

บทที่ 7

แนวทางการอนุรักษ์และฟื้นฟูเมืองห้วยยอด

การเสนอแนะแนวทางการอนุรักษ์และฟื้นฟูเมืองห้วยยอดในขั้นตอนตามระเบียบวิธีวิจัย อาจจะถูกเหมือนเป็นกระบวนการสุดท้ายของการศึกษา แต่ในทางปฏิบัติเพื่อให้เกิดผลของการอนุรักษ์และฟื้นฟูเมืองอย่างเป็นรูปธรรมกลับถือเป็นขั้นแรกซึ่งเป็นรากฐานสำคัญที่จะกำหนดทิศทางของเมืองในอนาคต ดังนั้นจึงต้องพิจารณาการเสนอแนะแนวทางอย่างรอบคอบ โดยการปรึกษากับผู้มีส่วนเกี่ยวข้องกับการอนุรักษ์และฟื้นฟูเมือง และการต่อยอดจากการวิเคราะห์พื้นที่ในด้านต่างๆ ได้แก่ การวิเคราะห์คุณค่าและเอกลักษณ์ การวิเคราะห์ความจำเป็นเร่งด่วน การวิเคราะห์ศักยภาพ ปัญหา และแนวโน้มการเปลี่ยนแปลง การวิเคราะห์สวท การวิเคราะห์ผู้มีส่วนเกี่ยวข้อง การวิเคราะห์การมีส่วนร่วมของประชาชนในการวางแผน และการวิเคราะห์ความเชื่อมโยงของนโยบายจากภาครัฐกับการอนุรักษ์และฟื้นฟูชุมชนเมือง โดยแนวทางในการอนุรักษ์และฟื้นฟูเมืองจะอยู่ในรูปแบบของข้อเสนอแนะ ซึ่งประกอบด้วย ข้อค้นพบสำคัญสำหรับการอนุรักษ์และฟื้นฟูเมืองห้วยยอด วิธีการกำหนดแนวทางการอนุรักษ์และฟื้นฟูเมืองห้วยยอด วิสัยทัศน์ในการอนุรักษ์และฟื้นฟูเมืองห้วยยอด เป้าหมายในการอนุรักษ์และฟื้นฟูเมืองห้วยยอด แนวทางการอนุรักษ์และฟื้นฟูเมืองห้วยยอด การนำแผนยุทธศาสตร์ไปสู่การปฏิบัติ และการติดตามประเมินผล

7.1 ข้อค้นพบสำคัญสำหรับการอนุรักษ์และฟื้นฟูเมืองห้วยยอด

การศึกษาวิจัยเพื่อค้นหาคุณค่าและเอกลักษณ์ของเมือง การวิเคราะห์สถานการณ์ของเมืองในบริบทของการอนุรักษ์และฟื้นฟูชุมชนเมือง การวิเคราะห์สถานการณ์การมีส่วนร่วมของประชาชนในการอนุรักษ์และการวิเคราะห์กลุ่มผู้มีส่วนเกี่ยวข้อง โดยการประสานการร่วมกับท้องถิ่นและภาคประชาชนทำให้เกิดข้อค้นพบที่สำคัญซึ่งนำมาเป็นพื้นฐานในการสร้างกรอบแนวทางในการอนุรักษ์และฟื้นฟูเมืองห้วยยอดต่อไป โดยสามารถแยกประเด็นข้อค้นพบสำคัญออกเป็น 2 กลุ่มด้วยกัน คือ ข้อค้นพบที่ได้จากการวิเคราะห์พื้นที่ และข้อค้นพบที่ได้จากกระบวนการมีส่วนร่วมของประชาชน

7.1.1 ข้อค้นพบสำคัญที่ได้จากการวิเคราะห์พื้นที่

เมืองห้วยยอด เป็นเมืองที่มีรากฐานทางประวัติศาสตร์การตั้งถิ่นฐานที่ยาวนาน จนทำให้เกิดสถาปัตยกรรมพื้นถิ่นที่มีคุณค่าหลากหลายรูปแบบ ประกอบกับสภาพภูมิทัศน์ทางธรรมชาติและวัฒนธรรมที่มีเอกลักษณ์ ตลอดจนวิถีชีวิตและวัฒนธรรมที่ผ่านการสืบทอดจากรุ่นสู่รุ่นอย่าง

เคร่งครัด รวมทั้งความเข้มแข็งของชุมชนทั้ง 8 ชุมชน ในเขตเทศบาลตำบลห้วยยอด บัจฉัยเหล่านี้ ล้วนแล้วแต่เป็นจุดแข็งของเมืองห้วยยอด ในการดำเนินนโยบายตามแผนการอนุรักษ์และฟื้นฟู เมืองห้วยยอด แต่ในทางตรงกันข้าม เมืองห้วยยอดกำลังเผชิญหน้ากับการเปลี่ยนแปลงครั้งใหญ่ อันเนื่องมาจากการขยายตัวอย่างรวดเร็วและไร้การควบคุมของเมืองในช่วงทศวรรษที่ผ่านมา ซึ่งเป็นช่วงที่บทบาทของเมืองเปลี่ยนแปลงจากเมืองศูนย์กลางพาณิชย์กรรมมาเป็นเมืองศูนย์กลางที่อยู่อาศัย ส่งผลให้เกิดการขยายตัวของโครงการที่อยู่อาศัยอย่างไร้การควบคุม ซึ่งเป็นปัจจัยที่สำคัญที่ก่อให้เกิดจุดอ่อนในการพัฒนาขึ้นในเมืองห้วยยอด ไม่ว่าจะเป็นสภาพภูมิทัศน์ที่เสื่อมโทรมลงอันเนื่องมาจากการรुक้าของพื้นที่เมือง อาคารเก่าถูกแทนที่ด้วยอาคารใหม่ และอาคารบ้านเรือนที่ถูกปล่อยทิ้งร้างให้ชำรุดทรุดโทรมขาดการดูแลรักษา รวมทั้งการขาดการประสานงานระหว่างผู้มีส่วนเกี่ยวข้องกลุ่มต่างๆ ซึ่งจะทำให้การดำเนินนโยบายตามแผนการอนุรักษ์และฟื้นฟูเมืองต้องประสบกับปัญหาและไม่บรรลุเป้าหมายที่วางเอาไว้

นอกจากนั้นปัจจัยภายนอกในปัจจัยที่อาจจะเกิดขึ้นในอนาคต ยังส่งผลกระทบโดยตรงต่อการอนุรักษ์ชุมชนเมืองไม่ว่าจะเป็นผลกระทบด้านบวกหรือผลกระทบด้านลบ โดยปัจจัยด้านบวกประกอบด้วย การก่อตั้งศูนย์กลางการศึกษาแห่งใหม่ และการพัฒนาเครือข่ายการท่องเที่ยวกับพื้นที่โดยรอบ รวมทั้งนโยบายการพัฒนาเมืองด้านอื่นๆ ของรัฐบาลทั้งส่วนภูมิภาคและส่วนท้องถิ่น ซึ่งเป็นโอกาสที่ดีสำหรับเมืองห้วยยอด ในการพัฒนาเครือข่ายในการอนุรักษ์และฟื้นฟูเมืองอย่างยั่งยืนในอนาคต อย่างไรก็ตาม ในปัจจุบันเมืองห้วยยอดยังต้องเผชิญหน้ากับการเปลี่ยนแปลงด้านลบต่อแนวความคิดในการอนุรักษ์ชุมชนเมืองซึ่งเกิดจากปัจจัยภายนอกเช่นกัน ไม่ว่าจะเป็นผังเมืองรวมที่ไม่สอดคล้องกับภูมิทัศน์ทางธรรมชาติและวัฒนธรรมของเมือง และโครงการพัฒนาขององค์กรปกครองส่วนท้องถิ่นซึ่งมุ่งเน้นที่จะรองรับการขยายตัวของเมืองอย่างขาดการวางแผน ตลอดจนการเกิดศูนย์กลางเมืองใหม่ บัจฉัยเหล่านี้ล้วนส่งผลให้เกิดอุปสรรคต่อการดำเนินนโยบายด้านการอนุรักษ์และฟื้นฟูเมืองห้วยยอด ซึ่งจำเป็นต้องได้รับการป้องกันอย่างเร่งด่วนโดยใช้กระบวนการวางแผนที่มีประสิทธิภาพ

7.1.2 ข้อค้นพบสำคัญที่ได้จากกระบวนการการมีส่วนร่วมของประชาชน

กระบวนการสำคัญซึ่งเป็นเสมือนกรอบการศึกษาวิจัยเชิงปฏิบัติการในครั้งนี้ คือ กระบวนการการมีส่วนร่วมของประชาชนในการอนุรักษ์ ซึ่งครอบคลุมกระบวนการในการอนุรักษ์ในทุกขั้นตอนตั้งแต่การสำรวจข้อมูล การนำแผนไปปฏิบัติและการตรวจสอบและประเมินผล ซึ่งระหว่างกระบวนการการมีส่วนร่วมของประชาชนก่อให้เกิดข้อค้นพบสำคัญหลายประการ ได้แก่

1) ระดับการมีส่วนร่วมของประชาชนก่อนการดำเนินนโยบายด้านการอนุรักษ์ของเทศบาลอยู่ในระดับที่ค่อนข้างดี กล่าวคือ หากประเมินระดับการมีส่วนร่วมของประชาชนตามแบบจำลอง

ของสถาบันพระปกเกล้าจะเห็นได้ว่าอยู่ในระดับที่ 2 คือ การรับฟังความคิดเห็น เนื่องจากเทศบาลตำบลห้วยยอดมีนโยบายสร้างความเข้มแข็งของชุมชน โดยเปิดโอกาสให้ชุมชนเลือกตัวแทนขึ้นมาเป็นประธานและกรรมการชุมชนซึ่งมีบทบาทในการเข้าร่วมประชุมเพื่อร่างแผนยุทธศาสตร์การพัฒนาเทศบาล รวมทั้งการเปิดเวทีสาธารณะเพื่อให้ประชาชนเข้ามามีส่วนในการแสดงความคิดเห็นอย่างอิสระ

2) ประเด็นส่วนใหญ่ที่ประชาชนแสดงความคิดเห็นต่อเทศบาล เป็นประเด็นการพัฒนา ระบบสาธารณูปโภคและสาธารณูปการ รวมถึงการอนุรักษ์ทรัพยากรธรรมชาติและประเพณี วัฒนธรรมเป็นส่วนใหญ่ แต่ยังไม่มีการเสนอแนะประเด็นที่เกี่ยวข้องกับการอนุรักษ์มรดกทาง วัฒนธรรมเชิงกายภาพ เช่น สถาปัตยกรรม กลุ่มอาคาร โครงสร้างเมือง เป็นต้น

3) เทศบาลตำบลห้วยยอดได้รับความร่วมมือจากภาคประชาชนและองค์กรภาค สาธารณะเป็นอย่างดี ในการเสนอแนะความคิดเห็นในขั้นตอนการวางแผน แต่ในขั้นตอนของการ ปฏิบัติจริงกลับไม่ได้รับความร่วมมือจากภาคประชาชนเท่าที่ควร เนื่องจากประชาชนส่วนใหญ่ไม่มีความรู้และความเข้าใจเกี่ยวกับการอนุรักษ์และฟื้นฟูชุมชนเมืองอย่างแท้จริง รวมทั้งโครงการและ แผนด้านการอนุรักษ์ของเทศบาลส่วนใหญ่เป็นโครงการระยะสั้นและไม่ต่อเนื่อง จึงไม่ก่อให้เกิด เครือข่ายด้านการอนุรักษ์ที่เป็นรูปธรรม

4) ประเด็นสำคัญประชาชนส่วนใหญ่ให้ความสนใจเป็นลำดับแรก คือ การปรับตัวเพื่อ รองรับบทบาทของเมืองในการเป็นศูนย์กลางด้านการศึกษาในระดับภูมิภาคในอนาคตอันใกล้ เนื่องจากมีการก่อตั้งสถาบันการศึกษาระดับอุดมศึกษาขนาดกลางและขนาดใหญ่ขึ้นหลายแห่ง โดยจากการสอบถามความคิดเห็นพบว่า การเป็นศูนย์กลางการศึกษาของเมืองจะเปิดโอกาสให้มีการ พัฒนาระบบการศึกษาองค์ความรู้ท้องถิ่นให้มีประสิทธิภาพและสามารถเป็นแหล่งเรียนรู้ด้าน วัฒนธรรมได้

5) ปัจจัยสำคัญในการสร้างแรงกระตุ้นเพื่อการอนุรักษ์และฟื้นฟูเมืองห้วยยอด คือ การ ผลักดันให้ภาคประชาชนและองค์กรสาธารณะเข้ามามีส่วนในการดำเนินกิจกรรมและโครงการ ด้านการอนุรักษ์มากขึ้น โดยผลจากการศึกษาวิจัยแบบมีส่วนร่วมในขั้นตอนของการสำรวจและ การวิเคราะห์ข้อมูล คือ การก่อตั้งเครือข่ายการอนุรักษ์เมืองห้วยยอด ซึ่งประกอบด้วยผู้มีส่วน เกี่ยวข้องจากทุกภาคส่วนเข้ามาทำงานร่วมกันแบบอาสาสมัคร ซึ่งกลุ่มเครือข่ายนี้เองจะเป็นกำลัง สำคัญในการขับเคลื่อนนโยบายด้านการอนุรักษ์ต่อไป

7.2 วิธีการกำหนดแนวทางการอนุรักษ์และฟื้นฟูเมืองห้วยยอด

ในกระบวนการกำหนดแนวทางการอนุรักษ์และฟื้นฟูเมืองห้วยยอดในทุกๆ ขั้นตอน ไม่ได้เกิดจากการวิเคราะห์เพื่อการวางแผนในประเด็นต่างๆ อันได้แก่ การวิเคราะห์คุณค่าและ

เอกลักษณ์ การวิเคราะห์ความจำเป็นเร่งด่วน การวิเคราะห์ศักยภาพ ปัญหา และแนวโน้มการเปลี่ยนแปลง การวิเคราะห์สภาพการณ์ การวิเคราะห์ผู้มีส่วนเกี่ยวข้อง การวิเคราะห์การมีส่วนร่วมของประชาชนในการวางแผน และการวิเคราะห์ความเชื่อมโยงของนโยบายจากภาครัฐกับการอนุรักษ์และฟื้นฟูเมือง โดยผู้วิจัยเพียงทางเดียว แต่ยังเป็นการรับฟังความคิดเห็นของผู้มีส่วนเกี่ยวข้องของกลุ่มต่างๆ ในรูปของการประชุมเชิงปฏิบัติการ (Workshop) ทั้งนี้เพื่อให้กลุ่มผู้มีส่วนเกี่ยวข้องทุกกลุ่มมีส่วนร่วมในการเสนอแนะและถกเถียงกันเพื่อกำหนดกรอบแนวทางเพียงหนึ่งเดียวที่สามารถตอบสนองความต้องการและสอดคล้องกับบริบทของเมืองภายใต้กรอบแนวคิดในการอนุรักษ์และฟื้นฟูเมืองมากที่สุด

โดยในการประชุมเชิงปฏิบัติการในครั้งนี้ ได้รับความร่วมมือจากกลุ่มผู้มีส่วนเกี่ยวข้องหลากหลายกลุ่ม ประกอบด้วยตัวแทนจากหน่วยงานราชการส่วนกลางจำนวน 1 คน หน่วยงานราชการส่วนท้องถิ่นจำนวน 15 คน องค์กรสาธารณณะจำนวน 24 คน และภาคประชาชน 49 คน รวมทั้งสิ้น 89 คน (ดังแสดงในตารางที่ 3.1)

นอกจากนั้นกระบวนการเสนอแนะแนวทางการอนุรักษ์และฟื้นฟูเมืองห้วยยอดยังให้ความสำคัญกับการสัมภาษณ์บุคคลสำคัญอื่นๆ ที่ไม่สามารถเข้าร่วมการประชุมเชิงปฏิบัติการในครั้งนี้อีกด้วย ประกอบด้วยตัวแทนจากหน่วยงานราชการส่วนกลางจำนวน 5 คน หน่วยงานองค์กรสาธารณณะจำนวน 14 คน และภาคประชาชน 106 คน รวมทั้งสิ้น 125 คน (ดังแสดงในตารางที่ 3.1)

จากการประชุมเชิงปฏิบัติการและการสัมภาษณ์เชิงลึกสามารถสรุปได้ว่า แนวทางในการอนุรักษ์และฟื้นฟูเมืองน่า จะอยู่ในรูปแบบของแผนยุทธศาสตร์ ทั้งนี้เพื่อให้สอดคล้องกับกระบวนการการเสนอแนะและนโยบายเพื่อขอสนับสนุนงบประมาณของเทศบาลตำบลห้วยยอดซึ่งอยู่ในรูปของแผนยุทธศาสตร์เพื่อการพัฒนา 3 ปี โดยแผนยุทธศาสตร์เพื่อการอนุรักษ์และฟื้นฟูเมืองห้วยยอดประกอบด้วย วิสัยทัศน์ พันธกิจ เป้าหมาย ยุทธศาสตร์ กลยุทธ์ แนวทางการดำเนินงาน การนำยุทธศาสตร์ไปสู่การปฏิบัติ และการติดตามประเมินผล

7.3 วิสัยทัศน์ในการอนุรักษ์และฟื้นฟูเมืองห้วยยอด

ภายหลังจากการวิเคราะห์เพื่อการวางแผนในทุกประเด็น รวมถึงการวิเคราะห์ประเด็นข้อค้นพบสำคัญทั้ง 2 กลุ่ม สามารถสรุปเป็นกรอบวิสัยทัศน์เพื่อการอนุรักษ์และฟื้นฟูเมืองห้วยยอดอย่างกว้างๆ ได้ หลังจากนั้นจึงนำเอากรอบวิสัยทัศน์ดังกล่าวมาเสนอต่อเครือข่ายการอนุรักษ์เมืองห้วยยอด ในรูปของการประชุมเชิงปฏิบัติการ (Workshop) โดยให้กลุ่มเครือข่ายมีส่วนร่วมในการ

เสนอแนะและถกเถียงกันเพื่อให้ได้มาซึ่ง “วิสัยทัศน์” ในบริบทของการอนุรักษ์และฟื้นฟูเมืองห้วยยอดที่สมบูรณ์ ดังนี้

“ ห้วยยอด เมืองต้นแบบของการอนุรักษ์และฟื้นฟูเมืองแบบมีส่วนร่วมอย่างยั่งยืน ”

จากวิสัยทัศน์ดังกล่าวข้างต้นสามารถแยกคำสำคัญออกได้เป็น 3 คำ ได้แก่ 1) เมืองต้นแบบ 2) การมีส่วนร่วม และ 3) ความยั่งยืน ดังนั้นจึงยึดคำสำคัญ 3 คำนี้ นำมาขยายความเป็นกรอบวิสัยทัศน์อันจะนำไปสู่กระบวนการการเสนอแผนยุทธศาสตร์และกลยุทธ์ในบริบทของการอนุรักษ์และฟื้นฟูเมืองต่อไป ดังนี้

“ เมืองห้วยยอด จะเป็นต้นแบบในการดำเนินแนวความคิดในการอนุรักษ์และฟื้นฟูชุมชนเมือง โดยมีตัวแบบ (Model) ในการบริหารจัดการในรูปแบบพันธมิตรที่มีประสิทธิภาพ สามารถนำไปประยุกต์ใช้กับเมืองอื่นๆ ที่มีบริบทใกล้เคียงกันได้ ซึ่งเป็นผลจากการมีส่วนร่วมของประชาชน ในการวางแผนและการนำไปปฏิบัติ อันจะส่งผลให้เกิดความเข้มแข็งในชุมชน ประชาชนสามารถเก็บเกี่ยวผลประโยชน์จากการอนุรักษ์ชุมชนเมืองอย่างพอเพียง สามารถเลี้ยงตนเองและยกระดับคุณภาพชีวิตให้ดีขึ้นได้ อันจะนำไปสู่การพัฒนาเมืองอย่างยั่งยืนในอนาคต”

หลังจากการสร้างกรอบของวิสัยทัศน์ในการอนุรักษ์และฟื้นฟูเมืองห้วยยอดเรียบร้อยแล้ว ในขั้นตอนต่อไปคือการกำหนดพันธกิจในการอนุรักษ์และฟื้นฟูเมืองห้วยยอด ซึ่งเป็นเสมือนภารกิจหลักที่จะต้องดำเนินการให้สำเร็จลุล่วง เพื่อให้บรรลุซึ่งวิสัยทัศน์ที่กำหนดกรอบแนวทางเอาไว้

7.4 เป้าหมายในการอนุรักษ์และฟื้นฟูเมืองห้วยยอด

ในกระบวนการวางแผนการอนุรักษ์และฟื้นฟูเมืองห้วยยอด หากพิจารณาตามวิสัยทัศน์ที่วางเอาไว้ นั้นจะเห็นได้ว่ามีเป้าหมายสำคัญ 3 ประการคือ 1) การพัฒนาเมืองห้วยยอดให้เป็นต้นแบบในการดำเนินนโยบายด้านการอนุรักษ์และฟื้นฟูเมือง 2) การนำแผนการอนุรักษ์และฟื้นฟูเมืองไปสู่การปฏิบัติจริงโดยอาศัยการวางแผนแบบมีส่วนร่วม และ 3) การดำเนินนโยบายด้านการอนุรักษ์และฟื้นฟูเมืองเพื่อนำไปสู่ความยั่งยืนของเมืองในอนาคต แต่หากพิจารณาในภาพรวมสามารถสรุปเป็นเป้าหมายในการอนุรักษ์และฟื้นฟูเมืองห้วยยอดซึ่งแยกออกเป็นเป้าหมายในระยะเร่งด่วน และเป้าหมายในระยะยาว ดังนี้

1) เป้าหมายระยะเร่งด่วน

- เพื่อจัดทำทะเบียนและแผนที่มรดกทางธรรมชาติและวัฒนธรรมในระดับเมืองและระดับชุมชน
- เพื่อกำหนดพื้นที่ นโยบาย และแนวทางการดำเนินงานอนุรักษ์และฟื้นฟูเมือง
- เพื่อให้มีพันธมิตรร่วมในการบริหารจัดการและการดำเนินการจําแผนการอนุรักษ์และฟื้นฟูเมือง

- เพื่อให้มีการบูรณาการข้อมูลเกี่ยวกับคุณค่าและเอกลักษณ์ต่างๆ ของเมืองเข้าสู่กระบวนการวางแผนในทุกระดับ
- เพื่อให้มีการจัดทำแผนปฏิบัติการเพื่อการอนุรักษ์และฟื้นฟูชุมชนเมืองในระดับท้องถิ่นแบบมีส่วนร่วม
- เพื่อให้มีการดำเนินการอนุรักษ์อาคาร สถาปัตยกรรม องค์ประกอบที่สำคัญของเมือง รวมทั้งการปรับปรุงสภาพแวดล้อมเพื่อสร้างสมดุลของระบบนิเวศของเมืองที่ดี
- เพื่อกำหนดมาตรการ การสร้างแรงจูงใจ และกลไกทางเศรษฐศาสตร์เพื่อการอนุรักษ์และฟื้นฟูเมืองที่เหมาะสม
- เพื่อพัฒนาขีดความสามารถของผู้มีส่วนเกี่ยวข้องกับการอนุรักษ์และฟื้นฟูเมืองในด้านการบริหารจัดการ
- เพื่อสร้างความรู้ความเข้าใจ ความตระหนักถึงคุณค่าความสำคัญและประโยชน์ของการอนุรักษ์และฟื้นฟูเมือง ที่มีต่อการยกระดับคุณภาพชีวิตของคนในชุมชน

2) เป้าหมายระยะยาว

- เพื่ออนุรักษ์ ปกป้องรักษา และส่งเสริมให้เกิดการดำรงอยู่ของอัตลักษณ์และคุณลักษณะ อันส่งผลให้เกิดคุณค่าความสำคัญ บูรณภาพและความเป็นของแท้ดั้งเดิมของพื้นที่เมืองเก่าทั้งในส่วนที่เป็นรูปธรรมและส่วนที่เป็นนามธรรม เพื่อพัฒนาเมืองให้เป็นต้นแบบของการดำเนินนโยบายด้านอนุรักษ์และฟื้นฟูชุมชนเมืองให้กับเมืองอื่นๆ ที่มีคุณลักษณะใกล้เคียงกัน
- เพื่ออนุรักษ์และฟื้นฟูเมืองตามแนวทางการพัฒนาอย่างยั่งยืน ที่ให้ความสำคัญกับความสมดุลของระบบนิเวศ สภาพเศรษฐกิจชุมชนและสภาพความเป็นอยู่ที่ดีของประชาชนทั้งทางด้านเศรษฐกิจและสังคมวัฒนธรรม รวมไปถึงการบริหารจัดการบ้านเมืองที่ดี (ธรรมาภิบาล) ของรัฐบาลส่วนท้องถิ่นและการส่งเสริมการมีส่วนร่วมของประชาชนในการบริหารจัดการมรดกทางธรรมชาติและวัฒนธรรม

7.5 แนวทางการอนุรักษ์และฟื้นฟูเมืองห้วยยอด

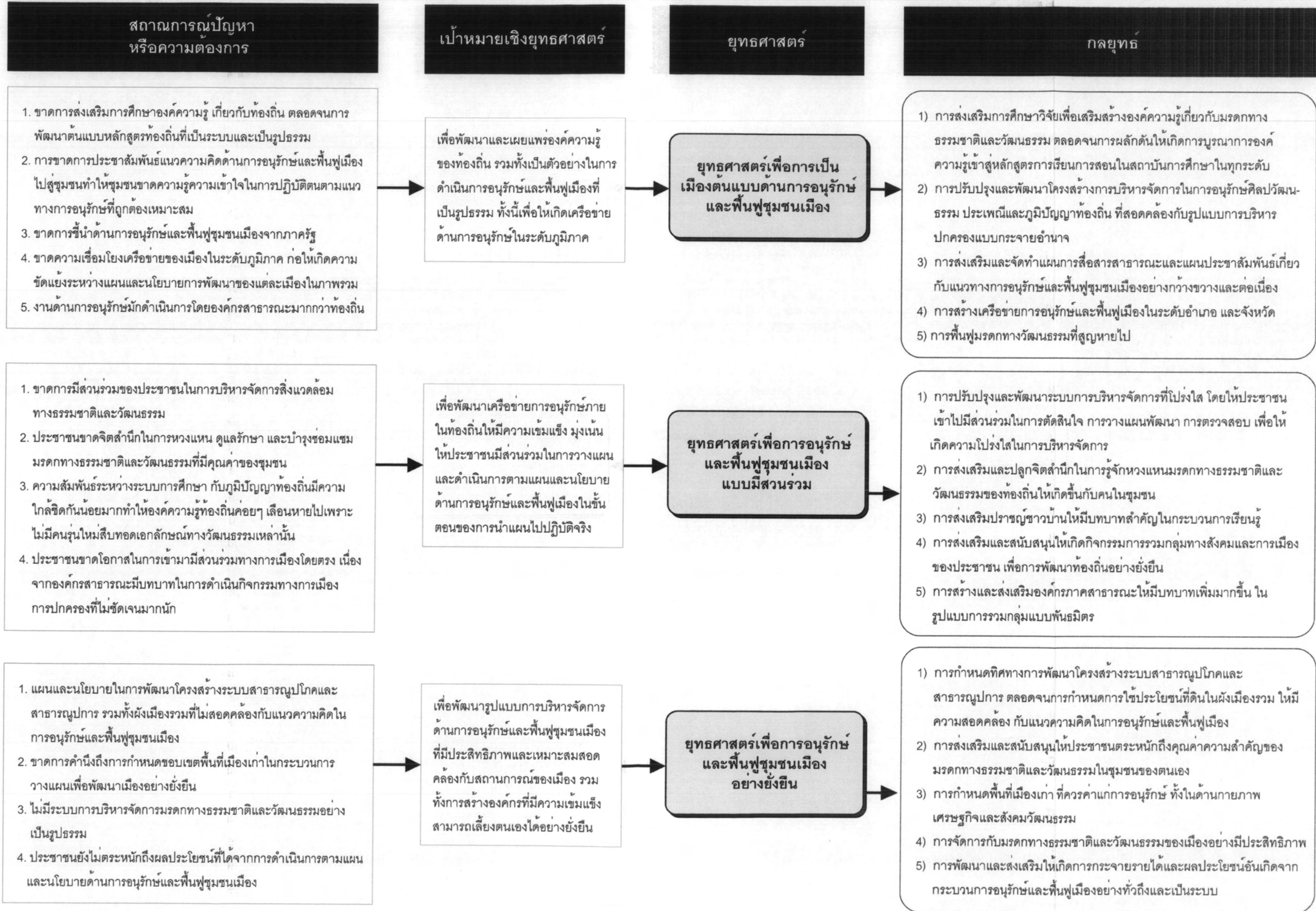
ภายหลังจากการกำหนดวิสัยทัศน์ซึ่งเป็นภาพรวมของเป้าหมายการอนุรักษ์และฟื้นฟูเมืองห้วยยอดแล้ว ในขั้นตอนต่อไป คือ การสร้างกรอบของการดำเนินการเพื่อนำไปสู่วิสัยทัศน์ในการอนุรักษ์และฟื้นฟูเมืองที่วางเอาไว้ ซึ่งกำหนดไว้ในรูปของแนวทางการอนุรักษ์และฟื้นฟูชุมชนเมืองตามประเด็นปัญหา ศักยภาพ และแนวโน้มการเปลี่ยนแปลงในบริบทของการอนุรักษ์และฟื้นฟู

เมืองห้วยยอด ซึ่งสามารถแยกแนวทางที่สำคัญออกได้เป็น 3 ประเด็น ตามคำสำคัญในวิสัยทัศน์ 3 คำ ได้แก่ 1) เมืองต้นแบบ 2) การมีส่วนร่วม และ 3) ความยั่งยืน

7.5.1 แนวทางเพื่อการเป็นต้นแบบของการอนุรักษ์และฟื้นฟูชุมชนเมือง

แนวทางการพัฒนาเมืองห้วยยอดให้เป็นต้นแบบเป็นยุทธศาสตร์ที่หยิบยกมากล่าวถึงเป็นแนวทางแรกแต่ในทางปฏิบัติจริงกลับเป็นแผนที่จะดำเนินการในช่วงท้ายของแผนในภาพรวมทั้งหมด เนื่องจากเป็นแนวทางที่จะเกิดขึ้นได้ก็ต่อเมื่อมีการดำเนินการตามแนวทางเพื่อการอนุรักษ์และฟื้นฟูชุมชนเมืองแบบมีส่วนร่วม และแนวทางเพื่อการอนุรักษ์และฟื้นฟูชุมชนเมืองอย่างยั่งยืน ประสบผลสำเร็จอย่างเป็นรูปธรรมที่ชัดเจนระยะหนึ่งก่อน โดยแนวทางเพื่อการเป็นต้นแบบของการอนุรักษ์และฟื้นฟูชุมชนเมืองเกิดขึ้นจากการวิเคราะห์สถานการณ์ปัญหาและความต้องการของประชาชนหลายประการด้วยกัน ได้แก่ 1) ขาดการส่งเสริมการศึกษาองค์ความรู้ เกี่ยวกับท้องถิ่น ตลอดจนการพัฒนาต้นแบบหลักสูตรท้องถิ่นที่เป็นระบบและเป็นรูปธรรม 2) ขาดการประชาสัมพันธ์แนวความคิดด้านการอนุรักษ์และฟื้นฟูเมืองไปสู่ชุมชนทำให้ชุมชนขาดความรู้ความเข้าใจในการปฏิบัติตนตามแนวทางอนุรักษ์ที่ถูกต้องเหมาะสม 3) ขาดการชี้นำด้านการอนุรักษ์และฟื้นฟูชุมชนเมืองจากภาครัฐ 4) ขาดความเชื่อมโยงเครือข่ายของเมืองในระดับภูมิภาค ก่อให้เกิดความขัดแย้งระหว่างแผนและนโยบายการ

แผนภูมิที่ 7.1 ภาพรวมของแผนยุทธศาสตร์เพื่อการอนุรักษ์และฟื้นฟูเมืองห้วยยอด



พัฒนาของแต่ละเมืองในภาพรวม และ 5) งานด้านการอนุรักษ์มักดำเนินการโดยองค์กร
สาธารณะมากกว่าท้องถิ่น

ด้วยเหตุนี้แนวทางเพื่อการเป็นต้นแบบของการอนุรักษ์และฟื้นฟูชุมชนเมือง จึงมีเป้าหมาย
เพื่อพัฒนาและเผยแพร่องค์ความรู้ของท้องถิ่น รวมทั้งเป็นตัวอย่างในการดำเนินการอนุรักษ์และ
ฟื้นฟูเมืองที่เป็นรูปธรรม ทั้งนี้เพื่อให้เกิดเครือข่ายด้านการอนุรักษ์ในระดับภูมิภาค และเพื่อให้
บรรลุเป้าหมายที่วางเอาไว้จำเป็นต้องอาศัยการดำเนินการ 5 ประการด้วยกัน ได้แก่ 1) การ
ส่งเสริมการศึกษาวิจัยเพื่อเสริมสร้างองค์ความรู้เกี่ยวกับมรดกทางธรรมชาติและวัฒนธรรม
ตลอดจนการผลักดันให้เกิดการบูรณาการองค์ความรู้เข้าสู่หลักสูตรการเรียนการสอนใน
สถาบันการศึกษาในทุกระดับ 2) การปรับปรุงและพัฒนาโครงสร้างการบริหารจัดการในการ
อนุรักษ์ศิลปวัฒนธรรม ประเพณีและภูมิปัญญาท้องถิ่น ที่สอดคล้องกับรูปแบบการบริหาร
ปกครองแบบกระจายอำนาจ 3) การส่งเสริมและจัดทำแผนการสื่อสารสาธารณะและแผน
ประชาสัมพันธ์เกี่ยวกับแนวทางการอนุรักษ์และฟื้นฟูชุมชนเมืองอย่างกว้างขวางและต่อเนื่อง 4)
การสร้างเครือข่ายการอนุรักษ์และฟื้นฟูเมืองในระดับอำเภอและจังหวัด และ 5) การฟื้นฟูมรดก
ทางวัฒนธรรมที่สูญหายไป

7.5.1.1 การส่งเสริมการศึกษาวิจัยเพื่อเสริมสร้างองค์ความรู้เกี่ยวกับมรดกทางธรรมชาติ และวัฒนธรรม ตลอดจนการผลักดันให้เกิดการบูรณาการองค์ความรู้เข้าสู่ หลักสูตรการเรียนการสอนในสถาบันการศึกษาในทุกระดับ

การพัฒนาเมืองไปสู่การเป็นต้นแบบในการอนุรักษ์และฟื้นฟูชุมชนเมืองจำเป็นอย่างยิ่งที่
จะต้องพัฒนาระบบการศึกษาของสถาบันการศึกษาในเมืองเสียก่อน เพราะสถาบันการศึกษาถือ
เป็นองค์กรสาธารณะที่มีส่วนช่วยอย่างมากในการผลิตสื่อประชาสัมพันธ์ ตลอดจนสื่อการเรียนรู้ที่
สามารถนำไปใช้ในการถ่ายทอดแนวทางในการอนุรักษ์และฟื้นฟูชุมชนเมืองให้กับท้องถิ่นอื่นๆ ได้
โดยในกลยุทธ์การส่งเสริมการศึกษาวิจัยเพื่อเสริมสร้างองค์ความรู้เกี่ยวกับมรดกทางธรรมชาติและ
วัฒนธรรม ตลอดจนการผลักดันให้เกิดการบูรณาการองค์ความรู้เข้าสู่หลักสูตรการเรียนการสอน
ในสถาบันการศึกษาในทุกระดับจำเป็นต้องอาศัยโครงการสนับสนุน 5 โครงการด้วยกัน ได้แก่ 1)
โครงการพัฒนาหลักสูตรท้องถิ่นแบบบูรณาการ 2) โครงการจัดสร้างพิพิธภัณฑ์และศูนย์การ
เรียนรู้วัฒนธรรมท้องถิ่น 3) โครงการนิทรรศการ “แหล่งเรื่องเมืองห้วยยอด” สัจจกร 4) โครงการ
ถนนวัฒนธรรม “ถนนเด็กเดิน” 5) โครงการประกวดสื่อการเรียนการสอนและสื่อประชาสัมพันธ์
มรดกทางวัฒนธรรมของท้องถิ่น และ 6) การขยายสาขาวิชาการอนุรักษ์ชุมชนเมืองและสาขาวิชา
การจัดการทางวัฒนธรรม

7.5.1.2 การปรับปรุงและพัฒนาโครงสร้างการบริหารจัดการในการอนุรักษ์ศิลปวัฒนธรรม ประเพณีและภูมิปัญญาท้องถิ่น ที่สอดคล้องกับรูปแบบการบริหารปกครองแบบกระจายอำนาจ

การบริหารปกครองแบบกระจายอำนาจเป็นแนวทางการพัฒนาเมืองซึ่งอยู่ในแผนพัฒนาเศรษฐกิจและสังคมแห่งชาติ ฉบับที่ 10 และในอนาคตอันใกล้หลังจากมีการประกาศใช้พระราชบัญญัติองค์กรชุมชน การกระจายอำนาจจะมีบทบาทสำคัญอย่างยิ่งในกระบวนการอนุรักษ์ชุมชนเมือง ดังนั้นการพัฒนาเมืองห้วยยอดให้เป็นต้นแบบในการอนุรักษ์และฟื้นฟูเมืองจึงจำเป็นต้องมีการปรับปรุงและพัฒนาโครงสร้างการบริหารจัดการในการอนุรักษ์ศิลปวัฒนธรรม ประเพณีและภูมิปัญญาท้องถิ่น ที่สอดคล้องกับรูปแบบการบริหารปกครองแบบกระจายอำนาจ เพื่อให้เมืองหรือท้องถิ่นอื่นสามารถนำไปประยุกต์ใช้ได้ โดยอาศัยโครงการและมาตรการต่างๆ 4 ประการด้วยกัน ได้แก่ 1) โครงการเครือข่ายอนุรักษ์เมืองห้วยยอด 2) โครงการศึกษาดูงานชุมชนต้นแบบด้านการอนุรักษ์ 3) มาตรการรองรับประชาคมห้วยยอดบ้านเรา และ 4) การพัฒนาองค์กรชุมชนอย่างเป็นรูปธรรม

7.5.1.3 การส่งเสริมและจัดทำแผนการสื่อสารสาธารณะและแผนประชาสัมพันธ์เกี่ยวกับแนวทางการอนุรักษ์และฟื้นฟูชุมชนเมืองอย่างกว้างขวางและต่อเนื่อง

การส่งเสริมและจัดทำแผนการสื่อสารสาธารณะและแผนประชาสัมพันธ์เกี่ยวกับแนวทางการอนุรักษ์และฟื้นฟูชุมชนเมืองอย่างกว้างขวางและเป็นระบบ เป็นโครงการที่ต่อเนื่องกับการจัดตั้งประชาคมห้วยยอดบ้านเรา หรืออีกนัยหนึ่งคือเป็นโครงการที่เกิดขึ้นหลังจากมีโครงสร้างการบริหารจัดการมรดกทางธรรมชาติและวัฒนธรรมที่ลงตัวแล้ว โดยมีวัตถุประสงค์เพื่อเผยแพร่แนวทางและโครงสร้างการบริหารจัดการมรดกทางธรรมชาติและวัฒนธรรมของเมืองเพื่อเป็นต้นแบบสำหรับเมืองอื่น ๆ ต่อไป ซึ่งกลยุทธ์นี้ยังไม่สามารถดำเนินการได้เนื่องจากในปัจจุบันประชาคมห้วยยอดบ้านเรายังไม่มีรูปแบบที่ชัดเจนและเป็นรูปธรรม โดยโครงการสำคัญในกลยุทธ์นี้ประกอบด้วย 1) โครงการเทศบาลสัญจร "ห้วยยอดบ้านเรา" 2) โครงการจัดทำแผนประชาสัมพันธ์โครงการอนุรักษ์และฟื้นฟูเมืองห้วยยอด 3) โครงการจัดทำแผนที่มรดกทางวัฒนธรรมเมืองห้วยยอด และ 4) โครงการจัดทำเอกสาร "เรียนรู้คุณค่า ท้องถิ่นห้วยยอด"

7.5.1.4 การสร้างเครือข่ายการอนุรักษ์และฟื้นฟูเมืองในระดับอำเภอและจังหวัด

การสร้างเครือข่ายการอนุรักษ์และฟื้นฟูเมืองในระดับอำเภอและจังหวัด เป็นกลยุทธ์ที่ต่อเนื่องจากกลยุทธ์ก่อนหน้าทั้ง 3 กลยุทธ์ กล่าวคือ หลังจากพัฒนาระบบการศึกษาในพื้นที่และพัฒนาโครงสร้างการบริหารจัดการมรดกทางวัฒนธรรมที่เป็นรูปธรรมแล้วจึงเผยแพร่แนวทางเหล่านี้ไปสู่เมืองอื่นๆ ที่อยู่ใกล้เคียง เช่น เทศบาลตำบลนาหวาง เทศบาลนครตรัง เทศบาลตำบล

ลำภูรา เทศบาลตำบลคลองเต็ง เป็นต้น ทั้งนี้เพื่อให้แนวทางการอนุรักษ์ชุมชนเมืองของท้องถิ่นต่างๆ มีความสอดคล้องกลมกลืน และสามารถพึ่งพาซึ่งกันและกัน รวมทั้งเป็นต้นแบบที่ดีให้กับจังหวัดอื่นๆ ที่มีบริบทใกล้เคียงกัน โดยดำเนินการผ่านโครงการสำคัญ 3 โครงการด้วยกัน ได้แก่ 1) โครงการพัฒนาเครือข่ายองค์ความรู้ท้องถิ่นระดับอำเภอและจังหวัด 2) โครงการจัดทำแผนที่สิ่งแวดล้อมทางวัฒนธรรมจังหวัดตรัง และ 3) โครงการค่ายเยาวชน "สิ่งแวดล้อมศิลปกรรมจังหวัดตรัง"

7.5.1.5 การฟื้นฟูมรดกทางวัฒนธรรมที่สูญหายไป

การฟื้นฟูมรดกทางวัฒนธรรมชาติที่สูญหายไปเป็นกลยุทธ์หนึ่งในการพัฒนาเมืองห้วยยอดให้เป็นต้นแบบในการอนุรักษ์และฟื้นฟูชุมชนเมือง เนื่องจากเป็นกระบวนการหนึ่งในการบริหารจัดการสิ่งแวดล้อมทางธรรมชาติและศิลปกรรม และสามารถเป็นตัวอย่างให้กับเมืองอื่นๆ ในการฟื้นฟูมรดกทางวัฒนธรรมในท้องถิ่นของตนต่อไป อีกทั้งยังเป็นกระบวนการสำคัญในการประสานความร่วมมือในการอนุรักษ์ในระดับอำเภอและจังหวัด เนื่องจากเมืองต่างๆในพื้นที่จังหวัดตรังส่วนใหญ่มีรากฐานของวัฒนธรรมที่คล้ายคลึงกัน มรดกทางวัฒนธรรมหลายอย่างจึงมีส่วนที่เกี่ยวข้องกันอย่างใกล้ชิด ดังนั้นการฟื้นฟูมรดกทางวัฒนธรรมอย่างใดอย่างหนึ่งในเมืองห้วยยอดย่อมเกิดผลต่อเนื่องไปยังเมืองอื่นๆ ที่อยู่ใกล้เคียงด้วยเช่นกัน โดยกลยุทธ์การฟื้นฟูมรดกทางวัฒนธรรมที่สูญหายไปดำเนินการผ่านโครงการสำคัญ 5 โครงการด้วยกัน ได้แก่ 1) โครงการฟื้นฟูประเพณีชักพระ 2) โครงการฟื้นฟูเทศกาลตรุษจีน 3) โครงการอาหารดีศรีห้วยยอด ถนนคนเดินครอบครัวอุ่นใจ 4) โครงการฟื้นฟูประเพณีวันสารทไทย และ 5) โครงการอนุรักษ์การเล่นแบบไทย

7.5.2 แนวทางเพื่อการอนุรักษ์และฟื้นฟูชุมชนเมืองแบบมีส่วนร่วม

การมีส่วนร่วมของประชาชนในการวางแผน ถือเป็นแนวความคิดที่บทบาทอย่างยิ่งในกระบวนการวางแผนในประเทศไทย เนื่องจากแนวโน้มการบริหารจัดการที่ถูกถ่ายโอนบทบาทหน้าที่ไปยังหน่วยงานปกครองส่วนท้องถิ่นมากขึ้น และในอนาคตอันใกล้องค์กรชุมชนจะเป็นหน่วยงานหลักในการขับเคลื่อนแผน นโยบาย และโครงการต่างๆ ในการพัฒนาเมืองมากขึ้น โดยเฉพาะอย่างยิ่งในบริบทของการอนุรักษ์และฟื้นฟูชุมชนเมือง เมืองห้วยยอดก็กำลังดำเนินไปตามแนวโน้มนั้น แต่ยังคงขาดความรู้ความเข้าใจในการมีส่วนร่วมของประชาชนในการวางแผนอย่างแท้จริง โดยจะเห็นได้จากสถานการณ์ของเมืองที่ก่อให้เกิดผลกระทบด้านลบต่อการดำเนินนโยบายด้านการอนุรักษ์ ได้แก่ 1) ขาดการมีส่วนร่วมของประชาชนในการบริหารจัดการสิ่งแวดล้อมทางธรรมชาติและวัฒนธรรม 2) ประชาชนขาดจิตสำนึกในการหวงแหน ดูแลรักษา

และบำรุงซ่อมแซมมรดกทางธรรมชาติและวัฒนธรรมที่มีคุณค่าของชุมชน 3) ความสัมพันธ์ระหว่างระบบการศึกษา กับภูมิปัญญาท้องถิ่นมีความใกล้ชิดกันน้อยมากทำให้องค์ความรู้ท้องถิ่นค่อยๆ เลือนหายไปเพราะไม่มีคนรุ่นใหม่สืบทอดเอกลักษณ์ทางวัฒนธรรมเหล่านั้น 4) ประชาชนขาดโอกาสในการเข้ามามีส่วนร่วมทางการเมืองโดยตรง เนื่องจากองค์การสาธารณะมีบทบาทในการดำเนินกิจกรรมทางการเมืองการปกครองที่ไม่ชัดเจนมากนัก

ด้วยเหตุนี้แนวทางเพื่อการอนุรักษ์และฟื้นฟูชุมชนเมืองแบบมีส่วนร่วม จึงมีเป้าหมายเพื่อพัฒนาเครือข่ายการอนุรักษ์ภายในท้องถิ่นให้มีความเข้มแข็ง มุ่งเน้นให้ประชาชนมีส่วนร่วมในการวางแผนและดำเนินการตามแผนและนโยบายด้านการอนุรักษ์และฟื้นฟูเมืองในขั้นตอนของการนำแผนไปปฏิบัติจริง และเพื่อให้บรรลุเป้าหมายที่วางเอาไว้จำเป็นต้องอาศัยการดำเนินการ 5 ประการด้วยกัน ได้แก่ 1) การปรับปรุงและพัฒนาระบบการบริหารจัดการที่โปร่งใสโดยให้ประชาชนเข้าไปมีส่วนร่วมในการตัดสินใจ การวางแผนพัฒนา การตรวจสอบ เพื่อให้เกิดความโปร่งใสในการบริหารจัดการ 2) การส่งเสริมและปลูกจิตสำนึกในการรู้จักหวงแหนมรดกทางธรรมชาติและวัฒนธรรมท้องถิ่นให้เกิดขึ้นกับคนในชุมชน 3) การส่งเสริมปราชญ์ชาวบ้านให้มีบทบาทสำคัญในกระบวนการเรียนรู้ 4) การส่งเสริมและสนับสนุนให้เกิดกิจกรรมการรวมกลุ่มทางสังคมและการเมืองของประชาชน เพื่อการพัฒนาท้องถิ่นอย่างยั่งยืน และ 5) การส่งเสริมองค์การภาคสาธารณะให้มีบทบาทเพิ่มมากขึ้นในรูปแบบการรวมกลุ่มแบบพันธมิตร

7.5.2.1 การปรับปรุงและพัฒนาระบบการบริหารจัดการที่โปร่งใสโดยให้ประชาชนเข้าไปมีส่วนร่วมในการตัดสินใจ การวางแผนพัฒนา การตรวจสอบ เพื่อให้เกิดความโปร่งใสในการบริหารจัดการ

การปรับปรุงและพัฒนาระบบการบริหารจัดการที่โปร่งใสโดยให้ประชาชนเข้าไปมีส่วนร่วมในการตัดสินใจ การวางแผนพัฒนา การตรวจสอบ เพื่อให้เกิดความโปร่งใสในการบริหารจัดการ เป็นกลยุทธ์ที่สำคัญในลำดับต้นๆ ของการอนุรักษ์และฟื้นฟูเมืองแบบมีส่วนร่วม และยังสอดคล้องกับวิสัยทัศน์ของเทศบาลตำบลห้วยยอดในแผนยุทธศาสตร์พัฒนาเทศบาล 3 ปี (พ.ศ. 2548 – 2550) ซึ่งมุ่งเน้นการพัฒนาระบบการบริหารจัดการที่โปร่งใสตามหลักธรรมาภิบาล (Good Governance) โดยกลยุทธ์นี้มีวัตถุประสงค์เพื่อเตรียมความพร้อมและปรับปรุงโครงสร้างการบริหารปกครองส่วนท้องถิ่นเพื่อเตรียมรับองค์การภาคประชาชนในรูปแบบของ “ประชาคมห้วยยอดบ้านเรา” ซึ่งจะเกิดขึ้นในอนาคต และเพื่อให้บรรลุวัตถุประสงค์เชิงยุทธศาสตร์ที่วางเอาไว้จึงเสนอแนะโครงการและมาตรการสำคัญ 3 ประการ ได้แก่ 1) การจัดตั้งคณะกรรมการอนุรักษ์วัฒนธรรมท้องถิ่น 2) โครงการขยายศูนย์ประสานงานชุมชนแบบครบวงจร และ 3) โครงการจัดเวทีประชาชน “ห้วยยอดบ้านเหล่า...ยี่เอ้าหรือ”

7.5.2.2 การส่งเสริมและปลูกจิตสำนึกในการรู้จักหวงแหนมรดกทางธรรมชาติและวัฒนธรรมท้องถิ่นให้เกิดขึ้นกับคนในชุมชน

การส่งเสริมและปลูกจิตสำนึกในการรู้จักหวงแหนมรดกทางธรรมชาติและวัฒนธรรมท้องถิ่นให้เกิดขึ้นกับคนในชุมชน เป็นกลยุทธ์ที่มีสำคัญอย่างยิ่งในการดำเนินการด้านการอนุรักษ์และถือเป็นกระบวนการที่ยากและซับซ้อนมากที่สุด โดยการปลูกจิตสำนึกมีวัตถุประสงค์เพื่อให้ประชาชนในชุมชนมีความรัก หวงแหน และปกป้องรักษามรดกทางธรรมชาติและวัฒนธรรมในท้องถิ่นของตนเอง รวมทั้งสนับสนุนให้ประชาชนแสดงบทบาทของตนเองในเวทีสาธารณะมากขึ้น โดยอาศัยโครงการสำคัญ 5 โครงการ ได้แก่ 1) โครงการค่ายเยาวชนเพื่อการอนุรักษ์มรดกทางวัฒนธรรม 2) โครงการประกวดภาพถ่าย "ภาพเก่าเล่าเรื่องเมืองห้วยยอด" 3) โครงการ "หน้าบ้านน้อมมอง" 4) โครงการจัดทำปฏิทิน "ภาพเก่าเล่าเรื่องเมืองห้วยยอด" และ 5) โครงการค่ายศิลปะ "รักษบ้านเกิด"

7.5.2.3 การส่งเสริมปราชญ์ชาวบ้านให้มีบทบาทสำคัญในกระบวนการเรียนรู้

การส่งเสริมปราชญ์ชาวบ้านให้มีบทบาทสำคัญในกระบวนการเรียนรู้เป็นอีกกลยุทธ์หนึ่งในการส่งเสริมให้ประชาชนเข้ามามีส่วนร่วมในกระบวนการวางแผนและการดำเนินโครงการด้านการอนุรักษ์ โดยมีวัตถุประสงค์เพื่อให้ปราชญ์ท้องถิ่นมีเวทีสำหรับถ่ายทอดภูมิปัญญาชาวบ้านให้กับเยาวชนรุ่นหลัง และเป็นการกระตุ้นให้ประชาชนในชุมชนตระหนักถึงคุณค่าความสำคัญของภูมิปัญญาท้องถิ่นของตน นอกจากนี้ยังเป็นการส่งเสริมให้ประชาชนในชุมชนมีส่วนร่วมในการพัฒนาหลักสูตรท้องถิ่นตลอดจนการผลิตสื่อการเรียนการสอนจากท้องถิ่นเพื่อเป็นประโยชน์ต่อระบบการศึกษานอกห้องเรียนในระยะยาวอีกด้วย และเพื่อให้บรรลุวัตถุประสงค์ที่วางเอาไว้จึงจำเป็นต้องอาศัยโครงการสำคัญ 5 โครงการ ได้แก่ 1) โครงการ "1 ชุมชน 1 ปราชญ์ชาวบ้าน" 2) โครงการทัศนศึกษาภูมิปัญญาชาวบ้าน 3) โครงการหลักสูตรภูมิปัญญาพื้นบ้าน 4) โครงการหลักสูตรวิชาชีพผลิตภัณฑ์พื้นบ้าน และ 5) โครงการสื่อวีดิทัศน์ภูมิปัญญาท้องถิ่น

7.5.2.4 การส่งเสริมและสนับสนุนให้เกิดกิจกรรมการรวมกลุ่มทางสังคมและการเมืองของประชาชน เพื่อการพัฒนาท้องถิ่นอย่างยั่งยืน

การส่งเสริมและสนับสนุนให้เกิดกิจกรรมการรวมกลุ่มทางสังคมและการเมืองของประชาชน เพื่อการพัฒนาท้องถิ่นอย่างยั่งยืน เป็นกลยุทธ์สำคัญที่ช่วยลดอุปสรรคและเพิ่มปัจจัยสนับสนุนให้เกิดการมีส่วนร่วมของประชาชนในการวางแผน เป็นกลยุทธ์ระยะยาวที่ต้องค่อยๆ ฟูพื้นฐานความเข้าใจในบทบาท สิทธิ และหน้าที่ของประชาชนในการมีส่วนร่วมกำหนดทิศทางการ

พัฒนาของท้องถิ่นของตน โดยผลที่จะเกิดขึ้นจากกลยุทธ์นี้คือ ชุมชนที่มีความเข้มแข็ง ประชาชนในชุมชนมีสิทธิที่จะรับรู้ข่าวและแสดงความคิดเห็นเกี่ยวกับความเป็นไปของเมืองอย่างอิสระและเท่าเทียมกัน และเพื่อให้เกิดผลตามที่ตั้งเป้าหมายเอาไว้จึงเสนอโครงการสำคัญ 2 โครงการ คือ 1) โครงการเทศบาลสัญจร และ 2) โครงการก่อตั้งสถานีวิทย์ชุมชน

7.5.2.5 การส่งเสริมองค์กรภาคสาธารณะให้มีบทบาทเพิ่มมากขึ้น ในรูปแบบการรวมกลุ่มแบบพันธมิตร

การส่งเสริมองค์กรภาคสาธารณะให้มีบทบาทเพิ่มมากขึ้น ในรูปแบบการรวมกลุ่มแบบพันธมิตร เป็นกลยุทธ์ที่ช่วยให้ประชาคมช่วยยอต่บ้านเราเกิดขึ้นได้เร็วยิ่งขึ้น เนื่องจากองค์กรภาคสาธารณะโดยเฉพาะอย่างยิ่งสถาบันทางศาสนาและสถาบันการศึกษาเป็น 2 กลุ่มองค์กรที่มีบทบาทสำคัญอย่างยิ่งในการดำเนินโครงการด้านการอนุรักษ์ และเป็นองค์กรที่มีอิทธิพลต่อแนวความคิด การดำเนินชีวิต และการรวมกลุ่มของประชาชนสูงมาก ดังนั้นกลยุทธ์นี้จึงมีวัตถุประสงค์เพื่อสนับสนุนให้องค์กรภาคสาธารณะสามารถแสดงบทบาทของตนเองในการอนุรักษ์และฟื้นฟูชุมชนเมืองอย่างเต็มความสามารถ และประสานความสัมพันธ์ระหว่างกลุ่มองค์กรสาธารณะกับภาคประชาชนให้ดำเนินนโยบายด้านการอนุรักษ์ที่สอดคล้องและถ้อยทีถ้อยอาศัยซึ่งกันและกัน โดยอาศัยโครงการ และมาตรการสำคัญ 2 ประการ ได้แก่ 1) โครงการเวทีเยาวชนรักษ์ท้องถิ่น และ 2) การส่งเสริมความร่วมมือภาคสาธารณะ

7.5.3 แนวทางเพื่อการอนุรักษ์และฟื้นฟูชุมชนเมืองอย่างยั่งยืน

แนวความคิดในการอนุรักษ์และฟื้นฟูชุมชนเมืองและการพัฒนาอย่างยั่งยืน ถือเป็นแนวความคิดที่มีความสอดคล้องและพึ่งพาอาศัยซึ่งกันและกันอย่างแยกไม่ออก แต่ในการดำเนินนโยบายด้านการอนุรักษ์ของท้องถิ่นในปัจจุบันไม่ได้ให้ความสำคัญกับความยั่งยืนมากนัก กล่าวคือ องค์กรปกครองส่วนท้องถิ่นมีบทบาทที่ชัดเจนในการสนับสนุนให้เกิดโครงการต่างๆ โดยอาศัยงบประมาณที่ได้รับการสนับสนุนจากภาครัฐ ซึ่งในระยะสั้นผลที่ได้จากการดำเนินกิจกรรมต่างๆ ถือว่าประสบความสำเร็จพอสมควร แต่หากพิจารณาผลในระยะยาวพบว่าชุมชนไม่สามารถพึ่งพาตนเองในบริบทของการอนุรักษ์ชุมชนเมืองได้ โดยจะเห็นได้จากสภาพปัญหาที่เกิดขึ้นในปัจจุบัน คือ 1) แผนและนโยบายในการพัฒนาโครงสร้างระบบสาธารณูปโภคและสาธารณูปการรวมทั้งผังเมืองรวมที่ไม่สอดคล้องกับแนวความคิดในการอนุรักษ์และฟื้นฟูชุมชนเมือง 2) ขาดการคำนึงถึงการกำหนดขอบเขตพื้นที่เมืองเก่าในกระบวนการวางแผนเพื่อพัฒนาเมืองอย่างยั่งยืน 3) ไม่มีระบบการบริหารจัดการมรดกทางธรรมชาติและวัฒนธรรมอย่างเป็นรูปธรรม 4) ประชาชนยัง

ไม่ตระหนักถึงผลประโยชน์ที่ได้จากการดำเนินการตามแผนและนโยบายด้านการอนุรักษ์และฟื้นฟูชุมชนเมือง

ด้วยเหตุนี้แนวทางเพื่อการอนุรักษ์และฟื้นฟูชุมชนเมืองแบบมีส่วนร่วม จึงมีเป้าหมายเพื่อพัฒนารูปแบบการบริหารจัดการด้านการอนุรักษ์ชุมชนเมืองที่มีประสิทธิภาพและเหมาะสมสอดคล้องกับสถานการณ์ของเมือง รวมทั้งการสร้างองค์กระดานการอนุรักษ์ที่เข้มแข็งและสามารถเลี้ยงตนเองได้อย่างยั่งยืน และเพื่อให้บรรลุเป้าหมายที่วางเอาไว้จำเป็นต้องอาศัยการดำเนินการ 5 ประการด้วยกัน ได้แก่ 1) การกำหนดทิศทางการพัฒนาโครงสร้างระบบสาธารณูปโภคและสาธารณูปการ ตลอดจนการกำหนดการใช้ประโยชน์ที่ดินในผังเมืองรวมให้มีความสอดคล้องกับแนวความคิดในการอนุรักษ์และฟื้นฟูเมือง 2) การส่งเสริมและสนับสนุนให้ประชาชนตระหนักถึงคุณค่าความสำคัญของมรดกทางธรรมชาติและวัฒนธรรมในชุมชนของตนเอง 3) การกำหนดพื้นที่เมืองเก่า ที่ควรค่าแก่การอนุรักษ์ ทั้งในด้านกายภาพ เศรษฐกิจ และสังคมวัฒนธรรม 4) การจัดการกับมรดกทางธรรมชาติและวัฒนธรรมของเมืองอย่างมีประสิทธิภาพ และ 5) การพัฒนาและส่งเสริมให้เกิดการกระจายรายได้และผลประโยชน์อันเกิดจากกระบวนการอนุรักษ์และฟื้นฟูเมืองอย่างทั่วถึงและเป็นระบบ

7.5.3.1 การกำหนดทิศทางการพัฒนาโครงสร้างระบบสาธารณูปโภคและสาธารณูปการ ตลอดจนการกำหนดการใช้ประโยชน์ที่ดินในผังเมืองรวมให้มีความสอดคล้องกับแนวความคิดในการอนุรักษ์และฟื้นฟูเมือง

การกำหนดทิศทางการพัฒนาโครงสร้างระบบสาธารณูปโภคและสาธารณูปการ ตลอดจนการกำหนดการใช้ประโยชน์ที่ดินในผังเมืองรวมให้มีความสอดคล้อง กับแนวความคิดในการอนุรักษ์และฟื้นฟูเมือง เป็นกลยุทธ์ที่ต้องดำเนินการอย่างเร่งด่วน เนื่องจากการขยายตัวของเมืองโดยเฉพาะโครงการที่อยู่อาศัยเกิดขึ้นอย่างรวดเร็วและขาดการวางแผนที่คำนึงถึงการอนุรักษ์และฟื้นฟูชุมชนเมืองอย่างเป็นระบบ นอกจากนั้นผังเมืองรวมเมืองห้วยยอดที่รอการประกาศใช้ไม่มีความสอดคล้องกับคุณค่าและเอกลักษณ์ทางธรรมชาติและวัฒนธรรมของเมืองอีกด้วย ซึ่งการพัฒนา ระบบโครงสร้างพื้นฐานและผังเมืองรวมที่ไม่สอดคล้องกับบริบทของเมืองนี้เองจะทำให้คุณค่าและเอกลักษณ์ของเมืองถูกทำลายลงในระยะยาว แต่ในทางตรงกันข้ามหากการพัฒนา ระบบโครงสร้างพื้นฐานและการวางผังเมืองรวมให้ความสำคัญกับแนวความคิดในการอนุรักษ์ชุมชนเมือง ก็จะมีส่วนช่วยสนับสนุนให้การดำเนินการตามนโยบายด้านการอนุรักษ์ประสบความสำเร็จอย่างยั่งยืน เนื่องจากผังเมืองรวมถือเป็นเครื่องมือที่มีประสิทธิภาพสูงสุดสำหรับการควบคุมการพัฒนาเมืองในปัจจุบัน ทั้งนี้เพื่อให้บรรลุผลดังที่วางไว้จึงเสนอให้ดำเนินโครงการ

มาตรการ 3 ประการ ด้วยกัน ได้แก่ 1) การปรับปรุงผังเมืองรวมโดยประชาคม 2) โครงการปรับปรุงภูมิทัศน์ริมถนนและทางรถไฟ และ 3) โครงการแบบบ้านอนุรักษ์ท้องถิ่น

7.5.3.2 การส่งเสริมและสนับสนุนให้ประชาชนตระหนักถึงคุณค่าความสำคัญของมรดกทางธรรมชาติและวัฒนธรรมในชุมชนของตนเอง

การส่งเสริมและสนับสนุนให้ประชาชนตระหนักถึงคุณค่าความสำคัญของมรดกทางธรรมชาติและวัฒนธรรมในชุมชนของตนเอง เป็นกลยุทธ์ที่มีวัตถุประสงค์เพื่อสร้างความรู้สึกในการเป็นเจ้าของ (Sense of Belonging) ให้เกิดขึ้นกับประชาชนชาวห้วยยอด และสร้างความตระหนักถึงคุณค่าในเอกลักษณ์ทางธรรมชาติและเอกลักษณ์ท้องถิ่น และมีส่วนร่วมในการปกป้องรักษามรดกทางธรรมชาติและวัฒนธรรมให้คงอยู่ต่อไป ผลคาดหวังสำหรับกลยุทธ์นี้คือการพัฒนาด้านจิตใจซึ่งยุ่งยากและสลับซับซ้อนแต่เป็นกลยุทธ์ที่มีความสำคัญและจะทำให้การดำเนินการตามนโยบายด้านการอนุรักษ์มีความยั่งยืน โดยอาศัยโครงการสำคัญ 3 โครงการ ได้แก่ 1) โครงการประกวดอาคารและสถาปัตยกรรมอนุรักษ์ดีเด่น 2) โครงการสนับสนุนทุนการศึกษาในสาขาการอนุรักษ์ชุมชนเมือง และ 3) โครงการสาธิตการซ่อมแซมอาคารเชิงอนุรักษ์

7.5.3.3 การกำหนดพื้นที่เมืองเก่า ที่ควรค่าแก่การอนุรักษ์ ทั้งในด้านกายภาพ เศรษฐกิจ และสังคมวัฒนธรรม

การกำหนดพื้นที่เมืองเก่า ที่ควรค่าแก่การอนุรักษ์ ทั้งในด้านกายภาพ เศรษฐกิจ และสังคมวัฒนธรรม เป็นกลยุทธ์เชิงรุกที่ต้องดำเนินการเป็นลำดับแรกหลังจากกลยุทธ์เชิงรับประสบความสำเร็จในระดับหนึ่ง โดยมีวัตถุประสงค์เพื่อกำหนดมาตรการหรือหลักเกณฑ์ในการจัดการกับพื้นที่อนุรักษ์ โดยอาศัยมาตรการทางกฎหมาย มาตรการเรื่องภาษี มาตรการด้านการเงินเข้ามามีส่วนในการจูงใจให้ประชาชนเห็นถึงความสำคัญในการอนุรักษ์พื้นที่เมืองเก่า เนื่องจากมาตรการต่างๆ ส่วนใหญ่เป็นกฎข้อบังคับซึ่งก่อให้เกิดผลด้านลบต่อความรู้สึกของประชาชน ดังนั้นการสื่อสารให้ประชาชนเข้าใจถึงจุดประสงค์และผลประโยชน์ที่จะได้รับจากการอนุรักษ์สถาปัตยกรรมและชุมชนจึงเป็นกระบวนการที่จะต้องพิจารณาอย่างละเอียดถี่ถ้วน และเพื่อให้บรรลุเป้าหมายที่วางไว้จึงเสนอให้ดำเนินโครงการ แผน และมาตรการสำคัญ 5 ประการด้วยกัน คือ 1) การกำหนดผังเมืองเฉพาะในเขตพื้นที่เมืองเก่า 2) การประกาศใช้เทศบัญญัติควบคุมอาคารในเขตพื้นที่เมืองเก่า 3) มาตรการลดหย่อนภาษีสำหรับอาคารอนุรักษ์ 4) โครงการจัดทำทะเบียนอาคารอนุรักษ์ในพื้นที่เมืองเก่า และ 5) การหาแหล่งเงินทุนสำหรับการซ่อมแซมอาคารอนุรักษ์

7.5.3.4 กลยุทธ์ที่ 4 การจัดการกับมรดกทางธรรมชาติและวัฒนธรรมของเมืองอย่างมีประสิทธิภาพ

การจัดการกับมรดกทางธรรมชาติและวัฒนธรรมของเมืองอย่างมีประสิทธิภาพ เป็นกลยุทธ์ที่ต่อเนื่องจากยุทธศาสตร์การพัฒนาเมืองห้วยยอดให้เป็นต้นแบบด้านการอนุรักษ์และฟื้นฟูชุมชนเมือง แต่ให้ความสำคัญกับการกำหนดบทบาทหน้าที่ของประชาคมห้วยยอดบ้านเราให้มีโครงสร้างที่ชัดเจนและสามารถพึ่งพาตนเองได้ในระยะยาว การกำหนดรูปแบบการจัดการมรดกทางธรรมชาติและวัฒนธรรมภายในประชาคมเป็นกระบวนการที่มีความสำคัญเนื่องจากประชาคมเป็นการทำงานในภาคสาธารณะที่มีการเกี่ยวเนื่องผลประโยชน์บางส่วนจากการอนุรักษ์และฟื้นฟูเมือง เพื่อให้การดำเนินกิจกรรมต่างๆ ของประชาคม ดังนั้นโครงสร้างการบริหารจัดการจึงต้องมีความชัดเจนเป็นโปร่งใสเพื่อป้องกันปัญหาที่อาจจะเกิดขึ้น และเพื่อให้ประชาคมสามารถดำเนินกิจกรรมต่างๆ อย่างต่อเนื่องและยั่งยืน โดยอาศัยโครงการและมาตรการสำคัญ 3 ประการด้วยกัน ได้แก่ 1) การพัฒนาเครือข่ายเฝ้าระวังโดยชุมชน 2) การจัดตั้งสหกรณ์ด้านการอนุรักษ์ระดับชุมชน และ 3) โครงการศึกษาตัวชี้วัดด้านการอนุรักษ์และฟื้นฟูชุมชนเมือง

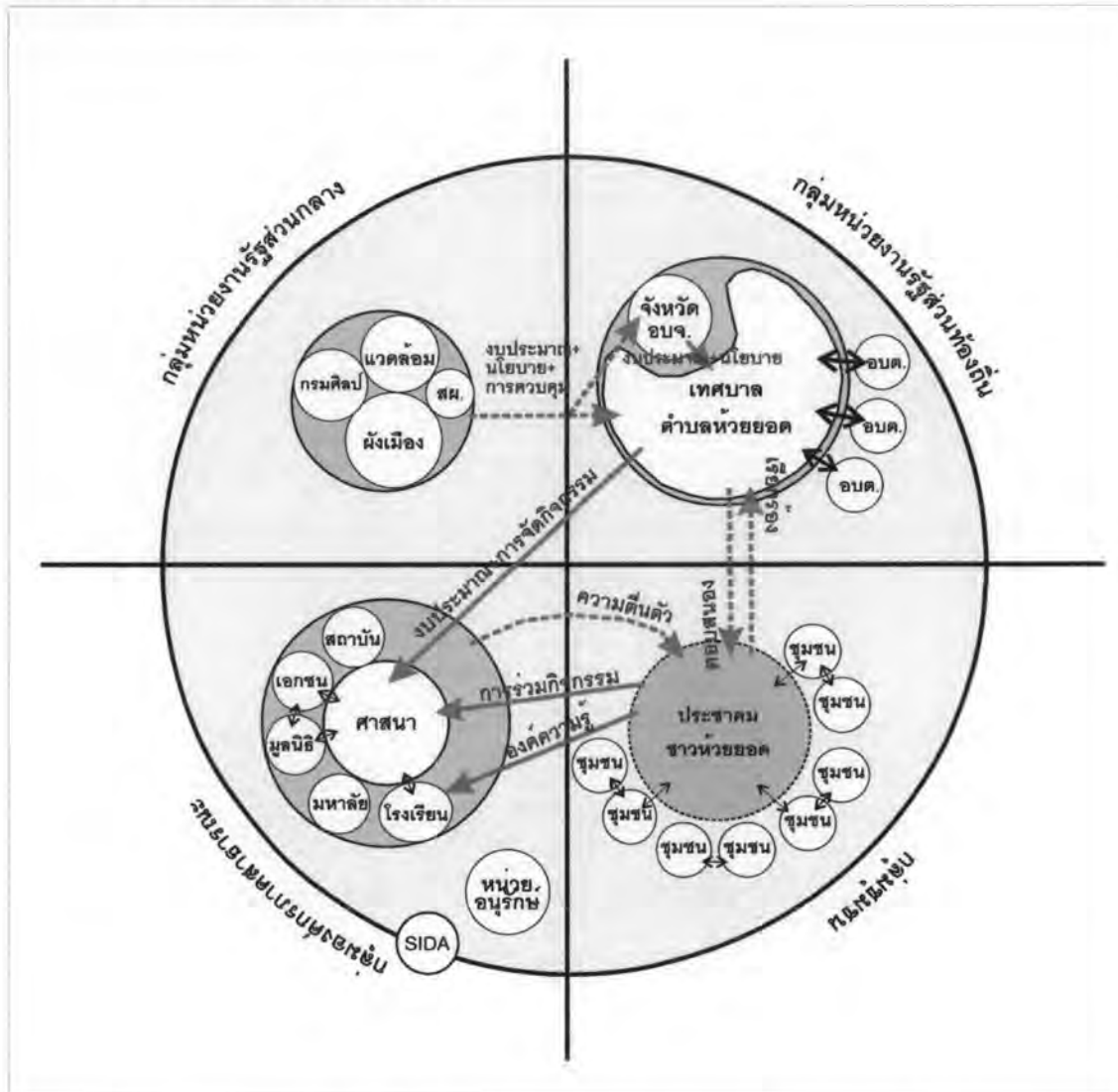
7.5.3.5 การพัฒนาและส่งเสริมให้เกิดการกระจายรายได้และผลประโยชน์อันเกิดจากกระบวนการอนุรักษ์และฟื้นฟูเมืองอย่างทั่วถึงและเป็นระบบ

การพัฒนาและส่งเสริมให้เกิดการกระจายรายได้และผลประโยชน์อันเกิดจากกระบวนการอนุรักษ์และฟื้นฟูเมืองอย่างทั่วถึงและเป็นระบบ เป็นกลยุทธ์สำคัญอย่างยิ่งเนื่องจากคำถามสำคัญในการดำเนินการด้านอนุรักษ์ที่เกิดขึ้นกับชาวบ้านนั่นก็คือ "อนุรักษ์แล้วได้อะไร" ดังนั้นจึงจำเป็นต้องสร้างรายได้และผลประโยชน์ที่เกิดขึ้นจากการอนุรักษ์ชุมชนเมืองทั้งผลตอบแทนในรูปของรายได้และผลตอบแทนในรูปของความภาคภูมิใจ ซึ่งผลที่ได้จะช่วยยกระดับคุณภาพชีวิตและจิตใจของประชาชนชาวห้วยยอดได้ในระยะยาว แนวทางในการสร้างรายได้จากการอนุรักษ์ชุมชนเมืองที่มีประสิทธิภาพมากที่สุดคือการส่งเสริมการท่องเที่ยว โดยดำเนินโครงการสำคัญ 3 โครงการ ได้แก่ 1) โครงการพัฒนาเส้นทางท่องเที่ยวเชิงเกษตร 2) โครงการพัฒนาโครงการท่องเที่ยวเชิงประวัติศาสตร์และโบราณคดีในระดับอำเภอ 3) โครงการพัฒนาการท่องเที่ยวแบบแสวงบุญ และ 4) โครงการถนนสายวัฒนธรรม

7.6 การนำแผนยุทธศาสตร์ไปสู่การปฏิบัติ

ยุทธศาสตร์ กลยุทธ์ และแนวทางการดำเนินโครงการด้านการอนุรักษ์และฟื้นฟูเมืองห้วยยอด ล้วนแล้วแต่มุ่งเน้นที่จะนำพาเมืองห้วยยอดไปสู่การเป็นต้นแบบของการอนุรักษ์และฟื้นฟูเมืองแบบมีส่วนร่วมอย่างยั่งยืน แต่หากพิจารณาเป้าหมายของยุทธศาสตร์แต่ละประเด็น รวมถึงการพิจารณารายละเอียดของพันธกิจในแต่ละด้านจะเห็นได้ว่า ยุทธศาสตร์ กลยุทธ์ และแนวทางการดำเนินโครงการด้านการอนุรักษ์และฟื้นฟูเมืองห้วยยอด ทั้งหมดมีความสอดคล้องกัน และมีจุดร่วมเดียวกัน นั่นคือ การสร้างความรู้สึกที่ว่า ห้วยยอด คือ "บ้าน" ของทุกคน ซึ่งจะต้องร่วมมือกัน

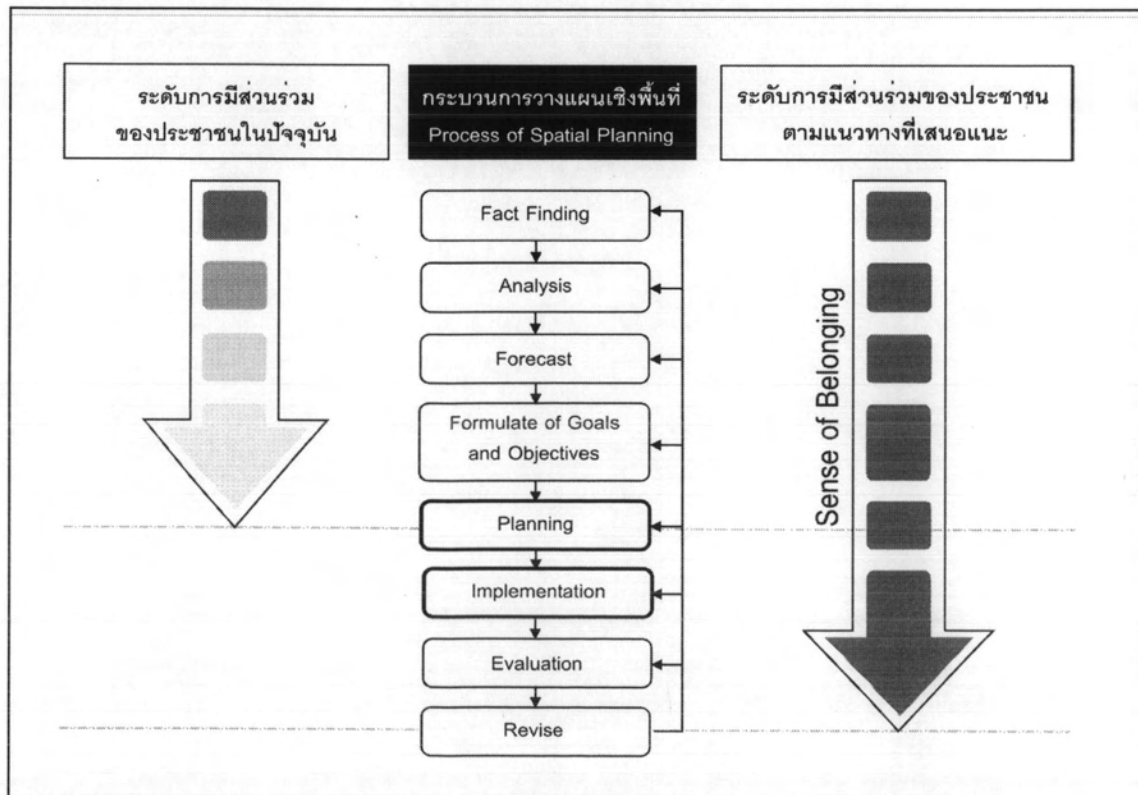
รักษา หวงแหวน ทำนุบำรุงซ่อมแซม และป้องกันภัยอันตรายทั้งปวงที่จะเกิดขึ้น ด้วยความภาคภูมิใจ ในคุณค่าและเอกลักษณ์ของบ้านของตนเอง ความรู้สึกแห่งความเป็นเจ้าของ (Sense of Belonging) นี้เอง ซึ่งจะช่วยให้เป้าหมายเชิงยุทธศาสตร์ที่เกิดจากการขยายความวิสัยทัศน์ทุก ประการประสบผลสำเร็จดังที่คาดหวังไว้



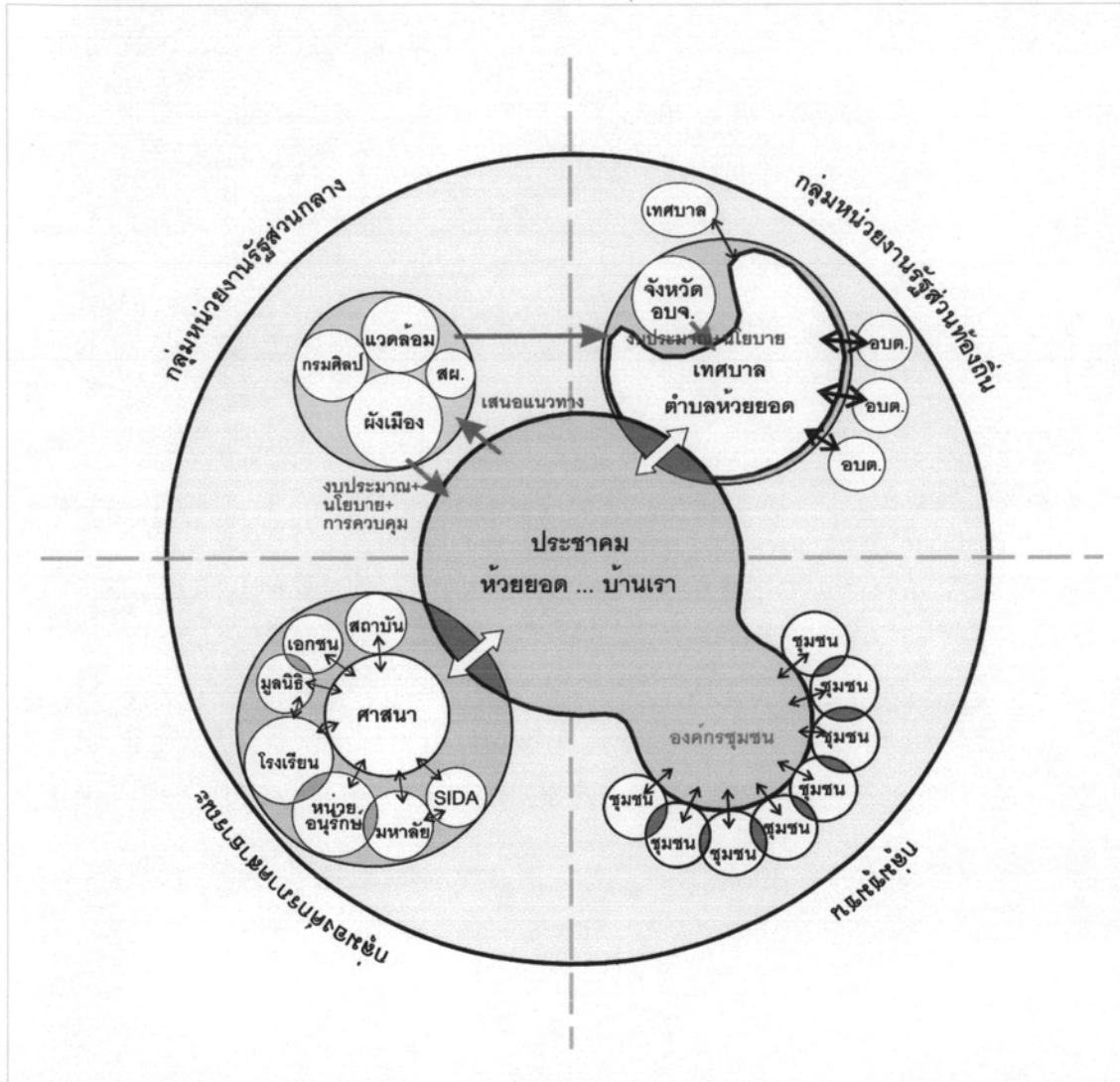
แผนภูมิที่ 7.2 การวิเคราะห์ความสัมพันธ์ของผู้มีส่วนเกี่ยวข้องในการอนุรักษ์และฟื้นฟูเมืองห้วยยอด ที่มา : พัฒนาจากแผนภูมิยุทธศาสตร์การพัฒนากการท่องเที่ยว ช้างอิงใน จุฬาลงกรณ์มหาวิทยาลัยและมหาวิทยาลัยแห่งมลรัฐแคลิฟอร์เนียวิทยาเขตเบอร์กลีย์. แผนยุทธศาสตร์เพื่อการพัฒนาการท่องเที่ยวอย่างยั่งยืนในจังหวัดกระบี่. 2548, หน้า 85

จากแผนภูมิที่ 7.1 ซึ่งเป็นแผนภูมิที่เกิดจากการวิเคราะห์กลุ่มผู้มีส่วนเกี่ยวข้อง (Stakeholder Analysis) ในการอนุรักษ์และฟื้นฟูเมืองซึ่งแสดงเอาไว้ในบทที่ 6 แล้วนั้น จะเห็นได้ว่าในปัจจุบันกลุ่มผู้มีส่วนเกี่ยวข้องกลุ่มต่างๆ ทั้ง 4 กลุ่ม ได้แก่ 1) กลุ่มหน่วยงานรัฐส่วนกลาง 2) กลุ่มหน่วยงานรัฐส่วนท้องถิ่น 3) กลุ่มองค์กรภาคสาธารณะ และ 4) กลุ่มชุมชน ล้วนแล้วแต่แบ่งแยกบทบาทหน้าที่ออกจากกันอย่างค่อนข้างเด็ดขาด ความสัมพันธ์ระหว่างกลุ่มแต่ละกลุ่มมี

ไม่มากนัก ประชาคมชาวห้วยยอดเริ่มมีการก่อสร้างตัวขึ้น แต่ยังมีรูปแบบที่ไม่ชัดเจน ความสัมพันธ์ระหว่างชุมชนเองยังไม่ซับซ้อนเท่าที่ควร ในขณะที่องค์การภาคสาธารณะเป็นองค์กรที่มีความเข้มแข็งแต่ยังไม่มียุทธศาสตร์ แผน หรือกฎหมายที่เปิดโอกาสให้แสดงบทบาทและศักยภาพได้อย่างเต็มที่ กลุ่มที่มีบทบาทมากที่สุดใน การกำหนดทิศทาง การพัฒนาของเมืองคือ กลุ่มหน่วยของรัฐส่วนท้องถิ่น โดยเฉพาะอย่างยิ่งสำนักงานเทศบาลตำบลห้วยยอด ซึ่งมีทั้งงบประมาณและเครื่องมือต่างๆ ที่จะสามารถควบคุมการพัฒนาในเมืองไปในทิศทางที่เหมาะสมได้ แต่แผนและนโยบายของเทศบาลเองยังไม่สอดคล้องกับความต้องการของประชาชนและสถานการณ์ของเมืองในปัจจุบันมากนัก โดยเฉพาะอย่างยิ่งในบริบทของการอนุรักษ์และฟื้นฟูเมือง เนื่องจากขาดการประสานงานระหว่างกลุ่มผู้มีส่วนเกี่ยวข้องที่มีประสิทธิภาพและเป็นระบบ ในขณะที่กลุ่มรัฐบาลส่วนภูมิภาคเป็นกลุ่มที่มีความสัมพันธ์กับกลุ่มอื่นน้อยที่สุด ด้วยสถานการณ์ความสัมพันธ์ระหว่างกลุ่มผู้มีส่วนเกี่ยวข้องข้างต้นจึงอาจสรุปได้ว่า กระบวนการมีส่วนร่วมของประชาชนในการวางแผนของเมืองห้วยยอดยังมีน้อยมากเช่นเดียวกับเมืองอื่นๆ ในประเทศไทย ประกอบกับแนวความคิดเกี่ยวกับกระบวนการมีส่วนร่วมของประชาชนในประเทศไทยที่มุ่งเน้นเพียงให้ประชาชนได้แสดงความคิดเห็นในขั้นตอนการวางแผนตามบทบัญญัติของรัฐธรรมนูญเท่านั้น หากในความเป็นจริง การพัฒนาไปสู่ความยั่งยืนจำเป็นต้องอาศัยความร่วมมือหรือการมีส่วนร่วมของประชาชนในขั้นตอนการนำแผนไปปฏิบัติและขั้นตอนของการตรวจสอบและประเมินผลซึ่งจะนำไปสู่การทบทวนแผนอีกด้วย ดังที่แสดงในแผนภูมิที่ 7.3



แผนภูมิที่ 7.3 ข้อเสนอแนะในกระบวนการการมีส่วนร่วมของประชาชนในการวางแผน
 ที่มา : พัฒนมาจากขั้นตอนและกระบวนการวางแผน ช้างอิงใน สุวัฒน์นา ธาดานิติ. "กระบวนการการวางแผนเชิงพื้นที่" เอกสาร
 ประกอบการสนทนารายวิชา 2503610 หลักการและทฤษฎีการวางแผน. คณะสถาปัตยกรรมศาสตร์ จุฬาลงกรณ์มหาวิทยาลัย
 , 2547, ไม่ระบุเลขหน้า



แผนภูมิที่ 7.4 โครงสร้างความสัมพันธ์ของผู้มีส่วนเกี่ยวข้องของกลุ่มต่างๆ ที่เสนอในการอนุรักษ์และฟื้นฟู
 เมืองห้วยยอด

ที่มา : พัฒนมาจากแผนภูมิบทบาทและความสำคัญของกลุ่มผู้มีส่วนเกี่ยวข้อง ช้างอิงใน จุฬาลงกรณ์มหาวิทยาลัยและมหาวิทยาลัย
 แห่งมลรัฐแคลิฟอร์เนียวิทยาเขตเบอร์กีย์. แผนแม่บทเพื่อการพัฒนากการท่องเที่ยวอย่างยั่งยืนในเกาะลันตาใหญ่ จังหวัด
 กระบี่. 2549, หน้า 153

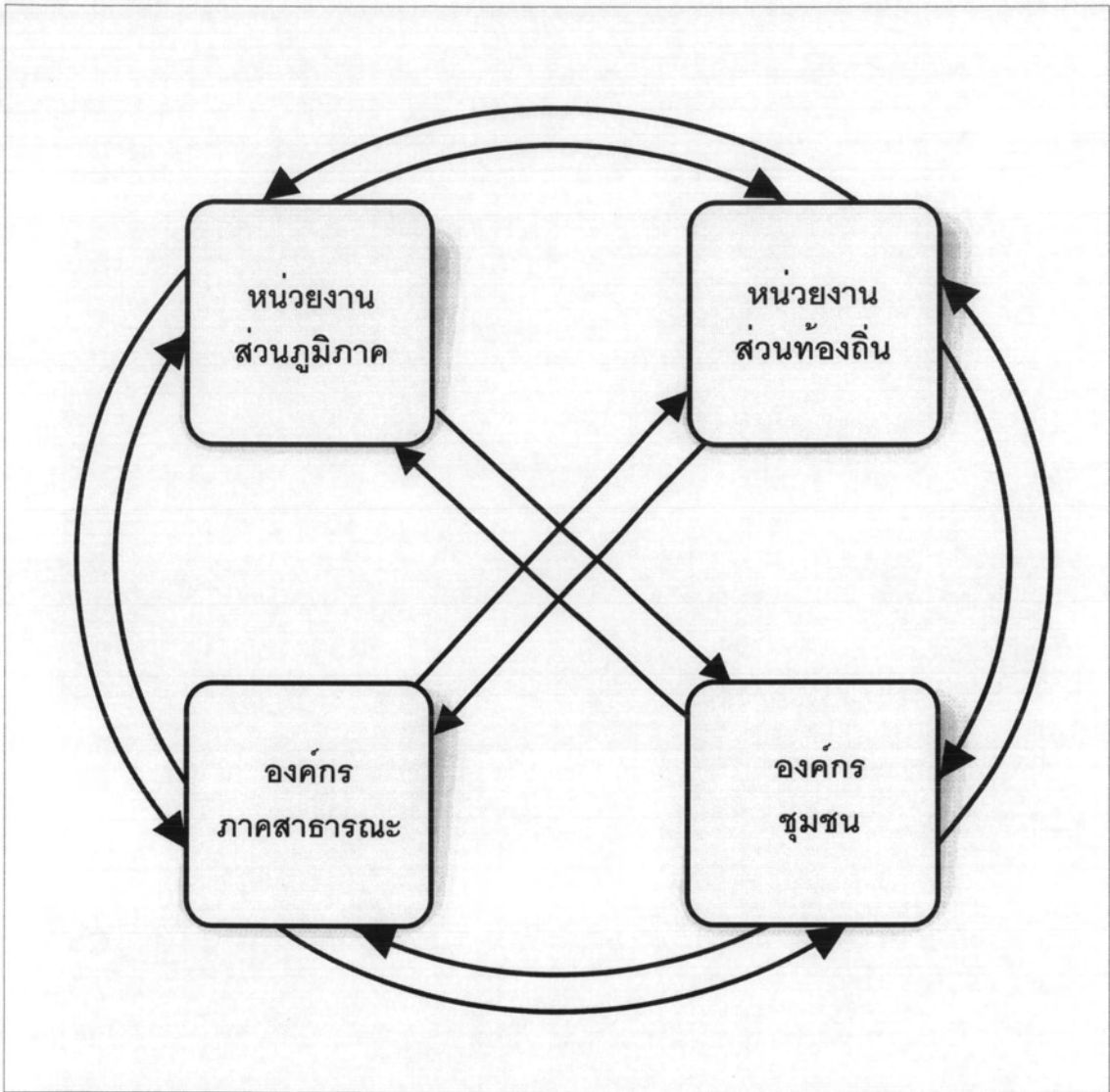
ดังนั้นในกระบวนการเสนอแนะแนวทางเพื่อการอนุรักษ์และฟื้นฟูเมืองห้วยยอดจึงเสนอให้
 มีการจัดตั้งประชาคมชาวห้วยยอดภายใต้ชื่อ "ห้วยยอด ... บ้านเรา" เป็นประชาคมที่จัดตั้งขึ้นเพื่อ
 ตอบสนองเป้าหมายที่จะสร้างความรู้สึกร่วมในการเป็นเจ้าของ (Sense of Belonging) ให้เกิดขึ้นกับ

กลุ่มผู้มีส่วนเกี่ยวข้องของกลุ่ม โดยประชาคมห้วยยอดบ้านเรา จะเป็นองค์กรที่มีบทบาทอย่างยิ่งในการดำเนินการตามนโยบายการอนุรักษ์และฟื้นฟูชุมชนเมือง เนื่องจากเป็นองค์กรที่พัฒนามาจากกลุ่มเครือข่ายเพื่อการอนุรักษ์เมืองห้วยยอด ซึ่งประกอบด้วยบุคคลและกลุ่มบุคคลที่มีบทบาทสำคัญในการขับเคลื่อนการพัฒนาเมืองห้วยยอดจากกลุ่มผู้มีส่วนเกี่ยวข้องกลุ่มต่างๆ

หลังจากพัฒนาเครือข่ายเพื่อการอนุรักษ์เมืองห้วยยอดจนมีความเข้มแข็งแล้ว เทศบาลจึงออกกฎหมายท้องถิ่นประกาศรับรองการจัดตั้งประชาคมห้วยยอดบ้านเรา ซึ่งเป็นองค์กรภาคสาธารณะที่ขับเคลื่อนด้วยองค์กรชุมชนซึ่งประกอบด้วย ประธานและคณะกรรมการชุมชนทั้ง 8 ชุมชนในเขตเทศบาลตำบลห้วยยอดเป็นหลัก ในขณะเดียวกันประชาคมห้วยยอดบ้านเรายังประกอบด้วยตัวแทนจากกลุ่มองค์กรภาคสาธารณะทั้งหลาย อันได้แก่ กลุ่มสถาบันทางศาสนา สถาบันการศึกษาทั้งระดับมหาวิทยาลัย ระดับอาชีวะ และระดับโรงเรียน หน่วยอนุรักษ์สิ่งแวดล้อมธรรมชาติและวัฒนธรรมจังหวัดตรัง สมาคมห้วยยอดการกุศล SIDA และโครงการวิจัยและพัฒนาชีวิตสาธารณะ-ท้องถิ่นน่าอยู่ จังหวัดตรัง นอกจากนี้ยังประกอบด้วยกลุ่มหน่วยงานของรัฐส่วนท้องถิ่นซึ่งประกอบด้วย เทศบาลตำบลห้วยยอด องค์การบริหารส่วนตำบลเขาขาว องค์การบริหารส่วนตำบลห้วยยอด องค์การบริหารส่วนตำบลเขาปูน องค์การบริหารส่วนตำบลเขากอบ องค์การบริหารส่วนตำบลปากคม และในอนาคตอาจจะขยายครอบคลุมเทศบาลอื่นๆ ที่มีบริบทใกล้เคียงกับเมืองห้วยยอด เช่น เทศบาลนครตรัง เทศบาลตำบลลำภูรา เทศบาลตำบลนาวง เป็นต้น ทั้งนี้กลุ่มประชาคมห้วยยอดบ้านเรามีบทบาทหน้าที่สำคัญในการกำหนดทิศทางการอนุรักษ์และฟื้นฟูชุมชนเมืองทั้งในกระบวนการของการวางแผน กระบวนการนำแผนไปปฏิบัติและกระบวนการตรวจสอบและประเมินผล เป็นประชาคมที่ทำงานใกล้ชิดกับเทศบาลและสามารถคานอำนาจกับเทศบาลในการดำเนินนโยบายต่างๆ ได้อย่างสมบูรณ์

ในกระบวนการศึกษาพบว่า กระบวนการสร้างประชาคมห้วยยอดบ้านเรา ไม่ใช่เรื่องยาก แต่กระบวนการที่ยากและสลับซับซ้อนมากกว่าคือ การทำให้ประชาคมมีความเข้มแข็งและสามารถดำเนินกิจกรรมต่างๆ แบบพึ่งพาตนเองในระยะยาวได้โดยอาศัยความช่วยเหลือจากภายนอกน้อยที่สุด และเนื่องจากประชาคมห้วยยอดบ้านเรา ต้องแสดงบทบาทของตนเองเป็นองค์กรภาคสาธารณะที่ชัดเจน ดังนั้นกลุ่มบุคคลที่เข้ามาทำงานในประชาคมจึงต้องเป็นบุคคลที่อุทิศตนเพื่อชุมชนโดยแท้จริงด้วยความรู้สึกรักและหวงแหนบ้านเกิด ดังนั้นการจัดตั้งประชาคมจึงควรเริ่มต้นจากการสร้างเครือข่ายเพื่อการอนุรักษ์ชุมชนเมืองเสียก่อน จึงจะทำให้การสร้างประชาคมรักษากิณฐานบ้านเกิดประสบผลสำเร็จในระยะยาว ปัจจุบันประชาคมห้วยยอดบ้านเรากำลังก่อตัวขึ้นเป็นรูปเป็นร่างชัดเจนและที่สำคัญกว่านั้นเครือข่ายเพื่อการอนุรักษ์เมืองห้วยยอดมีการพัฒนาองค์กรให้มีความเข้มแข็งและขยายตัวมากขึ้น พร้อมจะปรับเปลี่ยนเป็นประชาคมห้วยยอดบ้านเราในอนาคตอันใกล้

นอกจากการสร้างประชาคมห้วยยอดบ้านเราให้เกิดขึ้นภายใต้เป้าหมายในการสร้างความรู้สึกในการเป็นเจ้าของแล้ว การที่จะทำให้กระบวนการอนุรักษ์และฟื้นฟูเมืองห้วยยอดประสบผลสำเร็จตามวิสัยทัศน์ที่วางเอาไว้ จำเป็นอย่างยิ่งที่จะต้องคำนึงถึงโครงสร้างความสำคัญของภายในประชาคมด้วย ดังที่กล่าวแล้วว่าประชาคมห้วยยอดบ้านเราเป็นประชาคมที่ประกอบด้วยตัวแทนจากกลุ่มผู้มีส่วนเกี่ยวข้องจากทุกกลุ่ม ซึ่งแต่ละกลุ่มย่อมมีบทบาท หน้าที่ ข้อดี ข้อด้อย ที่แตกต่างกัน ดังนั้นการกำหนดโครงสร้างของประชาคมที่มุ่งเน้นให้องค์ประกอบของประชาคมแต่ละกลุ่มได้แสดงบทบาทและหน้าที่ของตนเองอย่างเต็มความสามารถ รวมทั้งการรับเอาข้อดีหรือศักยภาพของกลุ่มอื่นมาใช้ให้เป็นประโยชน์ ตลอดจนการนำศักยภาพหรือข้อดีของกลุ่มตนเองไปใช้เพื่อส่งเสริมและแก้ไขข้อด้อยของกลุ่มอื่นๆ อย่างเป็นระบบและครบวงจร ทั้งนี้ เพื่อให้การดำเนินการตามนโยบายการอนุรักษ์และฟื้นฟูเมืองของประชาคมห้วยยอดบ้านเราภายใต้การสนับสนุนจากกลุ่มผู้มีส่วนเกี่ยวข้องกลุ่มต่างๆ ประสบผลสำเร็จอย่างยั่งยืน โดยโครงสร้างความสัมพันธ์แบบถ้อยทีถ้อยอาศัยลักษณะนี้เรียกว่า โครงสร้างพันธมิตร (Alliance Structure) ดังแสดงในแผนภูมิ 7.3 และตารางที่ 7.3



แผนภูมิที่ 7.5 โครงสร้างความสัมพันธ์แบบพันธมิตร ภายในประชาคม "ช่วยยอด ... บ้านเรา"

ตารางที่ 7.1 โครงสร้างความสัมพันธ์แบบพันธมิตรภายในประชาคมห้วยยอดบ้านเรา

ผู้ให้	ผู้รับ	ผลประโยชน์ที่ได้รับ			
		กลุ่มรัฐบาลส่วนภูมิภาค	กลุ่มรัฐบาลส่วนท้องถิ่น	กลุ่มองค์กรภาคสาธารณะ	กลุ่มชุมชน
กลุ่มรัฐบาลส่วนกลาง			<ol style="list-style-type: none"> งบประมาณส่วนกลางในการดำเนินโครงการขนาดใหญ่ การกำหนดนโยบายหรือวาระในระดับภูมิภาคหรือระดับชาติ การสนับสนุนด้านการวิจัยในฐานะกรณีศึกษาตัวอย่างในแผนนโยบายหลักในแต่ละหน่วยงาน การส่งเสริมการศึกษาดูงานของหน่วยงานของรัฐส่วนภูมิภาคต่างๆ 	<ol style="list-style-type: none"> การสนับสนุนนโยบายการศึกษาเพื่อส่งเสริมการพัฒนาหลักสูตรท้องถิ่น สำนักงานนโยบายและแผนทรัพยากรธรรมชาติและสิ่งแวดล้อมให้การสนับสนุนหน่วยอนุรักษ์สิ่งแวดล้อมธรรมชาติและศิลปกรรมประจำจังหวัดต่ง ในการแสดงบทบาทที่ชัดเจนมากขึ้น 	<ol style="list-style-type: none"> กรมศิลปากรส่งเสริมการจัดทำทะเบียนอาคารเก่าร่วมกับชุมชน สำนักงานโยธาธิการและผังเมืองจัดทำผังเมืองรวมและผังเฉพาะร่วมกับองค์กรชุมชน จัดสรรงบประมาณเพื่อส่งเสริมกิจกรรมด้านความเข้มแข็งของชุมชนอย่างเป็นระบบ
กลุ่มรัฐบาลส่วนท้องถิ่น	<ol style="list-style-type: none"> เสนอข้อมูลขั้นพื้นฐานและสถานการณ์ด้านการอนุรักษ์และฟื้นฟูเมืองที่เป็นจริงในปัจจุบัน เสนอข้อมูลความต้องการของประชาชนและลำดับความสำคัญเร่งด่วนเพื่อเป็นประโยชน์ในการวาง ตรวจสอบและประเมินผลการดำเนินการตามนโยบายของรัฐบาลกลางและรัฐบาลส่วนภูมิภาคในพื้นที่ ปรับปรุงฐานข้อมูลเพื่อการวิเคราะห์ให้ทันสมัย 		<ol style="list-style-type: none"> สนับสนุนงบประมาณในการจัดกิจกรรมสาธารณะ เช่น กิจกรรมทางศาสนา กิจกรรมทางสังคม เป็นต้น สนับสนุนการปรับปรุงระบบการศึกษาและการพัฒนาหลักสูตรท้องถิ่นอย่างเป็นระบบโดยใช้โรงเรียนเทศบาลห้วยยอดวิทยาเป็นโรงเรียนต้นแบบ ประชาสัมพันธ์กิจกรรมหรือโครงการในภาคสาธารณะผ่านเครื่องมือสื่อสารมวลชนของเทศบาล 	<ol style="list-style-type: none"> ออกกฎหมายรองรับการจัดตั้งองค์กรชุมชนและประชาคมห้วยยอดบ้านเรา จัดสรรงบประมาณผ่านองค์กรชุมชนสำหรับกิจกรรมด้านการอนุรักษ์อย่างทั่วถึงและเป็นธรรม ส่งเสริมการศึกษาและการประชาสัมพันธ์ภายในชุมชน นำความคิดเห็นจากองค์กรชุมชนมาเป็นพื้นฐานในการกำหนดแผนยุทธศาสตร์ด้านการอนุรักษ์ในระยะยาว 	
กลุ่มองค์กรภาคสาธารณะ	<ol style="list-style-type: none"> เสนอแนะแนวทางในการวางนโยบายด้านการอนุรักษ์ในภาพรวมให้สอดคล้องกับกิจกรรมภาคสาธารณะที่มีอยู่ เสนอข้อมูลองค์ความรู้ด้านคุณค่าและเอกลักษณ์ของพื้นที่เพื่อประกอบการพิจารณาในการสร้างวาระของหน่วยงานส่วนกลาง ขับเคลื่อนนโยบายของรัฐบาลส่วนภูมิภาคในการนำเอา นโยบายไปปฏิบัติจริงในพื้นที่ 	<ol style="list-style-type: none"> เสนอข้อมูลองค์ความรู้เพื่อประกอบการตัดสินใจในการวางนโยบายและแผนด้านการอนุรักษ์ระดับท้องถิ่น เป็นเวทีสาธารณะในการจัดกิจกรรมต่างๆ ของเทศบาล ส่งเสริมการประชาสัมพันธ์กิจกรรมหรือโครงการของเทศบาลผ่านเครือข่ายของโรงเรียนและเครือข่ายทางศาสนา ระดมประชาชนผ่านความศรัทธาต่อสถาบันทางศาสนา 		<ol style="list-style-type: none"> สนับสนุนให้เกิดการรวมกลุ่มทางสังคมผ่านกิจกรรมทางการศึกษาและกิจกรรมทางศาสนา เป็นเวทีสาธารณะในการจัดกิจกรรมต่างๆ ขององค์กรชุมชน ส่งเสริมการศึกษาเอกลักษณ์ทางวัฒนธรรม ประเพณี วิถีชีวิต และภูมิปัญญาท้องถิ่น ส่งเสริมการประชาสัมพันธ์กิจกรรมของชุมชนผ่านเครือข่ายของโรงเรียนและเครือข่ายทางศาสนา 	
กลุ่มชุมชน	<ol style="list-style-type: none"> เสนอแนะแนวทางในการดำเนินนโยบายหรือการกำหนดวาระของหน่วยงานส่วนกลาง สนับสนุนบุคลากรในการดำเนินการตามแผนยุทธศาสตร์นโยบายและโครงการต่างๆ ของรัฐบาลส่วนภูมิภาค รวมทั้งช่วยตรวจสอบและประเมินผลตามเป้าประสงค์ สำรวจข้อมูลเชิงลึกภายในชุมชนเพื่อเป็นประโยชน์ต่อการกำหนดทิศทางของนโยบายจากภาครัฐ 	<ol style="list-style-type: none"> สนับสนุนบุคลากรในการดำเนินการตามแผนยุทธศาสตร์นโยบายและโครงการต่างๆ ของรัฐบาลส่วนภูมิภาค รวมทั้งช่วยตรวจสอบและประเมินผลตามเป้าประสงค์ สำรวจข้อมูลเชิงลึกภายในชุมชนเพื่อเป็นประโยชน์ต่อการกำหนดทิศทางของนโยบายจากเทศบาล เฝ้าระวังและติดตามการเปลี่ยนแปลงภายในชุมชน ไม่ให้ขัดแย้งกับแนวทางการอนุรักษ์ผ่านเครือข่ายชุมชน 	<ol style="list-style-type: none"> สนับสนุนด้านบุคลากรและกำลังแรงงานและกำลังความคิดในการดำเนินกิจกรรมหรือโครงการในภาคสาธารณะ ส่งเสริมประชาสัมพันธ์กิจกรรมหรือโครงการสาธารณะแบบปากต่อปากผ่านองค์กรชุมชนและผู้นำชุมชน เสนอแนะองค์ความรู้ท้องถิ่นเชิงลึก ตลอดจนการเผยแพร่เอกลักษณ์ทางวัฒนธรรมผ่านปราชญ์ชาวบ้าน 		

7.7 ข้อสรุปและเสนอแนะ

กระบวนการศึกษาแนวทางการอนุรักษ์และฟื้นฟูเมืองห้วยยอด จังหวัดตรัง เป็นการวิจัยเชิงปฏิบัติการที่ทำงานร่วมกับสำนักงานเทศบาลตำบลห้วยยอด เพื่อมุ่งหาแนวทางการอนุรักษ์และฟื้นฟูชุมชนแบบมีส่วนร่วมอย่างยั่งยืน ดังนั้นในกระบวนการศึกษาจึงให้ความสำคัญอย่างยิ่งกับกระบวนการการมีส่วนร่วมของประชาชน จนกระทั่งออกมาเป็นแผนยุทธศาสตร์การอนุรักษ์และฟื้นฟูชุมชนที่ตอบสนองความต้องการของประชาชนจากทุกภาคส่วนและมีความสอดคล้องกับสถานการณ์ที่เป็นจริงในพื้นที่ การศึกษาวิจัยในครั้งนี้ได้ก่อให้เกิดผลประโยชน์มากมายต่อทั้งผู้วิจัยและท้องถิ่น ทั้งในกระบวนการศึกษาวิจัยและการนำไปปฏิบัติ

7.7.1 ประสพการณ์ที่ได้จากการวิจัยเชิงปฏิบัติการ

การวิจัยเชิงปฏิบัติการมีความแตกต่างจากการวิจัยทั่วไป กล่าวคือ ผลที่ได้จากการวิจัยเชิงปฏิบัติการจะถูกนำไปปฏิบัติจริงในพื้นที่ ดังนั้นการศึกษาวิจัยในครั้งนี้จึงเป็นโอกาสที่ดีในการทำงานร่วมกับองค์กรปกครองส่วนท้องถิ่นซึ่งในที่นี้ คือ สำนักงานเทศบาลตำบลห้วยยอด ระหว่างกระบวนการศึกษาวิจัยได้เรียนรู้วิธีการ ขั้นตอน ข้อจำกัด และอุปสรรคของกระบวนการการทำงานของราชการทั้งระดับภูมิภาคและระดับท้องถิ่น อันเป็นประสพการณ์สำคัญที่จะต่อยอดไปสู่การเป็นนักผังเมืองในอนาคต ซึ่งมีความแตกต่างจากการศึกษาวิจัยในชั้นเรียนอย่างมาก เนื่องจากแนวทางการอนุรักษ์และฟื้นฟูเมืองห้วยยอดซึ่งเป็นผลิตผลสำคัญประการหนึ่งของการศึกษาวิจัยในครั้งนี้จะต้องถูกนำไปปฏิบัติจริงในพื้นที่และส่งผลกระทบต่อประชาชนในเขตเทศบาลและพื้นที่ใกล้เคียง ดังนั้นการวางแผนจึงต้องผ่านกระบวนการคิดที่ละเอียดรอบคอบ คำหนึ่งถึงประโยชน์ที่ประชาชนจะได้รับจากการอนุรักษ์อย่างยั่งยืน อันเป็นคุณสมบัติและจรรยาบรรณที่สำคัญประการหนึ่งในการเป็นนักผังเมืองที่ดี

กระบวนการศึกษาวิจัยแบบมีส่วนร่วมในฐานะตัวกลางที่ประสานงานระหว่างหน่วยงานภาครัฐกับภาคประชาชน เปิดโอกาสให้ฝึกฝนตนเองในฐานะบุคลากรในภาคสาธารณะ มีหน้าที่ในการสื่อสารทำความเข้าใจกับประชาชนเกี่ยวกับแนวความคิดในการอนุรักษ์ชุมชนของภาครัฐ และสะท้อนมุมมองของประชาชนไปยังองค์กรปกครองส่วนท้องถิ่น เพื่อให้ทั้งสองภาคส่วนปรับตัวเข้าหากันและพัฒนาแผนยุทธศาสตร์ซึ่งก่อให้เกิดผลประโยชน์สูงสุดต่อชุมชน การทำงานในบทบาทของสื่อกลางนี้เองทำให้สามารถเรียนรู้กระบวนการการทำงานในภาคสาธารณะ เช่น การจัดเวทีเพื่อรับฟังความคิดเห็นจากประชาชน การจัดนิทรรศการแบบเปิดเพื่อให้ประชาชนเข้ามามีส่วนในการกำหนดแผนยุทธศาสตร์ การประสานเพื่อลดข้อขัดแย้งระหว่างกลุ่มผู้มีส่วนเกี่ยวข้อง การจัดเวทีเยาวชน เป็นต้น ประสพการณ์จากการทำงานเหล่านี้ก่อให้เกิดจิตสำนึกสาธารณะและเปิด

มุมมองเกี่ยวกับวิชาชีพนักผังเมืองให้กว้างขึ้น ไม่จำกัดตนเองอยู่เพียงในฐานะผู้วางแผนหรือผู้มีอำนาจในการตัดสินใจเท่านั้น

ประสบการณ์ที่สำคัญอีกประการหนึ่งที่ได้รับจากการวิจัยเชิงปฏิบัติการในครั้งนี้ คือ การเรียนรู้กระบวนการทำงานร่วมกับชุมชน ซึ่งเป็นกระบวนการที่มีความสลับซับซ้อนอย่างยิ่ง เนื่องจากเป็นการทำงานร่วมกับผู้มีส่วนเกี่ยวข้องของกลุ่มใหญ่ ซึ่งมีความต้องการ พื้นหลัง บทบาท อำนาจ และข้อจำกัดที่หลากหลาย การประสานงานเพื่อให้เกิดผลประโยชน์ร่วมกันจึงเป็นเรื่องยาก นอกจากนี้การทำงานร่วมกับชุมชนยังทำให้สามารถเรียนรู้โครงสร้างของชุมชนที่มีลักษณะเฉพาะแตกต่างกันไปตามปัจจัยที่หลากหลาย ซึ่งเป็นประโยชน์อย่างยิ่งต่อการวางแผนโครงสร้างการบริหารจัดการอันจะทำให้การนำไปปฏิบัติจริงประสบความสำเร็จอย่างยั่งยืน

เหตุผลสำคัญประการหนึ่งที่ผู้วิจัยเลือกเทศบาลตำบลห้วยยอด จังหวัดตรัง เป็นพื้นที่ศึกษา นั่นคือ เมืองห้วยยอดเป็นบ้านเกิดของผู้วิจัย ซึ่งผลจากการศึกษาที่อยู่ภายใต้กรอบของแนวคิดการมีส่วนร่วมของประชาชนและความยั่งยืนในครั้งนี้ ถูกนำไปเป็นส่วนหนึ่งของแผนยุทธศาสตร์เพื่อการอนุรักษ์และฟื้นฟูเมืองห้วยยอด โครงการหลายโครงการซึ่งเกิดจากการวิเคราะห์และสังเคราะห์ผ่านกระบวนการการมีส่วนร่วมของประชาชน ถูกนำไปปฏิบัติจริงและก่อให้เกิดผลประโยชน์ต่อประชาชนในพื้นที่ สร้างภาพลักษณ์ที่ดีให้กับเมือง และก่อให้เกิดกิจกรรมและโครงการด้านการอนุรักษ์ที่ต่อเนื่องในอนาคต ดังนั้นจึงอาจกล่าวได้ว่าการวิจัยเชิงปฏิบัติการไม่เพียงแต่เป็นส่วนหนึ่งของกระบวนการการเรียนรู้เท่านั้น แต่ผลผลิตของงานวิจัยยังก่อให้เกิดผลประโยชน์ต่อถิ่นฐานบ้านเกิดอีกด้วย

7.7.2 ประสิทธิภาพของการอนุรักษ์และฟื้นฟูเมืองแบบมีส่วนร่วม

ขั้นตอนของการศึกษาวิจัยเชิงปฏิบัติการเพื่อเสนอแนะแนวทางการอนุรักษ์และฟื้นฟูเมืองห้วยยอด แบ่งออกเป็น 2 ส่วนใหญ่ๆ คือ ส่วนของการสำรวจ วิเคราะห์ข้อมูลและเสนอแผนยุทธศาสตร์ และส่วนของการนำไปปฏิบัติรวมถึงการตรวจสอบและประเมินผล ซึ่งตลอดระยะเวลาประมาณ 6 เดือน ของการวางแผนแบบมีส่วนร่วม และระยะเวลาประมาณ 2 ปี ของการนำไปปฏิบัติจริง ก่อให้เกิดประสิทธิผลจากการอนุรักษ์และฟื้นฟูเมืองขึ้นหลายประการ โดยเฉพาะอย่างยิ่งประสิทธิผลที่เกิดขึ้นกับสถานการณ์การมีส่วนร่วมของประชาชนในเมืองห้วยยอด ซึ่งเมื่อประเมินตัวชี้วัดการมีส่วนร่วมของประชาชนในบริบทของกระบวนการกระจายอำนาจแล้วพบว่า ภายหลังจากดำเนินนโยบายด้านการอนุรักษ์แบบมีส่วนร่วมในช่วงเกือบสามปีที่ผ่านมา ผลการประเมินตัวชี้วัดต่างๆ มีแนวโน้มที่ดีขึ้น (ดังแสดงในตารางที่ 7.2)

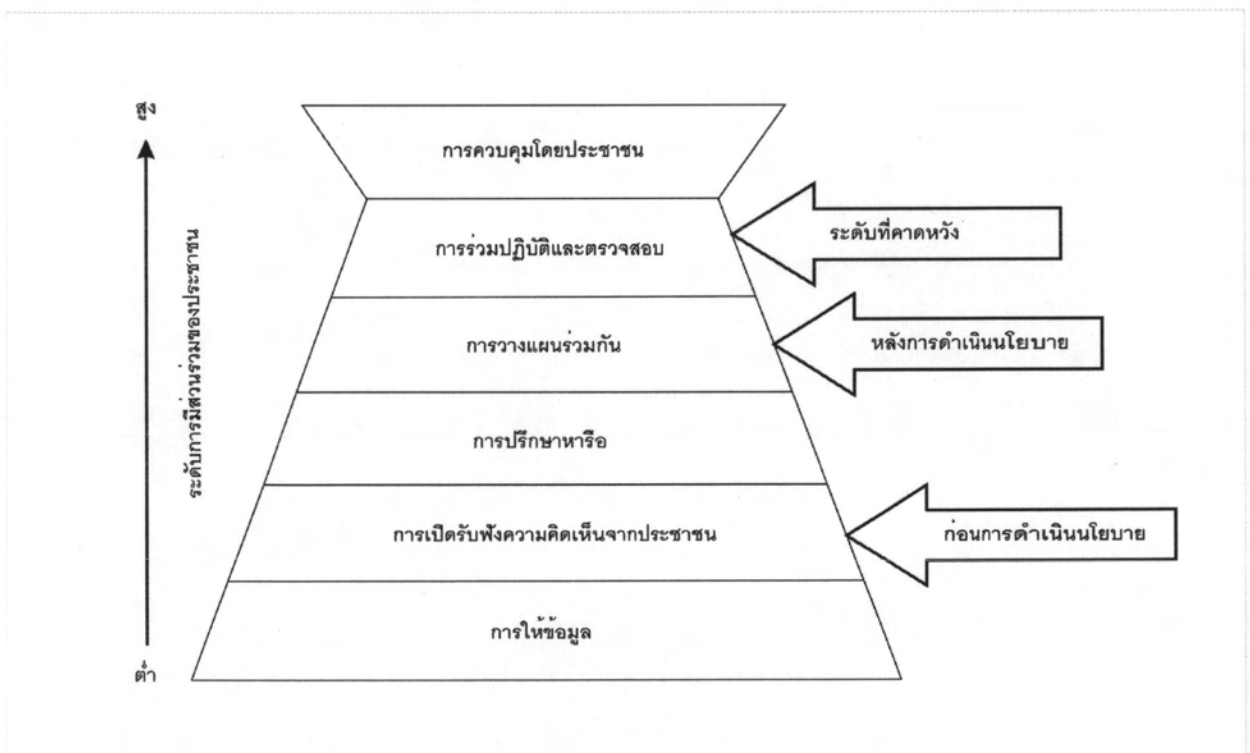
ตารางที่ 7.2 ประสิทธิภาพของการดำเนินนโยบายด้านการอนุรักษ์ตามตัวชี้วัดทั้ง 6 กลุ่ม

ตัวชี้วัด	ผลการประเมิน					ปริมาณที่คาดหวัง		หมายเหตุ
	ก่อนการดำเนินนโยบาย		หลังการดำเนินนโยบาย		เพิ่มขึ้นร้อยละ			
กลุ่มที่ 1 รายได้และงบประมาณ								
1) งบประมาณที่องค์กรชุมชนได้รับการสนับสนุนจากภาครัฐ	100,000	บาท/เดือน	180,000	บาท/เดือน	80.00	300,000	บาท/เดือน	
2) งบประมาณที่องค์กรชุมชนได้รับการสนับสนุนจากภาคสาธารณะ	3,574	บาท/เดือน	5,866	บาท/เดือน	64.12	10,000	บาท/เดือน	
3) งบประมาณที่ได้รับการสนับสนุนจากภาคเอกชน	-	บาท/เดือน	-	บาท/เดือน	-	10,000	บาท/เดือน	* ไม่มีการสนับสนุนเป็นตัวเลขมีแต่สิ่งของ
4) อัตราส่วนของงบประมาณที่ใช้จริงต่องบประมาณที่ได้รับ	48	%	74	%	54.17	100	%	
กลุ่มที่ 2 กิจกรรมและโครงการ								
1) จำนวนกิจกรรมหรือโครงการที่ประชาชนดำเนินการเอง	6	ครั้ง/ปี	14	ครั้ง/ปี	133.33	-	ครั้ง/ปี	* ไม่ได้กำหนดจำนวนโครงการภาคสาธารณะ
2) จำนวนกิจกรรมหรือโครงการที่ประชาชนเสนอให้กับภาครัฐ	12	ครั้ง/ปี	26	ครั้ง/ปี	116.67	-	ครั้ง/ปี	
3) สัดส่วนของโครงการที่ประชาชนเสนอและโครงการที่ภาครัฐปฏิบัติจริง	10	%	35	%	250.00	50	%	
4) โครงการที่ประชาชนเสนอผ่านประชาคมหรือเครือข่าย	1	ครั้ง/ปี	8	ครั้ง/ปี	700.00	-	ครั้ง/ปี	
5) จำนวนโครงการที่ประชาชนและภาครัฐดำเนินการร่วมกัน	2	ครั้ง/ปี	7	ครั้ง/ปี	250.00	24	ครั้ง/ปี	
6) จำนวนโครงการที่ประชาชนเสนอผ่านองค์กรชุมชน	16	ครั้ง/ปี	33	ครั้ง/ปี	106.25	-	ครั้ง/ปี	
กลุ่มที่ 3 การรวมกลุ่ม								
1) จำนวนกลุ่มภาคสาธารณะในเมือง	3	กลุ่ม	7	กลุ่ม	133.33	12	กลุ่ม	
2) จำนวนสมาชิกในแต่ละกลุ่ม	48	กลุ่ม	82	กลุ่ม	70.83	-	กลุ่ม	
3) จำนวนกิจกรรมของกลุ่ม	14	ครั้ง/ปี	32	ครั้ง/ปี	128.57	-	ครั้ง/ปี	
4) สัดส่วนของรายได้เสริมจากกรรวมกลุ่มต่อรายได้ทั้งหมด	15	%	36	%	140.00	50	%	
กลุ่มที่ 4 การมีส่วนร่วมของประชาชน								
1) จำนวนครั้งที่ประชาชนเข้าร่วมประชุมกับเทศบาล	2	ครั้ง/ปี	5	ครั้ง/ปี	150.00	8	ครั้ง/ปี	
2) จำนวนประชาชนที่เข้าร่วมประชุมกับเทศบาลในแต่ละครั้ง	16	คน/ครั้ง	76	คน/ครั้ง	375.00	-	คน/ครั้ง	
3) จำนวนครั้งที่เทศบาลเชิญประชาชนเข้าร่วมประชุม	2	ครั้ง/ปี	6	ครั้ง/ปี	200.00	8	ครั้ง/ปี	
4) จำนวนกรรมการชุมชนที่ร่วมตรวจสอบการจัดซื้อจัดจ้าง	1	คน	3	คน	200.00	-	คน	
5) จำนวนประชาชนที่เข้าร่วมในประชาคมหรือกลุ่มเครือข่าย	11	คน	86	คน	681.82	-	คน	
6) จำนวนประชาชนที่เข้าร่วมกำหนดแผน	16	คน	76	คน	375.00	-	คน	
7) จำนวนเวทีสาธารณะที่จัดขึ้นโดยเทศบาล	1	ครั้ง/ปี	3	ครั้ง/ปี	200.00	6	ครั้ง/ปี	
8) จำนวนโรงเรียนที่จัดทำหลักสูตรท้องถิ่น	1	โรงเรียน	4	โรงเรียน	300.00	5	โรงเรียน	

ตารางที่ 7.2 (ต่อ) ประสิทธิภาพของการดำเนินนโยบายด้านการอนุรักษ์ตามตัวชี้วัดทั้ง 6 กลุ่ม

ตัวชี้วัด	ผลการประเมิน			ปริมาณที่คาดหวัง	หมายเหตุ
	ก่อนการดำเนินนโยบาย	หลังการดำเนินนโยบาย	เพิ่มขึ้นร้อยละ		
กลุ่มที่ 5 การมีส่วนร่วมของราชการและเจ้าหน้าที่					
1) จำนวนเจ้าหน้าที่จากส่วนกลางที่เข้าร่วมกิจกรรมสาธารณะ	2 คน	3 คน	50.00	- คน	
2) จำนวนครั้งที่นักวิชาการเปิดเวทีสาธารณะ	1 ครั้ง/ปี	4 ครั้ง/ปี	300.00	- ครั้ง/ปี	
3) จำนวนกิจกรรมที่ต่อเนื่องจากเวทีสาธารณะ	2 ครั้ง/ปี	5 ครั้ง/ปี	150.00	- ครั้ง/ปี	
4) จำนวนเจ้าหน้าที่ภาครัฐที่เป็นสมาชิกประชาคมหรือเครือข่าย	3 คน	14 คน	366.67	20 คน	
5) จำนวนเจ้าหน้าที่ที่รับผิดชอบด้านการอนุรักษ์โดยเฉพาะ	1 คน	4 คน	300.00	- คน	
กลุ่มที่ 6 กฎหมาย มาตรการและข้อบังคับ					
1) จำนวนกฎหมายท้องถิ่นที่รองรับบทบาทขององค์กรสาธารณะ	- ฉบับ	- ฉบับ	-	1 ฉบับ	
2) จำนวนกฎหมายท้องถิ่นที่ใช้ควบคุมการพัฒนา	1 ฉบับ	1 ฉบับ	-	2 ฉบับ	* ผังเมืองรวม
3) จำนวนกฎหมายเทศบัญญัติเพื่อการอนุรักษ์ชุมชน	- ฉบับ	- ฉบับ	-	1 ฉบับ	
อื่นๆ					
1) จำนวนครั้งของการประชาสัมพันธ์ด้านการอนุรักษ์	12 ครั้ง/ปี	35 ครั้ง/ปี	191.67	- ครั้ง/ปี	
2) จำนวนศูนย์วิทยุชุมชน	2 ศูนย์	7 ศูนย์	250.00	8 ศูนย์	
3) จำนวนหลักสูตรที่เปิดโอกาสให้เยาวชนมีส่วนร่วมกับชุมชน	2 หลักสูตร	3 หลักสูตร	50.00	- หลักสูตร	
4) จำนวนประชาชนชาวบ้านที่มีบทบาทในภาคสาธารณะ	7 คน	11 คน	57.14	- คน	

จากตารางที่ 7.2 แสดงให้เห็นว่าระดับการมีส่วนร่วมของประชาชนในกระบวนการการอนุรักษ์และฟื้นฟูชุมชนตามตัวชี้วัดการมีส่วนร่วมในบริบทของกระบวนการการกระจายอำนาจมีแนวโน้มสูงขึ้นจากช่วงเวลาก่อนการดำเนินนโยบายด้านการอนุรักษ์ของเทศบาล มีเพียงตัวชี้วัดบางตัวได้แก่ ตัวชี้วัดกลุ่มกฎหมาย มาตรการและข้อบังคับที่ยังคงไม่มีการเปลี่ยนแปลงในทางที่ดี เนื่องจากการเสนอกฎหมายท้องถิ่นเป็นกระบวนการที่สลับซับซ้อนและจำเป็นต้องอาศัยความละเอียดรอบคอบ และเมื่อพิจารณาระดับการมีส่วนร่วมจากแบบจำลองของสถาบันพระปกเกล้า ซึ่งแบ่งระดับการมีส่วนร่วมของประชาชนออกเป็น 6 ระดับ พบว่า ระดับการมีส่วนร่วมของประชาชนในกระบวนการการอนุรักษ์เพิ่มขึ้นจากระดับที่ 2 (การเปิดรับฟังความคิดเห็นจากประชาชน) เพิ่มขึ้นเป็นระดับที่ 4 (การวางแผนร่วมกัน) และมีแนวโน้มว่าหลังจากเกิดประชามชช่วยเหลือบ้านเราขึ้นใน พ.ศ. 2551 ระดับการมีส่วนร่วมของประชาชนจะเพิ่มขึ้นเป็นระดับที่ 5 (การปฏิบัติและตรวจสอบ) ซึ่งเป็นระดับสูงสุดที่คาดหวังไว้ (ดังแสดงในแผนภูมิที่ 7.6)



แผนภูมิที่ 7.6 ระดับการมีส่วนร่วมของประชาชนก่อนและหลังการดำเนินนโยบายการอนุรักษ์

7.7.3 แนวทางการพัฒนาและการศึกษาวิจัยในอนาคต

หลังจากการดำเนินนโยบายด้านการอนุรักษ์แบบมีส่วนร่วมของเทศบาลตำบลห้วยยอดเป็นเวลาเกือบ 3 ปี ทำให้เกิดเครือข่ายการอนุรักษ์เมืองห้วยยอดขึ้นและนับวันจะมีสมาชิกมากขึ้นเรื่อยๆ ซึ่งเครือข่ายอนุรักษ์ฯ นี้เองที่จะพัฒนาตนเองไปเป็น "ประชามชช่วยเหลือ ... บ้านเรา" มี

หน้าที่ในการวางแผนและดำเนินโครงการต่างๆ ภายใต้การสนับสนุนของหน่วยงานภาครัฐ ทั้งส่วนกลางและส่วนภูมิภาคโดยมีกฎหมายท้องถิ่นรองรับบทบาทและอำนาจของประชาคมที่ชัดเจน ประชาคมจะเป็นกลไกสำคัญที่จะขับเคลื่อนโครงการ มาตรการ แผน นโยบาย ด้านการอนุรักษ์ และฟื้นฟูเมืองและนำพาเมืองให้หยุดไปสู่การเป็นเมืองต้นแบบการอนุรักษ์และฟื้นฟูเมืองแบบมีส่วนร่วมอย่างยั่งยืน

เครื่องมือและกลไกที่สำคัญที่ประชาคมหยุดบ้านเราจะใช้ในการตรวจสอบและเฝ้าระวังผลกระทบที่อาจจะเกิดขึ้นกับคุณค่าและเอกลักษณ์ทางธรรมชาติและวัฒนธรรมของเมือง คือ การเฝ้าระวังโดยชุมชน (Community Watch) หรืออีกนัยหนึ่งคือการให้อำนาจกับภาคประชาชนในการสอดส่องดูแลความเปลี่ยนแปลงภายในชุมชนของตนเองที่มีส่วนในการทำลายมรดกทางธรรมชาติและวัฒนธรรมของเมือง ซึ่งนอกจากจะเป็นการพัฒนาทรัพยากรบุคคลด้านการอนุรักษ์แล้ว ยังเป็นการปลูกจิตสำนึกให้มีความรัก ห่วงแหน และมีความรู้สึกเป็นเจ้าของให้เกิดขึ้นกับคนในชุมชนอีกด้วย

ผู้วิจัยหวังเป็นอย่างยิ่งว่าผลงานการวิจัยเชิงปฏิบัติการเพื่อเสนอแนะแนวทางการอนุรักษ์ และฟื้นฟูเมืองหยุด จังหวัดตรัง จะก่อให้เกิดผลประโยชน์ต่อทั้งท้องถิ่นและผู้ที่เกี่ยวข้องไป เพื่อต่อยอดองค์ความรู้ด้านการอนุรักษ์ให้ขยายเป็นวงกว้างมากขึ้น ก่อให้เกิดงานวิจัยที่ต่อเนื่อง เช่น การศึกษาตัวชี้วัดสำหรับการเฝ้าระวังมรดกทางวัฒนธรรมโดยชุมชน การศึกษาโครงสร้างการบริหารจัดการมรดกทางวัฒนธรรมโดยชุมชน เป็นต้น ซึ่งการศึกษาวิจัยที่ต่อเนื่องเหล่านี้จะช่วยนำพาชุมชนในท้องถิ่นต่างๆ ไปสู่ความยั่งยืนในอนาคต