

บทที่ 2

ทบทวนวรรณกรรม

ในกระบวนการศึกษาเพื่อกำหนดแนวทางการอนุรักษ์และฟื้นฟูเมืองห้วยยอด ในเขตเทศบาล ตำบลห้วยยอด อำเภอห้วยยอด จังหวัดตรัง นั้น จำเป็นอย่างยิ่งที่จะต้องให้ความสำคัญกับการศึกษาค้นคว้า แนวความคิด ทฤษฎี แผน นโยบาย โครงการและงานวิจัยที่เกี่ยวข้อง ทั้งนี้เพื่อนำมาประยุกต์ใช้ในการอธิบายและเป็นพื้นฐานสำหรับการวิเคราะห์ข้อมูลในกระบวนการศึกษา ซึ่งสามารถแบ่งแนวความคิดและทฤษฎีที่เกี่ยวข้องกับการวิจัยออกเป็น 4 กลุ่มใหญ่ๆ ได้แก่ แนวความคิดด้านการอนุรักษ์และฟื้นฟูเมือง แนวความคิดด้านคุณค่าและเอกลักษณ์ของเมือง แนวความเกี่ยวกับการมีส่วนร่วมของประชาชนในการวางแผน แนวความคิดเกี่ยวกับความเชื่อและวัฒนธรรมของชาวจีนในประเทศไทย นอกจากนี้ยังศึกษาและทบทวนโครงการ แผน นโยบาย ตลอดจนงานวิจัยที่เกี่ยวข้องกับการอนุรักษ์และฟื้นฟูเมืองห้วยยอดอีกด้วย

2.1 แนวความคิดด้านการอนุรักษ์และฟื้นฟูเมือง

แนวความคิดเกี่ยวกับการอนุรักษ์ถือเป็นแนวความคิดที่มีอิทธิพลต่อการพัฒนาเมืองในประเทศไทยเป็นอย่างมากในระยะหลัง ซึ่งได้รับแนวความคิดด้านการอนุรักษ์มาจากโลกตะวันตก โดยในยุคสงครามโลกครั้งที่ 2 ที่ชาวโลกและสหประชาชาติ (UNESCO)¹ เริ่มเห็นตรงกันว่า สงครามได้ทำลายสถานที่สำคัญและสถาปัตยกรรมที่สวยงามและมีคุณค่าไปมากมาย จำเป็นต้องสร้างข้อตกลงร่วมกันนั่นก็คือ กฎบัตร (Charter) ขึ้นมาเพื่อใช้ในการอนุรักษ์ ป้องกัน และส่งเสริมให้มรดกทางวัฒนธรรมเหล่านั้นดำรงคงอยู่เป็นมรดกตกทอดถึงชนรุ่นหลังที่จะได้ศึกษาเรียนรู้อดีต เพื่อเข้าใจปัจจุบันและสร้างสรรค์อนาคตได้อย่างมีทิศทาง ซึ่งกฎบัตรนานาชาติต่างๆ ที่ใช้กันอยู่ มีพัฒนาการเรื่อยมาอย่างต่อเนื่อง โดยเริ่มจากกฎบัตรที่เรียกว่า Athens Charter ในพ.ศ. 2474 ซึ่งเน้นการอนุรักษ์มรดกทางสถาปัตยกรรมอันเป็นผลจากสงครามดังที่กล่าวข้างต้น จนมาถึง Venice Charter ใน พ.ศ. 2507 เนื้อหากล่าวถึง การอนุรักษ์สถาปัตยกรรมและรายละเอียดขององค์ประกอบทางสถาปัตยกรรมที่เน้นความเป็นของแท้และดั้งเดิม (Authenticity) ซึ่งกรมศิลปากรใช้เป็นแม่แบบในการอนุรักษ์โบราณสถานและโบราณวัตถุมาโดยตลอด เมื่อเวลาผ่านไปกฎบัตรนานาชาติเหล่านี้ได้มีการพัฒนารายละเอียดของเนื้อหาที่ขยายความขอบเขตของการอนุรักษ์ออกไป ไม่จำกัดเฉพาะเพียงตัวมรดกหรือโบราณสถานเพียงอย่างเดียว แต่หมายรวมไปถึงคุณค่าของวิถีชีวิต สภาพแวดล้อมโดยรอบ

¹ วีระพันธุ์ ชินวัตร. "เมืองกับการพัฒนาเชิงอนุรักษ์". เอกสารประกอบการสัมมนาเรื่องสถาปนิกกับบทบาทการพัฒนาเชิงอนุรักษ์มรดกสถาปัตยกรรมชุมชน. จัดโดย สมาคมสถาปนิกสยามในพระบรมราชูปถัมภ์ กรุงเทพมหานคร 24 กุมภาพันธ์ 2550. (เอกสารไม่ตีพิมพ์).

เมือง ยาน และประเพณีวัฒนธรรม อันเป็นมรดกทางวัฒนธรรมที่จับต้องไม่ได้ (Intangible Heritage) ด้วย

ในการดำเนินการการอนุรักษ์ในท้องถิ่น ชุมชนเองก็สามารถร่างกฎบัตรของตนเอง เพื่อใช้ในการดำเนินนโยบายการอนุรักษ์ภายในชุมชนของตนเองก็ย่อมได้ แต่ควรให้สอดคล้องกับกระแสการอนุรักษ์ของโลก เนื่องจากการอนุรักษ์มรดกทางวัฒนธรรมจำเป็นต้องมีทิศทางที่เกี่ยวข้องและต่อเนื่องกัน ตั้งแต่ ระดับชุมชน หมู่บ้าน เมือง ภาค ประเทศ ภูมิภาค และระดับโลก เพราะเราอยู่ในกระแสโลกาภิวัตน์จำเป็นจะต้องเชื่อมโยงกันให้ได้

ด้วยเหตุนี้การอนุรักษ์และฟื้นฟูเมืองจึงถือเป็นหลักการสำคัญในการดำเนินการศึกษาวิจัย เพราะถือเป็นการสร้างความเข้าใจเบื้องต้นเกี่ยวกับการอนุรักษ์เมืองในบริบทของการพัฒนาอย่างยั่งยืน และสามารถประยุกต์แนวความคิดและทฤษฎีต่างๆ เหล่านี้ให้สอดคล้องกับสภาพความเป็นจริงในพื้นที่ โดยมุ่งเน้นที่จะอธิบายประเด็นแนวความคิดต่างๆ ดังนี้ ความหมายของการอนุรักษ์และฟื้นฟูชุมชน เหตุผลและจุดมุ่งหมายของการอนุรักษ์ หลักการในการอนุรักษ์ สิ่งที่ควรค่าแก่การอนุรักษ์ แนวความคิดเกี่ยวกับการกำหนดแนวทางการอนุรักษ์ และแนวความคิดเกี่ยวกับการพัฒนาอย่างยั่งยืน

2.1.1 ความหมายของการอนุรักษ์และฟื้นฟูเมือง

จากพจนานุกรมฉบับราชบัณฑิตยสถาน พ.ศ. 2535² ได้ให้ความหมายของการอนุรักษ์ว่า "การรักษาไว้ให้คงเดิม" การอนุรักษ์ที่เกี่ยวกับทรัพยากรธรรมชาติ คือ การรู้จักใช้ทรัพยากรเหล่านั้นอย่างมีประสิทธิภาพให้ได้ยาวนานมากที่สุด และเกิดประโยชน์สูงสุด รวมทั้งเกิดผลเสียหายน้อยที่สุด การอนุรักษ์ที่เกี่ยวกับมรดกทางวัฒนธรรม คือ การรู้จักเก็บรักษาไว้ไม่ให้สูญสิ้นไปหรือให้คงอยู่ในสภาพเดิม

จากพจนานุกรม Longman Dictionary of Contemporary English³ ได้ให้ความหมายของคำว่า การอนุรักษ์ (Conservation) ไว้ว่า "การกระทำเพื่อปกป้องดูแล บางสิ่งไม่ให้สูญหายหรือถูกทำลายไป"

ซึ่งโดยความหมายของคำว่า การอนุรักษ์ ที่กล่าวมาแล้วข้างต้น เมื่อนำมาใช้อธิบายในบริบทของการอนุรักษ์ชุมชนเมืองแล้วไม่สามารถสร้างความเข้าใจถึงกระบวนการการอนุรักษ์เท่าที่ควร ดังนั้นจึงอ้างอิงนิยามของการอนุรักษ์ที่เกี่ยวข้องกับการอนุรักษ์ชุมชนเมือง ซึ่งนักวิชาการหลายท่านได้ให้คำจำกัดความในแง่มุมต่างๆ ดังต่อไปนี้

² ราชบัณฑิตยสถาน. พจนานุกรมเฉลิมพระเกียรติ พ.ศ. 2530. กรุงเทพฯ: วัฒนาพานิช, 2531, หน้า 589.

³ Longman Group Ltd. Longman Dictionary of Contemporary English. Great Britain: Clays Ltd., 1995, p.289.

ประสงค์ เขียมอนันต์, พ.ศ. 2537⁴ ได้ให้ความหมายของการอนุรักษ์ชุมชนไว้สองความหมาย ทั้งชุมชนที่เป็นลักษณะทางกายภาพ ได้แก่ สิ่งแวดล้อมที่อยู่โดยรอบงานสถาปัตยกรรมที่ต้องอนุรักษ์ เพื่อให้งานสถาปัตยกรรมดังกล่าว มีความโดดเด่นและสง่างามเหมาะสมกับการที่เป็นอาคารที่ควรค่าแก่การอนุรักษ์ อีกลักษณะหนึ่งหมายถึง กลุ่มหรือบริเวณที่มีการตั้งถิ่นฐานตามลักษณะทางเศรษฐกิจ สังคม และกายภาพของแต่ละแห่ง ซึ่งอาจจะต้องมีการอนุรักษ์ทั้งบริเวณไว้ให้ครบถ้วนทุกลักษณะ นอกเหนือจากลักษณะทางกายภาพ

บัณฑิต จุลาสัย, พ.ศ. 2532⁵ ได้ให้ความหมายของการอนุรักษ์ไว้ว่า การอนุรักษ์เป็นการเลือกวิธีที่เหมาะสมในการจัดการมรดกทางวัฒนธรรม โดยการคงสภาพหรือการเปลี่ยนแปลงตามสภาพที่เป็นอยู่หรือความจำเป็นในสถานการณ์ในปัจจุบัน วีระพันธุ์ ชินวัตร, พ.ศ. 2549⁶ แสดงทัศนะเกี่ยวกับการอนุรักษ์ในประเทศไทยไว้ว่า นิยามความหมายของการอนุรักษ์แบบไทยก็คือ การวิวัฒน์และการสืบสาน ซึ่งเป็นวัฒนธรรมการปรับตัว (Adaptability) แบบไทยๆ หรืออีกนัยหนึ่งก็คือ การอนุรักษ์แบบพัฒนา หรือการพัฒนาเชิงอนุรักษ์ นั่นเอง

ส่วน Feilden⁷ เห็นว่า การอนุรักษ์ หมายถึง การกระทำเพื่อป้องกันการเสื่อมโทรมซึ่งรวมทั้งกิจกรรมอื่นๆ ที่ทำเพื่อการยืดอายุของมรดกทางวัฒนธรรม จุดประสงค์เพื่อแสดงต่อผู้ใช้อาคารและผู้ชมอาคารประวัติศาสตร์เหล่านั้น ด้วยศิลปะและการสื่อสารกับมนุษย์ที่อาคารเหล่านั้นครอบครองอยู่ โดยการดำเนินการที่มีประสิทธิภาพ และถ้าเป็นไปได้การซ่อมแซมต้องเปลี่ยนแปลงได้และไม่มีข้อจำกัดในการปรับปรุงโครงสร้างในอนาคต

จากความหมายของการอนุรักษ์ทั้งหมดที่กล่าวข้างต้น จะเห็นได้ว่า แนวความคิดด้านการอนุรักษ์ไม่ได้มุ่งเน้นที่จะเก็บรักษา (Preservation) เพียงอย่างเดียว แต่การอนุรักษ์ยังมุ่งเน้นให้เกิดการใช้ประโยชน์จากคุณค่าและเอกลักษณ์ของเมืองให้คุ้มค่า และผสมกลมกลืนไปกับการดำรงชีวิตของผู้คน การอนุรักษ์จึงเปรียบเสมือนการใช้ทรัพยากรที่ทรงคุณค่าในอดีตให้เป็นประโยชน์ต่อสังคมในปัจจุบัน บนพื้นฐานของความยั่งยืนในอนาคต จึงอาจกล่าวได้ว่าการอนุรักษ์เมืองหรือชุมชนจำเป็นต้องดำเนินการควบคู่ไปกับแนวความคิดในการฟื้นฟูเมือง นั่นเอง

⁴ ประสงค์ เขียมอนันต์. "การอนุรักษ์สถาปัตยกรรมชุมชน องค์กร และบุคลากรที่เกี่ยวข้องกับการอนุรักษ์". เอกสารประกอบการสัมมนาเชิงวิชาการเรื่อง การอนุรักษ์สถาปัตยกรรมชุมชน. กรุงเทพฯ: คณะสถาปัตยกรรมศาสตร์ จุฬาลงกรณ์มหาวิทยาลัย, 2540, ไม่ระบุเลขหน้า.

⁵ บัณฑิต จุลาสัย. เอกสารคำสอนวิชา 361-381 การอนุรักษ์สถาปัตยกรรมและชุมชนขั้นพื้นฐาน. กรุงเทพฯ: คณะสถาปัตยกรรมศาสตร์ จุฬาลงกรณ์มหาวิทยาลัย, 2532, หน้า 11.

⁶ วีระพันธุ์ ชินวัตร. "เมืองกับการพัฒนาเชิงอนุรักษ์". เอกสารประกอบการสัมมนาเรื่องสถาปนิกกับบทบาทการพัฒนาเชิงอนุรักษ์มรดกสถาปัตยกรรมชุมชน. จัดโดย สมาคมสถาปนิกสยามในพระบรมราชูปถัมภ์ กรุงเทพมหานคร 24 กุมภาพันธ์ 2550. (เอกสารไม่ตีพิมพ์).

⁷ Feilden Bernard M. and Jokilehto, *Management Guideline for World Cultural Heritage Sites*. Rome: ICCROM, 1993, p.14.

พจนานุกรมฉบับเฉลิมพระเกียรติ พ.ศ. 2530⁸ ได้ให้ความหมายของคำว่า “ฟื้นฟู” ไว้ว่า การทำให้กลับมาเจริญงอกงามขึ้นมาใหม่ พจนานุกรมภาษาอังกฤษฉบับ Longman Dictionary of Contemporary English⁹ ได้ให้ความหมายของคำว่า ฟื้นฟู (Regeneration) ไว้ว่า การทำให้พื้นที่มีความทันสมัยมากขึ้น โดยการสร้างกลุ่มอาคารใหม่หรือเปลี่ยนแปลงกลุ่มอาคารเก่า

Doxiadis, ค.ศ. 1966¹⁰ ได้แสดงทัศนะเกี่ยวกับการปรับปรุงฟื้นฟูไว้ว่า การปรับปรุงฟื้นฟู (Redevelopment) นั้นเป็นวิธีการหนึ่งของการปรับปรุงชุมชน โดยเมื่อชุมชนแห่งใดแห่งหนึ่งมีความเจริญจนกลายเป็นเมือง และเมื่อเจริญถึงที่สุดก็ย่อมจะมีส่วนที่ทรุดโทรมตามมา อันสมควรที่จะมีการเปลี่ยนแปลงโครงสร้างของชุมชนเสียใหม่ให้ดีกว่าสภาพเดิม โดยไม่จำเป็นต้องรอให้ชุมชนมีสภาพที่เลวร้ายหรือใช้การไม่ได้เสียก่อนแล้วจึงค่อยทำการปรับปรุง

Burns, ค.ศ. 1966¹¹ ได้ให้ความหมายของการปรับปรุงฟื้นฟูเมือง (Urban Redevelopment) ไว้เช่นเดียวกัน โดยกล่าวว่า การปรับปรุงฟื้นฟูเมือง เป็นแนวทางการพัฒนาเมือง นอกเหนือจากการสร้างเมืองใหม่และชุมชนใหม่ เป็นการแก้ไขหรือการเปลี่ยนแปลงการใช้ที่ดินในปัจจุบันซึ่งไม่เป็นที่พึงปรารถนาในพื้นที่นั้นโดยการรื้อถอน

Coleman, ค.ศ. 1962¹² สรุปไว้ว่า การปรับปรุงฟื้นฟูเมือง (Urban Redevelopment) นั้นมีด้วยกัน 3 วิธีหลักๆ ดังนี้ 1) Preservation คือการอนุรักษ์หรือการทำนุบำรุงอาคารและสถานที่ที่มีคุณค่าทางประวัติศาสตร์ให้คงสภาพเดิมโดยไม่มีการดัดแปลงเพิ่มเติม 2) Rehabilitation คือการปรับปรุงอาคารหรือชุมชนที่มีอยู่เดิม ให้มีลักษณะที่ดีขึ้นโดยไม่มีการเปลี่ยนแปลงมากนัก และยังคงสภาพเดิมไว้เป็นส่วนใหญ่ 3) Redevelopment คือการปรับปรุงฟื้นฟูบริเวณใดบริเวณหนึ่ง เพื่อให้การใช้ที่ดินเป็นไปอย่างมีประสิทธิภาพสูงสุด มีการจัดที่โล่ง ระบบสาธารณูปโภคและสาธารณูปการที่เพียงพอ อันจะทำให้ชุมชนน่าอยู่น่าอาศัยเพิ่มขึ้น

จากความหมายของการปรับปรุงฟื้นฟูที่กล่าวมาข้างต้นจะเห็นได้ว่า การปรับปรุงฟื้นฟู (Redevelopment) มุ่งเน้นที่จะซ่อมแซมพื้นที่เมืองที่มีความชำรุดทรุดโทรมให้กลับมามีสภาพที่ดีดังเดิมไม่ว่าจะเป็นสภาพด้านกายภาพ เศรษฐกิจ สังคมวัฒนธรรมและสิ่งแวดล้อม โดยส่วนใหญ่จะให้ความสำคัญกับพื้นที่พาณิชยกรรมของเมืองเป็นหลัก ดังนั้นการทำความเข้าใจกับคุณลักษณะของเมืองจึงมีความสำคัญต่อการศึกษาวิจัย

⁸ ราชบัณฑิตยสถาน. พจนานุกรมเฉลิมพระเกียรติ พ.ศ. 2530. กรุงเทพฯ: วัฒนาพานิช, 2531, หน้า 589.

⁹ Longman Group Ltd. *Longman Dictionary of Contemporary English*. Great Britain: Clays Ltd., 1995, p.289.

¹⁰ Doxiadis, C.A. *Anthropolis : City for Human Development*, New York: W.W. Norton & Company Inc., 1974.

¹¹ Burns, C. *Delisk. The Principles of Revolution*. London: George Allen & Unwin Ltd., 1920.

¹² Coleman, Brell E. *Rural Finance in the People's Democratic Republic : Demand, Supply and Sustainability*.

พจนานุกรมฉบับราชบัณฑิตยสถาน¹³ พ.ศ. 2542 ให้ความหมายของ เมือง ไว้ว่า แดน เขตซึ่งเป็นที่ชุมนุมและเป็นที่ตั้งของศาลากลางจังหวัด ซึ่งครั้งก่อนถ้าเป็นเมืองใหญ่ หมายถึง เขตภายในกำแพงเมือง พจนานุกรมภาษาอังกฤษฉบับ Longman Dictionary of Contemporary English¹⁴ ได้ให้ความหมายของคำว่า เมือง (Town) ไว้ว่า สถานที่ที่ประกอบด้วยบ้าน ร้านค้า สำนักงาน ที่ซึ่งประชาชนอาศัยอยู่และทำงาน

สุวัฒน์ ธาดานิติ, พ.ศ. 2547¹⁵ ให้ความหมายของ เมือง (Urban Area) ไว้ว่า บริเวณที่มีประชากรตั้งถิ่นฐานรวมกันอยู่หนาแน่นเป็นชุมชน (Community) และประชากรส่วนใหญ่ไม่ได้มีอาชีพเป็นเกษตรกร หากแต่ประกอบอาชีพในการทำอุตสาหกรรมหรือให้บริการ เช่น ทำงานในโรงงาน เป็นพ่อค้า ข้าราชการ ครู แพทย์ หนายความ เป็นต้น อาชีพดังกล่าว ทำให้คนต้องมาอยู่รวมกันเป็นบริเวณศูนย์กลางหนึ่ง เพื่อสะดวกในการติดต่อกับลูกค้าหรือผู้ใช้บริการ จึงทำให้มีสิ่งก่อสร้าง เช่น โรงงาน อุตสาหกรรม อาคารบ้านเรือน สถานที่ทำงาน โรงเรียน ร้านค้า ตั้งอยู่ใกล้ชิดกัน มีถนนหนทางติดต่อกันทั้งภายในเมืองและระหว่างเมืองอื่น จึงเกิดลักษณะทางกายภาพที่แตกต่างไปจากชนบท

Charles R. Hoffer กล่าวอ้างใน สัญญา สัญญาวิวัฒน์¹⁶ กล่าวว่า เมืองแห่งหนึ่งประกอบด้วยประชาชนซึ่งอยู่บนแผ่นดินที่ต่อเนื่องกัน และเป็นผู้ซึ่งมีความสนใจร่วมกันกับผู้อื่นอย่างน้อยหนึ่งอย่างหรือมากกว่านั้น ซึ่งเป็นเหตุให้ต้องอยู่อาศัยอยู่บนผืนแผ่นดินนั้น

ในด้านการบริหารประเทศของไทยได้กำหนดว่า เมือง คือ เขตเทศบาลซึ่งเป็นชุมชนหนาแน่นที่สามารถมีการปกครองส่วนท้องถิ่น สนองความต้องการของประชาชน ตามพระราชบัญญัติเทศบาล พ.ศ. 2496¹⁷ อันเป็นพระราชบัญญัติที่ยังใช้มาจนถึงปัจจุบัน ได้แบ่งเทศบาลออกเป็น 3 ประเภท ได้แก่ เทศบาลนคร เทศบาลเมือง และเทศบาลตำบล เกณฑ์ในการยกฐานะชุมชนขึ้นเป็นเทศบาลระดับต่างๆ นั้น มีหลายประการที่สำคัญ ได้แก่ จำนวนประชากรและความหนาแน่นเฉลี่ยต่อพื้นที่ ตัวอย่างเช่น เทศบาลเมือง ได้แก่ ท้องถิ่นอันเป็นที่ตั้งของศาลากลางจังหวัดหรือท้องถิ่นชุมชนที่มีราษฎรตั้งแต่หนึ่งหมื่นคนขึ้นไป โดยมีความหนาแน่นของประชากรไม่ต่ำกว่า 3,000 คนต่อตารางกิโลเมตร ทั้งมีรายได้สมควรแก่การปฏิบัติหน้าที่ของเทศบาลเมือง เป็นต้น

¹³ ราชบัณฑิตยสถาน. พจนานุกรมฉบับราชบัณฑิตยสถาน พ.ศ. 2542. กรุงเทพฯ: วัฒนาพานิช, 2543.

¹⁴ ราชบัณฑิตยสถาน. พจนานุกรมฉบับราชบัณฑิตยสถาน พ.ศ. 2542. กรุงเทพฯ: วัฒนาพานิช, 2543.

¹⁵ สุวัฒน์ ธาดานิติ. เอกสารประกอบการสอนรายวิชา แนวความคิดและทฤษฎีเกี่ยวกับเมือง. กรุงเทพฯ: คณะสถาปัตยกรรมศาสตร์ จุฬาลงกรณ์มหาวิทยาลัย, 2547, ไม่ระบุเลขหน้า.

¹⁶ สัญญา สัญญาวิวัฒน์. การพัฒนาชุมชน. กรุงเทพฯ: ไทยวัฒนาพานิช, 2515, หน้า 19.

¹⁷ สำนักงานคณะกรรมการกฤษฎีกา. ประกาศพระราชบัญญัติเทศบาล (ฉบับที่ 12) พ.ศ. 2546, 2546, (เอกสารไม่ตีพิมพ์เผยแพร่).

ดุขฎี ทายตะคุ¹⁸ ได้อธิบายถึงการอนุรักษ์และพัฒนาเมืองว่า เมืองทั้งหลายเป็นมรดกทางวัฒนธรรมท้องถิ่น เป็นสิ่งที่มนุษย์สร้างขึ้นเพื่อปกป้องสังคมของตนจากภัยธรรมชาติทั้งปวง จากนั้นมนุษย์อยู่รอดปลอดภัยจากการนำทรัพยากรธรรมชาติมาปรับแต่งให้เกิดอรรถประโยชน์ และท้ายที่สุดมนุษย์จะภาคภูมิใจในคุณค่าของการมีชีวิตอยู่ของตน ด้วยการรักษาสิ่งที่เป็นสัญลักษณ์ของความสำเริงและความศรัทธาของกลุ่มสังคมเหนือสังคมอื่น โดยเฉพาะทางจิตใจ โดยนัยยะสำคัญจากการมองแบบองค์รวมแล้ว การอนุรักษ์และพัฒนาเมือง เป็นการคิด การทำ ที่สืบเนื่องกันเพื่อบรรลุผลในการดำรงคงอยู่อย่างดีของกลุ่มสังคมหนึ่ง ๆ หรือถ้าการดำรงอยู่อย่างยั่งยืนของกลุ่มสังคมของเราเป็นเป้าหมายร่วมกันแล้ว “การอนุรักษ์และพัฒนาเมือง” จะเป็นเครื่องมือและกลยุทธ์สำหรับใช้ในการวางแผนเพื่อค้ำจุนสังคมเมืองของเราให้มีปัจจุบันและอนาคต ทั้งในด้านปริมาณและคุณภาพที่เราทุกคนมีสิทธิที่จะพึงได้ซึ่งสิ่งที่ต้องอนุรักษ์นั้นคือ มรดกทางวัฒนธรรม

ดังนั้นการอนุรักษ์และฟื้นฟูเมือง จึงหมายถึง การสงวนรักษา ดูแล ป้องกัน และปรับปรุงเมืองหรือบริเวณที่มีการตั้งถิ่นฐาน ที่มีลักษณะทางเศรษฐกิจ สังคมและกายภาพ ของแต่ละแห่งให้ยังคงเอกลักษณ์เฉพาะรวมถึงการเปิดโอกาสให้เกิดการเปลี่ยนแปลงไปสู่การพัฒนาอย่างยั่งยืน โดยดูสภาพที่เหมาะสม ทั้งทางกายภาพ เศรษฐกิจและสังคม โดยเน้นให้ประชาชนเป็นศูนย์กลางในการพัฒนาและเข้ามามีส่วนร่วมในการวางแผน เพื่อให้แนวทางในการอนุรักษ์และฟื้นฟูเมืองมีความสอดคล้องกับวิถีชีวิตและความต้องการของคนในเมืองมากที่สุด

2.1.2 หลักการในการอนุรักษ์

หลักการในการอนุรักษ์เปรียบเสมือน กรอบแนวความคิด (Conceptual Framework) ซึ่งเป็นตัวกำหนดทิศทางในการอนุรักษ์พื้นที่ที่มีความสำคัญทางประวัติศาสตร์ในภาพรวม ซึ่งสามารถนำเอาหลักการเหล่านี้ไปประยุกต์ใช้ให้มีความเหมาะสมและสอดคล้องกับเอกลักษณ์ของพื้นที่ต่างๆ ต่อไป

Roy Worskett¹⁹ ได้กล่าวถึงหลักการและเป้าหมายของการอนุรักษ์ไว้ที่น่าสนใจว่า การอนุรักษ์และการเปลี่ยนแปลงเป็นสิ่งต้องดำเนินควบคู่กัน เราไม่สามารถที่จะปฏิเสธการเปลี่ยนแปลงที่เกิดขึ้นในยุคสมัยต่างๆ ได้ สภาพทางสังคมที่เปลี่ยนแปลงไปจะเป็นแรงผลักดันให้เกิดความต้องการการเปลี่ยนแปลงสภาพแวดล้อมทางกายภาพไปด้วย และหากการอนุรักษ์เป็นสิ่งที่มีความสำคัญแล้ว เราจะต้องผสมผสานระหว่างการเปลี่ยนแปลงใหม่กับโครงสร้างเก่าของเมือง เพราะโดยข้อจำกัดทางเศรษฐกิจเราไม่สามารถสร้างเมืองใหม่ทั้งเมืองได้ เราจะต้องสร้างการเปลี่ยนแปลงสิ่งใหม่ที่ไม่ทำลาย

¹⁸ ดุขฎี ทายตะคุ. "การสืบสานมรดกทางวัฒนธรรมเพื่อการพัฒนาเมือง". วารสารภาควิชาสถาปัตยกรรมศาสตร์. กรุงเทพฯ: โรงพิมพ์จุฬาลงกรณ์มหาวิทยาลัย, 2539, หน้า 28.

¹⁹ Roy Worskett, *The Character of Town: An Approach to Conservation*. London: The Architectural Press, 1998, pp. 42-56.

คุณค่าของอาคารเก่าตลอดจนเอกลักษณ์ของเมืองหรือชุมชนที่เราต้องการจะอนุรักษ์ไว้ นอกจากนั้น การอนุรักษ์จะต้องมีความสัมพันธ์กับวิถีชีวิตในสังคมด้วย กล่าวคือ การอนุรักษ์ไม่ใช่การปรับปรุง ดัดแปลงอาคารขึ้นเพื่อดึงดูดการท่องเที่ยวเท่านั้น แต่หากประวัติศาสตร์จะมีความหมายต่อโลก ปัจจุบัน และมีความต่อเนื่องกับอดีตแล้ว การอนุรักษ์จะต้องมองถึงการรักษาสภาพแวดล้อม ความมีชีวิตชีวาของเมือง เพื่อเป็นการปลูกอดีตของเมืองให้ตื่นขึ้นมาอีกครั้ง ซึ่ง Robert Monaulty²⁰ เห็นว่าการ ทำลายความหวงแหนทางวัฒนธรรมโดยความก้าวหน้าเป็นความจริงที่เกิดขึ้น การสงวนวัฒนธรรมเป็น งานที่สำคัญไม่น้อยไปกว่าการพัฒนาและความเจริญด้านเทคโนโลยี การพัฒนาวัฒนธรรมท้องถิ่นเพื่อ การท่องเที่ยวก็เท่ากับเป็นการเริ่มกระบวนการแหล่งสลายของวัฒนธรรม

นิจ หนีญซีระนันท์²¹ ได้เสนอหลักการในการอนุรักษ์ไว้ว่า อนุสรณ์และสถาน คือ อาคารสถานที่ และบริเวณที่มนุษย์สร้างขึ้น หรือเป็นไปโดยธรรมชาติ และคุณค่าในด้านศิลปกรรม สถาปัตยกรรม ประวัติศาสตร์ และสุนทรียศาสตร์ ถือว่าเป็นเกียรติและมรดกของชาติและของโลก การอนุรักษ์แผน ใหม่จะไม่อนุรักษ์อย่างที่เรียกว่า "รักษาไว้ในตู้กระจก" แต่ต้องให้อาคาร สถานที่ หรือบริเวณนั้น เป็น ส่วนผสมผสานกลมกลืนไปกับชีวิต และเป็นส่วนหนึ่งของกิจกรรมในสังคมปัจจุบัน ซึ่งนักอนุรักษ์ถือ เป็นผู้ที่มีหน้าที่ในการฟื้นอดีตให้กลับมาปรับใช้และเป็นประโยชน์แก่ชีวิตในสังคมปัจจุบัน

ในกฎบัตรระหว่างประเทศเพื่อการอนุรักษ์เมืองและชุมชนเมืองประวัติศาสตร์ (Washington Charter 1987)²² ระบุหลักการสำคัญในการอนุรักษ์ไว้ว่า

- 1) ชุมชนเมืองไม่ว่าจะเป็นชุมชนที่พัฒนาอย่างค่อยเป็นค่อยไปตามกาลเวลา หรือชุมชนที่ เจริญขึ้นตามแผนพัฒนา เป็นสิ่งที่แสดงถึงความหลากหลายของสังคมในประวัติศาสตร์
- 2) การอนุรักษ์จะต้องครอบคลุมพื้นที่ชุมชนประวัติศาสตร์ทั้งใหญ่และเล็ก ทั้งเมืองและใจ กลางเมืองหรือย่านประวัติศาสตร์ รวมถึงสิ่งแวดล้อมของพื้นที่นั้นทั้งที่เป็นธรรมชาติและที่มนุษย์สร้าง ขึ้น
- 3) การอนุรักษ์เมืองและชุมชนเมือง ส่งเสริมให้เกิดความกลมกลืนของทั้งวิถีชีวิตความเป็น ส่วนตัวและสังคมชุมชนในพื้นที่นั้นๆ และกระตุ้นให้เกิดการอนุรักษ์สมบัติทางวัฒนธรรม ซึ่งก่อให้เกิด ความทรงจำแห่งมนุษยชาติ

²⁰ Robert McNally, "Cultural Tourism: New Opportunity of Wedding Conservation Economic Development". *Conservation and Tourism*. London: Heritage Trust, 1985, p.37.

²¹ นิจ หนีญซีระนันท์. "กฎหมายสิ่งแวดล้อม". เอกสารการสอนวิชากฎหมายสิ่งแวดล้อม. กรุงเทพฯ: สาขาวิชานิติศาสตร์ มหาวิทยาลัยสุโขทัยธรรมาธิราช, 2534, หน้า 309.

²² International Council on Monument and Sites. *Character for the Conservation of Historic Towns and Urban Areas (Washington Charter 1987)* [online] 2003. Available from: <http://www.international.icomos.org>, [2005, May 18].

4) การอนุรักษ์เมืองและชุมชนเมืองประวัติศาสตร์ เป็นที่เข้าใจว่า หมายถึง ขั้นตอนที่จำเป็น สำหรับการปกป้อง การอนุรักษ์ และการบูรณะของเมือง เทียบเท่ากับการพัฒนาและการปรับปรุงให้ สอดคล้องกับวิถีชีวิตร่วมสมัย

2.1.3 เหตุผลและจุดมุ่งหมายของการอนุรักษ์

การดำเนินงานตามแผนการอนุรักษ์และฟื้นฟูเมืองนั้น ประเด็นคำถามสำคัญที่จะเกิดขึ้นใน กลุ่มผู้มีส่วนได้ส่วนเสีย (Stakeholder) แต่ละกลุ่ม คือ เมื่อเกิดการอนุรักษ์และฟื้นฟูเมืองแล้วจะเกิด ผลประโยชน์ต่อเมืองอย่างไร ดังนั้นการวิเคราะห์ถึงเหตุผลและจุดมุ่งหมายของการอนุรักษ์ จึงมีส่วน สำคัญที่จะตอบประเด็นคำถามเหล่านี้

สำนักงานนโยบายและแผนทรัพยากรธรรมชาติและสิ่งแวดล้อม กล่าวอ้างใน ศิริวรรณ ศิลลา พชรนันท์²³ กล่าวว่า จุดมุ่งหมายของการอนุรักษ์วัฒนธรรม คือ การปกป้องดูแลรักษาคุณค่าของพื้นที่ โดยรวม หรือนิเวศชุมชน (Community Ecology) ผ่านการพิจารณาโดยองค์รวม ทั้งในสวนกายภาพ ทางวัฒนธรรมและธรรมชาติ วิถีชีวิต ประเพณี วัฒนธรรม ภูมิปัญญาท้องถิ่น รวมถึงผู้คน และผู้รู้ใน ท้องถิ่นที่จะต้องเป็นผู้ดูแลรดกทางวัฒนธรรมนั้นๆ ไม่ใช่แค่การอนุรักษ์แต่เพียงวัด วัง โบราณสถาน เหมือนในอดีต การอนุรักษ์ไม่ใช่การกระทำเพื่อให้เกิดภูมิทัศน์เชิงพิพิธภัณฑ์ (Museum Landscape) แต่เป็นการพยายามทำให้เกิดสิ่งแวดล้อมที่มีชีวิต (Living Environment) ซึ่งประโยชน์ใช้สอยใน ปัจจุบันสามารถดำเนินไปได้อย่างกลมกลืนกับการปกป้องรักษาความสมดุลของระบบนิเวศของพื้นที่

Henry Sanoff²⁴ ได้ให้เหตุผลของการอนุรักษ์ไว้ 4 ประการ คือ

1) เพื่อความทรงจำทางวัฒนธรรม (Cultural Memory) เนื่องจากการรักษาอาคารเก่า คือ การรักษาลักษณะทางกายภาพในเชิงประวัติศาสตร์ที่ถ่ายทอดคุณค่าและความสามารถของบรรพ บุรุษให้คนรุ่นหลังได้ภาคภูมิใจและเพื่อการศึกษา

2) เพื่อรักษาการปฏิสัมพันธ์ในชุมชน (Successful Proxemics) คือ ความสัมพันธ์ระหว่าง บุคคลที่เห็นได้จากกิจกรรมที่ทำร่วมกัน ณ สถานที่หนึ่ง ความสัมพันธ์นี้จะเกิดขึ้นได้อย่างสมบูรณ์เมื่อมี ความสมดุลระหว่าง คน กิจกรรม และสภาพแวดล้อม แต่เดิมความสัมพันธ์ของชุมชนจะแน่นแฟ้น ชัดเจน แต่เมื่อมีการพัฒนาระบบโครงสร้างพื้นฐาน เช่น การตัดถนนผ่านกลางชุมชนหรือการแยกที่ดิน ด้วยกฎหมาย ทำให้ความสัมพันธ์ดังกล่าวหายไป เนื่องจากการพัฒนาไปรบกวนสมดุลของคน กิจกรรม และสภาพแวดล้อม การอนุรักษ์สภาพแวดล้อมของชุมชนจะช่วยป้องกันปัญหานี้ได้และคงไว้ ซึ่งการปฏิสัมพันธ์ในสังคม

²³ ศิริวรรณ ศิลลาพชรนันท์. "ประสบการณ์การอนุรักษ์สิ่งแวดล้อมทางวัฒนธรรมพื้นที่ชุมชนคลองอัมพวา". วารสารวิชาการ คณะสถาปัตยกรรมศาสตร์ จุฬาลงกรณ์มหาวิทยาลัย ฉบับที่ 3. กรุงเทพฯ : โรงพิมพ์จุฬาลงกรณ์มหาวิทยาลัย, 2549, หน้า 54.

²⁴ Sanoff, Henry. *Designing with Community Participation*. New York: Ma Graw Hill, 1978, pp. 44-45.

3) เพื่อคงความหลากหลายทางสภาพแวดล้อม (Environmental Diversity) การพัฒนาสมัยใหม่ทำให้สังคมมีความหลากหลายในสภาพแวดล้อม สังคมที่เคยมีเอกลักษณ์ที่แตกต่างกันไป ตามลักษณะของพื้นที่นั้น ได้รับการเปลี่ยนแปลงให้มีลักษณะคล้ายคลึงกันมากขึ้น ทั้งนี้เพราะวัสดุสมัยใหม่มีระบบการผลิตที่เป็นอุตสาหกรรมและมีราคาถูก ได้เข้ามาแทนที่ฝีมือช่างท้องถิ่น การอนุรักษ์จะช่วยให้สามารถคงลักษณะพื้นถิ่นและช่วยรักษาฝีมือช่างไว้ได้ และทำให้ชุมชนไม่จำเป็นต้องพึ่งพา รูปแบบการผลิตและเทคโนโลยีระดับสูงมากนัก ทำให้การไหลออกของทรัพยากรอื่นๆ มีน้อยลง

4) เพื่อผลประโยชน์ทางเศรษฐกิจ (Economic Gain) การอนุรักษ์จะยังประโยชน์ด้านเศรษฐกิจได้สองประการ คือ เป็นการประหยัดค่าใช้จ่ายในการสร้างอาคารขึ้นใหม่ หากอาคารเก่ายังมีสภาพที่ดีอยู่เป็นการรักษาทรัพยากรได้ทางหนึ่ง และชุมชนเก่าแก่ที่ได้รับการอนุรักษ์ไว้จะเป็นสถานที่ที่น่าสนใจสำหรับผู้มาเยี่ยมเยือน โดยส่วนใหญ่จะมีการเพิ่มพูนรายได้จากการท่องเที่ยว ดังนั้นมรดกทางวัฒนธรรมจึงถือเป็นทรัพยากรการท่องเที่ยวที่หาค่ามิได้

2.1.4 สิ่งที่ควรค่าแก่การอนุรักษ์

ในกระบวนการศึกษาเพื่อทำความเข้าใจกับลักษณะของเมือง (Urban Character) เพื่อให้สามารถอธิบายถึงองค์ประกอบและโครงสร้างของเมืองนั้น นอกจากจะต้องวิเคราะห์ทัศนวิสัยจินตภาพของเมือง (Image of the City)²⁵ และองค์ประกอบทางกายภาพของชุมชนหรือเมืองแล้ว กระบวนการสำคัญที่จะนำไปสู่การกำหนดแนวทางเพื่อการอนุรักษ์และฟื้นฟูเมือง คือการวิเคราะห์องค์ประกอบของเมืองที่ควรค่าแก่การอนุรักษ์ ทั้งนี้เพื่อกำหนดขอบเขตและลำดับความสำคัญ (Priority) ของสิ่งที่มีค่าแก่การอนุรักษ์ให้คงอยู่เพื่อเป็นเอกลักษณ์ของเมืองหรือชุมชนนั้นๆ ซึ่งประกอบด้วย

1) ลักษณะเฉพาะของเมืองหรือชุมชน โดยเนื้อแท้ของการอนุรักษ์ สิ่งสำคัญอันดับแรกที่จะต้องอนุรักษ์ไว้นั้นก็คือ ลักษณะเฉพาะของเมือง (Character of Town)²⁶ ซึ่งในที่นี้หมายถึงเอกลักษณ์เฉพาะ (Identity) ของเมืองอันเกิดภาพลักษณ์ (Image) ที่ปรากฏในรูปแบบและลักษณะทางกายภาพ ซึ่งเป็นการรวมตัวกันของกลุ่มอาคาร หรือสิ่งปลูกสร้างอื่นๆ ที่ปรากฏอยู่ในเมือง การใช้พื้นที่ในการทำกิจกรรมต่างๆ ของเมือง การแบ่งที่ดินเป็นส่วนต่างๆ ด้วยถนน หรือพื้นที่โล่ง รูปแบบทางเรขาคณิตของกลุ่มอาคารที่อยู่รวมกัน ลักษณะความสูงของอาคาร รวมทั้งความสูงของลักษณะภูมิประเทศ ซึ่งขนาดของชุมชนและจำนวนประชากรถือเป็นส่วนสำคัญประการหนึ่งของเอกลักษณ์ชุมชนเมืองด้วย นอกจากนี้ยังรวมถึงรูปแบบเฉพาะของเมืองหรือลักษณะทางผังเมือง โครงข่ายถนน รวมทั้ง

²⁵ Kevin Lynch, *The Image of the City*. Cambridge, MA: The MIT Press, 2000, pp. 46-83.

²⁶ Roy Worskett, *The Character of Town: An Approach to Conservation*. London: The Architectural Press, 1998, pp. 9-41 and Nahoum Coken, *Urban Conservation*. Cambridge, MA: The MIT Press, 1998, pp. 57-59.

บรรยากาศภายในชุมชน ลักษณะกิจกรรมทางเศรษฐกิจ และสังคมของเมือง โดยในการพิจารณาเอกลักษณ์ของเมือง²⁷ จะอาศัยองค์ประกอบหลายๆ อย่างมาประกอบกัน ซึ่งทำให้เมืองนั้นมีลักษณะที่พิเศษแตกต่างไปจากเมืองอื่นๆ

2) สถาปัตยกรรม เป็นสิ่งที่สามารถมองเห็นได้ง่ายและสร้างความประทับใจเป็นอันดับแรก ก่อนที่จะให้ความสนใจพื้นที่โดยรอบ ซึ่งได้แก่ อาคารหรือสิ่งปลูกสร้างอื่นๆ นับตั้งแต่ อนุสาวรีย์ สะพาน ปราสาท พระราชวัง โบสถ์ วิหาร วัด หรือ ศาสนสถานอื่นๆ เป็นต้น สิ่งเหล่านี้หากปล่อยให้สภาพแวดล้อมที่ไม่ดี จะทำให้คุณค่าของสถาปัตยกรรมลดลงได้ ซึ่งงานสถาปัตยกรรมถือว่าเป็นองค์ประกอบอย่างหนึ่งที่มีความสำคัญต่อเอกลักษณ์ของเมือง โดยอาจใช้เป็นตัวแทนของเมืองหรือชุมชนทั้งหมดได้ รวมทั้งยังสามารถใช้เป็นตัวแทนของสถาปัตยกรรมในยุคสมัยต่างๆ ที่สามารถบอกเล่าถึงเหตุการณ์และความสำคัญทางประวัติศาสตร์ ศิลปกรรม วัฒนธรรม ประเพณีของชุมชนได้ โดยในการอนุรักษ์สถาปัตยกรรมให้เกิดคุณค่าในระดับเมืองนั้น จะต้องพิจารณาองค์ประกอบของเมืองและสิ่งแวดล้อมศิลปกรรม ซึ่งถือว่ามีค่าอย่างยิ่งในฐานะเป็นสิ่งที่ส่งเสริมและรักษาคุณค่าตลอดจนคุณภาพของศิลปกรรมให้ดำรงอยู่และมีความสำคัญมากยิ่งขึ้น ในทางกลับกันหากสิ่งแวดล้อมที่เกี่ยวข้องกับศิลปกรรมถูกทำลายหรือเสื่อมโทรมลงไป ย่อมส่งผลกระทบต่อคุณภาพและคุณค่าของศิลปกรรมด้อยลงจนหมดความสำคัญในที่สุด²⁸

นอกจากนั้น ในการกำหนดขอบเขตของการอนุรักษ์พื้นที่ที่มีความสำคัญทางประวัติศาสตร์มีความจำเป็น โดย Worskett²⁹ กล่าวว่าในการอนุรักษ์นั้น เราไม่สามารถจะอนุรักษ์หรือรักษาทุกสิ่งทุกอย่างเอาไว้ได้หมด เพราะแต่ละเมืองจะมีข้อจำกัดที่แตกต่างกันไปทั้งในด้านเศรษฐกิจ สังคม วัฒนธรรม การเมือง เป็นต้น โดยเฉพาะในการบริหารจัดการพื้นที่ที่จะต้องมีการประกาศเขตควบคุมเพื่อให้สามารถทำการอนุรักษ์พื้นที่ต่างๆ ได้ ซึ่งในการกำหนดขอบเขตของการอนุรักษ์ให้เหมาะสมกับชุมชนตลอดจนเพื่อให้เกิดความสอดคล้องกับการพัฒนาเมืองในด้านต่างๆ โดยแบ่งกลุ่มขนาดของการอนุรักษ์ออกเป็น 7 กลุ่มด้วยกัน ได้แก่³⁰

1) องค์ประกอบ (Fragment) เป็นอนุรักษ์ชิ้นใดชิ้นส่วนหนึ่งที่เคยเป็นส่วนหนึ่งส่วนใดของสถาปัตยกรรม ที่ยังคงหลงเหลืออยู่ ในขณะที่องค์ประกอบส่วนใหญ่ได้สูญสลายไปตามกาลเวลา หรือถูกทำลายเหลือเพียงชิ้นส่วนสถาปัตยกรรมหรือประติมากรรมบางส่วน เช่น ชิ้นส่วนของอาคารโบราณสถาน ประกอบไปด้วย ด้านหน้าอาคาร (Façade) ประตูเมือง กำแพงเมือง เป็นต้น

²⁷ Alan Dobby. *Conservation and Planning*. London: Hutchinson, 1978, p. 32.

²⁸ สำนักงานนโยบายและแผนทรัพยากรธรรมชาติและสิ่งแวดล้อม. *การพัฒนาการอนุรักษ์สิ่งแวดล้อมศิลปกรรม*, พิมพ์ครั้งที่ 5. กรุงเทพฯ: บริษัทคู่มือกรมรดกไทยม 2541ม หน้า 10.

²⁹ Roy Worskett, *The Character of Town: An Approach to Conservation*. London: The Architectural Press, 1998,

³⁰ Antony J. Catanese and James. C. Snyder. *Introduction to Urban Planning*. New York: Mc Graw Hill, 1979, pp.73-224.

2) อาคาร (Building) เป็นการอนุรักษ์อาคารทั้งหลาย เช่น บ้าน วัด โรงมหรสพ พระราชวัง โบสถ์ เป็นต้น

3) เส้นทางสัญจร (Street Scope) เป็นการเก็บรักษาถนนทั้งสาย เพื่อรักษาทางเดินเท้าของเมือง แต่การใช้ประโยชน์ภายในอาคารอาจจะมีการเปลี่ยนแปลง เพื่อรักษาภูมิทัศน์ของถนนทั้งสายให้มีความต่อเนื่องกันของรูปแบบอาคารที่อาจจะร่วมสมัยเดียวกัน ใช้วัสดุคล้ายคลึงกัน มีรูปแบบทางสถาปัตยกรรมเดียวกัน เป็นต้น การเก็บรักษา Street Scope จะประกอบด้วยการรักษาภูมิทัศน์ บริเวณถนนและอาคารบริเวณด้านหน้าของถนน

4) ละแวกบ้าน (Neighborhood) เป็นการอนุรักษ์ชุมชนที่ยังคงมีกิจกรรม วิถีชีวิตที่ดำเนินอยู่ร่วมกับชุมชนนั้นมาอย่างต่อเนื่องตั้งแต่อดีตในช่วงเวลาใดเวลาหนึ่งสืบเนื่องมาจนถึงปัจจุบัน

5) ย่าน (District) เป็นการรักษาย่านที่มีเอกลักษณ์ หรือกิจกรรมที่แตกต่างจากย่านอื่นๆ ของเมืองตั้งแต่อดีตจนถึงปัจจุบัน

6) เส้นขอบฟ้า (Skyline) เป็นการรักษาเส้นขอบฟ้าของเมือง ในกรณีที่ไม่สามารถรักษาย่านทั้งย่านได้เหลือเพียงอาคารโดดๆ จึงต้องรักษาแนวเส้นขอบฟ้าเดิมไว้โดยรอบ ไม่ให้เกิดอาคารหรือสิ่งปลูกสร้างอื่น ขึ้นมาบดบังอาคารเดิมทำให้เสียแนวเส้นขอบฟ้าของอาคารที่จะอนุรักษ์นั้น

7) เมืองหรือบ้าน (Village/Town) เป็นการรักษาเมืองทั้งเมืองเอาไว้ เช่น อยุรยา สุโขทัย เป็นต้น

ตามแนวคิดของการอนุรักษ์แรกเริ่ม จะให้ความสำคัญในการอนุรักษ์สถาปัตยกรรมไว้ค่อนข้างมาก เพราะอาคารสิ่งก่อสร้าง และสถาปัตยกรรมต่างๆ จะเป็นสิ่งที่มั่นคงแข็งแรง ความคงทนต่อการเสื่อมสลายตามธรรมชาติมีสูงกว่าสิ่งประดิษฐ์ประเภทอื่นๆ และสามารถใช้สถาปัตยกรรมเป็นเครื่องบ่งบอกถึงพัฒนาการของชุมชนยุคสมัยต่างๆ ได้ ต่อมาแนวทางในการอนุรักษ์ได้เปลี่ยนแปลงไป ได้ให้ความสำคัญกับส่วนอื่นที่นอกเหนือไปจากส่วนของสถาปัตยกรรม โดยดูไปถึงความต่อเนื่องของอาคาร ไปจนถึงการอนุรักษ์ในภาพรวมทั้งเมือง โดยเราสามารถนำเอาบทบาทการใช้สอยอาคารในเมืองนั้น บ่งบอกวิถีชีวิตที่ทำให้รู้ว่าจุดเริ่มต้นของการดำรงอยู่ ของชุมชนที่ยังรากฝังลึกในเมือง เกิดเป็นมรดกทางวัฒนธรรมท้องถิ่น นับตั้งแต่ภูมิปัญญา ที่สร้างสรรค์สังคมเมืองลงในธรรมชาติ สภาพแวดล้อมที่ได้ประสานสอดคล้อง เกิดเป็นขนบธรรมเนียม ประเพณี อันเกี่ยวเนื่องกับวิถีชีวิตของคนในท้องถิ่นนั้นๆ

ดังนั้นแนวทางในการอนุรักษ์ระดับท้องถิ่น จึงมีความหมายกว้างกว่าการอนุรักษ์สถาปัตยกรรมเพียงอย่างเดียว หรือแม้แต่งานศิลปกรรมชิ้นใดชิ้นหนึ่ง เพื่อให้เป็นเอกลักษณ์ของท้องถิ่น เป็นมรดกทางวัฒนธรรมของท้องถิ่น ซึ่งเริ่มจากบ้านแล้วแผ่ขยายออกไปในระดับชุมชนและเมือง ซึ่งจากระยะเวลาของการตั้งชุมชน และวิวัฒนาการของเมือง ย่อมทิ้งร่องรอยต่างๆ ไว้เป็นหลักฐานบนพื้นที่ทั้งที่เป็นรูปธรรมและนามธรรม ซึ่งอาจจะกล่าวได้ว่า ท้องถิ่นใดที่มีวิวัฒนาการมา

ยาวนานนั้น จะต้องมีสิ่งที่แสดงออกจากคนในท้องถิ่นในด้านต่างๆ มากมาย ดังนั้นในการอนุรักษ์ท้องถิ่นจึงไม่อาจอนุรักษ์เพียงสิ่งหนึ่งสิ่งเดียว แต่ต้องประกอบด้วย

1) สถาปัตยกรรม ได้แก่ อาคารที่มีคุณค่าทางประวัติศาสตร์ของท้องถิ่น ทั้งอาคารเดี่ยว กลุ่มอาคาร และความต่อเนื่องของอาคาร

2) อนุสรณ์สถาน ได้แก่ โบราณสถาน ซากแห่งความรุ่งเรืองในอดีต แหล่งโบราณคดีทางธรรมชาติ และความสำคัญทางประวัติศาสตร์โบราณคดี

3) ชุมชน ได้แก่ ชุมชนเมือง หรือชุมชนชนบทที่ยังคงดำเนินวิถีชีวิต กิจกรรมของชุมชนที่เกี่ยวข้องเนื่องกับกิจกรรมของเมือง และย่านประวัติศาสตร์ต่างๆ ของชุมชนโบราณ

4) ศิลปกรรมและวัฒนธรรมประเพณี ได้แก่ ศิลปวัตถุ และศิลปกรรม แบบแผนวิถีชีวิตของคนในท้องถิ่น วัฒนธรรม ชนบธรรมเนียม ประเพณี คติความเชื่อ และภูมิปัญญาชาวบ้าน

อีกแนวความเชื่อหนึ่งที่น่าสนใจ คือ แนวความคิดในการกำหนดขอบเขตการอนุรักษ์มรดกทางวัฒนธรรม (Cultural Heritage Conservation)³¹ โดยมีหลักการสำคัญคือ หลักเกณฑ์การจัดการพื้นที่เป็นการควบคุมสภาพแวดล้อมในแหล่งศิลปกรรมให้เป็นไปอย่างเหมาะสมมีระดับความเข้มงวดในการควบคุมแบ่งออกเป็น

1) แหล่งอันควรอนุรักษ์ (Nucleus) หมายถึง แหล่งศิลปกรรมซึ่งเป็นสิ่งสำคัญและมีคุณค่าที่ จะต้องมีการอนุรักษ์

2) พื้นที่สงวน (Preservation Area) หมายถึง พื้นที่ที่มีคุณค่าและสำคัญทางวิชาการมากรวมทั้งมีความอ่อนไหวหรือง่ายต่อการถูกทำลายเมื่อมีการเปลี่ยนแปลงเกิดขึ้น ซึ่งพื้นที่นี้กำหนดห้ามมิให้ทำการเปลี่ยนแปลงสภาพดั้งเดิมโดยเด็ดขาด

3) พื้นที่อนุรักษ์ (Conservation Area) หมายถึง พื้นที่ที่มีคุณค่าและความสำคัญที่เกี่ยวข้องและสัมพันธ์กับแหล่งศิลปกรรมทั้งทางตรงและทางอ้อม ซึ่งการเปลี่ยนแปลงใดๆ ในพื้นที่อาจส่งผลกระทบต่อพื้นที่อนุรักษ์ ดังนั้นการเปลี่ยนแปลงสภาพแวดล้อมในพื้นที่นี้อาจยินยอมให้กระทำเท่าที่จำเป็นและไม่เกิดผลเสียอย่างไร้แรงต่อแหล่งศิลปกรรม

4) พื้นที่บริการและจัดการ (Service and Management Area) หมายถึง พื้นที่บริเวณข้างเคียงหรือโดยรอบแหล่งศิลปกรรมที่มีความเกี่ยวพันโดยทางอ้อม ซึ่งทำหน้าที่เป็นพื้นที่แนวป้องกันความเสื่อมโทรม พื้นที่นี้ยินยอมให้มีบริการสิ่งอำนวยความสะดวกเท่าที่จำเป็นเพื่อการใช้ประโยชน์ทางด้านนันทนาการ การท่องเที่ยว และพักผ่อนหย่อนใจ เป็นต้น แต่การดำเนินการจะต้องทำอย่างถูกต้องและเหมาะสม โดยการเคารพต่อคุณค่าความสำคัญของแหล่งศิลปกรรม รวมทั้งไม่ส่งผล

³¹ สำนักงานนโยบายและแผนทรัพยากรธรรมชาติและสิ่งแวดล้อม. การพัฒนาการอนุรักษ์สิ่งแวดล้อมศิลปกรรม, พิมพ์ครั้งที่

กระทบให้เกิดการทำลายคุณค่าของแหล่งศิลปกรรมและอยู่ในการควบคุมดูแลของหน่วยงานที่รับผิดชอบ

5) บรรยากาศ (Atmosphere) หมายถึง ภาพรวมสิ่งแวดล้อมทั้งหมดของแหล่งศิลปกรรม โดยการใช้ประโยชน์แต่ละพื้นที่ที่จะต้องก่อให้เกิดความเกื้อหนุนส่งเสริมคุณค่าซึ่งกันและกัน จนเกิดบรรยากาศและสภาพแวดล้อมสมดุลต่อการใช้ประโยชน์ของแหล่งศิลปกรรมอย่างยั่งยืน

ดังนั้น การบริหารจัดการการอนุรักษ์สิ่งแวดล้อมศิลปกรรม คือ การประสานแนวคิดในเรื่อง การกระจายความรับผิดชอบและการแก้ปัญหาไปสู่ประชาชน เพื่อให้การป้องกันที่ต้นเหตุ การมีหน่วยงานดูแลตรวจสอบเพื่อป้องกันไม่ให้เกิดปัญหาลุกลาม และการใช้หลักเกณฑ์ควบคุมสภาพแวดล้อมโดยมีระดับความเข้มงวดที่แตกต่างกันเพื่อให้เกิดความยั่งยืนในการอนุรักษ์สิ่งแวดล้อมศิลปกรรมที่เป็นอยู่ในปัจจุบัน

2.1.5 แนวความคิดเกี่ยวกับการกำหนดแนวทางในการอนุรักษ์และฟื้นฟู

ในการกำหนดแนวทางในการอนุรักษ์และฟื้นฟูเมืองที่เหมาะสม จำเป็นจะต้องมีหลักการพัฒนาพื้นที่ที่มีคุณค่าและเป็นเอกลักษณ์ของเมือง ดังต่อไปนี้³²

1) ความสัมพันธ์ของภูมิทัศน์เมือง (Town Landscape Relationship) ภูมิทัศน์เมืองเป็นสิ่งที่บ่งบอกถึงเอกลักษณ์ของเมืองได้ โดยเรามักจะเข้าใจว่า ขนาดของเมือง จำนวนประชากร รูปแบบอาคาร ลักษณะภูมิประเทศ และขอบเขตของเมือง เป็นส่วนที่ช่วยกำหนดให้เมืองแต่ละเมืองมีเอกลักษณ์เป็นของตนเอง ซึ่งขนาดของเมืองเป็นองค์ประกอบหลักที่แสดงให้เห็นลักษณะเฉพาะของเมืองๆ หนึ่ง เพราะในการเปลี่ยนแปลงของเมืองหนึ่งเมืองใดนับตั้งแต่ความเป็นหมู่บ้าน พัฒนาไปสู่ความเป็นเมือง จะดำเนินต่อเนื่องอยู่บนลักษณะภูมิทัศน์เฉพาะของเมืองนั้นๆ อีกทั้งยังเป็นสิ่งที่ใช้บ่งบอกได้ถึงประวัติศาสตร์ของเมืองและพื้นที่ต่อเนื่อง เหตุผลทางภูมิศาสตร์ในการตั้งเมือง ขอบเขตและคุณค่าทางโบราณคดีของเมือง รวมไปถึงการสะท้อนออกมาในทางทัศนียภาพของเมืองในระดับต่างๆ ที่เรามองเห็น ความสัมพันธ์ของภูมิทัศน์เหล่านี้เป็นส่วนหนึ่งที่จะกระตุ้นให้เกิดการจดจำในมโนภาพของเมืองนั้นๆ

2) กำหนดนโยบายในเรื่องความสูงของอาคาร (High Building Policy) โดยมีการคำนึงถึงเส้นขอบฟ้าเดิมของเมือง (Skyline) รวมไปถึงจุดรวมสายตา (Focal Point) และทัศนียภาพระหว่างอาคาร รวมไปถึงบรรยากาศโดยรวมของเมืองอีกด้วย ทั้งนี้อาจใช้มาตรการเกี่ยวกับอาคารสูงมาใช้กำหนดแนวทางในการอนุรักษ์ และพัฒนาเมือง ซึ่งสามารถทำได้สองระดับด้วยกัน คือ การควบคุมอาคารสูงที่สร้างขึ้นใหม่ให้สอดคล้องกับเส้นขอบฟ้าเดิม และการป้องกันทัศนียภาพภายในเมือง โดย

³² Roy Worskett, *The Character of Town: An Approach to Conservation*. London: The Architectural Press, 1998, pp. 73-224.

มุ่งให้ความสำคัญในการอนุรักษ์พื้นที่ในย่านประวัติศาสตร์ โดยเฉพาะการสร้างเกณฑ์ควบคุมขนาดของอาคารและเส้นขอบฟ้าของเมือง ในย่านชุมชนที่มีอาคารสูงซึ่งเป็นจุดหมายตาของเมือง (Landmark) เช่น เจดีย์ การสร้างอาคารขึ้นใหม่ หรือการออกแบบอาคารจะต้องรับกับเส้นขอบฟ้าเดิมของจุดหมายตาเหล่านั้น หรืออีกนัยยะหนึ่งคือ จะต้องไม่สร้างอาคารที่มีขนาดและรูปทรงที่ลดคุณค่าหรือขัดแย้งกับอาคารเดิมและมีเส้นขอบฟ้าที่กลมกลืนกับอาคารเดิมที่มีคุณค่าทางประวัติศาสตร์

3) กำหนดแนวทางในการออกแบบภูมิทัศน์เมือง (Townscape Discipline) ในเมืองแต่ละเมืองจะมีเอกลักษณ์ในการวางผัง การตัดถนน การออกแบบพื้นที่โล่งว่าง (Open Space) การจัดที่ว่างระหว่างอาคาร บางเมืองอาจมีกำแพงเมืองหรือประตูเมืองเก่าที่เป็นลักษณะพิเศษของเมืองนั้น แนวทางในการออกแบบหรือพัฒนาภูมิทัศน์เมืองจะต้องมีการปรับเปลี่ยนให้เกิดความเหมาะสมกับลักษณะเฉพาะของเมือง ทั้งการพัฒนาและการฟื้นฟูเมืองให้กลับมาสู่วิถีชีวิตปัจจุบันของคนในเมือง โดยยังคงไว้ซึ่งความมีชีวิตชีวา และควรมีเอกลักษณ์ของย่านนั้นๆ ในการปรับปรุงแก้ไขภูมิทัศน์เมืองจะต้องคำนึงถึงความเหมาะสมกับเอกลักษณ์ของพื้นที่นั้นๆ ตลอดจนคำนึงถึงลักษณะทางกายภาพและคุณภาพทางสายตาของเมือง (Visual Quality) เพื่อให้เกิดความรู้สึกสัมพันธ์กับโครงสร้างเดิมของเมืองให้มากที่สุดเท่าที่จะเป็นไปได้

4) กำหนดแนวทางและนโยบายในการออกแบบลักษณะทางกายภาพของอาคารที่จะสร้างขึ้นใหม่ให้เหมาะสมกับย่าน (Design of Infilling) ผลกระทบของการอนุรักษ์หรือการกำหนดเขตในการอนุรักษ์ ไม่ได้ครอบคลุมเพียงแต่การวางแผนหรือเป็นเพียงนโยบายที่จะอนุรักษ์ แต่จะให้ความสำคัญกับการนำอาคารต่างๆ กลับมาใช้ใหม่ในวิถีชีวิตปัจจุบันของคนในเมืองมากขึ้น ทำให้เกิดผลกระทบโดยตรงต่ออาคาร กลุ่มอาคารที่มีคุณค่าทางประวัติศาสตร์ จากการพัฒนาพื้นที่และกลุ่มอาคารที่เกิดขึ้นใหม่ โดยในการออกแบบลักษณะทางกายภาพของอาคารจะต้องไม่ทำลายระบบถนนโบราณ หรืออาคารประวัติศาสตร์ การสร้างอาคารใดๆ จะต้องออกแบบให้มีความกลมกลืนกับอาคารเก่าแก่ที่ปรากฏอยู่แล้วภายในย่านนั้นๆ สิ่งสำคัญที่สุดในการสร้างอาคารขึ้นใหม่จะต้องพยายามรักษาเส้นขอบฟ้าเดิมของเมือง (Skyline) และด้านหน้าของอาคาร (Façade) ให้อยู่ในรูปแบบและยุคสมัยเดียวกันกับอาคารเก่า (Same Style and Same Period) อีกด้วย

แนวความคิดอีกแนวความคิดหนึ่งที่ใช้อย่างแพร่หลายในประเทศไทย นั่นคือ ระบบเพื่อการอนุรักษ์สิ่งแวดล้อมทางวัฒนธรรม (Cultural Environment Conservation System)³³ ซึ่งถูกพัฒนาขึ้นมาอยู่บนฐานความคิดของการอนุรักษ์เชิงบูรณาการที่เน้นการดูแลคุณค่าอย่างรอบด้านและพิจารณา ร่วมกัน มิได้ให้คุณค่าเฉพาะด้านความสวยงามและเฉพาะองค์ประกอบย่อยเหมือนเช่น วิธีการอนุรักษ์โบราณสถานในอดีต

³³ สำนักงานนโยบายและแผนทรัพยากรธรรมชาติและสิ่งแวดล้อม. ระบบเพื่อการอนุรักษ์สิ่งแวดล้อมทางวัฒนธรรม.

ดังนั้นระบบจึงให้ความสำคัญในทุกชั้นตอนกับ คุณค่าโดยรวม (Collective Value) บนพื้นฐานของการพิจารณาพื้นที่แบบที่ยังมีชีวิตอยู่ (Living Environment) ให้ความสำคัญครอบคลุมถึงสิ่งที่เป็นวิถีชีวิตของผู้คน ชุมชน และภูมิปัญญาท้องถิ่นหรือเรียกรวมว่า ระบบนิเวศท้องถิ่น แทนที่จะเป็นการอนุรักษ์เพียงองค์ประกอบเดียว หรือโบราณสถานแยกจากพื้นที่โดยรอบ

คุณค่าที่ใช้พิจารณาประกอบไปด้วยทั้ง คุณค่าทางวัฒนธรรม (Cultural Value) และคุณค่าทางเศรษฐกิจสังคมร่วมสมัย (Contemporary Socioeconomic Value) ซึ่งมีความจำเป็นที่จะต้องได้มีการร่วมดำเนินการจากภาคส่วนที่หลากหลาย เพื่อให้บรรลุวัตถุประสงค์ดังกล่าว

ชั้นตอนในระบบได้ถูกพัฒนาขึ้นโดยตั้งอยู่บนเงื่อนไขที่สำคัญ และตรงกันกับบริบทของไทย คือ การมีข้อจำกัดทางด้านทรัพยากรบุคคลและงบประมาณ ดังนั้นการดำเนินการของระบบจึงจำเป็นที่จะต้องมีประสิทธิภาพ ใช้ทรัพยากรน้อย แต่ยังคงต้องมีความสามารถที่จะระบุและบันทึกข้อมูลให้ครอบคลุมเพียงพอต่อการกำหนดนโยบายและแนวทางในการบริหารการจัดการแหล่งมรดกทางวัฒนธรรมอันมีความหลากหลายได้อย่างยั่งยืน ในระดับรายละเอียดที่เหมาะสม จำเป็น และเท่าทันต่อการเปลี่ยนแปลงอันจะนำไปสู่การเสื่อมคุณค่า และการสูญหายไปของแหล่งมรดกทางวัฒนธรรมดังกล่าว ชั้นตอนการดำเนินการสามารถแบ่งออกได้เป็น 2 ระยะเวลาสำคัญ คือ 1) การศึกษาระดับกว้าง 2) การศึกษาระดับรายละเอียด

ระยะที่ 1 จะเป็นการศึกษาเพื่อสรุปภาพรวมของพื้นที่ (เทศบาล) อย่างรวดเร็ว มีผลผลิตสำคัญคือ ทะเบียนแหล่งสิ่งแวดล้อมทางวัฒนธรรม (Cultural Environment Inventory) เพื่อใช้เป็นฐานข้อมูลประกอบการตัดสินใจในการดำเนินการระดับรายละเอียดซึ่งต้องใช้เวลาและทรัพยากรบุคคลจำนวนมากในการดำเนินการนอกจากนั้นขั้นตอนการดำเนินการของระบบที่เสนอยังมีความสัมพันธ์กับการกิจกรรมและกระบวนการมีส่วนร่วมของชุมชนที่สามารถเข้ามามีส่วนร่วมดำเนินการได้ในแต่ละชั้นตอนย่อยๆ

กระบวนการในระบบทั้งหมด ไม่ใช่ การดำเนินการเพียงครั้งเดียวจบเหมือนในอดีต แต่จะเป็นการดำเนินการอย่างต่อเนื่องร่วมกันในท้องถิ่นของทุกภาคส่วนโดยกระบวนการทำซ้ำ ดังกล่าวจะมีทั้งในส่วนที่เป็นวงจรระยะสั้น คือ การดำเนินการศึกษาในระดับรายละเอียดซ้ำในพื้นที่อื่นๆ ที่เหลือตามที่ปรากฏในทะเบียนแหล่งสิ่งแวดล้อมทางวัฒนธรรม หรือเป็นวงจรระยะยาว ที่อาจจะต้องมีการทบทวนดำเนินการซ้ำเพื่อตรวจสอบความถูกต้องของการศึกษาในระดับกว้างเป็นครั้งคราวตามความเหมาะสม

2.1.6 แนวความคิดเกี่ยวกับการพัฒนาอย่างยั่งยืน

แนวความคิดที่สำคัญอีกประการหนึ่งที่เข้ามามีส่วนอย่างมากในการอนุรักษ์และฟื้นฟูเมือง คือ แนวความคิดการพัฒนาอย่างยั่งยืน ซึ่งหมายถึง การพัฒนาที่คำนึงถึงความสมดุลของการใช้ประโยชน์

จากทรัพยากร และการอนุรักษ์เพื่อประโยชน์สูงสุดในระยะยาว เมือง หรือชุมชนโบราณถือเป็นมรดกทางวัฒนธรรมอันล้ำค่าที่บรรพบุรุษหรือผู้คนในอดีตได้สร้างสรรค์ไว้ และส่งผ่านมาจากคนรุ่นปัจจุบัน ซึ่งจะต้องรู้จักใช้ประโยชน์อย่างเหมาะสม เพื่อส่งต่อมรดกทางวัฒนธรรมนี้ไปให้ลูกหลาน หรือผู้คนในรุ่นต่อไป ในอนาคตด้วย³⁴ โดยแนวความคิดในการพัฒนาอย่างยั่งยืนนี้ เป็นแนวความคิดที่สืบเนื่องมาจากการอนุรักษ์ โดยการพัฒนาอย่างยั่งยืน หมายถึงรูปแบบการใช้ประโยชน์จากสิ่งที่มีอยู่อย่างมีประสิทธิภาพเพื่อให้เกิดประโยชน์สูงสุดและยาวนานที่สุด³⁵

แนวทางที่สำคัญประการหนึ่งที่จะก่อให้เกิดความยั่งยืนในแนวทางการอนุรักษ์และฟื้นฟูชุมชนเมืองนั้นก็คือ การมีส่วนร่วมของประชาชนในการวางแผน กล่าวคือ การให้โอกาสและอำนาจแก่ประชาชนให้เข้ามามีส่วนร่วมในการกำหนดทิศทางการอนุรักษ์และพัฒนาเมืองซึ่งเป็นถิ่นฐานบ้านเกิดของตน ทั้งนี้เพื่อให้แนวทางการอนุรักษ์และฟื้นฟูชุมชนเมืองสามารถตอบสนองความต้องการของประชาชนจากทุกภาคส่วนและสอดคล้องกับสถานการณ์ที่เป็นจริงในพื้นที่ และยังเป็นการสร้างแนวร่วมในการนำไปปฏิบัติจริงโดยภาคประชาชน ทำให้ภาครัฐประหยัดงบประมาณในด้านบุคลากร และยังมีส่วนช่วยให้ประชาชนมีจิตสำนึกในการรักและหวงแหนมรดกทางวัฒนธรรมของชุมชนในฐานะเจ้าของบ้าน อันจะนำไปสู่ความยั่งยืนในอนาคต

2.2 แนวความคิดเกี่ยวกับคุณค่าและเอกลักษณ์ของเมือง

คุณค่าของสิ่งที่ควรอนุรักษ์เกิดจากความมีเอกลักษณ์ (Uniqueness) ซึ่งเป็นคุณสมบัติพิเศษเฉพาะในการสร้างจิตวิญญาณแห่งสถานที่ (Spirit of Place) โดยตั้งอยู่บนแนวคิดคุณลักษณะของเมือง (Character of Town) เป็นการศึกษาสิ่งที่มีคุณค่าในพื้นที่ระดับเมือง และระดับชุมชน หรือย่าน ทั้งเอกลักษณ์ที่เป็นรูปธรรมและนามธรรม ซึ่งองค์ประกอบด้านต่างๆ ที่ประกอบกันขึ้นเป็นเมืองนั้นจะเป็นสิ่งที่ทำให้เมืองมีลักษณะพิเศษแตกต่างออกไปจากพื้นที่อื่น

แนวความคิดในการอนุรักษ์คุณค่า (Value) ซึ่งได้รับการยอมรับในวงกว้าง ได้แบ่งคุณค่าของเมืองออกเป็น 4 ประการ ได้แก่³⁶

1) คุณค่าทางสังคม (Social Value) ในที่นี้หมายถึงวัฒนธรรมที่เกิดจากการคงอยู่อย่างต่อเนื่องของสถานที่ โดยมุ่งเน้นที่จะรักษาความสมดุลของความสัมพันธ์ระหว่าง อดีต ปัจจุบัน และอนาคต คุณลักษณะของเมือง ถือเป็นบันทึกที่มีชีวิตที่จะบอกเล่าพัฒนาการทางสังคม และจะมี

³⁴ สำนักงานนโยบายและแผนทรัพยากรธรรมชาติและสิ่งแวดล้อม. แผนการจัดการอนุรักษ์และปรับปรุงสภาพแวดล้อมเมืองเก่าพิมาย. หน้า 6-11.

³⁵ วราพร ศรีสุพรรณ. แนวคิดเกี่ยวกับการพัฒนาอย่างยั่งยืน: ทางเลือกใหม่ในการแก้ไขปัญหาสิ่งแวดล้อม. กรุงเทพฯ: คณะสังคมศาสตร์และมนุษยศาสตร์ มหาวิทยาลัยมหิดล, 2534, หน้า 52.

³⁶ ญาดา นาคะสิทธิ์. "การอนุรักษ์ชุมชนชาวไถยวน บ้านยางหลวง อำเภอแม่แจ่ม จังหวัดเชียงใหม่". วิทยานิพนธ์ปริญญาโท มหบัณฑิต ภาควิชาการวางแผนภาคและเมือง บัณฑิตวิทยาลัย จุฬาลงกรณ์มหาวิทยาลัย, 2549.

ความสำคัญก็ต่อเมื่อเป็นกระบวนการที่ต่อเนื่อง การเปลี่ยนแปลงอย่างรวดเร็วในปัจจุบันแสดงถึงความต่อเนื่อง (Continuity) และลักษณะเฉพาะ (Identity) ของสังคม

1) คุณค่าทางความงาม (Aesthetic Value) โดยในยุคแรกๆ ของแนวคิดในการอนุรักษ์จะเน้นให้ประชาชนตระหนักในคุณค่าทางศิลปะของ โบราณวัตถุ โบราณสถาน และงานสถาปัตยกรรม

2) คุณค่าทางประวัติศาสตร์และการศึกษา (Historical and Academic Value) โดยทั่วไปประวัติศาสตร์มีความสำคัญอย่างยิ่งในการทำความเข้าใจสภาพที่เป็นไปของเมืองในปัจจุบัน อาคารหรือเมืองที่สามารถตั้งอยู่ได้นานกว่าช่วงอายุของมนุษย์ หากได้รับการซ่อมแซมและดูแลอย่างถูกต้องและเหมาะสมก็จะสามารถใช้เป็นบันทึกทางประวัติศาสตร์ที่สำคัญของเมืองได้

3) คุณค่าทางนิเวศวิทยา (Ecological Value) ในที่นี้หมายถึง การใช้ทรัพยากรที่มีอยู่อย่างมีประสิทธิภาพสูงสุด เช่น อาคารพาณิชย์เดิมที่สะท้อนถึงความรุ่งเรืองของเศรษฐกิจในอดีต สมควรได้รับการปรับปรุง รักษา บูรณะ โดยไม่รื้อถอน เพื่อรักษาระบบนิเวศของเมืองให้คงคุณค่าสูงสุด

เอกลักษณ์ของเมือง หมายถึง คุณลักษณะของเมือง (Character of Town) อันเกิดจากภาพรวมของลักษณะทางกายภาพ เป็นอาคารหรือสิ่งปลูกสร้างอื่นๆ ที่ปรากฏอยู่ในเมือง โดยพิจารณาจากองค์ประกอบหลายๆ อย่าง ประกอบกัน ที่ทำให้พื้นที่นั้นมีลักษณะที่พิเศษแตกต่างจากพื้นที่อื่นๆ ทั้งนี้หมายถึงความต่อเนื่องของการดำรงชีวิตของสังคมที่อยู่ในพื้นที่หรือเมืองนั้น เช่น กิจกรรมของเมือง ซึ่งเป็นแบบแผนความเป็นอยู่ที่ยังคงมีอยู่อย่างต่อเนื่องจากอดีตจนถึงปัจจุบัน

ลักษณะเฉพาะของท้องถิ่น สามารถมองเห็นได้จากองค์ประกอบทางกายภาพที่มีลักษณะเฉพาะ ซึ่ง Kevin Lynch³⁷ ได้ศึกษาเกี่ยวกับจินตภาพของเมือง (Image of the City) ซึ่งได้มาจากการวิเคราะห์ระบบโนทัศน์ที่เกิดจาก เอกลักษณ์ (Identity) โครงสร้าง (Structure) และความหมาย (Meaning) กล่าวคือสิ่งต่างๆ ที่ประกอบกันขึ้นมาเป็นเมืองนั้น มีลักษณะเฉพาะของตนเอง (Individuality) และมีความสัมพันธ์ทางกายภาพของตำแหน่งที่มีต่อกัน รวมทั้งต่อผู้รับรู้ด้วย โดยสื่อถึงความเข้าใจ ก่อให้เกิดความรู้สึกและทัศนคติด้านการใช้สอยหรือทางอารมณ์ องค์ประกอบที่แสดงลักษณะเฉพาะมี 5 อย่าง ประกอบด้วย ทางสัญจร (Pathways) ย่าน (Districts) ขอบเขต (Edges) จุดหมายตา (Landmarks) และจุดรวม (Nodes)

เนื่องจากองค์ประกอบทั้ง 5 ประการ สะท้อนภาพรวมที่เกิดขึ้นในโนทัศน์ของผู้สังเกต Lynch จึงสรุปว่า หากสภาพแวดล้อมของเมืองที่มีการจัดองค์ประกอบที่เหมาะสมสอดคล้องกันก็จะทำให้เกิดเอกลักษณ์ด้านจินตภาพที่ชัดเจน ส่งผลให้เมืองนั้นๆ สร้างความประทับใจต่อผู้พบเห็นในที่สุด

³⁷ Kevin Lynch, *The Image of the City*. Cambridge, MA: The MIT Press, 2000, pp. 46-83.

³⁸ Roy Worskett, *The Character of Town: An Approach to Conservation*. London: The Architectural Press, 1998, p. 73.

ดังนั้น การศึกษาเอกลักษณ์เฉพาะของท้องถิ่น จากองค์ประกอบทางกายภาพของชุมชน จะเป็นตัวบ่งชี้ให้เห็นองค์ประกอบที่มีลักษณะเด่นควรค่าแก่การอนุรักษ์และพัฒนาให้ดำรงความสำคัญต่อชุมชนหรือเมืองนั้นต่อไป

Roy Worskett³⁹ กล่าวว่า ภูมิทัศน์เป็นสิ่งที่ยังบอกลักษณะเฉพาะของพื้นที่ได้ทั้งประชากร รูปแบบอาคาร ลักษณะภูมิประเทศ ซึ่งขนาดของพื้นที่เป็นองค์ประกอบหลักที่แสดงให้เห็นถึงการเปลี่ยนแปลงและยังบ่งบอกได้ถึงประวัติศาสตร์และพื้นที่ต่อเนื่องอื่นๆ ในการปรับปรุงภูมิทัศน์จะต้องให้เกิดความเหมาะสมกับลักษณะเฉพาะของพื้นที่ โดยยังคงไว้ซึ่งวิถีชีวิตและเอกลักษณ์ของย่านนั้นๆ เพื่อให้เกิดความรู้สึกสัมพันธ์กับโครงสร้างเดิมของเมืองให้มากที่สุด

เอกลักษณ์หรือลักษณะเฉพาะจะประกอบด้วยส่วนต่างๆ ได้แก่ ลักษณะทางกายภาพ กิจกรรม และการสื่อความหมาย โดยปฏิสัมพันธ์ขององค์ประกอบนี้เองที่สร้างจิตวิญญาณแห่งสถานที่ (Spirit of Place) เพื่อให้บรรลุความสำเร็จในการดำเนินการอนุรักษ์และฟื้นฟูกิจกรรมในสภาพแวดล้อมของเมือง ได้แก่

- 1) ลักษณะเฉพาะทางกายภาพ และรูปลักษณะโครงสร้างทางกายภาพที่แท้จริงของสถานที่ ลักษณะดั้งเดิมของอาคาร ภูมิทัศน์ ภูมิอากาศ และคุณลักษณะของสุนทรียภาพ
- 2) กิจกรรมและหน้าที่ซึ่งสังเกตได้ ผู้คนมีปฏิสัมพันธ์กับพื้นที่อย่างไร สถาบันทางวัฒนธรรมมีผลอย่างไร และอาคารกับภูมิทัศน์ถูกใช้งานอย่างไร
- 3) การสื่อความหมายหรือสัญลักษณ์ เป็นสิ่งที่ค่อนข้างซับซ้อน เริ่มด้วยผลจากความมุ่งหมายหรือประสบการณ์ของมนุษย์ คุณลักษณะของสถานที่ บางส่วนเป็นส่วนสืบเนื่องมาจากการที่คนตอบสนองต่อลักษณะทางกายภาพและหน้าที่ใช้สอย

โดยลักษณะเฉพาะของเมืองควรอยู่บนรากฐานของสิ่งต่อไปนี้ ลักษณะทางสถาปัตยกรรม ภูมิอากาศ ปริมาณแสง ปริมาณน้ำฝน และความต่างในอุณหภูมิ ลักษณะทางธรรมชาติที่มีเอกลักษณ์เฉพาะตัว ความทรงจำและการถ่ายทอดความหมายของสถานที่ต่อบุคคลที่เคยมีประสบการณ์ด้วยการใช้วัสดุพื้นถิ่น ฝีมือช่าง ระดับของการรับรู้ในจุดตำแหน่งของอาคารและสะพานที่สำคัญ ความหลากหลายทางวัฒนธรรมและประวัติศาสตร์ คุณค่าของผู้คน สภาพแวดล้อมสาธารณะอันทรงคุณค่า และเข้าถึงได้ กิจกรรมที่พบมากในเมือง ทั้งในรายวันและช่วงฤดูกลาง

ใน พ.ศ. 2530 ICOMOS³⁹ ได้มีข้อตกลงใน Washington Charter ว่าลักษณะเฉพาะของเมืองหรือชุมชนนั้นสามารถแสดงออกได้โดยทาง

- รูปแบบการใช้ที่ดินและรูปแบบการสัญจร
- ความสัมพันธ์ระหว่างส่วนที่เป็นสิ่งก่อสร้างและพื้นที่เปิดโล่ง

³⁹ ICOMOS.[online]. Available from: <http://www.international.icomos.org> [2005, May 18].

- ลักษณะทางสถาปัตยกรรม ได้แก่ ขนาด สัดส่วน รูปแบบ โครงสร้าง วัสดุ สี การตกแต่ง
- ความสัมพันธ์ระหว่างชุมชนกับสิ่งแวดล้อมทั้งที่เป็นธรรมชาติและที่มนุษย์สร้างขึ้น
- รูปแบบกิจกรรมของชุมชน

จากการศึกษาเกี่ยวกับองค์ประกอบของเมืองที่ทำให้เกิดเอกลักษณ์ สามารถแบ่งองค์ประกอบของเมืองเพื่อทำการวิเคราะห์เป็นประเภทใหญ่ๆ ได้แก่

1) องค์ประกอบทางกายภาพ เป็นปัจจัยที่รองรับกิจกรรมในการดำรงชีวิตของพลเมือง ได้แก่ ลักษณะอาคารบ้านเรือนและสิ่งแวดล้อม การตั้งถิ่นฐาน การใช้ที่ดิน ถนนหนทาง การคมนาคม พื้นที่โล่งว่าง

2) องค์ประกอบทางด้านเศรษฐกิจ เป็นองค์ประกอบที่สำคัญ ได้แก่ การประกอบอาชีพ กิจกรรมทางเศรษฐกิจของคนในชุมชน

3) องค์ประกอบด้านสังคมวัฒนธรรม เป็นองค์ประกอบที่ช่วยให้สังคมอยู่ได้อย่างสงบสุข ได้แก่ เชื้อชาติ กิจกรรมในชีวิตประจำวัน ประเพณี วัฒนธรรม และ ความเชื่อของคนในชุมชน

2.3 แนวความคิดในการมีส่วนร่วมของประชาชนในการวางแผน

การใช้เทคนิคของการส่งเสริมประชาชนเข้ามามีส่วนร่วมในการวางแผนนั้น เป็นการวิจัยแบบมีส่วนร่วม (Participatory Research) โดยให้ประชาชนที่อยู่ในพื้นที่เข้ามามีส่วนร่วมในการกำหนดแนวทางการพัฒนาหรือแก้ปัญหาในพื้นที่ตนเองอยู่ ซึ่งในต่างประเทศได้มีการดำเนินการกันมาไม่ต่ำกว่า 20 ปี โดยเฉพาะอย่างยิ่งในสหรัฐอเมริกาและยุโรป และปัจจุบันก็มีหลายประเทศในเอเชียได้นำเอาแนวความคิดนี้มาประยุกต์ใช้ในการพัฒนาชุมชน ในประเทศไทยได้มีการใช้แนวความคิดการมีส่วนร่วมของชุมชนมาก่อนในชุมชนชนบท และค่อยๆ ขยายกระแสแนวความคิดดังกล่าวมาใช้กับชุมชนเมือง จะเห็นได้จากการที่กรุงเทพมหานครได้ริเริ่มให้มีการจัดตั้งลานคนเมือง เพื่อรองรับกิจกรรมการมีส่วนร่วมของชุมชน และยังมีแนวความคิดการจัดสร้าง ประชาคมเมือง (Civil Society) ขึ้นมาด้วย และอาจจะนำไปสู่แนวความคิดของการดำเนินงานในท้องถิ่นร่วมกันทั้งภาครัฐและเอกชน หรือเรียกอีกอย่างว่า “ ธรรมรัฐ ” (Governance) เพื่อผลประโยชน์สาธารณะของชุมชนต่อไปในอนาคตก็ได้ ดังนั้น การศึกษาแนวความคิด ทฤษฎีต่างๆ ที่เกี่ยวข้องกับการมีส่วนร่วมของชุมชน จึงน่าที่จะมีการศึกษาหรือทบทวนก่อนที่จะวางแผนโครงการ⁴⁰

⁴⁰ สุวัฒน์ ธาตานิธิ. “การวิจัยแบบมีส่วนร่วม”. เอกสารประกอบการสอนรายวิชา แนวความคิดและทฤษฎีเกี่ยวกับเมือง. กรุงเทพฯ: คณะสถาปัตยกรรมศาสตร์ จุฬาลงกรณ์มหาวิทยาลัย, 2547, ไม่ระบุเลขหน้า.

2.3.1 การมีส่วนร่วมของประชาชนในบริบทของการพัฒนาอย่างยั่งยืน

การพัฒนาอย่างยั่งยืน (Sustainable Development) ได้มีการให้คำจำกัดความที่หลากหลาย และใช้กับการพัฒนาในสาขาต่างๆ หลายสาขา เช่น เกษตรกรรมที่ยั่งยืน (Sustainable Agriculture) การท่องเที่ยวแบบยั่งยืน (Sustainable Tourism) หรือแม้กระทั่งสถาปัตยกรรมที่ยั่งยืน (Sustainable Architecture) อย่างไรก็ตามจำกัดความของการพัฒนาที่ยั่งยืน ที่เป็นหลักกว้างๆ และเป็นที่ยอมรับกันทั่วโลก คือ “Sustainable Development is the development that meets the needs of the present without compromising the ability of future generations to meet their own needs”⁴¹ ซึ่งโดยนัยแล้ว หมายถึงการพัฒนาที่ตอบสนองความต้องการในปัจจุบันโดยไม่ไปรบกวนความสามารถของสังคมในรุ่นต่อไปที่จะพัฒนาให้ตอบสนองความต้องการในยุคนั้นได้ นั่นหมายถึง คนในรุ่นปัจจุบัน จะต้องนำทรัพยากรของคนในรุ่นอนาคตมาใช้ก่อนนั่นเอง

แนวความคิดการมีส่วนร่วมของประชาชน (Public Participation Concept) ในปัจจุบันมีความเกี่ยวพันกับการพัฒนาอย่างยั่งยืน (Sustainable Development) ซึ่งเป็นแนวความคิดในการพัฒนาที่ได้รับความสนใจมากตั้งแต่ทศวรรษที่ 1990 เป็นต้นมา เนื่องจาก การมีส่วนร่วม (participation) ถือว่าเป็นหลักการอย่างหนึ่งของการพัฒนาอย่างยั่งยืน

ในความเป็นจริง การมีส่วนร่วมของประชาชนได้มีมาก่อนที่จะมีการให้คำจำกัดความของ การพัฒนาอย่างยั่งยืน ซึ่งปรากฏใน Brundtland Report⁴² และการประชุมสุดยอดของโลก (Earth Summit) ที่กรุง Rio de Janeiro ในเดือน มิถุนายน พ.ศ. 2535 ซึ่งได้มีการกำหนดเป็นข้อตกลงประชาคมโลกให้เป็นแผนปฏิบัติการเพื่อการรักษาสีงแวดล้อมที่รู้จักกันในชื่อของ Agenda 21

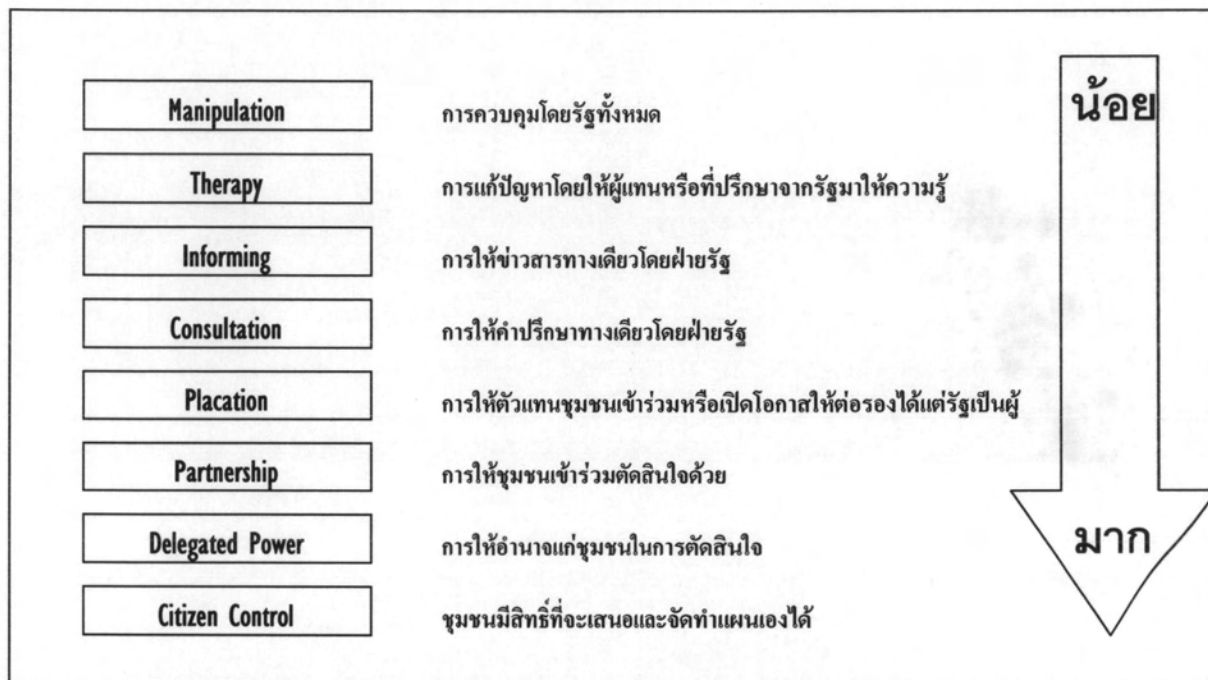
แต่เดิม ก่อนทศวรรษที่ 1990 วิธีการมีส่วนร่วมของประชาชน ใช้กันมากในโครงการพัฒนาชุมชนที่ด้อยโอกาส เช่น ชุมชนแออัด หรือ ชุมชนคนผิวดำในสหรัฐอเมริกา อนึ่ง การใช้แนวความคิดที่จะนำประชาชนเข้ามามีส่วนร่วมในการวางแผนแบ่งได้เป็นหลายระดับ โดยมากแล้วจะเป็นการกล่าวอ้างจากภาครัฐเพื่อหวังผลทางการเมืองมากกว่าที่จะให้ประชาชนได้มีส่วนร่วมในการพัฒนาอย่างจริงจัง ในสหรัฐอเมริกา การมีส่วนร่วมของประชาชนอย่างแท้จริง หมายถึง การให้ประชาชนผู้ด้อยโอกาสมีอำนาจในการตัดสินใจในกระบวนการการวางแผนด้วย เป็นการตัดสินใจร่วมกันระหว่างภาครัฐและประชาชน ไม่ให้อำนาจการตัดสินใจตกอยู่ที่ฝ่ายใดฝ่ายหนึ่ง

⁴¹ Hann, Bernard. *Sustainable Development and the Future of Cities*. London: Intermediate Technology Publications, 1998.

⁴² Fien, John. *Teaching for a Sustainable World*. UNESCO.

2.3.2 แบบจำลองระดับขั้นของการมีส่วนร่วมของประชาชนในการวางแผน

แบบจำลองระดับขั้นของการมีส่วนร่วมของประชาชนที่น่าสนใจและนิยมใช้ในการอ้างอิงเมื่อมีการศึกษาถึงการมีส่วนร่วมของประชาชน คือ แบบจำลองของ Sherry Arnstein⁴³ ซึ่งได้แบ่งระดับของการมีส่วนร่วมของประชาชนในการวางแผน ออกเป็น 8 ระดับ ตั้งแต่ ไม่มีส่วนร่วมเลย (Non – participation) ไปจนถึงอำนาจของประชาชน (Degrees of citizen Power) โดยทั้ง 8 ระดับมีดังนี้คือ



ภาพที่ 2.1 แบบจำลองระดับการมีส่วนร่วมของประชาชนในการวางแผนของ Arnstein

ต่อมา เมื่อปี พ.ศ. 2539 Choguill⁴⁴ ได้สร้างแบบจำลองของการมีส่วนร่วมของชุมชนในประเทศด้อยพัฒนา ซึ่งแบ่งออกเป็น 8 ขั้นตอน เช่นกัน คือ

⁴³ Sherry. Arnstein,

⁴⁴ Choguill,

ได้หลายวิธี เช่น การแถลงข่าว การแจกข่าว การแสดงนิทรรศการ และการทำหนังสือพิมพ์เพื่อให้ข้อมูลเกี่ยวกับกิจกรรมต่างๆ อย่างไรก็ตาม เพื่อป้องกันมิให้รัฐบาลหรือเจ้าหน้าที่ของรัฐใช้อำนาจดุลยพินิจในการให้หรือไม่ให้ข้อมูลดังกล่าวแก่ประชาชน จึงควรมีข้อกำหนดให้รัฐบาลหรือเจ้าหน้าที่ของรัฐต้องกระทำและกระทำอย่างเท่าเทียมกันและทั่วถึงด้วย ยกเว้นข้อมูลบางประเภท เช่น เรื่องเกี่ยวกับความมั่นคงของชาติ เป็นต้น

2) ระดับการเปิดรับฟังความคิดเห็นจากประชาชนเป็นระดับขั้นที่สูงกว่าระดับแรก กล่าวคือ ผู้วางแผนหรือผู้มีอำนาจในการตัดสินใจเชิญชวนให้ประชาชนแสดงความคิดเห็นเพื่อให้ได้ข้อมูลมากขึ้น และประเด็นในการประเมินข้อดีข้อเสียชัดเจนยิ่งขึ้น เช่น การสำรวจความคิดเห็นของประชาชนเกี่ยวกับการริเริ่มโครงการต่างๆ และการบรรยายให้ประชาชนฟังเกี่ยวกับโครงการต่างๆ แล้วขอความคิดเห็นจากผู้ฟัง เป็นต้น

3) ระดับการปรึกษาหารือ เป็นระดับขั้นการมีส่วนร่วมของประชาชนที่สูงกว่าการเปิดรับความคิดเห็นจากประชาชน เป็นการเจรจากันอย่างเป็นทางการระหว่างผู้วางแผนหรือผู้มีอำนาจในการตัดสินใจและประชาชน เพื่อประเมินความก้าวหน้าหรือระบุประเด็นข้อสงสัยต่างๆ เช่น การจัดประชุมการจัดสัมมนาเชิงปฏิบัติการ และการเปิดกว้างรับฟังความคิดเห็น เป็นต้น

4) ระดับการวางแผนร่วมกัน เป็นระดับขั้นที่สูงกว่าการปรึกษาหารือ กล่าวคือ เป็นเรื่องการมีส่วนร่วมที่มีขอบเขตกว้างมากขึ้น มีความรับผิดชอบร่วมกันในการวางแผนเตรียมโครงการ และผลที่จะเกิดขึ้นจากการดำเนินโครงการ เหมาะสมที่จะใช้สำหรับการพิจารณาประเด็นที่มีความยุ่งยากซับซ้อนและมีข้อโต้แย้งมาก เช่น การใช้กลุ่มที่ปรึกษาซึ่งเป็นผู้ทรงคุณวุฒิในสาขาต่างๆ ที่เกี่ยวข้อง การใช้อनुญาโตตุลาการเพื่อแก้ปัญหาข้อขัดแย้ง และการเจรจาเพื่อหาทางประนีประนอมกัน เป็นต้น

5) ระดับการร่วมปฏิบัติ เป็นระดับขั้นสูงถัดไปจากระดับการวางแผนร่วมกัน คือ เป็นระดับที่ผู้วางแผนหรือผู้มีอำนาจในการตัดสินใจกับประชาชนร่วมกันดำเนินโครงการ เป็นขั้นการนำโครงการไปปฏิบัติร่วมกันเพื่อให้บรรลุผลตามวัตถุประสงค์ที่วางไว้

6) ระดับการควบคุมโดยประชาชน เป็นระดับที่สูงที่สุดของการมีส่วนร่วมของประชาชนเพื่อแก้ปัญหาข้อขัดแย้งที่เป็นอยู่ทั้งหมด เช่น การลงมติ เป็นต้น สำหรับประเทศที่มีการพัฒนาระบบการเมืองที่สมบูรณ์แล้วการลงประชามติจะมีผลบังคับให้รัฐบาลต้องปฏิบัติตาม แต่สำหรับประเทศไทยตามรัฐธรรมนูญฉบับประชาชนซึ่งใช้อยู่ในปัจจุบันผลของการลงประชามติเป็นเพียงข้อเสนอแนะสำหรับรัฐบาลเท่านั้น ไม่มีผลบังคับให้รัฐบาลต้องปฏิบัติตามแต่อย่างใด (รัฐธรรมนูญแห่งราชอาณาจักรไทย พ.ศ. 2540 มาตรา 214)

⁴⁵ สถาบันพระปกเกล้า. แนวทางการประเมินการมีส่วนร่วมทางการเมืองของชุมชนในบริบทของการกระจายอำนาจสู่ท้องถิ่น. กรุงเทพฯ : สถาบันพระปกเกล้า, 2547.

การที่จะให้ประชาชนเข้ามามีส่วนร่วมเป็นส่วนใหญ่ จะต้องประกอบด้วยปัจจัยต่างๆ หลายประการ และที่สำคัญรัฐต้องให้โอกาสแก่ชุมชน แต่ข้ออ้างของรัฐโดยส่วนใหญ่จะอ้างว่าประชาชนยังมีระดับการศึกษาไม่เพียงพอ หรือไม่ได้รับข้อมูลข่าวสารที่เกี่ยวข้องกับโครงการนั้นอย่างถูกต้อง ดังนั้น การเลือกช่องทางที่จะสื่อสารกับชุมชน การให้ความรู้ความเข้าใจเกี่ยวกับโครงการแก่ชุมชนจึงมีความสำคัญอย่างยิ่ง เพราะหากชุมชนได้ข้อมูลที่ถูกต้องและเป็นธรรม ก็อาจจะช่วยลดข้อขัดแย้งระหว่างภาครัฐกับประชาชนได้

2.3.3 การประเมินการมีส่วนร่วมของประชาชนในการวางแผน

ภายใต้รัฐธรรมนูญแห่งราชอาณาจักรไทย พ.ศ. 2540 ซึ่งมุ่งเน้นให้มีการกระจายอำนาจสู่ท้องถิ่น ซึ่งเป็นที่ถกเถียงกันว่าประชาชนได้เข้ามามีส่วนร่วมในกระบวนการการกระจายอำนาจมากน้อยเพียงใด จึงเกิดแนวความคิดในการสร้างตัวชี้วัดประสิทธิภาพและประสิทธิของการมีส่วนร่วมของประชาชน โดยสถาบันพระปกเกล้า⁴⁶ ซึ่งแยกตัวชี้วัดระดับการมีส่วนร่วมของประชาชนออกเป็น 2 กลุ่มใหญ่ คือ ตัวชี้วัดการมีส่วนร่วมในบริบทของกระบวนการการกระจายอำนาจ และตัวชี้วัดการมีส่วนร่วมในการสร้างความเข้มแข็งขององค์กรชุมชน

2.3.3.1 ตัวชี้วัดการมีส่วนร่วมในบริบทของกระบวนการกระจายอำนาจ

ตัวชี้วัดการมีส่วนร่วมในบริบทของกระบวนการการกระจายอำนาจ เป็นตัวชี้วัดที่มีวัตถุประสงค์เพื่อประเมินประสิทธิภาพของนโยบายการกระจายอำนาจจากภาครัฐว่าประสบความสำเร็จตามเจตจำนงของรัฐธรรมนูญมากน้อยเพียงใดซึ่งประกอบด้วยตัวชี้วัด 6 กลุ่ม ดังนี้ ได้แก่ 1) กลุ่มรายได้และงบประมาณ 2) กลุ่มโครงการและกิจกรรม 3) กลุ่มการรวมกลุ่ม 4) กลุ่มการมีส่วนร่วมของประชาชน 5) กลุ่มการมีส่วนร่วมของราชการและเจ้าหน้าที่ และ 6) กลุ่มกฎหมาย

1) กลุ่มรายได้และงบประมาณ ประกอบด้วยตัวชี้วัด ได้แก่

- งบประมาณที่ภาครัฐให้การสนับสนุนกิจกรรมหรือโครงการภาคสาธารณะ
- งบประมาณที่ภาคเอกชนให้การสนับสนุนกิจกรรมหรือโครงการภาคสาธารณะ
- รายได้หรือเงินปันผลที่ได้จากกิจกรรมหรือโครงการภาคสาธารณะ
- งบประมาณที่ภาคสาธารณะนำไปใช้ในการจัดกิจกรรมหรือโครงการ

2) กลุ่มโครงการและกิจกรรม ประกอบด้วยตัวชี้วัด ได้แก่

- จำนวนโครงการที่ดำเนินการโดยภาคประชาชน
- จำนวนโครงการที่ภาคประชาชนเสนอต่อองค์กรปกครองส่วนท้องถิ่นและส่วนภูมิภาค

⁴⁶ สถาบันพระปกเกล้า. แนวทางการประเมินการมีส่วนร่วมทางการเมืองของชุมชนในบริบทของการกระจายอำนาจสู่ท้องถิ่น. กรุงเทพฯ : สถาบันพระปกเกล้า, 2547.

- สัดส่วนของโครงการที่ประชาชนเสนอต่อโครงการที่ภาครัฐดำเนินการ
 - จำนวนกิจกรรมภาคสาธารณะที่ภาครัฐร่วมกับประชาชนในการดำเนินการ
 - จำนวนประชาชนที่เข้ากิจกรรมหรือโครงการแสดงความคิดเห็นภาคสาธารณะ
 - จำนวนประชาชนที่เป็นแนวร่วมในการตรวจสอบและสอดส่องดูแลสภาพแวดล้อม
- 3) กลุ่มการรวมกลุ่ม ประกอบด้วยตัวชี้วัด ได้แก่
- จำนวนสมาชิกในกลุ่มหรือองค์กรภาคสาธารณะ
 - จำนวนกลุ่มและองค์กรภาคสาธารณะ
- 4) กลุ่มการมีส่วนร่วมของประชาชน ประกอบด้วยตัวชี้วัด ได้แก่
- จำนวนเวทีสาธารณะ
 - จำนวนครั้งที่ภาคประชาชนเข้าร่วมประชุมกับภาครัฐ
 - จำนวนครั้งที่ภาครัฐเชิญประชาชนเข้าร่วมประชุมทั้งที่เป็นทางการและไม่เป็นทางการ
 - จำนวนประชาชนที่เข้าร่วมในประชาคมหรือกลุ่มเครือข่าย
 - จำนวนประชาชนที่เข้าร่วมตรวจสอบการจัดซื้อจัดจ้าง
 - จำนวนประชาชนที่เข้าร่วมการกำหนดแผนของภาครัฐ
 - จำนวนหลักสูตรท้องถิ่นในโรงเรียน
- 5) กลุ่มการมีส่วนร่วมของราชการและเจ้าหน้าที่ ประกอบด้วยตัวชี้วัด ได้แก่
- จำนวนครั้งที่นักวิชาการเข้ามามีส่วนร่วมกับประชาชน
 - จำนวนเจ้าหน้าที่จากส่วนกลางที่เข้าร่วมการประชุมกับท้องถิ่น
 - จำนวนกิจกรรมภาคสาธารณะที่นักวิชาการจัดขึ้น
 - จำนวนหน่วยงานเชิงรุกในการตรวจสอบการทำงานของภาครัฐ
 - จำนวนเจ้าหน้าที่ที่ทำงานในภาคสาธารณะ
 - จำนวนครั้งที่ภาครัฐเข้ามามีส่วนร่วมในกิจกรรมสาธารณะ
- 6) กลุ่มกฎหมาย มาตรการ และข้อบังคับ ประกอบด้วยตัวชี้วัด ได้แก่
- จำนวนกฎหมายท้องถิ่นที่รองรับกลุ่มองค์กรภาคสาธารณะ
 - จำนวนคดีความฟ้องร้องจากภาคประชาชนต่อภาครัฐ
 - ความเคร่งครัดของการบังคับใช้กฎหมาย

เมื่อพิจารณาตัวชี้วัดทั้ง 6 กลุ่ม ของการมีส่วนร่วมในบริบทของกระบวนการกระจายอำนาจ จะเห็นได้ว่าตัวชี้วัดทั้งหมดมีความเกี่ยวข้องโดยตรงกับภาครัฐและภาคประชาชน กล่าวคือเป็นตัวชี้วัดที่มุ่งหาระดับความสัมพันธ์ระหว่างภาครัฐ โดยเฉพาะอย่างยิ่งองค์กรปกครองส่วนท้องถิ่นกับภาคประชาชน นอกจากนี้ยังมีตัวชี้วัดการมีส่วนร่วมของประชาชนอีกกลุ่มหนึ่งที่ใช้ในการประเมินศักยภาพและความเข้มแข็งขององค์กรชุมชน

2.3.3.2 ตัวชี้วัดการมีส่วนร่วมในการสร้างความเข้มแข็งขององค์กรชุมชน

การวิเคราะห์การมีส่วนร่วมในการสร้างความเข้มแข็งขององค์กรชุมชน เป็นการวิเคราะห์การมีส่วนร่วมในประเด็น การรับรู้ข้อมูลของท้องถิ่น การมีส่วนร่วมเกี่ยวกับการให้บริการสาธารณะ การพัฒนาเรื่องการเป็นพลเมือง การสร้างปฏิสัมพันธ์ระหว่างกลุ่มในชุมชน ความสัมพันธ์ระหว่างชุมชน การมีส่วนร่วมของประชาชนในการติดตามการทำงานของท้องถิ่น และการให้ข่าวสารของท้องถิ่น ซึ่งการประเมินตัวชี้วัดดังกล่าว สามารถทำได้โดยการรวบรวมข้อมูลทุติยภูมิ การสัมภาษณ์เชิงลึก การสังเกตการณ์แบบมีส่วนร่วม และการประชุมแบบปรึกษาหารือ

อย่างไรก็ดี การใช้ตัวชี้วัดเพื่อประเมินการมีส่วนร่วมของประชาชนทั้ง 2 กลุ่ม เป็นเพียงตัวชี้วัดทั่วๆ ไป ซึ่งเมื่อท้องถิ่นต้องการนำไปใช้ควรปรับปรุงและเพิ่มเติมตัวชี้วัดให้มีความสอดคล้องกับสถานการณ์ในพื้นที่ให้มากที่สุด เพื่อให้การประเมินมีประสิทธิภาพและเป็นประโยชน์ต่อการวางแผนในอนาคตอย่างแท้จริง หนึ่งตัวชี้วัดในการประเมินการมีส่วนร่วมของประชาชนทั้ง 2 กลุ่ม ควรจะเป็นข้อมูลเชิงเปรียบเทียบแบบอัตราส่วน เพื่อชี้ให้เห็นว่า ค่าที่ได้จากการประเมินตัวชี้วัดอยู่ในระดับใด เช่น การเปรียบเทียบผลการประเมินกับพื้นที่ใกล้เคียง การเปรียบเทียบกับค่าเฉลี่ยในพื้นที่อื่นๆ หรือการเปรียบเทียบผลการประเมินก่อนและหลังการดำเนินนโยบายอย่างใดอย่างหนึ่ง เป็นต้น

2.3.4 การวิเคราะห์ผู้มีส่วนเกี่ยวข้อง

การวิเคราะห์ผู้มีส่วนเกี่ยวข้อง (Stakeholder Analysis) เป็นหนึ่งในกระบวนการสำคัญในการวางแผนแบบมีส่วนร่วม โดยมีวัตถุประสงค์เพื่อศึกษาความสัมพันธ์ระหว่างกลุ่มผู้มีส่วนเกี่ยวข้องกลุ่มต่างๆ ซึ่งจะนำไปสู่การวางแผนในการจัดการองค์กรเพื่อนำแผนไปปฏิบัติจริง จากการศึกษาระบบเพื่อการอนุรักษ์สิ่งแวดล้อมทางวัฒนธรรม (สำนักงานนโยบายและแผนทรัพยากรธรรมชาติและสิ่งแวดล้อม, 2548) กำหนดกลุ่มผู้มีส่วนเกี่ยวข้องกับการจัดการสิ่งแวดล้อมทางวัฒนธรรมแยกออกเป็น 3 กลุ่ม ได้แก่

1) กลุ่มหน่วยงานรัฐส่วนกลาง ประกอบด้วย สำนักงานนโยบายและแผนทรัพยากรธรรมชาติและสิ่งแวดล้อม กรมส่งเสริมคุณภาพสิ่งแวดล้อม กรมศิลปากร กรมโยธาธิการและผังเมือง และหน่วยงานส่วนกลางอื่นๆ ที่เกี่ยวข้อง

2) กลุ่มหน่วยงานรัฐส่วนท้องถิ่น ประกอบด้วย องค์กรปกครองส่วนท้องถิ่น (องค์การบริหารส่วนจังหวัด เทศบาล และองค์การบริหารส่วนตำบล) สำนักงานจังหวัดและสภาจังหวัด

3) กลุ่มองค์กรอิสระและประชาชนทั่วไป ประกอบด้วย องค์กรพัฒนาเอกชน สถาบันการศึกษา ส่วนกลาง สถาบันการศึกษาระดับท้องถิ่น กลุ่มประชาคมและองค์กรชุมชน สถาบันทางศาสนา หน่วย

⁴⁶ สำนักงานนโยบายและแผนทรัพยากรธรรมชาติและสิ่งแวดล้อม. ระบบเพื่อการอนุรักษ์สิ่งแวดล้อมทางวัฒนธรรม. กรุงเทพฯ,

อนุรักษ์สิ่งแวดล้อมธรรมชาติและศิลปกรรม มูลนิธิ และองค์กรเอกชน (NGOs) อื่นๆ ที่เกี่ยวข้อง

โดยกลุ่มที่ 1 มีหน้าที่หลักในการกำหนดนโยบาย โดยผ่านการดำเนินการในกลุ่มที่ 2 ซึ่งเป็นหน่วยปฏิบัติการ และกลุ่มที่ 3 เป็นเสมือนคลังสมองและตัวเร่งปฏิกิริยาเพื่อให้การดำเนินการมีความถูกต้องเหมาะสมและเท่าทันต่อการเปลี่ยนแปลงในพื้นที่ อย่างไรก็ตามสถานการณ์ด้านการอนุรักษ์ของประเทศไทยในปัจจุบัน กลุ่มผู้มีส่วนเกี่ยวข้องทั้งสามกลุ่มต่างทำงานเป็นเอกเทศ มีฐานข้อมูลของตนเองซึ่งมักจะมีข้อมูลไม่ตรงกัน ไม่มีลักษณะของการทำงานร่วมกันในรูปแบบประจำทั้งในส่วนของ การแลกเปลี่ยนข้อมูลและการดำเนินการมากเท่าที่ควร

การวิเคราะห์กลุ่มผู้มีส่วนเกี่ยวข้อง (Stakeholders Analysis) ด้วยการนำจุดอ่อน จุดแข็ง และพันธกิจของแต่ละส่วนมาพิจารณาประกอบกันจะนำไปสู่การการสร้างพันธกิจร่วมและการกำหนดรูปแบบการดำเนินการร่วมกัน (Workshop Modality) ซึ่งเป็นการพิจารณาทั้งในระดับหน่วยงานและองค์กร (Organizational and Institutional Analysis) รูปแบบที่ได้จะเป็นการลดความซ้ำซ้อนในการดำเนินการและช่วยส่งเสริมให้การทำงานประจำของหน่วยงานและองค์กรเกิดขึ้นอย่างเป็นระบบ สนับสนุนซึ่งกันและกันรวมถึงการสร้างระบบในการเก็บข้อมูลที่มีโครงสร้างร่วมและแลกเปลี่ยนข้อมูลกันได้ ซึ่งจะช่วยให้หลีกเลี่ยงกรณีความขัดแย้งและจะนำสู่ความสำเร็จในการดำเนินการที่จะเกิดขึ้นในอนาคต

2.3.5 ทางเลือกในการให้ข่าวสารแก่ชุมชน

ในกระบวนการมีส่วนร่วมของประชาชนในการวางแผน เครื่องมือหนึ่งที่มีความสำคัญอย่างยิ่ง คือ การให้ข่าวสารกับประชาชน ดังนั้นจึงผู้คิดค้นวิธีการที่ช่วยให้หน่วยงานที่เกี่ยวข้องโดยเฉพาะองค์กรปกครองส่วนท้องถิ่นในการให้ความรู้แก่ประชาชนอย่างมีประสิทธิภาพเพื่อให้ชุมชนเข้ามามีส่วนร่วมในการวางแผนพัฒนา โดยวิธีการต่างๆ ล้วนแล้วแต่อยู่บนพื้นฐานของหลักประชาธิปไตย ซึ่งรวบรวมวิธีการให้ข่าวสารแก่ชุมชนไว้ ดังนี้

1) การประชุมประชาชน (Citizen Juries) คือการให้กลุ่มประชาชนที่มีความเป็นกลาง (General Public) มาประชุมร่วมกันในประเด็นที่ต้องการ และให้กลุ่มประชาชนเหล่านั้นแลกเปลี่ยนทัศนะกันภายใน จนในที่สุดก็ให้แสดงความคิดเห็นซึ่งจะเป็นข้อตกลงเสนอต่อสาธารณชน

2) การให้ข่าวสารผ่านสื่อ (Deliberative Opinion) คือการให้ข่าวสารจากผู้วางนโยบายโดยผ่านทางสื่อที่จะเข้าถึงประชาชนมากที่สุด ตัวอย่างของวิธีการนี้ คือ การแถลงนโยบายของผู้เข้าแข่งขันตำแหน่งประธานาธิบดีทุกคนในรายการโทรทัศน์

3) การหามติเอกฉันท์ (Consensus Conferencing) คือ การให้ผู้เชี่ยวชาญได้ประชุมร่วมกับชุมชนเพื่อหาข้อยุติ ส่วนใหญ่จะเป็นหัวข้อที่ส่งผลกระทบโดยตรงต่อประชาชน เช่น นโยบายการ

ป้องกันมลพิษ ซึ่งผู้เชี่ยวชาญในสาขานั้นๆ จะต้องตอบคำถามของตัวแทนชุมชนให้ได้ และชุมชนจะนำคำตอบมาตัดสินใจและเผยแพร่คำตัดสินผ่านสื่อ

4) การสร้างประชาคม (Standing Citizen's Panels) คือการตั้งตัวแทนประชาชน (ซึ่งเป็นตัวแทนโดยแบ่งตาม เพศ อายุ เชื้อชาติ หรืออื่นๆ แล้วแต่กรณี) ขึ้นมา 1 ชุด เพื่อให้รัฐบาลท้องถิ่นได้มีช่องทางในการให้ข่าวสารและรับฟังความคิดเห็น

5) การใช้ตัวกลาง (Mediation Groups) คือ การร่วมประชุมแก้ไขปัญหา หรือข้อขัดแย้งระหว่างกลุ่มที่มีนโยบายต่างกัน โดยให้มีตัวกลางเพื่อหาทางออกหรือลดความขัดแย้งลง

2.3.6 แนวทางในการสร้างความร่วมมือของประชาชนในการวางแผน

ในกระบวนการวางแผนเพื่อการอนุรักษ์และฟื้นฟูเมืองห้วยยอดนั้น การสร้างแนวร่วมประชาชนในการกำหนดทิศทางความเป็นไปของเมือง ถือเป็นกระบวนการที่มีความสำคัญอย่างยิ่ง โดยมีจุดมุ่งหมายเพื่อให้แผนดังกล่าวตอบสนองความต้องการของผู้มีส่วนเกี่ยวข้องทุกกลุ่มมากที่สุด ในการดำเนินงานด้านการออกแบบชุมชนเมืองได้กำหนดวิธีการจัดกิจกรรมเพื่อให้ประชาชนเข้ามามีส่วนร่วมในการวางแผน 10 วิธีด้วยกัน ได้แก่⁴⁷

1) สดสัปดาห์แห่งการวางแผนร่วมกัน (Planning Weekend) คือ การจัดกิจกรรมเพื่อรับฟังความคิดเห็นและวางแผนร่วมกันระหว่างกลุ่มที่มีส่วนเกี่ยวข้องทุกกลุ่มในช่วงสุดสัปดาห์

2) วันแห่งการวางแผน (Planning Day) คือ การจัดกิจกรรมเพื่อรับฟังความคิดเห็นของผู้มีส่วนได้ส่วนเสีย โดยแจ้งข้อมูลให้ทราบล่วงหน้าเพื่อใช้ในการวิเคราะห์และเสนอแนะในวันที่รับฟังความคิดเห็นเพียงวันเดียว

3) การสร้างประชาคมท้องถิ่น (Community Planning Forum) คือ การจัดการประชุมเฉพาะกลุ่มประชาคม ซึ่งเป็นตัวแทนของกลุ่มผู้มีส่วนได้ส่วนเสียกลุ่มต่างๆ โดยจัดประชุมอภิปราย สัมมนา กลุ่มย่อย จัดแสดงนิทรรศการ และหาข้อสรุปในการวางแผนร่วมกัน

4) การปฏิบัติการออกแบบ (Design Workshop) คือ การจัดการประชุมร่วมกันของผู้มีส่วนได้ส่วนเสียที่มีความเชี่ยวชาญในกระบวนการออกแบบร่วมกับประชาคมของท้องถิ่น เพื่อช่วยกันสร้างแบบร่างของแผนพัฒนาชุมชนในขั้นต้น

5) การจัดนิทรรศการแบบเปิด (Open House Event) คือ การจัดนิทรรศการ ซึ่งให้ประชาชนทั่วไปเข้าชมและแสดงความคิดเห็นได้อย่างเสรี

⁴⁷ ระพีพร โรจนประดิษฐ์. "Ten Methods of Urban Design Workshop". เอกสารประกอบการสอนรายวิชาการฟื้นฟูเมือง. กรุงเทพฯ: คณะสถาปัตยกรรมศาสตร์ จุฬาลงกรณ์มหาวิทยาลัย, 2547, หน้า 1-17.

6) การตั้งหัวข้อข่าวหรือประเด็นสาธารณะ (Street Stalls) คือ การติดประกาศในที่ชุมนุมคน เช่น ถนน ร้านอาหาร ศาลาริมทาง เพื่อให้คนทั่วไปสามารถแสดงความคิดเห็นต่อหัวข้อข่าวหรือประเด็นสาธารณะนั้น

7) การจัดนิทรรศการแบบปิด (Interactive Display) คือการจัดนิทรรศการเพื่อให้กลุ่มเป้าหมายซึ่งเฉพาะเจาะจงเพียงบางกลุ่ม เข้าร่วมชม และตอบคำถามที่เฉพาะเจาะจงเท่านั้น

8) การลงคะแนนทางเลือก (Table Scheme Display) คือ การเปิดให้ประชาชนทั่วไป แสดงความคิดเห็นโดยการเลือกทางเลือกที่เสนอแนะซึ่งตรงกับความต้องการของตนเองมากที่สุด

9) การประเมินรูปด้าน (Elevation Montage) คือ การจัดแสดงรูปร่างหน้าตาอาคาร หลักการซ่อมแซม เพื่อให้ประชาชนแสดงความคิดเห็นว่าส่วนต่างๆ ของอาคารมีความเหมาะสมหรือไม่ ซึ่งใช้เป็นเครื่องมือในการประเมินความถูกต้องของแผนการอนุรักษ์สถาปัตยกรรม

10) การจัดสัมมนาเชิงปฏิบัติการ (Process Planning Session) คือ การสนับสนุนให้กลุ่มผู้มีส่วนได้ส่วนเสียมีศักยภาพในการวางแผนได้ด้วยตัวเอง โดยการฝึกการวางแผนเป็นกลุ่มย่อย ภายใต้การสนับสนุนด้านวิชาการจากผู้เชี่ยวชาญ

2.4 แนวความคิดเกี่ยวกับชาวจีนในประเทศไทย

ข้อมูลทางประวัติศาสตร์ของไทยได้บันทึกไว้ว่า แหลมมาลาญเป็นแหล่งแรกของสยามที่พ่อค้าชาวจีนและชาวต่างประเทศอื่นๆ เข้ามากันมาก ทุกๆ ปีจะมีขบวนเรือสำเภาจากเมืองจีนมาแวะที่ท่าเรือและสถานที่ต่างๆ ทางฝั่งตะวันออกของแหลมมาลาญ โดยอาศัยลมมรสุมตะวันออกเฉียงเหนือมุ่งไปยังอินเดีย และตะวันตกไกลเพื่อนำสินค้าไปขายและกลับเมืองจีนด้วยลมมรสุมตะวันตกเฉียงใต้⁴⁸ และเมืองห้วยยอดในอดีตก็เป็นเมืองท่าที่มีความสำคัญเนื่องจากตั้งอยู่ริมแม่น้ำที่ตัดผ่านคาบสมุทรมาลาญระหว่าง ฝั่งทะเลอ่าวไทยและฝั่งทะเลอันดามัน ประกอบกับการเป็นเมืองที่อุดมไปด้วยแร่ดีบุกทำให้เมืองเล็กๆ แห่งนี้ถูกเลือกเป็นที่ตั้งถิ่นฐานของชาวจีนโพ้นทะเลในยุคสมัยนั้น ดังนั้นการศึกษาแนวความคิด คติความเชื่อ ตลอดจนวัฒนธรรมที่เป็นเอกลักษณ์ของชาวจีนจึงมีความสำคัญอย่างยิ่ง โดยเฉพาะ แนวความเชื่อเรื่องฮวงจุ้ยกับลักษณะทางกายภาพ แนวความคิดและคติความเชื่อเกี่ยวกับเทพเจ้า และแนวความคิดเกี่ยวกับกลุ่มชาติพันธุ์ของชาวจีนในประเทศไทย

⁴⁸ G. William Skinner.(1957) Chinese Society in Thailand: An Analytical History. แปลโดย พรรณี ฉัตรพลรักษ์ และคณะ. สังคมจีนในประเทศไทย: ประวัติศาสตร์เชิงวิเคราะห์. (กรุงเทพฯ : ไทยวัฒนาพานิช, 2529), หน้า 1

ชาวจีนที่อพยพเข้ามาในประเทศไทยมีหลายกลุ่ม ซึ่งโดยทั่วไปนักวิชาการด้านชาติพันธุ์จะจำแนกกลุ่มชาวจีนในประเทศไทยตามภาษาพูดและลักษณะการอพยพ โดยแบ่งออกเป็น 5 กลุ่ม ได้แก่ กลุ่มจีนฮกเกี้ยน (Fukienese) กลุ่มจีนแต้จิ๋ว (Teachiu) กลุ่มชาวจีนกวางตุ้ง (Cantonese) กลุ่มจีนแคะ (Hakka) และกลุ่มจีนไหหลำ (Hainanese)⁴⁹ โดยกลุ่มชาวจีนที่พบมากในเมืองห้วยยอด ได้แก่

1) กลุ่มจีนแต้จิ๋ว ชาวจีนแต้จิ๋วอพยพเข้ามาในรัชสมัยของสมเด็จพระเจ้าตากสินมหาราช เป็นต้นมา และมีจำนวนมากที่สุดในประเทศไทย ประกอบอาชีพหลากหลายตามความสามารถและกิจการที่ตนเองถนัด มีทั้งกิจการใหญ่ๆ ของชาวจีนในระดับสูง ได้แก่ เจ้าภาชีนายอากร เจ้าของกิจการโรงน้ำตาล และอาชีพของชาวจีนระดับล่างสุด ชาวจีนแต้จิ๋วในประเทศไทยส่วนใหญ่ประกอบกิจการค้าส่ง-ค้าปลีก บ้างก็เป็นกรรมกรในโรงสีข้าว ไร่อ้อย ไร่พริกไทย ไร่ไผ่ยาสูบ และโรงงานน้ำตาล ชาวจีนแต้จิ๋วไม่น้อยที่เป็นกรรมกรสร้างทางรถไฟ ขุดคลองและกรรมกรท่าเรือ⁵⁰

2) กลุ่มชาวจีนไหหลำ ชาวจีนไหหลำมีชื่อเสียงในด้านการเป็นช่างฝีมือ อาชีพกิจการเลื่อยไม้ด้วยมือ สำหรับการก่อสร้างภายในประเทศและการต่อเรือจึงเป็นของชาวจีนไหหลำเป็นจำนวนมาก นอกจากนั้นชาวจีนกลุ่มยังมีบทบาทสำคัญในฐานะเป็นผู้ส่งออกสินค้าพื้นเมืองของไทยไปขายในต่างประเทศ นอกจากนั้นยังทำมาหาเลี้ยงชีพด้วยอาชีพ กรรมกรสวนยาง กรรมกรอุ้มต่อเรือ ปลูกสวนผัก ไร่ฝ้ายผลิตเพื่อส่งออก เลี้ยงสุกร ชาวประมง ทำหัตถกรรมย่อย พ่อค้าสินค้าพื้นเมือง และกรรมกรลากรถ เป็นต้น⁵¹

3) กลุ่มชาวจีนแคะ อพยพเข้ามาในช่วงที่สยามขาดแคลนแรงงาน พ.ศ. 2431-2446 ชาวจีนแคะที่อพยพเข้ามาใหม่ส่วนมากเข้ามาเป็นแรงงานรับจ้างในกิจการต่างๆ เช่น โรงสี โรงเลื่อย และเหมืองแร่ บางส่วนเป็นกรรมกรในงานสาธารณูปโภคของรัฐ เช่น เป็นกสิกรสร้างทางรถไฟ ขุดคลอง สร้างถนน เป็นต้น ชาวจีนแคะที่พอมีฐานะเป็นพ่อค้าย่อย ช่างเงิน ช่างตัดเย็บหนัง ช่างตัดเย็บเสื้อผ้า เจ้าของกิจการค้าไม้ ทำป่าไม้ เป็นต้น⁵²

⁴⁹ G. William Skinner.(1957) Chinese Society in Thailand: An Analytical History. แปลโดย พรรณี ฉัตรพลรักษ์ และคณะ. สังคมจีนในประเทศไทย: ประวัติศาสตร์เชิงวิเคราะห์. (กรุงเทพฯ : ไทยวัฒนาพานิช, 2529).

⁵⁰ สุภาวงศ์ จันทวานิช. ชาวจีนแต้จิ๋วในประเทศไทยและในภูมิภาคเดนมาร์ก. กรุงเทพฯ : สถาบันเอเชียศึกษา จุฬาลงกรณ์มหาวิทยาลัย, 2534.

⁵¹ สวัสดิ์ ทักษะสุด, "ความสัมพันธ์ระหว่างชุมชนชาวไทยจีนและตะวันตกในกรุงเทพฯ", วิทยานิพนธ์ปริญญาโท สาขาประวัติศาสตร์ ภาควิชาประวัติศาสตร์ จุฬาลงกรณ์มหาวิทยาลัย, 2536.

⁵² วรศักดิ์ มัทธเนศวร. คือฮากกา คือจีนแคะ. กรุงเทพฯ : สำนักพิมพ์มติชน, 2551

ชาวจีนทั้ง 3 กลุ่มที่อพยพเข้ามาในเมืองห้วยยอดแทบทั้งหมด อพยพมาจากเกาะปันงซึ่งเดิมเคยเป็นส่วนหนึ่งของภาคใต้ของประเทศไทย แต่เมื่อมีการแบ่งแยกดินแดนบริเวณแหลมมาลายูให้กับประเทศอังกฤษในยุคล่าอาณานิคม ทำให้ชาวจีนบางส่วนจากเกาะปันงอพยพเข้ามาตั้งถิ่นฐานบริเวณเมืองท่าสำคัญทางภาคใต้ของประเทศไทย เช่น ภูเก็ต กันตัง เป็นต้น ชาวจีนบางส่วนล่องเรือต่อจากท่าเรือกันตังเข้าสู่แม่น้ำตรังและขึ้นเรือที่บ้านท่าประดู่และตั้งรกรากที่เมืองห้วยยอดเนื่องจากเป็นศูนย์กลางอุตสาหกรรมเหมืองแร่ในระยะนั้น คุณลักษณะเด่นของชาวจีนเหล่านี้ คือการอาศัยอยู่รวมกันเป็นกลุ่ม มักจะสร้างบ้านพักอาศัยติดกันและมีวิถีชีวิตที่เอื้อให้มีการพบปะกันตลอดเวลา ทำให้สังคมชาวจีนมีความสัมพันธ์ที่เหนียวแน่นมาก แตกต่างจากสังคมชาวไทยที่มักจะมีการตั้งบ้านเรือนแยกออกจากกัน การเข้ามาของชาวจีนในยุคนั้นเองทำให้เกิดการค้าและตลาด ถือเป็น การเปลี่ยนแปลงทางสังคมและเศรษฐกิจขนาดใหญ่ในเมืองห้วยยอด

2.5 แผน นโยบายและโครงการที่เกี่ยวข้อง

ในกระบวนการวิเคราะห์เพื่อเสนอแนวทางในการอนุรักษ์และฟื้นฟูเมืองห้วยยอดประเด็นสำคัญที่จะต้องนำมาพิจารณา คือ แผน นโยบายและโครงการที่เกี่ยวข้องในพื้นที่ศึกษา ทั้งนี้เพื่อ วิเคราะห์แนวทางการพัฒนาเมืองห้วยยอดในบริบทของแผน นโยบาย และโครงการเหล่านั้น ว่ามีความสอดคล้องกับแนวความคิดในการอนุรักษ์ชุมชนเมืองมากน้อยแค่ไหน โดยวิเคราะห์ แผน นโยบาย และโครงการทั้งระดับชาติ ระดับภูมิภาค และระดับท้องถิ่น ได้แก่

2.5.1 แผนพัฒนาเศรษฐกิจและสังคมแห่งชาติ ฉบับที่ 10 (พ.ศ. 2550-2554)⁵³

สำนักงานคณะกรรมการพัฒนาเศรษฐกิจและสังคมแห่งชาติ ซึ่งมีหน้าที่ในการจัดทำแผนพัฒนาเศรษฐกิจและสังคมแห่งชาตินั้น ได้นำเสนอแผนยุทธศาสตร์ที่วางทิศทางการปรับตัว เพื่อรองรับการเปลี่ยนแปลงในระยะ 10-15 ปีข้างหน้า โดยยังคงอันเชิญ “ปรัชญาเศรษฐกิจพอเพียง” ซึ่งเป็นแนวพระราชดำริของพระบาทสมเด็จพระเจ้าอยู่หัวมาเป็นหลักปฏิบัติในการพัฒนาและบริหารประเทศให้ดำเนินไปในทางสายกลาง และยึดกระบวนการพัฒนาแบบบูรณาการเป็นองค์รวมที่มีคนเป็นศูนย์กลางการพัฒนา ต่อเนื่องจากแผนพัฒนาเศรษฐกิจและสังคมฉบับที่ 9 และยึดหลักการมีส่วนร่วมของประชาชนจากทุกภาคส่วนในสังคม ทั้งในการร่วมคิด ร่วมวางแผนและร่วมพัฒนาตามบทบาทและความรับผิดชอบของแต่ละภาคี รวมทั้งเป็นเครือข่ายร่วมผลักดันการขับเคลื่อนกระบวนการพัฒนา และร่วมติดตามผลอย่างต่อเนื่อง โดยมีเป้าหมายหลักเพื่อการพัฒนาประเทศมุ่ง

⁵³ จุฬาลงกรณ์มหาวิทยาลัย. แผนแม่บทเพื่อการพัฒนาการท่องเที่ยวอย่างยั่งยืนในเกาะลันตาใหญ่ จังหวัดกระบี่. (กรุงเทพฯ : สำนักพิมพ์จุฬาลงกรณ์มหาวิทยาลัย), 2550, หน้า 10.

สู่ “สังคมที่มีความสุขอย่างยั่งยืน” (Green and Happiness Society) ทั้งในด้านการพัฒนาคนในชาติ ให้มีความรอบรู้คู่คุณธรรมพร้อมกับการเปลี่ยนแปลงเสริมสร้างความเท่าเทียมและความเข้มแข็งของ ชุมชน (สำนักงานคณะกรรมการพัฒนาเศรษฐกิจและสังคมแห่งชาติ อ่างใน จุฬาลงกรณ์ มหาวิทยาลัย)⁶⁰

2.5.2 แผนยุทธศาสตร์การพัฒนากลุ่มจังหวัด (ตรัง นครศรีธรรมราช พัทลุง)⁵⁴

แผนยุทธศาสตร์การพัฒนากลุ่มจังหวัด (ตรัง นครศรีธรรมราช พัทลุง) เป็นแผนยุทธศาสตร์ที่ ดำเนินการวางแผนโดย สำนักงานพัฒนาเศรษฐกิจและสังคม ภาคใต้ โดยมีวิสัยทัศน์ที่จะพัฒนากลุ่ม จังหวัดให้เป็น ศูนย์กลางการผลิตและการตลาดภาคเกษตร เป็นเอกแห่งการท่องเที่ยวเชิงอนุรักษ์และ วัฒนธรรม พร้อมการจัดการทรัพยากรธรรมชาติอย่างยั่งยืน

2.5.3 แผนยุทธศาสตร์การพัฒนากลุ่มจังหวัดตรัง⁵⁵

แผนยุทธศาสตร์การพัฒนากลุ่มจังหวัดตรัง เป็นแผนยุทธศาสตร์ที่ดำเนินการโดย สำนักงานจังหวัด ตรัง โดยมีวิสัยทัศน์ที่จะพัฒนากลุ่มจังหวัดตรังให้เป็นสวรรค์แห่งการท่องเที่ยวเชิงอนุรักษ์และการ พัฒนาการเกษตรสู่สากล โดยมีประเด็นยุทธศาสตร์ที่สำคัญ คือ การพัฒนาผลผลิตภาคเกษตรกรรม และสินค้าหนึ่งตำบลหนึ่งผลิตภัณฑ์ (OTOP) การพัฒนาการท่องเที่ยวเชิงอนุรักษ์และวัฒนธรรม ควบคู่ไปกับการจัดการทรัพยากรธรรมชาติอย่างยั่งยืน การพัฒนาทรัพยากรมนุษย์และสังคมให้มี คุณภาพ และการเสริมสร้างความเป็นเลิศในการปฏิบัติราชการ

2.5.4 แผนพัฒนาเทศบาลตำบลห้วยยอดสามปี (พ.ศ. 2548-2550)⁵⁶

แผนพัฒนาเทศบาลตำบลห้วยยอดสามปี (พ.ศ. 2548-2550) เป็นแผนยุทธศาสตร์ซึ่งกำหนด วิสัยทัศน์ที่มุ่งพัฒนาเทศบาลให้ประชาชนมีคุณภาพชีวิตที่ดีและมีส่วนร่วม ชุมชนเข้มแข็ง แหล่งเมือง น่าอยู่ ควบคู่กับการบริหารจัดการที่ดี โดยมีแนวทางการอนุรักษ์ที่สำคัญ คือ การส่งเสริมให้ประชาชนมี ความรู้ความเข้าใจในบทบาท หน้าที่ของตนเองและสังคม และเข้ามามีส่วนร่วมในการพัฒนาเทศบาล การจัดกิจกรรมส่งเสริมงานประเพณีท้องถิ่น ตลอดจนการอนุรักษ์วัฒนธรรมภูมิปัญญาท้องถิ่นอย่าง

⁵⁴ สำนักงานพัฒนาเศรษฐกิจและสังคมภาคใต้, แผนยุทธศาสตร์พัฒนากลุ่มจังหวัดตรัง นครศรีธรรมราช และพัทลุง. [ที่มา : www.nesdb.go.th, October, 10]

⁵⁵ สำนักงานจังหวัดตรัง, แผนยุทธศาสตร์ของจังหวัดตรัง ประจำปีงบประมาณ พ.ศ. 2550. [ที่มา : <http://www.trang.go.th>.]

⁵⁶ งานแผนและงบประมาณ กองวิชาการและแผน เทศบาลตำบลห้วยยอด. แผนพัฒนาเทศบาลตำบลห้วยยอดสามปี (พ.ศ. 2548-2550), 2548, ไม่ระบุเลขหน้า.

ต่อเนื่อง ตลอดจนการสนับสนุนให้ชุมชนเข้ามามีส่วนร่วมในการจัดกิจกรรมทางศาสนา วัฒนธรรมและประเพณี

2.5.5 โครงการสร้างสรรค์ความเคลื่อนไหวสาธารณะ⁵⁷

โครงการสร้างสรรค์ความเคลื่อนไหวสาธารณะ “ร่วมพัฒนาย่านวัฒนธรรมเมืองห้วยยอด” เป็นโครงการความร่วมมือระหว่าง โครงการวิจัยและพัฒนาชีวิตสาธารณะ – ท้องถิ่นน่าอยู่ จังหวัดตรัง และเทศบาลตำบลห้วยยอด โดยมีวัตถุประสงค์เพื่อสร้างประสบการณ์สาธารณะร่วมกันในการสืบค้นและเรียบเรียงประวัติและความเป็นมาตลอดจนมรดกทางวัฒนธรรมของบ้านเกิดเมืองนอนของตนเอง ร่วมกัน ประวัตินความเป็นมาและมรดกทางวัฒนธรรมของเมืองห้วยยอดได้รับการประมวลวิเคราะห์และเรียบเรียงอย่างเป็นระบบ เกิดการสร้างสรรค์สื่อเพื่อนำเสนอความเป็นมาของเมืองห้วยยอดหลายโอกาส หลายรูปแบบ จนกระทั่งเมืองห้วยยอดมีความพร้อมอย่างสมบูรณ์ในการที่จะร่วมกันพัฒนาและผลักดันโครงการจัดทำพิพิธภัณฑ์และศูนย์วัฒนธรรมเมืองห้วยยอดต่อไป

2.6 งานวิจัยที่เกี่ยวข้องกับการศึกษา

ในกระบวนการอนุรักษ์และฟื้นฟูชุมชนเมืองห้วยยอดเน้นแนวความคิดในการอนุรักษ์แบบองค์รวม นั่นคือ การรักษา และทำนุบำรุงมรดกทางวัฒนธรรมทั้งที่มองเห็นและจับต้องได้ (Tangible Heritage) และที่จับต้องไม่ได้ (Intangible Heritage) และเพื่อการวิเคราะห์แนวทางของการอนุรักษ์และฟื้นฟูเมืองในอดีต จึงจำเป็นจะต้องอ้างอิงผลงานการวิจัยซึ่งเป็นกรณีศึกษาที่มีความเกี่ยวเนื่องเชื่อมโยงกับการศึกษาในครั้งนี้

2.6.1 งานวิจัย “ภูเกิด – การศึกษาในด้านการอนุรักษ์สถาปัตยกรรมโดยการผังเมือง”⁵⁸

งานวิจัยเรื่อง “ภูเกิด – การศึกษาในด้านการอนุรักษ์สถาปัตยกรรมโดยการผังเมือง” เป็นการศึกษาเพื่อค้นหาแนวทางประนีประนอมในการอนุรักษ์ตัวเมืองเก่าใจกลางเทศบาลนครภูเกิด ในช่วงระยะเวลาปัจจุบันในขณะนั้น ภายใต้เงื่อนไขของการไม่ทำลายเอกลักษณ์ของอาคาร กลุ่มอาคาร และสภาพแวดล้อมที่มีคุณค่าในด้านสถาปัตยกรรม ประวัติศาสตร์ โบราณคดี และวัฒนธรรม ตลอดจนคุณค่าในเชิงเศรษฐกิจที่จะสูงขึ้นเนื่องจากการพัฒนาภูเกิดเป็นแหล่งท่องเที่ยวที่มีความสำคัญในอนาคต

⁵⁷ โครงการวิจัยและพัฒนาชีวิตสาธารณะ – ท้องถิ่นน่าอยู่ จังหวัดตรัง. เอกสารแนะนำโครงการสร้างสรรค์ความเคลื่อนไหวสาธารณะ ร่วมพัฒนาย่านวัฒนธรรมเมืองห้วยยอด. เอกสารไม่ตีพิมพ์เผยแพร่.

⁵⁸ ดุษฎี ทายตะคุ, “ภูเกิด – การศึกษาในด้านการอนุรักษ์สถาปัตยกรรมโดยการผังเมือง”, วิทยานิพนธ์หลักสูตรการวางแผนภาคและเมืองมหาบัณฑิต บัณฑิตวิทยาลัย จุฬาลงกรณ์มหาวิทยาลัย, 2522, หน้า ๗-๘.

โดยสรุป ปัญหาต่างๆ ที่เกี่ยวข้องกับ การอนุรักษ์ เช่น ปัญหาด้านเงินทุน กฎหมายควบคุมการบริหารหน่วยงาน และความเข้าใจของสังคมนั้น ปัญหาการบริหารหน่วยงานมีอิทธิพลมากกว่าปัจจัยอื่นๆ ในกรณีของเมืองภูเก็ต การศึกษานี้จะหาประโยชน์และความก้าวหน้าในระดับปฏิบัติการไม่ได้เลย หากไม่มีหน่วยงานที่รับผิดชอบ วางแผน นโยบายและโครงการ ตลอดจนการนำไปปฏิบัติให้สำเร็จ ลุล่วง หน่วยงานเดียวที่มีอำนาจเต็มที่และมีความรับผิดชอบโดยตรงคือ กรมศิลปากร แต่กรมศิลปากร จะไม่สามารถทำงานให้ก้าวหน้าและประสบความสำเร็จได้ หากปราศจากการกระตุ้นเตือนและความร่วมมือจากภาคเอกชน พ่อค้า เจ้าของที่ดิน อาคาร ตลอดจนหน่วยงานอื่นที่เกี่ยวข้อง

2.6.2 โครงการอนุรักษ์สถาปัตยกรรมและพัฒนาเมืองภูเก็ต (Towards a Conservation and development Plan for Phuket)⁵⁹

การวิจัยโครงการอนุรักษ์สถาปัตยกรรมและพัฒนาเมืองภูเก็ต เป็นรายงานการวิจัยของแผนก การวางแผนชุมชนและท้องถิ่นของสถาบันเทคโนโลยีแห่งเอเชีย ซึ่งได้ทำการค้นคว้ารวบรวมเอกสาร ข้อมูล และรายงานจากแหล่งต่างๆ ออกสำรวจพื้นที่และติดต่อกับหน่วยงานต่างๆ เพื่อวิเคราะห์ แนวทาง และนโยบายเบื้องต้นและมาตรการในการปฏิบัติ เนื่องจากได้สังเกตเห็นความสำคัญของการ พัฒนาเมืองและการอนุรักษ์ควบคู่กันไป เพื่อให้ภูเก็ตได้ดำรงเอกลักษณ์ทางวัฒนธรรม เก้าแก่ของ เมืองไว้โดยการฟื้นฟูกิจกรรมทางเศรษฐกิจพร้อมๆ กันไปด้วย โดยมีแนวความคิดว่าการรักษาสภาพ บรรยากาศของเมืองเก่าและพัฒนาความเจริญทางวิชาการสมัยใหม่ที่มีความสมดุลกันเป็นสิ่งที่ทำ ทายในทางปฏิบัติที่จะก่อให้เกิดประโยชน์ต่อเมืองภูเก็ตเป็นอันมาก ทั้งนี้การประสานงานกันของทุกๆ ฝ่าย และเงื่อนไขของเวลาเป็นสิ่งจำเป็นที่จะทำให้แผนงานลุล่วงไปโดยอาศัยความตั้งใจจริงของ ประชาชนชาวภูเก็ต และองค์กรต่างๆ เป็นปัจจัยสำคัญที่สุดในการปฏิบัติงาน

2.6.3 โครงการอนุรักษ์ย่านพาณิชย์กรรมเก่าแก่ Georgetown ในประเทศมาเลเซีย⁶⁰

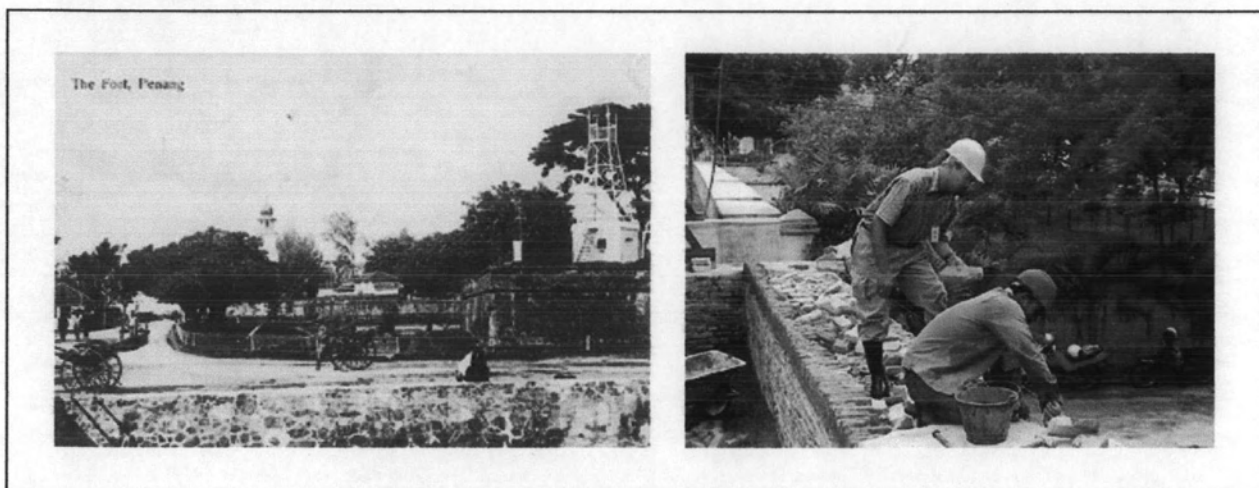
ย่านตลาดเก่า Georgetown ในเกาะปีนัง เป็นศูนย์กลางเมืองเก่าของรัฐปีนัง ในประเทศ มาเลเซีย ซึ่งในอดีตเคยเป็นส่วนหนึ่งของภาคใต้ของประเทศไทย เป็นที่ตั้งถิ่นฐานของชาวจีนที่อพยพ มาจากประเทศจีน และตั้งรกรากมาเป็นระยะเวลาช้านาน จนกระทั่งในยุคล่าอาณานิคม อังกฤษเข้ามา ครอบครองเกาะปีนังจึงทำให้ย่าน Georgetown เต็มไปด้วยสถาปัตยกรรมแบบยุโรปและแบบ ชิโน-โปร ตุกีส มากมาย นับเป็นการผสมผสานกันระหว่างวัฒนธรรมตะวันออกและตะวันตกรวมถึงศาสนาพุทธ และศาสนาคริสต์ได้อย่างลงตัว จนกระทั่งสมัยสงครามโลกครั้งที่ 2 ย่าน Georgetown ได้รับความ

⁵⁹ Hans Deffle Kammeier, *Towards a Conservation and Development Plan for Phuket*. (Bangkok: Asian Institute of Technology), 1984.

⁶⁰ เล่มเดียวกันหน้า 16

เสียหายเนื่องจากสงคราม ทำให้สถาปัตยกรรมที่ทรงคุณค่ามากมายต้องพังทลายลง

ภายหลังสงครามโลกครั้งที่ 2 ล่มสลายลง รัฐบาลมาเลเซียจึงมีนโยบายในการดำเนินการปรับปรุงซ่อมแซมอาคารอนุรักษ์ภายในย่าน Goergetown โดยการสนับสนุนด้านงบประมาณแก่ประชาชนที่ต้องการซ่อมแซมบ้านเรือนของตน โดยมีเงื่อนไขว่าจะต้องรักษา รูปแบบ องค์ประกอบ โครงสร้าง และวัสดุอาคารแบบดั้งเดิมเอาไว้ ทั้งนี้มีวัตถุประสงค์เพื่อพัฒนาย่าน Goergetown ให้เป็น ศูนย์กลางการเรียนรู้ด้านประวัติศาสตร์ของรัฐปีนัง ตลอดจนเป็นการบันทึกคุณค่าของมรดกทาง วัฒนธรรมอันยาวนานของชนชาติจีน ในประเทศมาเลเซียผ่านสถาปัตยกรรมที่ทรงคุณค่า และเป็น ห้องเรียนเปิด (Open Classroom) ให้กับผู้ที่ต้องการจะศึกษาเกี่ยวกับการอนุรักษ์สถาปัตยกรรมและ ชุมชนอีกด้วย



ภาพที่ 2.4 เมือง Goergetown ในอดีต และกระบวนฟื้นฟูสถาปัตยกรรม

ปัจจุบันย่าน Goergetown ในเกาะปีนังติดอันดับเมืองน่าอยู่ระดับต้นๆ ของประเทศมาเลเซีย และกลายเป็นแหล่งท่องเที่ยวทางวัฒนธรรมที่มีชื่อเสียงมากที่สุดแห่งหนึ่งของภูมิภาคเอเชียตะวันออกเฉียงใต้ และเป็นแหล่งเรียนรู้ด้านการอนุรักษ์สถาปัตยกรรมและชุมชนจนได้รับการยกย่องจาก องค์การ UNESCO ให้ได้รับรางวัลผลงานการอนุรักษ์ดีเด่นแห่งเอเชียแปซิฟิก และมีผู้มาเยี่ยมชมอย่างไม่ขาดสาย

2.7 สรุปแนวความคิด นโยบาย และงานวิจัยที่เกี่ยวข้อง

จากการศึกษาแนวความคิด ทฤษฎี แผน นโยบาย โครงการ และงานวิจัยที่เกี่ยวข้องกับ ขอบเขตพื้นที่ศึกษาทั้งในขอบเขตด้านพื้นที่และขอบเขตด้านเนื้อหา สามารถสรุปได้ ดังนี้

ตารางที่ 2.1 สรุปความสัมพันธ์แนวความคิด นโยบายและงานวิจัยที่เกี่ยวข้อง

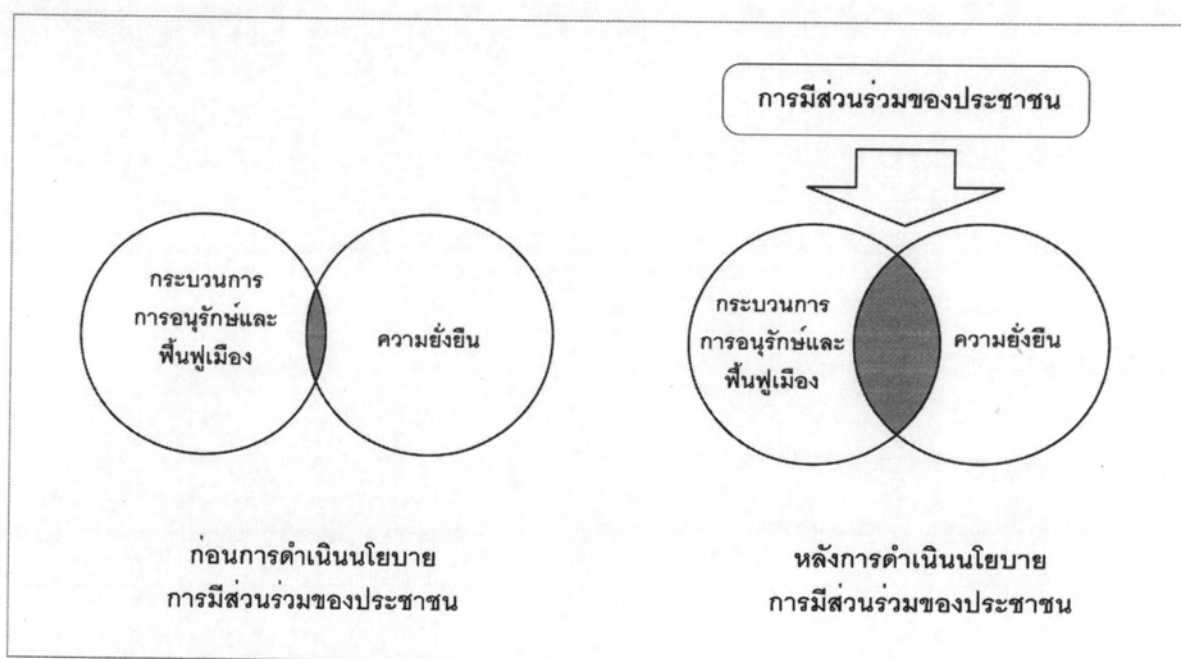
ประเด็น	สรุปแนวความคิด
<p>ความหมายของการอนุรักษ์และฟื้นฟูเมือง</p> <p>ประสงค์ เอี่ยมอนันต์ บัณฑิต จุลาสัย วีระพันธุ์ ชินวัตร Bernard M. Feiden ดุษฎี ทายตะคุ</p>	<p>การสงวนรักษา ป้องกัน ดูแล รักษา มรดกทางวัฒนธรรมของชุมชนที่มีลักษณะทางกายภาพ เศรษฐกิจ และสังคมวัฒนธรรม ที่ผ่านเวลาการใช้งานให้ยังคงลักษณะเฉพาะ รวมทั้งเปิดโอกาสให้เกิดการเปลี่ยนแปลงไปสู่การพัฒนาอย่างยั่งยืน โดยดูสภาพที่เหมาะสม ทั้งทางกายภาพ เศรษฐกิจ และสังคมวัฒนธรรม โดยเน้นให้ประชาชนเข้ามามีส่วนร่วมมากที่สุด</p>
<p>หลักการในการอนุรักษ์</p> <p>Roy Worskett นิจ หิณชีระนันท์ Washington Charter</p>	<p>การอนุรักษ์เมือง เป็นการมุ่งเน้นที่จะอนุรักษ์อาคารและศิลปกรรมที่มีคุณค่าทางประวัติศาสตร์ เพื่อให้คุณค่าเหล่านั้นยังคงอยู่และเป็นประโยชน์ต่อคนในรุ่นหลัง โดยการอนุรักษ์จะต้องมีความกลมกลืนกับคุณลักษณะด้านต่างๆ ของเมือง และให้ความสำคัญกับการปกป้อง การอนุรักษ์ เทียบเท่ากับการพัฒนาและปรับปรุงในโลกยุคโลกาภิวัตน์</p>
<p>เหตุผลและจุดมุ่งหมายของการอนุรักษ์</p> <p>Henry Sanoff สำนักงานนโยบายและแผนทรัพยากรธรรมชาติและสิ่งแวดล้อม</p>	<p>การอนุรักษ์มีจุดมุ่งหมายเพื่อปกป้องดูแลรักษาคุณค่าของพื้นที่โดยรวม เพื่อสร้างความทรงจำทางวัฒนธรรม เพื่อสร้างความร่วมมือและกิจกรรมปฏิสัมพันธ์ของคนในชุมชน เพื่อคงความหลากหลายของสภาพแวดล้อม และเพื่อผลประโยชน์ด้านงบประมาณและเศรษฐกิจ</p>
<p>สิ่งที่ควรค่าแก่การอนุรักษ์</p> <p>Roy Worskett สำนักงานนโยบายและแผนทรัพยากรธรรมชาติและสิ่งแวดล้อม</p>	<p>สิ่งที่ควรค่าแก่การอนุรักษ์ ได้แก่ ลักษณะเฉพาะของเมืองหรือชุมชนที่ต่างจากเมืองอื่น รวมถึงสถาปัตยกรรมที่มีคุณค่าทางประวัติศาสตร์ โดยสามารถแบ่งเป็นหลายระดับ คือ องค์ประกอบของสถาปัตยกรรม อาคาร เส้นทางสัญจร ละครเวที บ้านย่าน เส้นขอบฟ้า เมืองหรือบ้าน ส่วนการอนุรักษ์แหล่งศิลปกรรม เช่น โบราณสถาน เน้นการอนุรักษ์ แหล่งศิลปกรรมนั้น พื้นที่สงวน พื้นที่อนุรักษ์ พื้นที่บริการและบรรยากาศโดยรวม</p>
<p>การกำหนดแนวทางในการอนุรักษ์และฟื้นฟู</p> <p>Roy Worskett</p>	<p>การกำหนดแนวทางในการอนุรักษ์และฟื้นฟูเมือง มีหลักการสำคัญ คือ การศึกษาความสัมพันธ์ของภูมิทัศน์เมืองซึ่งกำหนดให้เมืองแต่ละเมืองมีเอกลักษณ์ของตนเอง การกำหนดนโยบายเรื่องความสูงของอาคาร</p>

	เพื่อรักษาแนวเส้นขอบฟ้าของเมือง การออกแบบภูมิทัศน์เมืองที่ปรับเปลี่ยนให้มีความเหมาะสมกับลักษณะเฉพาะของเมืองและการเปลี่ยนแปลงสภาพเมืองในอนาคต รวมทั้งการออกแบบอาคารที่สร้างขึ้นใหม่ให้สอดคล้องกลมกลืนกับย่านเดิม
การพัฒนาอย่างยั่งยืน Brundtland Report	การพัฒนาที่ให้ความสำคัญกับความสมดุลในการใช้ประโยชน์จากทรัพยากรทางธรรมชาติและวัฒนธรรมอย่างเหมาะสม และสามารถส่งต่อผลประโยชน์จากทรัพยากรเหล่านั้นไปยังรุ่นลูกหลานต่อไป
คุณค่าและเอกลักษณ์เมือง Kevin Lynch Roy Worskett Harry L. Gamham Washington Charter	องค์ประกอบทางด้านกายภาพ เป็นสิ่งสำคัญที่แสดงให้เห็นถึงลักษณะเฉพาะของชุมชน แต่ในการศึกษาคุณค่าและเอกลักษณ์ของชุมชน จะต้องศึกษาองค์ประกอบด้านเศรษฐกิจ และสังคม วัฒนธรรมควบคู่ไปด้วย เพื่อให้การอนุรักษ์และฟื้นฟูเมืองนำไปสู่การพัฒนาอย่างยั่งยืนที่แท้จริง
การมีส่วนร่วมของประชาชนในบริบทของการพัฒนาอย่างยั่งยืน Earth Summit สุวัฒน์ ธาดานิติ	การมีส่วนร่วมของประชาชนในบริบทของการพัฒนาอย่างยั่งยืน หมายถึง การให้ประชาชนทุกกลุ่ม โดยเฉพาะอย่างยิ่งประชาชนที่ด้อยโอกาส มีส่วนร่วมในการตัดสินใจใตกระบวนกรการวางแผนด้วย เป็นการตัดสินใจร่วมกันระหว่างภาครัฐและภาคประชาชน เพื่อไม่ให้อำนาจการตัดสินใจตกอยู่ที่ฝ่ายใดฝ่ายหนึ่ง
แบบจำลองลำดับขั้นของการมีส่วนร่วมของประชาชน Sherry Arnstein Choguill	การมีส่วนร่วมของประชาชนในการวางแผนมีหลายระดับ ตั้งแต่ระดับที่ประชาชนมีส่วนร่วมน้อยที่สุดและประชาชนมีส่วนร่วมมากที่สุด ทั้งนี้ ในกระบวนการวางแผนจำเป็นต้องเลือกระดับการมีส่วนร่วมของประชาชนในการวางแผนให้สอดคล้องกับแต่ละพื้นที่
ทางเลือกในการให้ข่าวสารกับชุมชน ระหัตร์ โจรนประดิษฐ์	การให้ข่าวสารแก่ประชาชนเป็นกระบวนการสำคัญที่จะส่งเสริมการมีส่วนร่วมของประชาชนในการวางแผน โดยสามารถสรุปวิธีการ ดังนี้ การประชุมประชาชน การให้ข่าวสารผ่านสื่อมวลชน การสร้างมติเอกฉันท์ การสร้างประชาคม และการใช้ตัวกลางในการไกล่เกลี่ย
แนวทางในการสร้างความร่วมมือของประชาชนในการวางแผน	การสร้างกิจกรรมเพื่อส่งเสริมการมีส่วนร่วมของประชาชนในการวางแผนมีหลายวิธี ได้แก่ สดสัปดาห์ แห่งการวางแผนร่วมกัน วันแห่งการวางแผน การสร้าง

	<p>ประชาคมท้องถิ่น การปฏิบัติการออกแบบ การจัดนิทรรศการแบบเปิด การตั้งหัวข้อข่าวและประเด็นสาธารณะ การจัดนิทรรศการแบบปิด การลงคะแนนทางเลือก การประเมินรูปด้าน และการจัดการสัมมนาเชิงปฏิบัติการ</p>
<p>การประเมินการมีส่วนร่วมของประชาชนในการวางแผน สถาบันพระปกเกล้า</p>	<p>การประเมินการมีส่วนร่วมของประชาชนในการวางแผนประกอบด้วยตัวชี้วัดที่สำคัญ 2 กลุ่มด้วยกัน คือ ตัวชี้วัดการประเมินการมีส่วนร่วมในบริบทของกระบวนการกระจายอำนาจ และตัวชี้วัดการมีส่วนร่วมในการสร้างความเข้มแข็งขององค์กรชุมชน ซึ่งล้วนแล้วแต่เป็นตัวชี้วัดที่ทั่วๆ ไป เมื่อนำไปใช้ควรปรับให้เข้ากับพื้นที่และต้องประเมินเชิงเปรียบเทียบจึงจะเกิดประโยชน์</p>
<p>การวิเคราะห์ผู้มีส่วนเกี่ยวข้อง สำนักงานนโยบายและแผนทรัพยากรธรรมชาติและสิ่งแวดล้อม</p>	<p>กลุ่มผู้มีส่วนเกี่ยวข้องประกอบด้วย 3 กลุ่มหลักๆ คือ กลุ่มราชการส่วนกลาง กลุ่มราชการส่วนท้องถิ่น และกลุ่มประชาชนและภาคสาธารณะ แต่ละกลุ่มมีบทบาทหน้าที่และอำนาจที่แตกต่างกัน และมีโครงสร้างความสัมพันธ์ที่แตกต่างกันตามปัจจัยเข้า</p>
<p>เอกลักษณ์ของชาวจีนกลุ่มต่างๆ</p>	<p>ชาวจีนในประเทศไทย แบ่งออกเป็นหลายกลุ่มตามภาษาและรูปแบบการอพยพ ซึ่งกลุ่มชาวจีนแต่ละกลุ่มจะมีลักษณะทางกายภาพ เศรษฐกิจและสังคมวัฒนธรรมที่แตกต่างกัน ส่งผลให้เกิดความหลากหลายของชุมชนชาวจีนในพื้นที่เมือง</p>
<p>แผนและนโยบายที่เกี่ยวข้อง แผนพัฒนาเศรษฐกิจและสังคมแห่งชาติฉบับที่ 10 แผนยุทธศาสตร์การพัฒนากลุ่มจังหวัด แผนยุทธศาสตร์การพัฒนาจังหวัดตรัง แผนพัฒนาเทศบาลตำบลห้วยยอด โครงการสร้างความเคลื่อนไหวสาธารณะ (ร่วมทำห้วยยอดให้น่าอยู่น่าเยือน)</p>	<p>แผน นโยบาย และโครงการที่เกี่ยวข้องกับการศึกษาวิจัย ส่วนใหญ่จะเน้นการพัฒนาพื้นที่ ให้เป็นศูนย์กลางการท่องเที่ยวเชิงวัฒนธรรม และสร้างความรู้ความเข้าใจกับประชาชนให้ทราบถึงบทบาทหน้าที่ ของตนเอง และเข้ามามีส่วนร่วมในการวางแผนในบริบทของการพัฒนาอย่างยั่งยืนมากขึ้น</p>
<p>งานวิจัยที่เกี่ยวข้อง ภูเก็ต-การศึกษาด้านการอนุรักษ์สถาปัตยกรรมโดยการผังเมือง</p>	<p>งานวิจัยที่ผ่านมาในการอนุรักษ์ย่านหรือชุมชนพาณิชย์กรรมเก่าแก่ในเมืองของชาวจีน มักจะมุ่งเน้นที่การอนุรักษ์สถาปัตยกรรมเป็นอันดับแรก โดยให้</p>

โครงการอนุรักษ์สถาปัตยกรรมและพัฒนาเมือง ภูเก็ต โครงการอนุรักษ์ย่านพาณิชย์กรรมเก่าแก่ของ ประเทศสิงคโปร์	ความสำคัญกับการวางแผนแบบมีส่วนร่วมของ ประชาชนในการกำหนดทิศทางการพัฒนาเมืองใน กรอบของการอนุรักษ์ด้านวัฒนธรรมร่วมกัน
---	--

การอนุรักษ์และฟื้นฟูเมืองอาศัยแนวความคิดที่สำคัญ 2 ประการ คือ แนวความคิดการอนุรักษ์ และแนวความคิดในการฟื้นฟู มาผสมผสานกันเพื่อสงวนไว้ซึ่งเอกลักษณ์ของพื้นที่ สถาปัตยกรรม สภาพทางสังคมวัฒนธรรม ที่สะท้อนเอกลักษณ์ของชุมชนให้ดำเนินต่อไปอย่างเหมาะสม ในขณะเดียวกันก็ต้องรับมือกับการเปลี่ยนแปลงสภาพต่างๆ ภายในชุมชนที่จะเกิดขึ้นจากการพัฒนาเพื่อรองรับการขยายตัวของเมือง



แผนภูมิที่ 2.1 ความสัมพันธ์ระหว่างการอนุรักษ์และฟื้นฟูเมือง การมีส่วนร่วมของประชาชนและความยั่งยืน

ในขณะเดียวกันจากการศึกษาพบว่า กระบวนการการอนุรักษ์และฟื้นฟูชุมชนเมือง การมีส่วนร่วมของประชาชนจากทุกภาคส่วน และการพัฒนาอย่างยั่งยืน มีความสัมพันธ์กันอย่างหลีกเลี่ยงไม่ได้ เพราะกรอบแนวคิดสำคัญในการดำเนินนโยบายด้านการอนุรักษ์และฟื้นฟูชุมชนเมือง นั่นก็คือ “ความยั่งยืน” เนื่องจากกระบวนการการอนุรักษ์เป็นโครงการที่ไม่สามารถหวังผลได้เพียงระยะเวลาอันสั้น ประสิทธิภาพจากการอนุรักษ์ควรเกิดขึ้นกับชุมชนในระยะยาวหรืออีกนัยหนึ่งก็คือ เกิดขึ้นอย่างยั่งยืน และเครื่องมือหรือกลไกที่สำคัญที่สุดที่จะนำพาการอนุรักษ์และฟื้นฟูชุมชนเมืองไปสู่ความยั่งยืนได้นั้นก็คือ “กระบวนการการมีส่วนร่วมของประชาชนจากทุกภาคส่วน” ซึ่งเป็นกระบวนการที่ช่วยกันกรองให้

แผนการอนุรักษ์สามารถตอบสนองของความต้องการของประชาชนในท้องถิ่นและสอดคล้องกับสถานการณ์ที่เป็นจริงในพื้นที่มากที่สุด อีกทั้งความร่วมมือจากประชาชนยังมีส่วนช่วยในการขับเคลื่อนแผน นโยบาย โครงการ และกิจกรรมด้านการอนุรักษ์ก่อให้เกิดจิตสำนึกในการรักและหวงแหนมรดกทางธรรมชาติและวัฒนธรรม และเกิดความรู้สึกในการเป็นเจ้าของ (Sense of Belonging) ในท้องถิ่นของตน ผลที่เกิดจากกระบวนการมีส่วนร่วมของประชาชนเหล่านี้เป็นเสมือนตัวประสานให้กระบวนการอนุรักษ์และฟื้นฟูชุมชนเมืองกับความยั่งยืนมีความใกล้ชิดกันมากขึ้น