



บทที่ 4

การจัดสวัสดิการที่อยู่อาศัยสำหรับข้าราชการและลูกจ้างประจำที่มีรายได้น้อยของ
กรุงเทพมหานคร

กรุงเทพมหานครได้ตระหนักเห็นความสำคัญในการช่วยเหลือบรรเทาความเดือดร้อนด้านที่อยู่อาศัย หรือการสนับสนุนให้มีการอยู่อาศัยเป็นของตนเองให้แก่ข้าราชการสามัญ ข้าราชการครู และลูกจ้างประจำของกรุงเทพมหานคร เพื่อคุณภาพชีวิตที่ดีและเป็นขวัญและกำลังใจในการปฏิบัติหน้าที่ที่ดีต่อไป เหมือนดังเช่นหน่วยงานของรัฐอื่น ๆ ที่ได้จัดสวัสดิการที่อยู่อาศัยให้แก่ข้าราชการ และลูกจ้างประจำที่สังกัดในหน่วยงานของตน อาทิเช่น กรมตำรวจ กระทรวงมหาดไทย กองทัพบก กองทัพเรือ และกองทัพอากาศ กระทรวงกลาโหม กรมชลประทาน กระทรวงเกษตรและสหกรณ์ การรถไฟแห่งประเทศไทย โรงงานยาสูบ ธนาคารออมสิน สำนักงานสลากกินแบ่งรัฐบาลและอื่น ๆ เป็นต้น รูปแบบของการจัดสวัสดิการที่อยู่อาศัยที่หน่วยงานของรัฐอื่น ๆ จัดให้มีดังนี้

1. จัดให้มีบ้านพักส่วนกลาง
2. จัดสร้างอาคารสงเคราะห์ ให้เช่าในราคาถูก
3. การให้เงินกู้ยืม โดยได้รับการสนับสนุนจากธนาคารพาณิชย์ และคิดอัตราดอกเบี้ยต่ำกว่าลูกค้าทั่วไป
4. ได้รับความร่วมมือจากการเคหะแห่งชาติ ในการจัดสร้างอาคารสงเคราะห์ให้เช่าซื้อในราคาถูก
5. ได้รับความร่วมมือจากภาคเอกชน โดยการซื้อโครงการจัดสรรที่ภาคเอกชนนั้น ดำเนินการอยู่เข้ามาบางส่วนหรือทั้งหมด แล้วจำหน่ายให้แก่ข้าราชการและลูกจ้างในราคาถูก หรือภาคเอกชนเสนอโครงการจัดสรรต่อหน่วยงานของรัฐ เพื่อเสนอขายให้แก่ข้าราชการและลูกจ้างในราคาและเงื่อนไขที่พิเศษกว่าลูกค้าทั่วไป
6. กลุ่มข้าราชการและลูกจ้างรวมตัวกันจัดตั้งเป็นสหกรณ์เพื่อจัดทำโครงการจัดสรรที่ดินเปล่า เพื่อจำหน่ายแก่กลุ่มสมาชิก หรือข้าราชการและลูกจ้างในสังกัดหน่วยงานของตนในราคายุติธรรม

สำหรับกรุงเทพมหานคร ได้ดำเนินการเกี่ยวกับสวัสดิการที่อยู่อาศัยให้แก่ข้าราชการ และลูกจ้างประจำเพียง 4 รูปแบบ ดังนี้

1. โครงการอาคารสงเคราะห์แบบแฟลตให้เช่าในราคาถูก
2. สินเชื่อเคหะ ได้รับความร่วมมือจากธนาคารกรุงไทย สาขาดนนข้าวสาร
3. การสนับสนุนจากภาคเอกชน โดยเสนอโครงการจัดสรรที่อยู่อาศัยในราคาและเงื่อนไขพิเศษ
4. กรุงเทพมหานครถือหุ้นใหญ่ในบริษัทกรุงเทพมหานคร จำกัด และมีนโยบายให้บริษัทกรุงเทพมหานคร จำกัด จัดทำโครงการที่อยู่อาศัยจำหน่ายในราคาถูกแก่ข้าราชการและลูกจ้างประจำของกรุงเทพมหานคร

โครงการอาคารสงเคราะห์

กรุงเทพมหานคร ได้จัดสร้างโครงการอาคารสงเคราะห์ในรูปอาคารที่พักอาศัยแบบแฟลตสำหรับข้าราชการและลูกจ้างประจำที่มีรายได้น้อยกว่านั้น โดยสำนักงานโยธาเป็นผู้รับผิดชอบการออกแบบและดำเนินการก่อสร้าง สำนักสวัสดิการสังคมเป็นผู้พิจารณาคัดเลือกผู้มีสิทธิ์เข้าพักในอาคารสงเคราะห์ โดยกำหนดคุณสมบัติของผู้มีสิทธิ์เข้าพักในอาคารสงเคราะห์ได้ดังนี้ คือ สำหรับข้าราชการจะต้องมีระดับงานไม่เกินระดับ 5 สำหรับลูกจ้างประจำต้องมีอัตราเงินเดือนไม่เกินขั้นต่ำของข้าราชการระดับ 6 และจะหมดสิทธิการพักอาศัยเมื่อข้าราชการมีระดับงานระดับ 6 ส่วนลูกจ้างประจำจะหมดสิทธิพักอาศัยเมื่อมีเงินเดือนเกินขั้นต่ำของข้าราชการระดับ 6

วัตถุประสงค์ของโครงการอาคารสงเคราะห์

1. เพื่อเป็นสวัสดิการด้านที่อยู่อาศัยสำหรับข้าราชการ และลูกจ้างชั้นผู้น้อยของกรุงเทพมหานคร ได้มีที่อยู่อาศัยและลดค่าครองชีพ
2. เพื่อพัฒนาที่ดินว่างเปล่าของกรุงเทพมหานคร ให้ใช้ประโยชน์ได้เต็มที่

เป้าหมายโครงการอาคารสงเคราะห์

1. สร้างอาคารที่พักอาศัยแบบแฟลต เป็นอาคารตึก (5 ชั้น หรือ 6 ชั้น หรือ 10 ชั้น) พักอาศัยตามที่ดินว่างเปล่าของกรุงเทพมหานคร ในพื้นที่เขตต่าง ๆ
2. เพื่อเป็นการสร้างขวัญและกำลังใจ ความสามัคคี ก่อให้เกิดผลดีในการปฏิบัติงาน เพื่อเพิ่มประสิทธิภาพในการทำงาน

ความสำคัญของโครงการ

พัฒนาที่ดินว่างเปล่าของกรุงเทพมหานครในพื้นที่เขตต่าง ๆ ให้เป็นประโยชน์เพื่อใช้ช่วยเหลือแก้ไขปัญหาที่พักอาศัยให้แก่ข้าราชการและลูกจ้างกรุงเทพมหานคร ผู้มีรายได้น้อยที่ขาดที่พักอาศัยได้เป็นจำนวนมาก

ลักษณะของโครงการ

โครงการอาคารสงเคราะห์เป็นโครงการต่อเนื่อง ซึ่งเริ่มดำเนินการสมัย พ.ต.อ.เลื่อน กฤษณมาระ เป็นผู้ว่าราชการจังหวัดพระนคร ปัจจุบันกำลังดำเนินการโครงการอยู่ โดยมีทั้งส่วนที่สร้างเสร็จ เข้าพักอาศัยแล้ว และกำลังดำเนินการก่อสร้าง รวมทั้งมีแผนการที่จะดำเนินการก่อสร้างเพิ่มขึ้นอีก

การจัดคนเข้าพักในอาคารสงเคราะห์

ปัจจุบันมีอาคารสงเคราะห์ที่สร้างเสร็จแล้ว 6 แห่ง กองสังคมสงเคราะห์มีนโยบายจัดให้ข้าราชการและลูกจ้างเข้าพักในอาคารสงเคราะห์ที่ใกล้ที่ทำงานที่สุด เพื่อช่วยลดเวลาการเดินทางและเป็นการช่วยผ่อนคลายปัญหาการจราจรด้วย ยกเว้นข้าราชการและลูกจ้างจากส่วนกลาง คือ จากที่ว่าการกรุงเทพมหานคร ทั้งอยู่ในเขตพระนคร และที่ว่าการกรุงเทพมหานคร 2 ตั้งอยู่ในเขตดินแดง จัดให้เข้าพักในอาคารสงเคราะห์ทุ่งครุ เขตราษฎร์บูรณะมากที่สุด เพราะอาคารสงเคราะห์แห่งนี้มีจำนวนยูนิตมากที่สุด และจัดให้มีรถบริการ โดยไม่ต้องเสียค่าใช้จ่ายใด ๆ ทั้งสิ้น

โดยผู้พักอาศัยจะต้องมีคุณสมบัติดังนี้

1. ข้าราชการผู้ดำรงตำแหน่งไม่เกิน ระดับ 5
2. ลูกจ้างประจำต้องเป็นผู้มีอัตราค่าจ้างไม่เกินขั้นต่ำของอัตราเงินเดือนข้าราชการระดับ 6 โดยจะต้องช่วยเหลือค่าใช้จ่ายในการพักอาศัยดังนี้

- ค่าบำรุงอาคารเดือนละ 300 บาท
- ค่าประกันอัคคีภัยปีละ 112 บาท
- ค่าประกันความเสียหาย 500 บาท
- ค่าน้ำ ค่าไฟ เก็บตามจริง

ส่วนการหมดสิทธิพักอาศัยนั้นเป็นไปตามเกณฑ์ต่อไปนี้

1. ข้าราชการดำรงตำแหน่งเกินระดับ 5
2. ลูกจ้างประจำมีอัตราค่าจ้างเกินขั้นต่ำของเงินเดือนข้าราชการระดับ 6
3. ทำผิดระเบียบการพักอาศัยในอาคารสงเคราะห์

3.1 ผู้ถูกเพิกถอนสิทธิ จะต้องออกจากอาคารสงเคราะห์พร้อมทั้งขนย้ายทรัพย์สินภายใน 2 เดือน นับแต่วันที่รับทราบคำสั่งเป็นลายลักษณ์อักษร

3.2 กรณีผู้มีสิทธิถึงแก่กรรมให้ครอบครัวและบริวารย้ายออกภายใน 6 เดือนนับแต่ถึงแก่กรรม

ประวัติความเป็นมาการดำเนินงานอาคารสงเคราะห์

จากบันทึกของกองทะเบียนทรัพย์สินและพัสดุ สำนักงานการศึกษา ที่กรุงเทพมหานคร 10004/210 ลงวันที่ 11 กรกฎาคม พ.ศ. 2522 คณะทำงานตรวจสอบอาคารบ้านพักอาศัย ซึ่งมี นายชาติ กิรมนัส เป็นหัวหน้าคณะตรวจสอบอาคารบ้านพักอาศัย ซึ่งอยู่ในความดูแลรับผิดชอบของกรุงเทพมหานคร ในขณะนั้น 4 แห่ง ได้แก่ อาคารบ้านพักประชาชนิเวศ 1. อาคารบ้านพักชอยฤทธิ์อิม ถนนสุทธิสาร อาคารบ้านพักชอยเชนต์หลุยส์ 3 และอาคารบ้านพักถนนพิชัย เขตดุสิต โดยมีกองการเงิน สำนักงานคลัง มีหน้าที่รับผิดชอบในการควบคุมดูแล

จากรายงานพบว่าอาคารบ้านพักอาศัย (ชื่อเรียกอาคารสงเคราะห์ในขณะนั้น) ถนนพิชัย เขตดุสิต น่าจะเป็นอาคารบ้านพักอาศัยที่สร้างขึ้นสำหรับข้าราชการและลูกจ้างเป็นครั้งแรกในปี พ.ศ. 2499 สมัย พ.ต.อ.เลื่อน กฤษณมาระ เป็นผู้ว่าราชการจังหวัดพระนคร การก่อสร้างไม่ได้ใช้เงินงบประมาณของทางราชการแต่ประการใด มีแผนกสรรพากรจังหวัด อนามัยจังหวัด สัตวแพทย์จังหวัด แผนกตรวจราชการท้องถิ่น และจำจังหวัดช่วยกันหาเงินก่อสร้างในที่ดินราชพัสดุ เป็นอาคาร 2 ชั้น จำนวน 17 หลัง เพื่อให้ข้าราชการจังหวัดพระนครอยู่อาศัย ภายหลังได้โอนมาเป็นของกรุงเทพมหานคร ตามกฎหมาย (ปัจจุบันกำลังดำเนินการก่อสร้างเป็นอาคารสงเคราะห์แบบแฟลต และจะพิจารณารับผู้พักอาศัยต่อไป)

ผลของการตรวจสอบคณะทำงานตรวจสอบอาคารบ้านพักอาศัย ได้เสนอให้มีการแก้ไขปรับปรุงระเบียบใหม่ให้เหมาะสม เนื่องจากระเบียบเดิมเป็นของจังหวัดพระนครเดิม นอกจากนั้น คณะทำงานตรวจสอบ ได้พิจารณาเห็นว่า กรุงเทพมหานครยังไม่มีสวัสดิการเกี่ยวกับอาคารสงเคราะห์เลย จึงควรที่จะจัดสร้าง และปรับปรุงซ่อมแซมอาคารต่าง ๆ ดังกล่าวแล้วใช้เป็นอาคารสงเคราะห์เพื่อช่วยเหลือข้าราชการและลูกจ้างของกรุงเทพมหานครที่ไม่มีที่อยู่เป็นของตนเอง และเนื่องจากเรื่องอาคารสงเคราะห์นี้เป็นงานใหม่ที่จะเริ่มดำเนินการ เห็นสมควรที่จะวางมาตรการให้เหมาะสมเพื่อมิให้เกิดปัญหายุ่งยากในภายหลัง คณะทำงานตรวจสอบ เห็นสมควรที่จะวางระเบียบควบคุมโดยมอบให้กองระบบการคลัง สำนักงานคลังเป็นผู้ร่างระเบียบสำหรับตัวอาคารสงเคราะห์ ควบคุมมอบให้กองสังคมสงเคราะห์ สำนักสวัสดิการสังคมเป็นผู้ควบคุมดูแล และกองรายได้ สำนัก

การคลังเป็นผู้เก็บค่าเช่า ซึ่งจัดเก็บตามความเหมาะสมตามความเห็นของคณะกรรมการอาคาร-
สงเคราะห์

ในขณะนั้น นายธำรง พัฒนรัฐ ดำรงตำแหน่งปลัดกรุงเทพมหานคร ได้เห็นชอบใน
หลักการที่คณะกรรมการตรวจสอบ ได้เสนอมา ดังนั้น กองสังคมสงเคราะห์ สำนักสวัสดิการสังคม
ได้รับมอบอาคารสงเคราะห์เข้ามาดำเนินการ และได้มีการตรวจสอบการพักอาศัยให้ถูกต้องตาม
ระเบียบ พร้อมทั้งมีการแก้ไขระเบียบกรุงเทพมหานครว่าด้วย การพักอาศัยในอาคารสงเคราะห์
ข้าราชการและลูกจ้างประจำของกรุงเทพมหานคร ให้เป็นระเบียบ ปี 2527, 2532 และ 2538 ตาม
ลำดับ

ประวัติความเป็นมาของอาคารสงเคราะห์บางขุนเทียน

อาคารสงเคราะห์บางขุนเทียนเป็นอาคารสงเคราะห์แห่งแรกที่มีการจัดให้เข้าพักอาศัย
ในปี พ.ศ. 2532 อาคารสงเคราะห์บางขุนเทียนตั้งอยู่บนถนนข้างสำนักงานเขตบางขุนเทียน ถนน
พระราม 2 แขวงสามคนำ เขตบางขุนเทียน เริ่มต้นจากการที่ นายญาณเดช ทองสีมา และญาติได้
ร่วมบริจาคที่ดิน ซึ่งตั้งอยู่บริเวณใกล้สำนักงานเขตบางขุนเทียน เพื่อให้กรุงเทพมหานคร ดำเนิน
การปลูกสร้างอาคารสงเคราะห์แก่ข้าราชการชั้นผู้น้อยและลูกจ้างประจำที่มีรายได้ต่ำของสำนักงาน
เขตบางขุนเทียน ได้พักอาศัยเพื่อเป็นสวัสดิการ รวมทั้งมีความสะดวกในการเดินทางไปปฏิบัติงาน
และลดระยะเวลาการเดินทางจากที่พักไปยังสถานที่ปฏิบัติงานแก่ข้าราชการและลูกจ้างซึ่งไม่มีที่อยู่
เป็นของตนเอง หรือมีแต่ห่างไกลจากสถานที่ปฏิบัติงาน

การดำเนินการก่อสร้างอาคารสงเคราะห์บางขุนเทียนได้ดำเนินการโดยสำนักงานเขต
บางขุนเทียนดังนี้

ช่วงแรก ในปี พ.ศ. 2522 ได้ดำเนินการก่อสร้างจำนวน 16 ห้อง โดยใช้เงินบริจาค
จากพ่อค้า ประชาชน แต่การก่อสร้างดังกล่าวไม่เสร็จสมบูรณ์เนื่องจากเงินบริจาคไม่เพียงพอ คง
เสร็จเพียงบางส่วน โดยมีลูกจ้างของสำนักงานเขตบางขุนเทียนเข้าไปปรับปรุงและอยู่อาศัย
9 ครอบครัว

ช่วงที่ 2 ในปี พ.ศ. 2531 กรุงเทพมหานคร ได้มอบงบประมาณให้สำนักงานเขต
บางขุนเทียน ดำเนินการก่อสร้างเพิ่มเติมจากช่วงแรกเป็น 32 ห้อง

ช่วงที่ 3 ในปี พ.ศ. 2532 ได้รับงบประมาณก่อสร้างอาคารสงเคราะห์แบบแฟลต 1
อาคารตามแบบของสำนักโยธา

ปัจจุบันอาคารสงเคราะห์บางขุนเทียนจึงประกอบด้วยอาคารสงเคราะห์แบบเก่า 32
ห้อง และอาคารสงเคราะห์แบบแฟลต 1 อาคาร

ประวัติความเป็นมาอาคารสงเคราะห์ทุ่งครุ

อาคารสงเคราะห์ทุ่งครุ เป็นอาคารสงเคราะห์ที่มีขนาดโครงการใหญ่ที่สุดในอาคารสงเคราะห์ที่มีผู้เข้าพักอาศัยแล้วทั้ง 6 แห่ง ในปัจจุบัน เดิมทีเคยเป็นสถานที่ทิ้งขยะของเขตราษฎร์บูรณะ ต่อมาจึงมีการปรับปรุงที่ดินบริเวณดังกล่าวให้เป็นอาคารสงเคราะห์ โดยสำนักงานโยธาเป็นผู้รับดำเนินการก่อสร้าง การก่อสร้างเริ่มก่อสร้างในเวลาใกล้เคียงกับการดำเนินการก่อสร้างอาคารสงเคราะห์แบบแฟลตของอาคารสงเคราะห์บางขุนเทียน แต่เนื่องจากมีขนาดโครงการใหญ่กว่า รวม 7 อาคาร (ปัจจุบันมีการก่อสร้างเพิ่มเติมเป็น 9 อาคาร จึงเสร็จภายหลังและให้เข้าพักอาศัยได้ในปี พ.ศ. 2533

ประวัติความเป็นมาของเขตหนองแขม

ที่ดินเป็นที่ตั้งของอาคารสงเคราะห์หนองแขม ในปัจจุบันเดิมเป็นที่ตั้งของสำนักงานเขตหนองแขมเก่า โดยเป็นส่วนที่ก่อสร้างเป็นสโมสรข้าราชการ ต่อมาเมื่อสำนักงานเขตหนองแขมย้ายไปอยู่ถนนเพชรเกษม จึงได้นำที่ดินผืนดังกล่าวก่อสร้างเป็นอาคารสงเคราะห์ จำนวน 1 อาคาร (ปัจจุบันก่อสร้างเพิ่มเติมเป็น 2 อาคาร และสามารถเข้าพักอาศัยได้ในปี พ.ศ. 2534)

ประวัติความเป็นมาของอาคารสงเคราะห์หนองจอก (ครู)

ที่ดินเป็นที่ตั้งของอาคารสงเคราะห์หนองจอก (ครู) แห่งนี้เดิมเป็นสำนักการศึกษา ต่อมาเมื่อสำนักการศึกษาย้ายไป ที่ดินแปลงดังกล่าวจึงถูกนำมาสร้างเป็นบ้านพักครู แต่เมื่อมีผู้ขอเข้าพักอาศัยมากขึ้น ในที่สุดจึงปรับปรุงให้เป็นอาคารสงเคราะห์ จำนวน 1 อาคาร ตามแบบของสำนักโยธาในปัจจุบัน โดยเริ่มเข้าพักอาศัยในปี พ.ศ. 2535

ประวัติความเป็นมาของอาคารสงเคราะห์หนองจอก

อาคารสงเคราะห์หนองจอก ตั้งอยู่บนถนนเชื่อมสัมพันธ์ แขวงกระทุ่มราย เขตหนองจอก การก่อสร้างอาคารสงเคราะห์ดังกล่าว มีสาเหตุจากการที่สำนักงานเขตหนองจอกเป็นสำนักงานเขตซึ่งตั้งอยู่เขตชั้นนอกของกรุงเทพมหานคร การจัดหาที่พักอาศัยเพื่อเป็นสวัสดิการช่วยเหลือแก่ข้าราชการและลูกจ้างชั้นผู้น้อยจึงเป็นสิ่งจำเป็น ดังนั้นในปี พ.ศ. 2530 สำนักงานเขตหนองจอกจึงทำการสำรวจที่ดินว่างเปล่า เพื่อจัดสรรที่พักอาศัยให้แก่ข้าราชการและลูกจ้างประจำ การสำรวจพบว่ามียี่สิบที่ดินว่างเปล่าที่เหลือจากการก่อสร้างสวนสาธารณะหนองจอก อันเป็นที่ดินของกรุงเทพมหานคร จำนวน 2 งาน 25 ตารางวา จึงได้ขอบประมาณในการก่อสร้างเป็นอาคารแฟลต จำนวน 1 อาคาร เริ่มเข้าพักอาศัยในปี พ.ศ. 2536

ประวัติความเป็นมาของอาคารสงเคราะห์ลาดกระบัง

เริ่มจากการที่ นายกมล สุโกศล บริจาคที่ดินให้แก่กรุงเทพมหานคร ต่อมา มีแนวความคิดที่จะสร้างแฟลตให้ข้าราชการครู แต่เนื่องจากพิจารณาแล้วว่าข้าราชการครูมีบ้านพักอยู่ในโรงเรียนอยู่แล้ว จึงเปลี่ยนแนวความคิดมาสร้างอาคารสงเคราะห์ข้าราชการและลูกจ้างจำนวน 1 อาคาร ดังเช่นปัจจุบัน โดยเริ่มเข้าพักอาศัยได้ในปี พ.ศ. 2537

การดำเนินงานอาคารสงเคราะห์ในปัจจุบัน

แผนพัฒนากรุงเทพมหานคร ฉบับที่ 4 (พ.ศ. 2535 - 2539) แผนกสาขาการบริหารและการปกครอง ได้กำหนดนโยบายให้สอดคล้องกับนโยบายส่งเสริมการกระจายรายได้ การถือครองทรัพย์สินในด้านที่อยู่อาศัย โดยการสนับสนุนการจัดที่อยู่อาศัยแก่ผู้มีรายได้น้อยตามนโยบายรัฐบาล เพื่อเป็นสวัสดิการ และสร้างขวัญกำลังใจแก่ข้าราชการและลูกจ้างผู้มีรายได้น้อย หน่วยงานที่รับผิดชอบด้านนี้ ได้แก่ สำนักงานโยธา : ดำเนินการสร้างที่อยู่อาศัยตามโครงการส่งเสริมสวัสดิการด้านที่อยู่อาศัยของกรุงเทพมหานคร สำนักงานสวัสดิการสังคม รับผิดชอบในการจัดสวัสดิการเพื่อความอยู่ดีกินดีมีสุขแก่ข้าราชการและลูกจ้าง ลักษณะการดำเนินการมีดังต่อไปนี้

1. จัดให้มีอาคารบ้านพักสำหรับข้าราชการ และลูกจ้างกรุงเทพมหานคร ที่มีรายได้น้อย และมีปัญหาด้านที่อยู่อาศัยเพียงพอกับความต้องการ
2. กำหนดคุณสมบัติหลักเกณฑ์ สัมภาษณ์และพิจารณาผู้มีสิทธิเข้าพักอาศัยในอาคารสงเคราะห์ของกรุงเทพมหานคร รวมทั้งการทำสัญญา ทำทะเบียนผู้พักอาศัย ฯลฯ
3. บริหารงานอาคารสงเคราะห์ อาทิเช่น การจัดจ้างยาม ภารโรง การดูแลซ่อมแซมอาคาร ฯลฯ
4. จัดตั้งคณะกรรมการในรูปแบบต่าง ๆ เช่น การอาคารสงเคราะห์ คณะกรรมการแฟลต ฯลฯ เพื่อมีส่วนร่วมในการรับผิดชอบปรับปรุงพัฒนาอาคารสงเคราะห์

กองสังคมสงเคราะห์ สำนักงานสวัสดิการสังคม ได้จัดสวัสดิการสังคมด้านการอาคารสงเคราะห์ข้าราชการและลูกจ้างประจำของกรุงเทพมหานคร ตั้งแต่ปี 2533 ตามระเบียบกรุงเทพมหานครว่าด้วยการพักอาศัยในอาคารสงเคราะห์ข้าราชการและลูกจ้างประจำของกรุงเทพมหานคร และการใช้จ่ายเงินบำรุงอาคารสงเคราะห์ พ.ศ. 2532 ปัจจุบันมีอาคารสงเคราะห์ ในความดูแลรับผิดชอบทั้งสิ้น 6 แห่ง ดังนี้

1. อาคารสงเคราะห์ทุ่งครุ
ที่ตั้ง หมู่ 5 แขวงทุ่งครุ เขตราชบุรีบูรณะ (ตรงข้ามศูนย์บริการสาธารณสุข 59)
ห้องพักอาศัย 7 อาคาร จำนวน 592 ห้อง
2. อาคารสงเคราะห์บางขุนเทียน
ที่ตั้ง หลังสำนักงานเขตบางขุนเทียน แขวงแสมดำ เขตบางขุนเทียน
ห้องพักอาศัย 2 อาคาร จำนวน 100 ห้อง
3. อาคารสงเคราะห์เขตลาดกระบัง
ที่ตั้ง ถนนคลองกรุง เขตลาดกระบัง
4. อาคารสงเคราะห์หนองแขม
ที่ตั้ง ถนนเลียบคลองภาษีเจริญ เขตหนองแขม
ห้องพักอาศัย 1 อาคาร จำนวน 44 ห้อง
5. อาคารสงเคราะห์เขตหนองจอก (ครู)
ที่ตั้ง บริเวณสุเหร่าลำแจก แขวงลำค้ำชี เขตหนองจอก
ห้องพักอาศัย 1 อาคาร จำนวน 56 ห้อง
6. อาคารสงเคราะห์เขตหนองจอก
ที่ตั้ง ถนนเชื่อมสัมพันธ์ เขตหนองจอก
ห้องพักอาศัย 1 อาคาร จำนวน 36 ห้อง

รายละเอียดทางกายภาพ

อาคารสงเคราะห์ทุ่งครุ

ที่ตั้งโครงการ

อาคารสงเคราะห์ทุ่งครุ ตั้งอยู่หมู่ที่ 5 ถนนประชาอุทิศ 88 แขวงทุ่งครุ

เขตราชบุรีบูรณะ

ที่ดินโครงการ

ขนาด 36 ไร่ 27 ตารางวา

สภาพแวดล้อม

สภาพแวดล้อมบริเวณใกล้เคียงโดยรอบเป็นที่โล่ง และพื้นที่ทำการเกษตร

การคมนาคม

- ปัจจุบันหน้าโครงการเป็นอู่รถร่วมบริการ ขสมก. สาย 88

- บริเวณใกล้เคียง เป็นอุ้งถของ ขสมก. สาย 21, ปอ.4 และ ปอ.พ.13, ปอ.พ.20
- รถเมล์สองแถวสายครุใน-ทุ่งครุ-จัดสรร ผ่านหน้าอาคารสงเคราะห์

สาธารณูปการ

- บริเวณใกล้เคียงตามแนวถนนประชาอุทิศได้พัฒนาขึ้นมากแล้ว มีตลาดสด และ ห้างสรรพสินค้าจัสโก้ อยู่ใกล้เคียงอาคารสงเคราะห์

- สถานศึกษาที่อยู่ใกล้เคียง โรงเรียนราษฎร์บำรุง โรงเรียนวัดทุ่งครุ โรงเรียน สารพัดช่างกรุงเทพ สถาบันเทคโนโลยีพระจอมเกล้าธนบุรี อีสลามวิทยาลัยแห่งประเทศไทย

- ศูนย์บริการสาธารณสุข 59 (ทุ่งครุ) ศูนย์บริการสาธารณสุข 54 (ทัศนเยี่ยม)

สาธารณูปการในโครงการ

- ระบบไฟฟ้า เชื่อมต่อเข้ากับระบบของการไฟฟ้านครหลวง โดยเชื่อมจากเสา ไฟฟ้าแรงสูงที่ผ่านหน้าโครงการ และจ่ายเข้าห้องพักอาศัยโดยมีมิเตอร์แต่ละหน่วย

- ระบบประปา ใช้ประปาของการประปานครหลวง ซึ่งเชื่อมเข้าสู่ภายในอาคาร สงเคราะห์และต่อเข้าแต่ละอาคาร แล้วจึงจ่ายให้แต่ละห้องพักต่อไป

- ระบบโทรศัพท์ ปัจจุบันมีโทรศัพท์ส่วนกลาง 1 เครื่อง ตั้งอยู่อาคารเอนก ประสงค์ ส่วนห้องพักแต่ละห้องได้รับการติดตั้งโทรศัพท์จากองค์การโทรศัพท์แห่งประเทศไทย แล้ว

- ระบบโทรศัพท์สาธารณะ ได้รับการจากองค์การโทรศัพท์ฯ โดยติดตั้ง โทรศัพท์สาธารณะ จำนวน 7 เครื่อง หน้าอาคารสงเคราะห์ รวมทั้งต่อไปในอนาคตจะมีบริการ โทรศัพท์สาธารณะเพิ่มเติมจากบริษัทเทเลคอมเอเชีย จำกัดด้วย

- ระบบกำจัดน้ำเสีย ติดตั้งระบบกำจัดน้ำเสียแบบท่อแยก ซึ่งต่อเชื่อมเข้ากับ Treatment plant บริเวณด้านหลังโครงการอาคารสงเคราะห์

- สนามเด็กเล่น จัดไว้ส่วนกลาง หน้าอาคารเอนกประสงค์

- สวนหย่อม จัดไว้ส่วนกลางหน้าอาคารเอนกประสงค์ รวมทั้งมีการปลูกต้นไม้

ระหว่างอาคารด้วย

อาคารสงเคราะห์บางขุนเทียน

ที่ตั้งโครงการ

ซอยข้างสำนักงานเขตบางขุนเทียน ถนนพระราม 2 แขวงแสมดำ เขตบาง-

ขุนเทียน

ที่ดินโครงการ

ขนาด 2 ไร่ อยู่หลังสำนักงานเขตบางขุนเทียน ระยะทางประมาณ 1 กิโลเมตร

สภาพแวดล้อม

เนื่องจากอยู่ใกล้ถนนพระราม 2 สภาพแวดล้อมใกล้เคียงจึงเป็นโครงการอุตสาหกรรม ย่านพาณิชยกรรม และที่พักอาศัย

การคมนาคม

- บริเวณหน้าอาคารสงเคราะห์ไม่มีรถเมล์บริการสายโคผ่าน ผู้อยู่อาศัยจำเป็นต้องมีพาหนะส่วนตัว คือ จักรยาน จักรยานยนต์ หรือรถยนต์ส่วนตัว สำหรับการเดินทางไปทำงานหรือไปประกอบกิจการอื่น ๆ

- บริเวณหน้าสำนักงานเขตบางขุนเทียน มีรถเมล์ ขสมก. สาย 68, 76, 105, ปอ.140, ปอ. 141, ปอ.142 ผ่าน

- รถเมล์ บขส. สายกรุงเทพฯ-สมุทรสาคร, กรุงเทพฯ-สมุทรสงคราม

สาธารณูปการ

- บริเวณใกล้เคียงได้พัฒนาขึ้นเป็นย่านพาณิชยกรรม สังเกตได้จากมีศูนย์การค้าขนาดใหญ่กำลังดำเนินการก่อสร้าง (ห้างสรรพสินค้าโลตัส) และมีตลาดสดกระจายอยู่ทั่วไปในบริเวณใกล้เคียง

- สถานศึกษาใกล้เคียง ได้แก่ โรงเรียนสมิทธิพงษ์ โรงเรียนรัตนโกสินทร์สมโภชน โรงเรียนบางขุนเทียนศึกษา โรงเรียนพระยามโนราธุราชศรีพิจิตร

- บริเวณใกล้เคียงมีศูนย์บริการสาธารณสุข 42 (ทัศนีย์เยี่ยม)

สาธารณูปโภคในโครงการ

- ระบบไฟฟ้า ใช้ไฟฟ้าของการไฟฟ้านครหลวง ซึ่งเชื่อมจากเสาไฟฟ้าที่ผ่านหน้าโครงการ และจ่ายเข้าแต่ละหน่วยพักอาศัย

- ระบบประปา ใช้ของการประปานครหลวง ซึ่งเชื่อมเข้าสู่โครงการและจ่ายให้แต่ละหน่วยพักอาศัย

- ระบบโทรศัพท์ ปัจจุบันได้รับบริการจากองค์การโทรศัพท์ โดยบริการติดตั้งเข้าสู่แต่ละหน่วยพักอาศัย

- โทรศัพท์สาธารณะ ได้รับการติดตั้งจากองค์การโทรศัพท์ฯ จำนวน 1 เครื่อง

- ระบบการกำจัดน้ำเสีย ติดตั้งท่อระบายน้ำทิ้งจากอาคารลงสู่บ่อพักน้ำและถังกรองน้ำทิ้งก่อนระบายลงสู่คูคลอง

อาคารสงเคราะห์ลาดกระบัง

ที่ตั้งโครงการ

393 หมู่ 2 มุลินธิเป๊ะใต้ ๓.คลองกรุง แขวงทับยาว เขตลาดกระบัง

ที่ดินโครงการ

ขนาด 2 ไร่ 1 งาน 25 ตารางวา

สภาพแวดล้อม

สภาพแวดล้อมโดยรอบโครงการ เป็นพื้นที่ทำการเกษตรประเภทนาข้าว และ
โรงงานอุตสาหกรรม

การคมนาคม

มีรถเมล์สายอ่อนนุช - หัวเข้ ผ่านอาคารสงเคราะห์ ขณะที่รถเมล์ ขสมก.
สาย ปอ.18 ผ่านบริเวณใกล้เคียง

สาธารณูปการ

บริเวณใกล้เคียงอาคารสงเคราะห์ลาดกระบังมีสาธารณูปการ ดังนี้

- ร.ร. มาเอี้ยล้วย, ร.ร.ปัญญาพร, ร.ร.พรตพิทยา, ร.ร.พลานีย์ วิทยาลัยช่างศิลป์
- ร.พ. ชุมชนลาดกระบัง
- สน.ลาดกระบัง
- ไปรษณีย์ลาดกระบัง

สาธารณูปโภคในโครงการ

ติดตั้งระบบต่าง ๆ เช่นเดียวกับอาคารสงเคราะห์บางขุนเทียน

อาคารสงเคราะห์หนองจอก (ครู)

ที่ตั้งโครงการ

หลังโรงเรียนสุเหร่าลำแขก ๓.สุวินทวงศ์ แขวงลำผักชี เขตหนองจอก

ที่ดินโครงการ

ขนาด 2 ไร่

สภาพแวดล้อม

สภาพแวดล้อมรอบโครงการเป็นพื้นที่ทำการเกษตร ประเภทนาข้าว และโรงงาน
อุตสาหกรรม

การคมนาคม

ไม่มีรถเมล์ของ ขสมก. ผ่าน มีเฉพาะรถเมล์ บขส. สาย กรุงเทพฯ - ฉะเชิงเทรา,

กรุงเทพฯ - ระยอง ผ่านหน้าโครงการ

สาธารณูปการ

บริเวณใกล้เคียงอาคารสงเคราะห์ครุหนองจอกมีสาธารณูปการดังนี้

- ร.ร. สุเหล่าลำาแขก, ร.ร. วิศวกรรมบำรุง, ร.ร.ศิริวังวิทยาการ
- สน.ลำาผักชี

สาธารณูปโภค

ติดตั้งระบบต่าง ๆ เช่นเดียวกับอาคารสงเคราะห์บางขุนเทียน ยกเว้นระบบน้ำกินน้ำใช้จะใช้น้ำบาดาลที่สูบขึ้นมา

อาคารสงเคราะห์หนองแขม

ที่ตั้งโครงการ

ซอยหมื่นประสาน ถนนเลียบคลองภาษีเจริญฝั่งเหนือ ติดคลองภาษีเจริญ แขวงหนองแขม เขตหนองแขม

ที่ดินโครงการ

ขนาด 2 ไร่ 68 ตารางวา

กรรมนามคม

มีรตเมล์สองแถว ผ่านหน้าอาคารสงเคราะห์เพียงสายเดียว คือ สายคลองขวาง-หนองแขม และมีรตเมล์ ขสมก. สาย 7 และ ปอ.7 ผ่านบริเวณใกล้เคียง

สภาพแวดล้อม

เป็นที่ราบลุ่ม บริเวณรอบอาคารสงเคราะห์ ส่วนใหญ่เป็นโรงงานอุตสาหกรรม และพื้นที่ทำการเกษตรประเภทสวนผลไม้

สาธารณูปการ

บริเวณใกล้เคียงมีสาธารณูปการที่จำเป็นดังนี้

- ร.ร.ประชาบำรุง, ร.ร.วิศวกรรมบำรุง, ร.ร.จันทศิริวิทยา ร.ร.วัดหนองแขม
- ศูนย์บริการสาธารณสุข 48
- สน.หนองแขม

สาธารณูปโภค

ภายในติดตั้งระบบต่าง ๆ เช่นเดียวกับอาคารสงเคราะห์บางขุนเทียน

อาคารสงเคราะห์หนองจอก**ที่ตั้งโครงการ**

ความเชื่อมสัมพันธ์ แขวงกระทุ่มราย เขตหนองจอก ฟังตรงข้ามสวนสาธารณะ
หนองจอก

ที่ดินโครงการ

ขนาด 1 ไร่ 2 งาน 75 ตารางวา

สภาพแวดล้อม

พื้นที่รอบ ๆ อาคารสงเคราะห์เป็นพื้นที่การเกษตรประเภทนาข้าว ประกอบกับมี
โรงงานอุตสาหกรรมกระจายอยู่รอบ ๆ

การคมนาคม

มีรถเมล์ ขสมก. สาย 131 และรถเมล์ร่วมบริการสายหนองจอก-ลำผักชี ผ่านหน้า
อาคารสงเคราะห์

สาธารณูปการ

บริเวณใกล้เคียงอาคารสงเคราะห์มีสาธารณูปการที่จำเป็นดังนี้

- ร.ร. มัสยิดอัล-สุดา, ร.ร.ศาสนวิทยา, ร.ร.ภูมินทรวิทยา,
- ร.ร.หนองจอกพิทยานุสรณ์, ร.ร.ภักดีนรเศรษฐ์
- ตลาดหนองจอก
- สวนสาธารณะหนองจอก
- ร.พ.หนองจอก, ศูนย์พัฒนาเด็กเล็ก
- สน.หนองจอก

สาธารณูปโภคภายใน ติดตั้งระบบเดียวกับอาคารสงเคราะห์บางขุนเทียน

รายละเอียดของอาคารและห้องพัก**รายละเอียดของอาคาร**

แต่ละอาคารจะมี 5 ชั้น ชั้นล่างโล่ง มีบันไดเหล็ก 2 ชุด อุปกรณ์ดับเพลิงชั้นละ
1 ชุด ห้องเก็บขยะ บ่อน้ำบาดน้ำเสียถังเก็บน้ำ เครื่องปั้มน้ำ ทางเดินร่วมขนาดความกว้าง 2 เมตร

รายละเอียดห้องพัก

ห้องพักประกอบด้วยพื้นที่ 4 ส่วน คือ พื้นที่ใช้งานเอนกประสงค์ ครัว ห้องน้ำ-ส้วม

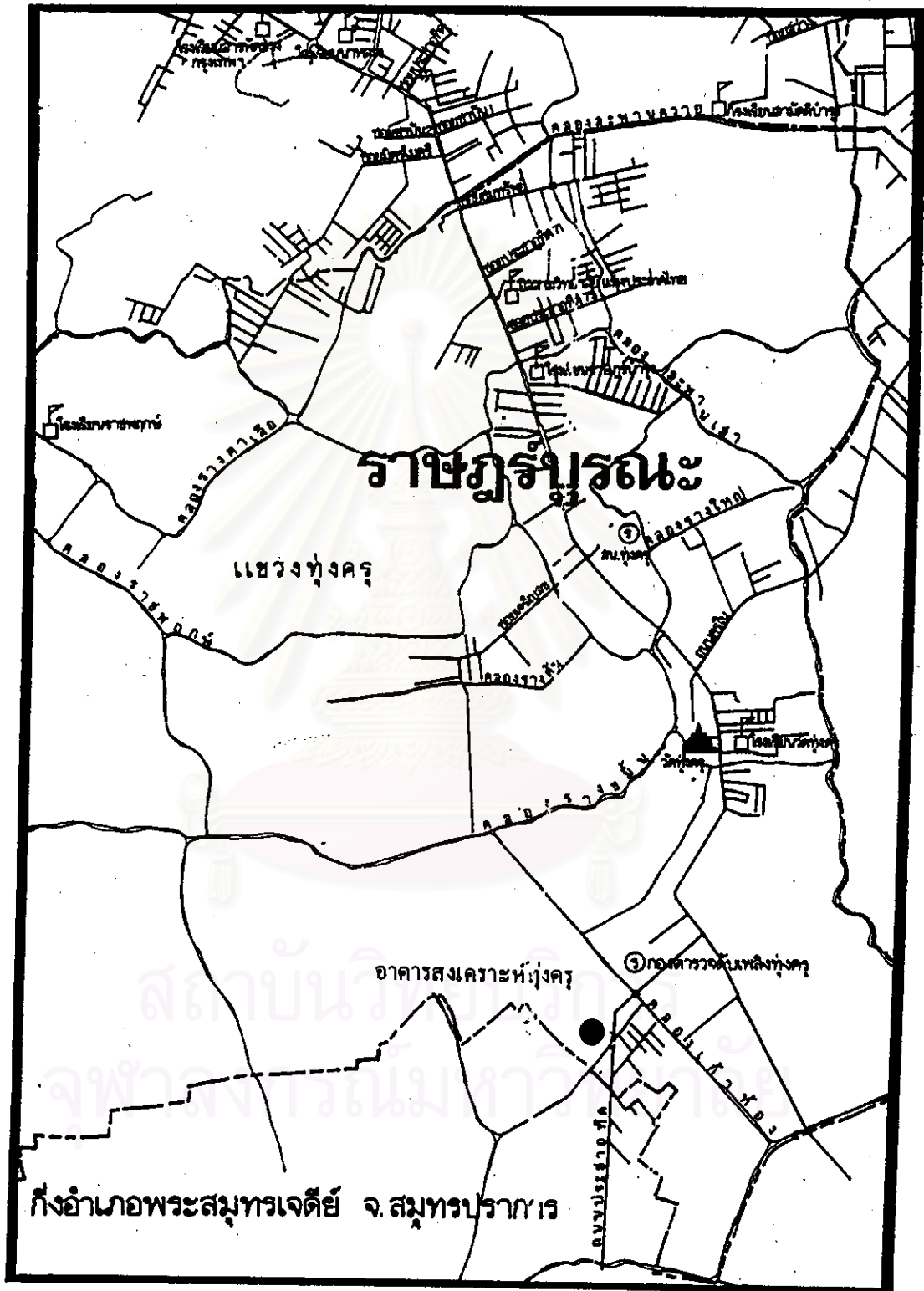
ระเบียบ ขนาดพื้นที่ห้องกว้าง 3.60 เมตร ยาว 10.05 เมตร รวมพื้นที่ 36.18 ตารางเมตรเท่ากัน
ทุกห้องทุกอาคารสงเคราะห์

รายละเอียดของผิวพื้นและผนัง

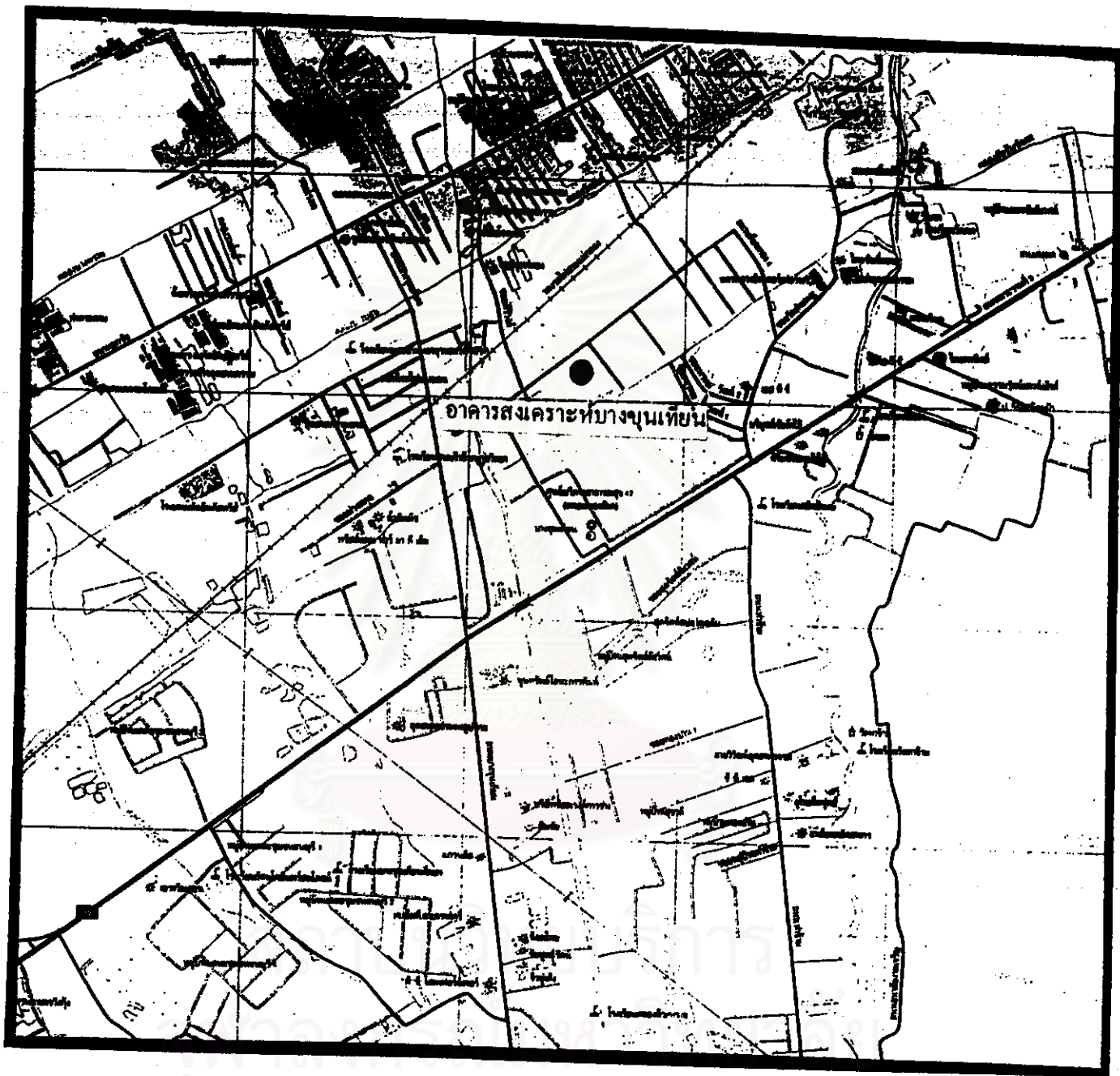
- | | |
|-------------------|--------------------------------------------------------------------------------------|
| บันได-ทางเดินร่วม | - พื้น คสล. ผสมน้ำยากันซึม ผิวขัดมันเรียบผนังคอนกรีตฉาบปูนผสมน้ำยากันซึม ผิวฉาบเรียบ |
| ห้องพัก | - พื้นคอนกรีต ผิวแต่งสีโรยพื้นดีเสี้ยน ผนังคอนกรีตบล็อกขาวแนวเซาะร่อง |
| ห้องน้ำ-ส้วม | - พื้นคอนกรีตปูโมเสค
ผนังคอนกรีตบล็อก บุกระเบื้องเคลือบสูง 1.50 เมตร |
| ระเบียบ | - พื้นคอนกรีต ผิวขัดมันดีเสี้ยน
ผนังคอนกรีตบล็อกไปรงขาแนวเซาะร่อง |

สถาบันวิทยบริการ
จุฬาลงกรณ์มหาวิทยาลัย

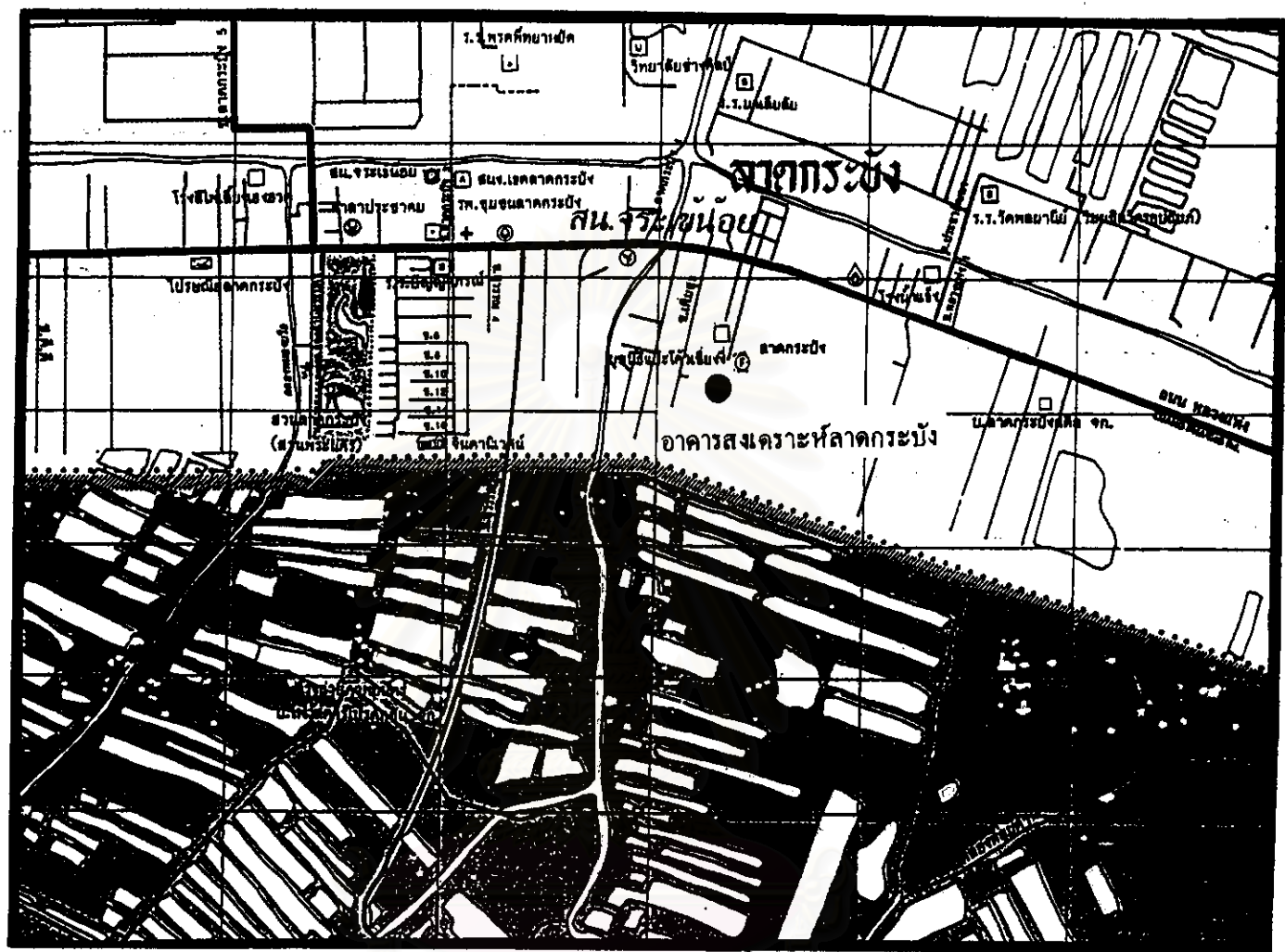
ภาพที่ 4.2 ที่ตั้งของอาคารสงเคราะห์ทุ่งครุ



ภาพที่ 4.3 ที่ตั้งของอาคารสงเคราะห์บางขุนเทียน

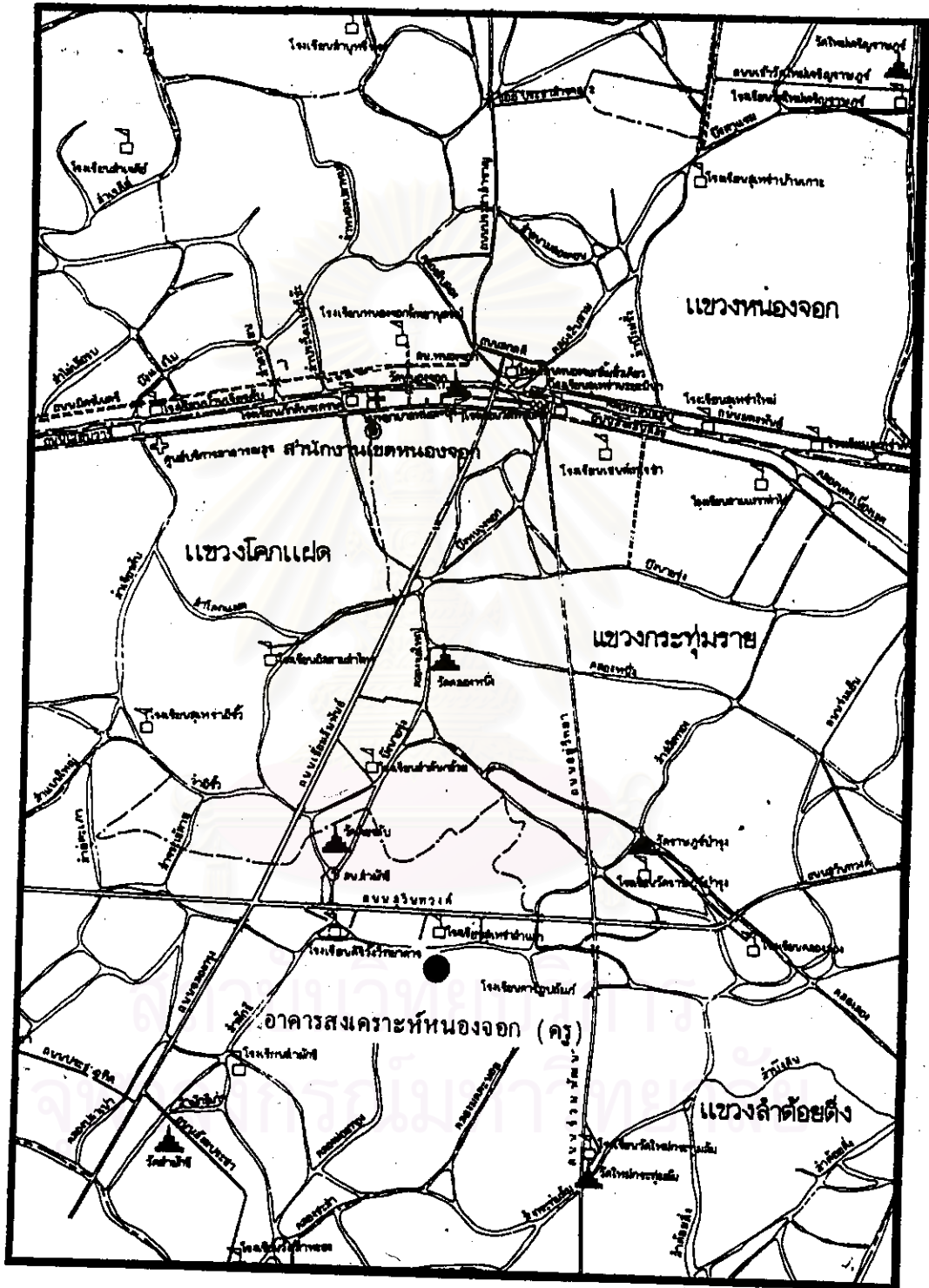


ภาพที่ 4.4 ที่ตั้งของอาคารสงเคราะห์ลาดกระบัง

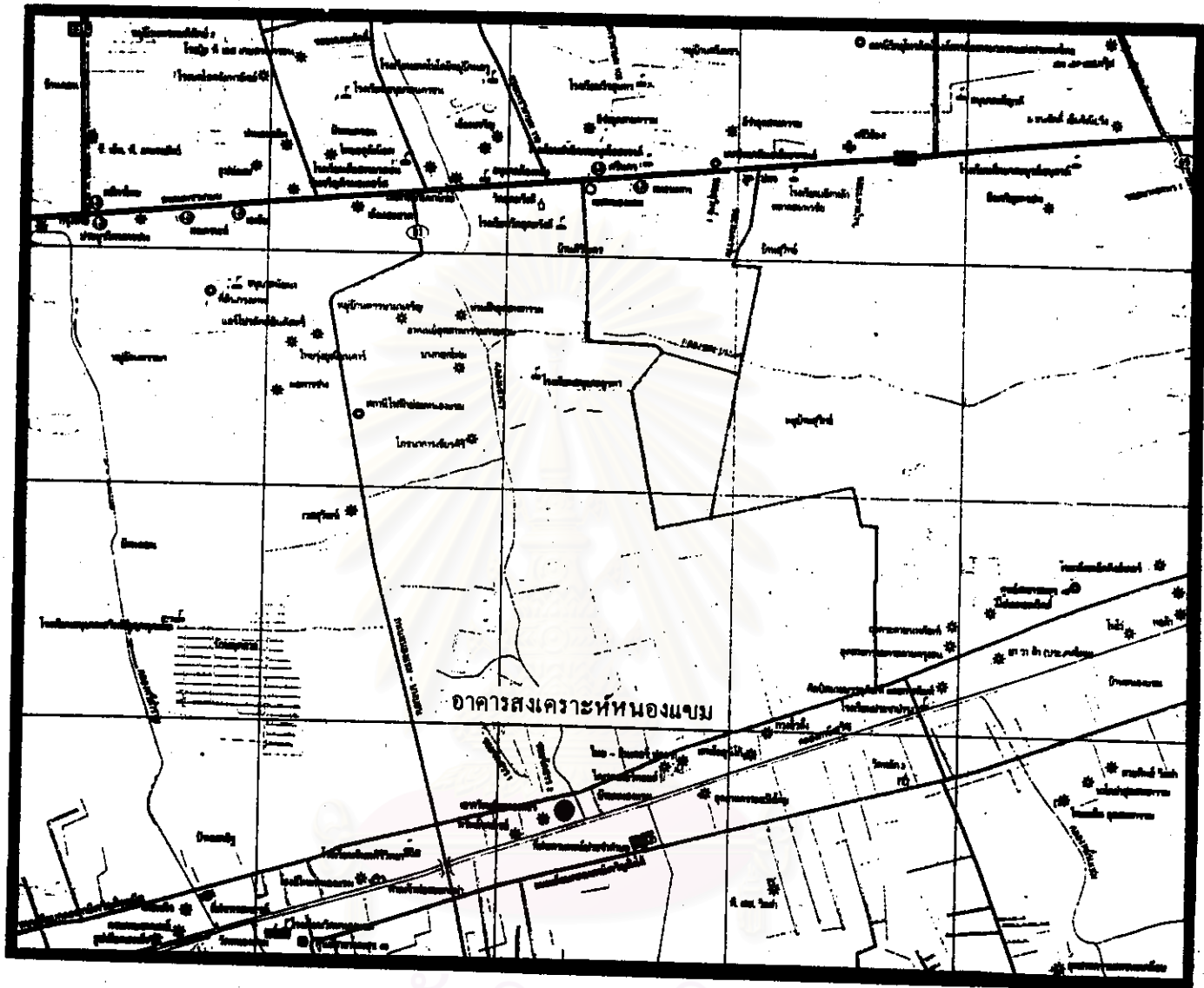


สถาบันวิทยบริการ
จุฬาลงกรณ์มหาวิทยาลัย

ภาพที่ 4.5 ที่ตั้งของอาคารสงเคราะห์หนองจอก (ครู)

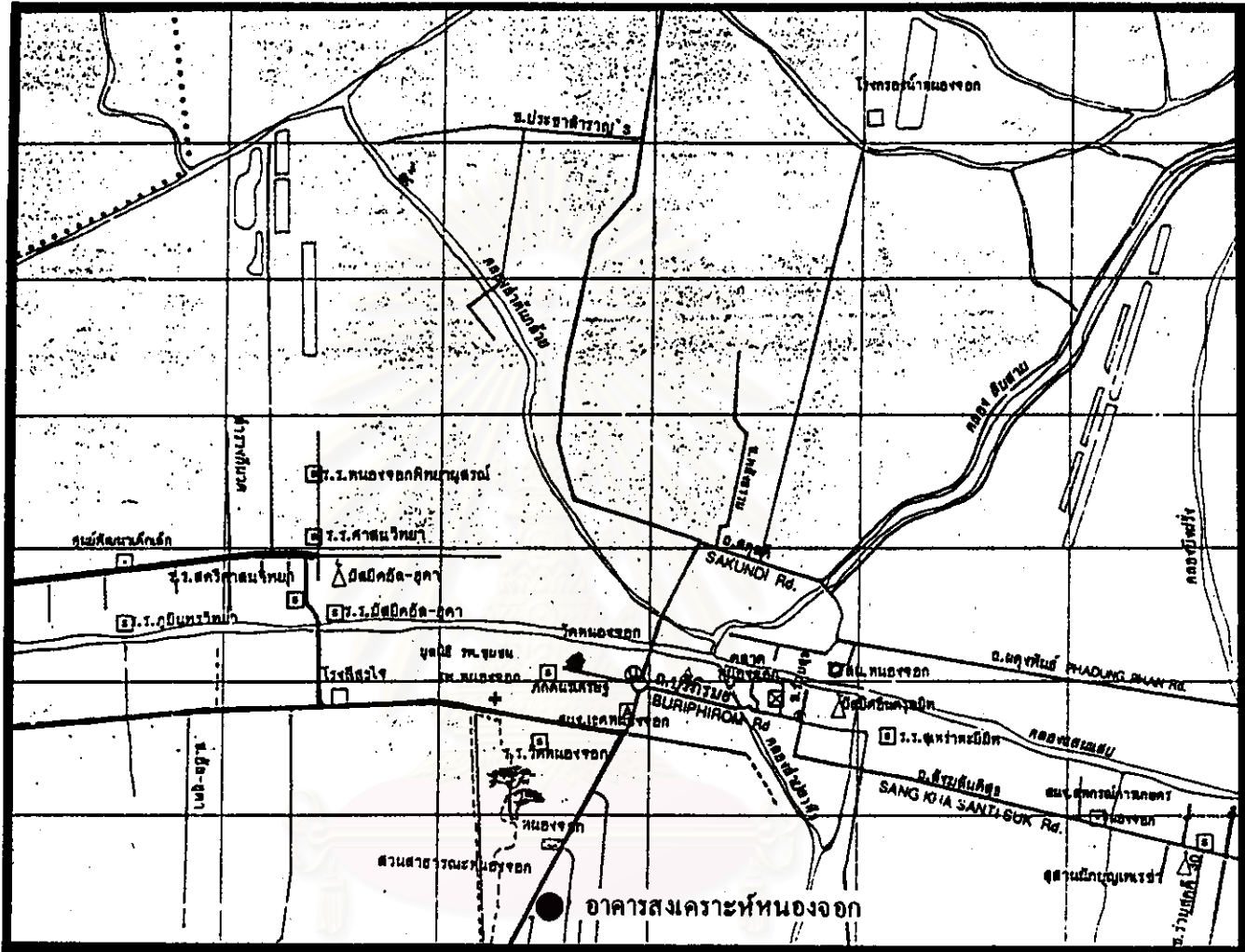


ภาพที่ 4.6 ที่ตั้งของอาคารสเคราะห์หนองแขม

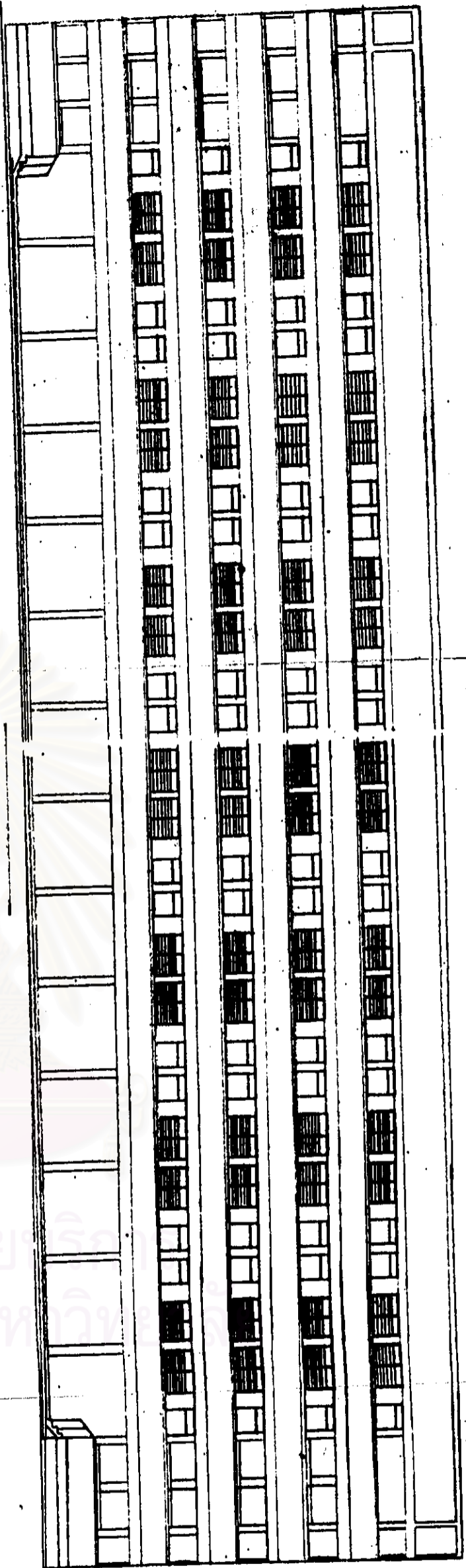


สถาบันวิทยบริการ
จุฬาลงกรณ์มหาวิทยาลัย

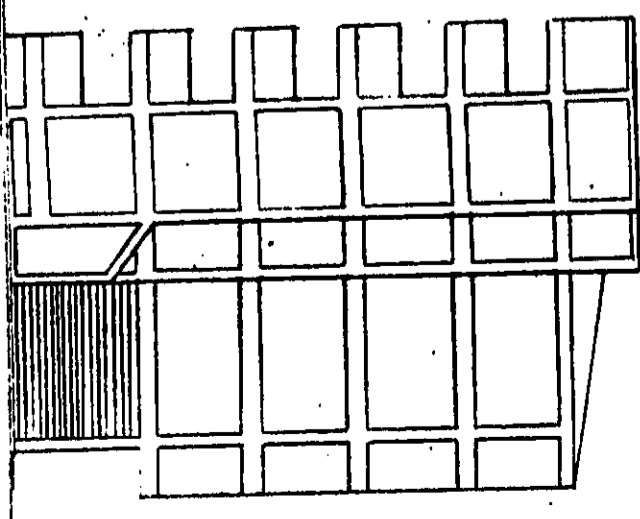
ภาพที่ 4.7 ที่ตั้งของอาคารสงเคราะห์หนองจอก



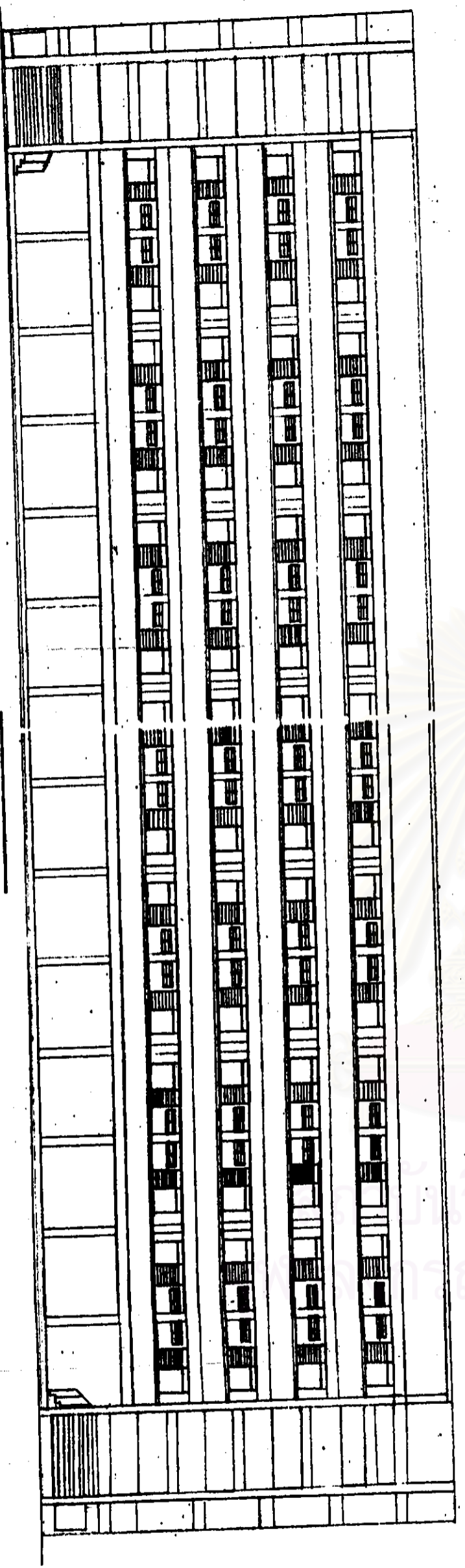
สถาบันวิทยบริการ
จุฬาลงกรณ์มหาวิทยาลัย



รูปด้านหน้า 1 : 180



รูปด้านหลัง 1 : 180



รูปด้านข้าง 1 : 180



จำนวนข้าราชการและลูกจ้างกรุงเทพมหานคร

ตารางที่ 4.1 | แสดงจำนวนข้าราชการสามัญที่แบ่งตามระดับงาน จำนวนตามสำนักงาน จำนวนตามสำนักงานกรุงเทพมหานคร

สำนัก	ระดับ											รวม	
	1	2	3	4	5	6	7	8	9	10	11		
1 สำนักงานเลขาธิการสภาการศึกษา		2	7	7	7		3						26
2 สำนักงานเลขาธิการผู้ว่าราชการกรุงเทพมหานคร			17	18	16	7	4	3					66
3 สำนักงานคณะกรรมการข้าราชการกรุงเทพมหานคร	3	5	21	30	38	50	20	6					173
4 สำนักปลัดกรุงเทพมหานคร	47	56	217	221	259	159	38	8	1	15	2		1,063
5 สำนักผู้ตรวจราชการกรุงเทพมหานคร		2	6	14	13	1		30	6	1			73
6 สำนักนโยบายและแผนกรุงเทพมหานคร	6	10	24	25	47	30	13	3	2	1			161
7 สำนักการแพทย์	375	139	727	845	1,680	523	175	102	28	1			4,595
8 สำนักอนามัย	87	140	564	722	649	277	120	57	6	1			2,613
9 สำนักการคลัง	36	44	217	140	183	69	20	9	2	1			721
10 สำนักการจราจรและขนส่ง	11	16	31	8	11	6	1						84
11 สำนักสิ่งแวดล้อม	15	20	43	45	60	14	4	1					202
รวมเฉพาะกรุงเทพมหานคร 1	580	434	1,864	2,075	3,003	1,136	398	219	45	20	2		9,776
12 สำนักการโยธา	71	107	284	333	224	110	26	6	2	1			1,164
13 สำนักการระบายน้ำ	49	109	257	156	152	62	17	4	3	1			810
14 สำนักวิศวกรรมสะพาน	56	67	124	134	50	28	11	3	2	2			476
15 สำนักสวัสดิการสังคม	105	103	201	194	126	65	17	4	1	1			817
16 สำนักพัฒนาชุมชน	3	3	22	19	12	10	2	1					72
รวมเฉพาะกรุงเทพมหานคร 2	283	389	886	836	564	275	73	18	8	5			3,339
17 สำนักการศึกษา	15	15	81	65	58	37	9	3	3	1			287
18 สำนักเทศกิจ	14	13	42	44	33	12	7	2	2	1			170
รวม	892	861	2,875	3,070	3,658	1,460	487	242	58	27	2		13,572

ที่มา : กองการเจ้าหน้าที่ สำนักปลัดกรุงเทพมหานคร

ตารางที่ 4.2 แสดงจำนวนข้าราชการสามัญที่แบ่งตามระดับงานจำแนกตามสำนักงานเขต

สำนักงานเขต	ระดับงาน											รวม
	1	2	3	4	5	6	7	8	9	10	11	
1. สำนักงานเขตพระนคร	13	19	75	99	24	10	9	1	-	-	-	207
2. สำนักงานเขตป้อมปราบศัตรูพ่าย	10	12	46	46	22	16	7	1	-	-	-	160
3. สำนักงานเขตสัมพันธวงศ์	5	16	34	49	24	18	4	1	-	-	-	151
4. สำนักงานเขตบางรัก	18	13	60	35	24	15	10	1	-	-	-	176
5. สำนักงานเขตปทุมวัน	17	18	45	48	25	15	10	1	-	-	-	179
6. สำนักงานเขตสวนหลวง	13	19	55	45	26	10	5	1	-	-	-	174
7. สำนักงานเขตดุสิต	15	18	63	40	32	21	9	1	-	-	-	199
8. สำนักงานเขตพญาไท	21	22	66	53	23	18	12	-	-	-	-	215
9. สำนักงานเขตห้วยขวาง	14	22	61	47	26	26	11	1	-	-	-	208
10. สำนักงานเขตพระโขนง	8	15	61	53	21	17	12	1	-	-	-	188
11. สำนักงานเขตบางกอก	16	19	73	60	23	25	9	1	-	-	-	226
12. สำนักงานเขตบางเขน	14	9	72	52	32	26	10	-	-	-	-	215
13. สำนักงานเขตมีนบุรี	6	8	58	39	33	16	4	1	-	-	-	165
14. สำนักงานเขตลาดกระบัง	13	10	40	41	25	17	3	2	-	-	-	151
15. สำนักงานเขตหนองจอก	9	9	53	31	30	18	2	-	-	-	-	152
16. สำนักงานเขตคลองสาม	13	6	72	60	20	16	8	1	-	-	-	196
17. สำนักงานเขตคลองสาน	10	14	54	44	29	15	2	-	-	-	-	168
18. สำนักงานเขตบางกอกใหญ่	12	13	50	32	30	16	8	1	-	-	-	162
19. สำนักงานเขตบางกอกน้อย	7	10	63	46	26	24	11	-	-	-	-	187
20. สำนักงานเขตตลิ่งชัน	13	12	50	47	18	25	10	1	-	-	-	176
21. สำนักงานเขตภาษีเจริญและเขตภาษีเจริญสาขา 1	5	15	58	23	22	10	3	-	-	-	-	136
22. สำนักงานเขตหนองแขม	5	5	56	35	27	18	9	1	-	-	-	156
23. สำนักงานเขตบางขุนเทียน	12	12	60	44	26	22	7	2	-	-	-	185
24. สำนักงานเขตราชบุรีบูรณะ	8	12	60	40	24	22	10	1	-	-	-	177
25. สำนักงานเขตคลองมือง	15	9	56	46	21	24	8	-	-	-	-	179
26. สำนักงานเขตคูคต	15	11	48	38	29	25	12	-	-	-	-	178
27. สำนักงานเขตลาดพร้าว	6	14	53	27	24	20	5	1	-	-	-	150
28. สำนักงานเขตบึงกุ่ม	8	12	49	34	17	17	9	1	-	-	-	147
29. สำนักงานเขตสาทร	198	112	214	193	126	63	14	8	-	-	-	928
30. สำนักงานเขตบางคอแหลม	183	83	264	184	161	66	20	21	-	-	-	982
31. สำนักงานเขตบางซื่อ	1	2	10	9	8	4	5	1	-	-	-	40
32. สำนักงานเขตราชเทวี	183	124	212	149	111	55	25	14	-	-	-	873
33. สำนักงานเขตคลองเตยและเขตคลองเตยสาขา 1	285	112	341	217	139	86	39	13	-	-	-	1,232
34. สำนักงานเขตปทุมวัน	342	205	374	266	246	70	32	21	-	-	-	1,566
35. สำนักงานเขตบางพลัด	167	113	315	194	146	75	30	10	-	-	-	1,050
36. สำนักงานเขตจอมทอง	134	109	218	165	125	52	24	21	-	-	-	848
37. สำนักงานเขตดินแดง	17	13	38	38	22	6	5	4	-	-	-	144
38. สำนักงานเขตสวนหลวง	20	22	33	32	25	4	7	9	-	-	-	152
รวม	1,851	1,269	3,610	2,659	1,812	1,003	420	144	-	-	-	12,768

ที่มา : กองการเจ้าหน้าที่ สำนักปลัดกรุงเทพมหานคร

สถาบันวิทยบริการ
จุฬาลงกรณ์มหาวิทยาลัย

ตารางที่ 4.3 แสดงจำนวนข้าราชการครูที่แบ่งตามระดับงาน จำแนกตามเขต

เขต	ระดับงาน											รวม
	1	2	3	4	5	6	7	8	9	10	11	
1. เขตพระนคร	-	-	9	16	56	98	12	2	-	-	-	193
2. เขตป้อมปราบศัตรูพ่าย	-	1	10	6	19	40	2	1	-	-	-	79
3. เขตสัมพันธวงศ์	-	1	2	3	20	28	4	-	-	-	-	58
4. เขตบวรวิถ	-	-	3	13	28	48	3	1	-	-	-	96
5. เขตปทุมวัน	-	4	20	24	73	98	13	3	-	-	-	235
6. เขตยานนาวา	1	9	57	47	162	124	13	4	-	-	-	417
7. เขตดุสิต	-	-	3	26	141	207	16	9	-	-	-	402
8. เขตพญาไท	-	-	6	4	49	60	4	1	1	-	-	124
9. เขตวังทองหลาง	-	-	11	34	129	90	7	3	-	-	-	274
10. เขตพระโขนง	3	17	138	111	463	215	18	8	-	-	-	981
11. เขตบางเขน	-	9	60	47	341	221	20	4	-	-	-	702
12. เขตบางเขน	-	12	66	110	442	306	13	9	-	-	-	958
13. เขตมีนบุรี	2	22	156	120	277	163	24	4	1	-	-	769
14. เขตสาทร	-	10	50	74	155	78	16	4	-	-	-	387
15. เขตหนองจอก	2	20	178	84	181	91	21	1	-	-	-	578
16. เขตธนบุรี	-	5	55	33	218	181	16	9	-	-	-	517
17. เขตคลองสาน	-	1	22	12	109	79	14	3	-	-	-	240
18. เขตบางกอกใหญ่	-	-	6	11	60	78	6	2	-	-	-	163
19. เขตบางกอกน้อย	-	2	19	32	190	208	20	5	-	-	-	468
20. เขตหลักสี่	1	13	78	59	212	114	20	3	-	-	-	500
21. เขตภาษีเจริญและเขตภาษีเจริญสาขา 1	4	5	89	108	354	229	24	16	-	-	-	829
22. เขตหนองแขม	-	4	50	41	180	124	11	7	-	-	-	417
23. เขตบางขุนเทียน	7	35	221	95	353	165	20	5	-	-	-	901
24. เขตราชบุรี	-	9	78	36	269	126	22	9	-	-	-	549
25. เขตดอนเมือง	-	-	18	32	100	110	16	5	-	-	-	281
26. เขตจตุจักร	-	1	19	12	40	53	6	8	-	-	-	139
27. เขตลาดพร้าว	-	-	4	8	56	61	11	3	-	-	-	143
28. เขตปทุม	-	-	28	15	137	80	12	6	-	-	-	278
29. เขตสาทร	-	-	10	8	22	32	4	-	-	-	-	76
30. เขตบางคอแหลม	-	2	61	62	60	113	37	-	-	-	-	335
31. เขตบางซื่อ	-	-	2	2	10	175	11	4	-	-	-	204
32. เขตราชเทวี	-	6	14	12	52	56	12	-	-	-	-	152
33. เขตคลองเตยและเขตคลองเตยสาขา 1	-	1	110	95	209	187	72	20	-	-	-	694
34. เขตปทุม	-	-	174	98	156	218	38	-	-	-	-	682
35. เขตบางพลัด	-	-	7	22	105	161	29	-	-	-	-	324
36. เขตจตุจักร	-	-	83	76	127	171	57	-	-	-	-	514
37. เขตดินแดง	-	-	4	1	5	37	12	-	-	-	-	59
38. เขตสวเขหลวง	-	-	22	29	14	49	16	-	-	-	-	130
รวม	20	189	1,980	1,618	5,664	4,654	672	159	2	-	-	14,828

ที่มา : สำนักการศึกษา

จากตารางที่ 4.1, 4.2 และ 4.3 รวมจำนวนข้าราชการสามัญและข้าราชการครูที่แบ่งตามระดับงานมีดังนี้

ระดับ 1	มีจำนวน	2,763	คน
ระดับ 2	มีจำนวน	2,309	คน
ระดับ 3	มีจำนวน	8,435	คน
ระดับ 4	มีจำนวน	7,297	คน
ระดับ 5	มีจำนวน	11,034	คน
ระดับ 6	มีจำนวน	7,117	คน

ระดับ 7	มีจำนวน	1,579	คน
ระดับ 8	มีจำนวน	545	คน
ระดับ 9	มีจำนวน	60	คน
ระดับ 10	มีจำนวน	27	คน
ระดับ 11	มีจำนวน	2	คน
		<u>41,168</u>	คน

ดังนั้น จำนวนข้าราชการที่มีสิทธิ์เข้าพักในอาคารสงเคราะห์ของกรุงเทพมหานคร
(รวมจำนวนข้าราชการตั้งแต่ระดับ 1 ถึง ระดับ 5) ได้เป็น 31,838 คน

ตารางที่ 4.4 แสดงจำนวนลูกจ้างประจำตามระดับอัตราเงินเดือนจำแนกตามสำนักที่ว่าการกรุงเทพมหานคร

สำนัก	ระดับอัตราเงินเดือน								รวม
	4,001- 6,000	6,001- 8,000	8,001- 10,000	10,001- 11,120	11,121- 13,720	13,721- 16,320	16,321- 18,920	18,921- ขึ้นไป	
1. สำนักงานเลขานุการสภากรุงเทพมหานคร	7	2	1	-	1	-	-	-	11
2. สำนักงานเลขานุการผู้ว่าราชการกรุงเทพมหานคร	14	7	4	3	5	-	-	-	33
3. สำนักงานคณะกรรมการข้าราชการกรุงเทพมหานคร	2	-	-	3	-	-	-	-	5
4. สำนักปลัดกรุงเทพมหานคร	142	47	38	24	39	12	3	-	305
5. สำนักผู้ตรวจราชการกรุงเทพมหานคร	8	6	3	-	4	2	-	-	23
6. สำนักนโยบายและแผนกรุงเทพมหานคร	6	3	2	-	4	3	1	-	19
7. สำนักการแพทย์	908	308	128	180	34	11	8	-	1,577
8. สำนักอนามัย	383	266	125	98	103	56	34	-	1,065
9. สำนักการคลัง	151	223	180	81	96	44	77	2	864
10. สำนักการจราจรและขนส่ง	16	9	2	-	3	1	-	-	31
11. สำนักผังเมือง	6	18	1	-	3	2	-	-	30
รวมเฉพาะกรุงเทพมหานคร 1	1,643	899	484	389	262	131	123	2	3,963
12. สำนักการโยธา	488	237	242	144	123	84	48	-	1,366
13. สำนักการระบายน้ำ	789	319	255	170	134	73	61	2	1,803
14. สำนักวิศวกรรมจราจร	618	247	110	77	155	103	73	2	1,385
15. สำนักสวัสดิการสังคม	742	190	169	78	59	34	25	1	1,298
16. สำนักพิทักษ์ชุมชน	15	17	2	3	6	4	-	-	47
รวมเฉพาะกรุงเทพมหานคร 2	2,652	1,010	776	472	477	298	207	5	5,899
17. สำนักการศึกษา	46	33	16	6	5	1	-	-	107
18. สำนักเทศกิจ	33	5	1	1	2	1	-	-	43
รวม	4,374	1,947	1,279	868	776	431	330	7	10,012

ที่มา : กองการเจ้าหน้าที่ สำนักปลัดกรุงเทพมหานคร

สถาบันวิทยบริการ
จุฬาลงกรณ์มหาวิทยาลัย

ตารางที่ 4.5 แสดงจำนวนลูกจ้างประจำตามระดับเงินเดือนจำแนกตามสำนักงานเขต

สำนักงานเขต	ระดับเงินเดือน								รวม
	4,100- 6,000	6,001- 8,000	8,001- 10,000	10,001- 11,120	11,121- 13,720	13,721- 16,320	16,321- 18,920	18,921 ขึ้นไป	
1. สำนักงานนครสวรรค์	369	71	86	45	19	3	-	-	593
2. สำนักงานเทศบาลปทุมธานี	211	54	53	18	33	11	4	-	384
3. สำนักงานเขตสัมพันธวงศ์	145	46	46	15	9	5	-	-	266
4. สำนักงานเขตบางศรี	189	41	40	8	27	10	3	-	318
5. สำนักงานเขตบางเขน	215	63	43	15	19	9	4	-	368
6. สำนักงานเขตบางนา	117	40	17	8	5	3	-	-	190
7. สำนักงานเขตดุสิต	297	64	38	33	21	6	5	-	455
8. สำนักงานเขตพญาไท	259	42	35	19	22	11	2	1	391
9. สำนักงานเขตห้วยขวาง	180	47	13	7	8	4	-	-	259
10. สำนักงานเขตพระโขนง	175	60	63	13	43	12	5	2	373
11. สำนักงานเขตบางกะปิ	206	63	12	4	8	4	1	-	298
12. สำนักงานเขตบางเขน	130	37	16	10	10	2	1	-	206
13. สำนักงานเขตมีนบุรี	105	30	7	5	18	4	1	-	170
14. สำนักงานเขตลาดกระบัง	92	34	11	4	8	4	2	-	155
15. สำนักงานเขตหนองจอก	68	37	5	2	7	2	-	-	121
16. สำนักงานเขตคันนายบุรี	219	49	51	17	19	9	2	-	366
17. สำนักงานเขตคลองสาม	155	67	39	13	15	7	1	-	297
18. สำนักงานเขตบางกอกใหญ่	126	71	24	13	4	-	-	-	238
19. สำนักงานเขตบางกอกน้อย	157	98	23	12	7	-	-	-	297
20. สำนักงานเขตคลองเตย	94	31	14	3	2	1	-	-	145
21. สำนักงานเขตภาษีเจริญและเขตภาษีเจริญสาขา 1	203	92	29	3	30	19	5	2	383
22. สำนักงานเขตหนองแขม	110	37	4	1	7	3	1	-	163
23. สำนักงานเขตบางขุนเทียน	87	51	12	1	4	2	2	-	159
24. สำนักงานเขตราชบุรี	144	59	19	10	4	1	-	-	237
25. สำนักงานเขตดอนเมือง	96	10	11	4	13	3	2	-	139
26. สำนักงานเขตจตุจักร	179	42	17	13	10	5	2	-	268
27. สำนักงานเขตสาทร	81	13	3	-	-	2	-	-	99
28. สำนักงานเขตปทุม	92	25	3	2	-	-	-	-	112
29. สำนักงานเขตสาทร	132	33	35	10	7	1	-	-	218
30. สำนักงานเขตบางคอแหลม	118	25	14	9	9	2	-	-	177
31. สำนักงานเขตบางซื่อ	135	21	29	12	21	9	3	-	230
32. สำนักงานเขตราชเทวี	171	43	45	7	24	14	4	1	309
33. สำนักงานเขตคลองเตยและเขตคลองเตยสาขา 1	214	35	34	15	19	9	5	1	332
34. สำนักงานเขตปทุม	68	21	13	4	9	4	1	-	120
35. สำนักงานเขตบางพลัด	115	39	21	4	4	1	-	-	184
36. สำนักงานเขตจตุจักร	98	37	11	2	1	-	1	-	150
37. สำนักงานเขตสัมพันธวงศ์	135	40	11	4	9	2	1	-	202
38. สำนักงานเขตสวนหลวง	77	12	15	2	2	2	-	-	110
รวม	5,744	1,640	962	367	471	184	57	7	9,432

ที่มา : กองการเจ้าหน้าที่ สำนักปลัดกรุงเทพมหานคร

สถาบันวิทยบริการ
จุฬาลงกรณ์มหาวิทยาลัย

จากตารางที่ 4.4 และ 4.5 รวมจำนวนลูกจ้างประจำตามระดับอัตราเงินเดือน มีดังนี้

ระดับอัตราเงินเดือน	4,001 - 6,000 บาท	มีจำนวน	10,118 คน
ระดับอัตราเงินเดือน	6,001 - 8,000 บาท	มีจำนวน	3,587 คน
ระดับอัตราเงินเดือน	8,000 - 10,000 บาท	มีจำนวน	2,241 คน
ระดับอัตราเงินเดือน	10,001 - 11,120 บาท	มีจำนวน	1,235 คน
ระดับอัตราเงินเดือน	11,121 - 13,720 บาท	มีจำนวน	1,247 คน
ระดับอัตราเงินเดือน	13,721 - 16,320 บาท	มีจำนวน	615 คน
ระดับอัตราเงินเดือน	16,321 - 18,920 บาท	มีจำนวน	387 คน
ระดับอัตราเงินเดือน	18,921 บาทขึ้นไป	มีจำนวน	14 คน
รวมทั้งหมด			19,444 คน

(อัตราเงินเดือนขั้นต่ำของข้าราชการระดับ 6 คือ อัตราเงินเดือน 11,120)

ดังนั้น จำนวนลูกจ้างประจำที่มีสิทธิ์เข้าพักในอาคารสงเคราะห์ของกรุงเทพมหานคร (รวมจำนวนลูกจ้างประจำจากระดับอัตราเงินเดือน 4,001 - 11,120 บาท) ได้เป็น 17,181 คน

และเมื่อรวมจำนวนข้าราชการและลูกจ้างประจำที่มีสิทธิ์เข้าพักในอาคารสงเคราะห์ของกรุงเทพมหานคร ได้เป็น 49,019 คน

รายละเอียดการก่อสร้างอาคารสงเคราะห์

รายละเอียดของแผนงานการจัดสร้างอาคารสงเคราะห์ ทำเลที่ตั้ง จำนวนอาคาร งบประมาณก่อสร้าง และอาคารสงเคราะห์ที่สร้างเสร็จแล้ว แสดงในตารางที่ 4.6

สถาบันวิทยบริการ
จุฬาลงกรณ์มหาวิทยาลัย

ตารางที่ 4.6 แสดงรายละเอียดของโครงการก่อสร้างอาคารที่พักอาศัยแบบแฟลตของข้าราชการและลูกจ้างประจำของกรุงเทพมหานคร

ลำดับ	สถานที่/ลักษณะอาคาร	จำนวนหลัง (พื้นที่อาคาร)	ขนาดที่ดิน (ประมาณ)	รวม ครอบครัว	งบประมาณปี	หมายเหตุ
1.	ทุ่งครุ เขตราษฎร์บูรณะ 5 ชั้น ได้ทุนโล่ง ทุ่งครุ เขตราษฎร์บูรณะ 5 ชั้น ได้ทุนโล่ง ทุ่งครุ เขตราษฎร์บูรณะ 5 ชั้น ได้ทุนโล่ง	4 (3,500 ม ² / หลัง) 2 (3,500 ม ² / หลัง) 1 (4,500 ม ²)	36 - 0 - 27 ไร่	320 160 112	ปี 2530 (70,650,000.-) ปี 2532 (37,800,000.-) ปี 2533 (28,350,000.-)	เสร็จแล้ว มีคนอยู่ครบ
2.	ถนนจางสำนักงานเขตบางขุนเทียน แขวงสามค่า เขตบางขุนเทียน	2 (3,500 ม ² / หลัง)	2 - 0 - 67 ไร่	100	ปี 2531 (25,800,000.-)	เสร็จแล้ว มีคนอยู่ครบ
3.	บริเวณเขตหนองแขมเดิม เขตหนองแขม 5 ชั้น ได้ทุนโล่ง	1 (2,800 ม ²)	2 - 0 - 64 ไร่	44	ปี 2531 (9,500,000.-)	เสร็จแล้ว มีคนอยู่ครบ
4.	บริเวณเขตหนองจอก เขตหนองจอก 5 ชั้น ได้ทุนโล่ง	1 (2,600 ม ²)	1 - 0 - 21 ไร่	36	ปี 2531 (7,400,000.-)	เสร็จแล้ว มีคนอยู่ครบ
5.	ถนนดอกรุง เขตตากครระบั้ง	1 (2,700 ม ²)	1 - 0 - 86 ไร่	57	ปี 2532 (14,350,000.-)	เสร็จแล้ว มีคนอยู่ครบ

ลำดับ	สถานที่ลักษณะอาคาร	จำนวนหลัง (พื้นที่อาคาร)	ขนาดที่ดิน (ประมาณ)	รวม กรอบกว้าง	งบประมาณปี	หมายเหตุ
6	ถนนเชื่อมสัมพันธ์เขตของออก (ตรงข้ามบ้านกึ่งวงเขตนองออก) - ก่อสร้างอาคารที่พักอาศัยแบบเช่าตึกสูง 6 ชั้น ได้ทุนโล่ง - สร้างถนน ค.ส.ล. ภายใน พื้นที่ประมาณ 160 ม. ² พร้อมเดินท่อระบายน้ำ และบ่อพัก	2 (2,185 ม. ² / หลัง)	0 - 3 - 17 ไร่	56	2535 (15,250,000.-)	อยู่ระหว่างจัดสรร ให้คนเช่าพัก
7	บริเวณอาคารสหกรณ์สหกรณ์ กิ่งอำเภอเมืองบุรีรัมย์ - ก่อสร้างอาคารที่พักอาศัยแบบเช่าตึกสูง 5 ชั้น ได้ทุนโล่ง - ถนนคั่นฝั่ง 0.50 ม. และอีกฝั่ง 1.50 ม. - สร้างถนน ค.ส.ล. ภายในเนื้อที่ประมาณ 1,217 ม. ² และสร้างถนน ค.ส.ล. ภายนอก เนื้อที่ประมาณ 294 ม. ² - สร้างทางที่ปูกระเบื้อง เนื้อที่ประมาณ 150 ม. ² ร้อยกันหิน ค.ส.ล. ชาว ประมาณ 95 ม. - สร้างท่อระบายน้ำ ขนาด 0.60 ม. 0.40 ม. และ 0.30 ม. พร้อมบ่อพัก, ราง ระบายน้ำด้วยท่อระบายน้ำ ไสโครกคู่บ่อน้ำดับน้ำเสีย, บ่อพักและบ่อดัก ไขมัน - ติดตั้งไฟสนามพร้อมดวงโคมไฟฟ้า 21 จุด	2 (4,850 ม. ² / หลัง)	ที่ติดต่อกับข้อ 1	224	2535 (52,050,000.-)	อยู่ระหว่างจัดสรร ให้คนเช่าพัก

ลำดับ	สถานที่ตั้งโครงการ	จำนวนหลัง (พื้นที่อาคาร)	ขนาดที่ดิน (ประมาณ)	รวม ครอบครัว	งบประมาณปี	หมายเหตุ
8	บริเวณชุมชนบริเวณบ้านดินแดงเขตดินแดง - ก่อสร้างอาคารที่พักอาศัยแบบแฟลตสูง 12 ชั้น ได้จุดโล่ง - คิดตั้งนิติโดยสภาฯ 24 คน จำนวน 1 ชุด - สร้างห้องเครื่องลิฟต์หลัง พร้อมบ่อน้ำใต้ดินและถังเก็บน้ำคอปฟ้า - สร้างบ่อน้ำบาดาลเสีย จำนวน 1 บ่อ - ปรับถมดินพร้อมปูกระเบื้องคอนกรีตเสริมเหล็ก - สร้างรั้วและประตูรั้ว 1 แห่ง พร้อมสร้างท่อระบายน้ำและบ่อพัก	1 (8,700 ม ² / หลัง)	1 - 0 - 15 ไร่	154	2535 (46,890,000.-)	อยู่ระหว่างจัดสรร ให้คนเข้าพัก
9	ขอขยายเขตขุดบ่อบาดาลบริเวณ - ก่อสร้างอาคารที่พักอาศัยแบบแฟลตสูง 6 ชั้น ได้จุดโล่ง - สร้างถนน ก.ส.น. ภายใน พื้นที่ประมาณ 300 ม. ² พร้อมเติมท่อระบายน้ำ และบ่อพัก - สร้างบ่อน้ำบาดาลเสีย จำนวน 1 บ่อ	2 (3,400 ม ² / หลัง)	2 - 0 - 58 ไร่	120	2535 (29,500,000.-)	อยู่ระหว่างจัดสรร ให้คนเข้าพัก
10	บริเวณที่เก็บขยะชุมชนบริเวณชุมชนบ้านก.เขตประเวศ - ก่อสร้างอาคารที่พักอาศัยแบบแฟลตสูง 5 ชั้น ได้จุดโล่ง - สร้างบ่อน้ำบาดาลเสีย จำนวน 1 บ่อ	3 (4,400 ม ² / หลัง)	20 - 0 - 00 ไร่	216	2535 (55,350,000.-)	อยู่ระหว่างจัดสรร ให้คนเข้าพัก
11	บริเวณด้านหลังแฟลตข้าราชการชุมชน - ก่อสร้างอาคารที่พักอาศัยแบบแฟลตสูง 6 ชั้น ได้จุดโล่ง - ระบบบ่อน้ำทิ้ง บ่อซึม, เดินท่อระบายน้ำพร้อมบ่อพัก	2 (2,150 ม ² / หลัง)	1 - 2 - 50 ไร่	70	2536 (16,500,000.-)	อยู่ระหว่างจัดสรร ให้คนเข้าพัก

ลำดับ	สถานที่/ลักษณะอาคาร	จำนวนหลัง (พื้นที่อาคาร)	ขนาดที่ดิน (ประมาณ)	รวม ครอบครัว	งบประมาณปี	หมายเหตุ
12	<p>บริเวณเข้านั่งรถเข็นเขตป้อม</p> <ul style="list-style-type: none"> - ก่อสร้างอาคารที่ก่อพื้นแบบเปลวสูง 10 ชั้น ได้จุดโค้ง - ติดตั้งลิฟต์โดยสาร 13 คน จำนวน 2 ชุด - สร้างถนน ค.ส.ล. ภายใน พื้นที่ประมาณ 522 ม.² พร้อมเดินท่อระบายน้ำและบ่อพัก - สร้างบ่อบำบัดน้ำเสีย จำนวน 1 ชุด 	3 (5,775 ม. ² / หลัง)	2 - 1 - 12 ไร่	324	2536 (85,800,000.-)	กำลังก่อสร้าง
13	<p>ขอขุดถนน 71 เมตรจากครัว</p> <ul style="list-style-type: none"> - ก่อสร้างอาคารที่ก่อพื้นแบบเปลวสูง 10 ชั้น ได้จุดโค้ง - ติดตั้งลิฟต์โดยสารขนาด 13 คน จำนวน 1 ชุด - สร้างถนนภายใน ค.ส.ล. พื้นที่ประมาณ 800 ม.² พร้อมเดินท่อระบายน้ำและบ่อพัก - สร้างบ่อบำบัดน้ำเสีย จำนวน 1 บ่อ 	1 (9,128 ม. ² / หลัง)	2 - 0 - 06 ไร่	180	2536 (48,250,000.-)	กำลังก่อสร้าง
14	<p>ขอขุดถนนเขตป้อมและประตูหน้า 76 เมตร (ระยะเชื่อมประตูหน้าและที่กั้นเขตป้อม)</p> <p>ขุดบึงขุดบึงกินพื้นที่ 1 ไร่</p> <ul style="list-style-type: none"> - ก่อสร้างอาคารที่ก่อพื้นแบบเปลวสูง 6 ชั้น ได้จุดโค้ง - สร้างถนน ค.ส.ล. ภายใน พื้นที่ประมาณ 690 ม.² พร้อมเดินท่อระบายน้ำและบ่อพัก 	2 (3,900 ม. ² / หลัง)	1 - 3 - 99 ไร่	140	2536 (34,470,000.-)	อยู่ระหว่างจัดสรร ให้คนเข้าพัก

ลำดับ	สถานที่/ลักษณะอาคาร	จำนวนหลัง (พื้นที่อาคาร)	ขนาดที่ดิน (ประมาณ)	รวม กรอบครัว	งบประมาณปี	หมายเหตุ
15	<p>สถานที่ศึกษาระยะอาคาร</p> <p>ณ.มธ.บธ.น.3 เขตหนองแขม (ใกล้บริเวณวิทยาลัย)</p> <ul style="list-style-type: none"> - ก่อสร้างอาคารที่พักอาศัยแบบแฟลตสูง 5 ชั้น ได้เงินใต้ - สร้างถนน ก.ส.ล. ภายใน พื้นที่ประมาณ 278 ม.2 - ระบบบ่อน้ำ - บ่อซึม และท่อระบายน้ำ - บ่อพัก 	2 (3,395 ม ² / หลัง)	1 - 2 - 00 ไร่	120	2536 (48,180,000.-)	อยู่ระหว่างจัดสรร ให้คนเข้าพัก
16	<p>บริเวณใกล้สำนักงานเขต เขตคลองเตย</p> <ul style="list-style-type: none"> - ก่อสร้างอาคารที่พักอาศัยแบบแฟลต สูง 10 ชั้น ได้เงินใต้ - ดัดแปลงที่ดินโครงการ 13 กน จำนวน 2 ชุด - ถนนภายใน พื้นที่ประมาณ 55 ม.2 พร้อมดินต่อระบายน้ำและบ่อพัก - สร้างบ่อน้ำบ่อน้ำเสีย จำนวน 1 บ่อ 	1 (5,775 ม ² / หลัง)	1 - 0 - 17 ไร่	108	2536 (30,690,000.-)	กำลังก่อสร้าง
17	<p>ซอยสุขุมวิท 5 ถนนมยมอินทรา เขตบางเขม</p> <ul style="list-style-type: none"> - ก่อสร้างอาคารที่พักอาศัยแบบแฟลต สูง 10 ชั้น ได้เงินใต้ - ดัดแปลงที่ดินโครงการ 13 กน จำนวน 2 ชุด - ถนนภายในและที่จอดรถยนต์ ก.ส.ล. พื้นที่ประมาณ 1,400 ม.2 พร้อมดินต่อระบายน้ำและบ่อพัก - สร้างบ่อน้ำบ่อน้ำเสีย จำนวน 1 บ่อ 	1 (11,920 ม ² / หลัง)	1 - 0 - 24 ไร่	306	2536 (82,000,000.-)	กำลังก่อสร้าง

ลำดับ	สถานที่ลักษณะอาคาร	จำนวนหลัง (พื้นที่อาคาร)	ขนาดที่ดิน (ประมาณ)	รวม กรอบกรว	งบประมาณปี	หมายเหตุ
18	ถนนสุขุมวิท 1 เขตประเวศ - ก่อสร้างอาคารที่ก่อสร้างแบบแปลต สูง 5 ชั้น ได้จุดโล่ง (โครงการต่อเนื่องจากงบประมาณปี 2535) - ก่อสร้างอาคารเอนกประสงค์ 1 หลัง - ก่อสร้าง ก่ออิฐฉาบปูน พร้อมประตู ชาวประมาณ 750.00 เมตร	2 (4,500 ม ² / หลัง)	ที่ติดกับข้อ 10	144	2536 (40,460,000.-)	อยู่ระหว่างจัดสรร ให้คนเข้าพัก
19	หลังบ้านกับถนนเขตประเวศ - ก่อสร้างอาคารที่ก่อสร้างแบบแปลต สูง 6 ชั้น ได้จุดโล่ง - สร้างถนน ค.ส.ล. ภายใน พื้นที่ประมาณ 170 ม. ² พร้อมเดินท่อระบายน้ำและบ่อพัก	1 (2,640 ม ² / หลัง)	พื้นที่ภายในเขต	45	2537 (11,400,000.-)	กำลังก่อสร้าง
20	ซอยสุขุมวิท เขตประเวศ ถนนสุขุมวิท 23 - ก่อสร้างอาคารที่ก่อสร้างแบบแปลต สูง 6 ชั้น ได้จุดโล่ง - สร้างถนน ค.ส.ล. ภายใน พื้นที่ประมาณ 470 ม. ² พร้อมเดินท่อระบายน้ำและบ่อพัก	2 (2,140 ม ² / หลัง)	1 - 0 - 40 ไร่	70	2537 (19,150,000.-)	อยู่ระหว่างจัดสรร ให้คนเข้าพัก
21	บริเวณเขตถนนสุขุมวิท ถนนสุขุมวิท - ก่อสร้างอาคารที่ก่อสร้างแบบแปลต สูง 6 ชั้น ได้จุดโล่ง - สร้างถนน ค.ส.ล. ภายใน พื้นที่ประมาณ 278 ม. ² - ระบบบ่อบำบัด - บ่อบำบัด และท่อระบายน้ำ - บ่อบำบัด	1 (1,410 ม ² / หลัง)	ที่ติดกับข้อ 3	40	2537 (9,500,000.-)	อยู่ระหว่างจัดสรร ให้คนเข้าพัก

ลำดับ	สถานที่ศึกษาระยะการ	จำนวนหลัง (พื้นที่อาคาร)	ขนาดที่ดิน (ประมาณ)	รวม ครอบครัว	งบประมาณปี	หมายเหตุ
22	ถนนรัชชบุรีเขตดุสิต	1 (5,410 ม ² / หลัง)	1 - 0 - 92	100	2537 (34,400,000)	กำลังก่อสร้าง
23	มัสยิดบ้านเขมาเขตบางกอกเหนือ	1 (7,450 ม ² / หลัง)	พื้นที่ภายในเขต	144	2537 (54,500,000.-)	กำลังก่อสร้าง
24	โรงเรียนประชาบาลวัดจตุรพักตรพิมาน - ก่อสร้างอาคารที่อยู่อาศัยแบบแฟลต สูง 6 ชั้น ได้ทุนไป - สร้างถนน ก.ส.อ. ภายใน พื้นที่ประมาณ 408 ม.2 พร้อมเดินท่อ ระบบน้ำและบ่อบำบัด - สร้างบ่อบำบัดน้ำเสีย จำนวน 1 บ่อ	3 (4,320 ม ² / หลัง)	3 - 3 - 60 ไร่	236	2537 (56,900,000.-)	บางส่วนเสร็จแล้ว มีคนเข้าพักแล้ว ส่วนใหญ่อยู่ ระหว่างการก่อสร้าง
25	มัสยิดบ้านเขมาเขตบางกอกเหนือ - ก่อสร้างอาคารที่อยู่อาศัยแบบแฟลต สูง 10 ชั้น ได้ทุนไป - ติดตั้งถังบำบัดน้ำเสีย 13 คน จำนวน 1 ชุด - สร้างถนน ก.ส.อ. ภายใน พื้นที่ประมาณ 455 ม.2 พร้อมเดินท่อระบายน้ำ และบ่อบำบัด - สร้างบ่อบำบัดน้ำเสีย จำนวน 1 ชุด	1 (12,480 ม ² / หลัง)	พื้นที่ภายในเขต	252	2537 (65,550,000.-)	กำลังก่อสร้าง
	รวม	46		3,878	1,030,640,000	

ที่มา : กองสังคมสงเคราะห์ สำนักสวัสดิการสังคม และสำนักงานการโยธา

หมายเหตุ. แพลตฟอร์ม 46 หลังนี้ พอเพียงสำหรับข้าราชการและลูกจ้างกรุงเทพมหานคร รวม 3,878 ครอบครัว ถ้านำไปเปรียบเทียบกับจำนวนผู้มีสิทธิ์เข้าพัก จำนวน 49,019 คน จะได้ค่าร้อยละ 7.91 ซึ่งถือว่าเป็นตัวเลขที่ต่ำมาก ขณะที่ได้ค่าร้อยละที่น้อยลงไปอีก เมื่อคิดเทียบระหว่างจำนวนผู้ที่ได้รับสวัสดิการอาหารสงเคราะห์และเข้าพักอาศัยแล้ว



สถาบันวิทยบริการ
จุฬาลงกรณ์มหาวิทยาลัย