

อิทธิพลของการมีข้อมูลพื้นฐานต่อความแม่นยำในการจับโกหกและจับความจริง



นายณัฐวุฒิ ชูแสง

จุฬาลงกรณ์มหาวิทยาลัย

CHULALONGKORN UNIVERSITY

วิทยานิพนธ์นี้เป็นส่วนหนึ่งของการศึกษาตามหลักสูตรปริญญาศิลปศาสตรมหาบัณฑิต

สาขาวิชาจิตวิทยา

คณะจิตวิทยา จุฬาลงกรณ์มหาวิทยาลัย

ปีการศึกษา 2556

ลิขสิทธิ์ของจุฬาลงกรณ์มหาวิทยาลัย

บทคัดย่อและแฟ้มข้อมูลฉบับเต็มของวิทยานิพนธ์ตั้งแต่ปีการศึกษา 2554 ที่ให้บริการในคลังปัญญาจุฬาฯ (CUIR)

เป็นแฟ้มข้อมูลของนิสิตเจ้าของวิทยานิพนธ์ ที่ส่งผ่านทางบัณฑิตวิทยาลัย

The abstract and full text of theses from the academic year 2011 in Chulalongkorn University Intellectual Repository (CUIR) are the thesis authors' files submitted through the University Graduate School.

INFLUENCE OF EXPOSURE TO BASELINE BEHAVIOR INFORMATION ON ACCURACY
OF LIE AND TRUTH DETECTION

Mr. Nattawut Shusang



จุฬาลงกรณ์มหาวิทยาลัย

CHULALONGKORN UNIVERSITY

A Thesis Submitted in Partial Fulfillment of the Requirements

for the Degree of Master of Arts Program in Psychology

Faculty of Psychology

Chulalongkorn University

Academic Year 2013

Copyright of Chulalongkorn University

หัวข้อวิทยานิพนธ์	อิทธิพลของการมีข้อมูลพื้นฐานต่อความแม่นยำในการจับ โกหกและจับความจริง
โดย	นายณัฐวุฒิ ชูแสง
สาขาวิชา	จิตวิทยา
อาจารย์ที่ปรึกษาวิทยานิพนธ์หลัก	อาจารย์ ดร.อภิชนา ไชยวุฒิกรณ์วานิช

คณะจิตวิทยา จุฬาลงกรณ์มหาวิทยาลัย อนุมัติให้หัวข้อวิทยานิพนธ์ฉบับนี้เป็นส่วนหนึ่งของการศึกษาตามหลักสูตรปริญญาโท

.....คณบดีคณะจิตวิทยา
(ผู้ช่วยศาสตราจารย์ ดร.ศันสนีย์ มณีศรี)

คณะกรรมการสอบวิทยานิพนธ์

.....ประธานกรรมการ
(ผู้ช่วยศาสตราจารย์ ดร.ศันสนีย์ มณีศรี)

.....อาจารย์ที่ปรึกษาวิทยานิพนธ์หลัก
(อาจารย์ ดร.อภิชนา ไชยวุฒิกรณ์วานิช)

.....กรรมการ
(อาจารย์ ดร.วัชรภรณ์ บุญศิริวัฒน์)

.....กรรมการภายนอกมหาวิทยาลัย
(ศาสตราจารย์ ดร.นงลักษณ์ วีระชัย)

ณัฐวุฒิ ชูแสง : อิทธิพลของการมีข้อมูลพื้นฐานต่อความแม่นยำในการจับโกหกและจับความจริง. (INFLUENCE OF EXPOSURE TO BASELINE BEHAVIOR INFORMATION ON ACCURACY OF LIE AND TRUTH DETECTION) อ.ที่ปรึกษาวิทยานิพนธ์หลัก: อ. ดร.อภิษฎา ไชยวุฒิกมลวานิช, 53 หน้า.

การศึกษานี้เป็นการศึกษา อิทธิพลข้อมูลพฤติกรรมพื้นฐานต่อความแม่นยำในการจับความจริง และความแม่นยำในการจับโกหก กลุ่มตัวอย่างเป็นนิสิตระดับปริญญาตรี จำนวน 240 คน โดยสุ่มเข้าสู่ 6 เงื่อนไข เงื่อนไขละ 40 คน เพศชาย 20 คน เพศหญิง 20 คน โดยการทดลองในแต่ละเงื่อนไขได้ชมวิดีโอที่แตกต่างกันในเนื้อหา เมื่อผู้ร่วมงานวิจัยชมวิดีโอเสร็จแล้ว จึงตอบคำถาม ว่าบุคคลในวิดีโอมีความเป็นไปได้ในการโกหก หรือพูดความจริงมากน้อยเพียงใด

ผลการวิจัยพบว่า

1. พฤติกรรมพื้นฐานแบบตัวแสดงพูดความจริง ไม่ได้ทำให้ผู้ร่วมงานวิจัยมีความแม่นยำในการจับโกหก และความแม่นยำในการจับความจริงสูงกว่าเงื่อนไขอื่นๆ
2. พฤติกรรมพื้นฐานแบบตัวแสดงพูดโกหกไม่ได้ทำให้ผู้ร่วมงานวิจัยมีความแม่นยำในการจับความโกหก และความแม่นยำในการจับความจริงต่ำกว่ากลุ่มอื่นๆ
3. เพศ หญิงมีความแม่นยำในการจับโกหก และความแม่นยำในการจับความจริงแตกต่างกับเพศชาย

จุฬาลงกรณ์มหาวิทยาลัย
CHULALONGKORN UNIVERSITY

สาขาวิชา จิตวิทยา

ลายมือชื่อนิสิต

ปีการศึกษา 2556

ลายมือชื่อ อ.ที่ปรึกษาวิทยานิพนธ์หลัก

5378279438 : MAJOR PSYCHOLOGY

KEYWORDS: BASELINE BEHAVIOR/ LIE DETECTION/ TRUTH DETECTION.

NATTAWUT SHUSANG: INFLUENCE OF EXPOSURE TO BASELINE BEHAVIOR INFORMATION ON ACCURACY OF LIE AND TRUTH DETECTION. ADVISOR: DR.APITCHAYA CHAIWUTIKORNWANICH, 53 pp.

The purposes of this thesis were to study influences of exposure to baseline behavior information on accuracy of lie detection and truth detection. The participants were 240 undergraduate students, who were randomly assigned to 6 conditions one of which was presented to 40 students, consisting of 20 male and 20 females. After the participants had watched the video clips, they were required to evaluate the probability that the person in the video clip told the truth or the lie.

Results show that:

1. The baseline behavior in which the actor tell the truth did not give higher accuracy of lie detection and truth detection.
2. The baseline behavior in which the actor tell the lie did not give lower accuracy of lie detection and truth detection.
3. Males and females have no different accuracy of lie and truth detection.

Field of Study: Psychology

Student's Signature

Academic Year: 2013

Advisor's Signature

กิตติกรรมประกาศ

วิทยานิพนธ์ฉบับนี้สำเร็จได้ด้วยความกรุณาและเสียสละเวลาอย่างยิ่ง ของ อ.ดร. อภิชนา ไชยวุฒิกิจวัฒน์ อาจารย์ที่ปรึกษาวิทยานิพนธ์ที่ได้ถ่ายทอดความรู้ ให้คำแนะนำช่วยแก้ไขข้อบกพร่องต่างๆ และคอยไถ่ถามความคืบหน้าของวิทยานิพนธ์ฉบับนี้ ผู้วิจัยขอขอบพระคุณเป็นอย่างสูงไว้ ณ ที่นี้

ขอขอบพระคุณ ผู้ช่วยศาสตราจารย์ ดร. คัดนางค์ มณีศรี อาจารย์ ดร.วัชรภรณ์ บุญญศิริวัฒน์ และ ศาสตราจารย์กิตติคุณ ดร. นงลักษณ์ วิรัชชัย ผู้ซึ่งประสิทธิ์ประสาทความรู้ ชี้แนะแนวทาง และให้ความอนุเคราะห์แก่ผู้วิจัย

ขอขอบพระคุณคณาจารย์ทุกท่านที่ได้ประสิทธิ์ประสาทวิชาความรู้ ชี้แนะ และให้ความเมตตาแก่ผู้วิจัย ผู้วิจัยขอขอบพระคุณเป็นอย่างสูง

จุฬาลงกรณ์มหาวิทยาลัย
CHULALONGKORN UNIVERSITY

สารบัญ

	หน้า
บทคัดย่อภาษาไทย.....	จ
บทคัดย่อภาษาอังกฤษ.....	ช
กิตติกรรมประกาศ.....	ซ
สารบัญ.....	ฅ
รายการอ้างอิง	51
ประวัติผู้เขียนวิทยานิพนธ์	53



จุฬาลงกรณ์มหาวิทยาลัย
CHULALONGKORN UNIVERSITY

บทที่ 1 บทนำ

ความเป็นมาและความสำคัญของปัญหา.....	1
แนวคิด ทฤษฎี และงานวิจัยที่เกี่ยวข้อง.....	3
พฤติกรรมไม่ไหวจากกับการโกหก.....	3
พฤติกรรมมาจากการโกหก.....	5
แนวคิด และทฤษฎีที่เกี่ยวข้อง.....	6
เพศ.....	10
วัตถุประสงค์งานวิจัย.....	12
ขอบเขตงานวิจัย.....	12
ตัวแปรในงานวิจัย.....	12
คำจำกัดความจำกัดความที่ใช้ในงานวิจัย.....	13
สมมติฐานการวิจัย.....	15
ประโยชน์ที่จะได้รับ.....	17

บทที่ 2 วิธีดำเนินการวิจัย..... 18

กลุ่มตัวอย่าง.....	18
เครื่องมือที่ใช้ในการวิจัย.....	19
ขั้นตอนการวิจัย.....	27
วิธีการวิเคราะห์ข้อมูล.....	34

บทที่ 3 ผลการวิจัย.....	35
บทที่ 4 อภิปรายผลการวิจัย.....	43
บทที่ 5 สรุปผลการวิจัยและข้อเสนอแนะ.....	45
รายการอ้างอิง.....	46



จุฬาลงกรณ์มหาวิทยาลัย
CHULALONGKORN UNIVERSITY

สารบัญตาราง

หน้า

ตารางที่

1	ตารางสรุปงานวิจัยการจับโกหก และ การจับความจริงของบุคคลคุ้นเคยจากงานวิจัยในอดีต.....	9
2	ตารางสรุปเงื่อนไขการวิจัย.....	19
3	ตารางสรุปการบันทึกวีดิทัศน์.....	20
4	ลักษณะทั่วไปของผู้ร่วมการทดลอง.....	36
5	ผลการวิเคราะห์ค่ามัธยฐานเลขคณิตระหว่างความแม่นยำในการจับโกหก และความแม่นยำในการจับความจริง.....	37
6	ค่าเฉลี่ยและส่วนเบี่ยงเบนมาตรฐานของคะแนนความแม่นยำ.....	38
7	การวิเคราะห์ความแปรปรวนรวมสามทางของผลคะแนนความแม่นยำ.....	40
8	สรุปผลการทดสอบสมมติฐาน.....	41

สารบัญภาพ

หน้า

ภาพที่

1	กระดาศำตอบของผู้สังเกต.....	25
2	ภาพขั้นตอนการสร้างวีดิทัศน์.....	26
3	กระดาศำชี้แจง.....	31
4	แบบสอบถามประเมินโอกาสในการโกหกของผู้แสดง.....	32
5	ขั้นตอนการวิจัย.....	33

บทที่ 1

บทนำ

ความเป็นมาและความสำคัญของปัญหา

การโกหกเป็นพฤติกรรมที่พบเห็นได้ทั่วไปแม้จะเป็นสิ่งที่ผิดต่อศีลธรรม แต่ในประเทศไทยกลับขาดการศึกษาเรื่องพฤติกรรมการโกหก และการจับโกหก หรือกล่าวได้อีกนัยหนึ่งว่าแทบไม่พบงานวิจัยจำพวกนี้ในประเทศ

พฤติกรรมการโกหกเป็นเรื่องพบได้บ่อย โดยงานวิจัยของ DePaulo และคณะ (1996) แสดงให้เห็นได้อย่างเด่นชัด โดยงานวิจัยได้ศึกษาพฤติกรรมการโกหกด้วยการตามจดบันทึกความถี่ของการโกหกภายใน 1 สัปดาห์ของนักศึกษาชาวอเมริกัน และสมาชิกชุมชนพบว่า การสนทนาทุก 10 ครั้งมีพฤติกรรมการโกหก 1 ครั้ง พบพฤติกรรมการโกหกวันละสองครั้งโดยเฉลี่ยแต่บางคนก็โกหกบ่อยครั้งกว่านั้น และภายใน 1 สัปดาห์ มีการโกหกถึง 34 เปอร์เซ็นต์ของการสนทนาทั้งหมด

งานวิจัยหลายชิ้นของต่างประเทศได้แสดงให้เห็นถึงความสำคัญของการศึกษาพฤติกรรมการโกหก ตัวอย่างเช่น (Levine, McCornack, และ Park 1999; DePaulo และ Pfeifer 1986; Ekman และ O'Sullivan 1991; Garrido และคณะ 1998; Köhnken 1987; Vrij 1993; Vrij และ Graham 1997; Vrij และ Mann 1999) ได้ศึกษาความแม่นยำในการจับโกหกของผู้เชี่ยวชาญทางการจับโกหก (ตำรวจ FBI หรือ CIA) กับบุคคลทั่วไป (นักศึกษา หรือ บุคคลธรรมดา) ผลการวิจัยพบค่าความแม่นยำโดยเฉลี่ยของทั้งสองกลุ่มไม่แตกต่างกันคือ 45-60 เปอร์เซ็นต์ Vrij (2008) ได้อธิบายสาเหตุของผลการวิจัยเอาไว้หลายข้อ แต่สำหรับงานวิจัยนี้ให้ความสนใจใน 4 หัวข้อดังนี้

1. Ekman และ O'Sullivan (1991) ได้ตั้งชื่อความผิดพลาดชนิดนี้ไว้ว่า the Othello error ตามตัวละครของบทประพันธ์เชกสเปียร์ ความผิดพลาดประเภทนี้หมายถึง การที่ผู้จับโกหก ประเมินการจับโกหกจากความประหม่า โดยลืมนึกถึงว่าผู้ต้องหาที่พูดความจริงก็ประหม่าได้เช่นกัน

2. ผู้จับโกหกไม่สนใจความแตกต่างระหว่างบุคคล พฤติกรรมทั่วไปของแต่ละบุคคลย่อมมีความแตกต่างกันออกไป ทั้งพฤติกรรม ลักษณะการพูด การตอบสนองทางอารมณ์ หรือ พฤติกรรมการโกหกก็เช่นกัน ย่อมมีความแตกต่างกันออกไปในแต่ละบุคคล แต่ผู้จับโกหกส่วนใหญ่มักลืมนึกถึงความสำคัญข้อนี้ไป

3. ผู้จับโกหกไม่สนใจถึงความแตกต่างภายในบุคคล พฤติกรรมเฉพาะของตัวบุคคลในแต่ละสถานการณ์ย่อมมีความแตกต่างกันออกไปและ บ่อยครั้งเป็นความผิดพลาดอย่างหนึ่งที่ผู้จับโกหกมักไม่คำนึงถึง Ross (1977) อ้างถึงใน Vrij (2008) ได้นำทฤษฎีมาอธิบายเพิ่มความผิดพลาดประเภทนี้ได้ชัดเจนได้แก่การเกิด fundamental attribution error โดยปรากฏการณ์ดังกล่าวสามารถอธิบายในเรื่องการจับโกหกได้ว่า ผู้จับโกหกมักบ่งชี้ว่าความผิดพลาดของพฤติกรรมบุคคลมาจากปัจจัยภายใน โดยไม่คำนึงถึงปัจจัยภายนอก

4. ความเชื่อที่ผิดเกี่ยวกับพฤติกรรมที่แสดงออก ผู้จับโกหกมีความเชื่อว่าการมองไปทางซ้าย หรือ การหลบตามีความสัมพันธ์กับพฤติกรรมโกหก แต่ผลการวิจัยทางจิตวิทยากลับพบว่า พฤติกรรมหลบตา หรือ การมองซ้าย ไม่มีความสัมพันธ์กับการโกหก ความสัมพันธ์ดังกล่าวดังกล่าวเป็นเพียงแต่ความเชื่อเท่านั้น

จากความผิดพลาดในการจับโกหกทั้ง 4 ข้อ ผู้วิจัยเชื่อว่าการได้สังเกตพฤติกรรมพื้นฐานของผู้ถูกจับโกหกก่อนจับโกหกสามารถช่วยแก้ไขข้อผิดพลาดทั้ง 4 ข้อที่กล่าวมาได้ อีกทั้งช่วยให้ผู้จับโกหกมีความแม่นยำมากขึ้นในการจับโกหก เพราะการสังเกตพฤติกรรมพื้นฐานช่วยให้ผู้จับโกหกเข้าใจถึงธรรมชาติเฉพาะบุคคลและ เมื่อได้เปรียบเทียบกับก่อนการจับโกหกจะให้เห็นถึงการ

เปลี่ยนแปลงทางอารมณ์ การเปลี่ยนแปลงของพฤติกรรมวาจา (verbal behavior) และพฤติกรรม
ไม่ใช่วาจา(non-verbal behavior) อย่างชัดเจน

ผู้วิจัยเชื่อว่าการได้สังเกตพฤติกรรมพื้นฐานก่อนการจับโกหก จากการอ่านทบทวนแนวคิด
และทฤษฎี ผู้วิจัยพบว่าการกล่าวถึงบ้างแต่ยังไม่ชัดเจน

ดังนั้นการศึกษาในเรื่องการได้สังเกตพฤติกรรมพื้นฐานก่อนการจับโกหก จึงเป็นเรื่องที่
น่าสนใจ และควรค่าแก่การศึกษาต่อของภาควิชาจิตวิทยาไทย



จุฬาลงกรณ์มหาวิทยาลัย
CHULALONGKORN UNIVERSITY

แนวคิด ทฤษฎี และงานวิจัยที่เกี่ยวข้อง

1. พฤติกรรมไม่ใช้วาจาเมื่อโกหก (non-verbal behavior deception)
2. พฤติกรรมวาจาเมื่อโกหก (verbal behavior deception)
3. แนวความคิด และทฤษฎีที่เกี่ยวข้อง
4. เพศ

1. พฤติกรรมไม่ใช้วาจาเมื่อโกหก

DePaulo และ Kirkendol (1989) ได้กล่าวถึงทฤษฎีการจับโกหกโดยสังเกตพฤติกรรมไม่ใช้วาจา มีเหตุผลหลักในการศึกษา 5 ข้อคือ 1. เนื่องจากอารมณ์ และพฤติกรรมไม่ใช้วาจาเมื่อโกหกมีความสัมพันธ์กัน และเชื่อมต่อกันอย่างเป็นอัตโนมัติ 2. คนฝึกฝนในการใช้ภาษามากกว่า การฝึกฝนพฤติกรรมไม่ใช้วาจา 3. การใช้ภาษามีความสำคัญมากกว่าพฤติกรรมไม่ใช้วาจาในการแลกเปลี่ยนข้อมูล ดังนั้นคนจึงตระหนักถึงคำพูดมากกว่าพฤติกรรม 4. คนไม่สามารถทำให้พฤติกรรมไม่ใช้วาจาเงียบได้ หรืออีกในหนึ่ง คือไม่สามารถสงบพฤติกรรมได้อย่างสมบูรณ์ 5. เมื่อโกหกผู้โกหกจะพยายามทำให้ตนเองดูปกติ แต่พวกเขาไม่รู้ว่าจะพฤติกรรมปกติทำอย่างไร ด้วย 5 เหตุผลนี้ทำให้มีนักวิจัย และวิชาการมากมายศึกษาเกี่ยวกับการโกหกโดยสังเกตจากพฤติกรรมไม่ใช้วาจา

งานวิจัยในอดีตมากมายศึกษารูปแบบพฤติกรรมไม่ใช้วาจา กับความสัมพันธ์การโกหก แต่ผลงานวิจัยสนใจศึกษาในพฤติกรรมไม่ใช้วาจาที่แตกต่างกันออกไปแต่อย่างไรก็ตามทิศทางการวิจัยก็ยังสามารถสรุปโดยแบ่งเป็นประเภทหลักได้ 3 ประเภท 1. ลักษณะการใช้เสียง (vocal characteristics) 2. ลักษณะบนใบหน้า (facial characteristics) 3. การเคลื่อนไหว (movement) และรายละเอียดในแต่ละประเภทแบ่งได้ดังนี้

งานวิจัยศึกษาเรื่องลักษณะการใช้เสียงกับความสัมพันธ์ในการจับโกหก งานวิจัยกลุ่มนี้ศึกษาลักษณะการใช้เสียงของบุคคลว่าลักษณะใดมีความสัมพันธ์กับการโกหก ตัวอย่างงานวิจัยลักษณะการใช้เสียง หัวข้อนี้มีการศึกษาพฤติกรรมการใช้เสียงมากมายหลายรูปแบบตัวอย่างเช่น

1. การพูดแสดงความลังเล (speech hesitations) เช่น "เออ" "อา" "อืมม" เป็นต้น
2. การพูดผิด (speech error) พูดผิด หรือ ใช้ประโยคผิด พูดไม่จบประโยค เป็นต้น
3. ระดับเสียง (pitch of voice) ระดับการใช้เสียงสูง หรือต่ำ
4. อัตราการพูด (speech rate) นับจากจำนวนครั้งของคำพูดในระหว่างการสนทนา
5. ช่วงเวลาขาดตอนของการพูด (latency period) ศึกษาจากระยะเวลาของความเงียบระหว่างคำถามกับคำตอบ
6. ความถี่ของการหยุดพูด (frequency of pauses) ความถี่ของการหยุดพูดระหว่างที่พูด
7. ระยะเวลาการหยุดพูด (pause durations) ระยะเวลาของการหยุดพูดระหว่างการสนทนา เป็นต้น

ลักษณะบนใบหน้า งานวิจัยในกลุ่มนี้ศึกษาลักษณะการแสดงออกของอารมณ์ทางสีหน้าต่างๆ ลักษณะใดมีความสัมพันธ์กับการโกหก ตัวอย่างงานวิจัยในหัวข้อนี้เช่น

1. การจ้อง (gaze) การจ้องใบหน้าคู่สนทนา
2. ยิ้ม (smile) สังเกตทั้งการยิ้ม และหัวเราะ
3. การกระพริบตา (blinking)

การเคลื่อนไหว งานวิจัยในกลุ่มนี้ศึกษาการขยับร่างกาย ลักษณะใดมีความสัมพันธ์กับการโกหก ตัวอย่างงานวิจัยในหัวข้อนี้อาทิเช่น

1. การทำกับตนเอง (self-manipulations) การเกาศีรษะ หรือ ข้อมือ เป็นต้น
2. การแสดงท่าทาง (illustrators) มือ และแขนส่วนที่ใช้งานแสดงท่าทางประกอบการพูด
3. การขยับมือ และนิ้ว (hand and finger movements) ขยับมือ และนิ้วส่วนไม่ได้ใช้งาน และไม่มีกรขยับของแขนร่วมเข้าไปด้วย
4. การขยับขา และเท้า (leg and foot movement)
5. การขยับศีรษะ (head movement) การพยักหน้า การส่ายหน้า
6. การขยับลำตัว (trunk movements)
7. การเปลี่ยนท่า นั่ง (shifting position) เป็นต้น

DePaulo, Lindsay, และคณะ (2003) ได้นำงานวิจัยจำนวน 1,338 ฉบับ โดยงานวิจัยเหล่านั้น หาค่ากรรมพฤติกรรมไม่ใช่จากเมื่อโกหก และพฤติกรรมจากเมื่อโกหก ว่าพฤติกรรมใดมีความสัมพันธ์กับการโกหก โดยนำคำนวณด้วยการวิเคราะห์อภิมาน (meta-analysis เพื่อ

สังเคราะห์งานวิจัยหลายเรื่องที่เกี่ยวข้องกัน) ผลที่ได้พบว่าจาก 1,338 งานวิจัย พฤติกรรมที่ศึกษากว่า 158 รูปแบบ พบว่าพฤติกรรมไม่ใช่วาจาที่มีความสัมพันธ์กับการโกหก 6 พฤติกรรม คือ 1. การลดลงของการขยับ แขน มือ นิ้ว ส่วนเท้า และขา 2. การใช้ภาษา มักเพิ่มเสียงสูง 3. เกิดข้อผิดพลาดบ่อยครั้งในการใช้ภาษา 4. การขาดช่วงของการพูดบ่อยครั้ง หรือพูดช้าลง 5. หยุดพูดบ่อยครั้ง 6. มักใช้คำแสดงความลังเล

Vrij (2000) เห็นด้วยกับพฤติกรรมไม่ใช่วาจาที่มีความสัมพันธ์กับการโกหก แต่เสริมว่า พฤติกรรมไม่ใช่วาจาดังกล่าวถูกพบบ่อยครั้งที่มีความสัมพันธ์กันกับการโกหก แต่ก็ไม่เสมอไป เพราะพฤติกรรมดังกล่าวเป็นเพียงพฤติกรรมของคนส่วนใหญ่เท่านั้น โดยงานวิจัยแสดงให้เห็นว่า 64 เปอร์เซ็นต์ มักแสดงอาการดังกล่าว แต่อีก 35 เปอร์เซ็นต์ เพิ่มการขยับมือ และเท้า

ข้อจำกัดของการศึกษาพฤติกรรมไม่ใช่วาจากับการโกหก คือ ทำการวิจัยในห้องทดลองจึง ทำให้ไม่เกิดแรงจูงใจเพื่อที่จะโกหกมากเพียงพอ งานวิจัยของ Zuckerman และ Driver (1985) แสดงให้เห็นสาเหตุของพฤติกรรมไม่ใช่วาจาเกิดขึ้นเมื่อเกิดแรงจูงใจที่จะโกหก โดยได้เปรียบเทียบ เมื่อมีแรงจูงใจสูงพฤติกรรมจึงเกิดขึ้นมากกว่าแรงจูงใจต่ำ DePaulo และ Kirkendol (1996) อธิบายสาเหตุของปรากฏการณ์ดังกล่าวว่า ผู้มีแรงจูงใจสูงจะพยายามควบคุมการแสดงออก ทางด้านพฤติกรรม และเมื่อพยายามโกหกทำให้เกิดกระบวนการความคิดที่เพิ่มขึ้นจนเกินไปอีกทั้งเป็น กระบวนการความคิดที่ซับซ้อน ทำให้เกิดการพูดที่ช้า หรือเกิดข้อผิดพลาดในการพูดจึงเรียกว่า ความบกพร่องเมื่อเกิดแรงจูงใจในการโกหก

Vrij และ Mann (1999) ได้ศึกษาการโกหกเมื่อเกิดความเครียดสูงจากการศึกษาผู้ต้องหา คดีฆาตกรจากวีดิโอเทป และแบ่งหัวข้อหลักเป็น 4 กลุ่มดังนี้ 1. พฤติกรรมการโกหกตามทฤษฎี 2. พฤติกรรมโดยรวมของผู้ต้องหา 3. พฤติกรรมก่อนสารภาพของผู้ต้องหา และ 4. พฤติกรรมหลัง สารภาพของผู้ต้องหา ผลที่ได้สรุปว่า ผู้ต้องหามีพฤติกรรมผิดพลาดบ่อยครั้งในการใช้ภาษา และ พูดช้าลง ตรงตามทฤษฎี แต่งานวิจัยนี้ไม่พบว่าผู้ต้องหาใช้คำแสดงความลังเล

สรุป อวัจนะภาษากับการโกหกของแต่ละบุคคลมีความแตกต่างกันออกไป แต่ส่วนมากมักเพิ่มเสียงสูง หยุดนานขึ้น การใช้ท่าทางประกอบการพูดต่ำลง การขยับมือ หรือนิ้วต่ำลง และการขยับมือ หรือเท้าต่ำลง ส่วน การใช้คำแสดงความไม่แน่ใจ การพูดมีข้อผิดพลาด พูดซ้ำ มักเกิดขึ้นในสถานการณ์ปกติเมื่อโกหก และความกดดัน มีแรงจูงใจในการโกหกสูง



จุฬาลงกรณ์มหาวิทยาลัย
CHULALONGKORN UNIVERSITY

2. พฤติกรรมวาจาเมื่อโกหก

เมื่อเปรียบเทียบความสัมพันธ์ระหว่างพฤติกรรมวาจา และพฤติกรรมไม่ใช่วาจากับการโกหกงานวิจัยทางด้านพฤติกรรมวาจา มีความชัดเจนกว่าพฤติกรรมไม่ใช่วาจา (Vrij, 2000)

งานวิจัยในอดีตศึกษารูปแบบของการใช้วาจาด้วยความสัมพันธ์การโกหกแบ่งออกเป็น 9 รูปแบบดังนี้ 1. ข้อความทางลบ (negative statement) คำแสดงถึงวัตถุ บุคคล หรือ ทัศนคติ ทางลบ ตัวอย่างเช่น การปฏิเสธ หรือการดูถูก รวมทั้งอารมณ์ทางลบ 2. คำพูดกล่าวโดยรวม (overgeneralized statement) เช่น "ไม่เคยเลยสักครั้งเดียว..." "ไม่มีใคร..." "ทุกคน..." ฯลฯ 3. คำแสดงถึงตนเอง (self-references) ใช้คำแสดงถึงตัวผู้พูดเอง เช่น ฉัน ผม ดิฉัน ฯลฯ 4. ความฉับไวในการตอบคำถาม (immediacy) 5. ความยาวของคำตอบ (response length) คำตอบตรงสู่คำถาม หรือ จำนวนของคำพูด 6. ความเป็นไปได้ของคำตอบ (plausible answers) คำที่สมเหตุสมผลฟังดูมีเหตุมีผล และน่าเชื่อถือ 7. ความหลากหลายของการใช้คำศัพท์ (lexical diversity) จำนวนของคำที่แตกต่างกันภายในประโยค 8. ความสอดคล้องของข้อมูล (irrelevant information) ข้อมูลที่ไม่สอดคล้องกับเนื้อหา หรือ ให้ข้อมูลทั้งที่ไม่ได้ถาม 9. ความแตกต่างของประโยค (contradictions) ความแตกต่างทั้งภายใน และภายนอกประโยค

DePaulo และคณะ (2003) ได้สรุปจากงานวิจัยว่าพฤติกรรมวาจาที่มีความสัมพันธ์กับการโกหก คือ ข้อความทางลบ คำตอบเป็นไปไม่ได้ ตอบคำถามสั้น ตอบคำถามซ้ำ ใช้คำแสดงถึงตนเองไม่บ่อย และมักตอบไม่ตรงคำถาม

สรุป งานวิจัยทางด้านพฤติกรรมวาจากับการโกหก มีความชัดเจนกว่าพฤติกรรมไม่ใช่วาจากับการโกหก พฤติกรรมวาจาที่มีความสัมพันธ์กับการโกหก คือ ข้อความทางลบ คำตอบเป็นไปไม่ได้ ตอบคำถามสั้น ตอบคำถามซ้ำ ใช้คำแสดงถึงตนเองไม่บ่อยครั้ง และมักตอบไม่ตรง

คำถาม เรื่องความชัดเจนงานวิจัยที่ศึกษาวิชาภาษากับการโกหกเกือบทั้งหมดผลการทดลองมี
ความชัดเจนกว่าอวิชาภาษากับการโกหก



จุฬาลงกรณ์มหาวิทยาลัย
CHULALONGKORN UNIVERSITY

3. แนวความคิด และ ทฤษฎีที่เกี่ยวข้อง

พฤติกรรมพื้นฐาน หมายถึง การได้สังเกตเปรียบเทียบพฤติกรรมพื้นฐานของบุคคลที่ถูกจับโกหกก่อนการประเมินการจับโกหก ผู้วิจัยเชื่อว่าผลของการสังเกตพฤติกรรมพื้นฐานสามารถทำให้ผู้จับโกหกลดข้อผิดพลาดในการจับโกหก และเพิ่มความแม่นยำในการจับโกหก

ทฤษฎีใกล้เคียงที่สามารถอธิบายได้ คือ การระแวดระวังภัยโดยอัตโนมัติ (automatic vigilance) เป็นส่วนหนึ่งของกระบวนการทางปัญญาเป็นกระบวนการเพื่อระวังภัย โดยการนำข้อมูลที่มีอยู่แล้ว (เช่น สีหน้าหรือ คำที่มีความหมายทางบวก หรือ ทางลบ เป็นต้น) เปรียบเทียบกับสาร หรือ สิ่งเร้าใหม่เพื่อเปรียบเทียบกับสาร หรือ สิ่งเร้าดังกล่าวฟังประสงค์หรือไม่ (Fazio, 2001) โดยปกติคนมีการระแวดระวังภัยเป็นกลไกการป้องกันตัวโดยธรรมชาติ เป็นกระบวนการทางปัญญาที่เกิดขึ้นทันทีเมื่อได้รับสาร หรือ สิ่งเร้า (Zajonc, 1980) เป็นกระบวนการกลั่นกรองเพื่อที่จะทำพฤติกรรมหลีกเลี่ยง หรือ เข้าหาสาร หรือ สิ่งเร้า (Lavender & Hommel, 2007) โดยพบภายหลังว่าการระแวดระวังภัยโดยอัตโนมัติของสาร หรือ สิ่งเร้าในแง่ลบเกิดขึ้นช้ากว่า ในแง่บวก (Algon, Chajut, & Lev, 2004)

Estes และ Adelman (2008) ได้ทำการวิจัยเกี่ยวกับการระแวดระวังภัยโดยอัตโนมัติ โดยการใช้อำนาจที่มีความหมายในแง่ลบ และแง่บวกเป็นสิ่งเร้าโดยมีระดับ 3 ระดับดังนี้ 1. สิ่งเร้ามีระดับต่ำ 2. สิ่งเร้ามีระดับกลาง และ 3. สิ่งเร้ามีระดับสูง ผลการวิจัยมีดังต่อไปนี้

สิ่งเร้ามีระดับสูงทางบวก ผู้ร่วมการวิจัยมีปฏิริยาเฉลี่ย 643 มิลลิวินาที

สิ่งเร้ามีระดับสูงทางลบ ผู้ร่วมการวิจัยมีปฏิริยาเฉลี่ย 660 มิลลิวินาที

สิ่งเร้ามีระดับสูงทางบวก และสิ่งเร้ามีระดับสูงทางลบ ผู้ร่วมงานวิจัยมีปฏิริยาแตกต่างกัน 16.7 มิลลิวินาที

สิ่งเร้ามีระดับกลางทางบวก ผู้ร่วมการวิจัยมีปฏิริยาเฉลี่ย 651 มิลลิวินาที

สิ่งเร้ามีระดับกลางทางลบ ผู้ร่วมการวิจัยมีปฏิริยาเฉลี่ย 669 มิลลิวินาที

สิ่งเร้ามีระดับกลางทางบวก และสิ่งเร้ามีระดับกลางทางลบ ผู้ร่วมงานวิจัยมีปฏิริยาแตกต่างกัน 17.5 มิลลิวินาที

สิ่งเร้ามีระดับต่ำทางบวก ผู้ร่วมการวิจัยมีปฏิริยาเฉลี่ย 650 มิลลิวินาที

สิ่งเร้ามีระดับต่ำทางลบ ผู้ร่วมการวิจัยมีปฏิริยาเฉลี่ย 666 มิลลิวินาที

สิ่งเร้ามีระดับต่ำทางบวก และสิ่งเร้ามีระดับต่ำทางลบ ผู้ร่วมงานวิจัยมีปฏิริยาแตกต่างกัน 16.1 มิลลิวินาที

ผลวิจัยที่พบตรงกับงานวิจัยเก่าที่ศึกษาเรื่องเดียวกันคือสิ่งเร้าในทางบวกผู้ร่วมงานวิจัยมีปฏิริยาเร็วกว่าสิ่งเร้าในทางลบในทุกระดับ ส่วนผู้ร่วมงานวิจัยมีปฏิริยาแตกต่างกันระหว่างสิ่งเร้าทางบวก และ สิ่งเร้าทางลบ ในทุกระดับไม่แตกต่างกัน

เมื่อเปรียบเทียบกับทฤษฎีการจับโกหกด้วยการสังเกตพฤติกรรมพื้นฐาน กับทฤษฎีการระแวดระวังภัยโดยอัตโนมัติ การที่ผู้จับโกหกได้สังเกตพฤติกรรมพื้นฐานของบุคคลที่จะถูกจับโกหกเป็นไปได้ว่าผู้จับโกหกจะมีข้อมูลลักษณะพฤติกรรมพื้นฐานเก็บไว้เปรียบเทียบเมื่อประเมินการโกหก และสังเกตเห็นความผิดปกติเมื่อโกหกได้เด่นชัดกว่าไม่ได้สังเกตพฤติกรรมพื้นฐานของบุคคลที่จะถูกจับโกหก

แต่ถึงอย่างไรก็มีงานวิจัยจำนวนหนึ่งซึ่งคล้ายกับงานวิจัยชิ้นนี้ คือการศึกษาการจับโกหกของบุคคลคุ้นเคย อาทิเช่น เพื่อน หรือ คู่รัก โดยให้ทั้งคู่จับโกหกกันเอง ความคล้ายกันของงานวิจัยชิ้นนี้คือเมื่อเป็นบุคคลใกล้ชิดกันย่อมมีการสังเกตพฤติกรรมปกติทั่วไปของฝ่ายตรงข้ามมาก่อน (คือมีข้อมูลพื้นฐานของผู้ที่จะถูกจับโกหกก่อนการประเมินการจับโกหก) ผลการวิจัยจำนวนหนึ่งพบว่าความแม่นยำมากขึ้น แต่งานวิจัยอีกจำนวนหนึ่งได้ผลการวิจัยตรงกันข้าม ผลการวิจัยของงานวิจัยการจับโกหกบุคคลคุ้นเคยมีดังตารางที่ 1

ตารางที่ 1

ตารางสรุปงานวิจัยการจับโกหก และการจับความจริงของบุคคลคุ้นเคยจากงานวิจัยในอดีต

	ความแม่นยำ (เปอร์เซ็นต์)
Feeley, deTurck, และ Young (1995)	72
Miller, Mongeau, และ Sleight (1986)	74
MacCornack และ Levine (1990)	58
MacCornack และ Parks (1986)	59
Millar และ Millar (1995) การศึกษาที่ 1	46
Millar และ Millar (1995) การศึกษาที่ 2	51

งานวิจัยที่พบว่าบุคคลคุ้นเคยกันจับโกหกกันมีความแม่นยำกว่าผู้ที่ไม่คุ้นเคย ตัวอย่างเช่นงานวิจัยของ Feeley, deTurck, และ Young (1995) ผลการวิจัยพบว่ามีค่าความแม่นยำ 72 เปอร์เซ็นต์ ส่วนบุคคลที่ไม่ใกล้ชิดมีความแม่นยำเพียง 56 เปอร์เซ็นต์ ส่วนงานวิจัยของ Miller, Mongeau, และ Sleight (1986) พบว่าเมื่อให้เพื่อนจับโกหกมีค่าความแม่นยำ 74 เปอร์เซ็นต์แต่อย่างไรก็ตามงานวิจัยอีกหลายชิ้นได้ผลการวิจัยที่แตกต่างจากงาน 2 ชิ้นนี้ Levine's, McCornack, และ Park(1999) การจับโกหกบุคคลใกล้ชิดก็มีข้อด้อย คือ เมื่อจับโกหกบุคคลใกล้ชิด ความเชื่อของผู้จับโกหกต่อบุคคลใกล้ชิด คือ "ฉันมั่นใจว่าจับโกหกเธอได้แน่ๆเพราะฉันรู้จักเธอดี" ความคิดดังกล่าวทำให้ความแม่นยำในการจับโกหกต่ำลง เพราะ ความมั่นใจจนเกินไปทำให้เกิดความเชื่อว่ามีฝ่ายที่สนิทกับตนเองคงไม่กล้าที่จะโกหกตน และยิ่งไปกว่านั้น เมื่อเกิดความเชื่อดังกล่าวทำให้ส่งผลถึงการลดลงของการที่จะพยายามจับโกหกฝ่ายตรงข้ามที่สนิทกับตน ดังนั้นงานวิจัยชิ้นนี้จึงมีข้อได้เปรียบที่ผู้จับโกหกไม่ รู้จักกับผู้ถูกจับโกหก จึงไม่เกิดความเชื่อดังกล่าว

McCornack และ Parks (1990) ศึกษาการจับโกหกระหว่างบุคคลคุ้นเคยกันมี ความสัมพันธ์แบบคู่รัก โดยมีค่าเฉลี่ยของระยะเวลาการคบกันที่ 14.21 เดือน ($SD = 13.89$)

ผลการวิจัยพบว่า เพศหญิงสามารถจับโกหกคู่รักของตนได้ดีกว่าเพศชาย ผลของความแม่นยำมี ความสัมพันธ์กับระยะเวลาของการคบหากันที่ 6 เดือนเป็นต้นไป

ส่วนพฤติกรรมพื้นฐานได้มีงานวิจัยศึกษาอยู่บ้าง เช่น งานวิจัยของ O'Sullivan, Ekman, และ Friesen (1988)

พบว่า ถ้าผู้ร่วมการวิจัยชมวีดิทัศน์ที่พูดความจริงก่อนค่อยโกหก ผลที่ได้คือมีความแม่นยำ มากขึ้นในการจับโกหก ส่วนในทางตรงกันข้ามถ้าผู้ร่วมงานวิจัยรับชมวีดิทัศน์พฤติกรรมพื้นฐาน แบบโกหกก่อนพูดความจริง ผู้ร่วมงานวิจัยจะไม่สามารถจับโกหกพฤติกรรมของคนสนิทได้ การ เกิดปรากฏการณ์นี้ O'Sullivan และคณะ (1988) ได้อธิบายไว้ว่าถ้าผู้ร่วมการวิจัยได้ชมวีดิทัศน์ที่ พูดความจริงก่อนจะสามารถเข้าใจถึงลักษณะพฤติกรรมพื้นฐานของคนสนิทได้ ทำให้เกิดความ แม่นยำยิ่งขึ้นในการจับโกหก Garrido และ Masip (2001) ได้เสริมว่า พฤติกรรมพื้นฐาน มี ประโยชน์ก็ต่อเมื่อพฤติกรรมพื้นฐานของผู้ถูกจับโกหกเป็นความจริงเท่านั้น ถ้าพฤติกรรมพื้นฐานผู้ ถูกจับโกหกเป็นความจริงช่วยให้ง่ายต่อการจับโกหก และผู้จับโกหกเพิ่มความแม่นยำขึ้นในการจับ โกหก แต่ในทางกลับกันถ้าพฤติกรรมพื้นฐานไม่ใช่ความจริง ผู้จับโกหกเกิดข้อผิดพลาดในการจับ โกหก และลดความแม่นยำในการจับโกหกลง

ดังนั้นงานวิจัยชิ้นนี้จึงเชื่อว่าวีดิทัศน์พูดเรื่องส่วนตัวทั่วไปของผู้ถูกจับโกหก ถึงแม้ว่าวีดิ ทัศน์พูดเรื่องส่วนตัวทั่วไปของตัวแสดงไม่มีความสัมพันธ์และไม่ได้เกี่ยวข้องกับวีดิทัศน์ตอน ประเมินการจับโกหก แต่ผู้วิจัยเชื่อว่าวีดิทัศน์ดังกล่าวจะทำให้ผู้จับโกหกมีข้อมูลพฤติกรรมพื้นฐาน ของบุคคลที่ตนจะจับโกหก ทำให้เพิ่มความแม่นยำในการจับโกหกมากยิ่งขึ้น

สรุป งานวิจัยศึกษาด้านพฤติกรรมพื้นฐาน พบว่าถ้าพฤติกรรมพื้นฐานเป็นความจริง เท่านั้น ถึงทำให้เพิ่มความแม่นยำในการจับโกหก

4. เพศ

การตีความสิ่งชี้แนะอารมณ์ที่ไม่ใช่วาจาส่วนใหญ่แล้วงานวิจัยพบว่า ตัวแปรเพศเป็นปัจจัยพื้นฐานต่อความแม่นยำต่อการตีความหมายสิ่งชี้แนะทางอารมณ์ที่ไม่ใช่วาจา โดยเพศหญิงมีความสามารถในการตีความมากกว่าเพศชาย

เมธาพิพัฒน์ (2003) ได้วิจัยเรื่องความแตกต่างระหว่างบุคลิกภาพ และเพศในการตีความหมายสิ่งชี้แนะอารมณ์ที่ไม่ใช่วาจา วิธีการดำเนินงานวิจัย ผู้เข้าร่วมงานวิจัยเป็นนักศึกษาปริญญาตรี จำนวน 160 คน เป็นเพศชาย 80 คน และเพศหญิง 80 คน แบ่งผู้เข้าร่วมงานวิจัยออกเป็น 4เงื่อนไข ตามตัวแปร 2 ตัว คือ บุคลิกภาพไม่มั่นคงทางอารมณ์ และเพศ ผู้เข้าร่วมงานวิจัยจะได้ชมฉากแสดงอารมณ์จากวีดิทัศน์ จำนวน 10 ฉากละ 10 วินาที ผลการทดลองพบว่า ผู้หญิงมาความสามารถในการตีความหมายสิ่งชี้แนะอารมณ์ที่ไม่ใช่วาจา สูงกว่าชายที่นัยสำคัญทางสถิติที่ระดับ 0.5

Hall (1979) ได้ให้คำอธิบายถึงความสามารถของเพศหญิงในการตีความหมายสิ่งชี้แนะได้สูงกว่าเพศชาย ว่าเพศหญิงสามารถเข้าใจสิ่งชี้แนะได้มาก Hurd และ Noller (1988) ได้เสริมว่า ผู้หญิงใช้เวลาในการสังเกตอารมณ์มากกว่าชาย เพราะการสังเกตอารมณ์เป็นตัวช่วยในการตัดสินใจของเพศหญิงดังนั้น ตัวแปรเพศจึงเป็นตัวแปรอันดับแรกๆที่ควรพิจารณาในการวิจัยสิ่งชี้แนะทางอารมณ์ที่ไม่ใช่วาจา

ส่วนงานวิจัยที่ใช้เพศเป็นหลักต่อความแม่นยำในการจับโกหกมีไม่มากนัก งานวิจัยเรื่องเพศกับความสัมพันธ์ในการจับโกหกส่วนใหญ่ไม่ได้ศึกษาตัวแปรเพศโดยตรง (Aamodt & Custer, 2006) ได้สรุปผลงานวิจัยบางส่วนได้ผลงานวิจัยเรื่องเพศไม่มีความสัมพันธ์กับความแม่นยำในการจับโกหก แต่งานวิจัยอีกกลุ่มกลับพบว่าเพศหญิงมีความเป็นไปได้ที่มีความสามารถในการจับโกหกสูงกว่าเพศชายเพราะความสามารถในการตีความสิ่งชี้แนะไม่ใช่วาจา (Li Li, 2011)

งานวิจัย 2 ชิ้นที่มีทิศทางตรงกันข้ามกันเรื่องความแม่นยำในการจับโกหก โดยมีตัวแปรเพศเป็นหลัก คือ McCornack และ Parks (1990) พบว่าเพศหญิงมีความสามารถในการจับโกหก

คูรักรสูงกว่าเพศชาย ความแม่นยำมีความสัมพันธ์กับระยะเวลาการคบหากัน ผลความแม่นยำของเพศหญิงสูงขึ้นเมื่อคบหากันนานกว่าหรือเท่ากับ 6 เดือน

DePaulo และคณะ (1993) ศึกษาความแม่นยำในการจับโกหกระหว่างเพศ โดย นักศึกษาระดับปริญญาตรี เพศชาย 47 คน และ เพศหญิง 47 คน ให้จับโกหกบุคคลไม่คุ้นเคยในวีดิทัศน์ พบว่า เพศชายมีความแม่นยำในการจับโกหกสูงกว่าเพศหญิง โดยผลการวิจัยพบว่า เพศหญิงเชื่อในคำโกหกมากกว่าเพศชายเมื่อเป็นบุคคลไม่คุ้นเคย

Crowne และ Malowe (1964) ได้คาดว่าเพศหญิงมักเชื่อในคำโกหกแง่บวกมากกว่าเพศชาย การคาดคะเนได้รับการยืนยันด้วยงานวิจัยของ DePaulo และคณะ (1981) พบว่าความแม่นยำในการจับโกหกของเพศหญิงต่ำกว่าเพศชายเมื่อ คำโกหกมีความหมายในแง่บวก ดังนั้น เพศหญิงเกิดข้อผิดพลาดสูงกว่าเพศชายในการจับโกหกเมื่อคำโกหกมีความหมายในแง่บวก

ดังนั้นเพศหญิงมีความแม่นยำในการจับโกหกสูงกว่าเพศชาย ความแม่นยำของเพศหญิงในการจับโกหกเพิ่มขึ้นเมื่อเป็นบุคคลคุ้นเคยมีความสัมพันธ์แบบคูรักร เป็นเวลาตั้งแต่ 6 เดือนขึ้นไป แต่ความแม่นยำในการจับโกหกของเพศหญิงลดลงเมื่อเนื้อหาในการโกหกมีความหมายในทางที่ดี

สรุป พฤติกรรมพื้นฐาน คือ การที่ผู้จับโกหกได้สังเกตพฤติกรรมปกติทั่วไปของผู้ถูกจับโกหกก่อนการประเมินการจับโกหก การได้สังเกตพฤติกรรมปกติทั่วไปของผู้ถูกจับโกหก ทำให้ผู้จับโกหกมีข้อมูลพื้นฐานต่อผู้ถูกจับโกหก ทำให้ความแม่นยำในการจับโกหกเพิ่มขึ้น เพศหญิงจึงมีความแม่นยำในการจับโกหกสูงกว่าเพศชาย

วัตถุประสงค์งานวิจัย

1. เพื่อศึกษาความแม่นยำในการจับโกหก และความแม่นยำในการจับความจริงเมื่อได้สังเกตพฤติกรรมพื้นฐาน และความสัมพันธ์ระหว่างเพศต่อความแม่นยำในการจับโกหก และความแม่นยำในการจับความจริง
2. เพื่อศึกษาปฏิสัมพันธ์ระหว่างการได้ดูพฤติกรรมพื้นฐาน และการได้ดูวิดีโอเพื่อการประเมิน

ขอบเขตงานวิจัย

งานวิจัยครั้งนี้ เป็นการศึกษา ความแตกต่างของการได้สังเกตเปรียบเทียบระหว่าง พฤติกรรมพื้นฐานของผู้ถูกจับโกหกก่อนการจับโกหก กับจับโกหกโดยไม่ได้สังเกตพฤติกรรมทั่วไปของผู้ถูกจับโกหกโดยเครื่องมือที่ใช้ในการวิจัยได้แก่ วิดีทัศน์ใช้เพื่อวัดความแม่นยำการจับโกหก กลุ่มตัวอย่างที่ใช้ในการศึกษาได้แก่ กลุ่มนักศึกษา เนื่องจากความสามารถในการจับโกหกของกลุ่มนักศึกษาไม่แตกต่างกับมืออาชีพด้านจับโกหก และกลุ่มคนกลุ่มอื่นที่ได้กล่าวไว้ข้างต้น ดังนั้น ผลงานวิจัยชิ้นนี้ย่อมมีอิทธิพลต่อคนกลุ่มอื่นได้เช่นกัน

วิดิทัศน์ที่ผู้วิจัยทำขึ้นไม่ใช่สิ่งชี้แนะไม่ใช่ควาจา ประเภทการเคลื่อนไหวของขา และเท้า เพราะทำให้ผู้ร่วมงานวิจัยไม่สามารถสังเกตเห็นการแสดงออกทางสีหน้าของตัวแสดงได้อย่างชัดเจนเท่าที่ควร

ตัวแปรในงานวิจัย

ตัวแปรในงานวิจัย

ตัวแปรอิสระ

มี 3 ตัว ได้แก่

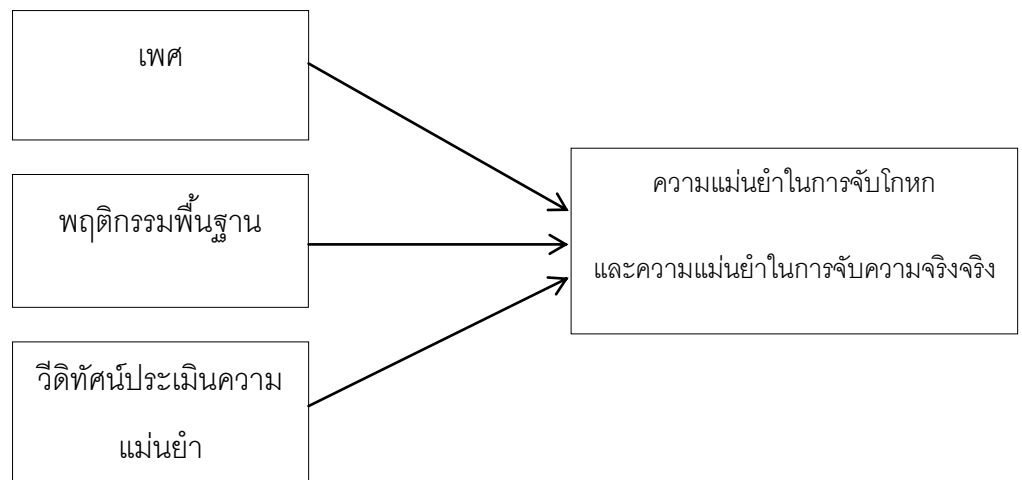
1. ตัวแปรเพศแบ่งเป็น 2 ระดับ

1.1 เพศชาย

- 1.2 เพศหญิง
2. การได้สังเกตพฤติกรรมพื้นฐาน แบ่งเป็น 3 ระดับ
 - 2.1 การไม่ได้ดูพฤติกรรมพื้นฐานแต่ดูสารคดี (กลุ่มควบคุม)
 - 2.2 การได้ดูพฤติกรรมพื้นฐานแบบตัวแสดงพูดความจริง (กลุ่มทดลอง)
 - 2.3 การได้ดูพฤติกรรมพื้นฐานแบบตัวแสดงพูดโกหก (กลุ่มทดลอง)
3. การได้ดูวิดีโอทัศน์เพื่อประเมินความแม่นยำ แบ่งเป็น 2 ระดับ
 - 3.1 ตัวแสดงพูดความจริง
 - 3.2 ตัวแสดงพูดโกหก

ตัวแปรตาม

ความแม่นยำในการจับโกหก และความแม่นยำในการจับความจริง



คำจำกัดความที่ใช้ในงานวิจัย

1. **พฤติกรรมพื้นฐาน** หมายถึง การได้สังเกตพฤติกรรมพื้นฐานของตัวแสดง หรือ ไม่ได้สังเกตพฤติกรรมพื้นฐานของบุคคลก่อนการจับโกหก ในงานวิจัยนี้ได้แบ่งเป็น 3 ระดับ
 - 1.1 **ดูสารคดี** หมายถึง การไม่ได้ดูพฤติกรรมพื้นฐาน ในงานวิจัยนี้กลุ่มผู้ร่วมการทดลองที่ได้ชมสารคดีก่อนดูวิดีโอเพื่อการประเมินตัวแสดงว่า โกหก หรือ ไม่โกหก
 - 1.2 **ดูพฤติกรรมพื้นฐานพูดความจริง** หมายถึง การได้ดูพฤติกรรมพื้นฐานแบบพูดความจริง ในงานวิจัยนี้ กลุ่มผู้ร่วมการทดลองได้ดูวิดีโอพฤติกรรมพื้นฐานพูดความจริงก่อนดูวิดีโอเพื่อการประเมินตัวแสดงว่า โกหก หรือ ไม่โกหก
 - 1.3 **ดูพฤติกรรมพื้นฐานพูดโกหก** หมายถึง การได้ดูพฤติกรรมพื้นฐานแบบพูดโกหก ในงานวิจัยนี้ กลุ่มผู้ร่วมการทดลองได้ดูวิดีโอพฤติกรรมพื้นฐานพูดโกหกก่อนดูวิดีโอเพื่อการประเมินตัวแสดงว่า โกหก หรือ ไม่โกหก
2. **ความแม่นยำ** หมายถึง ความแม่นยำในการประเมินบุคคลว่าโกหก หรือ ไม่โกหก ในงานวิจัยนี้แบ่งออกเป็น ความแม่นยำในการจับโกหก หรือ ความแม่นยำในการจับความจริง

ความแม่นยำในการจับความโกหก หมายถึง ความแม่นยำในการประเมินบุคคลว่าพูดความโกหก หรือ ไม่ได้พูดความโกหก ในงานวิจัยนี้หมายถึงความแม่นยำจากการตอบได้ตรงกับความเป็นจริงมากที่สุด ว่าตัวแสดงในวิดีโอมีโอกาสพูดความโกหกอยู่ในระดับใด หลังจากได้ชมวิดีโอเพื่อการประเมินความแม่นยำ ในงานวิจัยนี้มาตรวจวัดความแม่นยำแบ่งเป็น 5 ช่วง 1. มีโอกาสพูดความจริงมากที่สุด (พูดความจริง) 2. มีโอกาสพูดความจริง (อาจจะพูดจริง) 3. ไม่แน่ใจ (อาจจะพูดความจริง หรือ อาจจะโกหก) 4. มีโอกาสพูดโกหก (อาจจะโกหก) 5. มีโอกาสพูดโกหกมากที่สุด (พูดโกหก)

ความแม่นยำในการจับความจริง หมายถึง ความแม่นยำในการประเมินบุคคลว่าพูดความจริง หรือ ไม่ได้พูดความจริง ในงานวิจัยนี้หมายถึงความแม่นยำจากการตอบได้ตรงกับความเป็นจริงมากที่สุด ว่าตัวแสดงในวิดีโอทัศน์มีโอกาสพูดความจริงอยู่ในระดับใด หลังจากได้ชมวิดีโอทัศน์เพื่อการประเมินความแม่นยำ ในงานวิจัยนี้มาตรวจวัดความแม่นยำแบ่งเป็น 5 ช่วง 1. มีโอกาสพูดความจริงมากที่สุด (พูดความจริง) 2. มีโอกาสพูดความจริง (อาจจะพูดจริง) 3. ไม่แน่ใจ (อาจจะพูดความจริง หรือ อาจจะโกหก) 4. มีโอกาสพูดโกหก (อาจจะโกหก) 5. มีโอกาสพูดโกหกมากที่สุด (พูดโกหก)

สมมติฐานการวิจัย

จากการทบทวนแนวคิดทฤษฎี และงานวิจัยที่เกี่ยวข้องทำให้ได้แนวทางในการสร้างสมมติฐานดังนี้

ผู้วิจัยเชื่อว่างานวิจัยชิ้นนี้ตัวแปรได้สังเกตพฤติกรรมพื้นฐานของผู้ถูกจับโกหก ก่อนการประเมินการจับโกหกมีความคล้ายกับการจับโกหกบุคคลมีความคุ้นเคยเพราะ การได้สังเกตเปรียบเทียบพฤติกรรมปกติทั่วไปก่อน ช่วยให้ผู้จับโกหกทราบถึงพฤติกรรมพื้นฐานของผู้ที่ตนจะจับโกหก แล้วนำข้อมูลพื้นฐานมาเปรียบเทียบได้ทำให้เพิ่มความแม่นยำทั้งการจับโกหก งานวิจัยที่ผู้วิจัยนำมาพัฒนาสมมติฐานที่ คือ Feeley, deTurck, และ Young (1995) ผลการวิจัยพบว่าบุคคลมีความใกล้ชิดจับโกหกกันมีค่าความแม่นยำกว่าถึง 72 เปอร์เซ็นต์ ส่วนบุคคลที่ไม่ใกล้ชิดความแม่นยำเพียง 56 เปอร์เซ็นต์ และ Miller, Mongeau, และ Sleight (1986) พบว่าเมื่อให้เพื่อนจับโกหกมีค่าความแม่นยำกว่าถึง 74 เปอร์เซ็นต์

ในการวิจัยครั้งนี้ผู้วิจัย แบ่งผู้ร่วมการทดลองออกเป็น 6 เงื่อนไข ดังนี้

เงื่อนไขที่ 1 ผู้ร่วมงานวิจัยได้ดูสารคดี แล้วจึงได้ดูวิดีโอทัศน์เพื่อการประเมินความแม่นยำในการจับความจริง

เงื่อนไขที่ 2 ผู้ร่วมงานวิจัยได้ดูสารคดี แล้วจึงได้ดูวีดิทัศน์เพื่อการประเมินความแม่นยำในการจับโกหก

เงื่อนไขที่ 3 ผู้ร่วมงานวิจัยได้ดูวีดิทัศน์พฤติกรรมตัวแสดงพูดความจริง แล้วจึงได้ดูวีดิทัศน์เพื่อการประเมินความแม่นยำในการจับความจริง

เงื่อนไขที่ 4 ผู้ร่วมงานวิจัยได้ดูวีดิทัศน์พฤติกรรมตัวแสดงพูดความจริง แล้วจึงได้ดูวีดิทัศน์เพื่อการประเมินความแม่นยำในการจับโกหก

เงื่อนไขที่ 5 ผู้ร่วมงานวิจัยได้ดูวีดิทัศน์พฤติกรรมพื้นฐานตัวแสดงพูดโกหก แล้วจึงได้ดูวีดิทัศน์เพื่อการประเมินความแม่นยำในการจับความจริง

เงื่อนไขที่ 6 ผู้ร่วมงานวิจัยได้ดูวีดิทัศน์พฤติกรรมพื้นฐานตัวแสดงพูดโกหก แล้วจึงได้ดูวีดิทัศน์เพื่อการประเมินความแม่นยำในการจับโกหก

สมมติฐานที่ 1 เงื่อนไขที่ 3 และ เงื่อนไขที่ 4 ได้ดูพฤติกรรมพื้นฐานแบบพูดความจริง ผู้ร่วมงานวิจัยมีความแม่นยำในการจับโกหก และความแม่นยำในการจับความจริงสูงกว่าเงื่อนไขอื่น

Garrido และ Masip (2001) พฤติกรรมพื้นฐาน มีประโยชน์ก็ต่อเมื่อพฤติกรรมพื้นฐานของผู้ถูกจับโกหกเป็นความจริงเท่านั้น ถ้าพฤติกรรมพื้นฐานผู้ถูกจับโกหกเป็นความจริงช่วยให้ง่ายต่อการจับโกหก และผู้จับโกหกเพิ่มความแม่นยำขึ้นในการจับโกหก แต่ในทางกลับกันถ้าพฤติกรรมพื้นฐานไม่ใช่ความจริง ผู้จับโกหกเกิดข้อผิดพลาดในการจับโกหก และลดความแม่นยำในการจับโกหก

สมมติฐานที่ 2 เงื่อนไขที่ 5 และ เงื่อนไขที่ 6 ได้ดูพฤติกรรมพื้นฐานแบบพูดโกหก ผู้ร่วมงานวิจัยมีความแม่นยำในการจับโกหก และความแม่นยำในการจับความจริงต่ำกว่าเงื่อนไขอื่น

Hall (1979) ได้ให้คำอธิบายถึงความสามารถในการตีความหมายสิ่งชี้แนะได้สูงกว่าเพศชาย ว่า เพศหญิงสามารถเข้าใจสิ่งชี้แนะได้ดีกว่า

สมมติฐานที่ 3 เพศหญิงมีความแม่นยำในการจับโกหก และความแม่นยำในการจับความจริง สูงกว่าเพศชาย

ประโยชน์ที่ได้รับ

1. ทราบถึงความแตกต่างของการได้สังเกตพฤติกรรมพื้นฐานของผู้ถูกจับโกหกก่อนการจับโกหกต่อความแม่นยำในจับโกหก
2. ทราบถึงความแม่นยำตัวแปรเพศในการจับโกหก และจับความจริง
3. ประโยชน์ต่อการนำไปใช้จับโกหกจริงในอนาคต

บทที่ 2

วิธีดำเนินการวิจัย

การวิจัยครั้งนี้เป็นการวิจัยเชิงทดลอง (Experimental research) มีวัตถุประสงค์เพื่อศึกษาความแตกต่างของการได้สังเกตเปรียบเทียบระหว่างพฤติกรรมของผู้ถูกจับโกหกในแบบพฤติกรรมปกติทั่วไป ก่อนพฤติกรรมเมื่อโกหก กับจับโกหกทันทีโดยไม่ได้สังเกตเปรียบเทียบ

กลุ่มตัวอย่าง

กลุ่มตัวอย่างที่ใช้ในงานวิจัยครั้งนี้เป็นนิสิตระดับปริญญาตรี จำนวน 240 คน เป็นเพศชาย 120 คน และเพศหญิง 120 คน โดยแบ่งผู้ร่วมการวิจัยออกเป็น 6 กลุ่ม โดยในแต่ละกลุ่มมีเงื่อนไขการทดลอง 6 เงื่อนไข คือ เงื่อนไขที่ 1 ผู้ร่วมงานวิจัย ได้ดูสารคดี แล้วจึงดูวิดีโอเพื่อการประเมินความแม่นยำในการจับความจริง เงื่อนไขที่ 2 ผู้ร่วมงานวิจัย ได้ดูสารคดี แล้วจึงดูวิดีโอเพื่อการประเมินความแม่นยำในการจับโกหก เงื่อนไขที่ 3 ผู้ร่วมงานวิจัย ได้ดูวิดีโอพฤติกรรมพื้นฐานแบบพูดความจริง แล้วจึงดูวิดีโอเพื่อการประเมินความแม่นยำในการจับความจริง เงื่อนไขที่ 4 ผู้ร่วมงานวิจัย ได้ดูวิดีโอพฤติกรรมพื้นฐานแบบพูดความจริง แล้วจึงดูวิดีโอเพื่อการประเมินความแม่นยำในการจับโกหก เงื่อนไขที่ 5 ผู้ร่วมงานวิจัย ได้ดูวิดีโอพฤติกรรมพื้นฐานแบบพูดโกหก แล้วจึงดูวิดีโอเพื่อการประเมินความแม่นยำในการจับโกหก เงื่อนไขที่ 6 ผู้ร่วมงานวิจัย ได้ดูวิดีโอพฤติกรรมพื้นฐานแบบพูดโกหก แล้วจึงดูวิดีโอเพื่อการประเมินความแม่นยำในการจับโกหก ในแต่ละเงื่อนไขเป็นเพศชาย 20 คน และ เพศหญิง 20 คน

ตารางที่ 2

ตารางสรุปเงื่อนไขงานวิจัย

ความแม่นยำ	ดูสารคดี	ดูพฤติกรรมพื้นฐานแบบ พูดความจริง	ดูพฤติกรรมพื้นฐานแบบ พูดโกหก
ตัวแสดงพูดจริง	เงื่อนไขที่ 1	เงื่อนไขที่ 3	เงื่อนไขที่ 5
ตัวแสดงพูดโกหก	เงื่อนไขที่ 2	เงื่อนไขที่ 4	เงื่อนไขที่ 6

เครื่องมือที่ใช้ในการวิจัย

แบ่งเครื่องมือเป็น 2 ชั้นคือ

1. วิดีทัศน์เพื่อวัดความแม่นยำในการจับโกหก และความแม่นยำในการจับความจริง
2. แบบวัด

1. วิดีทัศน์เพื่อวัดความแม่นยำการจับโกหก และความแม่นยำในการจับความจริง

เป็นเครื่องมือที่ผู้วิจัยใช้เพื่อประเมินความแม่นยำในการจับโกหกของผู้เข้าร่วมงานวิจัย วิดีทัศน์วัดความแม่นยำการจับโกหกถูกพัฒนาขึ้นโดยประยุกต์ และพัฒนาตามงานวิจัยของ Millar และ Millar (1997)

1. ผู้เข้าร่วมสร้างวิดีโอ หรือเรียกอีกอย่างหนึ่งว่า ตัวแสดงทั้งหมดจำนวน 11 คน เป็น นักศึกษาปริญญาโท คัดเลือกโดยการสุ่ม ผู้วิจัยขออนุญาตบันทึกวิดีโอกับบุคคลที่ เข้าร่วมการสร้างวิดีโอ ผู้วิจัยแจ้งกับตัวแสดงทุกคนว่า

“การถ่ายทำวีดิทัศน์ครั้งนี้เพื่อทดสอบความสามารถในการโกหก โดยผู้ร่วมทำวีดิทัศน์ทุกคนว่าการทดลองครั้งนี้แสดงถึงความฉลาดทางปัญญาเมื่อสามารถโกหกได้สำเร็จ โดยการบันทึกจะถูกแบ่งออกเป็น 4 รอบ

รอบที่ 1 พูดถึงเรื่องทั่วไปเกี่ยวกับตนเอง โดยที่ตัวแสดงพูดความจริง

รอบที่ 2 พูดถึงเรื่องทั่วไปเกี่ยวกับตนเอง โดยที่ตัวแสดงโกหก

รอบที่ 3 ขอให้พูดความจริงเกี่ยวกับงานที่ทำแล้วประทับใจ หรือ งานที่ทำแล้วไม่ชอบที่สุด รอบที่ 4 ขอให้พูดโกหกเกี่ยวกับงานที่ทำแล้วประทับใจ หรือ งานที่ทำแล้วไม่ชอบที่สุด”

Vrij (2000) กล่าวว่าถ้าผู้โกหกไม่เกิดความสนใจในเรื่องที่ตนโกหกทำให้การโกหกแนบเนียนขึ้น เพราะผู้โกหกไม่เกิดอารมณ์ร่วมในเรื่องที่ไม่เกี่ยวข้องกับตนเอง ดังนั้นจึงเป็นสาเหตุให้ผู้วิจัยเลือกคำถามในการวิจัยนี้เป็นเรื่องงานที่ทำแล้วความประทับใจ และงานที่ทำแล้วไม่ชอบ

2. รายละเอียดคำถามในการบันทึกวีดิทัศน์ทั้ง 4 รอบ

ตารางที่ 3

ตารางสรุปการบันทึกวีดิทัศน์

	เรื่องทั่วไปเกี่ยวกับตัวเอง	พูดเกี่ยวกับงาน
พูดจริง	บันทึกวีดิทัศน์รอบที่ 1	บันทึกวีดิทัศน์รอบที่ 3
พูดโกหก	บันทึกวีดิทัศน์รอบที่ 2	บันทึกวีดิทัศน์รอบที่ 4

รอบที่ 1 พูดเรื่องทั่วไปเกี่ยวกับตัวเอง เพื่อแสดงให้เห็นถึงการแสดงออกของพฤติกรรม

บุคคลนั้นเมื่อมีปฏิสัมพันธ์การสนทนาโดยปกติ โดยมีคำถามว่า 1. แนะนำตัว 2. งานอดิเรก หรือ สิ่งที่ชอบ และ 3. ความเป็นอยู่ของตนเองกับครอบครัว

รอบที่ 2 โทกเรื่องทั่วไปเกี่ยวกับตัวเอง โดยมีคำถามว่า 1. แนะนำตัว 2. งานอดิเรก หรือ สิ่งที่ชอบ และ 3. ความเป็นอยู่ของตนเองกับครอบครัว

รอบที่ 3 วิดีทัศน์เพื่อวัดความแม่นยำการจับโทกแบบผู้ร่วมทำวิดีโอทัศนคติความจริง คือพูดความจริงเกี่ยวกับงานที่ทำแล้วประทับใจ หรือ งานที่ทำแล้วไม่ชอบที่สุด โดยมีคำถามว่า 1. งานก่อนหน้าที่ทำประสพผลสำเร็จหรือไม่ 2. หัวหน้างานเป็นอย่างไร 3. เพื่อนร่วมงานเป็นอย่างไร

รอบที่ 4 วิดีทัศน์เพื่อวัดความแม่นยำการจับโทกแบบผู้ร่วมทำวิดีโอโทก

คือ พูดโทกเกี่ยวกับงานที่ทำแล้วประทับใจ หรือ งานที่ทำแล้วไม่ชอบที่สุด เป็นคำถามเดียวกับรอบ 2 โดยมีคำถามว่า 1. งานก่อนหน้าที่ทำประสพผลสำเร็จหรือไม่ 2. หัวหน้างานเป็นอย่างไร 3. เพื่อนร่วมงานเป็นอย่างไรการบันทึกวิดีโอที่รอบที่ 2 และ 3 ตัวแสดงบอกเล่าเป็นงานเดียวกัน แต่เรื่องผลของงานแต่ละงานตรงกันข้ามกับรอบ 2 ของตัวแสดง

3. เมื่อจบการบันทึกวิดีโอที่รอบที่ 2 ผู้วิจัยจะให้บทพูดที่เตรียมไว้ เพื่อให้ผู้ร่วมทำวิดีโอทัศนคติโทกง่ายขึ้นในการบันทึกวิดีโอที่รอบที่ 3 ตัวอย่างเช่น ตอนที่ 2 ผู้ร่วมทำวิดีโอทัศนคติพูดความจริงว่างานที่ทำประสพผลสำเร็จได้ด้วยดี เพราะหัวหน้าดี และเพื่อนร่วมงานมีความถนัดในงานของตน ดังนั้นในตอน 3 ผู้ร่วมทำวิดีโอทัศนคติต้องโทกกว่า งานประสบความสำเร็จ เพราะหัวหน้างานขาดความเป็นผู้นำ และเพื่อนร่วมงานไม่มีความถนัดในงานที่ทำ หรือ อีกตัวอย่าง ดังนี้ ตอนที่ 2 ผู้ร่วมทำวิดีโอทัศนคติพูดความจริงว่า งานที่ทำล้มเหลว เพราะหัวหน้างานไม่ดี แต่ทีมงานร่วมแรงร่วมใจจึงผ่านไปได้นั้นในตอน 3 ผู้ร่วมทำวิดีโอทัศนคติต้องโทกกว่า งานประสบความสำเร็จ หัวหน้างานมีความเป็นผู้นำ แต่กลับมีปัญหาที่ลูกทีมเพราะบ่อยครั้งมักเกิดความขัดแย้งกัน เป็นต้น

Vrij (2000) ได้กล่าวไว้ว่า การโกหกที่ดี ขึ้นอยู่กับปัจจัยหลายอย่าง หนึ่งในหลายปัจจัยดังกล่าวที่ผู้วิจัยนำมาปรับปรุงเพื่อพัฒนาวิธีทัศนก็คือ การเตรียมตัว เพราะการเตรียมตัวเป็นปัจจัยหนึ่งที่มีความสำคัญกับการโกหก การเตรียมตัวที่ดีทำให้มีข้อมูลพื้นฐานเพื่อใช้ในการโกหก จึงไม่ทำให้เกิดการทำงานหนักจนเกินไปทางปัญญา หรือเรียกว่า (Cognitive -loading) ดังนั้นการนำบทพูดมาใช้เพื่อช่วยให้ผู้ร่วมทำทัศนโกหก โกหกได้ง่ายยิ่งขึ้นโดยรายละเอียดของบทพูดมีดังต่อไปนี้

บทพูดแบ่งเป็น 2 แบบ แบบละ 3 ตอน มีเนื้อหาดังนี้

บทพูดแบบที่ 1 โงหกแบบประสบความสำเร็จในงาน

ตอนที่ 1 “งานที่ทำ... (งานที่ตัวแสดงนั้นทำจริงๆ) ผลของงานประสบความสำเร็จเป็นอย่างดี”

ตอนที่ 2 “หัวหน้างาน มีความเป็นผู้นำที่ดีเพราะไม่ใช้อารมณ์ในการตัดสินใจ อีกทั้งแบ่งหน้าที่ให้ทีมงานเหมาะสมตรงกับความถนัด และยังคงดูแลความสัมพันธ์ของเพื่อนร่วมงาน”

ตอนที่ 3 “เพื่อนร่วมงาน เพราะการจัดกลุ่มอย่างลงตัวจึงทำให้ในแต่ละกลุ่มมีความถนัดในงานที่ทำ ส่วนภายในกลุ่มทำงานไม่เกิดเรื่องขัดแย้งภายในกลุ่ม ดังนั้นงานจึงเสร็จอย่างรวดเร็ว”

บทพูดแบบที่ 2 โงหกแบบประสบความสำเร็จล้มเหลวในงาน

ตอนที่ 1 “งานที่ทำ... (งานที่ตัวแสดงนั้นทำจริงๆ) ผลของงานประสบความสำเร็จล้มเหลว”

ตอนที่ 2 “หัวหน้างาน ขาดความเป็นผู้นำที่ดี บ่อยครั้งทำงานโดยใช้อารมณ์อยู่เหนือเหตุผลแบ่งงาน และหน้าที่ไม่ลงตัวทำให้งานที่ก่อให้เกิดความล่าช้า อีกทั้งมักเกิดความขัดแย้งของทีมงานกับตัวหัวหน้า”

ตอนที่ 3 “เพื่อนร่วมงาน ขาดความรับผิดชอบในงานมักอุ้งงานเสมอ อีกทั้งขาดความซื่อสัตย์ในงานที่ทำงานจึงล่าช้ากว่ากำหนด และเมื่องานที่ต้องร่วมมือกลุ่มมักมีความขัดแย้งกันบ่อยครั้ง ดังนั้นงานจึงล้มเหลวและไม่ทันกำหนดเวลา”

4. หลังจากอ่านบท ผู้วิจัยจะให้ตัวแสดงข้อมก่อนคนละ 1 ครั้งหน้ากล้องก่อนการบันทึกวีดิทัศน์ในรอบที่ 4 โดยในขั้นตอนของการข้อมมีขั้นตอน และเงื่อนไขเหมือนการบันทึกวีดิทัศน์จริงในรอบที่ 4
หลังจากอัดวีดิทัศน์เสร็จสิ้นผู้วิจัยจึงบอกจุดประสงค์ที่แท้จริงของการสร้างวีดิทัศน์ และขอบคุณผู้ร่วมสร้างวีดิทัศน์
5. ผู้วิจัยนำวีดิทัศน์ที่ได้ตัดต่อความยาวไม่เกินตอนละ 1 นาทีแล้วจึงนำมาวัดความเที่ยงแบบ (Interrater reliability) การหาความเที่ยงดังกล่าวต้องมีผู้สังเกตมากกว่า 1 คน ขึ้นไปการ ผู้สังเกต คือ นักศึกษาปริญญาโท และปริญญาเอก จำนวน 3 คน เมื่อผู้สังเกตประเมินความเที่ยงของวีดิทัศน์ แล้วนำผลที่ได้มาทดสอบว่าตรงกันมากน้อยเพียงใด ผลจากการสังเกตผู้สังเกตได้ผลยิ่งตรงกันมาก ถือว่าวีดิทัศน์ดังกล่าวยังมีความเที่ยงสูงมากเท่านั้น โดยมีสูตรคำนวณดังนี้

$$\text{ความเที่ยงของการสังเกต} = \frac{\text{จำนวนที่สังเกตเหมือนกัน}}{\text{จำนวนที่สังเกตเหมือนกัน} + \text{จำนวนที่สังเกตต่างกัน}} \times 100$$

ปรับปรุงและนำมาจาก Erlbaum (2001) และ ชีระพร อูวรรณโณ (2532)

รายละเอียดของกระดาษคำตอบเป็น 5 ช่วง ช่วงที่ 1. มีโอกาสโกหกน้อยที่สุด 2. มีโอกาสโกหกน้อย 3. ไม่แน่ใจ 4. มีโอกาสโกหกมาก 5. มีโอกาสโกหกมากที่สุด ผู้วิจัย

นำข้อมูลไปคำนวณหาวิธีทัศนที่มีความเที่ยงสูงสุด คือวิธีทัศนของผู้สังเกตที่มีความเห็นตรงกันมากที่สุด เลือกเพียงชุดเดียว

เกณฑ์การคัดเลือกวิธีทัศนประเมินความแม่นยำในการวิจัยนี้ ผู้วิจัยได้เลือกวิธีทัศนเพื่อใช้ทดสอบจาก 3 ประเด็น ดังนี้

1. ผู้สังเกตเห็นตรงกันมากที่สุด
2. วิธีทัศนพฤติกรรมพื้นฐาน ผู้สังเกตเห็นตรงกัน และตอบถูกต้องใกล้เคียงกันทั้ง 3 คน
3. วิธีทัศนเพื่อการประเมิน ผู้สังเกตเห็นตรงกัน และตอบไม่ถูกต้องทั้ง 3 คน (ในกรณีวิธีทัศนเพื่อการประเมินตัวแสดงพูดความจริง ผู้ประเมินเห็นตรงกันว่าโกหก ส่วนวิธีทัศนเพื่อการประเมินตัวแสดงพูดโกหก ผู้ประเมินเห็นตรงกันว่าพูดความจริง)

ที่ผู้วิจัยเลือกวิธีทัศนจาก 3 ประเด็นนี้ เพราะ วิธีทัศนเพื่อการประเมินความแม่นยำในการจับโกหก ควรจะยากที่จะการจับโกหก และความแม่นยำในการจับความจริง ควรจะยากที่จะจับความจริง เพื่อทดสอบอิทธิพลของการได้รับตัวแปรพฤติกรรมพื้นฐาน

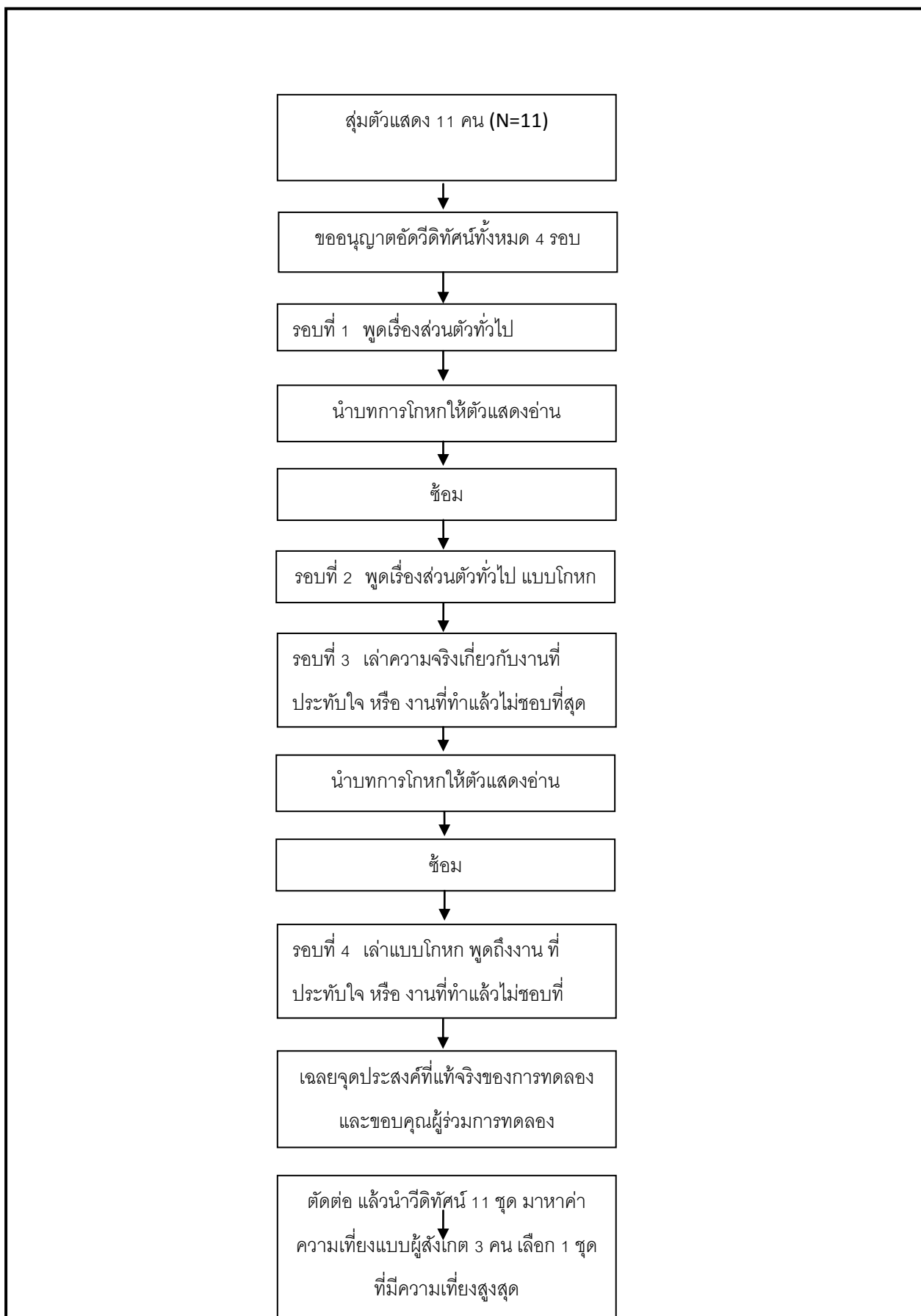
ภาพที่ 1 กระดาษคำตอบของผู้สังเกต

ชื่อ _____ นามสกุล _____

กรุณาเขียนเครื่องหมาย ✓ หรือ ✕ ลงบนช่องที่ท่านคิดว่ามีความเป็นไปได้มากที่สุด

ตัวแสดง ลำดับที่	มีโอกาสโกหก น้อยที่สุด (พูดจริง) 0-20%	มีโอกาสโกหก น้อย (มีโอกาสพูด จริง) >20-40%	ปานกลาง (ไม่แน่ใจ) >40-60%	มีโอกาสโกหก มาก (มีโอกาสพูด โกหก) >60-80%	มีโอกาสโกหก มากที่สุด (โกหก) >80-100%
1.	1	2	3	4	5
2.	1	2	3	4	5
3.	1	2	3	4	5
4.	1	2	3	4	5
5.	1	2	3	4	5
6.	1	2	3	4	5
7.	1	2	3	4	5
8.	1	2	3	4	5
9.	1	2	3	4	5
10.	1	2	3	4	5

ภาพที่ 2 ขั้นตอนการสร้างวีดิทัศน์



ขั้นตอนการวิจัย

1. ผู้วิจัยเก็บข้อมูลจากนิสิต ระดับปริญญาตรีจุฬาลงกรณ์มหาวิทยาลัยจำนวน 240 คน โดยสุ่มเข้าสู่ 6 เงื่อนไข เงื่อนไขละ 40 คน เป็นเพศชาย 20 คน และ เพศหญิง 20 คน ผู้วิจัยนำผู้เข้าร่วมการทดลองถูกสุ่มเข้าชมวีดิทัศน์ครั้งละ 40 คน ภายในห้องทดลองมี โต๊ะ และเก้าอี้ที่ให้ผู้ร่วมวิจัยนั่งชมวีดิทัศน์ซึ่งอยู่ด้านหน้าได้อย่างชัดเจน บนโต๊ะมี กระดาษคำตอบ และปากกาวางอยู่บนโต๊ะเมื่อผู้วิจัยเข้าห้องทดลอง แล้วผู้วิจัยจะ อธิบายขั้นตอนในการทดลองให้ผู้เข้าร่วมวิจัยฟัง จึงเปิดวีดิทัศน์ให้ชม

2. เมื่อผู้ร่วมการทดลองมาถึงห้องทดลอง ผู้วิจัยแจ้งต่อผู้เข้าร่วมการทดลองว่า

“การศึกษาครั้งนี้เป็นการศึกษาความแม่นยำในการจับโกหก ผู้เข้าร่วมการทดลอง กรุณาอ่านขั้นตอนในการดำเนินการทดลองตามคำชี้แจงอย่างละเอียด และโปรด สังเกตพฤติกรรมกรรมการโกหกเพื่อประเมินการจับโกหกอย่างตั้งใจ”

3. ขั้นตอนการได้ดูวีดิทัศน์แบ่งเป็น 6 กลุ่ม ดังนี้

3.1 กลุ่มที่ 1

ได้ดูวีดิทัศน์ทั้งหมด 2 ตอน

ตอนที่ 1 สารคดี

ตอนที่ 2 วีดิทัศน์เพื่อประเมินความแม่นยำ ตัวแสดงพูดความจริง

แล้วประเมิน ตัวแสดง

สารคดีผู้วิจัยค้นหาจาก National geographic เนื้อหาไม่เกี่ยวข้องกับงานวิจัย หลังจากได้ชมวีดิทัศน์เพื่อวัดความแม่นยำการจับโกหก ซึ่งตัวแสดงไม่โกหก ผู้วิจัยเว้นเวลาให้ประเมินตัวแสดง 30 วินาที ความยาวของสารคดี และวีดิทัศน์วัดความแม่นยำการจับโกหก มีความยาวตอนละ 1 นาที

3.2 กลุ่มที่ 2

ได้ดูวีดิทัศน์ทั้งหมด 2 ตอน

ตอนที่ 1 สารคดี

ตอนที่ 2 วีดิทัศน์เพื่อประเมินความแม่นยำ ตัวแสดงพูดโกหก

แล้วประเมิน ตัวแสดง

สารคดีเรื่องเดียวกันกับกลุ่มที่ 1 หลังจากได้ชมวีดิทัศน์เพื่อวัดความแม่นยำการจับโกหก ซึ่งตัวแสดงโกหก ผู้วิจัยเว้นเวลาให้ประเมินตัวแสดง 2 นาที ความยาวของสารคดี และวีดิทัศน์วัดความแม่นยำการจับโกหก มีความยาวตอนละ 1 นาที

3.3 กลุ่มที่ 3

ได้ดูวีดิทัศน์ทั้งหมด 2 ตอน

ตอนที่ 1 วีดิทัศน์พฤติกรรมพื้นฐาน ตัวแสดงพูดความจริง

ตอนที่ 2 วีดิทัศน์เพื่อประเมินความแม่นยำ ตัวแสดง พูดความจริง

แล้วประเมิน ตัวแสดง

วีดิทัศน์พฤติกรรมพื้นฐาน ตัวแสดง ไมโกหก หลังจากได้ชมวีดิทัศน์เพื่อวัดความ
 แน่นยำการจับโกหก ซึ่งตัวแสดงไมโกหก ผู้วิจัยเว้นเวลาให้ประเมินตัวแสดง 2 นาที ความ
 ยาวของสารคดี และวีดิทัศน์วัดความแม่นยำการจับโกหก มีความยาวตอนละ 1 นาที

3.4 กลุ่มที่ 4

ได้ดูวีดิทัศน์ทั้งหมด 2 ตอน

ตอนที่ 1 วีดิทัศน์พฤติกรรมพื้นฐาน ตัวแสดงพูดความจริง

ตอนที่ 2 วีดิทัศน์เพื่อประเมินความแม่นยำ ตัวแสดง โกหก

แล้วประเมิน ตัวแสดง

วีดิทัศน์พฤติกรรมพื้นฐาน ตัวแสดง ไมโกหก หลังจากได้ชมวีดิทัศน์เพื่อวัดความ
 แน่นยำการจับโกหก ซึ่งตัวแสดงโกหก ผู้วิจัยเว้นเวลาให้ประเมินตัวแสดง 2 นาที ความยาว
 ของสารคดี และวีดิทัศน์วัดความแม่นยำการจับโกหก มีความยาวตอนละ 1 นาที

3.5 กลุ่มที่ 5

ได้ดูวีดิทัศน์ทั้งหมด 2 ตอน

ตอนที่ 1 วีดิทัศน์พฤติกรรมพื้นฐาน ตัวแสดง โกหก

ตอนที่ 2 วีดิทัศน์เพื่อประเมินความแม่นยำ ตัวแสดง พูดความจริง

แล้วประเมิน ตัวแสดง

วีดิทัศน์พฤติกรรมพื้นฐาน ตัวแสดง โโกหก หลังจากได้ชมวีดิทัศน์เพื่อวัดความ
 แน่นยำการจับโกหก ซึ่งตัวแสดงไม่โกหก ผู้วิจัยเว้นเวลาให้ประเมินตัวแสดง 2 นาที ความ
 ยาวของสารคดี และวีดิทัศน์วัดความแม่นยำการจับโกหก มีความยาวตอนละ 1 นาที

3.6 กลุ่มที่ 6

ได้ดูวีดิทัศน์ทั้งหมด 2 ตอน

ตอนที่ 1 วีดิทัศน์พฤติกรรมพื้นฐาน ตัวแสดง โโกหก

ตอนที่ 2 วีดิทัศน์เพื่อประเมินความแม่นยำ ตัวแสดงโกหก

แล้วประเมิน ตัวแสดง

วีดิทัศน์พฤติกรรมพื้นฐาน ตัวแสดง โโกหก หลังจากได้ชมวีดิทัศน์เพื่อวัดความ
 แน่นยำการจับโกหก ซึ่งตัวแสดงโกหก ผู้วิจัยเว้นเวลาให้ประเมินตัวแสดง 2 นาที ความ
 ยาวของสารคดี และวีดิทัศน์วัดความแม่นยำการจับโกหก มีความยาวตอนละ 1 นาที

4. เฉลยจุดประสงค์ที่แท้จริงของการทดลอง และขอบคุณผู้ร่วมการทดลอง

จุฬาลงกรณ์มหาวิทยาลัย
 CHULALONGKORN UNIVERSITY

ภาพที่ 3 กระดาษคำชี้แจง

คำชี้แจง

1. ชมวีดิทัศน์ทุกชุดอย่างตั้งใจ
2. ตอบแบบสอบถามของท่านตามความคิดเห็นของท่านเอง คำตอบไม่ส่งผลถึงการเรียนหรือวิชาใดๆทั้งสิ้น
3. ท่านจะได้รับชมวีดิทัศน์ทั้งหมด 2 ตอน ตอนที่ 1 เป็นวีดิทัศน์พฤติกรรมพื้นฐาน ตอนที่ 2 เป็นวีดิทัศน์เพื่อประเมินตัวแสดง ผู้วิจัยเว้นเวลาให้ประเมินตัวแสดง 30 วินาที
4. ตอนที่ 1 เป็นพฤติกรรมพื้นฐาน ผู้ร่วมงานวิจัยไม่ต้องประเมิน
5. หลังจากได้รับชมวีดิทัศน์ตอนที่ 2 แล้วกรุณาตอบคำถามบนกระดาษคำตอบว่าตัวแสดงโกหกหรือไม่โกหก ตามความคิดเห็นของท่าน

ภาพที่ 4 แบบสอบถามประเมินโอกาสในการโกหกของผู้ร่วมงานวิจัย

1. โปรดกรอกข้อมูลส่วนตัวของท่านให้ครบถ้วน

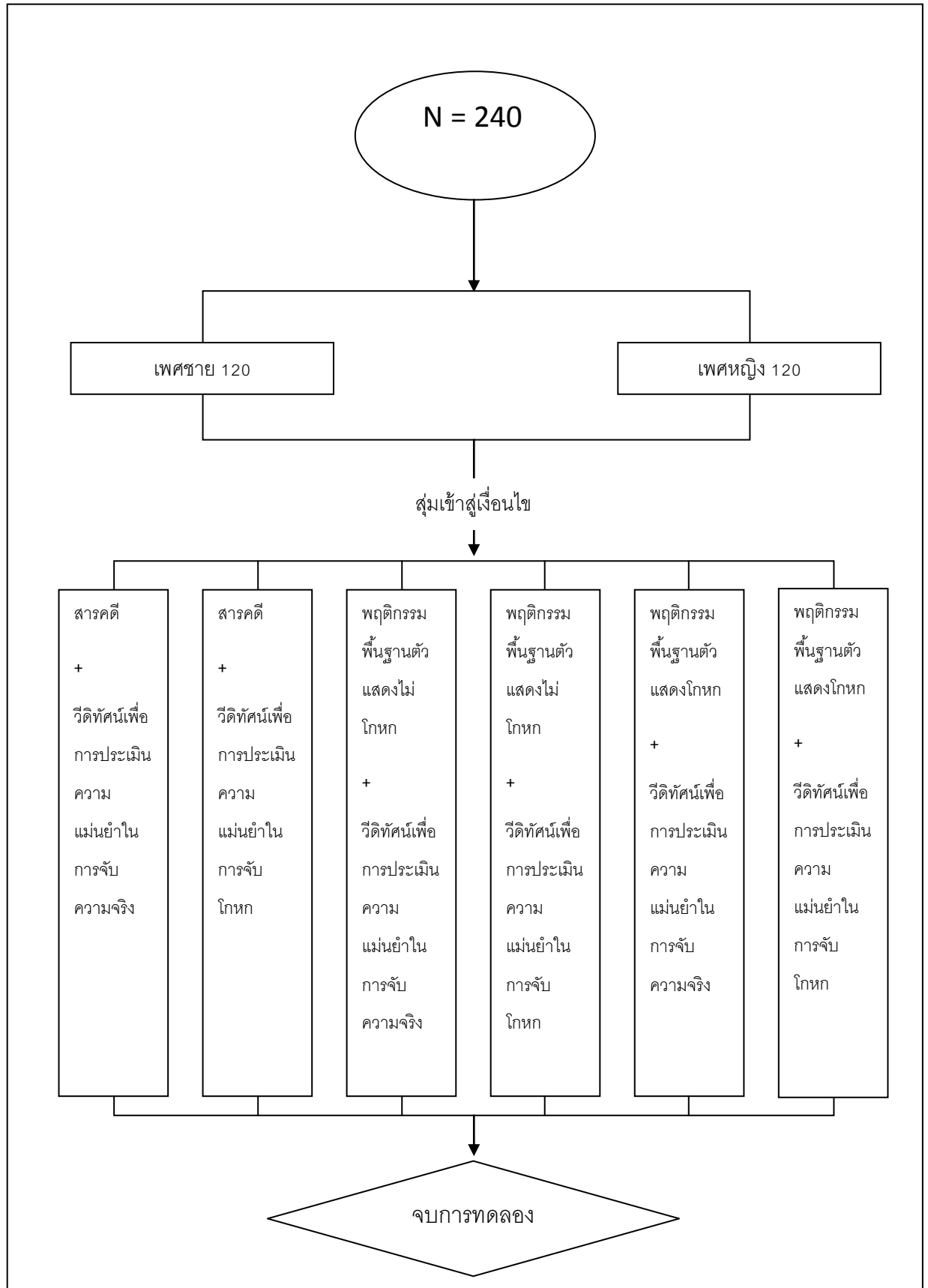
ชื่อ _____ สกุล _____ เพศ ชาย หญิง อายุ _____ ปี

คณะ _____ ชั้นปีที่ _____

2. ตอบคำถามด้วยการ หรือ ลงบนช่องตามความคิดเห็นของท่าน

	มีโอกาส โกหกน้อย ที่สุด (พูดจริง) 0-20%	มีโอกาส โกหกน้อย (มีโอกาสพูด จริง) >20-40%	ปานกลาง (ไม่แน่ใจ) >40-60%	มีโอกาส โกหกมาก (มีโอกาสพูด โกหก) >60-80%	มีโอกาสโกหก มากที่สุด (โกหก) >80-100%
1.	1	2	3	4	5

ภาพที่ 5 ขั้นตอนการวิจัย



วิธีการวิเคราะห์ข้อมูล

ผู้วิจัยทดสอบสมมติฐานโดยใช้โปรแกรม SPSS for Windows วิเคราะห์สถิติความแปรปรวนร่วมสามทาง (Three-way ANOVA)



บทที่ 3

ผลการวิจัย

ในการศึกษาอิทธิพลของพฤติกรรมพื้นฐาน ต่อความแม่นยำในการจับโกหก และความแม่นยำในการจับความจริง ผู้วิจัยขอเสนอการวิเคราะห์ข้อมูลออกเป็น 3 ตอน ดังนี้

ตอนที่ 1 ลักษณะทั่วไปของผู้ร่วมการทดลอง

ตอนที่ 2 การวิเคราะห์ข้อมูลเพื่อทดสอบสมมติฐาน

ตอนที่ 3 ผลการทดสอบสมมติฐานการวิจัย

ทดสอบสมมติฐานด้วยการวิเคราะห์ความแปรปรวนแบบสามทาง (Three-way ANOVA) ของคะแนนความแม่นยำในการจับโกหก และความแม่นยำในการจับความจริง เพื่อทดสอบอิทธิพลของตัวแปรพฤติกรรมพื้นฐาน และเมื่อพบปฏิสัมพันธ์ที่มีนัยสำคัญทางสถิติจึงทดสอบด้วยวิเคราะห์ความแตกต่างระหว่างกลุ่ม

ตอนที่ 1 ลักษณะทั่วไปของผู้ร่วมการทดลอง

กลุ่มตัวอย่างเป็นนิสิตระดับปริญญาตรี จาก จุฬาลงกรณ์มหาวิทยาลัย มหาวิทยาลัย
กรุงเทพ และ เทคโนโลยีพระจอมเกล้าพระนครเหนือ จำนวน 240 คน เพศชาย 120 คน เพศหญิง
120 คน ลักษณะผู้ร่วมการทดลองแสดงในตารางที่ 4

ตารางที่ 4

ลักษณะทั่วไปของผู้ร่วมการทดลอง (N = 240)

	รายการ	จำนวน	ร้อยละ
1. เพศ	ชาย	120	50
	หญิง	120	50
	รวม	240	100
2. อายุ	18 ปี	17	7.1
	19 ปี	27	11.3
	20 ปี	62	25.8
	21 ปี	85	35.4
	22 ปี	35	14.6
	23 ปี	10	4.2
	24 ปี	1	0.4
	25 ปี	3	1.3
	รวม	240	100
3. สถาบัน	จุฬาลงกรณ์ฯ	139	57.9
	มหาวิทยาลัยกรุงเทพ	36	15.0
	เทคโนโลยีพระจอมเกล้า	65	27.1
	พระนครเหนือ		
	รวม	240	100
4. คณะ	ครุศาสตร์	8	3.3
	จิตวิทยา	39	16.3
	นิเทศศาสตร์	38	15.8
	แพทยศาสตร์	18	7.5
	เภสัชศาสตร์	13	5.4
	รัฐศาสตร์	2	0.8

ตารางที่ 4 (ต่อ)

	รายการ	จำนวน	ร้อยละ
4. คณะ	วิทยาศาสตร์	12	5.0
	วิทยาศาสตร์การกีฬา	12	5.0
	วิศวกรรมศาสตร์	22	9.2
	เศรษฐศาสตร์	3	1.3
	สหเวชศาสตร์	6	2.5
	อักษรศาสตร์	7	2.9
	อุตสาหกรรม	60	25.0
	รวม	240	100

ตอนที่ 2 การวิเคราะห์เบื้องต้น

ค่าสถิติพื้นฐาน

ผู้วิจัยเปรียบเทียบระหว่างความแม่นยำในการจับโกหก และความแม่นยำในการจับความจริง กลุ่มตัวอย่างจำนวน 10 คน ($n = 10$) มาวิเคราะห์ความแตกต่างของค่ามัธยฐานเลขคณิต ด้วยสถิติที่แบบไม่เป็นอิสระจากกัน (t -test dependent groups; t -paired) ผลการวิเคราะห์พบว่า ค่าความแม่นยำในการจับโกหก และความแม่นยำในการจับความจริง ไม่แตกต่างอย่างมีนัยสำคัญทางสถิติ ($M = 2.70$ vs $M = 3.30$, $SD = 2.45$, $t = -0.72$, $p = .072$, ns) ดังตารางที่ 5

ตารางที่ 5

ผลการวิเคราะห์ค่ามัธยฐานเลขคณิตระหว่างความแม่นยำในการจับโกหก และความแม่นยำในการจับความจริง

ความแม่นยำ	n	M	SD	t	p
จับโกหก	10	2.70	2.45	-0.78	.072
จับความจริง		3.30			

ตารางที่ 6

ค่าเฉลี่ยและส่วนเบี่ยงเบนมาตรฐานของคะแนนความแม่นยำ

เงื่อนไข การ ทดลอง	เพศ	ตัวแสดงพูดความจริง			ตัวแสดงพูดโกหก			รวม		
		<i>n</i>	<i>M</i>	<i>SD</i>	<i>n</i>	<i>M</i>	<i>SD</i>	<i>n</i>	<i>M</i>	<i>SD</i>
สารคดี	ชาย	20	2.65	1.04	20	3.05	1.099	40	2.85	1.07
	หญิง	20	2.50	.68	20	3.35	.988	40	2.93	.94
รวม		40	2.58	.87	40	3.20	1.043	80	2.89	1.00
พฤติกรรม พื้นฐาน ไม่โกหก	ชาย	20	3.00	1.25	20	3.45	1.23	40	3.23	1.250
	หญิง	20	2.80	1.05	20	2.75	1.33	40	2.78	1.187
รวม		40	2.90	1.15	40	3.10	1.31	80	3.00	1.232
พฤติกรรม พื้นฐาน โกหก	ชาย	20	2.35	1.08	20	3.10	1.334	40	2.73	1.261
	หญิง	20	2.15	.98	20	3.20	1.322	40	2.68	1.269
รวม		40	2.25	1.03	40	3.15	1.312	80	2.70	1.257
รวม ทั้งหมด	ชาย	60	2.67	1.14	60	3.20	1.21	120	2.93	1.20
	หญิง	60	2.48	.94	60	3.10	1.23	120	2.78	1.13
รวม		120	2.57	1.05	120	3.15	1.22	240	2.86	1.17

ตอนที่ 3 การทดสอบสมมติฐานการวิจัย

ขอเสนอการวิเคราะห์ข้อมูลเพื่อทดสอบสมมติฐานในแต่ละข้อ ตามสมมติฐานการวิจัยทั้ง 3 ข้อดังนี้

สมมติฐานที่ 1 เจื่อนไซที่ได้ดูพฤติกรรมพื้นฐานแบบพูดความจริง ผู้ร่วมงานวิจัยมีความแม่นยำในการจับโกหก และความแม่นยำในการจับความจริงสูงกว่าเจื่อนไซอื่น

สมมติฐานที่ 2 เจื่อนไซที่ได้ดูพฤติกรรมพื้นฐานแบบพูดความโกหก ผู้ร่วมงานวิจัยมีความแม่นยำในการจับโกหก และความแม่นยำในการจับความจริงต่ำกว่าเจื่อนไซอื่น

สมมติฐานที่ 3 เพศหญิงมีความแม่นยำในการจับโกหก และความแม่นยำในการจับความจริง สูงกว่าเพศชาย

การวิเคราะห์ข้อมูลเพื่อทดสอบสมมติฐานทั้งหมดใช้การวิเคราะห์ความแปรปรวนสามทาง (Three-way ANOVA) เพื่อทดสอบผลหลัก (main effect) และปฏิสัมพันธ์ (interaction effect) ดังนี้

การทดสอบเจื่อนไซการวิเคราะห์ความแปรปรวน พบว่าคะแนนความแม่นยำในการจับโกหก และความแม่นยำในการจับความจริง มีการกระจายในรูปโค้งปกติ (normal curve) ตัวแปรตามมีความสัมพันธ์เป็นเส้นตรง (linear relationship) ซึ่งตรงกับข้อตกลงเบื้องต้นของการวิเคราะห์ความแปรปรวนสามทาง เมื่อทดสอบเอกพันธ์ของความแปรปรวน ด้วย Levene's Test ผลการทดสอบพบว่าความแปรปรวนของตัวแปรตามในแต่ละกลุ่มของตัวแปรต้น แตกต่างกันอย่างมีนัยสำคัญทางสถิติ [$F(2, 228) = 2.32, p < .05$]

ผลการวิเคราะห์ความแปรปรวนสามทางระหว่าง 2 (ชาย/หญิง) x 3 (สารคดี/ พฤติกรรมพื้นฐานไม่โกหก/ พฤติกรรมพื้นฐานโกหก) x 2 (ความแม่นยำในการจับโกหก/ ความแม่นยำในการจับความจริง) พบว่า ปฏิสัมพันธ์ระหว่างเพศ พฤติกรรมพื้นฐาน และวิธีทัศนเพื่อการประเมินไม่มีนัยสำคัญทางสถิติ ปฏิสัมพันธ์ระหว่างเพศ และพฤติกรรมพื้นฐาน ปฏิสัมพันธ์ระหว่างเพศ และวิธีทัศนเพื่อการประเมิน ปฏิสัมพันธ์ระหว่างพฤติกรรมพื้นฐาน และวิธีทัศนเพื่อการประเมินไม่มี

สำคัญทางสถิติ ผลหลักของเพศ และพฤติกรรมพื้นฐาน ไม่มีนัยสำคัญทางสถิติ แต่วิตทัศน์เพื่อการประเมินความแม่นยำในการจับโกหก และความแม่นยำในการจับความจริง มีความแตกต่างกันอย่างมีนัยสำคัญทางสถิติที่ระดับ .001 $F(2,228) = 19.84, p < .001$ กล่าวคือ การประเมินการจับโกหก ($M = 3.15$) มีความแม่นยำมากกว่าการจับความจริง ($M = 2.57$) ดังตารางที่ 7

ตารางที่ 7

การวิเคราะห์ความแปรปรวนรวมสามทางของผลคะแนนความแม่นยำ

แหล่งความแปรปรวน	df	F	p
เพศ (A)	1	0.94	.334
พฤติกรรมพื้นฐาน (B)	2	1.98	.242
วิตทัศน์เพื่อการประเมิน (C)	1	19.84***	.000
A × B	2	1.50	.312
A × C	1	.081	.776
B × C	2	1.93	.147
A × B × C	2	1.01	.364
ความคลาดเคลื่อน	228	(1.069)	

หมายเหตุ ค่าในวงเล็บเป็น MS_{error}

*** $p < .001$.

สรุปผลการทดลอง

จากการวิเคราะห์ข้อมูลพบว่า สมมติฐานทั้ง 3 ข้อ ไม่ได้รับการสนับสนุน ดังตารางที่ 8

ตารางที่ 8

สรุปผลการทดสอบสมมติฐาน

สมมติฐาน ข้อที่	สมมติฐาน	ผลการ ทดสอบ
1	เงื่อนไข ได้ดูพฤติกรรมพื้นฐานแบบพูดความจริง ผู้ร่วมงานวิจัยมีความแม่นยำในการจับ โกหก และความแม่นยำในการจับความจริงสูงกว่าเงื่อนไขอื่น	ปฏิเสธ
2	เงื่อนไข ได้ดูพฤติกรรมพื้นฐานแบบพูดโกหก ผู้ร่วมงานวิจัยมีความแม่นยำในการจับโกหก และความแม่นยำในการจับความจริงต่ำกว่าเงื่อนไขอื่น	ปฏิเสธ
3	เพศหญิงมีความแม่นยำในการจับโกหก และความแม่นยำในการจับความจริง สูงกว่าเพศ ชายในเงื่อนไขอื่น	ปฏิเสธ

บทที่ 4

อภิปรายผลการวิจัย

จากผลการวิเคราะห์ข้อมูลสามารถอภิปรายผลการวิจัยตามสมมติฐานได้ดังนี้

**สมมติฐานที่ 1 เมื่อได้ดูพฤติกรรมพื้นฐานแบบพูดความจริง ผู้ร่วมงานวิจัยมีความ
แม่นยำในการจับโกหก และความแม่นยำในการจับความจริงสูงกว่าเงื่อนไขอื่น**

ผลการวิจัยพบว่าพฤติกรรมพื้นฐานแบบพูดความจริง ไม่มีต่อผลความแม่นยำในการจับ
โกหก และความแม่นยำในการจับความจริง ความแม่นยำจึงไม่แตกต่างกับเงื่อนไขอื่น

ดังนั้นจึงปฏิเสธสมมติฐานข้อที่ 1 ไม่สอดคล้องกับงานวิจัยของ O'Sullivan, Ekman, และ
Friesen (1988) ที่พบว่าถ้าผู้ร่วมการวิจัยชมวีดิทัศน์ที่พูดความจริงก่อนแล้วจึงดูวีดิทัศน์เพื่อการ
ประเมินโดยตัวแสดงโกหก ผลที่ได้คือมีความแม่นยำมากขึ้นในการจับโกหก

ผลการวิจัยนี้พบว่าพฤติกรรมพื้นฐานแบบพูดโกหก ไม่มีผลต่อความแม่นยำในการจับ
โกหก และความแม่นยำในการจับความจริง ที่ระดับ $[F(2,228) = 1.98, p > .05, ns]$ แต่อย่างไรก็
ตาม ในเงื่อนไขพฤติกรรมพื้นฐานตัวแสดงพูดความจริง แล้วจึงชมวีดิทัศน์เพื่อการประเมินความ
ความแม่นยำในการจับความจริง ($M = 2.90$) ค่าเฉลี่ยสูงสุด แต่ไม่มีนัยทางสถิติ

**สมมติฐานที่ 2 เมื่อได้ดูพฤติกรรมพื้นฐานแบบพูดโกหก ผู้ร่วมงานวิจัยมีความ
แม่นยำในการจับโกหก และความแม่นยำในการจับความจริงต่ำกว่าเงื่อนไขอื่น**

ผลการวิจัยพบว่าพฤติกรรมพื้นฐานแบบพูดความจริง ไม่มีผลต่อความแม่นยำในการจับ
โกหก และความแม่นยำในการจับความจริง ความแม่นยำจึงไม่แตกต่างกับเงื่อนไขอื่น

ดังนั้นจึงปฏิเสธสมมติฐานข้อที่ 2 ไม่สอดคล้องกับงานวิจัยของ Garrido และ Masip (2001) พฤติกรรมพื้นฐาน มีประโยชน์ก็ต่อเมื่อพฤติกรรมพื้นฐานของผู้ถูกจับโกหกเป็นความจริงเท่านั้น เพราะช่วยให้ง่ายต่อการจับโกหก และ ผู้จับโกหกเพิ่มความแม่นยำขึ้นในการจับโกหก แต่ในทางกลับกันถ้าพฤติกรรมพื้นฐานเป็นแบบโกหก ผู้จับโกหกเกิดข้อผิดพลาดในการจับโกหก และ ลดความแม่นยำในการจับโกหกลงแต่อย่างไรก็ตาม ในเงื่อนไข ได้ดูพฤติกรรมพื้นฐานตัวแสดงโกหก แล้วจึงดูวิธีทัศนเพื่อการประเมินความแม่นยำในการจับความจริง ($M = 2.25$) มีค่าเฉลี่ยความแม่นยำในการจับความจริงต่ำที่สุด แต่ไม่แตกต่างกับค่าเฉลี่ยความแม่นยำในการจับความจริงเงื่อนไขชมสารคดี ($M = 2.58$)

ดังนั้นผู้วิจัยสรุปในการจับความจริงไม่จำเป็นต้องดูพฤติกรรมพื้นฐานเพราะไม่ช่วยให้ความแม่นยำในการจับโกหก และความแม่นยำในการจับความจริงเพิ่มขึ้น หรือ ลดลง

สมมติฐานที่ 3 เพศหญิงมีความแม่นยำในการจับโกหก และความแม่นยำในการจับความจริง สูงกว่าเพศชาย

ผลการวิจัยพบว่าเพศชาย และ เพศหญิง ไม่มีความแตกต่างกัน ทั้งในความแม่นยำในการจับโกหก และความแม่นยำในการจับความจริง

จึงปฏิเสธสมมติฐานข้อที่ 3 สอดคล้องกับงานวิจัยของ Aamodt และ Custer (2006) งานวิจัยศึกษาเรื่องเพศกับความแม่นยำในการจับโกหกพบว่า เพศไม่มีความสัมพันธ์กับความแม่นยำในการจับโกหก และงานวิจัยของ DePaulo และคณะ (1993) ศึกษาความแม่นยำในการจับโกหกระหว่างเพศ ตัวแสดงเป็นบุคคลไม่คุ้นเคย พบว่า เพศชายมีความแม่นยำในการจับโกหกสูงกว่าเพศหญิง โดยผลการวิจัยพบว่า เพศหญิงเชื่อในคำโกหกมากกว่าเพศชายเมื่อเป็นบุคคลไม่คุ้นเคย

ผลการวิจัยนี้พบว่าค่าเฉลี่ยความแม่นยำของเพศชายสูงกว่าเพศหญิงในเกือบทุกเงื่อนไข การวิจัยแต่ความแม่นยำไม่แตกต่างกันอย่างมีนัยสำคัญทางสถิติ ที่เป็นแบบนี้ผู้วิจัยคาดว่าอาจ เนื่องจาก บุคคลในวิดีโอทัศน์เป็นบุคคลไม่คุ้นเคย และตัวแสดงมีบุคลิกภาพ และ การแต่งกายที่ดู ไม่เรียบริบอย

สรุปภาพรวมผลการทดลองนี้แสดงให้เห็นว่า พฤติกรรมพื้นฐานไม่มีผลต่อความแม่นยำในการจับโกหก และความแม่นยำในการจับความจริง และไม่ช่วยให้เพิ่มความแม่นยำในการจับโกหก และความแม่นยำในการจับความจริง ของทั้งเพศชาย และหญิง

อย่างไรก็ตามเป็นที่น่าสังเกตว่าผลที่ได้จากการวิเคราะห์ความแปรปรวนร่วมสามทาง ตัวแปรวิดีโอทัศน์เพื่อการประเมินความแม่นยำมีนัยสำคัญทางสถิติที่ระดับ .001 เมื่อผู้วิจัยตรวจสอบ ค่าเฉลี่ยความแม่นยำในการจับโกหกของทุกกลุ่ม ($M = 3.15$) สูงกว่าในค่าเฉลี่ยของความแม่นยำในการจับความจริงรวม ($M = 2.57$) ผู้วิจัยเชื่อว่าอาจเป็นไปได้ใน 2 ประเด็น คือ 1. ในการจับโกหกนั้นธรรมชาติของมนุษย์มีแนวโน้มที่จะเชื่อว่าบุคคลที่ตนจับโกหกมีความเป็นไปได้ที่จะโกหกเสมอ และ 2. ในการดำเนินชีวิต มนุษย์ฝึกจับโกหกเพียงอย่างเดียว แต่ไม่ฝึกการจับความจริง จึงเป็นประเด็นที่น่าสนใจอย่างยิ่ง

บทที่ 5

สรุปผลการวิจัยและข้อเสนอแนะ

วัตถุประสงค์งานวิจัย

1. เพื่อศึกษาความแม่นยำในการจับโกหก และความแม่นยำในการจับความจริงเมื่อได้สังเกตพฤติกรรมพื้นฐาน และความสัมพันธ์ระหว่างเพศต่อความแม่นยำในการจับโกหก และความแม่นยำในการจับความจริง
2. เพื่อศึกษาปฏิสัมพันธ์ระหว่างการได้ดูพฤติกรรมพื้นฐาน และการได้ดูวิดีโอเพื่อการประเมิน

สมมติฐานงานวิจัย

สมมติฐานที่ 1 เจื่อนไซ ได้ดูพฤติกรรมพื้นฐานแบบพูดความจริง ผู้ร่วมงานวิจัยมีความแม่นยำในการจับโกหก และความแม่นยำในการจับความจริงสูงกว่าเจื่อนไซอื่น

สมมติฐานที่ 2 เจื่อนไซ ได้ดูพฤติกรรมพื้นฐานแบบพูดโกหก ผู้ร่วมงานวิจัยมีความแม่นยำในการจับโกหก และความแม่นยำในการจับความจริงต่ำกว่าเจื่อนไซอื่น

สมมติฐานที่ 3 เพศหญิงมีความแม่นยำในการจับโกหก และความแม่นยำในการจับความจริง สูงกว่าเพศชาย

วิธีดำเนินการวิจัย

กลุ่มตัวอย่าง

กลุ่มตัวอย่างที่ใช้ในงานวิจัยครั้งนี้เป็นนิสิตระดับปริญญาตรี จำนวน 240 เป็นเพศชาย 120 คน และเพศหญิง 120 คน โดยแบ่งผู้ร่วมการวิจัยออกเป็น 6 กลุ่ม โดยในแต่ละกลุ่มมีเจื่อนไซการทดลอง 6 เจื่อนไซ คือ เจื่อนไซที่ 1 ผู้ร่วมงานวิจัย ได้ดูสารคดี แล้วจึงดูวิดีโอเพื่อการประเมิน

ความแม่นยำในการจับความจริง เงื่อนไขที่ 2 ผู้ร่วมงานวิจัย ได้ดูสารคดี แล้วจึงดูวีดิทัศน์เพื่อการประเมินความแม่นยำในการจับโกหก เงื่อนไขที่ 3 ผู้ร่วมงานวิจัย ได้ดูวีดิทัศน์พฤติกรรมพื้นฐานแบบพูดความจริง แล้วจึงดูวีดิทัศน์เพื่อการประเมินความแม่นยำในการจับความจริง เงื่อนไขที่ 4 ผู้ร่วมงานวิจัย ได้ดูวีดิทัศน์พฤติกรรมพื้นฐานแบบพูดความจริง แล้วจึงดูวีดิทัศน์เพื่อการประเมินความแม่นยำในการจับโกหก เงื่อนไขที่ 5 ผู้ร่วมงานวิจัย ได้ดูวีดิทัศน์พฤติกรรมพื้นฐานแบบพูดโกหก แล้วจึงดูวีดิทัศน์เพื่อการประเมินความแม่นยำในการจับความจริง เงื่อนไขที่ 6 ผู้ร่วมงานวิจัย ได้ดูวีดิทัศน์พฤติกรรมพื้นฐานแบบพูดโกหก แล้วจึงดูวีดิทัศน์เพื่อการประเมินความแม่นยำในการจับโกหก ในแต่ละเงื่อนไขเป็นเพศชาย 20 คน เพศหญิง 20 คน

เครื่องมือที่ใช้ในการวิจัย

1. วีดิทัศน์ ใช้เพื่อวัดความแม่นยำในการจับโกหก และความแม่นยำในการจับความจริง
2. แบบประเมิน

ขั้นตอนการวิจัย

1. ผู้วิจัยเก็บข้อมูลจากนิสิต ระดับปริญญาตรีจำนวน 240 คน โดยสุ่มเข้าสู่ 6 เงื่อนไข เงื่อนไขละ 40 คน เป็นเพศชาย 20 คน และเพศหญิง 20 คน ผู้วิจัยนำผู้เข้าร่วมการทดลองถูกสุ่มเข้าชมวีดิทัศน์ครั้งละ 40 คน ภายในห้องทดลองมีโต๊ะและเก้าอี้ที่ให้ผู้ร่วมวิจัยนั่งชมวีดิทัศน์ซึ่งอยู่ด้านหน้าได้อย่างชัดเจน บนโต๊ะมีกระดาษคำตอบและปากกาวางอยู่บนโต๊ะเมื่อผู้วิจัยเข้าห้องทดลอง แล้วผู้วิจัยจะอธิบายขั้นตอนในการทดลองให้ผู้เข้าร่วมวิจัยฟังแล้วจึงเปิดวีดิทัศน์ให้ชม
2. กลุ่มตัวอย่างตอบคำถามตามความคิดของตนเอง

การวิเคราะห์ข้อมูล

ผู้วิจัยวิเคราะห์ด้วยโปรแกรม SPSS for Windows โดยสมมติฐานที่ 1 ถึง 3 เป็นการวิเคราะห์ความแม่นยำระหว่างกลุ่มผู้วิจัยเลือกใช้ วิเคราะห์ความแปรปรวนแบบสามทาง (Three- way ANOVA)

ผลการวิจัย

1. พฤติกรรมพื้นฐานแบบตัวแสดงพูดความจริง ไม่ได้ทำให้ผู้ร่วมงานวิจัยมีความแม่นยำในการจับโกหก และความแม่นยำในการจับความจริงสูงกว่าเงื่อนไขอื่นๆ
2. พฤติกรรมพื้นฐานแบบตัวแสดงพูดโกหกไม่ได้ทำให้ผู้ร่วมงานวิจัยมีความแม่นยำในการจับความโกหก และความแม่นยำในการจับความจริงต่ำกว่ากลุ่มอื่นๆ
3. เพศ หญิงมีความแม่นยำในการจับโกหก และความแม่นยำในการจับความจริงแตกต่างกับเพศชาย

ข้อเสนอแนะ

1. ในการวิจัยครั้งนี้พบว่าเงื่อนไขได้ดูวิดีโอเพื่อการประเมินความแม่นยำในการจับโกหก มีความแม่นยำสูงกว่า เงื่อนไขได้ดูวิดีโอเพื่อการประเมินความแม่นยำในการจับความจริง ดังนั้นผู้วิจัยเสนอแนะว่าในการศึกษาการจับโกหกครั้งต่อไปจึงควรศึกษาเรื่องนี้
2. ในการวิจัยครั้งนี้พบตัวแปรแทรกซ้อนในระดับหนึ่ง แบ่งเป็น 2 ประเด็นดังนี้
 - 2.1 ผู้วิจัยพบว่าเพศหญิงมีค่าเฉลี่ยต่ำกว่าเพศชาย ในทุกเงื่อนไขแต่ไม่แตกต่างกันอย่างมีนัยสำคัญทางสถิติ จากการวิจัยนี้อาจ เป็นไปได้ว่าบุคลิกภาพของตัวแสดง และการแต่งกาย ไม่เรียบร้อยส่งผลให้ความแม่นยำทั้งในการจับโกหก และการ

จับความจริงของเพศหญิงต่ำ ผู้วิจัยเสนอแนะว่าถ้าศึกษาเรื่องพฤติกรรมการ
โกหกครั้งต่อไปควรศึกษาเรื่องบุคลิกภาพกับการโกหก

2.2 Vrij (2001) เขียนอธิบายโดยรวมไว้ว่าการศึกษาเรื่องพฤติกรรมโกหกมักพบตัว
แปรแทรกซ้อนบ่อยครั้ง จึงต้องควบคุมตัวแปรแทรกซ้อนอย่างรัดกุมที่สุด ดังนั้น
ถ้าศึกษาเรื่องพฤติกรรมการจับโกหกครั้งต่อไปผู้วิจัยเสนอว่าควรควบคุมตัวแปร
แทรกซ้อนอย่างรัดกุมที่สุดในการทดลองการจับโกหก



จุฬาลงกรณ์มหาวิทยาลัย
CHULALONGKORN UNIVERSITY



จุฬาลงกรณ์มหาวิทยาลัย
CHULALONGKORN UNIVERSITY



จุฬาลงกรณ์มหาวิทยาลัย
CHULALONGKORN UNIVERSITY

รายการอ้างอิง

ภาษาไทย

นิตยา เมธาพิพัฒน์. (2546). ความแตกต่างระหว่างบุคลิกภาพและเพศในการตีความหมายสิ่ง
ที่ئےาะอารมณ์ไม่ใช้วาจา. วิทยานิพนธ์ปริญญาามหาบัณฑิต สาขาวิชาจิตวิทยาสังคม คณะ
จิตวิทยา จุฬาลงกรมหาวิทยาลัย.

ธีระพร อูวรรณโณ. (2532). เอกสารประกอบการฝึกอบรม เรื่อง การปรับพฤติกรรม.

กรุงเทพมหานคร : คณะครุศาสตร์ จุฬาลงกรณ์มหาวิทยาลัย.

ภาษาอังกฤษ

Aamodt, M. G., & Custer, H. (2006) Who can best catch a liar? A meta-analysis of
individual differences in detecting deception . *The Forensic Examiner*, 15(1), 6-11.

Algom, D., Chajut, E., & Lev, S. (2004). A rational look at the emotional Stroop
phenomenon:

A generic slowdown, not a Stroop effect. *Journal of Experimental Psychology:
General*, 133, 323-338

Crowne, D., & Marlowe (1984). *The approval; motive*. New York: John Wiley & Sons.

DePaulo, B. M., Epstein, J. A., & Wyer, M. M. (1993) Sex differences in lying: How
women and men deal with the dilemma of deceit. *Lying and deception in
everyday life*, 126-147.

DePaulo, B. M., Kashy, D.A., Kirkendol, S.E., Wyer, M.M., & Epstein, J.A. (1996). Lying
in everyday life. *Journal of Personality and Social Psychology*, 70, 979-995.

DePaulo, B.M., & Kirendol, S.E. (1989). The motivational impairment effect in the communication of deception. In J. C. Yuille (Ed.), *Credibility assessment*. Dordrecht: Kluwer, 51-70

Depaulo, B.M., & Pfeifer, R.L. (1986). On-the-job experience and skill at detecting deception. *Journal of Applied Social Psychology*, 16, 249-267.

Depaulo, B.M., & Lassiter, G.D., & Stone, J. L. (1986). Attention all determinants of success at detecting deception an truth. *Personality and Social Psychology Bulletin*, 8(2), 273-279.

Ekman, P., O'Sullivan, M., Friesen, W.V., & Scherer, K. (1991). Face, Voice, and body in detecting deceit. *Journal of Nonverbal Behavior*, 15, 125-135.

Erlbaum, L. (2001). Interrater reliability. *Journal of consumer psychology*, 10(1&2), 71-73.

Estes, Z., & Adelman, J. S. (2008). Automatic vigilance for negative words in lexical decision and naming: Comment on Larsen, Mercer, and Balota (2006). *Emotion*, 8, 441-444.

Fazio, R. H. (2001). On the automatic activation of associated evaluations: An overview. *Cognition & Emotion*, 15, 115-141.

Feeley, T. H., deTurck, M.A., & Young, M.J. (1995). Baseline familiarity in lie detection. *Communication Research Reports*, 12, 160-169.

- Garrido, E., Masip, J., & Herrero, C. (2001). *Previous exposure to the sender's behavior and accuracy at judging credibility. Psychology in the courts: International advances in knowledge*. 271-287.
- Garrido, E., Masip, J., Herrero, C., Tabernero, C., & Vega, M.T. (1998). *Policeman's ability to discern truth from deception*. Unpublished manuscript.
- Hall, J. A. (1978). *Gender effects in decoding nonverbal cues. Psychological Bulletin*. 85, 845-857.
- Hurd, K., & Noller, P. (1988). Decoding deception: A look at process. *Journal of Nonverbal Behavior*, 12, 217-233.
- Köhnken, G. (1987). Training police officers to detect deceptive eyewitness statements. Does it work?. *Social Behaviour*, 2, 1-17.
- Lavender, T., & Hommel, B. (2007). Affect and action: Towards an event-coding account. *Cognition and Emotion*, 21, 1270-1296.
- Levine, T.R., McCornack, S.A., & Park, H.S. (1999). Accuracy in detecting truths and lies: documenting the 'veracity effect'. *Communication Monographs*, 66, 125-144.
- Li, Li, (2011). Sex difference in deception detection. *Open access these*. 261.
- Millar, M. G., & Millar, K U. (1997). The effect of cognitive capacity and suspicion on truth bias. *Communication Research*, 24, 556-570.
- Miller, G. R., Mongeau, P.A., & Sleight, C. (1986). Fudging with friends and lying to lovers: deceptive communication in personal relationships. *Journal of Social and Personal Relationships*, 3, 495-512.

- O'Sullivan, M., Ekman, P., & Friesen, W. V. (1988). The effect of comparison on detecting deceit. *Journal of Nonverbal Behavior*, 12, 203-216.
- Vrij, A. (1993a). Credibility judgments of detectives: the impact of nonverbal behavior, social skills and physical characteristics on impression formation. *Journal of Social Psychology*, 133, 601-611.
- Vrij, A. (2000). *Detecting lies and deceit: the psychology of lying and the implication for professional practice*, Chichester, England: John Wiley.
- Vrij, A. (2008). *Detecting lies and deceit: pitfall and opportunities*, Chichester, England: John Wiley.
- Vrij, A., & Graham, S. (1997). Individual differences between liars and the ability to detect lies. *Expert Evidence: The International Digest of Human Behaviour Science and Law*, 5, 144-148.
- Vrij, A., & Mann, S. (1999). *Who killed my relative? Police officers' ability to detect real-life high-stake lies*. *Law and Human Behavior*, 26(3), 365-376.
- Preferences need no inferences. *American Psychologist*. 35, 151-175.
- Zuckerman, M., & Driver, R.E. (1985). *Telling lies: Verbal and nonverbal correlates of deception*, Hillsdale, United states: Lawrence Erlbaum.



ภาคผนวก

จุฬาลงกรณ์มหาวิทยาลัย
CHULALONGKORN UNIVERSITY

ประวัติผู้เขียนวิทยานิพนธ์

ประวัติผู้เขียนวิทยานิพนธ์

นายณัฐวุฒิ ชูแสง เกิดวันที่ 19 มกราคม พ.ศ. 2527 สำเร็จการศึกษาระดับปริญญาตรี ศิลปศาสตรบัณฑิต วิชาเอกโฆษณา คณะนิเทศศาสตร์ มหาวิทยาลัยกรุงเทพ ในปีการศึกษา 2552 และเข้าศึกษาต่อในหลักสูตรปริญญาศิลปศาสตรมหาบัณฑิต สาขาวิชาจิตวิทยาสังคม คณะจิตวิทยา จุฬาลงกรณ์มหาวิทยาลัย ในปีการศึกษา 2554



จุฬาลงกรณ์มหาวิทยาลัย
CHULALONGKORN UNIVERSITY



จุฬาลงกรณ์มหาวิทยาลัย
CHULALONGKORN UNIVERSITY