

การใช้อุปกรณ์ประเภทตั้งอยู่กับที่

การแสดงละครเวที โดยเฉพาะเรื่องอิเหนาที่มีเนื้อเรื่องเกี่ยวกับการดำเนินชีวิตของ กษัตริย์ จำเป็นต้องมีอุปกรณ์เพื่อแสดงยศ ศักดิ์ และเสริมสร้างบุคลิกลักษณะของตัวละครให้ชัดเจน ยิ่งขึ้น ดังนั้นในการแสดงจึงมีการจัดหาอุปกรณ์เพื่อใช้ในการนี้หลายชนิดและอุปกรณ์ต่าง ๆ เหล่านี้ มักจะจัดตั้งและวางอยู่เป็นที่ ไม่มี การเคลื่อนย้ายในระหว่างการแสดง เรียกว่าอุปกรณ์ประเภทตั้ง อยู่กับที่ ซึ่งมีระเบียบหรือเกณฑ์ในการจัดเพื่อความเหมาะสมกับการแสดง ดังจะได้บรรยายเป็น เรื่อง ๆ ดังนี้

การใช้อุปกรณ์ประเภทตั้งอยู่กับที่ ได้แก่

1. เติง
2. หมอนสามเหลี่ยมและหมอนขวาน
3. เครื่องราชูปโภค
4. พัดบอกและแส้

การใช้อุปกรณ์ประเภทตั้งอยู่กับที่

อุปกรณ์ตั้งอยู่กับที่ มีทั้งหมด 5 ชนิดด้วยกัน คือ เติง เครื่องราชูปโภค หมอนขวาน พัดบอก และแส้ อุปกรณ์ทั้ง 5 ชนิด มักจะถูกจัดไว้ในฉากประเภทเดียวกัน คือ ฉากที่ใช้บ่อย ได้แก่ ฉากห้องพระโรง ฉากพลับพลา ฉากคาน้ำหรือปราสาท และฉากห้องบรรทม ดังได้กล่าว แล้วในบทที่ 3 อุปกรณ์เหล่านี้เมื่อนำมาใช้ประกอบการแสดงจะนำมาจัดวางและตั้งไว้เพื่อ ประกอบฉาก ส่งเสริมบุคลิกลักษณะตัวละครและแบ่งระดับชั้นของตัวละครในเรื่อง ซึ่งจะไม่มีการเคลื่อนไหวอุปกรณ์เหล่านี้ในขณะที่แสดงแต่ละฉาก อุปกรณ์แต่ละชนิดดังกล่าวจะมีระเบียบวิธีใช้ที่ ยึดถือเป็นแบบสืบมาจนทุกวันนี้ ดังจะได้แจ้งระเบียบวิธีการใช้อุปกรณ์ประเภทดังกล่าว ดังนี้

1. เติง นับเป็นอุปกรณสำคัญในการแสดงละครของไทย มีวัตถุประสงค์ในการใช้เพื่อให้ตัวละครนั่ง นอน หรือยืน ตามบทอย่างหนึ่ง และเติงจะช่วยให้ผู้ชมสามารถมองเห็นตัวละครได้ชัดเจนขณะที่ตัวละครกำลังนั่งท่าทใดอีกอย่างหนึ่ง เนื่องจากเมื่อมีบทให้ตัวละครสำคัญนั่งท่าท ถ้านั่งกับพื้นเวทีจะทำให้ "ดูรูด" หมายถึง คนดูจะไม่สามารถมองเห็นการแสดงได้อย่างชัดเจน โดยเฉพาะคนดูที่อยู่ด้านหลัง นอกจากนี้เติงยังสามารถนำออกมาใช้เป็นสัญลักษณ์แทนสถานที่ และเครื่องเรือนต่าง ๆ มากมายตามแต่บทละครได้พรรณนาไว้ โดยเฉพาะการแสดงละครในอดีตตั้งแต่ก่อนสมัยรัชกาลที่ 5* การจัดการแสดงละครยังไม่มีจัดการจากตามท้องเรื่องอย่างการจัดการแสดงในปัจจุบัน ดังนั้นละครไทยก็ได้อาศัยเติงมาตั้งไว้ในบริเวณที่จัดแสดงตรงส่วนกลางของเวทีด้านหน้าติดกับม่านกันเขต "หน้าโรง" (ด้านที่จัดแสดงให้คนชม) กับ "หลังโรง" (ด้านที่จัดสำหรับตัวละครพักผ่อนและแต่งตัว) หรือการแสดงละครในปัจจุบันที่จัดแสดงในโรงละครประเภท Outdoor theatre** เช่น สังคีตศาลา เป็นต้น ไม่สามารถเปลี่ยนฉากตามท้องเรื่องได้ ดังนั้นเติงจึงมีความสำคัญสำหรับละครของไทยมาก อาจกล่าวได้ว่า "ถ้าไม่มีเติง ก็ไม่สามารถจัดแสดงละครได้เลย" ดังนั้นเติงจึงเปลี่ยนสภาพตามจินตนาการของผู้เป็นสถานที่และเครื่องเรือนที่ได้กล่าวถึงในบทละคร เช่น ถ้ากล่าวถึงสถานที่ภายในท้องพระโรง เติงจะเปรียบเสมือนกับพระราชอาสน์ แต่ถ้ากล่าวถึงอุทยานหรือสวนดอกไม้ เติงก็จะกลายเป็นแคร์หรือม้านั่งในสวนหรือถ้ากล่าวถึงตัวละครกำลังเหาะอยู่บนท้องฟ้า เติงก็จะเป็ท้องฟ้าให้ตัวละครยืนท่าทเหาะไปในอากาศ เป็นต้น ซึ่งจะกล่าวโดยสรุปถึงประโยชน์ของเติงสำหรับประกอบการแสดงในโรงละครก่อนจะมีการจัดการแบบสมจริงตามท้องเรื่อง และการแสดงละครในโรงละครประเภทที่มีสถานที่แสดงอยู่ภายนอกอาคาร ดังต่อไปนี้

*ประวัติการละครไทยได้ระบุว่า ละครดึกดำบรรพ์ได้ถูกปรับปรุงขึ้นและนำออกแสดงครั้งแรก ในสมัยรัชกาลที่ 5 เป็นแบบของละครที่เริ่มมีการจัดการตามท้องเรื่องเป็นครั้งแรก (อาภรณ์ มนตรีศาสตร์ และจาดูรงค์ มนตรีศาสตร์, 2517)

**Outdoor theatre คือ สถานที่แสดงที่อยู่ภายนอกอาคาร เป็นเวทียกพื้นที่ได้รับการจัดเตรียมขึ้นสำหรับใช้สำหรับการแสดงแบบต่าง ๆ (ซูโรมาน เวศยาภรณ์, 2532)

ก. เป็นที่ประทับของกษัตริย์ ในสถานที่ต่าง ๆ ที่กษัตริย์จะต้องปฏิบัติภารกิจตามเรื่องละคร และบทละครจะได้บรรยายสถานที่ให้ผู้ชมเข้าใจว่าเป็นสถานที่ใด ได้แก่

- เป็นราชอาสน์หรือที่นั่งสำหรับกษัตริย์ ในฉากท้องพระโรง ฉากพลับพลา และฉากคาน้ำหรือปราสาท

- เป็นแท่นบรรทมหรือเตียงนอน ในฉากท้องบรรทม

ข. เป็นที่นั่งของตัวละครในเรื่อง ในสถานที่ต่าง ๆ ตามบทพรรณนาในบทละครให้ผู้ชมจินตนาการเอง ได้แก่

- เป็นแคร่ ม้านั่งสวนหรืออานป่า

- เป็นแท่นหิน

ค. ใช้เป็นสัญลักษณ์ของสถานที่ตามบทละครที่ได้พรรณนาไว้ว่าตัวละครจะต้องขึ้นโบนที่สูง ได้แก่

- เป็นคันทันไม้ เช่น ในการแสดงโขน ตอนทพมานถวายแหวน ในบททพมานต้องปีนคันทันไม้ขึ้นไปช่วยปลดผ้าผูกคอของนางสีดา ผู้แสดงเป็นทพมานก็จะขึ้นโบนเพียงทาบต่าง ๆ ตามคาพากย์ ผู้ดูจะเข้าใจได้เองตามคาพากย์และจินตนาการว่าทพมานขึ้นโบนคันทันไม้

- เป็นภูเขาลอย เช่น ในการแสดงละครนอก เรื่องสังข์ทอง ตอนหนีนางพันธุรัต ในบทกสาวถึงพระสังข์หนีนางพันธุรัตขึ้นโบนภูเขาลอย ซึ่งนางพันธุรัตไม่สามารถตามขึ้นไปได้ ผู้แสดงเป็นพระสังข์จะขึ้นโบนนั่งบนเตียง ให้ผู้แสดงเป็นพันธุรัตอยู่ที่พื้นเวทีแสดงให้ผู้ดูเห็นและเข้าใจตามบทบรรยายในเรื่องว่า เตียงนั้นคือภูเขา

- เป็นห้องฟ้า เช่น ในการแสดงโขน ตอนนางลอย ในการกสาวถึงนางเบญจกายเหาะไปที่แม่น้ำเพื่อแปลงเป็นนางสีดาลอยไปที่พลับพลาพระราม ผู้แสดงเป็นนางเบญจกายจะขึ้นโบนทาบบนเตียง ให้ผู้ชมเข้าใจตามบทเองว่าขณะนั้นนางเบญจกายกำลังเหาะอยู่บนห้องฟ้า และเมื่อนางเบญจกายจะเหาะลงมาถึงพื้นล่าง ตัวละครก็จะลงจากเตียงแสดงให้ผู้ชมเข้าใจว่านางเบญจกายลงมาสู่พื้นโลกแล้ว

- เป็นเกยช้าง เกยม้า หรือที่ท่าไว้สำหรับพระเจ้าแผ่นดินเสด็จก้าวขึ้นลงในเวลาทรงช้างและทรงม้า ในกรณีนี้จะใช้เฉพาะเตียงเล็กเท่านั้น กล่าวคือ เมื่อกษัตริย์จะ

ทรงช้างหรือม้าเสด็จไปที่ใดก็ตาม ตัวละครก็จะขึ้นบนเตียง (เล็ก) ทาทาขึ้นช้าง ขึ้นม้า โดยมีทหารคอยส่งม้าและช้างให้

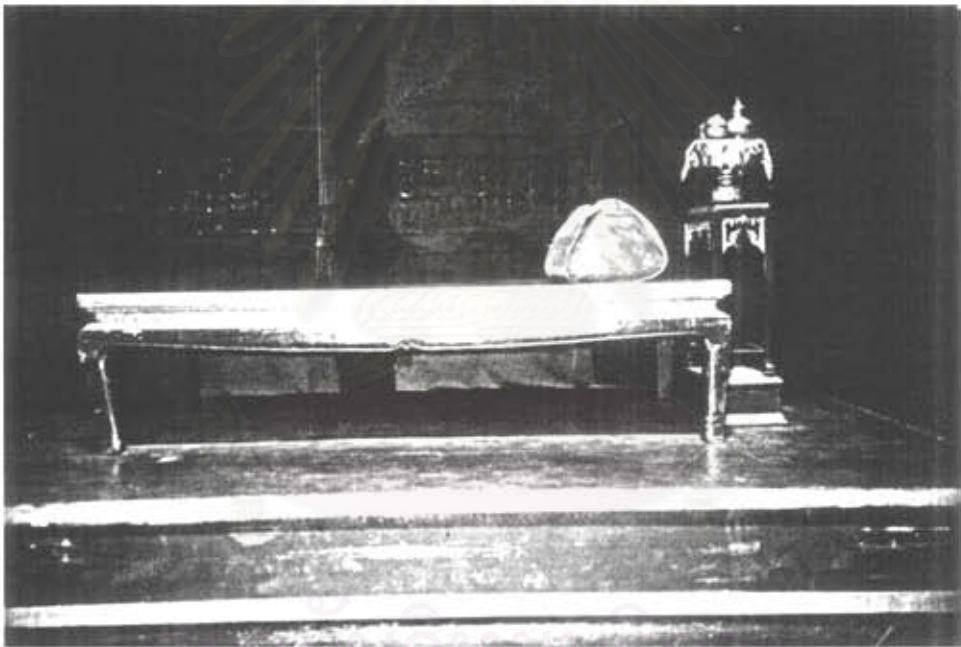
สำหรับการแสดงละครตั้งแต่เปิดการแสดงที่โรงละครแห่งชาติมาจนปัจจุบันนี้ เตียงมีบทบาทน้อยลง เนื่องจากมีการจัดฉากแบบสมจริงเปลี่ยนตามท้องเรื่อง ดังนั้นในการแสดงละครที่โรงละครแห่งชาติ เตียงจะมีประโยชน์เพื่อเป็นที่ประทับของกษัตริย์ในสถานที่ต่าง ๆ ได้แก่ เป็นราชอาสน์ เป็นแท่นบรรทม หรืออาจใช้เตียงเล็กแทนเกยช้างหรือม้าบ้าง แต่ในกรณีสุดท้ายนี้มีการใช้น้อยมาก ส่วนมากจะใช้นาน 2 กรณีแรกเท่านั้น ส่วนกรณีอื่น ๆ ก็จะใช้อุปกรณ์ฉากต่าง ๆ ที่คล้ายตามลักษณะของฉาก เช่น สร้างแควหรือสร้างแท่นหินขึ้นมาเพื่อใช้ประกอบในฉากสวนหรือป่า เป็นต้น

การจัดวาง

เตียงสำหรับแสดงละครมี 2 ขนาด คือ เตียงใหญ่และเตียงเล็ก เตียงใหญ่จะมีที่ใช้น้อยที่สุด และใช้เตียงใหญ่เพียง 1 เตียงใน 1 ฉาก ส่วนเตียงเล็กจะมีที่ใช้น้อยกว่า และอาจใช้เตียงเล็กตั้งแต่ 1-2 เตียงในฉากเดียวกัน ซึ่งส่วนมากจะเข้าร่วมกับเตียงใหญ่ การจัดวางเตียงใหญ่หรือเตียงเล็ก ทาได้ในกรณีต่าง ๆ ดังนี้

สถาบันวิทยบริการ
จุฬาลงกรณ์มหาวิทยาลัย

1. ในกรณีที่ เป็นฉากท้องพระโรง ฉากหลังปลา หรือฉากคาน้ำที่มีตัวละครแสดงบทเป็นกษัตริย์ออกวาราชการ และไม่มีกษัตริย์ต่างเมืองหรือตัวละครที่มียศศักดิ์เทียบเท่ากับกษัตริย์ในท้องเรื่องออกฉากเดียวกัน ก็จะใช้เตียงใหญ่วางไว้ที่จุดศูนย์กลางตรงส่วนหลังของเวที ซึ่งมักจะมีแท่นห่อรองเตียงยกขึ้นไปเป็น 3-4 ระดับก็ได้ ทั้งนี้เพื่อให้ตัวละครบนเตียงดูเด่นขึ้น ดังภาพต่อไปนี้



สถาบันวิจัยศิลปกรรม
จุฬาลงกรณ์มหาวิทยาลัย

ภาพการจัดวางเตียงใหญ่ในฉากหลังปลาในการแสดง ๓ โรงละครแห่งชาติ

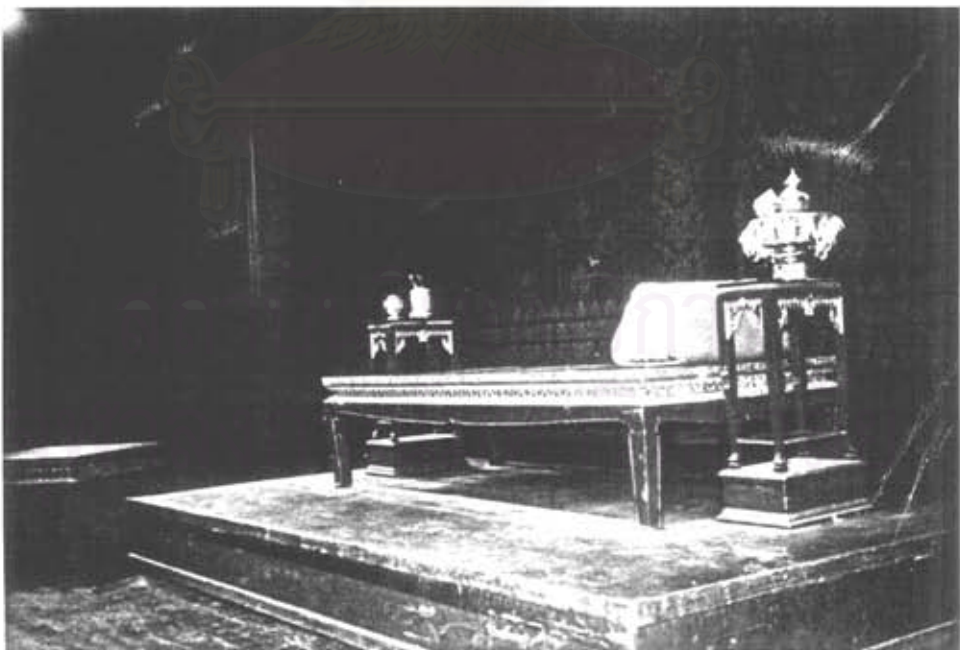
เตียงจะตั้งอยู่ตรงจุดศูนย์กลางส่วนหลังของเวที โดยตั้งอยู่บนแท่นเพื่อยกระดับของเตียงใหญ่สูงขึ้น ซึ่งจะทำให้ผู้ชมสามารถมองเห็นการแสดงได้ชัดเจน และส่งเสริมบุคลิกของตัวละครให้เด่นขึ้น

2. งานกรณีย์ที่เป็นฉากสถานที่เช่นเดียวกับข้อแรก แต่มีตัวละครแสดงบทกษัตริย์ครองเมืองนั้นออกจากราชการหรือรับแขกเมือง หรือมีตัวละครที่มียศศักดิ์เทียบเท่ากับกษัตริย์ครองเมืองนั้น ออกมาฉากเดียวกัน จะใช้เตียงใหญ่วางไว้ที่จุดศูนย์กลางตรงส่วนหลังของเวที ให้ผู้แสดงเป็นกษัตริย์ครองเมืองนั้นประทับบนฉาก ส่วนแขกเมืองหรือตัวละครที่มียศศักดิ์เท่าเทียมกัน จะประทับที่เตียงเล็ก ซึ่งจะใช้ 1 เตียงหรือ 2 เตียงก็ได้ แล้วแต่ความจำเป็นฉากนั้น

การจัดวางเตียงเล็กร่วมกับเตียงใหญ่ในฉากเดียวกัน

งานกรณีย์นี้หมายถึงให้ฉากนั้นจัดวางเตียงใหญ่ที่จุดศูนย์กลางของเวที เพื่อเป็นที่ประทับของกษัตริย์ครองเมือง และจะจัดวางเตียงเล็กเพื่อผู้มาขอเข้าเฝ้า จะทำได้โดย

2.1 ถ้ามีแขกต่างเมืองหรือผู้มาขอเข้าเฝ้ามียศศักดิ์เทียบเท่ากับกษัตริย์ครองเมืองเพียง 1 คน จะตั้งเตียงเล็กที่ด้านขวาของเตียงใหญ่ โดยวางแนวเฉียงกับเวที เพื่อให้ตัวละครสามารถหันหน้ามาทางเวที และผู้ชมสามารถมองเห็นตัวละครที่มาเข้าเฝ้านี้ได้ เช่น ในการแสดงละครเรื่องอิเหนา ตอนอุฎการรถเข้าเฝ้าท้าวภาคลัง เตียงใหญ่จะเป็นที่ประทับของท้าวภาคลัง เตียงเล็กจะเป็นที่ประทับของอุฎการรถ เป็นต้น



ภาพการจัดวางเตียงใหญ่และเตียงเล็ก อยู่ในฉากห้องพระโรง งานการแสดง ๗
โรงละครแห่งชาติ

เตียงใหญ่จะตั้งอยู่ตรงจุดศูนย์กลางส่วนหลังของเวที โดยตั้งอยู่บนแท่นเพื่อยกระดับ เช่นเดียวกันในฉากพลับพลา และจัดวางเตียงเล็กไว้มุมขวามือของเตียง โดยหันเตียงให้เฉียงกับเวที เพื่อให้ผู้ชมสามารถมองการแสดงได้ชัดเจน เตียงเล็กมักจะวางไว้ที่พื้นเวที ไม่มีแท่นยกระดับ เช่นเตียงใหญ่

ในฉากนี้ใช้หมอนขวานแบบหน้าปัก วางอยู่ด้านซ้ายมือของผู้แสดง ส่วนด้านขวาและซ้ายของเตียงใหญ่จะมีโต๊ะวางพานเครื่องราชูปโภค ด้านซ้ายมือวางเครื่องราชูปโภคชุดที่ 1 ด้านขวามือวางเครื่องราชูปโภคชุดที่ 2

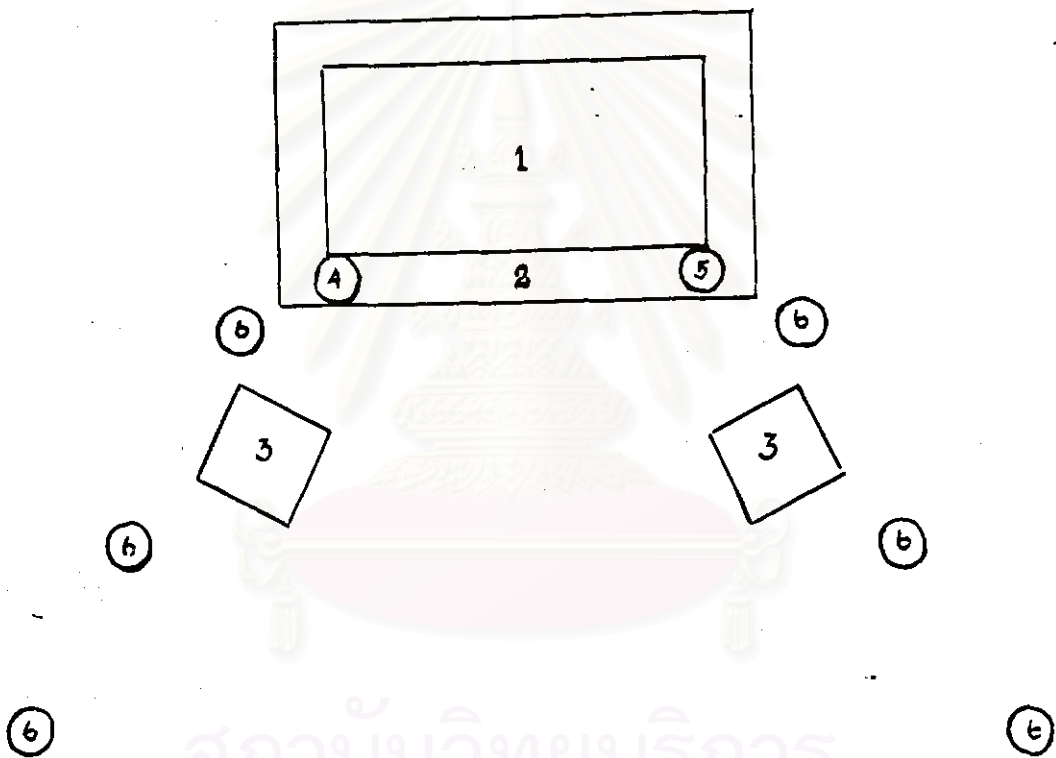
2.2 ถ้ามีแขกต่างเมืองหรือผู้มาขอเข้าเฝ้ามียศศักดิ์เทียบเท่ากษัตริย์ครองเมืองถึง 2 คน จะตั้งเตียงเล็ก 2 เตียง อยู่ด้านขวาและซ้ายของเตียงใหญ่ โดยวางในแนวเฉียงกับเวทีทั้ง 2 ด้าน ด้วยเหตุผลเดียวกันกับการวางเตียงเล็กทางด้านขวา เพียงแต่ผู้ที่นั่งเตียงทางด้านขวาจะมีศักดิ์สูงหรือมีอาวุโสกว่าผู้ที่นั่งเตียงด้านซ้าย ตัวอย่างเช่น ในการแสดงเรื่องอิเหนา ตอนบันทึย อุฎการรณเข้าเฝ้าท้าวกาหลัง ในเหตุการณ์แรกอุฎการรณจะเข้าเฝ้าก่อน จึงจัดวางเตียงเล็กไว้ด้านขวาเพื่อให้อุฎการรณประทับเพียง 1 เตียง เหตุการณ์ต่อมาบันทึยมาขอเข้าเฝ้า บทละครระบุว่าให้ท้าวกาหลังและอุฎการรณประทับอยู่ก่อน ซึ่งท้าวกาหลังจะประทับบนเตียงใหญ่ อุฎการรณจะประทับที่เตียงเล็กซ้ายมือ (เปลี่ยนที่ประทับจากฉากในเหตุการณ์แรก) เมื่อบันทึยมาขอเข้าเฝ้า บันทึยจะประทับที่เตียงเล็กด้านขวามือ ดังนั้นในเหตุการณ์ที่ 2 จะจัดเตียงเล็กไว้ 2 เตียง แสดงว่าเกณฑ์การจัดหาให้ตัวละครนั่งด้านซ้ายหรือขวา คือ ตัวละครที่สำคัญหรือทาบหมากในฉากนั้น จะประทับอยู่ด้านขวา ส่วนตัวละครที่สำคญน้อยกว่าหรือทาบหมากน้อยกว่าจะอยู่ด้านซ้ายมือ

การวางเตียงเล็ก 1 หรือ 2 เตียง ต้องศึกษาจากบทละครจะระบุไว้ ผู้จัดฉากและอุปกรณ์จะต้องจัดตามที่บทละครระบุไว้ ส่วนการวางเตียงเล็กแทนเกยม้าและเกยช้างก็จะวางไว้ตรงกลางส่วนหลังของเวที ในเหตุการณ์การยกทัพหรือการยกกระบวณเพศเสด็จไปที่ต่าง ๆ ตามบทละครลำดับความสำคัญของผู้แสดงเมื่อใช้เตียง

ในฉากห้องพระโรง จากพลับพลา จากคานหนัก (ยกเว้นฉากห้องบรรทมที่มีตัวละครน้อยและเป็นส่วนพระองค์เท่านั้น) เป็นฉากเกี่ยวข้องกับพระมหากษัตริย์ในเรื่องจะมีเตียง

เป็นอุปกรณ์สำคัญในการจัดที่นั่ง นอน ของตัวละครที่รับบทเป็นกษัตริย์ นอกจากนี้เตี้ยยังมีส่วนสัมพันธ์กับการจัดลำดับตำแหน่ง ยศศักดิ์ของตัวละครตามบทบาทในเรื่องเป็นอย่างมาก การจัดที่นั่งตัวละครตามลำดับความสำคัญโดยใช่เตี้ยนี้ เป็นเกณฑ์ที่ถือปฏิบัติสืบต่อกันมา ดังจะได้พรรณาดังนี้ (ดูแผนผังประกอบ)

แผนผังลำดับความสำคัญของผู้แสดงในการใช้เตี้ย



สถาบันวิทยบริการ
จุฬาลงกรณ์มหาวิทยาลัย

1. เติงงาหญ่จะเป็นที่นึ่งของผู้ที่มีตำแหน่งหรือยศศักดิ์สูงที่สุดในฉากนั้น
2. แทนรองยกระดึบเติงงาหญ่ ทาให้เติงงาหญ่สูงขึ้น ทาให้ผู้ที่อยู่บนเติงงาเด่นขึ้น ผู้ชมสามารถมองเห็นได้ในระยะไกล
3. เติงงาเล็ก สำหรับผู้แสดงสำคัญที่มียศศักดิ์สูงรองจากตัวละครที่นึ่งอยู่บนเติงงา ซึ่งมักจะเป็นกษัตริย์เจ้าเมืองในเรื่อง
- 4-5. เป็นตำแหน่งของนางกำนัลอยู่งานพัดและแฉ่ ซึ่งจะนึ่งชิดเติงงาเนื่องจากเป็นผู้อยู่งานถวายกษัตริย์ที่ประทับอยู่บนเติงงา ตำแหน่งที่ 4 เป็นตำแหน่งสำหรับอยู่งานพัดเติงงาอย่างเดียว ส่วนตำแหน่งที่ 5 เป็นตำแหน่งที่อยู่งานได้ทั้งพัดและแฉ่
6. ตำแหน่งที่นึ่งเสนาหรือนายทหารชั้นผู้ใหญ่ ซึ่งอาจมีบทหรือไม่มีบทก็ได้ ขณะหมอบเฝ้าบนพื้นเวที โดยจัดลำดับความสำคัญให้ผู้ที่อยู่ใกล้ที่ประทับหรือเติงงามากที่สุด มีความสำคัญหรือมียศศักดิ์สูงที่สุดในบรรดาเสนาที่นั่งทั้งหมด บางครั้งอาจจะจัดเสนาผู้ใหญ่อยู่แถวหน้าทั้งหมดทั้ง 2 ข้าง แล้วจัดนายทหารชั้นผู้น้อยนั่งแถวหลังก็ได้ ทั้งนี้แล้วแต่ผู้กำกับการแสดงจะเห็นสมควร สำหรับฉากที่มีนางออกประทับคู่กับกษัตริย์ จะจัดให้นางกำนัลอยู่ด้านขวาหลังตำแหน่งเสนาผู้ใหญ่

การจัดแถวที่นั่งนางกำนัลไว้ด้านขวาหลังเสนาผู้ใหญ่หรือทหารมหาดเล็กนั้น เนื่องจากนางกษัตริย์จะนึ่งอยู่ด้านขวาของเติงงา เมื่อจะมีรับสั่งใช้นางกำนัลนางไหนจะได้สั่งการได้ทันที โดยไม่ต้องสั่งข้ามกษัตริย์ที่ประทับอยู่ด้านซ้ายมือ

การใช้เติงงาในละคร

การใช้เติงงาประกอบในละคร เพื่อเป็นที่นึ่ง นอน และยืน ของตัวละคร ตามบทบาทที่ตนได้รับในเรื่อง สามารถกระทำได้ดังนี้

1. การนึ่ง ในการแสดงละคร ตัวละครสามารถนึ่งเติงงาได้ด้วยการนึ่งไว้บนการนึ่งดังต่อไปนี้
 - 1.1- การนึ่งคนเดียว ตัวละครจะนึ่งทาบพนมเพียงคนเดียว
- เนื่องจาก

- ปรัชญาหรือเรื่องราวการและฐานะพระองค์ เช่น เหตุการณ์ที่อิเหนาทราบเรื่องระตูปุศลิษาจากประสันดา ท้าวกาหลังปรึกษาเรื่องการศึกษาจะมาหรรษา กระบี่กับอุฎากรรมและป็นหยี อิเหนาปรึกษาเรื่องการลักนางบุษบา กับสิ่งคามระดา ฯลฯ เป็นต้น

- ดือนรับแขกเมือง ทูตต่างเมือง พระญาติวงศ์ เช่น เหตุการณ์ที่ท้าวดาหารับทูตจรรกา ท้าวกาหลังดือนรับอุฎากรรมและป็นหยีเข้าเมือง ท้าวกาหลังดือนรับท้าวกูเรบั้นและท้าวดาหา เพื่อการอภิเษกอิเหนาและบุษบา ฯลฯ เป็นต้น

- นังราพิงหรือคิดถึงสิ่งหนึ่งสิ่งใด เช่น เหตุการณ์จรรกาคลั่ง หลังจากได้รูบวदनางบุษบา อิเหนารำพิงถึงสามนาง วิทยาสะภาคลั่งหลังจากได้รูบวदनางบุษบา อิเหนาคิดถึงนางบุษบา ฯลฯ เป็นต้น

- ทากิจกรรมส่วนตัว เช่น เหตุการณ์ที่นางสะการะวาดีร้อย- มาลัยให้ป็นหยีและอุฎากรรม นางสะการะวาดีอ่านเพลงยาวของป็นหยี ฯลฯ เป็นต้น

สถาบันวิทยบริการ
จุฬาลงกรณ์มหาวิทยาลัย

วิธีการนั่งเพียงคนเดียวในการแสดงละครใบ สามารถกระทำได้ 2 แบบ คือ แบบที่ 1

ดังภาพ



ภาพแสดงวิธีการนั่งเพียงคนเดียวในการแสดงละครใบ แบบที่ 1

ผู้แสดงจะนั่งด้วยท่าพับเพียบข้างขวาแบบการนั่งของตัวพระในละครเป็นการนั่งแบบ
ทรงตัว มือไม่กำหมอนขวา ใช้ในการทาบทั่ว ๆ ไป

แบบที่ 2 คิงภาพ



ภาพแสดงวิธีการนั่งเพียงคนเดียวในการแสดงละครแบบที่ 2

ผู้แสดงจะนั่งด้วยท่าพับเพียบข้างขวา แบบการนั่งของตัวพระในละครเป็นการนั่งแบบ
ทรงตัว มือเท้าหมอนโดยใช้ลานเชนส่วนล่างด้านซ้ายมือวางตามแนวสันหมอน ตั้งปลายนิ้วขึ้น อาจ
จะใช้ในลักษณะการรำหรือแสดงอารมณ์ภายในมากกว่าจะทาบทำลักษณะธรรมดา

วิธีการนั่งเพียงคนเดียวบนเตียงใหญ่หรือเตียงเล็ก สำหรับแสดงละครในเรื่องอิเหนา ตัวละครจะต้องนั่งด้วยท่าพับเพียบข้างขวาอยู่บนเตียงเพื่อทาบเพียงวิธีเดียว* แต่อาจใช้การเก้าเขมบนหมอนขวาน และการนั่งทรงตัวแบบละครเพื่อทาบต่าง ๆ ก็ได้ ส่วนเหตุผลที่ตัวละครจำเป็นต้องนั่งพับเพียบข้างขวา นายอุดม อังสุธร กล่าวว่าเป็นเพราะ "เกณฑ์ของละครกำหนดให้ตัวนางอยู่ด้านขวามือของตัวพระ เมื่อหันหน้าไปทางผู้ชม ซึ่งผิดจากธรรมเนียมการปฏิบัติในความเป็นจริง** เนื่องจาก

- ตัวละครพระต้องเดินนำหน้าตัวละครนางออกมาเสมอ ดังนั้นตัวนางจึงต้องอยู่ด้านขวามือของตัวพระ เพื่อให้ตัวละครสามารถหันหน้าไปทางผู้ชมได้ตลอด

- เมื่อถึงบทเข้าพระเข้านางหรือการเกี่ยวพาราสี ตัวพระจะนั่งอยู่ด้านซ้ายมือของตัวนาง ถ้านั่งพับเพียบข้างซ้ายเมื่อราเข้าหานางจะถูกตัวนางบังหน้าของผู้แสดง ผู้ชมจะเห็นการแสดงไม่ชัดเจน จึงต้องนั่งพับเพียบข้างขวา เพราะเมื่อราเข้าหานางตัวพระจะเอนตัวมาทางด้านซ้ายใช้เขาซ้ายรับน้ำหนัก ตัวนางที่นั่งอยู่ด้านขวามือจะไม่บังผู้แสดงตัวพระ

- เกณฑ์การจัดหมอนขวาน กำหนดให้วางไว้บนเตียงด้านซ้ายมือ เพื่อให้ตัวละครเก้าหมอนด้วยแขนข้างซ้ายและสามารถทาบได้ด้วยมือข้างขวา ดังนั้นตัวละครจึงต้องนั่งพับเพียบข้างขวา

ด้วยข้อกำหนดเหล่านี้ ทำให้ตัวละครของไทยต้องนั่งทาบด้วยท่าพับเพียบข้างขวาเสมอ

*ในการแสดงละครนอก ละครพันทาง ละครดึกดำบรรพ์ ตัวละครสามารถนั่งเตียงได้อีก 2 วิธีคือ

1. นั่งห้อยเท้าซ้ายขวา
2. นั่งห้อยเท้าทั้ง 2 ข้าง

**ในการจัดพระที่นั่งสำหรับพระมหากษัตริย์และพระมเหสี จะสังเกตได้ว่าพระที่นั่งของพระมหากษัตริย์จะอยู่ด้านขวามือ ส่วนพระมเหสีจะมีที่ประทับอยู่ด้านซ้ายมือของพระมหากษัตริย์เสมอ

1.2 การนั่ง 2 คน หมายถึง เป็นการนั่งบนเตียงสำหรับกษัตริย์และมเหสี หรือกษัตริย์กับกษัตริย์ที่มีฐานะเท่าเทียมกัน หรือเป็นมิตรสนิทกัน ซึ่งจะนั่งเตียง 2 คน ด้วยสาเหตุดังนี้

- กษัตริย์และมเหสีออกต้อนรับแขกเมือง หรือทาสีสำคัญ หรือปรึกษาหารือเรื่องในครอบครัว เช่น เหตุการณ์ที่ท้าวคาคหาและมเหสีปรึกษาเรื่องที่ยี่เหนงาคัดรักษางุชบา เป็นต้น
 - การเกี่ยวพาราสีระหว่างตัวพระและตัวนาง เช่น เหตุการณ์ระหว่างยี่เหนงากับจินตะหราที่เมืองหมันทยา ยี่เหนงากับบุชบาในกำทอง เป็นต้น
 - การต้อนรับกษัตริย์ที่มีฐานะเท่าเทียมกัน หรือเป็นที่น้องกัน เช่น เหตุการณ์ที่ยี่เหนงาและอุษาภรรยาชงน้ำ เป็นต้น
- วิธีนั่งเตียง ในการทาบท้าวใบ (ไม่ใช่การเข้าพระเข้านาง) ใช้วิธีนั่งในท่าพับเขี้ยวข้างขวาแบบพระและแบบนาง แล้วแต่บทบาทของตัวละคร ให้ตัวละครทั้ง 2 คนหันหน้าตรงไปทางผู้ชมทาบตามเรื่องละคร ดังภาพ

สถาบันวิทย์บริการ
จุฬาลงกรณ์มหาวิทยาลัย



ภาพแสดงวิธีนั่งเตียง 2 คนในการแสดงละครใน

ผู้แสดงทั้ง 2 จะนั่งด้วยท่าพับเข่าแบบพระและแบบนาง ให้ผู้แสดงตัวพระอยู่ด้านซ้ายมือของเตียง ส่วนตัวนางอยู่ด้านขวามือของเตียงหรืออยู่ด้านขวามือของตัวพระ

ในการทาบทเข้าพระเข้านางหรือการเกี่ยวพาราสี ใช้วิธีนั่งท่าพับเข่าแบบพระและแบบนางเช่นเดียวกัน แต่ให้ตัวละครนั่งตะแคงตัวไปทางตัวนาง โดยให้เข่าขวาของตัวพระเลื่อนไปทางด้านหลังของตัวนางเล็กน้อย เพื่อจะได้ทาบทได้ใกล้ชิดและเข้าหาตัวนางได้ถนัดยิ่งขึ้นในการโลมนางทั้งด้านซ้ายและขวา

1.3 การนั่งเตียง 3 คน หมายถึง การนั่งบนเตียงใหญ่โดยผู้แสดง 3 คนมีที่ใช้น้อย ปรากฏในการแสดงละครพันทาง ตอนอภิเษกราชธิดา ในลักษณะของพ่อ แม่ และ

ลูก กับละครพันทางเช่นเดียวกัน เรื่อง พระลอ ตอนเข้าห้อง ในลักษณะของการเกี่ยวพาราสี ระหว่างพระลอและพระเพื่อน พระแพง การนั่งเตียง 3 คนใน 2 ลักษณะนี้ จะมีวิธีการนั่งต่างกัน ดังนี้

- การนั่งเตียง 3 คน ในบทบาทของพ่อ แม่ และลูก ผู้แสดง ทั้ง 3 คนจะนั่งพับเพียบข้างขวาแบบพระและแบบนางตามบทบาทที่ได้รับ โดยให้ผู้แสดงเป็นพ่อนั่ง ด้านซ้ายของเตียงชิดกับหมอนขวา ผู้แสดงเป็นแม่นั่งถัดจากผู้แสดงเป็นพ่อไปทางขวามือ ส่วน ผู้แสดงเป็นลูกนั่งตรงกลางข้างหลังระหว่างพ่อและแม่ ดังภาพ



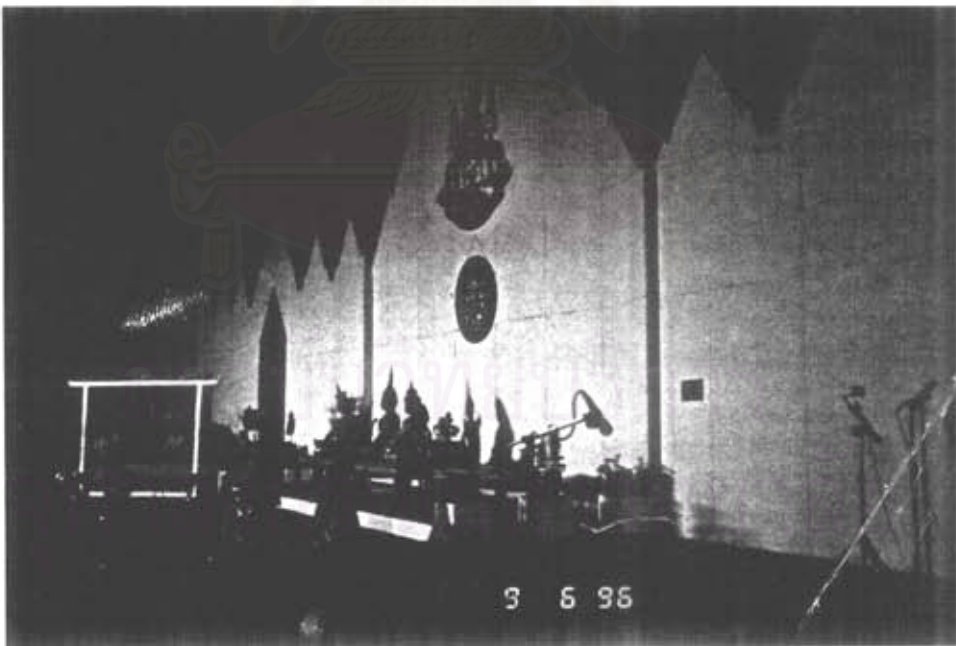
ภาพแสดงวิธีนั่งเตียง 3 คน ในบทบาทของพ่อ แม่ และลูก

ผู้แสดงทั้ง 3 คน จะนั่งด้วยท่าพับเพียบข้างขวาแบบพระและแบบนางตามบทบาทที่ได้รับ ให้ผู้แสดงเป็นพ่อนั่งด้านซ้ายมือของเตียงชิดกับหมอนขวา ผู้แสดงเป็นแม่นั่งถัดจากผู้แสดงเป็นพ่อไป ทางขวามือ ส่วนผู้แสดงเป็นลูกนั่งตอนหลังระหว่างผู้แสดงเป็นพ่อและแม่

ในการลงฉากเตียง ผู้แสดงที่นั่งด้านหน้าจะลงด้านหน้า ผู้แสดงที่นั่งด้านหลังจะลงจาก เตียงทางด้านหลัง

- การนั่งเตียง 3 คน ในบทบาทของการเกี่ยวพาราตี ซึ่งจะพบได้ในละครพันทางเรื่องพระลอ ตอนเข้าห้อง ดังนั้นให้ผู้แสดงเป็นพระลอนั่งตรงกลางในลักษณะนั่งห้อยเท้าทั้ง 2 ข้าง ส่วนนางนั่งอยู่ด้านซ้ายและขวาของพระลอ ในลักษณะการนั่งห้อยเท้าทั้ง 2 ข้างเช่นเดียวกัน ทั้งนี้คงเพื่อให้สะดวกในการทาบเกี่ยวพาราตีระหว่างผู้แสดงฝ่ายพระและนาง

1.4 การนั่งเตียง 4 คน หมายถึง การนั่งบนเตียงใหญ่โดยให้ผู้แสดง 4 คน ปรากฏในการแสดงละครเรื่องอิเหนาเหตุการณ์ตอนอิเหนาเข้าเฝ้า บทละครได้ระบุให้ท้าวดาหานั้นอยู่บนเตียงกับประไพมธุรสหรี มะเคหี และสียะตรา การนั่งเตียงโดยผู้แสดง 4 คน เป็นไปได้ยาก เนื่องจากเตียงใหญ่มีขนาดความยาวไม่พอ ดังนั้นในการแสดงตอนนี้ ผู้จัดฉากจะต้องนำเตียงใหญ่ 2 เตียง หรือเตียงใหญ่ 1 เตียง กับเตียงเล็ก 1 เตียงมาเรียงชิดกัน เพื่อเพิ่มความยาวของเตียง ให้ผู้แสดงสามารถนั่งเตียงได้ครบทั้ง 4 คนตามบท ดังภาพ



ภาพการนั่งเตียง 4 คน ในเหตุการณ์อิเหนาขอเข้าเฝ้าท้าวดาหา จากขวา ได้แก่ ประไพมธุรสหรีดาหา สียะตรา ท้าวดาหา และมะเคหีดาหา

วิธีการนั่งเตียง 4 คน ในบทบาทของตัวละครที่ห้องใช้เตียงลักษณะนี้ อยู่ในบทบาทของพ่อ แม่ 2 คน และลูกซึ่งมีอายุน้อยยังต้องอยู่ในความดูแลของพ่อแม่อย่างใกล้ชิด ดังนั้นลักษณะการนั่งจะต่างกับการนั่งเตียง 3 คน ในบทบาทของพ่อ แม่ และลูก กล่าวคือ การนั่งเตียง 4 คนในเหตุการณ์ตอนนี้ ให้ผู้แสดงทั้งหมดนั่งพับเพียบข้างขวาในลักษณะพระและนางตามบทบาทที่ตนได้รับ ผู้แสดงเป็นท้าวดาหานั้นนั่งกลาง ประโหมสุหรี ซึ่งเป็นมเหสีลำดับที่ 1 นั่งอยู่ด้านขวาของท้าวดาหามะเดหรี ซึ่งเป็นมเหสีลำดับที่ 2 นั่งอยู่ด้านซ้ายของท้าวดาหามะเดหรีและสียะตราจะนั่งกลางระหว่างท้าวดาหามะเดหรีและประโหมสุหรี ถ้าจัดเรียงลำดับผู้แสดงจากซ้ายมาขวาจะได้ดังนี้ มะเดหรี ท้าวดาหามะเดหรี สียะตรา และประโหมสุหรี ทั้ง 4 คนจะนั่งเตียงเสมอกัน แม้สียะตราจะเป็นลูกก็นั่งเสมอพ่อแม่ เนื่องจากสียะตรายังเด็กอยู่มากยังต้องอยู่ในความดูแลของแม่* ดังกล่าวข้างต้น

2. การนอน ในการแสดงละคร ตัวละครสามารถนั่งเตียงด้วยการนอนได้จำนวน 2 กรณีคือ

2.1 การนอนคนเดียว เช่น เหตุการณ์ที่สังคามาระดา กลับมาถึงพลับพลา หลังการแต่งทัพอง สังคามาระดาจะนั่งเตียงนอนคนเดียว เป็นต้น

2.2 การนอน 2 คน ใช้กับตัวละครพระและนางนอนคู่กัน เช่น อิเหนากับจินตะหรา อิเหนากับบุษบา เป็นต้น

วิธีนอน ตัวละครจะนั่งทอดขาเหยียดออกไปทางขวามือ ให้ขาทั้ง 2 ข้อมเหยียดกันเล็กน้อย แขนขวาทอดไปตามขา วางมือบนขาข้างบน หรือวางไว้บนแขนของตัวนางที่นอนอยู่ด้านหน้าก็ได้ ส่วนมือซ้ายจะวางทอดไปบนสันหมอน หรือวางรักแร้ตรงสันหมอน และใช้มือซ้ายรองรับศีรษะด้านข้างซ้าย พร้อมทั้งประคองชฎาและมงกุฎที่สวมศีรษะด้วย ดังภาพ



ภาพแสดงการนอนคนเดียวในละคร

ในภาพผู้แสดงนั่งทอดขาไปทางขวามือ ให้ขาทั้ง 2 ขอนเหลื่อมกันเล็กน้อย มือขวาวางทอดบนขาซ้ายบน ส่วนมือซ้ายวางลงบนส่วนล่างบนสันหมอน ข้อสำคัญต้องดึงตัว (การคั่นเอวและไหล่ให้ตรงและผึ่งผาย) ตลอดเวลา

ถ้ามีผู้แสดงการนอน 2 คน ผู้แสดงตัวนางจะนอนในท่าเดียวกันอยู่ด้านหน้าของผู้แสดงฝ่ายพระ

3. การยืนบนเตียง ในการแสดงละครในเรื่องอิเหนาของกรมศิลปากร ณ โรงละครแห่งชาติ จะยืนบนเตียงเพียงกรงเดียว คือ แทนเกยสำหรับการขึ้นข้างหรือขึ้นม้า และสังข์ทิพย์

เตียงที่ใช้ในกรงนี้ นางศิริวัฒน์ ดิษยนันท์ ได้อธิบายว่า "จะใช้เตียงเล็กแทนเกย แต่ในสมัยแรกทางโรงละครจะสร้างเลียนแบบเกยที่ใช้ขึ้นม้าและข้างจริง ต่อมาจึง

ใช้เพียงเล็กน้อย สุดท้ายในปัจจุบันนำอาหารน่าชားหรือมีมาส่งให้กับผู้แสดงเป็นแม่ทัพหรือกษัตริย์
ที่จะมีบทขึ้นมาและชား เท่านั้น"

วิธีการยืนบนเตียง สามารถปฏิบัติได้ 3 กรณี ดังนี้

1. กรณีสั่งทัพ ดังภาพ



ภาพแสดงการยืนบนเตียงเพื่อสั่งทัพ

ภาพเปรียบเหมือนขึ้นไบบนเกย ก่อนขึ้นม้าหรือขึ้นช้าง ตัวละครจะทักทแสดงให้ผู้
ว่าจะสั่งการให้ทหารยกขบวนหรือกองทัพไปยังที่หมายข้างหน้า เรียกว่า "การสั่งทัพ"

การให้ตัวละครขึ้นไบบนเตียง เพื่อส่งบททำให้ตัวละครเด่นมากขึ้นในสายตาของ
ผู้ชม เพราะผู้แสดงคนนี้จะแวดล้อมไปด้วยผู้แสดงเป็นทหารและเสนาอำมาตย์ ถ้ายืนอยู่บนพื้นเวที
จะทำให้ดูลอยตาเพราะมีผู้แสดงมากจึงทำให้ผู้แสดงสั่งทัพบนเตียง

ตามความนิยมในการแสดง นิยมใช้เตียงเล็กแทนเกย ไม่นิยมใช้เตียงใหญ่ดังภาพ

2. การขึ้นช้าง ดังภาพ



ภาพแสดงการขึ้นช้างเพียงเพื่อขึ้นช้าง

งานภาพผู้แสดงขึ้นช้างจะถือช้อช้างเป็นอุปกรณ์การแสดงทำขึ้นช้างเพื่ออุทิศถวายทหารหรือบทวีระชัยของกองทัพที่อีกเดิม ผู้แสดงเป็นช้างจะยืนอยู่ที่พื้นเวที เปรียบเสมือนการนำช้างมาเทียบเกย เพื่อให้แม่ทัพได้ขึ้นช้างโดยสะดวกนั่นเอง

3. การขึ้นผ้า ดั้งภาพ



ภาพแสดงการยิมนต์เพียงเพื่อขึ้นผ้า

ภาพผู้แสดงจะถือแล้ผ้า เป็นอุปกรณ์ในการแสดงท่าการขึ้นผ้าและบังคับผ้าอันเหตุผลเดียวกันกับการขึ้นช้าง แต่การขึ้นผ้าในลักษณะนี้เกือบไม่ได้ใช้ในการแสดงแล้ว เนื่องจากปัจจุบันนิยมนำอาหารนำมาให้ที่พื้นเวทีเมื่อราตรวจุฬเรียบร้อยแล้ว

ในการขึ้นผ้าในภาพ ใช้ผู้แสดงเป็นผ้ายืนอยู่ที่พื้นเวที เปรียบเสมือนแม่ทัพนั่งอยู่บนหลังม้าท่ามกลางเหล่าทหาร แต่บางครั้งจะใช้ผ้าแดงแทนโดยให้มีทหารนำผ้าแดงมาแขวนไว้ให้ที่เอวด้านขวามือของผู้แสดงก็ได้

วิธีการขึ้นและลงจากเตียง

ในการขึ้นและลงจากเตียงในทางนาฏศิลป์ไทย ครูอาจารย์ได้สอนและบอกเป็นกฎเกณฑ์แน่นอนว่า "ต้องก้าวขึ้นเตียงและลงจากเตียงด้วยเท้าซ้าย" ดังมีวิธีขึ้นเตียงและลงจากเตียงเป็นจังหวะดังนี้

1. วิธีการขึ้นเตียง แบ่งออกเป็น 4 จังหวะ ปฏิบัติต่อเนื่องกันดังนี้
 1. จังหวะที่ 1 เริ่มด้วยผู้แสดงจะต้องก้าวเท้าขวาเข้าไปใกล้ขอบเตียงด้านหน้าในลักษณะ "ก้าวหน้า"* มือทั้ง 2 รวมกันอยู่ด้านหน้าห่างจากลำตัวพอสมควรให้มือซ้ายตั้งวง มือขวาจับคว่ำอยู่ระดับอก กดไหล่และเอียงศีรษะด้านซ้าย ดังภาพ



สถาบันวิทยบริการ
จุฬาลงกรณ์มหาวิทยาลัย

*ก้าวหน้า เป็นลักษณะการก้าวเท้าในการแสดงนาฏศิลป์ไทย ผู้ปฏิบัติต้องก้าวเท้าค้ำเท้าหนึ่งไปข้างหน้า สมมติให้เป็นเท้าขวา นักกษัตริย์ของผู้แสดงจะต้องอยู่ที่เท้าขวาที่ก้าว กะให้สันเท้าที่ก้าวตรงกับปลายเท้าซ้ายที่อยู่ข้างหลัง วดยให้เท้าทั้ง 2 ห่างกันประมาณ 1 คืบ เปิดสันเท้าหลัง



ภาพแสดงการขึ้นเตียงในจังหวัดที่ 1

ผู้แสดงต้องก้าวเท้าขวาเข้าไปใกล้ขอบเตียงจนลักษณะก้าวหน้า มือขวาดึงวงระดับอก ด้านหน้า มือซ้ายจับคว่ำระดับอกด้านหน้าใกล้ ๆ กับมือที่ดึงวง กดไหล่และเอียงศีรษะซ้าย

จังหวะที่ 2 ผู้แสดงก้าวเท้าซ้ายขึ้นบนเตียง (ทันทีที่ให้ผู้คนดู) พร้อมทั้งเดินมือ* ซ้ายไปจับหลัง**มือขวาตั้งวงสูง กดไหล่ และเอียงศีรษะด้านขวา พร้อม ๆ กับหมุนตัวไปทางขวามือ ำให้ตัวผู้แสดงหันหน้าไปทางผู้ดูและชักเท้าขวาตามขึ้นบนเตียงด้วย ดังภาพ



ภาพแสดงการขึ้นเตียงในจังหวะที่ 2

ผู้แสดงต้องก้าวเท้าซ้ายขึ้นบนเตียง (เป็นกฎระเบียบในการปฏิบัติสำหรับการขึ้นเตียง ำให้ก้าวขึ้นด้วยเท้าซ้าย) พร้อมทั้งเดินมือซ้ายไปจับหลัง มือขวาตั้งวงสูง กดไหล่และศีรษะทางขวา พร้อม ๆ กับหมุนตัวไปทางขวามือ ำให้ตัวผู้แสดงหันหน้า แล้วจึงชักเท้าขวาตามขึ้นบนเตียง

*เดินมือ การเคลื่อนไหวไหล่แขนและมือของผู้แสดงไป-มา ในการเปลี่ยนท่ามือจากท่าหนึ่งไปยังอีกท่าหนึ่ง

**จับหลัง เป็นลักษณะการจับมืออย่างหนึ่ง โดยการส่งแขนไปด้านหลังให้ตึง พร้อมกับจับหงายหักข้อมือทางด้านหลัง ข้อควรระวัง คือ ไม่ควรให้แขนอยู่ชิดกับตัวหรือไปด้านข้างมากเกินไป

จังหวะที่ 3 ผู้แสดงหันหน้าตรง มื่อยังคงปฏิบัติเช่นเดียวกับ
จังหวะที่ 2 แต่นั่งคุกเข่า ถ้าเป็นตัวพระก็จะกันเข่าทั้ง 2 ำห่างจากกัน ถ้าเป็นผู้แสดงตัวนาง
เข่าจะชิดกัน ดังภาพ



ภาพแสดงการขึ้นเตียงในจังหวะที่ 3

ผู้แสดงหันหน้าตรง มื่อยังคงเหมือนการขึ้นเตียงในจังหวะที่ 2 แต่ที่นั่งคุกเข่าก่อน แล้ว
จึงลงนั่งพับเพียบด้านขวา วางมือไว้บนหน้าขาทั้ง 2 ข้าง

- หมายเหตุ 1. งานการขึ้นเตียงต้องใช้หลักเกณฑ์เดียวกันทั้งพระและนาง ต่างกันแต่เพียงลักษณะ
ท่าทางอย่างพระและอย่างนางที่มีการกคโหล่ การทรงตัว การก้นวงแขนและ
เหลี่ยมขาต่างกัน
2. หลักเกณฑ์ในการขึ้นเตียงสามารถนำไปใช้กับการขึ้นราชรถในละครได้ กล่าวคือ
ต้องก้าวขึ้นราชรถด้วยเท้าซ้ายเช่นเดียวกับการขึ้นเตียง

จังหวะที่ 4 ผู้แสดงจะลงนั่งพับเพียบข้างขวา มือทั้ง 2 วาง
บนหน้าขาทั้ง 2 ด้าน

2. การลงจากเตียง แบ่งออกเป็น 2 จังหวะปฏิบัติต่อเนื่องกันดังนี้

จังหวะที่ 1 เริ่มด้วยผู้แสดงนั่งพับเพียบข้างขวาอยู่ก่อน แล้ว
จึงลุกขึ้นเป็นการนั่งคุกเข่า รวมมือทั้ง 2 อยู่ด้านหน้าระดับอก มือซ้ายตั้งวง มือขวาจับคว่าเช่น
เดียวกับท่ามโหรีการขึ้นเตียงจังหวะที่ 1 กคโหลและเอียงศีรษะด้านซ้าย

จังหวะที่ 2 ผู้แสดงก้าวเท้าซ้ายลงจากเตียง* เคนมือซ้ายไป
จับหลัง มือขวาไปตั้งวงสูง เช่นเดียวกับท่ามโหรีการขึ้นเตียงจังหวะที่ 2 กคโหลและเอียงศีรษะ
ด้านขวา จากนั้นจึงยกเท้าขวาตามลงมาวางไว้ข้างหลังเท้าซ้ายที่ก้าวลงมาก่อน

สถาบันวิทยบริการ

*ในการลงจากเตียงด้วยเท้าซ้ายที่ถือ เป็นกฎในการปฏิบัติในการแสดงนาฏศิลป์ไทยนี้ มี
ข้อยกเว้นบางกรณี ได้แก่ ในการรำลงสรงสุหรัย บท พระอุรุทธลงสรงก่อนจะไปพนนางอุษา
านบทเมื่อพระอุรุทธทรงพระสุคนธ์แล้ว จะต้องใส่สนับเพลาซึ่งมีเกณฑว่าต้องใส่โดยยกเท้าซ้าย
ก่อน ดังนั้นในการแสดงช่วงทรงพระสุคนธ์ พระอุรุทธอยู่บนเตียงนั่งคุกเข่าทาบ เมื่อบทต่อไป
เป็นการใส่สนับเพลา - จึงต้องลงจากเตียงด้วยเท้าขวาเพื่อจะยกเท้าซ้ายมาทำใส่สนับเพลา
(สัมภาษณ์ นายอุดม อังศุธร)



สถาบันวิทยบริการ

ภาพแสดงการลงจากเตียงในขณะแสดง

ผู้แสดงเริ่มจากการนั่งพับเพียบข้างขวา ถ้าเป็นผู้ฝึกหัดใหม่จะต้องเริ่มจากการนั่งคุกเข่า แล้วจึงก้าวเท้าซ้ายลงจากเตียง แต่ถ้าเป็นผู้ที่ผ่านการรามาแล้วอย่างเชี่ยวชาญ จะเริ่มด้วยการชยับตัวลุกขึ้นก้าวเท้าซ้ายลงจากเตียง พร้อมทั้งปฏิบัติท่ามือตามภาพการแสดงการขึ้นเตียงในจังหวะที่ 1 และ 2 แล้วจึงวิ่งงเท้าขวาตามลงมา เพื่อจะทำท่าเดินหรือรำตามเพลงที่ปรากฏในบทละครตอนนั้น ๆ

การขึ้นและลงเตียง ถือเป็นจารีตอย่างหนึ่งของการแสดงละคร เนื่องจากมีกฎเกณฑ์บังคับว่า ต้องขึ้นเตียงด้วยเท้าซ้ายและลงเตียงด้วยเท้าซ้ายก่อนเช่นเดียวกัน และเพื่อป้องกันมิให้ผู้ปฏิบัติทำผิดกฎเกณฑ์นี้ ทางวิทยาลัยนาฏศิลป์ได้บรรจุวิธีการขึ้นและลงเตียงไว้ในหลักสูตรนาฏศิลป์ชั้นปีที่ 1 ด้วย

งานการขึ้นเตียงด้วยเท้าซ้ายนี้ น่าจะมีเหตุผลมาจาก

1. เกณฑ์ของการแสดงบังคับให้ผู้แสดงนั่งพับเพียบข้างขวา ดังนั้นถ้าผู้แสดงขึ้นเตียงด้วยขาซ้ายแล้วหมุนตัวลงนั่ง ผู้แสดงจะสามารถนั่งพับเพียบข้างขวาได้ทันที
2. การวางหมอนขวาน มีเกณฑ์ทำห่างไว้ที่เตียงด้านซ้ายมือ ถ้าผู้แสดงขึ้นเตียงด้วยเท้าขวาแล้วหมุนตัว จะทำให้ผู้แสดงนั่งห่างหมอนขวานออกไป ทำให้การทับทหรือวางมือบนหมอนไม่ถนัด ตรงข้าม ถ้าก้าวซ้ายขึ้นเตียงแล้วหมุนตัวลงนั่งจะทำให้ตัวผู้แสดงอยู่ชิดหมอนพอดี สามารถทับทได้สะดวก
3. ส่วนของท่ามือในการขึ้นเตียงก็มีส่วนทำให้ต้องขึ้นเตียงด้วยเท้าซ้าย เนื่องจากหลักความสมดุลของส่วนต่าง ๆ ของร่างกายในท่านาฏศิลป์ไทย เมื่อทำท่าขึ้นเตียง ลักษณะของมือจะอยู่ในท่ารวมมืออยู่ด้านหน้าห่างจากตัวผู้แสดงพอสมควร มือซ้ายตั้งวง มือขวาจับศอก และเมื่อเดินมือซ้ายไปจับหลัง มือขวาไปตั้งวงสูง ถ้าหากก้าวเท้าขวาขึ้นเตียงจะเสียความสมดุลของร่างกาย เพราะทุกส่วนจะมีน้ำหนักไปทางขวามือ ทำให้การทรงตัวไม่ดี และหมุนตัวกลับมาด้านหน้าไม่ถนัดอีกด้วย

ส่วนการลงจากเตียงด้วยเท้าซ้าย น่าจะมาจากเหตุผลานการเดินในท่าละคร นิยมให้เริ่มออกเดินด้วยเท้าซ้ายก่อน ดังนั้นเมื่อลงจากเตียงด้วยเท้าซ้าย และยกเท้าขวาตามลงมา ตัวละครจะถ่ายน้ำหนักตัวมาที่เท้าขวาที่วางลงข้างหลัง พร้อมทั้งก้าวเท้าซ้ายไปข้างหน้าในท่าเดิน

อนึ่ง หลักเกณฑ์การขึ้นและลงเตียงด้วยเท้าซ้าย สามารถนำมาใช้เป็นหลักเกณฑ์เดียวกันกับการขึ้นราชรถ หรือการขึ้นบนนั่ง หรือนอนในที่ต่าง ๆ ด้วย

2. หมอนขวาน เป็นเพียงอุปกรณ์ฉากที่ช่วยส่งเสริมฐานะของตัวละครในฉาก
ห้องพระโรง ฉากพลับพลา ฉากตึกหรือปราสาท และฉากห้องบรรทม ใช้คู่กับเตียงใหญ่ เมื่อ
ใช้เป็นพระราชอาสน์หรือแท่นบรรทม มีวัตถุประสงค์ในการใช้เพื่อ

1.2.1 เป็นเครื่องประกอบอิสริยยศของกษัตริย์ในละครใช้ร่วมกับเตียง
และเครื่องราชูปโภคในละคร

1.2.2 เป็นอุปกรณ์การแสดง เมื่อตัวละครนั่งพักหรือทาบทวนท่าเก้าอี้
บนหมอนแบบใช้ความคิดหรือนั่งพักผ่อน เป็นต้น

1.2.3 เป็นอุปกรณ์การแสดง เมื่อตัวละครทาบทวน โดยใช้หมอนขวาน
แทนหมอนหนุนนอน ด้วยการนอนแบบเก้าอี้กับสันหมอน หรือนอนโดยใช้สันหมอนหนุนรักแร้ และ
ใช้มือประคองศีรษะกับเครื่องสวมศีรษะไม่ให้ตกลงมา

บางกรณี (ส่วนใหญ่จะปรากฏในละครนอกหรือละครพื้นทาง) เช่น
กษัตริย์กำลังเกรงหรือกำลังอยู่ในอาการคลุ้มคลั่ง อาจใช้หมอนขวานไปตีท้าวหรือเสนาในบทที่
เป็นได้

การจัดวาง

หมอนขวานหรือหมอนสามเหลี่ยมจะวางไว้บนเตียงใหญ่ด้านซ้ายมือเสมอ
ทั้งนี้เพื่อให้ตัวละครหนุนหรือเก้าอี้ด้วยแขนข้างซ้าย เพื่อให้มือข้างขวาทาบต่อไปด้วย

หมอนขวานหรือหมอนสามเหลี่ยม แม้จะดูเสมือนว่าไม่มีความสำคัญต่อการ
แสดงและการทาบทวนละครมากเท่าใดนักก็ตาม แต่ในการแสดงละครโดยเฉพาะการแสดงของ
กรมศิลปากรก็จะขาดหมอนขวานหรือหมอนสามเหลี่ยม ในฉากห้องพระโรง ฉากพลับพลา ฉาก
ตึกหรือปราสาท และฉากห้องบรรทม ไม่ได้เช่นเดียวกัน เนื่องจากถือว่าหมอนขวานนี้เป็น
เครื่องประกอบอิสริยยศและเป็นราชูปโภคอย่างหนึ่งสำหรับกษัตริย์ด้วย

3. เครื่องราชูปโภค ถือเป็นอุปกรณ์ฉากที่ใช้ประกอบในฉากห้องพระโรง
ฉากพลับพลา ฉากตึกหรือปราสาท และฉากห้องบรรทม เช่นเดียวกับหมอนสามเหลี่ยมหรือ
หมอนขวานใช้คู่กับเตียงใหญ่ เมื่อใช้เป็นพระราชอาสน์หรือแท่นบรรทม เครื่องราชูปโภคในละคร

มักไม่ใครมีส่วนเกี่ยวข้องกับกาแสดงหรือตัวละครต้องหยิบจับมาใช้ประกอบการแสดงมากนัก เพียงนำมาจัดตั้งไว้ให้มองดูไม่อย่างทีประทับของพระมหากษัตริย์ตามความเป็นจริงเท่านั้น และให้มองเห็นถึงความแตกต่างในสิ่งของที่นำมาใช้ประกอบระหว่างผู้แสดงที่รับบทเป็นทหาร เสนา หรือสามัญชนกับผู้แสดงที่รับบทเป็นกษัตริย์

การจัดวาง

เครื่องราชูปโภคตามบทที่ 3 มี 5 ชุด คือ เครื่องราชูปโภคชุดที่ 1 เครื่องราชูปโภคชุดที่ 2 ชุดพานพระขันหมาก ชุดเครื่องทรงพระสาอองศ์ และชุดเครื่องโภชนาหาร มีการจัดวางคล้ายคลึงกัน ยกเว้นเครื่องโภชนาหารมักจะมีนางกำนัลหรือมหาดเล็กเชิญเครื่องออกมาถวายในบท แตกต่างจากชุดราชูปโภคอื่น ๆ ที่มีลักษณะการจัดวางดังนี้

- เครื่องราชูปโภคชุดที่ 1 จะวางไว้บนโต๊ะเคียงข้างเตียงใหญ่ด้านซ้ายมือเสมอ เครื่องราชูปโภคชุดนี้จะใช้บ่อยครั้งที่สุด กล่าวคือ ถ้าในบทกำหนดให้มีเครื่องราชูปโภคตั้งอยู่หรือระบุชื่อจากไว้ ก็จะใช้เครื่องราชูปโภคชุดนี้ก่อน ถือเป็นชุดเครื่องราชูปโภคที่สำคัญ

- เครื่องราชูปโภคชุดที่ 2 จะวางไว้บนโต๊ะเคียงข้างเตียงใหญ่ด้านขวามือ เครื่องราชูปโภคชุดนี้จะใช้น้อยครั้ง และมักใช้คู่กับเครื่องราชูปโภคชุดที่ 1 เสมอ ไม่ใช้เดี่ยว ๆ กล่าวคือ เมื่อบทระบุให้ตั้งเครื่องราชูปโภคทั้ง 2 ซ้าง หรือคู่กำกับเวทีเห็นสมควรว่าควรตั้งเครื่องราชูปโภคทั้ง 2 ด้าน เพื่อให้แลดูเฝ้าโถงเป็นสง่า มีเครื่องประกอบจากมากขึ้น แสดงถึงฐานะของกษัตริย์ผู้นั้น ก็จะใช้เครื่องราชูปโภคชุดที่ 2 ร่วมกับชุดที่ 1

- พานพระขันหมาก จะจัดวางไว้บนโต๊ะเคียงข้างเตียงใหญ่ด้านขวาหรือซ้ายของเตียงข้างใดข้างหนึ่งหรือทั้ง 2 ซ้างก็ได้ แล้วแต่บทละครจะระบุหรือดูว่าตัวละครด้านขวาหรือซ้ายเป็นผู้ใช้ กล่าวคือ ถ้าบทละครระบุให้มีพานพระขันหมากเพราะตัวละครมีบทต้องหยิบหมากมาเสวย ก็จะต้องใช้พานพระขันหมาก ซึ่งต้องพิจารณาว่าตัวละครฝ่ายพระเป็นผู้หยิบ หรือตัวละครฝ่ายนางเป็นผู้หยิบ ถ้าตัวละครฝ่ายพระเป็นผู้หยิบก็จะต้องตั้งบนโต๊ะเคียงด้านซ้ายมือของเตียง หรือถ้าตัวละครฝ่ายนางเป็นผู้หยิบก็จะต้องตั้งบนโต๊ะเคียงด้านขวามือของเตียง และถ้าตัวละครทั้ง 2 ฝ่ายต้องหยิบทั้งคู่ ก็จะต้องตั้งพานพระขันหมากทั้ง 2 ด้าน ทั้งนี้เพื่อให้บทมีการหยิบข้ามตัวผู้แสดงอีกฝ่ายหนึ่งขณะแสดง สะดวกในการทาบท และไม่บังซึ่งกันและกันขณะแสดงบนเวที

- เครื่องทรงพระสาอองศ์ จะใช้เมื่อตัวละครแต่งตัวมีบททรงพระสุคนธ์ก็
จะใช้เครื่องราชูปโภคชุดเครื่องทรงพระสาอองศ์ประกอบการแสดง สามารถใช้เครื่องราชูปโภคนี้
ได้ 2 วิธีคือ

1. จัดวางไว้บนโต๊ะเคียงข้างเตียงพาด้านซ้ายมือ โดยให้คันทอง
(กระจก) อยู่ด้านาน และให้พานเครื่องพระสุคนธ์อยู่ด้านนอกเพื่อให้ตัวละครหยิบใช้ได้โดยสะดวก

2. มีมหาดเล็กนั่งเชิญเครื่องถวายแก่ผู้แสดงเป็นภักษัตริย์ที่กำลังทบท
านขณะนั้น เมื่อถึงบทจะทรงพระสุคนธ์ มหาดเล็กก็จะยื่นถวายในบทเป็นระยะ ๆ

- เครื่องโภชนาหาร จะใช้เมื่อมีบทระบุว่าเป็นการเลี้ยงอาหารในเรื่อง
ดังนั้นเมื่อถึงบท ตัวละครที่เป็นนางกำนัลหรือมหาดเล็กจะเป็นผู้เชิญเครื่องออกถวาย โดยวาง
ตรงหน้าของผู้ที่จะทบทเสวยหรือกินอาหารในเหตุการณ์นั้น ๆ

การจัดวางเครื่องเครื่องราชูปโภคตัวละคร จะเห็นได้ว่าสามารถจัดวาง
ไว้ทั้งด้านซ้ายและขวาของเตียงโดยวางไว้บนโต๊ะเคียง ทั้งนี้จะได้เลียนแบบการทอดเครื่อง
ราชูปโภคสำหรับภักษัตริย์ในขณะประทับบนพระราชอาสน์ ดังจะได้พบเห็นในภาพภักษัตริย์ไทยตั้งแต่
สมัยรัตนโกสินทร์ตอนต้นเรื่อยมา พบว่า เมื่อพระมหากษัตริย์ไทยประทับนั่งบนพระราชอาสน์ใน
พระราชพิธีใด ๆ ก็ตาม ทางด้านซ้ายและขวาของพระองค์ท่านจะวางโต๊ะเคียงทอดเครื่องราชูปโภค
ไว้ เพื่อแสดงถึงพระอิสริยยศและเป็นเครื่องอำนวยความสะดวกสบายแก่พระองค์ท่านไว้ด้วย

สถาบันวิทยบริการ
จุฬาลงกรณ์มหาวิทยาลัย



ภาพพระบาทสมเด็จพระจุลจอมเกล้าเจ้าอยู่หัว ทรงเครื่องราชภูษิตาภรณ์ ทรงถือพระแสงขรรค์ชัยศรี ทรงฉายเมื่อประกอบพระราชพิธีบรมราชาภิเษกครั้งแรก พ.ศ.2411 (ภาพจากหนังสือพระราชพิธีบรมราชาภิเษก โดย ธีรภักดิ์ จันทวิษ)

บนโต๊ะเคียงด้านซ้ายมือของพระราชอาสน์ ทอดเครื่องราชูปโภคสำหรับาใหญ่ ได้แก่ พานพระชันหมาก มณฑปรัตนกรัน และพระสุพรรณศรี (กระโถนเล็ก) ส่วนพระสุพรรณราช (กระโถนใหญ่) วางไว้ที่พื้นหน้าโต๊ะเคียงด้านขวามือ

แนวทางการทอดเครื่องราชูปโภคสำหรับพระมหากษัตริย์ไทย น่าจะเป็นแบบสำหรับการจัดวางเครื่องราชูปโภคในละคร กล่าวคือ โต๊ะเคียงทอดเครื่องราชูปโภคจะอยู่ด้านซ้ายมือของพระราชอาสน์เช่นเดียวกับโต๊ะเคียงวางเครื่องราชูปโภคในละคร และปฏิบัติสืบต่อมาเป็นจารีตสำหรับการแสดงละครสืบมาจนทุกวันนี้

ดังนั้นในละครเมื่อกล่าวถึงเรื่องราวของพระมหากษัตริย์ จึงได้เลียนแบบ
เครื่องประกอบอิสริยยศ รวมทั้งวิธีการจัดตั้งและวางไว้อย่างที่ได้จัดทำในราชสำนักด้วย เพียงแต่
ไม่ได้เน้นถึงความเหมือนหรือใกล้เคียงของจริง หากมีเหตุผลเพียงพอให้มีเครื่องประกอบอิสริยยศ
เช่น กษัตริย์ไทยในอดีตเท่านั้น

วิธีการเชิดพาน

ในการแสดงละครที่มีเนื้อเรื่องเกี่ยวกับพระมหากษัตริย์ไทย การเชิดพาน
เครื่องราชูปโภคหรือพานาสลิ่งของใด ๆ เพื่อถวายแด่กษัตริย์ในละคร ก็จะมีระเบียบวิธีใช้เป็น
แบบแผนโดยมีวิธีการถือหรือการเชิดพานดังนี้

- ในการเชิดพานตามเสด็จ ถ้าตัวนางเป็นผู้เชิดจะถือพานด้วยมือ 2 มือ
ประคองแล้วเพียงไปทางด้านขวามือสูงขึ้นระดับศีรษะ ทั้งนี้เพื่อมาบังหน้าผู้แสดง แต่ถ้าเป็น
มหาดเล็กถือเชิดพานพระราชสาสน์หรือพานอื่น ๆ เดินเข้ามาจาก ก็จะถือพานด้วยมือ 2 มือ
ประคองเช่นเดียวกัน แต่ยกไว้ในระดับอกเท่านั้น ดังภาพ

สถาบันวิทยบริการ
จุฬาลงกรณ์มหาวิทยาลัย



สถาบันราชภัฏรำไพพรรณี จุฬาลงกรณ์มหาวิทยาลัย

การแสดงวิธีการเชิดพาน

งานการเชิดพาน ผู้แสดงจะต้องใช้ 2 มือประคองที่พาน ถ้าเป็นการเดินเชิดพาน ต้องถือพานไว้ด้านขวา เพื่อให้ผู้แสดงหันหน้าออกไปหาผู้ชมตั้งในภาพ

- ในการเชิดพานถวายหน้าที่ประทับ ทั้งตัวนางหรือตัวพระก็จะถือพานโดย
ใช้ 2 มือประคอง นั่งคุกเข่าอยู่บนพื้นเวทีหน้าที่ประทับด้านขวามือของกษัตริย์ แล้วชูพานขึ้นด้วยมือ
2 มือ เบี่ยงไปทางซ้ายมือของผู้แสดง ทั้งนี้เพื่ออำพรางหน้าผู้แสดงและผู้แสดงที่เป็นกษัตริย์สามารถ
หยิบสิ่งของบนพานนั้นด้วยมือขวาได้

ก่อนจะเข้าไปถวายสิ่งของ ผู้แสดงต้องคลานเข้าไปยังที่ประทับอย่างน้อย
3 ครั้งก่อน แล้วจึงถวายโดยการเชิดพานขึ้นดังกล่าว และเมื่อถวายเสร็จต้องถวายบังคม 1 ครั้ง
ก่อนจะคลานออกจากที่ประทับ จึงจะถือว่าเสร็จการถวายเรียบร้อยแล้ว

4. พัดโบกและแล้

พัดโบกและแล้ เป็นอุปกรณ์ประเภทตั้งอยู่กับที่ที่มีการเคลื่อนไหวเล็กน้อย
ระหว่างการแสดง พัดโบกและแล้จัดอยู่ในฉากห้องพระโรง ฉากพลับพลา ฉากตึกและปราสาท
และฉากห้องบรรทม เช่นเดียวกับอุปกรณ์ประเภทตั้งอยู่กับที่อื่น ๆ พัดโบกและแล้มีวิธีใช้ดังนี้

1.4.1 ใช้พัดโบกและแล้ฉากเดียวกัน โดยให้ผู้ใช้พัดโบกนั่งอยู่ด้านขวา
ของเตียง ผู้ใช้แล้อยู่ด้านซ้ายของเตียง

1.4.2 ใช้พัดโบกทั้ง 2 ซ้าง กล่าวคือ ผู้แสดงที่นั่งถวายงานอยู่ทั้ง 2
ด้านของเตียงใช้พัดทั้งคู่

1.4.3 ใช้พัดโบกเพียง 1 ซ้าง กล่าวคือ ผู้แสดงนั่งถวายงานโดยใช้พัด
เพียงอย่างเดียว นั่งด้านขวามือ ส่วนด้านซ้ายมือไม่มีผู้ถือพัดหรือแล้

ในการแสดง นางเจलय ศุขะวณิช กล่าวว่า "ไม่นิยมมาใช้แล้อย่างเดียวใน
การอยู่งาน มีแต่ใช้พัดอย่างเดียวในการอยู่งาน ถ้าจะใช้แล้ต้องใช้ร่วมกับพัด โดยให้พัดอยู่
ขวาและแล้อยู่ซ้ายมือของนาย"

วิธีถือ

การจับพัดโบกและแล้ มีวิธีจับ 2 แบบคือ

1. กาค้ามพัดหรือแล้ด้วยนิ้วทั้ง 4 ส่วนนิ้วหัวแม่มือยันค้ามพัดไว้ หักข้อมือ
ขึ้น ใช้เมื่อโบกพัดหรือแล้ให้ออกจากตัวนายที่นั่งบนเตียง ดังภาพ



สถาบันวิทยบริการ จุฬาลงกรณ์มหาวิทยาลัย

ภาพแสดงวิธีการจับพัดใบกานละคร แบบที่ 1

เนื่องจากพัดใบกานละคร เป็นพัดใบขนาดเล็กสำหรับใช้พัด แต่ถูกนำมาใช้พัดให้แก่
เจ้านายขณะประทับบนราชอาสน์แบบพัดใบกานขนาดกลาง ดังนั้นผู้แสดงจะจับที่ด้ามด้วยวิธีกำด้ามพัด
ด้วยนิ้วทั้ง 4 ส่วนนิ้วหัวแม่มือยันด้ามพัดไว้ตั้งรูป เพื่อบังคับทิศทางของพัดได้ตามต้องการ เมื่อ
ผู้แสดงกำด้ามพัดเช่นนี้ ให้นำลายพัดหันออกจากตัวของผู้แสดง

2. กาด้ามพัคหรือแฉ่ด้วยนิ้วทั้ง 4 ส่วนนิ้วหัวแม่มือยันด้ามพันไว้เช่นเดียวกับแบบที่ 1 หักข้อมือเข้าหาลานชน ใช้เมื่อโบกพัคหรือแฉ่ให้เข้าหาตัวนายที่นั่งบนเตียง ดังภาพ



ภาพแสดงวิธีการจับพัคโบกในละคร แบบที่ 2

ลักษณะการจับและถืออยู่ในลักษณะเดียวกับแบบที่ 1 แต่หักข้อมือเข้าหาลานชน เพื่อพลิกพัคเข้าหาตัวผู้แสดง

ในการพิศถวายกษัตริย์เมื่อเวลาอยู่งาน จะใช้วิธีการจับพัคโบกแบบที่ 1 และ 2 สลับกันไปมาตามจังหวะของดนตรีที่บรรเลงหรือขับร้องงานขณะนั้น พักจะมีลักษณะการโบกไปมาในขณะใช้งาน

หมายเหตุ วิธีการจับพัคโบกในละคร จะเป็นวิธีเดียวกับการจับแฉ่เพื่อช้อปถวาย พระมหากษัตริย์ในละครด้วย

วิธีการปฏิบัติเมื่อนางกานัลหรือมหาดเล็กจะอยู่งานตัดหรือแล้

ในฉากห้องพระโอรัง ฉากหลังปลา ฉากตาทันหรือปราสาท และฉากห้องบรรทม ที่ถูกระบุไว้ในบทละครว่าให้มีนางกานัลหรือมหาดเล็กอยู่งานตัดหรือแล้ถวายพระมหากษัตริย์ในเรื่อง ต้องปฏิบัติดังนี้

1. ตัดหรือแล้วางไว้ที่พื้นตรงมุมด้านหน้าของเตียงหรือวางบนแท่นยกระดับเตียงทั้ง 2 ข้าง
2. นางกานัลหรือมหาดเล็กนั่งคุกเข่าถวายบังคม 1 ครั้ง
3. นางกานัลหรือมหาดเล็กนั่งพับเพียบ โดยให้เท้าของนางกานัลหรือมหาดเล็กหันออกจากเตียงหรือที่ประทับ หมายถึง ผู้แสดงด้านขวานั่งพับเพียบด้านขวา ผู้แสดงด้านซ้ายนั่งพับเพียบด้านซ้าย แล้วจึงหยิบตัดหรือแล้ด้วยวิธีที่ 1 และ 2 สลับกันไป-มาตามจังหวะของเพลงร้อง และทำนองเพลงที่ขับร้องหรือบรรเลงในขณะนั้น หมายถึง ถ้าจังหวะของเพลงร้องและทำนองเร็ว จังหวะของการบอกตัดและแล้ก็จะเร็ว ถ้าจังหวะช้าการบอกตัดและแล้ก็จะช้าตามไปด้วย

การถือพัดและแล้ในขณะอยู่งาน โดยให้นางกานัลหรือมหาดเล็กเป็นผู้ถวายงานต่อกษัตริย์ในเรื่องนั้น จะมีวิธีการนั่งถวายงานต่างกัน ดังนี้

สถาบันวิทยบริการ
จุฬาลงกรณ์มหาวิทยาลัย

แบบที่ 1 นางกานัลเป็นผู้ถวายงาน ดึงภาพ



ภาพแสดงการถือพัดและแล้ชอะอยู่งาน แบบที่ 1

ในภาพเป็นการถือพัดและแล้ชโดยนางกานัล พัดจะอยู่ด้านขวาของนาย ส่วนแล้ชจะอยู่ด้านซ้ายของนาย ผู้แสดงจะนั่งพับเพียบเอาเท้าออกจากที่ประทับ หมายความว่า นางกานัลถือพัดที่อยู่ด้านขวาจะนั่งพับเพียบด้านขวา ส่วนนางกานัลที่ถือแล้ชอยู่ด้านซ้ายจะนั่งพับเพียบด้านซ้าย มือซ้ายของนางกานัลทั้ง 2 จะวางบนหน้าขาข้างซ้าย ส่วนมือขวาจะจับพัดและแล้ชตามแบบการจับพัดใบกานละคร แบบที่ 1

ถ้าเป็นการแสดง นางกานัลจะเคลื่อนไหวพัดและแล้ชไป-มาตามจังหวะเพลงที่กำลังขับร้องหรือดำเนินทวนองขณะนั้น โดยการใช้วิธีการจับพัดใบกแบบที่ 1 และแบบที่ 2 สลับกัน และจะโบกพัดและแล้ชตั้งแต่เริ่มการแสดงในฉากจนจบฉากนั้น นอกจากจะมีคำสั่งจากนายหาใบที่อื่นตามบท

แบบที่ 2 มหาคเล็กหรือกิดาหยันเป็นผู้ถวายงาน ดังภาพ



ภาพแสดงการถือพัดและแล้ชธะอยู่งาน แบบที่ 2

านภาพเป็นการถือพัดและแล้ชธะอยู่งาน โดยกิดาหยัน (มหาคเล็ก) พัดจะอยู่ด้านขวาและแล้จะอยู่ด้านซ้ายของนายเช่นเดียวกัน กิดาหยันที่ถือพัดถือด้วยมือขวา แต่กิดาหยันที่ถือแล้ถือด้วยมือซ้าย ผู้แสดงเป็นกิดาหยันจะนั่งพับเพียบเอาเท้าออกจากที่ประทับ อยู่ในลักษณะหมอนกราน ตามบทละครที่ระบุรีไว้ในตอนสังคามาระดาแต่งถ้า เหตุการณ์หลังการแต่งถ้า สังคามาระดากลับมาพักผ่อนที่พลับพลาในบทรูปว่า

"กิดาหยันหมอบกรานอยู่งานพัด พระบรรทมโสมนัสอยู่ในที่"

ส่วนการจับพัด ผู้แสดงจับพัดและแล้ตามแบบการจับพัดโบราณละครแบบที่ 1 ซึ่งจะต้องเคลื่อนไหวเป็นแบบที่ 2 ต่อไปในขณะแสดง และต้องอยู่งานตั้งแต่นายขึ้นนั่งหรือนอนบนเตียงจนกระทั่งจบฉากหรือมีคำสั่งจากนายเป็นอย่างอื่น

สรุป

จากการศึกษาเรื่อง การใช้อุปกรณ์ประเภทตั้งอยู่กับที่ในการแสดงละครเรื่องอิเหนา พบว่า เตียง เครื่องราชูปโภค และหมอนสามเหลี่ยมหรือหมอนชวาน เป็นอุปกรณ์ที่ต้องใช้ร่วมกัน ในสถานที่เดียวกัน และต้องนำมาจัดวางไว้ในฉากห้องพระโรง จากพลับพลา จากตพานักหรือปราสาท และฉากห้องบรรทม ซึ่งเป็นฉากเกี่ยวกับกษัตริย์ในละคร ส่วนพัดและแลมมีที่ใช้ใช้น้อยกว่ามาก อุปกรณ์เหล่านี้จะมีระเบียบวิธีใช้ที่มีลักษณะแยกตามชนิดอุปกรณ์ต่าง ๆ ดังนี้

1. เตียง นับเป็นอุปกรณ์สำคัญสำหรับประกอบการแสดงละครของไทย โดยเฉพาะการแสดงก่อนสมัยรัชกาลที่ 5 เตียงจะเป็นอุปกรณ์แสดงสัญลักษณ์สื่อให้ผู้ชมเข้าใจความหมายของการแสดงได้ชัดเจนยิ่งขึ้น ตั้งแต่ใช้เป็นที่ประทับของกษัตริย์ในเรื่อง เป็นแทนบรรทม เป็นที่นั่งงานสวน แทนการเหาะอยู่บนท้องฟ้าหรือเป็นภูเขา ต่อมาเมื่อการแสดงละครตกอยู่ในความดูแลของกรมศิลปากรและสร้างโรงละครแห่งชาติขึ้นมาแล้วนั้น เตียงมีบทบาทน้อยลง เพียงเป็นที่ประทับหรือเป็นแทนบรรทมสำหรับกษัตริย์และพระราชวงศ์เท่านั้น

เตียงสำหรับใช้ประกอบการแสดงมี 2 ขนาด คือ เตียงใหญ่และเตียงเล็กมีการจัดวางเพื่อการใช้งานไปในโอกาสต่างกันตามเนื้อเรื่องละคร ดังนี้

- ถ้ากษัตริย์ออกจากราชการหรือรับแขกเมือง ด้วยการนั่งคนเดียวหรือ 2 คน ใช้เตียงใหญ่วางที่จุดศูนย์กลางส่วนหลังของเวที

- ถ้ามีแขกเมืองที่มีฐานะเทียบเท่ากษัตริย์หรือพระราชวงศ์ ใช้ใช้เตียงเล็กเสริมทางมุมขวาและซ้ายของเตียงใหญ่ โดยกำหนดว่าตัวละครที่มีบทสำคัญในเหตุการณ์นั้น หรือมีความสำคัญด้านตำแหน่งสูงกว่าที่นั่งที่เตียงเล็กด้านขวา ส่วนตัวละครที่สำคัญเป็นรองที่นั่งที่เตียงเล็กด้านซ้าย โดยจะใช้เตียงเล็ก 1 ตัว หรือ 2 ตัวแล้วแต่จำนวนของตัวละครที่จะออกแสดงรวมในฉากนั้น ๆ

ในด้านการใช้เตียง ตัวละครสามารถใช้เตียงได้ 3 วิธีคือ

ก. การนั่งบนเตียง สามารถนั่งบนเตียงตั้งแต่ 1-4 คน โดยการนั่งทับเพียงข้างขวา (ถ้าเป็นการแสดงละครประเภทอื่น อาจนั่งในลักษณะอื่นได้อีก)

ข. การนอน สามารถนอนบนเตียงตั้งแต่ 1-2 คน โดยการนั่งเหยียดขาทอดไปทางขวามือ ให้เท้าทั้งสองข้างเชื่อมกัน ใช้หมอนสามเหลี่ยมรองใต้รักแร้หรือเท้าแขนตามแนวของสันหมอนอย่างใดอย่างหนึ่ง

ค. การยืน สามารถขึ้นไปยืนตามท่อนการขึ้นน้ำ ช้าง และสั่งกองกีฬาให้เคลื่อนที่ไปยังจุดหมายตามเนื้อเรื่องละคร

สำหรับการขึ้นหรือลงจากเตียงของตัวละครต่อหน้าผู้ชม ทางนาฏศิลป์ไทยได้กำหนดเป็นหลักเกณฑ์ในเรื่องของท่าราบและขาที่จะก้าวขึ้นบนเตียง ด้วยการใช้เท้าซ้ายก้าวขึ้นและลงเตียงเท่านั้น และท่าราบกับเท้าที่ใช้ในการขึ้นเตียงและลงจากเตียงนี้สามารถนำไปใช้กับการขึ้นและลงจากราชรดด้วย

2. หมอนขวาน เป็นอุปกรณ์ประกอบการแสดงที่ต้องวางไว้ด้านซ้ายของเตียงเสมอ เพื่อให้ตัวละครใช้เท้าแขนในการทาบและการนอนของตัวละคร มี 2 แบบคือ หมอนขวานแบบหน้าปักและหมอนขวานหน้าเรียบ

3. เครื่องราชูปโภคมีทั้งหมด 5 ชุด จัดเป็นอุปกรณ์ที่ใช้ประกอบการจัดวางประกอบฉากสำหรับพระมหากษัตริย์ในละครเพียง 2 ชุด ส่วนอีก 3 ชุดจัดเป็นอุปกรณ์เบ็ดเตล็ดเนื่องจากมีใช้น้อย บางชนิดใช้เพียงครั้งเดียว

อุปกรณ์ประเภทเครื่องราชูปโภคสำหรับกษัตริย์ในละคร 2 ชุดจะจัดวางไว้บนโต๊ะเตียงข้างเตียงใหญ่ด้านซ้ายและขวามือ โดยใช้เครื่องราชูปโภคชุดที่ 1 วางด้านซ้ายและชุดที่ 2 วางด้านขวา โดยมีแบบปฏิบัติสืบมาว่า ถ้าในการแสดงตอนใดมีฉากประเภทห้องพระโรงหลังพลาดานักหรือปราสาท ห้องบรรทม มากกว่า 1 ครั้ง ให้ผู้กำกับเวทีพิจารณาว่าฉากเหล่านั้นฉากใดจำเป็นต้องจัดโต๊ะโถงและตระการตากว่าฉากอื่น ๆ ในตอนเดียวกัน ให้วางโต๊ะเตียงไว้ที่เตียงทั้ง 2 ด้าน และใช้เครื่องราชูปโภคทั้ง 2 ชุด ส่วนฉากที่มีความโถงน้อยกว่าให้วางโต๊ะเตียงด้านซ้ายมือและใช้เครื่องราชูปโภคชุดที่ 1 เท่านั้น

4. พัดโบกและแส้ เป็นอุปกรณ์ประเภทตั้งอยู่กับที่ที่มีการเคลื่อนไหวเล็กน้อยขณะทำการแสดง พัดโบกและแส้สามารถนำมาใช้งานจากเดียวกันได้ โดยให้นางกำนัลหรือมหาดเล็ก 2 คน ถือพัดอยู่ด้านขวาของเตียง และถือแส้อยู่ด้านซ้ายของเตียงไป-มาตามจังหวะของทำนองเพลงที่บรรเลงในขณะนั้น

วิธีปฏิบัติสำหรับนางกำนัลและมหาดเล็ก ผู้ถือพัดและแล้ ก่อนจะหยิบพัดและแล้ขึ้นมาถวายงานต่อกษัตริย์ที่ประทับบนเตียง ต้องถวายบังคมก่อน 1 ครั้งเสมอ แล้วจึงถวายงานได้

านการแสดงบางครั้งอาจใช้พัดถวายงานอยู่ด้านขวาของเตียงเพียงชั้นเดียวโดยไม่มีแล้ หรือบางครั้งอาจใช้พัดถวายงานทั้ง 2 ข้างของเตียงก็ได้ แต่จะไม่นิยมถวายงานด้วยแล้เพียงอย่างเดียว

อุปกรณ์ประเภทตั้งอยู่กับที่ทั้งหมดนี้ เป็นอุปกรณ์ที่ใช้สำหรับตัวละครที่มีฐานะเป็นกษัตริย์หรือพระราชวงศ์เท่านั้น ซึ่งยังมีผลต่อการแบ่งระดับฐานะของตัวละครให้ผู้ชมสามารถรับรู้ได้เอง โดยไม่ต้องบรรยาย และแม้ว่าอุปกรณ์เหล่านี้ตัวละครจะไม่ได้จับต้องหรือถือเพื่อใช้ประกอบการแสดงก็ตาม แต่ก็นับว่าอุปกรณ์เหล่านี้มีความสำคัญ ซึ่งการแสดงละครที่สมบูรณ์จะขาดเสียมิได้



สถาบันวิทยบริการ
จุฬาลงกรณ์มหาวิทยาลัย