



รูปแบบศูนย์ฝึกอบรมการผลิตรายการโทรทัศน์เพื่อการศึกษา
ของมหาวิทยาลัยสุโขทัยธรรมาธิราช

หลังจากผู้วิจัยได้ศึกษาข้อมูลจากแหล่งต่าง ๆ เป็นต้นว่า เอกสารที่
เกี่ยวข้องกับการจัดตั้งศูนย์ ข้อเสนอแนะและความคิดเห็นจากการสัมภาษณ์ผู้ทรง
คุณวุฒิ รวมทั้งผลการวิเคราะห์ข้อมูลจากแบบสอบถามเกี่ยวกับความต้องการใน
การฝึกอบรมการผลิตรายการวิทยุโทรทัศน์แล้ว จึงได้นำข้อมูลดังกล่าวมาประกอบ
พิจารณาและดัดแปลงแก้ไขรูปแบบของศูนย์ฝึกอบรมการผลิตรายการโทรทัศน์ เพื่อ
การศึกษาที่เหมาะสมดังต่อไปนี้

ตอนที่ 1

รายละเอียดของรูปแบบศูนย์ฝึกอบรมการผลิตรายการโทรทัศน์เพื่อการศึกษา

1. ชื่อแบบจำลอง ศูนย์ฝึกอบรมการผลิตรายการโทรทัศน์เพื่อการศึกษาของมหาวิทยาลัยสุโขทัยธรรมมาธิราช

2. หน่วยงานที่รับผิดชอบ

ผู้เสนอแบบจำลอง - นางสาวสุรัชดา เอี่ยมน้อย

ผู้ดำเนินงาน - ศูนย์ฝึกอบรมการผลิตรายการโทรทัศน์เพื่อการศึกษาสำนักเทคโนโลยีการศึกษา มหาวิทยาลัยสุโขทัยธรรมมาธิราช

ระยะแรก เป็นระยะทดลองและเตรียมการอยู่ในความรับผิดชอบของสำนักเทคโนโลยีการศึกษา

ระยะที่สอง ระยะดำเนินการจัดตั้งหน่วยงานใหม่ขึ้น คือ ศูนย์ฝึกอบรมการผลิตรายการโทรทัศน์เพื่อการศึกษาในสำนักเทคโนโลยีการศึกษา

3. หลักการและเหตุผล

มหาวิทยาลัยสุโขทัยธรรมมาธิราชเป็นมหาวิทยาลัยเปิด ที่ใช้ระบบการสอนทางไกล เพื่ออำนวยความสะดวกให้ผู้เรียนศึกษาได้ด้วยตนเองโดยไม่ต้องมาเข้าชั้นเรียน อาศัยสื่อการสอนหลายประเภท เช่น เอกสารการสอน สื่อวิทยุกระจายเสียง วิทยุโทรทัศน์ สื่อสอนเสริม และเทปเสียง เป็นต้น ในบรรดาสื่อต่าง ๆ เหล่านี้ วิทยุโทรทัศน์จัดเป็นสื่อประเภทหนึ่งที่มีความนิยมและสามารถแพร่ความรู้ไปสู่คนหลายกลุ่มได้เป็นอย่างดี และยังช่วยเสนอเนื้อหาสาระประกอบบทเรียนได้ชัดเจนอีกด้วย

การผลิตรายการโทรทัศน์เพื่อการศึกษาของมหาวิทยาลัยสุโขทัยธรรมมาธิราชได้เริ่มขึ้นในปี พ.ศ. 2523 โดยบุคลากรของสำนักเทคโนโลยีการศึกษาจำนวน 18 คน มีเครื่องมือและอุปกรณ์ในการผลิตรายการเพียงไม่กี่ชิ้น ในระยะต่อมางานผลิตรายการโทรทัศน์ของสำนักก็ได้ขยายตัวอย่างรวดเร็ว ทั้งในแง่ของกำลังคน เครื่องมือ เครื่องใช้และรายการที่ผลิตขึ้น จนกระทั่งปี 2527 สำนักเทคโนโลยีการศึกษาก็มีอาคารผลิตรายการโทรทัศน์ที่ได้มาตรฐาน เรียกว่า ศูนย์ผลิตรายการวิทยุและโทรทัศน์เพื่อการศึกษา รวมทั้งจำนวนบุคลากร ในการผลิตรายการก็มีเพิ่มขึ้นนับว่ามีความพร้อมในด้านกำลังการผลิตมากขึ้นกว่าเดิมมาก แต่อย่างไรก็ดี ประสิทธิภาพในการผลิตรายการโทรทัศน์ของสำนักเทคโนโลยีการศึกษาก็ยังไม่สามารถพัฒนาได้เต็มที่ ทั้งนี้เพราะสาเหตุอันเนื่องมาจาก

1. บุคลากรในการผลิตรายการโทรทัศน์ ส่วนใหญ่เป็นผู้ที่เพิ่งสำเร็จการศึกษา มีความรู้ในทางทฤษฎี แต่ยังขาดประสบการณ์ในการทำงาน บางคนไม่เคยผ่านการฝึกปฏิบัติในงานด้านนี้มาก่อนเลย ทำให้การปฏิบัติงานเป็นไปในลักษณะการเรียนรู้ ลองผิด-ลองถูก บางครั้งก็เกิดความเสียหายและล่าช้า และงานที่ได้ก็ขาดคุณภาพ

2. บุคลากรที่มีความรู้และประสบการณ์ ต้องรับภาระหนักในการผลิตรายการ จึงไม่มีเวลาให้กับการถ่ายทอดความรู้แก่บุคลากรใหม่อย่างจริงจัง

3. การทำงานผลิตรายการโทรทัศน์ ต้องอาศัยความร่วมมือกันประสานงานและใช้ภาษาเดียวกัน จึงจะช่วยให้งานมีประสิทธิภาพ แต่เนื่องจากบุคลากรที่เข้ามาทำงานมาจากสถาบันต่าง ๆ และไม่มีมาตรฐานหลักที่จะยึดเป็นแนวทางการทำงานร่วมกัน จึงกลายเป็นลักษณะที่แต่ละคนทำงานตามประสบการณ์ของตนเอง ผลงานที่เกิดขึ้นจึงต่างระดับกันมาก

4. การส่งคนไปอบรมดูงานยังไม่สามารถทำได้ทั่วถึง ความรู้ที่ได้รับมายังอยู่ในวงแคบเพราะ ไม่มีการนำมาถ่ายทอดอย่างจริงจัง เนื่องจากผู้ที่รับการฝึกอบรมกลับมาต้องปฏิบัติงานต่อไป จึงทำให้ความรู้ที่ได้รับมา ไม่เกิดประโยชน์อย่างเต็มที่

จากปัญหาดังกล่าวข้างต้น จะเห็นได้ว่า แนวทางในการแก้ไขประการหนึ่งก็คือ การจัดให้มีตัวกลางในการประสานงานเพื่อทำหน้าที่พัฒนาบุคลากรอย่างเต็มที่ โดยจัดตั้งหน่วยงานฝึกอบรมการผลิตรายการโทรทัศน์เพื่อการศึกษาขึ้นเพื่อส่งเสริมและสนับสนุนการพัฒนาความรู้และประสบการณ์ในการผลิตรายการโทรทัศน์ที่ถูกต้องและมีมาตรฐานทั้งในด้านทฤษฎีและการฝึกปฏิบัติ โดยเฉพาะอย่างยิ่งสำหรับบุคลากรใหม่ที่ไม่เคยปฏิบัติงานมาก่อนได้เรียนรู้ระบบงาน และมีโอกาสฝึกปฏิบัติก่อนเข้าทำงานจริง ทำให้เกิดความพร้อมและทำงานได้อย่างมีประสิทธิภาพ ส่วนบุคลากรเก่าก็ใช้ศูนย์ฝึกอบรมเป็นที่แลกเปลี่ยนความรู้และพัฒนาความก้าวหน้าต่อไปนอกจากนี้เมื่อศูนย์ฝึกอบรมการผลิตรายการโทรทัศน์สามารถสนองตอบความต้องการของบุคลากรในหน่วยงานของมหาวิทยาลัยได้อย่างเพียงพอแล้วก็สามารถขยายขอบเขตของการให้บริการแก่หน่วยงานอื่น ๆ ที่เกี่ยวข้องกับการผลิตรายการโทรทัศน์ทั้งราชการ รัฐวิสาหกิจและเอกชนอื่น ๆ เพื่อให้วิชาชีพการผลิตรายการโทรทัศน์ได้พัฒนาอย่างมีมาตรฐาน ทั้งนี้เนื่องจากมหาวิทยาลัยมีนโยบายที่จะขยายงานบริการทางวิชาการในแง่การฝึกอบรมให้แก่สังคม โดยในแผนพัฒนาการศึกษา ระยะที่ 6 มหาวิทยาลัยได้กำหนดที่จะจัดตั้งสำนักการศึกษาต่อเนื่องขึ้น เพื่อรับผิดชอบ และเป็นศูนย์กลางงานด้านการฝึกอบรมทั้งภายในและภายนอกมหาวิทยาลัย โดยไม่เน้นเนื้อหาที่จะทำการฝึกอบรมแต่เน้นการนำเนื้อหามาพัฒนาเป็นสื่อต่าง ๆ เพื่อให้เกิดความรู้ความเข้าใจ ในเนื้อหา ใช้วิธีการประยุกต์เอาระบบการสอนทางไกลเข้ากับระบบการฝึกอบรม

อนึ่งมหาวิทยาลัยสุโขทัยธรรมมาธราช มีโครงสร้างพื้นฐานที่เอื้ออำนวยในการดำเนินการและยังมีความเหมาะสมที่จะเป็นตัวกลางในการประสานงานนี้ เนื่องจากมีความพร้อมทั้งในแง่เครื่องมืออุปกรณ์ และเป็นแหล่งรวมวิทยาการที่มีความรู้จากที่ต่าง ๆ อีกด้วย ดังนั้นศูนย์ฝึกอบรมการผลิตรายการโทรทัศน์เพื่อการศึกษาของมหาวิทยาลัยสุโขทัยธรรมมาธราช จึงเป็นความหวังใหม่ของผู้ร่วมวิชาชีพการผลิตรายการโทรทัศน์ ที่จะพัฒนาความก้าวหน้าและมาตรฐานของวิชาชีพนี้ให้สูงขึ้น

4. วัตถุประสงค์

เพื่อเสนอแนวทาง ในการจัดตั้งศูนย์ฝึกอบรมการผลิตรายการโทรทัศน์ เพื่อการศึกษาขึ้นเป็นหน่วยงานกลางที่จะประสานงาน และพัฒนางานด้านการผลิต รายการโทรทัศน์ให้มีประสิทธิภาพยิ่งขึ้น ศูนย์ฝึกอบรมการผลิตรายการโทรทัศน์ เพื่อการศึกษามีวัตถุประสงค์ดังนี้

1. เพื่อเป็นแหล่งเตรียมความพร้อมให้กับบุคลากรในการผลิตรายการ โทรทัศน์ให้รู้ระบบและลักษณะการทำงานและเทคนิควิธีต่างๆ ในการผลิตรายการ ก่อนเข้าทำงานจริง

2. เป็นแหล่งกลางในการถ่ายทอดความรู้ แลกเปลี่ยนความคิดเห็น เพื่อก่อให้เกิดความร่วมมือ ประสานงานกันระหว่างผู้ผลิตรายการโทรทัศน์จากทุก สถาบัน และนำไปสู่การพัฒนามาตรฐานการผลิตรายการโทรทัศน์

3. เป็นแหล่งเสริมประสบการณ์แก่ นิสิต นักศึกษาที่เรียนด้านการ ผลิตรายการโทรทัศน์ให้มีโอกาสฝึกปฏิบัติให้เกิดความชำนาญในการนำไปประกอบ วิชาชีพ

5. เป้าหมายของการดำเนินการ

5.1 เป้าหมายในการดำเนินการ แบ่งเป็น 2 ระยะ

ระยะแรก เป็นระยะเตรียมการและทดลองดำเนินการเป็นโครงการย่อย ๆ เพื่อหาข้อบกพร่องที่เกิดขึ้นและนำมาแก้ไขปรับปรุงให้เหมาะสมกับ ความต้องการ

ระยะที่ 2 เป็นระยะดำเนินการจัดตั้งศูนย์ฝึกอบรมการผลิตรายการ โทรทัศน์ขึ้นเป็นหน่วยงานรับผิดชอบโดยตรง และให้บริการทั้งภายนอกและ ภายในมหาวิทยาลัย

5.2 เป้าหมายของผู้รับบริการ

1. บุคลากรใหม่ ของมหาวิทยาลัยสุโขทัยธรรมมาธิราชที่จะเข้า ปฏิบัติราชการที่ศูนย์ผลิตรายการวิทยุและโทรทัศน์เพื่อการศึกษา

2. นิสิต นักศึกษา ที่เรียนด้านการผลิตรายการโทรทัศน์ และ
ต้องการฝึกปฏิบัติ

3. หน่วยงานราชการ รัฐวิสาหกิจ และเอกชนที่เกี่ยวข้องกับ
งานผลิตรายการโทรทัศน์

5.3 เป้าหมายเวลา

ระยะเวลาในการดำเนินการจัดตั้งศูนย์ฝึกอบรมการผลิตรายการ
โทรทัศน์เพื่อการศึกษา ใช้เวลาทั้งสิ้น 3 ปี โดยใช้เวลาเตรียมการ 1 ปี และ
ทดลองโครงการเพื่อปรับปรุงพร้อมกับการก่อสร้างศูนย์ฝึกอบรมเป็นเวลา 2 ปี
ก่อนที่จะเริ่มดำเนินการจริง

6. แผนการดำเนินงาน

แผนการดำเนินงานที่น่าเสนอนี้ เป็นการดำเนินการในระยะแรกของ
โครงการ คือในช่วง 3 ปี ก่อนที่ศูนย์ฝึกอบรมการผลิตรายการโทรทัศน์เพื่อการศึกษา
จะเริ่มดำเนินการให้บริการแก่หน่วยงานที่เกี่ยวข้องอย่างจริงจัง โดยแบ่ง
เป็นขั้นตอนดังนี้

ขั้นที่ 1 ในช่วงปีแรกของระยะเตรียมการเป็นขั้นเตรียมการและวาง
แผนงาน ในขั้นนี้ควรจัดตั้งคณะกรรมการวางแผนงานโครงการศูนย์ฝึกอบรมการ
ผลิตรายการโทรทัศน์เพื่อการศึกษาขึ้น ประกอบด้วย หัวหน้าศูนย์ เป็นประธาน
หัวหน้าฝ่ายบริหารงานฝึกอบรม หัวหน้าฝ่ายวางแผนและโครงการ หัวหน้าฝ่าย
เทคนิคการฝึกอบรม หัวหน้าฝ่ายวิชาการ และหัวหน้าฝ่ายวิจัยและประเมินผล
เป็นกรรมการและมีผู้ช่วยหัวหน้าศูนย์เป็นเลขานุการคณะกรรมการ คณะกรรมการ
ชุดนี้จะร่วมกันดำเนินการในส่วนย่อย ๆ ดังต่อไปนี้

1.1 ทำการวิจัยและสำรวจข้อมูลเพิ่มเติมในเรื่องต่าง ๆ ที่เกี่ยวข้อง
กับการฝึกอบรมการผลิตรายการโทรทัศน์ เป็นต้นว่า ปัญหาในการผลิตรายการ
ความต้องการในการฝึกอบรมและความพร้อมในการดำเนินการฝึกอบรม

- 1.2 วิเคราะห์ความจำเป็นในการฝึกอบรมตามลำดับความสำคัญ
- 1.3. วางแผนโครงการและร่างหลักสูตรการฝึกอบรม
- 1.4 จัดเตรียมบุคลากรในการฝึกอบรม
- 1.5 ผลลัพธ์และอุปกรณ์ที่ใช้ในการฝึกอบรม

ขั้นที่ 2 เป็นขั้นทดลองโครงการในปีที่ 2 ของการเตรียมการโดยหลังจากเตรียมการในขั้นที่ 1 พร้อมแล้วจะต้องมีการทดลองโครงการ มีการจัดฝึกอบรมในหัวข้อย่อย ๆ เป็นช่วงสั้นให้แก่บุคลากรภายในสำนักเทคโนโลยีการศึกษา ซึ่งอาจจัดขึ้น 1-2 ครั้งตามความเหมาะสมและในขั้นนี้พร้อม ๆ กับที่มีการทดลองโครงการก็จะดำเนินการก่อสร้างอาคารของศูนย์ฝึกอบรมการผลิตรายการโทรทัศน์ไปพร้อมกันด้วย โดยการก่อสร้างจะใช้ระยะเวลาประมาณ 8-10 เดือน

ขั้นที่ 3 เป็นขั้นประเมินผลโครงการ ในขั้นนี้จะรวบรวมข้อมูลทั้งหมดในระหว่างการทดลองโครงการมาประเมินผลหาข้อบกพร่อง เพื่อแก้ไขปรับปรุงและนำมาเป็นแนวทางในการวางแผนโครงการในระยะดำเนินการจริงต่อไป ในขั้นตอนนี้จะอยู่ในช่วงปีที่ 3 ของการเตรียมการ ซึ่งเป็นระยะที่การก่อสร้างแล้วเสร็จและเริ่มดำเนินการติดตั้งเครื่องมือและอุปกรณ์เทคนิค รวมทั้งทำการตกแต่งภายในอาคารให้พร้อมที่จะใช้งาน

7. ทรัพยากร

7.1 งบประมาณ

7.1.1 รายได้ รายได้ของศูนย์ฝึกอบรม การผลิตรายการโทรทัศน์เพื่อการศึกษาได้มาจากแหล่งต่าง ๆ ดังนี้

(1) งบประมาณแผ่นดิน สำหรับเป็นค่าใช้จ่ายในการก่อสร้างอาคาร สถานที่ จัดซื้อวัสดุและอุปกรณ์ รวมทั้งค่าใช้จ่ายในเรื่องเงินเดือนของบุคลากร

(2) งบประมาณเงินรายได้ของมหาวิทยาลัย สำหรับการจัดซื้อวัสดุอุปกรณ์ และค่าใช้จ่ายที่เพิ่มเติมจากงบประมาณแผ่นดิน

(3) เงินบริจาคและเงินช่วยเหลือจากมูลนิธิ องค์กรเอกชน บริษัทและห้างร้าน

(4) เงินช่วยเหลือจากต่างประเทศ โดยเป็นโครงการความช่วยเหลือระหว่างรัฐบาล เช่น อังกฤษ เยอรมัน ออสเตรเลีย และญี่ปุ่น

(5) เงินผลประโยชน์จากการให้บริการแก่หน่วยงานอื่น ที่เข้ามารับการฝึกอบรมในโครงการ

7.1.2 รายจ่าย ในการดำเนินการจัดตั้งศูนย์ฝึกอบรมการผลิตรายการโทรทัศน์เพื่อการศึกษา ต้องใช้จ่ายดังนี้

(1) งบลงทุนในการปรับปรุงสถานที่ในระยะปีแรกของโครงการ ก่อนการก่อสร้างศูนย์ฝึกอบรม เป็นเงิน 500,000 บาท (เพื่อใช้เป็นที่ทำงานของบุคลากร)

(2) ค่าที่ดิน และการก่อสร้างอาคารศูนย์ฝึกอบรมการผลิตรายการโทรทัศน์เพื่อการศึกษา เป็นเงิน 19,100,100 บาท

(3) ค่าอุปกรณ์เทคนิค ที่เกี่ยวข้องกับการผลิตรายการโทรทัศน์เพื่อการศึกษา เป็นเงิน 10,166,305 บาท

(4) ค่าวัสดุและครุภัณฑ์ เป็นเงิน 3,572,650 บาท

(5) งบดำเนินการประเภทเงินเดือน ค่าจ้าง ค่าตอบแทน ค่าใช้สอยและรายจ่ายอื่น ๆ รวมทั้งสิ้นเป็นเงิน 6,755,420 บาท
ค่าใช้จ่ายรวมทั้งสิ้นเป็นเงิน 40,094,375 บาท (ดูรายละเอียดในตารางที่ 26)

7.2 อัตรابุคลากร

ศูนย์ฝึกอบรมการผลิตรายการโทรทัศน์เพื่อการศึกษา จะต้องใช้บุคลากรประจำ 48 อัตรา อัตราจ้างประจำ 5 อัตรา อัตราจ้างชั่วคราว 4 อัตรา รวมทั้งสิ้น 57 อัตรา ดังต่อไปนี้

1.	หัวหน้าศูนย์	1	คน
2.	ผู้ช่วยหัวหน้าศูนย์	1	คน
3.	หัวหน้าหน่วย	5	คน
4.	อาจารย์ระดับ 5	1	คน
5.	นักวิชาการโสตทัศนศึกษาระดับ 4	3	คน
6.	นักวิชาการศึกษาระดับ 4	5	คน
7.	นักวิชาการโสตทัศนศึกษาระดับ 3	4	คน
8.	นักวิชาการศึกษาระดับ 3	5	คน
9.	เจ้าหน้าที่บริหารงานทั่วไประดับ 3	1	คน
10.	เจ้าหน้าที่การเงินระดับ 2	2	คน
11.	เจ้าหน้าที่ประชาสัมพันธ์ระดับ 2	1	คน
12.	ธุรการระดับ 2	3	คน
13.	ช่างศิลป์ระดับ 2	2	คน
14.	ช่างเทคนิคระดับ 2	10	คน
15.	เจ้าหน้าที่พัสดุระดับ 2	2	คน
16.	พนักงานพิมพ์ดีดระดับ 1-2	2	คน
17.	ลูกจ้างประจำ	5	คน
18.	ลูกจ้างชั่วคราวรายเดือน	4	คน
	รวม	57	คน

8. ความสัมพันธ์กับหน่วยงานอื่น

ศูนย์ฝึกอบรมการผลิตรายการโทรทัศน์เพื่อการศึกษา จะต้องมีความสัมพันธ์กับหน่วยงานอื่นทั้งภายในและภายนอกมหาวิทยาลัยดังนี้

8.1 ความสัมพันธ์กับหน่วยงานภายในมหาวิทยาลัยสุโขทัยธรรมมาธิราช

8.1.1 หน่วยงานต่าง ๆ ของสำนักเทคโนโลยีการศึกษา จะมีส่วนในการสนับสนุนงานฝึกอบรมได้ดังนี้ คือ

(1) ศูนย์บริการการสอนทางวิทยุและโทรทัศน์ จะดำเนินการสนับสนุนการฝึกอบรมในด้านของวิทยาการที่จะให้ความรู้ในการฝึกอบรม โดยอาศัยเจ้าหน้าที่ที่มีประสบการณ์ในการผลิตรายการ นอกจากนี้ยังสามารถใช้ศูนย์ผลิตรายการวิทยุและโทรทัศน์ อีบีทีซี เป็นแหล่งศึกษาควบคู่กันอีกด้วย

(2) ศูนย์ผลิตภาพยนตร์และภาพทัศน์เพื่อการศึกษา จะสนับสนุนในด้านการผลิตสื่อภาพยนตร์และภาพทัศน์เพื่อการฝึกอบรม

(3) ศูนย์โสตทัศนศึกษา จะดำเนินการร่วมกับฝ่ายเทคนิคการฝึกอบรม เพื่อบริการสื่อการสอนและบริการอุปกรณ์โสตทัศนศึกษาที่จำเป็น

(4) ฝ่ายจัดระบบ และวิจัยสื่อการศึกษา จะเป็นแหล่งข้อมูลสนับสนุนให้แก่ฝ่ายวิจัยและประเมินผลของศูนย์ฝึกอบรม ในการหาความจำเป็นในการฝึกอบรม

8.1.2 สาขาวิชานิติศาสตร์ ในการฝึกอบรมการผลิตรายการโทรทัศน์จำเป็นต้องอาศัยวิทยากรส่วนหนึ่งจากสาขาวิชานิติศาสตร์ รวมทั้ง ผู้ทรงคุณวุฒิในสาขาวิชานี้จะมีส่วนร่วมในการพัฒนาหลักสูตรและวางโครงการฝึกอบรม

8.1.3 ศูนย์บรรณสารสนเทศ ศูนย์บรรณสารสนเทศจะเป็นแหล่งค้นคว้าข้อมูลต่าง ๆ ในการฝึกอบรม และยังเป็นแหล่งศึกษาค้นคว้าเพิ่มเติมให้แก่ผู้เข้ารับการฝึกอบรมอีกด้วย

8.1.4 สำนักพิมพ์ จะเป็นแหล่งให้บริการในการผลิตเอกสารและตำราต่าง ๆ ที่จำเป็นต้องใช้ในงานฝึกอบรม

8.1.5 สำนักการศึกษาต่อเนื่อง ในการจัดฝึกอบรมการผลิตรายการวิทยุโทรทัศน์ให้แก่หน่วยงานภายนอกในรูปแบบการสอนทางไกล ศูนย์ฝึกอบรมการผลิตรายการวิทยุโทรทัศน์เพื่อการศึกษา จะดำเนินการร่วมกับสำนักการศึกษาต่อเนื่องในการวางแผนโครงการและดำเนินการฝึกอบรม

8.1.6 ศูนย์สัมมนา ในกรณีที่ผู้เข้ารับการฝึกอบรม จะต้องใช้สถานที่พักในระหว่างเข้ารับการฝึกอบรม ก็สามารถใช้บริการห้องพักจากอาคารสัมมนาได้

8.2 ความสัมพันธ์กับหน่วยงานภายนอกมหาวิทยาลัยสุโขทัยธรรมมาธิราช

8.2.1 สถานีโทรทัศน์ทุกแห่งมีส่วนร่วมทั้งในด้านการเป็นวิทยากรรับเชิญให้แก่ศูนย์ฝึกอบอรม และยังสามารถใช้บริการการฝึกอบอรมจากศูนย์ฝึกนี้ให้แก่บุคลากรในหน่วยงานได้อีกด้วย

8.2.2 หน่วยงานเอกชนที่เกี่ยวข้องกับการผลิตรายการโทรทัศน์สามารถส่งพนักงานเข้ารับฝึกอบอรมเพื่อพัฒนาคุณภาพการผลิตรายการให้ดียิ่งขึ้น

8.2.3 สถาบันการศึกษาที่เกี่ยวข้องกับการผลิตรายการโทรทัศน์จะใช้ศูนย์ฝึกอบอรมแห่งนี้เป็นที่ฝึกงานและ เสริมประสบการณ์ก่อนสำเร็จการศึกษา

9. ประโยชน์ที่คาดว่าจะได้รับ

ศูนย์ฝึกอบอรมการผลิตรายการโทรทัศน์เพื่อการศึกษาจะเป็นประโยชน์ต่อมหาวิทยาลัยสุโขทัยธรรมมาธิราชในด้านการผลิตบุคลากร ที่มีประสิทธิภาพในด้านการผลิตรายการวิทยุโทรทัศน์ ซึ่งเป็นสื่อที่สำคัญประการหนึ่งในระบบการสอนทางไกล และเมื่อได้บุคลากรที่มีประสิทธิภาพย่อมหมายถึงรายการที่ผลิตขึ้นมาจะมีคุณภาพตามไปด้วย อันนำไปสู่การพัฒนาการเรียนทางไกลให้ได้รับผลสำเร็จดียิ่งขึ้น

อนึ่งนอกจากศูนย์ฝึกอบอรมการผลิตรายการโทรทัศน์เพื่อการศึกษาจะนำประโยชน์ให้แก่มหาวิทยาลัยสุโขทัยธรรมมาธิราชโดยตรงแล้ว เพื่อมหาวิทยาลัยได้ขยายขอบเขตของการให้บริการออกไปแก่หน่วยงานภายนอกทั้งภาครัฐบาลและเอกชน ก็ยังเป็นการยกระดับมาตรฐานวิชาชีพการผลิตรายการโทรทัศน์ให้สูงขึ้น รวมทั้งศูนย์ฝึกอบอรมแห่งนี้จะเป็นแหล่งเสริมประสบการณ์ให้แก่นิสิต นักศึกษา ที่เรียนในด้านนี้ ได้มีโอกาสในการฝึกปฏิบัติก่อนจะประกอบวิชาชีพต่อไป

ตอนที่ 2

รายละเอียดเกี่ยวกับศูนย์ฝึกอบรมการผลิตรายการโทรทัศน์เพื่อการศึกษา

1. สังกัด

ศูนย์ฝึกอบรมการผลิตรายการโทรทัศน์เพื่อการศึกษา เป็นหน่วยงานระดับศูนย์ที่จัดตั้งขึ้นใหม่โดยสังกัดสำนักเทคโนโลยีการศึกษา

2. หน้าที่ความรับผิดชอบ

ศูนย์ฝึกอบรมการผลิตรายการโทรทัศน์เพื่อการศึกษา มีหน้าที่โดยตรงในการวางแผนและจัดฝึกอบรมทุกรูปแบบ ที่เกี่ยวข้องกับการผลิตรายการโทรทัศน์ให้แก่หน่วยงานที่เกี่ยวข้องทั้งภายในและภายนอกมหาวิทยาลัยและเป็นแหล่งกลางในการประสานงานและร่วมมือในการพัฒนามาตรฐานการผลิตรายการโทรทัศน์ให้ก้าวหน้ายิ่งขึ้น

3. โครงสร้างการบริหารงานของศูนย์ฝึกอบรมการผลิตรายการโทรทัศน์เพื่อการศึกษา

ศูนย์ฝึกอบรมการผลิตรายการโทรทัศน์เพื่อการศึกษา ประกอบด้วยฝ่ายต่าง ๆ ดังนี้ คือ

1. ฝ่ายบริหารงานฝึกอบรม มีหน้าที่ในการดูแลงานธุรการในการฝึกอบรม รวมทั้งประสานงานและอำนวยความสะดวกในการดำเนินงานฝึกอบรม
2. ฝ่ายวางแผนและโครงการ มีหน้าที่เป็นแกนกลางในการวางแผนพัฒนาหลักสูตรร่วมกับวิทยาการภายนอก และดำเนินการร่างโครงการเสนอหัวหน้าศูนย์
3. ฝ่ายเทคนิคการฝึกอบรม มีหน้าที่ในการสนับสนุนงานฝึกอบรมในด้านการจัดเตรียมวัสดุและอุปกรณ์ที่ใช้ในการฝึกอบรม รวมทั้งจัดทำเอกสาร และตำรา โดยร่วมมือกับสำนักพิมพ์ของมหาวิทยาลัย ศูนย์โสตทัศนศึกษา และศูนย์ผลิตรายการอิมพีซี

4. ฝ่ายวิชาการ มีหน้าที่ในการดำเนินการฝึกอบรมให้เนื้อหาความรู้ต่าง ๆ แก่ผู้เข้ารับการฝึกอบรม โดยร่วมมือกับวิทยากรภายนอก

5. ฝ่ายวิจัยและประเมินผลมีหน้าที่วิเคราะห์หาความจำเป็นในการฝึกอบรม ประเมินผลโครงการฝึกอบรมที่จัดขึ้น รวมทั้งประเมินผลผู้เข้ารับการฝึกอบรมร่วมกับฝ่ายวิชาการ

(ดูรายละเอียดโครงสร้างศูนย์ฝึกอบรม, ในแผนภูมิที่ 2)

4. การแบ่งสายงาน

จากโครงสร้างของศูนย์ฝึกอบรมการผลิตรายการโทรทัศน์ เพื่อการศึกษาดังกล่าว ได้จัดแบ่งสายงานเพื่อดำเนินการดังนี้

1. ฝ่ายบริหารงานฝึกอบรม

1.1 งานสารบรรณและธุรการ รับผิดชอบงานด้านรับ-ส่ง และโต้ตอบหนังสือ จัดเก็บเอกสารและทำประวัติผู้เข้ารับการฝึกอบรมติดต่อกับหน่วยงานภายนอก

1.2 งานการเงิน รับผิดชอบการทำบัญชีและความคุมรายจ่ายของศูนย์ฝึก จัดทำงบประมาณล่วงหน้าและจัดทำรายได้ให้แก่ศูนย์ฝึกตามความเหมาะสม

1.3 งานพัสดุ รับผิดชอบการจัดซื้อและจัดหาวัสดุ และครุภัณฑ์ที่จำเป็นต้องใช้ในงานฝึกอบรม

1.4 งานอาคารสถานที่ รับผิดชอบการจัดการสถานที่ภายในศูนย์ฝึกให้เหมาะสมกับโครงการฝึกอบรมแต่ละประเภท รวมทั้งจัดหาและติดต่อสถานที่ภายนอกให้การฝึกอบรมดำเนินไปได้สะดวก

1.5 ประสานงานฝึกอบรม รับผิดชอบดูแลและอำนวยความสะดวกให้กับการดำเนินการฝึกอบรมทุกโครงการ รวมทั้งช่วยเหลือผู้เข้ารับการฝึกอบรมในการติดต่อกับหน่วยงานต่าง ๆ ที่เกี่ยวข้อง คอยประสานงานกับทุกฝ่ายเพื่อให้การดำเนินการฝึกอบรมบรรลุผลตามเป้าหมาย



2. ฝ่ายวางแผนและโครงการ

2.1 งานพัฒนาหลักสูตร รับผิดชอบการนำหัวข้อฝึกอบรมมาวิเคราะห์เป็นเนื้อหาวิชาและจัดกระบวนการเรียนการสอนให้สอดคล้องกับเนื้อหาวิชานอกจากนี้ยังทำงานร่วมกับฝ่ายวิจัยและประเมินผลในการประเมินผลหลักสูตร

2.2 งานบริหารโครงการ รับผิดชอบการทำโครงการเสนอต่อหัวหน้าศูนย์เพื่อพิจารณา โดยประสานกับงานด้านอื่นเพื่อนำข้อมูลมาเขียนร่างโครงการฝึกอบรม

3. ฝ่ายเทคนิคการฝึกอบรม

3.1 บริการสื่อการสอน รับผิดชอบการผลิตสื่อการสอนทุกรูปแบบที่ใช้ในการฝึกอบรม เช่น เอกสาร ตำรา แบบฝึกปฏิบัติ และวัสดุที่ใช้ประกอบการบรรยาย

3.2 บริการทางเทคนิค รับผิดชอบให้บริการโสตทัศนูปกรณ์ประเภทเครื่องเสียง เครื่องฉาย และอุปกรณ์เทคนิคที่เกี่ยวกับการผลิตรายการโทรทัศน์

4. ฝ่ายวิชาการ

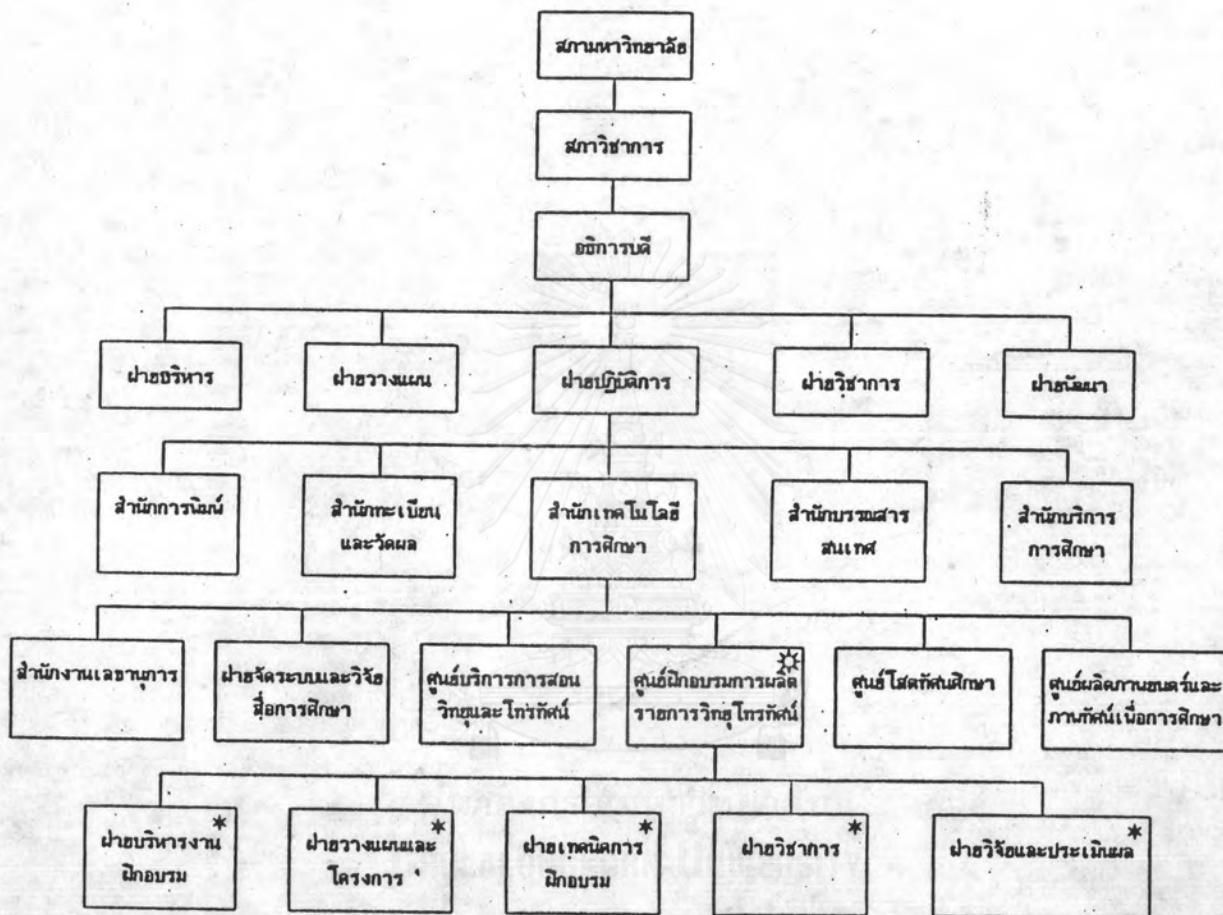
4.1 งานนักฝึกอบรม รับผิดชอบในการจัดหาผู้จัดการโครงการเพื่อให้การดำเนินการฝึกอบรมแต่ละโครงการบรรลุผล รวมทั้งทำหน้าที่ในการฝึกอบรมเป็นครั้งคราว

4.2 วิทยากร รับผิดชอบในการวางแผนและดำเนินการสอนตามหลักสูตรที่กำหนดขึ้น รวมทั้งมีส่วนร่วมในการประเมินผลผู้เข้ารับการฝึกอบรม

5. ฝ่ายวิจัยและประเมินผล

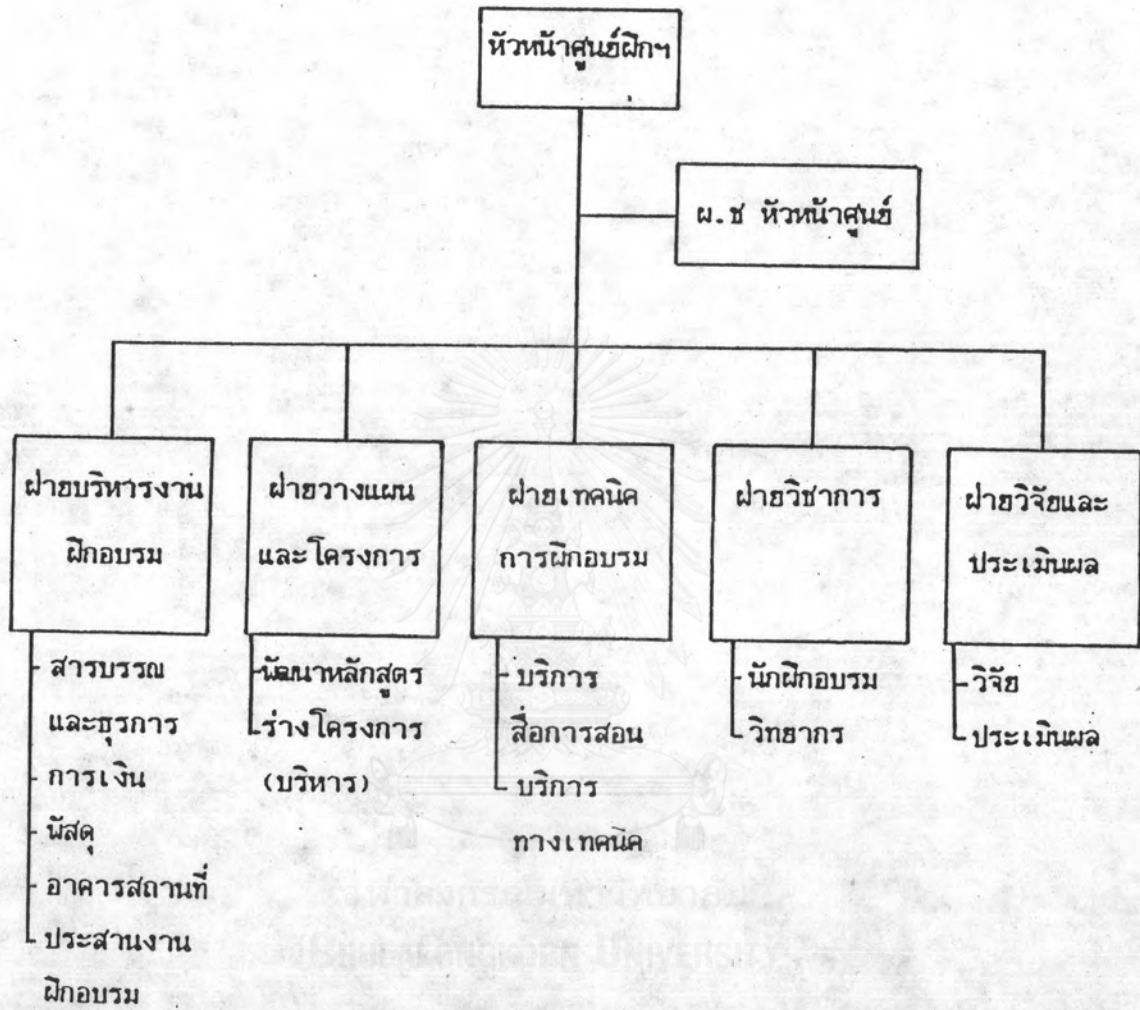
5.1 งานวิจัย รับผิดชอบในการวิเคราะห์วิจัยหาความจำเป็นในการฝึกอบรม ติดตามผลงานวิจัยที่เกี่ยวข้องกับการผลิตรายการโทรทัศน์ และประสานงานกับหน่วยงานวิจัยอื่น ๆ ทั้งภายในและภายนอกประเทศ

แผนภูมิที่ 2 แผนภูมิการแบ่งส่วนงานศูนย์ฝึกอบรมการผลิตรายการวิทยุโทรทัศน์ เพื่อการศึกษา ภายในมหาวิทยาลัยสุโขทัยธรรมมาธิราช



แผนภูมิที่แสดงไว้นี้เป็นแผนภูมิที่นำเสนอโดยตัดแปลงจากแผนภูมิโครงสร้างของมหาวิทยาลัยสุโขทัยธรรมมาธิราช แต่ได้เพิ่มศูนย์ฝึกอบรมการผลิตรายการวิทยุโทรทัศน์ เข้าไปเป็นหน่วยงานใหม่ภายในสำนักเทคโนโลยีการศึกษา

แผนภูมิที่ 3 การแบ่งส่วนงานของศูนย์ฝึกอบรมการผลิตรายการวิทยุโทรทัศน์เพื่อการศึกษา



5.2 งานประเมินผล รับผิดชอบการประเมินผลโครงการฝึกอบรมและผู้เข้ารับการฝึกอบรมในแต่ละโครงการ

แต่ละฝ่ายมีหัวหน้าฝ่าย 1 คน ขึ้นตรงต่อหัวหน้าศูนย์ (ดูรายละเอียดในแผนภูมิที่ 3)

5. อัตรากำลัง

บุคลากรที่ประจำศูนย์ฝึกอบรมการผลิตรายการโทรทัศน์ เพื่อการศึกษา รวมทั้งสิ้น 57 คน เป็นข้าราชการประจำ 53 อัตรา ลูกจ้างประจำ 5 อัตรา และลูกจ้างชั่วคราวรายวัน 4 อัตรา แบ่งตามสายงานได้ดังนี้

หัวหน้าศูนย์ฝึกอบรม (ระดับ 6-7)	1	คน
ผู้ช่วยหัวหน้าศูนย์ (ระดับ 5)	1	คน
รวม	2	คน

1 ฝ่ายบริหารงานฝึกอบรม

หัวหน้าฝ่าย (ระดับ 5)	1	คน
นักวิชาการศึกษาประสานงานฝึกอบรม(ระดับ 4)	1	คน
นักวิชาการศึกษาประสานงานฝึกอบรม(ระดับ 3)	2	คน
เจ้าหน้าที่บริหารงานทั่วไป (ระดับ 3)	1	คน
เจ้าหน้าที่การเงิน (ระดับ 2)	2	คน
เจ้าหน้าที่ประชาสัมพันธ์ (ระดับ 2)	1	คน
เจ้าหน้าที่พัสดุ (ระดับ 2)	2	คน
เจ้าหน้าที่ธุรการ (ระดับ 2)	3	คน
ลูกจ้างประจำ (ระดับ 1)	3	คน
รวม	16	คน

2. ฝ่ายวางแผนและโครงการ

หัวหน้าฝ่าย (ระดับ 5)	1	คน
นักวิชาการศึกษา พัฒนาหลักสูตร (ระดับ 4)	2	คน
นักวิชาการโสตทัศนศึกษา บริหารโครงการ(ระดับ3)	2	คน
รวม	5	คน

3. ฝ่ายเทคนิคการฝึกอบรม

หัวหน้าฝ่าย (ระดับ 5)	1	คน
นักวิชาการโสตทัศนศึกษา (ระดับ 3)	2	คน
เจ้าหน้าที่พิมพ์ดีด (ระดับ 2)	2	คน
นายช่างศิลป์ (ระดับ 2)	2	คน
นายช่างเทคนิค (ระดับ 2)	10	คน
ลูกจ้างประจำ (ระดับ 1)	2	คน
รวม	19	คน

4. ฝ่ายวิชาการ

หัวหน้าฝ่าย (ระดับ 5)	1	คน
อาจารย์ (ระดับ 5)	1	คน
นักวิชาการโสตทัศนศึกษา (ระดับ 4)	3	คน
รวม	5	คน

5. ฝ่ายวิจัยและประเมินผล

หัวหน้าฝ่าย (ระดับ 5)	1	คน
นักวิชาการศึกษา (ระดับ 4)	2	คน
นักวิชาการศึกษา (ระดับ 3)	3	คน
ลูกจ้างชั่วคราวรายวัน (ระดับปริญญาตรี)	4	คน
รวม	10	คน

(ดูรายละเอียดเกี่ยวกับอัตราบุคลากรในตารางที่ 27)

6. กระบวนการดำเนินงานภายในศูนย์

ในการจัดฝึกอบรมการผลิตรายการโทรทัศน์แต่ละโครงการ จะดำเนินการตามขั้นตอนดังนี้

1. ฝ่ายวิจัยและประเมินผล จะทำการวิเคราะห์ความจำเป็นและความต้องการในการฝึกอบรมของหน่วยงานที่เกี่ยวข้องกับการผลิตรายการโทรทัศน์ภายในมหาวิทยาลัย เช่น กรณีที่มีบุคลากรใหม่เข้าปฏิบัติงาน เทคโนโลยีในการผลิตก้าวหน้าขึ้น หรือเมื่อมีปัญหาในการผลิตเกิดขึ้น โดยรวบรวมข้อมูลจากการสัมภาษณ์หรือการใช้แบบสอบถามตามความเหมาะสม เมื่อได้ข้อมูลครบถ้วนเพียงพอที่จะสนับสนุนให้จัดการฝึกอบรม ก็จะเสนอต่อหัวหน้าศูนย์เพื่อตัดสินใจตั้งโครงการฝึกอบรมขึ้น อีกกรณีหนึ่งที่จะจัดโครงการฝึกอบรมขึ้นก็คือ เมื่อมีหน่วยงานร้องขอมาทั้งหน่วยงานภายในและภายนอกซึ่งก็ต้องเสนอต่อหัวหน้าศูนย์เพื่อพิจารณา

2. เมื่อหัวหน้าศูนย์พิจารณาเห็นสมควรให้มีการจัดฝึกอบรม ก็จะมอบหมายให้ฝ่ายวางแผนและโครงการนำหัวข้อที่จะจัดฝึกอบรมไปศึกษาและวิเคราะห์จัดทำหลักสูตร ในขั้นตอนนี้จะดำเนินการปรึกษาหารือกับฝ่ายวิชาการ และเชิญวิทยากรทั้งภายในและภายนอกมาร่วมกันวางแผนหลักสูตรให้สอดคล้องกับหัวข้อของการฝึกอบรม มีการกำหนดประเด็นและหัวข้อวิชา จัดลำดับเนื้อหา กำหนดวัตถุประสงค์ เทคนิคการฝึกอบรม ระยะเวลาในแต่ละวิชา กำหนดวิทยากรอุปกรณ์ที่ใช้ประกอบการฝึกอบรม เมื่อวางหลักสูตรได้ครบถ้วนแล้ว ฝ่ายเขียนโครงการก็จะร่างโครงการ กำหนดงบประมาณและจัดทำตารางการฝึกอบรมเสนอหัวหน้าศูนย์ เพื่อปรับปรุง แก้ไขตามความเหมาะสม

3. เมื่อโครงการได้รับความเห็นชอบจากหัวหน้าศูนย์แล้ว ฝ่ายวางแผนและโครงการจะส่งโครงการสมบูรณ์ให้ฝ่ายบริหารงานฝึกอบรมไปดำเนินการ โดยร่วมมือกับฝ่ายวิชาการและฝ่ายเทคนิคการฝึกอบรม เพื่อเตรียมการก่อนการฝึกอบรมตามกระบวนการดังนี้คือ

(1) เจ้าหน้าที่ประสานงานฝึกอบรมจะติดต่อกับฝ่ายวิชาการ ให้จัดหาผู้จัดการประจำโครงการเพื่อรับผิดชอบโครงการ ผู้จัดการโครงการจะประชุม

ปรึกษาหารือกันในฝ่ายเพื่อค้นหาวิทยากรที่เหมาะสมกับเนื้อหาวิชา และเสนอชื่อให้ฝ่ายบริหารงานฝึกอบรมติดต่อ ทำหนังสือเชิญวิทยากร

(2) เมื่อได้รับคำตอบตกลงจากวิทยากรแล้วผู้จัดการโครงการเชิญวิทยากรมาประชุมล่วงหน้าก่อนการฝึกอบรมเพื่อวางแผนการสอนและการใช้สื่อในการฝึกอบรม เพื่อทราบว่า จะต้องผลิตเอกสารตำรา วัสดุประกอบการฝึกอบรมในลักษณะใด จะต้องจัดเตรียมอุปกรณ์อะไรบ้าง หลังจากนั้นก็จะมอบฝ่ายประสานงานฝึกอบรมติดต่อกับฝ่ายเทคนิคการฝึกอบรม

(3) ฝ่ายเทคนิคการฝึกอบรม จะรับผิดชอบในการผลิตสื่อประกอบการฝึกอบรมจัดพิมพ์เอกสารต่าง ๆ และส่งสำนักพิมพ์ของมหาวิทยาลัย เพื่อผลิตเป็นตำราหรือเอกสาร จัดทำภาพประกอบทั้งภาพเขียน ภาพถ่าย หรือฟิล์มสไลด์ โดยร่วมมือกับหน่วยงานภายในสำนักเทคโนโลยีการศึกษา เมื่อได้เอกสาร ตำรา วัสดุและอุปกรณ์ต่าง ๆ ตามแผนการที่กำหนดแล้วก็จะส่งมาให้ฝ่ายประสานงาน

(4) เจ้าหน้าที่ฝ่ายธุรการ จะดำเนินการเกี่ยวกับจำนวนผู้เข้ารับฝึกอบรม โดยแจ้งให้หน่วยงานที่เกี่ยวข้องทราบวัน เวลาที่จะทำการฝึกอบรม และส่งรายชื่อผู้รับการฝึกอบรมมาล่วงหน้า เพื่อจัดเตรียมแฟ้มและเอกสารต่าง ๆ ได้ถูกต้อง นอกจากนี้จะต้องติดต่อกำหนดหนังสือเชิญประธานเปิดพิธีในวันฝึกอบรม

(5) เจ้าหน้าที่การเงิน จะจัดเตรียมเบิกค่าใช้จ่ายต่าง ๆ เช่น ค่าตอบแทนวิทยากร ค่าอาหารและเครื่องดื่ม ค่าพาหนะและอื่น ๆ

(6) ฝ่ายอาคารสถานที่ จะจัดเตรียมห้องต่าง ๆ ไว้ตามแผนการและตารางที่กำหนด

(7) ผู้จัดการโครงการ จะตรวจเช็คความถูกต้องร่วมกับเจ้าหน้าที่ประสานงานฝึกอบรม

4. เมื่อถึงวันกำหนดการฝึกอบรม ผู้จัดการโครงการ และผู้ประสานงานจะร่วมกันรับผิดชอบการฝึกอบรมในโครงการนั้น ๆ ตั้งแต่วันแรกจนถึงสิ้นสุดการอบรม โดยจะเป็นผู้ดูแลประสานงานกับฝ่ายต่าง ๆ ที่เกี่ยวข้องในการฝึกอบรม อำนวยความสะดวกให้แก่วิทยากร และผู้เข้ารับการฝึกอบรม

5. เมื่อเสร็จสิ้นการฝึกอบรม จะมีการประเมินผลโดยแบ่งเป็น 2 ลักษณะคือ การประเมินผลปฏิกิริยาของผู้เข้ารับการฝึกอบรมต่อโครงการฝึกอบรม และประเมินผลการเรียนรู้ของผู้เข้ารับการฝึกอบรม ต่อเนื้อหาความรู้ที่ได้เรียน

6. ฝ่ายวิจัยและประเมินผลทำรายงานสรุปเกี่ยวกับโครงการฝึกอบรมทั้งหมด เสนอหัวหน้าศูนย์ เพื่อทราบข้อบกพร่องและหาแนวทางในการปรับปรุงแก้ไขในการฝึกอบรมครั้งต่อไป

(คู่มือปฏิบัติการบวนการปฏิบัติงานของศูนย์ฝึก ฯ ในแผนภูมิที่ 4)

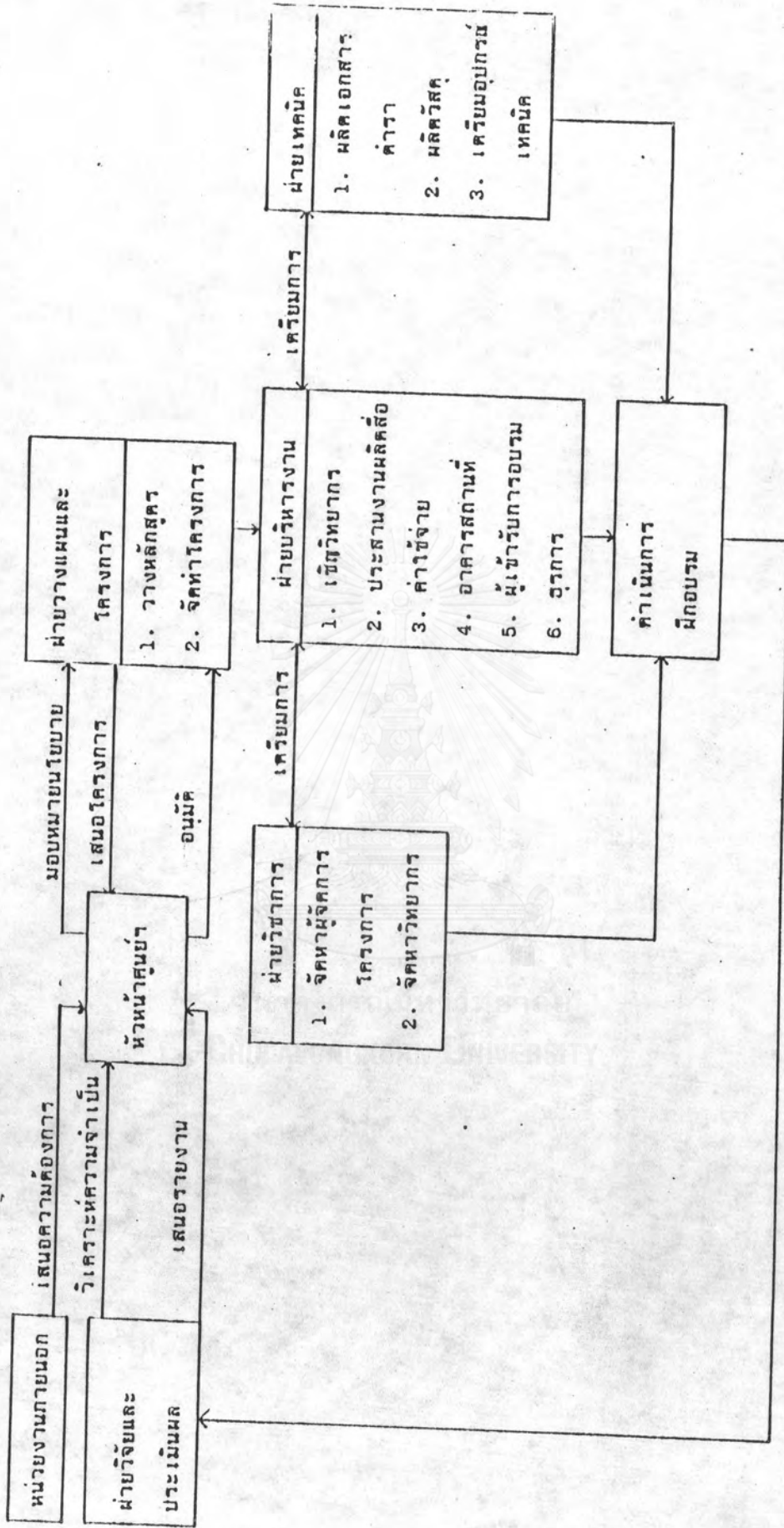
7. การจัดหลักสูตรในการฝึกอบรม

การจัดหลักสูตร ในการฝึกอบรมของศูนย์ฝึกอบรมการผลิตรายการโทรทัศน์เพื่อการศึกษาจะจัดในลักษณะยืดหยุ่น ไม่กำหนดแน่นอนตายตัวแต่ละปี ขึ้นอยู่กับความต้องการที่หน่วยงานร้องขอ และความจำเป็นในการฝึกอบรมที่ได้วิเคราะห์ในแต่ละปี ทั้งนี้เพื่อให้การฝึกอบรมแต่ละครั้งได้รับประโยชน์มากที่สุด ในกรณีที่ไม่มีความต้องการ หรือความจำเป็นในการฝึกอบรมศูนย์ฝึกอบรมก็จะจัดแสดงนิทรรศการเกี่ยวกับการผลิตรายการโทรทัศน์ จัดสัมมนาแลกเปลี่ยนความรู้กับหน่วยงานภายนอก จัดเสนอสารคดีที่น่ารู้เกี่ยวกับการผลิตรายการ ทั้งนี้เพื่อเพิ่มพูนความรู้แก่วงการโทรทัศน์ทั้งภายในและภายนอกประเทศให้ก้าวหน้ายิ่งขึ้น

8. อาคารสถานที่และประโยชน์ใช้สอย

ด้วยเหตุที่การฝึกอบรมการผลิตรายการโทรทัศน์ จำเป็นต้องลงมือฝึกปฏิบัติด้วยตนเองนอกเหนือไปจากการเรียนทฤษฎี ผู้เข้ารับการฝึกอบรมจะต้องใช้เวลาและศึกษาทดลองปฏิบัติกับอุปกรณ์จริง ๆ อาคารสถานที่สำหรับการฝึกอบรมลักษณะนี้ จึงเป็นสิ่งจำเป็นที่ต้องจัดสร้างขึ้นเพื่ออำนวยความสะดวกให้การฝึกอบรมได้รับผลสำเร็จสูงสุด การฝึกอบรมโดยใช้ศูนย์ผลิตรายการเป็นห้องปฏิบัติการ จะทำได้ไม่เต็มที่ เนื่องจากศูนย์ผลิตรายการมีภาระหน้าที่ที่ต้องรับผิดชอบการผลิตรายการเป็นจำนวนมากในแต่ละปี ดังนั้นศูนย์ฝึกอบรมจึงควรจัดสร้างห้องปฏิบัติการขึ้นโดยเฉพาะสำหรับศูนย์เอง เพื่อให้การฝึกอบรมและการใช้งานสามารถทำได้อย่างเต็มที่

แผนภูมิที่ 4 กระบวนการปฏิบัติงานในศูนย์ฝึกอบรมการโทรทัศน์เพื่อการศึกษา



อาคารศูนย์ฝึกอบรมที่นำเสนอนี้ ได้คำนึงถึงในด้านประโยชน์ใช้สอย และความประหยัดเป็นสำคัญ ส่วนในด้านความสวยงามและความเหมาะสมอื่น ๆ จำเป็นต้องให้สถาปนิกที่มีความชำนาญเป็นผู้ดำเนินการต่อไป

อาคารศูนย์ฝึกอบรมการผลิตรายการโทรทัศน์เพื่อการศึกษา ของมหาวิทยาลัยสุโขทัยธรรมาธิราชที่นำเสนอนี้ใช้เนื้อที่ 300 ตารางวา (1200 ตารางเมตร) เป็นอาคาร 3 ชั้น ใช้ระยะเวลาในการก่อสร้าง 8-10 เดือน ในช่วงปีที่ 2 ของการดำเนินการจัดตั้งศูนย์ฝึกอบรมการผลิตรายการโทรทัศน์เพื่อการศึกษา ประกอบด้วยห้องต่าง ๆ ในแต่ละชั้นดังต่อไปนี้

ชั้นที่ 1

1. ห้องประชาสัมพันธ์และติดต่อสอบถาม 1 ห้อง 40 ตารางเมตร
2. บริเวณรับรองผู้มาติดต่อ 90 ตารางเมตร
3. ห้องพักรับประทานอาหารนอก 60 ตารางเมตร
4. ห้องทำงานเจ้าหน้าที่บริหารงานฝึกอบรม 12 คน มีส่วนเก็บพัสดุของฝ่าย ใช้พื้นที่ 45 ตารางเมตร
5. ห้องทำงานเจ้าหน้าที่ฝ่ายเทคนิคการฝึกอบรม 19 คน มีส่วนเก็บอุปกรณ์วัสดุทัศนศึกษา ใช้พื้นที่ 75 ตารางเมตร
6. ห้องปฏิบัติการวัสดุทัศนอุปกรณ์ 42.75 ตารางเมตร
7. ห้องสตูดิโอทีวี ขนาด 160 ตารางเมตร มีระบบป้องกันเสียงรบกวนและวางสายเคเบิลภายในความสูง 2 ชั้นของอาคารเพื่อการแขวนรางไฟ
8. ห้องเก็บอุปกรณ์เทคนิค 20 ตารางเมตร
9. บริเวณสร้างฉาก งานไฟ งานเหล็ก อยู่ใกล้สตูดิโอเพื่อความสะดวกในการเคลื่อนย้าย พื้นที่ 270 ตารางเมตร
10. บริเวณเก็บฉากสำเร็จรูป 180 ตารางเมตร
11. ห้องควบคุมเครื่องไฟฟ้า 20 ตารางเมตร
12. ห้องน้ำ
13. ห้องแต่งตัว แต่งหน้า

(ดูแปลนชั้นที่ 1)

ชั้นที่ 2

1. ห้องบรรยายลักษณะเป็นห้องเรียนธรรมดาจุได้ 60 คน ขนาด 80 ตารางเมตร และ 120 ตารางเมตร
2. ห้องทำงานเจ้าหน้าที่วางแผนโครงการ 5-6 คน พื้นที่ 44 ตารางเมตร
3. ห้องทำงานฝ่ายวิชาการ 5 คน พื้นที่ 60 ตารางเมตร
4. ห้องควบคุมเทคนิค (Control Room) มีผนังป้องกันเสียงรบกวนจากภายนอก พื้นห้องบางส่วนเปิด-ปิดได้เพื่อการวางสายเคเบิล และตรวจเช็คได้ พื้นที่ 100 ตารางเมตรประกอบด้วยส่วนควบคุมแสง เสียง สัญญาณภาพ สวิตเซอร์ เทปโทรทัศน์ เทเลซีนในห้องเดียวกัน สามารถติดต่อกันโดยตรง ไม่ต้องใช้ Intercom และยังมีบริเวณสำหรับผู้สังเกตการณ์ในการฝึกอบรมอีกด้วย
5. ห้องตัดต่อภาพ ป้องกันเสียงรบกวน 2 ห้อง ๆ ละ 20 ตารางเมตร
6. ห้องน้ำ
7. ที่ว่าง

(ดูจากแปลนชั้นที่ 2)

ชั้นที่ 3

1. ห้องทำงานหัวหน้าศูนย์ 1 ห้อง พื้นที่ 75 ตารางเมตร
2. ห้องทำงานผู้ช่วยหัวหน้าศูนย์ 1 ห้อง พื้นที่ 60 ตารางเมตร
3. ห้องทำงานฝ่ายวิจัยและประเมินผล 60 ตารางเมตร
4. ห้องประสานงานฝึกอบรม 60 ตารางเมตร
5. ห้องอภิปรายกลุ่มย่อยและฝึกปฏิบัติ 6 ห้อง ขนาดต่าง ๆ รวมพื้นที่ 195 ตารางเมตร
6. ห้องประชุมยกพื้นตามระดับลักษณะ AUDITORIUM ขนาดจุ 100คน พื้นที่ 120 ตารางเมตร

7. ห้องเรียนขนาดใหญ่ 80 ตารางเมตร
 8. ห้องบันทึกเสียง 2 ห้อง มีผนังป้องกันเสียงรบกวน พื้นที่ห้องละ 20 ตารางเมตร
 9. ห้องน้ำ
- (ดูจากแปลนชั้นที่ 3)

9. วัสดุและครุภัณฑ์

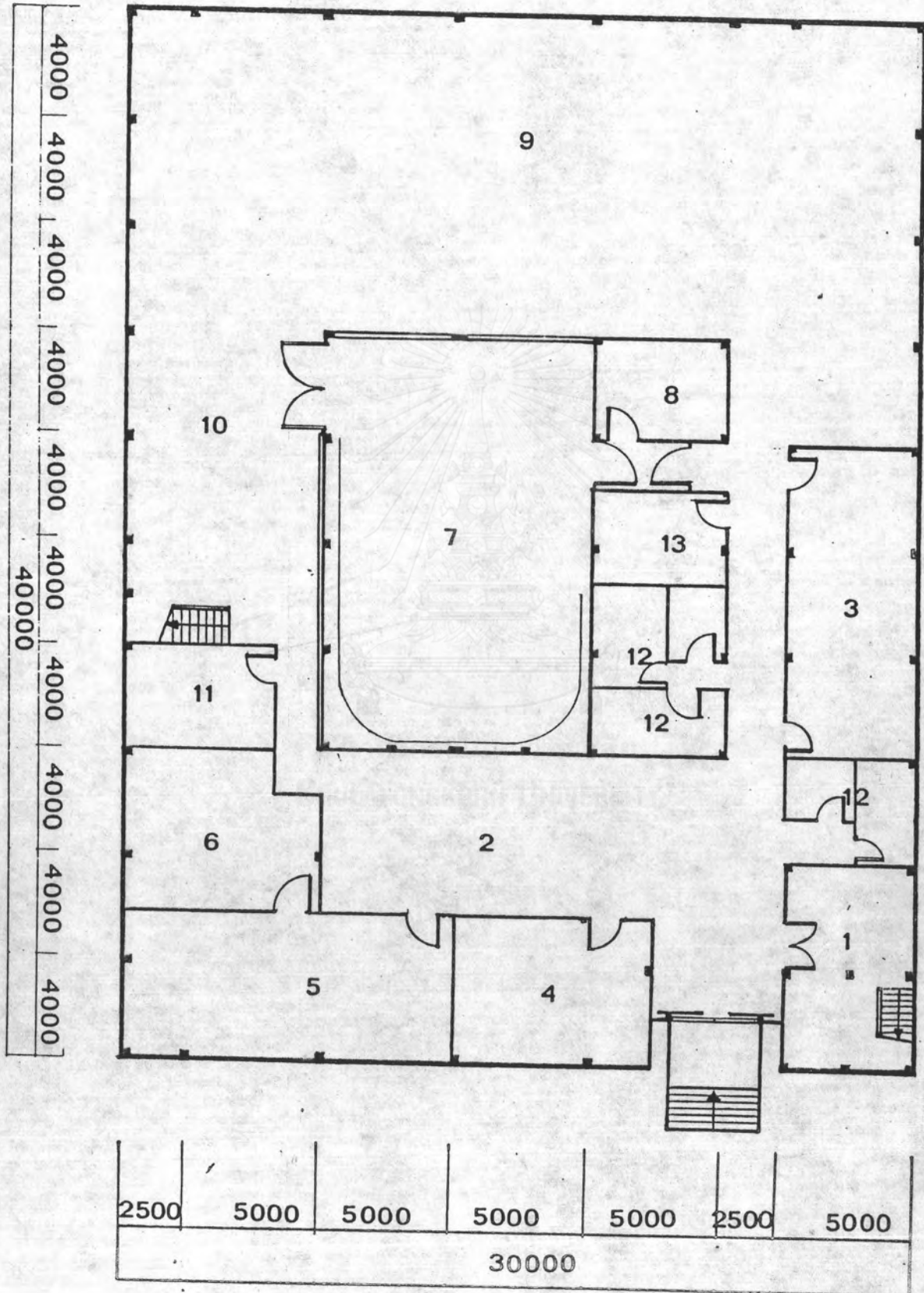
ในระยะเตรียมการ 3 ปีก่อนที่ศูนย์ฝึกอบรมจะเริ่มดำเนินการจริงนั้น จำเป็นต้องใช้วัสดุและครุภัณฑ์ดังนี้

ปีแรก เป็นระยะเตรียมการและวางแผนยังไม่มีอาคารเป็นของตนเอง แต่ใช้การปรับปรุงพื้นที่ในสำนักเทคโนโลยีเพื่อปฏิบัติงาน วัสดุครุภัณฑ์ในปีนี้จึงเป็นลักษณะเครื่องใช้สำนักงาน เช่น โต๊ะ เก้าอี้ ตู้เหล็ก เครื่องคำนวณ โต๊ะเขียนแบบและอุปกรณ์ เครื่องพิมพ์ดีด เครื่องฉายสไลด์ กล้องถ่ายรูป เป็นต้น

ปีที่ 2 เป็นช่วงดำเนินการก่อสร้างอาคารศูนย์ฝึก วัสดุครุภัณฑ์ที่ใช้จะคล้ายคลึงกับในปีแรก แต่อาจเพิ่มจำนวนขึ้น เนื่องจากเป็นระยะทดลองโครงการ และมีบุคลากรเพิ่มขึ้น

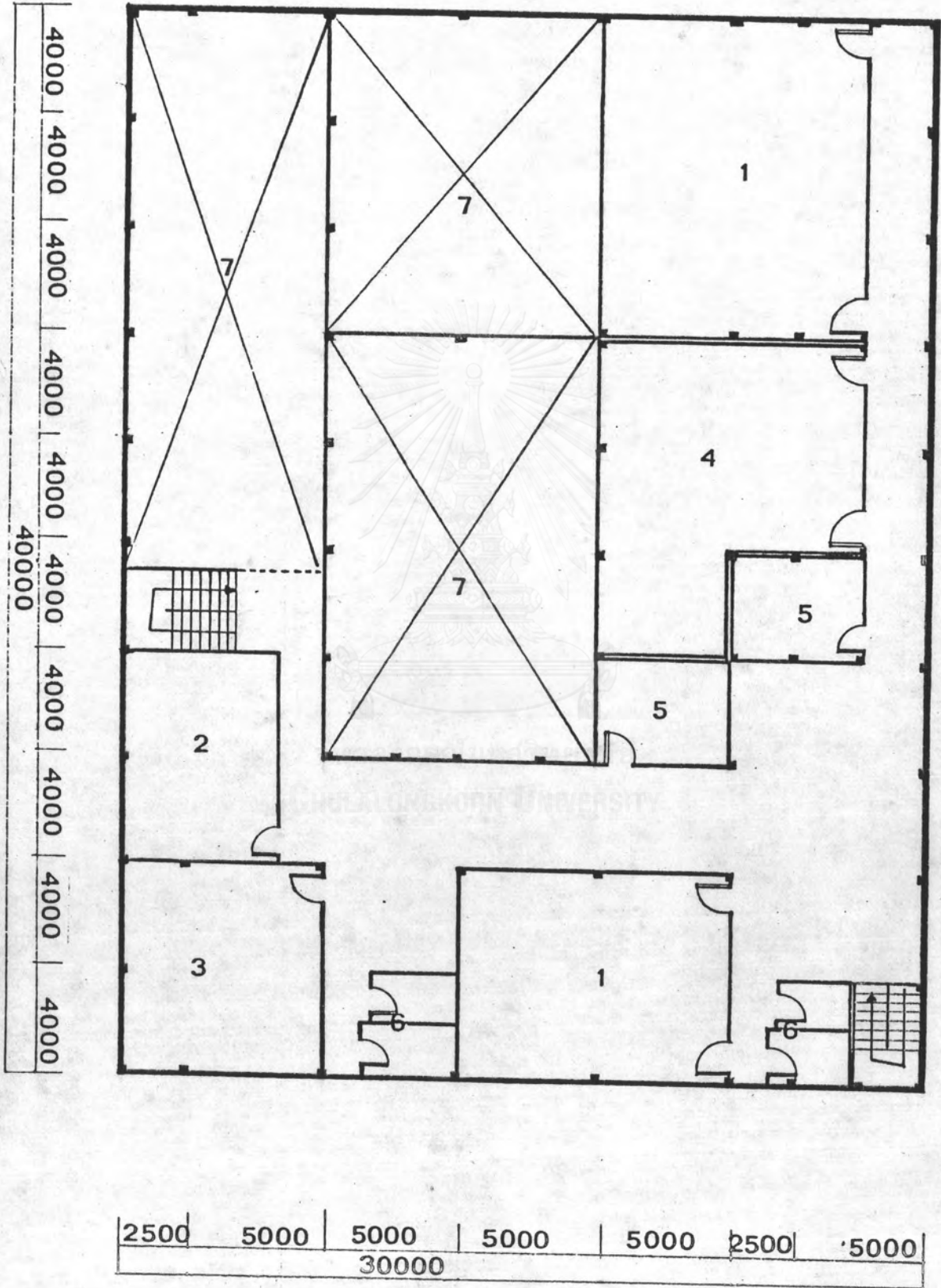
ปีที่ 3 เป็นระยะสรุปและปรับปรุงโครงการ พร้อมกับที่อาคารศูนย์ฝึกฯ ก่อสร้างแล้วเสร็จ จะมีการโยกย้ายครุภัณฑ์เข้าติดตั้งในอาคาร พร้อมกับการจัดซื้อและติดตั้งอุปกรณ์เทคนิคที่เกี่ยวข้องกับการผลิตรายการโทรทัศน์ เช่น กล้องโทรทัศน์สี 3 หลอด มอนิเตอร์สีและขาวดำ เครื่องทำภาพพิเศษ ระบบเสียง ระบบแสง ชุดตัดต่อ ชุดบันทึกเทปโทรทัศน์นอกสถานที่ ไมโครโฟน ขาดังกล้องและอุปกรณ์เทคนิคอื่น ๆ (ดูรายละเอียดในบัญชีครุภัณฑ์ในภาคผนวก)

แปลนชั้นที่ 1

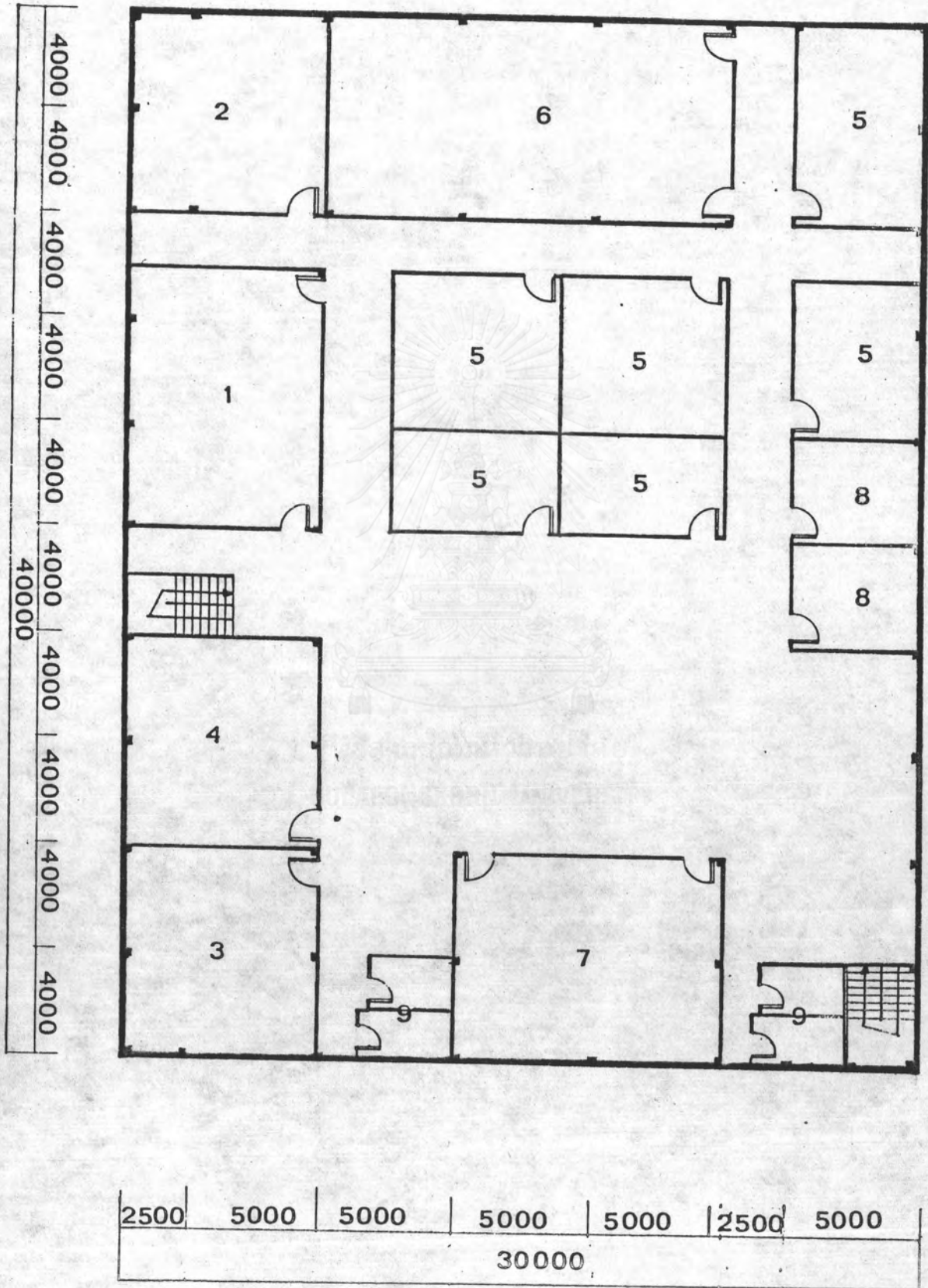




แปลนชั้นที่ 2



แปลนชั้นที่ 3



บทที่ 6

สรุปผลการวิจัยและข้อเสนอแนะ

วัตถุประสงค์

1. เพื่อสำรวจแนวทางและความต้องการ ในการจัดตั้งศูนย์ฝึกอบรมการผลิตรายการโทรทัศน์เพื่อการศึกษา ของหน่วยงานที่เกี่ยวข้องในการผลิตรายการโทรทัศน์ในกรุงเทพมหานคร
2. เสนอโครงการ จัดตั้งศูนย์ฝึกอบรมการผลิตรายการโทรทัศน์เพื่อการศึกษาของมหาวิทยาลัยสุโขทัยธรรมมาธิราช

วิธีการดำเนินการวิจัย

1. สัมภาษณ์ผู้มีประสบการณ์ในด้านการฝึกอบรม ทั้งที่เกี่ยวข้องกับการผลิตรายการโทรทัศน์และไม่เกี่ยวข้องโดยตรง เพื่อหาแนวทางและรูปแบบของการจัดตั้งศูนย์ฝึกอบรม
2. สำรวจความคิดเห็นและความต้องการของหน่วยงานที่เกี่ยวข้องกับการผลิตรายการโทรทัศน์ ที่มีต่อการจัดตั้งศูนย์ฝึกอบรมการผลิตรายการโทรทัศน์เพื่อการศึกษา ของมหาวิทยาลัยสุโขทัยธรรมมาธิราช โดยส่งแบบสอบถามไปยังบุคลากรที่เกี่ยวข้องกับงานผลิตรายการโทรทัศน์ในกรุงเทพมหานคร รวมทั้งสิ้นจำนวน 400 คน
3. เขียนร่างแบบจำลองโครงการจัดตั้งศูนย์ฝึกอบรมการผลิตรายการโทรทัศน์เพื่อการศึกษาของมหาวิทยาลัยสุโขทัยธรรมมาธิราช โดยอาศัยข้อมูลที่ได้จากข้อ 1,2
4. นำร่างแบบจำลองให้ผู้ทรงคุณวุฒิตรวจ เพื่อให้คำแนะนำและเสนอแนะ เพื่อการปรับปรุงแก้ไขให้สมบูรณ์ขึ้น
5. ปรับปรุงร่างแบบจำลองตามข้อเสนอแนะ และเขียนแบบจำลองฉบับสมบูรณ์

สรุปผลการวิจัย

ก. ผลการวิจัยจากข้อมูลที่ได้จากแบบสอบถาม ผู้ตอบแบบสอบถามมีความคิดเห็นดังนี้

1. การจัดตั้งศูนย์ฝึกอบรมการผลิตรายการโทรทัศน์ เพื่อการศึกษา เป็นโครงการที่มีความจำเป็นมากเป็นอันดับสูงสุด
2. การจัดตั้งศูนย์ฝึกอบรมการผลิตรายการโทรทัศน์ เพื่อการศึกษา จะช่วยเปิดโอกาสให้บุคลากรพัฒนาตนเอง เพื่อผลิตรายการที่ดีและพัฒนามาตรฐานการผลิตรายการให้มีคุณภาพเป็นอันดับสูงสุด และเป็นตัวกลางแลกเปลี่ยนความคิดเห็นระหว่างผู้ร่วมวิชาชีพเป็นอันดับรองลงมา
3. ผู้ตอบแบบสอบถามเห็นด้วยในความเหมาะสมที่ให้มหาวิทยาลัยสุโขทัยธรรมมาธิราช เป็นผู้รับผิดชอบในการจัดการฝึกอบรมด้านการผลิตรายการโทรทัศน์ เพื่อการศึกษาเป็นอันดับสูงสุดและเห็นว่าไม่เหมาะสมเป็นอันดับรองลงมา
4. อาคารสถานที่ของศูนย์ฝึกอบรม ควรเป็นอาคารเดียวกันกับศูนย์ผลิตรายการ เพื่อให้เกิดความคุ้นเคยในบรรยากาศการทำงานและควรแยกแต่อยู่ในบริเวณใกล้เคียงกัน เพื่อการศึกษาดูงานเป็นอันดับสูงสุดเท่ากัน แต่รองลงมาเห็นว่า ควรมีทั้งส่วนร่วมและส่วนแยก
5. อุปกรณ์ที่ใช้ในการฝึกปฏิบัติการผลิตรายการ ควรเป็นอุปกรณ์ระดับอาชีพที่ใช้ตามสถานีโทรทัศน์ แต่แยกเป็นคนละชุดต่างหาก เป็นอันดับสูงสุด และควรใช้อุปกรณ์ระดับอาชีพที่ราคาไม่แพงนักเป็นอันดับรองลงมา
7. วิทยากรในการฝึกอบรมการผลิตรายการโทรทัศน์ ควรเป็นวิทยากรภายนอกจากหน่วยงานที่เกี่ยวข้องเป็นอันดับสูงสุดและรองลงมา มีความเห็นเท่า ๆ กัน ระหว่างการไม่ต้องมีวิทยากรประจำ แต่หมุนเวียนจากผู้ผลิตรายการกับการมีวิทยากรประจำส่วนหนึ่งและวิทยากรภายนอกส่วนหนึ่ง
8. บุคลากรที่จะดำเนินงานการฝึกอบรมควรมีความรู้ในด้านการผลิตรายการโทรทัศน์เป็นอันดับสูงสุด และควรเป็นผู้มีความรู้และประสบการณ์ด้านการจัดการฝึกอบรมเป็นอันดับรองลงมา



9. แหล่งเงินค่าใช้จ่ายต่าง ๆ ของศูนย์ฝึกอบรมมาจากเงินรายได้ ของมหาวิทยาลัยสุโขทัยธรรมมาธิราช และเงินค่าใช้จ่าย ที่ได้รับจากหน่วยงานที่เข้าร่วมฝึกอบรมเป็นอันดับรองลงมา

10. ศูนย์ฝึกอบรมการผลิตรายการโทรทัศน์เพื่อการศึกษา ของมหาวิทยาลัยสุโขทัยธรรมมาธิราช ควรให้บริการแก่หน่วยงานรัฐวิสาหกิจที่เกี่ยวข้องกับการผลิตรายการเป็นอันดับสูงสุด และบริการนิสิตนักศึกษาที่เรียนด้านการผลิตรายการโทรทัศน์เป็นอันดับรองลงมา

ข. ผลการนำเสนอ รูปแบบศูนย์ฝึกอบรมการผลิตรายการโทรทัศน์เพื่อการศึกษาของมหาวิทยาลัยสุโขทัยธรรมมาธิราช

1. ชื่อแบบจำลอง"รูปแบบศูนย์ฝึกอบรมการผลิตรายการโทรทัศน์เพื่อการศึกษาของมหาวิทยาลัยสุโขทัยธรรมมาธิราช" (A Proposed Model for Educational Television Production Training Center of Sukhothai Thammathirat Open University)

2. ผู้รับผิดชอบโครงการ ระยะแรกในช่วงเตรียมการคือ สำนักเทคโนโลยีการศึกษา ส่วนในระยะดำเนินการจริง ศูนย์ฝึกอบรมการผลิตรายการโทรทัศน์เพื่อการศึกษาในสำนักเทคโนโลยีการศึกษาเป็นผู้รับผิดชอบ

3. หลักการและเหตุผล มหาวิทยาลัยสุโขทัยธรรมมาธิราชเป็นมหาวิทยาลัยเปิดซึ่งใช้ระบบการสอนทางไกล โดยมีรายการวิทยุโทรทัศน์เป็นสื่อที่สำคัญประการหนึ่ง และการผลิตรายการวิทยุโทรทัศน์ให้มีคุณภาพ จะต้องใช้องค์ประกอบหลายประการควบคู่กันไปทั้งในแง่ของอุปกรณ์และบุคลากร ปัจจุบันการพัฒนาเครื่องมือและอุปกรณ์ในการผลิตได้ก้าวหน้าไปมาก ในขณะที่บุคลากรยังไม่สามารถพัฒนาให้ก้าวหน้าทัดเทียมกับเครื่องมือได้ ดังนั้นการฝึกอบรมจึงเข้ามามีบทบาทในการแก้ปัญหานี้ โดยจัดให้มีศูนย์ฝึกอบรมขึ้นรับผิดชอบในงานนี้โดยตรง ทั้งนี้จะเป็นการพัฒนาบุคลากรในการผลิตได้อย่างเต็มที่ และยังขยายขอบเขตไปยังหน่วยงานภายนอกที่เกี่ยวข้องกับการผลิตรายการ ให้สามารถพัฒนามาตรฐานของวิชาชีพนี้ให้สูงขึ้นอีกด้วย

4. วัตถุประสงค์เพื่อจัดตั้งศูนย์ฝึกอบรมการผลิตรายการโทรทัศน์ เพื่อการศึกษาขึ้นเป็นหน่วยงานกลางในการประสานงาน และพัฒนางานด้านการผลิตรายการโทรทัศน์ให้มีประสิทธิภาพยิ่งขึ้น

5. เป้าหมาย

5.1 เป้าหมายการดำเนินการ แบ่งเป็น 2 ระยะ คือระยะแรกเป็นช่วงเตรียมการและทดลองโครงการเพื่อหาข้อบกพร่องและนำมาปรับปรุงแก้ไขให้เหมาะสม ระยะที่สองเป็นระยะดำเนินการจริง สามารถให้บริการฝึกอบรมแก่หน่วยงานทั้งภายในและภายนอกมหาวิทยาลัย

5.2 เป้าหมายผู้รับบริการ ได้แก่ บุคลากรใหม่ของมหาวิทยาลัยสุโขทัยธรรมมาธิราช ที่ปฏิบัติงานในด้านการผลิตรายการโทรทัศน์ หน่วยงานราชการ รัฐวิสาหกิจ และเอกชนที่เกี่ยวข้องกับงานนี้ รวมทั้งนิสิต นักศึกษาที่ต้องการฝึกปฏิบัติการผลิตรายการ

5.3 เป้าหมายเวลา ใช้ระยะเวลาเตรียมการก่อนดำเนินการจริง 3 ปี

6. แผนการดำเนินการ แบ่งเป็นขั้นตอนดังนี้

6.1 ชั้นเตรียมการและวางแผนโครงการ รวมไปถึงการร่างหลักสูตรและเตรียมสื่อที่ใช้ในการฝึกอบรม

6.2 ชั้นทดลองโครงการเพื่อหาข้อบกพร่องที่เกิดขึ้นพร้อม ๆ กับการก่อสร้างอาคารศูนย์ฝึกอบรมการผลิตรายการโทรทัศน์เพื่อการศึกษา

6.3 ชั้นประเมินผลและปรับปรุงโครงการก่อนจะดำเนินการจริง

7. ทรัพยากร

7.1 รายได้ของศูนย์ฝึกอบรม มาจากงบประมาณแผ่นดิน เงินรายได้ของมหาวิทยาลัย เงินบริจาค เงินช่วยเหลือจากต่างประเทศและเงินผลประโยชน์จากการให้บริการการฝึกอบรมแก่หน่วยงานอื่น

7.2 รายจ่าย รายจ่ายทั้งสิ้น ทั้งงบลงทุนและงบดำเนินการ คิดเป็นจำนวน 40,094,375 บาท

7.3 อัตรากำลัง บุคลากรประจำ 48 อัตรา อัตราจ้างประจำ 5 อัตรา และอัตราจ้างชั่วคราว 4 อัตรา รวมทั้งสิ้น 57 อัตรา

8. ความสัมพันธ์กับหน่วยงานอื่น

8.1 ความสัมพันธ์กับหน่วยงานในมหาวิทยาลัย เช่น สำนักเทคโนโลยีการศึกษา สาขาวิชานิเทศศาสตร์ ศูนย์บรรณสารสนเทศ สำนักพิมพ์ สำนักการศึกษาต่อเนื่อง ศูนย์สัมมนา

8.2 ความสัมพันธ์กับหน่วยงานภายนอกมหาวิทยาลัย เช่น สถานีโทรทัศน์ทุกแห่ง หน่วยงานเอกชนที่เกี่ยวข้องกับงานผลิตรายการโทรทัศน์ สถาบันการศึกษาเกี่ยวกับการผลิตรายการโทรทัศน์

9. ประโยชน์ที่คาดว่าจะได้รับ ศูนย์ฝึกอบรมการผลิตรายการโทรทัศน์เพื่อการศึกษา จะช่วยพัฒนาบุคลากรในการผลิตรายการให้มีประสิทธิภาพมากขึ้น และเมื่อขยายขอบเขตกว้างขวางขึ้นก็จะช่วยพัฒนามาตรฐานวิชาชีพการผลิตรายการโทรทัศน์ให้ก้าวหน้ายิ่งขึ้น

ในการตรวจรับรองร่างโครงการผู้ทรงคุณวุฒิมีความเห็นว่ารูปแบบศูนย์ฝึกอบรมการผลิตรายการโทรทัศน์เพื่อการศึกษาที่น่าเสนอยู่ในชั้น "ดี"

ข้อเสนอแนะ

1. ในการดำเนินการฝึกอบรมแต่ละโครงการ ควรมีการวางแผนงานล่วงหน้าโดยมีการวิเคราะห์วิจัยข้อมูลอย่างถี่ถ้วนก่อนที่จะจัดให้มีโครงการฝึกอบรมไม่ว่าในลักษณะใด ทั้งนี้เพื่อให้การฝึกอบรมที่จัดขึ้นแต่ละโครงการได้รับผลคุ้มค่า

2. ศูนย์ฝึกอบรมการผลิตรายการโทรทัศน์เพื่อการศึกษา ควรเป็นแหล่งสำคัญ หรือเป็นศูนย์กลางในการเผยแพร่เทคโนโลยีทางการผลิตที่ทันสมัย และเป็นแหล่งกระตุ้นให้ผู้ผลิตรายการทั่วประเทศ ตื่นตัวในการพัฒนาคุณภาพของรายการที่ผลิตขึ้น โดยอาจจัดนิทรรศการหรือจัดให้มีการประกวดการผลิตรายการโทรทัศน์เพื่อการศึกษาขึ้น เพื่อยกย่องผลงานโทรทัศน์เพื่อการศึกษา ให้เป็นที่ยอมรับมากขึ้น

3. ควรพัฒนามาตรฐานของศูนย์ฝึกอบรมนี้ให้เป็นศูนย์ฝึกอบรมในระดับระหว่างประเทศ เพื่อให้เกิดการแลกเปลี่ยนความรู้และเทคโนโลยีที่ก้าวหน้า