

การวิเคราะห์ข้อมูลและผลการวิเคราะห์ข้อมูล

การวิเคราะห์ข้อมูล

แบบสอบถามที่ส่งให้ผู้อำนวยการ อาจารย์ใหญ่ และหัวหน้าฝ่ายวิชาการของสถานการ
มีกักตกรตอบจำนวน 54 ฉบับ ได้รับคำตอบในแบบสอบถามคืนมา 48 ฉบับ คิดเป็นร้อยละ 88.52
มีว่าไขข้อมูลมากพอที่จะทำให้การวิจัยนี้เริ่มที่จะทำได้

ในการวิเคราะห์ข้อมูล ผู้วิจัยได้จัดรวบรวมข้อมูลเป็นพวก ๆ แล้วเสนอเป็นตาราง
คิด เปรียบ เติบมหาความแตกต่างกันในทางสถิติ ตามลำดับชั้นดังนี้

1 ข้อมูลที่เกี่ยวกับการปฏิบัติงานในหน้าที่ของฝ่ายวิชาการ ซึ่งอยู่ในแบบสอบถาม
ภาคที่ 2 และมีหัวข้อใหญ่อยู่ 7 หัวข้อนั้น ได้แยกนำเสนอออกเป็นตาราง ตารางละหนึ่งข้อ
คือ

- 1.1 การวางโครงการและกำหนดนโยบายของฝ่ายวิชาการ
- 1.2 การบริหารบุคคลในสถานวิชาการของฝ่ายวิชาการ
- 1.3 การให้บริการและความช่วยเหลือแก่อาจารย์ นักเรียน และชุมชน
- 1.4 การจัดควบคุมและปรับปรุงการ เรียบการสอนของฝ่ายวิชาการ
- 1.5 การติดตามผลและประเมินผลการปฏิบัติงานของฝ่ายวิชาการ
- 1.6 การประสานงานระหว่างฝ่ายวิชาการกับ อาจารย์ นักเรียน และ
หน่วยงานอื่น ๆ
- 1.7 ลักษณะการ เป็นผู้นำของหัวหน้าฝ่ายวิชาการ

2 ข้อมูลในแบบสอบถามภาคที่ 3 ซึ่งเกี่ยวกับสภาพและปัญหาการปฏิบัติงานของ
ฝ่ายวิชาการที่ได้จากการปฏิบัติงานจริง ๆ ในปีการศึกษา 2508 ได้แยก เสนอเป็นตาราง
ตามหัวข้อ 9 ข้อ ดังนี้

- 2.1 หลักสูตรและสาระสำคัญของฝ่ายวิชาการ

- 2.2 การจัดและมอบงานให้แก่อาจารย์
- 2.3 การปรับปรุงการ เรียบการสอน
- 2.4 การจัดกิจกรรม เพื่อส่งเสริมคุณภาพทางวิชาการของนักเรียน
- 2.5 การจัดบริการแนะแนว เพื่อส่งเสริมคุณภาพทางวิชาการของนักเรียน
- 2.6 การศึกษาปัญหาและประเมินผลการปฏิบัติงานของฝ่ายวิชาการ
- 2.7 มนุษยสัมพันธ์และการประสานงานระหว่างฝ่ายวิชาการกับฝ่ายอื่น ๆ
- 2.8 การปฏิบัติงานธุรการและการ เงินที่เกี่ยวข้องกับทางวิชาการ
- 2.9 ความช่วยเหลือที่ฝ่ายวิชาการพึงได้รับจากอาจารย์ใหญ่

3 ข้อมูลในแบบสอบถามภาคที่ 2 และ 3 ผู้วิจัยนำเอาค่าตอบของอาจารย์ใหญ่ และหัวหน้าฝ่ายวิชาการมาคิดเป็นร้อยละ แล้วนำมาเปรียบเทียบโดยใช้ค่าโคสแควร์

4 ข้อมูลในแบบสอบถามภาคที่ 4 ซึ่งเกี่ยวกับปริมาณงานในหน้าที่ของฝ่ายวิชาการ นั้น ผู้วิจัยได้นำมาแยกแยะออกเป็น 3 พวก ตามขนาดของสถานัน โดยถือจำนวนนักเรียนเป็นเกณฑ์ คือ

สถานันการฝึกหัดครูขนาดเล็ก	มีนักเรียนตั้งแต่	150 - 599	คน
สถานันการฝึกหัดครูขนาดกลาง	มีนักเรียนตั้งแต่	600 - 999	คน
สถานันการฝึกหัดครูขนาดใหญ่	มีนักเรียนตั้งแต่	1,000	คนขึ้นไป

ต่อจากนั้นก็หาค่าเฉลี่ย และค่าเฉลี่ยของข้อมูล แล้วนำเสนอแยกเป็น

- 4.1 ปริมาณงานในหน้าที่การบริหารของฝ่ายวิชาการ
- 4.2 ปริมาณงานในหน้าที่การให้บริการของฝ่ายวิชาการ
- 4.3 ปริมาณงานในหน้าที่ประจำของฝ่ายวิชาการ
- 4.4 ปริมาณงานในหน้าที่พิเศษของฝ่ายวิชาการ

5 สำหรับข้อมูลที่ได้อาจารย์สัมภาษณ์หัวหน้าฝ่ายวิชาการ ของโรงเรียนฝึกหัดครู และวิทยาลัยครูในจังหวัดพระ นครและธนบุรี 7 แห่งนั้น ผู้วิจัยได้รวบรวมและสรุปเป็นหัวข้อใหญ่ 2 หัวข้อ คือ



5.1 ปริมาณงานในหน้าที่ ความรับผิดชอบ ที่ฝ่ายวิชาการปฏิบัติอยู่เป็นประจำ แบ่ง เป็น 3 พวก คือ มาก ปานกลาง และ น้อย ตามจำนวนความถี่ของการให้การสัมภาษณ์ของหัวหน้าฝ่ายวิชาการ

5.2 ปัญหาในการปฏิบัติงานของฝ่ายวิชาการ ซึ่งแยกออกเป็น 4 ด้าน คือ

- ก. ปัญหาในด้านการบริหารงานของฝ่ายวิชาการ
- ข. ปัญหาในการให้บริการความช่วยเหลือของฝ่ายวิชาการ
- ค. ปัญหาในด้านการประสานงานกับฝ่ายอื่น ๆ
- ง. ปัญหาในด้านการประเมินผลและติดตามผลการปฏิบัติงานของฝ่ายวิชาการ

สำหรับข้อมูลตั้งแต่ตารางที่ 8 ถึง 23 เป็นข้อมูลที่ได้จากความคิดเห็นทั้งผู้อำนวยการ อาจารย์ใหญ่ และหัวหน้าฝ่ายวิชาการ ผู้วิจัยได้นำความคิดเห็นของผู้อำนวยการและอาจารย์ใหญ่ (๑) และหัวหน้าฝ่ายวิชาการ (๒) มาเปรียบเทียบหาความแตกต่างกันในทางสถิติ โดยกำหนดให้มีระดับความมีนัยสำคัญ (Level of Significance) เท่ากับ 0.05 ($P \leq 0.05$) คือ ขอมให้มีความแตกต่างกันได้ไม่เกินร้อยละ 5 แล้วใช้การทดสอบหาค่าไคสแควร์แบบ Contingency Table Chi Square Test ซึ่งโดยวิธีนี้ทุกรายการจะมีขั้นแห่งความเป็นอิสระ (Degrees of Freedom) เท่ากับ 2 และมีค่าไคสแควร์อย่างสูงไม่เกิน 5.99 ฉะนั้นถ้าในตารางปรากฏว่ามีค่าไคสแควร์มากกว่า 5.99 ก็แสดงว่า ความคิดเห็นของอาจารย์ใหญ่และหัวหน้าฝ่ายวิชาการ สำหรับเรื่องนั้นมีความแตกต่างกันในการให้ตรวจการประมาณค่าตามเกณฑ์ต่าง ๆ อย่างมีนัยสำคัญทางสถิติ แต่ถ้าข้อมูลเรื่องใดมีค่าไคสแควร์น้อยกว่า 5.99 ก็แสดงว่าความคิดเห็นของอาจารย์ใหญ่และหัวหน้าฝ่ายวิชาการสำหรับเรื่องนั้น ๆ ไม่มีความแตกต่างกันตามเกณฑ์ต่าง ๆ หรือแตกต่างกันแต่ไม่มีนัยสำคัญทางสถิติ ซึ่งหมายความว่า มีความเห็นตรงกันหรือสอดคล้องกัน

ส่วนข้อมูลจากแบบสอบถามในภาคที่ 4 ทั้งหมด เป็นข้อมูลที่ได้จากหัวหน้าฝ่ายวิชาการของสถาบันการฝึกหัดครูแห่งละหนึ่งคนนั้น นับว่าเป็นข้อมูลที่พอจะเป็นแนวทางให้ทราบว่าหัวหน้าฝ่ายวิชาการบางแห่งทำงานเน้นหนักไปทางใด อนึ่งข้อมูลบางเรื่อง ที่มีคำว่า " ไม่แน่นอน "

นั้น ใ้หมายถึง ทำไม่แน่นอน ทำตามโอกาส หรือไม่กล้า หรือ ไม่ได้ตอบมา จึงทำให้มองเห็น
หลักฐานในการปฏิบัติงานจริง ๆ ของหัวหน้าฝ่ายวิชาการในสถาบันการศึกษิตถุ ใ้ได้อย่างชัดเจนที่เ

ข้อมูลที่ได้จากแบบสอบถาม

ภาคที่ 2

ผลของการปฏิบัติงานในหน้าที่ของฝ่ายวิชาการ

ตารางที่ 8 การวางโครงการและกำหนดนโยบายทางวิชาการของฝ่ายวิชาการ

ผลการปฏิบัติงานในหน้าที่	ดี						พอใช้						ควรปรับปรุง						X ²
	ดี		พอใช้		ควรปรับปรุง		ดี		พอใช้		ควรปรับปรุง		ดี		พอใช้		ควรปรับปรุง		
	N	%	N	%	N	%	N	%	N	%	N	%	N	%	N	%	N	%	
กำหนดเวลาประเมินผลและ วัดผลการเรียนการสอนไว้ อย่างแน่นอนและทำได้ตามนี้	14	63.6	19	73.1	33	68.8	8	36.4	7	26.9	15	31.1	-	-	-	-	-	-	0.47
ส่งเสริมให้อาจารย์มีส่วนร่วม ในการวางโครงการปฏิบัติ- งานด้านวิชาการ.....	14	63.6	14	53.8	28	58.3	7	31.8	11	42.3	18	37.5	1	4.5	1	3.8	2	4.2	0.61
กำหนดเวลา จัดทำตาราง กิจกรรมเพื่อส่งเสริมทางวิชา การและสามารถทำได้ตามนี้	9	40.9	16	61.5	25	52.1	13	59.8	9	34.6	22	45.8	-	-	1	3.8	1	2.1	3.55

ตารางที่ 8 (ต่อ) การวางโครงการและกำหนดนโยบายทางวิชาการของฝ่ายวิชาการ

ผลการปฏิบัติงานในหน้าที่	ดี						พอใช้						ควรปรับปรุง						χ ²
	อ		ด		รวม		อ		ด		รวม		อ		ด		รวม		
	N	%	N	%	N	%	N	%	N	%	N	%	N	%	N	%	N	%	
มีนโยบาย โครงการทางวิชาการไว้อย่างแน่นอน แลวจึงให้ฝ่ายบริหารทราบและเข้าใจ	9	40.9	11	42.3	20	41.7	9	40.9	12	46.2	21	43.8	4	18.2	3	11.5	7	14.6	0.35
มีโครงการปรับปรุงทางวิชาการของแต่ละภาควิชาอย่างต่อเนื่อง และสามารถทำไคตามนั้น	6	27.3	5	19.2	11	22.9	11	50.0	17	65.4	28	58.3	5	22.7	4	15.4	9	18.8	1.12
ศึกษาปัญหาการปฏิบัติงานแล้วทำหลักฐานสถิติไว้ เพื่อหาทางปรับปรุงแก้ไขและส่งเสริม	5	22.7	6	23.1	11	22.9	13	59.1	15	57.7	28	58.3	4	18.2	5	19.2	9	18.8	0.01

ตารางที่ 8 มีผู้ตอบร้อยละ 18.8 ที่เห็นว่าควรปรับปรุงแก้ไข คือให้วางโครงการปรับปรุงทางวิชาการของแต่ละหมวดวิชาอย่างทื่อเนื่องกัน และให้มีการศึกษาปัญหาในการปฏิบัติงาน รองลงมาคือผู้ตอบร้อยละ 14.6 ที่เห็นว่าควรปรับปรุง เรื่องการกำหนดนโยบายวางโครงการทางวิชาการไว้อย่างแน่นอนแล้วแจ้งให้ฝ่ายบริหารทราบและเข้าใจ

ส่วนการปฏิบัติงาน ร้อยละ 68.8 มีความเห็นว่าทำได้อยู่ในเกณฑ์ คือ การกำหนดเวลาประเมินผลและวัดผลไว้อย่างแน่นอนแล้วสามารถทำได้ตามนั้น รองลงมาคือร้อยละ 58.3 ของผู้ตอบทั้งหมดเห็นว่า การส่งเสริมให้อาจารย์มีส่วนร่วมในการวางโครงการการปฏิบัติงานด้านวิชาการทำได้อยู่ในเกณฑ์

ในด้านการเปรียบเทียบความคิดเห็นของอาจารย์ใหญ่และหัวหน้าฝ่ายวิชาการตามเกณฑ์ต่าง ๆ ซึ่งเกี่ยวกับการปฏิบัติงานในหน้าที่ การวางโครงการและกำหนดนโยบายทางวิชาการนั้นปรากฏว่าไม่มีความแตกต่างกันมากนัก ซึ่งหมายความว่ามีความเห็นตรงกันในการพิจารณาผลการปฏิบัติงานตามเกณฑ์ต่าง ๆ ความเห็นที่พ้องกันมากที่สุดคือเกี่ยวกับเรื่องการศึกษาปัญหาในปฏิบัติงาน และที่มีความเห็นพ้องกันน้อยที่สุด คือ การกำหนดเวลาจัดทำรายงานเพื่อส่งเสริมคุณภาพทางวิชาการไว้อย่างแน่นอนแล้วสามารถทำได้ตามนั้น

ผลของการวิเคราะห์ตารางที่ 8 นี้แสดงว่า ฝ่ายวิชาการควรจะได้มีวิธีการศึกษาปัญหาและผลการปฏิบัติงานแล้วจกรายงานเป็นหลักฐานไว้ เพื่อเป็นประโยชน์ต่อการปรับปรุงแก้ไขการปฏิบัติงาน ซึ่งนับว่าเป็นเรื่องที่สำคัญมาก

ตารางที่ 9 การบริหารบุคคลในค่านิชาการของฝ่ายวิชาการ

ผลการปฏิบัติงานในหน้าที่	ดี			พอใช้			ควรปรับปรุง			X ²									
	ดี	พอใช้	ควรปรับปรุง	ดี	พอใช้	ควรปรับปรุง	ดี	พอใช้	ควรปรับปรุง										
	N	%	N	%	N	%	N	%	N		%								
สามารถจัดให้อาจารย์ส่วนใหญ่สอนวิชาต่าง ๆ ได้ตรงกับความสามารถและความถนัด	16	72.7	21	80.8	37	77.1	6	27.3	5	19.2	11	22.9	-	-	-	-	-	-	0.48
ได้มอบอำนาจทางวิชาการให้แก่หัวหน้าหมวดวิชา	17	77.3	20	76.9	37	77.1	5	22.7	6	23.1	11	22.9	-	-	-	-	-	-	0.48
สามารถจัดชั่วโมงสอนและชั่วโมงการทำงานในหน้าที่พิเศษของอาจารย์แต่ละคนใหม่ปริมาณทัดเทียมกัน	11	50.0	12	41.2	23	47.9	11	50.0	13	50.0	24	50.0	-	-	1	3.8	1	2.1	1.04
จัดให้อาจารย์มีโอกาสประชุมอบรมเพื่อเพิ่มพูนความรู้และสร้างงานนอกงานให้แก่อาจารย์	10	45.5	12	41.2	22	45.8	11	50.0	12	42.2	23	47.9	1	4.5	2	7.7	3	6.3	0.17

ตารางที่ 9 (ต่อ) การบริหารบุคคลในด้านวิชาการของฝ่ายวิชาการ

ผลการปฏิบัติงานในหน้าที่	ดี						พอใช้						ควรปรับปรุง						X ²
	ดี		พอใช้		รวม		ดี		พอใช้		รวม		ควรปรับปรุง		รวม				
	ดี	พอใช้	ดี	พอใช้	ดี	พอใช้	ดี	พอใช้	ดี	พอใช้	ดี	พอใช้	ดี	พอใช้	ดี	พอใช้			
	N	%	N	%	N	%	N	%	N	%	N	%	N	%	N	%	N	%	
ได้วางระเบียบเพื่อความเรียบร้อย รวดเร็วในการปฏิบัติงานทางวิชาการ และสามารถปฏิบัติได้ความนั้น.....	10	45.4	11	42.3	21	43.8	11	50.0	13	50.0	24	50.0	1	4.5	2	7.7	3	6.3	0.16
สามารถจัดให้อาจารย์คนเคียวสอนวิชา ในหมวดเดียวกัน.....	10	45.4	9	34.6	19	39.6	9	40.9	14	53.8	23	47.9	3	13.6	3	11.5	6	12.5	0.78
ฝ่ายวิชาการได้รับมอบอำนาจในการ จัดสรรงบประมาณในแก่มหาวิทยาลัย.....	6	27.3	7	26.9	13	27.1	10	45.4	8	30.8	18	37.5	6	27.3	11	42.3	17	35.4	1.49
จัดทำระเบียบความสามารถ ความ ถนัดและประวัติของอาจารย์.....	4	18.2	5	19.2	9	18.8	16	72.7	13	50.0	29	60.4	2	9.1	8	30.8	10	20.8	0.16

ตารางที่ 9 แสดงว่ามีจำนวนผู้ตอบถึงร้อยละ 77.1 ที่เห็นว่าการปฏิบัติงานในหน้าที่การบริหารบุคคลในค่านิชาการที่ทำได้ อยู่ในเกณฑ์ดีมาก คือ เรื่อง ที่สามารถจัดให้อาจารย์ส่วนใหญ่สอนวิชาต่าง ๆ โดดงกับความสามารถ ความถนัด และ การมอบอำนาจทางวิชาการให้แก่หัวหน้าหมวดวิชา

ส่วนงานการบริหารบุคคลในค่านิชาการที่อาจารย์ใหญ่และหัวหน้าฝ่ายวิชาการจำนวนร้อยละ 35.4 เห็นว่าควรปรับปรุงแก้ไขมากที่สุด คือ เรื่อง ฝ่ายวิชาการควรได้รับมอบอำนาจในการจัดสรรงบประมาณให้แก่หมวดวิชาต่าง ๆ เรื่อง ที่ควรปรับปรุงรองลงมาคือ ผู้ตอบร้อยละ 20.8 มีความเห็นวว่าควรปรับปรุง เรื่อง การจัดทำระเบียบ ความสามารถ ความถนัด และ ประวัติดของอาจารย์

ในด้านการศึกษาเปรียบเทียบความคิดเห็นของอาจารย์ใหญ่และหัวหน้าฝ่ายวิชาการตามเกณฑ์ต่าง ๆ ที่เกี่ยวกับผลการปฏิบัติงานในหน้าที่การบริหารบุคคลในค่านิชาการนั้นจะ เห็นว่าไม่มีความแตกต่างกันในทางสถิติ ความเห็นที่ซงกันน้อยที่สุด คือ เรื่อง ฝ่ายวิชาการควรได้รับมอบอำนาจในการจัดสรรงบประมาณให้แก่หมวดวิชาต่าง ๆ ซึ่งอาจารย์ใหญ่ร้อยละ 45.4 เห็นว่าทำได้ผลพอใช้ แต่หัวหน้าฝ่ายวิชาการเพียงร้อยละ 30.8 เห็นว่าทำได้อยู่ในเกณฑ์พอใช้ และอาจารย์ใหญ่ร้อยละ 27.3 เห็นว่าควรปรับปรุง แต่หัวหน้าฝ่ายวิชาการมีจำนวนถึงร้อยละ 42.3 เห็นว่าควรปรับปรุงในเรื่องนี้

ส่วนความเห็นที่ซงกันมากที่สุด 2 เรื่อง คือ การวางระเบียบเพื่อความเรียบร้อย รวดเร็ว ในการปฏิบัติงานทางวิชาการและ สามารถปฏิบัติได้ตามแผน และ การจัดทำระเบียบความสามารถ ความถนัด และ ประวัติดของอาจารย์

ผลของการวิเคราะห์ตารางที่ 9 แสดงให้เห็นว่า การปฏิบัติงานในด้านการบริหารบุคคลในค่านิชาการที่ควรได้รับการปรับปรุงก่อนก็คือ เรื่องการจัดทำระเบียบความสามารถ ความถนัด และ ประวัติดของอาจารย์ แลส่วน เรื่องการมอบอำนาจให้ฝ่ายวิชาการจัดสรรงบประมาณให้แก่หมวดวิชานั้น ยังมีความเห็นที่แตกต่างกันในทางปฏิบัติอยู่มาก

ตารางที่ 10 การให้บริการและความช่วยเหลือแก่คณะอาจารย์และนักเรียนของฝ่ายวิชาการ

ผลการปฏิบัติงานในหน้าที่	ค			พอใช้			การปรับปรุง			X ²									
	ญ		รวม	ญ		รวม	ญ		รวม										
	N	%	N	%	N	%	N	%	N		%								
อำนวยความสะดวกให้แก่หัวหน้าหมวดวิชาในด้านการพิมพ์เอกสาร การเบิกจ่ายวัสดุประกอบการสอน ทะเบียนสถิติและวัสดุ	16	72.7	20	76.9	36	75.0	5	22.7	5	19.2	10	20.8	1	4.5	1	3.8	2	4.2	0.11
สนับสนุนให้บรรณารักษ์ปรับปรุงห้องสมุดและหาวิธีการให้นักเรียนและอาจารย์ใช้ห้องสมุด	16	72.7	18	69.2	34	70.8	2	9.1	6	23.1	8	16.7	4	18.2	2	7.7	6	12.5	2.61
ร่วมมือฝ่ายอื่น ๆ ในสถานศึกษา เพื่อส่งเสริม ความรู้ ความฉันทน์ และความสนใจของนักเรียน	15	68.2	16	61.5	31	64.6	7	31.8	10	38.5	17	35.4	-	-	-	-	-	-	0.23
จัดให้สถานศึกษาเป็นแหล่งเผยแพร่ความรู้ทางวิชาการ	9	40.9	13	50.0	22	45.8	12	54.5	12	46.2	24	50.0	1	4.5	1	3.8	2	4.2	0.41

ตารางที่ 10 (ต่อ) การให้บริการและความช่วยเหลือแก่คณะอาจารย์และนักเรียนของฝ่ายวิชาการ

ผลการปฏิบัติงานในหน้าที่	ดี			พอใช้			ควรปรับปรุง												
	ดี		รวม	พอใช้		รวม	ควรปรับปรุง		ควรปรับปรุง		รวม								
	ญ	ด		ญ	ด		ญ	ด	ญ	ด	ญ	ด							
N	%	N	%	N	%	N	%	N	%	N	%	N	%	N	%				
จัดใหม่เจ้าหน้าที่ให้คำแนะนำทางวิชาการแก่นักเรียนทั้งเป็นหมู่และเป็นรายบุคคล.....	7	31.8	14	53.8	21	43.8	15	68.2	9	34.6	24	50.0	-	3	11.5	3	6.3	6.61	
จัดกิจกรรมพิเศษทางวิชาการที่มีคุณค่าต่อการศึกษาและส่งเสริมความรู้ให้แก่อาชีพครู และ ชุมชน เช่น นิทรรศการ.....	9	40.9	10	38.5	19	39.6	11	50.0	13	50.0	24	50.0	2	9.1	3	11.5	5	10.4	0.22

ตารางที่ 10 จำนวนผู้ตอบถึงร้อยละ 75.0 มีความเห็นว่า การให้บริการและความช่วยเหลือของฝ่ายวิชาการที่ทำได้ดีที่สุดคือ เรื่อง อำนวยความสะดวกให้แก่หัวหน้าหมวดวิชาในด้านการพิมพ์ การเบิกจ่ายวัสดุอุปกรณ์การสอน รองลงมาคือผู้ตอบร้อยละ 70.8 เห็นว่า การสนับสนุนให้บรรณารักษ์ปรับปรุงห้องสมุดและหาวิธีการให้นักเรียนและอาจารย์ใช้ห้องสมุดนั้น ทำได้อยู่ในเกณฑ์ แต่ทั้งอาจารย์ใหญ่และหัวหน้าฝ่ายวิชาการจำนวนถึงร้อยละ 12.5 ยังมีความเห็นว่าควรปรับปรุงงานในคานนี้ ซึ่งอาจเป็นเพราะเห็นความสำคัญของห้องสมุด หรืออาจเป็นเพราะว่าสะดวกในการฝึกหัดครูที่สอบนั้น ยังมีห้องสมุดที่ยังไม่สะดวก ส่วนสถาบันที่ตอบว่าทำได้อยู่ในเกณฑ์ก็อาจ

เป็นเพราะได้ใช้บริการห้องสมุดได้อย่างคุ้มค่า

ส่วนงานที่ควรได้รับความสนใจปรับปรุงรองลงมาคือ เรื่อง การจัดกิจกรรมพิเศษทางวิชาการที่มีคุณค่าต่อการศึกษาส่งเสริมความรู้แก่อาชีพครูและชุมชน เพราะมีผู้ตอบถึง ร้อยละ 10.4 ที่เห็นว่าควรปรับปรุง

ความเห็นของอาจารย์ใหญ่และหัวหน้าฝ่ายวิชาการตามเกณฑ์ต่าง ๆ ที่เกี่ยวกับผลการปฏิบัติงานในด้านการใช้บริการและความช่วยเหลือของฝ่ายวิชาการ ส่วนใหญ่มีความเห็นสอดคล้องกัน มีอยู่เรื่องเดียวที่เป็นความเห็นที่แตกต่างกัน คือ เรื่องการจัดใหม่เจ้าหน้าที่ให้คำแนะนำทางวิชาการแก่นักเรียนทั้งเป็นหมู่และเป็นรายบุคคล ซึ่งอาจารย์ใหญ่เพียงร้อยละ 31.8 เห็นว่าทำได้ในเกณฑ์ แต่หัวหน้าฝ่ายวิชาการมีจำนวนถึงร้อยละ 53.8 เห็นว่าทำได้ในเกณฑ์ และอาจารย์ใหญ่ร้อยละ 68.2 เห็นว่าทำได้อยู่ในเกณฑ์พอใช้ แต่หัวหน้าฝ่ายวิชาการร้อยละ 34.6 เห็นว่าทำได้อยู่ในเกณฑ์พอใช้

ความคิดเห็นที่สอดคล้องกันมากที่สุดก็คือ ผลการปฏิบัติงานในเรื่องการอำนวยความสะดวกให้แก่หัวหน้าหมวดวิชาในด้านารพิมพ์การเบิกจ่ายวัสดุอุปกรณ์ และอื่น ๆ

เรื่องที่น่าสนใจ ก็คือ ผลการปฏิบัติงานที่เกี่ยวกับการร่วมมือกับฝ่ายอื่น ๆ ในสถานศึกษาเพื่อส่งเสริมความรู้ ความถนัด และความสนใจของนักเรียนนั้น ผู้ตอบส่วนใหญ่มีความเห็นเพียงเฉพาะในเกณฑ์ดีและพอใช้ ไม่มีความเห็นว่าควรปรับปรุงเลย

ตารางที่ 11 การจัดควบคุมและปรับปรุงการเรียนการสอนของฝ่ายวิชาการ

ผลการปฏิบัติงานในหน้าที่	ดี			พอใช้			ควรปรับปรุง			X ²									
	ดี		รวม	พอใช้		รวม	ควรปรับปรุง		รวม										
	ญ	ผ		ญ	ผ		ญ	ผ											
	N	%	N	%	N	%	N	%	N		%								
จัดการการสอนได้เรียบร้อยและสามารถดำเนินการสอนได้ในวันแรกที่เปิดภาคเรียน	15	68.2	22	84.6	37	77.1	7	31.8	3	11.5	10	20.8	-	-	1	3.8	1	2.1	3.75
ส่งเสริมให้คณะหมวดวิชาใ้วางโครงการปรับปรุงการเรียนการสอนในต้อคเองกัน	12	54.5	17	65.4	29	60.4	9	40.9	7	26.9	16	33.3	1	4.5	2	7.7	3	6.3	0.99
ศึกษาขอบเขตเนื้อหาความมุ่งหมายของหลักสูตรร่วมกับคณะอาจารย์ที่มีความเข้าใจตรงกันอย่างแจ่มแจ้ง	14	63.6	14	53.8	28	58.3	7	31.0	11	42.3	18	37.5	1	4.5	1	3.8	2	4.2	0.55
ส่งเสริมให้แต่ละหมวดวิชาให้เกณฑ์การประเมินผลและออกข้อสอบแต่ละวิชาไว้	13	59.1	13	50.0	26	54.2	7	31.8	12	46.2	19	39.6	2	9.1	1	3.8	3	6.3	0.85

ตารางที่ 11 (ต่อ) การจัดควบคุมและปรับปรุงการเรียนการสอนของฝ่ายวิชาการ

ผลการปฏิบัติงานในหน้าที่	ดี			พอใช้			ควรปรับปรุง			χ ²									
	ดี	พอใช้	ควรปรับปรุง	ดี	พอใช้	ควรปรับปรุง	ดี	พอใช้	ควรปรับปรุง										
	N	%	N	%	N	%	N	%	N		%								
ส่งเสริมให้อาจารย์ปรับปรุงห้อง ประจำวิชาใหม่คุณภาพการเรียน การสอน	10	45.5	9	34.6	19	39.6	12	54.5	13	50.0	25	52.1	-	--	4	15.4	4	8.3	3.67
ส่งเสริมให้แต่ละหมวดวิชาจัดทำ วัสดุอุปกรณ์และกระดานให้อาจารย์ ใช้ให้เกิดประโยชน์	9	40.9	7	26.9	16	33.3	13	59.1	18	69.2	31	64.6	-	--	1	3.8	1	2.1	1.91
ส่งเสริมให้อาจารย์แต่ละหมวด วิชาโคตคลองเทคนิคการสอนและ หาวิธีสอนที่เหมาะสมมาใช้	7	31.8	7	26.9	14	29.2	13	59.1	16	61.5	29	60.4	2	9.1	3	11.5	5	10.4	0.82

ตารางที่ 11 ผลการปฏิบัติงานในหน้าที่การปรับปรุงการเรียนการสอน ที่ผู้ตอบเห็นว่าทำได้อยู่ในเกณฑ์มากกว่าเรื่องอื่น ๆ คือ ผู้ตอบร้อยละ 77.1 เห็นว่า สถาบันการฝึกหัดครูสามารถจัดการวางสอนได้เรียบร้อยและสามารถดำเนินการสอนได้ในวันแรกที่เปิดภาคเรียน ทำได้อยู่ในเกณฑ์ รองลงมาคือจำนวนผู้ตอบร้อยละ 60.4 เห็นว่าทำได้มออยู่ในเกณฑ์คือ เรื่องที่ฝ่ายวิชาการ ส่งเสริมให้แต่ละหมวดวิชา วางโครงการปรับปรุงการสอนให้ต่อเนื่องกัน

ส่วนเรื่องที่ควรได้รับการปรับปรุงสำหรับงานด้านนี้มากที่สุดคือ ผู้ตอบร้อยละ 10.4 เห็นว่าควรปรับปรุงในเรื่อง การส่งเสริมให้อาจารย์แต่ละหมวดวิชาได้ทดลองเทคนิค การสอนและหาวิธีสอนที่เหมาะสมมาใช้ งานที่ควรได้รับการปรับปรุงรองลงมา คือ เรื่อง ส่งเสริมให้อาจารย์ปรับปรุงห้องประจำวิชาใหม่คล้าค่าต่อการเรียนการสอน เพราะหัวหน้าฝ่ายวิชาการร้อยละ 15.4 เห็นว่าควรจะปรับปรุง แต่อาจารย์ใหญ่ส่วนมากเห็นว่าทำงานในตำแหน่งอยู่ในเกณฑ์และพอใจแล้ว

เมื่อพิจารณาเปรียบเทียบความคิดเห็นของผู้ตอบ ก็จะเห็นว่าอาจารย์ใหญ่และหัวหน้าฝ่ายวิชาการมีความเห็นเกี่ยวกับผลการปฏิบัติงานตามเกณฑ์ต่าง ๆ สำหรับงานการปรับปรุงการเรียนการสอนนั้น ไม่มีความแตกต่างกันในทางสถิติ ซึ่งหมายความว่า มีความเห็นสอดคล้องกัน

ความเห็นที่สอดคล้องกันน้อยที่สุด คือ เรื่อง การจัดการวางสอนได้เรียบร้อยและสามารถดำเนินการสอนได้ในวันแรก ซึ่งอาจารย์ใหญ่ร้อยละ 68.1 และหัวหน้าฝ่ายวิชาการร้อยละ 84.6 เห็นว่าทำได้ในเกณฑ์ กับอาจารย์ใหญ่อ้อยละ 31.8 และหัวหน้าฝ่ายวิชาการร้อยละ 11.5 เห็นว่าทำได้มอพอใจ จึงพอสรุปได้ว่า อาจารย์ใหญ่เห็นว่าทางฝ่ายวิชาการยังควรปรับปรุงงานในด้านนี้อยู่

ตารางที่ 12 การติดตามผลและประเมินผลการปฏิบัติงานของฝ่ายวิชาการ

ผลการปฏิบัติงานในหน้าที่	ดี						พอใช้						การปรับปรุง						X ²
	ดี		พอใช้		การปรับปรุง		ดี		พอใช้		การปรับปรุง		ดี		พอใช้		การปรับปรุง		
	ญ	ป	ญ	ป	ญ	ป	ญ	ป	ญ	ป	ญ	ป	ญ	ป	ญ	ป	ญ	ป	
	N	%	N	%	N	%	N	%	N	%	N	%	N	%	N	%	N	%	
จัดให้มีการประชุมแลกเปลี่ยนความคิดเห็นระหว่างหัวหน้าหมวดวิชา	9	40.9	14	53.8	23	47.9	11	50.0	10	38.5	21	43.8	2	9.1	2	7.7	4	8.3	0.81
จัดให้อาจารย์แต่ละหมวดวิชาได้มีการประชุมกันเพื่อปรับปรุงแก้ไขการปฏิบัติงาน.	10	45.5	9	34.6	19	39.6	11	50.0	15	59.2	26	54.2	1	4.5	2	7.7	3	6.3	1.99
วิเคราะห์ผลการเรียนของนักเรียนแยกเป็นระดับต่าง ๆ เพื่อหาทางปรับปรุงส่งเสริมและแก้ไข.....	7	31.8	9	34.6	16	33.3	12	54.5	12	46.2	24	50.0	3	13.6	5	19.2	8	16.7	0.44
มีเทคนิค วิธีการติดตามการสอนของอาจารย์และการเรียนของนักเรียน.....	5	22.7	9	34.6	14	29.2	15	68.2	14	53.8	29	60.4	2	4.5	3	11.5	5	10.4	1.04
ส่งเสริมให้อาจารย์รู้จักประเมินผลการปฏิบัติงานของตนเอง.....	6	27.3	6	23.1	12	25.0	15	68.2	16	61.5	31	64.6	6	14.5	4	15.4	5	10.4	1.53

ตารางที่ 12 (ต่อ) การติดตามผลและประเมินผลการปฏิบัติงานของฝ่ายวิชาการ

ผลการปฏิบัติงานในหน้าที่	ดี						พอใช้						ควรปรับปรุง						X ²
	ดี		พอใช้		รวม		ดี		พอใช้		รวม		ควรปรับปรุง		รวม				
	น	%	น	%	น	%	น	%	น	%	น	%	น	%	น	%			
ส่งเสริมให้อาจารย์รู้จักประเมินผลงานร่วมกันในแต่ละหมวดวิชา	5	22.7	3	11.5	8	16.7	15	68.2	18	69.2	33	68.8	2	9.1	5	19.2	7	14.6	1.68

ตารางที่ 12 ปรากฏว่าอาจารย์ใหญ่และหัวหน้าฝ่ายวิชาการส่วนใหญ่เห็นว่าควรปรับปรุงการปฏิบัติงานในหน้าที่ติดตามและประเมินผลการปฏิบัติงานของฝ่ายวิชาการทุกเรื่องและมีความเห็นที่พ้องกันค่อนข้างมาก โดยมีค่าไคสแควร์อย่างสูงเพียง 1.99

ผู้ตอบร้อยละ 16.7 เห็นว่าควรปรับปรุง เรื่อง การทำสถิติวิเคราะห์ผลการเรียนของนักเรียนเพื่อหาทางปรับปรุงส่งเสริมหรือแก้ไขการเรียนของนักเรียน รองลงมาคือ ผู้ตอบร้อยละ 14.6 เห็นว่าควรปรับปรุงเรื่อง การส่งเสริมให้อาจารย์รู้จักประเมินผลงานร่วมกันในแต่ละหมวดวิชา

การติดตามผลและประเมินผลการปฏิบัติงานของฝ่ายวิชาการที่เห็นว่าทำได้มากกว่าเรื่องอื่น ๆ คือ เรื่อง การจัดให้มีการประชุม แลกเปลี่ยนความคิดเห็นระหว่างหัวหน้าหมวดวิชา ซึ่งผู้ตอบร้อยละ 47.9 เห็นว่าทำได้อยู่ในเกณฑ์ ที่ทำได้ครึ่งลงมาคือ ผู้ตอบร้อยละ 39.6 เห็นว่า การจัดให้อาจารย์แต่ละหมวดวิชาได้มีการประชุมกันเพื่อปรับปรุงแก้ไขปัญหาการปฏิบัติงาน ทำได้ผลอยู่ในเกณฑ์ แต่ เป็นที่น่าสังเกตคือผลการปฏิบัติงานในคานบับแนวผู้ตอบจะเห็นว่าอยู่ในเกณฑ์ที่เป็นร้อยละของผู้ตอบที่ค่อนข้างน้อย หรือส่วนน้อยเท่านั้นที่เห็นว่าทำได้

ความเห็นของอาจารย์ใหญ่และหัวหน้าฝ่ายวิชาการที่เกี่ยวกับผลการปฏิบัติงานตามเกณฑ์ต่าง ๆ ของงานในคานบับการติดตามผล และประเมินผลการปฏิบัติงานของฝ่ายวิชาการ ที่สอดคล้องกันน้อยที่สุด คือ เรื่อง การจัดให้อาจารย์แต่ละหมวดวิชาประชุมเพื่อปรับปรุงแก้ไขการปฏิบัติงาน และที่สอดคล้องกันมากที่สุดคือ เรื่อง วิเคราะห์ผลการเรียนของนักเรียนแยกเป็นระดับต่าง ๆ เพื่อหาทางปรับปรุง ส่งเสริมและแก้ไข

ตารางที่ 13 การประสานงานระหว่างฝ่ายวิชาการกับอาจารย์ นักเรียน และหน่วยงานอื่น ๆ

ผลการปฏิบัติงานในหน้าที่	ดี			พอใช้			ควรปรับปรุง						X ²						
	ดี		รวม	พอใช้		รวม	ควรปรับปรุง		ควรปรับปรุง		ควรปรับปรุง			รวม					
	ญ	ด		ญ	ด		ญ	ด	ญ	ด	ญ	ด							
N	%	N	%	N	%	N	%	N	%	N	%	N	%	N	%				
ส่งเสริมให้อาจารย์เห็นความสำคัญของโครงการฝึกสอนและให้ความร่วมมือช่วยเหลือ.....	14	63.6	13	50.0	27	56.3	7	51.8	11	42.3	18	37.5	1	4.5	2	7.7	3	6.3	0.83
มีวิธีการให้อาจารย์ทราบนโยบายโครงการของฝ่ายวิชาการโดยทั่วถึง.....	12	54.5	14	53.8	26	54.2	7	31.8	10	38.5	17	35.4	3	13.6	2	7.7	5	10.4	0.55
ประสานงานกับหน่วยงานองค์การและชุมชนเพื่อขอความร่วมมือทางวิชาการ.....	12	54.5	11	42.3	23	47.9	9	40.9	14	53.9	23	47.9	1	4.5	1	3.8	2	4.2	0.81
ส่งเสริมให้คณะอาจารย์มีความสัมพันธ์อันดีกับโรงเรียนลาซิดและโรงเรียนฝึกสอน.....	12	54.5	11	42.3	23	47.9	9	40.9	13	50.0	22	45.8	1	4.5	2	7.7	3	6.3	0.74
ทำเอกสารทางวิชาการ เผยแพร่ความรู้และเพื่อการประสานงาน	31	3.6	5	19.2	8	16.7	14	63.6	15	57.7	29	60.4	5	22.7	6	23.1	11	22.9	0.31

ตารางที่ 13 ผู้ตอบส่วนมากเห็นว่าผลการปฏิบัติงานส่วนรวมในด้านการประสานงานของฝ่ายวิชาการกับอาจารย์ นักเรียน และ ฝ่ายอื่น ๆ นั้น ส่วนใหญ่แล้วอยู่ในเกณฑ์ดี คือ ร้อยละของผู้ตอบอยู่ในเกณฑ์ดีมากว่าผู้ตอบที่ตอบว่าอยู่ในเกณฑ์พอใช้และควรปรับปรุง แต่ก็ยังมีผู้เห็นว่าทุกเรื่องของการปฏิบัติงานในด้านนี้ยังคงควรจะต้องได้รับการปรับปรุง

เรื่องที่ถูกตอบเห็นว่าทำได้ดีกว่าเรื่องอื่น คือ ส่งเสริมให้อาจารย์เห็นความสำคัญของโครงการฝึกสอนและให้ความร่วมมือช่วยเหลือ เพราะผู้ตอบร้อยละ 56.3 เห็นว่าทำได้ดีอยู่ในเกณฑ์ รองลงมาคือ ผู้ตอบร้อยละ 54.2 เห็นว่าฝ่ายวิชาการได้ใช้วิธีการแจ้งให้อาจารย์ทราบนโยบาย โครงการงานของฝ่ายวิชาการได้อย่างทั่วถึง ทำดีอยู่ในเกณฑ์

ส่วนเรื่องที่ถูกตอบเห็นว่าควรได้รับการปรับปรุงแก้ไขมากที่สุดคือ การจัดทำเอกสารทางวิชาการ เผยแพร่ความรู้และเพื่อการประสานงาน เพราะผู้ตอบถึงร้อยละ 22.9 เห็นว่าควรปรับปรุง และผู้ตอบร้อยละ 10.4 เห็นว่าควรปรับปรุง เรื่องวิธีการให้อาจารย์ทราบนโยบายโครงการงานของฝ่ายวิชาการอย่างทั่วถึง

สำหรับเรื่องการเปรียบเทียบความคิดเห็นของอาจารย์ใหญ่และหัวหน้าฝ่ายวิชาการตามเกณฑ์ต่าง ๆ ที่เกี่ยวกับผลการปฏิบัติงานในด้านการประสานงานของฝ่ายวิชาการกับอาจารย์ นักเรียนและฝ่ายอื่น ๆ นั้น นับได้ว่ามีความเห็นสอดคล้องกันมากที่สุด เพราะมีค่าไคสแควร์ต่ำมากทุกรายการ อย่างสูงก็เพียง 0.83

ตารางที่ 14 ลักษณะการ เป็นผู้นำของหัวหน้าฝ่ายวิชาการ

ลักษณะการปฏิบัติงานในหน้าที่	ดี			พอใช้			การปรับปรุง			X ²									
	ดี	พอใช้	การปรับปรุง	ดี	พอใช้	การปรับปรุง	ดี	พอใช้	การปรับปรุง										
	น	น	น	น	น	น	น	น	น										
	%	%	%	%	%	%	%	%	%										
เคารพสิทธิและยอมรับฟังความคิดเห็นของคณะอาจารย์.....	21	95.5	22	84.6	43	89.6	1	4.5	4	15.4	5	10.4	-	-	-	-	-	-	1.52
มีความจริงใจในการพูดคุยของตีพิมพ์อย่างเหมาะสมและรู้จักทำในโอกาสอันควร.....	16	72.7	19	73.1	35	72.9	6	27.3	7	26.9	13	27.1	-	-	-	-	-	-	-
ทำงานร่วมกับคณะอาจารย์โดยใช้กระบวนการหมวก คือ คิดวางแผนโครงการทำงานและวัดผลงานร่วมกัน.....	14	63.6	20	76.9	34	70.8	8	36.4	6	23.1	14	29.2	-	-	-	-	-	-	7.04
มีการส่งเสริมให้อาจารย์มีโอกาสแสดงและใช้ความสามารถ ความถนัดในการทำงานอย่างเต็มที่.....	14	63.6	18	69.2	32	66.7	8	36.4	8	30.8	16	33.3	-	-	-	-	-	-	0.18
มีวิธีการพูดและแสดงให้อาจารย์เกิดความตั้งใจในการทำงานและมีความรู้สึกยินดีตรงงานนั้น ๆ	16	72.7	15	57.7	31	64.6	6	27.3	10	38.5	16	33.3	-	-	1	3.8	1	2.1	1.85

ตารางที่ 14 ผู้ตอบถึงร้อยละ 64.6 ถึง 89.6 มีความเห็นว่าการปฏิบัติงานในหน้าที่การเป็นผู้นำในตำแหน่ง ๆ ของหัวหน้าฝ่ายวิชาการ ทำได้ผลอยู่ในเกณฑ์

เรื่องที่มีค่าทำได้ผลดีมากกว่าเรื่องอื่น คือ หัวหน้าฝ่ายวิชาการ เคารพสิทธิและยอมรับฟังความคิดเห็นของคณะอาจารย์ เพราะผู้ตอบถึงร้อยละ 89.6 เห็นว่าทำได้ในเกณฑ์ รองลงมาคือ ผู้ตอบร้อยละ 72.9 เห็นว่าหัวหน้าฝ่ายวิชาการทำได้ดีในเรื่องมีความจริงใจในการพูดคุยของ คิชม อย่างเหมาะสมและรู้จักทำในโอกาสอันควร

ส่วนเรื่องที่มีผู้ตอบเห็นว่าควรปรับปรุงก็มีอยู่เรื่องเดียว คือ ให้หัวหน้าฝ่ายวิชาการมีวิธีการพูดและแสดงให้อาจารย์เกิดกำลังใจในการทำงานและมีความรู้สึกรับผิดชอบต่องานนั้น ๆ เพราะมีผู้ตอบเพียงร้อยละ 2.1 ตอบมาว่าควรปรับปรุง และเมื่อดูความเห็นจากผู้ตอบในเกณฑ์พอใช้สำหรับเรื่องนี้ ก็มีผู้ตอบถึงร้อยละ 33 แสดงว่าสมควรที่จะได้รับการปรับปรุงเช่นกัน

เมื่อพิจารณาเปรียบเทียบความคิดเห็นของอาจารย์ใหญ่และหัวหน้าฝ่ายวิชาการตามเกณฑ์ต่าง ๆ สำหรับการปฏิบัติงานในหน้าที่การเป็นผู้นำของหัวหน้าฝ่ายวิชาการแล้วจะเห็นว่ามีความเห็นที่สอดคล้องกันค่อนข้างมาก เพราะมีค่าไคสแควร์อย่างสูงเพียง 1.85 และเป็นเรื่องที่เกี่ยวกับหัวหน้าฝ่ายวิชาการควรมีวิธีการพูดและแสดงให้อาจารย์เกิดกำลังใจในการทำงาน

ฉะนั้น จึงพอสรุปได้ว่า หัวหน้าฝ่ายวิชาการที่กำลังปฏิบัติหน้าที่ในปัจจุบันนี้ เป็นผู้ที่ได้รับการคัดเลือกมาอย่างเหมาะสมกับการปฏิบัติงานในลักษณะการเป็นผู้นำที่ดี แต่มีบางเรื่องที่มีผู้ตอบเห็นว่าอยู่ในเกณฑ์พอใช้ค่อนข้างมากได้แก่ วิธีการพูดและแสดงให้อาจารย์เกิดกำลังใจในการทำงาน ให้อาจารย์มีโอกาสแสดงและใช้ความสามารถ ความถนัดในการทำงานอย่างเต็มที่ และรู้จักทำงานร่วมกับอาจารย์โดยใช้กระบวนการ ทัมมู พวก ซึ่งล้วนแต่ควรจะได้ได้รับการปรับปรุงให้ได้ดียิ่งขึ้น.

ข้อมูลที่ได้จากแบบสอบถาม

ภาคที่ 3

สถานะและปัญหาในการปฏิบัติงานของฝ่ายวิชาการ

ตารางที่ 15 หลักสูตรและการใช้หลักสูตรของฝ่ายวิชาการ

สภาพการปฏิบัติงาน	ส่วนใหญ่คุ้นแล้ว						มีปัญหามาง						มีปัญหามาก						X ²
	ญ		จ		รวม		ญ		จ		รวม		ญ		จ		รวม		
	N	%	N	%	N	%	N	%	N	%	N	%	N	%	N	%	N	%	
อาจารย์ส่วนใหญ่สนใจพัฒนาหลักสูตร.	12	54.5	9	34.6	21	43.8	10	45.5	17	65.4	27	56.3	-	-	-	-	-	-	1.96
มีคู่มือประกอบการใช้หลักสูตรเพียงพอ.	8	36.4	9	34.6	17	35.4	13	59.1	15	57.7	28	58.3	1	4.5	2	7.7	3	6.3	0.14
อาจารย์ใช้ตำราประกอบการสอนวิชามากกว่า 2 เล่ม.....	9	40.9	8	30.8	17	35.4	11	50.0	16	61.5	27	56.3	2	9.1	2	7.7	4	8.3	0.67
หลักสูตรที่ใช้เหมาะกับการสร้างคุณภาพทางวิชาการของนักเรียนในหลักสูตร	11	50.0	6	23.1	17	35.4	10	45.5	17	65.4	27	56.3	1	4.5	3	11.5	4	8.3	3.93
มีอาจารย์ที่มีความสามารถสอนได้ตามเจตนาของหลักสูตร.....	8	36.4	7	26.9	15	31.3	13	59.1	19	70.1	32	66.7	1	4.5	-	-	1	2.1	1.69
เนื้อหาของหนังสือประกอบการสอนเมื่อเทียบกับวัตถุประสงค์ของหลักสูตร.....	7	31.8	4	15.4	11	22.9	13	59.1	16	61.5	29	60.4	2	9.1	6	23.1	8	16.7	2.93

ตารางที่ 15 ผู้ตอบร้อยละ 43.8 มีความเห็นว่า อาจารย์ส่วนใหญ่สนใจศึกษาหลักสูตรกันดีแล้ว รองลงมาคือร้อยละ 35.4 ของผู้ตอบที่เห็นว่าส่วนใหญ่ทำได้ดีแล้ว 2 เรื่อง คือ เรื่องสถาบันการฝึกหัดครูมีคู่มือประกอบการใช้หลักสูตรเพียงพอ และเรื่อง อาจารย์ในสถาบันกวัดฝึกหลักสูตรใช้ตำราประกอบการสอนวิชามากกว่า 2 เล่ม

เมื่อพิจารณาโดยทั่วไปแล้วจะเห็นว่าสภาพการปฏิบัติงานที่เกี่ยวข้องกับหลักสูตร และการใช้หลักสูตรของฝ่ายวิชาการ ผู้ตอบส่วนมากจะตอบว่ายังมีปัญหาอยู่บ้างในทางปฏิบัติ ร้อยละ 16.7 ของผู้ตอบเห็นว่า เรื่องที่มีปัญหามากได้แก่เรื่อง หนังสือประกอบการสอนมีเนื้อหาแคบกว่าวัตถุประสงค์ของหลักสูตร ที่มีปัญหามากรองลงมา 2 เรื่อง คือ หลักสูตรที่ใช้อยู่ไม่เหมาะสมกับการสร้างคุณภาพทางวิชาการ และอาจารย์ไม่ใช้ตำราประกอบการสอนวิชาต่าง ๆ มากกว่า 2 เล่ม

ส่วนเรื่องที่มีปัญหาบ้างมากที่สุดคือได้แก่เรื่อง สถาบันยังขาดอาจารย์ที่มีความสามารถสอนได้ความเจ๋งของหลักสูตร ซึ่งผู้ตอบร้อยละ 66.7 ตอบว่ามีปัญหาวงแตกพอจะแก้ไขได้

ในด้านการเปรียบเทียบความคิดเห็นของอาจารย์ใหญ่ที่เกี่ยวข้องกับสภาพการปฏิบัติงานสำหรับ เรื่องหลักสูตรและการใช้หลักสูตรของฝ่ายวิชาการตามเกณฑ์ต่าง ๆ นั้น เป็นความเห็นที่พ้องกันเป็นส่วนมาก ความเห็นพ้องกันน้อยที่สุดได้แก่เรื่องหลักสูตรที่ใช้เกี่ยวกับการสร้างคุณภาพทางวิชาการ ซึ่งมีความแตกต่างกันมากในเกณฑ์ส่วนใหญ่คือแล้ว ก็ อาจารย์ใหญ่ร้อยละ 50 เห็นว่าส่วนใหญ่แล้วหัวหน้าฝ่ายวิชาการ ร้อยละเพียง 23.1 ที่เห็นว่าส่วนใหญ่ดี ความเห็นที่พ้องกันมากที่สุดคือเรื่อง สถาบันมีคู่มือประกอบการใช้หลักสูตรอย่างเพียงพอ

อนึ่ง มีผู้ให้ความเห็นเพิ่มเติมว่ามีปัญหามากในการวัดผลการเรียนการสอนผู้ที่เรียนจบหลักสูตรประกาศนียบัตรวิชาการศึกษาสูงแล้วมักจะถูกบรรจุให้สอนในชั้นประถมศึกษา และ หลักสูตรไม่สอดคล้องกับการเรียนในระดับสูง

ตารางที่ 16 การจัดและมอบงานให้แก่อาจารย์

สภาพการปฏิบัติงาน	ส่วนใหญ่ดี						มีปัญหามาง						มีปัญหามาก						X ²
	ดี		พอ		รวม		ดี		พอ		รวม		ดี		พอ		รวม		
	N	%	N	%	N	%	N	%	N	%	N	%	N	%	N	%	N	%	
หัวหน้าหมวดวิชาสามารถช่วยแบ่งเบาภาระใบการปฏิบัติทางภาคใด	10	45.5	10	38.5	20	41.7	12	54.5	16	61.5	28	58.3	-	-	-	-	-	-	0.22
อาจารย์ส่วนใหญ่พึงพอใจในตำแหน่งที่ทำ	7	31.8	6	23.1	13	27.1	15	68.2	20	76.9	35	72.9	-	-	-	-	-	-	0.43
อาจารย์ เจ้าหน้าที่ฝ่ายวิชาการมีความสามารถมีคุณสมบัติและสนใจงานในหน้าที่	6	27.3	5	19.2	11	22.9	16	72.7	20	76.9	36	75.0	-	-	1	-	1	2.1	1.39
มีอาจารย์ประจำอยู่ในหมวดวิชาครบบริบูรณ์.....	5	22.7	1	3.8	6	12.5	10	45.5	15	57.7	25	52.1	7	31.8	10	38.5	17	35.4	4.08
มีเจ้าหน้าที่ อาจารย์ ช่วยปฏิบัติงานในฝ่ายวิชาการอย่างเพียงพอ	2	9.1	-	-	2	4.2	14	63.6	16	61.5	30	62.5	6	27.3	10	38.5	16	33.3	1.88

ตารางที่ 16 จำนวนผู้ตอบร้อยละ 41.7 เห็นว่าเรื่องที่ส่วนใหญ่ทำ ได้ดีมากที่สุด สำหรับสภาพการปฏิบัติงานในด้านการจัดและมอบงานให้แก่อาจารย์ก็คือ หัวหน้าหมวดวิชาสามารถช่วยแบ่งเบาภาระในการปฏิบัติงานทางวิชาการ และที่ส่วนใหญ่ที่รองลงมาคือ อาจารย์ส่วนใหญ่พึงพอใจในงานที่มอบให้ทำ เพราะมีผู้ตอบร้อยละ 27.1 เห็นว่าส่วนใหญ่ดีแล้ว แต่ก็ยังมีผู้ตอบระลอกข้างสูงที่ตอบว่ามีปัญหาอยู่มากสำหรับการปฏิบัติงานทั้ง 2 เรื่องดังกล่าว

ส่วนเรื่องที่ผู้ตอบรับว่ามีปัญหาในทางปฏิบัติมาก และแก้ไขได้ยากคือ ผู้ตอบร้อยละ 35.4 เห็นว่า มีปัญหามากในเรื่องจัดใหม่อาจารย์สอนประจำอยู่ในหมวดวิชาใดครบบริบูรณ์ รองลงมาคือผู้ตอบร้อยละ 33.3 เห็นว่ามีปัญหามากในเรื่องจัดใหม่เจ้าหน้าที่อาจารย์ช่วยปฏิบัติงานในฝ่ายวิชาการอย่างเพียงพอ

ความคิดเห็นของอาจารย์ใหญ่และหัวหน้าฝ่ายวิชาการที่สอดคล้องกันคือ เรื่องที่เกี่ยวข้องสภาพการปฏิบัติงานในด้านการจัดและมอบงานให้แก่อาจารย์ ความเห็นที่สอดคล้องกันน้อยที่สุด ก็คือ เรื่องจัดใหม่อาจารย์สอนประจำอยู่ในหมวดวิชาครบบริบูรณ์ ซึ่งแตกต่างกันมากสำหรับความคิดเห็นในของที่ว่า ส่วนใหญ่ดี คือ อาจารย์ใหญ่ร้อยละ 22.7 และหัวหน้าฝ่ายวิชาการเพียงร้อยละ 3.8 มีความเห็นว่าส่วนใหญ่ดี ส่วนความคิดเห็นที่สอดคล้องกันมากที่สุดคือ เรื่องหัวหน้าหมวดวิชาสามารถช่วยแบ่งเบาภาระในการปฏิบัติงานทางวิชาการได้ จึงแสดงให้เห็นว่าหัวหน้าฝ่ายวิชาการมีกำลังสำคัญที่ช่วยในการปฏิบัติงานคือ หัวหน้าหมวดวิชา

อนึ่ง มีผู้ตอบให้ความเห็นเพิ่มเติมว่า เรื่องที่มีปัญหามากคือ อาจารย์คนเดียวกันต้องสอนหลายหมวดวิชา และ อาจารย์มักมีความรู้ไม่ตรงกันเนื่อวิชาที่หลักสูตรกำหนดให้สอน

ตารางที่ 17 การปรับปรุงการเรียนการสอนของฝ่ายวิชาการ

สภาพการปฏิบัติงาน	ส่วนใหญ่ดี						มีปัญหาบ้าง						มีปัญหามาก						X ²
	อ		ป		รวม		อ		ป		รวม		อ		ป		รวม		
	N	%	N	%	N	%	N	%	N	%	N	%	N	%	N	%	N	%	
อาจารย์และนักเรียนสนใจให้บริการ ห้องสมุด.....	10	45.5	11	42.3	21	43.8	10	45.5	15	57.7	25	52.1	2	9.1	-	-	2	4.2	2.03
อาจารย์ส่วนใหญ่เห็นการสอนทางโครง การและบันทึกไว้ก่อนที่จะสอน.....	6	27.3	11	42.3	17	35.4	15	68.2	15	57.7	30	62.5	1	4.5	-	-	1	2.1	1.99
อาจารย์ส่วนใหญ่สนใจให้ความช่วย เหลือแก่นักเรียนที่เรียนอ่อน.....	9	40.9	7	26.9	16	33.3	11	50.0	16	61.5	27	56.3	2	9.1	3	11.5	5	10.4	0.39
อาจารย์ส่วนใหญ่ให้ของปฏิบัติการใ้ เป็นประโยชน์อย่างคุ้มค่า.....	7	31.8	7	26.9	14	29.2	13	59.1	16	61.5	29	60.4	2	9.1	3	11.5	5	10.4	1.92
จัดนักเรียนแยกเป็นชั้นตามความรู้ ความสามารถ ความสนใจและมี จำนวนตามที่กรมกำหนด.....	8	36.4	6	23.1	14	29.2	10	45.5	13	50.0	23	47.9	4	18.2	7	26.9	11	22.9	1.15

ตารางที่ 17 (ต่อ) การปรับปรุงการเรียนการสอนของฝ่ายวิชาการ

สภาพการปฏิบัติงาน	ส่วนใหญ่ดี						มีใจหาม้าง						มีใจหวนวอก						X ²
	ช		ค		รวม		ช		ค		รวม		ช		ค		รวม		
	N	%	N	%	N	%	N	%	N	%	N	%	N	%	N	%	N	%	
อาจารย์ส่วนใหญ่สนใจการสอนและพยายามปรับปรุงการสอนของตนเองอยู่เสมอ.....	7	31.8	3	11.5	10	20.8	13	59.1	22	84.6	35	72.9	2	9.1	1	3.8	3	6.3	3.84
อาจารย์ส่วนใหญ่สนใจทำงานในหน้าที่พิเศษ.....	5	22.7	5	19.2	10	20.8	17	77.3	19	73.1	36	75.0	2	9.1	1	3.8	3	6.3	1.73
อาจารย์สอนคำนึงถึงความแตกต่างและพัฒนาการเดิมของนักเรียน.....	6	27.3	3	11.5	9	18.8	15	68.2	21	80.8	36	75.0	1	4.5	2	7.7	3	6.3	2.08
อาจารย์ส่วนใหญ่ใช้รูปแบบการสอนที่มีประสิทธิภาพ.....	6	27.3	3	11.5	9	18.8	13	59.1	21	80.8	34	70.8	3	13.6	2	7.7	5	10.4	2.81
ฝ่ายวิชาการมีโครงการปรับปรุงการสอนไว้เป็นระยะๆอย่างสม่ำเสมอ.....	4	18.2	3	11.5	7	14.6	16	72.7	19	73.1	35	72.9	2	9.1	4	15.4	6	12.5	0.80

ตารางที่ 17 ผู้ตอบว่าการปรับปรุงการเรียนการสอนมีปัญหาในทางปฏิบัติอยู่ทุกเรื่อง เรื่องที่นับว่ามีปัญหามากที่สุดกว่าเรื่องอื่น คือ การจัดนักเรียนแยกเป็นชั้นสามความรู้ ความสามารถ ความสนใจและมีจำนวนตามที่กรมกำหนด เพราะผู้ตอบร้อยละ 22.9 เห็นว่ามีปัญหามาก รองลงมาคือ ผู้ตอบร้อยละ 12.5 เห็นว่ามีปัญหามากในเรื่องสภาพการปฏิบัติงานของฝ่ายวิชาการ คือ ให้มีโครงการปรับปรุงการสอนไว้เป็นระยะ ๆ อย่างต่อเนื่องกัน

ส่วนผู้ตอบที่เห็นว่า ส่วนใหญ่ทำได้ดีแล้ว มีร้อยละค่อนข้างต่ำทุกเรื่อง เรื่องที่ผู้ตอบเห็นว่า ส่วนใหญ่แล้วทำได้ดีมากกว่าเรื่องอื่นคือ ผู้ตอบร้อยละ 43.8 เห็นว่าอาจารย์ และนักเรียนสนใจให้บริการห้องสมุดดีแล้ว รองลงมาคือผู้ตอบร้อยละ 35.4 เห็นว่า อาจารย์ส่วนใหญ่ เตรียมการสอนวางโครงการและมีบันทึกไว้ก่อนที่จะสอนนั้นส่วนใหญ่ทำได้แล้ว

สำหรับความคิดเห็นของอาจารย์ใหญ่และหัวหน้าฝ่ายวิชาการนั้น เป็นความเห็นที่สอดคล้องกัน แต่ความคิดเห็นที่สอดคล้องกันน้อยที่สุดคือ เรื่อง อาจารย์ส่วนใหญ่สนใจการสอนและพยายามปรับปรุงการสอนของตนเองอยู่เสมอ ซึ่งแตกต่างกันเพราะอาจารย์ใหญ่ร้อยละ 31.8 และหัวหน้าฝ่ายวิชาการร้อยละ 11.5 เห็นว่าส่วนใหญ่ดีแล้ว และอาจารย์ใหญ่ร้อยละ 59.1 หัวหน้าฝ่ายวิชาการร้อยละ 84.6 เห็นว่ายังมีปัญหาในทางปฏิบัติอยู่บ้าง ซึ่งน่าจะรับฟังความคิดเห็นของทางหัวหน้าฝ่ายวิชาการ เพราะคลุกคลีอยู่กับอาจารย์ส่วนใหญ่มากกว่าอาจารย์ใหญ่

ส่วนความคิดเห็นที่สอดคล้องกันมากที่สุดคือ เรื่องอาจารย์ส่วนใหญ่สนใจให้ความช่วยเหลือนักเรียนที่เรียนอ่อน เรื่องที่มีปัญหามากที่สุดมีอยู่ 2 เรื่อง คือ ผู้ตอบร้อยละ 75 ระบุว่ายังมีปัญหาข้างในเรื่อง อาจารย์ส่วนใหญ่ไม่สนใจในหน้าที่พิเศษ และอาจารย์ผู้สอนไม่คำนึงถึงความแตกต่างและพื้นความรู้เดิมของนักเรียน

อนึ่ง มีผู้ตอบให้ความเห็นเพิ่มเติมเห็นว่า พื้นความรู้เดิมของนักเรียนมีปัญหามากต่อการจัดการเรียนการสอน.



ตารางที่ 18 การจัดกิจกรรมเพื่อส่งเสริมคุณภาพทางวิชาการของนักเรียน

สภาพการปฏิบัติงาน	ส่วนใหญ่ดี						มีปัญหาบาง						มีปัญหามาก						X ²
	ด		ค		รวม		ด		ค		รวม		ด		ค		รวม		
	N	%	N	%	N	%	N	%	N	%	N	%	N	%	N	%	N	%	
อาจารย์จัดกิจกรรมสัปดาห์ที่จะจัดกิจกรรมที่มีคุณค่าทางการศึกษา.	4	18.2	8	30.8	12	25.0	17	77.3	18	69.2	35	72.9	1	4.5	-	-	1	2.1	1.87
อาจารย์เข้าใจหน้าที่บทบาทของตนในการจัดกิจกรรม.....	8	36.4	3	11.5	11	22.9	13	59.1	23	88.5	36	75.0	1	4.5	-	-	1	2.1	5.65
อาจารย์และนักเรียนส่วนใหญ่ให้ความร่วมมือในการจัดกิจกรรม.	6	27.3	5	19.2	11	22.9	15	68.2	21	80.8	36	75.0	1	4.5	-	-	1	2.1	3.63
กิจกรรมต่าง ๆ ที่จัดขึ้นมีคุณค่ามาพร้อมกับเวลาและทุนที่ลงไป.....	6	27.3	3	11.4	9	18.8	15	68.2	22	84.6	37	77.1	1	4.5	1	3.8	2	4.2	2.07
อาจารย์ที่ปรึกษาสามารถดึงทุกให้นักเรียนสนใจและเกิดความต้องการที่จะจัดกิจกรรม.....	3	13.6	4	15.4	7	14.6	18	81.8	20	76.9	38	79.2	1	4.5	2	7.7	3	6.3	0.27
มีเงินเพียงพอที่จะสนับสนุนการจัดกิจกรรม.....	5	22.7	1	3.8	6	12.5	10	45.5	16	61.5	26	54.2	7	31.8	9	34.6	16	33.3	5.50

ตารางที่ 18 ปรากฏว่ามีจำนวนผู้ตอบ เป็นร้อยละค่อนข้างต่ำ คือ 12.5 ถึง 25.0 ที่เห็นว่าสภาพการปฏิบัติของฝ่ายวิชาการที่ เกี่ยวกับการจัดกิจกรรมเพื่อส่งเสริมคุณภาพทางวิชา วิชาส่วนใหญ่ทำได้ดี เรื่องที่นับว่าทำได้ดีที่สุด ก็คือ อาจารย์ผู้จัดกิจกรรมสนใจที่จะจัด กิจกรรมที่มีคุณภาพทางการศึกษา ทรงลงนามมี 2 เรื่อง คือ ผู้ตอบร้อยละ 22.9 เห็นว่าส่วนใหญ่ดี คือเรื่องอาจารย์เข้าใจหน้าพบพาน ของตนในการจัดกิจกรรม และอาจารย์และนักเรียนส่วนใหญ่ในความร่วมมือในการจัดกิจกรรม

ส่วนเรื่องที่มีปัญหามากที่สุดสำหรับการปฏิบัติงานครั้งนี้ คือ ผู้ตอบ ร้อยละ 33.3 เห็นว่ามีปัญหาภายในเรื่องไม่มีเงินเพียงพอ ที่จะสนับสนุนการจัดกิจกรรม ที่เป็นปัญหารองลงมาคือ ผู้ตอบร้อยละ 6.3 เห็นว่า อาจารย์ที่ปรึกษายังไม่สามารถดึงดูดให้นักเรียนสนใจและ เกิดความต้องการที่จะจัดกิจกรรม

สำหรับตารางเปรียบเทียบความคิดเห็นของอาจารย์ใหญ่และหัวหน้าฝ่ายวิชาการที่เกี่ยวกับสภาพการปฏิบัติงานในด้านการจัดกิจกรรมเพื่อ ส่งเสริมคุณภาพทางวิชาการของนักเรียนนั้น ถิ่นข่าว่าเป็นความเห็นที่สอดคล้องกันค่อนข้างน้อยเพราะมีค่าไคสแควสูงอยู่เกือบทุกเรื่อง ความคิดเห็น ที่สอดคล้องกันน้อยที่สุดก็ไดแก่เรื่องอาจารย์เข้าใจหน้าที่ บทบาทของตนในการจัดกิจกรรมซึ่งเป็นความแตกต่างสำหรับเพศ ความคิดเห็นในช่อง ส่วนใหญ่ดีและของ มีปัญหามาง ก็คืออาจารย์ใหญ่ร้อยละ 36.4 หัวหน้าฝ่ายวิชาการร้อยละ 11.5 เห็นว่าส่วนใหญ่ดี และอาจารย์ใหญ่ร้อยละ 59.1 หัวหน้าฝ่ายวิชาการร้อยละ 88.5 เห็นว่ามีปัญหามางตามลำดับ ซึ่งเป็นความเห็นที่ค่อนข้างขัดแย้งกันอยู่มากพอสมควร

ส่วนความคิดเห็นที่สอดคล้องกันมากที่สุดตามเกณฑ์ต่าง ๆ ไดแก่เรื่องอาจารย์ที่ปรึกษาสามารถดึงดูดให้นักเรียนสนใจและเกิดความ ต้องการที่จะจัดกิจกรรม สำหรับเรื่องที่มีปัญหา ก็คือ ผู้ตอบถึงร้อยละ 79.2 เห็นว่ามีปัญหาควรแก้ไขคือ ในเรื่องอาจารย์ที่ปรึกษาสามารถ ดึงดูดให้นักเรียนสนใจและเกิดความต้องการที่จะจัดกิจกรรม รองลงมาคือผู้ตอบร้อยละ 77.1 เห็นว่ามีปัญหามางในเรื่องการจัดกิจกรรมต่างๆ ใหม่คุณภาพเหมาะสมกับเวลาลงทุนไป

อนึ่ง มีผู้ตอบเพิ่มเติมว่า การจัดหาภาวโงายในการจัดกิจกรรม และการประสานงานในการจัดกิจกรรม นับว่ามีปัญหาในทาง ปฏิบัติอยู่มาก

ตารางที่ 19 การจัดบริการแนะแนวเพื่อส่งเสริมคุณภาพทางวิชาการแก่นักเรียน

สภาพการปฏิบัติงาน	ส่วนใหญ่ดี						มีปัญหาบ้าง						ปัญหามาก						X ²
	ช		ด		รวม		ช		ด		รวม		ช		ด		รวม		
	N	%	N	%	N	%	N	%	N	%	N	%	N	%	N	%	N	%	
มีระเบียบ สดุดิผลการเรียนของนักเรียน.....	13	59.1	13	50.0	26	54.2	9	40.9	12	46.2	21	43.8	-	-	1	3.8	1	2.1	1.26
มีบริการแนะแนวที่มีเจ้าหน้าที่ดำเนินการโดยเฉพาะ.....	10	45.5	8	30.8	18	37.5	10	45.5	12	46.2	22	45.8	2	9.1	6	23.1	8	16.7	2.18
อาจารย์ที่ปรึกษาให้ความสนใจความมั่งคั่งของนักเรียน.....	6	27.3	5	19.2	11	22.9	16	72.7	18	69.2	34	70.8	-	-	3	11.5	3	6.3	3.01
นักเรียนส่วนใหญ่สนใจมาขอคำแนะนำปรึกษาเกี่ยวกับวิชาการ.....	1	4.5	4	15.4	5	10.4	20	90.9	14	53.9	34	70.8	1	4.5	8	30.8	9	18.8	7.95
นักเรียนสามารถปรับตัวเข้ากับวิธีการเรียนได้ดีและรวดเร็ว.....	1	4.5	3	11.5	4	8.7	21	95.5	19	73.1	40	83.3	-	-	4	15.4	4	8.3	4.65

ตารางที่ 19 ผู้ตอบมีความเห็นว่ามีปัญหามากในการจัดบริการแนะแนวเพื่อส่งเสริมคุณภาพทางวิชาการของนักเรียนทุกเรื่อง และเห็นว่าปัญหามากไต่แก่วีธีการ นักเรียนส่วนใหญ่ไม่ค่อยสนใจมาขอคำแนะนำปรึกษาเกี่ยวกับวิชาการ เพราะมีผู้ตอบร้อยละ 18.8 เห็นว่ามีปัญหามาก ที่มีปัญหามากรองลงมาคือ ผู้ตอบร้อยละ 16.7 เห็นว่ามีปัญหามากสำหรับเรื่องไม่มีเจ้าหน้าที่ดำเนินการเรื่องแนะแนวโดยเฉพาะ ส่วนเรื่องเห็นว่าทำได้ดีกว่าทุกเรื่อง คือ ฝ่ายวิชาการจัดใหม่ระเบียบ สถิติ ผลการเรียนของนักเรียน เพราะผู้ตอบถึงร้อยละ 54.2 เห็นว่าส่วนใหญ่ รองลงมาคือ มีเจ้าหน้าที่แนะแนวดำเนินการเรื่องแนะแนวโดยเฉพาะ ฉะนั้น จะเห็นได้ว่าสถาบันบางแห่งเท่านั้นที่ยังขาดเจ้าหน้าที่แนะแนวจึงตอบว่าทำให้เกิดปัญหามาก

สำหรับเรื่องปัญหาในการปฏิบัติงานด้านนี้ มีผู้ตอบร้อยละ 83.3 เห็นว่ามีปัญหาบ้าง ในเรื่องนักเรียนไม่สามารถปรับตัวเข้ากับวิธีการเรียนได้และเรื่องซึ่งอาจจะเกี่ยวข้องกับการจัดบริการแนะแนวก็ได้

เมื่อพิจารณาเปรียบเทียบความคิดเห็นของอาจารย์ใหญ่และหัวหน้าฝ่ายวิชาการที่เกี่ยวกับสภาพการปฏิบัติงานตามเกณฑ์ต่าง ๆ ในด้านการจัดบริการแนะแนวเพื่อ ส่งเสริมคุณภาพทางวิชาการของนักเรียนนั้น โดยทั่วไปแล้วมีความเห็นซึ่งกันมีอยู่เรื่องเดียว ที่มีความเห็นแตกต่างกันอย่างมาก คือ เรื่อง นักเรียนส่วนใหญ่สนใจมาขอคำแนะนำปรึกษาเกี่ยวกับวิชาการ ซึ่งมีค่าไคสแควร์ถึง 7.96 และเมื่อดูจากตารางจะเห็นว่าอาจารย์ใหญ่และหัวหน้าฝ่ายวิชาการมีความคิดเห็นแตกต่างกันอย่างมากในช่อง มีปัญหาบ้าง คือ อาจารย์ใหญ่ร้อยละ 90.9 หัวหน้าฝ่ายวิชาการร้อยละ 53.9 เห็นว่ามีปัญหาบ้าง และในช่องมีปัญหามาก อาจารย์ใหญ่ร้อยละ 4.5 หัวหน้าฝ่ายวิชาการร้อยละ 30.8 เห็นว่ามีปัญหามากซึ่งสรุปแล้วก็เห็นว่ามีปัญหา แต่มิความมากน้อยต่างกัน

อนึ่ง มีผู้ให้ความเห็นเพิ่มเติมว่า โรงเรียนยังขาดเจ้าหน้าที่ผู้จัดบริการแนะแนวโดยเฉพาะ

ตารางที่ 20 การศึกษาปัญหาและประเมินผลการปฏิบัติงานของฝ่ายวิชาการ

สภาพการปฏิบัติงาน	ส่วนใหญ่ดี						มีปัญหาบ้าง						มีปัญหามาก						X ²
	ช		ด		รวม		ช		ด		รวม		ช		ด		รวม		
	N	%	N	%	N	%	N	%	N	%	N	%	N	%	N	%	N	%	
ฝ่ายวิชาการมีเจ้าหน้าที่วัดผลที่เข้าใจวิธีการวัดผลดีพอ.....	7	31.8	9	34.6	16	33.3	12	54.5	14	53.9	26	54.2	3	13.6	3	11.5	6	12.5	0.05
คณะอาจารย์มีส่วนร่วมในการประเมินผลการปฏิบัติงาน.....	6	27.3	5	19.2	11	22.9	14	63.6	9	73.1	33	68.8	2	9.1	2	7.7	4	8.3	0.56
มีการเก็บข้อทดสอบมาศึกษาหาข้อบกพร่องแล้วหาทางแก้ไขอยู่เสมอ.....	4	18.2	1	3.8	5	10.4	13	59.1	16	61.5	29	60.4	5	22.7	9	34.6	14	29.2	2.90
มีชี้แจงและทำสถิติ ปัญหาข้อบกพร่องในการปฏิบัติงาน.....	1	4.5	1	3.8	2	4.2	17	77.3	22	84.6	39	81.3	4	18.2	3	11.5	7	14.6	0.47
ข้อทดสอบที่อาจารย์ออกมีความเที่ยงตรงน่าเชื่อถือและวัดสิ่งที่ต้องการวัดได้พอสมควร.....	1	4.5	1	3.8	2	4.2	20	90.9	22	84.6	42	87.5	1	4.5	3	11.5	4	8.3	0.71

ตารางที่ 20 จะเห็นว่าผู้ตอบจำนวนร้อยละตั้งแต่ 8.3 ถึง 29.2 มีความเห็นว่าสภาพการปฏิบัติงานในด้านการศึกษา ปัญหาและประเมินผลการปฏิบัติงานของฝ่ายวิชาการนั้นมีปัญหาอยู่มากทุกเรื่อง เรื่องที่มีปัญหามาก คือ ผู้ตอบร้อยละ 29.2 เห็นว่ามีปัญหามากในการเก็บข้อทดสอบมาศึกษาของคหกรรมรองแล่วหาทางแก้ไขอยู่เสมอ รองลงมาคือผู้ตอบร้อยละ 14.6 เห็นว่ามีปัญหามากในการทำบันทึก สถิติ ปัญหา และขอมกพร่องในการปฏิบัติงาน

เรื่องที่มีผู้ตอบเห็นว่าส่วนใหญ่ดีแล้วมากกว่าเรื่องอื่น ๆ คือฝ่ายวิชาการมีเจ้าหน้าที่วัดผลที่เข้าใจวิธีการวัดผลดีพอ เพราะผู้ตอบร้อยละ 33.3 เห็นว่าส่วนใหญ่ดี รองลงมาคือผู้ตอบร้อยละ 22.9 เห็นว่าส่วนใหญ่ดีในเรื่อง คณะอาจารย์มีส่วนร่วมในการประเมินผลการปฏิบัติงาน ถึงแม้จะมีผู้ตอบเห็นว่าผลการปฏิบัติงานในด้านการศึกษาปัญหาและประเมินผลการปฏิบัติงานว่าส่วนใหญ่ดี แต่ก็มีจำนวนร้อยละของผู้ที่เห็นด้วยค่อนข้างน้อย

สำหรับเรื่องที่มีปัญหาอยู่ค่อนข้างมากกว่าเรื่องอื่น ๆ ก็คือ เรื่อง ข้อทดสอบที่อาจารย์ออกมีความเที่ยงตรง น่าเชื่อถือและวัดสิ่งที่ต้องการวัดได้พอสมควร เพราะมีผู้ตอบถึงร้อยละ 87.5 เห็นด้วยว่ามีปัญหาอยู่บ้าง รองลงมาคือ ผู้ตอบร้อยละ 81.3 เห็นว่ามีปัญหบ้างสำหรับการทำบันทึก สถิติ ปัญหาของคหกรรมรองในการปฏิบัติงาน

เมื่อนำเอาความคิดเห็นของอาจารย์ใหญ่และหัวหน้าฝ่ายวิชาการมาเปรียบเทียบกันก็จะเห็นว่ามีความคิดเห็นที่สอดคล้องกันค่อนข้างมากเกือบทุกเรื่อง ความเห็นที่สอดคล้องกันน้อยที่สุดก็คือ มีการเก็บข้อทดสอบมาศึกษาหาข้อบกพร่องแล้วหาทางแก้ไขอยู่เสมอ ซึ่งเป็นความเห็นที่แตกต่างกันมากในเรื่อง "ส่วนใหญ่ดี" คือ อาจารย์ใหญ่ร้อยละ 18.2 หัวหน้าฝ่ายวิชาการร้อยละ 3.8 เห็นว่าส่วนใหญ่ดี

เมื่อกล่าวโดยสรุปจะเห็นว่าสภาพการปฏิบัติงานในด้านการศึกษาปัญหาและประเมินผลการปฏิบัติงานของฝ่ายวิชาการนับว่าเป็นปัญหาอยู่มากที่ควรได้รับการปรับปรุงแก้ไข

อนึ่ง มีผู้ตอบให้ความเห็นเพิ่มเติมว่า มักจะมีปัญหาเรื่องความไม่เข้าใจกันระหว่างผู้ออกข้อสอบในวิชาเดียวกันเสมอ ๆ

ตารางที่ 21 มนุษย์สัมพันธ์ และการประสานงานระหว่างฝ่ายวิชาการและฝ่ายอื่น ๆ

สภาพการปฏิบัติงาน	ส่วนใหญ่ดี						มีปัญหาม้าง						มีปัญหามาก						X ²
	ด		ด		รวม		ด		ด		รวม		ด		ด		รวม		
	N	%	N	%	N	%	N	%	N	%	N	%	N	%	N	%	N	%	
อาจารย์ส่วนใหญ่ร่วมมือกันทำงานเพื่อ ผลงานตามเป้าหมายที่วางไว้ร่วมกัน...	11	50.0	8	30.8	19	39.6	10	45.5	18	69.2	28	58.3	1	4.5	-	-	1	2.1	3.63
มีการติดต่อประสานงานกับหน่วยราชการ อื่น ๆ เพื่อขอความร่วมมือและ สร้างความสำเร็จซึ่งกันและกัน.....	9	40.9	6	23.1	15	31.3	13	59.1	18	69.2	31	64.6	-	-	2	7.7	2	4.2	3.01
อาจารย์ส่วนใหญ่มีจุดใจภาวะ แหกพิน ฉิทธิซึ่งกันและกันมีความเห็นอกเห็นใจกัน.	8	36.4	7	26.9	15	31.3	12	54.5	18	69.2	30	62.5	2	9.1	2	3.8	3	6.3	1.19
หากความกระจางแก่อาจารย์ที่เข้าใจ ผิดทั้งในหน้าที่การงานความคิดเห็น นโยบายโครงการและเรื่องส่วนตัว.	9	40.9	5	15.4	14	29.2	11	50.0	20	76.9	31	64.6	2	9.1	1	3.8	3	6.3	3.76
เสนอผลการปฏิบัติงานของอาจารย์ ให้หัวหน้าทราบเป็นระยะๆอย่างสม่ำเสมอ.....	5	22.7	1	3.8	6	12.5	15	68.2	22	84.6	37	77.1	2	9.1	3	11.5	5	10.4	4.07

ตารางที่ 21 ผู้ตอบส่วนใหญ่ยอมรับว่า สภาพการปฏิบัติงานของฝ่ายวิชาการที่เกี่ยวข้องกับมนุษย์สัมพันธ์และการประสานงานกับฝ่ายอื่น ๆ นั้น ยังคงมีปัญหาอยู่บ้าง เรื่องที่ผู้ตอบเห็นว่าปัญหามากที่สุดก็ได้แก่การ เสนอผลการปฏิบัติงานของอาจารย์ให้หัวหน้าทราบเป็นระยะ ๆ อย่างสม่ำเสมอ เพราะผู้ตอบร้อยละ 10.4 เห็นควยว่ามีปัญหามาก รองลงมามี 2 เรื่อง ก็คือ ผู้ตอบร้อยละ 6.3 เห็นว่ามีปัญหามากในเรื่อง การทำความเข้าใจแก่อาจารย์ที่เข้าใจผิด และอาจารย์ส่วนใหญ่ยังไม่มีวอิตภาวะพอที่จะเห็นอกเห็นใจกันและเคารพในสิทธิซึ่งกันและกัน

งานค่านนี้ ผู้ตอบเห็นว่าส่วนใหญ่คือ คือ อาจารย์ส่วนใหญ่ร่วมมือกันทำงานเพื่อผลงานตามเป้าหมายที่วางไว้ร่วมกัน เพราะมีผู้ตอบร้อยละ 39.6 เห็นควยว่าส่วนใหญ่คือ รองลงมาคือผู้ตอบร้อยละ 31.5 เห็นว่า การติดต่อประสานงานกับหน่วยราชการอื่น ๆ เพื่อขอความร่วมมือและสร้างความเข้าใจซึ่งกันและกันนั้น ส่วนใหญ่คือ

สำหรับ เรื่องที่ผู้ตอบเห็นว่าปัญหามากที่สุด ก็ได้แก่การ เสนอผลการปฏิบัติงานของอาจารย์ให้หัวหน้าทราบเป็นระยะ ๆ อย่างสม่ำเสมอ เพราะมีผู้ตอบถึงร้อยละ 77.1 เห็นว่ามีปัญหาอยู่บ้างในเรื่อง การทำความเข้าใจแก่อาจารย์ที่เข้าใจผิด และการติดต่อประสานงานกับหน่วยราชการอื่น ๆ เพื่อขอความร่วมมือและสร้างความเข้าใจซึ่งกันและกัน

ส่วนการ เปรียบเทียบความคิดเห็นของอาจารย์ใหญ่และหัวหน้าฝ่ายวิชาการในเรื่องสภาพการปฏิบัติงานตามเกณฑ์ต่าง ๆ สำหรับงานในค่านมนุษย์สัมพันธ์และการประสานงานระหว่างฝ่ายวิชาการและฝ่ายอื่น ๆ นั้นไม่มีความแตกต่างกันในทางสถิติซึ่งหมายความว่าเห็นสอดคล้องกัน แต่ขอมากเพราะเกือบทุกเรื่องมีค่าไคสแควร์เกินกว่า 3 ความคิดเห็นที่สอดคล้องกันน้อยที่สุด คือ เรื่อง การเสนอผลการปฏิบัติงานของอาจารย์ให้หัวหน้าทราบเป็นระยะ ๆ อย่างสม่ำเสมอ ซึ่งเป็นความเห็นที่แตกต่างในเกณฑ์ที่เห็นว่ามีปัญหาบ้าง คือ อาจารย์ใหญ่ร้อยละ 68.2 หัวหน้าฝ่ายวิชาการร้อยละ 84.6 เห็นว่ามีปัญหาบ้าง.

ตารางที่ 22 การปฏิบัติงานครู การและการเงินที่เกี่ยวข้องกับทางฝ่ายวิชาการ

สภาพการปฏิบัติงาน	ส่วนใหญ่ดี						มีปัญหาบาง						มีปัญหามาก						χ^2
	อ		ด		รวม		อ		ด		รวม		อ		ด		รวม		
	N	%	N	%	N	%	N	%	N	%	N	%	N	%	N	%	N	%	
ได้รับความสะดวกในการเบิกจ่าย เงินจากเจ้าหน้าที่การเงินและฝ่าย บริหาร.....	6	36.4	5	19.2	13	27.1	14	63.6	19	73.1	33	68.8	-	-	2	7.7	2	4.2	7.93
มีความสะดวกในการจัดทำและ พิมพ์เอกสารทางวิชาการ.....	7	31.8	2	7.7	9	18.8	14	63.6	19	73.1	33	68.8	1	4.5	5	19.2	6	12.5	6.08
เข้าใจระเบียบการเบิกจ่ายเงิน และประเภทของเงินที่จะเบิกจ่าย.	6	27.3	1	3.8	7	14.6	15	68.2	21	80.8	36	75.0	1	4.5	4	15.4	5	10.4	6.13
มีระบบที่คล่องในการเก็บเอกสารเรื่อง ราวที่เกี่ยวข้องกับทางวิชาการ...	2	9.1	2	7.7	4	8.3	17	77.3	21	80.8	38	79.2	3	13.6	3	11.5	6	12.5	0.08

ตารางที่ 22 ความคิดเห็นของอาจารย์ใหญ่และหัวหน้าฝ่ายวิชาการมีความแตกต่างกันตามเพศต่าง ๆ เป็นส่วนมาก ในเรื่องสภาพการปฏิบัติงานในคาบครู- การและการเงินที่เกี่ยวข้องกับทางฝ่ายวิชาการ. เพราะมีค่าไคสแควร์สูงเกินกว่า 5.99 ถึง 3 ข้อ มีเพียงข้อเดียวที่มีความเห็นพ้องกันคือ เรื่องมีระบบที่ดีในการ เก็บเอกสารเรื่องราวที่เกี่ยวข้องกับทางวิชาการ

การปฏิบัติงานทุกเรื่องที่เกี่ยวข้องครู- การและการเงินของฝ่ายวิชาการ ผู้ตอบเห็นว่ามีปัญหามาก เรื่องที่มีปัญหามากที่สุดคือ ไม่มีระบบที่ดีในการ เก็บเอกสารเรื่องราวที่เกี่ยวข้องกับทางวิชาการ เพราะมีผู้ตอบร้อยละ 12.5 เห็นว่ามีปัญหามาก รองลงมาคือผู้ตอบร้อยละ 10.4 เห็นว่ามีปัญหามากในเรื่องความเข้าใจของฝ่ายวิชาการในระเบียบการ เบิกจ่ายเงินและประเภทของเงินที่เบิกจ่าย

สำหรับผู้ตอบที่เห็นว่า ส่วนใหญ่ดีแล้วมากที่สุดคือ เรื่องได้รับความสะดวกในการ เบิกจ่ายเงินจากเจ้าหน้าที่การเงินและฝ่ายบริหาร เพราะมีผู้ตอบร้อยละ 27.1 เห็นว่าส่วนใหญ่ดี รองลงมาคือผู้ตอบร้อยละ 18.8 เห็นว่าส่วนใหญ่ดีในเรื่องได้รับความสะดวกในการจัดและพิมพ์เอกสารทางวิชาการ แต่อย่างไรก็ตามจะเห็นว่า ผู้ตอบที่เห็นว่างานด้านส่วนใหญ่ดี นั้นมีจำนวนร้อยละค่อนข้างต่ำ

เรื่องผู้ตอบเห็นว่ามีปัญหาอยู่มาก มากกว่าเรื่องอื่น ๆ ก็คือผู้ตอบร้อยละ 79.2 เห็นว่ามีปัญหาอยู่มากในการจัดระบบที่ดีในการ เก็บเอกสาร เรื่องราวที่เกี่ยวข้องกับทางวิชาการ ฉะนั้น จึงทำให้เห็นชัดเจนว่าฝ่ายวิชาการควรปรับปรุงงานด้านนี้ให้ดีขึ้น

อนึ่ง มีผู้ตอบเพิ่มเติมว่า ฝ่ายวิชาการไม่มีเจ้าหน้าที่ดำเนินงาน การจึงมีปัญหามากในการปฏิบัติงานด้านนี้.

ตารางที่ 23 ความช่วยเหลือที่ทางฝ่ายวิชาการพึงได้รับจากอาจารย์ใหญ่

สภาพการปฏิบัติงาน	ส่วนใหญ่ดี						มีปัญหาบ้าง						มีปัญหามาก						
	อ		ด		รวม		อ		ด		รวม		อ		ด		รวม		
	N	%	N	%	N	%	N	%	N	%	N	%	N	%	N	%	N	%	
ให้ความสนใจและให้กำลังใจ ในการปฏิบัติงานแก่อาจารย์...	11	63.6	14	53.9	28	58.3	8	36.4	9	34.6	17	35.4	-	-	3	11.5	3	6.3	2.84
ได้รับสิทธิในการปฏิบัติงานตาม ขอบข่ายของเจ้าหน้าที่ทำให้ ปฏิบัติงานไปครยความราบรื่น.	14	63.6	13	50.0	27	56.5	8	36.4	9	34.6	9	34.6	17	35.4	-	-	4	8.3	3.60
ช่วยประสานงานฝ่ายวิชาการ กับฝ่ายอื่น ๆ ทั้งในและนอก สถานศึกษา	14	63.6	13	50.0	27	56.3	7	31.8	12	46.2	19	36.9	1	4.5	1	3.8	2	4.2	1.01
ให้โอกาสแก่ฝ่ายวิชาการแสดง โครงการ ผลงานเพื่อขอความ ร่วมมือและสร้างควาเข้าใจ.	13	59.1	12	46.2	25	52.1	9	40.9	13	50.0	22	45.8	-	-	1	3.8	1	2.1	1.58

ตารางที่ 23 (ต่อ) ความช่วยเหลือทางฝ่ายวิชาการที่ได้รับจากอาจารย์ใหญ่

สภาพการปฏิบัติงาน	ส่วนใหญ่ดี			มีปัญหาบ้าง			มีปัญหามาก			X ²									
	อ	ด	รวม	อ	ด	รวม	อ	ด	รวม										
	N	%	N	%	N	%	N	%	N		%								
ช่วยส่งเสริมกระตุ้นให้นักเรียน สนใจปรับปรุงวิธีการค้นคว้า ความรู้และเรียน	13	59.1	10	38.5	23	47.9	9	40.9	14	53.8	23	47.9	-	-	2	7.7	2	4.2	2.53
ช่วยส่งเสริม สนับสนุน และ ติดตามผลการสอนของอาจารย์..	10	45.5	9	34.6	19	39.6	12	54.5	16	61.5	28	58.3	-	-	1	3.8	1	2.1	2.49

ตารางที่ 23 สำหรับเรื่องความช่วยเหลือทางฝ่ายวิชาการที่ได้รับจากอาจารย์ใหญ่ นั้นว่ายังมีปัญหามากอยู่ทุกรายการและส่วนมากที่เห็นความเห็นดังกล่าวมักเป็นหัวหน้าฝ่ายวิชาการ แต่อย่างไรก็ตามความคิดเห็นของอาจารย์ใหญ่และหัวหน้าฝ่ายวิชาการสำหรับความช่วยเหลือทางฝ่ายวิชาการที่ได้รับจากอาจารย์ใหญ่ก็มีความแตกต่างกันในทางสถิติซึ่งหมายความว่ามีความเห็นพ้องกัน

เรื่องที่ผู้ตอบเห็นว่ามีปัญหาในทางปฏิบัติมากกว่าเรื่องอื่น ๆ คือ ค่าที่ได้รับสิทธิประโยชน์ตามนโยบายของหน้าที่ทำให้

ปฏิบัติงานไปด้วยความราบรื่น เพราะผู้ตอบจำนวนร้อยละ 8.3 เห็นว่ามีปัญหา มาก รองลงมาคือผู้ตอบร้อยละ 6.3 เห็นว่า ควรให้ความสนใจ และให้กำลังใจในการปฏิบัติงานแก่อาจารย์

เรื่องที่มีผู้ตอบว่ามีปัญหามากกว่าเรื่องอื่นคือ เรื่อง อาจารย์ใหญ่ช่วย ส่งเสริม สนับสนุน และติดตามผลการสอนของอาจารย์ ผู้ตอบจำนวนร้อยละ 58.3 เห็นว่ามีปัญหา มาก รองลงมาคือผู้ตอบร้อยละ 47.9 เห็นว่ามีปัญหาบ้างในการที่อาจารย์ใหญ่ช่วย ส่งเสริมกระตุ้นให้นักเรียนสนใจปรับปรุงวิธีการคนควานาคความรู

ส่วนสภาพการปฏิบัติงานที่ผู้ตอบเห็นว่าส่วนใหญ่แล้วทำได้ดีกว่าเรื่องอื่น ๆ ก็คือ อาจารย์ใหญ่ให้ความสนใจและให้กำลังใจ ในการปฏิบัติงานแก่อาจารย์ เพราะผู้ตอบจำนวนร้อยละ 58.3 เห็นว่าส่วนใหญ่ได้ รองลงมาได้ 2 เรื่อง คือ ผู้ตอบร้อยละ 56.3 เห็นว่าส่วนใหญ่ได้แก่ หัวหน้าฝ่ายวิชาการได้รับสิทธิในการปฏิบัติงานความชอบขยายของหน้าที่ทำให้การปฏิบัติงานเป็นไปด้วยความราบรื่น และอาจารย์ใหญ่ช่วยประสานงานฝ่ายวิชาการกับฝ่ายอื่น ๆ ทั้งในและนอกสถานศึกษา

ความคิดเห็นของอาจารย์ใหญ่และหัวหน้าฝ่ายวิชาการที่สอดคล้องกันน้อยที่สุด ก็คือ เรื่องฝ่ายวิชาการได้รับสิทธิในการปฏิบัติ งานความชอบขยายของหน้าที่ซึ่งทำให้เห็นชัดว่าฝ่ายวิชาการมีความต้องการได้รับสิทธิในการปฏิบัติงานตามชอบ เขตหน้าที่และความจำเป็นที่ขออยู่มากพอสมควร

ส่วนความคิดเห็นของอาจารย์ใหญ่และหัวหน้าฝ่ายวิชาการที่สอดคล้องตามเกณฑ์ต่าง ๆ มากที่สุดคือ เรื่อง อาจารย์ใหญ่ได้ ช่วยประสานงานฝ่ายวิชาการกับฝ่ายอื่น ๆ ทั้งในและนอกสถานศึกษา

อนึ่ง มีผู้ตอบเพิ่มเติมว่า อาจารย์ส่วนใหญ่พยายามจะทำงานแต่น้อย ๆ ไม่ค่อยจะทำงานตามหลักวิชานั้นนับว่า เป็นปัญหามาก

ที่สุด

ข้อมูลที่ได้จากแบบสอบถาม

ภาคที่ 4

ปริมาณงานในหน้าที่ของฝ่ายวิชาการ

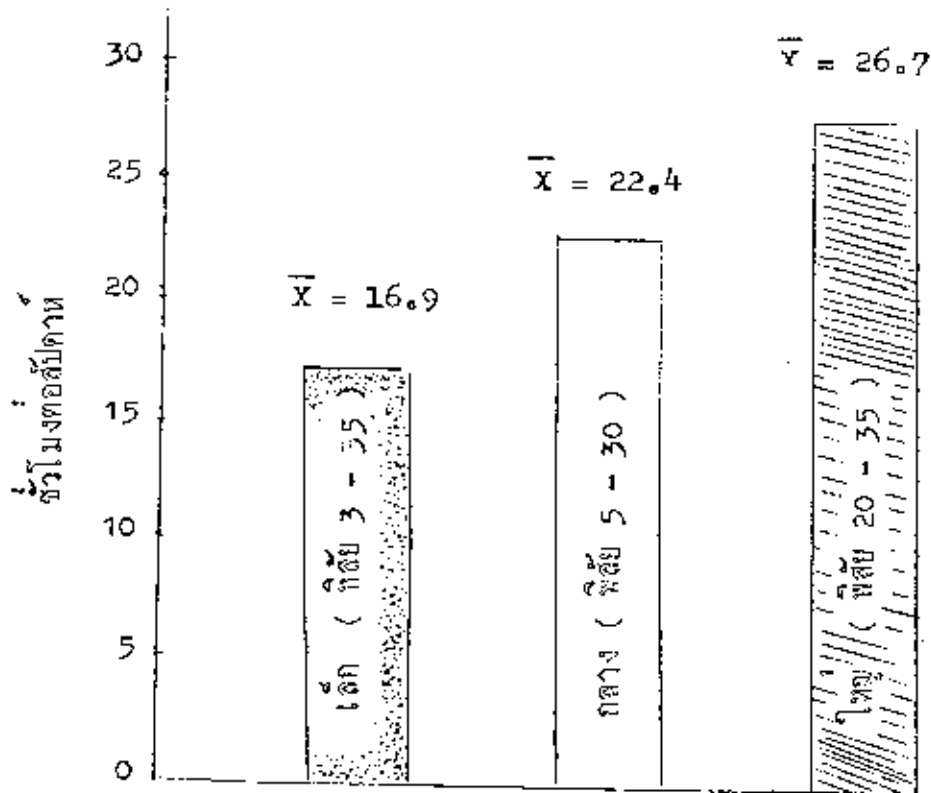
ตารางที่ 24 กำหนดเวลาเปิดทำการสอนของสถาบันการฝึกหัดครู

เวลาเปิดเรียน	เวลาเลิกเรียน	จำนวนสัปดาห์	จำนวนร้อยละ
7.00	15.30	1	3.85
7.00	17.40	2	7.69
8.00	16.00	8	30.77
8.00	16.50	2	7.69
8.00	17.00	5	19.27
8.00	15.15	1	3.85
8.15	16.05	1	3.85
8.30	16.00	2	7.69
8.30	16.20	1	3.85
8.30	16.30	2	7.69
9.30	16.00	1	3.85
รวม		26	100.00

ตารางที่ 24 แสดงให้เห็นว่า เวลาเปิดทำการสอนของสถาบันการฝึกหัดครูภาค
 ท่างัน ส่วนมากแล้วเปิดทำการสอนระหว่างเวลา 8.00 น ถึง 16.00 น. รองลงมา
 คือ 8.00 น ถึง 17.00 น. ซึ่งคิดเป็นเวลา 8 ถึง 9 ชั่วโมง ส่วนสถาบันที่
 ขยายเวลาเรียนในวันหนึ่ง ๆ ออกไปไ้มากที่สุดมี 2 แห่ง คือ เปิดเรียนตั้งแต่ 7.00 น ถึง
 17.40 น คิดเป็นเวลา 10.40 ชั่วโมง

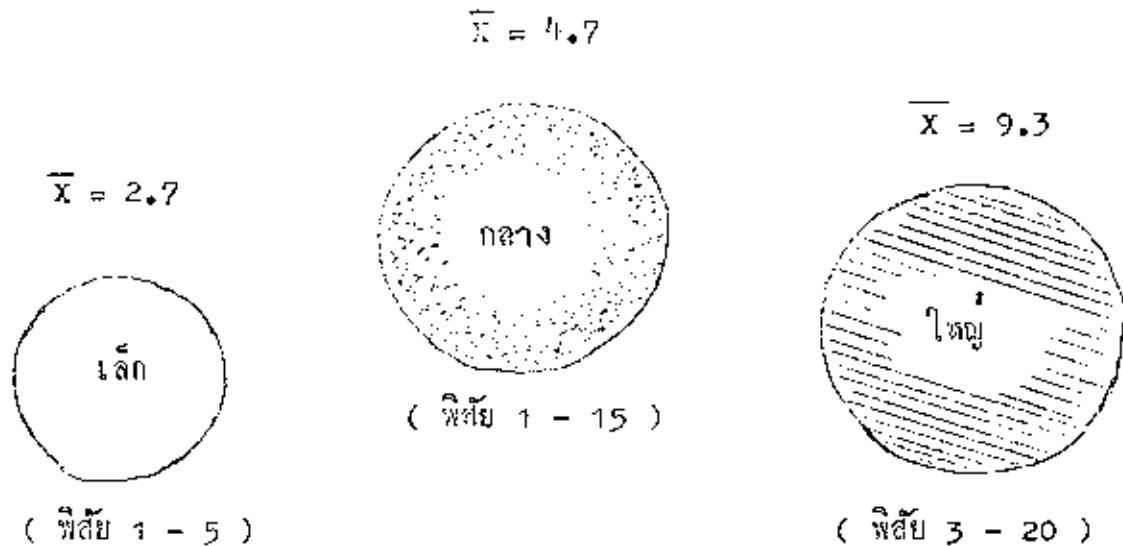
แผนภูมิที่ 1

การใช้เวลาในการบริหารงานในหน้าที่ของหัวหน้าฝ่ายวิชาการ
ตามขนาดสถานประกอบการฝึกหัดครู



แผนภูมิที่ 1 หัวหน้าฝ่ายวิชาการใช้เวลาในการบริหารงานในหน้าที่
แตกต่างกันมาก ค่าเฉลี่ยจะชี้ให้เห็นว่าสถานประกอบการฝึกหัดครูขนาดเล็กใช้เวลาในการ
บริหารงานในหน้าที่หัวหน้าฝ่ายวิชาการเพียง 16.9 ชั่วโมงต่อสัปดาห์ สถานประกอบการ
ฝึกหัดครูขนาดใหญ่ต้องใช้เวลาในการบริหารงานมากขึ้น คือ เป็น 26.7 ชั่วโมง
ต่อสัปดาห์

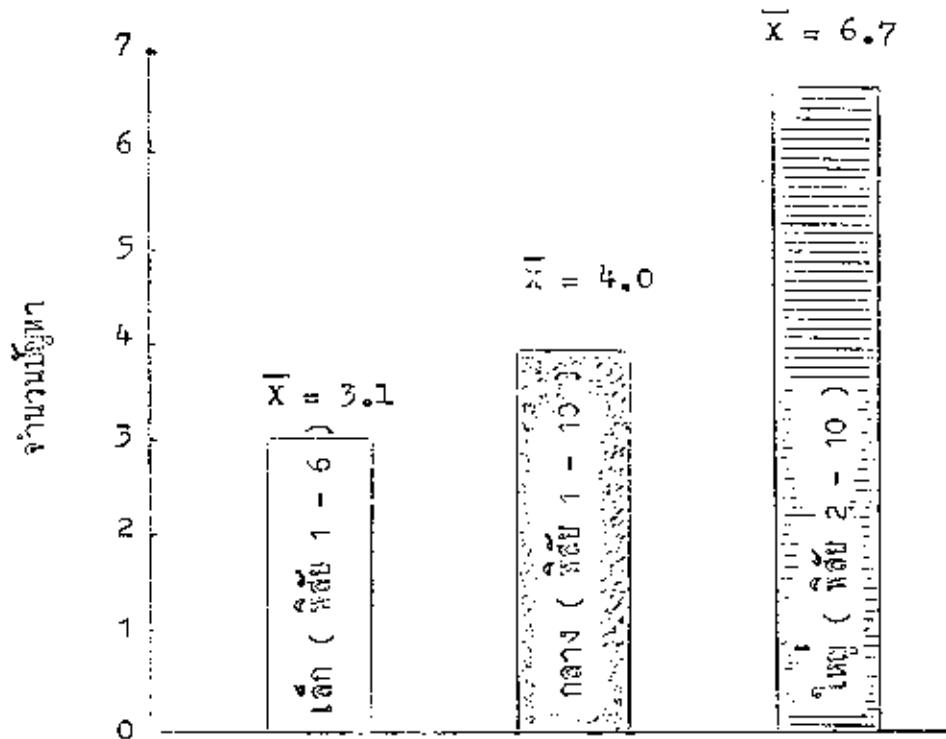
แผนภูมิที่ 2 จำนวนโครงการปรับปรุงการปฏิบัติงานของฝ่ายวิชาการในหนึ่งปีการศึกษา ตามขนาดสถาบันการศึกษา



จากแผนภูมิที่ 2 จะเห็นว่าค่าพิสัยจำนวนโครงการที่จะปรับปรุงการปฏิบัติงานของฝ่ายวิชาการ ของสถาบันการศึกษาขนาดต่าง ๆ มีความแตกต่างกัน บางพอสมควร ค่าเฉลี่ยจำนวนโครงการ ของสถาบันการศึกษาขนาดเล็กมีเพียง 2.7 โครงการ ขนาดกลาง เท่ากับ 4.7 โครงการ และขนาดใหญ่มีจำนวนโครงการที่ปรับปรุงการปฏิบัติงานของฝ่ายวิชาการ มีค่าเฉลี่ยมากที่สุด คือ 9.3 โครงการในหนึ่งปีการศึกษา

แผนภูมิที่ 3

จำนวนปัญหาที่ฝ่ายวิชาการได้ศึกษา เจาะลึกในหนึ่งภาคการศึกษา ตามขนาดสถาบันการฝึกหัดครู

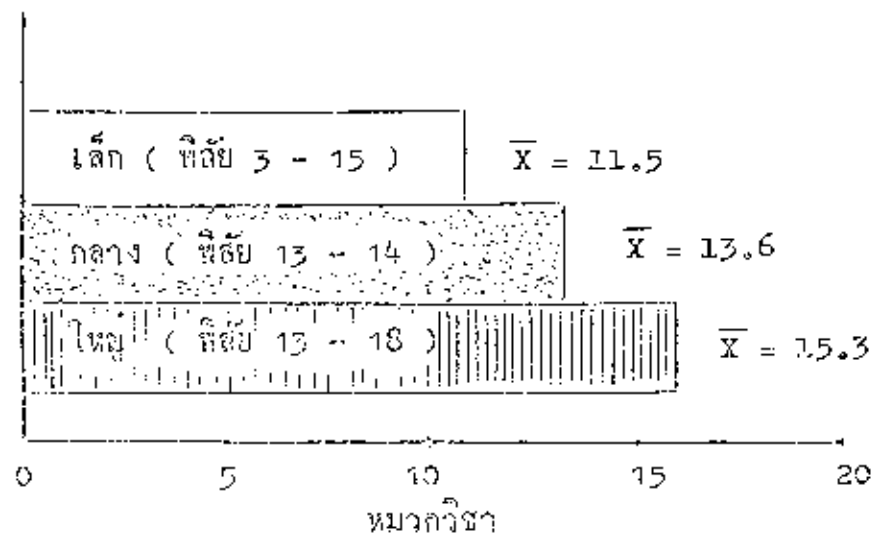


แผนภูมิที่ 3 แสดงให้เห็นว่า การศึกษาปัญหาในการปฏิบัติงานของหัวหน้าฝ่ายวิชาการนั้นมีความแตกต่างกันตามขนาดสถาบันการฝึกหัดครู ปัญหาที่สถาบันการฝึกหัดครูต่าง ๆ ได้ศึกษาอยู่เป็นประจำนั้น ก็มีจำนวนไม่เกิน 10 ปัญหาต่อหนึ่งภาคเรียน

อนึ่ง มีผู้ตอบว่าไม่แน่นอนและไม่ได้เข้ามา 3 แห่ง

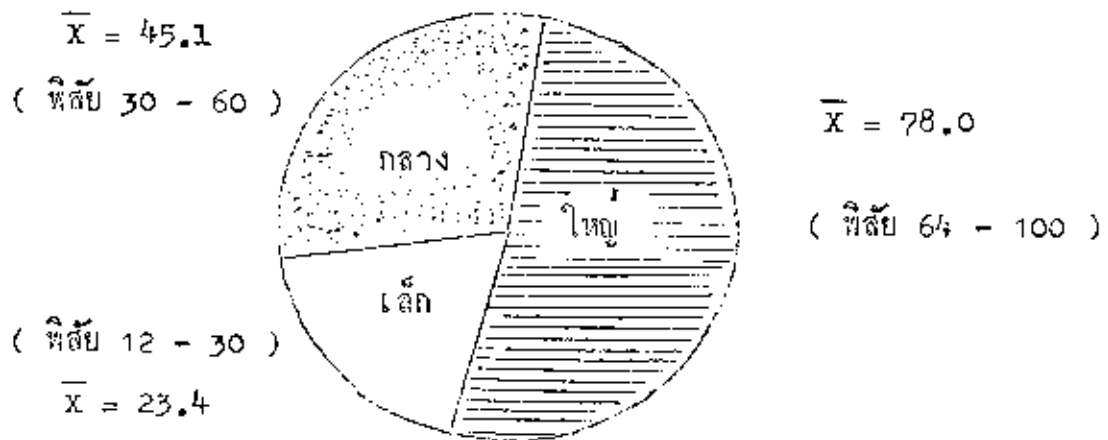
แผนภูมิที่ 4

จำนวนหมวดวิชาที่อยู่ในการรับผิดชอบของฝ่ายวิชาการตาม
ขนาดสถาบันการฝึกหัดครู



แผนภูมิที่ 4 จะเห็นว่าสถาบันการฝึกหัดครูแบ่งหมวดวิชาแตกต่างกัน ตั้งแต่ 3 หมวด จนถึง 18 หมวด สถาบันการฝึกหัดครูขนาดเล็กบางแห่งไม่ได้แบ่งเป็นหมวดวิชา แต่แบ่งเป็นรายวิชา เฉลี่ยแล้วสถาบันขนาดต่าง ๆ แบ่งหมวดวิชาให้มีจำนวนหมวดวิชาที่ใกล้เคียงกัน และนอกจากนี้ยังทราบว่าสถาบันการฝึกหัดครูขนาดใหญ่ย่อมจะแบ่งหมวดวิชาออกไปเป็นจำนวนมากขึ้น

แผนภูมิที่ 5 จำนวนอาจารย์ที่ฝ่ายวิชาการของจัดการสอนไว้ในหนึ่งภาคเรียน
ตามขนาดสถานประกอบการฝึกหัดครู



จากแผนภูมิที่ 5 สถานประกอบการฝึกหัดครูขนาดเล็กบางแห่งมีครูสอนเพียง 12 คน เฉลี่ยแล้ว เเทอมละ 23.4 คน สถานประกอบการฝึกหัดครูขนาดใหญ่เฉลี่ยแล้วมีอาจารย์ที่ทำการสอนจริง ๆ ในหนึ่งภาคเรียน ประมาณ 78 คน ฉะนั้นสถานประกอบการฝึกหัดครูขนาดใหญ่จำเป็นต้องวางแผนการจัดตารางสอนไว้ล่วงหน้าให้นานพอสมควร

ตารางที่ 25 ปริมาณงานในหน้าที่การให้บริการของฝ่ายวิชาการ

งานในหน้าที่	จำนวนครั้งที่ทำตามขนาดสถาบันการฝึกหัดครู						ไม่แน่นอน
	เล็ก		กลาง		ใหญ่		
	พิสัย	ค่าเฉลี่ย	พิสัย	ค่าเฉลี่ย	พิสัย	ค่าเฉลี่ย	
ฝ่ายวิชาการศึกษาจัดกิจกรรมส่งเสริมคุณภาพทางวิชาการ เหนือมละ	1 - 24	5.4	1 - 10	3.7	1 - 7	3.7	4*
โครงการอบรมทางวิชาการแก่ครูนอกสถานศึกษาปีละ	1 - 4	2.1	1 - 3	2.0	2 - 4	3.7	3
ฝ่ายวิชาการให้คำแนะนำช่วยเหลือส่งเสริมความรู้แก่นักเรียนเป็นหมู่ เหนือมละ	1 - 11	4.5	1 - 5	3.1	2 - 20	8.3	4

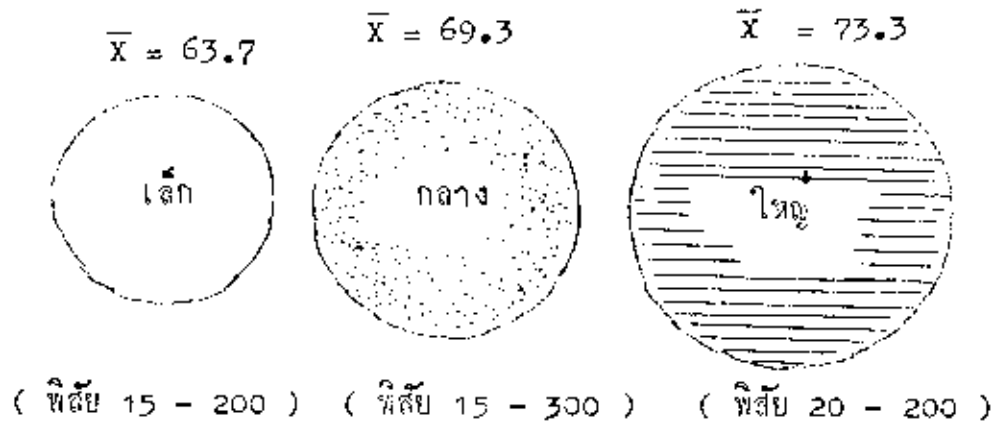
* บางแห่งมีฝ่ายกิจกรรมรับผิดชอบไปจัดทำ

ตารางที่ 25 แสดงว่าหัวหน้าฝ่ายวิชาการของสถาบันการฝึกหัดครูขนาดเล็กมีโอกาสจัดกิจกรรมส่งเสริมคุณภาพทางวิชาการได้ดีกว่าสถาบันขนาดใหญ่ เช่น มีค่าพิสัยสูงถึง 24 ครั้ง ในบางแห่ง ค่าเฉลี่ยก็ทำได้ถึง 5.4 ครั้ง มากกว่าสถาบันขนาดกลางและขนาดใหญ่

ส่วนการให้การอบรมทางวิชาการแก่ครูนอกสถานศึกษา นั้น สถาบันการฝึกหัดครูขนาดใหญ่มีโอกาสทำได้มากกว่า มีค่าเฉลี่ย 3.7 ครั้ง ในหนึ่งปีการศึกษา ในด้านการให้คำแนะนำช่วยเหลือส่งเสริมความรู้แก่นักเรียนเป็นหมู่ สถาบันการฝึกหัดครูขนาดใหญ่ทำได้มากถึง 8.3 ครั้ง

แผนภูมิที่ 6

จำนวนนักเรียนที่ฝ่ายวิชาการให้ค่าแนะนำส่งเสริมความรู้เป็นรายบุคคลในหนึ่งภาคเรียนตามขนาดสถานการฝึกหัดครู



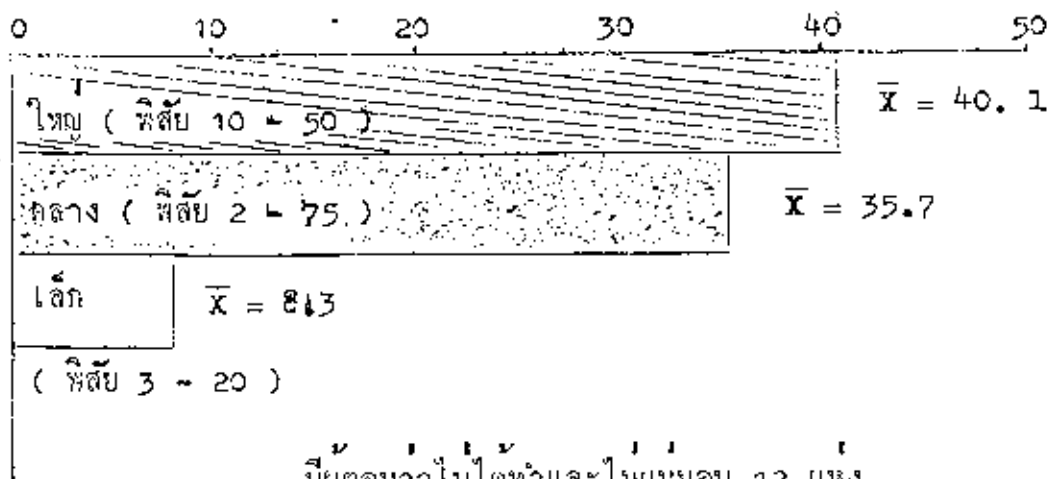
แผนภูมิที่ 6 แสดงว่าการให้ค่าแนะนำส่งเสริมความรู้ให้นักเรียนเป็นรายบุคคลนั้น สถานการณ์การฝึกหัดครูขนาดใหญ่ทำได้มากถึงภาคเรียนละ 73 คน แต่เมื่อพิจารณาค่าพิสัยจะเห็นว่าสถานการณ์การฝึกหัดครูขนาดกลางมีค่าสูงโหดมากไปถึงทำได้ภาคเรียนละ 300 คน ที่น่าสังเกตก็คือ สถานการณ์การฝึกหัดครูขนาดเล็กมีโอกาสที่จะทำงานในค่านี้นั้นได้มากทัดเทียมกับสถานการณ์ขนาดกลาง

อนึ่ง มีสถานบางแห่งตอบว่าทำได้ไม่แน่นอนมากถึง 4 แห่ง

แผนภูมิที่ 7

จำนวนชั้นของวัสดุอุปกรณ์ที่ฝ่ายวิชาการจัดหา จัดซื้อ ในหนึ่งภาค
เรียน ตามขนาดสถาบันการศึกษาคณะครู

จำนวนชั้นอุปกรณ์



มีผู้ตอบว่าไม่ได้ทำและไม่แน่นอน 12 แห่ง

แผนภูมิที่ 7 จะเห็นว่าค่าพิสัยของจำนวนชั้นวัสดุอุปกรณ์ที่ทางฝ่ายวิชาการ
จัดหา จัดซื้อนั้น มีความห่างกันมาก แต่ก็ยังมีค่าเฉลี่ยที่แตกต่างกันตามขนาดของ
สถาบัน ถึงอย่างไรก็ตามสถาบันการศึกษาคณะครูส่วนใหญ่ก็ยังทำงานในค่านี้น้อย เพราะ
มีสถาบันการศึกษาคณะครูที่ตอบว่าไม่ได้ทำ หรือ ทำได้ไม่แน่นอนถึง 12 แห่ง

ตารางที่ 26 ก ปริมาณงานในหน้าที่ประจำของฝ่ายวิชาการ

งานในหน้าที่	จำนวนครั้งที่ทำตามขนาดสถาบันการศึกษาระดับ						ไม่แน่นอน
	เล็ก		กลาง		ใหญ่		
	วิจัย	ค่าเฉลี่ย	วิจัย	ค่าเฉลี่ย	วิจัย	ค่าเฉลี่ย	
จัดประชุมหัวหน้าหมวดวิชา เทอมละ	1 - 10	2.8	1 - 16	2.9	1 - 7	3.0	5
จัดประชุมอาจารย์ภายในหมวด วิชาเทอมละ	1 - 10	3.0	2 - 4	2.9	1 - 3	1.7	6
หัวหน้าฝ่ายวิชาการติดตามเอา ใจใส่ช่วยเหลือการสอนของ อาจารย์เทอมละ	1 - 20	8.4	1 - 20	7.4	2 - 20	7.3	6
หัวหน้าฝ่ายวิชาการใช้เวลาติด ตาม ปรับปรุงส่งเสริมห้องสมุด ห้องเรียนห้องปฏิบัติการ เฉลี่ย ภาคเรียนละ	1 - 30	7.4	1 - 10	4.3	3 - 50	20.7	2
หัวหน้าฝ่ายวิชาการออกติดตาม นิเทศการฝึกสอนเฉลี่ยเดือนละ	1 - 12	3.6	1 - 10	3.5	2 - 3	2.0	7
ท่านได้ประชุมชี้แจงนโยบายโครง การทางวิชาการ เฉลี่ยเทอมละ	1 - 3	1.7	1 - 4	2.1	1 - 10	4.0	1

ตารางที่ 26 ก แสดงว่าการจัดการประชุมหัวหน้าหมวดวิชาและอาจารย์ภายใน
หมวดวิชาของสถาบันการฝึกหัดครูขนาดต่าง ๆ ทำได้เฉลี่ยเดือนละไม่เกิน 3 ครั้ง สถาบัน
การฝึกหัดครูขนาดเล็กมีค่าเฉลี่ยที่สูงกว่าสถาบันขนาดอื่น ๆ แต่ก็ยังมีบางแห่งพบว่าทำควมได้มากถึง
5 และ 6 แห่ง ตามลำดับ

งานในด้านการศึกษาค้นคว้าช่วยเหลือการสอนของอาจารย์ของฝ่ายวิชาการในหนึ่งภาคเรียน
นั้น มีจำนวนครั้งที่ได้เสียกัน คือ 8.4 , 7.4 และ 7.3 ตามขนาดสถาบัน เด็ก
กลางใหญ่ ตามลำดับ แสดงให้เห็นว่าสถาบันขนาดเล็กทำงานด้านนี้ไ้มากกว่าสถาบันขนาดกลาง
และขนาดใหญ่

ในด้านการศึกษาค้นคว้าส่งเสริม ปรับปรุง ห้องสมุด ห้องเรียน ห้องปฏิบัติการของฝ่ายวิชาการ
นั้น จะเห็นว่าสถาบันขนาดใหญ่ต้องทำงานด้านนี้ค่อนข้างหนัก คือ เฉลี่ย เดือนละ 20.7 ครั้ง
รองลงมา คือ สถาบันขนาดเล็ก มีค่าเฉลี่ยเดือนละ 7.4 ครั้ง

สำหรับการติดตามและนิเทศการฝึกสอนนั้น หัวหน้าฝ่ายวิชาการของสถาบันการ-
ฝึกหัดครูขนาดเล็กทำได้มากกว่าสถาบันการฝึกหัดครูขนาดใหญ่ และมีสถาบัน 7 แห่ง ตอบว่า
ไม่ได้ทำงานในด้านนี้ หรือทำได้ไม่แน่นอน ทั้งนี้อาจเป็นเพราะมีอาจารย์ผู้รับผิดชอบเรื่องนี้ไปจัด
ทำโดยเฉพาะอยู่แล้ว

ส่วนการประชุมชี้แจง นโยบาย โครงการทางวิชาการ เฉลี่ยในหนึ่งภาคเรียนนั้น ทำ
ได้มากน้อยตามขนาดของสถาบัน คือ 4 , 2.1 และ 1.7 ครั้ง ตามลำดับ
ขนาดสถาบัน ใหญ่ กลาง และเล็ก แสดงว่าสถาบันยังมีขนาดใหญ่ถึงจำเป็นคงมีการประชุมชี้แจง
นโยบาย และโครงการปฏิบัติงาน เพื่อการประสานงานมากยิ่งขึ้น

ตารางที่ 26 ข ปริมาณงานในหน้าที่ประจำของฝ่ายวิชาการ

งานในหน้าที่	จำนวนชั่วโมงตามขนาดสถาบันการศึกษาคึก						ไม่แน่นอน
	เล็ก		กลาง		ใหญ่		
	พิสัย	ค่าเฉลี่ย	พิสัย	ค่าเฉลี่ย	พิสัย	ค่าเฉลี่ย	
หัวหน้าฝ่ายวิชาการทองสอน สัปดาห์ละ	4 - 15	10.8	8 - 16	10.6	4 - 8	4.0	2*
หัวหน้าฝ่ายวิชาการทองใช้ เวลาศึกษาลักสูตรและเพิ่ม พูนความรู้เฉลี่ยสัปดาห์ละ...	1 - 15	6.5	2 - 12	6.9	5 - 12	7.0	-

* บางแห่งตอบว่าไม่ได้อสอน

ตารางที่ 26 ข. แสดงว่าหัวหน้าฝ่ายวิชาการของสถาบันการศึกษาคึก
ขนาดเล็กและขนาดกลางยังทองสอนเฉลี่ยสัปดาห์ละ 10.8 และ 10.6 ชั่วโมงตามลำดับ
ส่วนสถาบันการศึกษาคึกขนาดใหญ่ชั่วโมงสอนน้อย และบางแห่งตอบมาว่าไม่ได้ทำการสอนเลย
ส่วนการใช้เวลาศึกษาลักสูตรและเพิ่มพูนความรู้ให้แกตนเองนั้น หัวหน้า
ฝ่ายวิชาการสถาบันการศึกษาคึกขนาดต่าง ๆ ใช้เวลาไล่เลี่ยกัน คือ 6.5 , 6.9 และ 7.0
ชั่วโมงตามลำดับของสถาบัน เล็ก กลาง และใหญ่

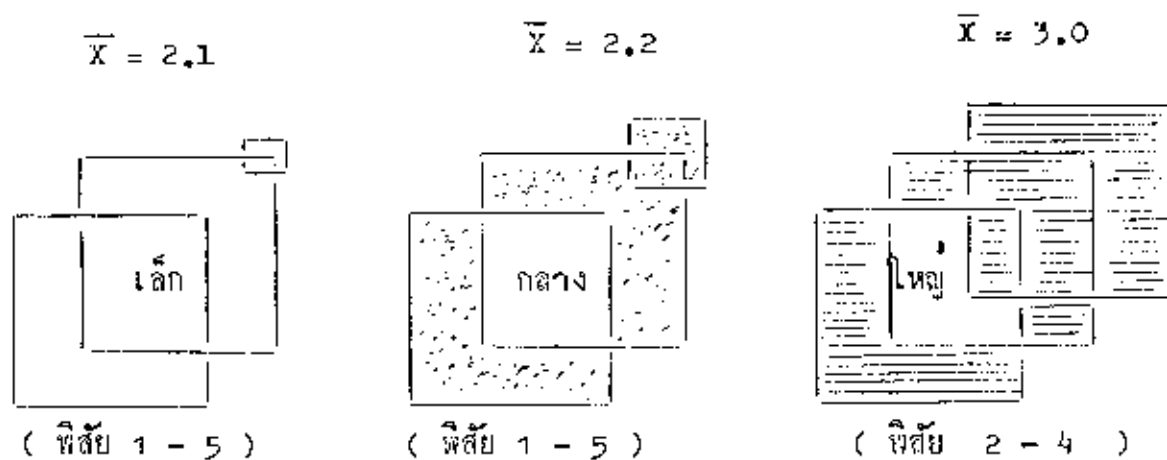
แผนภูมิที่ 8 จำนวนวันที่ใช้ในการทดสอบจนกระทั่งรายงานผลการเรียนของ
ฝ่ายวิชาการตามขนาดสถาบันการฝึกหัดครู

0	5	10	
เล็ก	(พิสัย 8 - 20)		$\bar{x} = 11.5$
กลาง	(พิสัย 6 - 20)		$\bar{x} = 11.8$
ใหญ่	(พิสัย 7 - 15)		$\bar{x} = 12.0$

มีผู้ตอบว่าไม่แน่นอน 3 แห่ง

แผนภูมิที่ 8 แสดงว่าฝ่ายวิชาการใช้เวลาในการทดสอบจนกระทั่งรายงาน
ผลการเรียน มีจำนวนวันที่ใกล้เคียงกันคือ 12 วัน และมีค่าพิสัยที่ไม่แตกต่างกันมาก
นัก

แผนภูมิที่ 9 จำนวนชั้นเอกสารที่ฝ่ายวิชาการทำรายงาน สถิติ ผลการปฏิบัติงาน
ในหนึ่งภาคเรียนตามขนาดสถาบันการฝึกหัดครู



มีผู้ตอบว่าไม่แน่นอนและไม่ได้ทำมา 11 แห่ง

จากแผนภูมิที่ 9 แสดงว่าฝ่ายวิชาการผลิตเอกสารที่เกี่ยวข้องกับการปฏิบัติงานทางฝ่ายวิชาการได้เฉลี่ยไม่เกิน 3 ชั้น อย่างสูงไม่เกิน 5 ชั้น และมีจำนวนใกล้เคียงกัน แมขนาดของสถาบันจะแตกต่างกัน และยังมีสถาบันที่ตอบว่าทำได้ไม่แน่นอน หรือไม่ได้ทำมาถึง 11 แห่ง แสดงว่าสถาบันการฝึกหัดครูอื่น หลายแห่งยังให้ความสนใจกับงานด้านนี้น้อยไป

ตารางที่ 27 ปริมาณงานในหน้าที่พิเศษของฝ่ายวิชาการ

งานในหน้าที่	จำนวนครั้งที่ทำตามขนาดของสถาบันการฝึกหัดครู						ไม่แน่นอน
	เล็ก		กลาง		ใหญ่		
	พิสัย	ค่าเฉลี่ย	พิสัย	ค่าเฉลี่ย	พิสัย	ค่าเฉลี่ย	นอมน
เข้าร่วมประชุมกรรมการต่างๆ ในสถานศึกษาเฉลี่ยพอสมควร	1 - 20	5.6	1 - 12	4.9	2 - 10	5.0	2
หัวหน้าฝ่ายวิชาการต้องเป็น กรรมการร่วมกับทางกรมหรือ จังหวัดเฉลี่ยปีละ	1 - 10	2.7	1 - 5	3.0	2 - 3	2.0	7
ฝ่ายวิชาการต้องติดต่อประสาน งานกับองค์การชุมชนเพื่อผล ทางวิชาการปีละ	1 - 12	2.9	1 - 6	2.7	4 - 20	11.7	5

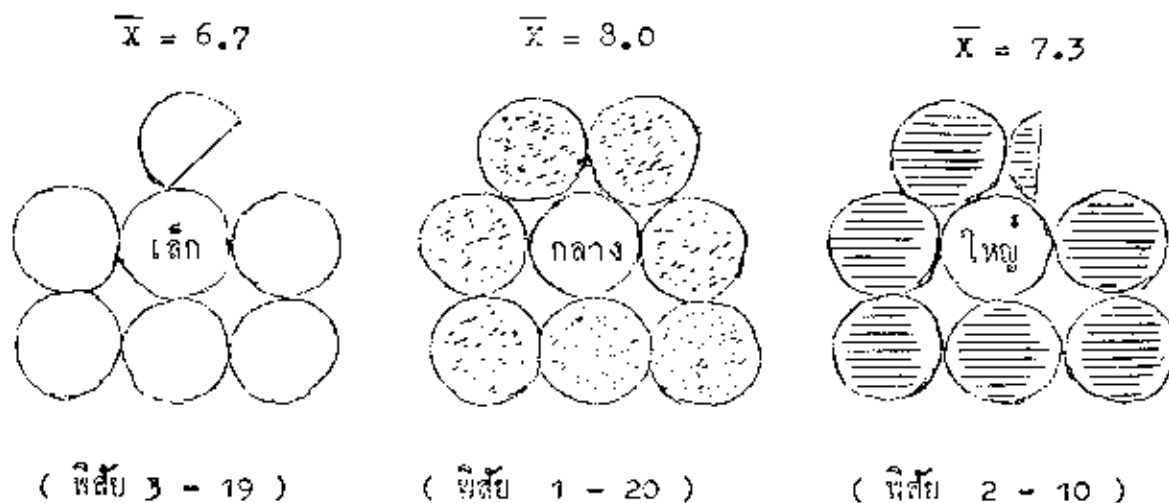
ตารางที่ 27 แสดงว่าสถาบันการฝึกหัดครูขนาดเล็กนั้น หัวหน้าฝ่าย

ฝ่ายวิชาการมักจะต้องเข้าร่วมประชุมกรรมการต่าง ๆ ในสถานศึกษามากกว่าสถาบันขนาดกลาง และขนาดใหญ่ คือมีค่าเฉลี่ย 5.6 ครั้ง แต่เนื่องจากค่าสถาบันขนาดเล็กมีค่าสูง จึงอาจเป็น เพราะบางแห่งเท่านั้นที่ทำได้ไ้มาก

ส่วนงานในหน้าที่ของหัวหน้าฝ่ายวิชาการที่ต้องไปเป็นกรรมการร่วมกับทางกรมและทางจังหวัดนั้น มีค่าเฉลี่ยไม่ค่อยแตกต่างกันมากนัก คือประมาณ 2 - 3 ครั้ง สถาบันการฝึกหัดครูส่วนกลางมักจะตอบว่าไม่ค่อยได้ทำ

แผนภูมิที่ 10

จำนวนชั้นงานที่หัวหน้าฝ่ายวิชาการต้องทำ ในหน้าที่พิเศษอื่น ๆ ของสถานศึกษาตามขนาดของสถานับการฝึกหัดครู



แผนภูมิที่ 10 แสดงว่างานในหน้าที่พิเศษอื่น ๆ ของหัวหน้าฝ่ายวิชาการ ในสถานับการฝึกหัดครูมีค่าเฉลี่ยไม่แตกต่างกันมากนัก คือ ภาคเรียนละ 7 - 8 ชั้น ถึงอย่างไรก็ยังคงมีความแตกต่างกันในขนาดสถานับอยู่บ้าง เพราะค่าพิสัยมีความแตกต่างกันตามขนาดสถานับการฝึกหัดครู แต่เป็นที่น่าสังเกตว่าสถานับการฝึกหัดครูขนาดใหญ่ทำได้อย่างมากเพียง 10 ชั้น

ผลการสัมภาษณ์

1 หน้าที่ความรับผิดชอบและปริมาณการปฏิบัติงานในหน้าที่ ของหัวหน้าฝ่ายวิชาการ
ที่เป็นผู้ให้การสัมภาษณ์

1.1 หน้าที่ความรับผิดชอบที่ปฏิบัติอยู่เป็นประจำและค่อนข้างมาก

1.1.1 ศึกษาหลักสูตรและศึกษาความเจตนาของหลักสูตรร่วมกับ
คณะครู อาจารย์ เพื่อให้มีความเข้าใจตรงกัน

1.1.2 จัดลำดับวิชาที่สอน วางโครงการ เปิดสอนวิชาต่าง ๆ ตลอดจน
หลักสูตรแล้วแบ่งวิชาให้เรียนในแต่ละภาคโดยพิจารณาจากความ
สำคัญและความสัมพันธ์ของ เนื้อวิชา

1.1.3 แบ่งวิชาต่าง ๆ ให้อาจารย์สอนตามความรู้ความสามารถ
และประสบการณ์

1.1.4 จัดหา หรือ เป็นอาจารย์ หรือ เชิญวิทยากร

1.1.5 จัดทำ รางสอนใหญ่ ตารางสอนหมวดวิชา และตาราง
สอนของอาจารย์เป็นรายบุคคล

1.1.6 ร่วมกับฝ่ายบริหารจัดปฐมนิเทศและปัจฉิมนิเทศทางวิชาการ

1.1.7 เป็นที่ปรึกษาทางวิชาการ ให้ความช่วยเหลือและจัดหา
เครื่องอำนวยความสะดวกต่าง ๆ ให้แก่อาจารย์

1.1.8 จัดอาจารย์สอนแทน เมื่ออาจารย์ผู้สอนไม่สามารถมา
ทำการสอนได้

1.1.9 สนับสนุน ส่งเสริม ให้อาจารย์ไปศึกษาค้นคว้า ณ
งาน ทุ่มทุนความรู้ทางวิชาการด้วยตนเอง และทำงานศึกษา
ค้นคว้าวิจัย

1.1.10 จัดตารางสอน กำหนดให้อาจารย์คุมสอบและดูแลการออก
ข้อสอบของคณะอาจารย์

1.2 หน้าที่ ความรับผิดชอบ ที่ปฏิบัติอยู่ในปริมาณกลาง

- 1.2.1 จัดลงทะเบียนวิชาเรียนของนักเรียน
- 1.2.2 ติดตามผลการปฏิบัติงาน ประสานงานกับฝ่ายอื่น ๆ ด้วยวิธีการประชุมหัวหน้าหมวดวิชา เพื่อแก้ไขปัญหาการปฏิบัติงานให้เป็นไปตามเจตนาของหลักสูตร
- 1.2.3 จัดบริการแนะแนว เพื่อส่งเสริมคุณภาพทางการของนักเรียน ให้คำปรึกษาแก่นักเรียน เป็นรายบุคคลและเป็นหมู่
- 1.2.4 ควบคุมการออกข้อสอบ วิธีการทดสอบ และดูแลการออกข้อสอบของอาจารย์
- 1.2.5 วางโครงการจัดส่งนักเรียนออกไปฝึกสอน และโครงการนิเทศการฝึกสอน

1.3 หน้าที่ ความรับผิดชอบ ที่ปฏิบัติอยู่ในปริมาณน้อย หรือทำบ้างเป็นบางแห่ง หรือทำบ้างเป็นครั้งคราว

- 1.3.1 ทำการทดสอบทดลอง (pre - test) เพื่อแบ่งนักเรียน ออกเป็นหมู่ตามความสามารถ
- 1.3.2 ควบคุมดูแลการจัดกิจกรรมของนักเรียน เพื่อให้เกิดคุณค่าในทางการศึกษา
- 1.3.3 ดูแลการจัดห้องสมุด ห้องปฏิบัติการ โรงฝึกงาน และจัดตกแต่งห้องเรียน
- 1.3.4 จัดอบรมครูประจำการและเป็นวิทยากรตามโอกาส
- 1.3.5 รวบรวมจัดพิมพ์ เก็บรักษา โต้ตอบหนังสือที่เกี่ยวกับทางวิชาการ
- 1.3.6 การศึกษาค้นคว้าวิจัยเพื่อปรับปรุงการปฏิบัติงาน
- 1.3.7 ช่วยงานธุรการและทำหน้าที่ช่วยอาจารย์ใหญ่โดยทั่วไป
- 1.3.8 จัดซื้อวัสดุอุปกรณ์การสอน
- 1.3.9 งานในหน้าที่พิเศษอื่น ๆ ซึ่งได้รับมอบหมายเป็นคราว ๆ ไป

หมายเหตุ

ข. โรงเรียนขนาดเล็ก หัวหน้าฝ่ายวิชาการมักจะต้องสอน ประมาณ 6 - 10 ชั่วโมงต่อสัปดาห์ และทำหน้าที่ช่วยงานบริหารโคเหตุไปรองอาจารย์ใหญ่บ้างในบางโอกาส

ง. สถานการณ์การฝึกหัดครูขนาดใหญ่ หัวหน้าหมวดวิชาได้ช่วยแบ่งเบาภาระความรับผิดชอบของฝ่ายวิชาการไปไต่ไกล หัวหน้าฝ่ายวิชาการบางแห่งก็ไม่ต้องสอนเลย มีหน้าที่ติดตามและบริหารงานทางฝ่ายวิชาการ เพียงด้านเดียว แต่ในบางภาค วิชาที่ครูขาดก็จะต้องช่วยสอนบ้าง

2 สำหรับปัญหาที่ได้จากการสัมภาษณ์หัวหน้าฝ่ายวิชาการ ซึ่งเกี่ยวกับการปฏิบัติงานในหน้าที่ แบ่งออกเป็น

2.1 ในด้านการบริหารงานของฝ่ายวิชาการ

2.1.1 หลักสูตรที่ใช้อยู่เหมาะสมในการผลิตครูที่มีคุณภาพ แต่มักเรียกมีพหุความรู้ ม.ศ. 3 และยังมีผู้ศึกษาระดับมัธยมศึกษาเป็นกลุ่มประกอบกับทางโรงเรียนขาดเครื่องมือเครื่องใช้ ห้องสมุด อาคารสถานที่ และครูอาจารย์ โรงเรียนจึงยังไม่สามารถผลิตครูให้มีคุณภาพตามเจตนารมณ์ของหลักสูตรได้

2.1.2 บางแห่งต้องเปิดสอนหลายหลักสูตรพร้อม ๆ กัน ทางฝ่ายวิชาการจึงต้องกวาดอาจารย์ที่มีความรู้ในสาขาวิชาต่าง ๆ มาก บางแห่งก็ยังมีอาจารย์สอนไม่ครบสาขาวิชา เช่น เกษตร และ คณิต

2.1.3 ฝ่ายวิชาการมีหน้าที่ซึ่งต้องรับผิดชอบมาก แต่ในรูปการบริหารฝ่ายวิชาการมักจะกองทำงานคนเดียว ไม่มีคณะอาจารย์และเจ้าหน้าที่ช่วยบริหารงานของฝ่ายวิชาการโดยเฉพาะ จึงจำเป็นต้องใช้วิธีขอความร่วมมือ ช่วยเหลือจากอาจารย์เป็นการส่วนตัว

2.1.4 เน้นหาวิชาวิทยาศาสตร์ ตามหลักสูตรประกาศนียบัตรวิชาการศึกษา เป็นลักษณะวิทยาศาสตร์ประยุกต์ ครูผู้สอนหาตำราประกอบการสอนได้ยาก

- 2.1.5 การจัดระบบลงทะเบียนวิชาเรียน ถ้าเป็นโรงเรียนขนาดเล็ก มีปัญหาในเรื่องจำนวนนักเรียนในชั้น จะมีตั้งแต่ 20 ถึง 59 คน นอกจากนี้ระบบการลงทะเบียนวิชาเรียนยังเป็นเรื่องใหม่ในทางปฏิบัติ จึงมักเกิดปัญหาอุกฤษฏ์บ้าง
- 2.1.6 ปัญหาการจัดให้นักเรียนชั้น หรือให้นักเรียนที่เรียนอ่อน อยู่นอกเวลา เพราะกรณีนโยบายจะให้จบภายใน 2 ปี เพื่อให้ไม่เกิดความสูญเปล่าก็จะทำให้ระเบียบการบริหารเสียเพราะต้องยกเว้นให้นักเรียนบางพวก
- 2.1.7 อาจารย์มีจำนวนชั่วโมงสอนไม่กอบกั้เหมือนกัน อาจารย์บางพวกมีนโยบายการสอนวิชาที่ช่วยกิดมาก เช่น วิชาภาษาอังกฤษ วิทยาศาสตร์ ประกอบกับอาจารย์เก่า ๆ มักมีความรู้ความสามารถในแนวเดิม ฉะนั้นการที่จะสอนให้ไกลตามเจตนารองหลักสูตรใหม่จึงเป็นเรื่องที่ทำได้ยาก
- 2.1.8 ทัศนคติเดิมของนักเรียนอ่อนและมีความแตกต่างกันมาก ทำให้เกิดปัญหาในทางการสอน การวัดผล และการจัดระบบการเรียนการสอน เช่นต้องมี การหมุนเวียนอาจารย์ให้ไปสอนนักเรียนที่เรียนเก่งบ้าง และอ่อนบ้าง
- 2.1.9 บางแห่งมีอาคารเรียนที่ห่างไกลกัน ไม่มีรั้วรอบกั้นติด ทำให้เสียเวลาเรียน นักเรียนหนีโรงเรียนได้ง่าย และบางแห่งมีอาคารเรียนไม่เพียงพอ ต้องอาศัยหอพัก หรือ ห้องปฏิบัติการเรียน ซึ่งย่อมไม่เหมาะสม
- 2.1.10 ฝ่ายวิชาการไม่ทราบวงเงินที่สามารถจะขอสำหรับการปรับปรุงทางวิชาการอย่างแน่นอน ฉะนั้นจึงไม่สามารถวางโครงการปฏิบัติงานให้ถูกต้องได้

2.2 ในด้านการบริหารงานของฝ่ายวิชาการ

- 2.2.1 การจัดกิจกรรมหรือชุมนุมต่าง ๆ ถ้ามุ่งแต่ให้บุคลากรทางการศึกษาจำนวนมากเกินไป นักเรียนก็ไม่ค่อยสนใจ บางแห่งก็ไม่มีเวลาสำหรับการจัดกิจกรรม เพราะเวลาเลิกเรียน นักเรียนอาจารย์ก็ต้องรีบกลับบ้าน เพราะอยู่ไกล บางแห่งจึงต้องจัดทำตารางสำหรับทำงานของชุมนุมไว้ให้ในเวลาเรียนของวันเรียนตามปกติ
- 2.2.2 หอสมุดบางแห่งมักจะขอแต่หนังสือนวนิยาย ความรู้รอบตัว หนังสือประเภทตำราไม่ค่อยขอ เพราะจะต้องใช้วิธีสืบราคา กว่าจะขอหนังสือได้ก็เสียเวลานานมาก
- 2.2.3 หองฝ่ายวิชาการ ไม่มีเจ้าหน้าที่ไปคอยให้บริการในชั้นต่าง ๆ แก่คณะอาจารย์และนักเรียนโดยเฉพาะ

2.3 ในด้านการประสานงานระหว่างฝ่ายวิชาการกับฝ่ายอื่น ๆ

- 2.3.1 ฝ่ายวิชาการต้องการได้รับความช่วยเหลือสนับสนุนอย่างจริงจังจากฝ่ายบริหาร เพราะหน่วยงานบางหน่วยไม่ชอบ เขตหน้าที่ของตน ทำงานซ้ำกัน ต่อกายกัน บางเรื่องซึ่งทางฝ่ายวิชาการควรจะทำและคิดสนใจทำก็เห็นที่ควรอนุมัติจากฝ่ายบริหาร เสียก่อน ทำให้งานล่าช้า
- 2.3.2 ฝ่ายวิชาการต้องขอความร่วมมือจากฝ่ายธุรการมาก โดยเฉพาะเรื่องการเงินและการจัดซื้อ บางครั้งฝ่ายการเงินก็ไม่เห็นความจำเป็นของงานฝ่ายวิชาการ

2.4 ในด้านการประเมินผลและติดตามผลการปฏิบัติงาน

- 2.4.1 อาจารย์ส่วนใหญ่ทำงานของตนแล้วก็ไม่ค่อยชอบบันทึกไว้ ทำให้เกิดความลำบากในการติดตามงาน

- 2.4.2 ในบางครั้งทางฝ่ายวิชาการต้องขอความร่วมมือ ช่วยเหลือจากอาจารย์ใหญ่ในการติดตามผลการปฏิบัติงาน ของคณะอาจารย์เป็นอย่างมาก และก็มีทำไม่ค่อยได้สักนัก
- 2.4.3 ไม่มีการจัดตั้งคณะกรรมการวิจัย เพื่อศึกษาปัญหาและผลการปฏิบัติงาน