

สรุปและข้อเสนอแนะในการวางแผนพัฒนา

6.1 กรอบและแนวทางการกำหนดแผนพัฒนา

การกำหนดแผนพัฒนาเทศบาลที่อยู่ติดชายแดนของประเทศไทย มีความสำคัญอย่างยิ่ง เพราะต้องคำนึงถึงความมั่นคงของพื้นที่และความมั่นคงของประเทศด้วย กับประเทศเพื่อนบ้านไทย ก็จะต้องปรับปรุงความสัมพันธ์และความเข้าใจอันดีต่อกัน ในลักษณะที่ตอบสนองผลประโยชน์ร่วมกัน ในกรณีที่มีข้อขัดแย้ง ควรใช้มาตรการทางการเมืองและการทูตในการเจรจาข้อพิพาท โดยผ่านองค์กรและคณะกรรมการร่วมในระดับชาติและในระดับท้องถิ่น เนื่องจากการแก้ไขปัญหาคือการใช้กำลังทหารแม้เป็นเพียงสงครามจำกัดบริเวณชายแดน แต่ในแง่เศรษฐกิจแล้วนับได้ว่าเป็นการทำลายและขัดขวางการพัฒนาประเทศเป็นอย่างมาก การกำหนดยุทธศาสตร์ของไทยต่อประเทศในแถบอินโดจีน คือการใช้ศักยภาพที่เหนือกว่าในด้านเศรษฐกิจในลักษณะที่ทำให้ประเทศเหล่านั้น จำเป็นต้องพึ่งพาสินค้าของไทยในระยะยาวต่อไป

ดังนั้นกรอบและแนวทางการกำหนดแผนพัฒนาเทศบาลตำบลอรุณฤๅชประเทศ ก็คือ การทำให้ชุมชนมีความมั่นคงและแข็งแกร่งทางด้านเศรษฐกิจ สังคมและการเมือง ตลอดจนการบริหาร การปกครอง สามารถให้บริการแก่ชุมชนชนบทใกล้เคียงและประเทศเพื่อนบ้านได้

6.2 จุดมุ่งหมายและวัตถุประสงค์ในการพัฒนา

1. พัฒนาเป็นชุมชนศูนย์กลางธุรกิจการค้าชายแดน ศูนย์กลางสินค้าอุปโภค-บริโภค ที่จะส่งผ่านไปยังอินโดจีน
2. วางแผนการใช้ที่ดินโดยใช้ผังเมืองรวมเมืองอรุณฤๅชประเทศเป็นแนวทาง เพื่อพัฒนาพื้นที่และขยายบริการพื้นฐาน
3. พัฒนากลไกการบริหารและพัฒนาเมืองให้มีประสิทธิภาพยิ่งขึ้น โดยเฉพาะการจัดบริการโครงสร้างพื้นฐานหลัก

4. พัฒนาให้เป็นชุมชนที่มีความสมบูรณ์ มีสภาพแวดล้อมที่ดี มีบริการโครงสร้างพื้นฐานอย่างเพียงพอแก่การประกอบกิจกรรมทางเศรษฐกิจ และดำรงชีวิตอยู่ของประชาชนอย่างมีคุณภาพ
5. พัฒนาชุมชนให้เป็นศูนย์กลางการท่องเที่ยว ที่จะเชื่อมโยงไปยังแหล่งท่องเที่ยวในประเทศไทยทั้งหมด
6. พัฒนาตลาดการค้าชายแดนให้เป็นแหล่งท่องเที่ยว และเป็นตลาดสินค้าชายแดนที่สำคัญเหมือนตลาดชายแดนด้านอื่น ๆ ของประเทศ

6.3 แนวทางในการพัฒนา

ก. พื้นที่ชุมชนเมืองอรัญประเทศ

พื้นที่ชุมชนเมือง ใช้ผังเมืองรวมเมืองอรัญประเทศเป็นผังนำการพัฒนา ควบคุมไปกับการขยายโครงสร้างบริการพื้นฐาน รวมตลอดทั้งการจัดระเบียบการใช้ที่ดินและการจัดกลไกเพื่อการบริหาร โดยเฉพาะอย่างยิ่งการเปิดพื้นที่พัฒนาที่ดินสาธารณะประโยชน์อย่างมีแบบแผนเพื่อรองรับการขยายตัวของเมือง ตลอดจนเป็นการป้องกันการขยายตัวของเมืองอย่างไร้ทิศทางโดยดำเนินการดังนี้

6.3.1 การจัดกลไกเพื่อการพัฒนาที่ดินสาธารณะประโยชน์

1) การจัดการที่ดิน

ดำเนินการตามระเบียบสำนักนายกรัฐมนตรี ว่าด้วยการแก้ไขปัญหาการบุกรุกที่ดินของรัฐ พ.ศ. 2535 โดยเร่งรัดให้ดำเนินการสำรวจและจัดทำแนวเขตที่ดินของรัฐให้ถูกต้องและชัดเจน จัดทำทะเบียนหรือหนังสือสำคัญสำหรับที่ดินของรัฐ รวมถึงการดำเนินงานตรวจสอบการครอบครองที่ดินที่มีปัญหาการบุกรุกที่ดินของรัฐ และวางนโยบายในการใช้ที่ดินสาธารณะประโยชน์โดยกำหนดจากแนวทางการใช้ที่ดิน 3 ประเภท ได้แก่

- ก) พื้นที่ควรสงวนเพื่อประโยชน์ต่อทางราชการ เช่น สถานที่ราชการ สถาบันการศึกษา สาธารณสุข
- ข) พื้นที่ที่นำมาจัดหาผลประโยชน์ได้โดยท้องถิ่น (เทศบาลหรือองค์การบริหารส่วนจังหวัด) ต้องดำเนินการถอนสภาพที่ดินสาธารณะประโยชน์ และนำที่ดินนั้นไปให้เอกชนหรือ

รัฐวิสาหกิจเข้า เพื่อกิจกรรมต่าง ๆ ในเชิงพาณิชย์ตามที่กำหนดในผังเมืองรวม เช่น ที่อยู่อาศัย พาณิชยกรรมและอุตสาหกรรม

ค) พื้นที่ที่ควรเรียกคืนจากผู้รุกราน เพื่อนำมาใช้ประโยชน์ตามที่ผังเมืองรวม กำหนดได้แก่ บริเวณที่กำหนดให้เป็นที่ดินประเภทที่โล่งเพื่อนันทนาการและรักษาคุณภาพสิ่งแวดล้อม

2) ขยายเขตเทศบาลจาก 5 ตารางกิโลเมตร เป็น 31.6 ตารางกิโลเมตร ตามผังเมืองรวม เนื่องจากปัจจุบันมีการขยายตัวของชุมชนแผ่ลามออกจากเขตเทศบาล ไปยังพื้นที่ที่ต่อเนื่องกับเทศบาลตำบลอรัญประเทศ ภายในเขตผังเมืองรวมเมืองอรัญประเทศ การขยายเขตเทศบาลเพื่อให้การดำเนินงานพัฒนาโครงการต่าง ๆ เป็นไปในทิศทางเดียวกัน และเป็นการเพิ่มประสิทธิภาพการบริการชุมชนเพื่อรองรับการเติบโตของชุมชนที่จะเกิดขึ้นต่อไป

3) การปรับปรุงผังเมืองรวม ให้สามารถรองรับกิจกรรมการพัฒนาที่เกิดขึ้นจากการขยายตัวของอุตสาหกรรมของอำเภอโกบรินทร์บุรีและวัฒนานคร ที่เชื่อมโยงมายังอรัญประเทศ ตามเส้นทางหลวงหมายเลข 33 เนื่องจากบริเวณดังกล่าว มีแนวโน้มการขยายตัวของกิจการค้า เพื่อการส่งออกไปยังประเทศกัมพูชาและอินโดจีนสูงมาก รวมทั้งเพิ่มพื้นที่การใช้ที่ดินเพื่อเป็นคลังสินค้าสำหรับส่งต่อไปยังประเทศในแถบอินโดจีน

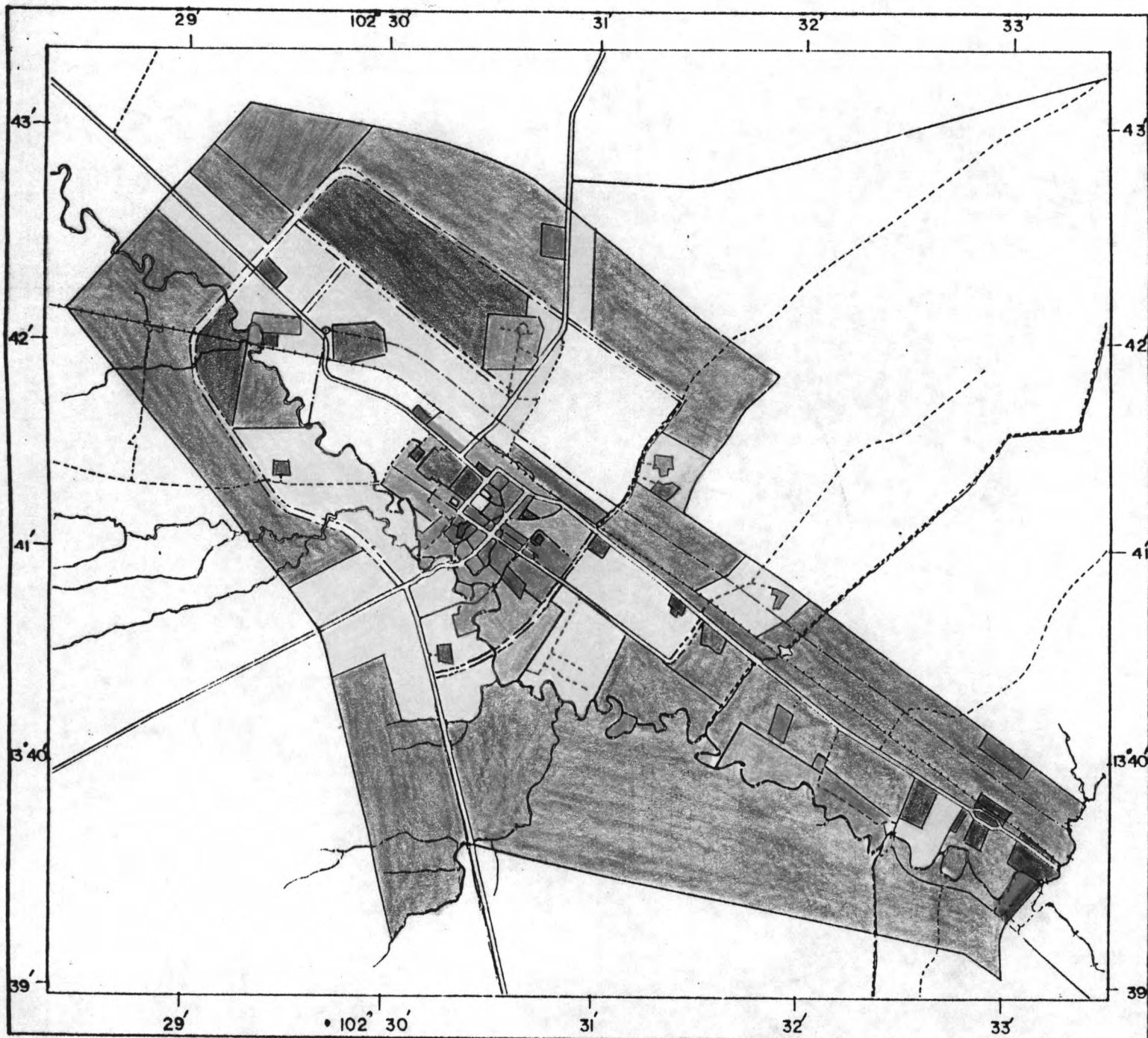
6.3.2 การพัฒนาระบบโครงสร้างพื้นฐาน

1) การคมนาคมขนส่ง

ระยะสั้น - พัฒนาเส้นทางคมนาคมตามผังเมืองรวม ได้แก่ ก่อสร้างทางเลียบเมือง และถนนเชื่อมต่อไปยังจุดค้าชายแดน โดยไม่ต้องผ่านตัวเมือง เพื่อรองรับการขยายตัวของเมืองในแนวทิศตะวันออกและทิศเหนือ

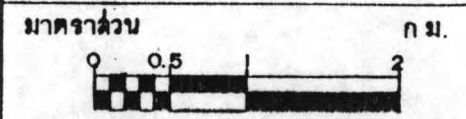
- จัดสร้างสถานีขนส่งผู้โดยสารและลานจอดรถ เพื่ออำนวยความสะดวกในการให้บริการขนส่งสาธารณะ กำหนดสถานที่จอดรถสำหรับรถจักรยานยนต์รับจ้าง สวมล้อถีบรับจ้างและรถยนต์โดยสารให้เป็นระเบียบ

- ปรับปรุงถนนบางสาย เพื่อให้เกิดมีลักษณะการใช้งานที่เหมาะสมและเพื่อให้ระบบถนนมีความสมบูรณ์ ตอบสนองความสะดวกและปลอดภัยแก่ผู้ใช้ถนน โดยจัดสร้างทางเท้าสำหรับถนนสายหลักที่สำคัญ ๆ บริเวณใจกลางชุมชน การก่อสร้างถนนให้มีขนาดเขตทางเป็นไปตามแผนผังกำหนดโครงการคมนาคมขนส่งทำสัญญาระหว่างผังเมืองรวมเมืองอรัญประเทศ

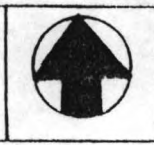


การศึกษาเพื่อวางแผนพัฒนา
 ทต.อรัญญประเทศ จ.สระแก้ว:
 กรณีศึกษาผลกระทบของชุมชนการค้า
 ชายแดนไทย-กัมพูชา

แสดง: การเสนอแนะโครงสร้าง
 การใช้ที่ดินในเขต
 พังเมืองรวมเมืองอรัญญประเทศ



แผนที่
 6-1



ที่มา: ผลการวิจัย

ระยะยาว - พัฒนาเส้นทางเชื่อมโยงเมืองอรัญประเทศ กับพื้นที่ชายฝั่งทะเลตะวันออกของประเทศ

- พัฒนาการคมนาคมทางรถไฟ ให้สามารถใช้ประโยชน์ในการขนส่งสินค้าและผู้โดยสารเชื่อมโยงระหว่างกรุงเทพมหานคร จุดค้าชายชายแดน และประเทศกัมพูชาได้สะดวก

- ผลักดันให้มีการขยายและเปิดฐานบิน 206 ที่อำเภอวัฒนานคร ที่ตั้งอยู่ติดกับถนนสุวรรณศร มีเนื้อที่ 15,000 ไร่เศษ เพื่อเป็นสนามบินพาณิชย์

2) การประปา

เพื่อเพิ่มศักยภาพในการจำหน่ายประปา ให้ครอบคลุมทั่วถึงชุมชนในปัจจุบัน และชุมชนที่จะขยายตัวในอนาคตให้เป็นไปอย่างมีประสิทธิภาพ ดำเนินการดังนี้คือ

- จัดหาแหล่งน้ำดิบ โดยพิจารณาจากแหล่งน้ำธรรมชาติอื่น ๆ และสร้างอ่างเก็บน้ำเพิ่มเติม

- ขยายกำลังผลิตและระบบจำหน่ายน้ำประปา เพื่อให้สามารถตอบสนองความต้องการที่เพิ่มขึ้นจากนักท่องเที่ยวและธุรกิจการค้า

3) การบำบัดน้ำเสีย

- พิจารณาความจำเป็นในการจัดทำระบบบำบัดน้ำเสีย เพื่อป้องกันสภาวะแวดล้อมของชุมชนและรองรับการขยายตัวของชุมชนในอนาคต โดยเฉพาะบริเวณย่านศูนย์การค้าที่จะเกิดขึ้นใหม่หน้าสถานีรถไฟ กำหนดให้มีการก่อสร้างโรงบำบัดน้ำเสียบริเวณด้านใต้ของชุมชนติดกับห้วยพรหมโหด

4) ชุมชนแออัด

- จัดสร้างที่อยู่ใหม่ให้แก่ชุมชนแออัดที่ถูกไล่หรือ เพื่อให้ประชาชนมีความเป็นอยู่ที่ถูกสุขลักษณะ และมีสภาพแวดล้อมของเมืองที่ดี

5) โรงฆ่าสัตว์เทศบาล

- ปัจจุบันตั้งอยู่ในย่านใจกลางเมืองใกล้โรงเรียนและตลาดสด ซึ่งสร้างความเดือดร้อนรำคาญให้แก่ราษฎรและเกิดปัญหาสภาพแวดล้อม สถานที่ตั้งโรงฆ่าสัตว์ไม่ควรจะอยู่ใกล้ย่านที่มีประชากรหนาแน่น หรือย่านที่มีประชากรอาศัยอยู่ อยู่ห่างจากวัดหรือสิ่งก่อสร้าง

ทางศาสนสถานอื่น ๆ และควรอยู่ในบริเวณที่สะดวกต่อการกำจัดของเสีย ดังนั้นโรงฆ่าสัตว์ในชุมชนเมืองหรือประเทศจึงควรมีที่ตั้งออกไปอยู่นอกเขตชุมชนเมือง โดยจัดสร้างเป็นโรงฆ่าสัตว์ขนาดเล็ก ใช้พื้นที่ประมาณ 2 ไร่ ประกอบด้วยอาคารโรงฆ่าสัตว์ (คอกพักสัตว์) สถานที่เก็บสัตว์ที่ถูฆ่าแล้ว และรอการขนส่ง และสถานที่กำจัดสิ่งปฏิกูล

6) การจัดสร้างสวนสาธารณะ

- จัดให้มีสถานที่พักผ่อนหย่อนใจเพิ่มขึ้นในบริเวณย่านใจกลางเมือง
- ปรับปรุงและบำรุงรักษาสระน้ำกลางเมือง ให้เป็นสถานที่พักผ่อนหย่อนใจและใช้ประโยชน์ในการดับเพลิงได้

7) การระบายน้ำและการป้องกันน้ำท่วม

- ปัจจุบันมีการระบายน้ำทิ้งลงสู่ห้วยพรหมโหด และเนื่องจากบางพื้นที่เป็นที่ต่ำทำให้มีปัญหา น้ำท่วมขัง เมื่อเกิดฝนตกหนัก ทำให้ระดับน้ำของคลองเอ่อล้นทั้งสองฝั่ง ท่อระบายน้ำไม่สามารถใช้ประโยชน์ได้เต็มที่ จึงควรให้มีถนนเลียงเมืองทางด้านเหนือและด้านใต้ของชุมชน เพื่อเป็นแนวป้องกันน้ำท่วม

- ให้มีการขุดลอกคูคลองที่รับน้ำและห้วยพรหมโหดซึ่งเริ่มต้นเขินแล้ว เพื่อให้ น้ำไหลได้สะดวกยิ่งขึ้น

8) การจัดเก็บขยะมูลฝอยและสิ่งปฏิกูล

- ขยายพื้นที่กำจัดขยะและย้ายสถานที่กำจัดขยะให้อยู่ภายนอกชุมชนออกไปให้ไกลจากแหล่งน้ำบาดาลของเทศบาล
- ใช้วิธีฝังขยะ (Sanitary land filled) และระยะต่อไปสร้างโรงกำจัดขยะ

9) การดับเพลิงและการป้องกันเพลิงไหม้

- ให้มีการออกเทศบัญญัติควบคุมความสูงของอาคาร บริเวณย่านใจกลางเมือง ซึ่งเป็นเมืองเก่าที่ผังจะมีการขยายตัว ควรมีการควบคุมไว้อย่างรัดกุม เพื่อป้องกันปัญหาด้านการดับเพลิงและการรักษาบรรยากาศของเมืองดั้งเดิม รวมทั้งการรักษาภูมิทัศน์ของชุมชนไว้

- เพิ่มอุปกรณ์และประสิทธิภาพในการดับเพลิง มีการซักซ้อม เตรียมรับกับสถานการณ์ตลอดเวลา ดูแลรักษาอุปกรณ์การดับเพลิงและแหล่งน้ำดับเพลิงให้สามารถใช้ประโยชน์ได้ทันที

6.3.3 การพัฒนาการคลังในท้องถิ่น

ระยะสั้น - เพิ่มขีดความสามารถด้านการคลังท้องถิ่น อันเป็นผลจากการนำที่ดินไปให้เอกชนเช่า ซึ่งรายได้ส่วนนี้ สามารถนำไปลงทุนขยายบริการพื้นฐานภายในท้องถิ่นได้

- การขยายกิจการเทศพาณิชย์

ระยะยาว - ปรับปรุงระบบการจัดเก็บภาษีอากร และค่าธรรมเนียมต่าง ๆ ให้มีประสิทธิภาพมากขึ้น

- นำมาตรการการเก็บค่าบริการให้คุ้มทุนมาใช้ การปรับปรุงอัตราภาษี-ค่าธรรมเนียมบางประเภท เช่น ค่าธรรมเนียมจัดเก็บขยะ การขยายฐานภาษีและค่าธรรมเนียมบางประเภท เช่น ภาษีป้องกันน้ำท่วม การระบายน้ำ การกำจัดน้ำเสีย เป็นต้น ทั้งนี้ต้องศึกษาถึงผลดี ผลเสีย แนวทางและวิธีการที่เหมาะสมก่อนนำมาใช้

6.3.4 การพัฒนาด้านการค้าและบริการ

- เร่งรัดและสนับสนุนให้มีการเปิดจุดผ่านแดนถาวร เพื่อทำการค้าระหว่างประเทศแบบโพลกานูวัตร์ มีการค้าอย่างเสรีกับประเทศในอินโดจีน

- พัฒนาให้เป็นศูนย์กลางการส่งออกสินค้าด้านอุตสาหกรรม และสิ่งอำนวยความสะดวกพื้นฐาน ซึ่งก็มีความต้องการสูงเพื่อการพัฒนาประเทศ

- พัฒนาให้ตลาดอัญประเทศ เป็นศูนย์กลางสินค้าอุปโภค-บริโภคที่จะส่งต่อไปยังอินโดจีน

- พัฒนาแหล่งบริการทั้งทางด้านการเงิน การธนาคารรวมถึงสถานที่พักผ่อน กักตุนอาหาร ร้านค้าเพื่อรองรับนักท่องเที่ยวและนักลงทุน

6.3.5 การพัฒนาด้านการท่องเที่ยว

อัญประเทศนับว่าเป็นแหล่งท่องเที่ยวแห่งใหม่ของประเทศ นับแต่ได้มีการเปิดพรมแดนในปี 2534 ผู้คนจากทั่วประเทศต่างต้องการมาเที่ยวอัญประเทศ โดยมีวัตถุประสงค์

เพื่อการศึกษาว่าหลังจากที่ประเทศกัมพูชามีการสู้รบกันและปิดประเทศไปนานนับสิบปีนั้น ภายในประเทศกัมพูชาจะเป็นอย่างไรบ้าง มีการเปลี่ยนแปลงไปมากน้อยแค่ไหน รวมทั้งเพื่อซื้อสินค้าที่ตลาดชายแดนโรงเกลือและตลาดปอชเปต

ตัวเมืองอรัญประเทศเองก็มีสิ่งดึงดูดใจนักท่องเที่ยวอย่างมากมา เนื่องจากอรัญประเทศมีเอกลักษณ์เฉพาะตัวที่น่าสนใจอย่างมาก เช่น เป็นที่ตั้งของพระสยามเทวาธิราชจำลององค์ใหญ่ที่สุดในประเทศไทย หอกระเจาข้าวเค็มหรือหอนาฬิกาที่ตั้งเด่นเป็นสง่าบริเวณสี่แยกทางเข้าตลาดอรัญประเทศ แผ่นป้ายประเทศไทยบริเวณเขตแดนไทย-กัมพูชา ที่ประดิษฐานคลองลิก อนุสาวรีย์ชัยที่คลองลิกซึ่งเป็นอนุสรณ์จากสงครามเวียดนาม ป้ายแสดงเขตเทศบาลสมัยเมื่อ 30 ปีที่แล้ว ซึ่งยังตั้งอยู่บริเวณเขตแดนไทย-กัมพูชา ปัจจุบันยังคงเห็นสภาพเดิมอยู่บ้าง และสะพานมิตรภาพเชื่อมความสัมพันธ์ไมตรีกับประเทศกัมพูชาที่เพิ่งจะสร้างเสร็จ

นอกจากนี้อรัญประเทศยังมีผลิตผลทางการเกษตรที่ขึ้นชื่อ คือ แดงแคนตาลูป ซึ่งมีปลูกกันมากที่สุดที่ตำบลผ่านศึก มีรสหวาน หอม เนื้อชุ่มและอร่อยกว่าแดงแคนตาลูปที่อื่น ๆ

สมควรพัฒนาชุมชนเมืองอรัญประเทศให้เป็นศูนย์กลางการท่องเที่ยว บริเวณชายแดนด้านตะวันออกของประเทศไทย ดังนี้

- ส่งเสริมการท่องเที่ยว ทั้งบริเวณชายแดนและเชื่อมโยงไปถึงการท่องเที่ยวในกัมพูชาผ่านชายแดนด้านอรัญประเทศ โดยให้อรัญประเทศเป็นจุดเริ่มต้นของเส้นทาง การท่องเที่ยว เข้าสู่ นครวัด นครธม ในประเทศกัมพูชา
- ปรับปรุงตลาดการค้าชายแดนโรงเกลือให้มีสภาพดี ถูกสุขลักษณะ สัมกับเป็นตลาดการค้าชายแดนระดับประเทศ
- พัฒนารักษาการท่องเที่ยว ที่เป็นเอกลักษณ์เฉพาะตัวของชุมชนชายแดนอรัญประเทศให้เป็นจุดดึงดูดนักท่องเที่ยว นอกเหนือจากการมีตลาดการค้าชายแดน
- ส่งเสริมให้นักท่องเที่ยวหันมาสนใจสินค้าผลิตผลทางการเกษตรของอำเภออรัญประเทศ ซึ่งได้แก่ แดงแคนตาลูป โดยสนับสนุนให้เกษตรกรปลูกและส่งเสริมด้านการตลาด รวมทั้งการจำหน่ายของที่ระลึกที่เป็นสัญลักษณ์ของเมืองอรัญประเทศ

6.3.6 การพัฒนาด้านอุตสาหกรรม

พัฒนาให้มีการจัดตั้งโรงงานอุตสาหกรรม หรือนิคมอุตสาหกรรมขนาดย่อม บริเวณชายแดนและให้รัฐบาลสนับสนุนทางการเงินเกี่ยวกับการจัดระบบสาธารณูปโภค และ สาธารณูปการ เนื่องจากมีที่ตั้งอยู่ใกล้ชายแดน เน้นการผลิตเพื่อการส่งออกสินค้าอุปโภค-บริโภค ให้สิทธิพิเศษแก่นักลงทุนจะได้กล้าเข้ามาลงทุนในพื้นที่ชายแดน

- ส่งเสริมให้มีการผลิตสินค้าแปรรูปทางการเกษตร จากผลผลิตในท้องถิ่น เช่น หน่อไม้ ผลไม้กระป๋อง เป็นต้น
- ส่งเสริมให้มีโรงงานย่อย เพื่อการปรับแต่งสินค้าอุปโภค-บริโภค ก่อนส่งไปอินโดจีน
- ส่งเสริมให้มีการทำอุตสาหกรรมเกี่ยวกับท่องเที่ยวทะเล โดยให้เป็นอุตสาหกรรมภายในครัวเรือน

6.3.7 การพัฒนาเพื่อคุณภาพชีวิต

- พัฒนาและส่งเสริมการประกอบอาชีพ และรายได้ของประชาชน เสริมสร้างแหล่งงานโดยเฉพาะด้านการค้า บริการและด้านอุตสาหกรรม ส่งเสริมการเพิ่มรายได้และทักษะในการประกอบอาชีพ
- ส่งเสริมให้ประชาชนมีการศึกษา พัฒนาสุขภาพอนามัย สติปัญญา และการพัฒนาทางจิตใจ เพิ่มการให้บริการทางการศึกษาด้านอาชีพแก่ราษฎร เพื่อเข้าสู่โรงงาน อุตสาหกรรมที่จะจัดตั้งขึ้นในอนาคต
- อนุรักษ์และส่งเสริมประเพณีวัฒนธรรมอันดีงามของท้องถิ่น ตลอดจน ทำนุบำรุงศาสนา

6.3.8 การพัฒนาทรัพยากรธรรมชาติและสิ่งแวดล้อม

จากสภาพของชุมชนเมืองอรัญประเทศที่มีพื้นที่นาและทุ่งหญ้าอยู่โดยรอบ และ ภายในชุมชนเมืองเองก็ยังขาดความร่วมมือของพืชพันธุ์ มีการปลูกต้นไม้ไม่ชุกมาก บริเวณทางเข้า เมืองและถนนหลายสายขาดความร่วมมือ มีการใช้พืชพันธุ์ขนาดเล็กและใหญ่ไม่เหมาะสมกับสภาพ เมืองและการใช้งาน ควรจะมีการอนุรักษ์ทรัพยากรธรรมชาติและสภาพแวดล้อมทางธรรมชาติ

รวมทั้งปรับปรุงภูมิทัศน์เมืองโดยปลูกต้นไม้ใหญ่สองฝั่งถนนเป็นแนวสวาททางเข้าเมือง ตลอดจน
 สุวรรณศรี และถนนสายสำคัญ ๆ ในเมือง เพื่อเพิ่มความร่มรื่นให้แก่เมือง โดยใช้ต้นไม้ที่มีอยู่ใน
 ท้องถิ่นและเพื่อความคุมและป้องกันมลภาวะที่จะทำลายสภาพแวดล้อมที่ดีของเมือง

6.3.9 การพัฒนาการบริหารและการปกครอง

- แสดงให้เห็นถึงการครอบครองเป็นเจ้าของพื้นที่ประเทศไทย อย่าง
 ชัดเจน เพราะในปัจจุบันความสัมพันธ์ทางการทูตและการค้าระหว่างไทย-กัมพูชา กำลังเริ่ม
 มีความสัมพันธ์อันดีต่อกัน ควรมีการจัดตั้งคณะกรรมการชายแดน เพื่อพิจารณาเรื่องเขตแดนที่
 แน่นนอน และให้มีการปักปันเขตแดนไทย-กัมพูชาขึ้น มีการปักเครื่องหมายเขตแดนที่มั่นคงถาวร
 (วีวคอนกรีต ตามแนวชายแดน) หลักเขตเทศบาลและเขตประเทศ ทั้งนี้เพื่อเป็นการป้องกันปัญหา
 เรื่องเขตแดนอันอาจเกิดขึ้นได้ในอนาคตกับกัมพูชาหรือเหมือนบริเวณเขตอื่น ๆ ในประเทศไทย

- การบริหารราชการของหน่วยงานราชการส่วนภูมิภาค ซึ่งได้แก่
 จังหวัดและอำเภอ รวมทั้งราชการส่วนกลางที่ไปตั้งหน่วยงานในท้องที่ภูมิภาค ยังคงมี
 ประสิทธิภาพต่ำในการแก้ปัญหาชายแดน เพราะต้องขึ้นตรงต่อหน่วยงานในส่วนกลาง โดยเฉพาะ
 หน่วยงานการปกครองท้องถิ่น อันเป็นกลไกสำคัญในการแก้ปัญหาของท้องถิ่น ซึ่งได้แก่ องค์การ
 บริหารส่วนจังหวัด เทศบาล ควรได้รับอำนาจหน้าที่โดยให้มีการกระจายอำนาจหน้าที่พิเศษ
 จัดบุคลากรที่มีประสิทธิภาพเข้าทำหน้าที่ มีการอบรมเจ้าหน้าที่ฝ่ายปกครองและบุคลากรที่ปฏิบัติ
 ราชการในท้องที่ชายแดนให้ได้มีความรู้ความเข้าใจในนโยบายของรัฐบาล รวมถึงเจ้าหน้าที่
 ท้องถิ่นระดับกำนันผู้ใหญ่บ้านให้มีการอบรมให้ได้รับความรู้ความเข้าใจเช่นกัน ซึ่งจะทำให้หน่วย
 การปกครองท้องถิ่น ช่วยแก้ปัญหาท้องที่ชายแดนได้ตรงกับปัญหาที่เกิดขึ้นได้อย่างรวดเร็ว และ
 มีประสิทธิภาพมากขึ้น

ข. พื้นที่ตลาดการค้าชายแดนโรงเกลือ

พื้นที่บริเวณตลาดการค้าชายแดน เป็นแหล่งที่เสริมสร้างฐานเศรษฐกิจของชุมชน คือเป็นแหล่งท่องเที่ยวที่มีผู้คนสนใจมาท่องเที่ยวกันจากทั่วทุกภาคของประเทศ เพราะเป็นตลาดที่มีสินค้ามากมายหลายชนิดที่แตกต่างไปจากตลาดที่มีอยู่ทั่วไป สามารถเป็นจุดดึงดูดความสนใจของนักท่องเที่ยวได้อย่างมาก นอกจากนี้ตลาดชายแดนโรงเกลือยังเป็นแหล่งที่ก่อให้เกิดรายได้ และเพิ่มอาชีพของราษฎรในท้องถิ่นได้เป็นอย่างดี เป็นการยกมาตรฐานการครองชีพของราษฎร และยังเป็นแหล่งการค้าที่จะเป็นจุดเริ่มต้นของการส่งสินค้าอุปโภค-บริโภคไปยังอินโดจีนได้อีกด้วย

ดังนั้นจึงควรมีการปรับปรุงบริเวณตลาดการค้าชายแดนโรงเกลือ ให้มีสภาพเหมาะสมเป็นแหล่งท่องเที่ยวระดับประเทศ โดยจัดให้มีบริการสิ่งอำนวยความสะดวกครบถ้วน รวมทั้งการวางผังเฉพาะบริเวณตลาดและบริเวณโดยรอบ ประกอบด้วยส่วนการค้า ส่วนบริการนักท่องเที่ยวและบริเวณจอดรถ เป็นต้น โดยส่งเสริมคุณค่าของเอกลักษณ์พื้นถิ่นที่เป็นชุมชนชายแดน ให้เห็นเด่นชัดขึ้น

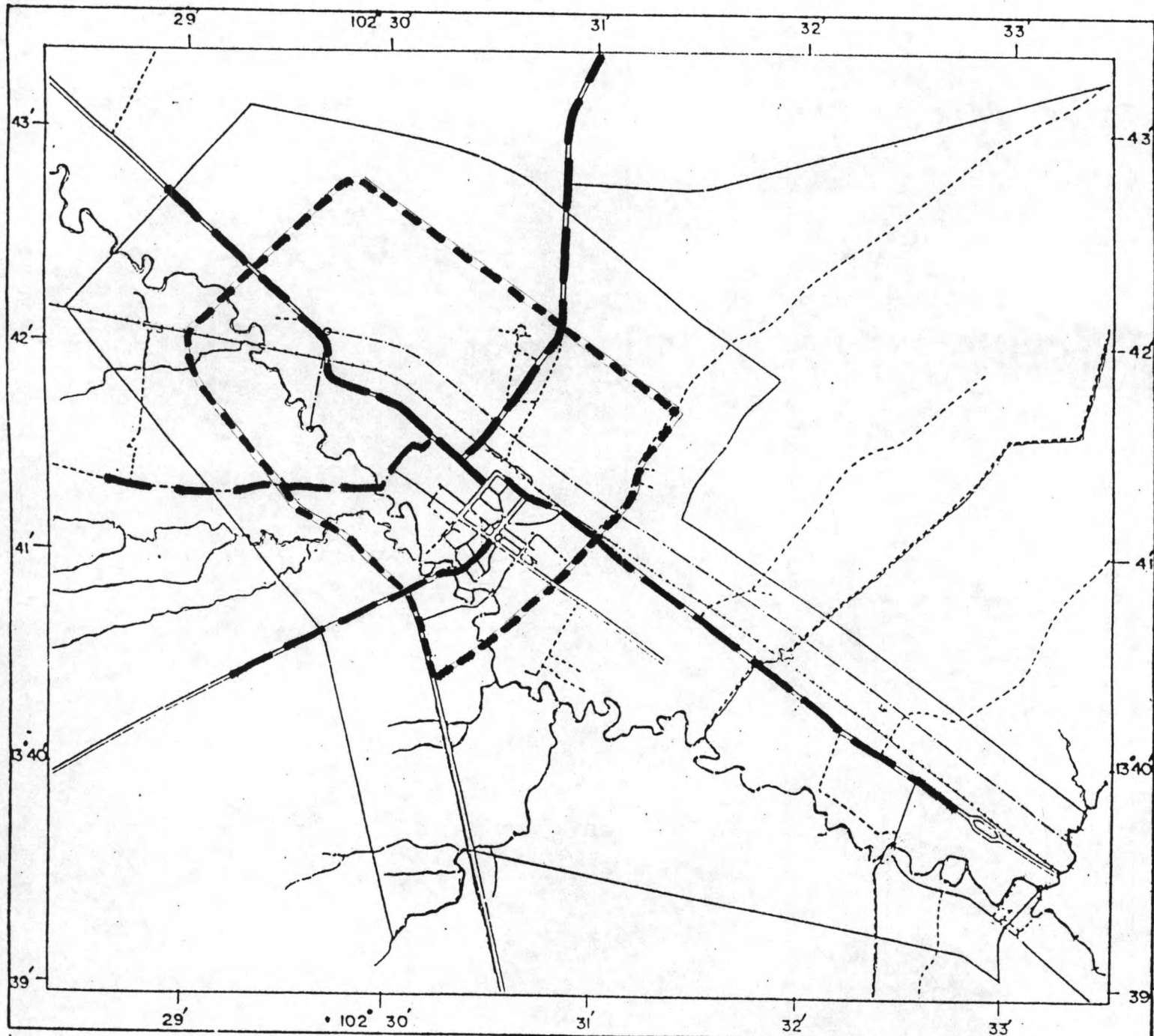
6.4 แผนงานและโครงการหลัก

6.4.1 โครงการที่สมควรเร่งรัดให้มีการดำเนินการ เพื่อรองรับการขยายตัวของเมืองและลดภาระการใช้ถนนภายในเขตเมือง โดยเฉพาะการขนส่งสินค้าที่จะผ่านไปยังชายแดนคลองลึก และประเทศในแถบอินโดจีนต่อไป เสนอแนะให้มีการก่อสร้างถนนสายเลี้ยวเมืองเป็นรูปวงแหวนโดยรอบชุมชนเมืองอรัญประเทศ ซึ่งประกอบด้วย

1) โครงการก่อสร้างถนน



ก่อสร้างถนนเพิ่มเติม ตามแนวนอนโครงการคมนาคมและขนส่งทางบกกระทรวงผังเมืองรวมเมืองอรัญประเทศ ปี 2548 จำนวน 3 สาย ได้แก่

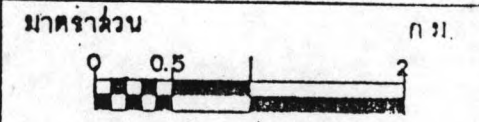
- ถนนสายเลี้ยวเมืองทางฝั่งซ้ายของถนนสุวรรณศร ถึงถนนทางหลวงแผ่นดินหมายเลข 348 ระยะทางประมาณ 4 กิโลเมตร



การศึกษาเพื่อวางแผนพัฒนา
 ทต.อรัญญประเทศ จ.สระแก้ว:
 กรณีศึกษาผลกระทบของชุมชนการค้า
 ชายแดนไทย-กัมพูชา

แสดง โครงข่ายของถนนในอนาคต

-  โครงการถนนในอนาคต
-  ถนนเดิมขยาย



แผนที่
 6-2

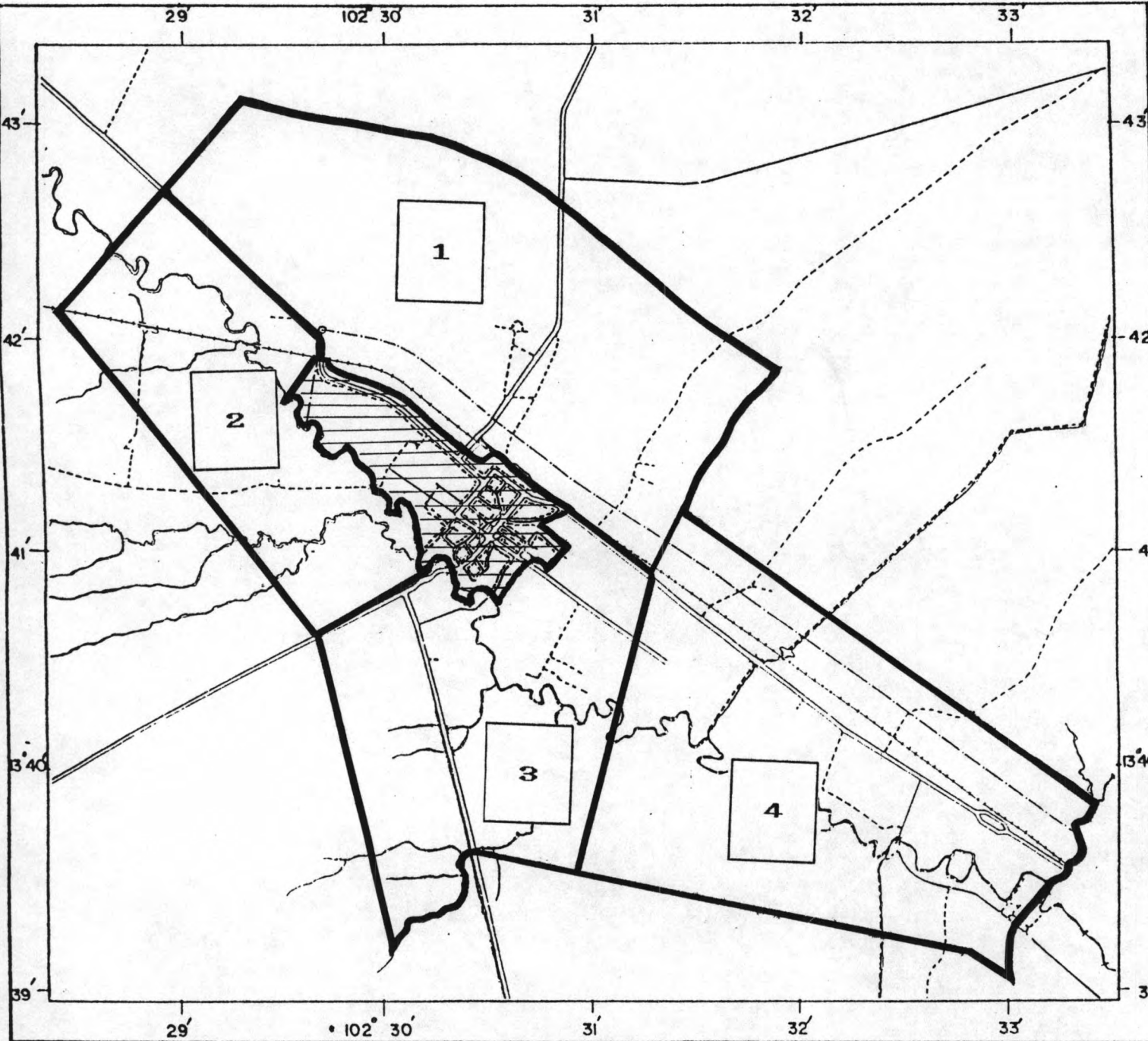


- ถนนสายเลี้ยวเมืองฝั่งขวาของถนนสุพรรณศรี ถึงทางหลวงแผ่นดินหมายเลข 3067 ระยะทางประมาณ 4 กิโลเมตร
- ถนนจากถนนธนวิถี ไปตามแนวเขตทหารบรรจุกับถนนอรัญประเทศ-คลองลึก ระยะทางประมาณ 2.8 กิโลเมตร
- และโครงการปรับปรุงถนนเดิมโดยการปรับปรุงผิวการจราจรและขยายเขตทางให้กว้างขึ้น เพื่อรองรับปริมาณการจราจรที่เพิ่มขึ้นด้วย ได้แก่ การปรับปรุงและขยายถนนสุพรรณศรี ถนนธนวิถี ถนนและสะพานทางไปบ้านหนองเทา ถนนและสะพานบริเวณวัดชนะชัยศรี ทางไปอำเภอคลองหาด

2) โครงการปรับปรุงขยายการประปาอรัญประเทศ


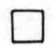
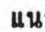
- ระบบน้ำดิบ ปรับปรุงระบบการสูบน้ำดิบ ขุดสระเก็บน้ำดิบ ขยายความจุเพิ่มอีก 370,000 ลูกบาศก์เมตร
- ระบบผลิตน้ำ ก่อสร้างอาคารผลิตน้ำ ขนาด 250 ลูกบาศก์เมตรต่อชั่วโมง
- ระบบจ่ายน้ำ ปรับปรุงระบบท่อจ่ายน้ำดิบ และวางท่อขยายเขตการจ่ายน้ำเพื่อเพิ่มศักยภาพในการจ่ายน้ำประปาให้ครอบคลุมทั่วถึงชุมชนในปัจจุบัน และชุมชนที่จะขยายตัวในอนาคตให้เป็นไปอย่างมีประสิทธิภาพ พื้นที่ที่ควรขยายบริการในอันดับแรก คือ บริเวณด้านเหนือของชุมชน เนื่องจากมีการขยายตัวของที่อยู่อาศัยเพิ่มมากขึ้น พื้นที่อันดับที่สอง คือ บริเวณด้านตะวันตกของชุมชน ปัจจุบันใช้น้ำจากห้วยมะโหด (พรหมโหด) และเมื่อมีบ้านพักอาศัยเพิ่มขึ้นควรมีการขยายบริการไปทางด้านนี้ด้วย พื้นที่อันดับที่สามคือ บริเวณด้านใต้ของชุมชนและบริเวณสุดท้ายควรขยายการประปาไปทางตะวันออกเฉียงใต้ของชุมชนทางไปคลองลึก

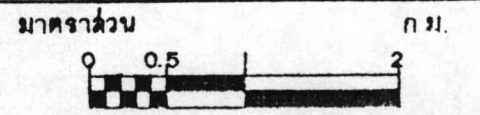
ส่วนในบริเวณตลาดการค้าชายแดนให้มีการขุดบ่อบาดาลสูบน้ำมาใช้ให้เพียงพอ เพราะระยะทางอยู่ไกลจากชุมชนเมืองอรัญประเทศมากถึงประมาณ 6 กิโลเมตร การเดินท่อประปาจากชุมชนใจกลางเมืองจะไม่คุ้มค่ากับการลงทุน




การศึกษาเพื่อวางแผนพัฒนา
 ทต.อรัญญประเทศ จ.สระแก้ว:
 กรณีศึกษาผลกระทบของชุมชนการค้า
 ชายแดนไทย-กัมพูชา

แสดง : พื้นที่ให้บริการประปาในอนาคต

-  พื้นที่ให้บริการในปัจจุบัน
-  พื้นที่ขยายบริการในอนาคต
-  แนวท่อประปาปัจจุบัน



แผนที่		
6-3		

ที่มา

6.4.2 โครงการที่ควรเริ่มดำเนินการ

เพื่อป้องกันปัญหาผลกระทบและสิ่งแวดล้อม ประกอบด้วย

1) แผนงานพัฒนาการใช้ที่ดินสาธารณะประโยชน์เมืองอรัญประเทศ เพื่อปรับปรุงการใช้ประโยชน์ที่ดินในเขตเทศบาลและพื้นที่เชื่อมต่อกับเขตเทศบาล จำนวนประมาณ 4,000 ไร่ มีรายละเอียดดังนี้

- กำหนดประเภทการใช้ที่ดินที่ควรจะมีเพิ่มเติมจากผังเดิม เพื่อให้บรรลุเป้าหมายการเป็นศูนย์กลางการค้าชายแดน คือ เพิ่มพื้นที่ย่านพาณิชยกรรมและที่อยู่อาศัยหนาแน่นให้มากขึ้น เพื่อเป็น Sub Center ของเมือง เปลี่ยนสีที่กำหนดการใช้ประโยชน์ที่ดินประเภทที่โล่งเพื่อนันทนาการและการรักษาคุณภาพสิ่งแวดล้อม ทางด้านเหนือของชุมชน ให้เป็นพื้นที่เกษตรกรรม รวมทั้งสามารถปลูกสร้างอาคารบ้านพักและบ้านจัดสรรได้ เนื่องจากเป็นพื้นที่ที่เหมาะสมที่จะเป็นที่อยู่อาศัยของชุมชนในอนาคต

- เพิ่มบริเวณคลังสินค้าให้ตั้งอยู่บริเวณทางเข้าเมืองด้านตะวันตกเฉียงเหนือของชุมชน ซึ่งควรเป็นพื้นที่บริเวณกว้างไม่ปะปนกับบริเวณพักอาศัยและย่านการค้า จัดให้มีระบบสาธารณูปโภคครบถ้วน

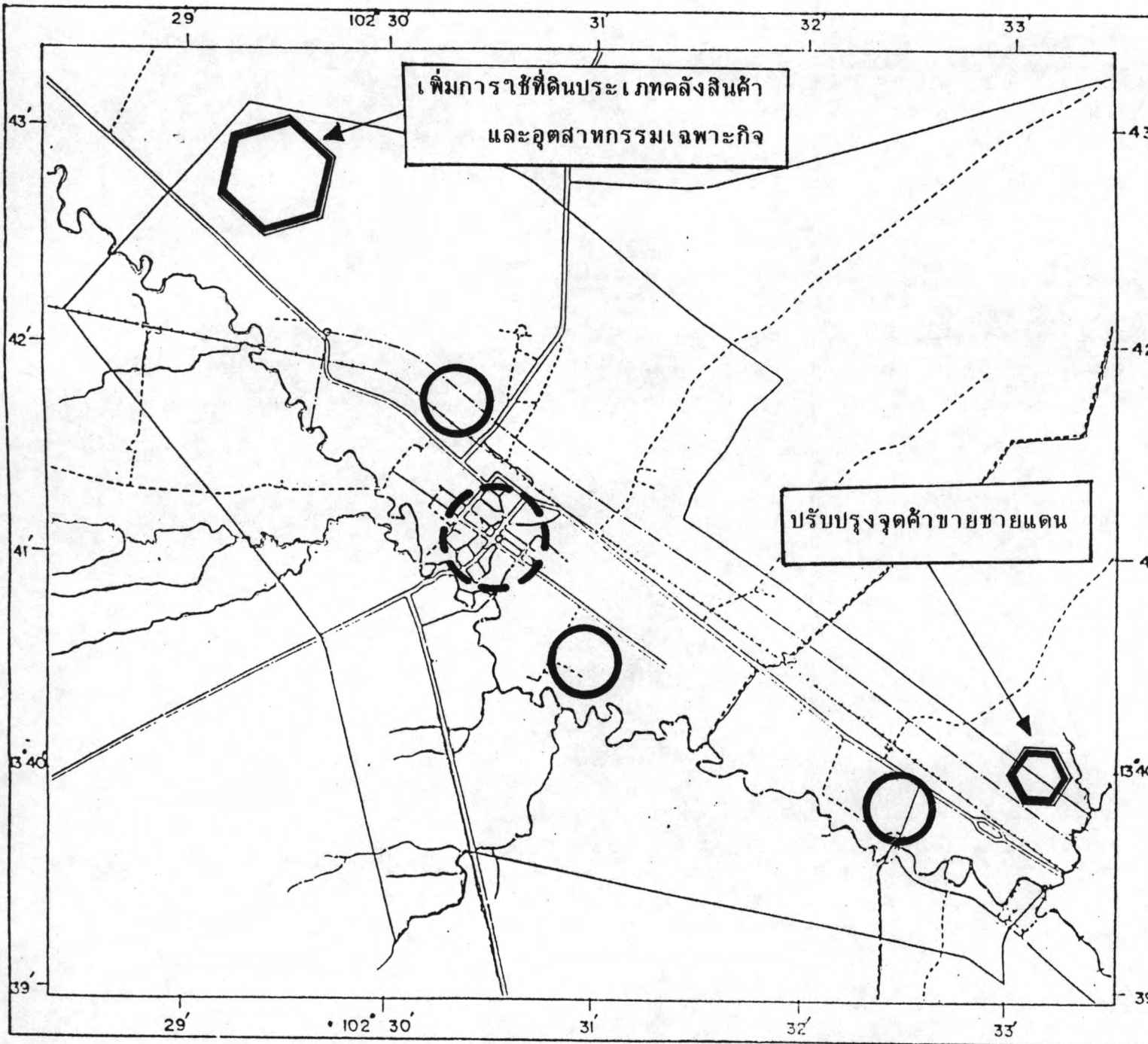
- วางโครงข่ายถนนเพิ่มเติมในพื้นที่สาธารณะประโยชน์ เพื่อเพิ่มประสิทธิภาพในการคมนาคมขนส่ง

- กำหนดศูนย์กลางชุมชนย่อย 3 บริเวณ ได้แก่ บริเวณถนนชนวิถีติดกับถนนสุวรรณศร บริเวณหมู่บ้านวังปลาตองและบริเวณตลาดสดเทศบาล 2 ภายในศูนย์กลางชุมชนย่อยประกอบด้วย ย่านพาณิชยกรรม ที่อยู่อาศัยและสาธารณูปโภค-สาธารณูปการ โดยครบถ้วน ได้แก่ โรงเรียนอนุบาล สนามเด็กเล่น สวนหย่อม เป็นต้น

2) โครงการปรับปรุงชุมชนแออัด เพื่อให้ราษฎรมีคุณภาพชีวิตที่ดีขึ้น และสภาพแวดล้อมของเมืองดีขึ้น รวมทั้งเป็นการสร้างความมั่นคงในการอยู่อาศัยโดยการปรับปรุงชุมชนในที่ดินเดิม และการจัดหาที่อยู่ใหม่ ประกอบด้วย

- โครงการปรับปรุงชุมชนในที่ดินเดิม เป็นการปรับปรุงสภาพแวดล้อมทางกายภาพของชุมชน เช่น ทางระบายน้ำ ทางเดินเท้า ระบบสาธารณูปโภคในชุมชนมิตรสัมพันธ์

- โครงการจัดหาที่อยู่ใหม่ โดยประสานงานกับการเคหะแห่งชาติ เป็นการย้ายชุมชนแออัดจากบริเวณที่ดินเดิม ไปยังที่ใหม่ ได้แก่ ชุมชนหลังสถานีรถไฟ และชุมชนหลังค่ายสุรสิงหนาท



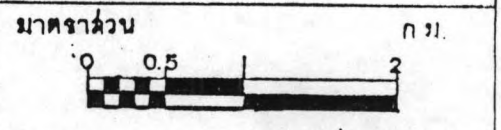
เพิ่มการใช้ที่ดินประเภทคลังสินค้า
และอุตสาหกรรมเฉพาะกิจ

ปรับปรุงจุดค้าขายชายแดน

การศึกษาเพื่อวางแผนพัฒนา
ทต.อรัญญประเทศ จ.สระแก้ว:
กรณีศึกษาผลกระทบของชุมชนการค้า
ชายแดนไทย-กัมพูชา

แฉ่ง :
การกำหนดศูนย์กลางชุมชนย่อย

- CBD ของเมือง
- ศูนย์กลางชุมชน
(กระจายอยู่ 3 บริเวณ)
ประกอบด้วย ร้านค้าย่อย
ร.ร.อนุบาล ส่วนหย่อม
สนามเด็กเล่น



แผนที่		
6-4		

3) โครงการจัดการน้ำเสียชุมชน เพื่อแก้ไขปัญหาขยะน้ำเสีย และการจัดการน้ำเสียในเขตเทศบาลตำบลรัตนบุรีประเทศไทย ประกอบด้วย

- ปรับปรุงระบบระบายน้ำภายในเขตเทศบาล
- ปรับปรุงคลองท้องเกิน
- ก่อสร้างสถานีสูบน้ำเสีย 2 แห่ง
- ก่อสร้างระบบบำบัดน้ำเสียแบบอาศัยธรรมชาติบนพื้นที่ประมาณ 150 ไร่
- ก่อสร้างท่อคักน้ำเสีย พร้อมท่อพิกตามแนวทิวชมมโหด
- ขุดลอกท่อระบายน้ำย่านใจกลางชุมชน ส่วนบริเวณด้านนอกชุมชนที่มี

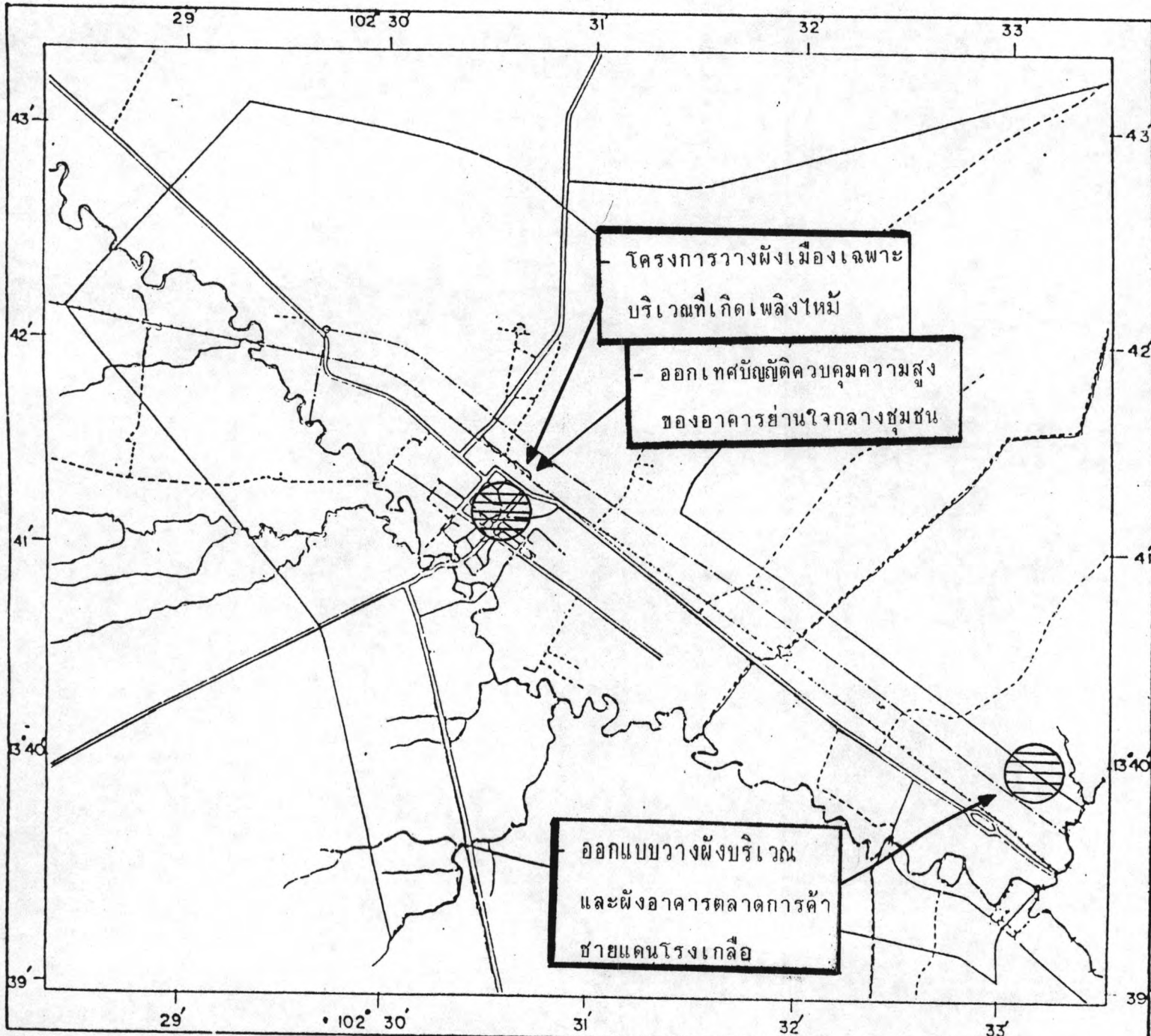
ครุระบายน้ำเป็นดินควรเร่งจัดทำเป็นคอนกรีตให้ครบทุกสาย

4) โครงการย้ายสถานที่กำจัดขยะของเทศบาล สถานที่ตั้งที่ทิ้งขยะของเทศบาลปัจจุบันตั้งอยู่ในบริเวณที่ไม่เหมาะสม คือ อยู่ใกล้กับแหล่งน้ำบาดาลเพียง 2 เมตร ซึ่งน้ำเสียจากขยะสามารถซึมไปถึงได้ ควรดำเนินการย้ายสถานที่กำจัดขยะออกไปอยู่ภายนอกชุมชน ให้ไกลจากแหล่งน้ำธรรมชาติและไกลจากชุมชนพอควร ส่วนในพื้นที่เดิมก็สามารถใช้ประโยชน์ได้อีกคือทำการกลบฝังขยะให้เต็ม ปลุกต้นไม้ใหญ่โตสรอบแล้วจัดสร้างเป็นสวนสาธารณะหรือสนามกีฬาของชุมชนต่อไป

5) โครงการวางผังเมืองเฉพาะ บริเวณที่เกิดเพลิงไหม้ย่านใจกลางชุมชนเมืองรัตนบุรี ให้เป็นอาคารพาณิชย์ สูงไม่เกิน 4 ชั้น โดยออกแบบอาคารให้มีสถาปัตยกรรมที่เป็นเอกลักษณ์ของเมืองรัตนบุรี และให้มีพื้นที่บางส่วน จัดสร้างเป็นสวนหย่อม หรือสวนสาธารณะของชุมชน

6) โครงการปรับปรุงตลาดการค้าชายแดนโรงเกลือ โดยการออกแบบก่อสร้างอาคารตลาดชายแดนใหม่ ให้เป็นลักษณะกิ่งดาว ปรับปรุงสภาพทั่วไปของตลาด ได้แก่ ให้มีถนนและทางเดินเท้าในตลาดอย่างเป็นระบบ สามารถเชื่อมต่อบริเวณต่าง ๆ ของผังได้สะดวก มีระบบสาธารณูปโภคอย่างเพียงพอ ได้แก่ น้ำและไฟฟ้า มีระบบระบายน้ำที่ดี ส่วนสภาพแวดล้อมของตลาด ให้มีการจัดเก็บขยะภายในตลาดและลดปัญหาฝุ่นละอองภายในตลาดให้เกิดความสะอาด จัดหาที่ทิ้งขยะวางไว้ตามจุดที่กำหนด จัดให้มีที่พักสาธารณะในบริเวณตลาด จัดบริการให้มีห้องน้ำห้องส้วมที่สะอาดถูกสุขอนามัย

บริเวณพื้นที่ภายนอกส่วนการค้าของตลาดชายแดน ให้มีการวางผังบริเวณทางเข้าตลาด จัดให้มีที่จอดรถให้เป็นระบบ ถนนทางเข้า-ออก จัดสร้างสวนสาธารณะหรือสวนหย่อมในบริเวณใกล้ตลาด เพื่อเพิ่มสภาพธรรมชาติให้แก่บริเวณตลาดการค้าชายแดนด้วย ซึ่งจะ เป็นจุดดึงดูดนักท่องเที่ยวมากขึ้น



โครงการวางผังเมืองเฉพาะ
บริเวณที่เกิดเพลิงไหม้

ออกเทศบัญญัติควบคุมความสูง
ของอาคารย่านใจกลางชุมชน


ออกแบบวางผังบริเวณ
และผังอาคารตลาดการค้า
ชายแดนโรงเกลือ

การศึกษาเพื่อวางแผนพัฒนา
ทต.อรัญญประเทศ จ.สระแก้ว:
กรณีศึกษาผลกระทบของชุมชนการค้า
ชายแดนไทย-กัมพูชา

แนบ: โครงการวางผังเมืองเฉพาะ
และวางผังบริเวณ

มาตราส่วน ๐ ๐.๕ ๒ กม.

แผนที่ 6-6



6.4.3 โครงการเสริม

เพื่อเพิ่มประสิทธิภาพระบบโครงข่ายคมนาคมขนส่งและบริการพื้นฐาน

- 1) โครงการขยายข่ายสายโทรศัพท์ โดยขยายคู่สายโทรศัพท์อีก 1,000 คู่สาย
- 2) โครงการพัฒนาระบบสายส่งและสถานีไฟฟ้าย่อย เพื่อให้สามารถรองรับความต้องการใช้ไฟฟ้าที่เพิ่มขึ้น
- 3) โครงการปรับปรุงทางรถไฟ สายคลองสิบเก้า-อรัญประเทศ เพื่อปรับปรุงมาตรฐานทางให้ขบวนรถสามารถวิ่งได้ด้วยความเร็วสูงสุดอย่างปลอดภัย

6.5 สรุปและข้อเสนอแนะ

6.5.1 สรุปผลการศึกษา

พื้นที่ชุมชนที่ศึกษา คือ พื้นที่ชุมชนเทศบาลตำบลอรัญประเทศ เป็นพื้นที่ชายแดนของประเทศไทยด้านตะวันออกติดต่อกับประเทศกัมพูชา พื้นที่ของชุมชนมีความสำคัญมากขึ้นเมื่อเกิดสันติภาพขึ้นในประเทศกัมพูชาซึ่งเริ่มมีการพัฒนาประเทศ ความต้องการสินค้าทุนและวัตถุดิบในการก่อสร้าง ตลอดจนสินค้าเพื่อการอุปโภค-บริโภคมีมาก ในฐานะของเมืองชายแดนที่มีความเจริญ สามารถให้บริการแก่ชุมชนโดยรอบรวมทั้งให้บริการแก่ประเทศเพื่อนบ้านได้ ชุมชนเมืองอรัญประเทศจึงเกิดการพัฒนาและการขยายตัวของชุมชนอย่างรวดเร็ว ในช่วง ปี 2532-2536 สภาพเศรษฐกิจและการประกอบอาชีพของประชากรเริ่มดีขึ้นเนื่องจากการค้าขายเป็นส่วนใหญ่ โดยเฉพาะการค้าขาย ณ ตลาดการค้าชายแดน ที่เป็นจุดสนใจและเป็นถิ่นนิยมของนักท่องเที่ยวชาวไทยมากที่สุด มีนักท่องเที่ยวจากทั่วประเทศเดินทางมาท่องเที่ยวและซื้อสินค้า ณ ตลาดชายแดนเป็นจำนวนมากทุกวัน รวมทั้งพ่อค้าส่งรายย่อยจากประเทศกัมพูชาที่มาซื้อสินค้าเพื่อนำไปขายต่อในประเทศกัมพูชาก็เป็นจำนวนมากในทุก ๆ วัน เศรษฐกิจการค้าขายขยายตัวอย่างรวดเร็วทำให้มีประชาชนจากท้องถิ่นอื่น ๆ ในประเทศไทยที่อพยพเข้ามาทำมาหากินในชุมชนเมืองอรัญประเทศอย่างมากมาย

จากแนวโน้มของสันติภาพในกัมพูชา เป็นปัจจัยสำคัญที่มีผลต่อการพัฒนาและการขยายตัวของชุมชนเมืองอรัญประเทศซึ่งมีขึ้นอย่างรวดเร็ว โดยเฉพาะการขยายตัวด้านที่อยู่อาศัย ลักษณะการใช้พื้นที่และการขยายตัวของชุมชน เริ่มมีโครงการบ้านจัดสรรที่ขยายตัวออกจากเขตเทศบาลไปในทุกทิศทางตามแนวถนนที่ออกจากชุมชน โดยเฉพาะที่มากที่สุดบริเวณทางไปอำเภอคาพระสา ซึ่งนับว่าเป็นพื้นที่ที่เหมาะสมสำหรับอยู่อาศัย เนื่องจากพื้นที่ในเขตเทศบาลตำบลเป็นที่สาธารณะเป็นส่วนใหญ่ ประชาชนต้องการมีที่ดินเป็นของตนเอง ส่วนการขยายตัวของการใช้พื้นที่ทางด้านพาณิชยกรรมและการบริการ ได้มีโครงการก่อสร้างศูนย์การค้าและโรงแรมขนาดใหญ่ มีห้องพัก 240 ห้อง มีห้างสรรพสินค้าและสิ่งอำนวยความสะดวกพร้อมสรรพภายในโครงการ เพื่อรองรับการขยายตัวของการค้าและการขยายตัวของชุมชนในบริเวณชายแดน

ผลจากการพัฒนาและการขยายตัวอย่างรวดเร็ว มีการอพยพของประชากรจำนวนมากทำให้เกิดปัญหาแก่ชุมชนเมืองอรัญประเทศหลายประการ ได้แก่ ปัญหาความไม่เป็นระเบียบเรียบร้อยของชุมชน การรุกรานที่สาธารณะ เกิดสภาพที่อยู่อาศัยเสื่อมโทรมหรือชุมชนแออัดมากขึ้น สภาพแวดล้อมโดยทั่วไปเสื่อมโทรม เช่น มลพิษจากฝุ่นละออง กลิ่น เสียง น้ำเสีย เป็นต้น การขาดแคลนถนนสายรองที่เชื่อมโยงกับถนนสายหลักอย่างมีระบบ เกิดการจราจรหนาแน่นภายในชุมชนเมือง ขาดถนนเลี้ยวเมือง

ปัญหาการขาดแคลนบริการสาธารณูปโภคและสาธารณูปการ ซึ่งให้บริการได้ไม่เพียงพอกับความต้องการของการขยายตัวของประชากรอย่างรวดเร็ว ได้แก่ การให้บริการประปา การติดต่อสื่อสาร การบริการกำจัดขยะและสิ่งปฏิกูลที่มีปริมาณเพิ่มขึ้นมาก การให้บริการด้านการศึกษาและการสาธารณสุขไม่เพียงพอ ระบบระบายน้ำที่มีอยู่ยังไม่เพียงพอทำให้เกิดปัญหาน้ำท่วมในบางพื้นที่

สภาพของตลาดการค้าชายแดนโรงเกลือ ซึ่งเป็นจุดดึงดูดนักท่องเที่ยวที่สำคัญที่สุด และเป็นแหล่งที่ทำให้เศรษฐกิจของชุมชนโดยส่วนรวมดีขึ้นตามไปด้วยนั้น ยังมีสภาพที่ไม่เป็นระเบียบขาดแคลนสิ่งอำนวยความสะดวกต่าง ๆ

แนวโน้มของปัญหาจะมีเพิ่มมากขึ้น ดังนั้นจึงควรมีการวางแผนพัฒนาพื้นที่ชุมชนเมืองอรัญประเทศ ประกอบด้วย การพัฒนาที่ดินสาธารณประโยชน์ในเขตเทศบาล การขยายเขตเทศบาลและการปรับปรุงผังเมืองรวม เพื่อให้สอดคล้องกับบทบาทและหน้าที่ของชุมชนชายแดนที่จะเป็นศูนย์กลางธุรกิจการค้าชายแดนกับประเทศในแถบอินโดจีน

ในส่วนของการค้าชายแดนซึ่งเป็นจุดดึงดูดนักท่องเที่ยวที่สำคัญ จำเป็นต้องมีการพัฒนาและปรับปรุงตลาดอย่างยิ่งโดยมีแนวทางการพัฒนา ได้แก่ ปรับปรุงสภาพของตลาดให้มีถนน ทางเดินเท้า การให้บริการน้ำ-ไฟ การบริการสุขา ที่พักในตลาด รวมถึงการแก้ไขปัญหาสภาพแวดล้อมโดยเฉพาะฝุ่นละอองซึ่งมีอยู่มากในปัจจุบัน โดยการปรับปรุงตลาดต้องคำนึงถึงความเป็นเอกลักษณ์ของตลาดชายแดนซึ่งไม่ควรให้มีลักษณะเหมือนตลาดทั่วไป

6.5.2 ข้อเสนอแนะ

เพื่อให้การพัฒนาภายในชุมชนที่ศึกษาสามารถดำเนินการได้อย่างมีประสิทธิภาพและบรรลุผลสำเร็จตามวัตถุประสงค์ที่ตั้งไว้ ผู้ศึกษาขอเสนอแนะแนวความคิดเพิ่มเติมให้มีการจัดการและดำเนินการดังนี้

- 1) ขยายเขตเทศบาลให้เท่ากับเขตผังเมืองรวม เพื่อครอบคลุมการให้บริการโครงสร้างพื้นฐานแก่ชุมชนที่ขยายตัวออกไปและที่มีแนวโน้มว่าจะเกิดขึ้นใหม่
- 2) เร่งปรับปรุงสภาพตลาดการค้าชายแดนโรงเกลือ ให้เป็นแหล่งค้าชายแดนท่องเที่ยวที่สำคัญของเมืองอรัญประเทศ
- 3) สนับสนุนให้มีการประสานการดำเนินการในโครงการพัฒนา และโครงการบริการสาธารณะ โดยหน่วยงานต่าง ๆ ทั้งของภาครัฐบาลและเอกชน ตามบทบาทและหน้าที่ของชุมชน โดยมีหน่วยงานท้องถิ่นเป็นหน่วยงานหลักในการประสานงานดังกล่าว จัดทำแผนงานและโครงการต่าง ๆ ตลอดจนแผนปฏิบัติการในชั้นรายละเอียดให้สอดคล้องกับแผนผัง และข้อกำหนดของผังเมืองรวมและแนวทางการพัฒนาที่ได้ศึกษามา
- 4) และถ้ามีผู้สนใจจะทำการวิจัยเกี่ยวกับชุมชนชายแดนแล้ว ผู้วิจัยใคร่ขอเสนอแนะให้เป็นการศึกษาเกี่ยวกับการพัฒนาอุตสาหกรรม ที่จะผลิตสินค้า เพื่อการส่งออกไปยังอินโดจีนต่อไป รวมทั้งการศึกษาถึงสถานการณ์ความมั่นคงตามแนวชายแดนควบคู่ไปด้วย