



การศึกษาโครงสร้างทางเศรษฐกิจของจังหวัดในเขตอิทธิพล

ตามเป้าหมายของการพัฒนาเชียงใหม่ให้เป็นเมืองหลักในเขตพื้นที่ภาคเหนือตอนบน ได้คาดหวังไว้ว่า เมื่อเชียงใหม่มีความเจริญถึงระดับหนึ่ง จะช่วยกระจายความเจริญไปสู่จังหวัดในเขตอิทธิพลทั้ง 5 คือ เชียงราย ลำปาง ลำพูน พะเยา และแม่ฮ่องสอน ซึ่งจะได้ศึกษาถึงความสัมพันธ์ทางเศรษฐกิจของเชียงใหม่และจังหวัดต่างๆในเขตต่อไป สำหรับการศึกษาในบทนี้ จะทำการศึกษาดังโครงสร้างทางเศรษฐกิจของแต่ละจังหวัด เพื่อเป็นแนวทางในการพิจารณากระบวนการพัฒนาทางเศรษฐกิจในช่วง 10 ปีที่ผ่านมาว่ามีพื้นฐานมาจากปัจจัยภายในที่มีอยู่ในแต่ละจังหวัดหรือได้รับอิทธิพลจากปัจจัยภายนอกซึ่งเป็นผลมาจากความเจริญของเชียงใหม่ การศึกษาในบทนี้จะแบ่งเป็น 2 ขั้นตอน คือ

ขั้นตอนที่ 1 ศึกษาโครงสร้างทางเศรษฐกิจของจังหวัดในเขตอิทธิพลในระยะ 10 ปีที่ผ่านมา

ขั้นตอนที่ 2 ศึกษาทิศทางเศรษฐกิจของจังหวัดในเขตอิทธิพล เปรียบเทียบกับทิศทางการพัฒนาเศรษฐกิจของเชียงใหม่ ภาคเหนือ และประเทศ

โดยมีรายละเอียดดังต่อไปนี้

สภาพโครงสร้างทางเศรษฐกิจของจังหวัดในเขตอิทธิพล

เชียงราย

เชียงรายเป็นจังหวัดที่มีพื้นฐานการผลิตทางการเกษตรที่แน่นอน โดยเฉพาะข้าว มีโรงสีเชิงพาณิชย์เป็นอุตสาหกรรมพื้นฐานมากที่สุดในเขตภาคเหนือ และมีการค้าชายแดนเป็นตัวผลักดันเศรษฐกิจของจังหวัด ร่วมกับภาคบริการจากการท่องเที่ยว ในระยะ 11 ปีที่ผ่านมา (ปี พ.ศ. 2524-2534) เชียงรายมีอัตราการขยายตัวโดยเฉลี่ยร้อยละ 4.8 ต่อปี โดยในช่วง 5 ปีหลัง การขยายตัวน้อยกว่าช่วงแรก คือ ขยายตัวเพียงร้อยละ 4.4 (ดูตารางที่ 4.1 ประกอบ)

ตารางที่ 4.1 อัตราการขยายตัวของมูลค่าผลิตภัณฑ์จังหวัด เชียงราย

| สาขาการผลิต \ ปีพ.ศ. | หน่วย : ร้อยละ | | | | | | | | | |
|-------------------------------------|----------------|--------|--------|--------|--------|--------|--------|--------|--------|--------|
| | 2525 | 2526 | 2527 | 2528 | 2529 | 2530 | 2531 | 2532 | 2533 | 2534 |
| เกษตรกรรม | 8.69 | -3.03 | 11.51 | -13.31 | 30.38 | 5.35 | 2.07 | -12.80 | 0.40 | -2.96 |
| - การเลี้ยงปศุสัตว์ | 5.07 | -2.12 | 16.30 | -15.75 | 30.18 | 10.83 | 1.82 | -17.24 | 2.15 | -2.28 |
| - ปลูกพืช | 10.27 | -2.36 | -0.84 | -13.17 | 38.29 | -8.16 | 7.00 | 25.28 | -11.33 | -1.47 |
| - ประมง | -58.43 | 19.40 | -18.20 | 0.02 | 56.82 | -16.80 | 4.03 | 18.24 | 22.11 | 22.18 |
| - ป่าไม้ | 711.93 | -3.15 | -74.86 | 76.22 | 221.41 | -58.87 | 4.63 | -55.88 | -19.52 | -99.59 |
| - การแปรรูปผลผลิตทางการเกษตร | -3.45 | -10.30 | 7.46 | -2.44 | 7.60 | -4.35 | 5.81 | 1.14 | -0.90 | -7.64 |
| - บริการทางการเกษตร | 20.64 | -11.88 | 20.39 | 1.86 | -6.58 | -2.32 | -4.91 | 6.40 | 1.77 | -3.71 |
| เหมืองแร่และยอหิน | 157.68 | -1.98 | 9.81 | -29.36 | -9.32 | 51.42 | -4.25 | 11.48 | 12.73 | -12.26 |
| อุตสาหกรรม | 2.43 | 3.12 | 0.67 | -14.89 | 0.81 | -5.86 | 11.12 | 7.51 | 5.47 | -11.80 |
| การก่อสร้าง | 10.26 | -1.39 | 39.24 | 15.18 | -3.33 | 25.62 | -16.44 | 29.31 | 0.52 | 12.00 |
| ไฟฟ้าและประปา | 14.56 | 10.16 | 26.89 | 15.58 | 18.16 | 16.66 | 8.40 | 26.37 | 17.78 | 7.85 |
| การคมนาคมและสื่อสาร | 19.48 | 3.83 | -25.35 | -9.63 | -1.18 | 17.85 | 0.70 | 16.28 | 4.19 | 14.42 |
| การค้าส่งและค้าปลีก | 6.72 | -8.46 | 8.38 | 2.58 | 1.22 | 12.43 | 12.92 | 10.90 | 5.93 | 5.62 |
| การธนาคาร ประกันภัย ที่อยู่อาศัย | 16.92 | 10.98 | -9.53 | 5.58 | 33.97 | -1.01 | 30.65 | 51.93 | 37.37 | -20.19 |
| ที่อยู่อาศัย | 1.27 | 0.73 | 4.09 | 0.90 | 0.82 | 0.72 | 4.14 | 4.75 | 3.38 | 2.50 |
| การบริหารและป้องกัน | 8.39 | 14.37 | 0.53 | 8.47 | 2.68 | 2.58 | 1.64 | -0.41 | 9.13 | 10.56 |
| การบริหาร | 20.12 | 11.25 | 5.23 | 15.60 | 10.50 | 4.78 | 3.55 | 6.86 | 4.30 | 12.72 |
| มูลค่าผลิตภัณฑ์จังหวัด | 9.74 | -0.21 | 5.99 | -3.07 | 13.12 | 7.30 | 4.01 | 2.73 | 4.98 | 3.10 |

ที่มา : คำนวณจากตารางที่ ผ.1 (ข)

แม้ว่าภาคเกษตรกรรม จะเป็นภาคเศรษฐกิจที่สร้างรายได้ให้แก่จังหวัดเชียงรายสูงสุด แต่ในระยะหลังสัดส่วนการผลิตลดลง จากในปี 2524 ซึ่งมีสัดส่วน 38.8 ของมูลค่าผลิตภัณฑ์รวม ลดลงเหลือเพียงร้อยละ 29.8 ในระยะเวลา 10 ปี ในขณะที่ภาคบริการมีอัตราการขยายตัวอย่างรวดเร็ว ดังจะเห็นได้ว่า ในปี 2524 ผลผลิตในภาคบริการคิดเป็นร้อยละ 8.9 ของ ผลิตภัณฑ์จังหวัด ได้เพิ่มเป็นร้อยละ 13.8 ในปี 2534 มีอัตราการขยายตัวเฉลี่ยร้อยละ 14.5 ต่อปี ซึ่งสูงกว่าอัตราการขยายตัวเฉลี่ยของเชียงราย โดยส่วนหนึ่งเป็นผลสืบเนื่องมาจากการขยายตัวในอุตสาหกรรมการท่องเที่ยว ส่งผลต่อธุรกิจที่มีความเชื่อมโยงกับการท่องเที่ยว ให้มีการขยายตัวมากขึ้นด้วย

ภาคเศรษฐกิจที่สำคัญเป็นลำดับรองลงมาจากภาคเกษตรกรรมของจังหวัดเชียงราย คือ ภาคการค้า เนื่องจากมีอาณาเขตติดต่อกับประเทศเพื่อนบ้าน สามารถทำการค้าชายแดนโดยผ่านด่านศุลกากรได้ 3 ด่าน คือ

- ด่านแม่สาย ระหว่างไทย กับ พม่า เป็นด่านที่มีการส่งออกสูงสุด
- ด่านเชียงของ ระหว่างไทย กับ ลาว เป็นด่านที่มีการนำเข้ามากที่สุด
- ด่านเชียงแสน ระหว่างไทย กับ ลาวและพม่า

ในช่วงก่อนปี 2534 มูลค่าการค้าชายแดนอยู่ในระดับ 300-400 ล้านบาทต่อปี โดยมูลค่าการนำเข้าต่ำกว่าร้อยละ 10 ของมูลค่าการค้าทั้งหมด แต่ในปี 2535 และ 2536 มีการส่งออกเกินกว่าพันล้านบาท พอจะประมาณการได้ว่า การค้าชายแดนทั้งหมดจะอยู่ในราว 1,000 -2,000 ล้านบาทต่อปี (แสดงในตารางที่ 4.2)

สำหรับภาคอุตสาหกรรมนั้นมีสัดส่วนที่เล็กมาก ประมาณร้อยละ 3.8 ของมูลค่าผลิตภัณฑ์จังหวัดในปี 2534 ซึ่งอุตสาหกรรมของเชียงรายประมาณร้อยละ 99 เป็นอุตสาหกรรมขนาดเล็ก อุตสาหกรรมส่วนใหญ่ จะเป็นอุตสาหกรรมการผลิตอาหาร การผลิตยาสูบ และการผลิตอุปกรณ์การขนส่ง

สภาพเศรษฐกิจของเชียงรายในระยะ 2-3 ปีหลังค่อนข้างจะมีการตื่นตัวสูง เนื่องจากมีการพัฒนาพื้นที่สี่เหลี่ยมเศรษฐกิจ ซึ่งก่อให้เกิดการลงทุน ทั้งจากภาครัฐและเอกชน (ดังแสดงในตารางที่ 4.3) ส่งผลต่อการขยายตัวในภาคพาณิชย์ยกรรม การก่อสร้าง และการบริการ รวมทั้งก่อให้เกิดการจ้างงาน ทำให้รายได้ต่อหัวของประชากรเพิ่มขึ้น

ตารางที่ 4.2 มูลค่าการนำเข้าและส่งออกสินค้าชายแดนในจังหวัดเชียงราย

หน่วย : บาท

| มูลค่าการนำเข้า | | | |
|-----------------|----------------|------------|---------------|
| ปี | สหภาพเมียนมาร์ | สปป.ลาว | รวม |
| 2532 | 4,391,988 | 16,955,182 | 21,347,170 |
| 2533 | 6,327,650 | 33,422,751 | 35,750,401 |
| 2534 | 10,389,973 | 30,330,555 | 40,720,528 |
| 2535 | 17,630,000 | 41,890,000 | 59,520,000 |
| 2536 | 16,678,946 | 45,644,168 | 62,323,114 |
| มูลค่าการส่งออก | | | |
| 2532 | 254,089,583 | 50,212,354 | 304,301,937 |
| 2533 | 336,575,477 | 74,818,813 | 411,394,290 |
| 2534 | 414,279,391 | 48,445,738 | 462,725,129 |
| 2535 | 1,094,260,000 | 43,310,000 | 1,137,570,000 |
| 2536 | 1,100,769,730 | 42,138,589 | 1,142,908,319 |

ที่มา : ด้านศุลกากรแม่สาย เชียงแสน และเชียงของ

หมายเหตุ : ปี 2536 เป็นข้อมูลจากเดือน มกราคม - กันยายน

ตารางที่ 4.3 โครงการลงทุนรับสี่เหลี่ยมเศรษฐกิจ

| โครงการ | สถานที่ | ชื่อบริษัท | เงินลงทุน (บาท) | ข้อมูลอื่นๆ |
|-----------------------------|---|--|--------------------|---|
| การสร้างถนน | เชียงรุ่ง-ห้วยทราย คุณหมิง-ท่าซี้เหล็ก | บ.ครอบครัวอุษาร่วมกับ China Yunan Cooperation | 120 ล้าน | เตรียมการยื่นเสนอ การปรับปรุงเส้นทาง ต่อรัฐบาล สปป.ลาว เชื่อมต่อกับถนนสาย เอเซียหมายเลข 2 ของไทย |
| โรงแรม- รีสอร์ท | อ. เชียงของ | กลุ่มคุณหญิงศศิมา ศรีวิกรณ์ ร่วมกับ นายชูเจียน ชุบ | >100 ล้าน | โรงแรมขนาด 100 ห้อง สวนสนุก คลับ เฮาส์ |
| โรงแรมเชียง ของริเวอไซด์ | อ. เชียงของ | นายสุธรรม ไชยชนะ | 70-80 ล้าน | ขนาด 77 ห้อง สูง 8 ชั้น เริ่ม 2538 |
| ท่าเทียบเรือ | อ. เชียงของ | ของรัฐ | 20 ล้าน | |
| ท่าเทียบเรือ | อ. เชียงของ | บ.แหลมทองลิกันด์ | | เพื่อขนส่งลิกันด์จาก ลาวมาไทย |
| เรือท่องเที่ยว | จากเชียงรุ่ง-เชียง แสน-หลวงพระบาง | บ.ลานช้างอินเตอร์ฯ ดิเวลลอปเม้นท์ | | กลุ่มบ้านฉาง ไม้เรือ ขนาด 40 ที่นั่ง 3 ลำ |

ตารางที่ 4.3 โครงการลงทุนรับสี่เหลี่ยมเศรษฐกิจ (ต่อ)

| โครงการ | สถานที่ | บริษัท | เงินลงทุน (บาท) | ข้อมูลอื่นๆ |
|--|--------------------|---|--------------------|--|
| เรือท่องเที่ยว | เชียงราย-เชียงใหม่ | บ.แม่สะลองทัวร์และ บ.ยุन्नาน หัวหังทรา เวลแอนด์เทรตติ้ง | | วันที่ 27 ของเดือน ราคาทัวร์ 12,000 บาท ต่อ 5 วัน |
| ทำเทียบเรือ | อ. เชียงแสน | บ.เอ็ม พี เวิร์ลด์ เทรตติ้งและบ.เด วาอินเตอร์ | 200 ล้าน | บ.ของนายวัฒนา อัสวเหม เตินเรือ โดยสารเจ็ทพรอยด์ 6 ลำๆละ 102 ที่นั่ง |
| อุตสาหกรรม | อ. เชียงของ | กลุ่มคุณหญิงศศิมา ศรีวิกรณ์ | 43 ล้าน | รองรับเรือท่องเที่ยว และขนส่งจากจีน |
| ศูนย์สรรพสินค้า นานาชาติ หัว เชียงปลาซ่า | 3 เหลี่ยมทองคำ | กลุ่ม เอ็ม พี เวิร์ลด์ เทรตติ้ง | 246 ล้าน | ต่อและซ่อมเรือ |
| ศูนย์การค้า ไทย-จีน- ยุन्नาน | อ. เชียงของ | นายเนห์ จรรยาเอก ลักษณ์ | 100 ล้าน | ทำเทียบเรือ-โกดัง สินค้า |
| | | | | ร้านสินค้า 100 ยูนิต พร้อมศูนย์วัฒนธรรม 4 ชาติ |
| | | | | ขายสินค้าอุปโภค- บริโภค จากจีน |

ที่มา : แผนลงทุนจังหวัดเชียงราย

ลำปาง

ลักษณะเศรษฐกิจของจังหวัดลำปางค่อนข้างต่างกับจังหวัดอื่นๆ ในภาคเหนือ เนื่องจากพึ่งพาภาคเกษตรกรรมน้อย และมีแนวโน้มลดลงมาโดยตลอด สัดส่วนมูลค่าผลิตภัณฑ์ภาคเกษตรกรรมลดลงจากร้อยละ 25.1 ในปี 2524 เป็นร้อยละ 16 และร้อยละ 10.9 ในปี 2529 และ 2534 ตามลำดับ ในขณะที่เดียวกัน การผลิตนอกภาคการเกษตรกลับมีบทบาทสูงขึ้นอย่างชัดเจน โดยเฉพาะการผลิตในสาขาเหมืองแร่และย่อยหิน พาณิชยกรรม และบริการ ในส่วนของสาขาเหมืองแร่นั้น ปี 2524 มีสัดส่วนการผลิตเพียงร้อยละ 5.89 ของมูลค่าผลิตภัณฑ์จังหวัด แต่มีการขยายตัวอย่างรวดเร็ว จนมีสัดส่วนเพิ่มเป็นร้อยละ 27.54 ของผลิตภัณฑ์จังหวัดในปี 2534 นับเป็นภาคการผลิตที่สร้างรายได้ให้จังหวัดมากที่สุด เนื่องจากความต้องการใช้วัตถุดิบที่เพิ่มขึ้น ทั้งจากอุตสาหกรรมเซรามิก อุตสาหกรรมซีเมนต์ และจากโรงไฟฟ้าพลังงานไอน้ำ แม่เมาะ ซึ่งคาดว่า การผลิตในสาขาเหมืองแร่และย่อยหินจะยังคงขยายตัวอย่างต่อเนื่อง เนื่องจากการขยายตัวในการส่งออกของอุตสาหกรรมเซรามิก และทางรัฐบาลมีโครงการสร้างโรงไฟฟ้าในจังหวัดลำปางเพิ่มขึ้นอีกหลายแห่ง (แสดงในตารางที่ 4.5) ทำให้มีการขยายเหมืองลิกไนต์เพื่อรองรับความต้องการที่เพิ่มขึ้น

สำหรับสาขาเศรษฐกิจที่มีความสำคัญรองลงมา ได้แก่ สาขาพาณิชยกรรม และบริการ ยังคงรักษาสัดส่วนในมูลค่าผลิตภัณฑ์จังหวัดอยู่ในระดับประมาณร้อยละ 15 และ 12 ตามลำดับ ในส่วนของภาคบริการ มีการขยายตัวของธุรกิจที่เกี่ยวข้องกับการท่องเที่ยว เนื่องจากการเติบโตของแหล่งท่องเที่ยวในเชียงใหม่และเชียงราย ช่วยเกื้อกูลสาขาการบริการของลำปาง ทั้งจากนักท่องเที่ยวที่แวะพัก และจากนักท่องเที่ยวที่เพิ่มขึ้น เพราะภาครัฐและเอกชนพยายามเสริมจุดท่องเที่ยวใหม่ ๆ เข้าไปในเส้นทาง ซึ่งจะเห็นได้จากโครงการลงทุนด้านโรงแรมและรีสอร์ทที่เพิ่มขึ้นตั้งแต่ปี 2531 เป็นต้นมา (แสดงในตารางที่ 4.6)

สำหรับสาขาอุตสาหกรรม ยังมีบทบาทไม่มากนัก คือ มีสัดส่วนเพียงร้อยละ 3.4 ของผลิตภัณฑ์จังหวัดในปี 2534 แต่มีการขยายตัวค่อนข้างสูงในระยะ 5 ปีหลัง โดยอุตสาหกรรมที่มีบทบาทมาก คือ อุตสาหกรรมการผลิตซีเมนต์ และวัสดุก่อสร้างที่เกี่ยวข้องกัน

ตารางที่ 4.4 อัตราการขยายตัวของมูลค่าผลิตภัณฑ์จังหวัดลำปาง

หน่วย : ร้อยละ

| สาขาการผลิต \ ปีพ.ศ. | 2525 | 2526 | 2527 | 2528 | 2529 | 2530 | 2531 | 2532 | 2533 | 2534 |
|---------------------------------|--------|--------|--------|--------|--------|--------|--------|--------|--------|--------|
| เกษตรกรรม | -25.99 | -13.25 | 16.14 | -2.86 | 7.67 | 2.21 | 7.78 | 8.99 | -11.20 | -1.29 |
| - กสิกรรม | -35.29 | -12.97 | 24.09 | -8.34 | 6.18 | 6.16 | 4.98 | 7.72 | -10.55 | 2.30 |
| - ปศุสัตว์ | 2.95 | -2.01 | 2.03 | 17.66 | 3.95 | 19.93 | 10.31 | 16.45 | -3.53 | -12.37 |
| - ประมง | -29.26 | 627.92 | -75.74 | -54.47 | -0.28 | 63.74 | -19.59 | 292.16 | -1.38 | 22.18 |
| - ป่าไม้ | -6.76 | -57.46 | 11.49 | -13.72 | 121.28 | -52.66 | 47.67 | -2.10 | -92.88 | -99.82 |
| - การแปรรูปผลิตภัณฑ์ทางการเกษตร | -1.47 | 3.80 | -11.63 | 4.10 | 0.51 | -7.20 | 10.45 | 1.01 | -4.95 | 5.43 |
| - บริการทางการเกษตร | -8.75 | -9.58 | 23.47 | 8.44 | -14.80 | -1.74 | 5.02 | 5.93 | 7.23 | 0.12 |
| เหมืองแร่และขุดหิน | 14.44 | -3.32 | 30.78 | 124.45 | 6.98 | 36.99 | -0.89 | 7.62 | 49.64 | 16.65 |
| อุตสาหกรรม | 9.41 | -12.69 | -10.35 | -11.68 | -15.10 | 7.32 | 11.33 | 13.30 | 5.79 | 12.37 |
| การก่อสร้าง | 15.27 | -1.92 | 37.18 | 6.33 | -15.12 | -0.63 | 11.48 | 9.89 | -1.98 | 15.27 |
| ไฟฟ้าและประปา | 15.16 | 15.53 | 46.76 | 40.15 | 13.28 | -8.40 | -6.11 | 1.56 | 11.83 | 8.84 |
| การคมนาคมและสื่อสาร | 16.22 | 6.77 | -24.88 | -3.73 | -2.31 | 1.39 | -2.43 | 2.89 | 18.76 | 9.21 |
| การค้าส่งและค้าปลีก | -2.50 | -5.31 | 9.43 | 2.64 | 0.93 | 5.87 | 14.09 | 7.90 | 9.60 | 5.79 |
| การธนาคาร ประกันภัย | 31.46 | 23.11 | -7.39 | 5.29 | 17.70 | 21.11 | 20.36 | 22.88 | 47.29 | 11.66 |
| ที่อยู่อาศัย | 9.42 | 5.17 | 1.96 | 2.22 | 2.15 | 0.62 | 4.08 | 4.64 | 3.13 | 3.17 |
| การบริหารและป้องกัน | 3.60 | 15.11 | -4.72 | 7.02 | 1.08 | 1.81 | 6.23 | 4.33 | 8.65 | 2.67 |
| การบริการ | 7.81 | 6.39 | 6.54 | 7.47 | 6.09 | 8.23 | 19.24 | 11.53 | -6.06 | 8.09 |
| มูลค่าผลิตภัณฑ์จังหวัด | -0.16 | -0.95 | 7.00 | 12.96 | 2.08 | 8.93 | 7.30 | 8.30 | 12.38 | 9.22 |

ที่มา : คำนวณจากตารางที่ ผ.1 (ค)

ตารางที่ 4.5 โครงการโรงไฟฟ้าพลังไอน้ำแม่เมาะ อำเภอแม่เมาะ จังหวัดลำปาง

| โรงไฟฟ้า หน่วยที่ | เปิดดำเนินการ ในปี พ.ศ. | จำนวนถ่านหินที่ใช้ (ล้านตัน/ปี) | กำลังการผลิต (เมกะวัตต์) | เงินลงทุน (ล้านบาท) |
|----------------------|----------------------------|--------------------------------------|-------------------------------|--------------------------|
| 1 | 2521 | 0.5 | 75 | 1,599 |
| 2 | 2522 | 0.5 | 75 | 748 |
| 3 | 2524 | 0.5 | 75 | 1,269 |
| 4 | 2527 | 1.0 | 150 | 5,186 |
| 5 | 2527 | 1.0 | 150 | 3,169 |
| 6 | 2528 | 1.0 | 150 | 4,366 |
| 7 | 2528 | 1.0 | 150 | 3,824 |
| 8 | 2532 | 2.0 | 300 | 12,962 |
| 9 | 2533 | 2.0 | 300 | 10,692 |
| 10 | 2535 | 2.0 | 300 | 9,892* |
| 11 | 2536 | 2.0 | 300 | 8,134* |

หมายเหตุ * เงินลงทุนตามวงเงินที่ กรม.อนุมัติ

ที่มา : ธนาคารแห่งประเทศไทย

ตารางที่ 4.6 โครงการลงทุนที่เกี่ยวข้องกับการท่องเที่ยวในจังหวัดลำปาง

| ปี | โครงการ | เงินลงทุน (บาท) | เจ้าของโครงการ |
|------|--|-----------------|--|
| 2531 | - โครงการวิศรา รีสอร์ท | 20,000,000 | บ. เมืองบุญ จำกัด |
| | - ร้านจำหน่ายสินค้าพื้นเมือง และอาหาร | 5,000,000 | |
| 2532 | - รีสอร์ทขนาด 60 ห้อง | 30,000,000 | บ. ดีทแซล์ม แทรเวล จำกัด |
| | - โรงแรมขนาด 232 ห้อง อาคารพาณิชย์ 80 คูหา คอนโดมิเนียม 208 ยูนิต ศูนย์การค้าเวียงทองพลาซ่า | 250,000,000 | บ. ลำปางเวียงทอง จำกัด |
| | - โรงแรมทิวทัศน์ข้างชายห้อง พัก 140 ห้อง | 100,000,000 | |
| | - โรงแรมขนาด 200 ห้อง สูง 15 ชั้น | 250,000,000 | กลุ่มซีไอซี เครือของเชียงใหม่ ฮอลิเดย์อินน์ |
| | - โรงแรมเมทาเท่นออร์คิด | 175,000,000 | นายเสรี ฝันเต็ม |
| | | | |
| 2534 | - โครงการลำปางราชพฤกษ์ รีสอร์ท | | |
| 2535 | - ศูนย์การค้าล้านทองพลาซ่า | | |

ที่มา : เอกสารประกอบการบรรยาย คณะนักศึกษาวิทยาลัยป้องกันราชอาณาจักร

เรื่อง "สถานการณ์เศรษฐกิจการเงินภาคเหนือ"

จัดทำโดย หน่วยวิชาการ ธนาคารแห่งประเทศไทย

ลำพูน

เศรษฐกิจของจังหวัดลำพูนพึ่งพิงภาคเกษตรกรรมเป็นหลัก โดยมีพืชเศรษฐกิจที่สำคัญคือ ข้าว กล้วย ทุเรียน ลำไย หอมแดง และถั่วเหลือง เป็นตัวกำหนดกำลังซื้อของจังหวัด ในช่วง 10 ปีที่ผ่านมา ลำพูนมีอัตราการเจริญเติบโตเฉลี่ยประมาทร้อยละ 6.5 ต่อปี (แสดงในตารางที่ 4.7) โดยในช่วง 5 ปีแรกมีการขยายตัวเฉลี่ยเพียงร้อยละ 2.9 ต่อปี แต่อัตราการขยายตัวเพิ่มขึ้นมากในช่วง 5 ปีหลัง โดยขยายตัวสูงเท่ากับเชียงใหม่ คือ ร้อยละ 10.1 ต่อปี ซึ่งเป็นผลต่อเนื่องมาจากการจัดตั้งนิคมอุตสาหกรรมในปี 2528 แม้ในช่วงแรกจะยังไม่ได้รับความสนใจจากนักลงทุนมากนัก แต่เมื่อประกาศจัดตั้งเขตอุตสาหกรรมส่งออก ในวันที่ 14 กุมภาพันธ์ 2531 จำนวน 159 ไร่ และได้เพิ่มพื้นที่อีก 346 ไร่ในปีเดียวกัน มีผู้สนใจเข้าซื้อที่ดินเพิ่มขึ้นเป็น 20 ราย ในปี 2531 จากที่มีจำนวนเพียง 3 ราย ในปี 2530 จากตารางที่ 4.8 (ก) พบว่า เมื่อเริ่มดำเนินการในปี 2528 จนกระทั่งปี 2531 มีผู้ซื้อที่ดินในเขตอุตสาหกรรมทั่วไป 10 ราย ซึ่ง 6 ราย กำลังรอประกาศเป็นเขตอุตสาหกรรมส่งออก ในปีต่อ ๆ มาการลงทุนในนิคมยังคงมีผู้ให้ความสนใจอย่างต่อเนื่องโดยเฉพาะในเขตเพื่อการส่งออก แต่พบว่าการลงทุนลดลงในปี 2534 เนื่องจากผลของสงครามอ่าวเปอร์เซีย เพราะการลงทุนในนิคมส่วนใหญ่เป็นทุนต่างชาติ (แสดงในภาคผนวกตารางที่ ผ.2) อย่างไรก็ตาม การลงทุนในนิคมฯ ได้กระตุ้นให้เกิดการขยายตัวในภาคเศรษฐกิจของลำพูนเป็นอย่างมาก นอกจากนี้ การที่ราคาที่ดินในเชียงใหม่ปรับตัวสูงขึ้นมาก ทำให้มูลค่าที่ดินหันมาจับจองที่ดินในบางพื้นที่ของจังหวัด โดยเฉพาะในบริเวณที่เชื่อมต่อกับจังหวัดเชียงใหม่ ซึ่งสถานการณ์ดังกล่าว ช่วยให้เกิดการขยายตัวในภาคการก่อสร้างและพาณิชย์กรรม

โครงสร้างทางเศรษฐกิจของลำพูนในช่วงที่ผ่านมา มีการเปลี่ยนแปลง โดยสัดส่วนการผลิตในภาคเกษตรกรรมเปลี่ยนแปลงจากร้อยละ 39.5 ของมูลค่าผลิตภัณฑ์รวม ในปี 2524 เหลือเพียงร้อยละ 22.5 ในปี 2534 ภาคเศรษฐกิจที่สำคัญรองลงมา ยังคงเป็นสาขาพาณิชย์กรรม แต่สาขาการผลิตที่เพิ่มความสำคัญอย่างมากในช่วง 11 ปีที่ผ่านมา ได้แก่ การผลิตในสาขาเหมืองแร่และย่อยหิน เพิ่มจากร้อยละ 2.3 ในปี 2524 เป็นร้อยละ 13.75 ในปี 2534 และสาขาอุตสาหกรรมจากร้อยละ 2 ในปี 2524 เป็นร้อยละ 8.6 ในปี 2534 ในส่วนของภาคบริการนั้น ไม่มีการเปลี่ยนแปลงมากนัก เนื่องจากโดยส่วนใหญ่ลำพูนจะพึ่งพิงภาคบริการจากเชียงใหม่

ตารางที่ 4.7 อัตราการขยายตัวของมูลค่าผลิตภัณฑ์ในจังหวัดลำพูน

| สาขาการผลิต \ ปีพ.ศ. | หน่วย : ร้อยละ | | | | | | | | | |
|------------------------------|----------------|--------|---------|--------|--------|--------|---------|--------|---------|--------|
| | 2525 | 2526 | 2527 | 2528 | 2529 | 2530 | 2531 | 2532 | 2533 | 2534 |
| เกษตรกรรม | -0.98 | -3.79 | -4.68 | 2.91 | -12.75 | 19.65 | -2.94 | -3.92 | 9.42 | 6.10 |
| - ปลูกข้าว | -3.41 | -5.46 | -10.64 | 7.44 | -17.66 | 25.46 | -0.32 | -10.08 | 13.05 | 4.52 |
| - ปลูกพืชไร่ | 8.29 | 6.28 | 24.92 | -19.66 | 34.33 | -1.81 | -22.05 | 40.54 | -4.75 | 22.85 |
| - ปลูกพืชสวน | 55.86 | 66.36 | 174.38 | -62.33 | 153.09 | 10.78 | -22.81 | 20.54 | -1.37 | 22.19 |
| - ปลูกไม้ | 120.55 | -89.62 | 3036.35 | -8.70 | -95.91 | -93.56 | 1318.00 | -90.13 | -100.00 | - |
| - การแปรรูปผลผลิตทางการเกษตร | -5.27 | 13.78 | -9.20 | -3.97 | -3.07 | 5.31 | -3.70 | 10.54 | -5.55 | -1.05 |
| - บริการทางการเกษตร | 27.57 | 5.18 | 9.34 | -1.80 | -7.44 | 6.20 | -1.01 | 5.82 | 2.97 | -2.71 |
| เหมืองแร่และขุดหิน | 2.36 | 7.13 | 64.10 | 27.52 | 46.25 | 40.90 | 19.40 | 29.83 | 29.35 | 16.53 |
| อุตสาหกรรม | -1.29 | 20.69 | 18.54 | 11.96 | 32.12 | 1.01 | 21.86 | 22.77 | 71.14 | 41.54 |
| การก่อสร้าง | 32.25 | -15.29 | 27.12 | -4.24 | 14.88 | 17.93 | -17.04 | 19.03 | 11.40 | 16.20 |
| ไฟฟ้าและประปา | 32.77 | 7.66 | 12.27 | 8.49 | 16.82 | 28.94 | -10.27 | 32.88 | 29.58 | 33.98 |
| การคมนาคมและสื่อสาร | 6.12 | 9.64 | -22.77 | -0.03 | 3.92 | 4.19 | -5.47 | 10.45 | 21.30 | 5.87 |
| การค้าส่งและค้าปลีก | 3.51 | -16.04 | 7.81 | 4.99 | 5.61 | 9.40 | 14.06 | 10.41 | 7.10 | 5.06 |
| การธนาคาร ประกันภัย | 31.56 | 25.38 | -15.21 | 17.07 | 50.12 | -6.62 | 23.65 | 40.38 | 33.59 | -14.02 |
| ที่อยู่อาศัย | 9.16 | 1.36 | 1.86 | 1.40 | 2.01 | 0.38 | 3.19 | 4.10 | 2.53 | 1.55 |
| การบริหารและป้องกัน | 4.09 | 11.66 | -1.52 | 7.64 | 2.78 | 29.95 | -15.70 | 0.14 | 7.10 | 8.60 |
| บริการ | 23.03 | 8.88 | 3.43 | 9.29 | 8.21 | 4.06 | 4.40 | 6.74 | 8.48 | 7.28 |
| มูลค่าผลิตภัณฑ์ในจังหวัด | 6.08 | -2.06 | 1.74 | 5.18 | 3.67 | 13.62 | 2.96 | 9.01 | 15.18 | 9.54 |

ที่มา : คำนวณจากตารางที่ พ. 1 (ข)

ตารางที่ 4.8 (ก) สรุปการซื้อขายที่ดินในเขตนิคมอุตสาหกรรมภาคเหนือ

| รายการ / ปี พ.ศ. | 2528-30 | 2531 | 2532 | 2533 | 2534 | 2535 | รวม |
|----------------------------|---------|-------|-------|-------|------|------|---------|
| เขตอุตสาหกรรมทั่วไป | | | | | | | |
| จำนวนราย | 2 | 8 | 10 | 7 | - | - | 27 |
| พื้นที่ (ไร่) | 32.9 | 138.2 | 66.0 | 79.7 | - | - | 316.8 |
| เขตอุตสาหกรรมส่งออก | | | | | | | |
| จำนวนราย | 8 | 18 | 12 | 15* | - | - | 59 |
| พื้นที่ (ไร่) | 60.9 | 262.7 | 136.9 | 168.3 | 57.6 | - | 686.4 |
| รวม | | | | | | | |
| จำนวนราย | 10 | 26 | 22 | 22 | 6 | - | 86 |
| พื้นที่ (ไร่) | 93.8 | 400.9 | 202.9 | 248.0 | 57.6 | - | 1,003.2 |

หมายเหตุ * มีบริษัทที่จองไว้แต่ถอนตัวออกภายหลัง 4 ราย พื้นที่รวม 29.7 ไร่

ที่มา : การนิคมอุตสาหกรรมภาคเหนือ

ตารางที่ 4.8 (ข) ความเคลื่อนไหวในการก่อสร้างและเปิดดำเนินการของโรงงาน
ในเขตนิคมอุตสาหกรรมภาคเหนือ

| รายการ / ปี พ.ศ. | 2528-30 | 2531 | 2532 | 2533 | 2534 | 2535 | รวม |
|----------------------------|---------|-------|------|------|-------|-------|-------|
| เขตอุตสาหกรรมทั่วไป | | | | | | | |
| จำนวนราย | 1 | 2 | 2 | - | 11 | 2 | 18 |
| พื้นที่ (ไร่) | 3.0 | 66.7 | 10.7 | - | 130.5 | 31.9 | 242.8 |
| เขตอุตสาหกรรมส่งออก | | | | | | | |
| จำนวนราย | 2 | 11 | 3 | - | 8 | 11 | 35 |
| พื้นที่ (ไร่) | 24.2 | 188.1 | 23.6 | - | 126.3 | 133.1 | 495.3 |
| รวม | | | | | | | |
| จำนวนราย | 3 | 13 | 5 | - | 19 | 13 | 53 |
| พื้นที่ (ไร่) | 27.2 | 282.0 | 34.3 | - | 256.8 | 165.0 | 738.1 |

ที่มา : การนิคมอุตสาหกรรมภาคเหนือ

พะเยา

จังหวัดพะเยามีอัตราการเจริญเติบโตโดยเฉลี่ยในช่วงปี 2524-2534 ประมาณร้อยละ 4.8 ต่อปี (แสดงในตารางที่ 4.9) สภาพเศรษฐกิจขึ้นอยู่กับการผลิตข้าวและผลิตผลทางการเกษตรเป็นหลัก พืชเศรษฐกิจที่สำคัญ ได้แก่ ข้าว ข้าวโพด ถั่วลิสง ถั่วเขียวถั่วมัน ฝ้าย กระเทียม และลำไย รายได้เสริมที่สำคัญของจังหวัด คือ เงินโอนจากแรงงานในกรุงเทพฯและต่างประเทศ (ตารางที่ 4.10) ซึ่งมีส่วนกระตุ้นภาคพาณิชย์กรรมและบางส่วนถูกนำไปใช้เพื่อรักษาสต็อกสินค้าเกษตรด้วย จากตารางที่ 4.10 พบว่า เงินโอนจากต่างประเทศมีจำนวนเพิ่มขึ้นโดยตลอด จากที่มีสัดส่วนประมาณร้อยละ 3.2 ของมูลค่าผลิตภัณฑ์จังหวัด ในปี 2529 เพิ่มขึ้นร้อยละ 7.2 ของมูลค่าผลิตภัณฑ์จังหวัด ในปี 2534

ตารางที่ 4.10 เงินโอนจากแรงงานในต่างประเทศเข้าบัญชีเงินฝากของธนาคารพาณิชย์

| ปี พ.ศ. | จำนวน (ล้านบาท) | สัดส่วนต่อมูลค่าผลิตภัณฑ์จังหวัด |
|---------|-----------------|----------------------------------|
| 2529 | 173 | 3.2 |
| 2530 | 202 | 3.2 |
| 2531 | 233 | 3.7 |
| 2532 | 280 | 4.6 |
| 2533 | 367 | 5.6 |
| 2534 | 485 | 7.2 |
| 2535 | 470 | n.a. |
| 2536 | 567 | n.a. |

ที่มา : ธนาคารแห่งประเทศไทย

ตารางที่ 4.9 อัตราการขยายตัวของมูลค่าผลิตภัณฑ์จังหวัดพะเยา

| สาขาการผลิต \ ปีพ.ศ. | หน่วย : ร้อยละ | | | | | | | | | |
|------------------------------|----------------|--------|----------|--------|--------|--------|--------|--------|--------|--------|
| | 2525 | 2526 | 2527 | 2528 | 2529 | 2530 | 2531 | 2532 | 2533 | 2534 |
| เกษตรกรรม | 5.78 | -19.23 | 10.96 | -1.75 | 21.94 | 36.77 | -10.86 | -16.14 | 3.85 | 0.53 |
| - ปลูกข้าว | -15.75 | -5.84 | 12.84 | -3.88 | 19.59 | 54.47 | -11.52 | -23.09 | 8.51 | 0.59 |
| - ปลูกพืชไร่ | 20.79 | -1.11 | -6.29 | 7.57 | 14.75 | 4.52 | 2.55 | 16.80 | -9.86 | -2.99 |
| - ประมง | 64.55 | 137.30 | -37.27 | -42.96 | 175.38 | -39.23 | -49.44 | 20.31 | 28.69 | 22.17 |
| - ป่าไม้ | 563.83 | -99.97 | 49270.13 | 21.22 | 119.12 | -31.09 | -48.36 | 10.41 | -82.84 | -19.23 |
| - การแปรรูปผลผลิตทางการเกษตร | -9.03 | -16.41 | 18.75 | 5.39 | 14.39 | -1.05 | 2.38 | -5.78 | 4.60 | 0.09 |
| - บริการพาณิชยกรรม | 24.20 | 15.28 | -2.74 | -3.30 | 18.25 | 2.28 | -11.52 | 2.57 | 7.24 | 5.95 |
| เหมืองแร่และขุดหิน | 7.42 | -0.64 | 5.55 | 954.60 | -16.03 | -1.94 | 0.72 | 44.99 | 11.44 | -5.50 |
| อุตสาหกรรม | -14.79 | 6.89 | -0.23 | 0.19 | 4.79 | 1.80 | 5.07 | -1.74 | 11.20 | 2.66 |
| การก่อสร้าง | 63.83 | -2.27 | -1.37 | 37.78 | 7.11 | -2.27 | -7.50 | 0.45 | -0.34 | 6.00 |
| ไฟฟ้าและประปา | 42.41 | 3.88 | 12.98 | 13.26 | 20.45 | 19.92 | 0.68 | 19.12 | 12.55 | 5.13 |
| การคมนาคมและสื่อสาร | 10.52 | 6.81 | -24.77 | 16.79 | 7.55 | 6.82 | -1.33 | 23.33 | 17.18 | 4.38 |
| การค้าส่งและค้าปลีก | 13.93 | -15.70 | 4.67 | 7.94 | 4.76 | 8.47 | 11.43 | 9.12 | 9.80 | 2.27 |
| การธนาคาร ประกันภัย | 14.18 | 22.77 | -2.70 | 13.65 | 10.68 | 20.70 | 24.23 | 26.13 | 21.75 | -14.82 |
| ที่อยู่อาศัย | 4.53 | 3.42 | 1.48 | 2.15 | 2.43 | 0.83 | 2.66 | 4.13 | 3.07 | 1.66 |
| การบริหารและป้องกัน | 6.97 | 14.11 | -1.50 | 8.37 | 2.63 | 11.33 | 22.15 | 6.30 | 6.86 | 7.12 |
| การบริหาร | -22.70 | 74.71 | 1.72 | 18.48 | 8.72 | 5.07 | 5.85 | 8.34 | 4.87 | 11.66 |
| มูลค่าผลิตภัณฑ์จังหวัด | 6.95 | -5.16 | 3.77 | 7.19 | 11.16 | 17.20 | -0.75 | -1.32 | 6.60 | 2.78 |

ที่มา : คำนวณจากตารางที่ ผ.1 (จ)

แม่ฮ่องสอน

สภาพเศรษฐกิจของแม่ฮ่องสอนในระยะ 11 ปีที่ผ่านมา (ปี 2524-2534) มีอัตราการขยายตัวโดยเฉลี่ยร้อยละ 3.6 ต่อปี (ดูตารางที่ 4.11) ในช่วง 5 ปีแรกมีการขยายตัวร้อยละ 5.4 ต่อปี แต่ได้ลดลงในช่วงหลังเหลือเพียงร้อยละ 1.9 ต่อปี เนื่องจากเศรษฐกิจของแม่ฮ่องสอนขึ้นอยู่กับผลผลิตภาคเกษตรกรรมเป็นหลัก โดยเฉพาะในสาขาป่าไม้ ดังจะเห็นได้จากในปี 2524 มูลค่าผลิตภัณฑ์สาขาป่าไม้เป็นสัดส่วนเกือบ 1 ใน 4 ของมูลค่าผลิตภัณฑ์รวม แต่ในช่วงหลัง มูลค่าผลผลิตจากป่าเริ่มลดลง เนื่องจากรัฐได้ยกเลิกสัมปทานป่าไม้ จึงส่งผลไปถึงมูลค่าผลิตภัณฑ์จังหวัดด้วย อย่างไรก็ตาม ภาคพาณิชย์กรรมยังคงขยายตัวอย่างต่อเนื่อง ส่วนหนึ่งเป็นผลจากการค้าชายแดนของไทยและพม่า ผ่านด่านศุลกากรที่แม่ฮ่องสอนและแม่สะเรียง ในด้านภาคบริการ ขยายตัวมากขึ้นในช่วงหลัง เนื่องจากภาวะการท่องเที่ยวในภาคเหนือตอนบนขยายตัวมากขึ้น และทางจังหวัดมีนโยบายส่งเสริมการท่องเที่ยว ได้ชักชวนให้เอกชนหลายกลุ่มเข้ามาลงทุนในธุรกิจเกี่ยวกับโรงแรมและรีสอร์ท เพื่อรองรับนักท่องเที่ยวที่เพิ่มขึ้น

ตารางที่ 4.11 อัตราการขยายตัวของมูลค่าผลิตภัณฑ์จังหวัดแม่ฮ่องสอน

หน่วย : ร้อยละ

| สาขาการผลิต \ ปีพ.ศ. | 2525 | 2526 | 2527 | 2528 | 2529 | 2530 | 2531 | 2532 | 2533 | 2534 |
|-------------------------------|--------------|--------------|-------------|--------------|-------------|--------------|-------------|-------------|-------------|--------------|
| เกษตรกรรม | -9.61 | 41.35 | 1.17 | -14.17 | 12.76 | -14.45 | 17.84 | -20.33 | 1.54 | -22.48 |
| - กสิกรรม | 57.42 | 1.48 | 1.72 | -7.44 | -1.88 | -35.70 | 23.70 | 15.61 | 2.61 | 10.99 |
| - ปศุสัตว์ | 2.06 | 2.86 | 46.23 | -23.71 | 53.61 | 18.24 | 3.69 | 41.42 | 6.61 | -7.77 |
| - ประมง | -25.61 | 207.03 | 16.44 | 31.02 | -23.30 | -0.07 | -67.45 | 12.53 | -5.08 | 22.14 |
| - ป่าไม้ | -46.13 | 113.70 | -5.32 | -19.20 | 19.93 | -7.71 | 20.52 | -56.59 | -2.54 | -87.18 |
| - การแปรรูปผลผลิตทางการเกษตร | 23.56 | 8.12 | 4.16 | -3.56 | 4.19 | -14.70 | 6.83 | 39.41 | -13.58 | -1.34 |
| - บริการทางการเกษตร | -0.98 | 10.26 | 15.68 | 4.45 | 1.53 | 1.87 | 7.16 | 6.72 | 1.30 | -3.75 |
| เหมืองแร่และย่อยหิน | -7.27 | -34.47 | 121.27 | 1.76 | -49.70 | 58.24 | -6.92 | -22.10 | -15.90 | -25.94 |
| อุตสาหกรรม | 0.13 | 6.21 | 6.05 | -7.33 | 15.99 | -15.44 | 12.23 | -8.76 | 11.74 | 0.69 |
| การก่อสร้าง | -17.24 | -4.53 | 43.98 | 26.26 | 4.00 | 13.55 | -21.42 | 80.80 | -15.16 | 15.77 |
| ไฟฟ้าและประปา | 3.41 | 6.07 | 46.80 | 7.62 | 28.58 | 9.14 | 4.98 | 27.45 | 19.59 | 18.90 |
| การคมนาคมและสื่อสาร | 10.48 | 9.47 | -10.96 | 19.29 | 22.53 | 16.15 | 12.71 | 51.83 | 9.70 | 17.03 |
| การค้าส่งและค้าปลีก | 5.62 | -13.04 | 11.33 | 6.96 | 9.26 | 10.34 | 13.07 | 16.54 | 4.43 | 6.27 |
| การธนาคาร ประกันภัย | 23.29 | 13.51 | 1.30 | 6.28 | 42.76 | 19.31 | -4.30 | 59.76 | 52.72 | 4.72 |
| ที่อยู่อาศัย | 1.45 | -3.42 | 4.29 | 5.94 | 2.69 | 1.98 | 2.56 | 5.05 | 3.28 | 4.34 |
| การบริหารและป้องกัน | 3.10 | 7.97 | 3.50 | 3.45 | 4.04 | 2.68 | 6.24 | 3.04 | 14.07 | 11.90 |
| การบริการ | 23.00 | 13.69 | 6.89 | 4.95 | 11.90 | 7.38 | 2.84 | 12.08 | 8.84 | 12.53 |
| มูลค่าผลิตภัณฑ์จังหวัด | -2.57 | 17.62 | 6.64 | -3.90 | 9.01 | -2.75 | 9.36 | 0.96 | 3.78 | -1.90 |

ที่มา : คำนวณจากตารางที่ ผ.1 (ก)

การนิยามทิศทางเศรษฐกิจของจังหวัดในแผนที่ศึกษา

ในการศึกษาถึงทิศทางการพัฒนาของจังหวัดในเขตอิทธิพลเปรียบเทียบกับการพัฒนาของเชียงใหม่ ภาคเหนือ เพื่อสังเกตว่าการพัฒนาที่เกิดขึ้นนั้น มีความสัมพันธ์ไปในทิศทางเดียวกับการพัฒนาของเชียงใหม่หรือไม่ เพราะหากเป็นเช่นนั้น อาจเป็นการชี้ให้เห็นว่า ความเจริญของเชียงใหม่มีส่วนสัมพันธ์กับการพัฒนาของจังหวัดนั้น ๆ ในการทดสอบความสัมพันธ์ ระหว่างตัวแปรทางเศรษฐกิจของเชียงใหม่ และจังหวัดในเขตอิทธิพล จะใช้วิธีการหาค่าสัมประสิทธิ์สหสัมพันธ์ โดยค่าสัมประสิทธิ์ที่คำนวณได้นั้น จะแสดงระดับความสัมพันธ์และทิศทางการเปลี่ยนแปลงระหว่างตัวแปรทั้งสอง ด้วยวิธีการดังกล่าว จะพิจารณาจากตัวแปรหลักทางเศรษฐกิจ 4 ตัวแปร คือ

1. มูลค่าผลิตภัณฑ์จังหวัด / รายได้ต่อหัวของประชากร
2. การลงทุนที่เพิ่มขึ้น
3. การเงิน - ปริมาณเงินฝากของธนาคารพาณิชย์
- ปริมาณเงินสินเชื่อของธนาคารพาณิชย์
4. งบประมาณของส่วนราชการที่ลงไปในแต่ละจังหวัด

มูลค่าผลิตภัณฑ์จังหวัด

ในช่วงปี 2524-2534 อัตราการขยายตัวทางเศรษฐกิจโดยรวมของประเทศเฉลี่ยประมาณร้อยละ 8.14 ต่อปี โดยขยายตัวในช่วง 5 ปีแรกเพียงร้อยละ 5.37 ต่อปี และเพิ่มสูงขึ้นเป็นร้อยละ 10.9 ในช่วง 5 ปีหลัง เนื่องจากการขยายตัวในภาคอุตสาหกรรมเป็นหลัก ในส่วนของเศรษฐกิจภาคเหนือ (17 จังหวัด) โดยรวมมีอัตราการขยายตัวเฉลี่ยประมาณร้อยละ 5.9 ในช่วง 5 ปีหลัง เพิ่มจากช่วงแรกเพียงเล็กน้อย คือจากร้อยละ 5 เป็นร้อยละ 6.8 ต่อปี

เมื่อพิจารณาถึงจังหวัดในภูมิภาคที่ศึกษา พบว่า อัตราการเจริญเติบโตของเชียงใหม่มีการขยายตัวในระดับที่สูงที่สุด และสูงกว่าอัตราการขยายตัวของภาคเหนือโดยรวม ซึ่งพอจะแบ่งลักษณะการเปลี่ยนแปลงได้เป็น 2 กลุ่ม คือ กลุ่มจังหวัด เชียงใหม่ ลำปาง และลำพูน เป็นกลุ่มที่มีอัตราการขยายตัวในช่วงหลัง สูงกว่าช่วงแรกอย่างชัดเจน และสูงกว่าอัตราการขยายตัวของภาคเหนือโดยรวมด้วย ในขณะที่จังหวัดที่เหลือมีอัตราการขยายตัวไม่แน่นอน โดยเชียงราย

ตารางที่ 4.12 (ก) มูลค่าผลิตในจังหวัดและอัตราการขยายตัว เทียบกับมูลค่าผลิตในจังหวัดและอัตราการขยายตัวระหว่างปี พ.ศ.2524 - 2534 ตามภาคตั้งแต่ปี 2531

หน่วย : ล้านบาท, ร้อยละ

| จังหวัด | เชียงใหม่ | | ลำปาง | | ลำพูน | | เชียงใหม่ | | แม่ฮ่องสอน | | พะเยา | | ภาคเหนือ | | ประเทศ | |
|---------|-----------|-------|--------|-------|-------|-------|-----------|-------|------------|-------|-------|-------|----------|-------|-----------|-------|
| | (1) | (2) | (1) | (2) | (1) | (2) | (1) | (2) | (1) | (2) | (1) | (2) | (1) | (2) | (1) | (2) |
| 2524 | 19,124 | - | 9,882 | | 3,999 | - | 10,344 | - | 1,803 | - | 4,273 | - | 118,785 | - | 967,706 | - |
| 2525 | 20,568 | 7.55 | 9,865 | -0.17 | 4,242 | 6.08 | 11,351 | 9.73 | 1,757 | -2.55 | 4,569 | 6.94 | 124,169 | 4.53 | 1,019,501 | 5.35 |
| 2526 | 20,770 | 0.98 | 9,771 | -0.95 | 4,155 | -2.05 | 11,328 | -0.20 | 2,066 | 17.59 | 4,334 | -5.14 | 127,981 | 3.07 | 1,076,432 | 5.58 |
| 2527 | 22,525 | 8.45 | 10,455 | 7.00 | 4,227 | 1.73 | 12,006 | 5.99 | 2,203 | 6.63 | 4,497 | 3.76 | 138,795 | 8.45 | 1,138,353 | 5.75 |
| 2528 | 22,705 | 0.80 | 11,810 | 12.96 | 4,446 | 5.18 | 11,638 | -3.07 | 2,117 | -3.90 | 4,820 | 7.18 | 145,427 | 4.78 | 1,191,255 | 4.65 |
| 2529 | 24,835 | 9.38 | 12,056 | 2.08 | 4,609 | 3.67 | 13,166 | 13.13 | 2,308 | 9.02 | 5,358 | 11.16 | 151,830 | 4.40 | 1,257,177 | 5.53 |
| 2530 | 26,217 | 5.56 | 13,132 | 8.93 | 5,237 | 13.63 | 14,117 | 7.22 | 2,234 | -3.21 | 6,280 | 17.21 | 158,821 | 4.60 | 1,376,847 | 9.52 |
| 2531 | 29,645 | 13.08 | 14,091 | 7.30 | 5,392 | 2.96 | 14,693 | 4.08 | 2,454 | 9.85 | 6,233 | -0.75 | 178,598 | 12.45 | 1,559,804 | 13.29 |
| 2532 | 32,192 | 8.59 | 15,260 | 8.30 | 5,878 | 9.01 | 15,094 | 2.73 | 2,478 | 0.98 | 6,151 | -1.32 | 188,074 | 5.31 | 1,751,515 | 12.29 |
| 2533 | 36,814 | 14.36 | 17,148 | 12.37 | 6,770 | 15.18 | 15,846 | 4.98 | 2,572 | 3.79 | 6,557 | 6.60 | 196,118 | 4.28 | 1,954,229 | 11.57 |
| 2534 | 40,021 | 8.71 | 18,729 | 9.22 | 7,416 | 9.54 | 16,337 | 3.10 | 2,523 | -1.91 | 6,739 | 2.78 | 210,856 | 7.51 | 2,108,249 | 7.88 |
| เฉลี่ย | | 7.75 | | 6.70 | | 6.49 | | 4.77 | | 3.63 | | 4.84 | | 5.94 | | 8.14 |

หมายเหตุ : (1) มูลค่าผลิตในจังหวัด

: (2) อัตราการขยายตัว

ที่มา : สำนักงานสถิติแห่งชาติ

ตารางที่ 4.12 (ข) รายได้ต่อหัวของประชากร และอัตราการขยายตัว เปรียบกับรายได้ก่อนและอัตราการขยายตัวระหว่างปี พ.ศ.2524 - 2534 ตามภาคดังนี้ 2531

หน่วย : บาท / คน / ปี , ร้อยละ

| จังหวัด | เชียงใหม่ | | ลำปาง | | ลำพูน | | เชียงราย | | แม่ฮ่องสอน | | พะเยา | | ภาคเหนือ | | ประเทศ | | | |
|---------|-----------|--------|---------|--------|---------|--------|----------|--------|------------|--------|---------|--------|----------|--------|---------|--------|---------|--|
| | ปีพ.ศ. | รายได้ | ขยายตัว | รายได้ | ขยายตัว | รายได้ | ขยายตัว | รายได้ | ขยายตัว | รายได้ | ขยายตัว | รายได้ | ขยายตัว | รายได้ | ขยายตัว | รายได้ | ขยายตัว | |
| 2524 | 16,415 | | 15,041 | | 11,360 | | 11,200 | | 13,550 | | 9,268 | | 12,406 | | 20,085 | | | |
| 2525 | 17,343 | 5.65 | 14,835 | -1.37 | 11,751 | 3.44 | 12,128 | 8.29 | 12,918 | -4.66 | 9,764 | 5.35 | 12,769 | 2.93 | 20,733 | 3.23 | | |
| 2526 | 17,194 | -0.86 | 14,286 | -3.70 | 11,169 | -4.95 | 12,038 | -0.74 | 14,757 | 14.24 | 9,320 | -4.55 | 12,967 | 1.55 | 21,594 | 4.15 | | |
| 2527 | 18,448 | 7.29 | 14,747 | 3.23 | 11,124 | -0.40 | 12,665 | 5.21 | 15,300 | 3.68 | 9,734 | 4.44 | 13,863 | 6.91 | 22,267 | 3.12 | | |
| 2528 | 18,326 | -0.66 | 16,450 | 11.55 | 11,518 | 3.54 | 12,098 | -4.48 | 14,502 | -5.22 | 10,279 | 5.60 | 14,322 | 3.31 | 22,731 | 2.08 | | |
| 2529 | 19,570 | 6.79 | 16,538 | 0.53 | 11,699 | 1.57 | 13,587 | 12.31 | 14,891 | 2.68 | 11,258 | 9.52 | 14,762 | 3.07 | 23,489 | 3.33 | | |
| 2530 | 20,308 | 3.77 | 17,843 | 7.89 | 13,158 | 12.47 | 14,391 | 5.92 | 14,054 | -5.62 | 14,210 | 26.22 | 15,246 | 3.28 | 25,334 | 7.85 | | |
| 2531 | 22,441 | 10.50 | 18,990 | 6.43 | 13,380 | 1.69 | 14,827 | 3.03 | 15,059 | 7.15 | 12,852 | -9.56 | 16,932 | 11.06 | 28,256 | 11.53 | | |
| 2532 | 23,988 | 6.89 | 20,374 | 7.29 | 14,478 | 8.21 | 15,019 | 1.29 | 14,929 | -0.86 | 12,554 | -2.32 | 17,615 | 4.03 | 31,353 | 10.96 | | |
| 2533 | 27,229 | 13.51 | 22,593 | 10.89 | 16,474 | 13.79 | 15,520 | 3.34 | 15,130 | 1.35 | 13,220 | 5.31 | 18,152 | 3.05 | 34,589 | 10.32 | | |
| 2534 | 29,277 | 7.52 | 24,367 | 7.85 | 17,830 | 8.23 | 15,831 | 2.00 | 14,585 | -3.60 | 13,479 | 1.96 | 19,307 | 6.36 | 36,770 | 6.31 | | |
| เฉลี่ย | | 6.04 | | 5.06 | | 4.76 | | 3.62 | | 0.91 | | 4.20 | | 4.56 | | 6.29 | | |

ที่มา : สำนักงานสถิติแห่งชาติ

และแม่ฮ่องสอน มีอัตราการขยายตัวเฉลี่ยลดลงในช่วง 5 ปีหลัง ส่วนจังหวัดพะเยาอัตราการขยายตัวโดยเฉลี่ยค่อนข้างคงที่ ซึ่งทั้งสามจังหวัดมีอัตราการขยายตัวเฉลี่ยต่ำกว่าอัตราเฉลี่ยของภาคเหนือโดยรวม

จากลักษณะการเปลี่ยนแปลงข้างต้น จะทำการทดสอบว่าการเปลี่ยนแปลงมูลค่าผลิตภัณฑ์จังหวัดของเขตอิทธิพล มีความสัมพันธ์กับการเปลี่ยนแปลงของเชียงใหม่หรือไม่ โดยการหาค่าสัมประสิทธิ์สหสัมพันธ์ ของตัวแปรทั้งสอง ซึ่งได้ผลดังแสดงในตารางที่ 4.13

ตารางที่ 4.13 ค่าสัมประสิทธิ์สหสัมพันธ์ระหว่างมูลค่าผลิตภัณฑ์จังหวัดเชียงใหม่ ภาคเหนือ และจังหวัดในเขตอิทธิพล

| สัมประสิทธิ์สหสัมพันธ์ | ลำปาง | ลำพูน | เชียงราย | แม่ฮ่องสอน | พะเยา |
|------------------------|---------|---------|----------|------------|---------|
| เชียงใหม่ | .9867** | .9786** | .9307** | .4334 | .7952* |
| ภาคเหนือ | .9709** | .9284** | .9610** | .5124 | .8463** |

ที่มา : คำนวณจากตารางที่ 4.12 (ก)

หมายเหตุ * สหสัมพันธ์ มีนัยสำคัญทางสถิติ ณ ระดับความเชื่อมั่น 90 %
 ** สหสัมพันธ์ มีนัยสำคัญทางสถิติ ณ ระดับความเชื่อมั่น 99 %

จากตารางข้างต้น แสดงให้เห็นว่า การเปลี่ยนแปลงมูลค่าผลิตภัณฑ์ของจังหวัดเชียงใหม่ มีความสัมพันธ์กับการเปลี่ยนแปลงมูลค่าผลิตภัณฑ์จังหวัดของลำปางในระดับสูงสุดและมีความสัมพันธ์กับจังหวัดลำพูน และเชียงราย มากน้อยตามลำดับ โดยเป็นความสัมพันธ์ในทิศทางเดียวกัน และ มีนัยสำคัญทางสถิติ ณ ระดับความเชื่อมั่น 99 % ในขณะที่เชียงใหม่มีสหสัมพันธ์ กับจังหวัดพะเยา

0.7952 อย่างมีนัยสำคัญทางสถิติ ณ ระดับความเชื่อมั่น 90 % ส่วนจังหวัดแม่ฮ่องสอนนั้น ค่าสัมประสิทธิ์ที่คำนวณได้ไม่มีนัยสำคัญทางสถิติ นั่นคือ การเปลี่ยนแปลงของมูลค่าผลิตภัณฑ์จังหวัดของเชียงใหม่ ไม่มีความสัมพันธ์กับการเปลี่ยนแปลงมูลค่าผลิตภัณฑ์จังหวัดแม่ฮ่องสอน

จากตารางที่ 4.12 ข พบว่า เชียงใหม่มีระดับรายได้ต่อหัวสูงที่สุดในพื้นที่ที่ศึกษาและมีอัตราการขยายตัวเฉลี่ยสูงที่สุดด้วย ทิศทางการเปลี่ยนแปลงจะสอดคล้องกับ การเปลี่ยนแปลงในระดับประเทศ เมื่อพิจารณาความสัมพันธ์กับกลุ่มจังหวัดที่ศึกษา ตามตารางที่ 4.14 พบว่า รายได้ต่อหัวของประชากรเชียงใหม่ มีความสัมพันธ์กับ รายได้ต่อหัวของประชากรในทุกจังหวัดที่เป็นเขตอิทธิพล เป็นความสัมพันธ์ในทิศทางเดียวกัน อย่างมีนัยสำคัญทางสถิติ ณ ระดับความเชื่อมั่น 99 % ซึ่งสามารถลำดับความสัมพันธ์ได้ ดังนี้ รายได้ต่อหัวของประชากรเชียงใหม่ มีความสัมพันธ์กับ รายได้ต่อหัวของประชากรลำปางมากที่สุด ลำดับต่อมา คือ ลำพูน เชียงราย พะเยา และแม่ฮ่องสอน

ตารางที่ 4.14 ค่าสัมประสิทธิ์สหสัมพันธ์ระหว่างรายได้ต่อหัวของประชากรจังหวัดเชียงใหม่ และ รายได้ต่อหัวของประชากรในเขตอิทธิพล

| สัมประสิทธิ์สหสัมพันธ์ | ลำปาง | ลำพูน | เชียงราย | แม่ฮ่องสอน | พะเยา |
|------------------------|---------|---------|----------|------------|---------|
| เชียงใหม่ | .9919** | .9913** | .9629** | .8763** | .9140** |

ที่มา : คำนวณจากตารางที่ 4.12 ข



การลงทุนที่เพิ่มขึ้น

ในการพิจารณาการลงทุนที่เพิ่มขึ้น จะพิจารณาจาก

(1). การลงทุนในภาคอุตสาหกรรม - ดูจำนวน และทุนจดทะเบียนของโรงงานที่ได้รับอนุญาตให้ประกอบกิจการใหม่ในแต่ละปี

(2). การลงทุนในภาคพาณิชย์กรรมและภาคบริการ - จากจำนวนและทุนจดทะเบียนที่ชำระแล้ว ของกิจการประเภทบริษัทจำกัด ห้างหุ้นส่วนจำกัด และห้างหุ้นส่วนสามัญนิติบุคคล ที่ยื่นขอจดทะเบียนในแต่ละปี

ปริมาณเงินลงทุนในแต่ละปี คือ ผลรวมของเงินลงทุนในข้อ (1) และ (2) พิจารณาตารางที่ 4.15 -4.16 ประกอบ

เชียงใหม่ การลงทุนของจังหวัดเชียงใหม่จากปี 2527 มีอัตราการขยายตัวเพิ่มขึ้น โดยตลอดในภาคพาณิชย์กรรม ส่วนในภาคอุตสาหกรรมในปี 2531 อัตราการขยายตัวลดลงเนื่องจากขนาดของโรงงานที่ตั้งใหม่มีขนาดเล็กลง ในปี 2535 อัตราการขยายตัวลดลงจากในปี 2534 ค่อนข้างมาก อาจกล่าวได้ว่า เป็นเพราะในปี 2534 การลงทุนในภาคอุตสาหกรรมเพิ่มขึ้นมากกว่าปกติ คิดเป็นร้อยละ 52.7 เมื่อเทียบกับการลงทุนของภาคเหนือโดยรวม

ลำปาง การลงทุนของลำปางช่วง 2-3 ปีแรก มีแนวโน้มลดลงทั้งในภาคอุตสาหกรรมและพาณิชย์กรรม แต่หลังจากปี 2530 การลงทุนเพิ่มขึ้นโดยตลอด ที่น่าสังเกต คือ ปี 2534 มีปริมาณการลงทุนสูงมาก โดยมีอัตราการขยายตัวถึง 4 เท่าของปี 2533 การลงทุนของจังหวัดลำปางมีสัดส่วนประมาณร้อยละ 4.5 ของการลงทุนในภาคเหนือ โดยอุตสาหกรรมที่สำคัญนอกจากการขุดลิกไนต์ คือ อุตสาหกรรมเพื่อการส่งออกที่ใช้วัตถุดิบในท้องถิ่น เช่น อุตสาหกรรมเซรามิคและอาหารกระป๋อง ซึ่งขยายตัวตามภาวะการส่งออก สภาพการลงทุนโดยทั่วไปของลำปาง ไม่มีการเปลี่ยนแปลงมาก

ลำพูน การลงทุนในภาคอุตสาหกรรมขยายตัวมากในปี 2531 มีเงินลงทุนถึง 165.9 ล้านบาท เพิ่มขึ้นจากปี 2530 ถึง 132 ล้านบาท อาจเนื่องมาจากความพร้อมด้านสาธารณูปโภค

ที่เตรียมพร้อมเพื่อรองรับการก่อตั้งนิคมอุตสาหกรรม ทำให้มีผู้สนใจเข้ามาใช้พื้นที่ลงทุนในจังหวัดลำพูนมากขึ้น ในส่วนของภาคพาณิชย์กรรมมีการขยายตัวค่อนข้างสูงเนื่องจากมีการตื่นตัวทางการซื้อขายที่ดิน ราคาที่ดินที่สูงขึ้นจูงใจให้มีการขายที่ดินทำให้เกษตรกรมีกำลังซื้อเพิ่มขึ้น ก่อให้เกิดการใช้จ่ายเพื่อการอุปโภคบริโภคเพิ่มขึ้น ส่งผลให้ธุรกิจจำหน่ายสินค้า ประเภท เครื่องใช้ไฟฟ้า ยานพาหนะ และวัสดุก่อสร้างขยายตัวมากขึ้น

เชียงราย การลงทุนในเชียงรายช่วงปี 2527-2529 มีแนวโน้มลดลง แต่เริ่มเพิ่มขึ้นในปี 2530 ซึ่งเห็นได้ชัดในปี 2531 เป็นต้นมา โดยมีการขยายตัวทั้งในภาคอุตสาหกรรมและภาคพาณิชย์กรรม

แม่ฮ่องสอน เป็นจังหวัดที่มีอัตราการขยายตัวสูงสุดในพื้นที่ที่พิจารณาคือร้อยละ 112.9 ซึ่งสูงกว่าอัตราการขยายตัวโดยรวมของประเทศด้วย สัดส่วนปริมาณการลงทุนของแม่ฮ่องสอนเพิ่มจากร้อยละ 0.24 ในปี 2527 มาเป็นร้อยละ 0.82 ในปี 2535

พะเยา อัตราการขยายตัวโดยเฉลี่ยร้อยละ 58.5 ต่อปี เพิ่มขึ้นมากในปี 2535 จาก 36 ล้านบาท ในปี 2534 เป็น 187 ล้านบาท ในปี 2535 มีอัตราการขยายตัวสูงถึง 4 เท่า

โดยสรุปแล้วปริมาณการลงทุนที่เพิ่มขึ้นในรอบ 10 ปีนั้น เชียงใหม่มีระดับการเพิ่มสูงสุด มีสัดส่วนถึงร้อยละ 25 ของการลงทุนรวมในภาคเหนือ และ คิดเป็นร้อยละ 60 ของกลุ่มจังหวัดที่พิจารณา สิ่งที่น่าสังเกต คือ เมื่อแยกส่วนของการลงทุนระหว่างภาคอุตสาหกรรม และพาณิชย์กรรมออกจากกัน พบว่า จำนวนโรงงานอุตสาหกรรมที่ตั้งใหม่ ในเขตจังหวัด เชียงใหม่ ลำปาง และเชียงราย ค่อนข้างใกล้เคียงกัน แม้จำนวนเงินทุนจดทะเบียนของเชียงใหม่จะสูงกว่าค่อนข้างมาก แต่ผลต่อการจ้างงานในจังหวัดเชียงใหม่และลำปาง แตกต่างกันเพียง 52 คน ส่วนการลงทุนในภาคพาณิชย์กรรม มีระดับความแตกต่างที่แสดงให้เห็นอย่างชัดเจน ทั้งในด้านจำนวนและทุนจดทะเบียน โดยทุนจดทะเบียนที่เพิ่มขึ้นของเชียงใหม่มีสัดส่วนร้อยละ 58 ของภาคเหนือ และคิดเป็นร้อยละ 27 ของการลงทุนรวมในกลุ่ม นั้นแสดงว่า ปริมาณการลงทุนที่เพิ่มขึ้นของเชียงใหม่ นั้น ส่วนใหญ่จะเกิดจากภาคพาณิชย์กรรม ในขณะที่จังหวัดอื่น ๆ ไม่มีความแตกต่างกันมากนักระหว่างภาคอุตสาหกรรมและพาณิชย์กรรม

ตารางที่ 4.15 ปริมาณการลงทุนที่เพิ่มขึ้นจำแนกโดยจังหวัดในภาคเหนือ เปรียบเทียบกับ ภาคเหนือ และประเทศ ระหว่างปี 2527-2537 ตามราคาคงที่ ปี 2529

หน่วย : ล้านบาท

| ปี พ.ศ. | เชียงใหม่ | ลำปาง | ลำพูน | เชียงราย | แม่ฮ่องสอน | พะเยา | ภาคเหนือ | ประเทศไทย |
|---------|-----------|-----------|-----------|-----------|------------|---------|------------|-------------|
| 2527 | 527,270 | 138,103 | 42,273 | 113,253 | 10,023 | 54,362 | 4,034,550 | 32,106,466 |
| 2528 | 372,379 | 115,584 | 57,238 | 93,580 | 17,177 | 49,631 | 1,891,272 | 36,461,715 |
| 2529 | 416,810 | 64,530 | 24,455 | 80,227 | 3,650 | 21,190 | 1,408,054 | 25,012,440 |
| 2530 | 502,182 | 103,234 | 41,970 | 88,084 | 21,845 | 52,368 | 1,590,783 | 48,068,626 |
| 2531 | 609,822 | 114,317 | 170,938 | 300,052 | 3,940 | 42,782 | 3,715,384 | 96,881,692 |
| 2532 | 1,169,800 | 110,220 | 89,272 | 312,125 | 13,333 | 51,316 | 3,129,064 | 124,939,768 |
| 2533 | 1,154,460 | 114,341 | 437,067 | 306,978 | 23,293 | 35,516 | 2,810,463 | 144,913,729 |
| 2534 | 2,726,967 | 634,289 | 127,356 | 296,936 | 49,465 | 36,516 | 5,175,791 | 128,326,154 |
| 2535 | 1,236,770 | 458,070 | 213,518 | 321,739 | 83,588 | 187,440 | 10,193,942 | 127,551,904 |
| รวม | 6,716,460 | 1,852,688 | 1,204,086 | 1,912,975 | 226,313 | 531,120 | 33,949,301 | 764,262,494 |

ที่มา : คำนวณจากจำนวนเงินลงทุนของกิจการประเภท บริษัท ห้างหุ้นส่วน และโรงงานอุตสาหกรรมที่จดทะเบียนใหม่

ตารางที่ 4.16 สัดส่วนปริมาณการลงทุนที่เพิ่มขึ้นของแต่ละจังหวัด ต่อปริมาณการลงทุนที่เพิ่มขึ้นของภาคเหนือ

หน่วย : ร้อยละ

| ปี พ.ศ. | เชียงใหม่ | ลำปาง | ลำพูน | เชียงใหม่ | แม่ฮ่องสอน | พะเยา | ภาคเหนือ |
|---------|-----------|-------|-------|-----------|------------|-------|----------|
| 2527 | 13.07 | 3.42 | 1.05 | 2.81 | 0.25 | 1.35 | 100.00 |
| 2528 | 19.69 | 6.11 | 3.03 | 4.95 | 0.91 | 2.62 | 100.00 |
| 2529 | 29.60 | 4.58 | 1.74 | 5.70 | 0.26 | 1.50 | 100.00 |
| 2530 | 31.57 | 6.49 | 2.64 | 5.54 | 1.37 | 3.29 | 100.00 |
| 2531 | 16.41 | 3.08 | 4.60 | 8.08 | 0.11 | 1.15 | 100.00 |
| 2532 | 37.38 | 3.52 | 2.85 | 9.98 | 0.43 | 1.64 | 100.00 |
| 2533 | 41.08 | 4.07 | 15.55 | 10.92 | 0.83 | 1.26 | 100.00 |
| 2534 | 52.69 | 12.25 | 2.46 | 5.74 | 0.96 | 0.71 | 100.00 |
| 2535 | 12.13 | 4.49 | 2.09 | 3.16 | 0.82 | 1.84 | 100.00 |

ที่มา : คำนวณจากตารางที่ 4.15

เมื่อพิจารณาถึง ความสัมพันธ์ระหว่างปริมาณการลงทุนที่เพิ่มขึ้น ของกลุ่มจังหวัดที่ศึกษา โดยการคำนวณหาค่าสัมประสิทธิ์สหสัมพันธ์ ซึ่งได้ผลดังตารางต่อไปนี้

ตารางที่ 4.17 ค่าสัมประสิทธิ์สหสัมพันธ์ระหว่างปริมาณการลงทุนที่เพิ่มขึ้นของจังหวัดเชียงใหม่ ภาคเหนือ และปริมาณการลงทุนที่เพิ่มขึ้นของจังหวัดในเขตอิทธิพล

| สัมประสิทธิ์สหสัมพันธ์ | ลำปาง | ลำพูน | เชียงราย | แม่ฮ่องสอน | พะเยา |
|------------------------|--------|-------|----------|------------|--------|
| เชียงใหม่ | .8667* | .2999 | .6368 | .5712 | .0898 |
| ภาคเหนือ | .7173 | .2891 | .5887 | .8730* | .8828* |

ที่มา : คำนวณจากตารางที่ 4.15

จากตารางที่ 4.17 พบว่า ปริมาณการลงทุนที่เพิ่มขึ้นของเชียงใหม่ มีความสัมพันธ์กับปริมาณการลงทุนที่เพิ่มขึ้นของจังหวัดลำปางเพียงจังหวัดเดียว โดยเป็นไปในทิศทางเดียวกัน อย่างมีนัยสำคัญทางสถิติ ณ ระดับความเชื่อมั่น 90 %

ในขณะที่เดียวกัน พบว่า ปริมาณการลงทุนที่เพิ่มขึ้นของจังหวัดแม่ฮ่องสอน และพะเยา มีความสัมพันธ์กับปริมาณการลงทุนของภาคเหนือ โดยมีค่าสัมประสิทธิ์สหสัมพันธ์ถึง .87 และ .88 และเป็นความสัมพันธ์ในทิศทางเดียวกัน อย่างมีนัยสำคัญทางสถิติ ณ ระดับความเชื่อมั่น 90 %

การเงินและการธนาคาร

สภาพทางการเงินของแต่ละจังหวัด จะศึกษาจากปริมาณเงินฝาก ปริมาณเงินสินเชื่อ ของธนาคารพาณิชย์ในแต่ละปี (พิจารณาตารางที่ 4.18 - 4.19 ประกอบ)

เชียงใหม่ ปริมาณเงินฝากของจังหวัดเชียงใหม่เพิ่มขึ้นโดยตลอด จากในปี 2526 ซึ่งมีปริมาณเงินฝากประมาณ 8 พันล้านบาท หรือร้อยละ 22 ของเงินฝากทั้งหมดในภาคเหนือ เพิ่มขึ้นเป็น 46 พันล้านบาท ภายในเวลา 10 ปี ซึ่งคิดเป็นร้อยละ 30 ของปริมาณเงินฝากรวม ในภาคเหนือ สิ้นปี 2536 มีอัตราการขยายตัวโดยเฉลี่ยร้อยละ 16 ต่อปี

ในส่วนของปริมาณสินเชื่อในปี 2526 มีประมาณ 8.5 พันล้านบาท สูงกว่าปริมาณเงินฝากอัตราส่วนของสินเชื่อต่อเงินฝาก ประมาณ 1.06 และ อัตราการขยายตัวของสินเชื่อเฉลี่ยประมาณร้อยละ 17.8 สูงกว่าการขยายตัวของเงินฝาก ทว่า เมื่อสิ้นปี 2536 เชียงใหม่มีปริมาณสินเชื่อประมาณ 55 พันล้านบาท หรือร้อยละ 35 ของสินเชื่อในภาคเหนือ

ลำปาง ปริมาณเงินฝากในปี 2526 ประมาณ 2.9 พันล้านบาท มีอัตราการขยายตัวร้อยละ 12.7 ต่อปี โดยเพิ่มเป็น 11.5 พันล้านบาท ในปี 2536 คิดเป็นร้อยละ 7.6 ของภาคเหนือโดยรวม ลดลงจากปี 2526 ที่มีสัดส่วนร้อยละ 8 ของภาคเหนือเล็กน้อย

ปริมาณสินเชื่อในปี 2526 ประมาณ 2 พันล้านบาท ปริมาณสินเชื่อต่อเงินฝากมีสัดส่วนเท่ากับ 0.67 จัดได้ว่าค่อนข้างมีสภาพคล่อง ปริมาณสินเชื่อขยายตัวในอัตราร้อยละ 14.7 ต่อปี โดยเฉลี่ย ทำให้ในปี 2536 มีปริมาณสินเชื่อประมาณ 10,000 ล้านบาท

ลำพูน ปริมาณเงินฝากมีการขยายตัวตลอดระยะเวลา 10 ปี จาก 0.76 พันล้านบาท ขยายตัวร้อยละ 15.4 ต่อปี เพิ่มขึ้นเป็น 4.2 พันล้านบาท สัดส่วนของเงินฝากจึงเพิ่มขึ้นจากร้อยละ 2 เป็นร้อยละ 2.8 ของเงินฝากในภาคเหนือ

ปริมาณสินเชื่อขยายตัวในอัตราที่สูงกว่าเกณฑ์เฉลี่ยในภาคเหนือ (ร้อยละ 15.1 ต่อปี) คือ ขยายตัวประมาณร้อยละ 24.5 ต่อปี โดยเฉพาะตั้งแต่ปี 2531 เป็นต้นมา ขยายตัวเฉลี่ยถึงร้อยละ 36.7 ต่อปี ทำให้สัดส่วนสินเชื่อต่อเงินฝากของลำพูนเพิ่มขึ้นจาก 0.6 ในปี 2526 เป็น 1.2 ในปี 2536

เชียงราย ปริมาณเงินฝากในจังหวัดเชียงรายมีการขยายตัวสูงสุดใน 6 จังหวัด คือ ร้อยละ 17.7 ต่อปี โดยในปี 2526 มีเงินฝากประมาณ 2.3 พันล้านบาท หรือร้อยละ 6.6 ของเงินฝากในภาคเหนือ และเพิ่มเป็นร้อยละ 10.5 ในปี 2536 โดยมีปริมาณเงินฝากประมาณ 15 พันล้านบาท

ทางด้านสินเชื่อมีการขยายตัวมากในช่วง 5 ปีหลัง ปริมาณสินเชื่อในปี 2536 มีประมาณ 16.6 พันล้านบาท คิดเป็นร้อยละ 10.6 ของภาคเหนือ

แม่ฮ่องสอน เป็นจังหวัดที่มีปริมาณเงินฝากและเงินกู้ต่ำสุดในภาคเหนือ แต่มีอัตราการขยายตัวของสินเชื่อสูงสุดใน 6 จังหวัดที่พิจารณา คือ ร้อยละ 25.5 ต่อปี และการขยายตัวของเงินฝากเป็นอันดับสองคือร้อยละ 17.1 สัดส่วนของสินเชื่อต่อเงินฝาก จึงเพิ่มขึ้นจาก 0.76 ในปี 2526 เป็น 1.38 ในปี 2536

พะเยา เป็นจังหวัดที่มีปริมาณสินเชื่อสูงกว่าปริมาณเงินฝากโดยตลอด เงินฝาก ณ สิ้นปี 2526 ประมาณ 0.7 พันล้านบาท ขยายตัวร้อยละ 15.6 ต่อปี ในปี 2536 ปริมาณเงินฝากเพิ่มขึ้นเป็น 4.16 พันล้านบาท ส่วนสินเชื่อมีการขยายตัวร้อยละ 15.9 ต่อปี ปริมาณสินเชื่อ ณ สิ้นปี 2536 ประมาณ 4.8 พันล้านบาท

เมื่อพิจารณาโดยรวมแล้ว พบว่าอัตราการขยายตัวของเงินฝากโดยเฉลี่ยในรอบ 10 ปีที่ผ่านมา ทั้ง 6 จังหวัด มีอัตราการขยายตัวสูงกว่าอัตราเฉลี่ยของภาคเหนือ ซึ่งในบางจังหวัด เช่น เชียงใหม่ เชียงราย และแม่ฮ่องสอน มีอัตราการขยายตัวสูงกว่าในระดับประเทศ สัดส่วนเงินฝากของแต่ละจังหวัดต่อปริมาณเงินฝากรวมของภาคเหนือ มีสัดส่วนสูงขึ้นเป็นส่วนใหญ่ ยกเว้นในจังหวัด ลำปาง ซึ่งเป็นจังหวัดที่มีการขยายตัวของปริมาณเงินฝากต่ำที่สุดในกลุ่ม

ในด้านปริมาณสินเชื่อในแต่ละจังหวัด อัตราการขยายตัวโดยเฉลี่ยในรอบ 10 ปี ค่อนข้างสูงและสูงกว่าการขยายตัวของปริมาณเงินฝาก มีเพียงจังหวัดเชียงรายเท่านั้นที่ขยายตัวในระดับต่ำกว่าปริมาณเงินฝาก จังหวัดที่มีอัตราการขยายตัวค่อนข้างสูง คือ แม่ฮ่องสอน และลำพูน โดยจะสังเกตเห็นได้อย่างชัดเจนในช่วงปี 2531 เป็นต้นมา

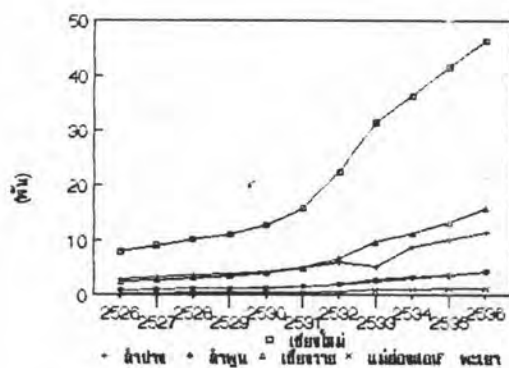
ตารางที่ 4.18 ปริมาณเงินฝากของสาขาธนาคารพาณิชย์ ณ สิ้นเดือนธันวาคม ปี พ.ศ. 2526-2536

หน่วย : ล้านบาท

| ปีพ.ศ./จังหวัด | เชียงใหม่ | ลำปาง | ลำพูน | เชียงราย | แม่ฮ่องสอน | พะเยา | ภาคเหนือ | ประเทศไทย |
|----------------|-----------|-------|-------|----------|------------|-------|----------|-----------|
| 2526 | 7961 | 2859 | 766 | 2338 | 182 | 717 | 35665 | 403649 |
| 2527 | 9099 | 3234 | 842 | 2570 | 189 | 842 | 40581 | 491607 |
| 2528 | 10115 | 3675 | 979 | 2981 | 229 | 990 | 45286 | 551049 |
| 2529 | 11132 | 3696 | 1042 | 3356 | 261 | 1057 | 48294 | 622794 |
| 2530 | 12919 | 4157 | 1169 | 3982 | 303 | 1237 | 54951 | 745196 |
| 2531 | 15888 | 4857 | 1407 | 4866 | 387 | 1483 | 64759 | 885837 |
| 2532 | 22485 | 5868 | 1869 | 6741 | 486 | 1848 | 81621 | 1124600 |
| 2533 | 31586 | 5118 | 2767 | 9693 | 797 | 2437 | 105139 | 1430909 |
| 2534 | 36391 | 8757 | 3240 | 11381 | 939 | 3019 | 122055 | 1738063 |
| 2535 | 41597 | 10223 | 3653 | 13382 | 1043 | 3491 | 141721 | 2024096 |
| 2536 | 46385 | 11520 | 4230 | 15862 | 1127 | 4160 | 150875 | 2413260 |

ที่มา : ธนาคารแห่งประเทศไทย

ภาพที่ 4.1 ปริมาณเงินฝากของจังหวัดในกลุ่มที่ศึกษา



แกน X แสดง ปี พ.ศ.

แกน Y แสดง ปริมาณเงินฝาก (พันล้านบาท)

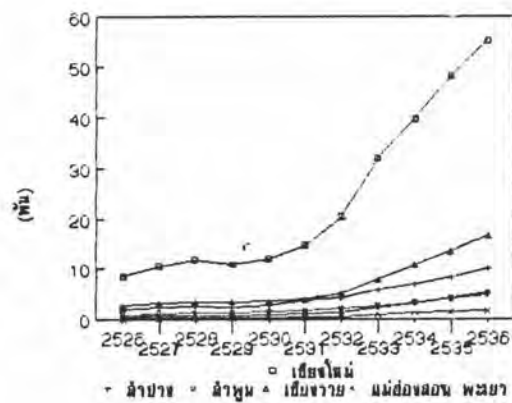
ตารางที่ 4.19 ปริมาณสินเชื่อของสาขาธนาคารพาณิชย์ ณ สิ้นเดือนธันวาคม ปี พ.ศ. 2526-2536

หน่วย : ล้านบาท

| ปีพ.ศ./จังหวัด | เชียงใหม่ | ลำปาง | ลำพูน | เชียงใหม่ | แม่ฮ่องสอน | พะเยา | ภาคเหนือ | ประเทศไทย |
|----------------|-----------|-------|-------|-----------|------------|-------|----------|-----------|
| 2526 | 8475 | 1930 | 469 | 2691 | 138 | 824 | 29105 | 401578 |
| 2527 | 10485 | 2169 | 547 | 3016 | 150 | 1042 | 34695 | 472150 |
| 2528 | 11678 | 2382 | 660 | 3282 | 166 | 1151 | 37760 | 518729 |
| 2529 | 10809 | 2330 | 629 | 3334 | 187 | 1222 | 37316 | 541722 |
| 2530 | 11971 | 2599 | 749 | 3436 | 217 | 1328 | 41018 | 670816 |
| 2531 | 14612 | 3729 | 914 | 3874 | 308 | 1571 | 49524 | 851792 |
| 2532 | 20500 | 4234 | 1267 | 5011 | 434 | 1960 | 64140 | 1108895 |
| 2533 | 32040 | 5714 | 2175 | 7813 | 655 | 2521 | 89802 | 1478895 |
| 2534 | 39808 | 6833 | 3139 | 10672 | 1225 | 3195 | 109113 | 1786505 |
| 2535 | 48412 | 8259 | 4066 | 13486 | 1377 | 4021 | 132526 | 2179817 |
| 2536 | 55278 | 10000 | 5217 | 16652 | 1561 | 4843 | 157799 | 2671304 |

ที่มา : ธนาคารแห่งประเทศไทย

รูปที่ 4.2 ปริมาณสินเชื่อของจังหวัดในกลุ่มที่ศึกษา



แกน X แสดง ปี พ.ศ.

แกน Y แสดง ปริมาณเงินสินเชื่อ (พันล้านบาท)

ตารางที่ 4.20 ค่าสัมประสิทธิ์สหสัมพันธ์ระหว่างปริมาณเงินฝาก และ ปริมาณเงินสินเชื่อ ของ จังหวัดเชียงใหม่ และจังหวัดในเขตอิทธิพล

| สัมประสิทธิ์สหสัมพันธ์ | ลำปาง | ลำพูน | เชียงใหม่ | แม่ฮ่องสอน | พะเยา |
|------------------------|---------|---------|-----------|------------|---------|
| เงินฝาก | | | | | |
| เชียงใหม่ | .9548** | .9986** | .9977** | .9975** | .9941** |
| เงินสินเชื่อ | | | | | |
| เชียงใหม่ | .9939** | .9915** | .9922** | .9964** | .9933** |

ที่มา : คำนวณจากตารางที่ 4.18 และ 4.19

จากค่าสัมประสิทธิ์ที่คำนวณได้ แสดงให้เห็นว่า ทั้งปริมาณเงินฝากและเงินสินเชื่อ ของ เชียงใหม่ และจังหวัดในเขตอิทธิพลมีความสัมพันธ์กันมาก โดยมีค่าสัมประสิทธิ์สหสัมพันธ์มากกว่า 0.9 ทั้งสิ้น และเป็นความสัมพันธ์ในทิศทางเดียวกัน อย่างมีนัยสำคัญทางสถิติ ณ ระดับความเชื่อมั่น 99 %

งบประมาณของส่วนราชการที่ลงไปในแต่ละจังหวัด

ในการศึกษาคั้งนี้จะใช้ งบประมาณของแต่ละจังหวัดนำมาพิจารณาประกอบ เนื่องจาก งบประมาณ คือ รายจ่ายของรัฐที่จัดสรรโดยมีจุดมุ่งหมายเพื่อการพัฒนาประเทศ ตามแนวทางการ

พัฒนาประเทศที่รัฐบาลนั้น ๆ ยึดปฏิบัติอยู่ โดยจะครอบคลุมรายจ่ายเพื่อการสร้าง หรือซื้อถาวรวัตถุ (เช่น สำนักงาน ถนน สะพาน) และรายจ่ายประจำ (เช่น เงินเดือน) ซึ่งคณะกรรมการพัฒนาเศรษฐกิจและสังคมแห่งชาติ เป็นผู้จำแนกว่ากิจกรรมประเภทใดจะจัดเป็นกิจกรรมเพื่อการพัฒนาหรือไม่ การเลือกใช้งบพัฒนานี้ทำให้ทราบว่า ในงบประมาณแต่ละปีรัฐบาลได้ให้ความสำคัญที่จะพัฒนาจังหวัดใดบ้าง

จากตารางที่ 4.21 พบว่า จังหวัดเชียงใหม่ได้รับงบประมาณเพื่อการพัฒนาจังหวัดเป็นจำนวนสูงสุดในกลุ่ม 6 จังหวัดมาโดยตลอด จากปี 2527-2537 โดยคิดเป็นมูลค่าเกือบครึ่งหนึ่งของงบประมาณรวมของกลุ่ม หรือประมาณเกือบ 1 ใน 4 ของงบพัฒนาทั้ง 17 จังหวัดภาคเหนือ (แสดงในตารางที่ 4.22) จะสังเกตได้ว่าในช่วงแรก (คือ ปี 2527-2531) เชียงใหม่ได้รับงบประมาณในสัดส่วนที่ค่อนข้างสูงเมื่อเปรียบเทียบกับจังหวัดอื่น ๆ แต่หลังจากปี 2531 สัดส่วนเริ่มลดลง ในขณะที่สัดส่วนของงบพัฒนาในจังหวัดอื่น ๆ เพิ่มสูงขึ้น ซึ่งงบประมาณที่ใช้ไปนี้ ส่วนใหญ่จะมุ่งพัฒนาระบบโครงสร้างพื้นฐานในแต่ละจังหวัด และพัฒนาโครงการที่เอื้ออำนวยต่อการผลิตที่สำคัญของแต่ละจังหวัด (แสดงในตารางที่ ผ.12 ก-ฉ)

เมื่อพิจารณาข้อมูลต่าง ๆ ที่ได้กล่าวถึงข้างต้นแล้ว พอจะกล่าวได้ว่า ทั้ง 5 จังหวัดที่อยู่ในเขตอิทธิพลของเชียงใหม่ ต่างมีทิศทางทางเศรษฐกิจที่พัฒนามากขึ้น ซึ่งพัฒนาการของแต่ละจังหวัดค่อนข้างมีแนวทางเป็นของตนเอง โดยมีผลมาจากสภาพความได้เปรียบในปัจจุบันต่าง ๆ ของแต่ละจังหวัด ผนวกกับการสนับสนุนจากภาครัฐเป็นแรงผลักดันที่สำคัญในการสร้างความเจริญ

จากการศึกษาเกี่ยวกับ ความสัมพันธ์ของดัชนีที่บ่งชี้สภาพเศรษฐกิจในแต่ละจังหวัด พบว่า ส่วนใหญ่ตัวบ่งชี้ทางเศรษฐกิจของจังหวัดเชียงใหม่ และจังหวัดในเขตอิทธิพล มีความสัมพันธ์กัน แต่ปริมาณการลงทุนที่เพิ่มขึ้นของเชียงใหม่ กลับไม่มีความสัมพันธ์กับปริมาณการลงทุนที่เพิ่มขึ้นของจังหวัดต่าง ๆ ซึ่งอาจกล่าวได้ว่า ความเจริญของเชียงใหม่ได้ส่งผลบางประการ ต่อการพัฒนาของจังหวัดในเขตอิทธิพล แต่การขยายตัวของการลงทุนในเชียงใหม่ มิได้มีความสัมพันธ์ต่อการขยายตัวของการลงทุนในเขตอิทธิพล อย่างไรก็ตาม จะทำการศึกษาถึงความสัมพันธ์ทางเศรษฐกิจของจังหวัดเชียงใหม่ และจังหวัดในเขตอิทธิพลโดยละเอียดในบทต่อไป

ตารางที่ 4.21 รายงานแสดงวงเงินขยพัฒนาของส่วนราชการในแต่ละจังหวัด ระหว่างปี 2527-2537

หน่วย : พันบาท

| ปี พ.ศ. | เชียงใหม่ | เชียงราย | ลำปาง | ลำพูน | แม่ฮ่องสอน | พะเยา | ภาคเหนือ |
|------------|-------------------|-------------------|-------------------|------------------|------------------|------------------|--------------------|
| 2527 | 1,620,304 | 311,343 | 741,748 | 102,004 | 98,452 | 155,231 | 5,527,720 |
| 2528 | 1,560,587 | 604,742 | 686,066 | 121,388 | 95,294 | 180,473 | 6,023,953 |
| 2529 | 1,649,739 | 321,865 | 637,030 | 110,484 | 114,933 | 180,849 | 6,124,024 |
| 2530 | 1,533,623 | 350,078 | 557,294 | 126,086 | 105,077 | 131,104 | 5,474,590 |
| 2531 | 1,723,900 | 439,243 | 708,179 | 195,614 | 143,900 | 209,083 | 6,876,889 |
| 2532 | 2,526,355 | 1,026,729 | 1,256,747 | 352,400 | 278,792 | 459,599 | 13,127,887 |
| 2533 | 3,230,494 | 1,392,879 | 1,298,769 | 477,902 | 354,103 | 616,148 | 16,890,294 |
| 2534 | 3,369,329 | 943,998 | 1,562,361 | 306,118 | 258,756 | 316,594 | 14,409,216 |
| 2535 | 3,767,814 | 1,303,465 | 1,755,885 | 344,478 | 427,737 | 414,324 | 17,216,626 |
| 2536 | 5,271,760 | 1,822,322 | 2,382,127 | 499,973 | 482,397 | 486,970 | 22,042,424 |
| 2537 | 6,842,886 | 2,307,648 | 2,681,281 | 811,746 | 703,516 | 872,644 | 29,019,880 |
| รวม | 33,096,791 | 10,824,312 | 14,267,487 | 3,448,193 | 3,062,957 | 4,023,019 | 142,733,503 |

ที่มา : สำนักงบประมาณ กระทรวงการคลัง

ตารางที่ 4.22 รายงานแสดงวงเงินงบประมาณของส่วนราชการในแต่ละจังหวัดต่องบพัฒนามวมของกลุ่ม 6 จังหวัด และ
 งบพัฒนาของส่วนราชการในแต่ละจังหวัดต่อพัฒนาโดยรวมของภาคเหนือ ระหว่างปี 2527 – 2537

| ปี พ.ศ. | เชียงใหม่ | | เชียงราย | | ลำปาง | | ลำพูน | | แม่ฮ่องสอน | | พะเยา | |
|------------|--------------|--------------|--------------|--------------|--------------|--------------|--------------|--------------|--------------|--------------|--------------|--------------|
| | 1 | 2 | 1 | 2 | 1 | 2 | 1 | 2 | 1 | 2 | 1 | 2 |
| 2527 | 0.535 | 0.293 | 0.103 | 0.056 | 0.245 | 0.134 | 0.034 | 0.018 | 0.033 | 0.018 | 0.051 | 0.028 |
| 2528 | 0.480 | 0.259 | 0.186 | 0.100 | 0.211 | 0.114 | 0.037 | 0.020 | 0.029 | 0.016 | 0.056 | 0.030 |
| 2529 | 0.547 | 0.269 | 0.107 | 0.053 | 0.211 | 0.104 | 0.037 | 0.018 | 0.038 | 0.019 | 0.060 | 0.030 |
| 2530 | 0.547 | 0.280 | 0.125 | 0.064 | 0.199 | 0.102 | 0.045 | 0.023 | 0.037 | 0.019 | 0.047 | 0.024 |
| 2531 | 0.504 | 0.251 | 0.128 | 0.064 | 0.207 | 0.103 | 0.057 | 0.028 | 0.042 | 0.021 | 0.061 | 0.030 |
| 2532 | 0.428 | 0.192 | 0.174 | 0.078 | 0.213 | 0.096 | 0.060 | 0.027 | 0.047 | 0.021 | 0.078 | 0.035 |
| 2533 | 0.438 | 0.191 | 0.189 | 0.082 | 0.176 | 0.077 | 0.065 | 0.028 | 0.048 | 0.021 | 0.084 | 0.036 |
| 2534 | 0.499 | 0.234 | 0.140 | 0.066 | 0.231 | 0.108 | 0.045 | 0.021 | 0.038 | 0.018 | 0.047 | 0.022 |
| 2535 | 0.470 | 0.219 | 0.163 | 0.076 | 0.219 | 0.102 | 0.043 | 0.020 | 0.053 | 0.025 | 0.052 | 0.024 |
| 2536 | 0.482 | 0.239 | 0.166 | 0.083 | 0.218 | 0.108 | 0.046 | 0.023 | 0.044 | 0.022 | 0.044 | 0.022 |
| 2537 | 0.481 | 0.236 | 0.162 | 0.080 | 0.189 | 0.092 | 0.057 | 0.028 | 0.049 | 0.024 | 0.061 | 0.030 |
| รวม | 0.482 | 0.232 | 0.158 | 0.076 | 0.208 | 0.100 | 0.050 | 0.024 | 0.045 | 0.021 | 0.059 | 0.028 |

ที่มา : คำนวณจากตารางที่ 4.21

หมายเหตุ : " 1 " - สัดส่วนของพัฒนาจังหวัดต่อพัฒนามวมของกลุ่ม 6 จังหวัดที่พิจารณา

" 2 " - สัดส่วนของพัฒนาจังหวัดต่อพัฒนาโดยรวมของภาคเหนือโดยรวม