

### การวิเคราะห์ข้อมูลและผลการวิเคราะห์ข้อมูล

ในการวิจัยครั้งนี้ผู้วิจัยมีวัตถุประสงค์ที่จะศึกษาเพื่อประเมินโครงการฝึกอบรมครูและบุคลากรทางการศึกษาประจำการของวิทยาลัยกลุ่มนครหลวงในด้านต่าง ๆ 4 ด้านด้วยกัน ได้แก่ ความสอดคล้องของวัตถุประสงค์ของโครงการกับนโยบายทางการศึกษาของการฝึกหัดครู สภาพรวมของปัจจัยเบื้องต้น ได้แก่ ผู้สอน ผู้เข้าอบรม และหลักสูตรที่ใช้อบรมว่ามีสภาพเป็นอย่างไร ศึกษาการดำเนินการอบรมจากบุคลากรที่เกี่ยวข้อง ได้แก่ อาจารย์ ผู้เข้าอบรม บัณฑิต อ.ค.ป. จำแนกตามอาชีพ และศึกษาผลการปฏิบัติงานของบัณฑิตที่จบไปแล้วตามความคิดเห็นของผู้บังคับบัญชา ซึ่งในการวิจัยครั้งนี้ ผู้วิจัยได้ทำการวิเคราะห์เอกสารและสร้างแบบสอบถาม เพื่อสำรวจและวิเคราะห์ข้อมูล ผู้วิจัยจึงขอเสนอผลการศึกษาและวิเคราะห์ข้อมูล ออกเป็น 4 ตอน ดังนี้ คือ

ตอนที่ 1 ผลการศึกษาวัตถุประสงค์ของโครงการ เป็นการศึกษาความสอดคล้องระหว่างวัตถุประสงค์ของโครงการกับนโยบายทางการศึกษาของการฝึกหัดครู

ตอนที่ 2 ผลการศึกษาสภาพของปัจจัยที่ใช้ในการอบรมครูและบุคลากรทางการศึกษาประจำการ จำแนกเป็น 3 ประการ คือ

- 2.1 ลักษณะของหลักสูตรที่ใช้อบรม
- 2.2 ลักษณะของผู้เข้าอบรม
- 2.3 ลักษณะของอาจารย์ผู้สอน

ตอนที่ 3 ผลการศึกษาเกี่ยวกับกระบวนการดำเนินการอบรม โดยมุ่งวิเคราะห์เฉพาะความคิดเห็นของบุคลากรที่เกี่ยวข้องกับโครงการ ได้แก่ ผู้เข้าอบรม อาจารย์ และบัณฑิต จำแนกเป็น 2 ประการ คือ

- 3.1 ความคิดเห็นเกี่ยวกับการดำเนินการอบรมของผู้เข้าอบรมและบัณฑิต  
จำแนกตามอาชีพ
- 3.2 ความคิดเห็นโดยส่วนรวมเกี่ยวกับการดำเนินการอบรมของบุคลากรที่

## เกี่ยวข้อง

ตอนที่ 4 ผลการศึกษาทางด้านผลิตผลของโครงการ จำแนกเป็น 3 ประการ คือ


4.1 ลักษณะของบัณฑิต อ.ค.ป.

4.2 ความคิดเห็นของผู้บังคับบัญชาที่มีต่อผลการปฏิบัติงานของบัณฑิต อ.ค.ป.

โดยส่วนรวม

4.3 ความคิดเห็นของผู้บังคับบัญชาที่มีต่อผลการปฏิบัติงานของบัณฑิต อ.ค.ป.

จำแนกตามอาชีพ

ตอนที่ 1 ผลการศึกษาวัดดูประสงค์ของโครงการ เป็นการศึกษาความ  ว่างวัดดู  
ประสงค์ของโครงการกับนโยบายการศึกษาของการฝึกหัดครู

ผลการศึกษาความสอดคล้องระหว่างวัดดูประสงค์ของโครงการกับนโยบายทางการศึกษาของการ  
ฝึกหัดครู ดังต่อไปนี้ คือ

การให้การศึกษาและฝึกอบรมแก่บุคลากรทางการศึกษาประจำการของวิทยาลัยครู ได้  
ดำเนินการมาตั้งแต่ปี พ.ศ. 2519 โดยสภามหาวิทยาลัยครูได้อาศัยอำนาจตามความในมาตรา  
13(1) แห่งพระราชบัญญัติวิทยาลัยครู พ.ศ. 2518 กำหนดระเบียบว่าด้วยการให้การศึกษาและ  
ฝึกอบรมแก่บุคลากรทางการศึกษาประจำการให้วิทยาลัยครูต่าง ๆ ดำเนินการต่อไป ประกาศ ณ  
วันที่ 28 กรกฎาคม 2519 โดยให้ใช้ระเบียบนี้ตั้งแต่ปีการศึกษา 2519 เป็นต้นไป ดังนั้น กรม  
การฝึกหัดครูจึงได้เริ่มประสานงานกับหน่วยงานที่เกี่ยวข้อง ตามหนังสือกรมฝึกหัดครูที่ ศธ 0306/  
16631 ลงวันที่ 30 สิงหาคม 2521 ได้แก่ กรมสามัญศึกษา กรมอาชีวศึกษา สำนักงานคณะกรรมการ  
การศึกษาเอกชน กระทรวงมหาดไทย ฯลฯ (กรมการฝึกหัดครู, 2527 : 1)

สาระสำคัญของโครงการฝึกอบรมครูและบุคลากรทางการศึกษาประจำการ พ.ศ. 2519  
ได้กำหนดวัตถุประสงค์ไว้ดังนี้คือ

1. เพื่อเพิ่มพูนวิทยฐานะแก่ครูและบุคลากรทางการศึกษาประจำการให้สูงขึ้น
2. เพื่อเพิ่มพูนสมรรถภาพในการปฏิบัติงานของครูและบุคลากรทางการศึกษาประจำ  
การ ให้สนองความต้องการของหน่วยงานผู้ใช้ครู
3. เพื่อเป็นการให้บริการทางการศึกษาแก่ครูและบุคลากรทางการศึกษาประจำ  
การในท้องถิ่นอย่างเสมอภาค

4. เพื่อยกสถานภาพของอาชีพครูให้สูงขึ้น
5. เพื่อเป็นการระดมสรรพกำลังและทรัพยากรในท้องถิ่นใช้ในการเพิ่มพูนสมรรถภาพและวิทยฐานะของครูและบุคลากรทางการศึกษาประจำการ (กรมการฝึกหัดครู, 2527 : 48)

#### พระราชบัญญัติวิทยาลัยครู

การจัดการอบรมครูและบุคลากรทางการศึกษาประจำการนั้น ได้จัดดำเนินการขึ้นภายใต้เงื่อนไขของพระราชบัญญัติวิทยาลัยครู พ.ศ. 2518 ในมาตรา 5 ได้ระบุไว้ว่า "ให้วิทยาลัยครูเป็นสถาบันการศึกษาและวิจัย มีวัตถุประสงค์ให้การศึกษาวิชาการและผลิตครูถึงระดับปริญญาตรี ทำการวิจัยส่งเสริมวิชาชีพและวิทยฐานะของครู อาจารย์ และเจ้าหน้าที่บริหารทางการศึกษา ทำนุบำรุงวัฒนธรรมและให้บริการทางวิชาการแก่สังคม" (วิทยาลัยครูพระนคร, 2525 : 234) จะเห็นว่าการดำเนินการของโครงการได้สอดคล้องกับพระราชบัญญัติที่มีอยู่ และนอกเหนือจากนั้น ในปีการศึกษา 2527 วิทยาลัยครูได้ปรับปรุงพระราชบัญญัติ อีกครั้งหนึ่ง เรียกว่าพระราชบัญญัติวิทยาลัยครู (ฉบับปรับปรุง) พ.ศ. 2527 โดยได้ปรับปรุงมาตรา 5 ให้เหมาะสมยิ่งขึ้น "มาตรา 5 ให้วิทยาลัยครูเป็นสถาบันการศึกษาและวิจัย มีวัตถุประสงค์ให้การศึกษาวิชาการในสาขาวิชาต่าง ๆ ตาม วามต้องการของท้องถิ่น และผลิตครูถึงระดับปริญญาตรี ทำการวิจัยส่งเสริมวิทยฐานะของครู อาจารย์ และบุคลากรทางการศึกษา ทำนุบำรุงศิลปวัฒนธรรมและให้บริการทางวิชาการแก่สังคม" (สหวิทยาลัยรัตนโกสินทร์พระนคร, 2529 : 56)

#### แผนพัฒนาเศรษฐกิจและสังคมแห่งชาติ

โครงการอบรมครูและบุคลากรทางการศึกษา วิทยาลัยครูต่าง ๆ ได้เริ่มดำเนินการอย่างจริงจังในปี พ.ศ. 2521 ซึ่งตรงกับช่วงของแผนพัฒนาเศรษฐกิจและสังคมแห่งชาติระยะที่ 4 (2520 - 2524) จะพบว่าโครงการนี้ได้สอดคล้องกับแผนพัฒนาเศรษฐกิจและสังคม ในบทที่ 7 ว่าด้วยการกระจายบริการสังคม เรื่องการพัฒนาการศึกษาในส่วนที่เกี่ยวกับการฝึกหัดครู ดังนี้

..."(๓) บทบาทและฐานะของครู ปรับปรุงเปลี่ยนแปลงบทบาทและฐานะของครูและบุคลากรหลัก เพื่อเป็นขุมกำลังในการพัฒนาการศึกษาโดยยึดหลักการว่า ครูคือผู้ส่งเสริมสนับสนุนให้เกิดการเรียนรู้ และพัฒนาการโดยรอบด้านขึ้นในตัวผู้เรียน มีความสัมพันธ์ต่อศิษย์และมีบทบาทต่อสังคมมากในการปรับปรุง จะต้องดำเนินการสำคัญ ๆ ดังนี้

1. ปรับปรุงระบบฝึกหัดครูให้มีคุณภาพดีขึ้น โดยเปลี่ยนหลักสูตรการฝึกหัดครูให้มีเพียง 2 ระดับ คือ ประกาศนียบัตรและปริญญา
2. เร่งอบรมครูประจำการและบุคลากรหลัก ให้ทำหน้าที่ใหม่ได้ตามแนวพัฒนาการศึกษา" (กระทรวงศึกษาธิการ, 2519 : 27)

ในบทที่ 7 ของแผนพัฒนาเศรษฐกิจและสังคมฉบับเดียวกัน ว่าด้วยการกระจายบริการสังคม เรื่องนโยบายและแนวทางแต่ละระดับในส่วนที่เกี่ยวข้องกับการฝึกหัดครูกล่าวไว้ว่า

"...การฝึกหัดครู

- (1) จัดให้มีการประสานงานการผลิตครูและบุคลากรทางการศึกษา เพื่อให้การผลิตครูและบุคลากรทางการศึกษาทุกสถาบัน ทุกระดับ ทุกประเภท ตรงกับความต้องการของการขยายและปรับปรุงการศึกษาทุกระดับทุกประเภท
- (2) ปรับปรุงและขยายการฝึกอบรมครูและปฏิบัติหน้าที่ในชนบทได้กว้างขวางยิ่งขึ้น
- (3) ให้สถาบันผลิตครูแต่ละแห่งเป็นศูนย์กลางรับผิดชอบทำการฝึกอบรมครูประจำการ เพื่อปรับปรุงงานที่ปฏิบัติอยู่ให้ได้ประสิทธิภาพมากขึ้น และให้รับกับสภาพการศึกษาตามที่กำลังปรับปรุงแผนการศึกษาภาคค่ำ ซึ่งจะลดลงตามขั้นตอนที่เหมาะสม" (กระทรวงศึกษาธิการ, 2519 : 36)

แผนพัฒนาเศรษฐกิจและสังคมแห่งชาติฉบับต่อมาคือ ฉบับที่ 5 (2525 - 2529) วัตถุประสงค์ของโครงการอบรมครูและบุคลากรทางการศึกษาประจำการ ยังสอดคล้องกับแนวนโยบายและเป้าหมายของการกระจายบริการสังคม ในบทที่ 3 ส่วนที่ห้า เรื่องการพัฒนาการศึกษาในส่วนที่เกี่ยวกับการฝึกหัดครู ดังต่อไปนี้ คือ

"...การฝึกหัดครู

- (1) ประสานงานและจัดทำแผนงานการผลิตครู อบรมครู และการใช้ครูในทุกระดับและสถาบันให้สอดคล้องตามหลักสูตรการศึกษาที่ปรับปรุงใหม่
- (2) ปรับปรุงหลักสูตร เนื้อหาสาระและขบวนการเรียนรู้ให้มีทั้งภาคทฤษฎีและภาคปฏิบัติที่เหมาะสม เพื่อให้ผู้จบการศึกษามีความรู้ทางด้านวิชาการและจริยธรรม สามารถออกไปสอนตามหลักสูตรการศึกษาก่อนวัยเรียนประถมศึกษา มัธยมศึกษา อาชีวศึกษา การศึกษาพิเศษ

และการศึกษานอกโรงเรียนได้อย่างมีประสิทธิภาพ" (สำนักงานคณะกรรมการพัฒนาเศรษฐกิจและสังคมแห่งชาติ, 2525 : 246).

#### แผนพัฒนาการศึกษาแห่งชาติ

แผนพัฒนาการศึกษาแห่งชาติ ฉบับที่ 4 (2520 - 2524) ในบทที่ 3 เรื่องแผนพัฒนาการศึกษาแต่ละระดับและประเภทการศึกษาระยะที่ 4 (พ.ศ. 2520 - 2524) ได้มีสาระที่สอดคล้องกับวัตถุประสงค์ของโครงการอบรมครูและบุคลากรทางการศึกษาประจำการ ในส่วนที่เกี่ยวข้องกับการฝึกหัดครูกล่าวไว้ว่า

"เป็นการประสานงานการผลิตครูและบุคลากรทางการศึกษา ปรับปรุงหลักสูตรให้สอดคล้องกับความต้องการของท้องถิ่นและสภาพที่เป็นจริง คุณภาพของครูอาจารย์ผู้สอนในสถาบันฝึกหัดครู และให้มีการฝึกอบรมในชนบทอย่างกว้างขวาง ทั้งนี้ได้ให้สถาบันฝึกหัดครูแต่ละแห่งเป็นศูนย์กลางรับผิดชอบการอบรมครูประจำการ ซึ่งในแผนนี้มุ่งลดการศึกษาค่าตามขั้นตอนที่เหมาะสม" (กระทรวงศึกษาธิการ, 2519 : 36)

นอกจากนั้นในแผนพัฒนาการศึกษาแห่งชาติ ฉบับที่ 5 (2525 - 2529) ในส่วนที่เกี่ยวข้องกับการฝึกหัดครูยังได้มีสาระสอดคล้องกับโครงการอบรมครูและบุคลากรทางการศึกษาดังนี้คือ

#### "3.3.5 การฝึกหัดครู

(1) เร่งลดการผลิตครูในสาขาทั่วไป ให้ผลิตเพียงเพื่อให้ทดแทนและตามความจำเป็นเท่านั้น เร่งผลิตครูวิชาชีพที่ขาดแคลนให้สอดคล้องความต้องการในโรงเรียนในระดับประถมและมัธยมตามหลักสูตรใหม่

(2) ส่งเสริมให้มีการฝึกอบรมครูแก่ครูประจำการ เพื่อเพิ่มวุฒิและจรรยาบรรณแก่ครูผู้สอนในสถาบันการผลิตครู" (สำนักงานคณะกรรมการพัฒนาเศรษฐกิจและสังคมแห่งชาติ, 2525 : 247)

### นโยบายการฝึกอบรมครูประจำการของกรมการฝึกหัดครู

ในช่วงของแผนพัฒนาเศรษฐกิจและสังคมแห่งชาติฉบับที่ 4 (พ.ศ. 2520 - 2524) ทางกรมการฝึกหัดครูได้กำหนดนโยบายการจัดการอบรมครูประจำการขึ้น โดยให้เป็นไปตามแผนพัฒนาเศรษฐกิจและสังคมหลักของชาติ มีสาระสำคัญพอสรุปได้ดังนี้

1. การฝึกอบรมครูประจำการในระยะสั้น ซึ่งมีหลักการว่าหลักสูตรและกระบวนการเรียนการสอนมีการเปลี่ยนแปลงเสมอ ครูแต่ละระดับการศึกษาจึงต้องปรับตัวให้ทันกับความเปลี่ยนแปลงเหล่านั้นด้วย วิทยาลัยครูเป็นแหล่งวิทยาการในด้านการปรับปรุงการเรียนการสอน จึงควรมีหน้าที่รับผิดชอบในการฝึกอบรมครูประจำการ โดยเฉพาะครูประถม ครูมัธยมให้มีความรู้ความสามารถในการสอนตามแนวทางใหม่ได้ดียิ่งขึ้น วิธีการให้วิทยาลัยครูรับผิดชอบการฝึกอบรมตามความประสงค์ของหน่วยงานที่ขอความช่วยเหลือ โดยให้อาจารย์วิทยาลัยครูเป็นวิทยากรในการฝึกอบรม ซึ่งใช้ระยะเวลาสั้น ๆ แล้วแจ้งให้กรมการฝึกหัดครูทราบ

2. การฝึกอบรมครูประจำการเพื่อเลื่อนวิทยฐานะ หลักการคือเพื่อเป็นการควบคุมปริมาณครูว่างงาน กรมการฝึกหัดครูจึงมีนโยบายที่จะปรับปรุงการเรียนการสอนในโรงเรียน โดยเปิดโอกาสให้ครูที่มีงานทำอยู่แล้วได้ศึกษาเพิ่มเติมและส่งเสริมให้เลื่อนวิทยฐานะ วิทยาลัยครูจึงได้จัดโครงการพิเศษบริการให้ครูประจำการได้ศึกษาในระดับชั้นการศึกษาที่สูงขึ้น ตามโอกาสและเวลาอำนวย ในขณะที่ปฏิบัติหน้าที่อยู่ วิธีการ เปิดการอบรมในเวลาพิเศษคือหลังเวลาปฏิบัติราชการและวันหยุดราชการ และเปิดศูนย์การอบรมตามสถานที่ต่าง ๆ นอกเขตวิทยาลัยครู เพื่ออำนวยความสะดวกแก่ผู้เข้าอบรมที่ไม่ต้องเสียเวลาเดินทางไปอบรมที่วิทยาลัยครูโดยตรง รายวิชาใดที่ครูอบรมไปแล้วก็บันทึกไว้ เมื่อครบหลักสูตรก็จะได้รับใบแสดงวิทยฐานะ

จากการศึกษาเอกสารที่เกี่ยวข้องกับโครงการฝึกอบรมครูและบุคลากรทางการศึกษาประจำการ ทั้งหมดมาแล้วนั้น พบว่ามีความสอดคล้องกันทุกด้าน ทั้งหน้าที่หลักของกรมการฝึกหัดครูคือมาตรา 5 แห่งพระราชบัญญัติการฝึกหัดครู พ.ศ. 2518 และ พ.ศ. 2527 ขณะเดียวกันยังสอดคล้องกับแผนพัฒนาเศรษฐกิจและสังคมแห่งชาติระยะที่ 4 และระยะที่ 5 ตลอดจนนโยบายของการจัดการฝึกหัดครูตามแผนพัฒนาการศึกษาแห่งชาติ และของกรมการฝึกหัดครู ด้านการฝึกหัดครูประจำการ

ตอนที่ 2 ผลการศึกษาสภาพของปัจจัยที่ใช้ในการอบรมครูและบุคลากรทางการศึกษาประจำการ  
จำแนกเป็น 3 ประการคือ

- 2.1 ลักษณะของหลักสูตรที่ใช้อบรม
- 2.2 ลักษณะของผู้เข้าอบรม
- 2.3 ลักษณะของอาจารย์ผู้สอน

ผลการศึกษาลักษณะของหลักสูตรที่ใช้อบรมคือหลักสูตรการฝึกหัดครูพุทธศักราช 2519 ระดับ  
ปริญญาตรี 2 ปี หลัง

หลักการและจุดมุ่งหมายของหลักสูตร

หลักสูตรของการฝึกหัดครูพุทธศักราช 2519 เป็นหลักสูตรที่ประกาศใช้ในปีพุทธศักราช 2519 โดยมีจุดมุ่งหมายที่มุ่งผลิตครูที่มีความรู้ ความสามารถ ทักษะ และทัศนคติ ในอันที่จะเข้าใจบทบาทหน้าที่ของตน เข้าใจสภาพสิ่งแวดล้อมและสังคม สามารถนำความรู้ความสามารถและความเข้าใจในบทบาทหน้าที่ครูมาพัฒนาการศึกษาเพื่อชีวิตและสังคมได้เป็นอย่างดี ทั้งนี้โดยให้เหมาะสมกับสภาพการณ์และภาวะจำกัดของประเทศ จากหลักการดังกล่าวหลักสูตรการฝึกหัดครู จึงมีจุดมุ่งหมายดังต่อไปนี้

1. ให้เป็นผู้มีความรู้ความสามารถและความรับผิดชอบในหน้าที่ของครู มีวิญญานของความเป็นครู มีความรักและศรัทธาในอาชีพ
2. ให้เป็นผู้มีคุณธรรมจริยธรรม ในบทบาทที่ยอมรับของสังคม
3. ให้เป็นผู้ที่มีกิจนิสัยที่สุจริต ขยัน อดทน ประหยัด และรู้คุณค่าของสัมมาอาชีพ
4. ให้เป็นผู้ใฝ่หาความรู้อยู่เป็นนิจ รู้จักคิดสร้างสรรค์ ตระหนักในปัญหาของสังคมตลอดจนมีทักษะและวิญญานในการแก้ปัญหา
5. ให้เป็นผู้ที่มีสุขนิสัยที่ส่งเสริมสุขภาพทั้งทางกายและทางใจ ทั้งในส่วนตนและส่วนรวม
6. ให้เป็นผู้ที่มีนิสัยการทำงานอย่างมีหลักสามัคคีธรรม คารวธรรม ปัญญาธรรม และเห็นแก่ประโยชน์ส่วนรวมมากกว่าส่วนตน
7. ให้เป็นผู้มีเจตจำนงมั่นในชาติ ศาสนา และพระมหากษัตริย์ เพื่อความมั่นคงของประเทศชาติ

8. ให้เป็นผู้มีความเข้าใจ การปฏิบัติและทัศนคติที่ถูกต้องเหมาะสม เกี่ยวกับบ้าน เมือง การปกครอง ตลอดจนการดำรงชีวิตในระบอบประชาธิปไตย

9. ให้เป็นผู้เห็นคุณค่าในการรักษาเอกลักษณ์และวัฒนธรรมของชาติ และส่งเสริมความเข้าใจอันดีในวัฒนธรรมของชนหมู่อื่นและชาติอื่น

10. ให้เป็นผู้รู้จักรักษาดุลยภาพระหว่างธรรมชาติและควมก้าวหน้าทางวิทยาศาสตร์และเทคโนโลยี และไม่เห็นความเจริญทางวัตถุมากกว่าคุณธรรม

11. ให้เป็นผู้มีความรู้ ความเข้าใจ ทักษะและทัศนคติที่เอื้ออำนวยต่อการพัฒนาท้องถิ่น และสอดคล้องกับการพัฒนา เศรษฐกิจและสังคมของประเทศ

กล่าวโดยสรุปแล้ว หลักสูตรการฝึกหัดครู มีเป้าหมายที่จะผลิตนักศึกษาให้เป็นคนดี ครูดี และผู้มีความรู้ดี (สภากาการฝึกหัดครู, 2526 : 1 - 2)

### โครงสร้างของหลักสูตร

ในส่วนที่เกี่ยวกับโครงสร้างของหลักสูตรการฝึกหัดครู ได้กำหนดโครงสร้างโดยมีเหตุผลประกอบดังนี้

1. เป็นหลักสูตรที่มุ่งสร้างเสริมคุณลักษณะทั้งสามด้าน กล่าวคือ ความเป็นคนดี ความเป็นครูดี และความเป็นผู้มีความรู้ดี ตลอดจนส่งเสริมความถนัดทางการงานที่อาจเป็นอาชีพรองได้ โดยแบ่งกลุ่มออกเป็นสามกลุ่มคือ

1.1 กลุ่มวิชาพื้นฐาน ได้แก่ กลุ่มวิชาภาษา มนุษยศาสตร์ สังคมศาสตร์ และกลุ่มวิชาสร้างเสริมลักษณะนิสัย เพื่อช่วยเสริมสร้างความเป็นคนที่จะดำรงชีวิตและทำหน้าที่สมาชิกของสังคมให้บังเกิดผลดีต่อทั้งตนเองและส่วนรวม และเหมาะสมสอดคล้องกับสภาพแวดล้อมทั้งนี้โดยอาศัยวิชาพื้นฐานทั่วไปเป็นหลัก

1.2 กลุ่มวิชาชีพครู ซึ่งได้แก่ วิชาการศึกษา รวมทั้งหลักการเทคนิคและวิธีการ ที่จะสร้างเสริมความรู้ ความสามารถในการปฏิบัติงานทางการศึกษา และส่งเสริมวิชาชีพครูให้เป็นอาชีพชั้นสูง เพื่อช่วยสร้างเสริมความเป็นครูที่มีความรับผิดชอบในการอบรมสั่งสอนนักเรียนให้สัมพันธ์กับบทบาทหน้าที่ของตน และผดุงเกียรติของอาชีพครู ทั้งนี้อาศัยวิชาชีพครูเป็นหลัก

1.3 กลุ่มวิชาเฉพาะ ซึ่งได้แก่ วิชาการที่จะนำไปใช้สอน หรือปฏิบัติงานตามสาขาวิชาที่ถนัด หรือต้องการจะศึกษาให้ลึกซึ้งยิ่งขึ้น เพื่อช่วยเสริมสร้างผู้มีความรู้ความสามารถ



ในวิชาการสายที่ถนัดและสนใจ อย่างลึกซึ้งกว้างขวางพอที่จะนำไปใช้สอนหรือปฏิบัติงานในหน้าที่ ได้อย่างมีประสิทธิภาพ ทั้งนี้โดยอาศัยวิชาเฉพาะที่จัดให้เลือกเรียนเป็นหลัก

1.4 กลุ่มวิชาเลือกอื่น ๆ อาจเลือกเรียนได้จากกลุ่มวิชาต่าง ๆ ทั้งสามกลุ่ม เพื่อส่งเสริมการเลือกเรียนตามความสนใจ ความถนัดและความเหมาะสม เพื่อช่วยเสริมสร้าง ความเป็นผู้มีความสามารถในวิชาชีพ เฉพาะอย่างี่อาจเลือก เพื่อเกื้อหนุนอาชีพครูในการพัฒนา ท้องถิ่น หรือ เพื่อเป็นอาชีพรอง หรือ เป็นพื้นฐานในการเรียนวิชาชีพ เพิ่ม เดิมต่อไป เมื่อมิได้มีโอกาส เป็นครู ทั้งนี้อาศัยวิชาเลือกอื่น ๆ และวิชาโทบางวิชาตามความถนัดและสนใจ เป็นพื้นฐาน

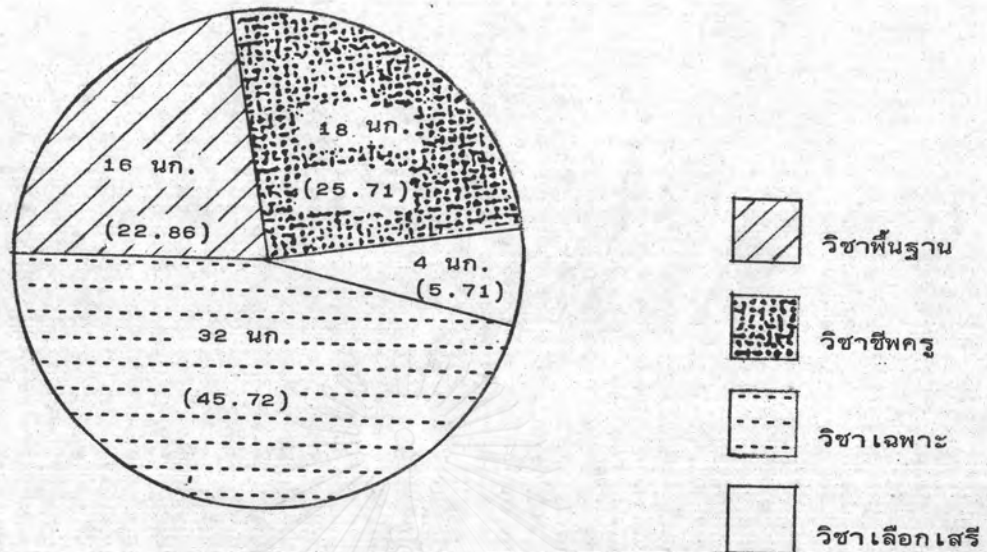
2. เป็นหลักสูตรที่มุ่งสนองความต้องการของท้องถิ่น โดย

2.1 เน้น เนื้อหาและแนวปฏิบัติที่จะส่งเสริมการพัฒนาทั้งบุคคลและสังคมในท้องถิ่น เนื่องจากครูที่สำเร็จตามหลักสูตรการฝึกหัดครู เป็นส่วนใหญ่มักจะรับผิดชอบการสอนในท้องถิ่น ทั่วทุกภาคของประเทศไทย โดยเฉพาะในท้องที่ชนบท และจะเป็นจักรกลสำคัญในการปรับปรุง การศึกษาในท้องถิ่นให้ เป็นไปตามนโยบายการศึกษาของชาติ

2.2 มีลักษณะยืดหยุ่น ใน เนื้อหาที่ผู้ใช้หลักสูตรจะนำไปปรับปรุงดัดแปลงให้ เหมาะสมกับความต้องการของท้องถิ่น เนื่องจากการผลิตครูในวิทยาลัยครูแต่ละท้องถิ่นนั้นควร สัมพันธ์สอดคล้องกับภาวะแวดล้อมและการใช้ทรัพยากรของท้องถิ่นนั้น ๆ เพื่อให้เกิดประโยชน์ และบังเกิดผลต่อการพัฒนาชีวิตและสังคมของประชาชนในท้องถิ่นนั้น ๆ

2.3 เน้นการปฏิบัติควบคู่กับทฤษฎีและส่งเสริมกิจกรรมที่เสริมหลักการในการ สนองความต้องการของท้องถิ่น เนื่องจากการจัดให้มีภาคปฏิบัติและกิจกรรมที่ส่งเสริมการปฏิบัติ ในสภาพที่เป็นจริง ย่อมช่วยให้เกิดการเรียนรู้ที่สามารถนำไปใช้อย่างบังเกิดผล (สภาการ ฝึกหัดครู, 2520 : 4 - 6)

แผนภูมิที่ 3 โครงสร้างของหลักสูตรการฝึกหัดครูระดับปริญญาตรี 2 ปีหลัง ที่ใช้อบรมครูและบุคลากรทางการศึกษาประจำการ



หน่วยกิตรวม 70 หน่วยกิต (100.00 )

จากแผนภูมิที่ 2 พบว่าจำนวนหน่วยกิตที่ใช้อบรมนักศึกษาทั้งหมด คนหนึ่งจะต้องเรียนไม่น้อยกว่า 70 หน่วยกิต โดยต้องเรียนวิชาพื้นฐานไม่น้อยกว่า 16 หน่วยกิต วิชาชีพครูไม่น้อยกว่า 18 หน่วยกิต วิชาเฉพาะไม่น้อยกว่า 32 หน่วยกิต วิชาเลือกเสรีเรียนเพิ่มให้ครบหน่วยกิตหรือไม่น้อยกว่า 4 หน่วยกิต และเมื่อพิจารณาตามสัดส่วนพบว่าผู้เรียนต้องเรียนวิชาเฉพาะสูงสุด รองลงมาคือวิชาชีพครู วิชาพื้นฐาน และวิชาเลือกเสรีตามลำดับ

กลุ่มวิชาและจำนวนหน่วยกิตที่กำหนดในหลักสูตร

1. วิชาพื้นฐาน 16 หน่วยกิต แบ่งดังนี้

กลุ่มวิชาภาษา	2 หน่วยกิต
กลุ่มวิชามนุษยศาสตร์	4 หน่วยกิต
กลุ่มวิชาสังคมศาสตร์	6 หน่วยกิต
กลุ่มวิชาเสริมสร้างลักษณะนิสัย	4 หน่วยกิต
กลุ่มวิชาวิทยาศาสตร์ - คณิตศาสตร์	ไม่บังคับให้เรียน

## 2. วิชาชีพครู 18 หน่วยกิต แบ่งดังนี้

วิชาชีพครูบังคับ	14 หน่วยกิต
วิชาชีพครูเลือก	4 หน่วยกิต

## 3. วิชาเฉพาะ 32 หน่วยกิต

วิชาเอก	23 หน่วยกิต
วิชาโท	9 หน่วยกิต

## 4. วิชาเลือกเสรี

จะ เลือกเรียนวิชาใดที่สนใจและถนัด เพื่อเพิ่มเติมให้ครบ 70 หน่วยกิต ตาม

## หลักสูตร

หมายเหตุ สำหรับผู้ที่ไม่มีความรู้ทางด้านวิชาการศึกษา ต้องเรียนเพิ่มอีก 9 หน่วยกิต และ เมื่อนับรวมกับหน่วยกิตทั้งหมดแล้ว ต้องเรียนไม่น้อยกว่า 79 หน่วยกิต (วิทยาลัยครูพระนคร, 2528 : 81)

สำหรับวิชา เฉพาะที่เปิดอบรมตามหลักสูตรการฝึกหัดครูพุทธศักราช 2519 แบ่งออกเป็น 16 โปรแกรม เพื่อพัฒนาสมรรถภาพครูดังนี้

1. โปรแกรมพัฒนาสมรรถภาพผู้บริหารโรงเรียน
2. โปรแกรมพัฒนาสมรรถภาพครูสอนการอนุบาล
3. โปรแกรมพัฒนาสมรรถภาพครูสอนประถมศึกษา
4. โปรแกรมพัฒนาสมรรถภาพครูสอน วิทยาศาสตร์
5. โปรแกรมพัฒนาสมรรถภาพครูสอนคหกรรมศาสตร์
6. โปรแกรมพัฒนาสมรรถภาพครูสอนบรรณรักษ์ศาสตร์
7. โปรแกรมพัฒนาสมรรถภาพครูสอนอุตสาหกรรมศิลป์
8. โปรแกรมพัฒนาสมรรถภาพครูสอนจิตวิทยา
9. โปรแกรมพัฒนาสมรรถภาพครูสอนจริยศึกษา
10. โปรแกรมพัฒนาสมรรถภาพครูสอนดนตรีศึกษา
11. โปรแกรมพัฒนาสมรรถภาพครูสอนสุขศึกษา
12. โปรแกรมพัฒนาสมรรถภาพครูสอนศิลปศึกษา

19. โปรแกรมพัฒนาสมรรถภาพครูสอนการศึกษาพิเศษ
14. โปรแกรมพัฒนาสมรรถภาพครูสอนพลศึกษา
15. โปรแกรมพัฒนาสมรรถภาพครูสอนภาษาไทย
16. โปรแกรมพัฒนาสมรรถภาพครูสอนภาษาอังกฤษ (สภาการศึกษา, 2522 : 3)

จากหลักสูตรของการฝึกหัดครูพุทธศักราช 2519 ระดับปริญญาตรี 2 ปี หลัง ที่ใช้  
อบรมครูและบุคลากรทางการศึกษาประจำการนั้น พบว่าวัตถุประสงค์ของหลักสูตร โครงสร้าง  
ของหลักสูตร ตลอดจนวิชาเฉพาะที่เปิดสอน เป็นหลักสูตรที่เน้นการพัฒนาสมรรถภาพการสอน  
ของครูหรือ เป็นหลักสูตรที่มุ่งให้ผู้อบรมจะออกไปเป็นครูโดยเฉพาะ

ผลการวิเคราะห์ลักษณะของผู้เข้าอบรมในโครงการ อ.ค.ป.

ลักษณะของผู้เข้าอบรมตามโครงการ อ.ค.ป. ของวิทยาลัยครูกลุ่มนครหลวง จำแนก  
ตามวุฒิทางการศึกษา อาชีพ เพศ อายุ และอายุราชการ ปรากฏผลการวิเคราะห์ข้อมูลดังนี้

1. ลักษณะอาชีพและวุฒิของผู้เข้าอบรม

ตารางที่ 4 จำนวนผู้เข้าอบรมตามโครงการ อ.ค.ป. ของวิทยาลัยครูกลุ่มนครหลวง จำนวนตามลักษณะอาชีพและวุฒิสูงสุดทางการศึกษา

อาชีพ	ป.กศ.สูง		ปม.หรือพม.		ป.วส.		ปม.,ปวส.หรือเทียบเท่า		อื่น ๆ		รวม	
	จำนวน	%	จำนวน	%	จำนวน	%	จำนวน	%	จำนวน	%	จำนวน	%
ค3	53	29.3	19	10.5	10	5.5	1	0.6	0	0.0	83	45.9
ทหาร/ตำรวจ	10	5.5	0	0.0	16	8.8	0	0.0	2	1.1	28	15.5
ข้าราชการที่ไม่ใช่ครู	12	6.6	0	0.0	24	13.3	2	1.1	5	2.8	43	23.8
พนักงานรัฐวิสาหกิจ	1	0.6	0	0.0	10	5.5	2	1.1	2	1.1	15	8.3
อื่น ๆ	3	1.7	1	0.6	8	4.4	0	0.0	0	0.0	12	6.6
รวม	79	43.6	20	11.0	68	37.6	5	2.8	9	5.0	181	100.0



จากตารางที่ 4 พบว่าผู้เข้าอบรมตามโครงการ อ.ค.ป.ของวิทยาลัยครูกลุ่มนครหลวง โดยส่วนรวมมีอาชีพครุมากที่สุด รองลงมาได้แก่อาชีพข้าราชการที่ไม่ใช่ครู อาชีพทหาร/ตำรวจ อาชีพพนักงานรัฐวิสาหกิจ และอาชีพอื่นๆตามลำดับ

เมื่อพิจารณาตามวุฒิการศึกษาสูงสุดก่อนเข้ารับการอบรม พบว่าโดยส่วนรวมแล้วมีวุฒิ ป.กศ.สูงมากที่สุด รองลงมาคือวุฒิ ป.วส. อันดับถัดมาคือวุฒิ ปม.หรือพม. วุฒิอื่น ๆ และวุฒิ ปม., ป.วส หรือเทียบเท่าตามลำดับ

## 2. ลักษณะผู้เข้าอบรมที่มีอาชีพครู



ตารางที่ 5 จำนวนผู้เข้าอบรมที่มีอาชีพครูตามโครงการ อ.ค.ป. ของวิทยาลัยครูกลุ่มนครหลวง จำแนกตาม เพศ อายุ และอายุราชการ

อายุ	เพศ		ชาย		หญิง		รวม		อายุราชการ		ชาย		หญิง		รวม	
	จำนวน	%	จำนวน	%	จำนวน	%	จำนวน	%	จำนวน	%	จำนวน	%	จำนวน	%	จำนวน	%
21 - 30 ปี	10	12.0	44	53.0	54	65.0	1 - 5 ปี	6	7.2	35	42.2	41	49.4			
31 - 40 ปี	4	4.9	17	20.5	21	25.4	6 - 10 ปี	3	3.6	16	19.3	19	22.9			
41 - 50 ปี	0	0.0	7	8.4	7	8.4	11 - 20 ปี	5	6.0	13	15.7	18	21.7			
51 ปีขึ้นไป	0	0.0	1	1.2	1	1.2	21 ปีขึ้นไป	0	0.0	5	6.0	5	6.0			
รวม	14	16.9	69	83.1	83	100.0	รวม	14	16.9	69	83.4	83	100.0			

จากตารางที่ 5 พบว่าผู้เข้าอบรมที่มีอาชีพครู ส่วนใหญ่มีอายุระหว่าง 21 - 30 ปี รองลงมาคือ 31 - 40 ปี และ 41 - 50 ปี อายุ 51 ปีขึ้นไปมีน้อยที่สุด ถ้าพิจารณาตามเพศ พบว่าผู้เข้าอบรมที่มีอาชีพครู เพศหญิงมีมากกว่าเพศชาย สำหรับอายุราชการผู้เข้าอบรมอาชีพครูส่วนใหญ่มีอายุราชการระหว่าง 1 - 5 ปี รองลงมาคือ 6 - 10 ปี 11 - 20 ปี และ 21 ปีขึ้นไปตามลำดับ เมื่อพิจารณาแยกตามเพศ พบว่า เพศหญิงมีมากกว่าเพศชายเช่นเดียวกัน

### 3. ลักษณะของผู้อบรมที่มีอาชีพอื่น





ตารางที่ 6 ผู้เข้ารับการอบรมที่มีอาชีพอื่น ตามโครงการ อ.ค.ป. ของวิทยาลัยครูกลุ่มนครหลวง จำแนกตาม เพศ อายุ และอาชีพการ

อายุ	เพศ		ชาย		หญิง		รวม		อาชีพการ		ชาย		หญิง		รวม	
	จำนวน	%	จำนวน	%	จำนวน	%	จำนวน	%	อาชีพการ	จำนวน	%	จำนวน	%	จำนวน	%	
21 - 30 ปี	31	31.6	23	23.5	54	55.1	19	19.5	18	18.4	37	37.9				
31 - 40 ปี	30	30.6	10	10.2	40	40.8	22	22.4	10	10.2	32	32.6				
41 - 50 ปี	3	3.1	1	1.0	4	4.1	21	21.4	6	6.1	27	27.5				
51 ปีขึ้นไป	0	0.0	0	0.0	0	0.0	2	2.0	0	0.0	2	2.0				
รวม	64	65.3	34	34.7	98	100.0	64	65.3	34	34.7	98	100.0				

จากตารางที่ 6 พบว่าผู้เข้าอบรมที่มีอาชีพอื่น ส่วนใหญ่มีอายุระหว่าง 21 - 30 ปี รองลงมาคือ 31 - 40 ปี และ 41 - 50 ปี ตามลำดับ เป็นที่น่าสังเกตว่าไม่พบผู้มีอายุตั้งแต่ 51 ปีขึ้นไป เมื่อพิจารณาตามเพศ จะพบว่าโดยส่วนรวมเพศชายจะมีจำนวนมากกว่าเพศหญิง สำหรับอายุราชการ พบว่าผู้เข้าอบรมที่มีอาชีพอื่นส่วนใหญ่มีอายุราชการระหว่าง 1 - 5 ปี รองลงมาคือ 6 - 10 ปี 11 - 20 ปี และ 21 ปีขึ้นไป ตามลำดับ เมื่อพิจารณาตามเพศ พบว่าโดยส่วนรวมเพศชายมีมากกว่าหญิงทุก ๆ ช่วงอายุราชการ



วิทยาลัยราชภัฏนครราชสีมา  
Sakon Nakhon Rajabhat University

การวิเคราะห์ลักษณะอาจารย์ที่สอนในโครงการ อ.ค.ป.

ลักษณะอาจารย์ที่สอนในโครงการ อ.ค.ป. ของวิทยาลัยครูกลุ่มนครหลวง มีลักษณะตามผลการวิเคราะห์ข้อมูลดังต่อไปนี้

1. ลักษณะของวุฒิของอาจารย์ผู้สอนในโครงการ

ตารางที่ 7 จำนวนอาจารย์ที่สอนในโครงการ อ.ค.ป. ของวิทยาลัยครูกลุ่มนครหลวง จำแนกตามวุฒิ

วุฒิ	จำนวน	ร้อยละ
ปริญญาตรี	22	38.6
ปริญญาโท	32	56.1
ปริญญาเอก	3	5.3
รวม	57	100.0

จากตารางที่ 7 พบว่า อาจารย์ผู้สอนในโครงการ อ.ค.ป. มีวุฒิปริญญาโทมากที่สุด รองลงมาคือปริญญาตรีและปริญญาเอกตามลำดับ

## 2. ลักษณะของอายุและอายุราชการ

ตารางที่ 8 จำนวนอาจารย์ที่สอนในโครงการ อ.ค.ป. ของวิทยาลัยครูกลุ่มนครหลวง จำแนกตามอายุจริง และอายุราชการ

อายุจริง	จำนวน	ร้อยละ	อายุราชการ	จำนวน	ร้อยละ
น้อยกว่า 21 ปี	1	1.8	1 - 5 ปี	3	5.3
21 - 30 ปี	3	5.3	6 - 10 ปี	5	8.8
31 - 40 ปี	29	50.9	11 - 15 ปี	19	33.3
41 - 50 ปี	18	31.6	16 - 20 ปี	18	31.6
51 ปีขึ้นไป	6	10.5	21 ปีขึ้นไป	12	21.1
รวม	57	100.0	รวม	57	100.0

จากตารางที่ 8 พบว่า อาจารย์ที่สอนโครงการ อ.ค.ป. ส่วนใหญ่มีอายุระหว่าง 31 - 40 ปี รองลงมาคืออายุ 41 - 50 ปี และพบน้อยที่สุดคืออายุน้อยกว่า 21 ปี สำหรับอายุราชการของอาจารย์พบว่า ส่วนใหญ่มีอายุราชการในระหว่าง 11 - 15 ปี ถัดมาคือ 16 - 20 ปี และ 21 ปีขึ้นไป น้อยที่สุดระหว่าง 1 - 5 ปี

ตารางที่ 9 ลักษณะวิชาและจำนวนชั่วโมงสอนของอาจารย์วิทยาลัยครูกลุ่มนครหลวง ระหว่างภาค อ.ค.ป. กับภาคปฏิบัติในแต่ละภาค เรียนต่อสัปดาห์

ลักษณะวิชาและชั่วโมงที่สอน	ชั่วโมงสอน	จำนวน (คน)	ร้อยละ
วิชาที่สอนระหว่างภาค อ.ค.ป. กับภาคปฏิบัติ			
- เป็นวิชาเดียวกัน		49	89.1
- คนละวิชา		6	10.9
รวม		55	100.0
จำนวนชั่วโมงสอนในภาค อ.ค.ป.			
	1 - 5	27	49.1
	6 - 10	20	36.4
	11 - 15	6	10.9
	16 - 20	2	3.6
	21 ขึ้นไป	0	0.0
รวม		55	100.0
จำนวนชั่วโมงสอนในภาคปฏิบัติ			
	1 - 5	1	1.8
	6 - 10	32	56.1
	11 - 15	22	38.6
	16 - 20	2	3.5
	21 ขึ้นไป	0	0.0
รวม		57	100.0

จากตารางที่ 9 พบว่า ลักษณะวิชาที่อาจารย์สอน ส่วนใหญ่จะสอนวิชาเดียวกันกับภาค  
 ปรกติ มีเพียงจำนวนน้อยคนที่สอนคนละวิชากับภาคปรกติ ส่วนจำนวนชั่วโมงสอนของอาจารย์ใน  
 แต่ละสัปดาห์ พบว่าในภาค อ.ค.ป. ส่วนมากสอนระหว่าง 1 - 5 ชั่วโมง รองลงมาคือ 6 - 10  
 ชั่วโมง น้อยที่สุดคือ 16 - 20 ชั่วโมง และในภาคปรกติ ส่วนมากสอนระหว่าง 6 - 10 ชั่วโมง  
 รองลงมาคือ 11 - 15 ชั่วโมง น้อยที่สุดคือ 1 - 5 ชั่วโมง เป็นที่น่าสังเกตว่าไม่พบอาจารย์ที่  
 สอน 21 ชั่วโมงขึ้นไปทั้งภาค อ.ค.ป. และภาคปรกติ

ตอนที่ 3 ผลการศึกษาเกี่ยวกับกระบวนการ การดำเนินการอบรมโดยมุ่งวิเคราะห์เฉพาะความ  
 คิดเห็นของบุคลากรที่เกี่ยวข้องกับโครงการ ได้แก่ ผู้เข้าอบรม อาจารย์ และบัณฑิต จำแนกเป็น 2  
 ประการ คือ

3.1 ความคิดเห็นเกี่ยวกับการดำเนินการอบรมของผู้เข้าอบรมและบัณฑิต จำแนก  
 ตามอาชีพ

3.2 ความคิดเห็นโดยส่วนรวม เกี่ยวกับการดำเนินการอบรมของบุคลากรที่เกี่ยวข้อง

ความคิดเห็นเกี่ยวกับการดำเนินการอบรม ของผู้เข้าอบรมและบัณฑิต จำแนกตามอาชีพ

1. ความคิดเห็นของผู้เข้าอบรมที่มีอาชีพครูและอาชีพอื่น ผลการวิเคราะห์ข้อมูล

ดังนี้คือ

ตารางที่ 10 การเปรียบเทียบความคิดเห็นของผู้เข้าอบรมที่มีอาชีพครู กับผู้เข้าอบรมที่มีอาชีพอื่น  
เกี่ยวกับเนื้อหาวิชาที่เข้าอบรม

ข้อที่	เนื้อหาวิชาที่เข้าอบรม	อาชีพครู		อาชีพอื่น		t
		$\bar{X}$	SD	$\bar{X}$	SD	
1.	เนื้อหาวิชาเอกเหมาะสมที่จะนำไปใช้ ประโยชน์ในการประกอบอาชีพในหน่วย งานในปัจจุบันและอนาคตได้	4.08	0.87	3.78	1.14	1.99*
2.	เนื้อหาวิชาเอกทำให้ผู้อบรมได้รับ ความรู้เพิ่มขึ้น	4.22	0.70	4.00	0.94	1.87
3.	ควรเพิ่มเนื้อหาวิชาเอกให้เข้มข้นขึ้น	3.54	0.91	4.04	0.94	-3.60**
4.	วิชาพื้นฐานทั่วไปมีคุณค่าต่อการดำรง ชีวิต	3.81	0.82	3.61	0.97	1.53
5.	วิชาการศึกษาเป็นกลุ่มวิชาที่สามารถ เพิ่มพูนคุณภาพในการประกอบอาชีพ	3.87	0.84	3.16	1.01	5.11**
6.	กลุ่มวิชาการศึกษาามีคุณค่าในการดำรงชีวิต	3.91	0.76	3.40	0.88	4.09**
7.	ควรปรับหลักสูตรและเนื้อหาวิชาสำหรับ ผู้เข้าอบรม อ.ค.ป.โดยเฉพาะ	3.57	1.01	3.89	1.07	-2.04*
	รวม	3.86	0.52	3.70	0.53	2.05*

\*\* P < .01

\* P < .05

จากตารางที่ 10 พบว่าผู้เข้าอบรมที่มีอาชีพครูมีความคิดเห็นว่าการเพิ่มเนื้อหาวิชาเอกให้เข้มข้น วิชาการศึกษาเป็นกลุ่มวิชาที่สามารถเพิ่มพูนคุณภาพในการประกอบอาชีพและกลุ่มวิชาการศึกษาามีคุณค่าในการดำรงชีวิต แตกต่างกับผู้เข้าอบรมที่มีอาชีพอื่นอย่างมีนัยสำคัญที่ระดับ .01 และผู้ที่มีอาชีพครูเห็นว่าเนื้อหาวิชาเอกเหมาะสมที่จะนำไปใช้ประโยชน์ในหน่วยงานได้ เรื่องควรปรับ

หลักสูตรและ เนื้อหาวิชาสำหรับผู้ เข้าอบรมโดยเฉพาะ และผลรวมของความคิดเห็นทางด้าน เนื้อหาวิชาที่เข้าอบรม แตกต่างกับผู้ เข้าอบรมที่มีอาชีพอื่น อย่างมีนัยสำคัญที่ระดับ .05 และ เป็นที่น่าสังเกตว่าใน เรื่อง เนื้อหาวิชาเอกทำให้ผู้อบรมได้รับความรู้เพิ่มขึ้น แม้ว่าความคิดเห็นทั้งสองกลุ่มไม่แตกต่างกัน แต่ค่าเฉลี่ยอยู่ในเกณฑ์เห็นด้วยอย่างมากทั้งสองกลุ่ม

ตารางที่ 11 การเปรียบเทียบความคิดเห็นของผู้อบรมที่มีอาชีพครูกับผู้ เข้าอบรมที่มีอาชีพอื่น เกี่ยวกับทางด้านผู้สอนในโครงการ

ข้อที่	ด้านผู้สอน	อาชีพครู		อาชีพอื่น		t
		$\bar{X}$	SD	$\bar{X}$	SD	
1.	มีความรู้ในวิชาที่สอนอย่างดี	4.03	0.78	3.87	0.79	1.35
2.	มีการวางแผนและ เตรียมการสอนอย่างดี	3.92	0.82	3.60	0.97	2.41*
3.	มีเทคนิคการสอนที่ดีสามารถนำไป เป็นแบบอย่างได้	3.79	0.93	3.57	0.84	1.69
4.	เอาใจใส่อย่างจริงจังต่อการเรียน การสอน	3.83	0.86	3.54	0.96	2.11*
5.	มีความประพฤติ เรียบร้อย เหมาะสมที่จะ เป็นครู	4.19	0.75	3.88	0.95	2.36
6.	มีความยุติธรรมต่อการวัดและ ประเมินผล	3.62	0.90	3.28	1.07	2.28*
	รวม	3.90	0.68	3.62	0.73	2.57*

\*\* P < .01

\* P < .05

จากตารางที่ 11 พบว่าผู้ เข้าอบรมที่มีอาชีพครูมีความคิด เห็นว่าผู้สอนมีการวางแผน และ เตรียมการสอนอย่างดี เอาใจใส่อย่างจริงจังต่อการเรียนการสอน มีความยุติธรรมต่อการ วัดและ ประเมินผล และผลรวมความคิดเห็นทางด้านผู้สอนในโครงการ แตกต่างกับผู้ เข้าอบรมที่มีอาชีพอื่นอย่างมีนัยสำคัญที่ระดับ .05 เป็นที่น่าสังเกตว่าใน เรื่องผู้สอนมีความรู้ในวิชาที่สอน



อย่างดี และมีความประพฤดิเรียบร้อยเหมาะสมที่เป็นครู แม้ว่าความคิดเห็นของทั้งสองกลุ่มไม่แตกต่างกันอย่างมีนัยสำคัญ แต่ความคิดเห็นของผู้เข้าอบรมที่มีอาชีพครู อยู่ในเกณฑ์เห็นด้วยอย่างมาก

ตารางที่ 12 การเปรียบเทียบความคิดเห็นของผู้เข้าอบรมที่มีอาชีพครูกับผู้เข้าอบรมที่มีอาชีพอื่นเกี่ยวกับด้านผู้เข้าอบรมในโครงการ

ข้อที่	ด้านผู้เข้าอบรม	อาชีพครู		อาชีพอื่น		t
		$\bar{X}$	SD	$\bar{X}$	SD	
1.	มีความรู้พื้นฐานใกล้เคียงกัน	3.40	0.88	3.17	0.99	1.67
2.	มีเวลาศึกษาเล่าเรียนอย่างเพียงพอ	3.25	0.97	2.94	0.95	2.11*
3.	สามารถเรียนตามหลักสูตรได้ไม่มีปัญหา	3.36	0.99	3.38	0.94	-0.18
4.	เนื้อหาวิชาที่เรียนตรงหรือใกล้เคียงกับ สายงานที่ปฏิบัติอยู่	3.65	1.07	2.92	1.14	4.35**
รวม		3.41	0.72	3.10	0.66	2.99**

\*\*  $P < .01$

\*  $p < .05$

จากตารางที่ 12 พบว่าผู้เข้าอบรมที่มีอาชีพครูมีความคิดเห็นว่าเนื้อหาวิชาที่เรียนตรงหรือใกล้เคียงกับสายงานที่ปฏิบัติอยู่ และผลรวมความคิดเห็นทางด้านผู้เข้าอบรม แตกต่างกับผู้เข้าอบรมที่มีอาชีพอื่นอย่างมีนัยสำคัญที่ระดับ .01 และผู้เข้าอบรมที่มีอาชีพครูเห็นว่าผู้เข้าอบรมมีเวลาศึกษาเล่าเรียนอย่างเพียงพอ แตกต่างจากผู้เข้าอบรมที่มีอาชีพอื่นอย่างมีนัยสำคัญที่ระดับ .05 ส่วนเรื่องอื่น ๆ ไม่มีความแตกต่างกัน



ตารางที่ 13 การเปรียบเทียบความคิดเห็นของผู้เข้าอบรมที่มีอาชีพครูกับผู้เข้าอบรมที่มีอาชีพอื่น  
ทางด้านบริการและสวัสดิการของวิทยาลัย

ข้อที่	ด้านบริการและสวัสดิการ	อาชีพครู		อาชีพอื่น		t
		$\bar{X}$	SD	$\bar{X}$	SD	
1.	ได้รับความสะดวกในการลงทะเบียน	2.91	1.19	2.57	1.10	2.02*
2.	ได้รับความสะดวกในการชำระเงิน	2.89	1.25	2.62	1.06	1.51
3.	ได้รับข่าวสารจากวิทยาลัยสม่ำเสมอ	2.61	0.86	2.29	0.96	2.32*
4.	ได้รับความช่วยเหลือจากอาจารย์ที่ปรึกษา สม่ำเสมอ	2.51	1.18	2.58	1.11	-0.37
5.	บรรยากาศการเรียน เช่นแสงสว่าง เสียง ความสะดวกดี	2.75	0.91	2.53	1.03	1.55
6.	วิทยาลัยรักษาทรัพย์สินและความ ปลอดภัย	3.02	0.88	2.78	1.00	1.68
7.	จัดการอบรม เฉพาะวันเสาร์อาทิตย์	2.39	1.35	2.37	1.30	0.10
8.	จัดการอบรมเฉพาะเย็นวันราชการ	3.85	1.20	3.95	1.20	-0.58
9.	ควรจัดการอบรมเฉพาะเรื่องใช้เวลา สั้น ๆ มากกว่าการอบรมเพื่อให้ได้ปริญญา	3.08	1.25	3.11	1.32	-0.14
รวม		2.89	0.62	2.75	0.60	1.49

\*\* P < .01

\* P < .05

จากตารางที่ 13 พบว่าผู้เข้าอบรมที่มีอาชีพครูมีความคิดเห็นว่าผลรวมของความคิดเห็นทางด้านบริการและสวัสดิการของวิทยาลัย แตกต่างกับผู้เข้าอบรมที่มีอาชีพอื่นอย่างมีนัยสำคัญที่ระดับ .01 และผู้เข้าอบรมอาชีพครูเห็นว่าได้รับความสะดวกในการลงทะเบียนและได้รับข่าวสารจากวิทยาลัยสม่ำเสมอ แตกต่างกับผู้เข้าอบรมที่มีอาชีพอื่นอย่างมีนัยสำคัญระดับ .05

เป็นที่น่าสังเกตว่าค่าเฉลี่ยความคิดเห็นของผู้เข้าอบรมทั้งสองอาชีพ อยู่ในเกณฑ์เห็นด้วยปานกลางค่อนข้างน้อย เกือบทุกข้อกระทง แม้ว่าความคิดเห็นจะแตกต่างกันหรือไม่แตกต่างกันก็ตาม

2. ความคิดเห็นของบัณฑิตที่มีอาชีพครูและอาชีพอื่น ผลการวิเคราะห์ข้อมูล มีรายละเอียดดังนี้คือ

ตารางที่ 14 การเปรียบเทียบความคิดเห็นของบัณฑิตที่มีอาชีพครูกับบัณฑิตที่มีอาชีพอื่น เกี่ยวกับด้านเนื้อหาวิชาที่ใช้อบรม

ข้อที่	เนื้อหาวิชาที่ใช้อบรม	อาชีพครู		อาชีพอื่น		t
		$\bar{X}$	SD	$\bar{X}$	SD	
1.	เนื้อหาวิชา เอก เหมาะสมที่จะใช้ประกอบอาชีพในหน่วยงานทั้งปัจจุบันและอนาคต	3.87	0.98	3.60	0.98	1.45
2.	เนื้อหาวิชา เอกทำให้ได้รับความรู้เพิ่มขึ้น	4.10	0.76	3.86	0.93	1.50
3.	ควรเพิ่ม เนื้อหาวิชา เอกให้เข้มข้นขึ้นกว่าเดิม	4.09	0.72	3.98	0.94	0.68
4.	วิชาพื้นฐานทั่วไปมีคุณค่าต่อการดำรงชีวิต	3.87	0.77	3.91	0.73	-0.32
5.	วิชาการศึกษา เป็นกลุ่มวิชาที่สามารถเพิ่มพูนคุณภาพในการประกอบอาชีพโดยตรง	3.76	0.81	3.65	0.79	0.72
6.	กลุ่มวิชาการศึกษา มีคุณค่าในการดำรงชีวิต	3.72	0.62	3.72	0.68	0.05
7.	ควรปรับหลักสูตรและเนื้อหาวิชาสำหรับผู้เข้าอบรม อ.ค.ป. โดยเฉพาะ	3.85	1.04	4.13	0.88	-1.54
	รวม	3.89	0.50	3.84	0.44	0.66

\*  $P < .05$

จากตารางที่ 14 พบว่าบัณฑิตที่มีอาชีพครูมีความคิดเห็นไม่แตกต่างกับบัณฑิตที่มีอาชีพอื่นทุกเรื่อง แต่ถ้าพิจารณาค่าเฉลี่ยโดยทั่วไปทุกข้อกระทงจะพบว่าอยู่ในเกณฑ์เห็นด้วยค่อนข้างมากเป็นส่วนใหญ่

ตารางที่ 15 การเปรียบเทียบความคิดเห็นของบัณฑิตที่มีอาชีพครูกับบัณฑิตที่มีอาชีพอื่น ทางด้าน  
ผู้สอนในโครงการ

ข้อที่	ด้านผู้สอนในโครงการ อ.ค.ป.	อาชีพครู		อาชีพอื่น		t
		$\bar{X}$	SD	$\bar{X}$	SD	
1.	มีความรู้ในวิชาที่สอนอย่างดี	3.90	0.72	3.65	0.77	1.81
2.	มีการวางแผนและเตรียมการสอนดี	3.63	0.77	3.50	0.92	0.80
3.	มีเทคนิคการสอนนำไปเป็นแบบอย่างได้	3.56	0.71	3.52	0.80	0.27
4.	เอาใจใส่ต่อการเรียนการสอน	3.58	0.83	3.37	0.93	1.24
5.	มีความประพฤติเรียบร้อยเหมาะสมที่เป็นครู	4.09	0.64	3.83	0.71	2.01*
6.	มีความยุติธรรมต่อการวัดและประเมินผล	3.45	0.89	3.26	0.98	1.10
รวม		3.70	0.60	3.52	0.69	1.48

\*  $P < .05$

จากตารางที่ 15 พบว่าบัณฑิตที่มีอาชีพครูมีความคิดเห็นว่าคุณสอนในโครงการมีความ  
ประพฤติเรียบร้อยเหมาะสมที่เป็นครู แตกต่างกับบัณฑิตที่มีอาชีพอื่น อย่างมีนัยสำคัญที่ระดับ .05  
เมื่อพิจารณาจากค่าเฉลี่ยพบว่าบัณฑิตอาชีพครูมีความเห็นว่าคุณสอนมีความประพฤติเรียบร้อย  
เหมาะสมเป็นครูอยู่ในเกณฑ์เห็นด้วยอย่างมาก มากกว่าบัณฑิตอาชีพอื่น สำหรับค่าเฉลี่ยในเรื่อง  
อื่น ๆ อยู่ในระดับเห็นด้วยค่อนข้างมาก

ตารางที่ 16 การเปรียบเทียบความคิดเห็นของบัณฑิตที่มีอาชีพครูกับบัณฑิตที่มีอาชีพอื่น ทางด้าน  
ผู้เข้าอบรมในโครงการ

ข้อที่	ด้านผู้เข้าอบรมในโครงการ อ.ค.ป.	อาชีพครู		อาชีพอื่น		t
		$\bar{X}$	SD	$\bar{X}$	SD	
1.	มีความรู้พื้นฐานใกล้เคียงกัน	3.34	0.82	3.49	0.92	-0.90
2.	มีเวลาในการศึกษาเล่าเรียนอย่างเพียงพอ	3.34	0.86	3.42	0.69	-0.56
3.	สามารถเรียนตามหลักสูตรได้ไม่มีปัญหา	3.58	0.76	3.60	0.69	-0.18
4.	เนื้อหาวิชาที่เรียนตรงหรือใกล้เคียงกับ สายงานที่ปฏิบัติอยู่	3.50	0.99	3.13	1.07	1.96*
รวม		3.44	0.60	3.41	0.57	0.29

\*  $P < .05$

จากตารางที่ 16 พบว่าบัณฑิตที่มีอาชีพครูมีความคิดเห็นว่าเนื้อหาวิชาที่เรียนตรงหรือใกล้เคียงกับสายงานที่ปฏิบัติอยู่ แตกต่างกับบัณฑิตที่มีอาชีพอื่น อย่างมีนัยสำคัญที่ระดับ .05 ส่วนเรื่องอื่น ๆ ไม่แตกต่างกัน

ตารางที่ 17 การเปรียบเทียบความคิดเห็นของบัณฑิตที่มีอาชีพครูกับบัณฑิตที่มีอาชีพอื่น ทางด้าน  
การบริการและสวัสดิการของวิทยาลัย

ข้อที่	การบริการและสวัสดิการ	อาชีพครู		อาชีพอื่น		t
		$\bar{X}$	SD	$\bar{X}$	SD	
1.	ได้รับความสะดวกในการลงทะเบียน	2.90	0.88	2.96	1.03	-0.32
2.	ได้รับความสะดวกในการชำระเงิน	2.98	0.89	2.91	0.97	0.37
3.	ได้รับข่าวสารจากวิทยาลัยอย่างสม่ำเสมอ	2.49	0.94	2.44	0.90	0.28
4.	ได้รับความช่วยเหลือและพบปะอาจารย์ที่ ปรึกษาอย่างสม่ำเสมอ	2.92	0.99	3.18	1.02	-1.34
5.	บรรยากาศในการเรียน แสง เสียง ความ สะอาด	3.10	0.71	2.95	0.90	1.04
6.	วิทยาลัยให้การรักษาทรัพย์สินและความ ปลอดภัย	3.18	0.86	3.21	0.85	-0.20
7.	ควรรจัดการอบรม เฉพาะ เสาร์อาทิตย์	2.96	1.12	3.13	1.21	-0.77
8.	ควรรจัดการอบรม เฉพาะ เย็นวันราชการ	3.47	1.13	3.91	0.91	-2.33
9.	วิทยาลัยควรรจัดการอบรม เฉพาะ เรื่อง ใช้เวลาสั้น ๆ มากกว่าการจัดการอบรม เพื่อให้ได้ปริญญา	3.14	1.06	2.86	1.13	1.35
	รวม	3.02	0.48	3.06	0.51	-0.49

\*  $P < .05$

จากตารางที่ 17 พบว่าบัณฑิตที่มีอาชีพครูมีความคิดเห็นไม่แตกต่างกับบัณฑิตที่มีอาชีพอื่น  
ในทุก ๆ เรื่อง แต่เป็นที่น่าสังเกตว่าค่าเฉลี่ยเกือบทุกข้อกระหนงอยู่ในเกณฑ์ที่เห็นด้วยปานกลาง  
ค่อนข้างน้อย โดยเฉพาะเรื่องได้รับข่าวสารจากทางวิทยาลัยอย่างสม่ำเสมอเห็นด้วยน้อย ยกเว้น  
เรื่องควรรจัดการอบรม เฉพาะ เย็นวันหยุดราชการ เท่านั้นที่บัณฑิตทั้งสองอาชีพเห็นด้วยในระดับปาน  
กลางและค่อนข้างสูง

ความคิดเห็นโดยส่วนรวม เกี่ยวกับการดำเนินการอบรมของบุคลากรที่เกี่ยวข้อง

เป็นความคิดเห็นของผู้เข้าอบรม บัณฑิต และอาจารย์ในด้านต่าง ๆ 4 ด้าน คือ ด้านเนื้อหาวิชาที่ใช้อบรม ด้านผู้สอนในโครงการ ด้านผู้เข้าอบรมในโครงการและด้านการบริการสวัสดิการของวิทยาลัย ซึ่งผลการวิเคราะห์ข้อมูลแสดงไว้ในตารางที่ 18 ถึงตารางที่ 22 ดังนี้คือ ตารางที่ 18 การเปรียบเทียบความคิดเห็น ทางด้านเนื้อหาวิชาที่ใช้อบรมในโครงการ อ.ค.ป. ระหว่างผู้เข้าอบรม บัณฑิต และอาจารย์ผู้สอนในโครงการ

ข้อที่	ประเภทบุคลากร		ผู้เข้าอบรม		บัณฑิต		อาจารย์		F.ratio
	ด้านเนื้อหาวิชาที่ใช้อบรม		$\bar{X}$	SD	$\bar{X}$	SD	$\bar{X}$	SD	
1.	เนื้อหาวิชาเหมาะสมที่จะนำไปใช้ประโยชน์ในการประกอบอาชีพในหน่วยงานปัจจุบันและในอนาคต		3.92	1.03	3.73	0.99	3.73	0.66	1.66
2.	เนื้อหาวิชาเอกทำให้ได้รับความรู้เพิ่มขึ้น		4.10	0.84	3.98	0.86	3.84	0.62	2.42
3.	ควรเพิ่มเนื้อหาวิชาเอกให้เข้มข้นขึ้น		3.81	0.95	4.03	0.84	4.14	0.81	3.87*
4.	วิชาพื้นฐานทั่วไปมีคุณค่าต่อการดำรงชีวิต		3.70	0.91	3.89	0.75	3.71	0.81	1.89
5.	วิชาการศึกษาเป็นกลุ่มวิชาที่สามารถเพิ่มพูนคุณภาพในการประกอบอาชีพโดยตรง		3.49	1.00	3.70	0.80	3.35	0.97	3.24*
6.	กลุ่มวิชาศึกษามีคุณค่าในการดำรงชีวิต		3.64	0.86	3.72	0.65	3.40	0.79	3.16*
7.	ควรปรับปรุงหลักสูตรและเนื้อหาสำหรับผู้เข้าอบรม อ.ค.ป. โดยเฉพาะ		3.75	1.05	4.00	0.96	4.24	0.89	5.89**
	รวม		3.77	0.53	3.86	0.47	3.77	0.40	1.34

\*\* p < .01

\* p < .05

จากตารางที่ 18 ผลการวิเคราะห์ความแปรปรวนทางเดียวของความคิดเห็นทางด้านเนื้อหาวิชาที่ใช้อบรมในโครงการระหว่างผู้เข้าอบรม บัณฑิต และอาจารย์ พบว่า เรื่องควรปรับหลักสูตรและเนื้อหาวิชาสำหรับผู้เข้าอบรมโดยเฉพาะมีความคิดเห็นแตกต่างกันอย่างมีนัยสำคัญที่ระดับ .01 โดยอาจารย์เห็นว่าควรปรับหลักสูตรและเนื้อหาวิชาสำหรับผู้เข้าอบรมมากกว่าความคิดเห็นของผู้เข้าอบรม สำหรับบัณฑิตมีความคิดเห็นไม่แตกต่างจากผู้เข้าอบรมและอาจารย์

ในเรื่องควรเพิ่มเนื้อหาวิชาเอกให้เข้มข้นขึ้น เรื่องวิชาการศึกษาเป็นกลุ่มวิชาที่สามารถเพิ่มพูนคุณภาพในการประกอบอาชีพโดยตรง และเรื่องกลุ่มวิชาการศึกษามีคุณค่าในการดำรงชีวิตมีความคิดเห็นแตกต่างกันอย่างมีนัยสำคัญที่ระดับ .05 โดยบัณฑิตมีความเห็นว่า วิชาการศึกษามีคุณค่าในการดำรงชีวิตมากกว่าความคิดเห็นของอาจารย์ สำหรับผู้เข้าอบรมมีความคิดเห็นไม่แตกต่างจากอาจารย์และบัณฑิต





ตารางที่ 19 การเปรียบเทียบความคิดเห็นทางด้านผู้สอนในโครงการระหว่างผู้เข้าอบรม  
บัณฑิต และอาจารย์ผู้สอนในโครงการ

ข้อที่	ประเภทบุคลากร ด้านผู้สอนในโครงการ	ผู้เข้าอบรม		บัณฑิต		อาจารย์		F.ratio
		$\bar{X}$	SD	$\bar{X}$	SD	$\bar{X}$	SD	
1.	มีความรู้ในวิชาที่สอนเป็นอย่างดี	3.95	0.79	3.77	0.75	4.10	0.58	4.01*
2.	มีการวางแผนการสอนอย่างดี	3.75	0.91	3.56	0.85	4.10	0.67	7.37**
3.	มีเทคนิคการสอนนำไปเป็นแบบ อย่างได้	3.67	0.89	3.54	0.76	3.73	0.66	1.36
4.	เอาใจใส่อย่างจริงจังต่อการ เรียนการสอน	3.67	0.93	3.47	0.88	3.92	0.77	5.10**
5.	มีความประพฤติเรียบร้อย เหมาะสม เป็นครู	4.02	0.87	3.95	0.69	4.01	0.66	0.29
6.	มีความยุติธรรมต่อการประเมิน ผลการเรียน	3.44	1.01	3.35	0.94	4.12	0.73	13.84**
	รวม	3.75	0.72	3.61	0.65	4.00	0.55	6.38**

\*\*  $p < .01$

\*  $p < .05$

จากตารางที่ 19 ผลการวิเคราะห์ความแปรปรวนทางเดียวของความคิดเห็นทาง  
ด้านผู้สอนในโครงการ อ.ค.ป. ระหว่างผู้เข้าอบรม บัณฑิตและอาจารย์ พบว่า

- เรื่องมีการวางแผนการสอนอย่างดี มีความแตกต่างอย่างมีนัยสำคัญที่ระดับ .01 โดยอาจารย์มีความคิดเห็นที่ ผู้สอนมีการวางแผนการสอนอย่างดีมากกว่าความคิดเห็นของผู้เข้าอบรมและบัณฑิต ส่วนความคิดเห็นของผู้เข้าอบรมและบัณฑิตไม่แตกต่างกัน
- เรื่องผู้สอนเอาใจใส่อย่างจริงจังต่อการเรียนการสอนมีความแตกต่างกันอย่างมีนัยสำคัญที่ระดับ .01 โดยอาจารย์มีความคิดเห็นที่ ผู้สอนได้เอาใจใส่ต่อการสอนมากกว่าความ

คิดเห็นของบัณฑิต ส่วนผู้อบรมมีความคิดเห็นไม่แตกต่างจากอาจารย์และบัณฑิต

3. เรื่องมีความยุติธรรมต่อการประเมินผลการเรียน มีความแตกต่างอย่างมีนัยสำคัญที่ระดับ .01 โดยอาจารย์มีความคิดเห็นว่าคุณสอนมีความยุติธรรมต่อการวัดและประเมินผลมากกว่าความคิดเห็นของผู้เข้าอบรมและบัณฑิต ส่วนความคิดเห็นของผู้เข้าอบรมและบัณฑิตไม่แตกต่างกัน

4. เรื่องมีความรู้ในวิชาที่สอนเป็นอย่างดี มีความแตกต่างอย่างมีนัยสำคัญที่ระดับ .05 โดยอาจารย์มีความคิดเห็นว่าคุณสอนมีความรู้ในวิชาที่สอนเป็นอย่างดีมากกว่าความคิดเห็นของบัณฑิต ส่วนผู้เข้าอบรมมีความคิดเห็นไม่แตกต่างจากอาจารย์และบัณฑิต



ตารางที่ 20 การเปรียบเทียบความคิดเห็นทางด้านผู้เข้าอบรมในโครงการ อ.ค.ป. ระหว่าง  
ผู้เข้าอบรม บัณฑิต และอาจารย์ผู้สอนในโครงการ

ข้อที่	ประเภทบุคลากร ด้านผู้เข้าอบรม	ผู้เข้าอบรม		บัณฑิต		อาจารย์		F.ratio
		$\bar{X}$	SD	$\bar{X}$	SD	$\bar{X}$	SD	
1.	มีความรู้พื้นฐานใกล้เคียงกัน	3.28	0.95	3.42	0.87	2.77	0.88	9.90**
2.	มีเวลาในการศึกษาเล่าเรียน	3.08	0.97	3.38	0.77	2.89	0.95	6.59**
3.	สามารถเรียนตามหลักสูตรได้ ไม่มีปัญหา	3.37	0.96	3.59	0.72	3.14	0.85	5.42**
4.	เนื้อหาวิชาที่เรียนตรงหรือใกล้เคียงกับสายงานที่ปฏิบัติอยู่	3.25	1.16	3.31	1.05	3.01	0.91	1.45
รวม		3.25	0.70	3.42	0.58	2.95	0.72	9.47**

\*\* P < .01

\* P < .05

จากตารางที่ 20 ผลการวิเคราะห์ความแปรปรวนทางเดียวของความคิดเห็นทางด้านผู้เข้าอบรมในโครงการ อ.ค.ป. ระหว่างผู้เข้าอบรม บัณฑิต และอาจารย์ พบว่า

- เรื่องผู้เข้าอบรมมีความรู้พื้นฐานใกล้เคียงกัน มีความแตกต่างอย่างมีนัยสำคัญที่ระดับ .01 โดยอาจารย์มีความคิดเห็นที่ผู้เข้าอบรมมีความรู้พื้นฐานน้อยกว่าความคิดเห็นของผู้เข้าอบรมและบัณฑิต ส่วนความคิดเห็นของผู้เข้าอบรมและบัณฑิตไม่แตกต่างกัน
- เรื่องผู้เข้าอบรมมีเวลาศึกษาเล่าเรียน มีความคิดเห็นแตกต่างกันอย่างมีนัยสำคัญที่ระดับ .01 โดยบัณฑิตมีความคิดเห็นที่ผู้เข้าอบรมมีเวลาในการศึกษาเล่าเรียนมากกว่าความคิดเห็นของผู้เข้าอบรมและอาจารย์ส่วนความคิดเห็นของผู้เข้าอบรมและอาจารย์ไม่แตกต่างกัน
- เรื่องผู้เข้าอบรมสามารถเรียนตามหลักสูตรได้ไม่มีปัญหา มีความคิดเห็นแตกต่างกันอย่างมีนัยสำคัญที่ระดับ .01 โดยบัณฑิตมีความคิดเห็นที่ผู้เข้าอบรมสามารถเรียนตามหลักสูตร

ได้ไม่มีปัญหามากกว่าความคิดเห็นของอาจารย์ ส่วนความคิดเห็นของผู้เข้าอบรมไม่แตกต่างจาก  
ความคิดเห็นของอาจารย์และบัณฑิต

ตารางที่ 21 การเปรียบเทียบความคิดเห็นทางด้านการบริการและสวัสดิการของวิทยาลัยใน  
โครงการ อ.ค.ป.ระหว่างผู้เข้าอบรม บัณฑิต และอาจารย์ผู้สอนในโครงการ

ข้อที่	ประเภทบุคลากร ด้านบริการและสวัสดิการ	ผู้เข้าอบรม		บัณฑิต		อาจารย์		F.ratio
		$\bar{X}$	SD	$\bar{X}$	SD	$\bar{X}$	SD	
1.	ได้รับความสะดวกในการลง ทะเบียน	2.72	1.15	2.93	0.96	3.03	0.92	2.45
2.	ได้รับความสะดวกในการชำระ เงิน	2.74	1.16	2.94	0.93	3.00	1.01	1.91
3.	ได้รับข่าวสารจากวิทยาลัยสม่ำเสมอ	2.44	0.93	2.46	0.91	2.84	0.90	4.31*
4.	ได้รับความช่วยเหลือและพบปะ กับอาจารย์ที่ปรึกษาสม่ำเสมอ	2.55	1.14	3.06	1.01	2.75	0.96	7.88**
5.	บรรยากาศในการเรียน เสียง แสง ความสะดวกดี	2.63	0.98	3.02	0.81	3.14	0.85	9.99**
6.	วิทยาลัยให้การรักษาทรัพย์สิน และความปลอดภัยแก่ผู้อบรม	2.89	0.95	3.19	0.85	3.12	0.88	4.22*
7.	ควรจัดอบรม เฉพาะ เสาร์- อาทิตย์	2.38	1.32	3.05	1.17	2.24	1.16	12.44**
8.	ควรจัดอบรม เฉพาะตอนเย็นวัน ราชการ	3.91	1.20	3.70	1.04	4.03	0.80	2.05
9.	วิทยาลัยควรจัดการอบรม เฉพาะ เรื่องใช้เวลาสั้น ๆ มากกว่า อบรม เพื่อให้ได้วุฒิปริญญาตรี	3.09	1.28	3.00	1.10	3.03	1.34	0.23
รวม		2.82	0.61	3.04	0.49	3.02	0.56	6.31**

\*\*  $p < .01$

\*  $p < .05$

จากตารางที่ 21 ผลการวิเคราะห์ความแปรปรวนทางเดียวของความคิดเห็นทางด้านบริการและสวัสดิการของวิทยาลัย ระหว่างผู้เข้าอบรม บัณฑิต และอาจารย์ พบว่า

1. เรื่องได้รับความช่วยเหลือและพบปะกับอาจารย์ที่ปรึกษามากกว่าความคิดเห็นแตกต่างกันอย่างมีนัยสำคัญที่ระดับ .01 โดยบัณฑิตมีความคิดเห็นว่าได้ได้รับความช่วยเหลือและพบปะกับอาจารย์ที่ปรึกษามากกว่าความคิดเห็นของผู้เข้าอบรม ส่วนอาจารย์มีความคิดเห็นไม่แตกต่างจากผู้เข้าอบรมและบัณฑิต
2. เรื่องบรรยากาศในการเรียน แสง เสียง ความสะอาดดี มีความคิดเห็นแตกต่างกันอย่างมีนัยสำคัญที่ระดับ .01 โดยผู้เข้าอบรมมีความคิดเห็นว่างบรยากาศในการเรียน แสง เสียง ความสะอาดดี น้อยกว่าความคิดเห็นของอาจารย์และบัณฑิต ส่วนความคิดเห็นของอาจารย์และบัณฑิตไม่แตกต่างกัน
3. เรื่องควรรจัดการอบรม เฉพาะวันเสาร์และอาทิตย์ มีความคิดเห็นแตกต่างกันอย่างมีนัยสำคัญที่ระดับ .01 โดยบัณฑิตมีความคิดเห็นว่างบรการจัดการอบรม เฉพาะวันเสาร์และอาทิตย์มากกว่าความคิดเห็นของผู้เข้าอบรมและอาจารย์ ส่วนความคิดเห็นของผู้เข้าอบรมและอาจารย์ไม่แตกต่างกัน
4. เรื่องได้รับข่าวสารจากวิทยาลัยสม่ำเสมอ มีความคิดเห็นแตกต่างกันอย่างมีนัยสำคัญที่ระดับ .05 โดยอาจารย์มีความคิดเห็นว่างบรได้รับข่าวสารจากทางวิทยาลัยมากกว่าความคิดเห็นของผู้เข้าอบรมและบัณฑิต ส่วนบัณฑิตและผู้เข้าอบรมความคิดเห็นไม่แตกต่างกัน
5. เรื่องวิทยาลัยได้ให้การรักษาทริพย์สินและความปลอดภัยแก่ผู้อบรม มีความคิดเห็นแตกต่างกันอย่างมีนัยสำคัญระดับ .05 โดยบัณฑิตเห็นว่าวิทยาลัยให้การรักษาทริพย์สินและความปลอดภัยแก่ผู้อบรมดีมากกว่าความคิดเห็นของผู้เข้าอบรม ส่วนความคิดเห็นของอาจารย์ไม่แตกต่างจากความคิดเห็นของผู้เข้าอบรมและบัณฑิต

อนึ่ง เป็นที่น่าสังเกตว่าค่าเฉลี่ยของความคิดเห็นทางด้านบริการและสวัสดิการของบุคลากรทั้งสามกลุ่ม ใน เกือบทุก เรื่องอยู่ในเกณฑ์เห็นด้วยน้อยและปานกลาง

ตารางที่ 22 การเปรียบเทียบความคิดเห็น เกี่ยวกับการจัดการอบรมในโครงการอบรมครูและบุคลากรทางการศึกษาประจำการ ระหว่างผู้เข้าอบรม บัณฑิต และ อาจารย์ผู้สอนในโครงการ

ข้อที่	ประเภทบุคลากร การจัดการอบรม อ.ค.ป.	ผู้เข้าอบรม		บัณฑิต		อาจารย์		F.ratio
		$\bar{X}$	SD	$\bar{X}$	SD	$\bar{X}$	SD	
1.	ด้านเนื้อหาวิชาที่ใช้อบรม	3.77	0.53	3.86	0.47	3.77	0.40	1.34
2.	ด้านผู้สอน	3.75	0.72	3.61	0.65	4.00	0.55	6.38**
3.	ด้านผู้เข้าอบรม	3.25	0.70	3.42	0.58	2.95	0.72	9.47**
4.	ด้านบริการและสวัสดิการ	2.82	0.61	3.04	0.49	3.02	0.56	6.31**
รวม		3.35	0.45	3.45	0.40	3.44	0.39	2.03

\*\* P < .01

\* P < .05

จากตารางที่ 22 ผลการวิเคราะห์ความแปรปรวนทางเดียวของความคิดเห็นเกี่ยวกับการจัดการอบรมในโครงการ อ.ค.ป. ระหว่างผู้เข้าอบรม บัณฑิต และอาจารย์ พบว่า ผลรวมของความคิดเห็นไม่มีความแตกต่างอย่างมีนัยสำคัญ ส่วนในแต่ละด้าน พบว่า

1. ด้านผู้สอน มีความคิดเห็นแตกต่างอย่างมีนัยสำคัญที่ระดับ .01 โดยอาจารย์มีความคิดเห็นว่า ผู้สอนในโครงการ อ.ค.ป. มีความรู้ มีการวางแผน มีเทคนิคในการสอน เอาใจใส่ต่อการสอน มีความประพฤติเรียบร้อย มีความยุติธรรมในการประเมินผลดีกว่าความคิดเห็นของบัณฑิต ส่วนความคิดเห็นของผู้เข้าอบรมไม่แตกต่างจากความคิดเห็นของอาจารย์และบัณฑิต

2. ด้านผู้เข้าอบรม มีความคิดเห็นแตกต่างอย่างมีนัยสำคัญที่ระดับ .01 โดยอาจารย์มีความคิดเห็นว่าผู้เข้าอบรมมีความรู้ใกล้เคียงกัน มีเวลาในการศึกษาเล่าเรียน สามารถเรียนได้ตามหลักสูตรและวิชาที่เรียนใกล้เคียงกับสายงานที่ทำอยู่แล้ว น้อยกว่าความคิดเห็นของบัณฑิตและผู้เข้าอบรม ส่วนความคิดเห็นของผู้เข้าอบรมและบัณฑิตไม่แตกต่างกัน

3. ด้านบริการและสวัสดิการ มีความแตกต่างอย่างมีนัยสำคัญที่ระดับ .01 โดยบัณฑิตมีความคิดเห็นว่าการจัดบริการและสวัสดิการของวิทยาลัย โดยส่วนรวมดีกว่าความคิดเห็นของผู้เข้าอบรม ส่วนความคิดเห็นของอาจารย์ไม่แตกต่างจากความคิดเห็นของผู้เข้าอบรมและบัณฑิต
4. ด้านเนื้อหาที่ใช้อบรมและผลรวมของความคิดเห็นด้านการจัดการอบรม อ.ค.ป. ไม่แตกต่างกัน



กระทรวงศึกษาธิการ  
ประเทศไทย

ตอนที่ 4 ผลการศึกษาทางด้านผลิตผลของโครงการ จำแนก 3 ประการคือ

4.1 ลักษณะของบัณฑิต อ.ค.ป.

4.2 ความคิดเห็นของผู้บังคับบัญชาต่อผลการปฏิบัติงานของบัณฑิต อ.ค.ป. โดย  
ส่วนรวม

4.3 ความคิดเห็นของผู้บังคับบัญชาต่อผลการปฏิบัติงานของบัณฑิต อ.ค.ป. จำแนก  
ตามอาชีพ

ลักษณะของบัณฑิต อ.ค.ป.

ลักษณะของบัณฑิต อ.ค.ป. ของวิทยาลัยครูกลุ่มนครหลวง มีลักษณะตามผลการ  
วิเคราะห์ข้อมูลดังต่อไปนี้ คือ

1. ลักษณะอาชีพ เพศ และอายุราชการ

วิทยาลัยครูกลุ่มนครหลวง  
Chulalongkorn University



ตารางที่ 23 จำนวนบัณฑิตที่จบจากโครงการ อ.ค.ป. ของวิทยาลัยครูกลุ่มนครหลวง  
จำแนกตามอาชีพ เพศ และอายุราชการ

ลักษณะอาชีพ, เพศและอายุราชการ	ช่วงอายุ	จำนวน	ร้อยละ
- อาชีพครู		55	47.4
ทหาร/ตำรวจ		23	19.8
ข้าราชการพลเรือนที่ไม่ใช่ครู		20	17.2
พนักงานรัฐวิสาหกิจ		18	15.5
รวม		116	100.0
- อายุราชการของเพศชาย	1 - 5 ปี	8	13.8
	6 - 10 ปี	21	36.2
	11 - 20 ปี	25	43.2
	21 ปีขึ้นไป	4	6.8
รวม		58	100.0
- อายุราชการของเพศหญิง	1 - 5 ปี	13	22.4
	6 - 10 ปี	31	53.4
	11 - 20 ปี	10	17.2
	21 ปีขึ้นไป	4	6.8
รวม		58	100.0

จากตารางที่ 23 พบว่าจำนวนของบัณฑิตที่จบจากโครงการ อ.ค.ป. ส่วนใหญ่มีอาชีพครู รองลงมาคืออาชีพทหาร/ตำรวจ อาชีพข้าราชการพลเรือนที่ไม่ใช่ครู และพนักงานรัฐวิสาหกิจตามลำดับ สำหรับอายุราชการ พบว่า ส่วนใหญ่มีอายุระหว่าง 6 - 10 ปี รองลงมาคือ 11 - 20 ปี

1 - 5 ปี และ 21 ปีขึ้นไปตามลำดับ เมื่อพิจารณาตามเพศพบว่าบัณฑิตทั้งเพศชายและเพศหญิงมีจำนวนเท่า ๆ กัน เพศชายอายุราชการระหว่าง 11 - 20 ปี มากที่สุด เพศหญิงอายุราชการระหว่าง 6 - 10 ปี มากที่สุด

## 2. ลักษณะของการเปลี่ยนแปลงของตำแหน่ง

ตารางที่ 24 ตำแหน่งของบัณฑิต ที่จบจากโครงการ อ.ค.ป. ของวิทยาลัยครูกลุ่มนครหลวง ก่อนและหลังการอบรม

ตำแหน่ง	ตำแหน่งก่อนการอบรม		ตำแหน่งหลังการอบรม	
	จำนวน	ร้อยละ	จำนวน	ร้อยละ
บริหาร	11	9.5	19	16.4
สอนหรืออบรม	51	44.0	43	37.1
ประจำสำนักงาน	38	32.8	38	32.8
อื่น ๆ	16	13.8	16	13.8
รวม	116	100.0	116	100.0

จากตารางที่ 24 พบว่าตำแหน่งของบัณฑิตที่จบจากโครงการ อ.ค.ป. เปลี่ยนแปลงไปเพียง 2 ตำแหน่งคือตำแหน่งบริหาร กับตำแหน่งสอนหรืออบรม นอกนั้นคงที่ เมื่อพิจารณาในรายละเอียดพบว่า หลังการอบรมมีตำแหน่งบริหารเพิ่มขึ้น (ก่อนอบรมร้อยละ 9.5 หลังอบรมร้อยละ 16.4) และตำแหน่งสอนหรืออบรมลดลง (ก่อนอบรมร้อยละ 44.0 หลังอบรมร้อยละ 37.1)

ความคิดเห็นของผู้บังคับบัญชาต่อผลการปฏิบัติงานของบัณฑิต

ผลการวิเคราะห์ข้อมูลมีรายละเอียดดังต่อไปนี้คือ

ตารางที่ 25 ความคิดเห็นของผู้บังคับบัญชาของบัณฑิต อ.ค.ป. ต่อพฤติกรรมการปฏิบัติงานของบัณฑิต พิจารณาเทียบกับพฤติกรรมก่อนเข้ารับการอบรม

ข้อที่	พฤติกรรมการปฏิบัติงาน	พฤติกรรมในปัจจุบัน	
		$\bar{X}$	SD
1.	ความสามารถแสดงความคิดเห็นต่อที่ประชุมหรือต่อผู้อื่น	4.04	0.74
2.	ความสามารถในการแก้ปัญหาในสายงาน	4.10	0.62
3.	ความสามารถในการวางแผนงานที่ได้รับมอบหมาย	4.18	0.56
4.	ความสามารถนำความรู้ใหม่ ๆ มาปรับปรุงการทำงาน	4.12	0.72
5.	ความเรียบร้อยในการทำงาน	4.07	0.66
6.	ความถูกต้องในการทำงาน	4.15	0.61
7.	ความรวดเร็วในการทำงาน	4.10	0.56
8.	ความสามารถปฏิบัติตามแผนงานที่ได้รับมอบหมาย	4.17	0.64
9.	ความสามารถในการทำงานร่วมกับผู้อื่น	4.21	0.61
10.	ความขยันและกระตือรือร้นในการทำงาน	4.07	0.64
11.	เป็นที่ปรึกษาของเพื่อนร่วมงาน	4.09	0.70
12.	เข้าร่วมกิจกรรมต่าง ๆ สม่าเสมอ	4.08	0.67
13.	ความเชื่อมั่นในตัวเอง	4.15	0.61
14.	ความซื่อสัตย์สุจริต	4.24	0.58
15.	ความมีระเบียบวินัย	4.25	0.64
16.	ความเป็นผู้นำ	4.07	0.64
17.	การอุทิศเวลาแก่งาน	4.12	0.56
18.	ได้รับความช่วยเหลือและร่วมมือจากเพื่อนร่วมงาน	4.14	0.62
	รวม	4.13	0.33

จากตารางที่ 25 พบว่าความคิดเห็นของผู้บังคับบัญชาที่มีต่อพฤติกรรมการปฏิบัติงาน  
ของบัณฑิตอยู่ในระดับดีทุกด้าน โดยเฉพาะความมีระเบียบวินัย ความซื่อสัตย์สุจริต และความ  
สามารถทำงานร่วมกับผู้อื่น



ความคิด เห็นของผู้บังคับบัญชาต่อผลการปฏิบัติงานของบัณฑิตระหว่างผู้มีอาชีพต่างกัน

ผลการวิเคราะห์ข้อมูลมีรายละเอียดดังต่อไปนี้คือ

ตารางที่ 26 การเปรียบเทียบความคิดเห็นของผู้บังคับบัญชาของบัณฑิต อ.ค.ป. ที่มีต่อผลการปฏิบัติงานระหว่างบัณฑิตที่เป็นครูกับบัณฑิตที่มีอาชีพอื่น ๆ

ข้อที่	พฤติกรรมกรการปฏิบัติงาน	อาชีพครู		อาชีพอื่น		t
		$\bar{X}$	SD	$\bar{X}$	SD	
1.	ความสามารถแสดงความคิดเห็นต่อที่ประชุมหรือต่อผู้อื่น	4.16	0.73	3.96	0.74	1.34
2.	ความสามารถในการแก้ปัญหาในสายงาน	4.11	0.63	4.09	0.63	0.21
3.	ความสามารถในการวางแผนงานที่ได้รับมอบหมาย	4.11	0.55	4.23	0.58	-0.99
4.	ความสามารถในการนำความรู้ใหม่มาปรับปรุงงาน	4.11	0.67	4.12	0.76	-0.03
5.	ความเรียบร้อยในการทำงาน	4.07	0.67	4.07	0.66	-0.04
6.	ความถูกต้องในการทำงาน	4.09	0.61	4.20	0.61	-0.86
7.	ความรวดเร็วในการทำงาน	4.02	0.51	4.15	0.59	-1.16
8.	ความสามารถในการปฏิบัติตามแผนงานที่มอบหมาย	4.21	0.64	4.15	0.64	0.47
9.	ความสามารถในการทำงานร่วมกับผู้อื่น	4.16	0.58	4.24	0.63	-0.65
10.	ความขยันกระตือรือร้นในการทำงาน	4.04	0.63	4.09	0.65	-0.35
11.	เป็นที่ปรึกษาของเพื่อนร่วมงาน	4.09	0.65	4.09	0.74	0.02
12.	เข้าร่วมกิจกรรมต่าง ๆ สม่าเสมอ	4.23	0.61	3.98	0.69	1.92
13.	ความเชื่อมั่นในตนเอง	4.11	0.59	4.16	0.62	-0.41
14.	ความซื่อสัตย์สุจริต	4.28	0.55	4.21	0.59	0.61
15.	ความมีระเบียบวินัย	4.30	0.60	4.21	0.67	0.73
16.	ความเป็นผู้นำ	4.00	0.66	4.12	0.62	-0.97
17.	การอุทิศเวลาแก่การปฏิบัติงาน	4.19	0.50	4.07	0.59	1.02
18.	ได้รับความช่วยเหลือและความร่วมมือจากเพื่อน	4.23	0.48	4.07	0.69	0.32
	รวม	4.14	0.30	4.12	0.36	0.27

\*\*  $p < .01$

\*  $p < .05$

จากตารางที่ 26 พบว่าผลการเปรียบเทียบความคิดเห็นของผู้บังคับบัญชาของบัณฑิต  
ทั้งสองกลุ่มไม่มีความแตกต่างกันอย่างมีนัยสำคัญทางสถิติทุกข้อกระทง แสดงว่าความคิดเห็น  
ของผู้บังคับบัญชาของบัณฑิตที่มีอาชีพครูและอาชีพอื่นต่อพฤติกรรมการปฏิบัติงานไม่แตกต่างกันและ  
เมื่อพิจารณาค่าเฉลี่ยจากตารางพบว่า อยู่ในเกณฑ์สูงทั้งสองอาชีพ

