

บทที่ ๔
การวิเคราะห์ข้อมูล

คำอธิบายที่ได้จากแบบสอบถามเกี่ยวกับตัวประกอบที่มีอิทธิพลต่อการเลือกอาชีพของนักเรียนชั้นมัธยมศึกษาปีที่ ๔ ในภาคตะวันออกเฉียงเหนือ เป็นของนักเรียนชาย ๑๕๓ คน นักเรียนหญิง ๑๕๓ คน จากโรงเรียนต่าง ๆ ในจังหวัด นครราชสีมา ศรีสะเกษ อุบลราชธานี มหาสารคาม และขอนแก่น นักเรียนเหล่านี้ได้เลือกอาชีพต่าง ๆ ดังปรากฏในตารางที่ ๒ และ ๓

ตารางที่ ๒ (ต่อ)

๒๑๑

อาชีพ	จำนวนนักเรียน														
	ขอนแก่น			นครราชสีมา			มหาสารคาม			ศรีสะเกษ			อุบลราชธานี		
	ชาย	หญิง	รวม	ชาย	หญิง	รวม	ชาย	หญิง	รวม	ชาย	หญิง	รวม	ชาย	หญิง	รวม
ช่างเสริมสวย	-	๑	๑	-	-	-	-	-	-	-	-	-	-	-	-
นายช่าง	๑	-	๑	๕	-	๕	-	-	-	๓	-	๓	๓	-	๓
พอลคา (ตั้งร้านค้า เล็ก ๆ, ขายกาแฟ)	-	-	-	๑	-	๑	-	-	-	-	-	-	-	-	-
นักธุรกิจ (นักลงทุน, นักอุตสาหกรรม)	๑	๑	๒	๒	๓	๕	๑	-	๑	-	-	-	๔	๑	๕
เกษตรกร (ทำไร่, ทำนา, ทำสวน, ทำปาล์ม)๓	๒	๕	๗	-	๕	๕	-	๑	๑	๑	-	๑	๑๐	๑	๑๑
สถาปนิก	-	-	-	-	-	-	๒	-	๒	-	-	-	-	-	-
นักบัญชี	๑	๓	๔	-	๔	๔	-	๑	๑	-	๑	๑	๒	๔	๖
พนักงานป่าไม้	๒	-	๒	-	-	-	-	-	-	-	-	-	-	-	-
จิตรกร	-	-	-	-	-	-	-	-	-	-	-	-	-	๑	๑
มัคคุเทศก์	-	-	-	-	๒	๒	-	-	-	-	-	-	-	-	-
รวม	๓๑	๒๓	๕๔	๔๖	๑๐๑	๑๔๗	๑๐	๑๓	๒๓	๑๔	๑๑	๒๕	๕๒	๔๕	๙๗

ตารางที่ ๓ จำนวนนักเรียนที่เลือกอาชีพต่าง ๆ จำแนกตามเพศ

อาชีพ	จำนวนนักเรียน					
	ชาย	ร้อยละ	หญิง	ร้อยละ	รวม	ร้อยละ
แพทย์	๒๓	๑๕.๐๓	๓๕	๑๘.๑๓	๕๘	๑๖.๗๖
ครู	๕	๕.๕๗	๓๘	๑๗.๖๑	๔๓	๑๑.๘๘
พยาบาล	๖	๑.๓๐	๓๘	๑๗.๖๑	๓๖	๑๐.๕๐
วิศวกร	๓๑	๒๐.๐๖	๑	๐.๕๑	๓๒	๙.๖๘
เภสัชกร	๓	๑.๘๖	๒๓	๑๑.๘๑	๒๖	๗.๕๑
เกษตรกร (ทำไร่, ทำนา, ทำสวน, ทำไร่ไถ)	๑๔	๘.๑๕	๘	๔.๖๖	๒๒	๖.๖๘
นักบัญชี	๓	๑.๘๖	๑๗	๘.๘๐	๒๐	๕.๗๘
ตำรวจ	๑๖	๑๐.๘๕	-	-	๑๖	๔.๖๒
นักการเมือง	๑๑	๗.๑๘	๓	๑.๕๕	๑๔	๔.๐๘
เดออนุการ	-	-	๑๓	๖.๗๓	๑๓	๓.๗๕
นักธุรกิจ (นักลงทุน, นักอุตสาหกรรม)	๘	๕.๒๖	๕	๒.๕๘	๑๓	๓.๗๕
นายอำเภอ	๑๖	๗.๘๘	-	-	๑๖	๓.๘๖
ผู้พิพากษา	๘	๕.๒๖	๒	๑.๐๓	๑๐	๒.๘๕
ทหาร	๘	๕.๒๖	๒	๑.๐๓	๑๐	๒.๘๕
นักสังคมสงเคราะห์	๑	๐.๖๕	๖	๓.๑๐	๗	๒.๐๖
ทนายความ	-	-	๓	๑.๕๕	๓	๐.๘๖
นักประชาสัมพันธ์	๑	๐.๖๕	๑	๐.๕๑	๒	๐.๕๗
สถาปนิก	๒	๑.๓๐	-	-	๒	๐.๕๗
พนักงานป่าไม้	๒	๑.๓๐	-	-	๒	๐.๕๗
มีคุณศัพท์	-	-	๒	๑.๐๓	๒	๐.๕๗

ตารางที่ ๓ (ต่อ)

อาชีพ	จำนวนนักเรียน					
	ชาย	ร้อยละ	หญิง	ร้อยละ	รวม	ร้อยละ
นักหนังสือพิมพ์	-	-	๑	๐.๕๑	๑	๐.๖๔
ช่างเสริมสวย	-	-	๑	๐.๕๑	๑	๐.๖๔
ขอค่า (ตั้งร้านค้าเล็กๆ, ร้านกาแฟ)	๑	๐.๖๕	-	-	๑	๐.๖๔
จิตรกร	-	-	๑	๐.๕๑	๑	๐.๖๔
รวม	๑๕๓		๑๔๓		๓๔๖	



อาชีพที่นักเรียนเลือกทั้งหมด ๒๕ อาชีพ แต่อาชีพที่นักเรียนเลือกกันมากที่สุด ได้แก่ แพทย์ รองลงมาได้แก่ ครู พยาบาล วิศวกร เกษตรกร เกษตรกร นักบัญชี ค้ารวจ และนักการเมือง (ต่อไปในการทดสอบความแตกต่างระหว่างเพศ และการจัดลำดับความสำคัญตัวประกอบที่มีอิทธิพลในการเลือกอาชีพ ผู้เขียนจะกล่าวถึงเฉพาะ ๕ อาชีพแรกที่นักเรียนเลือกมากที่สุดเท่านั้น) ทั้ง ๕ อาชีพนี้ อาชีพวิศวกร เกษตรกร มีนักเรียนชายเลือกมากกว่านักเรียนหญิง และอาชีพค้ายาจ ไม่มีนักเรียนหญิงเลือกเลย นอกนั้น เป็นอาชีพที่มีนักเรียนหญิงเลือกมากกว่านักเรียนชาย

จากการทดสอบหาความแตกต่างระหว่างเพศในการเลือกอาชีพทั้ง ๕ ปรากฏว่า ค่า χ^2 เท่ากับ ๕๓๑.๘ ที่ระดับความนัยสำคัญ .๐๕ และ d.f. เท่ากับ ๑ แสดงว่า นักเรียนชาย และหญิง เลือกอาชีพทั้ง ๕ ต่างกัน

ถ้าพิจารณาผลการเลือกอาชีพทั้ง ๕ จากผลการเรียนที่ผ่านมาในตารางที่ ๔ และ ๕ จะเห็นว่า คะแนนสอบไล่ชั้นมัธยมศึกษาปีที่ ๓ และ ๔ ของนักเรียนที่เลือกอาชีพต่าง ๆ อยู่ในระดับตั้งแต่ ๕๐% ถึง ๗๖% ขึ้นไป

ตารางที่ ๔ การเปรียบเทียบคะแนนสอบไล่ชั้นมัธยมศึกษาปีที่ ๓ ของนักเรียนที่เลือกอาชีพต่าง ๆ

๒๒

อาชีพ	N	คะแนนสอบไล่ชั้นมัธยมศึกษาปีที่ ๓					
		สอบขึ้นไป	๗๑%-๗๕%	๖๖%-๗๐%	๖๑%-๖๕%	๕๖%-๖๐%	๕๐%-๕๕%
พยาบาล	๓๖	๔	๔	๕	๑๔	๕	-
วิศวกร	๓๖	๖	๔	๑๐	๔	-	-
นักการเมือง	๑๔	๓	๑	๕	๓	๑	๑
ตำรวจ	๑๖	๒	๒	๔	๕	๓	-
เกษตรกร	๒๖	๖	๑๓	๔	๖	๑	-
แพทย์	๕๔	๑๔	๑๒	๑๖	๕	๔	๒
ครู	๔๑	๖	๑๐	๑๓	๗	๔	๑
เกษตรกร (ทำไร่, ทำนา, ทำสวน, ทำไร่ไถนา)	๖๓	๔	๑๐	๔	๕	-	-
นักบัญชี	๒๐	๖	๔	๒	๔	๔	-

$$\chi^2 = ๔๔.๖๖๔, \text{ d.f.} = ๔๐ \text{ มีนัยสำคัญที่ระดับ } .๐๕$$

ตารางที่ ๕ การเปรียบเทียบคะแนนสอบไล่ชั้นมัธยมศึกษาปีที่ ๔ ของนักเรียนที่เลือกอาชีพต่าง ๆ

อาชีพ	N	จำนวนสอบไล่ชั้นมัธยมศึกษาปีที่ ๔					
		สอบไม่ ผ่าน	๗๑%-๗๕%	๖๖%-๗๐%	๖๑%-๖๕%	๕๖%-๖๐%	๕๐%-๕๕%
พยาบาล	๓๖	๑	๑	-	๔	๔	๑๔
วิศวกร	๓๖	๒	๔	๔	๑๑	๖	๕
นักการเมือง	๑๔	๑	๖	๓	-	๔	๔
ตำรวจ	๑๖	-	-	๔	๔	๖	๒
เภสัชกร	๒๖	๓	๒	๔	๕	๖	๖
แพทย์	๕๔	๖	๖	๔	๑๖	๙	๔
ครู	๔๑	-	๕	๔	๑๑	๕	๑๖
เกษตรกร (ทำไร่, ทำนา, ทำสวน, ทำฟาร์ม)	๒๓	-	๑	๒	๑๐	๕	๕
นักบัญชี	๖๐	-	๑	๔	๔	๗	๔

$\chi^2 = ๕๖.๖๒๘$, d. f. = ๔๐ มีนัยสำคัญที่ระดับ .๐๕

จากการทดสอบความแตกต่างของคะแนนสอบได้นั้นมีข้อยกเว้นปีที่ ๓ และ ๔
 ได้ $\chi^2 = ๕๕.๖๖๕$ และ ๕๖.๖๖๕ ตามลำดับ ที่ระดับความมีนัยสำคัญ .๐๕ และ
 d.f. เท่ากับ ๕๐ แสดงว่านักเรียนที่เลือกอาชีพ ศึกษามาด วิศวกร นักการเมือง
 ตำรวจ เกษัตริกร แพทย์ ครู เภสัชกรกร และนักบัญชี มีผลการเรียนอยู่ในระดับที่ต่างกัน

นอกจากนี้รายได้ของบิดามารดา และผู้ปกครองของนักเรียนที่เลือกอาชีพทั้ง ๕
 ก็อยู่ในระดับต่าง ๆ กันแก่ ค่ากว่า ๑๐๐๐ บาท จนถึง ๕๐๐๑ บาทขึ้นไป (ดูตารางที่ ๖)

ตารางที่ ๒ การเปรียบเทียบรายได้ของบิดามารดาและผู้ปกครองของนักเรียนที่เลือกอาชีพต่าง ๆ

อาชีพ	N	รายได้ของบิดามารดาและผู้ปกครอง					
		ต่ำกว่า ๑๐๐๐ บาท	๑๐๐๑-๒๐๐๐ บาท	๒๐๐๑-๓๐๐๐ บาท	๓๐๐๑-๔๐๐๐ บาท	๔๐๐๑-๕๐๐๐ บาท	๕๐๐๑ บาทขึ้นไป
พยาบาล	๓๖	๑๑	๑๔	๑	๕	๑	-
วิศวกร	๓๖	๑๐	๕	๗	๔	-	๒
นักการ เมือง	๑๔	๖	๕	๓	-	-	-
ตำรวจ	๑๖	๕	๖	๒	๓	-	-
เภสัชกร	๒๖	๑	๑๑	๔	๓	๔	๓
แพทย์	๕๔	๑๑	๒๕	๗	๔	๔	๗
ครู	๔๑	๑๑	๑๔	๖	๕	๒	๒
เกษตรกร (ทำไร่, ทำนา, ทำสวน, ทำ การม)	๒๓	๔	๑๐	๖	๒	๑	-
นักบัญชี	๒๐	๑	๗	๖	๒	๑	๓

$\chi^2 = 50.553, d.f. = 60$ มีนัยสำคัญที่ระดับ .๐๕

ผลการทดสอบความแตกต่างของรายได้ปีการศึกษาและผู้ปกครองของนักเรียนที่เลือก ๘ อาชีพนี้ ได้ χ^2 เท่ากับ ๕๐.๕๗๓ ที่ระดับความมีนัยสำคัญ ๐.๐๕ และ d.f. เท่ากับ ๕๐ แสดงว่านักเรียนที่เลือกอาชีพทั้ง ๘ มีฐานะทางเศรษฐกิจต่างกันอย่างมีนัยสำคัญส่วนใหญ่รายได้ปีการศึกษาและผู้ปกครองของนักเรียนอยู่ในระดับ ๑๐๐๑ บาท - ๓๐๐๐ บาท

จากตารางที่ ๑, ๓, ๔, ๕ และ ๖ แสดงว่านักเรียนชายหญิงมีความแตกต่างกันในการเลือกอาชีพ พยาบาล วิศวกร นักการเมือง ตำรวจ เกษี้อกร แพทย์ ครู เกษตรกร และนักบัญชี และนักเรียนเหล่านี้ยังมีผลการเรียนและฐานะทางเศรษฐกิจที่ต่างกันอย่างกว้าง

ในด้านตัวประกอบที่มีอิทธิพลต่อการเลือกอาชีพ ผู้เขียนได้วิเคราะห์จากการที่นักเรียนให้ระดับความสำคัญแก่ตัวประกอบด้าน ความสามารถในการเรียน ความมุ่งหวังของครอบครัว คุณค่าทางเศรษฐกิจ คุณค่าทางสังคม โอกาสก้าวหน้าในการทำงาน คุณประโยชน์ของอาชีพ และการติดตามอย่างในทางอาชีพ ซึ่งแสดงไว้ในตารางที่ ๗

ตารางที่ ๕ การให้ระดับความสำคัญแก่ตัวประกอบที่มีอิทธิพลต่อการเลือกอาชีพ

๓๓

ตัวประกอบ	N = ๓๕๖	ระดับความสำคัญ				คะแนน
		สำคัญมากที่สุด	สำคัญมาก	สำคัญพอสมควร	สำคัญน้อย	
ความสามารถในการเขียน		๑๕๐	๑๑๒	๙๕	๘	๑๐๙๕
ความมั่งคั่งของครอบครัว		๓๓	๕๘	๑๔๐	๙๐	๔๓๕
คุณภาพทางเศรษฐกิจ		๘๘	๘๘	๑๖๘	๘๒	๔๓๕
คุณภาพทางสังคม		๘๓	๘๘	๑๓๓	๘๒	๔๒๘
โอกาสก้าวหน้าในการทำงาน		๘๒	๑๘๓	๘๖	๑๑	๑๐๘๒
ผลประโยชน์ของอาชีพ		๒๑๒	๘๘	๓๘	๙	๑๑๘๘
การฝึกฝนตามอย่างในทางอาชีพ		๖๓	๙๒	๙๖	๑๐๕	๓๕๕

ผลปรากฏว่าตัวประกอบที่สำคัญมากที่สุดต่อการเลือกอาชีพของนักเรียนได้แก่ ตัวประกอบด้านคุณประโยชน์ของอาชีพ รองลงมาได้แก่ตัวประกอบด้านความสามารถในการเรียน โอกาสก้าวหน้าในการทำงาน ความมุ่งมั่นของครอบครัว ค่าผ่านทาง เทรนธุรกิจ ค่าเล่าทางสังคม และการถือศรัทธาอย่างในทางอาชีพ

นอกจากนี้ยังได้ให้นักเรียนเรียงลำดับความสำคัญตัวประกอบทั้ง ๘ และได้เสนอผลไว้ในตารางต่อไป

ตารางที่ ๔ การจัดลำดับความสำคัญให้กับตัวประกอบที่มีอิทธิพลต่อการเลือกอาชีพ

ตัวประกอบ	N = ๓๔๖	ลำดับความสำคัญ						คะแนน
		๑	๒	๓	๔	๕	๖	
คุณค่าทางสังคม	๑๔	๓๕	๕๖	๕๕	๗๓	๖๗	๕๗	๑๑๗๔
ความมุ่งมั่นของครอบครัว	๑๔	๔๖	๔๕	๕๕	๖๖	๗๔	๓๔	๑๒๓๖
จุดประสงค์ของอาชีพ	๑๕๓	๖๔	๓๗	๓๔	๖๕	๑๗	๑๑	๑๔๑๖
คุณค่าทางเศรษฐกิจ	๖๗	๓๔	๕๐	๕๑	๕๔	๖๔	๕๔	๑๖๖๗
โอกาสก้าวหน้าในการทำงาน	๖๖	๔๐	๗๔	๖๐	๕๖	๓๔	๑๕	๑๕๑๓
การถือตามอย่างในทางอาชีพ	๔	๑๔	๓๔	๓๔	๔๓	๖๐	๑๔๕	๔๔๖
ความสามารถในการเรียน	๑๑๓	๖๕	๕๖	๔๕	๓๓	๖๖	๖๖	๑๗๓๖

ตัวประกอบที่นัก เรียบจัดให้ความสำคัญเป็นลำดับหนึ่งตามที่ปรากฏในตารางที่ ๔ ได้แก่ตัวประกอบด้าน คุณประโยชน์ของอาชีพ ลำดับรอง ๆ ลงมาได้แก่ ตัวประกอบด้าน ความสามารถในการเรียน โอกาสก้าวหน้าในการทำงาน ความมุ่งหวังของครอบครัว คุณค่าทางเศรษฐกิจ คุณค่าทางสังคม และการถือคนตามอย่างในทางอาชีพ

ต่อไปผู้วิจัยได้วิเคราะห์ผลการจัดระดับความสำคัญ และการเรียงลำดับความสำคัญ ตัวประกอบทั้ง ๘ ของนักเรียนที่เลือกอาชีพ พยาบาล วิศวกร นักการเมือง ตำรวจ เกษัตริกร แพทย์ ครู เกษตรกร และนักบัญชี ดังต่อไปนี้คือ

๑. ระดับความสำคัญของตัวประกอบแต่ละด้านจำแนกตามอาชีพที่นักเรียนเลือก

จำนวนนักเรียนที่เลือกอาชีพ พยาบาล วิศวกร นักการเมือง ตำรวจ เกษัตริกร แพทย์ ครู เกษตรกร และนักบัญชี ซึ่งให้ความสำคัญแก่ตัวประกอบด้าน ความสามารถในการเรียน ความมุ่งหวังของครอบครัว คุณค่าทางเศรษฐกิจ คุณค่าทางสังคม โอกาสก้าวหน้าในการทำงาน คุณประโยชน์ของอาชีพ และการถือคนตามอย่างในทางอาชีพ ในระดับมากที่สุด มาก พอประมาณ และน้อย ได้แสดงไว้ในตารางที่ ๕ ถึง ๑๕

ตารางที่ ๕ การเปรียบเทียบการให้ระดับความสำคัญแก่ตัวประกอบด้านความสามารถในการเรียนรู้ระหว่างอาชีพ

อาชีพ	N	ระดับความสำคัญ			
		สำคัญมากที่สุด	สำคัญมาก	สำคัญพอประมาณ	สำคัญน้อย
พยาบาล	๓๖	๑๕	๑๑	๑๐	-
วิศวกร	๗๖	๑๐	๑๕	๓	-
นักการเมือง	๑๔	๕	๓	๒	-
ตำรวจ	๑๖	๕	๓	๔	-
เภสัชกร	๖๖	๑๓	๖	๓	-
แพทย์	๕๔	๒๑	๑๗	๑๖	๔
ครู	๔๑	๒๓	๑๐	๗	๑
เกษตรกร (ทำไร่, ทำนา, ทำสวน, ทำปศุสัตว์)	๒๓	๕	๗	๓	-
นักบัญชี	๒๐	๑๐	๔	๑	๑

$\chi^2 = 16.1214, d.f. = 12$ ใกล้เคียงสำคัญที่ระดับ .๐๕

ตารางที่ ๑๐ การเปรียบเทียบการให้ระดับความสำคัญแก่ตัวประกอบด้านความมุ่งหวังของครอบครัวระหว่างอาชีพ

อาชีพ	N	ระดับความสำคัญ			
		สำคัญมากที่สุด	สำคัญมาก	สำคัญพอประมาณ	สำคัญน้อย
พยาบาล	๓๖	๑๖	๖	๑๔	๘
วิศวกร	๓๖	๕	๕	๑๗	๕
นักการเมือง	๑๔	๑	๒	๖	๕
ตำรวจ	๑๖	๑	๒	๙	๔
เภสัชกร	๖๖	๓	๑	๑๖	๒
แพทย์	๕๔	๒๐	๑๓	๑๓	๘
ครู	๔๑	๖	๖	๑๗	๑๒
เกษตรกร (ทำไร่, ทำนา, ทำสวน, ทำฟาร์ม)	๖๓	๑	๔	๙	๕
นักบัญชี	๒๐	๔	๔	๑๐	๒

$$\chi^2 = ๘๖.๘๘๘, \text{ d.f.} = ๒๔ \quad \text{มีนัยสำคัญที่ระดับ } .๐๕$$

ตารางที่ ๑๑ การเปรียบเทียบการให้ระดับความสำคัญแก่ตัวประกอบด้านคุณภาพทางเศรษฐกิจระหว่างอาชีพ

อาชีพ	N	ระดับความสำคัญ			
		สำคัญมากที่สุด	สำคัญมาก	สำคัญพอประมาณ	สำคัญน้อย
พยาบาล	๓๖	๕	๕	๒๓	๓
วิศวกร	๓๖	๕	๑๖	๑๕	๑
นักการเมือง	๑๔	-	๓	๕	๖
ตำรวจ	๑๖	-	๒	๕	๙
เภสัชกร	๒๖	๕	๑๐	๑๑	๑
แพทย์	๕๕	๑๕	๑๔	๒๓	๖
ครู	๔๑	-	๔	๒๓	๑๔
เกษตรกร (ทำไร่, ทำนา, ทำสวน, ทำฟาร์ม)	๒๓	๓	๗	๑๒	๑
นักบัญชี	๒๐	๕	๔	๗	-

$$\chi^2 = ๗๔.๐๑๓, \text{ d.f.} = ๒๔ \text{ มีนัยสำคัญที่ระดับ } .๐๕$$

ตารางที่ ๑๒ การเปรียบเทียบการให้ระดับความสำคัญเกี่ยวกับระดับคุณค่าทางสังคมระหว่างอาชีพ

อาชีพ	n	ระดับความสำคัญ			
		สำคัญมากที่สุด	สำคัญมาก	สำคัญพอประมาณ	สำคัญน้อย
พยานาถ	๓๖	๖	๑๑	๑๗	๖
วิศวกร	๓๒	๖	๖	๑๙	๕
นักการเมือง	๑๔	๕	๓	๕	๑
ตำรวจ	๑๖	๕	๗	๖	๓
เภสัชกร	๒๖	-	๑๐	๑๔	๒
แพทย์	๕๔	๑๑	๑๖	๒๕	๖
ครู	๔๑	๒	๔	๒๗	๕
เกษตรกร (ทำไร่, ทำนา, ทำสวน, ทำฟาร์ม)	๒๓	๑	๑	๑๖	๑
นักบัญชี	๒๐	๓	-	๑๖	๑

$\chi^2 = ๕๔.๕๕๔, d.f. = ๒๔$ มีนัยสำคัญที่ระดับ .๐๕

ตารางที่ ๑๓ การเปรียบเทียบการให้ระดับความสำคัญแก่ตัวประกอบด้านโอกาสก้าวหน้าในการทำงานระหว่างอาชีพ

อาชีพ	N	ระดับความสำคัญ			
		สำคัญมากที่สุด	สำคัญมาก	สำคัญพอสมควร	สำคัญน้อย
พยาบาล	๓๖	๖	๑๓	๑๖	๑
วิศวกร	๓๖	๑๓	๑๔	๕	-
นักการเมือง	๑๔	๕	๗	๒	-
ตำรวจ	๑๖	๒	๕	๙	-
เกษตรกร	๒๖	๔	๑๓	๓	๒
แพทย์	๕๔	๒๐	๒๖	๑๐	๒
ครู	๔๑	๔	๑๔	๑๕	๔
เกษตรกร (ทำไร่, ทำนา, ทำสวน, ทำฟาร์ม)	๒๓	๕	๑๐	๔	-
นักบัญชี	๒๐	๓	๔	๗	๑

$\chi^2 = 60.976, d.f. = 24$ มีนัยสำคัญที่ระดับ .๐๕



ตารางที่ ๑๔ การเปรียบเทียบการให้ระดับความสำคัญแก่ตัวประกอบด้านคุณประโยชน์ของอาชีพระหว่างอาชีพ

อาชีพ	N	ระดับความสำคัญ			
		สำคัญมากที่สุด	สำคัญมาก	สำคัญพอประมาณ	สำคัญน้อย
พยาบาล	๓๖	๒๖	๗	๓	-
วิศวกร	๓๒	๑๖	๑๑	๕	-
นักการเมือง	๑๔	๑๒	๒	-	-
ตำรวจ	๑๖	๑๐	๔	๒	-
เภสัชกร	๒๖	๑๔	๔	๘	-
แพทย์	๕๕	๔๔	๑๑	๓	-
ครู	๔๑	๓๐	๑๐	๑	-
เกษตรกร (ทำไร่, ทำนา, ทำสวน, ทำฟาร์ม)	๒๓	๑๓	๙	-	๑
นักบัญชี	๒๐	๓	๖	๔	๓

$\chi^2 = ๔๐.๒๖๖, d.f. = ๒๔$ มีนัยสำคัญที่ระดับ .๐๕

ตารางที่ ๑๕ การเปรียบเทียบการให้ระดับความสำคัญแก่ตัวประกอบด้านการถือถนนอย่างใดในทางอาชีพระหว่างอาชีพ

อาชีพ	N	ระดับความสำคัญ			
		สำคัญมากที่สุด	สำคัญมาก	สำคัญพอประมาณ	สำคัญน้อย
พยาบาล	๓๖	๖	๕	๑๕	๖
วิศวกร	๗๖	๔	๕	๔	๑๑
นักการเมือง	๑๔	๕	๖	๖	๕
ตำรวจ	๑๖	๖	๔	๓	๓
เภสัชกร	๒๖	๑	๓	๕	๑๗
แพทย์	๕๔	๑๑	๑๔	๑๑	๒๖
ครู	๔๑	๕	๑๐	๖	๑๖
เกษตรกร (ทำไร่, ทำนา, ทำสวน, ทำฟาร์ม)	๒๓	๔	๓	๖	๑๐
นักบัญชี	๒๐	-	๓	๓	๑๔

$\chi^2 = ๘๖.๗๑๔$, d.f. = ๒๔ มีนัยสำคัญที่ระดับ .๐๕

เมื่อนำผลที่ได้จากตารางที่ ๕ ถึง ๑๕ มาทดสอบความแตกต่างของนักเรียนในการให้ระดับความสำคัญแก่ตัวประกอบแต่ละด้าน ปรากฏว่าในตารางที่ ๕ ซึ่งเป็นกรณีให้ระดับความสำคัญแก่ตัวประกอบ ด้านความสามารถในการเรียน ได้ค่า χ^2 เท่ากับ ๒๖.๓๓๗ ที่ระดับความมีนัยสำคัญ .๐๕ และ อ.ร. เท่ากับ ๒๔ แสดงว่าไม่มีความแตกต่างทางสถิติในการให้ระดับความสำคัญแก่ตัวประกอบด้านนี้

และที่ระดับความมีนัยสำคัญ กับชั้นแห่งความเป็นอิสระเดียวกันนี้ ค่า χ^2 ที่ได้จากการทดสอบความแตกต่างในการให้ระดับความสำคัญแก่ตัวประกอบอีก ๖ ด้าน ในตารางที่ ๑๐ ถึง ๑๕ เท่ากับ ๘๖.๕๕๕, ๗๘.๐๑๓, ๕๘.๕๕๔, ๔๐.๑๓๖, ๘๐.๒๖๖ และ ๘๖.๓๑๔ ตามลำดับ แสดงว่ามีความแตกต่างกันในการให้ระดับความสำคัญแก่ตัวประกอบด้าน ความมุ่งหวังของครอบครัว คุณค่าทางเศรษฐกิจ คุณค่าทางสังคม โอกาสก้าวหน้าในการทำงาน คุณประโยชน์ของอาชีพ และการถือตนตามอย่างในทางอาชีพ

ผลจากตารางที่ ๕ ถึง ๑๕ สรุปได้ว่า นักเรียนที่เลือกอาชีพต่างกันจะให้ระดับความสำคัญแก่ตัวประกอบต่างกัน ทางด้านความมุ่งหวังของครอบครัว คุณค่าทางเศรษฐกิจ คุณค่าทางสังคม โอกาสก้าวหน้าในการทำงาน คุณประโยชน์ของอาชีพ และการถือตนตามอย่างในทางอาชีพ ส่วนตัวประกอบด้านความสามารถในการเรียน นักเรียนที่เลือกอาชีพต่างกันจะให้ระดับความสำคัญแก่ตัวประกอบด้านนี้ไม่ต่างกัน

๒. ลำดับความสำคัญของตัวประกอบแต่ละด้าน จำแนกตามอาชีพที่นักเรียนเลือก

จำนวนนักเรียนซึ่งจัดความสำคัญให้แก่ตัวประกอบแต่ละด้านไว้ในลำดับต่าง ๆ ตั้งแต่ ๑ ถึง ๙ เสนอไว้ในตารางที่ ๑๖ ถึง ๒๐

ตารางที่ ๑๖ การเปรียบเทียบการจัดลำดับความสำคัญให้แก่ตัวประกอบด้านคุณค่าทางสังคมระหว่างอาชีพ

อาชีพ	N	ลำดับความสำคัญ						
		๑	๒	๓	๔	๕	๖	๗
พยาบาล	๓๖	๑	๕	๖	๖	๖	๔	๔
วิศวกร	๓๖	๑	๓	๒	๓	๑๐	๖	๗
นักการเมือง	๑๔	๑	๖	๒	๒	-	๑	๒
ตำรวจ	๑๖	๑	๓	๒	๒	๕	๑	๒
เภสัชกร	๒๖	-	-	๓	๗	๕	๑๑	-
แพทย์	๕๕	๔	๖	๗	๗	๑๕	๔	๑๑
ครู	๔๑	๒	๑	๑๒	๑๒	๔	๔	๒
เกษตรกร (ทำไร่, ทำนา, ทำสวน, ทำฟาร์ม)	๒๓	-	๑	๑	๓	๑	๓	๑๔
นักบัญชี	๒๐	-	-	๑	๕	๗	๓	๔

$$\chi^2 = ๑๑๑.๐๘๘, \text{d.f.} = ๔๘ \text{ มีนัยสำคัญที่ระดับ } .๐๕$$

ตารางที่ ๑๓ การเปรียบเทียบการจัดลำดับความสำคัญให้แก่ตัวประกอบตามความมุ่งหวังของครอบครัวระหว่างอาชีพ

อาชีพ	N	ลำดับความสำคัญ						
		๑	๒	๓	๔	๕	๖	๗
พยาบาล	๓๖	๔	๔	๓	๔	๓	๖	๔
วิศวกร	๓๒	๒	๔	๒	๔	๖	๓	๕
นักการเมือง	๑๔	๑	1	๑	1	๓	๖	๓
ตำรวจ	๑๖	1	๑	๒	๔	๓	๒	๔
เภสัชกร	๒๖	๓	๒	๓	๓	๕	๖	1
แพทย์	๕๕	๔	๑๐	๑๒	๕	๑๑	๑๑	๑
ครู	๔๑	๑	๔	๔	๖	๔	๑๑	๖
เกษตรกร (ทำไร่, ทำนา, ทำสวน, ทำฟาร์ม)	๒๓	1	๒	๔	๑	๔	๖	๒
นักบัญชี	๒๐	1	๔	1	๕	๓	๓	1

$\chi^2 = ๔๐.๕๗๗$, d.f. = ๔๔ มีนัยสำคัญที่ระดับ .๐๕

ตารางที่ ๑๔ การเปรียบเทียบการจัดลำดับความสำคัญในแง่ตัวประกอบด้านคุณประโยชน์ของอาชีพระหว่างอาชีพ

อาชีพ	N	ลำดับความสำคัญ						
		๑	๒	๓	๔	๕	๖	๗
สมาชิก	๓๖	๑๖	๗	๔	๕	๑	๒	๑
วิศวกร	๓๒	๑๔	๓	๑	๖	๔	๔	-
นักการเมือง	๑๕	๑๐	๒	๒	-	-	-	-
ตำรวจ	๑๖	๔	๔	๑	๓	๑	๑	-
เกษตรกร	๒๖	๔	๖	๒	๕	๒	๒	-
แพทย์	๕๕	๓๑	๑๓	๖	๓	๕	-	-
ครู	๔๑	๑๔	๑๑	๕	๔	๒	๑	-
เกษตรกร (ทำไร่, ทำนา, ทำสวน, ทำฟาร์ม)	๒๓	๑๐	๖	๑	๓	๒	-	๑
นักบัญชี	๒๐	๓	๒	๗	๑	๓	๓	๑

$$\chi^2 = ๖๕.๑๓๕, \text{ d. f. } = ๔๔ \text{ ใ้้นับสำคัญที่ระดับ } .๐๕$$

ตารางที่ ๑๔ การเปรียบเทียบการจัดลำดับความสำคัญให้แก่ตัวประกอบด้านคุณค่าทางเศรษฐกิจระหว่างอาชีพ

อาชีพ	N	ลำดับความสำคัญ						
		๑	๒	๓	๔	๕	๖	๗
พยานาถ	๓๖	๒	๖	๕	๓	๔	๖	๔
วิศวกร	๓๒	๓	๖	๖	๔	๓	๔	๒
นักการเมือง	๑๔	๑	๒	๑	๑	๔	๓	๓
ตำรวจ	๑๖	๑	๑	๓	๑	๒	๖	๔
เภสัชกร	๒๖	๑	๓	๔	๔	๔	๓	๒
แพทย์	๕๔	๕	๖	๕	๑๓	๔	๑๔	๖
ครู	๔๑	๑	๑	๑	๓	๗	๑๓	๑๕
เกษตรกร (ทำไร่, ทำนา, ทำสวน, ทำฟาร์ม)	๒๓	๔	๑	๕	๓	๓	๖	๑
นักบัญชี	๒๐	๒	๓	๓	๕	๒	๑	๑

$$\chi^2 = 59.424, d.f. = 42 \text{ มีนัยสำคัญที่ระดับ } .05$$

ตารางที่ ๒๐ การเปรียบเทียบการจัดลำดับความสำคัญให้แก่ตัวประกอบด้านโอกาสก้าวหน้าในการงานระหว่างอาชีพ

อาชีพ	N	ลำดับความสำคัญ						
		๑	๒	๓	๔	๕	๖	๗
พยาบาล	๓๖	๔	๒	๗	๕	๑๐	๔	-
วิศวกร	๗๒	๔	๔	๑๒	๔	๑	๒	-
นักการเมือง	๑๔	๒	๑	๓	๓	๒	๑	๒
ตำรวจ	๑๖	-	๓	๓	๒	๒	๓	๓
เภสัชกร	๒๖	๓	๑๑	๑	๓	๒	๑	๑
แพทย์	๕๔	๒	๑๕	๑๕	๑๐	๔	๑๐	๓
ครู	๔๑	๑	๑๐	๕	๗	๔	๕	๑
เกษตรกร (ทำไร่, ทำนา, ทำสวน, ทำฟาร์ม)	๒๓	๒	๖	๔	๗	๓	๑	-
นักบัญชี	๒๐	๑	๔	๗	๒	๒	๓	๑

$\chi^2 = ๓๑.๑๓๘, d.f. = ๔๔$ มีนัยสำคัญที่ระดับ .๐๕

ตารางที่ ๒๑ การเปรียบเทียบการจัดลำดับความสำคัญให้แก่ตัวประกอบด้านการถือคนตามอย่างในทางอาชีพระหว่างอาชีพ

อาชีพ	N	ลำดับความสำคัญ						
		๑	๒	๓	๔	๕	๖	๗
พยานาถ	๓๖	๑	๒	๔	๖	๒	๔	๑๓
วิศวกร	๓๒	-	๓	๓	๑	๓	๔	๑๘
นักการเมือง	๑๔	-	๒	-	๓	๓	๒	๔
ตำรวจ	๑๖	๒	๑	๒	๓	๒	๓	๓
เภสัชกร	๒๖	-	-	-	๒	๒	๒	๒๐
แพทย์	๕๕	๒	๒	๖	๕	๖	๔	๒๕
ครู	๔๑	๑	๓	๕	๖	๕	๓	๑๓
เกษตรกร (ทำไร่, ทำนา, ทำสวน, ทำฟาร์ม)	๒๓	๑	-	๕	๓	๔	๕	๕
นักบัญชี	๒๐	-	-	-	๑	๓	๓	๑๓

$$\chi^2 = ๘๖.๕๘๓, \text{ d.f.} = ๔๘ \text{ ใ้มีนัยสำคัญที่ระดับ } .๐๕$$

ตารางที่ ๒๒ การเปรียบเทียบการจัดลำดับความสำคัญให้แก่ตัวประกอบด้านความสามารถในการเป็นระหว่างอาชีพ

อาชีพ	N	ลำดับความสำคัญ						
		๑	๒	๓	๔	๕	๖	๗
พยาบาล	๓๖	๔	๑๐	๗	๓	๑	๕	๒
วิศวกร	๓๒	๔	๔	๖	๖	๕	๓	๑
นักการเมือง	๑๔	-	๑	๕	๕	๒	๑	๑
ตำรวจ	๑๖	๕	๓	๓	๒	๒	๑	-
เภสัชกร	๒๖	๑๐	๔	๔	๒	๒	๑	๓
แพทย์	๕๔	๑๐	๖	๔	๑๑	๔	๖	๔
ครู	๔๑	๗	๑๑	๕	๒	๓	-	๓
เกษตรกร (ทำไร่, ทำนา, ทำสวน, ทำฟาร์ม)	๒๓	๖	๗	๓	๓	๒	๑	๑
นักบัญชี	๒๐	๑๔	๒	๒	๑	-	-	๑

$$\chi^2 = ๕๕.๗๕๗, \text{ d.f.} = ๔๔ \text{ ไร้นัยสำคัญที่ระดับ } .๐๕$$

จากการนำจำนวนนักเรียนที่เรียงความสำคัญให้แก่ตัวประกอบแต่ละด้านในระดับต่างๆ มาทดสอบความแตกต่างที่ระดับความมีนัยสำคัญ .๐๕ และ d.f. เท่ากับ ๕๕ ปรากฏว่า

ในตารางที่ ๑๖ ซึ่งเป็นการจัดลำดับความสำคัญให้แก่ตัวประกอบด้านคุณค่าทางสังคม ค่า X^2 เท่ากับ ๑๑๑.๐๙๘ แสดงว่านักเรียนที่เลือกอาชีพทั้ง ๕ จัดลำดับความสำคัญให้แก่ตัวประกอบด้านคุณค่าทางสังคมต่างกัน

และในตารางที่ ๑๗ ซึ่งเป็นการจัดลำดับความสำคัญให้แก่ตัวประกอบด้านความมุ่งหวังของครอบครัว ได้ X^2 เท่ากับ ๙๐.๕๙๗ แสดงว่านักเรียนให้ความสำคัญแก่ตัวประกอบด้านนี้ในลำดับที่ต่างกัน

สำหรับการจัดลำดับความสำคัญด้านคุณประโยชน์ของอาชีพ ในตารางที่ ๑๘ ได้ X^2 เท่ากับ ๖๕.๑๓๕ แสดงว่านักเรียนที่เลือกอาชีพทั้ง ๕ ให้ความสำคัญแก่ตัวประกอบด้านนี้ไม่ต่างกัน

ในตารางที่ ๑๙ และ ๒๐ ซึ่งเป็นการจัดลำดับความสำคัญให้แก่ตัวประกอบด้านคุณค่าทางเศรษฐกิจ และโอกาสก้าวหน้าในการงาน ได้ X^2 เท่ากับ ๙๑.๕๖๘ และ ๗๒.๐๖๘ ตามลำดับ แสดงว่าในการจัดลำดับความสำคัญให้แก่ตัวประกอบด้านคุณค่าทางเศรษฐกิจ และโอกาสก้าวหน้าในการงาน นักเรียนที่เลือกอาชีพทั้ง ๕ จัดต่างกันอย่างมากมีนัยสำคัญทางสถิติ

และในตารางที่ ๒๑ และ ๒๒ ได้ค่า X^2 เท่ากับ ๘.๕๕๓ และ ๕๕.๑๕๓ ตามลำดับ แสดงว่ามีความแตกต่างกันอย่างไม่มีนัยสำคัญทางสถิติในการจัดลำดับความสำคัญให้แก่ตัวประกอบด้านการถือตนตามอย่างในทางอาชีพ และความสามารถในการเรียน ของนักเรียนที่เลือกอาชีพทั้ง ๕ นี้

ในตารางที่ ๑๖ ถึง ตารางที่ ๒๒ สรุปได้ว่า นักเรียนที่เลือกอาชีพต่างกัน จะจัดลำดับความสำคัญให้แก่ตัวประกอบต่างกัน เฉพาะด้าน คุณค่าทางสังคม ความมุ่งหวังของครอบครัว คุณค่าทางเศรษฐกิจ และโอกาสก้าวหน้าในการงาน สำหรับตัวประกอบด้านคุณประโยชน์ของอาชีพ การถือตนตามอย่างในทางอาชีพ และความสามารถในการเรียน

นักเรียนจัดลำดับความสำคัญได้ไม่ต่างกัน

๓. ลำดับความสำคัญของตัวประกอบแต่ละด้าน จำแนกตามเพศ

ผลการเรียงลำดับความสำคัญตัวประกอบแต่ละด้านของนักเรียนชายและหญิง แสดงไว้ในตารางที่ ๒๓ ถึงตารางที่ ๒๕

ตารางที่ ๒๓ การเปรียบเทียบการจัดลำดับความสำคัญให้แก่ตัวประกอบด้านคุณค่าทางสังคมระหว่างเพศ

เพศ	N	ลำดับความสำคัญ						
		๑	๒	๓	๔	๕	๖	๗
ชาย	๑๕๓	๑๑	๒๖	๑๑	๒๐	๒๘	๒๔	๓๓
หญิง	๑๘๓	๓	๕	๓๕	๓๙	๔๕	๓๘	๒๔

$$\chi^2 = ๓๕.๘๕, \text{d.f.} = ๖ \text{ มีนัยสำคัญที่ระดับ } .๐๕$$

ตารางที่ ๒๔ การเปรียบเทียบการจัดลำดับความสำคัญให้แก่ตัวประกอบด้านความมุ่งหวัง ของครอบครัวระหว่างเพศ

เพศ	N	ลำดับความสำคัญ						
		๑	๒	๓	๔	๕	๖	๗
ชาย	๑๕๓	๕	๒๓	๖๑	๒๕	๒๗	๓๒	๒๐
หญิง	๑๘๓	๑๓	๒๓	๒๔	๒๙	๓๙	๕๖	๑๘

$$\chi^2 = ๔.๒๐๘, d.f. = ๖ \text{ ใกล้เคียงกับ } ๐.๐๕$$

ตารางที่ ๒๕ การเปรียบเทียบการจัดลำดับความสำคัญให้แก่ตัวประกอบด้านคุณประโยชน์ของอาชีพระหว่างเพศ

เพศ	N	ลำดับความสำคัญ						
		๑	๒	๓	๔	๕	๖	๗
ชาย	๑๕๓	๗๕	๒๕	๑๕	๒๒	๘	๕	๓
หญิง	๑๖๓	๗๘	๓๘	๒๒	๑๗	๑๗	๑๒	๘

$$\chi^2 = 4.677, d.f. = 6 \text{ ใ้ระดับสำคัญที่ระดับ } .05$$

ตารางที่ ๒๖ การเปรียบเทียบการจัดลำดับความสำคัญให้แก่ตัวประกอบด้านคุณค่าทางเศรษฐกิจระหว่างเพศ

เพศ	N	ลำดับความสำคัญ						
		๑	๒	๓	๔	๕	๖	๗
ชาย	๑๕๓	๑๙	๑๘	๒๖	๒๓	๑๘	๓๐	๒๓
หญิง	๑๙๓	๔	๒๐	๒๘	๒๘	๓๖	๓๘	๓๕

$$\chi^2 = 90.๗๘, \text{ d.f.} = ๖ \text{ ไรนัยสำคัญที่ระดับ } .๐๕$$

ตารางที่ ๒๗ การเปรียบเทียบการจัดลำดับความสำคัญให้แก่ตัวประกอบด้านโอกาสก้าวหน้าในการงานระหว่างเพศ

เพศ	N	ลำดับความสำคัญ						
		๑	๒	๓	๔	๕	๖	๗
ชาย	๑๕๓	๗	๓๐	๓๕	๒๓	๒๓	๒๒	๕
หญิง	๑๕๓	๑๕	๕๐	๓๕	๓๗	๒๕	๑๗	๖

$\chi^2 = 2.๕๕๕, d.f. = ๖$ ไร้นัยสำคัญที่ระดับ .๐๕



ตารางที่ ๒๕ การเปรียบเทียบการจัดลำดับความสำคัญให้แก่ตัวประกอบด้านการถือตามอย่างในทางอาชีพระหว่างเพศ

เพศ	N	ลำดับความสำคัญ						
		๑	๒	๓	๔	๕	๖	๗
ชาย	๑๕๓	๓	๗	๑๗	๑๘	๖๖	๒๖	๕๕
หญิง	๑๕๓	๖	๑๑	๑๗	๖๐	๑๗	๓๓	๘๔

$$\chi^2 = ๓.๔๔๔, \text{d.f.} = ๖ \quad \text{ไบนัยสำคัญที่ระดับ } .๐๕$$

ตารางที่ ๒๘ การเปรียบเทียบการจัดลำดับความสำคัญให้แก่ตัวประกอบด้านความสามารถในการเริ่มระหว่างเพศ

เพศ	N	ลำดับความสำคัญ						
		๑	๒	๓	๔	๕	๖	๗
ชาย	๑๕๓	๓๓	๒๔	๒๕	๒๒	๒๓	๑๓	๑๐
หญิง	๑๕๓	๗๐	๕๑	๒๕	๒๓	๑๐	๕	๑๒

$$\chi^2 = ๑๔.๘๒๕, \text{ d.f.} = ๖ \text{ มีนัยสำคัญที่ระดับ } .๐๕$$

จากการทดสอบความแตกต่างในการจัดลำดับความสำคัญให้แก่ตัวประกอบแต่ละ
 ด้านของนักเรียนชายหญิง ที่ระดับความมีนัยสำคัญ .๐๕ และ d.f. เท่ากับ ๖
 ปรากฏว่าในตารางที่ ๒๓ และ ๒๔ ค่า χ^2 เท่ากับ ๓๕.๔๖๕ และ ๑๙.๘๖๕ ตาม
 ลำดับ แสดงว่ามีความแตกต่างระหว่างเพศอย่างมีนัยสำคัญทางสถิติ ในการจัดลำดับ
 ความสำคัญให้แก่ตัวประกอบด้านคุณค่าทางสังคม และความสามารถในการเรียน

สำหรับในตารางที่ ๒๓ ถึง ตารางที่ ๒๕ ค่า χ^2 เท่ากับ ๔.๒๐๔, ๔.๙๗๗,
 ๑๐.๗๔, ๔.๕๕๕ และ ๗.๔๔๔ ตามลำดับ แสดงว่า มีความแตกต่างระหว่างเพศอย่างไม่มี
 นัยสำคัญทางสถิติ ในการจัดลำดับความสำคัญให้แก่ตัวประกอบด้าน ความมุ่งหวังของ
 ครอบครัว คุณประโยชน์ของอาชีพ คุณค่าทางเศรษฐกิจ โอกาสก้าวหน้าในการงาน และ
 การถือคนตามอย่างในทางอาชีพ

ผลจากการทดสอบความแตกต่างระหว่างเพศในการจัดลำดับความสำคัญแก่ตัว
 ประกอบทั้ง ๙ ในตารางที่ ๒๓ ถึง ๒๕ สรุปได้ว่า นักเรียนชายและหญิง จัดลำดับความ
 สำคัญแก่ตัวประกอบต่างกัน เฉพาะด้านคุณค่าทางสังคม และความสามารถในการเรียน
 สำหรับตัวประกอบอีก ๕ ด้าน นักเรียนชายหญิงจัดลำดับความสำคัญได้ไม่แตกต่างกัน

๔. การให้ระดับความสำคัญแก่ตัวประกอบทั้ง ๙ ของนักเรียนที่เลือกอาชีพ แต่
 ละอาชีพ

การให้ระดับความสำคัญแก่ตัวประกอบทั้ง ๙ ได้ถูกนำมาวิเคราะห์ที่ละอาชีพ
 และเสนอไว้ในตารางที่ ๓๐ ถึง ๓๔ ซึ่งแสดงถึงการจัดลำดับความสำคัญแก่ตัวประกอบ
 ทั้ง ๙ ของนักเรียนที่เลือกอาชีพ พยาบาล วิศวกร นักการเมือง ตำรวจ เกษัตริกร และพ
 ญ ฤ เกษตรกร และนักบัญชี ตามลำดับ

ตารางที่ ๓๐ การเปรียบเทียบการให้ระดับความสำคัญแก่ตัวประกอบที่มีอิทธิพลต่อการเลือกอาชีพโดยนักเรียนที่เลือกอาชีพพยาบาล

ตัวประกอบ	ระดับความสำคัญ				\bar{X}	S.D
	N = ๓๖					
	สำคัญมากที่สุด	สำคัญมาก	สำคัญพอประมาณ	สำคัญน้อย		
ความสามารถในการเรียน	๑๕	๑๑	๑๐	-	๓.๑๓๘	๐.๘๖๑
ความมุ่งหวังของครอบครัว	๑๒	๖	๑๔	๔	๒.๗๒๒	๑.๐๘๓
คุณค่าทางเศรษฐกิจ	๕	๕	๒๓	๓	๒.๓๓๓	๐.๘๑๖
คุณค่าทางสังคม	๖	๑๑	๑๗	๒	๒.๕๘๓	๐.๘๕๑
โอกาสก้าวหน้าในการทำงาน	๖	๑๓	๑๖	๑	๒.๖๖๖	๐.๗๘๑
คุณประโยชน์ของอาชีพ	๒๖	๗	๓	-	๓.๖๓๘	๐.๖๓๐
การถือคนคนอย่างในทางอาชีพ	๖	๕	๑๕	๖	๒.๕๑๖	๐.๘๕๓

$\chi^2 = ๒๗.๕๑๘, d.f. = ๑๘$ มีนัยสำคัญที่ระดับ .๐๕

ตารางที่ ๓๑ การเปรียบเทียบการให้ระดับความสำคัญแก่ตัวประกอบที่มีอิทธิพลต่อการเลือกอาชีพโดยนักเรียนที่เลือกอาชีพวิศวกรรม

ตัวประกอบ	ระดับความสำคัญ				\bar{X}	S.D
	N = ๓๒	สำคัญมากที่สุด	สำคัญมาก	สำคัญพอประมาณ		
ความสามารถในการเรียน	๑๐	๑๕	๗	-	๓.๐๘๓	๐.๗๒๒
ความมุ่งหวังของครอบครัว	๕	๕	๑๗	๕	๒.๓๑๒	๐.๘๑๖
คุณค่าทางเศรษฐกิจ	๕	๑๒	๑๔	๑	๒.๖๕๖	๐.๗๗๔
คุณค่าทางสังคม	๒	๖	๑๘	๕	๒.๑๕๖	๐.๗๕๔
โอกาสก้าวหน้าในการงาน	๑๓	๑๔	๕	-	๓.๒๕๐	๐.๗๐๗
คุณประโยชน์ของอาชีพ	๑๖	๑๑	๕	-	๓.๓๘๓	๐.๗๓๓
การถือตนตามอย่างในทางอาชีพ	๕	๘	๔	๑๑	๒.๑๘๗	๑.๐๘๓

$\chi^2 = ๘๑.๑๒๔, d.f. = ๑๔$ มีนัยสำคัญที่ระดับ .๐๕

ตารางที่ ๗๒ การเปรียบเทียบการให้ระดับความสำคัญแก่ตัวประกอบที่มีอิทธิพลต่อการเลือกอาชีพโดยนักเริ่มที่เลือกอาชีพพนักงานการเมือง

ตัวประกอบ	N = ๑๔	ระดับความสำคัญ				\bar{X}	S.D
		สำคัญมากที่สุด	สำคัญมาก	สำคัญพอประมาณ	สำคัญน้อย		
ความสามารถในการเรียน		๘	๓	๒	-	๓.๕	๐.๗๓๑
ความมุ่งหวังของครอบครัว		๑	๒	๖	๕	๑.๘๖๔	๐.๘๘๓
คุณค่าทางเศรษฐกิจ		-	๓	๕	๖	๑.๗๘๕	๐.๖๗๒
คุณค่าทางสังคม		๔	๓	๕	๖	๒.๖๘๒	๑.๐๘๒
โอกาสก้าวหน้าในกรงาน		๕	๗	๒	-	๓.๒๑๔	๐.๖๗๓
คุณประโยชน์ของอาชีพ		๑๒	๒	-	-	๓.๘๕๗	๐.๓๘๘
การถือศรัทธาอย่างในทางอาชีพ		๕	๒	๖	๕	๒.๕	๑.๒๘๕

$$\chi^2 = ๕๖.๘๘๘, d.f. = ๑๔ \text{ มีนัยสำคัญที่ระดับ } .๐๕$$

ตารางที่ ๓๓ การเปรียบเทียบการให้ระดับความสำคัญแก่ตัวประกอบที่มีอิทธิพลต่อการเลือกอาชีพโดยนักเรียน
ที่เลือกอาชีพตำรวจ

ตัวประกอบ	ระดับความสำคัญ				\bar{X}	S.D
	N = ๑๒ สำคัญมากที่สุด	สำคัญมาก	สำคัญพอประมาณ	สำคัญน้อย		
ความสามารถในการเรียน	๕	๓	๔	-	๓.๐๖๖	๐.๙๘๙
ความมุ่งหวังของครอบครัว	๑	๒	๕	๔	๒.๐๐๐	๐.๙๕๐
คุณค่าทางเศรษฐกิจ	-	๒	๕	๕	๑.๘๑๖	๐.๖๓๘
คุณค่าทางสังคม	๔	๓	๒	๓	๒.๙๕	๑.๐๓๐
โอกาสก้าวหน้าในการทำงาน	๒	๕	๔	-	๒.๕๖๖	๐.๙๐๘
คุณประโยชน์ของอาชีพ	๑๐	๔	๒	-	๓.๕	๐.๙๐๙
การถือศรัทธาอย่างในทางอาชีพ	๖	๔	๓	๓	๒.๘๑๖	๑.๑๓๐

$$\chi^2 = ๔๔.๖๔๖, \text{ d.f.} = ๑๔ \text{ มีนัยสำคัญที่ระดับ } .๐๕$$

ตารางที่ ๓๔ การเปรียบเทียบการให้ระดับความสำคัญแก่ตัวประกอบที่มีอิทธิพลต่อการเลือกอาชีพโดยนักเรียน
ที่เลือกอาชีพเกษตรกรรม

ตัวประกอบ	N = ๒๒	ระดับความสำคัญ				\bar{X}	S. D.
		สำคัญมากที่สุด	สำคัญมาก	สำคัญพอประมาณ	สำคัญน้อย		
ความสามารถในการเรียน		๑๓	๖	๓	-	๓.๒๓๐	๐.๘๖๖
ความมุ่งหวังของครอบครัว		๓	๑	๑๖	๒	๒.๕	๐.๘๓๐
คุณค่าทางเศรษฐกิจ		๔	๑๐	๑๑	๑	๒.๖๕๓	๐.๓๘๑
คุณค่าทางสังคม		๑	๑๐	๑๔	๒	๒.๓๐๙	๐.๖๐๕
โอกาสก้าวหน้าในการทำงาน		๔	๑๓	๓	๒	๓.๐๓๘	๐.๘๕๓
ผลประโยชน์ของอาชีพ		๑๘	๔	๔	-	๓.๓๘๘	๐.๖๘๖
การถือคนตามอย่างในทางอาชีพ		๑	๓	๕	๑๓	๑.๕๓๘	๐.๘๘๒

$$\chi^2 = ๑๒๐.๕๘๖, d.f. = ๑๘ \text{ มีนัยสำคัญที่ระดับ } .๐๕$$

ตารางที่ ๓๕ การเปรียบเทียบการให้ระดับความสำคัญแก่ตัวประกอบที่มีอิทธิพลต่อการเลือกอาชีพโดยนักเรียน
ที่เลือกอาชีพแพทย์

ตัวประกอบ	N = ๕๔	ระดับความสำคัญ				\bar{X}	S.D
		สำคัญมากที่สุด	สำคัญมาก	สำคัญพอประมาณ	สำคัญน้อย		
ความสามารถในการเรียน		๒๑	๑๗	๑๖	๔	๒.๕๕๔	๐.๕๕๖
ความมุ่งหวังของครอบครัว		๒๐	๑๗	๑๓	๔	๒.๘๘๘	๑.๐๖๓
คุณค่าทางเศรษฐกิจ		๑๕	๑๔	๒๓	๒	๒.๗๕๓	๐.๘๖๖
คุณค่าทางสังคม		๑๑	๑๖	๒๕	๖	๒.๕๕๑	๐.๘๑๒
โอกาสก้าวหน้าในการงาน		๒๐	๒๖	๑๐	๒	๓.๑๐๓	๐.๘๐๒
คุณประโยชน์ของอาชีพ		๔๔	๑๑	๓	-	๓.๓๐๖	๐.๕๕๓
การถือตนตามอย่างในทางอาชีพ		๑๑	๑๔	๑๑	๒๒	๒.๒๘๑	๑.๑๘๕

$$\chi^2 = ๑๒๖.๖๖๗, \text{ d.f.} = ๑๔ \text{ มีนัยสำคัญที่ระดับ } .๐๕$$

ตารางที่ ๓๖ การเปรียบเทียบการให้ระดับความสำคัญแก่ตัวประกอบที่มีอิทธิพลต่อการเลือกอาชีพโดยนักวิจัย
ที่เลือกอาชีพครู

ตัวประกอบ	N = ๔๑	ระดับความสำคัญ				\bar{X}	S.D
		สำคัญมากที่สุด	สำคัญมาก	สำคัญพอประมาณ	สำคัญน้อย		
ความสามารถในการเรียน	๒๓	๑๐	๗	๑	๓.๓๘๑	๐.๘๘๘	
ความมุ่งมั่นของครอบครัว	๖	๖	๑๗	๑๒	๒.๑๘๖	๑.๐๐๑	
คุณค่าทางเศรษฐกิจ	-	๘	๒๓	๑๔	๑.๗๘๖	๐.๖๑๖	
คุณค่าทางสังคม	๒	๘	๒๗	๔	๒.๑๙๕	๐.๖๗๐	
โอกาสก้าวหน้าในการทำงาน	๔	๑๘	๑๕	๘	๒.๕๖๖	๐.๗๙๘	
คุณประโยชน์ของอาชีพ	๓๐	๑๐	๑	-	๓.๗๐๗	๐.๕๐๕	
การถือคนความอย่างในทางอาชีพ	๔	๑๐	๖	๑๖	๒.๖๙๖	๑.๑๙๘	

$$\chi^2 = ๑๖๑.๘๓๖, \text{ d.f.} = ๑๘ \text{ มีนัยสำคัญที่ระดับ } .๐๕$$

ตารางที่ ๓๗ การเปรียบเทียบการให้ระดับความสำคัญแก่ตัวประกอบที่มีอิทธิพลต่อการเลือกอาชีพโดยนักเรียน
ที่เลือกอาชีพเกษตรกร

ตัวประกอบ	N = ๒๓	ระดับความสำคัญ				\bar{X}	S.D
		สำคัญมากที่สุด	สำคัญมาก	สำคัญพอสมควร	สำคัญน้อย		
ความสามารถในการเรียน		๔	๗	๗	-	๓.๐๔๖	๐.๘๒๘
ความมุ่งหวังของครอบครัว		๑	๔	๔	๔	๑.๘๖๙	๐.๘๘๘
คุณค่าทางเศรษฐกิจ		๓	๗	๑๒	๑	๖.๕๖๑	๐.๗๗๒
คุณค่าทางสังคม		๑	๑	๑๒	๔	๑.๗๓๙	๐.๗๓๙
โอกาสก้าวหน้าในการทำงาน		๕	๑๐	๘	-	๒.๘๖๙	๐.๗๔๐
คุณประโยชน์ของอาชีพ		๑๓	๔	-	๑	๓.๔๗๘	๐.๗๑๘
การถือคนงามอย่างในทางอาชีพ		๔	๓	๖	๑๐	๒.๐๘๓	๑.๑๒๒

$$\chi^2 = ๔๔.๘๑, \text{ d.f.} = ๑๘ \text{ มีนัยสำคัญที่ระดับ } .๐๕$$

ตารางที่ ๙๘ การเปรียบเทียบการให้ระดับความสำคัญแก่ตัวประกอบที่มีอิทธิพลต่อการเลือกอาชีพโดยนักเรียน
ที่เลือกอาชีพนักบัญชี

ตัวประกอบ	N = ๒๐	ระดับความสำคัญ				\bar{X}	S. D
		สำคัญมากที่สุด	สำคัญมาก	สำคัญพอประมาณ	สำคัญน้อย		
ความสามารถในการเรียน		๑๐	๔	๑	๑	๓.๓๕๐	๐.๗๕๖
ความมุ่งหวังของครอบครัว		๔	๘	๑๐	๒	๒.๕	๐.๘๒๑
คุณค่าทางเศรษฐกิจ		๕	๔	๗	-	๒.๘	๐.๗๖๘
คุณค่าทางสังคม		๓	-	๑๖	๑	๒.๒๕	๐.๗๖๖
โอกาสก้าวหน้าในการทำงาน		๓	๕	๗	๑	๒.๗	๐.๗๘๑
คุณประโยชน์ของอาชีพ		๓	๖	๘	๓	๒.๕๕	๐.๘๒
การถือคนตามอย่างในทางอาชีพ		-	๓	๓	๑๔	๑.๕๕	๐.๗๗๘

$$\chi^2 = ๔๒.๔๔๔, d. f. = ๑๔ \text{ มีนัยสำคัญที่ระดับ } .๐๕$$

จากการทดสอบความแตกต่างในการจัดระดับความสำคัญให้แก่ตัวประกอบของนักเรียนที่เลือกอาชีพเดียวกัน ในตารางที่ ๓๐ ถึง ตารางที่ ๓๔ ที่ระดับความมีนัยสำคัญ .๐๕ และ d.f. เท่ากับ ๑๔ ได้ X^2 เท่ากับ ๖๗.๕๑๔, ๘๑.๑๖๔, ๕๖.๕๕๕, ๔๘.๖๘๑, ๑๒๐.๕๔๒, ๑๒๓.๒๖๖, ๑๖๑.๕๓๖, ๘๔.๔๑ และ ๘๖.๔๕๕ ตามลำดับ แสดงว่านักเรียนที่เลือกอาชีพเดียวกันจะจัดระดับความสำคัญ แก่ตัวประกอบทั้ง ๘ ต่างกัน และเมื่อพิจารณาด้วยมิติและชนิดของการให้ระดับความสำคัญแก่ตัวประกอบโดยนักเรียนที่เลือกอาชีพแต่ละอาชีพแล้ว อาจจะถูกกล่าวได้ว่า

ในตารางที่ ๓๐ นักเรียนที่เลือกอาชีพพยาบาลให้ตัวประกอบด้านคุณประโยชน์ของอาชีพมีความสำคัญมากที่สุด ความสามารถในการเรียน และความมุ่งมั่นของครอบครัวมีความสำคัญมาก โอกาสก้าวหน้าในการเรียน และคุณค่าทางสังคม มีความสำคัญพอสมควร การถือคนตามอย่างในทางอาชีพ และคุณค่าทางเศรษฐกิจ มีความสำคัญน้อย

ในตารางที่ ๓๑ นักเรียนที่เลือกอาชีพวิศวกรให้ตัวประกอบด้านคุณประโยชน์ของอาชีพ มีความสำคัญมากที่สุด โอกาสก้าวหน้าในการงาน และความสามารถในการเรียน มีความสำคัญมาก คุณค่าทางเศรษฐกิจ และความมุ่งมั่นของครอบครัวมีความสำคัญพอสมควร การถือคนตามอย่างในทางอาชีพและคุณค่าทางสังคม มีความสำคัญน้อย

ในตารางที่ ๓๒ นักเรียนที่เลือกอาชีพนักการเมืองให้ตัวประกอบด้านคุณประโยชน์ของอาชีพมีความสำคัญมากที่สุด ความสามารถในการเรียน และโอกาสก้าวหน้าในการงาน มีความสำคัญมาก คุณค่าทางสังคม และการถือคนตามอย่างในทางอาชีพ มีความสำคัญพอสมควร ความมุ่งมั่นของครอบครัว และคุณค่าทางเศรษฐกิจมีความสำคัญน้อย

ในตารางที่ ๓๓ นักเรียนที่เลือกอาชีพตำรวจให้ตัวประกอบด้านคุณประโยชน์ของอาชีพมีความสำคัญมากที่สุด ความสามารถในการเรียน และการถือคนตามอย่างในทางอาชีพมีความสำคัญมาก คุณค่าทางสังคม และโอกาสก้าวหน้าในการงานมีความสำคัญพอสมควร ความมุ่งมั่นของครอบครัว และคุณค่าทางเศรษฐกิจมีความสำคัญน้อย

ใบตารางที่ ๓๔ นักเรียนที่เลือกอาชีพเภสัชกรให้ตัวประกอบด้านคุณประโยชน์ของอาชีพมีความสำคัญมากที่สุด ความสามารถในการเรียน และโอกาสก้าวหน้าในการทำงานมีความสำคัญมาก คุณค่าทางเศรษฐกิจ และความมุ่งหวังของครอบครัว มีความสำคัญพอประมาณ คุณค่าทางสังคมและการถือศรัทธาอย่างในทางอาชีพมีความสำคัญน้อย

ใบตารางที่ ๓๕ นักเรียนที่เลือกอาชีพแพทย์ให้ตัวประกอบด้านคุณประโยชน์ของอาชีพมีความสำคัญมากที่สุด โอกาสก้าวหน้าในการทำงาน และความสามารถในการเรียนมีความสำคัญมาก ความมุ่งหวังของครอบครัว และคุณค่าทางเศรษฐกิจมีความสำคัญพอประมาณ คุณค่าทางสังคม และการถือศรัทธาอย่างในทางอาชีพมีความสำคัญน้อย

ใบตารางที่ ๓๖ นักเรียนที่เลือกอาชีพครูให้ตัวประกอบด้านคุณประโยชน์ของอาชีพมีความสำคัญมากที่สุด ความสามารถในการเรียน และโอกาสก้าวหน้าในการทำงานมีความสำคัญมาก การถือศรัทธาอย่างในทางอาชีพ และคุณค่าทางสังคมมีความสำคัญพอประมาณ ความมุ่งหวังของครอบครัว และคุณค่าทางเศรษฐกิจมีความสำคัญน้อย

ใบตารางที่ ๓๗ นักเรียนที่เลือกอาชีพเกษตรกรให้ตัวประกอบด้านคุณประโยชน์ของอาชีพมีความสำคัญมากที่สุด ความสามารถในการเรียน และโอกาสก้าวหน้าในการทำงานมีความสำคัญมาก คุณค่าทางเศรษฐกิจ และการถือศรัทธาอย่างในทางอาชีพมีความสำคัญพอประมาณ ความมุ่งหวังของครอบครัว และคุณค่าทางสังคมมีความสำคัญน้อย

ใบตารางที่ ๓๘ นักเรียนที่เลือกอาชีพนักบัญชีให้ตัวประกอบด้านความสามารถในการเรียนมีความสำคัญมากที่สุด คุณค่าทางเศรษฐกิจ และโอกาสก้าวหน้าในการทำงานมีความสำคัญมาก ความมุ่งหวังของครอบครัว และคุณประโยชน์ของอาชีพมีความสำคัญพอประมาณ คุณค่าทางสังคม และการถือศรัทธาอย่างในทางอาชีพมีความสำคัญน้อย

๕. การจัดลำดับความสำคัญให้แก่ตัวประกอบทั้ง ๘ โดยนักเรียนที่เลือกอาชีพแต่ละอาชีพ

ในตารางที่ ๓๙ ถึง ๔๘ แสดงถึงการจัดลำดับความสำคัญแก่ตัวประกอบทั้ง ๙
โดยนักเรียนที่เลือกอาชีพ ขบวนการ วิศวกร นักการเมือง ตำรวจ เกษตรกร แพทย์ ครู
เกษตรกร และนักบัญชี ตามลำดับ

ตารางที่ ๓๕ การเปรียบเทียบการจัดลำดับความสำคัญให้แก่ตัวประกอบที่มีอิทธิพลต่อการเลือกอาชีพโดยนักเรียน
ที่เลือกอาชีพพยาบาล

ตัวประกอบ	N = ๓๖	ลำดับความสำคัญ						คะแนน	
		๑	๒	๓	๔	๕	๖		๗
คุณค่าทางสังคม		๑	๕	๖	๖	๖	๙	๙	๑๒๕
ความมั่งหวังของครอบครัว		๔	๕	๓	๙	๗	๖	๔	๑๐๔
คุณประโยชน์ของอาชีพ		๑๖	๗	๔	๕	๑	๒	๑	๒๐๒
คุณค่าทางเศรษฐกิจ		๒	๒	๕	๓	๙	๗	๙	๑๑๒
โอกาสก้าวหน้าในการทำงาน		๔	๖	๗	๕	๑๐	๙	๑	๑๕๗
การถือศรัทธาอย่างในทางอาชีพ		๑	๒	๙	๖	๒	๔	๑๒	๕๔
ความสามารถในการเรียน		๙	๑๐	๗	๓	๑	๕	๒	๑๗๙

$$\chi^2 = ๑๑๑.๒๒๒, \text{ d. f.} = ๓๖ \text{ มีนัยสำคัญที่ระดับ } .๐๕$$



ตารางที่ ๕๐ การเปรียบเทียบการจัดลำดับความสำคัญให้แก่ตัวประกอบที่มีอิทธิพลต่อการเลือกอาชีพโดยนักเรียน
ที่เลือกอาชีพวิศวกร

ตัวประกอบ	N = ๓๒	ลำดับความสำคัญ							คะแนน
		๑	๒	๓	๔	๕	๖	๗	
คุณค่าทางสังคม		๑	๓	๒	๓	๑๐	๖	๗	๕๖
ความมุ่งหวังของครอบครัว		๒	๔	๒	๔	๕	๕	๔	๑๐๕
ผลประโยชน์ของอาชีพ		๑๔	๓	๑	๖	๔	๔	-	๑๗๕
คุณค่าทางเศรษฐกิจ		๓	๖	๖	๔	๓	๔	๒	๑๓๘
โอกาสก้าวหน้าในการงาน		๔	๔	๑๒	๔	๑	๒	-	๑๖๕
การถือคนตามอย่างในทางอาชีพ		-	๓	๓	๑	๓	๔	๑๘	๗๒
ความสามารถในการเรียน		๔	๔	๖	๖	๕	๓	-	๑๕๕

$$\chi^2 = ๑๓๗.๘๑๒, \text{ d.f.} = ๓๖ \text{ มีนัยสำคัญที่ระดับ } .๐๕$$

ตารางที่ ๔๑ การเปรียบเทียบการจัดลำดับความสำคัญให้แก่ตัวประกอบที่มีอิทธิพลต่อการเลือกอาชีพโดยนักเรียน
ที่เลือกอาชีพพนักงานเมือง

ตัวประกอบ ปัจจัย	N = ๔๘	ลำดับความสำคัญ							คะแนน
		๑	๒	๓	๔	๕	๖	๗	
คุณภาพทางสังคม		๑	๖	๒	๒	-	๑	๒	๖๕
ความมุ่งหวังของครอบครัว		๑	-	๑	-	๓	๖	๓	๓๖
คุณสมบัติของอาชีพ		๑๐	๒	๒	-	-	-	-	๕๒
คุณค่าทางเศรษฐกิจ		-	๒	๑	๑	๔	๓	๓	๔๒
โอกาสก้าวหน้าในการทำงาน		๒	๑	๓	๓	๒	๑	๒	๕๗
การถือตนตามอย่างในทางอาชีพ		-	๒	-	๓	๓	๒	๔	๔๑
ความสามารถในการเรียน		-	๑	๕	๕	๒	๑	-	๕๘

$\chi^2 = ๕๔$, d. f. = ๓๖ มีนัยสำคัญที่ระดับ .๐๕

ตารางที่ ๘๒ การเปรียบเทียบการรับรู้ค่าความสำคัญให้แก่วัสดุประกอบที่มีอิทธิพลต่อการเลือกอาชีพโดยนักเรียน
ที่เลือกอาชีพค้าขาย

ตัวประกอบ	N = ๑๖	ลำดับความสำคัญ							คะแนน
		๑	๒	๓	๔	๕	๖	๗	
คุณค่าทางสังคม		๑	๓	๒	๒	๕	๑	๒	๖๒
ความมุ่งหวังของครอบครัว		-	๑	๒	๔	๓	๒	๔	๕๔
คุณประโยชน์ของอาชีพ		๔	๔	๑	๓	-	-	-	๕๗
คุณค่าทางเศรษฐกิจ		-	๑	๓	-	๒	๖	๔	๕๓
โอกาสก้าวหน้าในการทำงาน		-	๓	๓	๒	๒	๓	๓	๕๖
การถือคุณค่าอย่างในทางอาชีพ		๒	๑	๒	๓	๒	๓	๓	๕๗
ความสามารถในการเรียน		๕	๓	๓	๒	๒	๑	-	๔๔

$\chi^2 = ๕๔.๖๖๕$, d.f. = ๑๔ มีนัยสำคัญที่ระดับ .๐๕

ตารางที่ ๔๓ การเปรียบเทียบการจัดลำดับความสำคัญให้แก่ตัวประกอบที่มีอิทธิพลต่อการเลือกอาชีพโดยนักเรียนที่เลือกอาชีพเกษตรกรรม

ตัวประกอบ	N = ๒๖	ลำดับความสำคัญ						คะแนน	
		๑	๒	๓	๔	๕	๖		๗
คุณค่าทางสังคม		-	-	๓	๗	๕	๑๑	-	๔๐
ความมุ่งหวังรอบครอบครัว		๓	๒	๗	๓	๕	๖	-	๑๐๗
คุณสมบัติของอาชีพ		๕	๖	๒	๕	๒	๒	-	๑๓๕
คุณค่าทางเศรษฐกิจ		๑	๓	๕	๔	๕	๓	๒	๑๐๖
โอกาสก้าวหน้าในการงาน		๓	๑๑	๑	๓	๖	๑	๑	๑๒๕
การถือคนตามอย่างในทางอาชีพ		-	-	-	๒	๒	๒	๒๐	๓๔
ความสามารถในการเรียน		๑๐	๔	๔	๒	๒	๑	๓	๑๓๓

$$\chi^2 = ๑๔๕.๓๖๕, d.f. = ๓๖ \text{ มีนัยสำคัญที่ระดับ } .๐๕$$

ตารางที่ ๔๔ การเปรียบเทียบการจัดลำดับความสำคัญให้แก่ตัวประกอบที่มีอิทธิพลต่อการเลือกอาชีพโดยนักเรียน
ที่เลือกอาชีพแพทย์

ตัวประกอบ	N = ๕๔	ลำดับความสำคัญ							คะแนน
		๑	๒	๓	๔	๕	๖	๗	
		คุณค่าทางสังคม	๔	๖	๗	๗	๑๕	๔	
ความมุ่งหวังของครอบครัว	๔	๑๐	๑๒	๕	๑๑	๑๑	๑	๒๕๐	
คุณประโยชน์ของอาชีพ	๓๑	๑๓	๖	๓	๕	-	-	๓๕๒	
คุณค่าทางเศรษฐกิจ	๕	๖	๕	๑๓	๙	๑๔	๖	๒๐๕	
โอกาสก้าวหน้าในการทำงาน	๒	๑๕	๑๔	๑๐	๔	๑๐	๓	๒๓๕	
การถือคนตามอย่างในทางอาชีพ	๒	๒	๖	๕	๖	๙	๒๔	๑๔๐	
ความสามารถในการเรียน	๑๐	๖	๔	๑๑	๔	๖	๙	๒๓๕	

$\chi^2 = ๒๐๑.๕๕๒, d. f. = ๓๖$ มีนัยสำคัญที่ระดับ .๐๕

ตารางที่ ๔๕ การเปรียบเทียบการจัดลำดับความสำคัญให้แก่ตัวประกอบที่มีอิทธิพลต่อการเลือกอาชีพโดยนักเรียน
ที่เลือกอาชีพครู

ตัวประกอบ	N = ๘๑	ลำดับความสำคัญ						คะแนน	
		๑	๒	๓	๔	๕	๖		๗
คุณค่าทางสังคม		๒	๑	๑๖	๑๒	๘	๘	๒	๑๖๒
ความมุ่งหวังครอบครัว		๑	๘	๘	๖	๘	๑๑	๗	๑๒๘
คุณประโยชน์ของอาชีพ		๑๘	๑๑	๕	๘	๒	๑	-	๒๘๑
คุณค่าทางเศรษฐกิจ		๑	๑	๑	๓	๗	๑๓	๑๕	๙๒
โอกาสก้าวหน้าในการทำงาน		๑	๑๐	๘	๗	๘	๕	๑	๑๗๕
การถือคนตามอย่างในทางอาชีพ		๑	๓	๕	๗	๕	๗	๑๓	๑๒๐
ความสามารถในการเรียน		๑๗	๑๑	๕	๒	๓	-	๓	๒๓๐

$\chi^2 = ๑๗๘.๒๖๔$, d.f. = ๓๖ มีนัยสำคัญที่ระดับ .๐๕



ตารางที่ ๘๖ การเปรียบเทียบการจัดลำดับความสำคัญให้แก่ตัวประกอบที่มีอิทธิพลต่อการเลือกอาชีพ โดยนักเรียน
ที่เลือกอาชีพเกษตรกรรม

ตัวประกอบ	N = ๒๓	ลำดับความสำคัญ							คะแนน
		๑	๒	๓	๔	๕	๖	๗	
คุณค่าทางสังคม	-	๑	๑	๓	๑	๓	๑๔	๕๖	
ความมุ่งหวังของครอบครัว	-	๒	๔	๑	๔	๖	๒	๗๕	
คุณประโยชน์ของอาชีพ	๑๐	๖	๑	๓	๒	-	๑	๑๓๐	
คุณค่าทางเศรษฐกิจ	๔	๑	๕	๓	๓	๗	-	๕๔	
โอกาสก้าวหน้าในการทำงาน	๒	๖	๔	๗	๓	๑	-	๑๐๔	
การถือคนตามอย่างในทางอาชีพ	๑	-	๕	๓	๕	๕	๕	๗๑	
ความสามารถในการเรียน	๖	๗	๓	๓	๒	๑	๑	๑๒๐	

$\chi^2 = ๑๒๑.๑๓, d.f. = ๓๖$ มีนัยสำคัญที่ระดับ .๐๕

ตารางที่ ๘๘ การเปรียบเทียบการจัดลำดับความสำคัญให้แก่ตัวประกอบที่มีอิทธิพลต่อการเลือกอาชีพโดยนักเรียน
ที่เลือกอาชีพแพทย์

ตัวประกอบ	N = ๒๐	ลำดับความสำคัญ						คะแนน	
		๑	๒	๓	๔	๕	๖		๗
คุณค่าทางสังคม		-	๑	๑	๕	๗	๓	๔	๕๖
ความมุ่งหวังของครอบครัว		-	๕	-	๕	๓	๗	-	๗๓
คุณประโยชน์ของอาชีพ		๓	๒	๗	๑	๓	๓	๑	๔๔
คุณค่าทางเศรษฐกิจ		๒	๗	๓	๕	๒	๑	-	๙๕
โอกาสก้าวหน้าในกรงาน		๑	๔	๗	๒	๒	๓	๑	๘๗
การถือคนตามอย่างในทางอาชีพ		-	-	-	๑	๓	๓	๑๓	๓๐
ความสามารถในการเรียน		๑๔	๖	๒	๑	-	-	๑	๑๒๕

$\chi^2 = ๑๖๐.๕๔๕$, d.f. = ๓๖ มีนัยสำคัญที่ระดับ .๐๕

จำนวนนักเรียนที่เลือกอาชีพเดียวกันซึ่งจัดลำดับความสำคัญแก่ตัวประกอบทั้ง ๓
 ท่าน ได้ถูกนำมาทดสอบความแตกต่าง ในตารางที่ ๓๕ ถึง ๔๓ ที่ระดับความมีนัยสำคัญ
 .๐๕ และ d.f. เท่ากับ ๓๖ ค่า χ^2 เท่ากับ ๑๑๑.๒๖๒๒, ๑๓๗.๘๑๒, ๕๔,
 ๕๕.๖๖๕, ๑๘๕.๗๖๕, ๒๐๑.๕๕๑, ๑๗๕.๒๖๘, ๑๒๑.๑๓๐ และ ๑๖๐.๕๕๕ ตามลำดับ
 แสดงว่านักเรียนที่เลือกอาชีพเดียวกัน จะจัดลำดับความสำคัญแก่ตัวประกอบทั้ง ๓ ต่างกัน
 อย่างมีนัยสำคัญทางสถิติ และเมื่อพิจารณาคะแนนรวมของการจัดลำดับความสำคัญแก่
 ตัวประกอบโดยนักเรียนที่เลือกอาชีพต่าง ๆ แล้ว ปรากฏว่า

ในตารางที่ ๓๕ นักเรียนที่เลือกอาชีพพยาบาล จัดให้ตัวประกอบด้านคุณประโยชน์
 ของอาชีพมีความสำคัญเป็นลำดับที่หนึ่ง ลำดับรองลงมาได้แก่ตัวประกอบด้าน ความสามารถ
 ในการเรียน โอกาสก้าวหน้าในการงาน คุณค่าทางสังคม คุณค่าทางเศรษฐกิจ ความมุ่งหวัง
 ของครอบครัว และการถือศรัทธามอบ่างในทางอาชีพ

ในตารางที่ ๔๐ นักเรียนที่เลือกอาชีพวิศวกร จัดให้ตัวประกอบด้านคุณประโยชน์
 ของอาชีพมีความสำคัญเป็นลำดับที่หนึ่ง รองลงมาได้แก่ตัวประกอบด้าน โอกาสก้าวหน้าใน
 การงาน ความสามารถในการเรียน คุณค่าทางเศรษฐกิจ ความมุ่งหวังของครอบครัว
 คุณค่าทางสังคม และ การถือศรัทธามอบ่างในทางอาชีพ

ในตารางที่ ๔๑ นักเรียนที่เลือกอาชีพนักการเมือง จัดให้ตัวประกอบด้านคุณ
 ประโยชน์ของอาชีพมีความสำคัญเป็นลำดับที่หนึ่ง รองลงมาได้แก่ตัวประกอบด้าน คุณค่า
 ทางสังคม ความสามารถในการเรียน โอกาสก้าวหน้าในการงาน คุณค่าทางเศรษฐกิจ
 การถือศรัทธามอบ่างในทางอาชีพ และความมุ่งหวังของครอบครัว

ในตารางที่ ๔๒ นักเรียนที่เลือกอาชีพตำรวจ จัดให้ตัวประกอบด้านคุณประโยชน์
 ของอาชีพมีความสำคัญเป็นลำดับที่หนึ่ง รองลงมาได้แก่ตัวประกอบด้าน ความสามารถใน
 การเรียน คุณค่าทางสังคม การถือศรัทธามอบ่างในทางอาชีพ โอกาสก้าวหน้าในการงาน
 ความมุ่งหวังของครอบครัว และคุณค่าทางเศรษฐกิจ

ในตารางที่ ๔๓ นักเรียนที่เลือกอาชีพเภสัชกร ให้ความสำคัญแก่ตัวประกอบด้านคุณภาพประโยชน์ของอาชีพมากที่สุด รองลงมาได้แก่ ความสามารถในการเรียน โอกาสก้าวหน้าในการทำงาน ความมุ่งมั่นของครอบครัว คุณค่าทางเศรษฐกิจ คุณค่าทางสังคม และการถือตนตามอย่างในทางอาชีพ

ในตารางที่ ๔๔ นักเรียนที่เลือกอาชีพแพทย์ ให้ความสำคัญแก่ตัวประกอบด้านคุณภาพประโยชน์ของอาชีพเป็นลำดับที่หนึ่ง รองลงมาได้แก่ตัวประกอบด้านความมุ่งมั่นของครอบครัว โอกาสก้าวหน้าในการทำงาน ความสามารถในการเรียน คุณค่าทางเศรษฐกิจ คุณค่าทางสังคม และการถือตนตามอย่างในทางอาชีพ

ในตารางที่ ๔๕ นักเรียนที่เลือกอาชีพครู ให้ความสำคัญแก่ตัวประกอบด้านคุณภาพประโยชน์ของอาชีพเป็นลำดับหนึ่ง รองลงมาได้แก่ตัวประกอบด้านความสามารถในการเรียน โอกาสก้าวหน้าในการทำงาน คุณค่าทางสังคม ความมุ่งมั่นของครอบครัว การถือตนตามอย่างในทางอาชีพ และคุณค่าทางเศรษฐกิจ

ในตารางที่ ๔๖ นักเรียนที่เลือกอาชีพเกษตรกร ให้ความสำคัญแก่ตัวประกอบด้านคุณภาพประโยชน์ของอาชีพเป็นลำดับหนึ่ง รองลงมาได้แก่ตัวประกอบด้านความสามารถในการเรียน โอกาสก้าวหน้าในการทำงาน คุณค่าทางเศรษฐกิจ ความมุ่งมั่นของครอบครัว การถือตนตามอย่างในทางอาชีพ และคุณค่าทางสังคม

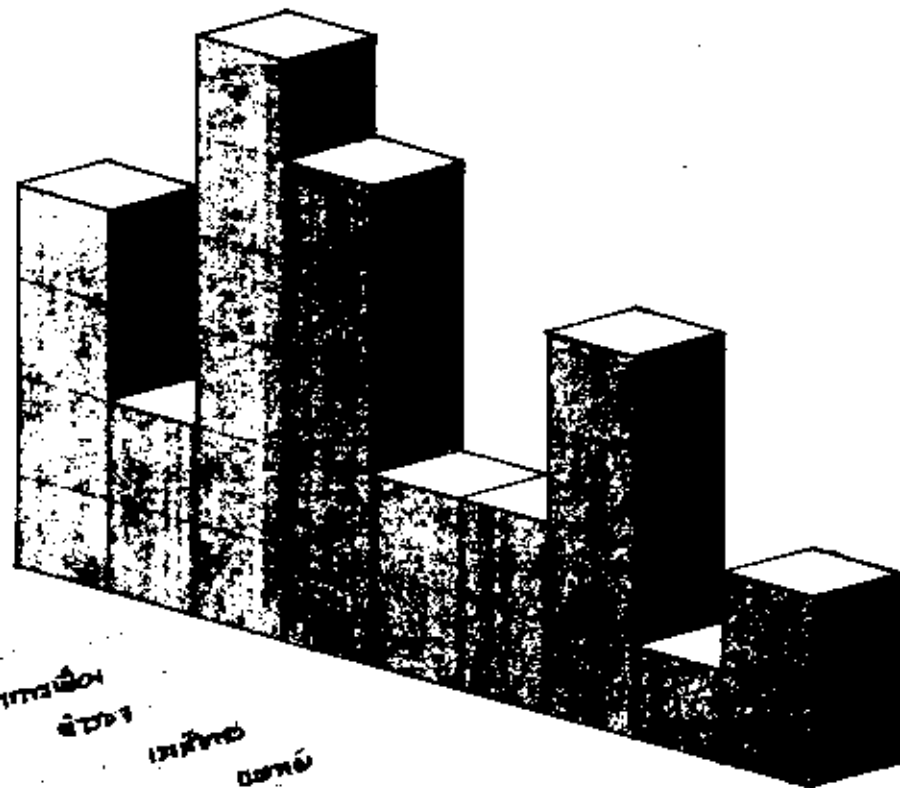
ในตารางที่ ๔๗ นักเรียนที่เลือกอาชีพนักบัญชี ให้ความสำคัญแก่ตัวประกอบด้านความสามารถในการเรียนเป็นลำดับหนึ่ง รองลงมาได้แก่ตัวประกอบด้านคุณค่าทางเศรษฐกิจ คุณภาพประโยชน์ของอาชีพ โอกาสก้าวหน้าในการทำงาน ความมุ่งมั่นของครอบครัว คุณค่าทางสังคม และการถือตนตามอย่างในทางอาชีพ

การจัดลำดับความสำคัญให้แก่ตัวประกอบโดยนักเรียนที่เลือกอาชีพ พยาบาล
วิศวกร นักการเมือง ตำรวจ เภสัชกร แพทย์ ครู เกษตรกร และนักบัญชี อาจทำได้
จากแผนภูมิที่ ๑ ถึง ๗

แผนภูมิที่ 1

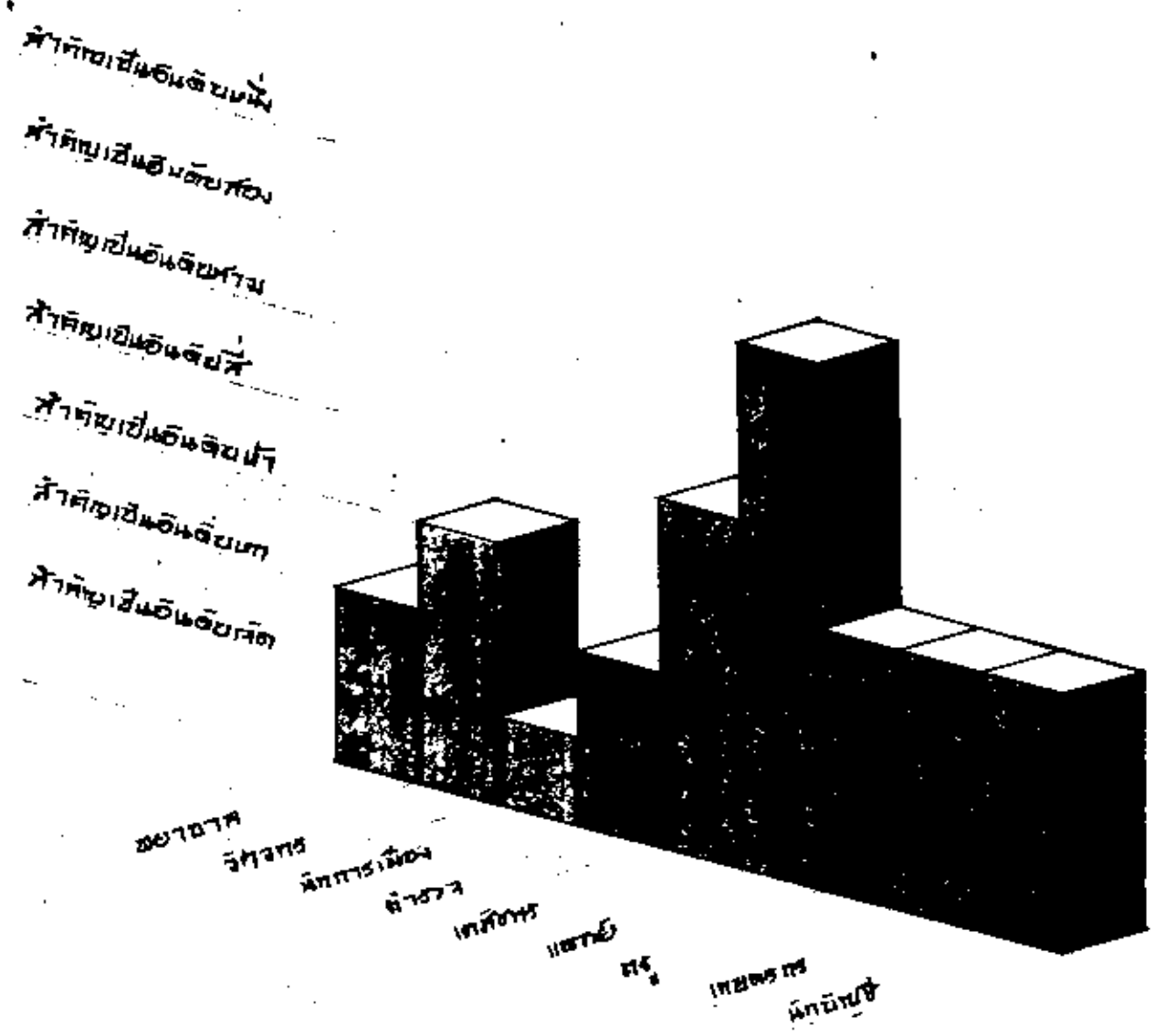
การเปลี่ยนแปลงของพื้นที่ป่าไม้ในประเทศไทย ตั้งแต่ปี พ.ศ. 2500 ถึง พ.ศ. 2525

- พื้นที่ป่าไม้ทั้งหมด
- พื้นที่ป่าไม้ชนิดผสม
- พื้นที่ป่าไม้ชนิดเต็งรัง
- พื้นที่ป่าไม้ชนิดสน
- พื้นที่ป่าไม้ชนิดเบญจพรรณ
- พื้นที่ป่าไม้ชนิดดงดิบ
- พื้นที่ป่าไม้ชนิดดงดิบเขา
- พื้นที่ป่าไม้ชนิดดงดิบชื้น



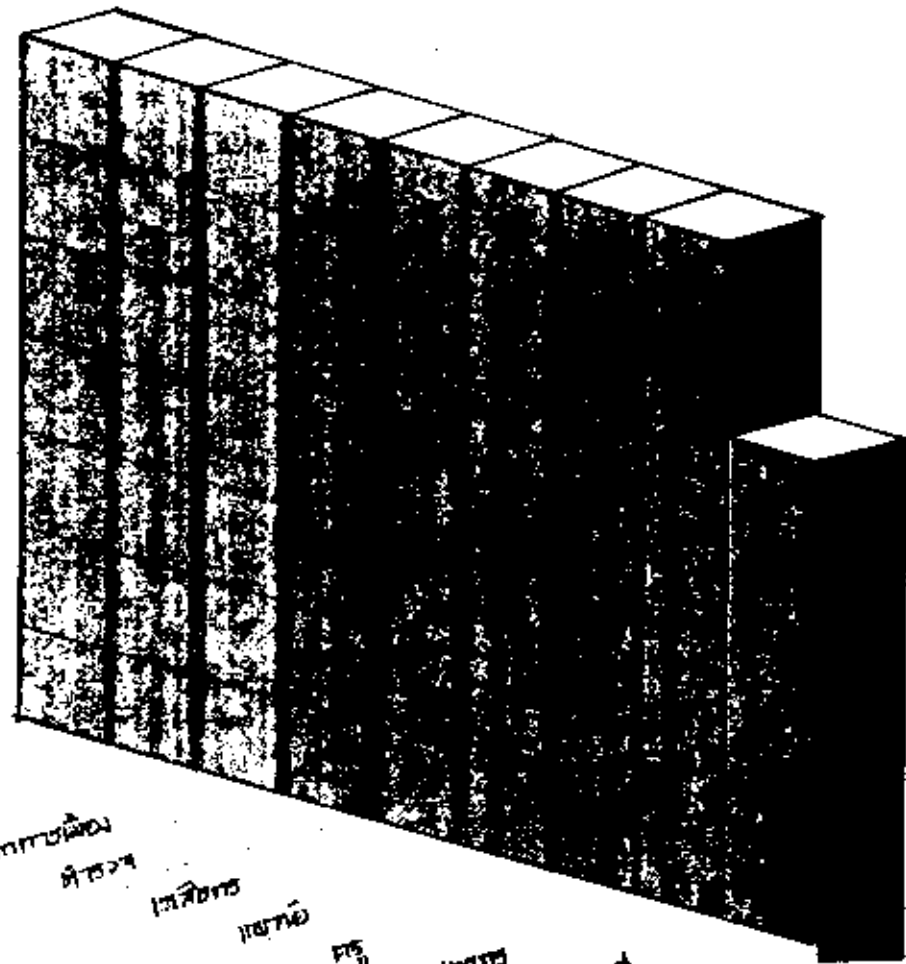
พ.ศ. 2500
พ.ศ. 2505
พ.ศ. 2510
พ.ศ. 2515
พ.ศ. 2520
พ.ศ. 2525

แผนภูมิที่ ๒ การเปรียบเทียบการจัดลำดับความสำคัญด้านความมั่นคงของครอบครัวระหว่างชาย



แผนภูมิที่ 3 การเปรียบเทียบการวัดค่าดัชนีความสำคัญด้านคุณภาพระหว่าง 1000 ชั่วโมงกับ 700 ชั่วโมง

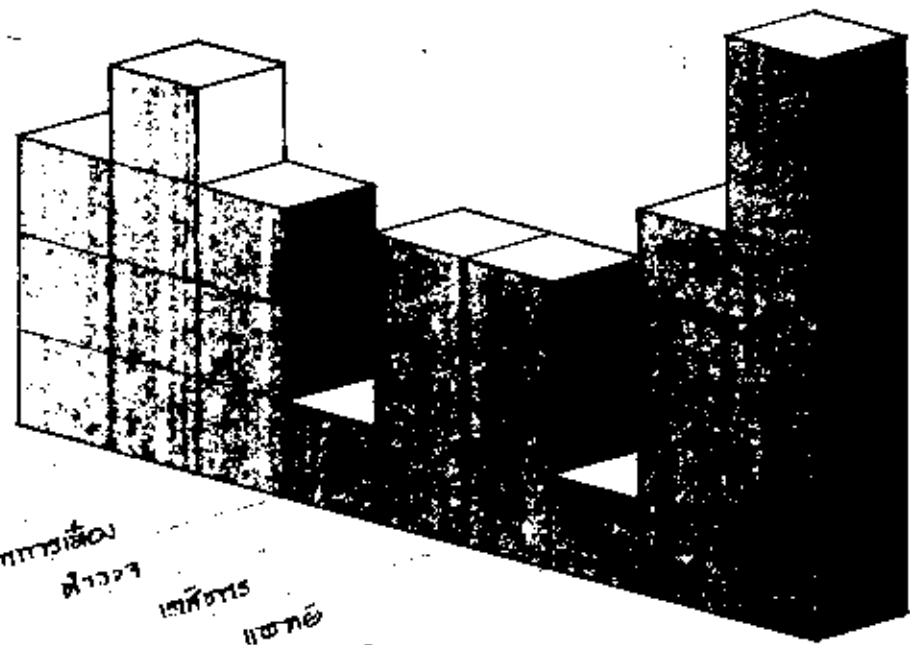
- สำคัญเป็นอันดับหนึ่ง
- สำคัญเป็นอันดับสอง
- สำคัญเป็นอันดับสาม
- สำคัญเป็นอันดับสี่
- สำคัญเป็นอันดับห้า
- สำคัญเป็นอันดับหก
- สำคัญเป็นอันดับเจ็ด
- สำคัญเป็นอันดับแปด



- ความปลอดภัย
- ราคา
- มีคุณภาพดี
- ดีงาม
- เชื่อถือได้
- ประหยัด
- คงทน
- บริการดี
- มีคุณภาพสูง

แบบที่ 4 การเปรียบเทียบปริมาณสัมพัทธ์ตามคุณค่าทางโภชนาการของอาหาร

- ค่าสัมพัทธ์ของโปรตีน
- ค่าสัมพัทธ์ของไขมัน
- ค่าสัมพัทธ์ของคาร์โบไฮเดรต
- ค่าสัมพัทธ์ของวิตามิน
- ค่าสัมพัทธ์ของเกลือแร่
- ค่าสัมพัทธ์ของใยอาหาร
- ค่าสัมพัทธ์ของน้ำ



- ข้าวสาร
- มันฝรั่ง
- ถั่วเหลือง
- นม
- ไข่ไก่
- เนื้อหมู
- เนื้อวัว

