

บรรณานุกรม

๑. การนิคมอุตสาหกรรมแห่งประเทศไทย. คู่มือการลงทุนในนิคมอุตสาหกรรมภาคใต้.
: การนิคมอุตสาหกรรมแห่งประเทศไทย, ๒๕๒๕.
๒. จันทนา จันทโร และศิริจันทร์ ทองประเสริฐ. การศึกษาความเป็นไปได้ของโครงการ
ด้านธุรกิจและอุตสาหกรรม. : โรงพิมพ์จุฬาลงกรณ์มหาวิทยาลัย, ๒๕๒๔.
๓. ธนาคารแห่งประเทศไทย. รายงานภาวะเศรษฐกิจและการเงินภาคใต้. : หน่วยการ
อุตสาหกรรม ธนาคารแห่งประเทศไทย, ๒๕๒๓.
๔. วันชัย ริจิรวนิช และชอุ่ม พลอยมีค่า. เศรษฐศาสตร์วิศวกรรม. : โรงพิมพ์บรรษัท
เอเชียเพรส จำกัด, ๒๕๒๓.
๕. ศูนย์พัฒนาเศรษฐกิจอุตสาหกรรมภาคใต้. ทำเนียบโรงงานอุตสาหกรรมภาคใต้ ปี ๒๕๒๔.
: ศูนย์พัฒนาเศรษฐกิจอุตสาหกรรมภาคใต้, ๒๕๒๔.
๖. _____. การพัฒนาเศรษฐกิจอุตสาหกรรมภาคใต้. : ศูนย์พัฒนาเศรษฐกิจอุตสาหกรรมภาคใต้,
๒๕๒๔.
๗. _____. คู่มือการลงทุนในจังหวัดสงขลา. : ศูนย์พัฒนาเศรษฐกิจอุตสาหกรรมภาคใต้, ๒๕๒๔.
๘. สำนักงานอุตสาหกรรมจังหวัดปัตตานี. รายงานประจำปี ๒๕๒๔. : สำนักงานอุตสาหกรรม
จังหวัดปัตตานี, ๒๕๒๔.
๙. Industrial Estate Authority of Thailand. Industrial Estate in
Thailand. : IEAT. BANGKOK, 1981.
๑๐. Japan International Cooperation Agency (JICA). The Kingdom of
Thailand Feasibility Study for Samut Sakhon Industrial Estate
Project. : JAPAN, 1980.
๑๑. United Nation Industrial Development Organization (UNIDO).
Guidlines For the Establishment of Industrial Estate in
Developing Countries. : United Nation Publication, New York,
1978.

၅၆. _____ . Manual For the Preparation of Industrial Feasibility Studies.

: United Nation Publication, New York, 1978.

ภาคผนวก

ภาคผนวก ก.๑

ศูนย์พัฒนาเศรษฐกิจอุตสาหกรรมภาคใต้

ศูนย์พัฒนาเศรษฐกิจอุตสาหกรรมภาคใต้ ได้จัดตั้งขึ้นเมื่อปลายปี พ.ศ. ๒๕๑๗ ตามมติของกระทรวงอุตสาหกรรม และสำนักงานคณะกรรมการพัฒนาเศรษฐกิจและสังคมแห่งชาติ โดยได้บรรจุเข้าไว้ในแผนพัฒนาเศรษฐกิจและสังคมแห่งชาติ ฉบับที่ ๓ (พ.ศ. ๒๕๑๕ - ๒๕๑๙) เพื่อสนองนโยบายการกระจายอุตสาหกรรมสู่ส่วนภูมิภาค ซึ่งจำเป็นจะต้องปฏิบัติงานติดต่อกันเป็นระยะเวลายาวนาน ใกล้ชิดกับโรงงานอุตสาหกรรมและภาวะสิ่งแวดล้อมในภาคใต้ เห็นสมควรให้ทางพัฒนาเศรษฐกิจอุตสาหกรรมภาคใต้เป็นสำนักงานถาวร ซึ่งต่อมาสำนักงานก.พ. ได้มีมติอนุมัติกำหนดตำแหน่ง และการจัดตั้งศูนย์พัฒนาอุตสาหกรรมส่วนภูมิภาค (๓ ภาค) เข้าไว้ในการปรับปรุงส่วนราชการของกองเศรษฐกิจอุตสาหกรรม สำนักงานปลัดกระทรวง ตามหนังสือที่ สร.๐๗๐๖ ล.ว. ๑๔ มีนาคม พ.ศ. ๒๕๒๒ สำหรับสำนักงานงบประมาณได้พิจารณาจัดสรรงบประมาณให้แก่โครงการดังกล่าวเป็นเอกเทศ โดยแยกออกจากงานบริหารทั่วไป ของสำนักงานปลัดกระทรวงอุตสาหกรรมแต่ปี พ.ศ. ๒๕๑๗ ทั้งนี้เพื่อการดำเนินงานศูนย์พัฒนาเศรษฐกิจอุตสาหกรรมส่วนภูมิภาค มีความคล่องตัวและสำเร็จลุล่วงไปตามวัตถุประสงค์ของโครงการ คือ

๑. เพื่อเป็นศูนย์กลางในการสนับสนุนนโยบายกระจายอุตสาหกรรมไปสู่ภาคใต้ อันประกอบด้วยเป้าหมาย การผลิต การสะสมทุน กำลังคน และเป้าหมายการส่งออก
๒. เพื่อประสานงานกำหนดนโยบายและวางแผนพัฒนาอุตสาหกรรมภาคใต้ ให้สอดคล้องกับแผนพัฒนาเศรษฐกิจและสังคมแห่งชาติ
๓. เพื่อเป็นแหล่งกลางในการให้บริการด้านวิชาการ ข้อมูล ข้อเสนอแนะอุตสาหกรรม และคำปรึกษาแนะนำ แก่ผู้ประกอบการอุตสาหกรรม และผู้สนใจทั่วไป
๔. เพื่อส่งเสริมฐานะทางเศรษฐกิจเพิ่มปริมาณการผลิต รายได้ประชากร ตลอดจนการขยายขอบเขตการมีงานทำ และการใช้ประโยชน์จากทรัพยากรในภาคใต้
๕. เพื่อเร่งรัดความเจริญทางอุตสาหกรรมของภาคใต้ ลดความหนาแน่นของโรงงานอุตสาหกรรมในภาคกลาง โดยมุ่งหมายที่จะสนับสนุนการลงทุนในกิจการอุตสาหกรรมภาคใต้ ตามความเหมาะสมของวัตถุดิบ แรงงาน การขนส่ง ตลาด และปัจจัยที่เกี่ยวข้อง
๖. เพื่อส่งเสริมความมั่นคงของตลาด แก่ผลิตผล เกษตรและสินแร่ภาคใต้ โดยใช้

ผลิตผลเกษตรและสินแร่ดังกล่าว บางส่วนหรือทั้งหมด

๗. เป็นตัวแทนของกองเศรษฐกิจอุตสาหกรรม สำนักงานปลัดกระทรวงอุตสาหกรรม

ขอบเขตการปฏิบัติงาน

ศูนย์พัฒนาเศรษฐกิจอุตสาหกรรมภาคใต้ มีขอบเขตการปฏิบัติงานในท้องที่ภาคใต้รวม ๑๔ จังหวัด คือ ชุมพร สุราษฎร์ธานี ระนอง ภูเก็ต พังงา กระบี่ ตรัง นครศรีธรรมราช พัทลุง สตูล สงขลา ปัตตานี ยะลา นราธิวาส

หน้าที่และความรับผิดชอบ

๑. งานสนเทศอุตสาหกรรม

- สำรวจและวิเคราะห์ข้อมูลอุตสาหกรรม เพื่อให้ได้มาซึ่งข้อเท็จจริงเกี่ยวกับภาวะการผลิต วัสดุดิบ การตลาด และราคา ทั้งนี้เพื่อประกอบการพิจารณาด้านนโยบายส่งเสริมอุตสาหกรรม รวมทั้งนโยบายการอนุญาตตั้งและขยายโรงงานอุตสาหกรรมที่สำคัญในส่วนภูมิภาค

- ทำหน้าที่เป็นแหล่งกลางข้อมูลอุตสาหกรรมภาคใต้ โดยการประมวลผลสถิติอุตสาหกรรมทุกประเภท ทำการสอบถามข้อมูล การจัดระบบ การเก็บรักษา การตรวจสอบความเชื่อถือได้ ตลอดจนการจัดทำตารางและแผนภาพแสดงสถิติข้อมูล เพื่อให้ประโยชน์ในการกำหนดนโยบายและวางแผน ตลอดจนสนองความต้องการของหน่วยราชการ องค์กร สถาบันด้านการศึกษา และเอกชนทั่วไป

- วิเคราะห์และวิจัยสถิติอุตสาหกรรม การใช้สถิติคณิตศาสตร์ เพื่อประโยชน์ในด้านการวางแผนและกำหนดนโยบายเศรษฐกิจอุตสาหกรรม

๒. งานวางแผนและโครงการอุตสาหกรรม

- วางแผนพัฒนาอุตสาหกรรมประเภทต่าง ๆ โดยการศึกษาวิเคราะห์และประเมินสถานการณ์ขีดความสามารถ ตลอดจนความเคลื่อนไหวในธุรกิจอุตสาหกรรมแต่ละประเภท โดยเฉพาะอย่างยิ่งอุตสาหกรรมพื้นฐาน อุตสาหกรรมเกษตร อุตสาหกรรมวิศวการ และอุตสาหกรรมเพื่อการส่งออก

- วางแผนพัฒนาอุตสาหกรรมของภาค ซึ่งประกอบด้วยวัตถุประสงค์ นโยบาย มาตรการ และโครงการให้สอดคล้องกับแนวการพัฒนาอุตสาหกรรมแห่งชาติ รวมทั้งการติดต่อประสานงานในด้านนโยบาย และมาตรการทางเศรษฐกิจกับหน่วยราชการสถาบันที่เกี่ยวข้อง

ศึกษาลู่ทางการลงทุน เพื่อส่งเสริมอุตสาหกรรมในภาคเอกชน จัดทำโครงการ ที่ศึกษัควรรแก่การพัฒนา โดยคำนึงถึงแหล่งวัตถุดิบ แรงงาน พลังงาน ตลาด การขนส่ง สาธารณ-
-ูปโภค เช่นไฟฟ้า น้ำประปา การคมนาคม ฯลฯ และธุรกิจอื่น ๆ ที่เกี่ยวข้อง โดยพิจารณาใช้
ผลผลิตทางการเกษตรและทรัพยากรธรณีเป็นเบื้องต้น รวมทั้งศึกษาการนำวัสดุเหลือทิ้งจากกิจการ
อุตสาหกรรมและเกษตรมาใช้ประโยชน์ เพื่อลดต้นทุนการผลิตของโรงงาน และก่อให้เกิดอุตสาหกรรมใหม่

๓. งานนโยบายอุตสาหกรรม

- พิจารณาและเสนอความเห็นเกี่ยวกับนโยบายการอนุญาต และขยายโรงงาน อุตสาหกรรมในส่วนภูมิภาค โดยการศึกษาข้อเท็จจริง วิเคราะห์และเสนอข้อคิดเห็นเพื่อประโยชน์ ในการวินิจฉัยการอนุญาตตั้งขยายโรงงานของกระทรวงอุตสาหกรรม

- พิจารณานโยบายส่งเสริมอุตสาหกรรม และการลงทุนในส่วนภูมิภาค มาตรการใน ด้านการให้สิทธิพิเศษภาษีอากร และมาตรการส่งเสริมและคุ้มครองอุตสาหกรรม และอื่น ๆ รวมทั้ง นโยบายด้านกำลังคน นโยบายด้านวิทยาศาสตร์และเทคโนโลยี เพื่อประกอบการพิจารณาให้ความ ช่วยเหลือผู้ประกอบการอุตสาหกรรม

- ให้การส่งเสริมเพื่อขยายฐานะโรงงานอุตสาหกรรมที่มีอยู่เดิม โดยให้ข้อเสนอ ปรับปรุงประสิทธิภาพของโรงงาน ตามสภาวะเศรษฐกิจอุตสาหกรรม และปัจจัยการผลิต

- เป็นตัวแทนงานนโยบายและวางแผนเศรษฐกิจอุตสาหกรรม กองเศรษฐกิจอุตสาหกรรม ในการ เนิ่นข้อเท็จจริง เสนอแนะรายงานอุตสาหกรรมประเภทต่าง ๆ ที่ต้องการพิจารณาใน ด้านนโยบายและวางแผน

๔. งานบริการอุตสาหกรรม

- ให้บริการข้อสนเทศอุตสาหกรรม และข้อเสนอแนะคำปรึกษาด้านการลงทุน การ ตลาด แหล่งเงินทุน ฯลฯ แก่หน่วยราชการ ธุรกิจเอกชน สถาบันการศึกษา องค์กรต่างประเทศ และสถาบันอื่น ๆ

- จัดทำเอกสารเผยแพร่ทางวิชาการ รายงานสถิติอุตสาหกรรม เพื่อประโยชน์ใน ราชการ และเผยแพร่แก่ผู้สนใจทั่วไป

๕. งานประสานการปฏิบัติงานพัฒนาอุตสาหกรรม

- ประสานการปฏิบัติงานพัฒนาเศรษฐกิจอุตสาหกรรมในระดับจังหวัด และภาค
กับหน่วยราชการที่มีหน้าที่รับผิดชอบ หน่วยงานธุรกิจเอกชน สถาบันการเงิน องค์การระหว่าง
ประเทศ ตลอดจนหน่วยราชการของฝ่ายปกครอง ซึ่งมีหน้าที่โดยตรงต่อการสร้างสรรความเจริญ
ให้แก่ท้องถิ่น

- ปฏิบัติงานอื่น ๆ ตามที่กองเศรษฐกิจอุตสาหกรรมได้มอบหมายเป็นเรื่อง ๆ ไป

๖. งานบริหารทั่วไป

- บริหารงานสำนักงาน ได้แก่ งานธุรการ งานการเจ้าหน้าที่ งานงบประมาณ
งานคลัง และงานพัสดุ

ภาคผนวก ง.๑

คำสั่งองค์การบริหารส่วนจังหวัดปัตตานี

ที่ ๖๖/๒๕๒๓

เรื่อง แต่งตั้งคณะกรรมการจัดหาผลประโยชน์ในที่ดินของรัฐ

ด้วยกรมการปกครองได้มีหนังสือ ที่มท.๐๓๐๔/๗๔๒๖๖ ลงวันที่ ๒๔ กรกฎาคม ๒๕๒๒ แจ้งว่า รัฐมนตรีว่าการกระทรวงมหาดไทยได้อนุมัติให้องค์การบริหารส่วนจังหวัดปัตตานี เป็นผู้จัดหาผลประโยชน์ในที่ดินของรัฐ หมู่ที่ ๘ ตำบลบานา อำเภอเมืองปัตตานี ๑ แปลง เนื้อที่ ๑,๔๓๖ ไร่ ๒ งาน ๓๒ ตารางวาเศษ ตามประกาศกระทรวงมหาดไทย ลงวันที่ ๒๐ เมษายน ๒๕๒๒

ดังนั้น เพื่อให้เป็นไปตามคำสั่งกระทรวงมหาดไทย ที่ ๑๙๓/๒๕๐๑ ลงวันที่ ๑๓ มีนาคม ๒๕๐๑ เรื่อง ระเบียบการจัดหาผลประโยชน์ในที่ดินของรัฐ ตามประมวลกฎหมายที่ดิน ข้อ ๗ จึงให้แต่งตั้งคณะกรรมการขึ้นทำหน้าที่ เสนอความเห็นในการจัดหาผลประโยชน์ในที่ดิน เพื่อองค์การบริหารส่วนจังหวัดปัตตานีพิจารณาสั่งการ อันประกอบด้วย

- | | |
|---|--------------------------------|
| ๑. ผู้ว่าราชการจังหวัดปัตตานี | เป็นประธาน |
| ๒. รองผู้ว่าราชการจังหวัดปัตตานี | เป็นรองประธาน |
| ๓. ปลัดองค์การบริหารส่วนจังหวัดปัตตานี | เป็นกรรมการ |
| ๔. เจ้าพนักงานที่ดินจังหวัดปัตตานี | เป็นกรรมการ |
| ๕. อุตสาหกรรมจังหวัดปัตตานี | เป็นกรรมการ |
| ๖. หัวหน้าส่วนอำเภอเมืองปัตตานี | เป็นกรรมการ |
| ๗. หัวหน้าส่วนการคลังจังหวัดปัตตานี | เป็นกรรมการ |
| ๘. เลขานุการจังหวัดปัตตานี | เป็นกรรมการและเลขานุการ |
| ๙. ผู้ตรวจการส่วนท้องถิ่นจังหวัดปัตตานี | เป็นกรรมการและผู้ช่วยเลขานุการ |

ทั้งนี้ ตั้งแต่บัดนี้เป็นต้นไป

สั่ง ณ วันที่ ๑๔ กุมภาพันธ์ ๒๕๒๓

(ลงชื่อ) ปรีดา มุตตาทหาริช

(นายปรีดา มุตตาทหาริช)

ผู้ว่าราชการจังหวัดปัตตานี

ภาคผนวก ง.๒

ประกาศองค์การบริหารส่วนจังหวัดปัตตานี

เรื่อง การจัดหาผลประโยชน์ในที่ดินของรัฐ ตามประมวลกฎหมายที่ดิน

ด้วยจังหวัดจะได้ดำเนินการจัดหาผลประโยชน์ในที่ดินของรัฐ ตั้งอยู่หมู่ที่ ๘ ตำบลบานา อำเภอมือเบ่งปัตตานี จังหวัดปัตตานี จำนวน ๑ แปลง เนื้อที่ประมาณ ๑,๔๓๖ ไร่ โดยการให้เช่าเพื่อนำรายได้จากการจัดหาผลประโยชน์ในที่ดินดังกล่าวให้กับองค์การบริหารส่วนจังหวัดปัตตานี นำไปบำรุงท้องถิ่น

ฉะนั้น อาศัยอำนาจตามกฎกระทรวง ฉบับที่ ๑๑ (พ.ศ. ๒๕๐๐) ออกตามความในพระราชบัญญัติ ให้ใช้ประมวลกฎหมายที่ดิน พ.ศ. ๒๔๘๗ ข้อ ๖ จึงประกาศดังต่อไปนี้

ข้อ ๑. หลักการ

จัดแบ่งที่ดินสาธารณประโยชน์ซึ่งตั้งอยู่หมู่ที่ ๘ ตำบลบานา อำเภอมือเบ่งปัตตานี จังหวัดปัตตานี เฉพาะส่วนที่กระทรวงมหาดไทยอนุมัติให้จัดหาผลประโยชน์ โดยแบ่งออกเป็น ๒ ส่วน ส่วนหนึ่งสำหรับให้เช่าเพื่อกิจการอุตสาหกรรมโดยเฉพาะ อีกส่วนหนึ่งจัดแบ่งให้ประชาชนได้เช่าอยู่อาศัยและทำกินในลักษณะให้เช่า

ข้อ ๒. วัตถุประสงค์

- เพื่อจัดหาผลประโยชน์ให้กับองค์การบริหารส่วนจังหวัดปัตตานี นำไปบำรุงท้องถิ่น
- จัด เป็นหมู่บ้านตัวอย่างและช่วยให้ราษฎรได้มีที่อยู่และที่ทำกินตามนโยบายของรัฐบาล
- เพื่อทะนุบำรุงที่ดินซึ่งทอดทิ้งอยู่ว่างเปล่า ให้เป็นประโยชน์ในทางเศรษฐกิจ

ข้อ ๓. วิธีดำเนินการ

๓.๑ การจัดแบ่งที่ดิน

จัดแบ่งที่ดินตามแผนผังต่อท้ายประกาศออกเป็น ๒ ส่วน

ก. จัดที่ดินส่วนหนึ่งไว้เป็นของทางราชการ เพื่อปลูกสร้างสถานที่ราชการ และใช้ประโยชน์อย่างอื่น

ข. จัดที่ดินแบ่งให้เช่าออกเป็น ๒ ส่วน คือ เพื่อกิจการอุตสาหกรรมส่วนหนึ่ง และเพื่อให้เช่าเป็นที่อยู่อาศัยและกิจการอื่น ๆ อีกส่วนหนึ่ง

ค. การจัดที่ดินแบ่งให้เช่าจะได้ดำเนินการเมื่อครบกำหนด ๓๐ วัน นับจากวันที่ประกาศนี้เป็นต้นไป

ง. บุคคลใดที่มีคุณสมบัติถูกต้องตามข้อ ๓.๒ แห่งประกาศนี้ ประสงค์จะเข้าทำกิจการหรือเช่าอยู่อาศัย ให้ยื่นคำร้องต่อเจ้าหน้าที่ ณ สำนักงานองค์การบริหารส่วนจังหวัดปัตตานี

จ. เมื่อครบกำหนดตามประกาศนี้แล้ว คณะกรรมการที่แต่งตั้งขึ้นจะได้พิจารณา คัดเลือกบุคคลที่ขอเช่าอยู่อาศัยโดยเฉพาะที่มีคุณสมบัติครบถ้วนตามหลักเกณฑ์เช่าอยู่อาศัยและทำกินต่อไป

ฉ. การจัดที่ดินให้แก่ผู้ที่มีคุณสมบัติครบถ้วนตามข้อ ๓.๒ อาจจะใช้วิธีจับฉลากในกรณีที่ที่ดินจะจัดให้อยู่อาศัยและทำกินไม่พอกับจำนวนบุคคลที่คณะกรรมการได้คัดเลือกไว้แล้ว ให้ดำเนินการตามหลักเกณฑ์ดังนี้

(๑) ให้พิจารณาบุคคลที่มีภูมิลำเนาอยู่ในอำเภอเมืองปัตตานีได้รับก่อน เมื่อมีที่ดินเหลือจึงจัดให้บุคคลที่มีภูมิลำเนาอยู่ในท้องที่อำเภออื่นของจังหวัดปัตตานีต่อไป

(๒) ถ้าที่ดินจะจัดแบ่งไม่พอกแก่การจัดแบ่งให้ทั่วถึงอีก ให้คณะกรรมการจับฉลากเพื่อให้ได้จำนวนบุคคลพอกับจำนวนที่ดินที่จะแบ่ง

ข. สำหรับผู้ที่เช่าเพื่อกิจการอุตสาหกรรม คณะกรรมการจะได้พิจารณาอนุมัติเป็นราย ๆ ไป

๓.๒ คุณสมบัติของบุคคลที่จะได้รับการคัดเลือกให้เช่าอยู่อาศัยและทำกิน

บุคคลที่จะได้รับการจัดแบ่งที่ดินเพื่อเช่าอยู่อาศัยและทำกิน ต้องมีคุณสมบัติประกอบด้วยหลักเกณฑ์ดังต่อไปนี้

ก. ต้องเป็นผู้มีภูมิลำเนาอยู่ในท้องที่อำเภอเมืองปัตตานี และท้องที่อำเภออื่นของจังหวัดปัตตานี

ข. ต้องมีคุณสมบัติดังต่อไปนี้

(๑) มีสัญชาติไทย

(๒) บรรลุนิติภาวะ หรือเป็นหัวหน้าครอบครัว

(๓) ไม่เป็นบุคคลทุพพลภาพ หรือไร้ความสามารถ หรือสติฟั่นเฟือนไม่สม

ประกอบหรือเป็นโรคติดต่ออันตรายร้ายแรง เว้นแต่จะเป็นหัวหน้าครอบครัวที่อยู่ในลักษณะมีความ

จำเป็นซึ่งทางราชการพิจารณา เห็นสมควรยกเว้น และคณะกรรมการได้พิจารณาเห็นชอบแล้ว

(๔) มีความตั้งใจประกอบอาชีพ เกษตรกรรมแผนใหม่และการทำนาเกลือ มีความขยันขันแข็งในการประกอบอาชีพ

(๕) เป็นบุคคลที่มีความประพฤติดี

(๖) ไม่มีที่ดินทำกิน เป็นของตนเอง หรือมีแล้วแต่ไม่พอต่อการประกอบอาชีพ

(๗) มีความสามารถที่จะประกอบอาชีพในที่ดินที่จัดให้ได้

(๘) มีฐานะยากจน

(๙) ต้องรับที่จะปฏิบัติตามข้อบังคับ ระเบียบ ข้อกำหนดและเงื่อนไขที่ทาง

ราชการกำหนด

๓.๓ คุณสมบัติของบุคคล บริษัท จำกัด หรือห้างหุ้นส่วนผู้ขอเข้าในการทำอุตสาหกรรม จะต้องมียุทธสมบัติตามข้อ ๓.๒ โดยอนุโลม เว้นแต่ผู้มีลำเนาและต้องมีทุนหมุนเวียน หรือธนาคารค่า ประกันตั้งแต่ ๕๐๐,๐๐๐ บาท ขึ้นไป

๓.๔ วิธีจัดหาผลประโยชน์ในที่ดิน

(๑) องค์การบริหารส่วนจังหวัดปัตตานี เป็นผู้จัดหาผลประโยชน์ เพื่อนำรายได้ ไปบำรุงท้องถิ่น

(๒) จัดที่ดินให้แก่บุคคลที่คัดเลือกแล้วตาม ๓.๒ ให้เข้าครอบครองที่อยู่และที่ทำกินคนละประมาณ ๕ ไร่ โดยวิธีให้เข้าตามสัญญาเช่าที่กำหนดไม่เกิน ๓ ปี อัตราค่าเช่าให้คณะกรรมการจัดที่ดินซึ่งจังหวัดแต่งตั้งขึ้น เป็นผู้กำหนดตามความเหมาะสม

ข้อ ๔. เงื่อนไขที่ผู้เช่าจะต้องปฏิบัติ

๔.๑ ผู้ได้รับการจัดที่ดินและได้ทำสัญญาเช่าต่อทางราชการแล้ว จะต้องเข้าอยู่อาศัย และทำประโยชน์ในที่ดินภายในกำหนด ๓ เดือน นับแต่วันทำสัญญาเช่า มิฉะนั้นเป็นอันขาดสิทธิในการเช่า ห้ามมิให้ผู้เช่าหรือบริวารเข้าไปเกี่ยวข้องกับที่ดินแปลงนั้นต่อไป โดยจะเรียกร้องค่าเสียหายใด ๆ มิได้ และจะจัดที่ดินให้แก่ผู้อื่นที่คณะกรรมการคัดเลือกแล้ว เข้าครอบครองและเช่าต่อไป เว้นแต่จะมีเหตุผลสมควรซึ่งจะได้พิจารณาเป็นการเฉพาะราย

๔.๒ ให้ผู้ที่ได้รับการจัดที่ดิน สร้างบ้านเรือนที่อยู่อาศัยตามที่ทางราชการกำหนดหรือ ที่จะพิจารณาอนุญาต

๔.๓ การเช่าเพื่อกิจการอุตสาหกรรม จะต้องดำเนินการภายใน ๖ เดือน แต่ไม่เกิน ๑ ปี ต้องแล้วเสร็จดำเนินการได้

๔.๔ ข้อกำหนดและเงื่อนไขอื่น ๆ ให้เป็นไปตามสัญญาเช่า

ข้อ ๕. ข้อยกเว้นสำหรับผู้เช่าเพื่อกิจการอุตสาหกรรมโดยเฉพาะ และการทำนาเกลือ ให้เป็นอำนาจหน้าที่ของคณะกรรมการฯ พิจารณาถึงจำนวนเนื้อที่จะให้เช่าตามความจำเป็นของกิจการ และความเหมาะสมเป็นราย ๆ ไป

ประกาศ ณ วันที่ ๑๔ มีนาคม ๒๕๒๓

ลงชื่อ ปรีดา มุตตาหาราช

(นายปรีดา มุตตาหาราช)

ผู้ว่าราชการจังหวัดปัตตานี

ภาคผนวก ง.๓

ประกาศคณะกรรมการส่งเสริมการลงทุน

ที่ ๓๖/๒๕๒๑

เรื่อง การกำหนดเขตส่งเสริมการลงทุน

เพื่อเป็นการช่วยเร่งกระจายความเจริญทางด้าน เศรษฐกิจและการขยายบริการสังคม ให้ไปถึงมือประชาชนในลุ่มภูมิภาคและท้องถิ่นชนบท พระราชบัญญัติส่งเสริมการลงทุน พ.ศ. ๒๕๒๐ จึงได้บัญญัติให้คณะกรรมการส่งเสริมการลงทุนสามารถกำหนดท้องที่ใดที่เหมาะสมขึ้นเป็นพิเศษ เรียกว่า "เขตส่งเสริมการลงทุน" และให้ผู้ได้รับการส่งเสริมที่ไปประกอบกิจการในเขตเหล่านั้นได้รับสิทธิและประโยชน์พิเศษเพิ่มเติมมากขึ้นไปจากที่ได้รับในเกณฑ์ปกติ ทั้งยังจะได้รับประโยชน์จากบริการสาธารณูปโภคและสิ่งอำนวยความสะดวกมูลฐานของรัฐ ซึ่งจะได้ระดมจัดให้แก่ท้องที่ที่เรียกว่าเขตส่งเสริมการลงทุนเหล่านี้ให้สมบูรณ์เป็นลำดับแรกก่อนท้องที่อื่น ทั้งนี้มีได้หมายความว่าผู้ได้รับการส่งเสริมการลงทุนจะไปตั้งโรงงานหรือประกอบกิจการในท้องที่อื่นมิได้ ยังกระทำได้ที่ราชอาณาจักรเช่นเดิม ยกเว้นท้องที่หรือบริเวณที่มีข้อห้ามไว้โดยเฉพาะ สิทธิและประโยชน์ก็ยังคงได้รับในเกณฑ์ปกติ แต่ไม่มีโอกาสที่จะได้รับสิทธิและประโยชน์พิเศษเพิ่มเติมนอกเหนือมากขึ้นดังรายชื่อที่เลือกไปอยู่ในเขตส่งเสริมการลงทุน

ในการพิจารณากำหนดท้องที่ใดขึ้นเป็นเขตส่งเสริมการลงทุนนี้ คณะกรรมการส่งเสริมการลงทุนได้พิจารณาความเหมาะสมตามนโยบายและหลักการโดยรอบคอบในทุกด้านร่วมกับกระทรวงกลาโหม กระทรวงคมนาคม สำนักงานคณะกรรมการพัฒนาการเศรษฐกิจและสังคมแห่งชาติ สำนักงานแรงงานเร่งรัดพัฒนาชนบท สำนักงานการปฏิรูปที่ดินเพื่อเกษตรกรรม สำนักนโยบายและแผนมหาดไทย สำนักผังเมือง การนิคมอุตสาหกรรมแห่งประเทศไทย การไฟฟ้าส่วนภูมิภาค องค์การโทรศัพท์แห่งประเทศไทย และกองประปาภูมิภาค กรมโยธาธิการ ซึ่งต่างเป็นหน่วยงานที่จะต้องรับผิดชอบในด้านที่เกี่ยวข้อง และได้ตกลงเห็นพ้องต้องกันแล้ว

ฉะนั้น อาศัยอำนาจตามมาตรา ๓๕ แห่งพระราชบัญญัติส่งเสริมการลงทุน พ.ศ. ๒๕๒๐ คณะกรรมการส่งเสริมการลงทุนจึงออกประกาศไว้ดังต่อไปนี้

๑. ให้ยกเลิกประกาศคณะกรรมการส่งเสริมการลงทุนที่ ๒๘/๒๕๑๖ เรื่อง เขตส่งเสริมการลงทุน ลงวันที่ ๖ ธันวาคม ๒๕๑๖ ที่ ๑๘/๒๕๑๘ เรื่อง การกำหนดเขตส่งเสริมการลงทุน

ลงวันที่ ๒๗ สิงหาคม ๒๕๑๔ และที่ ๒๑/๒๕๑๔ เรื่อง การกำหนดเขตส่งเสริมการลงทุน ลงวันที่ ๖ ตุลาคม ๒๕๑๔

๒. ให้ท้องที่ดังต่อไปนี้ เป็นเขตส่งเสริมการลงทุน

เขตที่ ๑ ได้แก่ อำเภอสันกำแพง จังหวัดเชียงใหม่

อำเภอมืองลำพูน จังหวัดลำพูน

เขตที่ ๒ ได้แก่ อำเภอมืองนครราชสีมา อำเภอปักธงชัย และอำเภอปากช่อง

จังหวัดนครราชสีมา อำเภอเมืองสระบุรี และอำเภอแก่งคอย

จังหวัดสระบุรี

เขตที่ ๓ ได้แก่ อำเภอมืองขอนแก่น และอำเภอบ้านไผ่ จังหวัดขอนแก่น

เขตที่ ๔ ได้แก่ อำเภอมืองสงขลา และอำเภหาดใหญ่ จังหวัดสงขลา

ทั้งนี้ จะต้องเป็นบริเวณที่อยู่นอกเขตผังเมืองที่กำหนดขึ้นตามกฎหมายว่าด้วย การผังเมือง เว้นแต่บริเวณที่ได้กำหนดไว้ในผังเมืองให้ เป็นย่านอุตสาหกรรม และต้องไม่อยู่ในเขตที่กรมโรงงานอุตสาหกรรม กระทรวงอุตสาหกรรม กำหนดเป็นหลักเกณฑ์ไว้ว่า ไม่อนุญาตให้ตั้งโรงงาน เช่น ใกล้โรงพยาบาล สถานศึกษา โบราณวัตถุ ศาสนสถาน หรือ เขตทหาร เป็นต้น

๓. ให้เขตพื้นที่นิคมอุตสาหกรรมที่ได้รับการส่งเสริมการลงทุนจากคณะกรรมการส่งเสริมการลงทุนและเขตพื้นที่นิคมอุตสาหกรรมที่ดำเนินการโดยการนิคมอุตสาหกรรมแห่งประเทศไทย ซึ่ง หมายความว่ารวมถึงนิคมอุตสาหกรรมทั่วไปและเขตอุตสาหกรรมส่งออก เป็นเขตส่งเสริมการลงทุน

๔. คณะกรรมการส่งเสริมการลงทุนจะพิจารณาให้สิทธิและประโยชน์พิเศษแก่ผู้ได้รับการส่งเสริมที่ประกอบกิจการที่ได้รับการส่งเสริมการลงทุนในเขตส่งเสริมการลงทุน เพิ่มเติมจากสิทธิและประโยชน์ที่ผู้ได้รับการส่งเสริมที่ประกอบกิจการนอกเขตส่งเสริมการลงทุนจะพึงได้รับอยู่แล้ว ตามหลักเกณฑ์ดังต่อไปนี้

๔.๑ ผู้ได้รับการส่งเสริมการลงทุนประกอบกิจการในเขตส่งเสริมการลงทุน เขตที่ ๑ และเขตที่ ๒ และในเขตพื้นที่นิคมอุตสาหกรรมที่รับการกำหนดให้เป็นเขตส่งเสริมการลงทุนตาม ข้อ ๓ ให้ได้รับสิทธิและประโยชน์พิเศษดังนี้ เป็นอย่างน้อย

๔.๑.๑ การลดหย่อนภาษีการค้าสำหรับการขายผลิตภัณฑ์หรือผลผลิตในอัตราร้อยละห้าสิบของอัตราปกติ เป็นเวลาห้าปี นับตั้งแต่วันที่ เริ่มมีรายได้จากการประกอบกิจการที่ได้รับการส่งเสริม

๔.๑.๒ การลดหย่อนภาษีเงินได้นิติบุคคลข้อใดข้อหนึ่งตามแต่ผู้ได้รับการส่งเสริม

จะ เลือกดังนี้

- การลดหย่อนภาษีเงินได้นิติบุคคลสำหรับกำไรสุทธิที่ได้จากการลงทุน ในอัตราร้อยละห้าสิบของอัตรากำหนดห้าปี หรือ

- การอนุญาตให้หักค่าขนส่ง ค่าไฟฟ้า และค่าประปา เป็นสองเท่าของจำนวนเงินที่ผู้ได้รับการส่งเสริมได้เสียไปเป็นค่าใช้จ่ายในการประกอบกิจการ ที่ได้รับการส่งเสริมเพื่อประโยชน์ในการคำนวณภาษีเงินได้นิติบุคคล เป็นระยะเวลาแปดปีนับจากวันที่เริ่มมีรายได้จากการประกอบกิจการที่ได้รับการส่งเสริม หรือ

- การอนุญาตให้หักเงินที่ผู้ได้รับการส่งเสริมการลงทุนติดตั้ง หรือก่อสร้างสิ่งอำนวยความสะดวกในการประกอบกิจการที่ได้รับการส่งเสริมจากกำไรสุทธิร้อยละสิบของเงินที่ลงทุนแล้วในการนั้น โดยผู้ได้รับการส่งเสริมจะ เลือกหักจากกำไรสุทธิของปีใดปีหนึ่ง หรือหลายปีก็ได้ ภายในสิบปีนับแต่วันที่เริ่มมีรายได้จากการลงทุน ทั้งนี้ นอกเหนือไปจากการหักค่าเสื่อมราคาตามปกติ

๔.๒ ผู้ได้รับการส่งเสริมการลงทุนประกอบกิจการในเขตส่งเสริมการลงทุน เขตที่ ๓ และเขตที่ ๔ ให้ได้รับสิทธิและประโยชน์พิเศษดังนี้เป็นอย่างน้อย

๔.๒.๑ การลดหย่อนภาษีการค้าสำหรับการขายผลิตภัณฑ์หรือผลิตผลในอัตราร้อยละเจ็ดสิบห้าของอัตรากำหนด เป็นเวลาห้าปี นับแต่วันที่เริ่มมีรายได้จากการประกอบกิจการที่ได้รับการส่งเสริม

๔.๒.๒ การลดหย่อนภาษีเงินได้นิติบุคคลข้อใดข้อหนึ่งตามแต่ผู้ได้รับการส่งเสริม จะ เลือกดังนี้

- การลดหย่อนภาษีเงินได้นิติบุคคลสำหรับกำไรสุทธิที่ได้รับจากการลงทุนในอัตราร้อยละห้าสิบของอัตรากำหนดห้าปี หรือ

- การอนุญาตให้หักค่าขนส่ง ค่าไฟฟ้า และค่าประปา เป็นสองเท่าของจำนวนเงินที่ผู้ได้รับการส่งเสริมได้เสียไปเป็นค่าใช้จ่ายในการประกอบกิจการที่ได้รับการส่งเสริม เพื่อประโยชน์ในการคำนวณภาษีเงินได้นิติบุคคล เป็นระยะเวลาสิบปีนับจากวันที่เริ่มมีรายได้ จากการประกอบกิจการที่ได้รับการส่งเสริม หรือ

- การอนุญาตให้หักเงินที่ผู้ได้รับการส่งเสริมการลงทุนติดตั้ง หรือก่อสร้างสิ่งอำนวยความสะดวกในการประกอบกิจการที่ได้รับการส่งเสริม จากกำไรสุทธิร้อยละสิบของเงินที่ลงทุนแล้วในการนั้น โดยผู้ได้รับการส่งเสริมจะ เลือกหักจากกำไรสุทธิของปีใดปีหนึ่ง หรือหลายปีก็ได้ ภายในสิบปีนับแต่วันที่เริ่มมีรายได้จากการลงทุน ทั้งนี้ นอกเหนือไปจากการหักค่าเสื่อมราคาตามปกติ

๔.๓ ผลิตรวมหรือผลผลิตที่ต้องเสียภาษีการค้าในอัตราสูงกว่าร้อยละสิบสองขึ้นไป คณะกรรมการส่งเสริมการลงทุนอาจพิจารณาลดหย่อนภาษีการค้าให้ ในอัตราต่ำกว่าที่กำหนดไว้ใน ข้อ ๔.๑.๑ และข้อ ๔.๒.๑ ได้

๔.๔ สำหรับผู้ได้รับการส่งเสริมการลงทุนและประกอบกิจการในเขตส่งเสริมการลงทุน ซึ่งคณะกรรมการส่งเสริมการลงทุนพิจารณาเห็นว่ามีความสำคัญและเป็นประโยชน์ด้าน เศรษฐกิจ สังคม และความมั่นคงของประเทศสูงเป็นพิเศษ คณะกรรมการส่งเสริมการลงทุนจะ พิจารณาให้สิทธิและประโยชน์ที่กำหนดไว้ในข้อ ๔.๑ และข้อ ๔.๒ เป็นอย่างน้อย และจะเพิ่มเติม สิทธิและประโยชน์ตามมาตรา ๓๕ ให้อีกตามความเหมาะสม

๔.๕ ผู้ได้รับการส่งเสริมซึ่งได้รับอนุมัติการส่งเสริมก่อนวันที่ประกอบนี้ มีผลใช้บังคับ อาจได้รับสิทธิและประโยชน์พิเศษตามข้อ ๔.๑ และข้อ ๔.๒ โดยอนุโลมได้ภายใต้เงื่อนไขดังต่อไปนี้

๔.๕.๑ ยื่นคำขอรับสิทธิและประโยชน์พิเศษเพิ่มเติมภายในเวลา ๓ เดือน นับแต่วันที่ประกาศใช้หลักเกณฑ์นี้

๔.๕.๒ ไม่เป็นโครงการลงทุนที่มีลักษณะเป็นการขยายงานในแหล่งประกอบการเดิม

๔.๕.๓ ไม่เป็นโครงการที่เปิดดำเนินการมาแล้วเกิน ๓ ปี ในวันยื่นขอตาม ข้อ ๔.๕.๑

๕. สำหรับกิจการประเภทการทำเหมืองหรือการแต่งแร่ กิจการประเภทบริการและ กิจการบางประเภทที่โดยธรรมชาติบังคับให้ต้องตั้งอยู่ในอาณาบริเวณเขตส่งเสริมการลงทุนอยู่แล้ว คณะกรรมการส่งเสริมการลงทุนอาจพิจารณาไม่ให้ได้รับสิทธิและประโยชน์เพิ่มเติม ไปจากสิทธิ และประโยชน์ทั่วไปก็ได้

ประกาศนี้ไม่กระทบกระเทือนถึงสิทธิและประโยชน์พิเศษในเขตส่งเสริมการลงทุนที่ผู้ ได้รับการส่งเสริมได้รับอยู่ก่อนวันที่ประกาศนี้มีผลใช้บังคับ

ประกาศ ณ วันที่ ๒๘ กันยายน ๒๕๒๑

พลเอก เกรียงศักดิ์ ชมะนันทน์

(เกรียงศักดิ์ ชมะนันทน์)

ประธานกรรมการ

ภาคผนวก ง.๔

สรุปหลักประกัน การคุ้มครอง และสิทธิประโยชน์
ตามพระราชบัญญัติส่งเสริมการลงทุน พ.ศ. ๒๕๒๐

การให้หลักประกัน

- รัฐจะไม่โอนกิจการของผู้ที่ได้รับการส่งเสริมมาเป็นของรัฐ (มาตรา ๔๓)
- รัฐจะไม่ประกอบกิจการขึ้นใหม่แข่งขัน (มาตรา ๔๔)
- รัฐจะไม่ผูกขาดการจำหน่ายผลิตภัณฑ์ชนิดเดียวกันกับผู้ได้รับการส่งเสริม (มาตรา ๔๕)
- รัฐจะไม่ควบคุมราคาผลิตภัณฑ์ของผู้ที่ได้รับการส่งเสริม (มาตรา ๔๖)
- รัฐจะอนุญาตให้ส่งออกเสมอไป (มาตรา ๔๗)
- รัฐจะไม่อนุญาตให้ส่วนราชการ องค์การของรัฐบาลหรือรัฐวิสาหกิจ นำผลิตภัณฑ์ชนิดเดียวกับที่ได้รับการส่งเสริมเข้ามาโดยได้รับยกเว้น ออกรักษา เข้าและภาษีการค้า (มาตรา ๔๘)

มาตรการคุ้มครอง (พิจารณาตามความเหมาะสม)

- การเรียกเก็บค่าธรรมเนียมนำเข้า ผลิตภัณฑ์ชนิดเดียวกับที่ผลิตได้ในประเทศแต่ไม่เกิน ๕๐% ของราคารวมค่าประกันภัยและค่าขนส่ง โดยใช้บังคับไม่เกินคราวละ ๑ ปี (มาตรา ๔๙)
- ห้ามนำเข้าผลิตภัณฑ์ชนิดเดียวกับที่ผลิตได้ในประเทศ (มาตรา ๕๐)
- ประธานกรรมการมีอำนาจสั่งให้ช่วยเหลือหรือแก้ไขวิธีการจัดเก็บ ภาษีอากรที่เป็นอุปสรรคต่อกิจการของผู้ที่ได้รับการส่งเสริมการลงทุน (มาตรา ๕๑,๕๒)

การอนุญาต

- อนุญาตให้นำคนต่างด้าวเข้ามาเพื่อศึกษาลู่ทางการลงทุน (มาตรา ๒๔)
- อนุญาตให้นำช่างฝีมือ และผู้ชำนาญการ เข้ามาทำงานใน กิจการที่ได้รับการส่งเสริมการลงทุน (มาตรา ๒๕,๒๖)

- อนุญาตให้ถือกรรมสิทธิ์ที่ดิน (มาตรา ๒๗)
- อนุญาตให้นำเข้าหรือส่งออกซึ่งเงินตราต่างประเทศ (มาตรา ๓๗)

สิทธิและประโยชน์ด้านภาษี

- อาจได้รับการงดหรือลดหย่อน อากรขาเข้าและภาษีการค้า ร้อยละ ๕๐ สำหรับเครื่องจักรที่นำเข้า (มาตรา ๒๘,๒๙)
- อาจได้รับการลดหย่อนอากรขาเข้าและภาษีการค้าสำหรับ วัตถุดิบ หรือวัสดุจำเป็นไม่เกินร้อยละ ๕๐ มีกำหนดเวลา คราวละ ๑ ปี (มาตรา ๓๐)
- อาจได้รับการยกเว้นภาษีเงินได้นิติบุคคลเป็นเวลา ๓ - ๔ ปี และอนุญาตให้นำผลขาดทุนไปหักออกจากกำไรสุทธิภายหลังระยะเวลาที่ได้รับยกเว้นภาษีเงินได้ มีกำหนดเวลาไม่เกิน ๕ ปี (มาตรา ๓๑,๓๒)
- ได้รับยกเว้นไม่ต้องนำค่าภูธริลล์ ลิขสิทธิ์ หรือค่าสิทธิอย่างอื่น ไปรวมคำนวณเพื่อเสียภาษีเงินได้เป็นเวลา ๕ ปี (มาตรา ๓๓)
- ได้รับยกเว้นไม่ต้องนำเงินปันผลจากกิจการที่ได้รับการส่งเสริมการลงทุนไปรวมคำนวณเพื่อเสียภาษีเงินได้ตลอดระยะเวลาที่ได้รับยกเว้นภาษีเงินได้นิติบุคคล (มาตรา ๓๔)

สิทธิและประโยชน์เพิ่มเติม

๑. กิจการในเขตส่งเสริมการลงทุน
 - อาจได้รับการลดภาษีการค้าสำหรับการขายผลิตภัณฑ์ไม่เกิน ๕๐ % เป็นเวลาไม่เกิน ๕ ปี (มาตรา ๓๕(๑))
 - อาจได้รับการลดภาษีเงินได้นิติบุคคลในอัตรา ๕๐ % เป็นเวลา ๕ ปี นับจากวันที่พ้นกำหนดเวลาการยกเว้น ภาษีเงินได้ตามปกติ หรือนับจากวันที่มีรายได้ (มาตรา ๓๕(๒))
 - ในการคำนวณภาษีเงินได้นิติบุคคล อนุญาตให้หักค่าขนส่ง ไฟฟ้า ประปา เป็นสองเท่าของเงินที่ใช้ในการประกอบ กิจการ (มาตรา ๓๕(๓))

- อนุญาตให้หักเงินลงทุนในการติดตั้งหรือก่อสร้างสิ่งอำนวยความสะดวกได้ไม่เกิน ๒๕ % โดยหักจากกำไรสุทธิของปีใดปีหนึ่งหรือหลายปีภายในระยะเวลา ๑๐ ปี นับแต่วันมีรายได้ (มาตรา ๓๕(๔))

๒. กิจการส่งออก

- ได้รับยกเว้นอากรขาเข้าและภาษีการค้าสำหรับการนำเข้าวัตถุดิบหรือวัสดุจำเป็น (มาตรา ๓๖(๑))
- ได้รับยกเว้นอากรขาเข้าและภาษีการค้าที่นำเข้าเข้ามาเพื่อส่งกลับออกไป (มาตรา ๓๖(๒))
- ได้รับยกเว้นอากรขาออกและภาษีการค้า (มาตรา ๓๖(๓))
- ได้รับอนุญาตให้หักเงินได้พึงประเมินในการเสียภาษีเงินได้นิติบุคคล ๕ % ของรายได้ที่เพิ่มขึ้นจากปีก่อนจากการส่งออกโดยไม่รวมค่าประกันภัยและค่าขนส่ง (มาตรา ๓๖(๔))

ภาคผนวก จ.๑

ประเภทอุตสาหกรรมที่มีผู้ทางการลงทุนในภาคใต้, จังหวัดสงขลา

นิคมอุตสาหกรรมภาคใต้และจังหวัดปัตตานี

คอ.ต(๑) หมายถึง ประเภทอุตสาหกรรมที่มีผู้ทางการลงทุนในภาคใต้ โดยศูนย์พัฒนาเศรษฐกิจ
อุตสาหกรรมภาคใต้

คอ.ต(๒) หมายถึง ผู้ทางการลงทุนในจังหวัดสงขลา โดยศูนย์พัฒนาเศรษฐกิจอุตสาหกรรมภาคใต้

กน.อ หมายถึง ประเภทอุตสาหกรรมที่น่าสนใจลงทุนในนิคมอุตสาหกรรมภาคใต้ โดยการนิคม
อุตสาหกรรม.

สอ.ป หมายถึง ประเภทอุตสาหกรรมที่มีผู้ทางการลงทุนในจังหวัดปัตตานี โดยสำนักงาน
อุตสาหกรรมจังหวัดปัตตานี

ลำดับที่	ประเภทอุตสาหกรรมใหญ่	ประเภทอุตสาหกรรมย่อย			
		คอ.ต(๑)	คอ.ต(๒)	กน.อ.	สอ.ป.
๑	สิ่งทอ			อวน, แหจับปลา	
๒	เครื่องสวมใส่และเครื่อง ประดับ				
๓	ผลิตภัณฑ์จากไม้และไม้คอร์ก	โรงเลื่อยไม้- อบไม้, โรง งานวีเนียร์ ชิปบอร์ด เยื่อกระดาษ จากไม้ยาง พารา	เครื่องเรือน จากไม้ยาง พารา ไม้ปาเก้จาก ไม้เนื้อแข็ง หรือไม้ยาง พารา	เครื่องเรือน เครื่องเรือน จากไม้ยาง พารา พื้นปาเก้ สังไม้	สังไม้ เครื่องเรือน จากไม้ยาง พารา เฟอร์นิเจอร์
๔	การพิมพ์	-	-	-	-
๕	ผลิตภัณฑ์เคมี	-	-	ฉลุ ไม้ขีดไฟ	- -

ภาคผนวก จ.๑(ต่อ)

ลำดับที่	ประเภทอุตสาหกรรมใหญ่	ประเภทอุตสาหกรรมย่อย			
		ศอ.ต(๑)	ศอ.ต(๒)	กน.อ.	สอ.ป.
๖	ยางและผลิตภัณฑ์จากยางพารา	ยางแท่งที่.ที.- อาร์.,ยางแผ่น รมควัน,น้ำยาง ข้น,รองเท้า- ยาง	ฟองน้ำจาก- ยางพารา น้ำยางข้น ยางนอก, ยางในรถ- จักรยาน ถุงมือยาง ยางรัดของ เครื่องมือ- แพทย์จาก ยางพารา	ยางแท่งที่.ที.- อาร์.,ยางรม ควัน,ยางหล่อ- ดอก,น้ำยางข้น ฟองน้ำจากยาง พารา ยางรัดของ รองเท้ายาง	ฟองน้ำจาก ยางพารา ยางแท่ง ที่.ที.อาร์. ยางแผ่นรม ควัน - -
๗	ผลิตภัณฑ์พลาสติก	ถุงใส่ของ ภาชนะต่างๆ	ถุงพลาสติก ใส่ของ ถ้วยชาม เมลามีน	- -	- -
๘	ผลิตภัณฑ์จากแร่โลหะ	แปรรูปดินขาว เครื่องสุขภัณฑ์ ของที่ระลึก อิฐ เครื่องปั้น ดินเผา	แก้ว,ขวด, กระจก	ผลิตดินขาว เครื่องปั้นดิน เผา,โมเสค กระเบื้อง- เคลือบ, ซีเมนต์บล็อก คอนกรีตอัด แรง	อิฐ ท่อ-เตา เครื่องปั้นดิน เผา -

ภาคผนวก จ.๑(ต่อ)

ลำดับที่	ประเภทอุตสาหกรรมใหญ่	ประเภทอุตสาหกรรมย่อย			
		ศอ.ต(๑)	ศอ.ต(๒)	กน.อ.	สอ.ป.
๙	ผลิตภัณฑ์จากแร่โลหะ			บานประตู- หน้าต่าง อลูมิเนียม ตะเกียงแก๊ส และเตา เครื่องมือและ เครื่องจักร- การเกษตร ตะปู	
๑๐	เครื่องจักรกล	ซ่อมเครื่อง จักรเครื่อง ยนต์		ซ่อมเครื่อง ยนต์	ซ่อมเครื่องจักร กล
๑๑	เครื่องจักรไฟฟ้า	-	-	-	ซ่อมเครื่องจักร ไฟฟ้า
๑๒	บริษัทขนส่ง	-	-	-	ซ่อม เรือ คู่มือ เรือ-ซ่อม เรือ
๑๓	อาหารและเครื่องดื่ม	อาหารกระ- บอง อาหารแช่- แข็ง อาหารตาก- แห้ง	เม็ดมะม่วงหิม- พานต์ น้ำดื่มบรรจุ ขวด	ขนมปัง ขนมปังกรอบ ขนมหวาน น้ำมันปาล์ม น้ำมันมะ- พร้าว	บะหมี่สำเร็จรูป ปลาบ่น น้ำแข็งเพื่อการ บริโภคและ- ประมง

ภาคผนวก จ.๑(ต่อ)

ลำดับที่	ประเภทอุตสาหกรรมใหญ่	ประเภทอุตสาหกรรมย่อย			
		ศอ.ต(๑)	ศอ.ต(๒)	กน.อ.	สอ.ป.
๑๓	อาหารและเครื่องดื่ม	เม็คมะม่วงหิม- พานต์		น้ำแข็ง-ห้อง เย็น อาหารสัตว์- (ปลาบ่น) หมูแผ่น หมูหยอง	
๑๔	อื่น ๆ	ฮัลดักส์หุงต้ม กักเก็บ- จำหน่ายเชื้อ เพลิง ของพื้นเมือง		ก๊าซออกซิเจน ก๊าซอาซทิลีน	โรงแรง บริการขนส่ง ท่าเรือ ศิลปหัตถกรรม

ภาคผนวก จ.๒

ประเภทอุตสาหกรรมที่มีจุดทางการลงทุนในเขตส่งเสริมฯ ชั้นต้น

ลำดับ	ประเภท อุตสาหกรรมใหญ่	ลำดับ	ประเภท อุตสาหกรรมย่อย	ขนาดอุตสาหกรรม			
				ย่อม	เล็ก	กลาง	ใหญ่
๑	สิ่งทอ	๑	อวน, แหจับปลา		✓		
๒	ผลิตภัณฑ์จากไม้และ ไม้คอร์ก	๑	โรงเลื่อยไม้-อบไม้			✓	
		๒	โรงงานรีเนียร์-ชิปบอร์ด			✓	
		๓	เยื่อกระดาษจากไม้ยาง พารา				✓
		๔	เครื่องเรือนจากไม้ยาง พารา				✓
		๕	พื้นปาเก้				✓
		๖	ลังไม้				✓
		๗	เฟอร์นิเจอร์			✓	
๓	ผลิตภัณฑ์เคมี	๑	ฉูบ	✓			
		๒	ไม้ขีดไฟ		✓		
๔	ยางและผลิตภัณฑ์ จากยางพารา	๑	ยางแผ่นรมควัน		✓		
		๒	ยางแท่งที.ที.อาร์.		✓		
		๓	น้ำยางข้น		✓		
		๔	ยางหลอดดอก		✓		
		๕	รองเท้ายาง		✓		
		๖	ฟองน้ำยางพารา		✓		
		๗	ยางนอก-ยางใน รถจักรยาน			✓	

ภาคผนวก จ.๒ (ต่อ)

ลำดับ	ประเภท อุตสาหกรรมใหญ่	ลำดับ	ประเภท อุตสาหกรรมย่อย	ขนาดอุตสาหกรรม			
				ย่อม	เล็ก	กลาง	ใหญ่
๔	ยางและผลิตภัณฑ์จาก ยางพารา	๘	ถุงมือยาง		✓		
		๙	ยางรัดของ	✓			
		๑๐	เครื่องมือแพทย์จากยาง พารา		✓		
๕	ผลิตภัณฑ์พลาสติก	๑	ถุงใส่ของ	✓			
		๒	ภาชนะต่าง ๆ		✓		
๖	ผลิตภัณฑ์จากแร่โลหะ	๑	แปรรูปดินขาว		✓		
		๒	เครื่องสุขภัณฑ์และของ ที่ระลึก		✓		
		๓	แก้ว, ขวด, กระจก			✓	
		๔	อิฐ, เครื่องปั้นดินเผา	✓			
		๕	โมเสค		✓		
		๖	ซีเมนต์บล็อก		✓		
		๗	กระเบื้องเคลือบฯ		✓		
		๘	คอนกรีตอัดแรง		✓		
๗	ผลิตภัณฑ์จากโลหะ	๑	บานประตู-หน้าต่างอลู- -มิเนียม		✓		
		๒	ตะเกียงแก๊สและเตา		✓		
		๓	เครื่องมือและเครื่องจักร การเกษตร		✓		
		๔	ตะปู		✓		
๘	เครื่องจักร	๑	ซ่อมเครื่องจักร		✓		
๙	เครื่องจักรไฟฟ้า	๑	ซ่อมเครื่องจักรไฟฟ้า		✓		

ภาคผนวก จ.๒(ต่อ)

ลำดับ	ประเภท อุตสาหกรรมใหญ่	ลำดับ	ประเภท อุตสาหกรรมย่อย	ขนาดอุตสาหกรรม			
				ย่อม	เล็ก	กลาง	ใหญ่
๑๐	บริษัทขนส่ง	๑	ซ่อม เรือ	✓			
		๒	คู่อู่ เรือ-ซ่อม เรือ		✓		
๑๑	อาหารและเครื่องดื่ม	๑	อาหารกระป๋อง		✓		
		๒	อาหารแช่แข็ง		✓		
		๓	อาหารตากแห้ง		✓		
		๔	เม็ดมะม่วงหิมพานต์		✓		
		๕	น้ำดื่มบรรจุขวด	✓			
		๖	ขนมปัง		✓		
		๗	ขนมปังกรอบ-ขนมหวาน		✓		
		๘	อาหารสัตว์(ปลาป่น)		✓		
		๙	บะหมี่สำเร็จรูป		✓		
		๑๐	น้ำแข็งเพื่อการบริโภค และประมง			✓	
๑๒	อื่น ๆ	๑	อัดแก๊ส กักเก็บจำหน่าย เชื้อเพลิง		✓		
		๒	ก๊าซออกซิเจน-ก๊าซ		✓		
			อเซทิลีน		✓		
		๓	โรงแรม		✓		
		๔	บริการขนส่งทางเรือ		✓		
๕	ศิลปหัตถกรรม ของพื้นเมือง ของที่ระลึก		✓				

ภาคผนวก จ.๓

ประเภทอุตสาหกรรมที่มีผู้ทางการลงทุนในเขตส่งเสริมฯ ชั้นที่ ๒

ลำดับ	ประเภทอุตสาหกรรมใหญ่	ลำดับ	ประเภทอุตสาหกรรมย่อย	ขนาดอุตสาหกรรม		
				ย่อม	เล็ก	กลาง
๑	สิ่งทอ	๑	อวน, แท้จับปลา		✓	
๒	ผลิตภัณฑ์จากไม้และไม้คอร์ก	๑	โรงเลื่อยไม้-อบไม้			✓
		๒	โรงงานวีเนียร์-ชิบบอร์ด			✓
		๓	เครื่องเรือนจากไม้ยางพารา		✓	
		๔	พื้นปาเก้		✓	
		๕	สังไม้		✓	
		๖	เฟอร์นิเจอร์	✓		
๓	ผลิตภัณฑ์เคมี	๑	รูป	✓		
		๒	ไม้ขีดไฟ		✓	
๔	ยางและผลิตภัณฑ์จากยางพารา	๑	ยางแผ่นรมควัน		✓	
		๒	ยางแท่ง ที.ที.อาร์.		✓	
		๓	น้ำยางข้น		✓	
		๔	ยางล้อดอก		✓	
		๕	รองเท้ายาง		✓	
		๖	ฟองน้ำยางพารา		✓	
๕	ผลิตภัณฑ์พลาสติก	๑	ถุงใส่ช่อง	✓		
		๒	ภาชนะต่าง ๆ		✓	
๖	ผลิตภัณฑ์จากแร่โลหะ	๑	แปรรูปดินขาว		✓	
		๒	เครื่องสุขภัณฑ์		✓	
		๓	อิฐและเครื่องปั้นดินเผา	✓		
		๔	แก้ว, ขวด, กระจก			✓
		๕	ซีเมนต์บล็อค		✓	

ภาคผนวก จ.๓(ต่อ)

ลำดับ	ประเภท อุตสาหกรรมใหญ่	ลำดับ	ประเภท อุตสาหกรรมย่อย	ขนาดอุตสาหกรรม		
				ย่อม	เล็ก	กลาง
๗	ผลิตภัณฑ์จากแร่โลหะ	๑	เครื่องมือและเครื่องจักรการ เกษตร		✓	
๘	เครื่องจักร	๑	ซ่อมเครื่องจักร- เครื่องยนต์		✓	
๘	เครื่องจักรไฟฟ้า	๑	ซ่อมเครื่องจักรไฟฟ้า		✓	
๑๐	ผลิตภัณฑ์ขนส่ง	๑	ซ่อม เรือ	✓		
๑๑	อาหารและเครื่องดื่ม	๑	อาหารกระป๋อง		✓	
		๒	อาหารแช่แข็ง		✓	
		๓	อาหารตากแห้ง		✓	
		๔	เม็ดมะม่วงหิมพานต์		✓	
		๕	น้ำดื่มบรรจุขวด		✓	
		๖	อาหารสัตว์(ปลาป่น)		✓	
		๗	น้ำแข็งเพื่อการบริโภคและ ประมง			✓
๑๒	อื่น ๆ	๑	อัดแก๊ส จำหน่ายกักเก็บ- เชื้อเพลิง	✓	✓	
		๒	ศิลปหัตถกรรม ของพื้นเมือง ของที่ระลึก ฯลฯ	✓		



ภาคผนวก จ.๔

แบบสอบถาม

ที่ อก.๐๒๐๓/ศอ.ต./__

ศูนย์พัฒนา เศรษฐกิจอุตสาหกรรมภาคใต้
กระทรวงอุตสาหกรรม

๑๙ สิงหาคม ๒๕๒๔

เรื่อง ขอรบราบข้อมูลและความคิดเห็น เพื่อการศึกษาวิจัย

เรียน

- สิ่งที่ส่งมาด้วย ๑. ผังแบบและรายละเอียดโดยย่อของ เขตส่งเสริมอุตสาหกรรมขนาดกลาง
ที่จังหวัดปัตตานี
๒. แบบสอบถาม

เนื่องจากการประกอบอุตสาหกรรมในอนาคตใกล้นี้ คาดว่าจะมีแนวโน้มของการรวม
กลุ่มของสถานที่ประกอบการอุตสาหกรรมกันมากขึ้น ทั้งนี้เพราะเท่าที่ผ่านมาการตั้งโรงงาน -
อุตสาหกรรมในย่านชุมชนหรือในสถานที่ที่ไม่เหมาะสมมักจะก่อให้เกิดปัญหาในด้านต่าง ๆ เช่น
การสร้างความสะดวกหรือรบกวนแก่ผู้อาศัยข้างเคียง ปัญหาความยุ่งยากในการจดทะเบียน
หรือต่อเติมขยายโรงงาน อีกทั้งโรงงานแต่ละแห่งมักจะเสียค่าใช้จ่ายในการจัดหาสิ่งจำเป็น
สำหรับการดำเนินการสูง เช่น การสร้างถนนมายังโรงงาน การจัดหาไฟฟ้า ประปา โทรศัพท์
 ฯลฯ ศูนย์พัฒนาเศรษฐกิจอุตสาหกรรมภาคใต้ได้ตระหนักถึงปัญหาข้อขัดข้องในข้อนี้ จึงได้ศึกษา
และเตรียมหาสถานที่ที่เหมาะสมสำหรับ เป็นแหล่งรวมของการประกอบการอุตสาหกรรมขนาดย่อม
และขนาดกลางขึ้น เป็นแห่งแรกในภาคใต้ที่จังหวัดปัตตานี

ดังนั้น เพื่อให้การศึกษาวิจัยในโครงการ ความเป็นไปได้ในการจัดตั้ง เขตส่งเสริม
อุตสาหกรรมขนาดกลางที่จังหวัดปัตตานี ดำเนินไปอย่างมีประสิทธิภาพและสอดคล้องกับความจริง
จึงใคร่ขอรบราบความคิดเห็นจากท่านซึ่งเป็นผู้ประกอบการอุตสาหกรรมโดยตรง ซึ่งจะ เป็นประโยชน์
อย่างยิ่งต่อการการศึกษาวิจัย ศูนย์ฯ หวังเป็นอย่างยิ่งว่าจะได้รับความร่วมมือจากท่านด้วยดีและ
ขอขอบพระคุณมา ณ โอกาสนี้ด้วย

ขอแสดงความนับถืออย่างสูง

โครงการ การศึกษาความเป็นไปได้ในการจัดตั้ง เขตส่งเสริมอุตสาหกรรมขนาดกลางที่
จังหวัดปัตตานี

โครงการนี้ได้กำหนดที่ดินบริเวณหมู่ที่ ๘ ตำบลบานา อำเภอเมือง จังหวัดปัตตานี เนื้อที่ ๑,๔๓๖ ไร่ เพื่อพัฒนาเป็น เขตส่งเสริมอุตสาหกรรมขนาดกลาง บริเวณเขตส่งเสริมนี้ อยู่ห่างจากเขตเทศบาลเมืองปัตตานีประมาณ ๑ กิโลเมตรและ เชื่อมต่อกับตัวเมืองปัตตานีด้วยถนน ที่ได้มาตรฐาน

เขตส่งเสริมฯ จะอยู่ติดกับท่าเทียบเรือชายฝั่งปัตตานีซึ่งได้ผ่านขั้นตอนการสำรวจออกแบบก่อสร้างเรียบร้อยแล้ว ท่าเทียบเรือชายฝั่งนี้จะสามารถเทียบ เรือสินค้าที่เดินระหว่าง กรุงเทพมหานคร-สงขลา-ปัตตานี-นราธิวาส-มาเลเซีย-สิงคโปร์ ขนาดระวางบรรทุก ๑,๐๐๐ ตันได้คราวละ ๔ ลำพร้อมกันในทุกฤดูกาล และบริเวณทิศเหนือของเขตส่งเสริมฯจะติดกับด้านในของอ่าวตาชี ซึ่งมีแหลมโพธิ์โอบล้อมไว้ทำให้บริเวณอ่าวตาชีปลอดภัยจากคลื่นลมมรสุม นอกจากนี้สถานที่ตั้งเขตส่งเสริมฯ ยังเป็นทางผ่านของการคมนาคมทางเรือ รถยนต์ รถไฟและทางอากาศ ติดต่อกับระหว่าง ปัตตานี ยะลา นราธิวาส และสงขลา ซึ่งทำให้การคมนาคมขนส่งระหว่างจังหวัดกระทำได้อย่างสะดวก

การดำเนินงานของเขตส่งเสริมฯ และวิธีการเข้ามาตั้งโรงงานภายในเขตส่งเสริมฯ

ภายในบริเวณเขตส่งเสริมจะมีการจัดหาสาธารณูปโภคที่จำเป็นสำหรับการประกอบกิจการอุตสาหกรรม เช่น การจัดสร้างถนนทั้งภายในเขตส่งเสริมฯ และเชื่อมกับถนนภายนอก การจัดหาไฟฟ้า ประปา โทรศัพท์ ฯลฯ ไว้บริการในราคาปกติ ซึ่งจะเป็นการช่วยลดต้นทุนการผลิตได้เป็นอย่างมาก ผู้ประกอบการอุตสาหกรรมที่ต้องการเข้ามาตั้งโรงงานก็กระทำได้โดยติดต่อขอเช่าที่ดินจากองค์การบริหารส่วนจังหวัดปัตตานี ส่วนการดำเนินการก่อสร้างและการดำเนินงานทั้งหมดก็สามารถกระทำได้ตามความต้องการของแต่ละโรงงาน แต่ทั้งนี้จะต้องไม่ฝ่าฝืนกฎหมายหรือกฎข้อบังคับขององค์การบริหารส่วนจังหวัดปัตตานี

ผลประโยชน์ที่ผู้ประกอบการอุตสาหกรรมที่เข้ามาดำเนินการในเขตส่งเสริมฯ จะได้รับ

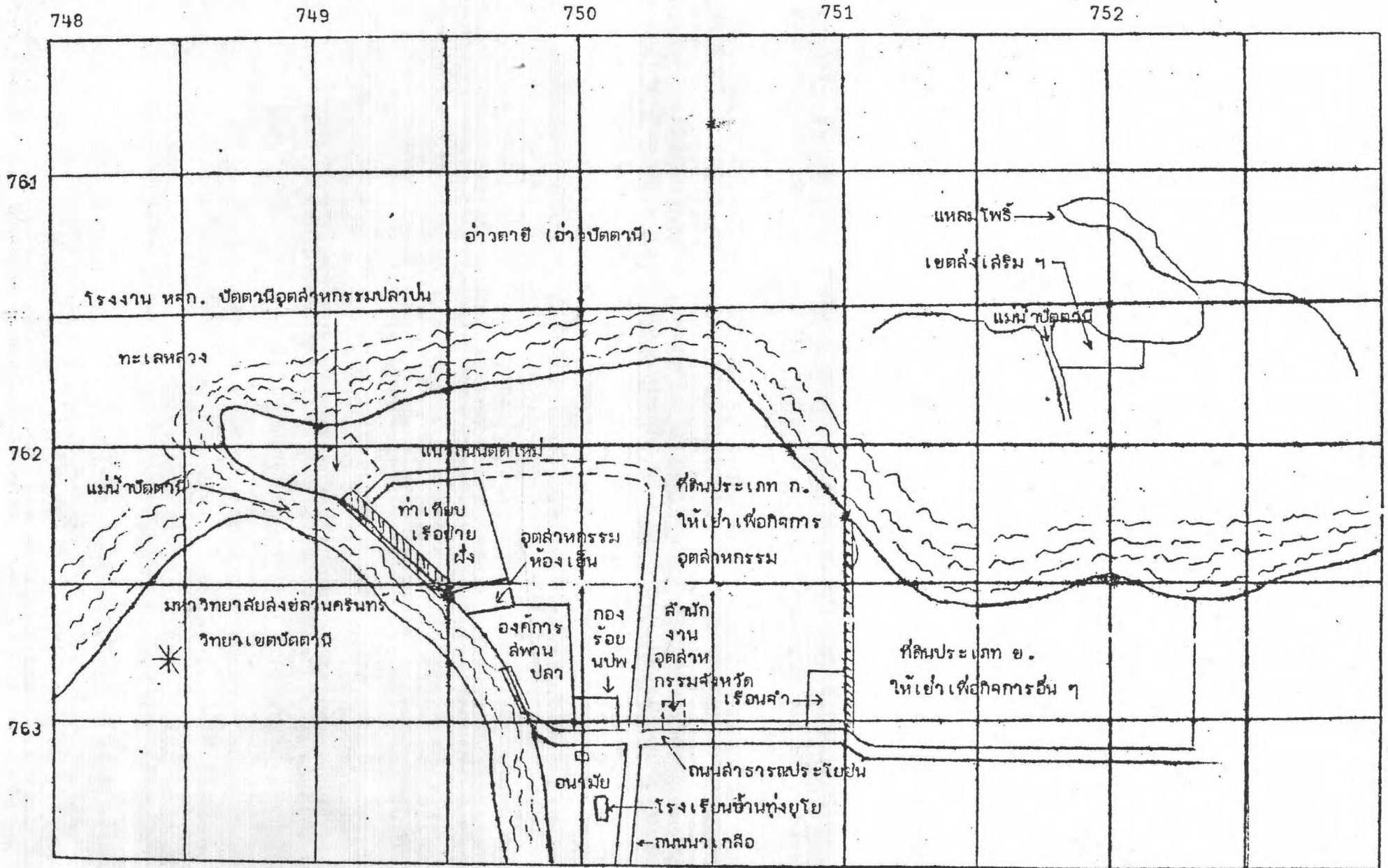
๑. จะได้รับความสะดวกในการจัดหาที่ดินเพื่อตั้งโรงงาน ที่ดินของเขตส่งเสริมฯ มีความเหมาะสมเป็นอย่างมากในการประกอบกิจการอุตสาหกรรม ค่าเช่าที่ดินก็อยู่ในอัตราที่ถูก และยังจะได้รับคุ้มครองช่วยเหลือในการประกอบกิจการจากหน่วยราชการที่เกี่ยวข้องด้วย

๒. จะได้รับความสะดวกในเรื่องสาธารณูปโภคและปัจจัยอื่น ๆ ที่จำเป็นสำหรับการประกอบกิจการอุตสาหกรรมเช่น ท่าเทียบเรือชายฝั่ง ถนน ประปา ไฟฟ้า โทรศัพท์ ไปรษณีย์-โทรเลข ระบบกำจัดน้ำเสีย เป็นต้น

๓. อุตสาหกรรมที่มีผลิตภัณฑ์เกี่ยวพันกันเองในเขตส่งเสริมฯ จะสามารถซื้อขายกันได้ อย่างสะดวก ซึ่งจะเป็นการลดต้นทุนการผลิตได้เป็นอันมาก

๔. ในกรณีที่ผู้ประกอบการอุตสาหกรรมที่ตั้งโรงงานอยู่ในเขตส่งเสริมฯ ขอรับการส่งเสริมจากคณะกรรมการส่งเสริมการลงทุนก็จะได้รับสิทธิและผลประโยชน์ต่าง ๆ ตามพระราชบัญญัติส่งเสริมการลงทุนเช่น นำช่างต่างประเทศเข้ามาหรือส่งเงินตราออกนอกประเทศได้ตามเงื่อนไขบางประการ ได้รับการลดภาษีรายได้นิติบุคคลในอัตรา ๕๐ % เป็นเวลา ๕ ปี

โครงการการศึกษาความเป็นไปได้ในการจัดตั้ง เขตส่งเสริมอุตสาหกรรมขนาดกลางที่จังหวัดปัตตานี



๑

แบบสอบถาม (ส่งคืนเฉพาะเวลานี้)

ความคิดเห็นและตัวเลขใด ๆ ที่กรอกในแบบสอบถามนี้ถือเป็นความลับอย่างเคร่งครัด ข้อมูลที่ได้มาเพื่อประโยชน์ในการศึกษารวิจัยไม่เกี่ยวข้องกับกฎหมายหรือการเสียด่าใด ๆ ทั้งสิ้นและการนำเสนอจะกระทำในรูปแบบของความคิดเห็นรวม ๆ และจะไม่มีการเปิดเผยเป็นรายสถานประกอบการหรือโรงงานอุตสาหกรรม เป็นอันขาด

กรุณาเขียนเครื่องหมาย ✓ ลงใน ที่ท่านต้องการซึ่งในบางข้อท่านจะเขียนเครื่องหมาย มากกว่าหนึ่งแห่งก็ได้

๑. ท่านเกี่ยวข้องกับโรงงานในฐานะ

ผู้จัดการโรงงาน



หุ้นส่วนหรือผู้มีส่วนรับผิดชอบ



เจ้าของโรงงาน



๒. โรงงานของท่านมีเงินทุนจดทะเบียนประมาณ

ไม่เกิน ๕๐๐,๐๐๐ บาท



มากกว่า ๕๐๐,๐๐๐ บาท แต่ไม่เกิน



มากกว่า ๓๐ ล้านบาท

๓๐ ล้านบาท

๓. โรงงานของท่านมีเจ้าหน้าที่และคนงานรวมทั้งหมดประมาณ

ไม่เกิน ๕๐ คน



มากกว่า ๕๐ คนแต่ไม่เกิน ๒๐๐ คน



มากกว่า ๒๐๐ คน

๔. ท่านมีความคิดเห็นอย่างไร? สำหรับการที่โรงงานจะมาอยู่ร่วมกันในสถานที่แห่งใดแห่งหนึ่ง (เป็นกลุ่ม ๆ ไปในแต่ละท้องถิ่น)

เห็นด้วย



ไม่เห็นด้วย



ข้อเสนอแนะ (ความคิดเห็นอื่น) -----

๕. ท่านมีความคิดเห็นต่อการลงทุนอุตสาหกรรมในภาคใดอย่างไร?น่าสนใจและนำทำการลงทุนมากในอุตสาหกรรมขนาด ใหญ่ กลาง ย่อมน่าสนใจและพอที่จะทำการลงทุนได้ในอุตสาหกรรมขนาด ใหญ่ กลาง เล็ก

ไม่น่าสนใจ



ข้อเสนอแนะ (หรือความคิดเห็นอื่น) -----

๖. ท่านคิดว่าสถานที่ที่จะจัดตั้ง เขตส่งเสริมอุตสาหกรรมขนาดกลางที่จังหวัดปัตตานีมีความเหมาะสมต่อการจัดตั้งโรงงานขนาดย่อมและขนาดกลางเพียงไร

เหมาะสมมาก

เหมาะสม

ไม่เหมาะสม (เพราะ -----)

๗. ท่านมีความคิดเห็นต่อการจัดตั้งเขตส่งเสริมอุตสาหกรรมขนาดกลางที่จังหวัดปัตตานีอย่างไร?

เห็นว่าเป็นความคิดที่ดีเพราะ

ช่วยเหลือผู้ประกอบการอุตสาหกรรมในการจัดหาสถานที่ที่เหมาะสมสำหรับการตั้งโรงงาน

ช่วยลดค่าใช้จ่ายในการจัดหาปัจจัยที่จำเป็นสำหรับการประกอบอุตสาหกรรม เช่น ถนน ไฟฟ้า ประปา ฯลฯ

การจัดให้โรงงานอุตสาหกรรมมาอยู่ร่วมกันทำให้ลดปัญหาการก่อความเดือดร้อนแก่ผู้อยู่อาศัยข้างเคียงหรือเป็นพิษต่อสิ่งแวดล้อม

เป็นการสะดวกถ้าหากโรงงานในเขตส่งเสริมฯ มีผลิตภัณฑ์ที่เกี่ยวข้องกันเอง

เป็นการจัดตั้งบนสถานที่ของราชการ ทำให้ได้รับความคุ้มครองทางด้านกฎหมาย เช่น ระยะเวลาการดำเนินการ การจดทะเบียนหรือการขยายโรงงาน เป็นต้น

เห็นว่าเป็นความคิดที่ไม่ดีเพราะ -----

๘. ถ้าหากท่านมีโอกาสที่จะลงทุนในกิจการอุตสาหกรรมหรือจัดตั้งโรงงาน ท่านจะคิดว่าจะเลือกลงทุนในเขตส่งเสริมอุตสาหกรรมขนาดกลางที่จังหวัดปัตตานี หรือไม่?

เลือกลงทุนในเขตส่งเสริมฯ

ไม่เลือกลงทุนในเขตส่งเสริมฯ

ข้อเสนอแนะ -----

๙. ในขณะนี้หรือในอนาคตอันใกล้นี้ ท่านคิดว่าจะขยายโรงงานของท่านออกไปอีกหรือไม่?

ไม่ขยาย

ขยาย โดยจะขยายในลักษณะ สร้างโรงงานใหม่ ต่อเติมจากโรงงานเดิม

๑๐. ในปัจจุบันการดำเนินกิจการของท่านประสบปัญหาต่าง ๆ คือ

- วัตถุดิบไม่เพียงพอ เช่น -----
 หาดตลาดขายสินค้ายาก
 ขาดเครื่องมือและเครื่องจักรที่ทันสมัย
 ขาดบุคคลากร เช่น ขาดคนงาน ขาดช่างฝีมือ ขาดผู้บริหาร
 ปัญหาทางด้านกฎหมาย เช่น การจดทะเบียน การขยายโรงงาน -----
 ไม่ได้รับความร่วมมือจากหน่วยงานของราชการ -----

รายชื่อของ ประเภทอุตสาหกรรมที่มีผู้ทางการลงทุนในเขตส่งเสริมอุตสาหกรรมขนาดกลาง

ที่จังหวัดปัตตานี

๑. อุตสาหกรรมแปรรูปไม้ (โรงเลื่อย-อบไม้ โรงงานวีเนียร์และชิปบอร์ด ฯลฯ)
๒. อุตสาหกรรมแปรรูปสัตว์น้ำ (อาหารกระป๋อง, อาหารแช่แข็ง, อาหารจากแห้ง ฯลฯ)
๓. อุตสาหกรรมแปรรูปหินขาว
๔. อุตสาหกรรมแปรรูปผลิตภัณฑ์ทางการเกษตร เช่น เม็ดมะม่วงหิมพานต์
๕. อุตสาหกรรมสกัดแก๊สหุงต้ม, กากเก็บและจำก่ายเชื้อเพลิง
๖. อุตสาหกรรมจากน้ำยาง (ยางแผ่น, ยางแท่งและน้ำยางข้น ฯลฯ)
๗. อุตสาหกรรมผลิตอิฐและเครื่องปั้นดินเผา
๘. อุตสาหกรรมรองเท้ายาง
๙. อุตสาหกรรมแก้ว
๑๐. อุตสาหกรรมขนาดย่อม เช่น กิจการผลิตกรรม, ช่างพื้นเมือง
๑๑. อุตสาหกรรมเซรามิกส์ ประเภทเครื่องสุขภัณฑ์และของที่ระลึกต่าง ๆ

นอกจากรายชื่อประเภทของอุตสาหกรรมข้างต้น ท่านคิดว่าอุตสาหกรรมที่น่าสนใจแก่การ

ลงทุนเพิ่มเติมก็คือ

๑๒. อุตสาหกรรม -----
๑๓. อุตสาหกรรม -----
๑๔. อุตสาหกรรม -----

๑๑. จากรายชื่อประเภทอุตสาหกรรมหมายเลข ๑-๑๑ ข้างบน ท่านมีความคิดเห็นอย่างไร?

หมายเลข ๑	<input type="checkbox"/>	เห็นด้วย	<input type="checkbox"/>	ไม่เห็นด้วย	<input type="checkbox"/>	ไม่แสดงความเห็น
หมายเลข ๒	<input type="checkbox"/>	เห็นด้วย	<input type="checkbox"/>	ไม่เห็นด้วย	<input type="checkbox"/>	ไม่แสดงความเห็น
หมายเลข ๓	<input type="checkbox"/>	เห็นด้วย	<input type="checkbox"/>	ไม่เห็นด้วย	<input type="checkbox"/>	ไม่แสดงความเห็น
หมายเลข ๔	<input type="checkbox"/>	เห็นด้วย	<input type="checkbox"/>	ไม่เห็นด้วย	<input type="checkbox"/>	ไม่แสดงความเห็น
หมายเลข ๕	<input type="checkbox"/>	เห็นด้วย	<input type="checkbox"/>	ไม่เห็นด้วย	<input type="checkbox"/>	ไม่แสดงความเห็น
หมายเลข ๖	<input type="checkbox"/>	เห็นด้วย	<input type="checkbox"/>	ไม่เห็นด้วย	<input type="checkbox"/>	ไม่แสดงความเห็น
หมายเลข ๗	<input type="checkbox"/>	เห็นด้วย	<input type="checkbox"/>	ไม่เห็นด้วย	<input type="checkbox"/>	ไม่แสดงความเห็น
หมายเลข ๘	<input type="checkbox"/>	เห็นด้วย	<input type="checkbox"/>	ไม่เห็นด้วย	<input type="checkbox"/>	ไม่แสดงความเห็น
หมายเลข ๙	<input type="checkbox"/>	เห็นด้วย	<input type="checkbox"/>	ไม่เห็นด้วย	<input type="checkbox"/>	ไม่แสดงความเห็น
หมายเลข ๑๐	<input type="checkbox"/>	เห็นด้วย	<input type="checkbox"/>	ไม่เห็นด้วย	<input type="checkbox"/>	ไม่แสดงความเห็น
หมายเลข ๑๑	<input type="checkbox"/>	เห็นด้วย	<input type="checkbox"/>	ไม่เห็นด้วย	<input type="checkbox"/>	ไม่แสดงความเห็น



ภาคผนวก ฉ.๑

ผลสรุปจากแบบสอบถาม

๑. เกี่ยวกับผู้ตอบคำถาม

ท่านเกี่ยวข้องกับโรงงานในฐานะ	ผู้จัดการ	เจ้าของ	หุ้นส่วน	อื่น ๆ	รวม
จำนวนผู้ตอบ	๔๐	๓๓	๒๖	๙	๑๐๘
คิดเป็นร้อยละ	๓๗	๓๑	๒๔	๙	๑๐๐

๒. เกี่ยวกับขนาดโรงงานที่ผู้ตอบดำเนินการอยู่

ก. แบ่งตามเงินทุนจดทะเบียน

	รวม	ขนาดเล็ก	ขนาดกลาง	ขนาดใหญ่
		น้อยกว่า ๕ แสนบาท	น้อยกว่า ๓๐ ล้านบาท	มากกว่า ๓๐ ล้านบาท
จำนวนผู้ตอบ	๘๐	๓๔	๕๐	๓
คิดเป็นร้อยละ	๑๐๐	๔๒	๖๒	๓

ข. แบ่งตามจำนวนเจ้าหน้าที่และคนงาน

	รวม	ขนาดเล็ก	ขนาดกลาง	ขนาดใหญ่
		น้อยกว่า ๕๐ คน	น้อยกว่า ๒๐๐ คน	มากกว่า ๒๐๐ คน
จำนวนผู้ตอบ	๘๗	๖๒	๑๗	๘
คิดเป็นร้อยละ	๑๐๐	๗๑	๒๐	๙

๓. ความคิดเห็นต่อการอยู่ร่วมกันของโรงงานอุตสาหกรรมในสถานที่แห่งใดแห่งหนึ่ง

ความคิดเห็น	เห็นด้วย	ไม่เห็นด้วย	อื่น ๆ	รวม
จำนวนผู้ตอบ	๗๓	๑๖	๒๕	๑๐๘
คิดเป็นร้อยละ	๖๘	๑๕	๒๓	๑๐๐

๔. ความคิดเห็นที่มีต่อการลงทุนอุตสาหกรรมในภาคใต้

ความคิดเห็น	น่าสนใจ(มาก)	ไม่น่าสนใจ	อื่น ๆ	รวม
จำนวนผู้ตอบ	๘๒	๑๑	๑๗	๑๑๐
คิดเป็นร้อยละ	๗๔	๑๐	๑๕	๑๐๐

น่าสนใจ(มาก) ในอุตสาหกรรม	เล็ก	กลาง	ใหญ่	รวม
จำนวนผู้ตอบ	๗	๓๔	๖	๔๗
คิดเป็นร้อยละ	๑๕	๗๒	๑๒	๑๐๐

๕. ความคิดเห็นที่ว่าสถานที่จัดตั้ง เขตส่งเสริมฯ ที่มีความเหมาะสมต่อการจัดตั้งโรงงาน ขนาดย่อมและกลางเพียงไร?

ความคิดเห็น	เหมาะสมมาก	เหมาะสม	ไม่เหมาะสม	รวม
จำนวนผู้ตอบ	๒๐	๕๔	๑๔	๘๘
คิดเป็นร้อยละ	๒๓	๕๖	๒๑	๑๐๐

๖. ความคิดเห็นที่มีต่อการจัดตั้ง เขตส่งเสริมอุตสาหกรรมขนาดกลางที่จังหวัดปัตตานี

ความคิดเห็น	เห็นว่าเป็นความคิดที่ดี	เห็นว่าเป็นความคิดที่ไม่ดี	รวม
จำนวนผู้ตอบ	๖๕	๗	๗๒
คิดเป็นร้อยละ	๙๐	๑๐	๑๐๐

เห็นว่าเป็นความคิดที่ดีเพราะ	จำนวนผู้ตอบ
๑. ช่วยผู้ประกอบการอุตสาหกรรมในการจัดหาสถานที่ที่เหมาะสม	๕๐
๒. ช่วยลดค่าใช้จ่ายในการจัดหาสาธารณูปโภคที่จำเป็นต่อกิจการอุตสาหกรรม	๕๑
๓. ช่วยลดปัญหาการก่อความเดือดร้อนหรือ เป็นพิษต่อผู้อยู่อาศัยใกล้เคียง	๕๕

เห็นว่าเป็นความคิดที่ดีเพราะ	จำนวนผู้ตอบ
๔. เป็นการระดมทุนหาเงินในเขตส่งเสริมฯ มีผลิตภัณฑ์ เกื้อหนุนกันเอง	๔๑
๕. ได้รับความคุ้มครองทางด้านกฎหมาย เพราะตั้งในสถานที่ราชการ	๓๑
๖. จะได้รับความปลอดภัยจากการเรียกค่าคุ้มครอง	๓
๗. การขนส่งสะดวก โดยเฉพาะอย่างยิ่งทางน้ำ	๓
๘. เป็นการปูพื้นฐานทางการวางผังเมืองและจะทำเศรษฐกิจดีขึ้น	๒

หมายเหตุ ข้อ ๖,๗ และ ๘ ผู้ตอบคำถามเสนอมา

๗. ถ้ามีโอกาสที่จะลงทุนอุตสาหกรรมแล้วจะเลือกลงทุนในเขตส่งเสริมฯ นี้หรือไม่?

ความคิดเห็น	เลือกลงทุน	ไม่เลือกลงทุน	อื่น ๆ	รวม
จำนวนผู้ตอบ	๖๖	๑๗	๘	๘๑
คิดเป็นร้อยละ	๗๐	๒๐	๑๐	๑๐๐

๘. ความคิดเห็นว่าในอนาคตอันใกล้นี้จะขยายกิจการหรือไม่ ?

ความคิดเห็น	ขยาย	ไม่ขยาย	รวม
จำนวนผู้ตอบ	๔๔	๓๓	๗๗
คิดเป็นร้อยละ	๕๗	๔๓	๑๐๐

การขยายจะทำในลักษณะ	สร้างโรงงานใหม่	ขยายจากโรงงานเดิม	รวม
จำนวนผู้ตอบ	๑๓	๓๑	๔๔
คิดเป็นร้อยละ	๓๐	๗๐	๑๐๐

๔. ความคิดเห็นที่มีต่อปัญหาที่ทางโรงงานประสบอยู่ในปัจจุบัน

ปัญหาที่ประสบ	จำนวนผู้ตอบ	คิดเป็นร้อยละ
๑. วัสดุดิบไม่เพียงพอ	๒๐	๑๕
๒. หาดตลาดจำหน่ายสินค้ายาก	๓๔	๒๖
๓. ขาดเครื่องมือและเครื่องจักรที่ทันสมัย	๑๕	๑๑
๔. ขาดบุคคลากร	๒๒	๑๗
๕. มีปัญหาทางด้านกฎหมาย	๖	๕
๖. ไม่ได้ได้รับความร่วมมือจากหน่วยราชการ	๑๕	๑๑
๗. ขาดเงินทุนหมุนเวียนเพราะว่าดอกเบี้ยสูง	๕	๔
๘. ราคาขายส่งต่ำและค่าขนส่งแพง	๔	๓
๙. ต้นทุนการผลิตสูง	๓	๒
รวม	๑๓๒	๑๐๐

หมายเหตุ ข้อ ๗,๘ และ ๙ ผู้ตอบคำถามเสนอมา

ประวัติผู้เขียน

นายอิสรา ชีระวัฒน์สกุล เกิดเมื่อวันที่ ๑๒ กันยายน พ.ศ. ๒๔๔๔ ที่จังหวัดนครสวรรค์ สำเร็จการศึกษาระดับปริญญาตรี สาขาวิศวกรรมอุตสาหกรรม จากคณะวิศวกรรมศาสตร์ มหาวิทยาลัยสงขลานครินทร์ เมื่อ พ.ศ. ๒๕๒๑ เคยรับราชการในตำแหน่ง นักวิทยาศาสตร์ประจำกองควบคุมมาตรฐาน สำนักงานมาตรฐานผลิตภัณฑ์อุตสาหกรรม กระทรวงอุตสาหกรรม เมื่อ พ.ศ. ๒๕๒๔ รับราชการในตำแหน่งอาจารย์ประจำภาควิชาวิศวกรรมอุตสาหกรรม คณะวิศวกรรมศาสตร์ มหาวิทยาลัยสงขลานครินทร์ เมื่อ พ.ศ. ๒๕๒๔

