

## บทที่ 4



### หมอฟันบ้านกับการแพทย์พื้นบ้าน

จากการศึกษาพบว่า ในอดีตที่ผ่านมา หมอฟันบ้านมีบทบาทอย่างสำคัญในการรักษาพยาบาลความเจ็บป่วยของชาวบ้าน ทั้งนี้เนื่องจากการคมนาคมไม่สะดวก สถานบริการทางการแพทย์สมัยใหม่ยังไม่มีหรือมีไม่เพียงพอกับความต้องการของชาวบ้าน ประกอบกับความเชื่อของชาวบ้านที่เกี่ยวกับความเจ็บป่วยในสมัยนั้น หมอฟันบ้านจึงมีกระจายอยู่ทั่วไปตามชุมชนต่าง ๆ ถึงแม้ในปัจจุบันความเจริญทางด้านสาธารณสุขและการแพทย์ สมัยใหม่จะเจริญขึ้นตามลำดับก็ตาม แต่หมอฟันบ้านก็ยังคงมีบทบาทสำคัญในการรักษาพยาบาล ผู้เจ็บป่วยอยู่พอสมควร โดยเฉพาะโรคซึ่งเกิดจากความเชื่อของชาวบ้านและโรคประจำท้องถิ่น ถึงแม้ว่าจำนวนของหมอฟันบ้านจะลดลงมากกว่าเดิมก็ตาม บางคนอาจจะลดบทบาทของตนเองลง เหลือเพียงการรักษาพยาบาลเฉพาะกลุ่มครอบครัว หรือญาติมิตรเท่านั้น โดยการใช้จ่ายสมุนไพรที่ตกทอดมาจากบรรพบุรุษหรือการหาเพิ่มเติมมาบ้างบางอย่างที่เห็นว่าเป็น

หมอฟันบ้านมีหลายประเภทแต่ละประเภทจะมีบทบาทและวิธีการในการรักษาพยาบาลที่แตกต่างกันโดยชุมชนที่ศึกษานั้น สามารถแยกประเภทของหมอฟันบ้านได้ดังนี้

#### 1. หมอธรรม

หมอธรรมเป็นบุคคลประเภทหนึ่ง ซึ่งชาวบ้านให้ความเชื่อถือในการรักษาพยาบาลผู้เจ็บป่วยโดยใช้เวทมนต์คาถาเป็นส่วนประกอบที่สำคัญ รวมทั้งการปกปักรักษาคุ้มครองอันตรายต่าง ๆ ที่เกิดจากเวทมนต์คาถาของศัตรู และภูติผีปีศาจต่าง ๆ โดยเฉพาะในสมัยโบราณนั้นชาวบ้านเชื่อว่าอำนาจเหนือธรรมชาติต่าง ๆ ที่เกิดขึ้นโดยหาสาเหตุไม่พบหรือไม่สามารถหาคำตอบได้ว่าเกิดจากสิ่งใดนั้น ชาวบ้านจะมีความหวาดกลัวมาก จึงได้มีการแสวงหาวิธีการหรือบุคคลที่จะมาช่วยปกป้องคุ้มครองตนเองให้รอดพ้นจากภัยพิบัติต่าง ๆ ซึ่งหมอธรรมก็เป็นอีกทางเลือกหนึ่งซึ่งชาวบ้านได้เลือกยอมรับ

หมอธรรมมีหลายประเภทหลายครู อาจารย์ ซึ่งต่างก็มีลัทธิและการประพฤติปฏิบัติแตกต่างกัน บทสวดมนต์ภาวนาก็ไม่เหมือนกัน นอกจากนี้ยังเชื่อว่า ความขลังและความศักดิ์สิทธิ์ของหมอธรรมแต่ละคนไม่เท่าเทียมกัน ขึ้นอยู่กับบทสวดมนต์และวิธีการปฏิบัติตนของหมอธรรมว่าปฏิบัติตนอย่างไร แต่สิ่งที่เหมือนกันของหมอธรรมทุกคนก็คือ การยึดถือใน "พระธรรม" ซึ่งเป็นคำสั่งสอนของพระพุทธเจ้า ถือว่าพระพุทธเจ้ามีอำนาจอยู่เหนืออำนาจทั้งปวง มีการนำเอาพระพุทธรูปมาใช้ในการประกอบพิธีกรรมต่าง ๆ เวทมนต์คาถาที่ใช้ล้วนนำมาจากบทสวดมนต์ในพระธรรมของพระพุทธเจ้า ซึ่งมีการนำมาผสมผสานกับบทสวดมนต์ที่แต่งเพิ่มเติมขึ้นมาจากภาษาอื่น ๆ เช่นภาษาอีสาน ภาษาเขมร ภาษาไทย เป็นต้น ตามแต่ครูอาจารย์ของแต่ละคนจะสั่งสอน ซึ่งบทสวดมนต์ต่าง ๆ นี้มักจะได้รับถ่ายทอดสืบต่าง ๆ กันมา

การที่จะเป็นหมอธรรมได้นั้นจะต้องผ่านการเรียนจากครูอาจารย์มาก่อนเหมือนกับเป็นการเป็นหมอประเภทอื่น ๆ โดยผู้ที่จะเรียนธรรมได้นั้นจะต้องเป็นคนดี ซื่อสัตย์ และต้องพร้อมที่จะปฏิบัติตามคำสั่งสอนของครูอาจารย์และสามารถที่จะ "ชะล่า" หรือทำตามข้อห้ามของครูอาจารย์ให้ได้ นอกจากนี้จะต้องเสียค่ายกครู เหมือนกับการเรียนสถาปัตย์หรือการเรียนในสายศาสตร์อื่น ๆ ค่ายกครูประกอบด้วย ชั้นห้า ชั้นแปด (ชั้นห้า คือ ดอกไม้ 5 คู่ เทียนเล็ก 5 คู่ ชั้นแปด คือ ดอกไม้ 8 คู่ เทียนเล็ก 8 คู่ ไส้ในกรวยเล็ก ๆ ที่ทำจากใบตอง) ผ้าชิ้น 1 ผืน ผ้าขาว 1 วา ไข่ไต้ต้มสุก 1 ฟอง บางครูอาจมีชั้นปักเม็ง 1 คู่ น้ำมันหอมและผ้าไตรจีวร 1 ชุด เมื่อแต่งกายยกครูเสร็จแล้วก็มอบให้แก่ครูผู้สอน และเริ่มเรียนบางครูอาจจะจดคาถาใส่กระดาษให้ท่องบางครูอาจจะท่องคาถาให้ฟังแล้วให้ท่องตามจนสามารถท่องคาถาต่าง ๆ ได้หมดถึงขั้น มี "ธรรมลง หรือธรรมติด" แล้วจึงจะเลิกเรียนแล้วตั้งตนเป็นหมอธรรมต่อไป

เมื่อเป็นหมอธรรมแล้วจะต้องปฏิบัติตนเป็นผู้ยึดถือในสิ่งที่ชอบที่ควร ปฏิบัติตนด้วยกายสุจริต วาจาสุจริต และมโนสุจริต มีความอดทนตั้งตนอยู่ในอิทธิบาท 4 ประการ คือ

1. ฉันทะ คือ พอใจ รักใคร่ในธรรมของตน ไม่ประมาทเคารพในธรรมที่ตนรำเรียนมา ใครจะติฉินนินทา ว่าร้ายก็ไม่ยียะเตี้ยินร้าย
2. วิริยะ คือ พยายามหมั่นเพียรในการสวดมนต์คาถาอยู่เสมอ
3. จิตตะ คือ การเอาใจใส่ฝึกฝน มุ่งมั่น และแสวงหาวิธีการที่จะขัดเกลากิเลสให้เบาบางลง มองหาทางที่จะนำไปสู่ความเจริญ

4. วิมังสา คือ หมั่นพิจารณา ไตรัตตรอง มองหาเหตุผลในสิ่งที่เกิดขึ้นโดยนิमितของตนเอง

หมอธรรมจะต้องเป็นผู้ที่อยู่ในศีลในธรรม ปฏิบัติตนตามคำสั่งสอนของพระพุทธเจ้า โดยเฉพาะจะต้องปฏิบัติตนตามศีล 5 อย่างเคร่งครัด ยิ่งผู้ที่เรียนธรรมมามากยิ่งต้องปฏิบัติตนให้เหนือกว่าบุคคลธรรมดาทั่วไป การปฏิบัติตนจะแตกต่างกันในแต่ละคนขึ้นอยู่กับข้อกำหนดของครูอาจารย์ผู้สอนที่ได้บัญญัติเอาไว้ ถ้าหากสามารถปฏิบัติตนในสิ่งที่ถูกต้องตามบทบัญญัติของครูอาจารย์แล้ว เชื่อว่าจะสามารถทำให้ตนเองมีความเจริญก้าวหน้าในสิ่งต่าง ๆ มีความสุข ความเจริญทั้งกับตนเองและคนรอบข้างได้

#### การปฏิบัติตนของหมอธรรม

ผู้ที่เป็นหมอธรรมนั้นนอกจากจะเป็นผู้ที่ยึดมั่นในหลักธรรมคำสั่งสอนของพระพุทธเจ้า โดยเฉพาะการนับถือศีล 5 โดยเคร่งครัดแล้ว จะต้องมีความเมตตา กรุณา ใจดี มีความซื่อสัตย์สุจริตแล้ว ยังมีกิจวัตรที่ต้องปฏิบัติเป็นประจำมิได้ขาดคือ

วันพระหรือวันอุโบสถจะต้องสมาทานศีล 8 และปฏิบัติศีล 8 นุ่งขาวห่มขาว การสมาทานศีลนั้นจะกระทำด้วยตนเองเป็นการกำหนดเอาเองต่อหน้าพระพุทธรูปที่ตั้งเป็นประธานในพิธี บางครั้งอาจไปรับศีลจากพระที่วัดก็ได้

วันธรรมดา จะสมาทานศีล 5 และปฏิบัติศีล 5 เป็นประจำโดยการสมาทานศีล นั้นมักจะกระทำเองที่บ้าน

ถ้าหากหมอธรรมจะประกอบพิธีการใด ๆ ที่ถือว่าเป็นพิธีใหญ่ ๆ เช่น การขับไล่ภูติผีหรือการรักษาพยาบาลผู้เจ็บป่วยหนัก ๆ การขับมนต์ดำออกจากร่างผู้ป่วย ฯลฯ หมอธรรมบางคนมักจะสมาทานศีล 10 และปฏิบัติศีล 10 เหมือนสามเณร ทั้งนี้เนื่องจากมีความเชื่อว่าจะเป็นการเพิ่มพูนอิทธิฤทธิ์บารมีของตนเองให้สูงขึ้น

ในแต่ละวันหมอธรรมจะต้องปฏิบัติตนโดยการสวดมนต์ทุกวัน ในตอนเย็นบางคนอาจจะทำต่อน้ำมนต์ด้วย เป็นการปฏิบัติตนเช่นเดียวกับการทำวัตรเช้า เย็น ของพระภิกษุสงฆ์เรียกว่า "การลงธรรม" ก่อนลงธรรมหมอธรรมจะต้องแต่งกายด้วยเสื้อผ้าที่เหมาะสม ส่วน

มากจะใส่เสื้อสีขาวแล้วมีผ้าสีขาวพาดป่า1 ผืน กางเกงมักเป็นกางเกงขากว้าง ๆ หรือนุ่งโจร่ง จากนั้นจะเตรียมดอกไม้ 5 คู่ เทียน 1 คู่ รูป 3 ดอก จุดไหว้พระที่หิ้งพระหรือโต๊ะหมู่บูชาซึ่งจัดไว้ที่มุขใดมุขหนึ่งของบ้านหรืออาจจะจัดเป็นห้องพระต่างหากก็มี จากนั้นจะนั่งพับเพียบกล่าวบทสวดมนต์โดยเริ่มจากบทสวดบูชาพระอรหันต์ก่อน และตามด้วยบทสวดมนต์อื่น ๆ ที่ครูอาจารย์ของตนได้สั่งสอนมาเรื่อย ๆ จากการสังเกตพบว่าบทสวดมนต์ของหมอธรรมส่วนมากจะคัดลอกมาจากบทสวดมนต์ของพระสงฆ์ อาจมีการดัดแปลงบางบท รวมทั้งบทสวดที่เป็นภาษาอื่น ๆ ด้วย

ในการเป็นหมอธรรมนั้น หมอธรรมท่านหนึ่งเล่าให้ฟังว่า "ถ้าปฏิบัติตนดีแล้ว ธรรมย่อมบังเกิดกับผู้นั้นเองโดยไม่ตั้งใจ แต่เกิดมาเองโดยไม่รู้ตัวว่าเป็นเพราะอะไร" เมื่อธรรมบังเกิดหมอธรรมจะเปล่งภาษาออกมาเป็นสำเนียงสัตว์ต่าง ๆ เช่น หมู หมา นก ฯลฯ เป็นต้น ภาษาเหล่านี้จะเกิดขึ้นเองโดยไม่รู้ตัว บางครั้งจะเปล่งออกมาเป็นภาษาชาติต่าง ๆ เช่น ภาษาไทยกลาง (ปกติจะพูดภาษาอีสาน) ภาษาเขมร ภาษาจีน หรือภาษาฝรั่งก็มี ซึ่งภาษาที่เปล่งออกมาขณะนี้ไม่สามารถที่จะแปลให้มีความหมาย แต่ถ้าหมอธรรมคนใดปฏิบัติจนแตกฉานแล้ว จับเอาคำเหล่านั้นมาวิปัสณากรรมฐานแล้ว ก็จะสามารถรู้ได้ทีเดียว ภาษาต่าง ๆ ที่เปล่งออกมานั้นมีความหมายอย่างไร

### สิ่งต้องห้ามสำหรับหมอธรรม

1. ห้ามดื่มสุราเมรัยหรือเครื่องดองของเมา
2. ห้ามรับประทานอาหารมังสา 10 ประการ เช่นเดียวกับพระภิกษุซึ่งประกอบด้วย เนื้อมนุษย์ เนื้องู เนื้อดาว เนื้อโคร่ง ราชสีห์ สุนัข ช้าง ม้า หมี และเนื้อเลื่อง
3. ห้ามรับประทานเนื้อสัตว์ตายซากหรือสัตว์ที่ตายเอง
4. ห้ามรับประทานอาหารเศษเดนของผู้อื่น
5. รักษาศีล 5 โดยเคร่งครัด
6. ไม่ลอดผ้าถุงของผู้หญิงหรือราวตากผ้าของผู้หญิง เป็นต้น

ถ้าหากไม่สามารถปฏิบัติตนได้ตามข้อห้ามเหล่านี้แล้ว จะทำให้ศีลธรรมของหมอธรรมที่รักษาอยู่เสื่อมลง ซึ่งหมอธรรมจะรู้ได้ด้วยตนเอง เวลาปฏิบัติธรรมจะไม่มี "ธรรมลง" หรือธรรมบังเกิด ดวงธรรมจะไม่ปรากฏให้เห็นเหมือนเดิม ในบางครั้งตัวของหมอธรรมหรือญาติพี่น้องที่ใกล้ชิดอาจเกิดการเจ็บป่วยขึ้น หรือถ้าหากมีความผิดต่อข้อห้ามของครูอาจารย์

อย่างรุนแรง เช่น ผิดลูกเมียผู้อื่น หรือเป็นชู้กับเมียผู้อื่น นอกจากกรรมจะเสื่อมลงแล้วยังอาจจะกลายเป็น "ปอบ" ซึ่งชาวบ้านเชื่อว่าผู้ที่ปอบนั้น จะเข้าสิงสู่ในคนแล้วกินตับไตไส้พุงของคน ที่สิงสู่หากไม่ทำการขับไล่ปอบออกจากร่างแล้ว อาการเจ็บป่วยที่เกิดขึ้นก็จะไม่หายแล้วตายในที่สุด

สำหรับบทบาทของหมอธรรมนั้นดังได้กล่าวมาแล้วว่าหมอธรรม โดยส่วนมากจะเป็นผู้ซึ่งถือว่ามีคาถาอาคมสูง เป็นผู้มีอิทธิฤทธิ์ในการปกป้องและสามารถต่อสู้กับอำนาจชั่วร้ายต่าง ๆ ที่มีอำนาจเหนือธรรมชาติได้ เมื่อมีผู้เจ็บป่วยมาขอความช่วยเหลือหมอธรรมจะต้อง "ลงกรรม" ก่อนเพื่อค้นหาสาเหตุของการเจ็บป่วยที่เกิดขึ้น จากนั้นจึงจะเริ่มทำพิธีการรักษาตามแบบอย่างของหมอธรรมแต่ละคนเช่นการใช้เวทมนต์คาถาอย่างเดี่ยวขับไล่ผีหรือคุณไสย์ออกจากร่างของผู้ป่วย การทำพิธีสวดสะเดาะเคราะห์เป็นต้น แต่ถ้าหากว่าตนเองไม่สามารถที่จะทำการรักษาได้ก็อาจจะเชิญให้หมอธรรมคนอื่นที่มีวิชาอาคมสูงกว่าตนมาช่วยในการรักษาอาจเป็นหมอธรรมที่อยู่ในหมู่บ้านเดียวกัน หรือนอกหมู่บ้านซึ่งหมอธรรมจะรู้ด้วยตนเองว่า ควรจะไปเชิญใครมาช่วย บางคนอาจจะแนะนำว่าควรทำอย่างไรต่อไปบ้างแต่ไม่ได้ช่วยในการติดต่อในเรื่องต่าง ๆ

## 2. หมอตำแย

ในอดีตที่ผ่านมาหากหญิงคนใดจะคลอดลูก หรือมีปัญหาเกี่ยวกับการตั้งครรภ์ ผู้ที่มีบทบาทอย่างสำคัญก็คือ หมอตำแยหรือที่ชาวบ้านเรียกว่า "แม่ตอหมอบ" ส่วนมากหมอตำแยจะเป็นผู้หญิงสูงอายุ และที่สำคัญคือ เป็นผู้มีประสบการณ์ในการคลอดบุตรมาแล้ว ไม่พบหมอตำแยซึ่งยังไม่เคยมีลูกเลย หมอตำแยจะต้องเป็นผู้ที่มีใจเสียสละ เนื่องจากการคลอดลูกนั้นบางครั้งก็คลอดกลางคืน หรือตอนดึก กำหนดเวลาไม่ได้ว่าจะคลอดลูกเวลาใด เมื่อมีคนไปเรียกจะต้องรีบมาทันที นอกจากนี้แล้วจะต้องเป็นผู้ที่มีจิตใจเข้มแข็ง สามารถตัดสินใจได้อย่างฉับไว เพราะการคลอดนั้นแต่ละคนจะมีอาการแสดงไม่เหมือนกัน มีเลือดออกมากน้อยต่างกัน และมีอันตรายถึงแก่ชีวิตได้หากไม่สามารถแก้ไขความผิดปกติอันเนื่องมาจากการคลอดได้

การเรียนรู้ของผู้ที่จะเป็นหมอตำแยั้นระยะแรก ๆ จะเรียนรู้จากประสบการณ์ที่พบเห็นหมอตำแยคนก่อน ๆ หรือมีผู้คลอดลูกคนก่อน ๆ จากนั้นจึงจะเริ่มเรียนรู้ด้วยตนเอง จนสามารถทำคลอดได้ ยิ่งทำมากก็ยิ่งชำนาญมากขึ้น และมีผู้ไว้วางใจเชิญไปทำคลอดมากขึ้นเท่านั้น ใน



ระยะต่อมาหมอต้าแยได้รับการอบรมวิชาการผดุงครรภ์แผนโบราณ โดยการคัดเลือกจากหมอต้าแยที่มีอยู่เดิมนำไปฝึกฝนความรู้ใหม่ ๆ ตลอดจนวิธีการทำคลอดที่ปลอดภัย นำความรู้ที่ได้มาช่วยเหลือคนในหมู่บ้าน หมอต้าแยอายุ 68 ปีท่านหนึ่งเล่าว่า ในสมัยที่ความเจริญยังเข้าไปไม่ถึงหมู่บ้านนั้น เมื่อมีคนมาตามไปทำคลอด แม้จะเวลาดึกเพียงใดก็ต้องไป การทำคลอดจะต้องใช้อุปกรณ์อะไรมากมายจะมีเพียงที่ตัดสายรกซึ่งทำจากหอยกิบก็ติดตัวไปเท่านั้น

แต่ละหมู่บ้านจะมีหมอต้าแยประจำหมู่บ้านเกือบทุกหมู่บ้านนอกจากหมู่บ้านเล็ก ๆ ที่ตั้งขึ้นใหม่เท่านั้นจะไม่ค่อยมีหมอต้าแย บางหมู่บ้านที่มีประชาชนอาศัยอยู่มาก อาจจะมีหลายคน การทำคลอดของหมอต้าแยนั้นส่วนมาก มักจะกระทำในหมู่เครือญาติ หรือคนที่รู้จักกันเท่านั้น ทั้งนี้เนื่องจากความผูกพันและความไว้วางใจกันของญาติพี่น้อง ประกอบกับหญิงตั้งครรภ์ยังมีความอายที่จะเปิดเผยการคลอดต่อหน้าคนที่ไม่รู้จัก

เดิมนั้นการคลอดลูกแต่ละครั้งถือว่ามีผลสำคัญมาก ถ้าหากได้รับการดูแลเอาใจใส่ไม่ดีแล้วทั้งผู้คลอดและเด็กอาจได้รับอันตรายจากการคลอด เช่น การตกเลือดหลังคลอด เด็กคลอดออกมาแล้วไม่ร้องหรือเด็กสำลักน้ำคาวปลา น้ำเลือดที่ออกมา เป็นต้น นอกจากนี้การคลอดนั้นต้องเสียเลือดมาก เด็กที่คลอดไม่แข็งแรงชาวบ้านมักมีความเชื่อเรื่องผีที่จะเข้ามาทำร้ายเด็ก และแม้จะมีการเตรียมพร้อม โดยเมื่อภรรยาของชายใดครรภ์แก่ใกล้คลอดสามีจะต้องเตรียมหาฟืนมาเพื่อจะใช้อุ้ไฟ และต้องบอกหมอต้าแยให้เตรียมพร้อมไว้เผื่อว่าเมื่อถึงเวลาคลอดหมอต้าแยอาจไม่อยู่ในหมู่บ้าน

หมอต้าแยจะมีความเป็นอยู่และปฏิบัติตนเช่นเดียวกับคนทั่ว ๆ ไปไม่มีข้อห้ามหรือการปฏิบัติใด ๆ ที่นอกเหนือจากคนทั่วไป ทั้งนี้เนื่องจากหมอต้าแยจะไม่ใช้คาถาอาคมในการทำคลอดมีเพียงความชำนาญ และประสบการณ์ที่ได้ศึกษาหาความรู้มาเท่านั้น

ในการทำคลอดของหมอต้าแยนั้น เมื่อหญิงใดเจ็บท้องคลอด ผู้ที่เป็นสามีจะมาตามหมอต้าแยที่บ้าน เมื่อหมอต้าแยมาถึงบ้านแล้วก็จะจัดการให้ญาตินำผ้าผูกติดกับเชือกบ้านลงมา ยังตัวผู้คลอดเพื่อให้ยึดและโหนตัว เวลาปวดหรือระหว่างการคลอดจากนั้นจะให้ญาติเตรียม "กระดัง" ซึ่งเป็นภาชนะที่ทำจากไม้ไผ่ใช้สำหรับผัดข้าว หรือเลี้ยงไหมมาวางไว้ใกล้ ๆ เอาผ้ารองไว้เพื่อใส่เด็ก ตมน้ำร้อนสำหรับผสมให้เด็กอาบ และปิดกั้นมิดชิดไม่ให้ผู้ใดเข้าไปนอกจากหมอต้าแยกับหญิงคลอดเท่านั้น จากนั้นจะให้หญิงคลอดนั้นคุกเข่าแยกปลายเข่าออกเล็กน้อย หมอต้าแยจะคลำดูว่าเด็กอยู่ในท่าไหน เอาหัวลงมาอยู่ในช่องคลอดหรือยัง หากเด็กเอาหัวลงมาจะคลอด

ง่ายกว่า เด็กที่ไม่เอาหัวลง ถ้าในปัจจุบันนี้หมอต้าแยจะไม่ทำเองแต่จะแนะนำให้ไปโรงพยาบาล แต่สมัยก่อนการเดินทางลำบากมาก จึงจำเป็นต้องทำคลอดเอง ในระหว่างการทำคลอดนั้น หมอต้าแยจะเอามือลูบท้องหญิงคลอดเป็นระยะ ๆ และกระตุ้นให้เบ่งไปเรื่อย ๆ จนพอส่วนหน้าของเด็กออกมาพ้นแล้วหมอต้าแยจึงจะกดที่ท้องเพื่อช่วยในการคลอด เมื่อเด็กคลอดออกมาแล้ว หมอต้าแยจะใช้หอย "ก๊อบก๊" หรือหอยกาบน้ำจืดที่เตรียมมาเองตัดที่สายรกแล้วใช้เชือกผูกที่ปลายทั้ง 2 ข้าง การผูกสะดือนั้นจะผูกห่างจากตัวเด็กประมาณ 2 นิ้ว ถ้าหากผูกยาวกว่านั้นมีความเชื่อว่าสะดือจะจูน ปัจจุบันนี้นิยมใช้ใบมีดโกนใหม่ ๆ ลวดน้ำร้อน ตัดสายรก ถ้าหากเป็นผดุงครรภ์ที่อบรมแล้วใจให้กรรไกรตัดสายรกโดยเฉพาะตัด แล้วเอาผ้าอ้อมห่อเด็กวางไว้ที่กระดัง จากนั้นจะดูว่ารกคลอดออกมาหรือยัง เมื่อรกคลอดออกมาแล้วจะใช้เกลือคลุกเคล้ากับรก โดยเชื่อว่าทำให้น้ำคาวปลาไหลดี ช่องคลอดไม่เน่า เด็กไม่ปวดท้องเมื่อคลุกเคล้าพอสมควรแล้ว จะใช้ใบตองห่อรกให้ญาตินำไปฝังไว้ที่ใต้บันไดและก่อไฟไว้ข้างบน เพื่อป้องกันไม่ให้ผีกระสือหรือผีปอบมากินรกได้ ไฟที่ก่อนี้จะติดไว้ตลอดไม่ให้ดับ ต่อมาในระยะหลัง บ้านของชาวบ้านมักเป็นบ้าน 2 ชั้น ไม่มีบันไดอยู่นอกบ้านเหมือนบ้านโบราณ จึงอนุโลมให้ฝังรกไว้ที่ใดก็ได้ของที่รอบ ๆ บ้าน แต่ต้องก่อไฟไว้ข้างบนเช่นเดิม ญาติบางคนจะนำแหที่ใช้ทอดหาปลาคลุมไว้บริเวณใกล้ ๆ กับที่คลอดโดยเชื่อว่าผีกระสือกลัว เนื่องจากแหมีลักษณะเป็นตาข่าย ผีกระสืออาจติดที่แหออกไปไม่ได้ สิ่งที่กันผีปอบคือ จะใช้ขี้วัวไฟแฉวนไว้ที่ประตูหรือหน้าบันได สำหรับตัวเด็กนั้นหมอต้าแยจะใช้น้ำร้อนผสมกับน้ำธรรมดาพอนุ่นอบน้ำให้เด็ก ส่วนหญิงคลอดนั้นก็ให้ไปอาบน้ำแล้วมาอยู่ไฟต่อไป

การอยู่ไฟนั้นเพื่อห้ามดลูกแห้งเข้าอุ้งเร็วขึ้น ซึ่งการอยู่ไฟนั้นจะต้องอยู่ให้ครบ 15 วัน ระหว่างการอยู่ไฟจะต้องต้มน้ำร้อนตลอด ห้ามต้มน้ำเย็น ลูกจะตุนนมแม่การอยู่ไฟจะใช้ฟืนก่อไฟไว้ใต้ถุนบ้านให้ความร้อนขึ้นมาข้างบน บางคนอาจจะใช้ถ่านใส่เตาวางไว้ใต้แคร่ที่สูงไม่มากนัก

### การชะล้างของหญิงหลังคลอด

หมอต้าแยมักจะเป็นคนแนะนำเกี่ยวกับเรื่องการรับประทานอาหารของหญิงหลังคลอด โดยสิ่งที่ชะล้างคือ รับประทานเข้าไปแล้วเกิดโทษแก่หญิงหลังคลอดมีดังนี้

1. ปลาช่อนคางลาย รับประทานแล้วผิดสะบูนเรื่องสะบูนจะกล่าวโดยละเอียดต่อไป
2. ปลาหมอรับประทานแล้วจะทำให้ช่องคลอดเน่าเหม็น

### 3. การรับประทานปลาถูกต้องตัดหัวปลาทิ้งก่อน

สิ่งที่หมอต้าแยแนะนำให้รับประทาน เช่นรับประทานข้าวกับเกลือตัว ข้าวกับไก่ ผัดขิง เพื่อให้เลือดลมไหลเวียนดี เนื่องจากเชื่อว่าขิงเป็นของร้อน ถ้าหากไม่สามารถปฏิบัติตามข้อแนะนำของหมอต้าแยแล้วจะทำให้เป็นคนสุขภาพไม่ค่อยแข็งแรง ทำงานหนักไม่ค่อยได้ โดยเฉพาะหญิงในสมัยโบราณนั้นมีลูกหลายคน ต้องทำงานหนักไม่ว่าจะเป็นการหาบน้ำจากที่ไกล ๆ การตำข้าว ทำไร่ ทำนา ซึ่งเป็นงานหนัก ถ้าอยู่ไฟไม่ได้ ขะลำไม้ไผ่จะไม่สามารถทำได้

หมอต้าแยจะไม่เรียกเก็บค่าบริการจากการทำคลอด แต่ญาติพี่น้องหรือสามีของหญิงคลอด จะเป็นผู้นำไปให้เองหรือผู้คลอดบางคนอาจจะนำสิ่งของเช่นผ้าชิ้น เสื้อผ้าไปกราบไหว้หมอต้าแยเป็นการทดแทนบุญคุณถือว่าเป็นผู้ช่วยให้ตนเองมีลูก และรอดพ้นจากอันตราย

ข้อปฏิบัติของหญิงคลอดที่สำคัญอีกประการหนึ่งคือ การสระหัว โดยมีความเชื่อว่าเด็กจะเลี้ยงง่ายไม่ร้องกวน หูตาสว่าง การสระหัวนี้ญาติจะมาเชิญหมอต้าแยไปทำพิธีโดยการกำหนดเวลาสระหัวนั้น ถ้าเด็กชายจะ 4 คืน เด็กหญิงจะ 3 คืน จึงจะทำการสระหัว

คายที่ใช้ในการสระหัวประกอบด้วย หมาก 4 คำ ยาสูบ 4 มวน (หรือที่เรียกตามภาษาท้องถิ่นให้คล้องจองกันว่า หมาก 4 คำ ยา 4 กอก) ดอกไม้ 1 คู่ เทียน 1 คู่ เงิน 12 บาท ขมิ้น น้ำหอม เหล้าครึ่งขวด เมื่อเตรียมกายเสร็จแล้วญาติจะนำดอกไม้จุ่มน้ำขมิ้นปิดหู ปิดตาให้หมอต้าแย แล้วพุดในสิ่งที่ดี ๆ พุดให้ตาสว่างหมอต้าแยก็พุดในสิ่งที่ดี หลังจากนั้นเป็นอันเสร็จพิธีของทั้งหมดหมอต้าแยจะนำกลับไป

ปัจจุบันบทบาทของหมอต้าแยมีน้อยลงกว่าเดิมมากเนื่องจากความเจริญทางด้าน การแพทย์ และการสาธารณสุขประกอบกับการคมนาคมสะดวกและชาวบ้านได้รับความรู้เกี่ยวกับการคลอดที่ปลอดภัย จึงนิยมที่จะไปทำการคลอด ยังสถานีนามัย หรือตามโรงพยาบาลมากกว่าที่จะใช้บริการกับหมอต้าแย แต่ถึงอย่างไรก็ตาม ก็ยังมีชาวบ้านบางคนที่ยังทำคลอดกับหมอต้าแยทั้งนี้ เนื่องจากความเคยชินและความสนิทสนมคุ้นเคยกันระหว่างผู้คลอดและผู้ทำคลอด ซึ่งหมอต้าแยที่มีอยู่ในชุมชนนั้นปัจจุบันได้รับการอบรมการทำคลอดตลอดจนความรู้เรื่องหญิงคลอด จากเจ้าหน้าที่สาธารณสุขแล้ว การปฏิบัติตนเกี่ยวกับการคลอดได้ลดขั้นตอนลงกว่าเดิมไม่ว่าจะเป็นการอยู่ไฟ ซึ่งเดิมใช้เวลา 15 วัน บางคนลดเหลือ 5 วันบ้าง 7



วันบ้างหรือถ้าหากผู้ที่คลอดมาจากโรงพยาบาลก็จะไม่อยู่ไฟเลย เพียงแต่รับประทานยาที่ได้มาจากโรงพยาบาลเท่านั้น ในช่วงระยะเวลาที่ศึกษาพบว่า มีหญิงตั้งครรภ์เพียง 4 รายเท่านั้นที่คลอดกับหมอต้าแย แต่พิธีที่ยังนิยมทำอยู่ถึงแม้ว่าจะคลอดที่โรงพยาบาลหรือสถานื่อนามัยก็คือ การสละหัวที่จะใช้หมอต้าแยทำเหมือนเดิมเนื่องจากมีความเชื่อว่าลูกจะเลี้ยงง่ายไม่ร้องกวน

### 3. ข้าวจ้ำหรือเฒ่าจ้ำ

ข้าวจ้ำเป็นบุคคลที่ชาวบ้านเชื่อว่าสามารถติดต่อกับผีปู่ตา ซึ่งเป็นผีบรรพบุรุษของหมู่บ้านที่ชาวบ้านให้ความเคารพนับถือมากที่สุด มีอิทธิฤทธิ์และความศักดิ์สิทธิ์มากกว่าผีทั่ว ๆ ไป ผีปู่ตาจะมีประจำทุกหมู่บ้าน แต่ละบ้านเชื่อว่าจะมีความศักดิ์สิทธิ์ต่างกัน ขึ้นอยู่กับการเซ่นบวงสรวงของชาวบ้าน ถ้าชาวบ้านมีการเซ่นบวงสรวงอยู่เป็นประจำ ก็จะมีความศักดิ์สิทธิ์มาก ชาวบ้านจะสร้างศาลปู่ตาอยู่ในบริเวณป่าใกล้หมู่บ้าน ซึ่งป่านี้ถึงแม้ว่าความเจริญต่าง ๆ จะมีมากขึ้นเพียงใดก็ตาม จะมีการตั้งบ้านเรือนขยายออกไปรวมทั้งมีการถางป่าเพื่อการเพาะปลูก และอยู่อาศัยก็ตามแต่ชาวบ้านจะเว้นที่ป่าที่ถือว่าเป็นป่าของปู่ตา เอาไว้รวมทั้งสัตว์ต่าง ๆ ที่อยู่ในบริเวณนั้นก็จะมีใครกล้าทำร้ายเนื่องจากกลัวว่าปู่ตาจะโกรธ ชาวบ้านจะเรียกป่าบริเวณนั้นว่า "ตงยาปู่" หรือ "ตงปู่ตา" ปู่ตาจะทำหน้าที่ในการปกป้องรักษาชาวบ้านในหมู่บ้านไม่ให้ถูกทำร้ายจากผีที่ชั่วร้ายและจะคอยคุ้มครอง ภัยอันตรายต่าง ๆ ให้แก่ชาวบ้าน

ข้าวจ้ำหรือเฒ่าจ้ำส่วนมากจะเป็นชายเป็นผู้ที่ชาวบ้านเห็นว่า มีศีลธรรมอันดี ประพฤติปฏิบัติตนอยู่ในศีลธรรม เข้าวัดทำบุญอยู่เสมอจนชาวบ้านเห็นคุณความดี อาจจะแต่งตั้งให้เป็นข้าวจ้ำประจำหมู่บ้าน ข้าวจ้ำบางคนเชื่อว่าถูกคัดเลือกโดยปู่ตาเองโดยปู่ตาจะมาเข้าฝัน หรือดลบันดาลให้ผู้นั้นมีอันต้องมาคอยปรนนิบัติปู่ตา ถ้าหากไม่ปฏิบัติตามแล้วจะทำให้เกิดเจ็บป่วย บางครั้งอาจจะมาเข้าทรงแล้วชี้ตัวผู้ที่จะเป็นข้าวจ้ำโดยตรงก็มี ข้าวจ้ำบางหมู่บ้านอาจมีหลายคนคอยปฏิบัติหน้าที่ผลัดเปลี่ยนหมุนเวียนกัน ข้าวจ้ำจะมีหน้าที่ที่สำคัญคือ การประกอบพิธีกรรมต่าง ๆ ที่เกี่ยวข้องกับการเซ่นบวงสรวงผีปู่ตา การทำพิธีแก้บน เช่น ไหว้เพื่อขอขมา แก่ชาวบ้าน ในกรณีที่ชาวบ้านกระทำความผิดต่อปู่ตาหรือในกรณีที่ชาวบ้านได้บนบานไว้กับปู่ตา

การบนบานของชาวบ้านส่วนใหญ่จะบนบานด้วยปากเปล่า โดยการพนนมมือขึ้นแล้ว นอนรำลึกถึงปู่ตาบนบานในสิ่งที่ตนต้องการ เช่น ถ้าหากมีเหตุการณ์ไม่ดีต่าง ๆ เกิดขึ้นไม่ว่าจะ

กับตนเองหรือญาติพี่น้อง ชาวบ้านก็จะขนบานให้สิ่งที่ไม่ดีนั้นกลับกลายเป็นสิ่งที่ดีงาม บางครั้งอาจขนบานให้ของที่หายกลับคืนมา หรือขนบานให้ลูกหลานของตนเองเดินทางไปที่ย่าง ๑ ปลอดภัย การขนบานที่นิยมคือ จะถวายหัวหมู ไก่ สุราเป็นต้น เมื่อได้สิ่งที่ตนเองปรารถนาแล้ว ก็จะต้องมาทำการแก้บน ซึ่งชาวบ้านจะมีความเชื่อในเรื่องของการแก้บนกับผีปู่ตามาก เนื่องจากกลัวว่าหากไม่ทำการแก้บนแล้วตนเอง และครอบครัวอาจจะต้องมีอันเป็นไปเช่น เจ็บป่วย หรือได้รับอุบัติเหตุต่าง ๆ เป็นต้น

นอกจากชาวบ้านจะเป็นผู้ทำพิธีติดต่อกับผีปู่ตาในเรื่องของการเช่นไหว้บวงสรวงและการแก้บนแล้ว ยังต้องทำหน้าที่ในการดูแลรักษาความสะอาดบริเวณศาลปู่ตาให้สะอาด และนำน้ำบิณฑบาตไปถวาย หากหมู่บ้านใดมีชาวบ้านมาก ชาวบ้านก็อาจจะมีหลายคนแล้วแบ่งหน้าที่ความรับผิดชอบในการปฏิบัติงานแต่ละวัน บางครั้งช่างเจ้าอาจจะไม่ประจำอยู่ที่ศาลเนื่องจากต้องทำมาหาเลี้ยงชีพของตน หากชาวบ้านมีเรื่องที่จะติดต่อกับปู่ตาก็จะไปตามมาจากบ้านเพื่อทำพิธี หน้าที่ประจำอีกอย่างหนึ่งของช่างเจ้าก็คือ เมื่อใกล้ถึงวันที่จะทำการบวงสรวงปู่ตาประจำปี คือวันขึ้น 6 ค่ำเดือน 6 ของทุกปี ช่างเจ้าจะต้องเดินไปบอกชาวบ้านเป็นการเตือนให้รู้ว่า ถึงกำหนดที่จะบวงสรวงปู่ตาแล้ว ชาวบ้านจะได้เตรียมตัวเพื่อทำพิธีดังกล่าว ซึ่งของที่จะเช่นบวงสรวงจะประกอบด้วย ไก่ 1 ตัว ข้าว 1 ถ้วย ไข่ 1 ฟอง นำมาถวายปู่ตาที่ศาลแล้วช่างเจ้าจะเป็นผู้ทำพิธีเอง

### การปฏิบัติตัวของช่างเจ้า

ช่างเจ้านอกจากจะเป็นบุคคลที่ชาวบ้านยอมรับในเรื่องการปฏิบัติตัวอยู่ในศีลธรรมอันดี เป็นคนที่มีความสามารถพิเศษแล้วในแต่ละวันยังต้องมีกิจกรรมที่จะต้องปฏิบัติเป็นประจำ คือ

ในแต่ละวันจะต้องไหว้พระสวดมนต์ในตอนเย็น ถ้าว่างจะทำในตอนเช้าด้วยก็ได้ การสวดมนต์นั้นจะกระทำที่บ้านโดยจัดโต๊ะหมู่บูชาไว้ที่ใดที่หนึ่งของห้องนอน หลังจากสวดมนต์ไหว้พระเสร็จแล้ว จะสมาทานศีล 5 โดยการตั้งใจกำหนดเอาเองว่าแต่ละวันจะปฏิบัติตนโดยการถือศีล 5 อย่างเคร่งครัด การตั้งใจสมาทานศีลนี้ ช่างเจ้าคนหนึ่งบอกว่า "ศีลที่มีทั้งหมดนั้นอยู่ที่ตัวของเราเอง ถ้าหากทำผิดศีล จะต้องสมาทานศีลใหม่ในตอนเย็นวันเดียวกัน" บางครั้งการสวดมนต์ในวันพระอาจจะทำที่ศาลปู่ตาก็ได้

ในวันพระจะนุ่งห่มด้วยเครื่องแต่งกายสีขาว และจะสมทานศีล 8 แล้วปฏิบัติ  
ศีล 8 การสมทานศีลก็จะกระทำเหมือนกับสมทานศีล 5

จากการศึกษาพบว่าข้าวจ้าวแต่ละคนมักจะเก็บตัวอยู่เงียบ ๆ คนเดียวถ้าหากไม่  
ได้ประกอบอาชีพประจำวันของตนทั้งนี้เนื่องจากกว่า ถ้าหากพบปะกับบุคคลอื่น ๆ มากอาจทำ  
ให้กระทำผิดศีลมาก ดังนั้นจึงต้องการอยู่คนเดียวมากกว่า

นอกจากจะสวดมนต์ไหว้พระแต่ละวันแล้ว ข้าวจ้าวจะต้องไปปฏิบัติหน้าที่ของ  
ตนที่ศาลปู่ตาเกือบทุกวัน โดยเฉพาะวันที่เป็นเวรของตนเอง การไปประจำอยู่ที่ศาลปู่ตานี้จะ  
ต้องทำความสะอาดบริเวณของศาลให้ดี มีความน่านับถืออยู่เสมอ และการมาประจำอยู่ที่ศาลปู่  
ตานี้ก็เพื่อสะดวกในการที่ชาวบ้านจะมาติดต่อด้วย

#### การประกอบพิธีกรรมของข้าวจ้าว

ดังได้กล่าวมาแล้วว่าข้าวจ้าวเป็นผู้ซึ่งชาวบ้านเชื่อว่าสามารถติดต่อกับปู่ตาได้  
ดังนั้นถ้าหากชาวบ้านคนใดไปกระทำการซึ่งถือว่าเป็นลบหลู่ผีปู่ตา เช่นการขโมยสัตว์ที่อยู่ในดง  
ปู่ตามาเป็นอาหาร การยิงสัตว์ในดงปู่ตาหรือไปกระทำการอันไม่บังควรอื่น ๆ ไม่ว่าจะเป็นการ  
พูดจาไม่เคารพ การบัสสาวะอุจจาระรดบริเวณที่สิงสถิตของผีปู่ตาเป็นต้น การกระทำดังกล่าว  
ชาวบ้านเชื่อว่าจะทำให้ผีปู่ตาโกรธและทำให้เกิดการเจ็บป่วยขึ้นทั้งกับตนเองและคนในครอบ  
ครัว การเจ็บป่วยส่วนมากจะเป็นการปวดท้อง เพ้อคลั่งอย่างรุนแรง แม้จะรับประทานยาก็ไม่  
หายญาติพี่น้องอาจจะไปส่งธรรมดูว่าเกิดจากสาเหตุใด หรือตัวผู้ป่วยและคนที่ทำผิดอาจเป็นผู้  
บอกได้ว่าไปกระทำการอันเป็นการลบหลู่ปู่ตามา ถ้าหากเป็นจริงก็จะไปหาข้าวจ้าวเพื่อทำพิธีไถ่  
ถอนโทษ

#### การทำพิธีไถ่ถอนโทษ

ข้าวจ้าวจะใช้ขัน 5 พร้อมรูป 3 ดอก เทียน 1 เล่ม ไปที่ศาลปู่ตาแล้ว "บายน"  
หรือบนบานให้ปู่ตายกโทษให้โดยจะยอมเสียเครื่องเช่นไหว้เพื่อเป็นการไถ่ถอนโทษ อาจจะบน  
เป็นไก่หรือหัวหมูก็ได้ ซึ่งของเช่นไหว้ผู้ที่เตรียมมาจะเป็นญาติพี่น้องของผู้กระทำผิดนั่นเอง

การเช่นไหว้ปุตานั้นจะได้อีกแล้วโดยละเอียดพร้อมกับการเลี้ยงปุตานในกรณีอื่น ๆ ซึ่งจะมีพิธีกรรมที่เหมือนกัน

ในการ "บายน" หรือบายนปุตาดังกล่าวนี้ ผู้บายนจะต้องไปทำพิธีกับนทุกครั้ง หากไม่กระทำตามคำพูดที่ให้ไว้กับปุตาดังกล่าว ก็อาจจะมึนเป็นไป โดยเชื่อว่าปุตาดังกล่าวบันดาลให้เกิดเหตุร้ายต่าง ๆ แก่ตนเองและครอบครัวเช่น การเจ็บป่วยโดยไม่ทราบสาเหตุ การได้รับอุบัติเหตุต่าง ๆ เป็นต้น

### การเลี้ยงปุตาดังกล่าว

ดังได้อีกแล้วมาแล้วว่าเมื่อชาวบ้านคนใดได้ทำการ "บายน" ปุตาดังกล่าวแล้วจะต้องมาทำพิธีเลี้ยงปุตาดังกล่าว ซึ่งญาติพี่น้องหรือผู้ที่บ่นไว้จะต้องเป็นผู้กับน โดยจะต้องเตรียมเครื่องเช่นไหว้ดังต่อไปนี้

1. ขมิ้นเหลืองหรือว่านหอมอย่างอื่น ๆ ตำใส่น้ำเล็กน้อย
2. ฝ้ายใส่ลงไปนในขมิ้น
3. สุรา 1 ขวด
4. หัวหมู หรือไก่แล้วแต่ที่บายนไว้
5. ผ้าขาว 1 วา
6. น้ำอวดลม มักใช้น้ำส้ม 1 ขวด
7. ข้าวต้มมัด 4 ผัก
8. บาตร (ใบตอง 3 หยัก) 4 อัน
9. หมาก 2 คำ บุหรี่ 2 มวน
10. ดอกไม้ 1 คู่
11. เทียน 1 คู่

เมื่อเตรียมเครื่องเช่นไหว้เสร็จแล้วนำของทั้งหมดไปยังคองปุตาดังกล่าวหรือศาลปุตาดังกล่าว ซึ่งชาวบ้านจะนั่งประจำอยู่ก่อนแล้ว การไปเลี้ยงปุตาดังกล่าวนี้บอกญาติมิตรไปหลาย ๆ คน ซึ่งเป็นลักษณะทางสังคมอย่างหนึ่งของชาวชนบท เมื่อไปถึงจะแจ้งความประสงค์แก่ชาวบ้านให้รู้ว่ามากับนอะไรที่เคยได้บ่นไว้ หรือพวกที่จะเดินทางหรือกลับจากการมาทำงานที่ไกล ๆ บ้าน ก็จะทำในลักษณะเดียวกัน รวมทั้งพวกที่เลี้ยงขอขมา เพื่อให้ตนเองหายจากการเจ็บป่วย หลังจาก

นั่นก็จะมอบของทั้งหมดให้ข้าวจำนำไปทำพิธี ข้าวจำจะจุดธูป เทียนแล้วไหว้ รูปสัญลักษณ์ของ ปู่ตาในศาล แบ่งเครื่องเช่นบางส่วนใส่ภาชนะวางไว้ที่รูปสัญลักษณ์ แล้วถวายเครื่องเช่นไหว้นำ ฝ่ายที่อยู่ในขมั้นมาผูกข้อมือให้กับผู้ที่ไปแก้บน หลังจากนั้นจะคืนเครื่องเช่นส่วนที่เหลือจากการ แบ่งไปเช่นแล้ว ให้กับญาติหรือผู้ที่มาทำพิธีเพื่อนำไปแบ่งกันรับประทานต่อไป เป็นอันเสร็จพิธี

#### 4. หมอเป่า

หมอเป่าหมายถึง หมอที่ใช้วิธีการการรักษาโดยใช้คาถาอาคมเสกเป่าลงไปในพื้นที่ เกิดโรค หรือตัวผู้ป่วย การเป่านั้นนอกจากจะใช้สมุนไพรแล้ว สิ่งสำคัญที่ใช้ในการรักษา คือ คาถาอาคม ผู้ที่จะเป็นหมอเป่าได้จะต้องเรียนวิชาอาคมหรือไสยศาสตร์จากครูอาจารย์และจะต้องเป็นผู้ที่มีความประพฤติปฏิบัติตนดี สามารถกระทำตามข้อห้าม ข้อบังคับของครูอาจารย์ได้ เป็นอย่างดี คาถาอาคมที่ใช้จึงจะมีความขลังและศักดิ์สิทธิ์ การเป่าเสกเพื่อรักษาผู้เจ็บป่วย โดยเฉพาะบริเวณที่เกิดโรคนั้น บางครั้งจะใช้ลมปากและคาถาอาคมเท่านั้น แต่บางครั้งอาจจะใช้สิ่งอื่นร่วมด้วยเช่น เคี้ยวหมาก น้ำเปล่า หรือใช้สมุนไพรชนิดอื่น ๆ เคี้ยวแล้วพ่นลงไปบริเวณที่เกิดโรคทั้งนี้ขึ้นอยู่กับชนิดของโรค

โรคที่ทำการรักษาด้วยวิธีการเป่าเช่น แมลงสัตว์กัดต่อย ฝีหนอง กางทุม งูสวัด ไฟไหม้ น้ำร้อนลวก กาง กระดุก เป็นต้น

ผู้ที่เป็นหมอป่านั้นจะต้องเรียนวิชาความรู้จากครูอาจารย์ก่อน จึงจะมีวิชาความรู้ที่จะรักษาโรคได้ โดยผู้ที่จะเป็นหมอเป่าได้นั้นจะต้องมั่นใจว่าสามารถปฏิบัติตามข้อห้ามของครูอาจารย์ได้เป็นอย่างดี การถ่ายทอดความรู้มักจะถ่ายทอดให้กับคนที่รู้จักและมีความไว้วางใจว่าจะสามารถรักษาข้อปฏิบัติและข้อห้ามได้ เพราะถ้าหากหมอป่าผู้ที่เป็นอาจารย์ถ่ายทอดวิชาให้ลูกศิษย์แล้วลูกศิษย์ปฏิบัติตนไม่ได้ ผู้ที่เป็นครูอาจารย์กลัวว่าวิชาที่ถ่ายทอดออกไปแล้วจะเสียเปล่าและผู้ที่ยื่นไปจะได้รับความเดือดร้อนเอง การเรียนจะต้องเสียค่ายกครูหรือค่าบูชาครู ก่อน ประกอบด้วย เงิน 6 สลึง บางครูอาจจะมากกว่านี้แต่ไม่เกิน 12 บาท ชั้น 5 ชั้น 8 ผ้าขาว 1 วา บางครูจะใช้ 6 คอก เมื่อแต่งค่ายกครูเสร็จแล้วก็จะมอบให้ครูอาจารย์ผู้สอนจากนั้น ครูผู้สอนก็จะถ่ายทอดวิชาอาคมให้ โดยภาษาที่ใช้มักเป็นภาษาบาลี บทสั้น ๆ อาจเขียนใส่กระดาษให้ท่องหรือบอกที่ละตัว และให้ท่องจนขึ้นใจ โรคแต่ละโรคจะใช้คาถาไม่เหมือนกัน เมื่อสามารถท่องจำได้แล้วก็จะสามารถรักษาคนที่ป่วยได้ต่อไปแต่ความขลังและความศักดิ์สิทธิ์ของหมอป่านั้นจะขึ้นอยู่กับองค์ประกอบอื่น ๆ ร่วมด้วย โดยเฉพาะการปฏิบัติตนของหมอป่าเอง โดยจะ



ต้องเป็นผู้ที่ประพฤติปฏิบัติในทางที่ดี สวดมนต์ไหว้พระ อยู่เสมอปฏิบัติศีล 5 อย่างเคร่งครัด หมั่นทำบุญทำกุศลทั้งนี้เพื่อเป็นการเสริมสร้างบารมีให้กับตนเอง ทำให้คาถาอาคมศักดิ์สิทธิ์ และชาวบ้านมีความเชื่อถือว่าจะสามารถรักษาความเจ็บป่วยได้

นอกจากนี้หมอเป่าจะต้องปฏิบัติตามข้อห้ามของครูอาจารย์ให้ได้เพื่อความศักดิ์สิทธิ์ของคาถาอาคม และความศักดิ์สิทธิ์ของตัวเอง ซึ่งข้อห้ามสำหรับหมอเป่ามีดังนี้

1. ห้ามลอดใต้บันได
2. ห้ามลอดใต้ถุนบ้าน
3. ห้ามรับประทานอาหารบ้านคนตาย
4. ห้ามรับประทานอาหารที่เหลือจากผู้อื่น
5. ห้ามเรียกร่องเอาเงินค่ารักษาจากผู้ป่วยหรือญาติพี่น้องของผู้ป่วยเมื่อรักษาหายแล้ว

หากหมอเป่าไม่สามารถปฏิบัติตามข้อห้ามดังกล่าวได้ นอกจากความศักดิ์สิทธิ์ของคาถาอาคมจะลดลงแล้ว ตัวหมอเป่าเองหรือคนในครอบครัวอาจเกิดความเจ็บป่วยหรือเกิดอันตรายต่าง ๆ ได้

ในชุมชนที่ศึกษามีหมอเป่า 5 คน โดยเป็นชายทั้งหมด ส่วนมากหมอเป่าจะเป็นผู้สูงอายุในการรักษาโรคขอหมอเป่านั้น ชาวบ้านมักจะเป็นผู้ตัดสินใจว่าโรคที่ตนเองเจ็บป่วยนั้นโรคใดจึงจะต้องไปหาหมอเป่า โรคที่นิยมไปหาหมอเป่ากันมากมักจะเป็น ภูสวัด ไฟไหม้ น้ำร้อนลวก แมลงกัดต่อย คางทูม ซึ่งโรคเหล่านี้ชาวบ้านเชื่อว่ารักษาโดยวิธีการแพทย์แผนปัจจุบันแล้วไม่หาย หมอเป่าทุกคนจะมีอาชีพที่ทำเป็นประจำของตนเอง คือการทำนา การเป็นหมอเป่าไม่ใช่อาชีพโดยตรง แต่เป็นการทำเพื่อช่วยเหลือผู้ที่เจ็บป่วยซึ่งได้รับความเดือดร้อนเท่านั้น การรักษาโรคจะไม่มีคนไข้ทุกวัน หากมีผู้เจ็บป่วยญาติพี่น้องหรือผู้เจ็บป่วยเองจะมาเชิญไปทำการรักษา เนื่องจากมักเป็นโรคซึ่งไม่ร้ายแรงเท่าใดนัก ซึ่งจะกล่าวโดยละเอียดต่อไป

#### วิธีการรักษาของหมอเป่า

ในการเชิญหมอเป่าไปรักษาที่บ้านนั้นมักจะใช้ดอกไม้ 1 คู่มาเชิญเป็นการบอกกล่าวให้หมอรู้ หมอเป่าเมื่อรับดอกไม้แล้ว จึงจะตามไปยังบ้านของผู้ป่วย แต่ถ้าผู้ป่วยไปหาที่

บ้านก็จะทำการรักษาเลย ซึ่งจะยกตัวอย่างการรักษาโรคที่ชาวบ้านเป็นมากและนิยมไปรักษา กับหมอเป่า

### การเป่างูสวัด (ชาวบ้านเรียก ผีอวด)

งูสวัดหรือผีอวด ชาวบ้านเชื่อว่าเป็นโรคร้ายแรงที่ทำให้ผู้เจ็บป่วยตายได้ โดยผู้ที่เป็นโรคจะมีอาการตุ่มใสเป็นสายติดกันตามลำตัว มีอาการปวดแสบปวดร้อน ปวดเมื่อยตามตัวโดยมากมักเป็นที่หลังและเอว บางคนอาจลุกลามทั่วแผ่นหลังทำให้นอนไม่ได้ การเกิดโรคจะเกิดที่ข้างใดข้างหนึ่งของร่างกายก่อน ชาวบ้านเชื่อว่าหากลุกลามไปที่ร่างกายอีกด้านหนึ่งจะทำให้ถึงตายได้

การรักษา หมอเป่าจะใช้คาถาอาคมเป่าเพื่อดับพิษอันเกิดขึ้นจากโรค โดยใช้บทสวดเป็นภาษาบาลี ดังตัวอย่าง บทสวดคาถาของหมอเป่าท่านหนึ่งมีดังนี้

เริ่มด้วยตั้งนะโม 3 จบ ระลึกถึง คุณครูอาจารย์ขอให้มาช่วยรักษาจากนั้นจะท่องคาถา

อัสสะวัสสุ ขิปปังนิกขิปปามิ  
 ทุดิยัมปิอัสสะวัสสุ ขิปปังนิกขิปปามิ  
 ตะติยัมปิอัสสะวัสสุ ขิปปังนิกขิปปามิ

เป่าลมยาวลงไปด้านล่างห้ามเป่าข้ามสันหลัง เมื่อสุดลม ให้ออกเสียง "เพี้ยง"

ปฎิโปจะ อาสาเนนะจะ พาหุสัจจะ วินะโยจะจะสุยหัง พุทธพิษถึง ธัมยัง เย  
 สันตุ พุทโธ นะพิษหาย ธัมโมนะพิษหาย สังฆะนะพิษหาย พุทโธระวัช ธัมโมระวัช สังฆ  
 ะวัช สิทธิ ๑ สหายะ

การเป่าจะเป่าทุกวันวันละครั้งจนกว่าจะยุบ ส่วนมากจะไม่เกิด 7 วัน ชาวบ้านที่มารับการรักษา เมื่อหายแล้วจึงจะมา "ปงคาย" หรือบูชาครู ซึ่งประกอบด้วย ขัน 5 ขัน 8 เงิน 6 สลึง ผ้าขาว 1 วา

จากการศึกษาพบว่าชาวบ้านที่ทำการรักษาด้วยวิธีการเป่าจะพอใจ และมีความ  
เชื่อมั่นว่าโรคของตนจะหายและรู้สึกสบายขึ้นหลังจากการเป่า จะไม่นิยมไปรักษาที่สถาน  
พยาบาลทางการแพทย์สมัยใหม่เลย

### การเป่าไฟไหม้ น้ำร้อนลวก

ไฟไหม้ น้ำร้อนลวก เป็นโรคซึ่งเกิดจากอุบัติเหตุ เมื่อเกิดขึ้นแล้วจะมีอาการ  
ปวดแสบปวดร้อนผิวหนังพุพอง

การรักษาที่นิยมคือการเป่าเพื่อดับพิษไฟ โดยใช้คาถาอาคมเป่าลงไปที่บริเวณที่  
ถูกความร้อน เพื่อระงับอาการเจ็บปวด โดยคาถาของหมอเป่าท่านหนึ่งมีดังนี้

ระลันทันตา สัพพาสายวะ อุทิลันทันตา สัพพาสายวะ

เมื่อท่องคาถาเสร็จแล้วให้เป่าลงไปที่บริเวณที่เกิดโรค การเป่าให้ทำ 3 ครั้ง แต่  
ถ้าหากไหม้มากจะใช้น้ำปูนใส กับน้ำมันมะพร้าวทาและเป่าคาถาด้วย ถ้าเป็นมากจะเป่าหลาย  
วัน

เมื่อทำการรักษาจนหายแล้วผู้ป่วยหรือญาติจะต้องมา "ปงคาย" ซึ่งถือว่าเป็น  
การบูชาครู สิ่งที่ใช้ในการบูชาครูนั้นจะเหมือนกับที่ใช้บูชาครูก่อนเรียนวิชาอาคมของครูแต่ละ  
คนจะไม่เหมือนกัน ดังกล่าวมาแล้ว หมอเป่าจะเรียกร้องเอาเงินหรือของสมนาคุณจากผู้ป่วย  
และญาติไม่ได้ถือว่าผิดครู นอกจากนี้แล้ว ถ้าหากผู้ป่วยและญาติไม่มาทำการ "ปงคาย" ตัวหมอ  
เป่าเองหรือคนในครอบครัวอาจเกิดความเจ็บป่วยและได้รับอันตรายได้ หมอเป่าจึงต้องทำการ "  
ปงคาย" เองเพื่อบูชาครูและทำให้ไม่ผิดครู ถ้าหากเป็นเช่นนี้บ่อย ๆ หมอเป่าคนนั้นจะไม่ค่อย  
รักษาให้กับคนอื่น แต่จะรักษาให้เฉพาะญาติพี่น้องเท่านั้น สำหรับเงินค่าครูนั้นเมื่อได้แล้วจะนำ  
ขึ้นหิ้งบูชาครูก่อนจะนำไปใช้จ่ายเลยไม่ได้

จากการที่มีข้อปฏิบัติและข้อห้ามหลายอย่างรวมทั้งการที่ผู้ป่วยไม่ค่อยมา "ปง  
คาย" ทำให้หมอเป่าบางคนคิดอยากจะทำการรักษา หมอบางคนกล่าวว่า ก่อนรักษาบอกว่า

จะสมนาคุณให้ 300 บาท แต่พอรักษาหายแล้วไม่มา "ปงคาย" ทำให้เบื่อ หมอบางคนลดบทบาทของตัวเองลงจากเดิมที่เคยเดินทางไปรักษาที่บ้านของผู้ป่วยปัจจุบันจะไม่ไปแต่จะทำการรักษาอยู่ที่บ้านของตนเอง หมอบางคนอาจเลิกรักษาไปเลยก็มี

## 5. หมอลำสอง

หมอลำสองเป็นอีกบุคคลหนึ่งที่ชาวบ้านพึ่งพายามเจ็บป่วย หรือเกิดความเดือดร้อนโดยอาศัยความเชื่อในสิ่งศักดิ์สิทธิ์ ภูติผีปีศาจต่าง ๆ ที่ไม่สามารถมองเห็นได้ด้วยตาเปล่า แต่สามารถที่จะสื่อสารกันได้ด้วยอำนาจของพลังจิต ซึ่งลักษณะของหมอลำสองนั้นจะเหมือนกับการเข้าทรงอย่างหนึ่ง แต่มีวิธีการอัญเชิญสิ่งศักดิ์สิทธิ์ที่แตกต่างกัน ผู้ที่จะเป็นหมอลำสองได้นั้นอาจารย์ดา สุภาษา ซึ่งเป็นผู้สูงอายุที่มีความรู้เกี่ยวกับหมอพื้นบ้านกล่าวว่าเกิดจากสาเหตุ 2 ประการคือ

1. มีความศรัทธาอยากเป็นเอง ก็จะไปเรียนวิชาจากครูอาจารย์ถึงวิธีการการลำสอง และนำมาปฏิบัติตั้งตนเป็นหมอลำสองต่อไป
2. ผู้ที่เป็นโดยบังเอิญหรือไม่อยากเป็นแต่ต้องเป็น เนื่องจากมีสิ่งมาดลใจหรือดลบันดาลให้ต้องเป็น โดยอาจจะมาเข้าฝันหรือเข้าสิงให้ออกปากรับว่าจะรับอุปฐากยึดถือตั้งห้องหอให้จะได้ยุติมิสุข ถ้าหากทำตามก็จะได้รับผลตอบแทนดี ถ้าหากไม่ทำตามก็เชื่อว่าจะต้องมีอันเป็นไปเช่น เจ็บป่วย สูญเสียคนที่ตนรัก เสียทรัพย์สินเงินทอง เป็นต้น การเจ็บป่วยที่เกิดขึ้นนั้นจะรักษาไม่หาย เมื่อหันมายึดถือและปฏิบัติตกแต่งห้องสำหรับเช่นสรวงบูชาแล้ว ถึงไม่ได้รับประทานยาอาการเจ็บป่วยนั้นก็หายเอง

หมอลำสองนั้น โดยความหมายของคำว่า "สอง" ซึ่งเป็นภาษาอีสาน หมายถึงการมองดูจ้องดู เพื่อหาสาเหตุหรือเหตุผล หรือหนทางในสิ่งที่เกิดขึ้นโดยอาศัยการเข้าทรง โดยมีภูติผีและสิ่งศักดิ์สิทธิ์เป็นผู้ชี้แนะการกระทำ หรือดลบันดาลให้เกิดการกระทำ หมอลำสองในชุมชนที่ศึกษาเป็นผู้หญิงซึ่งเหลือเพียง 1 คนที่ยังมีบทบาทในการรักษา

ในการทำพิธีอัญเชิญเทพ เทวดาหรือภูติผีปีศาจตามความเชื่อของตนนั้น จะใช้การอัญเชิญโดยการ "สำเภา" เชิญซึ่งมีทำนองอยู่ 3 ทำนอง คือ

1. ทำนองแอ้วหรือโอดเป็นการลำอันวอนขอความเมตตาจากสิ่งศักดิ์สิทธิ์ หรือภูติผีต่าง ๆ
2. ทำนองเดินกลอนสั้น เป็นการลำอันวอนเช่นเดียวกัน
3. เวลาสนทนา ในบางครั้งการลำอาจใช้การสนทนาหรือคำพูดไปด้วยก็มี

หมอลำส่งเมื่อถูกผู้ที่เดือดร้อนไต่ถามในขณะที่เข้าทรงหรือมีภูติผี หรือเทพเทวดามาเข้าสิงอยู่นั้น จะสามารถตอบข้อซักถามได้ โดยหมอลำส่งจะเชิญสิ่งที่เข้าสิงเป็นผู้บอกโดยผ่านทางหมอลำส่งเอง ชาวบ้านที่มาขอความช่วยเหลือนั้น ต้องมาด้วยความเชื่อและความศรัทธา เพราะถ้าหากไม่เชื่อแล้วอาจจะมาแสดงกริยาที่ไม่เหมาะสมทำให้สิ่งที่เข้าสิงนั้นโกรธได้

### การทำพิธีเชิญ

สิ่งแรกที่จะต้องทำคือ เตรียมเครื่องสังเวท เครื่องบูชาครู ซึ่งผู้มาขอความช่วยเหลือจะต้องเป็นผู้เตรียมมา ประกอบด้วยไข่ไก่ต้มสุก 1 ฟอง เพื่อเสีงทาย เงิน 1.50 บาท ต้มหู 1 คู่ กำไลแขน 1 คู่ แต่งขัน 5 ขัน 8 (ขัน 5 คือ ดอกไม้ 5 คู่ ขัน 8 คือ ดอกไม้ 8 คู่ ใส่กรวยเล็ก ๆ รวมกันเป็น 13 คู่)ผ้าชิ้น 1 ผืน นอกจากนี้การตกแต่งเครื่องบูชา เครื่องสังเวทจะตกแต่งให้สวยงามเพียงใดขึ้นอยู่กับเจ้าที่เข้าทรง จะบอกให้ทำและการตกแต่งก็ต้องทำตามนั้น สิ่งที่ขาดไม่ได้สำหรับหมอลำส่งคือ เครื่องดนตรีประกอบ ซึ่งส่วนมากจะประกอบด้วยแคน บางครั้งก็มีโทนตามจังหวะแต่หมอลำส่งที่ศึกษานี้ใช้แคนเป็นเครื่องดนตรีประกอบจังหวะ

เมื่อเตรียมเครื่องเช่นสรวงบูชา และเครื่องสังเวทเสร็จแล้ว ก็จะปูอาสนะที่ประทับทรงด้วยพรมผืนสี่เหลี่ยมขนาดพอเหมาะไว้สำหรับนั่งประทับทรง หมอลำส่งเล่าว่าการประทับทรงนั้นไม่จำเป็นต้องไปกระทำที่หอหรือที่สถิตย์ของคนทรงจะทำได้ก็ได้ ถ้าหากมีการแต่งเครื่องบวงสรวง และจัดสถานที่รองรับครบถ้วน

เริ่มกระทำพิธี หมอลำส่งจะจุดธูปเทียนบูชา แล้วลำเชิญเจ้าเข้าสิงซึ่งเจ้าที่เข้าสิงนี้อาจจะเป็นวิญญาณปู่ย่า ตายาย ภูติผี ที่ตนเคารพและเห็นว่ามียุติคุณศักดิ์สิทธิ์ ผีเทพ



ต่าง ๆ เป็นต้น เมื่อกล่าวอัญเชิญเสร็จจะมีอาการสงบนิ่งอยู่ จากนั้นหมอลำส่งจะเริ่มมีตัวสั้น บางทีสั้นสะทั้นไปทั่วตัว ตัวแกว่งไปแกว่งมา สะบัดตัวไปทางซ้ายบ้างขวาบ้าง ใบหน้าจะเปลี่ยนไปบางครั้งมีสีชมพู นั่งหลับตาแต่ปากก็จะลำอัญเชิญเจ้าให้บอกในสิ่งที่ผู้อยู่ในพิธีหรือผู้มาขอให้ทำพิธีถามในสิ่งที่ต้องการ สำหรับผู้ที่ต้องการรู้นั้นจะสามารถถามได้เป็นข้อ ๆ จะถามเกี่ยวกับการเจ็บป่วยหรือเรื่องอื่น ๆ ก็ได้ หมอลำส่งก็จะลำบอก บางครั้งจะพูดตรง ๆ บางครั้งจะบอกเป็นปริศนา แต่ถ้ามีผู้ถามนอกเรื่องในลักษณะไม่เชื่อถือหรือลองดี ก็จะถูกตวาดจากเจ้าที่สิงอยู่หรือเจ้าอาจะต่อว่าสั่งสอนเอาก็มี สำหรับผู้ที่เจ็บป่วยนั้นญาติพี่น้องจะมาขอให้หมอลำส่ง ส่งดูว่าโรคที่เป็นอยู่นั้นเกิดจากสาเหตุใด วิธีการแก้ไขหรือวิธีการรักษาทำอย่างไร เมื่อทราบแล้วก็จะนำไปปฏิบัติ แต่สำหรับบางคนที่ได้เดินได้นั้นหากเจ็บป่วยจะมาหาหมอลำส่งเอง ท่านอาจจะทำการรักษาโดยการลำส่งดูว่าโรคที่เกิดขึ้นนั้นเกิดจากอะไร ถ้ารักษาได้ก็จะรักษาให้ ถ้ารักษาไม่ได้ก็จะแนะนำไปรักษาที่อื่นต่อไป ส่วนมากแล้วหมอลำส่งจะทำการรักษาโรคซึ่งเกิดจากการกระทำของผี ถ้าหากส่งดูแล้วเห็นว่าผีต้องการอะไร ก็จะต้องทำตามผีที่ต้องการ ถ้าหากทำตามอย่างถูกต้องแล้วผู้เจ็บป่วยก็จะหายจากอาการที่เป็นอยู่ แต่ถ้าหากทำไม่ถูกต้องตามที่ผีต้องการก็จะไม่หาย หมอลำส่งจะแนะนำจนสามารถทำตามความต้องการของผี

หลังจากการปฏิบัติภารกิจเสร็จแล้ว ก็จะเป็นการเชิญสิ่งที่เชิญมาเข้าสิงให้กลับ โดยเลิกเข้าทรง ก่อนที่เจ้าจะกลับนั้นตัวหมอลำส่งจะเริ่มสั้น และประนมมือขึ้นเหนือศีรษะ สะบัดตัวไปมา คลายมือออกจากกัน สะบัดศีรษะ แล้วลืมหูลงจากนั้นหันหน้าตาและอาการต่าง ๆ ของหมอลำส่งจะปกติดังเดิม

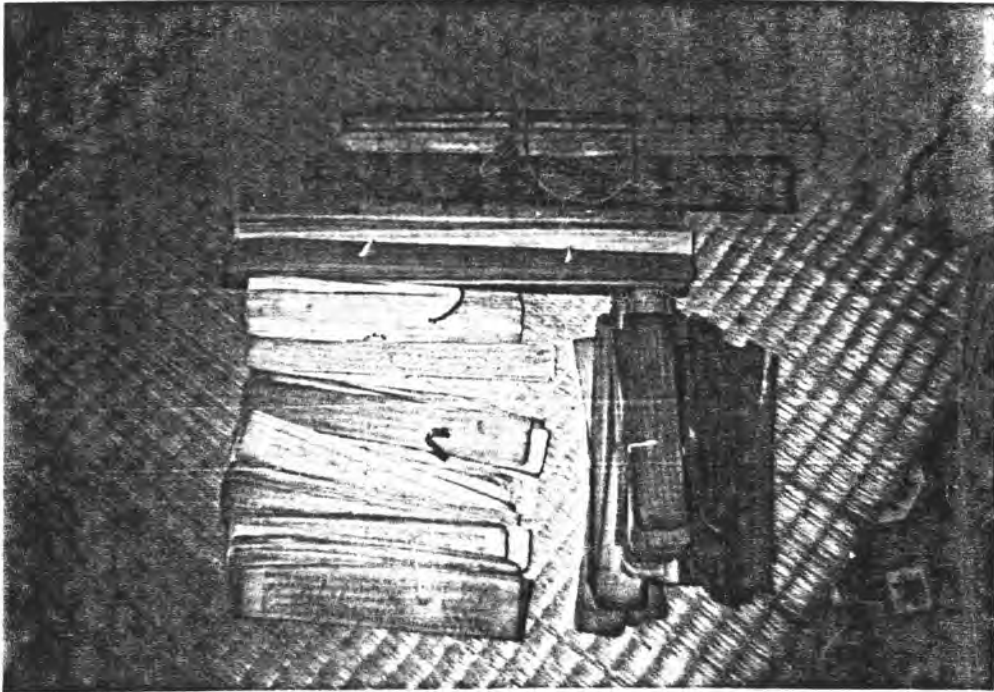
## 6. หมอขวัญ

หมอขวัญหรือหมอเสี้ยเคราะห์หรือพรหมณ์ เป็นบุคคลซึ่งชาวบ้านพึ่งพาอาศัยได้ยามเจ็บป่วยหรือ ยามที่ขาดกำลังใจหรือยามที่ต้องการกำลังใจ ชาวบ้านมีความเชื่อว่า ผู้ที่จะสามารถเรียกขวัญมาสู่ร่างกายตนนั้นจะต้องเป็นคนที่ประพฤติปฏิบัติตัวดีและได้รับการสั่งสอนมาจากครูอาจารย์ รวมทั้งเป็นผู้ที่มีประสบการณ์ในการทำพิธีจึงจะสามารถเรียกขวัญของตนเองกลับมาได้ รวมทั้งสามารถที่จะขับไล่สิ่งที่ไม่ดีออกจากตัวเองหรือญาติพี่น้องได้ ทั้งนี้เนื่องจากมีความเชื่อว่า คนทุกคนจะต้องมีขวัญประจำตัว และขวัญมีความสำคัญกับร่างกายมาก ถ้าขวัญอยู่กับร่างกายเจ้าของขวัญก็จะมีความสุข แต่ถ้าขวัญหายหรือไม่อยู่กับร่างกายแล้ว เจ้าของขวัญก็จะเป็นปกติ อาจเจ็บป่วยหรือตายได้ ดังนั้นเมื่อใดก็ตามที่ชาวบ้านเกิดเจ็บป่วยขึ้นมา ญาติ

พี่น้องกับจะไปตาม หมอขวัญมาทำพิธีเรียกขวัญให้กลับที่ชาวบ้านเกิดเจ็บป่วยขึ้นมา ญาติพี่น้องกับจะไปตามหมอขวัญมาทำพิธีเรียกขวัญให้กลับมาสร้างกาย เพื่อจะได้หายจากการป่วยไข้ หรือแม้แต่ในกรณีของการทำพิธีการงานมงคลต่าง ๆ เช่น งานแต่งงาน งานบวช การที่จะต้องจากไปที่ไกล ๆ หรือที่ที่มีอันตราย ก็ต้องทำพิธี "สู่ขวัญ" การต้อนรับผู้ที่มาอยู่ใหม่ ผู้ที่จากไปนาน ๆ แล้วกลับมาบ้านหรือผู้มาเยือน ก็ต้องทำพิธี "สู่ขวัญ" เพื่อเป็นสิริมงคลแก่คน ๆ นั้น ผู้ที่ทำพิธีก็คือ หมอขวัญหรือที่ชาวบ้านนิยมเรียกว่า "หมอพราหมณ์"

นอกจากความเชื่อเรื่องขวัญแล้ว ชาวบ้านยังมีความเชื่อเกี่ยวกับโชคลาง เเคราะห์เข็ญต่าง ๆ อีกด้วย เมื่อมีสิ่งไม่ดีเกิดขึ้นแก่คนก็จะไปหา หมอขวัญมาทำพิธีแก้หรือเรียกว่าการเสียเคราะห์ ซึ่งความเชื่อเรื่องโชคลางเคราะห์เข็ญจะได้กล่าวโดยละเอียดในเรื่องของการทำพิธีเสียเคราะห์ต่อไป

การจะเป็นหมอขวัญ หมอพราหมณ์ได้นั้นจะต้องไปเรียนวิชาจากครูอาจารย์มาก่อน จึงจะทำพิธีได้ บางคนอาจมีครูอาจารย์หลายคน ทั้งนี้จะเลือกปฏิบัติในส่วนที่ดี ๆ ของครูอาจารย์แต่ละท่านมาผสมผสานกันก็มี แต่บางคนก็จะร่ำเรียนจากครูอาจารย์คนเดียว แล้วมาตั้งตนเป็นหมอขวัญก็มี ขึ้นอยู่กับความศรัทธาของแต่ละคน ในการเรียนวิชานั้นจะต้องมีการบูชาครูก่อน ส่วนมากเครื่องบูชาครูจะประกอบไปด้วย ขัน 5 ขัน 8 ผ้าขาว 1 วา เงิน 15 - 25 บาท เทียนเล่มละ 1 บาท 1 เล่ม เมื่อแต่งเครื่องเสร็จแล้วนำขันที่หน้าผาก 1 ครั้ง ก่อนที่จะถวายครู เมื่อครูรับเครื่องบูชาเสร็จแล้วก็จะเริ่มสอน การสอนนั้น โดยมากจะเขียนตำราหรือถาดให้อ่าน ภาษาที่ใช้จะเป็นภาษาบาลีและภาษาอีสาน ครูบางคนจะนำคัมภีร์ไบเบิลมาให้ลูกศิษย์อ่านท่องจำเอา ก็มี การเรียนนั้นส่วนมากเมื่อได้ตำรามาแล้ว มักจะนำมาท่องจำที่บ้านของตนเอง



เมื่อท่องจำจนขึ้นใจแล้วก็สามารถตั้งตนเป็นหมอขวัญทำพิธีต่าง ๆ ให้กับชาวบ้านได้ต่อไป แต่ความเชื่อความศรัทธาของชาวบ้านที่ให้ความไว้วางใจหมอขวัญแต่ละคนนั้นจะแตกต่างกัน ขึ้นอยู่กับตัวหมอขวัญเองว่าจะปฏิบัติตนอย่างไรให้ชาวบ้านมีความเชื่อศรัทธาโดยหมอขวัญจะต้องปฏิบัติตน ดังนี้

#### การปฏิบัติตัวของหมอขวัญ

1. ทุกวันตอนเช้าจะต้องไหว้พระสวดมนต์ทำวัตรเช้าเหมือนกับพระภิกษุ โดยทำพิธีที่โต๊ะหมู่บูชาในห้องที่บ้าน การบูชาจะใช้ดอกไม้ 1 คู่ รูป 3 ดอก เทียน 2 เล่ม ในตอนเย็นจะทำหรือไมก็ได้ แต่ถ้าเป็นหมอขวัญที่เคร่งครัดในการบูชาก็จะทำ
2. ต้องปฏิบัติตนอยู่ในศีล 5 โดยเคร่งครัดในวันธรรมดา การรับศีลหรือสมათานศีล อาจทำที่วัดหรือที่บ้านก็ได้

3. ในวันพระหรือวันธรรมสวนะจะต้องสมาทานศีล 8 และถือศีล 8 บางคนจะต้องไปนอนที่วัด 1 คืน เพื่อรักษาศีลของตนให้บริสุทธิ์

นอกจากนี้ยังต้องปฏิบัติตนเป็นคนดี หมั่นทำบุญเข้าวัดอยู่เสมอเป็นคนที่มึจิตใจเมตตากรุณา ทั้งนี้เพื่อเป็นการเสริมสร้างบุญบารมีแก่ตนเองและความเชื่อมั่นศรัทธาให้แก่ชาวบ้านในชุมชน

ในการทำพิธีเสียเคราะห์ให้แก่ ชาวบ้านนั้นหมอขวัญจะมีข้อห้าม เพื่อให้การทำพิธีนั้นศักดิ์สิทธิ์และสัมฤทธิ์ผลมากขึ้น ดังนี้

1. ห้ามรับประทานอาหารทุกชนิดในบ้านของผู้เสียเคราะห์ หรือแม้แต่การสูบบุหรี่กินหมาก ดื่มน้ำก็ไม่ได้ เนื่องจากมีความเชื่อว่าไปแย่งของของคนที่มีเคราะห์เขาทำให้การเสียเคราะห์ครั้งนั้นไม่ได้ผล หรือเรียกว่า "เสียเคราะห์ให้เขาไม่ตก"
2. จะไม่ทำพิธีเสียเคราะห์ในวันจันทร์ พุธ ศุกร์และอาทิตย์ เนื่องจากเคราะห์จะไม่หาย ให้เสียวันอังคารถือว่าตกไฟ กับพฤหัสบดีถือว่าตกป่า วันเสาร์ถือว่าตกน้ำ วันเหล่านี้ถ้าทำพิธีเสียเคราะห์ถือว่าเคราะห์จะหายไป
3. การแต่งครุต้องแต่งให้ถูกต้องถ้าแต่งไม่ถูกต้องจะท้องคาถาต่าง ๆ ไปไม่ได้หรือท้องได้แต่ไม่ดี อาจจะมีคาถาบางบทขาดหายไป

ในชุมชนที่ศึกษานี้มีหมอขวัญหรือหมอพราหมณ์ที่ยังคงมีบทบาทในการทำพิธีสู่ขวัญเสียเคราะห์ พิธีบวงสรวงเทวดา ต่ออายุต่อชะตา และการทำพิธีต่าง ๆ ที่เกี่ยวกับพราหมณ์อยู่ 2 คน ทั้งหมดเป็นชาย ซึ่งในการทำพิธีต่าง ๆ เหล่านี้ ผู้มาขอทำพิธีจะต้องบอกล่วงหน้าก่อนเพื่อหมอขวัญจะได้ดูฤกษ์ยามก่อนว่าวันใดจะสามารถทำพิธีได้ วันใดทำพิธีไม่ได้เมื่อกำหนดวันได้แล้ว ผู้รับบริการจึงจะไปเตรียมเครื่องเช่น เครื่องบูชาครูให้พร้อม มีการทำ "ขันหมากเม็ง" หรือ "บักเม็ง" ซึ่งจะมี 3 ชั้น 7 ชั้น 9 ชั้น แล้วแต่พิธีที่จะทำ ขันหมากเม็งที่แต่งขึ้นนี้จะประดับประดาด้วยดอกไม้ให้สวยงาม ทั้งนี้เพื่อเป็นสัญลักษณ์แทนเขาพระสุเมรุที่แข็งแรงและศักดิ์สิทธิ์ให้อยู่มั่นคงตั้งเขาพระสุเมรุ มีบายศรีพาช้าว มีด้ายสำหรับผูกแขนให้ขวัญอยู่กับตัว ทั้งหมดเรียกว่า "พาชขวัญ" สำหรับการทำให้พิธีเสียเคราะห์หรือเสดาะเคราะห์ ก็

ต้องเตรียมเครื่องเช่นบูชาเช่นเดียวกัน ซึ่งเรียกว่า "โทง" หรือกระทง เมื่อถึงวันที่กำหนดหมอขวัญก็จะเดินทางไปทำพิธียังบ้านของผู้รับบริการ โดยสิ่งที่หมอขวัญหรือหมอพราหมณ์นิยมนำไปด้วยคือ ไม้เท้าและย่าม

การทำพิธีต่าง ๆ นั้น หมอขวัญจะไม่เรียกร้องเอาค่าทำขวัญจากผู้รับบริการหรือญาติพี่น้อง เพราะถือว่าผิดครูแต่ญาติ ๆ จะต้องรู้เองว่าจะให้เท่าใดโดยการให้ค่าทำขวัญหรือค่าทำพิธีต่าง ๆ แก่หมอขวัญนั้น นิยมผูกแขนให้หลังจากเสร็จพิธีแล้ว อาจจะเป็น 100 - 500 หรือมากกว่านั้นแล้วแต่ฐานะของผู้รับบริการและความยากง่ายของพิธีกรรม

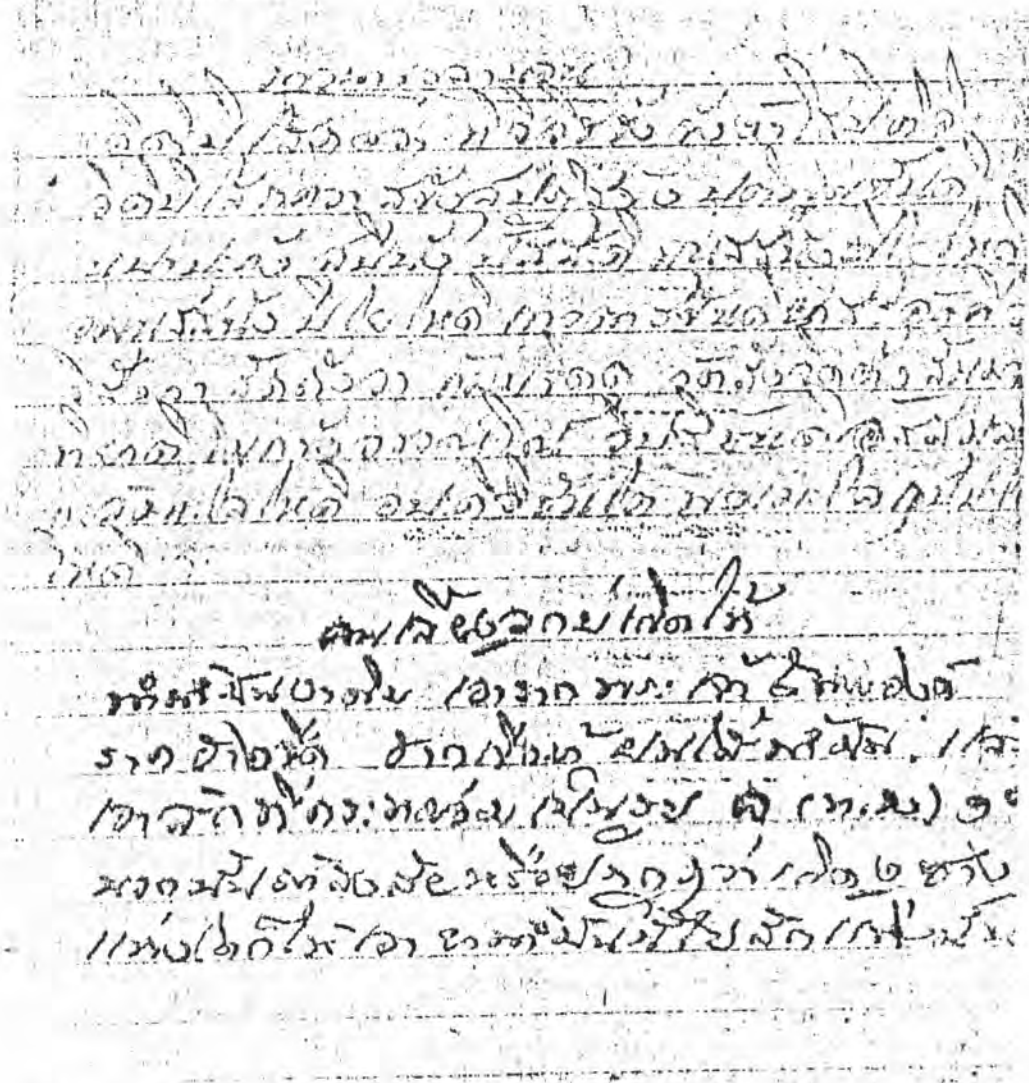
## 7. หมอยา

หมอยาหมายถึง หมอที่ใช้ยาสมุนไพรเป็นส่วนประกอบสำคัญในการรักษาพยาบาลผู้เจ็บป่วย ยาสมุนไพร หรือที่ชาวบ้านเรียก "ยารากไม้" หรือ "รากไม้" "ยาต้ม" "ยาฝน" และ "ยาชুম" เป็นยาที่เกิดจากการนำเอาต้นพืชและส่วนประกอบบางอย่างของสัตว์ เช่นขาไก่ดำ ดีหมี ฯลฯ หรือแม้แต่หินแร่บางชนิดมาเป็นส่วนประกอบกันในการรักษา หมอยาต้องรู้จักตัวยาคือจะใช้เป็นอย่างดี สามารถที่จะวินิจฉัยว่า โรคนี้ควรจะใช้ยาอะไรในการรักษา ซึ่งความเชื่อเกี่ยวกับการใช้สมุนไพรของชาวบ้านนั้นมีมาตั้งแต่โบราณ บรรพบุรุษได้ใช้ยาเหล่านี้ในการรักษาโรคภัยไข้เจ็บต่าง ๆ มาช้านาน ถึงแม้ว่าจะไม่ใช่หมอยาก็ตาม แต่ชาวบ้านส่วนมากก็จะพอมีความรู้เกี่ยวกับต้นยาสมุนไพรบางอย่างที่ใช้ในการรักษาโรคเล็ก ๆ น้อย ๆ ซึ่งอาจเป็นต้นไม้ที่ขึ้นอยู่ตามบ้าน เช่น ว่านหางจระเข้ ใช้สำหรับทาแผลไฟไหม้ น้ำร้อนลวก ต้นสาบเสือใช้ห้ามเลือดเป็นต้น เมื่อเกิดการเจ็บป่วยขึ้น ก็สามารถนำพืชเหล่านี้มาใช้ได้ทันที แต่สำหรับโรคที่มีอาการสลับซับซ้อนหรือโรคที่ร้ายแรงนั้น ยาเพียงชนิดเดียวไม่สามารถที่รักษาให้หายได้ จะต้องใช้ยาหลาย ๆ ชนิดรวมกัน และผู้ที่ใช้ยาแต่ละชนิดจะต้องรู้จักโรคก่อนว่าเป็นโรคอะไร จะใช้ยาชนิดใดในการรักษาบ้าง ซึ่งจะต้องผ่านกระบวนการเรียนรู้ที่ได้รับการถ่ายทอดมาจากครูอาจารย์มาก่อน

การที่จะเป็นหมอยาได้นั้นจะต้องมีการเรียนรู้เช่นเดียวกับหมอพื้นบ้านอื่น ๆ จากการศึกษาพบว่าหมอยาส่วนมากมักจะมีเหตุที่ต้องไปเรียนเกี่ยวกับหมอยาเช่น ญาติพี่น้องเจ็บป่วยเป็นประจำ คนในครอบครัวป่วยหรือแม้แต่ตนเองเกิดเจ็บป่วยขึ้นจึงมีความคิดที่จะไปศึกษาเพื่อ



นำความรู้มารักษาบุคคลผู้ใกล้ชิดก่อน ซึ่งครูอาจารย์ที่มีความรู้เรื่องยาสมุนไพรและการรักษา  
นั้นมีทั้งในหมู่บ้านและนอกหมู่บ้าน หมอยาบางคนเมื่อทราบว่ามีครูอาจารย์คนใดเก่ง ๆ แม้จะ  
อยู่ไกลก็พยายามไปศึกษาวิชาการรักษาพยาบาลเพื่อตนเองจะได้มีความรู้มากขึ้น ในการเรียน  
นั้นจะต้องเสียค่ายกครูหรือค่าบูชาครูก่อน ซึ่งครูแต่ละคนจะมีค่ายกครูแตกต่างกันไปประกอบไป  
ด้วย ชั้น 5 ชั้น 8 เทียนใหญ่ 1 เล่ม ผ้าขาว 1 วา เงินตั้งแต่ 1.50 จนถึง 24 บาท ซึ่งในการบูชา  
ครูนั้นจะทำก่อนเรียนการรักษาพยาบาลหลังจากบูชาครูแล้ว ครูก็จะสอนเกี่ยวกับการใช้ยา  
สมุนไพรในการรักษาโรคต่าง ๆ รวมทั้งคาถาที่ใช้กำกับยา คาถาปลุกเสกยาเป็นต้น การสอน  
อาจจะพูดให้ฟังแล้วให้จดจำเอาเอง บางอย่างอาจจะเขียนเป็นหนังสือให้ศึกษา ว่าโรคใดใช้  
สมุนไพรชนิดใด ดังตัวอย่าง

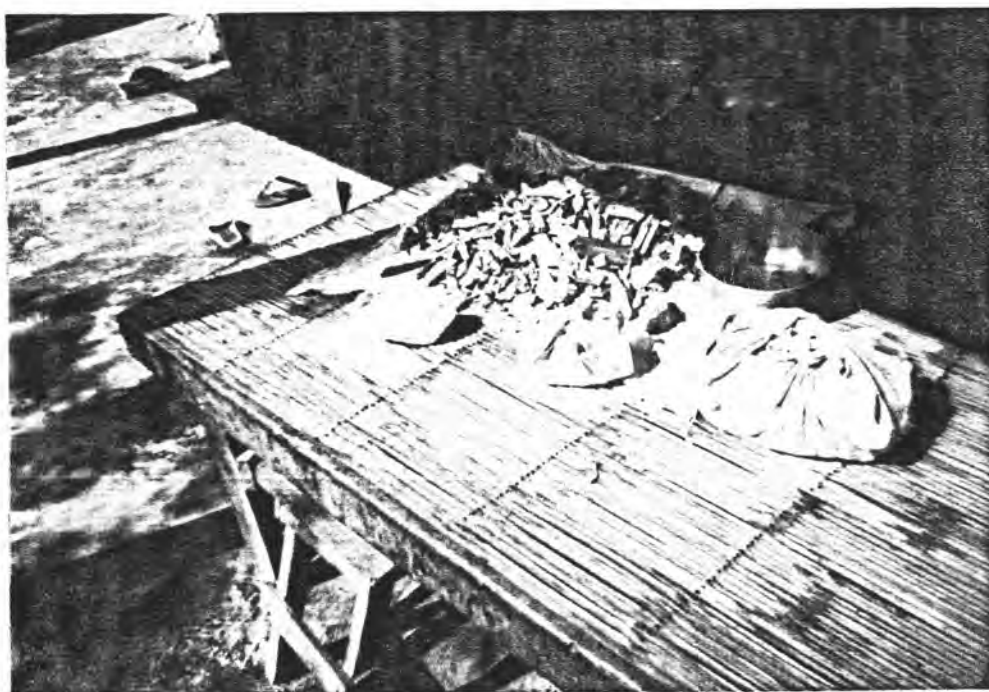


หลังจากที่ได้ศึกษาวิชาความรู้แล้ว ก็จะนำความรู้ที่มารักษาผู้ที่เจ็บป่วยต่อไป เพื่อหา  
ประสบการณ์ในการรักษา ถ้าหากตนเองรักษาไม่หายก็อาจจะกลับไปถามครูอาจารย์ที่เคยสอน

หรือศึกษาวิชาความรู้ใหม่ ๆ จากครูคนอื่นต่อไป แล้วนำความรู้เหล่านั้นมาผสมผสานกับความรู้ที่ตนเองมีอยู่ในการรักษาผู้เจ็บป่วยจะพบว่าหมอยาที่มีอายุมาก ๆ และหมั่นศึกษาหาความรู้เพิ่มเติมจากครูหลาย ๆ คนจะเป็นผู้ที่ชาวบ้านให้ความนิยมและมีความเชื่อถือในการรักษา มากกว่าผู้ที่ใช้ความรู้เดิม เพราะรักษาได้ผลดีกว่า

หมอยาที่มีอยู่ในชุมชนที่ศึกษามีทั้งหมด 17 คน ที่ยังคงมีบทบาทในการรักษาพยาบาลผู้เจ็บป่วยอยู่ แต่ก็มีอีกบางส่วนซึ่งบรรพบุรุษเป็นหมอยาแต่ไม่มีผู้สืบทอดวิชาการรักษาไว้ ทั้งหมดจึงไม่ได้ตั้งตนเป็นหมอยา แต่ก็พอมีความรู้เกี่ยวกับการใช้ยาสมุนไพรอยู่บ้างพอควรรวมทั้ง "ห่อยาชุม" ที่บรรพบุรุษทิ้งไว้ ก็ยังอยู่จึงได้ใช้ทำการรักษาโรคต่าง ๆ เท่าที่ตนพอจะมีความรู้ยู่เท่านั้น หมอยาที่มีบทบาทในการรักษามากที่สุดและชาวบ้านนิยมรักษามากที่สุดมีอยู่ 1 คน ซึ่งจะได้กล่าวอย่างละเอียดต่อไป

การรักษาพยาบาลของหมอยานั้นจะแตกต่างกันไปในแต่ละคนแต่ส่วนประกอบหลักที่สำคัญคือ การใช้ยาสมุนไพร โดยหมอยาแต่ละคนจะมีห่อยาไว้ที่บ้าน ซึ่งเรียกว่า "ยาชุม" ซึ่งจะมีมัดห่อไว้เป็นมัดเล็ก ๆ แยกยาที่รักษาโรคแต่ละชนิดไว้ ไม่ให้ปะปนกันเพื่อสะดวกในการหยิบมาใช้ในการเก็บยาต่าง ๆ นั้น



หมอยาบางคนจะมีคาถาระหว่างการเก็บยา และคาถาปลุกต้นยาเพื่อความศักดิ์สิทธิ์ บางคนจะเก็บต้นยามาไว้ที่บ้านเลย บางคนเมื่อเกิดโรคก่อนจึงจะไปเก็บยา เนื่องจากยาที่ใช้มีอยู่ทั่วไปในชุมชนโดยมีความเชื่อว่าหากเก็บยามาเก็บไว้ยาจะเสื่อมรักษาไม่ได้ผล

ยาสมุนไพรจะมีวิธีการใช้ที่แตกต่างกันขึ้นอยู่กับชนิดของโรคที่ป่วย และอาการของโรค โดยหมอยาจะเป็นผู้วินิจฉัยว่าโรคใดจะใช้วิธีการแบบใด โดยปกติแล้วการใช้ยาจะมี 3 วิธี คือ

- การต้ม ยาต้มนี้เชื่อว่าจะให้ประสิทธิภาพในการรักษาดีกว่าวิธีอื่น เนื่องจากตัวยามีอยู่ถูกนํ้าร้อนละลายออกมาหมด และปริมาณยาที่ออกมาจะมีมากกว่าวิธีอื่น ซึ่งในการต้มยานั้นหมอยาจะบอกวิธีการให้แก่ญาติหรือผู้ป่วยนำไปปฏิบัติ เพื่อให้การรักษาได้ผลดีขึ้น บางคนจะไม่ให้ใช้หม้อที่ต้มของชนิดอื่นมาก่อนมาต้มยา เพราะจะทำให้ตัวยาลดคุณภาพลง ต้องใช้หม้อใหม่เท่านั้น ยาบางอย่างให้ใช้หม้อดินต้มเท่านั้น ในขณะที่ต้มยาห้ามเดินข้ามหม้อยา ห้ามให้ผู้อื่นกินยาของตนเอง เป็นต้น

- การฝน ยาบางประเภทจะใช้การฝนกับน้ำเปล่า น้ำส้มสายชู น้ำข้าวข้าว เป็นต้น เพื่อนำไปรักษาผู้ป่วย ยาฝนนี้เชื่อว่าจะมีประสิทธิภาพในการรักษาอาจจะน้อยกว่าการต้ม เนื่องจากไม่ได้ใช้ยาหมดทั้งราก ใช้เพียงบางส่วนเท่านั้น ดังนั้นยาฝนจึงนิยมใช้รักษาโรคที่มีอาการไม่มากนักเช่น ไข้หวัด ผิดสะบูน ไข่ออกตุ่ม เป็นต้น ยาฝนนี้หมอยาจะเป็นผู้ฝนให้เท่านั้น จะไม่อนุญาตให้ผู้ป่วยหรือญาติทำเองเด็ดขาด เพราะญาติไม่สามารถกำหนดได้ว่ายารากใดจะฝนกี่ครั้งตัวยาก็จะเพียงพอ และในขณะที่ฝนยานั้น หมอยาก็มักจะใช้คาถาปลุกยาหรือคาถากำกับยาควบคู่กันไปด้วย



- การทำ หรือการประคบด้วยสมุนไพร วิธีการชนิดนี้มักใช้กับโรคซึ่งเกิดขึ้นบริเวณผิวหนัง กล้ามเนื้อ และกระดูก โดยหมอยาจะนำเอาสมุนไพรที่ใช้การรักษาโรคมารดให้ละเอียดแล้วผสมกับสิ่งอื่นเช่น น้ำมันมะพร้าว น้ำข้าวข้าว น้ำมะนาว เป็นต้น นำมาทาบริเวณที่เกิดโรค สำหรับการประคบนั้นก็มักจะใช้สมุนไพรหลาย ๆ ชนิดห่อผ้า นำไปทำให้ร้อนเพื่อให้ตัวยาละลายแล้วนำมาประคบบริเวณที่เกิดอาการ พอเย็นก็ทำให้ร้อนใหม่ประคบจนอาการดีขึ้น การประคบและการทานี่หมอยาอาจจะเป็นคนทำเอง หรืออาจให้ผู้ป่วยและญาติเป็นคนทำก็ได้

ชาวบ้านที่มารับการรักษาจะต้องมีความเชื่อมั่นและความศรัทธาในตัวหมอและประสิทธิภาพของการรักษาจึงจะทำให้การรักษาได้ผลดี นอกจากนี้ยังมีพิธีกรรมในการรักษาด้วย โดยแล้วแต่ครูและโรคที่เกิดขึ้น บางคนเป็นหลายโรคก็ต้องบูชาหลายครู แต่ถ้าบางคนอยากหายก็จะบูชาครูทั้งหมดที่หมอยามี บางคนอาจต้องบูชาตั้งแต่ 1.50 - 66 บาท เนื่องจากหมอยาบางคนได้ทำการศึกษามาหลายครู สำหรับเงินสมนาคุณที่จะให้หมอยาต่างหากนั้นแล้วแต่ความศรัทธา แต่ส่วนมากจะไม่ให้ ถึงแม้ว่าจะรักษาหายแล้วก็ตาม เพราะถือว่าบูชาแล้ว แต่ก็มีชาวบ้านบางคนที่ให้เงินมากกว่าค่าบูชา ซึ่งเงินที่ได้นี้หมอยาจะต้องนำไปขึ้นหิ้งไว้ก่อนจึงจะนำมาใช้จ่ายได้ อาจจะไปทำบุญหรือไปซื้อยาสมุนไพรที่ไม่มีในท้องถิ่นมากเก็บไว้เป็นต้น ในปัจจุบันนี้หมอยาก็ยังมีบทบาทในการรักษาพยาบาล ผู้เจ็บป่วยอยู่ตลอดเวลา โดยเฉพาะโรคซึ่งชาวบ้านเชื่อว่าต้องใช้ยาสมุนไพรเท่านั้น จึงจะรักษาโรคเหล่านี้ได้ จะขอยกตัวอย่างโรคซึ่งเป็นโรคพื้นบ้านที่ชาวบ้านนิยมใช้การรักษาแบบพื้นบ้าน ดังนี้

### ไข้หามกไม้

อาการ เริ่มแรกจะเหมือนกับไข้ธรรมดา คือมีอาการปวดศีรษะ ตัวร้อน หนาวสั่น ปวดเจ็บตามร่างกาย อ่อนเพลีย หลังจากนั้นจะมีอาการแทรกซ้อนต่าง ๆ เข้ามาหลายอย่าง จนบอกไม่ถูกว่าเป็นโรคอะไร ผู้ป่วยจะนอนซม บางทีละเมอเพ้อไม่ได้สติ ถ้าให้รับประทานอาหารที่ผิดสำแดงจะทำให้โรคยิ่งเป็นมากขึ้นจนเสียชีวิตได้ นอกจากนี้ผู้ป่วยอาจมีผิวหนังดำคล้ำ มือเย็น เท้าเย็น ศรีษะร้อนบ้างเย็นบ้าง ริมฝีปากซีดร้อน แดกเป็นสะเก็ดก็มี อาการเหล่านี้จะปล่อยไว้นานไม่ได้

การรักษา ห้ามใช้ยาฉีด เพราะจะทำให้ตายได้จะต้องให้ยาแผนโบราณ เช่น ไม้จันทร์ กฤษณา กะลำผัก ขอนดอก เกสรดอกบัวหลวง เกสรดอกพิกุลเป็นหลักในการรักษา



เมื่อหายแล้วผู้ป่วยจะใช้เวลาพักผ่อนยาวนานจึงจะแข็งแรงดังเดิม รวมทั้งต้องช้ยาบำรุงเพื่อ  
บำรุงร่างกายให้แข็งแรงต่อไป

### อีดำอีแดง

อาการ โรคนี้จะมีอาการไข้ตัวร้อน ผิวน้ำเป็นผื่นแดง ต้ม มีตุ่มเล็ก ๆ โดยจะ  
เกิดขึ้นที่ใบหน้าก่อน ถ้าเป็นมากก็จะเป็นผื่นทั่วทั้งตัว แต่เป็นตุ่มเล็ก ๆ ถ้าหากมีโรคอีสุกอีใส  
แทรก อีดำอีแดงก็จะมีพิษร้ายแรงขึ้นไปอีก โดยจะมีพิษร้อนทั่วร่างกาย บางครั้งร้อนมาก ปวด  
ระบมทั่วตัว ปวดศีรษะ ลึนแดง ถ้าเกิดโรคนี้แล้วจะห้ามแกะ ห้ามเกาเด็ดขาด เพราะจะทำให้ผื่น  
มากขึ้น และเกิดแผลบริเวณที่แกะเกา

การรักษา ให้ช้ยาพ่นพิษและยารับประทานดับพิษ โดยยาพ่นประกอบด้วยน้ำ  
ชาขาวสาร น้ำใบบัวบก ใบตำลึง หัวขมิ้นอ้อย ตำผสมส่วนทั้งหมดฝน แล้วตรวจดูว่าร่างกาย  
เย็นลงหรือไม่ ผิวน้ำยุบลง แล้วกินยาระงับไข้อาการดังกล่าวก็จะหาย

### ผิดสะบูนหรือกระบูน

อาการ โรคนี้จะเกิดขึ้นกับผู้หญิงเป็นส่วนมาก โดยเฉพาะหญิงที่มีสามีและมีลูก  
แล้วมักไม่พบในเด็กสาววัยรุ่น และคนชรา โรคผิดสะบูน เกิดจากการรับประทานอาหารที่มีพิษ  
แสลงโดยเชื่อว่าหญิงที่มีลูกแล้วจะมีสะบูนทุกคน ถ้าเรารับประทานอาหารที่ผิดเข้าไปจะเกิด  
ปฏิกิริยาออกมาทันทีบางคนแสดงตั้งแต่เริ่มรับประทานอาหารค่ำแรกเลยก็มี อาหารเหล่านั้นมัก  
ได้แก่ของเขี้ยวจัด เย็นจัด คาวจัด มันจัด หวานจัด ผู้หญิงที่เกิดโรคจะมีอาการอาเจียน เวียนศรี  
ษะอ่อนเพลียรับประทานอาหารไม่ได้ บางคนอาจมีอาการช้กตาค้าง มือกำ ไข้ หนาวสั่น หรือ  
ร้อนทั่วตัว

การรักษา จะช้ยาสาบถอนพิษซึ่งประกอบด้วย รากโลกทะนงขาว แดง  
เจตมูลเพลิงแดง-ขาว รากข้ดมอน (ถ้าเป็นในชายให้ช้ข้ดมอนตัวเมีย ถ้าเป็นในหญิงให้ช้  
ข้ดมอนตัวผู้) ชุมเห็ดไทย นำทั้งหมดมาฝนด้วยน้ำสุก หรือต้มรับประทานก็ได้



## โรคพากมะลา

อาการ โรคพากมะลา เป็นโรคสารพิษในจำพวก ฝี เช่น ฝีตาช ไซ้ทรพิษ แต่โรคพากมะลาที่เกิดขึ้นแล้วไม่จับตรงที่อื่นของร่างกาย แต่จับที่คอและกระพุ้งแก้ม ในระยะแรกจะเกิดเป็นพิษร้อนตามผิวหนังคล้ายน้ำร้อนลวก แล้วแผลบวมขึ้น อาการจะเป็นอย่างรวดเร็ว คอจะบวมมากแสดงว่ามีอาการรุนแรง อาการบวมนี้จะบวมเข้าไปในหลอดอาหาร ทำให้ตีบตัน และกดหลอดลมหายใจไม่สะดวก นอกจากนี้ยังมีพิษร้อนปวดแสบไม่มีเวลาพักผ่อน อาจลุกลามถึงสมองได้

ผู้ที่เป็โรคนี้ถ้าไม่ได้รับการรักษาอย่างทันที จะทำให้เสียชีวิตได้ เนื่องจากคอตีบตันกลืนอาหารไม่ได้ หายใจไม่ได้ ถ้าอาการกำเริบมากจะเกิดเป็นน้ำเหลืองหนองภายในหนองจะมีลักษณะคล้ายไขไก่เน่า ถ้าหากหนองไม่แตกก่อนจะทำให้ไปอุดตันทางเดินหายใจตายได้

การรักษา หมอพื้นบ้านที่จะทำการรักษาโรคนี้ โดยมากจะใช้การเป่าหรือไชยาพ่นพิษ และไชยาอมสำหรับดับพิษภายใน ถ้าหากเริ่มแสดงอาการจะใช้วิธีถอนพิษให้อาการบวมและร้อนยุบลงโดยการเป่าด้วยลมหรือเป่าด้วยน้ำหมาก การเป่าจะต้องเป่าบ่อย ๆ นอกจากการเป่าแล้วจะใช้ยาอมและยาทาควบคู่กันไปด้วย ซึ่งยาที่ใช้ประกอบด้วย เตื่อยไก่ป่า รากทับทิม รากส้ม (มะเหว่อ) ฝาม้อดินสำหรับฝนยา

โรคพื้นบ้านเหล่านี้จะต้องรักษาโดยหมอพื้นบ้านเท่านั้น จึงจะหายขาดได้ถ้าหากไปทำการรักษาโดยกินยาแผนปัจจุบันจะทำให้อาการไม่หายขาด ซึ่งชาวบ้านเรียกว่า "ไข้หลบใน" หรือโรคบางอย่างถ้าหากไปฉีดยาแล้วจะทำให้ตายได้เนื่องจากผิดยา จะต้องใช้การรักษาโดยการไชยาสมุนไพรพื้นบ้านควบคู่กับไชยาทายาอม

### ประวัติชีวิตของหมอยา

หมอยาที่ผู้วิจัยได้ศึกษาคือ นายบัวใส ผาพิบูล(เปี้ยก) เกิดเมื่อวันที่ 9 สิงหาคม พ.ศ. 2459 ที่บ้านม่วงหมาก ตำบลเบิด อำเภอรัตนบุรี จังหวัดสุรินทร์ (ปัจจุบันบ้านม่วงหมากอยู่ในเขตการปกครองของตำบลธาตุโดยเป็นหมู่ที่ 3) ตาทวดเป็นคนเมืองศรีสะเกษ ซึ่งได้อพยพมาตั้งหลักปักฐานอยู่ที่บ้านม่วงหมาก บิดามารดาของท่านเป็นชาวนา ทำมาหากินในหมู่บ้านม่วงหมากแห่งนี้ นามสกุลเดิมของท่าน คือ "ไทยประสพ" แต่ได้เปลี่ยนมาใช้นามสกุลใหม่ซึ่งเป็นนามสกุลของบิดาคนใหม่ คือ "ผาพิบูล" เนื่องจากบิดาเสียชีวิตมารดาแต่งงานใหม่จึงต้องเปลี่ยนมาใช้นามสกุลของบิดาคนใหม่จนปัจจุบัน



ท่านเป็นบุตร คนที่ 1 ในจำนวนทั้งหมด 3 คน โดยมีน้องเป็นหญิง 1 คน (ปัจจุบันเสียชีวิตแล้ว) และ มีน้องชาย 1 คน (ปัจจุบันเสียชีวิตแล้ว) ชีวิตในวัยเด็กของท่านก็เหมือนกับชีวิตในวัยเด็กของชาวชนบทโดยทั่วไปในหมู่บ้านไม่มีโรงเรียนที่จะเรียนหนังสือพอโตขึ้นมา ก็จะต้องช่วยพ่อแม่ทำนา เมื่อท่านอายุได้ 10 ปี บิดาก็เสียชีวิตด้วยโรคตับ ซึ่งในอดีตเรียกว่า

"โรคผีในท้อง" เมื่อบิดาเสียชีวิตลงแล้วไม่นานมารดา ก็แต่งงานใหม่ โดยท่านก็อาศัยอยู่กับมารดาและพ่อเลี้ยงคนใหม่ ซึ่งให้ความรักท่านเหมือนลูกคนหนึ่ง และได้เลี้ยงดูแทนบิดาซึ่งเสียชีวิตแล้ว เมื่อมารดาและบิดาคคนใหม่เห็นว่าท่านเป็นคนฉลาด หัวไวมีความจำดี ซื่อสัตย์มีความรับผิดชอบ จึงอยากให้ได้เรียนหนังสือมีความรู้ แต่ตอนนั้นไม่มีโรงเรียนที่จะศึกษาจึงต้องอาศัยการบวชเรียนเพื่อหาความรู้พออ่านออกเขียนได้ ดังนั้นเมื่ออายุได้ 18 ปี ท่านจึงได้บวชเป็นสามเณรที่อุโบสถวัดบ้านไผ่ ตำบลไผ่ อำเภอรัตนบุรี จังหวัดสุรินทร์ เนื่องจากในสมัยนั้นวัดซึ่งอยู่ในหมู่บ้านไม่มีพระอุปัชฌาย์อยู่แล้ว จึงต้องไปบวชยังวัดอื่นซึ่งมีพระอุปัชฌาย์บวชให้ และได้เดินทางไปศึกษานักธรรมที่วัดบ้านผือนางัว เมืองที่ อำเภอศรีขรภูมิ จังหวัดสุรินทร์ เนื่องจากในละแวกบ้านไม่มีคนสอน ได้เรียนนักธรรมควบคู่กับการเรียนบาลีไวยากรณ์ ซึ่งในตอนนั้นเรียกว่า "มูลเติม" สถานศึกษาที่ท่านไปเรียนนั้นมีแค่ักัษรรมตรี เมื่อท่านสอบนักธรรมตรีได้แล้วจึงคิดที่จะศึกษาหาความรู้เพิ่มเติม

โดยปกติแล้วท่านเป็นคนที่มีสุขภาพไม่ค่อยแข็งแรงนัก จึงไม่มีความคิดที่จะทำงานเกี่ยวกับการรับราชการ อาศัยบวชเรียนไปตามที่ตนต้องการ สาเหตุที่ไม่อยากรับราชการหรือทำงานหลังจากเรียนและสอบนักธรรมตรีได้นั้น เนื่องจากกลัวว่าจะทำงานได้ไม่ดีเท่าที่ควร เนื่องจากตนเองเจ็บป่วยอยู่เรื่อย ๆ ถึงแม้ว่าในระหว่างที่เป็นพระภิกษุก็ตาม ท่านก็เจ็บป่วยด้วยโรคต่าง ๆ อยู่บ่อย ๆ ร่างกายไม่ค่อยแข็งแรงมากนัก โรคที่เจ็บป่วยส่วนมากจะเป็นโรคปวดตามเส้นเอ็นต่าง ๆ โดยอาการปวดตามเส้นเอ็นนี้ได้เกิดขึ้นเมื่อท่านอายุได้ 23 ปี เป็นอยู่ประมาณ 5-6 ปี ท่านจึงมีความคิดที่จะเรียนเกี่ยวกับ การรักษาโรคต่าง ๆ เพื่อรักษาโรคให้กับตนเอง และได้ช่วยเหลือผู้อื่นด้วย ทั้งนี้ความเจริญทางการแพทย์ต่าง ๆ รวมทั้งหมอยาที่จะมารักษานั้นมีไม่มากนัก ดังนั้นเมื่อท่านอายุได้ 25 ปี ท่านได้เดินทางไปจังหวัดบุรีรัมย์เพื่อรักษาโรคปวดตามเส้นเอ็นซึ่งตนเองเป็นอยู่เนื่องจากไต่ยีนกิตติศักดิ์ในการรักษาโรคนี้จากคนอื่น เมื่อรักษาตนเองแล้วก็ขอฝากตัวเป็นลูกศิษย์ของครู คนแรกที่สอนวิชาสมุนไพรและการรักษาโรคให้แก่ท่านคือ กำนันบ้านขนานใหญ่ จังหวัดบุรีรัมย์ ซึ่งท่านเป็นคนที่มีความรู้เกี่ยวกับการใช้สมุนไพรและการรักษาโรคผู้หนึ่ง วิชาที่เรียนมา คือการรักษาผู้หญิงหลังคลอดอยู่ไฟไม่ได้ ไข้หามกไม้ (ไทฟอยด์) ไข่ออกผื่น ไข้เลือดออกเป็นจุดจ้ำตามตัวโดยไข้ยาฝน เมื่อเห็นว่าได้ความรู้มาแล้วท่านก็ได้ไปที่อำเภอสังขะ จังหวัดสุรินทร์ เพื่อเรียนเกี่ยวกับวิชาการรักษาโรคเพิ่มเติม (จำชื่อครูไม่ได้) โดยใช้เวลาเรียนกับครูที่บุรีรัมย์และสังขะประมาณ 1 ปี หลังจากนั้นได้เดินทางกลับบ้านพบผู้หญิงคนหนึ่งซึ่งคลอดลูกได้ 7 ปี แล้วแต่หลังจากคลอดก็เจ็บป่วยมาตลอดซึ่งในอดีตเรียกว่า การเจ็บป่วยจากการคลอดลูก และมีโรคแทรกซ้อนชาวบ้านเรียก "ผิตสะบูน" มาตลอด ร่างกายผอมมากญาติได้นำตัวมาให้ท่านรักษา ท่านจึงได้นำความรู้ที่ได้ร่ำ

เรียนมารักษาผู้หญิงคนนั้น จนสามารถช่วยให้เขาหายป่วยได้ ทำให้ท่านเกิดกำลังใจในการที่จะเดินทางไปตามที่ต่าง ๆ เพื่อเอาสมุนไพรมาไว้ใช้รักษาคนที่เจ็บป่วยรวมทั้งไม่ทอดทิ้งต่อความลำบากต่าง ๆ จากการไปเก็บสมุนไพรที่หายากและอยู่ไกล ๆ

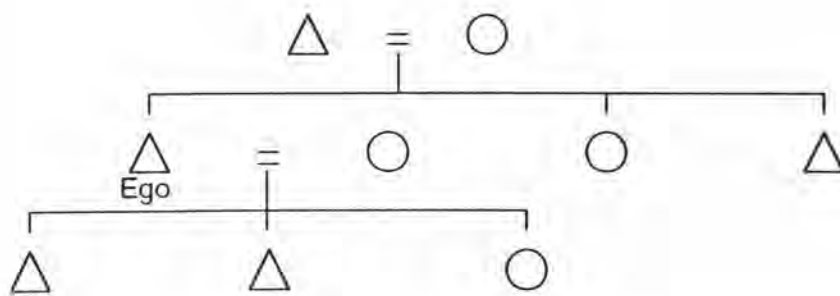
จากนั้นท่านได้ศึกษาเกี่ยวกับสมุนไพรจากพ่อกุลาตรี (ซึ่งเป็นคนกุลามาจากอำเภอหล่มสัก จังหวัดเพชรบูรณ์) และเฒ่าแสง คนบ้านเปิด อำเภอรัตนบุรี จังหวัดสุรินทร์ ได้ศึกษาเกี่ยวกับการรักษาโรคเพิ่มเติมจากครูทั้ง 2 ท่าน อยู่หลายปีเนื่องจากท่านเป็นผู้ที่มีความรู้มาก เป็นผู้ที่ชาวบ้านยอมรับนับถือว่าเป็นคนที่เก่งในเรื่องการรักษาผู้ป่วยด้วยสมุนไพร

ปี พ.ศ.2485 ได้เดินทางไปที่นครธม ประเทศกัมพูชา ซึ่งในอดีตยังไปมาหาสู่กันได้ และชาวไทยจะเรียกว่า "เขมรด้า" เพื่อไปนำเอาสมุนไพรมาทำยารักษาโรค การเดินทางไปที่นครธมนั้นเป็นการเดินทางที่ยากลำบากมากเพราะต้องผ่านภูเขาหลายต่อหลายภูเขาและ การเดินทางก็ต้องเดินด้วยเท้าเนื่องจากไม่มีรถเช่นในปัจจุบัน ในการเดินทางไปนครธมนั้นมีสามเณร 2 รูป ร่วมเดินทางไปเป็นเพื่อน คำที่ไหนก็จะนอนที่นั่น ในการเดินทางครั้งนั้นท่านเล่าว่าได้พบกับสัตว์ป่าที่ดุร้ายหลายชนิดแต่ก็ไม่ทำให้ท่านย่อท้อ ทั้งนี้เนื่องจากว่ามีญาติคนหนึ่งบอกกับท่านว่าที่นครธมนั้นมีผู้ซึ่งเก่งในเรื่องการรักษาผู้ป่วยที่เป็นอัมพาตอยู่ เป็นผู้ที่มีความรู้ในเรื่องโรคอัมพาตเป็นอย่างดี ประกอบกับที่นครธมนั้นมีคนบอกว่ามียาสมุนไพรที่ใช้ในการรักษาโรคหลายชนิด จึงทำให้ท่านต้องการออกเดินทางเพื่อศึกษาหาความรู้ในเรื่องดังกล่าว และพร้อมกันนี้ก็ต้องการเก็บสมุนไพรมาไว้ในการรักษาคนด้วย แต่ว่าถึงแม้ว่าที่นครธมจะมียาสมุนไพรมากมายก็ตาม ท่านก็ไม่สามารถนำยากลับมาได้มากเนื่องจากการเดินทางลำบากจึงได้นำยาสมุนไพรชนิดที่จำเป็นต้องใช้และหายาก ๆ ในชุมชนเท่านั้นกลับมา

พอปี พ.ศ.2490 หลังจากบวชได้ประมาณ 11 ปี ท่านก็ได้ลาสิกขาบทออกมา เนื่องจากเห็นว่าถ้าหากตนเองยังเป็นพระภิกษุอยู่นั้นการเดินทางไปตามที่ต่าง ๆ เพื่อรักษาผู้ป่วยนั้น จะลำบาก ต้องจับต้องกดว่าเจ็บตรงไหน ปวดตรงไหน ดูว่าอวัยวะส่วนใดเจ็บป่วยบ้าง จึงตัดสินใจลาสิกขาบทที่วัดบ้านม่วงหมากนั้นเอง ซึ่งในขณะนั้นมีพระอุปชฌาย์มาอยู่แล้ว และในปีนั้นเองในหมู่บ้านก็มีผู้ป่วยโรคท้องร่วงมาก เนื่องจากไม่มีส้วม ท่านจึงต้องทำการรักษาโดยอาศัยความรู้ที่เรียนมานั่นเอง หลังจากลาสิกขาบทแล้ว ก็ได้มาอาศัยอยู่กับมารดาโดยใช้บ้านของมารดาเป็นที่รักษาผู้ป่วยบ้าง และเดินทางไปรักษาผู้ป่วยตามบ้าน เมื่อมีคนมาบอกให้ไปรักษา บางครั้งต้องเดินทางไปที่ไกล ๆ ก็มี

ปี พ.ศ.2492 จึงได้แต่งงานกับหญิงสาว ซึ่งเป็นลูกสาวของชาวบ้านที่อยู่หมู่บ้านใกล้เคียงนั่นเอง เมื่อแต่งงานใหม่ ๆ นั้นท่านก็อาศัยอยู่กับบ้านของภรรยา ก่อน หลังจากแต่งงานได้ 4 ปี ท่านก็ได้ย้ายบ้านมาอยู่บริเวณซึ่งเป็นที่เลี้ยงสัตว์ของชาวบ้านในสมัยก่อนซึ่งอยู่ห่างจากบ้านเดิมที่อาศัยอยู่ประมาณ 3 กิโลเมตร ไปทางทิศตะวันออกเฉียงใต้ เมื่อมีผู้อพยพมากขึ้นเรื่อย ๆ ทางราชการจึงได้จัดตั้งเป็นหมู่บ้านขึ้นโดยใช้ชื่อว่าบ้านน้อยพัฒนา อยู่ในเขตการปกครองของตำบลธาตุ อำเภอรัตนบุรี จังหวัดสุรินทร์ ต่อมาปี พ.ศ. 2527 มีการแยกตำบลยางสว่าง ออกจากตำบลธาตุ จึงย้ายเข้าเขตปกครองของตำบลยางสว่าง อำเภอรัตนบุรี แทนในการอพยพครอบครัวนั้นได้มาพร้อมกับภรรยาและบุตรชาย 2 คน ขณะนั้นลูกยังเล็ก ๆ อยู่พร้อมกับน้องชายซึ่งเป็นญาติอีก 2 คน ในระยะที่อพยพมาในบริเวณที่มาตั้งบ้านเรือนนั้นยังไม่มีครอบครัวใดอาศัยอยู่ก่อนเลย ท่านได้มานุกเบิกก่อสร้างบ้านเป็นคนแรกซึ่งถือได้ว่าเป็นผู้ก่อตั้งหมู่บ้าน เป็นคนแรกของหมู่บ้านที่ท่านอาศัยอยู่นั้น หลังจากนั้นก็มีผู้คนอพยพเข้ามาอาศัยอยู่เรื่อย ๆ ด้วยเหตุที่ท่านเป็นครอบครัวแรกที่มาอาศัยอยู่บริเวณนี้ ทำให้ท่านได้จับจองที่นาได้เป็นจำนวนมาก โดยมีที่นาถึง 100 กว่าไร่ แต่ระยะหลัง ๆ มาถ้าหากมีคนขอที่ทำกินท่านก็จะแบ่งให้จึงเหลือที่ทำกินในปัจจุบัน 60 ไร่เท่านั้น

ท่านมีบุตรทั้งหมด 3 คน โดยคนที่ 1 เป็นชาย คนที่ 2 เป็นชาย คนที่ 3 เป็นหญิง ซึ่งลูกคนที่ 1 และที่ 2 ได้ แยกครอบครัวไปตั้งบ้านเรือนอยู่ในบริเวณใกล้เคียงนั่นเอง สำหรับลูกคนหนึ่งของท่านซึ่งเป็นหญิงนั้นยังอาศัยอยู่กับท่านจนถึงทุกวันนี้ ถึงแม้ว่าจะแต่งงานมีลูกแล้วก็ตาม ดังได้อะแฟรมต่อไปนี้



ตัวท่านและภรรยา รวมทั้งลูก ๆ ได้ทำมาหากินโดยทางประกอบอาชีพทำนาในที่นาของตนเองพร้อม ๆ กันนั้นท่านก็ได้ช่วยเหลือคนโดยการรักษาพยาบาลอยู่เสมอ แม้ว่าจะต้องเดิน



ทางไปรักษายังหมู่บ้านอื่นซึ่งอยู่ไกลก็ตามและในการศึกษาหาความรู้เพิ่มเติมเพื่อหาวิธีในการรักษาพยาบาลนั้นก็กระทำอยู่เสมอ เมื่อได้ยินข่าวว่ามีหมออยู่ที่ใดแห่ง ๆ ท่านก็จะพยายามไปร่ำเรียนหาความรู้จากครูเหล่านั้นเสมอ ๆ กล่าวหาความรู้ที่มีอยู่จะไม่สามารถตามทันโรคได้

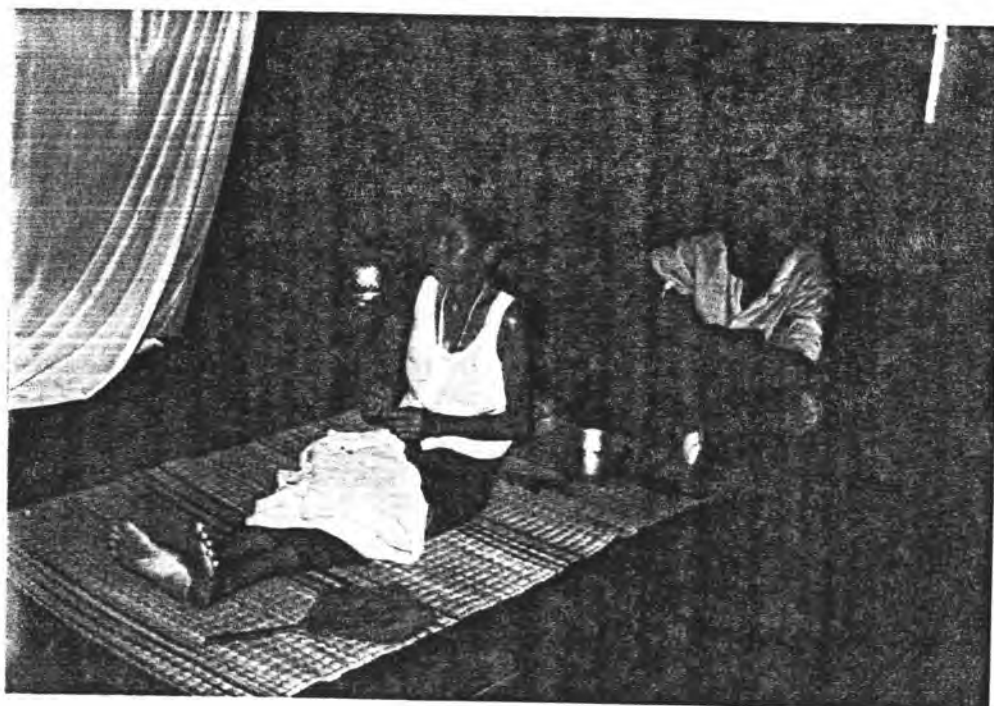
ปี พ.ศ.2517 ท่านจึงได้ไปเรียนวิชาเกี่ยวกับการใช้สมุนไพรรักษาโรคนำท่วมปอดกับพ่ออินทะเนี้ย ที่บ้านสระกำแพง อำเภอบึงสามพัน จังหวัดศรีสะเกษ เมื่อเรียนจนมีความรู้แล้วก็ได้กลับมาบ้านโดยใช้เวลาศึกษาอยู่ 1 เดือน

ปี พ.ศ.2518 ท่านได้เดินทางไปศึกษาสมุนไพรเพิ่มเติมจากหลวงพ่อบุณเป็นเจ้าอาวาสอยู่ที่อำเภอสังขะ จังหวัดสุรินทร์ โดยเรียนที่เกี่ยวกับโรคไข้มาเลเรีย ท่านได้นำเอาความรู้ที่ได้จากการศึกษามาจากที่ต่าง ๆ ใช้รักษาลูกหลานของตนเอง และผู้ที่มีความเชื่อถือศรัทธาในเรื่องของสมุนไพร ซึ่งในการศึกษาแต่ละครั้งนั้นก็ไม่ได้เรียกร้องเอาค่ารักษาด้วยราคาที่แพง ๆ เพียงแต่ว่าถ้าหาก เป็นยาสมุนไพรซึ่งต้องซื้อมาก็ต้องกำหนดราคาไว้จะได้ไม่ขาดทุน หรือจะให้ราคาตามแต่มีความเชื่อถือว่าจะให้เท่าใด บางคนบ่นไว้แล้วไม่ให้อะไร ซึ่งเรียกว่า "ค้าย" ถ้าหากบางคนรักษาหายแล้วก็มาตอบแทนโดยให้เงินเรียกว่า "การปงค้าย" หากบ่นไว้แล้วไม่มาปงค้ายโรคที่เป็นอยู่อาจจะกำเริบขึ้นมาได้ ในการศึกษาของท่านเกี่ยวกับการรักษาโรคต่าง ๆ นั้นท่านได้ตั้งปณิธานเอาไว้ว่าจะเอามาไว้สำหรับช่วยเหลือคน ไม่ใช่ว่าจะเอามาเพื่อแสวงหาผลประโยชน์จากการเจ็บไข้ได้ป่วย ทั้งนี้เนื่องจากในอดีตนั้น ตัวท่านเป็นคนไข้เจ็บป่วยบ่อย ๆ แอด ๆ อยู่เสมอ ทำให้นึกอยากที่จะช่วยผู้อื่นให้พ้นจากความทุกข์ทรมาน เพื่อว่าผลบุญจะได้มีแก่ตนเองบ้าง การคมนาคมไม่สะดวกการที่จะเดินทางไปรักษาโรคในโรงพยาบาล ซึ่งอยู่ในเมืองก็ลำบากลูกหลานที่อาศัยอยู่ในหมู่บ้านนั้นมักจะมาขอให้ท่านช่วยเหลืออยู่เสมอ เมื่อเจ็บป่วยแต่สิ่งสำคัญสำหรับการรักษาโรคของท่านก็คือต้องมีความเชื่อและศรัทธา จึงจะทำให้โรคต่าง ๆ หายดีขึ้นดังนั้นผู้ที่มาปรึกษากับท่านจึงต้องมีการบูชาครูก่อน

ในปัจจุบันถึงแม้ว่าท่านจะมีอายุมากก็ตาม แต่ท่านก็ยังทำการรักษาผู้ที่เจ็บป่วยซึ่งมีความศรัทธาในตัวท่านอยู่เสมอ ๆ แต่การเดินทางไปรักษาตามหมู่บ้านซึ่งห่างไกล ท่านจะไม่ไปเนื่องจากว่าอายุมาก ประกอบกับลูกหลานห้ามไว้ไม่ให้ไปท่านจึงรักษาอยู่ที่บ้านเป็นส่วนมาก สำหรับผู้ที่เจ็บป่วยนั้นบางคนก็จะมาให้ท่านรักษาที่บ้าน แต่บางคนก็จะเล่าอาการให้ญาติฟังเพื่อที่จะไปบอกอาการแก่หมอแล้วจึงนำเอายาที่ได้จากท่านไปรักษาอีกทอดหนึ่ง ในการรักษาโรคของท่านนั้นท่านได้พยายามพัฒนาอยู่ตลอดเวลาโดยได้นำเอาความรู้จากที่ได้เรียนมา รวมทั้งจากประสบการณ์ ในการรักษาพยาบาลผู้ป่วยในรายก่อน ๆ มาปรับปรุงให้การรักษาโรค

ต่าง ๆ ดีขึ้นอยู่เสมอ ๆ โดยจำไว้ว่าโรคใดรักษาแบบใดหายเนื่องจากท่านมีความรู้มาก ได้ร่ำเรียนวิธีการรักษาโรคบางอย่างมาก จากหลายครูจึงต้องอาศัยประสบการณ์มาตัดสินว่าโรคของคนใดจะใช้ตำราของครูคนใดรักษา

เนื่องจากกลัวว่าที่วิชาความรู้เรื่องการรักษาโรคต่าง ๆ จะหมดไป ท่านจึงได้พยายามที่จะถ่ายทอดความรู้ต่าง ๆ ที่มีอยู่เพื่อให้นำไปใช้ในการรักษาพยาบาลต่อ ๆ ไป และเพื่อไม่ให้วิชาความรู้สูญหายไป แต่มีข้อจำกัดคือ มีข้อห้ามสำหรับญาติที่ใกล้ชิดในการเรียน เนื่องจากถ้าเป็นลูกหลานใกล้ชิดแล้ววิชาอาคมต่าง ๆ จะลดความศักดิ์สิทธิ์ลง จึงต้องถ่ายทอดให้กับญาติห่าง ๆ หรือผู้ที่สนใจโดยทั่วไปเท่านั้น



ในปัจจุบันนี้ถึงแม้ว่าลูก ๆ จะให้ท่านเลิกรักษาเนื่องจากไม่คุ้มกับเวลาที่เสียไป และบางครั้งก็ขาดทุน เนื่องจากสมุนไพรซึ่งใช้ในการประกอบการรักษาโรคต่าง ๆ หายากขึ้น บางอย่างต้องไปเก็บไกล ๆ บางอย่างต้องการซื้อมาด้วยเงิน ถ้าหากว่าผู้มาขอรับการรักษาไม่ให้เงินค่ายา บ้างก็จะทำให้ขาดทุนหรือให้น้อย ๆ ไม่พอกับค่ายาที่ซื้อมา ดังนั้นในการรักษาโรคบางอย่างจึงต้องกำหนดราคาตายตัวไปว่าต้องราคาเท่าใด เช่น ยาต้มรักษาโรคผู้หญิงจะคิดราคาหม้อละ 50 บาท ต้องรับประทาน 2 หม้อ จึงจะหายก็จะราคา 100 บาท เป็นต้น ในการรักษาผู้เจ็บป่วยท่านจะต้องถามอาการทุกอย่างที่คิดว่าเขาจะตอบคำถามได้ เพื่อวิเคราะห์อาการต่าง ๆ ในการวินิจฉัยโรค รวมทั้งท่านก็ต้องพัฒนาตนเองอยู่ตลอดเวลาด้วย ท่านมีความเชื่อว่ายาแผนปัจจุบันนั้นจะรักษาได้เฉพาะอาการของโรคให้ทุเลาเท่านั้น แต่การรักษาแบบวินิจฉัยพื้นฐานโดยใช้ยาสมุนไพรนั้นเป็นการทำให้โรคต่าง ๆ หายขาดอย่างแท้จริง และด้วยความคิดเช่นนี้เองจึงทำให้ท่านมีปัญหา ได้แย้งกับแพทย์แผนปัจจุบันบ่อย ๆ เพราะเขากลัวว่าท่านจะแนะนำชาวบ้านด้วยวิธีที่ผิด ๆ แต่ถึงอย่างไรก็ตามท่านก็คิดว่ายาสมุนไพรที่ท่านได้และรักษาตามแบบพื้นบ้านของท่านก็สามารถช่วยผู้ที่เจ็บไข้ให้หายจากโรคต่าง ๆ มากมายโดยไม่ต้องเสียเวลาเดินทางไปรักษาที่โรงพยาบาลซึ่งอยู่ไกล ๆ ประหยัดค่าใช้จ่ายเนื่องยาบางอย่างมีอยู่ในท้องถิ่นที่นั่นเองเพียงแต่ไม่รู้สรรพคุณของยาเท่านั้นเอง ถ้าหากรู้จักก็สามารถใช้รักษาตนเองและญาติพี่น้องได้พอสมควร

### กระบวนการถ่ายทอดความรู้

หมอยาที่ศึกษานี้ตั้งแต่ได้เรียนวิชาเกี่ยวกับการรักษาพยาบาลผู้ป่วยมานั้น ก็ได้มีผู้ที่ต้องการศึกษาความรู้จากตัวท่านหลายคน ส่วนมากจะเป็นคนที่อยู่ในพื้นที่หรือคนที่เคยได้ยินถึงความสามารถการรักษาของหมอยา โดยมีลูกศิษย์ทั้งหมด 10 คน เป็นคนที่มีความสัมพันธ์ทางเครือญาติก็มี และที่ไม่ใช่ก็มี แต่การเรียนวิชานั้นยังไม่มีลูกศิษย์คนใดที่มีความรู้จากตัวท่านไปได้หมด เนื่องจากต้องอาศัยประสบการณ์ของตนเองประกอบกันเข้าไปด้วย

ในการรับลูกศิษย์นั้น หมอยาจะดูว่าผู้ที่จะมาเป็นลูกศิษย์นั้นมีความประพฤติเป็นอย่างไร ต้องเป็นคนที่ไม่ดื่มเหล้า ไม่เล่นการพนัน การประพฤติตัวโดยทั่ว ๆ ไปดี ส่วนบุหรี่ยังนั้นอาจจะสูบหรือไม่สูบก็ได้ แต่ถ้าไม่สูบบุหรี่จะดีกว่า เมื่อตกลงที่จะรับเป็นลูกศิษย์แล้ว ลูกศิษย์จะต้อง "แต่งครู" คือการยอมรับในตัวครู โดยจะใช้เทียนไข 5 คู่ ธูป (จะมีหรือไม่ก็ได้) ชัน 5 ชัน 8 กรวยที่ทำจากใบตอง 16 อัน ผ้าขาว 1 วา เงินค่าคาย 66 บาท ลูกศิษย์จะต้องนำสิ่งเหล่านี้มา

ให้ครู โดยอาจจะรวบรวมของทั้งหมดใส่พานหรือขันใบใหญ่ อาจจะเป็นถาด นำมายกขึ้นจรดหน้าผากจากนั้นก็ยื่นให้ครูซึ่งนั่งอยู่ เมื่อครูรับเครื่องแต่งครูแล้วแสดงว่าครูรับผู้นั้นเป็นศิษย์แล้ว

ในการสอนนั้นอาจจะจัดให้ห้องบ้าง บอกด้วยคำพูดบ้าง บางครั้งจะต้องนั่งสอน เวลาจะบอกวิธีการรักษา ถ้าจะบอกคาถากำกับยาจะเขียนใส่กระดาษให้ท่อง นอกจากนั้นแล้วบางคนจะต้องติดตามครูไปรักษาผู้ป่วยด้วย เมื่อเรียนได้ระยะหนึ่งแล้ว อาจจะทดลองรักษาผู้ป่วยที่มีอาการไม่หนักก่อน แล้วจึงค่อย ๆ รักษาคนที่มีอาการหนักต่อไป ภายใต้การควบคุมดูแลของครูก่อน เมื่อแน่ใจแล้วจึงจะปล่อยให้รักษาผู้ป่วยเองตามลำพัง การเรียนนั้นจะเรียนทุกวันหรือหลาย ๆ วันมาเรียนก็ได้ ไม่จำกัดเวลา บางคนอาจจะเรียนวิชาเอาไม่ครบตามความรู้ของครูโดยเลือกเรียนเอาวิชาที่เห็นว่ามีคนป่วยมาก หรือเอาเฉพาะวิชาที่ตนต้องการก็พอ ในการสอนให้ลูกศิษย์รู้จักตัวยาสมุนไพรนั้น ครูจะต้องพาไปเก็บยา หรือบอกว่ายาต้นนั้นคืออะไร เพื่อจะได้ตัวยาที่ถูกต้องตามความต้องการ

หมอยามีข้อจำกัดหรือข้อห้ามคือ จะไม่สามารถถ่ายทอดความรู้ให้แก่ลูกหลานที่ใกล้ชิดได้เนื่องจากความศักดิ์สิทธิ์คือ ถ้าหากถ่ายทอดความรู้ให้แก่ลูกหลานใกล้ชิดแล้วประสิทธิภาพในการรักษาหรือความศักดิ์สิทธิ์ของตัวยาและคาถาจะลดลง แต่ถ้าหากจะถ่ายทอดความรู้ให้แก่ลูกหลานใกล้ชิดจะต้องเขียนคาถาและความรู้เกี่ยวกับยาต่าง ๆ นั้น ใส่กระดาษลวดลงมาใต้ถุนบ้านที่เป็นช่องว่าง (ลอดตะหล่ง) ความศักดิ์สิทธิ์จึงจะไม่ลดลง จึงเห็นว่าลูกหลานที่ใกล้ชิดไม่มีผู้ใดเรียนเอาวิชาการรักษาพยาบาลเลย ประกอบกับเห็นว่าไม่คุ้มกับความเหนื่อยยากของการรักษา การเก็บยาและความไม่มีกำไรจึงไม่มีคนใดยอยากเรียนหรือแม้กระทั่งตัวหมอยาเองยังถูกห้ามอยู่บ่อย ๆ ไม่ให้ทำการรักษาจากลูกหลาน เนื่องจากอายุมากแล้ว หมอยาเองจึงอยากที่จะถ่ายทอดความรู้เหล่านี้ให้กับผู้ที่สนใจจะเรียนให้มากที่สุด เนื่องจากกลัวว่าความรู้เหล่านี้จะหายสาบสูญไป หลังจากที่ตนเองเสียชีวิตแล้ว

#### หมอยากับการรักษาพยาบาลแบบพื้นบ้าน

ในเรื่องของความคิดและความเชื่อของหมอยาเกี่ยวกับเรื่องสาเหตุของความเจ็บป่วยหรือสาเหตุของการเกิดโรคนั้น ส่วนมากจะคล้ายคลึงกับชาวบ้านในภาคอีสานโดยทั่วไป โดยหมอยาที่ศึกษานี้จะมีความคิดในเรื่อง สาเหตุของการเจ็บป่วยว่าเกิดจากสิ่งต่าง ๆ เหล่านี้ คือ



## 1. ความเจ็บปวดซึ่งมีสาเหตุมาจากธรรมชาติ

1.1 โรคที่เกิดจากเชื้อโรค โรคที่เกิดจากเชื้อโรคนี้หมายถึง มีความเชื่อว่า สาเหตุที่ทำให้เกิดการเจ็บป่วยนั้น มีชื่อเรียกว่า "ปม" เป็นตัวกระทำให้เกิดความเจ็บป่วยขึ้นมา เช่น โรคห่า (อหิวาตกโรค) โรคนี้เชื่อว่า เชื้อโรคที่มีอยู่ในอาหารเมื่อเข้าสู่ร่างกายแล้ว ก็จะทำให้เกิดท้องเสีย อ่อนเพลีย อาเจียน ถ่ายไม่หยุด ดังนั้นการรักษาจึงจะต้องใช้ยาสมุนไพรไปฆ่าเชื้อโรคเหล่านั้นให้ตาย อาการของโรคก็จะหาย และเพื่อเพิ่มความมั่นใจ ในการรักษาก็จะให้เวทมนต์คาถาเสกเป่าลง บนยาที่จะให้เพื่อให้เกิดความศักดิ์สิทธิ์ขึ้น นอกจากนี้โรคที่เกิดจากเชื้อโรคที่นิยมมารักษาด้วยหมอพื้นบ้านคือ หมากไม้ (คอตีบ) โรคผู้หญิง (กามโรค) เป็นต้น

1.2 โรคที่เกิดจากการดำรงชีวิตประจำวัน โรคหรือความเจ็บป่วยที่เกิดขึ้นจากชีวิตประจำวันที่หมอยาเชื่อว่า เกิดจากการปฏิบัติตัวของผู้ป่วยเอง ในชีวิตประจำวัน ถ้าหากไม่รักษาสุขภาพให้ดีก็เกิดการเจ็บป่วยขึ้น เช่น ถ้าหากตากแดดนาน ๆ ก็จะทำให้เป็นไข้ ถ้าหากตากฝน จะทำให้เป็นไข้หวัด โดยเฉพาะเด็ก ๆ จะเป็นไข้หวัดได้ง่าย ไข้ออกตุ่ม (ผื่น) อีดำอีแดง (จะมีผื่นเล็ก ๆ ทั่วร่างกายและมีไข้) อาการปวดหลัง ปวดเอวหรือปวดเมื่อยกล้ามเนื้อ อันเกิดจากการทำงานหนัก หรืออาการปวดหลังปวดเอวที่เกิดในผู้สูงอายุ เป็นต้น โรคเหล่านี้ก็จะรักษาโดยใช้ยาสมุนไพร ซึ่งจะมีทั้งยาฝน ยาต้ม ยาทานวด มาใช้ในการรักษา นอกจากโรคดังกล่าวแล้ว ยังมีโรคที่เกิดจากการดำรงชีวิตประจำวัน ซึ่งเป็นโรคที่เกิดขึ้นโดยไม่คาดฝัน (อุบัติเหตุ) เช่น กระดูกหัก ทุบถ เป็นต้น โรคเหล่านี้ก็จะมีวิธีการรักษาที่แตกต่างกันไป ตามสาเหตุของโรค

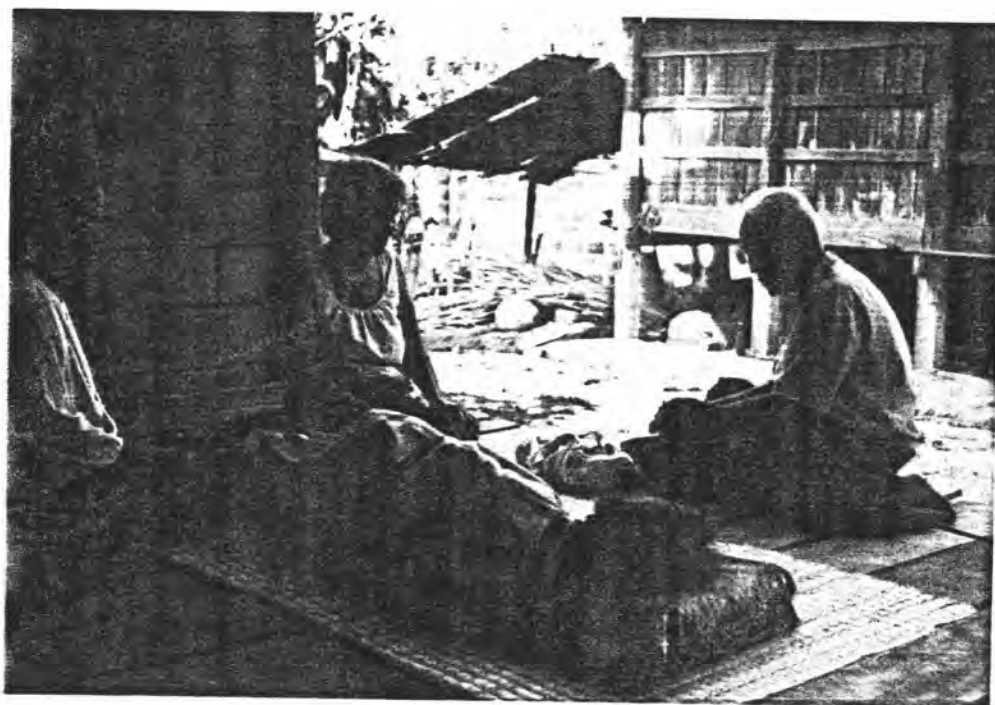
1.3 โรคที่เกิดจากเส้นประสาท (หรือระบบประสาท) โรคนี้จะสังเกตได้ยาก เนื่องจากมีลักษณะที่ไม่ค่อยชัดเจนนัก ถ้าหากไม่ชำนาญจะเข้าใจว่าเป็นโรคไข้ธรรมดา โรคที่เกิดจากเส้นประสาท เช่น โรคธรรมทาน หรืองูแซ่พิษ ผู้ป่วยจะมีอาการปวดศีรษะมากและมีไข้ต่ำ ๆ เป็นเวลานาน รักษาด้วยวิธีการสมัยใหม่ ไม่หาย จะต้องใช้สมุนไพรซึ่งไปเก็บมาจากป่า แล้วนำมาฝนให้รับประทานพร้อมทั้งใช้คาถาเป่าที่ศีรษะซึ่งจะใช้เวลา 2-3 วัน อาการก็จะหยุดในที่สุด

1.4 โรคที่เกิดจากเลือดลม สาเหตุที่ทำให้เกิดโรคเชื่อว่าเกิดจากระบบเลือดหรือการไหลเวียนของเลือดลมในร่างกายไม่ปกติ เช่น ปานดงพิก โรคนี้จะมีอาการปวดแสบปวดร้อน



ตามตัว มีจำเลือดเกิดขึ้นตามร่างกายเป็นแห่ง ๆ ไม่มีทั่วตัว การรักษาจะต้องใช้ยาสมุนไพร ประคบ และใช้เวทมนต์คาถาเป่าลงไประหว่างประคบยาตามร่างกาย

นอกจากนี้โรคที่รักษาณที่สุดคือ โรคที่เกี่ยวกับสูติ-นรีเวช ซึ่งเป็นโรคที่จะเกิดขึ้น เฉพาะในผู้หญิงเท่านั้น เช่น ตกเลือด อาการที่พบก็คือ จะมีเลือดออกภายในมดลูกไม่หยุด โดย อาจจะมีไหลออกมาทางช่องคลอด หรืออาจค้างอยู่ในมดลูก ผู้ป่วยจะมีอาการซีดลงเรื่อย ๆ หมด แรง ซึ่งอาการดังกล่าวจะเกิดขึ้นหลังจากการแท้งลูก หรืออาจเกิดหลังจากคลอดลูก ถ้าหาก รักษาไม่ทันจะทำให้เสียชีวิตจากการเสียเลือดมาก จะรักษาโดยการให้ดื่มยาสมุนไพร การ แท้งไม่สมบูรณ์ หรือมีเด็กตายในท้อง หรือรกค้าง ซึ่งหมอยาก็สามารถรู้ได้จากการบอกเล่าของ ผู้ป่วย และการดูอาการที่เกิดขึ้น ส่วนมากจะมีเลือดไหลออกทางช่องคลอดตลอดเวลาแต่ไม่มาก เลือดที่ออกมาจะมีสีคล้ำ ๆ หากแท้งไม่หมด หรือรกค้าง ก็จะทำการรักษาโดยการรับประทาน ยาฝน จากที่ให้รับประทานยาแล้วจะมีการขับสิ่งที่ค้างอยู่ออกมา อาการก็หายเป็นปกติ



1.5 โรคที่เกิดจากการแพ้ โดยเฉพาะการแพ้อาหารที่ชาวบ้านเรียกว่า "ผิต สะบูน" ซึ่ง "สะบูน" นี้จะมีเฉพาะในผู้หญิงเท่านั้น จะไม่มีในผู้ชาย แต่ละคนจะแพ้ หรือผิต สะบูนในอาหารที่แตกต่างกันไม่เหมือนกัน อาการที่เกิดขึ้นจะเกิดหลังจากรับประทานอาหารเข้า

ไปประมาณ 1-2 ชั่วโมง ผู้ป่วยมีอาการอ่อนเพลีย บางครั้งอาจแน่นจุกพูดไม่ได้ ถ้าเป็นมาก อาจถึงตายได้ ดังนั้น หมอยาจะให้รับประทานยาฝนและจะเป่ามนต์ลงในขันยานั้น ก่อนให้รับประทานยา ชาวบ้านต้องจำไว้ว่าอาหารชนิดใดที่กินแล้วเกิดอาการดังกล่าวจะต้องงด ซึ่งชาวบ้านจะเรียกว่า "ชะล่า" คือการไม่รับประทานอาหารนั่นเอง การชะล่านี้จะมีเฉพาะอาหารบางอย่างหรือการชะล่าอาหารในหญิงตั้งครรภ์ หญิงคลอดบุตรใหม่ ๆ โดยจะถือเป็นเรื่องซึ่งปฏิบัติติดต่อกันมา เป็นประเพณีตั้งแต่บรรพบุรุษ ชาวบ้านจะเชื่อถือเนื่องจากกลัวอันตรายที่จะเกิดขึ้น แต่ปัจจุบันนี้การชะล่าอาหาร สำหรับหญิงตั้งครรภ์ และหญิงคลอดบุตรใหม่นั้นไม่ค่อยจะได้รับความนิยม เนื่องจากได้มีการแนะนำจากเจ้าหน้าที่ทางด้านสาธารณสุขพอสมควร

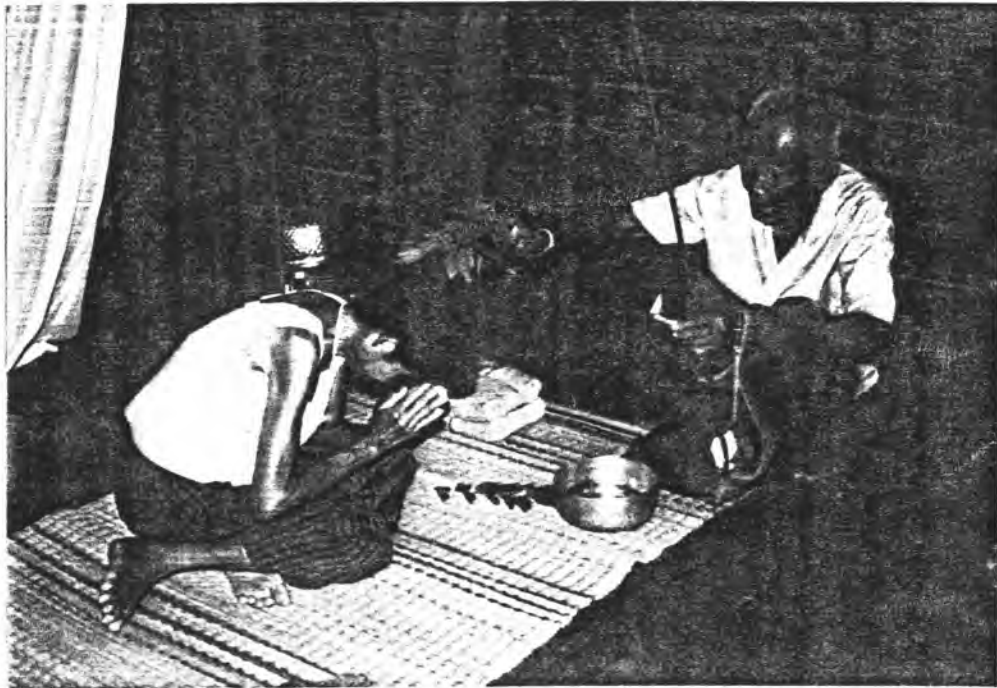
1.6 โรคที่เกิดจากร่างกายเอง เช่น โรคชาง ตาลขโมย ซึ่งเกิดขึ้นในเด็กโดยเฉพาะเด็กเล็กชาวบ้านเชื่อว่าจากการที่เด็กเลี้ยงยากนั้นเนื่องจากชางในร่างกายไม่ค่อยดี เด็กจะมีอาการฟุงโลกันปอดพอมไม่ค่อยมีแรง บางครั้งจะร้องกวนพ่อแม่ ต้องไปผนยาให้รับประทานโดยจะไปบอกกับหมอยา ให้ผนยาให้ หรือบางคนก็อาจจะซื้อยาตามร้านขายยาไปรับประทาน นอกจากเด็กแล้วผู้ใหญ่ก็จะมีโรคกระษัย ซึ่งเชื่อว่าเกิดจากความเสื่อมโทรมของร่างกาย โดยจะมีอาการปวดเมื่อยตามร่างกาย รับประทานอาหารไม่ค่อยได้ นอนไม่ค่อยหลับ การรักษาจะใช้ยาสมุนไพรต้มให้รับประทาน หรือบางคนอาจจะให้ยาลูกกลอนรับประทานก็มี

## 2. ความเจ็บป่วยซึ่งมีสาเหตุมาจากสิ่งที่ไม่ใช่ธรรมชาติ

2.1 โรคที่เกิดจากการกระทำของผี ความเชื่อเรื่องผีของชาวบ้านศึกษานี้ จะมีความเชื่อเรื่องผีที่พอจะแบ่งได้ 2 แบบ คือ ผีที่มีอำนาจชั่วร้าย เช่น ผีป่า ผีเขา ผีปอบ เป็นต้น กับผีที่คอยปกป้องความอยู่ดีมีสุขเช่น ผีบรรพบุรุษ ผีปู่ตา ผีตาแฮก เป็นต้น ซึ่งจะกล่าวถึงโรคที่เกิดจากการกระทำของผีได้ดังนี้

2.1.1 โรคซึ่งเกิดจากผีที่อำนาจชั่วร้าย เช่น ผีปอบ ผีนา ผีตายโหง เป็นต้น โรคซึ่งเกิดจากผีเหล่านี้ชาวบ้านเชื่อว่าผีเหล่านี้จะมุ่งร้ายหมายเอาชีวิตของผู้ป่วย โดยจะเป็นตัวทำให้ผู้ป่วยถึงแก่ชีวิตได้มาก อาจจะมีอวัยวะภายในของผู้ป่วยทำให้เสียชีวิต โดยการทำร้ายผู้ป่วยนั้น จะเกิดขึ้นเนื่องจากมีความอ่อนแอทางด้านจิตใจ เกิดการเจ็บป่วยหรือเด็กเล็ก ๆ และคนคลออด อาการที่เกิดขึ้นจากสิ่งเหล่านี้มักจะมีอาการตาลอย พูดเพ้อเจ้อ หรือไม่ยอมพูดกับใคร บางครั้งเกรี้ยวกราดตาขวาง หรือบางรายมีอาการเจ็บป่วยโดยไม่ทราบสาเหตุ

เจ็บออก ๆ แอด ๆ เป็นประจำบางคนเหลืองซีด บางคนมีอาการชักกระตุก เป็นพัก ๆ เป็นต้น การรักษาส่วนมากจะใช้วิธีการขับไล่ออกไปโดยใช้คาถาอาคม หรือใช้คาถาผูกมัดผีให้ยอมแพ้ ไม่มาแสดงอิทธิพลใด ๆ กับผู้เจ็บป่วยอีก



2.1.2 โรคซึ่งเกิดจากการกระทำของผีบรรพบุรุษหรือผีที่ตี โรคเหล่านี้ เชื่อว่าเกิดจากการกระทำของตัวคนไข้เองหรือญาติพี่น้องไปทำผิดหรือละเมิด หรือตู่ถูกเหยียดหยามผีเหล่านั้น ซึ่งเรียกว่า "ผิดผี" ผีบรรพบุรุษนี้จะเรียกว่า "ผีเชื้อ" "ผีแทน" ถ้าหากไม่ประพฤติตนละเมิดก็จะอยู่อย่างสงบสุข อาการที่เกิดขึ้นจะคล้ายคลึงกับอาการที่เกิดจากผีชั่วร้ายทำ แต่ชาวบ้านเชื่อว่าผีเหล่านี้จะไม่เอาชีวิตเพียงแต่สั่งสอนให้ขอมาเท่านั้น นอกจากคนไข้จะถึงเวลาที่มีผีเชื้อเอาไปเป็นลูกหลานไว้รับใช้ก็จะเสียชีวิต ดังนั้นในการรักษาจะต้องทำพิธีเช่น ไหว้ขอมาหรือการเข้าทรง เพื่อทราบความต้องการของผีแล้วจึงกระทำตามที่ผีต้องการ ก็จะหายได้โดยบางครั้งอาจจะไม่ต้องใช้ยาใด ๆ เลยในการรักษาหรือบางคนได้บนบานศาลกล่าวไว้

กับผีปู้ตา หรือผีบรรพบุรุษแล้วไม่ไปแก้บนก็จะมีอันเป็นไปต่าง ๆ นานา แต่การเกิดโรคนั้น อาจจะไม่เป็นกับผู้นั้นโดยตรง อาจจะทำให้ลูกหลานหรือคนใกล้ชิดก็ได้ ชาวบ้านจะใช้ "หมอส่อง" หรือ "หมอธรรม" ส่องดูว่าสาเหตุที่แท้จริงแล้วเกิดจากอะไร แล้วจะต้องรีบแก้บนตามที่บนไว้จึงจะหายได้

2.2 โรคซึ่งเกิดจากการกระทำผิดข้อห้าม มีชาวบ้านจำนวนมากไม่น้อยที่มีความนับถือเกี่ยวกับ "ของรักษา" ซึ่งอาจจะเป็ผีเรือนหรือผีที่ให้ความปกป้องภัยให้กับครอบครัวหรือคนที่เคยเรียนเวทมนต์คาถาจากครู อาจารย์ แล้วไม่ปฏิบัติตามข้อห้ามของครู อาจารย์ เหล่านี้จะเรียกว่า "ผิดของรักษา" โดยมากผู้ที่ผิดของรักษานั้นก็เป็นลูกฝั่งลูกเถียนของหมอยากับหมอธรรมที่มีอยู่ในหมู่บ้าน โดยอาการที่เกิดขึ้นนั้น มักจะเป็นความเจ็บป่วยที่รักษาไม่หายไม่ว่าจะใช้วิธีการรักษาแบบใดก็ตามผู้ป่วยหรือผู้ใกล้ชิดจะต้อง "แต่งของรักษาใหม่" ไปให้ครู อาจารย์ อาการดังกล่าวจึงจะหายไปนอกจากแต่งของรักษาแล้วจะต้องเลิกประพฤติในสิ่งที่เป็นข้อห้ามด้วย

2.3 โรคซึ่งเกิดจากขวัญออกจากร่าง ในเรื่องของขวัญนี้เป็นความเชื่อของชาวบ้านว่า คนทุกคนจะมีขวัญของแต่ละคนที่จะต้องติดตามหรืออยู่กับเราตลอดเวลาไม่หนีไปไหน ซึ่งหากหนีไปหรือออกจากร่างแล้วจะทำให้ผู้นั้นเกิดการเจ็บป่วยขึ้น โดยจะมีอาการ สลิมสะลือ เหม่อลอยบางครั้งพูดไม่รู้เรื่อง บางคนอาจจะมีอาการไม่ได้สติ หรือสลบไสลเป็นระยะ ๆ ก็มี ซึ่งการรักษาจะใช้หมอลำหรือหมอยาที่มีความรู้เกี่ยวกับการเรียกขวัญให้กลับมาอยู่ที่ผู้ป่วยหลังจากทำพิธีแล้วอาการต่าง ๆ ก็มักจะหายเป็นปกติ สำหรับในเรื่องเกี่ยวกับความเชื่อเรื่องขวัญนี้ จะพบว่าชาวบ้านที่ศึกษานี้ยังมีความเชื่ออยู่มากพอสมควรจะเห็นได้จาก ถ้าหากเข้าป่าแล้วก่อนออกจากป่าจะเก็บใบไม้มาใส่ที่ศีรษะแล้วเรียกขวัญกลับมา ยิ่งถ้าหากเป็นเด็ก ๆ แล้วผู้ใหญ่จะต้องเรียกขวัญให้ทุกครั้ง หรือถ้าหากเด็กตกใจร้องไห้พ่อแม่จะเรียกขวัญกลับมาเพื่อให้หยุดร้อง เนื่องจากเชื่อว่า เด็กจะขวัญอ่อนกว่าผู้ใหญ่และจะกระเจิดกระเจิงหนีไปทำให้เกิดเจ็บป่วยได้ บางคนหากได้รับอุบัติเหตุผู้ที่เป็นญาติจะบอกว่า "เอิ้น เอาขวัญมันแห่น" (เรียกขวัญมันแห่น) เป็นต้น

2.4 โรคซึ่งเกิดจากเคราะห์ ชาวบ้านที่มีความเชื่อเรื่องเกี่ยวกับโชคชะตานั้น ถ้าหากเกิดการเจ็บป่วยเรื้อรังรักษาไม่หายไปให้หมอดูตรวจโชคชะตาว่าตนเองหรือญาติพี่น้องจะมีเคราะห์ใดบ้าง ถ้าหากพบว่าโชคชะตาไม่ดี หรือกำลังตกเคราะห์ไม่ดี ก็จะหาทางแก้ไขโดยจะต้องทำพิธี "เสดาะเคราะห์" เพื่อที่จะกำจัดเคราะห์กรรมต่าง ๆ ออกจากร่างกายของตน หรือผู้



เจ็บป่วยออกไป โดยเมื่อทำพิธีเสตาะเคราะห์แล้วผู้ป่วยบางรายหายจากโรคก็มี บางคนถึงแม้ไม่เจ็บป่วยหากตรวจพบว่า ตนมีเคราะห์ก็จะต้องรับหาทางเสตาะเคราะห์นั้นเสีย เพื่อว่าตนเองจะต้องไม่เกิดการเจ็บป่วยหรือเกิดอุบัติเหตุ

2.5 การถูกเวทมนต์คาถากระทำ ความเชื่อเกี่ยวกับเวทมนต์คาถาต่าง ๆ นั้น ชาวบ้านยังมีความเชื่ออยู่พอสมควรโดยเฉพาะในเรื่องของยาสั่งหรือการเสกเวทมนต์คาถาทำร้ายผู้อื่นจากผู้มีอาคม ซึ่งในเรื่องของยาสั่งนั้นผู้ที่เคยได้รับยาสั่งจะเสียชีวิตเนื่องจากผิตยาสั่ง ผู้ที่เคยเห็นเหตุการณ์แล้วว่า ยาสั่งนั้นผู้ที่มีอาคมจะนำยาชนิดหนึ่งมาผสมกับอาหารหรือเหล้า ให้แก่ผู้ที่คนต้องการทำร้ายแล้วจะสั่งว่าหากกินอาหารประเภทนั้น ๆ แล้วจะถึงแก่ชีวิต เมื่อผู้นั้นไม่สามารถหลีกเลี่ยงหรือไม่รู้ตัวแล้วก็จะเสียชีวิตตามที่สั่งหรืออาจจะให้สัญญาบางอย่างกับผู้ที่มีอาคมไว้แล้วปฏิบัติตามไม่ได้ก็จะโดนยาสั่งให้ตายได้ สำหรับในเรื่องของการถูกของนั้น ผู้มีอาคมที่มีความโกรธแค้นผู้อื่นอาจจะใช้คาถาเล่นงานศัตรูของตนเองทำให้เกิดการเจ็บป่วย เช่น บางคนอาจจะมีท้องโตขึ้นมาจนผิดปกติโดยไม่ทราบสาเหตุนอกจากนั้นอาจจะมีอาการปวดท้อง บางคนอาจจะเชื่องซึมหงอยเหงาผิดปกติ บางคนอาจจะเหมือนคนบ้าก็มี ซึ่งการรักษาั้นจะต้องใช้ผู้มีอาคมเหนือกว่ามาช่วยรักษาให้ ในชุมชนศึกษานั้นพบว่ามีผู้ที่ถูกของกระทำแล้วไม่ได้รักษาจนเป็นบ้ารักษาไม่หายอยู่ 1 คน มีอายุประมาณ 40 ปี โดยเชื่อว่าไปหลอกลูกสาวของผู้ที่มีอาคมแล้วถูกสั่งให้ของมาทำให้บ้า

2.6 โรคซึ่งเกิดจากกรรมเก่า ชาวบ้านในพื้นที่ศึกษานั้นมีความเชื่อเรื่องกฎแห่งกรรมอยู่อย่างเต็มเปี่ยม ซึ่งจะเห็นได้จากการที่ถ้าหากเกิดการเจ็บไต ๆ ซึ่งรักษาไม่หายจนหมดความสามารถของญาติแล้วก็จะบอกว่า "เขาทำบุญมาแค่นี้" หรือ "เขาหมดกรรมแล้ว" มีชาวบ้านหลายคนเจ็บป่วยเรื้อรังรักษาไม่หายญาติพี่น้องจะทำพิธี "ตัดกรรม" นั่นคือ ถ้าหากไม่หายก็คือตายไปเลยเพื่อจะได้ไม่เกิดความทุกข์ทรมานกับตัวของผู้ป่วยเอง ดังเช่น กรณีของชาวบ้านที่ป่วยคนหนึ่ง เป็นแผลที่สะโพกมานานหลายปีไม่หายแม้จะรักษาโดยวิธีการสมัยใหม่ไปตามโรงพยาบาลต่าง ๆ ก็ไม่หายใช้วิธีการรักษาโดยสมุนไพรก็ไม่หายต้องกลับบ้านนอนชมอยู่บ้านไปไหนไม่ได้ จึงมีผู้แนะนำให้ทำพิธี "ตัดกรรม" โดยพระที่ชาวบ้านให้ความเคารพนับถือหลังจากทำพิธีแล้วปรากฏว่าอาการเจ็บป่วยดีขึ้นตามลำดับจนปัจจุบันนี้สามารถเดินได้หนองที่เคยไหลออกจากสะโพกก็หายไป

ในเรื่องของกฎแห่งกรรมนี้เป็นสิ่งที่พอจะนำมาเป็นสิ่งปลอบขวัญหรือปลอบใจแก่ลูกหลานญาติมิตรได้ ถ้าหากว่าการเจ็บป่วยนั้นรักษาไม่หาย ก็จะถือว่าสิ้นเวรสิ้นกรรมกันไป



หรือบางคนหากเกิดเจ็บแล้วตายไป อย่างกระตั้นหันก็จะบอกว่า "เขาทำบุญมาเท่านั้น" บางคน ในสมัยที่ยังเป็นหนุ่ม หรืออยู่ในวัยแข็งแรงได้กระทำความหรือความชั่วต่าง ๆ ไว้มากเช่น ชำ คนตาย อาจจะกรรมตามทันได้รับอุบัติเหตุถึงพิการก็มี บางคนเคยเป็นคนฆ่าวัวควายมาก่อน เมื่อแก่ตัวลงจะทำให้ป่วยเป็นโรคซึ่งต้องทนทุกข์ทรมาน ยิ่งถ้าหากใกล้ตายแล้วบางคนจะร้อง ครวญคราง เช่นเดียวกับวัวควายที่เขาฆ่าไป ถ้าหากมีคนในหมู่บ้านเป็นอัมพาตเดินไม่ได้ก็จะ เชื่อว่าคน ๆ นั้นมีกรรมติดตัวมาจากชาติก่อน หรือในสมัยหนุ่มสาวได้ทำกรรมไว้มากเมื่อแก่ตัว ลงกรรมนั้นจึงมาตอบสนองทำให้เกิดเป็นโรคดังกล่าว ซึ่งในเรื่องความเชื่อเรื่องกฎแห่งกรรมนี้ จะช่วยลดความเครียดซึ่งอาจจะเกิดขึ้นกับตัวผู้ป่วยเอง หรือลดความเครียดของญาติมิตรลงได้ เนื่องจากปลงตกนั่นเอง สำหรับในเรื่องของการรักษาพยาบาลนั้น โรคซึ่งเกิดจากกรรมนั้นจะขึ้น อยู่กับผลบุญที่กระทำในปัจจุบัน ประกอบกับความรุนแรงหรือผลกรรมเก่าที่เคยกระทำไว้แล้วว่า จะส่งผลต่อตนมากน้อยเพียงใดถ้าผลบุญมีน้อยกว่าผลกรรม การรักษาก็จะไม่หายอาจถึงชีวิต หรือพิการได้ แต่หากมีผลบุญมาช่วยคำจุนก็อาจจะรักษาให้ดีขึ้นได้

### กระบวนการในการรักษา

หมอยามที่มีอยู่ในชุมชนที่ศึกษานี้เป็นผู้ที่มีความรู้ในเรื่องของโรคต่าง ๆ ดีมาก เนื่องจากได้เรียนรู้ถึงวิธีการรักษาโรคมาตลอด โดยรักษาเพิ่มเติมจากครู อาจารย์หลาย ๆ คน เข้ามารักษาประกอบกัน วิธีการรักษา โรคบางอย่างนั้นถึงแม้ว่าจะเป็นการเจ็บป่วยอย่างเดียวกั นแต่กรรมวิธีการรักษาและสมุนไพรที่ใช้อาจจะแตกต่างกันหมอจะเลือกใช้วิธีการที่คิดว่าดีที่สุด และรักษาได้ผลที่สุดไปใช้ในการรักษา ซึ่งในการรักษาของเขานั้นรู้สึกว่ามี ความมั่นใจอย่างมาก ว่าโรคต่าง ๆ ที่ผู้ป่วยมาขอรับบริการนั้นจะหาย ถึงแม้ว่าโรคบางอย่างจะได้รับการปฏิเสธ จากหมอแผนปัจจุบันก็ตาม แต่ถ้าหากว่าโรคจะไม่หายหมอจะรู้ในทันทีว่าโรคนั้นรักษาไม่หาย ซึ่งเหมือนกับเป็นलगสั่งหร โรคทุกชนิดที่เขาจะรักษาจะใช้คาถาประกอบทุกอย่าง ซึ่งคาถาที่ ใช้นั้นก็เป็นบทสวดมนต์ต่าง ๆ ที่พระสงฆ์ใช้สวดกันแล้วใช้รักษาโรคแต่ละอย่างแตกต่างกันไป ตามอาการและสาเหตุของโรค จะเห็นได้ว่าพุทธศาสนานั้นมีบทบาทสำคัญและมีอิทธิพลอย่าง มากต่อวิถีชีวิตของชาวชนบทอีสาน เพราะแม้แต่คาถาหรือเวทมนต์ต่าง ๆ ที่ใช้ในการรักษา พยาบาลก็ล้วนแต่เกี่ยวข้องกับพุทธศาสนาทั้งสิ้นความเชื่อของหมออยู่อีกอย่างหนึ่ง คือ ถ้ารู้ว่า รักษาไม่หายจะไม่ยอมรักษาเนื่องจากถ้ามีคนตายคาห้อยยาแล้วยาจะช่วยรักษาคนอื่นไม่ได้ผล หรือยาจะเสื่อม

## วิธีการรักษา

ในการรักษาโรคต่าง ๆ ของหมอยานั้นจะขึ้นอยู่กับอาการของโรคและสาเหตุของการเกิดโรคเป็นสำคัญ หมอยาจะเลือกใช้วิธีการในการรักษาแตกต่างกัน ซึ่งวิธีการรักษานั้น หมอยาจะเป็นผู้ดำเนินการเองทั้งหมด อาจจะมีผู้ช่วยบ้างถ้าหากว่าต้องเดินทางไปรักษานอกบ้าน สำหรับวิธีการรักษานั้นมีวิธีที่ต่างกันอย่างนี้ คือ

### 1. โรคที่เกี่ยวกับกระดูก เช่น กระดูกหัก

เมื่อมีผู้ป่วยซึ่ง เป็นโรคกระดูกหักมารับการรักษาหมอยาจะต้องให้บูชาครูก่อน โดยสิ่งที่บูชาครูนั้นจะประกอบด้วยเงิน "คายครู" 62 บาท หรือมากกว่า ชั้นห้า หรือชั้น 8 โดยชั้นห้าก็จะใช้กรวยซึ่งทำจากใบตองห้าอันใส่ดอกไม้ ๖ คู่ ชั้น 8 ก็จะทำกรวย 8 อันใส่ดอกไม้ 8 คู่ เทียนเล่ม 1 บาท 1 คู่ ผ้าขาว 1 วา ข้าวต้ม 4 ผัก เมื่อได้ของบูชาครูแล้ว ผู้รักษาหรือญาติ จะนำตัวผู้ป่วยไปหาหมอซึ่งนั่งอยู่ หลังจากนั้นจะนำของถวายให้ครูโดยผ่านหมอยาเมื่อได้รับแล้ว หมอยาจะเริ่มดำเนินการรักษา โดยจะตรวจดูก่อนว่าผู้ป่วยนั้นกระดูกหักบริเวณส่วนใดของร่างกาย การหักของกระดูกมีลักษณะแบบใด มีเนื้อเปิดกระดูกที่มอดอกมานอกเนื้อหรือไม่ ในการรักษาก็จะแตกต่างกันไป ก่อนอื่นต้องตั้งนะโม 3 จบก่อน แล้วจึงท่องคาถาสำหรับการรักษาโรคกระดูกที่ได้ร่ำเรียนมาจากครู แล้วระลึกถึงครูอาจารย์ รวมทั้งสิ่งศักดิ์สิทธิ์มาช่วยให้การรักษาได้ผลดี ขึ้น ถ้าหากว่ากระดูกนั้นเพียงแค่แตกหรือร้าว หมอยาก็จะใช้น้ำมันงาซึ่งเคี่ยวโดยผู้หญิงที่หมดประจำเดือนทำให้ ซึ่งเรียกว่า "จิก" แล้วนำมา "หมั่น" (เสกคาถา) ใส่เอง ทาลงไปยังบริเวณที่ปวดบวมซึ่งเป็นบริเวณที่เกิดอาการ พร้อมกับนั้นก็เป่ามนต์คาถาลงไปยังบริเวณนั้นด้วยเสร็จแล้วจะใช้สำลีซึ่งทำเป็นเส้นฝ้ายขนาดใหญ่เท่าปลายปากกา 2 อัน ใส่ตามกระดูกซึ่งเรียกว่า "หล่อฝ้าย" ไปพร้อมกับเป่ามนต์ลงไปเพื่อให้กระดูกติด แต่ถ้าเป็นกระดูกข้างในหักก็จะจัดการดึงกระดูกให้เข้าที่ก่อนโดยการคล้ำแล้วเข้าเฟือกไว้ วิธีการก็จะทาน้ำมันพร้อมทั้งเป่ามนต์ไปบริเวณที่หักเช่นเดียวกัน หลังจากนั้นจะใช้เฟือกไม้ไผ่เหลาเป็นซี่เล็ก ๆ ขนาดเส้นผ่าศูนย์กลางประมาณ 0.5 ซม. ความยาวกว่าส่วนที่หัก โดยความยาวจะต้องคลุมส่วนที่หักไว้ทั้งหมด ซึ่งจะนำไม้ไผ่ซี่เหล่านี้มาสานต่อกันโดยใช้ฝ้ายเป็นตัวเชื่อมนำมาพันรอบ ๆ บริเวณที่หักไว้ หลังจากนั้นจะให้น้ำมันงาไปทาเอง แล้วให้กลับบ้านหมอยาจะไปดูผู้ป่วยเป็นระยะ ๆ จนกว่าจะหายถ้าหากว่าผู้ป่วยมีกระดูกหักแล้วที่มทะลุออกมานอกเนื้อก็จะใช้วิธีเป่ามนต์ลงไปยังบริเวณที่หัก

ใช้น้ำมันงาทาที่กระดูกแล้วดันเข้าไปหลังจากนั้นจึงจะเข้าเนื้อไม้ แผลที่มีอยู่นั้นก็จะใช้น้ำมันทาไปเรื่อย ๆ จนกว่าจะหาย แล้วจึงจะเอาเนื้อไม้ ออก

ความยากง่ายของการรักษาโรคกระดูกนี้หมอยาบอกว่าเด็ก กระดูกจะติดเข้าเร็ว และรักษาได้ง่ายกว่าคนแก่หรือผู้ใหญ่ หรือถ้าเป็นบริเวณซึ่งเป็นข้อต่อ เช่น ข้อหลุ่ดจะรักษายากกว่ากระดูกหัก

ข้อห้ามของการรักษากระดูกหัก คือ ผู้ที่ทำการรักษาจะ "ชะล่า" ก็จะต้องไม่กินข้าวหรืออาหารที่บ้านผู้ป่วย ห้ามนั่งเสื่อสาตที่นอนในบ้านของผู้ป่วย นอกจากนี้ยังห้ามแตะต้องข้าวของทุกอย่างในบ้านของผู้ป่วย ในการรักษาแต่ละครั้ง ญาติพี่น้องของผู้ป่วยจะ "บน" ไว้ว่า ถ้าหากรักษาหายจะต้องแก้บนเรียกว่า "ปงคาย" การบนนั้นญาติผู้ป่วยจะเป็นผู้กำหนดว่าจะแก้บนจำนวนกี่บาทเพื่อเป็นคำบูชาครู บางคนอาจจะ 500 หรือ 1000 บาท ก็เคยมี เมื่อผู้ป่วยหายแล้วก็ต้องมาปงคาย ถ้าไม่มาแล้วจะทำให้เกิดโรคต่าง ๆ ขึ้นมาได้

สำหรับประสิทธิภาพของการรักษาโรคกระดูกนั้นส่วนมากจะหาย ยังไม่เคยมีผู้ป่วยที่รักษาแล้วไม่หาย เคยมีผู้ป่วยเด็กที่แขนหักกระดูกที่มือออกมานอกเนื้อทั้งสองข้าง ไปรักษาที่โรงพยาบาล แพทย์จะตัดแขน แต่เมื่อมารับการรักษาที่หมอยาแล้วหาย แต่นาน ๆ ครั้งจึงจะมีผู้ป่วยโรคกระดูกมารับการรักษาเนื่องจากไม่ค่อยมีผู้ป่วยกระดูกหักมากนักหรือบางคนอาจจะรักษาที่แพทย์แผนปัจจุบันตามโรงพยาบาล

2. การเจ็บป่วยเล็ก ๆ น้อย ๆ ทั่วไป เช่น ไข้หวัด ท้องเสีย ไข่ออกตุ่ม ผิดสะปุน (แพ้อาหาร) หมาไม่ อีสุกอีใส อีดำอีแดง โรคเหล่านี้หมอยาถือว่าเป็นโรคซึ่งรักษาได้ง่าย ผู้ป่วยอาจจะไม่ต้องมาที่บ้าน หรือหมอยาอาจจะไม่ต้องเห็นตัวผู้ป่วยก็สามารถรักษาได้เลย โดยในกรรมวิธีการรักษานั้น ผู้ป่วยอาจจะให้ญาติมาเล่าอาการให้หมอฟังก็ได้ กรรมวิธีนั้นจะต้องเตรียมดอกไม้ และเงินค่ายกครู ซึ่งแล้วแต่ความศรัทธาของผู้ที่มาขอรับบริการมีตั้งแต่ 1 บาทขึ้นไป แต่หมอยาบอกว่าถ้าจะให้ดีแล้วจะต้องบูชาครูให้หมดคือ 62 บาท เนื่องจากมีหลายครู บางครูอาจจะ 12 บาท 6 บาท 20 บาท แต่เมื่อรวมกันแล้วค่าครูทั้งหมดจะ 62 บาท แต่บางคนอาจจะเลือกบูชาครูเฉพาะที่ตนเองป่วยก็ได้ ญาติหรือผู้ป่วยจะนำดอกไม้ 1 คู่ เทียน 1 คู่ พร้อมเงินใส่ถังน้ำ หรือพาน ยกทูนหัวให้กับหมอยา เมื่อหมอยารับแล้วก็จะเล่าอาการต่าง ๆ ให้ฟัง หลังจากการวินิจฉัยโรคตามอาการแล้ว ถ้าเห็นว่าโรคที่จะรักษามีอาการชัดเจนก็จะให้ยาไปรับประทานเลย โดยจะใช้ยาฝนกันโรคดังกล่าวข้างต้น ในการฝนยานั้นหมอยาจะยกยามาทั้งหมด ซึ่งเรียก

ว่า "ยาซุม" ยาซุมนี้จะเป็นห่อขาวขนาดใหญ่ประกอบด้วยสมุนไพรซึ่งเก็บมาจากป่า หรือซื้อมาเก็บไว้ สมุนไพรอาจเป็นทั้งพืช สัตว์ หรือ หิน แร่บางอย่างก็มี หมอยาจะห่อไว้เป็นห่อ ๆ แต่ละโรคไว้ด้วยผ้าขาว เมื่อต้องการจะใช้จะยกมาทั้งหมด เมื่อได้ยาซุมแล้วจะเลือกว่าโรคที่จะรักษา นั้นจะใช้สมุนไพรอะไรบ้าง เมื่อได้ตามที่ต้องการก็จะนำไปฝนกับหินฝนยาขนาดเล็ก ๆ ในขณะที่ฝนนั้นก็ใช้น้ำล้างและจุ่มยาออกจากหินเรื่อย เมื่อยาชั้นพอสมควรแล้วจึงหยุด นำยานั้นมาเป่าคาตาลงไป เริ่มต้นการตั้งนะโม 3 จบ ทุกครั้งแล้วจึงร้ายคาถา หลังจากนั้นจึงให้ญาติหรือผู้ช่วยนำไปตีรักษาโรค การรักษาด้วยยาฝนอีกชนิดหนึ่ง คือ หนิงหลังคลอดที่ไม่ต้องการจะอยู่ไฟ จะฝนยาให้กินทำให้น้ำคาวปลาออกดี ไม่ต้องอยู่ไฟ ซึ่งการอยู่ไฟนี้เชื่อว่าทำให้มดลูกเข้าอู่เร็ว แผลซึ่งเกิดจากการคลอดแห้งเร็วหมอยาจะฝนยาให้กับหนิงหลังคลอดกิน ประมาณ 2-3 วัน ก็เพียงพอแล้ว ข้อห้ามของยาประเภทที่กินเพื่อไม่ให้อยู่ไฟนี้จะมีข้อห้ามที่สำคัญ คือ จะเอาไปแบ่งกันกินไม่ได้ จะต้องเป็นคน ๆ ไป ถ้าหากว่าเขาไปแบ่งกันกินจะถือว่า "ผิดครู" รักษาไม่หาย

สำหรับโรคบางอย่างเช่น โรคปวดหลัง ปวดเอว โรคผู้หญิง (กามโรค) นั้นจะให้ยาต้มโดยการเตรียมยานั้น จะไปเก็บสมุนไพรตามป่ามาไว้ที่บ้านก่อน หรืออาจจะไปเก็บเมื่อมีผู้ช่วยก็มี บางอย่างที่ทำไม่ได้ก็จะซื้อ วิธีการก็จะเหมือนกับยาฝนคือ จะต้องนำดอกไม้ 1 คู่ เทียน 1 คู่ พร้อมกับคำบูชาครุมาให้กับหมอยาซึ่งยาต้มนี้ส่วนมากจะกำหนดคำบูชาครูไว้เลย โดยคิดคำบูชาครูหม้อละ 50 บาทบางคนอาจจะใช้หลายหม้อใน การรักษาครั้งหนึ่ง ๆ ยานั้นในระหว่างที่เก็บก็จะท่องคาถาใส่ก่อนเก็บ หรือเก็บมาแล้วก็ต้องทำการปลุกยาโดยการท่องเป่าคาตาลงไปที่ยาสมุนไพรนั้น และเมื่อจะให้ไปต้มก็ต้องปลุกอีกครั้งหนึ่ง เพื่อเพิ่มความศักดิ์สิทธิ์และเพิ่มประสิทธิภาพในการรักษาโรคของตัวยานั้น ๆ

โรคบางอย่างจะรักษาโดยการเป่าหรือทา เช่น ฝีซึ่งเกิดจากการอักเสบใต้ผิวหนังนั้น หมอยาจะใช้ปูนขาวทาไปที่บริเวณที่เกิดโรคจากนั้นจะเคี้ยวหมาก แล้วท่องคาถาอยู่ 2-3 ครั้ง ฝีก็จะแตกหรือยุบไปเอง อาการที่ใช้วิธีการรักษาบางอย่างจะเป่าอย่างเดียว เช่น เป่าหัวเด็กร้องไห้กวนเวลากลางคืน หรือนอนสะดุ้งผวา หมอยาจะเคี้ยวหมากแล้วท่องคาถาพ่นไปที่ศีรษะของเด็กเพื่อให้เด็กไม่ร้องกวน เลี้ยงง่าย

**3. ผู้ป่วยที่มีอาการรุนแรง** สำหรับในรายที่ผู้ป่วยมีอาการรุนแรงตัวของหมอยาจะต้องไปรักษาที่บ้านของผู้ป่วยด้วยตนเอง จะให้ญาติมารับยาแทนไม่ได้ ในรายของการเป็นรุนแรง เช่น ตกเลือดหลังคลอด เด็กตายในท้อง หรือการเจ็บป่วยที่มีอาการรุนแรง ท้องบวมอืด โรค



บวม เป็นต้น เมื่อมีผู้ป่วยที่มีอาการหนักญาติจะต้องไปบอกหมอมาให้ดูอาการ ซึ่งก็เหมือนกับบอกหมอแผนปัจจุบัน ทั่ว ๆ ไปไม่มีพิธีอะไรเลย เมื่อหมอยามาถึงที่ผู้ป่วยแล้วอาจจะถามอาการต่าง ๆ จากตัวผู้ป่วยเอง ถ้าหากพูดได้ หรืออาจจะถามจากญาติ จากนั้นก็จะดูว่าเกิดจากสาเหตุอะไร รักษาหายหรือไม่ซึ่งหมอยาจะเล่าให้ฟังว่า ถ้าหากมีคนไข้คนใดรักษาไม่หาย หรือจะตายก็จะรู้ตั้งแต่เริ่มลงมือรักษา และถ้าหากการเจ็บป่วยนั้นเกิดจากสิ่งนอกเหนือธรรมชาติเข้ามาเกี่ยวข้องด้วยก็จะทราบได้ การรักษาผู้ที่เจ็บป่วยด้วยอำนาจเหนือธรรมชาติจะกล่าวโดยละเอียดต่อไป

การรักษาผู้ที่เจ็บป่วยรุนแรงนั้นหมอยาจะต้องถามก่อนว่า ผู้ป่วยที่ตนเองจะรักษานี้มีหมอกคนอื่นรักษาอยู่ก่อนแล้วหรือไม่ ถ้าหากว่ามี "ตาย" คนอื่นคาอยู่ หรือมีคนรักษาอยู่ก่อนแล้วจะต้องถอนกายของหมอกคนอื่นออกก่อนถ้าไม่เช่นนั้น ก็จะไม่รักษาถือว่าผิดครู ความศักดิ์สิทธิ์ของยาลดลง

ในขั้นแรกนั้นจะต้องมีการยกครูหรือ "ปงคาย" ก่อน ซึ่งการยกครูนี้จะประกอบด้วย ชั้นห้า ชั้นแปด ผ้าขาว 1 ผืน เทียนขาวเล่มละ 1 บาท 1 คู่เงินจำนวน 62 บาท สำหรับคายนั้นแล้วแต่ว่าญาติจะบนหรือจะขานว่าจะให้อะไร ญาติจะต้องเป็นคนบอกเองเป็นการบนไว้ก่อน ในกรณีที่รักษาหายแล้ว หมอยาจะไม่บอกเนื่องจากถือว่าผิดครู แล้วหมอยากล่าวว่าบางคนหายแล้วแต่ไม่ปงคาย อาการโรคเกาก็อาจจะกำเริบขึ้นมาอีกได้ถือว่าผิดสัญญาที่ให้ไว้

เมื่อรับคายเสร็จแล้วหมอยาจะจุดเทียน 1 คู่ ตั้งบนคาย ตั้งนะโม 3 จบ จากนั้นจะสวดชุมนุมเทวดาเป็นภาษาบาลี และภาษาอีสานเป็นการเชิญชวนให้สิ่งศักดิ์สิทธิ์มาช่วยให้การรักษาได้ผล จากนั้นก็จะท่องคาถาบนยาที่จะให้กับผู้ป่วย ซึ่งอาจจะเป็นยาฝน หรือยาต้มก็ได้ เพื่อให้ผู้ป่วยได้รับประทานยาที่ให้ ในการรักษาผู้ป่วยแต่ละรายนั้นบางรายอาจจะทำน้ำมันต์ศักดิ์สิทธิ์ อันเกิดจากการท่องคาถาลงไปในน้ำมันต์ให้แก่ผู้ป่วยดื่มด้วยก็มี ในการรักษาผู้ป่วยนั้นจะต้องติดตามผลการรักษาไปเรื่อย ๆ จนกว่าอาการจะดีขึ้น บางคนจะต้องใช้เวลาหลายวันกว่าจะตาย ผู้ป่วยจะต้อง "ชะล่า" อาหาร และปฏิบัติตัวตามที่หมอยาสั่งไว้อย่างเคร่งครัด ถ้าหากไม่ปฏิบัติตามแล้วอาการเจ็บป่วยจะไม่หาย บางครั้งอาจจะมีโรคอื่น ๆ แทรกซ้อนได้ เมื่อรักษาจนถึงที่สุดแล้วอาการเจ็บป่วยต่าง ๆ ไม่ดีขึ้นเลย หมอยาจะต้องถอนตัวหรือ ถอนกายออก เพื่อเปิดโอกาสให้หมอกคนอื่นได้รักษาต่อไปจะไม่ยอมให้ผู้ป่วยตายทับคายของตนเอง เพราะกลัวว่า ความศักดิ์สิทธิ์ของตัวเองจะลดลงนั่นเอง และในระหว่างที่ทำการรักษาผู้ป่วยนั้น หมอยาจะต้องไม่กินอาหารใด ๆ ทั้งสิ้นที่บ้านของผู้ป่วยถือว่าชะล่า รักษาไม่หาย





ในการรักษาอาการเจ็บป่วยต่าง ๆ ของผู้ป่วยนั้น ถ้าหากพบว่า การรักษาชนิดเดียวไม่  
 ได้ผล หมอยาจะต้องทำพิธีกรรมอื่น ๆ เพื่อประกอบการรักษาด้วย ทั้งนี้เพื่อเป็นแรงหรือเป็น  
 เครื่องช่วยหนุนให้การรักษาเหล่านั้นหายเป็นปกติ อีกทั้งยังเป็นการแก้ในสาเหตุที่แท้จริงตาม  
 ความเชื่อของหมอยาด้วย ซึ่งพิธีกรรมต่าง ๆ ที่ใช้ประกอบการรักษา เช่น การทำพิธีสู่ขวัญหรือ  
 เรียกขวัญ การสะเดาะเคราะห์ การสวดส่งของไปให้ผี เป็นต้น แต่พิธีกรรมบางอย่างไม่สามารถ  
 ทำได้ด้วยตนเอง ก็อาจจะทำร่วมกับคนอื่นหรือแนะนำให้ญาติผู้ป่วยปฏิบัติตามหรือไปหาผู้ที่มี  
 ความรู้มาช่วยทำพิธี ซึ่งในการทำพิธีแต่ละอย่างนั้นจะได้กล่าวอย่างละเอียดทั้งพิธีกรรมที่เกี่ยว  
 กับการรักษา และรายละเอียดที่เป็นความเชื่ออย่างอื่น ๆ ของชาวบ้านและหมอยา

## การประกอบพิธีกรรมอื่น ๆ ของหมอยา

### พิธีสะเดาะเคราะห์

ความเชื่อเรื่องเคราะห์กรรมของชาวบ้านที่ศึกษานี้ยังมีปรากฏให้เห็นมากพอสมควร โดยส่วนมากแล้วเชื่อว่า คนทุกคนที่เกิดมาแล้วจะละเว้นจากเคราะห์กรรมไม่ได้ เคราะห์นี้จะมีทั้งเคราะห์ดีซึ่งเรียกว่า "ศุภเคราะห์" ถ้าหากเป็นเคราะห์ไม่ดีจะเรียกว่า "บาปเคราะห์" การที่แต่ละคนจะมีเคราะห์หรือไม่นั้นเชื่อว่ามิหลายสาเหตุ คือ

เกิดจากพรหมชาติชาตา (ชะตา) เวียนรอบมาถึงปีเคราะห์ ซึ่งจะทำให้ผู้นั้นประสบชะตากรรมในทางที่ไม่ดี มีเหตุร้ายต่าง ๆ เกิดขึ้นกับตนเองและครอบครัวได้

เกิดจากมีสิ่งใดสิ่งหนึ่งมาเบียดเบียนกระทำการให้เกิดอันตราย เช่น รถชน สุนัขกัด ควายชน ตกต้นไม้ เป็นต้น

เกิดจากมีสิ่งมาบอกเหตุร้ายล่วงหน้า เชื่อว่าผู้ที่มีสิ่งศักดิ์สิทธิ์คุ้มครองย่อมมีสิ่งมาดลบันดาลให้เห็นซึ่งการเกิดเหตุการณ์ดังนี้เรียกว่า "ลาง" หรือ "ลางบอกเหตุ"

"ลาง" เป็นสิ่งที่ปรากฏให้เห็นล่วงหน้า เพื่อให้บุคคลผู้นั้นได้รู้สำนึกตัวและหาวิธีการป้องกัน หรือกำจัดให้สิ่งที่ไม่ดีที่จะเกิดขึ้นกับตัวเราหมดไป หรือถ้าเป็นลางดีก็จะได้เตรียมการต้อนรับเนื่องจากลางนั้นสามารถบอกได้ทั้งลางดีและลางร้าย เช่น เห็นงูเลื้อยเข้าบ้าน จะเดินทางเห็นงู เห็นหมา แมวเดินตายต่อหน้า สุนัขบัสสาวะรดขา กากูจจาระรดศรีษะ มะพร้าวขาด แฉง เป็นต้น เหล่านี้ล้วนเป็นสิ่งที่ไม่ดี ทำให้ไม่สบายใจจะต้องทำพิธีแก้หรือเสียเคราะห์

นอกจากลางแล้วชาวบ้านยังเชื่อว่า มีอีกสิ่งหนึ่งที่เป็นตัวบอกเหตุร้ายล่วงหน้าแก่บุคคล เรียกว่า "เข็ญ" ซึ่งถ้าหากมีเหตุการณ์เหล่านี้เกิดขึ้นเช่น หมาจิ้งจอกมาเห่าหอนใกล้บ้าน (ปัจจุบันไม่มีแล้ว) แร้งบินจับหลังคา ตาเขม่น เหม็นคิง(ร่างกาย)เหมือนคนตาย ภายไม่มีเงาเงาหัวไม่มี เป็นต้น เหล่านี้ถือว่าเป็นสิ่งบอกเหตุไม่ดี จะต้องมีการแต่งเสียเคราะห์ขึ้น เพื่อจะได้เป็นการแก้ไขหรือปิดเป่าสิ่งต่าง ๆ ที่ไม่ดีออกไป

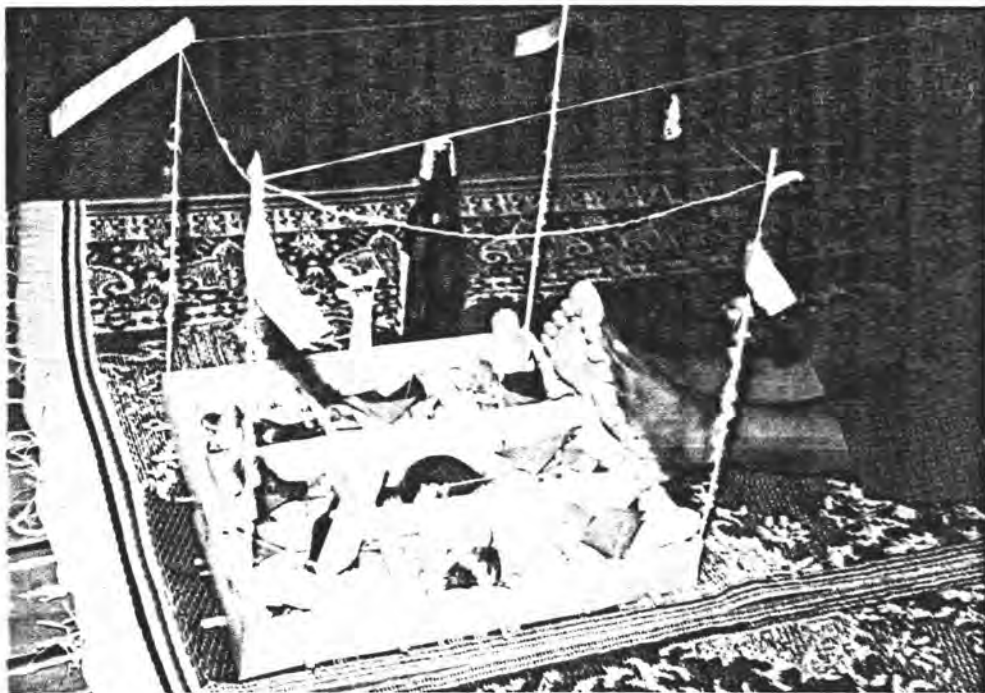
สำหรับผู้ที่เจ็บป่วยนั้นถือว่า ทุกคนมีเคราะห์กรรมที่จะมาทำให้เกิดการเจ็บป่วยขึ้น โดยเฉพาะผู้ที่เจ็บป่วยรุนแรง หรือเจ็บป่วยเรื้อรังแล้วจะถือว่าเป็นผู้มีเคราะห์ญาติพี่น้องจะทำพิธีสะเดาะเคราะห์ให้ด้วย ในบางคนอาจจะไปดูหมอหรือส่องกรรมดูว่าเกิดจากเคราะห์กรรมใด

### การทำพิธี

ลักษณะของการทำพิธีสะเดาะเคราะห์ของผู้มีเคราะห์และผู้เจ็บป่วยจะเหมือนกัน คือในกรณีที่นิ่งได้ จะให้ผู้ที่มิเคราะห์หนึ่งแต่ถ้าป่วยหนักก็จะให้นอนทำพิธีได้

ในการทำพิธีนั้นขั้นแรกจะต้องหาวันและเวลาที่ดีก่อน เมื่อถึงเวลาที่กำหนดแล้วญาติจะต้องเตรียมสิ่งของที่จะใช้ให้ครบถ้วน สิ่งของต่าง ๆ มีวิธีการดังนี้

นำกากกล้วยมาทำเป็นกระทง 9 ช่อง ซึ่งเรียกว่า ถุง 9 ห้องเป็นสัญลักษณ์แทนราหูทั้ง 9 จากนั้นจะใช้ไม้ไผ่มาทำเป็นหลักเล็ก ๆ 9 หลักปักไว้ที่มุมกระทงแต่ละด้าน นำกากกล้วยมาตัดทำเป็นหยัก 9 หยัก ดังรูป



โดยทำ 1 อันวางไว้ที่กระทง ส่วนหลัก 9 หลักที่ปักไว้นั้นจะทำธงดำ แดง ขาวมาปักไว้ ซึ่งเป็นสัญลักษณ์แทนพาหนะของราหู ในกระทง 9 ห่องนั้นจะประกอบไปด้วย อาหาร 9 อย่าง คือ ข้าวดำ, ข้าวแดง, ของส้ม(เปรี้ยว), ของหวาน, ข้าวขาว, ข้าวเหลือง, มะเขือพวง (จะใส่ตามอายุของผู้มีเคราะห์), ข้าวเปลือก, ข้าวสาร, ข้าวตอก, พริก, เกลือ สิ่งเหล่านี้เป็นเครื่องบริโภคนในการเสียเคราะห์ในช่องกลางของกระทงซึ่งหันไปทางตัวของผู้มีเคราะห์นั้น นำเทียนไขไปวัดที่ ศีรษะ(เรียกคานหัว), วัดตามยาวของจมูก (เรียกคางตั้ง), วัดรอบศีรษะ (เรียกคานอ้อมหัว), วัดขนาดศอก (เรียกคานศอก), ขนาดมือ (เรียกคานมือ) วัด 1 คืบ (เรียกคานคืบ) ทั้งหมดนำมา จัดเป็นเกลียว เล่มเทียนเดียวกันวางไว้ ตัวผู้มีเคราะห์จะตัดเล็บและหวีเอาเส้นผมใส่ลงไป ในกระทง โดยมีความเชื่อว่า เคราะห์ทั้งหลายจะอยู่ในเล็บและผม นอกจากนี้จะต้องเอากากกล้วยทำเป็นรูปคนชาย - หญิง เพื่อให้มารับเคราะห์แทนแลกเปลี่ยนกับผู้มีเคราะห์ด้วย

เครื่องบูชา (คาย) ประกอบด้วย

หมาก 4 คำ บุหรี่ 4 มวน

ผ้าขาว 1 ผืน

เหล้า 1 ขวด

ข้าวสาร 1 ถ้วย

ไข่ 1 ใบ

ดอกไม้ 1 คู่ เทียน 5 คู่

เทียนใหญ่ 1 คู่

ใบสัมป่อย ใบมะยม

แทนทศทั้ง 4

เป็นคายของพราหมณ์ผู้ทำพิธี

ใช้สำหรับหยาดเวลาทำพิธี

เป็นของบริวาร

สำหรับเสี่ยงทาย

แทนขันธุ์ 5

สำหรับทำน้ามนต์

ใช้สำหรับรดน้ามนต์

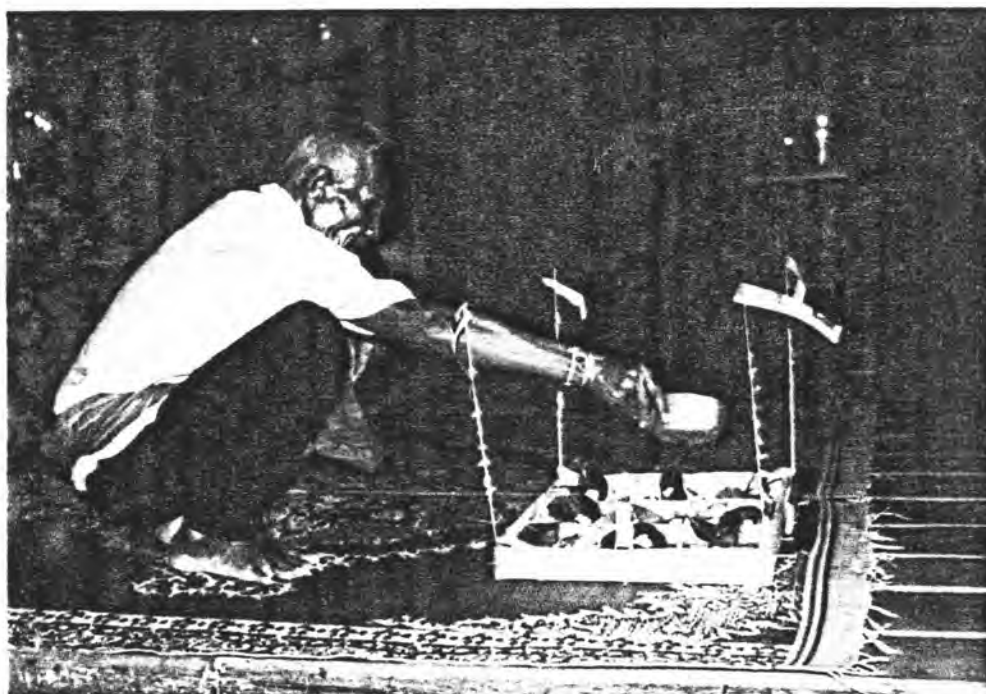
เมื่อเตรียมของทั้งหมดเสร็จแล้ว ผู้ทำพิธี จะทำน้มนต์เตรียมไว้ โดยจะตั้งเทียนใหญ่ อยู่ข้างไข่ ปักไว้บนข้าวสารในถ้วย วางเทียนเล็ก ดอกไม้ไว้บนผ้าขาว จากนั้นผู้ทำพิธีจะบูชา พระรัตนตรัย อัญเชิญเทวดา และสิ่งศักดิ์สิทธิ์มาช่วยในการทำพิธี แล้วสวดมนต์คาถาทำน้มนต์



ระหว่างทำพิธีนั้นผู้ที่เสียเคราะห์จะหันหน้าไปทางกรวย โดยเหยียดขาให้เท้าชนกรวย ถ้าลูกนั่งไม่ได้ก็จะใช้เท้าชนกรวยอย่างเดียว ผู้ทำพิธีจะหยิบข้าวสารและเครื่องเซ่นต่าง ๆ ในกรวย 9 ห้อง มากกว่าไปตามตัวของผู้เสียเคราะห์พร้อมกับท่องคาถาไล่สิ่งชั่วร้ายต่าง ๆ ออกจากร่างกาย แล้วโยนเครื่องเซ่นในมือทิ้งไปทางปลายเท้า เนื้อความของคาถาและคำไล่สิ่งชั่วร้ายนั้นจะมีลักษณะการไล่เคราะห์กรรมที่มีอยู่ในตัวออกไป หลังจากนั้นจะใช้สายสิญจน์ผูกที่



กำหนดในกรวยมายังตัวผู้เสียเคราะห์ จุดเทียนคา (หรือเทียนที่ม้วนไว้ในตอนแรกดังกล่าวมาแล้ว) ที่อยู่ในกรวย ผู้ทำพิธีนั่งถือสายสิญจน์อยู่ข้างหลังผู้มีเคราะห์ และท่องคาถาไปเรื่อย ๆ พร้อมกับรดน้ำมันดีไล่จากตัวผู้เสียเคราะห์ไปทางกรวยจนจบ เสร็จแล้วจะให้ตีมน้ำมันดีที่ทำไว้ในตอนแรก ใช้เทียนจุดที่สายสิญจน์ให้ใกล้กับเสาธงมากที่สุด เพื่อเป็นการตัดเคราะห์ตัดกรรมจากตัวผู้มีเคราะห์ จากนั้นจะหยาดเหล่าที่กระถางแล้วให้ญาติ นำกระถางไปทิ้งที่ไกล ๆ นอกหมู่บ้าน เป็นอันเสร็จพิธี มีข้อห้ามในระหว่างทำพิธีนั้น จะห้ามไม่ให้ผู้อื่นไปอยู่ปลายเท้าของผู้มีเคราะห์เนื่องจาก มีความเชื่อว่าจะไปรับเอาเคราะห์กรรมจากผู้มีเคราะห์



กระถางที่นำไปทิ้งนอกหมู่บ้านนั้น จะต้องทิ้งในบริเวณซึ่งเป็นทางแยกอาจจะเป็นสามแยก หรือสี่แยกก็ได้ โดยเชื่อว่าเครื่องเซ่นต่าง ๆ ที่อยู่ในกระถางนั้นจะมีเทวดา มาคอยรับเอาเครื่องเซ่นสังเวชพร้อมทั้งช่วยบรรเทาเคราะห์กรรมต่าง ๆ ของผู้มีเคราะห์ด้วย

## พิธีสูบขวัญ (เรียกขวัญ)

เรื่องของขวัญตามความเชื่อของชาวบ้านที่ศึกษานั้น ชาวบ้านเชื่อว่าขวัญ หมายถึง สิ่งที่แฝงอยู่ในร่างกายของมนุษย์ หรือสัตว์ถือว่ามนุษย์มีรูปกายอยู่ 2 ประการ คือ

1. รูปกายหยาบ คือ รูปกายที่มองเห็นอยู่ภายนอก สามารถเห็นได้ด้วยตา ไม่ว่าจะทำกิจกรรมใด ๆ ก็สามารถมองเห็นได้

2. รูปกายละเอียด คือ สิ่งที่ซ่อนอยู่ภายในกายหยาบมีรูปร่างลักษณะเหมือนกับกายหยาบทุกประการ แต่เบาลอยตัวได้มองด้วยตาเปล่าไม่เห็น แม้แต่ใช้กล้องหรือเครื่องมือทางวิทยาศาสตร์ใด ๆ ก็ไม่สามารถมองเห็นได้ กายละเอียดนี้โปร่งแสง จับต้องมิได้ กายละเอียดสิงอยู่กับร่างกายหยาบ ทุกวันเวลาเว้นแต่ว่ากายละเอียดประสบเหตุที่มากกระทบ ซึ่งกายหยาบได้รับก่อนเพราะอยู่ภายนอก กายละเอียดเมื่อได้รับการกระทบกระเทือนย่อมจะหนีออกจากกายหยาบ เมื่อกายละเอียดหนีห่างไม่ได้สิ่งสถิตอยู่กับกายหยาบแล้วจะทำให้กายหยาบอ่อนแอ ไม่มีกำลัง ซุบซิด ผอม เกิดโรคร้ายต่าง ๆ ขึ้นได้ กายละเอียดที่ว่านี้เรียกอีกอย่างหนึ่งว่า "ขวัญ" หรือ "กำลังใจ" ก็ได้

"ขวัญ" เป็นสิ่งสำคัญของชีวิต เพราะเป็นแรงหนุนให้กายหยาบเป็นปกติ มีพลังกำลังดังคำพูดที่ว่า มีขวัญและกำลังใจกล้าแข็ง

"ขวัญ" เป็นสิ่งสูงสุดของชีวิต มนุษย์จึงเปรียบเทียบปอยผมที่เป็นวงกันหอยอยู่บนกระหม่อมว่า "จอมขวัญ" เนื่องจากกระหม่อมจอมขวัญนั้นอยู่สูงสุดในร่างกายนั่นเอง

สิ่งใดที่เป็นที่รักมากที่สุด เปรียบเหมือนขวัญเราก็จะนำเอาคำว่าขวัญติดไปกับคำเรียกไว้ด้วย เช่น เมียที่ดี ที่รักมาก ๆ เปรียบเท่าชีวิตเราก็จะเรียกเมียขวัญ ลูกที่เรารักมากก็เรียกลูกขวัญ สิ่งที่เรานำมามอบให้กับคนที่เรารัก ในเวลาว่างหรือเวลาอื่น ๆ ซึ่งให้ด้วยความรัก ความนับถือ ฉันทาติมิตรเพื่อนสนิทเราก็เรียกว่าของขวัญ เสาเรือนที่ตั้งลงหลุมก่อนเราก็เรียกว่าเสาขวัญ ฯลฯ จะเห็นได้ว่าขวัญคือกำลังสำคัญของมนุษย์ บุคคลที่มีขวัญมีกำลังใจดีย่อมจะไม่เกรงกลัวต่อสิ่งใด ๆ ทำงานสิ่งใดก็ไม่ย่อท้อเพราะมีขวัญกำลังใจดีนั่นเอง

การสู่วัณหรือสูตรขวัญตามความเชื่อของชาวบ้าน คือการเรียกให้ขวัญกลับมาสู่ร่างกายหายาบ ลักษณะของการเรียกจะเป็นคำเชื้อเชิญโดยใช้แต่คำที่สุภาพ อ่อนหวาน ปลอดภัย ปลอดภัย ชาวบ้านเชื่อว่าขวัญนี้มีได้มีขวัญเดียวติดแน่น แต่ขวัญแยกเป็นส่วน ๆ จนครบ 32 ส่วน หรือครบอาการสามสิบสองแต่มาประกบติดกันแน่นเป็นเรือนร่างเรียกขวัญตัวตน ขวัญหนึ่งนี้บางครั้งจะหนีไปทั้งร่าง บางทีก็หนีไปบางส่วน ส่วนไหนหนักก็จะมีอาการเจ็บป่วยในส่วนนั้น ร่างกายละเอียดก็เหมือนกับร่างกายหายาบโดยทั่ว ๆ ไปแต่กายละเอียดหรือขวัญแยกกันได้ประกบกันได้ไม่เหมือนร่างกายหายาบที่เมื่อประกบติดกันแล้ว หากแยกออกจากกันจะพิการหรือตายได้

ขวัญนี้ตั้งกล่าวมาแล้วว่าไม่สามารถ มองเห็นได้ด้วยตาเปล่า การเรียกขวัญก็คือการเรียกสิ่งที่ไม่เห็นมาประชุมกันให้ครบองค์ตามอาการของร่างกาย ขวัญจะมาหรือไม่ไม่สามารถเห็นได้ด้วยตา แต่เมื่อถูกเรียกขวัญแล้วผู้นั้นจะเกิดมีกำลังใจ ร่าเริง แจ่มใส ให้เห็นในสายตาอันแสดงว่าขวัญได้เข้ามาสู่ร่างกายแล้ว

จากการสอบถาม ผู้ทำพิธีเรียกขวัญหรือหมอขวัญหรือพราหมณ์ ถึงประโยชน์ของการเรียกขวัญพบว่า ประโยชน์ของการเรียกขวัญตามความคิดของหมอขวัญทั้งหมดพอประมวลได้ดังนี้

1. เพื่อเพิ่มกำลังใจ ให้มีกำลังกายใจแข็งแรง ไม่อ่อนแอ ท้อแท้ สามารถที่จะสู้ต่อไปได้
2. เป็นการเชื่อมสามัคคีในหมู่ญาติมิตร และเพื่อนบ้านเนื่องจากการทำพิธีสู่วัณแต่ครั้งนั้นจะมีการเชิญญาติพี่น้องและเพื่อนบ้านมาร่วมงานรวมทั้งร่วมรับประทานอาหารกันด้วย
3. ทำให้ตนเองและครอบครัวเกิดความสุขสบายใจ มีกำลังใจ
4. การสู่วัณเป็นการตั้งใจปรารถนา ที่จะให้เกิดความดีงามแก่ผู้ที่เจ็บป่วยเป็นการอวยพรของญาติมิตร และผู้ทำพิธีที่เป็นมงคลแก่กัน

## เหตุแห่งการสูขวัญ

ดังได้กล่าวมาแล้วว่าขวัญเป็นสิ่งที่สำคัญที่สุดของชีวิต ตามความเชื่อของชาวบ้านตั้งนั้น ไม่ว่าจะเกิดเหตุการณ์ใด ๆ ทั้งเหตุการณ์ดีและเหตุการณ์ไม่ดีก็ตาม ก็จะมีการทำพิธีสูขวัญขึ้น เหตุดีเช่น ได้ลูก ได้เมีย ขึ้นบ้านใหม่ ไปทำงานได้เงินกลับมาได้เลื่อนยศ เลื่อนตำแหน่งก็จะมีการทำพิธีสูขวัญเพื่อให้เกิดกำลังใจในการกระทำความดีต่อไป

ถ้าหากเกิดเหตุการณ์ไม่ดีเช่น เกิดการเจ็บป่วย หรือได้รับอันตรายจากอุบัติเหตุ หรือพบเหตุการณ์อันน่าสะพึงกลัว ทำให้ตกใจหรือทำให้จิตใจห่อเหี่ยวไม่มีกำลังใจ ก็จะทำพิธีสูขวัญเพื่อปลุกปลอบให้มีใจกล้า มีกำลังใจที่จะต่อสู้สิ่งต่าง ๆ รวมทั้งโรคภัยไข้เจ็บที่เกิดขึ้นกับตัวเองได้

การทำพิธีสูขวัญแต่ละครั้งจะไม่เหมือนกันขึ้นอยู่กับแต่ละเหตุการณ์ว่าเป็นอย่างไร ถ้าหากเป็นเหตุการณ์ที่ไม่รุนแรง เช่นการเรียกขวัญหลังจากการเดินทาง กลับจากทำงานหรือก่อนเดินทางไปทำงานก็อาจจะเป็นการบายศรี ซึ่งชาวบ้านเรียกว่า "พาขวัญ" พาขวัญนั้นอาจจะมีสามชั้น ห้าชั้นบ้าง ถ้าหากเป็นเหตุการณ์ที่รุนแรง เช่นการเจ็บป่วยรุนแรงจะใช้พาขวัญเจ็ดชั้น เก้าชั้นเป็นต้น

พาขวัญสามชั้นประกอบด้วย ชั้นล่างมีบายศรี ดอกไม้ ข้าวต้ม ขนมกล้วย ชั้นที่ 2 และชั้นที่ 3 เป็นบายศรี และดอกไม้ นอกจากนี้ยังมีด้ายสีเหลืองและสีขาวประกอบที่พาขวัญด้วย

ถ้าจัดเจ็ดชั้นจะมีพานรองสามชั้น บายศรีสี่ชั้น แล้วจัดพรมอีกใบหนึ่งใส่ผ้าผืน แพรว แวนตา หวี น้ำอบ น้ำหอม สร้อย แหวน ซึ่งเป็นเครื่องแต่งตัวผู้ที่เป็นเจ้าของขวัญ

ปัจจุบันนี้นิยมที่จะทำพาขวัญแบบธรรมดามากกว่าเนื่องจากพาขวัญหลาย ๆ ชั้นนั้นหาผู้ทำยากและเป็นการสิ้นเปลือง โดยทั่วไปหากจะทำพิธีต่าง ๆ มักจะเห็นพาขวัญแบบธรรมดา



ในพาวัวญนั้นจะต้องปักเทียนชัย มือเทียนเล่มใหญ่ 1 เล่มไว้ตรงกลาง บนสุดของพาวัวญ เพื่อเป็นสัญลักษณ์แทนหลักชัยให้เกิดความสว่าง เปรียบเหมือนปัญญาซึ่งเป็นตัวทำให้เกิดความรู้เห็นในสิ่งที่ควรรู้ เห็นในสิ่งที่ตั้งงาม สำหรับด้ายที่ใช้ผูกแขนนั้น จะใช้ด้ายสองสีคือ สีเหลืองเปรียบเหมือนทองคำเรียกว่า "ไหมคำ" คือความรักความหวังแทน สีขาวเปรียบเหมือนเงิน ซึ่งเป็นแก้วสารพัดนึก การผูกแขนให้ผู้ที่เป็นเจ้าของขัวญก็เพื่อที่จะผูกเอาขัวญไว้ไม่ให้หนีออกไปจากร่างกายอีก เปรียบเสมือนการผูกมัดขัวญไว้ด้วยใจรัก ในการสู่ขัวญนั้น เชื่อว่าผู้ที่มาร่วมงานทุกคนล้วนแต่นำสิ่งที่ตั้งงามมาประสพพรให้แก่เจ้าของขัวญให้เกิดความสุขสำราญ ได้หายจากความทุกข์ หายจากการเกิดโรค หรือภัยอันตรายต่าง ๆ ที่กำลังเป็นอยู่ สิ่งสำคัญที่ใช้ในการประกอบพิธีอีกอย่างหนึ่งคือ เคียวเกี่ยวข้าวปักไว้ในพาวัวญ ซึ่งหมายถึง ผู้ที่มาร่วมงานทั้งหมดไม่ว่าใครก็ตาม ล้วนเกี่ยวข้องเป็นญาติมิตรกันทั้งหมด มีจิตใจเกี่ยวเกี่ยวกันไม่เป็นศัตรูกันบางครั้งอาจจะใช้ด้ายสายสิญจน์สามเส้นพันติดกันเป็นเหมือนลูกโซ่ ซึ่งมีความหมายว่ามีสายสัมพันธ์ซึ่งกันและกันเหตุที่ติดกันเป็นสามเส้นหมายความว่า ถึงพร้อมด้วยสิ่งสามสิ่งคือ กายอ่อนนุ่มถ่อมตน วาจาอ่อนหวาน มีจิตใจบริสุทธิ์ไม่คิดร้ายต่อกัน



## การจะทำพิธีสู่ขวัญ

เมื่อจะทำพิธีจะต้องให้ญาติเป็นผู้เดินทางไปพบหมอปราหมณ์หรือผู้ทำพิธี เมื่อกำหนดฤกษ์ยามที่ดี เมื่อกำหนดวันได้แล้วใกล้ถึงกำหนดญาติพี่น้องอาจเชิญชวนผู้ใกล้ชิดเพื่อนบ้านหรือญาติ ๆ มารวมกันเพื่อทำพาขวัญและเตรียมสิ่งของในการประกอบพิธี ซึ่งพิธีส่วนมากจะกระทำในตอนเช้าหรือตอนเย็น ดังนั้นก่อนถึงกำหนดพิธีสิ่งของทุกอย่างจะต้องเตรียมให้พร้อมแล้ว

พอถึงเวลาฤกษ์ยามดีที่กำหนด ผู้เป็นเจ้าของขวัญจะต้องนั่งใกล้พาขวัญ หรือถ้าหากเจ็บป่วยรุนแรงอาจนอนใกล้ ๆ แล้วใช้สายสิญจน์ต่อจากตัวเจ้าของขวัญมาสู่พาขวัญก็ได้ มือทั้ง 2 ข้างจะพนมจับเดี่ยวหรือสายสิญจน์ไว้ จากนั้นพราหมณ์จะให้ตั้งจิตอธิษฐานในสิ่งที่ตั้งงาม แล้วจุดเทียนชัยที่อยู่บนสุด จากนั้นผู้ทำพิธีจะเริ่มบทสวดบูชาพระรัตนตรัยแล้วประกาศอัญเชิญเทวดา เพื่อมาร่วมเป็นสักขีพยานในการกระทำพิธีพร้อมทั้งประกาศให้เทวดาและสิ่งศักดิ์สิทธิ์ทั้งหลายที่นับถือได้รับทราบสาเหตุที่ต้องทำพิธี สู่ขวัญนี้เนื่องจากอะไร มีความประสงค์ใด เพื่ออะไร ต่อไปเจ้าของขวัญจะจับเดี่ยว โดยใช้ชื่อนี้วางกับนิ้วกลางคืบเดี่ยว การกระทำดังนี้หมายความว่า นิ้วกลางเป็นชาย นี้นางเป็นหญิง โลกนี้จะอยู่ได้จะต้องมีทั้งชายและหญิงอยู่ร่วมกัน

เมื่อประกาศเทวดาแล้วหมอปราหมณ์จะเริ่มสวดคาถา บทใหม่ตามที่ได้รำเรียนมาจากครู จากนั้นจะอัญเชิญขวัญโดยจะพูดในสิ่งที่ตั้งงาม จะพูดเป็นภาษาอีสานเมื่อถึงบทเชิญขวัญว่า "มาเด้อขวัญเอ๊ย" ชาวบ้านที่มาร่วมทำพิธีก็จะโห่ร้องตามเป็นการร่วมเชิญเอาขวัญมา พร้อมทั้งโปรยข้าวตอกรับขวัญ การเชิญขวัญ จะมีหลายครั้งในการทำพิธีครั้งหนึ่ง ๆ ซึ่งชาวบ้านที่มาร่วมงานก็ต้องโห่ต้อนรับทุกครั้ง เมื่อสวดเสร็จแล้วหม่อทำขวัญจะเป็นคนผูกแขน เจ้าของขวัญก่อนเป็นคนแรก โดยใช้ด้ายที่อยู่ในพาขวัญนั่นเอง จากนั้นญาติพี่น้องจะพากันผูกข้อมือพร้อมทั้งมองของกำนัลให้เจ้าของขวัญซึ่งส่วนมากจะเป็นเงิน

ต่อมาจะเป็นการเสี่ยงไข่ ซึ่งเป็นไข่ต้มที่ใส่ไว้ก่อนทำพิธีเรียกขวัญ ไข่ที่ใช้จะใช้ไข่ไก่เท่านั้น การเสี่ยงทายนั้นจะได้ผลตามที่ปรารถนา หรือได้ผลดีไม่ดีนั้นจะดูตามแท่นไข่ คือลักษณะการตั้งของไข่และสิ่งที่อยู่ในไข่ว่าเป็นอย่างไร การทำนายนั้นจะทำนายดังนี้คือ หากแท่นไข่ตั้งเที่ยง และเอียงขวาถือว่าดี ถ้าแท่นไข่ตั้งเอียงซ้ายถือว่าไม่ดี หรือถ้าหากเป็นหลุมหรือ

ช่องว่างที่อยู่ในไขเป็นหลุมลึกถือว่าไม่ดี ไขแตกผ่าถือว่าไม่ดี ไขเป็นน้ำไม่ดี เป็นเส้นผ่ากลางไม่ดี ไขแดงเกิดดำไม่ดี

### พิธีตัดกรรมตัดเวร

กรรมเวรเป็นความเชื่อที่ฝังลึกอยู่กับชาวบ้านมาตั้งแต่อดีต ซึ่งเป็นความเชื่ออันเนื่องมาจากพุทธศาสนา ซึ่งในการประเมินสภาวะความเจ็บป่วยของผู้ป่วยตลอกจนการทำวิธีการบำบัดรักษานั้น หากหาแนวทางในการรักษาหรือรักษาไม่หายก็จะถือว่าเป็นไปตามกรรม กรรมคือการกระทำที่ทำในอดีต เป็นสิ่งที่เมื่อกระทำลงไปแล้วหรือถ้าหากมีติดตัวมาแล้วเป็นสิ่งที่ตัดได้ยาก การตัดเวรตัดกรรมนี้มีมาตั้งแต่โบราณ คือ ถ้าผู้ป่วยมีอาการทนต์ทุกข์ทรมานมาก ๆ จะดีก็ไม่ดีจะหายก็ไม่หาย จะตายก็ไม่ตาย อยู่อย่างทรมาน ญาติจะใช้วิธีการตัดเวรตัดกรรมเพื่อเป็นเครื่องตัดสิ้นขั้นสุดท้ายของผู้ป่วย ถ้าหากเป็นกรรมเบา ก็จะหายดีเร็วขึ้น แต่ถ้าหากเป็นกรรมหนักจะตายก็จะได้ตายเร็วขึ้นไม่ต้องมาอยู่ทนต์ทุกข์ทรมานอยู่นาน ๆ

### การทำพิธี

ขั้นแรกจะต้องไปนิมนต์พระสงฆ์มาเป็นผู้ประกอบพิธีกรรมซึ่งจะต้องนิมนต์มา 4 รูป หลังจากนั้นจะเตรียมจัดของซึ่งประกอบไปด้วย เครื่องขันช 5 มีดอกไม้ 5 คู่ ผ้าขาว 4 คอก เทียนใหญ่ 3 คู่ เทียนเล็ก 5 คู่ โหงหน้าวัว (หรือกระทงซึ่งทำจากกาบกล้วยเป็นรูปสามเหลี่ยม) 4 อัน หม้อดินเผา (หม้อใหม่) 1 ใบ ด้ายสายสิญจน์ 4 เส้น มีดพับ 4 เล่ม

เมื่อถึงเวลาที่กำหนด พระสงฆ์จะเจริญพระพุทธมนต์ ซึ่งเป็นการสวดมงคลพระปริต หลังจากสวดมนต์เสร็จแล้วจะทำพิธีตัดเวร โดยญาติจะจัดให้ผู้ป่วยนอนคลุมด้วยผ้าขาว พนมมือถือดอกไม้ รูปเทียน เหมือนคนตายแล้วเอาด้ายสายสิญจน์ผูกที่คอหม้อดิน 4 เส้น โยงให้กับพระสงฆ์รูปละเส้น วางหม้อดินไว้ใกล้ ๆ กับตัวผู้ป่วย ในมือของพระสงฆ์จะให้ถือมีดพับรูปละ 1 เล่ม พระสงฆ์จะยืน 4 ทิศ คือ ที่ศีรษะปลายเท้า ข้างซ้ายมือและขวามือ เมื่อวัดเสร็จเรียบร้อยแล้วพระสงฆ์จะสวดตัดเวรตัดกรรม

การสวดจะสวดทั้งหมด 7 จบ ซึ่งคำสวดตัดเวรตัดกรรมนั้นจะเป็นภาษาบาลี สวดจบแต่ละครั้งจะตัดด้ายซึ่งถือไว้แล้วขยับมือเข้าไปเรื่อย ๆ การขยับนั้นพระสงฆ์จะต้องกำหนดให้พอดี

กับตัด 7 ครั้งให้ถึงตัวผู้ป่วยพอดี หลังจากนั้นจะเอาด้ายใส่ในโองซึ่งเตรียม ข้าวดำ ข้าวแดง (ข้าวซึ่งย้อมสีดำและสีแดง) หมาก 1 คำ พลุ 1 ม้วน บุหรี่ 1 มวน ข้าวตอก กล้วย อ้อย อยู่ในโองนั้นแล้ว เอาโองใส่ลงไปในหม้อดินที่เตรียมไว้ แล้วปิดฝาด้วยผ้าขาว มัดด้วยด้ายสายสิญจน์ที่เหลืออยู่เป็นส่วนสุดท้ายก่อนถึงหม้อ ญาติจะนำเอาหม้อใบนี้ไปลอยในแม่น้ำ ซึ่งถือว่าเป็นการปล่อยกรรมปล่อยเวรให้ออกไปพ้นตัวผู้ป่วย

สำหรับตัวผู้ป่วยเองนั้น หลังจากที่ญาตินำหม้อออกไปแล้วพระสงฆ์จะสวดมนต์อีกครั้งหนึ่ง เรียกว่า "สวดอนิจจาเป็น" แล้วเลิกผ้าขาวที่คลุมร่างออกนำดอกไม้ รูป เทียน ที่ถือไว้ในตอนแรกไปบูชาพระรัตนตรัย เสร็จแล้วพระสงฆ์จะสวดมนต์ให้พร เป็นอันเสร็จพิธี

จากการศึกษาผู้ป่วยหญิงสูงอายุรายหนึ่ง ซึ่งเจ็บป่วยเรื้อรังมานานหลายเดือน มีอาการอ่อนเพลียร่างกายซูบผอม มีแผลหนองไหลตลอดเวลาที่สะโพกด้านขวา รักษาทั้งแพทย์แผนปัจจุบันและแบบพื้นบ้านก็ไม่หาย มีผู้แนะนำให้มนต์พระสงฆ์มาทำพิธีตัดเวรตัดกรรม หลังจากนั้นไม่นานอาการที่เป็นหนองไหลตลอดเวลาเดินไปไหนมาไหนไม่ได้ก็หายไป

อีกกรณีหนึ่งผู้ป่วยชายสูงอายุป่วยเป็นโรคมะเร็งที่ลำไส้ใหญ่ได้ทำการรักษาที่โรงพยาบาลและแพทย์ให้นำตัวกลับมาอยู่ที่บ้านเนื่องจากอาการอยู่ในระยะสุดท้ายแล้ว โดยให้เวลาอีก 3 เดือน ญาติได้นำกลับมาเพื่อรักษาด้วยยาสมุนไพรและมีผู้แนะนำให้ทำพิธีตัดเวรตัดกรรมเนื่องจากผู้ป่วยทรมาณมาก ปวดทวารหนักอยู่ตลอดเวลาหนึ่งไม่ได้ หลังจากทำพิธีได้เพียง 3 วันก็เสียชีวิต ซึ่งญาติ ๆ ก็บอกว่าได้ทำบุญมาเพียงแค่นี้เป็นกฎแห่งกรรมของเขาเอง

### คาถาตัดกรรมตัดเวร

กัมมัสสโกมหิ กัมมทายาโท กัมมโยนิ กัมมพันธู กัมมปฏิสรโน ยัง กัมมังกริสสามิ  
กัลยาณังวา บาปกังวา ตต(เอามือตักต้าย) แล้วถือเส้นด้ายต่อไปอีก (บทนี้เป็นบทตัดกรรม) ต่อ  
ไปสวดตัดเวร

นหิเวรณะ เวเรนิ สัมมันตึระ กุณาจะนัง อเวระนะจะ สัมมันติ เวสธัมโม สนนตโน ตต  
(ตักต้ายอีก) บทนี้ตัดเวรทำสลบกันไปกับตัดกรรมจนครบ 7 ครั้ง