



บทที่ 7

เปรียบเทียบสถานการณ์การท่องเที่ยวของจังหวัดชุมพรกับจังหวัด  
ประจวบคีรีขันธ์ สุราษฎร์ธานี และภูเก็ต

เพื่อให้ทราบข้อได้เปรียบเสียเปรียบในสถานการณ์การท่องเที่ยวของจังหวัดชุมพร  
กับจังหวัดต่าง ๆ ในภูมิภาคเดียวกัน หรือจังหวัดที่มีพื้นที่ติดต่อกันใกล้เคียงกัน การศึกษาในชั้นตอน  
นี้จึงพิจารณาจังหวัดที่อยู่ใกล้จังหวัดชุมพร และเป็นที่น่าสนใจของนักท่องเที่ยวจากภูมิภาคต่าง ๆ  
และได้พิจารณาเข้ามาเปรียบเทียบกับจังหวัดชุมพร จังหวัดที่นำมาเปรียบเทียบ ได้แก่ จังหวัด  
ประจวบคีรีขันธ์ สุราษฎร์ธานี และ ภูเก็ต ซึ่งอาจพิจารณาได้ดังต่อไปนี้

เปรียบเทียบสภาพพื้นฐาน

1. ที่ตั้ง ขนาด และเขตการปกครอง

1.1 ประจวบคีรีขันธ์

เป็นจังหวัดใต้สุดของภาคตะวันตก มีพื้นที่ประมาณ 6,367 กม.<sup>2</sup> มีระยะ  
ห่างจากกรุงเทพฯ ตามทางหลวงแผ่นดินหมายเลข 4 (เพชรเกษม) ประมาณ 281 กม. และ  
ห่างจากชุมพร ประมาณ 183 กม. (ตารางที่ 7.1)

แบ่งเขตการปกครองออกเป็น 7 อำเภอ 38 ตำบล 273 หมู่บ้านการ  
ปกครองส่วนท้องถิ่น ประกอบด้วย เทศบาล 2 แห่ง และสุขาภิบาล 11 แห่ง (ตารางที่ 7.2)

ตารางที่ 7.1 เปรียบเทียบระยะทางระหว่างจังหวัดชุมพรกับจังหวัดประจวบคีรีขันธ์ สุราษฎร์ธานี  
และภูเก็ต

	<u>ชุมพร</u>	<u>ประจวบคีรีขันธ์</u>	<u>สุราษฎร์ธานี</u>	<u>ภูเก็ต</u>
ภาค	ใต้	ตะวันตก	ใต้	ใต้
ระยะห่างจากกรุงเทพฯ (กม.)	463	281	644	862
ระยะห่างจากชุมพร (กม.)	-	183	193	412

ที่มา : แผนที่ทางหลวงในประเทศไทย, 2530

## 1.2 สุราษฎร์ธานี

เป็นจังหวัดที่มีพื้นที่มากที่สุดใน 14 จังหวัด ภาคใต้ คือ 13,124 กม.<sup>2</sup> ตั้งอยู่บนฝั่งตะวันออกของภาคใต้ ระหว่างเส้นรุ้งที่ 8° 17' ถึง 9° 50' และเส้นแวงที่ 98° 18' ถึง 100° 05' ห่างจากกรุงเทพฯ ไปทางทิศใต้ประมาณ 644 กม. และห่างจากชุมพรประมาณ 193 กม. (ตารางที่ 7.1)

แบ่งเขตการปกครองออกเป็น 16 อำเภอ 1 กิ่งอำเภอ 111 ตำบล 743 หมู่บ้าน การปกครองส่วนท้องถิ่นประกอบด้วย 2 เทศบาล 17 สุขาภิบาล (ตารางที่ 7.2)

## 1.3 ภูเก็ต

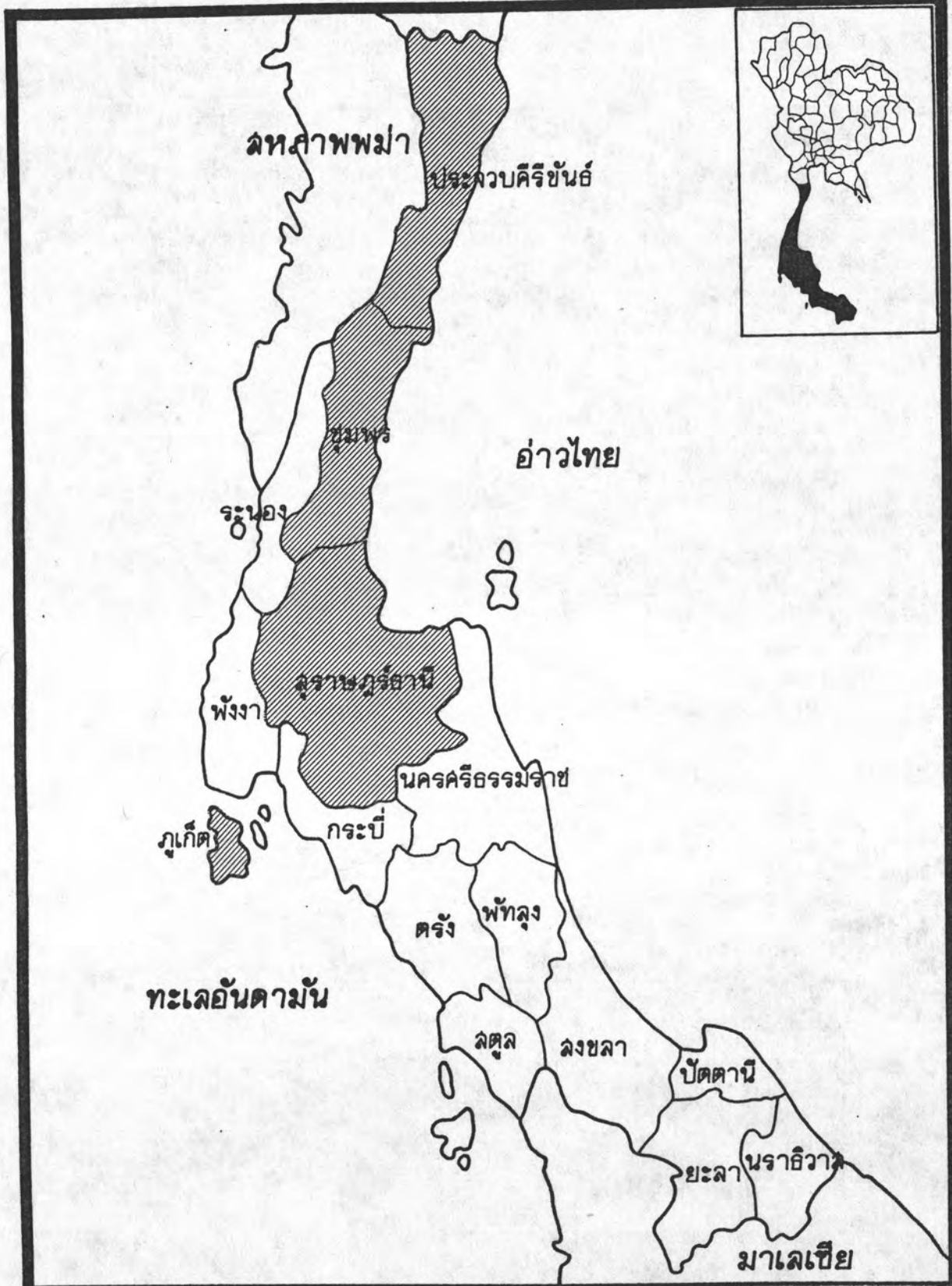
ภูเก็ตเป็นเกาะใหญ่ที่สุดในประเทศไทยที่มีสถานภาพเป็นจังหวัด เกาะภูเก็ตตั้งอยู่ภาคใต้ฝั่งตะวันตกของประเทศไทยในทะเลอันดามัน มหาสมุทรอินเดีย ระหว่างเส้นรุ้งที่ 7° 45' ถึง 8° 15' และเส้นแวงที่ 98° 15' ถึง 98° 40' ตัวเมืองมีขนาดพื้นที่ประมาณ 561 กม.<sup>2</sup> อยู่ห่างจากกรุงเทพฯ ตามระยะทางหลวงแผ่นดิน หมายเลข 4 (เพชรเกษม) ประมาณ 862 กม. และห่างจากชุมพรประมาณ 412 กม. (ตารางที่ 7.1)

แบ่งเขตการปกครองออกเป็น 3 อำเภอ 17 ตำบล 100 หมู่บ้าน การปกครองท้องถิ่น ประกอบด้วย 1 เทศบาล 3 สุขาภิบาล

ตารางที่ 7.2 ขนาดพื้นที่และเขตการปกครองของ 4 จังหวัด


จังหวัด	พื้นที่ (กม.) <sup>2</sup>	คิดเป็นร้อยละ (ของภาคใต้)	เขตการปกครอง					
			ส่วนภูมิภาค			ส่วนท้องถิ่น		
			อำเภอ	กิ่งอำเภอ	ตำบล	หมู่บ้าน	เทศบาล	สุขาภิบาล
ชุมพร	6,185	8.5	6	2	63	569	2	9
ประจวบคีรีขันธ์	6,367	8.9	7	-	38	273	2	11
สุราษฎร์ธานี	13,124	18.2	16	1	111	743	2	17
ภูเก็ต	561	0.8	3	-	17	100	1	3

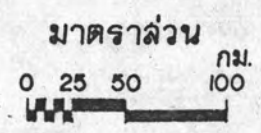
ที่มา : กรมการปกครอง กระทรวงมหาดไทย, 2529  
หมายเหตุ : พื้นที่ภาคใต้ทั้งหมดประมาณ 71,901 (กม)<sup>2</sup>



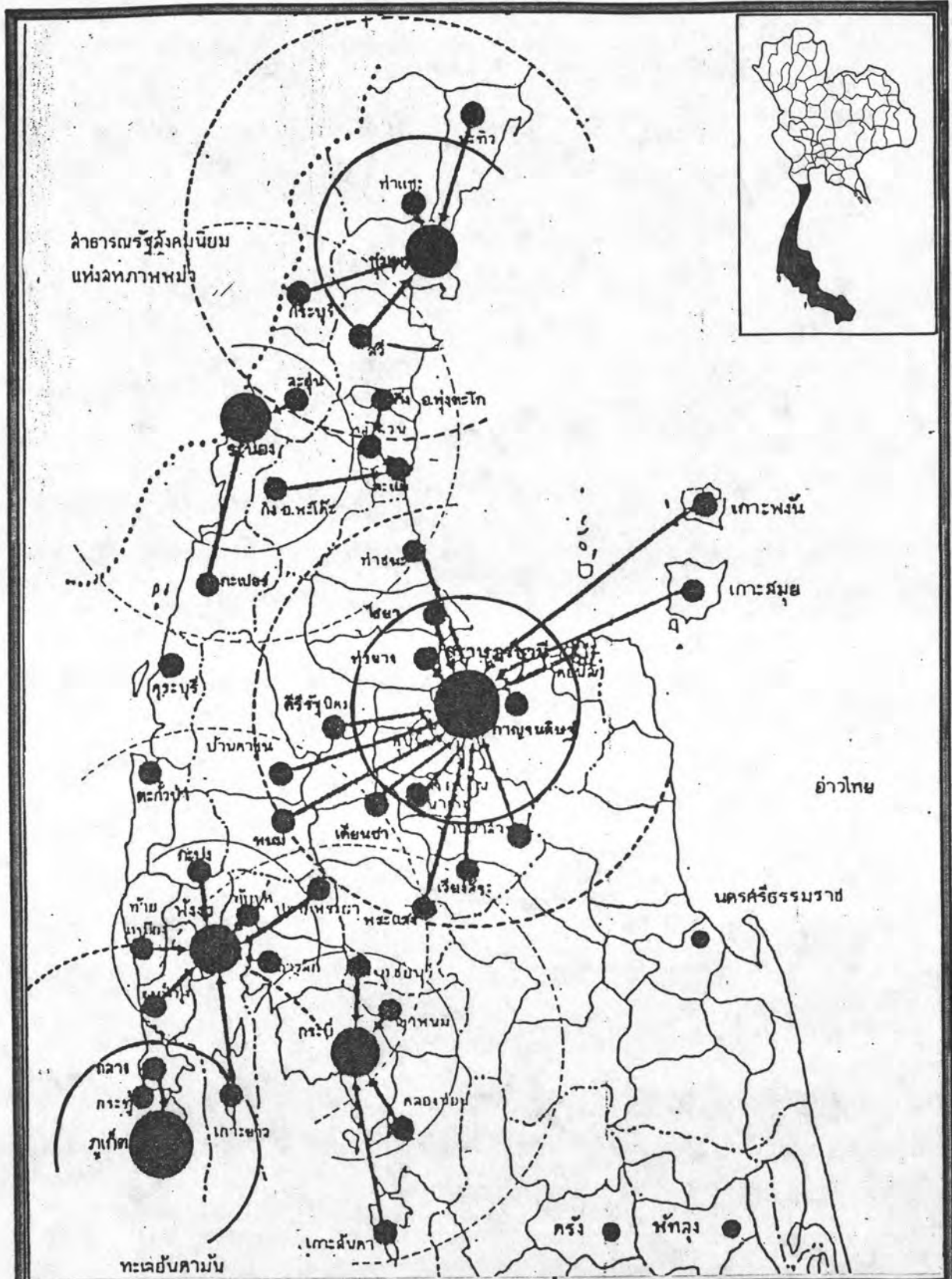
**แนวทางการพัฒนาการท่องเที่ยวจังหวัดชุมพร**

แสดง: ที่ตั้งจังหวัดที่ศึกษาเปรียบเทียบกับ

 จังหวัดที่ศึกษาเปรียบเทียบกับ



แผนที่  
7.1

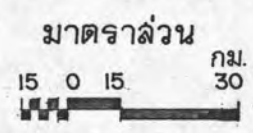


**แนวทางการพัฒนาการท่องเที่ยวจังหวัดชุมพร**

แสดง: เขตอิทธิพลของเมืองในเขตจังหวัดชุมพร/สุราษฎร์ธานี/ภูเก็ต

- เขตอิทธิพลรอบในระยะทาง 30 กม.
- - - - - เขตอิทธิพลรอบนอกในระยะทาง 60 กม.
- ←————— ทิศทางการติดต่อระหว่างชุมชน

ที่มา: กองปกครองท้องถิ่น กรมการปกครอง กระทรวงมหาดไทย



แผนที่  
7.2

## 2. สภาพภูมิอากาศ

### 2.1 ประจวบคีรีขันธ์

จังหวัดประจวบคีรีขันธ์มีฤดูกาล 3 ฤดู คือ

- ฤดูร้อน เริ่มตั้งแต่เดือน กุมภาพันธ์-พฤษภาคม รวม 4 เดือน
- ฤดูฝน เริ่มตั้งแต่เดือน มิถุนายน-ตุลาคม รวม 5 เดือน
- ฤดูหนาว เริ่มตั้งแต่เดือน พฤศจิกายน-มกราคม รวม 3 เดือน

ภูมิอากาศโดยทั่วไปไม่ร้อน หรือหนาวจนเกินไป ความชื้นของอากาศปานกลางเนื่องจากอยู่ใกล้ทะเล อุณหภูมิเฉลี่ยประมาณ 27.4° ซ ปริมาณฝนตกเฉลี่ยประมาณ 1,185 มม. ต่อปี เดือนที่มีปริมาณฝนตกมากที่สุด คือ ตุลาคม ประมาณ 237.0 มม. แต่เดือนที่มีฝนตกมากวันที่สุด คือ เดือนสิงหาคม เฉลี่ยแล้วตกประมาณ 20 วัน (สันติ ชูดิษฐา 2525: 21)

### 2.2 สุราษฎร์ธานี

จังหวัดสุราษฎร์ธานี มีฤดูร้อนเพียง 3 เดือน คือ เดือนกุมภาพันธ์ ถึง เมษายน และมีลมมรสุมตะวันออกเฉียงเหนือ (พฤศจิกายน-เมษายน) มีฝนและคลื่นจัดช่วงเดือน ตุลาคม-มกราคม ส่วนช่วงเดือนอื่น ๆ คลื่นลมไม่มากนัก ดังนั้นช่วงเดือนกุมภาพันธ์ ถึง เดือน ตุลาคม จัดเป็นช่วงการท่องเที่ยวที่เหมาะสม คือ มีคลื่นลมสงบ น้ำทะเลใสจนสามารถมองเห็นปะการังได้จากผิวน้ำ (ททท., 2528)

### 2.3 ภูเก็ต

สภาพภูมิอากาศโดยทั่วไปอบอุ่นตลอดปี มีฤดูเพียง 2 ฤดู คือ ฤดูฝน ประมาณ 7-8 เดือน ตั้งแต่เดือน เมษายน-พฤศจิกายน และฤดูร้อน ประมาณ 4-5 เดือน ตั้งแต่เดือนธันวาคม ถึง เดือนมีนาคม ความแตกต่างของอุณหภูมิ ประมาณ 16.9 ถึง 35.4 องศาเซลเซียส ฝนตกทั้งปีประมาณ 2,293.8 มม. (ททท., 2530)

### 3. สภาพเศรษฐกิจ

#### 3.1 ชุมพร

สภาพทางเศรษฐกิจของจังหวัดชุมพร กล่าวได้ว่ามูลค่าการผลิตสาขาเกษตรกรรมมีมูลค่าสูงที่สุด คือร้อยละ 52.0 รองลงมาคือสาขาการค้าขายส่ง-ขายปลีก และสาขาการบริการ มีมูลค่าร้อยละ 14.7 และ 9.30 ของผลิตภัณฑ์มวลรวมของจังหวัดในปี 2529 ตามลำดับ (ตารางที่ 7.3) ซึ่งมีมูลค่าผลิตภัณฑ์รวมของจังหวัดในปี 2529 ประมาณ 2,186.7 ล้านบาท อัตราเพิ่มเฉลี่ย 5 ปี (ปี 2525-2529) ประมาณร้อยละ 4.20 (ตารางที่ 7.4) ส่วนรายได้ต่อบุคคลต่อปี ประมาณ 5,800 บาท อัตราเพิ่มเฉลี่ย 5 ปี ประมาณร้อยละ 2.29 (ตารางที่ 7.5)

#### 3.2 ประจวบคีรีขันธ์

สภาพทางเศรษฐกิจของจังหวัดประจวบคีรีขันธ์ กล่าวได้ว่ามูลค่าการผลิตสาขาเกษตรกรรม มีมูลค่าสูงที่สุด คือร้อยละ 57.76 รองลงมา ได้แก่ สาขาการค้าขายส่ง-ขายปลีก สาขาอุตสาหกรรม และสาขาการบริการ มีมูลค่าร้อยละ 12.36, 9.87 และ 4.07 ของผลิตภัณฑ์มวลรวมของจังหวัดในปี 2529 ตามลำดับ (ตารางที่ 7.3) ซึ่งมีมูลค่าผลิตภัณฑ์รวมของจังหวัดในปี 2529 ประมาณ 3603.5 ล้านบาท อัตราเพิ่มเฉลี่ย 5 ปี (ปี 2525-2529) ประมาณร้อยละ 2.30 (ตารางที่ 7.4) ส่วนรายได้ต่อบุคคลต่อปีประมาณ 9,216 บาท อัตราเพิ่มเฉลี่ย 5 ปี ประมาณร้อยละ 3.15 (ตารางที่ 7.5)

#### 3.3 สุราษฎร์ธานี

สภาพทางเศรษฐกิจของจังหวัดสุราษฎร์ธานี กล่าวได้ว่ามูลค่าการผลิตสาขาเกษตรกรรมมีมูลค่าสูงที่สุด คือร้อยละ 45.37 รองลงมา ได้แก่ สาขาการค้าขายส่ง-ขายปลีก สาขาอุตสาหกรรม และสาขาการบริการ มีมูลค่าร้อยละ 14.49, 7.15 และ 7.01 ของผลิตภัณฑ์มวลรวมของจังหวัดในปี 2529 ตามลำดับ (ตารางที่ 7.3) ซึ่งมีมูลค่าผลิตภัณฑ์รวมของจังหวัดในปี 2529 ประมาณ 4,151.3 ล้านบาท อัตราเพิ่มเฉลี่ย 5 ปี (ปี 2525-2529) ประมาณร้อยละ 6.42 (ตารางที่ 7.4) ส่วนรายได้ต่อบุคคลต่อปีประมาณ 5,822 บาท อัตราเพิ่มเฉลี่ย 5 ปีประมาณร้อยละ 3.15 (ตารางที่ 7.5)

### 3.4 ภูเก็ต

สภาพทางเศรษฐกิจของจังหวัดภูเก็ต กล่าวได้ว่ามูลค่าการผลิตสาขาเกษตรกรรมและสาขาการบริการ มีมูลค่าสูงที่สุด คือร้อยละ 19.85 และ 19.69 ตามลำดับ รองลงมา คือสาขาการค้าขายส่ง-ขายปลีก มีมูลค่าร้อยละ 15.81 ของผลิตภัณฑ์มวลรวมของจังหวัดในปี 2529 ตามลำดับ (ตารางที่ 7.3) ซึ่งมีมูลค่าผลิตภัณฑ์รวมของจังหวัดในปี 2529 ประมาณ 1386.7 ล้านบาท อัตราเพิ่มเฉลี่ย 5 ปี (ปี 2525-2529) ประมาณร้อยละ 3.18 (ตารางที่ 7.4) ส่วนรายได้ต่อบุคคลต่อปีประมาณ 8,889 บาท อัตราเพิ่มเฉลี่ย 5 ปี ประมาณร้อยละ 0.01 (ตารางที่ 7.5)

#### เปรียบเทียบอุปทานการท่องเที่ยว

##### 1. แหล่งท่องเที่ยว

1.1 ประจวบคีรีขันธ์มีแหล่งท่องเที่ยวประมาณ 33 แห่ง กระจายอยู่ทั่วทั้งจังหวัด ซึ่งสามารถแบ่งออกเป็นแหล่งท่องเที่ยวทางธรรมชาติ 26 แห่ง แหล่งท่องเที่ยวทางด้านประวัติศาสตร์ โบราณวัตถุสถานและศาสนา 6 แห่ง แหล่งท่องเที่ยวทางศิลปวัฒนธรรม ประเพณีและกิจกรรม 1 แห่ง แหล่งท่องเที่ยวดังกล่าว กระจายตัวไปตามบริเวณต่าง ๆ ซึ่งสามารถจำแนกออกเป็น 5 กลุ่มใหญ่ ๆ คือ

- กลุ่มแหล่งท่องเที่ยวในเขตเทศบาลตำบลหัวหิน
- กลุ่มแหล่งท่องเที่ยวในเขตสุขาภิบาลกุยบุรี
- กลุ่มแหล่งท่องเที่ยวในเขตเทศบาลเมืองประจวบคีรีขันธ์
- กลุ่มแหล่งท่องเที่ยวชายทะเล และบริเวณที่อยู่ด้านตะวันออกของถนนเพชรเกษมตั้งแต่อำเภอทับสะแกถึงบางสะพานน้อย
- กลุ่มแหล่งท่องเที่ยวน้ำตกบริเวณด้านตะวันตกของถนนเพชรเกษมในอำเภอทับสะแก

นอกจากนี้ยังมีแหล่งท่องเที่ยวอีก 3 แห่งที่มีได้รวมอยู่ใน 5 กลุ่ม ดังกล่าว คือ ถ้ำไก่อ่าในอำเภอหัวหิน อุทยานแห่งชาติเขาสามร้อยยอด และน้ำตกวังไทร (สันติ ภูตินธรา 2525: 119)

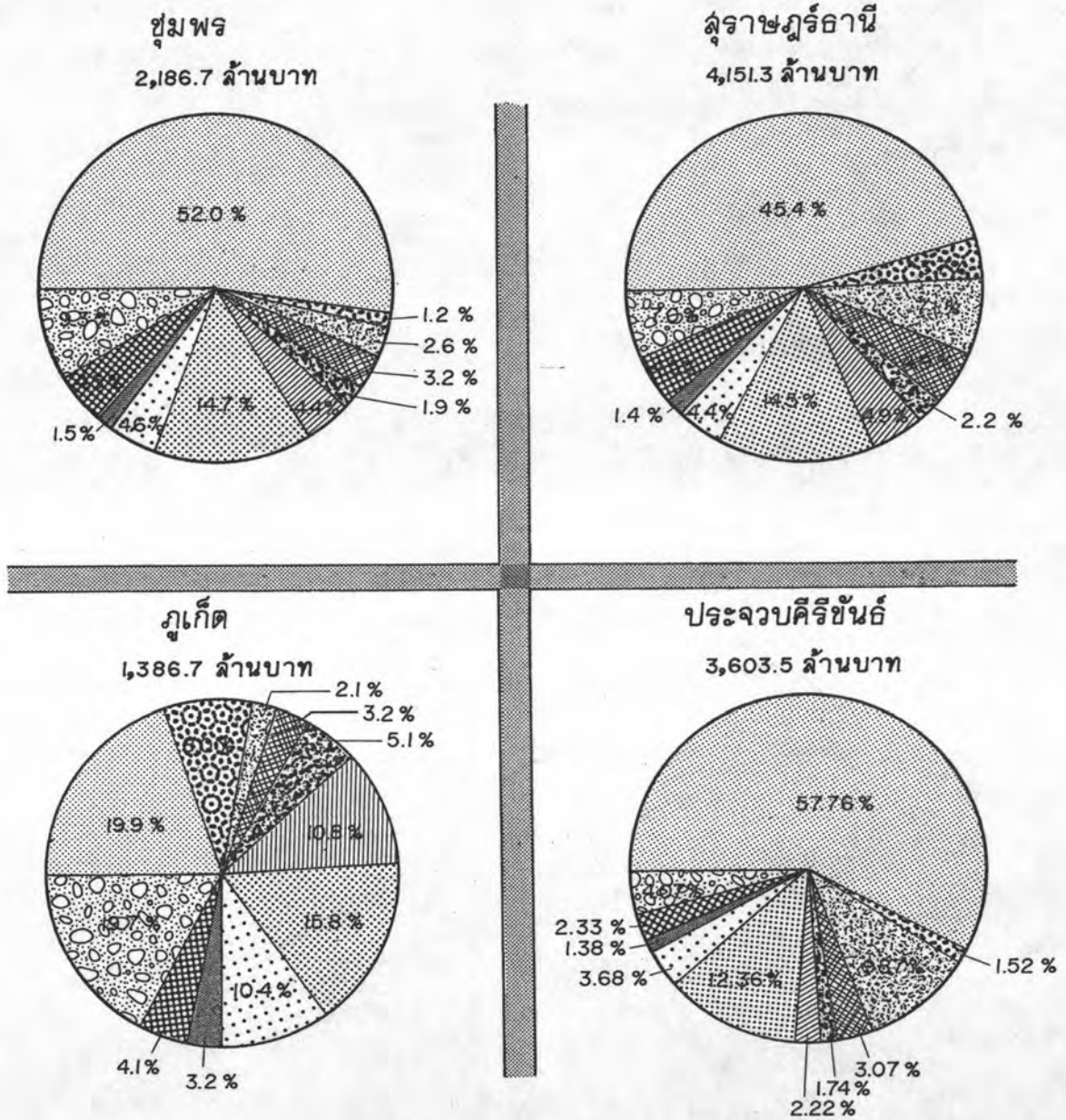
ตารางที่ 7.3 เปรียบเทียบโครงสร้างการผลิตของ 4 จังหวัด ในปี 2529 (หน่วย : ล้านบาท)

จังหวัด สาขา	ประจวบคีรีขันธ์	ร้อยละ	ชุมพร	ร้อยละ	สุราษฎร์ธานี	ร้อยละ	ภูเก็ต	ร้อยละ
เกษตรกรรม	2,081.6	57.76	1,137.2	52.0	1,883.5	45.37	275.3	19.85
เหมืองแร่	54.7	1.52	26.4	1.21	152.7	3.68	111.1	8.01
อุตสาหกรรม	355.7	9.87	57.6	2.63	297.0	7.15	28.7	2.07
การก่อสร้าง	110.9	3.07	70.5	3.22	201.6	4.86	43.9	3.17
การไฟฟ้า-ประปา	62.6	1.74	42.4	1.93	91.8	2.21	70.5	5.08
การขนส่ง-คมนาคม	79.8	2.22	95.3	4.35	204.3	4.92	150.2	10.83
การค้าขายส่ง-ปลีก	445.4	12.36	321.6	14.70	601.5	14.49	219.3	15.81
การธนาคาร-ประกันภัย	132.6	3.68	101.9	4.66	183.5	4.42	143.9	10.37
ที่อยู่อาศัย	49.8	1.38	33.0	1.50	59.4	1.43	14.3	1.04
บริหารราชการ	83.8	2.33	97.5	4.50	185.3	4.46	56.5	4.08
การบริการ	146.6	4.07	203.3	9.30	290.7	7.01	273.0	19.69
รวม	3,603.5	100.00	2,186.7	100.00	4,151.3	100.00	1386.7	100.00
รายได้เฉลี่ยต่อบุคคล (บาท)	9,216		5,800		5,822		8,889	

ที่มา : กองบัญชีประชาชาติ สำนักงานคณะกรรมการพัฒนาการเศรษฐกิจและสังคมแห่งชาติ



แผนภูมิ 7.1 แสดงโครงสร้างการผลิต 4 จังหวัด ปี พ.ศ. 2529



- |  |                     |  |                       |
|--|---------------------|--|-----------------------|
|  | เกษตรกรรม           |  | เหมืองแร่และย่อยหิน   |
|  | อุตสาหกรรม          |  | การก่อสร้าง           |
|  | การไฟฟ้าและการประปา |  | การคมนาคมและขนส่ง     |
|  | การค้าส่งและค้าปลีก |  | การธนาคารและประกันภัย |
|  | ที่อยู่อาศัย        |  | การบริหาร             |
|  | การบริการ           |  |                       |

ตารางที่ 7.4 การเปรียบเทียบมูลค่าผลิตภัณฑ์รวมของ 4 จังหวัด ปี 2525-2529 (หน่วย : ล้านบาท)

จังหวัด	ปี	2525	2526	2527	2528	2529	อัตราเพิ่มเฉลี่ย (%) 5 ปี (2525-2529)
ชุมพร		1,858.1	1,986.2	2,023.6	2,035.9	2,186.7	4.20
ประจวบคีรีขันธ์		3,309.1	3,347.9	3,391.1	3,246.7	3,603.5	2.30
สุราษฎร์ธานี		3,243.7	3,596.9	3,681.4	4,013.2	4,151.3	6.42
ภูเก็ต		1,262.6	1,316.3	1,356.5	1,356.4	1,386.7	3.18

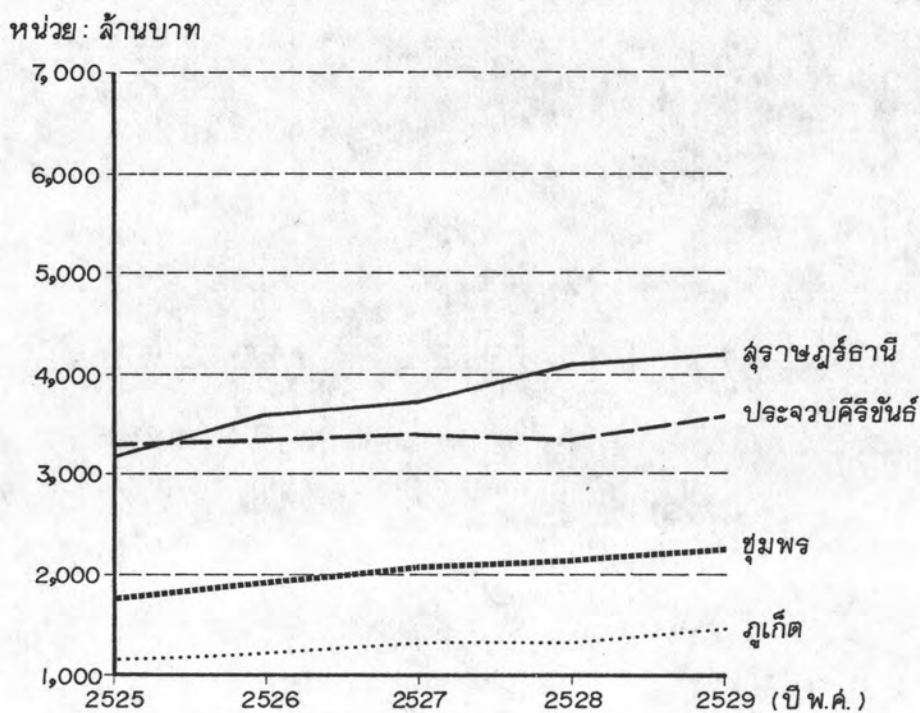
ที่มา : ผลิตภัณฑ์ภาคและจังหวัด สำนักงานคณะกรรมการพัฒนาการเศรษฐกิจและสังคมแห่งชาติ, 2529

ตารางที่ 7.5 การเปรียบเทียบรายได้ต่อบุคคลต่อปีของ 4 จังหวัด ปี 2525-2529 (หน่วย : บาท)

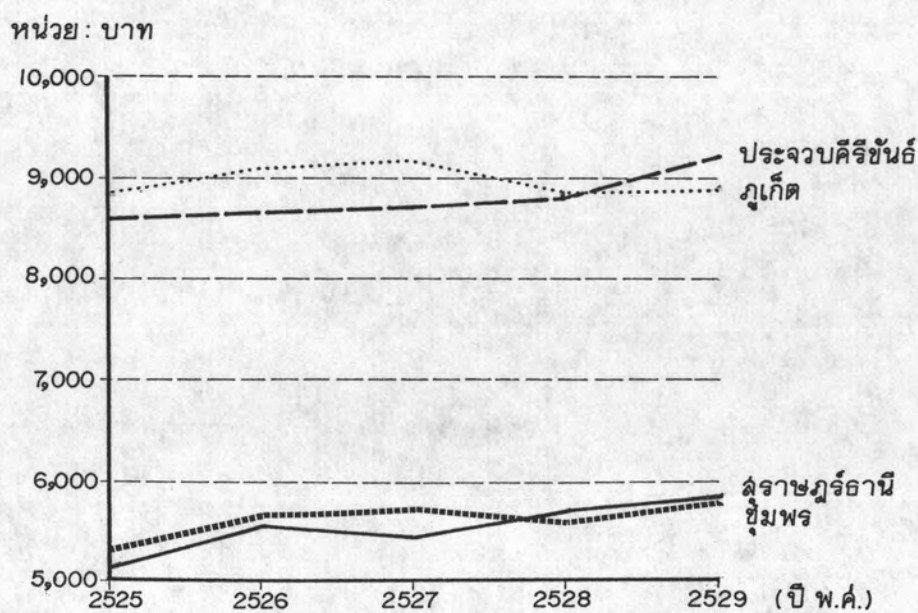
จังหวัด	ปี	2525	2526	2527	2528	2529	อัตราเพิ่มเฉลี่ย (%) 5 ปี (2525-2529)
ชุมพร		5,308	5,610	5,636	5,532	5,800	2.29
ประจวบคีรีขันธ์		8,662	8,695	8,717	8,198	9,216	7.1
สุราษฎร์ธานี		5,156	5,525	5,429	5,774	5,822	3.15
ภูเก็ต		8,891	9,077	9,104	8,865	8,889	0.01

ที่มา : กองบัญชีประชาชาติ สำนักงานคณะกรรมการพัฒนาการเศรษฐกิจและสังคมแห่งชาติ, 2529

### แผนภูมิ 7.2 เปรียบเทียบผลิตภัณฑ์มวลรวมของ 4 จังหวัด ปี 2525-2529



### แผนภูมิ 7.3 เปรียบเทียบรายได้เฉลี่ยต่อปีของ 4 จังหวัด ปี 2525-2529



ตารางที่ 7.6 จำนวนแหล่งท่องเที่ยวประเภทต่าง ๆ ใน 4 จังหวัด (หน่วย: แห่ง)

แหล่งท่องเที่ยวประเภท	ชุมพร <sup>(1)</sup>	ประจวบคีรีขันธ์ <sup>(2)</sup>	สุราษฎร์ธานี <sup>(3)</sup>	ภูเก็ต <sup>(4)</sup>
ธรรมชาติ	23	26	67	16
ประวัติศาสตร์โบราณวัตถุสถาน และศาสนา	3	6	23	5
ศิลปวัฒนธรรมประเพณีและ กิจกรรม	11	1	8	4
รวม	37	33	98	25

ที่มา : (1) จากการศึกษาภาคสนามของนักศึกษา, 2529

(2) สันติ ชูดิษรา, 2525

(3)-(4) การท่องเที่ยวแห่งประเทศไทย, 2528

### 1.2 สุราษฎร์ธานี

แหล่งท่องเที่ยวในจังหวัดสุราษฎร์ธานี ประกอบไปด้วยแหล่งท่องเที่ยวธรรมชาติเป็นส่วนใหญ่ จำนวน 67 แห่ง รองลงมาเป็นแหล่งท่องเที่ยวประวัติศาสตร์โบราณวัตถุสถานและศาสนา จำนวน 23 แห่ง มีแหล่งท่องเที่ยวศิลปวัฒนธรรมประเพณี และกิจกรรม จำนวน 8 แห่ง

การท่องเที่ยวแห่งประเทศไทย, 2528 ได้จัดกลุ่ม โดยพิจารณาจากที่ตั้ง การเข้าถึงและการบริการได้เป็น 8 กลุ่ม คือ

1. กลุ่มแหล่งท่องเที่ยวอำเภอเมือง พุนพิน และกาญจนดิษฐ์ มีแหล่งท่องเที่ยว 10 แห่ง

2. กลุ่มแหล่งท่องเที่ยวอำเภอไชยา มีแหล่งท่องเที่ยว 15 แห่ง

3. กลุ่มแหล่งท่องเที่ยวอำเภอคอนสาร มีแหล่งท่องเที่ยว 6 แห่ง
4. กลุ่มแหล่งท่องเที่ยวอำเภอนม มีแหล่งท่องเที่ยว 5 แห่ง
5. กลุ่มแหล่งท่องเที่ยวอำเภอนาสาร/เวียงสระ มีแหล่งท่องเที่ยว 6 แห่ง
6. กลุ่มแหล่งท่องเที่ยวอำเภอเกาะสมุย มีแหล่งท่องเที่ยว 26 แห่ง
7. กลุ่มแหล่งท่องเที่ยวหมู่เกาะอ่างทอง เป็นพื้นที่เดียวที่มีจุดท่องเที่ยว ย่อยกว่า 5 แห่ง
8. กลุ่มแหล่งท่องเที่ยวเกาะพะงัน มีแหล่งท่องเที่ยว 23 แห่ง

นอกจากนี้ยังมีแหล่งปะการังต่าง ๆ ซึ่งเป็นแหล่งท่องเที่ยวเสริมที่มีคุณค่าทางนิเวศวิทยากระจายอยู่ในกลุ่มแหล่งท่องเที่ยว 3 กลุ่ม คือ กลุ่มแหล่งท่องเที่ยวเกาะสมุย หมู่เกาะอ่างทอง และ เกาะพะงัน

### 1.3 ภูเก็ต

แหล่งท่องเที่ยวในจังหวัดภูเก็ต โดยส่วนมาก เป็นแหล่งท่องเที่ยวประเภทธรรมชาติชายทะเล จากสภาพตัวจังหวัดที่เป็นเกาะ อาทิ อ่าว หาด เกาะต่าง ๆ รวมทั้งอุทยาน ส่วนแหล่งท่องเที่ยวประเภทประวัติศาสตร์โบราณวัตถุสถานและศาสนา มีเป็นส่วนน้อย เช่น วัดต่าง ๆ

- แหล่งท่องเที่ยวประเภทธรรมชาติ ที่สำคัญ 16 แห่ง ได้แก่

- |                  |                           |
|------------------|---------------------------|
| - เขารัง         | - อ่าวกะตะ                |
| - อ่าวฉลอง       | - อ่าวกระรน               |
| - หาดแหลมกา      | - อ่าวป่าตอง              |
| - หาดราไวย์      | - หาดสุรินทร์             |
| - เกาะแก้วพิสดาร | - แหลมสิงห์               |
| - แหลมพรหมเทพ    | - อ่าวกมลา                |
| - หาดไนทาน       | - อุทยานสัตว์ป่าเขาพระแทว |
| - เกาะต่าง ๆ     | - อุทยานแห่งชาติหาดไนยาง  |

- แหล่งท่องเที่ยวประเภทประวัติศาสตร์โบราณวัตถุสถานและศาสนา  
ที่สำคัญ 5 แห่ง ได้แก่

- วัดฉลอง
- สะพานหิน
- ดึกสมัยเก่าในตัวเมือง
- อนุสาวรีย์วีรสตรี
- วัดพระทอง (วัดพระผุด)
- แหล่งท่องเที่ยวที่น่าสนใจอื่น ๆ 4 แห่ง
  - เขมืองแร่ดีบุก
  - ฟาร์มจระเข้
  - หมู่บ้านชาวเล
  - ฟาร์มไข่มุก

## 2. งานเทศกาลประเพณี

### 2.1 สุราษฎร์ธานี

สถาบันไทยคดีศึกษา มหาวิทยาลัยธรรมศาสตร์, 2528 ได้รายงาน  
ผลวิจัยเกี่ยวกับประเพณีที่น่าสนใจของจังหวัดสุราษฎร์ธานี ว่ามีดังต่อไปนี้

2.1.1 งานเงาะโรงเรียนในงานมีการประกวดผลไม้ ประกวด  
ผลิตภัณฑ์ทางการเกษตร และจำหน่ายเงาะโรงเรียน จัดขึ้นหน้าศาลากลางจังหวัดหลังเก่าช่วง  
เวลาที่จัดยังไม่มีกำหนดแน่นอน

2.1.2 งานชักพระที่ลำน้ำตาปี ในงานมีการลากพนมพระ แข่งเรือ  
ประกวดเรือ จัดขึ้นในวันแรม 1 ค่ำเดือน 11 (ประมาณเดือนตุลาคม)

### 2.2 ภูเก็ต

สถาบันไทยคดีศึกษา มหาวิทยาลัยธรรมศาสตร์, 2528 ได้รายงาน  
ผลวิจัยเกี่ยวกับประเพณีที่น่าสนใจของจังหวัดภูเก็ต ว่ามีดังต่อไปนี้

2.2.1 ประเพณีลอยเรือของชาวเล เป็นพิธีต่อเรือ มีการละเล่น  
ประกอบ จัดขึ้นในช่วงเดือน พฤษภาคม และตุลาคม

2.2.2 ประเพณีกินผัก มีการเชิญเทวดามาประทับในร่างทรง เรียกว่า "ม้าทรง" มีพิธีกรรมที่ทวาดเสียว พิธีลุยไฟ และอื่น ๆ จัดขึ้นในเดือนตุลาคม ระยะเวลา 9 วัน 9 คืน

2.2.3 ประเพณีปล่อยเต่า มีการปล่อยเต่าลงทะเล และการละเล่นต่าง ๆ เช่น มวยทะเล รำกลองยาว ชักคะเย่อ จัดขึ้นในวันสงกรานต์ 13 เมษายน

2.2.4 งานศิลปวัฒนธรรมระหว่างภาคในงานฉลอง 200 ปี วีรสตรี เมืองกลางมีการแสดงวัฒนธรรมของภาคต่าง ๆ จัดขึ้นระหว่างวันที่ 20-22 เดือนมีนาคม

#### เปรียบเทียบอุปสงค์ของนักท่องเที่ยว

ในการศึกษาเปรียบเทียบทางด้านอุปทานการท่องเที่ยวในตอนต้นแล้ว ยังไม่สามารถชี้ชัด ได้ว่าจังหวัดใดเป็นที่น่าสนใจและดึงดูดนักท่องเที่ยวได้มากกว่ากัน จึงสมควรนำอุปสงค์ของนักท่องเที่ยวใน 3 จังหวัดนั้น มาประกอบการพิจารณา เปรียบเทียบกับจังหวัดชุมพรที่ได้ศึกษาไปแล้วโดย แยกได้ดังนี้

#### 1. จำนวนนักท่องเที่ยวและวันพักเฉลี่ย

เมื่อพิจารณาจำนวนนักท่องเที่ยวที่มาเที่ยวใน 4 จังหวัด ในช่วงปี 2529 โดยนำไปเปรียบเทียบอัตราส่วนร้อยละของจำนวนนักท่องเที่ยวทั้งหมดของภาคได้ จะเห็นว่า จังหวัดที่เป็นที่นิยมของนักท่องเที่ยวชาวไทยและชาวต่างประเทศคือ ภูเก็ต ซึ่งมีจำนวนนักท่องเที่ยวไปเที่ยวมากที่สุดประมาณ 603,274 คน หรือร้อยละ 12.3 ของนักท่องเที่ยวทั้งหมดของภาคได้ ส่วนจังหวัดที่นักท่องเที่ยวชาวไทย นิยมไปเที่ยวมากที่สุดคือ สุราษฎร์ธานี ร้อยละ 12.0 ของนักท่องเที่ยวชาวไทยทั้งหมดที่ไปเที่ยวภาคใต้ รองลงมาคือ ภูเก็ต ประจวบคีรีขันธ์ และชุมพร ซึ่งมีนักท่องเที่ยวไปเที่ยวเพียงร้อยละ 5.4 ของนักท่องเที่ยวชาวไทยทั้งหมดในภาคใต้ จังหวัดที่นักท่องเที่ยวชาวต่างประเทศไปเที่ยวมากที่สุด คือ ภูเก็ต ร้อยละ 20.4 ของนักท่องเที่ยวชาวต่างประเทศทั้งหมดในภาคใต้ รองลงมาคือ สุราษฎร์ธานี ประจวบคีรีขันธ์ และชุมพร ซึ่งมีนักท่องเที่ยวไปเที่ยวน้อยมาก คือ จำนวน 1,850 คนหรือ ร้อยละ 0.14 ของนักท่องเที่ยวชาวต่างประเทศทั้งหมดของภาคใต้ จำนวนนักท่องเที่ยวทั้งหมดของจังหวัดชุมพร มีส่วนแบ่งตลาด ร้อยละ 4.0 ของนักท่องเที่ยวทั้งหมดของภาคใต้ในปี 2529 (ตารางที่ 7.7)

แผนภูมิที่ 7.4 ช่วงเวลาการจัดงานเทศกาลประเพณีในจังหวัดที่นำมาเปรียบเทียบ

ช่วงเดือน งานเทศกาลประเพณี	มค.	กพ.	มีค.	เมย.	พค.	มิย.	กค.	สค.	กย.	ตค.	พย.	ธค.
	<b>ชุมพร</b>											
* 1. ลากพระ												
0 2. รับส่งดา-ยาย												
x 3. สงกรานต์												
x 4. งานวันกาแฟลวี												
x 5. งานเกษตรชุมพร												
x 6. งานผลไม้หลังสวน												
* 7. งานเทิดพระเกียรติ กรมหลวงชุมพรฯ												
0 8. งานขึ้นถ้ำบ้านรับร่อ												
<b>สุราษฎร์ธานี</b>												
x 1. งานเงาะโรงเรียน	(ไม่มีกำหนดแน่นอน)											
* 2. ชักพระที่ลำน้ำตาปี												
<b>ภูเก็ต</b>												
x 1. ลอยเรือของชาวเล												
* 2. กินผัก												
* 3. ปล่อยเต่า												
* 4. งานศิลปะวัฒนธรรม ระหว่างภาค												

หมายเหตุ : 0 งานเทศกาลประเพณีระดับท้องถิ่น  
 x งานเทศกาลประเพณีระดับจังหวัด  
 \* งานเทศกาลประเพณีระดับประเทศ



ส่วนวันพำนักเฉลี่ยของนักท่องเที่ยวทั้งหมด จังหวัดภูเก็ตมีค่าเฉลี่ยสูงที่สุดคือ

5.15 วัน รองลงมาคือ สุราษฎร์ธานี ประจวบคีรีขันธ์ และชุมพร จำนวน 4.27, 1.64 และ 1.27 วันตามลำดับ นักท่องเที่ยวชาวไทยมีวันพำนักเฉลี่ยในจังหวัดภูเก็ตมากที่สุดคือ 4.76 วัน รองลงมาคือ สุราษฎร์ธานี ประจวบคีรีขันธ์ และชุมพร จำนวน 2.99, 1.62 และ 1.28 วัน ตามลำดับ ส่วนนักท่องเที่ยวชาวต่างประเทศมีวันพำนักเฉลี่ยในจังหวัดสุราษฎร์ธานีมากที่สุดคือ 8.63 วัน รองลงมาคือ ภูเก็ต ประจวบคีรีขันธ์ และชุมพร จำนวน 4.76 1.72 และ 1.11 วัน ตามลำดับ (ตารางที่ 7.8)

## 2. แหล่งที่มาของนักท่องเที่ยวชาวไทยจำแนกตามถิ่นที่มาจาก

ผู้เดินทางมาเที่ยวในภาคใต้ ส่วนมากมาจากจังหวัดต่าง ๆ ในภาคใต้ด้วยกัน ร้อยละ 37.61 ของนักท่องเที่ยวทั้งหมดที่มาเที่ยวภาคใต้จากถิ่นที่มาจากต่าง ๆ ทั่วประเทศ รองลงมา เป็นนักท่องเที่ยวจากกรุงเทพมหานครร้อยละ 36.89 รองลงมาอีก เป็นนักท่องเที่ยวจากภาคตะวันตก และภาคเหนือร้อยละ 7.59 และ 6.99 ตามลำดับ เช่นเดียวกับ 4 จังหวัด คือ ชุมพร สุราษฎร์ธานี และภูเก็ต ที่นักท่องเที่ยวส่วนใหญ่มาจากจังหวัดในภาคใต้ด้วยกัน และ มาจากกรุงเทพมหานคร จังหวัดภูเก็ต และสุราษฎร์ธานี มีนักท่องเที่ยวมาจากกรุงเทพมหานครมากที่สุด คือ ร้อยละ 60.44 และ 58.21 ตามลำดับ รองลงมา เป็นนักท่องเที่ยวที่มีถิ่นที่มาจากภาคใต้ คือ ร้อยละ 19.99 และ 16.24 ตามลำดับ ในขณะที่ ประจวบคีรีขันธ์มีนักท่องเที่ยวมาจากกรุงเทพมหานครร้อยละ 47.34 รองลงมา เป็นนักท่องเที่ยวจากภาคตะวันตกด้วยกัน และภาคกลาง ร้อยละ 18.45 และ 11.10 มีเพียงร้อยละ 7.81 ของนักท่องเที่ยวทั้งหมดของจังหวัดที่มาจากภาคใต้ ส่วนจังหวัดชุมพร ก็เช่นเดียวกับ ภูเก็ต และสุราษฎร์ธานีนักท่องเที่ยวส่วนใหญ่มาจากกรุงเทพมหานครร้อยละ 50 รองลงมา เป็นนักท่องเที่ยวจากภาคใต้ ร้อยละ 25 จากภาคกลาง และภาคตะวันตกร้อยละ 6 เท่ากัน มาจากภาคเหนือและภาคตะวันออกเฉียงเหนือ ร้อยละ 5 เท่ากัน ที่เหลือมาจากภาคตะวันออก ร้อยละ 3 (ตารางที่ 7.9)

ตารางที่ 7.7 เปรียบเทียบจำนวนนักท่องเที่ยวใน 4 จังหวัดและส่วนแบ่งของภาคใต้ ปี 2529

จังหวัด	นักท่องเที่ยว	อัตราร้อย	นักท่องเที่ยว	อัตราร้อย	รวม	อัตราร้อย
	ชาวไทย	ละของภาค (%)	ชาวต่าง ประเทศ	ของภาค (%)		ของภาค (%)
ชุมพร	196,457	5.4	1,850	0.14	198,307	4.0
ประจวบคีรีขันธ์	251,733	-	66,765	-	318,498	-
สุราษฎร์ธานี	436,011	12.0	127,399	9.9	563,410	11.5
ภูเก็ต	341,509	9.4	261,765	20.4	603,274	12.3
ภาคใต้	3,633,919	100.00	1,285,698	100.0	4,919,617	100.00

ที่มา : การท่องเที่ยวแห่งประเทศไทย, 2530

ตารางที่ 7.8 เปรียบเทียบวันพำนักเฉลี่ยของนักท่องเที่ยวใน 4 จังหวัด ปี 2529 (หน่วย: วัน)

จังหวัด	นักท่องเที่ยวชาวไทย	นักท่องเที่ยวชาวต่างประเทศ	เฉลี่ย
ชุมพร	1.28	1.11	1.27
ประจวบคีรีขันธ์	1.62	1.72	1.64
สุราษฎร์ธานี	2.99	8.63	4.27
ภูเก็ต	4.76	4.76	5.15

ที่มา : การท่องเที่ยวแห่งประเทศไทย, 2530

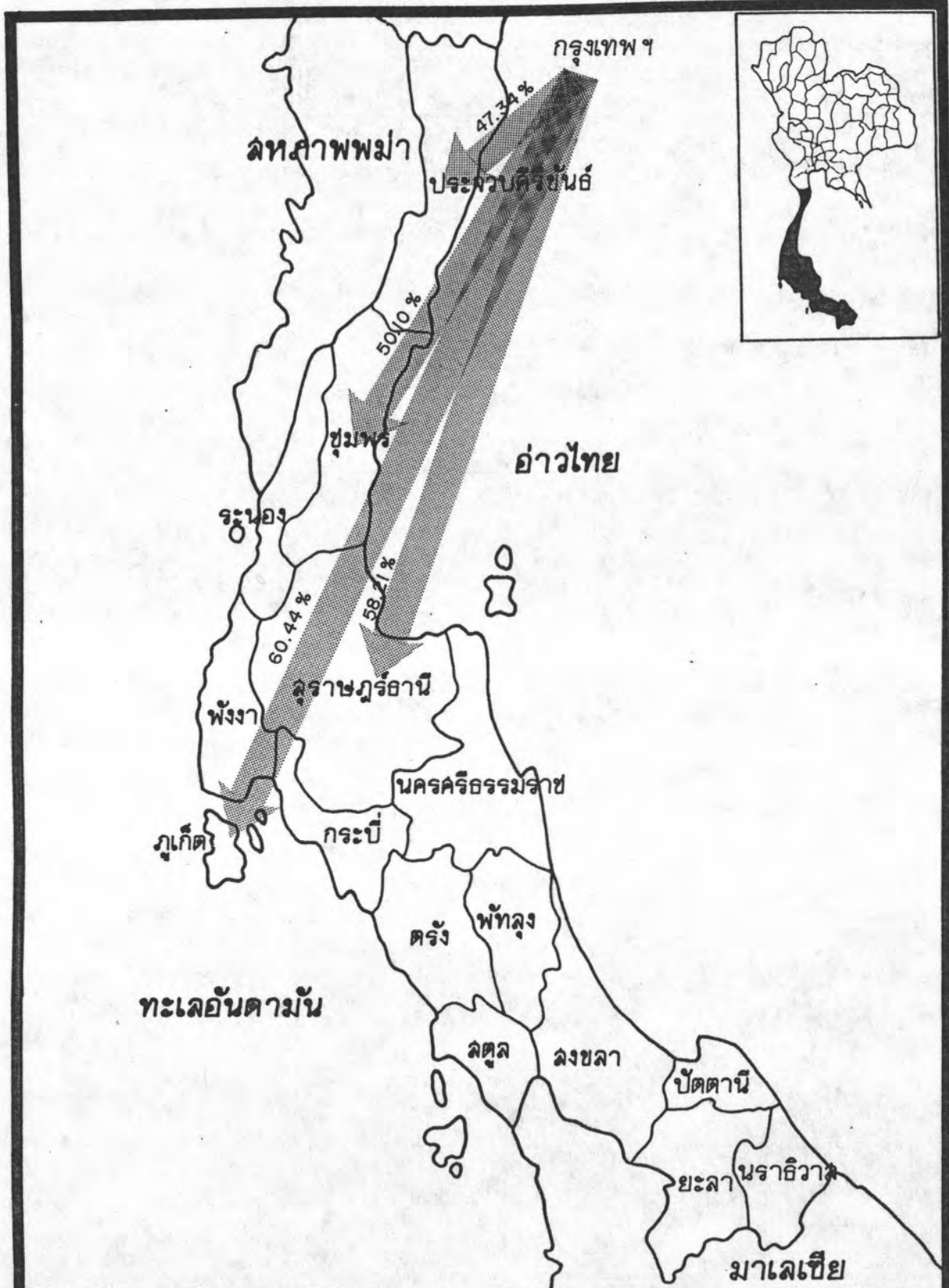
: \* จากการสำรวจภาคสนามของนักศึกษา, 2529

ตารางที่ 7.9 แหล่งที่มาของนักท่องเที่ยวชาวไทย ที่มาท่องเที่ยวใน 4 จังหวัด ในปี 2529

จังหวัด ถิ่นที่มา	ภาคใต้	ชุมพร	ประจวบคีรีขันธ์	สุราษฎร์ธานี	ภูเก็ต
ภาคเหนือ	6.99	5	3.01	4.48	6.70
ภาคต่อ./น	4.47	5	4.94	8.95	6.50
ภาคกลาง	3.13	6	11.10	1.49	2.09
ภาคตะวันตก	7.59	6	18.45	10.45	0.83
ภาคตะวันออก	3.32	3	7.35	-	3.39
ภาคใต้	37.61	25	7.81	16.42	19.99
กรุงเทพมหานคร	36.89	50	47.34	58.21	60.44
รวม	100.00	100.00	100.00	100.00	100.00

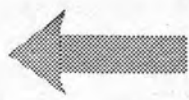
ที่มา : การท่องเที่ยวแห่งประเทศไทย, 2530

: \* จากการสำรวจภาคสนามของนักศึกษา, 2529

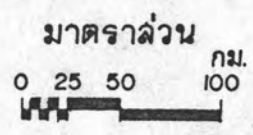


**แนวทางการพัฒนาการท่องเที่ยวจังหวัดชุมพร**

แสดง: แหล่งที่มาของนักท่องเที่ยวหลักใน 4 จังหวัด



ที่มาของนักท่องเที่ยวหลัก



แผนที่  
7.3

ที่มา: ตาราง 7.9

### 3. พาหนะที่ใช้ในการเดินทางของนักท่องเที่ยว

นักท่องเที่ยวทั้งชาวไทยและชาวต่างประเทศที่มาเที่ยวภาคใต้ส่วนใหญ่นิยมเดินทางโดยรถโดยสารประจำทางและขับรถไปเอง ร้อยละ 33.01 และ 30.49 ของนักท่องเที่ยวทั้งหมดที่มาเที่ยวภาคใต้ ตามลำดับ รองลงมาเดินทางโดยรถนำเที่ยว และเดินทางโดยรถไฟ ร้อยละ 15.42 และ 13.43 ตามลำดับ เดินทางโดยเครื่องบินเพียงร้อยละ 5.06 ของนักท่องเที่ยวทั้งหมดที่มาเที่ยวภาคใต้ (ตารางที่ 7.10)

จังหวัดชุมพร นักท่องเที่ยวที่มาเที่ยวจังหวัดชุมพรส่วนใหญ่ไปกับรถนำเที่ยว ร้อยละ 35.3 รองลงมาขับรถไปเอง ร้อยละ 33.3 เดินทางโดยรถโดยสารประจำทาง และรถไฟ ร้อยละ 15.25 และ 13.5 ของนักท่องเที่ยวทั้งหมดที่มาเที่ยวชุมพร นักท่องเที่ยวชาวไทยนิยมเดินทางโดยขับรถไปเองมากที่สุด ร้อยละ 53.9 รองลงมาโดยสารรถประจำทาง ร้อยละ 20.4 ไปกับรถนำเที่ยวและรถไฟ ร้อยละ 15.7 และ 8.3 ตามลำดับ ส่วนนักท่องเที่ยวชาวต่างประเทศ เดินทางไปกับรถนำเที่ยวมากที่สุด ร้อยละ 54.9 รองลงมาไปรถไฟ ขับรถไปเองและโดยสารรถประจำทาง ร้อยละ 18.7, 12.7 และ 10.1 ของ นักท่องเที่ยว ชาวต่างประเทศทั้งหมดที่มาเที่ยวจังหวัดชุมพร ตามลำดับ (ตารางที่ 7.10)

จังหวัดประจวบคีรีขันธ์ นักท่องเที่ยวส่วนมากนิยมเดินทางไปกับรถนำเที่ยว โดยโดยสารรถประจำทาง ขับรถไปเอง ร้อยละ 59.31, 18.71 และ 13.90 ของนักท่องเที่ยวทั้งหมดที่มาเที่ยวประจวบคีรีขันธ์ ตามลำดับ และเดินทางโดยรถไฟ ร้อยละ 7.01 เท่านั้น นักท่องเที่ยวชาวไทยส่วนมากนิยมไปกับรถนำเที่ยว ร้อยละ 63.24 รองลงมาไปโดยขับรถไปเอง ร้อยละ 15.26 และเดินทางโดยรถโดยสารประจำทาง รถไฟ ร้อยละ 14.30 และ 5.92 ของนักท่องเที่ยวชาวไทยทั้งหมดที่ไปจังหวัดประจวบคีรีขันธ์ ตามลำดับ ส่วนนักท่องเที่ยวชาวต่างประเทศเดินทางโดยรถโดยสารประจำทางมากที่สุด ร้อยละ 59.28 ของนักท่องเที่ยวชาวต่างประเทศทั้งหมดที่มาเที่ยวจังหวัดประจวบคีรีขันธ์ รองลงมาเดินทางโดยรถนำเที่ยว รถไฟ และขับรถไปเอง ร้อยละ 22.40, 17.31 และ 1.01 ตามลำดับ และไม่มีนักท่องเที่ยวเดินทางโดยเครื่องบิน (ตารางที่ 7.10)

จังหวัดสุราษฎร์ธานี นักท่องเที่ยวส่วนใหญ่นิยมเดินทางโดยรถโดยสารประจำทาง ร้อยละ 33.01 ของนักท่องเที่ยวทั้งหมดที่มาเที่ยวจังหวัดสุราษฎร์ธานี รองลงมาเดินทางโดย ขั้บรถไปเอง รถไฟ และรถนำเที่ยว ร้อยละ 27.91, 19.03 และ 61.14 ตามลำดับ เดินทาง โดยเครื่องบินเพียง ร้อยละ 3.73 ของนักท่องเที่ยวทั้งหมด ที่มาเที่ยวสุราษฎร์ธานี นักท่องเที่ยวชาวไทยส่วนมากเดินทางโดยขั้บรถไปเอง ร้อยละ 35.09 รองลงมาโดยสารรถ ประจำทาง ร้อยละ 32.22 และไปกับรถนำเที่ยว รถไฟและเครื่องบิน 18.25 ร้อยละ 11.44 และ 2.77 ของนักท่องเที่ยวชาวไทยที่ไปเที่ยวจังหวัดสุราษฎร์ธานี ตามลำดับ ส่วน นักท่องเที่ยวชาวต่างประเทศเดินทางโดยรถไฟ เป็นส่วนมาก ร้อยละ 46.43 รองลงมา คือรถโดยสารประจำทาง ร้อยละ 35.91 ที่เหลือเดินทางไปกับรถนำเที่ยว เครื่องบินและ ขั้บรถไปเอง ร้อยละ 8.53, 7.13 และ 2.00 ของนักท่องเที่ยวชาวต่างประเทศทั้งหมด ที่มาเที่ยวสุราษฎร์ธานี ตามลำดับ (ตารางที่ 7.10)

จังหวัดภูเก็ต นักท่องเที่ยวส่วนใหญ่นิยมเดินทางโดยรถโดยสารประจำทาง ขั้บรถ ไปเองและโดยสารเครื่องบิน ร้อยละ 38.05, 22.64 และ 21.45 ของนักท่องเที่ยวทั้งหมด ที่มาเที่ยวจังหวัดภูเก็ต ตามลำดับ นักท่องเที่ยวชาวไทยส่วนมากเดินทางโดยรถโดยสารประจำ ทาง ขั้บรถไปเอง และรถนำเที่ยว ร้อยละ 40.39, 29.25 และ 15.12 ของนักท่องเที่ยว ชาวไทยทั้งหมดที่ไปเที่ยวภูเก็ต ในขณะที่นักท่องเที่ยวชาวต่างประเทศส่วนมากเดินทางโดย รถโดยสารรถประจำทาง เครื่องบิน และไปกับรถนำเที่ยว ร้อยละ 34.81, 33.00 และ 18.77 ของนักท่องเที่ยวชาวต่างประเทศทั้งหมดที่ไปเที่ยวภูเก็ต (ตารางที่ 7.10)

#### 4. ประเภทที่พักของนักท่องเที่ยว

นักท่องเที่ยวส่วนมากที่มาเที่ยวภาคใต้นิยมพักโรงแรม ร้อยละ 64.29 รอง ลงมาพักบ้านญาติ/เพื่อน ร้อยละ 26.76 บังกาโล บ้านรับรองและอื่น ๆ ร้อยละ 3.96, 3.24 และ 1.75 ของนักท่องเที่ยวทั้งหมดที่มาเที่ยวภาคใต้ ตามลำดับ นักท่องเที่ยวชาวไทยส่วนมาก พักโรงแรม ร้อยละ 55.36 รองลงมาพักบ้านญาติ/เพื่อน บ้านรับรอง วัด และอื่น ๆ ร้อยละ 35.83, 4.35 และ 2.27 ตามลำดับมีเพียง ร้อยละ 2.19 เท่านั้นที่พักบังกาโล นักท่องเที่ยว ชาวต่างประเทศส่วนมากพักโรงแรม ร้อยละ 89.57 มีเพียงส่วนน้อยที่พักบังกาโล บ้านญาติ/เพื่อน วัดและอื่น ๆ และบ้านรับรอง ร้อยละ 8.98, 1.09, 0.27 และ 0.09 ของนักท่องเที่ยว ชาวต่างประเทศทั้งหมดที่มาเที่ยวภาคใต้ ตามลำดับ (ตารางที่ 7.11)

ตารางที่ 7.10 อัตราร้อยละของผู้เดินทางมาเยือน 4 จังหวัด จำแนกตามพาหนะที่ใช้ในการเดินทาง ปี 2529

จังหวัด	ภาคใต้			ชุมพร *			ประจวบคีรีขันธ์			สุราษฎร์ธานี			ภูเก็ต		
	ชาวไทย	ชาวต่าง รวมเฉลี่ย	ประเทศ	ชาวไทย	ชาวต่าง รวมเฉลี่ย	ประเทศ	ชาวไทย	ชาวต่าง รวมเฉลี่ย	ประเทศ	ชาวไทย	ชาวต่าง รวมเฉลี่ย	ประเทศ	ชาวไทย	ชาวต่าง รวมเฉลี่ย	ประเทศ
เครื่องบิน	2.57	13.82	5.06	-	-	-	-	-	-	2.77	7.13	3.73	13.15	33.00	21.45
รถไฟ	13.65	12.65	13.43	8.3	18.7	13.5	5.92	17.31	7.01	11.44	46.43	19.03	-	-	-
รถโดยสารประจำทาง	31.38	38.72	33.01	20.4	10.1	15.25	14.39	59.28	18.71	32.22	35.91	33.01	40.39	34.81	38.05
รถนำเที่ยว	15.34	15.67	15.42	15.7	54.9	35.3	63.24	22.40	59.31	18.25	8.53	16.14	15.12	18.77	16.64
ขับรถไปเอง	35.42	13.21	30.49	53.9	12.7	33.3	15.26	1.01	13.90	35.09	2.00	27.91	29.25	13.42	22.64
อื่น ๆ	1.64	5.93	2.59	1.7	3.6	2.65	1.19	-	1.07	0.23	-	0.18	2.09	-	1.22
รวม	100.0	100.0	100.0	100.0	100.0	100.0	100.0	100.0	100.0	100.0	100.0	100.0	100.0	100.0	100.0

ที่มา : - ททท., 2530

- \* จากการสำรวจภาคสนามของนักศึกษา, 2529

จังหวัดชุมพร นักท่องเที่ยวส่วนมากนิยมพักโรงแรม ร้อยละ 46.45 รองลงมาพักบ้านญาติ/เพื่อน และ บังกาโล ร้อยละ 25.55 และ 24.05 ตามลำดับ พักบ้านรับรอง ร้อยละ 3.15 วัดและอื่น ๆ ร้อยละ 0.8 นักท่องเที่ยวชาวไทยนิยมพักบ้านญาติ/เพื่อน เป็นส่วนมาก ร้อยละ 45.3 รองลงมาพักบังกาโล ร้อยละ 25.4 โรงแรม ร้อยละ 22.8 บ้านรับรอง ร้อยละ 4.9 วัด และอื่น ๆ ร้อยละ 1.6 ส่วนนักท่องเที่ยวชาวต่างประเทศส่วนมากพักโรงแรม ร้อยละ 70.1 รองลงมาพักบังกาโล ร้อยละ 22.7 บ้านญาติ/เพื่อน ร้อยละ 5.8 วัดและอื่น ๆ ร้อยละ 1.4 (ตารางที่ 7.11)

จังหวัดประจวบคีรีขันธ์ นักท่องเที่ยวส่วนมากพักโรงแรม ร้อยละ 63.65 รองลงมาพักบ้านญาติ/เพื่อน ร้อยละ 26.21 บ้านรับรอง ร้อยละ 9.97 วัดและอื่น ๆ ร้อยละ 0.17 นักท่องเที่ยวชาวไทย ส่วนมากพักโรงแรม ร้อยละ 54.00 รองลงมาพักบ้านญาติ/เพื่อน ร้อยละ 33.16 บ้านรับรอง วัด และอื่น ๆ ร้อยละ 12.62 และ 0.22 ตามลำดับ ส่วนนักท่องเที่ยวชาวต่างประเทศทั้งหมดพักโรงแรม (ตารางที่ 7.11)

จังหวัดสุราษฎร์ธานี นักท่องเที่ยวส่วนใหญ่พักโรงแรม ร้อยละ 56.99 รองลงมาพักบังกาโล ร้อยละ 24.25 พักบ้านญาติ/เพื่อน วัดและอื่น ๆ และบ้านรับรอง ร้อยละ 9.80, 4.86 และ 4.10 ตามลำดับ นักท่องเที่ยวชาวไทยส่วนมากพักโรงแรม ร้อยละ 63.86 รองลงมาพักบังกาโลบ้านญาติ/เพื่อน ร้อยละ 12.66 และ 12.55 ตามลำดับ มีเพียงส่วนน้อยที่พักวัดและอื่น ๆ และบ้านรับรอง ร้อยละ 5.99 และ 5.12 ตามลำดับ นักท่องเที่ยวชาวต่างประเทศนิยมพักบังกาโลเป็นส่วนมาก ร้อยละ 63.93 รองลงมาพักโรงแรม ร้อยละ 34.06 วัดและอื่น ๆ บ้านรับรอง บ้านญาติ/เพื่อน ร้อยละ 0.99, 0.64 และ 0.38 ตามลำดับ (ตารางที่ 7.11)

จังหวัดภูเก็ต นักท่องเที่ยวส่วนมากพักโรงแรม ร้อยละ 79.06 รองลงมาพักบ้านญาติ/เพื่อน บ้านรับรอง วัดและอื่น ๆ ร้อยละ 14.45, 3.36 และ 2.86 ของนักท่องเที่ยวทั้งหมดที่มาเที่ยวภาคใต้ตามลำดับ นักท่องเที่ยวชาวไทยพักโรงแรมเป็นส่วนมาก ร้อยละ 65.36 รองลงมาพักบ้านญาติ/เพื่อน ร้อยละ 23.48 พักบ้านรับรอง วัดและอื่น ๆ ร้อยละ 6.41 และ 4.75 ตามลำดับ ส่วนนักท่องเที่ยวชาวต่างประเทศพักโรงแรมมากที่สุด คือ ร้อยละ 96.93 มีเพียงส่วนน้อยพักบ้านญาติ/เพื่อน วัดและอื่น ๆ ร้อยละ 2.63 และ 0.39 ตามลำดับ (ตารางที่ 7.11)



ตารางที่ 7.11 อัตราร้อยละของนักท่องเที่ยวใน 4 จังหวัดจำแนกตามประเภทที่พัก ปี 2529

จังหวัด ประเภทที่พัก	ภาคใต้			ชุมพร			ประจวบคีรีขันธ์			สุราษฎร์ธานี			ภูเก็ต		
	ชาวไทย ประเทศ	ชาวต่าง ประเทศ	รวมเฉลี่ย	ชาวไทย ประเทศ	ชาวต่าง ประเทศ	รวมเฉลี่ย	ชาวไทย ประเทศ	ชาวต่าง ประเทศ	รวมเฉลี่ย	ชาวไทย ประเทศ	ชาวต่าง ประเทศ	รวมเฉลี่ย	ชาวไทย ประเทศ	ชาวต่าง ประเทศ	รวมเฉลี่ย
โรงแรม	55.36	89.57	64.29	22.8	70.1	46.45	54.00	100.00	63.65	63.68	34.06	56.99	65.36	96.93	79.06
มังกาโล	2.19	8.98	3.96	25.4	22.7	24.05	-	-	-	12.66	63.93	24.25	-	-	-
เกสต์เฮาส์	-	-	-	-	-	-	-	-	-	-	-	-	-	-	-
บ้านญาติ/เพื่อน	35.83	1.09	26.76	45.3	5.8	25.55	33.16	-	26.21	12.55	0.38	9.80	23.48	2.68	14.45
บ้านรับรอง	4.35	0.09	3.24	4.9	1.4	3.15	12.62	-	9.97	5.12	0.64	4.10	6.41	-	3.63
วัดและอื่น ๆ	2.27	0.27	1.75	1.6	-	0.8	0.22	-	0.17	5.99	0.99	4.86	4.75	0.39	2.86
รวม	100.0	100.0	100.0	100.0	100.0	100.0	100.0	100.0	100.0	100.0	100.0	100.0	100.0	100.0	100.0

ที่มา : - ททท., 2530

- \* จากการสำรวจภาคสนามของนักศึกษา, 2529

### 5. ฤดูกาลท่องเที่ยวใน 4 จังหวัด

จากการศึกษาอัตราการเข้าพักของที่พักประเภทโรงแรม และรีสอร์ทต่าง ๆ จะเห็นว่า ช่วงเวลาที่นักท่องเที่ยวทั้งชาวไทยและชาวต่างประเทศนิยมมาท่องเที่ยวในแต่ละจังหวัดแตกต่างกันดังนี้

จังหวัดชุมพร นักท่องเที่ยวนิยมมาเที่ยวมากที่สุดในช่วงเดือน เมษายน มีนาคม และ พฤษภาคม โดยมีอัตราการเข้าพักเฉลี่ย 63.70, 58.23 และ 56.22 ตามลำดับ เดือนที่มีอัตราการเข้าพักเฉลี่ยน้อยที่สุดคือ เดือนกันยายน พฤศจิกายน และสิงหาคม คือ 45.15, 47.14 และ 47.16 ตามลำดับ (ตารางที่ 7.12)

จังหวัดประจวบคีรีขันธ์ นักท่องเที่ยวนิยมมาเที่ยวมากที่สุดในช่วง เดือน เมษายน รองลงมา คือ เดือนมีนาคม กุมภาพันธ์ และมกราคม โดยมีอัตราการเข้าพักเฉลี่ย ร้อยละ 73.83, 68.93, 68.43 และ 67.20 ตามลำดับ เดือนที่นักท่องเที่ยวมาเที่ยวน้อยที่สุดคือ เดือนกันยายน กรกฎาคม และสิงหาคม มีอัตราการเข้าพักเฉลี่ย ร้อยละ 49.21 52.87 และ 54.12 ตามลำดับ (ตารางที่ 7.12)

จังหวัดสุราษฎร์ธานี นักท่องเที่ยวนิยมมาเที่ยวมากที่สุดในช่วง เดือน ตุลาคม เมษายน และกันยายน โดยมีอัตราการเข้าพักเฉลี่ย 66.16, 63.56 และ 61.60 ตามลำดับ เดือนที่มีอัตราการเข้าพักเฉลี่ยน้อยที่สุดคือ เดือน กุมภาพันธ์ มกราคม และสิงหาคม คือ 48.85 53.64 และ 53.95 ตามลำดับ (ตารางที่ 7.12)

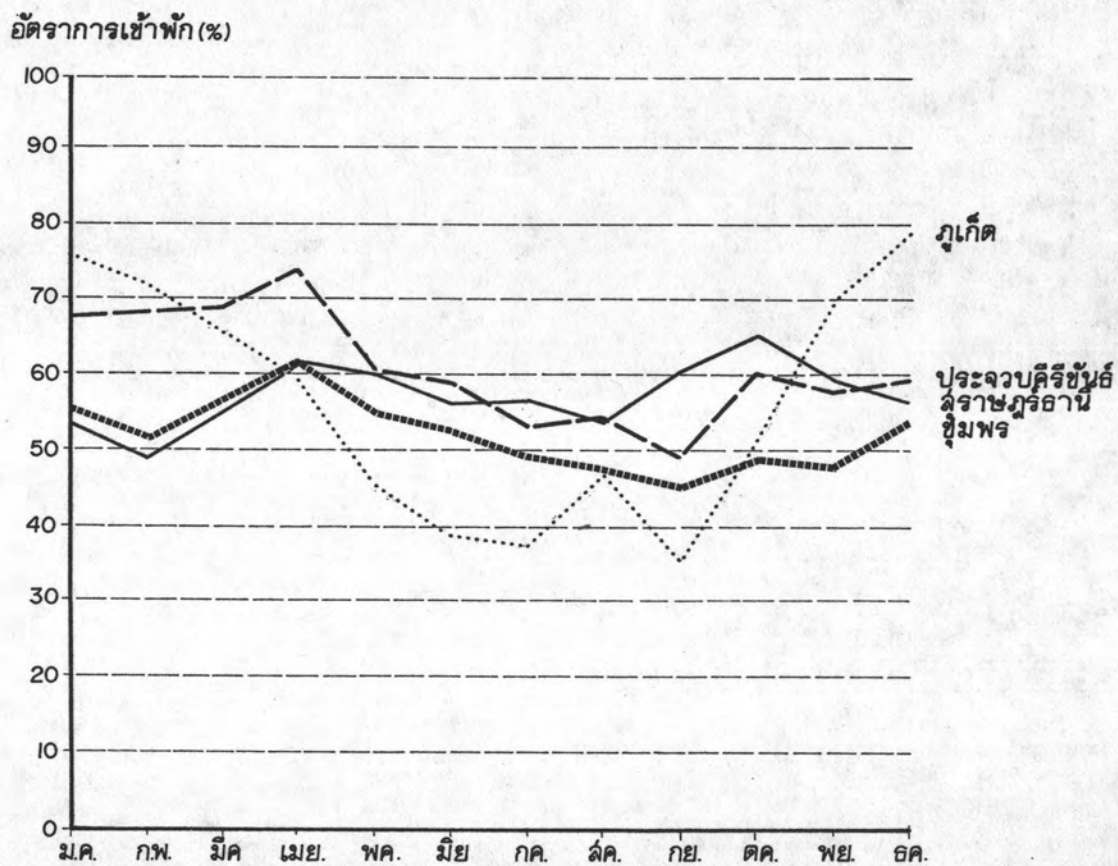
จังหวัดภูเก็ต นักท่องเที่ยวนิยมมาเที่ยวมากที่สุดในช่วง เดือนธันวาคม มกราคม และเดือนกุมภาพันธ์ โดยมีอัตราการเข้าพักเฉลี่ย 78.64, 76.81 และ 73.62 ตามลำดับ ในขณะที่ช่วงเดือนมิถุนายน กรกฎาคม และกันยายน มีอัตราการเข้าพักเฉลี่ยน้อยที่สุด คือ 38.89, 37.96 และ 36.76 ตามลำดับ (ตารางที่ 7.12)

ตารางที่ 7.12 อัตราการเข้าพักเฉลี่ย รวมทั้งที่พักประเภทต่าง ๆ ใน 4 จังหวัด ปี 2529

เดือน	จังหวัด	ชุมพร	ประจวบ คีรีขันธ์	สุราษฎร์ ธานี	ภูเก็ต
มกราคม		56.20	67.20	53.64	76.81
กุมภาพันธ์		52.27	68.43	48.85	73.62
มีนาคม		58.23	88.93	54.50	65.06
เมษายน		63.70	73.83	63.56	59.61
พฤษภาคม		56.22	60.28	60.80	44.56
มิถุนายน		52.57	58.92	57.67	38.89
กรกฎาคม		48.74	52.87	58.06	37.96
สิงหาคม		47.16	54.12	53.95	46.98
กันยายน		45.15	49.21	61.60	37.76
ตุลาคม		47.73	60.13	66.16	50.40
พฤศจิกายน		47.14	57.93	59.99	69.71
ธันวาคม		54.22	59.20	58.11	78.64
	รวม	52.44	60.24	58.24	65.58

ที่มา : การท่องเที่ยวแห่งประเทศไทย, 2530.

## แผนภูมิ 7.5 แสดงอัตราการเข้าพักเฉลี่ยรวมทุกประเภท ปี 2529



## สรุป

เมื่อนำจังหวัดต่าง ๆ อันได้แก่ ประจวบคีรีขันธ์ สุราษฎร์ธานี และภูเก็ต มาเปรียบเทียบกับจังหวัดชุมพรแล้ว จะเห็นได้ว่า สภาพพื้นฐานโดยทั่วไปไม่แตกต่างกันมากนัก ในขณะที่สภาพเศรษฐกิจของจังหวัดภูเก็ตจะเด่นชัดมากในโครงสร้างการผลิตสาขาการบริการ ซึ่งมีมูลค่าสูง เกือบเท่าการผลิตสาขาเกษตรกรรม คือ ประมาณ 273 ล้านบาท หรือร้อยละ 19.69 ของมูลค่าการผลิตรวมของจังหวัด ในขณะที่มูลค่าการผลิตสาขาการบริการของจังหวัดสุราษฎร์ธานี มีมูลค่า 290.7 ล้านบาท หรือร้อยละ 7.01 ของมูลค่าการผลิตรวมของจังหวัดเท่านั้น ส่วนมูลค่าการผลิตสาขาการบริการของจังหวัดชุมพร และประจวบมีมูลค่าประมาณ 203.3 และ 146.6 ล้านบาทตามลำดับ ส่วนโครงสร้างการผลิต สาขาการไฟฟ้า-ประปา และการขนส่ง-คมนาคม ของจังหวัดภูเก็ต มีมูลค่ารวมกันสูงที่สุด รองลงมา ได้แก่ จังหวัดสุราษฎร์ธานี ชุมพร และประจวบคีรีขันธ์ โดยมีอัตราส่วนของมูลค่าการผลิตของแต่ละจังหวัด คือ 40 : 1.8 : 1.6 : 1 ซึ่งข้อมูลดังกล่าว ชี้ให้เห็นถึงสภาพความพร้อมด้านสาธารณูปการ และสาธารณูปโภค ในการรองรับนักท่องเที่ยวของแต่ละจังหวัด ตามลำดับดังกล่าว

เมื่อเปรียบเทียบอุปทานการท่องเที่ยว ด้านแหล่งท่องเที่ยวของแต่ละจังหวัดแล้ว ต่างประกอบไปด้วยแหล่งท่องเที่ยวทางธรรมชาติมากที่สุด อันได้แก่ ชายหาด ทะเล เกาะ ต่าง ๆ ซึ่งมีความคล้ายคลึงกันสูงอันเนื่องมาจากมีสภาพภูมิประเทศที่มีชายฝั่งยาวตลอดเหนือจดใต้ เช่น จังหวัดประจวบคีรีขันธ์และชุมพร รวมทั้ง สุราษฎร์ธานี (เกาะสมุย, เกาะพะงัน) และภูเก็ต ที่มีสภาพเป็นเกาะ ล้อมรอบด้วยทะเล แต่ภูเก็ตจะได้เปรียบจังหวัดอื่น ๆ เนื่องจากเป็นแหล่งท่องเที่ยวทางธรรมชาติ ทางฝั่งทะเลอันดามัน ซึ่งมีความแตกต่างจากอีก 3 จังหวัดที่มีชายฝั่งทะเลด้านอ่าวไทยเหมือนกัน ทางด้านศิลปวัฒนธรรมประเพณี และกิจกรรม ต่างก็มีความคล้ายคลึงกันสูง เช่น ประเพณีลากพระ สงกรานต์ รวมทั้งงานผลไม้ รวมทั้งกิจกรรมการดำน้ำ ชมปะการัง และการตกปลา แต่ก็มีเทศกาล หรืองานประเพณีของแต่ละจังหวัด ซึ่งจัดในช่วงเวลาที่ต่างกัน เป็นการแสดงเอกลักษณ์ของแต่ละจังหวัด เช่น งานเทศกาลเกียรติกกรมหลวงชุมพรฯ ของจังหวัดชุมพร ประเพณีปล่อยเต่า ของจังหวัดภูเก็ต เป็นต้น

เมื่อเปรียบเทียบอุปสงค์การท่องเที่ยว จะเห็นได้ว่า นักท่องเที่ยวนิยมไปเที่ยวจังหวัดภูเก็ต และสุราษฎร์ธานีมากที่สุด เมื่อรวมกันแล้วมีประมาณ ร้อยละ 24 ของนักท่องเที่ยวทั้งหมดของภาคใต้ เมื่อนำจำนวนนักท่องเที่ยวของจังหวัดประจวบคีรีขันธ์มาเทียบคิดเป็นร้อยละ 6.5 ของนักท่องเที่ยวทั้งหมดของภาคใต้ ในขณะที่นักท่องเที่ยวของจังหวัดชุมพรมีเพียงร้อยละ 4.0 ของนักท่องเที่ยวทั้งหมดของภาคใต้เท่านั้น ส่วนวันพำนักเฉลี่ยของนักท่องเที่ยวในภูเก็ตจะมากที่สุดคือ 5.15 วัน รองลงมาคือ สุราษฎร์ธานี ประจวบคีรีขันธ์ และชุมพร คือ 4.27, 1.64 และ 1.27 วัน ตามลำดับ แหล่งที่มาของนักท่องเที่ยวในจังหวัดชุมพร สุราษฎร์ธานี และภูเก็ต ส่วนใหญ่มาจากกรุงเทพมหานคร และจังหวัดภาคใต้ด้วยกัน ส่วนนักท่องเที่ยวของจังหวัดประจวบคีรีขันธ์ ส่วนใหญ่มาจากกรุงเทพมหานคร และจังหวัดในภาคตะวันตก รวมทั้ง จังหวัดในภาคกลางซึ่งอยู่ใกล้เคียงกันนั่นเอง นักท่องเที่ยวส่วนใหญ่ในภาคใต้เดินทางมาเที่ยวโดยใช้บริการรถโดยสารประจำทาง ซึ่งนักท่องเที่ยวชาวไทยส่วนใหญ่นิยมขับรถไปเอง ในขณะที่นักท่องเที่ยวชาวต่างประเทศส่วนใหญ่ จะใช้บริการรถโดยสารประจำทาง นักท่องเที่ยวของจังหวัดชุมพรจะใช้บริการรถนำเที่ยว และขับรถไปเองเป็นส่วนใหญ่ โดยที่นักท่องเที่ยวชาวไทยส่วนใหญ่ขับรถไปเอง นักท่องเที่ยวชาวต่างประเทศส่วนใหญ่ใช้บริการรถนำเที่ยว นักท่องเที่ยวของจังหวัดสุราษฎร์ธานีใช้บริการรถโดยสารประจำทางและขับรถไปเองเป็นส่วนใหญ่ รองลงมาคือ รถไฟ ซึ่งนักท่องเที่ยวชาวต่างประเทศนิยมโดยสารรถไฟเป็นส่วนใหญ่ รองลงมาจะใช้บริการรถโดยสารประจำทาง ในขณะที่นักท่องเที่ยวชาวไทยนิยมขับรถไปเอง และใช้บริการรถโดยสารประจำทางเช่นกัน นักท่องเที่ยวของจังหวัดสุราษฎร์ธานีเดินทางโดยเครื่องบินเป็นส่วนน้อย โดยนักท่องเที่ยวชาวต่างประเทศโดยสารเครื่องบินมากกว่านักท่องเที่ยวชาวไทย ในขณะที่นักท่องเที่ยวทั้งชาวไทยและชาวต่างประเทศของจังหวัดภูเก็ตนิยมใช้บริการรถโดยสารประจำทางเป็นส่วนใหญ่ รองลงมาจะขับรถไปเอง และเดินทางโดยเครื่องบิน ซึ่งนักท่องเที่ยวชาวต่างประเทศจะโดยสารเครื่องบินมากกว่านักท่องเที่ยวชาวไทย นักท่องเที่ยวของจังหวัดประจวบคีรีขันธ์นิยมใช้บริการรถนำเที่ยว และรถโดยสารประจำทาง โดยนักท่องเที่ยวชาวไทยส่วนใหญ่นิยมใช้บริการรถนำเที่ยว ในขณะที่นักท่องเที่ยวชาวต่างประเทศส่วนใหญ่นิยมใช้บริการรถโดยสารประจำทาง นักท่องเที่ยวที่ไปเที่ยวจังหวัดทั้ง 4 ดังกล่าว จะพักค้างคืนที่โรงแรมเป็นส่วนใหญ่ โดยมีนักท่องเที่ยวชาวต่างประเทศนิยมพักโรงแรม ส่วนนักท่องเที่ยวชาวไทยส่วนใหญ่พักโรงแรม และ บ้านญาติ/เพื่อน

ช่วงเวลาที่นักท่องเที่ยวนิยมไปเที่ยวจังหวัดทั้ง 4 จะอยู่ในช่วงที่ใกล้เคียงกันคือ นักท่องเที่ยวจะไปเที่ยวจังหวัดชุมพรมากที่สุดในช่วงเดือน เมษายน และช่วง ธันวาคม มกราคม ถึงพฤษภาคม ในขณะที่นักท่องเที่ยวของจังหวัดสุราษฎร์ธานีจะมีมากที่สุดในช่วง เดือน กันยายน และตุลาคม รองลงมาคือช่วงเดือนพฤศจิกายน ธันวาคม และเมษายน พฤษภาคม ส่วนนักท่องเที่ยวนิยมไปเที่ยวจังหวัดภูเก็ต มากที่สุดในเดือนธันวาคม รองลงมาคือช่วงมกราคม ถึงมีนาคม จังหวัดประจวบคีรีขันธ์ จะมีนักท่องเที่ยวไปเที่ยวมากที่สุดในเดือนเมษายน รองลงมา อยู่ในช่วง มกราคม-พฤษภาคม จะเห็นว่านักท่องเที่ยวนิยมไปเที่ยวจังหวัดชุมพร ภูเก็ต และ ประจวบคีรีขันธ์ ในช่วงเวลาเดียวกัน คือ ประมาณ มกราคม-เมษายน และนิยมไปเที่ยวจังหวัด สุราษฎร์ธานีในช่วง เมษายน เช่นกัน ซึ่งอยู่ในช่วงฤดูร้อนเป็นส่วนใหญ่ อันเป็นสาเหตุให้นักท่องเที่ยว มีโอกาสที่จะเลือกท่องเที่ยวในจังหวัดใดจังหวัดหนึ่งได้สะดวก และทำให้เกิดการแย่งนักท่องเที่ยว กันในช่วงฤดูกาลท่องเที่ยวดังกล่าว อันเป็นเหตุให้จังหวัดที่มีศักยภาพด้านการท่องเที่ยวที่ดีกว่า จังหวัดอื่น คือ จังหวัดชุมพร มีนักท่องเที่ยวนิยมไปเที่ยวน้อยกว่าจังหวัดอื่น ๆ แต่ในอีกกรณีหนึ่ง ทำให้นักท่องเที่ยวสามารถเดินทางไปเที่ยวได้หลาย ๆ จังหวัดในช่วงเวลาเดียวกัน ซึ่งก็เป็นเหตุให้ ระยะเวลาพักค้างคืนของนักท่องเที่ยวในจังหวัดชุมพร น้อยกว่าจังหวัดดังกล่าว