

ภาษาไทย

กฎหมายตราสามดวง เล่ม ๑ พระนคร โรงพิมพ์อักษรนิติบางขุนพรหม, ๒๔๘๒

กฎหมายตราสามดวง เล่ม ๒ พระนคร โรงพิมพ์อักษรนิติบางขุนพรหม, ๒๔๘๒

กฎหมายตราสามดวง เล่ม ๓ พระนคร โรงพิมพ์อักษรนิติบางขุนพรหม, ๒๔๘๒

กระทรวงศึกษาธิการ ภูนิศาสตร์ประเทศไทยสยาม, ๒๔๘๒

ซุซึก บุงุซึซึน "ชาวจีนในประเทศไทยกับปัญหาการค้าการเมือง"

วารสารสังคมศาสตร์, ปีที่ ๗ ฉบับที่ ๑, มกราคม ๒๕๐๐

ไทยในจกนหมายเทศกัมเบอร, พระนคร พิมพ์ในงานพระราชทานเพลิงศพ

เลื่อน ชีปนาวง, ๒๔๘๓

ปีไกลาส แชนวต ประวัติศาสตร์ขั้วรวมชาติและการเมืองแห่งราชอาณาจักรสยาม

แปลโดย สันต์ ก. โกลมบุตร พระนคร สำนักพิมพ์กวางหัว, ๒๕๐๒

ประชา กนิษฐศิริ "ชาวจีนในประเทศไทย" วารสารวิทย์าลัยเกษตรศาสตร์ ปีที่ ๔

ฉบับที่ ๒, มีนาคม ๒๕๑๒

ประชุมจดหมายเหตุสมัชชาอยุธยา พระนคร สำนักพิมพ์กรมศิลปากร

ประชุมพงศาวดาร พระนคร พิมพ์ในงานพระราชทานเพลิงศพพระพรการวิจิตร, ๒๔๘๔

แปลก สุนทรกฤต "รายงานการอบรมและดูงานตรวจคนเข้าเมืองของสหรัฐอเมริกา"

พระนคร กองตรวจคนเข้าเมือง, ๒๕๐๑ - ๒๕๐๒

พระราชบัญญัติเลือกตั้งสมาชิกสภาผู้แทน พระนคร นิติวาฬ, ๒๕๐๑

ไคโรจน สิริโรจน "คำบรรยายวิชาพระราชบัญญัติการทะเบียนคนต่างด้าว", ๒๕๐๒

บุพเรศ บิลลิตถน "บทบาทของชาวจีนในประเทศไทย" วิทยานิพนธ์ชั้นมหาบัณฑิต

บัณฑิตวิทยาลัย จุฬาลงกรณ์มหาวิทยาลัย, ๒๕๐๐ (อีกสำเนา)

สำนักงานสถิติแห่งชาติ, สถิติรายงานประเทศไทย, ๒๕๐๓

สำนักงานสภาวิจัยแห่งชาติ, การวิจัยเรื่องปัญหาคนจีนในประเทศไทย, พระนคร

เอกสารโรเนียว, ๒๕๐๔

สังข์ ทัฬโชนัย, เรื่องของเอเซีย, พระนคร แพร่พิศพา, ๒๕๐๐

สังฆราชปาลเสกัฬ, เล่าเรื่องกรุงสยาม, แปลโดยสันต์ ก.โกมลบุตร

พระนคร สำนักพิมพ์ดาวหนา, ๒๕๐๒

เสถียร วิชัยสิถณ, ประชุมกฎหมายประจำศก, เล่ม ๔๐ พระนคร นิติวาฬ

เสถียร วิชัยสิถณ, ประชุมกฎหมายประจำศก, เล่ม ๕๐ พระนคร นิติวาฬ

อาลุมบร, กฎหมายแพดอาลุมบรฉบับสมบูรณ, แปลโดยสันต์ ก.โกมลบุตร, พระนคร

พระนคร สำนักพิมพ์ดาวหนา, ๒๕๐๓

Bibliography

กษัตริย์วงศ์

Australia, Authority of the Minister for the Interior.

Australia. Official Handbook. 1961.

Bowring, John. "The Kingdom and People of Siam". John W. Parker and Sons. 1857.

Coughlin, Richard. Double Identity: The Chinese in Modern Thailand
Hongkong: Hongkong University Press, 1960.

Encyclopdia Americana. International Edition. Book One. 1968

Encyclopedia Britannica. Book One. 1951.

Encyclopedia Britannica. Book Fifteenth. 1965.

F.G.Giles, "Toh Lak Tradition" The Journal of the Siam
Society, Vol.xxx

Immigration Act. 1952.

Immigration Law. 1959.

Immigration Law. 1963.

Thailand. Ministry of Foreign Affairs. "Diplomatic and
Consuler List". Bangkok, 1970.

การแบ่งส่วนราชการหน่วยงานตรวจคนเข้าเมือง

กรมตรวจคนเข้าเมือง

ราชการบริหารส่วนกลาง

แบ่งส่วนราชการออกเป็นดังนี้

๑. กองบัญชาการ
๒. กองตรวจคนโดยสาร
๓. กองทะเบียนและออกใบสำคัญ
๔. กองสมุดบัญชี
๕. กองแพทย์
๖. กองคดี

ราชการบริหารส่วนภูมิภาค

แบ่งส่วนราชการดังนี้

๑. ตรวจคนเข้าเมืองณฑล เช่น ณฑลปัตตานี นครศรีธรรมราช
ภูเก็ต จันทบุรี เป็นต้น
 ๒. ตรวจคนเข้าเมืองจังหวัด เช่น ตรวจคนเข้าเมืองจังหวัดตราด
ปัตตานี ยะลา ภูเก็ต เป็นต้น
 ๓. ตรวจคนเข้าเมืองอำเภอ เช่น ตรวจคนเข้าเมืองอำเภอสะเตาะ
จังหวัดสงขลา ยะลา เป็นต้น
- (๒) ต่อมาได้มีพระราชกฤษฎีกาจัดวางระเบียบกรมในกระทรวงมหาดไทย
พุทธศักราช ๒๔๗๖ ซึ่งได้ประกาศใช้เมื่อวันที่ ๒๒ พฤษภาคม พ.ศ. ๒๔๗๖ กรมตรวจคนเข้า
เมืองได้ลดลงมาเป็นกองขึ้นกองบังคับการ ซึ่งกรมตำรวจได้แบ่งส่วนราชการออกเป็นดังนี้
คือ

ราชการกลาง

กองตรวจคนเข้าเมือง แบ่งเป็น ๔ แผนก คือ

- (๑) แผนกสารบรรณ
- (๒) แผนกบัญชี
- (๓) แผนกทะเบียน
- (๔) แผนกตรวจคนโดยสาร

หมายเหตุ พระราชกฤษฎีกาแบ่งส่วนราชการฉบับนี้ ปรากฏว่าไม่ได้ประกาศ
แบ่งส่วนราชการบริหารส่วนภูมิภาคไว้ เข้าใจว่าคงให้เป็นไปตามฉบับเดิม เพราะตามส่วน
ภูมิภาคก็ลงปฏิบัติงานอนุมัติโดยุมเล็กแต่อย่างใด

(๑) ตามพระราชกฤษฎีกาจัดวางระเบียบราชการสำนักงานและกรมใน
กระทรวงมหาดไทย (ฉบับที่ ๖) พุทธศักราช ๒๔๕๐ ทราบไว้ ณ วันที่ ๒๖ กรกฎาคม พ.ศ.
๒๔๕๑ ซึ่งได้ประกาศในราชกิจจานุเบกษา วันที่ ๒ สิงหาคม พ.ศ. ๒๔๕๑ ได้แบ่งส่วน
ราชการกองตรวจคนเข้าเมืองในกรมตำรวจออกเป็นดังนี้ คือ

ราชการบริหารส่วนกลาง

กองตรวจคนเข้าเมือง

แบ่งเป็น ๔ แผนก คือ

- (๑) แผนกสารบรรณ
- (๒) แผนกบัญชี
- (๓) แผนกทะเบียน
- (๔) แผนกตรวจคนโดยสารและยานสำหณะ

ราชการบริหารส่วนภูมิภาค

๑. ตรวจคนเข้าเมืองจังหวัด
๒. ตรวจคนเข้าเมืองอำเภอ

(๔) ตามพระราชกฤษฎีกาจัดวางระเบียบราชการสำนักงานและกรมในกระทรวงมหาดไทย (ฉบับที่ ๑๔) พุทธศักราช ๒๔๔๔ ซึ่งตราไว้ ณ วันที่ ๑๐ กุมภาพันธ์ ๒๔๔๔ ได้แบ่งส่วนราชการกองตรวจคนเข้าเมืองในกรมตำรวจออกเป็นดังนี้

ราชการบริหารส่วนกลาง

กองตรวจคนเข้าเมือง แบ่งเป็น ๔ แผนก คือ

- แผนก ๑ (สารบรรณ)
- แผนก ๒ (บัญชี)
- แผนก ๓ (ทะเบียน)
- แผนก ๔ (ตรวจคนโดยสารและยานพาหนะ)

ราชการส่วนภูมิภาค

๑. ตรวจคนเข้าเมืองจังหวัด
๒. ตรวจคนเข้าเมืองอำเภอ
๓. ตรวจคนเข้าเมืองกิ่งอำเภอ

(๕) ต่อมาเมื่อมี พ.ร.บ. ๒๔๕๓ ได้มีพระราชกฤษฎีกาจัดวางระเบียบราชการกรมตำรวจในกระทรวงมหาดไทย พ.ศ. ๒๔๕๓ จัดแบ่งส่วนราชการในกองตรวจคนเข้าเมืองเป็นดังนี้ คือ

ราชการบริหารส่วนกลาง

๑. กองกำกับการ ๑ แบ่งเป็น ๔ แผนก คือ

- (๑) แผนกธุรการ
- (๒) แผนกควบคุมอัตราคนเข้าเมือง
- (๓) แผนกตรวจสอบ - ออกใบสำคัญ
- (๔) แผนกทะเบียนและสถิติ
- (๕) แผนกเงิน

๒. กองกำกับการ ๒ แบ่งเป็น ๒ แผนก คือ

- (๑) แผนกพิธีการ
- (๒) แผนกคนอยู่ชั่วคราว
- (๓) แผนกควบคุมคนตองห้าม
- (๔) แผนกตรวจหาหนทางบก
- (๕) แผนกตรวจหาหนทางน้ำ
- (๖) แผนกตรวจหาหนทางอากาศ

๓. กองกำกับการตรวจคนเข้าเมืองเขต มีหน้าที่ตรวจราชการตรวจคนเข้าเมืองในส่วนภูมิภาคตามจังหวัดต่าง ๆ นอกจากจังหวัดพระนครธนบุรี โดยแบ่งเขตส่วนราชการบริหารตรวจคนเข้าเมืองจังหวัดต่าง ๆ อันเป็นราชการด้านภูมิภาคเป็น ๔ ส่วน ตรงกับเขตการตรวจรับนิคมของศุลกากรเขต กรมศุลกากร และพื้นที่จำกัดของแบ่งเขตการรับนิคมของกองกำกับการตรวจคนเข้าเมืองเขตใหม่พื้นที่ตรวจตราตรงกับเขตศุลกากรนั้น ก็เพราะว่าตามข้อเท็จจริงนั้น ศานศุลกากรตั้งอยู่ที่ไหน ก็ยอมมีคนสืบลาเข้า-ออกทางนั้นด้วย จึงจำเป็นต้องตั้งควบคุมกันไป

ราชการบริหารส่วนภูมิภาค

แบ่ง เป็นตรวจคนเข้าเมืองจังหวัด

ตรวจคนเข้าเมืองอำเภอ

ตรวจคนเข้าเมืองกิ่งอำเภอ

ตรวจคนเข้าเมืองตำบล

(๖) ปัจจุบันจะเห็นได้ว่า การแบ่งหน่วยงานเพื่อความเหมาะสม และเพื่อให้มีประสิทธิภาพในการควบคุมคนต่างด้าวให้รัดกุมและเหมาะสมยิ่งขึ้นนี้ ได้เปลี่ยนแปลงเรื่อย ๆ มาเพื่อให้เหมาะสมกับสภาพการณ์ของแต่ละยุคแต่ละสมัย จนกระทั่งถึงปัจจุบันนี้ ซึ่งถือว่ากองตรวจคนเข้าเมืองเป็นหน่วยงานหนึ่งในกรมตำรวจ ซึ่งมีหน้าที่เกี่ยวกับการรักษาความปลอดภัยของประเทศชาติด้วยตั้งแต่เคยได้กล่าวมาแล้ว จึงได้แบ่งส่วนราชการตามพระราชกฤษฎีกาแบ่งส่วนราชการกรมตำรวจ กระทรวงมหาดไทย พ.ศ. ๒๕๐๔ ซึ่งผู้เขียนได้รับมอบหมายจากผู้บังคับบัญชาให้เป็นเจ้าของเรื่องดำเนินการในเรื่องนี้โดยตลอดจน และได้เสนอให้แบ่งส่วนราชการออกเป็นกองกำกับการและแผนก ตลอดจนการบริหารส่วนภูมิภาค ที่มีเจ้าหน้าที่รับผิดชอบงานโดยให้มีอำนาจหน้าที่สืบสวน สอบสวน และดำเนินคดีได้ด้วยตั้งต่อไปนี้คือ

กองตรวจคนเข้าเมือง มีหน้าที่ปฏิบัติและรับผิดชอบตลอดจนการวางระเบียบในการตรวจตราบุคคลและพาหนะทั้งปวงที่เข้ามาสู่ราชอาณาจักร และจะออกไปนอกราชอาณาจักร เพื่อให้เป็นไปตามมติของคณะรัฐมนตรีแห่งกฎหมายว่าด้วยคนเข้าเมือง รวมทั้งการตรวจตราบุคคลที่กระทำ ความผิดตามกฎหมายว่าด้วยการค้าหญิงและเด็กหญิง นอกจากนี้ให้มีอำนาจหน้าที่สืบสวนสอบสวน และปราบปรามผู้กระทำผิดเกี่ยวกับพระราชบัญญัติคนเข้าเมือง พระราชบัญญัติค้าหญิงและเด็กหญิง รวมทั้งความผิดอาชญาอื่นใดที่มูลเหตุของการกระทำผิดมีจุดประสงค์จะให้คนต่างด้าวอยู่ในราชอาณาจักรโดยฝ่าฝืนหลักเจตนาของกฎหมายว่าด้วยคนเข้าเมือง

ก. บริหารราชการส่วนกลาง

แบ่งออกเป็น ๕ กองกำกับการ คือ

๑. กองกำกับการ ๑ มีหน้าที่ปฏิบัติราชการและรับผิดชอบการงานในการดำเนินงานเกี่ยวกับบุคคลที่จะเข้ามาในหรือออกไปนอกราชอาณาจักร งานสารบรรณ การออกใบสำคัญ การทะเบียน การสถิติ การเงิน พัสดุ และการตรวจสอบหลักฐานของบุคคลที่ผ่านการตรวจของพนักงานเจ้าหน้าที่หรือราชการอื่น ๆ อันจะพึงมีหรือมอบหมายให้กระทำ

กองกำกับการนี้แบ่งออกเป็น ๕ แผนก คือ

- ๑) แผนกธุรการ
- ๒) แผนกควบคุมอัตราคนเข้าเมือง
- ๓) แผนกตรวจสอบออกใบสำคัญ
- ๔) แผนกทะเบียนและสถิติ
- ๕) แผนกคลัง

๒. กองกำกับการ ๒ มีหน้าที่ปฏิบัติราชการและรับผิดชอบการงานในการตรวจบุคคลและพาหนะทั้งปวงที่เข้ามาในหรือออกไปนอกราชอาณาจักรในเขตท่า สถานีช่องทางหรือท่าจอด หรือท่าตรวจคนเข้าเมืองตามที่ได้ประกาศไว้ รวมทั้งตรวจบุคคลและพาหนะที่จะออกไปยังชายแดนหรือพาหนะที่เข้ามา หรือจะออกนอกเขตท่า สถานี หรือท่าจอด นอกไปจากที่ได้ประกาศไว้ นอกจากนี้ยังมีหน้าที่ควบคุมแพทย์และการตรวจโรคคนต่างค้างของแพทย์ตรวจคนเข้าเมือง

กองกำกับการนี้แบ่งออกเป็น ๓ แผนก คือ

- ๑) แผนกตรวจพาหนะทางบก
- ๒) แผนกตรวจพาหนะทางน้ำ
- ๓) แผนกตรวจพาหนะทางอากาศ

๓. กองกำกับการ ๓ มีหน้าที่ปฏิบัติราชการและรับผิดชอบการงานเกี่ยวกับคนต่างด้าวที่เดินทางเข้ามาในราชอาณาจักรในประเภทไม้มือเป็นคนเช่าเมือง กนต้องห้ามเช่าเมือง และคนอำนวยความสะดวก รวมทั้งการควบคุมให้คนต่างด้าวตั้งถาวรกลับออกไปออกราชอาณาจักร เพื่อให้เป็นไปตามกฎหมายและระเบียบแบบแผน

กองกำกับการนี้แบ่งออกเป็น ๓ แผนก คือ

- ๑) แผนกคนอยู่ชั่วคราว
- ๒) แผนกทัศนاجرและคนยาน
- ๓) แผนกควบคุมคนต้องห้าม

๔. กองกำกับการ ๔ มีหน้าที่ปฏิบัติราชการและรับผิดชอบการงานในการตรวจคนพาหนะที่เข้ามาหรือออกไปออกราชอาณาจักร เพื่อค้นหาคนต่างด้าวที่หลบซ่อนตัวอยู่ในพาหนะนั้น และสืบสวนสอบสวนปราบปรามผู้กระทำความผิดตามกฎหมายว่าด้วยคนเช่าเมือง หรือฝ่าฝืนกฎหมายว่าด้วยการค้าหญิงและเด็กหญิง รวมทั้งความผิดอาญาอื่นใดที่มีมูลเหตุของการกระทำความผิดมีจุดประสงค์ให้คนต่างด้าวอยู่ในราชอาณาจักร โดยฝ่าฝืนหลักเจียงกฎหมายว่าด้วยคนเช่าเมือง ตลอดจนวิจัยการกระทำความผิด

กองกำกับการนี้แบ่งออกเป็น ๒ แผนก คือ

- ๑) แผนก ๑
- ๒) แผนก ๒

๕. กองกำกับการ ๕ มีหน้าที่ปฏิบัติราชการและรับผิดชอบการงาน ดังนี้

(๑) ตรวจตราการปฏิบัติงานของเจ้าหน้าที่ด่านตรวจคนเช่าเมืองส่วนภูมิภาคให้เป็นไปโดยถูกต้องตามกฎหมาย และขอบังคับ คำสั่ง แจ้งความของทางราชการ ตลอดจนให้คำแนะนำ ปรีกษา หรือเพื่อให้การงานใดดำเนินไปโดยเรียบร้อย รวดเร็วยิ่งขึ้น

(๒) พิจารณาความเป็นการในเรื่องการจัดตั้ง การเปลี่ยนแปลง และการยุบ
ด้านตรวจคนเข้าเมืองส่วนภูมิภาค ตลอดทั้งการก่อสร้างสถานที่พักการและที่สักการาชาการ
ตรวจคนเข้าเมืองส่วนภูมิภาค

(๓) พิจารณาในเรื่องการแต่งตั้งกรมว่าเพิ่มเติมจากรวมคือความชอบการพิจารณา
พิเศษแก่ข้าราชการตรวจคนเข้าเมืองส่วนภูมิภาค

(๔) ตรวจตรา คุณผลความทุกข์สุขในเรื่องความเป็นอยู่ของข้าราชการตรวจ
คนเข้าเมืองส่วนภูมิภาค แล้วเสนอของตรวจคนเข้าเมืองพิจารณาเป็นกรณีไป

กองกำกับการนี้ แบ่งพื้นที่การตรวจราชการออกเป็น ๔ ส่วน ดังนี้

๑) ส่วนที่ ๑ มีหน้าที่ควบคุม ตรวจตรา บริหารรับผิดชอบกิจการของค่าน
ตรวจคนเข้าเมืองในท้องที่จังหวัดประจวบคีรีขันธ์ จังหวัดเพชรบุรี จังหวัดราชบุรี จังหวัด
กาญจนบุรี จังหวัดสมุทรสงคราม จังหวัดสมุทรสาคร จังหวัดชลบุรี จังหวัดระยอง จังหวัด
จันทบุรี จังหวัดตราด และจังหวัดปราจีนบุรี

๒) ส่วนที่ ๒ มีหน้าที่ควบคุม ตรวจตรา บริหารรับผิดชอบกิจการของค่าน
ตรวจคนเข้าเมืองในท้องที่จังหวัดสงขลา จังหวัดชุมพร จังหวัดสุราษฎร์ธานี จังหวัดนคร
ศรีธรรมราช จังหวัดพัทลุง จังหวัดสตูล จังหวัดนันทบุรี จังหวัดยะลา และจังหวัดนราธิวาส

๓) ส่วนที่ ๓ มีหน้าที่ควบคุม ตรวจตรา บริหารรับผิดชอบกิจการของค่าน
ตรวจคนเข้าเมืองในท้องที่จังหวัดภูเก็ต จังหวัดตรัง จังหวัดพังงา จังหวัดกระบี่ และจังหวัด
ระนอง

๔) ส่วนที่ ๔ มีหน้าที่ควบคุม ตรวจตรา บริหารรับผิดชอบกิจการงานของค่าน
ตรวจคนเข้าเมืองในท้องที่จังหวัดอุบลราชธานี จังหวัดบุรีรัมย์ จังหวัดสุรินทร์ จังหวัดศรีสะเกษ
จังหวัดนครพนม จังหวัดหนองคาย จังหวัดเชียงใหม่ จังหวัดแม่ฮ่องสอน จังหวัดเชียงราย จังหวัด
แม่ฮ่องสอน จังหวัดตาก



จ.ราชการบริหารส่วนภูมิภาค

๑. ตรวจคนเข้าเมืองจังหวัด มีหน้าที่การงานรับผิดชอบในการปฏิบัติตามพระราชบัญญัติคนเข้าเมือง และพระราชบัญญัติว่าด้วยการค้าหญิงและเด็กหญิงภายในเขตจังหวัดนั้น ๆ ตามนัยคำสั่ง ขอมบังคับ และแจ้งความของทางการ ท่านเองเกี่ยวกับการปฏิบัติหน้าที่ของหน่วยงานส่วนกลางแล้วแต่กรณี

๒. ตรวจคนเข้าเมืองอำเภอ มีหน้าที่การงานรับผิดชอบในการปฏิบัติตามพระราชบัญญัติคนเข้าเมือง และพระราชบัญญัติว่าด้วยการค้าหญิงและเด็กหญิง ในเขตอำเภอนั้น ๆ ตามนัยคำสั่ง ขอมบังคับ และแจ้งความของทางการท่านเองเกี่ยวกับการปฏิบัติหน้าที่ของหน่วยงานส่วนกลางแล้วแต่กรณี

๓. ตรวจคนเข้าเมืองกิ่งอำเภอ มีหน้าที่การงานรับผิดชอบในการปฏิบัติตามพระราชบัญญัติคนเข้าเมือง และพระราชบัญญัติว่าด้วยการค้าหญิงและเด็กหญิง ภายในเขตกิ่งอำเภอนั้น ๆ ตามนัยคำสั่ง ขอมบังคับ และแจ้งความของทางการท่านเองเกี่ยวกับการปฏิบัติหน้าที่ของหน่วยงานส่วนกลางแล้วแต่กรณี

๔. ตรวจคนเข้าเมืองตำบล มีหน้าที่การงานรับผิดชอบในการปฏิบัติตามพระราชบัญญัติคนเข้าเมือง และพระราชบัญญัติว่าด้วยการค้าหญิงและเด็กหญิง ภายในเขตตำบลนั้น ๆ ตามนัยคำสั่ง ขอมบังคับ และแจ้งความของทางการท่านเองเกี่ยวกับการปฏิบัติหน้าที่ของหน่วยงานส่วนกลางแล้วแต่กรณี

การแบ่งส่วนราชการและกำหนดหน้าที่การงานของกองตรวจคนเข้าเมืองครั้งนี้ ผู้เขียนได้เป็นเจ้าของเรื่องและร่างกฎหมายแบ่งส่วนราชการด้วยตนเองตั้งกล่าวนำแล้ว จึงขอเรียนว่า การแบ่งส่วนราชการครั้งนี้ ก็เพื่อที่จะให้การควบคุม ตรวจตราคนต่างด้าวใหม่ มีประสิทธิภาพยิ่งขึ้น กล่าวคือ ใ้แบ่งหน้าที่การงานโดยเฉพาะเพื่อควบคุมคนต่างด้าวไว้ดังนี้ คือ

๑. กองกำกับการ ๑ นอกจากมีหน้าที่การงานสารบรรณและอื่น ๆ แล้ว ยังมีหน้าที่พิจารณาคำเนิการ เกี่ยวกับคนต่างด้าวก่อนที่จะเดินทางเข้ามาในราชอาณาจักร โดยมีแผนก

ควบคุมอัตราคนเข้าเมืองเป็นเจ้าหน้าที่เกี่ยวกับเรื่องนี้

๒. กองกำกับการ ๒ มีหน้าที่ตรวจตราบุคคลหรือคนต่างด้าวที่กำลังจะเข้ามาในราชอาณาจักร คือกำลังจะเข้าประเทศ โดยมิฉะนั้นคนตรวจพหุหนะทั้ง ๓ คือ แขนงตรวจพหุหนะทางบก ทางน้ำ และทางอากาศ เป็นเจ้าหน้าที่

๓. กองกำกับการ ๓ มีหน้าที่ควบคุมคนต่างด้าวที่เข้าเมืองแล้วตามข้อ ๒ ให้อยู่ตามกำหนดระยะเวลาที่พนักงานเจ้าหน้าที่อนุญาต และควบคุมให้เดินทางออกนอกราชอาณาจักร ตามกำหนดเวลานั้น

๔. กองกำกับการ ๔ มีหน้าที่ดำเนินการสืบสวนค่าเงินคดีเกี่ยวกับบุคคลหรือคนต่างด้าวที่ฝ่าฝืนตามข้อ ๑ และกระทำความผิดพระราชบัญญัติคนเข้าเมืองและความผิดที่เกี่ยวข้อง

๕. กองกำกับการ ๕ มีหน้าที่ควบคุมดูแลตรวจตราราชการบริหารส่วนภูมิภาค คือ ตรวจตราควบคุมการบริหารราชการตามส่วนภูมิภาค เป็นต้น ดังปรากฏในรายละเอียดตามกำหนดหน้าที่การงานแต่ละกองกำกับการดังกล่าวมาแล้วข้างต้น

การแบ่งส่วนราชการกองทะเบียนคนต่างด้าวและภาษีอากร

กองทะเบียนคนต่างด้าวและภาษีอากร มีหน้าที่ในเรื่องทะเบียนคนต่างด้าว โดย
วางโครงการการทะเบียนคนต่างด้าว และเป็นทะเบียนกลางของคนต่างด้าวที่ราชอาณาจักร
ออกตั้งประธานงานการทะเบียนคนต่างด้าว กับเจ้าหน้าที่ทะเบียนคนต่างด้าวที่ราชอาณาจักร
 ฯลฯ แบ่งออกเป็น ๒ กองกำกับการ คือ

๑. กองกำกับการ ๑ (ทะเบียนคนต่างด้าว) แบ่งออกเป็น ๓ แผนก คือ
 - (๑) แผนก ๑ ทำหน้าที่เกี่ยวกับปัญหาการทะเบียนคนต่างด้าวสัญชาติจีน
ที่ราชอาณาจักร
 - (๒) แผนก ๒ ทำหน้าที่เกี่ยวกับปัญหาทะเบียนคนต่างด้าวสัญชาติอื่น ๆ
นอกจากสัญชาติจีนที่ราชอาณาจักร
 - (๓) แผนก ๓ ทำหน้าที่รวบรวมเก็บรักษาสำเนาปลายรั้วใบสำคัญประจำ
ตัวของคนต่างด้าวที่ราชอาณาจักร เพื่อเป็นทะเบียนกลาง
และเพื่อประโยชน์ในการตรวจสอบตลอดจนการหมายเหตุ
การเคลื่อนไหวและเปลี่ยนแปลงต่าง ๆ ของคนต่างด้าว

หมายเหตุ ส่วนกองกำกับการ ๒ เกี่ยวกับการตรวจภาษีอากรจึงไม่ไ้ระบุไว้
ในที่นี้

กฎกระทรวง

ฉบับที่ ๒ (พ.ศ. ๒๕๔๗)

ว่าด้วยการขออนุญาตในคนต่างด้าวพักอาศัยอยู่ในราชอาณาจักร เป็นกรณีพิเศษ เฉพาะราย

อาศัยอำนาจตามความในมาตรา ๑๘ แห่งพระราชบัญญัติคนเข้าเมือง พ.ศ. ๒๕๕๓ ซึ่งได้แก้ไขเพิ่มเติมโดยพระราชบัญญัติคนเข้าเมือง (ฉบับที่ ๒) พ.ศ. ๒๕๕๓ และมาตรา ๒๓ แห่งพระราชบัญญัติคนเข้าเมือง พ.ศ. ๒๕๔๓ รัฐมนตรีว่าการกระทรวงมหาดไทยออกกฎกระทรวงไว้ดังต่อไปนี้

ข้อ ๑ คนต่างด้าวผู้ใดซึ่งเข้ามาในราชอาณาจักรโดยไม่มีหนังสือเดินทาง หรือเอกสารใดที่แนบหนังสือเดินทางอันถูกต้อง และกรณีดังกล่าวจะมีการตรวจลงตราไม่ได้รับการตรวจลงตราจากสถานทูตหรือสถานกงสุลไทยในต่างประเทศ มีความประสงค์จะพักอาศัยอยู่ในราชอาณาจักร ให้ผู้นั้นเป็นคำขอพักอาศัยอยู่ในราชอาณาจักรต่อพนักงานเจ้าหน้าที่ตามแบบทาบกฎกระทรวงนี้พร้อมด้วยรูปถ่ายขนาด ๔ x ๒ เซนติเมตร สามรูป และถ้ามีเด็กอายุต่ำกว่าสิบสองปีเข้ามาด้วย และอยู่ในความปกครองของคนที่ต่างด้าวนั้น ก็ให้แจ้งไว้ในคำขออนุญาตด้วย

ข้อ ๒ เมื่อได้รับคำขอพักอาศัยอยู่ในราชอาณาจักรตามข้อ ๑ ให้พนักงานเจ้าหน้าที่ทำการสอบสวนแล้ว เสนอรัฐมนตรีเพื่อพิจารณาสั่ง

ข้อ ๓ เมื่อรัฐมนตรีได้สั่งขออนุญาตในคนต่างด้าวผู้ใดพักอาศัยอยู่ในราชอาณาจักร เป็นกรณีพิเศษเฉพาะรายแล้ว ให้พนักงานเจ้าหน้าที่ออกหนังสือสำคัญขออนุญาตในคนต่างด้าวพักอาศัยอยู่ในราชอาณาจักร เป็นกรณีพิเศษ เฉพาะรายแก่ผู้นั้นตามแบบทาบกฎกระทรวงนี้

สำหรับเด็กอายุต่ำกว่าสิบสองปีซึ่งเข้ามาด้วยและอยู่ในปกครองของคนที่ต่างด้าวนั้น ให้ยกเว้นไม่ต้องมีหนังสือสำคัญ แต่ให้ลงรายการไว้ในหนังสือสำคัญของผู้นั้น

ข้อ ๔ เด็กซึ่งได้รับยกเว้นไม่ต้องมีหนังสือสำคัญตามข้อ ๓ ถ้าในภายหลังมีอายุสิบสองปีบริบูรณ์แล้ว และมีความประสงค์จะพักอาศัยอยู่ในราชอาณาจักรต่อไปอีก ให้ยื่นคำขอพร้อมด้วยรูปถ่ายตามที่กำหนดไว้ในข้อ ๑

ข้อ ๕ คำธรรมเนียมหนังสือสำคัญฉบับให้คนต่างดาวพักอาศัยอยู่ในราชอาณาจักร
เป็นกรณีพิเศษเฉพาะราย ให้เรียกเก็บค่าธรรมเนียมสองร้อยบาท

ข้อ ๖ หนังสือสำคัญฉบับให้คนต่างดาวพักอาศัยอยู่ในราชอาณาจักร เป็นกรณีพิเศษ
เฉพาะราย ให้ใช้ได้มีกำหนดหนึ่งปี นับแต่วันที่ยื่นให้

ข้อ ๗ หนังสือสำคัญฉบับให้คนต่างดาวพักอาศัยอยู่ในราชอาณาจักร เป็นกรณีพิเศษ
เฉพาะรายของผู้ใดสิ้นอายุ และผู้นั้นประสงค์จะขอต่ออายุหนังสือสำคัญนั้น ในยื่นคำขอต่ออายุต่อ
พนักงานเจ้าหน้าที่แห่งท้องที่ผู้นั้นอาศัยตามแบบท้ายกฎกระทรวงนี้

ข้อ ๘ เมื่อได้รับคำขอต่ออายุหนังสือสำคัญฉบับให้คนต่างดาวพักอาศัยอยู่ในราช
อาณาจักรเป็นกรณีพิเศษเฉพาะราย ให้พนักงานเจ้าหน้าที่เป็นผู้พิจารณาถึง

การต่ออายุให้ทำไคราวละหนึ่งปี

ข้อ ๙ คำธรรมเนียมการต่ออายุหนังสือสำคัญฉบับให้คนต่างดาวพักอาศัยอยู่ในราช
อาณาจักรเป็นกรณีพิเศษเฉพาะราย ให้เรียกเก็บคราวละสองร้อยบาท

ข้อ ๑๐ คนต่างดาวซึ่งได้รับหนังสือสำคัญฉบับให้คนต่างดาวพักอาศัยอยู่ในราช
อาณาจักรเป็นกรณีพิเศษเฉพาะราย ผู้ใดย้ายที่พักอาศัย ในผู้นั้นปฏิบัติดังต่อไปนี้

(๑) ถ้าเป็นการย้ายภายในท้องที่อำเภอเดียวกัน ให้รายงานตัวต่อพนักงานเจ้า
หน้าที่แห่งอำเภอเดิมก่อนวันย้าย และเมื่อพนักงานเจ้าหน้าที่ได้รับทักไว้ในหนังสือสำคัญนั้นแล้ว
จึงย้ายได้

(๒) ถ้าเป็นการย้ายข้ามท้องที่อำเภอ ให้รายงานต่อพนักงานเจ้าหน้าที่แห่งอำเภอ
ท้องที่เดิมก่อนวันย้าย และเมื่อพนักงานเจ้าหน้าที่นั้นได้รับทักไว้ในหนังสือสำคัญนั้นแล้ว จึงย้ายได้
และเมื่อไปถึงอำเภอท้องที่ใหม่ ให้รายงานตัวต่อพนักงานเจ้าหน้าที่แห่งอำเภอท้องที่ใหม่แก่ภายใน
ในสี่สิบสี่ชั่วโมง นับแต่เวลาที่ไปถึงท้องที่นั้น เพื่อพนักงานเจ้าหน้าที่นั้นได้รับทักไว้ในหนังสือสำคัญนั้น

ข้อ ๑๑ คนต่างดาวซึ่งได้รับหนังสือสำคัญฉบับให้คนต่างดาวพักอาศัยอยู่ในราช
อาณาจักรเป็นกรณีพิเศษเฉพาะราย และเด็กที่มีอายุต่ำกว่าสิบสองปีซึ่งระบุไว้ในหนังสือสำคัญนั้น
ถ้าพนักงานเจ้าหน้าที่เห็นเป็นการสมควรโดยอนุเมตตาธิบดี จะกำหนดให้พักอาศัยอยู่ ณ ที่ใดก็ได้

และจะให้รายงานความภายในระยะเวลาที่กำหนดให้ก็ได้ หรือจะส่งเฟกิตอนหนังสือสำคัญนั้น
เสียก็ได้

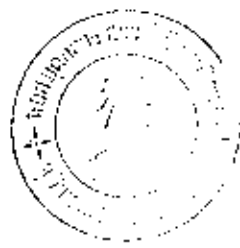
เมื่อได้มีการกำหนดค่าให้หักอาศัษตามวรรคก่อน ห้ามมิให้คนต่างด้าวนี้ออกนอก
เขตนี้ เว้นแต่จะได้วีซ่าอนุญาตเป็นหนังสือจากพนักงานเจ้าหน้าที่.

ให้ไว้ ณ วันที่ ๒๘ มิถุนายน พ.ศ. ๒๔๘๗

(ลงชื่อ) พลเรือโท สุนาวันวิวิธ
(กลางสุนาวันวิวิธ)
รัฐมนตรีว่าการกระทรวงมหาดไทย

ฉบับ - เฉพาะ - ความมาก

ที่ ๔๒๒๔/๒๕๕๓



กระทรวงมหาดไทย

๖ พฤษภาคม ๒๕๕๓

เรื่อง ระเบียบว่าด้วยการปฏิบัติต่อบุคคลอพยพจากประเทศข้างเคียง
เรียน ผู้ว่าราชการภาคทุกภาค ผู้ว่าราชการจังหวัดทุกจังหวัด
สิ่งที่ส่งมาด้วย สำเนาหนังสือกรมสารบรรณคณะรัฐมนตรีฝ่ายบริหาร ความมากที่ มท.๔๒๒๔/๒๕๕๓
ลงวันที่ ๔ เมษายน ๒๕๕๓

ด้วยได้ส่งสำเนาหนังสือกรมสารบรรณคณะรัฐมนตรีฝ่ายบริหาร ความมากที่ มท.
๔๒๒๔/๒๕๕๓ ลงวันที่ ๔ เมษายน ๒๕๕๓ เรื่อง ระเบียบว่าด้วยการปฏิบัติต่อบุคคลอพยพจาก
ประเทศข้างเคียงมาเพื่อทราบ และถือเป็นระเบียบปฏิบัติต่อไปพร้อมกับหนังสือนี้

อนึ่ง กระทรวงมหาดไทยใคร่ขอแสดงความเข้าใจในนโยบายเรื่องนี้ว่า ข้าราชการ
ไม่ถึงประสงค์จะให้คนต่าง้าวอพยพเข้ามาในราชอาณาจักรเลย ฉะนั้น ในจังหวัดพยายามหา
ทางกีดกันและชักชวนมิให้คนต่าง้าวอพยพเข้ามาได้เป็นอันขาด หากเป็นการดูควิสัยที่อำเภอ
และจังหวัดจะกีดกันได้ ก็ให้จังหวัดรายงานขออนุมัติกระทรวงมหาดไทยทุกคราวไป พร้อมแจ้ง
จำนวนผู้อพยพ เหตุการณ์ทำให้ต้องอพยพและวิธีข้างที่เจ้าหน้าที่กีดกัน แล้วจึงปฏิบัติตาม
ระเบียบดังกล่าวอย่างเคร่งครัด โดยให้คำนึงถึงความปลอดภัยและการ เศรษฐกิจของประเทศ
เป็นประการสำคัญ ถ้ามีปัญหาขัดข้องให้รีบรายงานขอคำสั่งกระทรวงมหาดไทยโดยด่วน

ขอแสดงความนับถืออย่างสูง

(ลงชื่อ) พล.ต.ท. กิจติพรถาวร

(หลวงกิจติพรถาวร)

รองปลัดกระทรวงมหาดไทย ลงนามแทน

ปลัดกระทรวงมหาดไทย

ความมาก

ที่ มท.๔๒๓๔/๒๕๕๗

กรมสารบรรณคณะรัฐมนตรีฝ่ายบริหาร

๔ เมษายน ๒๕๕๗

เรื่อง ระเบียบว่าด้วยการปฏิบัติต่อผู้อพยพจากประเทศข้างเคียง

เรียน รัฐมนตรีว่าการกระทรวงมหาดไทย

อ้างถึง หนังสือที่ มท.๒๐๕/๒๕๕๗ ลงวันที่ ๔ มกราคม ๒๕๕๗

สิ่งที่ส่งมาด้วย แบบรายงานตัวของผู้อพยพรวม ๓ แบบ

ตามที่ท่านนายกรัฐมนตรีได้มีคำสั่งให้กระทรวงกลาโหม (กรมเสนาธิการกลาโหม) เป็นเจ้าของเรื่องจัดวางระเบียบเกี่ยวกับการอพยพประชาชนและทหารจากประเทศข้างเคียง ขึ้นไว้เป็นหลักฐาน โดยให้ติดต่อกับกระทรวงมหาดไทย และกระทรวงการต่างประเทศเพื่อการนี้ต่อไปด้วย นั้น

บัดนี้ กระทรวงกลาโหมรายงานว่า ได้ร่วมกับผู้แทนกระทรวงกลาโหม และกระทรวงการต่างประเทศจัดวางระเบียบว่าด้วยการปฏิบัติต่อผู้อพยพจากประเทศข้างเคียงขึ้นเสร็จเรียบร้อยแล้ว จึงเสนอเพื่อพิจารณา

คณะรัฐมนตรีได้ประชุมปรึกษาเมื่อวันที่ ๓๑ มีนาคม ๒๕๕๗ เห็นว่าโดยที่รัฐบาลมีนโยบายที่จะส่งเสริมสัมพันธไมตรีและมิตรภาพอันดีต่อเพื่อนบ้านจึงได้ลงมติกำหนดการปฏิบัติต่อผู้อพยพจากประเทศข้างเคียงเข้ามาในราชอาณาจักรขึ้นไว้ดังต่อไปนี้

ข้อ ๑ ให้เรียกระเบียบนี้ว่า "ระเบียบว่าด้วยการปฏิบัติต่อผู้อพยพจากประเทศข้างเคียง พ.ศ.๒๕๕๗"

ข้อ ๒ ให้ใช้ระเบียบนี้ตั้งแต่วันที่นี้เป็นต้นไป

ข้อ ๓ คำว่า "ผู้อพยพ" ตามระเบียบนี้หมายถึงผู้อพยพหลบภัยอันเนื่องมาจากการ
จลาจล การรบ หรือการสงคราม และเข้ามาในราชอาณาจักรโดยไม่ถูกต้องตามกฎหมายว่า
ด้วยคนเข้าเมือง

ข้อ ๔ ผู้อพยพแบ่งได้เป็น ๒ ประเภท คือ

- ก. ผู้ที่รัฐบาลของผู้อพยพใดติดต่อขอให้อพยพเข้ามาเป็นทางการล่วงหน้า
- ข. ผู้อพยพเข้ามาโดยพลการ

ข้อ ๕ ผู้อพยพโดยปกติไม่ชอบนับให้เป็นคนเข้าเมือง เพราะถือว่าเป็นคนต้องห้าม
ตามกฎหมายว่าด้วยคนเข้าเมือง และโดยบัญชีดังกล่าวนี้จะคง

- ก. ความคุมไว้ในฐานะเป็นคนต้องห้าม ตามกฎหมายว่าด้วยคนเข้าเมือง หรือ
- ข. ปล่อยชั่วคราวตามกฎหมายว่าด้วยคนเข้าเมือง หรือ
- ค. ปล่อยนับให้พักอาศัยอยู่ในราชอาณาจักรได้เป็นกรณีพิเศษตามกฎหมายว่า
ด้วยคนเข้าเมือง หรือ
- ง. ส่งตัวกลับออกไป

ข้อ ๖ ผู้อพยพที่ทางการไม่ถึงประสงค์ให้อพยพเข้ามา ให้จัดการส่งกลับออกไปทันที

คือ

- ก. บุคคลบางประเภทที่ทางราชการจะถือว่าตนเป็นคราว ๆ
- ข. คนในสังกัดชาติอื่นที่ไม่ใช่ประเทศข้างเคียง ยกเว้นผู้อพยพที่เป็นทหารเกณฑ์
หรือแขกพิศมา

ข้อ ๗ การปฏิบัติต่อผู้อพยพเข้ามาในราชอาณาจักร ไม่ว่าจะ เป็นทหารหรือพลเรือน

- ก. ให้เจ้าหน้าที่ซึ่งใคร่ตรวจครั้งแรกปลดอาวุธทันที แล้วส่งไปให้เจ้าหน้าที่
ตำรวจหรือทหาร หน่วยที่ใกล้เคียงมีภักษาไว้และรายงานผู้บังคับบัญชา
ความสำคัญขั้นเพื่อสั่งการ
- ข. ถ้ามีเหตุอันควรสงสัยว่า ผู้อพยพใดมีพฤติการณ์อันอาจเป็นภัยต่อความ

มั่นคงหรือความปลอดภัยแห่งราชอาณาจักร หรือจะกระทำการอันเป็น
ความผิดกฏหมาย ก็ให้เจ้านายที่ทรงยศและศักดิ์เอกสารหรือสิ่ง
ของนั้นไว้แล้ว เสนอผู้บังคับบัญชาเพื่อสั่งการ

- ค. สอบสวนพำคำหาปฏิรูปกรรมและกายรูปผู้สงสัยพหุตามแบบรายงานทั่วผู้สงสัย
พหุระเบียบนี้ แล้วประมวลเรื่อง เสนอผู้บังคับบัญชาความสำคัญขึ้น เพื่อ
พิจารณาสั่งการว่าจะสมควร ปล่อยหรือส่งตัวกลับต่อไป
- ง. ทำบันทึกชักถามเรื่องหลวงชาวสารต่าง ๆ ตามที่เห็นว่าจะเป็นประโยชน์
ในทางการ เมืองและทางการทหาร การชักถามนี้ให้เป็นหน้าที่ของ
หัวหน้าพนักงานฝ่ายปกครองในท้องที่ที่ตรวจพบ โดยมีผู้บังคับหน่วย
ทหารหรือตำรวจในท้องที่นั้น เข้าร่วมด้วย

บันทึกชักถามนี้ให้ เสนอผู้บังคับบัญชาและแจ้งหน่วยที่เกี่ยวข้องที่ปฏิบัติงานร่วมกันใน
คานันนทราม เป็นการแลกเปลี่ยนข่าวสารซึ่งกันและกันโดยไม่ชักช้า

- จ. ใน การควบคุมจะต้องแยกผู้สงสัยพหุเป็นทหารจำพวกหนึ่ง ทหารราชการ
จำพวกหนึ่ง และพลเรือนจำพวกหนึ่ง โดยไม่ปะปนกัน และโดยเจตนา
ผู้สงสัยพหุที่มีพฤติการณ์แสดงว่าจะ เป็นปฏิปักษ์ต่อการปกครอง ต้องแยก
ควบคุมไว้ต่างหาก
- ฉ. สถานที่ควบคุมให้เป็นหน้าที่ของผู้นาราชการจังหวัดท้องที่พิจารณาว่าตน
อื่นให้เหมาะสมแก่สถานการณ์
- ช. การอุปการะในระหว่างควบคุม เช่น อาหาร การรักษาพยาบาล เครื่อง
นุ่งห่ม เมียเลี้ยง ฯลฯ ให้เป็นหน้าที่ของผู้นาราชการจังหวัดแห่งท้องที่
นั้น ๆ ดำเนินการตามที่กระทรวงมหาดไทยสั่งการ
- ซ. การปฏิบัติกับผู้สงสัยพหุเดินทางผ่านราชอาณาจักร
 - ก. ให้ดำเนินการอนุโลมตามข้อ ๓
 - ข. ให้เดินทางผ่านออกจากราชอาณาจักรโดยเร็วที่สุดโดยไม่ต้องแวะ
เวียนที่ใด



- ข้อ ๔ ค่าใช้จ่ายในการอุปการะแก่ผู้อพยพ ในปฏิญญาดังนี้
 - ก. ผู้อพยพที่เป็นทหารหรือข้าราชการพลเรือนของรัฐบาลต่างประเทศ ซึ่งรัฐบาลไทยรับรองแล้ว หอบหิ้วฝ่ายรุกรานหรือฝ่ายจลาจลเข้ามาในราชอาณาจักร ให้ผู้ว่าราชการจังหวัดท้องที่เสนอเรื่องเพื่อเรียกค่าใช้จ่ายในการอุปการะจากรัฐบาลของผู้อพยพ แต่ในกรณีที่เกิดขึ้นทางบ้านนอกไปอาจเบิกจ่ายจากเงินงบประมาณแผ่นดินได้
 - ข. ผู้อพยพที่เป็นทหารแล้วหลบหนีราชการทหารเข้ามาให้เรียกเก็บเงินเบี้ยเลี้ยงที่ทางราชการจ่ายให้ตามกฎหมายว่าด้วยคนเข้าเมืองจากผู้นั้น ถ้าผู้นั้นไม่อาจชำระให้ได้ ให้เบิกจ่ายจากเงินงบประมาณแผ่นดิน
 - ค. ผู้อพยพที่เป็นพลเรือนสามัญ ให้เรียกค่าใช้จ่ายตามกฎหมายว่าด้วยคนเข้าเมือง

ข้อ ๑๐ แบบรายงานตัวให้ทำเป็น ๒ ชุด ส่งเก็บที่กระทรวงมหาดไทย ๑ ชุด ส่งเก็บที่กองตรวจคนเข้าเมือง ๑ ชุด เก็บรักษาไว้ที่จังหวัดท้องที่ ๑ ชุด

ในกรณีเปลี่ยนแปลงที่ควบคุมหรือที่พักอาศัยของผู้อพยพที่ยังมิได้รับการผ่อนผันให้อยู่ในราชอาณาจักรได้เป็นกรณีพิเศษ ให้จังหวัดท้องที่เดิมส่งแบบรายงานตัวของผู้นั้นให้จังหวัดท้องที่ใหม่เก็บรักษา แล้วรายงานกองตรวจคนเข้าเมืองทราบ

ข้อ ๑๑ ในกรณีที่ผู้อพยพได้รับการผ่อนผันให้พักอาศัยอยู่ในราชอาณาจักรได้เป็นกรณีพิเศษตามกฎหมายว่าด้วยคนเข้าเมือง ให้ปฏิบัติการเป็นไปตามกฎระเบียบขอมึงสัมมาควบคุมการขึ้น

จึงขอเป็นอันมา เพื่อถือเป็นระเบียบปฏิบัติต่อไป และจะได้นำแจ้งให้กระทรวงที่เกี่ยวข้องทราบแล้ว

ขอแสดงความนับถืออย่างสูง

(ลงชื่อ) ชำนาญอักษร

(หลวงชำนาญอักษร)

เลขาธิการคณะรัฐมนตรีฝ่ายบริหาร

แบบ ค.ม. ๒๔

กองตรวจคนเข้าเมือง

ที่ _____ เขียนที่ _____

วันที่ _____ เดือน _____ พ.ศ. _____

เรื่อง แจ้งคำสั่งออกนอกประเทศ

ถึง _____

อาศัยอำนาจตามมาตรา ๔๐, ๓๓ และ ๖๖ แห่งพระราชบัญญัติคนเข้าเมือง พุทธศักราช ๒๔๕๓ พนักงานเจ้าหน้าที่กองตรวจคนเข้าเมืองขอแจ้งคำสั่งให้ท่านทราบดังต่อไปนี้

๑. ท่านเป็นคนต้องห้ามเข้าเมือง หรือ เป็นคนที่อยู่ในราชอาณาจักรโดยไม่ได้รับอนุญาต ตามความในพระราชบัญญัติคนเข้าเมือง พุทธศักราช ๒๔๕๓ มาตรา ๑๕ () () หรือ มาตรา ๓๓ หรือมาตรา ๔๘ โดย _____

๒. พนักงานเจ้าหน้าที่จะจัดการส่งท่านกลับออกไปนอกราชอาณาจักรไทย ตามพระราชบัญญัติคนเข้าเมือง พุทธศักราช ๒๔๕๓

๓. ถ้าท่านจะยื่นคำคัดค้าน หรือคำร้องขอผ่อนผันต่อคณะกรรมการพิจารณาคนเข้าเมืองประการใด ก็ให้ยื่นภายใน ๔๘ ชั่วโมง นับแต่เวลาที่ได้รับคำสั่งนี้.

(ลงชื่อ) _____

พนักงานเจ้าหน้าที่

แบบ ต.ม. ๒๔
กองตรวจคนเข้าเมือง

ผนวก ๕ ข.

ที่ เขียนที่
วันที่ เดือน พ.ศ.

เรื่อง แจ่งคำสั่งส่งออกนอกประเทศ
ถึง

อาศัยอำนาจตามมาตรา ๔๐, ๓๓ และ ๖๖ แห่งพระราชบัญญัติคนเข้าเมือง พุทธศักราช ๒๔๕๓ พนักงานเจ้าหน้าที่กองตรวจคนเข้าเมืองขอแจ่งคำสั่งให้ท่านทราบดังต่อไปนี้

๑. ท่านเป็นคนต้องห้ามเข้าเมือง หรือเป็นคนที่อยู่ในราชอาณาจักรโดยไม่ได้รับอนุญาต ตามความในพระราชบัญญัติคนเข้าเมือง พุทธศักราช ๒๔๕๓ มาตรา ๑๕ () () หรือมาตรา ๓๓ หรือมาตรา ๕๘ โดย

๒. พนักงานเจ้าหน้าที่จะจัดการส่งท่านกลับออกไปนอกราชอาณาจักรไทย ตามพระราชบัญญัติคนเข้าเมือง พุทธศักราช ๒๔๕๓

๓. ถ้าท่านจะยื่นคำคัดค้าน หรือคำร้องขอผ่อนผันต่อคณะกรรมการพิจารณาคนเข้าเมืองประการใด ก็ให้ยื่นภายใน ๔๘ ชั่วโมง นับตั้งแต่วันที่รับคำสั่งนี้.

(ลงชื่อ)

พนักงานเจ้าหน้าที่

ใบรับ

ข้าพเจ้าได้รับหนังสือที่ ลงวันที่ เดือน พ.ศ.
เรื่อง แจ่งคำสั่งส่งออกนอกประเทศ เดือน พ.ศ.
เวลา นาฬิกา นาที และเข้าใจข้อความตลอดแล้ว.

ลงชื่อ หรือ พิมพ์
ลายนิ้วมือขวา

ผู้รับ

ข้อบังคับที่ ๒/๒๔๔๓

เรื่อง การปฏิบัติจัดการแก่คนต่างด้าวซึ่งอพยพเข้ามาในราชอาณาจักร

โดยที่พระราชบัญญัติคนเข้าเมือง (ฉบับที่ ๒) พุทธศักราช ๒๔๔๓ และกฎกระทรวง (ฉบับที่ ๒) ออกตามความในพระราชบัญญัตินี้ มีความมุ่งหมายในอันที่จะตรวจและควบคุมคนต่างด้าวซึ่งอยู่ในประเทศข้างเคียงที่อพยพเข้ามาในราชอาณาจักรไทย และโดยที่เรื่องเกี่ยวแก่คนอพยพนี้ คณะรัฐมนตรีได้ประชุมปรึกษากองมติเมื่อวันที่ ๓๑ มีนาคม ๒๔๔๓ กำหนดระเบียบว่าด้วยการปฏิบัติคนอพยพจากประเทศข้างเคียงซึ่งกระทรวงมหาดไทยได้มีหนังสือที่ ๔๓๒๔/๒๔๔๓ ลงวันที่ ๖ พฤษภาคม ๒๔๔๓ สั่งมายังผู้ว่าราชการการภาคทุกภาค และผู้ว่าราชการจังหวัดทุกจังหวัด ให้ระเบียบดังกล่าวมาในทราบและถือปฏิบัติแล้ว จึงเห็นเป็นการสมควรที่จะออกข้อบังคับเพื่อให้การปฏิบัติคนอพยพได้สอดคล้องคล่องตัวและเป็นระเบียบเรียบร้อย จึงออกข้อบังคับไว้ดังต่อไปนี้

ข้อ ๑ ในการปฏิบัติแก่บุคคลอพยพจากประเทศข้างเคียงเข้ามาในราชอาณาจักร ในผู้ว่าราชการจังหวัดและนายอำเภอในจังหวัดและอำเภอที่คนอพยพเข้ามาถือปฏิบัติเป็นไปตามระเบียบว่าด้วยการปฏิบัติคนอพยพจากประเทศข้างเคียง พ.ศ. ๒๔๔๓ ตามที่กระทรวงมหาดไทยได้สั่งมา โดยหนังสือที่ ๔๓๒๔/๒๔๔๓ ลงวันที่ ๖ พฤษภาคม ๒๔๔๓ ทุกประการ

ข้อ ๒ ในกรณีดังกล่าวในข้อ ๑ ข้อ ๑๑ แห่งระเบียบว่าด้วยการปฏิบัติคนอพยพจากประเทศข้างเคียง พ.ศ. ๒๔๔๓ นอกจากจะเป็นหน้าที่ของผู้ว่าราชการจังหวัดและนายอำเภอ ดังกล่าวมาแล้วในข้อ ๑ ให้พนักงานเจ้าหน้าที่ตรวจคนเข้าเมืองจังหวัด ตรวจคนเข้าเมืองอำเภอ ตรวจคนเข้าเมืองกิ่งอำเภอ และตำบล แล้วแต่กรณีเป็นผู้ดำเนินการ

ข้อ ๓ ในการสอบสวนตามความในข้อ ๙ และ ๘ แห่งระเบียบว่าด้วยการปฏิบัติคนอพยพจากประเทศข้างเคียง พ.ศ. ๒๔๔๓ ในอันจะหาข้อเท็จจริงให้มีความชัดถึงสาเหตุที่อพยพเข้ามาและให้มีความตามที่กำหนดไว้ในมาตรา ๑๕ แห่งพระราชบัญญัติคนเข้าเมือง พุทธศักราช ๒๔๔๐

กัมให้จัดการพิมพ์หลายน้ำมือ ๑๐ นิ้ว โดยชัดเจนไว้คนละ ๓ ฉบับด้วย

ข้อ ๔ ในกรณีที่คนต่างดาวอพยพเข้ามาในราชอาณาจักรตามความในข้อ ๕ (ค) และข้อ ๑๑ แห่งระเบียบว่าด้วยการปฏิบัติต่อบุคคลอพยพจากประเทศข้างเคียง พ.ศ.๒๔๘๓ ให้จัดการแก่บุคคลคนนั้น ๆ ตามความในข้อ ๑ แห่งกฎกระทรวง (ฉบับที่ ๒) โดยให้ยื่นคำขอคนละ ๑ ฉบับ และพร้อมกันนี้ให้แพทย์ตรวจคนเข้าเมืองทำการตรวจโรคตามที่ระบุไว้ในกฎหมายว่าด้วยคนเข้าเมืองด้วย แล้วรวบรวมเรื่องทั้งหมดมีความเห็นว่า จะสมควรให้ผู้นั้นพักอาศัยอยู่ในราชอาณาจักรหรือไม่ ส่งไปยังกองตรวจคนเข้าเมือง เพื่อเสนอรัฐมนตรีพิจารณาสั่งการต่อไป

ข้อ ๕ เมื่อรัฐมนตรีสั่งขออนุญาตให้ผู้นั้นพักอาศัยอยู่ในราชอาณาจักรแล้ว ให้กองตรวจคนเข้าเมืองแจ้งคำสั่งขออนุญาตไปให้ทราบ และให้พนักงานเจ้าหน้าที่ออกหนังสือสำคัญขออนุญาตให้คนต่างดาวพักอาศัยอยู่ในราชอาณาจักรเป็นกรณีพิเศษเฉพาะรายให้แก่ผู้นั้นตามความในข้อ ๑ และ ๕ แห่งกฎกระทรวง (ฉบับที่ ๒) ให้โดยไว

ส่วนคนต่างดาวที่รัฐมนตรีมิคำสั่งไม่ขออนุญาตให้พักอาศัยอยู่ในราชอาณาจักร ให้กองตรวจคนเข้าเมืองแจ้งคำสั่งไปให้ทราบเช่นเดียวกัน และให้จัดการควบคุมตัวผู้นั้นไว้ และส่งกลับออกไปนอกราชอาณาจักรโดยเร็ว

ข้อ ๖ การกักตัวและค่าใช้จ่ายในการกักตัวกัก หรือค่าใช้จ่ายในการส่งคนอพยพกลับกัก ให้ปฏิบัติตามความในมาตรา ๓๑, ๓๒, ๓๔ และ ๓๕ แห่งพระราชบัญญัติคนเข้าเมือง พุทธศักราช ๒๔๘๓ และตามข้อ ๑๔ แห่งกฎกระทรวงตามความในพระราชบัญญัติคนเข้าเมือง พุทธศักราช ๒๔๘๓ แต่ถ้าขิมสามารถจะเวียนกลับได้ ก็ให้ปฏิบัติตามความในข้อ ๕ แห่งระเบียบว่าด้วยการปฏิบัติต่อบุคคลอพยพจากประเทศข้างเคียง พ.ศ.๒๔๘๓

ข้อ ๗ กรณีที่รัฐมนตรีสั่งตามความในข้อ ๑๑ แห่งกฎกระทรวง (ฉบับที่ ๒) ให้คนต่างดาวผู้นั้นพักอาศัยอยู่ในราชอาณาจักรโดยกำหนดเขตของที่พัก หรือให้รายงานตัวภายในระยะเวลาที่กำหนดไว้ก็ดี และได้รับหนังสือสำคัญขออนุญาตให้คนต่างดาวผู้นั้นพักอาศัยอยู่ในราชอาณาจักร

เป็นกรณีพิเศษเฉพาะรายแล้ว รวมทั้งเด็กอายุต่ำกว่า ๑๒ ปีด้วย ให้ระบุเขตท้องที่ที่กำหนดยุ
นั้น ตลอดจนระยะเวลาที่กำหนดให้รายงานทั่วไปในหนังสือสำคัญผู้นอนตัวในคนกลางควรวัดอาศัย
อยู่ในราชอาณาจักรเป็นกรณีพิเศษเฉพาะรายของผู้นอนให้ชัดเจน เพื่อผู้นอนจะได้นำ

ข้อ ๔ คนกลางควรวัดที่ได้รับหนังสือสำคัญผู้นอนตัวในคนกลางควรวัดอาศัยอยู่ในราชอาณาจักร
จักร เป็นกรณีพิเศษเฉพาะราย มีความจำเป็นที่จะย้ายที่พักอาศัยค้างที่กำหนดยุในข้อ ๑๐ แห่ง
กฎกระทรวงฯ (ฉบับที่ ๒)

ก. ถ้าเป็นการย้ายที่พักอาศัยภายในท้องที่อำเภอเดียวกันให้เป็นหน้าที่ของ
นายอำเภอเป็นผู้พิจารณาสั่ง

ข. ถ้าเป็นการย้ายที่พักอาศัยต่างท้องที่อำเภอ ให้เป็นหน้าที่ของนายอำเภอ
จังหวัดเป็นผู้พิจารณาสั่ง

ทั้งนี้ เมื่อนายอำเภอเกิด หรือผู้ว่าราชการจังหวัดเกิด โศกอันญาติผู้ใหญ่คนใดย้ายที่พัก
อาศัยไปอยู่ที่ใดแล้ว ให้มีหนังสือแจ้งให้กองตรวจคนเข้าเมืองทราบด้วย

ข้อ ๕ คนกลางควรวัดใดซึ่งได้มีคำสั่งให้ผู้นอนภายในเขตที่กำหนดตามความในข้อ ๑๑
แห่งกฎกระทรวงฯ (ฉบับที่ ๒) และผู้นอนมีความประสงค์จะออกไปนอกเขตท้องที่ที่กำหนด ให้
ทำคำร้องเป็นหนังสือแจ้งความประสงค์จะจะไปยังที่ได้ด้วยความประสงค์อย่างไร มีกำหนด
เวลาเท่าใดจะกลับ แล้วเสนอเรื่องมีความเห็นส่งไปยังกองตรวจคนเข้าเมือง และเมื่อได้
รับอนุญาตโดยรัฐมนตรีอนุญาตแล้ว ในออกหนังสืออนุญาตให้ถือไปกับใบแจ้งเจ้าหน้าที่ผู้นอนจะ
ไปไหนทราบด้วย ให้นำเจ้าหน้าที่คอยเร่งรัดให้กลับไปยังท้องที่เดิมตามกำหนดเวลาที่ได้รับ
อนุญาต หากผู้ใดชักขึ้นหรืออุบายกำหนดแล้วไม่กลับใช่ ก็ให้เจ้าหน้าที่ควบคุมตัวไปส่งยังท้องที่
เดิมทันที

ข้อ ๑๐ คนกลางควรวัดใดที่ได้รับอนุญาตให้พักอาศัยอยู่ในราชอาณาจักรและได้รับ
หนังสือสำคัญผู้นอนตัวในคนกลางควรวัดอาศัยอยู่ในราชอาณาจักร เป็นกรณีพิเศษเฉพาะรายแล้ว
ภายหลังปรากฏหรือสงสัยว่ามีความประพฤติไม่เรียบร้อยประการใด ๆ หรือเป็นผู้ที่จะออกการย้าย

หรืออันควายคอกความปลอตกกับของประชาชนหรือประเทศชาติหรือเป็นคนอันชตาอหรือมีพฤติการณ์
อื่นใดที่ไม่น่าไว้วางใจ หรือเห็นว่า เป็นผู้ที่ไม่สมควรให้พักอาศัยอยู่ในราชอาณาจักรต่อไป หรือ
ออกไปนอกเขตของที่กำหนดโดยไม่ได้รับอนุญาตหรือกระทำผิดเงื่อนไขโดยไม่รายงานตัวภายใน
ในกำหนดเวลาที่พนักงานเจ้าหน้าที่คำสั่ง ให้รับแจ้งไปยังกองตรวจคนเข้าเมือง เพื่อเสนอ
รัฐมนตรีารวมและพิจารณาสั่ง และถ้ามีคำสั่งเพิกถอนการอนุญาตของผู้นั้นตามความในข้อ
๑๑ แห่งกฎกระทรวง (ฉบับที่ ๒) ก็ให้กักตัวไว้และส่งตัวผู้นั้นออกไปนอกราชอาณาจักรไทยโดย
เร็ว

หนังสือสำคัญของคนต่างด้าวพักอาศัยอยู่ในราชอาณาจักรเป็นกรณีพิเศษเฉพาะ
รายของผู้ที่ถูกส่งตัวกลับ หรือผู้ที่สมัครใจเดินทางกลับออกไปเองในขี้ศัไว้ และหมายเหตุคว
หนักแดงถึงสาเหตุรวมกว่าวันเดือนปี และลงชื่อพนักงานเจ้าหน้าที่กำกับไว้ แล้วส่งเก็บยังกอง
ตรวจคนเข้าเมือง พร้อมควยเรื่องเดิมทั้งหมด

ข้อ ๑๑ คนต่างด้าวผู้ใดที่ได้รับอนุญาตให้พักอาศัยอยู่ในราชอาณาจักร และได้รับ
หนังสือสำคัญของคนต่างด้าวพักอาศัยอยู่ในราชอาณาจักรเป็นกรณีพิเศษเฉพาะรายแล้ว
ภายหลังปรากฏว่าเป็นผู้ต้องหาในคดีอาญาหรือคดีแพ่ง ให้รับแจ้งข้อเท็จจริงโดยละเอียดไปยัง
กองตรวจคนเข้าเมือง เพื่อเสนอกระทรวงมหาดไทยทราบ

ข้อ ๑๒ เด็กอายุต่ำกว่า ๑๒ ปี ที่ได้รับอนุญาตให้พักอาศัยอยู่ในราชอาณาจักร ภาย
หลังมีอายุครบ ๑๒ ปีบริบูรณ์ ตามความในข้อ ๔ แห่งกฎกระทรวง (ฉบับที่ ๒) และมีความ
ประสงค์จะพักอาศัยอยู่ในราชอาณาจักรไทยต่อไป ให้บิดาหรือมารดาหรือผู้ปกครองแล้วแต่กรณี
ยื่นคำร้องขอ แล้วจัดการตามความในข้อ ๓ และ ๔ แห่งข้อบังคับนี้ เมื่อรัฐมนตรีมีคำสั่ง
อนุญาตแล้ว ในออกหนังสือสำคัญของคนต่างด้าวพักอาศัยอยู่ในราชอาณาจักรเป็นกรณีพิเศษ
เฉพาะรายให้ถือไว้ และเมื่อเด็กผู้นั้นได้รับหนังสือดังกล่าวนี้แล้ว ให้หมายเหตุในหนังสือสำคัญ
ของคนต่างด้าวพักอาศัยอยู่ในราชอาณาจักรเป็นกรณีพิเศษเฉพาะรายของบิดามารดาหรือ
ผู้ปกครองแล้วแต่กรณีซึ่งมีชื่อเด็กผู้นั้นรวมอยู่ว่า ได้รับหนังสือสำคัญเลขที่.....องวันที่.....
เดือน.....ปี.....และลงชื่อพนักงานเจ้าหน้าที่ผู้หมายเหตุไว้ควย

ข้อ ๑๓ ให้พนักงานเจ้าหน้าที่ดังกล่าวในข้อ ๑ และ ๒ ทำบัญชีรายชื่อของคนต่าง
ค้างคั้งกล่าวไว้โดยครบถ้วนทุกคนตามแบบฟอร์มขอม้งฉบับนี้ โดยแยกเป็นบัญชีละสัญชาติ ถ้าเป็น
ครอบครัวเดียวกันก็ให้ลงไว้เป็นพวกเดียวกัน ตลอดจนเครือญาติ ส่วนคำร้องต่าง ๆ ของบุคคล
เหล่านี้ก็ให้แยกเก็บไว้เป็นรายตัวคนละครอบครัวแล้วแต่กรณี

ในกรณีเปลี่ยนแปลงที่พักอาศัยหรือถิ่นพำนัก หรือถูกส่งตัวกลับออกไปนอกราชอาณาจักร
หรือถึงแก่กรรม ให้เจ้าหน้าที่หม่าบเทศบัญญัติให้ตรงกับความเป็นจริงอยู่เสมอ ทั้งนี้ให้แจ้งกรณี
ดังกล่าวนี้ให้กองตรวจคนเข้าเมืองทราบ เพื่อหม่าบเทศบัญญัติด้วย

ข้อ ๑๔ เมื่อได้ออกหนังสือสำคัญขออนุญาตให้คนต่างค้างพักอาศัยอยู่ในราชอาณาจักร
เป็นกรณีพิเศษเฉพาะรายดังกล่าวในข้อ ๔ และ ๑๒ แห่งขอม้งฉบับนี้ให้แก่คนต่างค้างผู้นั้นแล้ว ให้
พำนักในหนังสือสำคัญขออนุญาตให้คนต่างค้างพักอาศัยอยู่ในราชอาณาจักร เป็นกรณีพิเศษเฉพาะราย
ของผู้นั้นส่งไปยังกองตรวจคนเข้าเมืองภายในกำหนด ๓ วัน นับแต่วันที่ได้ออกหนังสือสำคัญ
ดังกล่าวให้แก่ผู้นั้นแล้ว และให้กองตรวจคนเข้าเมืองทำบัญชีควบคุมไว้อีกทางหนึ่ง ทั้งนี้ให้เก็บสำเนา
หนังสือสำคัญขออนุญาตให้คนต่างค้างพักอาศัยอยู่ในราชอาณาจักร เป็นกรณีพิเศษเฉพาะรายดังกล่าวนี้
กับเรื่องราวของบุคคลเหล่านี้ไว้ให้เป็นระเบียบเรียบร้อย

สำเนาหนังสือสำคัญขออนุญาตให้คนต่างค้างพักอาศัยอยู่ในราชอาณาจักร เป็นกรณีพิเศษ
เฉพาะราย ให้ใช้หนังสือสำคัญขออนุญาตให้คนต่างค้างพักอาศัยอยู่ในราชอาณาจักร เป็นกรณีพิเศษ
เฉพาะรายตามความในข้อ ๓ แห่งกฎกระทรวง (ฉบับที่ ๒) แต่ให้หมายเหตุด้วยหมึกแดงบนปก
คำขอของหนังสือสำคัญดังกล่าวอย่างชัดเจนไว้ว่าเป็นสำเนา และให้พนักงานเจ้าหน้าที่ผู้ออก
หนังสือสำคัญลงชื่อรับรองว่ามีรายการอันถูกต้องตรงกับต้นฉบับตัวจริงด้วย

ข้อ ๑๕ หนังสือสำคัญขออนุญาตให้คนต่างค้างพักอาศัยอยู่ในราชอาณาจักร เป็นกรณีพิเศษ
เฉพาะรายของผู้ใดสิ้นอายุ และผู้นั้นไต่ยื่นคำร้องขอต่ออายุตามแบบที่กำหนดไว้โดยกฎกระทรวง
(ฉบับที่ ๒) ข้อ ๓ แล้ว ให้รับพิจารณาด้วยความเห็นแจ้งไปยังกองตรวจคนเข้าเมือง เพื่อพิจารณา
โดยเร็ว และเมื่อกองตรวจคนเข้าเมืองสั่งอนุญาตแล้ว ก็ให้จัดการต่ออายุให้ด้วยความความในข้อ ๔
และ ๕ แห่งกฎกระทรวง (ฉบับที่ ๒)

ข้อ ๑๖ หนังสือสำคัญของคนต่างด้าวพักอาศัยอยู่ในราชอาณาจักร เป็นกรณีพิเศษเฉพาะรายของยูโด ชำรุคิในสวนสำคัญหรือสูญหาย ให้ผู้นั้นยื่นคำร้องแจ้งพนักงานเจ้าหน้าที่ของที่พักอาศัยอยู่ภายใน ๘ วัน นับแต่วันที่ได้ทราบข่าวสารหรือสูญหาย ให้พนักงานเจ้าหน้าที่สอบสวนและตรวจสอบเรื่อง เติมมีความเห็นว่า จะสมควรออกใบแทนให้หรือไม่ ส่งไปยังกองตรวจคนเข้าเมือง และเป็อกองตรวจคนเข้าเมืองอนุภาคีให้ออกใบแทนแล้ว ก็ให้ออกใบแทนหนังสือสำคัญของคนต่างด้าวพักอาศัยอยู่ในราชอาณาจักร เป็นกรณีพิเศษเฉพาะรายให้แก่คนต่างด้าวผู้นั้นรับไปได้

ใบแทนหนังสือสำคัญที่จะออกให้ดังกล่าวใบวรรคก่อน ให้ใช้หนังสือสำคัญของคนต่างด้าวพักอาศัยอยู่ในราชอาณาจักร เป็นกรณีพิเศษเฉพาะรายตามความในข้อ ๓ แห่งกฎกระทรวง (ฉบับที่ ๒) แต่ให้หมายเหตุด้วยหมึกแดงบนปกด้านหน้าของหนังสือสำคัญดังกล่าวนี้ อย่างชัดเจนไว้ว่าเป็นใบแทน แล้วลงชื่อพนักงานเจ้าหน้าที่ผู้ออก พร้อมควมวันเดือนปีที่ออกให้ไว้ด้วย

อายุของใบแทนหนังสือสำคัญของคนต่างด้าวพักอาศัยอยู่ในราชอาณาจักร เป็นกรณีพิเศษเฉพาะรายดังกล่าวนี้ ให้มีอายุใช้ได้เพียงเท่าอายุของหนังสือสำคัญของคนต่างด้าวพักอาศัยอยู่ในราชอาณาจักร เป็นกรณีพิเศษเฉพาะรายฉบับตัวจริง ที่ได้ออกให้แก่คนต่างด้าวผู้นั้น

เงินค่าธรรมเนียมในการออกใบแทนหนังสือสำคัญของคนต่างด้าวพักอาศัยอยู่ในราชอาณาจักร เป็นกรณีพิเศษเฉพาะรายให้เรียกเก็บฉบับละ ๕๐ บาท ตามความในมาตรา ๕๐ แห่งพระราชบัญญัติคนเข้าเมือง พุทธศักราช ๒๔๕๑

ข้อ ๑๗ ในการออกหนังสือสำคัญของคนต่างด้าวพักอาศัยอยู่ในราชอาณาจักร เป็นกรณีพิเศษเฉพาะรายก็ดี การต่ออายุหนังสือสำคัญของคนต่างด้าวพักอาศัยอยู่ในราชอาณาจักร เป็นกรณีพิเศษเฉพาะรายก็ดี หรือการออกใบแทนหนังสือสำคัญของคนต่างด้าวพักอาศัยอยู่ในราชอาณาจักร เป็นกรณีพิเศษเฉพาะรายดังกล่าวในข้อ ๔, ๑๒, ๑๔ และ ๑๖ ให้

โฉนดสัมปทานอกรปศในสำคัญนั้น ๆ เท่ากับจำนวนค่าธรรมเนียมที่เรียกเก็บ และให้โฉนดสัมปทานอกรปศเดียวกับที่โฉนดในใบสำคัญประจำตัวคนต่างต่างโดยให้มีบันทึกขอซื้อจากนายทะเบียนคนต่างต่างแห่งท้องถิ่นเป็นราย ๆ ไป

ข้อ ๑๔ เงินค่าธรรมเนียมในการออกหนังสือสำคัญของคนต่างต่างพักอาศัยอยู่ในราชอาณาจักรเป็นกรณีพิเศษเฉพาะราย และเงินค่าธรรมเนียมในการออกหนังสือสำคัญของคนต่างต่างพักอาศัยอยู่ในราชอาณาจักรเป็นกรณีพิเศษเฉพาะราย ซึ่งคนต่างต่างมอบให้ขณะยื่นคำขอให้ออกใบเสร็จรับเงินให้คนต่างต่างผู้นั้นถือถือไว้เป็นหลักฐาน แล้วให้สำนักหักส่งเป็นเงินฝากค้ำประกันผู้เช่าเช่าหรือคำรวจแล้วแต่กรณีในประเทศเงินฝากเบ็ดเสร็จ ในการออกใบแทนหนังสือสำคัญของคนต่างต่างพักอาศัยอยู่ในราชอาณาจักรเป็นกรณีพิเศษเฉพาะรายก็ให้ปฏิบัติเช่นเดียวกันโดยอนุโลม

เมื่อคนต่างต่างผู้ใดได้รับอนุญาตให้พักอาศัยอยู่ในราชอาณาจักร และให้ออกหนังสือสำคัญของคนต่างต่างให้คนต่างต่างพักอาศัยอยู่ในราชอาณาจักรเป็นกรณีพิเศษเฉพาะราย หรือออกหนังสือสำคัญของคนต่างต่างให้คนต่างต่างพักอาศัยอยู่ในราชอาณาจักรเป็นกรณีพิเศษเฉพาะรายหรืออนุญาตให้รับใบแทนหนังสือสำคัญของคนต่างต่างพักอาศัยอยู่ในราชอาณาจักรเป็นกรณีพิเศษเฉพาะรายแล้ว ให้เรียกเก็บใบเสร็จรับเงินจากผู้นั้นคืนรวมเรื่องและทำบันทึกขอถอนเงินคืนมาจัดการซื้อโฉนดสัมปทานอกรปศในสำคัญนั้น ๆ ตามข้อ ๑๓

ส่วนในกรณีคนต่างต่างผู้ใดไม่ได้รับอนุญาตให้พักอาศัยอยู่ในราชอาณาจักรต่อไป ก็ให้จัดการคืนเงินค่าธรรมเนียมให้แก่ผู้นั้นรับไปโดยให้มีบันทึกขอรับเงินไว้ในใบเสร็จรับเงินเป็นหลักฐานค่อนหาศยาน ใบเสร็จรับเงินให้เก็บรวบรวมเรื่องไว้

ข้อ ๑๕ คนอพยพที่กล่าวถึงนี้ ให้หมายความถึงบุคคลดังกล่าวในข้อ ๑ แห่งระเบียบว่าด้วยการปฏิบัติของอพยพจากประเทศข้างเคียง พ.ศ. ๒๔๔๓ และผู้ซึ่งได้อพยพเข้ามาในราชอาณาจักรไทยก่อนที่พระราชบัญญัติคนเข้าเมือง (ฉบับที่ ๒) พุทธศักราช ๒๔๔๓ (ประกาศใช้เมื่อวันที่ ๑ มีนาคม ๒๔๔๓) ด้วย และให้จัดการแก่บุคคลนั้น ๆ เป็นไปตามนัยแห่งข้อบังคับนี้

ข้อ ๒๑ เพื่อประโยชน์อันที่จะจัดการแก้ปัญหาคลั่งกลัวในข้อ ๑๔ ให้เป็นหน้าที่
ของกองตรวจคนเข้าเมืองที่จะติดต่อกับผู้ว่าราชการจังหวัดหรือกรมกองที่ไปปฏิบัติจัดการหรือ
เก็บตัวของแก๊งคนอพยพอยู่แล้ว ทั้งนี้ เพื่อให้ได้ทราบชื่อจำนวนคนที่ตกอาศัยและรายละเอียดโค
อื่นของคนอพยพเพื่อจะได้ดำเนินการให้เป็นไปกามข้อบังคับนี้

ให้ใช้ข้อบังคับนี้ ตั้งแต่วันที่นี้เป็นต้นไป

กระทรวงมหาดไทย

ตั้งแต่วันที่ ๑ กรกฎาคม ๒๔๘๗

(ลงชื่อ) พล.ท.อ. บ. ศรียานนท์

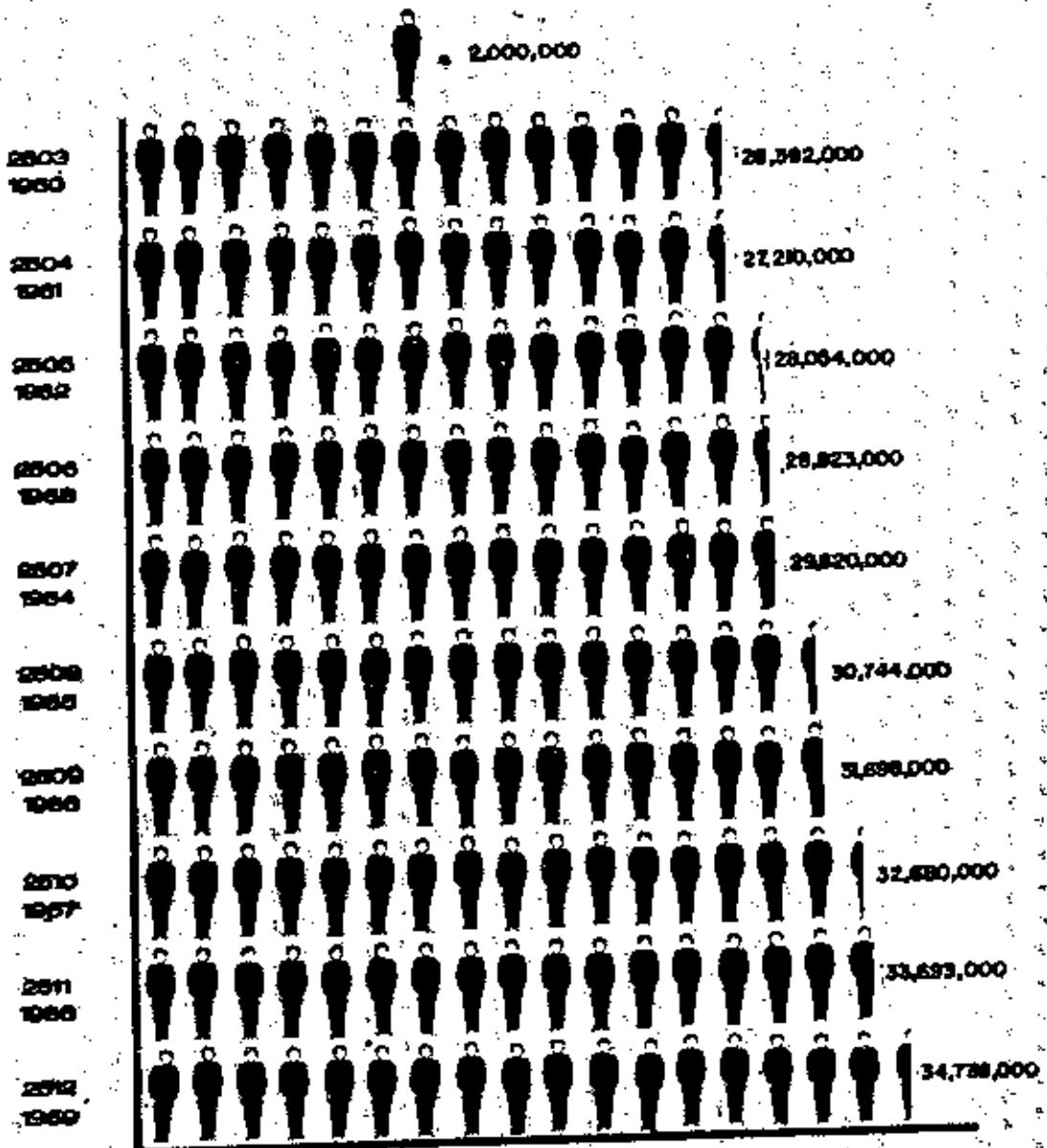
(เจ้า ศรียานนท์)

รัฐมนตรีช่วยว่าการฯ ลงนามแทน

รัฐมนตรีว่าการกระทรวงมหาดไทย



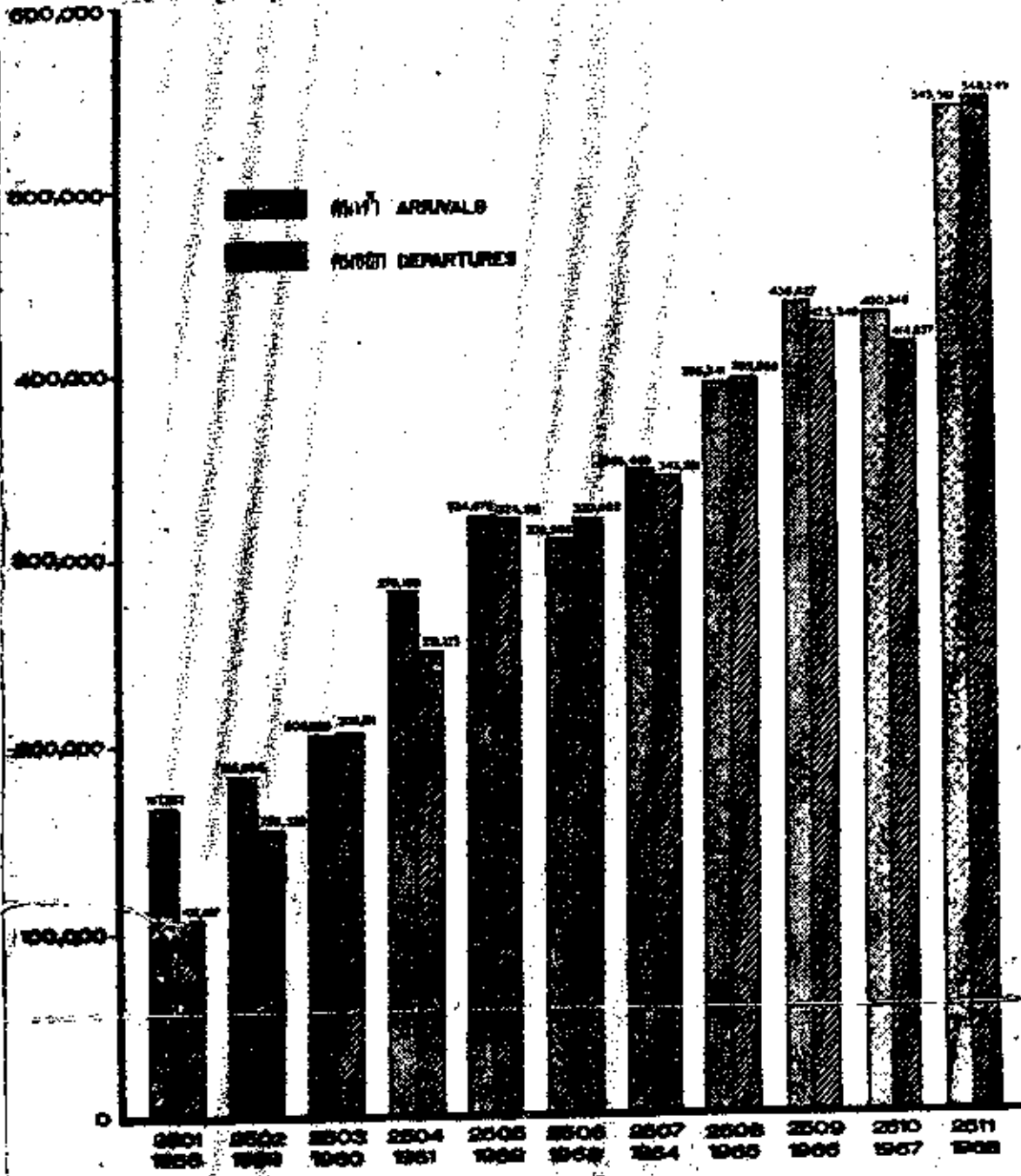
ประชากรไทยประมาณ พ.ศ. 2503-2512 ESTIMATED POPULATION OF THAILAND : 1960-1969



กรมการทะเบียนราษฎร : สำนักงานสถิติแห่งชาติ
SOURCE : NATIONAL STATISTICAL OFFICE.



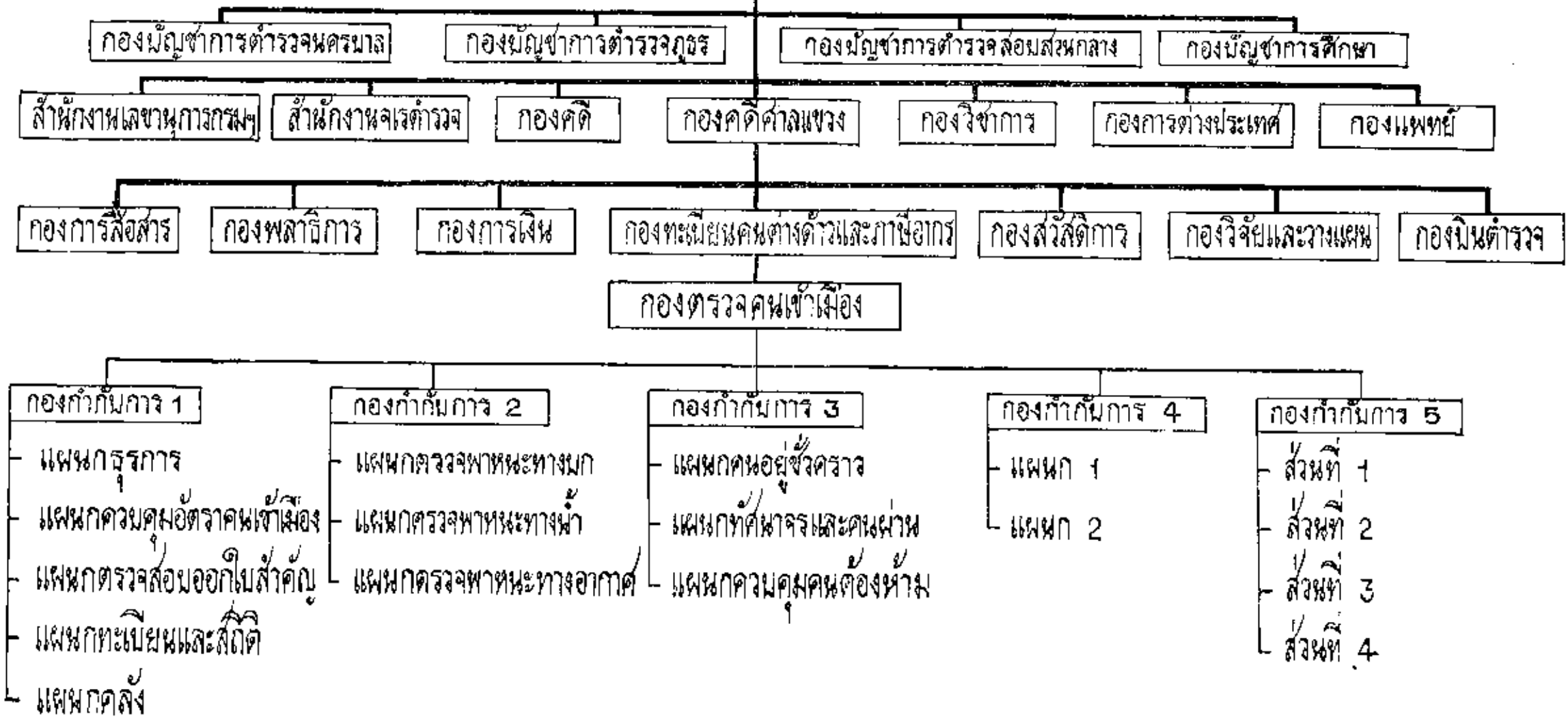
คนไทยมาและออกไปนอกราชอาณาจักร พ.ศ. 2501-2511 OVERSEAS MIGRATION : 1958 - 1968



ที่มาของสถิติ : กรมตำรวจ กิจการคนต่างด้าว
SOURCE : POLICE DEPARTMENT, IMMIGRATION DIVISION : OFFICIAL RECORDS.

การแบ่งส่วนราชการกองตรวจคนเข้าเมือง

กรมตำรวจ



ที่ตั้งด้านตรวจคนเข้าเมืองที่มอบให้หน่วยอำเภอ หรือ

หัวหน้ากองอำเภอหรือพนักงานตรวจคนเข้าเมือง

ชายแดนฝั่งพนักงานเจ้าหน้าที่ตรวจคนเข้าเมือง



อ. เมืองอุตรดิตถ์ กิ่งอ. ดอนตาล
 กิ่งอ. บ้านแพง

อ. เมืองศรีสะเกษ

อ. เมืองบุรีรัมย์

อ. เมืองกาฬสินธุ์

อ. เมืองสทิงพระ

อ. บ้านแหลม

อ. ปรางค์บุรี

อ. เมืองประจวบคีรีขันธ์

อ. บางสะพาน

อ. เมืองชุมพร

กิ่งอ. คลังสำน

อ. สีชล

อ. เมืองนครศรีธรรมราช



๕๐. ท้าการกงบังคัการกงตรวจคนเข้าเมือง ตั้งอยู่ถนนสารทเหนือ
อำเภอบางรัก จังหวัดพระนคร



เจ้าหน้าที่ตรวจคนเข้าเมืองแผนกตรวจพาหนะทางบก กองตรวจคนเข้าเมือง กำลังแนะนำการกรอกบัตรขาเข้า และขาออกของคนโดยสารบนขบวนรถไฟ ก่อนที่จะเก็บบัตรและหนังสือเดินทางของผู้โดยสารมาทำการตรวจ และประทับตราอนุญาตให้อยู่ตามประเภทการตรวจลงตรา.



เจ้าหน้าที่ตรวจคนเข้าเมืองแผนกตรวจพาหนะทางน้ำ กองตรวจคนเข้าเมือง กำลังตรวจสอบหนังสือเดินทางคนโดยสาร และกำลังตรวจสอบคนประจำพาหนะที่เดินทางเข้า และออกนอกราชอาณาจักร บนเรือต่างประเทศ.



เจ้าหน้าที่ตรวจคนเข้าเมืองแผนกตรวจพยานะทางอากาศ ประจำท่าอากาศยานกรุงเทพฯ กองตรวจคนเข้าเมือง กำลังทำการตรวจหนังสือเดินทางของผู้โดยสารก่อนเข้า - ออกนอกราชอาณาจักร ณ ท่าอากาศยานกรุงเทพฯ ดอนเมือง และประทับตราอนุญาตให้อยู่ตามประเภทการตรวจลงตรา.



แพทย์ตรวจคนเข้าเมือง กำลังทำการฉีดวัคซีนป้องกันโรคแก่คนโดยสาร
ก่อนเดินทางเข้าและออกนอกราชอาณาจักร ณ ท่าอากาศยานกรุงเทพฯ

ประวัติการศึกษา (Vica)

ประวัติการศึกษา (Vica)



๑. ชื่อ ท.ท.อ.(พิเศษ) เทพย์ วีระจันทร์นามนท์
- ๒.๑ พ.ศ.๒๕๐๗ สอบไล่ได้ปริญญาตรีศึกษาศาสตร์บัณฑิต จากมหาวิทยาลัยธรรมศาสตร์
- ๒.๒ พ.ศ.๒๕๑๒ สอบไล่ได้ประกาศนียบัตรชั้นสูงทางรัฐศาสตร์ สาขาวิชาการปกครอง จากบัณฑิตวิทยาลัย จุฬาลงกรณ์มหาวิทยาลัย
๓. ปัจจุบัน ทำรองตำแหน่ง รองผู้บังคับการกองตรวจคนเข้าเมือง กรมตำรวจ กระทรวงมหาดไทย.