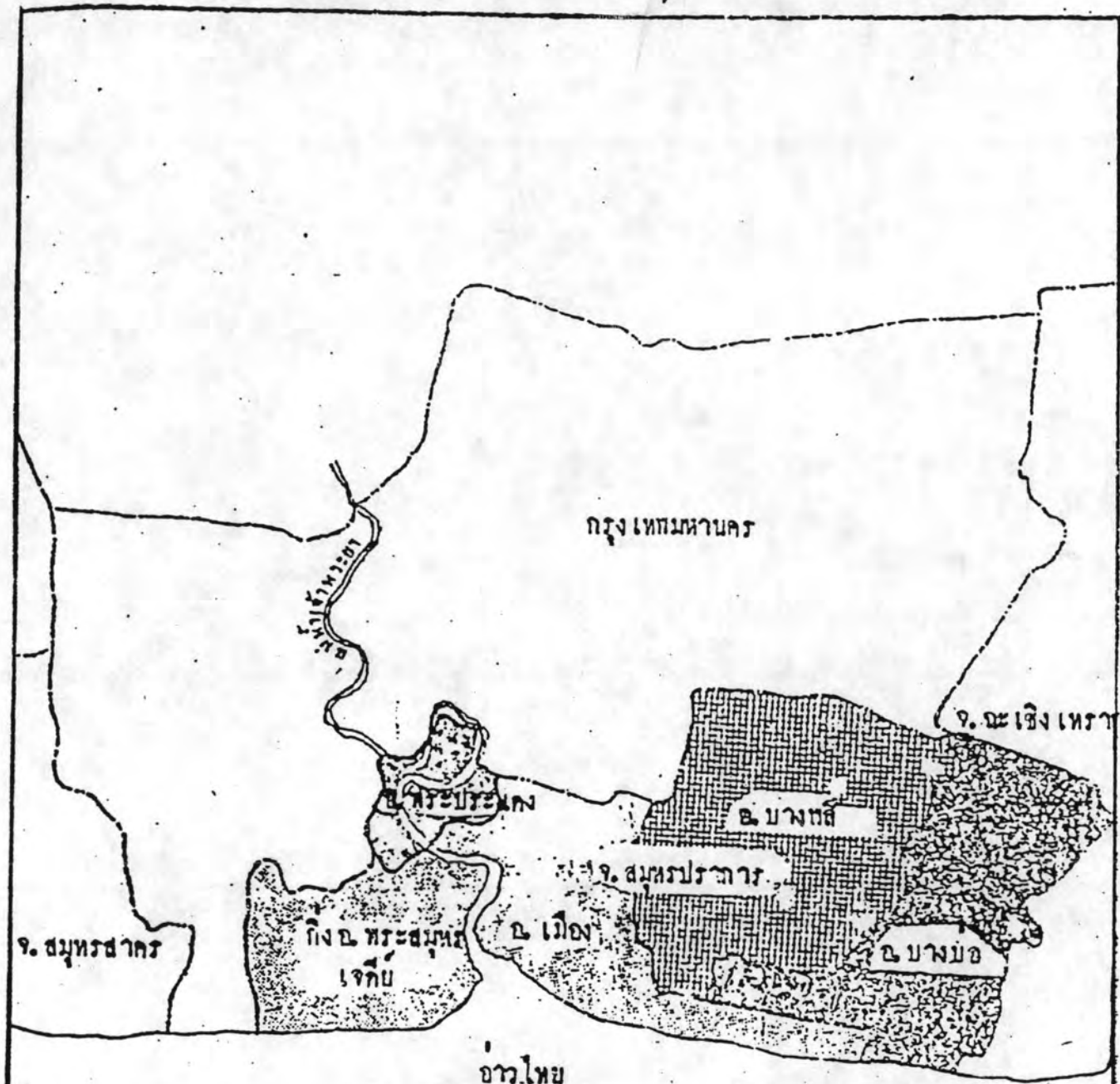


บทที่ 3

ลักษณะทางกายภาพและ วัฒนธรรมของชุมชน

เนื่องจากอำเภอพระประแดง อยู่ในจังหวัดสมุทรปราการจะขอกกล่าวถึงจังหวัดสมุทรปราการโดยสังเขปดังนี้ เมืองสมุทรปราการสร้างขึ้นในสมัยกรุงศรีอยุธยาเป็นราชธานี ในสมัยของพระเจ้าทรงธรรมมีชื่อปรากฏอยู่ในพระราชกฤษฎีกา ซึ่งตราขึ้น เมื่อ พ.ศ. 2178 พระเจ้าทรงธรรมได้โปรดเกล้าฯให้สร้างเมืองสมุทรปราการขึ้นที่บริเวณคลองบางปลากรด ต่อมาในสมัยกรุงรัตนโกสินทร์ตอนต้น พระบาทสมเด็จพระพุทธเลิศหล้านภาลัย ทรงเห็นว่าทางปากน้ำเจ้าพระยานั้น หากมีข้าศึกมารุกรานพระนครก็จะทำได้ง่าย จึงทรงโปรดเกล้าฯให้กรมหมื่นเจษฎาบดินทร์ (พระบาทสมเด็จพระนั่งเกล้าเจ้าอยู่หัว) กับพระยาพระคลัง (ดิศ) เป็นแม่กองไปควบคุมการก่อสร้างเมืองสมุทรปราการขึ้นใหม่ในปี พ.ศ. 2362 ตรงบริเวณ "บางเจ้าพระยา" คือ ตำบลปากน้ำในปัจจุบันใช้เวลาสร้างประมาณ 3 ปี จึงแล้วเสร็จ

แผนที่จังหวัดสมุทรปราการ



SCALE
๐ ๓ ๖ กม.

จังหวัดสมุทรปราการ

จังหวัดสมุทรปราการตั้งอยู่ระหว่างเส้นรุ้งที่ 13-14 องศาเหนือและเส้นแวงที่ 100-101 องศาตะวันออก ห่างจากกรุงเทพมหานครไปทางทิศตะวันออกเฉียงใต้ เป็นระยะทางประมาณ 25 กิโลเมตร มีพื้นที่ประมาณ 1,004,092 ตารางกิโลเมตร โดยมีอาณาเขตติดต่อกับจังหวัดอื่น ดังนี้ทิศเหนือติดต่อกับกรุงเทพมหานคร ทิศใต้ติดต่อกับอ่าวไทย ทิศตะวันออกติดต่อกับจังหวัดฉะเชิงเทรา ทิศตะวันตกติดต่อกับกรุงเทพมหานคร พื้นที่ของจังหวัดสมุทรปราการส่วนใหญ่จะเป็นที่ราบลุ่ม ไม่มีภูเขา มีแม่น้ำเจ้าพระยาไหลผ่านและมีลำคลองมากมาย เช่น คลองสำโรง คลองสรรพสามิต คลองพระองค์เจ้าไชยานุชิต ฯลฯ ซึ่งมีความสำคัญในด้านการชลประทานเพื่อการเกษตรและใช้เป็นเส้นทางคมนาคมขนส่งทางน้ำด้วยภายในจังหวัดจะไม่มีป่าไม้ มีแต่ป่าไม้ชายเลน เป็นป่าแสม ป่าโกงกาง และป่าจาก ซึ่งขึ้นเองตามธรรมชาติบ้าง ปลูกบ้างตามชายฝั่งทะเลที่น้ำทะเลท่วมถึงจังหวัดสมุทรปราการมีพื้นที่บางส่วนอยู่ติดกับอ่าวไทย จึงได้รับอิทธิพลจากลมทะเลพัดผ่านตลอดเวลา อากาศเย็นสบายตลอดปี ไม้ร้อนจัดและไม่หนาวเย็น ความชื้นในอากาศสูง ส่วนในเรื่องของโครงสร้างประชากรและกำลังแรงงานในจังหวัดสมุทรปราการในปี พ.ศ. 2533 พบว่ามีประชากรทั้งสิ้น 787,608 คน จะเป็นประชากรที่อยู่ในวัยกำลังแรงงาน 417,764 คน เป็นผู้ที่มีอายุต่ำกว่า 11 ปี 183,780 คน และเป็นผู้ไม่อยู่ในวัยกำลังแรงงาน 186,064 คน ซึ่งได้แก่ผู้ทำงานบ้าน นักเรียน เด็ก คนชรา ผู้ทุพพลภาพและอื่นๆ

ในด้านเศรษฐกิจนั้นจังหวัดสมุทรปราการเป็นจังหวัดที่มีสภาพพื้นที่เหมาะสมต่ออาชีพการเกษตร เพราะสภาพเป็นที่ราบลุ่มแม่น้ำแต่ในขณะเดียวกันโครงการพัฒนาพื้นที่ชายฝั่งทะเลภาคตะวันออกได้ส่งผลให้ภาคอุตสาหกรรมและที่อยู่อาศัยขยายตัวอย่างรวดเร็ว ราคาที่ดินมีแนวโน้มสูงขึ้นมาก การถือครองที่ดินเพื่อการเกษตรมีน้อยลงและแนวโน้มคาดว่าจะลดลงไปทุกปี พื้นที่การเกษตรของจังหวัดสมุทรปราการมีทั้งสิ้น 345,592 ไร่ หรือร้อยละ 55 ของพื้นที่จังหวัด

โดยส่วนใหญ่เป็นพื้นที่บ่อปลา-กุ้ง จำนวน 168,262 ไร่ รองลงมาเป็นพื้นที่ทำนาจำนวน 110,793 ไร่ นอกจากนี้ยังประกอบอาชีพการเลี้ยงสัตว์ขนาดเล็ก ได้แก่ หมู ไก่ เป็ด เป็นต้น รวมทั้งการประกอบอาชีพการประมง ส่วนในเรื่องการคมนาคมขนส่ง สามารถใช้เส้นทางคมนาคมได้ 2 ทาง คือ ทางบกและทางน้ำ ทางน้ำจะใช้สัญจรไปมาภายในจังหวัด สำหรับทางบกมีเส้นทางที่สำคัญ ดังนี้ ถนนสุขุมวิท ถนนสายบางนา-ตราด ถนนเทพารักษ์ ถนนปู่เจ้าสมิงพราย ถนนเพชรหึง-บางกอบัว ถนนสุขสวัสดิ์ ถนนบางปะกง-แพรกษา ถนนสุขุมวิท-ถนนเทพารักษ์

จังหวัดสมุทรปราการแบ่งเขตการปกครองเป็น 5 อำเภอ ได้แก่ อำเภอเมืองสมุทรปราการ อำเภอบางพลี อำเภอบางบ่อ อำเภอพระประแดง และกิ่งอำเภอพระสมุทรเจดีย์

อำเภอพระประแดง

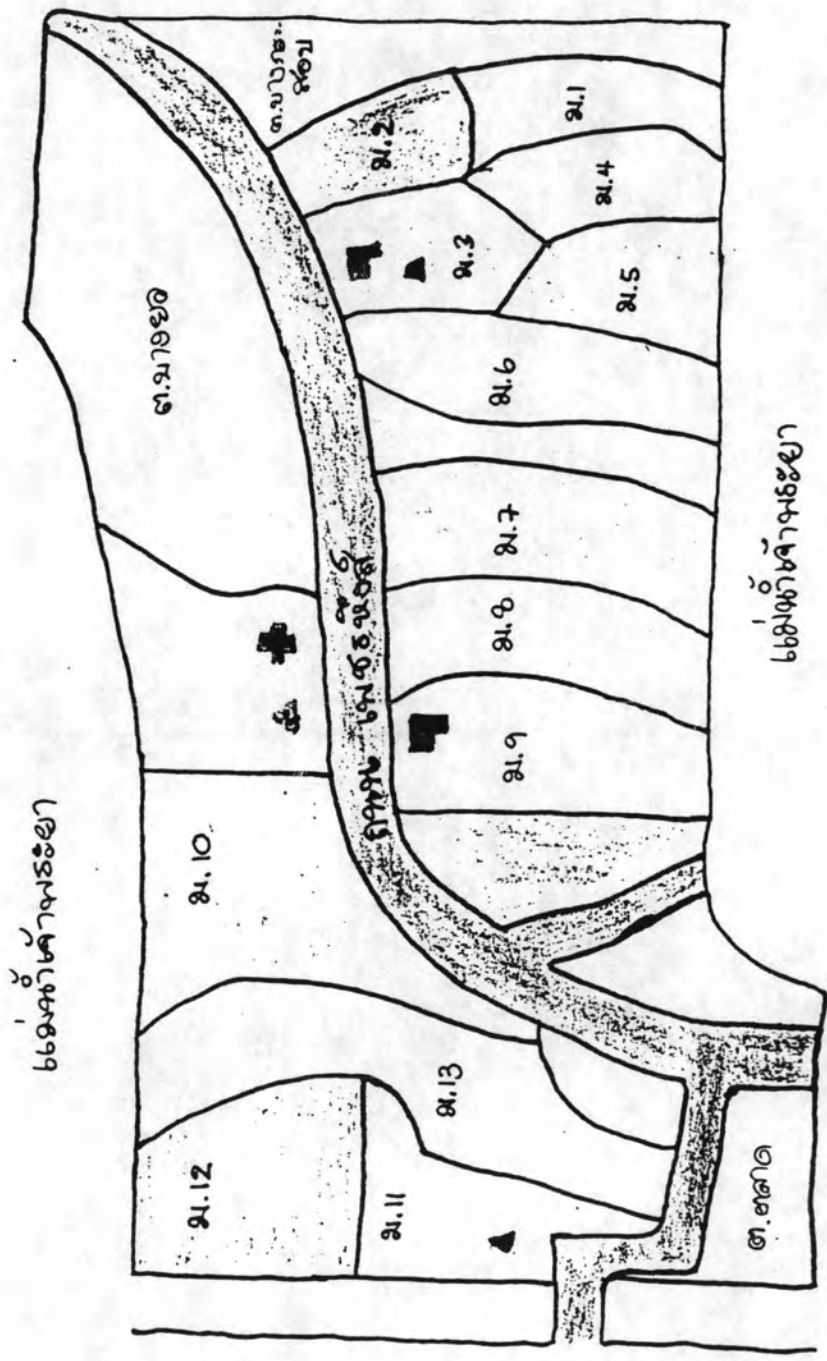
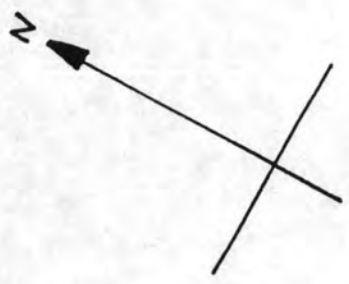
ปัจจุบันพระประแดงเป็นอำเภอหนึ่งในจังหวัดสมุทรปราการ ที่ตั้งของที่ว่าการอำเภออยู่ที่ตำบลตลาดริมฝั่งตะวันตกของแม่น้ำเจ้าพระยา อำเภอพระประแดงมีอาณาเขตดังต่อไปนี้ ทิศเหนือติดต่อกับเขตยานนาวา และเขตพระโขนง กรุงเทพมหานคร ทิศตะวันออก และทิศใต้ติดต่อกับอำเภอเมืองจังหวัดสมุทรปราการ ทิศตะวันตกติดต่อกับเขตราษฎร์บูรณะ กรุงเทพมหานคร อำเภอนี้มีพื้นที่จำนวน 6,558 ตารางกิโลเมตร หรือ 40,987 ไร่ แยกได้เป็นเนื้อที่ปลูกมะพร้าวและต้นไม้อื่น ๆ 25,425 ไร่ เนื้อที่ทำนา 7,345 ไร่ เนื้อที่เพื่อการอื่น ๆ 8,217 ไร่ อำเภอพระประแดง แบ่งการปกครองเป็น 15 ตำบล คือ ตำบลตลาด ตำบลทรงคะนอง ตำบลบางกอบัว ตำบลบางน้ำผึ้ง ตำบลบางกะเจ้า ตำบลบางกระสอบ ตำบลบางยอ ตำบลบางจาก ตำบลบางครุ ตำบลบางพิง ตำบลบางหญ้าแพรก ตำบลบางหัวเสือ ตำบลสำโรงใต้ ตำบลสำโรงกลาง ตำบลสำโรง ส่วนในเรื่องของการคมนาคมใช้ได้ทั้งทางบก และทางน้ำ ทางน้ำมีแม่น้ำเจ้าพระยาและลำคลองต่าง ๆ มากมายเช่น คลองลัดโพธิ์ คลองลัดหลวง ทางบกมีถนนสายที่สำคัญได้แก่ ถนนสุขสวัสดิ์ตั้งต้นจากวงเวียนใหญ่ กรุงเทพมหานครไปสุดทางที่บ่อนพระจุลจอมเกล้า ที่กิโลเมตรที่ 12 มีทางแยกเข้าที่ว่าการอำเภอพระประแดง ถนนนี้เป็นเส้นทางคมนาคมที่สำคัญระหว่างกรุงเทพมหานครกับอำเภอพระประแดง มีรถประจำทางตลอดวันถนนปู่เจ้าสมิงพราย สมัยก่อนมีชื่อว่าถนนท่าหินสำโรง อยู่ฝั่งตรงข้ามที่ว่าการอำเภอเป็นเส้นทางคมนาคมติดต่อกับถนนสุขุมวิทที่สำโรง ถนนเพชรหึง เริ่มจากอำเภอพระประแดงไปถึงตำบลบางกอบัว ยาวประมาณ 6 กิโลเมตรเศษ ผ่านตำบลทรงคะนอง ตำบลบางยอปลายถนนอยู่ตรงข้ามการทำเรือแห่งประเทศไทยบริเวณตลาดเทศบาลเมืองพระประแดงจะมีตลาดนัดเข้าทุกวัน มีผู้นำของมาขายทั้งของสวนและของทะเล ประชาชนนิยมมาจ่ายตลาดกันมาก เพราะสินค้าสดใหม่และราคาไม่แพง อาชีพของพลเมืองอำเภอพระประแดงที่สำคัญคือ ทำนา ทำสวนรับจ้างในโรงงานอุตสาหกรรม รับราชการและทำงานภาคเอกชนต่าง ๆ

ส่วนในเรื่องของประวัติของชาวมอญที่เข้ามาอยู่ในเมืองนครเขื่อนขันธ์ หรือ อำเภอพระประแดงในปัจจุบัน มีดังนี้ ใน พ.ศ. 2318 พระยาแจ้ง เป็นชาวมอญ ซึ่งรับราชการอยู่กับพม่าอย่างจำใจ ถูกเกณฑ์มาทำช่างฉ่างล่องหนากองทัพพม่า เมื่อครั้งพม่าจะมาตีเมืองไทย พระยาแจ้งทนความบีบคั้นไม่ไหว จึงคบคิดกับพวกมอญจับพม่าฆ่าเสียและในที่สุดก็มาสามัคคีต่อพระเจ้ากรุงธนบุรี ครั้งนั้นมีชายฉกรรจ์ประมาณ 3,000 คนเศษ อพยพเข้ามาทางด่านเจดีย์สามองค์ พระเจ้ากรุงธนบุรีจึงโปรดฯ ให้ตั้งบ้านเรือนอยู่ที่ปากเกร็ด แขวงเมืองนนทบุรี สามโคกและเมืองปทุมธานีบ้าง ครั้งเมื่อ พ.ศ. 2357 พระบาทสมเด็จพระพุทธเลิศหล้านภาลัย โปรดฯ ให้สร้างเมืองที่ปากลัด ตัดเอาแขวงกรุงเทพมหานครกับแขวงเมืองสมุทรปราการมารวมกัน และได้พระราชทานชื่อเมืองนครเขื่อนขันธ์ แล้วย้ายครอบครัวชาวมอญแล้วย้ายครัวชาวมอญ เชื้อสายพระยาแจ้งลงไปมีจำนวนชายฉกรรจ์ 300 คนกับครอบครัว ต่อมาในปี พ.ศ. 2358 มีชาวมอญอพยพเข้ามาพึ่งพระบรมโพธิสมภาร พระบาทสมเด็จพระพุทธเลิศหล้านภาลัยอีก โดยเข้ามาทางตาก อุทัยธานี และกาญจนบุรี ผู้นำชาวมอญครั้งนี้คือ สมิ้งสอดเบา พระบาทสมเด็จพระพุทธเลิศหล้านภาลัย โปรดฯ ให้รับชาวมอญมาอยู่ที่ปทุมธานี นนทบุรีและเมืองนครเขื่อนขันธ์ ชาวมอญครั้งพระยาแจ้งเรียกว่า "มอญเก่า" ส่วนมากที่อพยพมาครั้งหลังว่า "มอญใหม่" รวมชายฉกรรจ์ชาวมอญทั้งหมดสองคราวที่ไปอยู่เมืองนครเขื่อนขันธ์ 1,470 คน ส่ามะโนครัว 3,000 คนเศษ

ในปัจจุบันชุมชนมอญที่อำเภอพระประแดงมี 16 หมู่บ้านใน 4 ตำบล อยู่บนฝั่งตะวันตกของแม่น้ำเจ้าพระยา 15 หมู่บ้าน ในตำบลบางพั้ง ตำบลตลาด ตำบลทรงคนองและตั้งอยู่บนฝั่งตะวันออกของแม่น้ำเจ้าพระยา หรือฝั่งกรุงเทพมหานครอีก 1 หมู่บ้าน ในตำบลบางหญ้าแพรก หมู่บ้านมอญที่ตั้งอยู่ริมคลองลัดหลวง ในตำบลบางพั้ง มีการเปลี่ยนแปลง ทำให้ต้องรักษาเอกลักษณ์ของชุมชนที่ควรแก่การอนุรักษ์ไว้ และควบคุมสภาพแวดล้อมให้ปลอดจากมลภาวะจากโรงงานอุตสาหกรรม ซึ่งอยู่ในบริเวณตัดออกไปเช่นเดียวกับหมู่บ้านในตำบล

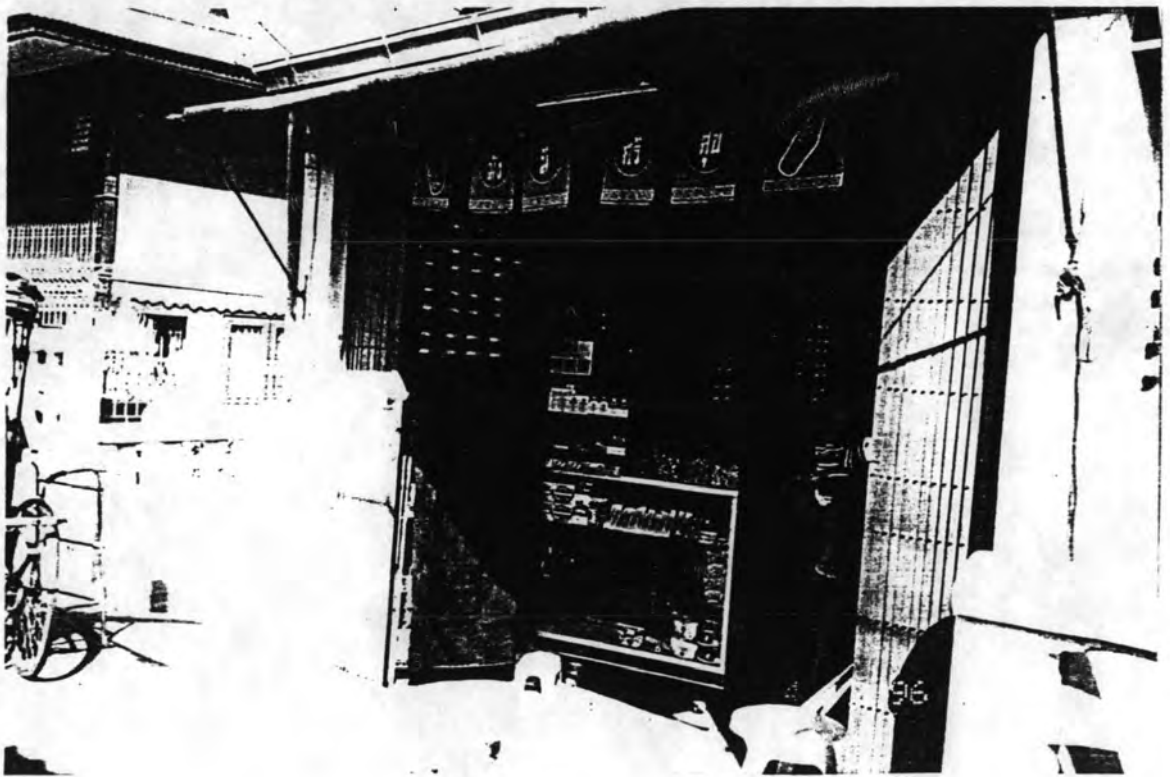
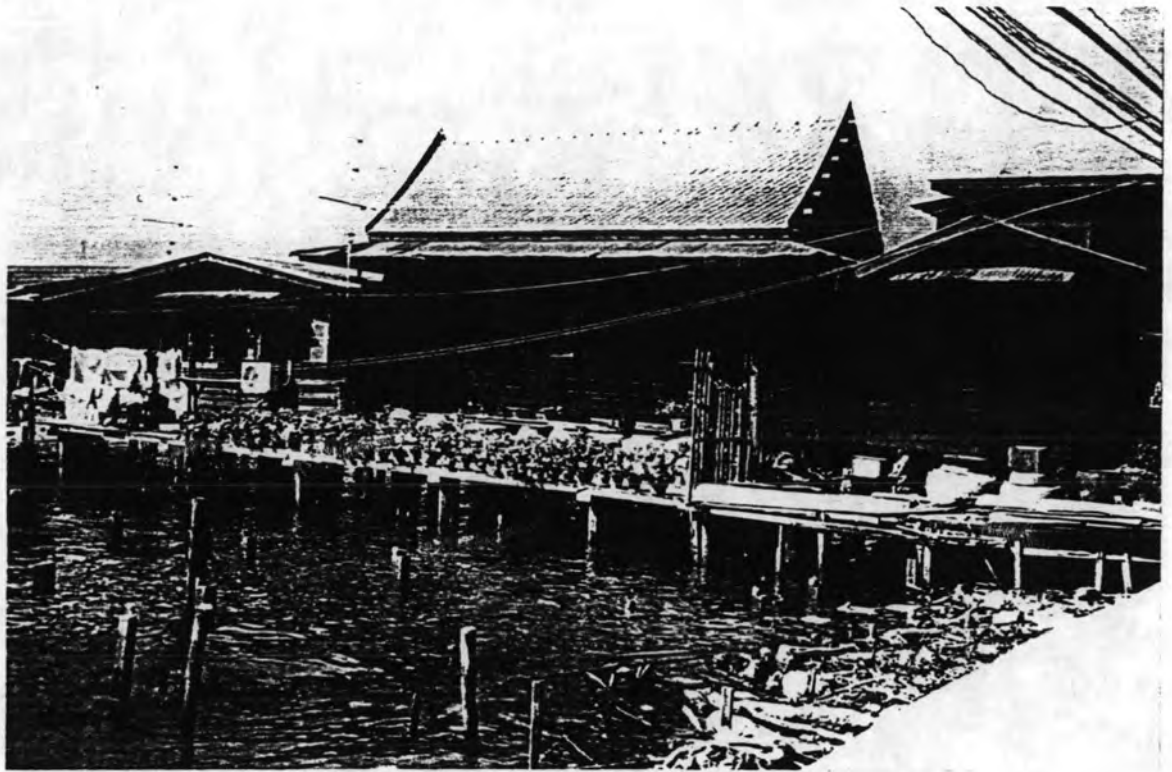
ทรงคะนองยังมีสภาพดั้งเดิมของชุมชน และกลุ่มอาคารบ้านเรือนรุ่นเก่าเหลืออยู่ค่อนข้างมาก นอกจากนั้นยังมีเอกลักษณ์ที่เด่นชัดทางด้านวัฒนธรรมประเพณี ส่วนหมู่บ้านมอญในตำบลตลาด ซึ่งตั้งอยู่ในชุมชนกลางตัวเมืองอันเป็นย่านพาณิชย์ สภาพของชุมชนมอญเปลี่ยนแปลงไปจากเดิมค่อนข้างมากมีคนเชื้อสายอื่นเข้ามาปะปนในชุมชนมากขึ้น ได้รับอิทธิพลจากความเจริญภายนอกและบริการทางสาธารณูปโภคและสาธารณูปการจากส่วนกลาง เช่นเดียวกับหมู่บ้านมอญในตำบลบางแพรก ซึ่งตั้งอยู่ท่ามกลางชุมชนอื่น ๆ ที่หนาแน่น สภาพชุมชนดั้งเดิมเปลี่ยนไปและมีโรงงานอุตสาหกรรมในบริเวณใกล้เคียงหลายแห่ง คนมอญส่วนใหญ่ในชุมชนเห็นว่า การบริการด้านสาธารณูปโภคดีขึ้น ความหนาแน่นในชุมชนมากขึ้นเรือนไทยรุ่นเก่าเหลืออยู่น้อยลง ประมาณหนึ่งในสี่ของหมู่บ้านในอำเภอพระประแดง ได้รับผลกระทบทางด้านมลภาวะจากโรงงานอุตสาหกรรม ซึ่งไม่ได้ตั้งอยู่ในบริเวณหมู่บ้าน แต่อยู่ในทิศทางที่เป็นต้นทางลมหรือบริเวณใกล้เคียงที่ลมจะพัดพาเอาฝุ่นละออง ควัน และกลิ่น มารบกวนหมู่บ้านในตำบลทรงคะนอง และตำบลบางหญ้าแพรกได้มากกว่าในตำบลอื่น ๆ รวมทั้งผลสืบเนื่องจากมลภาวะในอากาศทำให้มีผลต่อการใช้น้ำฝนของคนในชุมชน และปัญหาเรื่องน้ำท่วม ซึ่งเกิดขึ้นบ่อยภายหลังการตั้งโรงงานอุตสาหกรรมขึ้นมากมายด้วย ส่วนในเรื่องของที่อยู่อาศัยของคนมอญ เมื่อเริ่มเข้ามาตั้งหลักแหล่งเป็นรูปแบบเรือนไทยในชนบท ใช้วัสดุหาได้ง่ายในท้องถิ่นมักวางด้านสกัดของเรือนหันออกสู่แม่น้ำลำคลอง เพื่อให้ด้านแรงลมเป็นการวางด้านยาวของตัวเรือนตามตะวันแต่ขวางหรือตั้งฉากกับแม่น้ำ ซึ่งสอดคล้องกับการหันหัวนอนไปทางทิศใต้ เรือนที่สร้างในรุ่นถัดมามากเป็นเรือนไม้ ฝากระดานทรงไทยใต้ถุนสูง วัสดุก่อสร้างแตกต่างกันไปตามฐานะ และช่วงเวลาการสร้างประเพณีปลูกเรือนของมอญไม่ต่างจากเรือนไทยทั่วไป นอกจากจะมีพลอยสีแดงอันเป็นสัญลักษณ์ของมอญติดไว้ที่ส่วนบนสุดของเสาเอก ผู้วิจัยศึกษาหมู่บ้านมอญ 3 หมู่บ้าน จะกล่าวถึงหมู่บ้านทั้ง 3 หมู่บ้านโดยละเอียดดังนี้

แผนผังแสดงการแบ่งเขต ต.กรงคนอง



สัญลักษณ์

- อร. วัดคันฉั่ง
- อร. วัดป่าเกตุ
- ⊕ อร. กอฉนวนทอง
- ▲ วัดคันฉั่ง
- ▲ วัดป่าเกตุ
- ▲ วัดโปรดกาศเชษฐาราม



ภาพที่ 19-20 ลักษณะบ้านเรือน



ภาพที่ 21-22 ลักษณะบ้านเรือน (ต่อ)

หมู่บ้านทรงคะนอง

ประวัติ

จากการสัมภาษณ์ผู้สูงอายุในหมู่บ้านทรงคะนองระบุว่ามอญที่มาตั้งหลักแหล่งที่หมู่บ้านทรงคะนองในสมัยของพระบาทสมเด็จพระพุทธเลิศหล้านภาลัย ในประมาณปี พ.ศ. 2358 โดยมี 2 กลุ่ม ได้แก่ มอญพวกพระยาแจ้งที่อพยพเข้ามาในสมัยสมเด็จพระเจ้ากรุงธนบุรี และกลุ่มของมอญพวกสมิงสอดเบา ที่อพยพเข้ามาในช่วง พ.ศ. 2358 ซึ่งเป็นกลุ่มที่อพยพมาครั้งหลัง

ที่ตั้ง

หมู่บ้านทรงคะนองตั้งอยู่ในพื้นที่อำเภอพระประแดง จังหวัดสมุทรปราการ มีเนื้อที่ 194 ไร่ ตั้งอยู่ในเขตองค์การบริหารส่วนจังหวัดโดยมีเนื้อที่ของหมู่บ้านติดต่อกับเขตพื้นที่อื่น ๆ ดังนี้ ทิศเหนือติดต่อกับตำบลบางขย ทิศใต้ติดต่อกับแม่น้ำเจ้าพระยา ทิศตะวันออกติดต่อกับตำบลบางขย ทิศตะวันตกติดต่อกับหมู่ 10 ตำบลทรงคะนอง และตำบลตลาด

การคมนาคมและการสื่อสาร

หมู่บ้านทรงคะนองห่างจากอำเภอพระประแดงประมาณ 1 กิโลเมตร การเดินทางเข้าหมู่บ้านใช้ระยะเวลาประมาณ 15 นาที โดยใช้รถยนต์โดยสารประจำทางสายพระประแดง-บางกอบัว อัตราค่าโดยสารตลอดสาย 3 บาท รถจักรยานยนต์รับจ้างอัตราค่าโดยสาร 10 บาท และรถจักรยานสามล้อรับจ้างอัตราค่าโดยสาร 7-10 บาท ตามระยะทาง ในช่วงเวลากลางวัน รถจักรยานสามล้อรับจ้างจอดที่บริเวณต้นहुกวาง ซึ่งบริเวณนี้มีศาลาสำหรับใช้เป็นสถานที่อ่านหนังสือพิมพ์ประจำหมู่บ้าน รวมทั้งจอดพักในบริเวณส่วนที่เป็นพื้นที่จอดรถของ

ร้านอาหาร หรือบางครั้งก็จอดบริเวณในวัดคันลัด ซึ่งอยู่ตรงข้ามร้านอาหารอีกด้วย ทำให้ชาวบ้านในหมู่บ้านสะดวกมากขึ้น

การเดินทางภายในหมู่บ้านนั้นเป็นการใช้ทางคอนกรีตกว้าง 2 เมตร ซึ่งเป็นซอยและซอยนี้จะเป็นเส้นทางเลียบริมแม่น้ำเจ้าพระยา รถยนต์สามารถวิ่งผ่านได้ครั้งละ 1 คัน แต่สำหรับตรอกแยกจากซอยเลียบริมแม่น้ำเจ้าพระยา กว้างเพียงพอสำหรับคนและรถจักรยานยนต์รับจ้างเท่านั้น และในเรื่องของการเดินทางไปซื้อของ ชาวบ้านนิยมซื้อของจากร้านค้าภายในหมู่บ้านกับร้านในตลาดอำเภอพระประแดงแต่สำหรับบ้านที่มีรถยนต์หรือรถกระบะมักจะนิยมไปซื้อของจากห้างสรรพสินค้าและห้างแม่คโครสาขาต่าง ๆ ในบริเวณใกล้เคียงบริเวณอำเภอพระประแดง

ส่วนในเรื่องของยานพาหนะมีรายละเอียดดังต่อไปนี้ บ้านที่มีรถยนต์มีจำนวน 25 หลังคาเรือน บ้านที่มีรถปิคอัพมีจำนวน 3 หลังคาเรือน บ้านที่มีรถจักรยานมีจำนวน 19 หลังคาเรือน บ้านที่มีรถจักรยานกับรถจักรยานยนต์มีจำนวน 3 หลังคาเรือน บ้านที่มีรถจักรยานยนต์มีจำนวน 4 หลังคาเรือน บ้านที่มีรถปิคอัพกับรถจักรยานยนต์มีจำนวน 1 หลังคาเรือน บ้านที่มีรถตู้ รถปิคอัพ รถจักรยานยนต์กับรถจักรยานมีจำนวน 1 หลังคาเรือน บ้านที่มีรถยนต์ รถจักรยานยนต์ รถจักรยานกับรถปิคอัพมีจำนวน 1 หลังคาเรือน บ้านที่มีรถยนต์รถจักรยานยนต์กับรถจักรยานมีจำนวน 1 หลังคาเรือน บ้านที่มีรถปิคอัพกับรถจักรยานมีจำนวน 2 หลังคาเรือน บ้านที่มีรถยนต์ รถจักรยานยนต์และรถปิคอัพมีจำนวน 1 หลังคาเรือน บ้านที่มีรถยนต์กับรถจักรยานมีจำนวน 6 หลังคาเรือน บ้านที่มีรถตู้มีจำนวน 1 หลังคาเรือน บ้านที่มีรถยนต์กับรถจักรยานและรถปิคอัพ 1 หลังคาเรือน สำหรับการจอดรถจะต้องจอดรถในบ้าน สร้างโรงจอดบริเวณบ้านรวมทั้งการฝากเพื่อนบ้าน ยานพาหนะเหล่านั้นใช้เส้นทางของถนนเพชรหึงส์-บางกอบัวเป็นเส้นทางหลัก นอกจากนั้นยังมีเส้นทางผ่านแพเกษตราเป็นทางลัดสู่อำเภอพระประแดง ซึ่งเป็นทางลัดสู่อำเภอพระประแดง ซึ่งเป็นเส้นทางที่คนเดินเท้า

และรถจักรยานยนต์ ไม้ซากรุดและรับน้ำหนักได้น้อย ในกรณีของโทรศัพท์ บ้านที่มีฐานะทางเศรษฐกิจดีมักจะขอโทรศัพท์ติดตั้งตามบ้าน แต่ก็ยังได้ไม่ครบทุกหลังคาเรือน และเมื่อมีบริการติดตั้งโทรศัพท์ของบริษัทเทเลคอมเอเชีย ทำให้ชาวบ้านหลายหลังคาเรือน ได้ไปขอเลขหมายโทรศัพท์อีกครั้งหลังจากต้องรอโทรศัพท์มาหลายปีแล้ว ซึ่งบางครั้งชาวบ้านต้องอาศัยใช้โทรศัพท์ของเพื่อนบ้านในการติดต่อธุรกิจต่าง ๆ แต่ทางองค์การโทรศัพท์ได้ช่วยเหลือโดยการติดตั้งโทรศัพท์สาธารณะ 2 แห่ง ได้แก่ บริเวณท่าทรายหมู่ 7 และบริเวณหน้าแฟลตที่แบ่งให้คนเช่า หมู่ 9 ส่วนในเรื่องของการติดต่อทางจดหมายมีบริการของการสื่อสารแห่งประเทศไทย บริเวณใกล้อำเภอพระประแดง เรียกว่าที่ทำการไปรษณีย์โทรเลขปากลัด

ส่วนในเรื่องของภาษาและการสื่อสาร ชาวบ้านส่วนใหญ่อ่านหนังสือและฟังวิทยุ คูทีวี ตามลำดับ โดยนิยมอ่านหนังสือพิมพ์ไทยรัฐ เดลินิวส์ หนังสือพิมพ์ข่าวธุรกิจ และมติชน ส่วนรายการวิทยุที่สนใจได้แก่ รายการ จส.100 รายการเพลงทั่วไป รายการข่าวและรายการข่าวแทรกระหว่างชั่วโมง รวมทั้งรายการข่าวทางวิทยุภาค เอ เอ็มของสมหญิง 4 มุมบ้าน และวุฒิ เวรุจันทร์ เป็นบางครั้งบางคราวอีกด้วย รายการทีวีที่สนใจได้แก่ รายการข่าว รายการละคร รายการสารคดีและการท่องเที่ยว รายการตลก รายการภาพยนตร์ รายการธรรมะ รายการการ์ตูน ตามลำดับ ส่วนในด้านประโยชน์ที่ได้รับจากวิทยุและทีวีได้แก่ ให้ความรู้ รู้ทันเหตุการณ์ในปัจจุบัน ความบันเทิง แก้อหังสาให้คิดสอใจ ช่วยในด้านการนำเอาความรู้มาใช้กับการทำงาน ตามลำดับ

ส่วนประโยชน์ของหนังสือพิมพ์ได้แก่ ให้ข้อมูลข่าวสารของบ้านเมืองในแต่ละวันทั้งในประเทศกับต่างประเทศ ให้ความรู้รอบตัวและความรู้เฉพาะด้าน ได้แก่ความรู้ทางการเกษตร การแพทย์ เป็นต้น ให้ความบันเทิง ให้ข้อมูลสำหรับการซื้อสินค้าราคาพิเศษ ให้ข้อมูลซึ่งมีรายละเอียดมากกว่าข้อมูลจากสื่อที่วิทยุ รวมทั้งใช้ข้อมูลในการเปรียบเทียบเนื้อหาของข่าวกับสื่อมวลชนแขนงอื่น สำหรับภาษาที่ดีในความคิดของชาวบ้านควรมีลักษณะดังนี้ เข้าใจง่าย

สิ้นและได้ใจความ ไม่มีศัพท์วิชาการ ตามลำดับ ชาวบ้านส่วนใหญ่จะอ่านหนังสือ เขียนได้เป็นอย่างดี ยกเว้นผู้สูงอายุบางคนซึ่งไม่ได้เรียนหนังสือจะมีปัญหาเรื่องการอ่านกับการเขียนหนังสือ ส่วนในเรื่องของราชการที่นักพูดที่ชาวบ้านเคยดูจากทีวีนั้น ชาวบ้านมีความคิดเห็นว่่านักพูดที่ดีควรมีลักษณะดังนี้ ใช้ภาษาพื้นบ้านง่าย พูดน้อยแต่กินความมาก พูดช้า ตามลำดับ และในเรื่องของหนังสือราชการ ในความคิดเห็นของชาวบ้านมีดังต่อไปนี้ อ่านเข้าใจง่าย อ่านเข้าใจยาก ใช้ภาษาดี ใช้ภาษาไม่ดี รวมทั้งบางคนไม่เคยอ่านหนังสือราชการ ตามลำดับและในเรื่องของปัญหาในการใช้ภาษาชาวบ้านส่วนใหญ่ไม่มีปัญหา ยกเว้นแต่ผู้สูงอายุที่ไม่มีโอกาสเรียนหนังสือเท่านั้น

เรื่องของภาษามีรายละเอียดดังนี้ ภาษาที่ใช้ในบ้านส่วนใหญ่ใช้ภาษาไทยกับภาษามอญควบคู่กันและบางส่วนพูดภาษาไทยเพียงอย่างเดียว ส่วนในเรื่องของภาษาที่ใช้นอกบ้าน ส่วนใหญ่ใช้ภาษาไทยและบางส่วนใช้ภาษาไทยกับภาษามอญควบคู่กัน สำหรับเรื่องการเรียนรู้ภาษาของชาวบ้านในช่วงวัยเด็กจะเรียนรู้ภาษาไทย ภาษามอญ ภาษาไทยกับภาษามอญ ตามลำดับ และในปัจจุบันเด็กในหมู่บ้านทรงคะนองจะพูดภาษาไทยเพียงภาษาเดียว รวมทั้งมีความสนใจภาษาอังกฤษมากกว่าภาษามอญ สำหรับภาษาของบิดามารดามีดังต่อไปนี้ ภาษาของบิดาได้แก่ ภาษามอญ ภาษาไทย ภาษาไทยกับภาษามอญ ภาษาไทยกับภาษาจีน ตามลำดับ และภาษาของมารดา ได้แก่ ภาษามอญ ภาษาไทย ภาษาไทยกับภาษามอญ ภาษาไทยกับภาษาจีน ตามลำดับ.

สภาพพื้นที่

สภาพพื้นที่ของหมู่บ้านทรงคะนองเป็นที่ราบลุ่ม เมื่อถึงฤดูฝนน้ำจะท่วมเข้าสู่พื้นที่หมู่บ้าน โดยเฉพาะช่วงเวลาที่น้ำขึ้นน้ำลง และบ้านบางหลังไม่ได้ถมที่ดินหรือสร้างเขื่อนป้องกันน้ำท่วม จะเกิดปัญหาน้ำท่วมขังตลอดทั้งปี แต่บ้านบางหลังได้ถมดินหรือสร้างเขื่อนป้องกันน้ำท่วมไว้อย่างดี ส่วนในกรณีของบ้านทรง

ไถยนั้น ตัวบ้านจะถูกยกตัวเสาเรือนพร้อมทั้งตัวของเรือนไถยให้สูงขึ้น ซึ่งเรียกว่า "ดีดเรือนไถย" ทำให้ใต้ถุนของบ้านไม่ได้เตี้ยกว่าเดิม ช่วยให้พื้นที่ใต้ถุนยังใช้ประกอบกิจกรรมต่าง ๆ ได้เหมือนเดิมและลักษณะดินในหมู่บ้านเป็นดินเหนียวและดินเค็ม เพราะอยู่ใกล้อ่าวไทย ลักษณะดินเป็นกลุ่มดินนา เป็นดินที่เหมาะสมในการปลูกไม้ผลไม้ยืนต้น เพราะดินอุ้มน้ำได้ดี

ลักษณะทางประชากร

หมู่บ้านทรงคนองมีประชากรซึ่งเป็นคนเชื้อสายมอญจำนวน 452 คน แยกเป็นชาย 190 คน และหญิง 262 คน จำนวนหลังคาเรือน 95 หลังคาเรือน และจำนวนครอบครัว 95 ครอบครัว

ตารางที่ 1 แสดงอายุและเพศ

อายุ	ชาย	หญิง
ต่ำกว่า 10 ปี	15	23
10-20 ปี	35	23
21-30 ปี	30	40
31-40 ปี	31	35
41-50 ปี	25	55
51-60 ปี	27	36
มากกว่า 60 ปี	27	50
รวม	190	262

ในรอบปีที่ผ่านมาจำนวนประชากรในหมู่บ้านทรงคะนองลดลง 2 คน และไม่มีประชากรเพิ่มขึ้น

ลักษณะของบ้านเรือน

บ้านเรือนในหมู่บ้านทรงคะนอง มีลักษณะของบ้านหลายแบบดังต่อไปนี้ บ้านส่วนใหญ่เป็นบ้านทรงไทย ซึ่งบางหลังมีการดัดแปลง โดยการต่อเติมส่วนล่าง และบางส่วนเป็นบ้านแบบครึ่งตึกครึ่งไม้ บ้านไม้ ใต้ถุนสูง บ้านตึก 2 ชั้น บ้านไม้ 2 ชั้น บ้านชั้นเดียว จำนวนมากจนถึงน้อยเรียงตามลำดับ ส่วนในเรื่องของเครื่องใช้ภายในบ้านทุกครอบครัว วิทยุ พัดลม เตารีด และเกือบทุกหลังคาเรือนจะมีเครื่องใช้ภายในบ้านดังต่อไปนี้ ทีวีสี ตู้เย็น เตาก๊าซ กระจกต้มน้ำร้อน ไฟฟ้า หม้อหุงข้าวไฟฟ้า รวมทั้งบางหลังคาเรือนจะมีอุปกรณ์อำนวยความสะดวกเพิ่มเติมเช่น ทีวีขาว-ดำ เครื่องซักผ้า เครื่องเล่นวีดีทัศน์ เครื่องทำน้ำอุ่น เครื่องดูดฝุ่น บั๊มน้ำ เครื่องปรับอากาศ เตารอบ เครื่องพิมพ์ดีด เครื่องปั่นอาหาร เตารีดไครเวฟ เครื่องปั่นนมปั่น เป็นต้น

ระบบครอบครัวและเครือญาติ

ในหมู่บ้านทรงคะนองประกอบด้วยครัวเรือนหลายครัวเรือน และหลายกลุ่มซึ่งเป็นเครือญาติกันที่มีความสัมพันธ์อย่างใกล้ชิดในด้านการเป็นญาติพี่น้องกัน และกัน โดยให้ความช่วยเหลือในด้านการดูแลผู้สูงอายุ การดูแลบ้านใกล้เคียง หรือบ้านญาติพี่น้อง รวมทั้งเมื่อบ้านใดจัดงานทั้งญาติพี่น้องและเพื่อนบ้านจะเข้ามาช่วยเหลืองานเหล่านั้น ประชากรในหมู่บ้าน ส่วนใหญ่นั้นประชากรในหมู่บ้านมาตั้งแต่เกิดและเรื่องการเลือกคู่ครองนั้นชาวบ้านมักจะเลือกด้วยตนเอง มีส่วนน้อยที่พ่อแม่ช่วยเหลือมาให้ รวมทั้งจดทะเบียนสมรสให้ถูกต้องตามกฎหมาย ส่วนในเรื่องการแต่งงานนั้นชาวบ้านจำนวนประมาณครึ่งหนึ่งที่มีของหมั้นได้แก่ แหวน เงิน ทอง สร้อย เข็มขัดนาค เป็นต้น หลังจากแต่งงานแล้วคู่สมรสส่วนใหญ่จะ

ไปอยู่บ้านฝ่ายหญิงและบางส่วนจะไปอยู่บ้านฝ่ายชาย รวมทั้งบางคู่สมรสจะแยกไปตั้งบ้านเรือนใหม่แยกจากพ่อแม่ของทั้งสองฝ่าย สำหรับเรื่องการมีบุตรนั้นชาวบ้านอยากมีลูกครอบครัวละ 2 คน เป็นส่วนใหญ่ และเรื่องของมรดกจะให้ลูกเท่ากันหมดทุกคน ชาวบ้านส่วนใหญ่ไม่คิดถึงเรื่องการหย่าร้าง แต่ถ้าจะหย่าจะต้องไปจดทะเบียนหย่าหรือแยกกันอยู่ ส่วนในเรื่องของความสุขของครอบครัวนั้นชาวบ้านอยากให้มีควมสามัคคีปรองดองกันในครอบครัว ความเห็นอกเห็นใจเงิน ความเมตตาของผู้ใหญ่ เด็กเคารพผู้ใหญ่มีความสำคัญตามลำดับ ในเรื่องของคติธรรมประจำใจที่ช่วยให้ครอบครัวมีความสุข ได้แก่ความพยายามเข้าใจซึ่งกันและกัน ให้อิสระต่อกัน หลักประชาธิปไตย ให้อภัยซึ่งกันและกันช่วยเหลือคนในครอบครัว ไม่ใช่เงินฟุ่มเฟือย ทำหน้าที่ของตนให้ดี เมื่อมีปัญหาต้องช่วยแก้ไข ทำตัวเป็นตัวอย่างที่ดีแก่ลูก มีความซื่อสัตย์กันในครอบครัวเคารพในสิทธิของทุกคนในครอบครัว ให้ความแก่คนในครอบครัว เอาใจเขามาใส่ใจเรา

ระบบเศรษฐกิจ

สภาพเศรษฐกิจของชาวมอญในหมู่บ้านเป็นระบบเศรษฐกิจสมัยใหม่ชาวบ้านในหมู่บ้านทำงานในภาคราชการและเอกชน ได้แก่ ราชการ รัฐวิสาหกิจ บริษัท ธนาคาร ซึ่งเป็นเศรษฐกิจแบบสังคมเมือง โดยสถานที่ทำงานทั้งในพื้นที่ของอำเภอพระประแดงกระจายออกไปจนทั่วกรุงเทพมหานคร สำหรับรายได้ต่อเดือนโดยเฉลี่ยของครอบครัวชาวมอญในหมู่บ้านประมาณ 10,000-40,000 บาท และรายจ่ายต่อเดือนประมาณ 10,000-30,000 บาท ส่วนในเรื่องของความคิดที่จะไปประกอบอาชีพอื่นนั้นชาวบ้านส่วนใหญ่ไม่คิด เพราะพอใจตำแหน่งงานที่ทำอยู่ กำลังจะเกษียณจากงานแล้ว การเปลี่ยนอาชีพจะต้องใช้เงินลงทุนจำนวนมาก ต้องการดูแลบ้านเพราะไม่ต้องการทิ้งบ้าน แต่ก็ยังมีชาวบ้านอีกส่วนหนึ่งมีความคิดที่จะไปประกอบอาชีพอื่น โดยให้เหตุผลดังต่อไปนี้ ต้องการทำกิจการค้าขายส่วนตัว เช่น เปิดร้านขายเสื้อผ้า ร้านขายของชำ ร้านรับจ้างตัดเสื้อผ้า ศูนย์สอนภาษาและคอมพิวเตอร์ ร้านขายดอกไม้ ต้องการ

ออกไปทำไร่ในพื้นที่ชนบทต้องการออกจากภาคราชการไปยังภาคเอกชน ต้องการย้ายงานของบริษัทไปยังบริษัทมหาชน ส่วนในเรื่องของความคิดว่าอาชีพที่มีเกียรติสูงได้แก่อาชีพข้าราชการ และอาชีพที่มีรายได้สูงได้แก่ พ่อค้า นักธุรกิจ

ในเรื่องของที่ดินที่อยู่อาศัยทุกหลังคาเรือนเป็นของตนเอง ขนาดพื้นที่ของบ้านแต่ละหลังมีจำนวนน้อย เนื่องจากในสมัยโบราณใช้เป็นที่อยู่อาศัยเพียงอย่างเดียว เพราะได้ถูกส่งมารักษาป่าของเมืองนครเขื่อนขันธ์ ส่วนพื้นที่การเกษตรจะไปทำที่อำเภอบางพลี และบางส่วนก็มีที่ทำกินที่อำเภอมีนบุรี แต่ในปัจจุบันชาวมอญในหมู่บ้านได้ไปซื้อที่ดินที่จังหวัดกาญจนบุรี จังหวัดอ่างทอง จังหวัดสิงห์บุรี จังหวัดฉะเชิงเทรา จังหวัดนนทบุรี จังหวัดนครสวรรค์ จังหวัดเชียงราย จังหวัดสุรินทร์ จังหวัดพระนครศรีอยุธยา และจังหวัดระยอง เพิ่มเติม ส่วนชาวมอญที่มีฐานะทางเศรษฐกิจดี ได้จัดซื้อรถยนต์ รถตู้ รถปิคอัพ รถจักรยานยนต์ไว้ใช้ในการประกอบอาชีพ และนิยมซื้อรถยนต์ รถจักรยานยนต์ รถปิคอัพ รถตู้ ตามลำดับ

ระบบการเมืองการปกครอง

หมู่บ้านทรงคะนองอยู่ในเขตขององค์การบริหารส่วนจังหวัด ชาวมอญส่วนใหญ่ในหมู่บ้านทรงคะนองรู้จักที่ตั้งของที่ทำการผู้ใหญ่บ้าน กำนัน และที่ตั้งของที่ทำการต่าง ๆ ภายในหมู่บ้านและตำบล แต่มีบางคนซึ่งไม่รู้จักกำนัน ผู้ใหญ่บ้าน เนื่องจากไม่พอใจหรือเป็นลูกเขย ลูกสะใภ้ของบ้านนั้น ซึ่งไม่ติดต่อกับผู้ใหญ่บ้านกำนันมานานหลายปีแล้ว รวมทั้งในปัจจุบันชาวบ้านหมู่บ้านทรงคะนองนิยมไปติดต่อกับทางอำเภอพระประแดงและหน่วยงานราชการต่างๆ ด้วยตนเอง ส่วนในเรื่องการเลือกผู้ใหญ่บ้าน กำนัน เนื่องจากเป็นคนที่รู้จักกันอย่างดี เป็นคนในหมู่บ้านและเป็นญาติพี่น้องกัน รวมทั้งเป็นคนที่สามารถช่วยเหลือลูกบ้านได้ดี และเป็นคนเสียสละเพื่อส่วนรวมมาโดยตลอด ความคิดเห็นเกี่ยวกับกำนันผู้ใหญ่บ้านที่ดีควรจะมีคุณสมบัติดังต่อไปนี้ ดูแลประชาชน ให้คำปรึกษาแก่ชาวบ้าน

เมื่อยามที่มีเรื่องทุกข์ร้อน คุณระบบสาขารูปโรคต่าง ๆ ในหมู่บ้าน เป็นคนที่มีความประพฤติดีและเป็นแบบอย่างที่ดีแก่ชาวบ้าน ช่วยติดต่องานทางราชการแก่ชาวบ้าน เสียสละให้แก่ส่วนรวม ไม่คอรัปชั่น แจ้งข่าวสารของทางราชการโดยสม่ำเสมอ คุณแลไม่ไห้ชาวบ้านทำผิดกฎหมาย รวมทั้งให้ความเป็นธรรมแก่ชาวบ้าน ในส่วนของพัฒนากรและเกษตรตำบลนั้นไม่ได้เข้ามามีบทบาทในการพัฒนาหมู่บ้านและคณะกรรมการพัฒนาหมู่บ้านก็ไม่มีทางเลือกตั้งขึ้นมา แต่ปัจจุบันนี้กำนัน ผู้ใหญ่บ้าน ผู้ช่วยผู้ใหญ่บ้าน ช่วยกันดูแลหมู่บ้าน และกำนัน ผู้ใหญ่บ้าน จะขอให้ชาวบ้านไปช่วยงานประเพณีสงกรานต์ งานทำบุญกลางบ้าน งานวันเด็ก งานทำบุญที่วัดในโอกาสต่าง ๆ รวมทั้งการทำควมสะอาดวัดบางครั่งคราว ในด้านการเมืองการปกครองระดับประเทศนั้น ชาวบ้านส่วนใหญ่จะออกไปใช้สิทธิ์เลือกตั้งสมาชิกสภาผู้แทนราษฎรโดยเลือกเนื่องจากต้องการใช้สิทธิ์การเลือกตั้งเลือกคนที่เป็นคนดีเลือกพรรคการเมือง ตามลำดับ สำหรับความคิดของชาวบ้านต้องการให้สมาชิกสภาผู้แทนราษฎรที่ดีมีลักษณะดังนี้ เป็นคนซื่อตรง พูดจริง ทำจริง ทำตามสัญญาในสิ่งที่ตนเคยสัญญาไว้กับชาวบ้าน แก้ไขปัญหาของประเทศและปัญหาของพื้นที่เลือกตั้งของตนเอง รวมทั้งทำหน้าที่ของสมาชิกสภาผู้แทนราษฎรในสภาผู้แทนราษฎรอย่างดี สำหรับปัญหาทางการเมืองที่ชาวบ้านอยากไห้แก้ไขและสนใจ ได้แก่ ปัญหาของสมาชิกสภาผู้แทนราษฎรทะเลาะกัน ปัญหาของสมาชิกสภาผู้แทนราษฎรสนใจแก้ไขปัญหาเฉพาะเรื่อง และบางครั้งขัดขวางโครงการต่าง ๆ มากเกินไป ปัญหาระหว่างพรรคการเมือง ปัญหาการคอรัปชั่นของสมาชิกสภาผู้แทนราษฎร ปัญหาของความปลอดภัยในชีวิตและทรัพย์สินของประชาชน ปัญหาเรื่องเกี่ยวกับมลภาวะของโรงงานอุตสาหกรรมในเขตอำเภอพระประแดง

การศึกษาและการขัดเกลาทางสังคม

เมื่อพิจารณาระดับการศึกษาของประชากรในหมู่บ้านพบว่าประชากรที่มีอายุมากมีระดับการศึกษาต่ำกว่าประชากรที่มีอายุน้อย แต่ประชากรส่วนใหญ่

อ่านและเขียนได้ ยกเว้นผู้หญิงวัยสูงอายุ เนื่องจากไม่ได้เรียนหนังสือประชากร
 ในหมู่บ้านมีระดับการศึกษาตั้งแต่ระดับประถมศึกษาปีที่ 4 จนกระทั่งจบระดับ
 ปริญญาโท หลังจากจบการศึกษาแล้ว ทางหน่วยงานและส่วนตัวของชาวบ้านมัก
 จะนิยมไปฝึกอบรมรวมทั้งศึกษาต่ออีก เพื่อเป็นการพัฒนาตนเองให้มีความรู้ทันต่อ
 เหตุการณ์ในปัจจุบัน รวมทั้งชาวบ้านที่มีวุฒิการศึกษาน้อยได้พยายามไปศึกษาต่อ
 ระดับมัธยมศึกษา ระดับอนุปริญญา ระดับปริญญาตรี และคนที่หาความก้าวหน้า
 ในชีวิตการทำงานจะไปศึกษาต่อระดับปริญญาโท เรียนวิชาคอมพิวเตอร์ วิชา
 ภาษาอังกฤษ ส่วนบางคนที่มีวุฒิการศึกษาน้อย และไม่สนใจทำงานในภาคการ
 การและเอกชน มักจะไปศึกษาต่อด้านช่างเสริมสวย ช่างตัดเสื้อ ช่างตัดผม
 ช่างไม้ ช่างประปา รวมทั้งหาความรู้จากการอ่านหนังสือต่าง ๆ สำหรับวิชา
 การที่ได้เรียนในโรงเรียน และใช้ประกอบการทำงานมีดังนี้ วิชาพิมพ์ดีด วิชา
 บัญชี วิชาทางการตลาด วิชาภาษาอังกฤษ วิชาคณิตศาสตร์ วิชาภาษาไทย
 วิชาช่างต่าง ๆ วิชาพลศึกษา วิชาโภชนาการ วิชาสุขศึกษา วิชากฎหมาย
 วิชาเลขานุการ วิชาคอมพิวเตอร์ วิชาพยาบาล วิชาประวัติศาสตร์และวิชา
 โฆษณา

ส่วนในเรื่องของปัญหาทางการศึกษาที่ชาวบ้านสนใจมีดังต่อไปนี้ปัญหา
 เกี่ยวกับโรงเรียนดูแลความประพฤติของนักเรียนได้ไม่ทั่วถึง ปัญหานักเรียนไม่
 ตั้งใจเรียน ปัญหาคุณภาพของนักเรียนลดลงจากอดีต ปัญหาการจรรยาบรรณ
 จากผู้ปกครองนิยมให้ลูกไปเรียนในโรงเรียนที่มีชื่อเสียง ปัญหาขาดการขยาย
 โอกาสทางการศึกษาให้นักเรียนได้มีโอกาสเรียน จนถึงระดับการศึกษามัธยม
 ศึกษาปีที่ 3 ปัญหาขาดแคลนงบประมาณ และอุปกรณ์ในการเรียนการสอน ปัญหา
 ของโรงเรียนเอกชนได้รับงบประมาณสนับสนุนน้อย แต่รัฐบาลควบคุมอัตราค่า
 เล่าเรียนในอัตราค่าเกินไป ปัญหาเงินเดือนครูน้อยไม่เหมาะสมกับค่าครองชีพ
 ในปัจจุบัน ปัญหาระบบราชการล่าช้า ปัญหาการเปลี่ยนแปลงหลักสูตรบ่อยและ
 การขายหนังสือเรียนล่าช้า ปัญหานักเรียนสนใจวิชาภาษาอังกฤษมากกว่าวิชา
 ภาษาไทย ปัญหาในชั้นเรียนมีนักเรียนจำนวนมากกว่า 40 คน ปัญหาครูขาด

ความเลีซสละ และความน่านับถือ ปัญหาเนื้อหาวิชาการของระดับมัธยมปลาย ไม่ต่อเนื่องกับมหาวิทยาลัย ปัญหาขาดแคลนเงินทุนสนับสนุนการวิจัย และการสนับสนุนให้ครูศึกษาต่อในระดับสูงกว่าปริญญาตรี ส่วนความคิดของชาวบ้านส่วนใหญ่จะส่งให้ลูกเรียนจนถึงระดับการศึกษาปริญญาตรี และส่วนน้อยที่อยากให้ลูกเรียนต่อถึงระดับอาชีวศึกษาและปริญญาโทขึ้นไป สำหรับความคิดในการส่งลูกจนถึงปริญญาตรี เพราะมีความคิดว่าการเรียนมีประโยชน์ต่อการประกอบอาชีพ และในเรื่องของผลการเรียนของลูก ผู้ปกครองส่วนใหญ่จะติดตามอย่างสม่ำเสมอและเมื่อลูกมีปัญหาทางการเรียนจะรีบไปพบครูทันที เมื่อโรงเรียนจัดงานที่โรงเรียนจะต้องขอความร่วมมือจากผู้ปกครองและผู้ปกครองส่วนใหญ่จะไปร่วมงานของโรงเรียน มีส่วนน้อยที่ไม่ได้ไปเนื่องจากติดธุระ สำหรับความคิดของชาวบ้านในเรื่องครูที่ดีมีลักษณะดังต่อไปนี้ อบรมให้ลูกศิษย์อยู่ในความประพฤติที่ดี สอนให้นักเรียนนำเอาความรู้ที่ได้ไปช่วยเหลือสังคม เป็นคนที่มีเมตตาต่อนักเรียน ศีลธรรมประจำใจและโอบอ้อมอารี รวมทั้งไม่มีอคติต่อนักเรียน สอนนักเรียนโดยไม่ปิดบังอำพราง ดูแลนักเรียนให้ทั่วถึงทำตัวเป็นแบบอย่างที่ดีแก่ลูกศิษย์ ทำหน้าที่ของครูด้วยความเลีซสละ สนใจชีวิตความเป็นอยู่ของนักเรียน เป็นที่พึ่งของชุมชน

ศาสนาและความเชื่อ

ชาวมอญในหมู่บ้านทรงคะนองทุกคนนับถือพุทธศาสนาและมีความคิดเห็นว่าทุกศาสนาสอนให้คนเป็นคนดี รวมทั้งการปฏิบัติตามหลักธรรมของศาสนาจะทำให้ตนเองและครอบครัวมีความสุข ชาวบ้านในหมู่บ้านทรงคะนองนิยมไปวัดโดยเฉพาะวัดคันลัดเป็นส่วนใหญ่ แต่มีบางส่วนไปวัดทรงธรรมในช่วงเทศกาลทางศาสนาตลอดทั้งปี ซึ่งในแต่ละครั้งชาวบ้านจะไปทำบุญและฟังเทศน์ รวมทั้งชาวบ้านส่วนใหญ่สมาชิกในครอบครัวจะสลับกันไป แต่มีส่วนน้อยที่ไปคนเดียวจากการสังเกตการณ์ ชาวบ้านที่ไปวัดมักจะเป็นผู้หญิงสูงอายุและเด็กในวัยก่อนเรียน แต่ในช่วงปิดเทอมจะมีเด็กนักเรียนในวัยต่าง ๆ มาเพิ่มเติมอีกด้วย

สำหรับกรณีที่ชาวบ้านสลับกันไปวัด เนื่องจากชาวบ้านบางครอบครัวต้องอยู่ดูแลผู้สูงอายุหรือต้องดูแลบ้านเรือน และผู้สูงอายุจะไปวัดไม่ไหวจะพยายามทำบุญโดยการตักบาตรหน้าบ้านทุกวันแทนการทำบุญที่วัด แต่คนหนุ่มสาวนิยมตักบาตรในวันหยุดราชการต่าง ๆ ส่วนเรื่องการเข้าวัดในวันพระนั้นชาวบ้านส่วนใหญ่ไม่ได้ไปวัด เพราะติดธุระ แต่มีส่วนน้อยซึ่งเป็นผู้สูงอายุและแม่บ้านที่ไปวัดในวันพระรวมทั้งผู้สูงอายุบางคนถือศีล 8 นุ่งห่มขาวในวันพระอีกด้วย ชาวบ้านมีความคิดที่จะให้ลูกบวชเรียน เพราะเพื่อให้ลูกได้ศึกษาหลักธรรม และนำมาใช้ในชีวิตรประจำวัน การบวชทำให้พ่อแม่ได้บุญกุศลและทดแทนบุญคุณของพ่อแม่ ชาวบ้านต้องการทำตามประเพณีในอดีต ซึ่งให้ลูกชายบวชเมื่ออายุครบ 20 ปี การบวชทำให้ลูกมีความประพฤติที่ดีขึ้น การบวชเป็นการพิสูจน์ว่าลูกผู้ชายจริง การบวชช่วยทำให้มีความรับผิดชอบต่อตัวเองและครอบครัวของตนเอง เมื่อชาวบ้านมีเรื่องทุกข์ร้อนทางใจมักจะอยู่บ้าน ไปวัด ไปบ้านเพื่อน และปรึกษาญาติพี่น้องตามลำดับ ส่วนในเรื่องของวัดมีหน้าที่ต่อชุมชนดังนี้ ช่วยทำให้ชาวบ้านจิตใจสงบ สบายใจ เป็นสถานที่ประกอบพิธีกรรมทางศาสนา ให้หลักธรรมแก่ชาวบ้าน ช่วยแก้ไขปัญหาของชาวบ้านโดยใช้หลักธรรม ช่วยเหลือในเรื่องของสิ่งของเครื่องใช้ เมื่อชาวบ้านจัดงานพิธีต่าง ๆ ที่บ้าน วัดต้องทำหน้าที่ในการดูแลพระที่บวชใหม่ให้ได้รับความรู้และมีความประพฤติที่ดีงาม วัดเป็นที่พึ่งของคนยากจน รวมทั้งวัดเป็นสถานที่พักผ่อนหย่อนใจของชาวบ้าน

ในเรื่องความเชื่อของชาวมอญในปัจจุบัน จำนวนครอบครัวเกินครึ่งหนึ่งมีความเชื่อ ส่วนที่เหลือไม่มีความเชื่อ เนื่องจากการแต่งงานกับคนเชื้อสายอื่น ๆ เช่น คนไทย คนจีน และแขก สำหรับความเชื่อของหมู่บ้านทรงคระนองมีดังต่อไปนี้ ห้ามนำเอาตุ๊กตาเต่า ช้าง คน เข้าบ้าน รวมทั้งการนับถือผีไก่ ผีเต่า ผีข้าวเหนียว ผีงู ผีดอกจำปา ห้ามผู้หญิงที่กำลังท้องนอนคางบ้าน ห้ามไม่ให้เด็กที่ไว้ผมจุกนอนคางบ้าน ห้ามเผาศพในวันพระ ในกรณีศพคนตายโหงจะไม่นำเอาศพเข้าบ้านต้องเก็บไว้ที่วัดเป็นเวลาหลายปี แล้วจึงทำการเผาศพ ความเชื่อเกี่ยวกับการดูแลและเก็บรักษากล่องเสื้อผ้า ซึ่งภายใน

ในกล่องจะประกอบไปด้วยผ้าพันสีแดง แหวนทับทิมสีแดง ซึ่งเป็นกล่องเสื้อผ้าของผีบรรพบุรุษ

ส่วนความเชื่อทั่วไปสอบถามชาวบ้านมี 3 ประเด็น ได้แก่

ก. ความเชื่อเรื่องคนตายไปแล้วจะมีโอกาสเกิดใหม่ชาวบ้านในหมู่บ้าน ส่วนใหญ่มีความเชื่อในเรื่องนี้ เนื่องจากความเชื่อในเรื่องของวิญญาณ ความคิดว่าการเกิดแก่เจ็บตายเป็นวัฏจักรของชีวิต การอ่านหนังสือของพระวัดปากน้ำ การฟังเทศน์จากวัด ความเชื่อในเรื่องกฎแห่งกรรม และคนเล่าให้ฟัง ความเชื่อในเรื่องของการระลึกชาติได้ และชาวบ้านส่วนน้อยที่ไม่เชื่อเรื่องนี้ เพราะคิดว่าเป็นเรื่องที่พิสูจน์ไม่ได้ และคิดว่าเป็นเรื่องที่ไม่จริง รวมทั้งความคิดว่าคนทั่วโลกมีแต่เพิ่มจำนวนมากขึ้นทุกวัน

ข. ความเชื่อเรื่องการสร้างผลบุญหรือกรรมดีในชาตินี้ จะส่งผลต่อไปในชาติหน้า ชาวบ้านในหมู่บ้านมีความเชื่อในเรื่องนี้เป็นส่วนใหญ่ เนื่องจากมีความคิดเห็นดังต่อไปนี้ เป็นความเชื่อตั้งแต่สมัยยังเป็นเด็กและติดตัวมาจนถึงปัจจุบันการอ่านหนังสือ ความคิดส่วนตัวว่า ทำดีในชาตินี้ก็ได้ผลดีในชาตินี้แล้ว รวมทั้งคนรอบในชาตินี้เพราะชาติที่แล้วทำบุญไว้มาก และชาวบ้านส่วนน้อยที่ไม่เชื่อเพราะคิดว่าเป็นเรื่องที่พิสูจน์ไม่ได้ และการทำบุญในชาตินี้ช่วยให้เราสบายใจเท่านั้น

ค. ความเชื่อถือเรื่องการเข้าทรง (ทรงเจ้าเข้าผี) ชาวบ้านส่วนใหญ่ไม่เชื่อเนื่องจาก ประสบการณ์ส่วนตัวซึ่งเคยไปดูดวง แต่ข้อมูลที่ไม่ได้ตรงกับความเป็นจริง ความคิดว่าเป็นสิ่งที่พิสูจน์ไม่ได้ ความคิดว่าเป็นเรื่องหลอกลวงและไม่น่าเลื่อมใส รวมทั้งเป็นการแสดงกับการหาเงินเพื่อประโยชน์ส่วนตัวของร่างทรงเจ้า แต่คนส่วนน้อยที่เชื่อ เนื่องจากในอดีตมีความคิดว่าเจ้ามีหลายแห่ง แต่ในปัจจุบันมีลดลง รวมทั้งเจ้าจริงกับเจ้าที่ร่างทรงเจ้าอ้างขึ้นเพื่อหา

เงิน และบางคนเป็นคนเชื่อถือเรื่องโชคชะตา

การแพทย์และสาธารณสุข

เมื่อชาวบ้านเจ็บป่วยเล็กน้อยมักจะซื้อยามารับประทาน เช่น เป็นโรคหวัด โรคท้องเสีย เป็นต้น ในกรณีที่เป็นโรครุนแรงขึ้นอีกระดับหนึ่งนิยมไปพบแพทย์ที่คลินิกในตลาดอำเภอพระประแดง คลินิกของหน่วยงานที่ตนทำงานอยู่รวมทั้งไปสถานีนามียอีกด้วย ส่วนในกรณีที่เจ็บป่วยมากจะไปรับการรักษาจากโรงพยาบาลดังต่อไปนี้ โรงพยาบาลชนบุรี โรงพยาบาลศิริราช โรงพยาบาลพร้อมมิตร โรงพยาบาลราชบุรีบูรณะ โรงพยาบาลสมเด็จพระปิ่นเกล้า โรงพยาบาลวชิระ โรงพยาบาลรามาศิบัติ โรงพยาบาลเซ็นหลุยส์ โรงพยาบาลจังหวัดสมุทรปราการ โรงพยาบาลพระมงกุฎเกล้า ส่วนในเรื่องของโรคที่ชาวบ้านเป็นบ่อย ได้แก่ โรคไข้หวัด โรคท้องเสีย ตามลำดับ สำหรับในกรณีที่ชาวบ้านไปซื้อยามารับประทานเองได้รับคำแนะนำจากเภสัชกรที่ร้านขายยา แพทย์ และการอ่านศึกษาจากหนังสือตามลำดับ แต่ก็มีชาวบ้านบางคน ซึ่งจะไม่ซื้อยามารับประทานเองอยู่จำนวนหนึ่ง เนื่องจากมีความคิดว่าเมื่อเจ็บป่วยต้องรีบไปพบแพทย์ทันที ส่วนในเรื่องของการรักษาโรคทางไสยศาสตร์นั้น ชาวบ้านในหมู่บ้านส่วนใหญ่เชื่อว่าได้ผลน้อยที่สุด แต่มีกลุ่มผู้สูงอายุบางคนยังมีความเชื่อถืออยู่บ้าง และในปัจจุบันนี้แพทย์ประจำตำบลไม่ได้เข้ามามีบทบาท และแจกยาตำราหลวงเป็นเวลานาน แต่สถานีนามียทำหน้าที่ในด้านการให้ความรู้ทางด้านสาธารณสุขแก่ชาวบ้านดังนี้ ข้อมูลในด้านการป้องกันโรคติดต่อต่างๆ ข้อมูลเกี่ยวกับโรคต่าง ๆ ข้อมูลในด้านการใช้ยา ข้อมูลในด้านการดูแลรักษาสุขภาพของตนเองให้แข็งแรงและการดูแลเด็กในวัยต่าง ๆ รวมทั้งการอบรมอาสาสมัครสาธารณสุขประจำหมู่บ้าน เพื่อช่วยงานของสถานีนามียอีกทางหนึ่ง

ส่วนในเรื่องของการรักษาโรคซึ่งเกือบทุกบ้านจะมียาเก็บไว้ ในบางบ้านที่ไม่เก็บยาไว้ เนื่องจากต้องการใช้ยาใหม่และมีความคิดว่ายาที่เก็บไว้นาน

จะเสื่อมคุณภาพ รวมทั้งอาจเป็นอันตรายต่อสุขภาพของตนเอง สำหรับยาที่ชาวบ้านเก็บไว้ประจำบ้านมีดังต่อไปนี้ ยาทำแผลหรือมอุปกรณ์ทำแผล ยาแก้ปวดและแก้ไอ ยาแก้ท้องเสียท้องร่วง ยาตำราหลวงซึ่งมีขายเป็นชุด ยาประจำตัวเฉพาะโรค รวมทั้งยาไทย ในเรื่องของส้วมทุกบ้านใช้ส้วมซึมและห้องน้ำถูกสุขลักษณะมีความสะอาดมาก สำหรับในเรื่องการประกอบอาหารนั้น ชาวบ้านจะคำนึงถึงคุณค่าทางอาหารและความสะอาด รวมทั้งสนใจชนิดของอาหารว่ามีประโยชน์และโทษต่อร่างกาย โดยเฉพาะผู้สูงอายุมักจะนิยมทานผัก ส่วนในเรื่องความสะอาดของบ้านนั้น บ้านส่วนใหญ่ภายในและบริเวณบ้านจะสะอาดปานกลางแต่มีส่วนน้อยที่สะอาดมาก เนื่องจากบ้านบางหลังมีผู้สูงอายุดูแลรักษาความสะอาดของบ้านตลอดเวลา ในช่วงเวลากลางคืนบ้านทรงไทยและบ้านไม้บางหลังจะต้องกางมุ้งนอน เนื่องจากบ้านสมัยก่อนไม่สามารถทำการติดตั้งมุ้งลวดได้ แต่ในกรณีของบ้านสมัยใหม่และบ้านทรงไทยที่ต่อเติมส่วนที่เป็นบ้านตึกจะติดตั้งมุ้งลวดไว้ เรื่องการคุมกำเนิดและการเลี้ยงดูบุตรมีข้อมูลดังต่อไปนี้ เรื่องของการคุมกำเนิด ในกรณีของผู้สูงอายุมากนั้นในอดีตคนสมัยก่อนไม่นิยมคุมกำเนิด ส่วนผู้หญิงในยุคนี้นิยมคุมกำเนิด โดยใช้ยาคุมกำเนิด ทำหมัน ใช้ถุงยาง ฉีดยาคุมกำเนิด ตามลำดับ ส่วนในเรื่องจำนวนบุตรที่อยากจะมีนั้น ชาวบ้านมีความคิดว่าอยากมีลูกจำนวน 2 คน แล้วแต่จะมี มีลูกจำนวน 3 คน และมีลูกจำนวน 1 คน ตามลำดับ ในเรื่องของการเลี้ยงดูบุตร กรณีของในสมัยอดีตผู้หญิงจะเลี้ยงลูกด้วยนมแม่เพียงอย่างเดียว แต่ในปัจจุบันผู้หญิงจะให้บุตรรับประทานนมแม่กับนมกระป๋อง เนื่องจากต้องออกไปทำงานนอกบ้านสำหรับสุขภาพของเด็กที่เกิดมาในหมู่บ้านเกือบทุกคนแข็งแรงยกเว้น 1 ราย ซึ่งมีปัญหาเกี่ยวกับการรับประทานนม และในเรื่องของการขอคำแนะนำจากแพทย์ในการดูแลบุตร โดยไปขอคำแนะนำจากแพทย์โรงพยาบาลกรุงเทพคริสเตียน โรงพยาบาลศิริราช โรงพยาบาลราชวิถี โรงพยาบาลสมเด็จพระปิ่นเกล้า รวมทั้งโรงพยาบาลต่าง ๆ ที่ชาวบ้านไปคลอดบุตร ส่วนเรื่องของการนำบุตรไปฉีดวัคซีนป้องกันโรคนั้น ชาวบ้านจะนำบุตรไปตามกำหนดที่แพทย์นัด ไปให้แพทย์ฉีดวัคซีนป้องกันโรคเองตามประกาศทางราชการตามลำดับ ความคิดในเรื่องของที่มีความสุข สุขภาพแข็งแรง มีอายุยืนยาว

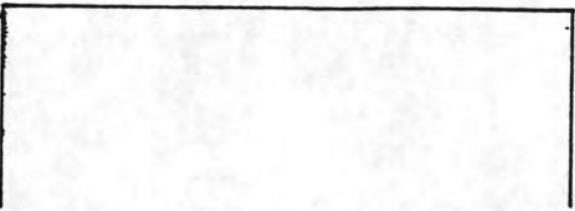
เนื่องจากออกกำลังสม่ำเสมอ กินอาหารที่มีประโยชน์ ได้รับอากาศบริสุทธิ์ สุขภาพจิตดี ไม่มีโรคประจำตัว อยู่ในสถานที่ที่สภาพแวดล้อมดี เป็นคนที่มีโครงสร้างของร่างกายแข็งแรง เป็นคนที่ถูกหลานดูแลและให้การตรวจร่างกายรวมทั้งการรักษาพยาบาลที่ดี รับประทานอาหารตรงตามเวลาทุกมื้อ นอนตั้งแต่หัวค่ำ ปัญหาทางสาธารณสุขที่ชาวบ้านอยากให้รัฐบาลแก้ไขดังต่อไปนี้ ปัญหาโรงพยาบาลรัฐบาล บริการช้ากว่าโรงพยาบาลเอกชน ปัญหาการแข่งแถวของคนที่มาใช้บริการ เนื่องจากมีระบบเส้นสายของบรรดาญาติพี่น้องของเจ้าหน้าที่ของโรงพยาบาล ปัญหาการขาดแคลนเจ้าหน้าที่ทางการแพทย์และสถานที่ยังมีไม่เพียงพอ ปัญหาแพทย์เห็นแก่ประโยชน์ส่วนตัวมากกว่าประโยชน์ส่วนรวม ปัญหาโรงพยาบาลของรัฐบาลเปิดรับการรักษาในเวลาราชการ และมีเวลารักษาของคลินิกพิเศษในช่วงนอกเวลาราชการน้อยเกินไป ปัญหาสภาพแวดล้อมเป็นพิษ เนื่องจากโรงงานอุตสาหกรรม ปัญหาโรงพยาบาลรัฐบาลจ่ายยาช้าและคุณภาพยาไม่ดี ปัญหาของขยะมูลฝอยและความสะอาดของหมู่บ้าน ปัญหาการประชาสัมพันธ์และการเข้าหาประชาชนไม่ได้ผลเท่าที่ควร

นันทนาการ

เมื่อยามพักผ่อนหลังจากเสร็จสิ้นภาระกิจการงานชาวบ้านพักผ่อนโดยการดูทีวี ฟังวิทยุ ไปเที่ยวพักผ่อนตามสถานที่ต่าง ๆ ทำความสะอาดบ้าน ดูภาพยนตร์ สำหรับรายการทีวี วิทยุที่สนใจในด้านข่าวสารความเป็นไปในสังคม การให้ความรู้ความคิด และให้ความบันเทิง ส่วนในเรื่องของการละเล่นหรือมโหรีสนั่น ชาวบ้านส่วนใหญ่ไม่ได้ไปดู แต่ส่วนที่ไปดูนิยมดูภายในหมู่บ้านและภายในเขตอำเภอพระประแดง รวมทั้งไปดูที่โรงละครแห่งชาติอีกด้วย สำหรับเรื่องการแสดงด้านการละเล่นและที่วันนั้น ชาวบ้านต้องการให้มีเนื้อหาในด้านให้คติสอนใจ ให้ความรู้ ตลกขบขัน แสดงชีวิตพื้นบ้าน เสียสละสังคม ในส่วนของเรื่องภาพยนตร์ที่ชาวบ้านชอบดูเป็นประเภทตลก บู้ ดูทุกประเภท สารคดี รัก และเศร้า เมื่อยามว่างชาวบ้านนิยมการนอนหลับพักผ่อน การสังสรรค์ และ

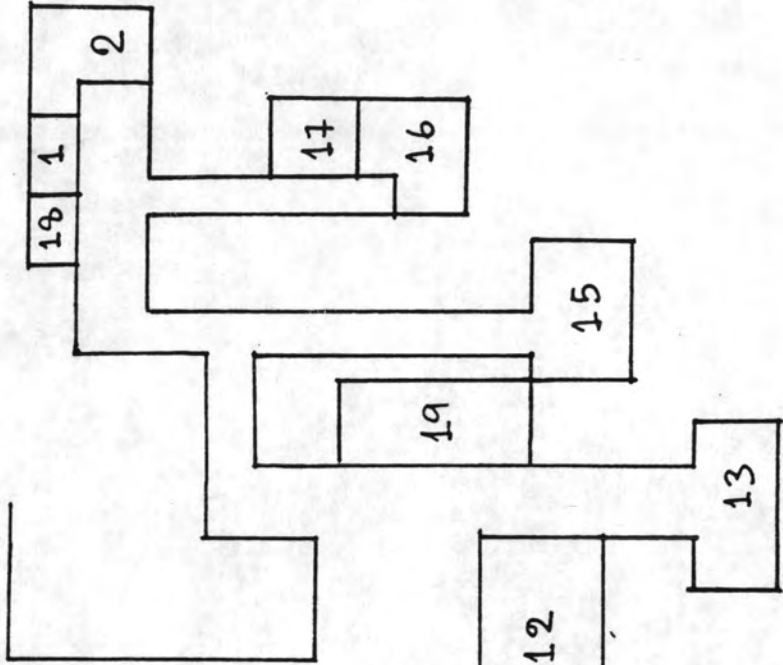
ရဝလ်မလဲယဲးမိသ - ရာဝကတပိတ

ရဲဂါယမုပုပု ဂမုပုပု
ဂမုပုပုပုပုပုပုပုပု



	39	23
	26	11

7/1



မိသမိသမိသမိသ

မိသမိသမိသမိသ 7 ရဲဂါယမုပုပု 15 မိသမိသမိသ

สนทนากับเพื่อนบ้าน ปลูกต้นไม้ อ่านหนังสือ ทำงานบ้าน ทำงานฝีมือ เชื้อรถ และล้างรถ

ในเรื่องของงานช่าง ชาวบ้านส่วนใหญ่ทำงานช่างไม่เป็น คนในหมู่บ้านทำงานช่างเป็น มีอาชีพต่อไปนี้ ช่างไฟฟ้า ช่างไม้ ช่างปูน ช่างตัดเย็บเสื้อผ้า ช่างประปา ช่างซ่อมมอเตอร์ไซค์ ช่างซ่อมรถ ช่างซ่อมเครื่องชนิดดีเซล ช่างประดิษฐ์ดอกไม้ใบตอง ช่างตัดผม ส่วนในเรื่องงานช่างที่ดีได้แก่ ความแข็งแรง ความทนทาน การซ่อมให้ลูกค้าพอใจ และการให้บริการที่ดีต่อลูกค้าทุกครั้งที่ใช้บริการ รวมทั้งควรพยายามซ่อมให้มีอายุการใช้งานนานเหมือนใหม่ และปรับปรุงให้ดูสวยงามขึ้น ใช้งานได้ดี

1. หมู่บ้านสำเภา

ที่ตั้ง

หมู่บ้านสำเภาตั้งอยู่ในพื้นที่ตำบลทรงคนอง มีเนื้อที่ 30 ไร่ ตั้งอยู่ในเขตองค์การบริหารส่วนจังหวัดโดยมีเนื้อที่ของหมู่บ้านติดกับเขตพื้นที่อื่น ๆ ดังนี้ คือ ทิศเหนือติดกับตำบลบางขอ ทิศใต้ติดกับแม่น้ำเจ้าพระยา ทิศตะวันออกติดกับตำบลบางขอ และทิศตะวันตกติดกับหมู่ 8 ตำบลทรงคนอง

การคมนาคมและการสื่อสาร

หมู่บ้านสำเภาห่างจากอำเภอพระประแดงประมาณ 1 กิโลเมตร การเดินทางเข้าหมู่บ้านใช้ระยะเวลาประมาณ 15 นาที โดยใช้รถยนต์โดยสารประจำทางสายพระประแดง-บางกอบัว อัตราค่าโดยสารตลอดสาย 3 บาท รถจักรยานยนต์รับจ้างอัตราค่าโดยสาร 10 บาท และรถจักรยานสามล้อรับจ้างอัตราค่าโดยสาร 7 บาท ในช่วงเวลากลางวัน รถจักรยานสามล้อรับจ้างจอดที่

บริเวณต้นหูกวาง ซึ่งบริเวณนี้มีศาลาสำหรับใช้เป็นสถานที่อ่านหนังสือพิมพ์ประจำหมู่บ้าน ทำให้ชาวบ้านในหมู่บ้านสะดวกมากขึ้น

การเดินทางภายในหมู่บ้านนั้นชาวบ้านใช้วิธีการเดินตามทางคอนกรีต กว้าง 2 เมตร โดยประมาณรวมทั้งบ้านบางหลังก็ใช้จักรยานเป็นพาหนะในการไปซื้อของและอาหารจากร้านค้าใกล้บ้านจำนวนบ้านที่มีพาหนะมีรายละเอียดดังนี้ บ้านที่มีรถยนต์กับจักรยานยนต์จำนวน 3 หลังคาเรือน บ้านที่มีจักรยานยนต์กับจักรยานจำนวน 1 หลังคาเรือน แต่บ้านที่มีรถยนต์ รถปิคอัพจะต้องจอดริมชอยหน้าบ้านของตนเองทุกหลังคาเรือน ในเรื่องของการเดินทางระหว่างหมู่บ้านกับอำเภอ โดยมีถนนเพชรทิงส์-บางกอบัวเป็นเส้นทางหลัก นอกจากนั้นยังมีเส้นทางภายในหมู่บ้านผ่านหมู่ 8, 9 เป็นทางลัดไปสู่อำเภอได้อีกทางหนึ่ง แต่ใช้รถยนต์เป็นพาหนะไม่ได้ เนื่องจากทางแคบและสะพานไม้หน้าศาลเจ้าพ่อลัดโพธิ์ชำรุดและรับน้ำหนักไม่ได้มาก

ในเรื่องของโทรศัพท์ในหมู่บ้านส่วนใหญ่ได้ขอโทรศัพท์ไปหลายปี มีเพียงบางหลังคาเรือนที่ได้รับการติดตั้งโทรศัพท์ประมาณ 5 หลังคาเรือน จากจำนวน 15 หลังคาเรือน ทำให้บางครั้งต้องอาศัยเพื่อนบ้านเจ้าของโทรศัพท์เรียกเวลาที่มีผู้ติดต่อทางโทรศัพท์และการติดต่อทางจดหมายนั้นไม่มีบริการของการสื่อสารแห่งประเทศไทยบริเวณใกล้อำเภอพระประแดงเรียกว่าที่ทำการไปรษณีย์ โทรเลขปากลัด

ในเรื่องของภาษาและการสื่อสารนั้น ชาวบ้านส่วนใหญ่อ่านหนังสือพิมพ์และฟังวิทยุโดยที่จะนิยมนอ่านหนังสือพิมพ์ไทยรัฐ เดลินิวส์ ส่วนรายการวิทยุสนใจรายการข่าวของกรมประชาสัมพันธ์ ข่าวช่วงความถี่เอ.เอ็มซึ่งเป็นกรอ่านข่าวแบบชาวบ้าน รายการเพลงทั่วไประายการธรรมะตามลำดับ และรายการทีวีที่สนใจได้แก่ รายการข่าวสารคดี ละคร เกมโชว์ กีฬา ตามลำดับ ในด้านประโยชน์ที่ได้รับจากวิทยุและทีวี ได้แก่ ให้ความรู้ ทราบข่าวสารเหตุการณ์

บ้านเมือง ความบันเทิงและแก้เหงาตามลำดับ และประโยชน์ของหนังสือพิมพ์ ได้แก่ ทราบข่าวสารเหตุการณ์บ้านเมือง ความรู้จากคอลัมภ์ต่าง ๆ ซึ่งมีรายละเอียดพอสมควร รวมทั้งเป็นสื่อความรู้ที่ไม่ได้ผ่านโรงเรียน ภาษาที่ดีในความคิดของชาวบ้าน ควรจะมีลักษณะเข้าใจง่าย สั้นและได้ใจความไม่มีศัพท์วิชาการตามลำดับ ชาวบ้านส่วนใหญ่จะอ่านหนังสือเข้าใจทุกเรื่องที่อ่าน ยกเว้น คนแก่ซึ่งอ่านเข้าใจบ้างและบางคนก็อ่านหนังสือไม่ออกเพราะไม่เคยเรียนหนังสือ ในเรื่องของรายการนักพูดที่ชาวบ้านเคยดูจากที่วีนั้น ชาวบ้านมีความคิดว่าควรจะมีลักษณะที่ดีดังนี้ ใช้ภาษาพื้นบ้านง่าย ๆ พูดน้อยแต่กินความมาก พูดช้าตามลำดับ ส่วนในเรื่องของหนังสือราชการในความคิดของชาวบ้านมีลักษณะดังนี้ อ่านเข้าใจยากใช้ภาษาดีตามลำดับ และในเรื่องปัญหาในการใช้ภาษาชาวบ้านส่วนใหญ่ไม่มีปัญหาส่วนที่มีปัญหาเป็นผู้สูงอายุที่ไม่ได้เรียนหนังสือ

ในเรื่องของภาษามีรายละเอียดดังนี้ภาษาที่ใช้ในบ้านมักใช้ภาษาไทยกับภาษามอญควบคู่กันประมาณครึ่งหนึ่งของจำนวนบ้านทั้งหมด ส่วนที่เหลือใช้ภาษาไทยเพียงอย่างเดียว มีข้อสังเกตว่าบ้านใดมีผู้ใหญ่อายุประมาณ 40-50 ปีขึ้นไปมักจะต้องพูดภาษามอญควบคู่กับภาษาไทย ส่วนในเรื่องของภาษาที่ใช้ในบ้านเป็นภาษาไทยและภาษาไทยกับภาษามอญตามลำดับ รวมทั้งภาษาที่ชอบมากที่สุด ได้แก่ ภาษาไทย ภาษาไทยกับภาษามอญตามลำดับ แต่เด็กในบ้านในปัจจุบันจะพูดภาษาไทยเพียงอย่างเดียว สำหรับเรื่องภาษาของบิดา มารดา มีรายละเอียดดังนี้ ภาษาของบิดาพูดภาษาไทยกับภาษามอญ ภาษามอญ ภาษาไทย ภาษาไทยกับภาษาจีนตามลำดับ และภาษาของมารดาพูดภาษาไทยกับภาษามอญ ภาษามอญ ภาษาไทยตามลำดับ สรุปแล้วคนส่วนใหญ่ในบ้านมักใช้ภาษาไทย ภาษาไทยกับภาษามอญ ตามลำดับ

สภาพพื้นที่

สภาพพื้นที่ของหมู่บ้านสำเภาเป็นที่ราบลุ่ม เมื่อถึงฤดูฝนน้ำจะท่วมเข้าสู่พื้นที่หมู่บ้าน โดยเฉพาะช่วงเวลาที่น้ำขึ้นน้ำลงรวมทั้งบ้านบางหลังไม่ได้ถมที่ดินหรือสร้างเขื่อนป้องกัน

ลักษณะทางประชากร

หมู่บ้านสำเภามีประชากรซึ่งเป็นคนไทยเชื้อสายมอญจำนวน 86 คน แยกเป็นชาย 36 คน และหญิง 50 คน จำนวนหลังคาเรือน 15 หลังคาเรือน และจำนวนครอบครัว 15 ครอบครัว

ลักษณะบ้านเรือน

บ้านในหมู่บ้านส่วนใหญ่จะเป็นบ้านไม้ 2 ชั้น หลังคามุงกระเบื้องและบางส่วนเป็นบ้านทรงไทย รวมทั้งบ้านครึ่งตึกครึ่งไม้ ในเรื่องของเครื่องใช้ในบ้าน ทุกบ้านจะมีวิทยุ ทีวี พัดลม เตารีด หม้อหุงข้าวไฟฟ้า และเกือบทุกหลังคาเรือนจะมีเตาแก๊ส บ้าน บางหลังจะมีเครื่องใช้ในบ้าน เช่น กาต้มน้ำไฟฟ้า เครื่องซักผ้า เครื่องทำน้ำอุ่น วิทยุทัศน์ เครื่องตุ๋น เครื่องปั่นน้ำ เครื่องปรับอากาศตามลำดับ

ตารางที่ 2 แสดงอายุและเพศ

อายุ	ชาย	หญิง
ต่ำกว่า 10 ปี	3	2
10 - 20 ปี	7	5
21 - 30 ปี	5	7
31 - 40 ปี	5	8
41 - 50 ปี	6	12
51 - 60 ปี	2	6
มากกว่า 60 ปี	8	10
รวม	36	50

ในรอบปีที่ผ่านมา มีประชากรลดลง 1 คน และไม่มีประชากรเพิ่มขึ้น

ระบบครอบครัวและเครือญาติ

ในหมู่บ้านประกอบด้วยครัวเรือนหลายครัวเรือนหลายกลุ่มที่มีความสัมพันธ์แบบเครือญาติ มีความสัมพันธ์ใกล้ชิดในด้านการเป็นญาติพี่น้องซึ่งกันและกัน โดยให้ความช่วยเหลือกันด้านการดูแลบ้านและเวลาบ้านใดจัดงานญาติและเพื่อนบ้านเข้ามาช่วยเหลืองาน ประชากรในหมู่บ้านอยู่ในชุมชนตั้งแต่เกิด รวมทั้งการเลือกคู่ครองจะเลือกเอง และจดทะเบียนสมรสให้ถูกต้องตามกฎหมาย ส่วนในเรื่องการแต่งงานบางครอบครัวมีการหมั้น ของหมั้น ได้แก่ เงิน ทองแหวนเพชร สร้อยทอง เข็มขัดนาค เป็นต้น หลังจากแต่งงานส่วนใหญ่จะไปอยู่บ้านฝ่ายหญิงและชาวบ้านอยากมีลูกโดยเฉลี่ยประมาณครอบครัวละ 2 คน

ส่วนความคิดเรื่องมรดกจะให้ลูกเท่ากันทุกคน รวมทั้งชาวบ้านจะไม่คิดถึงเรื่องการหย่าร้างเลย ในเรื่องความสุขของครอบครัวจะเน้นในเรื่องความสามัคคีปรองดองกันในครอบครัวเป็นสิ่งสำคัญ โดยให้สมาชิกในครอบครัวอยู่อย่างเสรี เป็นลักษณะหลักประชาธิปไตย

ระบบเศรษฐกิจ

สภาพเศรษฐกิจของชาวมอญในหมู่บ้านเป็นระบบเศรษฐกิจสมัยใหม่ ชาวบ้านในหมู่บ้านทำงานในภาคราชการและเอกชน อันได้แก่รัฐวิสาหกิจ บริษัท ธนาคาร ข้าราชการ ซึ่งเป็นการผลิตขั้นที่ 3 ได้แก่ การบริการ ซึ่งเป็นเศรษฐกิจแบบสังคมเมือง โดยสถานที่ทำงานทั้งในพื้นที่พระประแดงกระจายออกไปจนทั่วกรุงเทพมหานครรายได้ต่อเดือนของครอบครัวชาวมอญในหมู่บ้านประมาณ 20,000-30,000 บาท ในเรื่องความคิดที่จะไปประกอบอาชีพอื่นมีอยู่พอสมควร เนื่องจากต้องการหารายได้เพิ่มและความต้องการที่จะเป็นเจ้าของร้านค้า ส่วนบุคคลที่ไม่คิดที่จะไปประกอบอาชีพ เนื่องจากอายุมากและงานที่ทำดีอยู่แล้วอาชีพที่ชาวมอญในหมู่บ้านนี้สนใจไปทำได้แก่ ร้านให้เช่าเลเซอร์ดิส ร้านขายของชำ และธุรกิจสถาบันสอนภาษาและคอมพิวเตอร์

ส่วนในด้านความต้องการให้ลูกประกอบอาชีพเหมือนตนเองนั้นไม่มีความคิดนี้ เนื่องจากชาวบ้านมีความคิดอยากให้ลูกทำงานที่ตนเองชอบ งานที่ตนเองทำไม่มั่นคงและอยากให้ลูกทำงานอาชีพที่ดีกว่าตัวเองตามลำดับ ชาวมอญในหมู่บ้านมีความคิดว่าอาชีพที่มีเกียรติสูงได้แก่ อาชีพข้าราชการและอาชีพที่มีรายได้สูงได้แก่ พ่อค้า นักธุรกิจ ในเรื่องของที่ดินที่อยู่อาศัยทุกหลังคาเรือนเป็นของตนเอง ขนาดพื้นที่ของบ้านแต่ละหลังมีจำนวนน้อย เนื่องจากในสมัยโบราณใช้เป็นที่อยู่อาศัยเพียงอย่างเดียว เพราะได้ถูกส่งมารักษาป่าของเมืองนครเขื่อนขันธ์ ส่วนพื้นที่การเกษตรจะไปทำที่อำเภอบางพลี และอำเภอลาดกระบัง แต่ปัจจุบันชาวมอญในหมู่บ้านได้ไปซื้อที่ดินที่จังหวัดสุรินทร์ จังหวัด

จะเชิงเตรา จังหวัดระยองเพิ่ม ส่วนชาวมอญในหมู่บ้านที่มีฐานะทางเศรษฐกิจ ได้จัดซื้อยานพาหนะได้แก่จักรยาน มอเตอร์ไซด์ รถยนต์ รถปิคอัพ ใช้งานในการเดินทางประกอบอาชีพ

การเมืองการปกครอง

หมู่บ้านสาเภออยู่ในเขตขององค์การบริหารส่วนจังหวัด ชาวมอญในหมู่บ้านรู้จักที่ตั้งของที่ทำการผู้ใหญ่บ้านและที่ตั้งของที่ทำการต่าง ๆ ภายในหมู่บ้าน ชาวบ้านได้เลือกผู้ใหญ่บ้านคนปัจจุบัน เนื่องจากเป็นคนดีและช่วยเหลืองานในหมู่บ้านมาโดยตลอด และชาวบ้านต้องการให้ผู้ใหญ่บ้านเป็นบุคคลลักษณะดังนี้สนใจลูกบ้าน พูดคุยกับลูกบ้านสม่ำเสมอจัดกิจกรรมให้หมู่บ้าน วางตัวเป็นกลาง ให้ความยุติธรรม ไม่เล่นการพนัน ดูแลลูกบ้านไม่ให้อำนาจพิเศษ เป็นตัวอย่างที่ดีแก่ลูกบ้าน ช่วยเหลือคนที่เดือดร้อน เห็นแก่ประโยชน์ส่วนรวมมากกว่าประโยชน์ส่วนตัว ให้ข่าวสารจากทางราชการแก่ลูกบ้านสม่ำเสมอ มีนิสัยโอบอ้อมอารี ปัจจุบันนี้พัฒนาการและเกษตรตำบลไม่ได้เข้ามาพัฒนาหมู่บ้าน ทำให้ชาวบ้านไม่รู้จัก ส่วนกรรมการพัฒนาหมู่บ้านก็ไม่มีทางเลือกตั้งขึ้นมา แต่มีผู้ใหญ่บ้านกับผู้ช่วยผู้ใหญ่บ้านที่ดูแลหมู่บ้านเท่านั้น และผู้ใหญ่บ้านจะขอให้ชาวบ้านไปช่วยงานประเพณีสงกรานต์ โดยให้แต่งตั้งชุดลอยชาย เดินในขบวนแห่หงส์-หงตะขาบ งานทำบุญปีใหม่ งานทำบุญกลางบ้าน งานวันเด็ก รวมทั้งงานทำบุญที่วัดและการทำความสะอาดวัด บางครั้ง

ในด้านการเมืองการปกครองระดับประเทศนั้นชาวบ้านส่วนใหญ่จะออกไปใช้สิทธิเลือกตั้งสมาชิกสภาผู้แทนราษฎร โดยเลือกที่ตัวบุคคล ซึ่งเป็นคนดีในสายตาของชาวบ้านและชาวบ้านมีความคิดเห็นว่สมาชิกสภาผู้แทนราษฎรที่ดีควรมีลักษณะดังนี้ พุดน้อยแต่ทำงานมาก เข้าใจปัญหาของประชาชนอย่างแท้จริง ทำตามสัญญาที่เคยสัญญากับประชาชนไว้รวมทั้งช่วยเหลือชาวบ้านเช่น ปัญหาทำทราษ ปัญหาโรงงานถลุงเหล็ก เป็นต้น

ปัญหาทางการเมืองที่ชาวบ้านอยากให้รัฐบาลแก้ไขได้แก่ ปัญหาเพชร
ชากูดิอาราเบีย ปัญหาการจราจรติดขัดทั้งในเขตกรุงเทพมหานครและปริมณฑล
ปัญหาการแก้ไขรัฐธรรมนูญ ปัญหาของสมาชิกสภาผู้แทนราษฎรไม่ซื้อตรง เล่น
พรรคพวก และทำงานเพื่อประโยชน์ของตนเองมากกว่าประโยชน์ของประเทศ
ชาติ ปัญหาการสร้างรถไฟฟ้าของกรุงเทพมหานคร ปัญหาเศรษฐกิจ

การศึกษาและการขัดเกลาทางสังคม

เมื่อพิจารณาจากระดับการศึกษาของประชากรในหมู่บ้านพบว่าประชา
กรที่มีอายุมากมีระดับการศึกษาต่ำกว่าประชากรที่มีอายุน้อย แต่ประชากรส่วน
ใหญ่จะอ่านเขียนได้หลังจากจบการศึกษาแล้วเมื่อเข้าไปทำงาน ทางหน่วยก็จะมี
การฝึกอบรมอีกครั้ง เพื่อให้บุคคลากรมีความรู้ทันต่อเหตุการณ์ในปัจจุบัน รวมทั้ง
ชาวบ้านบางคนมีวุฒิการศึกษาน้อยได้พยายามไปศึกษาต่อระดับปริญญาตรี สำหรับ
วิชาการที่ได้เรียนและใช้ประกอบการทำงานมีดังนี้ วิชาคอมพิวเตอร์ วิชาคณิต
ศาสตร์ วิชาภาษาไทย วิชาโฆษณาและวิชาช่างเครื่องยนต์ เรื่องของปัญหาการ
ศึกษาชาวบ้านสนใจปัญหาดังต่อไปนี้ อยากให้รัฐบาลขยายการศึกษาภาคบังคับ
จนถึงระดับมัธยมศึกษาปีที่ 3 ให้ความเสมอภาคทางการศึกษาเพิ่มงบประมาณทาง
การศึกษา สนับสนุนการวิจัยทางการศึกษา ส่งเสริมการศึกษาต่อเนื่องแก่ครู
การดูแลนักเรียนของครู ปัญหาศีลธรรมของนักเรียน ปัญหาเด็กนักเรียนอ่านหนังสือ
ได้ไม่ดี และเขียนหนังสือไม่ถูกต้อง ซึ่งอยากให้ทางรัฐบาลแก้ไขปัญหาทั้งหมด
ส่วนความคิดเกี่ยวกับการเรียนนั้นให้ประโยชน์แก่ตัวเองมากในด้านการประกอบ
อาชีพ บรรดาผู้ปกครองทั้งหลายสนใจ ติดตามผลการเรียนของลูกโดยสม่ำเสมอ
ในกรณีลูกมีปัญหาทางการเรียนจะไปพบครู ทางโรงเรียนมีการจัดงานที่โรงเรียน
จะขอความร่วมมือแต่ผู้ปกครอง มักจะไม่ไปงานที่โรงเรียนจัดขึ้น ส่วนความคิด
เห็นในเรื่องครูที่ดีควรมีลักษณะดังต่อไปนี้ ครูจะต้องเป็นคนที่ให้วิชาความรู้แก่
นักเรียนเต็มที่ เอาใจใส่ในการสอนนักเรียน ติดตามผลการเรียน ควบคุม
ความประพฤติของเด็ก ไม่ล่าเอียง เป็นตัวอย่างที่ดีแก่นักเรียนรวมทั้งมีความรัก

นักเรียนด้วยความตั้งใจและเต็มใจ ในเรื่องของนักเรียนที่ดีควรจะเป็นคนที่ใฝ่หาความรู้ เคารพครูและทำตามระเบียบของโรงเรียน

ศาสนาและความเชื่อ

ชาวมอญในหมู่บ้านทุกคนนับถือศาสนาพุทธ และมีความคิดเห็นที่ว่าทุกศาสนาสอนให้คนเป็นคนดี รวมทั้งการปฏิบัติตามหลักธรรมของศาสนาจะทำให้ทำงานและครอบครัวมีความสุข ชาวบ้านในหมู่บ้านนิยมไปวัดในช่วงเทศกาลทางศาสนาตลอดทั้งปี ซึ่งในแต่ละครั้งชาวบ้านจะไปทำบุญและฟังเทศน์และชาวบ้านมักจะสลับกันไปวัด เนื่องจากต้องดูแลบ้านกับผู้สูงอายุในบ้านซึ่งผู้สูงอายุบางคนที่ไม่ได้ไปวัดก็จะตักบาตรหน้าบ้าน อีกทั้งคนหนุ่มสาวก็นิยมตักบาตรช่วงวันหยุดต่างๆ อีกด้วย

ส่วนการเข้าวัดในวันพระชาวบ้านส่วนใหญ่ไม่ได้ไป เพราะติดธุระ ชาวบ้านมีความคิดที่จะให้ลูกชายบวชเรียน เพราะอยากให้ลูกได้รู้จักหลักธรรมและเป็นการสืบทอดศาสนาตามประเพณีชาวพุทธ รวมทั้งความคิดในเรื่องของวัดมีหน้าที่ต่อชุมชนนั้นควรจะมีลักษณะดังนี้ ช่วยขัดเกลาจิตใจให้หลักธรรมเป็นสถานที่ประกอบพิธีกรรมทางศาสนา จัดกิจกรรมนึ่งวิปัสสนากรรมฐาน แจกวัดถ่มมวงคลแก่ชาวบ้านช่วยเหลือด้านสิ่งของเครื่องใช้แก่ ชาวบ้านในยามที่จัดงานเลี้ยงที่บ้าน รวมทั้งเป็นสถานที่ยึดเหนี่ยวทางใจ แต่ในกรณีชาวบ้านมีเรื่องทุกข์ร้อนทางใจมักนิยมอยู่บ้าน เพื่อคิดวิธีแก้ปัญหาด้วยตนเอง

ความเชื่อของชาวมอญในหมู่บ้านนี้เกือบทุกหลัง มีความเชื่อแบบของชาวมอญ เช่น ห้ามนำเอาตุ๊กตารูปคน เต่า ช้าง หมู เข้าบ้าน ห้ามไม่ให้เด็กที่ยังไม่ได้โกนผมจุกนอนคางบ้าน ห้ามผู้หญิงท้องที่ไม่ใช่คนในตระกูลนอนคางบ้าน รวมทั้งบางบ้านยังมีความเชื่อถือผีเต่าอีกด้วย ส่วนความเชื่อที่สอบถามชาวบ้านอีก 3 ประเด็น ได้แก่

ก. ความเชื่อเรื่องคนตายไปแล้วจะมีโอกาสเกิดใหม่ ชาวบ้านมีความเชื่อในเรื่องนี้เป็นส่วนใหญ่ เนื่องจากความเชื่อทางพุทธศาสนา เรื่องคนระลึกชาติได้ภายในหมู่บ้านซึ่งเกิดขึ้นในอดีต การรับผีบรรพบุรุษของบ้างบางหลัง คิดว่าเป็นเรื่องที่พิสูจน์ไม่ได้แต่ก็ต้องเชื่อ ส่วนที่ไม่เชื่อเพราะคิดว่าเรื่องแต่ละชาติไม่เกี่ยวข้องกัน

ข. ความเชื่อเรื่องการสร้างผลบุญหรือกรรมดีในชาตินี้จะส่งผลต่อไปในชาติหน้าชาวบ้านส่วนใหญ่เชื่อในเรื่องนี้มากเป็นพิเศษ เพราะมีความคิดดังนี้ เห็นผลบุญทั้งในชาตินี้และชาติหน้า ทำตามคำสอนของศาสนา คิดว่าทำบุญแล้วชาตินี้และชาติหน้าจะดีขึ้นฐานะของคนไม่เท่าเทียมกันในสังคม ส่วนบางคนไม่เชื่อเพราะคิดว่าชาตินี้มีแต่ชาติเดียวชีวิตในแต่ละชาติไม่เกี่ยวข้องกัน ทำบุญแล้วสบายใจ

ค. ความเชื่อเรื่องการเข้าทรง (ทรงเจ้าเข้าผี) ชาวบ้านส่วนใหญ่ไม่เชื่อถือ ยกเว้นในกรณีที่ไปประสบเหตุการณ์ ซึ่งร่างทรงทำนายได้ถูกต้องกับความจริง ส่วนความคิดที่ไม่เชื่อถือมีเหตุผลดังต่อไปนี้ พิสูจน์ไม่ได้ ร่างทรงต้องการให้คนนับถือ เป็นเรื่องการหลอกลวง ศาสนาสอนไม่ให้เชื่อถือเรื่องนี้ แต่มีชาวบ้านบางส่วนเชื่อถือบ้างในกรณีเจ้าที่สาธารณะแต่ไม่เชื่อถือเจ้าที่ตามบ้าน

การแพทย์และสาธารณสุข

เมื่อชาวบ้านเจ็บป่วยจะไปหาแพทย์ กรณีที่เจ็บป่วยเล็กน้อยจะไปรับการรักษาจากคลินิกในตลาดอำเภอพระประแดงและคลินิกของหน่วยงาน มีเพียง 1 รายที่เข้ารับการรักษาจากสถานีอนามัยตำบลทรงคนอง เนื่องจากมีรายได้น้อย ส่วนกรณีที่เจ็บป่วยมากจะไปรับการรักษาจากโรงพยาบาล มีรายชื่อดังต่อไปนี้ โรงพยาบาลพญาไท 2 โรงพยาบาลศิริราช โรงพยาบาลราชบุรีบูรณะ โรงพยาบาลสมเด็จพระปิ่นเกล้า โรงพยาบาลจังหวัดสมุทรปราการ โรงพยาบาล

พระมงกุฎเกล้า เรื่องของโรคที่ชาวบ้านเป็นบ่อยได้ แก่โรคไข้หวัด ซึ่งในกรณี
ที่ชาวบ้านไปซื้อยามารับประทานเองจะได้รับคำแนะนำจากเภสัชกรที่ร้านขายยา
สำหรับความเชื่อในการรักษาโรคทางไสยศาสตร์ได้ผลน้อยที่สุด ซึ่งในปัจจุบัน
ชาวบ้านมีความเชื่อถือไสยศาสตร์ใหม่ในการรักษาโรคได้ดีกว่ายาพื้นบ้าน และการ
รักษาโรคทางไสยศาสตร์ อีกทั้งแพทย์ตำบลงไม่ได้เข้ามาแจกยาค่ารากลวงมา
เป็นเวลานาน แต่สถานีนามัยเคยให้ความรู้เกี่ยวกับสาธารณสุขแก่ชาวบ้านบาง
ส่วนในด้านการวางแผนครอบครัว การดูแลรักษาตนเองให้มีสุขภาพสมบูรณ์ การ
ใช้ยา ข้อมูลเกี่ยวกับโรคต่าง ๆ รวมทั้งเป็นอาสาสมัครสาธารณสุขประจำหมู่บ้าน

ส่วนในเรื่องยาที่เก็บไว้ทุกบ้านจะมียาเก็บไว้ได้แก่ ยาสำหรับใส่แผล
ยาแก้ปวดยาแก้ไข้ และบางบ้านจะมียาประจำเฉพาะโรคสำหรับผู้สูงอายุ ยา
ไทย ในเรื่องของห้องส้วม ชาวบ้านทุกหลังคาเรือนจะใช้ส้วมซึมในกรณีที่ชาว
บ้านทำอาหารจะคำนึงถึงความสะอาดและคิดว่าอาหารที่รับประทานนั้นมีประโยชน์
หรือโทษต่อร่างกายรวมทั้งความสะอาดทั้งภายในบ้านและบริเวณรอบบ้านสะอาด
ปานกลางเป็นส่วนใหญ่ ช่วงเวลากลางคืนถ้าเป็นบ้านไม้ บ้านทรงไทย จะต้อง
ใช้มุ้ง เนื่องจากหน้าต่างจะติดตั้งมุ้งลวดไม่ได้เลย

ส่วนในเรื่องการคุมกำเนิดและการเลี้ยงดูบุตร มีข้อมูลดังต่อไปนี้

ก. เรื่องการคุมกำเนิดในปัจจุบัน ชาวบ้านอายุมากก็จะไม่คุมกำเนิด
และการคุมกำเนิดที่ใช้ เป็นวิธีการรับประทานยาคุมกำเนิด การทำหมันรวมทั้ง
ชาวบ้านคิดว่าจะมีบุตร 1-2 คน

ข. การเลี้ยงดูบุตร กรณีในอดีตของผู้หญิง จะเป็นการให้นมแม่และ
ในปัจจุบันหญิงให้นมแม่กับนมกระป๋อง เนื่องจากในอดีตแม่บ้านมีเวลาเลี้ยงดูบุตร
มากกว่าในปัจจุบันซึ่งผู้หญิงจะต้องออกไปทำงานนอกบ้าน ลูกของทุกคนที่เกิดมา

แข็งแรงแต่กรณีหนึ่งที่เคยไปรับคำแนะนำจากแพทย์ในการดูแลบุตรที่โรงพยาบาล ราชวิถีเท่านั้น ในส่วนของการนำบุตรไปฉีดวัคซีนป้องกันโรค เมื่อหมอสั่งให้ไป ฉีดตามกำหนดที่โรงพยาบาล

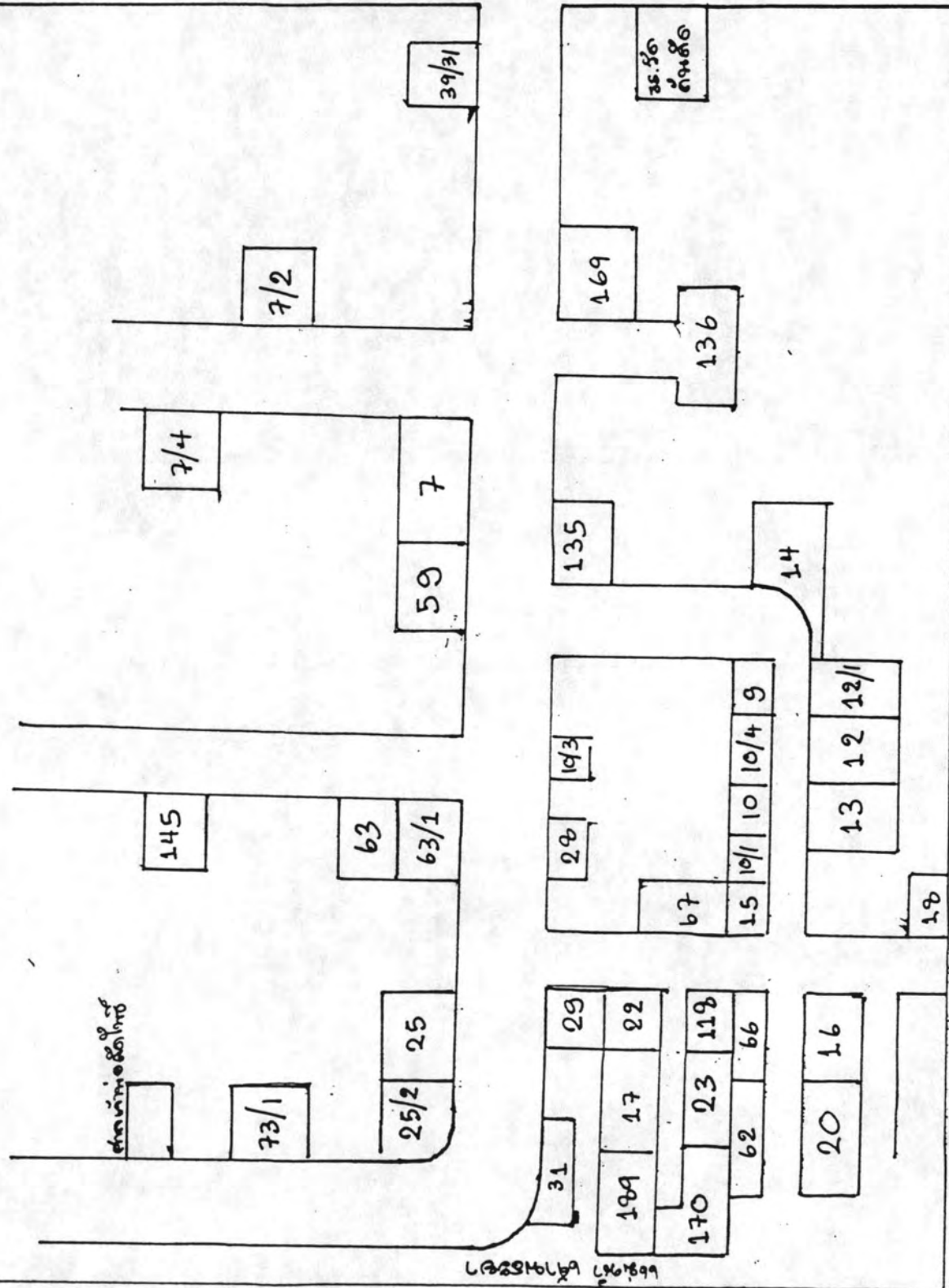
ส่วนความคิดในเรื่องของคนที่มีสุขภาพแข็งแรง มีอายุยืนยาว ชาว บ้านคิดว่าเป็นเพราะสุขภาพจิตดี อากาศดี กินอาหารถูกสุขลักษณะ ลูกหลานดูแล ดี ดวงดี ออกกำลังกายสม่ำเสมอ รวมทั้งความคิดเกี่ยวกับปัญหาทางสาธารณสุข ดังต่อไปนี้ การกระจายข่าวสารเกี่ยวกับโรคติดต่อช้าเกินไป ปัญหาที่เกิดจาก ชุมชนแออัด (สลัม) ที่เข้ามาแทรกอยู่ในพื้นที่ว่างของหมู่บ้าน สถานือนามัยเข้า มาประจำสัมพันธ์น้อย ปัญหาขาดสถานที่ทิ้งขยะ ปัญหาเด็กวัยรุ่นไม่ได้รับการ ศึกษาเกี่ยวกับเรื่องเพศศึกษา ปัญหาขาดบางชนิดไม่ดี และการรักษาของโรง พยาบาลรัฐช้า

นันทนาการ

เมื่อถึงเวลาพักผ่อนชาวบ้านพักผ่อนโดยการดูทีวีและฟังวิทยุตามลำดับ โดยเน้นสนใจรายการวิทยุหรือโทรทัศน์ การให้ข่าวสารความเป็นไปในสังคม ให้ความรู้ความคิดให้ความบันเทิงตามลำดับ ในเรื่องของการละเล่นหรือมหรสพ ส่วนใหญ่จะไม่ได้ไปดู แต่บางส่วนไปดูก็มักจะไปดูการแสดงในบริเวณหมู่บ้านและ การแสดงทั้งการละเล่น ที่วันนั้นชาวบ้านต้องการให้มีเนื้อหาในด้านให้คติสอนใจ ให้ความรู้ ตลกขบขัน รวมทั้งแสดงชีวิตพื้นที่ตามลำดับในส่วนของภาพยนตร์ที่ชาว บ้านชอบดูเป็นประเภทตลกขบขันทุกประเภท ตื่นเต้น บู้ สารคดี รักสดชื่นสม หวัง รวมทั้งชาวบ้านที่ไม่ชอบดูจำนวน 2 รายตามลำดับ ส่วนในช่วงเวลาว่าง ชาวบ้านมักจะนอน ปลูกต้นไม้สังสรรค์กับเพื่อนบ้าน เล่นกีฬา ตามลำดับ

ในด้านนันทนาการกีฬาชาวบ้านในหมู่บ้านนี้ไม่ได้ไปเล่น มีแต่เด็กบางคนแวะ มาเล่นฟุตบอลที่บ้านหลังหนึ่งซึ่งมีพื้นที่กว้างขวางกว่าบ้านอื่นจำนวน 6-8 คน

ഗവൺമെന്റ് - ഹൈസ്കൂൾ



പിള്ളയുടെ ഹിസ്റ്ററി

പിള്ളയുടെ ഹിസ്റ്ററി

പിള്ളയുടെ ഹിസ്റ്ററി

โดยประมาณ และในด้านเครื่องกีฬาชาวบ้านมีเครื่องกีฬา ได้แก่ ไม้เทนนิส ลูกบอล ไม้แบดมินตัน เครื่องออกกำลังกาย ลูกตระกร้อ ตามลำดับ ส่วนเรื่องของเครื่องดนตรี ได้แก่ กีตาร์ ซิม ตามลำดับ ปัญหาของหมู่บ้านนี้ ได้แก่ ชาติพันธุ์ที่สำหรับเล่นกีฬาและชาติพันธุ์ที่สำหรับพักผ่อนหย่อนใจ

ส่วนในเรื่องงานช่าง ในหมู่บ้านส่วนใหญ่ทำงานช่างไม่เป็น มีช่างประปากับช่างไม้ 1 คน และช่างประดิษฐ์ดอกไม้แห้ง 1 คนเท่านั้น

2. หมู่บ้านทราย

ที่ตั้ง

หมู่บ้านทราย ตั้งอยู่ในพื้นที่ตำบลทรงคนอง มีเนื้อที่ 52 ไร่ ตั้งอยู่ในเขตองค์การบริหารส่วนจังหวัด โดยมีเนื้อที่ของหมู่บ้านติดต่อกับเขตพื้นที่อื่น ๆ ดังนี้ ทิศเหนือติดต่อกับแม่น้ำเจ้าพระยา ทิศใต้ติดต่อกับแม่น้ำเจ้าพระยา ทิศตะวันออกติดต่อกับหมู่ 8 ตำบลทรงคนอง ทิศตะวันตกติดต่อกับตำบลตลาด

การคมนาคมและการสื่อสาร

หมู่บ้านทรายตั้งอยู่ห่างจากเขตอำเภอพระประแดงประมาณ 1 กิโลเมตร การเดินทางเข้าหมู่บ้านใช้ระยะเวลาประมาณ 15 นาที โดยรถโดยสารประจำทาง สายพระประแดง-บางกอบัว ค่าโดยสารตลอดสาย 3 บาท รถจักรยานยนต์รับจ้างค่าโดยสาร 7 บาท และรถจักรยานสามล้อรับจ้างค่าโดยสาร 7 บาท ช่วงเวลากลางวันมักจะมีรถสามล้อรับจ้างแวะมาจอดพัก บริเวณส่วนที่เป็นพื้นที่จอดรถของร้านอาหารหรือบางคันก็จอดบริเวณในร้านตรงข้ามร้านอาหารอีกด้วย ทำให้ชาวบ้านในหมู่บ้านได้รับความสะดวก

การเดินทางภายในหมู่บ้านนั้นเป็นการใช้ทางคอนกรีตกว้าง 2 เมตร ใช้ในการเดินทาง รวมทั้งเป็นทางสำหรับรถยนต์ จักรยาน รถจักรยานยนต์และจำนวนบ้านที่มีพาหนะมีรายละเอียดดังนี้บ้านที่มีรถจักรยานยนต์อย่างเดียวจำนวน 2 หลังคาเรือน บ้านที่มีจักรยานและรถจักรยานยนต์จำนวน 2 หลังคาเรือน บ้านที่มีจักรยานยนต์อย่างเดียว จำนวน 7 หลังคาเรือน บ้านที่มีรถยนต์อย่างเดียว 10 หลังคาเรือน บ้านที่มีรถปิคอัพอย่างเดียว 1 หลังคาเรือน บ้านที่มีรถยนต์ รถจักรยานยนต์ จักรยานและรถปิคอัพ จำนวน 1 หลังคาเรือน บ้านที่มีรถยนต์และจักรยานจำนวน 4 หลังคาเรือน บ้านที่มีรถยนต์และรถปิคอัพ จำนวน 2 หลังคาเรือน และบ้านที่มีรถยนต์ รถจักรยานยนต์ จักรยาน จำนวน 1 หลังคาเรือน

สำหรับการจอดรถโดยใช้บริเวณบ้าน ริมซอยรวมทั้งหน้าบ้านและบางรายสร้างที่จอดรถนอกบ้าน ในเรื่องการเดินทางระหว่างหมู่บ้านกับอำเภอโดยมีถนนเพชรทิงส์-บางกอบัวเป็นเส้นทางหลักและมีเส้นทางเดินเท้าผ่านแพเกษตราโรงเรียนอานวยวิทย์ไปจนถึงท่ารถประจำทางของอำเภอพระประแดง แต่การเดินทางเส้นทางนี้ใช้ได้เฉพาะเวลากลางวัน ช่วงเวลากลางคืนไม่ปลอดภัย เนื่องจากมีการจี้ชิงทรัพย์รวมทั้งวิ่งราวอยู่บ้าง

ส่วนในเรื่องของโทรศัพท์ ส่วนใหญ่ยังไม่มีโทรศัพท์ บ้านที่มีโทรศัพท์ บ้านแรกได้เลขหมายในปี พ.ศ.2517 และจำนวนบ้านที่มีโทรศัพท์มีประมาณ 15 หลังคาเรือน ทำให้บางครั้งต้องอาศัยเพื่อนบ้านบางครั้งบางคราวแต่องค์การโทรศัพท์ได้ติดตั้งโทรศัพท์สาธารณะจำนวน 1 เครื่อง เพื่อบรรเทาปัญหาการขาดแคลนโทรศัพท์ สำหรับการติดต่อทางจดหมายนั้นมีบริการของการสื่อสารแห่งประเทศไทยบริเวณใกล้อำเภอพระประแดงเรียกว่าที่ทำการไปรษณีย์โทรเลขปากลัด

ในเรื่องของภาษาและการสื่อสาร ชาวบ้านส่วนใหญ่อ่านหนังสือพิมพ์ และฟังวิทยุทีวี โดยที่นิยมอ่านหนังสือพิมพ์ไทยรัฐกับเดลินิวส์ ส่วนรายการวิทยุที่สนใจรายการดังต่อไปนี้ รายการเพลงทั่วไป รายการข่าวประจำวัน รายการ จ.ส.100 รายการธรรมะ รายการสารคดี ตามลำดับ และรายการทีวีที่สนใจได้แก่ รายการข่าว ซึ่งชาวบ้านดูสลับกันไป ละคร สารคดีตามลำดับ ในด้านประโยชน์ที่ได้รับจากวิทยุและทีวี ได้แก่ ให้ข่าวสารทันใจ ให้ความรู้ ความบันเทิง แก่ความเหงา ตามลำดับ และด้านประโยชน์ที่ได้รับจากหนังสือพิมพ์ได้แก่ให้ข่าวสาร ให้ความรู้ความบันเทิงเหตุการณ์ต่าง ๆ ที่เกิดในแต่ละวัน ให้ความรู้เกี่ยวกับการลดราคาสินค้าของห้างสรรพสินค้าตามลำดับ สำหรับเรื่องภาษาที่ดีในความคิดของชาวบ้านควรมีลักษณะเข้าใจง่าย สั้นและได้ใจความ ไม่มีศัพท์วิชาการตามลำดับ รวมทั้งชาวบ้านทุกคนอ่านและเขียนหนังสือได้ เป็นอย่างดี

ในเรื่องของภาษามีรายละเอียดดังนี้ภาษาที่ใช้ในบ้านประมาณครึ่งหนึ่งของบ้านทั้งหมดใช้ภาษาไทยกับภาษามอญในครอบครัว ส่วนที่เหลือพูดภาษาไทย แต่มีบ้านจำนวน 2 หลังคาเรือนที่พูดมอญ ไทยกับจีน แต่มีข้อสังเกตได้ว่าบ้านใดมีผู้ใหญ่อายุประมาณ 40-50 ปีขึ้นไป บ้านนั้นมักจะต้องพูดภาษามอญควบคู่กับภาษาไทย ส่วนในเรื่องของภาษาที่ใช้นอกบ้าน ส่วนใหญ่เป็นภาษาไทย แต่ส่วนน้อยที่ใช้ภาษาไทยกับภาษามอญควบคู่กัน เนื่องจากชาวบ้านบางคนที่มีอายุมากชอบพูดภาษามอญกับเพื่อนบ้าน การเรียนรู้ภาษาของชาวบ้านช่วงที่เป็นเด็กจะเรียนรู้ภาษาไทย ภาษามอญ ภาษาไทยกับภาษามอญ และภาษาไทยกับจีนตามลำดับ แต่เด็กในยุคปัจจุบันจะพูดแต่ภาษาไทยเพียงอย่างเดียว สำหรับเรื่องภาษาของบิดามารดามีรายละเอียดดังนี้ ภาษาของบิดาพูดภาษามอญกับภาษาไทย ภาษามอญกับภาษาไทย ภาษาไทยกับภาษาจีน ตามลำดับ และภาษาของมารดาพูดภาษามอญกับภาษาไทย ภาษาไทยกับภาษามอญ ภาษาไทยกับภาษาจีน ตามลำดับ

ส่วนในเรื่องของงานช่าง ส่วนใหญ่ชาวบ้านทำงานช่างไม่เป็น มีบางส่วนที่ทำงานช่างเป็นได้แก่ ช่างประปา ช่างไม้ ช่างซ่อมรถจักรยานยนต์

ช่างทำผม ช่างซ่อมเครื่องยนต์ดีเซล ช่างไฟฟ้า ช่างตัดผม ช่างประดิษฐ์
ดอกไม้ใบตอง สำหรับเรื่องของผลงานช่างที่ดีควรมีลักษณะดังต่อไปนี้ ช่อมให้
ลูกค้าถูกใจ บริการดี รู้ลึกและจริงรวมทั้งช่อมแล้วใช้งานได้ดี

สภาพพื้นที่

สภาพพื้นที่ของหมู่บ้านทรายเป็นที่ราบลุ่ม มีคลองเล็ก ๆ ผ่านภายใน
หมู่บ้าน 2 คลอง เมื่อถึงฤดูฝนน้ำจะท่วมเข้าสู่พื้นที่หมู่บ้าน โดยเฉพาะช่วงเวลาที่
น้ำขึ้นน้ำลง แต่ในหมู่บ้านนี้บ้านทุกหลังได้ถมดินหรือสร้างเขื่อนป้องกันน้ำท่วมไว้
อย่างดี แต่ในกรณีของบ้านทรงไทยนั้น ตัวบ้านจะถูกยกตัวเสาเรือนพร้อมทั้งตัว
ของเรือนไทยให้สูงขึ้นซึ่งเรียกว่า "คัตเรือนไทย" ทำให้ใต้ถุนของบ้านไม่ได้
เตี้ยกว่าเดิม เนื่องจากการถมดินอีกด้วย

ลักษณะทางประชากร

หมู่บ้านทรายมีประชากร ซึ่งเป็นคนไทยเชื้อสายมอญจำนวน 174 คน
แยกเป็นชาย 72 คน และหญิง 102 คน จำนวนหลังคาเรือน 41 หลังคาเรือน

ตารางที่ 3 ตารางแสดงอายุและเพศ

อายุ	ชาย	หญิง
ต่ำกว่า 10 ปี	6	8
10 - 20 ปี	14	8
21 - 30 ปี	12	18
31 - 40 ปี	9	13
41 - 50 ปี	9	23
51 - 60 ปี	14	14
มากกว่า 60 ปี	8	18
รวม	72	102

ในรอบปีที่ผ่านมาไม่มีประชากรลดลงและประชากรเพิ่มขึ้น

ลักษณะของบ้านเรือน

บ้านเรือนในหมู่บ้านทราย ส่วนใหญ่เป็นบ้านทรงไทยที่ต่อเติม โดยเฉพาะส่วนล่างของตัวอาคารและส่วนน้อยจะเป็นบ้านไม้ 2 ชั้นและบ้านตึก 2 ชั้นบ้าง ในเรื่องของเครื่องใช้ภายในบ้านทุกครอบครัวจะมีวิทยุ เตารีดใช้งาน และเกือบทุกหลังคาเรือนจะมีตู้เย็น ที่วีซี ดีวีดี พัดลม หม้อหุงข้าวไฟฟ้า รวมทั้งบางหลังคาเรือนจะมีอุปกรณ์อำนวยความสะดวกเพิ่มเติมเช่น เครื่องซักผ้า เครื่องทำน้ำอุ่น วิทยุทัศน์ เครื่องดูดฝุ่น เครื่องปรับอากาศ ปิมน้ำ เตามาโครเวฟตามลำดับ

ระบบครอบครัวและเครือญาติ

ในหมู่บ้านประกอบด้วยครัวเรือนหลายครัวเรือนหลายกลุ่มที่มีความสัมพันธ์แบบเครือญาติและมีความสัมพันธ์ใกล้ชิดในด้านการเป็นญาติพี่น้องซึ่งกันและกันโดยให้ความช่วยเหลือกันด้านการดูแลบ้าน และเวลาบ้านใดจัดงานญาติและเพื่อนบ้านเข้ามาช่วยเหลืองาน ประชากรในหมู่บ้านอยู่ในชุมชนตั้งแต่เกิดรวมทั้งการเลือกคู่ครองจะเลือกเองและจดทะเบียนสมรสให้ถูกต้องตามกฎหมาย ส่วนในเรื่องการแต่งงานบางครอบครัวมีการหมั้น ได้แก่ แหวน สร้อย เงินและทอง เป็นต้น หลังจากแต่งงานแล้วคู่สมรสส่วนใหญ่จะย้ายไปอยู่บ้านฝ่ายหญิง แต่บางส่วนก็แยกไปตั้งบ้านเรือนอยู่ต่างหาก รวมทั้งย้ายไปอยู่บ้านฝ่ายชาย สำหรับเรื่องการมีบุตรชาวบ้านอยากมีลูกครอบครัวละ 2 คน และเรื่องของการรดกจะให้ลูกเท่ากันหมดทุกคน แต่มี 1 รายที่คิดว่าจะให้มรดกแก่ลูกตามฐานะทางเศรษฐกิจของลูก เรื่องการหย่าชาวบ้านส่วนใหญ่ไม่คิดหย่าร้าง แต่ถ้าจะหย่าจะต้องไปจดทะเบียนหย่า หรือแยกกันอยู่ ส่วนในเรื่องของความสุขของครอบครัวนั้นชาวบ้านอยากให้มีความสามัคคีปรองดองกันในครอบครัว ความเห็นอกเห็นใจ ความเมตตาของผู้ใหญ่เงินและเกิดความเคารพผู้ใหญ่มีความสำคัญตามลำดับ และในเรื่องของคตินิยมประจำใจที่ช่วยให้ครอบครัวมีความสุขได้แก่ ความเห็นอกเห็นใจ ความเข้าใจซึ่งกันและกัน หลักประชาธิปไตย ช่วยเหลือกันเวลาที่มีปัญหา ไม่ก่อเรื่องในบ้าน เคารพในสิทธิซึ่งกันและกัน มีความสำคัญตามลำดับ

ระบบเศรษฐกิจ

สภาพเศรษฐกิจของชาวมอญในหมู่บ้านเป็นระบบเศรษฐกิจสมัยใหม่ ชาวบ้านในหมู่บ้านทำงานในภาคราชการและเอกชน อันได้แก่ รัฐวิสาหกิจ บริษัทธนาคาร ราชการ ซึ่งเป็นการผลิตขั้นที่ 3 ได้แก่การบริการ ซึ่งเป็นเศรษฐกิจแบบสังคมเมือง โดยสถานที่ทำงานทั้งในพื้นที่พระประแดงกระจายออกไปจนทั่วกรุงเทพมหานคร สำหรับรายได้ต่อเดือนของครอบครัวชาวมอญในหมู่บ้านประมาณ

20,000-40,000 บาท ส่วนในเรื่องของความคิดที่จะไปประกอบอาชีพอื่นนั้น ชาวบ้านส่วนใหญ่ไม่คิด เพราะอายุมากแล้ว รักในอาชีพนี้ พอใจตำแหน่งหน้าที่ การงานที่ทำอยู่ในปัจจุบัน ตามลำดับ แต่ก็ยังมีชาวบ้านส่วนหนึ่งมีความคิดที่จะไปประกอบอาชีพอื่น โดยให้เหตุผลดังต่อไปนี้ ออยากทำงานในตำแหน่งหน้าที่ การงานที่ดี ต้องการความก้าวหน้าในชีวิต ต้องการทำอาชีพส่วนตัว ได้แก่ ร้าน คัดเสื้อ ส่วนในเรื่องของความคิดว่าอาชีพที่มีเกียรติสูงได้แก่ อาชีพข้าราชการ และอาชีพที่มีรายได้สูงได้แก่ พ่อค้า นักธุรกิจ

ในเรื่องที่ดินที่อยู่อาศัยทุกหลังคาเรือนเป็นของตนเอง ขนาดพื้นที่ของ บ้านแต่ละหลังมีจำนวนน้อย เนื่องจากในสมัยโบราณใช้เป็นที่อยู่อาศัยเพียงอย่าง เดียว เพราะได้ถูกส่งมารักษาป่าของเมืองนครเขื่อนขันธ์ ส่วนพื้นที่การเกษตร จะไปทำที่อำเภอบางพลีและอำเภอมันบุรี แต่ในปัจจุบันชาวมอญในหมู่บ้านได้ไป ซื้อที่ดินที่จังหวัดกาญจนบุรี จังหวัดอ่างทองและจังหวัดสิงห์บุรีเพิ่มเติม ส่วนชาว มอญในหมู่บ้านที่มีฐานะทางเศรษฐกิจดี ได้จัดซื้อยานพาหนะ ได้แก่ รถยนต์ จักรยาน รถจักรยานยนต์และรถปิคอัพไว้ใช้ในการประกอบอาชีพ โดยเฉพาะ รถยนต์ส่วนตัวประมาณครึ่งหนึ่งของจำนวนครอบครัว ทั้งหมดในหมู่บ้านที่มีรถยนต์ ใช้งาน 1-2 คัน

ระบบการเมืองการปกครอง

หมู่บ้านทรายอยู่ในเขตขององค์การบริหารส่วนจังหวัด ชาวมอญในหมู่บ้าน รู้จักที่ตั้งของที่ทำการผู้ใหญ่และที่ตั้งของที่ทำการต่าง ๆ ภายในหมู่บ้านเป็นส่วน ใหญ่ และมีบางคนไม่รู้จักบ้านของผู้ใหญ่บ้าน เนื่องจากบางบ้านไม่พอกับผู้ใหญ่ บ้านและบางคนเป็นลูกเขยหรือลูกสะใภ้ของบ้านนั้น รวมทั้งปัจจุบันชาวบ้านมัก นิยมไปติดต่อกับอำเภอพระประแดงและหน่วยงานราชการต่าง ๆ เองโดยที่ไม่ ต้องติดต่อผู้ใหญ่บ้าน ชาวบ้านได้เลือกผู้ใหญ่บ้านคนปัจจุบัน เนื่องจากเป็นคน ที่รู้จักกันดี เป็นคนในหมู่บ้านและเป็นญาติกัน ส่วนกลุ่มชาวบ้านที่ไม่ได้เลือกผู้ใหญ่

บ้าน เนื่องจากไม่ชอบใจผู้ใหญ่บ้านคนนี้มาก่อน คิดงาน ย้ายมาอยู่หลังการ
 เลือกตั้งผู้ใหญ่บ้าน ไปเที่ยวพักผ่อนที่ต่างจังหวัด ความคิดเห็นเกี่ยวกับผู้ใหญ่บ้าน
 ที่ดีควรจะมีคุณสมบัติดังต่อไปนี้ ช่วยแก้ปัญหาให้ลูกบ้าน ดูแลระบบสาธารณูปโภค
 ในหมู่บ้าน ดูแลลูกบ้าน ดูแลในด้านความปลอดภัยในชีวิตและทรัพย์สินของลูกบ้าน
 รับฟังความคิดเห็นของลูกบ้าน ให้คำแนะนำแก่ลูกบ้าน แจ้งข่าวสารทางราชการ
 ให้ลูกบ้านทราบ รู้ถึงปัญหาในหมู่บ้านเป็นคนมีความซื่อสัตย์ เป็นคนมีหลักธรรม
 เป็นคนที่ไม่จุกจิกกับลูกบ้านและไม่รีดไถชาวบ้าน รวมทั้งมีเหตุผลและความรับผิดชอบ
 ชอบใช้เวลาแก่ลูกบ้าน ปัจจุบันนี้พัฒนาการและเกษตรตำบลไม่ได้เข้ามาพัฒนาหมู่บ้าน
 ทำให้ชาวบ้านไม่รู้จัก ส่วนกรรมการพัฒนาหมู่บ้านก็ไม่มีการเลือกตั้งขึ้นมา
 แต่จะมีเฉพาะผู้ใหญ่บ้านกับผู้ช่วยผู้ใหญ่บ้านที่ดูแลหมู่บ้านเท่านั้น ผู้ใหญ่บ้านจะขอ
 ให้ชาวบ้านไปช่วยงานประเพณีสงกรานต์ งานทำบุญกลางบ้าน งานวันเด็ก
 รวมทั้งงานทำบุญที่วัดและการทำความสะอาดวัดในบางครั้ง รวมทั้งผู้ใหญ่บ้านขอ
 เก็บเงินค่าลอกคลองหน้าบ้านสำหรับบ้านที่อยู่ริมคลอง ในด้านการเมืองการ
 ปกครองระดับประเทศนั้นชาวบ้านส่วนใหญ่จะออกไปใช้สิทธิ์เลือกตั้งสมาชิกสภาผู้
 แทนราษฎร โดยเลือกเนื่องจากต้องใช้สิทธิ์และคนที่เลือกเป็นคนดี เลือก
 พรรคการเมือง เลือกเพราะต้องการใช้สิทธิ์ตามลำดับ ส่วนประชาชนที่ไม่ไป
 เลือก เนื่องจากสำโนครัวอยู่ที่อื่นติดงานหรือธุระส่วนตัว รวมทั้งบางคนมีความ
 รู้สึกเฉย ๆ กับสมาชิกสภาผู้แทนราษฎร สำหรับความคิดของชาวบ้านต้องการ
 ให้สมาชิกสภาผู้แทนราษฎรที่ดีมีลักษณะดังนี้ เข้าหาประชาชน เพื่อทำให้ทราบ
 ปัญหาของประชาชน ช่วยพัฒนาหมู่บ้าน ไม่คอร์รัปชั่น เป็นคนซื่อสัตย์สุจริต
 ทำงานตามนโยบายที่เสนอไว้ จบการศึกษาระดับปริญญาตรี สนใจกิจกรรม
 ของชาวบ้านและทำหน้าที่ในสภาผู้แทนราษฎรให้ดี

สำหรับปัญหาสมาชิกสภาผู้แทนราษฎรไม่ทำงานเพื่อส่วนรวม ปัญหา
 ความปลอดภัยในชีวิตและทรัพย์สินของประชาชน ปัญหาสมาชิกสภาผู้แทนราษฎร
 ฝ่ายค้านขัดขวางการทำงานของรัฐบาล ปัญหาการกระจายรายได้สู่ชนบท
 ปัญหาการเลือกตั้งผู้ว่าราชการจังหวัด ซึ่งเป็นปัญหาที่ชาวบ้านสนใจ

การศึกษาและการขัดเกลาทางสังคม

เมื่อพิจารณาระดับการศึกษาของประชากรในหมู่บ้าน พบว่าประชากรที่มีอายุมากมีระดับการศึกษาต่ำกว่าประชากรที่มีอายุน้อย แต่ประชากรส่วนใหญ่จะอ่านและเขียนได้ ยกเว้นบางคนอ่านและเขียนไม่ได้ เนื่องจากไม่ได้เรียนหนังสือ เพราะในอดีตผู้หญิงมอญไม่ได้เรียนหนังสือมุ่งแต่ทำงานเพียงอย่างเดียว และประชากรส่วนใหญ่ที่กำลังทำงานอยู่จบการศึกษาตั้งแต่ประถมศึกษาปีที่ 4 จนกระทั่งจบระดับปริญญาโท หลังจากจบการศึกษาแล้วเมื่อเข้าไปทำงานทางหน่วยงานก็จะมี การฝึกอบรมบางครั้งบางคราว เพื่อให้บุคลากรมีความรู้ทันต่อเหตุการณ์ในปัจจุบัน รวมทั้งชาวบ้านที่มีวุฒิการศึกษาน้อยได้พยายามไปศึกษาต่อระดับปริญญาตรีและคนที่หาความก้าวหน้าในชีวิตการทำงานจะไปศึกษาต่อระดับปริญญาโท เรียนวิชาคอมพิวเตอร์ ส่วนบางคนที่มีวุฒิการศึกษาน้อยและไม่ได้ทำงานในภาครัฐราชการและเอกชน แต่ประกอบอาชีพส่วนตัวจะไปศึกษาต่อในด้านช่างเสริมสวย ช่างตัดเสื้อผ้า ช่างตัดผม รวมทั้งหาความรู้จากการอ่านหนังสือต่าง ๆ สำหรับวิชาการที่ได้เรียนและใช้ประกอบการทำงานมีดังนี้ วิชาเสริมสวย วิชากฎหมาย วิชาเลข วิชาภาษาไทย วิชาศีลธรรม วิชาตัดเสื้อ วิชาสังคมศึกษา วิชาภาษาอังกฤษ วิชาจิตวิทยา วิชาเลขานุการ วิชามนุษยสัมพันธ์ วิชาทันตนาการชุมชน วิชาคอมพิวเตอร์ วิชาพยาบาล วิชาช่างไฟฟ้า วิชาวิทยาศาสตร์ วิชาบริหารธุรกิจ วิชาบัญชี วิชาประดิษฐ์ดอกไม้ และวิชาช่างตัดผม

ส่วนในเรื่องของปัญหาทางการศึกษาที่ชาวบ้านสนใจมีดังต่อไปนี้ ปัญหาอุปกรณ์การเรียนการสอนของโรงเรียนมีจำนวนไม่เพียงพอ ปัญหาหนังสือเรียนออกช้า และการเปลี่ยนแปลงหลักสูตรบ่อยครั้ง ทำให้ผู้ปกครองไม่สามารถที่จะสอนบุตรหลานได้เหมือนในอดีต ปัญหาเด็กเรียนบางคนมีโอกาสดูแลเรียนน้อย ควรจะขยายโอกาสทางการศึกษาให้กว้างขึ้นกว่าเดิม ปัญหาจำนวนวิชาที่นักเรียนมีจำนวนมากเกินไป ปัญหาเด็กเรียนเรียนวิชาศีลธรรมน้อยลง เนื่องจากหลักสูตรสมัยใหม่ไม่เน้นวิชาศีลธรรม ปัญหาเด็กเรียนไปศึกษายังโรงเรียนที่ไกล

จากบ้าน เนื่องจากค่านิยมในเรื่องชื่อเสียงของโรงเรียน ปัญหาครูเงินเดือนน้อยและจำนวนครูในโรงเรียนมีน้อยเกินไป ปัญหาระบบราชการทางด้านการศึกษาล่าช้า ปัญหาเด็กเรียนสนใจภาษาอังกฤษมากกว่าภาษาไทย ปัญหาเด็กเรียนขาดความตั้งใจในการเรียน ปัญหาเกี่ยวกับบางโรงเรียนจัดกิจกรรมให้นักเรียนเข้าร่วมช่วงวันหยุดราชการ ซึ่งบางครั้งทำให้นักเรียนไม่ได้กลับบ้านและพักผ่อน ปัญหาเด็กเรียนมีทักษะการอ่านและการเขียนลดลง ปัญหาหลักสูตรไม่ต่อเนื่องระหว่างระดับการศึกษามัธยมศึกษากับระดับการศึกษาระดับอุดมศึกษา

ส่วนความคิดที่จะส่งให้ลูกเรียนจนถึงระดับการศึกษาชั้นปริญญาตรี เพราะมีความคิดเกี่ยวกับการเรียนนั้น ให้ประโยชน์แก่ตัวเองมากในด้านการประกอบอาชีพ บรรดาผู้ปกครองทั้งหลายสนใจติดตามผลการเรียนของลูกโดยสม่ำเสมอและกรณีลูกมีปัญหาทางการเรียนจะไปพบครูทันที เมื่อโรงเรียนจัดงานที่โรงเรียนจะต้องขอความร่วมมือจากผู้ปกครอง ซึ่งผู้ปกครองส่วนใหญ่มักจะไปร่วมงานที่โรงเรียนจัดขึ้น สำหรับความคิดของชาวบ้านในเรื่องครูที่ดีมีลักษณะดังต่อไปนี้ เป็นคนรักเด็ก เข้าใจเรียนและพูดจาด้วยคำพูดที่น่าฟังกับนักเรียน เอาใจใส่ให้นักเรียน ให้ความรู้แก่นักเรียนอย่างเต็มความสามารถ ช่วยเหลือผู้ปกครองในกรณีนักเรียนมีปัญหาต่าง ๆ โดยการนัดพบผู้ปกครองและดูแลนักเรียนที่มีปัญหาเป็นกรณีพิเศษ ครูควรเป็นแบบอย่างที่ดีแก่นักเรียน มีคุณธรรมประจำใจ โอบอ้อมอารี มนุษย์สัมพันธ์ดีและเป็นที่พึ่งของชุมชนในด้านความรู้ทางวิชาการ และความคิดของชาวบ้านเกี่ยวกับนักเรียนที่ดีมีดังต่อไปนี้ ตั้งใจเรียน ไม่เกเรเชื่อฟังครู ปฏิบัติตามกฎเกณฑ์ของโรงเรียน ระลึกถึงบุญคุณของครู ชยันทำการบ้าน เป็นคนที่มีเหตุผลและมีวาจาอ่อนหวานและเป็นคนที่กล้าแสดงออก รวมทั้งทำงานเป็นกลุ่มได้เป็นอย่างดี

ศาสนาและความเชื่อ

ชาวมอญในหมู่บ้านทุกคนนับถือศาสนาพุทธ และมีความคิดเห็นว่าทุกศาสนาสอนให้คนเป็นคนดี รวมทั้งการปฏิบัติตามหลักธรรมของศาสนาจะทำให้ตัวเองและครอบครัวมีความสุข ชาวบ้านในหมู่บ้านนิยมไปวัดในช่วงเทศกาลทางศาสนาตลอดทั้งปี ซึ่งในแต่ละครั้งชาวบ้านจะไปทำบุญและฟังเทศน์ รวมทั้งชาวบ้านส่วนใหญ่สมาชิกในครอบครัวจะไปวัดโดยสลับกันไป แต่มีส่วนน้อยที่ไปคนเดียว สำหรับกรณีที่ชาวบ้านสลับกันไปวัด เนื่องจากชาวบ้านบางครอบครัวต้องอยู่ดูแลผู้สูงอายุหรือต้องดูแลบ้านเรือน นอกจากนี้ผู้สูงอายุจะไปวัดไม่ไหวจะพยายามทำบุญโดยการตักบาตรหน้าบ้านทุกวันแทนการไปทำบุญที่วัด ส่วนคนหนุ่มสาวนิยมตักบาตรในช่วงวันหยุดต่าง ๆ

เรื่องการเข้าวัดในวันพระนั้นชาวบ้านส่วนใหญ่ไม่ได้ไปวัด เพราะติดธุระ แต่มีส่วนน้อยซึ่งเป็นผู้สูงอายุและแม่บ้านที่ไปวัดในวันพระ ชาวบ้านมีความคิดที่จะให้ลูกบวชเรียนเพราะเป็นการบวชตามประเพณีและเพื่อให้ผู้ใหญ่เห็นชายผ้าเหลืองจะได้ขึ้นสวรรค์ เพื่อให้ลูกเรียนรู้หลักธรรม เป็นการพิสูจน์ว่าลูกผู้ชายจริงรวมทั้งเป็นคนที่มีสมบูรณ์พร้อมที่จะแต่งงานมีครอบครัว เมื่อชาวบ้านมีเรื่องทุกข์ร้อนทางใจมักจะอยู่บ้านและบางส่วนเข้าวัด รวมทั้งปรึกษากับเพื่อนหรือญาติตามลำดับ ส่วนในเรื่องของวัดมีหน้าที่ต่อชุมชนดังนี้ เป็นศูนย์รวมทางจิตใจของประชาชน สอนหลักธรรมแก่ชาวบ้านและผู้สนใจพุทธศาสนา ส่งเสริมศีลธรรมแก่ชาวบ้าน เป็นศูนย์รวมในการจัดการประชุมชาวบ้าน เป็นสถานที่จัดพิธีกรรมทางศาสนา เป็นสถานที่ซึ่งยินยอมให้ชาวบ้านยืมของไปใช้ในงาน เป็นสถานที่พึ่งพาของคนยากจน เป็นสถานที่สำหรับเด็กในการทำกิจกรรมต่าง ๆ เป็นสถานที่เอื้อเพื่อให้ชาวบ้านเช่าที่ดินเพื่อทำกิจกรรมทางการค้าและพระในวัดช่วยพัฒนาหมู่บ้าน

ในเรื่องความเชื่อของชาวมอญในปัจจุบันจำนวนครอบครัวเกินครึ่งหนึ่ง มีความเชื่อ ส่วนที่เหลือไม่มีความเชื่อ เนื่องจากการแต่งงานกับคนเชื้อสายอื่น เช่น คนไทย คนจีนและแขก เป็นต้น สำหรับความเชื่อหลักได้แก่ ห้ามนำเอา ตุ๊กตาเต่า ช้าง คนเข้าบ้าน ส่วนความเชื่อสำหรับบางบ้านที่มีเพิ่มเติมจากบ้านอื่นได้แก่ ห้ามผู้หญิงกำลังตั้งครรภ์ เข้ามานอนค้างคืนที่บ้าน การเก็บรักษากล่อง เสื้อผ้า ซึ่งภายในประกอบไปด้วยผ้าพันสีแดง แหวนทับทิมสีแดง ซึ่งมีความหมายเป็นผับริชบุรุษ บางหลังคาเรือนนับถือผีเต่า ผีข้าวเหนียวและผีดอกจำปาอีกด้วย

ส่วนความเชื่อทั่วไปสอบถามชาวบ้านมี 3 ประเด็น ได้แก่

ก. ความเชื่อเรื่องคนตายไปแล้วจะมีโอกาสเกิดใหม่ ชาวบ้านมีความเชื่อในเรื่องนี้เป็นส่วนใหญ่ เนื่องจากความเชื่อทางพุทธศาสนา ความเชื่อตั้งแต่เด็ก เคยประสบด้วยตนเอง ส่วนของชาวบ้านที่ไม่เชื่อ เนื่องจากไม่แน่ใจว่าเป็นความจริง มีความคิดที่ไม่จริง เป็นเรื่องที่พิสูจน์ไม่ได้ และในส่วนตัวไม่เคยมีประสบการณ์ทางด้านนี้เลย

ข. ความเชื่อเรื่องการสร้างผลบุญหรือกรรมดีในชาตินี้ จะส่งผลต่อไปในชาติหน้า ชาวบ้านมีความเชื่อในเรื่องนี้เป็นส่วนใหญ่ เนื่องจากมีความคิดเห็นดังต่อไปนี้ หลักของศาสนาพุทธ เป็นความเชื่อตั้งแต่เด็ก คนรวยในชาตินี้ เนื่องจากผลจากการทำบุญในอดีต การทำบุญช่วยทำให้จิตใจดีและสบายใจ ความคิดเห็นว่าเป็นผลบุญทั้งในชาตินี้และชาติหน้า ส่วนคนที่ไม่เชื่อในเรื่องนี้ เนื่องจากมีความคิดเห็นว่ามีหลักฐานมาพิสูจน์ได้

ค. ความเชื่อเรื่องการเข้าทรง (ทรงเจ้าเข้าผี) ชาวบ้านส่วนใหญ่ไม่มีความเชื่อถือเรื่องนี้ เนื่องจากมีความคิดที่ไม่จริง เป็นเรื่องหากินของคนบางกลุ่ม การที่เคยไปพิสูจน์แล้วได้คำตอบที่ไม่ตรงกับความเป็นจริง รวมทั้ง

ความคิดที่ไม่เคยสนใจและคิดว่าอะไรจะเกิดก็เกิดเอง กลุ่มชาวบ้านที่เชื่อนั้น เนื่องจากพิสูจน์ไม่ได้ เคยถูกผีเข้าสิง ความคิดว่าเป็นจริง และเคยเห็นการเข้าทรงทำให้คิดว่าเป็นจริง

การแพทย์และสาธารณสุข

ในกรณีที่ชาวบ้านเจ็บป่วยไปพบแพทย์ สำหรับกรณีที่เจ็บป่วยเพียงเล็กน้อยไปพบแพทย์ที่คลินิกในตลาดอำเภอพระประแดง รวมทั้งคลินิกของหน่วยงานที่ทำอยู่ ส่วนในกรณีที่เจ็บป่วยมากจะไปรับการรักษาจากโรงพยาบาลดังต่อไปนี้ โรงพยาบาลศิริราช โรงพยาบาลธนบุรี โรงพยาบาลเซ็นต์หลุยส์ โรงพยาบาลกรุงธน โรงพยาบาลจุฬา โรงพยาบาลสมเด็จพระปิ่นเกล้า โรงพยาบาลกรุงเทพ โรงพยาบาลบางปะกอก โรงพยาบาลกลาง โรงพยาบาลมิชชั่น โรงพยาบาลตากสิน โรงพยาบาลรามธิบดี และโรงพยาบาลวชิระ ในเรื่องของโรคที่ชาวบ้านเป็นบ่อยได้แก่โรคไข้หวัด สำหรับในกรณีที่ชาวบ้านไปซื้อยามารับประทานเองได้รับคำแนะนำจากเภสัชกรที่ร้านขายยา แพทย์ และการอ่านศึกษาจากหนังสือตามลำดับ ส่วนในเรื่องของการรักษาโรคทางไสยศาสตร์ ชาวบ้านส่วนใหญ่นึกว่าได้ผลน้อยที่สุด แต่ก็มีบางส่วนยังยอมรับซึ่งมักจะเป็นผู้สูงอายุ ในปัจจุบันนี้แพทย์ประจำตำบลไม่ได้เข้ามามีบทบาทและแจกยาค่าราหลวงเป็นเวลานาน แต่สถานีอนามัยทำหน้าที่ในด้านการให้ความรู้ทางสาธารณสุขแก่ชาวบ้าน ดังต่อไปนี้ ข้อมูลเกี่ยวกับโรคต่าง ๆ การใช้ยา การดูแลรักษาตนเองให้มีสุขภาพสมบูรณ์ การดูแลเด็กและอบรมอาสาสมัครสาธารณสุขประจำหมู่บ้าน

ส่วนในเรื่องของยาที่เก็บไว้ในบ้านมีเกือบทุกหลังคาเรือนแต่บางบ้านที่ไม่มียาเก็บไว้เพราะจะทิ้งยาทุกครั้งที่ใช้หมดและมีความคิดว่ายาเก็บไว้นานไม่ดี สำหรับยาที่เก็บไว้ในบ้านมีรายการดังต่อไปนี้ ยาเฉพาะโรค ยาทำแผล ยาแก้ปวดและแก้ไข ยาแก้ท้องเสีย ยาค่าราหลวง รวมทั้งยาไทย และในกรณีของส้มของชาวบ้านซึ่งทุกหลังคาเรือนใช้ส้มขี้ม สำหรับการประกอบอาหารนั้น

ชาวบ้านจะคำนึงถึงความสะอาด รวมทั้งคิดว่าอาหารที่รับประทานนั้นมีประโยชน์ และโทษต่อร่างกาย รวมทั้งความสะอาดภายในบ้านและบริเวณบ้านสะอาดปานกลางเป็นส่วนใหญ่ แต่บางหลังคาเรือนสะอาดมาก ในช่วงเวลากลางคืนบ้านไม้และบ้านทรงไทยจะต้องกางมุ้ง เนื่องจากการติดตั้งมุ้งลวดทำไม่ได้เลย แต่บ้านทรงไทยที่ต่อเติมเป็นบ้านตึก ซึ่งในส่วนของตัวบ้านตึกจะมีการติดตั้งมุ้งลวด

เรื่องการคุมกำเนิดและการเลี้ยงดูบุตรมีข้อมูลดังต่อไปนี้

เรื่องการคุมกำเนิด ในปัจจุบันนี้ชาวบ้านไม่ได้คุมกำเนิด เนื่องจากอายุมากแล้ว สามีหรือภรรยาตายแล้ว รวมทั้งสมัครใจที่จะไม่คุมกำเนิด ส่วนชาวบ้านบางคนก็คุมกำเนิดจะใช้วิธีการทำหมัน ยาคุม ถุงยาง และตามสะดวกตามลำดับ สำหรับจำนวนบุตรที่อยากจะมีคือ 2 คน เป็นส่วนใหญ่และส่วนน้อยมีความคิดว่าเป็นคนก็ได้แล้วแต่จะมี

การเลี้ยงดูบุตร การเลี้ยงดูบุตรในอดีตผู้หญิงจะเลี้ยงด้วยนมแม่เพียงอย่างเดียว แต่ในปัจจุบันผู้หญิงจะเป็นการให้นมแม่กับนมกระป๋อง แต่บางรายไม่มีเวลาเลี้ยงลูกก็จะให้แต่นมกระป๋องอย่างเดียว สาเหตุที่นมกระป๋องเข้ามามีบทบาทในการเลี้ยงดูบุตร เพราะผู้หญิงจะต้องออกไปทำงานนอกบ้านและมีระยะเวลาว่างหลังคลอดน้อย สำหรับสุขภาพของเด็กทุกคนที่เกิดมาในหมู่บ้านนี้แข็งแรงและการขอรับคำแนะนำจากแพทย์ในการดูแลสุขภาพของบุตรซึ่งได้รับคำแนะนำจากสถานพยาบาลดังต่อไปนี้ โรงพยาบาลกรุงเทพ โรงพยาบาลธนบุรี โรงพยาบาลศิริราช โรงพยาบาลสมเด็จพระปิ่นเกล้า คลินิกในตลาด อำเภอพระประแดง โรงพยาบาลเด็ก ตามลำดับและในเรื่องของการนำบุตรไปฉีดวัคซีนป้องกันโรคต่าง ๆ เมื่อหมอสั่งตามกำหนด ซึ่งได้รับหลังจากคลอดบุตร แต่ก็ยังมีชาวบ้าน 2 ราย ที่ไปให้หมอฉีดเองและไปฉีดยาตามประกาศของทางราชการ

ส่วนในเรื่องของคนที่มีความสุข สุขภาพแข็งแรง มีอายุยืนยาว ชาวบ้านคิดว่ามีสาเหตุมาจาก การรับประทานอาหารที่มีประโยชน์ สุขภาพจิตดี ออกกำลังกายสม่ำเสมอ สภาพแวดล้อมที่ดี ลูกหลานดูแลเป็นอย่างดี มีดวงชะตา และบุญที่สร้างมาในอดีตที่ดี รวมทั้งเป็นคนแข็งแรงปราศจากโรคภัยไข้เจ็บ สำหรับปัญหาทางสาธารณสุขที่ชาวบ้านอยากให้ทางรัฐบาลแก้ไข มีดังต่อไปนี้

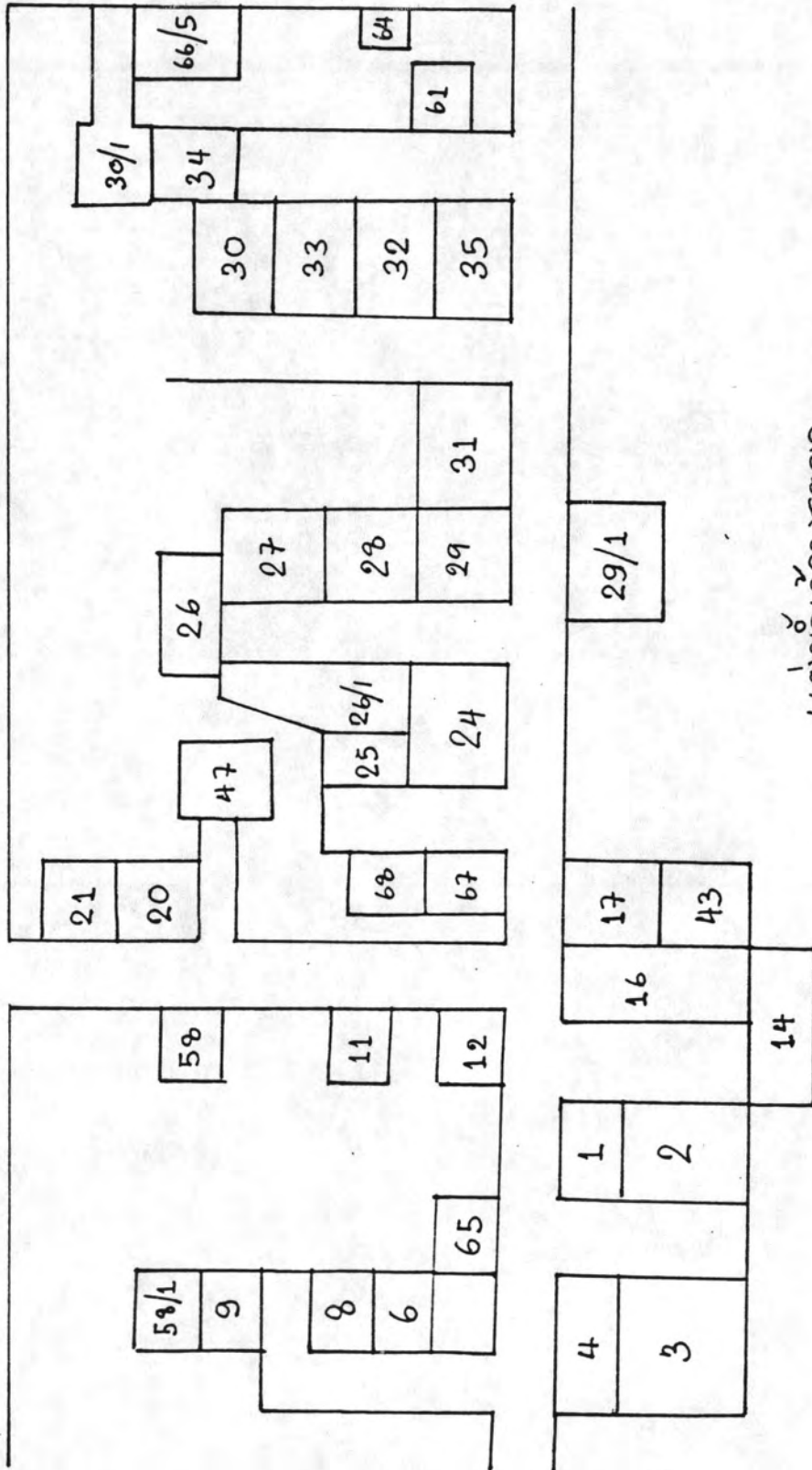
ปัญหาการรอคิวรับการรักษาพยาบาลนาน ปัญหามลภาวะทางอากาศ ปัญหาโรงพยาบาลของรัฐบริการไม่ดี ปัญหาขาดแคลนแพทย์มาประจำสถานอนามัย และอยากให้แพทย์มาประจำที่สถานอนามัยบางครั้ง ปัญหาขาดการประชาสัมพันธ์ทางสาธารณสุข ปัญหาเกี่ยวกับอายุของยา ปัญหาขยะมูลฝอย ปัญหาอำเภอพระประแดงขาดโรงพยาบาลประจำอำเภอ ปัญหาการรักษาพยาบาลในกรณีเหตุฉุกเฉิน ปัญหาเสียงจากรถจักรยานยนต์ ปัญหางบประมาณกระทรวงสาธารณสุขน้อยเกินไป ปัญหาการบริการทางสาธารณสุขยังไม่ถึงประชาชนทุกคน ปัญหาการจ่ายยาของโรงพยาบาลรัฐบาลช้า ปัญหาจำนวนโรงพยาบาลมีจำนวนน้อยเกินไป

นันทนาการ

ชาวบ้านพักผ่อนโดยการดูทีวี ฟังวิทยุ ไปเที่ยวพักผ่อนตามสถานที่ต่าง ๆ เล่นเปตอง ทำงานบ้านและนั่งเล่นหน้าบ้านตามลำดับ โดยเน้นความสนใจรายการวิทยุหรือโทรทัศน์ที่ให้ข่าวสารความเป็นไปในสังคมให้มีความรู้ความคิด ให้ความบันเทิงและบางรายไม่ชอบดูทีวี ฟังวิทยุ ตามลำดับ ในเรื่องของการละเล่นหรือมหรสพส่วนใหญ่นาน ๆ ครั้ง แต่บางส่วนที่ไปดูเสมอมักจะไปดูที่โรงละครแห่งชาติ และชาวบ้านส่วนใหญ่มักจะดูในเขตหมู่บ้านในเขตอำเภอพระประแดง เนื่องจากสะดวกในการชม

ในเรื่องการแสดงทั้งการละเล่นและที่วันนั้นชาวบ้านต้องการให้มีเนื้อหาในด้านคติสอนใจ ตลกขบขัน ความรู้ ไม่ชอบดูเสียชื่อเสียง แสดงชีวิตพื้นบ้านตาม

၈၅၅၄- မြေပုံအဖွဲ့ - မြေပုံအဖွဲ့



မိမိတို့၏ မြေပုံအဖွဲ့

မိမိတို့၏ မြေပုံအဖွဲ့ ၈ ကိုယ်စား ၃၀ မြေပုံအဖွဲ့

ลำดับ สำหรับภาพยนตร์ที่ชาวบ้านชอบดูเป็นประเภทตลก ตื่นเต้น บู้ ทุกประเภท ไม่ชอบดู รักสดชื่นสมหวัง เสรี และสารคดี ตามลำดับ ในช่วงเวลาว่าง ชาวบ้านมักจะทำกิจกรรมดั่งนั้นนอน สั่งสรรคกับเพื่อนบ้าน อ่านหนังสือ ปลูกต้นไม้ เล่นเกมส์ในหนังสือ ดูทีวีตามลำดับ ส่วนในด้านการศึกษา ชาวบ้านในหมู่บ้านนี้ ไม่ได้เล่นกีฬาในพื้นที่ของหมู่บ้าน ชาวบ้านบางคนไปหาสถานที่ออกกำลังกายนอก เขตหมู่บ้าน ในกลุ่มของเด็กมักจะเล่นฟุตบอลในซอยหรือเล่นแบดมินตันในเวลา ช่วงเย็นในวันเสาร์-อาทิตย์ บางครั้งตามสะดวกสำหรับเครื่องกีฬา ชาวบ้าน มีเครื่องดนตรีดังต่อไปนี้ กีตาร์ ออแกน จะเข้ ขิม ซอ ระนาด อิเลคโทร ซลุ่ย หีบเพลง รวมทั้งเครื่องกีฬาที่ชาวบ้านเล่นเพื่อความสนุกสนานได้แก่ ไม้แบดมินตัน ไม้เทนนิส ไม้ปิงปอง ลูกบอล ลูกบาสเกตบอล เครื่องออกกำลังกาย เครื่องยกน้ำหนัก

ในเรื่องงานช่าง ส่วนใหญ่ชาวบ้านทำงานช่างไม่เป็น มีบางส่วนที่ทำงานช่างได้แก่ ช่างประปา ช่างไม้ ช่างซ่อมมอเตอร์ไซด์ ช่างทำผม ช่างซ่อมเครื่องยนต์ดีเซล ช่างไฟฟ้า ช่างตัดผม ช่างประดิษฐ์ ดอกไม้ใบตอง สำหรับเครื่องของผลงานช่างที่ดี ควรมีลักษณะดังต่อไปนี้ ช่อมให้ลูกค้าพอใจ บริการดี รู้สึกและจริงใจใช้งานได้ดี

3. หมู่บ้านมน

ที่ตั้ง

หมู่บ้านมนตั้งอยู่ในพื้นที่ตำบลทรงคนอง มีเนื้อที่ 112 ไร่ ตั้งอยู่ในเขตองค์การบริหารส่วนจังหวัด โดยมีเนื้อที่ของหมู่บ้านติดต่อกับเขตพื้นที่อื่น ๆ ดังนี้คือ ทิศเหนือติดต่อกับตำบลบางขอม ทิศใต้ติดต่อกับแม่น้ำเจ้าพระยา ทิศตะวันออกติดต่อกับหมู่ 7 ตำบลทรงคนอง ทิศตะวันตกติดต่อกับหมู่ 9 ตำบลทรงคนอง

การคมนาคมและการสื่อสาร

หมู่บ้านมนห่างจากอำเภอพระประแดงประมาณ 1 กิโลเมตรการเดินทางเข้าหมู่บ้านใช้ระยะเวลาประมาณ 10 นาที สำหรับการเดินทางโดยรถยนต์โดยสารประจำทางสายพระประแดง-บางกอบัว ค่าโดยสารตลอดสาย 3 บาท รถจักรยานยนต์รับจ้างค่าโดยสาร 7 บาท และรถจักรยานสามล้อรับจ้าง ค่าโดยสาร 7 บาท สำหรับพื้นที่จอดรถของรถสามล้อรับจ้างไม่มีที่จอด ทำให้ชาวบ้านต้องเดินออกจากบ้านมาเรียกรถบริเวณหน้าหมู่บ้านเอง การเดินทางภายในหมู่บ้าน ชาวบ้านใช้วิธีการเดินตามทางคอนกรีตกว้าง 2 เมตร สำหรับขอยเลียบริมแม่น้ำเจ้าพระยา รถยนต์แล่นผ่านได้ครั้งละ 1 คัน ส่วนตรอกแยกจากขอยกว้างเพียงพอสำหรับคนและรถจักรยานยนต์เท่านั้น และการซื้อของชาวบ้านนิยมซื้อของจากร้านค้าภายในหมู่บ้าน กับร้านค้าในตลาดอำเภอพระประแดง แต่สำหรับบ้านที่มีรถยนต์ รถปิคอัพมักจะไปซื้อตามห้างสรรพสินค้ากับห้างแม็คโคร

ส่วนในเรื่องของยานพาหนะมีรายละเอียดดังต่อไปนี้ บ้านที่มีรถยนต์มีจำนวน 11 หลังคาเรือน บ้านที่มีจักรยานมีจำนวน 8 หลังคาเรือน บ้านที่มีรถจักรยานยนต์ 3 หลังคาเรือน บ้านที่มีรถปิคอัพ 2 หลังคาเรือน บ้านที่มีรถปิคอัพและรถจักรยานยนต์ 2 หลังคาเรือน บ้านที่มีจักรยานและรถจักรยานยนต์ 1 หลังคาเรือน บ้านที่มีรถตู้ รถปิคอัพ รถจักรยานยนต์และจักรยาน 1 หลังคาเรือน บ้านที่มีรถยนต์และจักรยาน 1 หลังคาเรือน บ้านที่มีรถตู้ 1 หลังคาเรือน บ้านที่มีรถยนต์ รถจักรยานและรถปิคอัพ 1 หลังคาเรือน สำหรับการจอดรถจะต้องจอดรถในบ้าน สร้างโรงจอดรถบริเวณบ้านรวมทั้งการฝากเพื่อนบ้านไว้ และยานพาหนะเหล่านั้นใช้เส้นทางของถนนเพชรทิงส์-บางกอบัวเป็นเส้นทางหลัก นอกจากนั้นยังมีเส้นทางผ่านหมู่ 9 และ แผลเกตรา เป็นทางลัดสู่อำเภอพระประแดงซึ่งเป็นเส้นทางที่คนเดินเท้า และรถจักรยานยนต์เท่านั้นที่จะผ่านไปได้ เนื่องจากสะพานไม้ชำรุดและรับน้ำหนักได้น้อย ในกรณีของโทรศัพท์นั้นชาวบ้านส่วนใหญ่ได้ขอโทรศัพท์ไปหลายปีแล้ว แต่ติดโทรศัพท์ได้ประมาณ 20

หลังคาเรือน ทำให้บางครั้งต้องอาศัยเพื่อนบ้านในการติดต่อสระต่าง ๆ แต่ภายในหมู่บ้านยังไม่มีโทรศัพท์สาธารณะใช้ ถ้าต้องการใช้จะต้องเดินไปบริเวณท่าทรายหมู่ 7 และบริเวณหน้าแปลงที่แบ่งให้คนเช่า หมู่ 9 ซึ่งมีโทรศัพท์สาธารณะแห่งละ 1 เครื่อง ในเรื่องของการติดต่อทางจดหมายมีบริการของการสื่อสารแห่งประเทศไทย บริเวณใกล้อำเภอพระประแดงเรียกว่าที่ทำการไปรษณีย์สาขาลัดหลวง

ส่วนในเรื่องของภาษาและสื่อสาร ชาวบ้านส่วนใหญ่อ่านหนังสือ และฟังวิทยุ ทีวี ตามลำดับ โดยนิยมอ่านหนังสือพิมพ์ไทยรัฐ เดลินิวส์ ส่วนรายการวิทยุที่สนใจได้แก่ รายการ จ.ส.100 รายการเพลงทั่วไป รายการข่าวของกรมประชาสัมพันธ์ รายการธรรมะตามลำดับ รายการทีวีที่สนใจ ได้แก่ รายการข่าว รายการละคร รายการสารคดี รายการกีฬา รายการภาพยนตร์ รายการตลก รายการเกมโชว์ ตามลำดับ ในด้านประโยชน์ที่ได้รับจากวิทยุและทีวี ได้แก่ ให้ความรู้ รู้ทันเหตุการณ์ในปัจจุบัน ความบันเทิง แก้กเหงา ธรรมะตามลำดับ

ส่วนประโยชน์ของหนังสือพิมพ์ได้แก่ รู้ทันเหตุการณ์ข่าวสารต่าง ๆ ที่เกิดขึ้นในรอบ 1 วัน ให้ความรู้รอบตัวจากคอลัมน์ต่าง ๆ ความบันเทิงจากนิยายต่าง ๆ ใช้เป็นข้อมูลในการเปรียบเทียบเนื้อหาของข่าวกับสื่อมวลชนแขนงอื่น สำหรับภาษาที่ดีในความคิดของชาวบ้านควรมีลักษณะดังนี้ เข้าใจง่ายสั้น และได้ใจความ ไม่มีศัพท์วิชาการ ตามลำดับ ชาวบ้านส่วนใหญ่จะอ่านและเขียนได้ ยกเว้นผู้สูงอายุบางคนซึ่งไม่ได้เรียนหนังสือจะมีปัญหาเรื่องการอ่านกับการเขียนหนังสือ ในเรื่องของรายการนักพูดที่ชาวบ้านเคยดูจากทีวีชาวบ้านมีความคิดเห็นว่าการพูดที่ดีควรมีลักษณะดังนี้ใช้ภาษาพื้นบ้านง่าย พูดน้อยแต่กินความมาก พูดช้า ตามลำดับ และเรื่องของหนังสือราชการ ในความคิดเห็นของชาวบ้านมีลักษณะดังนี้ อ่านเข้าใจง่าย อ่านเข้าใจยาก ไม่เคยเห็น ใช้ภาษาดี ตามลำดับ และในเรื่องของปัญหาในการใช้ภาษา ส่วนใหญ่ชาวบ้านไม่มีปัญหานี้ ยกเว้นผู้

สูงอายุที่ไม่มีโอกาสเรียนหนังสือเท่านั้น

เรื่องของภาษามีรายละเอียดดังนี้ ภาษาที่ใช้ในบ้านส่วนใหญ่ใช้ภาษาไทยกับภาษามอญควบคู่กัน และส่วนน้อยพูดเฉพาะภาษาไทย ส่วนในเรื่องของภาษาที่ใช้นอกบ้านส่วนใหญ่ใช้ภาษาไทย และบางส่วนใช้ภาษาไทยกับภาษามอญควบคู่กัน สำหรับการเรียนรู้ภาษาของชาวบ้าน ในช่วงที่เป็นเด็กจะเรียนรู้ภาษามอญ ภาษาไทย ภาษาไทยกับภาษามอญ และภาษาไทยกับภาษาจีน ตามลำดับ รวมทั้งภาษาที่ชอบมากที่สุดได้แก่ ภาษาไทย ภาษาไทยกับภาษามอญ ตามลำดับ แต่เด็กในหมู่บ้านจะพูดภาษาไทยเพียงอย่างเดียว สำหรับภาษาของบิดามารดามีดังต่อไปนี้ ภาษาของบิดาได้แก่ ภาษามอญ ภาษาไทย ภาษาไทยกับภาษามอญ ภาษาไทยกับภาษาจีน ภาษาจีนกับภาษามอญ ตามลำดับ และภาษาของมารดาได้แก่ภาษามอญ ภาษาไทย ภาษาไทยกับภาษามอญ ภาษาไทยกับภาษาจีน ตามลำดับ

สภาพพื้นที่

สภาพพื้นที่ของหมู่บ้านมนเป็นที่ราบลุ่มเมื่อถึงฤดูฝนน้ำจะท่วมเข้าสู่พื้นที่หมู่บ้านโดยเฉพาะช่วงเวลาที่น้ำขึ้นน้ำลง รวมทั้งบ้านบางหลังไม่ได้ถมที่ดินหรือสร้างเขื่อนป้องกันน้ำท่วม จะเกิดปัญหาน้ำท่วมขังตลอดทั้งปี ซึ่งก่อให้เกิดปัญหาสุขภาพและน้ำเน่าเสียอีกด้วย

ลักษณะทางประชากร

หมู่บ้านมน มีประชากรซึ่งเป็นคนเชื้อสายมอญ จำนวน 192 คน แยกเป็นชาย 82 คน และหญิง 110 คน จำนวน 39 หลังคาเรือน จำนวน 39 ครอบครัว

ตารางที่ 4 ตารางแสดงอายุและเพศ

อายุ	ชาย	หญิง
ต่ำกว่า 10 ปี	6	13
10 - 20 ปี	14	10
21 - 30 ปี	13	15
31 - 40 ปี	17	14
41 - 50 ปี	10	20
51 - 60 ปี	11	16
มากกว่า 60 ปี	11	22
รวม	82	110

ในรอบปีที่ผ่านมามีประชากรลดลง 1 คน และไม่มีประชากรเพิ่มขึ้น

ระบบครอบครัวและเครือญาติ

ในหมู่บ้านประกอบด้วยครัวเรือนหลายครัวเรือน หลายกลุ่มที่มีความสัมพันธ์แบบเครือญาติ มีความสัมพันธ์ใกล้ชิดในด้านการเป็นญาติพี่น้องกันและกัน โดยให้ความช่วยเหลือกันด้านการดูแลบ้านและเวลาย่านใดจัดงานญาติและเพื่อนบ้านเข้ามาช่วยเหลืองาน ประชากรในหมู่บ้านอยู่ในชุมชนตั้งแต่เกิด การเลือกคู่ครองจะเลือกเองและจดทะเบียนสมรส ให้ถูกต้องตามกฎหมาย ส่วนในเรื่องการแต่งงานบางครอบครัวมีการหมั้น แต่สำหรับของหมั้นได้แก่ เงิน ทอง แหวน

เพชร สร้อย กำไลเงิน เข็มขัดทอง หลังจากแต่งงานนั้นส่วนใหญ่จะไปอยู่บ้านฝ่ายหญิง แต่บางส่วนมาอยู่บ้านฝ่ายชาย ทักษะคติเกี่ยวกับการมีบุตรในยุคปัจจุบันต้องการมีลูกโดยเฉลี่ย 2 คน แต่ในอดีตจะมีลูกกี่คนก็แล้วแต่จะมี ส่วนเรื่องของมรดกจะให้เท่ากันทุกคนและเรื่องหย่าร้างนั้นชาวบ้านไม่คิดถึงเรื่องนี้ สำหรับความสุขของครอบครัวนั้นชาวบ้านสนใจเรื่องความสามัคคีปรองดอง ความเป็นอกเห็นใจ เงิน ความเมตตาของผู้ใหญ่ตามลำดับ

ระบบเศรษฐกิจ

สภาพเศรษฐกิจของชาวมอญในหมู่บ้านเป็นระบบเศรษฐกิจสมัยใหม่ ชาวบ้านในหมู่บ้านทำงานทั้งในภาคราชการและเอกชน อันได้แก่ รัฐวิสาหกิจ บริษัท ธนาคาร ข้าราชการ ซึ่งเป็นการผลิตขั้นที่ 3 ได้แก่ บริการซึ่งเป็นเศรษฐกิจแบบสังคมเมือง โดยสถานที่ทำงานทั้งในพื้นที่พระประแดงกระจายออกไปจนทั่วกรุงเทพมหานคร รายได้ต่อเดือนของชาวมอญในหมู่บ้านประมาณ 30,000 - 40,000 บาท ในเรื่องความคิดที่จะไปประกอบอาชีพ แต่เป็นส่วนน้อยซึ่งมีความคิดอยากทำกิจการส่วนตัว และจะต้องดูตามสถานการณ์และความสามารถส่วนตัว สำหรับส่วนใหญ่ที่ไม่คิดไปประกอบอาชีพอื่นมีเหตุผลดังต่อไปนี้ ขอบงานที่ทำอยู่ ไม่มีความรู้ด้านอื่น อายุมากแล้ว เกษียณจากงานแล้วตามลำดับ ส่วนในเรื่องของความคิดที่อยากให้ลูกประกอบอาชีพเหมือนกับตนเอง ส่วนใหญ่นั้นชาวบ้านไม่ต้องการเนื่องจากอยากให้ลูกทำอาชีพที่ตนเองอยากทำ งานที่ทำอยู่ไม่ก้าวหน้า งานที่ทำอยู่เหนื่อย อยากให้ลองทำอาชีพอื่น ตามลำดับ และส่วนน้อยที่อยากให้ลูกประกอบอาชีพเหมือนตนเอง เนื่องจากอยากให้ลูกทำอาชีพรับราชการซึ่งมีความมั่นคง งานที่ทำมั่นคง งานที่ทำอยู่สวัสดิการและเงินเดือนดีตามลำดับ

ชาวมอญในหมู่บ้านมีความคิดว่าอาชีพที่มีเกียรติสูง ได้แก่ อาชีพข้าราชการ และอาชีพที่มีรายได้สูงได้แก่ พ่อค้า นักธุรกิจ ส่วนในเรื่องของที่ดินที่

อยู่อาศัย เกือบทุกหลังคาเรือนเป็นของตนเองแต่มีเพียง 1 รายที่เช่าอยู่และขนาดพื้นที่ของบ้านแต่ละหลังมีจำนวนน้อย เนื่องจากในสมัยโบราณใช้เป็นที่อยู่อาศัยและยังมีหน้าที่รักษาป่าของเมืองนครเขื่อนขันธ์ ส่วนพื้นที่การเกษตรจะไปทำที่อำเภอบางพลีและอำเภอลาดกระบัง แต่ปัจจุบันชาวมอญในหมู่บ้านได้ไปซื้อที่ดินที่อำเภอพนัสนิคม จังหวัดชลบุรี จังหวัดนครสวรรค์ จังหวัดเชียงราย จังหวัดฉะเชิงเทรา จังหวัดนนทบุรี และอำเภอไทรน้อย จังหวัดพระนครศรีอยุธยา เพิ่ม

ระบบการเมืองการปกครอง

หมู่บ้านมอญอยู่ในเขตขององค์การบริหารส่วนจังหวัด ชาวมอญในหมู่บ้านรู้จักที่ตั้งที่ทำการผู้ใหญ่บ้านและที่ตั้งของที่ทำการต่าง ๆ ภายในหมู่บ้านและชาวบ้านได้เลือกผู้ใหญ่บ้านคนปัจจุบัน และยังคงดำรงตำแหน่งเป็นกำนัน เนื่องจากกำนันเป็นคนในหมู่บ้าน เคยเป็นคนที่จะช่วยเหลือชาวบ้านตลอดมา ช่วยเหลือชาวบ้านอย่างดีทั้งก่อนและหลังการเลือกตั้ง รวมทั้งชาวบ้านบางคนเป็นญาติกับกำนัน ชาวบ้านต้องการให้กำนันเป็นบุคคลที่มีลักษณะดังนี้ รู้ถึงความทุกข์สุขของชาวบ้าน ช่วยเหลือชาวบ้านในยามที่เดือดร้อน ดูแลลูกบ้าน เป็นที่ปรึกษาของลูกบ้านเป็นตัวแทนของชาวบ้านในยามที่ต้องการความช่วยเหลือจากทางราชการ ช่วยทำประโยชน์ให้แก่หมู่บ้าน เป็นคนเสียสละและไม่เห็นแก่ตัว หากผลประโยชน์เข้าสู่หมู่บ้าน รวมทั้งดูแลระบบสาธารณสุขปโภคตามลำดับ

ปัจจุบันนี้พัฒนาการและเกษตรตำบลไม่ได้เข้ามาพัฒนาหมู่บ้าน ทำให้ชาวบ้านไม่รู้จักเลย แต่ในส่วนของการพัฒนาหมู่บ้านก็ไม่มี การเลือกตั้งขึ้นมา มีแต่ผู้ใหญ่บ้านแต่หมู่บ้านนี้เป็นกำนันและผู้ช่วยผู้ใหญ่บ้านดูแลหมู่บ้านเท่านั้นในปีที่ผ่านมากำนันขอความร่วมมือในประเพณีสงกรานต์ ได้แก่ การเปิดบ่อนสะบ้า การแห่หงส์และชงตะขาบ ขอความร่วมมือจากชาวบ้านในด้านการเป็นโฆษกของวัด การทำความสะอาดวัด งานทำบุญของศาลเจ้าพ่อลัดโพธิ์ การจัดงานปีใหม่

บริเวณต้นทูลวง (ท่าทรายในปัจจุบัน)

ในด้านการเมืองการปกครองระดับประเทศ ชาวบ้านส่วนใหญ่ไปเลือกตั้งสมาชิกสภาผู้แทนราษฎร เนื่องจากไปใช้สิทธิ์เลือกที่ตัวบุคคลเลือกตามพรรคการเมือง แต่ส่วนน้อยที่ไม่ไปเลือกตั้งเนื่องจากติดงานหรือบางส่วนก็ไปใช้สิทธิ์การเลือกตั้งในพื้นที่อื่น ในแง่ความเห็นของชาวบ้านเกี่ยวกับคุณสมบัติของสมาชิกสภาผู้แทนราษฎรที่คัดเลือกนี้ คุณลักษณะที่น้อยที่สุด ทำงานเพื่อประชาชน เป็นคนมีคุณธรรมช่วยพัฒนาพื้นที่ให้เจริญมากยิ่งขึ้น ช่วยเหลือชาวบ้านที่เดือดร้อน เป็นปากเสียงให้ประชาชน ทำตามสัญญาในสมัยที่หาเสียงกับประชาชน รับฟังความคิดเห็นของประชาชน ช่วยเหลืองานประเพณีและงานวัดตามลำดับ สำหรับปัญหาการเมืองที่ชาวบ้านอยากให้รัฐบาลแก้ไขมีดังนี้ ปัญหาค่าครองชีพของประชาชน ปัญหาการจราจรของกรุงเทพมหานครและปริมณฑล ปัญหามลภาวะที่เกิดจากโรงงานอุตสาหกรรมในอำเภอพระประแดงปัญหาเพชรช่ออุดอาระเบีย ปัญหาพนักงานการเมืองทำงานเพื่อตนเองและพรรคพวกของตนเอง ปัญหาภายในสภาผู้แทนราษฎร ปัญหาการตัดสินใจเรื่องรถไฟลอยฟ้า หรือรถไฟใต้ดิน ปัญหาระหว่างพรรคการเมืองตามลำดับ

การศึกษาและการขัดเกลาทางสังคม

เมื่อพิจารณาจากระดับการศึกษาของประชากรในหมู่บ้านพบว่าประชากรที่มีอายุมากมีระดับการศึกษาต่ำกว่าประชากรที่มีอายุน้อย แต่ประชากรส่วนใหญ่จะอ่านเขียนได้ หลังจากจบการศึกษาแล้วเมื่อเข้าไปทำงานในหน่วยงานจะมีการอบรมภายในหน่วยงานและการส่งไปอบรมนอกหน่วยงาน เพื่อให้บุคลากรมีความรู้ทันต่อเหตุการณ์ในปัจจุบัน รวมทั้งบางคนไปศึกษาต่อในระดับปริญญาตรีหรือปริญญาโท สำหรับวิชาการที่ได้เรียนและใช้ประกอบการทำงาน มีดังนี้ วิชาคณิตศาสตร์ วิชาภาษาไทย วิชาภาษาอังกฤษ วิชาทางโภชนาการ วิชาสุขศึกษา วิชาการตลาด วิชาโฆษณา วิชาประชาสัมพันธ์ วิชาบัญชี วิชาพิมพ์ดีด วิชา

พลศึกษา วิชาช่างตัดเสื้อ วิชาช่างต่าง ๆ ตามลำดับ

ปัญหาทางการศึกษาที่ชาวบ้านอยากให้รัฐบาลแก้ไขมีดังนี้ ปัญหาอุปสรรค การเรียนการสอนขาดแคลน ปัญหางบประมาณทางการศึกษาน้อย ปัญหาการปรับปรุงหลักสูตรเปลี่ยนแปลงบ่อย ทำให้พ่อแม่ช่วยดูแลการทำงานที่บ้านของลูกได้ลำบาก ปัญหาเด็กเรียนไปเรียนที่โรงเรียนไกลบ้าน ปัญหาเด็กเรียนอ่านเขียนได้ไม่คล่องตามที่ควรจะเป็น รวมทั้งปัญหาการขยายโอกาสทางการศึกษาถึงระดับชั้นมัธยมศึกษาปีที่ 3 ส่วนในเรื่องของการศึกษาของลูก ชาวบ้านมีความคิดที่จะส่งให้ลูกเรียนจนถึงระดับการศึกษาชั้นปริญญาตรี เพราะมีความคิดเกี่ยวกับการเรียนนั้น ให้ประโยชน์แก่ตัวเองมาก ในด้านการประกอบอาชีพรวมทั้งบรรดาผู้ปกครองสนใจติดตามผลการเรียนของลูกโดยสม่ำเสมอและในกรณีที่ลูกมีปัญหาทางการเรียนมักจะไปพบครูผู้สอนทันที แต่สำหรับผู้ปกครองที่ไม่ได้ไปติดตามปัญหาทางการเรียนของลูก เนื่องจากติดภาระการทำงาน เมื่อทางโรงเรียนมีการจัดงานที่โรงเรียนและทางโรงเรียนจะขอความร่วมมือจากผู้ปกครองและผู้ปกครองส่วนใหญ่จะไปงานที่โรงเรียนจัดขึ้น สำหรับความคิดในเรื่องครูที่ดีควรมีลักษณะดังนี้ เอาใจใส่นักเรียน เป็นแม่แบบที่ดีแก่นักเรียน มีวิญญานความเป็นครู อบรมสั่งสอนนักเรียน ติดตามผลการเรียนของนักเรียน ฟังเหตุผลของนักเรียน หาความรู้เพื่อการสอนหนังสือตลอดเวลาเป็นคนโอบอ้อมอารี เป็นคนมีศีลธรรมตามลำดับ ส่วนในเรื่องของนักเรียนที่ดี มีลักษณะดังนี้ เชื่อฟังครู ตั้งใจเรียน ขยันเรียน ไม่เที่ยวเตร่ อยู่ในกฎระเบียบของโรงเรียนทำการบ้านส่งครูสม่ำเสมอตามลำดับ

ศาสนาและความเชื่อ

ชาวมอญในหมู่บ้านทุกคนนับถือศาสนาพุทธและมีความเห็นว่าทุกศาสนาสอนให้คนเป็นคนดี รวมทั้งการปฏิบัติตามหลักธรรมของศาสนาจะทำให้ตัวเองและครอบครัวมีความสุข ชาวบ้านส่วนใหญ่นิยมไปวัดช่วงเทศกาลทางศาสนา ซึ่ง

ในแต่ละครั้งจะไปทำบุญและฟังเทศน์ ชาวบ้านมักจะสลับกันไปวัดหรือบางบ้านส่งตัวแทนไปวัดเพียงคนเดียว เนื่องจากต้องดูแลบ้านเรือนหรือดูแลผู้สูงอายุในบ้านอีกด้วย ส่วนคนแก่บางคนที่ไม่ได้ไปวัดมักจะนิยมนัดกบตรหน้าบ้านแทนการไปทำบุญที่วัด และคนหนุ่มสาวนิยมนัดกบตรในช่วงวันหยุดทางราชการ ในเรื่องของการเข้าวัดในวันพระชาวบ้านส่วนใหญ่ไม่ได้ไปวัด เนื่องจากติดธุระมักจะมีผู้หญิงสูงอายุและเด็กบางคนเท่านั้นที่ไปวัด

เรื่องของการบวชเรียนของลูกชาย ชาวบ้านเกือบทุกคนตั้งใจให้ลูกชายบวชเพื่อสืบทอดตามประเพณี ต้องการให้ลูกมีความประพฤติเรียบร้อยรวมทั้งได้มีโอกาสศึกษาหลักธรรมและได้ผลบุญจากการบวชของลูก สำหรับเรื่องของวัดมีหน้าที่ต่อชุมชนดังนี้ อบรมพระสงฆ์ที่บวชใหม่ ช่วยให้ความสงบสุขทางจิตใจแก่ชาวบ้าน ให้ยืมของจากวัดไปใช้เพื่อจัดงานตามบ้านรวมทั้งเป็นสถานที่ประกอบพิธีกรรมทางศาสนา และเป็นสถานที่ประชุมของชาวบ้านอีกทั้งให้ความรู้ทางพุทธศาสนาแก่ชาวบ้าน ส่วนในกรณีของชาวบ้านที่มีเรื่องทุกข์ร้อนทางใจจะแก้ไขโดยการอยู่บ้านเพื่อคิดวิธีแก้ปัญหา การเข้าวัดและการพูดคุยกับเพื่อนตามลำดับ

ความเชื่อของชาวมอญในหมู่บ้านนี้ ส่วนใหญ่มีความเชื่อแบบชาวมอญ เช่น ห้ามเอาตุ๊กตาเต่า ช้างและคนเข้าบ้าน ห้ามผู้หญิงท้องที่ไม่ใช่คนในตระกูลนอนค้างบ้าน ห้ามไม่ให้เด็กที่ยังไม่ได้โกนผมจุกนอนค้างบ้าน รวมทั้งการนับถือผีไก่ ผีเต่า ผีข้าวเหนียว ผีดอกจ่าป่าและผีงู ห้ามเก็บหีบหรือกล่องใส่เสื้อผ้าสีแดงและแหวนพลอยสีแดงไว้บริเวณเสาเอกของบ้านซึ่งเป็นที่อยู่ของผีบรรพบุรุษ ส่วนความเชื่อทั่วไปสอบถามชาวบ้านมี 3 ประเด็น ได้แก่

ก. ความเชื่อเรื่องของคนตายไปแล้วจะมีโอกาสเกิดใหม่ ชาวบ้านมีความเชื่อในเรื่องนี้เป็นส่วนใหญ่ เนื่องจากความเชื่อตามหลักศาสนา คนเล่าให้ฟังเกี่ยวกับเรื่องการระลึกชาติได้ และจากการอ่านหนังสือมีความคิดในเรื่องการเวียนว่ายตายเกิดว่าเป็นวัฏจักรชีวิต

ข. ความเชื่อเรื่องการสร้างผลบุญหรือกรรมดีในชาตินี้จะส่งผลต่อไปในชาติหน้า ซึ่งชาวบ้านส่วนใหญ่มีความเชื่อเรื่องนี้ เนื่องจากความเชื่อตั้งแต่เกิด การอ่านหนังสือ ความเชื่อตามหลักศาสนาพุทธ และความคิดว่าคนทำบุญหวังผลในชาติหน้ารวมทั้งความคิดว่าชีวิตความเป็นอยู่ในชาตินี้เป็นผลบุญในชาติที่แล้ว จึงทำให้ฐานะของคนไม่เท่าเทียมกัน

ค. ความเชื่อเรื่องการเข้าทรง (ทรงเจ้าเข้าผี) ชาวบ้านจำนวนมากในครั้งของจำนวนครอบครัวในหมู่บ้านมีความเชื่อเรื่องนี้ เนื่องจากเคยไปสถานที่บางแห่งซึ่งมีการทำนายที่ถูกต้อง ตามเชื่อจากการเดินทางไปดูพิธีกรรมในต่างจังหวัด ความเชื่อในเรื่องของผีบ้านและความเคารพในผีบรรพบุรุษ รวมทั้งศาลเจ้าพ่อลัดโพธิ์ สำหรับในส่วนที่ไม่เชื่อเนื่องจาก คิดเห็นว่าเป็นเรื่องหลอกลวงเป็นสิ่งที่พิสูจน์ไม่ได้และเป็นการหาเงินรวมทั้งเป็นการแสดงมากกว่าเป็นความจริง

การแพทย์และสาธารณสุข

เมื่อชาวบ้านเจ็บป่วยนิยมไปพบแพทย์ แต่ในกรณีที่เจ็บป่วยเล็กน้อยจะไปรับการรักษาจากคลินิกในตลาดอำเภอพระประแดงและสถานอนามัยและกรณีที่เจ็บป่วยมากจะไปรับการรักษาพยาบาลดังต่อไปนี้ โรงพยาบาลกรุงธน โรงพยาบาลศิริราช โรงพยาบาลธนบุรี โรงพยาบาลสมเด็จพระปิ่นเกล้า โรงพยาบาลรามธิบดี โรงพยาบาลบำรุงราษฎร์ โรงพยาบาลกรุงเทพคริสเตียน โรงพยาบาลการไฟฟ้านครหลวง สำหรับโรคที่ชาวบ้านเป็นบ่อยได้แก่ โรคหวัด ซึ่งในกรณีที่ชาวบ้านซื้อยามารับประทานเองได้รับคำแนะนำจากเภสัชกรและแพทย์ตามลำดับ รวมทั้งชาวบ้านบางคนจะไม่ซื้อยากินเอง ความเชื่อถือในปัจจุบันเชื่อถือยาสมัยใหม่มากกว่ายาพื้นบ้าน และการรักษาโรคทางไสยศาสตร์ รวมทั้งแพทย์ตำบลไม่ได้เข้ามาแจกตำราหลวงมาเป็นเวลานาน ซึ่งทางสถานอนามัยได้ทำหน้าที่ให้ความรู้ดังนี้ ข้อมูลเกี่ยวกับโรคต่าง ๆ ข้อมูลในการดูแลรักษาสุขภาพ

ของตนเอง การใช้ยาและการเป็นอาสาสมัครสาธารณสุขประจำหมู่บ้าน

ส่วนในเรื่องยาที่เก็บไว้ทุกหลังคาเรือนจะมียาเก็บไว้ได้แก่ยาสำหรับใส่แผล ยาแก้ปวดแก้ไข ยาประจำตัวเฉพาะโรคและยาดำรากลวง สำหรับเรื่องส้มของบ้านทุกหลังคาเรือนใช้ส้มขิม ในกรณีที่ชาวบ้านทำอาหารจะคำนึงถึงความสะอาดและคิดว่าอาหารที่รับประทานนั้นมีประโยชน์ต่อร่างกาย รวมทั้งความสะอาดจะคำนึงถึงความสะอาดทั้งภายในบ้านและบริเวณบ้านมีความสะอาดปานกลาง แต่ในเรื่องของการติดตั้งมุ้งลวดสำหรับบ้านทรงไทยจะมีปัญหาจึงต้องใช้การกางมุ้งแทน แต่บ้านครึ่งตึกครึ่งไม้ และบ้านปูนติดตั้งมุ้งลวดได้เป็นอย่างดี เรื่องการคุมกำเนิดและการเลี้ยงดูบุตรมีข้อมูลดังนี้ การคุมกำเนิดในปัจจุบันผู้หญิงสูงอายุนั้นไม่เคยคุมกำเนิด แต่ส่วนของผู้หญิงสาวคุมกำเนิดโดยใช้วิธีรับประทานยาคุมกำเนิด ทำหมัน การใช้ถุงยาง ฉีดยาคุมกำเนิด ตามลำดับ ในเรื่องของจำนวนบุตร สำหรับผู้หญิงสูงอายุมิบุตรไม่จำกัดจำนวน แต่สำหรับหญิงสาวแล้วต้องการมีลูกแค่ 1-2 คนเท่านั้น การเลี้ยงดูบุตร ในกรณีของผู้หญิงสูงอายุลี้ยงลูกด้วยนมแม่อย่างเดียว แต่ผู้หญิงในยุคปัจจุบันจะให้นมแม่ผสมไปกับการเลี้ยงนมกระป๋อง หรือนมกระป๋องอย่างเดียว เนื่องจากผู้หญิงในยุคปัจจุบันต้องออกไปทำงานนอกบ้าน ซึ่งในอดีตผู้หญิงทำงานบ้านอย่างเดียว ทำให้มีเวลาให้นมลูก สำหรับสุขภาพของเด็กที่เกิดมาในหมู่บ้านเกือบทุกคนแข็งแรง ยกเว้น 1 ราย ที่มีปัญหาเกี่ยวกับการรับประทานนม ในช่วงของการนำบุตรไปฉีดวัคซีนป้องกันโรคนั้นชาวบ้านจะนำบุตรไปตามที่แพทย์นัด และไปให้แพทย์ฉีดวัคซีนป้องกันโรคเองตามลำดับ ความคิดในเรื่องของคนที่มีความสุขคือสุขภาพแข็งแรง มีอายุยืนยาว เนื่องจากกินอาหารที่มีประโยชน์ตรงตามเวลารวมทั้งถูกสุขลักษณะ อากาศดี สุขภาพจิตดี สุขภาพกายดีลูกหลานดูแลดี ไม่กินเหล้าและสูบบุหรี่ ตามลำดับ ปัญหาทางสาธารณสุขที่ชาวบ้านอยากให้รัฐบาลแก้ไขดังนี้ ปัญหาโรงพยาบาลรัฐบาลบริการช้ากว่าโรงพยาบาลเอกชน ปัญหาเจ้าหน้าที่ใช้คำพูดที่ไม่สุภาพกับคนไข้ ปัญหาขาดแคลนแพทย์ ปัญหาแพทย์ขาดจรรยาบรรณ ปัญหามลภาวะจากโรงงานถลุงเหล็ก ปัญหาขยะมูลฝอย ปัญหาชุมชน และปัญหาสถานี

อนามัชชาดการติดต่อกับอาสาสมัครสาธารณสุขประจำหมู่บ้าน

นันทนาการ

เมื่อยามพักผ่อนจากเสร็จสิ้นภาระกิจการงานชาวบ้านนิยมพักผ่อนโดยการดูทีวีทำงานบ้าน ฟังวิทยุและไปเที่ยวตามสถานที่ต่าง ๆ ตามลำดับ สำหรับรายการที่วิทยุที่สนใจในด้านการให้ข่าวสารความเป็นไปในสังคมและให้ความรู้ความคิด รวมทั้งให้ความบันเทิงตามลำดับ ส่วนในเรื่องของการละเล่น หรือมโหรีสพนั้นชาวบ้านส่วนใหญ่ไม่ได้ไปดู แต่ส่วนน้อยที่ไปดูมักจะไปในบริเวณเขตอำเภอพระประแดง และโรงละครแห่งชาติ สำหรับเรื่องการแสดงด้านการละเล่นและทีวีนั้น ชาวบ้านต้องการให้มีเนื้อหาในด้านให้คติสอนใจ ให้ความรู้ ตลกขบขันและเสียดสีสังคม ตามลำดับ ในส่วนของภาพยนตร์ที่ชาวบ้านชอบดูเป็นประเภท บู้ ตลก สารคดี ทุกประเภทไม่ชอบดู รัก และเศร้า ตามลำดับ เมื่อยามว่างชาวบ้านมักจะนอน สนทนากับเพื่อนบ้าน เล่นกีฬา เล่นดนตรี ปลูกต้นไม้ ทำงานฝีมือ ทำความสะอาดรถยนต์และดูทีวีตามลำดับ

ในเรื่องงานช่าง ส่วนใหญ่ชาวบ้านทำงานช่างไม่เป็น คนในหมู่บ้านทำงานช่างเป็นมีดังนี้ ช่างตัดเย็บเสื้อผ้า ช่างไม้ ช่างซ่อมเครื่องยนต์เบนซิน ช่างไฟฟ้า ช่างปูนกับช่างไม้ จำนวน 5 คน เท่านั้น สำหรับผลงานช่างที่ดีควรจะเป็นผลงานที่แข็งแรง สวยงามทนทานและใช้งานได้ดี