

ผลการวิเคราะห์ข้อมูล

การวิจัยเรื่อง "ลักษณะและสถานการณ์ของนักเรียนในโรงเรียนและวิทยาลัยตามโครงการเงินกู้เพื่อการพัฒนาอาชีพศึกษา" ครั้งนี้ ได้ทำการศึกษาเฉพาะนักเรียนชั้นมัธยมศึกษาปีที่ ๔ ในโรงเรียนและวิทยาลัยที่อยู่ในโครงการ ฯ เท่านั้น ฉะนั้นผลของการวิจัยจึงเป็นการวิเคราะห์จากข้อมูลที่ได้นักเรียนชั้นมัธยมศึกษาปีที่ ๔ ในโรงเรียนและวิทยาลัยที่อยู่ในโครงการเท่านั้น

ในการวิเคราะห์ข้อมูลได้แบ่งออกเป็น ๓ ภาค คือ

ภาคที่ ๑ รายละเอียดเกี่ยวกับนักเรียนและครอบครัว

ภาคที่ ๒ พื้นฐานทางการศึกษา

ภาคที่ ๓ ความตั้งใจในการเลือกเรียนวิชาชีพ

ภาคที่ ๑ รายละเอียดเกี่ยวกับนักเรียนและครอบครัว

การศึกษาถึงพื้นฐานของนักเรียนนั้นเป็นสิ่งจำเป็น ทั้งนี้เพื่อที่จะตอบปัญหาได้ถูกต้องว่า นักเรียนเหล่านั้นคือใคร? มาจากที่ใด? อาชีพและระดับการศึกษาของครอบครัวเป็นอย่างไร?

โรงเรียนและวิทยาลัยอาชีวศึกษาที่ได้รับเลือกให้เข้าอยู่ในโครงการเงินกู้ ฯ นี้ เป็นโรงเรียนและวิทยาลัยที่คณะกรรมการที่สำรวจของโครงการเงินกู้ ฯ ได้สำรวจและพิจารณาแล้วว่า เป็นโรงเรียนและวิทยาลัยที่มีความพร้อมที่จะปรับปรุงและขยายการอาชีวศึกษา เพื่อให้เป็นศูนย์กลางที่สนองความต้องการทางการอาชีพของชุมชนหรือภูมิภาค

---

Guskin, Alan E., Changing Values of Thai College Students,  
(Bangkok, The Social Science Association of Thailand Press, 1964),  
p. 10

ที่ตั้งของโรงเรียนนั้น ๆ ดังนั้นนักเรียนที่เข้าเรียนในแต่ละโรงเรียนจึงควร เป็นผู้ที่มีภูมิลำเนาอยู่ในบริเวณใกล้เคียงกับโรงเรียน คือ อยู่ในจังหวัดที่ตั้งโรงเรียน ในภาคการศึกษาที่ตั้งโรงเรียน ในภูมิภาคที่ตั้งโรงเรียน มากกว่าจังหวัดที่อยู่ห่างไกลออกไป ดังนั้นในการวิเคราะห์ข้อมูลเกี่ยวกับภูมิลำเนาของนักเรียนจึงได้แยกวิเคราะห์เป็นรายโรงเรียน จำนวนผู้ตอบแบบสอบถามดังนี้

ประเภทการช่างอุตสาหกรรม ร้อยละ ๔๔.๖๔ ของจำนวนนักเรียนการช่างอุตสาหกรรมที่ตอบแบบสอบถาม

ประเภทเกษตรกรรม ร้อยละ ๕๖.๓๖ ของจำนวนนักเรียนเกษตรกรรมที่ตอบแบบสอบถาม

ภูมิลำเนาของนักเรียนการช่างอุตสาหกรรม นักเรียนการช่างอุตสาหกรรมจำนวนมากที่สุด มีภูมิลำเนาอยู่ในจังหวัดที่ตั้งของโรงเรียนนั้น ๆ กล่าวคือ ตั้งแต่ร้อยละ ๔๖ ถึงร้อยละ ๔๕ จำนวนรองลงไปเป็นผู้ที่มีภูมิลำเนาอยู่ในภาคการศึกษาที่ตั้งของโรงเรียน ผู้ที่มาจากจังหวัดที่ห่างไกลออกไปนั้นมีจำนวนน้อยที่สุดคือ ระหว่างร้อยละ ๐.๓๕ ถึง ๑๑.๔๔ แต่ทั้งนี้ยกเว้นโรงเรียนช่างกลหมู่บ้านและโรงเรียนช่างกลพระนครเหนือ นักเรียนของทั้งสองโรงเรียนนี้เป็นผู้ที่มีภูมิลำเนาอยู่ในภาคกลางมากที่สุดคือ ร้อยละ ๓๓.๖๕ และร้อยละ ๖๕.๐๖ ตามลำดับ แต่อย่างไรก็ตามก็ไม่ได้เป็นจำนวนที่สูงสุดอย่างเด่นชัด ทั้งนี้เพราะนักเรียนของทั้งสองโรงเรียนนี้มีภูมิลำเนากระจายอยู่ทั่วไป ตามตารางที่ ๒ - ก.

ภูมิลำเนาของนักเรียนเกษตรกรรม นักเรียนเกษตรกรรมมีภูมิลำเนากระจายอยู่ทั่วไปมากกว่านักเรียนการช่างอุตสาหกรรม ตามตารางที่ ๒ - ข. คือ โรงเรียนและวิทยาลัยเกษตรกรรมซึ่งนักเรียนมีภูมิลำเนาอยู่ในจังหวัดที่ตั้งโรงเรียนและวิทยาลัยเป็นจำนวนมากที่สุดได้แก่

วิทยาลัยเกษตรกรรมนครศรีธรรมราช	ร้อยละ ๔๔.๔๔
โรงเรียนเกษตรกรรมชุมพร	ร้อยละ ๕๖.๐๔
วิทยาลัยเกษตรกรรมสุรินทร์	ร้อยละ ๔๓.๓๑
โรงเรียนเกษตรกรรมน่าน	ร้อยละ ๔๐.๓๔
วิทยาลัยเกษตรกรรมอุษาค	ร้อยละ ๒๔.๕๗

ตารางที่ 2 - ก. ภูมิสำเนาของนักเรียนที่เรียนในโรงเรียนการช่างอุตสาหกรรม

รายชื่อโรงเรียน	รวม 1,573	ภูมิสำเนาอยู่ในจังหวัดที่ตั้งโรงเรียน		ภูมิสำเนาอยู่ในภาคการศึกษาที่ตั้งโรงเรียน		ภูมิสำเนาอยู่ในภูมิภาคที่ตั้งโรงเรียน		ภูมิสำเนาอยู่ในจังหวัดทางไกล	
		N.	%	N.	%	N.	%	N.	%
1. ช่างกลปูนวัน	308	79	25.57	40	12.94	104	33.65	85	27.84
2. ช่างกลพระนครเหนือ	219	60	26.79	51	22.77	65	29.02	43	21.42
3. ช่างกลพมณี	81	46	56.79	20	24.69	11	13.58	4	4.94
4. การช่างสมุทรปราการ	35	20	57.14	6	17.14	5	14.28	4	11.44
5. การช่างยะลา	28	11	42.86	2	7.14	12	42.86	2	7.14
6. การช่างสงขลา	118	83	70.15	20	16.86	14	11.77	1	0.84
7. การช่างภูเก็ต	51	42	82.35	5	9.80	3	5.88	1	1.97
8. การช่างราชบุรี	130	62	47.69	24	18.46	43	33.06	1	0.79
9. การช่างนครสวรรค์	111	55	49.55	8	7.21	-	-	48	43.24
10. การช่างเชียงใหม่	106	66	62.26	26	24.53	2	1.88	12	11.33
11. การช่างอุตรธานี	94	57	60.63	14	14.88	15	15.95	8	9.81
12. การช่างนครราชสีมา	102	68	66.67	15	14.71	7	6.86	12	11.76
13. กุศลช่างชลบุรี	105	80	76.19	8	7.62	13	12.38	4	3.84
14. การช่างอุบลราชธานี	85	73	85.88	5	5.88	5	5.88	2	2.35

ตารางที่ 2 ข. ภูมิฐานะของนักเรียนในโรงเรียนเกษตรกรรม

โรงเรียนเกษตรกรรม	รวม 709	ภูมิฐานะอยู่ในจังหวัด ที่ตั้งโรงเรียน		ภูมิฐานะอยู่ในภาคการ ศึกษาที่ตั้งโรงเรียน		ภูมิฐานะอยู่ในหมู่ ภาคที่ตั้งโรงเรียน		ภูมิฐานะอยู่ในจังหวัด ห่างไกล	
		ก	%	ข	%	ค	%	ด	%
1. วิทยาลัยเกษตรกรรมบาง พระ	51	8	15.69	4	7.84	19	37.25	20	39.22
2. วิทยาลัยเกษตรกรรมสุรินทร์	120	52	43.33	12	10.00	45	37.50	11	9.17
3. วิทยาลัยเกษตรกรรมอุบลราชธานี	119	34	28.57	31	26.05	29	24.37	25	21.01
4. วิทยาลัยเกษตรกรรมเชียงใหม่	127	31	24.41	27	21.26	23	18.11	46	36.22
5. วิทยาลัยเกษตรกรรมนคร ศรีธรรมราช	79	47	59.49	18	22.78	8	10.13	6	7.59
6. โรงเรียนเกษตรกรรมอุบลราชธานี	48	25	52.08	18	37.50	5	10.42	-	-
7. โรงเรียนเกษตรกรรมจันทบุรี	40	10	25.00	15	37.50	10	25.00	5	12.50
8. โรงเรียนเกษตรกรรมนครปฐม	80	17	21.25	11	13.75	41	51.25	11	13.75
9. โรงเรียนเกษตรกรรมพิษณุโลก	20	5	17.86	13	46.43	3	10.71	7	25.00
10. โรงเรียนเกษตรกรรมน่าน	57	23	40.35	21	36.84	9	15.79	4	7.02

โรงเรียนและวิทยาลัยเกษตรกรรมอื่น ๆ นักเรียนส่วนมากมีภูมิลำเนาอยู่กระ  
 กระจายออกไป โดยเฉพาะวิทยาลัยเกษตรกรรมบางระ และวิทยาลัยเกษตรกรรมเชียงใหม่  
 นักเรียนส่วนมากมีภูมิลำเนาอยู่ในจังหวัดที่ห่างไกลออกไปเป็นจำนวนสูงที่สุด คือ ร้อยละ  
 ๓๕.๒๕ และร้อยละ ๓๖.๖๒ นอกจากวิทยาลัยเกษตรกรรมอยุธยา ถึงแม้ว่านักเรียนส่วนมาก  
 จะมีภูมิลำเนาอยู่ในจังหวัดอยุธยาก็ตาม แต่ก็ได้เป็นจำนวนมากที่เคนรัล จะเห็นได้ว่า  
 นักเรียนมีภูมิลำเนาอยู่กระกระจายออกไปเท่า ๆ กัน

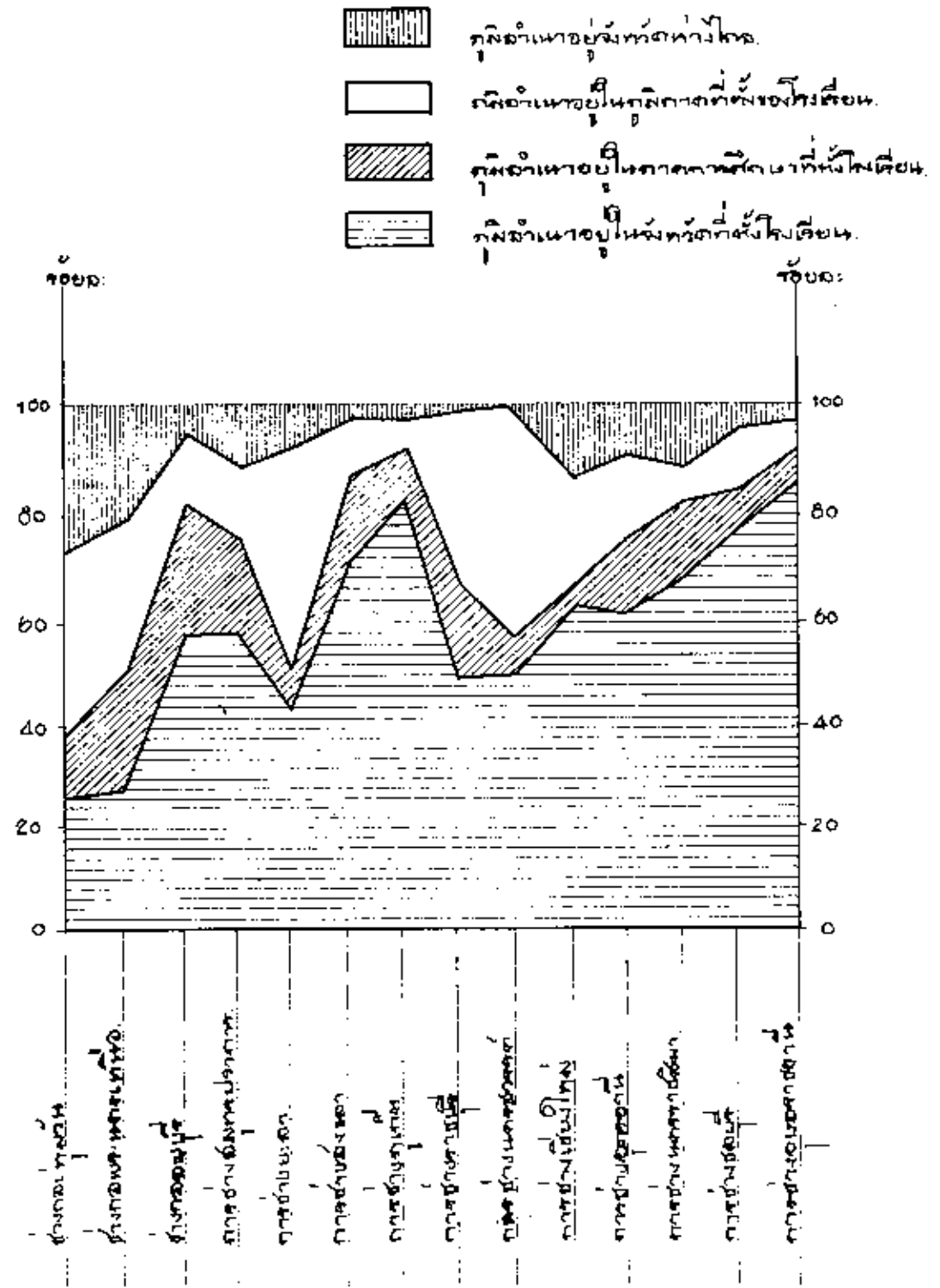
เป็นข้อสังเกตได้ว่า โรงเรียนหรือวิทยาลัยใดที่มีชื่อเสียงนักเรียนของโรงเรียน  
 หรือวิทยาลัยนั้นจะมาจากจังหวัดต่าง ๆ กัน แสดงถึงความนิยมและความต้องการที่จะเข้า  
 เรียนในโรงเรียนหรือวิทยาลัยนั้น ๆ ดังนั้นการปรับปรุงโรงเรียนให้เจริญ มีความพร้อม  
 ทั้งทางด้านบุคลากร อุปกรณ์ ตลอดจนอาคารสถานที่ ก็จะเป็นสิ่งที่ดึงดูดให้นักเรียนสนใจ  
 และต้องการที่จะเรียนในโรงเรียนอาชีวศึกษานั้น ๆ โดยประการหนึ่ง

เพื่อให้เห็นภูมิลำเนาของนักเรียนในแต่ละโรงเรียนและวิทยาลัย เคนรัลชั้นจึง  
 แสดงด้วยแผนภูมิที่ ๒ - ก. และ ๒ - ข.

เพื่อให้เห็นความสัมพันธ์ระหว่างภูมิลำเนาและที่ตั้งของโรงเรียนมากขึ้น จึง  
 ไล่ที่จากรายแยกเป็นภาคการศึกษา เพื่อความนักเรียนในแต่ละโรงเรียนนั้นมีภูมิลำเนาอยู่  
 ในภาคการศึกษาใดบ้าง เหตุไฉนนักเรียนจึงเลือกเรียนในโรงเรียนนั้น ๆ จากตาราง  
 ที่ ๓ - ก. และตารางที่ ๓ - ข. เห็นได้ว่านักเรียนส่วนมากอยู่เป็นกลุ่มก้อน โรงเรียน  
 ที่อยู่ในภาคการศึกษาใด นักเรียนจะมีภูมิลำเนาอยู่ในภาคการศึกษานั้นเป็นจำนวนสูงสุด  
 ส่วนนักเรียนที่มาจากต่างภาคการศึกษา ก็จะเป็นนักเรียนที่มาจากภาคการศึกษาที่ใกล้  
 เคียง และจะเห็นเคนรัลในโรงเรียนประเภทการช่างอุตสาหกรรม แต่ทั้งนี้ยกเว้นโรง-  
 เรียนช่างกลปทุมวันและโรงเรียนช่างกลพระนครเหนือ ซึ่งมีนักเรียนมาจากทุกภาคการ  
 ศึกษา แต่อย่างไรก็ตามนักเรียนจำนวนมากที่สุดคือ ร้อยละ ๔๐.๐๐ และร้อยละ ๔๑.๘๓  
 มีภูมิลำเนาอยู่ในภาคการศึกษา ๑ และข้อสังเกตที่เคนรัลอีกประการหนึ่งคือ นักเรียน  
 ที่มีภูมิลำเนาอยู่ในภาคการศึกษา ๑ จะไม่เรียนอยู่ในโรงเรียนต่าง ๆ ทุกภาคการศึกษา

สำหรับนักเรียนเกษตรกรรมนั้น มีอยู่หลายโรงเรียนคือ โรงเรียนเกษตรกรรม  
 นครปฐม วิทยาลัยเกษตรกรรมอยุธยา วิทยาลัยเกษตรกรรมเชียงใหม่ และวิทยาลัย

แผนภูมิที่ ๒ ปี ภูมิอำนาจชนนักรศึกษาสร้างอุทราชนกรรชจำแหกคามโงงเรียน.





ตารางที่ 3 - ค. ตารางแสดงผลวิเคราะห์วงเงินค่าแนวของนักเรียนการจ้างอุตสาหกรรม และตั้งของโรงเรียนชั้น ๆ แบ่งตามภาคการศึกษา

ปี โรงเรียน	ภาคการศึกษา 1			2	3	4	5	6	7	8	9	10	11	12
	จ้าง จำนวน	จ้าง ค่าเฉลี่ย	จ้าง ค่าเฉลี่ย	จ้าง ค่าเฉลี่ย	จ้าง ค่าเฉลี่ย	จ้าง ค่าเฉลี่ย	จ้าง ค่าเฉลี่ย	จ้าง ค่าเฉลี่ย	จ้าง ค่าเฉลี่ย	จ้าง ค่าเฉลี่ย	จ้าง ค่าเฉลี่ย	จ้าง ค่าเฉลี่ย	จ้าง ค่าเฉลี่ย	จ้าง ค่าเฉลี่ย
ภาคการศึกษา														
1	40.00	51.83	74.29		2.46		14.29	3.70	2.78	5.66	2.13	1.18	2.91	6.67
2	1.67	0.46		50.00	3.28								0.97	
3	6.00	5.50	2.86	31.43	86.89	7.55		1.23				2.35		0.95
4	5.00	1.38		3.57	7.38	86.79		3.70						
5	11.00	8.26	2.86			3.77	83.46	6.17			11.06		0.97	2.86
6	10.00	13.76	2.86			1.83	1.50	80.25	34.26	2.83	4.26		2.91	3.81
7	6.33	4.59	2.86				0.75	3.70	57.41	2.83			3.88	
8	1.67	1.83	2.86							86.79	1.06	1.18		0.95
9	2.00	1.83							1.85		76.72	5.88	3.88	
10	1.00	0.92	2.86	7.14				1.23		0.94	11.70	83.53	2.91	0.95
11	3.00	2.75									1.06	5.88	81.55	1.90
12	12.33	6.88	8.57						3.70	0.94				81.90
จำนวน	300	218	35	28	122	53	133	81	108	106	94	85	103	105



ตารางที่ 3 - 9. ความสัมพันธ์ระหว่างภูมิฐานะของนักเรียนเกษตรกรรม และที่ตั้งของโรงเรียนนี้ ๆ แบ่งตามภาคการศึกษา

ที่ตั้งโรงเรียน ภูมิ ฐานะ	ภาคการศึกษา		3 เกษตรกรรม ผสม	6 เกษตรกรรม อยุธยา	7 %	8		11 %	12	
	1 เกษตรกรรม นครปฐม	2 %				เกษตรกรรม เชียงใหม่	เกษตรกรรม น่าน		เกษตรกรรม บางพระชลบุรี	เกษตรกรรม จันทบุรี
ภาคการศึกษา 1	35.90	2.60	2.08	12.61		8.57	1.75		21.57	17.50
2		6.58		0.84		2.14	1.75	0.84		
3.	5.13	81.57	89.58			0.71	1.75	0.84	5.88	2.50
4		3.95	6.25	1.68		0.71			3.92	5.00
5	47.44	3.95		8.40	3.57	7.10			11.76	5.00
6	2.56		2.08	54.62	10.71	2.86		5.04	9.80	2.50
7	2.56	1.32		11.76	64.29	20.00	15.79	2.52	3.92	2.50
8				1.68	10.71	42.14	77.19		13.73	
9	1.28			1.68	10.71	2.86		5.04	3.92	
10	1.28					3.57	1.75	31.93	1.96	2.50
11	2.56			3.36		0.71		53.78		2.50
12	1.28			3.36		1.43			23.53	60.00
จำนวน	78	78	48	119	28	140	57	119	51	40

เกษตรกรรมบางพระ ซึ่งนักเรียนมีภูมิลำเนาอยู่ในทุกภาคการศึกษา โดยเฉพาะโรงเรียนเกษตรกรรมนครปฐมนั้น นักเรียนมีภูมิลำเนาอยู่ในภาคการศึกษา ๕ มากที่สุด ตามตารางที่ ๓ - ข.

อายุและเพศของนักเรียนการช่างอุตสาหกรรม ในการพิจารณาอายุนั้นมีผู้ตอบ ๑,๕๔๐ คน หรือ ร้อยละ ๕๕.๑๖ ของนักเรียนทั้งหมด เป็นชายร้อยละ ๕๔.๕๒ หญิงร้อยละ ๑.๐๔ นักเรียนเหล่านี้มีอายุต่ำสุด ๑๕ ปี สูงสุด ๒๖ ปี ร้อยละ ๕๔.๖๔ เป็นผู้มีอายุระหว่าง ๑๗ - ๑๘ ปี และร้อยละ ๓๔.๓๗ มีอายุอยู่ระหว่าง ๑๙ - ๒๐ ปี จะเห็นได้ว่านักเรียนส่วนมากอยู่ในวัยเดียวกันคือ มีอายุอยู่ระหว่าง ๑๗ - ๒๐ ปี และมีอายุเฉลี่ย ๑๗.๕๔ ปี หรือประมาณ ๑๘ ปี ความายเบนมาตรฐาน ๑.๑๒ สัมประสิทธิ์ของการกระจาย เท่ากับ ๖.๒๒

อายุและเพศของนักเรียนเกษตรกรรม นักเรียนเกษตรกรรมให้ค่าคอมร้อยละ ๕๔.๖๔ ของนักเรียนทั้งหมด เป็นชายร้อยละ ๕๓.๐๔ หญิงร้อยละ ๖.๕๒ นักเรียนเหล่านี้มีอายุต่ำสุด ๑๕ ปี สูงสุด ๒๔ ปี ร้อยละ ๕๖.๒๕ เป็นผู้มีอายุระหว่าง ๑๗ - ๑๘ ปี และร้อยละ ๒๗.๔๒ มีอายุระหว่าง ๑๙ - ๒๐ ปี รวมเป็นร้อยละ ๘๓.๗๗ ที่เป็นอยู่อยู่ระหว่าง ๑๗ - ๒๐ ปี แสดงให้เห็นว่านักเรียนส่วนมากเป็นผู้ที่มีอายุอยู่ในวัยเดียวกัน และมีอายุเฉลี่ย ๑๘.๒๔ ปี หรือประมาณ ๑๘ ปี ๓ เดือน ความายเบนมาตรฐาน ๑.๕๓๒ สัมประสิทธิ์ของการกระจายเท่ากับ ๘.๓๗

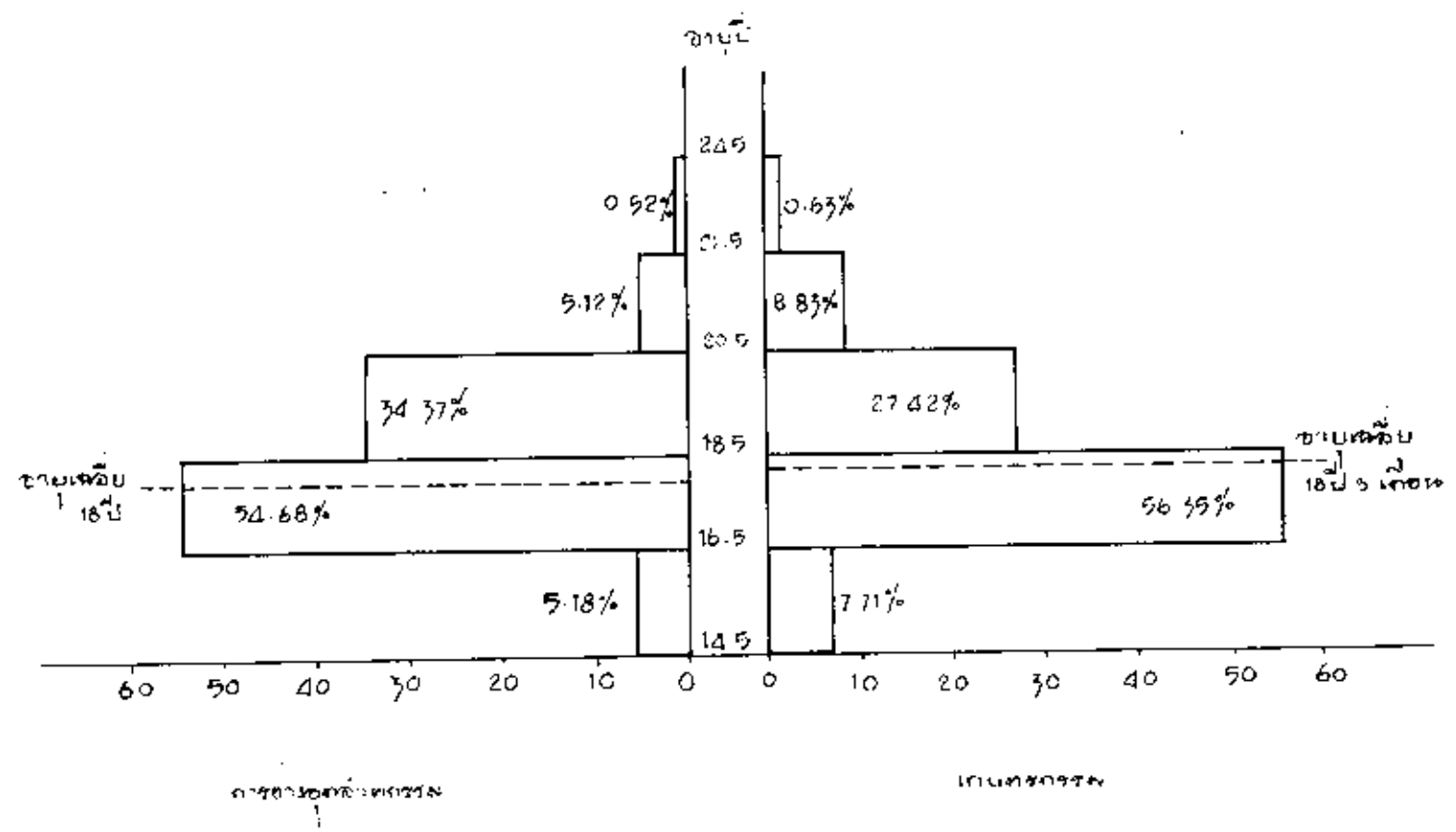
ความคลาดเคลื่อนมาตรฐานของผลต่างระหว่างอายุเฉลี่ยของนักเรียนการช่างอุตสาหกรรมกับอายุเฉลี่ยของนักเรียนเกษตรกรรม คือ  $\sigma_{\bar{x}_1 - \bar{x}_2} = 1.04$  อัตราส่วนวิกฤต ( $z$ ) = 0.28 ซึ่งน้อยกว่าค่า  $z$  จากตารางมาตรฐานที่ระดับความเชื่อมั่น ๕๕ % ( $z = 1.96$ ) ดังนั้นอายุเฉลี่ยระหว่างนักเรียนทั้งสองประเภทแตกต่างกันอย่างไม่มีนัยสำคัญ แสดงให้เห็นว่าโดยเฉลี่ยแล้วนักเรียนการช่างอุตสาหกรรมและนักเรียนเกษตรกรรมอยู่ในวัยเดียวกัน หรืออายุใกล้เคียงกัน ดังแผนภูมิที่ ๓

จากผลสำรวจวิเคราะห์เรื่องภูมิลำเนานั้นพบว่า มีนักเรียนจำนวนหนึ่งที่ไม่เรียนในโรงเรียนต่างจากภูมิลำเนาของตน นักเรียนเหล่านี้ยอมประสพปัญหาในเรื่องที่พัก จึงศึกษาถึงเรื่องที่พักของนักเรียนอาชีวศึกษาเหล่านี้

แผนภูมิ

๑

การกระจายตัวของอายุของประชากรในเขตเทศบาลเมือง



ตารางที่ ๕ ที่พักของนักเรียนตามประเภทโรงเรียน

ที่พัก	การชางอุตสาหกรรม		เกษตรกรรม	
	จำนวน	%	จำนวน	%
อยู่กับบิดามารดา	526	36.50	42	6.94
อยู่กับบิดา	36	2.50	2	0.33
อยู่กับมารดา	81	5.62	7	1.16
อยู่กับญาติ	455	31.58	58	9.59
อยู่หอพัก	69	4.79	109	18.02
เช่าบ้านอยู่	109	7.56	5	0.83
อยู่ประจำในโรงเรียน	42	2.92	362	59.83
อยู่วัด	109	7.56	3	0.49
อื่น ๆ	14	0.97	17	2.81
รวม	1,441	100.00	605	100.00

ที่พักของนักเรียนอาชีวศึกษา นักเรียนอาชีวศึกษาทั้งสองประเภทนี้มีที่พักอาศัย แยกต่างหาก ตามตารางที่ ๕ จะเห็นได้ว่านักเรียนการช่างอุตสาหกรรมที่คอยแบบสอบถามข้อนี้ ส่วนมากพักอยู่กับบิดามารดา ร้อยละ ๑๖.๕๐ จำนวนรองลงไปพักอยู่กับญาติ ร้อยละ ๓๑.๕๔ และจำนวนที่สามเขามาอยู่ และอาศัยวัดเป็นจำนวนเท่า ๆ กัน คือ ร้อยละ ๗.๕๖ สำหรับนักเรียนเกษตรกรรมนั้นจำนวนมากที่สุดอยู่ประจำในโรงเรียน ร้อยละ ๕๘.๔๓ จำนวนรองลงไปอยู่หอพักเอกชนร้อยละ ๑๔.๐๒ และจำนวนที่สามพักอยู่กับญาติร้อยละ ๘.๕๘

เมื่อเปรียบเทียบผลการวิเคราะห์ของตารางที่ ๕ นี้ กับภูมิฐานะของนักเรียน จะเห็นว่านักเรียนการช่างอุตสาหกรรมมีภูมิฐานะอยู่ในจังหวัดเดียวกันกับจังหวัดที่ตั้งโรงเรียนเป็นจำนวนมากที่สุดของทุกโรงเรียน ยกเว้นนักเรียนของโรงเรียนช่างกลปทุมวันและโรงเรียนช่างกลพระนครเหนือ การที่นักเรียนมีภูมิฐานะอยู่ในจังหวัดที่ตั้งโรงเรียนนั้น ยักเรียนย่อมมีโอกาสพักอยู่กับบิดามารดา ดังผลการวิเคราะห์ตามตารางที่ ๕ นักเรียนการช่างอุตสาหกรรมตอบว่าพักอยู่กับบิดามารดาเป็นจำนวนมากที่สุด

สำหรับนักเรียนเกษตรกรรมนั้น มีภูมิฐานะกระจายจากที่ตั้งโรงเรียนมากกว่าภูมิฐานะของนักเรียนการช่างอุตสาหกรรม นักเรียนเกษตรกรรมจึงต้องอยู่ประจำในโรงเรียน และอยู่หอพักเป็นจำนวนมาก ผลการวิเคราะห์ทั้งสองตารางนี้สอดคล้องกัน ข้อมูลที่รวบรวมมานี้จะเชื่อถือได้

ในการศึกษาถึงสถานภาพของเด็กนั้น จะพิจารณาเฉพาะพฤติกรรมที่แสดงออก ในปัจจุบันแต่อย่างเดียวโดยไม่พิจารณาถึงชีวิตของเด็กในวัยที่ผ่านมา เช่น สภาพความเป็นอยู่ของครอบครัว ตลอดจนการเข้าร่วมกิจกรรมของชุมชน นั้นไม่ได้ เพราะสิ่งเหล่านี้ได้ถ่ายทอดนิสัย ความสามารถ ความสนใจ ซึ่งเด็กจะไม่ได้รับจากโรงเรียน โดยเฉพาะบิดามารดาเป็นผู้ที่มีอิทธิพลต่อเด็กทั้งทางตรงและทางอ้อม ฉะนั้นข้อมูลที่เกี่ยวข้องกับบิดามารดาจะเป็นข้อเท็จจริงทางหนึ่งซึ่งให้เห็นสภาพของเด็กได้ชัดเจน

ในการวิจัยครั้งนี้ ได้ศึกษาถึงสภาพของบิตามารดาของนักเรียนอาชีวศึกษาด้วย  
ดังนี้

อายุของบิตามารดาของนักเรียนอาชีวศึกษา จำนวนผู้ตอบแบบสอบถามครั้งนี้  
ร้อยละ ๔๗.๒๐ ของแบบสอบถามที่ได้รับคืนจากนักเรียนการช่างอุตสาหกรรมและร้อยละ  
๔๑.๑๖ ของแบบสอบถามที่ได้รับคืนจากนักเรียนเกษตรกรรม

ตารางที่ ๖ - ก. อายุของบิดาของนักเรียนการช่างอุตสาหกรรมและนักเรียนเกษตร  
กรรม

อายุบิดา	นักเรียนการช่างอุตสาหกรรม		นักเรียนเกษตรกรรม	
	จำนวน	%	จำนวน	%
71 ปีขึ้นไป	7	0.51	4	0.57
66 - 70	25	1.82	8	1.14
61 - 65	60	4.35	41	5.84
56 - 60	201	14.61	94	13.39
51 - 55	210	15.27	125	17.81
46 - 50	332	24.15	163	23.22
41 - 45	265	19.28	155	22.08
36 - 40	128	9.31	55	7.83
31 - 35	7	0.51	4	0.57
ถึงแก่กรรม	140	10.19	53	7.55

บิดาของนักเรียนการช่างอุตสาหกรรมและนักเรียนเกษตรกรรม มีอายุระหว่าง  
๔๖ - ๕๐ ปี จำนวนมากที่สุดคือ ร้อยละ ๒๔.๑๕ และร้อยละ ๒๓.๒๒ ตามลำดับ จำนวน  
รองลงไปเป็นผู้ที่มีอายุระหว่าง ๔๑ - ๔๕ ปี ร้อยละ ๑๙.๒๘ และร้อยละ ๒๒.๐๘  
จำนวนที่สามเป็นผู้ที่มีอายุระหว่าง ๕๑ - ๕๕ ปี ร้อยละ ๑๕.๒๗ และ ร้อยละ ๑๗.๘๑

ประมาณร้อยละ ๖๔.๓๔ มีอายุระหว่าง ๓๖ - ๕๐ ปี อายุเฉลี่ย ๔๔.๘๒ ค่ามัธยฐาน  
มาตรฐาน ๗.๑๘

ความแตกต่างเคลื่อนมาตรฐานของผลต่างระหว่างอายุเฉลี่ยของมารคานักเรียน  
การช่างอุตสาหกรรม และมารคานักเรียนเกษตรกรรม คือ  $\bar{X}_1 - \bar{X}_2 = 10.35$   
อัตราส่วนวิกฤต ( $z$ ) = 0.003 ซึ่งน้อยกว่าค่า  $z$  จากตารางมาตรฐานที่ระดับความ  
เชื่อมั่น ๙๕ % ( $z = 1.96$ ) ดังนั้นอายุเฉลี่ยระหว่างมารคาของนักเรียนทั้งสอง  
ประเภทแตกต่างกันอย่างไม่มีนัยสำคัญ แสดงให้เห็นว่า โดยเฉลี่ยแล้วมารคาของนัก-  
เรียนการช่างอุตสาหกรรมและมารคาของนักเรียนเกษตรกรรมอยู่ในวัยเดียวกัน

ตารางที่ ๖ - ๑. อายุของมารคาของนักเรียนการช่างอุตสาหกรรมและนักเรียนเกษตร  
กรรม

อายุของมารคา	นักเรียนการช่างอุตสาหกรรม		นักเรียนเกษตรกรรม	
	จำนวน	%	จำนวน	%
71 ขึ้นไป	-	-	1	0.14
66 - 70	8	0.58	2	0.28
61 - 65	13	0.95	5	0.71
56 - 60	82	5.97	45	6.42
51 - 55	131	9.53	83	11.82
46 - 50	314	22.85	127	18.09
41 - 45	275	20.01	174	24.79
36 - 40	355	25.84	179	25.50
31 - 35	114	8.30	54	7.69
ถึงแก่กรรม	82	5.97	32	4.56

แต่อย่างไรก็ตามมีนักเรียนจำนวนหนึ่งซึ่งมารคาอยู่ในวัยชรา คือ อายุมากกว่า  
๖๐ ปี ร้อยละ ๑.๕๓ และ ร้อยละ ๑.๑๓ ของนักเรียนการช่างอุตสาหกรรมและนักเรียน

ดังนั้นบิคาของนักเรียนการช่างอุตสาหกรรมร้อยละ ๕๔.๗๐ และบิคาของนักเรียนเกษตรกรรมร้อยละ ๒๓.๑๑ มีอายุระหว่าง ๔๑ - ๕๕ ปี อายุเฉลี่ยของบิคานักเรียนการช่างอุตสาหกรรมเท่ากับ ๕๐.๐๕ คาบายเบนมาตรฐาน ๗.๓๐ อายุเฉลี่ยของบิคานักเรียนเกษตรกรรมเท่ากับ ๕๐.๑๕ คาบายเบนมาตรฐาน ๗.๔๐

ความคลาดเคลื่อนมาตรฐานของผลต่างระหว่างอายุเฉลี่ยของบิคานักเรียนการช่างอุตสาหกรรม และบิคานักเรียนเกษตรกรรมคือ  $\bar{x}_1 - \bar{x}_2 = 12.67$  อัตราส่วนวิกฤต (z) = 0.009 ซึ่งน้อยกว่าค่า z จากตารางมาตรฐานที่ระดับความเชื่อมั่น ๕๕ % ( z = 1.96) ดังนั้นอายุเฉลี่ยระหว่างบิคาของนักเรียนทั้งสองประเภทแตกต่างกันอย่างไม่มีนัยสำคัญ แสดงให้เห็นว่า โดยเฉลี่ยแล้ว บิคาของนักเรียนการช่างอุตสาหกรรม และบิคาของนักเรียนเกษตรกรรมอยู่ในวัยเดียวกัน

นักเรียนที่มีบิคาอยู่ในวัยชรา คือ มีอายุมากกว่า ๖๐ ปี ประมาณร้อยละ ๗.๖๔ ของบิคานักเรียนการช่างอุตสาหกรรม และร้อยละ ๗.๕๑ ของบิคานักเรียนเกษตรกรรม

นักเรียนที่ขาดบิคาเนื่องจากบิคาถึงแก่กรรมนั้นคือ ร้อยละ ๑๐.๑๙ ของบิคา นักเรียนการช่างอุตสาหกรรม และร้อยละ ๗.๕๕ ของบิคานักเรียนเกษตรกรรม ตามตารางที่ ๖ - ก.

มารคาของนักเรียนการช่างอุตสาหกรรมจำนวนมากที่สุดมีอายุระหว่าง ๓๖ - ๔๐ ปี ร้อยละ ๒๕.๔๔ จำนวนรองลงไปมีอายุระหว่าง ๔๖ - ๕๐ ปี ร้อยละ ๒๒.๕๔ จำนวนที่ตามอายุระหว่าง ๔๐ - ๔๕ ปี ร้อยละ ๒๐.๐๑ ดังนั้นมารคาของนักเรียนการช่างอุตสาหกรรม ประมาณร้อยละ ๖๔.๗๐ มีอายุระหว่าง ๓๖ - ๕๐ ปี อายุเฉลี่ย ๔๔.๗๕ คาบายเบนมาตรฐาน ๗.๒๔

มารคานักเรียนเกษตรกรรมจำนวนมากที่สุดร้อยละ ๒๕.๕๐ มีอายุระหว่าง ๓๖ - ๔๐ ปี จำนวนรองลงไปร้อยละ ๒๔.๗๙ อายุระหว่าง ๔๑ - ๔๕ ปี จำนวนที่สามร้อยละ ๑๘.๐๙ อายุระหว่าง ๔๖ - ๕๐ ปี ดังนั้นมารคาของนักเรียนเกษตรกรรม

<sup>๓</sup> ตามระเบียบการปลดเกษียณอายุ



เกษตรกรรมตามลำดับ

นักเรียนซึ่งมารดาถึงแก่กรรมนั้นร้อยละ ๕.๕๗ ของนักเรียนการช่างอุตสาหกรรม และร้อยละ ๔.๕๖ ของนักเรียนเกษตรกรรม

เมื่อพิจารณาอายุของบิดาและมารดาพร้อม ๆ กันแล้ว ปรากฏว่าในขณะที่บิดาอายุ ๔๑ - ๕๕ ปี มารดาจะมีอายุระหว่าง ๓๖ - ๕๐ ปี เป็นจำนวนสูงสุด คือประมาณร้อยละ ๕๖ ของนักเรียนการช่างอุตสาหกรรม และร้อยละ ๕๓ ของนักเรียนเกษตรกรรม ตารางที่ ๓๔ ในภาคผนวก

ผลของการวิเคราะห์อายุของบิดามารดาของนักเรียนอาชีวศึกษาเหล่านี้ ใ้เห็นว่านักเรียนอาชีวศึกษามีบิดามารดาอยู่ในวัยที่แข็งแรงเป็นจำนวนมาก ย่อมมีความรู้สึกที่อบอุ่นและมีที่พึ่งพิงมั่นคง แก่ออย่างไรก็ตามมีนักเรียนจำนวนหนึ่งซึ่งบิดามารดาถึงแก่กรรม คือ ร้อยละ ๐.๕๓ ของนักเรียนการช่างอุตสาหกรรมและร้อยละ ๐.๔๕ ของนักเรียนเกษตรกรรม รายละเอียดตามตารางที่ ๓๔ ในภาคผนวก

การศึกษาของบิดามารดาของนักเรียนอาชีวศึกษา การศึกษาถึงพื้นฐานทางการศึกษาของบิดามารดาของนักเรียนอาชีวศึกษาเหล่านี้ ผู้เขียนได้แบ่งระดับการศึกษาตามแผนการศึกษาชาติฉบับเดิม เพื่อความสะดวกในการตอบ เพราะบิดามารดาของนักเรียนยอมรับการศึกษาตามแผนการศึกษาชาติฉบับเดิม ดังนั้นมีขอบปลายคือ มีอุดมศึกษาปีที่ ๖ มีขั้มต้นคือ มีขั้มศึกษาปีที่ ๓ และประถมศึกษาคือ ประถมศึกษาปีที่ ๔ ทำกว่าประถมศึกษา หมายความว่าถึง พ้ออ่านออกเขียนได้ และอ่านเขียนภาษาไทยไม่ได้เลย ไม่ได้รับการศึกษา และอื่น ๆ คือ ผู้ที่จบการศึกษาอื่น ๆ ได้แก่ จบการศึกษาระดับจีน ภาษามลายู ได้รับการศึกษาจากต่างประเทศ โดยไม่ได้เรียนในประเทศไทย

ผู้ตอบแบบสอบถามข้อนี้ นักเรียนการช่างอุตสาหกรรมร้อยละ ๕๐.๔๘ ของแบบสอบถามที่ได้รับคืน มีนักเรียนเกษตรกรรมร้อยละ ๕๑.๔๓ ของแบบสอบถามที่ได้รับคืน

จากตารางที่ ๗ - ก. จะเห็นได้ว่าบิดาของนักเรียนอาชีวศึกษาจำนวนมากที่สุดได้รับการศึกษาระดับประถมศึกษาคือ ร้อยละ ๓๔.๕๕ ของนักเรียนการช่างอุตสาหกรรม และร้อยละ ๓๐.๐๑ ของนักเรียนเกษตรกรรม จำนวนรองลงไปเป็นผู้ที่จบการ -

ศึกษาระดับมัธยมศึกษาตอนปลายร้อยละ ๒๐ และร้อยละ ๒๔ ตามลำดับ จำนวนที่สาม  
 ใ้รับการศึกษาระดับมัธยมศึกษาตอนปลาย ร้อยละ ๑๗.๓๙ และร้อยละ ๑๓.๔๔ รองนักเรียนทั้งสอง  
 ประเภทตามลำดับ ดังนั้นบิดาของนักเรียนการช่างอุตสาหกรรมร้อยละ ๙๖.๙๙ และบิดา  
 ของนักเรียนเกษตรกรรมร้อยละ ๙๔.๑๔ ใ้รับการศึกษาก่อนมัธยมศึกษา  
 ตอนปลาย

ตารางที่ ๘ - ก. การศึกษาของบิดาของนักเรียนการช่างอุตสาหกรรมและนักเรียน  
 เกษตรกรรม

การศึกษาของบิดา	สูงกวาปริญญาตรี	ปริญญาตรี	อนุปริญญาตรี วิชาชั้นสูง	อาชีวศึกษาชั้นสูง	เตรียมอุดมศึกษา	มัธยมปลาย	มัธยมต้น	ประถมศึกษา	ต่ำกว่าประถมศึกษา	อื่น ๆ
นักเรียนการช่าง อุตสาหกรรม	N. 22	35	24	36	61	301	258	573	116	59
%	1.48	2.36	1.62	2.42	4.11	20.21	17.37	38.59	7.81	3.97
นักเรียนเกษตร กรรม	N. 33	39	39	22	35	173	99	214	37	22
%	4.63	5.47	5.47	3.09	4.91	24.26	13.88	30.01	5.19	3.09

เปรียบเทียบการศึกษาของบิดานักเรียนทั้งสองประเภท โดยการทดสอบ

ไคสแควร์ ได้  $\chi^2_{(9)} = 94.65$  ถ้า  $\chi^2_{(9)}$  จากตารางมาตรฐานที่ระดับความ  
 เชื่อมั่น ๙๕% = 16.92 ซึ่งน้อยกว่า  $\chi^2_{(9)}$  ที่คำนวณได้ หมายความว่า การ-  
 ศึกษาของบิดานักเรียนการช่างอุตสาหกรรม และบิดานักเรียนเกษตรกรรมแตกต่างกัน

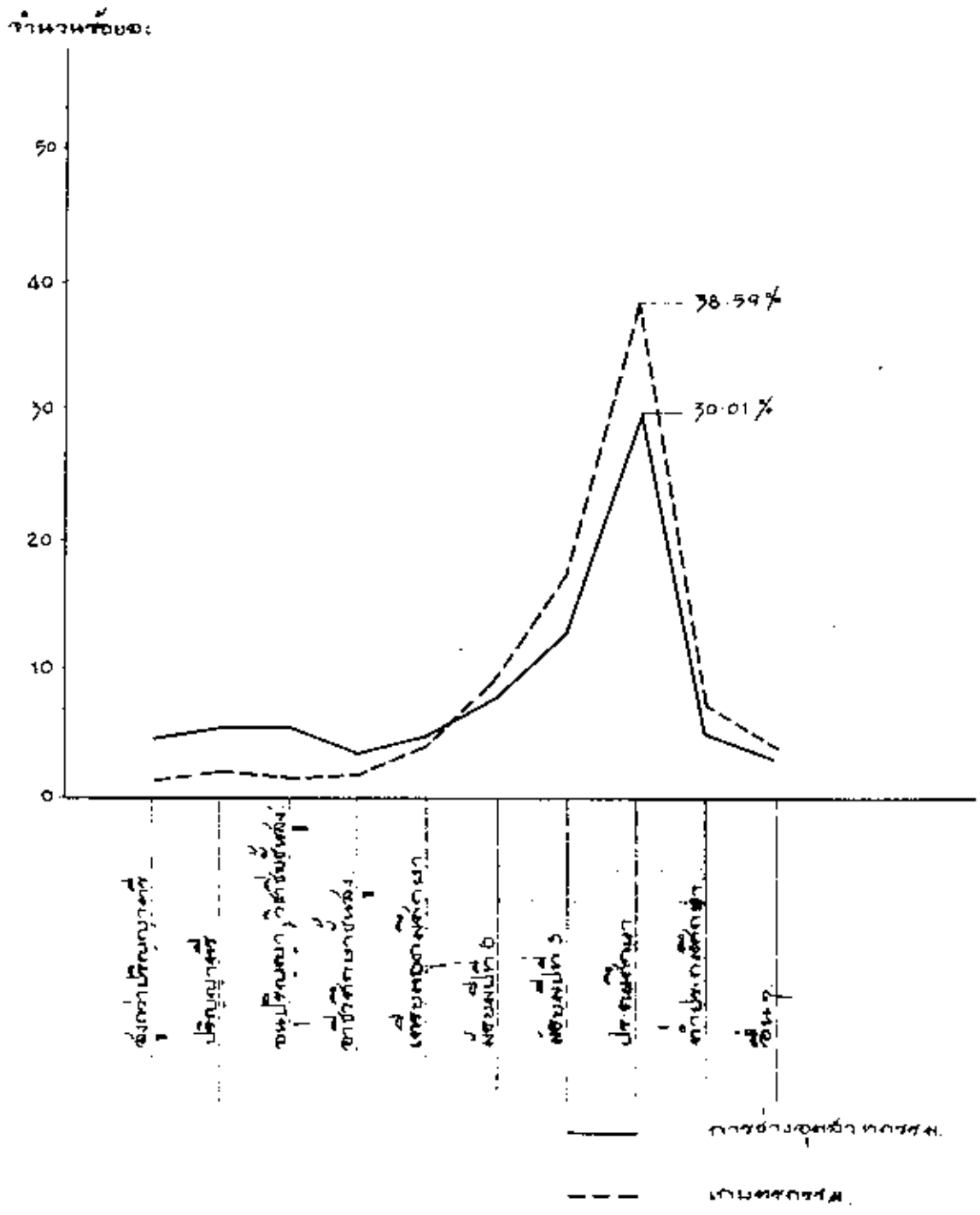
เมื่อพิจารณารายละเอียดในตารางที่ ๘ - ก. นี้ พบว่า เมื่อการศึกษาสูงขึ้น จำนวนบิดาของนักเรียนเกษตรกรรมที่จบการศึกษาในแต่ละระดับจะมากกว่าจำนวนบิดาของนักเรียนการช่างอุตสาหกรรมอยู่เสมอ แต่ในทางตรงข้ามจะเริ่มเปลี่ยนแปลงตั้งแต่ระดับการศึกษามัธยมต้น จำนวนบิดาของนักเรียนการช่างอุตสาหกรรมที่จบการศึกษาระดับต่ำลงไปจะมีมากกว่าจำนวนบิดาของนักเรียนเกษตรกรรม และจากการทดสอบที่ได้ว่า ระดับการศึกษาของบิดานักเรียนทั้งสองประเภทแตกต่างกันอย่างมีนัยสำคัญนั้น จึงเป็นข้อสันนิษฐานว่า นักเรียนเกษตรกรรมมีบิดาที่มีการศึกษาสูงกว่าบิดาของนักเรียนการช่างอุตสาหกรรม เปรียบเทียบให้เห็นระดับการศึกษาของบิดานักเรียนทั้งสองประเภทตามแผนภูมิที่ ๘ - ก.

ตารางที่ ๘ - ข. การศึกษาของมารดาของนักเรียนการช่างอุตสาหกรรมและนักเรียนเกษตรกรรม

การศึกษาของมารดา		สูงกว่าปริญญาตรี	ปริญญาตรี	อนุปริญญาหรือ วิชาชีพชั้นสูง	อาชีวศึกษาชั้นสูง	เตรียมอุดมศึกษา	มัธยมปลาย	มัธยมต้น	ประถมศึกษา	ต่ำกว่าประถมศึกษา	อื่นๆ
นักเรียนการช่าง อุตสาหกรรม	N.	3	7	6	14	18	130	165	799	251	92
	%	0.21	0.47	0.41	0.94	1.22	8.75	11.11	53.80	16.90	0.92
นักเรียนเกษตร กรรม	N.	28	6	19	41	11	66	92	335	85	30
	%	3.97	0.84	2.66	5.75	1.54	9.26	12.90	46.98	11.92	4.21

แผนภูมิที่ 4-๓. จำนวนนิสิตของหลักสูตรศึกษาศาสตรบัณฑิต สาขาการศึกษา

เกษตรกรรม จ. แพร่ ตามระดับการศึกษา



เมื่อพิจารณาการศึกษาของมารดาตามตารางที่ ๙ - ข. เห็นได้ว่า ประมาท  
 ครั้งหนึ่งของมารดาของนักเรียนแต่ละประเภท มีการศึกษาระดับประถมศึกษาคือประมาณ  
 ร้อยละ ๕๕ และร้อยละ ๔๙ ตามลำดับ จำนวนรองลงไปเป็นผู้ที่จบการศึกษาระดับมัธยม  
 ศึกษาตอนต้น นอกจากนี้จะเห็นว่ามารดาร้อยละ ๔๑.๔๑ และร้อยละ ๓๑.๔๐ ของนัก-  
 เรียนการช่างอุตสาหกรรมและนักเรียนเกษตรกรรมตามลำดับ มีการศึกษาระดับประถม  
 ศึกษาถึงมัธยมศึกษาตอนต้น

เปรียบเทียบการศึกษาของมารดาของนักเรียนทั้งสองประเภทโดยการทดสอบ  
 ไคสแควร์ ได้  $\chi^2 = 129.86$  ค่า  $\chi^2$  จากตารางมาตรฐานที่ระดับความ  
 เชื่อมัน ๕% = 16.92 ซึ่งน้อยกว่าค่า  $\chi^2 (9)$  ที่คำนวณไคหมายถึงความว่า การศึกษา  
 ของมารดานักเรียนการช่างอุตสาหกรรมและมารดานักเรียนเกษตรกรรมแตกต่างกัน

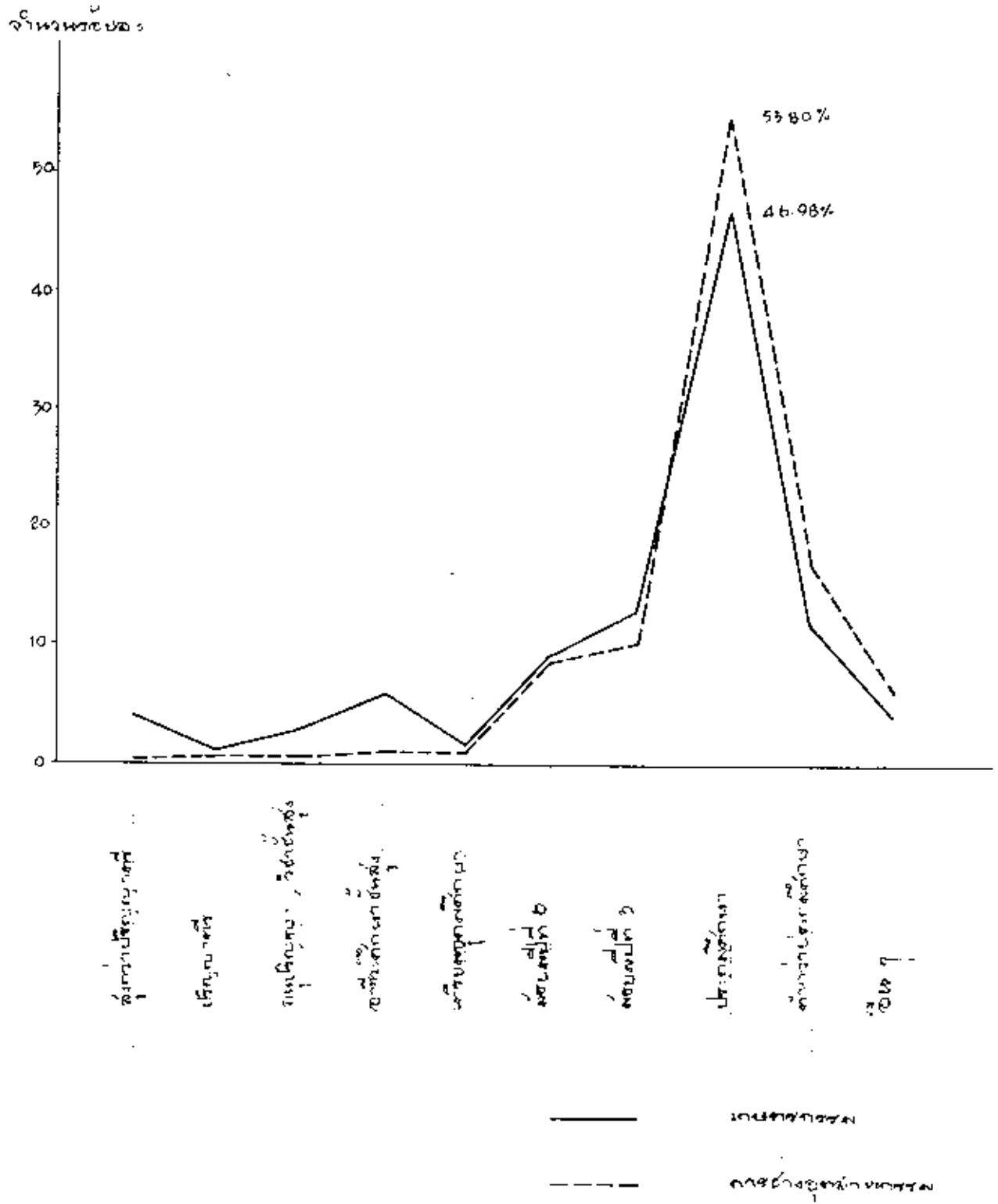
เมื่อพิจารณารายละเอียดในตารางที่ ๙ - ข. พบว่า เมื่อระดับการศึกษาสูง  
 ขึ้น จำนวนมารดาของนักเรียนเกษตรกรรมที่จบการศึกษาแต่ละระดับมากกว่าจำนวน  
 มารดาของนักเรียนการช่างอุตสาหกรรมที่จบการศึกษาในระดับนั้น ๆ และจำนวนมารดา  
 ของนักเรียนทั้งสองประเภทนี้จะเริ่มเปลี่ยนไปทางตรงกันข้ามเมื่อระดับการศึกษาต่ำลง  
 คือ ในระดับการศึกษาที่ต่ำลง จำนวนมารดาของนักเรียนการช่างอุตสาหกรรมที่จบการ  
 ศึกษาในระดับนั้น ๆ จะมากกว่าจำนวนมารดาของนักเรียนเกษตรกรรมที่จบการศึกษาใน  
 แต่ละระดับ และจากผลของการเปรียบเทียบที่ได้ว่า มารดาของนักเรียนทั้งสองประเภท  
 มีการศึกษาแตกต่างกัน จึงเป็นข้อสนับสนุนให้เห็นว่ามารดาของนักเรียนเกษตรกรรมส่วน  
 มากมีการศึกษาสูงกว่ามารดาของนักเรียนการช่างอุตสาหกรรม

พิจารณาการศึกษาของบิดามารดาควบคู่กันแล้ว ตามตารางที่ ๑๕ ในภาคผนวก  
 พบว่า บิดามารดาของนักเรียนการช่างอุตสาหกรรมและบิดามารดาของนักเรียนเกษตร  
 กรรม จำนวนมากที่สุดมีการศึกษาระดับประถมศึกษา ร้อยละ ๒๗.๖๐ และร้อยละ ๒๒.๒๔  
 ตามลำดับ จำนวนรองลงไป บิดามารดานักเรียนการช่างอุตสาหกรรมมีการศึกษาระดับ  
 มัธยมศึกษาตอนต้น ร้อยละ ๑๑.๐๕ แต่บิดามารดานักเรียนเกษตรกรรมมีการศึกษาระดับมัธยมปลาย  
 ร้อยละ ๑๐.๒๔ แสดงเปรียบเทียบตามแผนภูมิที่ ๕ - ข.

แสดงให้เห็นว่านักเรียนเกษตรกรรมส่วนมากมาจากครอบครัวที่บิดามารดามี

๓.๓ ตารางที่ ๓-๕ จำนวนหนังสือพิมพ์ที่จำหน่ายในกรุงเทพฯ

และ ปีที่ออกหนังสือพิมพ์รายสัปดาห์ จำนวนหนังสือพิมพ์รายสัปดาห์



การศึกษาลูกกว่าปีความราคาของนักเรียนการช่างอุตสาหกรรม

การประกอบอาชีพของปีความราคาของนักเรียนอาชีวศึกษา ผู้ตอบแบบสอบถาม  
 อยู่นักเรียนการช่างอุตสาหกรรมร้อยละ ๕๖.๕๔ นักเรียนเกษตรกรรมร้อยละ ๔๔.๒๕

ตารางที่ ๔ - ก. อาชีพของปีความราคาของนักเรียนการช่างอุตสาหกรรมและนักเรียนเกษตร  
 กรรม

อาชีพของปีความ	ข้าราชการ	ทหาร - ตำรวจ	คหบดี	นักธุรกิจ	ลูกจ้างเอกชน	เกษตรกร	คหบดี	ประกอบอาชีพส่วนตัว	ข้าราชการบำนาญ	กรรมกร
นักเรียนการช่าง อุตสาหกรรม	น. 389	120	413	18	105	341	11	55	48	38
%	25.29	7.80	26.85	1.17	6.83	22.17	0.72	3.58	3.12	2.47
นักเรียนเกษตร กรรม	น. 234	64	134	7	19	211	7	14	22	12
%	32.32	8.84	18.51	0.97	2.62	29.14	0.92	1.93	3.04	1.66

ตามตารางที่ ๔ - ก. ที่แสดงให้เห็นว่า นักเรียนการช่างอุตสาหกรรมมีปีความ  
 ประกอบอาชีพคหบดีเป็นจำนวนมากที่สุดคือ ร้อยละ ๒๖.๕๔ จำนวนที่สอง ปีความรับราชการ  
 ร้อยละ ๒๕.๒๕ และจำนวนที่สาม ปีความเป็นเกษตรกรร้อยละ ๒๒.๑๗

นักเรียนเกษตรกรรมนั้นมีปีความรับราชการเป็นจำนวนมากที่สุดคือ ร้อยละ ๓๒.๓๒  
 จำนวนรองลงไป ปีความเป็นเกษตรกรร้อยละ ๒๙.๑๔ และจำนวนที่สาม ปีความประกอบ  
 อาชีพคหบดีร้อยละ ๑๘.๕๑

เปรียบเทียบการประกอบอาชีพของบิดาของนักเรียนทั้งสองประเภทแล้วได้ค่า  $X^2_{(9)} = 54.44$  ค่า  $X^2_{(9)}$  จากตารางมาตรฐานที่ระดับความเชื่อมั่น ๙๕ % เท่ากับ 16.92 ซึ่งน้อยกว่า  $X^2_{(9)}$  ที่คำนวณได้ หมายความว่า การประกอบอาชีพของบิดาของนักเรียนทั้งสองประเภทนี้แตกต่างกัน และเมื่อพิจารณาจากตารางนิยมในตารางที่ ๔ - ก. แล้วจะเห็นว่า บิดาของนักเรียนการช่างอุตสาหกรรมประกอบอาชีพค้าขายแต่บิดาของนักเรียนเกษตรกรรมรับราชการ จึงสนับสนุนว่าบิดาของนักเรียนทั้งสองประเภทแตกต่างกัน

ผลการวิเคราะห์จากตารางที่ ๕ - ก. พบว่าบิดาของนักเรียนเกษตรกรรมมีการศึกษาในระดับสูงเป็นจำนวนมากกว่าบิดาของนักเรียนการช่างอุตสาหกรรม และในตารางที่ ๕ - ก. พบว่าบิดาของนักเรียนเกษตรกรรมนั้น มีอาชีพรับราชการเป็นจำนวนมากกว่าบิดาของนักเรียนการช่างอุตสาหกรรม ขอให้จริงที่ได้จากตารางทั้งสองนี้สอดคล้องกัน เพราะผู้ที่รับราชการนั้นจะต้องมีการศึกษาสูงถึงระดับของการรับราชการในระดับนั้น ๆ ขอให้จริงที่ได้นี้จึงอาจจะเป็นสิ่งที่เชื่อถือได้

มารดาของนักเรียนการช่างอุตสาหกรรมและมารดาของนักเรียนเกษตรกรรมจำนวนมากที่สุดเป็นแม่บ้านร้อยละ ๓๖.๔๐ และร้อยละ ๓๖.๔๔ ตามลำดับ จำนวนที่สองประกอบอาชีพค้าขายร้อยละ ๓๓.๕๔ ของนักเรียนการช่างอุตสาหกรรม และร้อยละ ๓๑.๖๓ ของนักเรียนเกษตรกรรม อันดับที่สาม มีอาชีพเป็นเกษตรกรร้อยละ ๑๔.๒๐ และร้อยละ ๒๐.๕๕ ตามลำดับ

เปรียบเทียบการประกอบอาชีพของมารดาของนักเรียนทั้งสองประเภทได้ค่า  $X^2_{(9)} = 26.10$  ค่า  $X^2_{(9)}$  จากตารางมาตรฐานที่ระดับความเชื่อมั่น ๙๕ % เท่ากับ 16.92 ซึ่งมากกว่า  $X^2_{(9)}$  ที่คำนวณได้ หมายความว่า มารดาของนักเรียนทั้งสองประเภทประกอบอาชีพแตกต่างกัน

เมื่อพิจารณาการประกอบอาชีพของบิดามารดาของนักเรียนทั้งสองประเภทควบคู่กันไม่ ตามตารางที่ ๓๖ ในภาคผนวก พบว่านักเรียนการช่างอุตสาหกรรมมาจากครอบครัวที่บิดามารดาประกอบอาชีพค้าขายมากที่สุดคือ ร้อยละ ๑๔.๓๓ จำนวนรองลงไปบิดามารดาเป็นเกษตรกรร้อยละ ๑๔.๒๗ จำนวนที่สาม บิดารับราชการมารดาเป็นแม่บ้าน



รอยละ ๑๑.๓๑

สำหรับนักเรียนเกษตรกรรมนั้นมาจากครอบครัวที่มีความร่ำรวยเป็นเกษตรกรรมมาก เป็นอันดับหนึ่งคือ รอยละ ๑๑.๓๑ อันดับที่สองรอยละ ๑๖.๐๒ มีข้าราชการมารดา เป็นแม่บ้าน และอันดับที่สาม มีความร่ำรวยประกอบอาชีพค้าขายรอยละ ๑๖.๔๓

ตารางที่ ๔ - ข. อาชีพของมารดาของนักเรียนการช่างอุตสาหกรรมและนักเรียนเกษตรกรรม

อาชีพของมารดา	แม่บ้าน	ข้าราชการ	ทหาร - ตำรวจ	ค้าขาย	นักธุรกิจ	ลูกจ้างเอกชน	เกษตรกร	ประกอบอาชีพส่วนตัว	ข้าราชการบำนาญ	กรรมกร
นักเรียนการช่าง อุตสาหกรรม	N. 560	93	1	516	3	30	280	44	3	8
%	36.40	6.04	0.07	33.54	0.20	2.00	18.20	2.85	0.20	0.50
นักเรียนเกษตร กรรม	N. 267	57	-	229	2	7	152	5	5	-
%	36.88	7.87	-	31.63	0.28	0.97	20.99	0.69	0.69	-

ถึงแม้ว่ามีความร่ำรวยของนักเรียนทั้งสองประเภทนี้จะประกอบอาชีพแตกต่างกันก็ตาม แต่มีความร่ำรวยของนักเรียนทั้งสองประเภทนี้เป็นจำนวนมากที่สุดคือ รอยละ ๔๕.๕๑ ของนักเรียนการช่างอุตสาหกรรม และรอยละ ๔๖.๑๖ ของนักเรียนเกษตรกรรมประกอบอาชีพที่เด่นอยู่ ๓ อาชีพคือ ค้าขาย ข้าราชการ และเกษตรกรรม ผู้เขียนจึงได้ แยกวิเคราะห์รายได้ของแต่ละอาชีพ เพื่อแสดงให้เห็นว่า การประกอบอาชีพนั้นอยู่ในระดับใด โดยพิจารณาเฉพาะอาชีพและรายได้ของบิดา ทั้งนี้เพราะบิดาเป็นผู้นำที่สำคัญ

ตารางที่ ๕ - ก. รายได้ของบิดาซึ่งประกอบอาชีพรับราชการ

รายได้ของบิดา	รวม		นักเรียนการช่างอุตสาหกรรม		นักเรียนเกษตรกรรม	
	N.	%	N.	%	N.	%
มากกว่า 4,300	15	1.36	10	1.94	5	1.71
3,600 - 4,300	16	1.98	5	0.97	11	3.77
2,650 - 3,200	33	4.09	22	4.27	11	3.77
2,200 - 2,650	30	3.72	18	3.49	12	4.11
1,600 - 2,050	80	9.92	50	9.71	30	10.27
1,300 - 1,500	72	8.92	42	8.16	30	10.27
1,000 - 1,200	217	26.89	131	25.44	86	29.45
750 - 900	248	30.73	168	32.62	80	27.40
650 - 725	43	5.33	27	5.24	16	5.48
550 - 625	34	4.21	26	5.05	8	2.74
450 - 525	19	2.35	16	3.11	3	1.03
รวม	807	100.00	515	100.00	292	100.00

บิดาของนักเรียนอาชีพศึกษาทั้งหมดประมาณร้อยละ ๓๔.๖๓ ซึ่งมีอาชีพรับราชการ เมื่อนำมาจำแนกตามชั้นเงินเดือนแล้วจะเห็นได้ว่า จำนวนมากที่สุดคือ ร้อยละ ๓๐.๗๓ ใ้ได้รับเงินเดือนเดือนละ ๗๕๐ - ๘๐๐ บาท จำนวนรองลงไปร้อยละ ๒๖.๘๘ ใ้ได้รับเงินเดือนเดือนละ ๑,๐๐๐ - ๑,๒๐๐ บาท เมื่อรวมทั้งสองระดับนี้แล้วประมาณร้อยละ ๕๗.๖๒ ใ้ได้รับเงินเดือนเดือนละ ๗๕๐ - ๑,๒๐๐ บาท ซึ่งเป็นอัตราเงินเดือนของข้าราชการชั้นตรี เพื่อพิจารณาถึงว่าบิดาของนักเรียนอาชีพศึกษาเป็นข้าราชการระดับใด โดยพิจารณาจากเงินเดือน จะเห็นได้ว่าเป็นข้าราชการชั้นตรีมากที่สุดคือ ร้อยละ ๖๖.๘๒ รองลงไปเป็นข้าราชการชั้นโทร้อยละ ๒๖.๖๕ อันคืบต่อไปเป็นข้าราชการชั้นจัตวาร้อยละ ๖.๕๒

และเป็นข้าราชการตั้งแต่ชั้นเอกขึ้นไปร้อยละ ๓.๕๔

ตารางที่ ๕ - ข. รายได้ของบิดาซึ่งประกอบอาชีพเกษตรกรรม

รายได้ของบิดา	รวม		นักเรียนการช่างอุตสาหกรรม		นักเรียนเกษตรกรรม	
	N.	%	N.	%	N.	%
มากกว่า 5,000	13	3.16	1	0.42	12	6.90
4,501 - 5,000	4	0.97	1	0.42	3	1.72
4,001 - 4,500	1	0.24	1	0.42	-	-
3,501 - 4,000	1	0.24	1	0.42	-	-
3,001 - 3,500	-	-	-	-	-	-
2,501 - 3,000	4	0.97	1	0.42	3	1.72
2,001 - 2,500	6	1.46	4	1.69	2	1.15
1,501 - 2,000	31	7.54	21	8.86	10	5.75
1,001 - 1,500	23	6.81	14	5.92	14	8.05
501 - 1,000	177	43.07	108	45.57	69	39.65
ต่ำกว่า 500	146	35.53	85	35.86	61	35.06
รวม	411	100	273	100	174	100

เมื่อพิจารณารายได้ของบิดาซึ่งประกอบอาชีพเกษตรกรรม ประมาณร้อยละ ๔๓.๐๗ เป็นผู้ที่มีรายได้ ๕๐๐ - ๑,๐๐๐ บาท และร้อยละ ๓๕.๕๒ มีรายได้ต่ำกว่า ๕๐๐ บาท จะเห็นได้ว่าประมาณร้อยละ ๗๘ เป็นผู้ที่มีรายได้ต่ำกว่า ๑,๐๐๐ บาทคือ เดือน ผู้ที่มีรายได้ระหว่าง ๑,๐๐๐ - ๓,๐๐๐ บาท ร้อยละ ๑๖.๗๔ และรายไ้มากกว่า ๓,๐๐๐บาท ร้อยละ ๔.๖๓

ตารางที่ ๕ - ค. รายได้ของบิดาซึ่งประกอบอาชีพค้าขาย

รายได้ของบิดา	รวม		นักเรียนการช่างอุตสาหกรรม		นักเรียนเกษตรกรรม	
	N.	%	N.	%	N.	%
มากกว่า 5,000	9	2.04	5	1.56	4	3.33
4,501 - 5,000	7	1.59	6	1.88	1	0.83
4,001 - 4,500	-	-	-	-	-	-
3,501 - 4,000	4	0.91	2	0.63	2	1.67
3,001 - 3,500	1	0.23	1	0.31	-	-
2,501 - 3,000	28	6.36	24	7.50	4	3.33
2,001 - 2,500	9	2.04	8	2.50	1	0.83
1,501 - 2,000	52	11.82	35	10.94	17	14.18
1,001 - 1,000	49	11.15	36	11.25	13	10.83
501 - 1,000	205	46.59	146	45.63	59	49.17
ต่ำกว่า 500	76	17.27	57	17.80	19	15.83
รวม	440	100	320	100	120	100

จากตารางที่ ๕ - ค. นี้แสดงว่า บิดาของนักเรียนอาชีวศึกษาซึ่งประกอบอาชีพค้าขายนั้น จำนวนมากที่สุดร้อยละ ๔๖.๕๙ มีรายได้เดือนละ ๕๐๑ - ๑,๐๐๐ บาท จำนวนรองลงไปร้อยละ ๑๓.๒๗ มีรายได้เดือนละต่ำกว่า ๕๐๐ บาท ดังนั้นผู้ที่มีรายได้ต่ำกว่า ๑,๐๐๐ บาทประมาณร้อยละ ๖๔ มีผู้ที่มีรายได้ตั้งแต่ ๑,๐๐๐ - ๓,๐๐๐ ประมาณร้อยละ ๓๑.๔๒ และผู้ที่มีรายได้ตั้งแต่ ๓,๐๐๐ บาทขึ้นไป ประมาณร้อยละ ๔.๙๙

รายได้ของครอบครัวของนักเรียนอาชีวศึกษา เพื่อให้ให้เห็นสภาพทางเศรษฐกิจของครอบครัวของนักเรียนอาชีวศึกษาเหล่านี้เด่นชัดขึ้น จึงได้วิเคราะห์รายได้ของครอบครัวและจำนวนบุตรที่อยู่ในความอุปการะ

ตารางที่ ๑๐ รายได้ของครอบครัวของนักเรียนการช่างอุตสาหกรรมและนักเรียน  
เกษตรกรรม

รายได้ของครอบครัว ต่อเดือน	การช่างอุตสาหกรรม		เกษตรกรรม	
	จำนวน	%	จำนวน	%
มากกว่า 5,250	5	0.39	1	0.16
4,751 - 5,250	10	0.73	2	0.33
4,251 - 4,750	6	0.47	-	-
3,751 - 4,250	17	1.33	10	1.63
3,251 - 3,750	28	2.20	11	1.74
2,751 - 3,250	77	6.04	23	3.74
2,251 - 2,750	63	4.95	31	5.04
1,751 - 2,250	185	14.52	87	13.52
1,251 - 1,750	233	18.29	122	19.52
751 - 1,250	460	36.12	226	36.75
501 - 750	139	10.92	64	10.24
ต่ำกว่า 500	51	4.00	38	6.18
รวม	1,274	100.00	615	100.00

รายได้ของครอบครัว หมายความว่าถึงรายได้ของบิดาและมารดา รวมกับ ใน  
จำนวนนักเรียนการช่างอุตสาหกรรมที่ตอบแบบสอบถามทั้งหมด ได้ตอบแบบสอบถามข้อนี้  
ร้อยละ ๙๘.๖๙ และนักเรียนเกษตรกรรมตอบแบบสอบถามข้อนี้ร้อยละ ๘๐.๐๘ ของ  
นักเรียนเกษตรกรรมที่ตอบแบบสอบถามทั้งหมด

ครอบครัวของนักเรียนอาชีวศึกษาเหล่านี้จำนวนมากที่สุดมีรายได้เดือนละ  
๙๕๑ - ๑,๒๕๐ บาท คือ ร้อยละ ๓๖.๑๒ ของนักเรียนการช่างอุตสาหกรรมและร้อยละ  
๓๖.๙๕ ของนักเรียนเกษตรกรรม

ลำดับรองลงไปร้อยละ ๑๔.๒๘ ของนักเรียนการช่างอุตสาหกรรม และร้อยละ ๑๘.๕๒ ของนักเรียนเกษตรกรรม มาจากครอบครัวที่มีรายได้เดือนละ ๑,๒๕๑ - ๑,๙๕๐ บาท

ลำดับที่สามนักเรียนการช่างอุตสาหกรรมร้อยละ ๑๔.๕๒ และนักเรียนเกษตรกรรมร้อยละ ๑๓.๕๒ มาจากครอบครัวซึ่งมีรายได้เดือนละ ๑,๙๕๑ - ๒,๒๕๐ บาท

ดังนั้น นักเรียนอาชีวศึกษาส่วนใหญ่มาจากครอบครัวที่มีรายได้เดือนละ ๙๕๐ ถึง ๒,๒๕๐ บาทคือ ร้อยละ ๖๔.๕๓ ของนักเรียนการช่างอุตสาหกรรม และร้อยละ ๙๐.๑๘ ของนักเรียนเกษตรกรรม แต่อย่างไรก็ตามก็ยังมีนักเรียนที่มาจากครอบครัวซึ่งมีรายได้ต่ำกว่าเดือนละ ๕๐๐ บาท ประมาณร้อยละ ๔ ของนักเรียนการช่างอุตสาหกรรม และร้อยละ ๖ ของนักเรียนเกษตรกรรม

ครอบครัวนักเรียนการช่างอุตสาหกรรมมีรายได้เฉลี่ยเดือนละ ๑,๕๒๐ บาท (ค่าขายเบนมาตรฐาน ๖๑๐) สำหรับครอบครัวนักเรียนเกษตรกรรมนั้นมีรายได้เฉลี่ยเดือนละ ๑,๔๒๐ บาท (ค่าขายเบนมาตรฐาน ๔๑๐) เมื่อพิจารณาจากรายได้เฉลี่ยแล้วปรากฏว่า นักเรียนการช่างอุตสาหกรรมมาจากครอบครัวที่มีรายได้ต่ำกว่าค่าเฉลี่ย ๙๓๓ ครอบครัว หรือร้อยละ ๖๐.๖๙ เป็นครอบครัวที่มีรายได้ต่ำกว่าเดือนละ ๑,๕๒๐ บาท สำหรับนักเรียนเกษตรกรรมนั้นมีจำนวน ๓๙๐ ครอบครัว หรือร้อยละ ๖๐.๖๐ เป็นครอบครัวที่มีรายได้ต่ำกว่าเดือนละ ๑,๔๒๐ บาท

เปรียบเทียบรายได้เฉลี่ยต่อเดือนของครอบครัวนักเรียนการช่างอุตสาหกรรม และครอบครัวของนักเรียนเกษตรกรรม ความคลาดเคลื่อนมาตรฐานของรายได้เฉลี่ยต่อครอบครัวของนักเรียนทั้งสองประเภทนี้  $\bar{X}_1 - \bar{X}_2 = 42.8$  อัตราส่วนวิกฤต ( $z$ ) เท่ากับ ๒.๓๔ ซึ่งมากกว่าค่า  $z$  จากตารางมาตรฐานที่ระดับความเชื่อมั่น ๙๕ % ( $z = 1.96$ ) ดังนั้น รายได้เฉลี่ยของครอบครัวนักเรียนทั้งสองประเภทแตกต่างกันอย่างมีนัยสำคัญ แสดงให้เห็นว่า โดยเฉลี่ยแล้ว นักเรียนการช่างอุตสาหกรรมมาจากครอบครัวที่มีรายได้ค่อนข้างสูงกว่าครอบครัวนักเรียนเกษตรกรรม

ผลวิเคราะห์ตามตารางที่ ๔ พบว่านักเรียนการช่างอุตสาหกรรมมาจากครอบครัวที่ประกอบอาชีพค้าขายมากที่สุด และจากการวิเคราะห์ตารางที่ ๕ - ก., ๕ - ข.

และ ๔ - ค. พบว่า รายได้ของบิดาที่เป็นเกษตรกรนั้นค่อนข้างต่ำกว่ารายได้ของบิดาที่ประกอบอาชีพค้าขาย ผลการวิเคราะห์ทั้งสามตารางนี้สอดคล้องกัน จึงอาจจะประมาณได้ว่า ข้อมูลที่เก็บได้นี้เชื่อถือได้

เพื่อที่จะให้เห็นสภาพทางเศรษฐกิจชัดเจนยิ่งขึ้น จึงได้พิจารณาขนาดของครอบครัวจากจำนวนบุตรที่มีบิดามารดาต้องอุปการะ ตามตารางที่ ๑๑

ตารางที่ ๑๑ จำนวนบุตรที่อยู่ในความอุปการะของบิดามารดาของนักเรียนการช่าง  
อุตสาหกรรม และนักเรียนเกษตรกรรม

จำนวนบุตรที่อยู่ใน อุปการะ ของบิดามารดา	การช่างอุตสาหกรรม		เกษตรกรรม	
	จำนวน	%	จำนวน	%
1	112	8.79	59	9.59
2	175	13.74	75	12.20
3	195	15.31	98	15.93
4	221	17.35	90	14.63
5	186	14.50	100	16.26
6	147	11.54	91	14.65
7	102	8.01	57	9.27
8	87	6.83	28	4.55
9	30	2.35	10	1.63
10	12	0.94	6	0.98
11	5	0.39	2	0.33
12	2	0.15	-	-
รวม	1,274	100.00	615	100.00

บุตรที่อยู่ในความอุปการะของบิดามารดา คือ บุตรที่มีบิดามารดาต้องเลี้ยงดู และยังไม่สามารถประกอบอาชีพได้

บิดามารดาของนักเรียนการช่างอุตสาหกรรมมีบุตรที่ต้องอุปการะตั้งแต่ ๑ ถึง ๑๒ คน บิดามารดาของนักเรียนเกษตรกรรมมีบุตรที่ต้องอุปการะ ๑ ถึง ๑๑ คน บิดามารดาของนักเรียนการช่างอุตสาหกรรมมีบุตรที่ต้องอุปการะ ๔ คน เป็นจำนวนมากที่สุดคือ ร้อยละ ๑๘.๓๕ ของนักเรียนการช่างอุตสาหกรรม บิดามารดาของนักเรียนเกษตรกรรมมีบุตรที่ต้องอุปการะ ๔ คน เป็นจำนวนมากที่สุดคือร้อยละ ๑๖.๒๖ ของนักเรียนเกษตรกรรม บิดามารดาของนักเรียนต้องอุปการะบุตรตั้งแต่ ๓ - ๖ คน ร้อยละ ๔๘.๘๐ ของนักเรียนการช่างอุตสาหกรรม และร้อยละ ๖๑.๔๘ ของนักเรียนเกษตรกรรม

โดยเฉลี่ยแล้วครอบครัวของนักเรียนการช่างอุตสาหกรรมมีบุตรที่ต้องอุปการะครอบครัวละ ๔.๓๔ คน คาบามเบนมาตรฐาน ๓.๔๑ ครอบครัวนักเรียนเกษตรกรรมมีบุตรที่ต้องอุปการะครอบครัวละ ๔.๔๑ คน คาบามเบนมาตรฐาน ๔.๒๓

เปรียบเทียบจำนวนบุตร โดยเฉลี่ยที่อยู่ในความอุปการะของบิดามารดาของนักเรียนการช่างอุตสาหกรรมและนักเรียนเกษตรกรรม ความคลาดเคลื่อนมาตรฐานของผลต่างระหว่างจำนวนบุตรโดยเฉลี่ยของครอบครัวนักเรียนทั้งสองประเภท  $\sigma_{\bar{x}_1 - \bar{x}_2}$  เท่ากับ ๒.๐๓ อัตราส่วนวิกฤต ( $z$ ) = ๐.๑๔๗ ซึ่งน้อยกว่าค่า  $z$  จากตารางมาตรฐานที่ระดับความเชื่อมั่น ๙๕ % ( $z = 1.96$ ) ดังนั้นจำนวนบุตรโดยเฉลี่ยที่อยู่ในความอุปการะของบิดามารดาของนักเรียนการช่างอุตสาหกรรม และนักเรียนเกษตรกรรม ใกล้เคียงกัน คือ ประมาณ ๔ คนต่อครอบครัว

จากรายได้เฉลี่ยเดือนละ ๑,๕๒๐ บาท ของครอบครัวนักเรียนการช่างอุตสาหกรรม และรายได้เฉลี่ยเดือนละ ๑,๔๒๐ บาท ของครอบครัวนักเรียนเกษตรกรรม ต่อจำนวนบุตรที่อยู่ในความอุปการะของบิดามารดาโดยเฉลี่ย ๔ คนต่อครอบครัวนั้น ก็คงจะไม่เป็นครอบครัวที่มีสภาพขาดแคลนมากนัก อาจจะเป็นครอบครัวที่มีฐานะทางเศรษฐกิจปานกลาง แต่อย่างไรก็ตามยังมีครอบครัวของนักเรียนจำนวนหนึ่งซึ่งมีรายได้ต่ำกว่าเดือนละ ๘๕๐ บาท และมีบุตรที่อยู่ในความอุปการะตั้งแต่ ๔ คนขึ้นไป คือร้อยละ ๔.๘๕ ของนักเรียนการช่างอุตสาหกรรม และร้อยละ ๘.๔๕ ของนักเรียนเกษตรกรรม



ตามตารางที่ ๓๗ ในภาคผนวก

เพื่อให้เห็นสภาพทางเศรษฐกิจของครอบครัวนักเรียนอาชีวศึกษามากขึ้น ผู้เขียนได้ถามถึงหลักทรัพย์ของบิดามารดา ปรากฏว่าประมาณร้อยละ ๔๗ ของนักเรียนทั้งหมด เป็นผู้ที่มีบิดามารดามีหลักทรัพย์ ได้แก่ บ้านพร้อมที่ดิน ที่นา สวน ร้านค้า โรงงาน และอุปกรณ์ในการประกอบอาชีพอื่น ๆ เช่น ยานพาหนะ เรือประมง เป็นต้น

นอกจากนี้ได้ให้นักเรียนอาชีวศึกษาประเมินฐานะเศรษฐกิจของตนเองว่าอยู่ในระดับใด ได้คำตอบดังนี้

	ฐานะดี	ปานกลาง	ขาดแคลน
นักเรียนการช่างอุตสาหกรรม	๔.๔๓ %	๗๖.๖๓ %	๑๓.๙๔ %
นักเรียนเกษตรกรรม	๔.๗๗ %	๗๖.๗๕ %	๑๘.๔๘ %

เปรียบเทียบการประเมินฐานะเศรษฐกิจของนักเรียนการช่างอุตสาหกรรมและนักเรียนเกษตรกรรมด้วยค่า ไคสแควร์ โดยตั้งสมมติฐานว่า การประเมินฐานะเศรษฐกิจของนักเรียนทั้งสองประเภทเหมือนกัน ได้ค่า  $\chi^2 = 0.24$  ค่า  $\chi^2$  จากตารางมาตรฐานที่ระดับความเชื่อมั่น ๙๕ % เท่ากับ ๕.๙๙ ซึ่งมากกว่าค่า  $\chi^2$  ที่คำนวณได้ จึงยอมรับสมมติฐานที่ตั้งไว้ หมายความว่า การประเมินฐานะเศรษฐกิจของนักเรียนการช่างอุตสาหกรรมและนักเรียนเกษตรกรรมไม่แตกต่างกัน

ผลการวิเคราะห์รายได้ของครอบครัว (ตารางที่ ๑๐) จำนวนบุตรที่อยู่ในความอุปการะของบิดามารดา (ตารางที่ ๑๑) พร้อมทั้งแสดงว่า ครอบครัวของนักเรียนการช่างอุตสาหกรรมและนักเรียนเกษตรกรรมส่วนใหญ่คงจะอยู่ในระดับปานกลาง ซึ่งสอดคล้องกับการประเมินฐานะเศรษฐกิจของนักเรียนเอง จึงอาจจะประมาณได้ว่า สภาพทางเศรษฐกิจของครอบครัวนักเรียนการช่างอุตสาหกรรมและนักเรียนเกษตรกรรมส่วนใหญ่อยู่ในระดับปานกลาง

แต่อย่างไรก็ตาม มีนักเรียนจำนวนหนึ่ง ประเมินฐานะเศรษฐกิจของตนเองว่าขาดแคลน จึงได้ศึกษาต่อไปถึงผู้อุปการะการเงินในการเรียน

ผู้อุปการะการเงินในการเรียนของนักเรียนอาชีวศึกษา นักเรียนการช่างอุตสาหกรรมให้คำตอบชื่อนี้อยู่ร้อยละ ๔๙.๖๘ ของนักเรียนการช่างอุตสาหกรรมที่ตอบแบบ

สอบถามทั้งหมด และนักเรียนเกษตรกรรมใดตอบแบบสอบถามข้อนี้ร้อยละ ๔๔.๗๖ ของนักเรียนเกษตรกรรมที่ตอบแบบสอบถามทั้งหมด

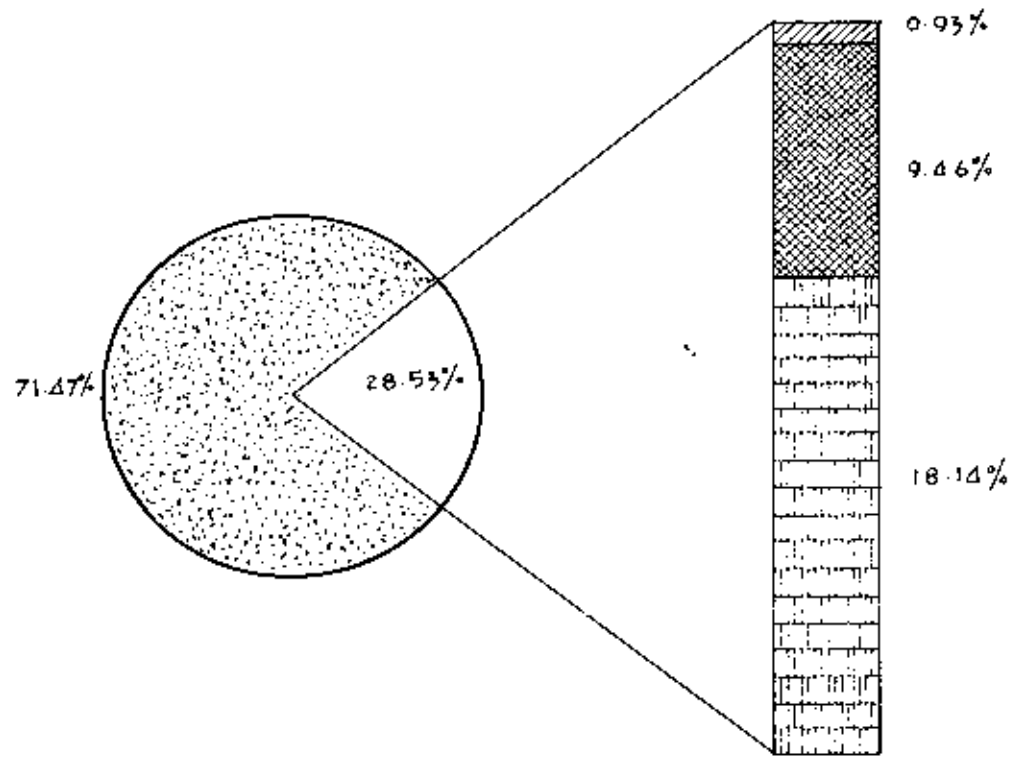
ตารางที่ ๑๒. ผู้ประกอบการการเงินในการเรียนของนักเรียนการช่างอุตสาหกรรมและนักเรียนเกษตรกรรม

ผู้ประกอบการ	นักเรียนการช่างอุตสาหกรรม		นักเรียนเกษตรกรรม		รวม		
	จำนวน	%	จำนวน	%	จำนวน	%	
มีความรู้ทางหรือมีความรู้การค้า	1170	73.64	471	66.35	1641	71.37	
มีความรู้การค้า และผู้ประกอบการ	ที่	188	11.84	103	14.51	291	12.66
	ญาติ	79	4.97	61	8.59	140	6.08
	อื่นๆ	9	0.56	5	0.70	14	0.62
ผู้ประกอบการ	ที่	87	5.47	39	5.49	126	5.48
	ญาติ	53	3.34	27	3.80	80	3.48
	อื่นๆ	3	0.18	4	0.56	7	0.31
รวม	1589	100	710	100	2299	100	

นักเรียนการช่างอุตสาหกรรมจำนวนมากที่สุดมีความรู้การค้าเป็นผู้ประกอบการการเงิน คือ ร้อยละ ๗๓.๖๔ และ จำนวนมากที่สุดของนักเรียนเกษตรกรรมที่มีความรู้การค้าเป็นผู้ประกอบการคือ ร้อยละ ๖๖.๓๕ จำนวนรองลงไปเป็นผู้ที่ได้รับความรู้จากผู้ประกอบการร่วมกับที่ ร้อยละ ๑๑.๔๔ ของนักเรียนการช่างอุตสาหกรรม และร้อยละ ๑๔.๕๑ ของนักเรียนเกษตรกรรม

นักเรียนที่อยู่ในความอุปการะของผู้อื่น โดยไม่มีบิดามารดาช่วยอุปการะ ประมาณร้อยละ ๕ ของนักเรียนการช่างอุตสาหกรรม และประมาณร้อยละ ๑๐ ของนักเรียนเกษตรกรรม

แผนภูมิที่ ๕ ผู้ประกอบการที่มีผลการเรียนของนักศึกษาวิชา



-  ดีมาก
-  ดี
-  พอใช้
-  ไม่พอใช้

นักเรียนที่มีข้อมูลการอื่น ๆ นอกเหนือไปจากบิตามารดาประมาณร้อยละ ๒๖ ของนักเรียนการช่างอุตสาหกรรม และร้อยละ ๓๔ ของนักเรียนเกษตรกรรม ฉะนั้นจึงควรศึกษาถึงสถานภาพของผู้ปกครองเหล่านี้ด้วย

### การศึกษาของผู้ปกครอง

ตารางที่ ๑๑. การศึกษาของผู้ปกครองนักเรียนการช่างอุตสาหกรรมและนักเรียนเกษตรกรรม

การศึกษาของผู้ปกครอง	การช่างอุตสาหกรรม		เกษตรกรรม	
	จำนวน	%	จำนวน	%
มัธยมปีที่ ๖	106	25.73	41	19.25
ประถมศึกษาปีที่ ๔	64	15.53	29	13.62
อาชีวศึกษาชั้นสูง	48	11.65	37	17.37
วิชาชีพชั้นสูง	47	11.41	25	11.74
ปริญญาตรี	44	10.68	34	15.96
เตรียมอุดมศึกษา	42	10.19	11	5.16
มัธยมปีที่ ๓	33	8.01	12	5.63
สูงกว่าปริญญาตรี	18	4.37	18	8.45
ต่ำกว่าประถมศึกษาปีที่ ๕	10	2.43	6	2.82
รวม	412	100.00	213	100.00

นักเรียนการช่างอุตสาหกรรมทั้งหมดมีข้อมูลการอื่นที่ไม่ใช่บิดามารดา ๔๑๘ คน หรือร้อยละ ๒๖.๒๓ และนักเรียนเกษตรกรรมที่มีข้อมูลการอื่นทั้งหมด ๒๓๘ คน หรือร้อยละ ๓๔.๓๓ (ตารางที่ ๑๒)

ตามตารางที่ ๑๓. นักเรียนการช่างอุตสาหกรรมในค่าตอบ ๔๑๒ คน ร้อยละ

๔๘.๓๓ ของนักเรียนการช่างอุตสาหกรรมที่มีผู้อุปการะอื่น ๆ และนักเรียนเกษตรกรรม  
ให้ค่าตอบแทนจำนวน ๒๑๓ คน ร้อยละ ๔๘.๘๔ ของนักเรียนเกษตรกรรมที่มีผู้อุปการะอื่น ๆ

ผู้อุปการะของนักเรียนการช่างอุตสาหกรรมจำนวนมากที่สุดมีการศึกษาระดับ  
มัธยมปีที่ ๖ ร้อยละ ๒๕.๓๓ ของนักเรียนการช่างอุตสาหกรรมที่มีผู้อุปการะอื่น จำนวน  
รองลงไปมีการศึกษาระดับประถมศึกษา ปีที่ ๔ ร้อยละ ๑๕.๕๓ ของนักเรียนการช่าง  
อุตสาหกรรมที่มีผู้อุปการะ จำนวนค่าที่สุดคือ ผู้อุปการะที่มีการศึกษาค่ำกว่าประถมปีที่ ๔  
หรือไม่ได้รับการศึกษาเลย ร้อยละ ๒ เมื่อพิจารณาเฉพาะผู้อุปการะที่มีการศึกษาระดับ  
ปริญญาตรีและสูงกว่าแล้ว ประมาณร้อยละ ๑๕ ของนักเรียนการช่างอุตสาหกรรมที่มี  
ผู้อุปการะ ซึ่งเป็นจำนวนที่ใกล้เคียงกับผู้อุปการะที่มีการศึกษาระดับประถมศึกษาปีที่ ๔

นักเรียนเกษตรกรรมมีผู้อุปการะซึ่งมีการศึกษาระดับมัธยมศึกษาจำนวนมากที่  
ที่สุดคือ ร้อยละ ๑๘.๒๕ ของนักเรียนเกษตรกรรมที่มีผู้อุปการะอื่น ๆ จำนวนรองลงไป  
เป็นผู้อุปการะที่สำเร็จอาชีวศึกษาชั้นสูง ร้อยละ ๑๗.๓๗ และลำดับที่สาม ผู้อุปการะ  
สำเร็จปริญญาตรี ร้อยละ ๑๕.๘๖ ของนักเรียนเกษตรกรรมที่มีผู้อุปการะอื่น

จากตารางที่ ๗. พบว่า บิคมาราคาของนักเรียนอาชีวศึกษาส่วนใหญ่จบชั้น  
ประถมปีที่ ๔ แต่แนวการศึกษาของผู้อุปการะตามตารางที่ ๑๓. มีแนวโน้มที่สูงกว่าระดับ  
การศึกษาของบิคมาราคา ทั้งนี้อาจจะเนื่องมาจากว่า ผู้อุปการะส่วนใหญ่เป็นผู้มี  
บิคมาราคาส่งเสียให้เล่าเรียนแล้วก็ยอมช่วยแบ่งเบาภาระในการให้การศึกษาแก่องตนเองต่อไป

การประกอบอาชีพของผู้อุปการะ ผู้อุปการะของนักเรียนอาชีวศึกษาประกอบ  
อาชีพรับราชการ เป็นจำนวนมากที่สุดคือ ร้อยละ ๔๖.๑๒ ของผู้อุปการะของนักเรียน  
การช่างอุตสาหกรรม และร้อยละ ๕๗.๗๔ ของผู้อุปการะของนักเรียนเกษตรกรรม  
อันดับที่สอง อาชีพลูกจ้าง ร้อยละ ๑๕.๒๕ และอาชีพค้าขาย ร้อยละ ๑๓.๑๔ ของผู้อุปการะ  
นักเรียนทั้งสองประเภทตามลำดับ อันดับที่สามอาชีพค้าขายและเกษตรกรคือ ร้อยละ  
๑๔.๔๐ และ ร้อยละ ๕.๓๕ ของผู้อุปการะนักเรียนการช่างอุตสาหกรรมและนักเรียน  
เกษตรกรรมตามลำดับ ตามตารางที่ ๑๔

ตารางที่ ๑๘. อาชีพของผู้ปกครองของนักเรียนช่างอุตสาหกรรมและนักเรียน  
เกษตรกรรม

อาชีพของผู้ปกครอง	นักเรียนช่างอุตสาหกรรม		นักเรียนเกษตรกรรม	
	จำนวน	%	จำนวน	%
ข้าราชการ	190	46.12	123	57.75
ลูกจ้างเอกชน	63	15.29	16	7.51
ค้าขาย	61	14.80	28	13.14
ทหาร, ตำรวจ	41	9.95	13	6.10
เกษตรกร	29	7.04	20	9.39
กรรมกร	11	2.67	4	1.88
ประกอบอาชีพส่วนตัว	10	2.43	4	1.88
นักธุรกิจ	7	1.70	5	2.35
รวม	412	100.00	213	100.00

ผลการวิเคราะห์ตามตารางที่ ๑๘. นี้สอดคล้องกับผลการวิเคราะห์ในตารางที่ ๑๖ และ ๑๓ ซึ่งพบว่า ผู้ปกครองส่วนมากเป็นพ่อ และมีแนวการศึกษาสูงกว่าบิดามารดา ทั้งนี้อาจจะเนื่องมาจากว่า เมื่อบิดามารดาส่งให้เขาเรียนแล้วจึงออกมาประกอบอาชีพรับราชการเป็นจำนวนมากกว่าอาชีพอื่น ซึ่งเป็นความมุ่งหมายหรือความนิยมของบิดามารดาในการให้ส่งบุตรหลานเขาเรียน

ผู้ปกครองชอบเป็นบุคคลหนึ่งที่มีส่วนช่วยในการเรียนของนักเรียน จึงได้พิจารณาว่าผู้ปกครองเป็นผู้ที่มีฐานะมั่นคง และสามารถช่วยเหลือได้มากน้อยเพียงใด โดยพิจารณาจากรายได้และบุคคลที่ต่ออุปการะอื่น ๆ ด้วย

รายได้และบุคคลที่อยู่ในความอุปการะของผู้ปกครอง

ตารางที่ ๑๕. รายได้ของผู้ปกครองนักเรียนอาชีวศึกษาที่ไม่ใช่บิดามารดา

รายได้ของผู้ปกครอง ต่อเดือน	นักเรียนการช่าง อุตสาหกรรม		นักเรียนเกษตรกรรม	
	จำนวน	%	จำนวน	%
3,751 - 4,250	3	0.88	6	3.08
3,251 - 3,750	5	1.47	4	2.04
2,751 - 3,250	13	3.82	7	3.59
2,251 - 2,750	11	3.24	3	1.54
1,750 - 2,250	16	4.71	15	7.69
1,251 - 1,750	37	10.88	24	12.30
751 - 1,250	81	23.82	71	33.42
500 - 750	122	35.88	50	25.64
ต่ำกว่า 500	52	15.30	15	7.67
รวม	340	100.00	195	100.00

ในจำนวนนักเรียนการช่างอุตสาหกรรมที่มีผู้ปกครองนั้นได้ตอบแบบสอบถามข้อนี้ ๓๕๐ คนหรือ ร้อยละ ๘๑.๑๘ นักเรียนเกษตรกรรมได้ตอบแบบสอบถามข้อนี้ ๑๕๕ คนหรือ ร้อยละ ๘๑.๕๕ ของนักเรียนเกษตรกรรมที่มีผู้ปกครองอื่น ๆ

ผู้ปกครองมีรายได้ตั้งแต่ต่ำกว่า ๕๐๐ บาท จนถึง ๔,๒๕๐ บาท ต่อเดือน จำนวนมากที่สุดคือ ร้อยละ ๓๕.๘๘ ของผู้ปกครองนักเรียนการช่างอุตสาหกรรมมีรายได้ระหว่าง ๕๐๐ - ๗๕๐ บาทต่อเดือน ลำดับที่สอง ร้อยละ ๒๓.๘๒ ของผู้ปกครองนักเรียนการช่างอุตสาหกรรม มีรายได้เดือนละ ๗๕๑ - ๑,๒๕๐ บาท จำนวนที่สามร้อยละ ๑๕.๓๐

มีรายได้น้อยกว่าเดือนละ ๕๐๐ บาท ดังนั้นผู้ประกอบการประมาณร้อยละ ๗๕ ของผู้ประกอบการ  
นักวิชาการช่างอุตสาหกรรมมีรายได้น้อยกว่า ๑,๒๕๐ บาทต่อเดือน

นักเรียนเกษตรกรรมมีผู้ประกอบการจำนวนมากที่สุดซึ่งมีรายไ้ระหว่าง ๗๕๐ ถึง  
๑,๒๕๐ บาทต่อเดือน คือร้อยละ ๓๓.๘๒ ของผู้ประกอบการนักเรียนเกษตรกรรม จำนวนที่  
สองร้อยละ ๒๕.๖๔ ของผู้ประกอบการนักเรียนเกษตรกรรมมีรายได้น้อยกว่า ๕๐๐ - ๗๕๐ บาท  
และจำนวนที่สาม มีรายไ้ระหว่าง ๑,๒๕๑ - ๑,๗๕๐ บาทต่อเดือน ร้อยละ ๑๒.๓๐  
ของผู้ประกอบการนักเรียนเกษตรกรรม

เมื่อพิจารณาบุคคลที่อยู่ในความอุปการะของผู้ประกอบการเหล่านี้ จำนวนมากที่สุด  
คือ ร้อยละ ๔๕.๒๔ ของผู้ประกอบการนักวิชาการช่างอุตสาหกรรม และร้อยละ ๔๑.๕๔  
ของผู้ประกอบการนักเรียนเกษตรกรรม เป็นผู้ที่ไม่มีบุคคลอื่นอยู่ในความอุปการะเลย ทั้งนี้  
อาจจะเนื่องจากผู้ประกอบการของนักเรียนอาชีวศึกษาส่วนมากเป็นที่และคงจะยังอยู่ร่วมกับ  
บิดามารดา ฉะนั้นผู้ประกอบการของนักเรียนอาชีวศึกษาเหล่านี้คงจะสนับสนุนและรับผิดชอบ  
ต่อการเล่าเรียนของนักเรียนอาชีวศึกษาเหล่านี้โดยตรง

สำหรับผู้ประกอบการที่มีบุคคลอื่น ๆ อยู่ในความอุปการะนั้น จำนวนมากที่สุดร้อยละ  
๓๒.๕๐ ของผู้ประกอบการนักวิชาการช่างอุตสาหกรรม และร้อยละ ๓๐.๗๗ ของผู้ประกอบการ  
นักเรียนเกษตรกรรม มีบุคคลที่อยู่ในความอุปการะ ๑ - ๒ คน ตามตารางที่ ๓๔  
ในภาคผนวก

เพื่อที่จะได้ทราบถึงภาวะทางการเงินในการเรียนของนักเรียนอาชีวศึกษา  
เกณฑ์ขั้น จึงได้ศึกษาถึงค่าใช้จ่ายส่วนตัวที่ใดต่อเดือน

ค่าใช้จ่ายส่วนตัวของนักเรียนอาชีวศึกษา ในจำนวนนักเรียนการช่างอุตสาหกรรม  
ทั้งหมดที่ตอบแบบสอบถามได้ตอบแบบสอบถามจนร้อยละ ๔๖.๔๗ นักเรียนเกษตร-  
กรรมตอบแบบสอบถามจนร้อยละ ๕๐.๑๐ ของนักเรียนเกษตรกรรมที่ตอบแบบสอบถาม  
ทั้งหมด

ค่าใช้จ่ายส่วนตัวของนักเรียนอาชีวศึกษาอยู่ตั้งแต่ต่ำกว่า ๕๐ บาทถึงมากกว่า  
๕๐๐ บาทต่อเดือน จำนวนนักเรียนอาชีวศึกษาจำนวนมากที่สุดมีค่าใช้จ่ายระหว่าง ๕๑  
ถึง ๑๐๐ บาทต่อเดือน คือ ร้อยละ ๒๗.๕๕ ของนักเรียนการช่างอุตสาหกรรมและร้อยละ



๓๓.๘๒ ของนักเรียนเกษตรกรรม จำนวนรองลงไปเป็นผู้ที่มีค่าใช้จ่ายเดือนละ ๑๐๑ ถึง ๑๕๐ บาท คือ ร้อยละ ๒๒.๖๓ ของนักเรียนการช่างอุตสาหกรรม และร้อยละ ๑๘.๘๘ ของนักเรียนเกษตรกรรม จำนวนที่สามเป็นผู้ที่มีค่าใช้จ่าย ๑๕๑ - ๒๐๐ บาท ต่อเดือน คือ ร้อยละ ๑๖.๘๑ และร้อยละ ๑๘.๖๐ ของนักเรียนแต่ละประเภทตามลำดับ ฉะนั้นนักเรียนส่วนใหญ่คือ ร้อยละ ๖๖.๘๘ ของนักเรียนการช่างอุตสาหกรรมและร้อยละ ๘๐.๖๘ ของนักเรียนเกษตรกรรม มีค่าใช้จ่ายส่วนตัวเดือนละ ๕๐ - ๒๐๐ บาท

ตารางที่ ๑๖. ค่าใช้จ่ายส่วนตัวของนักเรียนการช่างอุตสาหกรรมและนักเรียนเกษตรกรรม

ค่าใช้จ่ายส่วนตัว ต่อเดือน	การช่างอุตสาหกรรม		เกษตรกรรม	
	จำนวน	%	จำนวน	%
มากกว่า 500	6	4.54	1	0.14
451 - 500	17	1.29	5	0.72
401 - 450	15	1.14	-	-
351 - 400	28	2.12	8	1.16
301 - 350	25	1.89	3	0.43
251 - 300	111	8.40	42	6.07
201 - 250	59	4.47	38	5.49
151 - 200	222	16.81	125	18.06
101 - 150	299	22.63	130	18.79
50 - 100	364	27.55	234	33.82
ต่ำกว่า 50	175	13.25	106	15.32
รวม	1321	100.00	692	100.00

ค่าใช้จ่ายเฉลี่ยต่อเดือนของนักเรียนการช่างอุตสาหกรรม ๑๕๓ บาท ค่าขาย  
เบนมาตรฐาน ๕๘.๕๐ ค่าใช้จ่ายเฉลี่ยของนักเรียนเกษตรกรรมเดือนละ ๑๒๔ บาท  
ค่าขายเบนมาตรฐาน ๘๒.๐๐

เปรียบเทียบค่าใช้จ่ายเฉลี่ยต่อเดือนของนักเรียนทั้งสองประเภท โดยตั้งสมมติ-  
ฐานว่า ค่าใช้จ่ายเฉลี่ยของนักเรียนทั้งสองประเภทเหมือนกัน ความคลาดเคลื่อนมาตร-  
ฐานของผลต่างค่าใช้จ่ายของนักเรียนการช่างอุตสาหกรรมและนักเรียนเกษตรกรรมคือ

$\sigma_{\bar{x}_1 - \bar{x}_2} = 3.52$  อัตราส่วนวิกฤต ( $z$ ) = 5.39 ซึ่งมากกว่าค่า  $z$  จากตาราง  
มาตรฐานหาค่าความเชื่อมั่น ๙๕ % ( $z = 1.96$ ) ดังนั้นไม่ยอมรับสมมติฐานที่ตั้งไว้  
นั่นคือ นักเรียนการช่างอุตสาหกรรมและนักเรียนเกษตรกรรมมีค่าใช้จ่ายเฉลี่ยแตกต่าง  
กัน เมื่อพิจารณาจากค่าใช้จ่ายเฉลี่ย ( $\bar{X}$ ) แล้วพบว่า ค่าใช้จ่ายเฉลี่ยของนักเรียนการ  
ช่างอุตสาหกรรมสูงกว่าค่าใช้จ่ายเฉลี่ยของนักเรียนเกษตรกรรม จึงเป็นข้อสนับสนุนให้  
เห็นว่า นักเรียนการช่างอุตสาหกรรมส่วนมากมีค่าใช้จ่ายสูงกว่านักเรียนเกษตรกรรม

แต่อย่างไรก็ตาม ค่าใช้จ่ายส่วนตัวของนักเรียนอาชีวศึกษาเหล่านี้ยังมีความ  
แตกต่างกันตามที่ตั้งของโรงเรียนด้วย กล่าวคือ นักเรียนบางโรงเรียนมีค่าใช้จ่ายสูง  
กว่านักเรียนโรงเรียนอื่น ๆ นักเรียนที่มีค่าใช้จ่ายส่วนตัวสูงกว่า ได้แก่ นักเรียนช่าง  
กลปทุมวัน นักเรียนช่างกลพระนครเหนือ นักเรียนการช่างเชียงใหม่ นักศึกษาวิทยาลัย  
เกษตรกรรมเชียงใหม่ นักเรียนการช่างนครสวรรค์ และนักเรียนการช่างสงขลา ซึ่ง  
มีค่าใช้จ่ายระหว่าง ๑๐๐ - มากกว่า ๕๐๐ บาทต่อเดือน ส่วนนักเรียนโรงเรียนอื่น ๆ  
นั้นจะมีค่าใช้จ่ายส่วนตัวจากต่ำกว่า ๕๐ บาทถึงมากกว่า ๕๐๐ บาทต่อเดือน ทั้งนี้จะเห็น  
ได้ว่า ค่าใช้จ่ายส่วนตัวของนักเรียนอาชีวศึกษาคงจะเปลี่ยนแปลงไปตามระดับค่าครองชีพ  
ในจังหวัดนั้น ๆ ด้วย

ข้อเท็จจริงที่ได้อีกประการหนึ่งคือ นักเรียนที่อยู่ประจำในโรงเรียนจะมีค่า  
ใช้จ่ายส่วนตัวระหว่าง ๕๐ - ๒๐๐ บาทต่อเดือน ทุก ๆ โรงเรียนที่จัดให้นักเรียนอยู่  
ประจำ และจากข้อเท็จจริงนี้ อาจจะมีผลทำให้ค่าใช้จ่ายเฉลี่ยของนักเรียนเกษตรกรรม  
ต่ำกว่าค่าใช้จ่ายเฉลี่ยของนักเรียนอุตสาหกรรม ดังพบแล้วในตอนต้น เพราะโรงเรียน  
เกษตรกรรมหลาย ๆ โรงเรียนได้จัดให้นักเรียนอยู่ประจำ สำหรับโรงเรียนการช่าง

อุตสาหกรรมไม่ไค้จัด ดังนั้นข้อมูลที่ยรวรวมไค้และนำมาว่าวิเคราะห์ครั้งนั้ก็อาจจะเชื่อไค้  
ว่าเป็นความจริง

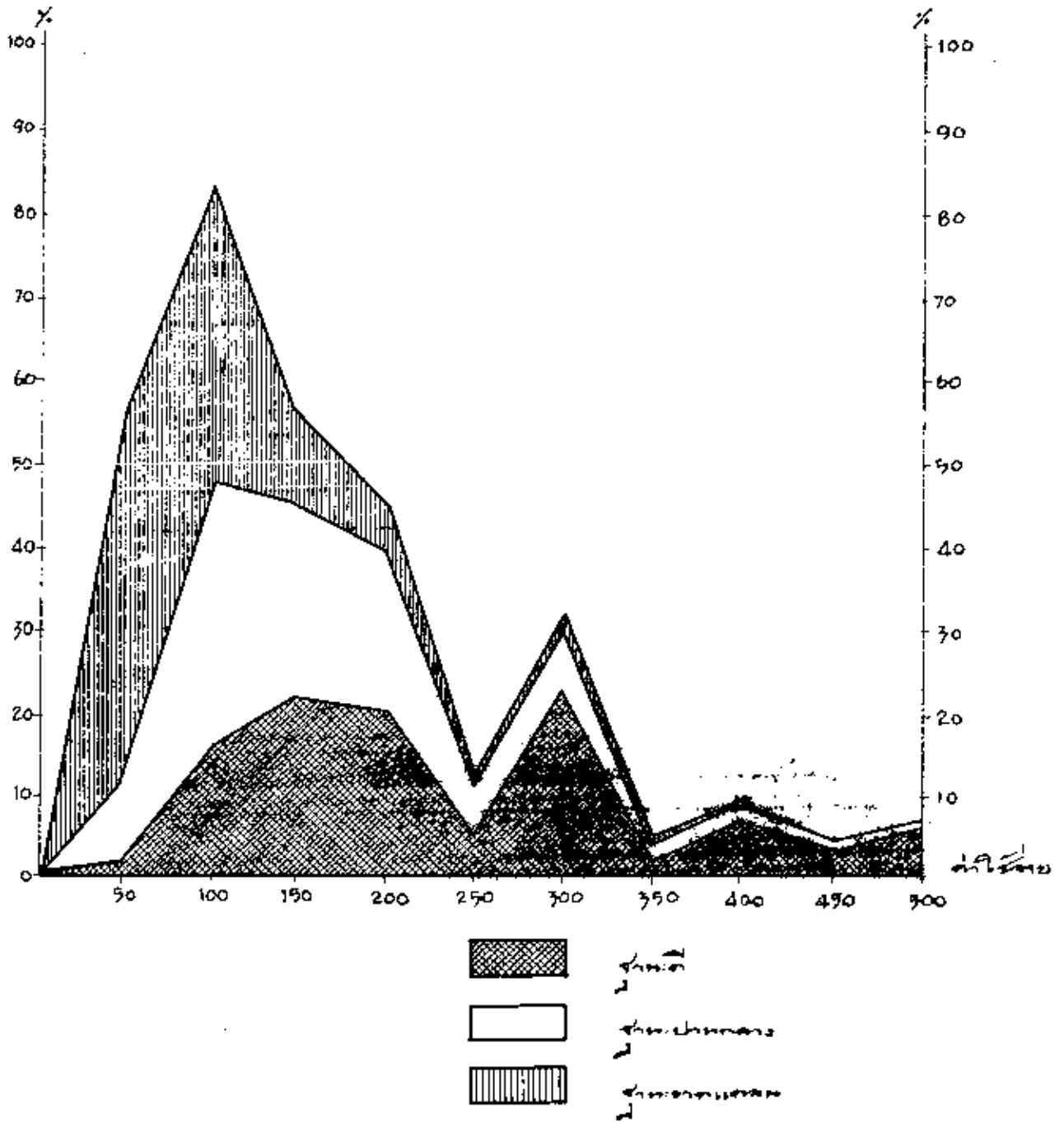
เมื่อพิจารณาค่าใช้จ่ายตามการประเมินฐานะเศรษฐกิจของนักเรียนเหล่านี้แล้ว  
พบว่า ค่าใช้จ่ายส่วนตัวของนักเรียน มีอิทธิพลต่อการประเมินฐานะเศรษฐกิจของครอบครัว  
คือ นักเรียนที่ประเมินฐานะเศรษฐกิจของครอบครัวว่าขาดแคลนนั้ ส่วนมากค่าใช้จ่าย  
จ่ายส่วนตัวอยู่ในระดับต่ำ ดังแผนภูมิที่ ๖

การเป็นบุตรลำดับที่ของบิดามารดา จำนวนบุตรที่อยู่ในความอุปการะของบิดา  
มารดานั้ มีตั้งแต่ ๑ ถึง ๑๒ คน และโดยเฉลี่ยแล้วครอบครัวละ ๔ คน จึงน่าสนใจว่า  
นักเรียนอาชีวศึกษาเป็นบุตรลำดับที่เท่าไรของบิดามารดา

ตารางที่ ๑๘. การเป็นบุตรลำดับที่ของบิดามารดาของนักเรียนการช่างอุตสาหกรรมและ  
นักเรียนเกษตรกรรม

การเป็นบุตรลำดับที่	การช่างอุตสาหกรรม		เกษตรกรรม	
	N. 1584	%	N. 748	%
1	499	31.50	219	29.20
2	339	21.40	173	23.13
3	241	15.20	124	16.58
4	193	12.17	75	10.03
5	119	7.50	65	8.69
6	87	5.49	42	5.61
7	58	3.66	20	2.67
8	33	2.08	20	2.67
9	13	0.22	8	1.07
10	2	0.12	2	0.27
11	1	0.06	-	-

แผนภูมิ b การเปลี่ยนแปลงของปริมาณน้ำฝนที่ตกในเขตเมือง  
 กรุงเทพมหานคร



นักเรียนการช่างอุตสาหกรรมได้ตอบแบบสอบถามข้อนี้ ๑๔๔ คน ร้อยละ ๘๘.๓๑ ของนักเรียนการช่างอุตสาหกรรมที่ตอบแบบสอบถามทั้งหมด นักเรียนเกษตรกรรมได้ตอบแบบสอบถามข้อนี้ ๙๔ คน ร้อยละ ๘๘.๓๑ ของแบบสอบถามที่ได้รับคืนจากนักเรียนเกษตรกรรม

นักเรียนอาชีวศึกษาจำนวนมากที่สุดเป็นบุตรคนที่ ๑ ของบิดามารดา คือร้อยละ ๓๑.๕๐ ของนักเรียนการช่างอุตสาหกรรม และร้อยละ ๒๘.๒๐ ของนักเรียนเกษตรกรรม จำนวนรองลงไปเป็นบุตรคนที่ ๒ ร้อยละ ๒๐.๔๐ ของนักเรียนการช่างอุตสาหกรรมและร้อยละ ๒๓.๑๓ ของนักเรียนเกษตรกรรม จำนวนที่สามเป็นบุตรคนที่ ๓ ร้อยละ ๑๕.๒๐ ของนักเรียนการช่างอุตสาหกรรม และร้อยละ ๑๖.๕๔ ของนักเรียนเกษตรกรรม ดังนั้นนักเรียนอาชีวศึกษาเหล่านี้ เป็นบุตรคนที่ ๑ ถึง ๓ เป็นจำนวนมากคือ ร้อยละ ๖๔.๑๐ ของนักเรียนการช่างอุตสาหกรรม และร้อยละ ๖๔.๘๖ ของนักเรียนเกษตรกรรม

พิจารณารายละเอียดในตารางที่ ๔๐ ในภาคผนวก พบว่า มีความถี่สูงในบริเวณที่เป็นบุตรคนที่ ๑, ๒ และ ๓ คือในครอบครัวที่มีบุตร ๓ คน นักเรียนอาชีวศึกษาเป็นบุตรคนที่ ๑ ร้อยละ ๔๔.๔๖ ของครอบครัวนักเรียนการช่างอุตสาหกรรมที่มีบุตร ๓ คน และร้อยละ ๔๒.๙๖ ของครอบครัวนักเรียนเกษตรกรรมที่มีบุตร ๓ คน ในครอบครัวที่มีบุตร ๔ คน นักเรียนอาชีวศึกษาเป็นบุตรคนที่ ๑ จำนวนมากที่สุด ร้อยละ ๓๙.๖๗ ของครอบครัวนักเรียนการช่างอุตสาหกรรมที่มีบุตร ๔ คน และร้อยละ ๓๗.๖๔ ของครอบครัวนักเรียนเกษตรกรรมที่มีบุตร ๔ คน และเมื่อพิจารณาครอบครัวที่มีบุตร ๕ และ ๖ คน ก็พบว่า นักเรียนอาชีวศึกษายังเป็นบุตรคนที่ ๑ เป็นจำนวนมากที่สุด และเมื่อพิจารณาครอบครัวที่มีบุตรจำนวนมากขึ้น นักเรียนอาชีวศึกษาก็ยังเป็นบุตรลำดับที่ ๑ หรือ ๒ เป็นจำนวนมากกว่าที่จะเป็นบุตรในลำดับที่อื่น ๆ

ทดสอบหาความสัมพันธ์ระหว่างจำนวนบุตรและการเป็นบุตรลำดับที่ของนักเรียนอาชีวศึกษา โดยตั้งสมมติฐานว่า การเป็นบุตรลำดับที่ของนักเรียนอาชีวศึกษาและจำนวนบุตรของบิดามารดาไม่ได้เกี่ยวของกัน จากการคำนวณค่า  $\chi^2_{(121)} = 74.58$  แต่ degree of freedom มากกว่า ๓๐ จึงเปลี่ยนค่า  $\chi^2_{(121)}$  ในเป็นค่า  $z$  โดยใช้สูตร  $z = \sqrt{2\chi^2 - 2df - 1}$  ได้ค่า  $z = 1.78$  นำไปเปรียบเทียบกับพื้นที่

ได้โค้งปกติที่ระดับความเชื่อมั่น ๘๕ % ( $z = 1.96$ ) ค่า  $z$  ที่คำนวณได้น้อยกว่า  
 ยอมรับสมมติฐานที่ตั้งไว้ แสดงว่า การเป็นบุตรลำดับที่ของนักเรียนอาชีวศึกษาและ  
 จำนวนบุตรทั้งหมดของบิดามารดาไม่มีความสัมพันธ์กัน คือ เมื่อจำนวนบุตรเพิ่มขึ้น  
 การเป็นบุตรลำดับที่ของนักเรียนการช่างอุตสาหกรรมและนักเรียนเกษตรกรรมก็ไม่ได้  
 สูงตามไปด้วย และเมื่อพิจารณาจากฐานนิยมแล้ว จะเห็นว่าแนวโน้มไปทางการเป็น  
 บุตรลำดับที่ต้น ๆ จึงเป็นข้อสนับสนุนให้สรุปได้ว่า นักเรียนอาชีวศึกษาส่วนมากเป็นบุตร  
 ลำดับที่ต้น ๆ ของบิดามารดา

ระดับการศึกษาของพี่น้องของนักเรียนการช่างอุตสาหกรรมและนักเรียนเกษตร  
 กรรม ผลวิเคราะห์ตามตารางที่ ๘ - ก. และ ๘ - ข. ได้เห็นระดับการศึกษาของ  
 บิดามารดาของนักเรียนอาชีวศึกษา ซึ่งส่วนใหญ่อยู่ในระดับประถมศึกษา ฉะนั้น เพื่อที่จะ  
 ได้ทราบว่า บิดามารดาของนักเรียนอาชีวศึกษานี้ได้มองเห็นคุณค่าของการศึกษาเพียงใด  
 และมีความสามารถที่จะให้บุตรได้รับการศึกษามากน้อยเพียงใด จึงได้พิจารณาถึงระดับ  
 การศึกษาของพี่น้องของนักเรียนอาชีวศึกษา โดยแยกพิจารณาพี่น้องที่สำเร็จการศึกษา  
 หมายถึง สำเร็จการศึกษาแต่ละระดับแล้วออกไปประกอบอาชีพ ไม่ได้ศึกษาต่อ และ  
 กำลังศึกษาอยู่

ในจำนวนนักเรียนการช่างอุตสาหกรรมที่ตอบแบบสอบถามทั้งหมดได้ตอบแบบ  
 สอบถามข้อนี้ ๑๐๘๙ คน หรือร้อยละ ๘๘.๘๓ นักเรียนเกษตรกรรมตอบแบบสอบถามข้อ  
 นี้ ๘๘๘ คน หรือร้อยละ ๘๖.๑๕ ของนักเรียนเกษตรกรรมที่ตอบแบบสอบถามทั้งหมด

นักเรียนการช่างอุตสาหกรรมจำนวนมากที่สุดคือ ร้อยละ ๓๖.๒๘ ของนักเรียน  
 การช่างอุตสาหกรรมที่ตอบแบบสอบถามข้อนี้ มีพี่น้องที่สำเร็จประถมศึกษาปีที่ ๔ จำนวน  
 รองลงไปมีพี่น้องที่จบมัธยมศึกษาตอนต้น ร้อยละ ๒๔.๘๔ ของนักเรียนการช่างอุตสาหกรรม  
 ที่ตอบแบบสอบถามข้อนี้ และจำนวนที่สาม มีพี่น้องที่จบอาชีวศึกษาชั้นสูง ร้อยละ ๑๕.๘๖  
 ของนักเรียนการช่างอุตสาหกรรมจำนวนเดียวกัน สำหรับนักเรียนการช่างอุตสาหกรรม  
 ที่มีพี่จบการศึกษาชั้นอุดมศึกษาขึ้นไปนั้น มีจำนวน ๖๐ คน หรือร้อยละ ๕.๘๘ ของนัก  
 เรียนการช่างอุตสาหกรรมที่ตอบแบบสอบถามข้อนี้

ตารางที่ ๑๔. ระดับการศึกษาของพี่น้องของนักเรียนอาชีวศึกษา แยกตามประเภทของโรงเรียน

ระดับการศึกษา	การขาดออกสทรกรรม				เกษตรกรรม			
	สำเร็จการศึกษา		กำลังศึกษา		สำเร็จการศึกษา		กำลังศึกษา	
	N.	%	N.	%	N.	%	N.	%
สูงกว่าปริญญาตรี	1	0.09	-	-	7	1.53	-	-
ปริญญาตรี	59	5.38	51	4.65	29	6.33	27	5.89
อนุปริญญา, วุฒิปริญญาสูง	98	8.93	41	3.74	39	8.51	14	3.06
อาชีวศึกษาชั้นสูง	174	15.86	111	10.12	76	16.59	66	14.41
มัธยมศึกษาตอนปลาย	110	10.03	119	10.85	57	12.45	54	11.79
มัธยมศึกษาตอนต้น	323	29.44	508	46.31	119	25.98	215	46.94
ประถมปลาย	114	10.39	474	43.21	37	8.08	168	36.68
ประถมต้น	389	36.28	472	43.03	145	31.66	200	43.67
ไม่ไ้เรียน, บังเขว	22	2.01	131	11.94	8	1.75	86	18.78

นักเรียนเกษตรกรรมจำนวนมากที่สุดคือ ร้อยละ ๓๑.๖๖ ของนักเรียนเกษตรกรรมที่ตอบแบบสอบถามข้อนี้ มีพี่น้องที่จบประถมศึกษาตอนต้น จำนวนที่สอง คือผู้ที่ไม่มีพี่น้องจบมัธยมศึกษาตอนต้น ร้อยละ ๒๕.๕๔ ของนักเรียนเกษตรกรรมที่ตอบแบบสอบถามข้อนี้ จำนวนที่สาม มีพี่น้องซึ่งจบอาชีวศึกษาชั้นสูง ร้อยละ ๑๖.๕๕ ของนักเรียนเกษตรกรรมจำนวนเดียวกันนี้ สำหรับนักเรียนเกษตรกรรมที่มีพี่จบการศึกษาระดับอุดมศึกษาขึ้นไปนั้น ร้อยละ ๙.๕๖ ของนักเรียนเกษตรกรรมที่ตอบแบบสอบถามข้อนี้

นักเรียนการช่างอุตสาหกรรมจำนวนมากมีพื้นองค์กำลังศึกษาอยู่ในระดับมัธยมศึกษาตอนต้น ประถมปลาย ประถมต้น คือร้อยละ ๔๖.๓๑, ๔๓.๒๑ และร้อยละ ๔๓.๐๓ ของนักเรียนการช่างอุตสาหกรรมที่ตอบแบบสอบถามข้อนี้ ตามลำดับ

นักเรียนเกษตรกรรมจำนวนมากมีพื้นองค์กำลังศึกษาอยู่ในระดับมัธยมศึกษาตอนต้น ประถมศึกษาตอนต้น และประถมศึกษาตอนปลาย คือร้อยละ ๔๖.๘๔ ,๔๓.๖๗ และร้อยละ ๑๖.๖๔ ของนักเรียนเกษตรกรรมที่ตอบแบบสอบถามข้อนี้ ตามลำดับ

สำหรับนักเรียนอาชีวศึกษาที่มีพื้นองค์กำลังศึกษาชั้นอุดมศึกษาขึ้นไปนั้น ร้อยละ ๔.๖๕ ของนักเรียนการช่างอุตสาหกรรมที่ตอบแบบสอบถามข้อนี้ และร้อยละ ๕.๔๘ ของนักเรียนเกษตรกรรมที่ตอบแบบสอบถามข้อนี้

ผลการวิเคราะห์ตารางที่ ๑๖. พบว่า นักเรียนอาชีวศึกษาส่วนมากเป็นบุตรลำดับที่ต้น ๆ ของบิดามารดา ดังนั้นนักเรียนอาชีวศึกษาเหล่านี้จึงมีโอกาสมีน้องมากกว่าพี่ ฉะนั้นผลการวิเคราะห์ตารางที่ ๑๘. จึงพบว่านักเรียนอาชีวศึกษามีพื้นองค์กำลังศึกษาอยู่ในระดับการศึกษาที่ต่ำกว่าตนเองเป็นจำนวนมาก ทั้งนี้ก็อาจจะเนื่องจากนักเรียนอาชีวศึกษาส่วนมากเป็นบุตรลำดับที่ต้น ๆ และในขณะที่เขียนพื้นองค์ของนักเรียนอาชีวศึกษาที่จะสำเร็จการศึกษาในระดับอุดมศึกษา หรือกำลังเรียนอยู่ในระดับอุดมศึกษานั้น ตามระดับอายุการศึกษาแล้ว ก็สมควรที่จะเป็นพี่ของนักเรียนอาชีวศึกษามากกว่าที่จะเป็นน้อง ดังนั้นนักเรียนอาชีวศึกษาจึงมีพื้นองค์สำเร็จการศึกษา หรือกำลังศึกษาในระดับการศึกษาที่สูงกว่าตนเองเป็นจำนวนน้อย ทั้งนี้ก็อาจจะเนื่องจากนักเรียนอาชีวศึกษาเป็นบุตรลำดับที่ต้น ๆ ของครอบครัว

ผลการวิเคราะห์ในเรื่องฐานะเศรษฐกิจของครอบครัวของนักเรียนอาชีวศึกษาพบว่า ระดับเศรษฐกิจของครอบครัวนักเรียนอาชีวศึกษาส่วนมากอยู่ในระดับปานกลาง (ตารางที่ ๑๐) ดังนั้นจึงอาจจะเป็นเหตุผลประการหนึ่งที่ทำให้พื้นองค์ของนักเรียนอาชีวศึกษาจบการศึกษาแต่ละระดับแล้วออกไปประกอบอาชีพ เพื่อเป็นการแบ่งเบาภาระทางครอบครัวและช่วยเหลือบิดามารดาต่อไป

สถานภาพการสมรสของบิดามารดา มีผู้เข้าใจว่านักเรียนอาชีวศึกษานอกจากจะมีปัญหาทางเศรษฐกิจ และสติปัญญาแล้ว ยังเป็นผู้ที่มีปัญหาทางค่านิยม มีความประ-



พฤติกรรมยังไม่เหมาะสม ปรับตัวให้เข้ากับสังคมไม่ได้ สาเหตุที่ทำให้เด็กต้องมีปัญหาทาง  
 ด้านสังคมนั้น มาจากหลายสิ่งหลายอย่างด้วยกัน สาเหตุที่สำคัญประการหนึ่งคือ ขาดความ  
 อ่อนจากครอบครัว ขาดความรักความเอาใจใส่จากบิดามารดา สิ่งเหล่านี้จะเป็นแรง  
 ผลักดันให้เด็กแสดงออกมาทางพฤติกรรมต่าง ๆ กัน เพื่อเรียกร้องความสนใจและทด  
 แแทนความรู้สึกที่ขาดไป ดังนั้นในการศึกษาถึงสถานภาพของนักเรียนอาชีวศึกษาในครั้ง  
 นี้ ผู้เขียนจึงสนใจว่า นักเรียนอาชีวศึกษาเหล่านี้ได้รับความอ่อนหรือว่าเหวจากครอบครั  
 เพียงใด โดยพิจารณาจากสถานภาพการสมรสของบิดามารดา

ตารางที่ ๑๕. สถานภาพการสมรสของบิดามารดาของนักเรียนการช่างอุตสาหกรรม  
 และนักเรียนเกษตรกรรม

สถานภาพการ สมรสของบิดา มารดา	นักเรียนการช่าง อุตสาหกรรม		นักเรียนเกษตร กรรม		รวม	
	จำนวน	%	จำนวน	%	จำนวน	%
อยู่ด้วยกัน	1237	80.84	530	80.92	1767	80.72
แยกกันอยู่	87	5.68	27	4.12	114	5.20
หย่าร้าง	28	1.83	17	2.59	45	2.05
ฝ่ายใดฝ่าย หนึ่งถึงแก่กรรม	165	10.78	78	11.83	243	11.10
ถึงแก่กรรม ทั้งสองฝ่าย	13	0.87	7	0.54	20	0.93
รวม	1530	100	659	100	2189	100

ตามตารางที่ ๑๕. จะเห็นได้ว่านักเรียนอาชีวศึกษาเป็นจำนวนมากที่มีบิดามารดา  
อยู่ด้วยกัน คือร้อยละ ๔๐.๔๔ สำหรับนักเรียนการช่างอุตสาหกรรม และร้อยละ ๔๐.๗๒  
สำหรับนักเรียนเกษตรกรรม สำหรับนักเรียนอาชีวศึกษาที่ต้องประสบกับความว่าเหงาอัน  
เนื่องจากการขาดบิดาหรือมารดานั้น ประมาณร้อยละ ๒๐ จำนวนนักเรียนอาชีวศึกษา  
ที่ขาดบิดามารดามากที่สุดนั้น เนื่องมาจากฝ่ายใดฝ่ายหนึ่งถึงแก่กรรม ร้อยละ ๑๐.๗๔  
ของนักเรียนการช่างอุตสาหกรรม และ ๑๑.๔๓ ของนักเรียนเกษตรกรรม จำนวนรอง  
ลงไปเป็นผู้ที่มีบิดามารดา แยกกันอยู่ ร้อยละ ๕.๖๔ และ ร้อยละ ๕.๒๐ ของนักเรียน  
การช่างอุตสาหกรรมและนักเรียนเกษตรกรรมตามลำดับ

เปรียบเทียบความแตกต่างระหว่างสถานภาพการสมรสของบิดามารดาของ  
นักเรียนการช่างอุตสาหกรรมและนักเรียนเกษตรกรรม โดยตั้งสมมุติฐานว่า สถานภาพ  
การสมรสของบิดามารดาทั้งสองประเภทเหมือนกัน ทดสอบด้วย ไคสแควร์ ไค  
ค่า  $\chi^2_{(4)} = 4.90$  แต่ค่า  $\chi^2_{(4)}$  จากตารางมาตรฐานที่ระดับความเชื่อมั่น ๕%  $\chi^2_{(4)}$   
เท่ากับ ๕.๔๔ ซึ่งมากกว่าค่า  $\chi^2_{(4)}$  ที่กำหนดได้ ดังนั้นสถานภาพการสมรสของบิดา  
มารดาของนักเรียนการช่างอุตสาหกรรม และนักเรียนเกษตรกรรมไม่แตกต่างกัน และ  
จากคานุกรณนิยม แสดงให้เห็นว่า นักเรียนทั้งสองประเภทนี้มีพร้อมทั้งบิดามารดาเป็น  
จำนวนมากเหมือนกัน นั่นคือ นักเรียนอาชีวศึกษาอาจจะจะเป็นเด็กที่ได้รับความอบอุ่น  
จากบิดามารดา

จากการวิเคราะห์อุปการะในการเรียนของนักเรียนเหล่านี้ พบว่า นักเรียน  
อาชีวศึกษามีบิดามารดาเป็นอุปการะมากที่สุด (ตารางที่ ๑๒) ซึ่งเป็นข้อเท็จจริงที่สอดคล้อง  
กัน แสดงให้เห็นว่า นักเรียนอาชีวศึกษาส่วนมากมีบิดามารดาเป็นที่พึ่งที่มั่นคง ย่อม  
ไม่เป็นเด็กที่ต้องประสบความว่าเหงา เนื่องมาจากการขาดความอบอุ่นจากบิดามารดา

ผลจากการวิเคราะห์ในภาคที่ ๑ นี้ พอจะสรุปได้ว่า สถานภาพทางเศรษฐกิจ  
ของนักเรียนอาชีวศึกษาส่วนมากอยู่ในระดับปานกลาง ฉะนั้น นักเรียนเหล่านี้อาจจะไม่  
มีปัญหานั้นเนื่องมาจากสภาพของครอบครัว

## ภาคที่ ๒ การศึกษา

การศึกษาในภาคการศึกษานี้เพื่อพิจารณาว่า

๑. การศึกษาในระดับแรกนั้น เป็นมาอย่างไรในเรื่อง

๑.๑ สภาพของโรงเรียนเดิม

๑.๒ ผลการเริ่มในระดับแรก

๑.๓ ความสนใจในวิชาต่าง ๆ

๒. การศึกษาในปัจจุบัน

๒.๑ ความสนใจในวิชาที่เรียนในปัจจุบัน

๒.๒ ผลการสอบในปัจจุบัน

การศึกษาในระดับแรก

ตารางที่ 20 สภาพของโรงเรียนในระดับประถมศึกษาของนักเรียนการช่างอุตสาหกรรม  
และนักเรียนเกษตรกรรม

	เทศบาล	ประชาบาล	โรงเรียน ราษฎร	อื่น ๆ	รวม
การช่างอุตสาหกรรม	411	288	766	93	1558
	26.22	18.34	49.49	5.93	100.0
เกษตรกรรม	175	159	289	47	670
	24.31	22.08	40.14	6.51	100.0

ในจำนวนนักเรียนการช่างอุตสาหกรรมที่ตอบแบบสอบถาม ใ้ตอบแบบสอบถาม  
ข้อร้อยละ ๕๘.๖ ของนักเรียนการช่างอุตสาหกรรมที่ตอบแบบสอบถามทั้งหมด นักเรียน  
เกษตรกรรมใ้ตอบแบบสอบถามข้อร้อยละ ๕๓.๖๘ ของนักเรียนเกษตรกรรมที่ตอบแบบ  
สอบถามทั้งหมด

นักเรียนการช่างอุตสาหกรรม และนักเรียนเกษตรกรรมจำนวนมากที่สุด จบประถมศึกษาจากโรงเรียนราษฎร คือร้อยละ ๔๘.๔๕ ของนักเรียนการช่างอุตสาหกรรมที่สอบแบบสอบถามนี้

นักเรียนอาชีวศึกษาจำนวนมากที่สุด จบประถมศึกษาจากโรงเรียนอื่น คือโรงเรียนอนุบาล โรงเรียนสาธิต เป็นต้น ร้อยละ ๕.๘๓ ของนักเรียนการช่างอุตสาหกรรมที่สอบแบบสอบถามข้อนี้ และร้อยละ ๖.๕๑ ของนักเรียนเกษตรกรรมที่สอบแบบสอบถามข้อนี้

ตารางที่ ๒๑ สภาพของโรงเรียนในระดับมัธยมศึกษาของนักเรียนการช่างอุตสาหกรรม และนักเรียนเกษตรกรรม

	โรงเรียน เทศบาลใน พระนคร ธนบุรี	โรงเรียน ประจำจังหวัด	โรงเรียน ประจำ อำเภอ	โรงเรียน ราษฎร	โรงเรียน อาชีวศึกษา	รวม
นักเรียนการช่าง อุตสาหกรรม	217 13.84	377 24.05	308 19.64	650 41.45	16 1.02	1558 100.00
นักเรียนเกษตร- กรรม	38 5.28	259 35.97	207 28.75	208 28.89	8 1.11	670 100.00

ในระดับมัธยมศึกษา นักเรียนการช่างอุตสาหกรรมจำนวนมากที่สุด มาจากโรงเรียนราษฎร คือร้อยละ ๔๑.๔๕ ของนักเรียนการช่างอุตสาหกรรมที่สอบแบบสอบถามข้อนี้ อันดับที่สองตอบจากโรงเรียนประจำจังหวัดร้อยละ ๒๔.๐๕ ของนักเรียนการช่างอุตสาหกรรมจำนวนเดียวกัน

นักเรียนเกษตรกรรมที่สอบแบบสอบถามข้อนี้ จำนวนมากที่สุดมาจากโรงเรียนประจำจังหวัดร้อยละ ๓๕.๙๘ จำนวนรองลงไปจบมัธยมศึกษาจากโรงเรียนราษฎรร้อยละ ๒๘.๘๙ และจำนวนใกล้เคียงกันนี้คือร้อยละ ๒๘.๘๕ จบมัธยมศึกษาจากโรงเรียน

ประจำอำเภอ

พิจารณาถึงโรงเรียนที่ศึกษาในระดับประถมศึกษาและมีข้อมศึกษาค้นคว้าแล้ว นักเรียนอาชีวศึกษาส่วนมากมาจากโรงเรียนราษฎร์ คือ ร้อยละ ๓๓.๖๓ ของนักเรียน การช่างอุตสาหกรรมที่ตอบแบบสอบถามข้อนี้ และร้อยละ ๖๓.๔๓ ของนักเรียนเกษตรกรรมที่ตอบแบบสอบถามข้อนี้

เปรียบเทียบโรงเรียนมัธยมศึกษาตอนต้นของนักเรียนการช่างอุตสาหกรรมและนักเรียนเกษตรกรรม โดยตั้งสมมติฐานว่า นักเรียนการช่างอุตสาหกรรม และนักเรียนเกษตรกรรม จะมีข้อมศึกษาค้นคว้าจากโรงเรียนต่าง ๆ เหมือนกัน ทดสอบสมมติฐานด้วยค่า  $\chi^2(4)$  โคลสแคว์ ได้  $\chi^2(4) = 85.16$  แต่  $\chi^2(4)$  จากตารางมาตรฐานที่ระดับความเชื่อมั่น ๕% = 9.59 ซึ่งน้อยกว่า  $\chi^2(4)$  ที่คำนวณได้ จึงไม่ยอมรับสมมติฐานที่ตั้งไว้ หมายความว่านักเรียนทั้งสองประเภทนี้จะมีข้อมศึกษาค้นคว้าจากโรงเรียนที่ต่างกัน เมื่อพิจารณาจากฐานนิยมจากตารางที่ ๒๑ พบว่านักเรียนการช่างอุตสาหกรรมจะมีข้อมศึกษาค้นคว้าจากโรงเรียนราษฎร์ และนักเรียนเกษตรกรรมจะมีข้อมศึกษาค้นคว้าจากโรงเรียนประจำจังหวัดเป็นจำนวนมากที่สุด จึงเป็นข้อสนับสนุนให้เห็นว่านักเรียนการช่างอุตสาหกรรม และนักเรียนเกษตรกรรมมาจากโรงเรียนมัธยมศึกษาตอนต้นที่แตกต่างกัน

เพื่อที่จะทราบว่าการเรียนในระดับมัธยมศึกษาตอนต้นนั้น นักเรียนได้รับความสำเร็จมากน้อยเพียงใด จึงได้ศึกษาว่านักเรียนเคยสอบตกซ้ำในวันใดบ้าง

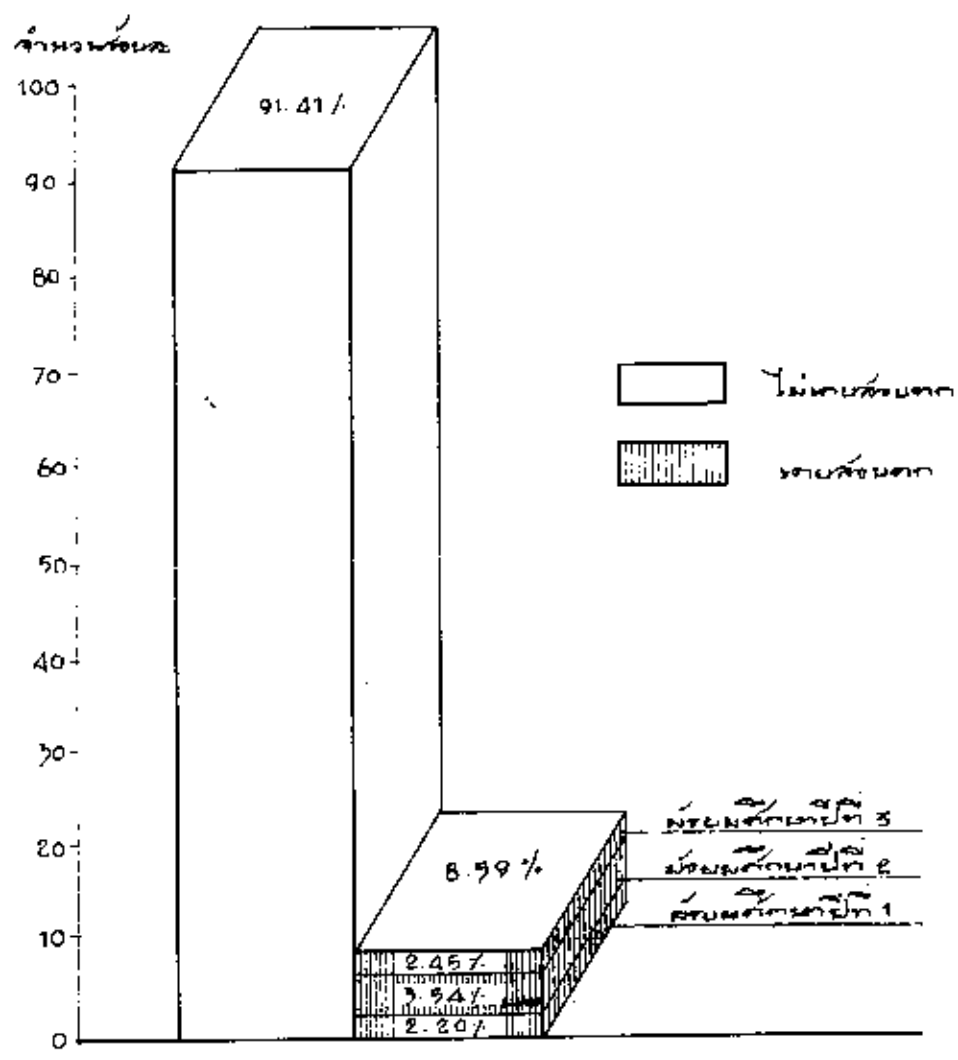
นักเรียนการช่างอุตสาหกรรมให้คำตอบข้อนี้ร้อยละ ๕๒.๕๓ ของนักเรียนการช่างอุตสาหกรรมที่ตอบแบบสอบถามทั้งหมด และนักเรียนเกษตรกรรมตอบข้อนี้ร้อยละ ๕๕.๕๖ ของนักเรียนเกษตรกรรมที่ตอบแบบสอบถามทั้งหมด

นักเรียนอาชีวศึกษาเป็นจำนวนมากที่ไม่เคยสอบตกในระหว่างการเรียนวันมัธยมศึกษาตอนต้น คือ ร้อยละ ๕๒.๒๔ ของนักเรียนการช่างอุตสาหกรรมที่ตอบแบบสอบถามข้อนี้ และร้อยละ ๕๕.๕๕ ของนักเรียนเกษตรกรรมที่ตอบแบบสอบถามข้อนี้

เมื่อเปรียบเทียบผลการสอบของนักเรียนทั้งสองประเภทนี้แล้วจะเห็นว่าจำนวนร้อยละ ของผู้ที่ไม่เคยสอบตกเลยของนักเรียนการช่างอุตสาหกรรมนั้นมากกว่าของ

แผนภูมิ ๘

การดำเนินงานตามแผนปฏิบัติการประจำปี ๒๕๖๓



เกณฑ์กรรม จึงทดสอบ เพื่อหาความแตกต่างระหว่างผลการสอบของนักเรียนทั้งสองประเภทนี้ด้วยค่าไคสแคว์ โดยตั้งสมมติฐานว่า "ผลการสอบของนักเรียนการช่างอุตสาหกรรม และนักเรียนเกษตรกรรมไม่แตกต่างกัน" ไคสแคว์  $\chi^2 = 3.94$  จากตารางมาตรฐานที่ระดับความเชื่อมั่น 95 %  $= 3.84$  ซึ่งน้อยกว่าค่า  $\chi^2$  ที่คำนวณได้ จึงไม่ยอมรับสมมติฐานที่ตั้งไว้ หมายความว่าผลการสอบของนักเรียนการช่างอุตสาหกรรม และนักเรียนเกษตรกรรมแตกต่างกัน

ตารางที่ 22 ผลการเรียนในชั้นมัธยมศึกษาตอนต้นของนักเรียนการช่างอุตสาหกรรมและนักเรียนเกษตรกรรม

ผลการเรียน	การช่างอุตสาหกรรม		เกษตรกรรม		รวม		
	จำนวน	%	จำนวน	%	จำนวน	%	
ไม่เคยสอบตก	1434	92.28	673	89.49	2117	91.41	
เคยสอบตกซ้ำ ชั้นในชั้น	ม.ศ. 1	43	2.77	23	3.06	66	2.20
	ม.ศ. 2	52	3.35	30	3.99	82	3.54
	ม.ศ. 3	25	1.60	26	3.46	51	2.45
รวม	1554	100	752	100	2316	100	

เพื่อให้ง่ายแก่การสังเกตผลในการศึกษาของนักเรียนอาชีวศึกษาเกษตรชั้น จึงได้ให้นักเรียนอาชีวศึกษาประเมินผลการเรียนในระดับที่ยานมาของตนเอง

นักเรียนการช่างอุตสาหกรรมตอบคำถามข้อที่ร้อยละ ๕๑.๕๑ ของนักเรียนการช่างอุตสาหกรรมที่ตอบแบบสอบถามทั้งหมด นักเรียนเกษตรกรรมตอบข้อที่ร้อยละ ๕๔.๕๕ ของนักเรียนเกษตรกรรมที่ตอบแบบสอบถามทั้งหมด

ทั้งนักเรียนการช่างอุตสาหกรรม และนักเรียนเกษตรกรรม ต่างก็ประเมินค่าการเรียนในระดับประถมศึกษาว่าปานกลางเป็นจำนวนมากที่สุด คือร้อยละ ๕๔.๓๒ ของนักเรียนการช่างอุตสาหกรรม และร้อยละ ๕๕.๕๕ ของนักเรียนเกษตรกรรมที่ตอบ

## แบบสอบถามข้อนี้

ตารางที่ 23 การประเมินผลการเรียนในระดับประถมศึกษาของนักเรียนการช่างอุตสาหกรรม และนักเรียนเกษตรกรรม

นักเรียน	ดีมาก	ดี	ปานกลาง	อ่อน	รวม
การช่างอุตสาหกรรม	น 82	460	869	54	1465
	% 5.6	31.40	59.32	3.68	100.00
เกษตรกรรม	น 58	237	395	56	696
	% 8.33	34.05	49.57	6.05	100.00

ร้อยละของผู้ประเมินค่าการเรียนในระดับประถมศึกษานี้ ว่าดีมาก นั้นสูงกว่า ร้อยละของผู้ประเมินว่า อ่อน คือ นักเรียนการช่างอุตสาหกรรมที่ตอบแบบสอบถามข้อนี้ ประเมินว่า ดีมาก ร้อยละ ๕.๖ และประเมินว่า อ่อน ร้อยละ ๓.๖๘ ในทำนองเดียวกัน นักเรียนเกษตรกรรมที่ตอบแบบสอบถามข้อนี้ ได้ประเมินว่า ดีมาก ร้อยละ ๘.๓๓ และประเมินว่า อ่อน ร้อยละ ๖.๐๕

เปรียบเทียบการประเมินค่าการเรียนในระดับประถมศึกษาของนักเรียนทั้งสองประเภท โดยตั้งสมมติฐานว่า " การประเมินค่าการเรียนของนักเรียนการช่างอุตสาหกรรมและนักเรียนเกษตรกรรมเหมือนกัน " ทดสอบด้วยไคสแคว์ ได้ค่า  $\chi^2 = 32.21$  จากตารางมาตรฐานที่ระดับความเชื่อมั่น 95 % = 9.49 ซึ่งน้อยกว่าค่า  $\chi^2_{(4)}$  ที่อ่านจากไคสแคว์ จึงไม่ยอมรับสมมติฐานที่ตั้งไว้ หมายความว่า การประเมินค่าการเรียนในระดับประถมศึกษาของนักเรียนการช่างอุตสาหกรรมและนักเรียนเกษตรกรรมต่างกัน

การประเมินการเรียนในระดับมัธยมศึกษาได้โดยคล้ายคลึงกันกับการประเมินค่าการเรียนในระดับประถมศึกษา คือ นักเรียนอาชีวศึกษาส่วนใหญ่ประเมินค่าการศึกษา



ในระดั้มัธยมศึกษาว่า ปานกลาง ร้อยละ ๕๑.๖๑ ของนักเรียนการช่างอุตสาหกรรม  
ที่ตอบแบบสอบถามข้อนี้ และร้อยละ ๖๑.๖๐ ของนักเรียนเกษตรกรรมที่ตอบแบบสอบ  
ถามข้อนี้

ตารางที่ 24 ผลการประเมินค่าการ เรียนในระดับมัธยมศึกษา

นักเรียน	ดีมาก	ดี	ปานกลาง	อ่อน	รวม
การช่างอุตสาหกรรม N.	12	291	1049	113	1465
%	0.82	19.86	71.61	7.71	
เกษตรกรรม N.	8	160	426	102	696
%	1.15	22.99	61.20	14.66	

ร้อยละของนักเรียนอาชีวศึกษาที่ประเมินค่าว่า ดีมาก นั้น ค่ากว่าร้อยละของ  
ผู้ประเมินค่าว่า อ่อน กล่าวคือ นักเรียนการช่างอุตสาหกรรมที่ตอบแบบสอบถามข้อนี้  
ประเมินค่าว่า ดีมาก ร้อยละ ๐.๘๒ และประเมินค่าว่า อ่อน ร้อยละ ๗.๗๑ สำหรับ  
นักเรียนเกษตรกรรมที่ตอบแบบสอบถามข้อนี้ประเมินค่าว่า ดีมาก ร้อยละ ๑.๑๕ และ  
ประเมินค่าว่า อ่อน ร้อยละ ๑๔.๖๖

เปรียบเทียบการประเมินผลการเรียนของนักเรียนทั้งสองประเภท โดยตั้งสม-  
มติฐานว่า " การประเมินค่าการเรียนของนักเรียนการช่างอุตสาหกรรมและนักเรียน  
เกษตรกรรมเหมือนกัน " ทดสอบด้วยไคสแคว์ ได้  $\chi^2 = 35.94$  ถ้า  $\chi^2$   
จากตารางมากกวาฐานที่ระดับความเชื่อมั่น 95 % = 9.49 ซึ่งน้อยกว่า  $\chi^2$   
ที่คำนวณได้ จึงไม่ยอมรับสมมติฐานที่ตั้งไว้ หมายความว่า การประเมินค่าการเรียนของ  
นักเรียนการช่างอุตสาหกรรมและนักเรียนเกษตรกรรมต่างกัน

นักเรียนอาชีวศึกษาทั้งสองประเภทนี้ จำนวนมากที่สุดได้ประเมินผลการเรียน  
ทั้งในระดับประถมศึกษาและมัธยมศึกษาอยู่ในระดับปานกลาง ร้อยละ ๕๑.๖๑ ของ

นักเรียนการช่างอุตสาหกรรมที่ตอบแบบสอบถามข้อนี้ และร้อยละ ๓๔.๔๘ ของนักเรียนเกษตรกรรมที่ตอบแบบสอบถามข้อนี้ ( ตารางที่ ๔๑ ในภาคผนวก ) " ในต่างประเทศเชื่อว่าผู้ที่ศึกษาถึงชั้นอุดมศึกษา หรือเข้ามหาวิทยาลัยได้นั้น คือบุคคลที่ผลการเรียนอยู่ในขอบเขต ๑๕ % แรกของกลุ่ม ในระดับมัธยมศึกษา "

นักเรียนอาชีวศึกษาพวกนี้อาจจะไม่ใช่นักเรียนที่มีผลการเรียนอยู่ในขอบเขต ๑๕ % แรก หรืออาจจะมีบางคนที่อยู่ภายในขอบเขตนักได้ ทั้งนี้เพราะว่าการที่จะเรียนถึงชั้นอุดมศึกษานั้น ขอมันขึ้นอยู่กับองค์ประกอบต่าง ๆ หลายประการ คือ สติปัญญา ความถนัด ความสามารถ ทุนทรัพย์ ความสนใจ ทัศนคติ ตลอดจนโอกาสที่อำนวย โดยเฉพาะการจัดการศึกษาของไทยนั้น เป็นรูปปิรามิด ซึ่งมีฐานกว้างมากและยอดเรียวเล็กลง ดังนั้นโอกาสที่นักเรียนจะได้เรียนในมหาวิทยาลัยย่อมมีน้อยลงตามลำดับ ในการวิจัยครั้งนี้จึงได้ศึกษาว่า นักเรียนอาชีวศึกษา เป็นนักเรียนที่มีผลการเรียนอยู่ในระดับใดของกลุ่มเดิม โดยพิจารณาจากผลการสอบในวันมัธยมศึกษาตอนต้นว่า มักจะสอบได้ลำดับที่เท่าใด จากจำนวนนักเรียนเท่าใด

นักเรียนการช่างอุตสาหกรรมได้ให้ค่าตอบข้อนี้ร้อยละ ๔๘.๑๓ ของนักเรียนการช่างอุตสาหกรรมทั้งหมดที่ตอบแบบสอบถามนี้ นักเรียนเกษตรกรรมตอบข้อนี้ร้อยละ ๔๕.๖๔ ของนักเรียนเกษตรกรรมที่ตอบแบบสอบถามทั้งหมด

นักเรียนอาชีวศึกษาจำนวนมากที่สุด คือ นักเรียนการช่างอุตสาหกรรมที่ตอบแบบสอบถามข้อนี้ร้อยละ ๒๕.๖๒ และนักเรียนเกษตรกรรมที่ตอบแบบสอบถามข้อนี้ร้อยละ

๒๖.๑๔ มักจะสอบได้ระหว่างที่ ๑๐ - ๑๔ จำนวนรองลงไปคือ ร้อยละ ๒๐.๘๕ ของนักเรียนการช่างอุตสาหกรรมจำนวนเดียวกัน และร้อยละ ๒๐.๓๖ ของนักเรียนเกษตรกรรมจำนวนเดิมมักจะสอบได้ลำดับที่ระหว่าง ๕ - ๖ อันดับที่สามร้อยละ

๑๔.๓๖ และร้อยละ ๑๓.๓๓ ของนักเรียนแต่ละประเภทตามลำดับ มักจะสอบได้ลำดับที่ ๑๔ - ๑๘ ฉะนั้น นักเรียนอาชีวศึกษาประมาณร้อยละ ๖๕ ของนักเรียนการช่างอุตสาหกรรม และประมาณร้อยละ ๖๔ ของนักเรียนเกษตรกรรม การเรียน

ในวันมัธยมศึกษาปีที่ ๓ มักจะสอบได้ระหว่าง ๕ - ๑๔ ตามตารางที่ ๒๕

ขนาดของชั้นเรียน จำนวนมากที่สุดประกอบด้วยนักเรียน ๓๑ - ๓๕ คน

ตารางที่ 25 ผลการสอบในระดับมัธยมศึกษาตอนต้นของนักเรียนการช่างอุตสาหกรรม และ  
นักเรียนเกษตรกรรม

สอบโดย อำเภอ โรงเรียน	1-4	5-9	10-14	15-19	20-24	25-29	30-34	35-39	40	รวม
	การช่าง	195	293	360	258	172	76	42	4	5
อุตสาหกรรม	13.88	20.85	25.62	18.36	12.24	5.41	3.0	0.28	0.36	100.0
เกษตรกรรม	88	139	172	114	93	33	20	4	-	658
	13.37	20.36	26.14	17.32	14.13	5.02	3.09	0.61	-	100.0

ตารางที่ 26 จำนวนของนักเรียนในระดับมัธยมศึกษาตอนต้นของนักเรียนการช่างอุตสาหกรรม และ  
นักเรียนเกษตรกรรม

ประเภท	ต่ำกว่า เรียน 20 คน	21-25	26-30	31-35	36-40	41-45	46-50	มากกว่า 50	รวม
	นักเรียนการช่าง	53	77	225	478	297	210	45	20
อุตสาหกรรม	3.77	5.48	16.01	34.02	21.14	14.95	3.20	1.43	
นักเรียนเกษตร กรรม	20	32	153	229	130	73	21	5	658
	3.04	4.86	23.25	34.04	19.76	11.19	3.19	0.76	

ร้อยละ ๓๔.๑๖ ของนักเรียนการช่างอุตสาหกรรม และร้อยละ ๓๔.๐๔ ของนักเรียนเกษตรกรรม จำนวนรองลงไป นักเรียนการช่างอุตสาหกรรมร้อยละ ๒๑.๑๔ขนาดของชั้นเรียนประกอบด้วยนักเรียน ๓๖ - ๔๐ คนสำหรับนักเรียนเกษตรกรรมร้อยละ ๒๓.๒๕ ชั้นเรียนประกอบด้วยนักเรียน ๒๖ - ๓๐ คน ตารางที่ ๒๖

พิจารณาขนาดชั้นเรียนที่มีจำนวนมากที่สุดคือมีนักเรียนขนาด ๓๑ - ๓๕ คน นักเรียนที่มาจากชั้นเรียนขนาดนี้ จำนวนมากที่สุดจะสอบไล่ลำดับที่ ๑๐ - ๑๔ คือนักเรียนการช่างอุตสาหกรรมร้อยละ ๒๕.๘๔ นักเรียนเกษตรกรรมร้อยละ ๒๕.๕๕ เมื่อพิจารณารายชั้นเรียนขนาดอื่น ๆ ก็พบว่า นักเรียนอาชีวศึกษาจำนวนมากที่สุดสอบไล่ลำดับที่ ๑๐ - ๑๔ ก็ขอขนาดชั้นเรียน ๒๖ - ๓๐ คนและ ๓๖ - ๔๐ คน ดังนั้นจึงประมาณได้ว่านักเรียนอาชีวศึกษามีผลการเรียนอยู่ในระดับกลางของกลุ่มเดิม แต่อย่างไรก็ตามมีนักเรียนจำนวนหนึ่งซึ่งสอบไล่ลำดับที่ต้น ๆ ประมาณร้อยละ ๑๓ ของนักเรียนแต่ละประเภท ซึ่งมากกว่าจำนวนนักเรียนที่สอบไล่ลำดับท้าย ๆ ของชั้นเรียนเดิม คือประมาณร้อยละ ๔ ของแต่ละประเภท ( ตารางที่ ๔๒ ในภาคผนวก )

การจัดหลักสูตรการอาชีวศึกษาในปัจจุบันนี้ มีปัญหาว่า วิชาสามัญนั้นมีความจำเป็นและมีความสำคัญต่อการเรียนอาชีวศึกษาอย่างไร มากน้อยเพียงใด และนักเรียนที่มาเรียนอาชีวศึกษาคงมีความรู้ความสามารถทางวิชาสามัญวิชาใดบ้าง มากน้อยเพียงใด และผลการเรียนวิชาสามัญนั้นจะมีความสัมพันธ์ต่อการเรียนวิชาชีพใดบ้าง ประกอบทั้งยังไม่มียุทธศาสตร์ที่จะวัดสัมฤทธิ์ผลทางการศึกษาวิชาต่าง ๆ ของนักเรียนอาชีวศึกษา ในการวิจัยครั้งนี้ผู้เขียนจึงได้ศึกษาว่า นักเรียนอาชีวศึกษาพวกนี้มีความสนใจในวิชาใดเป็นพิเศษ และมากน้อยเพียงใด โดยพิจารณาจากความชอบเรียนและไม่ชอบเรียนในหมวดวิชาต่าง ๆ ระดับมัธยมศึกษาตอนต้น ซึ่งแสดงผลผสมตารางที่ ๒๗

นักเรียนการช่างอุตสาหกรรมจำนวนมากที่สุดร้อยละ ๕๑.๓๐ ชอบเรียนหมวดศิลปะปฏิบัติมาก จำนวนรองลงไปคือ ศิลปศึกษาร้อยละ ๔๓.๕๔ สำหรับหมวดวิชาที่ไม่ชอบเรียนนั้น นักเรียนการช่างอุตสาหกรรมส่วนมากตอบว่า ไม่ชอบเรียน คณิตศาสตร์ร้อยละ ๓๔.๐๐ ของผู้ตอบแบบสอบถามข้อนี้ จำนวนรองไปร้อยละ ๓๓.๕๔ ไม่ชอบเรียนภาษา

ภาษาอังกฤษ

ตารางที่ 27 ความรู้สึกที่มีต่อการเรียนวิชาต่าง ๆ ในระดับมัธยมศึกษา ของนักเรียน  
การช่างอุตสาหกรรม และเกษตรกรรม

ความรูสึกที่มีต่อวิชา ที่เรียน	การช่างอุตสาหกรรม			เกษตรกรรม				
	ชอบมาก %	ชอบ %	ไม่ชอบ %	ชอบมาก %	ชอบ %	ไม่ชอบ %		
คณิตศาสตร์	1480	35.09	29.91	35.00	728	27.72	19.80	52.48
วิทยาศาสตร์	1376	42.32	43.32	14.36	692	45.99	44.12	9.89
ภาษาไทย	1267	26.94	43.19	29.86	671	27.99	45.19	26.82
ภาษาอังกฤษ	1470	29.14	37.28	33.58	720	25.33	35.81	38.86
สังคมศึกษา	1293	41.94	44.12	13.94	712	43.00	45.55	11.45
ศิลปะศึกษา	1109	43.44	41.17	15.39	650	37.76	44.90	17.34
ศิลปปฏิบัติ	1080	51.30	38.72	9.98	636	36.32	46.15	17.53

นักเรียนเกษตรกรรมจำนวนมากที่สุดร้อยละ ๔๕.๔๔ ชอบเรียนหมวดวิทยาศาสตร์มากที่สุด จำนวนรองลงไปก็ร้อยละ ๔๓.๐๐ ชอบเรียนหมวดวิชาสังคมศึกษามาก สำหรับหมวดวิชาที่ไม่ชอบเรียนคือ คณิตศาสตร์และภาษาอังกฤษ ร้อยละ ๕๖.๔๔ ของนักเรียนเกษตรกรรมที่ตอบแบบสอบถามข้อนี้

นักเรียนทั้งสองประเภทนี้ไม่ชอบเรียนวิชาคณิตศาสตร์ และภาษาอังกฤษ หมวดวิชาที่รองลงไปคือ ภาษาไทย การที่รู้สึกชอบเรียนและไม่ชอบเรียนนี้ย่อมมีผลต่อการสอบ ดังนั้นผู้เขียนจึงได้ตามถึงผลการสอบของหมวดวิชาเหล่านี้ ดังตารางที่ ๒๘

ผลการสอบของวิชาต่าง ๆ ในระดับมัธยมศึกษา หมวดวิชาที่สอบได้คะแนนดีมากที่สุดเป็นจำนวนมากที่สุดคือ หมวดศิลปปฏิบัติร้อยละ ๕๑.๓๑ ของนักเรียนการช่างอุตสาหกรรม และร้อยละ ๔๕.๘๖ ของนักเรียนเกษตรกรรม หมวดวิชาที่สอบตกมากที่สุดคือ หมวด-

คณิตศาสตร์ร้อยละ ๕๐.๒๐ ของนักเรียนการช่างอุตสาหกรรม และร้อยละ ๔๓.๗๕ ของนักเรียนเกษตรกรรม วิชาที่สอบครองรองลงไปคือ หมวดภาษาอังกฤษ ร้อยละ ๓๑.๗๕ และร้อยละ ๒๖.๒๒ ของนักเรียนแต่ละประเภทตามลำดับ ผลการสอบและความรู้สึกชอบหรือไม่ชอบเรียนในระดับมัธยมศึกษาชั้นนั้นสอดคล้องกัน

ตารางที่ 28 ผลการสอบในหมวดวิชาต่าง ๆ ในระดับมัธยมศึกษาตอนต้น ของนักเรียน-การช่างอุตสาหกรรมและเกษตรกรรม

ผลการสอบ หมวดวิชา	การช่างอุตสาหกรรม				เกษตรกรรม					
	จำนวน	ดีมาก	ดี	ปานกลาง	ตก	จำนวน	ดีมาก	ดี	ปานกลาง	ตก
		%	%	%	%		%	%	%	%
คณิตศาสตร์	1480	23.70	16.70	19.40	40.20	721	32.63	13.36	20.26	43.75
วิทยาศาสตร์	1376	28.63	35.50	26.04	9.83	692	27.86	35.94	27.08	9.12
ภาษาไทย	1267	22.67	31.47	34.40	11.46	671	29.38	32.09	35.57	7.96
ภาษาอังกฤษ	1470	16.82	19.08	32.35	31.75	720	20.14	22.78	30.46	26.62
สังคมศึกษา	1293	34.63	34.75	24.70	5.91	712	34.70	31.57	27.71	6.02
ศิลปะศึกษา	1109	44.41	29.05	20.39	6.15	650	35.81	38.51	20.95	4.73
ศิลปะปฏิบัติ	1080	51.31	30.89	13.09	4.71	636	45.92	39.80	13.26	1.02

### การศึกษาในปัจจุบัน

นักเรียนการช่างอุตสาหกรรมจำนวนมากที่สุดร้อยละ ๓๐.๕๔ ชอบเรียนวิชาช่างปฏิบัติมากที่สุด จำนวนที่ชอบมากที่สุดรองลงไปคือ วิชาช่างทอผ้า ร้อยละ ๓๖.๖๐ สำหรับวิชาที่ไม่ชอบเรียนเป็นจำนวนมากที่สุดคือ หมวดวิชาบังคับรวมทั้งรวมร้อยละ ๓๖.๐๓ จำนวนรองลงไปคือ วิชาสามัญสัมพันธ์ ร้อยละ ๒๕.๓๖

นักเรียนเกษตรกรรมจำนวนมากที่สุดตอบว่าชอบเรียนวิชาสามัญสัมพันธ์มากที่สุดร้อยละ ๔๖.๕๔ จำนวนรองลงไปชอบเรียนวิชาปฏิบัติทางการเกษตรมาร้อยละ ๓๕.๔๕

และตอบว่าไม่ชอบเรียนทฤษฎีเกษตรกรรมมากที่สุดร้อยละ ๓๑.๔๐

ตารางที่ 29 ความรู้สึกที่มีต่อหมวดวิชาที่เรียนในปัจจุบัน

หมวดวิชา	จำนวน	การช่างอุตสาหกรรม			เกษตรกรรม			
		ชอบมาก %	ชอบ %	ไม่ชอบ %	จำนวน	ชอบมาก %	ชอบ %	ไม่ชอบ %
มัธยมศึกษา	1410	22.22	41.75	36.03	677	35.07	40.15	24.78
สามัญสัมพันธ์	1056	21.78	48.86	29.36	702	46.58	40.03	13.39
วิชาช่างทฤษฎี	1417	32.60	55.12	12.28	631	27.20	41.40	31.40
วิชาช่างปฏิบัติ	1511	70.94	25.86	3.20	729	35.85	49.06	15.09

นักเรียนการช่างอุตสาหกรรมมีแนวโน้มที่ชอบเรียนวิชาชีพของตนเองมากกว่านักเรียนเกษตรกรรม โดยพิจารณาจากค่าฐานนิยม วิชาที่นักเรียนการช่างอุตสาหกรรมชอบเรียนมากที่สุดคือ วิชาช่างปฏิบัติ และชอบเรียนคือวิชาทฤษฎีช่าง สำหรับนักเรียนเกษตรกรรม วิชาที่ชอบเรียนมากที่สุดคือ วิชาสามัญสัมพันธ์ วิชาที่ชอบเรียนคือ ปฏิบัติการเกษตร และจำนวนนักเรียนที่ไม่ชอบเรียนนั้น ปรากฏดังนี้ นักเรียนการช่างอุตสาหกรรมไม่ชอบเรียนทฤษฎีช่างร้อยละ ๑๑.๒๔ และไม่ชอบเรียนปฏิบัติช่างร้อยละ ๓.๒๐ สำหรับนักเรียนเกษตรกรรมร้อยละ ๓๑.๔๐ ไม่ชอบเรียนทฤษฎีเกษตร และไม่ชอบเรียนปฏิบัติการเกษตรร้อยละ ๑๕.๐๕

นักเรียนการช่างอุตสาหกรรมสอบไล่คะแนนดีมากในหมวดวิชาช่างภาคปฏิบัติเป็นจำนวนมากที่สุดร้อยละ ๕๗.๕๕ และสอบไล่คะแนนดีในหมวดวิชาช่างภาคทฤษฎีร้อยละ ๓๖.๓๔ แต่จำนวนมากที่สุดสอบตกในหมวดวิชาสามัญสัมพันธ์ร้อยละ ๒๖.๕๗

นักเรียนเกษตรกรรมสอบไล่คะแนนดีมากในหมวดวิชาสามัญสัมพันธ์เป็นจำนวนมากที่สุดร้อยละ ๕๖.๗๔ และสอบไล่คะแนนดีในหมวดวิชาปฏิบัติการเกษตรร้อยละ ๕๗.๕๑ หมวดวิชาที่สอบตกนั้นมีจำนวนใกล้เคียงประมาณร้อยละ ๑๐ ทุกหมวดวิชา ยกเว้นหมวด

ปฏิบัติการ เกษตร ซึ่งมีนักเรียนสอบตกร้อยละ ๓.๖๓

ตารางที่ 30 ผลการสอบในปัจจุบันของนักเรียนการช่างอุตสาหกรรมและเกษตรกรรม

ผลการ สอบ	การช่างอุตสาหกรรม					เกษตรกรรม				
	จำนวน	ดีมาก	ดี	ปานกลาง	ตก	จำนวน	ดีมาก	ดี	ปานกลาง	ตก
		%	%	%	%		%	%	%	%
บังคับรวม	1410	23.36	28.43	32.70	15.51	677	26.25	35.43	27.70	10.62
สามัญสัมพันธ์	1056	20.04	28.54	28.85	22.57	702	47.95	29.34	17.30	10.41
วิชาช่างทฤษฎี	1417	31.22	32.80	29.27	11.71	631	25.27	26.06	37.77	10.90
วิชาช่างปฏิบัติ	1511	52.74	25.19	16.74	5.33	729	22.28	47.91	26.18	3.63

### ภาคที่ ๓ ความสนใจในการเลือกเรียนวิชาชีพ

การเลือกอาชีพหรือการเลือกเรียนวิชาชีพ จะต้องสำรวจตนเองให้รู้จักตนเองเสียก่อน ในด้านสติปัญญา ความรู้ ความสนใจ สุขภาพ ทุนทรัพย์ และสิ่งแวดล้อมต่างๆ โดยรอบคอบ เพื่อทราบว่าตนมีคุณสมบัติอย่างไร เหมาะสมกับอาชีพชนิดใด พร้อมทั้งต้องทราบถึงความต้องการแรงงานด้านต่าง ๆ ในระยะข้างหน้าควย เพื่อเป็นแนวทางในการพิจารณาเลือกศึกษาวิชาชีพให้ถูกต้องตรงกับความต้องการของตลาดแรงงานควย เหตุผลทั้งหมดเป็นแนวทางที่นำมาพิจารณาในการเลือกเรียนวิชาชีพ ดังนั้นปัญหาที่น่าสนใจ คือนักเรียนอาชีวศึกษาได้ทำการสำรวจตัวเองมากน้อยเพียงใด และมีเหตุผลอย่างไรในการเลือกเรียนวิชาชีพนั้น ๆ และการอาชีวศึกษาเป็นทางเลือกเลือกของนักเรียนจริงหรือไม่ ดังนั้นผู้เขียนจึงได้ตั้งคำถามบางข้อเพื่อรวบรวมข้อมูลในอันที่จะตอบปัญหานี้

ปีการศึกษาที่จบมัธยมศึกษาตอนต้น

นักเรียนการช่างอุตสาหกรรมร้อยละ ๘๐.๘๓ และนักเรียนเกษตรกรรมร้อยละ



๕๔.๐๐ เป็นผู้ที่จบชั้นมัธยมศึกษาปีที่ ๓ ในปีการศึกษา ๒๕๐๔ (ปีการศึกษาที่ทำการวิจัยเรื่องนี้เป็นปีการศึกษา ๒๕๐๔ ) จำนวนรองลงไปเป็นผู้ที่จบชั้นมัธยมศึกษาปีที่ ๓ ในปีการศึกษา ๒๕๐๓ คือร้อยละ ๒๐.๑๔ และร้อยละ ๒๓.๒๐ ของนักเรียนแต่ละประเภทตามลำดับ นักเรียนอาชีวศึกษาที่จบชั้นมัธยมศึกษาปีที่ ๓ มานานที่สุดคือผู้ที่จบในปีการศึกษา ๒๕๐๓ มีจำนวนร้อยละ ๐.๑๓ และ ๐.๕๘

ตารางที่ 31 ปีการศึกษาที่จบมัธยมศึกษาตอนต้น ของนักเรียนการช่างอุตสาหกรรม และนักเรียนเกษตรกรรม

ปีการศึกษา ประเภท นักเรียน	2508	2507	2506	2505	2504	2502	รวม
นักเรียนการช่าง อุตสาหกรรม	1083	308	81	39	16	2	1529
นักเรียนเกษตร กรรม	480	174	64	20	7	5	750
	64.00	23.20	8.53	2.67	0.93	0.63	

จะเห็นได้ว่ามีนักเรียนจำนวนประมาณร้อยละ ๓๐ ของนักเรียนการช่างอุตสาหกรรม และประมาณร้อยละ ๓๖ ของนักเรียนเกษตรกรรมที่เป็นนักเรียนตกค้างจากปีก่อน ๆ นักเรียนพวกนี้ย่อมต้องมีสาเหตุหนึ่งสาเหตุใดที่ทำให้ไม่สามารถที่ศึกษาต่อได้ทันที และนักเรียนอาชีวศึกษาพวกนี้ก็ได้เคยเลือกเรียนวิชาชีพใดมาบ้าง

#### การเลือกเรียนวิชาชีพ

เพื่อพิจารณาถึงความตั้งใจที่เลือกเรียนวิชาชีพนั้น ๆ โดยดูว่านักเรียนอาชีวศึกษาเหล่านี้ได้เคยเลือกเรียนวิชาชีพอื่นใดบ้าง ก่อนที่จะมาเรียนวิชาชีพในปัจจุบัน จากตารางที่ ๓๒ แสดงให้เห็นว่า นักเรียนการช่างอุตสาหกรรมที่มุ่งมาเรียนวิชาชีพนี้โดยไม่เคยสมัครเข้าเรียนที่อื่นมาก่อนเลยนั้นจำนวนร้อยละ ๕๘.๔๔ ดังนั้นจึงมีนักเรียนจำนวน

ประมาณร้อยละ ๘๒ ซึ่งได้เลือกที่จะเรียนวิชาชีพในโรงเรียนอื่น ๆ มาก่อน วิชา-  
 วิชาอันดับแรกที่นักเรียนทุกคนได้เลือกเรียนเป็นจำนวนมากที่สุดคือ ประเภทการช่างอุตสาหกรรมในโรงเรียนหรือวิทยาลัยอื่น ๆ เช่น โรงเรียนช่างกลประทุมวัน โรงเรียนช่าง  
 กลพระนครเหนือ วิทยาลัยเทคนิคพระนครเหนือ และวิทยาลัยเทคนิคต่าง ๆ ประมาณร้อยละ ๑๕ นักเรียนอาชีวศึกษาทุกคนเลือกโรงเรียนมากกว่าเลือกวิชาชีพ เพราะโรงเรียน  
 ช่างกลหรือวิทยาลัยเทคนิคต่าง ๆ ก็ได้จัดสอนวิชาชีพในสาขาวิชาที่เหมือนหรือคล้ายคลึง  
 กัน แต่ที่นักเรียนเลือกที่จะเข้าเรียนในโรงเรียนเหล่านั้นเป็นลำดับแรก อาจจะพิจารณา  
 ถึงความพึงพร้อมความมีชื่อเสียงของสถานนั้น ๆ ก็ได้

ตารางที่ 32 โรงเรียนที่เลือกเรียนก่อนโรงเรียนในปัจจุบันของนักเรียนการช่างอุตสาหกรรม และนักเรียนเกษตรกรรม

ประเภทนักเรียน	โรงเรียน ที่ไม่เคยเลือก	โรงเรียนที่เคยสมัครสอบก่อนโรงเรียนในปัจจุบัน							รวม
		การช่างอุตสาหกรรม	เกษตรกรรม	พาณิชย์-การ	มัธยมศึกษาสายสามัญ	ฝึกหัดครู	ทหาร	อื่น ๆ	
การช่างอุตสาหกรรม	885	231	40	9	87	101	150	26	1529
	57.88	15.11	2.62	0.59	5.68	6.61	9.81	1.70	
เกษตรกรรม	420	47	56	11	74	87	50	5	750
	56.00	6.26	7.47	1.47	9.86	11.60	6.67	0.67	

วิชาที่นักเรียนการช่างอุตสาหกรรมเคยสมัครเข้าเรียนมากเป็นอันดับสองคือ  
 โรงเรียนทหารตำรวจ เช่น ทหารช่าง เตรียมทหาร จาอากาศ โรงเรียนนายสิบตำรวจ  
 เป็นต้น ประมาณร้อยละ ๑๐ อันดับสามได้แก่โรงเรียนมัธยมศึกษาตอนปลายสายสามัญ  
 ประมาณร้อยละ ๖.๖๐

เมื่อพิจารณารายละเอียดแต่ละปีจากตารางที่ ๔๔ ในภาคผนวก นักเรียนการ  
 ช่างอุตสาหกรรมที่จบมัธยมศึกษาปีที่ ๑ ในปีการศึกษา ๒๕๐๔ ร้อยละ ๗๐.๒๖ ไม่

เคยสมัครสอบเข้าโรงเรียนอื่นมาก่อน แต่อย่างไรก็ตามก็เป็นนักเรียนอาชีวศึกษาจำนวนหนึ่งประมาณร้อยละ ๓๐ ที่ได้เลือกเรียนวิชาชีพในโรงเรียนอื่นมาก่อน โรงเรียนที่นักเรียนอาชีวศึกษาพวกนี้เลือกเป็นจำนวนมากตามลำดับดังนี้

อันดับที่ ๑ คือโรงเรียนประเภทช่าง ได้แก่ ช่างกลปทุมวัน เทคนิคพระนครเหนือ ช่างกลพระนครเหนือ และวิทยาลัยเทคนิคต่าง ๆ ร้อยละ ๑๓.๒๐

อันดับที่ ๒ คือโรงเรียนทหาร-ตำรวจ ประมาณร้อยละ ๘.๕๘

อันดับที่ ๓ โรงเรียนฝึกหัดครูร้อยละ ๕.๘๒

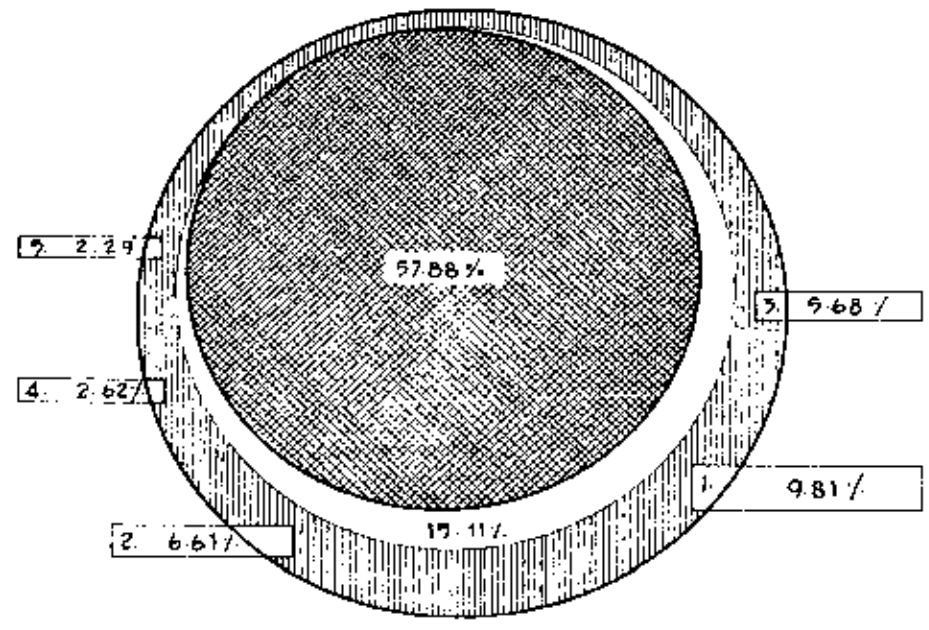
ผู้ที่จบชั้นมัธยมศึกษาปีที่ ๓ ในปีการศึกษา ๒๕๐๘ ไม่เคยไปสมัครสอบหรือเรียนในโรงเรียนอื่นมาก่อนประมาณร้อยละ ๓๘.๖๔ ส่วนผู้ที่เคยไปสมัครสอบในโรงเรียนอื่นมาก่อนนั้น มีดังนี้ จำนวนมากที่สุดคือ โรงเรียนประเภทการช่างอุตสาหกรรม ร้อยละ ๒๑.๕๓ รองลงไปได้แก่โรงเรียนมัธยมศึกษาสายสามัญร้อยละ ๑๔.๖๑ และโรงเรียนทหาร-ตำรวจเป็นอันดับที่ ๓ ร้อยละ ๑๑.๖๔




สำหรับผู้ที่จบชั้นมัธยมศึกษาปีที่ ๓ ในปีการศึกษาก่อน ๆ ขึ้นไปนั้น ส่วนมากนักเรียนเลือกเรียนทางมัธยมศึกษาสายสามัญมาก่อน เป็นจำนวนมากกว่าเลือกเรียนทางอาชีวศึกษา แต่ก็เป็นจำนวนเล็กน้อยเท่านั้น

ถ้าจะพิจารณาเฉพาะความตั้งใจที่จะเรียนวิชาชีพประเภทการช่างอุตสาหกรรม โดยไม่คำนึงถึงการเลือกสถานที่ที่จะเรียนแล้ว จะมีจำนวนประมาณร้อยละ ๗๓ แสดงให้เห็นว่านักเรียนอาชีวศึกษาเหล่านี้มีความตั้งใจและต้องการที่จะเรียนทางอาชีวศึกษาประเภทการช่างอุตสาหกรรมเป็นจำนวนมาก ดังแผนภูมิที่ ๔ - ก

เมื่อพิจารณาถึงความต้องการและความสนใจที่จะเรียนวิชาเกษตรกรรม ของนักเรียนเกษตรกรรม โดยพิจารณาว่านักเรียนเกษตรกรรมเหล่านี้เคยสมัครเข้าเรียนวิชาชีพประเภทอื่นใดมาบ้าง ปรากฏว่านักเรียนร้อยละ ๕๖.๐๐ ไม่เคยสมัครเข้าเรียนที่อื่นมาก่อนเลย ส่วนอีกประมาณร้อยละ ๔๔ เคยสมัครเข้าเรียนวิชาชีพอื่น ๆ มาก่อน นักเรียนเกษตรกรรมเหล่านี้เคยสมัครเข้าเรียนหรือเคยเรียนมัธยมศึกษาสายสามัญเป็นจำนวนมากที่สุดร้อยละ ๑๑.๖๐ รองลงไปเลือกเรียนทางฝึกหัดครูร้อยละ ๘.๘๖ อันดับที่ ๓ เคยสมัครโรงเรียนเกษตรกรรมอื่น ๆ ร้อยละ ๗.๕๘ ถึงแม้ว่านักเรียนเกษตรกรรม

แผนภูมิที่ ๔-๓ จำนวนพื้นที่เปรียบเทียบการช่างอุตสาหกรรมที่ขายเลือกเดียวหรือซ้ำกัน



-  ไม่ขายเลือก.
-  โรงเทียบการช่างอุตสาหกรรม.
-  โรงเทียบอื่น ๆ
- 1 ททท.
- 2 สชยสจกนมาช่างช่าง
- 3 ฝักฝักช่าง
- 4 เกษตรกรรม.
- 5 อื่น ๆ

มีความตั้งใจที่จะเรียนเกษตรกรรม แต่ก็ยังเลือกสถาบันที่จะเรียนเช่นเดียวกับนักเรียน การช่างอุตสาหกรรม ถ้าพิจารณาเฉพาะความสนใจในวิชาชีพเพียงด้านเดียวแล้วจะเห็น ใ้ได้ว่า นักเรียนเกษตรกรรมมีความสนใจที่จะเรียนร้อยละ ๒๓.๔๗ คือเลือกวิชาเกษตร กรรมเป็นอันดับแรก ดังแผนภูมิที่ ๔-๖

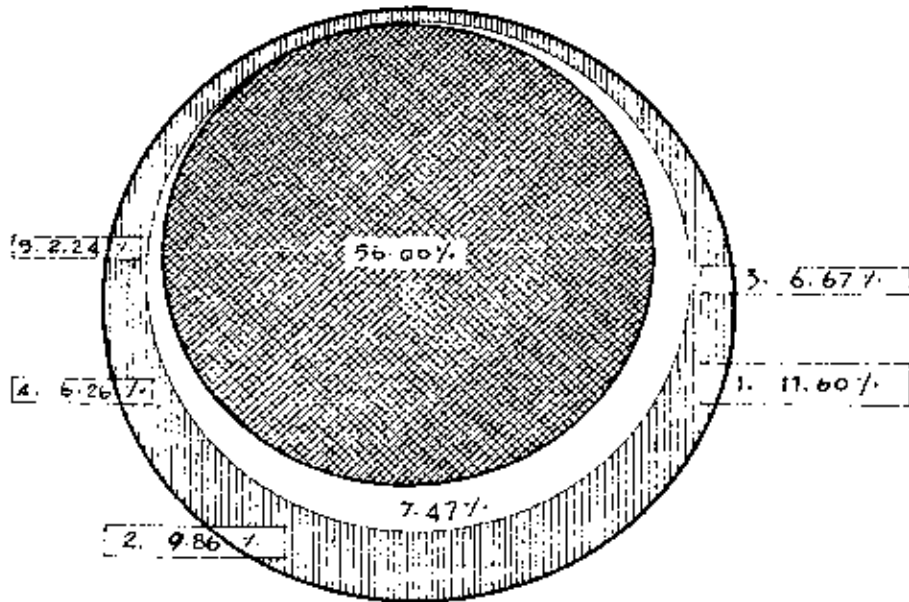
เมื่อพิจารณาเป็นรายปีที่นักเรียนเกษตรกรรมจบชั้นมัธยมศึกษาปีที่ ๓ (ตาราง ที่ ๔๓ ในภาคผนวก ) จะเห็นได้ว่า




นักเรียนที่จบชั้นมัธยมศึกษาปีที่ ๓ ในปีการศึกษา ๒๕๐๔ ร้อยละ ๖๗.๐๔ ไม่เคยสมัครเข้าเรียนที่ไหนมาก่อน สำหรับผู้ที่เคยสมัครเข้าเรียนที่อื่นนั้น ก็สมัครเข้าเรียน ในโรงเรียนประเภทเกษตรกรรมมากเป็นอันดับหนึ่งร้อยละ ๔.๗๕ อันดับรองลงไป ใ้แก่โรงเรียนฝึกหัดครู ร้อยละ ๔.๓๓ อันดับที่ ๓ ใ้แก่โรงเรียนทหาร-ตำรวจ - ร้อยละ ๕.๒๑

ผู้ที่จบชั้นมัธยมศึกษาปีที่ ๓ ในปีการศึกษา ๒๕๐๗ นั้น ไม่เคยสมัครเข้าเรียน ในโรงเรียนอื่นมาก่อนร้อยละ ๓๔.๔๔ ผู้ที่เคยสมัครเข้าเรียนในโรงเรียนอื่นใ้เลือก เรียนโรงเรียนมัธยมศึกษาสายสามัญมากเป็นอันดับหนึ่งร้อยละ ๒๑.๔๘ ฝึกหัดครูเป็นอันดับสองร้อยละ ๑๓.๖๖ และโรงเรียนประเภท ทหาร-ตำรวจเป็นอันดับสามร้อยละ ๑๓.๓๔

เปรียบเทียบความตั้งใจใ้เลือกเรียนอาชีวศึกษาของนักเรียนทั้งสองประเภทแล้ว จะเห็นได้ว่า นักเรียนการช่างอุตสาหกรรมมีความตั้งใจและต้องการที่จะเรียนทางการ- ช่างอุตสาหกรรมมากกว่านักเรียนเกษตรกรรมต้องการเรียนทางเกษตรกรรม โดยพิจารณา จากจำนวนนักเรียนวิชานั้น ๆ โดยตรง และได้ทดสอบความแตกต่างในการเลือกเรียน วิชาชีพของนักเรียนทั้งสองประเภทแล้ว โดยทดสอบไคสแคว์ ได้ค่า  $\chi^2_{(7)} = 103.02$  ถ้า  $\chi^2_{(7)}$  จากตารางมาตรฐานที่ระดับความเชื่อมั่น 95 % = 14.07 ซึ่งน้อยกว่า  $\chi^2_{(7)}$  ที่คำนวณได้ แสดงว่านักเรียนอาชีวศึกษาทั้งสองประเภทนี้แนวโน้มในการเลือกวิชาชีพแตกต่างกัน สนับสนุนใ้เห็นว่า นักเรียนการช่างอุตสาหกรรมมีความตั้งใจและต้องการเรียน วิชาชีพของตนเองสูงกว่านักเรียนเกษตรกรรม โดยพิจารณาจากฐานนิยม ก็ใ้นักเรียน การช่างอุตสาหกรรมเลือกเรียนวิชาการช่างอุตสาหกรรมเป็นแห่งแรกร้อยละ ๗๓ และ

แบบหลักที่ ๘-๑ จำนวนนักท่องเที่ยวที่เลือกเที่ยวหรือพัก



-  ไม่เที่ยวเลือก.
  -  เที่ยวเลือกเที่ยวหรือพัก.
  -  เที่ยวเลือกเที่ยวหรือพัก
- 1 ททท.
  - 2 มีชัยภูมิศึกษาตำบลบ้านกล้วย
  - 3 วิทยาลัยการฯ
  - 4 การช่างอุตสาหกรรม.
  - 5 อื่นๆ.

นักเรียนเกษตรกรรมเลือกเรียนวิชาเกษตรกรรมเป็นแห่งแรกร้อยละ ๖๓

สาเหตุในการเลือกเรียนวิชาชีพ

เพื่อใหทราบถึงความตั้งใจและความต้องการเรียนวิชาชีพของนักเรียนอาชีวศึกษาพวกนี้ เขียนจึงได้ถามถึงสาเหตุในการเลือกเรียนวิชาชีพนั้นๆ เพื่อเป็นแนวทางให้พิจารณาได้ว่า นักเรียนอาชีวศึกษามีเกณฑ์ในการเลือกเรียนอาชีวศึกษาอย่างไร

จากตารางที่ ๓๓ แสดงสาเหตุในการเลือกเรียนวิชาชีพ นักเรียนทั้งสองประเภทจำนวนมากที่สุดได้ให้เหตุผลว่า เลือกเรียนเพราะชอบและสนใจวิชาชีพนี้มาก่อน ร้อยละ ๔๖.๒๔ สำหรับนักเรียนการช่างอุตสาหกรรม และร้อยละ ๕๐.๒๗ ของนักเรียนเกษตรกรรม

เหตุผลในการเลือกเรียนวิชาชีพนั้น ๆ รองลงไปคือ เห็นว่าเหมาะสมกับ - ความรู้ ความสามารถ ร้อยละ ๒๖.๐๙ และ ร้อยละ ๑๘.๔๐ ของนักเรียนแต่ละประเภทตามลำดับ

พวกที่สามให้เหตุผลว่า ค่าใช้จ่ายในการเรียนน้อย เหมาะสมกับฐานะของบิดามารดาที่จะส่งให้เรียน ร้อยละ ๔.๔๐ ของนักเรียนการช่างอุตสาหกรรม แต่นักเรียนเกษตรกรรมร้อยละ ๔.๕๕ ได้ให้เหตุผลลำดับที่สามนี้ว่า ครอบครัวข้าพเจ้าประกอบอาชีพนี้อยู่ก่อนแล้ว

ทั้งนักเรียนการช่างอุตสาหกรรมและนักเรียนเกษตรกรรมได้ให้เหตุผลอันลับที่สี่ว่า ประเทศกำลังต้องการบุคลากรสำเร็จทางวิชาชีพนี้ จึงมีโอกาสหางานได้ง่าย ร้อยละ ๗.๑๑ และ

แสดงให้เห็นว่านักเรียนอาชีวศึกษาเป็นจำนวนมากคือนักเรียนการช่างอุตสาหกรรมร้อยละ ๔๔.๖๔ นักเรียนเกษตรกรรมร้อยละ ๔๖.๔๕ มีเกณฑ์การเลือกเรียนวิชาชีพ โดยพิจารณาจากความชอบ ความสนใจ ความสามารถ ทุนทรัพย์ ความพร้อมในการประกอบอาชีพ และในขณะที่เดียวกันยังได้คำนึงถึงความต้องการกำลังคนในตลาดแรงงานด้วย นับว่าเป็นเกณฑ์การเลือกอาชีพที่ดี

แต่อย่างไรก็ดี ก็ยังมีนักเรียนอาชีวศึกษาจำนวนหนึ่ง คือนักเรียนการช่างอุตสาหกรรม

ตารางที่ 33 สาเหตุในการเลือกเรียนวิชาชีพ

	สาเหตุในการเลือกเรียนวิชาชีพ	การขาดอุตสาหกรรม		เกษตรกรรม	
		น	%	N	%
1	ขาดแรงจูงใจและสนใจในวิชาชีพนี้มาก่อน	710	46.28	370	50.27
2	เห็นว่าเหมาะสมกับความสามารถของข้าพเจ้า	338	22.04	131	17.80
3	ค่าใช้จ่ายในการเรียนน้อยเหมาะสมกับฐานะของ มีคามารถจะส่งไปเรียน	126	8.21	36	4.89
4	ประเทศชาติกำลังต้องการผู้ที่สำเร็จทางวิชาชีพ จึงมีโอกาสหางานได้ง่าย	109	7.11	40	5.43
5	มีความารถทดลองทำไ้เรียนวิชาชีพนี้	85	5.54	37	5.03
6	มีหนังสือชั้น ม.ศ. 5 สายทั่วไปได้ และเมื่อสอบ ได้จะได้ออกใบประกอบวิชาชีพ	50	3.26	16	2.17
7	ไม่สามารถหาเรียนที่อื่นได้	45	2.93	11	1.49
8	ข้าพเจ้าเคยทำงานทางด้านนี้มาก่อน	18	1.17	14	1.90
9	ครูแนะนำให้มาเรียน	17	1.11	4	0.54
10	เพื่อนแนะนำให้มาเรียน	10	0.65	10	1.36
11	ครอบครัวของข้าพเจ้าประกอบอาชีพนี้มาก่อนแล้ว	9	0.59	63	8.56
12	เรียนตามอย่างเพื่อน	9	0.59	1	0.14
13	มีโอกาสสอบคัดเลือกเพียงครั้งเดียว และเห็นว่า สามารถสอบคัดเลือกได้ในวิชาชีพนี้	8	0.52	3	0.42
รวม		1534	100.00	736	100.00



-สาทรกรรมร้อยละ ๑๔.๔๖ และนักเรียนเกษตรกรรมร้อยละ ๘.๐๕ ซึ่งอาศัยสิ่งแวดล้อมอื่น ๆ ในการเลือกเรียนวิชาชีพ เช่น มีความรุดตองการให้เรียน ต้องการประกาศนียบัตรมัธยมศึกษาปีที่ ๕ สายสามัญ และประกาศนียบัตรมัธยมศึกษาปีที่ ๖ สายอาชีพ ไม่สามารถเข้าเรียนที่อื่นได้ ครูและเพื่อนแนะนำให้มาเรียน เรียนตามอย่างเพื่อน เป็นต้น

เปรียบเทียบสาเหตุโดยการเลือกเรียนวิชาชีพของนักเรียนทั้งสองประเภท โดยตั้งสมมติฐานว่า นักเรียนทั้งสองประเภทนี้มีหลักเกณฑ์ในการเลือกเรียนวิชาชีพเหมือนกัน จากการทดสอบไคค่า  $\chi^2 = 27.39$  ค่า  $\chi^2$  จากตารางมาตรฐานที่ระดับความเชื่อมั่น 95 % = 21.03 ซึ่งน้อยกว่าค่า  $\chi^2$  ที่คำนวณได้ หมายความว่าสาเหตุในการเลือกเรียนวิชาชีพของนักเรียนทั้งสองประเภทต่างกัน

เมื่อพิจารณาค่ามัธยฐานจากตารางที่ ๓๓ แล้ว นักเรียนเกษตรกรรมนอกจากจะมีเกณฑ์การเลือกเรียนวิชาชีพ โดยพิจารณาจากความสนใจ ความชอบ ความรู้ความสามารถแล้ว ยังพิจารณาการประกอบอาชีพของครอบครัวโดยตอบว่า ครอบครัวประกอบอาชีพเกษตรกรรมอยู่ก่อนแล้วจำนวนร้อยละ ๔.๕๖ ผลวิเคราะห์ตามตารางที่ ๔ บิคา มารดาของนักเรียนเกษตรกรรมเป็นเกษตรกรมากที่สุด ดังนั้นจึงเป็นสาเหตุหนึ่งที่นักเรียนใจเป็นเกณฑ์ในการเลือกวิชาชีพ ผลวิเคราะห์ทั้งสองตอนนี้อยู่สอดคล้องกัน ขอให้จริงที่ไคนักจะเชื่อถือได้