

บทที่ 3

นโยบายส่งเสริมการท่องเที่ยวกับการพัฒนาเศรษฐกิจเมืองพระนครศรีอยุธยา

3.1 นโยบายส่งเสริมการท่องเที่ยวของประเทศไทย

ประเทศไทยได้เริ่มมีการพัฒนาการท่องเที่ยวมาตั้งแต่ปี พ.ศ. 2503 ซึ่ง ณ เวลานั้นมีนักท่องเที่ยวประมาณ 1.10 ล้านคน สร้างรายได้สู่ประเทศ 3.99 พันล้านบาท (ฝ่ายวิจิตรนาการกรุงศรีอยุธยา, 2545) โดยที่ก่อนหน้านี้ประเทศไทยได้พยายามพัฒนาสาธารณูปโภคและอุตสาหกรรมภาคบริการต่างๆ เพื่อรองรับการท่องเที่ยวที่คาดว่าจะเติบโตขึ้น จนถึงปี พ.ศ. 2522 ได้จัดตั้ง “การท่องเที่ยวแห่งประเทศไทย (ททท.)” หรือ Tourism Authority of Thailand (TAT) ตามพระราชบัญญัติการท่องเที่ยวแห่งประเทศไทย พ.ศ. 2522 โดยขึ้นตรงต่อสำนักนายกรัฐมนตรีเพื่อทำหน้าที่ดำเนินนโยบาย และส่งเสริมการท่องเที่ยวของประเทศไทย (บุญเลิศ จิตตั้งวัฒนา, 2548: 22) โดยเริ่มบรรจุการพัฒนาการท่องเที่ยวในแผนพัฒนาเศรษฐกิจและสังคมแห่งชาติ ฉบับที่ 4 เป็นครั้งแรก (ในช่วงปี พ.ศ. 2520-2525) (ฝ่ายวิจิตรนาการกรุงศรีอยุธยา, 2545. บุญเลิศ จิตตั้งวัฒนา, 2548: 22) แต่ทว่าโครงการรณรงค์และสนับสนุนของการท่องเที่ยวของประเทศไทยได้เริ่มขึ้นอย่างจริงจังเมื่อปี พ.ศ. 2530 โดยการท่องเที่ยวแห่งประเทศไทยได้เปิดตัวโครงการ “ปีท่องเที่ยวไทย” (Visit Thailand Year) ขึ้นเป็นครั้งแรก ซึ่งภายหลังจากนั้นจำนวนนักท่องเที่ยวต่างชาติที่เดินทางมาท่องเที่ยวในประเทศไทยก็ได้ขยายตัวเพิ่มขึ้นอย่างต่อเนื่องมาโดยตลอด (มิ่งสรรพ์ ขาวสะอาด และอัครพงศ์ อันทอง, 2548) ทำให้เริ่มมีการวางแผนพัฒนาการท่องเที่ยวของประเทศไทยอย่างจริงจัง¹ เพื่อนำรายได้เป็นเงินตราต่างประเทศเข้าประเทศไทย และช่วยลดการขาดดุลของประเทศ แต่การพัฒนาอุตสาหกรรมการท่องเที่ยวของไทยตั้งแต่แผนพัฒนาเศรษฐกิจและสังคมแห่งชาติ ฉบับที่ 4 -7 นั้น เรามุ่งเน้นพัฒนาอุตสาหกรรมการท่องเที่ยว โดยมีเป้าหมายเพื่อความเจริญรุ่งเรืองทางเศรษฐกิจเป็นสำคัญ และประสบความสำเร็จอย่างงดงาม เพราะตั้งแต่ปี พ.ศ. 2525 เป็นต้นมา รายได้จากอุตสาหกรรมการท่องเที่ยวทำรายได้เป็นอันดับหนึ่งของประเทศและยังคงเป็นอันดับต้นๆจนถึงปัจจุบัน (บุญเลิศ จิตตั้งวัฒนา, 2548: 23-24. นิคม จารุมณี, 2544. มิ่งสรรพ์ ขาวสะอาดและคณะ, 2540)

¹ ถึงแม้ว่านโยบายส่งเสริมการท่องเที่ยวจะมีมานานแล้ว แต่เมื่อเริ่มก่อตั้ง ททท. นั้น ภาคการท่องเที่ยวจึงได้เริ่มต้นถูกเรียกให้เป็น “อุตสาหกรรมการท่องเที่ยว” นับแต่นั้นเป็นต้นมา

จนกระทั่งในสมัยรัฐบาลที่มีฯพณฯบรรหาร ศิลปอาชาเป็นนายกรัฐมนตรีช่วงปีพ.ศ. 2538 - 2539 ได้มีเจตนารมณ์ที่จะส่งเสริมและพัฒนาอุตสาหกรรมการท่องเที่ยวให้เพิ่มมากขึ้นควบคู่ไปกับการธำรงรักษาศิลปวัฒนธรรมและทรัพยากรธรรมชาติ โดยจัดการสำรวจข้อมูลและศึกษาวิจัยศักยภาพของแหล่งท่องเที่ยวภายในประเทศ พร้อมทั้งแต่งตั้ง “คณะกรรมการส่งเสริมและพัฒนาการท่องเที่ยว” เพื่อแก้ไขปัญหาการท่องเที่ยวควบคู่ไปกับการอนุรักษ์ฟื้นฟูศิลปวัฒนธรรม โบราณสถาน และแหล่งท่องเที่ยวทางประวัติศาสตร์ที่สำคัญ และได้สนับสนุนงานประเพณีในจังหวัดต่างๆ ในเรื่องด้านงบประมาณและการประชาสัมพันธ์ของแต่ละจังหวัด เพื่อฟื้นฟูอนุรักษ์เผยแพร่นับขนบธรรมเนียม ประเพณี วัฒนธรรมให้เป็นที่รู้จักในหมู่นักท่องเที่ยวทั้งชาวไทยและชาวต่างประเทศ มีแนวทางนโยบายที่สำคัญในการส่งเสริมความร่วมมือระหว่างประเทศในการพัฒนาอุตสาหกรรมการท่องเที่ยว เพื่อให้เกิดการท่องเที่ยวเชื่อมโยงในภูมิภาค โดยมีประเทศไทยเป็นศูนย์กลาง ร่วมมือด้านการท่องเที่ยวกับสมาชิกอาเซียน กลุ่มอินโดจีน พม่า และจีน เพื่อพัฒนาภูมิภาคนี้ให้เป็ศูนย์กลางการท่องเที่ยวของภูมิภาคเอเชียและแปซิฟิก เป็นต้น² (สำนักงานเลขาธิการนายกรัฐมนตรี, 2538-2539: 125-127)

ส่งผลให้การท่องเที่ยวเป็นอุตสาหกรรมหลักที่สร้างรายได้เข้าสู่ประเทศนับแสนล้านบาท โดยมีจำนวนนักท่องเที่ยวชาวต่างชาติ เพิ่มขึ้นต่อเนื่องทุกๆ ปี กล่าวคือ ปีพ.ศ. 2541 - 2544 มีนักท่องเที่ยว 7.76 ล้านคน 8.65 ล้านคน 9.58 ล้านคน และ 10.06 ล้านคน ตามลำดับ มีรายได้จากการท่องเที่ยวประมาณ 2.42 แสนล้านบาท 2.53 แสนล้านบาท 2.85 แสนล้านบาท และ 2.99 แสนล้านบาท โดยในปีพ.ศ. 2544 อุตสาหกรรมการท่องเที่ยวมีมูลค่าเพิ่มสูงถึง 3.71 แสนล้านบาทหรือคิดเป็นร้อยละ 7.27 ของ GDP (ผลิตภัณฑ์มวลรวมประชาชาติ)³ และในปีพ.ศ. 2545 มีจำนวนนักท่องเที่ยวต่างชาติสูงถึง 10.5 ล้านคน ทำรายได้มากกว่า 3.6 แสนล้านบาท หรือประมาณร้อยละ 7 ของ GDP

ถึงแม้ว่าจำนวนนักท่องเที่ยวที่เพิ่มมากขึ้นจะทำรายได้เข้าสู่ประเทศมหาศาล แต่ปัญหาวิกฤตเศรษฐกิจในโลกซึ่งส่งผลกระทบต่อประเทศไทย อาทิ วิกฤตน้ำมันทั่วโลกปี 2519 วิกฤต

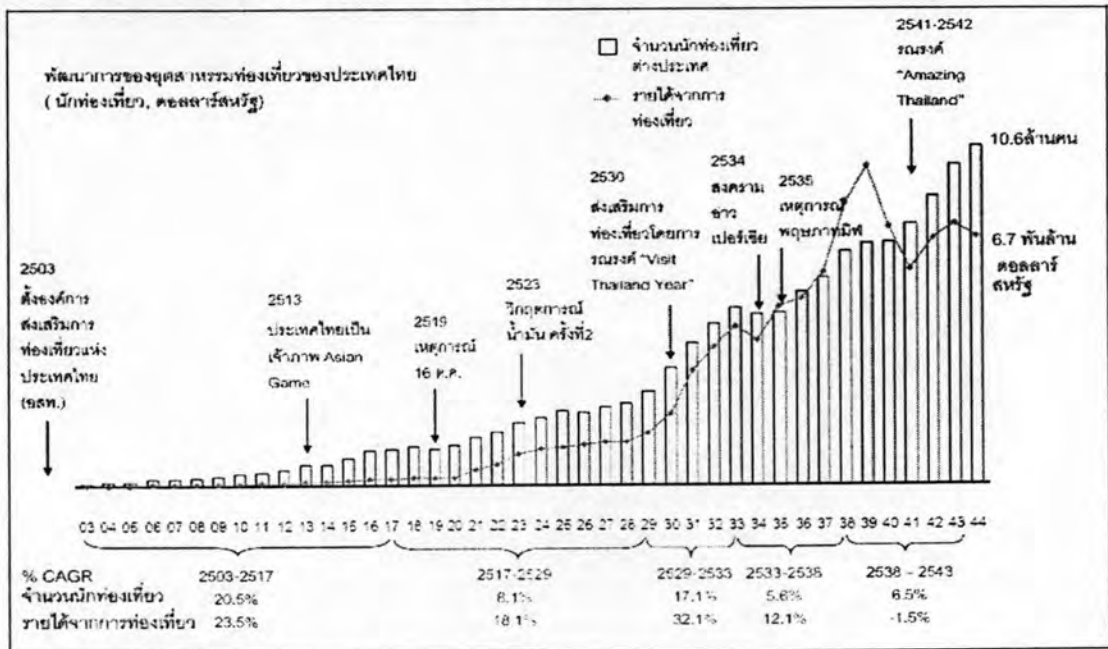
² จะเห็นได้ว่านโยบายส่งเสริมความร่วมมือด้านการท่องเที่ยวระหว่างประเทศนี้ยังคงมีอยู่จนถึงแผนพัฒนาเศรษฐกิจและสังคมแห่งชาติฉบับที่ 9 หน้าที่ 94 ได้เขียนไว้ว่า “ส่งเสริมให้ประเทศไทยมีบทบาทสำคัญในการพัฒนาความร่วมมือด้านการท่องเที่ยวกับประเทศในกลุ่มอาเซียนและอินโดจีน โดยเฉพาะการสนับสนุนการดำเนินการด้านตลาดร่วมกันเพื่อพัฒนาศักยภาพด้านการท่องเที่ยวในภูมิภาค และการพัฒนาโครงข่ายโครงสร้างพื้นฐานระหว่างแหล่งท่องเที่ยวภายในประเทศและประเทศเพื่อนบ้านเพื่อเสริมศักยภาพด้านการท่องเที่ยวระหว่างกัน” และ “พัฒนาแหล่งท่องเที่ยวรูปแบบใหม่ในกิจกรรมเชิงวัฒนธรรม เช่นการท่องเที่ยวเชิงนิเวศ การท่องเที่ยวเชิงวัฒนธรรมและประเพณี”

³ ในปี 2544 ประเทศไทยมี GDP คิดเป็นมูลค่าประมาณ 5.1 ล้านล้านบาท

เศรษฐกิจทั่วโลกปี 2526 วิกฤตสงครามอ่าวเปอร์เซียปี 2535 เป็นต้น ล้วนมีผลต่อจำนวนและรายได้จากนักท่องเที่ยวดังกล่าว

อย่างไรก็ตามจากตัวเลขโดยรวมสามารถวิเคราะห์ได้ว่าอุตสาหกรรมการท่องเที่ยวของประเทศไทยเติบโตเรื่อยมาตลอด และถึงแม้จะเกิดวิกฤตการณ์ต่างๆที่ส่งผลกระทบต่อบ้าง แต่ก็ยังคงคาดการณ์ได้ว่าจะยังมีจำนวนนักท่องเที่ยวเพิ่มขึ้นไปเรื่อยๆทุกปี

แผนภาพที่ 3.1 พัฒนาการของอุตสาหกรรมท่องเที่ยว



ที่มา: การท่องเที่ยวแห่งประเทศไทย, 2547

ถึงแม้ว่าจะโลกจะเกิดวิกฤตการณ์ต่างๆก็ตาม อุตสาหกรรมการท่องเที่ยวยังสามารถนำรายได้เข้าสู่ประเทศสูง โดยเฉพาะวิกฤตเศรษฐกิจเอเชียปี 2540 ซึ่งส่งผลกระทบต่อเศรษฐกิจภาคอื่นของประเทศ แต่การท่องเที่ยวทำรายได้ถึง 2.21 แสนล้านบาท โดยจากการคาดการณ์ของทางการพบว่าปีพ.ศ. 2549 ซึ่งเป็นปีสุดท้ายของแผนพัฒนาเศรษฐกิจและสังคมแห่งชาติ ฉบับที่ 9 (ปี 2545-2549) ไทยจะมีนักท่องเที่ยวต่างชาติ เดินทางเข้าประเทศมากกว่า 14 ล้านคน ขยายตัวเฉลี่ย 7% ต่อปี สอดคล้องกับองค์การการท่องเที่ยวโลก (World Tourism Organization-WTO) ที่ประมาณการแนวโน้มการท่องเที่ยวของไทยช่วงแผนพัฒนาฯ ฉบับที่ 9 ว่าจะเติบโตเฉลี่ย 7.8% ต่อปี อย่างไรก็ตาม แม้อุตสาหกรรมการท่องเที่ยวจะสามารถดึงดูดนักท่องเที่ยว และรายได้สู่ประเทศจำนวนมาก จากอดีตถึงปัจจุบัน แต่อันดับจำนวนนักท่องเที่ยวของไทยตลาดโลกเริ่มลดลงจากอันดับ 19 ในจากปีพ.ศ. 2542 เป็นอันดับ 21 ในปี 2543 เนื่องจากประเทศคู่แข่งการท่องเที่ยวมากขึ้น ทำให้การ

แข่งขันในตลาดการท่องเที่ยวโลกมีสูง อีกทั้งแต่ละประเทศ ต่างมีสินค้า หรือทรัพยากรการท่องเที่ยวคล้ายคลึงกัน⁴ (ฝ่ายวิจัยธนาคารกรุงศรีอยุธยา, 2545)

การจัดอันดับโลกของอุตสาหกรรมการท่องเที่ยวประเทศไทยในปีพ.ศ. 2543 นั้น ไทยจัดอยู่อันดับที่ 21 ในด้านจำนวนนักท่องเที่ยว อันดับที่ 16 ในด้านรายได้จากนักท่องเที่ยวและอันดับที่ 12 ในด้านรายได้ต่อนักท่องเที่ยว⁵

แต่ในช่วงระหว่างปีพ.ศ. 2538 – 2543 ถือว่าเป็นช่วงที่ประเทศไทยเกิดวิกฤติเศรษฐกิจ ทำให้ไทยพยายามที่จะรณรงค์ด้านการท่องเที่ยว เพื่อใช้การท่องเที่ยวเป็นเครื่องมือในการนำเข้าเงินตราต่างประเทศ ภายใต้หัวข้อ “Amazing Thailand” ถึงแม้การรณรงค์นี้จะประสบความสำเร็จอย่างมากในด้านการประชาสัมพันธ์ แต่อัตราการเติบโตของนักท่องเที่ยวในช่วงนี้มีเพียงร้อยละ 6.5 ต่อปี รายได้จากการท่องเที่ยวในสกุลเงินดอลลาร์สหรัฐลดลงร้อยละ 1.5 ต่อปี จากการลดค่าของเงินบาท ถึงแม้รายได้จะมีการเติบโตสูงขึ้นในสกุลเงินบาทก็ตาม

จนถึงช่วงการพัฒนาอุตสาหกรรมท่องเที่ยว ระหว่างปีพ.ศ. 2544 – 2546 เป็นช่วงที่รัฐบาลเริ่มต้นตัวกับการพัฒนาอุตสาหกรรมท่องเที่ยว คือ ไม่ได้มุ่งเน้นเฉพาะด้านการตลาดและการประชาสัมพันธ์แต่เพียงอย่างเดียวแต่ได้จัดตั้งกระทรวงการท่องเที่ยวและกีฬาในปีพ.ศ. 2545 เพื่อดูแลด้านการพัฒนาและการออกกฎหมายควบคุมด้านการท่องเที่ยวโดยเฉพาะ รวมถึงมีการจัดตั้งสภาอุตสาหกรรมท่องเที่ยวแห่งประเทศไทย ในเดือนธันวาคม พ.ศ. 2544 ซึ่งเป็นตัวแทนของผู้ประกอบการธุรกิจเกี่ยวกับการท่องเที่ยวภาคเอกชนทั้งหมด (<http://www.nesdb.go.th/index.php>, 15 พฤษภาคม 2548)

นอกจากนั้นรัฐบาลตระหนักถึงความสำคัญของปัญหาด้านอุตสาหกรรมท่องเที่ยวที่จะเกิดขึ้น ซึ่งอาจส่งผลกระทบต่อไม่เพียงปรารภในระยะยาว ต่ออุตสาหกรรมการท่องเที่ยวประเทศไทยที่สามารถส่งผลต่อไปยังธุรกิจอุตสาหกรรมอื่นๆที่เชื่อมโยงกัน ภาครัฐโดยการท่องเที่ยวแห่งประเทศไทย (ททท.) จึงได้กำหนดยุทธศาสตร์ด้านการท่องเที่ยว ในแผนยุทธศาสตร์พัฒนาการท่องเที่ยวไทย ปีพ.ศ. 2545-2547 เพื่อพัฒนาการท่องเที่ยวควบคู่กับการอนุรักษ์ทรัพยากรธรรมชาติและขนบธรรมเนียมวิถีชีวิตไทย ททท. จึงกำหนดแผนท่องเที่ยวปีพ.ศ. 2546 ซึ่งดำเนินงานตามแผน

⁴ แต่จุดแข็งในการแข่งขันของประเทศไทยในเวทีตลาดโลก มาจากการท่องเที่ยวของไทย มีจุดเด่นที่เอื้ออำนวยจูงใจนักท่องเที่ยวหลายประการ อาทิ แหล่งท่องเที่ยวสวยงามและหลากหลาย ประเพณีวัฒนธรรมอันดีงาม ความปลอดภัยในชีวิต และทรัพย์สิน ตลอดจน การเป็นศูนย์กลางการคมนาคมขนส่ง ภูมิภาคเอเชียตะวันออกเฉียงใต้ เป็นต้น อุตสาหกรรมท่องเที่ยวจึงส่งผลให้เกิดธุรกิจ หรือกิจกรรมเกี่ยวเนื่องมากมาย ที่มีประโยชน์ต่อเศรษฐกิจประเทศ เช่น ธุรกิจโรงแรมและที่พัก ร้านอาหาร นำเที่ยวและบริการขนส่ง ฯลฯ ก่อเกิดการค้า การลงทุน และจ้างงาน ซึ่งมีส่วนช่วยพัฒนาระบบเศรษฐกิจประเทศมาตลอดทำให้ประเทศไทยสามารถแข่งขันในเวทีโลกด้านการท่องเที่ยวได้ (นิคม จารุมณี, 2544. ฝ่ายวิจัยธนาคารกรุงศรีอยุธยา, 2545)

⁵ โดยมีส่วนแบ่งด้านการตลาดในระดับโลก (World Market Share) อยู่ที่ร้อยละ 1.5 แต่ถ้าพิจารณาโดยละเอียดจะพบว่า ประเทศไทยมีรายได้ต่อนักท่องเที่ยวต่ำกว่าคู่แข่งอย่างอินโดนีเซียและสิงคโปร์

ยุทธศาสตร์พัฒนาการท่องเที่ยวไทยปี พ.ศ. 2545-2547 โดยใช้แนวคิดเดิมคือ “Amazing Thailand Experience Variety” (ฝ่ายวิจัยธนาคารกรุงศรีอยุธยา, 2545)

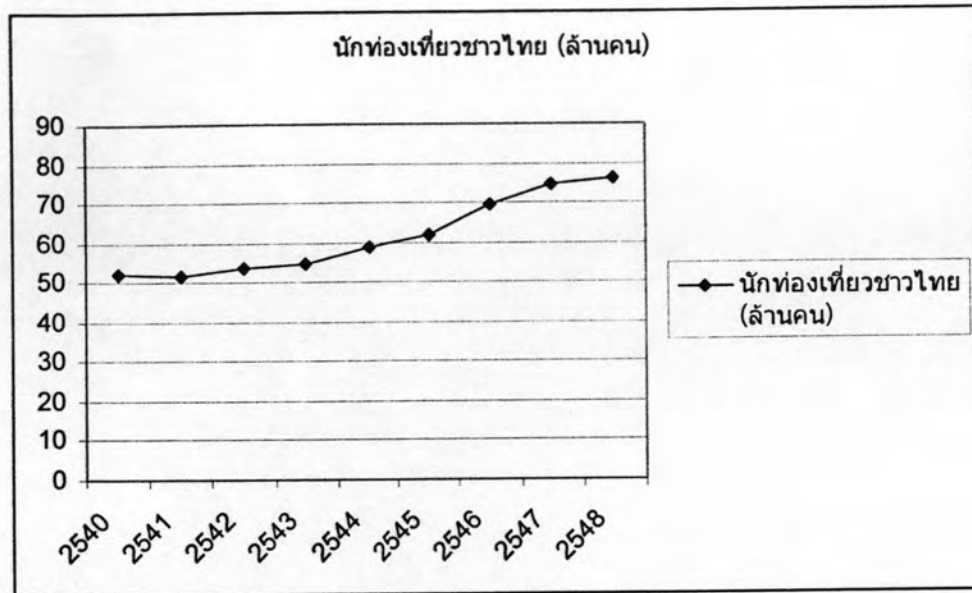
เน้นจุดขายสำคัญคือเอกลักษณ์ไทย ความเป็นไทย วิถีชีวิตคนไทย อาหารและผลไม้ไทย เป็นดินแดนท่องเที่ยวที่ปลอดภัย เป็นต้น เพื่อสร้างเอกลักษณ์ท่องเที่ยวไทย ให้เป็นที่ประจักษ์ ตลาดโลก มุ่งตลาดเอเชีย ได้แก่ ญี่ปุ่น มาเลเซีย สิงคโปร์ ใต้หวัน ฮองกง เกาหลีใต้ จีน อินเดีย ตะวันออกกลาง และตลาดยุโรป ได้แก่ เยอรมนี อังกฤษ ฝรั่งเศส เนเธอร์แลนด์ สแกนดิเนเวีย อิสราเอล พร้อมทั้งตั้งเป้าหมายจะพัฒนาอุตสาหกรรมการท่องเที่ยวไทยเป็นศูนย์กลาง หรือเป็นผู้นำ ในเอเชีย (Tourism Capital of Asia)⁶ ภายในปี 2546-2549 นี้ ด้านแหล่งท่องเที่ยวที่คุณภาพ มาตรฐานเทียบเท่าสากล ตลอดจนบริหารจัดการการท่องเที่ยวที่มีประสิทธิภาพ ซึ่งนอกจากกลยุทธ์ สร้างเอกลักษณ์ไทย ยังกำหนดแนวทางอื่นๆ ที่สำคัญ เพื่อสนับสนุนอุตสาหกรรมท่องเที่ยวไทย ให้เป็นศูนย์กลางการท่องเที่ยวแห่งเอเชีย

ส่งผลให้รายได้จากนักท่องเที่ยวต่างชาติปี 2545 เพิ่มขึ้นร้อยละ 8.14 หรือ 3.2 แสนล้านบาท ปี 2546 เพิ่มขึ้นร้อยละ 11.5 หรือ 3.6 แสนล้านบาท นักท่องเที่ยวในประเทศ 63.07 ล้านคน (จำนวนนักท่องเที่ยวคูณจำนวนครั้งที่ท่องเที่ยวใน 1 ปี) รายได้ 3.2 แสนล้านบาท รวมรายได้ท่องเที่ยวปี 2546 ประมาณ 6.8 แสนล้านบาท

⁶ Tourism Capital of Asia มีนโยบายการท่องเที่ยวดังนี้

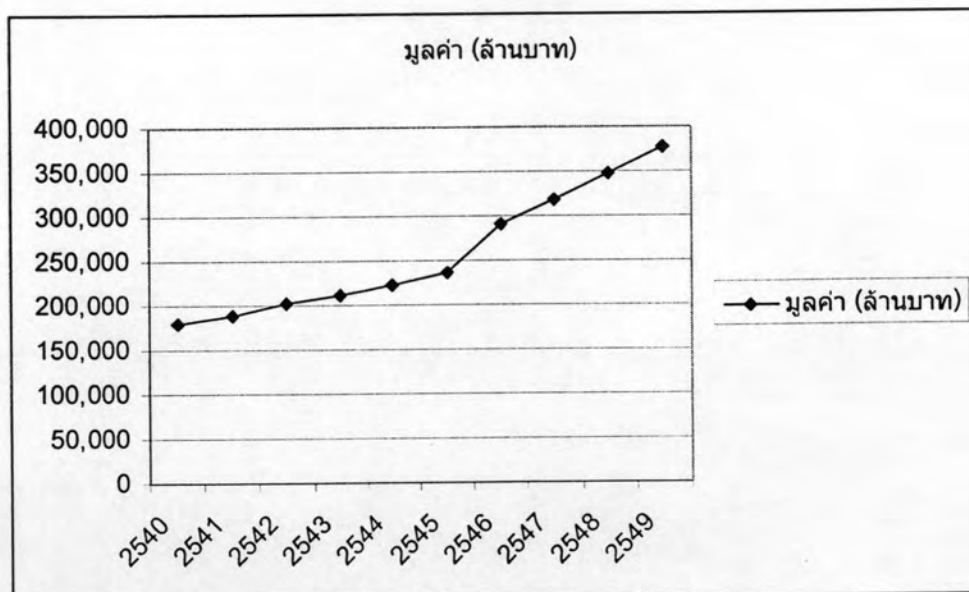
1. ขยายฐานการผลิตและสร้างมูลค่าเพิ่มสินค้าทางการท่องเที่ยว
2. เจาะตลาดกลุ่มเป้าหมายใหม่เพื่อสร้างรายได้
3. เร่งการตลาดเชิงรุกในตลาดระยะใกล้และรักษาอัตราการเติบโตตลาดระยะไกล
4. พัฒนาและยกระดับมาตรฐานบริการทางการท่องเที่ยว
5. กระตุ้นการตลาดให้คนไทยเดินทางท่องเที่ยวในประเทศมากขึ้น
6. เปิดตลาดท่องเที่ยวในภูมิภาคร่วมกับประเทศเพื่อนบ้าน

แผนภาพที่ 3.2 จำนวนนักท่องเที่ยวชาวไทย



ที่มาแหล่งข้อมูล: การท่องเที่ยวแห่งประเทศไทย, 2549

แผนภาพที่ 3.3 รายได้จากนักท่องเที่ยวชาวไทย

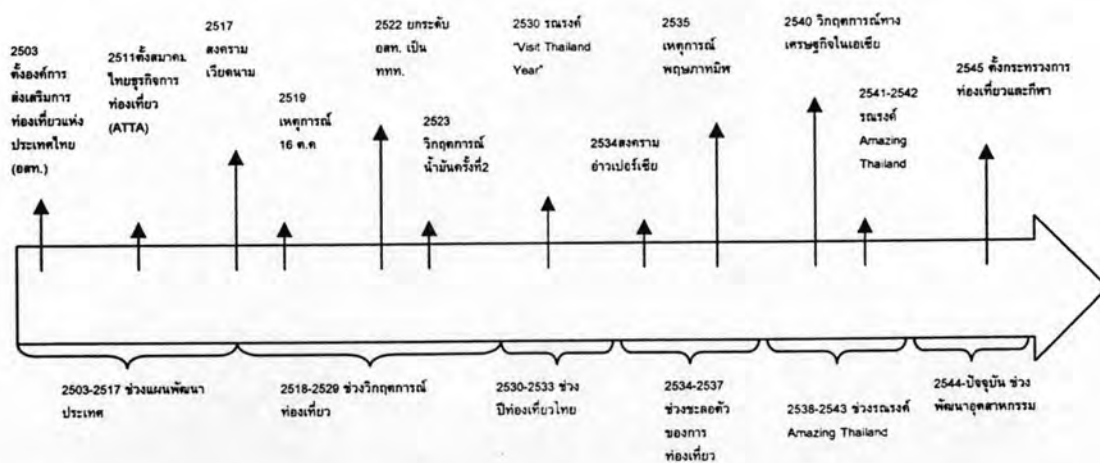


ที่มาแหล่งข้อมูล: การท่องเที่ยวแห่งประเทศไทย, 2549

อย่างไรก็ตาม เมื่อมีการเปลี่ยนแปลงระบบบริหารราชการตามกระบวนการปฏิรูประบบราชการในปีพ.ศ. 2545 ด้วยการปรับปรุงการดำเนินงานกระทรวงเดิม และตั้งกระทรวงใหม่ คือ กระทรวงการท่องเที่ยวและกีฬา จึงต้องปรับเปลี่ยนแผนการท่องเที่ยว เพื่อให้สอดคล้องสภาพการณ์

ปัจจุบัน กล่าวคือ เดิม ททท. วางยุทธศาสตร์พัฒนาการท่องเที่ยวปีพ.ศ. 2545-2547 เพื่อให้ไทยเป็นศูนย์กลางท่องเที่ยวแห่งเอเชีย (Tourism Capital of Asia) เมื่อตั้งกระทรวงใหม่ จึงปรับกระบวนการทำงานและการบริหาร รวมถึงจัดสรรบุคลากรที่จะรับผิดชอบ โดยเฉพาะ ททท. ขึ้นกับกระทรวงการท่องเที่ยวและกีฬา จึงจำเป็นต้องเลื่อนยุทธศาสตร์พัฒนาการท่องเที่ยวไทย เพื่อให้เป็นศูนย์กลางแห่งเอเชีย จากกำหนดเดิมปี พ.ศ. 2545-2547 เป็นปี พ.ศ. 2547-2549 โดยได้เริ่มดำเนินการตามแผนอย่างจริงจังในปี พ.ศ. 2547 จนถึงปัจจุบัน (ฝ่ายวิจัยธนาคารกรุงศรีอยุธยา, 2545) โดยในปี พ.ศ. 2548 ประเทศไทยมีจำนวนนักท่องเที่ยวเพิ่มมากขึ้นเป็นอันดับที่ 18 ของโลก และนักท่องเที่ยวที่เดินทางมาท่องเที่ยวในประเทศไทยมีค่าใช้จ่ายมากเป็นอันดับที่ 15 ของโลก คิดเป็นรายรับที่ได้รับประมาณ 8 พันล้านดอลลาร์สหรัฐฯ ต่อปี (WTO, 2004) เมื่อพิจารณาในกลุ่มประเทศกำลังพัฒนาในทวีปเอเชียด้วยกันแล้ว พบว่า ประเทศไทยมีรายได้จากการท่องเที่ยวมากที่สุดเป็นอันดับสองรองจากประเทศจีน และมีจำนวนนักท่องเที่ยวมากที่สุดเป็นอันดับสองรองจากมาเลเซีย

แผนภาพที่ 3.4 เหตุการณ์อันเกี่ยวเนื่องกับอุตสาหกรรมการท่องเที่ยวของประเทศไทย



ที่มา: การท่องเที่ยวแห่งประเทศไทย, 2547

นโยบายส่งเสริมการท่องเที่ยวของประเทศไทย ปีพ.ศ. 2546 - 2549

- ส่งเสริมให้การท่องเที่ยวเป็นเครื่องมือสำคัญในการแก้ไขปัญหาเศรษฐกิจ สร้างงานให้กับประชาชนและเพิ่มรายได้ให้กับประเทศ รวมทั้งส่งเสริมให้การท่องเที่ยวมีบทบาทสำคัญในการช่วยพัฒนาคุณภาพชีวิตของประชาชนทั่วทุกภูมิภาคตามนโยบายรัฐบาล
- ส่งเสริมและพัฒนาการดำเนินงานด้านการตลาดเชิงรุก การเพิ่มตลาดใหม่และตลาดเฉพาะกลุ่ม เพื่อเร่งดึงดูดให้นักท่องเที่ยวต่างประเทศที่มีคุณภาพ เดินทางเข้ามาท่องเที่ยวในประเทศไทย

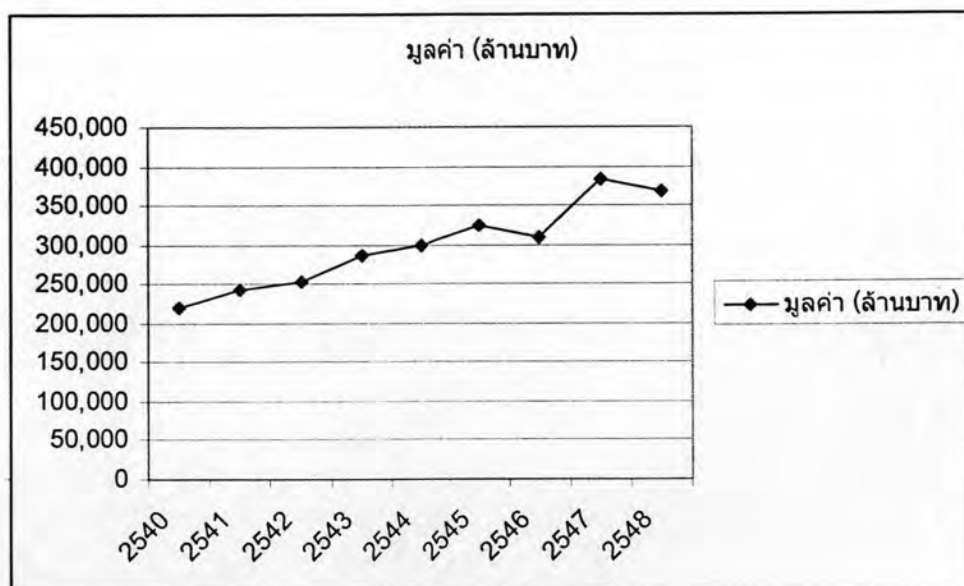
และกระตุ้นให้นักท่องเที่ยวชาวไทยท่องเที่ยวภายในประเทศเพิ่มมากขึ้น รวมทั้งกำหนดจุดขายของประเทศไทย (Positioning Thailand) ให้มีความชัดเจน

3. ส่งเสริมให้เกิดความร่วมมือกับทุกฝ่ายทั้งระดับในประเทศและต่างประเทศในการส่งเสริมและพัฒนาตลาดท่องเที่ยว ทั้งนี้เพื่อร่วมกันขจัดอุปสรรคทางการท่องเที่ยว และเป็นหนทางก้าวสู่การเป็นศูนย์กลางการท่องเที่ยวในภูมิภาคเอเชีย

4. มุ่งพัฒนาองค์กร ระบบบริหารจัดการ และเสริมสร้างบุคลากรให้มีทักษะและขีดความสามารถทางการตลาดท่องเที่ยว เพื่อให้เป็นองค์กรแห่งการขับเคลื่อน (Driving Force) ที่มีประสิทธิภาพในการดำเนินงานและมีศักยภาพทางการแข่งขันระดับนานาชาติ ภายใต้หลักธรรมาภิบาล รวมทั้ง พัฒนาความเข้มแข็งขององค์กรในบทบาทเชิงวิชาการและองค์ความรู้ที่เกี่ยวข้องกับเรื่องการตลาด

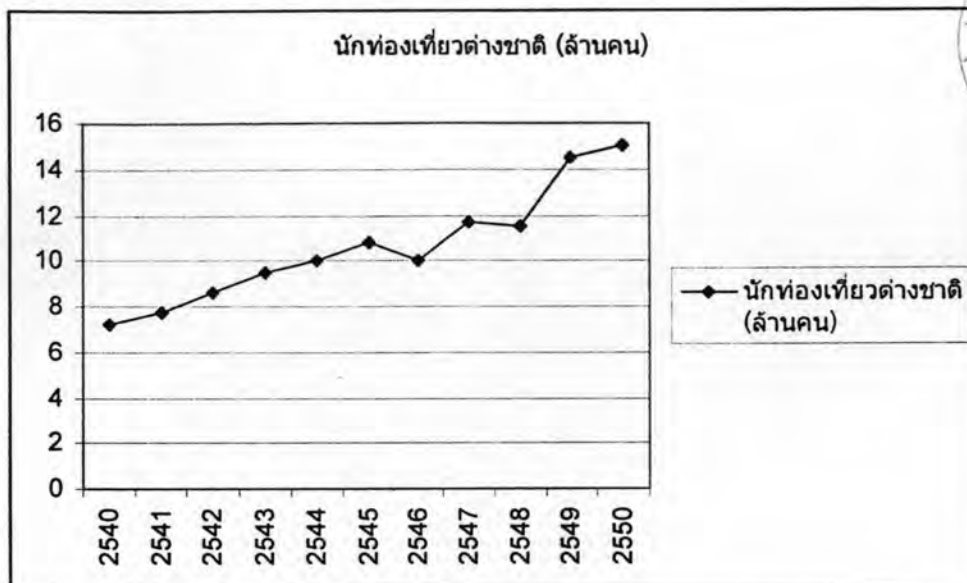
5. เร่งรัดพัฒนาระบบเทคโนโลยีสารสนเทศเพื่อการท่องเที่ยว (E-TOURISM) เพื่อรองรับการทำธุรกรรมบนระบบเครือข่ายอินเทอร์เน็ต และการดำเนินการพาณิชย์อิเล็กทรอนิกส์ รวมทั้งการดำเนินงานด้านการตลาดด้วยระบบสารสนเทศ โดยมีกลไกในการควบคุมและป้องปรามเพื่อเป็นหลักประกันในการป้องกันปัญหาที่อาจเกิดขึ้น (<http://www.tat.or.th/knowledge.asp>)

แผนภาพที่ 3.5 รายได้จากนักท่องเที่ยวต่างชาติ



ที่มาแหล่งข้อมูล: การท่องเที่ยวแห่งประเทศไทย, 2549

แผนภาพที่ 3.6 จำนวนนักท่องเที่ยวต่างชาติ



ที่มาแหล่งข้อมูล: การท่องเที่ยวแห่งประเทศไทย, 2549

จากกราฟจะเห็นว่าประเทศไทยเริ่มนโยบายกระตุ้นการท่องเที่ยวตั้งแต่ปี พ.ศ. 2540 (Amazing Thailand) มีนักท่องเที่ยวในปีนั้น 7.22 ล้านคนและมีจำนวนเพิ่มขึ้นเรื่อยๆตั้งแต่ปีพ.ศ. 2541 จนถึงปี พ.ศ. 2545 คือ 7.76 ล้านคน 8.58 ล้านคน 9.50 ล้านคน 10.06 ล้านคน และ 10.79 ล้านคน ตามลำดับ จนกระทั่งเกิดวิกฤตการณ์โรคซาร์สในประเทศไทยกลางปี พ.ศ. 2545 ส่งผลให้จำนวนนักท่องเที่ยวในปี พ.ศ. 2546 ตกลงมาอยู่ที่ 10 ล้านคน⁷ แล้วหลังจากนั้นก็เพิ่มจำนวนขึ้นในปี พ.ศ. 2547 เป็น 11.65 ล้านคน จนถึงช่วงปลายปี พ.ศ. 2547 เกิดเหตุการณ์สึนามิทำให้จำนวนนักท่องเที่ยวต่างชาติของปีพ.ศ. 2548 (Thailand Happiness on Earth) ลดลงมาอยู่ที่ 11.52 ล้านคน ในปัจจุบันปีพ.ศ.2549 (Thailand Grand Invitation 2006) นักท่องเที่ยวเพิ่มขึ้นมาเป็น 14.5 ล้านคน และในปีพ.ศ. 2550 (Thailand Unforgettable) การท่องเที่ยวแห่งประเทศไทยคาดการณ์จำนวนนักท่องเที่ยวไว้ที่ 15 ล้านคน

⁷ ผลกระทบจากการระบาดของโรคซาร์ส (SARS) และภัยคุกคามจากการก่อการร้าย โดยการแพร่ระบาดของโรคซาร์สในช่วงระหว่าง เดือนเมษายนถึงเดือนมิถุนายน พ.ศ. 2546 ได้ส่งผลให้จำนวนนักท่องเที่ยวต่างชาติที่เดินทางมาท่องเที่ยวในประเทศไทยลดลงประมาณร้อยละ 30 - 40 เมื่อเทียบกับช่วงเดียวกันในปีที่ผ่านมา และจากการรายงานอย่างเป็นทางการ พบว่า ประเทศไทยสูญเสียรายได้จากการท่องเที่ยวประมาณ 3,100 ล้านบาท หรือ 730 ล้านดอลลาร์สหรัฐฯ (1 ดอลลาร์สหรัฐฯ เท่ากับ 42.35 บาท อัตราแลกเปลี่ยน พ.ศ.2546) (สศช., 2546. อ้างจาก อัจฉรี และอัครพงษ์, 2546)

มีการวางกรอบนโยบายการท่องเที่ยวของประเทศไทยในปี 2551 ไว้ว่า จะให้ประเทศไทยเป็นแหล่งท่องเที่ยวคุณภาพต่อเนื่อง โดยที่ตลาดต่างประเทศจะยังคงยึดสโตนเฮนจ์ ออเมซซิ่งไทยแลนด์ เพื่อต่อยอดข้อนี้ให้คิดตลาด เนื่องจากที่ผ่านมา การกลับมานโยบายออเมซซิ่งไทยแลนด์ มาโปรโมต ได้รับการตอบรับจากภาคเอกชนเป็นอย่างดี รวมถึงบริษัททัวร์จากต่างประเทศก็ให้การสนับสนุนกว้างขวาง เพราะหากเปลี่ยนสโตนเฮนจ์จะทำให้นักท่องเที่ยวสับสน (เดลินิวส์, 20 กุมภาพันธ์ 2550: 6)

3.2 นโยบายส่งเสริมการท่องเที่ยวของพระนครศรีอยุธยา

3.2.1 อยุธยาเมืองเก่าของเราแต่ก่อน

กรุงศรีอยุธยานับเป็นราชธานีแห่งแรกของสยามประเทศที่สามารถรวมศูนย์อำนาจการเมืองการปกครองไว้ได้อย่างแท้จริง ทั้งยังเป็นเมืองท่าค้าขายกับนานาชาติที่สำคัญและด้วยเหตุที่กรุงศรีอยุธยาตั้งอยู่ในบริเวณที่เป็นชุมทางของแม่น้ำหลายสาย คือ แม่น้ำเจ้าพระยา แม่น้ำน้อย แม่น้ำลพบุรี และแม่น้ำป่าสัก ประกอบกับผืนดินอันอุดมสมบูรณ์ เกษตรกรจึงปลูกข้าวกันมากจนได้ชื่อว่าเป็น **อู่ข้าวอู่น้ำ** ที่สำคัญอีกแห่งหนึ่งของไทย

ผลจากความมั่งคั่งทางการค้าทำให้กรุงศรีอยุธยาเป็นศูนย์กลางของความเจริญรุ่งเรืองทางอารยธรรม ซึ่งเป็นแม่แบบแก่กรุงรัตนโกสินทร์ในยุคต่อมา ทั้งในด้านการเมือง การปกครอง เศรษฐกิจ สังคม ศิลปวัฒนธรรม รวมทั้งด้านอักษรศาสตร์และวรรณกรรม มีวรรณกรรมชิ้นเยี่ยมจำนวนมาก อาทิ ลิลิตโองการแช่งน้ำ ทวาทศมาส อนิรุทธคำฉันท์ เสือโคคำฉันท์ จินตคามณี กาพย์ห่อโคลงเห่เรือ ซึ่งเป็นผลงานของพระมหาราชครู พระศรีมโหสถ เจ้าฟ้าธรรมธิเบศ และกวีสำคัญอีกหลายท่านสืบเนื่องกันมา ความสามารถทางด้านกวีของชาวพระนครศรีอยุธยานั้น ปัจจุบันก็ยังคงเป็นที่ประจักษ์ ดังปรากฏมีศิลปิน ลีเก ลำตัด ที่มีชื่อเสียงหลายคนในเขตจังหวัดพระนครศรีอยุธยา

นับแต่พระเจ้าอู่ทองทรงสถาปนากรุงศรีอยุธยาขึ้นเป็นราชธานี กรุงศรีอยุธยาก็ได้ผ่านการเปลี่ยนแปลงครั้งสำคัญ ๆ มาโดยตลอด เช่น การปฏิรูปการปกครองในสมัยสมเด็จพระบรมไตรโลกนาถ การติดต่อค้าขายกับฝรั่งต่างชาติซึ่งเฟื่องฟูที่สุดในสมัยสมเด็จพระนารายณ์มหาราช และผ่านการเสียกรุงถึง 2 ครั้ง ครั้งแรกเมื่อ พ.ศ. 2112 เป็นเวลาถึง 15 ปี สมเด็จพระนเรศวรมหาราชจึงสามารถกอบกู้เอกราชได้ และครั้งที่ 2 เมื่อ พ.ศ. 2310 จึงอาจกล่าวได้ว่าตลอดระยะเวลา 417 ปี กรุงศรีอยุธยาไม่เคยสิ้นคนดีที่จะกอบกู้สถานการณ์บ้านเมืองหรือแม้แต่ในยุครัตนโกสินทร์จังหวัดพระนครศรีอยุธยาก็มีนายปรีดี พนมยงค์ ซึ่งเป็นกำลังสำคัญในการสร้างสรรค์ประชาธิปไตยแบบก้าวหน้าอีกท่านหนึ่งให้แก่ประเทศไทย

การสถาปนากรุงศรีอยุธยาขึ้นในปี พ.ศ. 1893 นั้นนักประวัติศาสตร์รุ่นก่อนที่อาศัยหลักฐานทางเอกสารที่ปรากฏชัดเจนถือว่าเป็นการเริ่มต้นของประวัติศาสตร์ในดินแดนประเทศไทยอย่างแท้จริงเป็นครั้งแรก

และได้มีการย้ายเมืองหลวงมาสร้างขึ้นใหม่ทางฝั่งตะวันตกของเมืองอโยธยาเดิม บริเวณหนองโสนหรือบึงพระรามในปัจจุบัน โดยสร้างพระราชวังขึ้นทางคอนเหนือและให้บูรณะวัดเก่าซึ่งอยู่ทางคอนใต้ขึ้นเป็นวัดมหาธาตุ เพื่อให้เป็นศูนย์กลางของเมืองตามประเพณีการสร้างเมืองสมัยนั้น อาศัยแม่น้ำลพบุรีเป็นปราการธรรมชาติทางคอนเหนือ ด้านตะวันตกและด้านใต้อาศัยแม่น้ำเจ้าพระยา ส่วนด้านตะวันออกอาศัยคู่อ้อมหน้าของเมืองอโยธยาเดิมทำให้กรุงศรีอยุธยามีลักษณะเป็นเกาะมีน้ำล้อมรอบทุกด้าน หลังสร้างพระนครเสร็จแล้ว พระเจ้าอู่ทองโปรดเกล้าฯ ให้สร้างและบูรณะวัดสำคัญขึ้นหลายวัด อาทิ วัดพระราม วัดพุทธไสสวรรคย์ วัดธรรมมิกราช วัดสามปลื้ม และวัดขุนใจเมือง เป็นต้น

พระเจ้าอู่ทองทรงสถาปนาคนเป็นพระมหากษัตริย์พระองค์แรกของกรุงศรีอยุธยา ทรงพระนามว่า “สมเด็จพระรามาธิบดีที่ 1” อันเป็นต้นราชวงศ์อู่ทอง โดยมี “สมเด็จพระเอกทัศ” ทรงเป็นพระมหากษัตริย์องค์สุดท้ายของกรุงศรีอยุธยา จนเมื่อกรุงศรีอยุธยาเกิดความแตกแยกจนไม่เหลือสภาพความเป็นเมืองศูนย์กลางแห่งอำนาจอีกต่อไป ทำให้ฝ่ายอยุธยาต้องเผชิญกับความอดอยากหลังจากพม่าล้อมพระนครอยู่ประมาณปีเศษก็สามารถพังกำแพงพระนครเข้าโจมตีและเผาผลาญกรุงศรีอยุธยาจนยับเยิน

และกรุงศรีอยุธยาในฐานะราชธานีของอาณาจักรสยามที่เจริญรุ่งเรืองสืบมาถึง 417 ปี มีพระมหากษัตริย์ทั้งหมด 33 พระองค์ ก็มีวาระสิ้นสุดลงใน พ.ศ. 2310

ต่อมาในรัชสมัยพระบาทสมเด็จพระจอมเกล้าเจ้าอยู่หัว รัชกาลที่ 4 ทรงมีพระราชโบาย รื้อฟื้นกรุงศรีอยุธยาขึ้นใหม่เพื่อเป็นการรำลึกถึงบรรพชนตราิราชเจ้า พระองค์จึงโปรดให้บูรณะพระราชวังจันทร์เกษมขึ้นใหม่เพื่อใช้เป็นที่พักเวลาเสด็จประพาสกรุงเก่า อีกทั้งยังโปรดให้บูรณะพระราชวังบางปะอินขึ้นใหม่อีกด้วย อยุธยาจึงกลายเป็นที่เสด็จประพาสของพระมหากษัตริย์ตั้งแต่นั้นมา

สมัยพระบาทสมเด็จพระจุลจอมเกล้าเจ้าอยู่หัว รัชกาลที่ 5 เกาะเมืองอันเป็นที่ตั้งพระนครเดิมซึ่งได้กลายเป็นที่รกร้าง ได้รับการบูรณะปรับปรุงให้เป็นบ้านเมืองขึ้นอีกครั้งหนึ่ง มีการขุดแต่งบริเวณพระราชวังโบราณขึ้นเป็นครั้งแรกและเพื่อเป็นหลักฐานยืนยันถึงความเจริญรุ่งเรืองทางอารยธรรมของประเทศไทยให้มหาอำนาจตะวันตกได้ประจักษ์ เพื่อปกป้องอาณาจักรให้รอดพ้นจากการล่าอาณานิคมในยุคนั้น พร้อมกันนั้นพระองค์ก็โปรดให้ปรับปรุงระบบการปกครองเป็นแบบมณฑลเทศาภิบาลขึ้นในปี พ.ศ. 2438 และโปรดให้ตั้งมณฑลกรุงเก่าซึ่งประกอบด้วยหัวเมืองทั้งหมด 8 หัวเมือง คือ เมืองกรุงเก่า เมืองอ่างทอง เมืองสระบุรี เมืองลพบุรี เมืองพระพุทธบาท เมืองพรหมบุรี เมืองอินทร์บุรี และเมืองสิงห์บุรี โดยมีที่ทำการมณฑลอยู่ในพระราชวังจันทร์เกษม รวมทั้งสถานที่ราชการอื่นที่ตั้งอยู่ในบริเวณเดียวกัน คือ บริเวณเกาะเมืองด้านตะวันออก เมืองกรุงเก่าจึงกลายเป็นศูนย์กลางการติดต่อของชุมชนอีกครั้งหนึ่ง ทำให้เมืองที่เคยเงียบเหงาในช่วงต้นรัตนโกสินทร์เริ่มจางหายไป มีผู้คนโยกย้ายเข้ามาตั้งถิ่นฐานมากขึ้นจนกลายเป็นแหล่งชุมชนที่มีความเจริญรุ่งเรืองขึ้นอีกครั้งหนึ่ง

ต่อมาในรัชสมัยพระบาทสมเด็จพระมงกุฎเกล้าเจ้าอยู่หัว รัชกาลที่ 6 ได้มีการเปลี่ยนแปลงชื่อเมืองมาเป็นจังหวัด ดังนั้นในปี พ.ศ. 2459 เมืองกรุงเก่าจึงเปลี่ยนเป็นจังหวัดกรุงเก่า จนกระทั่งถึงสมัยรัชกาลที่ 7 ในปี พ.ศ. 2469 จึงได้เปลี่ยนชื่อมณฑลกรุงเก่าเป็นมณฑลอยุธยา และเปลี่ยนชื่อจังหวัดกรุงเก่าเป็นจังหวัดพระนครศรีอยุธยา ต่อมาในปี พ.ศ. 2475 หลังการเปลี่ยนแปลงการปกครองจังหวัดพระนครศรีอยุธยาจึงมีฐานะเป็นเพียงจังหวัดหนึ่งของประเทศ (ชาติชาย มุกสง, 2543)

3.2.2 อยุธยามรดกโลก

จังหวัดพระนครศรีอยุธยาตั้งอยู่ที่ภาคกลางของประเทศไทยห่างจากกรุงเทพ 76 กม. กรุงศรีอยุธยาเป็นศูนย์กลางการปกครองเมื่อราวประมาณพุทธศตวรรษที่ 19 มีแม่น้ำสำคัญหลายสายจึงมีทำเลที่เหมาะสมแก่การค้าขายทั้งภายใน และภายนอกราชอาณาจักร มีสภาพเป็นศูนย์กลางทางเศรษฐกิจ การเมืองและวัฒนธรรมเป็นอย่างยิ่ง นับแต่อดีตมาจนถึงทุกวันนี้ ปัจจุบันจังหวัดพระนครศรีอยุธยายังคงมีความสำคัญในภูมิภาคเดียวกัน และในฐานะที่เคยเป็นราชธานีของไทยในอดีต บรรดาโบราณสถาน ศิลปโบราณวัตถุอันเป็นมรดกทางวัฒนธรรมของบรรพชนยอมทำให้จังหวัดพระนครศรีอยุธยามีทิศทางในการพัฒนาหลายอย่างควบคู่กันไปเสมอ

“๔๑๗ ปี ราชธานี กรุงศรีอยุธยา”

“ราชธานีเก่า อู่ข้าวอู่น้ำ เลิศล้ำกานท์กวี คนดีศรีอยุธยา”⁸

⁸ เป็นคำขวัญประจำจังหวัดพระนครศรีอยุธยา “ราชธานีเก่า” หมายถึงจังหวัดพระนครศรีอยุธยา ในอดีตเคยเป็นเมืองหลวงเก่าของประเทศไทย ในนามว่า *กรุงเทพทวารวดี ศรีอยุธยา มหาฉิลกภพนพรัตนราชธานีบุรีรมย์* หรือเรียกกันทั่วไปว่า กรุงศรีอยุธยา ที่มีความเจริญรุ่งเรืองในด้านการปกครอง เศรษฐกิจ สังคม และการต่างประเทศยาวนานถึง 417 ปี โดยมีพระมหากษัตริย์ปกครอง 5 ราชวงศ์ 33 พระองค์ “อู่ข้าวอู่น้ำ” หมายถึงจังหวัดพระนครศรีอยุธยาตั้งอยู่ในบริเวณภาคกลางตอนล่างของประเทศไทยมีพื้นที่เป็นที่ราบลุ่มอันสมบูรณ์เหมาะแก่การเพาะปลูก และยังมีแม่น้ำไหลผ่าน 4 สาย คือแม่น้ำเจ้าพระยา แม่น้ำป่าสัก แม่น้ำลพบุรี แม่น้ำน้อยทำให้เหมาะแก่การเกษตรกรรม การประมงและการค้าขาย “เลิศล้ำกานท์กวี” หมายถึงในสมัยกรุงศรีอยุธยามียุคทองของวรรณคดี คือ ในสมัยสมเด็จพระนารายณ์มหาราช และสมัยพระเจ้าอยู่หัวบรมโกศ กอรปด้วยกวีเอกที่มีความสามารถกล้าเลิศเช่น สมเด็จพระนารายณ์ พระมหาราชครู ศรีปราชญ์ เจ้าฟ้าธรรมธิเบศร์ (เจ้าฟ้ากุ้ง) พระโหราธิบดี เป็นต้น วรรณคดีที่สำคัญเช่น สมุทรโฆษคำฉันท์ ไกรงกำสรวลศรีปราชญ์ กาพย์ห่อโคลง ประพาสธารทองแดง จินตามณี มหาชาติคำหลวง เป็นต้น “คนดีศรีอยุธยา” หมายถึงจังหวัดพระนครศรีอยุธยา กอรปด้วยคนดีที่มีความสามารถทุกยุคทุกสมัยตลอดมา แม้เมื่อกรุงศรีอยุธยาต้องเสียกรุงให้แก่พม่าถึง 2 ครั้ง แต่ก็ยังสามารถกอบกู้เอกราชกลับคืนมาได้ ก็ด้วยเหตุเพราะมีคนดีที่มีความสามารถนั่นเอง จนมีคำกล่าวมาแต่เดิมว่า “กรุงศรีอยุธยาไม่สิ้นคนดี”

เนื่องจากกรุงศรีอยุธยาเจริญรุ่งเรืองมาหลายสมัย จึงมีโบราณสถานปรากฏอยู่มาก และถือว่าเป็นดินแดนแห่งประวัติศาสตร์ ศิลปกรรม และวัฒนธรรม ขนบธรรมเนียมประเพณีและวิชาการความรู้ด้านต่างๆที่สืบทอดความเป็นไทยมาจนกระทั่งถึงปัจจุบัน และยังเป็นศูนย์รวมจิตใจของชาวไทยทั้งชาติในการระลึกถึงบรรพบุรุษ คณะกรรมการว่าด้วยการศึกษา และวิทยาศาสตร์ และวัฒนธรรมสหประชาชาติ (UNESCO)⁹ ได้มีมติรับอุทยานประวัติศาสตร์

⁹ องค์การยูเนสโก (UNESCO: United Nations Educational, Scientific and Cultural Organizational)) เป็นส่วนหนึ่งขององค์การสหประชาชาติก่อตั้งในปี 1946 มีภารกิจและนโยบายสำคัญดังต่อไปนี้ หนึ่ง การส่งเสริมสถานะของศิลปิน สอง การดูแลมรดกโลก สาม การสร้างกรอบความคิดและสนับสนุนให้ประเทศต่างๆ จัดทำนโยบายทางด้านวัฒนธรรม ยูเนสโกถือว่าเป็นสิทธิขั้นพื้นฐานของประชาชนในการเข้าถึงและเข้าร่วมทางวัฒนธรรม (The right to culture) คำประกาศขององค์การสหประชาชาติว่าด้วยสิทธิมนุษยชน ความว่า "Everyone has the right freely to participate in the cultural life of the community" ตั้งแต่ปี ค.ศ. 1948 เป็นต้นมา

องค์การยูเนสโกได้กำหนดช่วงทศวรรษทางวัฒนธรรมโลก (World Decade for Culture 1988-1997) โดยตั้งเป้าประสงค์ คือ

- การทำให้วัฒนธรรมเป็นศูนย์กลางของการพัฒนา (Placing culture at the center of development)
- การสนับสนุนและสร้างเอกลักษณ์ทางวัฒนธรรมประจำถิ่น (Asserting an enhancing cultural identities)
- การสนับสนุนให้พลเมืองโลกเข้ามามีส่วนร่วมกิจกรรมทางวัฒนธรรม (Broadening participation in cultural life)
- การส่งเสริมแลกเปลี่ยนและความร่วมมือทางวัฒนธรรมระหว่างประเทศ (Promoting international culture cooperation)

จากเว็บไซต์ขององค์การยูเนสโก พบว่ามีกิจกรรมที่องค์การยูเนสโกให้การสนับสนุนหรือเกี่ยวข้องด้วยดังต่อไปนี้

- มรดกโลก World Heritage
- มรดกวัฒนธรรมที่จับต้องได้ Tangible Heritage
- มรดกวัฒนธรรมที่ไม่เป็นรูปธรรม Intangible Heritage
- ความหลากหลายทางวัฒนธรรม Cultural diversity
- การกระทำที่ควรจะเป็น Normative action
- การสนทนาและแลกเปลี่ยนทางวัฒนธรรม Intercultural dialogue
- วัฒนธรรมและการพัฒนา Culture and Development
- อุตสาหกรรมวัฒนธรรม Cultural industries
- ศิลปะและการสร้างสรรค์ใหม่ Art and creativity
- ลิขสิทธิ์ Copyright
- พิพิธภัณฑ์ Museums
- การท่องเที่ยวทางวัฒนธรรม

พระนครศรีอยุธยาซึ่งเป็นพื้นที่ส่วนหนึ่งในใจกลางกรุงศรีอยุธยาไว้ในบัญชีมรดกโลกทางวัฒนธรรม ลำดับที่ 576¹⁰ เมื่อวันที่ 13 ธันวาคม 2534 ณ กรุงคาร์เธจ ประเทศตูนิเซีย (http://whc.unesco.org/pg.cfm?cid=31&id_site=576, 12 พฤศจิกายน 2549. คู่มือแนะนำจังหวัดพระนครศรีอยุธยา, 2546: 4) โดยที่อยุธยาเมืองเก่าประกอบพร้อมตามที่กำหนดในการขอสถานะดังกล่าว กล่าวคือ “มีเอกลักษณ์หรือมีข้อพิสูจน์ถึงประวัติวัฒนธรรมหรือความรุ่งเรืองของอารยธรรมที่ยังมีชีวิตอยู่หรือได้หมดไปแล้ว” โดย UNESCO ให้เหตุผลไว้ว่า “เนื่องจากเป็นแหล่งรวมศิลปกรรมอันทรงคุณค่า เป็นตัวแทนแสดงถึงความสามารถในการสร้างสรรค์งานศิลปะและแสดงให้เห็นถึงพัฒนาการที่ต่อเนื่องทางสถาปัตยกรรมไทย” (<http://www.bic.moe.go.th/index.php?id149&L=http%3A%2F%2Fsubsz.6te.net%2Flist.txt%3F>, 1 มกราคม 2550)

จังหวัดพระนครศรีอยุธยามีหลักฐานถึงความเจริญรุ่งเรืองสูงสุดของอารยธรรมอยุธยาในศตวรรษที่ 14 ถึง 19 เป็นเมืองหลวงที่สองของราชอาณาจักรไทยหลังจากเมืองสุโขทัย ซึ่งเป็นเมืองสำคัญทางเศรษฐกิจและการค้าที่สุดเมืองหนึ่งของพื้นที่นี้ นำมาซึ่งความเจริญด้านศิลปวัฒนธรรมที่ยังคงหลงเหลือให้เห็นอยู่ในปัจจุบัน การมีซึ่งพระราชวัง วัด ป้อมปราการ วิถีชีวิตแบบคนอยุธยาที่ยังหลงเหลืออยู่เป็นจำนวนมาก รวมถึงสถาปัตยกรรม ภาพวาด รูปปั้น วรรณกรรม ล้วนแล้วแต่เป็นข้อยืนยันถึงความรุ่งเรืองของอารยธรรมแห่งนี้

เมืองพระนครศรีอยุธยาและเมืองประวัติศาสตร์ที่ใกล้เคียงกัน ได้ถูกทำการบูรณะก่อนที่จะได้มาเป็นเมืองมรดกโลก การบูรณะครั้งแรกเกิดขึ้นในช่วงปี พ.ศ. 2397- 2411 และการบูรณะครั้งที่สองเกิดขึ้นในช่วงปี 2411 ถึง 2462 ในปี พ.ศ. 2478 กรมศิลปากร ได้ขึ้นทะเบียนเมืองเก่าอยุธยาที่มีบริเวณ 2.8 ตารางกิโลเมตร ให้เป็นอนุสรณ์โบราณสถาน และได้ถูกปกป้องดูแลเรื่อยมา ในปี พ.ศ. 2520 รัฐบาลไทยได้อนุญาตให้กรมศิลปากรเข้ามาจัดการในการอนุรักษ์และบริหารเมืองโบราณแห่งนี้ และทำโครงการจัดสร้างสวนประวัติศาสตร์เมืองโบราณอยุธยา โดยมีเป้าหมายที่จะบูรณะเฉพาะอนุสาวรีย์ที่อยู่ในบริเวณดังกล่าว อย่างไรก็ตามหลังจากได้กลายมาเป็นเมืองมรดกโลกเมื่อในปี พ.ศ. 2534 กรมศิลปากรได้พัฒนาปรับปรุงแผนดังกล่าวเพื่อที่จะครอบคลุมบริเวณและแง่มุมที่กว้างขึ้น แผนดังกล่าวถูกรู้จักในชื่อของ Master Plan of the Historic City of Ayutthaya ซึ่งมีเป้าหมายที่จะคงไว้ซึ่งบุคลิกลักษณะและความโดดเด่นของเมืองมรดกโลกแห่งนี้

ซึ่งมีผลทำให้ได้รับการคุ้มครองตามอนุสัญญาที่ประเทศต่างๆ ได้ทำร่วมกัน และยังทำให้ได้รับงบประมาณจาก UNESCO มาบำรุงรักษาและปรับปรุงพัฒนาเป็นเงินถึงสามพันกว่าล้านบาท จึงทำให้สถานทางที่โบราณคดีได้บูรณะดีขึ้นและทำให้ผู้คนและนักท่องเที่ยวเข้ามาเที่ยวชมเกาะเมืองประวัติศาสตร์พระนครศรีอยุธยามากขึ้น (นเรศ วงศ์สวัสดิ์, สัมภาษณ์, 28 กันยายน 2549)

¹⁰ Thailand National Periodic report, Section2: State of Conservation of Specific World Heritage Properties. Name of World Heritage Property: Historic City of Ayutthaya and Associated Historic Towns (คู่มือเพิ่มเติมมติรับจังหวัดพระนครศรีอยุธยาเป็นมรดกโลกได้ที่ภาคผนวก)

โดยในฐานะที่ประเทศไทยเป็นสมาชิกลำดับที่ 49 ของยูเนสโกจึงมีหน้าที่ที่ต้องได้รับการสนับสนุนอย่างจริงจังจากวงการปัญญาชนและวงการวิชาการเพื่อพัฒนาปรับปรุงภูมิปัญญาทางด้านวัฒนธรรมโดยอยู่ในขอบข่ายของธรรมเนียมปฏิบัติเพื่อการนี้ว่า “รัฐสมาชิกแต่ละรัฐพึงจัดการตามความเหมาะสมแก่สภาพการเฉพาะตัวของตน เพื่อความมุ่งหมายในอันที่จะนำส่วนราชการหลักต่างๆ ของตนที่มีผลประโยชน์เกี่ยวข้องกับเรื่องการศึกษา วิทยาศาสตร์และวัฒนธรรม เข้ามาร่วมงานขององค์การฯ ซึ่งควรกระทำโดยการจัดตั้งคณะกรรมการแห่งชาติขึ้นมาชุดหนึ่ง ซึ่งเป็นตัวแทนของรัฐบาลและส่วนราชการเหล่านั้น” นับเป็นเกียรติศักดิ์ศรีและความภาคภูมิใจของคนทั้งประเทศที่มรดกของไทยได้รับการประกาศเป็นมรดกโลก อันก่อให้เกิดความตระหนักถึงความสำคัญ รวมทั้งเกิดความหวงแหนและตื่นตัวในการอนุรักษ์แหล่งมรดกโลกของไทยเหล่านี้ และเมื่อมีความต้องการการสนับสนุนด้านวิชาการหรือการเงินเพื่อบูรณะ ฟื้นฟู รักษาสภาพแวดล้อมทั้งในระยะสั้นและระยะยาว หรือในกรณีฉุกเฉินก็สามารถขอรับการสนับสนุนได้ นอกจากนี้ยังเกิดประโยชน์ด้านเศรษฐกิจอันเนื่องมาจากการส่งเสริมการท่องเที่ยวที่ยั่งยืนในแหล่งมรดกโลกดังกล่าวอีกด้วย (<http://www.bic.moe.go.th/index.php?id=110&L=http%3A%2F%2Fsubsz.6te.net%2Flist.txt%3F>, 3 มกราคม 2550)

การบริหารจัดการเมืองโบราณพระนครศรีอยุธยา

เมืองโบราณอยุธยาและเมืองประวัติศาสตร์ในพื้นที่ใกล้เคียงถูกคุ้มครองโดยกฎหมายหลายฉบับ โดยงบประมาณที่ใช้ในการบริหารจัดการบูรณะดูแลได้มาจากรัฐบาลไทย อย่างไรก็ตาม งบประมาณที่ได้มานั้นน้อยกว่าที่ระบุไว้ในโครงสร้างงบประมาณในแผนการ (Master plan) เนื่องจากสถานการณ์เศรษฐกิจโลก จึงจำเป็นต้องของบประมาณจากองค์กรการเงินต่างชาติอื่นๆ เช่น SIP, OECF

จำนวนนักท่องเที่ยวในเมืองโบราณอยุธยาที่เพิ่มขึ้น (เป็นคนไทยจำนวน 337,425 คน และชาวต่างชาติจำนวน 706,523 คน) ทำให้อุทยานประวัติศาสตร์แห่งนี้มีรายได้ถึง 25,810,020 บาท¹¹ จากค่าธรรมเนียมเข้าชม จำนวนนักท่องเที่ยวที่มากขึ้นนี้ น่าจะมีส่วนมาจากโฆษณาผ่านอินเทอร์เน็ต จากปฏิทินท่องเที่ยวประจำปี และจากการได้เป็นเมืองมรดกโลก ทุกๆ เดือนธันวาคมยังมีกิจกรรมแสงสีเสียงเพื่อฉลองเชิดชูความเป็นเมืองมรดกโลกอีกด้วย

เนื่องจากเมืองโบราณพระนครศรีอยุธยา (Ayutthaya historical city) ตั้งอยู่ในพื้นที่ต่ำจึงทำให้มีความเสี่ยงเรื่องสภาวะน้ำท่วมในหน้าน้ำสูงทุกๆ ปี จึงมีแผนการสร้างระบบป้องกันปัญหาดังกล่าวทั้งในและนอกตัวเมือง โดยในปัจจุบันแผนดังกล่าวได้เสร็จสมบูรณ์แล้ว พร้อมทั้งมีความพยายามที่จะขยายพื้นที่บริเวณอนุรักษ์เพื่อเป็นแนวป้องกัน (buffer zone) ซึ่งจะทำให้เกิดประโยชน์ในการบริหารและรักษาซึ่งพื้นที่เมืองเก่า ความตั้งใจอย่างแท้จริงในการอนุรักษ์เมืองเก่าอยุธยาและการสร้างขึ้นถึงแผนงานต่างๆ ที่จะช่วยอนุรักษ์และพัฒนาเมืองเก่าอยุธยาให้เป็นอุทยาน

¹¹ ตัวเลขจากปี พ.ศ. 2535

ประวัติศาสตร์อยุธยา (Ayutthaya Historic Park) ทำให้เกิดความกลมกลืนระหว่างความเก่าแก่และความทันสมัยของเมืองอยุธยาปัจจุบัน (http://whc.unesco.org/pg.cfm?cid=31&id_site=576, 12 พฤศจิกายน 2549.)

3.2.3 อยุธยาในยุคส่งเสริมการท่องเที่ยว

แผนพัฒนาจังหวัดพระนครศรีอยุธยาจะมีการกำหนดนโยบายด้านการส่งเสริมอุตสาหกรรมท่องเที่ยวด้านศิลปวัฒนธรรมให้อยู่อันดับต้นๆ อยู่เสมอ ไม่ว่าจะเป็นวิสัยทัศน์ของกลุ่มจังหวัดภาคกลางตอนบน¹² หรือวิสัยทัศน์ของตัวจังหวัดเองได้คาดหวังให้จังหวัดพระนครศรีอยุธยาเป็นแหล่งสร้างสรรค์ศูนย์การท่องเที่ยวเชิงศิลปวัฒนธรรมเป็นอันดับต้นๆ โดยมีเป้าประสงค์เพื่อเพิ่มมูลค่าสินค้าเชิงวัฒนธรรมและส่งเสริมการท่องเที่ยว โดยการนำความรู้และทักษะมาผสมผสานกันเพื่อผลักดันให้อุตสาหกรรมการท่องเที่ยวของจังหวัดพระนครศรีอยุธยาขึ้นเป็นอุตสาหกรรมสร้างรายได้อันดับต้นๆ ให้แก่จังหวัด (นเรศ วงศ์สวัสดิ์, สัมภาษณ์, 28 กันยายน 2549) และจากแผนพัฒนาระดับจังหวัด ทุกฝ่ายต่างเชื่อมั่นว่า พระนครศรีอยุธยามีศักยภาพด้านการท่องเที่ยว เชิงนิเวศน์/มรดกโลก และภาคอุตสาหกรรมบริการต่อเนื่อง (เอกสารรับรองคำปฏิบัตินโยบาย, 2548)

ในปี พ.ศ. 2539 จังหวัดพระนครศรีอยุธยาถูกจัดอยู่ในแผนแม่บทการพัฒนาการท่องเที่ยวของประเทศให้เป็นกลุ่มจังหวัดใหม่ (New Provinces) ที่เริ่มมีอัตรานักท่องเที่ยวเข้ามาเยี่ยมชมสูงขึ้นเรื่อยๆ ในหมวดหมู่กลุ่ม Image ประวัติศาสตร์และมรดกโลก เพื่อเพื่อศักยภาพในการดึงดูดนักท่องเที่ยวให้บรรลุเป้าหมายตามที่กำหนดไว้ในโครงการ **Amazing Thailand**

สำหรับจังหวัดพระนครศรีอยุธยานั้นได้อยู่หมวดหมู่ Amazing Shopping ในส่วนประเภทหมู่บ้านหรือศูนย์หัตถกรรม คือ ศูนย์ศิลปาชีพบางไทร และหมู่บ้านตีมีดอรัญญิก นอกจากนี้อุทยานประวัติศาสตร์พระนครศรีอยุธยาได้ถูกจัดอันดับอยู่ใน 8 อุทยานประวัติศาสตร์ที่มีความสำคัญระดับนานาชาติ¹³ นอกจากนี้ยังมีวัดอีก 7 แห่งในจังหวัดพระนครศรีอยุธยาที่ได้รับ

¹² กลุ่มจังหวัดภาคกลางตอนบน ได้แก่ จังหวัดพระนครศรีอยุธยา นนทบุรี ปทุมธานี และจังหวัดอ่างทอง (รายละเอียดเพิ่มเติม แผนยุทธศาสตร์พัฒนากลุ่มจังหวัดภาคกลางตอนบนได้ที่ภาคผนวก)

¹³ รายชื่ออุทยานประวัติศาสตร์ที่มีความสำคัญระดับนานาชาติคือ

1. อุทยานประวัติศาสตร์กำแพงเพชร เมืองกำแพงเพชร กำแพงเพชร
2. อุทยานประวัติศาสตร์พิมาย พิมาย นครราชสีมา
3. อุทยานประวัติศาสตร์พนมรุ้ง นางรอง บุรีรัมย์
4. อุทยานประวัติศาสตร์พระนครศรีอยุธยา พระนครศรีอยุธยา อยุธยา
5. อุทยานประวัติศาสตร์พระนครศรี เมืองเพชรบุรี เพชรบุรี
6. อุทยานประวัติศาสตร์สุโขทัย เมืองสุโขทัย สุโขทัย
7. อุทยานประวัติศาสตร์ศรีสัชนาลัย ศรีสัชนาลัย สุโขทัย
8. อุทยานประวัติศาสตร์ภูพระบาท บ้านผือ อุดรธานี

การแต่งตั้งให้เป็นวัดที่มีความสำคัญระดับนานาชาติ ได้แก่ วัดโลกยสุธา วัดพระราม วัดภูเขาทอง วัดพระศรีสรรเพชญ์ วัดพนัญเชิงวรวิหาร วิหารพระมงคลบพิตร และวัดไชยวัฒนาราม (กองวางแผนโครงการททท, 2540: 9-11, 30)

ในช่วง Amazing Thailand นั้นภาพลักษณ์ของจังหวัดพระนครศรีอยุธยาในฐานะที่เป็นราชธานีแห่งที่สองของประเทศไทย เป็นแหล่งประวัติศาสตร์เก่าแก่ วัดวาอาราม และศิลปวัฒนธรรมดั้งเดิม จึงทำให้จัดอยู่ในจังหวัดที่มีศักยภาพการท่องเที่ยวสูง ททท.จึงได้กำหนดนโยบายส่งเสริมการท่องเที่ยวในจังหวัดพระนครศรีอยุธยาไว้ดังนี้

1. ส่งเสริมการท่องเที่ยวพระนครศรีอยุธยาให้เป็นปัจจัยหลัก ในการพัฒนาเศรษฐกิจและสังคมของจังหวัด
2. พัฒนาการท่องเที่ยวให้เป็นศูนย์พักและจุดหมาย (Destination) ในระดับชาติและนานาชาติ
3. จัดลำดับการพัฒนาเพื่อให้ออกค้ำกับความพร้อมในด้านการปฏิบัติและให้สถานะเศรษฐกิจ สังคมของท้องถิ่นยอมรับความเปลี่ยนแปลงได้
4. จัดการพัฒนารท่องเที่ยวควบคู่ไปกับการอนุรักษ์ โดยจะต้องพยายามใช้ทรัพยากรที่มีอยู่ให้เกิดประโยชน์สูงสุด ขณะเดียวกันพยายามรักษาสมดุลตามธรรมชาติให้ดีที่สุด (กองวางแผนโครงการ ททท., 2540: 183-184)

โดยแนวทางการพัฒนารท่องเที่ยวในขณะนั้นมี *ประการแรก* การปรับปรุงแหล่งท่องเที่ยวเดิมที่มีอยู่ เพื่อเป็นการชะลอความตกต่ำของอุตสาหกรรมการท่องเที่ยวของจังหวัดพระนครศรีอยุธยา โดยมีให้อัตรการเพิ่มของนักท่องเที่ยวชาวไทยและชาวต่างชาติเป็นการเพิ่มในแนวโน้มที่ลดลง *ประการที่สอง* เสริมศักยภาพการท่องเที่ยว ซึ่งการพัฒนาขั้นนี้เป็นการพัฒนาพร้อมกับการพัฒนาขั้นตอนแรก โดยมีเป้าหมายเพื่อให้การท่องเที่ยวในจังหวัดได้รับการเสริมจนเต็มศักยภาพที่มีอยู่ และ*ประการที่สาม* คือเพิ่มศักยภาพการท่องเที่ยว โดยการเพิ่มผลิตภัณฑ์การท่องเที่ยวใหม่ๆ

มาจนถึงนโยบายการบริหารจังหวัดพระนครศรีอยุธยาที่มีวิสัยทัศน์เพื่อบรรลุเป้าหมายเป็นนครแห่งการท่องเที่ยวเชิงอนุรักษ์ที่ยั่งยืนระดับนานาชาติและศูนย์วิทยาการศิลปวัฒนธรรมของภาคกลาง เพื่อให้สอดคล้องกับการดำเนินงานของรัฐบาลตามแผนพัฒนาเศรษฐกิจและสังคมแห่งชาติ ฉบับที่ 9 (พ.ศ. 2545-2549) ทางจังหวัดจึงได้แต่งตั้งคณะผู้บริหารงานกลุ่มภารกิจ 7 ด้าน¹⁴ ซึ่ง 2 ใน 7 ที่จังหวัดแต่งตั้งนั้น มีการกำหนดฝ่ายด้านการพัฒนาพระนครศรีอยุธยาเมืองน่าอยู่ และ

¹⁴ อีก 5 ฝ่ายที่เหลือคือ ด้านแก้ไขปัญหาความยากจนและพัฒนาคุณภาพชีวิต, ด้านการรักษาความสงบเรียบร้อย, ด้านการพัฒนาเกษตรกรรม, ด้านการพัฒนาอุตสาหกรรม และด้านการพัฒนาคุณธรรมและจริยธรรม

ด้านการพัฒนาอุตสาหกรรมการท่องเที่ยวที่ยั่งยืน เพื่อกระตุ้นการท่องเที่ยวภายในจังหวัดพระนครศรีอยุธยา โดยเฉพาะ (พระนครศรีอยุธยาเมืองมรดกโลก, 2547)

จนถึงปัจจุบันจังหวัดพระนครศรีอยุธยาจัดได้ว่าเป็นศูนย์กลางการท่องเที่ยวนานาชาติแห่งหนึ่งของประเทศไทย มีจำนวนผู้เยี่ยมชมเยือนเป็นอันดับ 7 ของประเทศ¹⁵ รัฐบาลทั้งส่วนกลางและส่วนภูมิภาคได้ตระหนักถึงศักยภาพที่มีอยู่ โดยพยายามวางรากฐานนโยบาย เพื่อทำการกระตุ้นจังหวัดให้เป็นแหล่งท่องเที่ยวมรดกโลกทางวัฒนธรรม เพิ่มมูลค่าทางด้านการท่องเที่ยวควบคู่ไปกับการพัฒนาเสริมสร้างเศรษฐกิจไปด้วย รัฐพิจารณาเพิ่มนโยบายส่งเสริมกระตุ้นยอดขายสินค้าหนึ่งตำบลหนึ่งผลิตภัณฑ์ (OTOP) ให้เพิ่มขึ้นเรื่อยๆภายใต้จำนวนนักท่องเที่ยวที่คาดว่าจะเพิ่มขึ้น จึงเหมือนราวกับว่าจังหวัดพระนครศรีอยุธยาจำเป็นต้องพัฒนา อนุรักษ์ และกระตุ้นยอดนักท่องเที่ยวควบคู่กับกระตุ้นเศรษฐกิจท้องถิ่นไปพร้อมๆกัน เสมือนเป็นการดำเนินแนวทางนโยบายเชิงบูรณาการตามที่รัฐบาลได้กำหนดเอาไว้ (ดูรายละเอียดเพิ่มเติมได้ที่ภาคผนวก)

ปัจจุบันนโยบายล่าสุดของภาครัฐทั้งส่วนกลางและส่วนภูมิภาคต่างเสนอข้อปฏิบัติงานของจังหวัดพระนครศรีอยุธยาออกมาได้ดังนี้ ผู้เขียนจะขอสรุปออกมาว่า “รักษาและใช้ประโยชน์จากมรดกทางวัฒนธรรมในการเพิ่มมูลค่าทางการท่องเที่ยว” โดยการ (ดูรายละเอียดเพิ่มเติมได้ที่ภาคผนวก)

1. จัดตั้งศูนย์บริการเผยแพร่และผลิตสื่อประชาสัมพันธ์เพื่อการท่องเที่ยว
2. พัฒนาเส้นทางท่องเที่ยวทางน้ำให้ได้มาตรฐาน
3. จัดตั้งศูนย์ประสานงานเพื่อการพัฒนาประชาสัมพันธ์และเผยแพร่ผลิตภัณฑ์ OTOP
4. จัดทำและพัฒนาระบบฐานข้อมูลด้านการท่องเที่ยวศิลปวัฒนธรรม ขนบธรรมเนียม

ประเพณี ภูมิปัญญาท้องถิ่น

5. จัดทำระบบฐานข้อมูลเกี่ยวกับผลิตภัณฑ์ OTOP เชื่อมโยงการท่องเที่ยวระดับจังหวัดและอำเภอ

6. ฝึกอบรมบุคลากรให้มีประสิทธิภาพตามที่ต้องการ

3.2.4 นโยบายการท่องเที่ยวเชิงรุก

นโยบายภาครัฐ

1. นโยบายเมืองน่าอยู่ เป็นโครงการของเทศบาลนครพระนครศรีอยุธยาจัดขึ้นมาเพื่อส่งเสริมกระตุ้นจิตสำนึกแก่ประชาชนในจังหวัดพระนครศรีอยุธยา โดยเฉพาะอย่างยิ่งประชาชนในเขตบริเวณรอบๆเกาะเมืองโบราณ ในการรักษาความสะอาดของแม่น้ำลำคลองให้มีชีวิตชีวาเพื่อส่งเสริมกิจกรรมการท่องเที่ยวทางน้ำของอยุธยา อันเนื่องมาจากว่าปัจจุบันนี้อุตสาหกรรม

¹⁵ ข้อมูลจากสถิตินักท่องเที่ยวปี 2548

ท่องเที่ยวทางน้ำของจังหวัดพระนครศรีอยุธยาได้รับความนิยมนิยมเพิ่มมากขึ้นเรื่อยๆ จึงเป็นที่คาดหมายว่าแผนงานนี้จะช่วยกระตุ้นการเติบโตของกิจกรรมท่องเที่ยวทางน้ำได้ในระยะยาว (เชิดเกียรติ อนุสนธิ์พัฒน์, สัมภาษณ์, 29 ธันวาคม 2549)

2. โครงการปรับปรุงภูมิทัศน์หลังวิหารพระมงคลบพิตร เป็นนโยบายของจังหวัดพระนครศรีอยุธยาร่วมมือกันกับเทศบาลนครพระนครศรีอยุธยา สร้างศูนย์จำหน่ายผลิตภัณฑ์สินค้าหนึ่งตำบลหนึ่งผลิตภัณฑ์ (OTOP) ประจำจังหวัดพระนครศรีอยุธยา พร้อมทั้งขยายลานจอดรถให้รองรับรถของนักท่องเที่ยวได้กว่า 50 คัน และปรับระบบผังร้านค้าในละแวกนั้นให้มีระบบระเบียบมากขึ้น และปรับรูปแบบร้านค้าให้สะอาดน่ามอง เพื่อเป็นการพัฒนาแหล่งท่องเที่ยวที่สำคัญในเขตโบราณสถานให้น่าเยี่ยมชมมากขึ้นย่อม (เชิดเกียรติ อนุสนธิ์พัฒน์, สัมภาษณ์, 29 ธันวาคม 2549)

กลยุทธ์ส่งเสริมการตลาดของการท่องเที่ยวแห่งประเทศไทย

ส่งเสริมตลาดการท่องเที่ยวเชื่อมโยงกลุ่มจังหวัดภาคกลางและภาคตะวันออก¹⁶ ด้วยการทำ Combined Destination เป็นนโยบายที่เริ่มปฏิบัติในปี 2549 ซึ่งใช้การโฆษณาทางการตลาดหลายทาง เพราะทั้งภาคกลางและภาคตะวันออกต่างก็ไม่ไกลจากกรุงเทพ สามารถเดินทางไปได้สะดวก สำหรับเส้นทางที่มีจังหวัดพระนครศรีอยุธยาบรรจุอยู่ในโปรแกรมนั้น คือเส้นทาง กทม. - อยุธยา - อ่างทอง - สิงห์บุรี - ชัยนาท - ลพบุรี - สระบุรี - กทม.

นโยบายนี้มีกลุ่มเป้าหมายแบ่งตามกลุ่มผู้ที่มีความสนใจเฉพาะ เช่น ท่องเที่ยวทางประวัติศาสตร์ กลุ่มศาสนา กลุ่มวัฒนธรรม กลุ่มนิเวศ เป็นต้น โดยที่กลุ่มเยาวชนนั้น ททท. จะส่งเสริมให้สถาบันการศึกษา จัดกิจกรรมเพื่อการเรียนรู้ ในแหล่งท่องเที่ยวทางประวัติศาสตร์ วัฒนธรรม เช่น การทัศนศึกษาอุทยานประวัติศาสตร์พระนครศรีอยุธยา

สำหรับกลุ่มศาสนานั้นได้ร่วมมือกับภาคเอกชน จัดรายการท่องเที่ยวเชิงศาสนา “อยุธยา มหามงคล นมัสการ 9 สิ่งศักดิ์สิทธิ์เสริมสิริมงคล” จะกล่าวรายละเอียดในส่วนต่อไป¹⁷

นโยบายการท่องเที่ยวของจังหวัดพระนครศรีอยุธยาใช้วัฒนธรรมเป็นตัวชูโรง โดยที่ทิศทางของนโยบายของการท่องเที่ยวแห่งประเทศไทยจะร่วมมือกับองค์กรอื่น ซึ่งปัจจุบันททท. ได้รับงบประมาณจากผู้ว่าฯ CEO จัดกิจกรรมเพื่อกระตุ้นการท่องเที่ยวต่างๆ เช่น การทำ Road Show

¹⁶ ภาคกลางรวมกรุงเทพเป็น 14 จังหวัด ได้แก่ กรุงเทพฯ กาญจนบุรี เพชรบุรี ประจวบคีรีขันธ์ ลพบุรี อยุธยา สุพรรณบุรี สระบุรี ชัยนาท นครปฐม สิงห์บุรี อุทัยธานี ราชบุรี อ่างทอง ส่วนภาคตะวันออก 8 จังหวัด ได้แก่ ชลบุรี ระยอง ตราด นครนายก จันทบุรี ปราจีนบุรี สระแก้ว ฉะเชิงเทรา

¹⁷ จากพฤติกรรมกรการท่องเที่ยวในภาคกลางรวมกรุงเทพ ปี 2547 แหล่งท่องเที่ยวอันดับยอดนิยมอันดับแรกของคนไทยมีจังหวัดพระนครศรีอยุธยาอยู่เป็นอันดับที่ 3 และในหัวข้อกิจกรรมยอดนิยมอยู่เป็นอันดับที่ 3 คือ การทำบุญไหว้พระ แต่สำหรับนักท่องเที่ยวต่างประเทศแล้ว แหล่งท่องเที่ยวยอดนิยมอันดับ 1 ได้แก่ จังหวัดพระนครศรีอยุธยา

ที่ประเทศจีน ญี่ปุ่น เยอรมัน สิงคโปร์ ฯลฯ พร้อมทั้งนำผู้ประกอบการ โรงแรม ร้านอาหาร และร้านค้าสินค้า OTOP เพื่อประชาสัมพันธ์ให้คนทั่วโลกรู้จักจังหวัดพระนครศรีอยุธยามากขึ้น นอกจากนี้การทำ Road Show ต่างประเทศแล้ว ททท.ก็ยังคงเน้นการทำ Road Show ภายในประเทศด้วย โดยได้ดำเนินกิจกรรมที่ภาคเหนือและภาคอีสาน (ฉัตรชัย อ่วมพิทยา, สัมภาษณ์, 7 สิงหาคม 2549)

กิจกรรมพิเศษที่น่าสนใจในจังหวัดพระนครศรีอยุธยา เป็นกิจกรรมที่จัดขึ้นเป็นพิเศษ เฉพาะบางปีตามนโยบายของรัฐ ของททท. หรือของผู้ปกครองส่วนท้องถิ่น หรือบางนโยบายถูกจัดขึ้นมาในระยะสองถึงสามปีหลัง โดยที่ยังไม่ได้บรรจุอยู่ในเทศกาลประจำปีของจังหวัด

1. **Amazing Ayutthaya** (งานอะเมซซิ่งอยุธยา) เป็นงานที่ถูกจัดขึ้นในช่วงปี พ.ศ. 2541-2542 ในช่วงเดียวกันกับที่รัฐบาลกำหนดให้เป็นปีท่องเที่ยวไทย (Amazing Thailand) เพราะว่าทางจังหวัดตระหนักดีว่าจังหวัดพระนครศรีอยุธยามีสิ่งที่เชิดหน้าชูตาและเป็นทรัพยากรที่ถาวรเพื่อการท่องเที่ยว ซึ่งมีอยู่พร้อมอยู่แล้วในจังหวัดพระนครศรีอยุธยา คือ โบราณสถาน ซึ่งกรมศิลปากรและจังหวัดบูรณะตกแต่งไว้แล้วอย่างสวยงาม ส่วนทรัพยากรการท่องเที่ยวทางธรรมชาติและทรัพยากรท่องเที่ยวอย่างอื่น เช่น ตลาดน้ำ ชีวิตทางน้ำ เรือแพ ทอดแห หาดปลา บ้านพักราคาถูก ส่วนหมู่บ้านของชาวบ้านที่ประกอบอาชีพต่างๆ เช่น แกะสลักไม้ สานปลาตะเพียน ทำเรือจำลอง ซึ่งร้านขายที่ระลึกเหล่านี้ยังกระจายอยู่ใกล้กันไม่สะดวกในการไปชม ได้พยายามสร้างบรรยากาศและสถานที่ให้มารวมอยู่ด้วยกัน ให้เป็นวัฒนธรรมที่มีชีวิต (Living Culture)

กิจกรรมประกอบด้วย Amazing Shopping Paradise เช่นชมและซื้อศิลปหัตถกรรมต่างๆ Amazing Taste of Ayutthaya (เช่นลิ้มรส อาหารการกินที่เป็นเอกลักษณ์ต่างๆ) Amazing Cultural Heritage (เช่นการจัดงานประเพณีสงกรานต์) Amazing Arts and Lifestyle (เช่นการจัดบ้านพักในชนบทให้แก่นักท่องเที่ยว) Amazing Sport and Entertainment (เช่นการแข่งขันเรือยาวประเพณี และเรือยวนานาชาติ) Amazing World Heritage (เช่นการจัดงานมรดกโลก) Amazing Natural Heritage (Eco-Adventure & Natural Beauty) เช่นการท่องเที่ยวทางน้ำ วังมัจฉา Amazing Agriculture (เช่นการท่องเที่ยวชมการประกอบอาชีพทางการเกษตร การทำนา ทำสวน)

ทางจังหวัดได้ร่วมมือกับกรมศิลปากรจัดการแสดงเกี่ยวกับ โครงการดนตรี โขน ละคร จรกรุงเก่ากับการท่องเที่ยวแห่งประเทศไทย กิจกรรมของอะเมซซิ่งอยุธยา ขณะนั้นได้แก่ การประกวดพืช ผัก ผลไม้ การประกวดความงาม การประกวดหมู่บ้านวัฒนธรรมไทย การแข่งขัน เช่น การแข่งขันกีฬาไทย การแข่งขันแสดงความสามารถทางด้านดนตรี การแข่งขันแสดงความสามารถทางด้านศิลปะ การจัดนิทรรศการ เช่น การจัดนิทรรศการภาพอยุธยา มรดกโลก การจัดนิทรรศการอาหารไทย นิทรรศการวิถีชีวิตไทย บ้านไทยภาคกลาง นิทรรศการศิลปะไทย การแสดง เช่น การแสดง โขน ละคร การแสดง ดนตรี นาฏศิลป์ การแสดงลิเก ลำตัด กลองยาว เสภา เพลงเรือ ตลาดน้ำ ชีวิตทางน้ำ การสาธิตเช่น การสาธิตทำอาหารและขนมไทย และเปิดโอกาสให้คนที่มาชมได้ชิมอาหารและขนมไทยๆ พร้อมทั้งสาธิตการจัดงานประเพณี โบราณต่างๆ เช่นงาน

โกนจุก ขวชนาค แต่งงานและขบวนแห่ต่างๆ เป็นต้น มีการนำเทียนนำชมโบราณสถานใน
เกาะเมืองและนอกเกาะเมืองทั้งทางบกและทางน้ำ (สุธรรม ชาติะสิงห์, 2541: 93)

2. งานอุรยามหามงคล (ไหว้พระเก้าวัด) อุรยามหามงคลจัดขึ้นมาถึงปีปัจจุบัน (2549)
เป็นปีที่6แล้ว ซึ่ง5ปีที่ผ่านมาใช้ชื่อโครงการว่า “นมัสการ9 สิ่งศักดิ์สิทธิ์ (ไหว้พระ9วัด)” แต่ปี พ.ศ.
2549 เป็นปีฉลองการครองสิริราชสมบัติครบ 60 ปีของพระบาทสมเด็จพระเจ้าอยู่หัว จึงได้เปลี่ยน
ชื่อเป็นงานอุรยามหามงคล (นเรศ วงศ์สวัสดิ์, สัมภาษณ์, 28 กันยายน 2549) โดยจะเริ่มโครงการ
ในวันวิสาขบูชาของทุกปี จนถึงวันเข้าพรรษา รวมทั้งสิ้น60 วัน โดยความร่วมมือของจังหวัด
พระนครศรีอยุธยา องค์การบริหารส่วนจังหวัดพระนครศรีอยุธยา องค์การบริหารส่วนจังหวัดฯ การ
ท่องเที่ยวแห่งประเทศไทย สำนักงานภาคกลางเขต6 และสมาคมธุรกิจท่องเที่ยวจังหวัด
พระนครศรีอยุธยา โดยให้ประชาชนทั่วไปปรับหนังสือคู่มืองานอุรยามหามงคล เพื่อนมัสการ
สิ่งศักดิ์สิทธิ์ทั้ง 60 แห่งในจังหวัด โดยสิ่งมงคลที่ประชาชนจะได้รับคือ

- ได้เข้าร่วมพิธีพุทธาภิเษกเหรียญอุรยามหามงคลและหนังสืออุรยามหามงคล
อันศักดิ์สิทธิ์จากพระเกจิอาจารย์ชื่อดัง ณ วัดบรมวงศัศรวรารามวรวิหาร
- รับ “หนังสืออุรยามหามงคล” ที่ผ่านพิธีพุทธาภิเษก
- ร่วมนมัสการสิ่งศักดิ์สิทธิ์ในจังหวัดพระนครศรีอยุธยา 60 แห่ง
- เมื่อรับหนังสืออุรยามหามงคล 1 เล่ม จะได้รับบัตรส่วนลด 1 ใบ เพื่อนำบัตรไป
แสดงก็จะได้รับส่วนลดพิเศษจากโรงแรม, ร้านอาหาร ในจังหวัดพระนครศรีอยุธยาที่เข้าร่วม
โครงการ
- ไหว้ครบ 9 วัด 12,000ท่านแรก รับเหรียญอุรยามหามงคล “พระพุทธรักษัตราธิราช”
รุ่นปี 2549 เหรียญทองแดงได้ 1 เหรียญ
- ไหว้ครบ 38 วัด 5,000ท่านแรก รับเหรียญอุรยามหามงคล “พระพุทธรักษัตราธิราช”
รุ่นปี 2549 เหรียญเงินได้ 1 เหรียญ
- ไหว้ครบ 60 วัด 2,000ท่านแรก รับชุดเหรียญอุรยามหามงคล “พระพุทธรักษัตราธิ
ราช” รุ่นปี 2549 จำนวน 1 ชุด ประกอบด้วยเหรียญทอง เงิน และทองแดง
- สำหรับท่านที่ท่องเที่ยวครบ 60 วัด สามารถรับลุ้นโชคแพ็คเกจท่องเที่ยวจาก
การท่องเที่ยวแห่งประเทศไทย สำนักงานภาคกลางเขต 6
- การเข้าร่วมพิธีสวดมนต์เย็น ทุกวันจันทร์ เวลา 16.30 น. ณ วัดกษัตราธิราชฯ และ
วัดต่างๆที่ร่วมโครงการ จากนั้นร่วมตักบาตรทุกเช้าวันอังคาร โดยพระภิกษุสงฆ์ 60 รูป ณ
วัดกษัตราธิราชฯ

โดยประชาชนที่สนใจสามารถขอรับหนังสือและวัตถุมงคลได้ที่ศูนย์ท่องเที่ยวอยุธยา หรือที่ศูนย์ท่องเที่ยวอยุธยาปาร์ค¹⁸

3. งานตรุษจีนกรุงเก่าอยุธยาามหามงคล (Ayutthaya Auspicious Chinese New year festival) เกิดขึ้นจากความร่วมมือของผู้ว่าราชการจังหวัดพระนครศรีอยุธยา องค์การบริหารส่วนจังหวัดพระนครศรีอยุธยา เทศบาลนครพระนครศรีอยุธยา เทศบาลเมืองอโยธยา การท่องเที่ยวแห่งประเทศไทยภาคกลางเขต6 พระนครศรีอยุธยาและส่วนราชการทุกแห่ง จะจัดงานในช่วงเทศกาลตรุษจีนของทุกปีในช่วงบริเวณถนนนเรศวร ตลาดเจ้าพรหมตั้งแต่สามแยกสาธารณสุขจังหวัดจนถึงบริเวณเจดีย์เจ้าอ้ายเจ้ายี่

ความเป็นมาจากชาวไทยเชื้อสายจีนในจังหวัดพระนครศรีอยุธยามีความประสงค์จะจัดงานเฉลิมฉลองเนื่องในเทศกาลตรุษจีนร่วมกันเป็นงานใหญ่ในจังหวัดมาหลายปี จนในปี2549 สมาคมไทยจีนเจ้าพ่อจ้อยได้จัดประชุมผู้แทนศาลเจ้าและองค์กรในจังหวัดเพื่อหารือเรื่องการจัดงานดังกล่าว ซึ่งที่ประชุมได้มีความเห็นเป็นเอกฉันท์ให้จัดงานตรุษจีนร่วมกันของทุกองค์กรในปี 2550 จากการจัดงานดังกล่าวนำไปสู่ความร่วมมือสนับสนุนของส่วนราชการและเอกชนในวงกว้าง

มีกิจกรรมเฉลิมฉลอง การแสดงและมหรสพดังนี้

- กำหนดแห่เฉลิมฉลองในเทศกาลตรุษจีนวันชีวิต การแห่เฉลิมฉลองเริ่มตั้งแต่เวลา 08.00 น.
- การจัดขบวนแห่
- ขบวนล้อ โกวนำขบวนแห่
- ขบวนธงทิว ป้ายคำขวัญ คุரியังค์
- มังกรทองร่วมขบวนแห่ 2 คณะ 4 ตัว ซึ่งเป็นคณะที่ชนะเลิศการประกวดเป็นแชมป์ประเทศไทยและรองแชมป์เอเชียปี 2546

ไทยและรองแชมป์เอเชียปี 2546

- สิงโตร่วมขบวนแห่ 3 คณะ 9 ตัว
- สิงโตปักกิ่งร่วมขบวนแห่ 1 คณะ 2 ตัว
- ขบวนแห่ไซซิงเอี้ยะ (ฮก ลก ชิว) 1ขบวน
- ขบวนนางฟ้า 9 ขบวน
- ขบวนแห่เจ้า86 ขบวน
- ขบวนแห่ขององค์กรเอกชน 22ขบวนผ่านทางเดินแห่ระยะทาง 6 กิโลเมตรผ่าน

ย่านการค้าใจกลางเมืองอยุธยาทุกแห่ง

¹⁸ หนังสืออยุธยาามหามงคลนี้เป็นคู่มือเล่มเล็กๆสีแดง มีรูปวัดพระศรีสรรเพชญ์และรูปเหรียญ “พระพุทธกษัตริราช” อยู่หน้าปก เนื้อหาในหนังสือจะเป็นข้อมูลของวัดศักดิ์สิทธิ์ที่ควรไปนมัสการทั้ง60แห่ง พร้อมทั้งประวัติและความหมายของวัดแต่ละวัดที่ได้ไป นอกจากนั้นยังมีที่ให้ประทับตราของวัดเป็นเอกลักษณ์ตามแต่แห่ง เพื่อที่แสดงให้เห็นว่าผู้ถือหนังสือเล่มนี้ได้ไปที่วัดนั้นมาจริงๆ ด้านหลังของหนังสือยังมีรายชื่อร้านอาหาร โรงแรม และเบอร์โทรศัพท์ของศูนย์บริการข้อมูลด้านการท่องเที่ยวภายในจังหวัดพระนครศรีอยุธยาด้วย

- การประกวดหุ่นน้อยไชน่าทาวน์
- การประกวดมิสไชนีส
- การแสดงของนักศึกษาจากมณฑลกวางสีประเทศจีน
- การแสดงศิลปะการต่อสู้วูซู
- การแสดง แสง สี เสียง (มินิไลท์ แอนด์ ซาวด์)
- อาหารอร่อยทุกอำเภอ และ สินค้าOTOP 5ดาว (นายเชิดชัย อนุสนธิ์พัฒน์, สัมภาษณ์, 25 ธันวาคม 2549)

4. โฮมสเตย์ กินอยู่อย่างไทยสัมผัสวิถีชีวิตไทย พักแรมที่บ้านชาบ้านได้ที่คลองรางจระเข้ อยู่ริมคลองรางจระเข้ ในพื้นที่อำเภอเสนา (นเรศ วงศ์สวัสดิ์, สัมภาษณ์, 28 กันยายน 2549) นมัสการหลวงพ่อดำวัดรางจระเข้อายุ 400ปี สร้างในสมัยอยุธยา ชมอุทยานปลาหน้าวัดรางจระเข้ แมวคาเพชรที่สำนักปฏิบัติธรรมปัญญาโสภิต ล่องเรือชมธรรมชาติและบ้านทรงไทยริมฝั่งคลอง

5. กิจกรรมขี่จักรยาน ในจังหวัดพระนครศรีอยุธยามีเส้นทางที่สามารถขี่จักรยานไปตามสถานที่ท่องเที่ยวต่างๆได้หลายทาง ได้แก่

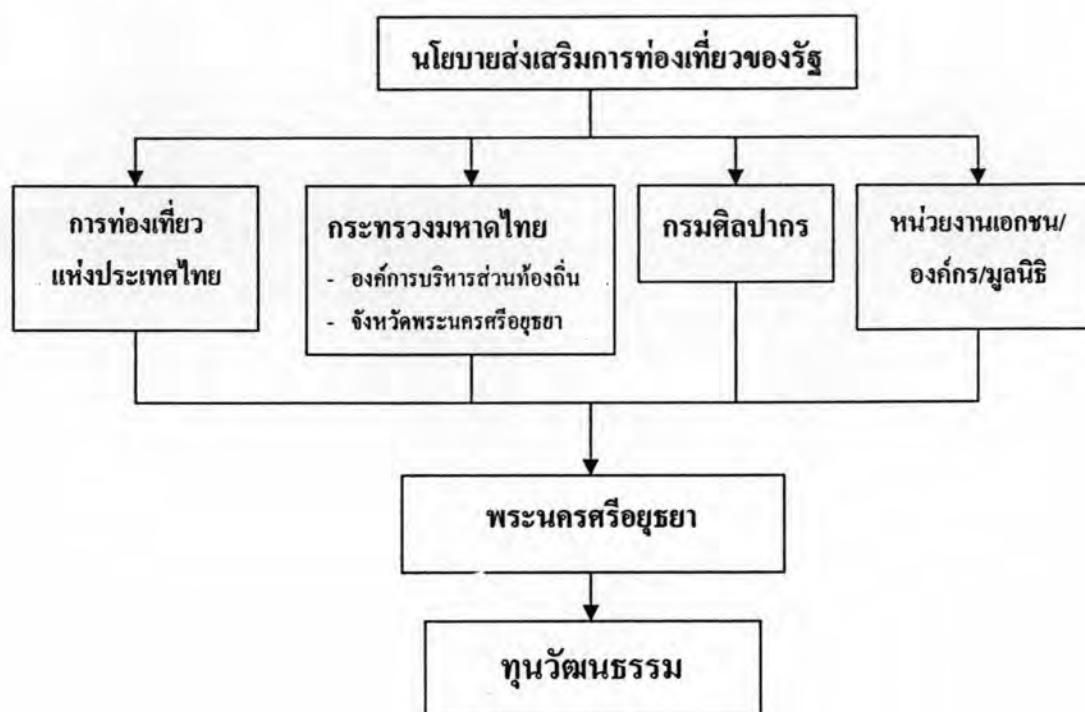
- เส้นทางช่วงที่1 เริ่มต้นที่ สำนักงานททท.พระนครศรีอยุธยา ศูนย์ศึกษาประวัติศาสตร์
- เส้นทางช่วงที่2 ศูนย์ศึกษาประวัติศาสตร์พระนครศรีอยุธยา- วัดพระศรีสรรเพชญ์
- เส้นทางช่วงที่3 วัดพระศรีสรรเพชญ์- วัดมหาธาตุ- วัดราชบูรณะ
- เส้นทางช่วงที่4 พิพิธภัณฑสถานเรือไม้ไทย- วัดหน้าพระเมรุ
- เส้นทางช่วงที่5 วัดหน้าพระเมรุ- วัดโลกยสุธา
- เส้นทางช่วงที่6 วัดโลกยสุธา- วัดไชยวัฒนาราม
- เส้นทางช่วงที่7 วัดไชยวัฒนาราม- บ้านโปรตุเกส
- เส้นทางช่วงที่8 บ้านโปรตุเกส- บ้านพุทไธสวรรย์
- เส้นทางช่วงที่9 วัดพุทไธสวรรย์- สำนักงานททท.พระนครศรีอยุธยา

6. กิจกรรมนั่งช้าง

- ปางช้างอยุธยาแลเพนียด อยู่ตรงข้ามกับคุ่มขุนแผนในอุทยานประวัติศาสตร์พระนครศรีอยุธยา มีบริการขี่ช้าง การแสดงช้าง ให้อาหารช้าง

- บ้านช้างอโยธยาและโชว์งู อยู่ ต.ไผ่ลิง อ.พระนครศรีอยุธยา มีบริการนั่งช้างลุยน้ำ เข้าป่า ชมนกป่าหลากหลาย ชนิดชมโบราณสถาน ไหว้พระวัดมเหยงค์ บริการนั่งเกวียนเทียมวัวชมโบราณสถาน

แผนภาพที่ 3.7 กระบวนการปฏิบัติงานของนโยบายส่งเสริมการท่องเที่ยว



จากแผนภาพข้างบนจะพบว่าเป็นการสรุปกระบวนการดำเนินนโยบายของรัฐต่อทุนวัฒนธรรม ที่เริ่มต้นจากนโยบายส่งเสริมการท่องเที่ยวภาพรวมของรัฐ แล้วแตกสาขาออกมาตามหน้าที่ของแต่ละหน่วยงานที่รับผิดชอบอันเริ่มจากการท่องเที่ยวแห่งประเทศไทยที่ทำหน้าที่เหมือนประชาสัมพันธ์การท่องเที่ยวของอยุธยาโดยเฉพาะ มีหน้าที่หลักเพื่อสื่อสาร กระจายข่าวและแนะนำสถานที่ท่องเที่ยวประจำจังหวัดให้เป็นที่รู้จักในระดับนานาชาติ อาทิเช่น นโยบาย Amazing Thailand การจัดนิทรรศการ (Road Show) ทั้งในและต่างประเทศหรือการออกโครงการใหม่ๆ เพื่อกระตุ้นให้นักท่องเที่ยวเกิดความความต้องการที่จะเดินทางมาท่องเที่ยวในอยุธยา เป็นต้น ต่อมาได้แก่ จังหวัดพระนครศรีอยุธยาหรือผู้ว่าราชการจังหวัดสังกัดอยู่กระทรวงมหาดไทย นับเป็นส่วนสำคัญในการช่วยออกนโยบายและผลักดันให้จังหวัดพระนครศรีอยุธยาก้าวสู่ความเป็นเมืองท่องเที่ยวอันดับต้นๆของประเทศ จนมาถึงผู้ดำเนินนโยบายต่อมาคือองค์กรปกครองส่วนท้องถิ่นคือ องค์การบริหารส่วนจังหวัด และเทศบาลนครพระนครศรีอยุธยา ซึ่ง ณ ที่นี้ จังหวัดพระนครศรีอยุธยากับองค์กรส่วนท้องถิ่นต้องประสานความร่วมมือกัน เพราะต่างก็ต้องดำเนินนโยบายไปในแนวทางเดียวกัน และมีจุดประสงค์ร่วมกันภายใต้โครงสร้างแผนงานเดียวกัน ด้วยนโยบายได้แก่ นโยบายบริหารจังหวัดพระนครศรีอยุธยา วิสัยทัศน์กลุ่มจังหวัดภาคกลางตอนบน แผนแม่บทเพื่อพัฒนาการท่องเที่ยวของประเทศ และโครงการอื่นๆขององค์กรท้องถิ่นปฏิบัติงานร่วมกันไป ซึ่งนโยบายและโครงการทั้งหมดต่างมุ่งหมายที่จะให้พระนครศรีอยุธยาเป็นศูนย์กลางท่องเที่ยวทางวัฒนธรรมระดับนานาชาติ โดยมีอยุธยาเป็นเจ้าภาพในการรับผิดชอบด้านนี้ จนมาถึงกรมศิลปากรที่มีหน้าที่ดูแลรักษาอุทยานประวัติศาสตร์พระนครศรีอยุธยาให้คงสภาพเดิม และควบคุมการดำเนินงานของ

หน่วยงานใดๆมิให้กระทำการอันใดที่เป็นการทำลายหรือส่งผลกระทบต่อโบราณสถานในจังหวัด เพื่อรักษาให้เป็นสาธารณสมบัติสืบไป จนมาถึงหน่วยงานเอกชน องค์กร มูลนิธิต่างๆ จัดว่าเป็น ปัจจัยสำคัญนอกเหนือจากภาครัฐที่มีส่วนอย่างมากในการประชาสัมพันธ์และช่วยดำเนินงานตาม แนวนโยบายของรัฐ เพราะเอกชนคือตัวจักรสำคัญที่ช่วยขับเคลื่อนประชาสัมพันธ์และดอกขี้ ภาพลักษณ์การเป็นเมืองแห่งมรดกโลกด้านวัฒนธรรมของพระนครศรีอยุธยาได้เป็นอย่างดี อีกทั้ง องค์กรต่างๆมีประโยชน์อย่างมากในการจัดกิจกรรมอันนอกเหนือจากกิจกรรมของภาครัฐ เนื่องจากจะช่วยกระตุ้นและเรียกความสนใจจากประชาชนทั่วไปได้เพิ่มขึ้นและเจาะกลุ่มเป้าหมาย ได้หลากหลายกว่า โดยที่นโยบายทั้งหมดตั้งอยู่บนพื้นฐานเพื่อส่งเสริมการเจริญเติบโตของ อุตสาหกรรมการท่องเที่ยวในจังหวัดพระนครศรีอยุธยาภายใต้การนำเอาทุนวัฒนธรรมมาเป็น ทรัพยากรเพื่อการพัฒนาต่อไป

3.3 ผลกระทบทางเศรษฐกิจ

3.3.1 การเจริญเติบโตของอุตสาหกรรมท่องเที่ยวของพระนครศรีอยุธยา

จากผลการสัมภาษณ์เปรียบเทียบกับจังหวัดพระนครศรีอยุธยากับเมืองวัฒนธรรมอีกเมืองหนึ่ง คือเชียงใหม่ ในที่นี้ผลออกมาว่า พระนครศรีอยุธยาต่างกันมากกับเมืองเชียงใหม่ทั้งแต่ภาษาพูด การแต่งกาย การแต่งตัว การกินและวัฒนธรรม เชียงใหม่เป็นเมืองใหญ่ของล้านนา ไม่ใช่อดีตเมือง หลวงของประเทศเหมือนพระนครศรีอยุธยา การท่องเที่ยวของเชียงใหม่จะเจาะกลุ่มนักท่องเที่ยว ต่างตลาดกับอยุธยาเพราะเชียงใหม่มีสินค้าการท่องเที่ยวทั้งวัฒนธรรม และแหล่งท่องเที่ยวทาง ธรรมชาติ แต่พระนครศรีอยุธยาเน้นความเป็นมรดกโลกเพียงอย่างเดียวทำให้อยุธยาอัตราการ เติบโตของการท่องเที่ยวยังไล่ตามจังหวัดเชียงใหม่อยู่และอาจจะไม่สามารถพัฒนาได้เทียบเท่า จังหวัดนั้น ส่วนหนึ่งเป็นเพราะ การที่จังหวัดพระนครศรีอยุธยาไม่สามารถสร้างสิ่งอำนวยความสะดวกด้านสาธารณูปโภคได้เต็มที่ พร้อมทั้งไม่สามารถจัดสรร ปรับปรุง เปลี่ยนแปลง เกาะเมือง โบราณได้อย่างสะดวก อุปสรรคสำคัญคือเงื่อนไขของกรมศิลปากรที่ได้ตั้งข้อกำหนดไว้ถึงการ เปลี่ยนแปลงใดๆภายในเกาะเมืองต้องได้รับการอนุญาตยินยอมจากกรมศิลปากรเสียก่อน ต่างกับ จังหวัดเชียงใหม่ส่วนหนึ่งไม่มีเงื่อนไขของกรมศิลปากรเป็นอุปสรรค ทำให้เชียงใหม่สามารถ พัฒนาเมืองให้เติบโตได้ตามกระแสของระบบเศรษฐกิจ ค่านิยมและสามารถปรับปรุง เปลี่ยนแปลง รูปแบบเมืองได้อย่างเต็มที่เพื่อรองรับการท่องเที่ยวอย่างสมบูรณ์แบบ แล้วยังปัจจุบันนี้เชียงใหม่ได้ ผลิตสินค้าทางการท่องเที่ยวออกมาเต็มที่ตั้งไนท์ซาฟารี, งานราชพฤกษ์ พิษสวนโลกที่จัดตั้งแต่ เดือน พฤศจิกายน 2549 จนถึง มกราคม2550 รวบรวมพันธุ์ไม้มาจากทั่วโลก (นเรศ วงศ์สวัสดิ์, สัมภาษณ์, 28 กันยายน 2549) ในปัจจุบันนี้ไนท์ซาฟารีมีเพียง3แห่งใน โลก ได้แก่ที่เมืองกวางเจา ประเทศจีน ประเทศสิงคโปร์ และที่เชียงใหม่ ซึ่งเชียงใหม่ปัจจุบันเป็นไนท์ซาฟารีที่ใหญ่ที่สุดใน

โลกมีเนื้อที่เกือบ 1 พันไร่¹⁹ จากเท่าที่กล่าวมาสามารถวิเคราะห์ได้ว่าอุตสาหกรรมการท่องเที่ยวของอยุธยาจะพัฒนาตามเมืองเชียงใหม่เป็นไปได้อย่างมาก

อีกเหตุผลบริบทที่สนับสนุนถึงศักยภาพการท่องเที่ยวภายในจังหวัดพระนครศรีอยุธยาที่คาดว่าจะเติบโตได้อย่างเร็วก็คือ การที่การท่องเที่ยวแห่งประเทศไทยได้มอบหมายให้นางฉันทิชา อ่วมพิทยา ผอ.ททท.ภาคกลางเขต 6 ปัจจุบันย้ายมาจาก ททท.สำนักงานเมืองลอนดอนประเทศอังกฤษ มาประจำที่จังหวัดพระนครศรีอยุธยา นั้น อาจแปลว่าวัตถุประสงค์ออกมาได้ว่า ททท. ให้ความสำคัญกับกลยุทธ์พัฒนาการท่องเที่ยวของพระนครศรีอยุธยาเป็นพิเศษ อันเนื่องมาจากการย้ายผอ.ททท.ที่เคยประจำอยู่ต่างประเทศมายังอยุธยานั้น คือการให้บุคลากรที่มีความเป็นสากลสูง เข้าใจความต้องการตลาดของนักท่องเที่ยวต่างประเทศและมีวิสัยทัศน์ที่กว้างไกล มาควบคุมดูแลบริหารกลยุทธ์การท่องเที่ยวในจังหวัดพระนครศรีอยุธยาให้ตอบสนองความต้องการของนักท่องเที่ยวทั่วโลกได้อย่างสมบูรณ์มากขึ้น (นเรศ วงศ์สวัสดิ์, สัมภาษณ์, 28 กันยายน 2549)

ตั้งแต่ช่วง Amazing Thailand ที่ผ่านมา จังหวัดพระนครศรีอยุธยาได้ริเริ่ม โครงการ Amazing Ayutthaya ขึ้นมาภายในจังหวัดควบคู่กันไป เพื่อกระตุ้นอุตสาหกรรมท่องเที่ยวในพระนครศรีอยุธยาอย่างจริงจัง เริ่มจากประชาชนชาวอยุธยาเองให้ความสนใจกับการท่องเที่ยวภายในจังหวัดมากขึ้น และได้ขยายไปจนถึงประชาชนทั่วประเทศจนถึงชาวต่างประเทศโดยโครงการ Amazing Ayutthaya นี้ได้รับความร่วมมือเป็นอย่างสูงจากทั้งภาครัฐ หน่วยงานอื่นที่เกี่ยวข้องและองค์กรเอกชน นับแต่นั้นเป็นต้นมาการท่องเที่ยวของอยุธยาก็เริ่มช่วยส่งเสริมให้เศรษฐกิจภายในจังหวัดเติบโตขึ้นอย่างเป็นรูปธรรม นอกจากนี้หากพิจารณาจากนโยบายส่งเสริมกระตุ้นการท่องเที่ยวของภาครัฐร่วมมือกับภาคเอกชนที่ผ่านมาเป็นสิ่งน่ายินดีว่ากลุ่มธุรกิจที่เกี่ยวข้องกับการท่องเที่ยวทุกกลุ่มได้ผลประโยชน์ครบถ้วนไม่ว่าจะเป็นกลุ่มธุรกิจร้านอาหาร โรงแรม สปา และรีสอร์ทต่างๆ ได้รับผลประโยชน์เป็นอย่างมากจากโครงการเมืองน่าอยู่ อันเนื่องมาจากแม่น้ำลำคลองรอบๆเกาะเมืองพระนครศรีอยุธยามีชีวิตชีวาและใสสะอาดมากขึ้นกว่าเดิม พร้อมทั้งยังคงไว้ด้วยวิถีชีวิตชาวบ้านริมแม่น้ำลำคลองส่งผลให้จำนวนนักท่องเที่ยวทั้งชาวไทยและชาวต่างประเทศนิยมมาล่องเรือและรับประทานอาหารหรือทำกิจกรรมท่องเที่ยวทางน้ำภายในอยุธยาเพิ่มมากขึ้น เป็นข้อยืนยันได้ดีถึงผลของนโยบายนี้ต่อประชากรในท้องถิ่นเอง

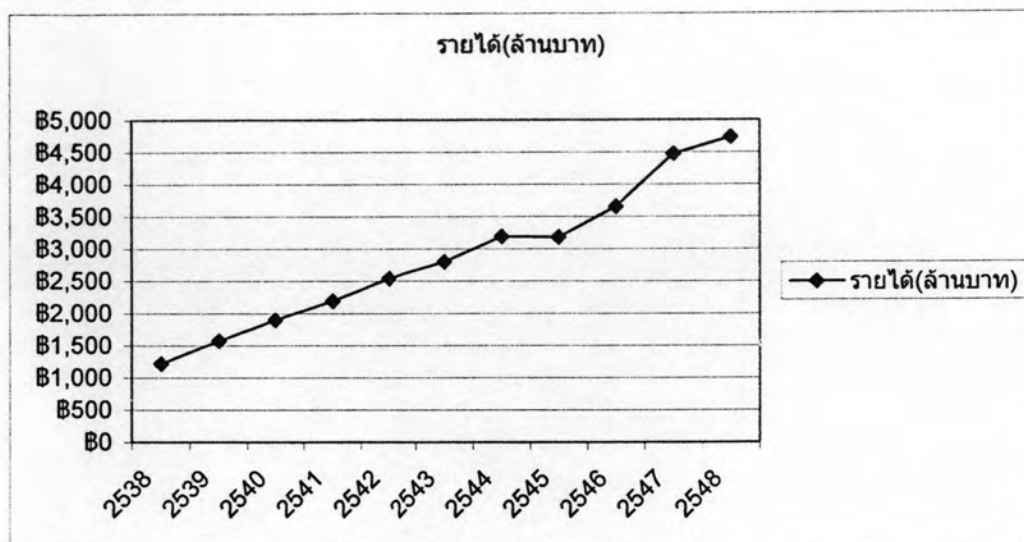
นอกจากนี้จากผลการสัมภาษณ์ยังได้ระบุว่าอุตสาหกรรมท่องเที่ยวภายในจังหวัดพระนครศรีอยุธยามีอัตราเติบโตขึ้นอย่างต่อเนื่อง จากสถิติตัวเลขนักท่องเที่ยวจัดว่าอยู่ในเกณฑ์ดีมากเพิ่มขึ้นเรื่อยๆทุกปี ในช่วงเทศกาลโรงแรมมีผู้เข้าพักเต็มตลอด ภาคธุรกิจร้านอาหารมีลูกค้าไม่ขาดสายและเมื่อเศรษฐกิจท้องถิ่นมีสภาพคล่อง ย่อมส่งผลดีต่อการเข้ามาลงทุนของนักลงทุนภายนอก ทำให้เกิดการลงทุนอย่างต่อเนื่อง ยังสามารถพิจารณาเพิ่มเติมได้จากของผลการเพิ่มมากขึ้นของอุตสาหกรรม

¹⁹ ข้อมูลจากไกด์นำเที่ยวไนท์ซาฟารี จังหวัดเชียงใหม่ (ผู้เขียน)

ต่อเนื่องประเภทอื่นของพระนครศรีอยุธยา ต่างก่อกำเนิดขึ้นมาจากความเป็นอยู่ที่คึกคักของประชาชนในท้องถิ่น เพราะว่ารายได้จากอุตสาหกรรมการท่องเที่ยวของจังหวัดพระนครศรีอยุธยาตกสู่ประชากรอยุธยาโดยตรง เมื่อมีรายได้ใช้จ่ายมากขึ้น อุตสาหกรรมการท่องเที่ยวก็ได้รับการพัฒนาปรับปรุงโดยเจ้าของธุรกิจท้องถิ่นนั้นๆ (เชิดเกียรติ อนุสนธิ์พัฒน์, สัมภาษณ์, 29 ธันวาคม 2549)

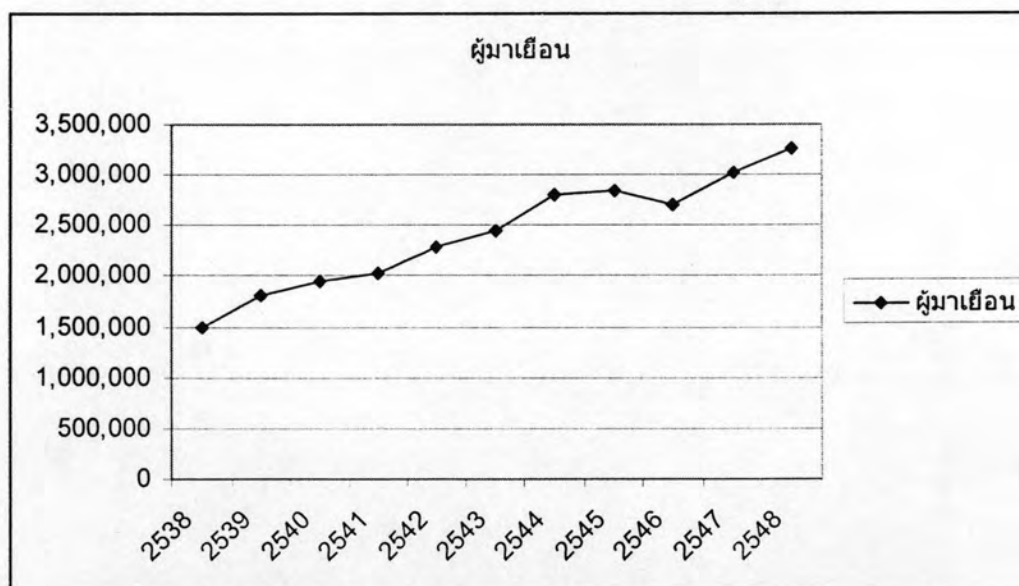
จังหวัดพระนครศรีอยุธยามีชื่อเสียงเป็นที่รู้จักระดับโลก เป็นเมืองที่มีประวัติศาสตร์มายาวนาน จนได้รับการยกย่องมรดกโลก มีศักยภาพด้านการท่องเที่ยวสูงมากด้านความเป็นเมืองประวัติศาสตร์ สินค้าทางการท่องเที่ยวของอยุธยาคือวัฒนธรรม ศาสนา ประเพณีและวิถีชีวิต ถึงแม้พระนครศรีอยุธยาจะเป็นเมืองโบราณ แต่อยุธยาเป็นเมืองประวัติศาสตร์ที่มีชีวิตชีวา มีผู้คนอาศัยอยู่ด้วยกันอย่างกลมกลืน ซึ่งไม่มีที่ไหนในโลกเป็นเช่นนี้ โดยถ้าจะเทียบกับแหล่งท่องเที่ยวทางวัฒนธรรมของจังหวัดอื่นแล้ว อัตราจำนวนนักท่องเที่ยวที่มาพระนครศรีอยุธยาถือว่าน่าพอใจมาก อยู่ในเกณฑ์ที่ดีไม่ต่ำกว่าเกณฑ์ที่ได้ตั้งเป้าหมายเอาไว้ ทั้งๆที่สภาพแวดล้อมโดยรวมเกิดปัจจัยเสี่ยงขึ้นมากมาย ยิ่งปัจจุบันนี้จังหวัดพระนครศรีอยุธยาได้มีการอภุคต ปรับปรุงเปลี่ยนแปลงสิ่งใหม่ๆ เข้ามามากมายทำให้เชื่อได้ว่า แนวโน้มการท่องเที่ยวของอยุธยาคาดว่ามีความเป็นไปได้สูงที่จะเติบโตขึ้นเรื่อยๆ เพราะมีนักท่องเที่ยวต่างชาติโดยเฉพาะนักท่องเที่ยวชาวญี่ปุ่นชอบเดินทางมาอยุธยาเยอะมาก โดยโปรแกรมการเดินทางมาเยี่ยมชมจังหวัดพระนครศรีอยุธยาจะถูกรรจนาอยู่ในการดูไฟช่วงเวลาดอนกลางคืนก่อนจะขึ้นเครื่องกลับประเทศ นอกจากนั้นในหมู่นักท่องเที่ยวไทยนิยมมาไหว้พระ ทำบุญตามวัด โดยเฉพาะอย่างยิ่งช่วงวันหยุดเสาร์-อาทิตย์คนไทยจะมาเยอะมาก แต่ในหมู่นักท่องเที่ยวชาวเอเชียนิยมที่จะนั่งช้างชมโบราณสถานและนั่งเรือรอบเกาะ ส่วนนักท่องเที่ยวยุโรปชอบมาศึกษา เรียนรู้ประวัติศาสตร์ ยิ่งไปกว่านั้นการขี่จักรยานและเดินชมโบราณสถาน (Walking Tour and Bicycle Tour) กำลังเป็นที่นิยมและชื่นชอบมากในหมู่นักท่องเที่ยวชาวยุโรป (ณิตยา อ่วมพิยา, สัมภาษณ์, 7 สิงหาคม 2549)

แผนภาพที่ 3.8 สรุปรายได้จากการท่องเที่ยวของจังหวัดพระนครศรีอยุธยา



ที่มาแหล่งข้อมูล: การท่องเที่ยวแห่งประเทศไทย, 2549

แผนภาพที่ 3.9 สรุปจำนวนนักท่องเที่ยวของจังหวัดพระนครศรีอยุธยา



ที่มา: การท่องเที่ยวแห่งประเทศไทย, 2549

จากกราฟถึงแม้ว่าจำนวนนักท่องเที่ยวในปีพ.ศ. 2546 จะลดลงจากวิกฤตการณ์โรคซาร์สเมื่อ กลางปี พ.ศ. 2545 แต่ถ้าดูจากแผนภาพที่3.8 ข้างต้นจะพบว่ารายได้จากนักท่องเที่ยวเพิ่มสูงขึ้นอันเป็นผลมาจากตลาดนักท่องเที่ยวภายในประเทศ

ตารางที่ 3.1 สรุปสถิติการท่องเที่ยวของจังหวัดพระนครศรีอยุธยา

ปี	ผู้มาเยือน (Visitors) ²⁰	นักท่องเที่ยว (Tourists)	นักท่องเที่ยว (Excursionists)	รายได้(ล้านบาท)
2538	1,482,790	371,364	1,111,426	1,217.99
2539	1,802,808	411,694	1,391,114	1,572.56
2540	1,952,836	448,460	1,504,376	1,897.52
2541	2,025,937	458,354	1,567,583	2,191.66
2542	2,283,955	494,694	1,789,261	2,542.39
2543	2,451,335	530,382	1,920,953	2,803.60
2544	2,801,828	611,334	2,190,494	3,192.00
2545	2,833,860	688,906	2,144,954	3,181.63
2546	2,711,607	447,412	2,264,195	3,656.90
2547	3,023,933	582,661	2,441,272	4,475.07
2548	3,260,589	625,674	2,634,915	4,733.57

ที่มาแหล่งข้อมูล: การท่องเที่ยวแห่งประเทศไทยและจากเอกสารโดยการเอื้อเฟื้อของรองผู้ว่าราชการจังหวัดพระนครศรีอยุธยา นายณรงค์ วงศ์สวัสดิ์²¹

จากตารางจะเห็นว่าจำนวนนักท่องเที่ยวของจังหวัดพระนครศรีอยุธยาเพิ่มขึ้นเรื่อยๆ จนกระทั่งถึงปี พ.ศ. 2546 อันเนื่องมาจากวิกฤตการณ์โรคซาร์สกลางปี พ.ศ. 2545 เหตุการณ์นี้ทำให้นักท่องเที่ยวต่างชาติเดินทางมาประเทศไทยน้อยลง ส่งผลกระทบต่อจำนวนนักท่องเที่ยวที่มาพระนครศรีอยุธยาลดน้อยลง ถึงอย่างไรก็ดี แม้อัตรานักท่องเที่ยวในปี 2546 จะลดลง แต่จำนวนนักท่องเที่ยวชาวไทย กลับเดินทางมาอยุธยาเพิ่มมากขึ้น โดยสังเกตได้จากจำนวนนักท่องเที่ยว มี

²⁰ ในปี ค.ศ. 1963 องค์การสหประชาชาติได้จัดประชุมว่าด้วยการเดินทางและท่องเที่ยวระหว่างประเทศขึ้นที่กรุงโรม ประเทศอิตาลี ที่ประชุมได้พิจารณาเห็นว่า เนื่องจากคำว่านักท่องเที่ยวเป็นคำที่มีความหมายกว้างขวางดังกล่าวแล้ว ได้เสนอแนะให้ประเทศสมาชิกใช้คำว่า “ผู้มาเยือน” (Visitors) แทนคำว่า “นักท่องเที่ยวที่ค้างคืน” (Tourist) ซึ่งคำว่าผู้มาเยือนให้หมายถึง บุคคลที่เดินทางไปยังประเทศ (สถานที่) ที่ตนมิได้พักอาศัยอยู่เป็นประจำด้วยเหตุผลใดๆก็ตามที่มีไปเพื่อประกอบอาชีพหารายได้ ดังนั้นคำว่า “ผู้มาเยือน” จึงหมายรวมถึงผู้เดินทาง 2 ประเภท คือ

1. **นักท่องเที่ยวที่ค้างคืน (Tourists)** ได้แก่ ผู้ที่เดินทางมาเยือนชั่วคราว ซึ่งพักอยู่ในประเทศ (สถานที่) ที่มาเยือนตั้งแต่ 24 ชั่วโมงขึ้นไปและเดินทางมาเยือนเพื่อพักผ่อน พักฟื้น ทัศนศึกษา ประกอบศาสนกิจ ร่วมการแข่งขันกีฬา ดิฉันต่อธุรกิจร่วมการประชุมสัมมนา ฯลฯ เป็นต้น

2. **นักท่องเที่ยวที่ไม่ค้างคืน (Excursionists)** ได้แก่ ผู้เดินทางมาเยือนชั่วคราวและอยู่ในประเทศ (สถานที่) ที่มาเยือนน้อยกว่า 24 ชั่วโมง (นิคม จารุมณี, “การท่องเที่ยวและการจัดการอุตสาหกรรมท่องเที่ยว”, กรุงเทพฯ สำนักพิมพ์โอเดียนสโตร์, 2544 หน้า 2)

²¹ ตำแหน่งขณะที่ยังเขียนวิทยานิพนธ์ฉบับนี้

จำนวนเพิ่มขึ้นจากเดิม (เพราะนักท่องเที่ยวชาวไทยไม่นิยมค้างคืน) นั้นทำให้ถึงแม้ว่าจำนวนโดยรวมของผู้เยี่ยมชมเยือนจะลดลง แต่รายได้จากการท่องเที่ยวกลับเพิ่มขึ้น อันเป็นผลมาจากการกระตุ้นการท่องเที่ยวภายในประเทศ

ตารางที่ 3.2 ตารางผลิตภัณฑ์จังหวัดตามราคาประจำปีจำแนกตามสาขาการผลิต พ.ศ. 2540-2547

สาขาการผลิต	2540(1997)	2541(1998)	2542(1999)	2543(2000)	2544(2001)	2545(2002)	2546(2003)	2547(2004)
ภาคเกษตร	3,491	4,138	3,482	3,560	4,459	4,420	4,543	5,695
เกษตรกรรม การล่าสัตว์และ ป่าไม้	3,338	3,927	3,204	3,211	4,105	4,124	4,190	5,337
การประมง	153	211	278	349	354	295	353	358
ภาคนอกเกษตร	128,945	137,542	149,564	176,211	177,728	191,989	239,804	273,226
การทำเหมืองแร่และเหมืองหิน	465	320	388	357	379	406	401	635
การผลิตอุตสาหกรรม	98,733	106,704	123,387	146,246	146,575	159,430	205,835	234,168
การไฟฟ้า ก๊าซ และการประปา	3,053	3,769	3,448	3,735	3,851	3,967	4,508	5,011
การก่อสร้าง	3,082	2,392	2,310	2,167	2,215	2,456	2,342	2,516
การขายส่ง ขายปลีก การ ซ่อมแซมยานยนต์ จักรยานยนต์ ของใช้ส่วน บุคคลและของใช้ในครัวเรือน	9,746	9,403	6,591	8,883	8,144	8,756	8,893	9,441
โรงแรมและภัตตาคาร	913	890	969	1,122	1,179	1,304	1,494	1,676
การขนส่ง สถานที่เก็บสินค้า และการคมนาคม	2,880	2,802	2,955	3,119	3,469	3,996	4,331	4,501
ตัวกลางทางการเงิน	2,630	3,346	1,420	1,266	1,210	1,363	1,459	1,846

สาขาการผลิต (ต่อ)	2540(1997)	2541(1998)	2542(1999)	2543(2000)	2544(2001)	2545(2002)	2546(2003)	2547(2004)
บริการด้านอสังหาริมทรัพย์ การให้เช่าและบริการทางธุรกิจ								
การบริหารราชการแผ่นดิน และการป้องกันประเทศ รวมทั้งการประกันสังคมภาค บังคับ	2,702	2,724	2,579	3,517	4,117	3,697	3,769	4,879
การศึกษา	1,387	1,501	1,645	1,831	1,994	1,852	1,852	2,608
การบริการด้านสุขภาพและ งานสังคมสงเคราะห์	1,954	2,164	2,240	2,290	2,677	2,780	2,895	3,694
การบริการชุมชน สังคมและ บริการส่วนบุคคลอื่นๆ	817	934	1,058	1,101	1,220	1,259	1,214	1,346
ลูกจ้างในครัวเรือนส่วนบุคคล	561	572	552	555	676	701	789	881
ผลิตภัณฑ์จังหวัด	22	23	22	22	23	23	23	24
มูลค่าผลิตภัณฑ์เฉลี่ยต่อคน (บาท)	132,435	141,679	153,045	179,771	87	196,409	244,347	278,921
	180,244	191,939	206,367	241,953	245,977	265,974	331,946	380,055

จากตารางผลิตภัณฑ์จังหวัดจะสังเกตได้ว่า หมวดหมู่อุตสาหกรรมและ โรงแรมของจังหวัด พระนครศรีอยุธยาเพิ่มขึ้นเรื่อยๆทุกปีถึงแม้ว่าจะลดลงในในปี พ.ศ. 2541 อันเนื่องมาจากวิกฤตเศรษฐกิจ แต่ในปีต่อๆมามีมูลค่าGPPเพิ่มขึ้นทุกปี แตกต่างจากมูลค่าของสาขาการผลิตอื่นๆ เช่น สาขาการก่อสร้าง สาขาตัวกลางทางการเงิน หรือสาขาอื่นๆ จะสังเกตได้ว่า บางสาขาอัตราการเติบโตเป็นไปน้อยกว่าสาขาอุตสาหกรรมและ โรงแรม และบางสาขาก็ลดน้อยลง ทำให้เราสามารถที่จะอนุมานได้ว่าส่วนหนึ่งของอุตสาหกรรมการท่องเที่ยว คืออุตสาหกรรมภัตตาคารและ โรงแรม มีอัตราการเติบโตอย่างต่อเนื่อง สัมพันธ์กับการเพิ่มขึ้นของจำนวนนักท่องเที่ยวมาเยี่ยมชมจังหวัด พระนครศรีอยุธยาเพิ่มมากขึ้นทุกปี

สังเกตได้จากผลของการสัมภาษณ์ผู้เชี่ยวชาญ ผลจากสถิติตัวเลขจำนวนนักท่องเที่ยวและ รายได้จากการท่องเที่ยว และรายได้จากผลิตภัณฑ์จังหวัดพระนครศรีอยุธยา เมื่อนำผลทั้งหมดมา วิเคราะห์เป็นองค์รวมให้ตัวเลขทุกอย่างเชื่อมโยงถึงกัน จะสามารถสรุปออกมาได้อย่างชัดเจนถึง ผลกระทบทางเศรษฐกิจของจังหวัดพระนครศรีอยุธยาที่คืบคลานจากอุตสาหกรรมการท่องเที่ยว พร้อมทั้งยังส่งผลดีไปยังอุตสาหกรรมที่สามารถส่งต่อถึงกันได้ พิจารณาถึงแนวโน้มต่อไปในอนาคตได้ว่าการท่องเที่ยวของอยุธยาจะดำเนินต่อไปอย่างสดใสและเติบโตอย่างต่อเนื่องหากไม่มีเหตุการณ์รุนแรงอื่นใดที่เกินจะควบคุมได้

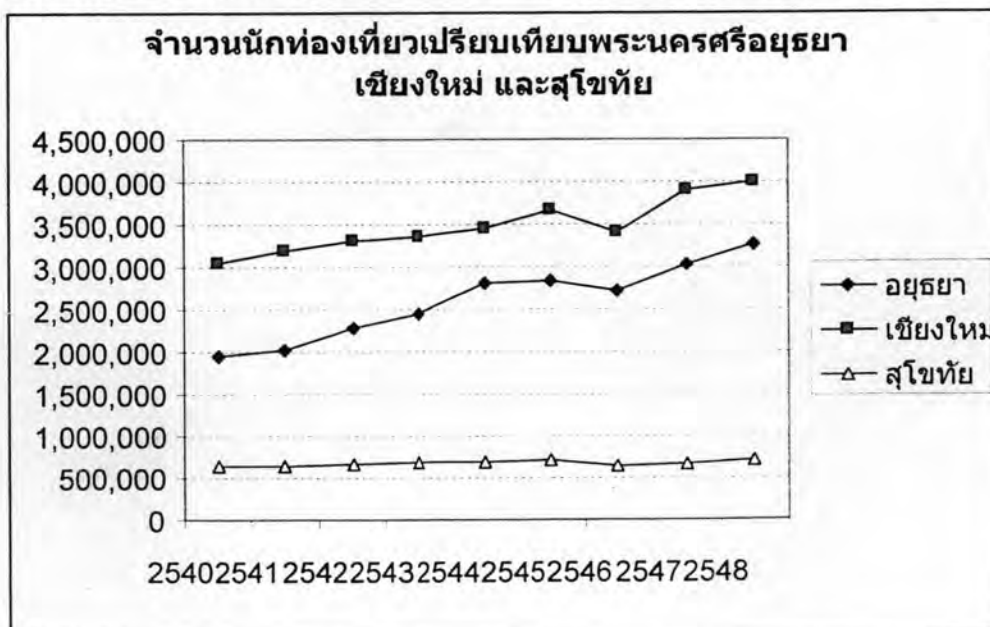
หากจะเปรียบเทียบอุตสาหกรรมการท่องเที่ยวของจังหวัดพระนครศรีอยุธยากับจังหวัด สุโขทัย และจังหวัดเชียงใหม่ ในฐานะที่เป็นเมืองท่องเที่ยวด้านวัฒนธรรมที่มีทรัพยากรทางการท่องเที่ยวคล้ายคลึงกันเพราะสุโขทัยจัดว่าเป็นที่ตั้งอาณาจักรแรกของชนชาติไทยเมื่อ 700 กว่าปีที่แล้ว จนได้รับสมญานามว่า “สุโขทัยดินแดนรุ่งอรุณแห่งความสุข” จนได้รับการขึ้นทะเบียนเป็น มรดกโลกจากยูเนสโก เหมือนจังหวัดพระนครศรีอยุธยา ส่วนจังหวัดเชียงใหม่เป็นราชธานีดั้งเดิม ของอาณาจักรล้านนา จนปัจจุบันนี้เชียงใหม่มีอายุประมาณ 71 ปี ถึงแม้เชียงใหม่จะไม่ได้รับยกย่อง เป็นมรดกโลกเหมือนสุโขทัยหรือพระนครศรีอยุธยา แต่เชียงใหม่ยังมีร่องรอยของอารยธรรมเก่าแก่ โบราณหลงเหลืออยู่ อีกทั้งยังเป็นศูนย์กลางเมืองท่องเที่ยวทางภาคเหนือ ทำให้สามารถเปรียบเทียบ สภาพการณ์โดยรวมระหว่างสุโขทัย พระนครศรีอยุธยาและเชียงใหม่ได้

ตารางที่ 3.3 เปรียบเทียบจำนวนนักท่องเที่ยวจังหวัดพระนครศรีอยุธยา เชียงใหม่ และสุโขทัย

ปี	ผู้มาเยือน (Visitors)			นักท่องเที่ยว (Tourists)			นักท่องเที่ยว (Excursionists)		
	อยุธยา	เชียงใหม่	สุโขทัย	อยุธยา	เชียงใหม่	สุโขทัย	อยุธยา	เชียงใหม่	สุโขทัย
2540	1,952,836	3,052,163	634,083	448,460	2,770,987	415,975	1,504,376	281,176	218,108
2541	2,025,937	3,194,808	637,274	458,354	2,900,091	419,457	1,567,583	294,717	217,817
2542	2,283,955	3,319,692	658,988	494,694	3,066,025	434,108	1,789,261	253,667	224,880
2543	2,451,335	3,361,764	681,103	530,382	3,085,477	446,696	1,920,953	276,287	234,407
2544	2,801,828	3,452,878	692,788	611,334	3,175,861	456,888	2,190,494	277,017	235,900
2545	2,833,860	3,660,886	715,827	688,906	3,197,790	456,686	2,144,954	263,096	259,141
2546	2,711,607	3,399,900	639,612	447,412	3,146,194	413,863	2,264,195	253,712	225,749
2547	3,023,933	3,898,543	672,881	582,661	3,623,395	440,667	2,441,272	275,148	232,214
2548	3,260,589	3,997,776	712,409	625,674	3,708,795	470,496	2,634,915	288,981	241,913

ที่มา : การท่องเที่ยวแห่งประเทศไทย, 2549

แผนภาพที่ 3.10 จำนวนนักท่องเที่ยวเปรียบเทียบจังหวัดพระนครศรีอยุธยา เชียงใหม่และสุโขทัย



ที่มาแหล่งข้อมูล: การท่องเที่ยวแห่งประเทศไทย, 2548

หากพิจารณาจากตารางและแผนภาพข้างต้นนี้จะพบว่า จำนวนนักท่องเที่ยวของเชียงใหม่มีจำนวนมากที่สุด พระนครศรีอยุธยารองลงมาและสุโขทัยมีจำนวนน้อยที่สุด ยิ่งไปกว่านั้นสุโขทัยยังมีการเปลี่ยนแปลงของจำนวนนักท่องเที่ยวในแต่ละปีน้อยมาก สามารถวิเคราะห์ลงในรายละเอียดได้ว่า จากผลการสัมภาษณ์จังหวัดพระนครศรีอยุธยามีกรมศิลปากรในฐานะหน่วยงานรัฐคอยดูแลจัดการควบคุมการบำรุงดูแลรักษาโบราณสถานในจังหวัดพระนครศรีอยุธยาและจังหวัดสุโขทัยก็เช่นกัน เพื่อการดำรงไว้ซึ่งอุทยานประวัติศาสตร์ของทั้งสองแห่งให้คงอยู่ต่อไปอย่างมีคุณภาพเพื่อประโยชน์แก่สังคมสืบไป ทำให้การที่จะปรับปรุง พัฒนาหรือเปลี่ยนแปลงรูปแบบของสถานที่ท่องเที่ยวหรือเพิ่มเติมสถานที่ท่องเที่ยวอันนอกเหนือจากสถานที่เดิมที่มีอยู่ (คือโบราณสถานหรือสถานที่ท่องเที่ยวเดิมทางประวัติศาสตร์) ภายในทั้ง 2 จังหวัดเป็นไปได้ยาก จึงทำให้จังหวัดพระนครศรีอยุธยาและจังหวัดสุโขทัย มีประเภทของทุนที่เกื้อหนุนอุตสาหกรรมการท่องเที่ยวเพียงประเภทเดียวคือ ทุนวัฒนธรรม ในขณะที่จังหวัดเชียงใหม่ประกอบไปด้วย ทรัพยากรทางการท่องเที่ยวหลายประเภท ไม่ว่าจะเป็นสถานที่ท่องเที่ยวทางวัฒนธรรม อาทิเช่น วัดพระบรมธาตุคอกยสุเทพ เวียงกุมกาม วัดเจดีย์หลวง วัดพระสิงห์มหาวิหาร ฯลฯ สถานที่ท่องเที่ยวทางธรรมชาติ เช่น อุทยานแห่งชาติคอกยอินทนนท์ อุทยานแห่งชาติออบหลวง น้ำพุร้อนสันกำแพง ถ้ำเชียงดาว ฯลฯ ยิ่งไปกว่านั้นเชียงใหม่ยังเต็มไปด้วยแหล่งท่องเที่ยวอื่นๆที่สร้างขึ้นมาจากมนุษย์ในช่วงปัจจุบันและเป็นแหล่งท่องเที่ยวยอดนิยมของนักท่องเที่ยวทั่วประเทศ ได้แก่ พระตำหนักภูพิงคราชนิเวศน์ งานพิชิตสวนโลกเฉลิมพระเกียรติ สวนสัตว์เชียงใหม่ ศูนย์วัฒนธรรมเชียงใหม่ หมู่บ้านถวายเป็นบ่อสร้างบ้านร้อยอันพันอย่าง เป็นต้น

นอกจากนี้ที่จังหวัดเชียงใหม่ยังเป็นสถานที่รวบรวมศูนย์กลางความเป็นเมืองของภาคเหนือพร้อมไปด้วยห้างสรรพสินค้ายักษ์ใหญ่ของไทยและต่างชาติ สนามบินนานาชาติ ในท่าบ่าชาวลอนคนเดินเพื่อช้อปปิ้งซื้อของที่ระลึกอันเป็นที่นิยมของนักท่องเที่ยวมากมาย ฯลฯ จึงไม่น่าแปลกใจว่าในด้านหนึ่งที่เชียงใหม่เองแม้จะมีแหล่งท่องเที่ยวทางวัฒนธรรมแฝงตัวอยู่ แต่ภาพลักษณ์ที่เด่นชัดมากกว่านั้นคือ เชียงใหม่อุดมไปด้วยแหล่งท่องเที่ยวมากมายหลากหลายประเภทคละกันไป นั่นถือเป็นเสน่ห์อย่างหนึ่งของเชียงใหม่ ส่งผลให้เชียงใหม่เป็นแหล่งท่องเที่ยวยอดนิยมอันดับต้นๆของโลก โดยดูได้จากจำนวนนักท่องเที่ยวที่สูงที่สุดจากตารางข้างต้นเกิดจากองค์ประกอบที่กล่าวมาทั้งหมดนี้ ถึงแม้ว่าจังหวัดพระนครศรีอยุธยาจะมีทำเลที่ตั้งที่ได้เปรียบเชียงใหม่และสุโขทัยตรงที่อยู่ใกล้เมืองหลวงมากที่สุดก็อยู่ใกล้กรุงเทพมหานคร การคมนาคมจากกรุงเทพฯสะดวกรวดเร็วกว่า แต่ความหลากหลายของทุนในอุตสาหกรรมการท่องเที่ยวของอยุธยามีอยู่อย่างจำกัดเพียงแต่สถานที่ท่องเที่ยวทางประวัติศาสตร์เท่านั้น สุโขทัยก็เช่นกัน จังหวัดสุโขทัยนอกจากจะอยู่ไกลจากกรุงเทพซึ่งเป็นส่วนหนึ่งที่ทุกวันนี้ทำให้จำนวนนักท่องเที่ยวสุโขทัยน้อยกว่าอยุธยา เพราะจำเป็นต้องใช้เวลาเดินทางที่นานกว่า สุโขทัยเองก็มีประเภทของทุนการท่องเที่ยวที่จำกัดอยู่แค่เพียงทุนวัฒนธรรมเท่านั้น กล่าวได้ว่าหากจะเปรียบเทียบคุณสมบัติในฐานะเมืองท่องเที่ยวทางประวัติศาสตร์ที่

คล้ายคลึงกัน สภาพแวดล้อมที่เชียงใหม่และพระนครศรีอยุธยายังคงได้เปรียบสุโขทัย จึงเป็นสาเหตุที่ทำให้อิศรารักษ์ทองเที่ยวสุโขทัยน้อยกว่าพระนครศรีอยุธยา และน้อยกว่าเชียงใหม่

อย่างไรก็ดีหากจะมองในแง่มุมมองที่ต่างกันจะพบว่าถึงแม้หลายๆความคิดเห็นเชื่อว่าสิ่งที่ศิลปากรกระทำคือการซื้อการพัฒนาจังหวัดพระนครศรีอยุธยาไม่ให้เปลี่ยนแปลงตามกระแสการพัฒนาของโลกาภิวัตน์ แต่เราอาจจะลืมมองไปว่าสิ่งที่ศิลปากรดำเนินการอยู่ทุกวันนี้ เป็นส่วนหนึ่งของนโยบายรัฐที่ดึงขึ้นมาเพื่อพิทักษ์การคงอยู่ของทรัพย์สินที่มีค่าทางประวัติศาสตร์ของชนชาติไทย มีความเป็นไปได้ว่าที่นโยบายแต่ละหน่วยงานอาจจะขัดแย้งหรือมีทิศทางที่สวนทางหรือไม่เป็นไปในแนวทางเดียวกัน แต่นโยบายเหล่านั้นท้ายที่สุดแล้ว คือการดำเนินนโยบายตามกฎหมายระเบียบที่ถูกดึงขึ้นมาภายใต้พื้นฐานผลประโยชน์สูงสุดที่จะเกิดแก่ประชาชนและสังคมต่อไปในอนาคต เพราะถ้าหากเราต้องการการเติบโตที่อุดมไปด้วยความเป็นเมือง เหมือนเชียงใหม่เราอาจจะจำเป็นต้องเลือกระหว่าง Modernization (ความทันสมัย) กับ Cultural Capital (ทุนวัฒนธรรม) เพราะท้ายที่สุดแล้วใครกันเล่าที่จะมีตัวชี้วัดที่แน่นอนจนสามารถตัดสินได้ว่าสิ่งใดดีกว่ากัน ถ้าเราจำเป็นต้องเลือก หรือถ้าเราไม่จำเป็นต้องเลือก แล้วเราทำทุกอย่างไปพร้อมๆกัน อะไรจะเกิดขึ้นบ้างกับวัฒนธรรม โบราณสถาน ทรัพยากรทางประวัติศาสตร์อันทรงคุณค่า จะต้องถูกความเป็นเมืองกลืนกิน ดังนั้นควรให้ความเป็นธรรมกับการดำเนินนโยบายต่างๆตามแนวทางและหน้าที่ที่หน่วยงานของรัฐแต่ละหน่วยได้ยึดถือปฏิบัติกันมา เพียงตระหนักว่าแม้ศิลปากรจะประพาดพิวกับเป็นหน่วยงานที่หัวโบราณ แต่ศิลปากรก็คือหน่วยงานหนึ่งของรัฐที่ทำงานภายใต้จุดมุ่งหมายเพื่อประเทศชาติและประชาชนเหมือนหน่วยงานอื่นเช่นกัน หากขาดซึ่งกรมศิลปากรแล้วทุนวัฒนธรรมในจังหวัดพระนครศรีอยุธยาอาจจะไม่เข้มแข็งเท่าทุกวันนี้ก็เป็นได้นอกจากกรมศิลปากรแล้ว หน่วยงานอื่นๆทั้งภาครัฐและเอกชน อาทิเช่น รัฐบาลท้องถิ่น หรือองค์กรมูลนิธิต่างๆ ก็ควรช่วยกันระดมสมองคิดหาหนทางที่เหมาะสมที่สุดในการทำนุบำรุง พิทักษ์รักษาทุนวัฒนธรรมในจังหวัดพระนครศรีอยุธยาให้ดำรงอยู่ได้อย่างยั่งยืน ทุกวันนี้เราเคยได้ตั้งคำถามหรือไม่ว่าการดำเนินงานของรัฐเพื่อคงไว้ซึ่งทุนวัฒนธรรมของเกาะเมืองประวัติศาสตร์พระนครศรีอยุธยาได้เดินมาถูกทิศทางหรือยัง และแนวทางที่ทำอยู่นี้เหมาะสมกับสภาวะของทุนวัฒนธรรมในจังหวัดพระนครศรีอยุธยาที่สุดหรือไม่