

## บทที่ 2

### เอกสารและงานวิจัยที่เกี่ยวข้อง

#### 2.1 แนวคิดและทฤษฎี

งานวิจัยนี้ได้นำแนวคิดและทฤษฎีมาประกอบเพื่อสร้างความเข้าใจและเพื่อให้เกิดความชัดเจนในการทำการศึกษาดังต่อไปนี้

- 2.1.1 แนวคิดการพัฒนาการท่องเที่ยวอย่างยั่งยืน
- 2.1.2 แนวคิดเกี่ยวกับผลกระทบด้านสังคมวัฒนธรรมที่เกิดจากการท่องเที่ยว
- 2.1.3 แนวคิดการมีส่วนร่วมของประชาชนต่อการท่องเที่ยว
- 2.1.4 แนวคิดการใช้ที่ดินเพื่อการท่องเที่ยว
- 2.1.5 หลักของวัฒนธรรมอิสลามที่เกี่ยวข้องกับการท่องเที่ยว

#### 2.1.1 แนวคิดการพัฒนาการท่องเที่ยวอย่างยั่งยืน (Sustainable Tourism Development)

แนวคิดการพัฒนาการท่องเที่ยวอย่างยั่งยืน มีพื้นฐานมาจากแนวคิดการพัฒนาอย่างยั่งยืน (Sustainable development) เป็นแนวคิดพัฒนาหลังจากเกิดการเปลี่ยนแปลงทางกระบวนทัศน์ (Paradigm shift) เมื่อประมาณต้นทศวรรษที่ 1970 เป็นต้น จากการพัฒนาตามแนวทางเดิมคือแนวทางทุนนิยมที่มุ่งเน้นการพัฒนาเศรษฐกิจเป็นหลักไปสู่การพัฒนาแนวทางใหม่ที่คำนึงถึงความสมดุลของสิ่งแวดล้อมและการพัฒนาทรัพยากรมนุษย์เป็นสำคัญ Richard Butler แสดงความคิดเห็นว่า แนวคิดการพัฒนาอย่างยั่งยืนถูกนำมาใช้ในการพัฒนาอย่างแพร่หลายเนื่องจากเหตุผล 3 ประการคือ ด้านเศรษฐกิจ ด้านการประชาสัมพันธ์ และด้านการตลาด เนื่องจากการพัฒนาการท่องเที่ยวอย่างยั่งยืนเป็นการพัฒนาที่ก่อให้เกิดการลดต้นทุนการผลิตในทางเศรษฐศาสตร์ เช่น การประหยัดน้ำ ประหยัดพลังงานไฟฟ้า ในกิจการโรงแรม เป็นต้น และการพัฒนาการท่องเที่ยวอย่างยั่งยืนมีภาพลักษณ์ที่ดีเนื่องจากการเป็นพัฒนาที่เป็นมิตรกับสิ่งแวดล้อมและคำนึงถึงอนาคตของโลกจึงทำให้การประชาสัมพันธ์และการตลาดประสบความสำเร็จได้ง่าย<sup>6</sup>

---

<sup>6</sup>C.Micheal Hall and Alan A.Lew, *Sustainable Tourism : A Geographical Perspective* (Harlow: Addison Wesley Longman, 1998) p.27.

การให้นิยามการท่องเที่ยวอย่างยั่งยืนส่วนใหญ่มีความคล้ายคลึงกัน เช่น องค์การการท่องเที่ยวโลก (World Tourism Organization) ได้ให้ความหมายของการพัฒนาการท่องเที่ยวอย่างยั่งยืน (Sustainable Tourism Development) ว่าเป็นการตอบสนองความต้องการของนักท่องเที่ยวและเจ้าของท้องถิ่นในปัจจุบัน โดยขณะเดียวกันต้องปกป้องและเพิ่มโอกาสการใช้ทรัพยากรในอนาคต อีกทั้ง ต้องนำไปสู่การจัดการทรัพยากรเพื่อตอบสนองความต้องการด้านเศรษฐกิจ ด้านสังคม และด้านสุนทรียภาพ ขณะที่ต้องรักษาความเป็นหนึ่งเดียวทางวัฒนธรรม ความสมดุลของระบบนิเวศ ความหลากหลายทางชีวภาพ และระบบสนับสนุนการดำรงอยู่ของชีวิต

องค์การ Eastern Caribbean States (OECS) ให้คำจำกัดความของการท่องเที่ยวอย่างยั่งยืนว่า หมายถึง การใช้ประโยชน์สูงสุดในทรัพยากรธรรมชาติและวัฒนธรรมเพื่อการพัฒนาประเทศ โดยตั้งอยู่บนพื้นฐานของความเสมอภาคและการเลี้ยงดูตนเอง เพื่อสร้างประสบการณ์ที่ดีให้แก่ผู้มาเยือน และเป็นการปรับปรุงคุณภาพชีวิต โดยความร่วมมือของหลายๆ ฝ่าย ทั้งภาครัฐ ภาคเอกชน และชุมชนในท้องถิ่นนั้นๆ

ราชบัณฑิตยสถานได้ให้คำจำกัดความของการท่องเที่ยวอย่างยั่งยืนว่า หมายถึง การพัฒนาทรัพยากรท่องเที่ยวเพื่อตอบสนองความจำเป็นทางเศรษฐกิจ สังคม วัฒนธรรม และสุนทรียภาพ โดยใช้ทรัพยากรอันทรงคุณค่าอย่างชาญฉลาด สามารถรักษาเอกลักษณ์ของธรรมชาติและวัฒนธรรมไว้ได้นานที่สุด เกิดผลกระทบน้อยที่สุดและใช้เป็นประโยชน์ได้ยาวนานที่สุด

จากนิยามคำศัพท์ที่กล่าวมาข้างต้น สามารถสรุปได้ว่าการท่องเที่ยวอย่างยั่งยืนมีลักษณะที่สำคัญดังต่อไปนี้

1. เป็นการพัฒนาการท่องเที่ยวที่ต้องให้ประโยชน์ต่อคนในปัจจุบันและอนาคต โดยคำนึงถึงการ ใช้ทรัพยากรให้เกิดประโยชน์มากที่สุดและเกิดผลกระทบทางลบให้น้อยที่สุด
2. เป็นการพัฒนาการท่องเที่ยวที่ต้องรักษาสมดุลระหว่างความเจริญเติบโตทางด้านเศรษฐกิจ การรักษาสมดุลของสิ่งแวดล้อม และการปกป้องรักษาสังคมวัฒนธรรม
3. เป็นการพัฒนาการท่องเที่ยวที่ต้องอาศัยความร่วมมือและคำนึงถึงผู้ที่มีส่วนได้ส่วนเสียจากทุกฝ่ายที่เกี่ยวข้อง ทั้งจากภาครัฐ ภาคเอกชน และชุมชนท้องถิ่น

จากความหมายและลักษณะการพัฒนาการท่องเที่ยวที่ยั่งยืนดังที่กล่าวมา Shirley Eber ได้ให้หลักการพื้นฐาน (Principles) ของการท่องเที่ยวอย่างยั่งยืนไว้ 10 ประการ<sup>7</sup> ได้แก่

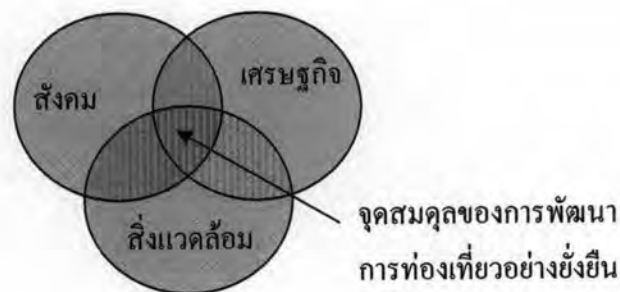
1. การใช้ทรัพยากรอย่างยั่งยืน (Using resource sustainability) เป็นการใช้ทรัพยากรธรรมชาติและวัฒนธรรมอย่างพอดีเท่าที่จำเป็นและประหยัด เพื่ออนุรักษ์ทรัพยากรให้มีการใช้ยาวนานขึ้น
2. การลดการบริโภคและของเสียที่เกินความจำเป็น (Reducing over consumption and waste) เป็นการลดการบริโภคที่มากเกินไปและการลดของเสียเพื่อช่วยลดค่าใช้จ่ายในการทำนุบำรุงรักษาสิ่งแวดล้อมที่ถูกทำลายในระยะยาว และเพิ่มคุณภาพของการท่องเที่ยวด้วย
3. การรักษาความหลากหลาย (Maintaining diversity) เป็นการรักษาความหลากหลายของธรรมชาติและวัฒนธรรม ซึ่งมีความสำคัญต่อการท่องเที่ยวในระยะยาว และช่วยขยายฐานของการท่องเที่ยวด้วย
4. การรวมการพัฒนาการท่องเที่ยวเข้าอยู่ในการวางแผน (Integration of tourism into planning) เป็นการรวมการพัฒนาการท่องเที่ยวเข้ากับแผนพัฒนาทุกระดับ และมีการประเมินผลกระทบสิ่งแวดล้อม (Environmental Impact Assessment – EIA) โดยใช้หลักวิชาการในการคาดการณ์เกี่ยวกับผลกระทบทั้งทางด้านบวกและด้านลบของการดำเนินโครงการพัฒนาการท่องเที่ยวที่จะมีต่อสิ่งแวดล้อมทุกด้านทั้งด้านทรัพยากรท่องเที่ยว เศรษฐกิจ และสังคม เพื่อหาทางป้องกันผลกระทบด้านลบที่อาจเกิดขึ้นให้เกิดขึ้นน้อยที่สุด ซึ่งจะช่วยขยายศักยภาพการท่องเที่ยวในระยะยาว
5. การสนับสนุนเศรษฐกิจท้องถิ่น (Supporting local economic) เป็นการรองรับกิจกรรมทางเศรษฐกิจของท้องถิ่น โดยพิจารณาควบคู่ไปกับด้านราคาและคุณค่าของสิ่งแวดล้อม ซึ่งไม่เพียงแต่จะช่วยให้เกิดการประหยัด แต่ยังป้องกันการทำลายสิ่งแวดล้อมด้วย
6. การมีส่วนร่วมของชุมชนท้องถิ่น (Involving local community) เป็นการให้ชุมชนท้องถิ่นมีส่วนร่วมทางการท่องเที่ยวอย่างเต็มที่ ซึ่งไม่เพียงแต่สร้างผลประโยชน์

<sup>7</sup> บุญเลิศ จิตตั้งวัฒนา, การพัฒนาการท่องเที่ยวแบบยั่งยืน (กรุงเทพฯ: บ.เพรส แอนด์ ดีไซน์ จก., 2548)

ตอบแทนให้แก่ประชาชนในท้องถิ่นและสิ่งแวดล้อม โดยรวม แต่ยังคงช่วยยกระดับคุณภาพการจัดการการท่องเที่ยว

7. การปรึกษากันระหว่างผู้เกี่ยวข้องและสาธารณชน (Consulting stakeholders and the publics) เป็นการปรึกษาหารือกันอย่างสม่ำเสมอระหว่างรัฐบาล ผู้ประกอบการ ประชาชนท้องถิ่น องค์กรและสถาบันที่เกี่ยวข้องเพื่อเข้าร่วมกัน ในทิศทางเดียวกัน รวมทั้งร่วมแก้ปัญหาและลดข้อขัดแย้งในผลประโยชน์
8. การฝึกอบรมบุคลากร (Training staff) เป็นการฝึกอบรมบุคลากรท้องถิ่นทุกประเภททุกระดับให้มีความรู้เกี่ยวกับแนวคิดและวิธีปฏิบัติในการพัฒนาแบบยั่งยืน ซึ่งจะช่วยยกระดับของการบริการการท่องเที่ยว
9. การตอบสนองการตลาดท่องเที่ยว (Marketing tourism responsibly) เป็นการจัดเตรียมข้อมูลข่าวสารการท่องเที่ยวอย่างพร้อมมูลเพื่อเผยแพร่ไปยังนักท่องเที่ยว ให้เข้าใจและเคารพในสิ่งแวดล้อม ธรรมชาติ และวัฒนธรรมของแหล่งท่องเที่ยว อีกทั้งช่วยยกระดับความพอใจของนักท่องเที่ยวด้วย
10. การวิจัยอย่างมีประสิทธิภาพ (Undertaking research) เป็นการวิจัยและติดตามตรวจสอบอย่างมีประสิทธิภาพเพื่อช่วยในการแก้ไขปัญหา และเพิ่มผลประโยชน์ให้กับแหล่งท่องเที่ยว นักท่องเที่ยว รวมถึงนักลงทุน

โดยหลักการการพัฒนาการท่องเที่ยวอย่างยั่งยืน คือ ให้เกิดความสมดุลในด้านสิ่งแวดล้อม เศรษฐกิจและสังคม



รูปที่ 1 ความสมดุลของการพัฒนาการท่องเที่ยวอย่างยั่งยืน

อย่างไรก็ดี มีข้อสังเกตว่าแนวคิดการพัฒนาการท่องเที่ยวอย่างยั่งยืนยังมีจุดอ่อนในตัวเอง เนื่องจากความเป็นจริงในทางปฏิบัติ การพัฒนาการท่องเที่ยวที่ต้องคำนึงถึงด้านสิ่งแวดล้อม เศรษฐกิจ และสังคมนั้น เป็นไปได้ยากและ โดยธรรมชาติการพัฒนาทั้งสามด้านนี้ไม่สามารถตอบสนองความต้องการที่จุดเดียวกันได้ เนื่องจากการพัฒนาทางด้านเศรษฐกิจนั้นมักคำนึงถึงผลประโยชน์สูงสุดซึ่งมักจะเลยความรับผิดชอบต่อสังคมและการนำทรัพยากรธรรมชาติมาใช้ก็นำไปสู่การทำลาย การแก้จุดอ่อนของแนวคิดนี้ต้องมีนโยบายและแผนสำหรับการนำไปปฏิบัติที่เป็นรูปธรรมและเห็นผลได้จริงมากกว่าที่จะเป็นเพียงหลักการที่สวยงาม

การพัฒนาการท่องเที่ยวอย่างยั่งยืนต้องคำนึงถึงความสมดุลด้านสิ่งแวดล้อม เศรษฐกิจ และสังคมเป็นสำคัญ หากการพัฒนาการท่องเที่ยวก่อให้เกิดความไม่สมดุลทางสังคม ส่งผลกระทบต่อคุณภาพชีวิตของคนในชุมชน หรือทำให้ประเพณีวัฒนธรรมของชุมชนต้องเปลี่ยนแปลงไป แสดงว่าความสามารถในการรองรับของชุมชนได้มาถึงขีดจำกัด ดังนั้น การพัฒนาการท่องเที่ยวจึงต้องได้รับการวางแผนไปในทางที่ถูกต้องและผู้มีส่วนได้ส่วนเสียทุกฝ่าย (Stakeholders) ควรได้ร่วมกันวางแผน

### 2.1.2 แนวคิดเกี่ยวกับผลกระทบทางลบด้านสังคมวัฒนธรรมที่เกิดจากการท่องเที่ยว

การพัฒนาการท่องเที่ยวอย่างยั่งยืนเป็นการพัฒนาที่ต้องการลดผลกระทบทางลบจากการท่องเที่ยวให้น้อยที่สุดหรือทำให้การท่องเที่ยวไม่ส่งผลกระทบใดๆ เลย ทั้งนี้เพื่อให้สามารถดำเนินกิจกรรมการท่องเที่ยวได้นานที่สุดหรือตลอดไป ก่อนที่ความคิดเกี่ยวกับการพัฒนาการท่องเที่ยวอย่างยั่งยืนจะแพร่หลายนั้น การท่องเที่ยวเป็นรูปแบบประเพณีนิยม (Conventional tourism) ซึ่งเป็นรูปแบบการท่องเที่ยวที่เน้นความพึงพอใจของนักท่องเที่ยวแบบ “มวลชน” (Mass tourism) เป็นหลัก โดยมุ่งส่งเสริมการท่องเที่ยวเพื่อรองรับนักท่องเที่ยวให้มากที่สุด อันจะทำให้เกิดรายได้จากการท่องเที่ยวมากที่สุด โดยมีได้คำนึงหรือใส่ใจต่อผลกระทบที่จะเกิดขึ้นตามมาในระยะยาว<sup>8</sup>

ในช่วงทศวรรษที่ 1970-1980 ผลกระทบทางลบด้านสังคมวัฒนธรรมที่เกิดจากการท่องเที่ยวเริ่มปรากฏให้เห็น โดยทั่วไป และมีงานวิจัยที่แสดงว่าการท่องเที่ยวกลุ่มใหญ่เป็นสาเหตุหลักของการเปลี่ยนแปลงสังคมดั้งเดิม (Traditional society) เช่น งานของ de Kant , Mathieson และ

<sup>8</sup> บุญเลิศ จิตตั้งวัฒนา, การพัฒนาการท่องเที่ยวแบบยั่งยืน (กรุงเทพฯ: บ.เพรส แอนด์ ดีไซน์ จก., 2548) หน้า 2.

Wall หรืองานของ Turner, Ash และ Crick ที่กล่าวถึงนักท่องเที่ยวที่ชั่ววูบ คือ คนป่าเถื่อนผิวสีแทน ที่เป็นตัวทำลายวัฒนธรรม (Suntan destroyer of culture)<sup>9</sup>

โดยเฉพาะในยุคโลกาภิวัตน์ การติดต่อข่าวสารและการเดินทางเป็นไปได้สะดวกและรวดเร็วขึ้นอย่างไร้พรมแดน ทำให้ชุมชนดั้งเดิมไม่ได้ถูกปิดกั้นด้วยข้อจำกัดทางด้านอาณาเขตและการเข้าถึงอีกต่อไป จึงเกิดการปะทะทางวัฒนธรรมได้ง่ายขึ้นและเกิดการเปลี่ยนแปลงทางสังคมวัฒนธรรมโดยมีอิทธิพลต่างๆ จากภายนอก เช่น สื่อ โดยเฉพาะสื่อโทรทัศน์ ก็ทำให้เกิดการแพร่กระจายทางวัฒนธรรม โดยเฉพาะวัฒนธรรมการบริโภคแบบตะวันตก และมีอิทธิพลต่อผู้บริโภคในท้องถิ่น

อย่างไรก็ดี แม้การเปลี่ยนแปลงทางสังคมวัฒนธรรมจะเกิดขึ้นจากหลายสาเหตุ แต่การท่องเที่ยวก็เป็นปัจจัยที่สำคัญที่ทำให้เกิดการเปลี่ยนแปลงดังกล่าว อุตสาหกรรมการท่องเที่ยวในยุคโลกาภิวัตน์ เป็นอุตสาหกรรมที่เจริญเติบโตได้อย่างรวดเร็วและทำรายได้ให้กับชุมชนเป็นอย่างมาก ยิ่งการท่องเที่ยวสร้างรายได้ให้กับชุมชนมากเท่าใด ชุมชนก็พร้อมจะเปิดรับนักท่องเที่ยวเข้ามา มากเท่านั้น ขณะเดียวกัน การท่องเที่ยวก็ทำให้เกิดการพบปะหรือการปะทะทางวัฒนธรรมระหว่างนักท่องเที่ยวและชุมชนในสถานที่ท่องเที่ยวได้ง่ายขึ้น โดยเฉพาะหากวัฒนธรรมของนักท่องเที่ยวและชุมชนในสถานที่ท่องเที่ยวมีความแตกต่างทางด้านวัฒนธรรมอย่างชัดเจน เช่น นักท่องเที่ยวชาวตะวันตกและประเทศที่กำลังพัฒนาในเอเชียตะวันออกเฉียงใต้ เป็นต้น

ระดับของผลกระทบจากการท่องเที่ยวในด้านความสัมพันธ์ระหว่างนักท่องเที่ยวและชุมชน สามารถอธิบายพร้อมไปกับวิวัฒนาการหรือวงจรของการท่องเที่ยว หรือ Tourist Area Life Cycle (TALC) 6 ขั้นตอนของ Richard W. Butler<sup>10</sup> ได้ดังนี้

1. **ช่วงเริ่มต้นหรือช่วงสำรวจ (The exploration stage)** ช่วงนี้เป็นช่วงเริ่มต้นเข้าสู่การท่องเที่ยว โดยจำนวนนักท่องเที่ยวที่เข้ามาสู่สถานที่ปลายทางยังมีน้อย การเดินทางของนักท่องเที่ยวจะดำเนินการต่างๆ ด้วยตัวเอง การเข้ามาจะผสมกลมกลืนกับชุมชนในสถานที่ท่องเที่ยวนั้น นักท่องเที่ยวจะพูดภาษาท้องถิ่นและให้อัตลักษณ์ของชุมชนด้วยมุมมองหรือวัฒนธรรมของนักท่องเที่ยว ชุมชนท้องถิ่นหรือเจ้าของบ้านต้อนรับนักท่องเที่ยวในฐานะ “แขกผู้เยือน” กิจกรรมทางเศรษฐกิจเกิดขึ้นในระดับเล็ก เช่น ระดับบุคคลหรือระดับครอบครัวเท่านั้น และยังไม่มีแผนการตลาดในช่วงนี้

<sup>9</sup> Gareth Shaw and Allan M. Williams, *Tourism and Tourism Spaces* (London: SAGE Publications, 2004) p. 164.

<sup>10</sup> Chris Ryan. *Recreational Tourism : A Social Science Perspective* (London: Routledge, 1991) p. 133-136.

สถานที่ท่องเที่ยวยังเป็นทีบริสุทธ์สำหรับนักท่องเที่ยว ด้วยความใหม่และบริสุทธ์ของสถานที่ท่องเที่ยว ประกอบกับจำนวนนักท่องเที่ยวที่เข้ามาน้อย ทำให้เกิดผลกระทบสังคมและวัฒนธรรมน้อย เนื่องจากยังไม่ต้องนำทรัพยากรต่างๆ ของท้องถิ่นมาเป็นสิ่งอำนวยความสะดวกให้กับนักท่องเที่ยว และวัฒนธรรมของนักท่องเที่ยวยังมีอิทธิพลต่างวัฒนธรรมดั้งเดิมไม่มากนัก สังเกตได้จากนักท่องเที่ยวต้องใช้ภาษาท้องถิ่นในการติดต่อสื่อสารกับชุมชน ระเบียบนี้เป็นระเบียบที่นักท่องเที่ยวได้รับการต้อนรับด้วยไมตรีจิต และการตอบแทนทางเศรษฐกิจยังอยู่ในระดับที่ต่ำ

**2. ช่วงเกี่ยวพัน (The involvement stage)** การเข้าสู่ระยะนี้ คือ จำนวนนักท่องเที่ยวที่เริ่มเข้ามามากขึ้น ทำให้ชุมชนต้องตอบสนองโดยการจัดหาสิ่งอำนวยความสะดวกให้แก่นักท่องเที่ยว ชาวบ้านบางส่วนจะใช้บ้านของตนเองเป็นที่พักของนักท่องเที่ยว มีการใช้ตลาดเพียงเล็กน้อย เช่น อาจมีการคิดป้ายประกาศห้องให้เช่า และเริ่มมีแผ่นพับสำหรับนักท่องเที่ยว ต่อมาเมื่อนักท่องเที่ยวเพิ่มมากขึ้น ชุมชนจะเริ่มตระหนักในการจัดหาสิ่งอำนวยความสะดวกให้มากขึ้น ชาวบ้านบางส่วนอาจเริ่มเพิ่มเงินลงทุนด้วยการกู้ยืมเพื่อสร้างหรือดัดแปลงที่พักของตนให้เป็นที่พักของนักท่องเที่ยว ในระยะนี้จะเป็นการเข้าสู่ระบบการเงินและการค้าการลงทุนของชุมชนจะเพิ่มมากขึ้น และองค์การของรัฐที่รับผิดชอบด้านการท่องเที่ยวจะเข้ามาส่งเสริมชุมชนท้องถิ่นในฐานะสถานที่ท่องเที่ยว หรือชาวบ้านบางส่วนอาจเริ่มกลายเป็นผู้จัดการทัวร์ (Tour organizer) อย่งไรก็ตามความสัมพันธ์ระหว่างชาวบ้านและนักท่องเที่ยวยังอยู่ในระดับที่สูง ยังมีลักษณะกลมกลืนเป็นหนึ่งเดียวกัน และมีความเห็นอกเห็นใจในวิถีชีวิตชาวบ้าน แต่สังคมกำลังก้าวสู่การเปลี่ยนแปลงที่มากขึ้น

**3. ช่วงการพัฒนา (The development stage)** จำนวนนักท่องเที่ยวในช่วงนี้จะเข้ามาค่อนข้างมากอย่างเห็นได้ชัด ชุมชนกลายเป็นแหล่งพักผ่อนหย่อนใจของนักท่องเที่ยว เริ่มมีกิจการค้าปลีกโดยคนในชุมชนเองหรืออาจจะเป็นผู้ที่เข้ามาจากที่อื่น นักท่องเที่ยวเข้ามาในรูปแบบการท่องเที่ยววันหยุดแบบครบวงจร (Package holidaymaker) โดยผ่านบริษัททัวร์ที่มีเป้าหมายกลุ่มเฉพาะ ('Niche' tour) และบริษัททัวร์เล็กๆ นี้จะเริ่มขยายงานโดยร่วมกับตลาดขนาดใหญ่ (Mass marketing) ในภูมิภาค กิจกรรมทางเศรษฐกิจที่คนท้องถิ่นเป็นเจ้าของจะถูกทำให้เป็นชายขอบ (Marginalized) โดยผู้ที่มาจากภายนอก ทั้งภายในและภายนอกประเทศจะกลายเป็นผู้ที่มีส่วนแบ่งการตลาดเป็นหลัก การท่องเที่ยวจะกลายเป็นธุรกิจมากขึ้น การเจริญเติบโตของการท่องเที่ยวในช่วงนี้จะช้าลง แต่ชุมชนก็ยังได้รับผลประโยชน์จากการท่องเที่ยวอยู่ เมื่อเข้าสู่ระยะปลายของช่วงนี้ บริษัททัวร์ขนาดเล็กที่ดำเนินกิจการ โดยคนท้องถิ่นอาจเริ่มทิ้งชุมชนไป หรืออาจทำการตลาดในรูปแบบใหม่ หรือถูกควบกิจการ โดยบริษัททัวร์ขนาดใหญ่

ดังนั้น ความสัมพันธ์ระหว่างนักท่องเที่ยวและชุมชนในระยะนี้จะเปลี่ยนแปลงไปในลักษณะที่ลดน้อยลง กล่าวคือ ในสถานที่ท่องเที่ยวจะเกิดเป็นชุมชนหรืออาณาเขตที่พัฒนาขึ้นเพื่อรองรับการท่องเที่ยว (Well-development tourist enclave) เจ้าของกิจการที่เกี่ยวกับนักท่องเที่ยวจะเริ่มจ้างแรงงานจากภายนอกเข้ามาและคนในชุมชนจะถูกกันออกจากการทำงานเป็นลูกจ้างในภาคการท่องเที่ยว คนเพียงส่วนน้อยของชุมชนที่เกี่ยวข้องกับการท่องเที่ยว นักท่องเที่ยวมีความสนใจและเห็นอกเห็นใจต่อวิถีชีวิตชุมชนน้อยมาก และนักท่องเที่ยวจะไม่พูดภาษาท้องถิ่น อีกทั้งด้วยจำนวนนักท่องเที่ยวที่เพิ่มมากขึ้นทำให้คนในท้องถิ่นเริ่มไม่มีความสะดวกสบายในการใช้ทรัพยากรท้องถิ่นเหมือนที่ผ่านมา เนื่องจากต้องแบ่งใช้ร่วมกันกับนักท่องเที่ยว เช่น การต้องต่อคิวในร้านขายของ การใช้ถนนหรือที่จอดรถ เป็นต้น

#### 4. ช่วงการรวมตัว (The consolidation)

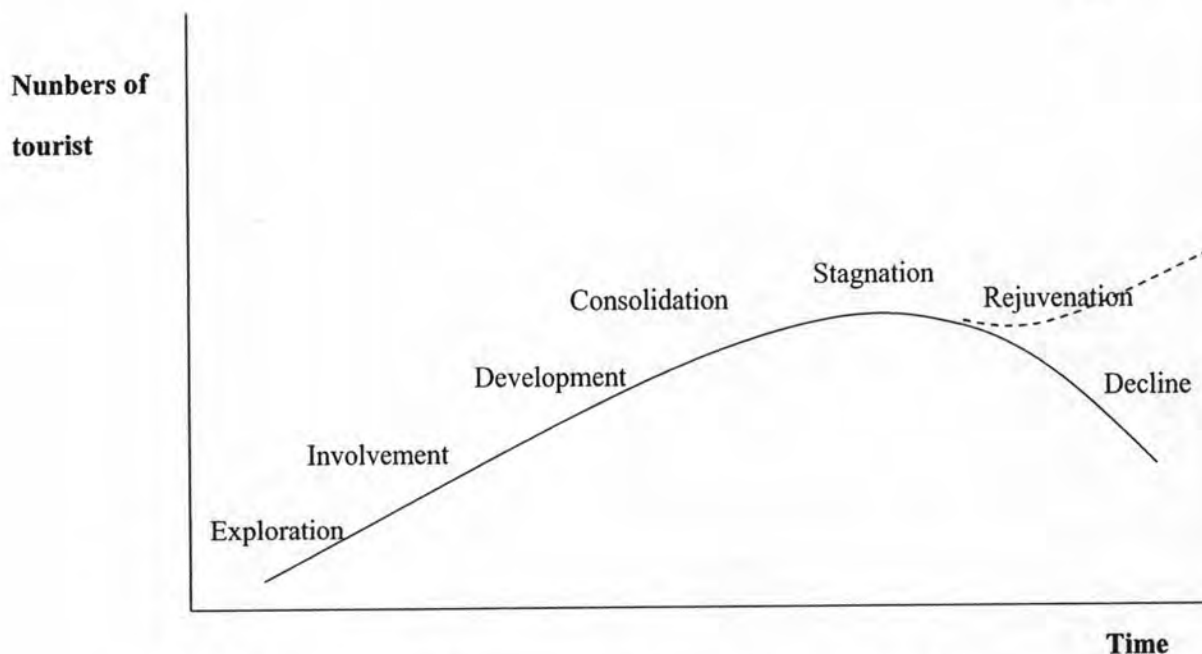
ช่วงนี้เป็นช่วงที่การท่องเที่ยวเริ่มอิ่มตัวและกำลังจะหยุดการขยายตัว รายได้จากการท่องเที่ยวจะลดลง ผู้ประกอบการต้องควบคุมต้นทุนการผลิตและรักษาจำนวนนักท่องเที่ยวไว้เพื่อให้กิจการมีกำไรอยู่ การตลาดไม่สามารถหายุทธศาสตร์ในการดึงดูดนักท่องเที่ยวได้ จะเป็นเพียงการตลาดขนาดใหญ่ที่ถูกรจัดการอย่างเป็นระบบ (Organized mass market) เท่านั้น

ผลกระทบที่เกิดขึ้นกับชุมชนทั้งด้านสิ่งแวดล้อม เศรษฐกิจ และสังคม จะปรากฏให้เห็นในช่วงนี้ ชุมชนจะเกิดความไม่พอใจในการที่จะต้องแบ่งใช้ทรัพยากรกับนักท่องเที่ยว ระยะนี้เป็นระยะก่อนที่จะเข้าสู่ช่วงสุดท้ายของวงจรการท่องเที่ยว

#### 5. ช่วงชบเซา (The stagnation)

ระยะนี้เป็นระยะที่การท่องเที่ยวไม่สามารถขยายตัวได้อีกต่อไป กิจการต่างๆ ไม่รักษาผลกำไรไว้ได้ กิจการที่ดำเนินการโดยคนจากภายนอกจะถอนตัวออกจากสถานที่ท่องเที่ยวนั้น เนื่องจากขีดความสามารถในการรองรับนักท่องเที่ยวถึงจุดอิ่มตัว และปัญหาด้านสิ่งแวดล้อม เศรษฐกิจ และสังคมที่สะสมมาจะปรากฏให้เห็นอย่างชัดเจน ชุมชนกลายเป็นผู้รับผลกระทบที่เกิดจากการท่องเที่ยว และไม่สามารถกลับไปดำเนินอาชีพดั้งเดิม เช่น การประมง การเกษตร ได้อีกต่อไป





รูปที่ 2 แนวคิดวงจรชีวิตของการท่องเที่ยวของ Richard W. Butler

ในระยะเวลา rejuvenation คือ ระยะเวลาของการฟื้นตัวขึ้นมาใหม่ อาจจะมีเกิดขึ้นหากเกิดการฟื้นฟูแหล่งท่องเที่ยวโดยอาจเปลี่ยนสถานที่ท่องเที่ยวหรือเพิ่มทางเลือกใหม่ให้กับสถานที่ท่องเที่ยวที่เดิม เช่น เปลี่ยน โรงแรมหรือรีสอร์ทให้เป็นสถานที่พักผ่อนของผู้ที่เกษียณอายุ เป็นต้น

จากวงจรชีวิตของการท่องเที่ยวดังที่กล่าว จะเห็นว่าในแต่ละช่วงของการเจริญเติบโต นั้น ความสัมพันธ์ระหว่างนักท่องเที่ยวและชุมชนจะเปลี่ยนแปลงไป รวมถึงจะการเจริญเติบโตของการท่องเที่ยวจะทำให้เกิดผลกระทบต่อด้านสังคมและวัฒนธรรมดั้งเดิม การเติบโตของการท่องเที่ยวที่ นอกจากจะทำให้เกิดการสร้างงานสร้างรายได้แล้ว ยังทำให้เกิดการเปลี่ยนแปลงด้านวัฒนธรรมในสถานที่ท่องเที่ยวที่เดิมด้วย ได้แก่

1) การผสมผสานทางวัฒนธรรม นักท่องเที่ยวจากต่างถิ่น ไม่ได้เดินทางมาด้วย รูปลักษณ์ภายนอกที่ดูแตกต่างเท่านั้น แต่ได้นำเอาวิถีการดำเนินชีวิตและวัฒนธรรมเข้ามาด้วย เช่น การแต่งกาย การบริโภค นอกจากนี้ การดำเนินชีวิตของนักท่องเที่ยวในสถานที่ท่องเที่ยวอาจจะแตกต่างจากการดำเนินชีวิต ณ สถานที่ต้นทาง เช่น วิธีการใช้จ่าย การบริโภคสินค้า เพื่อตอบสนองความต้องการหรือเพื่อความรื่นรมย์จากการเดินทาง สิ่งเหล่านี้ อาจทำให้เกิดการลอกเลียนแบบพฤติกรรมจากนักท่องเที่ยว (Demonstration effect) เช่น เลียนแบบพฤติกรรมการแต่งกาย พฤติกรรมการบริโภค และพฤติกรรมการใช้จ่าย เป็นต้น สิ่งเหล่านี้เป็นสาเหตุสำคัญที่ทำให้เกิดการเปลี่ยนแปลงวิถีชีวิตเดิมของชุมชน โดยเฉพาะกลุ่มเยาวชนที่ลอกเลียนแบบการแต่งกายและการบริโภคของนักท่องเที่ยว โดยขาดความเข้าใจถึงพื้นฐานวัฒนธรรมและสภาพเศรษฐกิจทางสังคม

ของนักท่องเที่ยว ตัวอย่างที่เกิดขึ้นอยู่เสมอ เช่น ในสถานที่ท่องเที่ยวที่เป็นชุมชนมุสลิม หรือชุมชนชาวคริสต์ที่เคร่งศาสนา นักท่องเที่ยวที่เข้าไปยังขาดความเคารพต่อสถานที่และคนท้องถิ่น โดยการแต่งตัวที่ไม่มีมิดชิดและดื่มเครื่องดื่มแอลกอฮอล์ในที่สาธารณะ พฤติกรรมเหล่านี้ล้วนนำมาสู่ความตึงเครียด (Social tension) ในชุมชนท้องถิ่น การปะทะสังสรรค์ทางวัฒนธรรมนี้ทำให้เกิดการเรียนรู้ซึ่งกันและกันจนทำให้เกิดการเลียนแบบหรือเอาอย่าง กล่าวคือ ชุมชนเกิดการรับเอาวัฒนธรรมหนึ่งเข้ามาเปลี่ยนหรือปรับใช้ในวัฒนธรรม ซึ่งจะทำให้อัตลักษณ์และวัฒนธรรมดั้งเดิมเปลี่ยนแปลงไป

2) การเปลี่ยนแปลงหรือการสูญเสียอัตลักษณ์และค่านิยมความเชื่อดั้งเดิม ซึ่งส่วนใหญ่เกิดขึ้นเนื่องจากสถานที่ท่องเที่ยวดำเนินการด้านการตลาดโดยมุ่งหวังเพื่อตอบสนองความต้องการของนักท่องเที่ยวเป็นหลักโดยไม่คำนึงถึงอัตลักษณ์และค่านิยมความเชื่อดั้งเดิมของชุมชน ทำให้วัฒนธรรมท้องถิ่น เช่น ประเพณี พิธีกรรม คนตรี การแสดงต่างๆ ถูกทำให้กลายเป็นเพียง “สินค้าการท่องเที่ยว” (Tourism product) รวมถึงสินค้างานฝีมือหรือของที่ระลึกที่ขายให้กับนักท่องเที่ยวยังเป็นรูปแบบที่ดัดแปลงมาจากความเชื่อหรือสัญลักษณ์ทางศาสนา เช่น พระพุทธรูปหรือสิ่งสักการะต่างๆ เป็นต้น ซึ่งเป็นการทำลายคุณค่าและความเคารพในศาสนา ความเชื่อ และประเพณีวัฒนธรรมดั้งเดิมของชุมชนให้กลายเป็นผลประโยชน์ทางการค้าเพื่อนำเงินตราเข้าสู่ชุมชน

นอกจากนี้ ชุมชนยังต้องเปิดให้วัฒนธรรม นวัตกรรม และเทคโนโลยีจากภายนอกเข้ามาเพื่อปรับสถานที่ท่องเที่ยวให้ได้มาตรฐาน (Standardization) เช่น การตกแต่งภูมิทัศน์ การตกแต่งที่พักอาศัย การบริการอาหารและเครื่องดื่ม แม้ว่าความคาดหวังของนักท่องเที่ยวบางส่วนอาจต้องการพบกับสิ่งใหม่ๆ และได้สัมผัสความเป็นชุมชนท้องถิ่น แต่ขณะเดียวกันก็ต้องการบริโภคสินค้าและวัฒนธรรมที่ได้มาตรฐานเดียวกัน เช่น โรงแรมอาหารต้องเตรียมอาหารแบบตะวันตกไว้บริการนักท่องเที่ยว เป็นต้น

3) การใช้ทรัพยากรด้านกายภาพร่วมกันนำไปสู่ภาวะกดดันทางสังคม การรองรับนักท่องเที่ยวที่ไม่ได้วางแผนไว้อาจทำให้เกิดปัญหาด้านสังคม โดยธรรมชาติของการท่องเที่ยวที่ชุมชนและการท่องเที่ยวต้องใช้ทรัพยากรร่วมกัน เช่น สิ่งอำนวยความสะดวกหรือการบริการ โครงสร้างพื้นฐาน และทรัพยากรธรรมชาติ เป็นต้น การรองรับนักท่องเที่ยวที่มากเกินไป ทำให้เกิดความไม่สะดวกแก่ประชาชนผู้อยู่อาศัยในการใช้ทรัพยากรหรือโครงสร้างพื้นฐาน โดยเฉพาะน้ำประปาและไฟฟ้า และประชาชนอาจถูกกันออกจากพื้นที่เพื่อการท่องเที่ยว การไม่ได้ประโยชน์จากการรับรองนักท่องเที่ยว และสภาพแวดล้อมหรือโบราณสถานของชุมชนที่ถูกทำลาย อันเนื่องจากการเปิดรับนักท่องเที่ยวนี้อาจทำให้เกิดความรู้สึกไม่พอใจและต่อต้านนักท่องเที่ยว ตัวอย่างเช่น เกาะขนาดเล็กมีน้ำประปา ไฟฟ้า และพื้นที่จำกัด ชาวบ้านอาจเกิดความไม่พอใจเนื่องจากต้องแบ่งสรรการใช้ไฟฟ้า น้ำจืด และพื้นที่บริเวณชายหาดร่วมกับนักท่องเที่ยว โดยเฉพาะความเข้าใจหรือการรับรู้ของนักท่องเที่ยวต่อคำว่า “ชายหาด” ของนักท่องเที่ยวและชาวบ้าน

แตกต่างกัน กล่าวคือ นักท่องเที่ยวต้องการใช้ชายหาดเพื่อความรื่นรมย์และการพักผ่อน แต่ชาวบ้านใช้พื้นที่ชายหาดเพื่อการประกอบอาชีพประมงชายฝั่งและพักผ่อนเรือ

#### 4) ปัญหาทางด้านศีลธรรม ปัญหาศีลธรรมที่ตามมากับการท่องเที่ยว ได้แก่

ปัญหาอาชญากรรม ปัญหาแรงงานเด็กและแรงงานต่างด้าว และปัญหาค้าประเวณี ปัญหาที่กล่าวมานี้แม้จะไม่ได้มีสาเหตุเกิดจากการท่องเที่ยวเพียงอย่างเดียว เพราะในปัจจุบันปัญหาสังคมเหล่านี้เกิดขึ้นเนื่องจากหลายสาเหตุประกอบกัน แต่ก็ต้องยอมรับว่า การท่องเที่ยวเป็นสิ่งกระตุ้นให้ปัญหาเหล่านี้ขยายวงกว้างยิ่งขึ้น สาเหตุหลักของปัญหาทางด้านศีลธรรมคือ ความแตกต่างทางด้านเศรษฐกิจระหว่างนักท่องเที่ยวและคนท้องถิ่น และเมื่อเกิดปัญหาเหล่านี้ขึ้นมามากทำให้เกิดภาพลบต่อสถานที่ท่องเที่ยวขึ้นเช่นกัน

การพัฒนาการท่องเที่ยวที่ปราศจากการวางแผนและความพร้อมของชุมชนจะทำให้เกิดผลกระทบตามมาได้ง่าย เมื่อชุมชนเปิดรับการท่องเที่ยว ระดับความสัมพันธ์ระหว่างนักท่องเที่ยวกับชุมชนทำให้เกิดผลกระทบต่อชุมชนต่างกัน ดังนั้น การตื่นตัวและการตระหนักรับรู้ของชุมชนจึงเป็นสิ่งสำคัญ ชุมชนต้องตระหนักถึงผลกระทบที่จะเกิดจากการท่องเที่ยวและหาทางป้องกันแก้ไขต่อไป

#### 2.1.3 แนวคิดการมีส่วนร่วมของประชาชนต่อการท่องเที่ยว

ลักษณะเด่นหนึ่งของการพัฒนาการท่องเที่ยวอย่างยั่งยืน คือ การพัฒนาการท่องเที่ยวที่ประชาชนมีส่วนร่วม มิติการพัฒนาการท่องเที่ยวในรูปแบบใหม่นี้จะเป็นในลักษณะคู่ขนาน คือ ชุมชนเป็นกลไกสำคัญในการพัฒนาการท่องเที่ยวให้ยั่งยืน ขณะเดียวกัน การท่องเที่ยวก็กลายเป็นเครื่องมือในการพัฒนาชุมชน โดยการสร้างความเข้มแข็งขององค์กรชาวบ้านในการจัดการทรัพยากรการท่องเที่ยวโดยการมีส่วนร่วมของประชาชนท้องถิ่น

กระบวนการพัฒนาแบบมีส่วนร่วม นั้น จะต้องเปิดโอกาสให้ประชาชนเข้ามามีส่วนร่วมในการตัดสินใจกำหนดความต้องการของตัวเอง โดยส่วนใหญ่ นักวิชาการมีความเห็นที่สอดคล้องใกล้เคียงกันว่า การมีส่วนร่วม หมายถึง สิทธิของประชาชนต่อการตัดสินใจนโยบายที่เกี่ยวกับการจัดสรร (Allocation) และการใช้ประโยชน์ (Utilization) ของทรัพยากรเพื่อการผลิต ซึ่งเป็นความจำเป็นที่ประชาชนต้องเข้าร่วมในการวางแผน เพื่อการกินดีอยู่ดี และสามารถตอบสนองต่อสิ่งที่เข้าถึงซึ่งการพัฒนาให้คนจนได้รับประโยชน์เพื่อการผลิต การบริการ และสิ่งอำนวยความสะดวกสาธารณะด้วย และการมีส่วนร่วม คือ การที่ประชาชนเข้าไปมีส่วนร่วมในการตัดสินใจในระดับต่างๆ เพื่อกำหนดความต้องการของชุมชนของตน

ในแง่ของหลักการพัฒนาชุมชน การมีส่วนร่วมของประชาชน นับได้ว่าเป็นแนวคิดที่จะนำประชาชนให้บังเกิดความศรัทธาในตัวเอง (Self reliance) มีความเชื่อมั่นในตนเอง (Self

confidence) ความรู้สึกเป็นเจ้าของ (Sense of belonging) ในการดำเนินงาน โครงการพัฒนาต่าง ๆ ในชุมชน ซึ่งจะนำไปสู่ความสามารถ และประสิทธิภาพในการปกครองตนเองตามระบอบประชาธิปไตย โดยที่สาระสำคัญของการมีส่วนร่วมของประชาชนนั้น เป็นการเปิดโอกาสให้ประชาชนได้เข้ามามีส่วนร่วมในทุกขั้นตอน ตั้งแต่การค้นหาปัญหา การวิเคราะห์ปัญหา การวางแผน การพิจารณาตัดสินใจแก้ไขปัญหา การร่วมปฏิบัติและการร่วมรับผิดชอบในเรื่องต่างๆ อันมีผลกระทบมาถึงตัวประชาชนเอง

สุวัฒนา ธาดานิติ ได้แบ่งกระบวนการมีส่วนร่วมของประชาชนไว้ 5 ขั้นตอน<sup>11</sup> ดังนี้

1. การร่วมในการวางแผน (Participation in Planning) คือ การมีส่วนร่วมในการวิเคราะห์ปัญหา กำหนดลำดับความสำคัญ กำหนดลำดับความสำคัญ ตั้งเป้าหมาย กำหนดแนวทางดำเนินการ ติดตาม ประเมินผล และตัดสินใจ
2. การร่วมในการดำเนินกิจกรรม (Participation in Implementation) ประกอบด้วย การสนับสนุนด้านทรัพยากรและการประสานความร่วมมือ
3. การร่วมในการใช้ประโยชน์ (Participation in Utilization) คือ การนำเอากิจกรรมมาใช้ให้เกิดประโยชน์ได้ ซึ่งเป็นการเพิ่มระดับของการพึ่งตนเองและควบคุมทางสังคม
4. การร่วมในการได้รับประโยชน์ (Participation in Benefit Sharing) คือ การแจกจ่ายผลประโยชน์การพัฒนาอย่างยุติธรรม
5. การร่วมในการประเมินผล (Participation In Evaluation) เพื่อประชาชนในชุมชนจะได้ทราบถึงปัญหา อุปสรรคต่างๆ เพื่อร่วมกันดำเนินการหาทางแก้ไขต่อไป

จากกระบวนการดังกล่าวมา เมื่อนำประยุกต์ใช้กับการท่องเที่ยววันนั้น จะเห็นว่าสอดคล้องกับแนวคิดของบุญเลิศ จิตตั้งวัฒนา ที่กำหนดให้ชุมชนท้องถิ่นมีส่วนร่วมในการพัฒนาการท่องเที่ยวอย่างยั่งยืนทุกขั้นตอน<sup>12</sup> ดังนี้

<sup>11</sup> สุวัฒนา ธาดานิติ. เอกสารประกอบการสอนสหสาขาวิชาพัฒนามนุษย์และสังคม วิชา การพัฒนาเมืองและการวางแผน เรื่องแนวคิดและหลักการมีส่วนร่วมของประชาชน (กรุงเทพฯ: จุฬาลงกรณ์มหาวิทยาลัย , 2548) หน้า 6.

<sup>12</sup> บุญเลิศ จิตตั้งวัฒนา, การพัฒนาการท่องเที่ยวแบบยั่งยืน (กรุงเทพฯ: บ.เพรส แอนด์ ดีไซน์ จก., 2548) หน้า 14.

1. ให้ชุมชนท้องถิ่นมีส่วนร่วมในการศึกษาค้นหาปัญหาทางการท่องเที่ยวและสาเหตุแห่งปัญหาที่เกิดขึ้นในชุมชน รวมถึงความต้องการของชุมชนด้วย
2. ให้ชุมชนท้องถิ่นมีส่วนร่วมในการพัฒนาการท่องเที่ยวอย่างยั่งยืนตั้งแต่ร่วมกำหนดนโยบาย วัตถุประสงค์ เป้าหมาย และวิธีการพัฒนาการท่องเที่ยวอย่างยั่งยืน เพื่อให้ได้แผนงานหรือโครงการพัฒนาการท่องเที่ยวที่สามารถแก้ไขหรือลดปัญหาของชุมชน และสร้างสรรค์สิ่งใหม่ที่เป็นประโยชน์ต่อการท่องเที่ยว พร้อมทั้งตอบสนองความต้องการของชุมชนได้ด้วย
3. ให้ชุมชนท้องถิ่นมีส่วนร่วมในการตัดสินใจใช้ทรัพยากรท่องเที่ยวที่มีอยู่ในชุมชนท้องถิ่นให้เกิดประโยชน์ต่อการท่องเที่ยวและชุมชนมากที่สุด
4. ให้ชุมชนท้องถิ่นมีส่วนร่วมในการปฏิบัติงานตามแผนงานหรือโครงการพัฒนาการท่องเที่ยวอย่างยั่งยืนจนบรรลุเป้าหมายที่กำหนดไว้ พร้อมทั้งมีส่วนร่วมในการปรับปรุงระบบการบริหารงานพัฒนาการท่องเที่ยวให้มีประสิทธิภาพและประสิทธิผล
5. ให้ชุมชนท้องถิ่นมีส่วนร่วมในการควบคุม ติดตาม ประเมินผลแผนงานหรือโครงการพัฒนาการท่องเที่ยวที่ได้ร่วมกันจัดทำขึ้น

อย่างไรก็ดี การมีส่วนร่วมของชุมชนสามารถกลายเป็นดาบสองคมได้<sup>13</sup> เนื่องจากการมีส่วนร่วมของชุมชนอาจทำให้เกิดความขัดแย้ง กล่าวคือ ทำให้เกิดกลุ่มคนชายขอบและผู้นำชุมชนที่กลายเป็นผู้แสวงหาผลประโยชน์จากกระบวนการพัฒนาแบบมีส่วนร่วม ยังไม่มีสิ่งใดมารับประกันว่ากระบวนการพัฒนาแบบมีส่วนร่วมในชุมชนแบบ “ล่างขึ้นบน” (Bottom-up) จะเป็นรูปแบบการพัฒนาที่นำไปสู่การพัฒนาอย่างยั่งยืน ดังนั้น กระบวนการพัฒนาจึงยังต้องผสมผสานกันระหว่างวิธีการ “ล่างขึ้นบน” (Bottom-up) และ “บนลงล่าง” (Top-down) ทั้งนี้เพื่อหลีกเลี่ยงปัญหาที่ฝ่ายหนึ่งฝ่ายใด (ระหว่างรัฐและชุมชน) จะยึดอำนาจหรือแสวงหาผลประโยชน์จากการเข้าไปมีส่วนร่วมในการพัฒนา

การมีส่วนร่วมของชุมชนทำให้ชุมชนสามารถตั้งรับกับการท่องเที่ยวได้โดยเริ่มตั้งแต่กระบวนการวางแผนจนถึงการประเมินผล การกำหนดการใช้ที่ดินเพื่อการท่องเที่ยวก็เป็นส่วนหนึ่งในกระบวนการวางแผนการพัฒนาการท่องเที่ยวที่ประชาชนควรได้เข้าไปมีส่วนร่วม โดยเฉพาะชุมชนมุสลิมซึ่งมีวิธีการดำเนินชีวิตในรูปแบบเฉพาะ

---

<sup>13</sup> C.Micheal Hall and Alan A.Lew. *Sustainable Tourism : A Geographical Perspective* (Harlow: Addison Wesley Longman, 1998) p.42.

#### 2.1.4 แนวคิดการใช้ที่ดินเพื่อการท่องเที่ยว

การใช้ที่ดินหรือการใช้ประโยชน์จากที่ดิน (Land use) หมายถึง ลักษณะการใช้พื้นที่ดินเพื่อวัตถุประสงค์ต่างๆ เช่น ใช้เพื่อเป็นที่อยู่อาศัย การเกษตร อุตสาหกรรม ป่าไม้ การพักผ่อน และนันทนาการ หรือการอนุรักษ์ การใช้ประโยชน์จากที่ดินมีทั้งที่เกิดขึ้นโดยธรรมชาติในสังคมผ่านขนบธรรมเนียมประเพณีและการปฏิบัติ และเกิดขึ้นจากการวางแผนการใช้ประโยชน์จากที่ดิน โดยกำหนดหรือแบ่งเขตการใช้ที่ดินนั้นว่าจะอนุญาตให้ทำกิจกรรมใดในที่ดินนั้นบ้าง

การท่องเที่ยวเป็นอุตสาหกรรมที่ต้องใช้สถานที่ในการดำเนินกิจกรรม จัดอยู่ในการใช้ประโยชน์จากที่ดินในแบบเมือง ซึ่งเมื่อการท่องเที่ยวกลายเป็นธุรกิจมากขึ้นและเข้าสู่ระบบการค้าการลงทุน (ในช่วงปลายของ The involvement stage ตามแนวคิดของ Butler) จะทำให้เกิดการเปลี่ยนแปลงการใช้ประโยชน์จากที่ดิน จากเดิมที่เคยเป็นที่พักอาศัยของคนท้องถิ่นจะกลายเป็นที่พักของนักท่องเที่ยว เช่น เกสต์เฮาส์ (Guesthouse) และโรงแรม เป็นต้น นอกจากนี้ เมื่อการท่องเที่ยวยังขยายตัวเนื่องจากจำนวนนักท่องเที่ยวที่เพิ่มมากขึ้น อาจทำให้เกิดการขยายพื้นที่เพื่อการท่องเที่ยวของชุมชน โดยการขยายพื้นที่รุกกล้าเข้าไปในพื้นที่การเกษตร พื้นที่ป่าไม้ และพื้นที่ว่างเปล่า หรือแม้แต่แหล่งน้ำก็อาจถูกรุกกล้าเพื่อสร้างสิ่งอำนวยความสะดวกให้กับการท่องเที่ยว เช่น การสร้างท่าจอดเรือ เป็นต้น

หากแหล่งท่องเที่ยวนั้นไม่ได้รับการวางแผนการใช้ที่ดินที่เหมาะสม จะทำให้เกิดความเสื่อมโทรมในแหล่งท่องเที่ยวนั้นทางด้านสิ่งแวดล้อม เศรษฐกิจ และสังคม ดังนั้น การใช้ที่ดินในการพัฒนาการท่องเที่ยวจึงควรได้รับการวางแผนเพื่อให้เกิดประโยชน์จากการใช้ที่ดินให้มากที่สุดและส่งผลกระทบต่อชุมชนน้อยที่สุดด้วย การใช้ประโยชน์จากที่ดินที่เกิดขึ้นจากการวางแผนนั้น มักจะผ่านวิธีการ 'Zoning' หรือ การวางแผน โดยการแบ่งหรือกำหนดเขตการใช้ที่ดิน ซึ่งหมายถึงการออกกฎเกณฑ์เกี่ยวกับการใช้ที่ดิน (Land use regulation) เพื่อแบ่งเขตการใช้ที่ดินเป็นส่วนต่างๆ ตามการใช้ประโยชน์ หรือเพื่อป้องกันการพัฒนาใหม่ๆ ที่จะเป็นอันตรายต่อชุมชนเดิม และเป็นการอนุญาตหรือห้ามกิจกรรมใดๆ ที่เหมาะสมต่อเขตที่ดินนั้น

สุวัฒนา ธาตานิติ ได้แบ่งเขตการใช้ที่ดินเพื่อการท่องเที่ยวไว้ 3 ประเภท ได้แก่

1. ที่ดินสงวน (Preservation area) เป็นบริเวณในแหล่งท่องเที่ยวที่มีความเปราะบางเป็นพิเศษต่อการเข้าเยี่ยมชมของนักท่องเที่ยวจึงจัดเป็นเขตสงวน มีการกำหนดกฎเกณฑ์การเข้าไปในพื้นที่นี้อย่างเข้มงวด หรืออาจสงวนไว้ไม่ให้นักท่องเที่ยวเข้าไปในบางฤดู
2. ที่ดินอนุรักษ์ (Conservation area) ในเขตนี้ควรมีการกำหนดเกณฑ์เข้าชม รวมทั้งกำหนดกิจกรรมการท่องเที่ยว โดยมีระดับความเข้มงวดลดลงกว่าเขตสงวน
3. เขตพัฒนา (Development area) คือ บริเวณที่กำหนดให้พัฒนาการท่องเที่ยวได้โดยไม่ส่งผลกระทบต่อระบบนิเวศน์หรือทรัพยากรการท่องเที่ยวที่เปราะบาง

การแบ่งเขตการใช้ที่ดินเพื่อการท่องเที่ยวจึงมีความจำเป็น โดยการแบ่งเขตการใช้ที่ดินนี้ต้องมีการออกแบบตามความเหมาะสมในการใช้ประโยชน์จากที่ดิน โดยหลักเกณฑ์ออกแบบสภาพแวดล้อมและการใช้ประโยชน์ที่ดิน 4 ประการ<sup>14</sup> ได้แก่

1. การวางแผนและออกแบบโดยคำนึงถึงบทบาทภารกิจ (Functional planning and design) เป็นการวางแผนและออกแบบที่คำนึงถึงบทบาทเกี่ยวกับภารกิจของการท่องเที่ยวที่มีต่อสังคม กล่าวคือ จะต้องคำนึงถึงมิติ 4 มิติ คือ การดำเนินการอย่างเป็นระบบ มาตรฐานทางวิศวกรรม สภาพทางกายภาพ และความงดงามและคุณค่าทางวัฒนธรรม
2. การยอมรับของตลาด (Market acceptance) การออกแบบสภาพแวดล้อมและการกำหนดใช้ประโยชน์ที่ดินเพื่อการท่องเที่ยวต้องคำนึงถึงการยอมรับของตลาด เนื่องจากการออกแบบสภาพแวดล้อมและการกำหนดเขตการใช้ที่ดินมีผลต่อความต้องการของนักท่องเที่ยวและความยากง่ายในการเข้าถึงแหล่งท่องเที่ยว ซึ่งจะเป็นแรงจูงใจที่จะทำให้นักท่องเที่ยวเข้ามาเยี่ยมชมสถานที่ท่องเที่ยวนั้น
3. การปกป้องรักษาทรัพยากรธรรมชาติ (Natural resource protection) การรองรับนักท่องเที่ยวจำเป็นต้องใช้ทรัพยากรธรรมชาติและทรัพยากรทางวัฒนธรรม หากทรัพยากรเหล่านี้เกิดความเสื่อมโทรมหรือสูญสิ้นไปแล้ว การท่องเที่ยวก็ไม่อาจดำเนินการต่อไปได้ การออกแบบสภาพแวดล้อมและการกำหนดที่ดินเพื่อใช้ประโยชน์ต้องคำนึงถึงความสามารถในการรองรับนักท่องเที่ยวจำนวนมากได้

<sup>14</sup> พัฒนา ราชวงศ์. การท่องเที่ยว : ข้อพิจารณาเพื่อการวิจัยและการวางแผนพัฒนา (พิษณุโลก: โรงพิมพ์แห่งมหาวิทยาลัยนเรศวร, 2542), หน้า 71-72.

โดยไม่ก่อให้เกิดความชำรุดเสียหายแก่สถานที่ หรือทรัพยากรทางวัฒนธรรม การวางแผนและการออกแบบที่เหมาะสมจะทำให้ทรัพยากรเหล่านี้คงอยู่เป็นมรดกให้กับคนรุ่นหลังต่อไป

4. เป้าหมายของชุมชน (Community goal) การออกแบบสภาพแวดล้อมและการกำหนดใช้ประโยชน์ที่ดินเพื่อการท่องเที่ยวต้องคำนึงถึงชุมชน เพราะการพัฒนาการท่องเที่ยวจะทำให้นักท่องเที่ยวจำนวนมากเดินทางเข้ามาในชุมชน แม้ชุมชนจะมีรายได้เพิ่มขึ้นจากการท่องเที่ยว แต่ขณะเดียวกันก็ส่งผลกระทบต่อชุมชนดังที่ได้กล่าวถึงในแนวคิดเกี่ยวกับผลกระทบทางลบด้านสังคมวัฒนธรรมที่เกิดจากการท่องเที่ยว คนในชุมชนอาจจะไม่มีความรู้สึกรับผิดชอบต่อการเปลี่ยนแปลงที่เกิดขึ้น เพราะเป็นการทำลายวิถีชีวิตและแบบแผนการดำรงชีวิตดั้งเดิม ชุมชนจึงมีส่วนร่วมในการพัฒนาการท่องเที่ยวในการกำหนดทิศทาง และวางเป้าหมายของการพัฒนาการท่องเที่ยว เพื่อให้ผลประโยชน์ตกอยู่ที่ชุมชนอย่างแท้จริง

การแบ่งเขตการใช้ที่ดินเพื่อการท่องเที่ยว คือ การวางแผนการใช้ที่ดินเพื่อให้ชุมชนที่อยู่ในบริเวณที่ดินนั้นๆ ได้รับผลกระทบจากการท่องเที่ยวให้น้อยที่สุด ซึ่งการแบ่งเขตการใช้ที่ดินนี้ควรให้ชุมชนได้เข้ามามีส่วนร่วมเพื่อป้องกันไม่ให้เกิดการเข้ามาทำลายวิถีการดำเนินชีวิตที่ดีงามของชุมชน

#### 2.1.5 แนวคิดหลักของวัฒนธรรมอิสลาม

เนื่องจากเกาะล้านตาประกอบด้วยประชากรที่เป็นชาวมุสลิมอยู่มากกว่าร้อยละ 80 ของประชากรทั้งหมด ดังนั้น แนวคิดเกี่ยวกับหลักของวัฒนธรรมอิสลามจึงเป็นพื้นฐานสำหรับการวิจัยครั้งนี้

วัฒนธรรมอิสลาม หมายถึง สภาพอันเป็นความเจริญงอกงามซึ่งเกิดจากการนอบน้อมตนต่ออัลลอฮ์พระองค์เดียวอย่างสิ้นเชิง เพื่อความสันติสุขทั้งในโลกนี้และโลกหน้า หรืออีกนัยหนึ่งว่า วัฒนธรรมอิสลาม หมายถึง วิถีการดำเนินชีวิตหรือรูปแบบของพฤติกรรมตลอดจนถึงสร้างสรรค์ต่างๆ ที่นำมาจากหรืออยู่ในขอบข่ายของคัมภีร์อัล-กุรอานและการสั่งสอนของท่านศาสนามูฮัมมัด<sup>15</sup>

<sup>15</sup> เสาวนีย์ จิตต์หมวด, วัฒนธรรมอิสลาม (กรุงเทพฯ: โรงพิมพ์จุรินทร์ไทย, 2524), หน้า 14-15.



หลักคำสอนของศาสนาอิสลามสามารถมีความสอดคล้องกับหลักการพัฒนาอย่างยั่งยืน กล่าวคือ การดำเนินชีวิตของชาวมุสลิมที่คตินั้น จะต้องเป็นผู้รักษาคุณแลอนาคต คือ เก็บรักษา และใช้สอยทรัพยากรแต่พอเพียงเพื่อให้ชนรุ่นต่อไปได้ใช้ในอนาคต ทั้งนี้การที่จะดำเนินชีวิตในหลักการดังกล่าวได้ต้องยึดในหลักฮาลาลหรือหะลาล (Halal) และฮารอมหรือหะรอม (Harom)

**1. หลักฮาลาลหรือหะลาล (Halal)** คือ สิ่งที่ถูกอนุมัติ และการกระทำที่อัลลอฮ์อนุญาต

**2. หลักฮารอมหรือหะรอม (Harom)** คือ สิ่งที่อัลลอฮ์ห้าม โดยเด็ดขาด ใครก็ตามที่เข้าไปเกี่ยวข้องจะต้องได้รับโทษจากอัลลอฮ์ในโลกหน้าเช่นเดียวกับการลงโทษทางกฎหมายในโลกนี้ด้วย โดยพื้นฐานหรือหลักการที่อิสลามสร้างขึ้นก็คือ สรรพสิ่งทั้งหลายที่อัลลอฮ์สร้างขึ้นมาล้วนแล้วแต่เพื่อให้มนุษย์ได้ใช้ประโยชน์จากสิ่งนั้น ดังนั้น สรรพสิ่งทั้งหลายเหล่านี้จึงเป็นที่อนุมัติไม่มีสิ่งใดที่เป็นต้องห้าม ยกเว้นสิ่งที่อัล-กุรอานและแบบอย่างคำสอนของท่านศาสดามุฮัมมัด ได้ห้ามไว้อย่างชัดเจน

วัฒนธรรมในการดำเนินชีวิตที่ผู้วิจัยคาดว่าจะมีผลต่อชุมชนอิสลามในการกำหนดเขตการใช้ที่ดินเพื่อการท่องเที่ยวมีดังนี้

**1. การแต่งกาย** หลักของศาสนาอิสลามกำหนดให้มุสลิมแต่งกายให้มิดชิด

สะอาด และเรียบร้อย โดยผู้หญิงสามารถเปิดได้เพียงใบหน้าและฝ่ามือเท่านั้น การปิดหน้าก็เพื่อปกปิดร่างกายที่อาจจะนำไปสู่ความชั่ววนกิเลส ซึ่งจะก่อให้เกิดอาชญากรรมต่างๆ ตามมา พร้อมลดอารมณ์ของเพศตรงข้าม ส่วนผู้ชายมีข้อห้ามในการใช้ผ้าไหม และใช้เครื่องประดับที่เป็นทอง ไม้ อนุญาตให้สวมเสื้อผ้าที่ทำจากหนังสัตว์ หนังเสือ และสัตว์เถื่อนอื่นๆ ไม้อนุญาตให้สวมเสื้อผ้าที่คับรัดรูป ห้ามสวมเสื้อผ้าที่ทำให้เกิดการเย่อหยิ่งลำพอง และหุรหุราฟุ้งเฟ้อ เป็นต้น

การท่องเที่ยวจะมีผลต่อชุมชนใน 2 กรณี คือ การแต่งกายของนักท่องเที่ยวจะทำให้เกิดการเปลี่ยนแปลงของชาวมุสลิม โดยเฉพาะผู้หญิงและวัยรุ่น อาจก่อให้เกิดความขัดแย้งหรือความไม่พอใจในชุมชนมุสลิมที่เคร่งศาสนาในกรณีที่นักท่องเที่ยวแต่งตัวไม่มิดชิดเข้าไปในชุมชน และอีกกรณี คือ วัฒนธรรมการแต่งกายจะถูกนำมาเป็นสินค้าการท่องเที่ยวโดยปราศจากความเข้าใจของผู้วางแผนการตลาดที่ต้องการสร้างอัตลักษณ์การท่องเที่ยวของชุมชนมุสลิม และคุณค่าของวัฒนธรรมจะลดลงหรือสูญเสียไป

**2. การละหมาด** คือ การแสดงความเคารพต่อพระเจ้าทั้งร่างกายและจิตใจ

การละหมาดถือเป็นการควบคุมความประพฤติให้ตั้งมั่นอยู่ในความดี ละเว้นความชั่ว และมีจิตใจที่บริสุทธิ์ มุสลิมทุกคนต้องละหมาดวันละ 5 เวลา คือ เวลาย่ำรุ่ง เวลาใกล้เที่ยง เวลาบ่าย เวลาพลบค่ำ และเวลากลางคืน โดยจะละหมาดที่ใดก็ได้ ยกเว้นวันศุกร์และวันสำคัญที่ต้องทำละหมาดร่วมกันที่มัสยิด การละหมาดต้องความสะอาดร่างกายให้หรือเรียกว่าผ่านการอาบน้ำละหมาดมาก่อน และต้องแต่งกายที่มิดชิด สะอาด และเรียบร้อย การละหมาดจะมีผลต่อการท่องเที่ยว คือ การจ้างงานชาว

มุสลิมในธุรกิจการท่องเที่ยว ต้องทำความเข้าใจในการละหมาดในเวลางานและการใช้สถานที่เพื่อการละหมาด และชาวมุสลิมมักนิยมหยุดงานในวันศุกร์เพื่อทำการละหมาดร่วมกันในมัสยิด เงื่อนไขเวลาและสถานที่การละหมาดที่กล่าวมานายจ้างที่ไม่ใช่ชาวมุสลิมและนักท่องเที่ยวต้องทำความเข้าใจ และหาแนวทางปฏิบัติที่ยอมรับได้ทั้งจากนายจ้างและลูกจ้าง

3. **สิ่งมีนเมา เครื่องดื่มแอลกอฮอล์และทุกสิ่งทุกอย่างที่ทำให้มีนเมาถือเป็น** ฮารามเนื่องจากเป็นความหลอกลวงและชั่วช้า สิ่งมีนเมาจะทำลายความสัมพันธ์และสร้างความเป็นศัตรู ความเกลียดชังให้เกิดขึ้น<sup>16</sup> นอกจากนี้ยังห้ามการดื่ม การรับของขวัญที่เป็นสิ่งมีนเมา และการหลีกเลี่ยงงานเลี้ยงที่มีการดื่มสิ่งมีนเมาด้วย ดังนั้น สถานบันเทิงต่างๆ ที่มีการดื่มเครื่องดื่มแอลกอฮอล์ เช่น ผับ บาร์ จึงเป็นสิ่งต้องห้ามสำหรับสังคมมุสลิม แต่เมื่อการท่องเที่ยวขยายตัวขึ้นทำให้ผู้ประกอบการทั้ง โรงแรม ร้านอาหาร สถานบันเทิง ต้องตอบสนองความต้องการของนักท่องเที่ยวที่ต้องการบริโภคเครื่องดื่มแอลกอฮอล์ การเปลี่ยนแปลงนี้เกิดขึ้นขัดแย้งกับหลักศาสนาของชุมชน

สถานที่สำคัญในชุมชนมุสลิม ได้แก่ มัสยิด มัสยิดเป็นศาสนสถานที่ชาวมุสลิมใช้ในการปฏิบัติศาสนกิจร่วมกัน เป็นศูนย์รวมศรัทธาของชาวมุสลิม และมีหน้าที่ให้บริการแก่สังคมและอำนวยความสะดวกให้แก่ประชาชนด้านต่างๆ<sup>17</sup> ดังนี้

1. เป็นสถานที่ประกอบศาสนกิจ เคารพภักดีต่อองค์อัลลอฮ์ โดยมุสลิมจะใช้เป็นสถานที่ปฏิบัติการละหมาด อ่านคัมภีร์อัล-กุรอาน และกล่าวรำลึกถึงองค์อัลลอฮ์
2. เป็นสถานบันการศึกษาที่ให้ความรู้ด้านศาสนาและอื่นๆ กล่าวได้ว่า เป็นสถานที่แห่งแรกในการให้การศึกษาแก่มุสลิม
3. เป็นเสมือนสภาที่ปรึกษาในปัจจุบัน โดยมีการประชุมปรึกษาหารือในเรื่องต่างๆ หรืออภิปรายปัญหาที่น่าสนใจ
4. เป็นเสมือนศาลใช้เป็นที่พิพากษาดำเนินคดี พิจารณาตัดสินปัญหา และแก้ปัญหาให้แก่คนในชุมชน

<sup>16</sup> ยูซุฟ ก็อร์ฎอวี, *ทะเลสาบและหะรอมในอิสลาม*, แปลโดยบรรจง บินกาซัน(กรุงเทพฯ: หจก.เจริญวิทย์

การพิมพ์, 2539), หน้า 101.

<sup>17</sup> กัญนิกา พรหมณ์พิทักษ์. “บทบาทของโรงเรียน ครอบครัว และมัสยิดในการปลูกฝังจริยธรรมแก่นักเรียนโรงเรียนประถมศึกษา ในชุมชนมุสลิม: การศึกษาเฉพาะกรณี ตำบลลุมพินี อำเภอพระนครศรีอยุธยา จังหวัดพระนครศรีอยุธยา,” (วิทยานิพนธ์ปริญญาบัณฑิตศึกษา ภาควิชาสารัตถศึกษา คณะครุศาสตร์ จุฬาลงกรณ์มหาวิทยาลัย, 2530), หน้า 120-121.

5. เป็นที่พักอาศัยของผู้เดินทางและผู้ต้องการความช่วยเหลือ
6. เป็นศูนย์ของการเผยแพร่อิสลาม
7. เป็นสถานที่ทำหน้าที่เก็บและแจกจ่ายชะกาตและการบริจาคอื่นๆ
8. เป็นสถานที่พบปะกันของคนในชุมชน
9. เป็นที่สงบอามณ์หรือทำสมาธิ

นอกจากมัสยิดแล้ว สถานที่สำคัญในชุมชนมุสลิมอีกแห่งหนึ่งคือ “ปอเนาะ” ปอเนาะเป็นแหล่งศึกษาหาความรู้ของชาวมุสลิม และเป็นสถานที่พักพิงหรือที่อยู่อาศัยของใครก็ได้ ซึ่งที่ดินที่สร้างปอเนาะนั้นจะเป็นที่ดินของ โต๊ะครู<sup>18</sup> ที่สามารถอยู่อาศัยโดยไม่ต้องเสียค่าเช่าใดๆ ทั้งสิ้น จะมีก็แต่เพียงค่าไฟฟ้าที่ใช้ไปในแต่ละเดือนเท่านั้น ปอเนาะก่อตั้งขึ้นได้จากการรวบรวมทุนหรืองบประมาณจากแหล่งต่างๆ ซึ่งส่วนใหญ่จะได้มาจากเจ้าของปอเนาะเอง และบางส่วนก็ได้รับบริจาคจากชาวบ้านหรือผู้มีจิตศรัทธาที่ให้การสนับสนุนเพื่อจัดตั้งปอเนาะ และมีปอเนาะบางแห่งที่ชาวบ้านต่างบริจาคที่ดินของตนเองคนละนิดละหน่อย เพื่อสร้างปอเนาะเป็นสาธารณะประโยชน์ การศึกษามีความสำคัญมากสำหรับชาวมุสลิม โดยเฉพาะอย่างยิ่งการศึกษาขั้นพื้นฐาน เด็กเล็กต้องเข้าเรียนตาดีกา (โรงเรียนสอนศาสนาขั้นต้น) เพื่อให้สามารถทำละหมาดได้ อ่านคัมภีร์อัล-กุรอานได้ อีกทั้งยังต้องศึกษาเรียนรู้เพื่อปฏิบัติตามวิถีอิสลาม ในแต่ละวันได้อย่างถูกต้อง คนทุกเพศทุกวัย ตั้งแต่เด็กจนถึงผู้ใหญ่สามารถเข้าเรียนในปอเนาะได้ เพราะปอเนาะเป็นการเรียนการสอนรูปแบบหนึ่งที่ไม่มีการแบ่งเป็นชั้นๆ กล่าวคือเรียนกันไปเรื่อยๆ จนจบหนังสือที่เล่ม โดยวิชาที่เรียนนั้น อาทิ วิชาที่ว่าด้วยการคำนวณการโคจรของระบบสุริยจักรวาล เพื่อปฏิบัติศาสนกิจ! ใ้ครองเวลา กฎหมายว่าด้วยครอบครัวและมรดก โองการ 6,666 โองการของพระเจ้า วจนะของท่านศาสดา เป็นต้น<sup>19</sup>

อย่างไรก็ดี ภายใตเงาเงาไม้ใหญ่ยังไม่มีโรงเรียนปอเนาะ การสอนศาสนาอิสลามให้กับเยาวชนนั้นจะเริ่มในศูนย์เด็กเล็กที่อยู่ติดกับมัสยิดประจำชุมชน และมีวิชาเรียนเกี่ยวกับศาสนาอิสลามในโรงเรียน โดยนักเรียนจะได้เรียนเกี่ยวกับศาสนาอื่นๆ ด้วย เพียงแต่ในห้องเรียนจะเน้นศาสนาอิสลามเป็นพิเศษเนื่องจากนักเรียนส่วนใหญ่เป็นมุสลิม

<sup>18</sup> โต๊ะครู คือ ผู้สอนที่มีความรู้ด้านศาสนาอิสลามเป็นอย่างดีเป็นที่เคารพนับถือของชุมชนที่เป็นเจ้าของสถาบันศึกษาปอเนาะ ตามระเบียบกระทรวงศึกษาธิการ ว่าด้วยสถาบันศึกษาปอเนาะ พ.ศ.2547 ตีพิมพ์ในราชกิจจานุเบกษา เล่ม 121 ตอนที่ 67 ลงวันที่ 19 สิงหาคม 2547

<sup>19</sup> สรุปรจากงานวิจัยของ ผศ.ปิยะ กิจถาวร อาจารย์ประจำคณะรัฐศาสตรมหาวิทาลัยสงขลานครินทร์ วิทยาเขตปัตตานี มอ.ปัตตานี, อ้างใน [http://www.muslimcampus.com/article\\_read.php?id=291](http://www.muslimcampus.com/article_read.php?id=291).

ตามหลักความเชื่อของศาสนาอิสลาม การบริจาคนที่ดินของชาวมุสลิมเพื่อใช้เป็นพื้นที่สาธารณะประโยชน์หรือที่ดินวักฟ ถือเป็นการบริจาทานที่ถาวร ที่ดินวักฟนี้ทุกคนมีสิทธิ์เป็นเจ้าของซึ่งส่วนมากใช้เป็นที่ใช้ประโยชน์ร่วมกัน เช่น มัสยิด โรงเรียน เป็นต้น และตามหลักศาสนาแล้ว ห้ามนำพื้นที่วักฟไปขาย โอน หรือแลกเปลี่ยน เนื่องจากการขัดต่อเจตนารมณ์ของผู้บริจาค

ในด้านโครงสร้างอำนาจของชุมชนมุสลิมนั้น ด้วยการที่ศาสนาอิสลามกำหนดให้มีผู้นำศาสนาเป็นผู้ปกครองทางศาสนา และขณะเดียวกันก็เป็นผู้นำในการปฏิบัติศาสนกิจ ทำให้ผู้นำศาสนาเข้ามามีบทบาทสำคัญในการดำเนินชีวิตของชาวมุสลิม โดยทั่วไป ชาวมุสลิมให้การยกย่องและนับถือต่อผู้นำศาสนาเป็นอย่างมาก ตำแหน่งผู้นำศาสนาอิสลามได้แก่

1. อิหม่าม คือ หัวหน้าหรือผู้นำ หน้าที่ของโต๊ะอิหม่ามมิได้จำกัดอยู่เพียงในมัสยิดเท่านั้น แต่เป็นผู้นำชุมชนหรือสังคมด้วย เช่น เป็นที่ปรึกษาของฝ่ายบ้านเมือง คอยประสานงานระหว่างราษฎรกับทางราชการ เป็นตัวแทนหรือศูนย์กลางในการให้การบริการด้านอนามัยและการศึกษาของชุมชน<sup>20</sup> เป็นต้น
2. กอเต็บ คือ ผู้แสดงธรรมถาในวันศุกร์ หรือเทศกาลในวันและวาระสำคัญทางศาสนา และแสดงธรรมเทศนาเพื่อชักชวนให้ชาวมุสลิมปฏิบัติในคุณธรรมอันดีงามแห่งอิสลามไม่ว่าจะเป็นในมัสยิดหรือนอกมัสยิด และยังมีหน้าที่ในทางบริหาร<sup>21</sup>
3. บิหลัน คือ ผู้ประกาศเชิญชวนให้มุสลิมปฏิบัติศาสนกิจตามเวลา

<sup>20</sup> วิโรจน์ ขวัญเกื้อ, “บทบาทของโต๊ะอิหม่ามในจังหวัดชายแดนภาคใต้ในการสนับสนุนการพัฒนาโครงการศึกษานอกระบบโรงเรียน ตามการรับรู้ของผู้บริหารการศึกษานอกโรงเรียน ผู้นำท้องถิ่น และโต๊ะอิหม่าม,” (วิทยานิพนธ์ปริญญาบัณฑิตศึกษา ภาควิชาการศึกษานอกโรงเรียน คณะครุศาสตร์ จุฬาลงกรณ์มหาวิทยาลัย, 2530), หน้า 54.

<sup>21</sup> อรุณ ละเอียดชัน. “การศึกษาบทบาทของกอเต็บที่มีต่อการจัดการศึกษาในโรงเรียนประถมศึกษาในชุมชนมุสลิม กรุงเทพมหานคร,” (วิทยานิพนธ์ปริญญาบัณฑิตศึกษา ภาควิชาประถมศึกษา คณะครุศาสตร์ จุฬาลงกรณ์มหาวิทยาลัย, 2539), หน้า 33.

ในด้านมนุษยสัมพันธ์กับการยอมรับผู้อื่น<sup>22</sup> การรวมกลุ่มของชาวมุสลิมเกิดจากความปรองดองตามหลักคำสอนของศาสนา การเป็นส่วนหนึ่งของชุมชนได้รับการสนับสนุนจากหลักการของศาสนาในเรื่องการเสียดละ ดังนั้น ชุมชนมุสลิมจะมีการประสานกันได้ดีภายในชุมชนมุสลิมอันเนื่องมาจากกระบวนการกลมเกลียวกัน และความเข้าใจต่อวัฒนธรรมอิสลามร่วมกัน

ความช่วยเหลือระหว่างเพื่อนบ้าน หลักการของศาสนาอิสลามแบ่งเพื่อนบ้านไว้ 3 ระดับ คือ เพื่อนบ้านทั่วไป เพื่อนบ้านที่เป็นมุสลิม และเพื่อนบ้านมุสลิมที่เป็นเครือญาติกัน หลักปฏิบัติต่อเพื่อนบ้านโดยรวมนั้นไม่แตกต่างกัน โดยมีพื้นฐานอยู่บน 4 ประเด็น ดังนี้ ไม่ให้ทำอันตรายเพื่อนบ้านด้วยการกระทำและคำพูด ให้การปฏิบัติที่ดีแก่เพื่อนบ้านเสมอ ให้การเกื้อหนุนจุนเจือต่อกัน และให้เกียรติโดยมีความเคารพซึ่งกันและกัน<sup>23</sup>

การต้อนรับแขก หรือผู้มาเยือนเป็นมารยาททางสังคมอีกประการหนึ่งที่อิสลามให้ความสำคัญ เช่นเดียวกับการไปเยี่ยมเยียนผู้อื่น และยังถือว่าการให้เกียรติแก่ผู้มาเยือนเป็นส่วนหนึ่งของความศรัทธาด้วย ทั้งนี้เพราะกิจกรรมดังกล่าวนี้เป็นสิ่งที่จะช่วยกระชับความสัมพันธ์ของคนในสังคมให้มีความแน่นเหนียวยิ่งขึ้น ด้วยเหตุนี้ อิสลามจึงได้กำหนดมารยาทในการต้อนรับแขก หรือผู้มาเยือนไว้ให้มุสลิมปฏิบัติดังนี้<sup>24</sup>

1. แสดงความยินดีออกมาอย่างจริงใจ เมื่อมีแขกหรือผู้รับเชิญมาถึงบ้าน ทักทายแขกด้วยหัวใจที่เบิกบาน และให้เกียรติแก่ผู้มาเยือน ท่านศาสดามุฮัมมัดได้กล่าวว่า "คนที่ศรัทธาในอัลลอฮ์ และวันแห่งการตัดสินนั้น จะต้องแสดงความเป็นเจ้าของบ้านที่ดีแก่ผู้มาเยือน"

2. เมื่อแขกหรือผู้มาเยือนมาถึง จงกล่าวสวัสดีทักทายและได้ถามถึงทุกข์สุขของผู้มาเยือน

3. นำเครื่องดื่ม และอาหารที่ดี ที่มีอยู่ในบ้านมารับรองแขก และร่วมกินอาหารกับผู้มาเยือนด้วย

4. อย่าได้แสดงความรำคาญหรือความเบื่อหน่าย ต่อผู้มาเยือน เพราะอิสลามถือว่า ผู้มาเยือนมิใช่ภาระ หากแต่เป็นแหล่งที่มาแห่งความจำเริญและความโปรดปรานจากพระเจ้า

<sup>22</sup> สุรพงษ์ โสธนะเสถียร. คุณลักษณะทางสังคมของชาวไทยมุสลิมและการตอบสนองต่อรัฐบาล (กรุงเทพฯ: โรงพิมพ์จุฬาลงกรณ์มหาวิทยาลัย, 2531) หน้า 40.

<sup>23</sup> เพิ่งอ้าง., หน้า 43-44.

<sup>24</sup> www.thaiislamic.com

นอกจากนี้แล้ว การที่มีแขกมาเยือนที่บ้าน เป็นสิ่งที่ทำให้เจ้าของบ้านมีเกียรติและศักดิ์ศรีเพิ่มขึ้นด้วย

5. ปกป้องเกียรติและศักดิ์ศรีของแขกของท่านให้เหมือนกับที่ท่านป้องกันเกียรติและศักดิ์ศรีของท่านเอง

6. จงถือว่าการรับใช้แขกหรือผู้มาเยือนเป็นหน้าที่ทางศีลธรรมของคน ดังนั้น จงอย่าปล่อยให้คนรับใช้หรือลูกๆ ของท่านมาทำหน้าที่คอยต้อนรับหรือดูแลแขกแทน

7. ถึงแม้แขกผู้มาเยือนจะพุดจา หรือแสดงกริยาอะไรที่ทำให้ท่านไม่พอใจ ก็ให้ออกทนไว้ และแสดงความเป็นเจ้าของบ้านที่ดีต่อไปจนกว่าแขกจะกลับ

8. เมื่อแขกหรือผู้มาเยือนลากลับ เจ้าของบ้านจะต้องไปส่งถึงหน้าบ้าน

หลักคำสอนของศาสนาอิสลามเป็นธรรมเนียมชีวิตของชาวมุสลิม โครงสร้างและลักษณะการใช้ที่ดินของชุมชนมุสลิมจึงสะท้อนจากศาสนาอิสลาม ดังนั้น กรอบนโยบายการพัฒนาในด้านการวางแผนการใช้ที่ดินจึงต้องอยู่บนพื้นฐานของวัฒนธรรมอิสลามด้วย

## 2.2 เอกสารและงานวิจัยที่เกี่ยวข้อง

เพื่อเป็นพื้นฐานและแนวทางสำหรับการหาคำตอบให้กับการวิจัยครั้งนี้ ผู้วิจัยได้เน้นบทบาทวรรณกรรมครอบคลุมเนื้อหาในประเด็นต่อไปนี้

- 2.2.1 ผลกระทบจากการพัฒนาการท่องเที่ยว
- 2.2.2 การมีส่วนร่วมของประชาชนในท้องถิ่นต่อการท่องเที่ยว
- 2.2.3 การใช้ประโยชน์จากที่ดินและการแบ่งเขตการใช้ที่ดินเพื่อการท่องเที่ยว
- 2.2.4 งานวิจัยที่เกี่ยวกับชุมชนมุสลิม
- 2.2.5 งานวิจัยที่เกี่ยวกับจังหวัดกระบี่และเกาะลันตา

### 2.2.1 เอกสารและงานวิจัยที่เกี่ยวกับผลกระทบจากการพัฒนาการท่องเที่ยว

ผู้วิจัยได้ศึกษางานวิจัยที่เกี่ยวกับผลกระทบจากการพัฒนาการท่องเที่ยวซึ่งส่วนใหญ่จะศึกษาทั้งผลกระทบทางลบและทางบวกไปพร้อมกัน โดยผู้วิจัยได้สรุปผลการศึกษาออกเป็นประเด็นได้ดังนี้

งานวิจัยทั้งในประเทศไทยและต่างประเทศ ได้แก่ อนุรักษ์ แสงประดับ ธรรมรงค์ อุทัยรังสี หน่วยวิจัยสมาคมสังคมศาสตร์แห่งประเทศไทย และ Tamara Ratz มีผลการวิจัยที่ตรงกัน คือ การท่องเที่ยวทำให้เกิดการสร้างงานและสร้างรายได้ให้กับคนในท้องถิ่น

โดยมีการเปลี่ยนแปลงอาชีพหรืองานของคนในท้องถิ่นไปเป็นงานที่เกี่ยวกับการท่องเที่ยว ชุมชนมีความเป็นอยู่ที่ดีขึ้นเนื่องจากการพัฒนาด้านสาธารณูปโภคและสาธารณูปการ นอกจากนี้งานของธรรมรงค์ อุทัยรังสี และ Tamara Ratz ได้เพิ่มเติมผลกระทบที่ตามมาว่า ถึงแม้ว่าชุมชนจะมีการพัฒนาและความเป็นอยู่ที่ดีขึ้น แต่ก็ได้ทำให้ค่าครองชีพสูงขึ้นตามไปด้วย

ผลกระทบที่เกี่ยวกับประเด็นการใช้ที่ดิน ฌัฐพร แสงประดับ พบว่า มีการเปลี่ยนแปลงรูปแบบการใช้ที่ดินจากเกษตรกรรมไปสู่พาณิชย์กรรมและการบริการต่างๆ ซึ่งสอดคล้องกับ ธรรมรงค์ อุทัยรังสี ที่พบว่า การท่องเที่ยวทำให้ที่ดินถูกจับจองเพื่อใช้ในกิจกรรมต่างๆ ทำให้ที่ดินราคาสูงขึ้น และเกิดการกว้านซื้อที่ดินเพื่อเก็งกำไรเกิดขึ้น

ในประเด็นที่เกี่ยวกับการเปลี่ยนแปลงด้านสังคมและวัฒนธรรมนั้น ธรรมรงค์ อุทัยรังสี พบว่า มีการเปลี่ยนแปลงในเรื่องลักษณะนิสัยของการบริโภคอุปโภค เนื่องจากเกิดพฤติกรรมการลอกเลียนแบบชาวต่างชาติ โดยเฉพาะการลอกแบบจากวัยรุ่น เช่น การแต่งกาย ความประพฤตินี้ไม่เหมาะสมในที่สาธารณะ การอบแดด เป็นต้น วัยรุ่นบนเกาะสมุยนิยมการเที่ยวเตร่เพิ่มขึ้นอย่างมาก ทั้งไม่ค่อยสนใจการเรียน และนิยมเสพสิ่งมีเงินมา นอกจากนี้งานวิจัยในต่างประเทศ โดย Tamara Ratz ก็พบว่า การท่องเที่ยวทำให้เกิดปัญหาศีลธรรมและปัญหาอาชญากรรม เช่นเดียวกับงานวิจัยของ UNESCO ที่พบว่า ขาดการควบคุมในธุรกิจการท่องเที่ยว ทำให้การก่อสร้างเกิดขึ้นไม่เหมาะสมกับเมืองหลวงพระบางซึ่งเป็นมรดกโลกและสูญเสียคุณค่าดั้งเดิมไป นอกจากนี้ การปะทะสังสรรค์ทางวัฒนธรรม (Cross-cultural interaction) กลายเป็นปัญหาเมื่อนักท่องเที่ยวขาดความรู้ความเข้าใจในวัฒนธรรมท้องถิ่น มีพฤติกรรมที่ไม่เหมาะสมเมื่อเข้ามาในชุมชน แสดงถึงการขาดความรับผิดชอบต่อชุมชน เช่น นักท่องเที่ยวนำเครื่องดื่มแอลกอฮอล์เข้าไปบน Phousi ซึ่งเป็นจุดชมวิวที่รู้จักกันดี แต่นักท่องเที่ยวยังขาดความตระหนักว่า Phousi เป็นที่ตั้งของ That Chom Si ซึ่งเป็นที่สักการะทางศาสนาของชุมชน

ผู้วิจัยได้ศึกษางานวิจัยเหล่านี้เพื่อศึกษาผลกระทบที่เกิดจากการพัฒนาการท่องเที่ยวในสถานที่ท่องเที่ยวต่างๆ เพื่อเป็นแนวทางในการศึกษาผลกระทบที่เกิดขึ้นบนเกาะล้านตา เนื่องจากเกาะล้านตาเองกำลังอยู่ในช่วงของการพัฒนาการท่องเที่ยวและกำลังได้รับผลกระทบจากการท่องเที่ยวในลักษณะเช่นเดียวกัน ทั้งในเรื่องของการสร้างงานสร้างรายได้ ค่าครองชีพและราคาที่ดินที่สูงขึ้น รวมถึงวิถีการดำเนินชีวิตของคนในชุมชนที่เปลี่ยนแปลงไป โดยเฉพาะผลกระทบด้านสังคมและวัฒนธรรมซึ่งเป็นโจทย์คำถามการวิจัยของวิทยานิพนธ์ฉบับนี้ว่า ชุมชนมุสลิมบนเกาะล้านตามีความต้องการแบ่งเขตการใช้ที่ดินอย่างไรเพื่อป้องกันผลกระทบที่เกิดขึ้นจากการท่องเที่ยว จากการศึกษาวิจัยเหล่านี้ พบว่า ถึงแม้ว่าชุมชนที่มีการพัฒนาการท่องเที่ยวเกิดขึ้นนั้น จะได้รับผลกระทบที่เกิดจากการท่องเที่ยว แต่ก็ยังไม่ได้ทำการศึกษาต่อถึงแนวทางการแก้ปัญหาที่เกิดจากการท่องเที่ยว

## 2.2.2 เอกสารและงานวิจัยที่เกี่ยวกับการใช้ประโยชน์จากที่ดินและการแบ่งเขตการใช้ที่ดินเพื่อการท่องเที่ยว

เนื่องจากวิทยานิพนธ์ฉบับนี้มุ่งศึกษาชุมชนมุสลิมบนเกาะลันตา ผู้วิจัยจึงได้ทบทวนวรรณกรรมที่เกี่ยวกับการใช้ที่ดินของชุมชนมุสลิม และพบว่า มนตรี ศักดิ์เมือง ได้ทำการวิจัยเรื่องแนวทางการวางแผนการใช้ที่ดินของชุมชนเมืองในจังหวัดชายแดนภาคใต้: ศึกษาชุมชนเมืองยะลา โดยได้แบ่งกิจกรรมการใช้ที่ดินของประชากรกลุ่มต่างๆ ในเมืองยะลา แยกตามกลุ่มกิจกรรมได้เป็น 3 ประเภทใหญ่ ได้แก่

1. กิจกรรมที่ใช้ร่วมกัน หมายถึง รูปแบบการใช้ที่ดินที่สอดคล้องกับทุกกลุ่ม กล่าวคือ ไม่ว่าประชากรที่นับถือศาสนาใดๆ ก็สามารถใช้บริการร่วมกันได้ โดยไม่ขัดต่อความเชื่อและทัศนคติ ตลอดจนไม่ขัดต่อบทบัญญัติ กิจกรรมการใช้ที่ดินเหล่านี้ อาทิเช่น การใช้การสาธารณสุขโลก การใช้บริการของสถาบันราชการ การใช้ที่ดินเพื่อการพักผ่อน การใช้ที่ดินเพื่ออุตสาหกรรม และการใช้ที่ดินเพื่อการอยู่อาศัย เป็นต้น
2. กิจกรรมที่เป็นเอกลักษณ์ของกลุ่มจะใช้ร่วมกันไม่ได้ เช่น การใช้ที่ดินเพื่อศาสนสถาน ซึ่งโดยบทบัญญัติทางศาสนาห้ามประชากรมุสลิมร่วมพิธีกรรมทางศาสนาอื่นๆ อย่างสิ้นเชิง
3. กิจกรรมการใช้ที่ดินที่มีลักษณะผสมระหว่าง ข้อ 1 กับ ข้อ 2 กล่าวคือ โดยหลักทั่วไปแล้ว กลุ่มประชากรทุกกลุ่มสามารถใช้ร่วมกัน ยกเว้นแต่ในรายละเอียดบางประการที่มีผลให้มุสลิมจำเป็นต้องมีบริการ โดยเฉพาะ เช่น การค้า ซึ่งโดยบทบัญญัติไม่ห้ามมุสลิมค้าขาย แต่ศาสนาจะวางกรอบการประกอบการค้าของมุสลิมไว้อย่างเด่นชัด และกิจการค้าบางประเภท หากผู้ค้าขายเป็นบุคคลศาสนาอื่นๆ มุสลิมจะใช้ร้านค้านั้นๆ ไม่ได้ (ยกเว้นร้านค้าทำตามบัญญัติ) เช่น ร้านค้าเนื้อทุกประเภท ร้านอาหาร เป็นต้น นอกจากนี้ ศาสนายังได้กำหนดกิจการค้าบางประเภท ซึ่งถือเป็นการค้าต้องห้ามสำหรับมุสลิม เช่น ธุรกิจบันเทิงประเภทบาร์ ไนต์คลับ ธุรกิจการค้าสุราเมรัย ธุรกิจการพนัน เป็นต้น

ผู้วิจัยคาดว่า การแบ่งกิจกรรมการใช้ที่ดินดังกล่าวนี้จะสามารถนำมาเป็นแนวทางใน



การวิเคราะห์การใช้ที่ดินบนเกาะลันตาได้ เนื่องจากประชากรบนเกาะลันตามีหลายกลุ่ม โดยเฉพาะเมื่อมีนักท่องเที่ยวเข้ามาทำให้ชาวมุสลิมบนเกาะต้องใช้ที่ดินร่วมกับนักท่องเที่ยวเช่นกัน

อย่างไรก็ดี งานวิจัยของมนตรี สักดิ์เมือง นั้น เป็นเพียงการแบ่งกิจกรรมการใช้ที่ดินของประชากรกลุ่มต่างๆ ในเมืองยะลา โดยไม่เน้นไปที่การแบ่งเขตเพื่อการท่องเที่ยว ผู้วิจัยจึงได้ศึกษาเพิ่มเติมและพบว่า มีโครงการหนึ่งที่ได้ดำเนินการเกี่ยวกับการแบ่งเขตการใช้ที่ดินเพื่อการท่องเที่ยว คือ โครงการริเริ่มความร่วมมือในการบริหารจัดการอุทยานแห่งชาติบูนาเคน (The Bunaken National Marine Park Co-Management Initiative) โครงการนี้เป็นลักษณะการแบ่งเขตการใช้ที่ดินในบริเวณอุทยานแห่งชาติโดยการมีส่วนร่วมของชุมชน Bunaken เป็นอุทยานแห่งชาติขนาดกลางของทางตอนเหนือของเกาะสุลาเวสี ประเทศอินโดนีเซีย เดิมทีนั้น การบริหารจัดการอุทยานยังไม่ประสบความสำเร็จเนื่องจาก การให้งบประมาณเพื่อการอนุรักษ์และกิจกรรมการจัดการในอุทยานมีน้อยมาก ระบบการบังคับลงโทษ (Enforcement) ไม่มีประสิทธิภาพ หน่วยงานที่เกี่ยวข้อง (สำนักงานอุทยานแห่งชาติและตัวแทนรัฐบาลท้องถิ่น) มีอำนาจหน้าที่ทับซ้อนกัน ประชาชนท้องถิ่นเข้าใจผิดและเพิกเฉยต่อระบบการจัดเขต (Zonation) ผู้ที่มีผลประโยชน์ร่วมกัน (Stakeholders) ไม่ได้มีส่วนร่วมในการบริหารจัดการอุทยาน อีกทั้ง การใช้ประโยชน์ที่ดินของอุทยานนำมาซึ่งความขัดแย้งเนื่องจากการเกิดการแย่งชิงทรัพยากรอยู่เสมอ โดยเฉพาะอย่างยิ่ง กลุ่มชาวประมงและกลุ่มธุรกิจท่องเที่ยว จน Bunaken ได้ชื่อว่าเป็น “อุทยานกระดาษ” (Paper park)

ในปี 1998 องค์การบริหารวิเทศกิจแห่งอเมริกา (United States Agency for International Development - USAID) ได้ให้การสนับสนุนโครงการการบริหารจัดการทรัพยากรธรรมชาติ (Natural Resources Management Program : NRM) เพื่อให้เกิดการริเริ่มในการบริหารจัดการร่วมกัน (Co-management) และทำให้ชุมชนเกิดความรู้สึกภาคภูมิใจในความเป็นเจ้าของในทรัพยากร วัตถุประสงค์ของโครงการ คือ ต้องการพัฒนารูปแบบการบริหารจัดการให้มีประสิทธิภาพโดยเน้นหลักการดึงพลังสังคมจากทุกภาคส่วน ได้แก่ ชาวบ้าน อุตสาหกรรมการท่องเที่ยวทางทะเล กลุ่มองค์กรพัฒนาเอกชน กลุ่มนักวิชาการ และตัวแทนรัฐบาล ทั้งนี้ส่วนหนึ่งของโครงการ คือ การแบ่งบริเวณการใช้พื้นที่ ในเขตอุทยานแห่งชาติ (Zonation revision process) โดยใช้หลักการการมีส่วนร่วมของชุมชน )เน้นที่กลุ่มชาวบ้านและกลุ่มธุรกิจท่องเที่ยวดำน้ำ (คือ ให้กลุ่มชาวบ้านและกลุ่มธุรกิจท่องเที่ยวดำน้ำได้แสดงความคิดเห็นในที่ประชุมสาธารณะและประนีประนอมเพื่อหาข้อตกลงในการใช้พื้นที่ร่วมกัน

ผลจากกระบวนการมีส่วนร่วมของกลุ่มผลประโยชน์นี้ ทำให้เกิดพื้นที่ 3 ส่วนที่สำคัญ คือ 1) พื้นที่เพื่อการอนุรักษ์ (Strict conservation zones) 2)พื้นที่เพื่อการท่องเที่ยว (Tourism use zones) และ 3) พื้นที่เพื่อการใช้ของชุมชน (Village use zones) การแบ่งแต่ละโซน นอกจากจะใช้หลักของการใช้พื้นที่ทำกิจกรรมของกลุ่มผลประโยชน์ที่กล่าวถึงเป็นหลักแล้ว ยังใช้หลักของ

วิทยาศาสตร์หรือนิเวศวิทยามาร่วมในการกำหนดเขตด้วย พื้นที่แบ่งเขตแล้วจะถูกกำหนดกิจกรรมที่อนุญาตให้ทำและไม่อนุญาตให้ทำอย่างชัดเจน โดยจะใช้คำศัพท์ของที่เข้าใจง่ายเพื่อให้ชาวบ้านเข้าใจตรงกัน หลีกเลี่ยงการใช้คำศัพท์ที่คลุมเครือ เช่น วิธีการทำประมงอย่างยั่งยืน (Sustainable fishing techniques) ก็จะใช้คำศัพท์ที่เป็นการทำประมงของชาวบ้าน (Local names) แทน

ผลของโครงการวิจัยที่ได้แบ่งเป็น 3 เขตนี้ ผู้วิจัยจะใช้เป็นแนวทางในการวิเคราะห์ผลการวิจัยของวิทยานิพนธ์ฉบับนี้ เนื่องจากการแบ่งเขตการใช้ที่ดินเพื่อการท่องเที่ยวของ Bunaken บิดหลักของการใช้พื้นที่ทำกิจกรรมตามกลุ่มผลประโยชน์ซึ่งน่าจะนำมาเทียบเคียงได้กับการใช้พื้นที่ทำกิจกรรมของกลุ่มประชากรบนเกาะลันตา

### 2.2.3 เอกสารและงานวิจัยที่เกี่ยวกับการมีส่วนร่วมของประชาชนในท้องถิ่นต่อการท่องเที่ยว

แนวทางการแบ่งเขตการใช้ที่ดินเพื่อการท่องเที่ยวโดยชุมชนมุสลิมบนเกาะลันตาจะประสบความสำเร็จได้นั้นจำเป็นต้องอาศัยการมีส่วนร่วมของประชาชนในท้องถิ่น ผู้วิจัยจึงได้ศึกษา งานของ ประหยัด ตะคอนรัมย์ เรื่อง แนวทางการจัดการการท่องเที่ยวโดยชุมชน : กรณีศึกษาตลาดริมน้ำคอนหวาย จังหวัดนครปฐม พบว่า ปัญหาด้านการบริหารและจัดการการท่องเที่ยวขององค์กรชุมชน คือ การขาดการบริหารจัดการที่ดี การแบ่งหน้าที่ความรับผิดชอบไม่ชัดเจน ปัญหาการจัดเก็บผลประโยชน์ ปัญหาด้านงบประมาณ การขาดการประสานงานกับองค์กรอื่นๆ และปัญหาการมีส่วนร่วมของประชาชนในชุมชน แนวทางในการแก้ปัญหา คือ ต้องมีการบริหารจัดการการท่องเที่ยวโดยชุมชนใหม่ โดยการออกข้อบังคับและระเบียบที่ชัดเจน ใช้หลักธรรมาภิบาลในการบริหารจัดการ และให้เชื่อมโยงการท่องเที่ยวไปยังแหล่งท่องเที่ยวข้างเคียง รวมถึงการวางแผนการท่องเที่ยวชุมชนเพื่อพัฒนาแหล่งท่องเที่ยวโดยคำนึงความสมดุลของสภาพแวดล้อมตามหลักการการท่องเที่ยวแบบยั่งยืน

นอกจากนี้ งานของ Bill Bramwell และ Angela Sharman เรื่อง Approaches to sustainable tourism planning and community participation ศึกษากรณี Hope Valley พบว่า Hope Valley เปิดรับการท่องเที่ยวเข้ามามากจนเกิดความตึงเครียดในสังคม (social tension) ขึ้นในสังคม เนื่องจากคนส่วนใหญ่ในชุมชนรู้สึกว่าจะไม่ได้รับผลประโยชน์จากการท่องเที่ยวและนักท่องเที่ยวกลายเป็นผู้เข้ามาแสวงหาผลประโยชน์จากชุมชน แม้ว่าคนในชุมชนส่วนใหญ่จะดำเนินธุรกิจและทำงานในอุตสาหกรรมการท่องเที่ยว แต่ก็ยังขาดความเข้าใจระหว่างผลประโยชน์จากการท่องเที่ยวและผลประโยชน์ของชุมชน ดังนั้น จึงเกิดคณะทำงานเพื่อวางแผนการจัดการการท่องเที่ยว (The Hope Valley Management Plan Working Group) ขึ้น ซึ่งคณะทำงานฯ นี้มีสมาชิกจากผู้ที่อาศัยทั้งในชุมชนและผู้มีส่วนในการท่องเที่ยวจากภายนอกชุมชน แผนที่ออกมานั้นจะคำนึงถึงด้าน

สิ่งแวดล้อมและสังคมของชุมชนเป็นหลัก โดยเน้นที่การลดผลกระทบที่เกิดจากการท่องเที่ยวและพัฒนาคุณภาพชีวิตของคนในชุมชน ขณะเดียวกันก็ต้องสร้างความประทับใจและประสบการณ์ที่ดีให้กับนักท่องเที่ยวด้วย ในแผนงานมีการตั้งวัตถุประสงค์ 3 หลักดังนี้ คือ 1) จัดการเกี่ยวกับความสามารถในการรองรับนักท่องเที่ยว (Capacity management) 2) กำเนึงถึงผลประโยชน์ของคนในชุมชน (Community benefits from tourism) และ 3) สร้างประสบการณ์ที่ดีให้กับนักท่องเที่ยว (Quality of the visitor experience)

ในวัตถุประสงค์ข้อแรกจะเกี่ยวข้องกับการควบคุมการใช้ที่ดินเพื่อการท่องเที่ยว คือ การจัดการเกี่ยวกับความสามารถในการรองรับนักท่องเที่ยว คณะทำงานฯ ได้มีมาตรการปฏิบัติเพื่อบรรลุดังกล่าว คือ เนื่องจากในช่วงฤดูการท่องเที่ยว นักท่องเที่ยวจะเข้ามาใน Hope Valley เป็นจำนวนมากจนทำให้เกิดความแออัด โดยเฉพาะด้านการจราจร ในแผนจึงมีมาตรการเกี่ยวกับการคมนาคมและออกกฎควบคุมการใช้รถและที่จอดรถ เช่น จำกัดจำนวนการใช้รถของนักท่องเที่ยว ใช้มาตรการด้านการเงินในการควบคุมการจราจร และไม่ส่งเสริมให้นำรถเข้าไปในใจกลางพื้นที่ท่องเที่ยว เป็นต้น

คณะทำงานฯ นี้มีสมาชิกจากคนในชุมชนมากกว่าครึ่งหนึ่ง สมาชิกนี้จะเป็นตัวแทนในการแสดงปัญหาและผลประโยชน์ของชุมชน นอกจากกระบวนการมีส่วนร่วมของชุมชนจะเป็นลักษณะของตัวแทนแล้ว ยังเป็นการมีส่วนร่วมโดยตรงในการวางแผนด้วย กล่าวคือ มีการเทคนิควิธีการมีส่วนร่วมเพื่อให้คนส่วนใหญ่ในชุมชนได้เข้ามามีส่วนร่วม ตัวอย่างเช่น การประชุมปฏิบัติการที่มีผู้เข้าร่วม 60 คน เพื่อพัฒนาแผนการท่องเที่ยวโดยยึดความต้องการของชุมชนเป็นหลัก จากการประชุมปฏิบัตินี้จะทำให้เกิดคณะทำงานย่อยขึ้นอีก ในระดับของความเข้มข้นของการมีส่วนร่วมนั้น จากการสัมภาษณ์ตัวแทนจากคณะทำงานฯ พบว่า แต่ละคนให้ความเห็นต่างกันไป แต่ส่วนใหญ่เห็นว่าการเปิดโอกาสให้ชุมชนมีส่วนร่วมนั้นอย่างเสรีและเคารพในการแสดงความคิดเห็นของชุมชน

ผู้วิจัยคาดว่า การมีส่วนร่วมของชุมชนในการแก้ปัญหาจากการพัฒนาท่องเที่ยวของงานวิจัย 2 ฉบับนี้ จะเป็นแนวทางสำหรับข้อเสนอแนะให้กับวิทยานิพนธ์ฉบับนี้ โดยเฉพาะเรื่องการตั้งคณะทำงานเพื่อวางแผนการพัฒนาการท่องเที่ยว

#### 2.2.4 เอกสารและงานวิจัยที่เกี่ยวข้องกับชุมชนมุสลิม

การศึกษาวรรณกรรมที่เกี่ยวข้องกับชุมชนมุสลิมในงานวิจัยชิ้นนี้ ผู้วิจัยได้ศึกษาในประเด็น 3 ประเด็น ได้แก่ การตั้งถิ่นฐานของชาวมุสลิม การจัดระเบียบทางเศรษฐกิจของชุมชนมุสลิม และมุสลิมกับสิ่งแวดล้อม

##### 1) การตั้งถิ่นฐานของชาวมุสลิม

จากการเก็บข้อมูลภาคสนามในเมืองค้นพบว่า ชุมชนมุสลิมบนเกาะลันตามีการตั้งถิ่นฐานเป็นชุมชนเดียวกัน ในหมู่บ้านเดียวกันมีความสัมพันธ์แบบเครือญาติซึ่งสอดคล้องกับงานวิจัยของ สมาน ชีระวัฒน์ เรื่อง การตั้งถิ่นฐานของชาวไทยมุสลิมในกรุงเทพมหานคร พบว่าชาวไทยมุสลิมในกรุงเทพฯ มักตั้งถิ่นฐานรวมตัวกันอาศัยในชุมชนเฉพาะตนเองหรือที่เรียกว่า ละแวก ซึ่งประกอบด้วยกลุ่มคนที่มีวิถีชีวิตแบบเดียวกัน ทั้งในด้านเชื้อสาย ความเชื่อ และองค์ประกอบด้านวัฒนธรรมอื่นๆ โดยมีมัสยิดเป็นศูนย์กลางของการประกอบพิธีกรรมทางศาสนา เป็นศูนย์รวมของจิตใจและสังคมของชาวไทยมุสลิมในชุมชนนั้นๆ การอาศัยอยู่ในละแวกบ้านเดียวมีวิถีชีวิตแบบเดียวกัน ทำให้ชาวไทยมุสลิมมักจะคบหาสมาคมและพึ่งพาอาศัยระหว่างคนกลุ่มคนมากกว่ากลุ่มชนอื่นๆ และมีระดับของความสัมพันธ์ระหว่างกันเองสูงแม้ในระดับการพบปะชั้นผิวเผิน ทั้งนี้ เนื่องจากบทบัญญัติทางศาสนาเกี่ยวกับการดำรงชีวิตและการบริโภคอาหาร ซึ่งการตั้งถิ่นฐานในลักษณะเช่นนี้ Dr.Rabah Saoud ได้สรุปไว้ในบทความเรื่อง Introduction to the Islamic City ว่า หลักสำคัญข้อหนึ่งของการออกแบบเมืองของชาวมุสลิม คือ หลักทางสังคม (Social principle) องค์การทางสังคมของเมืองมุสลิมมีพื้นฐานอยู่บนกลุ่มทางสังคมที่มีสายเลือด ชาติพันธุ์ และวัฒนธรรมร่วมกัน การพัฒนาจึงมีทิศทางที่มุ่งตอบสนองความต้องการของกลุ่ม ประเด็นทางสังคมและกฎหมายจะถูกครอบครองโดยนักวิชาการศาสนาซึ่งอาศัยอยู่ใกล้มัสยิดกลาง ปัจจัยต่างๆ เช่น โครงสร้างของครอบครัวขยาย ความเป็นส่วนตัว การแบ่งแยกเพศ และปฏิสัมพันธ์ของชุมชนที่เข้มแข็ง ทำให้เกิดรูปแบบการสร้างบ้านเรือนที่หนาแน่น

เมื่อมีการท่องเที่ยวเข้ามาบนเกาะลันตาทำให้เกิดการเปลี่ยนแปลงในชุมชน โดยเฉพาะสิ่งปลูกสร้างที่เกิดขึ้นเพื่อรองรับนักท่องเที่ยว อาจทำให้การรวมกลุ่มหรือการตั้งชุมชนของชาวมุสลิมเปลี่ยนแปลงไป ผู้วิจัยจึงจะใช้งานวิจัยทั้งสองเรื่องนี้เป็นแนวทางวิเคราะห์ว่า ความต้องการแบ่งเขตการใช้ที่ดินเพื่อการท่องเที่ยวของชุมชนนั้นยังมีหลักของการรวมกลุ่มหรือการออกแบบเมืองตามหลักของกลุ่มทางสังคมหรือไม่ อย่างไร

## 2) การจัดระเบียบทางเศรษฐกิจของชุมชนมุสลิม

ความเชื่อทางศาสนาเป็นปัจจัยที่มีผลต่อการจัดระเบียบทางเศรษฐกิจของชาวมุสลิม ดังงานวิจัย 2 เรื่องต่อไปนี้

### งานวิจัยเรื่อง การจัดระเบียบทางเศรษฐกิจของชาวไร่ชาวมุสลิม : ศึกษาเฉพาะ

กรณีชุมชน “ปัตตานี”<sup>25</sup> โดย ศรีพงษ์ อุดมครบ พบว่า ชุมชนชาวไร่ชาวมุสลิม “ปัตตานี” มีการจัดระเบียบทางเศรษฐกิจแบบทวิลักษณ์ (Dual economy) คือ มีสองลักษณะภายในตัวเอง แบบหนึ่งคือ การจัดระเบียบทางเศรษฐกิจแบบดั้งเดิมของชุมชน (Traditional economic organization) และอีกแบบหนึ่งคือ การจัดระเบียบทางเศรษฐกิจแบบสมัยใหม่ (Modern economic organization) แต่การเปลี่ยนแปลงทางจากเศรษฐกิจดั้งเดิมไปสู่เศรษฐกิจสมัยใหม่ไม่ได้เกิดขึ้นอย่างรวดเร็วนัก เนื่องจากระบบค่านิยมและความเชื่อตามหลักการของศาสนาอิสลามยังมีอิทธิพลต่อชีวิตความเป็นอยู่ของชาวบ้านอย่างเหนียวแน่น แต่เมื่อเกิดการขยายตัวทางด้านอุตสาหกรรมและชุมชนเมืองมากขึ้น ทำให้เกิดการเปลี่ยนแปลงทางสังคมวัฒนธรรมต่างๆ อย่างไม่อาจหลีกเลี่ยงได้ ทำให้ชุมชน “ปัตตานี” กำลังเผชิญหน้ากับการเปลี่ยนแปลงที่เกิดขึ้น

ปัจจัยที่เกี่ยวข้องกับศาสนาอิสลามที่ทำให้เกิดการเปลี่ยนแปลงทางสังคมและวัฒนธรรม ได้แก่ ปัจจัยด้านประชากรและปัจจัยด้านระบบค่านิยมของชุมชน ปัจจัยด้านประชากรนั้น เนื่องจากชาวมุสลิมไม่นิยมคุมกำเนิดเพราะขัดต่อหลักศาสนา ทำให้ประชากรเพิ่มมากขึ้นแล้วจำนวนที่ดินทำกินมีอยู่อย่างจำกัด ประกอบกับค่านิยมในเรื่องการแบ่งมรดกซึ่งจะแบ่งชอยที่ดินออกเป็นแปลงย่อยๆ เพื่อมอบให้ทายาท ยิ่งทำให้ที่ดินถูกแบ่งชอยออกเป็นแปลงเล็กลงทุกขณะตามจำนวนลูกหลานแต่ละรุ่น นำไปสู่การซื้อขายเปลี่ยนมือและการทำไร่นาลดน้อยลง ส่วนปัจจัยด้านระบบค่านิยมของชุมชนนั้น วัฒนธรรมอิสลามมีข้อเด่นในเรื่องการสร้างแรงยึดเหนี่ยวทางสังคม (Social bondage) ได้ดี ตัวอย่างเช่น ค่านิยมของศาสนาที่ส่งเสริมให้ผู้คนในชุมชนช่วยเหลือซึ่งกันและกัน และไม่ส่งเสริมให้คนสะสมทรัพย์สินเฉพาะตัว เช่น ระบบชากาดซึ่งคนที่อยู่ในฐานะได้เปรียบต้องช่วยเหลือผู้ที่มีฐานะด้อยกว่า หรือค่านิยมแบ่งที่ดินที่เหลือจากการผลิตให้คนยากจนได้นำไปใช้ในการผลิตแทนที่จะปล่อยให้ดินไว้ให้กร้างว่างเปล่า

<sup>25</sup> ชุมชน “ปัตตานี” เป็นชื่อสมมติ

งานวิจัยเรื่อง การจัดระเบียบทางเศรษฐกิจของชุมชนชาวประมงมุสลิม บ้านแสนสุข<sup>26</sup> จังหวัดสงขลา โดย ภรณ์ หิรัญวรชาติ งานวิจัยเรื่องนี้ต้องการตอบคำถามว่า หมู่บ้านประมงพื้นบ้านจะมีการปรับตัวเปลี่ยนแปลงให้เข้ากับการพัฒนาเศรษฐกิจและสังคมของประเทศที่เน้นการเจริญเติบโตทางวัตถุและเงินตราเป็นหลักหรือไม่ อย่างไร โดยมีสมมติฐานที่เกี่ยวข้องกับศาสนาอิสลามคือ ความเชื่อทางศาสนาอิสลามมีผลต่อการปรับวิถีชีวิตของชาวประมงมุสลิม ข้อค้นพบในงานวิจัยชิ้นนี้คล้ายกับงานเรื่อง “การจัดระเบียบทางเศรษฐกิจของชาวไร่ชาวมุสลิม : ศึกษาเฉพาะกรณีชุมชนปัตตานี” คือ พบว่าความเชื่อทางศาสนาอิสลามเป็นปัจจัยหนึ่งที่มีผลต่อการจัดระเบียบทางเศรษฐกิจของชาวประมงมุสลิม กล่าวคือ หมู่บ้านแสนสุขแต่เดิมมีระบบเศรษฐกิจแบบดั้งเดิมหรือเศรษฐกิจแบบยังชีพที่ยึดหลักศีลธรรม แต่ต่อมาด้วยปัจจัยด้านข้อจำกัดทางสภาพนิเวศวิทยา การเพิ่มขึ้นของประชากร การขยายตัวของอำนาจและกลไกรัฐ และการขยายตัวของเศรษฐกิจของพาณิชย์ ทำให้เกิดการเปลี่ยนแปลงแบบแผนวิถีชีวิตทางเศรษฐกิจและสังคมไปหลายประการ ระบบการผลิตกลายเป็นการผลิตเพื่อการค้ามากขึ้น ชาวบ้านจะดำเนินกิจกรรมทางเศรษฐกิจเพื่อหวังผลกำไร เกิดอาชีพที่หลากหลายมากขึ้น เงินตรามีความสำคัญกับชีวิตมากขึ้น และวิถีชีวิตถูกเชื่อมโยงกับกลไกของตลาดในเกือบทุกขั้นตอนการผลิตและการบริโภค อย่างไรก็ตาม เนื่องจากค่านิยมของชุมชนมีพื้นฐานมาจากศาสนาอิสลามที่เน้นความพอเพียงในการกินอยู่ร่วมกัน การพึ่งพากันมากกว่า ความร่ำรวยของปัจเจกชนหรือการแสวงหาผลกำไรจากเพื่อนมนุษย์ด้วยกัน ค่านิยมเหล่านี้เป็นสิ่งสำคัญที่ช่วยให้ชุมชนสามารถรักษาระบบศีลธรรมของชุมชนไว้ได้และได้ช่วยชะลอไม่ให้เกิดการเปลี่ยนแปลงเกิดขึ้นรวดเร็วเกินไป ชุมชนแห่งนี้จึงการจัดระเบียบแบบวิถีลักษณะอยู่ในตัวเอง

ผู้วิจัยจะใช้ข้อค้นพบของงานวิจัย 2 เรื่องนี้เป็นแนวทางในการศึกษาชุมชนมุสลิมบนเกาะลันตา เนื่องจากการลงพื้นที่ในขั้นต้นบนเกาะลันตานี้ ผู้วิจัยพบลักษณะของการจัดระเบียบทางเศรษฐกิจแบบวิถีลักษณะซึ่งผู้วิจัยจะได้นำมาวิเคราะห์ต่อไปว่า การเปลี่ยนแปลงแบบแผนวิถีชีวิตทางเศรษฐกิจและสังคมอันเกิดจากการท่องเที่ยวนี้จะมีผลต่อความต้องการแบ่งเขตการใช้ที่ดินของชุมชนมุสลิมบนเกาะลันตาหรือไม่ อย่างไร

### 3) มุสลิมกับสิ่งแวดล้อม

หนังสือเรื่อง อิสลามกับวิกฤติสิ่งแวดล้อม (Islam and the Environmental Crisis) โดย Akhtaruddin Ahmad, Majid H.A. Hashim และ Ghazi Al Hachim แปลโดย บรรจง บินกาซัน ได้กล่าวถึงเรื่องการเดินทางและการท่องเที่ยวไว้ว่า การเดินทางและการท่องเที่ยวนี้ทำให้เกิดมลภาวะต่อสิ่งแวดล้อม เนื่องจากการเดินทางและการขนส่งนั้นต้องใช้พลังงานและปล่อย

<sup>26</sup> บ้านแสนสุข เป็นชื่อสมมติ

ควันทิพย์มาเป็นจำนวนมากโดยมีการควบคุมเกี่ยวกับมลพิษน้อยมาก นักท่องเที่ยวที่ท่องเที่ยวอย่างสุขสบายนั้นก็ได้ลืมไปว่าพวกเขาได้สร้างสิ่งแปลกปลอมให้แก่ชายฝั่งแม่น้ำและชายหาดด้วยขยะเคมีและขยะทางธรรมชาติเป็นจำนวนมาก นอกจากนี้ ไม่มีใครคิดสำรวจถึงเรื่องมลภาวะทางด้านศีลธรรมและสิ่งแวดล้อมที่อุตสาหกรรมท่องเที่ยวได้สร้างขึ้นในจุดท่องเที่ยวที่ได้รับความนิยมมนุษย์มิใช่เพียงสัตว์มีสติปัญญาที่ต้องการตอบสนองความต้องการทางด้านร่างกายเท่านั้น แต่ยังเป็นสิ่งมีชีวิตทางด้านศีลธรรมที่มีความสูงส่งทางด้านจิตวิญญาณด้วย คุณค่าทางศีลธรรมมีแนวโน้มว่าจะหมดไปในคลับเฮ้าส์หรือสถานคาสีโนที่มีการดื่ม การเดินร่ำ การพนัน และการหาความสำราญจากผู้หญิง นักท่องเที่ยวทำให้เกิดมลภาวะต่อสิ่งแวดล้อมในชายหาด ป่า สวน และการขนส่ง และการหาความสุขที่สะอาดแทบจะไม่ได้ได้รับความสนใจเลย ผู้คนและเจ้าหน้าที่ผู้มีอำนาจไม่ควรเพิกเฉยต่อความเสื่อมโทรมทางด้านศีลธรรม สุขภาพ และสิ่งแวดล้อมที่กำลังทำกันอยู่ในการเดินทางและการท่องเที่ยวอีกต่อไป อิทธิพลทางด้านศีลธรรมของศาสนาสามารถที่จะมีบทบาทในด้านนี้ถ้าหากศาสนาเหล่านั้นยังมีชีวิตอยู่

ความต้องการแบ่งเขตการใช้ที่ดินเพื่อการท่องเที่ยวของชาวมุสลิมบนเกาะลันตานันเป็นวิธีการหนึ่งที่จะป้องกันผลกระทบจากการเปิดรับการท่องเที่ยว ผู้วิจัยคาดว่า ชาวมุสลิมบนเกาะลันตาจะยังคงให้ความสำคัญกับคำสอนของศาสนาซึ่งจะสะท้อนออกมาในรูปแบบของเขตการใช้ที่ดินเพื่อการท่องเที่ยว

### 2.2.5 เอกสารและงานวิจัยที่เกี่ยวกับจังหวัดกระบี่และเกาะลันตา

โครงการวางแผนและจัดทำผังพัฒนาพื้นที่เฉพาะชุมชนเกาะลันตาใหญ่ จัดทำโดยบริษัท ซีเอ็มซี ยูนิเวอร์แซล จำกัด ซึ่งเป็นบริษัทที่ปรึกษาที่ทางจังหวัดกระบี่ว่าจ้างให้เข้ามาดำเนินการศึกษาเพื่อวางแผนและจัดทำผังพัฒนาพื้นที่เฉพาะชุมชนเกาะลันตาใหญ่ โดยมีจุดมุ่งหมายในการจัดทำผังพัฒนาเพื่อพัฒนาพื้นที่โครงการให้เป็นแหล่งท่องเที่ยวทางทะเลเชิงอนุรักษ์และสุขภาพ รวมทั้งการอนุรักษ์วัฒนธรรมดั้งเดิมในพื้นที่ โดยมีย่านพาณิชยกรรมที่รองรับธุรกิจการท่องเที่ยว รวมถึงการเป็นย่านพักอาศัยที่อยู่ควบคู่ไปกับชุมชนเกษตรกรรม และอุตสาหกรรมการแปรรูปผลผลิตทางเกษตรในลักษณะที่สอดคล้องและไม่ทำลายสภาพแวดล้อมทางธรรมชาติโดยรวม โครงการพัฒนาซึ่งคาดว่าจะมีผลกระทบอย่างชัดเจนต่อชุมชนนั้น มี 2 โครงการ ได้แก่ โครงการรอรอบเกาะลันตาใหญ่ และโครงการท่าเทียบเรือ (Marina) เพื่อการท่องเที่ยว<sup>27</sup> ซึ่งโครงการนี้จะมีผลต่อการใช้ที่ดินของชุมชน

<sup>27</sup> ภาคผนวก ก

รายงานการปฏิบัติการเรื่อง แผนแม่บทเพื่อการพัฒนาการท่องเที่ยวอย่างยั่งยืนในเกาะ  
 ลันตาใหญ่ โดย คณะวิจัยจากมหาวิทยาลัยจุฬาลงกรณ์มหาวิทยาลัย และมหาวิทยาลัยแห่งมลรัฐเบียร์  
 กลีย์ สหรัฐอเมริกา พบว่า การท่องเที่ยวบนเกาะลันตาใหญ่นั้นด้านสังคมและวัฒนธรรมนั้นมีความ  
 หลากหลาย โดยมีประชากรอาศัยอยู่ร่วมกัน 4 ชาติพันธุ์ คือ ชาวไทยมุสลิม ชาวไทยพุทธ ชาวไทย  
 เชื้อสายจีน และชาวไทยใหม่ (ชาวเล) อย่างไรก็ตาม บนเกาะลันตานั้นมีชาวมุสลิมมากกว่าร้อยละ 80  
 ดังนั้น การพัฒนาการท่องเที่ยวใดๆ ในเกาะจำเป็นต้องเคารพในหลักปฏิบัติทางศาสนาที่เคร่งครัด  
 ของชาวมุสลิมด้วย กระบวนการวางแผนการท่องเที่ยวเชิงวัฒนธรรมต้องเข้าใจในรากฐานและ  
 พิจารณาถึงความเปราะบางของวิถีชีวิตและวัฒนธรรมท้องถิ่น การพัฒนาการท่องเที่ยวที่ผ่านมาทำ  
 ให้วิถีชีวิตที่เคยผูกพันกับหลักศาสนาเปลี่ยนแปลงไป เนื่องจากภาระหน้าที่รับผิดชอบไม่เอื้ออำนวย  
 ให้ปฏิบัติตามหลักศาสนา ตัวอย่างเช่น สถานประกอบการบางแห่งไม่อนุญาตให้แรงงานชาวไทย  
 มุสลิมละหมาดครบตามเวลาที่กำหนดไว้เนื่องจากจะทำให้เสียเวลาทำงาน รวมถึงไม่อนุญาตให้  
 แรงงานชาวไทยมุสลิมซึ่งมีหน้าที่เป็นพนักงานต้อนรับสวมผ้าคลุมศีรษะ (ฮิญาบ) ในเวลาทำงาน  
 นอกจากนี้ในสถานประกอบการบางแห่งได้จัดให้แรงงานไทยมุสลิมเข้าไปทำงานที่เกี่ยวข้องกับ  
 เครื่องดื่มที่มีแอลกอฮอล์ เช่น พนักงานเสิร์ฟ บาร์เทนเดอร์ เป็นต้น ซึ่งเป็นการกระทำที่ผิดต่อ  
 หลักการของศาสนาอย่างรุนแรง

นอกจากนี้ การพัฒนาการท่องเที่ยวที่ผ่านมาบางส่วนส่งผลให้เกิดความขัดแย้ง  
 ระหว่างภาคชุมชนกับภาคธุรกิจ โดยเฉพาะชุมชนที่ตั้งอยู่ใกล้กับแหล่งท่องเที่ยว เช่น ชุมชนบ้าน  
 คลองหิน ซึ่งตั้งอยู่ใกล้กับหาดคลองหินและหาดบากันเตียง ได้รับผลกระทบโดยตรงจากสถาน  
 ประกอบการประเภท โรงแรมและรีสอร์ทจำนวนมากที่ตั้งอยู่ริมชายหาด เนื่องจากสถาน  
 ประกอบการเหล่านั้นส่งเสียงดังรบกวน มีการขายเครื่องดื่มแอลกอฮอล์กันอย่างเปิดเผย รวมถึง  
 นักท่องเที่ยวที่แต่งกายไม่เหมาะสมและไม่ให้ความเคารพต่อวิถีชีวิตท่องเที่ยว ความศรัทธาและ  
 วัฒนธรรมของท้องถิ่น ทำให้ชุมชนไม่พอใจและต่อต้านการพัฒนาการท่องเที่ยว ซึ่งนับวันความ  
 ขัดแย้งของภาคชุมชนและภาคธุรกิจเอกชนที่เกี่ยวกับความเปราะบางของวิถีชีวิตและวัฒนธรรม  
 ท้องถิ่นก็จะยิ่งทวีความรุนแรงมากขึ้นในชุมชนชาวไทยมุสลิมหลายๆ แห่ง

คณะผู้วิจัยได้เสนอโครงการเพื่อป้องกันและลดผลกระทบจากการท่องเที่ยวให้น้อย  
 ที่สุด คือ โครงการสร้างจิตสำนึกในการอนุรักษ์วัฒนธรรมท้องถิ่น โดยมีหลักสำคัญคือ ทำความ  
 เข้าใจถึงรากฐานที่แท้จริงของชุมชน มุ่งเน้นเตรียมความพร้อมของชุมชนให้สามารถรับมือกับการ  
 ท่องเที่ยวที่จะขึ้นได้ รวมถึงให้นักท่องเที่ยวเรียนรู้วิถีชีวิตของคนในชุมชน เพื่อหลีกเลี่ยงกิจกรรมที่  
 จะส่งผลกระทบต่อวัฒนธรรมที่เปราะบางของท้องถิ่น

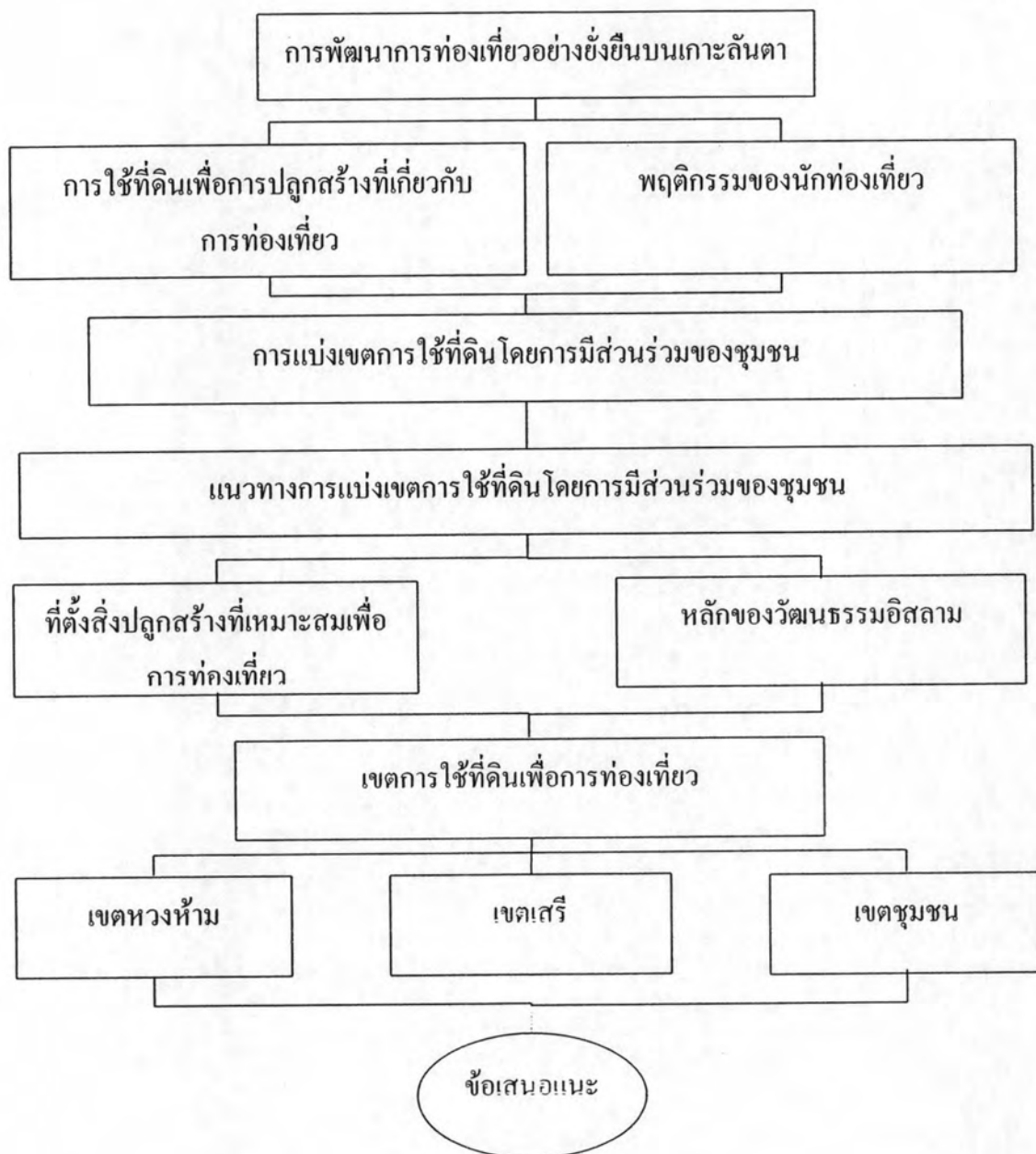
วิทยานิพนธ์ฉบับนี้มุ่งศึกษาต่อเนื่องจาก ชุมชนมีความต้องการในการแบ่งเขตการใช้  
 ที่ดินเพื่อการท่องเที่ยวอย่างไรเพื่อให้การแบ่งเขตการใช้ที่ดินนั้นเป็นวิธีที่จะป้องกันผลกระทบจาก



การท่องเที่ยว เนื่องจากถึงแม้ว่าชุมชนจะเริ่มเกิดความไม่พอใจในการพัฒนาการท่องเที่ยวเพราะการท่องเที่ยวทำให้วัฒนธรรมดั้งเดิมเปลี่ยนแปลงไป แต่ก็ยังต้องการให้การท่องเที่ยวเข้ามาในชุมชน เนื่องจากการท่องเที่ยวทำให้ชีวิตความเป็นอยู่ที่ดีขึ้นจากทำให้เกิดการสร้างงานสร้างรายได้

### 2.3 กรอบแนวคิดของการวิจัย

การพัฒนาการท่องเที่ยวอย่างยั่งยืนนั้นต้องเป็นการพัฒนาที่ใช้ทรัพยากรให้เกิดประโยชน์มากที่สุดและเกิดผลกระทบทางลบให้น้อยที่สุด โดยต้องรักษาสมดุลระหว่างความเจริญเติบโตทางด้านเศรษฐกิจ การรักษาสมดุลของสิ่งแวดล้อม และการปกป้องรักษาสังคมวัฒนธรรม ทั้งนี้ต้องอาศัยการมีส่วนร่วมในการพัฒนาและการคำนึงถึงผลประโยชน์ของทุกภาคส่วน โดยเฉพาะชุมชน เมื่อการท่องเที่ยวทำให้เกิดผลกระทบทางลบต่อชุมชน แนวทางหนึ่งในการป้องกันและแก้ไขผลกระทบทางลบที่เกิดขึ้นนั้น คือ การแบ่งเขตการใช้ที่ดิน (Zoning) เพื่อการท่องเที่ยว ซึ่งการแบ่งเขตการใช้ที่ดิน (Zoning) นี้เกิดขึ้นจากความต้องการแบ่งเขตการใช้ที่ดินของชุมชน และมีพื้นฐานอยู่บนหลักของวัฒนธรรมอิสลามซึ่งเป็นหลักในการดำเนินชีวิตของชาวมุสลิมในพื้นที่ ผลของงานวิจัยชิ้นนี้ ผู้วิจัยคาดว่า จะทำให้เกิดเขตการใช้ที่ดินเพื่อการท่องเที่ยวโดยชุมชน (Zones) ดังรูปที่ 3



รูปที่ 3 กรอบแนวคิดของการวิจัย