

บทที่ ๕

การเสด็จพระราชดำเนินท้องที่ต่างจังหวัด กับโครงการอันเนื่องมาจากพระราชดำริ

โครงการอันเนื่องมาจากพระราชดำริเป็นพระราชกรณียกิจที่ได้รับการนำเสนอควบคู่ไปกับการเสด็จ พระราชดำเนินท้องที่ต่างจังหวัด ภาพที่มักปรากฏในสื่อต่างๆ โดยเฉพาะสารคดีเฉลิมพระเกียรติก็คือ พระบาทสมเด็จพระเจ้าอยู่หัวเสด็จฯ ไปในชนบทอันเป็นที่ดำเนินโครงการอันเนื่องมาจากพระราชดำริ อาจจะเป็นโครงการพัฒนาแหล่งน้ำหรือศูนย์ทดลองการเกษตรต่างๆ ทรงสพายกลองถ่ายรูปและทรงถือแผนที่ กำลังมีพระราชปฏิสันถารกับข้าราชการและเกษตรกรเกี่ยวกับโครงการเหล่านั้น

เนื้อหาของบทนี้ว่าด้วยการเสด็จพระราชดำเนินท้องที่ต่างจังหวัดของพระบาทสมเด็จพระเจ้าอยู่หัวที่เกี่ยวข้องกับโครงการอันเนื่องมาจากพระราชดำริ ปลายทศวรรษ ๒๕๑๐ เป็นช่วงเวลาทีโครงการพัฒนาของพระบาทสมเด็จพระเจ้าอยู่หัวเริ่มขยายตัว ทั้งในแง่ปริมาณโครงการ และพื้นที่การดำเนินโครงการ อย่างไรก็ตาม พระราชกรณียกิจหลักในการเสด็จ ท้องที่ต่างจังหวัดในช่วงเวลาดังกล่าวเกี่ยวข้องกับการคุกคามของขบวนการคอมมิวนิสต์เป็นสำคัญ เมื่อผ่านกลางทศวรรษ ๒๕๒๐ ไป โครงการอันเนื่องมาจากพระราชดำริจึงกลายเป็นพระราชกรณียกิจหลักของการเสด็จ ท้องที่ต่างจังหวัด จากนั้นจะอภิปรายในประเด็นว่าด้วยการดำเนินโครงการอันเนื่องมาจากพระราชดำริกับพระราชอำนาจ และการรับรู้โครงการอันเนื่องมาจากพระราชดำริในสังคมไทย

๕.๑ การกระจายตัวไปสู่ภูมิภาคต่างๆ ของโครงการอันเนื่องมาจากพระราชดำริ

หนังสือ *Illustrated Handbook of Projects Undertaken Through Royal Initiative* ซึ่งเผยแพร่เป็นส่วนหนึ่งของการฉลองครบรอบ ๒๐๐ ปีกรุงรัตนโกสินทร์ มีเอกสารผนวกท้ายเล่มที่ให้ข้อมูลว่าตั้งแต่ พ.ศ. ๒๔๙๕ มีการริเริ่มโครงการพระราชดำริใด ที่จังหวัดใดบ้าง ตารางข้างล่างนี้สรุปข้อมูลในเอกสารดังกล่าวให้เป็นจำนวนตัวเลข เพื่อแสดงให้เห็นว่าตามเอกสารที่รัฐบาลเผยแพร่ แต่ละปีตั้งแต่ต้นรัชกาล มีการริเริ่มโครงการพระราชดำริปีละกี่โครงการ นอกจากนั้น ยังเพิ่มเติมให้เห็นการกระจายตัวไปในภูมิภาคต่างๆ ของการริเริ่มโครงการในแต่ละปี

ตารางที่ ๕.๑: จำนวนและการกระจายตัวไปยังภูมิภาคต่างๆ ของการริเริ่มโครงการพัฒนาของ พระบาทสมเด็จพระเจ้าอยู่หัว ๒๔๙๕-๒๕๒๕

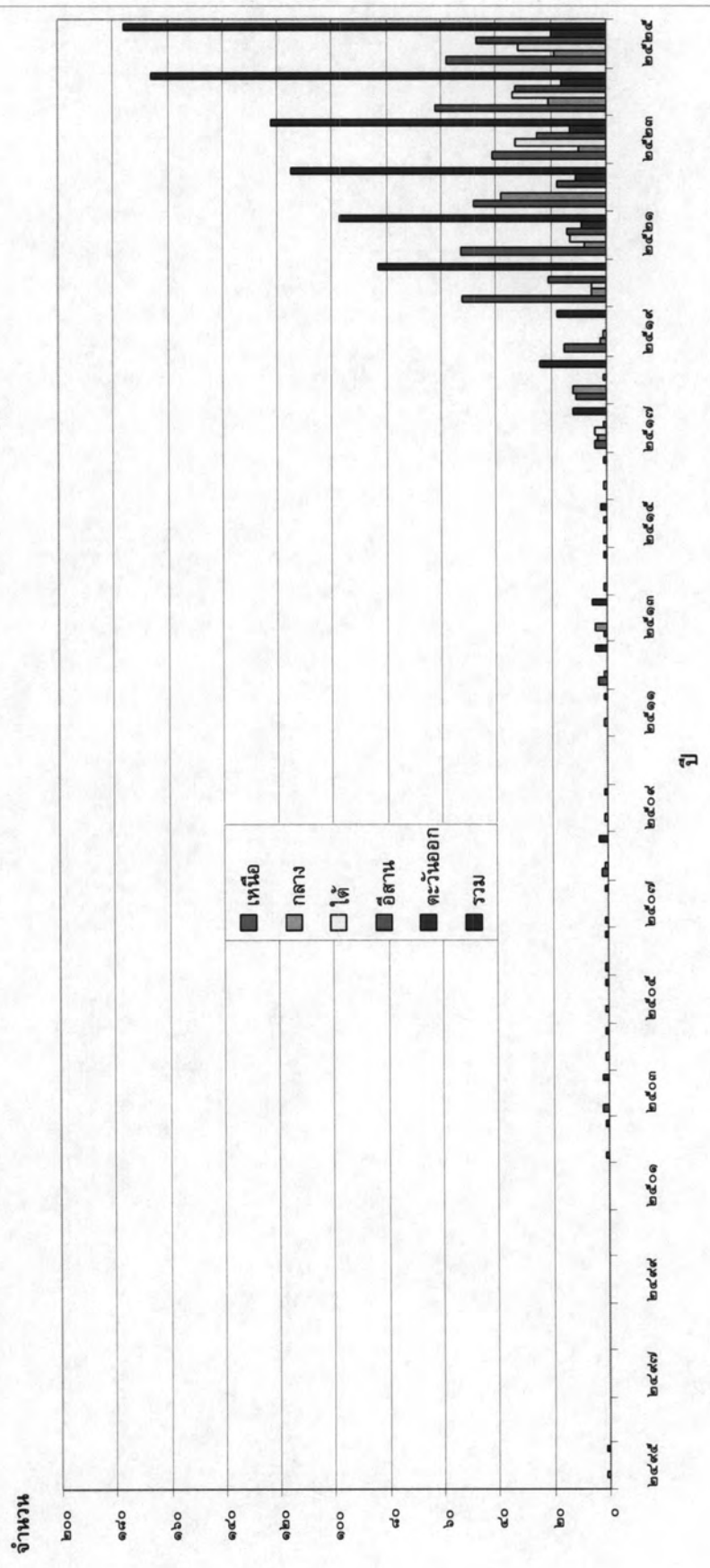
ปี	ภาค	จำนวน	รวม	ปี	ภาค	จำนวน	รวม
๒๔๙๕	เหนือ	๐	๑	๒๕๐๐	เหนือ	๐	๐
	กลาง	๑			กลาง	๐	
	ใต้	๐			ใต้	๐	
	อีสาน	๐			อีสาน	๐	
	ตะวันออก	๐			ตะวันออก	๐	
๒๔๙๖	เหนือ	๐	๐	๒๕๐๑	เหนือ	๐	๐
	กลาง	๐			กลาง	๐	
	ใต้	๐			ใต้	๐	
	อีสาน	๐			อีสาน	๐	
	ตะวันออก	๐			ตะวันออก	๐	
๒๔๙๗	เหนือ	๐	๐	๒๕๐๒	เหนือ	๑	๑
	กลาง	๐			กลาง	๐	
	ใต้	๐			ใต้	๐	
	อีสาน	๐			อีสาน	๐	
	ตะวันออก	๐			ตะวันออก	๐	
๒๔๙๘	เหนือ	๐	๐	๒๕๐๓	เหนือ	๒	๒
	กลาง	๐			กลาง	๐	
	ใต้	๐			ใต้	๐	
	อีสาน	๐			อีสาน	๐	
	ตะวันออก	๐			ตะวันออก	๐	
๒๔๙๙	เหนือ	๐	๐	๒๕๐๔	เหนือ	๐	๑
	กลาง	๐			กลาง	๑	
	ใต้	๐			ใต้	๐	
	อีสาน	๐			อีสาน	๐	
	ตะวันออก	๐			ตะวันออก	๐	

ข้อมูลของ พ.ศ. ๒๔๙๕-๒๕๒๕ ประมวลจาก *Illustrated Handbook of Projects Undertaken Through Royal Initiative* (Bangkok: The Committee for the Rattanakosin Bicentennial Celebration, 1982). ส่วนข้อมูลจาก พ.ศ. ๒๕๒๖-๒๕๒๙ ประมวลจาก *สมุดแผนภูมิและแผนที่สถิติแสดงจำนวนและการกระจายของโครงการอันเนื่องมาจากพระราชดำริระหว่างปี พ.ศ. ๒๔๙๕-๒๕๒๙* (กรุงเทพฯ: สำนักงานสถิติแห่งชาติ สำนักนายกรัฐมนตรี, ๒๕๓๐).

๒๕๐๕	เหนือ	๐	๑	๒๕๑๒	เหนือ	๓	๔
	กลาง	๑			กลาง	๑	
	ใต้	๐			ใต้	๐	
	อีสาน	๐			อีสาน	๐	
	ตะวันออก	๐			ตะวันออก	๐	
๒๕๐๖	เหนือ	๑	๑	๒๕๑๓	เหนือ	๑	๕
	กลาง	๐			กลาง	๔	
	ใต้	๐			ใต้	๐	
	อีสาน	๐			อีสาน	๐	
	ตะวันออก	๐			ตะวันออก	๐	
๒๕๐๗	เหนือ	๑	๑	๒๕๑๔	เหนือ	๑	๑
	กลาง	๐			กลาง	๐	
	ใต้	๐			ใต้	๐	
	อีสาน	๐			อีสาน	๐	
	ตะวันออก	๐			ตะวันออก	๐	
๒๕๐๘	เหนือ	๒	๓	๒๕๑๕	เหนือ	๑	๒
	กลาง	๑			กลาง	๐	
	ใต้	๐			ใต้	๐	
	อีสาน	๐			อีสาน	๑	
	ตะวันออก	๐			ตะวันออก	๐	
๒๕๐๙	เหนือ	๐	๑	๒๕๑๖	เหนือ	๐	๑
	กลาง	๑			กลาง	๑	
	ใต้	๐			ใต้	๐	
	อีสาน	๐			อีสาน	๐	
	ตะวันออก	๐			ตะวันออก	๐	
๒๕๑๐	เหนือ	๐	๐	๒๕๑๗	เหนือ	๔	๑๒
	กลาง	๐			กลาง	๓	
	ใต้	๐			ใต้	๔	
	อีสาน	๐			อีสาน	๑	
	ตะวันออก	๐			ตะวันออก	๐	
๒๕๑๑	เหนือ	๐	๑	๒๕๑๘	เหนือ	๑๑	๒๔
	กลาง	๑			กลาง	๑๒	
	ใต้	๐			ใต้	๐	
	อีสาน	๐			อีสาน	๑	
	ตะวันออก	๐			ตะวันออก	๐	

๒๕๑๙	เหนือ	๑๕	๑๘	๒๕๒๓	เหนือ	๔๑	๑๒๒
	กลาง	๒			กลาง	๑๐	
	ใต้	๑			ใต้	๓๓	
	อีสาน	๐			อีสาน	๒๕	
	ตะวันออก	๐			ตะวันออก	๑๓	
๒๕๒๐	เหนือ	๕๒	๘๓	๒๕๒๔	เหนือ	๖๒	๑๖๖
	กลาง	๕			กลาง	๒๑	
	ใต้	๕			ใต้	๓๔	
	อีสาน	๒๑			อีสาน	๓๓	
	ตะวันออก	๐			ตะวันออก	๑๖	
๒๕๒๑	เหนือ	๕๓	๙๗	๒๕๒๕	เหนือ	๕๘	๑๗๖
	กลาง	๘			กลาง	๑๙	
	ใต้	๑๓			ใต้	๓๒	
	อีสาน	๑๔			อีสาน	๔๗	
	ตะวันออก	๙			ตะวันออก	๒๐	
๒๕๒๒	เหนือ	๔๘	๑๑๕	๒๕๒๖		๑๓๒	
	กลาง	๓๘		๒๕๒๗		๑๔๐	
	ใต้	๐		๒๕๒๘		๑๐๒	
	อีสาน	๑๘		๒๕๒๙		๗๕	
	ตะวันออก	๑๑		๒๕๓๐		-	

แผนภูมิที่ ๕.๑: จำนวนและการกระจายตัวไปยังภูมิภาคต่าง ๆ ของการริเริ่มโครงการพัฒนาของพระบาทสมเด็จพระเจ้าอยู่หัว ๒๕๕๕-๒๕๖๕



จากตารางที่ ๕.๑ และแผนภูมิที่ ๕.๑ พิจารณาแนวโน้มโดยรวมในแต่ละปี จะเห็นได้ว่า ก่อนหน้า พ.ศ. ๒๕๑๗ มีการริเริ่มโครงการพัฒนาของพระบาทสมเด็จพระเจ้าอยู่หัวปีละไม่ถึง ๕ โครงการ เมื่อถึง พ.ศ. ๒๕๑๗ จำนวนการริเริ่มเพิ่มขึ้นเป็น ๑๒ โครงการ เพิ่มขึ้นมากอย่างเห็นได้ชัดเมื่อเทียบกับทุกปีก่อนหน้า หลังจากนั้นก็มีแนวโน้มเพิ่มจำนวนขึ้นเรื่อยๆ ทุกปี และเพิ่มขึ้นเป็นกว่า ๑๐๐ โครงการใน พ.ศ. ๒๕๒๒

ในส่วนของการกระจายตัวการริเริ่มโครงการไปยังภูมิภาคต่างๆ ตั้งแต่ พ.ศ. ๒๕๑๕ จนถึง ๒๕๑๘ การริเริ่มโครงการจำกัดตัวอยู่ในพื้นที่ภาคเหนือและภาคกลาง ลักษณะดังกล่าวสัมพันธ์กับข้อเท็จจริงที่ว่า มีพระตำหนักต่างจังหวัดที่พระบาทสมเด็จพระเจ้าอยู่หัวเสด็จฯ ไปประทับเป็นเวลานานในแต่ละปีเพียง ๒ แห่งใน ๒ ภูมิภาคดังกล่าว ต่อมา พ.ศ. ๒๕๑๕ เป็นปีแรกที่มีการริเริ่มโครงการพัฒนาของพระบาทสมเด็จพระเจ้าอยู่หัวในภาคอีสาน เป็นโครงการแรกนอกภาคเหนือและภาคกลาง การกระจายตัวไปภูมิภาคอื่นจะเริ่มเพิ่มจำนวนขึ้นอย่างชัดเจนใน พ.ศ. ๒๕๑๗ และมีครบในภาคตะวันออกเฉียงเหนือเป็นภาคสุดท้ายใน พ.ศ. ๒๕๒๑

อย่างไรก็ตาม ต้องตระหนักด้วยว่า ก่อนหน้าที่การริเริ่มโครงการพัฒนาของพระบาทสมเด็จพระเจ้าอยู่หัวจะเริ่มกระจายตัวไปภูมิภาคอื่น จำนวนของโครงการในภาคเหนือและภาคกลางก็ไม่ได้มีมาก ดังที่กล่าวไว้ในย่อหน้าก่อนหน้านี้ จำนวนโครงการมาเพิ่มขึ้นอย่างเห็นได้ชัด ขึ้นหลักสิบเป็นครั้งแรก ก็เมื่อถึง พ.ศ. ๒๕๑๗ แล้ว น่าสังเกตว่า ปีที่จำนวนโครงการเพิ่มขึ้นอย่างชัดเจน เป็นช่วงเดียวกับที่การริเริ่มโครงการเริ่มกระจายตัวไปนอกภาคเหนือและภาคกลางนั่นเอง

ชนิดา ชิตบัณฑิตย์ได้เสนอว่า ปัจจัยที่ส่งผลต่อการขยายตัวของโครงการพัฒนาของพระบาทสมเด็จพระเจ้าอยู่หัวในทศวรรษ ๒๕๒๐ ได้แก่ ความสัมพันธ์อันดีระหว่างพระบาทสมเด็จพระเจ้าอยู่หัวกับรัฐบาล ที่มีความสอดคล้องระหว่างการดำเนินยุทธศาสตร์ "การพัฒนาเพื่อความมั่นคง" กับโครงการอันเนื่องมาจากพระราชดำริ การจัดตั้ง คณะกรรมการพิเศษเพื่อประสานงานโครงการอันเนื่องมาจากพระราชดำริ (กปร.) ใน พ.ศ. ๒๕๒๔ เป็นจุดเปลี่ยนสำคัญที่ทำให้เกิดองค์กรประสานงานระดับประเทศที่รัฐบาลสามารถเข้ามาสนับสนุนได้อย่างเต็มที่

นอกจากนั้น ชนิดายังได้จัดประเภทโครงการพัฒนาของพระบาทสมเด็จพระเจ้าอยู่หัวในยุค "การพัฒนาเพื่อความมั่นคง" (พ.ศ. ๒๕๐๑-๒๕๒๓) ไว้ ๓ ลักษณะ ได้แก่ โครงการด้านสังคม สงเคราะห์ โครงการด้านเกษตรและการพัฒนาชนบท และโครงการด้านการพัฒนาที่ประสานกับทหาร และตำรวจเพื่อความมั่นคง

โครงการในลักษณะแรก หมายถึง มูลนิธิราชประชานุเคราะห์ในพระบรมราชูปถัมภ์ มูลนิธิราชประชานุเคราะห์ในพระบรมราชานุเคราะห์ และโครงการพระดาบส ลักษณะร่วมของโครงการเหล่านี้ดังที่ ชนิดากล่าวไว้ ได้แก่ เป็นการดำเนินการในลักษณะส่วนพระองค์เพื่อแก้ปัญหาเฉพาะหน้า เมื่อมีการดำเนินกิจการอย่างต่อเนื่อง จึงได้จดทะเบียนเป็นมูลนิธิ กลุ่มเป้าหมายหลักของโครงการเหล่านี้คือ

โครงการดังกล่าวคือ โรงเรียนร่มเกล้า อำเภอนาแก จังหวัดนครพนม ที่พระบาทสมเด็จพระเจ้าอยู่หัวและสมเด็จพระนางเจ้าฯ พระบรมราชินีนาถ เสด็จฯ ไปทรงเปิดเมื่อวันที่ ๓๐ ตุลาคม ๒๕๑๖

*ชนิดา ชิตบัณฑิตย์, โครงการอันเนื่องมาจากพระราชดำริ: การสถาปนาพระราชอำนาจในพระบาทสมเด็จพระเจ้าอยู่หัว, หน้า ๒๔๒-๒๕๕.

กลุ่มผู้ป่วยโรคเรื้อน ผู้ประสบภัยธรรมชาติ และผู้ด้อยโอกาสทางการศึกษา^๒ นอกจากโครงการพระดาบสแล้ว โครงการอื่นๆ ในกลุ่มนี้ล้วนเกิดขึ้นในช่วงต้นทศวรรษ ๒๕๐๐

โครงการลักษณะต่อมา ประกอบไปด้วย โครงการส่วนพระองค์สวนจิตรลดา โครงการหุบกะพง โครงการหลวง และโครงการปฏิรูปที่ดินเพื่อเกษตรกรรม เน้นไปในด้านการพัฒนาการเกษตร การปฏิรูปและจัดสรรที่ดินให้เกษตรกร และการพัฒนาชลประทาน^๓ สองโครงการแรกเกิดขึ้นตั้งแต่ปลายทศวรรษ ๒๕๐๐ ส่วนอีกสองโครงการเริ่มขึ้นในทศวรรษถัดมา

โครงการลักษณะสุดท้ายในยุค “การพัฒนาเพื่อความมั่นคง” มีโครงการพัฒนาลุ่มน้ำเข็ก และโครงการพระราชดำริด้านความมั่นคงในภาคตะวันออกเฉียงเหนือของกองทัพภาคที่ ๒ เป็นตัวอย่างสำคัญ การดำเนินโครงการต่างๆ ของยุคนี้ ส่งผลต่อเนื่องมาจนถึงปัจจุบัน ทั้งหมดเกิดขึ้นในปลายทศวรรษ ๒๕๑๐^๔

เราได้เห็นแล้วว่า พระราชกรณียกิจที่เกี่ยวข้องกับการคุกคามของคอมมิวนิสต์ภายในประเทศ เป็นลักษณะหลักของการเสด็จ ท้องที่ต่างจังหวัดของพระบาทสมเด็จพระเจ้าอยู่หัวในทศวรรษ ๒๕๑๐ เมื่อพิจารณาการแบ่งประเภทโครงการอันเนื่องมาจากพระราชดำริของชนินดา ประกอบกับข้อมูลในตารางที่ ๕.๑ จึงทำให้เห็นได้ว่า ในช่วงปลายทศวรรษ ๒๕๑๐ นี้เอง ที่โครงการพัฒนาของพระบาทสมเด็จพระเจ้าอยู่หัวเริ่มเพิ่มปริมาณขึ้นอย่างเห็นได้ชัด การขยายตัวในช่วงเวลาดังกล่าว แสดงให้เห็นความสัมพันธ์ระหว่างลักษณะโครงการ ที่ชนินดาเรียกว่า โครงการพัฒนาเพื่อความมั่นคง กับการเสด็จ ท้องที่ต่างจังหวัดที่เกี่ยวข้องกับการคุกคามของคอมมิวนิสต์ภายในประเทศ ซึ่งได้แสดงรายละเอียดไปแล้วในหัวข้อ “การเสด็จพระราชดำเนินท้องที่ต่างจังหวัดที่เกี่ยวข้องกับการคุกคามของคอมมิวนิสต์ภายในประเทศและโครงการอันเนื่องมาจากพระราชดำริ” ของบทที่ ๔

ความสัมพันธ์ระหว่างการพัฒนากับการต่อต้านการคุกคามของคอมมิวนิสต์ แสดงออกอย่างชัดเจน ในพระราชดำรัสพระราชทานเมื่อวันที่ ๑๓ มิถุนายน ๒๕๑๒ พระบาทสมเด็จพระเจ้าอยู่หัวทรงกล่าวถึงความจำเป็นในการพัฒนาชนบทว่า “เหตุผลใหญ่ที่สุดข้อแรกก็คือมนุษยธรรม” หมายถึงการช่วยเหลือเพื่อนมนุษย์ร่วมประเทศ และเหตุผลข้อที่สองได้แก่ “เพื่อความปลอดภัยของบ้านเมือง”

...เพราะว่าถ้าบ้านเมืองเรามีความเจริญ มีความมั่นคง ก็ทำให้เราอยู่ได้...ความมั่นคงที่เป็นปัจจัยสำคัญคือความมั่นคงของประชาชนทั่วไปในชนบท เพราะประชาชนในชนบทเป็นประชาชนส่วนใหญ่ เป็นประชาชนส่วนรวม และประชาชนส่วนรวมหรือประชาชนทั้งหมดนั่นคือชาติ เราจึงต้องปฏิบัติให้ชาติ คือให้ประชาชนในส่วนรวมมีความมั่นคงเพื่อเราจะอยู่ได้ นี่เป็นเหตุผลที่สองที่เราจะต้องพัฒนา

นโยบายของรัฐบาลที่จะพัฒนาก็คือนโยบายของรัฐบาลที่จะรักษาประเทศ... ถ้ามีการรุกเข้ามาด้วยอาวุธเราก็ต้องรบ ถ้ารุกเข้ามาด้วยการแทรกซึมเราต้องทำให้บ้านเมืองมั่นคง คือทำให้บ้านเมืองมั่นคงด้วยการพัฒนาชนบท ด้วยการพัฒนาให้

^๒ชนินดา ชิตบัณฑิตย์, โครงการอันเนื่องมาจากพระราชดำริ: การสถาปนาพระราชอำนาจนำในพระบาทสมเด็จพระเจ้าอยู่หัว, หน้า ๑๔๘-๑๕๙.

^๓เรื่องเดียวกัน, หน้า ๑๕๙-๑๗๙.

^๔เรื่องเดียวกัน, หน้า ๑๘๐-๑๙๓.

ประชาชนทั่วไปมีความอยู่ดีกินดีมีความมั่นคง ต้องทำจึงจะสำเร็จประโยชน์ สำเร็จจุดประสงค์นี้

...การเร่งรัดพัฒนาเป็นงานสำคัญที่ถึงจุดถึงประชาชน ถ้าทำเสียเท่ากับฟันรื้อทิ้งไป ทำให้ศัตรูเข้ามาในบ้านได้ ทำให้บ้านเมืองล่มจมได้ เราไม่มีสิทธิ์เลยที่จะให้การเร่งรัดพัฒนาดำเนินไป ผู้ใดทำให้การพัฒนาทั่วๆ ไปล้มลงมาผู้นั้นเป็นผู้ทรยศ การที่พูดนี้อาจเรียกว่ารุนแรงไปหน่อย ทำไมผู้ที่คัดค้านการพัฒนาเป็นผู้ทรยศ ก็เพราะว่าในเวลาที่บ้านเมืองของเราอยู่ในที่คับขัน ถ้าเราทำอะไรที่เปิดช่องให้ผู้ก่อการร้าย ผู้ที่มาแทรกซึมเข้ามาได้ เราก็ทำผิดต่อบ้านเมือง ถ้าเราสร้างรั้วขึ้นมาได้ด้วยการพัฒนาทั้งคนทั้งวัตถุให้มีความสุขให้มีความพอใจ เราไม่มีวันที่จะเรียกว่าเสียบ้านเมือง ข้อนี้เป็นข้อที่สำคัญยิ่งกว่า^๕

แต่อย่างไรก็ตาม ประมาณ ๑ ทศวรรษหลังจากนั้น เมื่อโครงการอันเนื่องมาจากพระราชดำริเริ่มขยายตัวมากขึ้น และกลายเป็นพระราชกรณียกิจหลักในการเสด็จ ท้องที่ต่างจังหวัด ในการพระราชทานสัมภาษณ์ผู้สื่อข่าวต่างประเทศครั้งหนึ่ง พระราชดำรัสที่พระราชทานมีนัยว่า การพัฒนาชนบทนั้น มีเป้าหมายในตัวเอง ไม่ได้มีสาเหตุหลักมาจากการคุกคามของคอมมิวนิสต์

นักข่าว ได้ฝ่าละอองธุลีพระบาททรงพระราชดำริว่าพวกคอมมิวนิสต์ที่เป็นปรปักษ์กับรัฐบาล ไปพูดกับประชาชนอย่างไรเกี่ยวกับโครงการต่าง ๆ อย่างเช่นโครงการนี้ที่ได้ฝ่าละอองธุลีพระบาททรงเกี่ยวข้อด้วยพะยะค่ะ

พระเจ้าอยู่หัว ขึ้นอยู่กับว่าเป็นใคร บางทีเขาบอกว่าเขาเองเป็นคนริเริ่มโครงการนี้ บางทีเขาก็ว่าโครงการนี้เป็นของปีศาจ ขึ้นอยู่กับว่าเป็นใคร

นักข่าว แต่ในแง่หนึ่ง การพูดเช่นนั้นมีส่วนจริงอยู่บ้าง ในแง่ที่เขาอ้างว่าถ้าไม่มีปฏิบัติการของพวกเขา ได้ฝ่าละอองธุลีพระบาทกับรัฐบาลก็อาจจะไม่ทรงทำและไม่ทำสิ่งเหล่านี้ที่นี้

พระเจ้าอยู่หัว คุณชอบถามคำถามแบบนี้ มันจริงครึ่งไม่จริงครึ่ง ถ้าไม่มีพวกเขาเราก็ไม่มีปัญหายุ่งยากแล้วเราก็จะได้สร้างเขื่อนนี้เสร็จสิ้นไปนานแล้ว แต่เพราะมีพวกเขา เราจึงจำต้องมาที่นี้ เพราะคนที่สร้าง (เขื่อน) นี้ เขาต้องการกำลังใจ

นักข่าว ทรงหมายความว่านี่เป็นหลักฐานว่ากำลังทรงเป็นฝ่ายชนะหรือเปล่าพะยะค่ะ

^๕“พระบรมราโชวาทพระราชทานแก่คณะผู้บริหารงานเร่งรัดพัฒนาชนบท ระดับผู้ว่าราชการจังหวัด” (ณ พระที่นั่งอัมพรสถาน วันศุกร์ที่ ๑๓ มิถุนายน ๒๕๑๒) ใน *ประมวลพระราชดำรัสและพระบรมราโชวาทที่พระราชทานในโอกาสต่างๆ ตั้งแต่เดือนธันวาคม ๒๕๑๑ จนถึงเดือนพฤศจิกายน ๒๕๑๒* (พระนคร: สำนักพระราชวัง, ๒๕๑๓), หน้า ๑๒๗-๑๓๔. และดู ชนิดา ชิตบัณฑิตย์, *โครงการอันเนื่องมาจากพระราชดำริ: การสถาปนาพระราชอำนาจนำในพระบาทสมเด็จพระเจ้าอยู่หัว*, หน้า ๑๘๓-๑๘๔. ที่ตีความพระราชดำรัสนี้เป็นส่วนหนึ่งของพระราชดำริที่กองทัพและรัฐบาลรับไปพัฒนาจนกลายเป็น “ยุทธศาสตร์การพัฒนาเพื่อความมั่นคง”

พระเจ้าอยู่หัว ชะนะอะไร

นักข่าว พวกคอมมิวนิสต์ที่เป็นปรปักษ์กับรัฐบาล

พระเจ้าอยู่หัว ไม่ทราบ แต่เรากำลังเอาชะนะความหิวโหย นี่คือสิ่งที่เรากำลังทำอยู่ เราไม่ได้ต่อสู้กับคน เราต่อสู้กับความหิวโหย เราอยากให้เราใช้ชีวิตที่ดีกว่า ถ้าเราทำอย่างนี้แล้ว ชีวิตเขาดีขึ้น คนที่คุณเรียกว่า “คอมมิวนิสต์ที่เป็นปรปักษ์กับรัฐบาล” นั้น ก็จะมีชีวิตที่ดีขึ้นด้วย ดังนั้นทุกคนก็มีความสุขด้วยกันหมด^๖

๕.๒ การเสด็จพระราชดำเนินท่องเที่ยวต่างจังหวัดที่เกี่ยวข้องกับโครงการอันเนื่องมาจากพระราชดำริ

ในนิยามที่เป็นทางการ โครงการอันเนื่องมาจากพระราชดำริหมายถึง “โครงการแผนงาน และกิจกรรมใดๆ ที่ส่วนราชการ หรือรัฐวิสาหกิจเป็นผู้ดำเนินงานเพื่อสนองพระราชดำริ”^๗ ในขณะที่สุเมธ ดันติเวชกุล ผู้มีบทบาทสำคัญในการดำเนินโครงการอันเนื่องมาจากพระราชดำริได้ให้คำนิยามไว้ว่า “โครงการที่พระบาทสมเด็จพระเจ้าอยู่หัวรัชกาลปัจจุบัน ..สมเด็จพระนางเจ้าฯ พระบรมราชินีนาถ และพระบรมราชวงศ์ได้ทรงมีพระราชดำริให้จัดทำขึ้น เพื่อช่วยเหลือประชาชนที่ประสบปัญหาเกี่ยวกับการทำมาหากินและปัญหาอื่นๆ ที่กระทบถึงสภาพการดำรงชีวิตในหลายพื้นที่ทั่วประเทศ”^๘ จะเห็นได้ว่า คำนิยามทางการ มีความชัดเจนกว่าคำนิยามของสุเมธ ในแง่ที่มีการระบุไว้ ผู้ดำเนินงานโครงการ

^๖เคล็ดลับ ๑: ๑๔ (๙ ธันวาคม ๒๕๒๖): ๑๑-๑๕. บทสัมภาษณ์พระราชทานนี้แปลเป็นภาษาไทยจากภาพยนตร์สารคดีเกี่ยวกับพระบาทสมเด็จพระเจ้าอยู่หัวที่ชื่อ “The Soul of The Nation” ของสถานีวิทยุ BBC ที่ถ่ายทำตั้งแต่ปี ๒๕๒๔ วรรกกล่าวด้วยว่า การไม่กล่าวถึงเหตุผลเรื่องการคุกคามของคอมมิวนิสต์ในการดำเนินโครงการพัฒนาของพระบาทสมเด็จพระเจ้าอยู่หัว เป็นแนวโน้มที่เกิดขึ้นอย่างช้าที่สุดตั้งแต่ปลายทศวรรษ ๒๕๑๐ ดังเช่นในคำให้การต่อศาลในฐานะพยานโจทก์ของหม่อมเจ้าภีศเดช รัชนี ในคดีหมิ่นประมาท ดูหมิ่นพระมหากษัตริย์ พระราชินี และรัชทายาท ที่นายประเดิม ดำรงเจริญ เป็นจำเลย เมื่อ พ.ศ. ๒๕๑๘ หม่อมเจ้าภีศเดช ซึ่งรับผิดชอบโครงการหลวงพัฒนาชาวเขา ให้การว่า “วัตถุประสงค์ใหญ่ๆ ที่พระบาทสมเด็จพระเจ้าอยู่หัวโปรดให้จัดตั้งโครงการเพื่อช่วยเหลือชาวเขา คือเพื่อเป็นการช่วยเหลือเพื่อนมนุษย์ด้วยกัน เพื่อป้องกันมิให้มีการทำลายต้นน้ำ ลำธาร เพื่อรักษาชื่อเสียงของประเทศไทยในด้านยาเสพติด โดยช่วยเหลือให้ชาวเขาได้อยู่ดีกินดีจะได้ไม่ทำการเพาะปลูกฝิ่น” ดู ถึงชาวฟ้าจากข้าชาวดิน: รายละเอียดคดีประวัติศาสตร์หมิ่นพระบรมเดชานุภาพ (กรุงเทพฯ: แนวร่วมนักกฎหมายเพื่อประชาชนและกลุ่มนักศึกษากฎหมายรุ่นใหม่, ๒๕๑๘), หน้า ๔๓. โปรดเปรียบเทียบกับเชิงอรรถที่ ๖๕ ของบทที่ ๔

^๗ระเบียบสำนักนายกรัฐมนตรี ว่าด้วยโครงการอันเนื่องมาจากพระราชดำริ พ.ศ. ๒๕๒๔ ในโครงการอันเนื่องมาจากพระราชดำริ (กรุงเทพฯ: กรมการปกครอง, ๒๕๒๖), หน้า ๑๕๑-๑๕๕.

^๘สุเมธ ดันติเวชกุล, บทบาทของโครงการอันเนื่องมาจากพระราชดำริในการสนับสนุนการรักษาความมั่นคงของชาติในพื้นที่ชนบทของประเทศ เอกสารวิจัยส่วนบุคคล วิทยาลัยป้องกันราชอาณาจักร, ๒๕๒๙, หน้า ๑. อ้างถึงใน ชนิตา ชิตบัณญัติย์, โครงการอันเนื่องมาจากพระราชดำริ: การสถาปนาพระราชอำนาจในพระบาทสมเด็จพระเจ้าอยู่หัว, หน้า ๕. ชนิตาได้รับคำนิยามดังกล่าวมาใช้ในงานของตนเช่นกัน

อันเนื่องมาจากพระราชดำริได้แก่ “ส่วนราชการหรือรัฐวิสาหกิจ” ในขณะที่สุเมธเพียงแต่ระบุว่า เป็นโครงการที่มาจากพระราชดำริของพระบาทสมเด็จพระเจ้าอยู่หัวหรือพระราชวงศ์เท่านั้น

อย่างไรก็ตาม จากเอกสารร่วมสมัยบางส่วน ได้กล่าวถึงที่มาของงบประมาณในการดำเนินโครงการอันเนื่องมาจากพระราชดำริไว้ด้วย

เรื่อง งบประมาณรายจ่ายประจำปีงบประมาณ พ.ศ. ๒๕๒๖

สำนักงานงบประมาณเสนอว่า ได้จัดทำวงเงินงบประมาณรายจ่ายประจำปีงบประมาณ พ.ศ. ๒๕๒๖ เสร็จเรียบร้อยแล้ว โดยได้รวมหารือกับส่วนราชการที่เกี่ยวข้องคือ สำนักงานคณะกรรมการพัฒนาการเศรษฐกิจและสังคมแห่งชาติ กระทรวงการคลัง และธนาคารแห่งประเทศไทย มีสาระสำคัญโดยสรุปดังนี้

...

๓. วงเงินงบประมาณรายจ่ายปี ๒๕๒๖ นี้ ได้รวมรายจ่ายซึ่งเป็นรายการผูกพันต่างๆ ที่ผูกพันตามสัญญาและตามมติคณะรัฐมนตรี ๑๘,๒๒๘.๐ ล้านบาท รายจ่ายชำระหนี้ ๒๗,๑๕๐.๓ ล้านบาท รายจ่ายด้านป้องกันประเทศ ๓๕,๔๕๔.๒ ล้านบาท รายจ่ายสมทบโครงการเงินกู้ต่างประเทศ ๗,๒๑๒.๕ ล้านบาท รายจ่ายโครงการหรืองานเดิมในชั้นต่ำที่จะต้องปฏิบัติงานต่อเนื่องเพื่อรักษางานเดิมนั้น จำนวน ๖๕,๒๗๒.๘ ล้านบาท และรายจ่ายเพื่อขยายและปรับปรุงงาน รวมทั้งงานหรือโครงการใหม่ด้วย เป็นจำนวน ๒๓,๖๘๒.๒ ล้านบาท นอกจากนี้ วงเงินงบประมาณยังได้รวมนโยบายพิเศษเฉพาะเรื่องของรัฐบาลซึ่งได้แก่โครงการสร้างงานในชนบท โครงการพัฒนาชนบทยากจน และโครงการตามพระราชดำริ เป็นจำนวน ๓,๕๐๐ ล้านบาท^๕

ดังนั้น หากจะให้ความชัดเจนยิ่งขึ้น อาจให้คำนิยามโครงการอันเนื่องมาจากพระราชดำริได้ว่า โครงการของหน่วยงานรัฐ ใช้งบประมาณรัฐ ดำเนินไปภายใต้พระราชดำริ และหากพิจารณาบทบัญญัติข้อ ๕ ของระเบียบสำนักนายกรัฐมนตรี ว่าด้วยโครงการอันเนื่องมาจากพระราชดำริ พ.ศ. ๒๕๒๔ ที่ระบุว่า “รวมตลอดทั้งการดำเนินการใดๆ ตามโครงการอันเนื่องมาจากพระราชดำริให้เป็นไปตามพระราชประสงค์”^๖ ก็น่าจะนิยามโครงการอันเนื่องมาจากพระราชดำริได้ว่า เป็น “โครงการที่หน่วยงานรัฐเป็นผู้ดำเนินการ ใช้งบประมาณของรัฐ ดำเนินการภายใต้พระราชดำริ และเป็นไปตามพระราชประสงค์”

จะเห็นได้ว่า โครงการพัฒนาของพระบาทสมเด็จพระเจ้าอยู่หัวสามารถจัดให้อยู่ภายใต้คำนิยามนี้ได้ และเป็นเช่นนี้มาตั้งแต่ทศวรรษแรกๆ ของการครองราชย์ แต่ความแตกต่างที่สำคัญที่เพิ่งเกิดขึ้นในช่วงต้นทศวรรษ ๒๕๒๐ ได้แก่ ปริมาณที่มากขึ้นอย่างเด่นชัด ประกอบกับ เมื่อพิจารณาพระ

^๕บันทึกการประชุมคณะรัฐมนตรี ครั้งที่ ๑๘/๒๕๒๕ วันอังคารที่ ๑๑ พฤษภาคม ๒๕๒๕ นำสังเกตว่า “โครงการตามพระราชดำริ” เป็นส่วนหนึ่งของ “นโยบายพิเศษเฉพาะเรื่องของรัฐบาล”

^๖“ระเบียบสำนักนายกรัฐมนตรี ว่าด้วยโครงการอันเนื่องมาจากพระราชดำริ พ.ศ. ๒๕๒๔,” ใน *โครงการอันเนื่องมาจากพระราชดำริ*, หน้า ๑๘๑.

ราชกรณียกิจในต่างจังหวัดโดยรวมในทศวรรษก่อนหน้านั้น จะพบว่าโครงการพัฒนาชนบทล้วนขึ้นต่อเป้าหมายอื่นที่เป็นหลักมากกว่า เช่น ทศวรรษ ๒๕๑๐ การป้องกันการคุกคามจากคอมมิวนิสต์เป็นเป้าหมายสำคัญของพระราชกรณียกิจในชนบท โครงการพัฒนาจึงขึ้นต่อเป้าหมายหลักนั้น เป็นต้น มาในทศวรรษ ๒๕๒๐ ที่โครงการพัฒนากลายเป็นเป้าหมายหลักในตัวเอง ส่วนหนึ่งเป็นผลมาจากการล่มสลายของขบวนการคอมมิวนิสต์ไทย นอกจากนั้น ดังที่แสดงให้เห็นในส่วนที่ว่าด้วยงานเขียนเฉลิมพระเกียรติในบทนำ ในช่วงปลายทศวรรษ ๒๕๑๐ ต่อดันทศวรรษ ๒๕๒๐ โครงการพัฒนาต่างๆ เริ่มถูกทำให้เป็นพระราชกรณียกิจสำคัญในการเสด็จ ท้องที่ต่างจังหวัดของพระบาทสมเด็จพระเจ้าอยู่หัว

ก่อนขึ้นทศวรรษ ๒๕๑๐ โครงการพัฒนาของพระบาทสมเด็จพระเจ้าอยู่หัว ตามที่มีการบันทึกไว้ มีจำนวนไม่มากนัก เฉพาะที่มีการดำเนินการในต่างจังหวัดได้แก่ โรงเรียนเจ้าพ่อหลวงอุปถัมภ์, โครงการฟาร์มส่วนพระองค์หาดทรายใหญ่ และโครงการจัดพัฒนาที่ดินตามพระราชประสงค์ “หุบกะพง” (โครงการไทย-อิสราเอล)^{๑๑} โรงเรียนเจ้าพ่อหลวงอุปถัมภ์แห่งแรกตั้งขึ้นใน พ.ศ. ๒๕๐๒ ที่อำเภอหางดง จังหวัดเชียงใหม่ อยู่ในความดูแลของกองบัญชาการตำรวจตระเวนชายแดน (ตชด.) ในปีแรกที่ก่อตั้ง ไม่มีการเสด็จ ไปจังหวัดเชียงใหม่แต่อย่างใด

สำหรับโครงการฟาร์มส่วนพระองค์หาดทรายใหญ่ เป็นโครงการส่งเสริมการเลี้ยงสัตว์และการปลูกพืชโดยสาธิตให้ราษฎรดำเนินการตาม ตั้งอยู่ที่อำเภอหัวหิน จังหวัดประจวบคีรีขันธ์ ตามประวัติที่เป็นทางการ เริ่มดำเนินการใน พ.ศ. ๒๕๐๘ ที่พระบาทสมเด็จพระเจ้าอยู่หัวและสมเด็จพระนางเจ้าพระบรมราชินีนาถ ได้เสด็จ ทอดพระเนตรพื้นที่หุบเขาหาดทรายใหญ่ บ้านเขาเต่า อำเภอหัวหิน และมีพระราชดำริมีใจความว่า

...หากจัดตั้งเป็นฟาร์มทดลองการเพาะปลูกและเลี้ยงสัตว์ต่างๆ ที่เหมาะสมกับสภาพภูมิประเทศดังกล่าว ก็จะเป็นประโยชน์แก่ราษฎรในละแวกนั้น รวมทั้งราษฎรในท้องถิ่นทุรกันดาร โดยการที่ทางฟาร์มฯ ทำการทดลองปลูกพืชและเลี้ยงสัตว์พันธุ์ต่างๆ และรับทำการผสมพันธุ์สัตว์ให้แก่ราษฎร

ในการดำเนินการจัดตั้งฟาร์มฯ นั้น ส่วนราชการต่างๆ ได้ให้ความร่วมมือในการสำรวจพื้นที่ ดัดถนน บุกเบิก และทำการก่อสร้างอาคารต่างๆ จนสำเร็จเป็น “ฟาร์มส่วนพระองค์หาดทรายใหญ่” ซึ่งดำเนินการให้บริการแก่ราษฎรทั่วไป เกี่ยวกับการเกษตรกรรม^{๑๒}

ใน พ.ศ. ๒๕๐๘ ที่ได้รับการระบุว่าเป็นปีเริ่มโครงการ มีเอกสารระบุว่าพระบาทสมเด็จพระเจ้าอยู่หัวและสมเด็จพระนางเจ้า พระบรมราชินีนาถได้เสด็จ ไปบ้านเขาเต่าจริง แต่เอกสารดังกล่าว

^{๑๑} สมุดภาพโครงการตามพระราชดำริ (กรุงเทพฯ: คณะกรรมการจัดงานสมโภชกรุงรัตนโกสินทร์ ๒๐๐ ปี, ๒๕๒๕), ไม่มีเลขหน้า.

^{๑๒} โครงการต่างๆ ที่ดำเนินการตามพระราชดำริ (กรุงเทพฯ: สำนักนายกรัฐมนตรี, ๒๕๑๘), หน้า ๑๗. แม้จะกล่าวว่าฟาร์มส่วนพระองค์หาดทรายใหญ่เริ่มโครงการใน พ.ศ. ๒๕๐๘ แต่ถ้าพิจารณาจากรายละเอียดของโครงการจะพบว่า งานแรกที่ดำเนินการได้แก่ การส่งเสริมการเลี้ยงสุกรพันธุ์แท้ และโครงการปลูกหมอนเลี้ยงไหม ใน พ.ศ. ๒๕๑๒

ไม่มีรายละเอียดของการพระราชทานพระราชดำริเรื่องการจัดตั้งฟาร์มทดลอง มีเพียงการบันทึกว่า ในครั้งแรก สมเด็จพระนางเจ้าฯ พระบรมราชินีนาถ และสมเด็จพระเจ้าลูกเธอ เจ้าฟ้าสิรินธรเทพรัตนสุดา สเด็จฯ ไปยังอ่างเก็บน้ำเขาเต่า พระราชทานเงินและข้าวสารแก่ราษฎรที่ยากจน ในวันต่อมา พระบาทสมเด็จพระเจ้าอยู่หัว สเด็จฯ ไปทรงเยี่ยมสถานีอนามัยเขาเต่าและโรงเรียนเขาเต่าเท่านั้น^๓ แต่หากจะมีการพระราชทานพระราชดำริเกี่ยวกับโครงการฟาร์มจริง ก็น่าจะเป็นการเสด็จ ในครั้งดังกล่าว เพราะจนกระทั่งสิ้น พ.ศ. ๒๕๑๓ ก็ยังไม่มีเสด็จ ไปที่บ้านเขาเต่าอีกแต่อย่างใด

สำหรับโครงการพัฒนาที่ดินฯ ตามพระราชประสงค์หุบกะพง อยู่ที่อำเภอชะอำ จังหวัดเพชรบุรี ตามเอกสารของสำนักนายกรัฐมนตรี ในการเสด็จ แปรพระราชฐานประทับที่พระราชวังไกลกังวล ความทราบฝ่าละอองธุลีพระบาทว่ามีกลุ่มราษฎรชาวไร่ฝัก ๔๐ ครอบครัว พยายามรวมกลุ่มปลูกผักสวนครัวเลี้ยงชีพ แต่ประสบปัญหารายได้ไม่พอสำหรับการครองชีพ ได้เสด็จ ไปทรงเยี่ยมราษฎรกลุ่มนี้ พระราชทานพระบรมราชานุญาตให้ในด้านสิ่งอุปโภคบริโภค และมีพระราชดำริให้เจ้าหน้าที่กระทรวงมหาดไทยพัฒนาที่ดินรกร้างว่างเปล่าให้เป็นที่ทำกิน รัฐบาลได้สนองพระราชดำริจัดตั้ง “โครงการไทย-อิสราเอล เพื่อพัฒนาชนบท” ขึ้นใน พ.ศ. ๒๕๐๗

จากเอกสาร โครงการนี้เป็นโครงการในพระบรมราชูปถัมภ์ เคยเสด็จ ไปทรงเยี่ยมใน พ.ศ. ๒๕๐๖ หลังจากนั้น จนสิ้นทศวรรษ ๒๕๐๐ พระบาทสมเด็จพระเจ้าอยู่หัวเสด็จ ไปเยี่ยมหุบกะพงอีกสองครั้ง ครั้งแรกใน พ.ศ. ๒๕๐๘ เอกสารอ้างถึงโครงการนี้ในการเสด็จ เยี่ยมครั้งนั้นว่า “กลุ่มชาวไร่ อำเภอชะอำ ในพระบรมราชูปถัมภ์”^๔ และกลายเป็น “ศูนย์สาธิตโครงการพัฒนาท้องถิ่นชนบทไทย-อิสราเอล”^๕ ในปีถัดมา เอกสารไม่ได้กล่าวว่าทรงมีพระราชกรณียกิจอะไรบ้างระหว่างการเสด็จ เยี่ยม นอกจากทรงทอดพระเนตรศูนย์ฯ เท่านั้น ต่อมา ปรากฏว่ามีการเสด็จ เยี่ยมโครงการไทย-อิสราเอลอีกครั้งในเดือนพฤษภาคม ๒๕๑๓ คราวนี้มีรายละเอียดการเสด็จ มากขึ้น เอกสารกล่าวว่า โครงการนี้อยู่ในความดูแลของกระทรวงพัฒนาการแห่งชาติ มีปลัดกระทรวงเป็นผู้อำนวยการโครงการ ทรงฟังรายงานการดำเนินการในรอบ พ.ศ. ๒๕๑๒ ทรงเยี่ยมบ้านสมาชิกโครงการ พระราชทานพระราชดำริและข้อสังเกตเกี่ยวกับการปรับปรุงการเกษตรให้มีรายได้มาสู่ครัวเรือน^๖

มีการบันทึกว่าในปีเดียวกันนี้เองที่มีพระราชดำริเกี่ยวกับโครงการหุบกะพงอย่างเป็นรูปธรรม

...พระบาทสมเด็จพระเจ้าอยู่หัวทรงมีพระราชหฤทัยห่วงใยในความเป็นอยู่ของราษฎรที่ประกอบอาชีพเกษตรกรรมอยู่ในบริเวณหุบกะพง อำเภอชะอำ จังหวัดเพชรบุรี ได้ทรงมีพระราชกระแสรับสั่งกับปลัดกระทรวงเกษตรเมื่อวันที่ ๒๐ สิงหาคม ๒๕๑๒ ว่าควรส่งเมล็ดพันธุ์ถั่วแระ และพันธุ์ครั้งไปให้เกษตรกรที่

^๓ประมวลพระราชกรณียกิจสมเด็จพระนางเจ้าสิริกิติ์ พระบรมราชินีนาถ (เล่ม ๓ ปี พุทธศักราช ๒๕๐๘-๒๕๑๒), หน้า ๒๓.

^๔ประมวลพระราชกรณียกิจสมเด็จพระนางเจ้าสิริกิติ์ พระบรมราชินีนาถ (เล่ม ๓ ปี พุทธศักราช ๒๕๐๘-๒๕๑๒), หน้า ๒๖.

^๕เรื่องเดียวกัน, หน้า ๑๓๑.

^๖พระราชกรณียกิจระหว่างตุลาคม ๒๕๑๒-กันยายน ๒๕๑๓ (พระนคร: สำนักพระราชเลขานุการ, ๒๕๑๓), ไม่มีเลขหน้า

ประกอบอาชีพอยู่ ณ หุบตะพง ตามโครงการบูรณะชนบทไทย-อิสราเอล เพื่อเป็นการส่งเสริมให้รู้จักเพาะเลี้ยงครั้งหารายได้เพิ่มขึ้น ซึ่งกรมป่าไม้ได้จัดส่งเจ้าหน้าที่ไปดำเนินการตามพระราชประสงค์ โดยชั้นแรกได้ออกไปตรวจพิจารณาสภาพดินฟ้าอากาศ สิ่งแวดล้อม ตลอดจนแม่ไม้ต่าง ๆ ที่จะใช้เพาะเลี้ยงครั้งที่มืออยู่เดิม ตั้งแต่อำเภอชะอำ จังหวัดเพชรบุรี จนถึงอำเภอทับสะแก จังหวัดประจวบคีรีขันธ์ พร้อมทั้งให้คำแนะนำในการดำเนินการساتการเลี้ยงครั้งแก่เจ้าหน้าที่ประจำโครงการบูรณะชนบทไทย-อิสราเอล เพื่อนำไปแนะแนวทางแก่ราษฎรต่อไปด้วย”

พ.ศ. ๒๕๑๔ การเสด็จ แปรพระราชฐานประทับที่พระราชวังไกลกังวลมีความเกี่ยวข้องกับโครงการพัฒนาชนบทอย่างชัดเจน มีการเสด็จ ไปทั้งโครงการพัฒนาชนบทบ้านเขาเต่า, ชมรมกสิกรรมหนองปลับในพระบรมราชูปถัมภ์ และหมู่บ้านตัวอย่างในพระบรมราชูปถัมภ์ โครงการไทย-อิสราเอล เพื่อพัฒนาชนบท

ตามเอกสาร ที่บ้านเขาเต่ามี ๒ โครงการรวมกันอยู่ ในแห่งแรกที่เสด็จ ไปเยี่ยมมีชื่อว่า “เขตพัฒนาทดลองพิเศษบ้านเขาเต่า” มีรองอธิบดีกรมพัฒนาชุมชนและเจ้าหน้าที่พัฒนาชุมชนในท้องที่เป็นผู้รับเสด็จ และกราบบังคมทูลรายงาน กิจการในโครงการนี้ประกอบด้วย การทอผ้าและการพัฒนาเด็กก่อนวัยเรียน พระบาทสมเด็จพระเจ้าอยู่หัวและสมเด็จพระนางเจ้าฯ พระบรมราชินีนาถทรงได้ตามความเป็นอยู่ของราษฎรและพระราชทานพระราชดำริเกี่ยวกับการพัฒนาแก่เจ้าหน้าที่ อีกโครงการได้แก่ ฟาร์มส่วนพระองค์หาดทรายใหญ่ ในการเสด็จ ไปทรงเยี่ยมปีนั้น ทรงรับถวายเมล็ดพันธุ์ผัก พันธุ์ไก่ โรงเรือนเลี้ยงไก่ และอุปกรณ์ในการเลี้ยง จากบริษัทในเครือเจริญโภคภัณฑ์ และทรงรับถวายเปิดพันธุ์ โคพันธุ์ วัสดุก่อสร้างโรงเรือนสุกร โรงผสมอาหารและเก็บอาหาร รวมทั้งโรงฟักไข่ จากอธิบดีกรมปศุสัตว์”

สำหรับการเสด็จ เยี่ยมชมรมสหกรณ์หนองปลับในพระบรมราชูปถัมภ์ หลังจากพิธีการรับเสด็จ แล้ว สมเด็จพระนางเจ้าฯ พระบรมราชินีนาถได้พระราชทานเสื้อผ้า สมุด และดินสอแก่นักเรียน ในขณะที่พระบาทสมเด็จพระเจ้าอยู่หัวทรงเยี่ยมสมาชิกสหกรณ์ โดยมีข้าราชการจากกรมพัฒนาที่ดิน รวมทั้งข้าราชการท้องที่ ซึ่งปฏิบัติงานอยู่ในโครงการตามเสด็จ ได้พระราชทานพระราชดำริแก่เจ้าหน้าที่เกี่ยวกับการสร้างถนน การขุดคูน้ำ และการปลูกพืช ทอดพระเนตรบริเวณที่จะสร้างวัด และเสด็จ ไปทรงเยี่ยมบ้านของราษฎร”

ส่วนการเสด็จ เยี่ยมโครงการไทย-อิสราเอลในเดือนเดียวกัน รองปลัดกระทรวงพัฒนาการแห่งชาติ ซึ่งเป็นผู้อำนวยการโครงการ รวมทั้งผู้เชี่ยวชาญชาวอิสราเอล เป็นผู้รับเสด็จ พระราชกรณีย

๑๗ พระราชกรณียกิจของพระบาทสมเด็จพระเจ้าอยู่ (พระนคร: สโมสรการไฟฟ้าฝ่ายผลิตแห่งประเทศไทย, ๒๕๑๔), ไม่มีเลขหน้า. จะเห็นได้ว่าโครงการไทย-อิสราเอล ตามคำบรรยายข้างต้นนี้ มีลักษณะที่สอดคล้องกับนิยามโครงการอันเนื่องมาจากพระราชดำริข้างต้น นั่นคือ หน่วยงานของรัฐบาลเป็นผู้ดำเนินการตามพระราชประสงค์

๑๘ พระราชกรณียกิจระหว่างเดือนตุลาคม ๒๕๑๓-กันยายน ๒๕๑๔, ไม่มีเลขหน้า.

๑๙ เรื่องเดียวกัน, ไม่มีเลขหน้า.

กิจการที่มีการบันทึกไว้คือ การเสด็จ ทอดพระเนตรบ้านของครอบครัวตัวอย่าง เสด็จ ทรงเยี่ยมร้านค้า, โรงเรียนหุบกะพง และสมาชิกกลุ่มสวนผักของตำบลเขาใหญ่

ปีต่อมา หมู่บ้านตัวอย่างในพระบรมราชูปถัมภ์ โครงการพัฒนาชนบทของกระทรวงพัฒนาการ ที่หุบกะพง ได้รับการจดทะเบียนเป็น สหกรณ์การเกษตรหุบกะพง จำกัด มีสมาชิก ๑๓๕ ครอบครัว รวมทั้งหมด ๑,๐๗๖ คน หลังจากประธานดำเนินงานสหกรณ์กราบบังคมทูลรายงานกิจการของสหกรณ์ประจำ พ.ศ. ๒๕๑๔ แล้ว พระบาทสมเด็จพระเจ้าอยู่หัวได้พระราชทานใบสำคัญจดทะเบียนสหกรณ์แก่ประธานกรรมการ เสด็จ ไปทรงเยี่ยมโรงเรียนหุบกะพง นักเรียนทั้งโรงเรียนร้องเพลงสรรเสริญพระบารมีและเพลงถวายพระพร, ทอดพระเนตรกิจการต่างๆ ของสหกรณ์ ทรงพระกรุณาโปรดเกล้าฯ ให้กรมส่งเสริมอุตสาหกรรมและมหาวิทยาลัยเกษตรศาสตร์ ส่งเจ้าหน้าที่ไปช่วยกิจการของสหกรณ์ หลังจากนั้นเสด็จ ไปเยี่ยมบ้านครอบครัวตัวอย่าง ทอดพระเนตรพื้นที่เบิกใหม่ที่กรมสหกรณ์ที่ดิน กระทรวงพัฒนาการแห่งชาติ ดำเนินการบุกเบิก เสร็จแล้วเสด็จ ไปทรงเยี่ยมสมาชิกกลุ่มชาวไร่ผัก จังหวัดเพชรบุรี

ในเดือนพฤษภาคม ๒๕๑๖ พระบาทสมเด็จพระเจ้าอยู่หัวเสด็จ ไปทรงประกอบพิธีเปิดศูนย์พัฒนาชนบทไทย-ออสเตรเลีย อำเภอปราณบุรี จังหวัดประจวบคีรีขันธ์ เป็นศูนย์เครื่องจักรกลที่รัฐบาลไทยและรัฐบาลออสเตรเลีย ร่วมกันจัดตั้งขึ้นเพื่ออบรมข้าราชการและเจ้าหน้าที่ของสำนักงานเร่งรัดพัฒนาชนบท ให้มีความรู้ในการใช้เครื่องจักรกลและงานก่อสร้างสำหรับงานพัฒนาชนบทในบริเวณภาคกลางตอนใต้ของประเทศไทย ตามคำกราบบังคมทูลรายงานของเลขาธิการสำนักงานเร่งรัดพัฒนาชนบท เจ้าหน้าที่ของสำนักงานเร่งรัดพัฒนาชนบทได้ใช้เครื่องจักรกลของศูนย์แห่งนี้ดำเนินการบุกเบิกปรับพื้นที่ในบริเวณโครงการพัฒนาที่ดินเพื่อจัดสรรให้ราษฎรตามพระราชประสงค์ ตำบลหนองพลับ อำเภอหัวหิน เสร็จไปแล้วกว่าหนึ่งพันไร่ นอกจากนั้นยังมีการก่อสร้างถนน แหล่งน้ำ รวมทั้งปรับที่ดินเพื่อจัดตั้งหมู่บ้านแห่งแรกขึ้นตามพระราชประสงค์^{๒๐}

ปลายเดือนเดียวกัน พระบาทสมเด็จพระเจ้าอยู่หัวเสด็จ ไปทรงเยี่ยมฟาร์มส่วนพระองค์หาดทรายใหญ่ ตำบลเขาเต่า อำเภอหัวหิน มีหน่วยงานราชการ, บริษัทเอกชน รวมทั้งทูตต่างประเทศ น้อมเกล้าฯ ถวายพันธุ์สัตว์และอุปกรณ์การเลี้ยงสัตว์แก่ฟาร์มส่วนพระองค์หาดทรายใหญ่ ได้แก่ บริษัทอีสต์เอเชียติก จำกัด, เอกอัครราชทูตอินเดียประจำประเทศไทย, บริษัทศรีกรุงวัฒนา, บริษัทเจริญโภคภัณฑ์อุตสาหกรรม จำกัด, บริษัทอาร์เบอร์เอเคอร์ส (ประเทศไทย) จำกัด, นิสิตจุฬาลงกรณ์มหาวิทยาลัย, บริษัทสยามพีชไร้, กรมปศุสัตว์ สิ่งของที่น้อมเกล้าฯ ถวายมีตั้งแต่รถแทรกเตอร์, นมผง, เมล็ดพันธุ์มะม่วงหิมพานต์, ปุย, รถยนต์, ใก่วง, สุกร์พันธุ์, กากถั่วเหลือง, ปลาอัดน้ำมัน, ข้าวโพดป่น และโคแม่พันธุ์^{๒๑}

พระราชกรณียกิจระหว่างการเสด็จ ไปทรงเยี่ยมโครงการพัฒนาชนบทในช่วงต้นทศวรรษ ๒๕๑๐ ซึ่งส่วนใหญ่เป็นโครงการพัฒนาในพื้นที่บริเวณจังหวัดประจวบคีรีขันธ์และเพชรบุรี ซึ่งใกล้เคียงกับพระราชวังไกลกังวล แสดงให้เห็นว่าโครงการต่างๆ เหล่านี้ ซึ่งจะพัฒนาไปเป็นโครงการอันเนื่องมาจากพระราชดำรินทศวรรษต่อไป มีลักษณะเป็นโครงการที่ดำเนินการโดยเจ้าหน้าที่รัฐบาล

^{๒๐} พระราชกรณียกิจระหว่างเดือนตุลาคม ๒๕๑๕-กันยายน ๒๕๑๖, ไม่มีเลขหน้า.

^{๒๑} เรื่องเดียวกัน, ไม่มีเลขหน้า.

ใช้งบประมาณของรัฐ แต่ดำเนินการตามพระราชดำริและเป็นไปตามพระราชประสงค์ และบางส่วนได้รับการสนับสนุนจากเอกชนและหน่วยงานต่างประเทศ

กลางทศวรรษ ๒๕๑๐ การเสด็จ แปรพระราชฐานประทับที่พระตำหนักต่างจังหวัดขยายไปสู่พื้นที่ภาคใต้ พระตำหนักทักษิณราชินีเวศน์เริ่มก่อสร้างใน พ.ศ. ๒๕๑๕ และแล้วเสร็จในปีถัดมา ในปีนี้เริ่มก่อสร้าง พระบาทสมเด็จพระเจ้าอยู่หัวเสด็จ ไปในพิธีพระราชทานปริญญาบัตรแก่นักศึกษามหาวิทยาลัยสงขลานครินทร์ จังหวัดปัตตานี ในครั้งนั้นทรงประทับแรมที่ศูนย์ช่วยเหลือทางวิชาการและพัฒนาชุมชน เขต ๙^{๒๒} ในคราวเดียวกันนั้นเอง ได้เสด็จ ไปทรงเยี่ยมราษฎรที่บ้านตันหยง ตำบลกะลุวอเหนือ อำเภอเมือง จังหวัดนราธิวาส และราษฎรกว่า ๕๐ รายได้น้อมเกล้าฯ ถวายที่ดินเพื่อสร้างพระตำหนักส่วนพระองค์

เวลา ๑๑.๑๐ น. เสด็จพระราชดำเนินถึงบ้านตันหยง พระบาทสมเด็จพระเจ้าอยู่หัว และสมเด็จพระนางเจ้าฯ พระบรมราชินีนาถ เสด็จฯ พร้อมด้วยสมเด็จพระเจ้าลูกเธอฯ ไปทรงเยี่ยมราษฎรซึ่งมาคอยเฝ้าฯ รับเสด็จ อยู่เป็นจำนวนมากที่บริเวณชายหาด ทรงมีพระราชปฏิสันถารกับบรรดาราษฎรเหล่านั้นโดยใกล้ชิด เสร็จแล้ว นายจรูญ โลกะกลิน ผู้ว่าราชการจังหวัดฯ กราบบังคมทูลเบิกราษฎรจำนวน ๕๑ ราย ซึ่งน้อมเกล้าฯ ถวายที่ดินจำนวน ๒๑๐ ไร่ เพื่อสร้างพระตำหนักที่ประทับเป็นการส่วนพระองค์ เข้าเฝ้าฯ รับพระราชทานเหรียญที่ระลึก^{๒๓}

ใน พ.ศ. ๒๕๑๖ เมื่อพระตำหนักทักษิณราชินีเวศน์ก่อสร้างแล้วเสร็จ พระบาทสมเด็จพระเจ้าอยู่หัวจึงได้เสด็จ แปรพระราชฐานประทับที่พระตำหนักแห่งนั้นเป็นครั้งแรก ในปีนี้มีการเสด็จ ๒ ช่วง คือช่วงต้นและปลายเดือนสิงหาคม ช่วงละประมาณ ๑๐ วัน ในช่วงแรก พระราชกรณียกิจเท่าที่มีการบันทึกไว้ ได้แก่ ทรงพระกรุณาโปรดเกล้าฯ ประกอบพิธีสมรสพระราชทาน และในการเสด็จ ช่วงที่ ๒ มีการพระราชทานไฟพระฤกษ์การแข่งขันกีฬาเขตแห่งประเทศไทย, โครงการธรรมจาริกอิสลามเข้าเฝ้าฯ กราบบังคมทูลรายงานการดำเนินงาน, พระราชทานพระพุทธรูปราชูปถัมภ์และเยี่ยมราษฎรจังหวัดสงขลา, พระราชทานปริญญาบัตรผู้สำเร็จการศึกษาจากมหาวิทยาลัยสงขลานครินทร์ และเยี่ยมราษฎร จังหวัดปัตตานี, คณะกรรมการอิสลามประจำจังหวัดนราธิวาส เฝ้าฯ กราบบังคมทูลถวายรายงานกิจการทางศาสนาอิสลามของจังหวัดนราธิวาส, ทอดพระเนตรการก่อสร้างมัสยิดและเยี่ยมราษฎรบริเวณมัสยิดเขาตันหยง และเสด็จ กลับกรุงเทพในวันที่ ๓๐ สิงหาคม^{๒๔}

การเสด็จ แปรพระราชฐานประทับแรมที่พระตำหนักทักษิณราชินีเวศน์มีความเกี่ยวข้องกับโครงการพัฒนาชนบทในปีถัดมา ตามเอกสารทางการ ในการเสด็จ เยี่ยมราษฎรจังหวัดนราธิวาส พระบาทสมเด็จพระเจ้าอยู่หัวได้ทอดพระเนตรพื้นที่หนองน้ำไร้ประโยชน์ (พรุ) ราษฎรในอำเภอบาเจาะและอำเภอเมืองประสบปัญหาอุทกภัย โดยเฉพาะในช่วงฤดูฝนที่น้ำป่าไหลลงพรุและท่วมพื้นที่เกษตรกรรมเสียหายปีละกว่า ๖ หมื่นไร่

^{๒๒} พระราชกรณียกิจระหว่างเดือนตุลาคม ๒๕๑๕-กันยายน ๒๕๑๕, ไม่มีเลขหน้า.

^{๒๓} เรื่องเดียวกัน, ไม่มีเลขหน้า.

^{๒๔} พระราชกรณียกิจระหว่างเดือนตุลาคม ๒๕๑๕-กันยายน ๒๕๑๖, ไม่มีเลขหน้า.

...จึงมีพระบรมราชโองการโปรดเกล้าโปรดกระหม่อมให้นายแสง พูลสุข อธิบดีกรมชลประทานในขณะนั้น เข้าเฝ้าทูลละอองพระบาท ณ พระตำหนักทักษิณราชนิเวศน์เพื่อรับสนองพระราชดำริในการที่จะแก้ปัญหาอุทกภัย...กรมชลประทานได้รับสนองพระราชดำริ ที่จะให้มีการขุดคลองระบายน้ำออกจากพรุล่งสู่ทะเล โดยการวางโครงการขุดคลองระบายน้ำสายใหญ่ ๑ สาย...และสร้างประตูบังคับน้ำ...ตอนปากคลองระบายน้ำด้านชายทะเล เพื่อควบคุมการระบายน้ำและป้องกันน้ำทะเลไหลกลับเข้าคลองระบายน้ำ นอกจากนั้นแล้วจะเป็นงานสร้างสะพานข้ามคลองระบายน้ำเพื่อให้ราษฎรสัญจรไปมาได้โดยสะดวกด้วย^{๒๔}

เมื่อระบายน้ำจากพรุล่งสู่ทะเลได้แล้ว พื้นที่เพาะปลูกรอบพรุก็จะปลอดภัย นอกจากนั้น ยังจะเกิดพื้นที่แหล่งน้ำเพิ่มขึ้นสำหรับจัดสรรให้ราษฎรเข้าทำกินได้ต่อไป โดยจะให้สิทธิทำกินเป็นของสมาชิกตลอดชั่วลูกชั่วหลาน แต่กรรมสิทธิ์ที่ดินเป็นของสหกรณ์การเกษตรที่จะจัดตั้งขึ้น

หนังสือ พระราชกรณียกิจระหว่างเดือนตุลาคม ๒๕๑๗-กันยายน ๒๕๑๘ ให้ข้อมูลเพิ่มเติมว่าการเสด็จ ครั้งที่ทำให้พระบาทสมเด็จพระเจ้าอยู่หัวทรงทราบฝ่าละอองธุลีพระบาทถึงอุทกภัยที่เกิดจากน้ำขังในพรุดังกล่าว คือการเสด็จ วันที่ ๑๔ สิงหาคม ๒๕๑๗ หลังจากนั้น ๑๐ วัน "ได้พระราชทานกระแสพระราชดำรัสให้กรมชลประทานดำเนินการรังวัดและขุดคลองระบายน้ำจากพรุล่งทะเลด้วยความเร่งรัด โดยคำนึงถึงความต้องการของราษฎรที่จะให้ทางราชการช่วยแก้ปัญหาหน้าท่วมไร่นานั้น กรมชลประทานได้สนองพระราชดำริโดยเริ่มรังวัดและขุดคลองระบายน้ำ เมื่อวันที่ ๕ กันยายน พ.ศ. ๒๕๑๗"^{๒๕}

หลังจากพระราชทานพระราชดำริแก่กรมชลประทาน ในการเสด็จ แปรพระราชฐานครั้งเดียวกันนั้นเอง พระบาทสมเด็จพระเจ้าอยู่หัวได้เสด็จ ไปในพื้นที่อำเภอบาเจาะ และพระราชทานพระราชดำรัสเกี่ยวกับการขุดคลองระบายน้ำแก่ข้าราชการว่า

การขุดคลองโดยกรมชลประทานนั้นต้องได้รับความร่วมมือจากราษฎร ในการอุทิศที่ดินให้ทางราชการใช้เป็นเส้นทางขุดคลองระบายน้ำลงทะเล ซึ่งผลประโยชน์ที่จะได้นั้น คือการเพิ่มจำนวนที่ดิน ซึ่งจะสามารถใช้ในการเพาะปลูก โดยพื้นที่ใหม่นั้น กรมสหกรณ์การเกษตรจะเป็นผู้จัดสรรให้ราษฎร ในแบบกิจการสหกรณ์ คือกรรมสิทธิ์ของที่ดินจะเป็นของสมาชิกสหกรณ์โดยส่วนรวม เพื่อรักษาพื้นที่นั้นไว้ สำหรับเกษตรกรโดยเฉพาะ^{๒๖}

ต่อจากนั้น ได้พระราชทานพระราชดำรัสกับราษฎรว่า "หากทางราชการต้องขุดคลองผ่านที่ดินของราษฎรแล้ว จะมีการชดเชยที่ดินจัดสรรให้ภายหลัง และหากจำเป็นต้องตัดไม้ผล เช่น

^{๒๔}โครงการต่างๆ ที่ดำเนินการตามพระราชดำริ, หน้า ๑๒๖.

^{๒๕}พระราชกรณียกิจระหว่างเดือนตุลาคม ๒๕๑๗-กันยายน ๒๕๑๘, หน้า ๑๓๐.

^{๒๖}พระราชกรณียกิจระหว่างเดือนตุลาคม ๒๕๑๖-กันยายน ๒๕๑๗, ไม่มีเลขหน้า.

มะพร้าวทิ้งแล้ว จะชดเชยโดยให้ต้นมะพร้าว เพื่อการปลูกภายหลังเช่นเดียวกัน"^{๒๔} และได้มีพระราชดำรัสกับนายช่างที่ควบคุมการก่อสร้างว่าให้รีบดำเนินการขุดคลองให้แล้วเสร็จก่อนที่ปัญหาอุทกภัยจะมาถึงในเดือนธันวาคม

ต่อมา วันที่ ๑๒ กันยายน ๒๕๑๗ พระบาทสมเด็จพระเจ้าอยู่หัวได้เสด็จฯ ไปทอดพระเนตรการขุดคลองระบายน้ำ "ได้มีพระราชดำรัสถึงความพอพระราชหฤทัยที่ราษฎรได้อุทิศที่ดินให้ทางราชการ เพื่อทำการขุดคลองและที่เจ้าหน้าที่กรมชลประทานได้ดำเนินการขุดคลองด้วยความรวดเร็ว"^{๒๕} ทรงกำชับนายอำเภอบาเจาะถึงการจัดสรรที่ดินว่า "หลักเกณฑ์ที่จะจัดสรรที่ดินในแบบกิจการสหกรณ์โดยให้กรรมสิทธิ์ของที่ดินเป็นของสมาชิกสหกรณ์โดยส่วนรวมนั้น ราษฎรที่อุทิศที่ดินสำหรับการขุดคลองระบายน้ำนั้นจะต้องได้สิทธิ์ในการจัดสรรก่อนบุคคลอื่น"^{๒๖}

สัปดาห์ต่อมา ในการเสด็จฯ แปรพระราชฐานครั้งเดียวกัน พระบาทสมเด็จพระเจ้าอยู่หัวเสด็จฯ ไปทอดพระเนตรพื้นที่น้ำท่วมที่อำเภอตากใบ มีพระราชดำริว่าควรจะมีการขุดคลองระบายน้ำ และมีพระราชดำรัสกับ พลตรีสันต์ จิตรปฏิมา ผู้บัญชาการมณฑลทหารบกที่ ๕ ให้จัดทหารช่างแผนที่ทำกรารังวัดระดับดินเพื่อความสะดวกในการวางเส้นทางคลองระบายน้ำ วันต่อมา เสด็จฯ ไปทอดพระเนตรการขุดคลองระบายน้ำออกจากพรุที่อำเภอเมืองนราธิวาส และมีพระราชดำรัสกับราษฎรถึงประโยชน์ของพรุที่จะช่วยระบายน้ำที่ท่วมมาของราษฎรในฤดูฝน ซึ่งจะเป็นประโยชน์ต่อทั้งหมู่บ้านในอำเภอบาเจาะและอำเภอเมือง"^{๒๗}

โครงการขุดคลองระบายน้ำเพื่อแก้ปัญหาอุทกภัยในลักษณะเดียวกันยังเกิดขึ้นที่อำเภอสุโขทัย โกลกและอำเภอบาเจาะ ในการเสด็จฯ เยี่ยมราษฎรเป็นการส่วนพระองค์เมื่อวันที่ ๑๘ กันยายนปีเดียวกันนั่นเอง

...ได้มีพระราชดำรัสพ้องกับเจ้าหน้าที่ว่า ปัญหาสำคัญคือปัญหาการระบายน้ำมิใช่ปัญหาที่น้ำไม่ท่วม จึงควรจะมีการขุดคลองระบายน้ำ เพื่อช่วยให้น้ำที่ท่วมในฤดูมรสุมมีทางระบายลงสู่ทะเลได้รวดเร็วขึ้น ซึ่งจะเป็นการประหยัดทุนทรัพย์ที่จะต้องสร้างพนังกั้นน้ำถึง ๒๐ กิโลเมตรเศษ และเสียพื้นที่กว่า ๒๐ ตารางกิโลเมตร ที่จะอยู่ใต้น้ำในฤดูมรสุม ทั้งนี้ คลองระบายน้ำที่จะขุดนั้นจะมีประตูปิดหัวและท้ายคลอง เมื่อถึงฤดูฝนแล้วจะเปิดให้น้ำระบายได้ตลอด แต่ในฤดูแล้งนั้นจะปิดคลองทางทะเล เพื่อกั้นน้ำทะเลเข้าคลองระบายน้ำ แต่หัวคลองระบายน้ำนั้นจะเปิดเพื่อส่งน้ำจากแม่น้ำสุโขทัย โกลก เพื่อใช้ในการชลประทาน พระบาทสมเด็จพระเจ้าอยู่หัวได้มีกระแสพระราชดำรัสกับ พลตรีสันต์ จิตรปฏิมา ผู้บัญชาการมณฑลทหารบกที่ ๕ ให้พิจารณาดำเนินการจัดทหารช่างแผนที่ได้ทำการรังวัดระดับดิน โดยร่วมมือกับกรมชลประทาน เพื่อที่จะทำแผนที่เส้นขอบเขาที่ถูกต้อง ทั้งนี้ เพื่อสะดวกในการวาง

^{๒๔} พระราชกรณียกิจระหว่างเดือนตุลาคม ๒๕๑๖-กันยายน ๒๕๑๗, ไม่มีเลขหน้า.

^{๒๕} เรื่องเดียวกัน, ไม่มีเลขหน้า.

^{๒๖} เรื่องเดียวกัน. (สะกดตามต้นฉบับ)

^{๒๗} เรื่องเดียวกัน.

เส้นทางของคลองระบายน้ำ ซึ่งจะสามารถบรรเทาปัญหาน้ำท่วมไร่นาราษฎรในฤดู
มรสุมได้^{๑๒}

การขุดคลองระบายน้ำที่เกิดขึ้นจากการเสด็จ ครั้งนี้ จะมีชื่อว่า “โครงการชลประทานมูโนะ”
ในเวลาต่อมา

เป็นไปได้ว่า พระบาทสมเด็จพระเจ้าอยู่หัวน่าจะทรงใส่พระราชหฤทัยต่อโครงการขุดคลอง
ระบายน้ำทั้งที่บาเจาะและที่มูโนะมาก เพราะในเดือนเมษายนของปีต่อมา พระองค์ก็ได้เสด็จ แปร
พระราชฐานไปประทับที่พระตำหนักทักษิณราชนิเวศน์อีกครั้ง ทั้งที่ ๒ ปีก่อนหน้านั้น เวลาในการเสด็จ
แปรพระราชฐานประทับที่พระตำหนักทักษิณราชนิเวศน์ จะเป็นช่วงระหว่างเดือนสิงหาคมถึงกันยายน
ในการเสด็จ ครั้งดังกล่าว ได้เสด็จ ไปทอดพระเนตรผลการขุดคลองระบายน้ำจากพรุลงทะเล มีพระ
ราชดำรัสแก่ข้าราชการผู้รับผิดชอบการขุดคลอง “แสดงออกถึงความพอพระราชหฤทัยเป็นอย่างยิ่ง ใน
ความร่วมมือของทุกฝ่ายจนงานได้บรรลุไปโดยดี”^{๑๓} ได้พระราชทานพระราชดำริว่า

วัตถุประสงค์ในขั้นต่อไปคือการจัดสรรที่ดินในรูปของสหกรณ์จากที่ในพรุซึ่ง
จะแห้งขึ้นเป็นลำดับ โดยกรมส่งเสริมสหกรณ์จะจัดที่ดินให้ผู้ที่ต้องเสียเนื้อที่ในการ
ขุดคลองเป็นอันดับสำคัญ ซึ่งกรรมสิทธิ์ของที่ดินใหม่จะเป็นของสมาชิกสหกรณ์
โดยส่วนรวม กล่าวคือ กรรมสิทธิ์ในการทำกินในที่ดินจะเป็นสิทธิของผู้ทำกินตลอด
ชั่วชีวิตลูกหลาน แต่กรรมสิทธิ์ในการซื้อขายที่ดิน เป็นสิทธิของหมู่บ้านสหกรณ์โดย
ส่วนรวม^{๑๔}

ในเดือนสิงหาคม พ.ศ. ๒๕๑๘ พระบาทสมเด็จพระเจ้าอยู่หัวเสด็จ แปรพระราชฐานไป
ประทับที่พระตำหนักทักษิณราชนิเวศน์อีกครั้ง ในการเสด็จ ทั้ง ๒ ครั้ง หากเป็นพระราชกรณียกิจ
เกี่ยวกับโครงการขุดคลองระบายน้ำจากพรุ พระบาทสมเด็จพระเจ้าอยู่หัวจะพระราชทานพระราชดำริ
แก่ข้าราชการในการทำความเข้าใจกับประชาชนเรื่องคลองระบายน้ำ หลายครั้งที่มีพระราชดำรัสกับ
ประชาชนถึงความสำคัญของการร่วมมือระหว่างประชาชนกับราชการ บางครั้งได้มีพระราชปฏิสันถาร
กับเจ้าอาวาสของวัดในพื้นที่ เกี่ยวกับเรื่องการขุดคลองระบายน้ำ ทรงแสดงความพอพระราชหฤทัยที่
ราษฎรเสียสละที่ดินเพื่อการขุดคลอง ที่สำคัญคือ ได้พระราชทานพระราชดำริเกี่ยวกับการจัดการที่ดิน
ที่ได้จากพรุ ดังที่ได้อ้างถึงข้างบน พระราชดำรินี้ในเรื่องดังกล่าวก็คือ สิทธิการใช้ที่ดินเป็นของสมาชิก
โครงการ สิทธินี้จะสืบต่อไปถึงทายาทของสมาชิก แต่กรรมสิทธิ์ในที่ดินเป็นของส่วนรวม

การเสด็จ แปรพระราชฐานประทับแรมที่พระตำหนักทักษิณราชนิเวศน์ใน พ.ศ. ๒๕๑๘
พระบาทสมเด็จพระเจ้าอยู่หัวได้เสด็จ ทอดพระเนตรผลการดำเนินงานการขุดคลองระบายน้ำพรุบา
เจาะ

^{๑๒} พระราชกรณียกิจระหว่างเดือนตุลาคม ๒๕๑๖-กันยายน ๒๕๑๗.

^{๑๓} พระราชกรณียกิจระหว่างเดือนตุลาคม ๒๕๑๗-กันยายน ๒๕๑๘, หน้า ๑๓๐-๑๓๑.

^{๑๔} เรื่องเดียวกัน, หน้า ๑๓๑.

นายมนัส ปิติวงษ์ อธิบดีกรมชลประทาน กราบบังคมทูลรายงานว่า การปฏิบัติได้บรรลุผลตามพระราชประสงค์ทุกประการ เพราะทุกอย่างดำเนินไปตามเป้าหมายที่วางไว้ โดยสามารถระบายน้ำออกจากพรุทั้ง ๓ แห่ง ที่น้ำเคยไหลท่วมไร่นาราษฎรเสียหายในฤดูมรสุมผ่านประตูบังคับน้ำลงสู่ทะเลได้ทันท่วงที ทำให้ราษฎรมีเนื้อที่ปลูกข้าวเพิ่มขึ้นอีกเป็นบริเวณกว้างขวาง^{๓๔}

โครงการขุดคลองระบายน้ำบาเจาะที่จังหวัดนราธิวาส มีลักษณะเป็นโครงการรอยต่อระหว่างโครงการก่อนหน้านั้นกับโครงการพัฒนาที่จะเกิดขึ้นอย่างมากภายในทศวรรษ ๒๕๒๐ ลักษณะรอยต่อที่กล่าวนี้ ไม่เพียงเพราะว่าเป็นโครงการที่ดำเนินการในช่วงเวลาตรงกลางระหว่างสองทศวรรษเท่านั้น หากยังมีลักษณะการดำเนินโครงการบางอย่างที่สืบทอดมาจากโครงการในช่วงต้นทศวรรษ ๒๕๑๐ และเป็นต้นกำเนิดของแบบแผนบางประการ ที่จะพบได้ในโครงการของทศวรรษ ๒๕๒๐

ลักษณะประการแรกที่สืบทอดมาจากโครงการในช่วงต้นทศวรรษ ๒๕๑๐ ได้แก่ โครงการขุดคลองระบายน้ำบาเจาะเป็นโครงการพัฒนาที่แสดงออกถึงพระราชดำริในด้านสหกรณ์อย่างเด่นชัด ก่อนหน้านี้ พระราชดำริในด้านสหกรณ์ได้แสดงออกมาก่อนแล้วในโครงการที่จังหวัดประจวบคีรีขันธ์ และเพชรบุรี โดยเฉพาะโครงการที่หุบกะพง รูปธรรมของพระราชดำริด้านสหกรณ์ที่พระบาทสมเด็จพระเจ้าอยู่หัวจะทรงเน้นย้ำบ่อยครั้งระหว่างการเสด็จ ทอดพระเนตรการดำเนินงานของโครงการขุดคลองระบายน้ำบาเจาะก็คือ กรรมสิทธิ์ในที่ดินจะเป็นของสหกรณ์ สมาชิกจะได้สิทธิทำกินสืบทอดไปชั่วลูกชั่วหลาน

ประการต่อมา โครงการขุดคลองระบายน้ำบาเจาะยังมีลักษณะการดำเนินงานที่สอดคล้องกับนิยามโครงการอันเนื่องมาจากพระราชดำริที่ว่า เป็นโครงการที่ดำเนินงานโดยหน่วยงานของรัฐ ใช้งบประมาณของรัฐ ดำเนินการตามพระราชดำริ และเป็นไปตามพระราชประสงค์ ตามเอกสารของราชการ เราจะเห็นได้ชัดเจนตั้งแต่เริ่มต้นโครงการว่า พระบาทสมเด็จพระเจ้าอยู่หัวได้พระราชทานพระราชดำริในการขุดคลองระบายน้ำออกจากพรุบาเจาะแก่อธิบดีกรมชลประทาน หลังจากนั้น กรมชลประทานก็มีบทบาทเป็นหน่วยงานหลักในการดำเนินโครงการ ระหว่างดำเนินโครงการ พระบาทสมเด็จพระเจ้าอยู่หัวทรงเข้าไปมีบทบาทโดยการพระราชทานพระราชดำริแนะนำข้าราชการทั้งในด้านการดำเนินงานและการทำความเข้าใจกับประชาชน เช่น ในการที่ทรงมีพระราชดำรัสกับประชาชนในพื้นที่ให้ทราบถึงข้อดีของการขุดคลองระบายน้ำ ทรงมีพระราชปฏิสันถารกับเจ้าอาวาสเกี่ยวกับโครงการ ซึ่งน่าจะถือเป็นการทำความเข้าใจกับผู้นำชุมชนแบบหนึ่ง และดังที่อ้างข้อความมาข้างต้น โครงการขุดคลองระบายน้ำบาเจาะนี้ “การปฏิบัติได้บรรลุผลตามพระราชประสงค์ทุกประการ” สำหรับลักษณะการดำเนินโครงการที่เกิดขึ้นใหม่ในโครงการขุดคลองระบายน้ำบาเจาะที่จะกลายเป็นแบบแผนสำคัญของโครงการพัฒนาในทศวรรษ ๒๕๒๐ ต่อไปก็คือ การใช้โครงการ

^{๓๔} พระราชกรณียกิจระหว่างเดือนตุลาคม ๒๕๑๘-กันยายน ๒๕๑๙, หน้า ๒๖๐.

^{๓๕} “ได้มีพระราชดำรัสกับเจ้าอาวาสถึงความจำเป็นในการขุดลอกคลองธรรมชาติ ซึ่งจะช่วยระบายน้ำออกจากบริเวณพรุเพื่อขจัดปัญหาเรื่องกระแสน้ำไหลท่วมทำความเสียหายแก่ไร่นาราษฎร โดยจะต้องชักชวนให้ราษฎรช่วยกันทำการขุดลอกคลองเพื่อจะช่วยบรรเทาความเดือดร้อนของส่วนรวม” ดู พระราชกรณียกิจระหว่างเดือนตุลาคม ๒๕๑๘-กันยายน ๒๕๑๙, หน้า ๒๘๗.

ชลประทานเป็นโครงการหลัก เพื่อสร้างชุมชนสหกรณ์ขึ้นมาในพื้นที่ชนบทของประเทศ ในหนังสือ สมุดแผนภูมิและแผนที่สถิติแสดงจำนวนและการกระจายของโครงการอันเนื่องมาจากพระราชดำริ ระหว่างปี พ.ศ. ๒๔๙๕-๒๕๒๙ แสดงตัวเลขให้เห็นอย่างชัดเจนว่า โครงการอันเนื่องมาจากพระราชดำริที่เกี่ยวกับการชลประทานเริ่มเกิดขึ้นในช่วงประมาณต้นทศวรรษ ๒๕๒๐ และเพิ่มจำนวนขึ้นอย่างมาก ในช่วงเวลาดังกล่าว เมื่อมีการเสด็จ ท้องที่ต่างจังหวัดที่เกี่ยวข้องกับโครงการพัฒนาชนบท พระบาทสมเด็จพระเจ้าอยู่หัวจะพระราชทานพระราชดำริที่เกี่ยวข้องกับการชลประทานและการพัฒนาแหล่งน้ำเกือบจะทุกครั้ง โครงการพัฒนาที่เกิดขึ้นหลังโครงการชุดคลองระบายน้ำบาเจาะ จะยกระดับขึ้นเป็นโครงการอเนกประสงค์ หรือ “โครงการเบ็ดเสร็จ” นั่นคือ เป็นชุมชนเกษตรกรรม ตัวอย่างที่รัฐจัดหาทรัพยากรที่จำเป็นให้อย่างครบถ้วน ทั้งแหล่งน้ำ ที่ดินทำกิน ที่อยู่อาศัย ป่าไม้ พันธุ์พืช พันธุ์สัตว์ และสิ่งที่ได้กล่าวไปแล้ว แหล่งน้ำ แหล่งชลประทาน จะเป็นด้านหลักที่พระบาทสมเด็จพระเจ้าอยู่หัวทรงเน้นเป็นพิเศษ

ก่อนหน้านั้น การชลประทานยังไม่ใช่มูลฐานหลักของโครงการพัฒนาของพระบาทสมเด็จพระเจ้าอยู่หัว ดังเช่นในกรณีของโครงการหลวงบริเวณภาคเหนือของประเทศ จนกระทั่งถึงต้น พ.ศ. ๒๕๑๗ ในการเสด็จ เยี่ยมหมู่บ้านชาวเขา พระราชดำริที่พระราชทานแก่ชาวเขารวมทั้งข้าราชการซึ่งปฏิบัติงานอยู่ในพื้นที่ ก็ยังไม่ใช่เรื่องโครงการชลประทานเป็นหลัก แต่จะเป็นเรื่องเกษตรกรรม, การจัดสรรที่ดิน, การปลูกสัตว์ รวมถึงการรักษาป่าไม้ เช่น ได้พระราชทานพระราชกระแสแนะนำแก่สมาชิกกลุ่มชาวไร่สตอเบอรี่ บ้านช่างเคียน อำเภอเมือง จังหวัดเชียงใหม่ ให้จัดสรรที่ดินให้เป็นกรรมสิทธิ์ของกลุ่ม ให้ชาวเขาเผ่าแม้วปลูกหญ้าและต้นไม้ที่ขึ้นเร็วเพื่อให้ยึดดิน ทรงแนะนำเจ้าหน้าที่โครงการให้ใช้ปุ๋ยหมักและปุ๋ยคอกให้มาก เพื่อสาธิตให้ราษฎรทำตาม ทรงแนะนำผู้ใหญ่บ้านคอยสังเกตทำนบกั้นน้ำในฤดูฝน หากไม่สามารถกั้นน้ำได้ก็ให้ก่อสร้างใหม่ตามคำแนะนำของเจ้าหน้าที่^{๓๖} เป็นต้น พระราชดำริเกี่ยวกับการชลประทาน ถ้าจะมีในช่วงนี้ ก็จะมีลักษณะเป็นส่วนหนึ่งของพระราชดำรินด้านเกษตรกรรม ไม่ได้มีความโดดเด่นเป็นโครงการหลัก

จนกระทั่งขึ้น พ.ศ. ๒๕๑๙ พระราชดำรินเรื่องชลประทานมีความเด่นชัดมากขึ้น ในเดือนกุมภาพันธ์ พระบาทสมเด็จพระเจ้าอยู่หัวเสด็จ เยี่ยมบ้านแม่सान อำเภอศรีษะนาถาย จังหวัดสุโขทัย ได้เสด็จ ไปทอดพระเนตรเหมืองฝายของหมู่บ้านที่ราษฎรร่วมกันสร้างขึ้นหลายแห่ง มีกระแสพระราชดำรัสว่า

การสร้างฝายแบบประหยัดที่ทำอยู่ก็ดีแล้ว เพราะได้จำนวนน้ำไปใช้เพียงพอกับความต้องการ ประกอบกับพื้นที่ที่มีความลาดชัน ก็ทำให้การส่งน้ำง่ายขึ้น ถ้าจะสร้างเป็นการถาวรก็จะสิ้นเปลืองมากเกินไป และไม่คุ้มกับผลประโยชน์ นอกจากนั้น ในฤดูน้ำแรงก็อาจพังได้ ข้อสำคัญก็คือ ต้องพยายามปรับปรุงซ่อมแซมเหมืองฝายและคันเหมืองฝายตลอดเวลา^{๓๗}

^{๓๖} คำนี้มีที่มาจากพระราชดำรัสที่พระราชทาน ณ โครงการชลประทานสกลนคร เมื่อวันที่ ๒๙ พฤศจิกายน ๒๕๒๘ ระหว่างการเสด็จ แปรพระราชฐานประทับที่พระตำหนักภูพานราชนิเวศน์

^{๓๗} พระราชกรณียกิจระหว่างเดือนตุลาคม ๒๕๑๖-กันยายน ๒๕๑๗, ไม่มีเลขหน้า.

^{๓๘} พระราชกรณียกิจระหว่างเดือนตุลาคม ๒๕๑๘-กันยายน ๒๕๑๙, หน้า ๑๐๖.

ถัดจากนั้น ๒ วัน ได้พระราชทานพระราชดำริเกี่ยวกับการสร้างฝาย ในการเสด็จ ไปทอดพระเนตรฝายห้วยแม่แจ้ อำเภอพร้าว จังหวัดเชียงใหม่ ว่า

ฝายห้วยแม่แจ้นั้น เป็นการดำเนินการตามวัตถุประสงค์ที่ดีแล้ว ส่วนการสร้างฝายในบริเวณอื่นนั้น ควรสร้างเป็นเขตๆ ตามลุ่มน้ำ และควรริบสร้างเป็นฝายชั่วคราวแบบประหยัดเสียก่อนในทุกแปลงและทำเหมืองขอยส่งน้ำออกไปยังพื้นที่เกษตรกรรม เพื่อให้ทันความต้องการของสมาชิก ซึ่งจะเป็นการทดลองด้วยว่าที่ใดเหมาะสมที่จะสร้างเป็นฝายถาวรต่อไป ในการนี้ต้องชักชวนให้สมาชิก ร่วมแรงกันสร้างโดยวางแผนร่วมกัน เพื่อผลประโยชน์ของส่วนรวม และต้องส่งเจ้าหน้าที่ออกไปสำรวจและปรับปรุง แก้ไขโดยสม่ำเสมอด้วย นอกจากนี้ ควรปรับปรุงการทำแผนที่แสดงที่ตั้งฝายแต่ละแห่งให้ละเอียด และฝึกสอนให้สมาชิก รู้จักการทำ และการใช้แผนที่ประกอบในการสำรวจสร้างฝาย ซึ่งเป็นสิ่งจำเป็นมากสำหรับการชลประทานในลักษณะนี้^{๓๘}

วันต่อมา ในการเสด็จ เยี่ยมราษฎรอำเภอขุนยวม จังหวัดแม่ฮ่องสอน พระบาทสมเด็จพระเจ้าอยู่หัว “มีกระแสพระราชดำรัสกับศึกษาธิการอำเภอและคณะครูให้พยายามสอนนักเรียนเกี่ยวกับการชลประทาน และฝึกให้นักเรียนรู้จักการทำแผนที่เบื้องต้นโดยใช้เครื่องมือง่ายๆ เมื่อมีความชำนาญขึ้นจะได้ใช้เป็นประโยชน์ในการสำรวจแหล่งน้ำและสร้างฝายใช้ในการชลประทาน ตลอดจนถึงถ่ายทอดให้ผู้อื่นต่อไป”^{๓๙}

พระราชดำรินี้ด้านการชลประทาน ที่เป็นส่วนสำคัญของการจัดหาทรัพยากรให้กับชุมชนตัวอย่าง เริ่มมีความเด่นชัดมากขึ้น จากการเสด็จ เยี่ยมโครงการหมู่บ้านสหกรณ์ อำเภอสันกำแพง จังหวัดเชียงใหม่ ตามเอกสาร หมู่บ้านนี้มีลักษณะเป็น “หมู่บ้านสหกรณ์โดยสมบูรณ์” กรรมสิทธิ์ในที่ดินเป็นของหมู่บ้าน ส่วนสิทธิทำกินของสมาชิกได้มาจากการพิจารณาของคณะกรรมการหมู่บ้าน มีการอบรมด้านการเกษตรทั้งทางทฤษฎีและปฏิบัติ มีการสร้างความเข้าใจในการอยู่ร่วมกันแบบสหกรณ์ มีสาธิตปลูกแบบประหยัด มีการจัดตั้งสหกรณ์ธุรกิจ มีโรงเรียน อนามัย แปลงเพาะปลูกเส้นทางคมนาคม มีการเตรียมสร้างอ่างเก็บน้ำและบ่อน้ำ รวมทั้งมีการปรับปรุงพื้นที่ป่าไม้ในบริเวณรอบหมู่บ้าน^{๔๐} พระบาทสมเด็จพระเจ้าอยู่หัวได้พระราชทานกระแสพระราชดำรัสถึงความยุติธรรมใน

^{๓๘} พระราชกรณียกิจระหว่างเดือนตุลาคม ๒๕๑๘-กันยายน ๒๕๑๙, หน้า ๑๐๗.

^{๓๙} เรื่องเดียวกัน, หน้า ๑๐๘.

^{๔๐} เรื่องเดียวกัน, หน้า ๑๑๘. ลักษณะที่สมบูรณ์ครบวงจรเช่นนี้ เกิดขึ้นได้โดยหน่วยงานที่ดำเนินการในพื้นที่ ได้แก่ กรมป่าไม้ สำนักผังเมือง มหาวิทยาลัยเชียงใหม่ ธนาคารกรุงไทยจำกัด องค์การตลาดเพื่อเกษตรกร และสำนักงานเร่งรัดพัฒนาชนบท นอกจากนี้ยังได้รับการบริจาคที่ดิน และเงินจากผู้มีจิตศรัทธาด้วยเช่นกัน

การจัดสรรที่ดิน การสำรวจแหล่งน้ำนอกเขตโครงการเพื่อจัดหาระบบชลประทานที่มีประสิทธิภาพ การจัดตั้งกองทุนฉุกเฉินของหมู่บ้าน และการรักษาความสัมพันธ์กับหมู่บ้านนอกเขตโครงการ^{๕๖}

ในเดือนเดียวกันนั้นเอง พระบาทสมเด็จพระเจ้าอยู่หัวเสด็จฯ ไปทอดพระเนตรบริเวณที่จะทำการสร้างเขื่อนแก่งเสือดำ อำเภอแม่แตง และมีกระแสพระราชดำรัสที่แสดงถึงพระราชดำริที่เริ่มเกี่ยวข้องกับโครงการชลประทานขนาดใหญ่

...ให้รีบทำการพัฒนาชุมชนในบริเวณลุ่มน้ำ ในรูปหมู่บ้านสหกรณ์ ในความอุปถัมภ์ของกรมชลประทาน โดยมีเจ้าหน้าที่ชลประทานประจำอยู่เพื่อปฏิบัติงานด้านการเกษตร ชลประทาน และพัฒนาท้องถิ่น โดยควรทำการตัดถนนเชื่อมกับชุมชนอื่น จัดระบบชลประทานโดยอาศัยแหล่งน้ำธรรมชาติ ตลอดจนสร้างโรงเรียน แต่ก่อนอื่นต้องขอความร่วมมือจากเจ้าหน้าที่ฝ่ายจังหวัด ให้ทำการสำรวจสามะโนประชากร เพื่อความเป็นระเบียบในการจัดหมู่บ้าน นอกจากนั้น ราษฎรในหมู่บ้านต่างๆ ที่จะจัดเป็นหมู่บ้านสหกรณ์ชลประทาน ยังสามารถสมัครเข้าทำงานในงานก่อสร้างเขื่อน และโรงไฟฟ้าซึ่งเป็นโครงการระยะยาวอีกด้วย สำหรับโครงการเขื่อนแก่งเสือดำต้องรีบดำเนินการก่อสร้างให้เร็วที่สุด อย่างน้อยก็จะช่วยบรรเทาอุทกภัยได้ส่วนหนึ่ง และยังสามารถจ่ายน้ำให้หมู่บ้านในบริเวณใกล้เคียงได้อีกด้วย ต่อเมื่อโครงการเขื่อนเก็บกักน้ำสภากายเสร็จแล้ว จึงจะเป็นโครงการโดยสมบูรณ์ที่สุด^{๕๗}

ในเดือนเดียวกัน พระบาทสมเด็จพระเจ้าอยู่หัวเสด็จฯ ไปทอดพระเนตรโครงการอ่างเก็บน้ำห้วยผึ้งและบ้านใหม่สวรรค์ อำเภอสันป่าตอง จังหวัดเชียงใหม่ ซึ่งเป็นอ่างเก็บน้ำที่เกิดจากการสร้างทำนบดินกั้นลำน้ำห้วยผึ้ง และได้มีกระแสพระราชดำรัสว่า

เจ้าหน้าที่ทุกฝ่ายซึ่งประกอบด้วยกรมชลประทาน กรมป่าไม้ กรมที่ดิน และฝ่ายจังหวัด ต้องร่วมมือทำการสำรวจพื้นที่สันปันน้ำและประชากรตลอดลุ่มน้ำ เพื่อหาที่สร้างฝายลุ่มขนาดเล็กและทำเหมืองส่งน้ำให้ราษฎรที่อยู่นอกพื้นที่รับน้ำด้วย สำหรับราษฎรที่อาศัยอยู่ในหมู่บ้านในเขตพื้นที่รับน้ำ จะต้องแต่งตั้งกรรมการของแต่ละหมู่บ้านทำหน้าที่จัดสรรน้ำในฤดูแล้ง เนื่องจากปริมาณน้ำที่จะจ่ายจากอ่างเก็บน้ำเมื่อโครงการเสร็จแล้วจะไม่เพียงพอสำหรับพื้นที่เพาะปลูกทั้งหมด ในการนี้ราษฎรในหมู่บ้านดังกล่าวจะต้องมีความสามัคคีและหมุนเวียนกันใช้น้ำ ซึ่งจะต้องพิจารณาถึงชนิดของพืชที่จะปลูกในฤดูแล้ง ให้เหมาะสมกับสภาพภูมิประเทศและปริมาณน้ำตลอดจนภาวะการตลาดด้วย สิ่งที่สำคัญที่สุดก็คือการกั้นฝายนำน้ำมาใช้ในพื้นที่รับน้ำ ต้องระวังไม่ให้หมู่บ้านอื่นๆ ที่เคยได้รับน้ำอยู่ก่อนแล้วต้องเสียผลประโยชน์ แต่ต้องพยายามแบ่งปันน้ำให้ทุกคนได้รับผลประโยชน์เท่ากัน^{๕๘}

^{๕๖} พระราชกรณียกิจระหว่างเดือนตุลาคม ๒๕๑๘-กันยายน ๒๕๑๙, หน้า ๑๑๘-๑๑๙.

^{๕๗} เรื่องเดียวกัน, หน้า ๑๔๐.

^{๕๘} เรื่องเดียวกัน, หน้า ๑๔๙.

ต่อมา ได้เสด็จฯ ไปทรงเยี่ยมราษฎรที่อพยพมาตั้งเป็นนิคมเพราะได้รับผลกระทบจากเขื่อนภูมิพล ที่กั้นอำเภอต๋อยเต่า จังหวัดเชียงใหม่ พระบาทสมเด็จพระเจ้าอยู่หัวมีกระแสพระราชดำรัสว่า

เจ้าหน้าที่กรมประชาสงเคราะห์จะต้องร่วมมือกับเจ้าหน้าที่กรมป่าไม้และเจ้าหน้าที่กรมชลประทาน ทำการสำรวจสันปันน้ำ และแหล่งน้ำธรรมชาติ ทั้งในและนอกเขตนิคมฯ เพราะน้ำเป็นปัจจัยที่สำคัญที่สุดในการจัดโครงการในลักษณะดังกล่าว ในการนี้จะต้องรีบทำแผนที่แสดงระดับพื้นที่ และต้องขยายให้เห็นบริเวณนอกเขตนิคมฯ ด้วย เพื่อเป็นการง่ายในการพิจารณาสำรวจแหล่งน้ำ เส้นทางส่งน้ำ ตลอดจนพิจารณาสำรวจพื้นที่สำหรับขยายเขตนิคมฯ ต่อไป สำหรับเขตพื้นที่นิคมฯ ที่กำหนดจะทำการจัดสรรนั้น มีราษฎรอาศัยทำกินอยู่ก่อนแล้ว ก็ต้องจัดเข้าในที่จัดสรรด้วย และให้อยู่ร่วมกับผู้ที่จะอพยพด้วยความสามัคคี ในการนี้ ไม่ควรให้กรรมสิทธิ์ที่ดิน แต่ให้มีสิทธิทำกินได้ตลอดไป โดยจัดตั้งเป็นหมู่บ้านเป็นกลุ่มๆ ตามลุ่มน้ำ เพื่อทุกกลุ่มหมู่บ้านจะได้มีน้ำใช้สอยทุกแห่ง หากแห่งใดมีปริมาณน้ำมากก็จะได้จัดส่งน้ำต่อไปยังกลุ่มอื่นๆ ต่อไป สำหรับแต่ละหมู่บ้านนั้น จะมีกรรมการซึ่งจะทำหน้าที่เป็นผู้แทนหมู่บ้าน มาประชุมร่วมกันกับผู้แทนหมู่บ้านอื่นๆ ในเรื่องต่างๆ เพื่อแก้ไขปัญหาและหาทางพัฒนานิคมฯ ให้เจริญก้าวหน้า ส่วนเจ้าหน้าที่นิคมฯ เป็นเพียงที่ปรึกษาทางด้านวิชาการ ดำเนินการด้านบริการสาธารณะ และให้ความช่วยเหลือในเรื่องต่างๆ ที่จำเป็นเท่านั้น สิ่งที่สำคัญที่ควรริเริ่มคือ การจัดตั้งธนาคารข้าวในแต่ละหมู่บ้าน เพื่อให้ทุกหมู่บ้านมีข้าวสำรองสำหรับบริโภคในยามขาดแคลน ซึ่งได้เคยทำได้ผลมาแล้วในหลายท้องที่ด้วยกัน^{๔๔}

การสร้างเขื่อน ซึ่งเป็นโครงการชลประทานขนาดใหญ่ เริ่มปรากฏขึ้นในโครงการพัฒนาชนบทที่พระบาทสมเด็จพระเจ้าอยู่หัวได้พระราชทานพระราชดำริในช่วง พ.ศ. ๒๕๑๙ นี้ อย่างชัดเจน เช่น การเสด็จฯ ไปทอดพระเนตรบริเวณที่จะสร้างเขื่อนแม่งัด อำเภอแม่แตง จังหวัดเชียงใหม่ ซึ่งเป็นโครงการเดิมของกรมชลประทาน ตามแผน จะรองรับพื้นที่เกษตรกรรมในฤดูแล้งได้ ๑๘,๐๐๐ ไร่ มากกว่าฝายแม่งัดเดิม ๒ เท่า พระบาทสมเด็จพระเจ้าอยู่หัวได้มีพระราชดำรัสว่า

ก่อนที่จะดำเนินการสร้างโครงการเกี่ยวกับการชลประทาน เจ้าหน้าที่กรมชลประทานควรทำการสำรวจพื้นที่เกษตรกรรมในบริเวณลุ่มน้ำ ร่วมกับเจ้าหน้าที่เกษตรและสหกรณ์ เพื่อหาข้อมูลเกี่ยวกับปริมาณน้ำที่เกษตรกรต้องการ ซึ่งในการนี้ จะต้องแนะนำราษฎรให้ปลูกพืชให้เหมาะสมกับปริมาณน้ำที่จะได้รับในแต่ละฤดูกาล เช่น การปลูกพืชให้เหมาะสมกับปริมาณน้ำที่จะได้รับในแต่ละฤดูกาล เช่น การปลูกพืชหมุนเวียน เมื่อได้ข้อมูลเรื่องปริมาณน้ำแล้ว จึงนำมาพิจารณาประกอบการ

^{๔๔}พระราชกรณียกิจระหว่างเดือนตุลาคม ๒๕๑๘-กันยายน ๒๕๑๙, หน้า ๑๕๕.

วางแผนโครงการต่อไป เพื่อจะได้สร้างเขื่อนหรือฝายได้ตรงตามเป้าหมาย ทั้งนี้จะเป็นการประหยัดค่าใช้จ่ายในการก่อสร้างด้วย^{๕๕}

หลังจากนั้นได้เสด็จฯ ไปทรงเยี่ยมราษฎรบริเวณฝายแม้งัด และมีกระแสพระราชดำรัสกับกำนันตำบลซ้อแล้วว่า “ราษฎรควรให้ความร่วมมือช่วยเหลือเจ้าหน้าที่เมื่อเริ่มงานก่อสร้างโครงการเขื่อนแม้งัดเท่าที่จะช่วยได้ ทั้งนี้เมื่อโครงการฯ สำเร็จเรียบร้อยแล้ว ราษฎรในหลายท้องที่ก็จะได้รับผลประโยชน์ร่วมกัน”

พระบาทสมเด็จพระเจ้าอยู่หัวเคยพระราชทานพระราชดำรัสถึงประโยชน์ของการสร้างเขื่อนในคราวเสด็จฯ เยี่ยมสถานีประมงจังหวัดเชียงใหม่ ว่า

การสร้างเขื่อนเพื่อการชลประทานนั้นมีประโยชน์มาก แต่มีส่วนทำให้ปลาบางชนิดไม่สามารถขึ้นไปวางไข่แพร่พันธุ์ทางต้นน้ำได้ เพราะฉะนั้น เจ้าหน้าที่กรมประมงควรร่วมมือประสานงานกับเจ้าหน้าที่กรมชลประทานในการทดลองหาวิธีนำปลาชนิดดังกล่าวที่บริเวณหน้าเขื่อนในฤดูวางไข่ขึ้นไปปล่อยหลังเขื่อน เพื่อให้มีโอกาสขยายพันธุ์ต่อไป^{๕๖}

นอกจากนั้น ในบริเวณพื้นที่ภาคกลาง พระบาทสมเด็จพระเจ้าอยู่หัวได้แสดงออกถึงพระราชดำริเกี่ยวกับโครงการชลประทานขนาดใหญ่เช่นกัน เมื่อคราวเสด็จฯ แปรพระราชฐานประทับที่พระราชวังบางปะอิน จังหวัดอยุธยา เมื่อ พ.ศ. ๒๕๑๙ ได้เสด็จฯ ทอดพระเนตรโครงการเขื่อนเก็บกักน้ำคลองท่าด่าน (เทวนรก) จังหวัดนครนายก “ซึ่งเป็นเขื่อนแบบอบเนกประสงค์ที่ทรงพระราชดำริให้กรมชลประทานพิจารณาถึงความเหมาะสมในการลงทุนก่อสร้าง” พระบาทสมเด็จพระเจ้าอยู่หัว ทรงมีพระราชดำรัสแก่อธิบดีกรมชลประทานว่า

วัตถุประสงค์สำคัญของโครงการฯ ประการแรกก็คือ การกักน้ำไว้สำหรับส่งไปยังพื้นที่เพาะปลูกได้สม่ำเสมอตลอดปี อันจะทำให้สามารถทำการเพาะปลูกได้ถึงปีละ ๒ ถึง ๓ ครั้ง นอกจากนี้ ยังสามารถผลิตกระแสไฟฟ้าสำหรับใช้ในตัวเอง และใช้เป็นพลังงานสำหรับการชลประทานในพื้นที่ราบเช่นการสูบน้ำไปยังพื้นที่เพาะปลูกที่เป็นที่ดอน ตลอดจนสามารถป้องกันอุทกภัยอย่างได้ผลอีกด้วย^{๕๗}

ต่อมา ใน พ.ศ. ๒๕๒๒ ระหว่างการเสด็จฯ แปรพระราชฐานประทับที่พระราชวังบางปะอิน ได้เสด็จฯ ไปทรงเยี่ยมโครงการชลประทานท่าด่านอีกครั้ง หลังจากทอดพระเนตรพื้นที่ก่อสร้างคลองส่ง

^{๕๕} พระราชกรณียกิจระหว่างเดือนตุลาคม ๒๕๑๘-กันยายน ๒๕๑๙, หน้า ๑๕๗.

^{๕๖} เรื่องเดียวกัน, หน้า ๑๕๘.

^{๕๗} พระราชกรณียกิจระหว่างเดือนตุลาคม ๒๕๑๙-กันยายน ๒๕๒๐, หน้า ๗๔. ในกรณีลูกเสือชาวบ้านที่มาเข้าเฝ้าฯ ได้ทูลเกล้าฯ ถวายเงินสมทบทุนในการก่อสร้างเขื่อนดังกล่าวด้วย ซึ่งพระบาทสมเด็จพระเจ้าอยู่หัวได้พระราชทานแก่อธิบดีกรมชลประทาน

น้ำและฝายน้ำล้นแล้ว “ทรงมีพระราชปฏิสันถารกับข้าราชการกรมชลประทาน แสดงออกถึงความพอพระราชหฤทัยที่ได้มีการจัดสร้างระบบชลประทานที่จะช่วยเหลือพื้นที่เพาะปลูกได้ถึงกำหนดไร”^{๔๔}

ในช่วงเวลาเดียวกันนี้ แนวพระราชดำริด้านสหกรณ์ก็ยังได้รับการเน้นย้ำอยู่เสมอเช่นกัน พื้นที่โครงการพัฒนาต่างๆ ที่พระบาทสมเด็จพระเจ้าอยู่หัวเสด็จฯ ไปทรงเยี่ยม มักจะเป็นการรวมกลุ่มของราษฎรที่ได้รับการสนับสนุนจัดตั้งเป็นชุมชนหรือหมู่บ้านสหกรณ์ จัดกรรมสิทธิ์เป็นของส่วนรวม พระบาทสมเด็จพระเจ้าอยู่หัวเคยพระราชทานพระราชดำริเกี่ยวกับสหกรณ์ในคราวที่ผู้นำสหกรณ์ทั่วประเทศเข้าเฝ้าฯ ในวันพระราชพิธีจรดพระนังคัลแรกนาขวัญ พ.ศ. ๒๕๑๙ ดังนี้

สหกรณ์เป็นกิจการสำคัญทางเกษตรกรรม เป็นการรวมกลุ่มร่วมแรงกันทำงานเพื่อให้สห [กรณ์] ซึ่งสมาชิกทุกคนร่วมเป็นเจ้าของมีความเจริญรุ่งเรือง...โดยอาศัยหลักสำคัญ คือ ความซื่อสัตย์สุจริต ความสามัคคี ความขยันหมั่นเพียร และการไม่เอารอดเอาเปรียบกัน ทำงานร่วมกันทั้งกำลังกายและกำลังความคิด ส่งเสริมและแลกเปลี่ยนความรู้ซึ่งกันและกัน ทั้งในระหว่างสมาชิกด้วยกันเองและกับเจ้าหน้าที่ซึ่งเป็นผู้มีวิทยาการ มีประสบการณ์ ซึ่งในที่สุดก็จะเกิดพลังซึ่งจะเป็นประโยชน์แก่สมาชิกแต่ละคน แก่สหกรณ์ และประเทศชาติจะมีความปลอดภัยและมั่นคง เพราะทุกคนสามารถทำมาหากินได้อย่างผาสุก มีอิสระ...สำหรับในกลุ่มสมาชิกด้วยกัน เมื่อเก็บเกี่ยวได้ก็ควรสร้างยุ้งฉางและโรงสี เพื่อประโยชน์ร่วมกันโดยไม่ต้องพึ่งผู้อื่น และทำให้สามารถเก็บข้าวไว้ทะยอยขายโดยไม่ถูกกดราคา ตลอดจนสามารถเก็บข้าวไว้บริโภคได้ตลอดปี ในการนี้ต้องรู้จักเอื้อเพื่อเผื่อแผ่ซึ่งกันและกัน รู้จักแบ่งปันสิ่งของให้ผู้ที่มีความเดือดร้อน ซึ่งนับเป็นการประกันสังคมอย่างหนึ่ง และการเป็นการรู้จักพึ่งตนเองโดยไม่ต้องรอรับความช่วยเหลือเพียงอย่างเดียว”^{๔๕}

นอกจากนั้น ยังได้พระราชทานพระราชดำริเกี่ยวกับ “ชีวิตความเป็นอยู่ในสหกรณ์” ในคราวเสด็จฯ ไปทรงเยี่ยมสมาชิกสหกรณ์การเกษตรหุบกะพงจำกัด เมื่อปลายเดือนกรกฎาคม ๒๕๑๙

ชีวิตความเป็นอยู่ในสหกรณ์ คือการอยู่ร่วมกัน ทำมาหากินร่วมกัน และจะเกิดประโยชน์ได้ก็ต่อเมื่อสมาชิกทุกคนตั้งใจทำงานด้วยความอดทน เสียสละ เพื่อให้บรรลุเป้าหมายที่วางไว้ จะต้องรู้จักเอื้อเพื่อเผื่อแผ่ซึ่งกันและกัน...หมู่บ้านสหกรณ์จะต้องประกอบด้วยผู้ที่อยากจะทำมาหาเลี้ยงชีพ อยากมีอนาคตแจ่มใส โดยจัดสรรที่ทำกินให้สำหรับผู้ขาดแคลน ซึ่งก็ถือว่าทุกคนเป็นเจ้าของร่วมกันและจะมีสิทธิทำกินไปได้ชั่วลูกชั่วหลานโดยกรรมสิทธิ์ของที่ดินเป็นของส่วนรวม คือ สหกรณ์ มีใช้ของส่วนบุคคลที่จะทำการซื้อ ขาย หรือโอนกรรมสิทธิ์ได้”^{๔๖}

^{๔๔} พระราชกรณียกิจระหว่างเดือนตุลาคม ๒๕๒๒-กันยายน ๒๕๒๓, หน้า ๖๐.

^{๔๕} พระราชกรณียกิจระหว่างเดือนตุลาคม ๒๕๑๘-กันยายน ๒๕๑๙, หน้า ๑๙๒.

^{๔๖} เรื่องเดียวกัน, หน้า ๒๔๑.

ในช่วงต้นทศวรรษ ๒๕๒๐ การเสด็จ บริเวณพื้นที่ภาคเหนือของประเทศเน้นไปที่ศูนย์ศึกษาทดลองทางการเกษตรและปศุสัตว์และหมู่บ้านสหกรณ์ตัวอย่าง ที่ดำเนินการมาตั้งแต่ทศวรรษก่อน พระบาทสมเด็จพระเจ้าอยู่หัวจะมีพระราชดำรินำไปที่โครงการชลประทานในศูนย์เหล่านี้ ควบคู่ไปกับการเสด็จ ไปยังพื้นที่โครงการชลประทานที่เกิดขึ้นใหม่ ลักษณะเช่นนี้สอดคล้องกับเอกสารที่รวบรวมรายชื่อโครงการอันเนื่องมาจากพระราชดำริ ที่ให้ภาพว่า “โครงการชลประทานตามพระราชดำริ” ขยายตัวเป็นอย่างมากใน พ.ศ. ๒๕๒๐^{๕๑}

เมื่อขึ้นทศวรรษ ๒๕๒๐ ลักษณะสำคัญของโครงการพัฒนาชนบทที่พระบาทสมเด็จพระเจ้าอยู่หัวเสด็จ ไปทรงปฏิบัติพระราชกรณียกิจ ได้แก่ ศูนย์ทดลองศึกษาวิจัยเกษตรกรรมและปศุสัตว์ครบวงจร ที่ส่วนหนึ่งดำเนินการต่อเนื่องมาตั้งแต่ทศวรรษ ๒๕๑๐ และบางส่วนเริ่มขึ้นใหม่ แต่มีการเพิ่มและเน้นไปที่การชลประทานเป็นพิเศษ ประการต่อมา เป็นโครงการชลประทานโดยเฉพาะที่เริ่มดำเนินการใหม่ และประการสุดท้ายได้แก่ เกี่ยวข้องกับพระราชดำริเรื่องสหกรณ์ที่ต่อเนื่องมาจากทศวรรษที่แล้วเช่นกัน

หลัง พ.ศ. ๒๕๑๙ โครงการพัฒนาของพระบาทสมเด็จพระเจ้าอยู่หัวเริ่มขยายไปสู่ภาคตะวันออกเฉียงเหนือ จากที่ก่อนหน้านี้มีเพียงโรงเรียนร่มเกล้า ๒ แห่งที่จังหวัดนครพนมและสกลนคร ใน พ.ศ. ๒๕๒๐ ปีเดียว มีการบันทึกไว้ว่าเกิดโครงการพัฒนาของพระบาทสมเด็จพระเจ้าอยู่หัวถึง ๒๑ โครงการ จำนวนที่เพิ่มขึ้นหลายเท่าตัวดังกล่าวน่าจะเป็นผลมาจากการก่อสร้างพระตำหนักภูพานราชนิเวศน์ที่จังหวัดสกลนครที่แล้วเสร็จใน พ.ศ. ๒๕๑๙ และพระบาทสมเด็จพระเจ้าอยู่หัวเสด็จ แปรพระราชฐานไปประทับแรมเป็นครั้งแรกในเดือนพฤศจิกายนของปีนั้น

ในแง่ปริมาณ ช่วง ๒ ปีแรกของทศวรรษ ๒๕๒๐ การเสด็จ ไปปฏิบัติพระราชกรณียกิจในโครงการชลประทานยังมีจำนวนน้อยกว่าการเสด็จ ที่เกี่ยวข้องกับการคุกคามของคอมมิวนิสต์ แต่หลังจากนั้น พระราชกรณียกิจเกี่ยวกับโครงการชลประทานเพิ่มจำนวนขึ้นเรื่อยๆ และจะเป็นพระราชกรณียกิจหลักในการเสด็จ ภาคตะวันออกเฉียงเหนือในครั้งหลังของทศวรรษ ๒๕๒๐ อย่างไรก็ตามควรกล่าวด้วยว่าเมื่อถึงเวลาดังกล่าว จำนวนวันในการเสด็จ แปรพระราชฐานไปประทับที่พระตำหนักภูพานราชนิเวศน์ก็ลดน้อยลง

ในการเสด็จ ไปยังภาคตะวันออกเฉียงเหนือ พระบาทสมเด็จพระเจ้าอยู่หัวจะเสด็จ ไปทอดพระเนตรพื้นที่ก่อสร้างโครงการชลประทาน พระราชทานพระราชดำริเกี่ยวกับโครงการเหล่านั้น ลักษณะรูปธรรมของโครงการชลประทานส่วนใหญ่จะเป็นการสร้างเขื่อน อ่างเก็บน้ำ และบางแห่งเป็นฝายน้ำล้น ดังเช่น การเสด็จ ไปทอดพระเนตรบริเวณที่จะสร้างเขื่อนเก็บกักน้ำห้วยคตไฮใหญ่และห้วยเตี้ยก อำเภอมือง จังหวัดสกลนคร ซึ่งตามเอกสารแล้ว เป็นโครงการชลประทานประเภทอ่างเก็บน้ำขนาดเล็กตามพระราชดำริ โครงการดังกล่าวดำเนินการโดยกรมชลประทาน โดยการสร้างเขื่อนดินกั้นลำห้วยเพื่อเก็บน้ำไว้บริเวณหลังเขื่อนสำหรับจ่ายให้พื้นที่เพาะปลูก ป้องกันอุทกภัย และเป็นแหล่งเพาะพันธุ์ปลาน้ำจืด หลังจากทอดพระเนตรแผนที่ลุ่มน้ำเชิงเทือกเขาภูพานแล้ว พระบาทสมเด็จพระเจ้าอยู่หัวได้พระราชทานพระราชดำรัสว่า

^{๕๑} สมุดภาพโครงการตามพระราชดำริ, ไม่มีเลขหน้า.

แนวเขื่อนที่กำหนดไว้เหมาะสมดีแล้ว แต่น่าจะพิจารณาสร้างเขื่อนดินขนาดย่อมกว่าอีกเขื่อนหนึ่ง เพื่อปิดกั้นห้วยม่วง ซึ่งเป็นลำห้วยสาขาของห้วยตาดไฮใหญ่ เพราะจะสามารถเก็บกักน้ำได้อีกส่วนหนึ่ง สำหรับส่งให้กับพื้นที่เพาะปลูกบริเวณด้านใต้ของพื้นที่รับน้ำของโครงการห้วยตาดไฮใหญ่ ตลอดจนสามารถดำเนินการก่อสร้างตัวเขื่อนต่อเนื่องกันได้ ทั้งนี้ก็ต้องพิจารณาถึงผลประโยชน์ที่จะได้รับเพิ่มขึ้นเปรียบเทียบกับค่าลงทุนที่จำเป็นจะต้องสูงขึ้นบ้างเป็นสำคัญ^{๕๒}

หลังจากนั้นได้เสด็จฯ ไปทอดพระเนตรบริเวณที่กรมชลประทานจะสร้างเขื่อนดินกั้นห้วยเดียก ซึ่งเป็นโครงการลักษณะเดียวกับเขื่อนห้วยตาดไฮใหญ่ รองรับเนื้อที่ชลประทานได้ประมาณ ๒,๑๐๐ ไร่ และยังสามารถป้องกันอุทกภัยได้เช่นกัน พระบาทสมเด็จพระเจ้าอยู่หัวได้พระราชทานพระราชดำริว่า

แนวคลองส่งน้ำของโครงการห้วยเดียกที่กำหนดไว้สำหรับส่งน้ำให้แก่พื้นที่เพาะปลูกบางจุด ต้องลงทุนสูงเกินความจำเป็น เนื่องจากอยู่ห่างไกลจากอ่างเก็บน้ำ และภูมิประเทศไม่อำนวย ฉะนั้นน่าจะสำรวจและพิจารณาเปรียบเทียบดูว่าหากเปลี่ยนแปลงแผนงานบ้าง โดยไปสร้างเขื่อนดินขนาดเล็กปิดกั้นห้วยตาดไฮเล็ก แทนการสร้างระบบส่งน้ำดังกล่าวข้างต้นก็อาจจะเหมาะสมกว่า เพราะเขื่อนนี้อยู่ใกล้กับพื้นที่รับน้ำและส่งน้ำได้สะดวกกว่ามาก ทั้งนี้ ก็ต้องพิจารณาโดยละเอียดอีกครั้งหนึ่ง^{๕๓}

บางคราว พระบาทสมเด็จพระเจ้าอยู่หัวได้พระราชทานพระราชดำริเกี่ยวกับประโยชน์ของการสร้างเขื่อนแก่ราษฎร ดังเช่นในการเสด็จฯ อำเภอเขาวง จังหวัดกาฬสินธุ์ ตามที่เอกสารบันทึกไว้ว่า

...ทรงพระราชปฏิสันถารกับราษฎรเหล่านั้นถึงปัญหาในการทำมาหากิน เนื่องจากพื้นที่บริเวณนั้นประสบภาวะแห้งแล้ง ซึ่งพระบาทสมเด็จพระเจ้าอยู่หัวได้มีกระแสพระราชดำริว่า ขณะนี้กำลังมีโครงการสร้างเขื่อนปิดกั้นห้วยจาน เพื่อเก็บกักน้ำและส่งน้ำมาเลี้ยงพื้นที่นาในเขตบ้านบ่อแก้ว ตลอดจนช่วยทำให้พื้นดินบริเวณนั้นมีความชุ่มชื้นขึ้น^{๕๔}

หมู่บ้านสหกรณ์และศูนย์ศึกษาการพัฒนา เป็นพระราชดำริอีกประการหนึ่งที่พระราชทานในการเสด็จฯ ไปยังโครงการพัฒนา ดังเช่น ในการเสด็จฯ ไปทอดพระเนตรโครงการอ่างเก็บน้ำห้วยน้ำทองตามพระราชดำริ อำเภอน้ำโสม จังหวัดอุดรธานี ในเดือนพฤศจิกายน ๒๕๒๔ โครงการดังกล่าว

^{๕๒} พระราชกรณียกิจระหว่างเดือนตุลาคม ๒๕๒๐-กันยายน ๒๕๒๑, หน้า ๒๑-๒๒.

^{๕๓} เรื่องเดียวกัน, หน้า ๒๒.

^{๕๔} เรื่องเดียวกัน, หน้า ๒๔.

กรมชลประทานได้ก่อสร้างหนองพระราชดำริ มีวัตถุประสงค์เพื่อจัดหาน้ำและป้องกันอุทกภัยให้ราษฎรหลายหมู่บ้าน รวมทั้งเป็นแหล่งเพาะพันธุ์ปลาน้ำจืด ในการเสด็จ คราวนั้น พระบาทสมเด็จพระเจ้าอยู่หัวทรงปล่อยปลาลงอ่างเก็บน้ำ ทอดพระเนตรแปลงส่งเสริมพืชผัก แปลงสาธิตการปลูกพืชหมุนเวียนในนา และได้พระราชทานพระราชดำริว่า

การวางแผนใช้ที่ดินสำหรับโครงการพัฒนาท้องถิ่นนั้น จะต้องจำแนกที่ดินและจัดที่ดินให้เหมาะสม เพื่อเป็นการป้องกันไม่ให้เกิดการบุกรุกบริเวณป่าสงวน กล่าวคือ อนุรักษ์ส่วนที่เป็นป่าไม้ไว้ โดยปลูกสวนป่าเพิ่มเติม ส่วนพื้นที่ทำกินซึ่งสามารถรับน้ำจากอ่างเก็บน้ำ จะต้องสงวนส่วนหนึ่งไว้เป็นศูนย์ศึกษาพัฒนาสำหรับจัดเป็นแปลงสาธิตการเกษตรโดยให้เกษตรกรฝึกด้านปฏิบัติ และหารายได้จากผลผลิตในแปลงสาธิตในระยะจัดตั้งโครงการเมื่อโครงการเสร็จสมบูรณ์แล้ว จึงจัดสรรที่ดินให้สามารถทำกินตลอดชั่วลูกชั่วหลานในรูปของหมู่บ้านสหกรณ์ แต่ไม่ให้กรรมสิทธิ์ในที่ดิน^{๕๔}

ศูนย์ศึกษาการพัฒนาจะมีลักษณะเป็นโครงการสาธิตครบวงจร ทั้งด้านการเกษตร การปศุสัตว์ การประมง การชลประทาน การป่าไม้ การค้นคว้าวิจัย ดำเนินการโดยหลายหน่วยงานราชการ ในภาคเหนือจะมี “ศูนย์ศึกษาการพัฒนาห้วยฮ่องไคร้ตามพระราชดำริ” อำเภอต๋อยสะเทิง จังหวัดเชียงใหม่ ที่ภาคใต้ได้แก่ “ศูนย์ศึกษาการพัฒนาพิภพทอทอง” อำเภอเมือง จังหวัดนราธิวาส ภาคกลางได้แก่ “ศูนย์ศึกษาการพัฒนาห้วยทราย อันเนื่องมาจากพระราชดำริ” ภาคตะวันออกเฉียงเหนือคือ “ศูนย์ศึกษาการพัฒนา ภูพานตามพระราชดำริ” นอกจากนั้นก็มี “ศูนย์ศึกษาการพัฒนาปลวกแดงตามพระราชดำริ” อำเภอปลวกแดง จังหวัดระยอง และ “ศูนย์ศึกษาการพัฒนาเขาคันทรงตามพระราชดำริ” อำเภอพนมสารคาม จังหวัดฉะเชิงเทรา

พระบาทสมเด็จพระเจ้าอยู่หัวเคยพระราชทานพระราชดำรัสเกี่ยวกับวัตถุประสงค์ของศูนย์ศึกษาการพัฒนา ในคราวที่เสด็จ ทอดพระเนตรโครงการศูนย์ศึกษาการพัฒนาเขาคันทรง เมื่อเดือนสิงหาคม ๒๕๒๔ ว่า

วัตถุประสงค์ของการตั้งศูนย์ศึกษาพัฒนาก็คือ การพัฒนาที่ทำกินของราษฎรให้มีความอุดมสมบูรณ์ขึ้น โดยการพัฒนาที่ดิน พัฒนาแหล่งน้ำ ตลอดจนพื้นที่ฟูสภาพป่า และใช้หลักวิชาการเกษตรในการวางแผนการเพาะปลูกและเลี้ยงสัตว์ โดยใช้เงินจากการบริจาคจากผู้มีจิตศรัทธาเป็นทุนในการพัฒนา ซึ่งศูนย์การพัฒนาจะเป็นฟาร์มตัวอย่างที่เกษตรกรทั่วไปและเจ้าหน้าที่ฝ่ายพัฒนาสามารถมาเยี่ยมชม การสาธิตเกี่ยวกับการเกษตรกรรมเพื่อเป็นการศึกษาหาความรู้ นอกจากนั้นยังทำหน้าที่เป็นศูนย์กลางการพัฒนาพื้นที่รอบๆ บริเวณโครงการให้มีความเจริญขึ้น เมื่อราษฎรเริ่มมีสภาพความเป็นอยู่ดีขึ้น ก็อาจพิจารณาจัดตั้งโรงเรียนสำหรับหมู่บ้านแต่

^{๕๔}พระราชกรณียกิจระหว่างเดือนตุลาคม ๒๕๒๔-กันยายน ๒๕๒๕ (กรุงเทพฯ: สำนักพระราชเลขานุการ, ๒๕๒๕), หน้า ๖๗.

ละกลุ่ม ตลอดจนจัดตั้งธนาคารข้าวของแต่ละหมู่บ้านเพื่อฝึกให้รู้จักพึ่งตัวเองได้ในที่สุด^{๕๖}

ในเดือนกันยายน ๒๕๒๖ ซึ่งเป็นครั้งแรกที่พระบาทสมเด็จพระเจ้าอยู่หัวเสด็จฯ ไปทอดพระเนตรโครงการศึกษาการพัฒนาพิภพทอทอง ได้ทอดพระเนตรอ่างเก็บน้ำที่พระราชทานพระราชดำริให้กรมชลประทานดำเนินการก่อสร้าง เพื่อจัดหาน้ำให้พื้นที่เพาะปลูกของราษฎร รวมทั้งส่งน้ำสนับสนุนกิจการของศูนย์ศึกษาการพัฒนาพิภพทอทอง ทรงฟังคำกราบบังคมทูลรายงานผลการดำเนินงานของส่วนราชการต่างๆ พระราชทานพระบรมราโชบายเกี่ยวกับการดำเนินงานว่า

จุดประสงค์สำคัญของโครงการประเภทศูนย์ศึกษาการพัฒนา มีอยู่สองประการ ประการแรก เพื่อสาธิตการพัฒนาแบบเบ็ดเสร็จ กล่าวคือ ช่วยให้ราษฎรในท้องถิ่นสามารถพึ่งตนเองในการเลี้ยงชีพได้ และมีโอกาสได้รับวิทยาการเกษตรแผนใหม่เพื่อช่วยให้การทำมาหากินมีประสิทธิภาพยิ่งขึ้น สำหรับประการที่สอง ก็เพื่อสนับสนุนให้ส่วนราชการต่างๆ ที่เกี่ยวข้องกับการพัฒนาท้องถิ่นในทุกๆ ด้านสามารถปฏิบัติงานร่วมกัน ประสานงานกัน และผนึกกำลังกันอย่างแน่นแฟ้น ตลอดจนแลกเปลี่ยนความรู้และประสบการณ์ระหว่างกัน ทั้งนี้เพื่อส่งเสริมความสามัคคีในวงการราชการ ซึ่งราษฎรก็จะเป็นฝ่ายได้รับผลประโยชน์ นอกจากนี้ศูนย์ศึกษาการพัฒนายังเป็นสถานที่ค้นคว้าหาความรู้เกี่ยวกับวิชาการด้านต่างๆ ในแต่ละท้องที่ ซึ่งมีลักษณะภูมิประเทศ ภูมิอากาศ และปัญหาแตกต่างกัน ส่วนการที่ภาคเอกชนสนับสนุนด้านทุนดำเนินการก็แสดงว่าเริ่มมีผู้ที่เข้าใจในวัตถุประสงค์ และมีความศรัทธาในผลงานของศูนย์ศึกษาการพัฒนาแล้ว^{๕๗}

ในช่วงปลายทศวรรษ ๒๕๒๐ ปริมาณการเสด็จฯ แปรพระราชฐานไปประทับพระตำหนักต่างจังหวัดโดยรวมถือว่าน้อยลง ไม่มีการเสด็จฯ ไปประทับพระตำหนักภูพานราชนิเวศน์ใน พ.ศ. ๒๕๒๙ และ ๒๕๓๐ ในช่วงเวลาเดียวกัน พระราชกรณียกิจที่เกี่ยวกับโครงการพัฒนาระหว่างการเสด็จฯ แปรพระราชฐานไปประทับที่พระราชวังไกลกังวลเริ่มน้อยลง มีการเสด็จฯ ไปทอดพระเนตร

^{๕๖} พระราชกรณียกิจระหว่างเดือนตุลาคม ๒๕๒๓-กันยายน ๒๕๒๔, หน้า ๒๓๙-๒๔๐.

^{๕๗} ตามเอกสาร หน่วยราชการที่มีส่วนในการดำเนินงานโครงการศูนย์ศึกษาการพัฒนาพิภพทอทอง ได้แก่ จังหวัดนราธิวาส สำนักงานเลขาธิการคณะกรรมการพิเศษเพื่อประสานงานโครงการอันเนื่องมาจากพระราชดำริ กองอำนวยการกลาง สำนักผู้บัญชาการทหารสูงสุด มหาวิทยาลัยสงขลานครินทร์ สำนักงานเร่งรัดพัฒนาชนบท การไฟฟ้าส่วนภูมิภาค กรมการพัฒนาชุมชน กรมการศึกษานอกโรงเรียน กรมส่งเสริมอุตสาหกรรม กรมประมง กรมป่าไม้ กรมปศุสัตว์ กรมวิชาการเกษตร สำนักงานกองทุนสงเคราะห์การทำสวนยาง กรมส่งเสริมการเกษตร และกรมพัฒนาที่ดิน

^{๕๘} พระราชกรณียกิจระหว่างเดือนตุลาคม ๒๕๒๕-กันยายน ๒๕๒๖ (กรุงเทพฯ: สำนักพระราชพิธีการ, ๒๕๒๖), หน้า ๒๗๗-๒๗๘.

พื้นที่ก่อสร้างอ่างเก็บน้ำอันเนื่องมาจากพระราชดำริครั้งเดียวใน พ.ศ. ๒๕๒๘^{๕๔} นอกจากนั้นเป็นพระราชกรณียกิจอื่น เช่น ประทับเรือหลวงชลบุรี ทอดพระเนตรการสาธิตปฏิบัติการทางเรือตามคำกราบบังคมทูลเชิญของกองทัพเรือ หรือทรงบำเพ็ญพระราชกุศลถวายพระบาทสมเด็จพระปกเกล้าเจ้าอยู่หัว และสมเด็จพระนางเจ้ารำไพพรรณี เป็นต้น เช่นเดียวกับการเสด็จ แปรพระราชฐานไปประทับที่พระราชวังไกลกังวลในปีต่อมา มีการเสด็จ ไปทอดพระเนตรศูนย์ศึกษาการพัฒนาห้วยทรายอันเนื่องมาจากพระราชดำริครั้งเดียวที่เกี่ยวข้องกับโครงการพัฒนา^{๕๕} และไม่มีการเสด็จ พระราชวังไกลกังวลใน พ.ศ. ๒๕๓๐

จากข้อมูลที่ได้บรรยายมาข้างต้น การเสด็จ ท้องที่ต่างจังหวัดที่เกี่ยวข้องกับโครงการอันเนื่องมาจากพระราชดำริ เริ่มมีจำนวนมากขึ้นในช่วงปลายทศวรรษ ๒๕๑๐ ต่อดันทศวรรษ ๒๕๒๐ สอดคล้องกับจำนวนของการริเริ่มโครงการพัฒนาของพระบาทสมเด็จพระเจ้าอยู่หัว ที่เริ่มมีปริมาณมากขึ้นในแต่ละปี และมีการขยายพื้นที่การดำเนินงานไปยังภูมิภาคต่างๆ ของประเทศอย่างต่อเนื่อง

ลักษณะสำคัญของโครงการอันเนื่องมาจากพระราชดำริ คือการสนองพระราชดำริเกี่ยวกับการพัฒนาชนบทของพระบาทสมเด็จพระเจ้าอยู่หัว เป็นการจัดตั้งหมู่บ้านตัวอย่าง จัดสรรทรัพยากรให้อย่างครบถ้วน ดำเนินงานในรูปแบบสหกรณ์ ที่แต่ละครอบครัวมีสิทธิทำกิน แต่กรรมสิทธิ์เป็นของชุมชน โดยมีหน่วยงานราชการต่างๆ ที่เกี่ยวข้องกับการพัฒนาชนบทเป็นผู้ดำเนินการ และบางส่วนได้รับการสนับสนุนจากเอกชน

ชนิดา ชิตบัณฑิตย์ ที่ศึกษาเกี่ยวกับโครงการอันเนื่องมาจากพระราชดำริโดยตรง กล่าวถึงพัฒนาการของโครงการเมื่อขึ้นทศวรรษ ๒๕๓๐ ว่า ได้ปรับตัวให้มีลักษณะ “องค์กรเอกชน” เพื่อข้ามพ้นข้อจำกัดความล่าช้าของระบบราชการ โดยเฉพาะอย่างยิ่ง ในการอนุมัติงบประมาณ^{๖๐} ตามข้อเสนอของ ชนิดา โครงการอันเนื่องมาจากพระราชดำริได้พัฒนาจาก “โครงการริเริ่มส่วนพระองค์โดยมีหน่วยงานราชการบางหน่วยงานเข้าร่วมสนองพระราชดำริ” มาเป็น “ส่วนหนึ่งของระบบราชการโดยมีหน่วยงานภายใต้โครงสร้างของระบบราชการรองรับ” และสุดท้าย กลายเป็นองค์กรเอกชนในรูปแบบของมูลนิธิชัยพัฒนา อย่างไรก็ตาม ชนิดาได้ชี้ให้เห็นว่า ลักษณะการดำเนินงานของมูลนิธิชัยพัฒนา มีความแตกต่างจากองค์กรเอกชนทั่วไป ได้แก่ ได้รับการสนับสนุนทรัพยากรทั้งจากรัฐและเอกชน และเนื่องจากการดำเนินโครงการตามแนวพระราชดำริ ทำให้ปราศจากหรือสามารถบรรเทาความขัดแย้งในพื้นที่ระหว่างหน่วยราชการกับราษฎรและองค์กรพัฒนาเอกชนได้^{๖๑}

ในหัวข้อที่ ๕.๒ นี้ได้กล่าวถึงการเสด็จ ไปในโครงการพัฒนาต่างๆ ของพระบาทสมเด็จพระเจ้าอยู่หัว โดยอาศัยข้อมูลจากเอกสารราชการอย่างหนังสือประมวลพระราชกรณียกิจที่เผยแพร่โดยสำนักราชเลขาธิการเป็นหลัก ในหัวข้อต่อไปจะอภิปรายถึงความสัมพันธ์ระหว่างบทบาทของ

^{๕๔} พระราชกรณียกิจระหว่างเดือนตุลาคม ๒๕๒๗-กันยายน ๒๕๒๘, หน้า ๒๒๒-๒๒๓.

^{๕๕} พระราชกรณียกิจระหว่างเดือนตุลาคม ๒๕๒๘-กันยายน ๒๕๒๙ (กรุงเทพ: สำนักราชเลขาธิการ, ๒๕๒๙), หน้า ๒๐๖-๒๐๗.

^{๖๐} ชนิดา ชิตบัณฑิตย์, โครงการอันเนื่องมาจากพระราชดำริ: การสถาปนาพระราชอำนาจนำในพระบาทสมเด็จพระเจ้าอยู่หัว, หน้า ๓๒๙-๓๓๐.

^{๖๑} เรื่องเดียวกัน, หน้า ๓๓๖-๓๓๗.

พระบาทสมเด็จพระเจ้าอยู่หัวในการดำเนินโครงการอันเนื่องมาจากพระราชดำริกับพระราชอำนาจของสถาบันพระมหากษัตริย์ในระบอบการปกครองแบบประชาธิปไตย

๕.๓ พระราชอำนาจในโครงการอันเนื่องมาจากพระราชดำริกับพระราชอำนาจของสถาบันพระมหากษัตริย์ในระบอบประชาธิปไตย

ในวิทยานิพนธ์ด้านนิติศาสตร์เรื่อง พระราชอำนาจของพระมหากษัตริย์ในระบอบประชาธิปไตย ชงทอง จันทรางศุ ได้อภิปรายถึงหลักการเรื่องพระราชอำนาจในระบอบประชาธิปไตยโดยใช้กรณีการดำเนินโครงการอันเนื่องมาจากพระราชดำริเป็นตัวอย่างสนับสนุนข้อเสนอมองคน

ชงทองเสนอว่าในระบอบประชาธิปไตย พระราชอำนาจของพระมหากษัตริย์ ซึ่งมี ๒ ประเภทใหญ่คือ พระราชอำนาจที่กำหนดไว้เป็นลายลักษณ์อักษรในรัฐธรรมนูญและพระราชอำนาจที่ไม่ได้มีการกำหนดไว้เป็นลายลักษณ์อักษรนั้น สามารถแบ่งได้เป็น ๓ ประการ ได้แก่ พระราชอำนาจทั่วไป พระราชอำนาจในฐานะพระประมุข และพระราชอำนาจในฐานะที่ทรงเป็นที่มาแห่งเกียรติยศและความยุติธรรม

ตามข้อเสนอของชงทอง ในส่วนของพระราชอำนาจในฐานะพระประมุขและพระราชอำนาจในฐานะที่ทรงเป็นที่มาแห่งเกียรติยศและความยุติธรรม จะเป็นพระราชอำนาจที่ได้รับการกำหนดไว้เป็นลายลักษณ์อักษรในรัฐธรรมนูญ ไม่ว่าจะ เป็น พระราชอำนาจทางฝ่ายบริหาร ได้แก่ การตั้งนายกรัฐมนตรีและรัฐมนตรี พระราชอำนาจทางด้านนิติบัญญัติ ได้แก่ การเรียกและเปิด/ปิดประชุมรัฐสภา การยับยั้งร่างพระราชบัญญัติ การสถาปนาและเรียกคืนฐานันดรศักดิ์ และพระราชอำนาจในการพระราชทานอภัยโทษ เป็นต้น มีการใช้พระราชอำนาจในส่วนนี้เพียงบางครั้งที่ชงทองเห็นว่ามีลักษณะพิเศษ ขึ้นอยู่กับสถานการณ์ทางการเมืองในขณะนั้น เช่น กรณีสมัชชาแห่งชาติ พ.ศ. ๒๕๑๖ ซึ่งชงทองตั้งข้อสังเกตว่า

กรณีสมัชชาแห่งชาตินี้ อาจกล่าวได้ว่าเป็นกรณียกเว้นการใช้พระราชอำนาจจากหลักทั่วไป ซึ่งโดยปกติแล้ว นายกรัฐมนตรีผู้ลงนามรับสนองพระบรมราชโองการแต่งตั้งสมาชิกสภานิติบัญญัติ ควรจะเป็นผู้กราบบังคมทูลเสนอรายชื่อ แต่เนื่องจากบรรยากาศทางการเมืองในขณะนั้นประการหนึ่ง ประกอบกับนายกรัฐมนตรีในเวลานั้น คือ นายสัญญา ธรรมศักดิ์ ไม่ใช่ข้าราชการเมืองโดยอาชีพ หากแต่เป็นผู้ที่ทรงพระกรุณาโปรดเกล้าฯ แต่งตั้งมาทำหน้าที่นายกรัฐมนตรีเพียงชั่วคราวอีกประการหนึ่ง ทำให้พระบาทสมเด็จพระเจ้าอยู่หัวทรงตัดสินใจพระราชหฤทัยจัดตั้งสมัชชาแห่งชาติขึ้น เพื่อทำหน้าที่เพียงคัดเลือกสมาชิกสภานิติบัญญัติแห่งชาติให้ได้จำนวนที่ต้องการ แล้วก็อันสิ้นสุดหน้าที่

...การที่ได้จัดตั้งสมัชชาแห่งชาติขึ้นครั้งนั้นเป็นที่สนใจของประชาชนตลอดจนนิสิตนักศึกษาเป็นอย่างยิ่ง และคนส่วนมากก็ดูจะพอใจกับคำชี้แจงของสำนักนายกรัฐมนตรี ที่แถลงเมื่อวันที่ ๑๕ ธันวาคม ๒๕๑๗ อาจจะมีบ้างเพียงน้อย

รายละเอียดที่จะตั้งข้อสงสัยว่าพระบาทสมเด็จพระเจ้าอยู่หัวทรงใช้พระราชอำนาจอะไรในการแต่งตั้งสมาชิกแห่งชาติ^{๖๒}

ในส่วนของพระราชอำนาจทั่วไป เป็นที่ชัดเจนว่าชงทองหมายถึงพระราชอำนาจที่ไม่ได้ตราไว้เป็นลายลักษณ์อักษร นั่นคือ พระราชอำนาจที่พระมหากษัตริย์จะทรงรับการปรึกษาหารือจากรัฐบาล พระราชอำนาจที่จะสนับสนุนรัฐบาล และพระราชอำนาจที่จะทรงตั้งเตือนรัฐบาล ชงทองกล่าวว่า

...ตามแนวคิดของการปกครองระบอบประชาธิปไตยแบบของประเทศไทย พระมหากษัตริย์ทรงไว้ซึ่งพระราชอำนาจ ๓ ประการ คือ ประการแรก ทรงมีพระราชอำนาจที่จะทรงรับการปรึกษาหารือจากรัฐบาล (The Right to be consulted) ประการที่สอง ทรงมีพระราชอำนาจที่จะสนับสนุนรัฐบาล (The Right to encourage) และประการสุดท้าย ทรงมีพระราชอำนาจที่จะทรงตั้งเตือน (The Right to warn) หรือกล่าวโดยย่อก็คือ พระราชอำนาจที่จะได้รับคำกราบบังคมทูลและการปรึกษานั้นเอง (The Right to be informed and the Right to be consulted.) ประเทศไทยเราเมื่อมีการเปลี่ยนแปลงการปกครองมาเป็นระบอบประชาธิปไตยที่มีพระมหากษัตริย์ทรงเป็นพระประมุขก็เป็นที่ยอมรับกันโดยทั่วไปว่า พระมหากษัตริย์ทรงไว้ซึ่งพระราชอำนาจในข้อนี้ แม้จะมีได้บัญญัติเป็นลายลักษณ์อักษรไว้ในรัฐธรรมนูญฉบับใดก็ตาม แต่ก็เป็นที่นิยมปฏิบัติที่เข้าใจตรงกันระหว่างทุกฝ่ายที่เกี่ยวข้องว่าพระราชอำนาจในเรื่องนี้มีอยู่จริง และอาจกล่าวได้ว่าเป็นพระราชอำนาจส่วนที่สำคัญที่สุดในทางกฎหมายรัฐธรรมนูญเท่าที่เป็นอยู่ในปัจจุบัน^{๖๓}

ชงทองเห็นว่าพระราชอำนาจของพระบาทสมเด็จพระเจ้าอยู่หัวในโครงการอันเนื่องมาจากพระราชดำริเป็นการใช้พระราชอำนาจที่จัดอยู่ในประเภทพระราชอำนาจทั่วไป มีความสอดคล้องกับหลักการใช้พระราชอำนาจของพระมหากษัตริย์ในระบอบประชาธิปไตย เพราะพระบาทสมเด็จพระเจ้าอยู่หัวเพียงแต่พระราชทานพระราชดำริเกี่ยวกับโครงการต่างๆ ให้กับหน่วยงานรัฐและรัฐบาลเท่านั้น ส่วนการตัดสินใจและการดำเนินงานเกี่ยวกับโครงการ หน่วยงานต่างๆ รวมทั้งรัฐบาลเป็นผู้รับผิดชอบ

หลักการสำคัญที่ทรงยึดมั่นในการดำเนินงานพัฒนามีประการเดียว คือ มีพระราชหฤทัยมุ่งมั่นจะให้การพัฒนานั้นๆ เป็นผลดีและเป็นประโยชน์ตถถึงประชาชนอย่างแท้จริง และที่ทรงยึดปฏิบัติเสมอมาไม่เปลี่ยนแปลง คือ เมื่อได้ทรงศึกษาการพัฒนาใดๆ จนเป็นที่แน่พระราชหฤทัยแล้ว ก็จะทรงแนะนำหรือแนะแนว

^{๖๒} ชงทอง จันทรางศุ, “พระราชอำนาจของพระมหากษัตริย์ในทางกฎหมายรัฐธรรมนูญ,” (วิทยานิพนธ์นิติศาสตรมหาบัณฑิต ภาควิชานิติศาสตร์ บัณฑิตวิทยาลัย จุฬาลงกรณ์มหาวิทยาลัย, ๒๕๒๕), หน้า ๑๓๔ และ ๑๓๖.

^{๖๓} เรื่องเดียวกัน, หน้า ๘๖.

แผนงานโครงการนั้นๆ ให้รัฐบาลเป็นผู้พิจารณา ซึ่งหมายความว่าทรงมอบพระราชดำริให้รัฐบาลไว้ในลักษณะเป็นข้อเสนอแนะเท่านั้น ไม่มีการสั่งแบบเป็นพระบรมราชโองการหรือพระราชกระแสเป็นเชิงบังคับแต่ประการใด ทั้งนี้ทรงเห็นว่าเป็นเรื่องของรัฐบาลที่จะพิจารณาเองว่าเห็นสมควรจะดำเนินการตามที่เสนอแนะหรือไม่ และเมื่อใด สุดแต่รัฐบาลจะวินิจฉัย สรุปลงแล้วพระองค์จะไม่ทรงดำเนินงานพัฒนาแข่งกับรัฐบาลหรือเข้าซ้อนงานของรัฐบาล^{๖๔} (ขีดเส้นใต้ตามต้นฉบับ)

หากพิจารณาจากข้อมูลที่ได้นำเสนอในหัวข้อที่ ๕.๒ เกี่ยวกับการดำเนินโครงการอันเนื่องมาจากพระราชดำริ ตัวอย่างเช่น กระบวนการของการขุดคลองระบายน้ำออกจากพุมบาเงาะ ที่จังหวัดนครราชสีมา ตั้งแต่พระบาทสมเด็จพระเจ้าอยู่หัวทรงมีพระราชดำริเรื่องการระบายน้ำออกจากพุม, พระราชทานพระราชดำริแก่กรมชลประทาน, มีพระราชดำรัสต่อข้าราชการให้ขอความร่วมมือจากประชาชนในการอุทิศที่ดินสำหรับการขุดคลอง, เสด็จฯ ลงพื้นที่และมีพระราชปฏิสันถารกับราษฎรถึงความสำคัญของโครงการ, การเสียดสละบริจาคที่ดินให้โครงการ, ทรงอธิบายให้ราษฎรเห็นประโยชน์ของคลองระบายน้ำ ทั้งยังพระราชทานพระราชดำริเกี่ยวกับการจัดสรรที่ดินที่ได้เมื่อพุมแห้ง ว่าควรมีลักษณะการถือกรรมสิทธิ์แบบสหกรณ์ หรือตั้งพระราชดำรัสเมื่อครั้งเสด็จฯ เยี่ยมนิคมสร้างตนเอง เขื่อนภูมิพล ตำบลดอยเต่า จังหวัดเชียงใหม่ ใน พ.ศ. ๒๕๑๙ ว่า “

เจ้าหน้าที่กรมประชาสงเคราะห์จะต้องร่วมมือกับเจ้าหน้าที่กรมป่าไม้และเจ้าหน้าที่กรมชลประทาน ทำการสำรวจสันปันน้ำ และแหล่งน้ำธรรมชาติ ทั้งในและนอกเขตนิคมฯ เพราะน้ำเป็นปัจจัยที่สำคัญที่สุดในการจัดโครงการในลักษณะดังกล่าว ในการนี้จะต้องรีบทำแผนที่แสดงระดับพื้นที่ และต้องขยายให้เห็นบริเวณนอกเขตนิคมฯ ด้วย เพื่อเป็นการง่ายในการพิจารณาสำรวจแหล่งน้ำ เส้นทางส่งน้ำ ตลอดจนพิจารณาสำรวจพื้นที่สำหรับขยายเขตนิคมฯ ต่อไป สำหรับเขตพื้นที่นิคมฯ ที่กำหนด จะทำการจัดสรรนั้น มีราษฎรออาศัยทำกินอยู่ก่อนแล้ว ก็ต้องจัดเข้าในที่จัดสรรด้วย และให้อยู่ร่วมกับผู้ที่จะอพยพด้วยความสามัคคี^{๖๕} (ขีดเส้นใต้ในที่นี้)

หรือดังที่ทรงมีพระราชดำรัสกับกำนันตำบลช่อแล อำเภอมะแมง จังหวัดเชียงใหม่ เกี่ยวกับการดำเนินการสร้างฝายแม้งัดว่า “ราษฎรควรให้ความร่วมมือช่วยเหลือเจ้าหน้าที่เมื่อเริ่มงานก่อสร้างโครงการเขื่อนแม้งัดเท่าที่จะช่วยได้ ทั้งนี้เมื่อโครงการฯ สำเร็จเรียบร้อยแล้ว ราษฎรในหลายท้องที่ก็จะได้รับผลประโยชน์ร่วมกัน”^{๖๖} ในกรณีนี้คล้ายกับโครงการพุมบาเงาะ ที่พระบาทสมเด็จพระเจ้าอยู่หัวทรงเป็นส่วนหนึ่งในการผลักดันให้ประชาชนร่วมมือกับเจ้าหน้าที่ ผ่านพระราชดำรัสที่พระราชทานแก่ผู้นำชุมชน จะเห็นได้ว่าพระบาทสมเด็จพระเจ้าอยู่หัวทรงมีบทบาทในการดำเนินโครงการอัน

^{๖๔} ธงทอง จันทรางศุ, “พระราชอำนาจของพระมหากษัตริย์ในทางกฎหมายรัฐธรรมนูญ,” หน้า ๙๑.

^{๖๕} พระราชกรณียกิจระหว่างเดือนตุลาคม ๒๕๑๘-กันยายน ๒๕๑๙, หน้า ๑๕๕.

^{๖๖} เรื่องเดียวกัน, หน้า ๑๕๗.

เนื่องมาจากพระราชดำริ มากไปกว่าที่ชงทองกล่าวว่า “ทรงมอบพระราชดำริให้รัฐบาลไว้ในลักษณะเป็นข้อเสนอแนะเท่านั้น” แม้จะ “ไม่มีการสั่งแบบเป็นพระบรมราชโองการหรือพระราชกระแสเป็นเชิงบังคับ” ก็ตาม

นอกจากนั้น ในกรณีของโครงการพรุบาเจาะ ระยะเวลาตั้งแต่พระบาทสมเด็จพระเจ้าอยู่ทรงเริ่มมีพระราชดำริเกี่ยวกับการขุดคลองระบายน้ำออกจากพรุบาเจาะ จนถึงวันที่กรมชลประทานเริ่มรังวัดและขุดคลองสนองพระราชดำรินั้นคือระหว่างวันที่ ๑๔ สิงหาคม ถึง ๕ กันยายน ๒๕๑๗ มีการประชุมคณะรัฐมนตรี ๓ ครั้ง ได้แก่ ครั้งที่ ๑๔/๒๕๑๗ ถึงครั้งที่ ๑๖/๒๕๑๗ วันอังคารที่ ๒๐ และ ๒๗ สิงหาคม และวันอังคารที่ ๓ กันยายน ตามลำดับ ไม่มีการประชุมคณะรัฐมนตรีครั้งใดในช่วงนี้ ที่นำกรณีการขุดคลองระบายน้ำออกจากพรุบาเจาะเข้าพิจารณาอนุมัติ หรือแม้แต่จะแจ้งให้คณะรัฐมนตรีทราบก็ตาม หมายความว่าโครงการขุดคลองระบายน้ำออกจากพรุบาเจาะ ดำเนินการไปโดยไม่ได้รับความเห็นชอบอย่างเป็นทางการจากคณะรัฐมนตรี

ชงทองอธิบายการดำเนินโครงการอันเนื่องมาจากพระราชดำรินี้ในลักษณะดังกล่าวว่า

บุคคลผู้มีโอกาสรับพระราชทานกระแสรับสั่ง หรือรับทราบความที่มีพระราชดำริ อาจไม่ใช่นายกรัฐมนตรีหรือรัฐมนตรีโดยตรง เพราะพระบาทสมเด็จพระเจ้าอยู่หัว มักพระราชทานกระแสพระราชดำริขณะเสด็จพระราชดำเนินต่างจังหวัด ซึ่งนายกรัฐมนตรีหรือรัฐมนตรีคงไม่มีโอกาสตามเสด็จพระราชดำเนินทุกครั้งไป แต่ผู้เขียนก็ถือว่า เป็นการให้พระราชอำนาจในกรอบที่กล่าวมาแล้วข้างต้น คือ “พระราชทานคำแนะนำอันเป็นประโยชน์แก่รัฐบาล” เพราะเมื่อเจ้าหน้าที่ของหน่วยราชการหรือรัฐวิสาหกิจหรือผู้ที่ติดตามเสด็จพระราชดำเนินได้รับทราบความตามพระราชดำริแล้ว ผู้นั้นมีหน้าที่ที่จะนำความตามพระราชดำริดังกล่าวแจ้งต่อผู้บังคับบัญชาตามลำดับชั้น เพื่อทราบและพิจารณา ในท้ายที่สุด สำนักงานเลขาธิการ กปร. จะพิจารณานำแผนงาน โครงการ และงบประมาณรายละเอียดเสนอคณะกรรมการพิเศษเพื่อประสานงานโครงการอันเนื่องมาจากพระราชดำริ หรือประธานคณะกรรมการฯ พิจารณาอนุมัติ ซึ่งผลทางปฏิบัติจากระเบียบวิธีเช่นนี้ก็คือนายกรัฐมนตรีจะต้องรับทราบพระราชดำรินี้เป็นของโครงการทุกเรื่อง และเป็นผู้พิจารณาอนุมัติที่จะสนองพระราชดำริหรือไม่ ในชั้นสุดท้าย^{๖๗}

จะเห็นได้ว่า คำอธิบายดังกล่าวไม่สามารถปรับใช้กับการดำเนินโครงการก่อนหน้าการประกาศใช้ระเบียบสำนักนายกรัฐมนตรี ว่าด้วยโครงการอันเนื่องมาจากพระราชดำริ พ.ศ. ๒๕๒๔ ได้ เพราะจากคำอธิบายข้างต้น หากผู้รับพระราชทานพระราชดำริเกี่ยวกับโครงการพัฒนาในเบื้องต้น ไม่ใช่นายกรัฐมนตรีหรือรัฐมนตรี นายกรัฐมนตรีก็จะรับทราบพระราชดำรินี้ผ่านกลไกของคณะกรรมการพิเศษเพื่อประสานงานโครงการอันเนื่องมาจากพระราชดำริที่ดั่งขึ้นจากระเบียบสำนักนายกรัฐมนตรีฉบับดังกล่าว นั่นหมายความว่า การดำเนินโครงการอันเนื่องมาจากพระราชดำริก่อนหน้าที่จะมี

^{๖๗} ชงทอง จันทรางศุ, “พระราชอำนาจของพระมหากษัตริย์ในทางกฎหมายรัฐธรรมนูญ,” หน้า

ระเบียบสำนักนายกรัฐมนตรีฉบับนี้ ไม่มีหลักประกันในเชิงระเบียบปฏิบัติเป็นลายลักษณ์อักษรว่า นายกรัฐมนตรีหรือรัฐมนตรีจะรับทราบพระราชดำริก่อนการตัดสินใจดำเนินการ (อย่างไรก็ตาม ดูข้อสังเกตเกี่ยวกับความไม่ชัดเจนในประเด็นอำนาจและความรับผิดชอบของระเบียบสำนักนายกรัฐมนตรีฉบับนี้ในย่อหน้าถัดไป)

ความสำคัญของการนำเรื่องผ่านความเห็นชอบจากคณะรัฐมนตรี นอกจากจะทำให้สอดคล้องกับตัวแบบการใช้พระราชอำนาจในระบอบประชาธิปไตยดังที่ชงทองเสนอแล้ว ยังเกี่ยวข้องกับความรับผิดชอบในการดำเนินโครงการพัฒนาต่างๆ อีกด้วย ในโครงการของรัฐทั่วไป หากตรวจสอบพบข้อผิดพลาดในการดำเนินงาน ผู้รับผิดชอบได้แก่หน่วยงานผู้ดำเนินโครงการนั้นๆ ในขณะที่หากเกิดข้อผิดพลาดในการดำเนินโครงการพัฒนาของพระบาทสมเด็จพระเจ้าอยู่หัว ในกรณีที่โครงการนั้นไม่ได้ผ่านความเห็นชอบจากคณะรัฐมนตรี ย่อมไม่สามารถระบุผู้รับผิดชอบได้ การตราระเบียบสำนักนายกรัฐมนตรี ว่าด้วยโครงการอันเนื่องมาจากพระราชดำริ ขึ้นใน พ.ศ. ๒๕๒๔ แก้ไขปัญหานี้ได้ส่วนหนึ่ง ดังที่มีการกำหนดว่า ให้โครงการอันเนื่องมาจากพระราชดำริ เป็น “โครงการแผนงาน และกิจกรรมใดๆ ที่ส่วนราชการ หรือรัฐวิสาหกิจเป็นผู้ดำเนินงาน” อย่างไรก็ตาม ยังมีข้อความบางหมวดของระเบียบสำนักนายกรัฐมนตรีฉบับนั้น ที่ไม่ชัดเจนในหลักการเรื่องอำนาจการตัดสินใจและความรับผิดชอบ ดังที่ระบุว่า “รวมตลอดทั้งการดำเนินการใดๆ ตามโครงการอันเนื่องมาจากพระราชดำริให้เป็นไปตามพระราชประสงค์”^{๖๔}

เมื่อเทียบกับตัวแบบของการใช้พระราชอำนาจในระบอบการปกครองที่พระมหากษัตริย์อยู่ใต้รัฐธรรมนูญที่ชงทองเสนอไว้ว่า เมื่อพระบาทสมเด็จพระเจ้าอยู่หัวมีพระราชดำริเกี่ยวกับโครงการใดๆ ขึ้น หน่วยงานที่รับผิดชอบจะรับพระราชดำรินั้นมาเสนอต่อรัฐบาล เพื่อให้รัฐบาลอนุมัติก่อนที่จะมีการดำเนินการ ในตัวแบบนี้ พระบาทสมเด็จพระเจ้าอยู่หัวจะทรงมีบทบาทเพียงแค่การพระราชทานพระราชดำริเท่านั้น จะเห็นได้ว่า ในความเป็นจริง ดังที่ได้แสดงข้อมูลให้เห็น นอกจากโครงการที่มีพระราชดำริขึ้นจะไม่ได้ผ่านการอนุมัติจากหรือเสนอให้คณะรัฐมนตรีรับรู้ พระบาทสมเด็จพระเจ้าอยู่หัวยังทรงมีบทบาทในโครงการไม่เพียงแค่การพระราชทานพระราชดำริเท่านั้น เพราะฉะนั้นพระราชอำนาจในการดำเนินโครงการอันเนื่องมาจากพระราชดำริ จึงไม่สามารถนำมาสนับสนุนตัวแบบการใช้พระราชอำนาจในระบอบประชาธิปไตยดังที่ชงทองเสนอได้

มีอีกตัวอย่างเล็กๆ ที่น่าจะยืนยันประเด็นนี้ได้ ในการพระราชทานสัมภาษณ์แก่ผู้สื่อข่าวต่างประเทศใน พ.ศ. ๒๕๒๔ เกี่ยวกับโครงการอันเนื่องมาจากพระราชดำริ พระบาทสมเด็จพระเจ้าอยู่หัวทรงกล่าวถึงกระบวนการตัดสินใจดำเนินโครงการ ดังนี้

นักข่าว ทรงใช้แผนที่นี้ทำอะไรพะยะคะ

พระเจ้าอยู่หัว เห็นที่วงไว้ใหม่ ถ้าข้าพเจ้าพบสถานที่ที่ปรับปรุงได้...ตรงพื้นคุณเห็นเครื่องหมายสีแดงเป็นที่สร้างเขื่อนได้ ไว้ทำอ่างเก็บน้ำเล็กๆ แล้วเมื่อมีวิศวกร

^{๖๔}“ระเบียบสำนักนายกรัฐมนตรี ว่าด้วยโครงการอันเนื่องมาจากพระราชดำริ พ.ศ. ๒๕๒๔,” ใน *โครงการอันเนื่องมาจากพระราชดำริ*, หน้า ๑๙๑.

ชลประทานมา ก็ถามเขาได้ว่าทำอย่างนั้นจะเป็นไปได้ไหม แล้วบางทีเขาก็ไปดูสถานที่ แล้วเขาก็ทำการสำรวจเดี๋ยวนั้นได้เลย” (ขีดเส้นใต้โดยผู้เขียน)

๕.๔ โครงการอันเนื่องมาจากพระราชดำริในความรับรู้ของสังคมไทย

โครงการอันเนื่องมาจากพระราชดำริส่วนใหญ่มีพื้นที่ดำเนินการอยู่ในชนบทของประเทศสังคมไทยรับรู้การมีอยู่ของโครงการเหล่านั้นโดยมีสื่อสารมวลชนสมัยใหม่เป็นตัวกลางสำคัญ^{๖๙} การเสด็จ ท้องที่ต่างจังหวัดเพื่อทรงปฏิบัติพระราชกรณียกิจเกี่ยวกับโครงการอันเนื่องมาจากพระราชดำริที่ปรากฏในสื่อมวลชนมีส่วนสำคัญในการสร้างความรับรู้ดังกล่าว สื่อสารมวลชนนั้นได้แก่ หนังสือพิมพ์ หนังสือวิชาการ หนังสือเฉลิมพระเกียรติ สารคดีโทรทัศน์และวิทยุ ภาพถ่าย ภาพวาด ปฏิทิน เป็นต้น ความรับรู้เกี่ยวกับพระราชกรณียกิจในโครงการอันเนื่องมาจากพระราชดำริและการเสด็จ ท้องที่ต่างจังหวัด ปรากฏอย่างรวมศูนย์ในพระบรมฉายาลักษณ์ “พระเสโท” ด้านล่างนี้



ภาพที่ ๕.๑: พระบรมฉายาลักษณ์ “พระเสโท”

พระบรมฉายาลักษณ์นี้เป็นที่รู้จักกันดีในสังคมไทย หลายครั้งที่ปรากฏในรูปแบบปฏิทิน ซึ่งเป็นผลให้สามารถเผยแพร่ไปได้อย่างกว้างขวาง เข้าถึงประชาชนได้ทุกระดับชั้นทางสังคม หนังสือรวมพระราชกรณียกิจหลายเล่มเลือกพระบรมฉายาลักษณ์นี้มาประกอบการพิมพ์ บ่อยครั้งปรากฏเป็นปกหนังสือเฉลิมพระเกียรติ ในงานฉลองการครองราชสมบัติครบ ๖๐ ปีเมื่อ พ.ศ. ๒๕๔๙ และพระชนมายุครบ ๘๐ พรรษาในปีถัดมา พระบรมฉายาลักษณ์นี้เป็นส่วนหนึ่งที่ได้รับการติดตั้งในพื้นที่สาธารณะเป็นภาพขนาดใหญ่ เป็นส่วนหนึ่งของงานฉลองดังกล่าว

^{๖๙}เคล็ดลับ ๑: ๑๔ (๙ ธันวาคม ๒๕๒๖): ๑๑-๑๙.

^{๗๐}ชนิดา ชิตบัณฑิตย์, โครงการอันเนื่องมาจากพระราชดำริ: การสถาปนาพระราชอำนาจนำในพระบาทสมเด็จพระเจ้าอยู่หัว, หน้า ๒๐๔-๒๐๙.

^{๗๑}เช่นที่สี่แยกสามย่าน ถนนพระรามสี่ และบริเวณทำน้ำสี่พระยา

องค์ประกอบที่มองเห็นได้ของพระบรมฉายาลักษณ์นี้คือ พระบาทสมเด็จพระเจ้าอยู่หัวในฉลองพระองค์ชุดเสื้อนอกทับเสื้อเชิ้ต น่าจะมีพระราชปฏิสันถารกับผู้ใดอยู่ ทรงสะพานกล้องถ่ายรูปทรงยกพระกรขาขึ้น ที่ปลายพระนาสิกมีหยดน้ำหลังออกมา บางครั้ง พบข้อความใต้พระบรมฉายาลักษณ์ ดังนี้

“พระเสโท”
ทุกหยาดหยด หลังโลมหล้า
เพื่อประชา โดยแท้จริง”

จากข้อความข้างต้น เราสามารถตีความได้ว่า การที่พระเสโทจะ “หลังโลมหล้า” (หลังรดผืนแผ่นดิน) เพื่อประชา (ชน) ใต้นั้น ต้องไม่ใช่พระเสโทที่เกิดจากความร้อนธรรมชาติทั่วไป แต่ต้องเป็นพระเสโทที่เกิดจากการปฏิบัติพระราชกรณียกิจ เมื่อพระบรมฉายาลักษณ์นี้ปรากฏในหนังสือเกี่ยวกับโครงการอันเนื่องมาจากพระราชดำริ พระราชกรณียกิจที่กำลังทรงปฏิบัติในเวลาที่ทรงฉายพระบรมฉายาลักษณ์นี้จึงต้องเป็นโครงการอันเนื่องมาจากพระราชดำรินั่นเอง ความร้อนที่ส่งผลให้เกิดพระเสโท ยังเป็นตัวแทนของความยากลำบากและด้อยพัฒนาของพื้นที่ชนบท ที่รอคอยโครงการของพระบาทสมเด็จพระเจ้าอยู่หัว เพื่อให้พื้นที่นั้นพัฒนาขึ้นได้

วิทยานิพนธ์ฉบับนี้ ยังไม่สามารถสืบค้นได้ว่า การเผยแพร่พระบรมฉายาลักษณ์พระเสโทเริ่มต้นขึ้นเมื่อใด แต่จากการสำรวจพระบรมฉายาลักษณ์ของพระบาทสมเด็จพระเจ้าอยู่หัวในการเสด็จ ท้องที่ต่างจังหวัด พบข้อเท็จจริงที่น่าสนใจว่า ฉลองพระองค์ที่ทรงในพระบรมฉายาลักษณ์พระเสโทนั้น เริ่มปรากฏในพระบรมฉายาลักษณ์อย่างต่อเนื่องในช่วงปลายทศวรรษ ๒๕๑๐ ต่อต้นทศวรรษ ๒๕๒๐ ดังนั้น พระบรมฉายาลักษณ์พระเสโทจึงไม่น่าจะเกิดขึ้นก่อนช่วงปลายทศวรรษ ๒๕๑๐ หมายความว่าช่วงเวลานั้นเป็นจุดกำเนิดของสัญลักษณ์หนึ่งของพระราชกรณียกิจสำคัญอันเป็นที่รับรู้กันอย่างกว้างขวางในสังคมไทยในเวลาต่อมา^๓

จากตารางที่ ๕.๒ ด้านล่างนี้ แสดงให้เห็นว่าการเผยแพร่เรื่องราวเกี่ยวกับพระบาทสมเด็จพระเจ้าอยู่หัว อย่างน้อยในรูปแบบหนังสือ มีปริมาณมากเมื่อเทียบกับช่วงเวลาอื่น เมื่อผ่านทศวรรษ ๒๕๒๐ ไปแล้ว ความนิยมในการนำพระบรมฉายาลักษณ์มาเป็นปกหนังสือ โดยเฉพาะพระบรมฉายาลักษณ์

ในที่นี่ขอเรียกว่า “ชุดทรงงาน” เริ่มปรากฏพระบรมฉายาลักษณ์ในชุดดังกล่าวในช่วงปลายทศวรรษ ๒๕๑๐

^๓ คัดจากปฏิทินของร้านสำเนาเอกสารแห่งหนึ่งบริเวณสี่แยกสามย่าน ถนนพญาไท กรุงเทพมหานคร เมื่อเดือนตุลาคม ๒๕๕๑

^๓ ฉลองพระองค์ที่ทรงในการเสด็จ ท้องที่ต่างจังหวัดตลอดทั้งทศวรรษ ๒๕๑๐ ที่ปรากฏในสิ่งพิมพ์ร่วมสมัย โดยเฉพาะในหนังสือเฉลิมพระเกียรติของทางการ โดยรวมแล้วมี ๓ ลักษณะ ได้แก่ ฉลองพระองค์ในชุดปกติทหาร ที่มี ๒ แบบ ได้แก่ ชุดปกติคอพับ สำหรับพิธีการล่ามทั้งไป และชุดปกติคอแบะ สำหรับงานที่มีลักษณะเป็นทางการมากกว่าแบบแรก ฉลองพระองค์ชุดเครื่องแบบฝึก (เครื่องแบบสนาม) ของกองทัพบกหรือนาวิกโยธิน และฉลองพระองค์ในชุดลำลอง (เสื้อเชิ้ตแขนยาว บางครั้งทรงเสื้อนอกทับ ซึ่งในวิทยานิพนธ์ฉบับนี้เรียกว่า ชุดทรงงาน)

ลักษณะในชุดทรงงานและพระบรมฉายาลักษณ์ "พระเสโท" ก็เพิ่มจำนวนสัมพันธ์กับปริมาณหนังสือ
เฉลิมพระเกียรติที่ขยายตัวขึ้นเช่นกัน

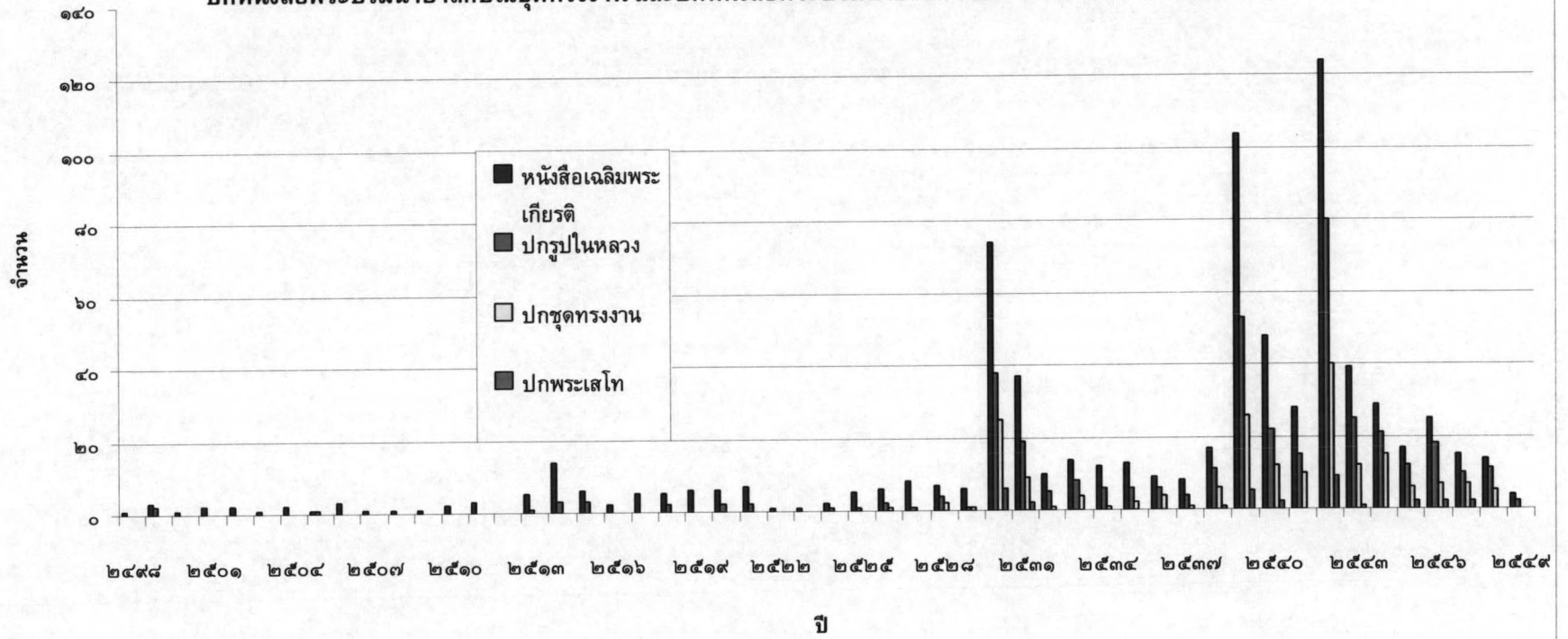
ตารางที่ ๕.๒: จำนวนหนังสือเกี่ยวกับพระบาทสมเด็จพระเจ้าอยู่หัว, ปกหนังสือที่เป็นพระบรมฉายาลักษณ์, ปกหนังสือพระบรมฉายาลักษณ์ชุดทรงงาน และปกหนังสือพระบรมฉายาลักษณ์พระเสโท พ.ศ. ๒๕๔๘-๒๕๕๙^๑

ปี	หนังสือเฉลิมพระเกียรติ	ปกรูปในหลวง	ปกชุดทรงงาน	ปกพระเสโท	ปี	หนังสือเฉลิมพระเกียรติ	ปกรูปในหลวง	ปกชุดทรงงาน	ปกพระเสโท
๒๕๔๘	๑	๐	๐	๐	๒๕๔๘	๕	๒	๐	๐
๒๕๔๙	๓	๒	๐	๐	๒๕๔๙	๖	๐	๐	๐
๒๕๕๐	๑	๐	๐	๐	๒๕๕๐	๖	๒	๐	๐
๒๕๕๑	๒	๐	๐	๐	๒๕๕๑	๗	๒	๐	๐
๒๕๕๒	๒	๐	๐	๐	๒๕๕๒	๑	๐	๐	๐
๒๕๕๓	๑	๐	๐	๐	๒๕๕๓	๑	๐	๐	๐
๒๕๕๔	๒	๐	๐	๐	๒๕๕๔	๒	๑	๐	๐
๒๕๕๕	๑	๑	๐	๐	๒๕๕๕	๕	๑	๐	๐
๒๕๕๖	๓	๐	๐	๐	๒๕๕๖	๖	๒	๑	๐
๒๕๕๗	๑	๐	๐	๐	๒๕๕๗	๘	๑	๐	๐
๒๕๕๘	๑	๐	๐	๐	๒๕๕๘	๗	๔	๒	๐
๒๕๕๙	๑	๐	๐	๐	๒๕๕๙	๖	๑	๑	๐
๒๕๖๐	๒	๐	๐	๐	๒๕๖๐	๗๔	๓๘	๒๕	๖
๒๕๖๑	๓	๐	๐	๐	๒๕๖๑	๓๗	๑๙	๙	๒
๒๕๖๒	๐	๐	๐	๐	๒๕๖๒	๑๐	๕	๑	๐
๒๕๖๓	๕	๑	๐	๐	๒๕๖๓	๑๔	๘	๔	๐
๒๕๖๔	๑๔	๓	๐	๐	๒๕๖๔	๑๒	๖	๑	๐
๒๕๖๕	๖	๓	๐	๐	๒๕๖๕	๑๓	๖	๒	๐
๒๕๖๖	๒	๐	๐	๐	๒๕๖๖	๙	๖	๔	๐
๒๕๖๗	๕	๐	๐	๐	๒๕๖๗	๘	๔	๑	๐

^๑ประมวลจากหนังสือ สหบรรณานุกรมสิ่งพิมพ์เกี่ยวกับพระราชกรณียกิจพระบาทสมเด็จพระเจ้าอยู่หัว (กรุงเทพฯ: สำนักหอสมุดและศูนย์สารสนเทศวิทยาศาสตร์และเทคโนโลยี กรมวิทยาศาสตร์บริการ กระทรวงวิทยาศาสตร์และเทคโนโลยี, ๒๕๕๙)

ปี	หนังสือ เฉลิม พระ เกียรติ	ปก รูป ในหลวง	ปก ชุด ทรง งาน	ปก พระ เสโท	ปี	หนังสือ เฉลิม พระ เกียรติ	ปก รูป ใน หลวง	ปก ชุด ทรง งาน	ปก พระ เสโท
๒๕๓๘	๑๗	๑๑	๖	๑	๒๕๔๔	๒๙	๒๑	๑๕	๐
๒๕๓๙	๑๐๔	๕๓	๒๖	๕	๒๕๔๕	๑๗	๑๒	๖	๒
๒๕๔๐	๔๘	๒๒	๑๒	๒	๒๕๔๖	๒๕	๑๘	๗	๒
๒๕๔๑	๒๘	๑๕	๑๐	๐	๒๕๔๗	๑๕	๑๐	๗	๒
๒๕๔๒	๑๒๔	๘๐	๔๐	๙	๒๕๔๘	๑๔	๑๑	๕	๐
๒๕๔๓	๓๙	๒๕	๑๒	๑	๒๕๔๙	๔	๒	๐	๐
					รวม	๗๕๗	๓๙๘	๑๙๗	๓๒

แผนภูมิที่ ๕.๒: จำนวนหนังสือเกี่ยวกับพระบาทสมเด็จพระเจ้าอยู่หัว, ปกหนังสือที่เป็นพระบรมฉายาลักษณ์, ปกหนังสือพระบรมฉายาลักษณ์ชุดทรงงาน และปกหนังสือพระบรมฉายาลักษณ์พระเสโท พ.ศ. ๒๕๙๘-๒๕๙๙



จากตารางที่ ๕.๒ และแผนภูมิที่ ๕.๒ จะเห็นได้ว่า ก่อนหน้า พ.ศ. ๒๕๓๐ มีการตีพิมพ์หนังสือเกี่ยวกับพระบาทสมเด็จพระเจ้าอยู่หัวเป็นจำนวนน้อยมาก โดยเฉพาะอย่างยิ่ง เมื่อเทียบกับ พ.ศ. ๒๕๓๐ เอง ที่จำนวนหนังสือเพิ่มขึ้นมากอย่างไม่เคยเป็นมาก่อน เว้นเพียง พ.ศ. ๒๕๑๔ ที่เป็นปีฉลองครองราชย์ครบ ๒๕ ปี ที่มีการพิมพ์หนังสือเฉลิมพระเกียรติจำนวน ๑๔ เล่มแล้ว ไม่มีปีใดก่อนหน้า พ.ศ. ๒๕๓๐ เลยที่มีการตีพิมพ์ถึง ๑๐ เล่ม

เช่นเดียวกัน ก่อนหน้า พ.ศ. ๒๕๓๐ มีหนังสือเกี่ยวกับพระบาทสมเด็จพระเจ้าอยู่หัวนำพระบรมฉายาลักษณ์มาเป็นภาพปกไม่มากนัก ส่วนหนึ่งเป็นเพราะหนังสือเกี่ยวกับพระบาทสมเด็จพระเจ้าอยู่หัวเองก็มีจำนวนน้อย แต่ในปีที่มีการตีพิมพ์หนังสือเกี่ยวกับพระบาทสมเด็จพระเจ้าอยู่หัวเป็นจำนวนมากอย่างโดดเด่นเมื่อเทียบกับช่วงเวลาใกล้เคียงกันอย่าง พ.ศ. ๒๕๑๔ ก็มีปกพระบรมฉายาลักษณ์เพียง ๓ ปกจากหนังสือทั้งหมด ๑๔ เล่ม อาจกล่าวได้ว่า ก่อนหน้า พ.ศ. ๒๕๓๐ ความนิยมในการนำพระบรมฉายาลักษณ์มาขึ้นปก ยังมีไม่มาก

ในภาพรวม หนังสือที่มีพระบรมฉายาลักษณ์พระบาทสมเด็จพระเจ้าอยู่หัวเป็นภาพปกทั้งหมด ๓๘๘ เล่ม มีถึง ๑๘๗ เล่ม หรือคิดเป็นร้อยละ ๔๘.๕ ที่มีพระบรมฉายาลักษณ์ฉลองพระองค์ชุดทรงงานเป็นภาพปก แสดงให้เห็นถึงความนิยมในการนำภาพดังกล่าวมาขึ้นปก กล่าวได้ว่า ความรับรู้เกี่ยวกับพระบาทสมเด็จพระเจ้าอยู่หัว เฉพาะสื่อที่เป็นหนังสือเล่ม ครึ่งหนึ่งเป็นพระบรมฉายาลักษณ์ในชุดทรงงาน^๖ เมื่อเทียบปีต่อปีกับปกหนังสือรูปพระบรมฉายาลักษณ์อื่นๆ จะเห็นได้ว่ามีจำนวนประมาณครึ่งต่อครึ่งเกือบทุกปี

เมื่อพิจารณาช่วงเวลาที่มีการนำพระบรมฉายาลักษณ์ในฉลองพระองค์ชุดทรงงานมาเผยแพร่ จะเห็นได้ว่าเริ่มใน พ.ศ. ๒๕๒๖ และมีประปรายในช่วง ๒-๓ ปีถัดมา จนกระทั่งถึง พ.ศ. ๒๕๓๐ ที่เป็นปีฉลองพระชนมายุครบ ๖๐ พรรษา ที่พระบรมฉายาลักษณ์ในฉลองพระองค์ชุดทรงงาน ได้รับการตีพิมพ์เป็นปกหนังสือเป็นจำนวนมาก โดดเด่นกว่าช่วงเวลาก่อนหน้านั้นอย่างเห็นได้ชัด และได้รับความนิยมนำมาเป็นปกหนังสือเรื่อยมา

สำหรับพระบรมฉายาลักษณ์ “พระเสโท” มีการนำมาเป็นปกหนังสือครั้งแรกใน พ.ศ. ๒๕๓๐ เป็นจำนวนถึง ๖ เล่ม เป็นไปได้ว่าภาพนี้ได้รับการเผยแพร่มาก่อนหน้านั้นแล้ว ๒-๓ ปี เป็นที่รู้จักในแวดวงการทำหนังสือเกี่ยวกับพระบาทสมเด็จพระเจ้าอยู่หัว หลังจากนั้น ตั้งแต่ พ.ศ. ๒๕๓๘ เป็นต้นมา ปรากฏพระบรมฉายาลักษณ์นี้เป็นปกหนังสือเฉลิมพระเกียรติอย่างค่อนข้างต่อเนื่อง

^๖ การตีพิมพ์หนังสือเกี่ยวกับพระบาทสมเด็จพระเจ้าอยู่หัว จะมีจำนวนมากอย่างเห็นได้ชัดในปีที่เป็นวโรกาสพิเศษ เช่น พ.ศ. ๒๕๑๔ พระราชพิธีรัชดาภิเษก ครองราชย์ครบ ๒๕ ปี, พ.ศ. ๒๕๓๐ พระชนมายุครบ ๖๐ พรรษา, พ.ศ. ๒๕๓๘ ครองราชย์ครบ ๕๐ ปี และ พ.ศ. ๒๕๔๒ พระชนมายุครบ ๗๒ พรรษา

^๗ ลักษณะดังกล่าวสอดคล้องกับอีกตัวอย่างเล็กๆ นั่นคือ มิวสิควิดีโอเพลง “รูปที่มีทุกบ้าน” ของธงไชย แมคอินไตย์ ที่เผยแพร่ในช่วงระหว่างการฉลองครองราชย์ครบ ๖๐ ปีและพระชนมายุครบ ๘๐ พรรษา พ.ศ. ๒๕๔๔-๒๕๕๐ มีพระบรมฉายาลักษณ์พระบาทสมเด็จพระเจ้าอยู่หัวปรากฏในมิวสิควิดีโอเพลงนี้ทั้งหมด ๓๘ ภาพ มีภาพในฉลองพระองค์ชุดทรงงาน ๒๐ ภาพ หรือ ประมาณครึ่งหนึ่งของภาพทั้งหมด

นอกจากสื่อที่เป็นหนังสือ ยังมีตัวอย่างที่เป็นสื่อที่ผลิตโดยราชการ ใน พ.ศ. ๒๕๒๗ กระทรวงคมนาคมจัดสร้างและจำหน่ายตราไปรษณียากรชุดที่มีชื่อว่า “โครงการที่ดำเนินการตามพระราชดำริ” ตราไปรษณียากรชุดนี้มี ๕ แบบ พิมพ์ติดต่อกันเป็นชุดเดียว ในที่นี้ไม่สามารถนำภาพทุกแบบมาแสดงได้ แต่เท่าที่ทราบ มีเพียงแบบเดียวที่นำพระบรมฉายาลักษณ์ที่กำลังทรงดำเนินโครงการพระราชดำริมาเป็นแบบ ดังที่ ราชกิจจานุเบกษา บรรยายว่า

ภายในตราไปรษณียากรเป็นภาพพระบาทสมเด็จพระเจ้าอยู่หัวพร้อมด้วยสมเด็จพระนางเจ้าฯ พระบรมราชินีนาถ ทรงพระราชวินิจฉัยโครงการพัฒนาที่ดินในด้านการเกษตร โดยมีข้าราชการกระทรวงเกษตรและสหกรณ์รับสนองและดำเนินการตามพระราชดำริต่อไป ในขอบภาพด้านล่างมีคำว่า “โครงการตามพระราชดำริ ROYAL INITIATED PROJECTS 1.25 บาท BAHT” และนอกขอบภาพด้านล่างมีคำว่า “ประเทศไทย THAILAND POSTAGE”^{๗๑} (ใช้ตัวเลขอารบิกตามต้นฉบับ)

ดั่งภาพ



ภาพที่ ๕.๒: ตราไปรษณียากรชุด “โครงการที่ดำเนินการตามพระราชดำริ” แบบที่ ๑

การจัดสร้างตราไปรษณียากรชุดนี้ เป็นความตั้งใจเผยแพร่โครงการพัฒนาของพระบาทสมเด็จพระเจ้าอยู่หัว การออกแบบเล่าเรื่องราวการดำเนินโครงการอย่างเป็นขั้นตอน ตั้งแต่แบบแรกข้างต้น ที่แสดงให้เห็นจุดเริ่มต้นของโครงการ พระบาทสมเด็จพระเจ้าอยู่หัวและสมเด็จพระนางเจ้าฯ พระบรมราชินีนาถกำลัง “ทรงพระราชวินิจฉัย” โครงการ แบบที่ ๒ เป็นภาพเกษตรกรและเจ้าหน้าที่หน่วยงานต่างๆ กำลังปรับปรุงพื้นที่แห้งแล้งให้มีความเหมาะสมสำหรับเกษตรกรรม แบบที่ ๓ แสดงพื้นที่เกษตรกรรมที่ผ่านการปรับปรุงตามแบบที่ ๒ มีรูปเขื่อน การทำนาไร่แบบขั้นบันได และการทำฝายเทียม แบบที่ ๔ เป็นภาพความอุดมสมบูรณ์ของพืชพันธุ์ธัญญาหารที่เกิดจากโครงการพัฒนาที่ดิน และแบบสุดท้าย เป็นภาพประชาชนแสดงความซาบซึ้งในพระมหากรุณาธิคุณ “ที่ทรงบำเพ็ญเพื่อความผาสุกร่มเย็น ความเป็นปึกแผ่นมั่นคง การอยู่ดีกินดี และความเจริญก้าวหน้าในด้าน

^{๗๑}“ประกาศกระทรวงคมนาคม เรื่อง สร้างและจำหน่ายตราไปรษณียากรชุดโครงการที่ดำเนินการตามพระราชดำริ,” ราชกิจจานุเบกษา เล่ม ๑๐๑ ตอนที่ ๖๘ (๒๙ พฤษภาคม ๒๕๒๗): ๑๕๗๔.

ต่าง ๆ ของพสกนิกร”^{๗๒} ทุกแบบจะปรากฏคำว่า “โครงการตามพระราชดำริ ROYAL INITIATED PROJECTS 1.25 บาท BAHT” และ “ประเทศไทย THAILAND POSTAGE”

จะเห็นได้ว่า ฉลองพระองค์ที่ปรากฏในตราไปรษณียากรชุดนี้ ไม่ใช่ฉลองพระองค์ในชุดทรงงาน แต่กลับเป็นฉลองพระองค์ในชุดลำลอง (เสื้อเชิ้ต ไม่มีเสื้อนอกทับ) น่าจะตั้งเป็นข้อสังเกตได้ว่า ช่วงเวลาก่อน พ.ศ. ๒๕๓๐ แม้กระทั่งในตราไปรษณียากรชุดนี้ ที่รัฐบาลตั้งใจให้เป็นสื่อเผยแพร่โครงการพัฒนาของพระบาทสมเด็จพระเจ้าอยู่หัว ฉลองพระองค์ในชุดทรงงาน ยังไม่ได้รับความนิยมในการนำมาเป็นส่วนหนึ่งของการเผยแพร่โครงการ

พิจารณาในแง่นี้ เมื่อเทียบกับตราไปรษณียากรที่จัดทำและจำหน่ายในงานฉลองพระชนมายุครบ ๖๐ พรรษาเมื่อ พ.ศ. ๒๕๓๐ จะเห็นความเปลี่ยนแปลงได้อย่างชัดเจน ในปีดังกล่าว กระทรวงคมนาคมสร้างตราไปรษณียากรที่ระลึก ๓ ชุดรวมทั้งสิ้น ๑๕ แบบ ประกาศกระทรวงใน ราชกิจจานุเบกษา ให้ข้อมูลว่าตราไปรษณียากรที่กล่าวถึงพระราชกรณียกิจในท้องที่ต่างจังหวัดมี ๔ แบบ ได้แก่ พระบรมสาทิสลักษณ์พระบาทสมเด็จพระเจ้าอยู่หัวเสด็จฯ เยี่ยมประชาชน, เสด็จฯ เยี่ยมชาวเขา, เสด็จฯ เยี่ยมทหารที่บาดเจ็บจากการสู้รบ และการเสด็จฯ ตรวจสอบสภาพน้ำท่วม^{๗๓} ภาพด้านล่างนี้คือตราไปรษณียากร “เสด็จตรวจสอบสภาพน้ำท่วมด้านการเกษตร”



ภาพที่ ๕.๓: ตราไปรษณียากรที่ระลึกมหามงคลเฉลิมพระชนมพรรษา ๕ รอบ
“เสด็จตรวจสอบสภาพน้ำท่วมด้านการเกษตร”

แม้ไม่มีชื่อโดยตรงว่าเป็นโครงการอันเนื่องมาจากพระราชดำริ แต่เมื่อจะนำเสนอภาพที่พระบาทสมเด็จพระเจ้าอยู่หัวทรงประกอบพระราชกรณียกิจในลักษณะที่เกี่ยวกับการพัฒนาชนบท ผู้ออกแบบตราไปรษณียากรใน พ.ศ. ๒๕๓๐ ก็นำพระบรมสาทิสลักษณ์ในฉลองพระองค์ชุดทรงงานมา

^{๗๒} “ประกาศกระทรวงคมนาคม เรื่อง สร้างและจำหน่ายตราไปรษณียากรชุดโครงการที่ดำเนินการตามพระราชดำริ,” ราชกิจจานุเบกษา เล่ม ๑๐๑ ตอนที่ ๖๘ (๒๙ พฤษภาคม ๒๕๒๗): ๑๕๗๔.

^{๗๓} “ประกาศกระทรวงคมนาคม เรื่อง สร้างและจำหน่ายตราไปรษณียากรที่ระลึกมหามงคลเฉลิมพระชนมพรรษา ๕ รอบ,” (ชุด ๑-๓) ใน ราชกิจจานุเบกษา เล่ม ๑๐๔ ตอนที่ ๒๖๔ (๒๒ ธันวาคม ๒๕๓๐): ๘๕๓๖-๘๕๓๗., ราชกิจจานุเบกษา เล่ม ๑๐๔ ตอนที่ ๒๖๑ (๑๗ ธันวาคม ๒๕๓๐): ๘๔๗๕-๘๔๗๘. และ ราชกิจจานุเบกษา เล่ม ๑๐๔ ตอนที่ ๒๖๔ (๒๒ ธันวาคม ๒๕๓๐): ๘๕๓๘-๘๕๔๑ ตามลำดับ

เป็นแบบ ซึ่งสอดคล้องกับหลักฐานอื่นว่า ในปีแห่งการฉลองพระชนมายุครบ ๕ รอบนี้ ฉลองพระองค์ชุดทรงงาน เป็นส่วนประกอบหนึ่งของการนำเสนอโครงการอันเนื่องมาจากพระราชดำริแล้ว^๑

ช่วงเวลาระหว่างการจัดสร้างตราไปรษณียากรทั้ง ๒ ชุด จาก พ.ศ. ๒๕๒๗-๒๕๓๐ สอดคล้องกับความนิยมในการนำพระบรมฉายาลักษณ์ในฉลองพระองค์ชุดทรงงานมาทำเป็นปกหนังสือเฉลิมพระเกียรติที่แสดงให้เห็นข้างต้น นั่นคือ เกิดขึ้นประมาณ ๒-๓ ปี ก่อน พ.ศ. ๒๕๓๐

โดยสรุป ข้อมูลเชิงปริมาณข้างต้นแสดงให้เห็นว่า มีแนวโน้มที่ความรับรู้อันคุ้นเคยในสังคมไทยถึงพระบรมฉายาลักษณ์พระบาทสมเด็จพระเจ้าอยู่หัวที่สัมพันธ์กับการเสด็จ ท้องที่ต่างจังหวัดและโครงการพัฒนาในชนบท โดยเฉพาะอย่างยิ่ง พระบรมฉายาลักษณ์ “พระเสโท” เกิดขึ้นเมื่อปลายทศวรรษ ๒๕๒๐ นี้เอง

อาจกล่าวต่อไปอีกได้ว่า การเผยแพร่พระราชกรณียกิจผ่านสื่อสารมวลชนสมัยใหม่ อันมีกรณีหนังสือเฉลิมพระเกียรติเป็นตัวอย่างสำคัญ ที่ดำเนินไปอย่างเข้มข้นนับแต่ปลายทศวรรษ ๒๕๒๐ เป็นต้นมา มีการเสด็จ ท้องที่ต่างจังหวัดของพระบาทสมเด็จพระเจ้าอยู่หัวเป็นพระราชกรณียกิจสำคัญที่ได้รับการเผยแพร่อย่างต่อเนื่อง พระบรมฉายาลักษณ์ในฉลองพระองค์ชุดทรงงานแยกไม่ออกจากการเสด็จ ท้องที่ต่างจังหวัดและการดำเนินโครงการอันเนื่องมาจากพระราชดำริ ความเป็น “กษัตริย์นักพัฒนา” ของพระบาทสมเด็จพระเจ้าอยู่หัวจะเป็นภาพลักษณ์ที่ขาดความสมบูรณ์หากไม่มีการเสด็จฯ ท้องที่ต่างจังหวัดเป็นองค์ประกอบสำคัญ^๒

ส่วนตราไปรษณียากรเสด็จ เยี่ยมชาวเขาและเสด็จ เยี่ยมทหารบาดเจ็บ ที่เป็นพระบรมสาทิสลักษณ์ในฉลองพระองค์ชุดฝึกของกองทัพบก แสดงให้เห็นว่า ภาพการเสด็จ เยี่ยมชาวเขาในฉลองพระองค์ชุด ดชด. ซึ่งปรากฏอย่างต่อเนื่องเกือบตลอดทั้งทศวรรษ ๒๕๑๐ ยังคงประทับอยู่ในความทรงจำ อย่างน้อยก็ในแวดวงราชการผู้ออกแบบตราไปรษณียากร

ในเดือนพฤษภาคม พ.ศ. ๒๕๔๙ โครงการพัฒนาแห่งสหประชาชาติ (United Nations Development Programme: UNDP) ได้ทูลเกล้าฯ ถวายรางวัล “ความสำเร็จสูงสุดด้านการพัฒนา มนุษย์” (Human Development Lifetime Achievement Award) แต่พระบาทสมเด็จพระเจ้าอยู่หัว ในคำเฉลิมพระเกียรติ มีการเสด็จ ท้องที่ต่างจังหวัดเป็นพระราชกรณียกิจสำคัญ “ตลอดระยะเวลา ๖๐ ปี แห่งการครองราชย์ พระบาทสมเด็จพระเจ้าอยู่หัวทรงสนับสนุนการพัฒนาชนบทและยกระดับคุณภาพชีวิตของคนยากจนทั่วทั้งประเทศอย่างไม่รู้จักเหน็ดเหนื่อย สำหรับพระองค์ ประชาชนมาเป็นอันดับหนึ่ง และพระองค์ได้เสด็จพระราชดำเนินไปทั่วทั้งประเทศอย่างไม่หยุดหย่อนเพื่อเยี่ยมเยียนชุมชนต่าง ๆ แม้กระทั่งในพื้นที่อันห่างไกลที่สุด ทำให้พระองค์กลายเป็นพระมหากษัตริย์ที่เสด็จพระราชดำเนินได้อย่างกว้างขวางทั่วถึงทั้งประเทศที่สุดในประวัติศาสตร์ไทย” แปลจาก “During his 60 year reign, His Majesty the King of Thailand has tirelessly promoted rural development and helped improve the lives of poor people across Thailand. For His Majesty, the people come first, and he has relentlessly travelled across the entire country visiting communities even in the most remote areas, making him the most widely travelled king in Thai history.” ข้อมูลจากเว็บไซต์ http://www.undp.or.th/download/King_leaflet_EN.pdf และดูตัวอย่างข่าว

๕.๕ สรุป

ปลายทศวรรษ ๒๕๑๐ ต่อดันทศวรรษ ๒๕๒๐ เป็นช่วงเวลาที่โครงการพัฒนาของพระบาทสมเด็จพระเจ้าอยู่หัวเริ่มมีความเปลี่ยนแปลงสำคัญ กล่าวคือ ในด้านปริมาณ โครงการพัฒนาดังกล่าวเริ่มเพิ่มจำนวนขึ้นอย่างเห็นได้ชัด และพร้อมๆ กับการเพิ่มจำนวนขึ้นนี้เอง โครงการพัฒนาของพระบาทสมเด็จพระเจ้าอยู่หัวก็เริ่มกระจายตัวไปสู่ภูมิภาคต่างๆ ทั่วประเทศ จากที่ก่อนหน้านั้นจะจำกัดพื้นที่ดำเนินการอยู่เพียงบริเวณภาคกลางตอนล่างและภาคเหนือเท่านั้น

จากการสำรวจเอกสารทางการที่บันทึกการเสด็จฯ ไปทรงปฏิบัติพระราชกรณียกิจเกี่ยวกับโครงการพัฒนาชนบทต่างๆ ทำให้สามารถสรุปลักษณะของการดำเนินโครงการอันเนื่องมาจากพระราชดำริโดยรวมได้ว่า เป็นโครงการที่รับผิดชอบโดยหน่วยงานราชการ ใช้งบประมาณของรัฐ ดำเนินการตามพระราชดำริ และเป็นไปตามพระราชประสงค์ นอกจากนี้ ยังพบว่า ในช่วงกลางทศวรรษ ๒๕๑๐ ที่โครงการเริ่มขยายตัวในเชิงปริมาณ พระราชดำริที่พระราชทานแก่เจ้าหน้าที่ซึ่งรับผิดชอบโครงการ มักจะเน้นไปที่เรื่องการจัดการโครงการแบบสหกรณ์ จัดกรรมสิทธิ์ที่ดินรวมหมู่ สมาชิกมีสิทธิทำกินสืบทอดไปชั่วลูกชั่วหลาน แต่ไม่มีสิทธิครอบครอง ต่อมา โครงการศึกษาพัฒนาเริ่มเกิดขึ้นในทศวรรษ ๒๕๒๐ และกระจายตัวไปทั่วทุกภูมิภาค นอกจากนี้ ในช่วงเวลาเดียวกันนี้เอง ที่โครงการชลประทานเริ่มกลายเป็นลักษณะหลักที่พระบาทสมเด็จพระเจ้าอยู่หัวทรงเน้นในการดำเนินโครงการอันเนื่องมาจากพระราชดำริ

นอกจากนี้ ในประเด็นเรื่องพระราชอำนาจของสถาบันพระมหากษัตริย์ในระบอบประชาธิปไตย ที่อาศัยข้อมูลจากเอกสารราชการเกี่ยวกับการเสด็จฯ ไปยังโครงการอันเนื่องมาจากพระราชดำริต่างๆ เมื่อเปรียบเทียบกับตัวแบบการใช้พระราชอำนาจในระบอบประชาธิปไตยที่เสนอโดยตรงของ จันทรางศุ พบว่าตัวแบบของรงทองไม่สอดคล้องกับข้อมูลการดำเนินโครงการที่เกิดขึ้นจริง ดังนั้น ตัวแบบดังกล่าวจึงไม่น่าจะสามารถอธิบายลักษณะการใช้พระราชอำนาจในการดำเนินโครงการอันเนื่องมาจากพระราชดำริได้ทั้งหมด

ในเวลาเดียวกันกับที่โครงการอันเนื่องมาจากพระราชดำริเริ่มขยายตัว สัญลักษณ์สำคัญบางอย่างเกี่ยวกับพระบาทสมเด็จพระเจ้าอยู่หัวและโครงการพัฒนาก็เกิดขึ้น ปลายทศวรรษ ๒๕๑๐ ต่อดันทศวรรษ ๒๕๒๐ เป็นช่วงที่เกิดพระบรมฉายาลักษณ์ในฉลองพระองค์ชุดทรงงานมากมาย พระบรมฉายาลักษณ์ดังกล่าวได้รับการเผยแพร่ไปสู่สังคม โดยเฉพาะอย่างยิ่งในช่วงปลายทศวรรษ ๒๕๒๐ สังคมไทยได้รับรู้การปฏิบัติพระราชกรณียกิจในโครงการอันเนื่องมาจากพระราชดำริของพระบาทสมเด็จพระเจ้าอยู่หัวในฉลองพระองค์ชุดทรงงานจนคุ้นตา การเผยแพร่พระบรมฉายาลักษณ์ "พระเสโท" ก็มีแนวโน้มว่าจะเกิดขึ้นในช่วงเวลาเดียวกัน

นับแต่นั้นเป็นต้นมา การเสด็จฯ ท้องที่ต่างจังหวัดจึงเป็นพระราชกรณียกิจที่ได้รับการเผยแพร่อย่างต่อเนื่องควบคู่ไปกับโครงการอันเนื่องมาจากพระราชดำริ การมาบรรจบกันของพระราชกรณียกิจทั้ง ๒ ประการในช่วงเวลาที่มีการเผยแพร่เรื่องราวเกี่ยวกับพระบาทสมเด็จพระเจ้าอยู่หัวใน

สื่อสารมวลชนสมัยใหม่อย่างกว้างขวาง ดังมีหนังสือเฉลิมพระเกียรติเป็นตัวอย่าง เป็นปัจจัยสำคัญที่ส่งผลต่อความรู้ความเข้าใจที่สังคมไทยมีต่อพระราชกรณียกิจโดยรวมของพระบาทสมเด็จพระเจ้าอยู่หัว