

รายการอ้างอิง



ภาษาไทย

กุสุมา อยู่เจริญ. การท่องเที่ยวเชิงนิเวศในศูนย์การศึกษาการพัฒนาอ่าวคุ้งกระเบนอันเนื่องมาจากพระราชดำริ. ประกาศนียบัตรชั้นสูง การบริหารเศรษฐกิจสาธารณะสำหรับนักบริหารระดับสูง รุ่นที่3 สถาบันพระปกเกล้า.2548.

กษิตวิธ รัตน์ โอภาส. ผืนป่ากว้างใหญ่ไพศาลที่รวบรวมความหลากหลายทางชีวภาพไว้ นาม ดงพญาเย็น-เขาใหญ๋ ทางธรรมชาติ. National Geographic, 2548.

กองการวางแผนโครงการการท่องเที่ยวแห่งประเทศไทย. รายงานสรุปนโยบายการท่องเที่ยวเชิงนิเวศ, มิถุนายน 2540.

การท่องเที่ยวแห่งประเทศไทย. แผนการท่องเที่ยว ปี2545, รายงานประจำปี 2544.

คมกริช ค้างเงิน. การศึกษาขีดความสามารถทางจิตวิทยาในการรองรับการใช้ประโยชน์ด้านนันทนาการ บริเวณน้ำตกเหวสุวัต อุทยานแห่งชาติเขาใหญ่. วิทยานิพนธ์ปริญญาโท สาขาวิชาจิตวิทยา, สาขาวิทยาศาสตร์สิ่งแวดล้อม มหาวิทยาลัยเกษตรศาสตร์. 2534.

คณะกรรมการพัฒนาองค์การบริหารส่วนตำบลหมูสี. แผนพัฒนา 3 ปี (พ.ศ.2550-2552). องค์การบริหารส่วนตำบลหมูสี, 2550.

โครงการส่งเสริมและพัฒนาการท่องเที่ยวเชิงนิเวศ. เอกสารการประชุมเชิงปฏิบัติการด้านการท่องเที่ยวเชิงนิเวศ ภายใต้นโยบายส่งเสริมและพัฒนาการท่องเที่ยวเชิงนิเวศแห่งชาติ. กรุงเทพมหานคร: ศูนย์ประชุมแห่งชาติสิริกิติ์. 2545. ดวงชน เสดะวีระ. การส่งเสริมการขายของธุรกิจท่องเที่ยว ศึกษาเฉพาะกรณี: ธุรกิจท่องเที่ยวไทย. วิทยานิพนธ์ปริญญาโท สาขาวิชาบริหารธุรกิจ มหาวิทยาลัยธุรกิจบัณฑิตย์. 2538. เดโช ไชยทัต. บทบาทขององค์กรพัฒนาเอกชน กับการจัดการทรัพยากรธรรมชาติโดยสันติวิธี. เอกสารการบรรยาย. ผู้ประสานงานโครงการภาคเหนือ มูลนิธิเพื่อการพัฒนาที่ยั่งยืน.

จิรนุช สิริรัตน์พิริยะ. ความคิดเห็นของนักท่องเที่ยวต่อแผนนโยบายของรัฐให้เอกชนรับสัมปทานพัฒนาสิ่งอำนวยความสะดวกต่างๆ ในเขตอุทยานแห่งชาติ. วิทยานิพนธ์ปริญญาโท สาขาวิชาจิตวิทยา, สาขาวิทยาศาสตร์สิ่งแวดล้อม มหาวิทยาลัยเกษตรศาสตร์. 2534.

ฉัตรทิพย์ นาถสุภา. ประวัติศาสตร์ความคิดไทยกับแนวคิดชุมชน. พิมพ์ครั้งแรก. กรุงเทพฯ: บริษัทสำนักพิมพ์สร้างสรรค์ จำกัด, 2548.

ชยันต์ วรรณะภูติ. การกำหนดกรอบคิดในการวิจัย. ในอุทัย คุลเกษม. คู่มือการวิจัยเชิงคุณภาพ

ณรงค์ เพ็ชรประเสริฐ. เศรษฐศาสตร์การเมือง : เอ็นจีโอ2000. 2542.

บริษัทเอคิสันเพรส โปรดักส์, 2542.

โดม วุฒิชัย. จดหมายจากเขาแผงม้า. ริมรั้วหัวใจ, 2549.

ปรีชา เปี่ยมพงศ์สานต์. เศรษฐศาสตร์สิ่งแวดล้อม และการจัดการทรัพยากรธรรมชาติ. คณะ
เศรษฐศาสตร์ จุฬาลงกรณ์มหาวิทยาลัย, 2542.

ปาริชาติ วลัยเสถียร. ชุมชนและลักษณะความเป็นชุมชน. ในเอกสารประกอบการประชุมประจำปี
ว่าด้วยชุมชน ครั้งที่ 1 (30-31 พฤษภาคม 2543) “ชุมชนไทยท่ามกลางกระแสการ
เปลี่ยนแปลง” ณ อาคารเฉลิมพระบารมี 50 ปีกรุงเทพฯ. สำนักงานกองทุนสนับสนุนการ
วิจัย, 2543:1-14.

พระธรรมปิฎก(ป.อ.ปยุตฺโต). การพัฒนาที่ยั่งยืน. พิมพ์ครั้งที่ 9. กรุงเทพฯ : สำนักพิมพ์มูลนิธิโกมล
คีมทอง, 2546.

พันทิพา โฉมประดิษฐ์. ความคิดเห็นของนักทอที่เกี่ยวข้องที่มีต่อแผนพัฒนาสิ่งแวดล้อม
บริเวณอุทยานแห่งชาติเขาใหญ่. วิทยานิพนธ์ปริญญาโทมหาบัณฑิต. สาขาวิทยาศาสตร์
สิ่งแวดล้อม มหาวิทยาลัยเกษตรศาสตร์. 2530.

มูลนิธิคุ้มครองสัตว์ป่าและพรรณพืชแห่งประเทศไทย ในพระบรมราชินูปถัมภ์. การศึกษาธรรมชาติ
เขาแผงม้า. โครงการส่งเสริมเยาวชนเพื่อการอนุรักษ์ทรัพยากรธรรมชาติและสิ่งแวดล้อม
พื้นที่ลุ่มน้ำลำพระเพลิง. 2548.

ยศ สันตสมบัติ และคณะ. การท่องเที่ยวเชิงนิเวศ:ความหลากหลายทางวัฒนธรรมและการจัดการ
ทรัพยากร. พิมพ์ครั้งที่ 2. ศูนย์ศึกษาความหลากหลายทางชีวภาพและภูมิปัญญาท้องถิ่นเพื่อ
การพัฒนาที่ยั่งยืน ภาควิชาสังคมวิทยาและมานุษยวิทยา คณะสังคมศาสตร์
มหาวิทยาลัยเชียงใหม่, 2544.

รำไพพรรณ แก้วสุริยะ. การท่องเที่ยวเชิงนิเวศ และการท่องเที่ยวอย่างยั่งยืน. เอกสารประกอบการ
บรรยาย. 2547.

ราเชนทร์ ปัญญาธนกุล. การศึกษาออกแบบพื้นที่บริการท่องเที่ยวเชิงนิเวศ ลำน้ำใสใหญ่ อุทยาน
แห่งชาติเขาใหญ่. วิทยานิพนธ์ปริญญาโทมหาบัณฑิต(ปีการศึกษา 2543) สาขาวิชาพืชสวน
มหาวิทยาลัยเกษตรศาสตร์. 2543.

วิทยาภรณ์ จรัสด้วง. พัฒนาการมีส่วนร่วมของชุมชนในการจัดการการท่องเที่ยวเชิงนิเวศเขต
ห้ามล่าสัตว์ป่าทะเลน้อย อำเภอกวนขนุน จังหวัดพัทลุง. วิทยานิพนธ์ปริญญาโทมหาบัณฑิต,
สาขาวิชาการวางแผนเมือง ภาควิชาการวางแผนภาคและเมือง คณะสถาปัตยกรรมศาสตร์
จุฬาลงกรณ์มหาวิทยาลัย . 2544.

วิบูลย์ ทองรอด. การท่องเที่ยวเชิงนิเวศ. บทความเชิงวิชาการ สถาบันวิจัยมหาวิทยาลัยกรุงเทพ

- ศิรินา ปวโรฬารวิทยา. เศรษฐศาสตร์การเมืองว่าด้วยกระบวนการการกำหนดนโยบายสาธารณะ
กับกลุ่มผลประโยชน์:กรณีศึกษาโครงการกรุงเทพฯเมืองแฟชั่น. วิทยานิพนธ์ปริญญา
 มหบัณฑิต,สาขาวิชาเศรษฐศาสตร์การเมือง คณะเศรษฐศาสตร์ จุฬาลงกรณ์มหาวิทยาลัย.
 2548.
- สุกัลยา กรรณสมบัติ. ศักยภาพของมัลลเทศก์ต่อการเป็นผู้นำในการท่องเที่ยวเชิงนิเวศ. วิทยานิพนธ์
 ปริญญาโท (ปีการศึกษา 2543) สาขาเทคโนโลยีที่เหมาะสมเพื่อการพัฒนา
 ทรัพยากรและสิ่งแวดล้อม มหาวิทยาลัยมหิดล. 2543.
- สุปรียา ห่องแซง. ผ่านพามาเยือนป่าและชมสวน. ครัวนิคยสารอาหารและวัฒนธรรม, 2546 .
- สมบัติ แซ่เฮ้. การศึกษาอุปสงค์ต่อการท่องเที่ยวชมธรรมชาติและสิ่งแวดล้อม:กรณีศึกษา อุทยาน
แห่งชาติเขาใหญ่. วิทยานิพนธ์ปริญญาโท มหบัณฑิต, ภาควิชาเศรษฐศาสตร์ บัณฑิตวิทยาลัย
 จุฬาลงกรณ์มหาวิทยาลัย. 2539.
- สุรพล ศรีวิทยา. การบริหารจัดการท่องเที่ยวเชิงนิเวศในพื้นที่อุทยาน. อุทยานแห่งชาติเขาใหญ่ :
 การประชุมสัมมนาหัวหน้าอุทยานแห่งชาติและวนอุทยาน. 2545.
- สำนักงานคณะกรรมการพัฒนาการเศรษฐกิจและสังคมแห่งชาติ. การพัฒนาที่ยั่งยืน. รายงาน
 สรุปผลการประชุมประจำปี 2546 ของสศช. ณ ห้องแกรนด์ไดมอนด์บอลรูม ศูนย์การ
 ประชุมและแสดงสินค้า อิมแพ็คเมืองทองธานี จังหวัดนนทบุรี, 2546.
- สำนักงานสถิติแห่งชาติ. สำมะโนอุตสาหกรรม.จังหวัดนครราชสีมา, 2549.
- สำนักงานสถิติแห่งชาติ. รายงานสถิติจังหวัด. จังหวัดนครราชสีมา, 2549.
- สถาบันวิจัยวิทยาศาสตร์และเทคโนโลยีแห่งประเทศไทย. การดำเนินการเพื่อกำหนดนโยบายการ
ท่องเที่ยวเชิงนิเวศ. พิมพ์ครั้งที่ 2. การท่องเที่ยวแห่งประเทศไทย, 2540.
- เสาวนีย์ สารเนตร. การประเมินประสิทธิผลการจัดการอุทยานแห่งชาติเขาใหญ่. วิทยานิพนธ์
 ปริญญาโท มหบัณฑิต,สาขาอุทยานและนันทนาการ ภาควิชาอนุรักษ์วิทยา วิทยาศาสตร์
 มหาวิทยาลัยเกษตรศาสตร์. 2547.
- องค์การบริหารส่วนตำบลหนองน้ำแดง. แผนพัฒนาเกษตรระดับตำบล.จังหวัดนครราชสีมา, 2547.
- อมราวดี เหมาคม. ความคิดเห็นของราษฎรรอบอุทยานแห่งชาติเขาใหญ่ต่อการอนุรักษ์
ทรัพยากรธรรมชาติ. วิทยานิพนธ์ปริญญาโท มหบัณฑิต,สาขาวิทยาศาสตร์สิ่งแวดล้อม
 มหาวิทยาลัยเกษตรศาสตร์ . 2528.
- อภิศักดิ์ ก้องกังพาร โชค. ศักยภาพการแข่งขันด้านการท่องเที่ยวของไทย ภายหลังจากเงินเข้าร่วม
องค์การค้าโลก. ประกาศนียบัตรชั้นสูง การบริหารเศรษฐกิจสาธารณะสำหรับนักบริหาร
 ระดับสูง สถาบันพระปกเกล้า. 2547.

ภาษาอังกฤษ

E-tat tourism journal & quot. Planning tourism in New Zealand. Copyrigh@2004.All right reserved tourism, 2548.

Kabir hossain patwary. Ecotouris development at khao phaeng,Nakhornratchasima province,Northeast of Thailand. Master's thesis, field of tropical forestry,graduate school,kasetsart university.2006.

Mingsarn kaosa-ard and team. Green finance: A case study of khao yai. Natural resources and environment program thailand development research institute. 1995.

ภาคผนวก ก

การวางแผนการท่องเที่ยวในประเทศนิวซีแลนด์

การท่องเที่ยวในประเทศนิวซีแลนด์มีความสำคัญอย่างไร

ประเทศนิวซีแลนด์มีลักษณะภูมิประเทศที่เกิดจากที่ราบ 2 แนวมาบรรจบกันเกิดเป็นเทือกเขายาว ขนานตั้งแต่เหนือจรดใต้ ที่เรียกกันว่า เซาท์เทิร์นแอลป์ และมีเทือกเขาที่เป็นภูเขาไฟอยู่รายรอบด้วยลักษณะภูมิทัศน์ที่สวยงามทำให้นักท่องเที่ยวหลังไหลเข้ามาเป็นจำนวนมากและมีความหนาแน่นอยู่ที่เมืองโอ๊คแลนด์ โรโตรัว เวลลิงตัน ไคร้ทเชิร์ท และควีนส์ทาวน์ ปัจจุบันนิวซีแลนด์มีประชากร 4.7 ล้านคน มีนักท่องเที่ยว 2.3 ล้านคน มีอัตราการเติบโตของจำนวนนักท่องเที่ยวสวมใส่เสื้อ โดยเฉลี่ยร้อยละ 6.75 มาตลอด 40 ปี ระยะเวลาพักของนักท่องเที่ยวคือ 21 วันหรือมากกว่านั้น นักท่องเที่ยวชาวเอเชียจะมีระยะเวลาพักเฉลี่ยน้อยกว่า แต่มีค่าใช้จ่ายมากกว่า อาทิ ชาวจีน 5 วัน ชาวญี่ปุ่น 7 วัน ส่วนนักท่องเที่ยวชาวยุโรปจะมีระยะเวลาพักประมาณ 21 วัน และนักท่องเที่ยวส่วนใหญ่ เป็นนักท่องเที่ยวสะพายเป้ (Backpackers) หรือใช้บริการรถบ้าน (Camp Van) มีรายได้จากการท่องเที่ยว 15.2 พันล้านดอลลาร์นิวซีแลนด์ หรือ 12 พันล้านดอลลาร์สหรัฐ หรือประมาณ 400,000 ล้านบาท ก่อให้เกิดอัตราการจ้างงานที่ทำงานเต็มเวลา ร้อยละ 9 ก่อให้เกิดรายได้ซึ่งเป็นภาษีรายได้และภาษีมูลค่าเพิ่มให้กับรัฐบาลนิวซีแลนด์เป็นจำนวน 1.2 พันล้านเหรียญสหรัฐ นำมาซึ่งเป็นรายได้เป็นเงินตราต่างประเทศสูง จำนวนนักท่องเที่ยวเพิ่มเป็น 1,156,978 คน ในปี 1993 และ 2,304,000 คนในปี 2003 ซึ่งในปี 2008 คาดว่าจะมีนักท่องเที่ยวเดินทางเข้ามามากคือเดือนธันวาคม เพราะมีชาวออสเตรเลียจำนวนมากเข้ามาเยี่ยมเยือนและครอบครัว แต่จะได้นักท่องเที่ยวในประเทศเดินทางท่องเที่ยวเพื่อเล่นสกีในช่วงฤดูหนาว

นโยบายทางการท่องเที่ยวของนิวซีแลนด์

การท่องเที่ยวในนิวซีแลนด์มิได้มุ่งเน้นที่การเติบโตของการท่องเที่ยว ประเด็นสำคัญคือการจัดการการท่องเที่ยว ภาครัฐมีกลยุทธ์ทางการท่องเที่ยวโดยรวมคือ เพื่อเพิ่มจำนวนผู้เข้ามาเยี่ยมเยือนและเพิ่มจำนวนนักท่องเที่ยว และส่งเสริมให้เกิดการพัฒนาในระดับภูมิภาค เพิ่มประสิทธิภาพในการใช้พลังงานก๊าซที่จะก่อให้เกิดภาวะเรือนกระจกของโลก และให้มีการพัฒนาอย่างยั่งยืน มีแนวทางหลัก คือการเพิ่มประสิทธิภาพการใช้และการอนุรักษ์ทรัพยากรและพลังงาน การใช้ตราสัญลักษณ์ หรือ Eco-Label

1. ไม่เน้นเรื่องจำนวนนักท่องเที่ยว แต่สร้างมูลค่าเพิ่มทางการท่องเที่ยว
2. เน้นการมีส่วนร่วมของประชาชนท้องถิ่น
3. เน้นการพัฒนาที่สร้างความร่วมมือระหว่างภาครัฐและภาคเอกชน

4. ความยั่งยืนสำหรับทุกอุตสาหกรรมรวมถึงการท่องเที่ยวด้วย
5. แนวคิดของการจัดทำแผนและกลยุทธ์อย่างบูรณาการ
6. ปกป้องทรัพยากรที่เป็นมรดกของมนุษยชาติ และความหลากหลายทางชีวภาพ
7. ให้ความสำคัญในการอนุรักษ์ด้านระบบนิเวศ
8. จะต้องเป็นการพัฒนาที่ก่อให้เกิดการผลิตอย่างยั่งยืน และเพิ่มมูลค่าต่อไปในระยะยาว

บทบาทของหน่วยงานที่เกี่ยวข้องกับการจัดการท่องเที่ยว

ผู้ที่มีส่วนรับผิดชอบที่จะทำให้เกิดการพัฒนาอย่างยั่งยืน มี 4 กลุ่มที่จะต้องทำงานร่วมกัน ได้แก่ ภาครัฐ นักท่องเที่ยว อุตสาหกรรมการท่องเที่ยว องค์กรพัฒนาเอกชน ซึ่งในที่นี้จะเน้นหนักไปที่ภาครัฐ ซึ่งภายใต้ยุทธศาสตร์แห่งชาติ รัฐบาลท้องถิ่นหรือองค์การบริหารส่วนท้องถิ่น เช่น อบต. ควรมีบทบาทดังนี้คือ

1. การวางแผนและจัดการทรัพยากรทางธรรมชาติ สิ่งแวดล้อมทางวัฒนธรรม
2. จัดหาสิ่งอำนวยความสะดวกที่จำเป็นและโครงสร้างพื้นฐานต่างๆ อาทิเช่น น้ำประปา การกำจัดของเสีย
3. กำหนดกรอบกฎหมายและการบังคับใช้เพื่อลดผลกระทบที่เกิดจากการท่องเที่ยว
4. รัฐบาลท้องถิ่นอาจจะเป็นเจ้าของหรือบริการจัดการสินค้าทางการท่องเที่ยวและหัตถกรรม การท่องเที่ยว
5. ให้ข้อมูลข่าวสารในระดับภูมิภาค
6. รัฐบาลท้องถิ่นหรืออบต. นับเป็นหน่วยงานที่มีบทบาทสำคัญที่สุดในการ ดำเนินการเพื่อพัฒนา ทั้งนี้ อบต. ต้องมีความรู้ ความเข้าใจ และมีงบประมาณ

กรณีศึกษาเมืองท่องเที่ยวไคคูรา

เมืองไคคูราเป็นเมืองที่มีกิจกรรมการท่องเที่ยวเพื่อดูปลาวาฬ มีลักษณะทางภูมิประเทศที่พิเศษคือ มีแนวน้ำลึกที่ปลาวาฬสามารถอาศัยอยู่ใกล้แนวชายฝั่งมาก ประมาณ 500 เมตร จากชายฝั่งน้ำลึกประมาณ 1,200 เมตร การท่องเที่ยวดูเหมือนจะเป็นเรื่องง่ายๆ แต่เป็นเรื่องยากสำหรับเมืองเล็กๆอย่างไคคูรา ทั้งตำบลมีขนาดพื้นที่ 2,048 ตารางกิโลเมตร มีจำนวนประชากร 3,483 คนและได้รับภาษีท้องถิ่นจากประชากรเพียง 1,800 คน ไคคูราเป็นตำบลที่เล็กที่สุดในนิวซีแลนด์ ในปี 1980 ได้เกิดการเปลี่ยนแปลงอย่างมาก โดยเฉพาะด้านเศรษฐกิจ เนื่องจากเศรษฐกิจที่ตกต่ำ ทำให้ต้องเอาคนออกจากงาน โดยเฉพาะชาวพื้นเมืองหรือชาวเมารี มีคนว่างงานถึง ร้อยละ 90

มหาวิทยาลัยลินคอล์น ได้ทำงานศึกษาวิจัยพบว่า มีคนในท้องถิ่น 3,400 คน มีอัตราการเติบโตของนักท่องเที่ยวร้อยละ 14 นักท่องเที่ยวทั้งชาวนิวซีแลนด์และชาวต่างชาติ จำนวน 1.3 ล้านคน ดังนั้น ไม่ว่าจะป็นนักวิศวกร นักวางแผน หรือผู้บริหารเมือง เห็นว่ากิจกรรมทุกอย่างจะต้องมีการบริหารจัดการ จึงได้พิจารณาว่าจำนวนนักท่องเที่ยวที่เดินทางท่องเที่ยวแบบไปเช้าเย็นกลับว่าตลอดทั้งปีมีนักท่องเที่ยวต่อวันประมาณร้อยละ 38 ของคนในท้องถิ่น ดังนั้น ประชากรในเมืองจึงไม่ใช่ 3,400 คนแต่เป็น 5,500 คน ต้องเข้ามาดูแลรับผิดชอบคนที่เพิ่มเข้ามา ในเรื่องสิ่งอำนวยความสะดวก เช่นที่จอดรถ อาหารการกิน เป็นผลให้ อบต. ต้องทำงานหนัก ผู้บริหาร อบต. วิศวกร และผู้ดูแลงบประมาณ การจัดการให้มีภาษีท่องเที่ยว ต้องจ่ายภาษีอย่างน้อยร้อยละ 38 ของค่าใช้จ่ายที่เกิดขึ้น ประเทศไทยซึ่งมีประชากรที่ยากจนกว่า และต้องใช้งบประมาณการท่องเที่ยว จึงน่าจะจำเป็นที่จะต้องมึนโยบายหรือกลวิธีที่อุตสาหกรรมท่องเที่ยวจะต้องรับผิดชอบค่าใช้จ่ายที่เกิดขึ้นในการท่องเที่ยว ประเด็นคือ ภาคอุตสาหกรรมท่องเที่ยวได้รายได้จากการท่องเที่ยวร้อยละ 38 ดังนั้นก็ต้องเป็นค่าใช้จ่ายเพื่อใช้สำหรับการจัดหาสิ่งอำนวยความสะดวกรองรับนักท่องเที่ยว มิฉะนั้นในระยะยาว ภาระเกิดขึ้นกับคนในท้องถิ่นที่จะต้องมาแบกรับภาระในการอุดหนุนเรื่องต่างๆ ให้กับนักท่องเที่ยว คนที่ทำงานอยู่ในภาคอุตสาหกรรมท่องเที่ยวร้อยละ 30 จึงจำเป็นต้องหายุทธศาสตร์ที่จะจัดการ กับระคมคิดเห็นของประชาชนเพื่อร่วมกันกำหนดวิสัยทัศน์ ก็จะต้องเป็นการพัฒนาเศรษฐกิจเกิดการสร้างงาน สวัสดิการชุมชน และสร้างโอกาสให้ผู้บริโภคด้วย และต้องไม่สร้างผลกระทบต่อสิ่งแวดล้อม เพื่อให้คนรุ่นปัจจุบันและรุ่นลูกหลานอาศัยอยู่ที่นี่อย่างมีความสุขในสภาพแวดล้อมที่ดี

ยุทธศาสตร์ในการบริหารจัดการการท่องเที่ยวในไคจูรา

ยุทธศาสตร์ของไคจูราในการบริหารจัดการกิจกรรมดูปลาวาฬมี 4 เรื่อง

1. ต้องปกป้องทรัพยากรธรรมชาติและสิ่งแวดล้อมทางสังคม
2. มีการพัฒนาโรงแรมที่พักสำหรับนักท่องเที่ยว
3. สร้างทางเลือกกิจกรรมทางการท่องเที่ยวเพื่อรองรับนักท่องเที่ยว หากไม่สามารถชมปลาวาฬได้เมื่อมีพายุหรือความแปรปรวนของอากาศ
4. คำนึงความสามารถในการรองรับ โดยให้ความสำคัญในการอนุญาตให้ชมปลาวาฬเพียง 300,000 คนต่อปี

จึงจำเป็นต้องมีการขยายและพัฒนากิจกรรมการท่องเที่ยว และการรองรับการท่องเที่ยว ไคจูรา ได้เข้าไปเกี่ยวข้องกับ Green Globe 21 ซึ่งเป็นตราสัญลักษณ์ระดับโลก และเป็นชุมชนลำดับที่

3 ของโลกที่พยายามกำหนดเกณฑ์มาตรฐานและมาตรการในเรื่องผลกระทบทางการท่องเที่ยวที่มีต่อสังคมชุมชน โดยมีเกณฑ์มาตรฐานความยั่งยืน ได้แก่ มีนโยบายที่นำไปสู่ความยั่งยืน การประหยัดพลังงาน การลดการปล่อยก๊าซที่ก่อให้เกิดภาวะเรือนกระจก คุณภาพอากาศ การใช้น้ำ การกำจัดขยะและน้ำเสีย การอนุรักษ์ทรัพยากรธรรมชาติ การรักษาความหลากหลายทางชีวภาพ คุณภาพเส้นทางเดินน้ำ รวมถึงผู้ประกอบการทางการท่องเที่ยวที่เกี่ยวข้องอย่างใกล้ชิดกับสิ่งแวดล้อม จำเป็นต้องเป็นพฤติกรรม รวมถึงภาคเกษตรกรรม ก็ต้องรักษาความสะอาดและสิ่งแวดล้อม ตัวอย่างการดำเนินการ อาทิ การเกิดการเพิ่มขยะและของเสีย

ดังนั้นจึงมีนโยบายไม่ให้มีขยะหรือของเสียเลย(Zero Waste) จัดทำระบบรีไซเคิล(Recycle) และนักท่องเที่ยวต้องนำขยะออกจากแหล่งท่องเที่ยว และต้องปฏิบัติตามด้วย ที่เมืองโคคูรา ประเทศนิวซีแลนด์ได้ใช้วิธีนี้ สามารถลดขยะได้กว่าครึ่งภายใน 5 ปี ทั้งนี้ อนาคตจะต้องให้ทุกคนปฏิบัติตามด้วยได้ ในส่วนการปล่อยก๊าซที่ก่อให้เกิดภาวะเรือนกระจก มีการวัดคุณภาพใช้เครื่องมือทางวิทยาศาสตร์ และเพื่อเพิ่มคุณภาพให้อากาศโดยดำเนินการ ปลูกต้นไม้ 2 ล้านต้น โดยให้ปลูกด้วยโครงการบริจาคเงินเช่น ต้นเล็ก 20 เหรียญ ต้นใหญ่ 40 เหรียญ และก็จะได้รับรูปถ่ายประชาสัมพันธ์ในเวปไซด์เพื่อเชิญชวนนักท่องเที่ยว

อย่างไรก็ตามจะทำได้ก็ต้องต่อสู้กันอย่างมากและทำทายเป็นผู้นำอย่างมาก การบริหารจัดการการท่องเที่ยวเริ่มในปี 1996 ได้มีความร่วมมือ กับมหาวิทยาลัยในการทำวิจัยทางการวิทยาศาสตร์เก็บรวบรวมข้อมูลในปี 1998 เริ่มมีการวางแผนการท่องเที่ยวและสิ่งแวดล้อม ปรีกษาหารือกับชุมชนและออกแผนยุทธศาสตร์ในปี 2000 ต่อมาในปี 2001 ได้เกิดการร่วมมือกัน และในปี 2002 ได้กำหนดเกณฑ์มาตรฐานคุณภาพสิ่งแวดล้อม ของ Green Globe 21 รวมข้อมูลเพื่อทำให้ชุมชนทราบถึงผลกระทบจากการท่องเที่ยว

ตัวอย่างในการบริหารจัดการชมปลาวาฬ เป็นเรื่องง่ายๆ แม้แต่ชาวประมงก็บอกได้ว่าถ้ามีนักท่องเที่ยวจำนวนมากเข้าใกล้ปลาวาฬเกินไป ปลาวาฬก็จะหนีหาย นักท่องเที่ยวก็จะไม่มา ส่งผลกระทบต่อภาคธุรกิจและประชาชนในท้องถิ่นก็จะแย่ไปด้วย ดังนั้นสิ่งสำคัญที่สุดคือ ต้องมีความระมัดระวังสิ่งแวดล้อมและปลาวาฬ รัฐบาลกลางก็ต้องแข่งขันด้วย มี 3 หน่วยงานใหญ่ที่ต้องเขามาร่วมมือกัน คือ อนาคต มหาวิทยาลัย ผู้ประกอบการท่องเที่ยว รวมถึงสมาคมการท่องเที่ยว ก็ให้การสนับสนุน และสิ่งสำคัญคือการเป็นผู้นำของภาครัฐบาลท้องถิ่น

ระบบการบริหารจัดการการเที่ยวชมปลาวาฬ

การบริหารจัดการการเที่ยวชมปลาวาฬได้รับการปกป้องโดย Marine Mammal Act และเป็นภาระกิจระหว่างนักวิทยาศาสตร์ (Department of Conservation) ที่พิจารณาออกใบอนุญาต ซึ่งก่อนเข้ามีปัญหา โดยได้มีการกำหนดจำนวนเรือที่จะล่องเข้าใกล้ปลาวาฬ และระยะห่างที่เรือจะเข้าใกล้ปลาวาฬ มีนักท่องเที่ยว 200 คน เราสามารถจัดเรือ 10 ลำ โดยมีนักท่องเที่ยว 20 คน หรือจัดเรือ 4 ลำ โดยมีนักท่องเที่ยวแต่ละ 50 คน หรือนักท่องเที่ยวแต่ละ 100 คน หรือเรือลำใหญ่เพียงลำเดียว ซึ่งนักวิทยาศาสตร์จะต้องติดตามและประเมินผลกระทบที่มีต่อปลาวาฬ พบว่าเรือจะต้องมีขนาดสั้นกว่าปลาวาฬ และควรมีขนาดเดียวลอยอยู่เพื่อดูปลาวาฬ ถ้าผู้ประกอบการที่ได้รับอนุญาต ไม่ปฏิบัติตามกฎข้อบังคับ ก็จะถูกเรียกใบอนุญาตคืน

ดังนั้นรัฐบาลท้องถิ่นต้องวางแผนในการออกกฎข้อบังคับ โดยว่าจ้างนักวิทยาศาสตร์หรือนักวิจัยในแต่ละด้านเข้ามาช่วย และนักท่องเที่ยวเป็นผู้จ่ายค่าชม ดังนั้นจึงมีนักท่องเที่ยว 300,000 คนต่อปี ที่จะดูปลาวาฬ หรือเรียกว่าความสามารถในการรองรับ เพราะถ้าเกิดผลกระทบต่อปลาวาฬ ปลาวาฬก็จะหนีหาย การท่องเที่ยวก็ไม่สามารถทำต่อไปได้ ปัจจุบัน ชุมชนลงทุนสร้างแหล่งกิจกรรมท่องเที่ยวในพื้นที่ หากไม่สามารถออกทะเลเพื่อชมปลาวาฬได้เนื่องจากอากาศแปรปรวน นักท่องเที่ยวสามารถมีประสบการณ์ชมปลาวาฬหรือสัตว์ทะเลอื่นในห้อง โดยใช้งบประมาณ 12 ล้านดอลลาร์นิวซีแลนด์ สร้างพิพิธภัณฑ์ทางทะเลขนาดใหญ่ (Big Marine Mesum) ทำให้ดูดีกว่าไปดูปลาวาฬในทะเลจริง รับนักท่องเที่ยวได้มากกว่าการอยู่บนเรือ

ในเรื่องการท่องเที่ยวต้องใช้เวลายาวนานมากในการสร้างความเข้าใจกับรัฐบาล แต่ปัจจุบันรัฐบาลเริ่มตระหนักว่าการท่องเที่ยวเป็นส่วนสำคัญและเป็นอุตสาหกรรมการท่องเที่ยวของนิวซีแลนด์ ในอดีตชาวนิวซีแลนด์คิดว่าการเกษตร ขนสัตว์ และผลิตภัณฑ์ไม้สำหรับสำหรับการส่งออก มีความสำคัญที่นำรายได้มาสู่นิวซีแลนด์ และไม่เห็นว่านักท่องเที่ยวที่เข้ามานิวซีแลนด์และเดินทางกลับ เป็นเรื่องที่ต้องให้ความสำคัญ จึงเป็นเวลานานที่จะทำให้รัฐบาลตระหนักได้ว่า การท่องเที่ยวไม่ใช่เป็นกิจกรรมที่เพียงแต่เผื่อๆ แต่จำเป็นต้องเลี้ยงดูพุ่มพฟ้าให้การท่องเที่ยวคงอยู่ต่อไป

เมืองไครรู่า เป็นกรณีศึกษาที่ให้โอกาสทางเศรษฐกิจแก่ชาวเมารี เป็นลำดับแรก ปัจจุบันร้อยละ 100 ที่ชาวเมารีเป็นเจ้าของ บริษัทที่ให้บริการชมปลาวาฬ ทำให้รายได้หลักถูกเปลี่ยนมือจากชาวตะวันตกไปสู่ชาวเมารี โดยทั่วไปชาวเมารี เข้ามาในอุตสาหกรรมบริการท่องเที่ยวในโรงแรมเป็นผู้ใช้แรงงาน เพราะขาดเงินที่จะเข้ามาลงทุน และนิวซีแลนด์เองมีสินค้าการท่องเที่ยวที่เป็นธรรมชาติมากกว่าการเกษตร รัฐบาลจึงทำงานอย่างหนักในพื้นที่ชนบทที่ชาวเมารีอาศัยอยู่ เพื่อหา

หนทางที่จะช่วยพัฒนาความเป็นเอกลักษณ์โดดเด่นของสินค้าการท่องเที่ยว เช่น การนำเสนอการ
แสดงวัฒนธรรมของชาวเมารี เพื่อชาวเมารีจะได้รับประโยชน์จากการท่องเที่ยวด้วย

การบริหารจัดการการท่องเที่ยวของรัฐบาลท้องถิ่น

กระทรวงการท่องเที่ยวและมหาวิทยาลัยลินคอล์น ซึ่งเป็นหน่วยงานการท่องเที่ยว
ระดับประเทศในด้านการจัดทำแผนการท่องเที่ยว ได้จัดการประชุมเชิงปฏิบัติการ 22 ครั้งทั่ว
ประเทศ เพื่อจัดการวางแผนท่องเที่ยวสำหรับรัฐบาลท้องถิ่น ซึ่งทุกคนสามารถใช้ได้ โดยมี
พื้นที่กรณีศึกษา ที่ไคคูรา โรโตรัว ไคร้ทเชิร์ท และเมืองฝั่งตะวันตก จัดทำเป็นรายงานจำนวน 40
ฉบับ โดยมีประเด็นสำคัญดังนี้

1. ความท้าทายในการวางแผนการท่องเที่ยว
2. ข้อเสนอแนะในการบริหารจัดการการท่องเที่ยว
3. วิสัยทัศน์สำหรับการท่องเที่ยว
4. แนวทางให้ชุมชนมารวมกลุ่มกัน

การจัดทำรายการประเด็นทางการท่องเที่ยวเพื่อให้รัฐบาลท้องถิ่น (อบต.) ได้ตรวจทาน
สำรวจ วิเคราะห์สถานการณ์ทางการท่องเที่ยว อาทิ ทรัพยากรทางการท่องเที่ยว และจากการ
สำรวจ รัฐบาลท้องถิ่น(อบต.) ไม่ได้ตระหนักว่าการท่องเที่ยวเป็นเรื่องสำคัญที่ต้องยื่นมือเข้าไป
บริหาร

ในส่วนภาคธุรกิจการท่องเที่ยว แม้ว่าจะเข้าใจในเรื่องการจัดการการท่องเที่ยว แต่เนื่องจากคน
ในท้องถิ่นใกล้ชิดกับสิ่งแวดล้อม จึงทำให้สามารถรับแนวคิดได้อย่างรวดเร็ว ประเด็นสำคัญคือ
รัฐบาลท้องถิ่น ต้องดึงภาคธุรกิจการท่องเที่ยวเข้ามามีส่วนร่วม โดยที่มีแนวทางที่จะต้องทำร่วมกันคือ
การท่องเที่ยวสร้างคุณภาพชีวิตของคนในท้องถิ่น และคุณภาพของสิ่งแวดล้อม ในส่วน
นักท่องเที่ยว นั้น จะมีพฤติกรรมเปลี่ยน เพราะนักท่องเที่ยวเป็นผู้จ่ายเงินค่าท่องเที่ยวและมาเที่ยว
แล้วก็กลับ ไม่ได้ผูกพันกับสิ่งแวดล้อม จึงไม่ได้ใส่ใจในเรื่องที่จะต้องดูแลสิ่งแวดล้อม ดังนั้น
ชุมชนท้องถิ่นต้องมีความเข้มแข็งที่จะบอกในสิ่งที่ชุมชนต้องการ

การประสานงานร่วมมือด้านการท่องเที่ยวระหว่างรัฐบาลกลางกับรัฐบาลท้องถิ่น อบต.
รัฐบาลกลางมียุทธศาสตร์ชาติ อบต.จัดทำแผนยุทธศาสตร์ทางการท่องเที่ยวเอง สภาวิจัยการ

ท่องเที่ยวจัดทำงานวิจัยทางการท่องเที่ยวให้กับทุกภาคส่วน มีข้อมูลท้องถิ่นให้บริการ ล่าสุดมีการหารือกันและจัดทำเป็นงานวิจัยในประเด็นที่ว่า รัฐบาลกลางได้รับรายได้จากการท่องเที่ยวเป็นจำนวนมาก แต่รัฐบาลท้องถิ่น(อปต.) เป็นผู้จัดกิจกรรมการท่องเที่ยวขึ้น เมื่อมีการเดินทางเข้ามาของนักท่องเที่ยว โดยเฉพาะเมืองเล็กๆ จึงจำเป็นต้องได้รับการสนับสนุนจากรัฐบาลกลาง รัฐบาลกลางได้จัดกองทุนพิเศษสำหรับรัฐบาลท้องถิ่นที่ซึ่งสามารถจะให้เหตุผลถึงความจำเป็นในการจัดหาสิ่งอำนวยความสะดวกซึ่งจะต้องแสดงให้เห็นถึงปัญหา และความกดดันอย่างการที่นักท่องเที่ยวที่มีปริมาณมากที่มีความต้องการสิ่งอำนวยความสะดวก โดยผ่านกระบวนการคำนวณอย่างเพียงพอ เช่น ต้องใช้งบประมาณเป็นจำนวนมากในการจัดทำระบบการกำจัดน้ำเสีย เป็นต้น นอกจากนี้ NGOs องค์กรพัฒนาเอกชนยังมีบทบาทที่สำคัญได้แก่ องค์กรการท่องเที่ยวโลก (WTO) เป็นองค์กรที่สนับสนุนและช่วยเหลือด้านการพัฒนาการท่องเที่ยวของประเทศ ถึงองค์กรสหประชาชาติ (UN) ล้วนแต่มีโปรแกรมพัฒนาการท่องเที่ยวสิ่งแวดล้อมอย่างยั่งยืน เพื่อให้บริการด้านความรู้ ความเข้าใจ ควรมีสถาบันการศึกษาสนับสนุนการท่องเที่ยวด้านงานวิจัย (ที่มา: e-TAT Tourism Journal & Quot , 4/2528)

ยุทธศาสตร์การจัดการทรัพยากรธรรมชาติและสิ่งแวดล้อมอย่างยั่งยืน

ควรให้ความสำคัญกับแนวทางการดำเนินงาน ดังนี้

1. การบริหารจัดการเชิงพื้นที่อย่างบูรณาการ ยึดระบบนิเวศเป็นหลักภายใต้การมีส่วนร่วมของประชาชน การพัฒนาที่ยั่งยืนจำเป็นต้องคำนึงถึงขีดจำกัดและความสามารถในการรองรับของระบบนิเวศ ดังนั้น จึงต้องปรับเปลี่ยนรูปแบบการบริหารจัดการจากการยึดเขตพื้นที่การปกครองมาสู่การบริหารจัดการภายใต้ระบบนิเวศ เช่น ระบบลุ่มน้ำ เป็นต้น โดย
 - บูรณาการ และเชื่อมโยงมิติต่างๆของการพัฒนาให้เกิดการใช้ประโยชน์ที่เกื้อกูลกัน ทั้งในมิติของป่าไม้ น้ำ อากาศ ที่ดิน กิจกรรมการพัฒนาทางเศรษฐกิจ วิธีการผลิต วิธีชีวิตและวัฒนธรรมชุมชนอย่างเป็นองค์รวม เป็นระบบและเหมาะสมกับศักยภาพของพื้นที่ที่มีความสมดุลระหว่างการใช้ประโยชน์กับการอนุรักษ์ รวมทั้งระหว่างต้นทุนทางเศรษฐกิจและต้นทุนทางสังคม
 - นำข้อมูล GIS มาใช้ทั้งในการวางแผนและการติดตามประเมินผล เพื่อให้รู้ถึงศักยภาพและข้อจำกัดหรือปัญหาที่แท้จริงในพื้นที่
 - บริหารจัดการภายใต้เครือข่ายความร่วมมือของพหุภาคีอย่างเป็นธรรมรัฐในทุกขั้นตอนของการพัฒนา กล่าวคือ นับตั้งแต่ ขั้นตอนการวางแผน ร่วมคิด ร่วมดำเนินการ ร่วมเฝ้าระวัง ร่วมติดตามประเมินผล รวมทั้งร่วมรับผลประโยชน์หรือ

ผลกระทบจากการร่วมดำเนินการ ทั้งนี้ ภาครัฐจะต้องเปลี่ยนแนวคิดและวิธีการทำงาน จากการเป็นผู้ดำเนินการหลักมาเป็นผู้ประสานงานและอำนวยความสะดวกให้เกิดกลไกความร่วมมือ

- สร้างเอกภาพในการทำงานของรัฐ ทั้งในการกำหนดนโยบายและการจัดการ รวมทั้งเพิ่มบทบาทและสนับสนุนองค์กรปกครองส่วนท้องถิ่นในการเข้าร่วมรับผิดชอบบริหารจัดการอย่างจริงจัง ทั้งทางด้านการมอบอำนาจหน้าที่ การถ่ายทอดองค์ความรู้ และการปรับระเบียบวิธีการทางงบประมาณหรือการคลังส่วนท้องถิ่นให้สอดคล้องกับภารกิจที่จะเพิ่มขึ้น
 - ปรับปรุงกฎหมายที่เกี่ยวข้องให้สอดคล้องกับสถานการณ์และเจตนารมณ์ของรัฐธรรมนูญแห่งราชอาณาจักรไทย พุทธศักราช 2540 ให้ชัดเจน ก่อให้เกิดความคล่องตัว มีการกระจายอำนาจและการมีส่วนร่วม รวมทั้งสามารถบังคับใช้ได้จริงและครอบคลุม
 - นำกลไกสนับสนุนด้านอื่นๆ(นอกเหนือจากกฎหมาย) มาใช้ให้มากขึ้น เช่น มาตรการด้านเงินและการคลัง เครื่องมือทางด้านเศรษฐศาสตร์ การปรับปรุงการจัดทำรายงานการวิเคราะห์ผลกระทบด้านสิ่งแวดล้อมให้โปร่งใส น่าเชื่อถือ และเร่งให้องค์กรบริหารลุ่มน้ำที่ประชาชนมีส่วนร่วมดำเนินการได้โดยเร็วยิ่งขึ้น
2. ดำเนินมาตรการเชิงรุกในบริหารป้องกันฐานทรัพยากร โดยเปลี่ยนกระบวนการจัดการจากเดิมที่เป็น “เชิงรับ” คือเป็นการแก้ไขปัญหาหลังจากที่ปัญหาเกิดขึ้นแล้ว ซึ่งทำให้เสียค่าใช้จ่ายสูงและเกิดผลกระทบต่อสิ่งแวดล้อม มาเป็นการดำเนินการ “เชิงรุก” คือป้องกันก่อนปัญหาจะเกิดขึ้น โดย
- มีนโยบายการใช้ทรัพยากรที่ชัดเจน เหมาะสมกับศักยภาพในการรองรับของพื้นที่ และมีการแบ่งปันผลประโยชน์ที่เกิดจากการใช้ทรัพยากรอย่างเป็นธรรมเพื่อลดความขัดแย้งในสังคม
 - กำหนดให้มีการจัดสรรงบประมาณเพื่อจัดการสิ่งแวดล้อมเป็นเงื่อนไขของการลงทุน ซึ่งแม้ในระยะเริ่มต้นอาจทำให้เพิ่มต้นทุนการผลิต แต่ในระยะยาวแล้ว จะทำให้ผู้ประกอบการหรือผู้ลงทุนต้องปรับปรุงเทคโนโลยีหรือวิธีการผลิตให้เป็นมิตรกับสิ่งแวดล้อมมากยิ่งขึ้น ซึ่งผลประโยชน์จะกลับมาตกกับผู้บริโภคในรูปของคุณภาพชีวิตที่ดีขึ้น ในราคาที่คุ้มค่า
 - สร้างจิตสำนึก จริยธรรมและจรรยาบรรณด้านสิ่งแวดล้อมให้กับประชาชน ผู้ประกอบการ และนักการเมือง โดยปลูกกระแสการบริโภคอย่างพอเพียงปรับเปลี่ยนรูปแบบการผลิตมาเป็นมิตรกับสิ่งแวดล้อม เกิดทัศนคติที่ดีและร่วมกัน

แก้ไขปัญหาล้างแควล้อมอย่างมีความรับผิดชอบ โดยใช้การศึกษาทั้งในระบบ นอก ระบบ และการประชาสัมพันธ์ผ่านสื่อทุกรูปแบบ

- เน้นการป้องกันหรือการจัดการในเชิงอุปสงค์มากกว่าการตามแก้ไขปัญหาหรือ การจัดการในเชิงอุปทาน เพื่อควบคุมและลดการใช้ทรัพยากรอย่างฟุ่มเฟือยและ ลดปริมาณของเสียหรือมลพิษที่ทิ้งออกสู่สิ่งแวดล้อม
3. การอนุรักษ์ป่าเขตร้อนและคุ้มครองความหลากหลายทางชีวภาพ เพื่อรักษาสมดุลของ ระบบนิเวศ และใช้เป็นจุดแข็งเพื่อสร้างความได้เปรียบในเชิงการแข่งขันให้กับประเทศ โดย
- นำองค์ความรู้และภูมิปัญญาดั้งเดิมร่วมกับองค์ความรู้สมัยใหม่ มาเร่งสำรวจ ตรวจสอบความหลากหลายทางชีวภาพเพื่อนำมาใช้ในหารพัฒนาประเทศ เป็นทั้ง ฐานการผลิตและยกระดับคุณภาพชีวิตของประชาชน รวมทั้งในการอนุรักษ์อย่าง เหมาะสม
 - กำหนดเขตอนุรักษ์และคุ้มครองความหลากหลายทางชีวภาพ ปรับทำที่และสร้าง ความร่วมมือในระดับภูมิภาค โดยเฉพาะกับประเทศเพื่อนบ้านเพื่อผลประโยชน์ ร่วมกัน
4. การบริหารจัดการสิ่งแวดล้อมระหว่างประเทศ ประเทศไทยต้องเตรียมพร้อมตลอดจน กำหนดจุดยืน และทิศทาง เพื่อปกป้องผลประโยชน์ไม่ให้เสียเปรียบในเวทีการเมืองและ การค้าระหว่างประเทศ โดย
- ติดตามสถานการณ์และการศึกษาประเด็นข้อตกลงทางด้านสิ่งแวดล้อมที่อาจ ส่งผลกระทบต่อรูปแบบของการกีดกันทางการค้า โดยจัดตั้งคณะทำงานใน ลักษณะพหุภาคี จากทุกภาคส่วนของสังคมและส่วนราชการที่เกี่ยวข้องขึ้นมา ดำเนินการอย่างจริงจังและเป็นเอกภาพ
 - สนับสนุนการวิจัยเชิงนโยบาย เพื่อรองรับมาตรการต่างๆที่จะเกิดขึ้นในอนาคต และรับมือกับพันธกรณีต่างๆที่ได้ลงนามไปแล้ว หรืออยู่ในระหว่างการลงนาม
 - พัฒนาขีดความสามารถในการเจรจาต่อรองกับต่างประเทศ โดยจัดให้มีทีมงานที่มี ความรู้ในเรื่องดังกล่าวอย่าง สหวิชาชีพ และมีความสามารถในการเจรจาต่อรอง อย่างมืออาชีพ
 - ปรับปรุงระบบบริหารจัดการทรัพยากรธรรมชาติและสิ่งแวดล้อมภายในประเทศ ให้สอดคล้องกับข้อกำหนดและข้อตกลงระหว่างประเทศเพื่อมิให้ถูกนำมาเป็น ข้ออ้างในการกีดกันทางการค้าได้

- จัดให้มีเวทีรับฟังความคิดเห็นจากผู้ที่เกี่ยวข้องและประชาคมโดยทั่วไป ทั้งที่เป็นหน่วยงานรัฐ และพหุภาคีอื่นๆ ในหารกำหนดจุดยืนที่เหมาะสมของประเทศ
5. การพัฒนาดัชนีชี้วัดการพัฒนาที่ยั่งยืนของประเทศไทย จำเป็นต้องมีการพัฒนาดัชนีชี้วัดการพัฒนาที่ยั่งยืน (Sustainable Development Indicators: SDI) ที่เหมาะสมสำหรับประเทศไทยขึ้น เพื่อใช้วัดระดับการพัฒนาที่ยั่งยืนของประเทศ และใช้ติดตามการเปลี่ยนแปลงในแต่ละช่วงเวลา รวมทั้งใช้ประเมินผลกระทบที่เกิดขึ้นจากการพัฒนา โดยมีแนวทางที่สำคัญ ดังนี้
- ภายใต้อกรอบการพัฒนาที่ยั่งยืนที่ยอมรับร่วมกันในสังคมไทย เห็นควรสร้างความรู้ความเข้าใจเกี่ยวกับการพัฒนาที่ยั่งยืนให้เป็นไปในทิศทางเดียวกัน และควรกำหนดแนวทางในการสร้างดัชนีชี้วัดการพัฒนาที่ยั่งยืนของประเทศ สามารถสะท้อนระดับการพัฒนาที่ยั่งยืน ที่เชื่อมโยงมิติด้านเศรษฐกิจ สังคม และทรัพยากรธรรมชาติและสิ่งแวดล้อมเข้าด้วยกันอย่างสมดุลและเป็นบูรณาการ
 - จัดตั้งกลไกการดำเนินงาน โดยเปิดโอกาสให้ทุกภาคส่วนในสังคมเข้ามามีส่วนร่วมในการจัดทำดัชนีชี้วัดเพื่อการพัฒนาที่ยั่งยืนของประเทศไทย และเห็นควรจัดตั้งคณะกรรมการพัฒนาดัชนีชี้วัดการพัฒนาที่ยั่งยืนของประเทศไทยขึ้น ภายใต้อคณะกรรมการเพื่อการพัฒนาที่ยั่งยืนที่มีนายกรัฐมนตรีเป็นประธาน เพื่อเป็นกลไกการประสานความร่วมมือกับทุกฝ่ายจัดทำดัชนีชี้วัดเพื่อการพัฒนาที่ยั่งยืนร่วมกัน โดยมีองค์ประกอบซึ่งเป็นกระบอกลมที่เชื่อมโยงทางด้านเศรษฐกิจ สังคม ทรัพยากรธรรมชาติและสิ่งแวดล้อม และด้านอื่นๆ ในสัดส่วนที่เหมาะสม
 - จัดทำแผนที่การจัดทำดัชนีชี้วัดเพื่อการพัฒนาที่ยั่งยืน (Road Map) เพื่อชี้ให้เห็นกระบวนการและขั้นตอนในการจัดทำดัชนีชี้วัดเพื่อการพัฒนาที่ยั่งยืน ไปจนถึงการติดตามประเมินผล โดยให้ความสำคัญกับการทดลอง วิจัย และวัดผลตัวชี้วัด เพื่อให้ได้ดัชนีการพัฒนาที่ยั่งยืน สามารถนำมาใช้รายงานความก้าวหน้าและเป็นแนวทางในการตัดสินใจเพื่อกำหนดการพัฒนาประเทศที่มุ่งไปสู่ความยั่งยืนได้อย่างเหมาะสมต่อไป
6. การบริหารจัดการเพื่อการพัฒนาที่ยั่งยืน ในการขับเคลื่อนการพัฒนาที่ยั่งยืนให้เกิดผลในทางปฏิบัติและเป็นไปในทิศทางเดียวกัน จำเป็นต้องอาศัยการสร้างความรู้ ความเข้าใจ และการมีส่วนร่วมของทุกภาคส่วนในสังคม โดยมีแนวทางการดำเนินงานที่สำคัญ ดังนี้
- การพัฒนาที่ยั่งยืนต้องทำควบคู่ไปกับการเพิ่มขีดความสามารถในการแข่งขันของประเทศ ซึ่งในขณะนี้ได้มีการจัดตั้งกลไกระดับนโยบายขึ้นแล้ว 2 ชุด คือ

คณะกรรมการเพื่อการพัฒนาที่ยั่งยืน และคณะกรรมการเพิ่มขีดความสามารถในการแข่งขันของประเทศ ซึ่งจะต้องประสานความเชื่อมโยงทั้งในด้านยุทธศาสตร์ นโยบาย และแนวทางการพัฒนา ขณะเดียวกันก็ต้องดำเนินการแก้ไขปัญหาคายากจนและใช้ประโยชน์จากทุนทางสังคมที่มีอยู่ร่วมกันไปด้วย

- ปรับบทบาทของคณะกรรมการเพื่อการพัฒนาที่ยั่งยืน ให้ทำหน้าที่เป็นองค์กรระดับนโยบายที่ภาคีการพัฒนาทุกภาคส่วนมีส่วนร่วม โดยการจัดตั้งคณะอนุกรรมการและคณะทำงานด้านต่างๆ เพื่อรับผิดชอบดำเนินกิจกรรมเพื่อการพัฒนาที่ยั่งยืนอย่างเหมาะสม
- ปรับปรุงองค์ประกอบกรรมการในคณะกรรมการเพื่อการพัฒนาที่ยั่งยืน ให้ครอบคลุมทุกมิติที่เกี่ยวข้อง โดยเฉพาะภาคประชาชน และภาคเอกชน เพื่อสามารถผลักดันยุทธศาสตร์และแนวทางการพัฒนาที่ยั่งยืนให้เกิดขึ้นอย่างเป็นบูรณาการ และอำนวยความสะดวกต่อประชาชนส่วนใหญ่ของประเทศ

ภาคผนวก ข

บัญชีสรุปโครงการพัฒนา
แผนพัฒนา สามปี (พ.ศ. 2550 ถึง 2552)
องค์การบริหารส่วนตำบลวังน้ำเขียว

ยุทธศาสตร์	ปี 2550		ปี 2551		ปี 2552		รวม 3 ปี	
	จำนวน โครงการ	งบประมาณ (บาท)	จำนวน โครงการ	งบประมาณ (บาท)	จำนวน โครงการ	งบประมาณ (บาท)	จำนวน โครงการ	งบประมาณ (บาท)
1)ยุทธศาสตร์พัฒนาการท่องเที่ยว								
1.1 พัฒนารายได้จากการจัดกิจกรรม ท่องเที่ยวเชิงนิเวศน์ ศิลปวัฒนธรรม ประเพณีท้องถิ่น ภูมิปัญญาท้องถิ่น วัฒนธรรมอันดีของท้องถิ่น การเป็นศูนย์ กลางฝึกอบรมสัมมนา กีฬาเพื่อการท่องเที่ยว และนันทนาการ	2	80,000	2	80,000	2	80,000	6	240,000
1.2 สนับสนุนและส่งเสริมให้มีการปรับปรุง และพัฒนาแหล่งท่องเที่ยวด้านโบราณ โบราณวัตถุ ศิลปวัฒนธรรมและแหล่ง ท่องเที่ยวเชิงนิเวศน์	4	325,000	4	325,000	4	325,000	12	975,000
1.3 ค้นหาและพัฒนาแหล่งท่องเที่ยวใหม่	1	150,000	1	150,000	1	150,000	3	450,000

ยุทธศาสตร์	ปี 2550		ปี 2551		ปี 2552		รวม 3 ปี	
	จำนวน	งบประมาณ	จำนวน	งบประมาณ	จำนวน	งบประมาณ	จำนวน	งบประมาณ
	โครงการ	(บาท)	โครงการ	(บาท)	โครงการ	(บาท)	โครงการ	(บาท)
1.4 พัฒนาสาธารณูปโภค สาธารณูปการ เข้าแหล่งท่องเที่ยวและป้ายบอกทาง	3	32,000	3	32,000	3	32,000	9	96,000
1.5 การเพิ่มศักยภาพสินค้าและบริการ/การ ประชาสัมพันธ์แหล่งท่องเที่ยว	6	490,000	6	490,000	6	490,000	18	1,470,000
1.6 การพัฒนาผู้มีส่วนร่วมในการท่องเที่ยว และการเพิ่มมัคคุเทศก์ท้องถิ่น	3	7,500	3	7,500	3	7,500	9	22,500
1.7 สร้างเครือข่ายการท่องเที่ยว/ ศูนย์ประสานการท่องเที่ยว	1	300,000	1	300,000	1	300,000	3	900,000
รวม	20	1,384,500	20	13,845,000	20	13,845,000	60	29,074,500

ยุทธศาสตร์	ปี 2550		ปี 2551		ปี 2552		รวม 3 ปี	
	จำนวน	งบประมาณ	จำนวน	งบประมาณ	จำนวน	งบประมาณ	จำนวน	งบประมาณ
	โครงการ	(บาท)	โครงการ	(บาท)	โครงการ	(บาท)	โครงการ	(บาท)
2)ยุทธศาสตร์การบริหารราชการตามหลัก การบริหารบ้านเมืองที่ดี								
2.1 ส่งเสริมศักยภาพของท้องถิ่นในทุก ๆ ด้าน ตามหลักการบริหารจัดการที่ดี	19	11,425,000	19	11,425,000	19	11,425,000	57	34,275,000
2.2 ส่งเสริมการกระจายอำนาจถ่ายโอนภารกิจ และบุคลากรภาครัฐลงสู่องค์กรปกครองส่วน ท้องถิ่น	5	725,000	5	725,000	5	725,000	15	2,175,000
2.3 การพัฒนาเทคโนโลยีและบุคลากรให้มี ความเหมาะสมสอดคล้อง	8	715,000	8	715,000	8	715,000	24	2,145,000
2.4 ส่งเสริมประชาธิปไตยและการมีส่วนร่วม ของภาคประชาชน	11	315,000	11	315,000	11	315,000	33	945,000
รวม	43	13,180,000	43	13,180,000	43	13,180,000	129	39,540,000

ยุทธศาสตร์	ปี 2550		ปี 2551		ปี 2552		รวม 3 ปี	
	จำนวน	งบประมาณ	จำนวน	งบประมาณ	จำนวน	งบประมาณ	จำนวน	งบประมาณ
	โครงการ	(บาท)	โครงการ	(บาท)	โครงการ	(บาท)	โครงการ	(บาท)
3) ยุทธศาสตร์เสริมสร้างความสามารถทางเศรษฐกิจและบรรเทาปัญหาความยากจน								
1. ส่งเสริมกิจการพาณิชย์และลงทุน / ตลาดเพื่อการพาณิชย์	10	590,000	10	590,000	10	590,000	30	1,770,000
2. เสริมสร้างเศรษฐกิจพอเพียงตามแนวพระราชดำริ	2	55,000	2	55,000	2	55,000	6	165,000
3. ส่งเสริมอาชีพ / พัฒนาสินค้าชุมชน / ตลาดชุมชน / ร้านค้าชุมชน	16	675,000	16	675,000	16	675,000	48	2,025,000
4. สร้างความเข้มแข็งด้านการเกษตรกรรม / สินค้าชุมชน	8	270,000	8	270,000	8	270,000	24	810,000
5. เสริมสร้างภูมิปัญญาท้องถิ่น	2	55,000	2	55,000	2	55,000	6	165,000
6. การพัฒนาคุณภาพมาตรฐานสิ่งทอ	2	25,000	2	25,000	2	25,000	6	75,000
7. การสร้างเครือข่ายสินค้าชุมชน / ศูนย์ประสานงานสินค้าชุมชน	4	530,000	4	530,000	4	530,000	12	1,590,000
8. พัฒนาและส่งเสริมการค้าของชุมชนในเชิงพาณิชย์อิเล็กทรอนิกส์	1	100,000	1	100,000	1	100,000	3	300,000
9. พัฒนาและส่งเสริมโรงสีชุมชน	0		0		0			
รวม	45	2,300,000	45	2,300,000	45	2,300,000	135	6,900,000

ยุทธศาสตร์	ปี 2550		ปี 2551		ปี 2552		รวม 3 ปี	
	จำนวน	งบประมาณ	จำนวน	งบประมาณ	จำนวน	งบประมาณ	จำนวน	งบประมาณ
	โครงการ	(บาท)	โครงการ	(บาท)	โครงการ	(บาท)	โครงการ	(บาท)
4) ยุทธศาสตร์การอนุรักษ์และพัฒนา ทรัพยากรธรรมชาติ และสิ่งแวดล้อมให้เกิด ความสมดุลอย่างยั่งยืน								
4.1 การจัดการสิ่งแวดล้อมและมลพิษต่าง ๆ ในท้องถิ่นชุมชน	5	220000	5	220000	5	220000	15	660,000
4.2 การกำจัดมูลฝอยรวมและสิ่งปฏิกูลรวม และการจัดตั้งศูนย์กำจัดขยะระดับอำเภอ	1	30000	1	30000	1	30000	3	90,000
4.3 การกำจัดมูลฝอย สิ่งปฏิกูลและน้ำเสีย ในชุมชนท้องถิ่น	3	260000	3	260000	3	260000	9	780,000
4.4 การจัดการ การบำรุงรักษา และการเพิ่ม พื้นที่ป่าไม้ การใช้ประโยชน์จากป่าไม้ ที่ดิน ทรัพยากรธรรมชาติและสิ่งแวดล้อม	5	195000	5	195000	5	195000	15	585,000
4.5 การสนับสนุนและรณรงค์ประชาสัมพันธ์ ให้ท้องถิ่นรักษาสภาพสิ่งแวดล้อมและการประหยัด พลังงาน	1	20000	1	20000	1	20000	3	60,000
4.6 การปลูกจิตสำนึกและค่านิยมให้ประชา ชนในท้องถิ่นมีความรู้และความเข้าใจในการ อนุรักษ์และส่งเสริมการค้นหาสิ่งอื่น ๆ ใน ท้องถิ่นไปทดแทนพลังงาน	3	70000	3	70000	3	70000	9	210,000

ยุทธศาสตร์	ปี 2550		ปี 2551		ปี 2552		รวม 3 ปี	
	จำนวน	งบประมาณ	จำนวน	งบประมาณ	จำนวน	งบประมาณ	จำนวน	งบประมาณ
	โครงการ	(บาท)	โครงการ	(บาท)	โครงการ	(บาท)	โครงการ	(บาท)
4.7 การเผยแพร่ / ประชาสัมพันธ์ / อนุรักษ์ มรดกทางธรรมชาติ ทั้งระดับชาติและสากล	3	50,000	3	50,000	3	50,000	9	150,000
รวม	21	845,000	21	845,000	21	845,000	63	2,535,000

ยุทธศาสตร์	ปี 2550		ปี 2551		ปี 2552		รวม 3 ปี	
	จำนวน	งบประมาณ	จำนวน	งบประมาณ	จำนวน	งบประมาณ	จำนวน	งบประมาณ
	โครงการ	(บาท)	โครงการ	(บาท)	โครงการ	(บาท)	โครงการ	(บาท)
5) ยุทธศาสตร์การพัฒนาด้านโครงสร้างพื้นฐาน								
5.1 การจัดให้มีและบำรุงรักษาทางบก ทางน้ำและการปรับปรุงบำรุงรักษาในเขตชุมชนและท้องถิ่น	23	70,653,260	24	91,196,140	8	27,858,910	55	189,708,310
5.2 การสาธารณสุขปโภคและการก่อสร้างอื่น ๆ	6	955,000	5	835,000	5	835,000	16	2,625,000
5.3 การสร้างและบำรุงรักษาทางบกและทางน้ำที่เชื่อมต่อระหว่างองค์กรปกครองส่วนท้องถิ่นอื่น	3	29,187,920						
5.4 การจัดการและดูแลสถานีขนส่งทั้งทางบกและทางน้ำ	0							
5.5 การขนส่งและการวิศวกรรมจราจร	2	25,000	2	25,000	2	25,000	6	75,000
5.6 การสาธารณสุขปโภค - สาธารณูปการ	14	3,085,000	11	2,710,000	1	2,710,000	26	8,505,000
5.7 การผังเมืองของท้องถิ่นและผังเมืองรวมของจังหวัด	5	220,000	5	220,000	5	220,000	15	660,000
รวม	53	104,126,180					53	104,126,180

ยุทธศาสตร์	ปี 2550		ปี 2551		ปี 2552		รวม 3 ปี	
	จำนวน	งบประมาณ	จำนวน	งบประมาณ	จำนวน	งบประมาณ	จำนวน	งบประมาณ
	โครงการ	(บาท)	โครงการ	(บาท)	โครงการ	(บาท)	โครงการ	(บาท)
6) ยุทธศาสตร์สร้างสังคมให้มีคุณภาพชีวิตที่ดี และอยู่ร่วมกันอย่างมีความสุข								
6.1 การจัดการศึกษา								
6.1.1 ส่งเสริมสนับสนุนการจัดการเรียนรู้ที่ เน้นผู้เรียนเป็นสำคัญโดยบูรณาการกับการ ศึกษาศาสนาวัฒนธรรมท้องถิ่น	6	660,000	6	660,000	6	660,000	18	1,980,000
6.1.2 ส่งเสริมสนับสนุนการจัดการศึกษาให้มี ความพร้อมทั้งทางกายภาพและใช้เทคโนโลยี เพื่อพัฒนาคุณภาพผู้เรียนรู้	5	220,000	5	220,000	5	220,000	15	660,000
6.1.3 ส่งเสริมและพัฒนาครูและบุคลากรให้ เป็นมืออาชีพ และยกวิทยฐานะให้สูงขึ้น	2	55,000	2	55,000	2	55,000	6	165,000
6.1.4 พัฒนาระบบบริหารจัดการศึกษาตาม หลักการบริหาร โดยใช้โรงเรียนเป็นฐาน	4	85,000	4	85,000	4	85,000	12	255,000
6.1.5 ส่งเสริมสนับสนุนให้มีการพัฒนาด้าน เศรษฐกิจ และอนุรักษ์ทรัพยากรธรรมชาติ และสิ่งแวดล้อม	1	25,000	1	25,000	1	25,000	3	75,000

ยุทธศาสตร์	ปี 2550		ปี 2551		ปี 2552		รวม 3 ปี	
	จำนวน	งบประมาณ	จำนวน	งบประมาณ	จำนวน	งบประมาณ	จำนวน	งบประมาณ
	โครงการ	(บาท)	โครงการ	(บาท)	โครงการ	(บาท)	โครงการ	(บาท)
6.2 การสังคมสงเคราะห์ และการพัฒนา คุณภาพชีวิต เด็ก สตรี คนชรา ผู้ด้อยโอกาส และผู้ติดเชื้อ HIV จัดให้มีและเพิ่มศักยภาพ ศูนย์พัฒนาเด็ก	14	947,000	14	947,000	14	947,000	42	2,841,000
6.3 การสนับสนุนส่งเสริมความเป็นเลิศด้าน กีฬา กีฬาแห่งชาติ และการสนับสนุนส่งเสริม กีฬานานาชาติ	11	760,000	11	760,000	11	760,000	33	2,280,000
6.4 การป้องกันและบรรเทาสาธารณภัย / ลด อุบัติเหตุจากรถทางบก / ทางน้ำ	4	135,000	4	135,000	4	135,000	12	405,000
6.5 การสาธารณสุข การสร้างสุขภาพ การรัก ษาพยาบาลการป้องกันและควบคุมโรคติดต่อ / โรคระบาดและโรคไม่ติดต่อ การฟื้นฟู สุขภาพของประชาชน	3	65,000	3	65,000	3	65,000	9	195,000
6.6 การป้องกัน และแก้ไขการแพร่ระบาดของ ปัญหาเสพติด	3	80,000	3	80,000	3	80,000	9	240,000
6.7 การรณรงค์และประชาสัมพันธ์เพื่อปลูก จิตสำนึกด้านคุณธรรม / จริยธรรมแก่ประชา ชนในท้องถิ่น	11	275,000	11	275,000	11	275,000	33	825,000

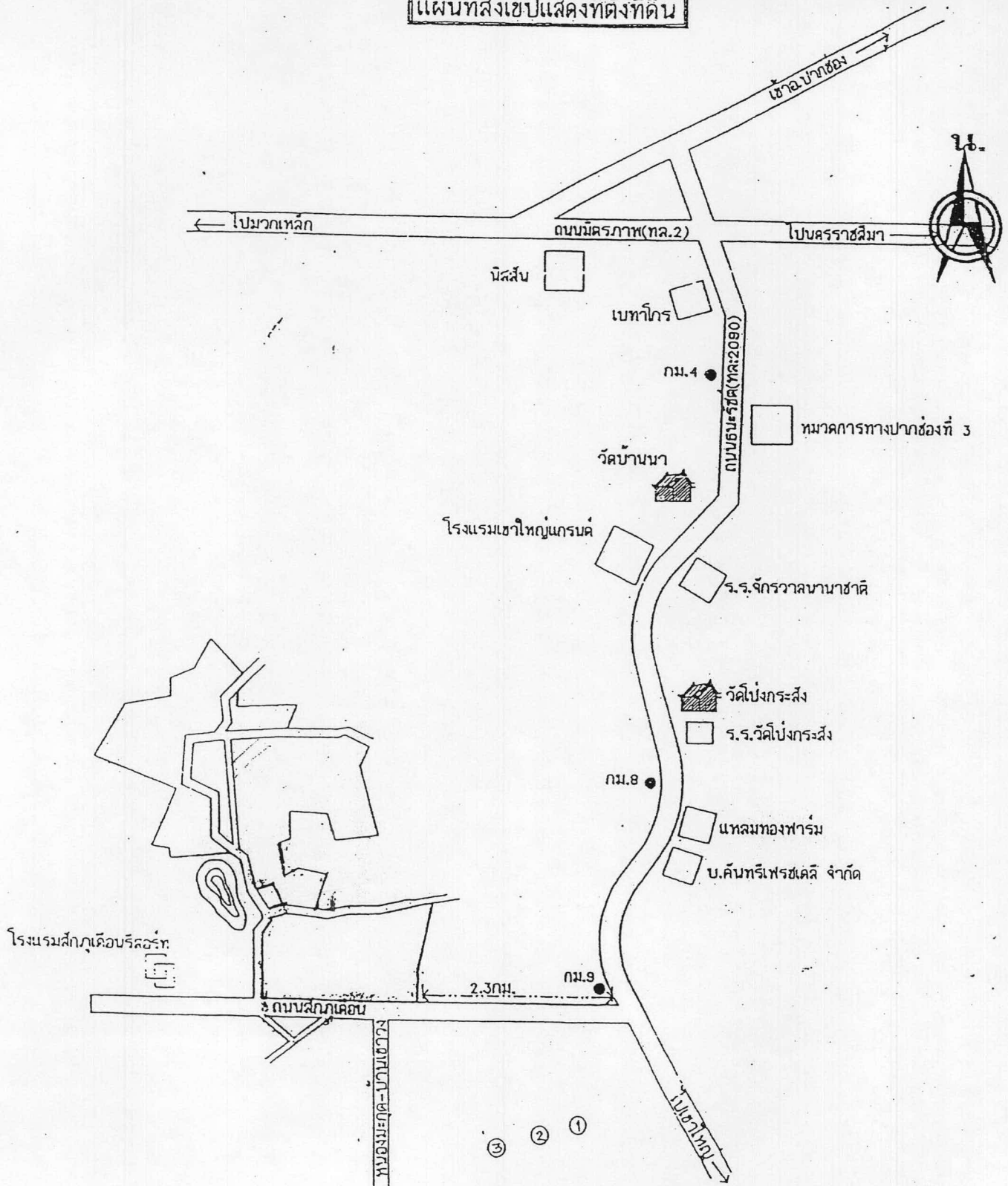
ยุทธศาสตร์	ปี 2550		ปี 2551		ปี 2552		รวม 3 ปี	
	จำนวน	งบประมาณ	จำนวน	งบประมาณ	จำนวน	งบประมาณ	จำนวน	งบประมาณ
	โครงการ	(บาท)	โครงการ	(บาท)	โครงการ	(บาท)	โครงการ	(บาท)
6.8 การสนับสนุนและส่งเสริมให้ประชาชน ในท้องถิ่นจัดกิจกรรมทางพระพุทธศาสนา	5	230,000	5	230,000	5	230,000	15	690,000
รวม	51	3,537,000	51	3,537,000	51	3,537,000	153	10,611,000

ยุทธศาสตร์	ปี 2550		ปี 2551		ปี 2552		รวม 3 ปี	
	จำนวน	งบประมาณ	จำนวน	งบประมาณ	จำนวน	งบประมาณ	จำนวน	งบประมาณ
	โครงการ	(บาท)	โครงการ	(บาท)	โครงการ	(บาท)	โครงการ	(บาท)
7) ยุทธศาสตร์น้ำแก่งจัน								
7.1 ส่งเสริมเชื่อมโยงการชลประทาน ก่อสร้างฝาย ทำนบกั้นน้ำ ขุดลอก ขุดสระพัฒนาแหล่งน้ำ คลองน้ำ และกระจายการใช้ประโยชน์	18	43,834,545	17	14,451,759	6	11,328,394	41	69,614,698
7.2 ก่อสร้างระบบแหล่งน้ำขนาดใหญ่	2	10,450,000	4	1,750,000			6	12,200,000
7.3 การพัฒนาลุ่มน้ำ	3	300,000	3	300,000	3	300,000	9	900,000
รวม	23	54,584,545	24	16,501,759	9	11,628,394	56	82,714,698

ยุทธศาสตร์	ปี 2550		ปี 2551		ปี 2552		รวม 3 ปี	
	จำนวน	งบประมาณ	จำนวน	งบประมาณ	จำนวน	งบประมาณ	จำนวน	งบประมาณ
	โครงการ	(บาท)	โครงการ	(บาท)	โครงการ	(บาท)	โครงการ	(บาท)
8) ยุทธศาสตร์การพัฒนาเกษตรอินทรีย์								
8.1 พัฒนาระบบและเพิ่มศักยภาพการผลิต / ผลผลิตด้านเกษตรอินทรีย์	5	215,000	5	215,000	5	215,000	15	645,000
8.2 ลดค่าใช้จ่ายของเกษตรกร	6	275,000	6	275,000	6	275,000	18	825,000
8.3 การเพิ่มผลผลิตของเกษตรกร	3	80,000	3	80,000	3	80,000	9	240,000
8.4 การประชาสัมพันธ์และรณรงค์ให้เกษตรกรมีความเชื่อมั่นในการใช้เกษตรอินทรีย์แทนปุ๋ยวิทยาศาสตร์	4	130,000	4	130,000	4	130,000	12	390,000
รวม	18	700,000	18	700,000	18	700,000	54	2,100,000

ภาคผนวก ค

แผนที่สังเขปแสดงที่ตั้งที่ดิน



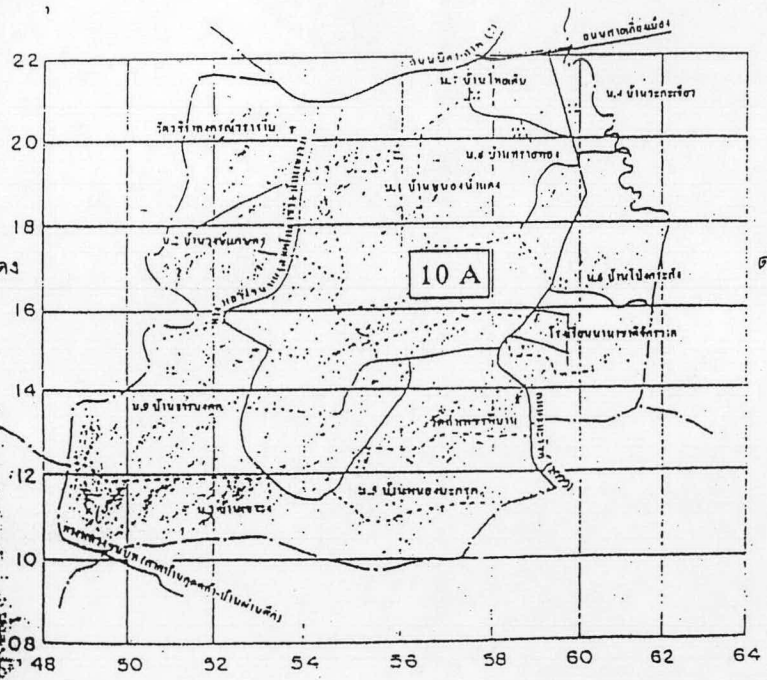
- ①
- ②
- ③
- ที่ดินที่ประเมินราคา โฉนดที่ดินรวม 8 โฉนด และ น.ส.3ก. รวม 18 ฉบับ เนื้อที่รวม 881-3-54 ไร่ หรือ 392,754 ตารางวา
- รัศมีอาคาร

* ด่วนที่สุด = 123 - 2 - 23 ไร่

๗

ตำบลหนองน้ำแดง

ตำบลปากซ้อง



ตำบลขวงพระ

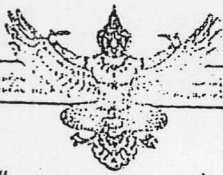
ตำบลหมูลี

รอบบัญชี ปี พ.ศ. 2547 - 2550
(46)

แผนที่และบัญชีกำหนดราคา ประเมินทุนทรัพย์

หน่วยที่	ที่ดินบริเวณ	ราคาประเมิน	
		บาทตางวา	บาท
10A หนองน้ำแดง			
1	ที่ดินเนื้อไร่		
1.1	ระยะ 40 เมตร	2,500	1,000,000
1.2	ระยะ 80 เมตร ต่อจากหน่วยที่ 1.1 ในแปลงเดียวกัน	1,250	500,000
2	ที่ดินหลายแปลงเนื้อไร่		
2.1	ระยะ 40 เมตร	2,500	1,000,000
2.2	ระยะ 80 เมตร ต่อจากหน่วยที่ 2.1 ในแปลงเดียวกัน	1,250	500,000
3	ที่ดินเนื้อไร่		
3.1	ระยะ 40 เมตร	2,500	1,000,000
3.2	ระยะ 80 เมตร ต่อจากหน่วยที่ 3.1 ในแปลงเดียวกัน	1,250	500,000
4	ที่ดินหลายแปลงเนื้อไร่		
4.1	ระยะ 40 เมตร	500	200,000
4.2	ระยะ 80 เมตร ต่อจากหน่วยที่ 4.1 ในแปลงเดียวกัน	250	100,000
5	ที่ดินหลายแปลงเนื้อไร่		
5.1	ระยะ 40 เมตร	1,250	500,000
5.2	ระยะ 80 เมตร ต่อจากหน่วยที่ 5.1 ในแปลงเดียวกัน	625	250,000
6	ที่ดินหลายแปลงเนื้อไร่		
6.1	ระยะ 40 เมตร	1,250	500,000
6.2	ระยะ 80 เมตร ต่อจากหน่วยที่ 6.1 ในแปลงเดียวกัน	625	250,000
7	ที่ดินเนื้อไร่		
7.1	ระยะ 40 เมตร	1,250	500,000
7.2	ระยะ 80 เมตร ต่อจากหน่วยที่ 7.1 ในแปลงเดียวกัน	625	250,000
8	ที่ดินเนื้อไร่		
8.1	ระยะ 40 เมตร	500	200,000
8.2	ระยะ 80 เมตร ต่อจากหน่วยที่ 8.1 ในแปลงเดียวกัน	250	100,000
9	ในโครงการปลูกที่ดินมีสาระสำคัญในไร่ ภูผินสาย,	3,000	1,200,000
	จัดการ		
10	ในโครงการที่มีลักษณะเป็นแปลงย่อยโดยมีลักษณะการ	1,250	500,000
	ดำเนินการคล้ายการลดราคาที่ดิน		
11	ที่ดินเนื้อไร่ ระยะ 40 เมตร	500	200,000
12	นอกเหนือจากหน่วยที่ 1-11	200	80,000

ตำบล..... (นาย.....) นายกเทศมนตรี
 ผู้จัดทำ..... ผู้ตรวจ.....
 สำนักประเมินทุนทรัพย์ใน
 กระทรวง.....
 ประกาศ ณ วันที่..... (นาย.....) นายกเทศมนตรี
 15 S.A. 2546
 ประธานและผู้อำนวยการประจำเขตเทศบาล



หนังสือรับรองการทำประโยชน์

ออกโดยอาศัยอำนาจตามประมวลกฎหมายที่ดิน

ตำแหน่งที่ดิน

ทะเบียน

ตำบล จันทपुर เลขที่ ๑๕๒
 อำเภอ หนอง เล่ม ๒ ข หน้า ๕๕
 จังหวัด นครราชสีมา เลขที่ดิน ๓๓
 ราชบุรีป่ายทางอากาศจ. อำเภอหนอง หมายเลข ๕๒๓๒ II แผ่นที่ II

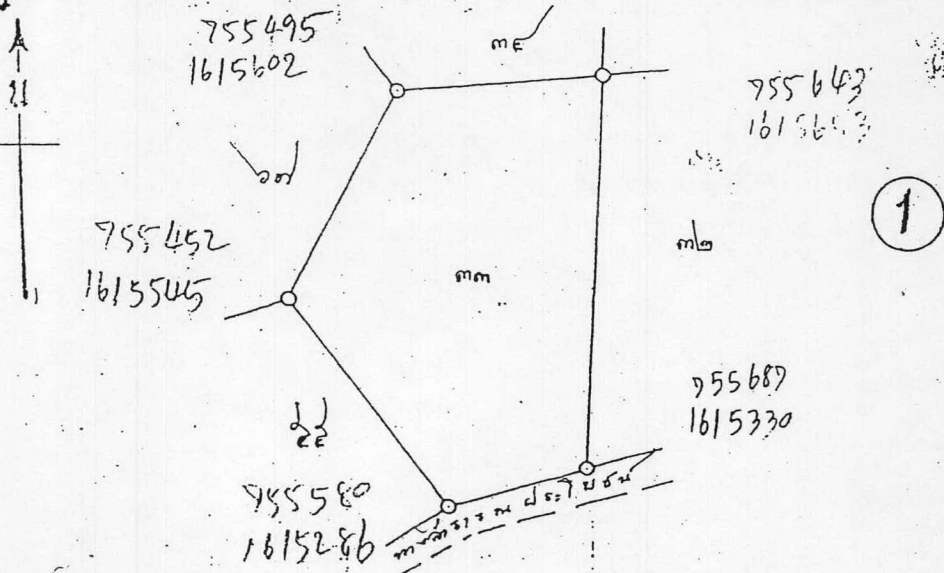
หนังสือรับรองการทำประโยชน์ฉบับนี้ออกให้เพื่อแสดงว่า

ผู้ครอบครองที่ดิน นาย พิชัย นามะ บ้านเลขที่ ๒๕
 หมู่ ๖ ตำบล จันทपुर อำเภอ หนอง จังหวัด นครราชสีมา
 ได้ครอบครองและได้ทำประโยชน์ในที่ดินแปลงดังกล่าวข้างต้นแล้ว
 จำนวนเนื้อที่ ๑ ไร่ ๒ งาน ๑๓ ตารางวา

รูปที่ดินและเขตติดต่อ

มาตราส่วนราชบุรีป่าย ๑ : ๕๐๐๐

มาตราส่วน ๑ : ๕๐๐๐



ออก ณ วันที่ สิบเจ็ด เดือน พฤษภาคม พุทธศักราช สองพันห้าร้อยสิบเก้า

(นายวิทยา เกษมปต์)
 (ประมุขตราที่ดินแห่งเป็นชาติ)

ท
 จร



ที่ นม ๐๐19.04/ 916

สำนักงานที่ดินจังหวัดนครราชสีมา สาขาปากช่อง
ถนนมิตรภาพ-สี่แยกเมือง นม 30130

หนังสือฉบับนี้ให้ไว้เพื่อรับรองว่าที่ดิน น.ส.3ก เลขที่ 195 เลขที่ดิน 33 ตำบลชนงพระ
อำเภอปากช่อง จังหวัดนครราชสีมา ซึ่งมีชื่อ บริษัท เอเชียเลเซอร์ ดีเวลลอปเม้นท์ จำกัด เจ้าของที่ดิน ได้ยื่นคำขอให้
รับรองราคาประเมินที่ดินที่ใช้เรียกเก็บค่าธรรมเนียมในการจดทะเบียนสิทธิและนิติกรรม ณ วันที่ 17 มกราคม 2550
เพื่อนำไปประกอบหลักฐานในการซื้อขายที่ดิน

ที่ดินราคาประเมิน สอง หน่วย

หน่วยที่ 11 ราคาตารางวาละ 500.- (ห้าร้อยบาทถ้วน)

หน่วยที่ 12 ราคาตารางวาละ 200.- (สองร้อยบาทถ้วน)

ราคาประเมินรวมทั้งแปลงมีราคาประเมินเป็นเงินจำนวน 3,602,600.- บาท
(สามล้านหกแสนสองพันหกร้อยบาทถ้วน)

ให้ไว้ ณ วันที่ 17 มกราคม 2550

①

(นางมนทิราลัย ประทุมวงศ์)

นักวิชาการที่ดิน 6 ปฏิบัติราชการแทน

เจ้าพนักงานที่ดินจังหวัดนครราชสีมา สาขาปากช่อง



ที่ นม 0019.04/ 912

สำนักงานที่ดินจังหวัดนครราชสีมา สาขาปากช่อง
ถนนมิตรภาพ-เลี้ยวเมือง นม 30130

หนังสือฉบับนี้ให้ไว้เพื่อรับรองว่าที่ดิน น.ส.3ก เลขที่ 197 เลขที่ดิน 39 คำขณงพระ
อำเภอปากช่อง จังหวัดนครราชสีมา ซึ่งมีชื่อ บริษัท เอเซียเลเซอร์ ดีเวลลอปเม้นท์ จำกัด เจ้าของที่ดิน ได้ยื่นคำขอให้
รับรองราคาประเมินที่ดินที่ใช้เรียกเก็บค่าธรรมเนียมในการจดทะเบียนสิทธิและนิติกรรม ณ วันที่ 17 มกราคม 2550
เพื่อนำไปประกอบหลักฐานในการซื้อขายที่ดิน

ที่ดินราคาประเมิน สอง หน่วย

หน่วยที่ 11 ราคาตารางวาละ 500.- (ห้าร้อยบาทถ้วน)

หน่วยที่ 12 ราคาตารางวาละ 200.- (สองร้อยบาทถ้วน)

ราคาประเมินรวมทั้งแปลงมีราคาประเมินเป็นเงินจำนวน 1,459,000.- บาท
(หนึ่งล้านสี่แสนห้าหมื่นเก้าพันบาทถ้วน)

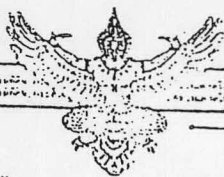
ให้ไว้ ณ วันที่ 17 มกราคม 2550

(นางมนทิราลัย ประทุมวงษ์)

นักวิชาการที่ดิน 6 ปฏิบัติราชการแทน

เจ้าพนักงานที่ดินจังหวัดนครราชสีมา สาขาปากช่อง

(2)



หนังสือรับรองการทำประโยชน์

ออกโดยอาศัยอำนาจตามประมวลกฎหมายที่ดิน

ตำแหน่งที่ดิน

ทะเบียน

ตำบล หนองพระ

เลขที่ ๑๑๖

อำเภอ พนาซ่อง

เลข ๓๖

หน้า ๕๖

จังหวัด นครราชสีมา

เลขที่ดิน ๓๕

ทางรถไฟสายทางอากาศที่ อำเภอพนาซ่อง

หมายเลข ๕๒๒๘ II แผ่นที่ III

หนังสือรับรองการทำประโยชน์ฉบับนี้ออกให้เพื่อแสดงว่า

ชื่อ หงส์ เหวดศิริ เลขที่ ๖๖

หมู่ที่ ๒ ตำบล หนองพระ อำเภอ พนาซ่อง จังหวัด นครราชสีมา

ได้ครอบครองและได้ทำประโยชน์ในที่ดินแปลงดังกล่าวข้างต้นแล้ว

จำนวนเนื้อที่ ๑๕ ไร่ ๖ งาน ๖ ตารางวา

รูปที่ดินและเขตติดต่อ

มาตราส่วนระวางรูปถ่าย ๑ : ๕๐๐๐

มาตราส่วน ๑ : ๕๐๐๐



ทางการรถไฟ

๖.๖ ตาราง

๖.๖ ตาราง

๒

ออก ณ วันที่ สิบสาม เดือน กรกฎาคม พุทธศักราช ๒๕๒๖ ปีที่ ๒๕

(นายสิริ - เกตุทศ)

(ประทับตราตำแหน่งเป็นสำคัญ)

เจ้าพนักงานที่ดินอำเภอ

ผู้กำกับงานสำรวจที่ดิน

พนักงานที่ดินอำเภอ

300565

ที่ นม 0019.04/

904



สำนักงานที่ดินจังหวัดนครราชสีมา สาขาปากช่อง
ถนนมิตรภาพ-เลียงเมือง นม 30130

หนังสือฉบับนี้ให้ไว้เพื่อรับรองว่าที่ดิน น.ส.3ก เลขที่ 199 เลขที่ดิน 42 ตำบลชนงพระ อำเภอ -
ปากช่อง จังหวัดนครราชสีมา ซึ่งมีชื่อ บริษัท เอเชียเลเซอร์ คิวลลอปเม้นท์ จำกัด เจ้าของที่ดิน ได้ยื่นคำขอให้รับรองราคา
ประเมินที่ดินที่ใช้เรียกเก็บค่าธรรมเนียมในการจดทะเบียนสิทธิและนิติกรรม ณ วันที่ 17 มกราคม 2550 เพื่อนำไป
ประกอบหลักฐานในการซื้อขายที่ดิน

ที่ดินราคาประเมิน หนึ่ง หน่วย

หน่วยที่ 12 ราคาตารางวาละ 200.- (สองร้อยบาทถ้วน)

ราคาประเมินรวมทั้งแปลงมีราคาประเมินเป็นเงินจำนวน 2,994,600.- บาท
(สองล้านเก้าแสนเก้าหมื่นสี่พันหกร้อยบาทถ้วน)

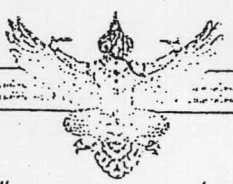
ให้ไว้ ณ วันที่ 17 มกราคม 2550

3

(นางมนทิราลัย ประทุมวงษ์)

นักวิชาการที่ดิน 6 ปฏิบัติราชการแทน

เจ้าหน้าที่ที่ดินจังหวัดนครราชสีมา สาขาปากช่อง



หนังสือรับรองการทำประโยชน์

ออกโดยอาศัยอำนาจตามประมวลกฎหมายที่ดิน
ตำแหน่งที่ดิน ทะเบียน

ตำบล จันทบุรี เลขที่ ๑๕๕
อำเภอ เมืองจันทบุรี เล่ม ๒ หน้า ๕๕
จังหวัด จันทบุรี เลขที่ดิน ๕๕
พระราชบัญญัติทางจากคดีชื่อ อำเภอเมืองจันทบุรี หมายเลข ๕๒๓๘ II หน้าที่ ๑๑

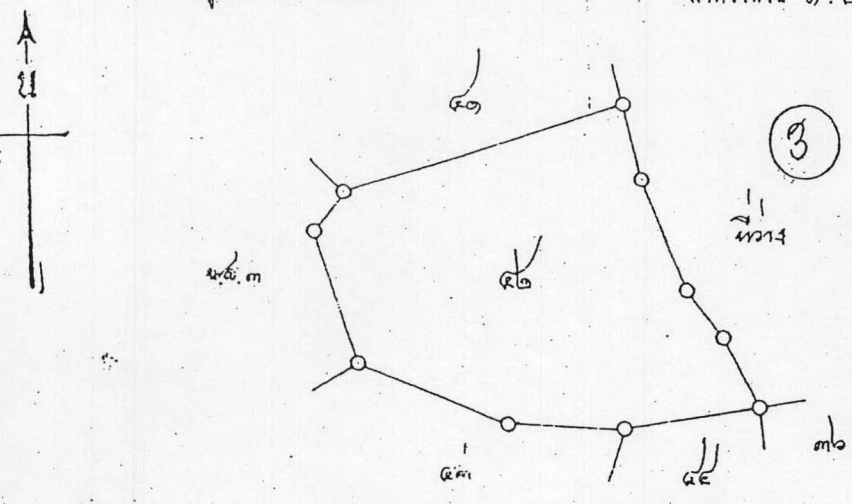
หนังสือรับรองการทำประโยชน์ฉบับนี้ออกให้เพื่อแสดงว่า

ชื่อ นางน้อย พงษ์รุ่งโรจน์ สัญชาติ ไทย บ้านเลขที่ ๒๑-๒๓
หมู่ที่ ๒ ตำบล ตะเพียนชัย อำเภอ ฉันทบุรี จังหวัด ฉันทบุรี
ได้ครอบครองและได้ทำประโยชน์ในที่ดินแปลงดังกล่าวข้างต้นแล้ว
จำนวนเนื้อที่ ๓๗ ไร่ ๑ งาน ๓๑ ตารางวา

รูปที่ดินและเชิงทิศ

มาตราส่วนราชูปถัมภ์ ๑ : ๕๐๐๐

มาตราส่วน ๑ : ๕๐๐๐



ออก ณ วันที่ สิบห้า เดือน ตุลาคม พุทธศักราช สองพันห้าร้อยสิบเก้า

นายไพฑูริย์ สุนทรวิเศษ
(นายอำเภอเมืองจันทบุรี)
(ประทับตราตำแหน่งเป็นสำคัญ)

ที่ นธ 0019.04/

๑ ๐๑



สำนักงานที่ดินจังหวัดนครราชสีมา สาขาปากช่อง
ถนนมิตรภาพ-เลี้ยวเมือง นม 30130

หนังสือฉบับนี้ให้ไว้เพื่อรับรองว่าที่ดิน น.ส.3ก เลขที่ 200 เลขที่ดิน 44 ตำบลขงนงพระ อำเภอ-ปากช่อง จังหวัดนครราชสีมา ซึ่งมีชื่อ บริษัท เอเชียเลเซอร์ ดีเวลลอปเม้นท์ จำกัด เจ้าของที่ดิน ได้ยื่นคำขอให้รับรองราคาประเมินที่ดินที่ใช้เรียกเก็บค่าธรรมเนียมในการจดทะเบียนสิทธิและนิติกรรม ณ วันที่ 17 มกราคม 2550 เพื่อนำไปประกอบหลักฐานในการซื้อขายที่ดิน

ที่ดินราคาประเมิน หนึ่ง หน่วย

หน่วยที่ 12 ราคาตารางวาละ 200.- (สองร้อยบาทถ้วน)

ราคาประเมินรวมทั้งแปลงมีราคาประเมินเป็นเงินจำนวน 2,852,000.- บาท
(สองล้านแปดแสนห้าหมื่นสองพันบาทถ้วน)

ให้ไว้ ณ วันที่ 17 มกราคม 2550

(นางมนทิราลัย ประทุมวงษ์)

นักวิชาการที่ดิน 6 ปฏิบัติราชการแทน

เจ้าพนักงานที่ดินจังหวัดนครราชสีมา สาขาปากช่อง

(๕)



หนังสือรับรองการทำประโยชน์

ออกโดยอาศัยอำนาจตามประมวลกฎหมายที่ดิน
ตำแหน่งที่ดิน ทะเบียน

ตำบล <u>ขุนทรพระ</u>	เลขที่ <u>๒๐๐</u>
อำเภอ <u>ป่าก่อกอง</u>	เล่ม <u>๒๙</u> หน้า <u>๕๐</u>
จังหวัด <u>นครราชสีมา</u>	เลขที่ดิน <u>๕๕</u>
ราชรูปถ่ายทางอากาศชื่อ <u>อำเภอป่าก่อกอง</u>	หมายเลข <u>5238 II</u> แผ่นที่ <u>๑๑</u>

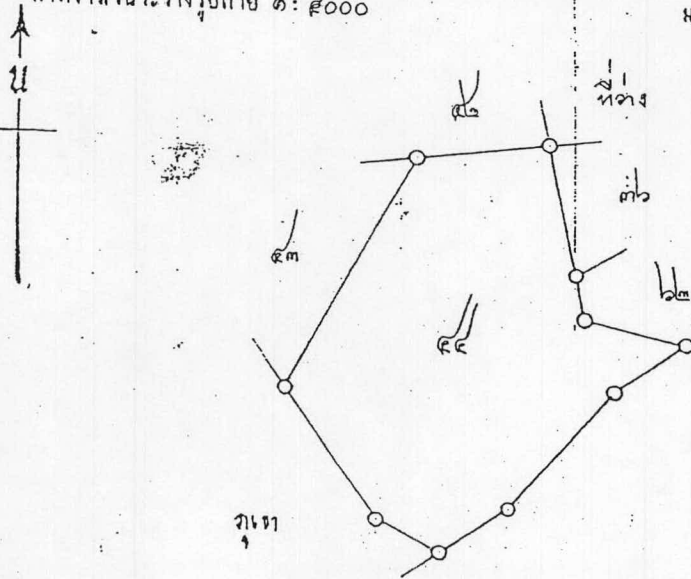
หนังสือรับรองการทำประโยชน์ฉบับนี้ออกให้เพื่อแสดงว่า

ชื่อ หลวงหมื่น สกล สัญชาติ ไทย บ้านเลขที่ ๘๗
 หมู่ที่ ๖ ตำบล ขุนทรพระ อำเภอ ป่าก่อกอง จังหวัด นครราชสีมา
 ได้ครอบครองและได้ทำประโยชน์ในที่ดินแปลงดังกล่าวข้างต้นแล้ว
 จำนวนเนื้อที่ ๓๕ ไร่ ๒ งาน ๖๐ ตารางวา

รูปที่ดินและเขตติดต่อ

มาตราส่วนราชูปถ่าย ๑ : ๕๐๐๐

มาตราส่วน ๑ : ๕๐๐๐



ออก ณ วันที่ สามสิบเดือน กรกฎาคม พุทธศักราช สองพันห้าร้อยสิบเก้า

(นายวิชาญ เกษมณี)
 (ประทับตราตำแหน่งเป็นสำคัญ)

[Handwritten signature]
[Handwritten signature]



ที่ นม 0019.04/ 915

สำนักงานที่ดินจังหวัดนครราชสีมา สาขาปากช่อง
ถนนมิตรภาพ-เลี้ยวเมือง นม 30130

หนังสือฉบับนี้ให้ไว้เพื่อรับรองว่าที่ดิน น.ส.3ก เลขที่ 217 เลขที่ดิน 62 ตำบลชนงพระ
อำเภอปากช่อง จังหวัดนครราชสีมา ซึ่งมีชื่อ บริษัท เอเชียเลเซอร์ ดีเวลลอปเม้นท์ จำกัด เจ้าของที่ดิน ได้ยื่นคำขอให้
รับรองราคาประเมินที่ดินที่ใช้เรียกเก็บค่าธรรมเนียมในการจดทะเบียนสิทธิและนิติกรรม ณ วันที่ 17 มกราคม 2550
เพื่อนำไปประกอบหลักฐานในการซื้อขายที่ดิน

ที่ดินราคาประเมิน สอง หน่วย

หน่วยที่ 11 ราคาตารางวาละ 500.- (ห้าร้อยบาทถ้วน)

หน่วยที่ 12 ราคาตารางวาละ 200.- (สองร้อยบาทถ้วน)

ราคาประเมินรวมทั้งแปลงมีราคาประเมินเป็นเงินจำนวน 4,040,400.- บาท
(สี่ล้านสี่หมื่นสี่ร้อยบาทถ้วน)

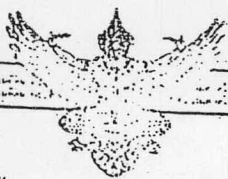
ให้ไว้ ณ วันที่ 17 มกราคม 2550

(นางมนทิราลัย ประทุมวงษ์)

นักวิชาการที่ดิน 6 ปฏิบัติราชการแทน

เจ้าพนักงานที่ดินจังหวัดนครราชสีมา สาขาปากช่อง

5



หนังสือรับรองการทำประโยชน์

ออกโดยอาศัยอำนาจตามประมวลกฎหมายที่ดิน

ตำแหน่งที่ดิน

ทะเบียน

ตำบล ชุมพร

เลขที่ ๒๑๗

อำเภอ เขาค้อ

โฉนด ม.ก.

หน้า ๑๗

จังหวัด นครราชสีมา

เลขที่ดิน ๖๖

รายการถ่ายทางจากภาคช. ๒ หรือภาคช. ๑

หมายเลข 5238 II

แผ่นที่ III

หนังสือรับรองการทำประโยชน์ฉบับนี้ ออกให้เพื่อแสดงว่า

ชื่อ นายสังข์ วัฒนะทอง

สัญชาติ ไทย บ้านเลขที่ ๓๑

หมที่ ๑๐ ตำบล โพนเพร

อำเภอ เขาค้อ

จังหวัด โคราช

ได้ครอบครองและได้ทำประโยชน์ในที่ดินแปลงดังกล่าวข้างต้นแล้ว

จำนวนเนื้อที่ ๕๐ ไร่

๐ งาน

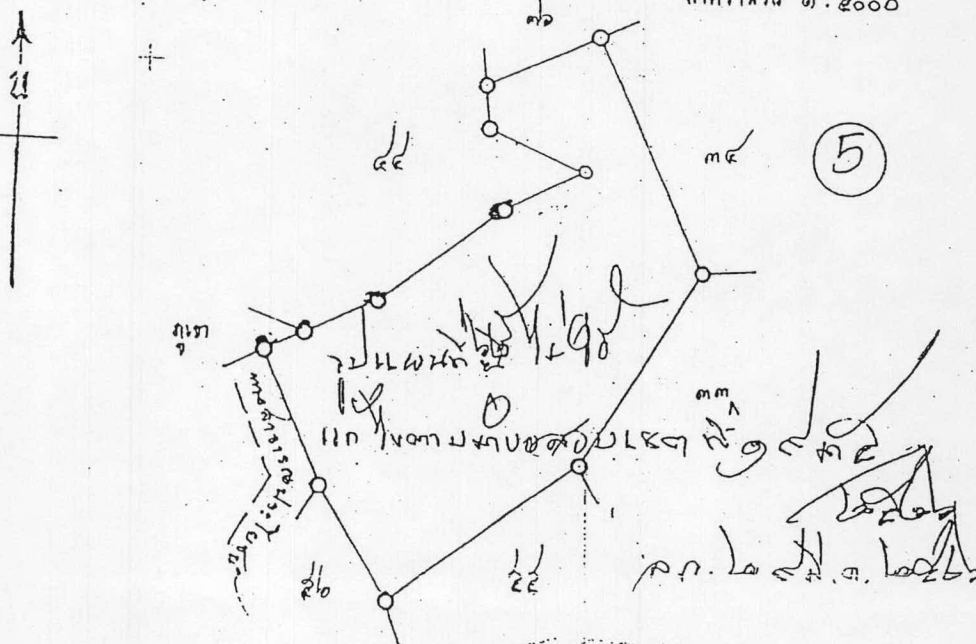
๐ ไร่

๐ ตารางวา

รูปที่ดินและเขตติดต่อ

มาตราส่วนร่างรูปถ่าย ๑ : ๕๐๐๐

มาตราส่วน ๑ : ๕๐๐๐



ออก ณ วันที่ ๒๕ เดือน เมษายน พุทธศักราช ๒๕๓๖ สอนพันท้ายรอยยิ้ม

(นายไพฑูรย์ สอนพันท้ายรอยยิ้ม)
 (นายอำเภอเขาค้อ)
 (นายอำเภอเขาค้อ)

สำนักงานที่ดินอำเภอ



ที่ นม 0019.04/71๗

สำนักงานที่ดินจังหวัดนครราชสีมา สาขาปากช่อง
ถนนมิตรภาพ-เลี้ยวเมือง นม 30130

หนังสือฉบับนี้ให้ไว้เพื่อรับรองว่าที่ดิน น.ส.3ก เลขที่ 422 เลขที่ดิน 41 คำบลงนงพระ
อำเภอปากช่อง จังหวัดนครราชสีมา ซึ่งมีชื่อ บริษัท เอเชียเลเซอร์ ดีเวลลอปเม้นท์ จำกัด เจ้าของที่ดิน ได้ยื่นคำขอให้
รับรองราคาประเมินที่ดินที่ใช้เรียกเก็บค่าธรรมเนียมในการจดทะเบียนสิทธิและนิติกรรม ณ วันที่ 17 มกราคม 2550
เพื่อนำไปประกอบหลักฐานในการซื้อขายที่ดิน

ที่ดินราคาประเมิน สองหน่วย

หน่วยที่ 11 ราคาตารางวาละ 500.- (ห้าร้อยบาทถ้วน)

หน่วยที่ 12 ราคาตารางวาละ 200.- (สองร้อยบาทถ้วน)

ราคาประเมินรวมทั้งแปลงมีราคาประเมินเป็นเงินจำนวน 3,954,600. - บาท
(สามล้านเก้าแสนห้าพันหกร้อยบาทถ้วน)

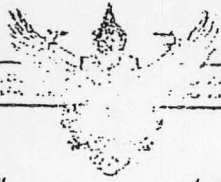
ให้ไว้ ณ วันที่ 17 มกราคม 2550

6

(นางมนทิราลัย ประทุมวงษ์)

นักวิชาการที่ดิน 6 ปฏิบัติราชการแทน

เจ้าพนักงานที่ดินจังหวัดนครราชสีมา สาขาปากช่อง



หนังสือรับรองการทำประโยชน์

ออกโดยอาศัยอำนาจตามประมวลกฎหมายที่ดิน

ตำแหน่งที่ดิน

ทะเบียน

ตำบล หนองหวาย เลขที่ ๔๘๖
 อำเภอ ปากซอ เล่ม ๕ ก. หน้า ๖
 จังหวัด นครราชสีมา เลขที่ดิน
 ราษฎรผู้ด้อยทางสภาพคือ อำเภอปากซอ หมายเลข ๕๘๖ ๖ หน้าที่ III

หนังสือรับรองการทำประโยชน์ของที่ดินออกให้เพื่อแสดงว่า

ที่ดิน ตำบล อำเภอ จังหวัด บ้านเลขที่
 หมู่ที่ ตำบล อำเภอ จังหวัด

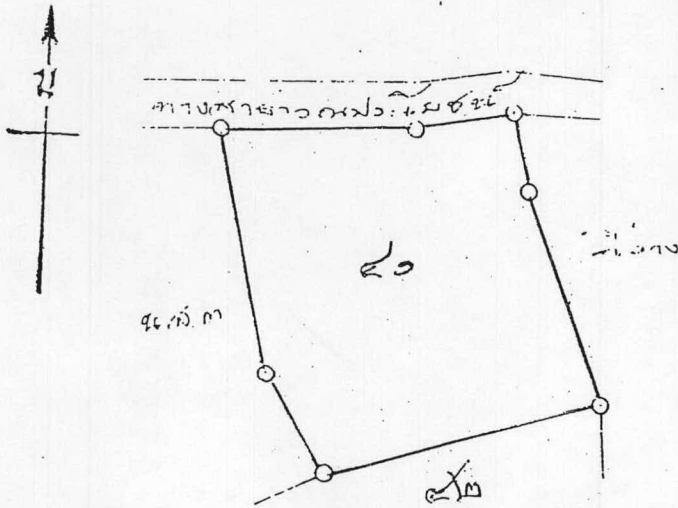
ได้ครอบครองและได้ทำประโยชน์ในที่ดินแปลงดังกล่าวข้างต้นแล้ว

จำนวนเนื้อที่ ๕๐ ไร่ ๑ งาน ๖๓ ตารางวา

รูปที่ดินและเขตติดต่อ

ภาพถ่ายทางอากาศรูปถ่าย ๑:๕๐๐๐

ภาพถ่ายวัน ๑:๕๐๐๐



ออก ณ วันที่ สิบห้า เดือน ตุลาคม พุทธศักราช สองพันห้าร้อยสิบเก้า



๐๕๖๔ - ๐๐๑๕๔

นาย
 ตำแหน่ง
 กรมการที่ดิน

นาย
 ตำแหน่ง



ที่ นม 0019.04/ 926

สำนักงานที่ดินจังหวัดนครราชสีมา สาขาปากช่อง
ถนนมิตรภาพ-เลี้ยวเมือง นม 30130

หนังสือฉบับนี้ให้ไว้เพื่อรับรองว่าที่ดิน น.ส.3ก เลขที่ 874 เลขที่ดิน 41 ตำบลขงพระ
อำเภอปากช่อง จังหวัดนครราชสีมา ซึ่งมีชื่อ บริษัท เอเชียเลเซอร์ ดีเวลลอปเม้นท์ จำกัด เจ้าของที่ดิน ได้ยื่นคำขอให้
รับรองราคาประเมินที่ดินที่ใช้เรียกเก็บค่าธรรมเนียมในการจดทะเบียนสิทธิและนิติกรรม ณ วันที่ 17 มกราคม 2550
เพื่อนำไปประกอบหลักฐานในการซื้อขายที่ดิน

ที่ดินราคาประเมิน สอง หน่วย

หน่วยที่ 11 ราคาตารางวาละ 500.- (ห้าร้อยบาทถ้วน)

หน่วยที่ 12 ราคาตารางวาละ 200.- (สองร้อยบาทถ้วน)

ราคาประเมินรวมทั้งแปลงมีราคาประเมินเป็นเงินจำนวน 1,579,400.- บาท
(หนึ่งล้านห้าแสนเจ็ดหมื่นเก้าพันสี่ร้อยบาทถ้วน)

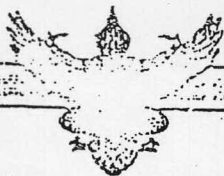
ให้ไว้ ณ วันที่ 17 มกราคม 2550

(9)

(นางมนทิวราลัย ประทุมวงษ์)

นักวิชาการที่ดิน 6 ปฏิบัติราชการแทน

เจ้าพนักงานที่ดินจังหวัดนครราชสีมา สาขาปากช่อง



หนังสือรับรองการทำประโยชน์

ออกโดยอาศัยอำนาจตามประมวลกฎหมายที่ดิน
ตำแหน่งที่ดิน ทะเบียน

ตำบล <u>หนองพระ</u>	เลขที่ <u>๕๒</u>
อำเภอ <u>ปากช่อง</u>	เล่ม <u>๕๖</u> หน้า <u>๒๔</u>
จังหวัด <u>นครราชสีมา</u>	เลขที่ดิน <u>๕๖</u>
รายการภาพถ่ายทางอากาศคือ <u>ตำบลปากช่อง</u>	หมายเลข <u>5238 II</u> หน้าที่ <u>110</u>

หนังสือรับรองการทำประโยชน์ฉบับนี้ออกให้เพื่อแสดงว่า

ชื่อ <u>นางช้อย พาลี</u>	สัญชาติ <u>ไทย</u> บ้านเลขที่ <u>๕</u>
หมัก <u>๖</u> ตำบล <u>หนองพระ</u> อำเภอ <u>ปากช่อง</u> จังหวัด <u>นครราชสีมา</u>	

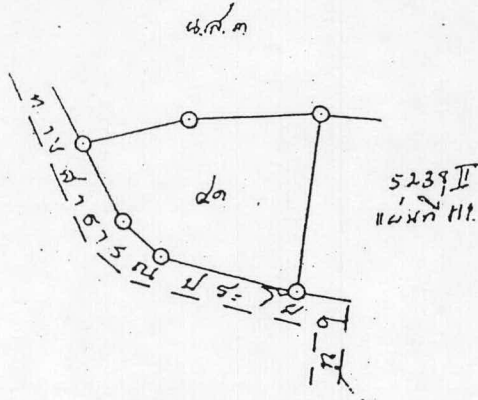
ได้ครอบครองและได้ทำประโยชน์ในที่ดินแปลงดังกล่าวข้างต้นแล้ว

จำนวนเนื้อที่ ๑๒ ไร่ ๕๙ ตารางวา

รูปที่ดินและเขตติดต่อ

มาตราส่วนภาพถ่าย ๑ : ๕,๐๐๐

มาตราส่วน ๑ : ๕,๐๐๐



ออก ณ วันที่ สามสิบ เดือน สิงหาคม พุทธศักราช สองพันห้าร้อยสิบเก้า



เขียน
ท่าน

ผู้กำกับงานสนามเท
พนการานที่ดินอำเภอ



ที่ น. 119.04/ 920

สำนักงานที่ดินจังหวัดนครราชสีมา สาขาปากช่อง
ถนนมิตรภาพ-เลี้ยวเมือง นม 30130

หนังสือฉบับนี้ให้ไว้เพื่อรับรองว่าที่ดิน น.ส.ก เลขที่ 1786 เลขที่ดิน 52 ตำบลหนองน้ำแดง อำเภอปากช่อง จังหวัดนครราชสีมา ซึ่งมีชื่อ บริษัท เอเชียเลเซอร์ ดีเวลลอปเม้นท์ จำกัด เจ้าของที่ดิน ได้ยื่นคำขอให้รับรองราคาประเมินที่ดินที่ใช้เรียกเก็บค่าธรรมเนียมในการจดทะเบียนสิทธิและนิติกรรม ณ วันที่ 17 มกราคม 2550 เพื่อให้ไปประกอบหลักฐานในการซื้อขายที่ดิน

ที่ดินราคาประเมิน สอง หน่วย

หน่วยที่ 11 ราคาตารางวาละ 500.- (ห้าร้อยบาทถ้วน)

หน่วยที่ 12 ราคาตารางวาละ 200.- (สองร้อยบาทถ้วน)

ราคาประเมินรวมทั้งแปลงมีราคาประเมินเป็นเงินจำนวน 4,110,000.- บาท
(สี่ล้านหนึ่งแสนหนึ่งหมื่นบาทถ้วน)

ให้ไว้ ณ วันที่ 17 มกราคม 2550

(นางมนทิราลัย ประทุมวงษ์)

นักวิชาการที่ดิน 6 ปฏิบัติราชการแทน

เจ้าพนักงานที่ดินจังหวัดนครราชสีมา สาขาปากช่อง

11



ที่ นม 0119.04/ 9๐๒

สำนักงานที่ดินจังหวัดนครราชสีมา สาขาปากช่อง
ถนนมิตรภาพ-เลี้ยวเมือง นม 30130

หนังสือฉบับนี้ให้ไว้เพื่อรับรองว่าที่ดิน น.ส.3ก เลขที่ 1794 เลขที่ดิน 45 ตำบลหนองพระ อำเภอปากช่อง จังหวัดนครราชสีมา ซึ่งมีชื่อ บริษัท เอเซียเลเซอร์ ดีเวลลอปเม้นท์ จำกัด เจ้าของที่ดิน ได้ยื่นคำขอให้รับรองราคาประเมินที่ดินที่ใช้เรียกเก็บค่าธรรมเนียมในการจดทะเบียนสิทธิและนิติกรรม ณ วันที่ 17 มกราคม 2550 เพื่อนำไปประกอบหลักฐานในการซื้อขายที่ดิน

ที่ดินราคาประเมิน สอง หน่วย

หน่วยที่ 11 ราคาตารางวาละ 500.- (ห้าร้อยบาทถ้วน)

หน่วยที่ 12 ราคาตารางวาละ 200.- (สองร้อยบาทถ้วน)

ราคาประเมินรวมทั้งแปลงมีราคาประเมินเป็นเงินจำนวน 4,440,000.- บาท
(สี่ล้านสี่แสนสี่หมื่นบาทถ้วน)

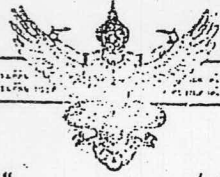
ให้ไว้ ณ วันที่ 17 มกราคม 2550

(นางมนทิราลัย ประทุมวงษ์)

นักวิชาการที่ดิน 6 ปฏิบัติราชการแทน

เจ้าพนักงานที่ดินจังหวัดนครราชสีมา สาขาปากช่อง

(15)



หนังสือรับรองการทำประโยชน์

ออกโดยอาศัยอำนาจตามประมวลกฎหมายที่ดิน

ตำแหน่งที่ดิน

ทะเบียน

ตำบล อนงพุดะ เลขที่ ๑๖๕๘
 อำเภอ ปากช่อง เล่ม ๑๔ ๒ หน้า ๔๔
 จังหวัด นครราชสีมา เลขที่ดิน ๕๔
 ราชรูปถ่ายทางอากาศชื่อ อำเภอปากช่อง หมายเลข ๕.๑๓๖/๑ แผนที่ ๑๑๐

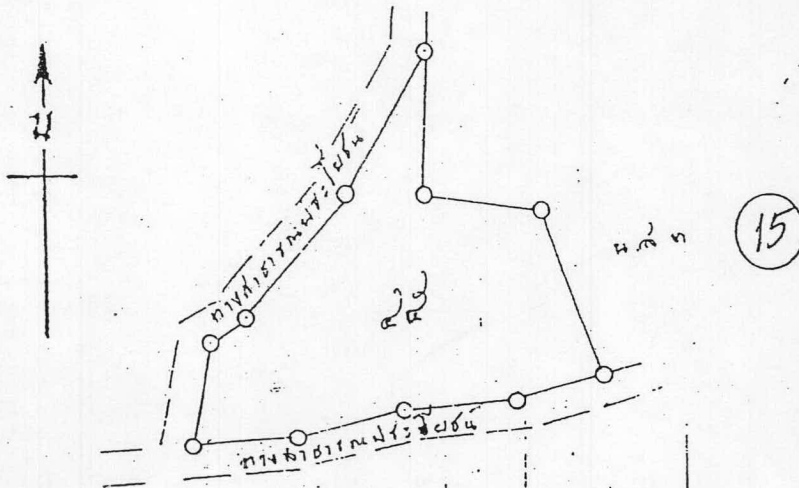
หนังสือรับรองการทำประโยชน์ฉบับนี้ออกให้เพื่อแสดงว่า

ชื่อ นายประเสริฐ โพลย์เกษม สัญชาติ ไทย บ้านเลขที่ ๑๐๒๐/๒
 หมู่ที่ - ตำบล คลองستان อำเภอ คลองستان จังหวัด กรุงเทพฯ
 ได้ครอบครองและได้ทำประโยชน์ในที่ดินแปลงดังกล่าวข้างต้นแล้ว
 จำนวนเนื้อที่ ๑๓ ไร่ งาน - ตารางวา

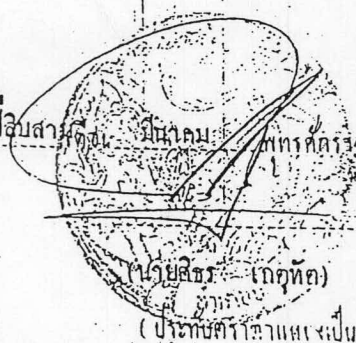
รูปที่ดินและเขตติดต่อ

มาตราส่วนราชรูปถ่าย ๑ : ๕๐๐๐

มาตราส่วน ๑ : ๕๐๐๐



ออก ณ วันที่ ๒๖ เดือน พฤษภาคม พ.ศ. ๒๕๓๖ ที่ นครราชสีมา สังกัด พื้นที่นครราชสีมา



(นาย สมิทธิ์ เกตุทัต)
(ประธานสำนักงานทะเบียนที่ดิน)

๒๕๓๖ - 895828

เขียน
ทวน
ตรวจ

พนักงานที่ดินอำเภอ
ผู้กำกับงานสนามแทน



ที่ นบ 0019.04 925

เจ้าพนักงานที่ดินจังหวัดนครราชสีมา สาขาปากช่อง
ถนนมิตรภาพ-เลี้ยวเมือง นม 30130

หนังสือฉบับนี้ให้ไว้เพื่อรับรองว่าที่ดิน น.ส.3ก เลขที่ 1796 เลขที่ดิน 66 คำปลงนงพระ
อำเภอปากช่อง จังหวัดนครราชสีมา ซึ่งมีชื่อ บริษัท เอเชียเลเซอร์ ดีเวลลอปเม้นท์ จำกัด เจ้าของที่ดิน ได้ยื่นคำขอให้
รับรองราคาประเมินที่ดินที่ใช้เรียกเก็บค่าธรรมเนียมในการจดทะเบียนสิทธิและนิติกรรม ณ วันที่ 17 มกราคม 2550
เพื่อนำไปประกอบหลักฐานในการซื้อขายที่ดิน

ที่ดินราคาประเมิน สอง หน่วย

หน่วยที่ 11 ราคาตารางวาละ 500.- (ห้าร้อยบาทถ้วน)

หน่วยที่ 12 ราคาตารางวาละ 200.- (สองร้อยบาทถ้วน)

ราคาประเมินรวมทั้งแปลงมีราคาประเมินเป็นเงินจำนวน 2,588,000.- บาท
(สองล้านห้าแสนแปดหมื่นแปดพันบาทถ้วน)

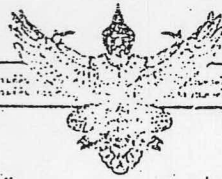
ให้ไว้ ณ วันที่ 17 มกราคม 2550

(นางมนทิราลัย ประทุมวงษ์)

นักวิชาการที่ดิน 6 ปฏิบัติราชการแทน

เจ้าพนักงานที่ดินจังหวัดนครราชสีมา สาขาปากช่อง

17



หนังสือรับรองการทำประโยชน์

ออกโดยอาศัยอำนาจตามประมวลกฎหมายที่ดิน
ตำแหน่งที่ดิน ทะเบียน

ตำบล.....ของพระ.....	เลขที่.....
อำเภอ.....ปากช่อง.....	เล่ม.....๑๔.....บ......หน้า.....๘๖.....
จังหวัด.....นครราชสีมา.....	เลขที่ดิน.....๖๖.....
ราชการรับถ่ายทอดจากคดี.....อำเภอปากช่อง.....	หมายเลข.....๕๒๕๘.....พื้นที่.....๑๑.....

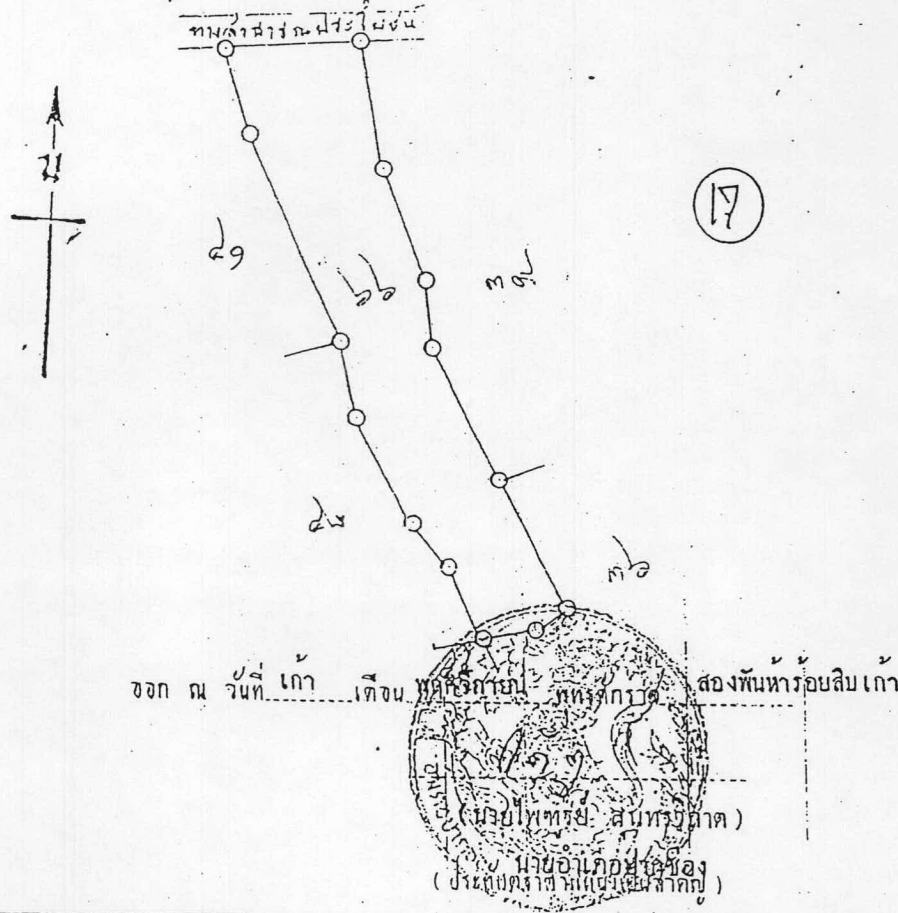
หนังสือรับรองการทำประโยชน์ฉบับนี้ ออกให้เพื่อแสดงว่า

ชื่อ นาง เยื่อ กว้างแพथ์ สัญชาติ ไทย บ้านเลขที่ ๘๖/๑
 หมู่ที่ ๗ ตำบล กลางคอง อำเภอ ปากช่อง จังหวัด นครราชสีมา
 ได้ครอบครองและได้ทำประโยชน์เป็นที่ดินแปลงดังกล่าวข้างต้นแล้ว
 จำนวนเนื้อที่.....ไร่.....งาน.....

รูปที่ดินและเขตติดต่อ

มาตราส่วนสภาพรูปถ่าย ๑ : ๕๐๐๐

มาตราส่วน ๑ : ๕๐๐๐



.....เขียน
แทน
ตรวจ

พนักงานที่ดินอำเภอ
ผู้กำกับงานสนามรบแทน

๒๕๓๙ - 895830



ที่ นม 0019.04/ 917

สำนักงานที่ดินจังหวัดนครราชสีมา สาขาปากช่อง
ถนนมิตรภาพ-เลี้ยวเมือง นม 30130

หนังสือฉบับนี้ให้ไว้เพื่อรับรองว่าที่ดิน น.ส.3ก เลขที่ 2089 เลขที่ดิน 68 คำปลงนงพระ
อำเภอปากช่อง จังหวัดนครราชสีมา ซึ่งมีชื่อ บริษัท เอเซียเลเซอร์ ดีเวลลอปเม้นท์ จำกัด เจ้าของที่ดิน ได้ยื่นคำขอให้
รับรองราคาประเมินที่ดินที่ใช้เรียกเก็บค่าธรรมเนียมในการจดทะเบียนสิทธิและนิติกรรม ณ วันที่ 17 มกราคม 2550
เพื่อนำไปประกอบหลักฐานในการซื้อขายที่ดิน

ที่ดินราคาประเมิน สอง หน่วย

หน่วยที่ 11 ราคาตารางวาละ 500.- (ห้าร้อยบาทถ้วน)

หน่วยที่ 12 ราคาตารางวาละ 200.- (สองร้อยบาทถ้วน)

ราคาประเมินรวมทั้งแปลงมีราคาประเมินเป็นเงินจำนวน 830,800.- บาท
(แปดแสนสามหมื่นแปดร้อยบาทถ้วน)

ให้ไว้ ณ วันที่ 17 มกราคม 2550

(นางมนทราลีย ประทุมวงศ์)

นักวิชาการที่ดิน 6 ปฏิบัติราชการแทน

เจ้าพนักงานที่ดินจังหวัดนครราชสีมา สาขาปากช่อง

(18)

ที่ นม 0019.04/

902



สำนักงานที่ดินจังหวัดนครราชสีมา สาขาปากช่อง
ถนนมิตรภาพ-เลี้ยวเมือง นม 30130

หนังสือฉบับนี้ให้ไว้เพื่อรับรองว่าที่ดิน โฉนดที่ดิน เลขที่ 13350 เลขที่ดิน 1 หน้าสำรวจ 1329 ตำบลหนองน้ำแดง อำเภอปากช่อง จังหวัดนครราชสีมา ซึ่งมีชื่อ บริษัท เอเชียเลเซอร์ ดีเวลลอปเม้นท์ จำกัด เจ้าของที่ดิน ได้ยื่นคำขอให้รับรองราคาประเมินที่ดินที่ใช้เรียกเก็บค่าธรรมเนียมในการจดทะเบียนสิทธิและนิติกรรม ณ วันที่ 17 มกราคม 2550 เพื่อนำไปประกอบหลักฐานในการซื้อขายที่ดิน

ที่ดินราคาประเมิน สอง หน่วย

หน่วยที่ 11 ราคาตารางวาละ 500.-บาท (ห้าร้อยบาทถ้วน)

หน่วยที่ 12 ราคาตารางวาละ 200.-บาท (สองร้อยบาทถ้วน)

ราคาประเมินรวมทั้งแปลงมีราคาประเมินเป็นเงินจำนวน 1,850,200.- บาท
(หนึ่งล้านแปดแสนห้าหมื่นสองร้อยบาทถ้วน)

ให้ไว้ ณ วันที่ 17 มกราคม 2550

9

(นางมนทิราลัย ประทุมวงศ์)

นักวิชาการที่ดิน 6 ปฏิบัติราชการแทน

เจ้าพนักงานที่ดินจังหวัดนครราชสีมา สาขาปากช่อง

(น.ส. ๔๖.)



ตำแหน่งที่ดิน

ระวาง 5238 II 5216
เลขที่ดิน ๑
หมู่ที่ ๑๓๕
ตำบล นหนองน้ำแดง

โฉนดที่ดิน

เลขที่ ๑๓๕๕๐
เล่ม ๑๓๕ หน้า ๕๐
อำเภอ ปากช่อง
จังหวัด นครราชสีมา

โฉนดที่ดิน

เป็นหนังสือสำคัญแสดงกรรมสิทธิ์

จกที่ดินของเอกชนตามประมวลกฎหมายที่ดิน

ให้แก่ นายรุ่งโรจน์ ฉะลิกุกิจ สัญชาติ ไทย อยู่บ้านเลขที่ ๕๖-๕๗ หมู่ที่ ๑๑
ถนน ตำบล ปากช่อง อำเภอ ปากช่อง จังหวัด นครราชสีมา
ชอบ ตำบล ปากช่อง อำเภอ ปากช่อง จังหวัด นครราชสีมา

ที่ดินแปลงนั้นเนื้อที่ประมาณ ๑๕ ไร่ ๑ งาน ๕๑ ตารางวา

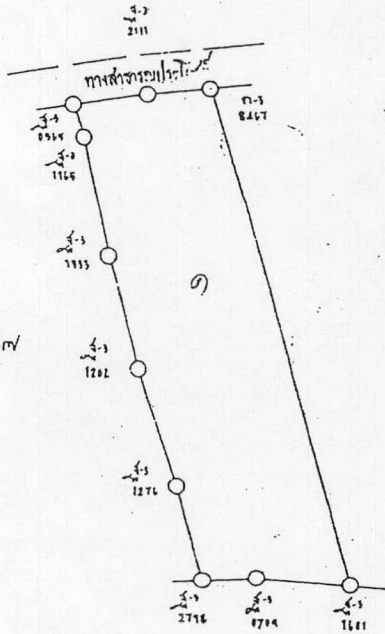
มาตราส่วนในระวาง ๑:๕๐๐๐

รูปแผนที่

มาตราส่วน ๑:๕๐๐๐



น.ส.ต.ก.เลขที่ ๑๕๗



น.ส.ต.ก.เลขที่ ๕๐๘

ออก ณ วันที่ ๑๖ เดือน กรกฎาคม พุทธศักราช ๒๔๗๘ สังกัดกรมที่ดิน



Handwritten signatures and stamps on the bottom left.

195591

Handwritten signatures and stamps on the bottom right.

153350



ที่ นม 0019.04/ ๑๐๑

สำนักงานที่ดินจังหวัดนครราชสีมา สาขาปากช่อง
ถนนมิตรภาพ-เลี้ยวเมือง นม 30130

หนังสือฉบับนี้ให้ไว้เพื่อรับรองว่าที่ดิน โฉนดที่ดิน เลขที่ 13351 เลขที่ดิน 2 หน้าสำรวจ 1330 ตำบลหนองน้ำแดง อำเภอปากช่อง จังหวัดนครราชสีมา ซึ่งมีชื่อ บริษัท เอเชียเลเซอร์ ดีเวลลอปเม้นท์ จำกัด เจ้าของที่ดิน ได้ยื่นคำขอให้รับรองราคาประเมินที่ดินที่ใช้เรียกเก็บค่าธรรมเนียมในการจดทะเบียนสิทธิและนิติกรรม ณ วันที่ 17 มกราคม 2550 เพื่อนำไปประกอบหลักฐานในการซื้อขายที่ดิน

ที่ดินราคาประเมิน สอง หน่วย

หน่วยที่ 11 ราคาตารางวาละ 500.-บาท (ห้าร้อยบาทถ้วน)

หน่วยที่ 12 ราคาตารางวาละ 200.-บาท (สองร้อยบาทถ้วน)

ราคาประเมินรวมทั้งแปลงมีราคาประเมินเป็นเงินจำนวน 1,654,200.- บาท
(หนึ่งล้านหกแสนห้าหมื่นสี่พันสองร้อยบาทถ้วน)

ให้ไว้ ณ วันที่ 17 มกราคม 2550

(นางมนทิราลัย ประทุมวงศ์)

นักวิชาการที่ดิน 6 ปฏิบัติราชการแทน

เจ้าพนักงานที่ดินจังหวัดนครราชสีมา สาขาปากช่อง

(4)

(น.ส. ๔๖)



ตำแหน่งที่ดิน

ระวาง 5238 II คร.14

เลขที่ดิน ๒

หน้าสำรวจ ๑๓๓๐.

ตำบล นพวงน้ำแดง

โฉนดที่ดิน

เลขที่ ๑๓๓๕

เล่ม ๑๓๕ หน้า ๕๑

อำเภอ ปากช่อง

จังหวัด นครราชสีมา

โฉนดที่ดิน

เป็นหนังสือสำคัญแสดงกรรมสิทธิ์

ออกโดยอาศัยอำนาจตามประมวลกฎหมายที่ดิน

ให้แก่ นาย โชนัน วิชาญทิพย์ สังกัดที่ ไทย อยู่บ้านเลขที่ ๕๖-๕๗ หมู่ที่ ๑๑

ถนน ตำบล ปากช่อง อำเภอ ปากช่อง จังหวัด นครราชสีมา

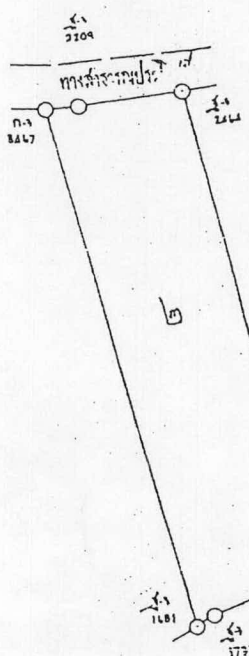
ซอย

ที่ดินแปลงเนื้อที่ประมาณ ๑๗ ไร่ ๑ งาน ๕๑ ตารางวา

มาตราส่วนในระวาง ๑:๕๐๐๐

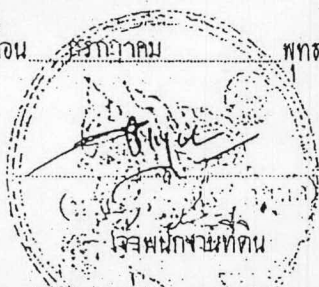
รูปแผนที่

มาตราส่วน ๑:๕๐๐๐



น.ส. ต.ก. เลขที่ ๕๖๕

ออก ณ วันที่ ๑๖ เดือน สิงหาคม พุทธศักราช ๒๔๗๖



Handwritten signatures and stamps on the bottom left, including a date stamp '๓๒ 195592'.

Handwritten signatures and stamps on the bottom right, including a date stamp '๑๓๑ ๓๓'.

Vertical handwritten text on the right margin: ๗๖๖๖๖

ที่ นม 0019.04/

910



สำนักงานที่ดินจังหวัดนครราชสีมา สาขาปากช่อง
ถนนมิตรภาพ-เลียงเมือง นม 30130

หนังสือฉบับนี้ให้ไว้เพื่อรับรองว่าที่ดิน โฉนดที่ดิน เลขที่ 13352 เลขที่ดิน 3 หน้าสำรวจ 1331 ตำบลหนองน้ำแดง อำเภอปากช่อง จังหวัดนครราชสีมา ซึ่งมีชื่อ บริษัท เอเชียเลเซอร์ ดีเวลลอปเม้นท์ จำกัด เจ้าของที่ดิน ได้ยื่นคำขอให้รับรองราคาประเมินที่ดินที่ใช้เรียกเก็บค่าธรรมเนียมในการจดทะเบียนสิทธิและนิติกรรม ณ วันที่ 17 มกราคม 2550 เพื่อนำไปประกอบหลักฐานในการซื้อขายที่ดิน

ที่ดินราคาประเมิน สอง หน่วย

หน่วยที่ 11 ราคาตารางวาละ 500.-บาท (ห้าร้อยบาทถ้วน)

หน่วยที่ 12 ราคาตารางวาละ 200.-บาท (สองร้อยบาทถ้วน)

ราคาประเมินรวมทั้งแปลงมีราคาประเมินเป็นเงินจำนวน 2,037,000.- บาท
(สองล้านสามหมื่นเจ็ดพันบาทถ้วน)

ให้ไว้ ณ วันที่ 17 มกราคม 2550

5

(นางมนทิราลัย ประทุมวงศ์)

นักวิชาการที่ดิน 6 ปฏิบัติราชการแทน

เจ้าพนักงานที่ดินจังหวัดนครราชสีมา สาขาปากช่อง



(น.ส. ๔ จ.)

ตำแหน่งที่ดิน

ระวาง 5238 II 5116
เลขที่ดิน ๓
หน้าสำราญ ๑๓๓๗
ตำบล นนงน้ำแดง

โฉนดที่ดิน

เลขที่ ๓๓๓๕๒
เล่ม ๑๓๕ หน้า ๕๒
อำเภอ ปากช่อง
จังหวัด นครราชสีมา

โฉนดที่ดิน

เป็นหนังสือสำคัญแสดงกรรมสิทธิ์

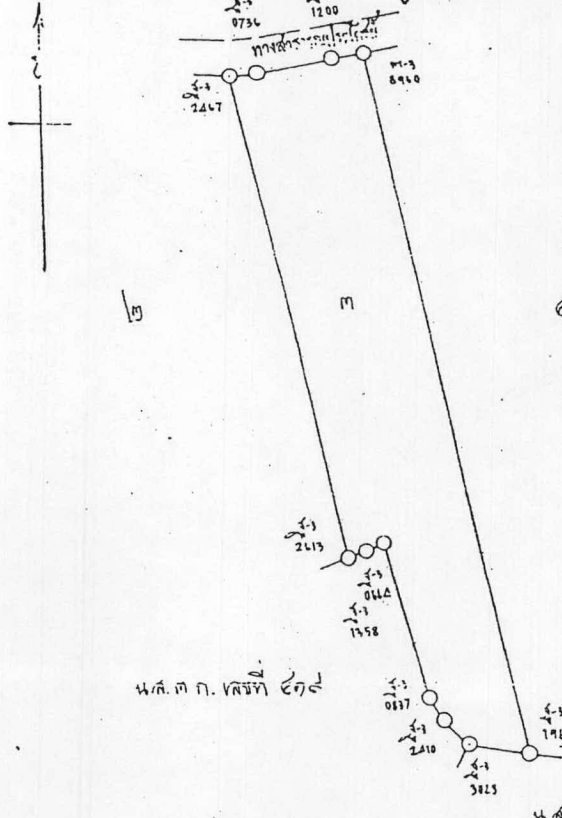
ซึ่งได้โดยอาศัยอำนาจตามประมวลกฎหมายที่ดิน

ให้แก่ ครอบครองที่ดิน วิชาวิฑูรกิจ สัญชาติ ไทย อยู่นานเลขที่ ๕๖-๕๗ หมู่ที่ ๑๑
ถนน ตำบล ปากช่อง อำเภอ ปากช่อง จังหวัด นครราชสีมา
รอย ตำบล ปากช่อง อำเภอ ปากช่อง จังหวัด นครราชสีมา
ที่ดินแปลงนอกประมาณ ๒๑ ไร่ ๒ งาน ๖๕ ตารางวา

มาตราส่วนในระวาง ๑:๕๐๐๐

รูปแผนที่

มาตราส่วน ๑:๕๐๐๐



น.ส. ๓ ก. พงษ์ที ๕๑๕

น.ส. ๓ ก. พงษ์ที ๓๕๖

ออก ณ วันที่ สิบ เดือน กรกฎาคม พุทธศักราช สองพันห้าร้อยสามสิบสาม



Handwritten signatures and stamps at the bottom left, including the word 'ผู้แทน' (representative).

๓๒ 195593

Handwritten signatures and stamps at the bottom right, including the number '๓๒' and '๑๓๐๐'.



ที่ นธ ๑๙.๐๔/ ๑๐๖

สำนักงานที่ดินจังหวัดนครราชสีมา สาขาปากช่อง
ถนนมิตรภาพ-เลียงเมือง นม 30130

หนังสือฉบับนี้ให้ไว้เพื่อรับรองว่าที่ดิน โฉนดที่ดิน เลขที่ 13353 เลขที่ดิน 4 หน้าสำรวจ 1332 ตำบลหนองน้ำแดง อำเภอปากช่อง จังหวัดนครราชสีมา ซึ่งมีชื่อ บริษัท เอเชียเลเซอร์ ดีเวลลอปเม้นท์ จำกัด เจ้าของที่ดิน ได้ยื่นคำขอให้รับรองราคาประเมินที่ดินที่ใช้เรียกเก็บค่าธรรมเนียมในการจดทะเบียนสิทธิและนิติกรรม ณ วันที่ 17 มกราคม 2550 เพื่อนำไปประกอบหลักฐานในการซื้อขายที่ดิน

ที่ดินราคาประเมิน สอง หน่วย

หน่วยที่ 11 ราคาตารางวาละ 500.-บาท (ห้าร้อยบาทถ้วน)

หน่วยที่ 12 ราคาตารางวาละ 200.-บาท (สองร้อยบาทถ้วน)

ราคาประเมินรวมทั้งแปลงมีราคาประเมินเป็นเงินจำนวน 2,154,600.- บาท
(สองล้านหนึ่งแสนห้าหมื่นสี่พันหกร้อยบาทถ้วน)

⑥

ให้ไว้ ณ วันที่ 17 มกราคม 2550

(นางมนทิราลัย ประทุมวงศ์)

นักวิชาการที่ดิน 6 ปฏิบัติราชการแทน

เจ้าพนักงานที่ดินจังหวัดนครราชสีมา สาขาปากช่อง

(น.ส. ๔๖.)



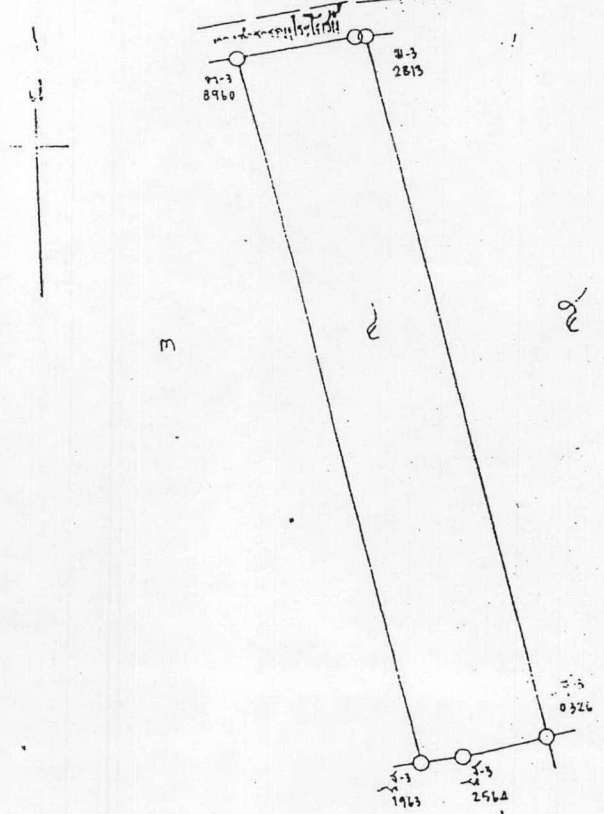
ตำแหน่งที่ดิน
 ราชทาน ๕๒๙๘ II ๕๔๑๖
 เลขที่ดิน ๕
 หน้าสำรวจ ๑๓๓๒๒
 ตำบล นนทบุรี

โฉนดที่ดิน
 เลขที่ ๑๑๕๕๕
 เล่ม ๑๓๕ หน้า ๕๓
 อำเภอ ปากช่อง
 จังหวัด นครราชสีมา

โฉนดที่ดิน
 เป็นหนังสือสำคัญแสดงกรรมสิทธิ์
 ออกโดยอาศัยอำนาจตามประมวลกฎหมายที่ดิน

ให้แก่ นางปราณี อารยะพงษ์ สัญชาติ ไทย อยู่บ้านเลขที่ ๓๕๑ หมู่ที่ ๑
 ถนน ตำบล นนทบุรี อำเภอ ปากช่อง จังหวัด นครราชสีมา
 ย่อมมีผลตั้งแต่วันที่ ๒๓ ไร่ ๓ งาน ๗๓ ตารางวา

มาตราส่วนในระวาง ๑:๕๐๐๐ **รูปแนบที่** มาตราส่วน ๑:๕๐๐๐



๑๖

น.ส. ๓๓.๓๖๓ที่ ๕๑๕

ออก ณ วันที่ ๑๖ เดือน กรกฎาคม พุทธศักราช ๒๕๐๖ สังกัดกรมที่ดิน



Signature and stamp of the Land Office official.

Signature and stamp of the landowner.

๑๐๕๕๑๔

๙๑๕๕๑

๙๑๕๕๑



ที่ นล 0019.04/ ๑๐๕

สำนักงานที่ดินจังหวัดนครราชสีมา สาขาปากช่อง
ถนนมิตรภาพ-เลี้ยวเมือง นม 30130

หนังสือฉบับนี้ให้ไว้เพื่อรับรองว่าที่ดิน โฉนดที่ดิน เลขที่ 13354 เลขที่ดิน 5 หน้าสำรวจ 1333 ตำบลหนองน้ำแดง อำเภอปากช่อง จังหวัดนครราชสีมา ซึ่งมีชื่อ บริษัท เอเชียเลเซอร์ ดีเวลลอปเม้นท์ จำกัด เจ้าของที่ดิน ได้ยื่นคำขอให้รับรองราคาประเมินที่ดินที่ใช้เรียกเก็บค่าธรรมเนียมในการจดทะเบียนสิทธิและนิติกรรม ณ วันที่ 17 มกราคม 2550 เพื่อนำไปประกอบหลักฐานในการซื้อขายที่ดิน

ที่ดินราคาประเมิน สอง หน่วย

หน่วยที่ 11 ราคาตารางวาละ 500.-บาท (ห้าร้อยบาทถ้วน)

หน่วยที่ 12 ราคาตารางวาละ 200.-บาท (สองร้อยบาทถ้วน)

ราคาประเมินรวมทั้งแปลงมีราคาประเมินเป็นเงินจำนวน 2,269,000.- บาท
(สองล้านสองแสนหกหมื่นเก้าพันบาทถ้วน)

ให้ไว้ ณ วันที่ 17 มกราคม 2550

(๗)

(นางมนทิราลัย ประทุมวงศ์)

นักวิชาการที่ดิน 6 ปฏิบัติราชการแทน

เจ้าพนักงานที่ดินจังหวัดนครราชสีมา สาขาปากช่อง

(น.ส. ๔๖)



ตาแหน่งที่ดิน

ระวาง 5238 II 5A16
เลขที่ดิน ๕
หน้าสำรวจ ๑๓๓๓
ตำบล นนงน้ำแดง

โฉนดที่ดิน

เลขที่ ๑๓๓๕
เล่ม ๑๓๕ หน้า ๕๕
อำเภอ ปากช่อง
จังหวัด นครราชสีมา

โฉนดที่ดิน

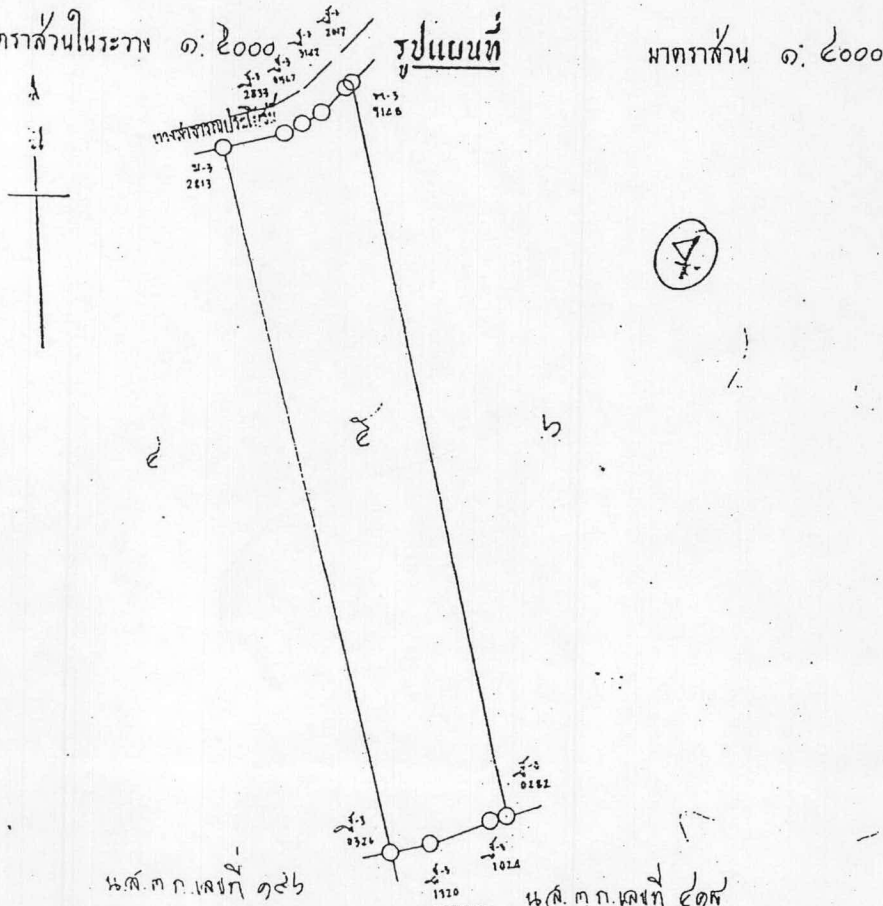
เป็นหนังสือสำคัญแสดงกรรมสิทธิ์

ออกโดยอาศัยอำนาจตามประมวลกฎหมายที่ดิน

ให้แก่ หลวงปราณี อารยะพงษ์ สืบชาติ ไทย อยู่บ้านเลขที่ ๕๕๑ หมู่ที่ ๑ ถนน ตำบล นนงสำนวน อำเภอ ปากช่อง จังหวัด นครราชสีมา

ที่ดินแปลงเดิมออกประมาณ ๒๕ ไร่ ๓ งาน ๕๕ ตารางวา

มาตราส่วนในระวาง ๑:๕๐๐๐ รูปแผนที่ มาตราส่วน ๑:๕๐๐๐



ออก ณ วันที่ สิบ เดือน กรกฎาคม พุทธศักราช สองพันห้าร้อยสามสิบสาม



Handwritten signatures and stamps at the bottom of the document, including a date stamp '๑๓๖ 195535' and various official marks.

ที่ นม 0019.04/

907



สำนักงานที่ดินจังหวัดนครราชสีมา สาขาปากช่อง
ถนนมิตรภาพ-เลี้ยวเมือง นม 30130

หนังสือฉบับนี้ให้ไว้เพื่อรับรองว่าที่ดิน โฉนดที่ดิน เลขที่ 13355 เลขที่ดิน 6 หน้าสำรวจ 1334 ตำบลหนองน้ำแดง อำเภอปากช่อง จังหวัดนครราชสีมา ซึ่งมีชื่อ บริษัท เอเชียเลเซอร์ ดีเวลลอปเม้นท์ จำกัด เจ้าของที่ดิน ได้ยื่นคำขอให้รับรองราคาประเมินที่ดินที่ใช้เรียกเก็บค่าธรรมเนียมในการจดทะเบียนสิทธิและนิติกรรม ณ วันที่ 17 มกราคม 2550 เพื่อนำไปประกอบหลักฐานในการซื้อขายที่ดิน

ที่ดินราคาประเมิน สอง หน่วย

หน่วยที่ 11 ราคาตารางวาละ 500.-บาท (ห้าร้อยบาทถ้วน)

หน่วยที่ 12 ราคาตารางวาละ 200.-บาท (สองร้อยบาทถ้วน)

ราคาประเมินรวมทั้งแปลงมีราคาประเมินเป็นเงินจำนวน 2,136,400.- บาท
(สองล้านหนึ่งแสนสามหมื่นหกพันสี่ร้อยบาทถ้วน)

๘

ให้ไว้ ณ วันที่ 17 มกราคม 2550

(นางมนทิราลัย ประทุมวงศ์)

นักวิชาการที่ดิน 6 ปฏิบัติราชการแทน

เจ้าพนักงานที่ดินจังหวัดนครราชสีมา สาขาปากช่อง



ที่ นม ๑๐๑๑9.04/ ๑๐๖

สำนักงานที่ดินจังหวัดนครราชสีมา สาขาปากช่อง
ถนนมิตรภาพ-เลี้ยวเมือง นม 30130

หนังสือฉบับนี้ให้ไว้เพื่อรับรองว่าที่ดิน โฉนดที่ดิน เลขที่ 13353 เลขที่ดิน 4 หน้าสำรวจ 1332 ตำบลหนองน้ำแดง อำเภอปากช่อง จังหวัดนครราชสีมา ซึ่งมีชื่อ บริษัท เอเชียเลเซอร์ ดีเวลลอปเม้นท์ จำกัด เจ้าของที่ดิน ได้ยื่นคำขอให้รับรองราคาประเมินที่ดินที่ใช้เรียกเก็บค่าธรรมเนียมในการจดทะเบียนสิทธิและนิติกรรม ณ วันที่ 17 มกราคม 2550 เพื่อนำไปประกอบหลักฐานในการซื้อขายที่ดิน

ที่ดินราคาประเมิน สอง หน่วย

หน่วยที่ 11 ราคาตารางวาละ 500.-บาท (ห้าร้อยบาทถ้วน)

หน่วยที่ 12 ราคาตารางวาละ 200.-บาท (สองร้อยบาทถ้วน)

ราคาประเมินรวมทั้งแปลงมีราคาประเมินเป็นเงินจำนวน 2,154,600.- บาท
(สองล้านหนึ่งแสนห้าหมื่นสี่พันหกร้อยบาทถ้วน)

⑥

ให้ไว้ ณ วันที่ 17 มกราคม 2550

(นางมนทริลาัย ประทุมวงศ์)

นักวิชาการที่ดิน 6 ปฏิบัติราชการแทน

เจ้าพนักงานที่ดินจังหวัดนครราชสีมา สาขาปากช่อง



ประวัติผู้เขียนวิทยานิพนธ์

วัน เดือน ปีเกิด	16 เมษายน 2504
ตำแหน่งปัจจุบัน	เจ้าของธุรกิจสถานีบริการน้ำมันเอสโซ่ หจก.นี้ฮงบริการ อ.ปากช่อง หจก.นี้ฮงลาดบัวขาว ปริญญาตรี บริหารธุรกิจ (การตลาด) มหาวิทยาลัยหอการค้าไทย 2524 ปริญญาโท รัฐประศาสนศาสตร์ (MPPM) สถาบันบัณฑิตพัฒนบริหารศาสตร์ 2544 ปริญญาตรี วิทยาการจัดการ(บัญชี) มหาวิทยาลัย สุโขทัยธรรมมาธิราช 2546 สถาบันพระปกเกล้า (ปศส.3) 2547 ปัจจุบันศึกษาปริญญาโทเศรษฐศาสตร์การเมือง จุฬาลงกรณ์มหาวิทยาลัย
สถานที่ติดต่อ	299 ถ.มิตรภาพ ต.หนองสาหร่าย อ.ปากช่อง จ.นครราชสีมา 30130 โทร 044-311801 โทรสาร 044-312128