

บทที่ 5

ผลการวิเคราะห์ข้อมูล

จากข้อมูลการศึกษาในบทที่ 3 และ 4 จึงขอนำเสนอผลการวิเคราะห์ข้อมูลด้านอาคารสถานที่ของศาลยุติธรรมทั้ง 10 อาคาร

5.1 ลักษณะทางกายภาพของอาคารศาลยุติธรรม

จากผลการศึกษาพบว่าอาคารศาลยุติธรรมทั้ง 10 อาคาร มีลักษณะทางกายภาพที่แตกต่างกัน โดยมีรายละเอียดดังแสดงในตารางที่ 5.1 ดังนี้

1. อาคารที่มีอายุเกินกว่า 20 ปี เป็นอาคารแนวราบ ความสูง 4-6 ชั้น มีทั้งหมด 3 อาคาร คือ อาคารศาลฎีกา อาคารศาลแพ่งธนบุรีและอาญาธนบุรี และอาคารศาลแขวงพระนครเหนือ

2. อาคารที่มีอายุไม่เกิน 16 ปี เป็นอาคารสูง ความสูง 7-13 ชั้น มีทั้งหมด 7 อาคาร คือ อาคารศาลแพ่ง อาคารศาลอาญา อาคารศาลอุทธรณ์ ศาลแพ่งและอาญากรุงเทพใต้ อาคารศาลจังหวัดมีนบุรี อาคารศาลจังหวัดพระโขนง และอาคารศาลจังหวัดตลิ่งชัน

ตารางที่ 5.1 ลักษณะอาคาร

อาคารศาล	อายุอาคาร (ปี)	ขนาดที่ดิน (ไร่)	พื้นที่โดยรวม (ตารางเมตร)	จำนวนชั้น
1. ศาลฎีกา	69	35	17,865	4
2. ศาลแพ่งและอาญาธนบุรี	26	16	26,634	6
3. ศาลแขวงพระนครเหนือ	22	40	10,080	6
4. ศาลแพ่ง	16		55,686	13
5. ศาลอาญา	16		53,699	13
6. ศาลอุทธรณ์	16		36,388	8
7. ศาลแพ่งและอาญากรุงเทพใต้	7	11	26,478	13
8. ศาลจังหวัดมีนบุรี	7	4	21,273	10
9. ศาลจังหวัดพระโขนง	7	2	10,000	7
10. ศาลจังหวัดตลิ่งชัน	1	7	24,164	7

จะเห็นได้ว่าอาคารมี 2 ลักษณะ คือ อาคารแนวราบที่มีความสูงไม่เกิน 23.00 เมตร หรือ 6 ชั้น มีจำนวน 3 อาคาร และมีอาคารแนวสูงอยู่ที่ 7 อาคาร และยังมีอายุอาคารที่แตกต่างกันคือ อยู่ระหว่าง 1-69 ปี จึงส่งผลให้การดำเนินงานด้านอาคารสถานที่และวิธีการปฏิบัติ ต้องมีความแตกต่าง

ตารางที่ 5.2 สรุประบบประกอบอาคาร

ระบบประกอบอาคาร	A	B	C	D	E	F	G	H	I	J
ระบบไฟฟ้า										
ระบบไฟฟ้ากำลังมีหม้อแปลงไฟฟ้า	X	X	X	X	X	X	X	X	X	X
ระบบไฟฟ้าสำรองมีเครื่องกำเนิดไฟฟ้า	X			X	X	X	X	X	X	X
ระบบไฟฟ้าแสงสว่าง (ฟลูออเรสเซนต์)	X	X	X	X	X	X	X	X	X	X
ระบบลิฟต์										
ลิฟต์โดยสาร	X	X	X	X	X	X	X	X	X	X
ลิฟต์ส่งเอกสาร						X		X	X	
ระบบปรับอากาศแบบแยกส่วน	X	X	X	X	X	X	X	X	X	X
ระบบสุขาภิบาล										
ระบบน้ำดี เครื่องปั๊มน้ำและถังเก็บน้ำ	X	X	X	X	X	X	X	X	X	X
ระบบบำบัดน้ำเสีย	X	X	X	X	X	X	X	X	X	X
ระบบป้องกันอัคคีภัย										
ระบบสัญญาณเตือนภัย	X	X	X	X	X	X	X	X	X	X
ตรวจจับควันและความร้อน				X	X	X	X	X	X	X
ระบบดับเพลิง										
ถังดับเพลิงชนิดเคมีแห้ง	X	X	X	X	X	X	X	X	X	X
ระบบสปริงเกอร์	X				X			X		
ตู้สายฉีดน้ำดับเพลิง		X	X	X	X	X	X	X	X	X
ระบบสื่อสาร										
ระบบโทรศัพท์ (PABX)	X	X	X	X	X	X	X	X	X	X
ระบบโทรศัพท์รวม	X		X		X		X	X	X	X
ระบบประกาศและกระจายเสียง					X		X			
ระบบเครือข่ายคอมพิวเตอร์	X	X	X	X	X	X	X	X	X	X
ระบบกล้องวงจรปิด (CCTV)	X		X	X	X	X	X	X	X	X
ระบบป้องกันฟ้าผ่า	X	X	X	X	X	X	X	X	X	X

A ศาลฎีกา

B ศาลแพ่งธนบุรีและศาลอาญาธนบุรี

C ศาลแขวงพระนครเหนือ

D ศาลแพ่ง

E ศาลอาญา

F ศาลอุทธรณ์

G ศาลแพ่งกรุงเทพใต้และศาลอาญากรุงเทพใต้

H ศาลจังหวัดมีนบุรี

I ศาลจังหวัดพระโขนง

J ศาลจังหวัดคลองเตย

ตารางที่ 5.2 จะเห็นได้ว่าอาคารสูงทุกอาคารมีการใช้ระบบประกอบอาคารมากขึ้นคือ ระบบไฟฟ้าสำรอง ระบบป้องกันอัคคีภัยแบบตรวจจับควันและตรวจจับความร้อน ระบบรักษาความปลอดภัย(CCTV) และอาคารแนวราบทุกอาคารมีการใช้ระบบลิฟต์โดยสารเช่นเดียวกับอาคารสูง

จะเห็นได้ว่าอาคารแนวราบ มีลักษณะอาคารเก่า มีอายุการใช้งานยาวนาน มีระบบประกอบอาคารที่ไม่ซับซ้อน สามารถดูแลรักษาแบบทั่วไป ส่วนอาคารสูงยังเป็นอาคารใหม่ ซึ่งศาลยุติธรรมมีแนวโน้มความต้องการใช้อาคารสูงมากขึ้น มีระบบประกอบอาคารที่ซับซ้อนและใช้เทคโนโลยีมากขึ้นในทางสูง จึงต้องมีการดูแลรักษาที่มีลักษณะเฉพาะมากขึ้นเช่นกัน

5.2 แนวทางการดำเนินงานด้านอาคารสถานที่ในปัจจุบัน

ปัจจุบันการดำเนินงานด้านอาคารสถานที่กรณีศึกษาอาคารศาลในเขตกรุงเทพมหานครทั้ง 10 อาคาร สามารถแบ่งออกได้เป็น 2 กลุ่ม กลุ่มที่เป็นอาคารศาลที่มีเฉพาะหน่วยงานเจ้าของอาคารเป็นผู้ดำเนินการงานอาคารสถานที่ และกลุ่มที่เป็นอาคารศาลที่มีหลายหน่วยงานใช้อาคารร่วมกัน แต่ละหน่วยงานศาลเป็นผู้ดำเนินการงานอาคารสถานที่รับผิดชอบร่วมกับหน่วยงานศาลที่เป็นเจ้าของอาคารโดยชื่ออาคาร ซึ่งเป็นผู้ดำเนินการงานอาคารสถานที่โดยหลัก

ตารางที่ 5.3 จำนวนอาคารจำแนกตามหน่วยงานจัดการ

ผู้ดำเนินการ	จำนวนอาคาร	พื้นที่อาคารรวม
หน่วยงานเจ้าของอาคาร	2	27,865.00
หลายหน่วยงาน	8	280,407.00

ตารางที่ 5.4 อาคารและหน่วยงานจัดการ

อาคาร	พื้นที่ อาคาร	จำนวน หน่วยงาน	หน่วยงานที่รับผิดชอบ
1.ศาลฎีกา	17,865.00	1	ศาลฎีกา
2.ศาลจังหวัดพระโขนง	10,000.00	1	ศาลจังหวัดพระโขนง
3.ศาลแพ่งธนบุรีและ ศาลอาญาธนบุรี	15,218.00 11,416.13	3	ศาลแพ่งธนบุรี,ศาลอาญาธนบุรีและศาลอุทธรณ์ภาค 9
4.ศาลแขวงพระนครเหนือ	10,080.00	4	ศาลแขวงพระนครเหนือ,สถาบันพัฒนาข้าราชการฝ่าย ตุลาการ, ศาลอุทธรณ์ภาค 6 และศาลอุทธรณ์ภาค 7
5.ศาลแพ่ง	55,686.00	2	ศาลแพ่งและศาลภาษีอากรกลาง
6.ศาลอุทธรณ์	36,388.00	4	ศาลอุทธรณ์,ศาลอุทธรณ์ภาค 1,ศาลอุทธรณ์ภาค 4และ ศาลอุทธรณ์ภาค 8
7.ศาลอาญา	53,699.00	3	ศาลอาญา,สำนักงานศาลยุติธรรม(ส่วนกลาง)และ ศาลอุทธรณ์ ภาค3
8.ศาลแพ่งกรุงเทพใต้และ ศาลอาญากรุงเทพใต้	26,479.00 26,479.00	2	ศาลแพ่งกรุงเทพใต้และศาลอาญากรุงเทพใต้
9.ศาลจังหวัดมีนบุรี	21,273.32	3	ศาลจังหวัดมีนบุรี,ศาลเยาวชนและครอบครัวกลาง (มีนบุรี)และศาลแรงงานกลาง (สาขามีนบุรี)
10.ศาลจังหวัดตลิ่งชัน	24,164.00	2	สำนักงานอธิบดีผู้พิพากษาภาค1

5.3 ผู้รับผิดชอบงานด้านอาคารสถานที่

หน่วยงานที่รับผิดชอบงานด้านอาคารสถานที่ของศาลยุติธรรมทั้ง 10 อาคาร ได้แก่ งานพัสดุ อาคารสถานที่และยานพาหนะของศาล

ตารางที่ 5.5 ผู้รับผิดชอบงานด้านอาคารสถานที่

อาคารศาล	หน่วยงานด้านอาคารสถานที่
1.ศาลฎีกา	งานพัสดุ อาคารสถานที่และยานพาหนะ
2.ศาลแพ่งธนบุรีและ ศาลอาญาธนบุรี	งานพัสดุ อาคารสถานที่และยานพาหนะ
3.ศาลแขวงพระนครเหนือ	งานพัสดุ อาคารสถานที่และยานพาหนะ และบริษัท วินเทจ วิสวกรรม จำกัด
4.ศาลแพ่ง	งานพัสดุ อาคารสถานที่และยานพาหนะและบริษัท โทเทิล ไชลูชั่น แมนเนจเม้นท์ จำกัด
5.ศาลอุทธรณ์	งานพัสดุ อาคารสถานที่และยานพาหนะ และบริษัท โทเทิล ไชลูชั่น แมนเนจเม้นท์ จำกัด

6.ศาลอาญา	งานพัสดุ อาคารสถานที่และยานพาหนะ และบริษัท วินเทจ วิศวกรรม จำกัด
7.ศาลแพ่งกรุงเทพใต้และศาลอาญกรุงเทพใต้	งานพัสดุ อาคารสถานที่และยานพาหนะ และบริษัท โทเทิล โซลูชั่น แมเนจเม้นท์ จำกัด
8.ศาลจังหวัดมีนบุรี	งานพัสดุ อาคารสถานที่และยานพาหนะ และบริษัท เพิร์สท ริ่ง เพิร์ท เอ็นจิเนียริง ซัคเซส จำกัด
9.ศาลจังหวัดตลิ่งชัน	งานพัสดุ อาคารสถานที่และยานพาหนะ
10.ศาลจังหวัดพระโขนง	งานพัสดุ อาคารสถานที่และยานพาหนะ

และมีหน่วยงานส่วนกลาง ได้แก่ กองบริหารทรัพย์สินและกองออกแบบและก่อสร้าง เป็นหน่วยงานรับผิดชอบงานอาคารสถานที่ของศาลยุติธรรมครอบคลุมโดยรวม ลักษณะบทบาทหน้าที่ของฝ่ายงานพัสดุ อาคารสถานที่และยานพาหนะ แยกได้เป็น

1. เป็นผู้กำกับ ควบคุมดูแลโดยมีการจ้างบริษัทภายนอกมาดำเนินการเฉพาะงานและปฏิบัติงานด้านอาคารสถานที่
2. เป็นผู้ประสานงานกับหน่วยงานส่วนกลาง หรือหน่วยงานที่รับผิดชอบร่วมภายในอาคาร

5.4 นโยบายด้านอาคารสถานที่

การกำหนดนโยบาย เป็นการกำหนดแบบภาพรวม ไม่เน้นเฉพาะเจาะจงในงานด้านอาคารสถานที่ ดังนั้นจากการศึกษาพบว่า หน่วยงานที่เกี่ยวข้องด้านอาคารสถานที่ทั้งหน่วยงานส่วนกลางและหน่วยงานศาล ยังไม่มีการกำหนดนโยบายเป็นลายลักษณ์อักษรเป็นการเฉพาะ เป็นเพียงแนวคิดหรือการให้ความสำคัญ บอกกล่าวให้บุคลากรในหน่วยงานช่วยกันดูแลอาคารสถานที่เท่านั้น

ตารางที่ 5.6 แนวคิดในงานด้านอาคารสถานที่

อาคารศาล	แนวคิดในงานด้านอาคารสถานที่
ศาลฎีกา	- การดูแลรักษาอาคารสถานที่ให้สามารถใช้งานได้ปกติ
ศาลแพ่งธนบุรีและศาลอาญารธนบุรี	- การดูแลความปลอดภัยทางด้านอัคคีภัย - ควบคุมการใช้ไฟฟ้าในอาคาร เพื่อประหยัดพลังงาน
ศาลแขวงพระนครเหนือ	- การดูแลรักษาอาคารสถานที่ให้สามารถใช้งานได้ปกติ
ศาลแพ่ง	- ควบคุมการใช้ไฟฟ้าในอาคาร เพื่อประหยัดพลังงาน

ศาลอุทธรณ์	- เน้นการดูแลการใช้ประโยชน์อาคารสถานที่ - ควบคุมการใช้ไฟฟ้าในอาคาร เพื่อประหยัดพลังงาน
ศาลอาญา	- การจัดเก็บวัสดุอุปกรณ์ให้เป็นระเบียบ การใช้มาตรฐาน5ส - ควบคุมการใช้ไฟฟ้าในอาคาร เพื่อประหยัดพลังงาน
ศาลแพ่งกรุงเทพใต้และศาลอาญา กรุงเทพใต้	- ควบคุมการใช้ไฟฟ้าในอาคาร เพื่อประหยัดพลังงาน
ศาลจังหวัดมีนบุรี	- การดูแลรักษาความปลอดภัย - ควบคุมการใช้ไฟฟ้าในอาคาร เพื่อประหยัดพลังงาน
ศาลจังหวัดพระโขนง	- เน้นการดูแลการใช้ประโยชน์อาคารสถานที่ - ควบคุมการใช้ไฟฟ้าในอาคาร เพื่อประหยัดพลังงาน
ศาลจังหวัดตลิ่งชัน	- การดูแลรักษาอาคารสถานที่ให้สามารถใช้งานได้ปกติ

ลักษณะของแนวคิดด้านอาคารสถานที่ของศาลยุติธรรมโดยส่วนใหญ่

- เน้นเฉพาะงานที่เกี่ยวข้องทางด้านกายภาพ ได้แก่ อาคาร ระบบประกอบอาคาร และพื้นที่โดยรอบ
- เน้นการปฏิบัติงานเชิงรับและแก้ไข
- เน้นที่ผลให้อาคารสถานที่อยู่ในสภาพพร้อมใช้งานและปลอดภัย
- ยังขาดการมุ่งเน้นเรื่องผลและการวางแผนด้านอาคารสถานที่ในระยะยาว และผลที่เกี่ยวข้องของอาคารสถานที่เพื่อสนับสนุนการทำงานหรือกิจกรรมขององค์กร

5.5 การปฏิบัติงานด้านอาคารสถานที่ของศาลยุติธรรม

5.5.1 ขอบเขตงานด้านการดูแลอาคารสถานที่

จากการศึกษาพบว่าขอบเขตงานด้านอาคารสถานที่ของอาคารศาลยุติธรรม 10 อาคารนั้น มีงาน 6 งาน ซึ่งมี 6 อาคาร ที่มีการดูแลครบทุกงาน เนื่องจากเป็นอาคารขนาดใหญ่ที่มีระบบประกอบอาคารซับซ้อนมากกว่าอาคารอื่น นอกจากนี้ยังพบว่าในแต่ละอาคารมีการจัดจ้างผู้ดูแลตามขอบเขตงานแต่มีงานกำกับดูแลที่ดำเนินงานโดยหน่วยงานศาลเอง

ตารางที่ 5.7 ขอบเขตงานด้านการดูแลอาคารสถานที่

งานดูแลอาคารสถานที่	A	B	C	D	E	F	G	H	I	J
1.งานดูแลรักษาระบบประกอบอาคาร			●	●	●	●	●	●		
2.งานซ่อมแซมอาคารและระบบประกอบอาคาร	●	●	●	●	●	●	●	●	●	●
3.งานดูแลทำความสะอาด	●	●	●	●	●	●	●	●	●	●
4.งานดูแลรักษาความปลอดภัย	●	●	●	●	●	●	●	●	●	●
5.งานกำจัดแมลง	●	●	●	●	●	●	●	●	●	●
6.งานกำกับควบคุมการดำเนินงาน	○	○	○	○	○	○	○	○	○	○

- | | | | |
|---|--------------------------------|---|---------------------------------------|
| A | ศาลฎีกา | F | ศาลอุทธรณ์ |
| B | ศาลแพ่งธนบุรีและศาลอาญารธนบุรี | G | ศาลแพ่งกรุงเทพใต้และศาลอาญากรุงเทพใต้ |
| C | ศาลแขวงพระนครเหนือ | H | ศาลจังหวัดมื่นบุรี |
| D | ศาลแพ่ง | I | ศาลจังหวัดพระโขนง |
| E | ศาลอาญา | J | ศาลจังหวัดตลิ่งชัน |
| ● | จัดจ้างบริษัทภายนอก | ○ | หน่วยงานเจ้าของอาคาร |

5.5.2 ขอบเขตงานด้านการดูแลบำรุงรักษาระบบประกอบอาคาร

จากการศึกษาพบว่างานดูแลบำรุงรักษาระบบประกอบอาคารมีการจัดจ้างบริษัทภายนอกเข้ามาดูแลงานเนื่องจากเป็นระบบที่ทันสมัยมีความสลับซับซ้อน ซึ่งต้องการผู้เชี่ยวชาญในการดูแลและบำรุงรักษา แต่มีบางระบบในบางอาคารที่หน่วยงานดำเนินการเองได้ เนื่องจากเป็นระบบที่ไม่มีความยุ่งยากซับซ้อนมากนัก

ตารางที่ 5.8 การปฏิบัติงานด้านการดูแลบำรุงรักษาของระบบประกอบอาคาร

งานดูแลบำรุงรักษาระบบประกอบอาคาร	A	B	C	D	E	F	G	H	I	J
ระบบไฟฟ้า			●	●	●	●	●	●		
ระบบปรับอากาศ			●	●	●	●	●	●		
ระบบระบายอากาศ	○	○	●	●	●	●	●	●	○	○
ระบบลิฟต์	●	●	●	●	●	●	●	●	●	
ระบบสุขาภิบาลและบำบัดน้ำเสีย			●	●	●	●	●	●		
ระบบรักษาความปลอดภัย	○				●		●	●		
ระบบสื่อสาร			●	●	●	●	●	●		
ระบบป้องกันอัคคีภัยและระบบดับเพลิง			●	●	●	●	●	●		
ระบบฮึดอากาศ								●		

- | | |
|---------------------------|-------------------------------|
| A ศาลฎีกา | F ศาลอุทธรณ์ |
| B ศาลแพ่งและศาลอาญาธนบุรี | G ศาลแพ่งและศาลอาญากรุงเทพใต้ |
| C ศาลแขวงพระนครเหนือ | H ศาลจังหวัดมีนบุรี |
| D ศาลแพ่ง | I ศาลจังหวัดพระโขนง |
| E ศาลอาญา | J ศาลจังหวัดตลิ่งชัน |
| ● จัดจ้างบริษัทภายนอก | O หน่วยงานเจ้าของอาคาร |

ตารางที่ 5.9 ขอบเขตงานด้านอาคารสถานที่

หน่วยงานศาล	ขอบเขตงานด้านอาคารสถานที่	
ศาลฎีกา	IN-HOUSE 1. งานกำกับควบคุมการดำเนินงาน 2. งานเปิด-ปิดอาคาร 3. งานสื่อและโสตทัศนอุปกรณ์ 4. ดำเนินการแจ้งเหตุและประสานงานกับหน่วยงานที่เกี่ยวข้อง	OUT-SOURCE 1. งานซ่อมแซมอาคารและระบบประกอบอาคาร 2. งานดูแลรักษาความสะอาด 3. งานดูแลรักษาความปลอดภัย 4. งานกำจัดแมลง 5. งานซ่อมบำรุงระบบประกอบอาคาร เฉพาะงาน
ศาลแพ่งธนบุรี	IN-HOUSE 1. งานกำกับควบคุมการดำเนินงาน 2. งานเปิด-ปิดอาคาร 3. งานสื่อและโสตทัศนอุปกรณ์ 4. ดำเนินการแจ้งเหตุและประสานงานกับหน่วยงานที่เกี่ยวข้อง	OUT-SOURCE 1. งานซ่อมแซมอาคารและระบบประกอบอาคาร 2. งานดูแลรักษาความสะอาด 3. งานดูแลรักษาความปลอดภัย 4. งานกำจัดแมลง 5. งานซ่อมบำรุงระบบประกอบอาคาร เฉพาะงาน
ศาลอาญาธนบุรี	IN-HOUSE 1. งานกำกับควบคุมการดำเนินงาน 2. งานเปิด-ปิดอาคาร 3. งานสื่อและโสตทัศนอุปกรณ์ 4. ดำเนินการแจ้งเหตุและประสานงานกับหน่วยงานที่เกี่ยวข้อง	OUT-SOURCE 1. งานซ่อมแซมอาคารและระบบประกอบอาคาร 2. งานดูแลรักษาความสะอาด 3. งานดูแลรักษาความปลอดภัย 4. งานกำจัดแมลง 5. งานซ่อมบำรุงระบบประกอบอาคาร เฉพาะงาน

หน่วยงานศาล	ขอบเขตงานด้านอาคารสถานที่	หน่วยงานศาล
ศาลแขวงพระนครเหนือ	IN-HOUSE 1. งานกำกับควบคุมการดำเนินงาน 2. งานเปิด-ปิดอาคาร 3. งานสื่อและโสตทัศนูปกรณ์ 4. ดำเนินการแจ้งเหตุและประสานงานกับหน่วยงานที่เกี่ยวข้อง	OUT-SOURCE 1. งานดูแลรักษาระบบประกอบอาคาร 2. งานซ่อมแซมอาคารและระบบประกอบอาคาร 3. งานดูแลรักษาความสะอาด 4. งานดูแลรักษาความปลอดภัย 5. งานกำจัดแมลง 6. งานซ่อมบำรุงระบบประกอบอาคาร เฉพาะงาน
ศาลแพ่ง	IN-HOUSE 1. งานกำกับควบคุมการดำเนินงาน 2. งานเปิด-ปิดอาคาร 3. งานสื่อและโสตทัศนูปกรณ์ 4. ดำเนินการแจ้งเหตุและประสานงานกับหน่วยงานที่เกี่ยวข้อง	OUT-SOURCE 1. งานดูแลรักษาระบบประกอบอาคาร 2. งานซ่อมแซมอาคารและระบบประกอบอาคาร 3. งานดูแลรักษาความสะอาด 4. งานดูแลรักษาความปลอดภัย 5. งานกำจัดแมลง 6. งานซ่อมบำรุงระบบประกอบอาคาร เฉพาะงาน
ศาลอาญา	IN-HOUSE 1. งานกำกับควบคุมการดำเนินงาน 2. งานเปิด-ปิดอาคาร 3. งานสื่อและโสตทัศนูปกรณ์ 4. ดำเนินการแจ้งเหตุและประสานงานกับหน่วยงานที่เกี่ยวข้อง	OUT-SOURCE 1. งานดูแลรักษาระบบประกอบอาคาร 2. งานซ่อมแซมอาคารและระบบประกอบอาคาร 3. งานดูแลรักษาความสะอาด 4. งานดูแลรักษาความปลอดภัย 5. งานกำจัดแมลง 6. งานซ่อมบำรุงระบบประกอบอาคาร เฉพาะงาน

หน่วยงานศาล	ขอบเขตงานด้านอาคารสถานที่	หน่วยงานศาล
ศาลอุทธรณ์	IN-HOUSE 1. งานกำกับควบคุมการดำเนินงาน 2. งานเปิด-ปิดอาคาร 3. งานสื่อและโสตทัศนูปกรณ์ 4. ดำเนินการแจ้งเหตุและประสานงานกับหน่วยงานที่เกี่ยวข้อง	OUT-SOURCE 1. งานดูแลรักษาระบบประกอบอาคาร 2. งานซ่อมแซมอาคารและระบบประกอบอาคาร 3. งานดูแลรักษาความสะอาด 4. งานดูแลรักษาความปลอดภัย 5. งานกำจัดแมลง 6. งานซ่อมบำรุงระบบประกอบอาคาร เฉพาะงาน
ศาลแพ่งกรุงเทพใต้	IN-HOUSE 1. งานกำกับควบคุมการดำเนินงาน 2. งานเปิด-ปิดอาคาร 3. งานสื่อและโสตทัศนูปกรณ์ 4. ดำเนินการแจ้งเหตุและประสานงานกับหน่วยงานที่เกี่ยวข้อง	OUT-SOURCE 1. งานดูแลรักษาระบบประกอบอาคาร 2. งานซ่อมแซมอาคารและระบบประกอบอาคาร 3. งานดูแลรักษาความสะอาด 4. งานดูแลรักษาความปลอดภัย 5. งานกำจัดแมลง 6. งานซ่อมบำรุงระบบประกอบอาคาร เฉพาะงาน
ศาลอาญากรุงเทพใต้	IN-HOUSE 1. งานกำกับควบคุมการดำเนินงาน 2. งานเปิด-ปิดอาคาร 3. งานสื่อและโสตทัศนูปกรณ์ 4. ดำเนินการแจ้งเหตุและประสานงานกับหน่วยงานที่เกี่ยวข้อง	OUT-SOURCE 1. งานดูแลรักษาระบบประกอบอาคาร 2. งานซ่อมแซมอาคารและระบบประกอบอาคาร 3. งานดูแลรักษาความสะอาด 4. งานดูแลรักษาความปลอดภัย 5. งานกำจัดแมลง 6. งานซ่อมบำรุงระบบประกอบอาคาร เฉพาะงาน

หน่วยงานศาล	ขอบเขตงานด้านอาคารสถานที่	หน่วยงานศาล
ศาลจังหวัดมีนบุรี	IN-HOUSE 1. งานกำกับควบคุมการดำเนินงาน 2. งานเปิด-ปิดอาคาร 3. งานสื่อและโสตทัศนูปกรณ์ 4. ดำเนินการแจ้งเหตุและประสานงานกับหน่วยงานที่เกี่ยวข้อง	OUT-SOURCE 1. งานดูแลรักษาระบบประกอบอาคาร 2. งานซ่อมแซมอาคารและระบบประกอบอาคาร 3. งานดูแลรักษาความสะอาด 4. งานดูแลรักษาความปลอดภัย 5. งานกำจัดแมลง 6. งานซ่อมบำรุงระบบประกอบอาคาร เฉพาะงาน
ศาลจังหวัดพระโขนง	IN-HOUSE 1. งานกำกับควบคุมการดำเนินงาน 2. งานเปิด-ปิดอาคาร 3. งานสื่อและโสตทัศนูปกรณ์ 4. ดำเนินการแจ้งเหตุและประสานงานกับหน่วยงานที่เกี่ยวข้อง	OUT-SOURCE 1. งานซ่อมแซมอาคารและระบบประกอบอาคาร 2. งานดูแลรักษาความสะอาด 3. งานดูแลรักษาความปลอดภัย 4. งานกำจัดแมลง 5. งานซ่อมบำรุงระบบประกอบอาคาร เฉพาะงาน
ศาลจังหวัดตลิ่งชัน	IN-HOUSE 1. งานกำกับควบคุมการดำเนินงาน 2. งานเปิด-ปิดอาคาร 3. งานสื่อและโสตทัศนูปกรณ์ 4. ดำเนินการแจ้งเหตุและประสานงานกับหน่วยงานที่เกี่ยวข้อง	OUT-SOURCE 1. งานซ่อมแซมอาคารและระบบประกอบอาคาร 2. งานดูแลรักษาความสะอาด 3. งานดูแลรักษาความปลอดภัย 4. งานกำจัดแมลง

จากตารางที่ 5.7 จะเห็นได้ว่าการปฏิบัติงานด้านอาคารสถานที่ขั้นพื้นฐาน ทุกอาคารแต่ละหน่วยงานของศาล ดำเนินการในปัจจุบัน คือ

1. งานกำกับควบคุมการดำเนินงาน
2. งานเปิด-ปิดอาคาร
3. งานสื่อและโสตทัศนูปกรณ์

4. ดำเนินการแจ้งเหตุและประสานงานกับหน่วยงานที่เกี่ยวข้อง

และพบว่า 9 ใน 10 อาคาร แต่ละหน่วยงานศาลดำเนินการจัดจ้างบริษัทภายนอก ปฏิบัติงานโดยหลักคือ

- งานซ่อมแซมอาคารและระบบประกอบอาคาร
- งานทำความสะอาด
- งานรักษาความปลอดภัย
- งานกำจัดแมลง
- งานซ่อมบำรุงระบบประกอบอาคาร เฉพาะงาน

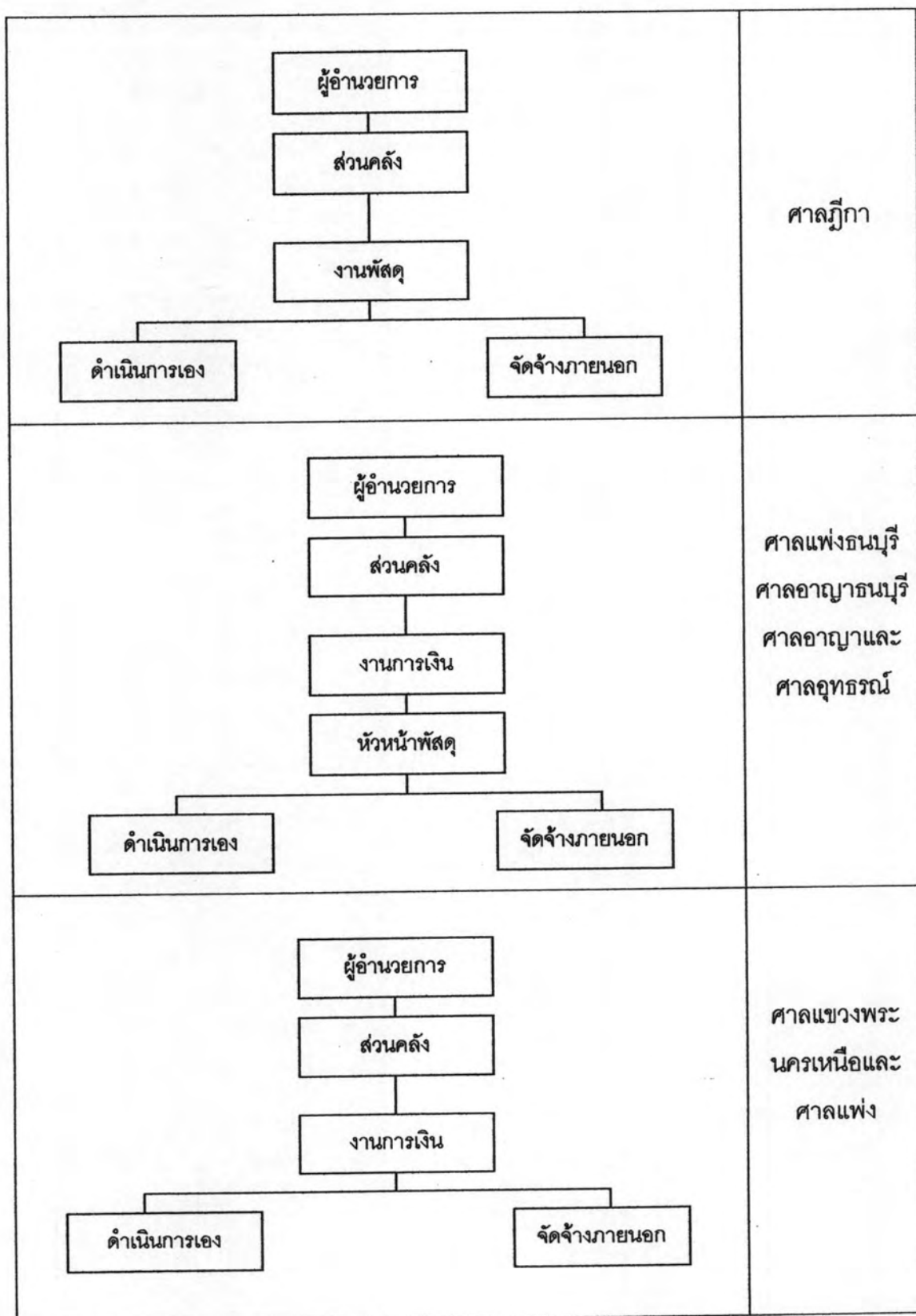
ส่วนศาลจังหวัดตลิ่งชัน หน่วยงานยังไม่ดำเนินการเช่นศาลอื่นๆ เนื่องจากอยู่ระหว่างระยะเวลาประกันผลงานการก่อสร้าง 2 ปี ปัจจุบันอยู่ในระหว่างดำเนินการ เนื่องจากหมดระยะเวลาประกันผลงานแล้ว

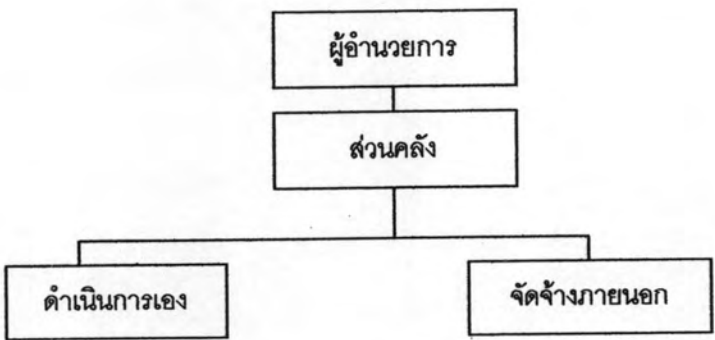
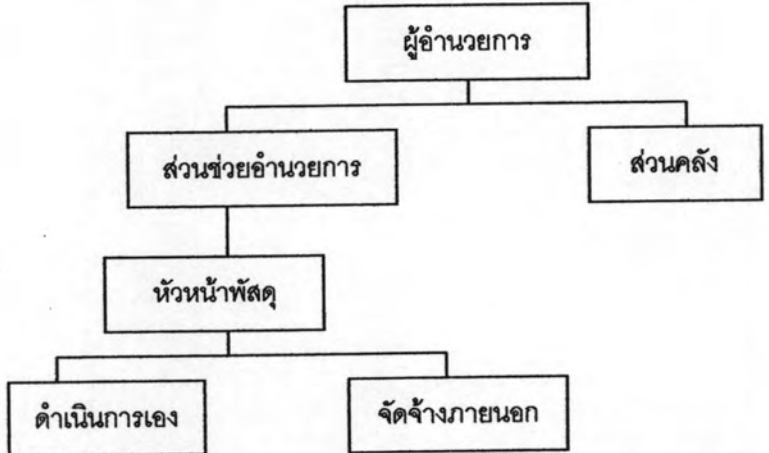
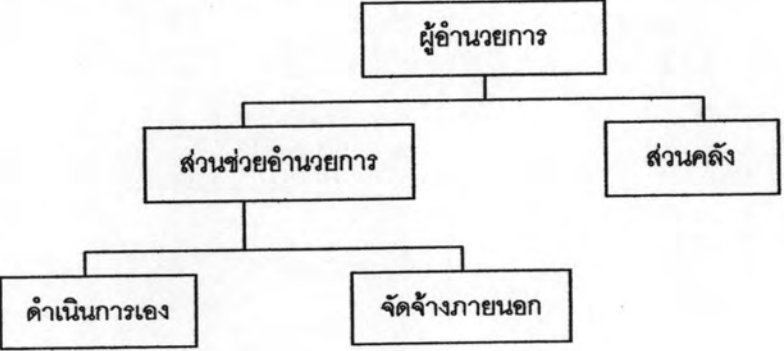
จากข้อมูลในตารางที่ 5.7 ตารางที่ 5.8 และตารางที่ 5.9 แสดงให้เห็นว่า รูปแบบการดำเนินการงานด้านอาคารสถานที่ของศาลยุติธรรม มีเพียงรูปแบบเดียวโดยหลัก คือ ดำเนินการในรูปแบบผสม โดยเจ้าหน้าที่ของหน่วยงานเองและจัดจ้างบริษัทภายนอก ทั้งนี้การจัดจ้างบริษัทภายนอก สามารถแบ่งได้เป็น 2 รูปแบบ คือ ดำเนินการบำรุงรักษาระบบประกอบอาคารทั้งหมดโดยรวม และดำเนินการบำรุงรักษาระบบประกอบอาคาร เฉพาะงานหรือบางระบบที่เป็นเจ้าของผลิตภัณฑ์นั้นๆ ได้แก่ ระบบลิฟต์

5.6 ลักษณะโครงสร้างการดำเนินงานของหน่วยงานศาล

จากการศึกษา พบลักษณะการจัดโครงสร้างการดำเนินงานของหน่วยงานศาล ในกรณีศึกษาทั้ง 10 อาคารมี 6 รูปแบบด้วยกัน ดังนี้

ตารางที่ 5.10 ลักษณะโครงสร้างการดำเนินงานของหน่วยงานศาล



 <pre> graph TD A[ผู้อำนวยการ] --> B[ส่วนคลัง] B --> C[ดำเนินการเอง] B --> D[จัดจ้างภายนอก] </pre>	<p>ศาลจังหวัด พระโขนง</p>
 <pre> graph TD A[ผู้อำนวยการ] --> B[ส่วนช่วยอำนวยความสะดวก] A --> C[ส่วนคลัง] B --> D[หัวหน้าพัสดุ] D --> E[ดำเนินการเอง] D --> F[จัดจ้างภายนอก] </pre>	<p>ศาลแพ่ง กรุงเทพใต้</p>
 <pre> graph TD A[ผู้อำนวยการ] --> B[ส่วนช่วยอำนวยความสะดวก] A --> C[ส่วนคลัง] B --> D[ดำเนินการเอง] B --> E[จัดจ้างภายนอก] </pre>	<p>ศาลอาญา กรุงเทพใต้ ศาล จังหวัดมีนบุรี และศาลจังหวัด ตลิ่งชัน</p>

จากตารางที่ 5.8 จะเห็นได้ว่าโครงสร้างการดำเนินงานพบ 3 ลักษณะใน 6 รูปแบบ ดังนี้

ลักษณะที่ 1 งานพัสดุ อาคารสถานที่และยานพาหนะอยู่ในกลุ่มงานการเงิน ขึ้นกับส่วนคลังตามโครงสร้างการบริหารงานที่ศาลยุติธรรมกำหนด ได้แก่ ศาลแขวงพระนครเหนือ ศาลแพ่ง ศาลแพ่งธนบุรีและศาลอาญาธนบุรี ศาลอาญาและศาลอุทธรณ์

ลักษณะที่ 2 งานพัสดุ อาคารสถานที่และยานพาหนะขึ้นกับส่วนคลังโดยตรง ได้แก่ ศาลฎีกาและศาลจังหวัดพระโขนง

ลักษณะที่ 3 งานพัสดุ อาคารสถานที่และยานพาหนะขึ้นกับส่วนช่วยอำนวยความสะดวก ได้แก่ ศาลแพ่งกรุงเทพใต้และศาลอาญากรุงเทพใต้ ศาลจังหวัดมีนบุรีและ ศาลจังหวัดตลิ่งชัน

5.7 บุคลากร

จากการศึกษาพบว่า แต่ละหน่วยงานด้านอาคารสถานที่ของศาลมีจำนวนบุคลากรและตำแหน่งงานที่ปฏิบัติงานอาคารสถานที่มีความหลากหลาย ดังปรากฏในตารางที่ 5.9 ดังนี้

ตารางที่ 5.11 จำนวนบุคลากรและตำแหน่งงานของบุคลากรของหน่วยงานด้านอาคารสถานที่

ศาล	จำนวน (บุคลากร)	หัวหน้าส่วนคลัง	หัวหน้าพัสดุ	นักวิชาการพัสดุ	เจ้าหน้าที่/เจ้าพนักงานศาล	ช่างไฟฟ้า	ช่างโยธา	พนักงานส่วนอื่น	นักการภารโรง	เจ้าหน้าที่บริการงานทั่วไป
ศาลฎีกา	19		1	4				3	11	
ศาลแพ่งธนบุรี	4			1	2				1	
ศาลอาญาธนบุรี	3			1				1	1	
ศาลแขวงพระนครเหนือ	2		1		1					
ศาลแพ่ง	14		1		5	1	1	3	3	
ศาลอาญา	10		1	3	2	2	1	1		
ศาลอุทธรณ์	7		1	1	1	1	1	1	1	
ศาลแพ่งกรุงเทพใต้	9		1		3			5		
ศาลอาญากกรุงเทพใต้	4							2		2
ศาลจังหวัดมีนบุรี	3							2		1
ศาลจังหวัดพระโขนง	2	1						1		
ศาลจังหวัดตลิ่งชัน	2							1		1
	79	1	6	10	14	4	3	20	17	4

หมายเหตุ พนักงานส่วนอื่น คือ พนักงานเดินหมาย คนขับรถหรือเจ้าหน้าที่รักษาความปลอดภัย

จากตารางที่ 5.9 จะเห็นได้ว่าจำนวนบุคลากร หรือผู้ปฏิบัติงานอาคารสถานที่ทุกหน่วยงานศาล ทั้ง 10 อาคาร จำนวนทั้งสิ้น 79 คน เป็นช่างผู้มีความรู้หรือทักษะเฉพาะจำนวน 7 คน ปฏิบัติงานอาคารสถานที่ในอาคารสูง 3 อาคารคือ ศาลแพ่ง ศาลอาญา ศาลอุทธรณ์และพบว่า ตำแหน่งที่มีจำนวนผู้ปฏิบัติงานอาคารสถานที่ของศาลมากที่สุด คือ พนักงานส่วนอื่นได้แก่ พนักงานเดินหมาย คนขับรถหรือเจ้าหน้าที่รักษาความปลอดภัย

ตารางที่ 5.12 ภาระงานพื้นที่อาคารต่อจำนวนบุคลากร

ศาล	พื้นที่ (ตารางเมตร)	จำนวนบุคลากร(คน)
ศาลฎีกา	17,865.00	19
ศาลแพ่งธนบุรี	15,218.00	4
ศาลอาญาธนบุรี	11,416.00	3
ศาลแขวงพระนครเหนือ	10,080.00	2
ศาลแพ่ง	55,686.00	14
ศาลอาญา	53,699.00	10
ศาลอุทธรณ์	36,388.00	7
ศาลแพ่งกรุงเทพใต้	26,479.00	9
ศาลอาญากกรุงเทพใต้	26,479.00	4
ศาลจังหวัดมีนบุรี	21,273.00	3
ศาลจังหวัดพระโขนง	10,000.00	2
ศาลจังหวัดตลิ่งชัน	24,164.00	2
รวม	308,272.00	79

จากตารางที่ 5.10 จะเห็นได้ว่าพื้นที่อาคารรวมทั้ง 10 อาคารจำนวน 308,272.00 ตารางเมตรต่อบุคลากรทั้ง 10 อาคารจำนวน 79 คน แสดงให้เห็นภาระงานที่มีปริมาณมาก หากเทียบกับจำนวนบุคลากรทั้งหมด