

บทที่ 4

เพศหญิงกับการมีส่วนร่วมในพื้นที่สาธารณะ ทาง SMS ผ่านรายการเล่าข่าวทางโทรทัศน์

การวิจัยเรื่องการมีส่วนร่วมในพื้นที่สาธารณะของผู้หญิงโดยการส่งข้อความสั้น ผ่านรายการเล่าข่าวทางโทรทัศน์ ผู้วิจัยได้ทำการวิจัยเชิงปริมาณเพื่อศึกษาการมีส่วนร่วมของเพศหญิงในรายการเล่าข่าวทางโทรทัศน์ โดยใช้โปรแกรม SPSS (for Window Version 11.5) ในการประมวลผลและนำเสนอข้อมูล ดังนี้

1. การใช้สถิติพรรณนา ได้แก่ ค่าร้อยละและค่าเฉลี่ย ในการบรรยายการมีส่วนร่วมของเพศหญิงในพื้นที่สาธารณะผ่านทาง SMS ในรายการเล่าข่าวทั่วไปและรายการเล่าข่าวสำหรับสตรี
2. การใช้สถิติเชิงอนุมาน ได้แก่ สถิติการทดสอบความแปรปรวน (ANOVA) เพื่อพิสูจน์ข้อสันนิษฐานการมีส่วนร่วมของเพศหญิงในพื้นที่สาธารณะผ่านทาง SMS ในรายการเล่าข่าวทั่วไปและรายการเล่าข่าวสำหรับสตรีที่ได้ตั้งไว้

ในช่วงแรกของบทนี้ ผู้วิจัยต้องการนำเสนอข้อมูลทั่วไปของรายการเล่าข่าวทั่วไปจำนวน 8 รายการ และรายการเล่าข่าวสำหรับสตรี จำนวน 2 รายการ จากการศึกษาตั้งแต่เดือนกันยายน – พฤศจิกายน พ.ศ. 2551 เพื่อให้เข้าใจรูปแบบของรายการมากขึ้นและเป็นข้อมูลในการประเมินการมีส่วนร่วมของผู้หญิงใน SMS Interactive Media ได้ชัดเจนขึ้น

ช่วงที่ 2 ผู้วิจัยจะนำเสนอข้อมูลเชิงปริมาณ โดยใช้สถิติพรรณนาเสนอข้อมูล ได้แก่ ค่าร้อยละ ค่าเฉลี่ย และใช้สถิติเชิงอนุมานในการทดสอบความแปรปรวน โดยการหาค่า t-test ในการพิสูจน์ข้อสันนิษฐาน สามารถแยกประเด็นในการนำเสนอข้อมูลได้ ดังนี้

1. สถิติจำนวนการมีส่วนร่วมในการส่ง SMS ของผู้หญิงในรายการเล่าข่าวทั่วไปและรายการเล่าข่าวสำหรับสตรี
2. สถิติประเภทของเนื้อหาในการส่ง SMS ของผู้หญิงในรายการเล่าข่าวทั่วไป

3. สถิติประเภทของเนื้อหาในการส่ง SMS ของผู้หญิงในรายการเล่าข่าวสำหรับสตรี
4. เปรียบเทียบจำนวนการมีส่วนร่วมและประเภทเนื้อหาในการส่ง SMS ของผู้หญิงในรายการเล่าข่าวทั่วไปและรายการเล่าข่าวสำหรับสตรี

ข้อมูลทั่วไปของรายการเล่าข่าวทั่วไป จำนวน 8 รายการ

1. รายการ "เรื่องเล่าเช้านี้"



รูปภาพที่ 2 รายการเรื่องเล่าเช้านี้

จากการศึกษารายการเรื่องเล่าเช้านี้ ที่ออกอากาศตั้งแต่เดือน กันยายน - พฤศจิกายน พ.ศ. 2551 โดยใช้วิธีการ Systematic Random Sampling รวมทั้งสิ้น 27 ตอน ได้ข้อสรุปดังนี้

เรื่องเล่าเช้านี้

วันเวลาออกอากาศ	วันจันทร์ – ศุกร์ เวลา 06.15 – 08.45 น.
สถานีออกอากาศ	สถานีโทรทัศน์ไทยทีวีสีช่อง 3
ความยาวของรายการ	2 ชั่วโมง 30 นาที
ผู้ดำเนินรายการ	คุณสรยุทธ สุทัศนะจินดา (พิธีกรหลัก) คุณกฤติกา ศักดิ์มณี (พิธีกรคู่)
ผู้ผลิตรายการ	บริษัท บีอีซี-เทโร เอ็นเตอร์เทนเมนท์ จำกัด (มหาชน) ร่วมกับ บริษัท ไร่ส้ม จำกัด

รายการเรื่องเล่าเช้านี้ เป็นรายการโทรทัศน์ประเภทเล่าข่าว ด้วยภาษาที่เป็นกันเองกับผู้ชมผลิตโดย บริษัท บีอีซี-เทโร เอ็นเตอร์เทนเมนท์ จำกัด (มหาชน) ร่วมกับ บริษัท ไร่ส้ม จำกัด ออกอากาศทุกวันจันทร์-วันศุกร์ เวลา 06.15 - 08.45 น. ทางไทยทีวีสีช่อง 3 ดำเนินรายการโดย คุณสรยุทธ สุทัศนะจินดา (พิธีกรชาย) เป็นพิธีกรหลักในการเปิดประเด็นข่าว และคุณกฤติกา ศักดิ์มณี (พิธีกรหญิง) เป็นพิธีกรคู่ พร้อมผู้เชี่ยวชาญในแต่ละช่วง ซึ่งถือเป็นรายการข่าวที่มีผู้ชมจำนวนมากรายการหนึ่งในปัจจุบัน

รายการเรื่องเล่าเช้านี้ มีลักษณะเป็นรายการสดที่นำเอาข่าวสารจากหนังสือพิมพ์ โดยเฉพาะข่าวหน้าหนึ่งมาสรุปให้ผู้ชมฟัง โดยมีการกล่าวถึงที่มาที่ไปของข่าว และมีการปรับภาษาที่ไม่เป็นทางการ ทำให้ผู้ชมเข้าใจง่าย อีกทั้ง มีการสอดแทรกความคิดเห็น อารมณ์ และความรู้สึกของผู้ดำเนินรายการ อีกทั้งมีการสอดแทรกอารมณ์ขันและมีการแซวกันระหว่างพิธีกร เช่น “คุณเอกราช: เฮ้ย! นี่กระตังค์ให้ปลากิน คุณมากินเองได้ไง

คุณสรยุทธ: ก็ผมจะพิสูจน์ใจว่ากินได้

คุณกฤติกา: พี่นุชฝากบอกว่าเค้าใส่กาวมาด้วยนะเนี่ย

คุณสรยุทธ: เฮ้ย! จริงป่าว

คุณกฤติกา: (หัวเราะ) แหม ล้อเล่น”

(เทปรายการเรื่องเล่าเช้านี้, 12 พฤศจิกายน 2551)

ทำให้บรรยากาศเป็นกันเองมากขึ้น ซึ่งทำให้รูปแบบรายการมีลักษณะคล้ายกับการจำลองวงสนทนาในชีวิตประจำวัน

เนื้อหาของรายการที่นำมาเสนอนั้น ประกอบด้วย

- ข่าวการเมือง (2-3 เบรค)
- ข่าวเหตุการณ์ทั่วไป (1 เบรค)
- ข่าวเศรษฐกิจ (1 เบรค) โดยมีพิธีกรร่วมในช่วงนี้ คือคุณสุขวัญ บุญกุล (พิธีกรหญิง)
- ช่วงกีฬา (1 เบรคครึ่ง) โดยมีพิธีกรร่วมนักพากย์บอลชื่อดัง คือ คุณเอกราช เก่งทุกทาง (พิธีกรชาย)
- ปิดท้ายด้วยข่าวแปลกชวนยิ้ม (ครึ่งเบรค)

จะเห็นได้ว่าเนื้อหาที่นำมาเสนอนั้นเป็นเนื้อหาหนักๆ ในประเด็นโลกภายนอก คือ ด้านการเมือง เศรษฐกิจ สังคม กีฬา แทบทั้งสิ้น โดยพิธีกรชายจะเป็นผู้เปิดประเด็นในการนำเสนอ โดยเฉพาะประเด็นด้านการเมือง กีฬา ในขณะที่พิธีกรหญิงเป็นผู้เปิดประเด็นในการนำเสนอข่าวสังคมและข่าวทั่วไป เป็นที่น่าสังเกตว่าในช่วงข่าวเศรษฐกิจ มีการเปิดประเด็นโดยพิธีกรหญิงซึ่งแตกต่างกับรายการเล่าข่าวทั่วไปอื่นๆที่ใช้พิธีกรชายในการเปิดประเด็น แสดงให้เห็นว่าการนำเสนอเนื้อหาข่าวมีการแบ่งแยกเพศในการนำเสนอ

ทั้งนี้การดำเนินรายการของพิธีกรหญิงมีการใช้น้ำเสียงที่หนักแน่น พูดกระชับรวดเร็ว อีกทั้งชุดของพิธีกรหญิงนั้นมักเป็นชุดสูทหรือเสื้อเชิ้ตที่แสดงถึงความทะมัดทะแมงและความเป็นผู้หญิงทำงาน (Working women)

นอกจากนี้ ทางรายการได้เปิดโอกาสให้ประชาชนมีส่วนร่วมแสดงความคิดเห็นในรายการผ่านการแสดงข้อความสั้น (SMS) ทาง 4838990 โดยใช้หัวข้อ "ร่วมเล่าข่าว ผ่านเรื่องเล่าเข้านี้" ซึ่งต้องเสียค่าใช้จ่าย 3 บาท ต่อ 1 ข้อความ ผู้วิจัยได้ทำการศึกษารายการเรื่องเล่าเข้านี้ ตั้งแต่เดือนกันยายน - พฤศจิกายน พ.ศ.2551 พบว่า จำนวน SMS ที่ส่งเข้ามาในรายการมีจำนวนโดยเฉลี่ยมากถึง 750 ข้อความ ในขณะที่รายการมีเวลาออกอากาศเพียง 2 ชั่วโมงเท่านั้น (ไม่รวมโฆษณาและช่วงเวลาเคารพธงชาติ) ซึ่งสะท้อนให้เห็นถึงความสนใจและความนิยมในการส่ง SMS จากผู้ชมทางบ้านได้เป็นอย่างดี ทั้งนี้ อาจเป็นเพราะบรรยากาศที่เป็นกันเองและมีการจำลองวงสนทนาในชีวิตประจำวัน ทำให้ผู้ชมทางบ้านรู้สึกเป็นส่วนหนึ่งกับรายการ และการที่ผู้ชมทางบ้านสามารถโต้ตอบได้ทันที โดยการส่งข้อความแสดงความคิดเห็นผ่าน SMS จึงทำให้ผู้ชมทางบ้านรู้สึกเสมือนว่าตนเองได้นั่งอยู่ในวงสนทนานั้นด้วย

2. รายการ "เที่ยงวัน ทันเหตุการณ์"



รูปภาพที่ 3 รายการเที่ยงวันทันเหตุการณ์

จากการศึกษารายการเที่ยงวันทันเหตุการณ์ ที่ออกอากาศตั้งแต่เดือน กันยายน - พฤศจิกายน พ.ศ. 2551 โดยใช้วิธีการ Systematic Random Sampling รวมทั้งสิ้น 26 ตอน ได้ข้อสรุปดังนี้

เที่ยงวันทันเหตุการณ์

วันเวลาออกอากาศ	วันจันทร์-ศุกร์ เวลา 12.00- 13.00 น.
สถานีออกอากาศ	สถานีโทรทัศน์ไทยทีวีสีช่อง 3
ความยาวของรายการ	1 ชั่วโมง
ผู้ดำเนินรายการ	คุณสายสวรรค์ ขยันยิ่ง (พิธีกรหลัก)
ผู้ผลิตรายการ	บริษัท เซิร์ช ไลฟ์ จำกัด

รายการเที่ยงวัน ทันเหตุการณ์ เป็นรายการโทรทัศน์ประเภทเล่าข่าว ซึ่งยังมีกลิ่นอายของการรายงานข่าวประจำวันอยู่มาก ผสมผสานกับการวิเคราะห์ข่าวจากผู้เชี่ยวชาญ ออกอากาศทุกวันจันทร์-วันศุกร์ เวลา 12.00 – 13.00 น. ทางไทยทีวีสีช่อง 3 ดำเนินรายการโดย คุณสายสวรรค์ ขยันยิ่ง (พิธีกรหญิง) เป็นพิธีกรหลัก ซึ่งทำหน้าที่ในการรายงานข่าวทั่วไปที่เกิดขึ้นประจำวัน และพุดนำเข้าสู่การรายงานของผู้เชี่ยวชาญในแต่ละช่วง ถือเป็นรายการข่าวเที่ยงรูปแบบใหม่ที่มีความน่าสนใจ

รายการเที่ยงวัน ทันเหตุการณ์ มีลักษณะเป็นรายการสด ที่นำเอาข่าวสารประเด็นร้อนในแต่ละวัน มาสรุปให้ผู้ชมฟัง โดยมีการกล่าวถึงที่มาที่ไปของข่าว และมีการปรับภาษาที่ไม่เป็นทางการ โดยเฉพาะการวิเคราะห์ข่าวของผู้เชี่ยวชาญในแต่ละช่วง ที่ทำให้ผู้ชมเข้าใจง่ายขึ้น นอกจากนี้มีการสอดแทรกการสนทนาและอารมณ์ขันพิธีกรในระหว่างการเล่าข่าวด้วย เช่น

คุณบัญชา : ลำสุดท้ายของประธานาธิบดีบุช ฟังไปกัคนักข่าว

คุณชลพรรษา : เนอะ อารมณ์เสียอะไรหรือปากก็ไม่รู้

คุณสายสวรรค์ : นั่นนะสิ ไม่เคยหลกหลกอย่างนี้มาก่อนด้วยนะ สงสัยไม่ชอบโอบอ้อมมานะคะ

คุณบัญชา : (หัวเราะ) เป็นไปได้

(เทปรายการเที่ยงวันทันเหตุการณ์, 11 พฤศจิกายน 2551)

เนื้อหาของรายการที่นำมาเสนอนั้น ประกอบด้วย

- เริ่มต้นด้วยข่าวเหตุการณ์ทั่วไปประจำวัน (ครึ่งเบรค)
- ข่าวการเมือง (ครึ่งเบรค)
- ช่วงเกาะประเด็นร้อน เกาะประเด็นลึก (1 เบรค) โดยมีพิธีกรในช่วงนี้ คือ คุณวิศาล ดิลกวนิช (พิธีกรชาย) โดยทำการสัมภาษณ์ผู้เกี่ยวข้องกับประเด็นร้อนที่เกิดขึ้นในปัจจุบัน
- ช่วงเจาะกีฬา เที่ยงวัน (1 เบรค) โดยมีพิธีกรในช่วงนี้ คือ นักพากย์บอลชื่อดัง คุณกฤษฏิน สุวรรณบุปผา (พิธีกรชาย)
- ช่วงเจาะโลกเศรษฐกิจ (ครึ่งเบรค) โดยพิธีกรในช่วงนี้ คือ คุณบัญชา ชุมชัยเวทย์ ผู้เชี่ยวชาญด้านเศรษฐกิจ (พิธีกรชาย)
- ช่วงข่าวต่างประเทศ (ครึ่งเบรค) โดยพิธีกรในช่วงนี้ คือ คุณชลพรรษา นารู (พิธีกรหญิง) ผู้สื่อข่าวภาคภาษาอังกฤษ ประจำสถานีโทรทัศน์ NBT

จะเห็นได้ว่าเนื้อหาที่นำมาเสนอนั้นเป็นเนื้อหาหนักๆ เช่น ข่าวการเมือง เศรษฐกิจ สังคม ข่าวต่างประเทศซึ่งเป็นเนื้อหาโลกภายนอกแทบทั้งสิ้น เป็นที่น่าสังเกตว่ารายการนี้ให้พิธีกรหญิงเป็นพิธีกรหลักในการนำเสนอประเด็นต่างจากรายการเล่าข่าวอื่นๆ แต่ทั้งนี้การทำหน้าที่ของพิธีกรหลักนั้นเป็นการนำเสนอประเด็นเนื้อหาข่าวเบา เช่น ข่าวสังคม หรืออาชญากรรมเท่านั้นและเป็นผู้แนะนำเข้าสู่ช่วงผู้เชี่ยวชาญในแต่ละช่วง นอกจากนี้ทางรายการยังให้ผู้หญิงมาเป็นผู้เชี่ยวชาญในด้านข่าวต่างประเทศอีกด้วย

ทั้งนี้การดำเนินรายการของพิธีกรหญิงผู้ดำเนินรายการนั้นมักใช้น้ำเสียงการพูดที่หนักแน่น รวบรัด กระชับคำ คล่องแคล่ว และการใส่เสื้อเชิ้ตที่แสดงให้เห็นถึงบุคลิกผู้หญิงทำงาน (working women) และเป็นลักษณะการแสดงออกที่มีความเป็นชาย (masculine) มากกว่าความเป็นหญิง (feminine)

ผู้วิจัยได้ทำการศึกษารายการเพียงวันทันเหตุการณ์ ตั้งแต่เดือนกันยายน - พฤศจิกายน พ.ศ.2551 พบว่า ในช่วง 3 เดือนที่ทำการศึกษานั้น ทางรายการได้เปิดโอกาสให้ประชาชนมีส่วนร่วมแสดงความคิดเห็นออกอากาศในรายการ ผ่านการส่งข้อความสั้น (SMS) เพียง 6 ครั้ง เท่านั้น คือวันที่ 30 กันยายน 2551, 3 ตุลาคม 2551, 4 พฤศจิกายน 2551, 7 พฤศจิกายน 2551, 11 พฤศจิกายน 2551, 14 พฤศจิกายน 2551 ซึ่งรายการมักกำหนดหัวข้อในการส่ง SMS เช่น "ส่งเสด็จสู่สวรรคาลัย"

ทั้งนี้ จากการสอบถามเจ้าหน้าที่ประจำรายการ พบว่า ในช่วงที่เกิดเหตุการณ์ไม่สงบ เช่น การชุมนุมปิดล้อมรัฐสภาและปิดสนามบินของพันธมิตร(เสื้อเหลือง) การชุมนุมของกลุ่มความจริงวันนี้(เสื้อแดง)และการสลายการชุมนุมของตำรวจโดยการใช้แก๊สน้ำตา เป็นช่วงที่มีการส่ง SMS ด้วยถ้อยคำที่รุนแรง และก่อให้เกิดความขัดแย้ง ทางรายการจึงจำเป็นต้องระงับการแสดงความคิดเห็นทาง SMS ในรายการ นอกจากนี้ จากการสังเกต พบว่าพิธีกรไม่มีส่วนร่วมหรือได้ตอบกับ SMS ในรายการเท่าใดนัก

3. รายการ “เรื่องเด่นเย็นนี้”



รูปภาพที่ 4 รายการเรื่องเด่นเย็นนี้

จากการศึกษารายการเรื่องเด่นเย็นนี้ ที่ออกอากาศตั้งแต่เดือน กันยายน - พฤศจิกายน พ.ศ. 2551 โดยใช้วิธีการ Systematic Random Sampling รวมทั้งสิ้น 26 ตอน ได้ข้อสรุปดังนี้

เรื่องเด่นเย็นนี้

วันเวลาออกอากาศ	วันจันทร์ – ศุกร์ เวลา 16.30 – 18.00 น. และวันเสาร์ – อาทิตย์ เวลา 17.00 – 18.00 น.
สถานีออกอากาศ	สถานีโทรทัศน์ไทยทีวีสีช่อง 3
ความยาวของรายการ	1 ชั่วโมง 30 นาที
ผู้ดำเนินรายการ	คุณธีระ ธีรภัฏพยอมย์ (พิธีกรหลัก) คุณวราภรณ์ สมพงษ์ (พิธีกรคู่)
ผู้ผลิตรายการ	บริษัท เซิร์ช ไลฟ์ จำกัด

รายการเรื่องเด่นเย็นนี้ เป็นรายการโทรทัศน์ประเภทเล่าข่าว ผสมผสานกับการวิเคราะห์ข่าวจากผู้เชี่ยวชาญ (คล้ายกับรูปแบบของรายการเที่ยงวัน ทันเหตุการณ์) ผลิตโดย บริษัท เซิร์ช ไลฟ์ จำกัด ในเครือ บริษัท เซิร์ช เอ็นเทอร์เทนเมนท์ จำกัด ออกอากาศทุกวันจันทร์-วันศุกร์ เวลา 16.30 – 18.00 น. และวันเสาร์-อาทิตย์ เวลา 17.00 – 18.00 น. ทางไทยทีวีสีช่อง 3 ดำเนินรายการโดย คุณธีระ ัญญาไพบูลย์ (พิธีกรชาย) เป็นพิธีกรหลักในการเปิดประเด็นข่าวและคุณวราภรณ์ สมพงษ์ (พิธีกรหญิง) เป็นพิธีกรคู่ พร้อมผู้เชี่ยวชาญในแต่ละช่วง

รายการเรื่องเด่นเย็นนี้ มีลักษณะเป็นรายการสด ที่นำเอาข่าวสารประเด็นร้อนในแต่ละวัน มาสรุปให้ผู้ชมฟัง โดยมีการกล่าวถึงที่มาที่ไปของข่าว และมีการปรับภาษาที่ไม่เป็นทางการ โดยเฉพาะการวิเคราะห์ข่าวของผู้เชี่ยวชาญในแต่ละช่วง ที่ทำให้ผู้ชมเข้าใจง่ายขึ้น นอกจากนี้ยังเพิ่มรูปแบบการสัมภาษณ์ผู้เกี่ยวข้องในประเด็นร้อนที่เกิดขึ้น ซึ่งเป็นจุดเด่นของรายการนอกจากนี้ มีการสอดแทรกการสนทนาและอารมณ์ขันพิธีกรในระหว่างการเล่าข่าวด้วย เช่น

“คุณวราภรณ์ : วันนี้คุณบัญญัติข่าวดีบอกพวกเรา แหม ไม่ใช่ Mr.ข่าวร้ายแล้วนะคะ

คุณธีระ : สวัสดีครับคุณบัญชา นานๆจะเจอข่าวดีกับคุณสักที

คุณบัญชา : (หัวเราะ) ไม่นาน เสาร์นี้ก็เติมน้ำมันถูก พุธนี้ก็เติมน้ำมันถูกอีก แค่ 4 วัน

เองก็มีความสุขแล้วเห็นไหม

(เทปรายการเรื่องเด่นเย็นนี้, 10 พฤศจิกายน 2551)

เนื้อหาของรายการที่นำมาเสนอนั้น ประกอบด้วย

- เริ่มต้นด้วยช่วงจอลูก เศรษฐกิจ (1 เบรก) โดยพิธีกรในช่วงนี้ คือ คุณบัญชา ชุมชัยเวทย์ (พิธีกรชาย) ผู้เชี่ยวชาญด้านเศรษฐกิจ (ผู้เชี่ยวชาญคนเดียวกับรายการเที่ยงวัน ทันเหตุการณ์)
- ช่วงเจาะโลกก็พากับบิกจี (1 เบรก) โดยมีพิธีกรในช่วงนี้ คือ นักพากย์บอลชื่อดัง คุณ สาทิต กรีกุล (พิธีกรชาย)
- ข่าวประเด็นร้อน (ครึ่งเบรก)
- ข่าวการเมือง (ครึ่งเบรก)
- ช่วงเจาะข่าวเด่น (2 เบรก) โดยพิธีกรในช่วงนี้ คือ คุณสรยุทธ สุทัศนะจินดา (พิธีกรชาย) ผู้สื่อข่าวที่มีชื่อเสียงในรายการเล่าข่าว และมีความสามารถถ่ายทอดให้ผู้ชมเข้าใจง่าย โดยพิธีกรจะหยิบยกประเด็นที่กำลังเป็นที่สนใจ และเชิญผู้เกี่ยวข้องมาสัมภาษณ์
- ช่วงข่าวต่างประเทศ หรือข่าวเหตุการณ์ทั่วไป (1 เบรก)

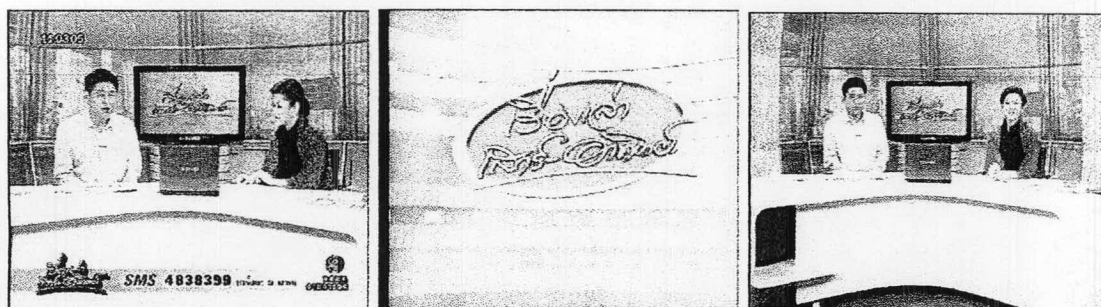
จะเห็นได้ว่าเนื้อหาที่นำมาเสนอนั้นเป็นเนื้อหาหนักๆ ในประเด็นโลกภายนอกแทบทั้งสิ้น โดยพิธีกรชายจะเป็นผู้เปิดประเด็นในการนำเสนอโดยเฉพาะประเด็นด้านการเมือง กีฬา ในขณะที่พิธีกรหญิงเป็นผู้เปิดประเด็นในการนำเสนอข่าวสังคมและข่าวทั่วไป และเป็นผู้แนะนำเข้าสู่ผู้เชี่ยวชาญในแต่ละช่วง

ทั้งนี้ลักษณะของพิธีกรหญิงผู้ดำเนินรายการนั้นคล้ายกับรายการเที่ยงวัน ทันเหตุการณ์ คือ มักใช้น้ำเสียงการพูดที่หนักแน่น รวบรัด กระชับคำ คล่องแคล่ว และการแต่งกายด้วยชุดสูทหรือเสื้อเชิ้ต ซึ่งแสดงถึงความเป็นผู้หญิงทำงาน (Working women)

ผู้วิจัยได้ทำการศึกษารายการเรื่องเดินเย็นนี้ ตั้งแต่เดือนกันยายน - พฤศจิกายน พ.ศ. 2551 พบว่า ในช่วง 3 เดือนที่ทำการศึกษานั้น ทางรายการได้เปิดโอกาสให้ประชาชนมีส่วนร่วมแสดงความคิดเห็นออกอากาศในรายการ ผ่านการส่งข้อความสั้น (SMS) เพียง 6 ครั้งเท่านั้น คือวันที่ 29 กันยายน 2551, 1 ตุลาคม 2551, 3 พฤศจิกายน 2551, 5 พฤศจิกายน 2551, 10 พฤศจิกายน 2551, 12 พฤศจิกายน 2551 ซึ่งรายการมักกำหนดหัวข้อในการส่ง SMS (คล้ายกับรายการเที่ยงวัน ทันเหตุการณ์) เช่น "ส่งเสด็จสู่สวรรคาลัย" ทั้งนี้จากการสังเกต พบว่าพิธีกรไม่มีส่วนร่วมหรือได้ตอบกับ SMS ในรายการเท่าใดนัก



4. รายการ “เรื่องเล่าเสาร์-อาทิตย์”



รูปภาพที่ 5 รายการเรื่องเล่าเสาร์-อาทิตย์

จากการศึกษารายการเรื่องเล่าเสาร์-อาทิตย์ ที่ออกอากาศตั้งแต่เดือน กันยายน - พฤศจิกายน พ.ศ. 2551 โดยใช้วิธีการ Systematic Random Sampling รวมทั้งสิ้น 13 ตอน ได้ข้อสรุปดังนี้

เรื่องเล่าเสาร์อาทิตย์

วันเวลาออกอากาศ	วันเสาร์- อาทิตย์ เวลา 11.00 – 12.00 น.
สถานีออกอากาศ	สถานีโทรทัศน์ไทยทีวีสีช่อง 3
ความยาวของรายการ	1 ชั่วโมง
ผู้ดำเนินรายการ	คุณสรยุทธ สุทัศนะจินดา (พิธีกรหลัก) คุณสุขวัญ บูลกุล (พิธีกรคู่)
ผู้ผลิตรายการ	บริษัท บีอีซี-เทโร เอ็นเตอร์เทนเมนท์ จำกัด (มหาชน) ร่วมกับ บริษัท ไร่ส้ม จำกัด

รายการเรื่องเล่าเสาร์-อาทิตย์ เป็นรายการโทรทัศน์ประเภทเล่าข่าว ด้วยภาษาที่เป็นกันเองกับผู้ชม ผลิตโดย บริษัท บีอีซี-เทโร เอ็นเตอร์เทนเมนท์ จำกัด (มหาชน) ร่วมกับ บริษัท ไร่ส้ม จำกัด ออกอากาศทุกวันเสาร์-อาทิตย์ เวลา 11.00 – 12.00 น. ทางไทยทีวีสีช่อง 3 ดำเนินรายการโดย คุณสรยุทธ สุทัศนะจินดา (พิธีกรชาย) เป็นพิธีกรหลักในการเปิดประเด็นเนื้อหาข่าว และคุณสุขวัญ บูลกุล (พิธีกรหญิง) เป็นพิธีกรคู่ ซึ่งถือเป็นรายการข่าวที่มีผู้ชมจำนวนมากรายการหนึ่งในปัจจุบัน

รายการเรื่องเล่าเสาร์-อาทิตย์ มีลักษณะเป็นรายการสด ที่นำเอาข่าวสารที่เป็นข่าวเด่น ประจำอาทิตย์ มาสรุปให้ผู้ชมฟัง โดยมีการกล่าวถึงที่มาที่ไปของข่าว และมีการปรับภาษาที่ไม่เป็นทางการ ทำให้ผู้ชมเข้าใจง่าย อีกทั้ง มีการสอดแทรกความคิดเห็น อารมณ์ และความรู้สึกของผู้ดำเนินรายการ อีกทั้งมีการสอดแทรกอารมณ์ขัน และมีการแซวกันระหว่างพิธีกร ทำให้บรรยากาศเป็นกันเองมากขึ้น เช่น

“คุณสรยุทธ: เราก็กลับมาพบกันเหมือนเคยนะครับ วันนี้คุณสู่วัญมาเสียงนี้ก็องมาเลย
เวลาคุณมาถึง

คุณสู่วัญ : แหม ก็ไม่สบายได้หยุดใช้ไปนิดหน่อยนะคะ (หัวเราะ)

(เทปรายการเรื่องเล่าเสาร์-อาทิตย์, 4 ตุลาคม 2551)

ซึ่งทำให้รูปแบบรายการมีลักษณะคล้ายกับการจำลองวงสนทนาในชีวิตประจำวัน (รูปแบบคล้ายกับรายการเรื่องเล่าเช้านี้)

เนื้อหาของรายการที่นำมาเสนอนั้น ประกอบด้วย

- ข่าวประเด็นร้อน (1 เบรค)
- ข่าวการเมือง (2 เบรค)
- ประชาสัมพันธ์ข่าวสารและข่าวทั่วไป (1 เบรค)

จะเห็นว่าเนื้อหาที่นำมาเสนอนั้นเป็นเนื้อหาหนักๆ ในประเด็นโลกภายนอกแทบทั้งสิ้น โดยพิธีกรชายจะเป็นผู้เปิดประเด็นในการนำเสนอโดยเฉพาะประเด็นด้านการเมือง กีฬา ในขณะที่พิธีกรหญิงเป็นผู้เปิดประเด็นในการนำเสนอข่าวเศรษฐกิจ สังคม และข่าวทั่วไป

ทั้งนี้พิธีกรหญิงมีบุคลิกสุ่ม เฉลียวฉลาด ใช้น้ำเสียงที่กระชับ หนักแน่น และการแต่งตัวด้วยเสื้อผ้าสีไม่ฉูดฉาด สื่อถึงความเป็นผู้หญิงทำงาน (Working women) ได้เป็นอย่างดี

นอกจากนี้ ทางรายการได้เปิดโอกาสให้ประชาชนมีส่วนร่วมแสดงความคิดเห็นในรายการ ผ่านการส่งข้อความสั้น (SMS) ทาง 4838399 ซึ่งต้องเสียค่าใช้จ่าย 3 บาท ต่อ 1 ข้อความและ ไม่มีการกำหนดหัวข้อในการส่ง ผู้วิจัยได้ทำการศึกษารายการเรื่องเล่าเสาร์ - อาทิตย์ ตั้งแต่เดือน กันยายน - พฤศจิกายน พ.ศ.2551 พบว่า จำนวน SMS ที่ส่งเข้ามาในรายการมีจำนวนโดยเฉลี่ย มากถึง 300 ข้อความ ในขณะที่รายการมีเวลาออกอากาศเพียง 1 ชั่วโมงเท่านั้น

ในขณะที่เดียวกันพิธีกรเองได้ให้ความสำคัญกับ SMS เช่น การเชิญชวนให้ผู้ชมทางบ้านส่ง ข้อความ SMS เช่น

"คุณสรยุทธ: ผมอยากฟังท่านผู้ชมนะว่าจริงๆผู้ชมสนใจการเมืองใหญ่หรือท่านผู้ชมสนใจ กัมพูชาข้อพิพาท หรือท่านผู้ชมสนใจเรื่องเศรษฐกิจ เศรษฐกิจภาคใหญ่ เศรษฐกิจปากท้อง เพราะบางช่วงเวลาที่การเมืองร้อนแรงอย่างเมื่อวานนี้ตอน เข้าเนี่ย SMS ประมาณสัก 80% เป็นเรื่องว่าราคาน้ำมันทำไมไม่ลด ราคาค่า โดยสารไม่ลด บางทีเราก็คงใจไม่ถูกเหมือนกัน เพราะบางทีเราก็คงคิดว่า เรื่องนี้เป็นเรื่องสำคัญ แต่อยากฟังท่านผู้ชมว่าจริงๆสนใจเรื่องอะไร จะได้ ตอบสนองถูก ลองบอกเข้ามาหน่อยนะฮะ ท่านผู้ชม"

(เทปรายการเรื่องเล่าเสาร์-อาทิตย์, 18 ตุลาคม 2551)

หรือการแสดงความคิดเห็นต่อ SMS ที่ส่งเข้ามาในรายการ เช่น

"คุณสรยุทธ: ตลอดทั้งรายการวันนี้ ความเห็นของท่านผู้ชม 99% ไร้อภัยกับการจากไป ของเผ่าทรนง ตำนานของนักสู้และมีชีวิตที่พอเพียงอย่างแท้จริง"

(เทปรายการเรื่องเล่าเสาร์-อาทิตย์, 12 ตุลาคม 2551)

ทั้งนี้ การที่พิธีกรได้กล่าวเชิญชวนหรือการพูดถึง SMS ทำให้ผู้ชมรู้สึกเป็นส่วนหนึ่งของการสนทนาในรายการ เนื่องจากพิธีกรสนใจ SMS ที่ได้ส่งเข้าไป

5. รายการ "สยามเช้านี้"



รูปภาพที่ 6 รายการสยามเช้านี้

จากการศึกษารายการสยามเช้านี้ที่ออกอากาศตั้งแต่เดือน กันยายน - พฤศจิกายน พ.ศ. 2551 โดยใช้วิธีการ Systematic Random Sampling รวมทั้งสิ้น 13 ตอน ได้ข้อสรุปดังนี้

สยามเช้านี้

วันเวลาออกอากาศ	วันจันทร์ - ศุกร์ เวลา 06.00 – 07.00 น.
สถานีออกอากาศ	สถานีโทรทัศน์กองทัพบกช่อง 5
ความยาวของรายการ	1 ชั่วโมง
ผู้ดำเนินรายการ	คุณมนัส ตั้งสุข (พิธีกรหลัก) คุณกวีพันธ์ มนต์วีวงศ์ (พิธีกรหลัก) คุณเขมสรณ์ หนูขาว (พิธีกรคู่)
ผู้ผลิตรายการ	สถานีโทรทัศน์กองทัพบกช่อง 5 ร่วมกับ เนชั่น แซนแนล

รายการสยามเช้านี้ เป็นรายการโทรทัศน์ประเภทเล่าข่าว ประกอบกับการวิเคราะห์ข่าว ออกอากาศทุกวันจันทร์-วันศุกร์ เวลา 06.00 – 07.00 น. ทางสถานีโทรทัศน์กองทัพบกช่อง 5 ดำเนินรายการโดย คุณมนัส ตั้งสุข (พิธีกรชาย) เป็นพิธีกรหลัก และคุณกวีพันธ์ มนต์วีวงศ์ (พิธีกรชาย) เป็นพิธีกรหลัก และคุณเขมสรณ์ หนูขาว (พิธีกรหญิง) เป็นพิธีกรคู่

รายการสยามเช้านี้ มีลักษณะเป็นรายการสด ที่นำเอาข่าวสารประเด็นร้อน มาสรุปให้ผู้ชมฟัง และมีการนำเสนอในรูปแบบที่เป็นทางการ ไม่เน้นการสอดแทรกความคิดเห็น อารมณ์ และความรู้สึกของผู้ดำเนินรายการเท่าใดนัก

เนื้อหาของรายการที่นำมาเสนอนั้น ประกอบด้วย

- ข่าวประเด็นร้อน (2 เบรก)
- ข่าวการเมือง (1 เบรก)
- ข่าวไลฟ์สไตล์ (1 เบรก)
- ช่วงหมายจับกับบรรจง (1 เบรก) เป็นช่วงที่นำเสนอข่าวอาชญากรรมในรูปแบบใหม่โดยมีพิธีกรในช่วงนี้ คือ คุณบรรจง ชีวมงคลกานต์ (พิธีกรชาย)

จะเห็นได้ว่าเนื้อหาที่นำมาเสนอนั้นเป็นเนื้อหาหนักๆ ในประเด็นโลกภายนอก โดยพิธีกรชายจะเป็นผู้เปิดประเด็นในการนำเสนอโดยเฉพาะประเด็นด้านการเมือง ในขณะที่พิธีกรหญิงเป็นผู้เล่าข่าวเพื่อสนับสนุนประเด็นที่พิธีกรหลักได้เปิดไว้ ทั้งนี้รายการสยามเช้านี้มีลักษณะความหลากหลายในการนำเสนอ เพราะมีการนำเสนอข่าวไลฟ์สไตล์ เช่น การเลี้ยงสัตว์แปลก เช่น งู มาไว้ในรายการด้วย

พิธีกรยังคงไว้ซึ่งรูปแบบของผู้หญิงทำงาน (Working women) ผ่านน้ำเสียงคำพูดที่หนักแน่น รวบกระชับ ตามองตรง

นอกจากนี้ ทางรายการได้เปิดโอกาสให้ประชาชนมีส่วนร่วมแสดงความคิดเห็นในรายการผ่านการแสดงข้อความสั้น (SMS) ทาง 4504093 โดยใช้หัวข้อ "ท่านสามารถแสดงความคิดเห็นผ่านทาง SMS ที่ 4504093" ซึ่งต้องเสียค่าใช้จ่าย 5 บาท ต่อ 1 ข้อความ ผู้วิจัยได้ทำการศึกษารายการสยามเช้านี้ ตั้งแต่เดือนกันยายน - พฤศจิกายน พ.ศ.2551 พบว่า จำนวน SMS ที่ส่งเข้ามาในรายการมีจำนวนประมาณ 140 ข้อความ ต่อเวลาออกอากาศ 1 ชั่วโมง

อีกทั้ง ในบางครั้ง พิธีกรได้ตอบกลับเนื้อหาข้อความ SMS ที่ส่งเข้ามาในรายการด้วย เช่น

"คุณเขมสรณ์: มี SMS ส่งเข้ามาว่าอยากให้คุณมนัสหายไปไหนนะคะ เราก็เป็นกำลังใจให้คุณมนัสพักผ่อนเยอะๆ หายป่วยไวๆนะคะ"

(เทปรายการสยามเช้านี้, 4 กันยายน 2551)

นอกจากนี้ทางรายการเปิดโอกาสให้ผู้ชมร่วมสนุกตอบปัญหาผ่าน SMS ในรายการ โดยนำเนื้อหาข่าวมาเป็นประเด็นคำถาม เช่น **"ท่านผู้ชมลองส่งคำตอบเข้ามาร่วมสนุกกันนะครีบ ว่านายกคนปัจจุบัน คุณสมชาย วงศ์สวัสดิ์มีอายุเท่าไร"** (เทปรายการสยามเช้านี้, 15 กันยายน 2551)

6. รายการ "สถานีสนามเป้า"



รูปภาพที่ 7 รายการสถานีสนามเป้า

จากการศึกษารายการสถานีสนามเป้า ที่ออกอากาศตั้งแต่เดือน กันยายน - พฤศจิกายน พ.ศ. 2551 โดยใช้วิธีการ Systematic Random Sampling รวมทั้งสิ้น 13 ตอน ได้ข้อสรุปดังนี้

สถานีสนามเป้า

วันเวลาออกอากาศ	วันจันทร์ - ศุกร์ เวลา 07.00 – 08.30 น.
สถานีออกอากาศ	สถานีโทรทัศน์กองทัพบกช่อง 5
ความยาวของรายการ	1 ชั่วโมง 30 นาที
ผู้ดำเนินรายการ	<u>ช่วงที่ 1</u> คุณจักรพันธ์ ยมจินดา (พิธีกรหลัก) คุณปานชนก พาทีทิน (พิธีกรคู่) คุณชลรัศมี งามวิสุข (พิธีกรคู่) <u>ช่วงที่ 2</u> คุณพรหมพร ยูวะเวช (พิธีกรหลัก) คุณณวัฒน์ อิศรไกรศรี (พิธีกรหลัก)
ผู้ผลิตรายการ	บริษัท แมคซิม่า จำกัด

รายการสถานีสนามเป้า เป็นรายการโทรทัศน์ประเภทเล่าข่าว ประกอบกับการวิเคราะห์ข่าว และมีการสัมภาษณ์บุคคลที่เกี่ยวข้องในประเด็นต่างๆ ผลิตโดยบริษัท แมคซีมา จำกัด ออกอากาศทุกวันจันทร์-วันศุกร์ เวลา 07.00 – 08.30 น. ทางสถานีโทรทัศน์กองทัพบกช่อง 5 ดำเนินรายการโดยคุณจักรพันธ์ ยมจินดา (พิธีกรชาย) เป็นพิธีกรหลักในการเปิดประเด็นเนื้อหาข่าว โดยมี คุณปานชนก พาทีทิน (พิธีกรหญิง) เป็นพิธีกรคู่และคุณชลรัศมี งามวิเศษ (พิธีกรหญิง) เป็นพิธีกรคู่ ในช่วง 1 ชั่วโมงแรก และช่วง 30 นาทีหลัง ดำเนินรายการโดยคุณพรหมพร ยูวะเวช (พิธีกรหญิง) เป็นพิธีกรหลัก และคุณณวัฒน์ อิศรไกรศรี (พิธีกรชาย) เป็นพิธีกรหลัก

รายการสถานีสนามเป้า มีลักษณะเป็นรายการสด ที่นำเอาข่าวสารที่นำเสนอทางหนังสือพิมพ์โดยเฉพาะข่าวหน้าหนึ่งมาเสนอให้ผู้ชมได้รับทราบ โดยเน้นเนื้อหาที่มีสาระและเป็นข่าวหนัก ในช่วง 1 ชั่วโมงแรก และช่วง 30 นาทีหลัง เป็นช่วงการนำเสนอข่าวปิกนิกะ เป็นข่าวเบาๆ ที่มีการนำเสนอข่าวแบบหลากหลาย เช่น ข่าวเอนเตอร์เทนเมนท์ ข่าวทั่วไป ข่าวแปลก ข่าวชาวบ้าน โดยมีการสอดแทรกความคิดเห็น อารมณ์ และความรู้สึกของผู้ดำเนินรายการ

เนื้อหาของรายการที่นำมาเสนอนั้น ประกอบด้วย

- ข่าวพาดหัวหน้าหนึ่ง หนังสือพิมพ์ (ประเด็นร้อน) (1 เบรค)
- สัมภาษณ์ผู้เกี่ยวข้องกับประเด็นร้อน (2 เบรค)
- ช่วงข่าวปิกนิกะ (2 เบรค)

จะเห็นได้ว่าเนื้อหาที่นำมาเสนอนั้นเป็นเนื้อหาหนักๆ ในประเด็นโลกภายนอกแทบทั้งสิ้น เช่นกันในช่วงเวลา 1 ชั่วโมงแรก และพิธีกรยังคงไว้ซึ่งรูปแบบของผู้หญิงทำงาน (Working women) ผ่านแววตาและน้ำเสียงคำพูด (เช่นเดียวกัน) แต่ในช่วง 30 นาทีหลังนั้น แม้เป็นการนำเสนอในประเด็นโลกภายนอกเช่นเดียวกันแต่เป็นเนื้อหาสบายๆ ไม่หนัก และพิธีกรดำเนินรายการแบบเป็นกันเอง มีการแซวเรื่องเสื้อผ้า หน้าผม พร้อมทั้งสอดแทรกความคิดเห็นของตนเอง ในระหว่างการนำเสนอข้อมูล ซึ่งคล้ายกับรูปแบบการสนทนาในชีวิตประจำวัน เช่น

“คุณณวัฒน์: ก่อนไปเรื่องโทรศัพท์มือถืออ้อ ผมขอชมคุณหน่อยได้ไหมครับ คุณสวยจริงๆ
นะวันนี้

คุณพรหมพร: นี้อะไรอยู่กับมาตั้งนาน เพิ่งจะชมว่าสวย

คุณณวัฒน์: คือสวยทุกวัน แต่วันนี้ยิ่งดูใกล้ ยิ่งสวย”

(เทปรายการสถานีสนามเป้า, 16 ตุลาคม 2551)

ทั้งนี้ พิธีกรหญิงซึ่งเป็นพิธีกรคู่ในช่วง 1 ชั่วโมงแรกจะมีการแต่งกายด้วยชุดสูทหรือเสื้อเชิ้ต และการใช้ถ้อยคำที่รวบรัดหนักแน่น แสดงความเป็นผู้หญิงทำงาน (working women) แตกต่างจากลักษณะของพิธีกรหญิงในช่วง 30 นาทีหลังที่เปิดให้ผู้ชมทางบ้านแสดงความคิดเห็นทาง SMS ผ่านรายการ โดยพิธีกรหญิงแต่งตัวด้วยเสื้อผ้าทันสมัย นำแฟชั่น สีสดใสฉูดฉาด และมีการเล่าข่าวโดยใช้น้ำเสียงสูงต่ำ เพื่อแสดงอารมณ์ ความรู้สึกของตนต่อเนื้อหาข่าว

นอกจากนี้ ทางรายการได้เปิดโอกาสให้ประชาชนมีส่วนร่วมแสดงความคิดเห็นในรายการผ่านการแสดงข้อความสั้น (SMS) ทาง 4276777 ในช่วงข่าวปกิณกะ ซึ่งเป็นช่วง 30 นาทีหลัง โดยใช้หัวข้อ “ส่ง SMS ชวนคุยกับสถานีสนามเป่า” ซึ่งต้องเสียค่าใช้จ่าย 6 บาท ต่อ 1 ข้อความ

“ถ้าสังเกตรายการสถานีสนามเป่ามีตั้งแต่ 7 โมงเช้า แต่ SMS จะไม่ได้ขึ้นช่วงแรก มามีตอนช่วงคุณณวัฒน์และคุณพรหมพรเท่านั้น ซึ่งเป็นข่าว lifestyle ปกิณกะ ข่าวบันเทิง ซึ่งเป็นข่าวเบาๆ เราจึงนำ SMS มาออกอากาศช่วงนี้เพื่อตัดปัญหา เนื่องจากสถานการณ์บ้านเมืองที่รุนแรง เต็มไปด้วยความขัดแย้ง ทำให้มี SMS ที่ใส่อารมณ์กันเยอะมาก”

(นวัรัช สงวนกุล, สัมภาษณ์, 26 กุมภาพันธ์ 2552)

ทั้งนี้ ผู้วิจัยได้ทำการศึกษารายการสถานีสนามเป่า ตั้งแต่เดือนกันยายน - พฤศจิกายน พ.ศ.2551 พบว่า จำนวน SMS ที่ส่งเข้ามาในรายการมีจำนวนประมาณ 150 ข้อความ ในขณะที่รายการมีเวลาออกอากาศเพียง 30 นาที ซึ่งสะท้อนให้เห็นถึงความสนใจและความนิยมในการส่ง SMS จากผู้ชมทางบ้านได้เป็นอย่างดี ทั้งนี้ อาจเป็นเพราะบรรยากาศที่เป็นกันเองและมีการจำลองวงสนทนาในชีวิตประจำวัน ทำให้ผู้ชมทางบ้านรู้สึกเป็นกันเองและเป็นส่วนหนึ่งกับรายการ พร้อมกันนี้ พิธีกรได้ให้ความสำคัญกับ SMS เช่นเดียวกัน โดยพิธีกรจะเชิญชวนทุกครั้งที่เริ่มรายการให้ผู้ชมทางบ้านร่วมส่ง SMS เช่น

“คุณณวัฒน์: ใครมีความคิดเห็นอะไร ก็ส่ง SMS เข้ามานะครับ แต่ไม่ต้องไปตัดพ้อต่อว่าอะไรมาก เขาเป็นว่าแสดงความคิดเห็นที่น่าจะเป็นประโยชน์ สร้างความสุขกับความสามัคคีให้คนอ่านดีกว่านะครับ”

(เทปรายการสถานีสนามเป่า, 9 ตุลาคม 2551)

7. รายการ "จุมกมด"



รูปภาพที่ 8 รายการจุมกมด

จากการศึกษารายการจุมกมด ที่ออกอากาศตั้งแต่เดือน กันยายน - พฤศจิกายน พ.ศ. 2551 โดยใช้วิธีการ Systematic Random Sampling รวมทั้งสิ้น 26 ตอน ได้ข้อสรุปดังนี้

จุมกมด

วันเวลาออกอากาศ	วันจันทร์ - ศุกร์ เวลา 06.15 – 07.45 น.
สถานีออกอากาศ	สถานีโทรทัศน์กองทัพบกช่อง 7
ความยาวของรายการ	1 ชั่วโมง 30 นาที
ผู้ดำเนินรายการ	คุณกนก รัตน์วงศ์สกุล (พิธีกรหลัก) คุณพิสิทธิ์ กীরติการกุล (พิธีกรหลัก) คุณจอมขวัญ หลาวเพชร (พิธีกรคู่)
ผู้ผลิตรายการ	ฝ่ายข่าวสถานีโทรทัศน์กองทัพบกช่อง 7

รายการจุมกมด เป็นรายการโทรทัศน์ประเภทเล่าข่าว ผลิตโดยฝ่ายข่าวสถานีโทรทัศน์กองทัพบกช่อง 7 ออกอากาศทุกวันจันทร์-วันศุกร์ เวลา 06.15 - 07.45 น. ทางสถานีโทรทัศน์กองทัพบกช่อง 7 ดำเนินรายการโดย คุณกนก รัตน์วงศ์สกุล (พิธีกรชาย) เป็นพิธีกรหลัก และคุณพิสิทธิ์ กীরติการกุล (พิธีกรชาย) เป็นพิธีกรหลัก และคุณจอมขวัญ หลาวเพชร (พิธีกรหญิง) เป็นพิธีกรคู่ พร้อมผู้เชี่ยวชาญในแต่ละช่วง

รายการชุมนุม มีลักษณะเป็นรายการสด ที่นำเอาข่าวสารที่นำเสนอทางข่าวเด่นประจำวัน ทั้งด้านการเมือง เศรษฐกิจ สังคมและกีฬา ให้ผู้ชมได้รับทราบ โดยใช้ภาษาที่ไม่เป็นทางการ เข้าใจง่าย รวมทั้งมีการสอดแทรกความคิดเห็นของผู้ดำเนินรายการ และสอดแทรกอารมณ์ขัน มีการแซวกันระหว่างพิธีกร ทำให้บรรยากาศเป็นกันเองมากขึ้น คล้ายกับการสนทนาในชีวิตประจำวัน เช่น

“คุณกนก: วันนี้คุณภัทรและคุณจอมขวัญจะมาชวนซื้อสวนทั้ง 18 แห่งในกทม.ที่เปิดให้
ลอยกระทงให้รับทราบ

คุณจอมขวัญ: เอาจิ้นเลยหรือคะ (หัวเราะ)

คุณกนก: โอ๊ย! อย่าว่าแต่คุณเลย ผมนี่จะนึกได้ 6-7 หรือป่าวก็ไม่รู้ (หัวเราะ)

(เทปรายการชุมนุม, 11 พฤศจิกายน 2551)

เนื้อหาของรายการที่นำมาเสนอนั้น ประกอบด้วย

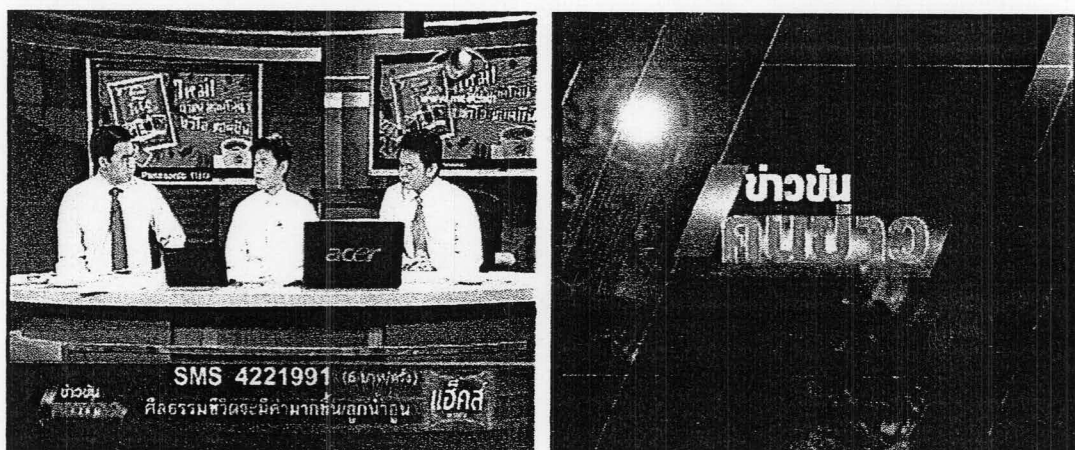
- ข่าวการเมือง (2 เบรก)
- ช่วงชุมนุมวิเคราะห์เศรษฐกิจ (1 เบรก) โดยมีผู้ประกาศข่าวที่เชี่ยวชาญด้านเศรษฐกิจเป็นพิธีกรร่วมในชื่อนี้ คือ คุณภัทร จึงกานต์กุล (พิธีกรชาย)
- ช่วงชุมนุมเจาะกีฬา (1 เบรก) โดยมีผู้ประกาศข่าวที่เชี่ยวชาญด้านกีฬาเป็นพิธีกรร่วมในชื่อนี้ คือ คุณพิษณุ นิลกลัด หรือคุณอดิสรณ์ พึ่งยา (พิธีกรชาย)
- ช่วงข่าวต่างประเทศ (1 เบรก)

จะเห็นได้ว่าเนื้อหาที่นำมาเสนอนั้นเป็นเนื้อหาหนักๆ ในประเด็นโลกภายนอก โดยพิธีกรชายจะเป็นผู้เปิดประเด็นในการนำเสนอโดยเฉพาะประเด็นด้านการเมือง กีฬา ในขณะที่พิธีกรหญิงเป็นผู้เล่าข่าวสนับสนุนการเปิดประเด็นนั้น อีกทั้งผู้เชี่ยวชาญแต่ละช่วงเป็นพิธีกรชายทั้งหมด

ทั้งนี้ ผู้หญิงจะแสดงบุคลิกที่นิ่ง น้ำเสียงเรียบขาด ใช้คำพูดที่รวบรัด กระชับ และชุดของพิธีกรหญิงนั้นมักเป็นชุดสุทที่แสดงถึงความทะมัดทะแมงและความเป็นผู้หญิงทำงาน (Working women)

นอกจากนี้ ทางรายการได้เปิดโอกาสให้ประชาชนมีส่วนร่วมแสดงความคิดเห็นในรายการ ผ่านการส่งข้อความสั้น (SMS) ทาง 4777111 โดยใช้หัวข้อ "ร่วมแสดงความคิดเห็น" ซึ่งต้อง เสียค่าใช้จ่าย 6 บาทต่อ 1 ข้อความ ทั้งนี้ ผู้วิจัยได้ทำการศึกษารายการจุ่มกดตั้งแต่เดือนกันยายน - พฤศจิกายน พ.ศ.2551 พบว่า จำนวน SMS ที่ส่งเข้ามาในรายการมีจำนวนมากถึง 800 ข้อความ ซึ่งเป็นจำนวนที่มี SMS เข้ามามากที่สุดในรายการเล่าข่าวทั่วไป ในขณะที่รายการมีเวลา ออกอากาศเพียง 1 ชั่วโมง 30 นาทีเท่านั้น สะท้อนให้เห็นถึงความสนใจและความนิยมในการส่ง SMS จากผู้ชมทางบ้านได้เป็นอย่างดี แต่ในทางกลับกัน เป็นที่น่าสังเกตว่าพิธีกรมักไม่ค่อยตอบโต้ กับข้อความ SMS ที่ส่งเข้ามาในรายการเท่าใดนัก

8. รายการ "ข่าวข้นคนข่าว"



รูปภาพที่ 9 รายการข่าวข้นคนข่าว

จากการศึกษารายการข่าวข้นคนข่าว ที่ออกอากาศตั้งแต่เดือน กันยายน - พฤศจิกายน พ.ศ. 2551 โดยใช้วิธีการ Systematic Random Sampling รวมทั้งสิ้น 26 ตอน ได้ข้อสรุปดังนี้

ข่าวข้นคนข่าว

วันเวลาออกอากาศ	วันจันทร์ - ศุกร์ เวลา 21.30 - 22.15 น.
สถานีออกอากาศ	สถานีโทรทัศน์ช่อง 9 โมเดิร์นไนน์ทีวี
ความยาวของรายการ	45 นาที

ผู้ดำเนินรายการ	คุณกนก รัตน์วงศ์สกุล (พิธีกรหลัก)
	คุณธีระ ธิญไพบูลย์ (พิธีกรหลัก)
	คุณคุณกัญญา ภูริกวาดล (พิธีกรหลัก)
ผู้ผลิตรายการ	บริษัท อสมท จำกัด(มหาชน) ร่วมกับ บริษัท เนชั่น บรอดแคสต์ติ้ง คอร์ปอเรชั่น จำกัด(มหาชน)

รายการข่าวข้นคนข่าว เป็นรายการโทรทัศน์ประเภทเล่าข่าว ประกอบกับการวิเคราะห์ข่าวประจำวัน ผลิตโดยบริษัท อสมท จำกัด(มหาชน) ร่วมกับ บริษัท เนชั่น บรอดแคสต์ติ้ง คอร์ปอเรชั่น จำกัด(มหาชน) ออกอากาศทุกวันจันทร์-วันศุกร์ เวลา 21.30 – 22.15 น. ทางช่อง 9 โมเดิร์นไนน์ทีวี ดำเนินรายการโดย คุณกนก รัตน์วงศ์สกุล (พิธีกรชาย) คุณธีระ ธิญไพบูลย์ (พิธีกรชาย) และ คุณกัญญา ภูริกวาดล (พิธีกรชาย) เป็นพิธีกรหลัก

รายการข่าวข้นคนข่าว มีลักษณะเป็นรายการสด ที่นำเอาข่าวประจำวันมาวิเคราะห์ และมีการสอดแทรกความคิดเห็น อารมณ์ และความรู้สึกของผู้ดำเนินรายการ ซึ่งมีลักษณะคล้ายกับวงสนทนาของกลุ่มผู้ขายวัยทำงาน

เนื้อหาหลักของรายการที่นำมาเสนอนั้น ประกอบด้วย

- ข่าวประเด็นร้อน
- ข่าวการเมือง

จะเห็นได้ว่าเนื้อหาที่นำมาเสนอนั้นเป็นเนื้อหาหนักๆ ในประเด็นโลกภายนอกแทบทั้งสิ้น

นอกจากนี้ ทางรายการได้เปิดโอกาสให้ประชาชนมีส่วนร่วมแสดงความคิดเห็นในรายการ ผ่านการแสดงข้อความสั้น (SMS) ทาง 4221991 โดยไม่กำหนดและเสียค่าใช้จ่าย 6บาท ต่อ 1 ข้อความ ทั้งนี้ ผู้วิจัยได้ทำการศึกษารายการข่าวข้นคนข่าว ตั้งแต่เดือนกันยายน- พฤศจิกายน พ.ศ.2551 พบว่า จำนวน SMS ที่ส่งเข้ามาในรายการมีจำนวนประมาณ 100 ข้อความ ต่อเวลาออกอากาศ 1 ชั่วโมง เป็นที่น่าสังเกตว่าในช่วงเวลาออกอากาศ เป็นช่วงเดียวกับการออกอากาศของละครในช่องอื่นๆ เป็นที่น่าสังเกตว่าพิธีกรไม่มีส่วนร่วมหรือได้ตอบ SMS เท่าใดนัก

จากข้อมูลข้างต้น สามารถสรุปภาพรวมรายการเล่าข่าวทั่วไปทั้ง 8 รายการโดยการแสดง ตารางเปรียบเทียบ ได้ดังนี้

ตารางที่ 3 แสดงเปรียบเทียบข้อมูลทั่วไปของรายการเล่าข่าวทั่วไป ทั้ง 8 รายการ

ประเภท รายการ	ข้อมูลทั่วไปรายการเล่าข่าวทั่วไป				
	วันและเวลา ออกอากาศ	รูปแบบพิธีกร	รูปแบบ รายการ	ประเภท เนื้อหาข่าว ของรายการ	ปฏิกิริยาต่อ SMS ของพิธีกร
เรื่องเล่าเช้านี้	จันทร์-ศุกร์ 06.15 -08.45	พิธีกรหลัก :ชาย พิธีกรคู่ :หญิง และผู้เชี่ยวชาญ แต่ละช่วง (ชายและหญิง)	รายการสด	การเมือง เศรษฐกิจ สังคม กีฬา	พิธีกรเชิญชวนให้ส่ง SMS ในบางครั้ง
เที่ยงวันทัน เหตุการณ์	จันทร์-ศุกร์ 12.00 -13.00	พิธีกรหลัก:หญิง และผู้เชี่ยวชาญ แต่ละช่วง (ชายและหญิง)	รายการสด	การเมือง กีฬา เศรษฐกิจ ต่างประเทศ	พิธีกรไม่เชิญชวน หรือโต้ตอบกับ SMS เท่าใดนัก
เรื่องเด่นเย็นนี้	จันทร์-ศุกร์ 16.30- 18.00 เสาร์-อาทิตย์ 17.00- 18.00	พิธีกรหลัก :ชาย พิธีกรคู่ :หญิง และผู้เชี่ยวชาญ แต่ละช่วง (ชาย)	รายการสด	การเมือง เศรษฐกิจ สังคม กีฬา	พิธีกรไม่เชิญชวน หรือโต้ตอบกับ SMS เท่าใดนัก
เรื่องเล่าเสาร์- อาทิตย์	เสาร์-อาทิตย์ 11.00- 12.00	พิธีกรหลัก : ชาย พิธีกรคู่ :หญิง	รายการสด	การเมือง สังคม	พิธีกรเชิญชวนให้ส่ง SMS ในบางครั้ง

ตารางที่ 3 แสดงเปรียบเทียบข้อมูลทั่วไปของรายการเล่าข่าวทั่วไป ทั้ง 8 รายการ (ต่อ)

ประเภท รายการ	ข้อมูลทั่วไปรายการเล่าข่าวทั่วไป				
	วันและเวลา ออกอากาศ	รูปแบบพิธีกร	รูปแบบ รายการ	ประเภท เนื้อหาข่าว ของรายการ	ปฏิกิริยาต่อ SMS ของพิธีกร
สยามเช้า	จันทร์-ศุกร์ 06.00 -07.00	พิธีกรหลัก :ชาย พิธีกรคู่ :หญิง	รายการสด	การเมือง สังคม ไลฟ์สไตล์ อาชญากรรม	พิธีกรเชิญชวนให้ส่ง SMS และได้ตอบ SMS ที่ส่งเข้ามา
สถานีสนามเป้า	จันทร์-ศุกร์ 07.00 -08.30	พิธีกรหลัก: ชาย และหญิง พิธีกรคู่: หญิง	รายการสด	การเมือง สังคม ปกิณกะ	พิธีกรเชิญชวนให้ส่ง SMS และได้ตอบ SMS ที่ส่งเข้ามา
จุมกมด	จันทร์-ศุกร์ 06.15 -07.45	พิธีกรหลัก : ชาย พิธีกรคู่ : หญิง และผู้เชี่ยวชาญ แต่ละช่วง (ชาย)	รายการสด	ข่าวการเมือง เศรษฐกิจ สังคม กีฬา ต่างประเทศ	พิธีกรไม่เชิญชวน หรือได้ตอบกับ SMS เท่าใดนัก
ข่าวข้นคนข่าว	จันทร์-ศุกร์ 21.30-22.15	พิธีกรหลัก :ชาย	รายการสด	ข่าวการเมือง สังคม	พิธีกรไม่เชิญชวน หรือได้ตอบกับ SMS เท่าใดนัก

อาจกล่าวสรุปได้ว่า รายการเล่าข่าวทั่วไปทั้ง 8 รายการ มีจุดร่วมที่คล้ายกัน ดังนี้

- วันและเวลาออกอากาศ ช่วงเวลาที่ออกอากาศเป็นเวลาที่ใกล้เคียงกัน คือ ช่วงเวลานอกเหนือจากการทำงาน อันได้แก่ ช่วงเช้า 06.00 – 08.45 น. (ก่อนเข้าทำงาน) ช่วงเที่ยง 12.00 – 13.00 น. (พักทานอาหารกลางวัน) ช่วงเย็น 16.30 – 18.00 น. (หลังเลิกงาน) ช่วงค่ำ 21.30 – 22.15 น. ซึ่งเป็นช่วงเวลาเดียวกับช่วงเวลาละครในช่องอื่นๆ เหมาะสำหรับกลุ่มผู้ชายที่ไม่อยากดูละคร อีกทั้งรายการเล่าข่าวทั่วไปโดยส่วนใหญ่มักออกอากาศในวันจันทร์ – ศุกร์ ซึ่งเป็นวันที่ต้องตื่นแต่เช้าไปทำงานและพบปะผู้คน ดังนั้นวันและเวลาที่รายการเล่าข่าวทั่วไปออกอากาศนั้นจึงสอดคล้องกับเวลาที่กลุ่มคนทำงาน (นอกบ้าน) จะสามารถเปิดชมได้

- มีพิธีกรหลักและพิธีกรคู่ สิ่งที่เห็นเด่นชัดในรายการเล่าข่าวทั่วไปทั้ง 8 รายการ คือการมีพิธีกรหลักและพิธีกรคู่ โดยส่วนใหญ่พิธีกรหลักเป็นเพศชาย และพิธีกรหญิงได้รับมอบหมายให้เป็นพิธีกรคู่ ทั้งนี้พิธีกรหลักจะนำเสนอประเด็นข่าวด้านการเมือง เศรษฐกิจ กีฬาและต่างประเทศ ในขณะที่พิธีกรคู่ทำหน้าที่เป็นผู้คล้อยตาม เล่าข่าวเพื่อสนับสนุน หรือนำเสนอประเด็นด้านสังคมเป็นหลัก อีกทั้งรูปแบบพิธีกรหลักและพิธีกรคู่ในรายการทำให้มีการดำเนินรายการคล้ายกับการสนทนาในชีวิตประจำวันที่มีผู้เปิดประเด็นในการสนทนาและมีผู้ร่วมสนทนา นอกจากนี้ในรายการเล่าข่าวทั่วไปบางรายการยังมีพิธีกรผู้เชี่ยวชาญซึ่งโดยส่วนใหญ่เป็นพิธีกรผู้ชาย

ถึงแม้รายการเพียงวันทันเหตุการณ์จะมีพิธีกรผู้หญิงเป็นหลัก แต่จากการศึกษาของผู้วิจัยในช่วงเดือนกันยายน – พฤศจิกายน พ.ศ.2551 พบว่า หน้าที่พิธีกรหลักของพิธีกรหญิงนั้น คือการนำเสนอข่าวสังคม หรือข่าวชาวบ้านซึ่งเป็นประเด็นร้อน และเป็นผู้ทำหน้าที่เชื่อมโยงเข้าสู่ช่วงการรายงานของพิธีกรท่านอื่นๆ มากกว่าการนำเสนอในประเด็นข่าวหนัก เช่น ข่าวเศรษฐกิจ การเมือง กีฬา ต่างประเทศ แสดงให้เห็นถึงการแบ่งแยกเพศในรายการเล่าข่าวทั่วไป ที่ผู้ชายจะเป็นผู้นำ ในขณะที่ผู้หญิงเป็นเพียงผู้ตามเท่านั้น ทั้งนี้จากการสังเกตของผู้วิจัยพบว่า พิธีกรหญิงจะเพิ่มความเป็นเพศชาย (masculine) ผ่านการแต่งกายที่แสดงถึงความเป็นผู้หญิงทำงาน เช่นการใส่สูท รวบผม มีบุคลิกสุ่ม และ การพูดที่หนักแน่น รวบรัด กระชับ และลดการแสดงความเป็นหญิงลง (feminie) เพื่อให้สอดคล้องกับเพศชายซึ่งเป็นเจ้าของพื้นที่

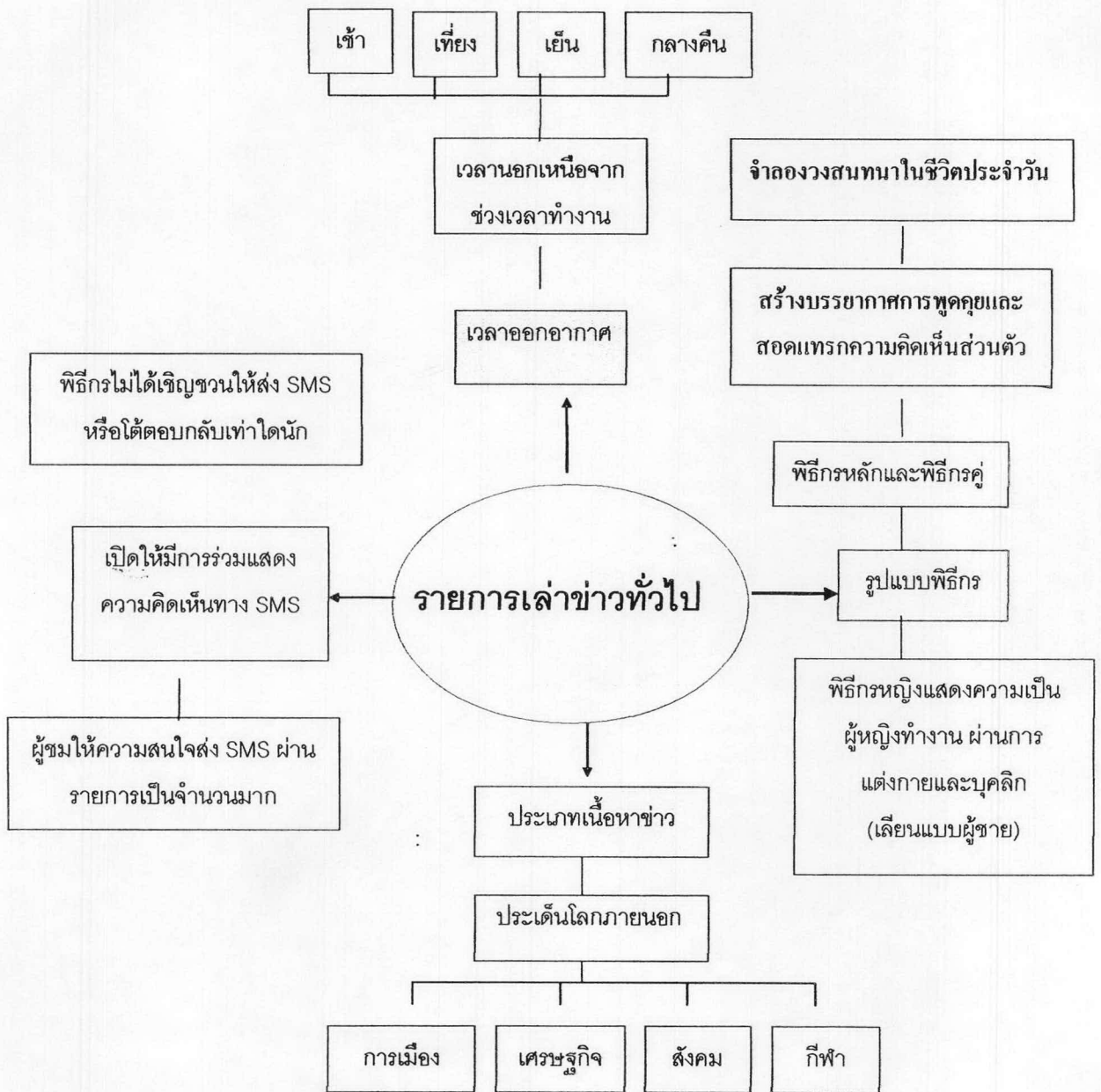
จากข้างต้นสอดคล้องกับงานวิจัยของนันทกา สุธรรมประเสริฐ (2549) ในการศึกษาความเป็นแม่บ้านและการบริโภคสื่อแนวเล่าข่าวสาร กล่าวคือ วงการข่าวที่ผู้ชายเป็นผู้บุกเบิก ทำให้ผู้ชายมีความเข้าใจเนื้อหาโลกภายนอกมากกว่าและนำเสนอเนื้อหาข่าวหนักๆ ในรายการเล่าข่าว เช่น เศรษฐกิจ การเมือง ในขณะที่พิธีกรหญิงจะเป็นผู้เล่าข่าวชาวบ้าน เช่น เรื่องบันเทิงเป็นส่วนใหญ่

- มีลักษณะเป็นรายการสด เนื่องจากรายการเล่าข่าวทั่วไปนั้นพัฒนามาจากรายการข่าว และปัจจุบันความนิยมในการชมรายการเล่าข่าวมีเป็นจำนวนมาก เช่น รายการเรื่องเล่าเช้านี้ที่มีเรตติ้งมากถึง 3.1 (ข้อมูลโดยบริษัท Carat Media, 1 พฤษภาคม – 25 กรกฎาคม 2551) ทำให้การจัดรายการเล่าข่าวทั่วไป ทั้ง 8 รายการ จึงต้องใช้ความสดใหม่ของเนื้อหาในการนำเสนอ เพื่อนำเสนอข่าวต่างๆ ที่เป็นข่าวปัจจุบันล่าสุดให้ผู้ชมทางบ้านได้รับทราบข้อมูล ทั้งนี้ สืบเกิดได้จากการได้ตอบของพิธีกรกับ SMS ที่ขึ้นหน้าจอในบางรายการทำให้ทราบว่า การจัดรายการนั้นเป็นลักษณะสด ซึ่งเป็นการสร้างบรรยากาศให้คล้ายกับการสนทนาในชีวิตประจำวัน

- ประเภทเนื้อหาเป็นประเด็นโลกภายนอก ประเด็นส่วนใหญ่ที่ทางรายการได้นำมาเสนอเป็นประเด็นคล้ายกัน คือประเด็นด้านการเมือง เศรษฐกิจ สังคม ข่าวต่างประเทศและกีฬา ซึ่งเป็นประเด็นโลกภายนอก สอดคล้องกับแนวคิดการแบ่งแยกเพศกับพื้นที่ โดยพื้นที่ของผู้ชาย คือพื้นที่สาธารณะ โดยเฉพาะการมีส่วนร่วมในด้านเศรษฐกิจและการเมือง (อ้างถึงใน ศศิธร ศศิประเสริฐกุล, 2545) ดังนั้น รายการเล่าข่าวทั่วไปจึงเป็นพื้นที่สำหรับผู้ชายมากกว่าผู้หญิง

- พิธีกรมักไม่ได้ตอบกลับ SMS ที่ส่งเข้ามาในรายการเท่าใดนัก จากการศึกษาของผู้วิจัยในรายการเล่าข่าวทั้ง 8 รายการ ช่วงเดือน กันยายน – พฤษภาคม พ.ศ. 2551 พบว่า การมีส่วนร่วมของพิธีกร กับ SMS ของผู้ชมที่ส่งผ่านรายการนั้นยังมีน้อย โดยเฉพาะการได้ตอบของพิธีกรกับ ข้อความ SMS ที่ขึ้นมาแล้วยังมีจำนวนไม่มากเท่าใดนัก ยกเว้นในรายการสถานีสนามเป้า ซึ่งอนุญาตให้ส่ง SMS ผ่านรายการในช่วงการนำเสนอข่าวปกิณกะ โดยพิธีกรจะเชิญชวนให้ส่ง SMS เข้ามาในรายการ และพูดได้ตอบระหว่างพิธีกรกับข้อความ SMS ในทันทีทันใด เป็นรูปแบบที่รายการนี้ทำเป็นประจำทุกวัน ซึ่งแตกต่างจากรายการเล่าข่าวทั่วไปทั้ง 8 รายการ

จากข้างต้น สามารถแยกคุณลักษณะของรายการเล่าข่าวทั่วไป ดังนี้



รูปภาพที่ 10 แสดงคุณลักษณะของรายการเล่าข่าวทั่วไป

จากรูปภาพที่ 10 พบว่า คุณลักษณะรายการเล่าข่าวทั่วไปนั้น มีเวลาออกอากาศที่เอื้อต่อการเปิดรับชมของผู้ชาย รูปแบบพิธีกรที่มีความเป็นเพศชายสูง และประเภทเนื้อหาข่าวที่มีประเด็นโลกภายนอกเป็นหลักในการนำเสนอ จึงสามารถอนุมานได้ว่าพื้นที่แห่งนี้เป็นที่ของผู้ชาย

ข้อมูลทั่วไปของรายการเล่าข่าวสำหรับสตรี จำนวน 2 รายการ

1. รายการ “ผู้หญิงถึงผู้หญิง”



รูปภาพที่ 11 รายการผู้หญิงถึงผู้หญิง

จากการศึกษารายการผู้หญิงถึงผู้หญิง ที่ออกอากาศตั้งแต่เดือน กันยายน - พฤศจิกายน พ.ศ. 2551 โดยใช้วิธีการ Systematic Random Sampling รวมทั้งสิ้น 26 ตอน ได้ข้อสรุปดังนี้

ผู้หญิงถึงผู้หญิง

วันเวลาออกอากาศ

วันจันทร์ - ศุกร์ เวลา 08.45 - 09.45 น.

สถานีออกอากาศ

สถานีโทรทัศน์ไทยทีวีสีช่อง 3

ความยาวของรายการ

1 ชั่วโมง

ผู้ดำเนินรายการ	คุณพิมลวรรณ หุ่นทองคำ (พิธีกรหลัก)
	คุณมีสุข แจ่มมีสุข (พิธีกรหลัก)
	คุณกุลนัดดา ปัจฉิมสวัสดิ์ (พิธีกรหลัก)
	คุณพัชรศรี เบญจมาศ (พิธีกรหลัก)
ผู้ผลิตรายการ	ฝ่ายข่าวไทยทีวีสีช่อง 3

รายการผู้หญิงถึงผู้หญิง เป็นรายการโทรทัศน์ประเภทเล่าข่าวสำหรับสตรี ด้วยภาษาที่เป็นกันเอง ออกอากาศทุกวันจันทร์-วันศุกร์ เวลา 08.45–09.45 น. ทางไทยทีวีสีช่อง 3 ดำเนินรายการโดย คุณพิมลวรรณ หุ่นทองคำ (พิธีกรหญิง) คุณมีสุข แจ่มมีสุข (พิธีกรหญิง) คุณกุลนัดดา ปัจฉิมสวัสดิ์ (พิธีกรหญิง) และคุณพัชรศรี เบญจมาศ (พิธีกรหญิง) เป็นพิธีกรหลักในการเปิดประเด็นเนื้อหาและดาราหญิงผู้เชี่ยวชาญด้านกฎหมาย ถือเป็นรายการข่าวที่มีผู้ชมจำนวนมากรายการหนึ่งในปัจจุบัน โดยเฉพาะกลุ่มผู้หญิงอายุ 20 ปีขึ้นไป

รายการผู้หญิงถึงผู้หญิง มีลักษณะเป็นรายการสด และมีรูปแบบการนำเสนอข่าวสารจากหน้าหนังสือพิมพ์ อินเทอร์เน็ตหรือ นิตยสาร ที่เกี่ยวข้องกับผู้หญิงมาบอกเล่าผ่านมุมมองของพิธีกรหรืออาจมองว่าเป็นนิตยสารเกี่ยวกับผู้หญิงทางโทรทัศน์ก็ได้ โดยมีการใช้ภาษาที่ไม่เป็นทางการทำให้ผู้ชมเข้าใจง่าย และการใช้เสียงสูงต่ำแสดงอารมณ์ อีกทั้ง มีการสอดแทรกความคิดเห็นอารมณ์ และความรู้สึกของผู้ดำเนินรายการ อีกทั้งมีการสอดแทรกอารมณ์ขัน และมีการแซวกันระหว่างพิธีกร ทำให้บรรยากาศเป็นกันเองมากขึ้น เช่น

“คุณพัชรศรี: อู๊ย! ฟังสังเกตวันนี้ พี่บ๊วยดอกมากเลยนะคะคุณ ดอกสะพรั่งมาก
แจ่มอยู่คนเดียว แล้วหันมาคุณน้องสิมีแต่ข่าวกับคำ

คุณพิมลวรรณ: ดิษฐ์ สไตลิสต์เค้าดิษฐ์ วันนี้ขอหลายดอกหน่อยแค่นั้นแหละไม่มีอะไร
ยังมีดอกคำแถมมานะเนี่ย”

(เทปรายการผู้หญิงถึงผู้หญิง, 8 ตุลาคม 2551)

ซึ่งทำให้รูปแบบรายการมีลักษณะคล้ายกับการจำลองวงสนทนาของผู้หญิงในชีวิตประจำวัน

เนื้อหาของรายการที่นำมาเสนอนั้น ประกอบด้วย

- ข่าวเทคโนโลยี
- ข่าวความสวยความงาม
- ข่าวภัยร้ายใกล้ตัว
- ข่าวสุขภาพ
- ข่าวเกี่ยวกับผู้ชาย คู่สมรส เทคนิคการครองคู่
- ช่วงตอบปัญหากฎหมาย โดย 2 ดารา นักกฎหมาย คือ คุณวิมลเรขา ศิริชัยวารรณ (พิธีกรหญิง) และคุณอิศริยา สายสนั่น (พิธีกรหญิง) โดยดำเนินรายการสลับวันกัน
- ปิดท้ายด้วยการประชาสัมพันธ์ข่าวสารต่างๆ

จะเห็นได้ว่าเนื้อหาที่นำมาเสนอนั้นเป็นเนื้อหาเบาๆ ในประเด็นเรื่องส่วนตัวของผู้หญิงเป็นส่วนใหญ่และมีประเด็นเรื่องครอบครัวแทรกเข้ามาด้วย นอกจากนี้ยังมีการนำประเด็นด้านกฎหมายมานำเสนอซึ่งเป็นเรื่องนอกบ้าน พื้นที่ของผู้ชายมานำเสนอผ่านนักกฎหมายที่เป็นดารานหญิงอีกด้วย

ทั้งนี้ ชุดของพิธีกรหญิงนั้นมักเป็นชุดเก๋ ทันสมัย ตามแฟชั่น บ่งบอกให้เห็นถึงผู้หญิงยุคใหม่ที่มีความทันสมัยและมีความรอบรู้ อีกทั้งการดำเนินรายการของพิธีกรนั้น จะใช้โทนเสียงเน้นย้ำเพื่อเป็นการบอกอารมณ์และความรู้สึกของพิธีกร

นอกจากนี้ ทางรายการได้เปิดโอกาสให้ประชาชนมีส่วนร่วมแสดงความคิดเห็นในรายการผ่านการแสดงข้อความสั้น (SMS) ทาง 4838888 โดยใช้หัวข้อ “พูดคุยสบายๆผ่านผู้หญิงถึงผู้หญิง” ซึ่งต้องเสียค่าใช้จ่าย 5 บาท ต่อ 1 ข้อความ ผู้วิจัยได้ทำการศึกษารายการผู้หญิงถึงผู้หญิง ตั้งแต่เดือนกันยายน - พฤศจิกายน พ.ศ.2551 พบว่า จำนวน SMS ที่ส่งเข้ามาในรายการมีจำนวนโดยเฉลี่ยมากถึง 250 ข้อความ ในขณะที่รายการมีเวลาออกอากาศเพียง 1 ชั่วโมงเท่านั้น ซึ่งสะท้อนให้เห็นถึงความสนใจและความนิยมในการส่ง SMS จากผู้ชมทางบ้านได้เป็นอย่างดี ทั้งนี้ อาจเป็นเพราะบรรยากาศที่เป็นกันเองและมีการจำลองวงสนทนาในชีวิตประจำวันของผู้หญิงคุ้นเคย

พิธีกรได้ให้ความสำคัญกับข้อความ SMS ที่ทางบ้านส่งมา โดยการโต้ตอบกลับ ทำให้ผู้ชมรู้สึกว่าคุณเป็นส่วนหนึ่งในวงสนทนาของพิธีกรด้วย เช่น

“คุณมีสุข: นี่โก๋เห็น SMS ของนครศรีธรรมราชขึ้น เรื่องงานทำบุญเดือนสิบ เค้่าเหมือนกับ
การทำบุญส่งให้ตายาย เป็นงานใหญ่ของเค้่าเลย นำไปเที่ยวนะ”

(เทปรายการผู้หญิงถึงผู้หญิง, 29 กันยายน 2551)

นอกจากการเปิดโอกาสให้ผู้ชมทางบ้านมีส่วนร่วมกับการผ่าน SMS แล้ว ทางรายการมีการจัดกิจกรรมเพื่อให้ผู้ชมทางบ้านมีส่วนร่วมกับการจัดกิจกรรม “เย็บเต้า เต็มใจ สู้ภัยมะเร็งกับผู้หญิงถึงผู้หญิง” ซึ่งเปิดให้มีการรวมพลังในการเย็บเต้านมเทียมเพื่อช่วยเหลือผู้ป่วยโรคมะเร็งเต้านมต่อไป โดยการจัดกิจกรรมนี้มีการสัญจรไปตามจังหวัดต่างๆ ซึ่งผู้ชมให้ความสนใจและเข้าร่วมกิจกรรมเป็นจำนวนมาก ทั้งนี้ทางรายการได้รับพระกรุณาธิคุณจากพระเจ้าวรวงศ์เธอ พระองค์เจ้าโสมสวลี พระวรราชาธินัดดามาตุ ในการเสด็จส่วนพระองค์เพื่อเข้าร่วมกับกิจกรรมเย็บเต้านมที่ตี๊กมาลินนท์ด้วย

2. รายการ "30 ยังแจ๋ว"



รูปภาพที่ 12 รายการ 30 ยังแจ๋ว

จากการศึกษารายการ 30 ยังแจ๋ว ที่ออกอากาศตั้งแต่เดือน กันยายน - พฤศจิกายน พ.ศ. 2551 โดยใช้วิธีการ Systematic Random Sampling รวมทั้งสิ้น 26 ตอน ได้ข้อสรุปดังนี้

30 ยังแจ๋ว

วันเวลาออกอากาศ	วันจันทร์ - ศุกร์ เวลา 09.45 - 10.25 น.
สถานีออกอากาศ	สถานีโทรทัศน์ไทยทีวีสีช่อง 3
ความยาวของรายการ	40 นาที
ผู้ดำเนินรายการ	คุณธนา อัมพูช (พิธีกรหลัก) คุณปณณยวีร์ สุขกุลวรรณศรี (พิธีกรหลัก) คุณวราภรณ์ สมพงษ์ (พิธีกรหลัก) คุณอภิสราน นุตยกุล (พิธีกรหลัก)
ผู้ผลิตรายการ	ฝ่ายข่าวไทยทีวีสีช่อง 3

รายการ 30 ยังแจ๋ว เป็นรายการโทรทัศน์ประเภทเล่าข่าวสำหรับสตรี โดยมีกลุ่มเป้าหมายคือกลุ่มแม่บ้านที่มีอายุ 30 ปีขึ้นไป ผลิตรายการโดยฝ่ายข่าวไทยทีวีสีช่อง 3 ออกอากาศทุกวันจันทร์-วันศุกร์ เวลา 09.45 – 10.25 น. ทางไทยทีวีสีช่อง 3 ดำเนินรายการโดย คุณธนา อัมพฤษ (พิธีกรหญิง) คุณปณยวีร์ สุขกุลวรเศรษฐ์ (พิธีกรหญิง) คุณวราภรณ์ สมพงษ์ (พิธีกรหญิง) และ คุณอภิสร นุตยกุล (พิธีกรหญิง) เป็นพิธีกรหลัก และถือเป็นรายการข่าวสำหรับแม่บ้านที่ได้รับความนิยมรายการหนึ่งในปัจจุบัน โดยเฉพาะกลุ่มแม่บ้านวัย 30 ปีขึ้นไป

รายการ 30 ยังแจ๋ว มีลักษณะเป็นรายการสด และมีรูปแบบการนำเสนอข่าวสารจากนิตยสาร ที่เกี่ยวข้องกับสุขภาพและเคล็ดลับความงามมาบอกเล่าผ่านมุมมองของพิธีกร โดยมีการใช้ภาษาที่ไม่เป็นทางการและการใช้เสียงสูงต่ำเพื่อแสดงอารมณ์ ทำให้ผู้ชมเข้าใจง่าย อีกทั้งมีการสอดแทรกความคิดเห็น อารมณ์ และความรู้สึกของผู้ดำเนินรายการ อีกทั้งมีการสอดแทรกอารมณ์ขัน และมีการแซวกันระหว่างพิธีกร ทำให้บรรยากาศเป็นกันเองมากขึ้น เช่น

“คุณธนา: วันนี้มีจดหมายจากผู้ชมทางบ้านส่งเข้ามาว่าได้อากลองนมมาให้ทางรายการที่ตึกและได้ถ่ายรูปกับพี่ดาวและพี่กระเต็นด้วย

คุณวราภรณ์: อ้อ! จำได้วันนั้นดิฉันแอดท่านี่ด้วย (พิธีกรทำท่าให้กล้องดู)

คุณปณยวีร์: โห! ลาล่า ลูลูเลยนะเนี่ย (หัวเราะ)

คุณธนา: แต่น่าเสียดายไม่เจอคนสวยที่สุด คือพี่ปรายกับพี่ป้อ

คุณวราภรณ์: นี่เขียนขึ้นมาเองนี่ ช่วยไปเรวินดิฉันได้เลยได้ไหมะ (หัวเราะ)”

(เทปรายการ 30 ยังแจ๋ว, 7 ตุลาคม 2551)

ซึ่งทำให้รูปแบบรายการมีลักษณะคล้ายกับการจำลองวงสนทนาของผู้หญิงในชีวิตประจำวัน (เช่นเดียวกับรายการผู้หญิงถึงผู้หญิง)

เนื้อหาของรายการที่นำมาเสนอนั้น ประกอบด้วย ข่าวสุขภาพและเคล็ดลับความงามเป็นหลัก แต่จะมีการเพิ่มประเด็นพิเศษ ดังนี้

- วันพุธ : เป็นวันของคุณแม่ จะนำเสนอสาระที่มีประโยชน์ต่อคุณแม่ พร้อมการเลี้ยงลูกที่ถูกต้อง และนำ SMS ที่ถามเข้ามามากที่สุดมาไขความกระจ่าง
- วันศุกร์ : เบรกแรกจะเป็นการตอบจดหมาย โดยพิธีกรจะทำหน้าที่พูดคุยโต้ตอบจดหมายและเบรกหลังเป็นช่วงแจ๋ววันวาน โดยการนำดารารหรือบุคคลที่มีชื่อเสียงในอดีตมาสัมภาษณ์และร่วมพูดคุย

จะเห็นได้ว่าเนื้อหาที่นำมาเสนอนั้นเป็นเนื้อหาเบาๆ ในประเด็นเรื่องส่วนตัวและครอบครัว เป็นส่วนใหญ่ อีกทั้งชุดของพิธีกรหญิงนั้นมักเป็นชุดเก๋ ทันสมัยตามแฟชั่น บ่งบอกให้เห็นถึงแม่บ้านยุคใหม่ที่มีความทันสมัยและใส่ใจตนเอง

นอกจากนี้ ทางรายการได้เปิดโอกาสให้ประชาชนมีส่วนร่วมแสดงความคิดเห็นในรายการ ผ่านการส่งข้อความสั้น (SMS) ทาง 4838888 โดยใช้หัวข้อ “ร่วมพูดคุยเรื่องรักษ์สิ่งแวดล้อม สุขภาพความงามผ่าน 30 ยังแจ๋ว” ผู้วิจัยได้ทำการศึกษารายการ 30 ยังแจ๋ว ตั้งแต่เดือนกันยายน – พฤศจิกายน พ.ศ.2551 พบว่า จำนวน SMS ที่ส่งเข้ามาในรายการมีจำนวนโดยเฉลี่ยมากถึง 130 ข้อความ ในขณะที่รายการมีเวลาออกอากาศเพียง 20 นาทีเท่านั้น (ไม่รวมโฆษณา) ซึ่งสะท้อนให้เห็นถึงความสนใจและความนิยมในการส่ง SMS จากผู้ชมทางบ้านได้เป็นอย่างดี ทั้งนี้อาจเป็นเพราะบรรยากาศที่เป็นกันเองและมีการจำลองวงสนทนาในชีวิตประจำวันให้ผู้หญิงคุ้นเคย มีการแชร์ประสบการณ์ระหว่างผู้ส่ง SMS ด้วยกัน

อีกทั้งพิธีกรได้ให้ความสำคัญกับข้อความ SMS ที่ทางบ้านส่งมา โดยการโต้ตอบทันทีทันใดและพูดคุยยกเย้ากับข้อความ SMS ที่ส่งเข้ามาในรายการ ทำให้ผู้ชมรู้สึกมีส่วนร่วมในวงสนทนาของพิธีกรด้วย เช่น

“คุณธนา: ช่วงท้ายนี้ SMS เข้ามาเยอะนะคะ มีชมดิฉันด้วยน้องปราย 1 ขวบน่ารักมาก

คุณวราภรณ์: เฮ้ย! ไม่ใช่เด็กเค้าชื่อน้องปราย

คุณอภิศรา: มีข้อความหนึ่งถามว่าถูกเก็บน้ำมันที่ใช้แล้วนำมาใช้ใหม่ได้ไหม อย่างนะคะ เพราะมันมีเชื้อโรคและแบคทีเรีย เดี่ยวเด็กท้องเสีย เพราะเค้าให้ใช้แล้วทั้ง

(เทปรายการ 30 ยังแจ๋ว, 18 พฤศจิกายน 2551)

นอกจากการเปิดโอกาสให้ผู้ชมทางบ้านมีส่วนร่วมกับการผ่าน SMS แล้ว ทางรายการมีการตอบจดหมายผู้ชมทางบ้านในทุกๆวันศุกร์และจัดกิจกรรมเพื่อให้ผู้ชมทางบ้านมีส่วนร่วมกับการรายการ โดยการจัด “แจ๋วรักษ์โลก” เป็นโครงการรีไซเคิลกล่องนม เพื่อสร้างอุปกรณ์การเรียนเช่น โต๊ะ เก้าอี้ แกะโรงเรียนตามชายแดน โดยเปิดให้มีการรวมพลังในการบริจาคกล่องนมเข้ามาในรายการ ซึ่งมีทั้งเปิดให้ผู้ชมบริจาคด้วยตนเองที่ตึกมาลีนิลท์ หรือบริจาคผ่านกล่องรับตามสถานที่ราชการและห้างสรรพสินค้าในทุกจังหวัด ทั้งนี้ทางรายการได้รับพระกรุณาธิคุณจากพระเจ้าวรวงศ์เธอ พระองค์เจ้าโสมสวลี พระวรราชธิดาตามาตุ ในการเสด็จส่วนพระองค์เพื่อบริจาคกล่องนมให้กับรายการที่ตึกมาลีนิลท์ด้วย

จากข้อมูลข้างต้น สามารถสรุปภาพรวมรายการเล่าข่าวสำหรับสตรีทั้ง 2 รายการโดยการ
แสดงตารางเปรียบเทียบ ได้ดังนี้

ตารางที่ 4 แสดงเปรียบเทียบข้อมูลทั่วไปของรายการเล่าข่าวสำหรับสตรี ทั้ง 2 รายการ

ประเภท รายการ	ข้อมูลทั่วไปรายการเล่าข่าวสำหรับสตรี				
	วันและเวลา ออกอากาศ	รูปแบบพิธีกร	รูปแบบ รายการ	ประเภทเนื้อหาของ รายการ	ปฏิกริยาต่อ SMS ของพิธีกร
ผู้หญิงถึง ผู้หญิง	จันทร์-ศุกร์ 08.45-09.45	พิธีกรหลัก : หญิง จำนวน 4 คน และผู้เชี่ยวชาญ ด้านกฎหมาย (หญิง)	รายการ สด	ข่าวเทคโนโลยี สุขภาพและความงาม ภัยร้ายใกล้ตัว ความสัมพันธ์คู่รัก ปัญหากฎหมาย กิจกรรม	พิธีกรเชิญชวนให้ส่ง SMS และได้ตอบ SMSที่ส่งเข้ามา
30 ยังแจ๋ว	จันทร์-ศุกร์ 09.45 -10.25	พิธีกรหลัก :หญิง จำนวน 4 คน	รายการ สด	ข่าวสุขภาพ เคล็ดลับความงาม กิจกรรม	พิธีกรเชิญชวนให้ส่ง SMS และได้ตอบ SMSที่ส่งเข้ามา

อาจกล่าวสรุปได้ว่า รายการเล่าข่าวสำหรับสตรีทั้ง 2 รายการ มีจุดร่วมที่คล้ายกัน ดังนี้

- วันและเวลาออกอากาศ ช่วงเวลาที่ออกอากาศเป็นช่วงเวลาที่ใกล้เคียงกัน คือ ช่วง
เช้าเวลา 08.45 - 10.25 น. ซึ่งเป็นช่วงเวลาที่กลุ่มแม่บ้านหมดภาระกับการดูแลสามีและลูก อีก
ทั้งเป็นช่วงเวลาที่กลุ่มนิสิตนักศึกษาได้ดูก่อนออกไปเรียนหนังสือ อีกทั้งรายการเล่าข่าวทั่วไปโดย
ส่วนใหญ่มักออกอากาศในวันจันทร์ - ศุกร์ ซึ่งเป็นวันที่สามีและลูกออกไปนอกบ้าน ดังนั้นวันและ
เวลาที่รายการเล่าข่าวสำหรับสตรีออกอากาศนั้นจึงสอดคล้องกับเวลาที่กลุ่มแม่บ้าน(ในบ้าน) จะ
สามารถเปิดชมได้

- มีพิธีกรหลักจำนวน 4 คน โดยพิธีกรหลักจำนวน 4 คนเป็นผู้หญิงแทบทั้งสิ้น โดยลักษณะรูปแบบการนั่งของพิธีกรที่นั่งหันหน้าเข้าหากัน การแสดงความคิดเห็น และการพูดคุย ล้อคล้ายกับการนั่งคุยกันในวงสนทนาของชีวิตประจำวัน นอกจากนี้ในรายการผู้หญิงถึงผู้หญิงยังมีพิธีกรหญิง ดาราผู้เชี่ยวชาญด้านกฎหมายมาแนะนำเสนอกฎหมายรอบตัวให้ทราบ แสดงให้เห็นถึงความสนใจของผู้หญิงในปัจจุบันที่กว้างมากขึ้นกว่าเรื่องงานบ้าน และการดูแลลูก ซึ่งเป็นพื้นที่ภายในบ้าน ทั้งนี้จากการสังเกตพบว่า พิธีกรหญิงจะแต่งกายด้วยสีสันตูดขนาด ทันสมัย มีการใช้เสียงสูงต่ำในการพูดคุยแสดงอารมณ์และมีบุคลิกที่แสดงความเป็นกันเอง มีอารมณ์ขัน และการพูดแทรกกันมากกว่ารายการเล่าข่าวทั่วไป

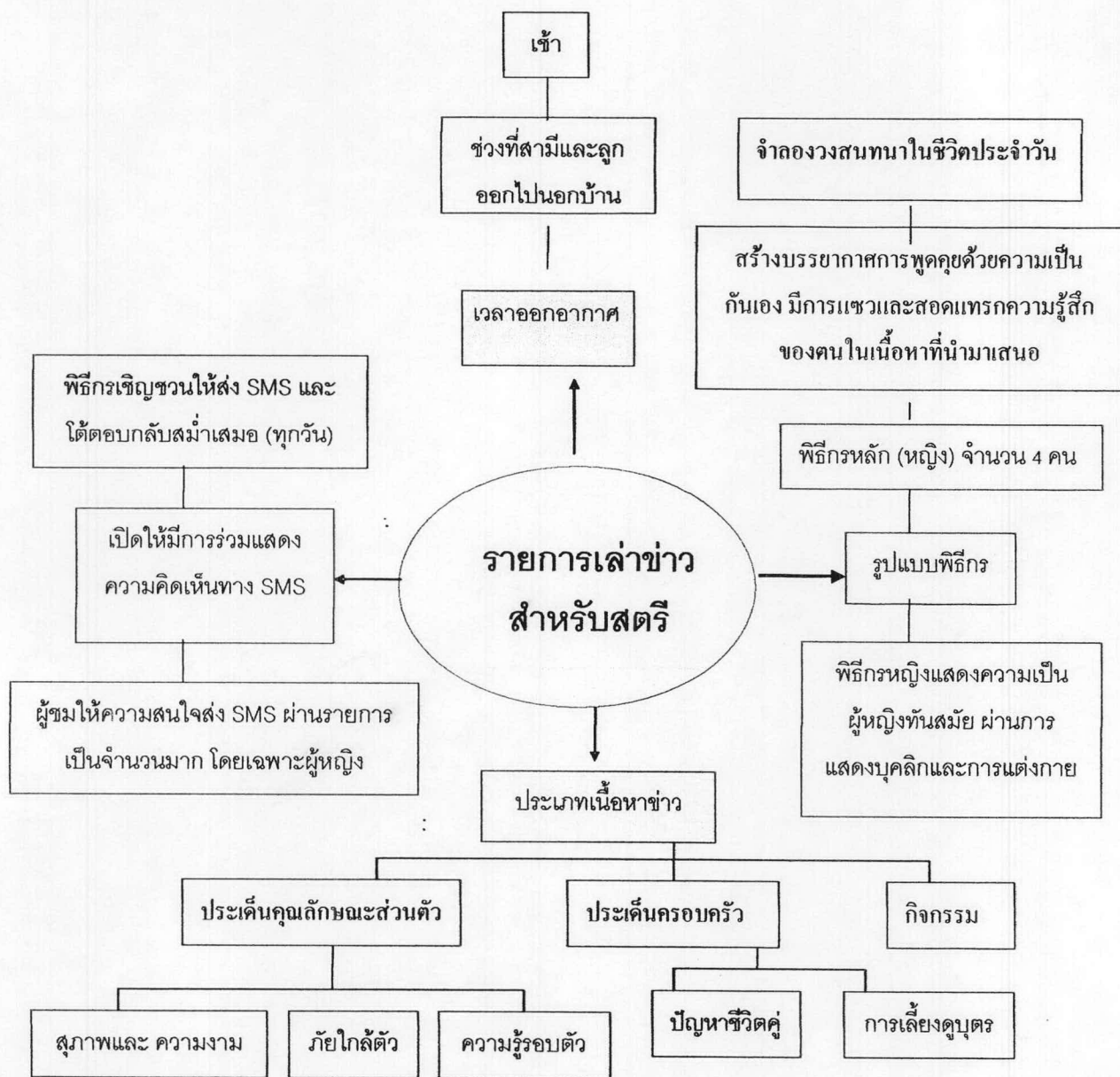
- มีลักษณะเป็นรายการสด เนื่องจากรายการเล่าข่าวนั้นพัฒนามาจากรายการเล่าข่าวทั่วไปและรายการข่าว จึงต้องใช้ความสดใหม่ของเนื้อหาในการนำเสนอ เพื่อนำเสนอข่าวต่างๆที่เป็นข่าวที่เป็นประโยชน์ในชีวิตประจำวันให้ผู้ชมทางบ้านได้รับทราบข้อมูล ทั้งนี้ การจัดรายการในลักษณะรายการสดและการโต้ตอบกับข้อความ SMS ของพิธีกร คล้ายกับการจำลองบรรยากาศการสนทนาในชีวิตประจำวัน

- เนื้อหาส่วนใหญ่เป็นเรื่องเบาๆ มีความหลากหลายโดยนำเสนอเกี่ยวกับความรู้พื้นฐานของผู้หญิง ซึ่งเป็นเรื่องใกล้ตัว และเป็นเนื้อหาในระดับคุณลักษณะส่วนตัวและระดับครอบครัวมากกว่าเนื้อหาในระดับอื่น เช่น เรื่องสุขภาพความงาม ความสัมพันธ์ในการครองคู่ การดูแลลูก สอดคล้องกับแนวคิดการแบ่งแยกเพศกับพื้นที่ โดยพื้นที่ของผู้หญิงจึงอยู่ภายในบ้าน ถือเป็นพื้นที่ส่วนตัว โดยจำกัดหน้าที่ของผู้หญิงไว้กับเรื่องการดูแลบ้านและการเลี้ยงดูบุตรเท่านั้น และทำให้เกิดนิยามผู้หญิงกับงานบ้านว่าเป็นงานที่ต้องรับผิดชอบเป็นเรื่องแรก (อ้างถึงใน ศศิธร ศศิประเสริฐกุล, 2545) ดังนั้นรายการเล่าข่าวสำหรับสตรีจึงจัดเป็นพื้นที่ของผู้หญิงมากกว่าผู้ชาย

นอกจากนี้ รายการเล่าข่าวสำหรับสตรีมีการจัดกิจกรรมให้ผู้ชมทางบ้านได้มีส่วนร่วมกับรายการ นับได้ว่าเป็นการเปิดโอกาสให้ผู้ชมทางบ้านได้เข้ามาใช้พื้นที่ในรายการเล่าข่าวสตรีให้มากขึ้น ซึ่งลักษณะเช่นนี้ไม่พบในรายการเล่าข่าวทั่วไป

- พิธีกรมีส่วนร่วมกับ SMS เสมอ โดยพูดเชิญชวนให้ส่ง SMS และพูดโต้ตอบกับข้อความ SMS ทุกวัน จากการศึกษาของผู้วิจัยในรายการเล่าข่าวทั้ง 8 รายการ ช่วงเดือน กันยายน - พฤษภาคม พ.ศ. 2551 พบว่า การมีส่วนร่วมของพิธีกร กับ SMS ของผู้ชมที่ส่งผ่านรายการนั้นมีเป็นจำนวนมาก โดยเฉพาะการโต้ตอบของพิธีกรกับข้อความ SMS ผ่านรายการโดยอยู่ในรูปแบบของการตอบคำถามของ SMS ที่ขึ้นบนหน้าจอ การพูดแซว SMS การให้คำแนะนำซึ่งเป็นลักษณะการมีส่วนร่วมของพิธีกรที่แสดงความเป็นกันเองและให้ความสำคัญกับข้อความ SMS สร้างความรู้สึกให้กับผู้ส่ง SMS ต่อการมีส่วนร่วมในวงสนทนา และเป็นการจำลองวงสนทนาในชีวิตประจำวันได้เป็นอย่างดี ทั้งนี้ ลักษณะเช่นนี้ไม่ค่อยพบเห็นเท่าใดนักในรายการเล่าข่าวทั่วไป โดยเฉพาะการพูดแซวข้อความ SMS มักไม่ค่อยพบเห็นจากรายการเล่าข่าวทั่วไปทั้ง 8 รายการ

จากข้างต้น สามารถแยกคุณลักษณะของรายการเล่าข่าวสำหรับสตรี ดังนี้



รูปภาพที่ 13 แสดงคุณลักษณะของรายการเล่าข่าวสำหรับสตรี

จากรูปภาพที่ 13 พบว่า คุณลักษณะรายการเล่าข่าวสำหรับสตรีนั้น มีเวลาออกอากาศที่เอื้อต่อการเปิดรับชมของผู้หญิง รูปแบบพิธีกรที่มีความเป็นเพศหญิงสูง และประเภทเนื้อหาข่าวที่มีประเด็นโลกคุณลักษณะส่วนตัว ครอบครัวและกิจกรรมการมีส่วนร่วมเป็นหลักในการนำเสนอ จึงสามารถอนุมานได้ว่าพื้นที่แห่งนี้เป็นที่ของผู้หญิง

รายการเล่าข่าวทั่วไปและรายการเล่าข่าวสำหรับสตรีนั้นถือกำเนิดมาจากรายการข่าวโทรทัศน์ ดังนั้น ผู้วิจัยจึงต้องการเปรียบเทียบจากต้นแบบ คือรายการข่าวโทรทัศน์ จากงานวิจัยเรื่องการวิเคราะห์รายการโทรทัศน์โดยใช้แนวคิดบทบาทหญิง-ชาย (กาญจนา แก้วเทพและสายสุรี จุติกุล, 2543) กับรายการเล่าข่าวทั้ง 2 ทั่วไปและรายการเล่าข่าวสำหรับสตรี เพื่อให้เข้าใจรายละเอียดของรูปแบบรายการได้มากขึ้น ดังนี้

ตารางที่ 5 แสดงเปรียบเทียบข้อมูลทั่วไปของรายการข่าวโทรทัศน์ รายการเล่าข่าวทั่วไป และรายการเล่าข่าวสำหรับสตรี

รูปแบบของรายการ	ประเภทรายการ		
	รายการข่าวทางโทรทัศน์	รายการเล่าข่าวทั่วไป	รายการเล่าข่าวสำหรับสตรี
เวลา	19.00 – 20.00 น.	06.00 – 08.45 น. 12.00 – 13.00 น. 16.30 – 18.00 น. 21.30 – 22.15 น.	08.45 – 10.25 น.
พิธีกร	ผู้อ่านหลัก: หญิง ผู้อ่านรอง: หญิงและชาย	พิธีกรหลัก:ชาย พิธีกรคู่: หญิง ผู้เชี่ยวชาญ:ชาย	พิธีกรหลัก :หญิง 4 คน
บุคลิกและการแต่งกายของพิธีกรหญิง	ใส่สูท น้ำเสียงหนักแน่น จริงจัง น่าเชื่อถือ	ใส่สูท น้ำเสียงหนักแน่น จริงจัง น่าเชื่อถือ	ชุดทันสมัย น่าแฟชั่น น้ำเสียงอ่อนหวาน เสียงสูงขึ้น ลงแสดงอารมณ์
วิธีการดำเนินรายการ	อ่านข่าว	เล่าข่าว พิธีกรพูดคุยและแสดงความคิดเห็น	เล่าข่าว พิธีกรพูดคุย แชวและแสดงความรู้สึก
การนำเสนอ	รายการสด	รายการสด	รายการสด
เนื้อหาของรายการ	ประเด็นโลกภายนอก	ประเด็นโลกภายนอก	ประเด็นคุณลักษณะส่วนตัวและครอบครัว
SMS	ไม่มี	มี	มี
ปฏิกิริยาของพิธีกรต่อข้อความ SMS	ไม่มี	พิธีกรไม่เชิญชวนหรือโต้ตอบกับ SMS เท่าใดนัก	พิธีกรเชิญชวนให้ส่ง SMS และโต้ตอบ SMS ที่ส่งเข้ามา

จากตารางการเปรียบเทียบ พบประเด็นจุดร่วมของรูปแบบรายการต่างๆ ดังนี้

- รายการข่าวทางโทรทัศน์และรายการเล่าข่าวทั่วไป

1. เวลาที่ออกอากาศเป็นช่วงเวลาที่นอกเหนือจากเวลาทำงานเช่นเดียวกัน โดยรายการข่าวทางโทรทัศน์นั้นออกอากาศในช่วงค่ำซึ่งเป็นเวลาเลิกงาน ในขณะที่รายการเล่าข่าวทั่วไป ออกอากาศในทุกช่วงที่นอกเหนือจากการทำงาน อันได้แก่ ช่วงก่อนเวลาทำงาน พักเที่ยง เลิกงาน และค่ำ

2. บุคลิกและการแต่งกายของผู้หญิงใกล้เคียงกัน คือ สวมบทบาทให้ดูละม้ายคล้ายชาย โดยสังเกตจากการแต่งกายใส่สูทหรือเสื้อเชิ้ต การแสดงบุคลิกนิ่ง สุขุม น่าเชื่อถือและการใช้น้ำเสียงที่หนักแน่นจริงจัง ซึ่งคล้ายกับการแต่งกายและบุคลิกของผู้ชาย สื่อถึงความเป็นผู้หญิงทำงาน ทั้งนี้เนื่องจากพื้นที่ของรายการทั้ง 2 ประเภทนี้มีการนำเสนอประเด็นโลกภายนอกมาก ซึ่งจะกล่าวในหัวข้อต่อไป จัดได้ว่าเป็นพื้นที่สำหรับผู้ชาย ดังนั้น ผู้หญิงเมื่อเข้าสู่พื้นที่ของผู้ชายจึงต้องเรียนรู้และเลียนแบบบุคลิกตามเจ้าของพื้นที่และสอดคล้องกับรายการ

3. รูปแบบการนำเสนอเป็นลักษณะรายการสดเหมือนกัน ทั้งนี้เพราะการรายงานข่าวต้องถ่ายทอดข้อมูลที่เป็นความจริงและเป็นข้อมูลที่สดใหม่ ทำให้การจัดรายการจึงมีลักษณะการจัดแบบรายการสดเพื่อถ่ายทอดข้อมูลให้ผู้ชมได้รับทราบทันต่อเหตุการณ์

4. การนำเสนอเนื้อหาของรายการเป็นเนื้อหาในระดับโลกภายนอก เน้นเรื่องข่าวเด่น การเมือง เศรษฐกิจ สังคมและกีฬาเป็นสำคัญ ซึ่งเป็นเนื้อหาข่าวหนักและเป็นเรื่องพื้นที่สาธารณะหรือภายนอกบ้าน สะท้อนให้เห็นว่ารายการข่าวทางโทรทัศน์และรายการเล่าข่าวทั่วไปนั้น เป็นพื้นที่ที่จัดไว้สำหรับผู้ชายมากกว่าผู้หญิง

- รายการเล่าข่าวทั่วไปและรายการเล่าข่าวสำหรับสตรี

1. พิธีกรมีวิธีการดำเนินรายการที่คล้ายคลึงกัน คือการนำเสนอแบบรายการเล่าข่าว โดยสรุปประเด็นเนื้อหาจากสื่อต่างๆ เพื่อถ่ายทอดให้ผู้ชมได้รับทราบด้วยภาษาที่เข้าใจง่าย อีกทั้งมีการสอดแทรกความคิดเห็น ได้ตอบระหว่างกันของผู้ดำเนินรายการ ซึ่งคล้ายกับวงสนทนาในชีวิตประจำวัน

2. การเปิดโอกาสให้ผู้ชมมีส่วนร่วมในการแสดงความคิดเห็นผ่านรายการเล่าข่าวทั้ง 2 ประเภท เป็นการเปลี่ยนธรรมชาติของโทรทัศน์จากการสื่อสารทางเดียวให้กลายเป็นการสื่อสารแบบสองทาง โดยผู้รับสารมีโอกาสเปลี่ยนสถานะเป็นผู้รับสาร สามารถแสดงความคิดเห็นในพื้นที่สาธารณะ อันได้แก่ พื้นที่รายการเล่าข่าวทั้ง 2 ประเภทได้ นอกจากนี้การดำเนินรายการในรูปแบบรายการเล่าข่าวนั้น ถือได้ว่าเป็นการจำลองวงสนทนาในชีวิตประจำวัน ทำให้ผู้ชมเกิดความคุ้นเคยและมีส่วนร่วมในการสนทนา

ผลจากข้อมูลข้างต้นนี้สอดคล้องกับงานวิจัยของนันทกา สุธรรมประเสริฐ (2549) ศึกษาความเป็นแม่บ้านและการบริโภคสื่อแนวเล่าข่าวสารที่พบว่า รายการเล่าข่าวมีการสร้างบรรยากาศสบายๆ เหมือนโต๊ะรับแขก และการแสดงความคิดเห็นของผู้ดำเนินรายการต่อประเด็นข่าวนั้นๆ ทำให้ผู้ชมรู้สึกเสมือนว่าตนเองได้เข้ามาอยู่ในวงสนทนากับพิธีกร และยังมีทำให้มีการโต้ตอบ ผู้ชมจะรู้สึกว่าตนเองเป็นผู้ที่อยู่ในเหตุการณ์

ดังนั้นรูปแบบรายการเล่าข่าว จึงเอื้อต่อการแสดงความคิดเห็นทาง SMS ของผู้ชม เพราะเป็นการจำลองวงสนทนาในชีวิตประจำวันซึ่งเป็นสิ่งที่ผู้ชมทางบ้านคุ้นเคย และรู้สึกเป็นส่วนหนึ่งในการสนทนา

จากตารางการเปรียบเทียบ พบประเด็นจุดต่างของรูปแบบรายการต่างๆ ดังนี้

- รายการข่าวทางโทรทัศน์และรายการเล่าข่าวทั่วไป

1. วิธีการดำเนินรายการที่ต่างกัน โดยรายการข่าวทางโทรทัศน์มีการนำเสนอในลักษณะการอ่านข่าวเพื่อนำเสนอข้อมูลให้ได้รับทราบ โดยผู้อ่านหลักมีทั้งเดี่ยวและคู่ในการรายงานข่าว แต่ไม่มีการสนทนาระหว่างกัน และไม่มีการแสดงความคิดเห็นของตนในการอ่านข่าว เป็นที่น่าสังเกต พบว่า จากรายงานการงานวิจัยของกาญจนา แก้วเทพและสายสุรี จุติกุล(2543) ศึกษาการวิเคราะห์รายการโทรทัศน์โดยใช้แนวคิดเรื่องบทบาทหญิง-ชาย พบว่า ปริมาณของผู้อ่านข่าวหญิงมีมากกว่าผู้อ่านข่าวชาย ทั้งนี้เนื่องจากปัจจัยด้านจำนวนผู้เรียนในสาขานิเทศศาสตร์/วารสารเป็นผู้หญิงมากกว่าผู้ชายและเป็นความนิยมในการให้ผู้หญิงหน้าตาดีมาอ่านข่าวทางโทรทัศน์

ในขณะที่รายการเล่าข่าวทางโทรทัศน์นั้น มีลักษณะการนำเสนอข่าวในรูปแบบการสรุปประเด็นจากเนื้อหาข่าวมาเล่าให้ผู้ชมทางบ้านฟังด้วยภาษาที่เข้าใจง่าย และสอดแทรกความคิดเห็นของผู้ดำเนินรายการ หรือพิธีกร จากการศึกษาของผู้วิจัยในช่วงเดือนกันยายน – พฤศจิกายน พบว่า รายการเล่าข่าวทั่วไป มักประกอบด้วยพิธีกรหลักและพิธีกรคู่ ซึ่งพิธีกรหลักนั้น โดยส่วนใหญ่มักเป็นผู้ชายในการเล่าหรือถ่ายทอดเนื้อหาข่าวหนัก ในขณะที่ผู้หญิงทำหน้าที่เป็นพิธีกรคู่ในการให้ข้อมูลเสริมหรือถ่ายทอดเนื้อหาข่าวเบาๆ เช่น ข่าวสังคมเท่านั้น อันเนื่องมาจากการนำเสนอข่าวมักเป็นประเด็นโลกภายนอก ซึ่งเป็นเนื้อหาที่ผู้ชายถนัดและมีประสบการณ์มากกว่าผู้หญิงในการสรุปและวิเคราะห์ อีกทั้งมีความน่าเชื่อถือในการสอดแทรกความคิดเห็นมากกว่าผู้หญิง อันเนื่องมาจากการเป็นเจ้าของพื้นที่ของเพศชาย

2. ไม่พบการเปิดโอกาสให้ผู้ชมทางบ้านได้ร่วมแสดงความคิดเห็นทาง SMS ในรายการข่าวทางโทรทัศน์ อันเนื่องมาจากรายการข่าวทางโทรทัศน์ใช้วิธีการสื่อสารทางเดียวซึ่งเป็นธรรมชาติของทางโทรทัศน์ ในขณะที่รายการเล่าข่าว มีรูปแบบการเล่า พูดคุย สนทนามากกว่าการอ่านข่าว และมีการเปิดโอกาสให้ส่ง SMS เพื่อแสดงความคิดเห็น หรือร่วมพูดคุย เสมือนการจำลองวงสนทนาในชีวิตประจำวัน ซึ่งผู้ชมทางบ้านเกิดความรู้สึกเสมือนตนเองเป็นหนึ่งในวงสนทนานั้น

- รายการเล่าข่าวทั่วไปและรายการเล่าข่าวสำหรับสตรี

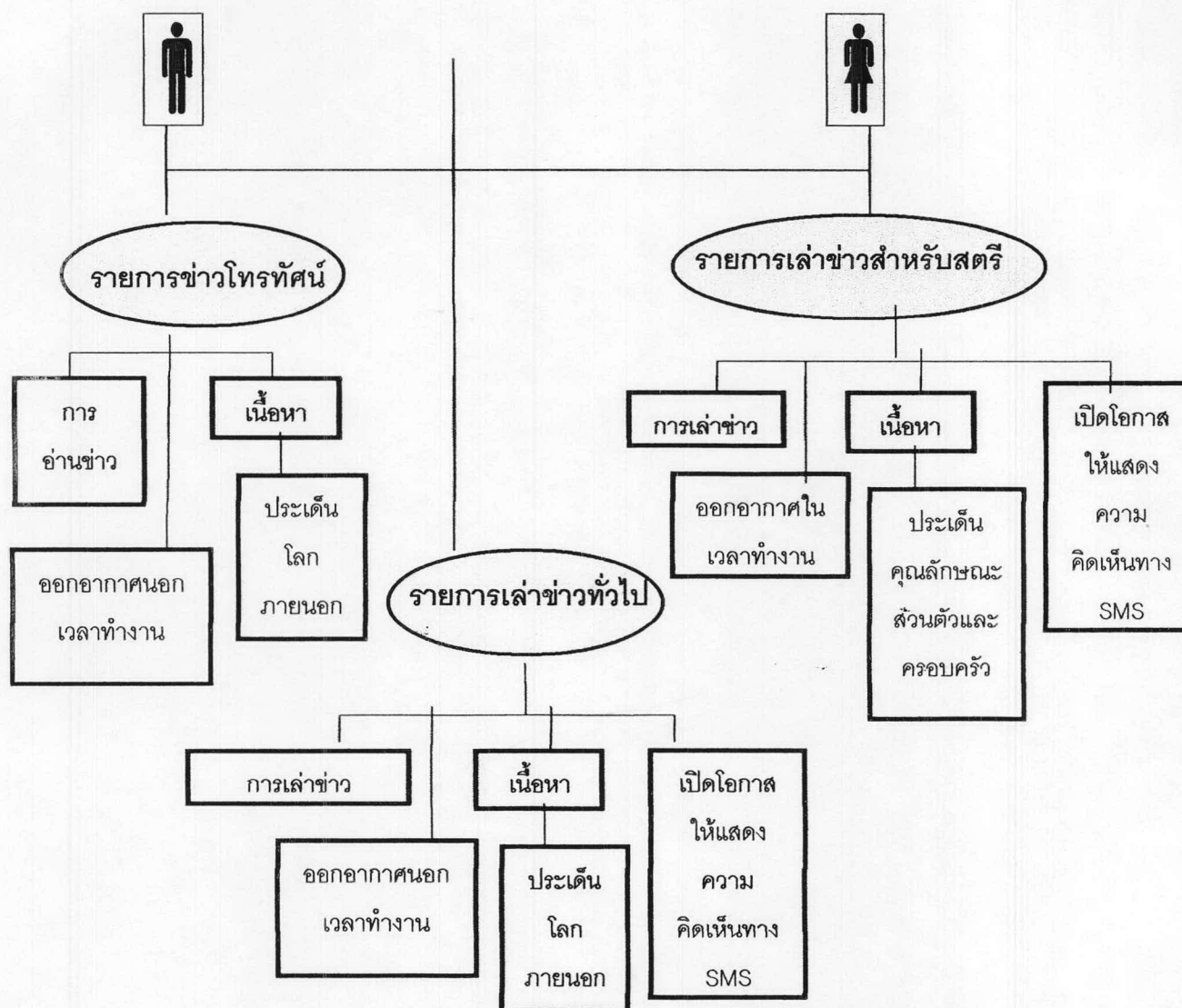
1. เวลาออกอากาศในรายการเล่าข่าวทั่วไป มักเป็นเวลาที่นอกเหนือจากเวลาทำงานนอกบ้านของผู้ชาย ในขณะที่เวลาออกอากาศในรายการเล่าข่าวสำหรับสตรีเป็นช่วงเวลาทำงานของผู้ชาย ซึ่งเป็นช่วงที่แม่บ้านหมดภาระในการดูแลลูกและสามี จะเห็นได้ว่าเวลาในการออกอากาศเอื้อต่อการใช้พื้นที่ของเพศต่างๆตามรูปแบบและกลุ่มเป้าหมายของรายการ

2. บุคลิกและการแต่งกายของพิธีกรหญิงนั้นมีความแตกต่างกัน กล่าวคือรายการเล่าข่าวซึ่งนำเสนอเนื้อหาประเด็นโลกภายนอก ซึ่งเป็นเนื้อหาข่าวหนักและจัดได้ว่าเป็นพื้นที่สำหรับผู้ชาย พิธีกรหญิงในฐานะผู้มาเยือนจึงจำเป็นต้องเรียนรู้และเลียนแบบ โดยสวมบทบาทให้ดูคล้ายผู้ชายทั้งการแต่งกาย บุคลิกและน้ำเสียงเพื่อให้สอดคล้องกับธรรมชาติของรายการและเพิ่มความน่าเชื่อถือ

ในขณะที่รายการเล่าข่าวสำหรับสตรีมีการนำเสนอเนื้อหาระดับคุณลักษณะส่วนตัวและครอบครัวเป็นส่วนใหญ่ ซึ่งเป็นเนื้อหาข่าวเบาและจัดได้ว่าเป็นพื้นที่สำหรับผู้หญิง พิธีกรหญิงจึงแสดงความเป็นผู้หญิงอย่างเต็มที่ผ่านการแต่งกาย บุคลิกท่าทางและการใช้น้ำเสียง ซึ่งแสดงออกให้เห็นถึงความทันสมัยและความปราดเปรี้ยวของผู้หญิงยุคใหม่ นอกจากนี้ในรายการเล่าข่าวสำหรับสตรีนั้นพิธีกรหญิงไม่เพียงสอดแทรกความคิดเห็นของตนเท่านั้น แต่ยังใส่ความรู้สึกและเล่าเรื่องส่วนตัวให้ผู้ชมทางบ้านฟังอีกด้วย นอกจากนี้พิธีกรหญิงจะมีการแซวและหยอกล้อกันเป็นประจำ คล้ายกับวงสนทนาของผู้หญิง ซึ่งพบเห็นได้มากกว่ารายการเล่าข่าวทั่วไป

3. การมีส่วนร่วมของพิธีกรต่อ SMS ของผู้ชมทางบ้านนั้นต่างกัน โดยรายการเล่าข่าวทั่วไปพิธีกรไม่เชิญชวนหรือโต้ตอบกับข้อความ SMS เท่าใดนัก ในขณะที่รายการผู้หญิงให้ความสนใจและโต้ตอบกับข้อความ SMS มากกว่าและสม่ำเสมอ อีกทั้งพิธีกรมีการแซวหรือหยอกล้อ SMS จากข้อมูลข้างต้นที่นำมาเสนอ เหมือนกับการสนทนาของกลุ่มเพื่อนและให้ความสำคัญกับ SMS ของผู้ชมเสมือนเป็นหนึ่งในการสนทนานั้นด้วย

จากข้อมูลที่นำมาเปรียบเทียบข้างต้น สามารถอธิบายด้วยภาพได้ดังนี้



รูปภาพที่ 14 แสดงความเป็นเพศของรายการข่าวโทรทัศน์ รายการเล่าข่าวทั่วไป และ รายการเล่าข่าวสำหรับสตรี

จากรูปภาพที่ 14 พบว่า รายการข่าวทางโทรทัศน์ รายการเล่าข่าวทั่วไปและรายการเล่าข่าวสำหรับสตรีมีการแบ่งแยกเพศอย่างชัดเจน ดังนี้

- รายการที่มีความเป็นเพศชายสูง คือ รายการข่าวโทรทัศน์ เนื่องจากมีรูปแบบของรายการในลักษณะผู้ประกาศข่าวมาอ่านข่าวให้ฟัง ด้วยการใช้ภาษาอย่างเป็นทางการและไม่มี การปฏิสัมพันธ์ระหว่างผู้ประกาศข่าวด้วยกัน โดยรายการข่าวโทรทัศน์นั้นนำเสนอเนื้อหา ประเด็นโลกภายนอกเป็นหลัก
- รายการที่มีความเป็นเพศผสม แต่ยังเน้นหนักในเพศชาย คือรายการเล่าข่าวทั่วไป แม้ เนื้อหาในการรายงานส่วนใหญ่เป็นประเด็นโลกภายนอก แต่เนื่องจากมีรูปแบบในลักษณะ ของการเล่าข่าว เปรียบเสมือนการ “เล่าสู่กันฟัง” และมีการหยอกล้อคล้ายกับวงสนทนา ในชีวิตประจำวัน ซึ่งผู้หญิงคุ้นเคยอย่างดี สอดคล้องกับงานวิจัยของ นันทกา สุธรรม ประเสริฐ (2549) ศึกษาเรื่องความเป็นแม่บ้านและการบริโภคสื่อแนวเล่าข่าวสาร พบว่า การเล่าเป็นการลดทอนความเป็นทางการของข่าวลง ทำให้แม่บ้านเข้าใจได้ง่ายขึ้น โดยเฉพาะการเล่าที่มาที่ไปของข่าวสาร อีกทั้งการหยอกล้อกันของพิธีกรสร้างความ สนุกสนานบันเทิงซึ่งสอดคล้องกับความต้องการของแม่บ้าน
- รายการที่มีความเป็นเพศหญิงสูง คือรายการเล่าข่าวสำหรับสตรี สังเกตได้จากการตั้งชื่อ รายการ ผู้หญิงถึงผู้หญิงและรายการ 30 ยังแจ๋ว อีกทั้งช่วงเวลาออกอากาศ และการ นำเสนอเนื้อหาในประเด็นคุณลักษณะส่วนตัวและครอบครัวเป็นหลัก ทำให้รายการเล่า ข่าวสำหรับสตรีนี้มีความเป็นเพศหญิงอย่างชัดเจน

จากข้างต้นพบว่า ในโลกจินตนาการที่สื่อมวลชนสร้างขึ้นนั้น ยังมีการแบ่งแยกความเป็น เพศหญิงและชายเข้ามาเกี่ยวข้องอย่างชัดเจน โดยมีวิวัฒนาการเริ่มจากรายการที่มีความเป็นเพศ ชายสูง คือรายการข่าวทางโทรทัศน์ → พัฒนาสู่รายการข่าวที่มีความเป็นเพศผสมแต่ยัง เน้นหนักในความเป็นเพศชาย คือ รายการเล่าข่าวทั่วไป → และพัฒนาไปสู่รายการเล่าข่าว สำหรับสตรีที่มีความเป็นเพศหญิงอย่างแท้จริง

ข้อมูลเชิงปริมาณ : การมีส่วนร่วมของผู้หญิงในการแสดงความคิดเห็นทางพื้นที่สาธารณะทาง SMS ในรายการเล่าข่าว

จากการเก็บข้อมูลเชิงปริมาณของรายการเล่าข่าวทั่วไป จำนวน 8 รายการและรายการเล่าข่าวสำหรับสตรี จำนวน 2 รายการ ในช่วงเดือน กันยายน – พฤศจิกายน 2551 รวมทั้งสิ้น 221 ตอน โดยมีประชากร คือ ข้อความในการศึกษาครั้งนี้ทั้งหมด 49,245 ข้อความ จากข้อมูลทั้งหมด ผู้วิจัยได้ทำการศึกษาวิเคราะห์โดยใช้โปรแกรม SPSS (for Window Version 11.5) ในการประมวลผลและนำเสนอข้อมูล โดยการใช้สถิติพรรณนา ได้แก่ ค่าร้อยละ และค่าเฉลี่ย เพื่อบรรยายลักษณะการมีส่วนร่วมของผู้หญิง และการใช้สถิติเชิงอนุมาน ได้แก่ สถิติการทดสอบความแปรปรวน (ANOVA) เพื่อพิสูจน์ข้อสันนิษฐานการมีส่วนร่วมของผู้หญิง

กลุ่มตัวอย่างที่วิเคราะห์

ผู้วิจัยได้ทำการวิเคราะห์รายการเล่าข่าวทั่วไปและรายการเล่าข่าวสำหรับสตรีจำนวนทั้งสิ้น 10 รายการ ระยะเวลา 3 เดือน โดยมีรายละเอียดดังต่อไปนี้

- รายการเล่าข่าวทั่วไป จำนวน 8 รายการ ได้แก่

สถานีโทรทัศน์ไทยทีวีสีช่อง 3 มี 4 รายการ

- | | |
|--------------------------------|---|
| 1) รายการเรื่องเล่าเช้านี้ | เดือนกันยายน 2551: วันที่ 1, 3, 8, 10, 15, 17, 22, 24, 29
เดือนตุลาคม 2551: วันที่ 1, 6, 7, 8, 13, 15, 20, 22, 27, 29
(งดให้ส่ง SMS ผ่านรายการ ในวันที่ 8)
เดือนพฤศจิกายน 2551: วันที่ 3, 5, 10, 12, 17, 19, 24, 26 |
| 2) รายการเที่ยงวันทันเหตุการณ์ | เดือนกันยายน 2551: วันที่ 2, 5, 9, 12, 16, 19, 23, 26, 30
(อนุญาตให้ส่ง SMS ผ่านรายการ เฉพาะวันที่ 30)
เดือนตุลาคม 2551: วันที่ 3, 7, 10, 14, 17, 21, 24, 28, 31
(อนุญาตให้ส่ง SMS ผ่านรายการ เฉพาะวันที่ 3)
เดือนพฤศจิกายน 2551: วันที่ 4, 7, 11, 14, 18, 21, 25, 28
(อนุญาตให้ส่ง SMS ผ่านรายการ เฉพาะวันที่ 4, 7, 11, 14) |

- 3) รายการเรื่องเด่นเย็นนี้
 เดือนกันยายน 2551: วันที่ 1, 3, 8, 10, 15, 17, 22, 24, 29
 (อนุญาตให้ส่ง SMS ผ่านรายการ เฉพาะวันที่ 29)
 เดือนตุลาคม 2551: วันที่ 1, 6, 13, 15, 20, 22, 27, 29
 (อนุญาตให้ส่ง SMS ผ่านรายการ เฉพาะวันที่ 1)
 เดือนพฤศจิกายน 2551: วันที่ 3, 5, 10, 12, 17, 19, 24, 26
 (อนุญาตให้ส่ง SMS ผ่านรายการ เฉพาะวันที่ 3, 5, 10, 12)
- 4) รายการเรื่องเล่าเสาร์ อาทิตย์
 เดือนกันยายน 2551: วันที่ 6, 14, 20, 28
 เดือนตุลาคม 2551: วันที่ 4, 12, 18, 26
 เดือนพฤศจิกายน 2551: วันที่ 1, 9, 15, 23, 29
 (งดให้ส่ง SMS ผ่านรายการ ในวันที่ 15)

สถานีโทรทัศน์กองทัพบกช่อง 5 มี 2 รายการ

- 1) รายการสถานีสยามเช้า
 เดือนกันยายน 2551: วันที่ 4, 11, 18, 25
 เดือนตุลาคม 2551: วันที่ 2, 9, 16, 23, 30
 (งดให้ส่ง SMS ผ่านรายการ ในวันที่ 9, 23)
 เดือนพฤศจิกายน 2551: วันที่ 6, 13, 20, 27
 (งดให้ส่ง SMS ผ่านรายการ ในวันที่ 13, 20, 27)
- 2) รายการสถานีสนามเป้า
 เดือนกันยายน 2551: วันที่ 4, 11, 18, 25
 (งดให้ส่ง SMS ผ่านรายการ ในวันที่ 4)
 เดือนตุลาคม 2551: วันที่ 2, 9, 16, 23, 30
 เดือนพฤศจิกายน 2551: วันที่ 6, 13, 20, 27

สถานีโทรทัศน์กองทัพบกช่อง 7 มี 1 รายการ

- 1) รายการจุมกมด **เดือนกันยายน 2551:** วันที่ 2, 5, 9, 12, 16, 19, 23, 26, 30
เดือนตุลาคม 2551: วันที่ 3, 7, 10, 14, 17, 21, 24, 28, 31
เดือนพฤศจิกายน 2551: วันที่ 4, 7, 11, 14, 18, 21, 25, 28

สถานีโทรทัศน์ช่อง 9 อสมท. มี 1 รายการ

- 1) รายการข่าวข้น คนข่าว **เดือนกันยายน 2551:** วันที่ 2, 4, 9, 11, 16, 18, 23, 25, 30
เดือนตุลาคม 2551: วันที่ 2, 7, 9, 14, 16, 21, 23, 28, 30
(งดให้ส่ง SMS ผ่านรายการ ในวันที่ 7, 9)
เดือนพฤศจิกายน 2551: วันที่ 4, 6, 11, 13, 18, 20, 25, 27

- รายการเล่าข่าวสำหรับสตรี จำนวน 2 รายการ ได้แก่

สถานีโทรทัศน์ไทยทีวีสีช่อง 3 มี 2 รายการ

- 1) รายการผู้หญิงถึงผู้หญิง **เดือนกันยายน 2551:** วันที่ 1, 3, 8, 10, 15, 17, 22, 24, 29
เดือนตุลาคม 2551: วันที่ 1, 6, 8, 13, 15, 20, 22, 27, 29
เดือนพฤศจิกายน 2551: วันที่ 3, 5, 10, 12, 17, 19, 24, 26
(งดให้ส่ง SMS ผ่านรายการ ในวันที่ 24, 26)

- 2) รายการ 30 ยังแจ๋ว **เดือนกันยายน 2551:** วันที่ 2, 5, 9, 12, 16, 19, 23, 26, 30
(งดให้ส่ง SMS ผ่านรายการ ในวันที่ 19)
เดือนตุลาคม 2551: วันที่ 3, 7, 10, 14, 17, 21, 24, 28, 31
เดือนพฤศจิกายน 2551: วันที่ 4, 7, 11, 14, 18, 21, 25, 28

**ผลการวิจัยเชิงปริมาณ สามารถสรุปผลการมีส่วนร่วมของเพศหญิงในการส่ง SMS ผ่าน
รายการเล่าข่าว ได้ดังนี้**

1. สถิติจำนวนการมีส่วนร่วมในการส่ง SMS ของผู้หญิงในรายการเล่าข่าวทั่วไปและรายการเล่าข่าวสำหรับสตรี

ข้อสันนิษฐาน : เพศหญิงให้ความสนใจและมีส่วนร่วมกับการแสดงความคิดเห็นในพื้นที่สาธารณะทาง SMS ในรายการเล่าข่าว โดยเฉพาะรายการเล่าข่าวสำหรับสตรี ทั้งนี้ในรายการเล่าข่าวทั่วไปเพศหญิงมีปริมาณการมีส่วนร่วมน้อยกว่าเพศชาย ในขณะที่รายการเล่าข่าวสำหรับสตรีเพศหญิงมีปริมาณการมีส่วนร่วมมากกว่าเพศชาย

ตารางที่ 6 แสดงระดับการมีส่วนร่วมของเพศต่างๆในรายการเล่าข่าวทั่วไป

รายการเล่าข่าวทั่วไป	เพศ						รวม	
	หญิง		ชาย		ไม่สามารถระบุเพศ			
	ก	%	ก	%	ก	%	ก	%
เรื่องเล่าเช้านี้	2,295	15.90	2,897	20.08	9,238	64.02	14,430	100.00
เที่ยงวันทันเหตุการณ์	175	13.83	148	11.70	942	74.47	1,265	100.00
เรื่องเด่นเย็นนี้	254	15.16	282	16.83	1,140	68.02	1,676	100.00
เรื่องเล่าเสาร์-อาทิตย์	522	18.40	530	18.68	1,785	62.92	2,837	100.00
สยามเช้านี้	203	25.19	71	8.81	532	66.00	806	100.00
สถานีสนามเป้า	296	22.63	195	14.91	817	62.46	1,308	100.00
จมูกมด	2,251	13.31	2,842	16.81	11,816	69.88	16,909	100.00
ข่าวข้น คนข่าว	143	8.28	211	12.22	1,373	79.50	1,727	100.00
TOTAL	6,139	14.99	7,176	17.52	27,643	67.49	40,958	100.00

จากตารางที่ 6 แสดงระดับการมีส่วนร่วมของเพศต่างๆในรายการเล่าข่าวทั่วไปพบว่า จำนวนประชากรในการศึกษาทั้งหมด 40,958 ข้อความ และสามารถแยกรายละเอียดได้ ดังนี้

- ปริมาณข้อความ SMS ที่ผู้ส่งเป็นเพศหญิงมีส่วนร่วมทั้งหมด คิดเป็นร้อยละ 14.99 ของจำนวนประชากรรายการเล่าข่าวทั้งหมด
- ปริมาณข้อความ SMS ที่ผู้ส่งเป็นเพศชายมีส่วนร่วมทั้งหมด 7,176 ข้อความ คิดเป็นร้อยละ 17.52 ของจำนวนประชากรรายการเล่าข่าวทั้งหมด
- ปริมาณข้อความ SMS ที่ไม่สามารถระบุเพศผู้ส่งได้ มีส่วนร่วมทั้งหมด คิดเป็นร้อยละ 67.49 ของจำนวนประชากรรายการเล่าข่าวทั้งหมด

จากตารางที่ 6 มีข้อสังเกตหลายประการ ดังนี้

1. จำนวนผู้ส่งที่ไม่สามารถระบุเพศได้มีจำนวนมากกว่าครึ่งของผู้มีส่วนร่วมทั้งหมดในรายการเล่าข่าวทั่วไป ทั้งนี้เนื่องจากธรรมชาติของการสื่อสารทาง SMS ในรายการเล่าข่าวทั่วไปนั้น เป็นการสื่อสารที่ผู้ส่งสารไม่จำเป็นต้องรู้จักกับผู้รับสาร และไม่ใช้การสื่อสารเฉพาะหน้าซึ่งต้องเห็นหน้ากัน อีกทั้งทางรายการขึ้นแสดงเฉพาะข้อความเท่านั้น ทำให้ผู้ชมที่ไม่สามารถระบุเพศได้มีเป็นจำนวนมาก

2. โดยรวมปริมาณการมีส่วนร่วมทาง SMS ในรายการเล่าข่าวทั่วไปของผู้หญิงน้อยกว่าผู้ชายแต่เป็นจำนวนที่ต่างกันไม่มากนัก คือ ผู้ชายมีส่วนร่วมคิดเป็นร้อยละ 17.52 ในขณะที่ผู้หญิงมีส่วนร่วม 14.99 ซึ่งเป็นตัวเลขที่ห่างกันมาเล็กน้อย

3. รายการที่ผู้หญิงมีส่วนร่วมน้อยที่สุด คือรายการข่าวข้นคนข่าว คิดเป็นร้อยละ 8.28 ของข้อความที่ส่งเข้ามาในรายการทั้งหมด ในขณะที่จำนวนผู้ส่ง SMS ผู้ชาย มีการแสดงความคิดเห็นผ่านรายการนี้มากที่สุด ทั้งนี้รายการข่าวข้นคนข่าวถือเป็นรายการที่มีความเป็นเพศชายสูง สังเกตได้จากช่วงเวลาที่ย่ออากาศเป็นช่วงเวลาเดียวกับละครภาคค่ำ และพิธีกรเป็นผู้ชายทั้งหมด จึงทำให้เพศชายมีส่วนร่วมมากกว่าเพศหญิง แสดงให้เห็นว่า เมื่อรายการมีลักษณะความเป็นชายสูง (masculine) การมีส่วนร่วมของผู้หญิงผ่าน SMS จะมีปริมาณน้อยลง

ตารางที่ 7 แสดงการจัดประเภทของรายการเล่าข่าวทั่วไป ตามการมีส่วนร่วมของเพศต่างๆ

กลุ่มที่ 1 เพศหญิงมีส่วนร่วมมากกว่า เพศชาย	กลุ่มที่ 2 เพศชายมีส่วนร่วมมากกว่า เพศหญิง
รายการเที่ยงวันทันเหตุการณ์	รายการเรื่องเล่าเช้านี้
รายการสยามเช้านี้	รายการเรื่องเด่นเย็นนี้
รายการสถานีสนามเป้า	รายการเรื่องเล่าเสาร์-อาทิตย์
	รายการจุมกมด
	รายการข่าวข้นคนข่าว

จากตารางที่ 7 แสดงการจัดประเภทของรายการเล่าข่าวทั่วไปตามการมีส่วนร่วมของเพศต่างๆ พบว่า

1. จำนวนผู้ส่ง SMS เพศชายมากกว่าเพศหญิงจำนวน 5 รายการ ได้แก่
 - รายการเรื่องเล่าเช้านี้
 - รายการเรื่องเด่นเย็นนี้
 - รายการเรื่องเล่าเสาร์-อาทิตย์
 - รายการจุมกมด
 - รายการข่าวข้นคนข่าว

ทั้งนี้จากข้อมูลทั่วไป พบว่า รายการเล่าข่าวทั่วไป นำเสนอเนื้อหาในประเด็นโลกภายนอกเป็นหลัก จัดเป็นพื้นที่สำหรับผู้ชาย ดังนั้นผู้ชายจึงมีส่วนร่วมในพื้นที่ของตนมากกว่าผู้หญิง โดยผู้ชายแสดงความคิดเห็นผ่าน SMS ในรายการข่าวข้นคนข่าวมากที่สุด คิดเป็นร้อยละ 79.50 เนื่องจากช่วงเวลาออกอากาศดังกล่าวเป็นช่วงเวลาเดียวกับเวลาละครภาคค่ำ ซึ่งผู้ชายต้องการหลีกเลี่ยงละครภาคค่ำ จึงให้ความสนใจและแสดงความคิดเห็นต่อรายการนี้เป็นจำนวนมาก

2. จำนวนผู้ส่ง SMS เพศหญิงมากกว่าเพศชาย จำนวน 3 รายการ ได้แก่

- รายการเที่ยงวันทันเหตุการณ์
- รายการสยามเช้า
- รายการสถานีสนามเป้า

ทั้งนี้จากข้อมูลทั่วไป พบว่า รายการเที่ยงวันทันเหตุการณ์นั้นมีพิธีกรหลักเป็นผู้หญิง คือ ทำให้ผู้หญิงมีความคุ้นเคยและความกล้าในการเข้าใช้พื้นที่นี้ ประกอบกับเวลาออกอากาศในช่วง 12.00 - 13.00 น. นั้น แม้เป็นช่วงเวลาที่พักจากการทำงาน แต่เป็นช่วงเวลาที่ไม่นานนักและผู้ชายยังคงใช้ชีวิตอยู่ภายนอกบ้านในขณะที่ผู้หญิงอยู่ภายในบ้าน ดังนั้นผู้หญิงจึงมีโอกาสได้ชมรายการในช่วงเวลานี้และแสดงความคิดเห็นมากกว่าผู้ชาย อีกประการหนึ่ง คือ การเปิดโอกาสให้ส่ง SMS ในช่วงเวลาพิเศษเท่านั้น เช่น เปิดให้แสดงความคิดเห็นทาง SMS เพื่อ "ส่งเสด็จสู่สวรรคาลัย" ซึ่งจากการสำรวจของผู้วิจัยในช่วงเดือนพฤศจิกายน 2551 พบว่า ผู้หญิงให้ความสนใจในการมีส่วนร่วมต่อหัวข้อนี้เป็นจำนวนมาก

สำหรับรายการสยามเช้ามีการปฏิสัมพันธ์ระหว่างพิธีกรกับ SMS อยู่บ่อยครั้ง เช่น การโต้ตอบกับข้อความ SMS ที่ส่งเข้ามาในรายการโดยมีการตอบคำถามที่แสดงความรู้สึกหรืออารมณ์ร่วมต่อข้อความ SMS เช่น

*"คุณเขมสรณ์: มี SMS ส่งเข้ามาว่าอยากให้คุณมนัสหายป่วยไวๆนะคะ เราก็คงกำลังใจให้
คุณมนัสพักผ่อนเยอะๆ หายป่วยไวๆนะคะ"*
(เทปรายการสยามเช้า, 4 กันยายน 2551)

และรายการสยามเช้ามีการเปิดโอกาสให้ผู้ชมทางบ้านร่วมสนุกทายปัญหาจากเนื้อหาข่าว ซึ่งเป็นคำถามที่ง่ายและไม่ซับซ้อน เช่น "ท่านผู้ชมลองส่งคำตอบเข้ามาร่วมสนุกกันนะรับ ว่า นายคนปัจจุบัน คุณสมชาย วงศ์สวัสดิ์มีอายุเท่าไร" (เทปรายการสยามเช้า, 15 กันยายน 2551) เห็นได้ว่าการแสดงความรู้สึกหรือมีอารมณ์ร่วมต่อข้อความ SMS นั้น คล้ายกับการสนทนาของผู้หญิงและแสดงให้เห็นความสำคัญของ SMS ต่อรายการทั้งจากการโต้ตอบของพิธีกรและการเปิดให้ร่วมสนุก จึงทำให้ผู้หญิงส่ง SMS แสดงร่วมพูดคุยในรายการนี้เป็นจำนวนมาก

ในขณะที่รายการสถานีสนามเป้านั้นช่วงเวลาที่ให้ส่ง SMS เป็นช่วงของข่าวการนำเสนอข่าวแบบปกตินั่นเอง ซึ่งเป็นข่าวทั่วไปแบบเขาๆ ไม่เครียดและพิธีกรดำเนินรายการแบบเป็นกันเอง มีการหยอกล้อ ชมความงามของพิธีกร เช่น

“คุณณวัฒน์: ก่อนไปเรื่องโทรศัพท์มือถือ ผมขอชมคุณหน่อยได้ไหมครับ คุณสวยจริงๆ นะวันนี้

คุณพรหมพร: นี้อะไรอยู่กันมาตั้งนาน เพิ่งจะชมว่าสวย

คุณณวัฒน์: คือสวยทุกวัน แต่วันนี้ยิ่งดูใกล้ ยิ่งสวย”

(เทปรายการสถานีสนามเป้า, 16 ตุลาคม 2551)

ซึ่งคล้ายกับวงสนทนาของผู้หญิงในชีวิตประจำวัน ทำให้ผู้หญิงคุ้นเคยกับวงสนทนาและรู้สึกเป็นส่วนหนึ่ง ทำให้มีปริมาณการส่ง SMS ของผู้หญิงจำนวนมากกว่ารายการอื่น

ตารางที่ 8 แสดงระดับการมีส่วนร่วมของเพศในรายการเล่าข่าวสำหรับสตรี

รายการเล่าข่าว สำหรับสตรี	เพศ						รวม	
	หญิง		ชาย		ไม่สามารถระบุ เพศ			
	น	%	น	%	น	%	น	%
ผู้หญิงถึงผู้หญิง	2,295	40.43	1,032	18.18	2,349	41.38	5,676	100.00
สามสิบบ้างแจ้ว	1,856	71.08	108	4.14	647	24.78	2,611	100.00
TOTAL	4,151	50.09	1,140	13.76	2,996	36.15	8,287	100.00

จากตารางที่ 8 แสดงระดับการมีส่วนร่วมของผู้หญิงในรายการเล่าข่าวสำหรับสตรี พบว่าจำนวนประชากรในการศึกษาทั้งหมด 8,287 ข้อความ และสามารถแยกรายละเอียดได้ ดังนี้

- ปริมาณข้อความ SMS ที่ผู้ส่งเป็นเพศหญิงมีส่วนร่วมทั้งหมด 4,151 ข้อความ คิดเป็นร้อยละ 50.09 ของจำนวนประชากรรายการเล่าข่าวสำหรับสตรี

- ปริมาณข้อความ SMS ที่ผู้ส่งเป็นเพศชายมีส่วนร่วมทั้งหมด 1,140 ข้อความ คิดเป็นร้อยละ 13.76 ของจำนวนประชากรรายการเล่าข่าวสำหรับสตรี

- ปริมาณข้อความ SMS ที่ไม่สามารถระบุเพศผู้ส่งได้ มีส่วนรวมทั้งหมด 2,996 ข้อความ คิดเป็นร้อยละ 36.15 ของจำนวนประชากรรายการเล่าข่าวสำหรับสตรี

จากตารางที่ 8 มีข้อน่าสังเกตหลายประการ ดังนี้

1. จำนวนผู้ส่ง SMS ในรายการผู้หญิงถึงผู้หญิง พบว่า SMS ที่ไม่สามารถระบุเพศมีจำนวนมากที่สุดแต่ยังเป็นปริมาณที่น้อยกว่ารายการเล่าข่าวทั่วไป ทั้งนี้ เนื่องจากช่วงเวลาในการออกอากาศของรายการผู้หญิงถึงผู้หญิงต่อจากรายการเรื่องเล่าเช้านี้ ซึ่งมีการแสดงความคิดเห็นแบบไม่ระบุเพศเป็นจำนวนมาก ทำให้ผู้ชมส่วนหนึ่งที่ติดตามรับชมต่อเนื่องจากรายการเรื่องเล่าเช้านี้มาจนถึงรายการผู้หญิงถึงผู้หญิงได้นำเอารูปแบบการแสดงความคิดเห็นแบบไม่ระบุเพศมาด้วย

2. จำนวนผู้ส่ง SMS ในรายการเล่าข่าวสำหรับสตรีทั้ง 2 รายการ มีจำนวนเพศหญิงมากกว่าเพศชาย ทั้งนี้จากข้อมูลทั่วไป พบว่า รายการเล่าข่าวสำหรับสตรี นำเสนอเนื้อหาในประเด็นระดับโลกส่วนตัวและครอบครัวเป็นหลัก จัดเป็นพื้นที่สำหรับผู้หญิง ดังนั้นผู้หญิงจึงมีส่วนร่วมในพื้นที่ของตนมากกว่าผู้ชาย

ทั้งนี้ ผู้หญิงแสดงความคิดเห็นผ่าน SMS ในรายการ 30 ยังแจ๋วมากที่สุด คิดเป็นร้อยละ 71.08 เนื่องจากเวลาออกอากาศ 9.45-10.25 น. เป็นช่วงเวลาที่ผู้ชายออกไปทำงานนอกบ้านแล้วถือเป็นช่วงที่ผู้หญิงหมดภาระในการปรนนิบัติดูแลสามีและลูก นอกจากนี้เนื้อหาของรายการที่เน้นการนำเสนอในเรื่องสุขภาพและความงาม ทำให้ผู้หญิงสนใจและมีส่วนร่วมในการส่งข้อความทาง SMS เป็นจำนวนมาก อีกทั้งมีการคัดเลือกข้อความที่ถามทาง SMS มากที่สุด โดยเฉพาะประเด็นแม่และเด็กมาตอบในรายการทุกวันพุธ ซึ่งเท่ากับเป็นการให้คุณค่าต่อเนื้อหาที่ผู้ชมทางบ้านส่งสารเข้ามาในรายการ และทำให้ผู้หญิงมีส่วนร่วมทาง SMS ในรายการ 30 ยังแจ๋วเป็นจำนวนมาก

3. จำนวนผู้ส่ง SMS เพศชาย มีส่วนร่วมในรายการผู้หญิงถึงผู้หญิงมีมากกว่ารายการ 30 ยังแจ๋ว ทั้งนี้เนื่องจากการนำเสนอเนื้อหาที่มีความหลากหลายและทันสมัยยิ่งกระแส อีกทั้งบุคลิกของพิธีกรที่มีสีสัน เพื่อให้เหมาะกับกลุ่มเป้าหมายที่เป็นผู้หญิงวัย 20 ต้นๆ ซึ่งเนื้อหาเหล่านี้เป็นเนื้อหาที่สนุกสนานและมีความเป็นหลากหลายมากกว่ารายการ 30 ยังแจ๋ว ที่นำเสนอเรื่องเฉพาะของผู้หญิง เช่น เรื่องสุขภาพ ความงาม การดูแลลูก ทำให้เพศชายสนใจและมีส่วนร่วมทาง SMS ในรายการผู้หญิงถึงผู้หญิงมากกว่า

4. จำนวนผู้ส่ง SMS ที่ไม่สามารถระบุเพศได้ในรายการเล่าข่าวสำหรับสตรีมีจำนวนน้อยกว่ารายการเล่าข่าวทั่วไป แสดงให้เห็นว่าในรายการเล่าข่าวสำหรับสตรีซึ่งนำเสนอเนื้อหาข่าวเบาๆ ผู้ส่ง SMS จะเปิดเผยความเป็นตัวตนด้านเพศของตนเองมากกว่ารายการเล่าข่าวทั่วไปที่นำเสนอข่าวหนักเป็นหลัก

นอกจาก การแสดงการมีส่วนร่วมของเพศต่างๆ ในรายการเล่าข่าวทั้ง 2 ประเภทตามข้างต้น การใช้สถิติการทดสอบความแปรปรวน (ANOVA) โดยการหาค่า t-test เพื่อพิสูจน์ข้อสันนิษฐานการมีส่วนร่วมของเพศหญิงในพื้นที่สาธารณะผ่านทาง SMS ในรายการเล่าข่าวทั่วไป และ รายการเล่าข่าวสำหรับสตรี จะทำให้เข้าใจการมีส่วนร่วมของเพศหญิงในพื้นที่สาธารณะผ่าน SMS ในรายการเล่าข่าวได้มากขึ้น โดยแยกประเด็นดังนี้

- ความแตกต่างระหว่างจำนวนผู้ส่ง SMS เพศหญิงกับเพศชายในรายการเล่าข่าวทั่วไป
- ความแตกต่างระหว่างจำนวนผู้ส่ง SMS เพศหญิงกับเพศชายในรายการเล่าข่าวสำหรับสตรี
- ความแตกต่างระหว่างจำนวนผู้ส่ง SMS เพศหญิงในรายการเล่าข่าวทั่วไป และรายการเล่าข่าวสำหรับสตรี

1. ความต่างระหว่างจำนวนผู้ส่ง SMS เพศหญิงกับเพศชายในรายการเล่าข่าวทั่วไป

ข้อสันนิษฐาน : รายการเล่าข่าวทั่วไปเพศหญิงมีปริมาณการมีส่วนร่วมน้อยกว่าเพศชาย

ตารางที่ 9 แสดงค่าทดสอบความแปรปรวน เพื่อหาความต่างของจำนวนผู้ส่ง SMS เพศหญิงกับเพศชายในรายการเล่าข่าวทั่วไป

รายการเล่าข่าวทั่วไป				t	sig
หญิง		ชาย			
mean	S.D.	mean	S.D.		
767	937	897	1,225	-0.238	0.816

จากตารางที่ 9 ผลการวิเคราะห์ที่เปรียบเทียบค่าคะแนนเฉลี่ยของเพศหญิงและเพศชายในรายการเล่าข่าวทั่วไป โดยใช้การทดสอบทางสถิติ t-test พบว่า ค่า Sig. เท่ากับ 0.816 ซึ่งเป็นค่ามากกว่า ค่า α ที่กำหนด คือ 0.05 แสดงว่าปฏิเสธสมมติฐานหลัก หมายความว่า จำนวนผู้ส่ง SMS เพศหญิงกับจำนวนผู้ส่ง SMS เพศชายในรายการเล่าข่าวทั่วไปไม่แตกต่างกัน

ทั้งนี้ จากตารางที่ 6 พบว่าการมีส่วนร่วมทาง SMS ของเพศหญิงในรายการเล่าข่าวทั่วไป จำนวน 6,139 ข้อความ คิดเป็นค่าร้อยละ 14.99 น้อยกว่าการมีส่วนร่วมของเพศชายที่มีจำนวน 7,176 ข้อความ คิดเป็นค่าร้อยละ 17.52 ซึ่งสอดคล้องกับข้อสันนิษฐานแต่เมื่อนำมาทดสอบความแปรปรวนแล้ว พบว่าแม้เพศหญิงจะมีจำนวนข้อความที่ส่งเข้าไปในรายการเล่าข่าวทั่วไปน้อยกว่าเพศชาย แต่การทดสอบทางสถิติกลับพบว่าจำนวนข้อความเพศหญิงกับเพศชายนั้นไม่แตกต่างกัน

นอกจากนี้ เมื่อมองด้วยตาเปล่าค่าเฉลี่ย (mean) จำนวนผู้ส่ง SMS ในรายการเล่าข่าวทั่วไปของผู้หญิงน้อยกว่าผู้ชาย แต่เป็นจำนวนไม่ต่างกันมากนัก โดยการมีส่วนร่วมของเพศชายมีค่าเฉลี่ย (mean) เท่ากับ 897 ข้อความ ในขณะที่การมีส่วนร่วมของเพศหญิงมีค่าเฉลี่ย (mean) เท่ากับ 767 ข้อความ

จากข้างต้นสะท้อนให้เห็นถึงก้าวเข้ามาใช้พื้นที่ของผู้หญิงต่อโลกภายนอกซึ่งเป็นพื้นที่ของผู้ชายนั้น ผู้หญิงมีส่วนร่วมไม่ได้น้อยกว่าผู้ชายเลย นับเป็นบทบาทใหม่ของผู้หญิงที่ต่อต้านแนวคิดเดิมว่าเรื่องผู้ชายเป็นเรื่องสาธารณะและเรื่องผู้หญิงเป็นเรื่องในบ้านเท่านั้น

2. ความต่างระหว่างจำนวนผู้ส่ง SMS เพศหญิงกับเพศชายในรายการเล่าข่าวทั่วไป

ข้อสันนิษฐาน : รายการเล่าข่าวสำหรับสตรีซึ่งเพศหญิงมีปริมาณการมีส่วนร่วมมากกว่าเพศชาย

ตารางที่ 10 แสดงค่าทดสอบความแปรปรวน เพื่อหาความต่างของจำนวนผู้ส่ง SMS เพศหญิงกับเพศชายในรายการเล่าข่าวสำหรับสตรี

รายการเล่าข่าวสำหรับสตรี				t	sig
หญิง		ชาย			
mean	S.D.	mean	S.D.		
2,076	310	570	653	2.943	0.144

จากตารางที่ 10 ผลการวิเคราะห์เปรียบเทียบค่าคะแนนเฉลี่ยของเพศหญิงและเพศชายในรายการเล่าข่าวสำหรับสตรี โดยใช้การทดสอบทางสถิติ t-test พบว่า ค่า Sig. เท่ากับ 0.144 ซึ่งเป็นค่ามากกว่า ค่า α ที่กำหนด คือ 0.05 แสดงว่าปฏิเสธสมมติฐานหลัก หมายความว่าจำนวนผู้ส่ง SMS เพศหญิงกับจำนวนผู้ส่ง SMS เพศชายในรายการเล่าข่าวสำหรับสตรีไม่แตกต่างกัน

ทั้งนี้ ค่า Sig. ในระดับที่ 0.144 เป็นค่าที่ใกล้เคียงกับ 0.05 ซึ่งเป็นค่าที่เกือบจะไม่แตกต่างกัน อาจเนื่องมาจากจำนวนการมีส่วนร่วมของเพศหญิงชอนอยู่ในไม่ระบุเพศเป็นจำนวนมากทำให้ค่าบิดเบือนได้ ประกอบกับหากสังเกตด้วยตาเปล่าจากค่าเฉลี่ย (mean) พบว่า การมีส่วนร่วมทาง SMS ของเพศหญิงในรายการเล่าข่าวสำหรับสตรี มีค่าเฉลี่ย (mean) เท่ากับ 2,076 ข้อความ ซึ่งมากกว่าการมีส่วนร่วมของเพศชายที่มีค่าเฉลี่ย (mean) เท่ากับ 570 ข้อความ ซึ่งสอดคล้องกับข้อสันนิษฐานว่าในรายการเล่าข่าวสำหรับสตรีเพศหญิงมีปริมาณการมีส่วนร่วมมากกว่าเพศชาย

3. ความต่างของจำนวนผู้ส่ง SMS เพศหญิงในรายการเล่าข่าวทั่วไปและรายการเล่าข่าวสำหรับสตรี

ข้อสันนิษฐาน : เพศหญิงให้ความสนใจและมีส่วนร่วมกับการแสดงความคิดเห็นในพื้นที่สาธารณะทาง SMS ในรายการเล่าข่าว โดยเฉพาะรายการเล่าข่าวสำหรับสตรี

ตารางที่ 11 แสดงค่าความทดสอบความแปรปรวน เพื่อหาความต่างของจำนวนผู้ส่ง SMS เพศหญิงในรายการเล่าข่าวทั่วไปและรายการเล่าข่าวสำหรับสตรี

จำนวนผู้ส่ง SMS เพศหญิง				t	sig
รายการเล่าข่าวทั่วไป		รายการเล่าข่าวสำหรับสตรี			
mean	S.D.	mean	S.D.		
767	937	2,076	310	3.293	0.016

จากตารางที่ 11 ผลการวิเคราะห์เปรียบเทียบค่าคะแนนเฉลี่ยของเพศหญิงระหว่างรายการเล่าข่าวทั่วไป กับรายการเล่าข่าวสำหรับสตรี โดยใช้การทดสอบทางสถิติ t-test เพื่อการทดสอบสมมติฐาน พบว่า ค่า Sig. เท่ากับ 0.144 ซึ่งเป็นค่ามากกว่า ค่า α ที่กำหนด คือ 0.05 แสดงว่า ปฏิเสธสมมติฐานหลัก หมายความว่า จำนวนผู้ส่ง SMS เพศหญิงรายการเล่าข่าวทั่วไปกับรายการเล่าข่าวสำหรับสตรีแตกต่างกัน เมื่อเปรียบสอดคล้องกับข้อสันนิษฐานว่าเพศหญิงให้ความสนใจและมีส่วนร่วมกับการแสดงความคิดเห็นในพื้นที่สาธารณะทาง SMS ในรายการเล่าข่าว โดยเฉพาะรายการเล่าข่าวสำหรับสตรี ซึ่งเป็นพื้นที่ที่เปิดเพื่อสตรี โดยผ่านการแสดงความคิดเห็นทาง SMS

2. สถิติประเภทของเนื้อหาในการส่ง SMS ของเพศหญิงในรายการเล่าข่าวทั่วไป

ข้อสันนิษฐาน : เพศหญิงในรายการเล่าข่าวทั่วไปซึ่งเป็นมีกลิ่นอายข่าวสำหรับผู้ชายอยู่
มาก เพศหญิงจะสนใจเนื้อหาด้านโลกภายนอกมากกว่า

ตารางที่ 12 แสดงประเภทเนื้อหาการมีส่วนร่วมของเพศหญิงในรายการเล่าข่าวทั่วไป

เนื้อหา SMS	รายการเล่าข่าวทั่วไป	
	n	%
ระดับโลกภายนอก	4,197	74.92
ระดับคุณลักษณะส่วนตัว	37	0.66
ระดับครอบครัว	244	4.36
ระดับอื่นๆ	1,124	20.06
รวม	5,602	100.00

จากตารางที่ 12 แสดงประเภทเนื้อหาการมีส่วนร่วมของเพศหญิงในรายการเล่าข่าวทั่วไป
ดังนี้

• เนื้อหาของ SMS ที่ผู้หญิงส่งเข้าไปในรายการเล่าข่าวทั่วไปมากที่สุด คือประเด็นเนื้อหาในระดับโลกภายนอกมากที่สุด เป็นจำนวน 4,197 ข้อความ หรือร้อยละ 74.92 อันได้แก่

1. การเมือง
2. เศรษฐกิจและธุรกิจ
3. สังคม
4. สถาบันกษัตริย์
5. ศิลวัฒนธรรม ประเพณี และเทศกาล
6. ธรรมชาติ สิ่งแวดล้อมและภูมิอากาศ
7. วิทยาศาสตร์และการแพทย์
8. เทคโนโลยี
9. บุคคลและวงการบันเทิง
10. กีฬา

ซึ่งตรงกับข้อสันนิษฐานว่าในรายการเล่าข่าวทั่วไปเพศหญิงจะสนใจเนื้อหาด้านโลกภายนอกมากกว่าเนื้อหาด้านอื่นๆ ทั้งนี้จากข้อมูลทั่วไปของรายการเล่าข่าวทั่วไปพบว่าเนื้อหาในรายการเล่าข่าวทั่วไปเกือบทุกรายการมักนำเสนอประเด็นโลกภายนอกเป็นหลักเช่น ข่าวการเมือง เศรษฐกิจ กีฬาและข่าวประเด็นร้อนซึ่งถือเป็นข่าวหนัก ทำให้การแสดงความคิดเห็นของผู้หญิงเป็นไปตามเนื้อหาข่าวของรายการที่นำมาเสนอ

- เนื้อหาที่เพศหญิง ส่งข้อความทาง SMS ในรายการเล่าข่าวทั่วไปรองลงมาคือ ระดับอื่นๆ จำนวน 4,197 ข้อความ หรือร้อยละ 74.92 อันได้แก่

1. การทักทาย
2. การแจ้งข้อมูลหรือประชาสัมพันธ์ข่าวสาร
3. คติธรรม
4. ดี ชม หรือเสนอแนะ ต่อรายการ พิธีกร และกิจกรรมของรายการ เป็นต้น

- ประเด็นเนื้อหาที่เพศหญิงส่งเข้าไปในรายการเล่าข่าวน้อยที่สุด คือ ระดับคุณลักษณะส่วนตัวมีเพียง 37 ข้อความ หรือร้อยละ 0.66 เท่านั้น

จากข้างต้นแสดงให้เห็นว่า แสดงให้เห็นถึงวิธีการของผู้หญิงในการใช้พื้นที่ของผู้ชาย โดยรายการเล่าข่าวทั่วไป ซึ่งนำเสนอข่าวหนักในประเด็นโลกภายนอกและจัดว่าเป็นพื้นที่สำหรับผู้ชายนั้น ผู้หญิงจะไม่แสดงความคิดเห็นระดับคุณลักษณะส่วนตัวซึ่งเป็นเรื่องเฉพาะของผู้หญิงในพื้นที่นี้เลย แต่ผู้หญิงกลับใช้สวมหมวกของผู้ชายโดยแสดงความคิดเห็นในเรื่องประเด็นโลกภายนอกซึ่งเป็นเรื่องของพื้นที่สาธารณะแห่งนี้มากกว่า แสดงให้เห็นวิธีการใช้พื้นที่ของผู้หญิงอย่างรู้กาลเทศะ และรู้หลักในการเลือกประเด็นแสดงความคิดเห็น

ตารางที่ 13 แสดงประเภทเนื้อหาการมีส่วนร่วมของเพศหญิงในรายการเล่าข่าวทั่วไป
(แยกตามรายการ)

ระดับ เนื้อหา SMS	รายการเล่าข่าวทั่วไป								รวม
	เรื่องเล่า ชิ้นนี้	เพียงวัน ทัน เหตุการณ์	เรื่องเด่น เย็นนี้	เรื่องเล่า เสาร์- อาทิตย์	สยาม เช้านี้	สถานี สนาม เป้า	จุมกมด	ข่าวชั้น คนข่าว	
ระดับโลก ภายนอก	1,724 (82.73)	129 (73.71)	196 (85.59)	442 (85.16)	100 (49.26)	97 (32.77)	1,408 (71.91)	101 (73.19)	4,197 (74.92)
ระดับ คุณลักษณะ ส่วนตัว	16 (0.77)	0 (0.00)	0 (0.00)	1 (0.19)	3 (1.48)	13 (4.39)	1 (0.05)	3 (2.17)	37 (0.66)
ระดับ ครอบครัว	20 (0.96)	1 (0.57)	2 (0.87)	6 (1.16)	3 (1.48)	46 (15.54)	161 (8.22)	5 (3.62)	244 (4.36)
ระดับอื่นๆ	324 (15.55)	45 (25.71)	31 (13.54)	70 (13.49)	97 (47.78)	140 (47.30)	388 (19.82)	29 (21.01)	1,124 (20.06)
รวม	2,084 (100.00)	175 (100.00)	229 (100.00)	519 (100.00)	203 (100.00)	296 (100.00)	1,958 (100.00)	138 (100.00)	5,602 (100.00)

จากตารางที่ 13 แสดงประเภทเนื้อหาการมีส่วนร่วมของเพศหญิงในรายการเล่าข่าวทั่วไป
(แยกตามรายการ) ได้ดังนี้

- ในรายการเล่าข่าวทั่วไปส่วนใหญ่ เนื้อหาของ SMS ที่เพศหญิงส่งเข้าไปในรายการเล่าข่าว ส่วนใหญ่เป็นระดับโลกภายนอก (สอดคล้องกับตารางที่ 12) เป็นจำนวน 4,197 ข้อความคิดเป็น ร้อยละ 74.92

- ในขณะที่เดียวกันรายการสถานีสนามเป้า ซึ่งเป็นรายการที่มีเพศหญิง ส่ง SMS เข้ามาแสดง ความคิดเห็นจำนวนมาก เป็นอันดับที่ 2 (อ้างอิงตามตารางที่ 6) เนื้อหาที่เพศหญิงแสดงความคิดเห็นแตกต่างจากรายการอื่น โดยเพศหญิงมีส่วนร่วมต่อเนื้อหาประเภทระดับอื่นๆเป็นจำนวนที่สูง เป็นจำนวน 140 ข้อความ คิดเป็นร้อยละ 47.30 ทั้งนี้จากข้อมูลทั่วไป พบว่ารายการสถานีสนาม เป้าเปิดโอกาสให้แสดงความคิดเห็นในช่วงการนำเสนอข่าวบิกินกะ ซึ่งเป็นข่าวเบาๆ ไม่มีการ

นำเสนอข่าวหนัก เช่น เนื้อหาด้านการเมือง เศรษฐกิจ เป็นต้น ทำให้เพศหญิงไม่แสดงความคิดเห็น
ในประเด็นโลกภายนอกเหมือนรายการอื่นๆ

จากตารางที่ 13 พบว่าเพศหญิงแสดงความคิดเห็นทาง SMS ประเด็นโลกภายนอกมากที่สุด
ที่สุดในรายการเล่าข่าวทั่วไป เพื่อให้การอธิบายเรื่องการมีส่วนร่วมของเพศหญิงในรายการเล่าข่าว
ทั่วไปชัดเจนขึ้น ผู้วิจัยจึงทำการแยกประเด็นโลกภายนอกที่เพศหญิงมีส่วนร่วมออกเป็นหัวข้อต่างๆ
ซึ่งมีรายละเอียด ดังนี้

ตารางที่ 14 แสดงหัวข้อการมีส่วนร่วมของเพศหญิงผ่าน SMS ในรายการเล่าข่าว
ทั่วไป: เนื้อหาระดับโลกภายนอก

ระดับโลก ภายนอก	รายการเล่าข่าวทั่วไป								รวม
	เรื่องเล่า เช้านี้	เที่ยงวันทัน เหตุการณ์	เรื่องเด่น เย็นนี้	เรื่องเล่า เสาร์- อาทิตย์	สยามเช้า นี้	สถานี สนาม เป้า	จุมกมด	ข่าวสั้น คนข่าว	
การเมือง	664 (38.52)	13 (10.08)	31 (15.82)	164 (37.10)	41 (41.00)	19 (19.59)	375 (26.63)	47 (46.53)	1,354 (32.26)
เศรษฐกิจและ ธุรกิจ	43 (2.49)	0 (0.00)	1 (0.51)	6 (1.36)	1 (1.00)	3 (3.09)	12 (0.85)	3 (2.97)	69 (1.64)
สังคม	117 (6.79)	0 (0.00)	19 (9.69)	36 (8.14)	22 (22.00)	6 (6.19)	115 (8.17)	16 (15.84)	331 (7.89)
สถาบันกษัตริย์	319 (18.50)	80 (62.02)	81 (41.33)	71 (16.06)	5 (5.00)	16 (16.49)	145 (10.30)	9 (8.91)	726 (17.30)
ศิลปวัฒนธรรม ประเพณี และ เทศกาล	12 (0.70)	1 (0.78)	2 (1.02)	0 (0.00)	2 (2.00)	2 (2.06)	8 (0.57)	0 (0.00)	27 (0.64)
ธรรมชาติ สิ่งแวดล้อม และภูมิอากาศ	514 (29.81)	33 (25.58)	48 (24.49)	76 (17.19)	16 (16.00)	14 (14.43)	604 (42.90)	9 (8.91)	1,314 (31.31)
วิทยาศาสตร์ และการแพทย์	0 (0.00)	1 (0.78)	0 (0.00)	0 (0.00)	0 (0.00)	0 (0.00)	11 (0.78)	0 (0.00)	12 (0.29)

ตารางที่ 14 แสดงหัวข้อการมีส่วนร่วมของเพศหญิงผ่าน SMS ในรายการเล่าข่าว
ทั่วไป: เนื้อหาระดับโลกภายนอก (ต่อ)

ระดับโลก ภายนอก	รายการเล่าข่าวทั่วไป								รวม
	เรื่องเล่า เข้านี้	เพียงวันทัน เหตุการณ์	เรื่องเด่น เย็นนี้	เรื่องเล่า เสาร์- อาทิตย์	สยามเช้า นี้	สถานี สนาม เป้า	จุมกมด	ข่าวชั้น คนข่าว	
เทคโนโลยี	0 (0.00)	0 (0.00)	0 (0.00)	0 (0.00)	3 (3.00)	1 (1.03)	0 (0.00)	0 (0.00)	4 (0.10)
บุคคลและ วงการบันเทิง	38 (2.20)	1 (0.78)	9 (4.59)	83 (18.78)	10 (10.00)	34 (35.05)	60 (4.26)	14 (13.86)	249 (5.93)
กีฬา	17 (0.99)	0 (0.00)	5 (2.55)	6 (1.36)	0 (0.00)	2 (2.06)	78 (5.54)	3 (2.97)	111 (2.64)
รวม	1,724 (100.00)	129 (100.00)	196 (100.00)	442 (100.00)	100 (100.00)	97 (100.00)	1,408 (100.00)	101 (100.00)	4,197 (100.00)

ตารางที่ 14 แสดงปริมาณหัวข้อการมีส่วนร่วมของเพศหญิงผ่าน SMS ในรายการเล่าข่าว
ทั่วไป: เนื้อหาระดับโลกภายนอก พบว่า

1. หัวข้อที่เพศหญิงส่งมาร่วมแสดงความคิดเห็นมากที่สุดในเนื้อหาระดับโลกภายนอก
คือ หัวข้อด้านการเมืองจำนวน 1,354 ข้อความ คิดเป็นร้อยละ 32.26 รองลงมา คือ หัวข้อด้าน
ธรรมชาติ สิ่งแวดล้อมและภูมิอากาศจำนวน 1,314 ข้อความ คิดเป็นร้อยละ 31.31 และอันดับที่ 3
คือหัวข้อด้านสถาบันกษัตริย์ จำนวน 726 ข้อความ คิดเป็น ร้อยละ 17.30

2. หัวข้อที่เพศหญิงส่งมาร่วมแสดงความคิดเห็นปริมาณกลางๆในเนื้อหาระดับโลก
ภายนอก คือ หัวข้อด้านสังคมจำนวน 331 ข้อความ คิดเป็นร้อยละ 7.89 รองลงมา คือ หัวข้อด้าน
บุคคลและวงการบันเทิงจำนวน 249 ข้อความ คิดเป็นร้อยละ 5.93

3. หัวข้อที่เพศหญิงส่งมาร่วมแสดงความคิดเห็นน้อยในเนื้อหาระดับโลกภายนอก คือ
หัวข้อด้านกีฬาจำนวน 111 ข้อความ คิดเป็นร้อยละ 2.64 รองลงมา คือ หัวข้อด้านเศรษฐกิจและ
ธุรกิจจำนวน 69 ข้อความ คิดเป็นร้อยละ 1.64 และน้อยที่สุดในอันดับไล่เลี่ยกัน คือ หัวข้อ
ศิลปวัฒนธรรม ประเพณี และเทศกาลจำนวน 27 ข้อความ คิดเป็นร้อยละ 0.64 หัวข้อด้าน

วิทยาศาสตร์และการแพทย์จำนวน 12 ข้อความ คิดเป็นร้อยละ 0.29 และหัวข้อเทคโนโลยีจำนวน 1 ข้อความ คิดเป็นร้อยละ 0.10

ทั้งนี้หัวข้อเทคโนโลยียังเป็นส่วนที่เพศหญิงแสดงความคิดเห็นน้อยที่สุด สอดคล้องกับแนวคิดเทคโนโลยีกับผู้หญิง ว่าผู้หญิงถูกสร้างความคิดว่าเทคโนโลยีเป็นงานสำหรับผู้ชาย เพราะสังคมที่ชายเป็นใหญ่บ่อนให้ผู้ชายเป็นผู้ที่มีทักษะ ในขณะที่ผู้หญิงเป็นผู้ที่ไม่มีทักษะ เหมาะกับการทำงานบ้านที่ไม่ยุ่งยาก (สุชาติ เศรษฐมาลินี, 2541: 141)

นอกจากนี้ หัวข้อในประเด็นโลกภายนอกที่เพศหญิงสนใจแสดงความคิดเห็น ผ่าน SMS ในรายการเล่าข่าวทั่วไปนั้น มักปรับเปลี่ยนไปตามเนื้อหาของข่าวที่ทางรายการได้นำเสนอ เช่น ในรายการสถานีสนามเป้าที่มีการนำเสนอเนื้อหาข่าวแบบปกิณกะ ซึ่งเป็นข่าวทั่วไปแบบเบาๆ ไม่เครียด และสอดแทรกความบันเทิง ดังนั้นจึงพบว่า หัวข้อที่เพศหญิงแสดงความคิดเห็นในรายการสถานีสนามเป้ามากที่สุด คือ ด้านบุคคลและวงการบันเทิง

จากข้างต้นแสดงให้เห็นว่าเนื้อหาในระดับโลกภายนอกที่เพศหญิงให้ความสนใจในการแสดงความคิดเห็นมักเป็นข่าวหนัก เช่นข่าวการเมือง ในขณะที่ข่าวเบาๆ เช่น ข่าวบุคคลและวงการบันเทิง ซึ่งเป็นข่าวที่ใกล้ชิดของผู้หญิงมากกว่ากับไม่ถูกนำมาแสดงความคิดเห็นเท่าใดนัก อาจกล่าวได้ว่าในประเด็นโลกภายนอกนั้นเพศหญิงได้แสดง"ความเป็นเพศชาย" โดยการสนใจเรื่องแบบ"ผู้ชาย" มากกว่าเรื่องแบบ"ผู้หญิง" แสดงให้เห็นถึงการมีส่วนร่วมของเพศหญิงในรายการเล่าข่าวทั่วไป ซึ่งเป็นพื้นที่สาธารณะของเพศชาย อย่างมีกาลเทศะ และรู้หลักในการเลือกประเด็นคล้ายกับสุภาษิต "เข้าเมืองตาหลิว ต้องหลิวตาตาม"

ทั้งนี้ เพื่อให้การอธิบายเรื่องการมีส่วนร่วมของเพศหญิงในรายการเล่าข่าวทั่วไปชัดเจนขึ้น ผู้วิจัยจึงทำการแยกประเด็นอื่นๆที่ผู้หญิงมีส่วนร่วมออกเป็นหัวข้อต่างๆ ซึ่งมีรายละเอียด ดังนี้

ตารางที่ 15 แสดงหัวข้อการมีส่วนร่วมของเพศหญิงผ่าน SMS ในรายการเล่าข่าวทั่วไป:
เนื้อหาระดับอื่นๆ

ระดับอื่นๆ	รายการเล่าข่าว								รวม
	เรื่องเล่า ชิ้นนี้	เพียงวัน ทัน เหตุการณ์	เรื่องเด่น เย็นนี้	เรื่องเล่า เสาร์- อาทิตย์	สยาม เช้านี้	สถานี สนาม เป้า	จุมกมด	ข่าวชั้น คนข่าว	
การทักทาย	51 (15.74)	2 (4.44)	4 (12.90)	4 (5.71)	35 (36.08)	25 (17.86)	221 (56.96)	7 (24.14)	349 (31.05)
การแจ้งข้อมูล หรือ ประชาสัมพันธ์ ข่าวสาร	38 (11.73)	12 (26.67)	7 (22.58)	4 (5.71)	11 (11.34)	27 (19.29)	58 (14.95)	4 (13.79)	161 (14.32)
คติธรรม	205 (63.27)	30 (66.67)	17 (54.84)	49 (70.00)	5 (5.15)	18 (12.86)	26 (6.70)	18 (62.07)	368 (32.74)
ความคิดเห็น ต่อรายการ (การดำเนิน รายการ/ พิธีกร/ กิจกรรม)	30 (9.26)	1 (2.22)	3 (9.68)	13 (18.57)	46 (47.42)	70 (50.00)	83 (21.39)	0 (0.00)	246 (21.89)
รวม	324 (100.00)	45 (100.00)	31 (100.00)	70 (100.00)	97 (100.00)	140 (100.00)	388 (100.00)	29 (100.00)	1,124 (100.00)

ตารางที่ 15 แสดงปริมาณหัวข้อการมีส่วนร่วมของเพศหญิงผ่าน SMS ในรายการเล่าข่าว
ทั่วไป: เนื้อหาระดับอื่นๆ พบว่า

1. หัวข้อที่เพศหญิงส่งมาร่วมแสดงความคิดเห็นมากที่สุดในเนื้อหาในระดับอื่นๆ คือ หัวข้อที่ผู้หญิงส่งมาร่วมแสดงความคิดเห็นมากที่สุดในเนื้อหาอื่นๆ คือ หัวข้อด้านคติธรรม เช่นการให้แง่คิดหรือการสั่งสอน จำนวน 368 ข้อความ คิดเป็นร้อยละ 32.74 รองลงมา คือ หัวข้อด้านการทักทาย เช่นการทักทายผู้ชมท่านอื่นๆ หรือ ทักทายพิธีกร จำนวน 349 ข้อความ คิดเป็นร้อยละ 31.05

2. หัวข้อที่เพศหญิงส่งมาร่วมแสดงความคิดเห็นปริมาณปานกลางในเนื้อหาในระดับอื่นๆ คือหัวข้อด้านความคิดเห็นต่อรายการ (การดำเนินรายการ พิธีกร กิจกรรม) จำนวน 246 ครั้ง คิดเป็น ร้อยละ 21.89

3. หัวข้อที่เพศหญิงส่งมาร่วมแสดงความคิดเห็นปริมาณน้อยที่สุดในเนื้อหาในระดับอื่นๆ และการแจ้งข้อมูลหรือประชาสัมพันธ์ข่าวสาร จำนวน 161 ครั้ง คิดเป็น ร้อยละ 14.32

ทั้งนี้ลักษณะของการแสดงความคิดเห็นของเพศหญิงในประเด็นระดับอื่นๆนั้น มีปริมาณที่ค่อนข้างกระจายและเฉลี่ยกันไป แต่ทั้งนี้หัวข้อที่เพศหญิงแสดงความคิดเห็นมากที่สุดในประเด็นอื่นๆ คือด้านคติธรรม ซึ่งคำพูดแบบปรัชญา มีสาระมักเกิดในวงสนทนาของผู้ชายมากกว่าผู้หญิง แสดงให้เห็นถึงการปรับตัวของผู้หญิงในการใช้พื้นที่ของผู้ชายได้เป็นอย่างดี



3. สถิติประเภทของเนื้อหาในการส่ง SMS ของเพศหญิงในรายการเล่าข่าวสำหรับสตรี

ข้อสันนิษฐาน : เนื้อหา SMS ของเพศหญิง ในรายการเล่าข่าวสำหรับสตรีซึ่งเป็นพื้นที่ที่จัดไว้เพื่อเพศหญิงโดยเฉพาะนั้น เพศหญิงจะมีการแสดงความคิดเห็นในเรื่องที่ตนเองถนัด โดยแสดงความเป็นเพศหญิง และความคิดเรื่องที่บ้าน เป็นหลักในการแสดงความคิดเห็น

ตารางที่ 16 แสดงประเภทเนื้อหาการมีส่วนร่วมของเพศหญิงในรายการเล่าข่าวสำหรับสตรี

ระดับ SMS	รายการเล่าข่าวสำหรับสตรี	
	n	%
ระดับโลกภายนอก	646	15.60
ระดับคุณลักษณะส่วนตัว	1,261	30.44
ระดับครอบครัว	721	17.41
ระดับอื่นๆ	1,514	36.55
รวม	4,142	100.00

จากตารางที่ 16 แสดงประเภทเนื้อหาการมีส่วนร่วมของเพศหญิงในรายการเล่าข่าวสำหรับสตรี แยกเป็นรายละเอียดได้ดังนี้

1. โดยภาพรวมเนื้อหาของ SMS ที่เพศหญิงส่งเข้าไปในรายการเล่าข่าวสำหรับสตรี เป็นประเด็นเนื้อหาในระดับอื่นๆมากที่สุด จำนวน 1,514 ข้อความ หรือร้อยละ 36.55 อันได้แก่

- 1) การทักทาย
- 2) การแจ้งข้อมูลหรือประชาสัมพันธ์ข่าวสาร
- 3) คติธรรม
- 4) ตี ชม หรือเสนอแนะ ต่อรายการ พิธีกร และกิจกรรมของรายการ เป็นต้น

2. เนื้อหา SMS ของเพศหญิงที่ส่งเข้าไปในรายการเล่าข่าวสำหรับสตรีรองลงมาคือระดับคุณลักษณะส่วนตัว จำนวน 1,261 ข้อความ หรือร้อยละ 30.44 อันได้แก่

- | | |
|-------------------------|------------------------|
| 1) อาชีพและแรงงาน | 4) การดูแลบ้าน งานครัว |
| 2) สุขภาพและความงาม | 5) การป้องกันตนเอง |
| 3) บุคลิกภาพ การแต่งกาย | 6) สิทธิสตรี |

3. ประเด็นเนื้อหาที่เพศหญิงส่งเข้าไปในรายการเล่าข่าวน้อยที่สุด คือ ระดับโลกภายนอก มีเพียง 646 ข้อความ หรือร้อยละ 15.60 เท่านั้น อันได้แก่

- | | |
|-----------------------------------|-------------------------------------|
| 1) การเมือง | 6) ธรรมชาติ สิ่งแวดล้อมและภูมิอากาศ |
| 2) เศรษฐกิจและธุรกิจ | 7) วิทยาศาสตร์และการแพทย์ |
| 3) สังคม | 8) เทคโนโลยี |
| 4) สถาบันกษัตริย์ | 9) บุคคลและวงการบันเทิง |
| 5) ศิลปวัฒนธรรม ประเพณี และเทศกาล | 10) กีฬา |

จากข้างต้น พบว่า ในรายการเล่าข่าวสำหรับสตรี ซึ่งเป็นพื้นที่สำหรับเพศหญิงนั้น เพศหญิงจะแสดงความคิดเห็นต่อเรื่องอื่นๆมากที่สุด รองลงมาคือระดับคุณลักษณะส่วนตัว ซึ่งเป็นเนื้อหาเฉพาะของผู้หญิง ในขณะที่ประเด็นเรื่องโลกภายนอกนั้น เป็นประเด็นที่เพศหญิงนำมาแสดงความคิดเห็นน้อยที่สุด แสดงให้เห็นว่า ผู้หญิงจะแสดงความเป็นเพศหญิงอย่างเต็มที่ในพื้นที่ที่จัดไว้สำหรับผู้หญิงโดยละทิ้งเรื่องที่ไม่ใช่ของตนคือประเด็นโลกภายนอกของผู้ชายไว้ข้างหลัง สอดคล้องกับข้อสมมติฐานว่า เพศหญิงจะมีการแสดงความคิดเห็นในเรื่องที่ตนเองถนัด โดยแสดงความเป็นเพศหญิงเป็นหลักในการแสดงความคิดเห็น

ตารางที่ 17 แสดงประเภทเนื้อหาการมีส่วนร่วมของเพศหญิงในรายการเล่าข่าว
สำหรับสตรี: (แยกตามรายการ)

ระดับ SMS	รายการเล่าข่าวสำหรับสตรี		รวม
	ผู้หญิงถึงผู้หญิง	สามสิบยังแจ๋ว	
ระดับโลกภายนอก	596 (26.06)	50 (2.70)	646 (15.60)
ระดับคุณลักษณะส่วนตัว	175 (7.65)	1,086 (58.54)	1,261 (30.44)
ระดับครอบครัว	211 (9.23)	510 (27.49)	721 (17.41)
ระดับอื่นๆ	1,305 (57.06)	209 (11.27)	1,514 (36.55)
รวม	2,287 (100.00)	1,855 (100.00)	4,142 (100.00)

จากตารางที่ 17 แสดงประเภทเนื้อหาการมีส่วนร่วมของเพศหญิงผ่าน SMS ในรายการ
เล่าข่าวสำหรับสตรี พบว่า

1. ประเภทของเนื้อหาที่เพศหญิงร่วมแสดงความคิดเห็นจำนวนมากสุดของแต่ละ
รายการนั้นต่างกัน โดยมีรายละเอียด ดังนี้

- รายการผู้หญิงถึงผู้หญิง เพศหญิงสนใจแสดงความคิดเห็นในเนื้อหาระดับอื่นๆมาก
ที่สุด จากการศึกษาข้อมูลทั่วไปของรายการเนื่องจากบุคลิกของพิธีกรที่มีความสดใสสนุกสนานใน
แบบฉบับสาวทันสมัย ทำให้ผู้ชมเกิดความ รู้สึกเป็นกันเองและปฏิสัมพันธ์กับพิธีกรเสมือนเพื่อนใน
วงสนทนา ซึ่งเป็นลักษณะของผู้หญิงวัย 20 ต้นๆที่เริ่มเข้าสังคม จึงชอบสร้างสัมพันธ์กับผู้อื่น อีกทั้ง
ทั้งรายการได้จัดกิจกรรม “เย็บเต้าเต็มใจ สู้ภัยมะเร็ง” ทั่วประเทศ ซึ่งได้รับความสนใจและมี
SMS สอบถามเข้ามาเป็นจำนวนมาก จึงทำให้มีรายการผู้หญิงถึงผู้หญิงมีการแสดงเนื้อหาในระดับ
อื่นๆสูง

- รายการ 30 ยังแจ้ว เพศหญิงสนใจแสดงความคิดเห็นในเนื้อหาระดับคุณลักษณะส่วนตัวมากที่สุด อันเนื่องมาจากรูปแบบของรายการซึ่งนำเสนอเนื้อหาเกี่ยวกับสุขภาพและความงาม และเรื่องสุขภาพและความงามนี้เป็นประเด็นที่ผู้หญิงในวัย 30 ปีเริ่มหันมาสนใจมากขึ้น เพราะมีการเปลี่ยนแปลงทางสภาพผิวหน้าและร่างกายมาก

2. เพศหญิงแสดงความคิดเห็นทาง SMS ต่อประเด็นระดับครอบครัวไม่มากนัก แม้รายการผู้หญิงถึงผู้หญิงมีกลุ่มเป้าหมายเป็นช่วงวัย 20 ต้น ซึ่งเป็นวัยที่ยังไม่แต่งงาน และรายการ 30 ยังแจ้วซึ่งเป็นวัยที่แต่งงาน มีครอบครัวแล้ว แสดงให้เห็นว่าเรื่องครอบครัวยังเป็นเรื่องภายในที่ผู้หญิงไม่ค่อยนำมาพูดในที่สาธารณะเท่าใดนัก คล้ายกับสุภาษิต “ไฟในอย่านำออก ไฟนอกอย่านำเข้า”

3. ในรายการผู้หญิงถึงผู้หญิงมีการแสดงความคิดเห็นระดับโลกภายนอกมากกว่ารายการ 30 ยังแจ้ว ทั้งนี้เนื่องจากรายการผู้หญิงถึงผู้หญิงเป็นรายการที่ออกอากาศต่อจากรายการเรื่องเล่าเช้านี้ ทำให้ผู้ชมยังติดกับความรู้สึกในเนื้อหาข่าวและเนื้อหา SMS ที่ส่งเข้ามาในรายการเรื่องเล่าเช้านี้

เนื่องจากข้อมูลของรายการเล่าข่าวสำหรับสตรีมีความน่าสนใจ เพราะผลลัพธ์ของแต่ละรายการนั้นแตกต่างกัน ผู้วิจัยขอเสนอข้อมูลเชิงปริมาณการมีส่วนร่วมของผู้หญิงผ่าน SMS ในรายการเล่าข่าวสำหรับสตรี โดยนำเสนอเรียงตามลำดับมาน้อย คือ ประเด็นอื่นๆ ประเด็นคุณลักษณะส่วนตัว และประเด็นครอบครัว ของแต่ละรายการเปรียบเทียบกัน ดังนี้

ตารางที่ 18 แสดงหัวข้อการมีส่วนร่วมของเพศหญิงผ่าน SMS ในรายการเล่าข่าว สำหรับสตรี: เนื้อหาระดับอื่นๆ

ระดับอื่นๆ	รายการเล่าข่าวสำหรับสตรี		รวม
	ผู้หญิงถึงผู้หญิง	สามสิบบยังแจ๋ว	
การตกทาย	439 (33.64)	27 (12.92)	466 (30.78)
การแจ้งข้อมูลหรือประชาสัมพันธ์ข่าวสาร	136 (10.42)	41 (19.62)	177 (11.69)
คติธรรม	145 (11.11)	0 (0.00)	145 (9.58)
ความคิดเห็นต่อรายการ (การดำเนินรายการ/พิธีกร/กิจกรรม)	585 (44.83)	141 (67.46)	726 (47.95)
รวม	1,305 (100.00)	209 (100.00)	1,514 (100.00)

จากตารางที่ 18 แสดงหัวข้อการมีส่วนร่วมของผู้หญิงผ่าน SMS ในรายการเล่าข่าวสำหรับสตรี: เนื้อหาระดับอื่นๆ พบว่า

1. เพศหญิงให้ความสนใจแสดงความคิดเห็นทาง SMS เนื้อหาระดับอื่นๆต่อหัวข้อความคิดเห็นต่อรายการ (การดำเนินรายการ พิธีกรและกิจกรรมมากที่สุด) เป็นจำนวน 726 ข้อความ คิดเป็นร้อยละ 47.95 อันเนื่องมาจากรูปแบบรายการที่มีการหยอกล้อกันเองและได้ตอบกับ SMS ที่ส่งเข้ามาในรายการเป็นประจำ ทำให้ผู้ชมเกิดความรู้สึกเหมือนเป็นหนึ่งในวงสนทนานั้นด้วย อีกทั้งการนำเสนอเนื้อหาและการจัดกิจกรรมที่เปิดโอกาสให้ผู้หญิงได้มีส่วนร่วมอย่างเต็มที่ ได้แก่การจัดกิจกรรม “เย็บเต้าเต็มใจ ต้านภัยมะเร็ง”ของรายการผู้หญิงถึงผู้หญิง และกิจกรรม “แจ๋วรักษ์โลก” ด้วยการบริจาคกล่องนมในรายการ 30 ยังแจ๋ว ยิ่งทำให้ผู้หญิงเกิดความรู้สึกเป็นเจ้าของในรายการเล่าข่าวสำหรับสตรีทั้ง 2 รายการ จึงทำให้เพศหญิงแสดงความคิดเห็นต่อรายการมากที่สุด

2. หัวข้อด้านการตกทายเป็นสิ่งที่เพศหญิงให้ความสนใจในระดับรองลงมา เป็นจำนวน 466 ข้อความ คิดเป็นร้อยละ 30.78 โดยรายการผู้หญิงถึงผู้หญิงมีการตกทายมากกว่ารายการ 30 ยังแจ๋ว ทั้งนี้ จากการสำรวจของผู้วิจัยในช่วงเดือนกันยายน-พฤศจิกายน พ.ศ. 2551 พบว่า ใน

รายการผู้หญิงถึงมีบุคลิกของพิธีกรที่มีความสดใสสนุกสนานในแบบฉบับสาวทันสมัย และมักแซวหรือหยอกล้อกับ SMS ที่ส่งเข้ามา ทำให้ผู้ชมเกิดความรู้สึกเป็นกันเองและสามารถหยอกล้อได้เหมือนเพื่อนในวงสนทนา แสดงให้เห็นว่าเพศหญิงสนใจเรื่องการสร้างความสัมพันธ์กับบุคคลอื่นมากโดยเฉพาะวัย 20 ต้นๆ ที่กำลังเริ่มเข้าสู่สังคม แม้จะเป็นการสร้างความสัมพันธ์ปลอมๆผ่านสื่อกลางคือโทรศัพท์ก็ตาม

3. หัวข้อในประเด็นอื่นที่เพศหญิงแสดงความคิดเห็นน้อยที่สุด คือด้านคตินิยมซึ่งแตกต่างจากรูปแบบของรายการเล่าข่าวทั่วไปที่เพศหญิงแสดงความคิดเห็นต่อหัวข้อนี้มากที่สุด แสดงให้เห็นว่าเมื่อเพศหญิงเข้าใช้พื้นที่ที่จัดไว้สำหรับผู้หญิง ผู้หญิงจะทิ้งความเป็นชายที่เน้นเรื่องสาระปรัชญาออกไป และนำเรื่องการสร้างความสัมพันธ์ มิตรภาพซึ่งเป็นสิ่งที่ผู้หญิงถนัดเข้ามาแทน

ตารางที่ 19 แสดงหัวข้อการมีส่วนร่วมของเพศหญิงผ่าน SMS ในรายการเล่าข่าวสำหรับสตรี: เนื้อหาระดับคุณลักษณะส่วนตัว

ระดับคุณลักษณะส่วนตัว	รายการเล่าข่าวสำหรับสตรี		รวม
	ผู้หญิงถึงผู้หญิง	สามสิบยี่แจ้ว	
อาชีพและแรงงาน	52 (29.71)	0 (0.00)	52 (4.12)
สุขภาพและความงาม	68 (38.86)	1,077 (99.17)	1,145 (90.80)
บุคลิกภาพ การแต่งกาย	8 (4.57)	3 (0.28)	11 (0.87)
การดูแลบ้าน งานครัว	7 (4.00)	4 (0.37)	11 (0.87)
ภัยและการป้องกันตนเอง	21 (12.00)	0 (0.00)	21 (1.67)
สิทธิสตรี	19 (10.86)	2 (0.18)	21 (1.67)
รวม	175 (100.00)	1,086 (100.00)	1,261 (100.00)

จากตารางที่ 19 แสดงหัวข้อการมีส่วนร่วมของเพศหญิงผ่าน SMS ในรายการเล่าข่าว สำหรับสตรี: เนื้อหาระดับคุณลักษณะส่วนตัว พบว่า

1. เพศหญิงแสดงความคิดเห็นทาง SMS เนื้อหาคุณลักษณะส่วนตัวมากในหัวข้อเดียวกันทั้ง 2 รายการ คือ หัวข้อสุขภาพและความงาม โดยเฉพาะในรายการ 30 ยิ่งแจ้วมีผู้ชมให้ความสนใจต่อประเด็นนี้มากกว่ารายการผู้หญิงถึงผู้หญิง เนื่องจากการนำเสนอเนื้อหาของทางรายการเน้นเรื่องสุขภาพและความงามเป็นหลัก และมีการกำหนดหัวข้อในการพูดคุยทาง SMS โดยใช้หัวข้อ “ร่วมพูดคุยเรื่องรักส์สิ่งแวดล้อม สุขภาพความงามผ่าน 30 ยิ่งแจ้ว” ทำให้เพศหญิงแสดงความคิดเห็นต่อหัวข้อนี้มากในรายการ 30 ยิ่งแจ้ว

นอกจากนี้ การแสดงความคิดเห็นเรื่องการดูแลสุขภาพของคุณแม่ที่กำลังตั้งครรภ์และการมีบุตรยากเป็นอีกปัญหาหนึ่งที่พบ ซึ่งทั้งเรื่องของคุณแม่ตั้งครรภ์ และเรื่องการดูแลความงามนั้น ธรรมชาติของกลุ่มเป้าหมายวัย 30 ต้นๆ ในรายการ 30 ยิ่งแจ้ว ซึ่งเป็นวัยที่เริ่มมีสุขภาพและผิวพรรณที่ทรุดโทรมลง อีกทั้งเป็นวัยของผู้หญิงที่มีครอบครัวแล้ว จึงทำให้เพศหญิงสนใจต่อเรื่องประเด็นนี้มากในรายการ 30 ยิ่งแจ้ว

2. เรื่องอาชีพและแรงงานเป็นประเด็นที่เพศหญิงพูดคุยกันมากในรายการผู้หญิงถึงผู้หญิง เป็นอันดับรองจากหัวข้อสุขภาพและความงาม ในขณะที่รายการ 30 ยิ่งแจ้วเพศหญิงไม่แสดงความคิดเห็นในหัวข้อนี้ ทั้งนี้เนื่องจากกลุ่มเป้าหมายของรายการผู้หญิงถึงผู้หญิงเป็นกลุ่มเป้าหมายวัย 20 ต้นๆ ซึ่งเป็นวัยเริ่มทำงาน จึงให้ความสนใจด้านอาชีพเป็นพิเศษ ในขณะที่กลุ่มเป้าหมายวัย 30 ต้นๆ ของรายการ 30 ยิ่งแจ้วเป็นช่วงวัยที่มีอาชีพแล้วโดยส่วนใหญ่ประกอบอาชีพแม่บ้าน จึงไม่ได้ให้ความสนใจต่อประเด็นนี้

3. หัวข้อภัยและการป้องกันตนเองซึ่งเป็นการต่อสู้ของผู้หญิงในแบบสตรีนิยมแนวราดิกัล (Radical Feminism) เพื่อไม่ให้ผู้หญิงถูกเอารัดเอาเปรียบ และหัวข้อสิทธิสตรี ซึ่งเป็นการทำให้ผู้หญิงมีความเสมอภาคกับผู้ชาย ของแนวคิดสตรีนิยมแนวเสรีนิยม (Liberal Feminism) กลับเป็นหัวข้อที่เพศหญิงแสดงความคิดเห็นปานกลาง โดยในรายการผู้หญิงถึงผู้หญิงมีการแสดงความคิดเห็นต่อ 2 หัวข้อนี้มากกว่าในรายการ 30 ยิ่งแจ้ว แสดงให้เห็นว่าผู้หญิงยังไม่กล้าที่จะแสดงออกตรงๆ ต่อการต่อสู้เพื่อเรียกร้องผู้หญิงเท่าใดนัก

4. หัวข้อบุคลิกภาพ การแต่งกายและหัวข้อการดูแลงานบ้าน งานครัวเป็นหัวข้อที่เพศหญิงแสดงความคิดเห็นน้อยที่สุดทั้งที่เป็นเรื่องของความเป็นแม่ศรีเรือนโดยแท้ แสดงให้เห็นว่า ผู้หญิงยุคใหม่ไม่สนใจเรื่องบุคลิกภาพ และงานบ้านแล้ว เพราะในยุคปี 2009 นี้สิ่งที่ได้รับความนิยมมากเป็นเรื่องของศัลยกรรมที่ทำให้คนสวยได้равกับเนรมิต เพศหญิงจึงให้ความสนใจต่อเรื่องความงามมากกว่า

ตารางที่ 20 แสดงหัวข้อการมีส่วนร่วมของเพศหญิงผ่าน SMS ในรายการเล่าข่าวสำหรับสตรี: เนื้อหาระดับครอบครัว

ระดับครอบครัว	รายการเล่าข่าวสำหรับสตรี		รวม
	ผู้หญิงถึงผู้หญิง	สามสิบยังแจ๋ว	
ความสัมพันธ์ระหว่างสมาชิกในครอบครัว	35 (16.59)	507 (99.41)	542 (75.17)
ความสัมพันธ์ระหว่างคู่รัก	176 (83.41)	3 (0.59)	179 (24.83)
รวม	211 (100.00)	510 (100.00)	721 (100.00)

จากตารางที่ 20 แสดงหัวข้อการมีส่วนร่วมของเพศหญิงผ่าน SMS ในรายการเล่าข่าวสำหรับสตรี: เนื้อหาระดับครอบครัว พบว่าเพศหญิงให้ความสนใจแสดงความคิดเห็นทาง SMS เนื้อหาระดับครอบครัวในแต่ละรายการต่างกัน ซึ่งสามารถวิเคราะห์แต่ละรายการได้ ดังนี้

- รายการผู้หญิงถึงผู้หญิง เพศหญิงสนใจแสดงความคิดเห็นในประเด็นครอบครัวต่อหัวข้อความสัมพันธ์ระหว่างคู่รักมากที่สุดโดยเฉพาะประเด็นเรื่องแฟนและสามี เนื่องจากกลุ่มเป้าหมายของรายการคือผู้หญิงวัย 20ตอนต้น ซึ่งเป็นวัยเริ่มทำงานและโดยส่วนใหญ่ในปัจจุบันเป็นวัยที่ยังไม่ได้แต่งงาน

- รายการ 30 ยังแจ้ว เพศหญิงสนใจแสดงความคิดเห็นในประเด็นครอบครัวต่อหัวข้อความสัมพันธ์ระหว่างสมาชิกในครอบครัวมากที่สุดโดยเฉพาะประเด็นเรื่องลูก เนื่องจากกลุ่มเป้าหมายของรายการเป็นผู้หญิงวัย 30 ปีขึ้นไป ซึ่งเป็นวัยที่มีครอบครัวแล้ว และมีหน้าที่เป็นแม่บ้าน เลี้ยงดูบุตร

ผลการวิเคราะห์จากตารางที่ 17-20 พบว่าการแสดงความคิดเห็นของเพศหญิงในรายการเล่าข่าวสำหรับสตรีแต่ละรายการมีความแตกต่างกันตามช่วงวัยของกลุ่มเป้าหมาย ดังนี้

- รายการผู้หญิงถึงผู้หญิง กลุ่มเป้าหมายของรายการ คือ ผู้หญิงช่วงวัย 20 ต้นๆ หรือกลุ่มผู้หญิงที่มีความทันสมัย ดังนั้นการแสดงความคิดเห็นของเพศหญิงทาง SMS ในรายการนี้ จึงเป็นเรื่องเกี่ยวกับการมีส่วนร่วมกับกิจกรรม การตกทาย ความงามและความสัมพันธ์ระหว่างคู่รักเป็นหลัก

- ในขณะที่รายการ 30 ยังแจ้ว มีกลุ่มเป้าหมาย คือ ผู้หญิงช่วงวัย 30 ขึ้นไป ซึ่งเป็นวัยของการมีครอบครัวและเลี้ยงดูบุตร ดังนั้นการแสดงความคิดเห็นของเพศหญิงทาง SMS ในรายการนี้เป็นเรื่องเกี่ยวกับสุขภาพและความงาม และความสัมพันธ์ระหว่างคนในครอบครัว ได้แก่ ลูก เป็นหลัก

จากข้างต้น แสดงให้เห็นว่าความสนใจในการแสดงความคิดเห็นของเพศหญิงนั้น ขึ้นอยู่กับช่วงวัยของกลุ่มเป้าหมายมากกว่าเนื้อหาที่ทางรายการได้นำเสนอ ทั้งนี้อาจกล่าวสรุปได้ว่าในรายการเล่าข่าวสำหรับสตรีเพศหญิงยังคงแสดงความสนใจในการแสดงความคิดเห็นต่อประเด็นเนื้อหา ระดับอื่นๆ ระดับคุณลักษณะส่วนตัวและระดับครอบครัว ซึ่งเป็นเนื้อหาใกล้ตัวและอยู่ภายในบ้านมากกว่าเนื้อหาในระดับโลกภายนอก สอดคล้องกับข้อสันนิษฐานที่ว่าเนื้อหา SMS ของเพศหญิงในรายการเล่าข่าวสำหรับสตรีซึ่งเป็นพื้นที่ที่จัดไว้เพื่อเพศหญิงโดยเฉพาะนั้น ผู้หญิงจะมีการแสดงความคิดเห็นในเรื่องที่ตนเองถนัด โดยแสดงความเป็นเพศหญิงอย่างชัดเจน

อาจกล่าวสรุปได้ว่า ในรายการเล่าข่าวทั่วไปซึ่งเป็นพื้นที่สาธารณะที่จัดไว้สำหรับผู้ชาย เพศหญิงจะมีปริมาณการมีส่วนร่วมแสดงความคิดเห็นทาง SMS น้อยกว่าเพศชาย โดยเฉพาะถ้าในพื้นที่แห่งนั้นมีความเป็นเพศชายสูง (masculine) เพศหญิงจะมีส่วนร่วมผ่าน SMS เป็นจำนวนน้อยมาก และเพศหญิงแสดงความคิดเห็นต่อประเด็นเรื่องโลกภายนอกเป็นหลัก โดยเฉพาะประเด็นข่าวหนัก เช่น ข่าวการเมือง และไม่แสดงความคิดเห็นต่อข่าวเบาเท่าใดนัก เช่น ข่าวบุคคลหรือวงการบันเทิง ซึ่งเป็นข่าวที่ผู้หญิงถนัด เห็นได้ว่าวิธีการมีส่วนร่วมของเพศหญิงต่อพื้นที่สาธารณะของเพศชายนี้ เพศหญิงจะมีส่วนร่วมอย่างรู้กละเทศะคล้ายกับสุภาพสตรี "เข้าเมืองตาหลิ่วต้องหลิ่วตาตาม"

ในขณะที่รายการเล่าข่าวสำหรับสตรีซึ่งเป็นพื้นที่ที่จัดไว้ให้สำหรับผู้หญิง เพศหญิงจะมีปริมาณการมีส่วนร่วมแสดงความคิดเห็นทาง SMS มากกว่าเพศชายและแสดงความคิดเห็นต่อประเด็นเรื่องของผู้หญิงอย่างเต็มที่ โดยเฉพาะด้านคุณลักษณะส่วนตัวและครอบครัว และละทิ้งประเด็นเรื่องโลกภายนอกของผู้ชายไว้ภายหลัง

จากข้างต้นแสดงให้เห็นว่า คุณลักษณะทางเพศสภาพของช่องทางการสื่อสาร หรือความเป็นเพศเจ้าของพื้นที่ จะเป็นตัวกำหนดแนวทางหรือแบบแผนในการสื่อสารของเพศหญิงในพื้นที่สาธารณะ