

บทที่ 2

ทบทวนวรรณกรรมและงานวิจัยที่เกี่ยวข้อง

สำหรับเอกสารและงานวิจัยที่ใช้อ้างอิงในการกำหนดกรอบการดำเนินการวิจัยในครั้งนี้ ผู้วิจัยได้ลำดับเนื้อหาออกเป็น 6 ส่วนมีดังต่อไปนี้

- 2.1 การพัฒนาการท่องเที่ยวอย่างยั่งยืน (Sustainable Tourism Development)
- 2.2 การพัฒนาการท่องเที่ยวโดยชุมชน (Community-Based Tourism – CBT)
- 2.3 การมีส่วนร่วมของประชาชนในการพัฒนาการท่องเที่ยว (Community Participation in Tourism Development)
- 2.4 การวัดระดับการมีส่วนร่วม
- 2.5 การวิเคราะห์ผู้มีส่วนได้ส่วนเสีย (Stakeholders Analysis)
- 2.6 งานวิจัยที่เกี่ยวข้อง
- 2.7 อภิปรายท้ายบทและกรอบแนวคิดในการวิจัย

2.1 การพัฒนาการท่องเที่ยวอย่างยั่งยืน (Sustainable Tourism Development)

2.1.1 ความเป็นมาของการพัฒนาการท่องเที่ยวอย่างยั่งยืน

เป้าหมายหลักของการพัฒนาการท่องเที่ยวที่ผ่านมามุ่งเน้นประเด็นทางด้านเศรษฐกิจที่มีผลต่อระบบเศรษฐกิจในระดับชาติจนถึงระดับชุมชนเรียกการพัฒนาการท่องเที่ยวในลักษณะนี้ว่า "การท่องเที่ยวแบบกลุ่มขนาดใหญ่" (Mass Tourism) แต่กิจกรรมการท่องเที่ยวที่เพิ่มจำนวนขึ้น ก็ต้องใช้ทรัพยากรมากขึ้นตาม เพื่อให้ทันต่อกรขยายตัวของกรท่องเที่ยว ในที่สุดก็นำมาซึ่งความขัดแย้งของผู้มีส่วนได้ส่วนเสีย (Stakeholders) ในการแย่งชิงทรัพยากรที่ไม่เท่าเทียมกัน จนสร้างความเหลื่อมล้ำทางเศรษฐกิจ ดังนั้นการบริโภคทรัพยากรการท่องเที่ยวอย่างเกินพอดีจึงก่อให้เกิดปัญหาความเสื่อมโทรมให้กับสภาพสิ่งแวดล้อม สังคมและวัฒนธรรม



ภาพที่ 2.1 ความเสื่อมโทรมของสภาพแวดล้อมที่เกิดจากการท่องเที่ยว

(ที่มา : www.google.co.th)

การพัฒนาการท่องเที่ยวอย่างยั่งยืนจึงเป็นแนวคิดที่มีสาเหตุจากการบรรจบกันของแนวโน้มในด้านการอนุรักษ์และแนวโน้มแห่งการเปลี่ยนแปลงด้านอุตสาหกรรมการท่องเที่ยว (Maurice Strong, 1993) กล่าวคือ เป็นความพยายามผสมผสานเรื่องของการอนุรักษ์กับการท่องเที่ยวโดยใช้ประโยชน์จากสภาพแวดล้อมในพื้นที่ให้เป็นแหล่งพัฒนาทางด้านเศรษฐกิจและสังคม ควบคู่ไปกับการสงวนรักษาสภาพแวดล้อมตามธรรมชาติ

ดังนั้น ในปี พ.ศ. 2533 แนวคิดการท่องเที่ยวอย่างยั่งยืน (Sustainable Tourism) จึงถูกเสนอขึ้นในการประชุมแนวทางและปฏิบัติการการท่องเที่ยว (Tourism Stream and Action Committee: Globe '90) ประเทศแคนาดา เป็นแนวคิดที่ต้องการให้มีการวางแผนการใช้ประโยชน์และการพัฒนาทรัพยากรการท่องเที่ยวอย่างมีการควบคุมภายใต้ขีดความสามารถในการรองรับและมีความเสมอภาคกัน (สำนักงานพัฒนาการท่องเที่ยว, 2548) ต่อมาในปี พ.ศ. 2535 ในการประชุมสหประชาชาติว่าด้วยสิ่งแวดล้อมและการพัฒนา (The United Nations Conference on Environment and Development : UNCED) หรือ Earth Summit ที่เมืองรีโอเดอจาเนโร ประเทศบราซิล ได้ประชุมหารือเพื่อการแก้ไขปัญหาทรัพยากรธรรมชาติและสิ่งแวดล้อมโลกร่วมกัน และได้ร่วมลงนามตลอดจนรับรองเอกสารสำคัญ ซึ่งรวมถึง แผนปฏิบัติการ 21 (Agenda 21) ซึ่งถือเป็นแผนแม่บทของโลกในแนวทางของการพัฒนาอย่างยั่งยืนในศตวรรษที่ 21

2.1.2 ความหมายของการพัฒนาการท่องเที่ยวอย่างยั่งยืน

Tourism Canada (2533) จึงได้ให้ความหมายของการท่องเที่ยวอย่างยั่งยืนไว้ หมายถึง การท่องเที่ยวที่มีการจัดการทรัพยากรทั้งหมด ในลักษณะที่สามารถตอบสนองความต้องการทาง เศรษฐกิจ สังคม และสุนทรียภาพ ในขณะที่เดียวกันก็สามารถรักษาความสมบูรณ์ทางวัฒนธรรม กระบวนการที่จำเป็นเชิงนิเวศวิทยา และความหลากหลายทางชีวภาพ

การท่องเที่ยวแห่งประเทศไทย (2542) ได้ให้ความหมายไว้ว่า การบริหารจัดการการท่องเที่ยวให้พัฒนาในทุกๆ ด้านอย่างรอบคอบ ระมัดระวัง เกิดผลดีต่อเศรษฐกิจ สังคม และความงดงามทางสุนทรียภาพ มีการจัดการทรัพยากร และสิ่งแวดล้อมอย่างชาญฉลาด เกิดประโยชน์สูงสุดและยาวนาน โดยไม่ทำให้สูญเสียเอกลักษณ์ทางธรรมชาติและวัฒนธรรมของท้องถิ่น

โดยสรุปแล้ว การพัฒนาการท่องเที่ยวอย่างยั่งยืนจึงหมายถึง การให้ความสำคัญต่อท้องถิ่นต่อกระบวนการจัดการทรัพยากรการท่องเที่ยวอย่างสมดุลในทุกๆ ด้าน ทั้งทางด้าน สังคม เศรษฐกิจ และสภาพแวดล้อม ควบคู่ไปกับการอนุรักษ์ โดยไม่ทำให้เกิดการสูญเสียเอกลักษณ์และวัฒนธรรมของท้องถิ่นเพื่อให้สามารถใช้ประโยชน์ต่อไปได้ในอนาคต

2.1.3 หลักการของการพัฒนาการท่องเที่ยวอย่างยั่งยืน

จากความหมายของการพัฒนาการท่องเที่ยวอย่างยั่งยืนข้างต้น ผู้วิจัยสามารถ แบ่งหลักการของการพัฒนาการท่องเที่ยวอย่างยั่งยืน (Eber, 1993 อ้างถึงในสถาบันวิจัย วิทยาศาสตร์และเทคโนโลยีแห่งประเทศไทย, 2542, 2-11) ออกเป็น 4 ด้านดังต่อไปนี้

2.1.3.1 ด้านการจัดการทรัพยากรและสิ่งแวดล้อม

เป็นการท่องเที่ยวที่ใช้ทรัพยากรการท่องเที่ยวอย่างพอดี (Using Resource Sustainable) ทั้งที่เป็นทรัพยากรธรรมชาติ สังคม และวัฒนธรรม โดยไม่ให้เกิดการใช้เกินความจำเป็น (Reducing Over-Consumption and Waste) ทั้งนี้เพื่อช่วยลดปริมาณของเสียที่จะทำให้ เกิดการทำลายสิ่งแวดล้อมในระยะยาว ทั้งยังเป็น การช่วยรักษาและส่งเสริม (Maintaining Diversity) ความหลากหลายของธรรมชาติและวัฒนธรรมที่เป็นทรัพยากรหลักของการท่องเที่ยวต่อไปในระยะยาว

2.1.3.2 ด้านการมีส่วนร่วม

การให้ชุมชนท้องถิ่นเข้ามามีส่วนร่วม (Involving Local Communities) โดยเปิดโอกาสให้ชุมชนท้องถิ่นและผู้มีส่วนได้ส่วนเสีย (Consulting Stakeholders and the Public) ได้มีการปรึกษาหารือในด้านการท่องเที่ยวอย่างสม่ำเสมอให้การดำเนินงานเป็นไปในทิศทางเดียวกัน รวมทั้งร่วมแก้ไขปัญหาและลดข้อขัดแย้งในผลประโยชน์ นอกจากจะสร้างผลประโยชน์ตอบแทน

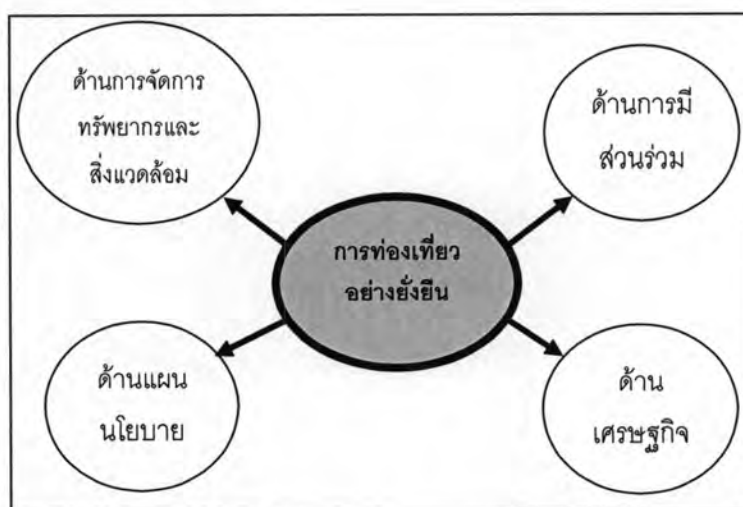
ให้แก่ชุมชน และสิ่งแวดล้อมโดยรวมเท่านั้น แต่ยังคงยกระดับคุณภาพบุคลากร (Training Staff) และประสบการณ์การท่องเที่ยวของท้องถิ่นในทุกๆระดับ

2.1.3.3 ด้านเศรษฐกิจ

กิจกรรมการท่องเที่ยวต้องรองรับกิจกรรมทางเศรษฐกิจของท้องถิ่น (Supporting Local Economics) นอกจากจะเป็นการประหยัดงบประมาณในส่วนการพัฒนาการท่องเที่ยว ยังทำให้เกิดการท่องเที่ยวอย่างมีความรับผิดชอบต่อ (Marketing Tourism Responsible) ตามมา เนื่องจากกิจกรรมการท่องเที่ยวจะสอดคล้องกับวิถีชีวิตของท้องถิ่น ทำให้นักท่องเที่ยวจะได้รับความรู้ ความเข้าใจ และเคารพสิ่งแวดล้อมทางธรรมชาติ สังคม และวัฒนธรรมของแหล่งท่องเที่ยว นั้น

2.1.3.4 ด้านแผนและนโยบาย

งานด้านการท่องเที่ยวของท้องถิ่นจะต้องสอดคล้องและสามารถประสานเข้าเป็นส่วนหนึ่งของแผนพัฒนาในระดับชาติได้ (Integrating Tourism into Planning) ทั้งนี้ช่วยให้มีการพัฒนาศักยภาพของการท่องเที่ยวในระยะยาว และมีโอกาสได้รับการสนับสนุนทางด้านต่างๆ จากภาครัฐ



แผนภาพที่ 2.1 หลักการของการท่องเที่ยวอย่างยั่งยืน

(ที่มา : ผู้วิจัย, 2551)

สรุปได้ว่าหลักการของการพัฒนาการท่องเที่ยวอย่างยั่งยืน คือ การจัดการการท่องเที่ยวอย่างสมดุล พร้อมทั้งสนับสนุนให้ประชาชน หรือผู้ที่เกี่ยวข้องเข้ามามีส่วนร่วมในการพัฒนาแหล่งท่องเที่ยวเพื่อประโยชน์สูงสุดของท้องถิ่น ซึ่งในที่นี้อาจหมายถึงผลประโยชน์ในทางสังคม หรือ ผลประโยชน์ในทางเศรษฐกิจ ทั้งยังสามารถที่จะคงรักษาสภาพแวดล้อมให้มีผลกระทบให้น้อยที่สุด นอกจากนี้ จะต้องมีการสนับสนุนและส่งเสริมจากภาครัฐเพื่อให้เกิดการพัฒนาศักยภาพในระยะยาว

2.2 การท่องเที่ยวโดยชุมชน (Community-based Tourism – CBT)

การท่องเที่ยวโดยชุมชนเป็นแนวคิดของการท่องเที่ยวรูปแบบหนึ่งที่ตั้งอยู่บนฐานของการพัฒนาการท่องเที่ยวอย่างยั่งยืน ซึ่งเป็นรูปแบบการท่องเที่ยวที่มีลักษณะเฉพาะตัว (พจนานุกรม, 2546: 11) แตกต่างจากการท่องเที่ยวแบบอื่น ดังนั้นจึงต้องทำความเข้าใจถึงความหมาย หลักการ และองค์ประกอบที่สำคัญของ CBT ดังต่อไปนี้

2.2.1 ความหมายของการท่องเที่ยวโดยชุมชน

โครงการท่องเที่ยวเพื่อชีวิตและธรรมชาติ (2540) ได้ให้ความหมายของการท่องเที่ยวโดยชุมชนไว้ คือ การท่องเที่ยวที่คำนึงถึงความยั่งยืนของสิ่งแวดล้อม สังคม และวัฒนธรรม กำหนดทิศทางโดยชุมชน จัดการโดยชุมชนเพื่อชุมชนและชุมชนมีบทบาทเป็นเจ้าของ มีสิทธิในการจัดการดูแลเพื่อให้เกิดการเรียนรู้แก่ผู้มาเยือน

ลินธุ์ สโรบล (2546) ได้กล่าวไว้ว่า การท่องเที่ยวโดยชุมชน หมายถึง การจัดการการท่องเที่ยวที่ชุมชนมีส่วนร่วมในการกำหนดทิศทางการท่องเที่ยวบนฐานคิดที่ว่า ชาวบ้านทุกคนเป็นเจ้าของทรัพยากร เป็นผู้มีส่วนได้ส่วนเสียจากการท่องเที่ยว สามารถนำทรัพยากรที่มีอยู่ในท้องถิ่นมาเป็นทุนในการจัดการท่องเที่ยวอย่างเหมาะสม พัฒนาศักยภาพของชุมชนให้มีความรู้ความสามารถในกระบวนการวางแผนการท่องเที่ยวให้เกิดความยั่งยืนสู่คนรุ่นหลัง และคำนึงถึงความสามารถในการรองรับของธรรมชาติ

โดยสรุปแล้ว การท่องเที่ยวโดยชุมชน คือรูปแบบการท่องเที่ยวที่ให้ความสำคัญต่อการมีส่วนร่วมของชุมชนในฐานะที่เป็นเจ้าของทรัพยากรการท่องเที่ยว และจะเป็นผู้ที่ได้รับผลกระทบจากการพัฒนาการท่องเที่ยวเป็นกลุ่มแรก ดังนั้น การท่องเที่ยวโดยชุมชนจึงมีความแตกต่างจากการท่องเที่ยวแบบกลุ่มขนาดใหญ่ (Mass Tourism) ในเรื่องการให้ความสำคัญต่อการมีส่วนร่วมของชุมชนท้องถิ่นที่เปิดโอกาสให้ชุมชนเข้ามาจัดการดูแลรักษาทรัพยากรแหล่งท่องเที่ยวของตนเองภายใต้ความสมดุลของสภาพแวดล้อม สังคม และวัฒนธรรมภายในชุมชนอย่างยั่งยืน นอกจากนี้ ยังเป็นการปรับเปลี่ยนการกำหนดทิศทางการท่องเที่ยวที่แต่เดิมภาครัฐเป็นฝ่ายชี้นำมาโดยตลอด มาสู่การกำหนดการท่องเที่ยวที่มาจากความต้องการอย่างแท้จริงของชุมชน

2.2.2 หลักการของการท่องเที่ยวโดยชุมชน (Community Based Tourism Principles)

จากความหมายข้างต้น สามารถแบ่งหลักการของการท่องเที่ยวโดยชุมชนออกได้เป็น 2 ด้าน (พจนานุกรม, 2546: 12) ดังต่อไปนี้

ตารางที่ 2.1 สรุปหลักการของการท่องเที่ยวโดยชุมชน

ด้านสังคม	ด้านเศรษฐกิจ
1. ชุมชนเป็นเจ้าของ	1. ยกระดับคุณภาพชีวิต
2. ชุมชนเข้ามามีส่วนร่วมในการตัดสินใจและกำหนดทิศทางการท่องเที่ยวเอง	2. มีการกระจายรายได้สู่สาธารณะประโยชน์ของชุมชน
3. ส่งเสริมความภาคภูมิใจของตนเอง	3. เกิดผลตอบแทนที่เป็นธรรมแก่ท้องถิ่น
4. มีความยั่งยืนทางด้านสิ่งแวดล้อม	
5. คงเอกลักษณ์และวัฒนธรรมท้องถิ่น	
6. ก่อให้เกิดการเรียนรู้ระหว่างวัฒนธรรม	
7. เคารพในวัฒนธรรมที่แตกต่างและศักดิ์ศรีของความเป็นมนุษย์	

(ที่มา : พจนานุกรม, 2546)

สรุปหลักการดังกล่าวได้ว่า ชุมชนเป็นเจ้าของแหล่งท่องเที่ยว การจัดการท่องเที่ยวจึงควรจะต้องมาจากความต้องการที่แท้จริงจากชุมชนเอง เพื่อให้การท่องเที่ยวเป็นเครื่องมือพัฒนาศักยภาพของชุมชนในด้านต่างๆ เช่น สภาพแวดล้อม เศรษฐกิจ สังคมและวัฒนธรรม โดยใช้การมีส่วนร่วมของชุมชนเป็นหลักการสำคัญที่ก่อให้เกิดความยั่งยืนในด้านต่างๆ ภายในชุมชน

2.2.3 องค์ประกอบของการท่องเที่ยวโดยชุมชน (Elements of Community Based Tourism) ประกอบด้วย 4 องค์ประกอบคือ

2.2.3.1 ทรัพยากรธรรมชาติและวัฒนธรรมของท้องถิ่น

เป็นทรัพยากรสำคัญของการท่องเที่ยว ซึ่งส่วนใหญ่จะเป็นแหล่งทรัพยากรทางธรรมชาติ รวมถึงวัฒนธรรมและประวัติศาสตร์ที่เกี่ยวข้องในพื้นที่ รวมทั้งอัตลักษณ์ทางวัฒนธรรมของกลุ่มชาติพันธุ์ต่างๆ ของชุมชนอันมีวิถีชีวิตและจารีตประเพณีที่สืบทอดมาอย่างยาวนาน ซึ่งความแตกต่างกันของแหล่งท่องเที่ยวในแต่ละพื้นที่ ย่อมส่งผลต่อรูปแบบการท่องเที่ยวที่

หลากหลายกันออกไป เช่น การท่องเที่ยวเชิงเกษตร (Agrotourism) การท่องเที่ยวเชิงธรณีวิทยา (Geotourism) การท่องเที่ยวเชิงประวัติศาสตร์ (Historical tourism) และการท่องเที่ยวแบบพักอาศัยร่วมกับชาวบ้าน (Homestay) เป็นต้น โดยเฉพาะการท่องเที่ยวเชิงนิเวศ (ecotourism) ก็เป็นอีกรูปแบบหนึ่งของการท่องเที่ยวโดยชุมชน ซึ่งการท่องเที่ยวเชิงนิเวศเป็นรูปแบบการท่องเที่ยวที่รู้จักกันเป็นอย่างดีและเป็นที่ยอมรับมากที่สุด ดังจะเห็นว่าการขยายตัวของการท่องเที่ยวเชิงนิเวศทั่วโลกได้ขยายตัวเพิ่มขึ้นถึง 20-34% ต่อปี (The International Ecotourism Society, 2006)



แผนภาพที่ 2.2 รูปแบบการท่องเที่ยวโดยชุมชนที่แตกต่างกันตามฐานทรัพยากรของแต่ละชุมชน
(ที่มา : นิรมล เปี้ยแดง, 2550)

2.2.3.2 ชุมชนท้องถิ่น

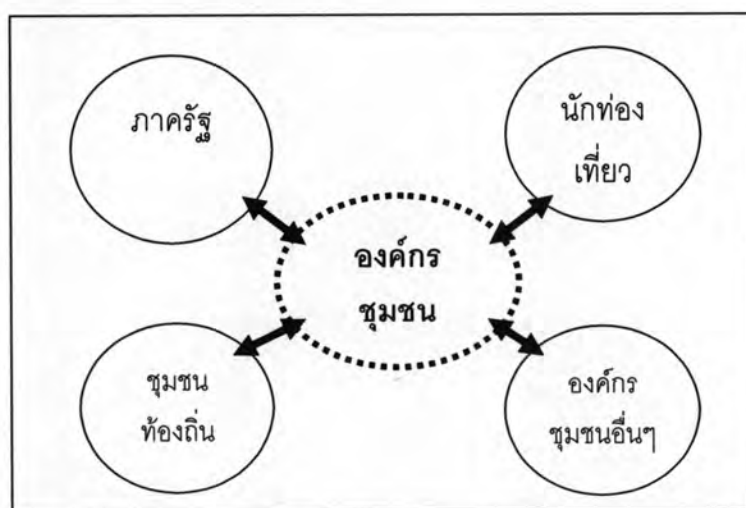
ชุมชนท้องถิ่นกับการมีส่วนร่วมด้านการท่องเที่ยว (สถาบันวิจัยวิทยาศาสตร์และเทคโนโลยีแห่งประเทศไทย, 2540: 3-50 – 3-54) พบว่าชุมชนท้องถิ่นมีความเกี่ยวข้องกับการท่องเที่ยวใน 2 ลักษณะ คือ 1) ผลประโยชน์ที่ชุมชนจะได้รับ ได้แก่ ทางด้านเศรษฐกิจ และสังคม 2) ผลกระทบที่เกิดขึ้น เช่น การขยายตัวของชุมชน การเปลี่ยนแปลงโครงสร้างการบริหารจัดการที่ดี ตลอดจนวัฒนธรรมและวิถีชีวิตดั้งเดิมของชุมชนอาจจะถูกกลืนหรือเปลี่ยนไปตามอิทธิพลของวัฒนธรรมภายนอกที่เข้ามาสู่ชุมชนได้ เป็นต้น การสร้างโอกาสและประโยชน์ในการปรับตัวต่อการพัฒนาที่เข้าสู่ชุมชนท้องถิ่นได้อย่างแท้จริง จะช่วยลดผลกระทบในทางลบเหล่านั้นได้บ้าง ดังนั้นชุมชนท้องถิ่นจึงเป็นองค์ประกอบสำคัญอันเป็นพื้นฐานของการพัฒนาการท่องเที่ยวโดยชุมชน

2.2.3.3 องค์กรชุมชน (Community-Based Organization – CBO)

พระราชบัญญัติสภาองค์กรชุมชน พ.ศ.2551 (2551:26) ให้ความหมายขององค์กรชุมชนว่าคือ องค์กร ซึ่งเป็นการรวมตัวของชุมชน ชุมชนท้องถิ่นหรือชุมชนท้องถิ่นดั้งเดิม ซึ่ง

จัดแจ้ง จัดตั้งตามพระราชบัญญัติสภาองค์กรชุมชน ทั้งนี้ ไม่ว่าประชาชนจะจัดตั้งกันขึ้นเองหรือ โดยการแนะนำหรือสนับสนุนของหน่วยงานของรัฐ เอกชนหรือองค์กรพัฒนาเอกชน ที่รวมตัวกัน เพื่อดำเนินกิจกรรมหนึ่งๆ ในชุมชน เช่น กลุ่มออมทรัพย์ กลุ่มป่าชุมชน กลุ่มวนเกษตร องค์กร ชุมชนสามารถแบ่งออกได้เป็นหลายประเภทตามขอบเขตในการจัดตั้ง เช่น ขอบเขตของปัญหา ขอบเขตของพื้นที่ ขอบเขตด้านวัตถุประสงค์รูปแบบการรวมตัวขององค์กรมีทั้งแบบไม่เป็นทางการ จนถึงแบบเป็นทางการ

สรุปได้ว่าองค์กรชุมชนหมายถึง การรวมกลุ่มกันของคนในชุมชนโดยมีเป้าหมาย เดียวกัน ซึ่งจะเกิดจากการจัดตั้งจากภาครัฐ หรือ จากชุมชน แต่ทั้งนี้้องค์กรชุมชนจะก่อให้เกิด ประโยชน์ที่แท้จริงได้จะต้องมีลักษณะสำคัญ 5 ประการ คือ (พจนานุกรม, 2540: 6-11) 1. มีการ จัดระบบการกระจายรายได้ที่เป็นธรรม โปร่งใส และทั่วถึงในระดับชุมชน 2. มีโครงสร้างขององค์กร ที่ไม่ซับซ้อน ง่ายต่อการเข้าใจดำเนินการ 3. มีความร่วมมือร่วมใจกันของสมาชิกในองค์กร ในการ ปฏิบัติงานให้บรรลุเป้าหมายเดียวกัน 4. มีกฎระเบียบในการปฏิบัติงานที่ดีและสามารถบังคับใช้ได้ อย่างมีประสิทธิภาพ และ 5. มีการติดต่อสื่อสารที่ดี



แผนภาพที่ 2.3 หน้าที่ขององค์กรชุมชนทางด้านการจัดการการท่องเที่ยว
(ที่มา : ผู้วิจัย, 2551)

นอกจากนี้้องค์กรชุมชนยังมีบทบาทที่จะออกแบบลักษณะกิจกรรมการท่องเที่ยว ที่สร้างความสัมพันธ์กันระหว่างนักท่องเที่ยวและชุมชนสามารถสร้างการรับรู้และเข้าใจในวิถีชีวิตที่ แตกต่าง และสร้างจิตสำนึกเรื่องการอนุรักษ์ทรัพยากรธรรมชาติและวัฒนธรรมทั้งต่อชุมชนและ นักท่องเที่ยว มีการแลกเปลี่ยนข้อมูลข่าวสารในองค์กรชุมชนอื่น ๆ โดยสร้างเครือข่ายการจัดการ การท่องเที่ยวโดยชุมชน เช่น การสร้างเครือข่ายการท่องเที่ยวโดยชุมชนใน จ.เชียงใหม่ เป็น โครงการนำร่องคือ 1) บ้านแม่กำปอง กิ่ง อ.แม่ออน 2) บ้านม้ง - ดอยสุเทพ - ปุย 3) บ้านแม่กลาง

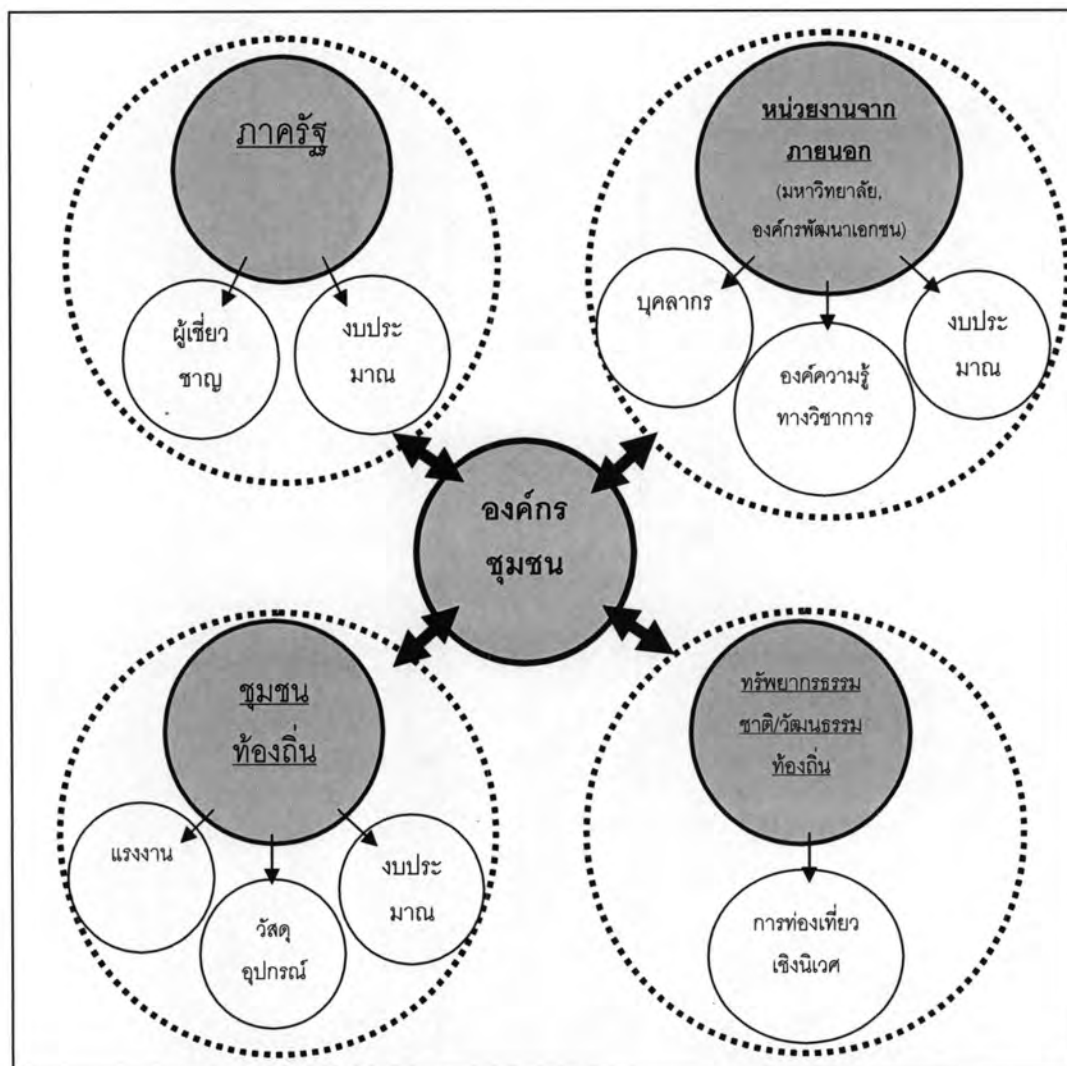
หลวง ดอยอินทนนท์ 4) ชุมชนรอบดอยหลวง อ.เชียงดาว และ 5) บ้านหนองเปี้ย อ.ไชยปราการ เพื่อแลกเปลี่ยนเรียนรู้ประสบการณ์ทางการท่องเที่ยว และสร้างเครือข่ายการจัดการทรัพยากรหรือจัดโปรแกรมการท่องเที่ยวร่วมกันระหว่างชุมชนเพื่อลดผลกระทบจากกระแสดักตัวของนักท่องเที่ยวในพื้นที่ใดพื้นที่หนึ่งจนเกินขีดความสามารถในการรองรับของชุมชนนั้น เป็นต้น

2.2.3.4 หน่วยงานจากภายนอก

หน่วยงานจากภายนอกเป็นไปได้อัตราทั้งองค์กรพัฒนาเอกชน หรือสถาบันการศึกษาจากภายนอก บทบาทของหน่วยงานจากภายนอก เป็นองค์กรที่มีศักยภาพในการดำเนินงานต่างๆ พร้อมกว่าประชาชน เนื่องจากเป็นกลุ่มองค์กรที่มีทุนทรัพย์ บุคลากรและความรู้ความสามารถทางวิชาการสูงกว่าประชาชนท้องถิ่น (สมพงษ์ จิวะวิทฺตกรกิจ, 2546: 71)

โดยสรุป องค์ประกอบของการท่องเที่ยวโดยชุมชนทั้ง 4 องค์ประกอบถ้าขาดองค์ประกอบใดองค์ประกอบหนึ่งไป การท่องเที่ยวโดยชุมชนอาจไม่ประสบความสำเร็จเท่าที่ควรเนื่องจากแต่ละองค์ประกอบมีความสัมพันธ์ซึ่งกันและกัน แต่เมื่อพิจารณาโดยรวมแล้ว พบว่า องค์ประกอบที่สำคัญที่สุด คือ องค์กรชุมชน ซึ่งความเข้มแข็งขององค์กรชุมชนจะเป็นเครื่องชี้วัดว่าการจัดการการท่องเที่ยวโดยชุมชนจะประสบความสำเร็จหรือล้มเหลว ทั้งนี้ เพราะองค์กรชุมชนมีหน้าที่ประสานประโยชน์ระหว่างกลุ่มต่างๆ ภายในชุมชน ระหว่างชุมชนกับชุมชนโดยรอบ และระหว่างชุมชนกับองค์กรภายนอกที่เกี่ยวข้องกับการท่องเที่ยวทั้งภาคเอกชนและภาครัฐ ในขณะที่เดียวกันชุมชนท้องถิ่นก็ต้องเป็นส่วนสำคัญในการให้ความสนับสนุนองค์กรชุมชน ซึ่งหากขาดการสนับสนุนจากชุมชน องค์กรชุมชนก็ไม่มี ความเข้มแข็งพอที่จะรับมือกับการท่องเที่ยวที่นำเข้ามา

นอกจากนี้การได้รับความช่วยเหลือจากภาครัฐก็เป็นกลไกสำคัญที่ต้องมีบทบาทในการให้ความช่วยเหลือทางด้านงบประมาณเพื่อสนับสนุนการดำเนินงานขององค์กรชุมชน รวมถึงผู้เชี่ยวชาญที่จะสนับสนุนข้อมูลทางวิชาการที่ถูกต้อง เพื่อให้องค์กรชุมชนดำเนินกิจกรรมต่อไปได้ด้วยตนเอง



แผนภาพที่ 2.4 ความสัมพันธ์กันระหว่างองค์ประกอบของการท่องเที่ยวโดยชุมชน

(ที่มา : ผู้วิจัย, 2551)

2.2.4 ผลกระทบจากการท่องเที่ยวโดยชุมชน

แนวคิดของการท่องเที่ยวโดยชุมชนมีแนวทางที่จะพัฒนาทรัพยากรที่มีในท้องถิ่นอย่างมีการจัดการที่มีประสิทธิภาพ แต่ก็พบว่า การท่องเที่ยวโดยชุมชนเองก็สามารถสร้างผลกระทบต่อสภาพแวดล้อม เศรษฐกิจ และสังคม-วัฒนธรรมด้วยเช่นกัน ทั้งเชิงบวกและลบ (วีระพล ทองมา [2547] 17-22) ได้ดังนี้

2.2.4.1 ทางด้านสภาพแวดล้อม

ผลกระทบด้านบวก การท่องเที่ยวก่อให้เกิดการพัฒนาโครงสร้างพื้นฐานของท้องถิ่นเพื่อรองรับนักท่องเที่ยว การพัฒนาดังกล่าวก็ยิ่งส่งผลประโยชน์ต่อคนในท้องถิ่นโดยรวมถึงทำให้แหล่งท่องเที่ยวของชุมชนได้รับการพัฒนาอยู่เสมอ

ผลกระทบด้านลบ การพัฒนาโครงสร้างพื้นฐานที่มากไปจนกระทั่งเกินความต้องการของท้องถิ่นก็ทำให้เกิดปัญหาด้านสิ่งแวดล้อมตามมา อาทิ ปัญหาการจัดการกับขยะที่เพิ่มจำนวนมากขึ้น ความต้องการใช้น้ำในการอุปโภค บริโภค และการรบกวนระบบนิเวศธรรมชาติ เช่น การกระจายย้ายถิ่นของวัวป่าเซ็ดดั่งในอุทยานแห่งชาติมาเลเซีย และจะกลับเข้าถิ่นฐานเดิมเมื่ออุทยานปิดไม่ให้เข้าชม (พัฒนวิธา พีระภักไพศาล, 2548: 36) หรือการขยายตัวของการท่องเที่ยวทำให้เกิดกระแสไฟฟ้าตกบนเกาะสมุย (ปิยนุช คงวิทยากุล, 2540: 214) เป็นต้น

2.2.4.1 ทางด้านเศรษฐกิจ

ผลกระทบด้านบวก การท่องเที่ยวโดยชุมชนจะทำให้เกิดการสร้างงานโดยเฉพาะแรงงานประเภทที่ไม่ต้องอาศัยฝีมือและความชำนาญมากนัก (Yong, 1973) และการท่องเที่ยวยังกระตุ้นให้เกิดการพัฒนาอุตสาหกรรมอื่นๆ ได้ เช่น งานหัตถกรรมของชุมชน ทำให้มีการกระจายรายได้ให้เกิดกับคนในชุมชนทำให้พัฒนาระบบเศรษฐกิจชุมชน

ผลกระทบด้านลบที่เห็นได้อย่างชัดเจนก็คือ ปัญหาความขัดแย้งในเรื่องผลประโยชน์ การกระจายรายได้ที่ไม่ทั่วถึง เช่น ตลาดน้ำดำเนินสะดวกถูกกลุ่มทุนที่มีความรู้ในธุรกิจการท่องเที่ยวมากกว่าเข้ามาหาประโยชน์ในช่วงระยะเวลาที่องค์กรชุมชนยังไม่มี ความเข้มแข็งหรือยังรู้ไม่เท่าทันกระแสของการขยายตัวของธุรกิจการท่องเที่ยว ผู้ประกอบการในตลาดเป็นผู้กำหนดรูปแบบการท่องเที่ยว นอกจากนี้ ผู้ประกอบการก็นำขายสินค้าของตนไม่สนับสนุนสินค้าในท้องถิ่นทำให้ชุมชนขาดโอกาสทางเศรษฐกิจในการสร้างงานและสร้างรายได้ต่อเนื่องจากการท่องเที่ยว (ทวีป ศิริวิศมี, 2547: 16) เป็นต้น

2.2.4.1 ทางด้านสังคม-วัฒนธรรม

ผลกระทบด้านบวก สามารถดำรงเอกลักษณ์ของตนเองไว้ได้ ปลุกจิตสำนึกให้เกิดการพัฒนาตนเอง สร้างความเข้มแข็งให้ชุมชน ก่อให้เกิดการสืบทอดองค์ความรู้ ภูมิปัญญา เกิดความรักความภาคภูมิใจในความเป็นเจ้าของที่ต้องมีส่วนร่วมในทรัพยากรของชุมชน และเกิดกระบวนการเรียนรู้การทำงานร่วมกัน

ผลกระทบด้านลบ การสูญเสียความเป็นส่วนตัว ปัญหาการเลียนแบบวัฒนธรรม และที่สำคัญคืออาจถึงกับสูญเสียเอกลักษณ์ของท้องถิ่น หากต้องการตอบสนองความต้องการของนักท่องเที่ยวมากเกินไป (นิธิ เอียวศรีวงศ์, 2530: 76-77)

สรุปได้ว่า ผลกระทบของการท่องเที่ยวโดยชุมชนได้ชี้ให้เห็นถึงความสำคัญของการจัดการบนฐานของความยั่งยืนที่ถูกดูแลจากองค์กรชุมชนที่มีความเข้มแข็งเพื่อเป็นตัวควบคุมปัญหาจากการท่องเที่ยว ความเข้มแข็งของชุมชนจะเกิดขึ้นได้ต้องอาศัยกระบวนการมีส่วนร่วม ซึ่งถือเป็นหัวใจหลักของการพัฒนาการท่องเที่ยวโดยชุมชน

2.3 การมีส่วนร่วมของชุมชนในการพัฒนาการท่องเที่ยว (Community Participation in Tourism Development)

2.3.1 ความหมายการมีส่วนร่วมของชุมชน

การมีส่วนร่วมของชุมชนในความหมายขององค์การสหประชาชาติ (United Nations, 1981: 11) ว่าหมายถึง การที่ประชาชนทำให้เกิดกระบวนการและโครงสร้างที่ประชาชนสามารถที่จะแสดงออกซึ่งความต้องการของตน สามารถจัดลำดับความสำคัญของการเข้าร่วมและได้รับผลประโยชน์จากการพัฒนา

โคเฮน และ อัฟฮอฟ (Cohen & Uphoff, 1977: 7-9) ได้ให้ความหมายของการมีส่วนร่วมในทัศนะของการพัฒนาชนบทไว้ว่า “การมีส่วนร่วมจะต้องประกอบไปด้วยการมีส่วนร่วมเกี่ยวข้องของประชาชนสี่ประการ ได้แก่ 1) มีส่วนในกระบวนการตัดสินใจว่าจะทำอะไร ด้วยวิธีการใด 2) มีส่วนในการดำเนินงาน ให้การสนับสนุนโครงการและร่วมมือกับองค์กรหรือกลุ่มกิจกรรมเฉพาะ 3) มีส่วนร่วมในการแบ่งปันผลประโยชน์อันเกิดจากโครงการพัฒนา และ 4) มีส่วนในการประเมินผลโครงการ

Franklyn Lisk (อ้างถึงใน ชินรัตน์ สมสืบ, 2539: 23) ได้ให้ความหมายไว้ว่า การมีส่วนร่วมหมายถึง การเข้าร่วมอย่างแข็งขันของประชาชนในการดำเนินการตัดสินใจในทุกระดับและทุกรูปแบบของกิจกรรมต่างๆ ทั้งทางด้านเศรษฐกิจ สังคม และการเมือง ในโครงการต่างๆ ที่จะนำมาซึ่งการยกระดับความเป็นอยู่ที่ดีขึ้น

ประเสริฐ สุนทร (2543: 35) การมีส่วนร่วมของประชาชนหมายถึง การที่บุคคล กลุ่ม หรือชุมชน มีความเห็นพ้องต้องกันในเรื่องที่มีผลกระทบใดๆ ต่อการดำเนินชีวิตของตนเอง และมีการแสดงให้เห็นถึงความต้องการโดยสมัครใจเข้ามามีส่วนร่วมในการกำหนดการเปลี่ยนแปลง เพื่อตัวประชาชนเอง จนมาสู่การตัดสินใจกระทำการเพื่อให้บรรลุถึงความประสงค์นั้นๆ โดยร่วมกันในการระดมความคิด การตัดสินใจ การวางแผน การปฏิบัติการ การติดตามและประเมินผล รวมตลอดจนการเสียสละเวลา แรงงาน และทุนทรัพย์ด้วย

กล่าวโดยสรุป การมีส่วนร่วมคือการที่บุคคล กลุ่มคน หรือองค์กรชุมชนได้เข้ามามีส่วนร่วมในการคิดตัดสินใจ ร่วมดำเนินกิจกรรมในชุมชน ร่วมแบ่งปันผลประโยชน์ และร่วมติดตามผลงานโดยเกิดจากความรับผิดชอบร่วมกันเพื่อกระทำการให้บรรลุตามเป้าหมายที่กำหนด เพื่อให้เกิดการเปลี่ยนแปลงตามที่ต้องการ นำทรัพยากรต่างๆ ที่มีอยู่มาใช้ให้เกิดประโยชน์ และการมีส่วนร่วมจะต้องสอดคล้องกับวิถีชีวิต ความจำเป็น ความต้องการ และวัฒนธรรมของคนส่วนใหญ่ในชุมชน



ภาพที่ 2.2 ลายมือของนักเรียนฝรั่งเศสแปลว่า "ฉันเข้าร่วม คุณเข้าร่วม เขาเข้าร่วม เราเข้าร่วม
คุณเข้าร่วม...พวกเขาทำไร"
(ที่มา : Sherry R Arnstein, 1971)

2.3.2 ขั้นตอนของการมีส่วนร่วม

โคเฮนและอัฟฮอฟ (Cohen and Uphoff, 1980: 219 – 222) ที่กล่าวว่าขั้นตอนการมีส่วนร่วมของชุมชนในการพัฒนาโดยทั่วไปนั้น แบ่งออกเป็น 4 ลักษณะ คือ

2.3.2.1 การมีส่วนร่วมในการตัดสินใจ (Participation in Decision making)

เป็นขั้นตอนของการเริ่มต้นการมีส่วนร่วม ซึ่งจะต้องมีการกำหนดระดับของการมีส่วนร่วม กำหนดวิธีการเข้ามีส่วนร่วมและตัวบุคคลที่จะเข้ามามีส่วนร่วม ในขั้นตอนของการตัดสินใจนี้ ถือได้ว่าเป็นการร่วมตัดสินใจหรือการกำหนดรายละเอียดของสิ่งที่จะดำเนินการ ประกอบด้วย 3 ขั้นตอนคือ

2.3.2.1.1 ริเริ่มตัดสินใจ (Initial decision) เป็นขั้นตอนที่มีความสำคัญ เพราะเป็นการระบุประเด็นปัญหาเพื่อการแก้ไข ซึ่งชุมชนหรือผู้นำชุมชนควรมีบทบาทในขั้นตอนนี้ เพราะเป็นผู้ที่รู้ข้อมูลในพื้นที่ได้ดีที่สุด

2.3.2.1.2 ดำเนินการตัดสินใจ (Ongoing decision) เกิดขึ้นหลังขั้นตอนการริเริ่มตัดสินใจ เพื่อพิจารณาถึงความต้องการที่แท้จริง และจัดลำดับความสำคัญ

2.3.2.1.3 ตัดสินใจปฏิบัติการ (Operational decision) เป็นการเข้ามามีส่วนร่วมของชุมชนซึ่งอาจเป็นกลุ่มอาสาสมัคร กลุ่มแม่บ้าน ดำเนินการประชุม คัดเลือกผู้นำ วาระ

การประชุมเป็นต้น ซึ่งกลุ่มต่างๆ เหล่านี้ต้องพิจารณาถึงภูมิหลังทางสังคม เศรษฐกิจ ระยะเวลา การอยู่อาศัยในชุมชน ฯลฯ ซึ่งจะมีอิทธิพลเกี่ยวเนื่องต่อผลสำเร็จของการดำเนินงาน

กล่าวโดยสรุปได้ว่าขั้นตอนการตัดสินใจเป็นขั้นตอนที่ต้องการสร้างเวทีให้ชุมชน แสดงความคิดเห็นต่อปัญหาหรือความต้องการอย่างแท้จริง และเป็นการหลีกเลี่ยงการเผชิญหน้า เมื่อเกิดความขัดแย้ง การมีส่วนร่วมในขั้นตอนนี้จะเปิดโอกาสให้กลุ่มที่เกิดความเห็นขัดแย้งแสดง ความต้องการของกลุ่มตนสามารถที่จะสร้างข้อตกลง และการยอมรับกันระหว่างกลุ่ม การมีส่วนร่วมของชุมชนตั้งแต่เริ่มต้นจะลดการเผชิญหน้ากันอย่างรุนแรงที่อาจจะเป็นไปได้รวมทั้งสร้างความชอบธรรมในการตัดสินใจของรัฐ

2.3.2.2 การมีส่วนร่วมในการดำเนินงาน (Participation in Implementation)

การที่ประชาชนได้เข้ามามีส่วนร่วมในการดำเนินโครงการ โดยการร่วมแรง ร่วมสมทบ ค่าใช้จ่าย ร่วมสมทบวัสดุอุปกรณ์ และร่วมให้ข้อมูลข่าวสารที่จำเป็น รวมถึงจนถึงการเข้าร่วมเป็นส่วนหนึ่งของคณะกรรมการที่เกี่ยวข้องกับการดำเนินโครงการหรือองค์กรชุมชนดังที่ได้กล่าวมาแล้ว หรือร่วมในการบริหารงานหรือการประสานงาน เป็นต้น ประกอบด้วย 3 ขั้นตอน คือ

2.3.2.2.1 การสนับสนุนด้านทรัพยากร (Resources contribution) อาจอยู่ในรูปของการสนับสนุนด้วยแรงงาน เงิน วัสดุอุปกรณ์ รวมถึงข่าวสารเป็นต้น แต่สนับสนุนด้านทรัพยากรนี้ควรเป็นไปอย่างอิสระโดยไม่มีการบังคับ

2.3.2.2.2 การบริหารและการประสานขอความช่วยเหลือ (Participation in administration and coordination) อาจจะเป็นลูกจ้างโครงการ ที่ปรึกษาโครงการ คณะกรรมการโครงการ เป็นต้น ในส่วนนี้จะก่อให้เกิดการพึ่งพาตนเองของคนในชุมชน ขณะเดียวกัน เมื่อต้องการความช่วยเหลือจากภาครัฐก็สามารถประสานความร่วมมือแลกเปลี่ยนข้อมูลปัญหา ข้อจำกัดที่อาจมีผลกระทบต่อโครงการได้ด้วย

2.3.2.2.3 การมีส่วนร่วมในการดำเนินโครงการ (Enlistment) เป็นการเข้ามามีส่วนร่วมในกิจกรรมเฉพาะด้านหรือเป็นการให้ความร่วมมือเพื่อป้องกันความเสียหายที่อาจเกิดขึ้นตามมาในชุมชน

กล่าวโดยสรุปได้ว่าขั้นตอนการมีส่วนร่วมในการดำเนินงานจะต้องมีรูปแบบการบริหารจัดการซึ่งต้องอาศัยองค์กรที่จะเข้ามาทำหน้าที่ประสานประโยชน์ระหว่างรัฐและชุมชน ซึ่งการเข้าเป็นสมาชิกขององค์กรการท่องเที่ยวในชุมชนก็จะสร้างความรู้สึกร่วมกันที่ต้องการจะเห็นความก้าวหน้าขององค์กรที่ตนเองได้ร่วมสนับสนุนทั้งทางแรงงาน เงินทุน เวลา และเมื่อมีการเข้ามามีส่วนร่วมมากขึ้นก็ผลักดันให้องค์กรดำเนินต่อไป ผลประโยชน์ที่ได้ก็จะตกอยู่กับชุมชนและต่อตนเอง

2.3.2.3 การมีส่วนร่วมในการรับผลประโยชน์ (Participation in Benefits) เป็น การเข้าร่วมในผล ประโยชน์ที่เกิดจากการพัฒนาซึ่งได้แก่

2.3.2.3.1 ผลประโยชน์ทางด้านวัตถุ (Material benefit) เป็น ผลประโยชน์ที่จะเกิดแก่สมาชิกของชุมชนแต่ละคน เช่น มีรายได้จากการจำหน่ายผลผลิตที่เพิ่มขึ้น มีทรัพย์สินหรือเงินออมเพิ่มขึ้น เป็นต้น

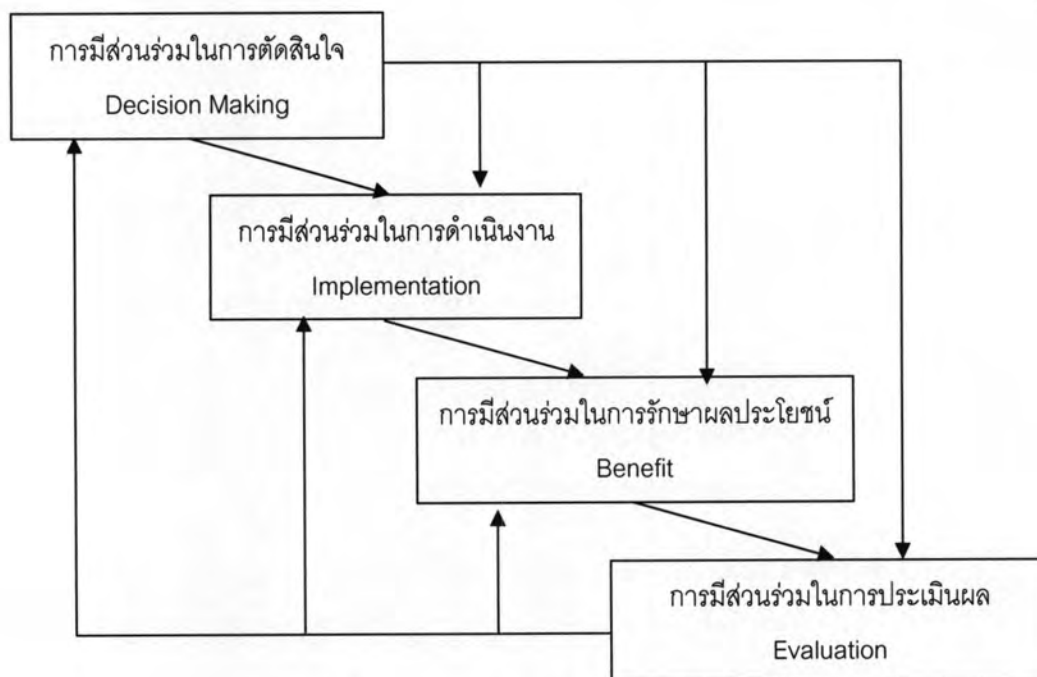
2.3.2.3.2 ผลประโยชน์ทางด้านสังคม (Social benefit) ได้แก่ สร้าง จิตสำนึกของการทำงานร่วมกัน เกิดความภาคภูมิใจในความเป็นเจ้าของร่วมกันในชุมชน ทำให้ เกิดการพัฒนาคุณภาพชีวิตของชุมชนให้ดีขึ้น เช่น โรงเรียน สถานีนามัย เป็นต้น

2.3.2.3.3 ผลประโยชน์ส่วนบุคคล (Personal benefit) เป็นผลประโยชน์ ทางด้านจิตใจความภาคภูมิใจที่ได้เป็นส่วนหนึ่งของกระบวนการตัดสินใจ

กล่าวโดยสรุปได้ว่าขั้นตอนการรับผลประโยชน์เป็นขั้นตอนหนึ่งที่สำคัญที่สุด เพราะการจัดสรรผลประโยชน์อย่างเป็นธรรมซึ่งต้องอาศัยระบบองค์กรที่มีความโปร่งใส จะทำให้ ชุมชนเกิดความเชื่อถือและเต็มใจที่จะเข้ามามีส่วนร่วมต่อไปเพราะเห็นถึงประโยชน์ที่ตนเองจะ ได้รับ ดังนั้นหากตนเองเข้ามามีส่วนร่วมมากเท่าใดก็สมควรที่จะได้รับผลประโยชน์มากเท่านั้น ซึ่ง การจัดสรรผลประโยชน์อย่างเป็นธรรมก็จะเป็นอีกปัจจัยหนึ่งที่ทำให้ชุมชนเข้ามามีส่วนร่วม

2.3.2.4 การมีส่วนร่วมในการประเมินผล (Participation in Evaluation) เป็นการ เปิดโอกาสให้ชุมชน รวมถึงนักท่องเที่ยวได้เข้ามามีส่วนร่วมในการประเมินผลทั้งประเด็น ความสำเร็จ และล้มเหลวของกิจกรรม โดยอาจดำเนินการผ่านกระบวนการทางการเมืองหรือ สื่อสารมวลชนต่าง ๆ

กล่าวโดยสรุปได้ว่าขั้นตอนการประเมินผลเป็นขั้นตอนที่จะตรวจสอบความผล การดำเนินงานเพื่อค้นหาหรือเสนอแนะข้อผิดพลาดที่เกิดขึ้น และนำมาปรับปรุงแก้ไขต่อไป อย่างไรก็ตามหากขาดขั้นตอนนี้ไปชุมชนก็ไม่มีช่องทางที่จะเสนอแนะแนวทางการแก้ไขปัญหา ทำให้ปัญหาที่เกิดขึ้นไม่ได้รับการดูแลจนสร้างความเบื่อหน่ายและความเข้าใจผิดจนนำไปสู่ความ ขัดแย้งจนเกิดการถอนตัวของชุมชนบางส่วนออกจากกระบวนการการมีส่วนร่วมในที่สุด



แผนภาพที่ 2.5 วงจรการมีส่วนร่วมตามแนวคิดของ Cohen และ Uphoff
(ที่มา : Cohen และ Uphoff, 1980)

จากขั้นตอนการมีส่วนร่วมตามแนวคิดของโคเฮนและอัฟฮอฟกล่าวได้ว่าขั้นตอนการมีส่วนร่วมไม่ได้เกิดขึ้นตามลำดับขั้นอย่างเป็นเส้นตรง (Linear) ที่เมื่อหมดกระบวนการแล้วสิ้นสุดลง แต่ในทางกลับกันในแต่ละขั้นตอนมีความสัมพันธ์กันเองที่เป็นระบบ พบว่ามีความยืดหยุ่นเป็นอย่างสูง เช่น สามารถที่จะประเมินผลในแต่ละขั้นตอนได้ตลอดเวลาโดยไม่จำเป็นต้องดำเนินไปจนถึงขั้นตอนสุดท้ายหรือเสร็จสิ้นโครงการนั้น เป็นต้น ขึ้นอยู่กับสถานการณ์ในขณะนั้นที่มีรูปแบบที่ต่างกันออกไป ซึ่งในแต่ละขั้นตอนก็มีระดับของการมีส่วนร่วมที่ต่างกันออกไป ที่จะส่งผลต่อความสำเร็จของการมีส่วนร่วมในแต่ละขั้นต่อนั้น

2.3.3 ระดับของการมีส่วนร่วม (Public Participation Level)

ระดับของการมีส่วนร่วมของชุมชนมีความเข้มข้นและรูปแบบที่แตกต่างกันออกไป โดยสามารถจำแนกระดับของการมีส่วนร่วมของประชาชน (Ladder of Citizen Participation) ออกเป็น 3 ระดับ (Arnstein, 1995) คือ

2.3.3.1 ระดับที่ไม่มีส่วนร่วม (Non-participation) ได้แก่

2.3.3.1.1 ถูกควบคุมและชี้นำ (Manipulation) ชุมชนเป็นเพียงผู้ที่ถูกให้การศึกษาจากความคิดของผู้มีอำนาจให้เกิดการยอมทำตาม

2.3.3.1.1 การเกลี้ยกล่อมและโน้มน้าว (Therapy) ปัญหาที่เกิดขึ้นของชุมชนเกิดจากทัศนคติที่ไม่ถูกต้อง จึงควรได้รับการอบรมเพื่อให้มีจิตสำนึกที่ถูกต้องจากผู้ที่มีอำนาจเหนือกว่า

ในระดับนี้ถือว่าเป็นระดับที่ต่ำสุดและเป็นง่ายที่สุดของการมีส่วนร่วม เพียงเสนอข้อมูลแก่ชุมชนเกี่ยวกับการตัดสินใจของผู้วางแผน แต่ไม่เปิดโอกาสให้แสดงความคิดเห็นหรือเข้ามาเกี่ยวข้องใดๆ เครื่องมือที่ใช้มีหลายวิธี เช่น การแถลงข่าว ข่าวแจก การแสดงนิทรรศการ และการทำหนังสือพิมพ์ให้ข้อมูลเกี่ยวกับกิจกรรมต่างๆ ถือว่าชุมชนไม่ได้มีส่วนร่วมที่แท้จริง

2.3.3.2 ระดับการมีส่วนร่วมบางส่วน (Degree of Tokenism) ได้แก่

2.3.3.2.1 การรับรู้ข้อมูล (Informing) คือ การแจ้งให้ชุมชนทราบว่าพวกเขา มีอำนาจเพียงใด เป็นจุดเริ่มต้นที่ดีในกระบวนการการมีส่วนร่วมของชุมชน ข้อมูลข่าวสารที่ส่งให้ชุมชนทราบเป็นการสื่อสารทางเดียว โดยไม่มีช่องให้ชุมชนสะท้อนความคิดเห็นขึ้นมาและไม่มีอำนาจในการต่อรอง เครื่องมือที่นำมาใช้ เช่น เวทีนำเสนอข้อมูล ทัศนศึกษาการเยี่ยมชมโครงการ การจัดตั้งศูนย์ข้อมูลข่าวสาร เป็นต้น

2.3.3.2.2 ร่วมปรึกษาหารือ (Consultation) ผู้ที่ด้อยโอกาสในสังคมได้รับการยอมรับมากขึ้นได้มีโอกาสรับรู้และแสดงความคิดเห็นเกี่ยวกับนโยบายและแผนพัฒนา แต่ยังไม่มียอำนาจมากพอที่จะสร้างหลักประกันได้ว่าความคิดของพวกเขาจะถูกนำไปใช้ในการตัดสินใจ เครื่องมือที่เหมาะสมคือ เวทีสาธารณะ การจัดสัมมนาเชิงปฏิบัติการ คณะที่ปรึกษา เป็นต้น

2.3.3.2.3 ร่วมแสดงความคิดเห็น (Placation) เป็นการกำหนดกฎระเบียบพื้นฐานให้ชุมชนสามารถเสนอข้อเรียกร้องอย่างเป็นระบบขั้นตอนได้ และชุมชนสามารถรวมตัวกันเพื่อกดดันให้ข้อเสนอของชุมชนถูกนำไปปฏิบัติหรือไม่ แต่อำนาจในการตัดสินใจยังคงอยู่ที่ผู้มีอำนาจ ใช้เทคนิคการจัดตั้งกลุ่มที่ปรึกษาซึ่งมีความรู้ในด้านที่เกี่ยวข้อง การสนทนากลุ่มย่อย เพื่อแก้ไขปัญหาข้อขัดแย้งและการเจรจาเพื่อหาทางประนีประนอมกัน เป็นต้น

2.3.3.3 ระดับการมีส่วนร่วมในการตัดสินใจ (Degree citizen power) ได้แก่

2.3.3.3.1 เป็นหุ้นส่วน มีการเจรจาต่อรอง (Partnership) การมีส่วนร่วมลักษณะนี้เป็นการเจรจาต่อรองระหว่างกลุ่มที่มีอำนาจและชุมชนที่รวมตัวกัน ซึ่งเมื่อทั้งสองฝ่ายมีการตกลงร่วมกันในหลักการของการตัดสินใจแล้ว การเปลี่ยนแปลงหลักการดังกล่าวไม่สามารถเกิดขึ้นได้จากฝ่ายเดียว การเป็นหุ้นส่วนที่ประสบความสำเร็จได้นั้น ชุมชนต้องมีการรวมตัวลักษณะผู้นำที่รับผิดชอบชุมชนของตนได้ ชุมชนสามารถทวงถาม ตรวจสอบ และเรียกร้องต่อผู้นำชุมชนได้ องค์กรชุมชนเองก็ต้องประกอบด้วยผู้มีความรู้ในระดับต่างๆ เพื่อจัดการรวบรวมข้อร้องเรียนของชุมชน ซึ่งจะทำให้ชุมชนมีอำนาจต่อรองอย่างแท้จริง นอกจากนี้ความสามารถในการ

ต่อรองเกิดจากชุมชนเองมากกว่าการได้รับมอบอำนาจโดยใช้รูปแบบการมีส่วนร่วมที่คณะทำงาน มีการแลกเปลี่ยนข้อมูลกัน เป็นต้น

2.3.3.3.2 ระดับที่มีตัวแทนตัดสินใจ (Delegated Power) เป็นระดับการมีส่วนร่วมที่มีจำนวนผู้เข้าร่วมน้อยแต่มีประโยชน์ โดยผู้ที่เกี่ยวข้องหรือได้รับผลกระทบสามารถมาคอยติดตามการดำเนินกิจกรรมนั้นๆ ได้ รูปแบบการมีส่วนร่วมในการติดตามประเมินผลอาจอยู่ในรูปแบบของการจัดตั้งคณะกรรมการติดตามประเมินผลที่มาจากหลายฝ่าย การสอบถามชุมชน เพื่อให้ชุมชนประเมิน เป็นต้น

2.3.3.3.3 ระดับที่ประชาชนมีอำนาจตัดสินใจ (Citizen Control) เป็นระดับสูงสุดของการมีส่วนร่วมของชุมชนเพื่อแก้ไขปัญหาข้อขัดแย้งที่มีอยู่ทั้งหมด หัวใจสำคัญคือชุมชนจะต้องสามารถวางแผนอนาคตและจัดทำโครงการต่างๆ ได้เอง พร้อมทั้งติดตามตรวจสอบโครงการเหล่านั้นได้ โดยใช้วิธี การลงประชามติ เป็นต้น ถือว่าเป็นระดับการมีส่วนร่วมอย่างแท้จริง แต่มีความเป็นไปได้ที่ค่อนข้างยาก

ตารางที่ 2.2 แสดงระดับการมีส่วนร่วมของชุมชน

ระดับการมีส่วนร่วม	วัตถุประสงค์	ผลที่ได้รับ	รูปแบบการมีส่วนร่วม
1. ระดับที่ไม่มีส่วนร่วม (Non-participation)			
1.1 ถูกควบคุมและชี้นำ (Manipulation)	ให้ข้อมูลความรู้แก่ชุมชน	ชุมชนรับรู้ในกระบวนการวางแผน	การแถลงข่าว ข่าวแจก หนังสือพิมพ์
1.2 การเกลี้ยกล่อมและโน้มน้าว (Therapy)	ปลูกฝังจิตสำนึกจากผู้มีอำนาจ เพื่อให้เกิดทัศนคติตามที่ต้องการ	ยอมรับการวางแผน	
2. ระดับการมีส่วนร่วมบางส่วน (Degree of Tokenism)			
2.1 รับรู้ข้อมูล (Informing)	แจ้งให้ชุมชนทราบถึงอำนาจและสิทธิ โดยไม่มีช่องให้ชุมชนสะท้อนกลับความคิดเห็น ไม่มีอำนาจต่อรอง	ชุมชนจำต้องยอมรับข้อมูลเหล่านั้นและปล่อยให้การตัดสินใจเป็นของผู้มีอำนาจ	ใบปลิว โปสเตอร์ แบบสอบถาม นิทรรศการ เปิดศูนย์ข้อมูล ข่าวสาร รายการทางโทรทัศน์ ฯลฯ
2.3 ร่วมปรึกษาหารือ (Consultation)	ชุมชนรับรู้และสามารถแสดงความคิดเห็นเกี่ยวกับนโยบายและแผนพัฒนา	รับรู้ถึงผลตอบรับจากชุมชนแต่ชุมชนไม่มีหลักประกันว่าความคิดของพวกเขาจะถูกนำมาใช้ในการตัดสินใจ	ประชาพิจารณ์ เสวนาประชาชน เข็มชมโครงการ การสนทนา กลุ่มย่อย เวทีสาธารณะฯลฯ
2.3 ร่วมแสดงความคิดเห็น (Placation)	ชุมชนคัดเลือกคณะกรรมการเพื่อเป็นตัวแทนในกระบวนการตัดสินใจเพื่อแก้ไขปัญหาข้อขัดแย้ง	คัดเลือกตัวแทนชุมชนร่วมรับผิดชอบในกระบวนการตัดสินใจสามารถนำเสนอข้อเรียกร้องของชุมชนอย่างเป็นทางการและขั้นตอน สามารถกดดันให้ข้อเสนอของชุมชนถูกนำไปปฏิบัติ	คณะที่ปรึกษาที่ทรงคุณวุฒิ
3. ระดับการมีส่วนร่วมในการตัดสินใจ (Degree citizen power)			
3.1 เป็นหุ้นส่วน มีการเจรจาต่อรอง (Partnership)	ผู้มีอำนาจและชุมชนมีข้อตกลงในหลักการของการตัดสินใจร่วมกัน จัดตั้งองค์กรชุมชนจากผู้มีความรู้ต่างๆ	ชุมชนสามารถตรวจสอบเรียกร้อง/ผู้นำชุมชนมีอำนาจต่อรองอย่างแท้จริง	องค์กรชุมชนที่ประกอบด้วยผู้มีความรู้ในระดับปฏิบัติการ ด้านกฎหมาย ด้านการบริหารจัดการ
3.2 ระดับที่มีตัวแทนตัดสินใจ (Delegated Power)	ชุมชนสามารถมอบหมายงานการพัฒนาให้องค์กรภายใต้การกำกับของชุมชน	ชุมชนมีอำนาจในกระบวนการตัดสินใจสามารถกำหนดทวงถาม ตรวจสอบ ปรับเปลี่ยน ยกเลิกนโยบายต่างๆ จัดทำแผนนโยบายในการพัฒนาได้ โดยผ่านทางองค์กรชุมชนชุมชนมีอำนาจในการตัดสินใจ	คณะกรรมการติดตามและประเมินผล การสอบถามชุมชน
3.3 ระดับที่ประชาชนมีอำนาจตัดสินใจ (Citizen Control)	ชุมชนสามารถดูแลตนเองได้โดยไม่ต้องมีหน่วยงานพิเศษใดมาดูแล บางกรณีได้รับการสนับสนุนจากองค์กรภายนอก	ชุมชนสามารถวางแผนอนาคตของตนเองได้ พร้อมทั้งติดตามตรวจสอบโครงการเหล่านั้นได้	การลงประชามติ

(ที่มา : ดัดแปลงจากการมีส่วนร่วมของ Sherry Arnstein (1971) และถวิลวดี บุรีกุล, 2547)

โดยสรุปกล่าวได้ว่าระดับการมีส่วนร่วมของชุมชนนั้นสามารถที่จะแบ่งออกได้เป็นหลายระดับด้วยกัน เนื่องจากการเลือกใช้เครื่องมือที่มีประสิทธิภาพที่แตกต่างกันออกไป ย่อม

ส่งผลกระทบต่อระดับของการมีส่วนร่วมที่ไม่เท่ากัน ดังนั้น การเลือกใช้เครื่องมือที่ถูกต้องเหมาะสมกับแต่ ละสภาพพื้นที่ของชุมชนก็จะช่วยเพิ่มระดับของการมีส่วนร่วมมากขึ้น ซึ่งจะส่งผลกระทบต่อความสำเร็จ ของการมีส่วนร่วมที่เพิ่มมากขึ้น

2.3.4 ปัจจัยที่มีผลต่อการมีส่วนร่วมของชุมชน

ปัจจัยที่ทำให้ชุมชนเกิดการมีส่วนร่วมนั้นได้มีนักวิชาการได้สรุปแนวคิดให้เห็นถึงปัจจัยที่มี ผลต่อการมีส่วนร่วมไว้ดังต่อไปนี้

โคเฮนและอัฟฮอฟ (1980: 219) ได้เสนอว่าบุคคล 4 ฝ่ายที่มีส่วนสำคัญในการพัฒนา ประกอบไปด้วย 1) ประชาชนท้องถิ่น 2) ผู้นำท้องถิ่น 3) เจ้าหน้าที่ของรัฐ และ 4) บุคคลจาก ภายนอก

ปาริชาติ วลัยเสถียร และคณะ (2543: 7) ได้สรุปปัจจัยที่ส่งผลกระทบต่อการมีส่วนร่วมไว้ 3 ปัจจัยคือ

1. ปัจจัยเกี่ยวกับกลไกของรัฐ ทั้งในระดับนโยบาย การดำเนินการ และการปฏิบัติ ที่เอื้ออำนวย หรือสร้างช่องทางการมีส่วนร่วมของประชาชนจำเป็นที่จะต้องทำให้การพัฒนาเป็น ระบบเปิดที่มีความเป็นประชาธิปไตย มีความโปร่งใส รับฟังความคิดเห็นของทุกฝ่ายและ ตรวจสอบได้
2. ปัจจัยด้านประชากร มีความสำนึกต่อปัญหาและประโยชน์ร่วมกัน มีเวลาที่จะ เข้าร่วมในกิจกรรม ไม่รู้สึกกระทบกระเทือนต่อตำแหน่ง หน้าที่ หรือสถานะทางสังคมมีสำนึกต่อ ความสามารถและภูมิปัญญาในการจัดการปัญหา ซึ่งเป็นผลจากประสบการณ์ และการเรียนรู้ รวมทั้งมีการสร้างพลังเชื่อมโยงในรูปองค์กรชุมชน
3. ปัจจัยด้านนักพัฒนา และองค์กรพัฒนา มีบทบาทในการกระตุ้นส่งเสริม เอื้ออำนวยกระบวนการพัฒนา สนับสนุนข่าวสารและทรัพยากร ตลอดจนร่วมเรียนรู้กับสมาชิก ชุมชน

สรุปได้ว่า ปัจจัยการมีส่วนร่วมสามารถแบ่งออกได้เป็น 2 ปัจจัยคือ 1) ปัจจัยภายใน ประกอบด้วย ประชาชนท้องถิ่น ผู้นำชุมชน องค์กรชุมชน และ 2) ปัจจัยภายนอก ประกอบด้วย นโยบายหรือกลไกของภาครัฐ องค์กรพัฒนาจากภายนอก ซึ่งปัจจัยเหล่านี้เป็นกลไกที่ส่งผลถึง ระดับการมีส่วนร่วมในแต่ละขั้นตอนว่าประสบความสำเร็จมากหรือน้อยเพียงใด

2.4 การวัดระดับการมีส่วนร่วม

ถวิลวดี บุรีกุล และคณะ (2547: 4-6) ได้จัดทำตัวชี้วัดการมีส่วนร่วมของประชาชนในการสร้างความเข้มแข็งขององค์กรชุมชนซึ่งจัดแบ่งตัวชี้วัดออกเป็น 2 ลักษณะคือ

2.4.1 ตัวชี้วัดในเชิงปริมาณ โดยพิจารณาจากปัจจัยนำเข้า (Input) ประกอบด้วย รัฐธรรมนูญ กฎหมาย ทรัพยากร รัฐ องค์กรชุมชนและอื่นๆ โดยใช้กระบวนการการมีส่วนร่วมของประชาชน การกระจายอำนาจ การสร้างเครือข่ายและอื่นๆ ส่งผลให้เกิดเป็นกิจกรรมโครงการต่างๆ การทำงานร่วมกันการเกิดเครือข่าย การใช้ทรัพยากร ข้อตกลงร่วมกัน สำหรับผลิตผล (Output) และผลสะท้อนนั้นคือความเข้าใจในท้องถิ่น ความร่วมมือในท้องถิ่น ความเป็นอยู่ที่ดีและคุณภาพชีวิตที่ดีขึ้นกว่าเดิม

2.4.2 ตัวชี้วัดในเชิงคุณภาพ โดยพิจารณาจากการสัมภาษณ์ การสังเกตการณ์ของคนในชุมชนว่าประสบผลสำเร็จตามเป้าหมายที่ได้วางไว้แล้วหรือไม่ ซึ่งการกำหนดตัวชี้วัดจะเป็นการเสริมสร้างการมีส่วนร่วมอย่างมาก เพราะจะทราบว่าเป้าหมายของการมีส่วนร่วมได้บรรลุผลสำเร็จหรือไม่

นอกจากนี้ยังมีการใช้ตัวชี้วัดทางอ้อมได้แก่การศึกษาทัศนคติและพฤติกรรมของประชาชนกลุ่มต่างๆ ที่เกี่ยวข้องโดยเครื่องมือเชิงคุณภาพจะเป็นประโยชน์และมีความเหมาะสมที่จะประเมินคุณภาพของการมีส่วนร่วมของชุมชนได้

2.5 การวิเคราะห์ผู้มีส่วนได้ส่วนเสีย (Stakeholders Analysis)

2.5.1 ความหมายของผู้มีส่วนได้ส่วนเสีย

การมีส่วนร่วมของชุมชนต่อการพัฒนาการท่องเที่ยวนั้น จำเป็นอย่างยิ่งที่จะต้องมีความเกี่ยวข้องกับกลุ่มบุคคลต่างๆ ที่อยู่ในพื้นที่ ซึ่งศูนย์บริการวิชาการแห่งจุฬาลงกรณ์มหาวิทยาลัย (2550: 8-1) ได้กล่าวว่า เป็นกระบวนการรวบรวมและวิเคราะห์ข้อมูลอย่างเป็นระบบ เพื่อระบุรายชื่อบุคคล กลุ่มบุคคล และองค์กรที่มีส่วนได้ส่วนเสียทั้งทางตรงและทางอ้อม เป็นเครื่องมือที่ใช้ในการวางแผนพัฒนาเชิงพื้นที่เพื่อให้เกิดความเชื่อมโยงระหว่างนโยบาย แผนและโครงการ ทั้งในระดับภาค เมือง และชุมชน อย่างเป็นระบบ

พัชรี สิโรต (2546: 6) ได้กล่าวว่า ผู้มีส่วนได้ส่วนเสีย หมายถึง กระบวนการที่ต้องการให้ชุมชนเข้ามาเกี่ยวข้องอย่างกว้างขวาง ผู้ที่ได้รับผลกระทบไม่ว่าทางตรงหรือทางอ้อมถือว่าเป็นผู้มีส่วนได้ส่วนเสีย และกลุ่มที่ได้รับผลกระทบ ดังนั้น ผู้มีส่วนได้ส่วนเสียในการพัฒนาการท่องเที่ยว หมายถึง กลุ่มคน บุคคล หรือองค์กร ที่ได้รับผลกระทบทั้งทางบวกและลบที่เกิดขึ้นจากการท่องเที่ยว การวางแผนพัฒนาการท่องเที่ยวจึงควรจะต้องรับฟังข้อมูลหรือปรึกษาหารือเป็นอันดับ

แรก การวางแผนพัฒนาจึงควรให้ความสำคัญในการระบุผู้มีส่วนได้ส่วนเสีย ต้องตระหนักว่าชุมชนแต่ละกลุ่มได้รับผลกระทบจากการพัฒนาการท่องเที่ยวที่ไม่เท่ากัน

โดยสรุปกล่าวได้ว่า การวิเคราะห์ผู้มีส่วนได้ส่วนเสียเป็นกระบวนการที่แสดงให้เห็นบุคคล กลุ่มบุคคล หรือองค์กรทั้งภายในและภายนอกที่มีความเกี่ยวข้องในประเด็นของกระบวนการพัฒนา ซึ่งจะเป็นผู้ที่ได้รับผลกระทบทั้งทางตรงและทางอ้อมอย่างเป็นระบบ เช่น ในการพัฒนาการท่องเที่ยวเชิงนิเวศ ผู้ที่มีส่วนได้ส่วนเสีย จึงอาจหมายถึง ผู้ประกอบการเกี่ยวกับการท่องเที่ยวในพื้นที่ นักท่องเที่ยว คนในชุมชน เป็นต้น

2.5.2 ประเภทของผู้มีส่วนได้ส่วนเสีย

สามารถจำแนกประเภทของผู้ที่มีส่วนได้ส่วนเสียออกเป็น 3 กลุ่มคือ

2.5.2.1 ผู้มีส่วนได้ส่วนเสียโดยตรง (Primary stakeholders) หมายถึง กลุ่มคนหรือ บุคคลที่ได้รับผลโดยตรงตามกิจกรรมและเป้าหมายของการวางแผนการท่องเที่ยวไม่ว่าจะโดยทางบวก หรือลบ เช่น ชุมชนในพื้นที่โครงการ มักจะมีการแบ่งกลุ่มผู้มีส่วนได้ส่วนเสียโดยตรงตามเพศ ฐานะทางสังคม รายได้ อาชีพ หรือกลุ่มผู้ใช้บริการ

2.5.2.2 ผู้มีส่วนได้ส่วนเสียรอง (Secondary stakeholders) คือกลุ่มบุคคล บุคคล องค์กร สถาบัน หน่วยงานที่เกี่ยวข้องกับการวางแผนการท่องเที่ยว อาจแบ่งเป็น เกี่ยวข้องโดยเงินทุน หมายถึง เป็นผู้ออกทุน เช่น กลุ่มที่ได้รับสัมปทาน หรือเกี่ยวข้องเป็นหน่วยงานผู้ดำเนินการ เช่น กระทรวง ทบวง กรม เกี่ยวข้องโดยเป็นหน่วยงานอื่นๆ หมายถึงมิใช่เป็นเจ้าของโครงการโดยตรงแต่มีหน้าที่เกี่ยวข้อง เช่น การปกครองท้องถิ่นอันเป็นที่ตั้งของโครงการ และเกี่ยวข้องโดยเป็นผู้ติดตามเรื่องมาโดยตลอด เช่น บุคคลทั่วไป NGOs หรือสถาบันการศึกษาที่สนใจในประเด็นการวางแผน หรือเป็นกลุ่มที่ไม่เป็นทางการ เช่น นักการเมืองท้องถิ่น ผู้นำชาวบ้าน ผู้นำทางศาสนา ซึ่งเป็นบุคคลที่ชุมชนให้ความนับถือทางด้านความคิด เป็นต้น

2.5.2.3 ผู้มีส่วนได้ส่วนเสียหลัก (Key stakeholders) หมายถึงผู้มีส่วนได้ส่วนเสียที่มีความสำคัญ (Importance) หรือมีบทบาทอำนาจ (Influence) ที่ส่งผลกระทบต่อความสำเร็จของการวางแผน เช่น เป็นเจ้าของทรัพยากรสำคัญ วัตถุประสงค์ มีความรู้ความสามารถ มีลักษณะความเป็นผู้นำ หรือเป็นชาวบ้านในพื้นที่ แม้มีอำนาจต่ำ แต่มีความสำคัญสูง เป็นต้น

การจำแนกกลุ่มผู้มีส่วนได้ส่วนเสียจะช่วยให้ข้อมูลต่อการพิจารณาระดับการมีส่วนร่วมและรูปแบบที่เหมาะสมทั้งนี้ยังช่วยลดผลกระทบที่เกิดจากการวางแผนโครงการ พร้อมทั้งยังเป็นการรวบรวมข้อมูลที่เป็นมุมมองและทัศนคติของผู้มีส่วนได้ส่วนเสียในการจัดทำโครงการในอนาคต นำไปสู่ขั้นตอนการวิเคราะห์ผู้มีส่วนได้ส่วนเสียต่อไป

2.5.3 กระบวนการและขั้นตอนในการวิเคราะห์ผู้มีส่วนได้ส่วนเสีย

สามารถแบ่งออกเป็น 7 ขั้นตอนหลักด้วยกันดังนี้ (สำนักงานเศรษฐกิจและสังคมแห่งชาติ, 2550)

2.5.3.1 การวางแผนกระบวนการวิเคราะห์ เริ่มตั้งแต่การกำหนดเป้าหมายการวิเคราะห์ที่ชัดเจน โดยระบุถึงบุคคลหรือองค์กรที่มีส่วนได้ส่วนเสีย ทั้งยังช่วยค้นหาบุคคลที่เห็นด้วยและไม่เห็นด้วยในเป้าหมายที่ได้ตั้งไว้ จะช่วยให้สามารถกำหนดขอบเขตเนื้อหา และเวลาในการทำงานให้เหมาะสมกับทรัพยากรที่มีอยู่อย่างจำกัด

2.5.3.2 การเลือกและกำหนดขอบเขตประเด็นการพัฒนา เมื่อมีประเด็นการพัฒนาเพื่อการวิเคราะห์ได้อย่างตรงประเด็น ขอบเขตของประเด็นไม่ควรกว้างมากจนเกินที่ความสามารถในการวิเคราะห์และนำไปปฏิบัติ ทั้งนี้ขอบเขตเชิงภูมิศาสตร์ก็มีผลต่อขอบเขตประเด็นปัญหาด้วยเช่นกัน

2.5.3.3 การระบุผู้มีส่วนร่วมสำคัญ การจัดรายชื่อบุคคล รายชื่อกลุ่มหรือองค์กรที่อาจมีและควรมีส่วนได้ส่วนเสียในกระบวนการพัฒนาพื้นที่ เนื่องจากความซับซ้อน โดยแบ่งออกได้เป็น 3 กลุ่มดังที่เคยกล่าวมาแล้วนั่นเอง

2.5.3.4 การสร้างตารางผู้มีส่วนร่วมสำคัญ เมื่อได้ระบุนรายชื่อแล้ว ต่อไปคือการวิเคราะห์ลักษณะเฉพาะของผู้มีส่วนได้ส่วนเสียแต่ละกลุ่ม โดยเริ่มจากการสร้างตารางวิเคราะห์ลักษณะผู้มีส่วนร่วมสำคัญตามข้อมูลที่จำเป็น

2.5.3.5 การเก็บรวบรวมและบันทึกข้อมูล วิธีการเก็บรวบรวมข้อมูลมีอยู่หลายวิธีด้วยกัน โดยมากมักเริ่มจากการเก็บข้อมูลทุติยภูมิ เช่น การทบทวนเอกสาร สิ่งตีพิมพ์ที่เกี่ยวข้อง จากนั้นจึงเก็บข้อมูลปฐมภูมิเช่น การสังเกตการณ์ภาคสนามการสัมภาษณ์ทั้งแบบตัวต่อตัวและเป็นกลุ่ม การออกแบบสอบถาม รวมถึงการจัดสัมมนาเชิงปฏิบัติการ จากนั้นนำเอาข้อมูลที่ได้กรอกลงตารางผู้มีส่วนร่วมสำคัญ

2.5.3.6 การวิเคราะห์ข้อมูล เมื่อกรอกข้อมูลลงตารางเสร็จสิ้นแล้ว การวิเคราะห์จะเน้นที่การเปรียบเทียบข้อมูลระหว่างผู้มีส่วนได้ส่วนเสียสำคัญแต่ละคน เพื่อหาข้อสรุปเกี่ยวกับผู้มีส่วนได้ส่วนเสียทั้งหมด มักใช้วิธีสร้างตารางแยกตามคุณลักษณะของผู้มีส่วนได้ส่วนเสียสำคัญ และจัดลำดับตามคุณลักษณะนั้น

2.5.3.7 การนำเสนอผลการวิเคราะห์ การนำเสนอผลวิเคราะห์ให้กับคณะผู้วางแผน โดยการสรุปและอธิบายผลการวิเคราะห์ให้นำเชื่อถือเพื่อให้เกิดการนำไปใช้ดำเนินการต่อไป บางกรณีการนำเสนอผลการวิเคราะห์อาจเป็นส่วนหนึ่งของการสร้างประชาคมในกลุ่มผู้มีส่วนได้ส่วนเสียสำคัญ โดยใช้ผลการวิเคราะห์ที่ได้ มาเป็นจุดเริ่มต้นของการเจรจาต่อรองระหว่างกลุ่ม

จากขั้นตอนการวิเคราะห์ผู้มีส่วนได้ส่วนเสีย จะเห็นถึงความสำคัญของการวิเคราะห์ในกระบวนการวางแผนพัฒนาการมีส่วนร่วม เพื่อให้เกิดความเชื่อมโยงกันระหว่างนโยบาย แผนและโครงการทั้งในระดับภาค เมือง ชุมชน โดยมีการวิเคราะห์อย่างเป็นระบบ เพื่อระบุนรายชื่อกลุ่มคนที่มีส่วนได้ส่วนเสีย จนสามารถประเมินระดับอิทธิพลที่มีต่อการวางแผนพัฒนาการวิเคราะห์ผู้มีส่วนได้ส่วนเสียมีบทบาทสำคัญที่จะทำให้ภาพของผู้มีส่วนได้ส่วนเสียในด้านผลประโยชน์และผลกระทบชัดเจนยิ่งขึ้น นอกจากนี้ยังมีส่วนสำคัญที่ช่วยให้วางแผนเข้าใจถึงทัศนคติ มุมมองของผู้มีส่วนได้ส่วนเสียสำคัญที่เกี่ยวข้องกับแผนการพัฒนา ทำให้การวางแผนต้องตระหนักถึงผลกระทบของการพัฒนาพื้นที่ต่อบุคคลและกลุ่มบุคคลต่างๆ ทั้งยังช่วยส่งเสริมการมีส่วนร่วมของชุมชนในกระบวนการวางแผน

โดยสรุปกล่าวได้ว่าในเชิงการท่องเที่ยวการวิเคราะห์ผู้มีส่วนได้ส่วนเสียทำให้เข้าใจกลุ่มคนที่ต้องได้รับผลกระทบทั้งโดยตรงและทางอ้อมที่เกิดจากการวางแผนพัฒนาการท่องเที่ยวได้อย่างเป็นระบบที่น่าเชื่อถือ ทำให้ประเด็นการพัฒนาที่มีความชัดเจน แต่บางกรณีการวิเคราะห์ผู้มีส่วนได้ส่วนเสียไม่ประสบความสำเร็จ ทั้งนี้เนื่องจากด้วยความพร้อมในหลายด้าน เช่น งบประมาณ ระยะเวลา ผู้มีส่วนได้ส่วนเสียจึงถูกจำกัดอยู่ไม่กี่กลุ่ม การวางแผนพัฒนาจึงไม่ได้เป็นตัวสร้างกระบวนการมีส่วนร่วมให้เกิดขึ้นจริง เป็นผลให้การพัฒนารท่องเที่ยวไม่สามารถลดปัญหาความเหลื่อมล้ำทั้งในเชิงสังคมและพื้นที่

2.6 งานวิจัยที่เกี่ยวข้อง

จากการทบทวนวรรณกรรมที่ผ่านมาผู้วิจัยใช้เกณฑ์ในการคัดเลือกงานวิจัยที่เกี่ยวข้องจากงานวิจัยที่มีการใช้ CBT เป็นเครื่องมือในการพัฒนาชุมชนแบ่งออกเป็น 2 ประเด็นคือ

2.6.1 ชุมชนศิรีวง อำเภอลานสกา จังหวัดนครศรีธรรมราช

Niramon Piadaeng and Yukio Nishimura (2005) ทำการศึกษาเรื่อง Stakeholder Collaboration and Locally-based Tourism Development: Case Study of a Rural Community, Thailand พบว่า ชุมชนศิรีวง อำเภอลานสกา จังหวัดนครศรีธรรมราชตั้งอยู่เชิงเขาในอุทยานแห่งชาติเขาหลวงล้อมรอบโดยภูเขาท่ามกลางสิ่งแวดล้อมที่สวยงามและอุดมสมบูรณ์ด้วยธรรมชาติ ภูเขา น้ำตก พรรณไม้ และสัตว์ป่า ชาวชุมชนส่วนใหญ่ประกอบอาชีพทำสวนสมรม (สวนที่ปลูกพืชหลายชนิดผสมผสานในพื้นที่เดียวกัน) กลายเป็นทรัพยากรการท่องเที่ยวที่สำคัญของชุมชน

โดยมีองค์กรชุมชนที่ทำหน้าที่ดูแลจัดการการท่องเที่ยวเชิงนิเวศของชุมชนศิรีวง คือ ชมรมการท่องเที่ยวเชิงอนุรักษ์ขององค์การบริหารส่วนตำบล ก่อตั้งมาตั้งแต่ปีพ.ศ. 2539 กิจกรรมการ

ห้องเที่ยวที่ชุมชนดำเนินการคือการอำนวยความสะดวกแก่นักท่องเที่ยวในการจัดหาที่พัก มีวัตถุประสงค์นำเที่ยว รวมกระทั่งถึงการบริการลูกหาบ เพื่อศึกษาและชมความงามของเขาลวง มีการคัดเลือกสมาชิกที่ต้องมาจากผู้ที่อาศัยอยู่ภายในชุมชน ต้องมีความพร้อมในด้านที่พักเพื่อให้นักท่องเที่ยวสามารถเข้าพักในลักษณะของโฮมสเตย์ และต้องได้รับความยินยอมจากสมาชิกในครอบครัว

ชุมชนศรีวังได้รับความช่วยเหลือทางด้านการท่องเที่ยวเชิงนิเวศจากองค์กรพัฒนาเอกชน คือ มูลนิธิโกลด์คิมทอง มูลนิธิอาสาสมัครเพื่อสังคม และหน่วยงานจากภาครัฐ ได้แก่ การท่องเที่ยวแห่งประเทศไทย อุทยานแห่งชาติเขาลวง อำเภอลานสกา ตำบลกาลิน จัดทำแผนพัฒนาการท่องเที่ยวเชิงนิเวศชาวชุมชนร่วมกันปฏิบัติตามแผนที่วางไว้ นอกจากนี้สถาบันการศึกษาก็เข้ามาทำงานวิจัยและให้ความรู้แก่ชาวชุมชน เช่น มหาวิทยาลัยวลัยลักษณ์ เป็นต้น

โดยสรุปกล่าวได้ว่า ปัจจัยภายในที่ทำให้การท่องเที่ยวเชิงนิเวศของชุมชนศรีวังประสบความสำเร็จได้แก่ ทรัพยากรธรรมชาติ องค์กรชุมชน และปัจจัยภายนอกได้แก่แผนและนโยบายในการพัฒนาแหล่งท่องเที่ยวของหน่วยงานภาครัฐ สถาบันการศึกษา และองค์กรพัฒนาเอกชน

2.6.2 ชุมชนเกาะยาวน้อย จังหวัดพังงา

นวพันธ์ นาคบรรพ์ ได้ศึกษาการท่องเที่ยวโดยชุมชนในงานวิจัยเรื่อง “แผนยุทธศาสตร์เพื่อการพัฒนาการท่องเที่ยวโดยชุมชนเกาะยาวน้อยจังหวัดพังงา” พบว่า เกาะยาวน้อยเป็นชุมชนมุสลิมที่ตั้งอยู่บนเกาะในทะเลอันดามัน ประกอบด้วยอาชีพประมงขนาดเล็ก ทำให้ชุมชนเกาะยาวน้อยมีแหล่งท่องเที่ยวทางธรรมชาติ วัฒนธรรม และวิถีชีวิตอย่างชาวมุสลิม เป็นแหล่งทรัพยากรการท่องเที่ยวที่น่าสนใจกับนักท่องเที่ยว

ปัญหาทำลายทรัพยากรธรรมชาติในอ่าวพังงา พ.ศ. 2500 ทำให้ปริมาณสัตว์น้ำลดน้อยลงชาวชุมชนจึงวางแผนแก้ไขปัญหาการเสื่อมโทรมของทรัพยากรธรรมชาติจึงรวมตัวกันเป็น “ชมรมประมงพื้นบ้านเกาะยาวน้อย” ขึ้นในปี พ.ศ. 2537 ช่วยกันหาทางฟื้นฟูความเสื่อมโทรมของทรัพยากรมากขึ้น โดยมีได้มีการจดทะเบียนเป็นกลุ่มหรือชมรมตามกฎหมาย เพียงแต่มีการดำเนินงานที่มีความเป็นระบบชัดเจน จะมีการประชุมภายในเพื่อร่วมปรึกษาหารือถึงปัญหาและแนวทางแก้ไขที่ต้องการให้สมาชิกในกลุ่มรับทราบ เนื่องจากมีจำนวนนักท่องเที่ยวที่มากขึ้นจึงต้องมีการดูแลควบคุมที่ถูกต้องแม้จะมีรายได้เพิ่มขึ้นจึงต้องมีทิศทางการจัดการที่เคร่งครัด เพื่อให้การท่องเที่ยวเชิงอนุรักษ์เป็นการพัฒนาท้องถิ่นอย่างยั่งยืน

ต่อมาองค์กรพัฒนาเอกชนจากภายนอกคือ มูลนิธิอาสาสมัครเพื่อสังคม (มอส.) เสนอแนะต่อแกนนำและสมาชิกของชมรมฯ ให้มีการท่องเที่ยวเป็นกิจกรรมที่ช่วยรณรงค์ให้คนทั่วไปมีจิตสำนึกรักและตระหนักคุณค่าของทรัพยากร

โดยสรุปกล่าวได้ว่า ปัจจัยที่ทำให้การท่องเที่ยวเชิงนิเวศของชุมชนเกาะยาวน้อยประสบความสำเร็จมาจากปัจจัยภายในคือ องค์กรชุมชน ที่มีระบบบริหารจัดการองค์กรชุมชนที่ดีทำให้มีการกระจายรายได้ที่เป็นธรรมและทั่วถึง ความศรัทธาต่อผู้นำ ความสัมพันธ์แบบเครือญาติ การมีประสบการณ์ต่อสู้ร่วมกันมา และปัจจัยภายนอก คือองค์กรพัฒนาเอกชนที่เข้ามาช่วยส่งเสริมให้ความรู้และแนวทางการท่องเที่ยวโดยชุมชนอย่างถูกต้อง

2.6.3 เกาะปันหยี อำเภอเมืองพังงา จังหวัดพังงา

พิทยา บุขรรัตน์และสมปองยอดมณีได้ศึกษาการมีส่วนร่วมของชุมชนเกาะปันหยีโดยการสนับสนุนของสำนักงานสนับสนุนกองทุนวิจัย (สกว.) พบว่า เกาะปันหยีเป็นชุมชนกลางทะเลมีพื้นดินจำนวนไม่กี่ตารางกิโลเมตรโดยบ้านเรือนของชาวชุมชนปลูกสร้างกันอยู่ในน้ำ ด้วยสถานที่ตั้งอยู่ในอ่าวพังงา แวดล้อมด้วยธรรมชาติที่สวยงาม ดึงดูดนักท่องเที่ยวให้เข้ามาเที่ยวชมธรรมชาติและวิถีชีวิตของชาวมุสลิมรอบเกาะ รวมทั้งการรับจ้างออกเรือพานักท่องเที่ยวไปตามเกาะต่างๆ

นับตั้งแต่ปี พ.ศ. 2510 เป็นต้นมาทำให้มีนักท่องเที่ยวเข้าไปเยี่ยมชมมากขึ้น และในปี พ.ศ. 2516 กรมป่าไม้ได้ประกาศให้พื้นที่เกาะปันหยีเป็นวนอุทยานและในปี พ.ศ. 2520 ได้ประกาศจัดตั้งเป็นอุทยานแห่งชาติอ่าวพังงา ต่อมาสำนักงานการท่องเที่ยวแห่งประเทศไทยจังหวัดภูเก็ตได้รณรงค์ให้มีการท่องเที่ยวในอ่าวขึ้นอย่างต่อเนื่อง รวมทั้งลงทุนขยายการบริการในเกาะปันหยี การท่องเที่ยวเชิงนิเวศของเกาะปันหยีจึงส่งผลกระทบเป็นอย่างมากต่อชาวชุมชนเนื่องจากความไม่พร้อมของชุมชนต่อการท่องเที่ยวเชิงนิเวศ แต่กลับถูกสนับสนุนขององค์กรภาครัฐที่เกี่ยวข้อง เช่น สำนักพัฒนาการท่องเที่ยว การท่องเที่ยวแห่งประเทศไทย รวมถึงอุทยานแห่งชาติ

องค์กรชุมชนที่มีหน้าที่จัดการให้เกิดการพัฒนา การอำนวยความสะดวกและความสงบเรียบร้อยแก่ชุมชนเรียกว่า “คณะกรรมการหมู่บ้าน” ที่มาจากการจัดตั้งและเลือกตั้งภายใต้การกำกับดูแลของหน่วยงานภาครัฐ เกาะปันหยีไม่มีองค์กรที่เข้ามาจัดการการท่องเที่ยวของภายในเกาะอย่างชัดเจน องค์กรที่เกิดขึ้นมาจากผลของความสัมพันธ์จากบนลงล่าง (Top-Down) และระบบกลไกจากภายนอก ทำให้บทบาทในด้านการจัดการของคณะกรรมการไม่สอดคล้องกับความต้องการของสมาชิกในชุมชน จึงไม่เกิดกระบวนการการมีส่วนร่วมขึ้นที่จะเป็นช่องทางให้เกิดการแก้ปัญหาที่ถูกต้อง

โดยสรุปกล่าวได้ว่า ปัจจัยภายในของชุมชนเกาะปันหยีที่ทำให้เกิดการมีส่วนร่วมของชุมชนยังไม่มีที่ชัดเจน แต่เกิดขึ้นจากปัจจัยภายนอกได้แก่ นโยบายของภาครัฐที่ประกาศให้

พื้นที่เกาะปันหยีเป็นเขตอุทยานแห่งชาติโดย หน่วยงานภาครัฐ/ตัวแทนภาครัฐ เช่น อุทยานแห่งชาติอ่าวพังงา กรมเจ้าท่า กรมประมง การท่องเที่ยวแห่งประเทศไทย ที่สนับสนุนให้เกิดองค์กรชุมชนคือคณะกรรมการหมู่บ้านขึ้นมาดูแลรักษาและอำนวยความสะดวกในชุมชน ดังนั้นจึงพบว่า การท่องเที่ยวเชิงนิเวศส่งผลกระทบต่อชุมชนในด้านต่างๆ ทำให้การท่องเที่ยวเชิงนิเวศไม่ประสบความสำเร็จเท่าที่ควรเนื่องจากการขาดกระบวนการมีส่วนร่วมของชุมชน

2.6.4 เกาะลันตาใหญ่ จังหวัดกระบี่

คณะสถาปัตยกรรมศาสตร์ คณะรัฐศาสตร์ สถาบันวิจัยสังคม จุฬาลงกรณ์มหาวิทยาลัย และ สถาบันพัฒนาภาคและเมือง ภาควิชาการวางแผนภาคและเมือง มหาวิทยาลัยแห่งมลรัฐแคลิฟอร์เนีย วิทยาเขตเบอร์กลีย์ (2550) ได้ร่วมจัดทำแผนแม่บทเพื่อการพัฒนาการท่องเที่ยวอย่างยั่งยืนในเกาะลันตาใหญ่ จังหวัดกระบี่ ผลการศึกษาพบว่า เกาะลันตาใหญ่ จังหวัดกระบี่อยู่ทางทิศใต้ของจังหวัดกระบี่ห่างจากตัวจังหวัดประมาณ 85 กิโลเมตร ส่วนใหญ่ประกอบอาชีพเกษตรกรรม สถานที่ท่องเที่ยวบนเกาะประกอบด้วยสถานที่ท่องเที่ยวทางธรรมชาติ สถานที่ท่องเที่ยวเชิงวัฒนธรรม เชิงนิเวศ และเชิงเกษตร ซึ่งเป็นสิ่งดึงดูดทำให้เกิดกิจกรรมการท่องเที่ยวบนเกาะมากมาย

การท่องเที่ยวโดยชุมชนของเกาะลันต่ายังอยู่ในระยะเริ่มแรกเนื่องจากยังขาดกระบวนการมีส่วนร่วมของชุมชนมาก่อน ซึ่งกระบวนการวิจัยในครั้งนี้ก็ได้มีความพยายามที่จะสร้างการมีส่วนร่วมของชุมชนในการวางแผนพัฒนาการท่องเที่ยวโดยชุมชนด้วยการจัดประชุมสัมมนาเปิดเวทีเพื่อรับฟังความคิดเห็นและข้อมูลจากตัวแทนภาครัฐท้องถิ่น ผู้ประกอบการ และชุมชนในพื้นที่ ดังนั้นการมีส่วนร่วมของคนในชุมชนยังไม่มีองค์กรที่รับผิดชอบ ปัจจุบันภายใน ประกอบไปด้วยทรัพยากรทางธรรมชาติ องค์กรปกครองส่วนท้องถิ่นและปัจจัยภายนอกได้แก่ นโยบายการท่องเที่ยวของจังหวัดกระบี่ และสถาบันทางการศึกษา

2.6.5 ชุมชนอัมพวา อำเภออัมพวา จังหวัดสมุทรสงคราม

มินตรา ติรณปริชญ์ (2548) ได้ทำการศึกษาเรื่อง การพัฒนาการท่องเที่ยวโดยชุมชนบริเวณเทศบาลตำบลอัมพวาและพื้นที่ใกล้เคียง พบว่า ชุมชนอัมพวาในอดีตประกอบอาชีพทำสวนผลไม้ต่างๆ โดยเฉพาะการทำอาชีพสวนมะพร้าว ใช้การคมนาคมทางเรือเป็นหลักเป็นศูนย์กลางการค้าขายสินค้าทางเรือ การค้าขายสินค้าเกษตรและได้พัฒนามาเป็นเมืองค้าขายต่อมาได้ลดบทบาทลงเนื่องจากการคมนาคมที่เปลี่ยนแปลงไปจากทางน้ำกลายเป็นทางบกทำให้ อัมพวาสูญเสียความเป็นศูนย์กลางการค้าขายให้กับตัวเมืองสมุทรสงครามหรือแม่กลองแทน แต่ความสำคัญของอัมพวาในด้านประวัติศาสตร์ สถาปัตยกรรม วิถีชีวิต จึงกลายเป็นทรัพยากร

สำคัญต่อการท่องเที่ยวโดยชุมชน โดยทางเทศบาลตำบลอัมพวา ขอความร่วมมือจากประชาชนท้องถิ่นจัดตลาดน้ำยามเย็นขึ้นเพื่อเป็นแหล่งท่องเที่ยวแห่งใหม่ ทำให้นักท่องเที่ยวเดินทางเข้ามามากขึ้น นอกจากนี้ยังมีกิจกรรมสนับสนุนการท่องเที่ยวจากสถาบันการศึกษา และหน่วยงานภาครัฐ

โดยสรุปกล่าวได้ว่า ปัจจัยภายในที่ทำให้เกิดการท่องเที่ยวขึ้นคือ ทรัพยากรท่องเที่ยวชุมชนท้องถิ่น และปัจจัยภายนอกคือ สถาบันการศึกษา หน่วยงานภาครัฐ แผนนโยบาย แต่การมีส่วนร่วมของชุมชนท้องถิ่นก็ยังไม่มียุทธศาสตร์ชุมชนที่จะเป็นตัวผลสร้างความขัดแย้งที่เกิดจากกิจกรรมการท่องเที่ยวที่พบว่า กลุ่มกิจกรรมการท่องเที่ยวต่างๆ ยังมีความขัดแย้งกันเอง

2.6.6 กรณีศึกษาเมืองยูฟูอิน ประเทศญี่ปุ่น (นฤตม์ เทอดสถีรศักดิ์, 2550: 135)

ปี พ.ศ. 2517 เกิดแผ่นดินไหวครั้งใหญ่ที่ยูฟูอิน อาคารบ้านเรือนได้รับความเสียหายเป็นจำนวนมาก กลุ่มผู้นำชุมชนในท้องถิ่นจึงมีความคิดที่จะนำการท่องเที่ยวเป็นเครื่องมือช่วยพลิกฟื้นชุมชน อาศัยที่ตำบลยูฟูอินมีทิวทัศน์ที่งดงามจึงถูกนำมาเป็นทรัพยากรการท่องเที่ยวสำคัญ โดยเดินทางศึกษาดูงานที่รีสอร์ทในยุโรปเพื่อหาเมื่อต้นแบบสำหรับการพัฒนายูฟูอินต่อไป

ภายหลังได้รวมกลุ่มกันจัดตั้งองค์การชุมชนชื่อว่า “กลุ่มปกป้องธรรมชาติยูฟูอิน” และพัฒนามาเป็น “กลุ่มเพื่ออนาคตของยูฟูอิน” ในปัจจุบัน นอกจากนี้องค์การดังกล่าวยังได้สร้างเครือข่าย “ยูฟูอินแฟนคลับ” ขึ้นในตำบลและเมืองอื่นๆ เพื่อใช้เป็นช่องทางส่งข้อมูลกิจกรรมต่างๆที่จะเกิดขึ้นในชุมชนให้กับสมาชิกทราบความเคลื่อนไหวและจัดทำหนังสือพิมพ์ “Yufuin Sightseeing Newspaper” ส่งถึงบ้านทุกหลังในตำบลฟรี ด้วยความหวังว่าชาวชุมชนจะเข้าใจและสนับสนุนกิจกรรมของทางกลุ่มปัจจุบันยูฟูอินมีนักท่องเที่ยวเดินทางมาปีละ 4 ล้านคน 70% เป็นสภาพสตรีตามที่ได้กำหนดไว้ โรงแรมที่พักภายในเมืองมีขนาดเล็กไม่ถึง 100 แห่งรองรับนักท่องเที่ยวปีละ 1.2 ล้านคนและจะไม่ขยายไปมากกว่านี้แล้ว

โดยสรุปกล่าวได้ว่า ความสำเร็จของยูฟูอินจึงเกิดขึ้นจากปัจจัยภายในได้แก่ องค์การชุมชนที่มีความเข้มแข็ง ชุมชนในท้องถิ่น และปัจจัยภายนอกคือการได้รับการสนับสนุนจากภาครัฐบาลที่ช่วยส่งเสริมการพัฒนาคนในชุมชนเป็นการพัฒนาอย่างยั่งยืนพร้อมทั้งสนับสนุนเงินทุน รวมถึงผู้เชี่ยวชาญเพื่อให้เกิดการท่องเที่ยวในชุมชนได้อย่างยั่งยืน ผลจากการท่องเที่ยวของยูฟูอินนอกเหนือจากสร้างรายได้ให้แก่ชุมชน รวมถึงการรักษาวิถีชีวิตดั้งเดิมไว้ได้อีกด้วย

สรุปได้ว่าจากงานวิจัยที่เกี่ยวข้องกับการมีส่วนร่วมในการจัดการการท่องเที่ยวเชิงนิเวศสามารถแบ่งปัจจัยที่ทำให้เกิดการมีส่วนร่วมได้ออกเป็น 2 ปัจจัยได้แก่ ปัจจัยภายใน ประกอบด้วย องค์การชุมชน ชุมชนในท้องถิ่น วัฒนธรรมชุมชน และ ปัจจัยภายนอกได้แก่ นโยบายจากภาครัฐ

สถาบันการศึกษาหรือองค์กรพัฒนาเอกชน และ โครงสร้างการบริหารจัดการที่เปิดโอกาสให้กับชุมชนได้เสนอความต้องการของตนเอง

2.7 อภิปรายท้ายบท และกรอบแนวคิดในการวิจัย

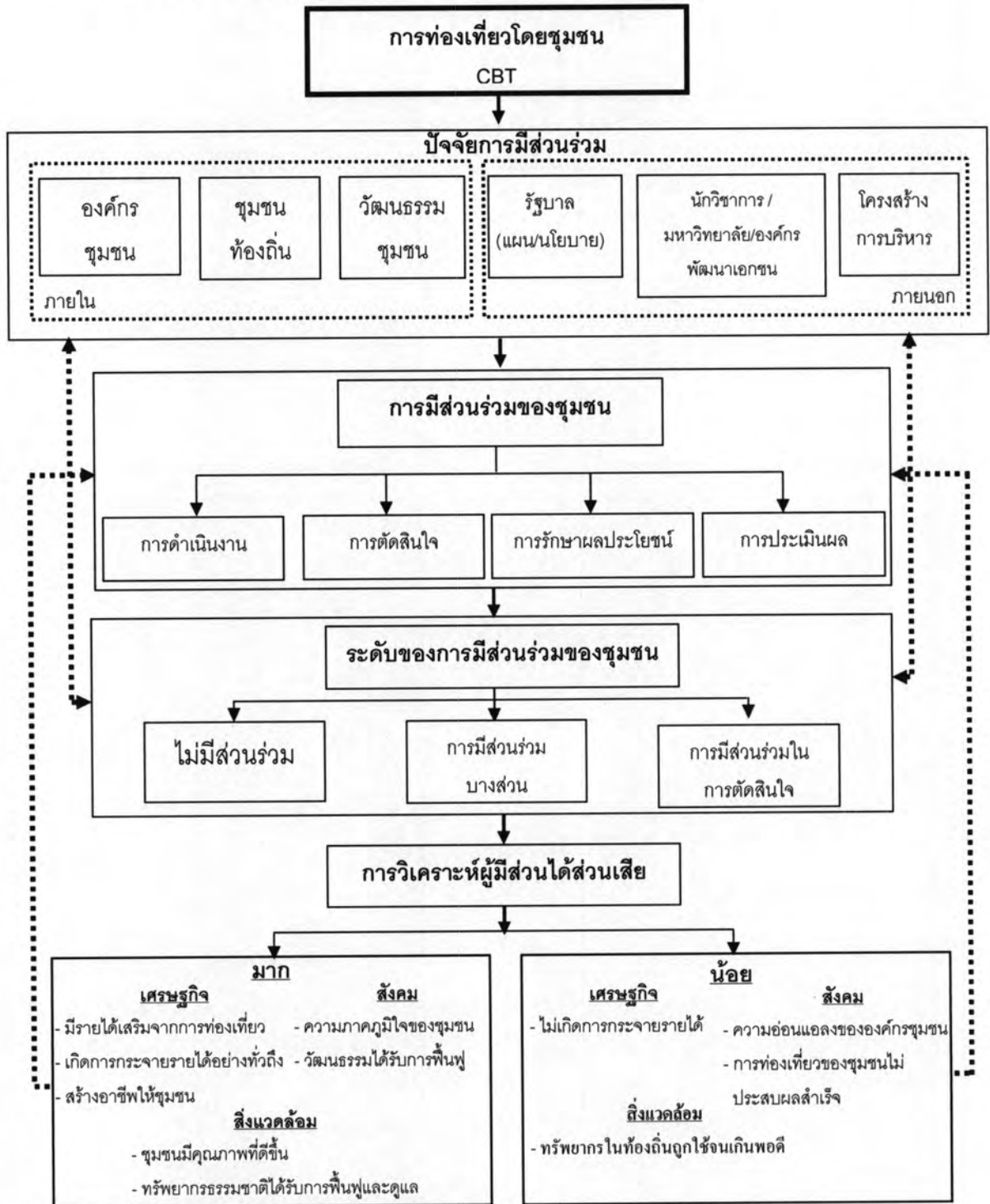
การท่องเที่ยวโดยชุมชน (Community-based Tourism – CBT) เป็นการท่องเที่ยวอีกรูปแบบหนึ่งอยู่บนฐานคิดของการท่องเที่ยวอย่างยั่งยืน โดยคำนึงถึงความยั่งยืนของสิ่งแวดล้อม สังคม และวัฒนธรรม กำหนดทิศทางของการท่องเที่ยวโดยชุมชน จัดการโดยชุมชน และชุมชนมีบทบาทเป็นเจ้าของทรัพยากรการท่องเที่ยวนั้น จึงมีสิทธิที่จะจัดการดูแลเพื่อให้เกิดประโยชน์สูงสุดต่อชุมชน นอกจากนี้ยังทำให้มีการเรียนรู้ระหว่างกันของนักท่องเที่ยวผู้มาเยือนและชุมชนท้องถิ่น การท่องเที่ยวเชิงนิเวศก็เป็นอีกรูปแบบหนึ่งของการท่องเที่ยวโดยชุมชนที่รู้จักกันเป็นอย่างดีและเป็นที่ยอมรับมากที่สุด โดยมีหัวใจสำคัญคือการมีส่วนร่วมของชุมชน ซึ่งมี 4 ขั้นตอนคือ 1. การมีส่วนร่วมในการตัดสินใจว่าจะทำอะไร และจะทำด้วยวิธีการใด 2. การมีส่วนร่วมในการดำเนินงาน เช่น การให้ทรัพยากรสนับสนุนโครงการและการร่วมมือกับองค์กรหรือกลุ่มกิจกรรมเป็นการเฉพาะ 3. การมีส่วนร่วมในการรับผลประโยชน์ โดยเฉพาะทางด้านเศรษฐกิจและสังคม ซึ่งหากมีส่วนร่วมมากก็ควรจะต้องได้รับส่วนแบ่งมาก และ 4. การมีส่วนร่วมในการประเมินผล

แต่การมีส่วนร่วมไม่สามารถที่จะเกิดขึ้นได้เองโดยอัตโนมัติแต่จะต้องอาศัยปัจจัยที่ทำให้เกิดการมีส่วนร่วมโดยแบ่งออกได้เป็น 2 ปัจจัยได้แก่ ปัจจัยภายใน ประกอบด้วย ผู้นำชุมชน องค์กรชุมชน วัฒนธรรมชุมชน และปัจจัยภายนอก ได้แก่ นโยบายของภาครัฐที่เกี่ยวข้อง หน่วยงานของรัฐ องค์กรพัฒนาจากภายนอก ซึ่งปัจจัยเหล่านี้มีอิทธิพลต่อระดับการมีส่วนร่วมโดยตรง

ดังนั้น การมีส่วนร่วมทั้ง 4 ขั้นตอนจึงมีระดับการมีส่วนร่วมที่แตกต่างกันออกไป ซึ่งสามารถแบ่งออกได้เป็น 3 ระดับใหญ่คือ 1. ระดับที่ไม่มีส่วนร่วม (Non-participation) 2. ระดับการมีส่วนร่วมบางส่วน (Degree of Tokenism) และ 3. ระดับการมีส่วนร่วมในการตัดสินใจ (Degree citizen power) โดยมีตัวชี้วัดระดับการมีส่วนร่วมออกเป็น 2 ลักษณะคือ ตัวชี้วัดในเชิงปริมาณ และตัวชี้วัดในเชิงคุณภาพ

นอกจากนี้ การวิเคราะห์ผู้มีส่วนได้ส่วนเสีย (Stakeholders Analysis) ก็ถูกนำมาใช้เป็นเครื่องมือหนึ่งที่น่าสนใจใช้วิเคราะห์บุคคล องค์กรหรือหน่วยงานที่มีส่วนได้ส่วนเสียจากการมีส่วนร่วมในการจัดการการท่องเที่ยวเชิงนิเวศ เพื่อให้ดูความสัมพันธ์ระหว่างองค์กรต่างๆ จนพบคำตอบที่ชัดเจนว่าการมีส่วนร่วมในการจัดการการท่องเที่ยวจะประสบความสำเร็จหรือล้มเหลวเนื่องมาจากความบกพร่องของปัจจัยใด

จากการทบทวนวรรณกรรมและงานวิจัยในกรณีศึกษาที่เกี่ยวข้องของผู้วิจัยได้นำมาสรุปและกำหนดกรอบแนวคิดสำหรับการวิจัยในครั้งนี้ดังต่อไปนี้



แผนภาพที่ 2.6 กรอบแนวคิดในงานวิจัย
(ที่มา : ผู้วิจัย, 2551)