

บทที่ 1

บทนำ

1.1 ความเป็นมาและความสำคัญของปัญหา

การท่องเที่ยวเป็นหนึ่งในอุตสาหกรรมที่เติบโตเร็วที่สุดในโลกและช่วยผลักดันให้เกิดการพัฒนาทางด้านเศรษฐกิจ จะเห็นได้จากอัตราการเติบโตของตลาดการท่องเที่ยวทั่วโลกที่เพิ่มขึ้นถึง 6% จากปี พ.ศ. 2550 ที่มีจำนวนนักท่องเที่ยว 898 ล้านคน เพิ่มเป็น 900 ล้านคนในปี พ.ศ. 2551 (Francesco Frangialli, 2008) ภูมิภาคที่มีการท่องเที่ยวสำคัญที่สุดคือ เอเชียแปซิฟิก ซึ่งมีจำนวนนักท่องเที่ยวเดินทางมาคิดเป็น 1 ใน 5 ของจำนวนนักท่องเที่ยวทั่วโลกโดยมีอัตราการเติบโตเพิ่มขึ้นถึง 10.2% (UNWTO World Tourism, 2008) รัฐบาลในหลายประเทศจึงให้ความสนใจต่อการพัฒนาการท่องเที่ยวด้วยการกำหนดนโยบายสนับสนุนการท่องเที่ยวให้มีอัตราการเพิ่มขึ้นของนักท่องเที่ยวเพื่อช่วยกระตุ้นภาวะเศรษฐกิจโดยรวมของประเทศ

ในประเทศไทยก็มีแนวทางที่จะใช้การท่องเที่ยวเป็นเครื่องมือในการพัฒนาเศรษฐกิจของประเทศโดยมีนโยบายส่งเสริมอุตสาหกรรมการท่องเที่ยวอย่างชัดเจนมาตั้งแต่ปี พ.ศ. 2479 เป็นต้นมา (การท่องเที่ยวแห่งประเทศไทย, 2552) จึงพบว่า การประกาศปีการท่องเที่ยวไทย Visit Thailand Year ในปี พ.ศ. 2530 โครงการ Amazing Thailand ในปี พ.ศ. 2541 และ โครงการ Unseen in Thailand ในปี พ.ศ. 2546 ได้ถูกกำหนดขึ้นเพื่อกระตุ้นระบบเศรษฐกิจของประเทศ ในช่วงที่ประเทศไทยประสบวิกฤตการณ์ทางการเงิน เนื่องจากการพัฒนาการท่องเที่ยวเป็นการลงทุนที่ต่ำโดยอาศัยทรัพยากรที่มีอยู่เป็นหลัก เช่น สภาพแวดล้อมธรรมชาติ ประเพณี และ วัฒนธรรม เป็นต้น อีกทั้งเป็นการลงทุนที่ได้รับผลตอบแทนอย่างรวดเร็วเมื่อเปรียบเทียบกับรายได้จากอุตสาหกรรมประเภทอื่น นอกจากนี้การพัฒนาการท่องเที่ยวยังเป็นตัวกระตุ้นให้เกิดการพัฒนาของธุรกิจต่อเนื่องประเภทอื่นๆ ที่เกี่ยวข้อง เช่น การคมนาคมขนส่ง โรงแรม ร้านอาหาร บริษัทนำเที่ยว สินค้าของที่ระลึก เป็นต้น ดังนั้นจึงไม่สามารถที่จะปฏิเสธได้ว่า การท่องเที่ยวเข้ามาซึ่งรายได้จำนวนมหาศาลต่อประเทศและช่วยพัฒนาระบบเศรษฐกิจของประเทศอย่างได้ผล

อย่างไรก็ตาม การกำหนดนโยบายส่งเสริมอุตสาหกรรมการท่องเที่ยวที่รัฐบาลไทยดำเนินการมาโดยตลอดจึงถูกเน้นย้ำไปที่ประเด็นการพัฒนาทางด้านเศรษฐกิจเป็นสำคัญ ใช้การโฆษณาประชาสัมพันธ์เพื่อเพิ่มจำนวนของนักท่องเที่ยวให้มากที่สุด (สถาบันวิจัยวิทยาศาสตร์และเทคโนโลยีแห่งประเทศไทย, 2542) ขณะเดียวกัน การลงทุนของภาครัฐในโครงการพัฒนาเพื่อส่งเสริมการท่องเที่ยวที่ผ่านมา คือ การพัฒนาระบบสาธารณูปโภคหรือสิ่งอำนวยความสะดวก

ขนาดใหญ่เพื่อรองรับกับความต้องการของนักท่องเที่ยวที่เพิ่มขึ้นจากหน่วยงานภาครัฐที่เกี่ยวข้อง หรือนักลงทุนเอกชนเป็นผู้ดำเนินการ บ่อยครั้งที่การพัฒนาในลักษณะนี้จะเลยความต้องการของประชาชนในพื้นที่ เพราะการขาดความเข้าใจ ความใส่ใจต่อทรัพยากรท้องถิ่น

ด้วยเหตุดังกล่าวแนวทางการพัฒนาจึงไม่อำนวยความสะดวกแก่ชุมชนและสังคม แต่เป็นผลประโยชน์ของกลุ่มคนบางกลุ่มเท่านั้น ทำให้เกิดความเสียหายแก่ทรัพยากร เช่น การเสื่อมโทรมของสภาพแวดล้อมทางธรรมชาติ การเปลี่ยนแปลงของวิถีชีวิตและวัฒนธรรมท้องถิ่น การแย่งชิงทรัพยากร การต่อต้านของประชาชนท้องถิ่น ฯลฯ ทั้งหมดนี้ส่งผลให้ในระยะยาวทำให้แหล่งท่องเที่ยวหมดความน่าสนใจลงไปพร้อมกับจำนวนนักท่องเที่ยวที่ลดต่ำลง จะเห็นได้จากผลการสำรวจของการท่องเที่ยวแห่งประเทศไทยในปี พ.ศ. 2540 พบว่าแหล่งท่องเที่ยวจำนวน 179 แห่งใน 49 จังหวัด (การท่องเที่ยวแห่งประเทศไทย, 2540: 12-13) อยู่ในภาวะเสื่อมโทรมและวิกฤต ดังนั้นจึงอาจกล่าวได้ว่า อุตสาหกรรมการท่องเที่ยวของประเทศไทยประสบความสำเร็จในเชิงปริมาณแต่ไม่สมดุลในเชิงคุณภาพการพัฒนาการท่องเที่ยวลักษณะนี้จึงเป็นเครื่องมือในการพัฒนาได้เพียงในระยะสั้นเท่านั้น (Short Term Development)

ดังนั้นในรัฐธรรมนูญปี พ.ศ. 2540 และแผนพัฒนาเศรษฐกิจและสังคมแห่งชาติฉบับที่ 8 (พ.ศ. 2540-2544) เป็นต้นมา ภาครัฐเริ่มปรับเปลี่ยนแนวคิดการพัฒนาเศรษฐกิจเป็นหลักมาให้ความสำคัญกับการพัฒนาศักยภาพของคน เน้นการพัฒนาแบบมีส่วนร่วมในการบริหารจัดการทรัพยากรอย่างมีประสิทธิภาพ (สำนักงานคณะกรรมการพัฒนาเศรษฐกิจและสังคมแห่งชาติ, 2549: 1-8) ประกอบกับกระแสของการอนุรักษ์ทรัพยากรมีมากขึ้น อุตสาหกรรมการท่องเที่ยวจึงถูกมองว่าเป็นอุตสาหกรรมหนึ่งที่จะช่วยเร่งให้เกิดการทำลายทรัพยากร

จากปัญหาดังกล่าว “การจัดการการท่องเที่ยวโดยชุมชน” (Community Based Tourism – CBT) ซึ่งเป็นแนวคิดที่พัฒนาขึ้นมาจากแนวทางการพัฒนาการท่องเที่ยวอย่างยั่งยืน (Sustainable Tourism Development) จึงได้ถูกเสนอให้เป็นแนวทางการพัฒนาการท่องเที่ยวที่ตั้งอยู่บนฐานคิดที่ว่าประชาชนทุกคนเป็นเจ้าของทรัพยากร เป็นผู้มีส่วนได้ส่วนเสียหลัก (Main stakeholder) จากผลกระทบของการพัฒนาการท่องเที่ยว (สินธุ์ สโรบล, 2547: 10) ดังนั้น CBT จึงมีแนวโน้มที่จะตอบสนอง ความต้องการของประชาชนท้องถิ่นเป็นหลัก การสงวนรักษาทรัพยากรการท่องเที่ยว (Tourism Resource Conservation) ส่งเสริมการกระจายรายได้ภายในท้องถิ่น (Board-Based Distribution) อีกทั้งยังเป็นการส่งเสริมศักยภาพของชุมชน (Capacity Building) ในการบริหารจัดการท่องเที่ยว ซึ่งเป็นเงื่อนไขสำคัญของการพัฒนาอย่างยั่งยืน

การท่องเที่ยวโดยชุมชนจึงถูกนำมาเป็นเครื่องมือที่ใช้ในการพัฒนาโดยใช้การท่องเที่ยว (Kiss, 2004: 1) เป็นเงื่อนไขและสร้างโอกาสให้ชุมชนเข้ามามีบทบาทสำคัญในการวางแผนทิศทางการพัฒนาบริหารจัดการด้านการท่องเที่ยวแบบองค์รวม (Holistic Development

Management) ซึ่งประกอบไปด้วยพื้นที่ชุมชน (Area Aspect) ภาระหน้าที่ (Function Aspect) และการมีส่วนร่วม (Participation Aspect) โดยเฉพาะอย่างยิ่งชุมชนที่มีแนวโน้มที่จะมีการเข้ามาของการท่องเที่ยว หรือ ต้องการเปิดเผยชุมชนของตนให้เป็นที่รู้จักกันในวงกว้าง (วีระพล ทองมา, 2547) การท่องเที่ยวโดยชุมชนจึงมีเป็นอีกหนึ่งช่องทางที่จะผลักดันการพัฒนากระหว่างภาครัฐกับประชาชนท้องถิ่นได้ (การท่องเที่ยวแห่งประเทศไทย, 2541) ดังนั้น การท่องเที่ยวโดยชุมชนจึงสามารถนำมาประยุกต์ใช้ได้ในทุกพื้นที่ขึ้นอยู่กับฐานทรัพยากรของแต่ละชุมชนว่ามีลักษณะอย่างไร เช่น การท่องเที่ยวเชิงเกษตร (Agro-Tourism) การท่องเที่ยวเชิงประวัติศาสตร์ (Historical Tourism) เป็นต้น โดยเฉพาะอย่างยิ่ง “การท่องเที่ยวเชิงนิเวศ (Eco-Tourism)” กลายเป็นรูปแบบการท่องเที่ยวที่ได้รับความนิยมและแพร่หลายที่สุดในเวลานี้ (สินธุ์ สโรบล, 2547: 11)

อัตราการขยายตัวของการท่องเที่ยวเชิงนิเวศทั่วโลกที่เพิ่มสูงขึ้นถึง 20-30% ต่อปี (The International Ecotourism Society, 2006) เป็นปัจจัยหนึ่งส่งผลให้มีการกำหนดแผนปฏิบัติการการท่องเที่ยวเชิงนิเวศแห่งชาติในปี พ.ศ. 2544 ของการท่องเที่ยวแห่งประเทศไทยตามมา มีวัตถุประสงค์ที่ต้องการให้เกิดการพัฒนาการท่องเที่ยวอย่างยั่งยืนทั้งระบบ คือ เป็นการท่องเที่ยวที่มีคุณภาพ มีการจัดการสิ่งแวดล้อม เสริมสร้างจิตสำนึกในการอนุรักษ์ทรัพยากรธรรมชาติและสิ่งแวดล้อม โดยการมีส่วนร่วมของประชาชน (การท่องเที่ยวแห่งประเทศไทย, 2544: 5-6) แต่การสนับสนุนการท่องเที่ยวเชิงนิเวศของไทยยังเป็นเพียงความพยายามในระดับนโยบายหรือโครงสร้างระดับบนเท่านั้น ยังไม่มีการแปรผลไปสู่ภาคปฏิบัติในระดับชุมชนอย่างจริงจัง (อุดร วงษ์ทับทิม และ สุภาวดี ทรงพรวาณิชย์, 2547: 33) โดยเฉพาะการส่งเสริมการมีส่วนร่วมของชุมชนที่ไม่สามารถเกิดขึ้นได้เองโดยอัตโนมัติ เนื่องจากบุคลากรของรัฐบาลขาดความรู้ ความเชี่ยวชาญในการส่งเสริมให้ประชาชนท้องถิ่นมีส่วนร่วม รวมถึงการที่ประชาชนท้องถิ่นขาดความตระหนักรู้ถึงความสำคัญของการมีส่วนร่วมในกระบวนการตัดสินใจ (Timothy, 1999) ประชาชนและชุมชนท้องถิ่นจึงยังไม่ได้เข้ามามีส่วนร่วมและเป็นผู้ได้รับผลประโยชน์อย่างแท้จริง ทำให้ภาครัฐยังคงลักษณะการบริหารแบบรวมศูนย์ (Centralized administration) อยู่ต่อไป การตัดสินใจในการวางแผนและการจัดการการท่องเที่ยวจึงยังคงต้องมาจากส่วนกลาง (Top-Down) เสมอ

นอกจากนี้ ในส่วนของชุมชนเองในหลายพื้นที่ยังขาดความรู้ความเข้าใจที่ดี และอาจจะยังไม่พร้อมที่จะพัฒนาการท่องเที่ยวในพื้นที่ของตน ซึ่งหากภาครัฐพยายามส่งเสริมให้เกิดการท่องเที่ยวเชิงนิเวศในพื้นที่ต่างๆ โดยไม่ได้เตรียมความพร้อมให้แก่ชุมชนมาก่อนก็จะกลายเป็นความเสี่ยงและเป็นอันตรายต่อโครงสร้างโดยรวมของชุมชน ผลที่ตามมาการท่องเที่ยวเชิงนิเวศกลับจะทำลายทรัพยากรธรรมชาติ ชุมชน และสิ่งแวดล้อมที่มีอยู่โดยไม่ได้ตั้งใจ ดังนั้น ผู้ที่มีส่วนเกี่ยวข้องจากภาคส่วนต่างๆ ต้องทำความเข้าใจร่วมกันเพื่อหาแนวทางการจัดการการท่องเที่ยวเชิงนิเวศที่ชัดเจนไปในแนวทางเดียวกัน และสอดคล้องกับวัฒนธรรมของชุมชนที่มีอยู่ รวมทั้งเปิด

โอกาสให้ชุมชนมีช่องทางที่จะสะท้อนความต้องการจากชุมชนเข้าสู่ภาครัฐ นอกจากนี้ การศึกษาเกี่ยวกับ CBT ในประเทศไทยยังมีอยู่จำกัดสมควรที่จะมีการศึกษาให้มากขึ้น จึงเป็นที่มาของการศึกษาในครั้งนี้

ชุมชนยี่สาร จังหวัดสมุทรสงครามก็เป็นอีกชุมชนที่มีแหล่งท่องเที่ยวเชิงนิเวศ เนื่องจากชุมชนยี่สารมีทรัพยากรธรรมชาติ วัฒนธรรม วิถีชีวิตที่มีเอกลักษณ์และยังคงความสมบูรณ์ เป็นชุมชนโบราณที่มีหลักฐานของการตั้งถิ่นฐานตั้งแต่สมัยอยุธยาตอนต้น (พุทธศตวรรษที่ 19-20) ตั้งอยู่ในพื้นที่ป่าชายเลนในเขตน้ำกร่อยของอำเภอบ้านแหลม จังหวัดสมุทรสงคราม ระหว่างปากแม่น้ำแม่กลองและปากน้ำเพชรบุรี ห่างจากบริเวณปากอ่าวบางตะบูนเข้ามาในแผ่นดินประมาณ 5 กิโลเมตร ลักษณะที่โดดเด่นทางภูมิศาสตร์ของชุมชน คือ พื้นที่ดินโคลนน้ำเค็มท่วมถึง มีเขายี่สาร ซึ่งเป็นเขาลูกโตขนาดย่อมตั้งอยู่บริเวณใจกลางของชุมชน การตั้งถิ่นฐานของชุมชนมี 2 ลักษณะคือ ตั้งอยู่ริมน้ำและบนบก ประชาชนดำรงชีพด้วยการทำประมงในลำคลองหรือชายฝั่งทะเล การปลูกป่าชายเลน การเผาถ่านไม้โกงกาง และการทำนากุ้ง

ชุมชนบ้านเขายี่สารจึงได้ริเริ่มกิจกรรมการท่องเที่ยวมาตั้งแต่ปี พ.ศ. 2539 จากการก่อตั้ง "พิพิธภัณฑ์บ้านเขายี่สาร" เป็นที่จัดแสดงโบราณวัตถุ ศิลปวัตถุที่ค้นพบภายในชุมชน ตลอดจนแสดงประวัติศาสตร์ความเป็นมาและวิถีชีวิตของชุมชนในอดีต โดยพิพิธภัณฑ์แห่งนี้เกิดขึ้นจากความร่วมมือกันระหว่างชุมชนบ้านเขายี่สาร นักวิชาการและหน่วยงานจากต่าง ๆ จากภายนอก และปัจจุบันมีการบริหารจัดการโดย "คณะกรรมการบริหารงานพิพิธภัณฑ์บ้านเขายี่สาร"

นอกจากนี้ชุมชนบ้านเขายี่สารยังมีกิจกรรมการท่องเที่ยวอื่น ๆ ที่ดำเนินการโดยคณะกรรมการพิพิธภัณฑ์บ้านเขายี่สาร ได้แก่ การล่องเรือชมระบบนิเวศน้ำเค็มของอ่าวบางตะบูน การท่องเที่ยวชมเตาเผาถ่านไม้โกงกางซึ่งเป็นอาชีพดั้งเดิมของชุมชนที่สืบทอดมากกว่า 70 ปี การชมการผลิตผ้ามัดย้อมที่ใช้วัสดุจากป่าชายเลน ซึ่งมีนักท่องเที่ยวให้ความสนใจมากขึ้นทุกปี โดยเฉพาะอย่างยิ่งในปัจจุบันจังหวัดสมุทรสงครามมีนโยบายส่งเสริมการท่องเที่ยวเชิงอนุรักษ์ในลำคลอง รวมทั้งนโยบายขององค์กรปกครองท้องถิ่นเองในการปรับปรุงสภาพแวดล้อมของแหล่งท่องเที่ยว

จากที่กล่าวมาแสดงให้เห็นว่าชุมชนยี่สารมีการริเริ่มจัดการท่องเที่ยวเชิงนิเวศมาตั้งแต่ปี พ.ศ. 2539 จนกระทั่งถึงปัจจุบันเป็นเวลากว่า 13 ปี โดยมีทรัพยากรการท่องเที่ยวในชุมชนที่มีความหลากหลายและเป็นเอกลักษณ์เฉพาะตัว ชุมชนยี่สารจึงสามารถเป็นตัวอย่างที่น่าสนใจในการศึกษาการพัฒนาการท่องเที่ยวโดยการมีส่วนร่วมของชุมชนและการร่วมมือกับหน่วยงานภายนอก และภาครัฐในการพัฒนาการท่องเที่ยวบนฐานทรัพยากรของตนเอง อันนำมาซึ่งคำถามงานวิจัยดังต่อไปนี้

1.2 คำถามงานวิจัย

- 1.2.1 ลักษณะของการมีส่วนร่วมในการจัดการการท่องเที่ยวเชิงนิเวศของชุมชนบ้านเขายี่สารเป็นอย่างไร
- 1.2.2 อะไรคือปัจจัยที่สนับสนุนให้เกิดการมีส่วนร่วมของชุมชนการจัดการการท่องเที่ยวเชิงนิเวศของชุมชนบ้านเขายี่สาร
- 1.2.3 การท่องเที่ยวเชิงนิเวศก่อให้เกิดประโยชน์แก่ชุมชนและประชาชนท้องถิ่นอย่างไร โดยเน้นการพิจารณาด้านเศรษฐกิจและสังคม

1.3 วัตถุประสงค์ในการวิจัย

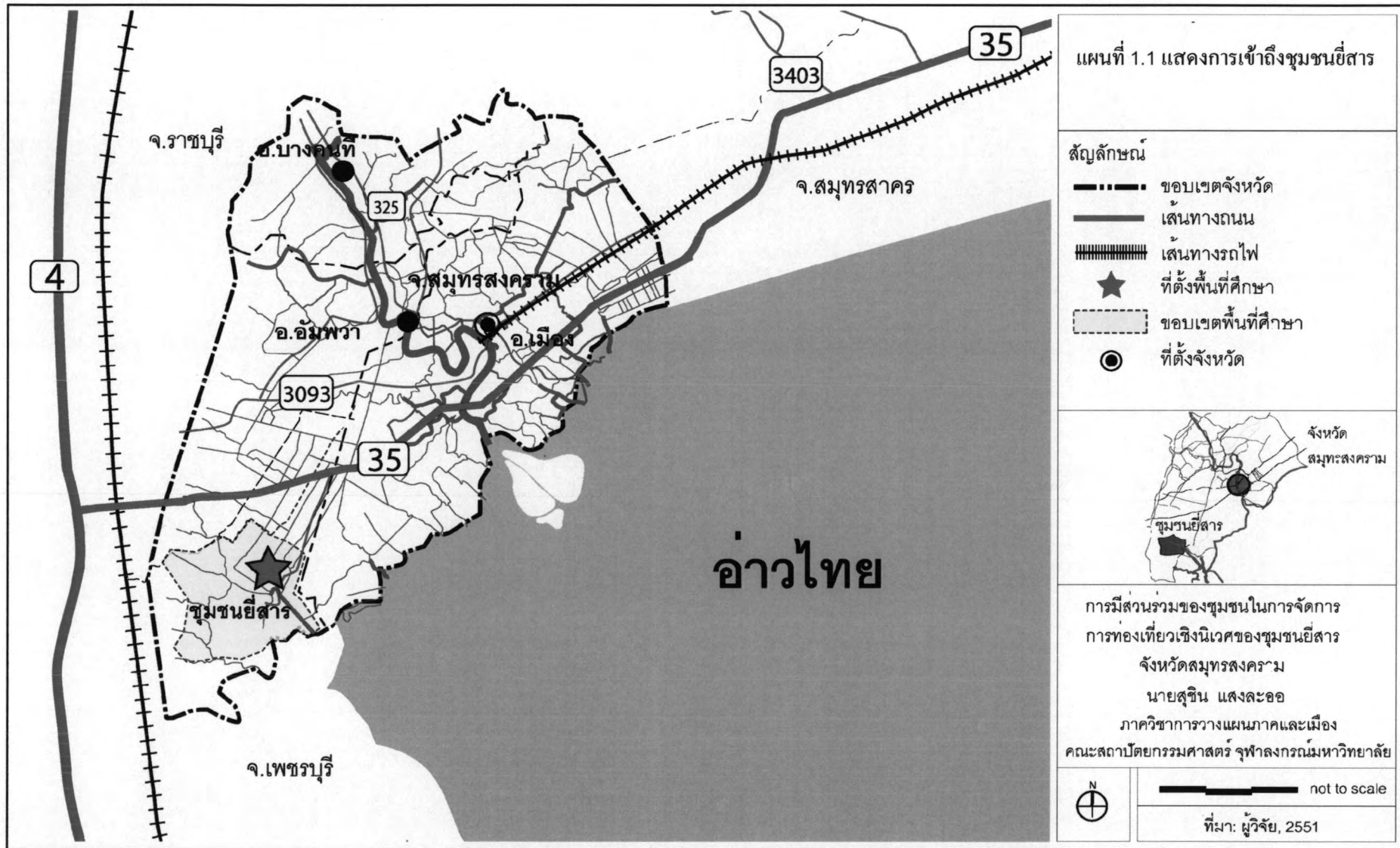
- 1.3.1 ศึกษาลักษณะของการมีส่วนร่วมในการจัดการการท่องเที่ยวเชิงนิเวศภายในชุมชนเขายี่สาร
- 1.3.2 ระบุประโยชน์ทางด้านเศรษฐกิจและสังคมที่ได้รับจากการมีส่วนร่วมของชุมชนในการจัดการการท่องเที่ยวเชิงนิเวศ
- 1.3.3 ระบุปัจจัยที่ส่งผลต่อการมีส่วนร่วมในการจัดการการท่องเที่ยวเชิงนิเวศของชุมชนเขายี่สาร
- 1.3.4 เสนอแนะรูปแบบในการพัฒนาการจัดการการท่องเที่ยวเชิงนิเวศของชุมชนเขายี่สาร

1.4 ขอบเขตของการศึกษา

พื้นที่ตำบลเขายี่สาร อำเภออัมพวา จังหวัดสมุทรสงคราม ประกอบไปด้วยพื้นที่ 5 หมู่บ้าน ได้แก่ หมู่ที่ 1 บ้านเขายี่สาร หมู่ที่ 2 บ้านคลองบ้านนอก หมู่ที่ 3 บ้านต้นลำแพน หมู่ที่ 4 บ้านดอนจั่น และหมู่ที่ 5 บ้านคลองขุดเล็ก แต่การศึกษาในครั้งนี้ผู้วิจัยได้กำหนดพื้นที่ศึกษาครอบคลุม 2 หมู่บ้าน ได้แก่ หมู่ที่ 1 และหมู่ที่ 2 เนื่องจากทั้งสองหมู่บ้านมีส่วนร่วมในการจัดการการท่องเที่ยวเชิงนิเวศของชุมชนเขายี่สารอีกทั้งมีความใกล้ชิดกันทางกายภาพ ทางเศรษฐกิจและทางสังคมด้วยความเป็นเครือญาติเดียวกัน โดยมีอาณาเขตดังนี้

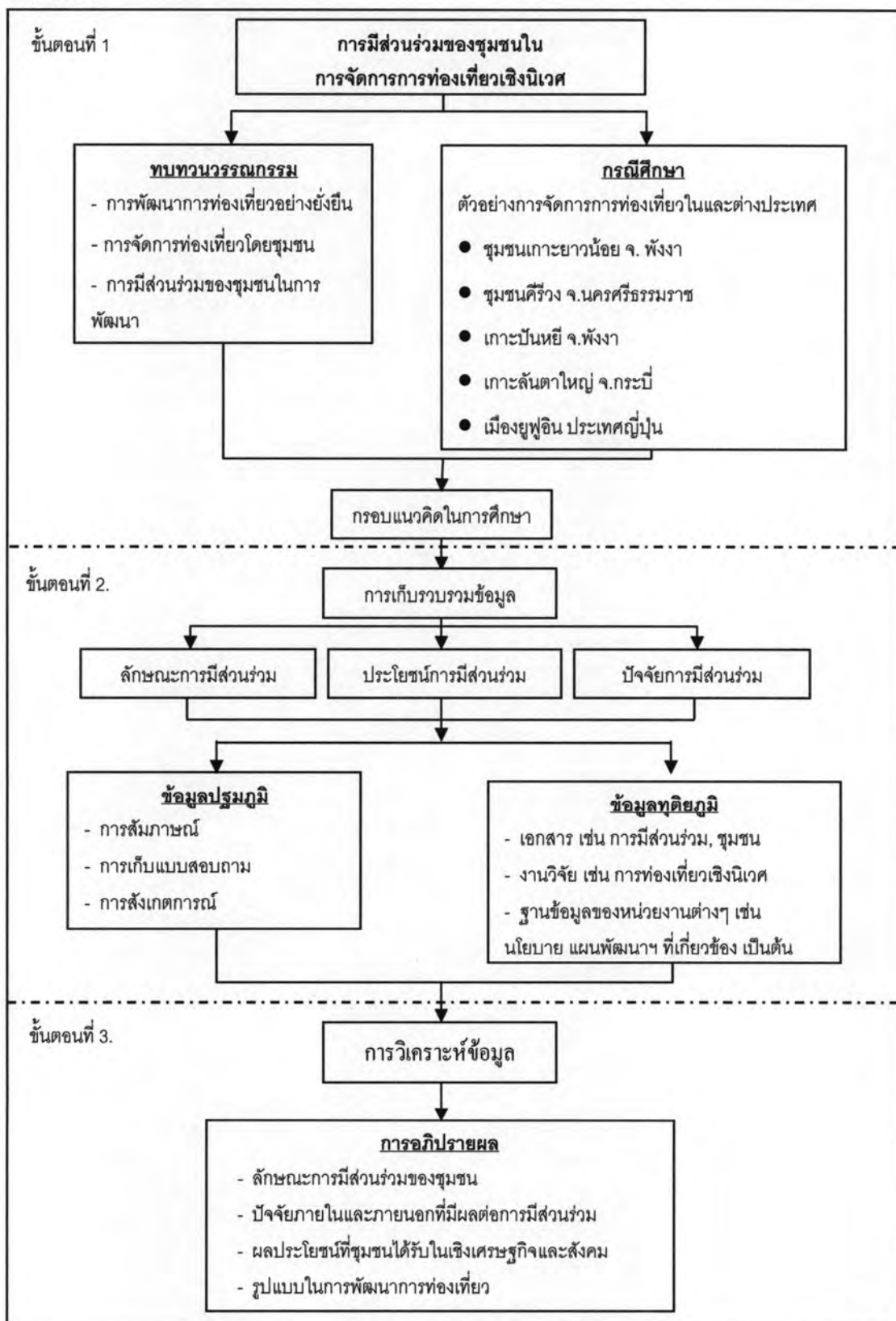
อาณาเขต

ทิศเหนือ	จรดหมู่ 4 บ้านดอนจั่น ตำบลเขายี่สาร อำเภออัมพวา จังหวัดสมุทรสงคราม
ทิศใต้	จรดตำบลบางตะบูน อำเภอบ้านแหลม จังหวัดเพชรบุรี
ทิศตะวันออก	จรดตำบลคลองโคน อำเภอเมือง จังหวัดสมุทรสงคราม
ทิศตะวันตก	จรดหมู่ 3 และหมู่ 5 ตำบลบางยี่สาร อำเภออัมพวา จังหวัดสมุทรสงคราม



1.5 ขั้นตอนในการวิจัย

แนวทางในการศึกษาถึงการมีส่วนร่วมของชุมชนในการจัดการการท่องเที่ยวของชุมชนนียสาร จังหวัดสมุทรสงครามเพื่อให้เป็นไปตามวัตถุประสงค์ จึงสามารถสรุปขั้นตอนการศึกษาได้ดังต่อไปนี้



แผนภาพที่ 1.1 แสดงขั้นตอนของการวิจัย

จากขั้นตอนการวิจัยดังกล่าวข้างต้น สามารถอธิบายในแต่ละขั้นตอนของการศึกษาได้
ดังนี้

1.5.1 ขั้นตอนที่ 1

การทบทวนวรรณกรรม คือ การศึกษาทฤษฎี แนวความคิดที่เกี่ยวข้องโดยมีประเด็นตรงกับที่ต้องการศึกษา ได้แก่ แนวคิดการท่องเที่ยวอย่างยั่งยืน การท่องเที่ยวโดยชุมชน การท่องเที่ยวเชิงนิเวศ และการมีส่วนร่วมของชุมชน ทั้งนี้รวมถึงการศึกษางานวิจัยที่มีความใกล้เคียงกันในเชิงเนื้อหา และพื้นที่สำหรับกำหนดกรณีศึกษาเพื่อนำมาประยุกต์ใช้กับการศึกษา ซึ่งจะทำให้ทราบถึง

- แนวทางและวิธีการในการดำเนินการวิจัย
- ตัวแปรและเกณฑ์ต่างๆที่จะใช้ในการประเมินผลในการวิจัย
- ข้อมูลที่ต้องทำการเก็บรวบรวม และต้องทำการสำรวจในพื้นที่ศึกษา
- แนวทางในการจัดการการท่องเที่ยวโดยชุมชน

ข้อมูลที่ได้จากการทบทวนวรรณกรรมและกรณีศึกษาข้างต้นจะถูกนำมาวิเคราะห์เพื่อใช้เป็นกรอบแนวคิดเพื่อเป็นแนวทางในการศึกษาวิจัยครั้งนี้

1.5.2 ขั้นตอนที่ 2

การกำหนดกรอบแนวคิดเป็นทำให้แนวทางในการเก็บรวบรวมข้อมูลที่แบ่งการเก็บรวบรวมข้อมูลจากหลายๆ แหล่งข้อมูลได้แก่

1.5.2.1 ข้อมูลปฐมภูมิ เป็นข้อมูลที่ได้จากการสัมภาษณ์ การสังเกตการณ์

1.5.2.2 ข้อมูลทุติยภูมิ เป็นข้อมูลที่มีการจัดบันทึก รวบรวมไว้จากบุคคลหน่วยงาน หรือสถาบันต่างๆ เช่น ข้อมูลจากรายงานการวิจัย ข้อมูลทางสถิติ เป็นต้น

นอกจากข้อมูลดังกล่าวแล้ว ก็จะทำการศึกษาข้อมูลภาคสนาม โดยใช้แบบสอบถาม เป็นเครื่องมือในการเก็บข้อมูล เพื่อให้ได้ข้อมูลที่ถูกต้อง ครบคลุมเนื้อหาของการวิจัย และการสัมภาษณ์เพื่อให้ได้ข้อมูลเชิงลึก ตัวอย่างเช่น

- ลักษณะการมีส่วนร่วมของชุมชนและองค์กรที่เกี่ยวข้องในกระบวนการจัดการท่องเที่ยวเชิงนิเวศ รูปแบบการมีส่วนร่วมของชุมชนยี่สาร ระดับของการมีส่วนร่วมของชุมชนยี่สารในแต่ละขั้นตอน และปัจจัยที่มีผลต่อการมีส่วนร่วมของชุมชนยี่สาร
- ประโยชน์ที่ชุมชนได้รับจากการมีส่วนร่วมในการจัดการการท่องเที่ยวเชิงนิเวศในเชิงเศรษฐกิจและสังคม
- ความคิดเห็นของชุมชนที่มีต่อการมีส่วนร่วมในกระบวนการจัดการการท่องเที่ยวเชิงนิเวศ

ข้อมูลในส่วนต่างๆทั้งหมดจะได้นำไปใช้ในการศึกษาความเป็นไปได้ในการพัฒนาและส่งเสริมการท่องเที่ยวเชิงนิเวศโดยชุมชนในพื้นที่ดังกล่าวต่อไป

1.5.3 ขั้นตอนที่ 3

การวิเคราะห์ข้อมูลและอภิปรายข้อมูล

หลังจากที่ทำการเก็บรวบรวมข้อมูลและสำรวจข้อมูลแล้ว จะนำข้อมูลดังกล่าวมาทำการวิเคราะห์และอภิปรายลักษณะการมีส่วนร่วมในการจัดการการท่องเที่ยวเชิงนิเวศโดยชุมชน ปัจจัยที่ส่งผลต่อการมีส่วนร่วม ผลที่ได้จากการมีส่วนร่วมทางด้านเศรษฐกิจและสังคม เพื่อเสนอรูปแบบในการพัฒนาการจัดการการท่องเที่ยวเชิงนิเวศโดยชุมชนต่อไป

1.6 ประโยชน์ที่คาดว่าจะได้รับการวิจัย

ทำให้ทราบถึงรูปแบบการมีส่วนร่วม ตลอดจนปัจจัยภายในและภายนอกที่มีผลต่อการจัดการการท่องเที่ยวเชิงนิเวศของชุมชนยี่สาร และประโยชน์ที่ชุมชนยี่สารจะได้รับจากการท่องเที่ยวเชิงนิเวศทางด้านเศรษฐกิจและสังคม ผลการศึกษาจะนำมาซึ่งการพัฒนาการดำเนินงานต่างๆ ให้มีความสอดคล้องกับชุมชน รวมไปถึงข้อเสนอแนะแนวทางการพัฒนาการท่องเที่ยวเชิงนิเวศที่ได้จากการศึกษา ทำให้ชุมชนสามารถจัดการการท่องเที่ยวเชิงนิเวศได้อย่างต่อเนื่องและมีประสิทธิภาพ นอกจากนี้ยังสามารถนำผลของการวิจัยไปใช้อ้างอิงเพื่อประโยชน์ในเชิงนโยบายและการจัดการการท่องเที่ยวเชิงนิเวศโดยชุมชนต่อไป

1.7 นิยามศัพท์

ชุมชน (Community) หมายถึง หมู่ชน หรือกลุ่มชนที่อยู่รวมกันเป็นสังคมขนาดเล็ก อาศัยอยู่บริเวณเดียวกัน และมีผลประโยชน์ร่วมกัน (ราชบัณฑิตยสถาน, 2538: 272) หรือมีความสัมพันธ์ใกล้ชิดกัน มีฐานะหรืออาชีพเหมือนกันหรือคล้ายคลึงกัน นอกจากนี้ยังมีการดำรงรักษาและสืบทอดคุณค่ามรดกทางวัฒนธรรมและศาสนาส่งต่ออย่างลูกหลาน

การท่องเที่ยวโดยชุมชน (Community Based Tourism – CBT) หมายถึง รูปแบบในการจัดการการท่องเที่ยวที่ส่งเสริมให้ชุมชนเป็นฐานในการบริหารจัดการบนฐานคิดที่ว่า ชาวบ้านทุกคนเป็นเจ้าของทรัพยากรและเป็นผู้มีส่วนได้เสียจากการท่องเที่ยว โดยการนำเอาทรัพยากรที่มีอยู่ในท้องถิ่นด้านต่าง ๆ ไม่ว่าจะเป็นธรรมชาติ ประวัติศาสตร์ วัฒนธรรมประเพณี วิถีชีวิตและวิถีการผลิตของชุมชน มาใช้เป็นต้นทุน หรือปัจจัยในการจัดการการท่องเที่ยวอย่างเหมาะสม รวมทั้งมีการพัฒนาศักยภาพของคนในชุมชนให้มีความรู้ ความสามารถในการดำเนินงานตั้งแต่การ

ตัดสินใจ การวางแผน การดำเนินงาน การสรุปทบทวน โดยเน้นเรื่องวัฒนธรรมของชุมชนเพื่อพัฒนาเศรษฐกิจชุมชน (สินธุ์ สโรบล, 2547: 1)

การท่องเที่ยวเชิงนิเวศ (Ecotourism) เป็นส่วนหนึ่งของการท่องเที่ยวโดยชุมชน ซึ่งเน้นในมิติของการจัดการทรัพยากรการท่องเที่ยวอย่างมีความรับผิดชอบต่อแหล่งธรรมชาติ เอกลักษณ์เฉพาะถิ่นและแหล่งวัฒนธรรมที่เกี่ยวข้องกับระบบนิเวศ มีการเรียนรู้ร่วมกันของผู้ที่เกี่ยวข้องให้ความสำคัญกับกระบวนการเรียนรู้ และสร้างจิตสำนึกและต้องกระทบสิ่งแวดล้อมน้อยที่สุด (บุญเลิศ จิตตั้งวัฒนา, 2542)

การมีส่วนร่วมของชุมชน หมายถึง การที่ประชาชนทำให้เกิดกระบวนการและโครงสร้างที่ประชาชนสามารถที่จะแสดงออกซึ่งความต้องการของตน สามารถจัดลำดับความสำคัญของการเข้าร่วมและได้รับผลประโยชน์จากการพัฒนา (องค์การสหประชาชาติ, 1981: 11)