

บทที่ 4

กลไกของภาครัฐ และภาคเอกชนต่อการพัฒนาพื้นที่การค้าชายแดน บริเวณตลาดโรงเกลือ อำเภออรัญประเทศ จังหวัดสระแก้ว

พื้นที่ชายแดน ถือว่ามีความสำคัญต่อรัฐใน 2 ลักษณะ¹ คือ ประการแรก เป็นความสำคัญทางความมั่นคง แสดงถึงขอบเขตอำนาจอธิปไตยของรัฐ และอีกประการหนึ่ง คือความสำคัญในฐานะที่เป็นพื้นที่ที่แสดงถึงการพึ่งพาอาศัยซึ่งกันและกันทางเศรษฐกิจของประเทศที่มีพรมแดนติดต่อกัน ด้วยเหตุที่ว่าหลังจากยุคหลังสงครามเย็นเป็นต้นมา การค้าถือเป็นกลไกหลักสำคัญของรัฐในการที่จะใช้เชื่อมความสัมพันธ์ของประเทศตนกับประเทศอื่นๆ โดยเฉพาะอย่างยิ่งการใช้ข้อได้เปรียบเชิงภูมิศาสตร์ที่มีอาณาเขตติดต่อกับประเทศเพื่อนบ้าน ในการที่จะสร้างความสัมพันธ์โดยการส่งเสริมกิจกรรมการค้าในพื้นที่ชายแดน อันนำไปสู่การสร้างความร่วมมือและเกิดการพึ่งพาอาศัยซึ่งกันและกันทางด้านเศรษฐกิจระหว่างประเทศ

ด้วยความสำคัญของพื้นที่ชายแดนดังที่กล่าวมาข้างต้น การพัฒนาที่เกี่ยวข้องกับพื้นที่ชายแดน จึงถูกจัดให้อยู่ในแผนพัฒนาตามแผนนโยบายของรัฐมาโดยตลอด ดังกรณีการพัฒนาพื้นที่การค้าชายแดนระหว่างไทย-กัมพูชาบริเวณตลาดโรงเกลือ ในเขตอำเภออรัญประเทศ จังหวัดสระแก้ว

การศึกษาเกี่ยวกับกลไกของภาครัฐและภาคเอกชนที่มีต่อการพัฒนาพื้นที่การค้าชายแดนบริเวณตลาดโรงเกลือในครั้งนี้ จึงถือเป็นการสร้างความเข้าใจถึงพัฒนาการของตลาดโรงเกลือ และสามารถใช้เป็นข้อมูลเพื่อคาดการณ์ความเป็นไปของบริบทการค้าภายในตลาดโรงเกลือรวมไปถึงการพัฒนาพื้นที่ชายแดนแห่งนี้ในอนาคต โดยผู้วิจัยจะพิจารณาตั้งแต่นโยบายในระดับรัฐระหว่างไทยและกัมพูชา นับจากปี 2531 – 2549 เน้นศึกษานโยบายความร่วมมือทางเศรษฐกิจที่สำคัญ อันส่งผลต่อการพัฒนาพื้นที่การค้าชายแดน รวมถึงศึกษากลไกของภาครัฐ และภาคเอกชนในระดับจังหวัด และระดับท้องถิ่นที่เกี่ยวข้องกับการพัฒนาตลาดโรงเกลือในปัจจุบันด้วย

4.1 นโยบายการค้าระหว่างไทย – กัมพูชา (ตั้งแต่ปีพ.ศ.2531 – 2549) ที่ส่งผลต่อการพัฒนาพื้นที่ชายแดน บริเวณตลาดโรงเกลือ อำเภออรัญประเทศ จังหวัดสระแก้ว

¹ ระพีพร ทานะมัย, “ความสัมพันธ์ทางเศรษฐกิจการเมืองไทย-พม่า: ศึกษาพื้นที่ชายแดนด้านจังหวัดระนอง,” (วิทยานิพนธ์ปริญญา
มหาบัณฑิต สาขาวิชาความสัมพันธ์ระหว่างประเทศ ภาควิชาความสัมพันธ์ระหว่างประเทศ บัณฑิตวิทยาลัย จุฬาลงกรณ์มหาวิทยาลัย, 2547), หน้า 3.

เนื่องจากไทย และกัมพูชาเป็นประเทศเพื่อนบ้านที่มีความใกล้ชิดกันทางภูมิศาสตร์มีพรมแดนที่ติดต่อกันตลอดแนวยาวถึง 798 กิโลเมตร ครอบคลุมถึง 7 จังหวัดทั้งทางภาคตะวันออก และภาคตะวันออกเฉียงเหนือของไทย เฉพาะด้านจังหวัดสระแก้วมีพรมแดนติดกับกัมพูชาถึง 165 กิโลเมตร ด้วยสภาพภูมิศาสตร์ที่เอื้อต่อกันเช่นนี้ ตั้งแต่ในอดีตจึงพบการติดต่อกันไปมาระหว่างประชาชนชาวไทย และชาวกัมพูชามาโดยตลอด ซึ่งกิจกรรมที่มีต่อกันนั้นมีทั้งที่เป็นไปในลักษณะเครือญาติ รวมถึงการติดต่อค้าขายแลกเปลี่ยนสินค้าซึ่งกันและกัน

แต่ถ้าจะกล่าวถึงความสัมพันธ์ในระดับรัฐที่ส่งผลต่อการพัฒนาความสัมพันธ์ทางการค้าโดยเฉพาะการค้าชายแดนระหว่างไทย – กัมพูชาอย่างเป็นทางการเป็นรูปธรรมนั้น มีจุดเริ่มมาจากการดำเนินนโยบายการแปรสนามรบเป็นสนามการค้า ในรัฐบาลภายใต้การนำของพลเอกชาติชาย ชุณหะวัณ (4 สิงหาคม 2531 – 23 กุมภาพันธ์ 2534) ใจความสำคัญของนโยบายนี้ คือ รัฐบาลต้องการที่จะฟื้นฟูความสัมพันธ์กับกลุ่มประเทศอินโดจีนรวมถึงประเทศกัมพูชา โดยการปรับนโยบายต่างประเทศ เน้นการใช้เศรษฐกิจเป็นกลไกในการเชื่อมความสัมพันธ์ ซึ่งนับว่าเป็นก้าวใหม่ของความสัมพันธ์กับกลุ่มประเทศอินโดจีนภายหลังจากที่สงครามเย็นสิ้นสุดลง

โดยนโยบายของรัฐบาลไทยขณะนั้น ก็ได้สอดคล้องกับนโยบายของรัฐบาลกัมพูชา ระบอบพนมเปญด้วย รัฐบาลกัมพูชาระบอบพนมเปญ นำโดยนายกรัฐมนตรีนูน เซน เป็นรัฐบาลที่เกิดขึ้นภายหลังจากที่เวียดนามได้ถอนกองกำลังออกจากกัมพูชาในเดือนกันยายน 2532 ต้องการที่จะปฏิรูปนโยบายเศรษฐกิจใหม่จากระบบสังคมนิยมให้เป็นระบบเสรีนิยมมากขึ้น ทั้งนี้การปฏิรูปนโยบายเศรษฐกิจใหม่ของรัฐบาลกัมพูชา เกิดขึ้นจากปัจจัยที่สำคัญ 2 ประการ² คือ

ประการแรก เนื่องจากกัมพูชาเป็นประเทศสังคมนิยมภายใต้อิทธิพลของอดีตสหภาพโซเวียต เมื่อเกิดการเปลี่ยนแปลงนโยบายภายในของอดีตสหภาพโซเวียต โดยเฉพาะนโยบายการปฏิรูปทางเศรษฐกิจที่รู้จักกันในนามนโยบายเปเรสตรอยก้า (Perestroika) จึงส่งผลทางอ้อมให้กัมพูชาเลียนแบบ และทำการปฏิรูปนโยบายเศรษฐกิจของตนเองบ้าง ประกอบกับความช่วยเหลือที่กัมพูชาเคยได้รับจากอดีตสหภาพโซเวียต กลุ่มประเทศยุโรปตะวันออก และจากเวียดนามได้ลดลงและยุติลงในที่สุด ดังนั้นเพื่อความอยู่รอดของประเทศรัฐบาลกัมพูชาระบอบพนมเปญจึงต้องทำการปฏิรูปเศรษฐกิจเพื่อให้ตนเองสามารถพึ่งตนเองได้

ประการที่สอง การที่เศรษฐกิจของกัมพูชาได้รับความบอบช้ำอย่างมากจากสงครามกลางเมืองนานนับทศวรรษ ตั้งแต่ครั้งที่รัฐบาลเขมรแดงเข้ามาปกครองประเทศ อีกทั้ง

² วัชรินทร์ อังศิริ, “ความสัมพันธ์ไทย-กัมพูชาในรอบ 50 ปี,” เอกสารในการสัมมนาทางวิชาการเรื่อง ความสัมพันธ์ระหว่างไทยกับประเทศเพื่อนบ้าน เสนอที่ ห้องประชุม 1 ชั้น 3 อาคารประชาธิปไตย-รำไพพรรณี จุฬาลงกรณ์มหาวิทยาลัย 2 พฤศจิกายน 2538.

ในช่วงสงครามกลางเมืองที่ยืดเยื้อนั้น กัมพูชาต้องถูกโดดเดี่ยวจากนานาชาติ ประชาชนตกอยู่ในภาวะขาดแคลนทั้งเครื่องอุปโภคบริโภค ประกอบกับระบอบการเมืองเกิดปัญหาฉ้อราษฎร์บังหลวง ฉะนั้นเพื่อความอยู่รอดของกัมพูชาภายใต้สังคมที่เปลี่ยนแปลงไป นายกรัฐมนตรีฮุน เซนจึงเห็นสมควรที่จะทำการปฏิรูปเศรษฐกิจใหม่ โดยการเปิดประเทศเพื่อทำการค้าขายกับประเทศทุนนิยม รับการลงทุนจากต่างประเทศมากขึ้น

เมื่อนโยบายเศรษฐกิจของรัฐบาลกัมพูชาระบอบพหุชนพมเป็ญผสานกับนโยบายการแปรสนามรบเป็นสนามการค้าของรัฐบาลไทย ทำให้ทั้งไทยและกัมพูชามีการปรับความสัมพันธ์ไปในทิศทางที่ดีขึ้น โดยเฉพาะทางด้านเศรษฐกิจ นับจากที่ความสัมพันธ์ของทั้งสองประเทศต้องหยุดชะงักลงเนื่องจากภาวะสถานการณ์การเมืองระหว่างประเทศในยุคสงครามเย็น

โดยขณะนั้นรัฐบาลภายใต้การนำของพลเอกชาติชาย ชุณหะวัณ ได้มีมาตรการผ่อนปรนเพื่ออำนวยความสะดวกทางการค้า ประกาศลดจำนวนรายการสินค้าควบคุมจากจำนวน 73 ชนิด ลดลงเหลือเพียงสินค้ายุทธปัจจัย 12 ชนิด และมีการเปิดจุดผ่อนปรนเพื่อการค้าในพื้นที่จังหวัดต่างๆ ตามแนวชายแดนไทย-กัมพูชา ซึ่งรวมถึง พรมแดนไทย-กัมพูชาบริเวณอำเภออรัญประเทศ จังหวัดปราจีนบุรี (จังหวัดสระแก้วในปัจจุบัน) ด้วย³

อรัญประเทศ ถือเป็นเมืองหน้าด่านที่สำคัญในการติดต่อค้าขายกับกัมพูชามาตั้งแต่อดีต แต่ด้วยอุปสรรคจากปัจจัยทางการเมืองทำให้ทั้งไทยและกัมพูชาต้องมีการประกาศปิดพรมแดนต่อกันหลายครั้ง ไม่ว่าจะเป็นการประกาศปิดพรมแดนกรณีไทยกับกัมพูชาเกิดข้อพิพาททางการเมืองเรื่องเขาพระวิหารในช่วงปี 2504 – 2505 และการดำเนินนโยบายการเมืองระหว่างประเทศต่อต้านลัทธิคอมมิวนิสต์ของไทย ที่ส่งผลให้มีการปิดชายแดนห้ามทำการค้าขายกับกัมพูชาในช่วงปี 2519 – 2520 เป็นต้น แต่ถึงแม้ว่าจะมีการประกาศปิดพรมแดน ประชาชนตามแนวชายแดนก็ยังคงมีการติดต่อค้าขายกันมาโดยตลอด ซึ่งเป็นไปในลักษณะของการลักลอบค้า หรือที่เรียกว่า การค้าระบบตลาดมืด สาเหตุมาจากประชาชนชาวกัมพูชานั้นมีความต้องการในสินค้าอุปโภคบริโภคอย่างมาก โดยเฉพาะช่วงที่ต้องประสบกับภาวะสงครามกลางเมืองภายในประเทศ กัมพูชา (ปี 2518 – 2534)

จุดเริ่มจากนโยบายการแปรสนามรบเป็นสนามการค้า ของรัฐบาลพลเอกชาติชาย ชุณหะวัณ ที่มีการประกาศเปิดจุดผ่อนปรนเพื่อการค้า ทำให้ประชาชนทั้งสองประเทศมีการค้าขาย

³ วิจารณ์ ธงศิริ, การค้าชายแดนไทยกับกัมพูชา: ปัญหาที่ประสบในปัจจุบัน และแนวทางแก้ไขในอนาคต (กรุงเทพมหานคร : หน่วยปฏิบัติการวิจัยแม่โจงศึกษา สถาบันเอเชียศึกษา จุฬาลงกรณ์มหาวิทยาลัย, 2547), หน้า 52.

กันอย่างเสรีมากขึ้น กลายเป็นการค้าแบบโปร่งใส กล่าวคือจากเดิมที่ชาวไทยต้องค้าขายกับชาวกัมพูชาภายใต้ระบบตลาดมืด ก็สามารถค้าขายผ่านจุดผ่อนปรนที่ทางการกำหนดไว้ได้

จากแนวนโยบายเพื่อส่งเสริมการค้ากับประเทศกัมพูชาของรัฐบาลพลเอกชาติชาย ชุณหะวัณนั้น ส่งผลให้เกิดจุดผ่อนปรนเพื่อการค้าบ้านคลองลึก-ปอยเปต (ปัจจุบันได้ปรับฐานะเป็นจุดผ่านแดนถาวรเมื่อวันที่ 25 กุมภาพันธ์ 2541) และสร้างตลาดโรงเกลือขึ้นเป็นตลาดการค้าชายแดนระหว่างไทย-กัมพูชา ให้ประชาชนทั้งชาวไทยและกัมพูชาได้มาติดต่อค้าขายซึ่งกันและกัน

โดยทางจังหวัดปราจีนบุรี (ในขณะนั้น) ได้ร่วมกับกองกำลังบูรพา พิจารณาเปิดจุดผ่อนผันให้ประชาชนได้ค้าขายกันเพื่อสนองตอบต่อนโยบายของรัฐบาลพลเอกชาติชาย ชุณหะวัณ โดยเปิดจุดการค้าที่บริเวณบ้าน โนนหมากมุ่น อำเภอตาพระยา บ้าน โลกสะแบง อำเภออรัญประเทศ และบ้านเขาคิน อำเภอลองหาด ซึ่งต่อมาได้มีประกาศจากจังหวัดปราจีนบุรีโดยผู้ว่าราชการจังหวัดสั่งปิดทั้งบ้าน โนนหมากมุ่นและบ้าน โลกสะแบง เมื่อวันที่ 31 ธันวาคม 2533 และมาเปิดจุดผ่อนปรนเพื่อการค้าอย่างเป็นทางการที่บ้านคลองลึก อำเภออรัญประเทศ ในวันที่ 15 มิถุนายน 2534 แทน จากนั้นเมื่อเปิดจุดผ่อนปรนอย่างเป็นทางการแล้ว จึงมีการก่อสร้างตลาดโรงเกลือ เพื่อให้เป็นตลาดการค้าชายแดนที่ให้ประชาชนทั้งสองประเทศได้มีติดต่อค้าขายกัน และเพื่อช่วยเหลือประชาชนที่ประสบความเดือดร้อนจากภัยสงครามตามแนวชายแดน*

จากการปรับความสัมพันธ์ทางการค้าระหว่างไทยและกัมพูชาในสมัยของรัฐบาลพลเอกชาติชาย ชุณหะวัณนั้น นับเป็นจุดเริ่มที่ทำให้พื้นที่ชายแดนบริเวณตลาดโรงเกลืออำเภออรัญประเทศ จังหวัดสระแก้วแห่งนี้ได้รับการพัฒนา กลายเป็นพื้นที่ที่ทำให้ทั้งประชาชนชาวไทยและชาวกัมพูชาได้มาพบปะติดต่อซื้อขายสินค้าระหว่างกันอย่างเสรี และทำการค้ากันอย่างถูกต้องตามกฎหมายของรัฐบาลทั้งสองประเทศ

ส่วนความสัมพันธ์ทางการค้าระหว่างไทยและกัมพูชาในระยะต่อมา คือ ช่วงปี 2534 – 2540 ซึ่งเป็นรัฐบาลภายใต้การนำของนายกรัฐมนตรีของไทย 4 สมัย คือ รัฐบาลนายอานันท์ ปันยารชุน (2 มีนาคม 2534 – 23 กันยายน 2535) รัฐบาลนายชวน หลีกภัย (23 กันยายน 2535 – 13 กรกฎาคม 2535) รัฐบาลนายบรรหาร ศิลปอาชา (13 กรกฎาคม 2538 – 25 พฤศจิกายน 2539)

* ดูรายละเอียดเพิ่มเติมได้ที่ คู่มือถึงของตลาดโรงเกลือฉบับที่ 5, หน้า 68.

และรัฐบาลพลเอก ชวลิต ยงใจยุทธ (25 พฤศจิกายน 2539 – 9 พฤศจิกายน 2540) รัฐบาลในแต่ละสมัยยังคงดำเนินนโยบายเพื่อส่งเสริมการค้าระหว่างไทย และกัมพูชามาโดยตลอด⁴

แต่เนื่องจากสถานการณ์การเมืองภายในกัมพูชาในช่วงปี 2534 – 2540 นั้น เป็นช่วงที่การเมืองของกัมพูชายังไม่มีเสถียรภาพเท่าที่ควร กล่าวคือ มีความขัดแย้งระหว่างรัฐบาลผสม 2 ฝ่าย คือ ฝ่ายนายกรัฐมนตรีนคนที่ 1 คือ สมเด็จพระบรมฤทธิ์ หัวหน้าพรรคพุนซินเปค และ นายกรัฐมนตรีนคนที่ 2 คือ สมเด็จพระ เชน รองหัวหน้าพรรคประชาชนกัมพูชา จากความขัดแย้งนั้น นำมาซึ่งเหตุการณ์รัฐประหารเมื่อวันที่ 5 – 6 กรกฎาคม 2540⁵ ซึ่งเหตุการณ์ครั้งนั้น ได้ส่งผลกระทบต่อภาวะการค้าชายแดนระหว่างไทย และกัมพูชาด้วย ในส่วนของรัฐบาลไทยต้องประกาศปิดพรมแดนในบางขณะเพื่อรักษาความมั่นคงของชาติ ขณะเดียวกันตามแนวชายแดนยังมีการสู้รบของเขมรที่แบ่งเป็นฝ่ายต่างๆ สำหรับพื้นที่การค้าชายแดนบริเวณตลาดโรงเกลือขณะนั้น จึงได้รับผลกระทบตามไปด้วย ที่เห็นอย่างป็นรูปธรรม คือ การที่พื้นที่ตลาดการค้าชายแดนฝั่งกัมพูชาในพื้นที่ตรงข้ามตลาดโรงเกลือของไทย หรือที่รู้จักกันนามตลาดปอยเปต ถูกเพลิงไหม้ในปี 2538⁶ ซึ่งเป็นผลพวงมาจากการสู้รบของเขมรไปทราบฝ่าย ทำให้มีกลุ่มพ่อค้าชาวกัมพูชาหลังไหลเข้ามาค้าขายภายในตลาดโรงเกลือฝั่งไทยเป็นจำนวนมาก รวมไปถึงทำให้ภาวะการค้าภายในตลาดโรงเกลือซบเซาลงในบางขณะ เนื่องจากนักท่องเที่ยวและผู้ที่มาจับจ่ายซื้อสินค้าไม่มั่นใจด้านความปลอดภัย

จนกระทั่งในเดือน พฤศจิกายน 2541 เมื่อรัฐบาลแห่งชาติกัมพูชาซึ่งมาจากเลือกตั้งครั้งใหม่ นำโดยนายกรัฐมนตรีน สุน เชน เข้ามาบริหารประเทศ การเมืองภายในกัมพูชาจึงเริ่มมีเสถียรภาพมากขึ้น⁷

สำหรับรัฐบาลไทยภายใต้การนำของนายชวน หลีกภัย ซึ่งได้รับการเลือกตั้งเข้ามาบริหารประเทศในวาระที่สองเมื่อวันที่ 9 พฤศจิกายน 2540 ดำรงตำแหน่งถึง 17 กุมภาพันธ์ 2544 ได้เล็งเห็นว่าเมื่อการเมืองภายในของกัมพูชาเริ่มมีเสถียรภาพมากขึ้น ไทยจึงควรใช้โอกาสนี้ในการสานสัมพันธ์ทางการค้าต่อรัฐบาลกัมพูชา จากมติคณะรัฐมนตรีเมื่อวันที่ 6 มกราคม 2541 ได้แต่งตั้ง

⁴ พงษ์รัตน์ดา บุตรโต, "ความสัมพันธ์ทางเศรษฐกิจระหว่างไทยกับกัมพูชา ในช่วง พ.ศ.2544 ถึง พ.ศ. 2547," (วิทยานิพนธ์ปริญญาโทมหาบัณฑิต สาขาวิชาพัฒนาศึกษา บัณฑิตวิทยาลัย มหาวิทยาลัยเกษตรศาสตร์, 2548) หน้า 58-60.

⁵ เขียน วีระวิทย์ และ สุชัย ศาสตร, *กัมพูชา: ประวัติศาสตร์ สังคม เศรษฐกิจ ความมั่นคง การเมือง และการต่างประเทศ* (กรุงเทพมหานคร: สำนักงานกองทุนสนับสนุนการวิจัย, 2543) หน้า 114-120.

⁶ บุญกิจ สุทธิฐานานนท์, "เดินเล่นไม่เป็นเรื่องที่มีเมืองชายแดน," *สารคดี* 12, 134 (เมษายน 2539) : 173.

⁷ วัชรินทร์ ยงศิริ, *การค้าชายแดนไทยกับกัมพูชา: ปัญหาที่ประสบในปัจจุบัน และแนวทางแก้ไขในอนาคต* (กรุงเทพมหานคร : หน่วยปฏิบัติการวิจัยแม่โจ้ศึกษา สถาบันเอเชียศึกษา จุฬาลงกรณ์มหาวิทยาลัย, 2547), หน้า 10.

คณะกรรมการเพื่อสนับสนุนการค้าชายแดน คูแลร์บพิคชอบ และสนับสนุนเพื่อให้เกิดการค้าชายแดนอย่างเป็นระบบ มีการจัดตั้งคณะกรรมการเพื่อแก้ไขปัญหาการค้าชายแดน โดยทางรัฐบาลไทย และกัมพูชา มีการลงนามร่วมกันภายใต้ความตกลงว่าด้วยการสัญจรข้ามแดนระหว่างไทย และกัมพูชา เพื่ออำนวยความสะดวกในการข้ามแดนบริเวณชายแดนไทย – กัมพูชาแก่ประชาชนทั้งสองประเทศ อีกทั้งยังมีการเปิดจุดผ่อนปรนเพื่อการค้าตามแนวชายแดนเพิ่ม เพื่ออำนวยความสะดวกต่อการค้า ทั้งนี้เป็นผลให้จุดผ่อนปรนเพื่อการค้าบ้านคลองลึก – ปอยเปต ซึ่งเปิดอย่างเป็นทางการเมื่อวันที่ 15 มิถุนายน 2534 ปรับเปลี่ยนฐานะเป็นจุดผ่านแดนถาวรคลองลึก – ปอยเปต และเปิดอย่างเป็นทางการเมื่อวันที่ 25 กุมภาพันธ์ 2541 มีผลให้กฎระเบียบทั้งทางด้านการค้าและการสัญจรเข้า – ออกของประชาชนมีความเป็นสากลมากขึ้น ที่สำคัญ คือ กลุ่มพ่อค้าชาวกัมพูชาจากเดิมที่สามารถเดินทางเข้ามาค้าขายแบบไปกลับเข้า – เย็นเท่านั้น ก็สามารถเข้ามาค้าขายและพักอาศัยในฝั่งประเทศไทยได้โดยใช้หนังสือผ่านแดนตามระเบียบของรัฐ

ปัจจุบันนอกจากไทย และกัมพูชาจะดำเนินความสัมพันธ์ทางการค้าในระดับทวิภาคีแล้ว ทั้งสองประเทศได้มีความสัมพันธ์ทางการค้าร่วมกันภายใต้กรอบความร่วมมือในระดับอนุภูมิภาคด้วย ได้แก่

- *โครงการพัฒนาความร่วมมือทางเศรษฐกิจในกลุ่มอนุภูมิภาคุ่มแม่น้ำโขง (Greater Mekong Subregion: GMS)⁸* ซึ่งเริ่มดำเนินโครงการมาตั้งแต่ปี 2535 โดยมีวัตถุประสงค์เพื่อส่งเสริมการขยายตัวทางการค้า การลงทุน อุตสาหกรรม การเกษตร และการบริการในพื้นที่ความร่วมมือระหว่างประเทศสมาชิกทั้ง 6 ประเทศ คือ ประเทศไทย ราชอาณาจักรกัมพูชา สหภาพพม่า สาธารณรัฐประชาธิปไตยประชาชนลาว สาธารณรัฐสังคมนิยมเวียดนาม และสาธารณรัฐประชาชนจีนตอนใต้(มณฑลยูนนาน) ทั้งนี้เพื่อยกระดับความเป็นอยู่ของประชาชนในพื้นที่ให้ดีขึ้น โดยมีธนาคารเพื่อการพัฒนาแห่งเอเชีย (ADB) เป็นผู้ให้การสนับสนุนหลัก

ซึ่งภายใต้กรอบความร่วมมือนี้เกิดโครงการเพื่อส่งเสริมการค้า และการลงทุนระหว่างไทยและกัมพูชาหลายโครงการ ที่เห็นเด่นชัดและมีการพัฒนาอย่างเป็นรูปธรรม คือ การเชื่อมโยงเส้นทางคมนาคม โดยเฉพาะเส้นทางเชื่อมโยงตามแนวคอนโด (Southern Economic Corridor) เชื่อมโยงเส้นทางระหว่าง ไทย – กัมพูชา – เวียดนาม เส้นทางนี้เริ่มต้นจากด่านคลองลึก อำเภอรัญประเทศ จังหวัดสระแก้ว ไปสู่ด่านปอยเปต จังหวัดบันเตียเมียนเจย ด้วยเส้นทาง

⁸ สำนักงานคณะกรรมการพัฒนาการเศรษฐกิจและสังคมแห่งชาติ, “แผนงานพัฒนาความร่วมมือทางเศรษฐกิจในอนุภูมิภาคุ่มน้ำโขง 6 ประเทศ กัมพูชา-จีนตอนใต้(มณฑลยูนนาน)-สปป.ลาว-พม่า-ไทย-เวียดนาม Greater Mekong Subregion (GMS),” 2547.(เอกสารไม่ตีพิมพ์เผยแพร่)

หมายเลข 5 ไปสิ้นสุดที่กรุงพนมเปญ และไปเชื่อมกับเส้นทางหมายเลข 1 ที่จุดเริ่มต้นกรุงพนมเปญ ไปสิ้นสุดที่จังหวัดสวายเรียง ที่ด่านบาวเวท และผ่านสู่เวียคนามทางด้านหมกบาย (Moc Bai) เชื่อมเข้ากับเส้นทางหมายเลข 22 เข้าสู่นครโฮจิมินห์ นอกจากนี้ทางธนาคารเพื่อการพัฒนาแห่งเอเชีย ยังให้เงินกู้ยืมแก่รัฐบาลกัมพูชา เพื่อสร้างเส้นทางหมายเลข 6 จากจังหวัดบันเตียเมียนเจยถึงจังหวัดเสียบเรียบเพื่อพัฒนาการท่องเที่ยว นอกจากนี้โครงการเชื่อมโยงเส้นทางคมนาคมแล้ว ยังรวมไปถึงการปรับปรุงกฎระเบียบเพื่ออำนวยความสะดวกทางการค้า และการลงทุนที่มีต่อกัน โดยเฉพาะการปรับพิธีการทางศุลกากรให้เป็นไปด้วยความรวดเร็วเพื่ออำนวยความสะดวกต่อการค้าระหว่างกันด้วย

- ยุทธศาสตร์ความร่วมมือทางเศรษฐกิจ อิระวดี - เจ้าพระยา - แม่น้ำโขง (Ayeyawady - Chao Phraya - Mekong Economic Cooperation Strategy: ACMECS)^{*} เป็นกรอบความร่วมมือของประเทศในกลุ่มอนุภูมิภาคที่จัดตั้งขึ้นเพื่อใช้ประโยชน์จากความแข็งแกร่งและความหลากหลายของทั้งห้าประเทศ^{**} ได้แก่ กัมพูชา ลาว พม่า เวียดนามและไทย ในการที่จะส่งเสริมการพัฒนาร่วมกันอย่างสมดุล ยุทธศาสตร์ความร่วมมือนี้เกิดขึ้นในสมัยของรัฐบาลภายใต้การนำของ พ.ต.ท. ดร.ทักษิณ ชินวัตร (9 กุมภาพันธ์ 2544 - 19 กันยายน 2549) มีการประชุมในระดับผู้นำครั้งแรกที่เมืองพุกาม สหภาพพม่าเมื่อวันที่ 12 พฤศจิกายน 2546 ประกอบด้วยความร่วมมือ 5 สาขา คือ การอำนวยความสะดวกด้านการค้า และการลงทุน ความร่วมมือทางด้านเกษตร และอุตสาหกรรม การเชื่อมโยงเส้นทางคมนาคม การท่องเที่ยว และการพัฒนาทรัพยากรมนุษย์ ซึ่งภายใต้ความร่วมมือนั้นระหว่างกันนั้นอยู่บนหลักการที่จะส่งเสริมการพัฒนาเศรษฐกิจอย่างยั่งยืน

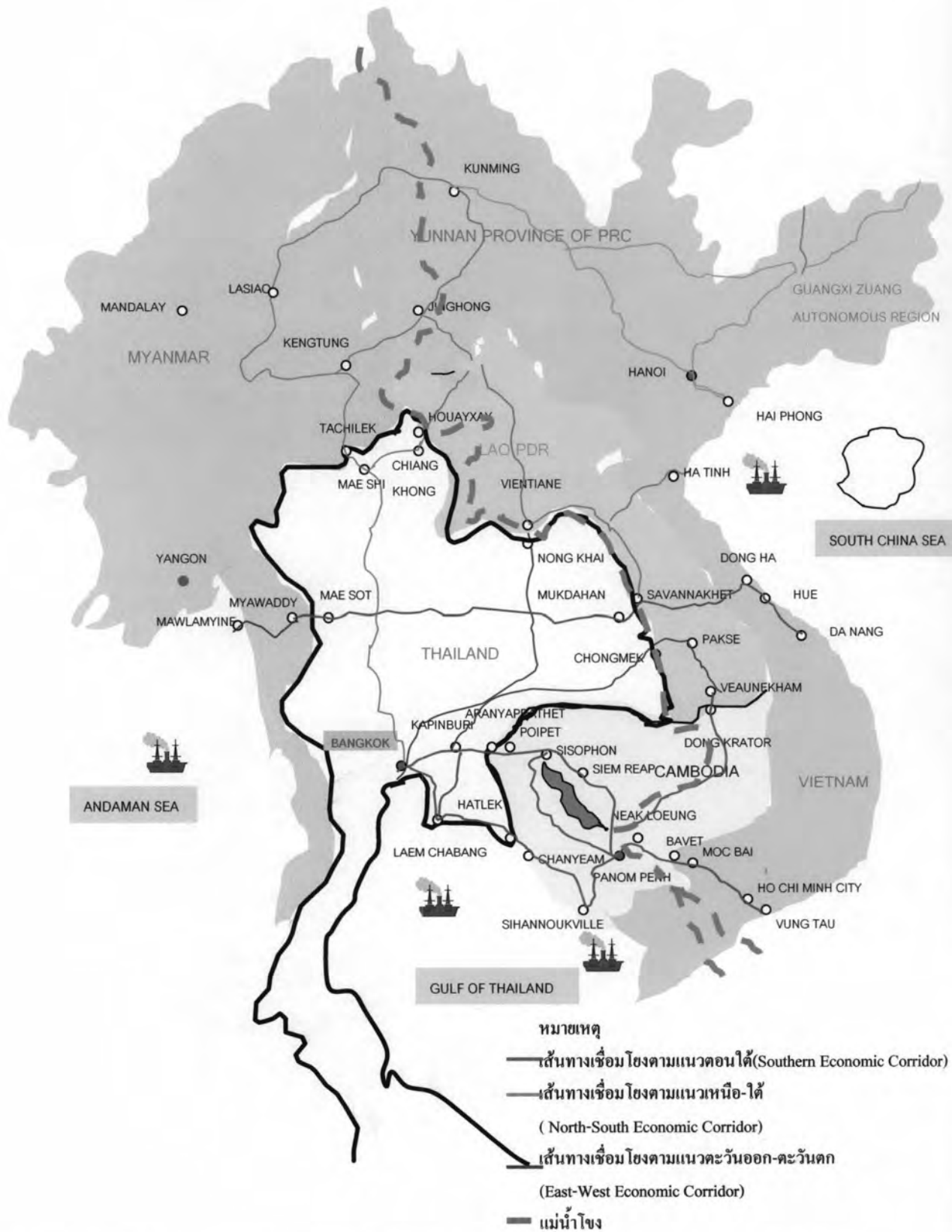
สำหรับการดำเนินการภายใต้กรอบยุทธศาสตร์ความร่วมมือทางเศรษฐกิจอิระวดี - เจ้าพระยา - แม่น้ำโขงนี้ ในส่วนของรัฐบาลไทยได้จัดทำแผนงานการจัดระบบเศรษฐกิจตามแนวชายแดน^๑ เพื่อเป็นแนวทางในพัฒนาความร่วมมือทางเศรษฐกิจกับประเทศเพื่อนบ้านขึ้น ระหว่างประเทศไทยและกลุ่มประเทศเพื่อนบ้าน ได้แก่ ลาว พม่า และกัมพูชา มีการพัฒนาพื้นที่ชายแดนเพื่อรองรับการขยายตัวของภาวะการค้าชายแดนระหว่างไทยและกัมพูชา สำหรับพื้นที่ชายแดนบริเวณตลาดโรงเกลือนี้ก็ได้รับการพัฒนาในเชิงพื้นที่โดยหน่วยงานของรัฐ และจากภาคเอกชนที่เล็งเห็นถึงโอกาสในการเจริญเติบโตของพื้นที่เข้ามาลงทุนสร้างตลาดเพิ่มเติมขึ้นเช่นกัน

^{*} ดูรายละเอียดเพิ่มเติมที่ภาคผนวก ก., หน้า 175.

^{**} ประเทศเวียดนามเข้าร่วมเป็นสมาชิกภายใต้ยุทธศาสตร์ความร่วมมือทางเศรษฐกิจ อิระวดี - เจ้าพระยา - แม่น้ำโขง (Ayeyawady - Chao Phraya - Mekong Economic Cooperation Strategy: ACMECS) ในภายหลัง เมื่อวันที่ 10 พฤษภาคม 2547

^๑ สำนักพัฒนาพื้นที่(สพท.) สำนักงานคณะกรรมการพัฒนาการเศรษฐกิจและสังคมแห่งชาติ, "การจัดระบบเศรษฐกิจตามแนวชายแดน (Economic cooperation strategy)" กรกฎาคม 2546.

รูปภาพที่ 4.1 แสดงการเชื่อมโยงเส้นทางคมนาคมภายใต้โครงการพัฒนาความร่วมมือทางเศรษฐกิจในกลุ่มอนุภูมิภาคแม่น้ำโขง (Greater Mekong Subregion: GMS)

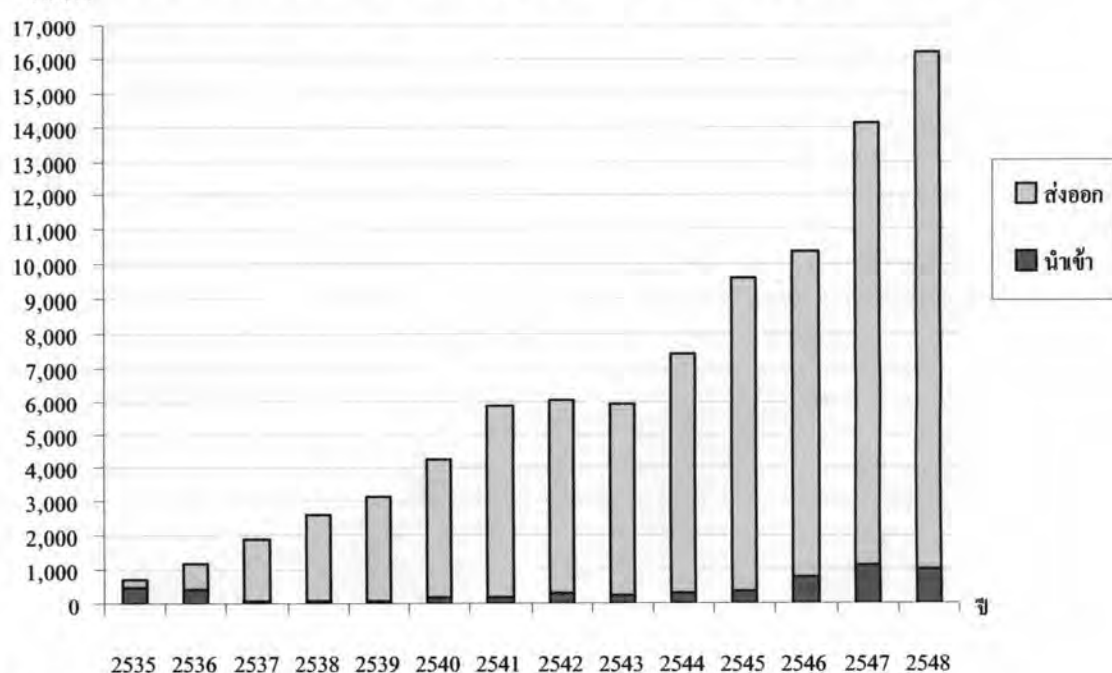


ที่มา: แผนที่นี้ผู้วิจัยปรับปรุงจากแผนที่ การเชื่อมโยงเส้นทางคมนาคม (GMS Economic corridor) ที่สร้างโดยสำนักงานคณะกรรมการพัฒนาเศรษฐกิจและสังคมแห่งชาติ, 12 มีนาคม พ.ศ. 2550.

จากการที่ไทย และกัมพูชามีความร่วมมือทางเศรษฐกิจร่วมกันภายใต้กรอบความร่วมมือในระดับอนุภูมิภาคทั้งโครงการพัฒนาความร่วมมือทางเศรษฐกิจในกลุ่มอนุภูมิภาคุ่มแม่น้ำโขง (Greater Mekong Subregion: GMS) และยุทธศาสตร์ความร่วมมือทางเศรษฐกิจอิระวดี – เจ้าพระยา – แม่โขง (Ayeyawady – Chao Phraya – Mekong Economic Cooperation Strategy: ACMECS) นั้น ส่งผลให้เกิดโครงการต่างๆ เพื่อส่งเสริมการค้าระหว่างกัน ไม่ว่าจะเป็นการปรับปรุงระเบียบทางการค้าให้สะดวกและรวดเร็วมมากขึ้น และโครงการเชื่อมโยงเส้นทางคมนาคม แม้ว่าในปี 2549 จะยังมีบางโครงการที่ดำเนินการไม่สำเร็จลุล่วงก็ตาม แต่โดยภาพรวมสามารถกล่าวได้ว่า นโยบายของรัฐภายใต้กรอบความร่วมมือในระดับอนุภาคนั้น เป็นส่วนหนึ่งที่ทำให้การค้าชายแดนระหว่างไทย – กัมพูชา โดยเฉพาะที่ผ่านจุดผ่านแดนถาวรบ้านคลองลึก – ปอยเปตแห่งนี้มีการขยายตัว จากตัวเลขทางสถิติพบว่าจากปี 2535 จนถึงปี 2548 มีมูลค่าการค้าเพิ่มขึ้นเป็นลำดับ ในปี 2548 มีมูลค่าการค้าสูงถึง 16,000 ล้านบาท (ผังแผนภูมิที่ 4.1)

ซึ่งการขยายตัวของภาวะการค้าชายแดนอันเนื่องมาจากนโยบายของรัฐ ภายใต้กรอบความร่วมมือทางเศรษฐกิจในกลุ่มอนุภูมิภาคที่กล่าวไปข้างต้นยังถือเป็นส่วนหนึ่งต่อพัฒนาการเชิงพื้นที่ภายในตลาดโรงเกลือด้วย กล่าวคือ นอกเหนือจากพัฒนาการเชิงพื้นที่ที่จะเกิดจากสภาพการค้าของตลาดโรงเกลือที่เติบโตไปตามกลไกของตลาดเองแล้ว ส่วนหนึ่งยังได้รับอิทธิพลมาจากการขยายตัวของสภาพการค้าชายแดนที่ผ่านจุดผ่านแดนถาวรบ้านคลองลึก – ปอยเปตแห่งนี้ด้วย โดยมีทั้งหน่วยงานภาครัฐและภาคเอกชน เข้ามาสร้างพื้นที่การค้าเพิ่มเพื่อรองรับกับการเจริญเติบโตของภาคการค้าชายแดนที่เกิดขึ้น

แผนภูมิที่ 4.1 แสดงมูลค่าการค้าชายแดนไทย-กัมพูชา ด้านจังหวัดสระแก้ว ปี พ.ศ.2535 – 2548
ล้านบาท



ที่มา: ด้านศุลกากรอรัญประเทศ, พ.ศ. 2549

4.2 กลไกของภาครัฐในการพัฒนาพื้นที่ชายแดนไทย – กัมพูชา บริเวณตลาดโรงเกลือ

4.2.1 กลไกของภาครัฐในระดับจังหวัด

จังหวัดสระแก้วนำโดยผู้ว่าราชการจังหวัดมีบทบาทโดยตรงในการจัดทำยุทธศาสตร์เพื่อพัฒนาพื้นที่ชายแดนบริเวณตลาดโรงเกลือแห่งนี้ ให้เป็นไปตามแผนนโยบายของรัฐ โดยเฉพาะอย่างยิ่งเพื่อให้สอดคล้องกับความสัมพันธ์ทางการค้าระหว่างไทยและกัมพูชาตามกรอบความร่วมมือในระดับอนุภูมิภาค

จากการนำแนวคิดการปฏิรูประบบราชการมาใช้ให้เกิดเป็นรูปธรรมในสมัยรัฐบาลภายใต้การนำของ พ.ต.ท. ดร.ทักษิณ ชินวัตร (ช่วงปี 2544 – 18 กันยายน 2549) โดยการพยายามที่จะให้การบริหารราชการส่วนภูมิภาคเป็นกลไกสำคัญในการนำนโยบายของรัฐไปปฏิบัติ เพื่อตอบสนองต่อความต้องการของประชาชนในพื้นที่อย่างแท้จริง มีการปรับฐานะให้จังหวัดเป็นหน่วยงานเชิงยุทธศาสตร์ภาครัฐ ระดับพื้นที่ที่มีศักยภาพในการริเริ่มแก้ไขปัญหา และพัฒนาพื้นที่ได้เอง เกิดการบริหารงานแบบยุทธศาสตร์กลุ่มจังหวัด และจังหวัด ในลักษณะเมทริกซ์ กล่าวคือ จะเป็นการนำยุทธศาสตร์ของกลุ่มจังหวัด หรือจังหวัดมาเป็นประเด็นที่เชื่อมโยงกับภารกิจของกระทรวง ทบวง กรม ซึ่งเมื่อนำยุทธศาสตร์การพัฒนาจังหวัดมาปฏิบัติในพื้นที่จะเป็นการประสานงานส่วนราชการในพื้นที่ที่สังกัดกระทรวง ทบวง กรม ดังกล่าวต่อไป

ทั้งนี้เพื่อสนองตอบต่อแนวคิดดังกล่าวข้างต้น ผู้ว่าราชการจังหวัดจึงมีหน้าที่ในการวางแผนยุทธศาสตร์พัฒนาจังหวัดและบริหารงานตามแนวทางการบริหารจัดการนั้น โดยแผนพัฒนายุทธศาสตร์ของจังหวัด จะแสดงทิศทาง หรือแนวทางการพัฒนาจังหวัดในเชิงนโยบาย หรือยุทธศาสตร์ไว้ครอบคลุมทุกด้าน ให้สอดคล้องกับนโยบายของรัฐบาล ทิศทางการพัฒนาประเทศ ศักยภาพของพื้นที่ และปัญหาความต้องการของประชาชน ในส่วนของการปฏิบัติงาน ผู้ว่าราชการจังหวัดจะนำยุทธศาสตร์ของจังหวัดนั้นมาแปลงเป็นแผนกลยุทธ์ เพื่อจัดทำเป็นโครงการพัฒนาเพื่อสั่งการให้หน่วยงานต่างๆ ในพื้นที่มาร่วมกันวางแผนปฏิบัติการแบบบูรณาการต่อไป

สำหรับจังหวัดสระแก้วทางผู้ว่าราชการจังหวัดได้จัดทำยุทธศาสตร์เพื่อเป็นกรอบชี้้นำการประสานแผนงาน และ โครงการต่างๆ โดยพิจารณาจากศักยภาพของจังหวัดสระแก้ว¹⁰ ดังนี้

¹⁰ กระทรวงมหาดไทย สำนักผังเมือง กองวิจัย ฝ่ายวิเคราะห์วิจัยข้อมูล “ผังเมืองรวมจังหวัดสระแก้ว ประจำปี 2548” (เอกสารไม่ตีพิมพ์เผยแพร่)

- ศักยภาพด้านที่ตั้ง ในฐานะที่เป็นจุดศูนย์กลางการคมนาคม สามารถเชื่อมโยงพื้นที่ที่มีระดับการพัฒนาทางเศรษฐกิจสูงหลายภูมิภาค อีกทั้งยังเป็นเมืองหน้าด่านของการเชื่อมโยงสู่ประเทศในภูมิภาคอินโดจีน สามารถอธิบายได้ดังนี้

ทางด้านทิศตะวันตก เชื่อมโยงกับภาคนครหลวงและปริมณฑล มีกรุงเทพฯเป็นเมืองศูนย์กลางการพัฒนา โดยทางหลวงหมายเลข 33 ถนนสุวรรณศร (ผ่านนครนายก ปราจีนบุรี) ระยะทางประมาณ 256 กิโลเมตร หรือจากกรุงเทพฯผ่านฉะเชิงเทราใช้ ทางหลวงแผ่นดินหมายเลข 304 และทางหลวงหมายเลข 359 เขาหินซ้อน – สระแก้ว ระยะทางประมาณ 215 กิโลเมตร ตามลำดับ และจากจังหวัดสระแก้ว สามารถเชื่อมโยงการขนส่งสินค้าไปยังสนามบินสุวรรณภูมิ ด้วยระยะทางประมาณ 316 กิโลเมตร เริ่มจากทางหลวงหมายเลข 33 เชื่อมโยงกับทางหลวงหมายเลข 359 ที่อำเภอพนมสารคาม ต่อทางหลวงหมายเลข 304 เชื่อมต่อเข้าจังหวัดฉะเชิงเทรา ใช้ถนนหมายเลข 314 ฉะเชิงเทรา – บางปะกง จากนั้นขึ้นมอเตอร์เวย์เพื่อไปที่สนามบินสุวรรณภูมิ

ทางด้านทิศเหนือ เชื่อมโยงกับภาคตะวันออกเฉียงเหนือตอนล่างมีจังหวัดนครราชสีมา ซึ่งเป็นเมืองศูนย์กลางความเจริญของภาค โดยทางหลวงหมายเลข 33 เชื่อมต่อหมายเลข 304 ระยะทาง 124 กิโลเมตร และเชื่อมโยงกับจังหวัดบุรีรัมย์ ซึ่งเป็นเมืองศูนย์กลางการท่องเที่ยว โดยทางหลวงแผ่นดินหมายเลข 348 ที่อำเภอรัฐประศาสตร์ เชื่อมต่อทางหลวงหมายเลข 24 และทางหลวงหมายเลข 218 ระยะทางประมาณ 157 กิโลเมตร ทั้ง 2 ทิศทางเชื่อมโยงเข้าสู่อินโดจีนตอนบน ประเทศสาธารณรัฐประชาธิปไตยประชาชนลาว และประเทศสาธารณรัฐสังคมนิยมเวียดนาม ที่จังหวัดมุกดาหารและนครพนม

ทางด้านตะวันออก เชื่อมโยงกับภูมิภาคอินโดจีนตอนใต้โดยทางหลวงแผ่นดินหมายเลข 33 ที่อำเภอรัฐประศาสตร์เข้าสู่ประเทศกัมพูชาที่ตลาดการค้าชายแดนปอยเปต จังหวัดบันเตียเมียนเจย เข้าสู่กรุงพนมเปญ ด้วยทางหลวงสายเศรษฐกิจหลักหมายเลข 5 ระยะทางประมาณ 407 กิโลเมตร และต่อด้วยทางหลวงหมายเลข 7 ของกัมพูชาเชื่อมกับทางหลวงหมายเลข 22 ของเวียดนามไปสิ้นสุดการเชื่อมโยงที่นครโฮจิมินห์ ประเทศสาธารณรัฐสังคมนิยมเวียดนาม รวมระยะทางทั้งสิ้น 505 กิโลเมตร

ทางด้านใต้ เชื่อมโยงกับภาคตะวันออก โดยมีชลบุรีเป็นเมืองศูนย์กลางความเจริญของภาค เชื่อมโยงกับท่าเรือแหลมฉบัง จังหวัดชลบุรี โดยทางหลวงแผ่นดินหมายเลข 304 ทางหลวงหมายเลข 331 และทางหลวงหมายเลข 317 สระแก้ว-จันทร์บุรี เชื่อมต่อหมายเลข 3 (ถนนสุขุมวิท) ที่จังหวัดจันทร์บุรี และระยอง ซึ่งเป็นเมืองศูนย์กลางการท่องเที่ยวชายฝั่งทะเลตะวันออก

และเป็นเมืองอุตสาหกรรมหนัก ระยะทางประมาณ 145 กิโลเมตร และ 205 กิโลเมตร ตามลำดับ โดยต่อเนื่องเข้าสู่ท่าเรือน้ำลึกแหลมฉบังระยะทางประมาณ 250 กิโลเมตร

รูปภาพที่ 4.2 แสดงการเชื่อมโยงเส้นทางคมนาคมของจังหวัดสระแก้ว



ที่มา: แผนที่นี้สร้าง โดยผู้วิจัย, 11 มีนาคม พ.ศ. 2550.

- ศักยภาพด้านการท่องเที่ยว โดยเฉพาะที่อำเภอรัฐประเศ ถือเป็นจุดเชื่อมโยงการท่องเที่ยวอินโดจีนในลักษณะของการเที่ยวชมการค้าขายการค้าชายแดนที่ตลาดโรงเกลือ ใกล้กับจุดผ่านแดนถาวรบ้านคลองลึก – ปอยเปต

- ศักยภาพด้านอุตสาหกรรมเกษตร เนื่องจากจังหวัดสระแก้วมีความพร้อมทางการเกษตร จึงมีความสามารถในการผลิตวัตถุดิบเพื่อป้อนโรงงานอุตสาหกรรม อีกทั้งการที่มีความได้เปรียบด้านที่ตั้งที่เป็นจุดเชื่อมโยงไปแหล่งตลาดขนาดใหญ่ทั้งในประเทศและต่อเนื่องไปจนถึงประเทศในกลุ่มภูมิภาคอินโดจีนตอนใต้ด้วย

- ศักยภาพด้านการค้าชายแดน

จังหวัดสระแก้วมีแนวชายแดนติดต่อกับประเทศกัมพูชาเป็นระยะทางประมาณ 165 กิโลเมตร จากเหนือจรดใต้ มีจุดทำการค้าชายแดน 4 แห่ง โดยเฉพาะที่จุดการค้าชายแดนบ้านคลองลึก – ปอยเปต อำเภอรัฐประเศ ถือว่าเป็นจุดการค้าชายแดนที่มีแนวโน้มการขยายตัวมากขึ้น ในอนาคต พิจารณาจากมูลค่าการค้าชายแดนเฉพาะที่ผ่านจุดผ่านแดนนี้ในปี 2548 สูงถึง 16,000 ล้านบาท

จากศักยภาพของจังหวัดสระแก้วตามที่ได้กล่าวไปข้างต้น ทางจังหวัดสระแก้วโดยผู้ว่าราชการจังหวัด และหน่วยงานที่เกี่ยวข้อง ได้จัดทำยุทธศาสตร์ของจังหวัดเพื่อเสริมสร้างบทบาทสำคัญในการเป็นศูนย์กลางทางการค้า การคมนาคมขนส่ง การบริหารทางธุรกิจ การท่องเที่ยว และเพื่อสอดคล้องกับความร่วมมือระหว่างประเทศในส่วนภูมิภาคเอเชียตะวันออกเฉียงใต้ตามนโยบายของรัฐ

โดยยุทธศาสตร์ หรือแผนพัฒนาจังหวัดสระแก้วนั้นจะเชื่อมโยงกับแผนพัฒนาในระดับกลุ่มจังหวัดภาคกลางตอนล่าง หรือกลุ่มจังหวัดเบญจบูรพาสุวรรณภูมิซึ่งเกิดขึ้นตามมติคณะรัฐมนตรีนัดพิเศษ 17 พฤศจิกายน 2546 ในสมัยรัฐบาลภายใต้การนำของพ.ต.ท.ดร.ทักษิณ ชินวัตร กลุ่มจังหวัดเบญจบูรพาสุวรรณภูมินั้น ประกอบด้วย จังหวัดฉะเชิงเทรา นครนายก ปราจีนบุรี สมุทรปราการ และสระแก้ว มีประเด็นยุทธศาสตร์ของกลุ่มจังหวัด คือ การเป็นศูนย์กลางการท่องเที่ยวเชิงนิเวศ และแพทย์แผนไทย ศูนย์กลาง Logistics เชื่อมโยงเกษตรกรรมและอุตสาหกรรมสู่อินโดจีน และตลาดโลก และเป็นแหล่งรองรับการขยายตัวของเมือง และสนามบินสุวรรณภูมิ¹¹

¹¹ สำนักงานคณะกรรมการพัฒนาระบบราชการ(ก.พ.ร.), “สรุปยุทธศาสตร์กลุ่มจังหวัด,” เอกสารประกอบคำร้องการปฏิบัติราชการของผู้ว่าราชการจังหวัด, ธันวาคม 2546. (อัคราณา)

ในที่นี้ผู้วิจัยจะขอกว่าเฉพาะยุทธศาสตร์ของจังหวัดสระแก้วที่เกี่ยวข้องกับการพัฒนาพื้นที่การค้าชายแดนบริเวณตลาดโรงเกลือ โดยมีสาระสำคัญดังนี้¹²

1) ทางจังหวัดสระแก้วจัดทำโครงการเพื่อพัฒนาพื้นที่บริเวณชายแดนให้มีการจัดระเบียบชุมชน และการบริการพื้นฐานอย่างเพียงพอ เพื่ออำนวยความสะดวกต่อการค้าชายแดน ซึ่งมีโยธาธิการและผังเมือง จังหวัดสระแก้วเป็นผู้รับผิดชอบในการพัฒนาพื้นที่บริเวณชายแดน โดยมีแนวทางปฏิบัติดังนี้

1.1) ศึกษา และวางแผน กำหนดรูปแบบการใช้ที่ดิน ตลอดจนการจัดการพัฒนาโครงข่ายบริการพื้นฐานและสิ่งแวดล้อมบริเวณจุดผ่านแดนให้เป็นไปอย่างมีระบบระเบียบ และสอดคล้องกับความต้องการการลงทุนของภาคเอกชนเพื่อพร้อมรับสถานการณ์การขยายตัวทางธุรกิจการค้า การลงทุน และการท่องเที่ยวบริเวณชายแดน และกระจายผลการพัฒนาไปสู่ชุมชนอื่น

1.2) ปรับปรุงโครงข่ายบริการขั้นพื้นฐานและสิ่งแวดล้อมบริเวณเขตเศรษฐกิจชายแดนให้มีระบบและสอดคล้องกับความต้องการการลงทุนของภาคเอกชนเพื่อให้พร้อมรับกับสถานการณ์การขยายตัวทางธุรกิจการค้าชายแดน และกระจายผลการพัฒนาไปสู่ชนบท

1.3) พัฒนาอรัญประเทศให้เป็นเมืองยุทธศาสตร์ โดยการพัฒนาปรับปรุงบริการพื้นฐานที่สนับสนุนการค้า การลงทุน และการท่องเที่ยว โดยวางแผนกำหนดรูปแบบการใช้ที่ดิน ตลอดจนจัดการพัฒนาโครงข่ายบริการขั้นพื้นฐาน และสิ่งแวดล้อมบริเวณจุดผ่านแดนให้เป็นไปอย่างมีระบบ และสอดคล้องกับความต้องการการลงทุนของภาคเอกชน เพื่อให้พร้อมรับกับสถานการณ์การขยายตัวทางธุรกิจการค้าชายแดน และการกระจายผลการพัฒนาไปสู่ชุมชนอีกด้วย โดยอรัญประเทศจะต้องมีสิ่งอำนวยความสะดวกในการคมนาคมขนส่งทางถนนและการบริการด้านศุลกากร และการตรวจคนเข้าเมืองที่ดี

2) แนวทางการพัฒนาจังหวัดสระแก้วในฐานะที่เป็นจังหวัดที่อยู่ในข่ายการพัฒนาเศรษฐกิจชายแดนที่มีลักษณะผสมผสานของวัตถุประสงค์หลายประการเข้าด้วยกัน เช่น การส่งเสริมสนับสนุนการค้าชายแดนหรือเขตการค้าเสรี ซึ่งจะต้องมีตลาดการค้า การเงิน การธนาคาร การขนส่งแลกเปลี่ยนสินค้า การส่งเสริมสนับสนุนการท่องเที่ยว สำหรับจุดผ่านแดนถาวรบ้านคลองลึก – ปอยเปต อำเภออรัญประเทศ จะมีบทบาทสำคัญในการเปิดประตูระหว่างประเทศ และเป็นตลาดการค้าแหล่งใหญ่ระหว่างกรุงเทพฯ กับประเทศกัมพูชาเพื่อมุ่งสู่แหล่ง

¹² สัมภาษณ์ ทรงเดช ทิพย์โสภา, โยธาธิการและผังเมืองจังหวัดสระแก้ว, 7 มิถุนายน 2549.

กระจายสินค้าในกรุงเทพมหานคร และขยายไปสู่ประเทศเวียดนาม เป็นจุดดึงดูดนักท่องเที่ยวทั้งจากชาวไทย และนานาชาติ โดยมีแนวทางปฏิบัติดังนี้

2.1) พัฒนาตลาดชายแดนบ้านคลองลึก (ตลาดโรงเกลือ) ให้มีความสะอาด สะดวก ปลอดภัย และมีความพร้อมทุกด้าน (Clean Food Good Place) เพื่อรองรับนักท่องเที่ยวทั้งชาวไทย และชาวต่างชาติ

2.2) เสริมสร้าง และขยายโอกาสการลงทุนด้านธุรกิจร่วมกันระหว่างนักลงทุนไทย – กัมพูชา บริเวณเขตเศรษฐกิจชายแดน โดยการปรับปรุง และแก้ไขกฎระเบียบ และมาตรการด้านภาษีอากรให้เอื้ออำนวยต่อการติดต่อสร้างความสัมพันธ์ค้าขายกัน เพื่อเพิ่มขีดความสามารถในการแข่งขันในตลาดโลก และตลาดภายในประเทศ

2.3) เร่งรัดการพัฒนาความร่วมมือทางเศรษฐกิจ และจัดทำข้อตกลงร่วมกันในระดับทวิภาคีเพื่อกระชับความร่วมมือด้านการค้า และการลงทุน รวมทั้งการอำนวยความสะดวกในกิจการที่เกี่ยวข้องกับการค้า และการลงทุน โดยเฉพาะอย่างยิ่งการสนับสนุนการจัดทำโครงการความร่วมมือทางเศรษฐกิจระหว่างไทย – กัมพูชา ได้แก่ การพัฒนาเส้นทางถนนและทางรถไฟจากอรัญประเทศ – พนมเปญ – โฮจิมินห์ซิตี้ เป็นต้น ซึ่งแนวทางการพัฒนานั้นทางหน่วยงานของรัฐบาลไทย โดยเฉพาะอย่างยิ่งจังหวัดสระแก้วจะดำเนินการประสานความร่วมมือ กับประเทศกัมพูชาด้วย

ในส่วนของการปฏิบัติงานนอกจากผู้ว่าราชการจังหวัดในฐานะผู้ว่าราชการจังหวัดแบบบูรณาการ (CEO) จะปฏิบัติงานเชื่อมโยงกับหน่วยงานต่างๆในพื้นที่ของตนแล้ว ยังมีบทบาทในการประสานความร่วมมือกับประเทศเพื่อนบ้านด้วย สำหรับการพัฒนาพื้นที่ชายแดนบริเวณตลาดโรงเกลือนี้ ในบางกรณีทางจังหวัดสระแก้วก็จะประสานกับผู้ว่าราชการจังหวัดบันเตียเมียนเจย ของประเทศกัมพูชา เพื่อให้การดำเนินงานต่างๆสำเร็จลุล่วงไปได้ด้วยดี

4.2.2 กลไกของภาครัฐระดับท้องถิ่น

การพัฒนาพื้นที่ตลาดโรงเกลือในระดับท้องถิ่นนั้น มีองค์การบริหารส่วนจังหวัดสระแก้วเป็นหน่วยงานของรัฐที่มีบทบาทโดยตรงต่อการพัฒนาพื้นที่ตลาดโรงเกลือ ซึ่งแนวทางการพัฒนาจะเป็นไปตามยุทธศาสตร์การพัฒนาของจังหวัดสระแก้ว เนื่องจากตลาดโรงเกลือมีความสำคัญในฐานะที่เป็นตลาดการค้าชายแดนที่สำคัญของจังหวัดสระแก้ว เป็นแหล่งเศรษฐกิจขนาดใหญ่ อีกทั้งยังเป็นตลาดที่มีกลุ่มพ่อค้าชาวกัมพูชาเข้ามาค้าขายเป็นจำนวนมากที่สุดด้วย

องค์การบริหารส่วนจังหวัดสระแก้ว รับผิดชอบอำนาจหน้าที่การบริหารจัดการตลาดโรงเกลือจากผู้ว่าราชการจังหวัดสระแก้ว เมื่อวันที่ 25 กันยายน 2543¹³ มีการตั้งคณะกรรมการบริหารจัดการตลาดโรงเกลือ 3 ชุด ประกอบด้วย คณะทำงานเพื่อควบคุม และเสนอแนะแนวทางการบริหารจัดการในตลาดโรงเกลือ คณะกรรมการจัดหาผลประโยชน์ในทรัพย์สินขององค์การบริหารส่วนจังหวัดสระแก้ว และคณะดำเนินการตลาดโรงเกลือ โดยมีประธานคณะกรรมการดำเนินการ คือ นายกองค้ำการบริหารส่วนจังหวัดสระแก้ว

ในส่วนของโครงสร้างในการบริหารงานของคณะกรรมการดำเนินการภายในตลาดโรงเกลือ นั้น ได้มีการแบ่งสายงานตามภาระหน้าที่ความรับผิดชอบ¹⁴ ดังนี้

1) ฝ่ายบริหารจัดการ หรือคณะกรรมการบริหารตลาดโรงเกลือ มีหน้าที่ในการรับผิดชอบกำกับดูแลการดำเนินการของคณะกรรมการการทำงานฝ่ายต่างๆ ควบคุม ตรวจสอบ และประเมินผลการทำงาน

2) ฝ่ายการเงิน หรือคณะกรรมการดำเนินการฝ่ายการเงิน มีหน้าที่ในการดำเนินการทางการเงินและบัญชี การพัสดุและการจัดเก็บค่าเช่าของตลาดโรงเกลือ อำนวยความสะดวกให้แก่องค์การบริหารส่วนตำบลป่าไร่ ในการเก็บภาษีโรงเรือน ภาษีป้ายร้านค้า การเก็บค่าดูแลรักษาความสะอาด

3) ฝ่ายอาคารและสถานที่ หรือคณะกรรมการดำเนินการฝ่ายสถานที่ ตลาดโรงเกลือ มีหน้าที่ความรับผิดชอบในการจัดระเบียบกิจการการค้าขาย จัดระเบียบแผนงานการค้า ควบคุมดูแลผู้ประกอบการ ควบคุมดูแลความเป็นระเบียบเรียบร้อยในตลาดโรงเกลือ

4) ฝ่ายรักษาความปลอดภัย และความสะอาด หรือคณะกรรมการดำเนินการฝ่ายรักษาความปลอดภัยและความสะอาดตลาดโรงเกลือ มีหน้าที่ความรับผิดชอบเกี่ยวกับการควบคุมเรื่องสาธารณสุขโรคและการรักษาความสะอาด ควบคุมดูแลเรื่องการจราจร จัดระวางเรื่องความปลอดภัยให้กับผู้ประกอบการ และผู้ที่มาท่องเที่ยว ซื้อสินค้าภายในตลาดโรงเกลือ

- แผนงาน หรือโครงการต่างๆขององค์การบริหารส่วนจังหวัดสระแก้ว

¹³ องค์การบริหารส่วนจังหวัดสระแก้ว, "ตลาดโรงเกลือ," 2543. (เอกสาร ไม่ตีพิมพ์เผยแพร่)

¹⁴ ชำนิ เข็มอำพรวิเศษ, "การบริหารจัดการโรงเกลือ ตำบลบ้านไร่ อำเภอ อรัญประเทศ จังหวัด สระแก้ว," (รายงาน การศึกษาปัญหาพิเศษ ปริญญาบริหารธุรกิจมหาบัณฑิต สาขาวิชารบริหารธุรกิจ มหาวิทยาลัยมหาสารคาม, 2545), หน้า 64 – 65.

แผนงาน หรือโครงการต่างๆขององค์การบริหารส่วนจังหวัดสระแก้วที่เกี่ยวกับการพัฒนาพื้นที่การค้าบริเวณตลาดโรงเกลือ และเกี่ยวกับการค้าขายของกลุ่มพ่อค้าชาวกัมพูชา กล่าวโดยสรุปดังนี้¹⁵

1) การปรับปรุงภูมิทัศน์ให้สวยงามเพื่อดึงดูดนักท่องเที่ยว และผู้ที่มาจับจ่ายซื้อสินค้า เช่น การจัดสร้างสวนหย่อม การขยายเส้นทางเดินรถถนนสายหลักภายในตลาด การติดตั้งแสงสว่างเพิ่มเติม การก่อสร้างอาคาร โครงเหล็กมุงหลังคาด้วยแสลนรูปโค้งเพื่อป้องกันแสงแดดให้กับผู้ค้าและนักท่องเที่ยว การจัดระเบียบสำหรับผู้ค้าโดยการกำหนดเขตพื้นที่หน้าร้าน ห้ามตั้งสินค้าเกินแนวเขตที่กำหนดไว้ เพื่อความเป็นระเบียบเรียบร้อย การจัดทำป้ายแสดงหมวดหมู่สินค้าในแต่ละอาคารร้านค้าเพื่อความสะดวกให้กับนักท่องเที่ยว เป็นต้น

2) แผนงานด้านการรักษาความสะอาด โดยการมอบหมายให้องค์การบริหารส่วนตำบลป่าไร่ เข้าดำเนินการรักษาความสะอาด กำจัดขยะมูลฝอยและสิ่งปฏิกูลต่างๆ ปรับปรุงระบบบำบัดน้ำเสีย แก้ปัญหาการส่งกลิ่นเน่าเหม็นจากตลาดปลาและตลาดค้าแมลงภายในตลาดโรงเกลือ

3) แผนงานรักษาความสงบเรียบร้อย โดยให้เงินอุดหนุนเบี้ยเลี้ยงเจ้าหน้าที่ตำรวจประจำสถานีตำรวจภูธรตำบลคลองลึก อีกทั้งแก้ปัญหาเด็กขอลานชาวกัมพูชาที่เข้ามาสร้างความรำคาญแก่นักท่องเที่ยวและเพื่อป้องกันอาชญากรรมด้านต่างๆ ซึ่งปัจจุบัน ได้มีเจ้าหน้าที่ของมูลนิธิศุภนิมิตแห่งประเทศไทย (World Vision) ซึ่งตั้งที่ทำการบริเวณตรงข้ามตลาดโรงเกลือ เข้ามาร่วมประสานงานกับองค์การบริหารส่วนจังหวัดสระแก้วด้วย

4) แผนงานการป้องกันอัคคีภัย โดยการติดตั้งที่ดับเพลิงภายในตัวอาคารร้านค้าให้กับผู้ค้า และมีการจัดรถบรรทุกน้ำประจำคอยช่วยเหลือเมื่อเกิดอัคคีภัย

5) การประชาสัมพันธ์ภายในตลาดโรงเกลือ เพื่ออำนวยความสะดวกและรักษาความปลอดภัยให้กับผู้ที่มาซื้อสินค้าและนักท่องเที่ยว เช่น การประกาศให้ผู้ที่มาซื้อสินค้ารับทราบถึงข้อควรระวังต่างๆ เมื่อซื้อสินค้าภายในตลาด ดังกรณีการซื้อสินค้าปลอดภาษีที่นำเข้ามาขายแบบผิดกฎหมายภายในตลาด เป็นต้น สำหรับผู้ค้าที่เป็นชาวกัมพูชานั้น ทางคณะกรรมการบริหารตลาดโรงเกลือจัดให้มีการประชาสัมพันธ์ทั้งภาษาไทยและภาษาเขมรเกี่ยวกับระเบียบการค้าต่างๆด้วย

¹⁵ สัมภาษณ์ ปวีนิติ เสือโค, ปลัดองค์การบริหารส่วนจังหวัดสระแก้ว, 4 มกราคม 2549.

6) ทางกองอำนวยการตลาดโรงเกลือจัดเจ้าหน้าที่ประจำ เพื่อรับซื้อโรงเรียน ในกรณีที่ผู้มาซื้อสินค้าไม่ได้รับความเป็นธรรม ตลอดจนการไกล่เกลี่ยข้อพิพาทระหว่างผู้ค้าภายใน ตลาดโรงเกลือ

เนื่องจากตลาดโรงเกลือ เป็นตลาดการค้าชายแดนที่มีขนาดใหญ่ และที่สำคัญคือ มีความหลากหลายทางเชื้อชาติมีทั้งชาวไทย เวียดนาม และชาวกัมพูชา มาอยู่รวมกันภายใต้ กิจกรรมการค้าเป็นจำนวนมาก ฉะนั้นการบริหารงานเพื่อความสงบเรียบร้อยภายในตลาดโรงเกลือ จึงต้องประกอบด้วย การดำเนินงานของหน่วยงานราชการหลายฝ่าย เช่น ทหาร ตำรวจ องค์การบริหารส่วนจังหวัดสระแก้ว และองค์การบริหารส่วนตำบล ซึ่งนอกจากจะมีการแบ่งสาย งานความรับผิดชอบตามระเบียบของทางราชการแล้ว ยังเพิ่มภารกิจในด้านมวลชนสัมพันธ์กับ ผู้ประกอบการด้วย โดยการสร้างความสัมพันธ์อันดีต่อกันระหว่างเจ้าหน้าที่ของรัฐ กับผู้ค้า ซึ่ง ส่วนใหญ่เป็นชาวกัมพูชา อาทิ การจัดงานทำบุญประจำปีในช่วงปีใหม่ของทุกปี จัดให้มีการแสดง ต่างๆ ภายในตลาดโรงเกลือ เพื่อเป็นการกระชับความสัมพันธ์ระหว่างชาวไทย และชาวกัมพูชา ฯลฯ

กล่าวได้ว่า การบริหารจัดการของคณะกรรมการจากองค์การบริหารส่วนจังหวัด นั้น ทำให้ตลาดโรงเกลือ มีการพัฒนาและเปลี่ยนแปลงไปในหลายด้าน เช่น การปรับปรุงด้าน ภูมิทัศน์ สาธารณูปโภค การจัดระเบียบการค้า เพื่อความสะดวกของนักท่องเที่ยวและผู้ค้า ซึ่งการ พัฒนาด้านต่างๆ นั้นเป็นไปอย่างรวดเร็วและสร้างความพึงพอใจให้กับผู้ค้าและผู้ที่มาซื้อสินค้า แม้ว่าองค์การบริหารส่วนจังหวัดสระแก้วนั้นจะเป็นองค์กรของรัฐที่เข้ามากำกับดูแลภาคธุรกิจ แต่ เนื่องจากคณะกรรมการทำงานในตลาดโรงเกลือ นั้น ส่วนหนึ่งมาจากสมาชิกสภาองค์การบริหาร ส่วนจังหวัดสระแก้ว ซึ่งเป็นนักการเมืองท้องถิ่นที่ได้รับการเลือกตั้งมาจากประชาชนในจังหวัด สระแก้ว มีฐานะเป็นตัวแทนที่จะกำหนดนโยบายต่างๆของรัฐ ทำให้การดำเนินงานด้านต่างๆ เป็นไปด้วยความรวดเร็ว อีกทั้งการบริหารงานด้านต่างๆ ยังต้องคำนึงถึงการบริหารจัดการแบบ มีส่วนร่วมเข้าถึงในพื้นที่ เพื่อตอบสนองต่อความต้องการของประชาชน เพราะมิเช่นนั้นอาจส่งผล ต่อผลการเลือกตั้งและการดำรงตำแหน่งทางการเมืองในอนาคตได้

4.3 กลไกของภาคเอกชนที่เกี่ยวข้องกับการพัฒนาพื้นที่ชายแดนบริเวณตลาดโรงเกลือ

กลไกของภาคเอกชนที่เกี่ยวข้องกับการพัฒนาพื้นที่ชายแดนบริเวณตลาดโรงเกลือ แห่งนี้แบ่งเป็น 2 ส่วน คือ กลไกของภาคเอกชนที่เข้ามาพัฒนาพื้นที่บริเวณตลาดโรงเกลือ และ กลไกของภาคเอกชนที่เกิดขึ้นเพื่อตรวจสอบ และทานอำนาจในการบริหารพื้นที่ตลาดโรงเกลือจาก ภาครัฐ

4.3.1 กลไกของภาคเอกชนที่เข้ามาพัฒนาพื้นที่บริเวณตลาดโรงเกลือ

การพัฒนาพื้นที่บริเวณตลาดโรงเกลือ นั้น ถือเป็นส่วนหนึ่งของแผนพัฒนาพื้นที่ชายแดนซึ่งอยู่ภายใต้ นโยบายการพัฒนาของจังหวัดสระแก้ว แต่เนื่องจากภาครัฐมีข้อจำกัดด้านงบประมาณ จึงจำเป็นต้องอย่างยิ่งที่จะต้องประสานความร่วมมือจากภาคเอกชนในการพัฒนาพื้นที่ ส่วนทางด้านภาคเอกชนเอง ต่างเล็งเห็นว่าจากสภาพการค้าภายในตลาดโรงเกลือตั้งแต่ที่มีการเปิดตลาดการค้าในปี 2534 นั้นมีการเติบโตมากขึ้นมาเป็นลำดับ ประกอบกับการพัฒนาความร่วมมือทางด้านเศรษฐกิจภายใต้กรอบความร่วมมือในระดับอนุภูมิภาคระหว่างไทยและกัมพูชาเป็นไปในทิศทางที่ดี ภาคธุรกิจการค้าชายแดนมีการขยายตัว ซึ่งเมื่อการค้าชายแดนมีการขยายตัว ย่อมส่งผลต่อการค้าชายบริเวณตลาดชายแดนตามไปด้วย เมื่อภาคเอกชนเห็นถึงผลประโยชน์ที่จะเกิดขึ้นเช่นนี้ จึงเข้ามาลงทุนสร้างพื้นที่การค้า รวมไปถึงการสร้างสาธารณูปโภค และสิ่งอำนวยความสะดวกเพิ่มเติมทั้งภายในตลาดโรงเกลือ และพื้นที่โดยรอบ¹⁶

เริ่มจากในปี 2540 – 2541 มีการเข้ามาลงทุนสร้างพื้นที่การค้าโดยภาคเอกชน คือ บริษัท โกลเด้น เกต จำกัด ซึ่งเป็นบริษัทของตระกูลนักการเมืองชื่อดังในจังหวัดสระแก้ว ก่อสร้างอาคารพาณิชย์ชั้นครึ่งจำนวน 400 คูหา ภายในพื้นที่ประมาณ 45 ไร่ ตั้งอยู่ในพื้นที่ติดกับตลาดโรงเกลือ มีพื้นที่การค้าใหญ่พอกับตลาดโรงเกลือ แต่เดิมนั้นพื้นที่นี้เป็นที่กร้างว่างเปล่าทางภาครัฐโดยการรถไฟแห่งประเทศไทย ซึ่งเป็นเจ้าของพื้นที่จึงประกาศเชิญชวนให้นักลงทุนเข้ามาสร้างตลาดการค้า เพื่อป้องกันปัญหาการโจรกรรม และปัญหาอาชญากรรมที่จะเกิดขึ้นในพื้นที่ และเพื่อสนองตอบต่อ นโยบายการพัฒนาพื้นที่ชายแดนของจังหวัดสระแก้ว

จากนั้นในปี 2544 และปี 2545 จึงเริ่มมีการก่อสร้างตลาดการค้าเพิ่มเพื่อรองรับการเติบโตของสภาพการค้า โดยนักธุรกิจภายในจังหวัดสระแก้ว ได้แก่ ตลาดเดชไทย ตั้งอยู่ตรงข้ามกับตลาดโรงเกลือ ปัจจุบันเป็น โกดังเก็บสินค้า พื้นที่สำหรับคัดแยก และทำความสะอาดรองเท้ามือสอง รวมถึงเป็นที่พักอาศัยของกลุ่มพ่อค้า และแรงงานชาวกัมพูชา และตลาดเบญจวรรณซึ่งตั้งอยู่ด้านขวาดติดกับตลาดโรงเกลือเป็นอาคารแบบชั้นครึ่ง สามารถพักอาศัยได้ มีร้านค้าประมาณ 70 ห้อง¹⁷

ทั้งนี้การบริหารจัดการตลาดทั้ง 3 แห่งที่บริหารงานโดยบริษัทเอกชนนั้นจะแตกต่างจากตลาดโรงเกลือที่บริหารโดยหน่วยงานของรัฐ เนื่องจากกรรมสิทธิ์ของร้านค้านั้นจะเป็น

¹⁶ สัมภาษณ์ ชัยชนะ หมายงาน, หนึ่งในนักธุรกิจที่เข้ามาลงทุนสร้างสาธารณูปโภคเช่น สวนหย่อม ลานจอดรถ ภายในตลาดโรงเกลือ,

24 – 25 พฤษภาคม 2549.

¹⁷ ผู้วิจัยเก็บข้อมูลเชิงคุณภาพจากการสำรวจพื้นที่โดยรอบตลาดโรงเกลือ ในช่วงเดือนพฤษภาคม – มิถุนายน 2549

ของผู้ซื้อร้านค้าโดยตรง ไม่มีระเบียบการค้าสำหรับผู้ค้าภายในตลาดใดๆ มีเพียงการจัดตำรวจบ้าน โดยฝ่ายรักษาความปลอดภัยดูแล และประสานงานกับตำรวจท้องที่สถานีตำรวจภูธรตำบลคลองลึก (สภ.ต. คลองลึก) เมื่อเกิดปัญหาภายในตลาดเท่านั้น¹⁸

4.3.2 กลไกของภาคเอกชนที่เกิดขึ้นเพื่อตรวจสอบและทานอำนาจในการบริหารพื้นที่ตลาดโรงเกลือจากภาครัฐ

เนื่องจากตลาด โรงเกลือ¹⁹ เป็นตลาดการค้าพาณิชย์ที่สำคัญของจังหวัดสระแก้ว มีมูลค่าการค้าที่หมุนเวียนจากกิจกรรมการค้าภายในตลาดสูงถึงวันละไม่ต่ำกว่า 10 ล้านบาท อีกทั้งยังเป็นตลาดการค้าที่ตั้งอยู่ในจุดยุทธศาสตร์ที่สำคัญของประเทศ ทั้งในด้านเศรษฐกิจและความมั่นคง จนปัจจุบันได้กลายเป็นตลาดการค้าชายแดนที่ใหญ่ที่สุดของประเทศ การที่ตลาดโรงเกลือเป็นแหล่งผลประโยชน์อย่างมหาศาลเช่นนี้ จึงเป็นการหลีกเลี่ยงได้ยากที่การบริหารของหน่วยงานของรัฐจะไม่มีเรื่องของผลประโยชน์ทับซ้อนเข้ามาเกี่ยวข้อง

ชมรมชาวโรงเกลือ¹⁹ เป็นชมรมที่จัดตั้งโดยการรวมตัวกันของชาวไทยทั้งที่เป็นผู้ค้า และผู้ที่ได้รับสิทธิในร้านค้าและให้ผู้อื่นเช่าภายในตลาดโรงเกลือ มีสมาชิกประมาณ 60 ราย โดยมีวัตถุประสงค์ที่ตั้งขึ้นเพื่อทานอำนาจการบริหารงานของรัฐ อันเกิดจากการพัฒนาพื้นที่ตลาดโรงเกลืออย่างไม่เป็นธรรม

ชมรมชาวโรงเกลือนี้ ก่อตั้งขึ้นในปี 2536 มีประวัติความเป็นมา คือ ช่วงที่ตลาดโรงเกลือบริหารโดยอำเภอรัฐประเทศ ซึ่งมีผู้ว่าราชการจังหวัดเป็นผู้กำกับดูแล มีความต้องการที่จะปรับผังตลาดใหม่ทั้งหมด หลังจากที่ดินตลาดโรงเกลือถูกเพลิงไหม้ถึง 2 ครั้ง คือในปี 2536 และปี 2537 แต่เนื่องจากร้านค้าถูกเพลิงไหม้เพียงร้อยละ 33 ของพื้นที่อาคารร้านค้า ผู้ค้าชาวไทยที่มีสิทธิในร้านค้าภายในตลาดโรงเกลือโดยเฉพาะส่วนไม่ถูกเพลิงไหม้นั้น จึงไม่เห็นด้วยกับการปรับผังในครั้งนั้น ทางชมรมเห็นว่าการพัฒนาพื้นที่ของรัฐนั้นเป็นการกระทำโดยพลการ ซึ่งเป็นเหตุให้ประชาชนได้รับความเดือดร้อน เนื่องจากผู้ค้าต้องเสียค่าใช้จ่ายในการสร้างร้านค้าใหม่ให้กับรัฐ อีกทั้งแบบแปลนสำหรับผังตลาดใหม่นั้น ภาครัฐกำหนดค่าใช้จ่ายมากเกินไปเกินความเป็นจริง จึงมีการรวมตัวกันก่อตั้งชมรมชาวโรงเกลือขึ้น และเข้าร้องเรียนกับทางกระทรวงมหาดไทย

จากบทบาทของชมรมชาวโรงเกลือในครั้งนั้น ทำให้มีการเจรจาข้อตกลงร่วมกันระหว่างผู้ค้า และคณะกรรมการบริหารจัดการตลาดโรงเกลือ นำโดยผู้ว่าราชการจังหวัด

¹⁸ สัมภาษณ์ ศิริจันทร์ จันทนา, เจ้าหน้าที่ของบริษัท โกลด์เคม จำกัด ซึ่งเป็นบริษัทเอกชนที่ดำเนินการบริหารตลาดมิตรภาพชายแดนไทย - กัมพูชา (ตลาดเทศบาล3), 23 พฤษภาคม 2549.

¹⁹ สัมภาษณ์ สมศักดิ์ นามวงศ์, ประธานชมรมชาวโรงเกลือและกรรมการชมรมการท่องเที่ยวจังหวัดสระแก้ว, 17 เมษายน 2549.

สระแก้ว ได้ข้อสรุปว่าทางคณะกรรมการตลาดโรงเกลือจะเป็นผู้กำหนดแบบแปลนแต่ให้ผู้ค้านั้นสร้างอาคารร้านค้าเอง รวมถึงการให้สิทธิแก่ผู้ค้าเมื่อปรับรื้อตามแผนใหม่นั้น ทางภาครัฐก็จะดำเนินการอย่างยุติธรรม

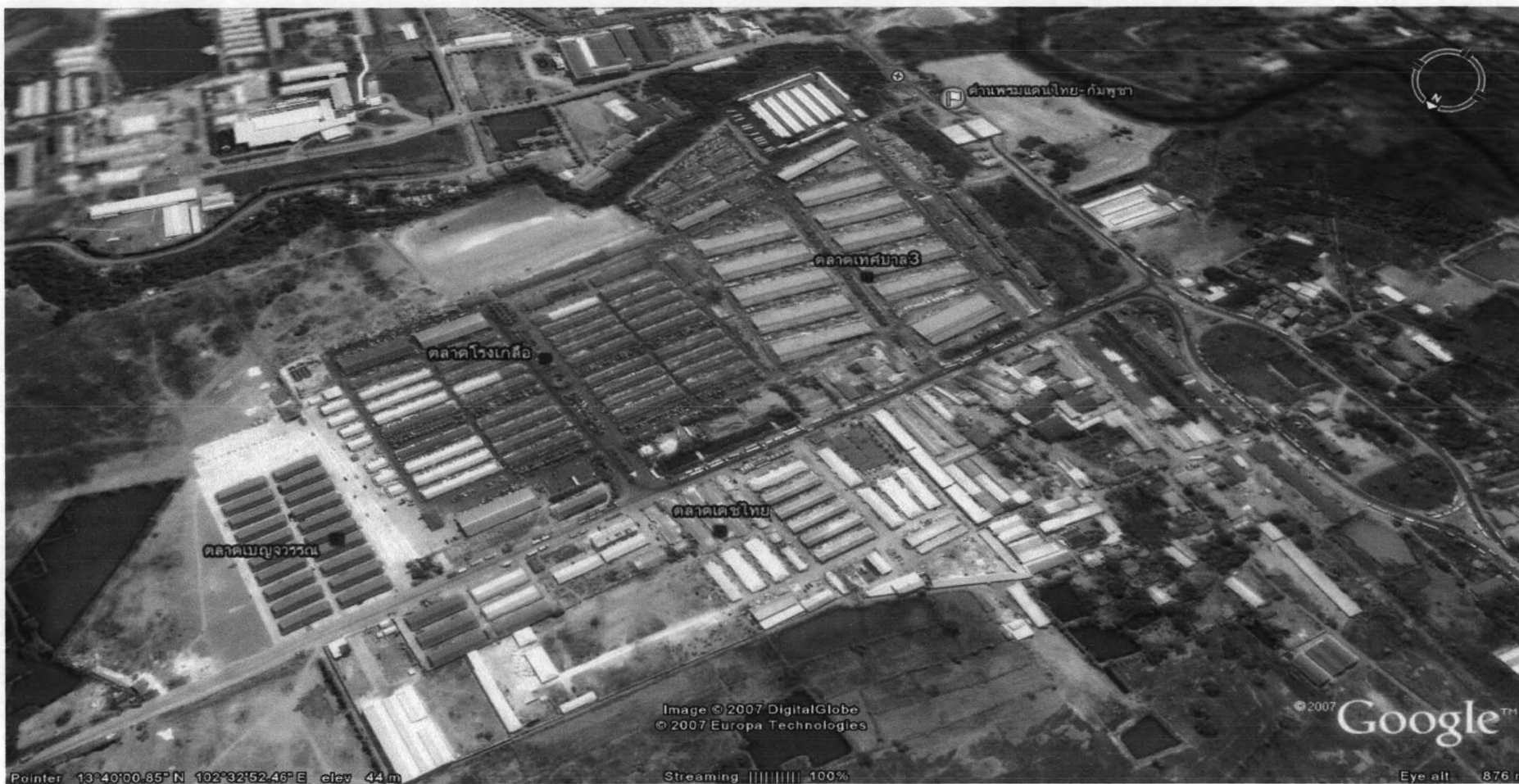
ตลอดระยะเวลาที่ผ่านมา ชุมชนชาวโรงเกลือมีบทบาทในการเป็นตัวแทนของผู้ค้าชาวไทยในการเข้าร่วมประชุมกับองค์กรของภาครัฐ ในกิจกรรมที่เกี่ยวข้องกับการพัฒนาพื้นที่การค้า และภาวะการค้าชายแดน เช่น ในปี 2543 ได้เข้าร่วมประชุมกับคณะกรรมการร่วมภาคเอกชนในกรณีการจัดสรรสิทธิในร้านค้าภายในตลาดโรงเกลืออย่างเป็นทางการ ในปี 2544 ทางชมรมได้จัดตั้งสรรคระหว่างผู้ค้าชาวไทยในพื้นที่ตลาดโรงเกลือ กับคณะทำงานขององค์การบริหารส่วนจังหวัดสระแก้ว เพื่อเพิ่มความสัมพันธ์ระหว่างตัวแทนของรัฐกับผู้ค้า และผู้ให้เช่าพื้นที่ชาวไทยภายในตลาดโรงเกลือ และชมรมชาวโรงเกลือยังเป็นเจ้าภาพร่วมกับหอการค้า และชมรมการท่องเที่ยวของจังหวัดสระแก้ว ในการเข้าร่วมประชุมเกี่ยวกับการค้าชายแดนไทย - กัมพูชา กับคณะทำงานในระดับจังหวัดด้วย

กล่าวโดยสรุป การค้าระหว่างไทย - กัมพูชาที่มีต่อกัน นับตั้งแต่ต้นนโยบายการแปรสนามรบเป็นสนามการค้า ในสมัยของรัฐบาลพลเอกชาติชาย ชุณหะวัณ ที่เน้นการใช้เศรษฐกิจเป็นตัวขับเคลื่อนความสัมพันธ์ระหว่างไทย และกัมพูชา ทำให้มีการประกาศเปิดจุดผ่อนปรนเพื่อการค้าอย่างเป็นทางการที่บ้านคลองลึก - ปอยเปต ในปี 2534 และสร้างตลาดโรงเกลือขึ้นเพื่อให้ประชาชนทั้งชาวไทย และชาวกัมพูชาติดต่อซื้อขายแลกเปลี่ยนสินค้าซึ่งกันและกัน จากความสัมพันธ์ระหว่างรัฐที่เกิดขึ้นนั้น ส่งผลให้เกิดความสัมพันธ์ในระดับประชาชน ตลาดโรงเกลือกลายเป็นพื้นที่ของการพบปะกันภายใต้กิจกรรมการค้าของคนทั้งสองชาติ แสดงถึงความสัมพันธ์ในลักษณะพึ่งพาอาศัยกันระหว่างประชาชนทั้งสองประเทศ

จนถึงในปี 2549 ตลาดโรงเกลือได้ถูกพัฒนา และมีการเติบโตในเชิงพื้นที่ขึ้นมาอย่างมาก จากเดิมที่เป็นเพียงเพิงไม้มุงสังกะสีเพียงไม่กี่ร้านค้า พัฒนากลายมาเป็นตลาดการค้าชายแดนที่ใหญ่ที่สุดของประเทศไทย มีอาคารร้านค้ากว่า 1,500 ร้านค้า ภายในพื้นที่กว่า 140 ไร่ นอกเหนือจากการที่พื้นที่การค้าจะเติบโตตามสภาพการค้าภายในตลาดโรงเกลือซึ่งเป็นไปตามกลไกตลาด โดยพิจารณาจากอุปสงค์และอุปทานของสินค้าที่เพิ่มสูงขึ้นแล้ว กลไกของภาครัฐและภาคเอกชน ยังถือเป็นตัวแปรสำคัญอีกประการที่ทำให้ตลาดการค้าแห่งนี้เติบโต และคงอยู่ต่อไปได้

ทั้งนี้การพัฒนาเชิงพื้นที่บริเวณตลาดโรงเกลือที่เกิดขึ้นจากกลไกของภาครัฐ และภาคเอกชนนั้น ยังมีความเกี่ยวข้องโดยตรงกับบริบทการค้าภายในตลาดด้วย กล่าวคือ การที่กลุ่มพ่อค้าชาวกัมพูชาจะสามารถเข้ามาค้าขายในพื้นที่เป็นจำนวนมาก ดังที่ปรากฏให้เห็นในปัจจุบันได้นั้น ส่วนหนึ่งต้องมาจากการเติบโตของพื้นที่การค้าบริเวณตลาดโรงเกลือ การมีพื้นที่การค้าเพิ่มเพื่อรองรับการเข้ามาของกลุ่มพ่อค้าชาวกัมพูชานั้นด้วย

รูปภาพที่ 4.3 แสดงที่ตั้งของตลาดการค้าภายในพื้นที่ชายแดนไทย - กัมพูชา ใกล้กับจุดผ่านแดนถาวรบ้านคลองลึก - ปอยเปต



ที่มา: แผนที่นี้ผู้วิจัยทำการปรับปรุงจาก โปรแกรมคอมพิวเตอร์ประยุกต์เพื่อการค้นหาที่ตั้งสถานที่ตามพิกัดทางภูมิศาสตร์ (Google Earth), มกราคม พ.ศ. 2550.