

## บทที่ 4

### ผลการวิเคราะห์ข้อมูล

การเสนอผลการวิเคราะห์ข้อมูล การพัฒนาระบบการประเมินตนเองสำหรับศูนย์-  
ประสานงานการศึกษานอกโรงเรียนระดับอำเภอ ผู้วิจัยได้เสนอโดยแบ่งเป็น 2 ตอน คือ

ตอนที่ 1 ผลการพัฒนาระบบการประเมินตนเองสำหรับศูนย์ประสานงานการศึกษานอกโรงเรียนระดับอำเภอ

ตอนที่ 2 ผลการประเมินผลการใช้ระบบการประเมินตนเองสำหรับศูนย์ประสานงานการศึกษานอกโรงเรียนระดับอำเภอ

รายละเอียดการวิเคราะห์ข้อมูลทั้งสองตอนมีดังนี้

ตอนที่ 1 ผลการพัฒนาระบบการประเมินตนเองสำหรับศูนย์ประสานงานการศึกษานอกโรงเรียนระดับอำเภอ

1.1 ระบบการประเมินตนเองสำหรับศูนย์ประสานงานการศึกษานอกโรงเรียนระดับอำเภอ

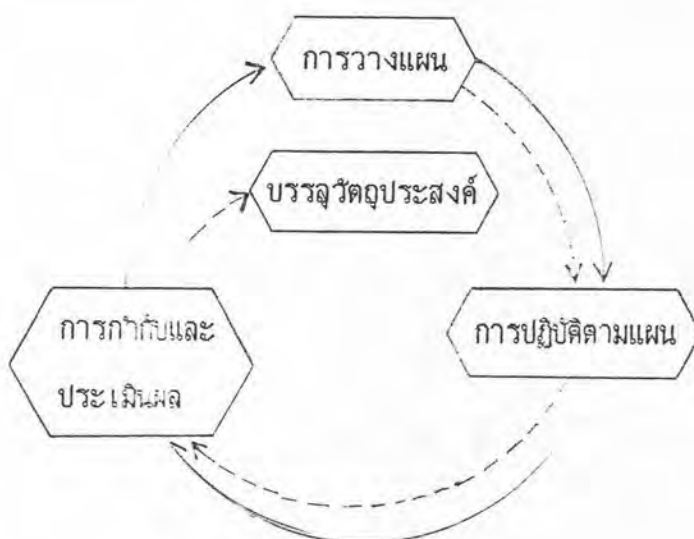
ระบบการประเมินตนเองที่พัฒนาขึ้น เพื่อที่จะนำไปตรวจสอบคุณภาพและทดลองใช้มีองค์ประกอบต่าง ๆ หลายประการที่มีความสัมพันธ์กันของระบบการประเมินตนเอง ซึ่งประกอบด้วยความสำเร็จของการประเมินตนเอง การบรรยายงาน เกณฑ์ในการประเมิน จำแนกตามภารกิจ การดำเนินการประเมินตนเองและการนำผลการประเมินตนเองไปใช้ปรับปรุงงานในแต่ละองค์ประกอบ มีเนื้อหาสาระโดยสังเขปดังต่อไปนี้

1. ความสำเร็จของการประเมินตนเอง ผู้วิจัยได้กล่าวถึง ความสำเร็จของการประเมินตนเองให้รู้ว่าการประเมินเป็นองค์ประกอบหนึ่งของการวางแผนและการบริหารงานที่มีอิทธิพลต่อการปรับปรุงและพัฒนางานการประเมินตนเองจะทำให้ผู้ปฏิบัติงานได้ทราบจุดเด่น จุดด้อย และได้ตรวจสอบข้อมูลการดำเนินงานไม่ให้เป็นไปจากบทบาทหน้าที่ทำให้ได้สารสนเทศมาใช้ในการกำกับงานของตนเอง เป็นการประเมินที่สอดคล้องกับหลักการในการกระจาย

อำนาจการบริหาร การจัดกิจกรรมการศึกษานอกโรงเรียนที่มุ่งให้ตอบสนองกับธรรมชาติของงานที่มีแนวทางการจัดกิจกรรมที่หลากหลาย มีความยืดหยุ่นให้เหมาะสมกับสภาพของท้องถิ่น ฉะนั้นรูปแบบของการจัดการศึกษานอกโรงเรียนในระดับที่มีการกระจายอำนาจการบริหารไกลออกไปจากส่วนกลางมากเท่าไร มีความจำเป็นที่จะต้องใช้รูปแบบการประเมินการปฏิบัติงานด้วยวิธีการประเมินตนเอง (Self-evaluation) มากขึ้นเท่านั้น เพราะจะทำให้ผู้ปฏิบัติงานเข้าใจถึงสภาพของศูนย์ประสานงานการศึกษานอกโรงเรียนระดับอำเภอ รู้ว่ามีจุดเด่นหรือข้อบกพร่องในเรื่องใด และตรวจสอบผลการดำเนินงานของตนเองไม่ให้เบี่ยงเบนไปจากภารกิจที่รับผิดชอบ รวมทั้งนำสารสนเทศมาใช้ในการปรับปรุงและพัฒนางานในแต่ละภารกิจของศูนย์ประสานงานการศึกษานอกโรงเรียนระดับอำเภอให้มีประสิทธิภาพยิ่งขึ้น ความสำคัญของการประเมินตนเอง นำเสนอแนวคิด 3 ประการ คือ

1.1 แนวคิดทางการบริหาร การบริหารเป็นกระบวนการดำเนินงานอย่างต่อเนื่องของการปฏิบัติงานของศูนย์ประสานงานการศึกษานอกโรงเรียนระดับอำเภอ ซึ่งประกอบด้วยองค์ประกอบที่สำคัญ 3 ประการ คือ การวางแผน การปฏิบัติตามแผนหรือนำแผนไปปฏิบัติและการประเมินผล จะเห็นได้ว่าการประเมินผลเป็นส่วนหนึ่งของการดำเนินงานทุกกิจกรรม ซึ่งจะช่วยให้ผู้ปฏิบัติงานได้ทราบถึงผลการดำเนินงาน จุดเด่นจุดด้อยของการปฏิบัติงาน เพื่อนำสารสนเทศมาใช้ในการปรับปรุงและพัฒนางานได้อย่างรวดเร็วและต่อเนื่อง กระบวนการบริหารงานของศูนย์ประสานงานการศึกษานอกโรงเรียนระดับอำเภอ แสดงในแผนภูมิที่ 10

แผนภูมิที่ 10 วงจรการบริหารงานของศูนย์ประสานงานการศึกษานอกโรงเรียนระดับอำเภอ



จากแผนภาพดังกล่าวแสดงให้เห็นเกี่ยวกับความสัมพันธ์ของการดำเนินงานว่าเริ่มจากการวางแผน จากนั้นจึงนำไปปฏิบัติและประเมินผลการปฏิบัติงานของศูนย์ประสานงานการศึกษานอกโรงเรียนระดับอำเภอจะเห็นได้ว่า การประเมินผลการดำเนินงานเข้ามามีส่วนช่วยในการทำให้ผู้ปฏิบัติงานได้ทราบถึงผลการดำเนินงาน จุดเด่น จุดด้อย ของการปฏิบัติงาน รวมทั้งปัญหาและอุปสรรคในการดำเนินงาน ดังนั้นผู้ปฏิบัติงานจึงมีความจำเป็นในการที่จะต้องมีความรู้และความสามารถในการประเมินผลการปฏิบัติงานของตนเอง เพื่อนำสารสนเทศมาใช้ในการตัดสินใจปรับปรุงและพัฒนางานให้มีประสิทธิภาพมากยิ่งขึ้น

1.2 แนวคิดทางจิตวิทยา การประเมินตนเองของผู้ปฏิบัติงานสามารถทำให้ผู้ปฏิบัติงานได้ทราบถึงผลการดำเนินงาน จุดเด่น จุดด้อย รวมทั้งปัญหาและอุปสรรคของการดำเนินงาน ซึ่งจะ เป็นแรงจูงใจให้ผู้ปฏิบัติงานได้มีข้อมูลสารสนเทศเกี่ยวกับผลการปฏิบัติงาน และนำสารสนเทศมาใช้ในการปรับปรุงและพัฒนางานได้อย่างมีประสิทธิภาพ

1.3 แนวคิดในการปรับปรุงและพัฒนางาน การประเมินตนเองเป็นการพิจารณาผลการปฏิบัติงานของศูนย์ประสานงานการศึกษานอกโรงเรียนระดับอำเภอ โดยผู้ปฏิบัติงาน เพื่อให้ได้สารสนเทศจากการประเมินไปใช้ในการตัดสินใจปรับปรุงและพัฒนางานศูนย์ประสานงานการศึกษานอกโรงเรียนระดับอำเภอให้มีประสิทธิภาพยิ่งขึ้น ดังแผนภาพการประเมินตนเองเพื่ออะไร

แผนภูมิที่ 11 ประเมินตนเองเพื่ออะไร



ประเมินเพื่อปรับปรุงและพัฒนา



2. การบรรยายงานผู้วิจัยได้กำหนดให้มีการบรรยายงานอยู่ในระบบการประเมินตนเองครั้งนี้ มีวัตถุประสงค์เพื่อให้ผู้ประเมินตนเองทำความเข้าใจในสิ่งที่จะประเมิน สิ่งที่จะประเมินในครั้งนี้ คือ ศูนย์ประสานงานการศึกษานอกโรงเรียนระดับอำเภอ ซึ่งมีการกิจที่สอดคล้องกับบทบาทหน้าที่ของศูนย์ประสานงานการศึกษานอกโรงเรียนระดับอำเภอที่รับผิดชอบ 5 ประการ คือ งานวางแผนและโครงการ งานบริการทางวิชาการและการจัดกิจกรรมการศึกษานอกโรงเรียน งานนิเทศ ติดตามและประเมินผล งานประสานงาน และงานบริหารทั่วไป ซึ่งวิเคราะห์งานโดยพิจารณาผลงานในรูปของความสัมพันธ์เชิงระบบในแต่ละภารกิจ ทั้งในมิติปัจจัยเบื้องต้น การปฏิบัติและผลผลิตเป็นพื้นฐานสำคัญ ภารกิจแต่ละด้านมีรายละเอียดดังต่อไปนี้

2.1 งานวางแผนงานและโครงการ หมายถึง การศึกษาชุมชน การสำรวจกลุ่มเป้าหมาย ค้นหาหาข้อมูลเกี่ยวกับสภาพปัญหาและความต้องการของชุมชน เพื่อนำข้อมูลที่ได้ไปใช้ในการวางแผน การประชุมชี้แจงให้ความรู้แก่บุคลากรในด้านการสำรวจข้อมูลกลุ่มเป้าหมาย จัดทำแผนพัฒนาการศึกษานอกโรงเรียน และแผนปฏิบัติการประจำปีร่วมกับศึกษาธิการอำเภอ และส่วนราชการต่าง ๆ ที่เกี่ยวข้องในระดับอำเภอ

2.2 งานบริการทางวิชาการและการจัดกิจกรรมการศึกษานอกโรงเรียน หมายถึง การส่งเสริมประสานงานและสนับสนุนให้หน่วยงานอื่นหรือวิทยากรท้องถิ่น ให้บริการกิจกรรมการเรียนรู้นักประชาชนรวมทั้งการพัฒนาและให้บริการแก่ประชาชนเกี่ยวกับการศึกษานอกโรงเรียน ได้แก่ งานด้านความรู้พื้นฐาน งานข่าวสารข้อมูล และงานทักษะอาชีพให้มีความสอดคล้องกับสภาพปัญหาและความต้องการของประชาชนในอำเภอ

2.3 งานนิเทศ ติดตามและประเมินผล หมายถึง การพัฒนาบุคลากรด้านการนิเทศ ติดตามและประเมินผล การกำหนดระบบงานและผู้รับผิดชอบรวมทั้งจัดให้มีการนิเทศ ติดตามและประเมินผล นำผลการนิเทศ ติดตามและประเมินผลไปใช้ในการปรับปรุงงานที่ปฏิบัติให้มีประสิทธิภาพยิ่งขึ้น เช่น การนิเทศ ติดตามผล ที่อ่านหนังสือประจำหมู่บ้าน งานการศึกษาสายสามัญและงานวิชาชีพระยะสั้น เป็นต้น ตลอดจนการรายงานผลการปฏิบัติงานการศึกษานอกโรงเรียนระดับอำเภอ

2.4 งานประสานงาน หมายถึง กระบวนการที่ทำให้การดำเนินงานการจัดกิจกรรมการศึกษานอกโรงเรียนเป็นไปอย่างทั่วถึงและมีประสิทธิภาพ ได้แก่ งาน-

ประชาสัมพันธ์ การประสานงานกับท้องถิ่นและหน่วยงานอื่น ๆ รวมทั้งภาคเอกชนในการจัดกิจกรรม การศึกษานอกโรงเรียน และการประสานงานกับศูนย์การศึกษานอกโรงเรียนจังหวัดในการจัด กิจกรรมให้สอดคล้องกับสภาพปัญหาและความต้องการของประชาชนในระดับอำเภอ

2.5 งานบริหารทั่วไป หมายถึง งานสนับสนุนภารกิจของศูนย์ประสานงาน การศึกษานอกโรงเรียนระดับอำเภอ ซึ่งได้แก่ งานบริหารในศูนย์ประสานงานการศึกษานอก- วิทยาลัยระดับอำเภอ เช่น งานธุรการ การเงิน-บัญชีและพัสดุ การวางแผนงาน งานทะเบียน- สถิติ อาคารสถานที่ งานที่ศูนย์การศึกษานอกโรงเรียนจังหวัด มอบหมายหรือแต่งตั้ง ซึ่งอาจเป็น งานในตำแหน่งประจำ ได้แก่ งานในตำแหน่งหัวหน้าเลขานุการหรือ งานที่ได้รับมอบหมายเป็น ครั้งคราว

การประเมินตนเองที่นำมาใช้ในการประเมินครั้งนี้ มุ่งเน้นวิธีการประเมิน ที่เป็นระบบโดยยึดเกณฑ์ของสิ่งที่ถูกประเมินเป็นการประเมินเพื่อนำข้อมูลสารสนเทศมาใช้ตัดสินใจ ในการปรับปรุงและพัฒนา งานของศูนย์ประสานงานการศึกษานอกโรงเรียนระดับอำเภอให้มี ประสิทธิภาพ ซึ่งได้จำแนกการตัดสินใจและการประเมินเพื่อการบริหารและการวางแผนเชิงระบบ ไว้ 3 ประเภท คือ

ก. การประเมินปัจจัยเบื้องต้น (Input Evaluation) เป็น การประเมินเพื่อมุ่งเน้นว่ามีปัจจัยพร้อมมูลที่จะดำเนินงานหรือไม่ แผนงานหรือโครงการที่เสนอ เหมาะสมหรือไม่ ควรปรับปรุงตรงไหน

ข. การประเมินกระบวนการ (Process Evaluation) เป็นการประเมินขณะดำเนินงาน หรือประเมินเพื่อปรับปรุงโครงการในวงจรการบริหารโครงการ การศึกษาปัญหาและอุปสรรค จุดเด่น จุดด้อยและปรับปรุงแก้ไขปัญหา เป็นการประเมินเพื่อหา สาเหตุควรทำการประเมินเป็นระยะ ๆ เพื่อนำสารสนเทศที่ได้มาใช้ในการตัดสินใจปรับปรุง- แก้ไขวิธีการต่าง ๆ ให้เหมาะสมกันทั่วทั้ง

ค. การประเมินผลผลิต (Output Evaluation) เป็น การประเมินผลหลังจากการดำเนินงานสิ้นสุดลง ซึ่งประกอบด้วย การประเมินผลลัพธ์ โดย พิจารณาจากปริมาณและคุณภาพของผลผลิต เปรียบเทียบกับวัตถุประสงค์ของโครงการ นำข้อมูล- สารสนเทศมาใช้ในการตัดสินใจว่าจะคงไว้ ปรับปรุงให้ดีขึ้นหรือล้มเลิกโครงการนี้

3. การกำหนดเกณฑ์ในการประเมินจำแนกตามภารกิจ การกำหนดเกณฑ์/มาตรฐานในการประเมินภารกิจได้พัฒนาเกณฑ์โดยใช้วิธีการวิจัย ได้เกณฑ์ที่สอดคล้องกับภารกิจและบทบาทหน้าที่ของศูนย์ประสานงานการศึกษานอกโรงเรียนระดับอำเภอ ซึ่งภารกิจที่ใช้เป็นเกณฑ์ในการประเมินมี 5 ประการ คือ

3.1 เกณฑ์ด้านการวางแผนงานและโครงการ

3.2 เกณฑ์ด้านการบริการทางวิชาการและการจัดกิจกรรมการศึกษานอกโรงเรียน

3.3 เกณฑ์ด้านการนิเทศ ติดตามและประเมินผล

3.4 เกณฑ์ด้านการประสานงาน

3.5 เกณฑ์ด้านการบริหารทั่วไป

การนำเสนอ เกณฑ์ของแต่ละภารกิจ ได้จำแนกเป็นเกณฑ์ในมิติปัจจัย

เบื้องต้นการปฏิบัติและผลผลิตดังตารางต่อไปนี้

3.1 เกณฑ์ด้านการวางแผนงานและโครงการ3.1.1 ปัจจัยเบื้องต้น

ตารางที่ 2 ค่ามัธยฐานและพิสัยระหว่างควอไทล์ของเกณฑ์ประเมินภารกิจ ด้านการวางแผนงานและโครงการในมิติปัจจัยเบื้องต้น

เกณฑ์	มัธยฐาน	พิสัยระหว่างควอไทล์
<u>การทราบบัณฑิตและความต้องการการรับบริการงานการศึกษานอกโรงเรียน</u>		
1. มีข้อมูลเกี่ยวกับการศึกษา สุขภาพอนามัย ศิลปวัฒนธรรม ภารกิจและสังคม ปัญหาและความต้องการของกลุ่มเป้าหมายในการปฏิบัติงานการจัดกิจกรรมการศึกษานอกโรงเรียนที่ชัดเจน โดยพิจารณา		
1.1 นโยบายหรือแผนงานของศูนย์การศึกษานอกโรงเรียนระดับอำเภอ	4.29	0.97
1.2 เป็นข้อมูลที่ได้มาจากหน่วยงานอื่น ๆ ในระดับอำเภอ	4.50	1.05
1.3 ข้อเสนอแนะที่ได้จากการประชุม สัมมนาการสนทนากลุ่มย่อยหรือผลการดำเนินงานของหน่วยงานที่เกี่ยวข้องในระดับอำเภอ	4.50	1.08
1.4 มีการศึกษาชุมชนกลุ่มเป้าหมายอย่างเจาะลึก โดยการเข้าไปพบปะพูดคุยกับกลุ่มเป้าหมาย	4.57	1.04
<u>บุคลากร</u>		
2. ผู้ประสานงานอำเภอมีความรู้ด้านการเก็บรวบรวมข้อมูล การวิเคราะห์การวางแผนงานและโครงการ ในระดับผู้นำหรือผู้ช่วยดำเนินการ	4.36	1.16
3. ครูอาสาสมัครฯ มีความรู้ด้านการเก็บรวบรวมข้อมูล และการวิเคราะห์ข้อมูล	4.88	0.61



## ตารางที่ 2 (ต่อ)

เกณฑ์	มัธยฐาน	พิสัยระหว่างควอไทล์
4. มีความคิดริเริ่มสร้างสรรค์และกระตือรือร้นในเรื่องข้อมูลและการนำไปใช้อยู่เสมอ	4.95	0.64
5. ผู้ประสานงานอำเภอ มีความรู้ด้านการวางแผนจุลภาค (Micro Planning) หรือเคยผ่านการอบรม (เคยศึกษา) เรื่องการวางแผนงานและโครงการจากสถาบันมาแล้ว <u>สิ่งสนับสนุนและเอื้ออำนวยความสะดวก</u>	4.95	0.64
6. มีเอกสารและแหล่งความรู้สำหรับค้นคว้าเอกสารด้านการวางแผนงานหรือสถิติข้อมูลที่หน่วยงานอื่น ๆ ได้รวบรวมไว้ที่มีความทันสมัยเพียงพอ	4.28	1.00
7. มีงบประมาณและเวลาเพียงพอ	4.05	0.73
8. มีเครื่องอำนวยความสะดวกพร้อมตามความจำเป็น เช่น เครื่องมือแบบสำรวจสภาพปัญหาและความต้องการของกลุ่มเป้าหมาย รวมทั้งวัสดุอุปกรณ์ที่จำเป็นเพื่อใช้ในการเก็บรวบรวมข้อมูลและวางแผนงาน	4.33	1.26
9. มีระบบการเสริมแรงในด้านขวัญและกำลังใจที่ดีชัดเจน	4.50	1.07

จากตารางจะเห็นว่าผู้เชี่ยวชาญมีความเห็นสอดคล้องกัน (Interquatile Range  $\leq 1.50$ ) ว่าเกณฑ์ด้านการวางแผนงานและโครงการในมิติปัจจัยเบื้องต้น สมควรใช้เป็นเกณฑ์ ( $3.50 \leq Md < 4.50$ ) หรือสมควรใช้เป็นเกณฑ์อย่างยิ่ง ( $Md \geq 4.50$ ) ทุกข้อ

พิจารณาเกณฑ์ที่ผู้เชี่ยวชาญเห็นว่าสมควรใช้เป็นเกณฑ์อย่างยิ่งในมิติปัจจัยเบื้องต้น เรียงตามลำดับจากค่ามัธยฐานสูงสุดลงมา 3 อันดับแรกคือ ผู้ประสานงานอำเภอ มีความรู้ด้าน

การวางแผนจุลภาค (Micro planning) หรือเคยผ่านการอบรมทางด้านการวางแผนงานและโครงการ บุคลากรมีความกระตือรือร้นและมีความคิดสร้างสรรค์ในเรื่องการเก็บ วิเคราะห์ข้อมูล และการนำไปใช้ ครูอาสาสมัครและเจ้าหน้าที่ที่ปฏิบัติงานการศึกษานอกโรงเรียนในอำเภอมีความรู้ด้านการเก็บรวบรวมข้อมูล การวิเคราะห์ข้อมูล

### 3.1.2 การปฏิบัติ

ตารางที่ 3 ค่ามัธยฐานและพิสัยระหว่างควอไทล์ของเกณฑ์ประเมินภารกิจ ด้านการวางแผนงานและโครงการในมิติการปฏิบัติ

เกณฑ์	มัธยฐาน	พิสัยระหว่างควอไทล์
<u>การพัฒนาความรู้ความสามารถของบุคลากร</u>		
10. มีการจัดโปรแกรมพัฒนาบุคลากร ด้านการสำรวจข้อมูลการวิเคราะห์ข้อมูลการวางแผนงานและโครงการ	4.50	1.07
<u>การสนับสนุนและเอื้ออำนวยความสะดวก</u>		
11. กำหนดนโยบายมุ่งเน้นตั้งแต่ระดับกรมการศึกษานอกโรงเรียน ภาค จังหวัดและอำเภอ ให้ศูนย์ประสานงานการศึกษานอกโรงเรียนระดับอำเภอมีผลงานด้านการสำรวจข้อมูล การวิเคราะห์สภาพปัญหาและความต้องการของกลุ่มเป้าหมายเพื่อการวางแผนงานและโครงการอย่างต่อเนื่องทุกปี	4.69	0.72
12. ผู้บริหารและเพื่อนร่วมงานช่วยสนับสนุนให้บุคลากรในศูนย์ประสานงานการศึกษานอกโรงเรียนระดับอำเภอทุกคนใช้ข้อมูล เพื่อการวางแผนงานและโครงการอย่างต่อเนื่องทุกปี	4.69	0.72



ตารางที่ 3 (ต่อ)

เกณฑ์	มัธยมศึกษา	พิสัยระหว่างควอไทล์
13. จัดให้มีสิ่งอำนวยความสะดวกที่จำเป็นสำหรับการสำรวจข้อมูลกลุ่มเป้าหมายวางแผนงานและโครงการให้พร้อมตามความจำเป็น	4.42	1.17
14. จัดให้มีผลตอบแทนจากการจัดทำ การสำรวจ วิเคราะห์ข้อมูลปัญหาและความต้องการของกลุ่มเป้าหมาย การวางแผนงานและโครงการ เช่น นำไปปฏิบัติในแผนหรือนำไปพิจารณาความชอบ เป็นต้น	4.13	0.94
15. สนับสนุนให้มีการนำข้อมูลจากการสำรวจ วิเคราะห์ไปใช้ในการวางแผนงาน	4.67	1.03
<u>กิจกรรมงานสำรวจข้อมูล การวางแผนงานและโครงการที่ความมุ่งเน้น</u>		
16. มีการวางแผนงานและโครงการการจัดกิจกรรมการศึกษานอกโรงเรียนระดับอำเภอทั้งแผนพัฒนาชนบทและแผนปฏิบัติการประจำปีอย่างต่อเนื่องทุกปี	4.88	0.63
17. มีการวางแผนงานและโครงการ โดยใช้ข้อมูล กชช. จากระดับหมู่บ้าน ตำบลและอำเภอ ข้อมูลจากการสำรวจและวิเคราะห์ได้ตรงตามสภาพปัญหาและความต้องการของท้องถิ่น	4.82	0.84
18. จัดทำแผนพัฒนาชนบทและแผนปฏิบัติการประจำปีร่วมกับศึกษาธิการอำเภอและหน่วยงานอื่น ๆ (กระทรวงหลัก) ในระดับอำเภอ	4.56	0.99

จากตารางแสดงว่า ผู้เชี่ยวชาญมีความเห็นสอดคล้องกันว่าเกณฑ์ในมิติการปฏิบัติ  
สมควรใช้เป็นเกณฑ์ ( $3.50 \leq Md < 4.50$ ) หรือสมควรใช้เป็นเกณฑ์อย่างยิ่ง ( $Md \geq 4.50$ )  
ทุกข้อ

พิจารณาเกณฑ์ที่ผู้เชี่ยวชาญเห็นว่าสมควรใช้เป็นเกณฑ์อย่างยิ่ง อันดับแรกคือ มีการ  
วางแผนงานและโครงการการจัดกิจกรรมการศึกษานอกโรงเรียนในระดับอำเภอ ทั้งแผนพัฒนา  
การศึกษานอกโรงเรียนและแผนปฏิบัติการประจำปีรองลงมาคือ มีการวางแผนงานและโครงการ  
ได้ตรงกับสภาพปัญหาและความต้องการของท้องถิ่น และกำหนดนโยบายมุ่งเน้นและสนับสนุนให้ใช้  
ข้อมูลในการวางแผน

### 3.1.3 ผลผลิต

ตารางที่ 4 ค่ามัธยฐานและพิสัยระหว่างควอไทล์ของเกณฑ์ประเมินภารกิจด้านการวางแผน  
งานและโครงการในมิติผลผลิต

เกณฑ์	มัธยฐาน	พิสัยระหว่าง ควอไทล์
<u>ปริมาณและคุณภาพ ผลงาน สถิติข้อมูล การวางแผนงานและโครงการ</u>		
19. ศูนย์ประสานงานการศึกษานอกโรงเรียนระดับอำเภอ มีผลงานสถิติ ข้อมูลในด้าน การศึกษา สุขภาพอนามัย ศิลปวัฒนธรรม เศรษฐกิจ และสังคม สภาพปัญหา และความต้องการของกลุ่มเป้าหมายของทุก หมู่บ้านที่ทันต่อเหตุการณ์เป็นที่ยอมรับในวงการพัฒนาชนบท ทั้งใน เชิงปริมาณ และคุณภาพอย่างต่อเนื่องทุกปี	4.88	0.63
20. มีผลงานแผนพัฒนาชนบทและแผนปฏิบัติการประจำปี ที่วางแผนร่วมกับ หน่วยงานต่างๆ ในระดับอำเภอ และสามารถนำไปสู่การปฏิบัติได้ อย่างมีประสิทธิภาพ	4.79	0.70

## ตารางที่ 4 (ต่อ)

เกณฑ์	มัธยฐาน	พิสัยระหว่างควอไทล์
21. คุณภาพของสถิติข้อมูล โดยพิจารณาจาก		
21.1 ความครบคลุม ความถูกต้องและความชัดเจนของข้อมูล	4.69	0.72
21.2 ความทันสมัยและทันต่อ เหตุการณ์ที่เปลี่ยนแปลงไป	4.88	0.63
21.3 สามารถนำไปใช้ในการวางแผนงานและโครงการได้อย่างมีประสิทธิภาพ	4.86	0.63
22. คุณภาพของการวางแผนงานและโครงการ โดยพิจารณาจาก		
22.1 มีข้อมูลสภาพปัจจุบัน ปัญหาและความต้องการของกลุ่มเป้าหมายที่ให้สาระครบถ้วนชัดเจน	4.88	0.63
22.2 วัตถุประสงค์ของแผนงานและโครงการสามารถวัดได้ ปฏิบัติได้	4.88	0.63
22.3 สามารถนำแผนงานและโครงการไปสู่การปฏิบัติจริงได้รวมทั้งประสานสัมพันธ์กับหน่วยงานต่างๆ ได้อย่างมีประสิทธิภาพ	4.56	0.99
22.4 มีการติดตาม กำกับและประเมินผลงานอย่างต่อเนื่อง	4.75	0.94
22.5 มีการรายงานผลความก้าวหน้าและผลสำเร็จไปยังกลุ่มคณา งานโครงการและผู้บริหารระดับต่าง ๆ อย่างต่อเนื่อง	4.75	0.94
อย่างต่อเนื่อง	4.75	0.94

จากตารางแสดงว่า ผู้เชี่ยวชาญมีความเห็นสอดคล้องกันว่าเกณฑ์ในมิติผลผลิตสมควรใช้เป็นเกณฑ์ ( $3.50 \leq Md < 4.50$ ) หรือสมควรใช้เป็นเกณฑ์อย่างยิ่ง ( $MD \geq 4.50$ ) ทุกข้อพิจารณาเกณฑ์ที่ผู้เชี่ยวชาญเห็นว่าสมควรใช้เป็นเกณฑ์อย่างยิ่ง อันดับแรก คือ มีสถิติข้อมูลสภาพปัญหาและความต้องการของกลุ่มเป้าหมายที่ทันต่อเหตุการณ์ที่เปลี่ยนแปลงไป รองลงมา

คือ สามารถนำไปใช้ในการวางแผนงานและโครงการได้และข้อมูลต้องมีความครอบคลุม ถูกต้อง และชัดเจน สำหรับคุณภาพของการวางแผนงานและโครงการ ผู้เชี่ยวชาญมีความเห็นว่าต้อง พิจารณาจากมีข้อมูลสภาพปัจจุบัน ปัญหาและความต้องการของกลุ่มเป้าหมาย วัตถุประสงค์ของ แผนงาน โครงการสามารถปฏิบัติได้ ร่องลงมาคือ มีการกำกับ ติดตามผล ประเมินผล และ รายงานผลความก้าวหน้าอย่างต่อเนื่อง

### 3.2 เกณฑ์ด้านการบริการทางวิชาการและการจัดกิจกรรมการศึกษานอกโรงเรียน

#### 3.2.1 ปัจจัยเบื้องต้น

ตารางที่ 5 ค่ามัธยฐานและพิสัยระหว่างควอไทล์ของเกณฑ์ประเมินภารกิจด้านการบริการ ทางวิชาการ และการจัดกิจกรรมการศึกษานอกโรงเรียนในมิติปัจจัยเบื้องต้น

เกณฑ์	มัธยฐาน	พิสัยระหว่างควอไทล์
<b>บุคลากร</b>		
1. มีบุคลากรที่ปฏิบัติงานด้านต่างๆ เพียงพอตามความจำเป็นขั้นต่ำ คือ		
1.1 ผู้ประสานงานอำเภอที่ปฏิบัติงานประจำ 1 คน	4.67	1.14
1.2 ครูอาสาสมัครฯ รับผิดชอบการทำงานในพื้นที่อย่างน้อย 2 คน	4.40	1.18
1.3 เจ้าหน้าที่ห้องสมุดประชาชนอำเภอ อย่างน้อย 1 คน	4.50	1.08
1.4 นักการภารโรง ห้องสมุดประชาชนอำเภอ อย่างน้อย 1 คน	4.50	1.00
1.5 วิทยากรให้ความรู้ด้านวิชาชีพและกลุ่มสนใจ อย่างเพียงพอ และสอดคล้องกับสภาพของท้องถิ่น	4.63	1.39
1.6 ครูประจำกลุ่ม จัดการศึกษาสายสามัญอย่างเพียงพอ	4.33	1.31
2. ผู้ประสานงานอำเภอ ครูอาสาสมัครฯ มีความรู้ ความเข้าใจใน การจัดกิจกรรมการศึกษานอกโรงเรียนทุกกิจกรรมเป็นอย่างดี	4.69	0.72



ตารางที่ 5 (ต่อ)

เกณฑ์	มัธยฐาน	พิสัยระหว่างควอไทล์
3. ครูประจำกลุ่มและครูสอนนักศึกษาผู้ใหญ่มีความรู้ ความสามารถ และทักษะเฉพาะทางวิชาการเป็นอย่างดี โดยพิจารณาจาก		
3.1 วิธีการจัดการเรียนรู้และการถ่ายทอดความรู้ให้แก่ผู้รับบริการ	4.67	1.03
3.2 เข้าใจจิตวิทยาการเรียนรู้ของผู้ใหญ่	4.67	1.13
3.3 การประยุกต์ความรู้ไปใช้ในชีวิตประจำวัน	4.75	0.94
4. วิทยากรวิชาชีพและกลุ่มสนใจมีความรู้และสามารถในการถ่ายทอดความรู้	4.75	0.94
5. ผู้ประสานงานอำเภอมีความคิดริเริ่มสร้างสรรค์และกระตือรือร้น ในการจัดกิจกรรมอยู่เสมอ	4.75	0.94
<u>ความต้องการให้จัดบริการทางวิชาการ</u>		
6. ข้อมูลเกี่ยวกับความต้องการให้ปฏิบัติงานด้านบริการทางวิชาการ จัดกิจกรรมการศึกษานอกโรงเรียน โดยพิจารณาจาก		
6.1 นโยบายหรือแผนงานของส่วนกลาง ศูนย์ฯจังหวัด และอำเภอ	4.56	1.18
6.2 ข้อมูลที่ได้มาจากหน่วยงานอื่นๆ ในระดับอำเภอ	4.42	1.18
6.3 ข้อเสนอแนะที่ได้จากการประชุมสัมมนา ร่วมกับหน่วยงานอื่น ๆ ในระดับอำเภอและศูนย์ฯจังหวัด รวมทั้งองค์กรท้องถิ่น และผู้นำทางศาสนา		
7. ผู้เข้ารับบริการงานการศึกษานอกโรงเรียน มีความต้องการที่จะ เพิ่มพูนความรู้ประสบการณ์และทักษะอาชีพ		

## ตารางที่ 5 (ต่อ)

เกณฑ์	มีชยฐาน	พิสัยระหว่างควอไทล์
<u>สิ่งสนับสนุนและเชื้ออำนวยความสะดวก</u>		
8. มีสิ่งสนับสนุนและเชื้ออำนวยความสะดวก		
8.1 มีนโยบายแผนงานและโครงการระบุชัดเจน ตั้งแต่ระดับศูนย์ฯ จังหวัด และระดับอำเภอให้ศูนย์ประสานงานการศึกษาออกโรงเรียนระดับอำเภอปฏิบัติงานด้านนี้	4.80	0.88
8.2 มีระบบการสนับสนุนงบประมาณและเวลาให้เจ้าหน้าที่สามารถดำเนินงานด้านนี้ได้ไว้อย่างชัดเจนและยืดหยุ่นได้	4.63	1.20
8.3 มีระบบบริการด้านยานพาหนะ เอกสารการพิมพ์ การติดต่อสื่อสารและสิ่งอำนวยความสะดวกอื่นๆ เพียงพอตามความจำเป็น	4.42	1.07
8.4 มีระบบการเสริมแรงด้านขวัญและกำลังใจที่ดี (ให้กับผู้ร่วมงาน)	4.52	1.07
8.5 มีเครื่องมือ สื่อการเรียนการสอน วัสดุและอุปกรณ์ต่างๆ ที่ใช้ในการจัดกิจกรรมการศึกษาออกโรงเรียนทุกกิจกรรมตามความจำเป็น เช่น เครื่องพิมพ์ดีด เครื่องเขียน กระดาษ อุปกรณ์การเรียน เป็นต้น	4.61	0.97



จากตาราง จะเห็นว่าผู้เชี่ยวชาญมีความเห็นสอดคล้องกันว่าเกณฑ์ด้านการบริการทางวิชาการ และการจัดกิจกรรมการศึกษานอกโรงเรียนในมิติปัจจัยเบื้องต้นสมควรใช้เป็นเกณฑ์ ( $3.50 \leq Md < 4.50$ ) หรือสมควรใช้เป็นเกณฑ์อย่างยิ่ง ( $Md \geq 4.50$ ) ทุกข้อ

พิจารณาเกณฑ์ ที่ผู้เชี่ยวชาญเห็นว่าสมควรใช้เป็นเกณฑ์อย่างยิ่งในมิติปัจจัยเบื้องต้นเรียงตามลำดับจากค่ามัธยฐานสูงสุดลงมา 3 อันดับแรก ได้แก่ มีสิ่งสนับสนุนและเอื้ออำนวยความสะดวก วิทยากรวิชาชีพ กลุ่มสนใจ และความรู้อื่นๆ มีความรู้และความสามารถในการถ่ายทอดความรู้ และผู้ประสานงานอำเภอมีความกระตือรือร้น และมีความคิดสร้างสรรค์ในการจัดกิจกรรม อยู่เสมอ

### 3.2.2 การปฏิบัติ

ตารางที่ 6 ค่ามัธยฐาน และพิสัยระหว่างควอไทล์ของเกณฑ์ประเมินภารกิจด้านการบริการทางวิชาการ และการจัดกิจกรรมการศึกษานอกโรงเรียนในมิติการปฏิบัติ

เกณฑ์	มัธยฐาน	พิสัยระหว่างควอไทล์
<u>การพัฒนาบุคลากร</u>		
9. จัดให้บุคลากรในศูนย์ประสานงานการศึกษานอกโรงเรียนระดับอำเภอได้รับการอบรมประชุม สัมมนา หรือศึกษาต่อเพิ่มเติมเพื่อให้มีความรู้ ความสามารถด้านการศึกษานอกโรงเรียนที่สามารถนำไปปฏิบัติงานได้	4.50	1.00
<u>การจัดระบบการให้บริการทางวิชาการและการจัดกิจกรรมการศึกษานอกโรงเรียน</u>		
10. มีการกำหนดระบบงานและผู้รับผิดชอบการให้บริการทางวิชาการ และการจัดกิจกรรมการศึกษานอกโรงเรียนด้านต่างๆ ของอำเภอไว้ชัดเจนเป็นระบบต่อเนื่องทุกปี	4.50	0.95

ตารางที่ 6 (ต่อ)

เกณฑ์	มัชยฐาน	พิสัยระหว่างควอไทล์
11. มีการประชาสัมพันธ์งานการศึกษาออกโรงเรียนให้ผู้เกี่ยวข้องทราบโดยทั่วถึง	4.80	0.88
12. มีการบันทึกผลเกี่ยวกับสิ่งๆให้บริการไปแล้ว ตลอดจนปัญหาและความต้องการที่จะให้ศูนย์ประสานงานอำเภอ ปรับปรุงงานด้านการศึกษาออกโรงเรียนให้มีประสิทธิภาพยิ่งขึ้นต่อไป	4.83	0.98
13. จัดให้มีการนิเทศ ติดตามและประเมินผลเพื่อนำข้อมูลมาปรับปรุงงานที่ปฏิบัติอย่างต่อเนื่อง <u>กิจกรรมการให้บริการทางวิชาการและงานการศึกษาออกโรงเรียนที่</u> <u>ความมุ่งเน้น</u>	4.72	0.90
14. จัดบริการทางวิชาการ และจัดกิจกรรมงานการศึกษาออกโรงเรียน โดยระบุดมมุ่งหมายที่ชัดเจน และให้ผู้รับบริการมีส่วนร่วม รวมทั้งใช้ภูมิปัญญาท้องถิ่น	4.50	0.95
15. ให้บริการทางวิชาการและงานการศึกษาออกโรงเรียน โดยมุ่งเน้นให้นำความรู้จากงานการศึกษาออกโรงเรียนไปประยุกต์ใช้ตามความต้องการของท้องถิ่น	4.72	0.90
16. ให้ความร่วมมือในการจัดกิจกรรมทางวิชาการและงานการศึกษาออกโรงเรียนทั้งจัดเอง และสนับสนุนให้หน่วยงานอื่นได้มีส่วนร่วมในการจัดกิจกรรม	4.88	0.63

จากตารางแสดงว่า ผู้เชี่ยวชาญมีความเห็นสอดคล้องกันว่าเกณฑ์ในมิติการปฏิบัติทุกข้อสมควรใช้เป็นเกณฑ์อย่างยิง ( $Md \geq 4.50$ ) ทั้งหมดทุกข้อ

พิจารณาเกณฑ์ที่ผู้เชี่ยวชาญเห็นว่าสมควรใช้เป็นเกณฑ์อย่างยิง อันดับแรก คือให้ความร่วมมือในการจัดกิจกรรมทางวิชาการ และงานการศึกษาออกโรงเรียน ทั้งจัดเองและสนับสนุนให้หน่วยงานอื่นได้มีส่วนร่วมในการจัดกิจกรรม รองลงมาคือ มีการบันทึกผลเกี่ยวกับสิ่งที่ให้บริการไปแล้ว ตลอดจนปัญหา และความต้องการที่ให้ผู้ศูนย์ประสานงานอำเภอปรับปรุงงาน ด้านการศึกษาออกโรงเรียนให้มีประสิทธิภาพยิ่งขึ้น และมีการประชาสัมพันธ์งานการศึกษาออกโรงเรียน ให้ผู้เกี่ยวข้องทราบโดยทั่วถึง

### 3.2.3 ผลผลิต

ตารางที่ 7 ค่ามัธยฐาน และพิสัยระหว่างควอไทล์ของเกณฑ์ประเมินภารกิจด้านการบริการทางวิชาการและการจัดกิจกรรมการศึกษาออกโรงเรียนในมิติผลผลิต

เกณฑ์	มัธยฐาน	พิสัยระหว่างควอไทล์
<u>ปริมาณและคุณภาพการให้บริการวิชาการและงานการศึกษาออกโรงเรียน</u>		
17. มีการดำเนินงานโครงการบริการทางวิชาการเกี่ยวกับการศึกษาออกโรงเรียนอย่างต่อเนื่องทุกปี		
17.1 จัดนิทรรศการอย่างน้อยเดือนละ 1-2 ครั้ง	3.93	1.10
17.2 เผยแพร่ข่าวสารข้อมูลทางอาชีพ	4.67	0.93
17.3 จัดบริการแนะแนวการศึกษาและอาชีพ	4.45	1.07
17.4 การบริการอื่นๆ เท่าที่ศูนย์ประสานงานอำเภอมีความสามารถให้บริการได้	4.17	1.22

## ตารางที่ 7 (ต่อ)

เกณฑ์	มีพื้นฐาน	พิสัยระหว่างควอไทล์
18. ผลสัมฤทธิ์ของกิจกรรมงานการศึกษาออกโรงเรียนและการให้บริการวิชาการอยู่ในเกณฑ์ดี โดยพิจารณาจาก		
18.1 มีการติดตามผลและวางมาตรการที่จะปรับปรุงและพัฒนาที่อ่านหนังสือประจำหมู่บ้านอย่างต่อเนื่อง	4.25	0.78
18.2 ที่อ่านหนังสือประจำหมู่บ้านได้รับการพัฒนาอยู่ในเกณฑ์ดี หรือปานกลางเพิ่มขึ้นอย่างน้อย ร้อยละ 10 ต่อปี (หรือที่อ่านหนังสือฯ ปรับปรุงอยู่ในเกณฑ์ปานกลางอย่างน้อยร้อยละ 80)	4.21	0.70
18.3 เพิ่มที่อ่านหนังสือฯ นอกงบประมาณในหมู่บ้านที่ยังไม่มีที่อ่านหนังสือฯ ได้ร้อยละ 10 ของหมู่บ้านที่ยังไม่มีที่อ่านฯ	4.45	1.01
18.4 มีผู้ใช้บริการที่อ่านฯ เพิ่มขึ้นอย่างน้อย ร้อยละ 20	4.50	1.20
18.5 มีมาตรการสนับสนุนการดำเนินงานห้องสมุดประชาชน เช่น มีการรณรงค์หาสมาชิกห้องสมุดเพิ่มขึ้น ร้อยละ 20 ต่อปี และมีการรณรงค์บริจาคหนังสือเข้าห้องสมุด	4.07	1.06
18.6 มีผู้มาใช้บริการห้องสมุดประชาชนอำเภอเพิ่มขึ้น ร้อยละ 20 ต่อปี	4.17	1.05
18.7 มีการติดตามผลและวางมาตรการที่จะปรับปรุงที่อ่านหนังสือฯ ให้เป็นแหล่งความรู้หมู่บ้าน	4.48	1.20
18.8 มีผู้ใช้บริการแหล่งความรู้เพิ่มขึ้นร้อยละ 20 ต่อปี	4.20	1.15
18.9 ผู้เรียนกลุ่มสนใจนอกงบประมาณเพิ่มขึ้นร้อยละ 10 ต่อปี	4.50	1.15
18.10 ผู้เรียนวิชาชีพระยะสั้นนอกงบประมาณเพิ่มขึ้นร้อยละ 10 ต่อปี	4.35	0.90



ตารางที่ 7 (ต่อ)

เกณฑ์	มัชยฐาน	พิสัยระหว่างควอไทล์
18.11 ผู้รับบริการโครงการส่งเสริมคุณภาพชีวิตเพื่อชาวชนบทเพิ่มขึ้น ร้อยละ 20 ต่อปี	4.28	1.20
18.12 ผู้รับบริการงานกลุ่มสนใจ วิชาชีพ และ สคช.สามารถนำความรู้ที่ได้รับไปพัฒนาปรับปรุงอาชีพและนำไปปฏิบัติได้อย่างน้อย ร้อยละ 50	4.19	0.88
18.13 นักศึกษาวิีเรียนแบบทางไกล ชั้นเรียนและตนเอง ระดับมัธยมศึกษาตอนต้น มีอย่างน้อยร้อยละ 20 ของนักเรียนที่จบ ป.6 ที่ไม่ได้ศึกษาต่อ	4.42	1.02
18.14 นักศึกษาวิีเรียนแบบทางไกล ชั้นเรียนและตนเอง ระดับประถมศึกษาและมัธยมศึกษาตอนปลายเพิ่มขึ้นร้อยละ 20 ต่อปี	4.75	1.27
18.15 ผู้เรียนเปิดเสรีจึ้นพื้นฐานเพิ่มขึ้น (ขึ้นอยู่กับกลุ่มเป้าหมายที่มีอยู่)	3.83	1.08
18.16 ผู้รับบริการงานการศึกษานอกโรงเรียนไม่น้อยกว่าร้อยละ 80 มีความเห็นว่าบริการวิชาการที่ได้รับสอดคล้องกับความต้องการที่จะนำไปใช้จริงได้ที่ระดับ 4 จากสเกล 5	4.57	1.00
18.17 ผู้รับบริการสามารถนำความรู้ไปปฏิบัติได้อย่างน้อย ร้อยละ 80	4.42	1.07

จากตาราง แสดงว่า ผู้เชี่ยวชาญมีความเห็นสอดคล้องกันว่าเกณฑ์ด้านการบริการทางวิชาการ และการจัดกิจกรรม ในมิติผลผลิต สมควรใช้เป็นเกณฑ์ ( $3.50 \leq Md < 4.50$ ) หรือ สมควรใช้เป็นเกณฑ์อย่างยิ่ง ( $Md \geq 4.50$ ) ทุกข้อ

พิจารณาเกณฑ์ที่ผู้เชี่ยวชาญ เห็นว่าสมควรใช้เป็นเกณฑ์อย่างยิ่ง อันดับแรก คือ มีนัก-  
ศึกษาวิชาเรียนแบบทางไกล ชั้นเรียน และตนเอง ระดับประถมศึกษา และมีวัยศึกษาตอนปลาย  
เพิ่มขึ้นร้อยละ 20 ต่อปี รองลงมาคือ มีบริการทางวิชาการเผยแพร่ข่าวสารข้อมูลทางอาชีพ  
และมีผู้ใช้บริการที่อ่านหนังสือประจำหมู่บ้าน เพิ่มขึ้นอย่างน้อย ร้อยละ 20

### 3.3 เกณฑ์ด้านการนิเทศ ติดตาม และประเมินผล

#### 3.3.1 ปัจจัยเบื้องต้น

ตารางที่ 8 ค่ามัธยฐาน และพิสัยระหว่างควอไทล์ของเกณฑ์ประเมินภารกิจด้านการนิเทศ  
ติดตาม และประเมินผลในมิติปัจจัยเบื้องต้น

เกณฑ์	มัธยฐาน	พิสัยระหว่าง ควอไทล์
<b>บุคลากร</b>		
1. บุคลากรเพียงพอตามความจำเป็นขั้นต่ำ คือ		
1.1 หัวหน้าผู้ประสานงานอำเภอ 1 คน	4.67	0.95
1.2 ครูอาสาสมัครฯ รับผิดชอบงานอย่างน้อย 2 คน	4.22	0.94
1.3 ครูประจำกลุ่มและวิทยากรตามความจำเป็นอย่างเพียงพอและ สอดคล้องกับท้องถิ่น	4.22	0.94
2. บุคลากรมีความรู้ด้านการนิเทศ ติดตามและประเมินผลงานการศึกษา นอกโรงเรียนในระดับผู้นำหรือผู้ช่วยดำเนินการ	4.67	0.95
<b>สิ่งสนับสนุนและเอื้ออำนวยความสะดวก</b>		
3. มีนโยบายระบุชัดเจนตั้งแต่ระดับ กรม ภาค จังหวัดและอำเภอให้ศูนย์ ประสานงานการศึกษานอกโรงเรียนระดับอำเภอปฏิบัติงานด้านนี้	4.86	0.64
4. มีแหล่งความรู้สำหรับค้นคว้าทางด้านเทคนิคการนิเทศ ติดตาม และ ประเมินผลอย่างเพียงพอ	4.42	1.17



## ตารางที่ 8 (ต่อ)

เกณฑ์	มัธยฐาน	พิสัยระหว่างควอไทล์
5. มีระบบการสนับสนุนด้านงบประมาณ และเวลาให้บุคลากรดำเนินงานด้านนี้ได้ไว้อย่างชัดเจน	4.31	1.04
6. มีระบบบริการด้านยานพาหนะ เอกสารสิ่งพิมพ์การติดต่อสื่อสารและสิ่งอำนวยความสะดวกอื่น ๆ เพียงพอตามความจำเป็น	4.42	1.17
7. มีเครื่องมือ วัสดุ อุปกรณ์ต่างๆ ตามความจำเป็น เช่น แบบติดตามกิจกรรมต่างๆ เป็นต้น	4.42	1.17

จากตารางแสดงว่าผู้เชี่ยวชาญมีความเห็นสอดคล้องกันว่าเกณฑ์ด้านการนิเทศ ติดตาม และประเมินผล ในมิติปัจจัยเบื้องต้น สมควรใช้เป็นเกณฑ์ ( $3.50 \leq Md < 4.50$ ) หรือสมควรใช้เป็นเกณฑ์อย่างยิ่ง ( $Md \geq 4.50$ ) ทุกข้อ

พิจารณาจากเกณฑ์ที่ผู้เชี่ยวชาญ เห็นว่าสมควรใช้เป็นเกณฑ์อย่างยิ่ง อันดับแรก คือ การมีนโยบายระบุชัดเจน ตั้งแต่ระดับ กรม ภาค จังหวัดและอำเภอ ให้ศูนย์ประสานงานอำเภอ ปฏิบัติงานด้านนี้ รองลงมาคือ บุคลากรมีความรู้ด้านการนิเทศ ติดตามและประเมินผลงานการศึกษา นอกโรงเรียนในระดับผู้นำ หรือผู้ช่วยดำเนินการ และมีเครื่องมือ วัสดุ อุปกรณ์ต่างๆ ตามความจำเป็นในการนิเทศ ติดตามและประเมินผล

## 3.3.2 การปฏิบัติ

ตารางที่ 9 ค่ามัธยฐาน และพิสัยระหว่างควอไทล์ของเกณฑ์ประเมินภารกิจ ด้านการนิเทศ  
ติดตาม และประเมินผลในมิติการปฏิบัติ

เกณฑ์	มัธยฐาน	พิสัยระหว่าง ควอไทล์
<u>การพัฒนาความรู้ความสามารถของบุคลากร</u>		
8. มีการจัดโปรแกรมพัฒนาบุคลากรด้านการนิเทศ ติดตาม และประเมินผล	4.75	1.06
<u>การสนับสนุนและเอื้ออำนวยความสะดวก</u>		
9. กำหนดนโยบายมุ่งเน้นตั้งแต่ระดับ กรม ภาค จังหวัด และอำเภอ ให้ศูนย์ประสานงานการศึกษานอกโรงเรียนระดับอำเภอมีงานด้าน การนิเทศ ติดตามผลและประเมินผลออกมาทุกปี	4.67	0.95
10. ผู้บริหารและเพื่อนร่วมงานช่วยสนับสนุนให้บุคลากรทุกคนในอำเภอ มีผลงานการนิเทศ ติดตามและประเมินผลอย่างต่อเนื่องทุกปี	4.44	1.07
11. จัดให้มีสิ่งอำนวยความสะดวกที่รองรับใช้ในการนิเทศ ติดตามผลให้ พร้อมตามความจำเป็น	4.42	1.17
12. จัดให้มีแหล่งบริการด้านการพิมพ์หรือเผยแพร่ผลงานด้านการนิเทศ ติดตามผล	4.19	1.03
13. สนับสนุนให้มีการนำผลการนิเทศ ติดตาม และประเมินผลไปใช้ในการ พัฒนางานการศึกษานอกโรงเรียนอย่างต่อเนื่อง	4.75	0.88
<u>การจัดระบบการนิเทศ ติดตามผล</u>		
14. มีการกำหนดระบบงานและผู้รับผิดชอบในการนิเทศ ติดตาม ของ ศูนย์ประสานงานการศึกษานอกโรงเรียนอำเภอไว้อย่างชัดเจน เป็นระบบต่อเนื่องทุกปี	4.56	0.99

## ตารางที่ 9 (ต่อ)

เกณฑ์	มัธยฐาน	พิสัยระหว่างควอไทล์
15. มีการประชาสัมพันธ์งานการศึกษาออกโรงเรียนให้ผู้เกี่ยวข้องทราบโดยทั่วถึง	4.56	0.99
16. มีการบันทึกเกี่ยวกับสิ่งที่ได้ในเทศ ติดตามผลไปแล้ว ตลอดจนปัญหา และความต้องการ ที่จะให้ศูนย์ประสานงานอำเภอปรับปรุงงานด้านนี้ให้มีประสิทธิภาพยิ่งขึ้นต่อไป	4.22	1.06
17. จัดให้มีการนิเทศ ติดตามและประเมินผล และปรับปรุงงานที่ปฏิบัติอย่างต่อเนื่อง	4.75	1.90
<u>กิจกรรมการนิเทศ ติดตามผลที่ควรมุ่งเน้น</u>		
18. มีการวางแผนงานและโครงการ ดำเนินการนิเทศ ติดตามผลทั้งในกิจกรรมหลัก และในส่วนที่ประสานงานให้หน่วยงานอื่นจัดอย่างต่อเนื่องทุกปี	4.56	1.10
19. มีกระบวนการนิเทศ ติดตามผล เป็นมาตรฐานเดียวกัน	4.43	1.07
20. มีการชี้แนะหรือแสดงตัวอย่างแนวกิจกรรมการศึกษานอกโรงเรียนที่จัดได้ดีและพฤติกรรมการถ่ายทอดความรู้ที่ดีให้ดู เป็นแบบอย่างก่อนออกไปปฏิบัติการภาคสนาม	4.75	1.06
21. จัดให้มีการนิเทศ ติดตามผลกิจกรรมการศึกษานอกโรงเรียนในอำเภอทุกกิจกรรมตามระเบียบ การจัดกิจกรรมการศึกษานอกโรงเรียนอย่างต่อเนื่อง	4.66	1.08
22. มุ่งเน้นให้ครูอาสาสมัครฯ รับผิดชอบงานนิเทศ ติดตามผลแนะแนว และรายงานผลการดำเนินงานในพื้นที่รับผิดชอบทุกกิจกรรม	4.66	1.08

ตารางที่ 9 (ต่อ)

เกณฑ์	มีชยฐาน	พิสัยระหว่างควอไทล์
23. มีการประชุมสัมมนา ครูอาสาสมัครฯ ที่ออกทำการนิเทศ ติดตามผลทั้งก่อนและหลังการปฏิบัติงานเป็นประจำอย่างต่อเนื่อง	4.56	1.10

จากตาราง จะเห็นว่าผู้เชี่ยวชาญมีความเห็นสอดคล้องกันว่า เกณฑ์ด้านการนิเทศ ติดตามและประเมินผลในมิติการปฏิบัติสมควรใช้เป็นเกณฑ์ ( $3.50 \leq Md < 4.50$ ) หรือสมควรใช้เป็นเกณฑ์อย่างยิ่ง ( $Md \geq 4.50$ ) ทุกข้อ

พิจารณาเกณฑ์ ที่ผู้เชี่ยวชาญเห็นว่าสมควรใช้เป็นอย่างยิ่งในมิติการปฏิบัติ อันดับแรก คือ มีการจัดโปรแกรมพัฒนาบุคลากรด้านการนิเทศ ติดตามและประเมินผล จัดให้มีการนิเทศ ติดตามและประเมินผล และปรับปรุงงานที่ปฏิบัติอย่างต่อเนื่อง รวมทั้งสนับสนุนให้มีการนำผลการนิเทศ ติดตามและประเมินผลไปใช้ในการพัฒนางานการศึกษานอกโรงเรียนอย่างต่อเนื่อง

## 3.3.3 ผลผลิต

ตารางที่ 10 ค่ามัธยฐานและพิสัยระหว่างควอไทล์ของเกณฑ์ประเมินภารกิจด้านการนิเทศ  
ติดตาม และประเมินผลในมิติผลผลิต

เกณฑ์	มัธยฐาน	พิสัยระหว่าง ควอไทล์
24. มีการดำเนินงานนิเทศ ติดตามและประเมินผลกิจกรรมการศึกษา นอกโรงเรียนทุกกิจกรรมอย่างต่อเนื่องทุกปี โดยพิจารณาจาก		
24.1 ที่อ่านหนังสือประจำหมู่บ้านมีการนิเทศ ติดตามผลอย่าง น้อยเดือนละ 1 ครั้ง/แห่ง	4.67	0.95
24.2 ห้องสมุดประชาชนอำเภอมีการนิเทศ และติดตามผลอย่าง น้อยเดือนละ 1 ครั้ง/แห่ง	4.43	1.01
24.3 แหล่งความรู้หมู่บ้าน/วัด มีการนิเทศ ติดตามผลอย่างน้อย เดือนละ 1 ครั้ง/แห่ง	4.22	0.94
24.4 กลุ่มสนใจมีการนิเทศ ติดตามผลอย่างน้อย 1 ครั้ง/กลุ่ม	4.75	0.88
24.5 วิชาชีพพระยะลามีมีการนิเทศ ติดตามผลอย่างน้อย 2 ครั้ง /ห้องเรียน หรือ กลุ่ม คือตอนเริ่มเรียนและก่อนที่จะจบ หลักสูตร	4.67	0.95
24.6 การศึกษาสายสามัญแบบทางไกล มีการนิเทศ ติดตามผล ครูประจำกลุ่มและผู้เรียน อย่างน้อยเดือนละ 1 ครั้ง/กลุ่ม	4.72	0.90
24.7 โครงการส่งเสริมคุณภาพชีวิตเพื่อชาวชนบท มีการนิเทศ ติดตามผลอย่างน้อยเดือนละ 1 ครั้ง/แห่ง	4.67	0.95
24.8 การศึกษาสายสามัญแบบชั้นเรียน มีการนิเทศ ติดตามผล อย่างน้อยเทอมละ 2 ครั้ง	4.67	1.14
24.9 การศึกษาผู้ใหญ่แบบเปิดเสรีขั้นพื้นฐาน มีการนิเทศ ติดตามผลอย่างน้อยเดือนละ 1 ครั้ง/ห้องเรียน	4.42	1.07



## ตารางที่ 10 (ต่อ)

เกณฑ์	มัชยฐาน	พิสัยระหว่างควอไทล์
24.10 กิจกรรมการศึกษานอกโรงเรียนอื่นๆ ที่จัดในพื้นที่ มีการนิเทศ ติดตามผลอย่างน้อยเดือนละ 1 ครั้ง/แห่ง หรือกลุ่ม	4.67	1.14
25. งานการศึกษานอกโรงเรียนในพื้นที่ไม่น้อยกว่าร้อยละ 80 ได้รับการนิเทศ ติดตามผลอย่างใกล้ชิด และต่อเนื่อง	4.63	1.06

จากตาราง จะเห็นว่า ผู้เชี่ยวชาญมีความเห็นสอดคล้องกันว่าเกณฑ์ ด้านการนิเทศติดตามและประเมินผล ในมิติผลผลิตสมควรใช้เป็นเกณฑ์ ( $3.50 \leq Md < 4.50$ ) หรือสมควรใช้เป็นเกณฑ์อย่างยิ่ง ( $Md \geq 4.50$ ) ทุกข้อ

พิจารณาเกณฑ์ที่ผู้เชี่ยวชาญเห็นว่าสมควรใช้เป็นเกณฑ์อย่างยิ่ง อันดับแรก คือกิจกรรมกลุ่มสนใจ มีการนิเทศ ติดตามผลอย่างน้อย 1 ครั้ง/กลุ่ม รองลงมาคือ การศึกษาสายสามัญแบบทางไกล มีการนิเทศ ติดตามผลครูประจำกลุ่ม และผู้เรียนอย่างน้อยเดือนละ 1 ครั้ง/แห่ง ที่อ่านหนังสือประจำหมู่บ้าน กิจกรรมโครงการส่งเสริมคุณภาพชีวิตเพื่อชาวชนบทและกิจการการศึกษานอกโรงเรียนอื่นๆ ที่จัดในพื้นที่ควรมีการนิเทศ ติดตามผลอย่างน้อยเดือนละ 1 ครั้ง/แห่ง หรือกลุ่ม



3.4 เกณฑ์ด้านการประสานงาน3.4.1 ปัจจัยเบื้องต้น

ตารางที่ 11 ค่ามัธยฐาน และพิสัยระหว่างควอไทล์ของเกณฑ์ประเมินภารกิจด้านการประสานงานในมิติปัจจัยเบื้องต้น

เกณฑ์	มัธยฐาน	พิสัยระหว่างควอไทล์
<u>การทราบบัณฑิตและความต้องการให้มีการประสานงานในการจัดกิจกรรม</u>		
1. มีข้อมูลเกี่ยวกับปัญหาและความต้องการให้ปฏิบัติงานการศึกษานอกโรงเรียนที่ชัดเจน โดยพิจารณาจาก		
1.1 นโยบายหรือแผนงานของตำบล อำเภอ จังหวัด และกรม	4.56	0.97
1.2 ข้อเสนอแนะที่ได้จากการประชุม สัมมนา ร่วมกับหน่วยงานอื่นในระดับอำเภอ ตำบล	4.82	0.72
1.3 แผนการดำเนินการจัดกิจกรรมการพัฒนาชนบทในส่วนที่เกี่ยวข้องกับการศึกษานอกโรงเรียนของหน่วยงานอื่น เช่น พัฒนาการเกษตรตำบล สาธารณสุข เป็นต้น	4.75	0.94
2. บุคลากรทุกคนในศูนย์ประสานงานอำเภอ มีความรู้และประสบการณ์ด้านการประสานงานในระดับผู้นำหรือผู้ช่วยดำเนินการ	4.56	0.99
3. ผู้ประสานงานอำเภอ มีความรู้ด้านการประชาสัมพันธ์งานการศึกษานอกโรงเรียน มีมนุษยสัมพันธ์ที่ดีเข้าใจงานของผู้อื่นและเข้าใจบทบาทหน้าที่ของการศึกษานอกโรงเรียน	4.75	0.88
<u>สิ่งสนับสนุนและเชื้ออันวยความสะดวก</u>		
4. มีแผนพัฒนาชนบทและแผนปฏิบัติการประจำปีของหน่วยงานอื่นที่เกี่ยวข้องกับการจัดการศึกษานอกโรงเรียนอย่างชัดเจนและเพียงพอ	4.67	0.95

## ตารางที่ 11 (ต่อ)

เกณฑ์	มัธยฐาน	พิสัยระหว่างควอไทล์
5. มีงบประมาณและเวลาเพียงพอ	4.14	0.14
6. มีเครื่องอำนวยความสะดวกพร้อมตามความจำเป็น เช่น วัสดุอุปกรณ์ในการจัดกิจกรรมการศึกษานอกโรงเรียนและมีเครือข่ายในระดับอำเภอตำบลหมู่บ้าน	4.56	1.18

จากตารางแสดงว่า ผู้เชี่ยวชาญมีความเห็นสอดคล้องกันว่าเกณฑ์ด้านการประสานงานในมิติปัจจัยเบื้องต้น สมควรใช้เป็นเกณฑ์ ( $3.50 \leq Md < 4.50$ ) หรือสมควรใช้เป็นเกณฑ์อย่างยิ่ง ( $Md \geq 4.50$ ) ทุกข้อ

พิจารณาเกณฑ์ที่ผู้เชี่ยวชาญเห็นว่าสมควรใช้เป็นเกณฑ์อย่างยิ่ง อันดับแรก คือ ผู้ประสานงานอำเภอ มีความรู้ด้านการประชาสัมพันธ์งานการศึกษานอกโรงเรียน มีมนุษยสัมพันธ์ที่ดี เข้าใจงานผู้อื่นและเข้าใจบทบาทหน้าที่ของการศึกษานอกโรงเรียน รองลงมาคือ มีแผนพัฒนาชนบทและแผนปฏิบัติการประจำปี ของหน่วยงานอื่นที่เกี่ยวข้องกับการจัดการศึกษานอกโรงเรียนอย่างชัดเจนและเพียงพอ และมีเครื่องอำนวยความสะดวกพร้อมตามความจำเป็นในการจัดกิจกรรมการศึกษานอกโรงเรียนและมีเครือข่ายการดำเนินงานในระดับ ตำบล และหมู่บ้าน

## 3.4.2 การปฏิบัติ

ตารางที่ 12 ค่ามัธยฐานและพิสัยระหว่างควอไทล์ของเกณฑ์ประเมินภารกิจด้านการประสานงาน  
ในมิติการปฏิบัติ

เกณฑ์	มัธยฐาน	พิสัยระหว่าง ควอไทล์
<u>การพัฒนาความรู้ความสามารถของบุคลากร</u>		
7. มีการจัดโปรแกรมพัฒนาบุคลากรให้มีความรู้ในด้านการจัดกิจกรรม การศึกษาออกโรงเรียนทุกกิจกรรมในพื้นที่ ความสัมพันธ์ของการ ศึกษาออกโรงเรียนกับงานอื่น และบทบาทของหน่วยงานอื่น	4.56	0.99
8. มีการจัดโปรแกรมพัฒนาบุคลากร ด้านการประสานงาน การ ประชาสัมพันธ์และการสร้างมนุษยสัมพันธ์ที่ดี	4.75	0.88
<u>การสนับสนุนและเอื้ออำนวยความสะดวก</u>		
9. กำหนดนโยบายมุ่งเน้นให้ศูนย์ประสานงานการศึกษาออกโรงเรียน ระดับอำเภอตั้งแต่ระดับ กรม ภาค จังหวัดและอำเภอ ให้ศูนย์ ประสานงานการศึกษาออกโรงเรียนระดับอำเภอ ดำเนินการตาม ภารกิจในการประสานงานการจัดกิจกรรมการศึกษาออกโรงเรียน ในพื้นที่	4.44	1.07
10. ผู้บริหารในระดับจังหวัด ร่วมประชุมชี้แจงบทบาทหน้าที่และประชา- สัมพันธ์ศูนย์ประสานงานการศึกษาออกโรงเรียนระดับอำเภอ ใน การประชุมประจำเดือนในระดับจังหวัด เช่น การประชุม กพจ. ประชุมผู้บริหารการศึกษาของจังหวัด เป็นต้น	4.72	0.90
11. จัดให้มีสิ่งอำนวยความสะดวกที่ต้องใช้ในการปฏิบัติงานการประสาน งานการจัดกิจกรรมการศึกษาออกโรงเรียนระดับอำเภอ ให้พร้อม ตามความจำเป็น	4.50	0.90

## ตารางที่ 12 (ต่อ)

เกณฑ์	มีชยฐาน	พิสัยระหว่างควอไทล์
12. จัดให้อาจารย์ที่รับผิดชอบที่เป็นหัวหน้าผู้ประสานงานอำเภอมีเวลาว่าง และมีแหล่งงบประมาณเพียงพอที่จะดำเนินการปฏิบัติงานในอำเภอได้	4.30	1.32
13. จัดให้มีแหล่งบริการค้ำวัสดุ อุปกรณ์ เอกสารสิ่งพิมพ์ต่างๆ ที่จำเป็น สำหรับจัดกิจกรรมการประสานงานการจัดการศึกษานอกโรงเรียน ระดับอำเภอตามความจำเป็น	4.50	1.08
<u>กิจกรรมการประสานงานที่ความมุ่งเน้น</u>		
14. มีการวางแผนงานและโครงการในการจัดกิจกรรมการศึกษานอกโรงเรียนต่าง ๆ ร่วมกับหน่วยงานอื่นและภาคเอกชนในระดับอำเภอ เช่น ศึกษาธิการอำเภอ พัฒนาการ เกษตรตำบล สาธารณสุข สำนักงานการประถมอำเภอ มูลนิธิและชมรมต่าง ๆ ในการจัดทำแผนพัฒนาชนบทและแผนปฏิบัติการประจำปี	4.75	0.88
15. มีการประสานแผนในการปฏิบัติงานตามแผนปฏิบัติการประจำปี มีกลไกที่จะปรับแผนระหว่างปีกับหน่วยงานอื่นในระดับอำเภอ	4.56	1.01
16. มีการประสานงานการวางแผนงานโครงการ ในการจัดกิจกรรมการศึกษานอกโรงเรียนในพื้นที่ร่วมกับ คปต.กำนัน ผู้ใหญ่บ้าน ผู้นำทางศาสนา และผู้นำชุมชนอย่างต่อเนื่องทุกปี	4.69	0.72
17. มุ่งเอื้ออำนวยความสะดวกในการจัดกิจกรรมการศึกษานอกโรงเรียน ให้กับหน่วยงานอื่น เช่น พัฒนาการ เกษตรอำเภอ สาธารณสุขอำเภอ เป็นต้น ตามความต้องการของท้องถิ่น	4.44	1.07

## ตารางที่ 12 (ต่อ)

เกณฑ์	มีชยฐาน	พิสัยระหว่างควอไทล์
18. ประธานแผนร่วมกับศูนย์ฯ จังหวัด ในการจัดกิจกรรมการศึกษา นอกโรงเรียน โดยพิจารณาจาก		
18.1 การประชุมชี้แจงรายงานความก้าวหน้าของการปฏิบัติงาน สภาพปัจจุบันและปัญหาของศูนย์ประสานงานอำเภอ เพื่อ หาแนวทางการพัฒนาอย่างน้อยเดือนละ 1 ครั้ง	4.56	1.18
18.2 รายงานผลการปฏิบัติงานเป็นรายเดือน งบการเงิน สิ้น โครงการและสิ้นปีงบประมาณ	4.56	0.99
18.3 มีการวางแผนพัฒนาขอบเขตและแผนปฏิบัติงานประจำปี ใน การจัดกิจกรรมการศึกษานอกโรงเรียนของอำเภอร่วมกับ ศูนย์การศึกษานอกโรงเรียนจังหวัด	4.56	1.18
18.4 ประสานงานกับศูนย์ฯ จังหวัดเป็นรายการหรือรายการกิจกรรม	4.56	0.99
19. ร่วมประชุมหัวหน้าส่วนราชการของอำเภอ ในการประชุม กพอ. สพอ. คปต. และประชุมกำนัน ผู้ใหญ่บ้าน ฯลฯ เพื่อให้หน่วยงานอื่น ได้เข้าใจบทบาทหน้าที่ และภารกิจของการประสานงานการศึกษา นอกโรงเรียน และประชาสัมพันธ์งานการศึกษานอกโรงเรียน	4.75	1.00
20. การประชุมชี้แจงให้ประชาชนได้ เข้าใจงานการศึกษานอกโรงเรียน และบทบาทหน้าที่ของครูอาสาสมัคร และเจ้าหน้าที่งานการศึกษา นอกโรงเรียนอื่น ๆ เช่น ประชุมกำนัน ผู้ใหญ่บ้าน งานบุญ งาน พัฒนาท้องถิ่น เป็นต้น	4.67	0.95



ตารางที่ 12 (ต่อ)

เกณฑ์	มัชยฐาน	พิสัยระหว่างควอไทล์
21. ประสานงานกับสำนักงานการประถมศึกษาอำเภอ และโรงเรียนมัธยม ในการแนะแนวทางการศึกษา ให้เด็กเรียนและผู้ปกครองได้ทราบถึง งานการศึกษาออกโรงเรียนทั้งระบบ	4.56	0.90
22. ร่วมมือและสนับสนุนให้หน่วยงานอื่น ๆ ทั้งภาครัฐบาลและเอกชน ในการจัดกิจกรรมการศึกษาออกโรงเรียน	4.75	0.88

จากตาราง แสดงว่าผู้เชี่ยวชาญมีความเห็นสอดคล้องกันว่าเกณฑ์ด้านการประสานงานในมิติการปฏิบัติ สมควรใช้เป็นเกณฑ์ ( $3.50 \leq Md < 4.50$ ) หรือสมควรใช้เป็นเกณฑ์อย่างยิ่ง ( $Md \geq 4.50$ ) ทุกข้อ

พิจารณาเกณฑ์ ที่ผู้เชี่ยวชาญเห็นว่าสมควรใช้เป็นเกณฑ์อย่างยิ่ง อันดับแรก คือ มีการวางแผนงานและโครงการในการจัดกิจกรรม การศึกษาออกโรงเรียน ต่างๆ ร่วมกับหน่วยงานอื่นทั้งภาครัฐ และเอกชนในระดับอำเภอ มีการจัดโปรแกรมพัฒนาบุคลากรด้านการประสานงาน การประชาสัมพันธ์ และการสร้างมนุษยสัมพันธ์ที่ดี ร่วมประชุมหัวหน้าส่วนราชการของอำเภอในการประชุม กพอ.สปอ.คปต. และประชุมกำนัน ผู้ใหญ่บ้าน เพื่อให้หน่วยงานอื่นได้เข้าใจบทบาทหน้าที่และภารกิจของศูนย์ประสานงานอำเภอรวมทั้งร่วมมือและสนับสนุนให้หน่วยงานอื่นทั้งภาครัฐและเอกชนในการจัดกิจกรรมการศึกษาออกโรงเรียน

## 3.4.3 ผลผลิต

ตารางที่ 13 ค่ามัธยฐานและพิสัยระหว่างควอไทล์ของเกณฑ์ประเมินภารกิจ ด้านการประสานงาน  
ในมิติผลผลิต

เกณฑ์	มัธยฐาน	พิสัยระหว่าง ควอไทล์
<u>ปริมาณและคุณภาพของการประสานงาน</u>		
23. มีการดำเนินงานประสานงานการจัดกิจกรรมการศึกษานอกโรงเรียนอย่างต่อเนื่องทุกปี โดยพิจารณาจาก		
23.1 มีการวางแผนงานและโครงการร่วมกับหน่วยงานอื่นๆ ทั้งภาครัฐ และเอกชนในการจัดทำแผนพัฒนาชนบท และแผนปฏิบัติการประจำปี	4.75	0.88
23.2 มีการประสานแผนการปฏิบัติงานประจำปี กับหน่วยงานอื่นในระดับอำเภอ ตำบล	4.56	0.99
23.3 ออกแบบใช้ทรัพยากร คน เงิน วัสดุ อุปกรณ์ในการจัดกิจกรรมการศึกษานอกโรงเรียนร่วมกันได้อย่างคุ้มค่า	4.56	1.18
24. ใช้ประโยชน์จากทรัพยากรบุคคลของหน่วยงานต่างๆ ได้อย่างเหมาะสมเต็มกำลังความสามารถ	4.56	0.99
25. มีการปฏิบัติงานเป็นไปตามเกณฑ์การปฏิบัติงานของการจัดกิจกรรมการศึกษานอกโรงเรียนในแต่ละด้าน	4.63	1.06
26. หน่วยงานในระดับอำเภอ และตำบล มีความเข้าใจงานในบทบาทหน้าที่ของศูนย์ประสานงานอำเภอ และเข้าใจกิจกรรมการศึกษานอกโรงเรียนมากขึ้น	4.75	0.96
27. กำนัน ครู ผู้นำทางศาสนา ผู้ใหญ่บ้านและผู้นำชุมชน เข้าใจงานการศึกษานอกโรงเรียนเพิ่มขึ้น	4.75	0.96

ตารางที่ 13 (ต่อ)

เกณฑ์	มัธยมศึกษา	พิสัยระหว่าง ควอไทล์
28. ประชาชนมีความรู้ ความเข้าใจในการ กศน. ร่วมรับบริการและมีส่วนร่วมในการพัฒนางานการศึกษานอกโรงเรียนมากยิ่งขึ้น	4.75	0.88
29. สามารถจัดกิจกรรมการศึกษานอกโรงเรียนให้สอดคล้องกับสภาพปัจจุบัน ปัญหาและความต้องการของท้องถิ่น	4.75	0.88

จากตารางแสดงว่า ผู้เชี่ยวชาญมีความเห็นสอดคล้องกันว่าเกณฑ์ด้านการประสานงานในมิติผลผลิตสมควรใช้เป็นเกณฑ์ ( $3.50 \leq Md < 4.50$ ) หรือสมควรใช้เป็นเกณฑ์อย่างยิ่ง ( $Md \leq 4.50$ ) ทุกข้อ

พิจารณาเกณฑ์ที่ผู้เชี่ยวชาญ เห็นว่าสมควรใช้เป็นเกณฑ์อย่างยิ่ง อันดับแรก คือ มีการวางแผนงานและโครงการร่วมกับหน่วยงานอื่น ทั้งภาครัฐและเอกชน ในการจัดทำแผนพัฒนาชนบทและแผนปฏิบัติการประจำปี หน่วยงานอื่น ๆ ในระดับอำเภอและตำบลมีความเข้าใจงานการศึกษานอกโรงเรียนมากขึ้น กำนัน ครู ผู้นำทางศาสนา ผู้ใหญ่บ้านเขตผู้นำชุมชน เจ้าใจงานการศึกษานอกโรงเรียน และมีส่วนร่วมมากขึ้น ประชาชนมีความรู้ ความเข้าใจงานการศึกษานอกโรงเรียน และร่วมรับบริการและมีส่วนร่วมในการจัดกิจกรรม การศึกษานอกโรงเรียนมากขึ้น

3.5 เกณฑ์ด้านการบริหารทั่วไป3.5.1 ปัจจัยเบื้องต้น

ตารางที่ 14 ค่ามัธยฐานและพิสัยระหว่างควอไทล์ของเกณฑ์ประเมินภารกิจด้านการบริหารทั่วไป  
ในมิติปัจจัยเบื้องต้น

เกณฑ์	มัธยฐาน	พิสัยระหว่าง ควอไทล์
<u>ผู้ประสานงานอำเภอ</u>		
1. ผู้ประสานงานการศึกษานอกโรงเรียนอำเภอมีคุณลักษณะที่อย่างน้อย ระดับ 4 จากสเกล 5 โดยพิจารณาจาก		
<u>ด้านวิชาการ</u>		
1.1 มีวุฒิปริญญาตรี หรือมีประสบการณ์ในการทำงานด้านการศึกษานอกโรงเรียนอย่างน้อย 3 ปีขึ้นไปและหรือเป็นผู้มีความรู้ความสามารถในการจัดกิจกรรมการศึกษานอกโรงเรียนดีเด่นเป็นพิเศษ	4.56	1.18
1.2 มีความรู้ความสามารถในด้านการบริหารการศึกษา	4.14	1.14
1.3 ดำรงตำแหน่งไม่ต่ำกว่าอาจารย์ 2 หรือระดับ 5	4.60	1.32
1.4 เคยทำหน้าที่หัวหน้าฝ่ายหรือหัวหน้างานในศูนย์จังหวัด	3.92	1.35
1.5 มีความคิดริเริ่มสร้างสรรค์ทางวิชาการ	4.67	0.95
1.6 เคยผ่านการอบรมด้านการวางแผนจุลภาค (Micro Planning) หรือการอบรมด้านการวางแผนงานและโครงการหรือการอบรมผู้ ประสานงานอำเภอ	4.22	0.94

ตารางที่ 14 (ต่อ)

เกณฑ์	มัธยมศึกษา	พิสัยระหว่างควอไทล์
1.7 มีความเข้าใจ และสนใจในภารกิจ และบทบาทหน้าที่ของศูนย์ประสานงานการศึกษานอกโรงเรียนระดับอำเภอ ในฐานะหน่วยงานวิชาการและปฏิบัติการของศูนย์การศึกษานอกโรงเรียนจังหวัด	4.69	0.72
1.8 มีความรู้ระเบียบการเงิน พัสดุ และระบบงานธุรการ โดยเฉพาะงานที่อยู่หน้าที่ความรับผิดชอบ	4.56	0.99
<u>ด้านบริหาร</u>		
1.9 มีความรู้และทำคนคนที่ถูกต้องต่อการทำงานศูนย์ประสานงานการศึกษานอกโรงเรียนระดับอำเภอ อย่างมีระบบและมีประสิทธิภาพมากยิ่งขึ้น	4.69	0.72
1.10 มีหลักการบริหารในการทำงาน	4.72	0.90
1.11 มีความสามารถในการประสานงาน ตัดสินใจและแก้ปัญหา	4.69	0.72
<u>ด้านบุคคลและคุณสมบัติส่วนตัว</u>		
1.12 มีความประพฤติดี	4.75	0.88
1.13 มีมนุษยสัมพันธ์ดี	4.69	0.72
1.14 สมัครงใจหรือไม่ขัดข้องที่ถูกรมอบหมายที่จะเป็นผู้ประสานงานอำเภอ	4.75	0.88
1.15 มีความตั้งใจทำงานเพื่อส่วนรวม และสามารถอุทิศเวลารับผิดชอบงานของศูนย์อำเภอได้อย่างดี	4.75	0.88



## ตารางที่ 14 (ต่อ)

เกณฑ์	มีชยฐาน	พิสัยระหว่างควอไทล์
1.16 เป็นที่ศรัทธา ไว้วางใจ และยอมรับของครูอาสาสมัคร ฯ และเจ้าหน้าที่งานการศึกษาออกโรงเรียนในอำเภอ เพื่อนร่วมงาน และผู้บริหารที่เกี่ยวข้องทุกระดับ	4.75	1.08
1.17 มีคุณลักษณะสามารถดำรงตำแหน่งผู้ประสานงานอำเภอได้ <u>บุคลากรอื่นๆ ในศูนย์ประสานงานการศึกษาออกโรงเรียนระดับอำเภอ</u>	4.56	0.98
2. มีครูอาสาสมัครฯ รับผิดชอบการศึกษาออกโรงเรียนอย่างน้อย 2 คน	4.75	0.88
3. มีเจ้าหน้าที่ห้องสมุดประชาชนอำเภอ อย่างน้อย 1 คน	4.56	0.99
4. มีนักการภารโรงห้องสมุดประชาชนอำเภอ อย่างน้อย 1 คน	4.56	1.20
5. มีครูอาสาสมัครฯ และเจ้าหน้าที่งานการศึกษาออกโรงเรียน มีความกระตือรือร้น วิริ่สร้างสรรค์และอุทิศเวลาให้ราชการได้เต็มที่ อย่างน้อยระดับ 4 จากสเกล 5	4.67	0.95
6. มีครูประจำกลุ่ม จัดการศึกษาสายสามเอนกอย่างเพียงพอ	4.22	0.94
7. มีวิทยากร ให้ความรู้ทางด้านวิชาชีพอย่างเพียงพอ และสอดคล้องกับสภาพของท้องถิ่น	4.75	1.06
<u>สิ่งสนับสนุนและอำนวยความสะดวก</u>		
8. มีสิ่งอำนวยความสะดวกในการปฏิบัติงานจัดกิจกรรมการศึกษาออกโรงเรียนระดับอำเภอ ตามความจำเป็น เช่น วัสดุ อุปกรณ์ ยานพาหนะ บุคลากร เป็นต้น	4.72	0.90
9. มีงบประมาณในการบริหารงานศูนย์ประสานงานการศึกษาออกโรงเรียนระดับอำเภอ ตามความจำเป็นอย่างน้อย อำเภอละ 15,000 บาท/ปี	4.25	1.01

จากตารางแสดงว่า ผู้เชี่ยวชาญมีความเห็นสอดคล้องกันว่า เกณฑ์ด้านการบริหารงานทั่วไป ในมิติปัจจัยเบื้องต้น สมควรใช้เป็นเกณฑ์ ( $3.50 \leq Md < 4.50$ ) หรือสมควรใช้เป็นเกณฑ์อย่างยิ่ง ( $Md \geq 4.50$ ) ทุกข้อ

พิจารณาเกณฑ์ ที่ผู้เชี่ยวชาญเห็นสมควรใช้เป็นเกณฑ์อย่างยิ่ง อันดับแรก คือ บุคลิก และคุณสมบัติส่วนตัวของผู้ประสานงานอำเภอ มีความตั้งใจทำงานเพื่อส่วนรวม อุทิศเวลารับผิดชอบเป็นที่ศรัทธาไว้วางใจ และยอมรับของครูอาสาสมัคร เพื่อนร่วมงาน และเจ้าหน้าที่งานการศึกษา นอกโรงเรียนในระดับอำเภอมีความประพฤติดี สมควรใจ และมีมนุษยสัมพันธ์ดี คุณลักษณะด้านการบริหารมีหลักการบริหารในการทำงาน มีความรู้และทัศนคติที่ถูกต้องต่อการทำงาน มีความสามารถในการประสานงาน ตัดสินใจ และแก้ปัญหาในการดำเนินงาน รวมทั้งมีสิ่งอำนวยความสะดวกในการปฏิบัติงานจัดกิจกรรมการศึกษานอกโรงเรียนระดับอำเภอ ตามความจำเป็น

### 3.5.2 การปฏิบัติ

ตารางที่ 15 ค่ามัธยฐานและพิสัยระหว่างควอไทล์ของเกณฑ์ประเมินภารกิจด้านการบริหารงานทั่วไปในมิติการปฏิบัติ

เกณฑ์	มัธยฐาน	พิสัยระหว่างควอไทล์
<u>กระบวนการบริหารศูนย์ประสานงานการศึกษานอกโรงเรียนระดับอำเภอ</u>		
10. จัดระบบการบริหารศูนย์ประสานงานการศึกษานอกโรงเรียนระดับอำเภอ และบทบาทหน้าที่ความรับผิดชอบของ ครูอาสาสมัครฯ และเจ้าหน้าที่การศึกษานอกโรงเรียน ในอำเภออย่างชัดเจน	4.75	0.88
11. เจ้าหน้าที่ทุกคนมีส่วนร่วมในการบริหารงานของศูนย์ประสานงานการศึกษานอกโรงเรียนระดับอำเภอ โดยมีส่วนร่วมมือกันวางแผนแล้วแบ่งงานกันรับผิดชอบ	4.80	0.82

## ตารางที่ 15 (ต่อ)

เกณฑ์	มัชยฐาน	พิสัยระหว่างควอไทล์
12. มีการประชุมศูนย์ประสานงานการศึกษานอกโรงเรียนระดับอำเภอ อย่างเป็นทางการอย่างน้อยเดือนละ 1 ครั้ง	4.75	0.88
13. มีการประชุมครูอาสาสมัครฯ เดือนละ 2 ครั้ง เพื่อรายงานผล การดำเนินงานแลกเปลี่ยนประสบการณ์ร่วมกันแก้ไขปัญหา และ วางแผนการดำเนินงานต่อไป	4.82	0.84
14. มีการบันทึกผลการประชุม เสนอศูนย์ฯ จังหวัด เพื่อรายงานสภาพ ปัจจุบัน/ปัญหา ของการศึกษานอกโรงเรียนอำเภอ	4.56	1.01
15. มีการวางแผนงาน และโครงการปฏิบัติงานล่วงหน้าและดำเนินการ ตามแผนที่กำหนดทั้งในลักษณะรายบุคคลและคณะบุคคล	4.75	0.88
16. มีการกำกับ ติดตาม และประเมินผล การดำเนินงานเพื่อนำผลมา ปรับปรุง และพัฒนางานตามแผนงาน และโครงการที่กำหนดอย่าง ต่อเนื่อง เป็นระบบ	4.75	0.88
17. มีการให้ข้อมูลย้อนกลับไปยังผู้ปฏิบัติ และผู้เกี่ยวข้องทุกครั้งที่มีการ ติดตามและประเมินผล	4.67	1.14
<u>การสนับสนุนและเอื้ออำนวยความสะดวก</u>		
18. จัดให้ผู้รับผิดชอบงานบริหารในตำแหน่งหน้าที่ต่าง ๆ มีความรู้และได้ รับการพัฒนาความสามารถในการปฏิบัติงานให้ดีขึ้นอยู่เสมอ	4.67	0.95
19. ศูนย์ประสานงานการศึกษานอกโรงเรียนระดับอำเภอ มีกระบวนการ บริหารที่สนับสนุนและเอื้ออำนวยความสะดวกในการทำงานของศูนย์ ประสานงานการศึกษานอกโรงเรียนระดับอำเภอ เป็นอย่างดีที่ระดับ 4 จากสเกล 5 เป็นอย่างต่ำ โดยพิจารณาจาก		

ตารางที่ 15 (ต่อ)

เกณฑ์	มัชยฐาน	พิสัยระหว่างควอไทล์
19.1 ความเหมาะสมชัดเจนของการกำหนดเป้าหมาย และนโยบาย	4.75	0.88
19.2 ความคล่องตัวของระบบติดต่อสื่อสาร	4.69	0.72
19.3 การพัฒนาผู้ประสานงานอำเภอ ครูอาสาสมัครฯ ครูประจำกลุ่มวิทยากร และเจ้าหน้าที่งานการศึกษาออกโรงเรียนอื่น ๆ ในระดับอำเภอและเขื่อนอำนวยความสะดวกในการปฏิบัติงาน	4.22	0.94
19.4 ขวัญและกำลังใจของเจ้าหน้าที่งานการศึกษาออกโรงเรียนในอำเภอ	4.75	0.88
19.5 การส่งเสริมการใช้นวัตกรรมและเทคโนโลยี	4.43	1.07
19.6 ความสามัคคี	4.75	0.88
19.7 การใช้ประโยชน์จากทรัพยากร อาจารย์และบุคลากรอื่นอย่างเหมาะสม และเต็มกำลังความสามารถ	4.75	0.88
19.8 แก้ปัญหา โดยชี้เหตุผลและข้อมูลถูกต้องเพียงพอ	4.67	0.95

จากตารางแสดงว่า ผู้เชี่ยวชาญมีความเห็นสอดคล้องกันว่า เกณฑ์ทางด้านการบริหารงานทั่วไป ในมิติการปฏิบัติ สมควรใช้เป็นเกณฑ์ ( $3.50 \leq Md < 4.50$ ) หรือสมควรใช้เป็นเกณฑ์อย่างยิ่ง ( $Md \leq 4.50$ ) ทุกข้อ

พิจารณาเกณฑ์ที่ผู้เชี่ยวชาญ เห็นว่าสมควรใช้เป็นเกณฑ์อย่างยิ่ง อันดับแรกคือ มีการประชุมครูอาสาสมัครฯ อย่างน้อยเดือนละ 2 ครั้ง เพื่อรายงานผลการดำเนินงานแลกเปลี่ยนประสบการณ์ร่วมกันแก้ปัญหา และวางแผนการดำเนินงาน รองลงมาคือ เจ้าหน้าที่ทุกคนมีส่วน

ร่วมในการบริหารงานของศูนย์ประสานงานอำเภอ โดยมีส่วนร่วมมือกันวางแผนร่วมกันแล้ว แบ่งงานกันรับผิดชอบ จัดระบบการบริหารงานศูนย์ประสานงานอำเภออย่างชัดเจน มีการกำกับ ติดตามและประเมินผล การดำเนินงานเพื่อนำผลมาปรับปรุงและพัฒนางานตามแผนงานและ โครงการที่กำหนดอย่างต่อเนื่องเป็นระบบ รวมทั้งใช้ประโยชน์จากทรัพยากร อาจารย์ และ บุคลากรอื่นอย่างเหมาะสม และเต็มกำลังความสามารถ

### 3.5.3 ผลผลิต

ตารางที่ 16 ค่ามัธยฐานและพิสัยระหว่างควอไทล์ของเกณฑ์ประเมินภารกิจด้านการบริหารงาน ทั่วไปในมิติผลผลิต

เกณฑ์	มัธยฐาน	พิสัยระหว่างควอไทล์
<u>ปริมาณและคุณภาพงานการบริหารทั่วไป</u>		
20. มีผลงานเป็นไปตามเกณฑ์ขั้นต่ำของภารกิจหลัก และบทบาทหน้าที่แต่ละด้าน	4.67	0.95
21. มีการปฏิบัติงานการจัดกิจกรรมการศึกษานอกโรงเรียน เป็นไปตามเกณฑ์การปฏิบัติงานของภารกิจแต่ละด้านอย่างน้อย ร้อยละ 80	4.44	1.07
22. ใช้ทรัพยากรที่จัดสรรให้อย่างคุ้มค่า และตรงเป้าหมายและวัตถุประสงค์อย่างน้อย ร้อยละ 80	4.67	1.04
23. ผู้รับผิดชอบงานตำแหน่งต่างๆ ปฏิบัติงานบรรลุผลดีอย่างน้อยระดับ 4 จากสเกล 5	4.67	0.95
24. มีการกำกับ นิเทศ ติดตามและประเมินผลงานอย่างต่อเนื่อง	4.22	0.94
25. มีการใช้งบประมาณได้อย่างถูกต้อง ยึดหยุ่นตามระเบียบและส่งผลให้การทำงานมีประสิทธิภาพ	4.22	0.94



ตารางที่ 16 (ต่อ)

เกณฑ์	มีขยฐาน	พิสัยระหว่าง ควอไทล์
<u>ปริมาณและคุณภาพงานการบริหารทั่วไป</u>		
20. มีผลงานเป็นไปตามเกณฑ์ขั้นต่ำของภารกิจหลัก และบทบาทหน้าที่แต่ละด้าน	4.67	0.95
21. มีการปฏิบัติงานการจัดกิจกรรมการศึกษานอกโรงเรียน เป็นไปตามเกณฑ์การปฏิบัติงานของภารกิจแต่ละด้านอย่างน้อย ร้อยละ 80	4.44	1.07
22. ใช้ทรัพยากรที่จัดสรรให้อย่างคุ้มค่า และตรงเป้าหมายและวัตถุประสงค์อย่างน้อย ร้อยละ 80	4.67	1.04
23. ผู้รับผิดชอบงานตำแหน่งต่างๆ ปฏิบัติงานบรรลุผลดีอย่างน้อยระดับ 4 จากสเกล 5	4.67	0.95
24. มีการกำกับ นิเทศ ติดตามและประเมินผลงานอย่างต่อเนื่อง	4.22	0.94
25. มีการใช้งบประมาณได้อย่างถูกต้อง ยืดหยุ่นตามระเบียบและส่งผลให้การทำงานมีประสิทธิภาพ	4.22	0.94
26. ขั้นตอนในการจัดทำหลักฐานการขออนุมัติ เปิด/ปิด และเบิกเงินสดตามกิจกรรมการศึกษานอกโรงเรียน สามารถทำได้รวดเร็ว และมีประสิทธิภาพมากขึ้นกว่าเดิม	4.67	1.04
27. ศูนย์การศึกษานอกโรงเรียนจังหวัด ได้ทราบผลการปฏิบัติงานจากการรายงานสภาพปัจจุบันปัญหาและอุปสรรคในการทำงานอย่างรวดเร็ว และเป็นปัจจุบัน	4.67	0.95



จากตารางแสดงว่า ผู้เชี่ยวชาญมีความเห็นสอดคล้องกันว่าเกณฑ์ด้านการบริหารทั่วไป  
ในมิติผลผลิต สมควรใช้เป็นเกณฑ์ ( $3.50 \leq Md < 4.50$ ) หรือสมควรใช้เป็นเกณฑ์อย่างยิ่ง  
( $Md \leq 4.50$ ) ทุกข้อ

พิจารณาจากเกณฑ์ที่ผู้เชี่ยวชาญ เห็นว่าสมควรใช้เป็นเกณฑ์อย่างยิ่ง อันดับแรก คือ มี  
ผลงานเป็นไปตามเกณฑ์ขั้นต่ำของภารกิจหลักและบทบาทหน้าที่แต่ละด้าน ขั้นตอนในการจัดทำ  
หลักฐาน การขออนุมัติเปิด/ปิดและเบิกเงินตามกิจกรรมสามารถทำได้รวดเร็ว และมีประสิทธิภาพ  
มากขึ้นกว่าเดิม ศูนย์จังหวัดได้ทราบผลการปฏิบัติงานจากการรายงานสภาพปัจจุบัน ปัญหาและ  
อุปสรรคในการทำงานอย่างรวดเร็ว และเป็นปัจจุบัน ใช้ทรัพยากรที่จัดสรรให้อย่างคุ้มค่าและ  
ตรงตามเป้าหมาย และวัตถุประสงค์

4. การดำเนินการประเมินตนเอง ในขั้นตอนการดำเนินการประเมินจะนำ  
เสนอให้ เห็นว่าใครเป็นคนประเมินผลการปฏิบัติงานของศูนย์ประสานงานการศึกษานอกโรงเรียน  
ระดับอำเภอด้วยตนเอง จะดำเนินการประเมินอย่างไรให้มีความละเอียดน้อยที่สุด และวิเคราะห์  
สรุปผลการประเมินตนเองอย่างไร รายละเอียดของการดำเนินการประเมินตนเองมีดังนี้

4.1 บุคคลที่เป็นผู้ประเมินผลการปฏิบัติงานของศูนย์ประสานงานการ  
ศึกษานอกโรงเรียนระดับอำเภอด้วยตนเอง ในที่นี้คือผู้ประสานงานการศึกษานอกโรงเรียนระดับ  
อำเภอเป็นคนประเมินผลการปฏิบัติงาน เพื่อนำสารสนเทศมาใช้ในการปรับปรุงและพัฒนางาน  
ศูนย์ประสานงานการศึกษานอกโรงเรียนระดับอำเภอ ซึ่งผู้ประสานงานอำเภอ จะต้องทำการ-  
ศึกษาเอกสารคู่มือการใช้ระบบการประเมินตนเอง เพื่อให้ผู้ประสานงานอำเภอมีความรู้ เห็น  
ความสำคัญของการประเมินตนเอง เข้าใจในภารกิจงานที่เป็นความรับผิดชอบและเกณฑ์/มาตรฐาน-  
ฐานของการปฏิบัติงานในแต่ละภารกิจของศูนย์ประสานงานการศึกษานอกโรงเรียนระดับอำเภอ

4.2 เครื่องมือที่ใช้ในการประเมินตนเอง ได้สร้างเครื่องมือที่ใช้ใน  
การประเมินให้มีความสัมพันธ์สอดคล้องกับเกณฑ์ในการประเมินภารกิจในแต่ละมิติ และจัดทำคู่มือ  
การใช้เครื่องมืออย่างละเอียด เพื่อนำไปสู่การปฏิบัติที่ผู้ประสานงานการศึกษานอกโรงเรียนระดับ  
อำเภอสามารถประเมินผลการปฏิบัติงานของตนได้อย่างดี เครื่องมือที่ใช้ในการประเมินตนเอง  
ครั้งนี้มีทั้งหมด 4 แบบ คือ

4.2.1 แบบประเมินภารกิจศูนย์ประสานงานการศึกษานอก-  
โรงเรียนระดับอำเภอเป็นแบบตรวจสอบรายการที่ผู้ประสานงานการศึกษานอกโรงเรียนระดับ-  
อำเภอเป็นคนตอบ

4.2.2 แบบสอบถามครูอาสาสมัครการศึกษานอกโรงเรียน

4.2.3 แบบสอบถามเจ้าหน้าที่ปฏิบัติงานการศึกษานอกโรงเรียน  
ในอำเภอ

4.2.4 แบบสอบถามความคิดเห็นของบุคลากรหน่วยงานอื่นใน  
ระดับอำเภอ

4.3 การเก็บรวบรวมข้อมูล ดำเนินการเก็บรวบรวมข้อมูลโดยผู้ประสาน  
งานการศึกษานอกโรงเรียนระดับอำเภอเป็นผู้รวบรวมข้อมูลในการประเมินผลการปฏิบัติงานของ  
ศูนย์ประสานงานการศึกษานอกโรงเรียนระดับอำเภอ นำเครื่องมือที่ใช้ในการประเมินตนเองทั้ง  
4 แบบ ไปเก็บรวบรวมข้อมูลกับผู้ที่เกี่ยวข้อง เทคนิคที่ใช้ในการเก็บรวบรวมข้อมูลใช้หลายเทคนิค  
วิธีประกอบกัน เช่น การบันทึกข้อมูล การสอบถาม การสัมภาษณ์ ตามเครื่องมือที่ใช้ในการประเมิน  
หรืออาศัยข้อมูลสถิติและหลักฐานต่าง ๆ ที่มีอยู่หรือจัดเก็บไว้แล้ว โดยยึดหลักการที่สำคัญ คือ ต้อง  
ให้ได้มาซึ่งสารสนเทศที่ถูกต้องตรงประเด็นครบถ้วน และเป็นข้อมูลที่ทันสมัยกำหนดหลักการให้การ  
เก็บรวบรวมข้อมูลเพื่อการประเมินตนเองบูรณาการอยู่ในกระบวนการปฏิบัติงานของศูนย์ประสาน-  
งานการศึกษานอกโรงเรียนระดับอำเภอ การปฏิบัติการเก็บรวบรวมข้อมูลจึงมีลักษณะเป็นการสะสม  
ข้อมูลการปฏิบัติงานตลอดระยะเวลาของการปฏิบัติการกิจของศูนย์ประสานงานการศึกษานอก-  
โรงเรียนอย่างต่อเนื่อง

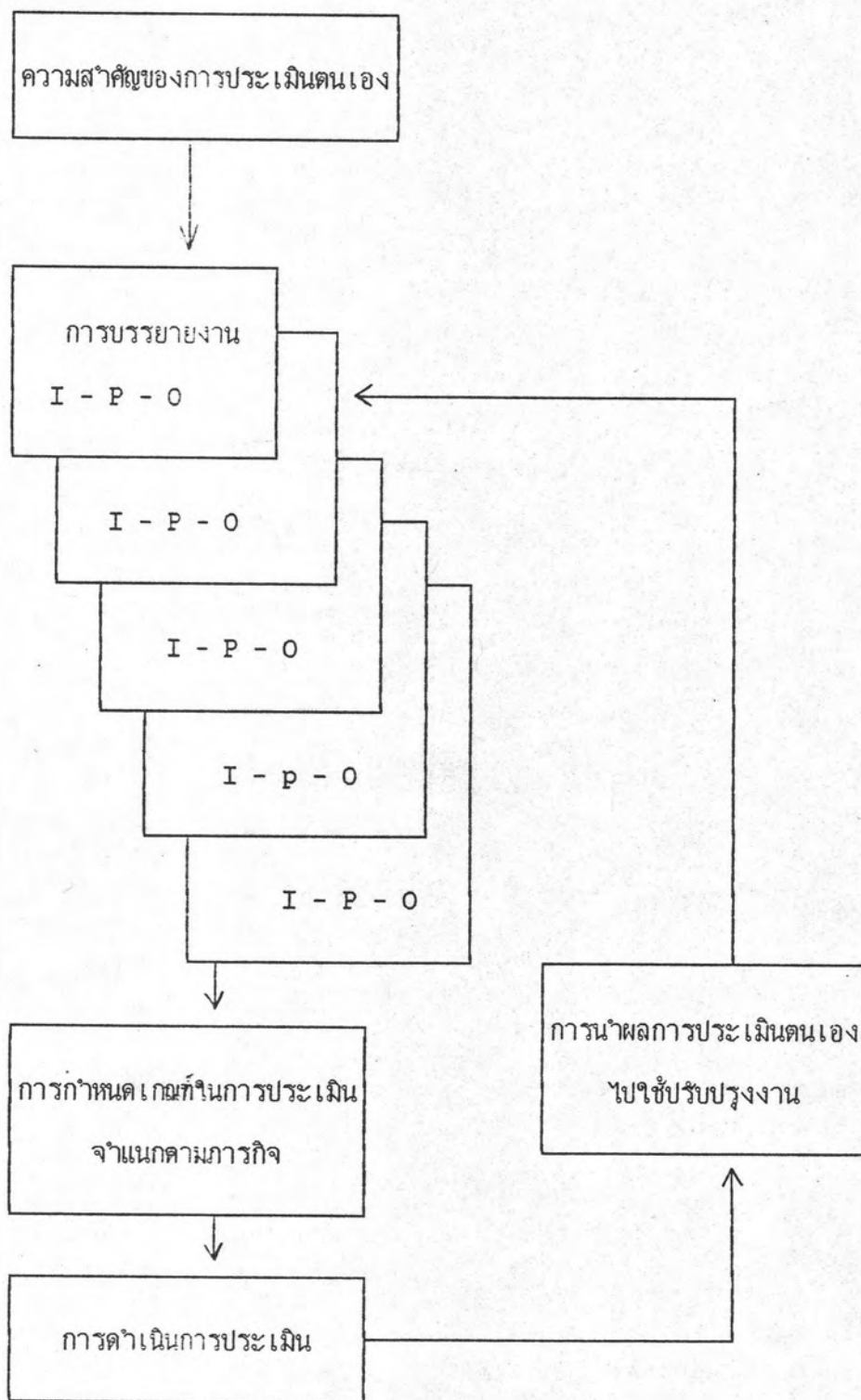
4.4 การวิเคราะห์ข้อมูล นำข้อมูลที่ได้จากการเก็บรวบรวมข้อมูลจาก  
ตนเองและบุคคลที่เกี่ยวข้องมาตรวจสอบข้อมูล จัดหมวดหมู่ ข้อมูลเชิงปริมาณวิเคราะห์ โดยผู้ใช้  
สถิติ ได้แก่ การแจกแจงความถี่ อัตราร้อย เป็นต้น ส่วนข้อมูลเชิงคุณภาพและข้อมูลจากเอกสาร  
ใช้การวิเคราะห์เนื้อหา แล้วนำข้อสรุปผลการปฏิบัติงานจากการวิเคราะห์ข้อมูลไปเปรียบเทียบกับ  
เกณฑ์/มาตรฐานในการประเมินจำแนกตามภารกิจ ผู้ประเมินตนเองก็สามารถลงข้อสรุปเกี่ยวกับ  
การประเมินผลการปฏิบัติงานของศูนย์ประสานงานการศึกษานอกโรงเรียนระดับอำเภอได้ว่า

มีจุดเด่น และข้อบกพร่องในเรื่องใด ซึ่งจะได้นำสารสนเทศไปใช้ในการตัดสินใจปรับปรุงและพัฒนา  
งานต่อไป

5. การนำผลการประเมินตนเองไปใช้ปรับปรุงงาน ผู้ประสานงานการ-  
ศึกษานอกโรงเรียนระดับอำเภอได้วิเคราะห์ข้อมูลผลการปฏิบัติงานตามภารกิจของศูนย์ประสาน-  
งานการศึกษาระดับอำเภอเทียบกับเกณฑ์การประเมินตามภารกิจ และสรุปผลการประเมินตนเอง  
นำข้อมูลสารสนเทศไปใช้ในการตัดสินใจปรับปรุงและพัฒนาของศูนย์ประสานงานอำเภอ ใน  
บางกรณีที่สามารถนำสารสนเทศมาใช้ในการตัดสินใจแก้ปัญหาได้ทันทีที่ทำได้เลย และนำสรุปผล  
การประเมินตนเองเสนอต่อผู้บริหารระดับสูงขึ้นไปและนำเสนอต่อที่ประชุมประจำเดือนของศูนย์-  
การศึกษานอกโรงเรียนจังหวัด เพื่อเสนอต่อผู้บริหารทุกระดับและเพื่อนร่วมงาน เพื่อขอความ  
สนับสนุนในด้านต่าง ๆ และนำสารสนเทศไปใช้ในการตัดสินใจในการปรับปรุงและพัฒนางานให้  
มีประสิทธิภาพยิ่งขึ้น จากนั้นในระบบการประเมินตนเองสำหรับศูนย์ประสานงานการศึกษานอก-  
โรงเรียนระดับอำเภอ เมื่อถึงขั้นนำผลการประเมินไปใช้ในการตัดสินใจปรับปรุงและพัฒนา ผู้-  
ประเมินตนเองก็ต้องนำข้อมูลย้อนกลับมาวิเคราะห์ภารกิจที่ยังมีปัญหาหรือทำได้ต่ำกว่ามาตรฐาน  
ผู้ปฏิบัติงานก็ต้องพยายามปรับปรุงพัฒนางานให้ดีขึ้นและดำเนินการประเมินตนเองอีกทำเช่นนี้  
เป็นระบบอย่างต่อเนื่องก็จะส่งผลให้สามารถนำสารสนเทศที่ได้จากการประเมินตนเองมาใช้ในการ  
การตัดสินใจปรับปรุงและพัฒนาได้อย่างเป็นระบบต่อเนื่องและมีประสิทธิภาพมากขึ้น

สรุปผลระบบการประเมินตนเองสำหรับศูนย์ประสานงานการศึกษานอกโรงเรียน  
ระดับอำเภอที่พัฒนาขึ้นในภาพรวม นำเสนอในแผนภูมิที่ 11

แผนภูมิที่ 12 ระบบการประเมินตนเองสำหรับศูนย์ประสานงานการศึกษานอกโรงเรียนระดับ-  
อำเภอ





## 1.2 ผลการวิเคราะห์การตรวจสอบคุณภาพของระบบการประเมินตนเอง

จากการนำระบบการประเมินตนเองที่พัฒนาขึ้น ที่เป็นโครงสร้างที่แสดงความสัมพันธ์ระหว่างองค์ประกอบต่าง ๆ ในการประเมินที่ประกอบด้วยความสำคัญของการประเมินตนเอง การบรรยายงาน เกณฑ์/มาตรฐานในการประเมินจำแนกตามภารกิจการค้าเงินการประเมินตนเอง และการนำผลการประเมินไปใช้ปรับปรุงงาน ไปให้ผู้ทรงคุณวุฒิดำเนินการพัฒนาระบบการประเมิน ผู้ทรงคุณวุฒิด้านศูนย์ประสานงานการศึกษานอกโรงเรียนระดับอำเภอ และผู้ประสานงานการศึกษานอกโรงเรียนระดับอำเภอ ได้ตรวจสอบคุณภาพของระบบการประเมินตนเองในด้านความเป็นไปได้ ความถูกต้อง ความครอบคลุม และความชัดเจน ผลการประเมินเอกสารการใช้ระบบการประเมินตนเองที่พัฒนาขึ้นในทุกหัวข้อ พบว่า ผู้ทรงคุณวุฒิและผู้ประสานงานการศึกษานอกโรงเรียนระดับอำเภอ เห็นว่า ระบบการประเมินตนเองสำหรับศูนย์ประสานงานการศึกษานอกโรงเรียนระดับอำเภอที่พัฒนาขึ้นมีความเหมาะสม มีความเป็นไปได้ มีความครอบคลุม และมีความชัดเจน รวมทั้งได้ให้ข้อ เสนอแนะในการปรับปรุงแก้ไขระบบการประเมินตนเองให้มีประสิทธิภาพยิ่งขึ้น

## 1.3 เอกสารคู่มือการใช้ระบบการประเมินตนเอง

ผู้วิจัยได้จัดทำเอกสารต่าง ๆ ที่ใช้เป็นคู่มือการประเมินตนเองของศูนย์ประสานงานการศึกษานอกโรงเรียนระดับอำเภอ โดยคู่มือการประเมินตนเองนี้จะเป็นเอกสารคู่มือที่แสดงถึงประเด็นความรู้ที่สำคัญ ๆ ที่เกี่ยวข้องกับการประเมินตนเองของศูนย์ประสานงานการศึกษานอกโรงเรียนระดับอำเภอ โดยมีวัตถุประสงค์ให้ผู้ประสานงานการศึกษานอกโรงเรียนระดับอำเภอ สามารถประเมินผลการปฏิบัติงานของตนเองได้อย่างมีประสิทธิภาพ

จุดมุ่งหมายของคู่มือการประเมินตนเองชุดนี้ มุ่งที่จะให้ผู้อ่านมีความรู้ ความเข้าใจเกี่ยวกับ

1. แนวคิดและความสำคัญของการประเมินตนเอง
2. วัตถุประสงค์ของการประเมินตนเอง
3. สิ่งมุ่งประเมิน/การบรรยายงาน
4. เกณฑ์ในการประเมินจำแนกตามภารกิจ
5. เครื่องมือที่ใช้ในการประเมินตนเอง

6. วิธีการเก็บรวบรวมข้อมูล
7. การวิเคราะห์ข้อมูล
8. การนำเสนอสารสนเทศจากการประเมินไปใช้ปรับปรุงงาน

เอกสารคู่มือการใช้ระบบการประเมินตนเองประกอบด้วยเอกสาร 4 เล่ม (รายละเอียดภาคผนวก) ที่ผู้ประสานงานการศึกษานอกโรงเรียนระดับอำเภอ จะต้องใช้ศึกษาตามลำดับ และต่อเนื่องกันดังต่อไปนี้

1. เล่มที่ 1 ระบบการประเมินตนเอง ประกอบด้วยส่วนต่าง ๆ ดังนี้ คือ เนื้อหาสาระความรู้ ความเข้าใจเกี่ยวกับการประเมินตนเองสำหรับศูนย์ประสานงานการศึกษานอกโรงเรียนระดับอำเภอทั้งหมด ตั้งแต่แนวคิดและความสำคัญของการประเมินตนเอง วัตถุประสงค์ของการประเมิน สิ่งที่มีมุ่งประเมิน เกณฑ์ในการประเมินจำแนกตามภารกิจ เครื่องมือที่ใช้ในการประเมิน วิธีการเก็บรวบรวมข้อมูล การวิเคราะห์ข้อมูลและการนำเสนอสารสนเทศจากการประเมินไปใช้ รวมทั้งกิจกรรมการฝึกปฏิบัติในแต่ละเนื้อหาพร้อมแนวคำตอบ ซึ่งเป็นเอกสารคู่มือที่ออกแบบให้ผู้ประสานงานการศึกษานอกโรงเรียนระดับอำเภอสามารถจะศึกษาและเรียนรู้ได้ด้วยตนเอง
2. เล่มที่ 2 เกณฑ์การประเมินจำแนกตามภารกิจ เป็นเอกสารที่ขยายความจากหัวข้อเกณฑ์การประเมินในเล่มที่ 1 สำหรับเกณฑ์การประเมินภารกิจด้านต่าง ๆ ของศูนย์ประสานงานการศึกษานอกโรงเรียนระดับอำเภอในครั้งนี้ได้พัฒนาเกณฑ์โดยวิธีการวิจัย ซึ่งดำเนินการพัฒนารอบแนวคิดของทฤษฎีเฉพาะที่แสดงถึงภารกิจของศูนย์ประสานงานการศึกษานอกโรงเรียนระดับอำเภอที่ดีหรือมีประสิทธิภาพ ได้เกณฑ์การประเมินภารกิจของศูนย์ประสานงานการศึกษานอกโรงเรียนระดับอำเภอ 5 ประการ ได้แก่ เกณฑ์ด้านการวางแผนงานและโครงการ เกณฑ์ด้านการบริการทางวิชาการและการจัดกิจกรรมการศึกษานอกโรงเรียน เกณฑ์ด้านการนิเทศ ติดตามและประเมินผล เกณฑ์ด้านการประสานงานและเกณฑ์ด้านการบริหารงานทั่วไป โดยในแต่ละภารกิจได้วิเคราะห์บทบาทหน้าที่และกิจกรรมที่ปฏิบัติใน 3 มิติ คือ มิติปัจจัยเบื้องต้น มิติการปฏิบัติ และมิติผลผลิต

3. เล่มที่ 3 เครื่องมือที่ใช้ในการประเมินตนเอง เป็นเอกสารที่ขยายความเรื่องเครื่องมือที่ใช้ในการประเมินตนเอง ซึ่งมีรายละเอียดของการใช้และเครื่องมือที่ใช้ในการประเมินทั้ง 4 แบบ ดังนี้ คือ

3.1 แบบประเมินภารกิจศูนย์ประสานงานการศึกษานอกโรงเรียนระดับอำเภอ เป็นแบบตรวจสอบรายการที่ผู้ประสานงานการศึกษานอกโรงเรียนระดับอำเภอใช้ในการตรวจสอบผลการปฏิบัติงานของตนเอง

3.2 แบบสอบถามครูอาสาสมัครงานการศึกษานอกโรงเรียน

3.3 แบบสอบถามเจ้าหน้าที่ที่ปฏิบัติงานการศึกษานอกโรงเรียนในอำเภอ

3.4 แบบสอบถามความคิดเห็นของบุคลากรต่างหน่วยงานในระดับอำเภอ

4. เล่มที่ 4 แนวทางการประเมินตนเอง ในเล่มนี้จะกล่าวถึงวิธีการประเมินตนเอง ซึ่งใช้เป็นแผนการประเมินตนเองของศูนย์ประสานงานการศึกษานอกโรงเรียนระดับอำเภอ ประกอบด้วยขั้นตอนในการดำเนินการดังนี้

4.1 กำหนดสิ่งที่มีมุ่งประเมินตนเองว่า ต้องการประเมินผลการปฏิบัติงานด้านใดของศูนย์ประสานงานการศึกษานอกโรงเรียนระดับอำเภอ

4.2 ในแต่ละผลการปฏิบัติงานที่จะประเมินต้องมีการกำหนดข้อมูลที่ต้องการศึกษา

4.3 กำหนดเกณฑ์ในการประเมินจำแนกตามภารกิจทั้ง 3 มิติ (ดูได้จากเล่มที่ 2) ได้แก่ มิติปัจจัยเบื้องต้น มิติการปฏิบัติ และมิติผลผลิต ซึ่งเป็นตัวแปรที่สะท้อนสภาพความสำเร็จของการดำเนินงานของศูนย์ประสานงานการศึกษานอกโรงเรียนระดับอำเภอ

4.4 กำหนดแหล่งข้อมูล หรือบุคคลสำคัญที่จะเป็นผู้ให้ข้อมูล และเวลาที่จะเก็บข้อมูล ให้ตรงกับข้อมูลที่ต้องการหรือเกณฑ์ในการประเมิน

4.5 กำหนดวิธีการวัด หรือรวบรวมข้อมูลตามข้อมูลที่ต้องการ

4.6 กำหนดวิธีการวิเคราะห์ข้อมูลและการแปลผล

ตอนที่ 2 ผลการประเมินผลการใช้ระบบการประเมินตนเองสำหรับศูนย์ประสานงานการศึกษา-  
นอกโรงเรียนระดับอำเภอ

การประเมินผลการใช้ระบบการประเมินตนเองสำหรับศูนย์ประสานงานการศึกษานอก  
โรงเรียนระดับอำเภอที่พัฒนาขึ้น จากการทำระบบการประเมินตนเองไปทดลองใช้ในสถานการณ์  
จริงกับศูนย์ประสานงานการศึกษานอกโรงเรียนระดับอำเภอ ในศูนย์การศึกษานอกโรงเรียน-  
จังหวัดสมุทรสาคร ซึ่งเป็นจังหวัดที่มีศูนย์ประสานงานการศึกษานอกโรงเรียนระดับอำเภอ ปฏิบัติ  
ภารกิจครบถ้วนทุกด้านและทุกอำเภอ ซึ่งได้แก่ศูนย์ประสานงานการศึกษานอกโรงเรียนอำเภอ  
เมืองสมุทรสาคร อำเภอกระทุ่มแบน และอำเภอบ้านแพ้ว โดยที่ศูนย์ประสานงานการศึกษานอก-  
โรงเรียนอำเภอเมืองสมุทรสาคร พื้นที่ส่วนใหญ่เป็นเขตอุตสาหกรรมประมง มีเนื้อที่ 480,126  
ตารางกิโลเมตร ศูนย์ประสานงานการศึกษานอกโรงเรียนอำเภอกระทุ่มแบน พื้นที่ส่วนใหญ่อยู่ใน  
เขตโรงงานอุตสาหกรรม มีเนื้อที่ 132,000 ตารางกิโลเมตร และศูนย์ประสานงานการศึกษานอก  
โรงเรียนอำเภอบ้านแพ้ว พื้นที่ส่วนใหญ่อยู่ในเขตเกษตรกรรม มีเนื้อที่ 239,098 ตาราง-  
กิโลเมตร ซึ่งทั้ง 3 แห่ง เป็นศูนย์ประสานงานอำเภอ ที่มีผู้ประสานงานการศึกษานอกโรงเรียน  
ระดับอำเภอประจำอยู่มาแล้วมากกว่า 1 ปี มีวุฒิปริญญาโท 2 คน และปริญญาตรี 1 คน มีครู-  
อาสาสมัครงานการศึกษานอกโรงเรียนประจำอยู่ทุกอำเภอ และมีการจัดกิจกรรมและผู้รับบริการ  
งานการศึกษานอกโรงเรียนทุกด้าน ผู้ทดลองใช้ระบบการประเมินตนเองเป็นเวลา 6 เดือน แล้ว  
ประเมินผลระบบการประเมินตนเอง โดยพิจารณาความเป็นไปได้ ความถูกต้องของข้อมูล ความ-  
พึงพอใจ การยอมรับและความเป็นประโยชน์ การนำเสนอผลการประเมินระบบการประเมินตนเอง  
จำแนกเป็น 4 ส่วน คือ

2.1 ผลการวิเคราะห์ข้อมูล ความเห็นของผู้ประสานงานการศึกษานอกโรงเรียน  
ระดับอำเภอที่เป็นผลวิจัย

2.2 ผลการประเมินการเรียนรู้ของผู้ประสานงานการศึกษานอกโรงเรียนระดับ  
อำเภอตามระบบการประเมินตนเอง

2.3 ผลการประเมินผลการปฏิบัติงานตามภารกิจของศูนย์ประสานงานการศึกษา  
นอกโรงเรียนระดับอำเภอ

2.4 ปัญหาและข้อเสนอแนะเกี่ยวกับการนำระบบการประเมินตนเองไปใช้

ผลการวิเคราะห์การประเมินผลการใช้ระบบการประเมินตนเองสำหรับศูนย์ประสานงาน การศึกษานอกโรงเรียนระดับอำเภอมีรายละเอียดดังนี้

## 2.1 ผลการวิเคราะห์ข้อมูลความคิดเห็นของผู้ประสานงานการศึกษานอกโรงเรียน ระดับอำเภอที่เป็นผลวิจัย

จากการทดลองใช้ระบบการประเมินตนเองที่พัฒนาขึ้น กับศูนย์ประสานงาน การศึกษานอกโรงเรียนระดับอำเภอ ในศูนย์การศึกษานอกโรงเรียนจังหวัดสมุทรสาคร โดยให้ ผู้ประสานงานอำเภอประเมินผลการปฏิบัติงานของตนเอง และให้ความคิดเห็นเกี่ยวกับเกณฑ์การ ประเมินรวมทั้งการสัมภาษณ์เพื่อถามความคิดเห็นเกี่ยวกับการใช้ระบบการประเมินตนเอง จากผู้ ประสานงานอำเภอ ซึ่งผู้วิจัยนำข้อมูลความคิดเห็นที่ได้มาวิเคราะห์เนื้อ เรื่องข้อค้นพบที่ได้มีดังนี้

### 2.1.1 ความเห็นของผู้ทดลองใช้ระบบการประเมินตนเองต่อเกณฑ์ที่พัฒนา

ผู้ทดลองใช้ระบบการประเมินตนเองทั้ง 3 คน มีความเห็นสอดคล้อง กันว่าเกณฑ์ประเมินภารกิจที่พัฒนาทุกข้อมีความเป็นไปได้ เหมาะสมและมีความเป็นประโยชน์ อย่างน้อยระดับ 4 จากสเกล 5 ดังนั้นเกณฑ์ประเมินภารกิจที่ได้จากการพัฒนาครั้งนี้ จึงเป็นที่ ยอมรับร่วมกันว่ามีความเป็นไปได้เหมาะสมและเป็นประโยชน์ สามารถนำไปใช้ประเมินภารกิจ ของศูนย์ประสานงานการศึกษานอกโรงเรียนระดับอำเภอ เพื่อหาสารสนเทศช่วยในการปรับ- บรุงและพัฒนางานแต่ละด้านของศูนย์ประสานงานอำเภอได้

### 2.1.2 ความเห็นเกี่ยวกับระบบการประเมินตนเองที่พัฒนาขึ้น

หลังจากการทดลองใช้ระบบการประเมินตนเองสำหรับศูนย์ประสาน งานการศึกษานอกโรงเรียนระดับอำเภอในกลุ่มตัวอย่างแล้ว ผู้วิจัยได้ทำการสัมภาษณ์ผู้ทดลอง ใช้ระบบการประเมินตนเองแต่ละคน เพื่อศึกษาความคิดเห็นเกี่ยวกับการใช้ระบบการประเมินตน เองในด้านความถูกต้องของข้อมูล ความเป็นไปได้ ความพึงพอใจ การยอมรับ ความเป็น ประโยชน์ ปัญหาและข้อเสนอนแนะเกี่ยวกับการนำระบบการประเมินตนเองไปใช้ ผลการประเมิน ในแต่ละประเด็นจากการสัมภาษณ์ผู้ประสานงานอำเภอที่ทดลองใช้ระบบการประเมินตนเอง มีราย ละเอียดดังต่อไปนี้

2.1.2.1 ผู้ประสานงานการศึกษานอกโรงเรียนอำเภอบ้านแพ้ว เห็นว่าข้อมูลที่ได้จากการประเมินตนเองมีความถูกต้องตรงกับความเป็นจริงมากเพราะผู้ประเมิน



ได้เก็บข้อมูลและตรวจสอบข้อมูลจากแหล่งข้อมูลหลายแหล่งได้แก่ ข้อมูลจากตนเอง จากเอกสาร คุรอาสาสมัครงานการศึกษานอกโรงเรียน ครูประจำกลุ่ม และเจ้าหน้าที่จากหน่วยงานอื่น ๆ ที่เกี่ยวข้อง ซึ่งผลการประเมินตนเองที่ได้ก็มีความสอดคล้องกับผลการปฏิบัติงานในระดับมาก

ด้านความเป็นไปได้ใน ระบบการประเมินตนเองที่

พัฒนาขึ้นนี้สามารถนำไปใช้ในการปฏิบัติงานจริงได้ในระดับมากเพราะทำให้ได้ตรวจสอบการดำเนินงานว่า เป็นไปตามเกณฑ์การประเมินหรือไม่ ซึ่งเกณฑ์การประเมินภารกิจของงานที่ใช้ในการประเมินตนเอง โดยส่วนใหญ่ตรงกับภารกิจของผู้ประสานงานอำเภออยู่แล้ว เพียงแต่ในอดีตยังไม่ได้มีการตรวจสอบว่าทำได้บรรลุผลตามวัตถุประสงค์มากน้อยเพียงใด ทั้งนี้เพราะไม่มีเกณฑ์ที่จะนำมาประเมินผลการปฏิบัติงานของตนเอง และเมื่อได้ทำการประเมินตนเองในครั้งนั้นแล้วก็ทำให้สามารถตรวจสอบผลการดำเนินงานของตนเองได้ทันที ว่ามีจุดเด่นด้านใดและจุดบกพร่องในด้านใด นอกจากนี้ระบบการประเมินตนเองยังง่ายต่อการทำความเข้าใจในระดับสูง เพราะมีคู่มืออธิบายการใช้ระบบการประเมินตนเองที่ชัดเจน มีการประชุมชี้แจง นิเทศ ติดตามและให้คำปรึกษาเป็นระยะ ๆ อย่างต่อเนื่องตลอดเวลาการทดลองใช้ระบบการประเมินตนเอง ถ้านำระบบการประเมินตนเองไปให้ผู้ประสานงานอำเภอคนอื่นใช้คิดว่า จะเกิดปัญหาน้อยมากและคิดว่า ผู้ประสานงานอำเภอ สามารถทำการประเมินตนเองได้ในระดับมากด้วย เพราะมีคู่มือการใช้ระบบการประเมินตนเองที่ง่ายต่อการทำความเข้าใจ อธิบายถึงแนวคิด วิธีการประเมิน ซึ่งผู้ประสานงานอำเภอสามารถอ่านทำความเข้าใจและศึกษาด้วยตนเองได้ แต่ควรต้องมีการสร้างความเข้าใจกับผู้ประสานงานอำเภอก่อนใช้คู่มือระบบการประเมินตนเอง รวมทั้งผู้บริหารและเพื่อนร่วมงานของศูนย์การศึกษานอกโรงเรียนจังหวัด ควรถือว่าเรื่องการประเมินเป็นส่วนหนึ่งของการวางแผนและบริหาร และมีการมอบหมายภารกิจให้ผู้ประสานงานอำเภอดำเนินการอย่างเป็นระบบ เพื่อนำข้อมูลผลการประเมินตนเองมาใช้ในการปรับปรุงและพัฒนางานให้มีประสิทธิภาพต่อไป

ด้านความพึงพอใจนั้น ผู้ประสานงานอำเภอบ้านแพ้ว มี

ความพึงพอใจระบบการประเมินตนเองในระดับมาก เพราะการประเมินตนเอง ทำให้ทราบผลการปฏิบัติงานและมีข้อมูลในการพัฒนาปรับปรุงให้ดียิ่งขึ้น เป็นตัวช่วยในการทำงาน ทำให้การทำงานดีขึ้น มีการประสานงานกับหน่วยงานอื่นและชุมชนได้เข้ามามีส่วนร่วมในการจัดกิจกรรม

มากขึ้น รวมทั้งมีการศึกษาหน่วยงานอื่นว่ามีแผนงานที่ตรงกับเราตรงจุดไหน อย่างไร เมื่อก่อนทำเรื่องนี้น้อย เมื่อมีการประเมินตนเองทำให้เห็นแนวทางในการปรับปรุงและพัฒนางานที่ชัดเจนยิ่งขึ้น ผลการประเมินตนเองในครั้งนี่ยังเป็นที่ยอมรับของผู้บริหารและเพื่อนร่วมงานในระดับมาก เพราะผู้ประสานงานอำเภอประเมินตนเองโดยใช้ข้อมูลจากหลายแหล่ง ประเมินเสร็จแล้วได้รายงานผลการประเมินให้แก่ผู้บริหารและเพื่อนร่วมงานได้ทราบผลการประเมิน รวมทั้งระบุปัญหาอุปสรรคที่ได้ดำเนินการแก้ไขแล้ว และนำเสนอปัญหาอุปสรรคตามข้อมูลจากการประเมินตนเองที่ไม่สามารถแก้ปัญหาได้ทันที ต่อผู้บริหารระดับสูงขึ้น และเพื่อนร่วมงานเพื่อขอความช่วยเหลือและช่วยตัดสินใจในการที่จะปรับปรุงและพัฒนางานของศูนย์ประสานงานอำเภอต่อไป

ด้านประโยชน์ในระบบการประเมินตนเองที่พัฒนาขึ้นนี้

มีประโยชน์ต่อการบริหารงานของศูนย์ประสานงานอำเภอในระดับมาก เพราะผู้ประเมินได้มีโอกาสสำรวจทบทวนการทำงานของตนเอง ทำให้ทราบว่าทำงานดีในเรื่องอะไร ทำงานบกพร่องในเรื่องอะไร ทำให้มีข้อมูลสารสนเทศมาใช้ในการวางแผนและบริหารงานให้มีประสิทธิภาพยิ่งขึ้น ประโยชน์ที่ได้รับจากการประเมินมีความสัมพันธ์กับเวลาที่ใช้ในการดำเนินงานมาก เพราะทำให้ทราบปัญหาของการปฏิบัติงานและนำมาแก้ปัญหาได้ทันทีทั้งที่ เราประเมินผลงานของเราเองเมื่อพบปัญหาที่สามารถนำเอามาใช้ในการปรับปรุงและพัฒนางานได้เลย ผิดกับเมื่อก่อนที่มีส่วนกลาง และศูนย์การศึกษาออกโรงเรียนภาคมาเก็บข้อมูลประเมินผลไม่ทราบว่าผลการประเมินเป็นอย่างไร กว่าที่จะทราบผลการประเมินก็ข้ามปีงบประมาณ ซึ่งไม่สามารถนำเอาข้อมูลมาใช้แก้ปัญหาคาได้ทันที

ด้านการก่อให้เกิดการพัฒนาใน ระบบการประเมินตนเอง

มีส่วนช่วยพัฒนาให้ผู้ประสานงานอำเภอมีความรู้และทักษะในเรื่องของการประเมินผลการปฏิบัติงานมากขึ้นเพราะ ทำให้ได้รับความรู้เกี่ยวกับเทคนิคการประเมินผลงานอีกรูปแบบหนึ่ง และนำมาใช้ในการประเมินผลงานของตนเองได้ เมื่อก่อนเข้าใจว่าการประเมินไม่ใช่หน้าที่ของคนปฏิบัติงานในภาคสนาม นอกจากนี้ยังมีส่วนช่วยพัฒนางานและพัฒนาศูนย์ประสานงานอำเภอได้มากเพราะทำให้ศูนย์ประสานงานอำเภอสามารถตรวจสอบภารกิจได้อย่างต่อเนื่องและนำข้อมูลจากการประเมินตนเองมาใช้เป็นเหตุผล เป็นต้นเรื่องและตั้งเรื่องเพื่อขอความช่วยเหลือสนับสนุนในการแก้ปัญหาเพื่อการปรับปรุงและพัฒนางานต่อผู้บริหารและเพื่อนร่วมงาน

กล่าวโดยสรุปผลที่เกิดจากการใช้ระบบการประเมินตนเองของศูนย์  
ประสานงานอำเภอบ้านแพ้วทำให้มีข้อมูลในการปรับปรุงและพัฒนางานให้มีประสิทธิภาพยิ่งขึ้น  
ได้รับความรู้เรื่องเทคนิคการประเมินตนเอง มีส่วนช่วยพัฒนาองค์กร นำผลการประเมินมาใช้  
ในการวางแผนปรับปรุงและพัฒนาศูนย์ประสานงานอำเภอ รวมทั้งได้ผลงานมากยิ่งขึ้น

2.1.2.2 ผู้ประสานงานการศึกษานอกโรงเรียนอำเภอกระทุ่มแบน  
เห็นว่าข้อมูลที่ได้จากการประเมินตนเองมีความถูกต้องตรงกับความเป็นจริงและสอดคล้องกับผล  
การปฏิบัติงานในระดับมากเพราะ ได้ตรวจสอบข้อมูลผลการดำเนินงานด้วยตนเองและอาศัย  
ข้อมูลที่คนอื่นช่วยมองงานจากครูอาสาสมัครงานการศึกษานอกโรงเรียน เจ้าหน้าที่งานการศึกษา  
นอกโรงเรียนในระดับอำเภอและเจ้าหน้าที่จากหน่วยงานอื่นทำให้เห็นภาพการดำเนินงานที่ผ่าน  
มาค่อนข้างชัดเจน

ด้านความเป็นไปได้ใน ระบบการประเมินตนเองที่พัฒนา  
ขึ้นนี้สามารถนำไปใช้ในการปฏิบัติงานได้จริงในระดับมาก เพราะสามารถนำมาใช้เป็นส่วนหนึ่ง  
ของการปฏิบัติงานได้ ปฏิบัติงานไปก็สามารถตรวจสอบผลการปฏิบัติงานของตนเองว่าเป็นไปตาม  
เกณฑ์หรือไม่ มีจุดเด่น จุดด้อยตรงไหน มีปัญหาและอุปสรรคอะไรบ้าง ซึ่งโดยปกติก็ได้ทำการ  
ตรวจสอบผลงานอยู่บ้าง แต่ก็ผ่านมาติดขัดที่ไม่รู้ว่าจะเอาอะไรมาเป็นเกณฑ์ในการประเมินผล  
งานของตนเอง การประเมินตนเองในครั้งนี้ก็เข้ามาช่วยได้พอดี ระบบการประเมินตนเองที่  
ทดลองใช้ง่ายต่อการทำความเข้าใจในระดับมากเพราะ มีคู่มือการใช้ระบบการประเมินตนเอง  
ให้ศึกษาก่อน มีการประชุมชี้แจงให้ผู้บริหารและเพื่อนร่วมงานได้ทราบ มีการนิเทศ ติดตาม การ  
ใช้ระบบการประเมินตนเองเป็นระยะ ๆ อย่างต่อเนื่องเมื่อมีปัญหาก็สามารถสอบถามทำความเข้าใจได้  
ถ้าจำเป็นระบบการประเมินตนเองไปให้ผู้ประสานงานอำเภออื่นใช้ คิดว่าจะเกิดปัญหาน้อย  
เพราะมีคู่มือการใช้ระบบการประเมินตนเองที่อ่านแล้วเข้าใจได้ เป็นการตรวจสอบผล  
การดำเนินงานของตนเอง ทำให้ไม่หลงทางในการทำงาน ซึ่งปกติการปฏิบัติงานของศูนย์  
ประสานงานอำเภอก็ทำอยู่บ้างเพียงแต่ทำยังไม่เป็นระบบ และคิดว่าควรจะต้องมีการประชุม  
ชี้แจงเพื่อทำความเข้าใจกับผู้ประสานงานอำเภอได้เข้าใจ

ด้านความพึงพอใจนั้น ผู้ประสานงานอำเภอกระทุ่มแบน  
มีความพึงพอใจต่อระบบการประเมินตนเองในระดับมาก เพราะการประเมินตนเองเป็นเรื่อง

มือที่ช่วยๆ ให้ผู้ประสานงานอำเภอได้ตรวจสอบผลการดำเนินงานว่าทำงานได้ครบตามภารกิจหรือไม่และมีความชัดเจนในการปฏิบัติงานมากยิ่งขึ้น ข้อมูลผลการประเมินตนเองครั้งนี้เป็นที่ยอมรับของผู้บริหารและเพื่อนร่วมงานมาก เพราะมีการตรวจสอบข้อมูลจากหลายแหล่งจากผู้ประสานงานอำเภอ ครูอาสาสมัครงานการศึกษาออกโรงเรียนและเจ้าหน้าที่จากหน่วยงานอื่นในระดับอำเภอ รวมทั้งได้นำข้อมูลมาใช้ในการประสานงานกับหน่วยงานต่าง ๆ อย่างใกล้ชิดคิดว่าเขาจะทำอะไร ที่ไหน เพื่อที่จะประสานงานกับศูนย์การศึกษาออกโรงเรียนจังหวัดในการจัดกิจกรรมร่วมกับหน่วยงานอื่น ทำให้งานการศึกษาออกโรงเรียนเป็นที่รู้จักกว้างขวางยิ่งขึ้น

#### ด้านประโยชน์นั้น ระบบการประเมินตนเองที่พัฒนาขึ้น

มีประโยชน์ต่อการบริหารงานของศูนย์ประสานงานอำเภอมากเพราะ การประเมินตนเองทำให้ทราบผลการปฏิบัติงานของตนเอง มองเห็นผู้ทางในการทำงาน ทำให้การปฏิบัติงานทำได้อย่างกว้างขวาง สามารถนำข้อมูลผลการประเมินมาใช้ในการปรับปรุงและพัฒนางานได้อย่างมีทิศทาง ประโยชน์ที่ได้รับจากการประเมินตนเองมีความคุ้มค่ากับเวลาที่ใช้ในการดำเนินงานประเมินตนเองเพราะ เมื่อประเมินตนเองแล้วทำให้ทราบผลการปฏิบัติงานของตนเอง นำผลการประเมินไปใช้ปรับปรุงและพัฒนางานให้ดีขึ้น เกิดการประสานงานกับหน่วยงานอื่นมากขึ้น และเกิดการตื่นตัวในการทำงาน

#### ด้านการก่อให้เกิดการพัฒนาขึ้น ระบบการประเมินมี

ส่วนช่วยพัฒนาให้ผู้ประสานงานอำเภอ มีความรู้และทักษะในเรื่องของการประเมินผลการปฏิบัติงานมากขึ้นเพราะ ทำให้ทราบและเข้าใจถึงเทคนิควิธีการประเมินบางเรื่องนึกไม่ถึง เช่นการรายงานผลการทำงานให้กับหน่วยงานอื่น ๆ ได้ทราบเพื่อที่จะประสานงานได้อย่างต่อเนื่อง ระบบการประเมินตนเองยังมีส่วนช่วยพัฒนางานและพัฒนาศูนย์ประสานงานอำเภอได้ในระดับมาก เพราะมีข้อมูลจากการประเมินตนเอง เพื่อเอามาใช้ในการปรับปรุงและพัฒนางานและองค์กร ทำให้มีกรอบมีแนวทางในการพัฒนางานได้อย่างมีทิศทาง และทำให้การทำงานเป็นระบบบนฐานของข้อมูล

กล่าวโดยสรุป ผลที่เกิดจากการใช้ระบบประเมินตนเองของศูนย์ประสานงานอำเภอกระจัดกระจาย ทำให้ศูนย์ประสานงานอำเภอทำงานได้ชัดเจนในหน้าที่ของศูนย์ประสานงานอำเภออย่างครบถ้วน เช่น เรื่องข้อมูลเพื่อการวางแผนงานและโครงการ บุคลากร



แนวทางการปฏิบัติงาน การได้ร่วมรู้แผน เขียนแผน วางแผนประสานงานกับหน่วยงานต่าง ๆ การจัดกิจกรรมก็สามารถทำได้หลากหลายกว้างขวาง เน้นการประสานงานกับหน่วยงานอื่น ๆ ทำให้การทำงานไม่เหน็ดเหนื่อย เรา ทำให้การทำงานในพื้นที่ที่รับผิดชอบทำได้อย่างมีประสิทธิภาพมากขึ้น

### 2.1.2.3 ผู้ประสานงานการศึกษานอกโรงเรียนอำเภอเมือง

สมุทรสาคร เห็นว่าข้อมูลที่ได้จากการประเมินตนเองมีความถูกต้องกับความเป็นจริง และสอดคล้องกับผลการปฏิบัติงานในระดับมาก เพราะตรงกับงานที่ปฏิบัติอยู่ ได้ตรวจสอบข้อมูลผลงานที่ปฏิบัติด้วยตนเอง โดยอาศัยข้อมูลที่ครูอาสาสมัครงานการศึกษานอกโรงเรียนและเจ้าหน้าที่จากหน่วยงานอื่นในระดับอำเภอ

ด้านความเป็นไปได้ นั้น ระบบการประเมินตนเองที่พัฒนาขึ้นนี้สามารถนำไปใช้ปฏิบัติได้จริงในระดับมาก เพราะสามารถนำมาใช้เป็นส่วนหนึ่งของการปฏิบัติงาน ในการทำงานแต่ละกิจกรรมของศูนย์ประสานงานอำเภอควรจะต้องมีการประเมินผลการปฏิบัติงานของตนเองด้วย เพราะจะทำให้ทราบผลการปฏิบัติงานของตนเอง ซึ่งระบบการประเมินตนเองนี้ช่วยทำให้มีข้อมูลที่น่ามาใช้ในการตรวจสอบผลการปฏิบัติงานของตนเอง ระบบการประเมินตนเองที่ทดลองใช้อยู่นี้ง่ายต่อการทำความเข้าใจในระดับมาก เพราะมีคู่มือการใช้ระบบการประเมินตนเองให้อ่านล่วงหน้า มีการประชุมชี้แจงอธิบายแนวคิดและวิธีการดำเนินการประเมินตนเอง โดยให้ผู้บริหารทั้งระดับกรม ศูนย์การศึกษานอกโรงเรียนจังหวัด เพื่อนร่วมงานและครูอาสาสมัครงานการศึกษานอกโรงเรียน ได้เข้าใจด้วย ทำให้การดำเนินงานราบรื่นรวมทั้งมีการนิเทศ ติดตามผลการใช้ระบบการประเมินตนเองเป็นระยะ ๆ อย่างต่อเนื่อง ถ้านำระบบการประเมินตนเองไปให้ผู้ประสานงานอำเภอคนอื่นใช้คิดว่าจะสามารถทำได้และจะเกิดปัญหาน้อยเพราะ เป็นงานที่ผู้ประสานงานอำเภอปฏิบัติอยู่ และมีคู่มือในการใช้ระบบการประเมินตนเองที่สามารถทำความเข้าใจได้ในระดับหนึ่ง มีเกณฑ์ที่ใช้ในการประเมินภารกิจของศูนย์ประสานงานอำเภออย่างชัดเจน ซึ่งสามารถนำผลการปฏิบัติงานมาเทียบกับเกณฑ์ที่จะทำให้ทราบผลการปฏิบัติงานของตนเอง ทำให้เข้าใจบทบาทหน้าที่ของศูนย์ประสานงานอำเภอปฏิบัติงานได้อย่างไม่หลงทาง ทำงานได้ตามเป้าหมาย



### ด้านความพึงพอใจนั้น ผู้ประสานงานอำเภอเมือง

สมุทรสาครมีความพึงพอใจต่อระบบการประเมินตนเองในระดับมาก เพราะการประเมินตนเอง ช่วยทำให้ผู้ประสานงานอำเภอมีหลักมีเกณฑ์ในการประเมินผลการปฏิบัติงานของตนเอง ได้เข้าใจบทบาทหน้าที่ของตนเอง ทำงานไม่หลงทางและทำงานได้ตามเป้าหมาย ข้อมูลผลการประเมินตนเองครั้งนี้เป็นที่ยอมรับของผู้บริหารและเพื่อนร่วมงานมาก เพราะข้อมูลได้มีการเก็บและตรวจสอบข้อมูลจากหลายแหล่งทั้งจากผู้ประสานงานอำเภอ ครูอาสาสมัครงานการศึกษาออกโรงเรียน และเจ้าหน้าที่ของหน่วยงานอื่น รวมทั้งมีการประชุมชี้แจงให้ผู้บริหารและเพื่อนร่วมงานได้เข้าใจถึงระบบการประเมินตนเอง และได้มีโอกาสนำเสนอผลการประเมินตนเองในที่ประชุมประจำเดือนของศูนย์การศึกษาออกโรงเรียนจังหวัด และขอความสนับสนุนในการพัฒนาและปรับปรุงงานของศูนย์ประสานงานอำเภอเมืองสมุทรสาคร ซึ่งก็ได้รับความร่วมมือด้วยดี

### ด้านประโยชน์นั้น ระบบการประเมินตนเองที่พัฒนาขึ้นมี

ประโยชน์ต่อการบริหารงานของศูนย์ประสานงานอำเภอมาก เพราะการประเมินตนเองทำให้ได้สำรวจและตรวจสอบผลการปฏิบัติงานของตนเองทำให้ทราบผลการปฏิบัติงานของตนเองว่าทำได้ดีในเรื่องอะไรบ้าง และยังบอกพร้อมในเรื่องใดบ้าง ประโยชน์ที่ได้รับคุ้มค่ากับเวลาที่ใช้ในการดำเนินงานประเมินตนเอง เพราะการประเมินตนเองทำให้ทราบผลการปฏิบัติงานของตนเอง และนำข้อมูลผลการประเมินตนเองไปใช้ในการปรับปรุงและพัฒนางานต่อไป

### ด้านการก่อให้เกิดการพัฒนานั้น ระบบการประเมินตนเองมีส่วนช่วยพัฒนาให้ผู้ประสานงานอำเภอมีความรู้และทักษะในเรื่องของการประเมินผลการปฏิบัติงานของตนเองในระดับมาก เพราะทำให้เข้าใจถึงวิธีการประเมินตนเองและปฏิบัติการประเมินตนเองได้รวมทั้งได้ทราบว่าตนเองทำงานได้ผลบรรลุวัตถุประสงค์ในเรื่องใด และยังทำงานไม่บรรลุเป้าหมายในเรื่องใดบ้าง ระบบการประเมินตนเองมีส่วนช่วยพัฒนางานและพัฒนา

ศูนย์ประสานงานอำเภอได้ในระดับมาก เพราะข้อมูลที่ได้จากการประเมินตนเองในครั้งนี้ในส่วนที่เป็นปัญหา อุปสรรคและประเด็นที่ยังทำงานได้ไม่บรรลุเป้าหมายได้ถูกนำมาใช้ในการพัฒนาและปรับปรุงงานให้ดียิ่งขึ้น โดยขอความสนับสนุนช่วยเหลือจากผู้บริหารและเพื่อนร่วมงาน

กล่าวโดยสรุป ผลที่เกิดจากการใช้ระบบการประเมินตนเองของศูนย์ประสานงานอำเภอเมืองสมุทรสาคร ทำให้ผู้ประสานงานอำเภอเข้าใจบทบาทหน้าที่ และ

งานในหน้าที่ที่ตนเองรับผิดชอบมากขึ้น สามารถนำข้อมูลผลการประเมินไปใช้ในการปรับปรุงและพัฒนางานที่ทำอยู่ให้ดียิ่งขึ้น รวมทั้งทำให้ได้สำรวจและตรวจสอบผลการปฏิบัติงานของตนเองไม่ให้เบี่ยงเบนหรือหลุดออกไปจากภารกิจหลักที่ศูนย์ประสานงานอำเภอรับผิดชอบ

### 2.1.3 ความเห็นเกี่ยวกับระบบการประเมินตนเองที่พัฒนาขึ้นโดยภาพรวม

ตารางที่ 17 ความเห็นของผู้ประสานงานอำเภอเกี่ยวกับระบบการประเมินตนเอง

ข้อความ	$\bar{X}$	S.D.	ระดับ ความเห็น
1. ข้อมูลการประเมินตนเองที่ได้ ถูกต้องตรงกับความเป็นจริง	8.67	1.15	มาก
2. ข้อมูลการประเมินตนเองที่ได้ สอดคล้องกับผลการปฏิบัติงาน	9.00	1.00	มาก
3. ระบบการประเมินตนเองที่พัฒนาขึ้น สามารถนำไปใช้ในการปฏิบัติงานได้จริง	9.33	0.58	มาก
4. ระบบการประเมินตนเองที่ทดลองใช้ ง่ายต่อการทำความเข้าใจ	9.33	0.58	มาก
5. ถ้านำระบบการประเมินตนเองไปให้ผู้ประสานงานอำเภอคนอื่น ใช้คาดว่าจะเกิดปัญหาเพียงใด	3.00	1.00	น้อย
6. ท่านคิดว่าผู้ประสานงานอำเภอจะสามารถทำการประเมินตนเองได้	9.67	0.58	มากที่สุด
7. ระบบการประเมินตนเองที่พัฒนาขึ้น มีประโยชน์ต่อการบริหารงานของศูนย์ประสานงานอำเภอ	9.67	0.58	มากที่สุด
8. เมื่อเปรียบเทียบกับประโยชน์ที่ได้รับ ระบบการประเมินตนเองที่พัฒนาขึ้นคุ้มค่ากับเวลาที่ใช้ในการดำเนินงาน	9.33	0.58	มาก
9. โดยภาพรวมท่านมีความพึงพอใจกับระบบการประเมินตนเองที่พัฒนาขึ้น	10.33	0.58	มากที่สุด
10. ข้อมูลผลการประเมินตนเองที่ได้จากการประเมินครั้งนี้ เป็นที่ยอมรับของผู้บริหารและเพื่อนร่วมงาน	10.00	1.00	มากที่สุด

ตารางที่ 17 (ต่อ)

ข้อความ	$\bar{X}$	S.D.	ระดับ ความเห็น
11. ระบบการประเมินตนเองที่พัฒนาขึ้น มีส่วนช่วยพัฒนาให้ท่านมีความรู้และทักษะในเรื่องของการประเมินผลการปฏิบัติงานของตนเอง	10.33	0.58	มากที่สุด
12. ระบบการประเมินตนเองที่ทดลองใช้ มีส่วนช่วยพัฒนางานและพัฒนาศูนย์ประสานงานอำเภอ	9.33	0.58	มาก

จากตารางที่ 18 จะเห็นว่า ในภาพรวมของระบบการประเมินตนเอง ผู้ประสานงานอำเภอ เห็นด้วยตั้งแต่ระดับมากขึ้นไป ( $\bar{X} \geq 7.50$ ) ในทุกประเด็น กล่าวคือ

ก. ผู้ประสานงานอำเภอเห็นด้วยในระดับมากกว่า ข้อมูลการประเมินตนเองถูกต้อง ตรงกับความเป็นจริง ( $\bar{X} = 8.67$ ) และมีความสอดคล้องกับผลการปฏิบัติงาน ( $\bar{X} = 9.00$ )

ข. ผู้ประสานงานอำเภอเห็นว่า ระบบการประเมินตนเองที่พัฒนาขึ้นมีความเป็นไปได้ สามารถนำไปใช้ในการปฏิบัติงานได้จริง ระดับมาก ( $\bar{X} = 9.33$ ) และง่ายต่อการทำความเข้าใจ ( $\bar{X} = 9.33$ ) ถ้านำระบบการประเมินตนเองไปให้ผู้ประสานงานอำเภอคนอื่นใช้ คาดว่า จะเกิดปัญหาน้อย ( $\bar{X} = 3.00$ ) และเห็นว่า ผู้ประสานงานอำเภอจะสามารถทำการประเมินตนเองได้มากที่สุด ( $\bar{X} = 9.67$ )

ค. ผู้ประสานงานอำเภอ เห็นว่าระบบการประเมินตนเองที่พัฒนาขึ้นมีประโยชน์ต่อการบริหารงานของศูนย์ประสานงานอำเภอในระดับมากที่สุด ( $\bar{X} = 9.67$ ) และคุ้มค่ากับเวลาที่ใช้ในการดำเนินการ โดยเปรียบเทียบกับประโยชน์ที่ได้รับ ( $\bar{X} = 9.33$ )

ง. ผู้ประสานงานอำเภอมีความพึงพอใจกับระบบการประเมินตนเองที่พัฒนาขึ้นใน  
ในระดับมากที่สุด ( $\bar{X} = 10.33$ ) และข้อมูลผลการประเมินตนเองที่ได้จากการประเมินเป็นที่  
ยอมรับของผู้บริหารและเพื่อนร่วมงานในระดับมากที่สุด ( $\bar{X} = 10.00$ )

จ. ผู้ประสานงานอำเภอ เห็นว่าระบบการประเมินตนเองที่พัฒนาขึ้น มีส่วนช่วย  
พัฒนาผู้ประสานงานอำเภอให้มีความรู้และทักษะในเรื่องของการประเมินผลการปฏิบัติงานของ  
ตนเองในระดับมากที่สุด ( $\bar{X} = 10.33$ ) มีส่วนช่วยพัฒนางานและพัฒนาศูนย์ประสานงานอำเภอ  
ในระดับมาก ( $\bar{X} = 9.33$ )

## 2.2 ผลการประเมินการเรียนรู้ของผู้ประสานงานการศึกษาในโรงเรียนระดับอำเภอ ตามระบบการประเมินตนเอง

ตามเกณฑ์ที่กำหนด ถ้าค่ามัธยฐานเลขคณิตของคะแนนการเรียนรู้หลังการทดลอง  
ใช้ระบบการประเมินตนเองมากกว่าค่ามัธยฐานเลขคณิตของคะแนนการเรียนรู้ก่อนการทดลองอย่าง  
มีนัยสำคัญทางสถิติ ผลความแตกต่างดังกล่าวต้องไม่ต่ำกว่า ร้อยละ 15 ของคะแนนเต็ม แสดง  
ว่าการทดลองใช้ระบบการประเมินตนเองประสบผลในด้านการพัฒนาการเรียนรู้ให้กับผู้ทดลอง  
ใช้ระบบการประเมินตนเอง

จากการทดสอบความแตกต่าง พบว่า หลังการทดลองใช้ระบบการประเมินตน  
เองแล้วผู้ประสานงานอำเภอ มีคะแนนการเรียนรู้ด้านการประเมินตนเองสูงขึ้นกว่าก่อนเริ่ม  
ทดลองใช้ระบบการประเมินตนเอง อย่างมีนัยสำคัญทางสถิติที่ระดับ .05 ผลปรากฏดังต่อไปนี้

ตารางที่ 18 ผลการเปรียบเทียบคะแนนการเรียนรู้เรื่องการประเมินตนเอง ก่อนและหลังการทดลองใช้ระบบการประเมินตนเอง

สมรรถภาพ	n	ก่อนทดลอง		หลังทดลอง		t	ร้อยละของคะแนนเพิ่มขึ้น
		$\bar{X}$	S.D.	$\bar{X}$	S.D.		
ระบบการประเมินตนเอง	3	14	1	20.67	4.04	3.29*	22.23

\*P < .01

จากตารางที่ 19 สามารถสรุปผลการประเมินการเรียนรู้ของผู้ทดลองใช้ระบบการประเมินตนเองได้ว่า ผู้ประสานงานอำเภอที่ทดลองใช้ระบบการประเมินตนเอง มีคะแนนการเรียนรู้เรื่องการประเมินตนเองเพิ่มขึ้นอย่างมีนัยสำคัญ และได้คะแนนเฉลี่ยเพิ่มขึ้นมากกว่าถึงร้อยละ 22.23 ของคะแนนเดิม

### 2.3 ผลการประเมินผลการปฏิบัติงานตามภารกิจของศูนย์ประสานงานอำเภอที่เกิดจากการใช้ระบบการประเมินตนเอง

จากการนำระบบการประเมินตนเองไปทดลองใช้กับศูนย์ประสานงานการศึกษา นอกโรงเรียนระดับอำเภอ 3 แห่ง ผู้วิจัยได้เปรียบเทียบผลการปฏิบัติงานตามภารกิจก่อนและหลังการทดลองใช้ระบบการประเมินตนเอง แล้วตรวจสอบความแตกต่างของผลการปฏิบัติงานตามภารกิจ ผลความแตกต่างของผลงานต้องเพิ่มขึ้นไม่ต่ำกว่าร้อยละ 15 ของผลการปฏิบัติงานก่อนทดลองใช้ระบบการประเมินตนเอง

หลังจากการทดลองใช้ระบบการประเมินตนเอง มีผลการปฏิบัติงานที่ผ่านเกณฑ์ประเมินภารกิจสูงกว่าก่อนเริ่มทดลองใช้ระบบการประเมินตนเองในทุกภารกิจและทุกมิติ โดยมีผลการปฏิบัติงานเพิ่มขึ้น มากกว่าร้อยละ 15 ของผลการปฏิบัติงานก่อนการทดลอง ในทุกภารกิจผลปรากฏดังต่อไปนี้



ตารางที่ 20 จำนวนข้อและร้อยละของผลการประเมินที่ผ่านเกณฑ์การประเมินภารกิจแต่ละด้านของศูนย์ประสานงานระดับอำเภอ

ภารกิจ/มิติ ที่ประเมิน	จำนวนข้อของ เกณฑ์ทั้งหมด	ผลการประเมินที่ผ่านเกณฑ์																	
		อำเภอเมือง						อำเภอกระทุ่มแบน						อำเภอบ้านแพ้ว					
		ก่อน		หลัง		ความแตกต่าง		ก่อน		หลัง		ความแตกต่าง		ก่อน		หลัง		ความแตกต่าง	
		จำนวน ข้อ	ร้อยละ	จำนวน ข้อ	ร้อยละ	จำนวน ข้อ	ร้อยละ	จำนวน ข้อ	ร้อยละ	จำนวน ข้อ	ร้อยละ	จำนวน ข้อ	ร้อยละ	จำนวน ข้อ	ร้อยละ	จำนวน ข้อ	ร้อยละ	จำนวน ข้อ	ร้อยละ
<u>การวางแผนงานและ</u>																			
<u>โครงการ</u>																			
ปัจจัยเบื้องต้น																			
ต้น	12	7	58.33	9	75.00	2	16.67	7	58.33	10	83.33	3	25.00	5	41.67	11	91.67	6	50.00
การปฏิบัติ	9	3	33.33	7	77.78	4	44.44	5	55.56	7	77.78	2	22.22	5	55.56	7	77.78	2	22.22
ผลผลิต	10	6	60.00	8	80.00	2	20.00	5	50.00	8	80.00	3	30.00	5	50.00	9	90.00	4	40.00
รวม	31	16	51.61	24	77.42	8	25.81	18	58.06	25	80.65	8	25.81	15	48.39	27	87.10	12	38.71
<u>การบริการทางวิชาการ</u>																			
<u>และการจัดกิจกรรมการ</u>																			
<u>ศึกษานอกโรงเรียน</u>																			
ปัจจัยเบื้องต้น																			
ต้น	21	16	76.19	19	90.48	3	14.29	14	66.67	18	85.71	4	19.05	16	76.19	20	95.23	4	19.05
การปฏิบัติ	8	5	62.50	7	87.50	2	25.00	4	50.00	7	77.78	3	37.50	5	62.50	7	77.78	2	25.00
ผลผลิต	18	13	72.22	16	88.89	3	16.67	10	55.56	13	72.22	3	16.67	9	50.00	15	83.33	6	33.33
รวม	47	34	72.34	42	89.36	8	17.02	28	59.57	38	80.85	10	21.28	30	63.83	42	89.36	12	25.53

ตารางที่ 20 (ต่อ)

ภารกิจ/มิติ ที่ประเมิน	จำนวนข้อของ เกณฑ์ทั้งหมด	ผลการประเมินที่ผ่านเกณฑ์																	
		อำเภอเมือง					อำเภอกระทุ่มแบน					อำเภอบ้านแพ้ว							
		ก่อน		หลัง		ความแตกต่าง	ก่อน		หลัง		ความแตกต่าง	ก่อน		หลัง		ความแตกต่าง			
		จำนวน ข้อ	ร้อยละ	จำนวน ข้อ	ร้อยละ	จำนวน ข้อ	จำนวน ข้อ	ร้อยละ	จำนวน ข้อ	ร้อยละ	จำนวน ข้อ	จำนวน ข้อ	ร้อยละ	จำนวน ข้อ	ร้อยละ	จำนวน ข้อ	ร้อยละ		
<b>การนิเทศ ติดตามและ</b>																			
<b>ประเมินผล</b>																			
<b>ปัจจัยเบื้องต้น</b>																			
ต้น	9	4	44.44	7	77.78	3	33.33	4	44.44	7	77.78	3	33.33	4	44.44	7	77.78	3	33.33
การปฏิบัติ	16	6	37.50	13	81.25	7	43.75	7	43.75	12	75.00	5	31.25	8	50.00	13	81.25	5	31.25
ผลผลิต	11	7	63.64	10	90.91	3	27.27	7	63.64	10	90.91	3	27.27	3	27.27	9	81.82	6	54.55
รวม	36	17	47.22	30	83.33	13	36.11	18	50.00	29	80.56	11	30.56	15	41.67	29	80.56	14	38.89
<b>การประสานงาน</b>																			
<b>ปัจจัยเบื้องต้น</b>																			
ต้น	8	5	62.50	7	85.50	2	25.00	4	50.00	6	75.00	2	25.00	3	37.50	7	87.50	4	50.00
การปฏิบัติ	19	13	68.42	16	84.21	3	15.79	7	36.84	14	73.68	7	36.84	8	42.11	15	78.95	7	36.84
ผลผลิต	9	6	66.67	7	77.78	1	11.11	4	44.44	7	77.78	3	33.33	2	22.22	7	77.78	5	55.56
รวม	36	24	66.67	30	83.33	6	16.67	15	41.67	27	75.00	12	33.33	13	36.11	29	80.55	16	44.44

ตารางที่ 20 (ต่อ)

ภารกิจ/มิติ ที่ประเมิน	จำนวนข้อของ เกณฑ์ทั้งหมด	ผลการประเมินที่ผ่านเกณฑ์																	
		อำเภอเมือง						อำเภอกระทุ่มแบน						อำเภอบ้านแพ้ว					
		ก่อน		หลัง		ความแตกต่าง		ก่อน		หลัง		ความแตกต่าง		ก่อน		หลัง		ความแตกต่าง	
		จำนวน ข้อ	ร้อยละ	จำนวน ข้อ	ร้อยละ	จำนวน ข้อ	ร้อยละ	จำนวน ข้อ	ร้อยละ	จำนวน ข้อ	ร้อยละ	จำนวน ข้อ	ร้อยละ	จำนวน ข้อ	ร้อยละ	จำนวน ข้อ	ร้อยละ	จำนวน ข้อ	ร้อยละ
<u>การบริหารงานทั่วไป</u>																			
ปัจจัยเบื้องต้น	26	17	68.00	20	80.00	3	12.00	15	60.00	20	80.00	5	20.00	17	68.00	21	84.00	4	16.00
การปฏิบัติ	17	10	58.82	15	88.24	5	29.41	8	47.06	13	76.47	5	29.41	9	52.94	15	88.24	6	35.29
ผลผลิต	8	5	62.50	7	85.50	2	25.00	4	50.00	6	75.00	2	25.00	3	37.50	6	75.00	3	37.50
รวม	50	32	64.00	42	84.00	10	20.00	27	54.00	39	78.00	12	24.00	29	58.00	42	84.00	13	26.00

จากตารางที่ 20 จะเห็นได้ว่า ผลการปฏิบัติงานของศูนย์ประสานงานอำเภอที่ผ่านเกณฑ์การประเมินภารกิจหลังการทดลองใช้ระบบการประเมินตนเอง มีผลการปฏิบัติงานที่ผ่านเกณฑ์การประเมินสูงกว่าก่อนเริ่มทดลองใช้ระบบการประเมินตนเองในทุกภารกิจ โดยมีผลการปฏิบัติงานเพิ่มขึ้นมากกว่าร้อยละ 15 ของทุกภารกิจ

## 2.4 ปัญหาและข้อเสนอแนะเกี่ยวกับการนำระบบการประเมินตนเองไปใช้

เกี่ยวกับการนำระบบการประเมินตนเองไปใช้ ผู้ทดลองใช้ระบบการประเมินตนเอง ส่วนใหญ่มีความเห็นสอดคล้องกันว่า ถ้านำระบบการประเมินตนเองไปใช้ จะก่อให้เกิดผลดีที่สำคัญ คือช่วยให้มีเกณฑ์ หรือตัวชี้บ่งประสิทธิภาพของศูนย์ประสานงานอำเภอ ที่ผู้ปฏิบัติงานและผู้บริหารสามารถใช้เป็นเครื่องมือในการติดตาม กำกับ และประเมินผลงานของตนเอง เพื่อพัฒนางานให้ได้ตามเกณฑ์ ( $f = 3$ ) ทำให้ศูนย์ประสานงานอำเภอมีการปรับปรุง และพัฒนางานทั้งด้านวิชาการ และบริหารงานอย่างต่อเนื่องเป็นระบบทั้งระบบ ( $f = 3$ ) ทั้งยังเป็นแนวทางให้ผู้ประสานงานอำเภอในศูนย์ประสานงานอำเภอเกิดความริเริ่มสร้างสรรค์ และกระตือรือร้นในการปฏิบัติงานตามภารกิจของศูนย์ประสานงานอำเภอต่าง ๆ ได้ครบถ้วนเป็นระบบและมีประสิทธิภาพ ( $f = 3$ ) รวมทั้งจะช่วยเป็นเครื่องกระตุ้นผู้ประสานงานอำเภอในศูนย์ประสานงานอำเภอให้เกิดความตื่นตัวที่จะทำงานให้ได้ตามเกณฑ์ ( $f = 2$ ) และเป็นตัวอย่างที่ดีที่จะช่วยเป็นแนวทางให้ศูนย์ประสานงานอำเภอ หรือหน่วยงานอื่น ๆ ดำเนินการพัฒนากระบวนการประเมินตนเอง ใช้ในการประเมินเพื่อให้ได้สารสนเทศในการปรับปรุงและพัฒนางานของหน่วยงานนั้น ๆ ในตนเองเดียวกัน ( $f = 2$ ) สำหรับปัญหาและข้อเสนอแนะเกี่ยวกับการนำระบบการประเมินตนเองไปใช้มีดังนี้

1. บุคลากรบางส่วน ยังขาดความรู้ความเข้าใจที่ถูกต้อง เกี่ยวกับการประเมินตนเองและทดสอบความกระตือรือร้นที่จะพัฒนางานของศูนย์ประสานงานอำเภอ ให้มีประสิทธิภาพยิ่งขึ้นอยู่เสมอ ( $f = 3$ )
2. ระบบการประเมินและผู้รับผิดชอบงานด้านนี้ ยังไม่มีการกำหนดชัดเจนให้สอดคล้องกันทั้งระดับ กรมการศึกษานอกโรงเรียน ภาค จังหวัด และศูนย์ประสานงานอำเภอ ( $f = 3$ )
3. บุคลากรของศูนย์ประสานงานอำเภอ ส่วนใหญ่ต้องช่วยงานที่ศูนย์การศึกษานอกโรงเรียนจังหวัดด้วย ทำให้ไม่มีเวลาพอที่จะปฏิบัติงานที่ศูนย์ประสานงานอำเภออย่างเต็มที่
4. ระบบข้อมูลเกี่ยวกับศูนย์ประสานงานอำเภอยังไม่ได้มาตรฐาน ทำให้การประเมินตนเองไม่สะดวกเท่าที่ควร ( $f = 3$ )

5. ถ้าผู้บริหารและผู้ปฏิบัติการกิจของศูนย์ประสานงานอำเภอ ไม่ตระหนักในคุณค่าและความสำคัญของการประเมินตนเอง เพื่อพัฒนางานศูนย์ประสานงานอำเภอแล้ว การประเมินตนเองก็ไม่ก่อประโยชน์ การนำระบบการประเมินตนเองไปใช้จะได้ผลดีก็ต่อเมื่อผู้บริหารและผู้ปฏิบัติการกิจของศูนย์ประสานงานอำเภอทุกฝ่ายตระหนักในคุณค่า เห็นความสำคัญของการประเมินตนเอง และผู้บริหารระดับสูงให้การสนับสนุนอย่างจริงจัง ( $f = 3$ )

ดังนั้น ถ้าจะนำระบบการประเมินตนเองไปใช้ให้ได้ผลดี ควรมีการเตรียมพร้อม โดยกำหนด โครงสร้างการประเมินของกรมการศึกษานอกโรงเรียน ภาคจังหวัด และศูนย์ประสานงานอำเภอ ให้เป็นระบบ มีผู้รับผิดชอบชัดเจน ดำเนินงานต่อเนื่องสอดคล้องกันทั้งระบบ ( $f = 3$ ) มีการสร้างความรู้ความเข้าใจที่ถูกต้องต่อการประเมินตนเอง แก่บุคลากรในศูนย์การศึกษานอกโรงเรียนจังหวัดอย่างทั่วถึง ( $f = 2$ ) จัดระบบข้อมูลของศูนย์ประสานงานอำเภอให้ได้มาตรฐานเป็นระบบต่อเนื่อง ( $f = 3$ ) รวมทั้งพยายามจัดสิ่งสนับสนุนเอื้ออำนวยความสะดวกให้ผู้ประสานงานอำเภอสามารถปฏิบัติการกิจได้ตามเกณฑ์ ( $f = 3$ ) เพื่อให้สามารถนำระบบการประเมินตนเองไปใช้ให้ได้ผลดีเท่าที่จะเป็นไปได้

สรุปผลการประเมินการใช้ระบบการประเมินตนเอง พบว่า ระบบการประเมินตนเองที่พัฒนาขึ้นเป็นไปตามเกณฑ์การประเมินคือ

1. ข้อมูลที่ได้จากการประเมิน มีความถูกต้องกับความเป็นจริง และมีความสอดคล้องกับผลการปฏิบัติงาน
2. ระบบการประเมินตนเองที่พัฒนาขึ้น มีความเป็นไปได้สามารถนำไปใช้ในการปฏิบัติงานได้จริงในระดับมาก ง่ายต่อการทำความเข้าใจถ้านำระบบการประเมินตนเองไปให้ผู้ประสานงานอำเภอคนอื่นใช้คาดว่าจะเกิดปัญหาน้อยและเห็นว่าผู้ประสานงานอำเภอจะสามารถทำการประเมินตนเองได้ในระดับมากที่สุด
3. ระบบการประเมินที่พัฒนาขึ้น มีประโยชน์ต่อการบริหารงานของศูนย์ประสานงานอำเภอในระดับมากที่สุด และคุ้มค่ากับเวลาที่ใช้ในการดำเนินการโดยเปรียบเทียบกับประโยชน์ที่ได้รับ



4. ผู้ประสานงานอำเภอมีความพึงพอใจกับระบบการประเมินตนเองที่พัฒนาขึ้นในระดับมากที่สุด และข้อมูลผลการประเมินตนเองเป็นที่ยอมรับของผู้บริหารและเพื่อนร่วมงานในระดับมากที่สุด

5. ระบบการประเมินตนเอง มีส่วนช่วยให้ผู้ประสานงานอำเภอมีพัฒนาการเรียนรู้ด้านการประเมินตนเองสูงขึ้นกว่าก่อนการเริ่มทดลองใช้ระบบการประเมินตนเองอย่างมีนัยสำคัญ และมีส่วนช่วยพัฒนาผลงานและพัฒนาศูนย์ประสานงานอำเภอในระดับมาก