



## แนวคิดทฤษฎีและงานวิจัยที่เกี่ยวข้อง

ความปลอดภัยในชีวิตและทรัพย์สินเป็นองค์ประกอบที่สำคัญขององค์ประกอบหนึ่งในการบริหารจัดการเมือง เพื่อให้ประชาชนที่อาศัยอยู่ในเมืองมีคุณภาพชีวิตที่ดี นอกจากนี้ยังก่อให้เกิดแรงกระตุ้นในการลงทุนทางด้านเศรษฐกิจ ตลอดจนพัฒนากิจกรรมทางด้านสังคมเพิ่มขึ้นในพื้นที่ที่มีความปลอดภัยเหล่านั้น พิจารณาได้จากงานวิจัยเกี่ยวกับเมืองน่าอยู่ และงานวิจัยเกี่ยวกับเมืองที่น่าลงทุนทางด้านธุรกิจ เช่น งานของ Schurenberg (2005) ในเรื่อง America's Best Places to Live และงานวิจัยจากวารสาร Canadian Business ในเรื่อง The Best Cities for Business ต่างก็ใช้อัตราการเกิดอาชญากรรมเป็นตัวแปรที่สำคัญตัวแปรหนึ่งในการตัดสินใจ ดังนั้นหน่วยงานในการป้องกันและปราบปรามอาชญากรรมจึงจำเป็นที่จะต้องมีการบริหารจัดการอย่างมีประสิทธิภาพผ่านการวางแผนที่มีความรัดกุม โดยในแต่ละประเทศต่างก็มีรูปแบบที่แตกต่างกันไปตามบริบทของประเทศตน ดังที่จะกล่าวถึงต่อไปนี้

### 2.1 รูปแบบการบริหารจัดการของตำรวจในประเทศต่าง ๆ

รูปแบบการบริหารจัดการของตำรวจที่จะนำเสนอในที่นี้ประกอบด้วยรูปแบบของประเทศสหรัฐอเมริกาและประเทศญี่ปุ่น ซึ่งถือเป็นตัวแทนของประเทศที่มีความเจริญทางฝั่งตะวันตกและฝั่งตะวันออก ตามลำดับ และรูปแบบการบริหารจัดการของตำรวจในประเทศไทย โดยมีสาระสำคัญดังต่อไปนี้

#### 2.1.1 รูปแบบการบริหารจัดการของตำรวจในประเทศสหรัฐอเมริกา

จากการที่ประเทศสหรัฐอเมริกามีรูปแบบการปกครองที่มีลักษณะกระจายอำนาจไปสู่ท้องถิ่นอย่างสมบูรณ์แบบตามระบอบประชาธิปไตย ดังนั้นตำรวจของประเทศสหรัฐอเมริกาจึงมีหลายระดับและหลายรูปแบบแตกต่างกันตามสภาพพื้นที่ สังคม และกฎหมายของแต่ละรัฐ ดังรายละเอียดต่อไปนี้ (ประเสริฐ บุญจันทร์ และ จรุง งามสมบัติ, ม.ป.ป.: 122-158 ; Langworthy และ Travis III, 2003: 108-168)

1) ตำรวจของรัฐบาลกลาง (Federal Government Police Agencies) ได้แก่ ตำรวจที่สังกัดอยู่ในบางกระทรวง เช่น กระทรวงยุติธรรม กระทรวงการคลัง และกระทรวงไปรษณีย์ เป็นต้น โดยหน่วยงานตำรวจของรัฐบาลกลางที่สำคัญได้แก่ สำนักงานสืบสวนสอบสวนแห่งรัฐบาลกลาง (Federal Bureau of Investigation) หรือที่รู้จักกันทั่วไปว่า เอฟบีไอ (FBI) ซึ่งสังกัดอยู่ในกระทรวงยุติธรรม

2) ตำรวจของรัฐ (State Police Forces) คือตำรวจที่รัฐบาลของแต่ละรัฐจัดตั้งขึ้นมา โดยส่วนใหญ่จะมีหน้าที่รับผิดชอบบนทางหลวง ดังนั้นจึงมีการตั้งหน่วยตำรวจทางหลวง (State Highway) ขึ้นมา โดยตำรวจทางหลวงของบางรัฐจะมีอำนาจหน้าที่เหมือนตำรวจทั่วไป กล่าวคือสามารถดูแลความปลอดภัยในชีวิตและทรัพย์สินบนทางหลวงได้อย่างเต็มที่ แต่ในบางรัฐตำรวจทางหลวงจะมีหน้าที่เฉพาะการรักษากฎหมายเกี่ยวกับการจราจรเท่านั้น

3) ตำรวจประจำเคาน์ตี (County) ส่วนใหญ่จะเป็นนายอำเภอและผู้ช่วยนายอำเภอ (Sheriff and Deputy Sheriff) ที่ทำหน้าที่เป็นเจ้าหน้าที่ตำรวจประจำอยู่ในเคาน์ตีต่าง ๆ ของแต่ละรัฐ โดยทำหน้าที่ในการควบคุมเรือนจำ และหน้าที่เกี่ยวกับงานพลเรือน เช่น การส่งหมายศาล หรือดำเนินการตามคำสั่งศาล เป็นต้น อย่างไรก็ตามในบางเคาน์ตีอาจมีเจ้าหน้าที่ตำรวจที่ทำหน้าที่รักษากฎหมาย และดูแลความสงบเรียบร้อยภายในเคาน์ตีด้วย แต่ก็มีอยู่ไม่มากนัก

4) ตำรวจประจำเมือง (City and Town Police Forces) องค์การปกครองท้องถิ่นของเมืองในประเทศสหรัฐอเมริกาที่มีกิจการตำรวจของตนเองมีอยู่ประมาณ 21,000 แห่ง โดยแต่ละแห่งจะมีกำลังพลมากน้อยแตกต่างกัน กล่าวคือ ในบางแห่งอาจมีกำลังพลเพียง 4-5 คน แต่บางแห่ง เช่น ตำรวจของนครนิวยอร์กมีกำลังพลเป็นหมื่นคน ตำรวจประจำเมืองเหล่านี้มีหน้าที่ดูแลรักษาความสงบเรียบร้อย และการบังคับใช้กฎหมายเฉพาะในเขตเมืองที่ตนเองรับผิดชอบอยู่เท่านั้น โดยจะไปก้าวร้าวในเขตพื้นที่ของเมืองอื่น ๆ ไม่ได้ ทั้งนี้ในการควบคุมอาชญากรรมจะเน้นการใช้สายตรวจเป็นหลักในการตรวจตราดูแล

5) ตำรวจของหมู่บ้าน (Village, Borough and Incorporated Town Police Forces) ตำรวจประจำองค์การปกครองหมู่บ้านหรือเทศบาลของหมู่บ้านมีหน้าที่หลักในการรักษาความสงบเรียบร้อยและป้องกันอาชญากรรมในระดับเบื้องต้น ดังนั้นส่วนใหญ่จึงมีกำลังพลไม่มากนัก กล่าวคือมีเพียง 2-3 คน และบางแห่งก็มีกำลังพลเพียงคนเดียวเท่านั้น

จากรูปแบบของตำรวจในประเทศสหรัฐอเมริกาตามที่กล่าวมาข้างต้นนี้จะเห็นได้ว่า ตำรวจประจำเมืองเป็นตำรวจที่ดูแลรับผิดชอบการบังคับใช้กฎหมายที่มีขอบเขตพื้นที่รับผิดชอบอย่างแน่นอน และมีลักษณะที่ใกล้เคียงกับสถานีตำรวจของประเทศไทยมากที่สุด

### 2.1.2 รูปแบบการบริหารจัดการของตำรวจในประเทศญี่ปุ่น

ในปัจจุบันการจัดองค์กรของตำรวจญี่ปุ่นสามารถแบ่งได้เป็น 2 ระดับ คือ ระดับชาติ และระดับจังหวัด ดังรายละเอียดต่อไปนี้ (ประชัย เปี่ยมสมบูรณ์, 2526: 145-172; ประเสริฐ บุญรินทร์ และ จรุงงามสมบัติ, ม.ป.ป.: 171-196 และ Japanese police organization[Online])

1) องค์กรตำรวจในระดับชาติ มีการจัดตั้งกรมตำรวจแห่งชาติ (National Police Agency) หรือที่เรียกว่า เกอิซัตสึโช (Keisatsucho) รับผิดชอบดูแลตำรวจทั่วประเทศ โดยมีอธิบดีกรมตำรวจเป็นผู้รับผิดชอบ นอกจากนี้ยังมีคณะกรรมการรักษาความปลอดภัยประชาชนแห่งชาติ ซึ่งประกอบด้วยประธานที่นายกรัฐมนตรีแต่งตั้งมาจากรัฐมนตรีท่านใดท่านหนึ่ง และคณะกรรมการ 5 นาย ซึ่งถึงแม้ว่านายกรัฐมนตรีจะเป็นผู้มีอำนาจแต่งตั้ง แต่ก็จะต้องได้รับความเห็นชอบจากรัฐสภา (สภาไดเอ็ต) ทั้งสภาสูงและสภาล่าง โดยคณะกรรมการรักษาความปลอดภัยประชาชนแห่งชาติมีอำนาจหน้าที่รับผิดชอบต่อความปลอดภัยสาธารณะของทั้งประเทศ ซึ่งรวมถึงการควบคุมแนะนำการบริหารกิจการต่างๆ ของตำรวจ นอกจากนี้ยังมีอำนาจเสนอแต่งตั้งและถอดถอนอธิบดีกรมตำรวจโดยความเห็นชอบจากนายกรัฐมนตรี

ในส่วนของกรมตำรวจนั้นมีหน่วยงานที่ต้องรับผิดชอบหลายหน่วยงานรวมทั้งกิจการตำรวจส่วนภูมิภาค ซึ่งแบ่งพื้นที่ออกเป็น 7 ภาค โดยแต่ละภาคอยู่ในการควบคุมบังคับบัญชาของกองบัญชาการตำรวจภูธรภาคอีกชั้นหนึ่ง ทั้งนี้กองบัญชาการตำรวจภูธรภาคทั้ง 7 แห่ง มีเขตอำนาจครอบคลุมพื้นที่เกือบทั่วประเทศ ยกเว้นเพียงกรุงโตเกียว และเกาะฮอกไกโด

2) องค์กรตำรวจระดับนครหลวงและจังหวัด กฎหมายในประเทศญี่ปุ่นบัญญัติให้กิจการตำรวจท้องที่ทั้งหมดอยู่ภายใต้การดำเนินงานของนครหลวงและจังหวัด เพื่อเป็นการกระจายอำนาจให้กับท้องถิ่นตามระบอบประชาธิปไตย โดยมีการควบคุมมาตรฐานจากรัฐบาลผ่านทางคณะกรรมการรักษาความปลอดภัยประชาชนแห่งชาติ และกรมตำรวจแห่งชาติ ทั้งนี้ตำรวจนครหลวงและตำรวจทุกจังหวัดจะมีคณะกรรมการเพื่อความปลอดภัยประชาชนรับผิดชอบกิจการตำรวจใน

จังหวัดของตน โดยในจังหวัดใหญ่ๆ เช่น นครโตเกียว โอซากา นาโกยา เกียวโต โยโกฮามา โกเบ กิตา-คยชู ซัปโปโร คาวาซากิ และฟูกุโอกะ จะมีคณะกรรมการเพื่อความปลอดภัยประชาชน 5 นาย ส่วนจังหวัดอื่นๆ ที่เหลือจะมี 3 นาย การแต่งตั้งคณะกรรมการเหล่านี้มีลักษณะคล้ายคลึงกับคณะกรรมการรักษาความปลอดภัยประชาชนแห่งชาติ กล่าวคือผู้ว่าราชการจังหวัดจะเป็นผู้แต่งตั้งโดยความเห็นชอบของสภานครหลวงหรือสภาจังหวัดแล้วแต่กรณี

ในระดับจังหวัดพื้นที่จะถูกแบ่งออกเป็นหลายอำเภอ โดยแต่ละอำเภอจะอยู่ภายใต้ความรับผิดชอบของสถานีตำรวจ (Keisatsu Sho) ซึ่งเป็นหน่วยงานตำรวจในระดับปฏิบัติการที่สัมผัสใกล้ชิดกับประชาชน สถานีตำรวจมีหน้าที่ดูแลความสงบเรียบร้อยและให้บริการแก่ประชาชน รวมทั้งรับผิดชอบภารกิจที่สำคัญคือการป้องกันและปราบปรามอาชญากรรม ทั้งนี้ในสถานีตำรวจต่างๆ จะมีสารวัตรใหญ่ 1 นาย เป็นผู้บังคับบัญชาสูงสุด และจะมีการจัดแบ่งกำลังตำรวจออกไปประจำตามตู่ยามซึ่งมีอยู่ 2 ประเภท คือตู่ยามทั่วไป (Hashutsu Sho) และตู่ยามอยู่อาศัย (Chuzai Sho) โดยตู่ยามทั่วไปซึ่งตั้งอยู่ในย่านชุมชนของเมืองต่างๆ หรือที่เรียกกันว่าโคแบน (Koban) จะมีกำลังตำรวจตั้งแต่ 2 นายขึ้นไปประจำอยู่ และมีการหมุนเวียนตามผลัด ส่วนตู่ยามอยู่อาศัยจะรับผิดชอบพื้นที่ในชนบท และมักจะมีนายตำรวจประจำเพียงคนเดียว ทั้งนี้ตู่ยามเหล่านี้เป็นยุทธวิธีในการเข้าถึงประชาชนทั่วทุกพื้นที่ในเขตรับผิดชอบ และทำให้สามารถรับแจ้งเหตุด่วนเหตุร้าย รวมทั้งเข้าไประงับเหตุและให้บริการประชาชนได้อย่างทันเหตุการณ์

กล่าวโดยสรุป หน่วยงานที่รับผิดชอบในการป้องกันและปราบปรามอาชญากรรมของประเทศญี่ปุ่น ได้แก่ สถานีตำรวจซึ่งมีเขตรับผิดชอบตามเขตของอำเภอต่างๆ ทั้งนี้การดำเนินงานกิจการของตำรวจญี่ปุ่นจะมีลักษณะมุ่งเน้นไปในทิศทางของการป้องกันอาชญากรรมเป็นหลัก โดยใช้แนวทางของตำรวจชุมชนในการเข้าถึงประชาชนได้อย่างมีประสิทธิภาพผ่านตู่ยามทั่วไป และตู่ยามอยู่อาศัย

### 2.1.3 รูปแบบการบริหารจัดการของตำรวจในประเทศไทย

ในปี 2541รัฐบาลได้เสนอตราพระราชกฤษฎีกาโอนกรมตำรวจจากกระทรวงมหาดไทยไปจัดตั้งเป็นสำนักงานตำรวจแห่งชาติ พ.ศ. 2541 โดยมีผลตั้งแต่วันที่ 17 ตุลาคม 2541 ทั้งนี้สำนักงานตำรวจแห่งชาติจะขึ้นตรงกับนายกรัฐมนตรีเท่านั้น การเปลี่ยนแปลงครั้งนี้มีเหตุผลมาจากการที่กรมตำรวจต้องการพัฒนาให้กิจการตำรวจมีประสิทธิภาพยิ่งขึ้น โดยได้ศึกษาจากตำรวจ

ต่างประเทศในหลายรูปแบบ และได้ข้อสรุปว่ารูปแบบตามแนวทางของตำรวจญี่ปุ่นมีความเหมาะสมสอดคล้องกับประเทศไทย (สถานีตำรวจภูธรอำเภอเมืองชัยนาท, [Online])

นอกจากการจัดตั้งสำนักงานตำรวจแห่งชาติ โดยอาศัยรูปแบบจากตำรวจญี่ปุ่นแล้วยังได้ปรับปรุงนโยบายให้สอดคล้องกับแนวทางของญี่ปุ่นด้วยการจัดตั้งคณะกรรมการตรวจสอบและติดตามการบริหารงานตำรวจในระดับต่าง ๆ ดังนี้

- 1) คณะกรรมการตรวจสอบและติดตามการบริหารงานตำรวจแห่งชาติหรือ กต.ตร. มีนายกรัฐมนตรีเป็นประธาน
- 2) คณะกรรมการตรวจสอบและติดตามการบริหารงานตำรวจกรุงเทพมหานครหรือ กต.ตร.กทม. มีผู้บัญชาการตำรวจแห่งชาติเป็นประธาน
- 3) คณะกรรมการตรวจสอบและติดตามการบริหารงานตำรวจจังหวัดหรือ กต.ตร.จังหวัด มีผู้ว่าราชการจังหวัดเป็นประธาน

ตามที่ได้มีพระราชกฤษฎีกาโอนกรมตำรวจจากกระทรวงมหาดไทยไปจัดตั้งเป็นสำนักงานตำรวจแห่งชาติดังที่กล่าวมาแล้วนั้น ปรากฏว่าในการบริหารราชการได้พบปัญหาอุปสรรคทั้งในด้านกฎหมายและระเบียบข้อบังคับที่ยังเกี่ยวเนื่องในการปฏิบัติกับต้นสังกัดเดิมคือ กระทรวงมหาดไทย ทำให้การบริหารราชการของสำนักงานตำรวจแห่งชาติไม่คล่องตัวและไม่เกิดประสิทธิภาพเท่าที่ควร ดังนั้นจึงได้มีการตราพระราชบัญญัติตำรวจแห่งชาติ พ.ศ. 2547 ขึ้นบังคับใช้แทนพระราชกฤษฎีกาปี 2541 และในการนี้สำนักงานตำรวจแห่งชาติได้มีการปรับปรุงโครงสร้างเพื่อให้สอดคล้องกับพระราชบัญญัติที่มีผลบังคับใช้นี้ด้วย โดยได้มีการตราเป็นพระราชกฤษฎีกาแบ่งส่วนราชการสำนักงานตำรวจแห่งชาติ พ.ศ. 2548 และกฎกระทรวงแบ่งส่วนราชการเป็นกองบังคับการหรือส่วนราชการที่เรียกชื่ออย่างอื่นในสำนักงานตำรวจแห่งชาติ พ.ศ. 2548 ทั้งนี้โครงสร้างใหม่ประกอบด้วยหน่วยงานดังต่อไปนี้

- 1) สำนักงานผู้บัญชาการตำรวจแห่งชาติ
- 2) กองบัญชาการตำรวจนครบาล
- 3) ตำรวจภูธรภาค 1-9
- 4) กองบัญชาการตำรวจสอบสวนกลาง
- 5) กองบัญชาการตำรวจปราบปรามยาเสพติด
- 6) กองบัญชาการตำรวจสันติบาล
- 7) สำนักงานตรวจคนเข้าเมือง
- 8) กองบัญชาการตำรวจตระเวนชายแดน
- 9) สำนักงานกฎหมายและสอบสวน
- 10) สำนักงานจรตํารวจ
- 11) สำนักงานนายตำรวจราชสำนักประจำ
- 12) สำนักงานนิติวิทยาศาสตร์ตำรวจ
- 13) สำนักงานเทคโนโลยีสารสนเทศและการสื่อสาร
- 14) กองบัญชาการการศึกษา
- 15) โรงพยาบาลตำรวจ
- 16) โรงเรียนนายร้อยตำรวจ
- 17) สำนักงานคณะกรรมการข้าราชการตำรวจ

จากโครงสร้างของสำนักงานตำรวจแห่งชาติ หน่วยงานที่รับผิดชอบพื้นที่ในเขตกรุงเทพมหานครคือกองบัญชาการตำรวจนครบาล ซึ่งมีสถานีตำรวจเป็นหน่วยงานหลักในการดูแลรักษาความสงบเรียบร้อยในระดับพื้นที่ โดยในปัจจุบันสถานีตำรวจนครบาลมีจำนวนทั้งสิ้น 88 สถานี โดยแต่ละสถานีมีการกำหนดขอบเขตพื้นที่รับผิดชอบที่แตกต่างจากเขตการปกครองของกรุงเทพมหานคร ส่วนในภูมิภาคมีตำรวจภูธรภาค 1 – 9 เป็นผู้รับผิดชอบพื้นที่ทั่วประเทศ ยกเว้นกรุงเทพมหานคร โดยมีสถานีตำรวจเป็นหน่วยงานหลักในการดูแลรักษาความสงบเรียบร้อยในระดับพื้นที่โดยยึดตามเขตอำเภอ กิ่งอำเภอ หรือตำบลบางตำบล เป็นเขตพื้นที่รับผิดชอบของสถานีตำรวจ

อย่างไรก็ตามเนื่องจากกฎกระทรวงแบ่งส่วนราชการเป็นกองบังคับการหรือส่วนราชการที่เรียกชื่ออย่างอื่นในสำนักงานตำรวจแห่งชาติ พ.ศ. 2548 ได้ให้อำนาจสำนักงานตำรวจแห่งชาติในการประกาศกำหนดสถานีตำรวจทั้งในนครบาลและภูธรได้เอง ซึ่งไม่เคยปรากฏว่ามีการให้อำนาจเช่นนี้มาก่อนในกฎหมายอื่นๆ ที่ผ่านมา โดยผลของกฎหมายนี้ทำให้สำนักงานตำรวจแห่งชาติสามารถจัดตั้งสถานีตำรวจทั่วประเทศได้ตามความเหมาะสม ซึ่งในส่วนของภูมิภาคอาจมีผลกระทบเพราะเดิมการจัดตั้งสถานีตำรวจตามจังหวัดต่างๆ ยังยึดถือตามเขตการปกครองของส่วนภูมิภาคคือ อำเภอ กิ่งอำเภอ และตำบล แต่โดยกฎหมายใหม่นี้การจัดตั้งสถานีตำรวจอาจจะไม่เป็นไปตามรูปแบบเดิมก็ได้

จากรูปแบบการบริหารจัดการของตำรวจในประเทศต่างๆ ในระดับสถานีตำรวจจะเห็นได้ว่ามีความแตกต่างกันกล่าวคือ สถานีตำรวจในประเทศสหรัฐอเมริกาจะดูแลรับผิดชอบพื้นที่ในระดับเมืองโดยเน้นการใช้สายตรวจ ส่วนสถานีตำรวจในประเทศญี่ปุ่นจะดูแลรับผิดชอบพื้นที่ในระดับอำเภอโดยเน้นการใช้ตู้ยาม ส่วนประเทศไทยในปัจจุบันมีรูปแบบที่แตกต่างกันในส่วนภูมิภาคและส่วนกลาง กล่าวคือในส่วนภูมิภาคจะมีสถานีตำรวจระดับอำเภอหรือกิ่งอำเภอ และมีสถานีตำรวจในบางตำบล ขณะที่ในส่วนกลางหรือนครบาลมีการกำหนดพื้นที่รับผิดชอบของ สน.ที่ไม่สอดคล้องกับเขตการปกครองทั้งในระดับเขตและแขวง อย่างไรก็ตามเนื่องจากในปัจจุบันมีกฎกระทรวงแบ่งส่วนราชการเป็นกองบังคับการหรือส่วนราชการที่เรียกชื่ออย่างอื่นในสำนักงานตำรวจแห่งชาติ พ.ศ. 2548 ซึ่งได้ให้อำนาจสำนักงานตำรวจแห่งชาติในการประกาศกำหนดสถานีตำรวจทั้งในนครบาลและภูธรได้เอง ดังนั้นในอนาคตสถานีตำรวจในส่วนภูมิภาคจึงอาจมีการกำหนดพื้นที่รับผิดชอบที่ไม่สอดคล้องกับเขตการปกครองได้

## 2.2 แนวความคิดที่ใช้อธิบายเหตุผลในการกำหนดขนาดการให้บริการที่แตกต่างกันระหว่าง สน.กับเขตการปกครอง

การที่สถานีตำรวจนครบาลมีขนาดพื้นที่รับผิดชอบแตกต่างจากเขตการปกครอง สามารถอธิบายได้ด้วยแนวความคิดเกี่ยวกับขนาดของเมืองที่เหมาะสม ซึ่ง Golany (1976: 41) ได้กล่าวว่า

ความเหมาะสมนี้ขึ้นอยู่กับเป้าหมายและวัตถุประสงค์ที่ต้องการ โดยสามารถใช้ต้นทุนของการให้บริการเป็นเกณฑ์ในการพิจารณากำหนดขนาดของเมืองที่เหมาะสมได้

ขนาดของเมืองที่เหมาะสมโดยทั่วไปจะไม่มีคำตอบที่ชัดเจนคำตอบเดียวว่าเป็นเท่าไร เนื่องจากขึ้นอยู่กับผู้พิจารณาว่าเป็นใคร เพราะแม้แต่หน่วยงานหรือองค์กรที่ต่างหน้าที่ความรับผิดชอบกัน ประชาชนที่ต่างอาชีพและสถานภาพกัน หรือหน่วยการผลิตที่ผลิตสินค้าและบริการ ตลอดจนใช้ปัจจัยการผลิตต่างประเภทกัน ก็จะมีมุมมองเกี่ยวกับขนาดของเมืองที่เหมาะสมแตกต่างกัน ดังนั้นจึงต้องระบุเป้าหมายของผู้พิจารณาให้ชัดเจน อย่างไรก็ตามเนื่องจากทั้งหน่วยงานตำรวจและกรุงเทพมหานครต่างก็เป็นหน่วยงานภาครัฐ ดังนั้นแนวความคิดเกี่ยวกับขนาดของเมืองที่เหมาะสมที่พิจารณาจากประสิทธิภาพในการบริหารของรัฐจึงเป็นแนวความคิดที่มีความสอดคล้องมากที่สุด

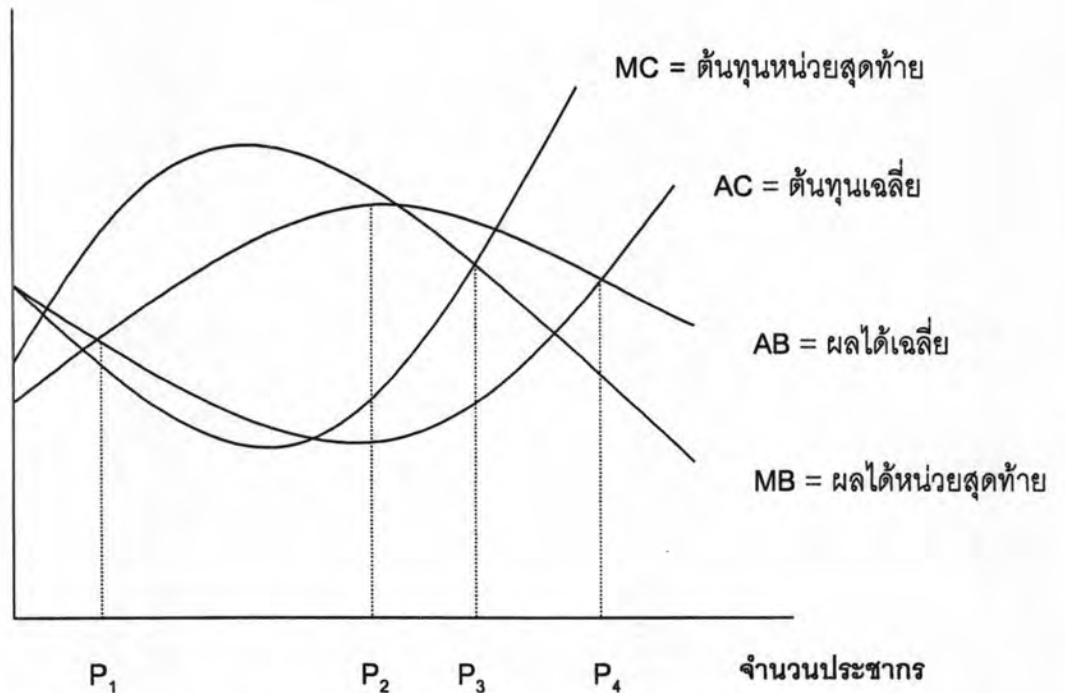
เนื่องจากรัฐบาลมีหน้าที่ในการจัดหาบริการรวมทั้งสิ่งอำนวยความสะดวกต่างๆ เพื่อสนองความต้องการของประชาชนในเมือง ดังนั้นแนวความคิดเกี่ยวกับขนาดของเมืองที่เหมาะสมในแง่ของการให้บริการหรือการปกครองของภาครัฐจึงพิจารณาจากการจัดสรรค่าใช้จ่ายของรัฐบาลต่อหัวของประชาชนให้ต่ำที่สุด ซึ่งเป็นการสะท้อนถึงประสิทธิภาพสูงสุดขององค์กร และโดยทั่วไปแล้วเส้นต้นทุนค่าใช้จ่ายของบริการเหล่านี้จะมีลักษณะเป็นรูปตัวยู (U-Shaped) ดังเส้น AC ในแผนภาพที่ 2.1 กล่าวคือในระยะแรกถ้าประชากรเพิ่มขึ้นจะทำให้ค่าใช้จ่ายเฉลี่ยต่อประชากรในการจัดหาบริการและสิ่งอำนวยความสะดวกต่างๆ ลดลงเป็นลำดับจนกระทั่งขนาดของประชากรเพิ่มขึ้นจนถึงจุดที่ทำให้ต้นทุนเฉลี่ยต่ำสุด ต่อจากนั้นต้นทุนเฉลี่ยต่อประชากรจะเริ่มมีค่าสูงขึ้นเรื่อยๆ ดังนั้น ณ ระดับที่มีต้นทุนเฉลี่ยต่ำสุดนี้จึงหมายถึงขนาดของเมืองที่เหมาะสมกับประสิทธิภาพในการบริหารงานของภาครัฐ

Richardson (อ้างถึงใน Button, 1976: 64) ได้อธิบายว่าแนวความคิดนี้มีข้อจำกัด 2 ประการ โดยประการแรก คือ ต้องสมมติว่าขอขยายการให้บริการของภาครัฐในแต่ละเมืองไม่แตกต่างกัน ซึ่งในความเป็นจริงแล้วแต่ละเมืองจะจัดบริการต่าง ๆ ที่ไม่เหมือนกัน ทั้งนี้ขึ้นอยู่กับสภาพของเมือง ดังนั้นจึงเป็นไปได้ที่เส้นต้นทุนของแต่ละเมืองจะมีลักษณะเหมือนกัน และประการที่สอง คือ บริการต่าง ๆ ของภาครัฐไม่ได้สะท้อนให้เห็นถึงต้นทุนที่แท้จริงของการให้บริการ เนื่องจากค่าใช้จ่ายเหล่านี้มีลักษณะเป็นเงินถ่ายโอน (Transfer Payment) จากประชาชนในรูป



ของภาษีอากรมายังภาครัฐ ซึ่งไม่ตรงกับข้อสมมติที่ว่าค่าใช้จ่ายนั้นเป็นเงินของภาครัฐแต่เพียงฝ่ายเดียว

### ต้นทุนและผลได้



แผนภาพที่ 2.1 ขนาดของเมืองที่เหมาะสม

ที่มา: Button, K. J., 1976: 96

จากแนวความคิดเกี่ยวกับขนาดของเมืองที่เหมาะสมตามที่กล่าวมานี้ ถึงแม้จะพิจารณาขนาดในรูปของประชากร ไม่ใช่พื้นที่ แต่ก็ช่วยสร้างความเข้าใจได้ว่าการกำหนดขนาดของหน่วยบริการจะต้องระบุเป้าหมายให้ชัดเจน เนื่องจากหน่วยงานที่มีเป้าหมายในการให้บริการแตกต่างกันจะมีขนาดที่เหมาะสมแตกต่างกันไป สำหรับการศึกษาคั้งนี้มีวัตถุประสงค์หลักเพื่อสร้างแบบจำลองในการกำหนดขนาดพื้นที่รับผิดชอบของ สน. ซึ่งเป็นหน่วยงานที่มีเป้าหมายในการให้บริการด้านการป้องกันและปราบปรามอาชญากรรมเป็นหลัก ดังนั้นจึงต้องสร้างความเข้าใจเกี่ยวกับสาเหตุในการเกิดอาชญากรรมที่พิจารณาได้ในเชิงพื้นที่เพื่อที่จะได้นำไปสู่การป้องกันและปราบปรามอาชญากรรมได้อย่างมีประสิทธิภาพ

## 2.3 ทฤษฎีและแนวความคิดเกี่ยวกับอาชญากรรม

ทฤษฎีและแนวความคิดเกี่ยวกับอาชญากรรมที่จะนำเสนอต่อไปนี้จะประกอบด้วยสาเหตุของอาชญากรรมและการควบคุมอาชญากรรมที่อธิบายได้ในเชิงพื้นที่ รวมทั้งแนวความคิดที่เชื่อมโยงองค์ประกอบทั้ง 2 ส่วนนี้เข้าด้วยกัน โดยอาศัยแบบจำลองทางเศรษฐศาสตร์ ดังรายละเอียดต่อไปนี้

### 2.3.1 สาเหตุของอาชญากรรมที่พิจารณาได้ในเชิงพื้นที่

จากการทบทวนแนวความคิดทฤษฎีทางด้านอาชญากรรมที่เกี่ยวข้องกับการศึกษาครั้งนี้ ผู้วิจัยได้แบ่งทฤษฎีออกเป็น 2 กลุ่มตามสาเหตุของการเกิดอาชญากรรมคือ อาชญากรรมที่มีสาเหตุมาจากสำนึกของบุคคล และอาชญากรรมที่มีสาเหตุมาจากสภาพแวดล้อม ซึ่งการที่ผู้วิจัยนำทฤษฎีเกี่ยวกับอาชญากรรมที่มีสาเหตุมาจากสำนึกของบุคคลเข้ามาร่วมพิจารณา เนื่องจากสภาพแวดล้อมเชิงพื้นที่มีส่วนสำคัญในการสร้างสำนึกของบุคคล ขณะที่สำนึกของบุคคลก็มีความเชื่อมโยงกับสภาพแวดล้อมอาชญากรรม ดังรายละเอียดที่จะกล่าวถึงต่อไปนี้

#### 2.3.1.1 อาชญากรรมที่มีสาเหตุมาจากสำนึกของบุคคล

ทฤษฎีในกลุ่มนี้ประกอบด้วย ทฤษฎีการเกิดอาชญากรรมอันเนื่องมาจากความเลวร้ายของสถานการณ์ ทฤษฎีการคบหาสมาคมที่แตกต่าง ทฤษฎีความกดดันทางสังคม ทฤษฎีวิวัฒนาการของ และทฤษฎีการควบคุมทางสังคม ซึ่งทฤษฎีเหล่านี้พิจารณาว่าสำนึกของบุคคลในการก่ออาชญากรรมเกิดจากความยากจน การขาดการศึกษา และความกดดันต่าง ๆ ของชีวิต โดยมีเนื้อหาโดยสรุปดังต่อไปนี้

### 2.3.1.1.1 ทฤษฎีการเกิดอาชญากรรมอันเนื่องมาจากความเลวร้ายของสถานการณ์ (A Theory of Expropriative Crime)

Cohen และ Machalex (อ้างถึงในอัณฑนพ ชูบำรุง, 2547: 61-62) อธิบายว่าอาชญากรรมเกิดขึ้นจากความพยายามของบุคคลที่จะกระทำการเพื่อให้หลุดพ้นจากสถานการณ์อันเลวร้ายของชีวิต ซึ่งได้แก่ ความยากจน การขาดการศึกษา การขาดแคลนอาหาร การพบทางตันของชีวิต ตลอดจนสถานการณ์เลวร้ายอื่น ๆ จัดเป็นยุทธศาสตร์เพื่อความอยู่รอดภายใต้ทรัพยากรที่มีอยู่อย่างจำกัด ดังนั้นการแก้ไขจึงต้องเน้นไปที่การจัดความยากจน และการเอารัดเอาเปรียบในสังคม

### 2.3.1.1.2 ทฤษฎีการคบหาสมาคมที่แตกต่าง (Differential Association Theory)

Sutherland ได้เสนอทฤษฎีการคบหาสมาคมที่แตกต่างซึ่งอธิบายกระบวนการที่คนจะกลายเป็นอาชญากรดังต่อไปนี้ (Regoli และ Hewitt, 1996: 140-141)

- 1) พฤติกรรมอาชญากรรมเกิดจากการเรียนรู้
- 2) พฤติกรรมอาชญากรรมเกิดจากการเรียนรู้จากการมีปฏิสัมพันธ์กับคนอื่น ๆ ผ่านการสื่อสารทั้งทางคำพูดและทางช่องทางอื่น ๆ
- 3) การเรียนรู้พฤติกรรมอาชญากรรมส่วนใหญ่เกิดขึ้นภายในกลุ่มคนที่สนิทสนมกัน ไม่ใช่ผ่านทางสื่อมวลชน
- 4) การเรียนรู้พฤติกรรมอาชญากรรมจะรวมถึงเทคนิคในการก่ออาชญากรรม และแรงจูงใจ แรงผลักดัน การหาเหตุผลเข้าข้างตนเอง ตลอดจนทัศนคติในทิศทางที่เฉพาะเจาะจง
- 5) ทิศทางที่เฉพาะเจาะจงของแรงจูงใจและแรงผลักดันเกิดจากการเรียนรู้ คำจำกัดความของประมวลกฎหมายในฐานะของความเห็นชอบหรือไม่เห็นชอบ
- 6) คนที่กลายเป็นอาชญากรเนื่องจากมีความเห็นชอบต่อการฝ่าฝืนกฎหมายมากกว่าความไม่เห็นชอบ

7) การสัมผัสกับทัศนคติเกี่ยวกับอาชญากรรมหรือการกระทำผิดทั้งทางบวกและทางลบ เป็นระยะเวลาที่ยาวนานตั้งแต่แรกอย่างเข้มข้นและสม่ำเสมอทำให้พวกเขาที่มีความโน้มเอียงที่จะได้รับอิทธิพลในทิศทางดังกล่าวนั้น

8) กระบวนการที่เกี่ยวข้องในการเรียนรู้พฤติกรรมอาชญากรรมจะเหมือนกับกระบวนการเรียนรู้พฤติกรรมโดยทั่วไป

9) เป้าหมายของทั้งอาชญากรและผู้ที่ไม่ใช่อาชญากรจะคล้ายกัน โดยความแตกต่างจะอยู่ที่วิธีการ (Means) ที่นำมาแสวงหาเป้าหมาย

William III และ McShane (1999: 83) กล่าวว่าตามทฤษฎีนี้ พฤติกรรมของอาชญากรตั้งอยู่บนพื้นฐานของการมีปฏิสัมพันธ์กับผู้อื่น และค่านิยมที่ได้รับจากผู้อื่นในระหว่างการมีปฏิสัมพันธ์ โดยบุคคลจะเรียนรู้ค่านิยมจากบุคคลอื่น ๆ ที่อยู่รอบตัว เช่น พ่อ แม่ เพื่อนสนิท บุคคลในแวดวงธุรกิจที่ติดต่อกัน ซึ่งค่านิยมที่เรียนรู้เหล่านั้นอาจส่งเสริม หรือต่อต้านพฤติกรรมที่เป็นอาชญากรรม โดยทั่วไปแล้วการมีปฏิสัมพันธ์กับผู้อื่นจะเกิดการเรียนรู้ที่สำคัญ 2 ประการ คือ เทคนิคในการก่ออาชญากรรม ซึ่งเป็นการตอบคำถาม “อย่างไร (how's)” และค่านิยม แรงจูงใจ รวมทั้งเจตคติ (definitions) ซึ่งเป็นการตอบคำถาม “ทำไม (why's)” ทั้งนี้ทฤษฎีการคบหาสมาคมที่แตกต่างเชื่อว่าการเรียนรู้ค่านิยม แรงจูงใจ และเจตคติ มีความสำคัญมากกว่าเทคนิคในการก่ออาชญากรรม

Sutherland (อ้างถึงใน Moyer, 2001: 121) กล่าวว่าความขัดแย้งทางวัฒนธรรมเป็นหลักการพื้นฐานที่สำคัญในการอธิบายเกี่ยวกับการเกิดอาชญากรรม การคบหาสมาคมที่แตกต่างจะเกี่ยวข้องกับความขัดแย้งทางวัฒนธรรมในด้านศาสนา การเมือง มาตรฐานความเป็นอยู่ และความขัดแย้งอื่น ๆ Sutherland ได้เน้นว่าการเข้ากลุ่มองค์กรที่มีความแตกต่างกันจะมีความสัมพันธ์กับอัตราการเกิดอาชญากรรม ส่วนการคบหาสมาคมที่แตกต่างกันนั้นจะมีความสัมพันธ์กับพฤติกรรมการก่ออาชญากรรมของบุคคล

### 2.3.1.1.3 ทฤษฎีความกดดันทางสังคม (Strain Theory)

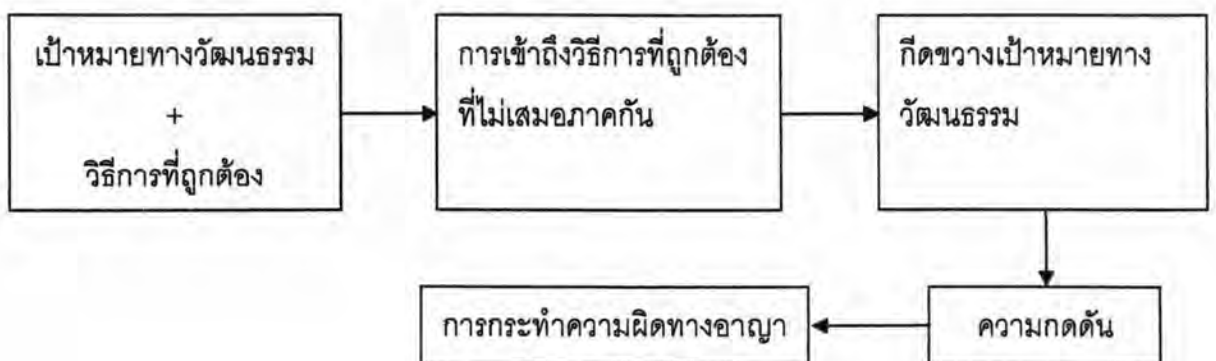
Merton (อ้างถึงใน Regoli และ Hewitt, 1996: 141) ได้นำหลักการสังคมไร้บรรทัดฐาน หรือ อนโมี (Anomie) ของ Durkheim มาสร้างเป็นทฤษฎีที่ใช้อธิบายพฤติกรรมอาชญากรรมในประเทศสหรัฐอเมริกา โดยอนโมีหมายถึงสภาวะที่ประชาชนไม่สนใจหรือคำนึงถึงบรรทัดฐานของ

สังคม ดังนั้นบรรทัดฐานของสังคมจึงไม่สามารถเป็นกลไกควบคุมสังคมได้อีกต่อไป (Master และ Roberson, 1990 อ้างถึงใน พรชัย ชันตี และคณะ, 2543: 89)

ทฤษฎีความกดดันทางสังคมกล่าวว่าวัฒนธรรมของสังคมเป็นตัวกำหนด จุดมุ่งหมายหรือความต้องการของคนในสังคม ขณะเดียวกันยังกำหนดหรือรับรองวิธีการในการนำไปสู่จุดมุ่งหมายดังกล่าว ซึ่งทุกคนจะถูกคาดหวังว่าจะต้องปฏิบัติตามวิธีการเหล่านี้ แต่เนื่องจากทุกคนไม่สามารถที่จะบรรลุจุดมุ่งหมายของสังคมได้เหมือนกันหมด ดังนั้นจึงเป็นสิ่งจำเป็นที่วัฒนธรรมจะต้องเน้นไปในเรื่องของวิธีการที่จะนำไปสู่จุดมุ่งหมายและความจำเป็นที่ทุกคนจะต้องปฏิบัติตาม

ทฤษฎีความกดดันทางสังคมมีสมมติฐานที่สำคัญว่าถ้าหากโอกาสในการสร้างฐานะทางเศรษฐกิจหรือการเข้าถึงแหล่งงานและแหล่งเงินทุนที่ถูกต้องตามกฎหมายถูกปิดกั้น บุคคลจะหันไปใช้วิธีอื่นที่ผิดกฎหมายเพื่อให้ได้มาซึ่งฐานะทางเศรษฐกิจ ดังนั้นจึงมีการทำนายว่าชนชั้นทางสังคมมีความสัมพันธ์ในทิศทางตรงข้ามกับพฤติกรรมอาชญากรรม กล่าวคือชนชั้นล่างมักจะมีอัตราการประกอบอาชญากรรมสูง

Merton (อ้างถึงใน Regoli และ Hewitt, 1996: 141) อธิบายว่า การที่ชนชั้นล่างของสังคมมีอัตราการกระทำผิดสูงกว่าชนชั้นกลางหรือชนชั้นสูง เป็นผลมาจากการที่ชนชั้นกลางและชั้นสูงมีโอกาสที่จะสร้างฐานะอย่างถูกต้องตามกฎหมายตามโครงสร้างของสังคม หรือมีความสามารถที่จะสร้างฐานะโดยอาศัยวิธีการตามวัฒนธรรมได้มากกว่าชนชั้นล่าง เนื่องจากมีพื้นฐานทางเศรษฐกิจและการศึกษาที่ดีกว่า แต่ในขณะเดียวกันสังคมก็เน้นถึงจุดมุ่งหมายทางสังคมมากกว่าวิธีการที่จะทำให้ได้มา ซึ่งในสภาวะการณ์เช่นนี้ชนชั้นล่างก็จะได้รับความกดดันมากกว่าชนชั้นอื่นในสังคม จึงเป็นเหตุให้มีการได้ตอบต่อความกดดันดังกล่าว ดังแผนภาพที่ 2.2



แผนภาพที่ 2.2 ทฤษฎีความกดดันทางสังคม

ที่มา: Regoli และ Hewitt, 1996: 142

Merton (อ้างถึงใน พรชัย ชันตี และคณะ, 2543: 94-95) ได้เสนอแนวทางที่บุคคลจะโต้ตอบต่อความกดดันซึ่งเกิดจากโอกาสที่ถูกปิดกั้น 5 แนวทาง คือ 1) การปฏิบัติตาม (Conformity) 2) การเปลี่ยนแปลง (Innovation) 3) การยึดถือวัฒนธรรมใหม่ (Ritualism) 4) การล่าถอยและการยอมแพ้ (Retreatism) และ 5) การปฏิวัติ (Rebellion) ซึ่งสามารถแสดงได้ดังตารางที่ 2.1

ตารางที่ 2.1 รูปแบบการโต้ตอบต่อความกดดันซึ่งเกิดจากโอกาสที่ถูกปิดกั้น 5 แนวทาง

รูปแบบการปรับตัว	จุดมุ่งหมายของสังคม	วิธีการในการบรรลุเป้าหมาย
1) การปฏิบัติตาม	+	+
2) การเปลี่ยนแปลง	+	-
3) การยึดถือวัฒนธรรมใหม่	-	+
4) การล่าถอย	-	-
5) การปฏิวัติ	-/+	-/+

ที่มา: พรชัย ชันตี และคณะ, 2543: 96

หมายเหตุ : + หมายถึง การยอมรับ

- หมายถึง การปฏิเสธ

-/+ หมายถึง การปฏิเสธจุดมุ่งหมายและวิธีการของบรรทัดฐานและค่านิยมเดิม และหันไปยอมรับจุดมุ่งหมายและวิธีการใหม่

จากตารางที่ 2.1 บุคคลที่ปรับตัวตามแนวทางที่สองซึ่งเลือกที่จะเปลี่ยนแปลงคือ อาชญากรที่มีอยู่เป็นจำนวนมากในสังคม โดยบุคคลเหล่านี้ยอมรับจุดมุ่งหมายของสังคมในด้านการสร้างความร่ำรวย แต่พวกเขากลับพบว่าไม่สามารถทำได้โดยวิธีการที่ได้รับการยอมรับ เนื่องจากไม่มีเงินทุนหรือมีระดับการศึกษาไม่มากพอที่จะหางานที่ได้ค่าตอบแทนสูง ดังนั้นพวกเขาจึงใช้วิธีการอื่นๆ ในการสร้างฐานะทางเศรษฐกิจโดยไม่คำนึงว่าวิธีการดังกล่าวจะเป็นการละเมิดต่อกฎหมาย ศีลธรรมและขนบธรรมเนียมประเพณีหรือไม่

#### 2.3.1.1.4 ทฤษฎีวัฒนธรรมรอง (Subculture Theory)

ทฤษฎีวัฒนธรรมรองที่จะกล่าวถึงในที่นี้ประกอบด้วย ทฤษฎีวัฒนธรรมรองของ Cohen ซึ่งอธิบายถึงสาเหตุของการรวมกลุ่มกันเพื่อประกอบอาชญากรรมของวัยรุ่น และทฤษฎีวัฒนธรรมรองของ Cloward และ Ohlin ซึ่งอธิบายถึงการตระหนักรู้ของประชาชนต่อโอกาสในการ

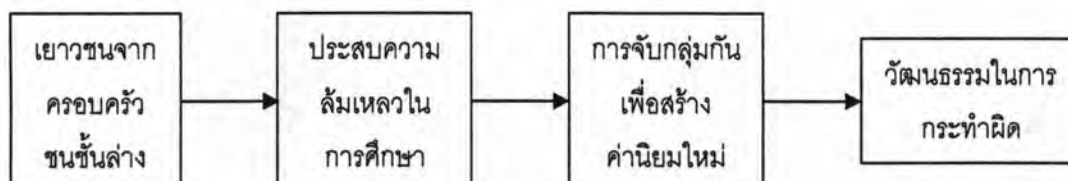
ทำถูกกฎหมายหรือผิดกฎหมายในย่านที่มีความแตกต่างกัน ทั้งนี้ทฤษฎีวิวัฒนาการของ Cohen ได้พัฒนามาจากทฤษฎีความกดดันทางสังคมของ Merton โดยตรง ในขณะที่ทฤษฎีวิวัฒนาการของ Cloward และ Ohlin ได้แนวความคิดมาจาก Merton และ Shaw กับ McKay (Regoli และ Hewitt, 1996: 143)

### 1) ทฤษฎีวิวัฒนาการของ Cohen

สาระสำคัญของทฤษฎีวิวัฒนาการของ Cohen มีดังนี้ (William III และ McShane, 1999: 117)

- สมาชิกของสังคมจะมีระบบค่านิยมร่วมกัน โดยมีวัฒนธรรมของบางกลุ่มครอบงำวัฒนธรรมของบางกลุ่ม เช่น ในประเทศสหรัฐอเมริกาวัฒนธรรมของชนชั้นกลางจะโดดเด่นเหนือวัฒนธรรมของชนชั้นล่าง
- ค่านิยมร่วมเหล่านี้มีผลต่อการได้สถานภาพ ดังนั้นสถานภาพจึงกลายเป็นจุดมุ่งหมายที่ได้รับการยอมรับ
- โอกาสที่จะบรรลุจุดมุ่งหมายเหล่านี้มีความเป็นไปได้ในกลุ่มชนชั้นกลางมากกว่าชนชั้นล่าง
- สถาบันในสังคม โดยเฉพาะอย่างยิ่งโรงเรียนเป็นแหล่งที่สะท้อนให้เห็นถึงจุดมุ่งหมายเชิงค่านิยมของชนชั้นกลาง และใช้จุดมุ่งหมายดังกล่าวประเมินผู้ที่เข้าสู่ระบบของโรงเรียน
- เนื่องจากความจำกัดในโอกาส ดังนั้นเยาวชนที่มาจากชนชั้นล่างมักจะได้รับการประเมินตามระบบของโรงเรียนที่ทำให้เกิดความคับข้องใจ
- การที่เยาวชนไม่สามารถเพิ่มสถานภาพโดยระบบโรงเรียนทั่ว ๆ ไป ทำให้เยาวชนเกิดการต่อต้านค่านิยมของชนชั้นกลาง
- เยาวชนจากชนชั้นล่างจะสร้างระบบค่านิยมขึ้นมาใหม่ที่ตรงกันข้ามกับค่านิยมของชนชั้นกลาง แต่ทำให้มีโอกาสได้เลื่อนสถานภาพ
- แนวทางการแก้ปัญหาที่เบี่ยงเบนถูกถ่ายทอดจากเยาวชนคนหนึ่งสู่คนหนึ่ง และจากรุ่นหนึ่งสู่อีกรุ่นหนึ่ง ทำให้พฤติกรรมเบี่ยงเบนหรือพฤติกรรมทางลบที่สามารถนำไปสู่สถานภาพที่ตนประสงค์เป็นวิวัฒนาการของเยาวชน

กล่าวโดยสรุป Cohen (อ้างถึงใน พรชัย ชันตี และคณะ, 2543: 97-99) มีความเชื่อว่าโครงสร้างทางสังคมเป็นสิ่งที่กีดกันไม่ให้เยาวชนที่เป็นชนชั้นล่างได้รับการยอมรับ ดังนั้นเยาวชนเหล่านี้จึงเกิดความรู้สึกที่เรียกว่า "การถูกทอดถอนสถานภาพ" และก่อให้เกิด "การผัดพ้อในสถานภาพ" ซึ่งนำไปสู่การตอบโต้โดยการรวมตัวกันและสร้างวัฒนธรรมใหม่ซึ่งมีลักษณะตรงกันข้ามกับวัฒนธรรมหลักของสังคม ดังแผนภาพที่ 2.3



แผนภาพที่ 2.3 รูปแบบการอธิบายพฤติกรรมอาชญากรรมตามทฤษฎีวัฒนธรรมรองของ Cohen ที่มา: พรชัย ชันตี และคณะ, 2543: 99

## 2) ทฤษฎีวัฒนธรรมรองของ Cloward และ Ohlin

Cloward และ Ohlin (อ้างถึงใน พรชัย ชันตี และคณะ, 2543: 99-101) ได้นำทฤษฎีความกดดันทางสังคม ทฤษฎีสังคมไร้ระเบียบและทฤษฎีการเรียนรู้มาพัฒนาและประยุกต์ใช้ในการอธิบายการปรับตัวต่อความกดดันทางสังคมของกลุ่มวัยรุ่นซึ่งเกิดจากการที่โครงสร้างทางสังคมปิดกั้นการบรรลุจุดหมายของพวกเขา โดยนำเสนอในรูปแบบของวัฒนธรรมรองของแก๊งวัยรุ่น

Cloward และ Ohlin เชื่อว่าสาเหตุของการกระทำผิดกฎหมายนอกจากจะเป็นเพราะช่องทางที่ถูกกฎหมายถูกปิดกั้นแล้ว ยังเกิดจากการที่บุคคลเหล่านี้อยู่ในสถานะที่สามารถเรียนรู้วิธีการกระทำผิดกฎหมายจนเกิดทักษะและความชำนาญ

รูปแบบการกระทำผิดตามทฤษฎีวัฒนธรรมรองของ Cloward และ Ohlin แบ่งเป็น 3 รูปแบบตามจุดหมายที่ต่างกัน ดังนี้ (พรชัย ชันตี และคณะ, 2543: 100-101)

- อาชญากรรม เป็นวัฒนธรรมของกลุ่มวัยรุ่นที่รวมตัวกันประกอบอาชญากรรมโดยมีวัตถุประสงค์เพื่อการบรรลุจุดหมายของสังคมคือการมีสถานภาพทางเศรษฐกิจและสังคมที่ดีขึ้น



- ความขัดแย้ง เป็นการต่อสู้ระหว่างกลุ่มเยาวชนด้วยกันเองเพื่อความมีชื่อเสียงหรือได้รับการยกย่อง
- การหลบหนี ได้แก่การติดยา หรือเสพยา เพื่อหลบหนีหรือปลีกตัวออกจากสังคมทำให้มีความผิดหวังต่าง ๆ จากจุดมุ่งหมายที่ถูกปิดกั้น

การกระทำผิดที่เกิดขึ้นตามทฤษฎีนี้สามารถแสดงได้ดังแผนภาพที่ 2.4



แผนภาพที่ 2.4 พฤติกรรมอาชญากรรมตามทฤษฎีวัฒนธรรมรองของ Cloward และ Ohlin  
ที่มา: Shoemaker, 1990 อ้างถึงใน พรชัย ชันดี และคณะ, 2543: 101

#### 2.3.1.1.5 ทฤษฎีการควบคุมทางสังคมหรือทฤษฎีพันธะทางสังคมของ Hirschi (Hirschi's Social Bonding Theory)

ทฤษฎีนี้มีสมมติฐานว่าบุคคลที่มีพันธะทางสังคมหรือมีความผูกพันทางสังคมน้อยมีแนวโน้มที่จะมีพฤติกรรมอาชญากรรม ทั้งนี้ความผูกพันทางสังคมจะอยู่ในรูปองค์กรหรือกลุ่ม เช่น ครอบครัว โรงเรียน และเพื่อน (พรชัย ชันดี และคณะ, 2543: 129)

Hirschi เชื่อว่าทุกคนมีศักยภาพในการละเมิดกฎหมาย แต่ความสัมพันธ์หรือความผูกพันทางสังคมจะเป็นเครื่องยึดเหนี่ยวให้บุคคลสามารถควบคุมตัวเองได้ ทั้งนี้พันธะหรือความผูกพันทางสังคมที่ Hirschi กล่าวถึงแบ่งเป็น 4 ประเภท ดังนี้ (Regoli และ Hewitt, 1996: 143-145; พรชัย ชันดี และคณะ, 2543: 129-131)

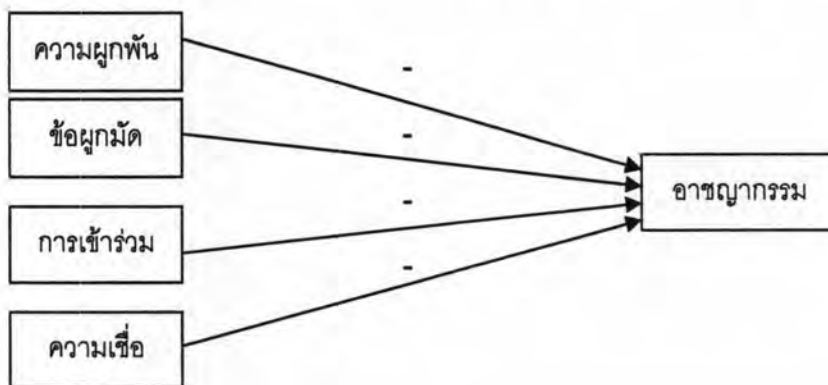
1) ความผูกพันหรือการยึดติด (Attachment) หมายถึง การที่บุคคลมีความรักใคร่และสนใจในความรู้สึกของผู้อื่น เป็นองค์ประกอบเกี่ยวกับความรู้สึกที่วัดว่าบุคคลหนึ่งใส่ใจกับความรู้สึกของบุคคลอื่นๆ มากน้อยแค่ไหน

2) การให้คำมั่นสัญญาหรือข้อผูกมัด (Commitment) หมายถึง การดำเนินชีวิตตามทำนองคลองธรรมของสังคมที่บุคคลถูกผูกมัดให้ต้องปฏิบัติตาม เป็นคุณลักษณะที่มีเหตุผลว่าบุคคลใช้ความพยายามในการประกอบกิจกรรมที่เป็นธรรมเนียมปฏิบัติมากน้อยเพียงใด

3) การเข้าไปเกี่ยวข้องกับหรือการเข้าร่วม (Involvement) หมายถึง การที่บุคคลเข้าร่วมกิจกรรมต่างๆ ของสังคม ทำให้ไม่มีเวลาที่จะไปประกอบอาชญากรรม

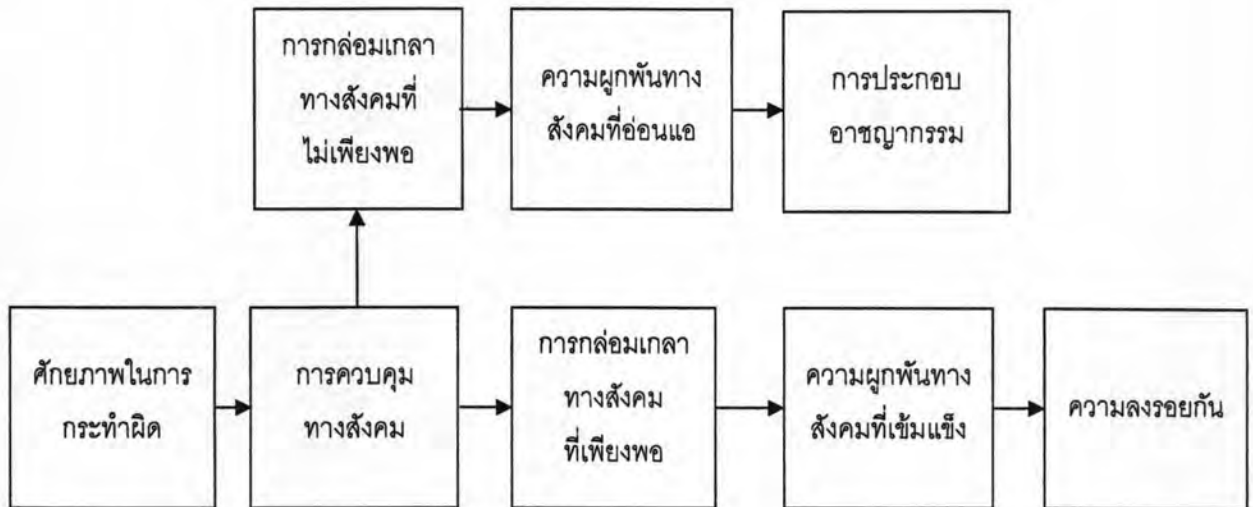
4) การเชื่อในความดีงามของบรรทัดฐานที่เป็นธรรมเนียมปฏิบัติ (Belief) หมายถึง ระดับของความเชื่อถือที่บุคคลมีต่อค่านิยมและบรรทัดฐานของสังคม เช่น บุคคลที่คิดว่าการฝ่าฝืนกฎหมายเป็นสิ่งที่ไม่ดีก็จะไม่ฝ่าฝืน

พันธะทางสังคมเหล่านี้มีความสัมพันธ์กับพฤติกรรมอาชญากรรมดังแผนภาพที่ 2.5



แผนภาพที่ 2.5 พฤติกรรมอาชญากรรมตามทฤษฎีพันธะทางสังคมของ Hirschi  
ที่มา: พรชัย ชันดี และคณะ, 2543: 129

Hirschi (อ้างถึงใน Regoli และ Hewitt, 1996: 143) กล่าวว่าคนที่วัยรุ่นก่ออาชญากรรมไม่ใช่สิ่งที่แปลกแต่อย่างใด และการกระทำผิดของวัยรุ่นเป็นสิ่งที่วัยรุ่นทั้งหมดจะเข้าร่วมจนกระทั่งเกิดการต่อต้านจากกลุ่มที่ไม่เห็นด้วย โดยการต่อต้านหรือการควบคุมนี้เป็นทัศนคติที่ได้รับการปลูกฝังอย่างได้ผลในบุคคลส่วนใหญ่แต่ก็ยังคงมีกลุ่มคนที่ซึ่มซบได้น้อยอยู่บ้างซึ่งคนกลุ่มนี้มีแนวโน้มที่จะเข้าร่วมในการก่อเหตุอาชญากรรมเนื่องจากการขาดการควบคุมโดยเปรียบเทียบก่อให้เกิดความผูกพันที่อ่อนแอต่อค่านิยมที่ยึดถือโดยทั่วไปของสังคม ทำให้รู้สึกเป็นอิสระที่จะออกนอกกลุ่มนอกรวม ทั้งนี้การประกอบอาชญากรรมของวัยรุ่นที่เกิดขึ้นตามทฤษฎีนี้สามารถอธิบายได้ดังแผนภาพที่ 2.6



แผนภาพที่ 2.6 ทฤษฎีการควบคุมทางสังคม  
ที่มา: Regoli และ Hewitt, 1996: 143

เมื่อพิจารณาแนวความคิดทฤษฎีเกี่ยวกับอาชญากรรมที่มีสาเหตุมาจากสำนึกของบุคคลเหล่านี้ จะเห็นได้ว่าสำนึกของบุคคลเกิดจากสภาพแวดล้อมเป็นตัวกำหนดหรือหล่อหลอมขึ้นมา โดยสภาพแวดล้อมที่มีปัญหาเป็นต้นเหตุที่ทำให้บุคคลมีสำนึกไปในทางที่ขัดแย้งกับแนวทางปฏิบัติของบุคคลโดยทั่วไป ดังนั้นจึงกล่าวได้ว่า อาชญากรรมที่มีสาเหตุมาจากสำนึกของบุคคลแท้จริงแล้วมีมูลเหตุมาจากสภาพแวดล้อมด้วย นอกจากนี้อาชญากรยังมักประกอบอาชญากรรมในบริเวณที่ไม่ไกลจากพื้นที่ที่ตนมีความตระหนักรู้ ซึ่งมักจะเป็นบริเวณใกล้เคียงกับที่พักอาศัยของพวกเขา ดังนั้นจึงพิจารณาได้ว่าในบริเวณใกล้เคียงกับพื้นที่ที่มีสภาพแวดล้อมที่ก่อให้เกิดสำนึกอาชญากรรมมักจะมีอาชญากรรมเกิดขึ้นมากกว่าบริเวณอื่นๆ แต่อย่างไรก็ตามผู้ที่มีสำนึกอาชญากรรมเหล่านี้จะมีโอกาสประกอบอาชญากรรมมากน้อยเพียงใดขึ้นอยู่กับสภาพแวดล้อมของพื้นที่โดยตรง ซึ่งผู้วิจัยจะกล่าวถึงในหัวข้อต่อไป

### 2.3.1.2 อาชญากรรมที่มีสาเหตุมาจากสภาพแวดล้อม

ทฤษฎีในกลุ่มนี้ประกอบด้วย ทฤษฎีกิจกรรมประจำวัน ทฤษฎีโอกาสในการก่ออาชญากรรม ทฤษฎีสังคมไร้ระเบียบ ทฤษฎีความขัดแย้งของกลุ่ม ทฤษฎีย่านชุมชนเป็ยงเบน และทฤษฎีวงรอบ โดยทฤษฎีเหล่านี้มองว่าพื้นที่ที่มีความแออัดของประชากรและมีบรรทัดฐานที่ขัดแย้งกัน ตลอดจน

ขาดผู้ดูแลอย่างใกล้ชิดจะส่งผลต่อการเกิดอาชญากรรมได้ง่าย สาระสำคัญของทฤษฎีดังกล่าวมีดังนี้

### 2.3.1.2.1 ทฤษฎีกิจกรรมประจำวัน (Routine Activities Theory)

Cohen และ Felson (อ้างถึงใน Regoli และ Hewitt, 1996: 126-127) ได้นำเสนอทฤษฎีกิจกรรมประจำวัน โดยเชื่อว่าการประกอบกิจกรรมประจำวันของบุคคลหนึ่งบุคคลใด อาจทำให้ตกเป็นเหยื่ออาชญากรรมในลักษณะต่างๆ ได้ เนื่องจากการประกอบกิจกรรมประจำวันอย่างสม่ำเสมอไม่เปลี่ยนแปลงจะทำให้อาชญากรสังเกตและวางแผนประกอบอาชญากรรมได้ง่ายขึ้น โดยบุคคลที่มักจะถูกเป็นเหยื่อได้ง่ายคือ ผู้สูงอายุ เด็ก ผู้หญิง และคนพิการ อย่างไรก็ตาม เนื่องจากการก่อเหตุแต่ละครั้งประกอบด้วยองค์ประกอบ 3 ประการ คือ 1) ผู้ที่มีแนวโน้มและมีแรงจูงใจในการก่อเหตุ 2) เป้าหมายที่เหมาะสม และ 3) การขาดผู้ขัดขวางผู้ที่คิดจะก่อเหตุ ทั้งนี้เนื่องจากตามปกติจะมีผู้ที่มีแรงจูงใจในการก่อเหตุอยู่แล้วและโอกาสในการเกิดอาชญากรรมจะเพิ่มขึ้นเมื่อมีเป้าหมายที่เหมาะสมมากขึ้น ดังนั้นถ้ามีการเพิ่มผู้ดูแลให้มากขึ้นจะช่วยลดสถิติการกระทำผิดลงได้

William III และ McShane (1999: 236) กล่าวว่าจำนวนการเกิดอาชญากรรมจะสัมพันธ์กับรูปแบบการมีปฏิสัมพันธ์ทางสังคมตามธรรมชาติ เมื่อรูปแบบของปฏิสัมพันธ์ทางสังคมเปลี่ยนแปลงไป จำนวนของอาชญากรรมที่เกิดขึ้นก็จะเปลี่ยนแปลงไปด้วย ทั้งนี้รูปแบบของปฏิสัมพันธ์ทางสังคมจะสะท้อนผ่านกิจกรรมประจำวัน ซึ่งหมายถึง กิจกรรมทางสังคมที่ตอบสนองความต้องการพื้นฐาน เช่น การทำงาน การใช้เวลาว่าง การเลี้ยงดูบุตรหลาน การจับจ่ายใช้สอย และการพักผ่อน เป็นต้น

### 2.3.1.2.2 ทฤษฎีโอกาสในการก่ออาชญากรรม (Criminal Opportunity Theory)

Cook (อ้างถึงใน Regoli และ Hewitt, 1996: 127) ได้พัฒนาทฤษฎีโอกาสในการก่ออาชญากรรมต่อจากทฤษฎีกิจกรรมประจำวันของ Cohen และ Felson โดยทฤษฎีโอกาสในการ

ก่อนอาชญากรรมมีความเชื่อว่าอาชญากรรมมีแนวโน้มที่จะคัดเลือกเหยื่อเป็นพิเศษเพื่อให้ได้ค่าตอบแทนที่สูงกว่าในขณะที่ใช้ความพยายามน้อยกว่า หรือเสี่ยงต่อการถูกลงโทษทางกฎหมายน้อยกว่า

### 2.3.1.2.3 ทฤษฎีสังคมไร้ระเบียบ (Social Disorganization Theory)

ในช่วงทศวรรษที่ 1900 นักสังคมศาสตร์ของมหาวิทยาลัยชิคาโกได้พัฒนาทฤษฎีสังคมไร้ระเบียบขึ้นมา โดยได้ให้นิยามว่าสังคมไร้ระเบียบ หมายถึง สภาพสังคมของชุมชนที่มีการเปลี่ยนแปลงอยู่ตลอดเวลาทั้งของชุมชนและบุคคลที่อยู่อาศัย จากการเจริญเติบโตไปสู่การเป็นสังคมเมือง (Urbanization) ซึ่งการเปลี่ยนแปลงที่เกิดขึ้นนี้ทำให้กลไกควบคุมทางสังคมของชุมชนอ่อนแอลง และนำไปสู่การมีอาชญากรรมสูง (พรชัย ชันดี และคณะ, 2543: 82-83) ความสัมพันธ์เหล่านี้แสดงได้ดังแผนภาพที่ 2.7



แผนภาพที่ 2.7 พฤติกรรมอาชญากรรมของทฤษฎีสังคมไร้ระเบียบ  
ที่มา: พรชัย ชันดี และคณะ, 2543: 82

#### การเปลี่ยนแปลงที่เกิดขึ้นในชุมชนประกอบด้วย

- 1) กลไกควบคุมทางสังคมที่ลดน้อยลงหรือสูญสลายไป เป็นผลมาจากการที่มีประชากรอพยพเข้ามาอยู่ในชุมชนมากขึ้น ทำให้ผู้อยู่อาศัยไม่ค่อยรู้จักกันและอยู่ร่วมกันในลักษณะต่างคนต่างอยู่
- 2) การถ่ายทอดวัฒนธรรม เป็นการถ่ายทอดระหว่างผู้ที่อยู่ในชุมชนมาก่อนให้กับผู้ที่ย้ายเข้ามาอยู่ใหม่
- 3) ความขัดแย้งทางวัฒนธรรม เนื่องจากผู้ที่ย้ายเข้ามาอยู่ใหม่จะมีค่านิยมความเชื่อ ตลอดจนขนบธรรมเนียมประเพณีวัฒนธรรมที่ติดตัวมาแต่เดิมอยู่แล้ว ดังนั้นในกรณีที่ค่านิยมรวมไปจนถึงวัฒนธรรมเหล่านั้นแตกต่างไปจากของชุมชนที่ย้ายเข้ามาอยู่ใหม่จึงก่อให้เกิดความขัดแย้งขึ้นได้
- 4) ความยากจน เนื่องจากผู้อพยพเข้ามาอยู่ใหม่มักจะเป็นคนต่างด้าวหรือคนชนบทที่ต้องการเข้ามาหางานทำ

นอกจากองค์ประกอบทั้ง 4 ประการข้างต้นแล้ว Sampson และ Grove (อ้างถึงใน พรชัย ชันดี และคณะ, 2543: 83) ได้เสนอองค์ประกอบเพิ่มเติมดังนี้

1) การขาดความสามารถในการควบคุมกลุ่มวัยรุ่นที่ชอบมั่วสุม กล่าวคือ ผู้ปกครองไม่สามารถดูแลบุตรหลานได้อย่างใกล้ชิดทำให้บุตรหลานไปรวมกลุ่มกับเพื่อนที่มีปัญหาคล้ายคลึงกัน ซึ่งอาจนำไปสู่การหาทางออกที่ไม่เหมาะสม

2) การมีเครือข่ายความสัมพันธ์ในชุมชนที่น้อยมาก กล่าวคือสมาชิกของชุมชนอยู่ร่วมกันในลักษณะต่างคนต่างอยู่ไม่ค่อยสนใจซึ่งกันและกัน

3) คนในชุมชนมีอัตราความร่วมมือกับองค์การส่วนท้องถิ่นที่ต่ำมาก กล่าวคือสมาชิกของชุมชนไม่ค่อยให้ความร่วมมือกับหน่วยงานที่ปกครองดูแลท้องถิ่นนั้นไม่ว่าจะเป็นเรื่องของการพัฒนาชุมชนหรือการจัดกิจกรรมต่าง ๆ ร่วมกันในชุมชน

ทั้งนี้องค์ประกอบที่นำไปสู่การเกิดอาชญากรรมตามทฤษฎีสังคมไร้ระเบียบสามารถนำเสนอเป็นแผนภาพได้ดังแผนภาพที่ 2.8



แผนภาพที่ 2.8 พฤติกรรมอาชญากรรมของชุมชนที่มีสภาพสังคมไร้ระเบียบ  
ที่มา: พรชัย ชันดี และคณะ, 2543: 83

#### 2.3.1.2.4 ทฤษฎีความขัดแย้งของกลุ่ม (Group Conflict Theory)

Sellin (อ้างถึงใน Regoli และ Hewitt, 1996: 151-152) กล่าวว่าอาชญากรรมเกิดจากบรรทัดฐานที่ขัดแย้งกัน ซึ่งในที่นี้หมายถึงความแตกต่างระหว่างบรรทัดฐานของอาชญากรรมซึ่งพบในกฎหมายอาชญากรรม และวิธีปฏิบัติหรือบรรทัดฐานของกลุ่ม ซึ่งเป็นบรรทัดฐานที่มีความเฉพาะเจาะจงสำหรับแต่ละกลุ่ม และอาจจะสอดคล้องหรือไม่สอดคล้องกับบรรทัดฐานของ

อาชญากรรม ทั้งนี้บรรทัดฐานของอาชญากรรมที่บรรจุอยู่ในกฎหมายอาชญากรรมจะสะท้อนกฎเกณฑ์ของความประพฤติที่ต้องห้ามและการลงโทษในกรณีที่ผ่านมา ซึ่งตามความคิดเห็นของ Sellin คุณลักษณะเฉพาะของกฎหมายคือ ความประพฤติที่ต้องห้าม และการลงโทษที่สะท้อนลักษณะและผลประโยชน์ของกลุ่มที่มีอิทธิพลต่อการบัญญัติกฎหมาย ในอีกทางหนึ่งบรรทัดฐานเกี่ยวกับพฤติกรรมจะสะท้อนค่านิยม ความคาดหวัง และพฤติกรรมที่แท้จริงในชีวิตประจำวันของกลุ่ม โดยบรรทัดฐานเกี่ยวกับพฤติกรรมสามารถที่จะมีความเฉพาะเจาะจงอย่างมากเฉพาะกลุ่มหรือมีความแตกต่างกันในแต่ละกลุ่ม ถึงแม้ว่าจะมีกลุ่มต่างๆ อยู่เป็นจำนวนมาก และพวกเขาอาจจะขัดแย้งซึ่งกันและกัน ดังนั้นในบางกรณีพวกเขาไม่จำเป็นที่จะต้องปฏิบัติตามบรรทัดฐานของกฎหมายอาชญากรรม และในเวลานั้นพวกเขาอาจอยู่ในทิศทางที่ขัดแย้งกับบรรทัดฐานของอาชญากรรมก็เป็นได้

ในขณะที่สังคมเริ่มมีความแตกต่างและซับซ้อนมากขึ้น ก็มีแนวโน้มว่าบรรทัดฐานของกลุ่มจะขัดแย้งกับบรรทัดฐานของอาชญากรรมมากขึ้น หรือกล่าวได้ว่าอัตราการเกิดอาชญากรรมจะสูงขึ้นในย่านที่บรรทัดฐานของกลุ่มมีความหลากหลายมากที่สุด โดย Sellin เชื่อว่าย่านในเมืองซึ่งประกอบไปด้วยกลุ่มผู้อพยพเข้ามาใหม่ที่มีความหลากหลายและพักอาศัยอยู่อย่างแออัดจะมีระดับของอาชญากรรมสูงกว่าย่านชานเมืองซึ่งผู้พักอาศัยมีการติดต่อกับบุคคลภายนอกเพียงเล็กน้อย ทั้งนี้สถิติอาชญากรรมในรอบหลายปีได้ให้ข้อมูลที่สนับสนุนความเชื่อของ Sellin อย่างชัดเจน กล่าวคือ อัตราการเกิดอาชญากรรมในพื้นที่เมืองจะสูงกว่าพื้นที่ชานเมืองและพื้นที่ชนบทอย่างสอดคล้องกัน

#### 2.3.1.2.5 ทฤษฎีวงรอบ (Concentric Circles Theory)

Park และ Burgess (อ้างถึงใน Vito และ Holmes, 1994: 141-142) ได้แบ่งพื้นที่ของมหานครชิคาโกโดยการลากเส้นครึ่งวงกลมจากศูนย์กลางของมหานครออกเป็น 5 ย่านตามลักษณะของที่อยู่อาศัย อาชีพ และชนชั้น ดังนี้

- 1) ย่านศูนย์กลางธุรกิจ (Central Business District) เป็นเขตธุรกิจการค้าใจกลางเมืองซึ่งมีร้านค้าปลีก สำนักงานต่างๆ อุตสาหกรรมเบา และสำนักงานการเชิงพาณิชย์
- 2) ย่านที่มีการเปลี่ยนแปลง (Zone in Transition) เป็นเขตที่รองรับความเจริญทางธุรกิจและอุตสาหกรรมที่ขยายออกมาจากเขตที่ 1 โดยประชาชนที่พักอาศัยในเขตนี้ส่วนใหญ่

เป็นผู้ใช้แรงงานที่มีฐานะยากจน ดังนั้นจึงมีการจัดที่พักอาศัยอย่างไม่มีการระเบียบแบบแผนก่อให้เกิดปัญหาชุมชนแออัด ปัญหาสาธารณสุขและปัญหาอาชญากรรม

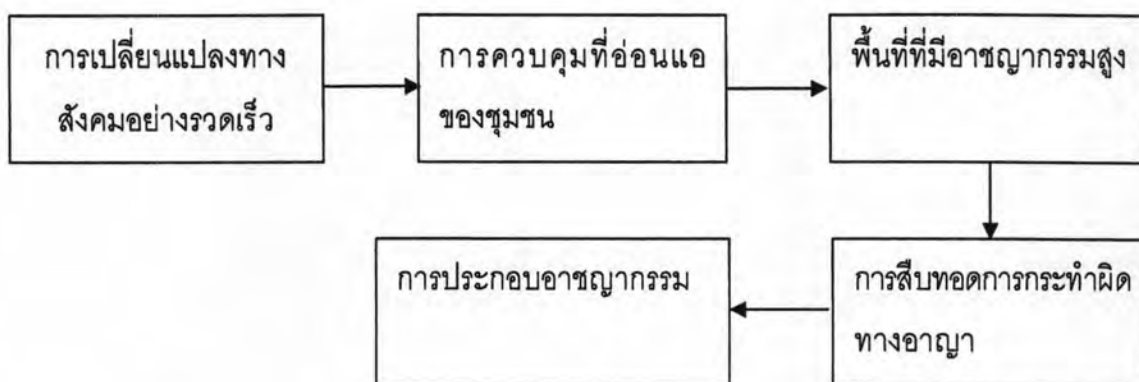
3) ย่านบ้านพักอาศัยของคนทำงาน (Workingmen's Homes Zone) มีกลุ่มคนทำงานซึ่งมักย้ายมาจากย่านที่มีการเปลี่ยนแปลงในเขตที่ 2 เข้ามาพักอาศัยอยู่

4) ย่านที่พักอาศัย (Residential Zone) เป็นพื้นที่พักอาศัยของครอบครัวเดี่ยวที่เป็นชนชั้นกลางขึ้นไป

5) ย่านของบุคคลที่เดินทางเข้าไปทำงานในเมือง (Commuter Zone) เป็นพื้นที่ชานเมืองซึ่งประชาชนที่พักอาศัยในพื้นที่นี้จะออกไปทำงานในเมืองในเวลากลางวัน

Park และ Burgess (อ้างถึงใน Vito และ Holmes, 1994: 141-142; พรชัย ชันดี และคณะ, 2543: 78-79) ได้ระบุว่าย่านที่มีการเปลี่ยนแปลง (Zone in Transition) เป็นแหล่งของการเกิดอาชญากรรมเมืองที่สำคัญ เนื่องจากการขยายตัวของธุรกิจและอุตสาหกรรมจากศูนย์กลางเมืองเข้ามาสู่ย่านนี้ และกฎหมายควบคุมย่าน (Zoning Law) ได้ปรับเปลี่ยนไปเพื่อให้สอดคล้องกัน ดังนั้นผู้พักอาศัยที่มีสภาพเศรษฐกิจที่มั่นคงซึ่งสามารถย้ายไปอยู่ที่อื่นได้ก็จะย้ายออกไป เป็นเหตุให้พื้นที่บริเวณนี้ถูกทิ้งให้รกร้างว่างเปล่า หรือไม่มีค่าเช่าที่ถูกลง ทำให้ดึงดูดคนต่างด้าวหรือคนชนบทที่เพิ่งอพยพเข้ามาอยู่ใหม่รวมถึงประชาชนที่มีรายได้ต่ำให้เข้ามาอาศัยอยู่ในบริเวณนี้ด้วย กล่าวได้ว่าชุมชนในเขตที่ 2 นี้เป็นชุมชนที่มีการเปลี่ยนแปลงตลอดเวลา และเป็นที่พักอาศัยของผู้ที่มีฐานะยากจน ไม่มีงานทำ ซึ่งคนกลุ่มนี้ไม่มีกำลังทางเศรษฐกิจหรืออำนาจทางการเมืองทำให้ที่พักอาศัยเสื่อมโทรมลงไป และย่านดังกล่าวมีสภาพไม่น่าอยู่อาศัย นอกจากนี้การที่มีประชากรหลายเชื้อชาติอาศัยอยู่ร่วมกัน ทำให้ความสัมพันธ์ระหว่างบุคคลตลอดจนกลไกควบคุมทางสังคมอ่อนแอลง เกิดภาวะสังคมไร้ระเบียบ (Social Disorganization) เนื่องจากผู้พักอาศัยมีบรรทัดฐานที่ขัดแย้งกันและมีค่านิยมในการแข่งขันกันเพื่อความอยู่รอดก่อให้เกิดปัญหาทางสังคม ปัญหาพฤติกรรมเบี่ยงเบน และปัญหาอาชญากรรม ทั้งนี้สรุปได้ว่าพื้นที่ในเขตที่ 2 นี้เป็นพื้นที่ที่มีปัญหาอาชญากรรมหรือการกระทำผิดมากที่สุด โดยบุคคลที่อาศัยอยู่ในชุมชนในเขตที่ 2 จะเรียนรู้หรือได้รับการถ่ายทอดวัฒนธรรมหรือพฤติกรรมที่ผิดกฎหมายจากผู้ที่อยู่ในชุมชนมาก่อน สภาพการณ์เหล่านี้แสดงได้ดังแผนภาพที่ 2.9





แผนภาพที่ 2.9 ทฤษฎีอาชญากรรมของสำนักชิคาโก

ที่มา: Regoli และ Hewitt, 1996: 139

### 2.3.1.2.6 ทฤษฎีย่านชุมชนเบี่ยงเบน (Deviant Neighborhoods Theory)

Stark (อ้างถึงใน Vito และ Holmes, 1994: 143-144) ได้ขยายการศึกษาต่อจากงานของสำนักชิคาโก โดย Stark มีคำถามว่าในขณะที่ประชากรในย่านมีการสับเปลี่ยนหมุนเวียนแต่เหตุใดย่านดังกล่าวนั้นจึงยังคงมีอัตราการเกิดอาชญากรรมอยู่ในระดับสูง ซึ่ง Stark ได้ชี้ว่าจะต้องมีปัจจัยบางอย่างที่เป็นลักษณะเฉพาะของพื้นที่ที่ยังคงทำให้อาชญากรรมเกิดขึ้นอยู่ และจากการศึกษาของ Stark ได้ข้อค้นพบดังต่อไปนี้

- 1) เมื่อย่านมีความหนาแน่นของประชากรสูงขึ้นเท่าไรก็ยิ่งจะทำให้ผู้ที่มีความโน้มเอียงต่อความเบี่ยงเบนมากที่สุดและน้อยที่สุดมีโอกาสสัมผัสกันมากขึ้น
- 2) ในย่านที่มีความหนาแน่นของประชากรสูง ระดับของการต่อต้านศีลธรรมจะยิ่งมีมากขึ้น และบุคคลจะไม่ค่อยเคารพซึ่งกันและกัน
- 3) ในย่านที่มีความหนาแน่นของประชากรสูงและมีความยากจน คนจะพักอาศัยอยู่อย่างแออัดภายในบ้าน
- 4) เมื่อในบ้านมีคนอยู่อย่างแออัด คนเหล่านั้นก็จะออกมาชุมนุมกันนอกบ้านซึ่งจะทำให้ถูกยั่วแหย่และมีโอกาสที่จะเกิดพฤติกรรมเบี่ยงเบน
- 5) เมื่อในบ้านมีคนอยู่อย่างแออัดจะทำให้ระดับของการดูแลเอาใจใส่เด็กลดน้อยลงไป
- 6) ย่านที่มีความยากจนและมีความหนาแน่นของประชากรสูงมักจะเป็นย่านที่มีการใช้ประโยชน์ที่ดินแบบผสม คือมีบ้าน อพาร์ทเมนต์ ร้านค้าปลีก และแม้กระทั่งอุตสาหกรรมเบาตั้งอยู่ปะปนกัน

- 7) ย่านที่มีความยากจน มีความหนาแน่นของประชากร และมีการใช้ประโยชน์ที่ดินแบบผสมจะมีอัตราการเปลี่ยนแปลงสูงหรือเป็นย่านที่ไม่ยั่งยืน
- 8) ย่านที่ไม่ยั่งยืนซึ่งมีความยากจน มีความหนาแน่นของประชากรสูง และมีการใช้ประโยชน์ที่ดินแบบผสมมีแนวโน้มที่จะมีสภาพเสื่อมโทรม ดังนั้นผู้พักอาศัยในย่านดังกล่าวจึงมักถูกตราบาปทางสังคม
- 9) เมื่อในย่านมีจำนวนของผู้พักอาศัยที่ไม่มีศีลธรรมมากเท่าไรก็ยิ่งจะมีโอกาสเกิดผู้เคราะห์ร้ายมากขึ้นเท่านั้น
- 10) ย่านที่ถูกตราบาปจะได้รับการผ่อนผันจากการบังคับใช้กฎหมายมากกว่า ซึ่งสถานการณ์ดังกล่าวจะเพิ่มการต่อต้านทางศีลธรรมและเพิ่มการเกิดอาชญากรรม

ตามความเห็นของ Stark สภาพแวดล้อมของย่านจะเป็นตัวกำหนดอัตราการเกิดอาชญากรรมกล่าวคือ ถึงแม้ว่าโดยทั่วไปแล้วย่านที่ผู้พักอาศัยมีรายได้ต่ำมักจะมีอัตราการเกิดอาชญากรรมสูง แต่ถ้าหากย่านดังกล่าวนั้นมีความหนาแน่นของประชากรต่ำกว่า มีการพักอาศัยที่มีความแออัดน้อยกว่า มีการกระจุกตัวของผู้ที่ขาดศีลธรรมน้อยกว่า และมีเจ้าหน้าที่ตำรวจที่มีความอดทนต่อความผิดทางศีลธรรมได้น้อยกว่าก็ย่อมที่จะมีอัตราการเกิดอาชญากรรมที่ต่ำกว่า ย่านที่มีสภาพแวดล้อมในลักษณะตรงกันข้ามกับที่กล่าวมานี้

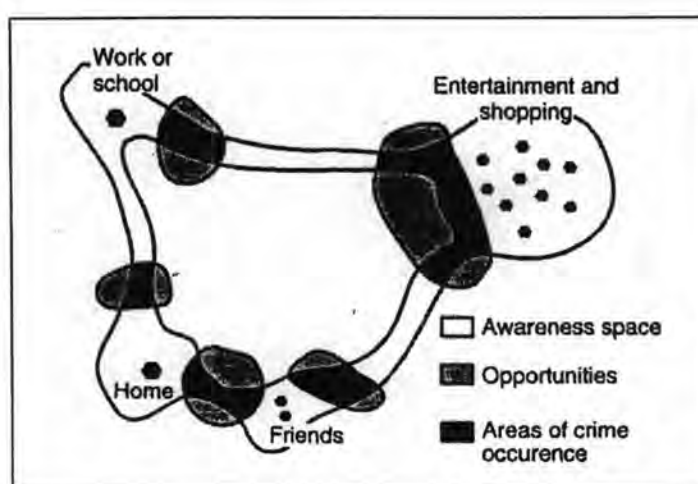
เมื่อทราบสาระสำคัญของอาชญากรรมที่มีสาเหตุมาจากสำนึกของบุคคล และอาชญากรรมที่มีสาเหตุมาจากสภาพแวดล้อมแล้ว ในหัวข้อต่อไปจะกล่าวถึงความเชื่อมโยงระหว่างอาชญากรรมทั้ง 2 สาเหตุ

### 2.3.1.3 ความเชื่อมโยงระหว่างบุคคลที่มีสำนึกอาชญากรรมกับสภาพแวดล้อมอาชญากรรม

ความเชื่อมโยงระหว่างบุคคลที่มีสำนึกอาชญากรรมกับสภาพแวดล้อมอาชญากรรมที่จะกล่าวถึงต่อไปนี้อาศัยแนวความคิดเกี่ยวกับพื้นที่ที่มีการตระหนักรู้ (Awareness Spaces) ในการอธิบาย เนื่องจากแนวความคิดนี้มีมุมมองว่าอาชญากรรมมักจะประกอบอาชญากรรมในบริเวณพื้นที่ที่ตนเองมีความคุ้นเคยหรือที่เรียกว่าพื้นที่ที่มีการตระหนักรู้ ซึ่งพื้นที่เหล่านี้มักจะอยู่ในบริเวณใกล้เคียงกับพื้นที่ที่สร้างสำนึกอาชญากรรมให้กับพวกเขา

Chainey และ Ratcliffe (2005: 97) กล่าวว่า ผู้กระทำผิดมีกิจกรรมประจำวันต่าง ๆ เช่นเดียวกับคนทั่วไปคือไปทำงาน ไปมหาวิทยาลัยหรือโรงเรียน และกลับบ้าน นอกจากนี้ยังอาจไปร้านค้า ภัตตาคาร บาร์ และโรงภาพยนตร์ ซึ่งการเดินทางที่เกิดขึ้นเป็นประจำเหล่านี้จะก่อให้เกิด "แผนที่ตามการรับรู้ (Cognitive Map)" ของสถานที่ เส้นทาง และการเชื่อมโยงระหว่างสถานที่และเส้นทางเหล่านั้นเข้าด้วยกัน แผนที่ตามการรับรู้เหล่านี้จะเป็นรายการทั่วไปของพื้นที่ที่ผู้กระทำผิดรู้จักดีซึ่งเขาจะรู้สึกสะดวกสบายในสภาพแวดล้อมเหล่านี้ สภาพแวดล้อมเหล่านี้ไม่ได้หมายถึงเฉพาะสิ่งที่เป็นกายภาพ เช่น ดึก สถานีรถไฟใต้ดินเท่านั้นแต่ยังรวมถึงโครงสร้างทางเศรษฐกิจและสังคมอีกด้วย เมืองต่าง ๆ จะกลายเป็นภาพที่ประกอบเรียงเรียงขึ้นมาจากสถานที่ที่เขาไม่รู้จักสลับกับสถานที่ที่รู้จักเป็นอย่างดี และเขาจะคุ้นเคยกับเส้นทางระหว่างพื้นที่ที่รู้จักเหล่านี้ พื้นที่ที่เขารู้จักดีและเส้นทางที่เชื่อมโยงระหว่างพื้นที่เหล่านี้จะกลายเป็น "พื้นที่ที่มีการตระหนักรู้" ของเขา

ผู้กระทำผิดบางคนจะแสวงหาโอกาสในการก่ออาชญากรรมในบริเวณพื้นที่ที่มีการตระหนักรู้เหล่านี้ แต่อย่างไรก็ตามในบางพื้นที่ที่ไม่เอื้ออำนวยต่อการประกอบอาชญากรรมเนื่องจากมีผู้คนอยู่จากสภาพการณ์เหล่านี้จึงสามารถกำหนดแบบจำลองของพื้นที่ที่มีการตระหนักรู้ และพื้นที่ที่มีโอกาสในการก่ออาชญากรรมขึ้นมาภายใต้ข้อสมมติว่าพื้นที่เหล่านี้ไม่มีผู้คุ้มครองดูแล ทั้งนี้ Brantingham และ Brantingham (อ้างถึงใน Chainey และ Ratcliffe, 2005: 97) ได้ตั้งสมมติฐานว่าอาชญากรรมจะเกิดตรงบริเวณที่เป็นจุดตัดระหว่างพื้นที่ที่มีการตระหนักรู้และพื้นที่ที่มีโอกาสในการก่ออาชญากรรม ซึ่งแสดงให้เห็นถึงความเชื่อมโยงอย่างมากระหว่างปฏิสัมพันธ์ของอาชญากรกับสภาพแวดล้อมทางกายภาพและทางสังคมของพวกเขา สภาพการณ์ดังกล่าวแสดงได้ดังแผนภาพที่ 2.10



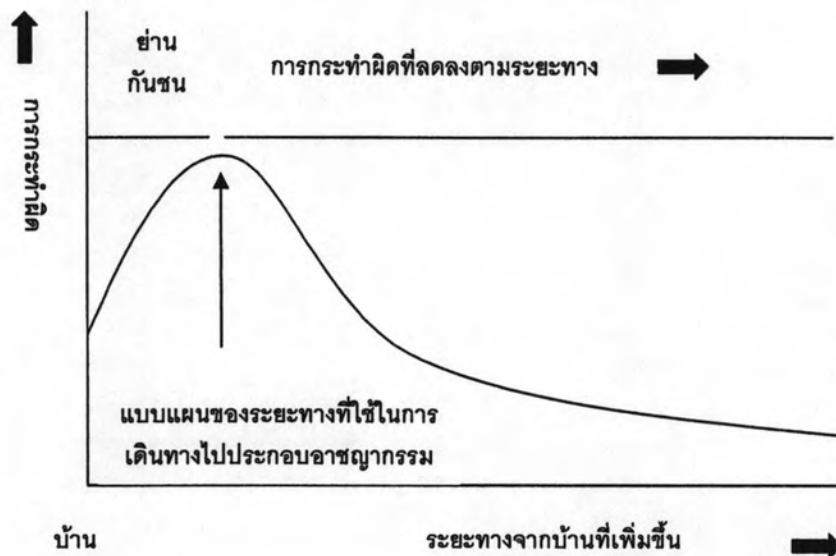
แผนภาพที่ 2.10 สมมติฐานของ Brantingham และ Brantingham เกี่ยวกับการเกิดอาชญากรรมบริเวณพื้นที่ที่เป็นจุดตัดระหว่างพื้นที่ที่มีการตระหนักรู้ และพื้นที่ที่มีโอกาสในการก่ออาชญากรรม

ที่มา: Chainey และ Ratcliffe, 2005: 98

สำหรับคนส่วนใหญ่แล้วที่ทำงานหรือโรงเรียนจะมีความสำคัญในชีวิตประจำวันของพวกเขา แต่ในส่วนของผู้กระทำผิดสถานที่เหล่านั้นอาจมีความสำคัญน้อยกว่าเนื่องจากผู้กระทำผิดส่วนใหญ่ มักไม่ได้ทำงานเต็มเวลา และมีเป็นจำนวนมากที่เลิกทำงานที่ชอบด้วยกฎหมายเพื่อที่จะ ประกอบอาชญากรรมเป็นอาชีพ ซึ่งการที่ผู้กระทำผิดเหล่านี้ไม่ได้ทำงานและขาดรายได้ทำให้ "พื้นที่ตามการรับรู้ (Cognitive Space)" ของพวกเขาค่อนข้างเล็กเนื่องจากไม่ได้รวมสถานที่ ทำงานหรือสถานที่พักผ่อนหลาย ๆ แห่งเข้าไว้ด้วย (Wiles และ Costello อ้างถึงใน Chainey และ Ratcliffe, 2005: 99)

การที่ผู้กระทำผิดมักจะก่ออาชญากรรมในพื้นที่ที่ตนเองมีความคุ้นเคยเนื่องจากเหตุผล ดังต่อไปนี้ 1) เพื่อการหลบหนีได้อย่างรวดเร็ว 2) ผู้กระทำผิดจะให้ความสำคัญกับความรู้สึก สะดวกสบายในพื้นที่ที่ตนเองมีความคุ้นเคย ไม่ใช่อุบัติการณ์ที่ตนเองรู้สึกเป็นจุดเด่น 3) ข้อจำกัดด้านเวลา ด้านการเงิน และการขาดอิสระที่จะสำรวจหาพื้นที่ที่มีโอกาสในการก่ออาชญากรรมอื่น ๆ ที่อยู่ไกล ออกไป และ 4) อยู่บนหลักการของการใช้ความพยายามน้อยที่สุด กล่าวคือการเดินทางระยะไกล เพื่อที่จะลักทรัพย์ที่เหมือนกันย่อมต้องใช้ความพยายามที่มากขึ้น และยังเป็น การเพิ่มความเสี่ยง ในการถูกจับกุม (Chainey และ Ratcliffe, 2005: 99–100)

รูปแบบสำหรับผู้กระทำผิดรายบุคคลแสดงให้เห็นว่าเมื่อระยะทางจากบ้านเพิ่มขึ้นจะมี การกระทำผิดลดลง รูปแบบของพฤติกรรมนี้เรียกว่า " ผลของการลดลงตามระยะทาง (Distance Decay Effect)" อย่างไรก็ตามถ้าหากผู้กระทำผิดขโมยของจากเพื่อนบ้านที่อยู่ถัดไปจะเป็นการ เพิ่มความเสี่ยงที่จะถูกจำคุกและถูกจับกุม ดังนั้นผู้กระทำผิดบางคนจึงจำกัดจำนวนของการก่อเหตุ ใกล้บ้านเพื่อลดความเสี่ยงที่เพื่อนบ้านจะจำคุก นั่นคือการสร้างพื้นที่กันชน (Buffer) รอบ ๆ ที่พัก อาศัยของเขา พิจารณาได้จากแผนภาพที่ 2.11 ซึ่งแสดงแบบจำลองของพฤติกรรมอาชญากร โดยทั่วไป ทั้งนี้จากภาพจะเห็นได้ว่าผลของการลดลงตามระยะทางจะทำให้จำนวนของการกระทำผิด ลดลงอย่างรวดเร็วเมื่อห่างจากบ้านมากขึ้น ในขณะที่พื้นที่กันชนจะไม่ขยายไกลไปจากบ้าน มากนัก และการกระทำผิดจะเกิดขึ้นใกล้กับบริเวณเหล่านั้น (Chainey และ Ratcliffe, 2005: 104)

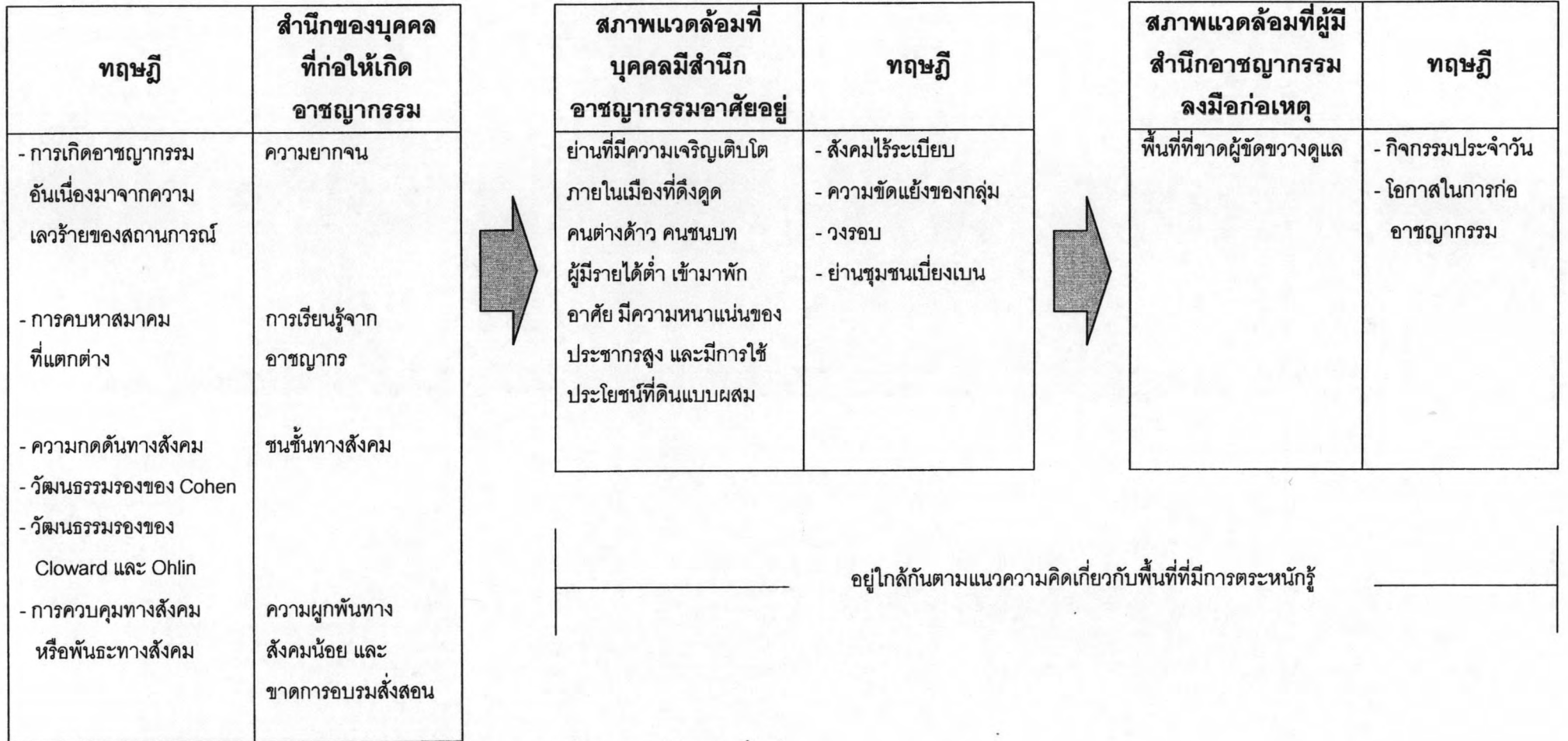


แผนภาพที่ 2.11 ฟังก์ชันการลดลงตามระยะทางของการประกอบอาชีพกรรมพร้อมด้วยพื้นที่กันชน  
ที่มา: Chainey และ Ratcliffe, 2005: 104

#### 2.3.1.4 ปัจจัยที่เป็นสาเหตุของอาชญากรรม

จากทฤษฎีและแนวความคิดเกี่ยวกับสาเหตุของอาชญากรรมตามที่กล่าวมาแล้วข้างต้น  
สามารถแสดงความเชื่อมโยงได้ดังแผนภาพที่ 2.12





แผนภาพที่ 2.12 ความเชื่อมโยงของสาเหตุอาชญากรรมที่พิจารณาได้ในเชิงพื้นที่  
ที่มา: จากการสังเคราะห์ของผู้วิจัย

จากแผนภาพที่ 2.12 สามารถสรุปได้ว่า ปัจจัยที่เป็นสาเหตุของอาชญากรรมเชิงพื้นที่ ประกอบด้วย ระดับความเจริญของพื้นที่ จำนวนประชากร ประเภทของการใช้ประโยชน์ที่ดิน และการขาดผู้ดูแล โดยปัจจัยต่าง ๆ เหล่านี้มีความสัมพันธ์กับอาชญากรรมดังกล่าวที่เกี่ยวข้องต่อไปนี้

#### 2.3.1.4.1 ระดับความเจริญของพื้นที่

Sampson (1986 อ้างถึงใน Swartz, 2000: 36-37) ได้ทำการวิจัยและพบว่า ระดับของความเป็นเมืองเป็นปัจจัยที่มีอิทธิพลต่ออาชญากรรมประทุษร้ายต่อทรัพย์สินมากที่สุด ต่อมา Sampson และ Groves (1989) ได้ทำการทดสอบทฤษฎีสังคมไร้ระเบียบของ Shaw และ McKay และได้ข้อค้นพบที่สอดคล้องกันกล่าวคือ ระดับของความเป็นเมืองมีผลต่อการเกิดอาชญากรรม เหตุผลที่เป็นเช่นนี้อธิบายได้ว่า ระดับความเจริญซึ่งเป็นผลจากการขยายตัวของกิจกรรมทางเศรษฐกิจ ก่อให้เกิดความต้องการแรงงานมากขึ้นในพื้นที่ ดังนั้นจึงมีการเคลื่อนย้ายของแรงงานเข้ามา ซึ่งแรงงานเหล่านี้ส่วนใหญ่มีฐานะไม่ค่อยดีนัก และมักจะพักอาศัยกันอยู่อย่างแออัด ในบริเวณใกล้เคียงกับสถานที่ทำงานของตน แรงงานเหล่านี้มักมีการเปลี่ยนงานบ่อย ดังนั้นในบริเวณที่พักอาศัยของพวกเขาจึงมีการย้ายเข้าย้ายออกของประชากรสูง นอกจากนี้ความเจริญที่มากขึ้นจะก่อให้เกิดความเหลื่อมล้ำทางเศรษฐกิจและสังคมที่มากขึ้นระหว่างผู้ประกอบการและแรงงาน

ปัญหาเกี่ยวกับความแออัด และความไม่เท่าเทียมกันทางเศรษฐกิจและสังคม รวมทั้งการเคลื่อนย้ายเข้าออกของผู้พักอาศัย เป็นปัญหาที่พบมากในพื้นที่เมืองที่มีความเจริญ และนำไปสู่ปัญหาอาชญากรรม ความสัมพันธ์เหล่านี้ได้มีการศึกษาไว้โดย Johnstone (1978) ซึ่งได้ใช้ลำดับทางสังคมของย่านที่ตั้งอยู่บนพื้นฐานทางด้านอาชีพและการศึกษา รวมทั้งสถานภาพของครอบครัวที่ตั้งอยู่บนพื้นฐานของอาชีพและการศึกษาของครัวเรือน ในการศึกษาการกระทำผิดของวัยรุ่น ผลการศึกษาพบว่าคุณลักษณะของแต่ละครอบครัวสามารถทำนายอาชญากรรมรุนแรงและอาชญากรรมเกี่ยวกับทรัพย์สินได้อย่างแม่นยำ ยกเว้นในอาชญากรรมรุนแรงบางประเภทซึ่งต้องใช้คุณลักษณะของย่านเข้ามาช่วยอธิบายเพิ่มเติม นอกจากนี้ Johnstone ยังพบว่าสถานภาพทางสังคมของเด็กวัยรุ่นโดยเปรียบเทียบกับประชากรโดยรวมมีความสำคัญมากกว่าสถานภาพทางสังคมของวัยรุ่นแต่โดยลำพัง กล่าวคือกลุ่มของวัยรุ่นที่มีสถานภาพต่ำและอาศัยอยู่ใกล้พื้นที่ที่มีสถานภาพสูงจะมีอัตราการกระทำผิดที่สูงกว่ากลุ่มของวัยรุ่นที่มีสถานภาพต่ำและอาศัยอยู่ในพื้นที่ที่มีสถานภาพต่ำ ซึ่งข้อค้นพบนี้สอดคล้องกับ Block (1979) ที่ได้กล่าวว่าย่านที่มีครอบครัวที่ยากจนและครอบครัวของชนชั้นกลางอาศัยอยู่ใกล้ชิดกันมีแนวโน้มที่จะมีอัตราการเกิดอาชญากรรมสูงกว่าย่านอื่นๆ ซึ่ง Block เชื่อว่าเป็นการสะท้อนถึงการกระจายรายได้ที่ไม่เท่าเทียมกัน เช่นเดียวกับ Blau และ Blau

(1982 อ้างถึงใน Demombynes และ Ozler[Online]) ซึ่งได้ข้อค้นพบจากงานวิจัยที่ยืนยันว่า ความไม่เท่าเทียมกันทางเศรษฐกิจทั้งระหว่างเชื้อชาติและภายในเชื้อชาติเดียวกันมีความสัมพันธ์กับความรุนแรงของอาชญากรรมทั่วประเทศสหรัฐอเมริกา ต่อมา Sampson (1985) ได้วิเคราะห์ความสัมพันธ์ของคุณลักษณะทางเศรษฐกิจ สังคม และกายภาพของย่านกับปัญหาอาชญากรรม และได้ข้อค้นพบหนึ่งที่สำคัญคือ การเคลื่อนย้ายเข้าออกของผู้พักอาศัยมีผลกระทบต่ออาชญากรรม

#### 2.3.1.4.2 จำนวนประชากร

Roncek (1981) ได้ข้อค้นพบว่าในบริเวณพื้นที่ที่มีประชากรอยู่เป็นจำนวนมาก หรือมีความหนาแน่นสูงจะมีอัตราการเกิดอาชญากรรมสูง เช่นเดียวกับ Perkins, Wandersman, Rich และ Taylor (1993 อ้างถึงใน Swartz, 2000: 42-45) ที่พบว่าการมีประชากรอาศัยอยู่อย่างหนาแน่นส่งผลต่อการเพิ่มอัตราการเกิดอาชญากรรมอย่างมีนัยสำคัญ นอกจากนี้ยังสอดคล้องกับ Sampson (1983) ที่พบว่าอัตราการประกอบอาชญากรรมประทุษร้ายต่อทรัพย์และชีวิตร่างกายจะเพิ่มขึ้นเมื่อความหนาแน่นของประชากรเพิ่มขึ้น โดยในส่วนของ การประทุษร้ายต่อทรัพย์จะเพิ่มขึ้นมากกว่าการประทุษร้ายต่อชีวิตร่างกาย

#### 2.3.1.4.3 ประเภทการใช้ประโยชน์ที่ดิน

Shaw และ McKay (1929: 141 อ้างถึงใน Liggett, R., Lookaitou-Sideris, A., และ Iseki, H.[Online]) ได้ให้ข้อสังเกตว่าพื้นที่พาณิชยกรรมและอุตสาหกรรมจะมีการประกอบอาชญากรรมค่อนข้างมาก สอดคล้องกับงานวิจัยของ Rhodes และ Conly (1981 อ้างถึงใน Liggett, R., Lookaitou-Sideris, A., และ Iseki, H.[Online]) ที่พิจารณาความสัมพันธ์ระหว่างการใช้ประโยชน์ที่ดินกับอาชญากรรมในย่านต่าง ๆ ของโคลัมเบีย และพบว่าพื้นที่พาณิชยกรรม และพื้นที่เปลี่ยนผ่าน มีแนวโน้มที่จะตกเป็นเป้าหมายของอาชญากรรมมากที่สุด รองลงมาได้แก่พื้นที่อุตสาหกรรม ขณะที่พื้นที่พักอาศัยเป็นบริเวณที่อาชญากรให้ความสนใจน้อยที่สุด ทั้งนี้ที่พักอาศัยแบบหลายครัวเรือนมีแนวโน้มที่จะเกิดอาชญากรรมมากกว่าที่พักอาศัยแบบครัวเรือนเดียว ต่อมา Perkins, Meeks และ Taylor (1992) ได้ทำการวิจัยและได้ข้อค้นพบที่คล้ายคลึงกัน กล่าวคือ สถานที่ที่มีการทำธุรกรรมเกี่ยวกับเงินสด เช่น โรงรับจำนำ และ ATM มีแนวโน้มที่จะตกเป็นเป้าหมายของอาชญากร นอกจากนี้ยังพบว่าบริเวณที่มีพื้นที่ว่างหรืออาคารว่าง มีสวนสาธารณะ และโรงเรียน มักจะดึงดูดวัยรุ่นและอาชญากรให้เข้ามาก่ออาชญากรรม ในส่วนของความสัมพันธ์ระหว่างการใช้ประโยชน์ที่ดินประเภทพาณิชยกรรมกับการเกิดอาชญากรรมยังมีผู้ศึกษาและยืนยัน



ข้อค้นพบในความสัมพันธ์ดังกล่าวเรื่อยมา โดย Harrell และ Jouris (1994 อ้างถึงใน Liggett, R., Lookaitou-Sideris, A., และ Iseki, H.[Online]) ได้พบว่า ร้อยละของเขตพาณิชย์กรรมเป็นตัวทำนายที่สำคัญต่อความเสี่ยงในอัตราการโจรกรรมในวอชิงตัน ซึ่งสอดคล้องกับ Block และ Block (1995 อ้างถึงใน Liggett, R., Lookaitou-Sideris, A., และ Iseki, H.[Online]) ที่พบว่าการใช้ที่ดินเพื่อการพาณิชย์กรรมมีแนวโน้มที่จะเกิดอาชญากรรมมากกว่าพื้นที่อื่นๆ โดยเฉพาะอย่างยิ่งถ้ามีความหนาแน่นมากในพื้นที่จำกัด นอกจากนี้ยังพบว่าการมีร้านจำหน่ายสุรา และบาร์ มีแนวโน้มที่จะส่งผลต่อการเกิดอาชญากรรมในชุมชน

#### 2.3.1.4.4 การขาดผู้ดูแล

ในส่วนของปัจจัยเกี่ยวกับผู้ดูแลหรือผู้ขัดขวางผู้ที่จะก่อเหตุถือเป็นองค์ประกอบที่สำคัญในทฤษฎีกิจกรรมประจำวันนอกเหนือจากองค์ประกอบที่เหลือคือ ผู้ที่มีแรงจูงใจในการก่อเหตุ และเป้าหมายที่เหมาะสม โดยที่ทฤษฎีนี้มีสาระสำคัญว่า ตามปกติจะมีผู้ที่มีแรงจูงใจในการก่อเหตุอยู่แล้วและโอกาสในการเกิดอาชญากรรมจะเพิ่มขึ้นเมื่อมีเป้าหมายที่เหมาะสมมากขึ้น ดังนั้นถ้ามีการเพิ่มผู้ดูแลให้มากขึ้นจะช่วยลดสถิติการกระทำผิดลงได้ ซึ่งจากสาระสำคัญนี้ผู้วิจัยได้ตั้งเป็นสมมติฐานสำหรับการศึกษาคั้งนี้ว่า ขนาดพื้นที่รับผิดชอบของ สน. มีความสัมพันธ์กับอาชญากรรม โดย สน. ที่มีขนาดพื้นที่กว้างใหญ่จะมีโอกาสเกิดอาชญากรรมมากขึ้น เนื่องจากเจ้าหน้าที่ตำรวจไม่สามารถดูแลได้อย่างทั่วถึง แต่อย่างไรก็ตาม ขนาดพื้นที่รับผิดชอบของ สน. จะแตกต่างกันไปตามระดับความเสี่ยงหรือโอกาสในการเกิดอาชญากรรม ซึ่งพิจารณาจากเป้าหมายหรือผู้ที่อาจตกเป็นเหยื่อในพื้นที่

เมื่อทราบว่าจะอาชญากรรมเกิดจากสาเหตุหลัก 2 ประการคือ สำนักของบุคคลและสภาพแวดล้อมแล้ว ในส่วนต่อไปจะกล่าวถึงการควบคุมอาชญากรรมโดยคำนึงถึงสาเหตุเหล่านี้ เพื่อนำไปสู่แนวทางในการแก้ปัญหาอาชญากรรมที่เหมาะสม

### 2.3.2 การควบคุมอาชญากรรม

เนื่องจากสภาพแวดล้อมเป็นสาเหตุสำคัญที่ทำให้เกิดอาชญากรรมทั้งทางตรงและทางอ้อมผ่านการรับรู้ของบุคคลจนนำไปสู่สำนักอาชญากรรมดังที่ได้กล่าวมาแล้วในหัวข้อที่ผ่านมา ดังนั้นทฤษฎีเกี่ยวกับการควบคุมอาชญากรรมที่สอดคล้องกับต้นเหตุแห่งปัญหามากที่สุดคือ ทฤษฎีควบคุมอาชญากรรมจากสภาพแวดล้อม ซึ่งมีสาระสำคัญดังนี้

ปุระชัย เปี่ยมสมบูรณ์ (2545: 25-51) กล่าวถึงแนวความคิดของทฤษฎีควบคุมอาชญากรรม จากสภาพแวดล้อมว่าอาชญากรรมเกิดจากสำนึกของบุคคลและโอกาสทางสภาพแวดล้อม โดยบุคคลที่มีสำนึกที่แตกต่างกันไปตั้งแต่สำนึกไม่ละเมิดกฎหมายจนถึงสำนึกละเมิดกฎหมาย หากเข้าไปอยู่ในสภาพแวดล้อมที่แตกต่างกันไปตั้งแต่สภาพแวดล้อมที่เป็นอุปสรรคต่อการละเมิดกฎหมายจนถึงสภาพแวดล้อมที่เอื้ออำนวยต่อการละเมิดกฎหมาย ย่อมมีพฤติกรรมที่ต่างกันออกไป โดยเริ่มตั้งแต่พฤติกรรมที่จะไม่ละเมิดต่อกฎหมายไปจนถึงพฤติกรรมที่จะละเมิดต่อกฎหมาย ทั้งนี้ทฤษฎีนี้มีข้อกำหนดเบื้องต้น คือ

- 1) มุ่งลดช่องโอกาสทางสภาพแวดล้อมที่จะก่อให้เกิดการประกอบอาชญากรรม ขณะที่ยังให้ความสำคัญกับสำนึกของตัวบุคคลในการที่จะละเมิดหรือไม่ละเมิดกฎหมาย
- 2) ความเพียงพอของมาตรการที่จะควบคุมอาชญากรรมประเภทประทุษร้ายต่อทรัพย์สินให้อยู่ในระดับที่สามารถยอมรับได้
- 3) เป็นมาตรการที่สามารถนำไปปฏิบัติได้จริง (Pragmatic Utilities) ตลอดจนการส่งเสริมหลักศีลธรรมและมนุษยธรรม
- 4) สนับสนุนการรวมตัวและการสร้างสัมพันธภาพในกลุ่มสุจริตชนเพื่อดำเนินงานทุจริตชนภายในกรอบของกฎหมาย
- 5) กฎหมายตามทฤษฎีนี้หมายถึง กฎหมายที่ตราขึ้นเพื่อประโยชน์ของประชาชนส่วนรวม

ทฤษฎีนี้มีสาระสำคัญ 4 บททฤษฎีตามพฤติกรรมที่แสดงออกภายใต้สถานการณ์ที่แตกต่างกัน 4 สถานการณ์ จากการศึกษาที่มีระดับความสำนึกต่อกฎหมายที่แตกต่างกันมาเผชิญกับสภาพแวดล้อมที่แตกต่างกัน ดังนี้

บททฤษฎีที่ 1 ปฏิสัมพันธ์ระหว่างสำนึกไม่ละเมิดกฎหมายกับสภาพแวดล้อมที่เป็นอุปสรรคต่อการละเมิดกฎหมายจะก่อให้เกิดพฤติกรรมไม่ละเมิดกฎหมาย

บททฤษฎีที่ 2 ปฏิสัมพันธ์ระหว่างสำนึกละเมิดกฎหมายกับสภาพแวดล้อมที่เป็นอุปสรรคต่อการละเมิดกฎหมายจะก่อให้เกิดพฤติกรรมพยายามละเมิดกฎหมาย

บททฤษฎีที่ 3 ปฏิสัมพันธ์ระหว่างสำนึกไม่ละเมิดกฎหมายกับสภาพแวดล้อมที่เอื้ออำนวยต่อการละเมิดกฎหมายจะก่อให้เกิดพฤติกรรมไม่ละเมิดกฎหมายแฝง

บททฤษฎีที่ 4 ปฏิสัมพันธ์ระหว่างสำนึกละเมิดกฎหมายกับสภาพแวดล้อมที่เอื้ออำนวยต่อการละเมิดกฎหมายจะก่อให้เกิดพฤติกรรมละเมิดกฎหมาย

ทั้งนี้บททฤษฎีทั้ง 4 สามารถแสดงเป็นสัญลักษณ์ได้ดังนี้

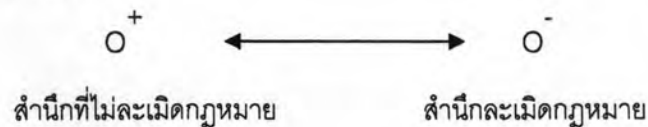
ตารางที่ 2.2 บททฤษฎีของพฤติกรรมที่เกิดจากปฏิสัมพันธ์ระหว่างสำนึกของบุคคลและสภาพแวดล้อม

บททฤษฎี	สำนึก	สภาพแวดล้อม	ปฏิสัมพันธ์	พฤติกรรมที่เกิดขึ้น
1	$O^+$	$E^+$	$O^+ \times E^+$	$B^+$
2	$O^-$	$E^+$	$O^- \times E^+$	$B^+$
3	$O^+$	$E^-$	$O^+ \times E^-$	$B^-$
4	$O^-$	$E^-$	$O^- \times E^-$	$B^-$

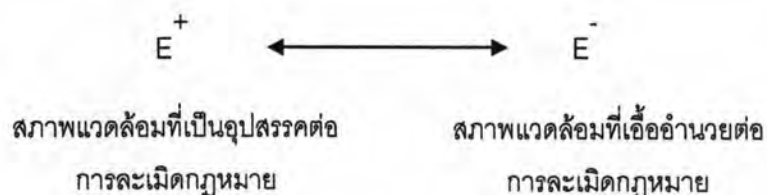
ที่มา: เรียบเรียงจากประชัย เปี่ยมสมบูรณ์, 2545: 28

โดยที่

$O$  คือ สำนึกของบุคคลที่จะละเมิดหรือไม่ละเมิดกฎหมาย มีลักษณะที่ต่อเนื่องในเชิงปริมาณภายใต้มิติเดียวกัน



$E$  คือ สภาพแวดล้อมรอบตัวบุคคลที่จะเอื้ออำนวยหรือเป็นอุปสรรคต่อแนวโน้มในการละเมิดกฎหมาย มีลักษณะที่ต่อเนื่องในเชิงปริมาณภายใต้มิติเดียวกัน



B คือ พฤติกรรมที่จะละเมิดหรือไม่ละเมิดกฎหมาย โดยมีรายละเอียดดังนี้

$B^+$  หมายถึง พฤติกรรมไม่ละเมิดกฎหมาย

$B^+$  หมายถึง พฤติกรรมไม่ละเมิดกฎหมายแฝง กล่าวคือในสภาวะปกติบุคคลกลุ่มนี้จะมีสำนึกที่ไม่ละเมิดกฎหมายถึงแม้ว่าสภาพแวดล้อมจะเอื้ออำนวย แต่เมื่อบุคคลเหล่านี้ประสบปัญหาทางการเงินก็อาจจะเปลี่ยนสำนึกเป็นสำนึกละเมิดกฎหมายได้

$B^+$  หมายถึง พฤติกรรมที่พยายามละเมิดกฎหมาย กล่าวคือบุคคลกลุ่มนี้มีสำนึกที่จะละเมิดกฎหมายในช่วงเวลาหนึ่ง แต่เนื่องจากสภาพแวดล้อมเป็นอุปสรรคต่อการกระทำที่เป็นการละเมิดกฎหมาย ดังนั้นสิ่งที่เกิดขึ้นจึงเป็นเพียงความพยายามกระทำผิดเท่านั้น

$B^-$  หมายถึง พฤติกรรมที่ละเมิดกฎหมาย

จากบททฤษฎีข้างต้นจะเห็นได้ว่าสภาพแวดล้อมเป็นปัจจัยที่มีอิทธิพลอย่างมากต่อพฤติกรรมอาชญากรรม ดังนั้นถ้าหากเรามีสภาพแวดล้อมที่แข็งแกร่งก็จะสามารถขัดขวางหรือเป็นอุปสรรคในการกระทำผิดได้ ซึ่งการจัดสภาพแวดล้อมเพื่อขัดขวางการละเมิดกฎหมายสามารถพิจารณาได้ใน 2 มิติ คือสภาพแวดล้อมรูปธรรม และสภาพแวดล้อมนามธรรม แต่ในที่นี้จะกล่าวถึงเฉพาะสภาพแวดล้อมรูปธรรมภายใต้มาตรการระดับชุมชนเกี่ยวกับการวางผังเมืองและชุมชนเนื่องจากมีความเกี่ยวข้องเชิงเนื้อหาเกี่ยวกับเรื่องที่ทำการศึกษา

สภาพแวดล้อมรูปธรรม หมายถึง สภาพแวดล้อมที่มีรูปร่างตัวตนสามารถสัมผัสได้ และอยู่ห้อมล้อมรอบบุคคล โดยสามารถนำมาใช้ประโยชน์ในการลดช่องโอกาสของการประกอบอาชญากรรมได้ ทั้งนี้เนื่องจากบุคคลไม่ได้เพียงแต่อยู่อาศัยในสภาพแวดล้อมรูปธรรมเท่านั้น แต่ยังพยายามถือกรรมสิทธิ์ครอบครองด้วย ดังนั้นจึงสามารถแบ่งสภาพแวดล้อมรูปธรรมตามลักษณะการเข้าครอบครองของบุคคลหรือกลุ่มบุคคลได้ 3 ประเภท คือ 1) พื้นที่ปฐมภูมิ (Primary

Space) หมายถึงอาณาบริเวณที่ครอบครองและใช้ประโยชน์โดยบุคคลหรือกลุ่มบุคคลจำนวนจำกัด 2) พื้นที่ทุติยภูมิ(Secondary Space) หมายถึงอาณาบริเวณที่บุคคลหรือกลุ่มบุคคลสามารถแสดงสิทธิการครอบครองพื้นที่ ตลอดจนควบคุมการใช้ประโยชน์ในพื้นที่ของบุคคล แลกเปลี่ยนได้ในระดับหนึ่ง และ 3) พื้นที่สาธารณะ(Public Space) หมายถึงอาณาบริเวณที่บุคคลทั่วไปสามารถเข้าไปได้โดยชอบธรรมภายใต้ขอบเขตของกฎระเบียบที่กำหนดไว้

สำหรับความจำเป็นที่จะต้องมีการป้องกันอาชญากรรมในระดับชุมชนโดยการวางผังเมืองและชุมชนเนื่องจากการขยายตัวของเมืองและชุมชนโดยปราศจากการวางแผนจะทำให้พื้นที่ทุติยภูมิของย่านที่อยู่อาศัยกลายเป็นพื้นที่สาธารณะ เช่นในกรณีที่มีธุรกิจเกิดขึ้นในชุมชนดั้งเดิมทำให้มีผู้คนพลุกพล่านจนบุคคลผู้เป็นเจ้าของชุมชนไม่สามารถสังเกตบุคคลแปลกหน้าได้ เช่นเดิม นอกจากนี้ยังก่อให้เกิดความห่างเหินระหว่างผู้พักอาศัยในชุมชนอีกด้วย ดังนั้นจึงทำให้ช่องโอกาสในการประกอบอาชญากรรมสำหรับทุกจริตชนมีมากยิ่งขึ้น ในส่วนของย่านธุรกิจการค้าซึ่งเป็นลักษณะพื้นที่สาธารณะโดยสมบูรณ์ถ้าหากมีความโดดเด่นและแยกตัวออกจากชุมชนก็จะตกเป็นเป้าหมายในการก่ออาชญากรรมมากขึ้นเช่นกัน จากสถานการณ์เหล่านี้ถ้าหากมีการวางผังเมืองและชุมชนจะช่วยให้การใช้พื้นที่ที่มีความเป็นสัดส่วนมากขึ้นโดยสามารถแยกพื้นที่สาธารณะออกจากพื้นที่ปฐมภูมิและพื้นที่ทุติยภูมิ นอกจากนี้ยังจะช่วยรักษาพื้นที่ทุติยภูมิให้คงอยู่เป็นพื้นที่กันชนก่อนที่อาชญากรจะล่วงล้ำเข้าไปในพื้นที่ปฐมภูมิ

จากแนวความคิดทฤษฎีเกี่ยวกับสาเหตุของการเกิดอาชญากรรมและทฤษฎีการควบคุมอาชญากรรมจากสภาพแวดล้อมข้างต้น สามารถนำมาอธิบายร่วมกันอย่างครอบคลุมภายใต้แบบจำลองทางเศรษฐศาสตร์ในหัวข้อที่จะกล่าวถึงต่อไปนี้ เพื่อเชื่อมโยงไปสู่แนวความคิดในการกำหนดขนาดพื้นที่รับผิดชอบของ สน. เพื่อการป้องกันและปราบปรามอาชญากรรมอย่างมีประสิทธิภาพในลำดับถัดไป

### 2.3.3 แบบจำลองทางเศรษฐศาสตร์ของพฤติกรรมอาชญากร (An Economic Model of Criminal Behavior)

การอธิบายพฤติกรรมของอาชญากรโดยอาศัยแบบจำลองทางเศรษฐศาสตร์จะพิจารณาจากผลได้และต้นทุนในการประกอบอาชญากรรมของบุคคล ถ้าหากผลได้มากกว่าต้นทุนก็มีแนวโน้มว่าบุคคลผู้นั้นจะประกอบอาชญากรรม ทั้งนี้ผลได้และต้นทุนในการประกอบอาชญากรรมมีแนวทางในการพิจารณาดังนี้ (อภิชาติ ชวงสุวนิช, 2543: 18-23)

#### 2.3.3.1 ผลได้จากพฤติกรรมอาชญากร

ผลที่ได้รับจากการประกอบอาชญากรรมจะแตกต่างกันไปตามประเภทของอาชญากรรมและอาชญากรแต่ละคน โดยนอกจากจะอยู่ในรูปตัวเงินเป็นส่วนใหญ่แล้วยังรวมถึงผลได้ทางด้านจิตใจด้วย เช่น ความร่ำรวยและตื่นเต้น และการได้รับการยอมรับจากกลุ่ม เป็นต้น

#### 2.3.3.2 ต้นทุนของพฤติกรรมอาชญากร

ต้นทุนในการประกอบอาชญากรรมประกอบด้วยต้นทุนของวัตถุดิบ ได้แก่ ปืน และเครื่องมืออุปกรณ์ต่าง ๆ ซึ่งแตกต่างกันไปตามประเภทของอาชญากรรม ต้นทุนด้านเวลา เนื่องจากเวลาที่ใช้ประกอบอาชญากรรมนี้สามารถใช้เพื่อทำงานสุจริตอื่น ๆ หรือพักผ่อนได้ ต้นทุนด้านจิตใจ ได้แก่ ความกลัว กังวล หรือ รู้สึกผิด เป็นต้น และสุดท้ายคือต้นทุนเกี่ยวกับการลงโทษที่คาดว่าจะได้รับ ซึ่งการถูกลงโทษนั้นแม้ว่าในบางกรณีจะไม่เกิดขึ้นจริง แต่ก็ยังมีโอกาสที่จะเกิดขึ้นได้ ดังนั้น จึงต้องมีการรวมต้นทุนเกี่ยวกับการลงโทษที่คาดว่าจะได้รับไว้ด้วยเพื่อชดเชยความเสี่ยงในการก่ออาชญากรรม

การประมาณค่าเกี่ยวกับการลงโทษที่ดีที่สุดคือ การหามูลค่าคาดการณ์เกี่ยวกับการลงโทษ ซึ่งในการคำนวณจะใช้วิธีการถ่วงน้ำหนักด้วยค่าโอกาสที่จะเกิดเหตุการณ์ ดังสมการที่ 2.1

$$P = p_1 \cdot P_1 + p_2 \cdot P_2 + \dots + p_n \cdot P_n \quad \dots\dots\dots 2.1$$

โดย P คือ มูลค่าคาดการณ์ ในกรณีนี้ได้แก่ มูลค่าคาดการณ์เกี่ยวกับการลงโทษ  
 $p_i$  คือ โอกาสที่จะเกิดผล  $i$  ในกรณีนี้ได้แก่ โอกาสที่จะถูกจับกุมหรือไม่ถูกจับกุม

Pi คือ มูลค่าของผลลัพธ์  $i$  ในกรณีนี้ได้แก่ มูลค่าของการถูกลงโทษ เช่น ค่าปรับที่ต้องจ่าย

จากสมการข้างต้นจะเห็นได้ว่าการเพิ่มโอกาสในการจับกุมผู้กระทำผิดจะเป็นการเพิ่มต้นทุนเกี่ยวกับการลงโทษที่คาดว่าจะได้รับโดยตรง ดังนั้นจึงถือเป็นแนวทางในการควบคุมอาชญากรรมแนวทางหนึ่ง โดยในการศึกษานี้จะพิจารณาการเพิ่มโอกาสในการจับกุมผู้กระทำผิดผ่านการกำหนดขนาดพื้นที่รับผิดชอบของ สน. ที่เหมาะสมเพื่อให้เจ้าหน้าที่ตำรวจสามารถตรวจตราพื้นที่ต่าง ๆ ได้อย่างทั่วถึง และสามารถเดินทางไปยังจุดเกิดเหตุได้อย่างรวดเร็วทันเหตุการณ์ ทั้งนี้แนวความคิดที่ใช้ในการกำหนดขนาดของ สน. ที่เหมาะสมจะนำเสนอในหัวข้อต่อไป

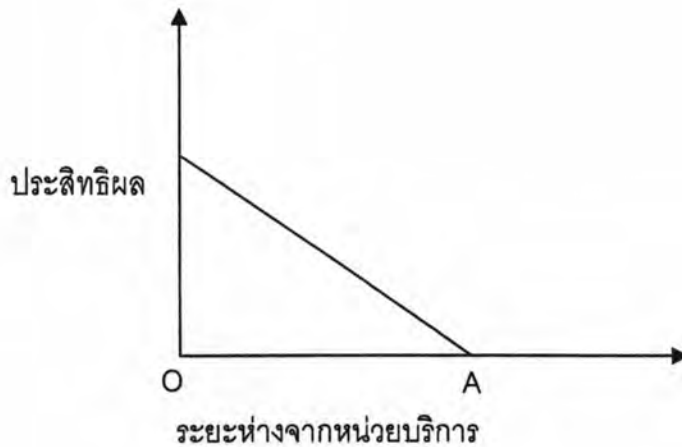
## 2.4 แนวความคิดในการกำหนดขนาดของ สน.

แนวความคิดที่นำมาใช้เป็นแนวทางในการกำหนดขนาดของ สน. ที่คำนึงถึงประสิทธิภาพในการป้องกันและปราบปรามอาชญากรรมประกอบด้วยแนวความคิดเกี่ยวกับขนาดของพื้นที่ให้บริการที่เหมาะสมซึ่งคำนึงถึงเรื่องระยะทาง แนวความคิดเกี่ยวกับเวลาตอบสนอง (Response Time) และแนวความคิดทางเศรษฐศาสตร์เกี่ยวกับการจัดสรรทรัพยากร โดยมีรายละเอียดดังต่อไปนี้

### 2.4.1 แนวความคิดเกี่ยวกับขนาดของพื้นที่ให้บริการที่เหมาะสม

Massam (1975: 29 – 40) กล่าวว่าขนาดที่เหมาะสมของหน่วยบริการแต่ละหน่วยจะมีการเปลี่ยนแปลงตามกาลเวลาที่เปลี่ยนไป และตามปฏิสัมพันธ์ภายในหน่วยงานและระหว่างหน่วยงาน

เมื่อพิจารณาแผนภาพที่ 2.13 จะเห็นได้ว่าประสิทธิผลของหน่วยบริการจะลดระดับลงเมื่อผู้รับบริการอยู่ห่างจากหน่วยบริการออกไปจากจุด O ถึงจุด A และหน่วยบริการจะไม่สามารถให้บริการใด ๆ กับผู้รับบริการที่อยู่หลังจากจุด A



แผนภาพที่ 2.13 ความสัมพันธ์ระหว่างประสิทธิผลกับระยะห่างจากหน่วยบริการ  
ที่มา: Massam, 1975: 37

#### 2.4.2 เวลาตอบสนอง (Response Time)

Walker (1999: 82-83) กล่าวว่าหน้าที่หน่วยงานตำรวจเน้นในเรื่องการตอบสนองต่อการเรียกใช้บริการอย่างรวดเร็วเพื่อเพิ่มโอกาสในการจับกุมผู้กระทำผิด และเพิ่มความพึงพอใจแก่สาธารณชน โดยระยะเวลาตอบสนองทั้งหมดสามารถแบ่งเป็นช่วงได้ดังนี้

- 1) เวลาที่พบเห็นเหตุการณ์ (Discovery Time) คือช่วงระยะเวลาที่เกิดอาชญากรรมขึ้นและมีผู้ไปพบ
- 2) เวลาที่ทำการรายงาน (Reporting Time) คือช่วงระยะเวลาระหว่างการพบเห็นเหตุการณ์กับเวลาที่พลเมืองเรียกตำรวจ
- 3) เวลาในการจัดการ (Processing Time) คือช่วงระยะเวลาระหว่างการเรียกตำรวจกับการส่งรถสายตรวจออกไป
- 4) เวลาในการเดินทาง (Travel Time) คือช่วงระยะเวลาที่ใช้ในการเดินทางไปถึงที่เกิดเหตุของสายตรวจ

เมื่อพิจารณาระยะเวลาตอบสนองที่แบ่งเป็นช่วงจะเห็นได้ว่ามีความเกี่ยวข้องกับขนาดและขอบเขตของ สน. อย่างน้อย 2 ช่วงระยะเวลา คือ เวลาที่ทำการรายงาน และเวลาในการเดินทาง โดยเวลาที่ทำการรายงานจะมีความสัมพันธ์กับขอบเขตของ สน. กล่าวคือ ถ้าหากประชาชนไม่สับสนว่าพื้นที่เกิดเหตุอยู่ในความรับผิดชอบของ สน. ไต การเรียกตำรวจก็จะทำได้รวดเร็วขึ้น ส่วนเวลาในการเดินทางจะมีความสัมพันธ์กับขนาดของ สน. กล่าวคือ สน. ที่มีขนาด



พื้นที่รับผิดชอบกว้างใหญ่เกินไปจะทำให้เจ้าหน้าที่ตำรวจใช้เวลาในการเดินทางไปยังจุดเกิดเหตุ นานขึ้น แต่อย่างไรก็ตามเวลาในการเดินทางยังขึ้นอยู่กับปัจจัยอื่นๆ โดยเฉพาะสภาพการจราจร ดังนั้นในการกำหนดขนาดของ สน.จึงควรพิจารณาให้ครอบคลุมถึงปัจจัยเหล่านี้

### 2.4.3 การจัดสรรทรัพยากร

การศึกษาเกี่ยวกับขนาดของหน่วยบริการที่น่าสนใจอีกกรณีหนึ่งคือการใช้แนวความคิดทางเศรษฐศาสตร์ในเรื่องการประหยัดต่อขนาด (Economies of Scale) เช่น แนวความคิดเกี่ยวกับขนาดของเมืองที่เหมาะสม (Optimum City Size) ซึ่งได้กล่าวถึงสาระสำคัญแล้วในหัวข้อ 2.2 แต่อย่างไรก็ตาม Hirsch (อ้างถึงใน Massam, 1975: 43 - 45) ได้ชี้ให้เห็นถึงปัญหาในการวัดระดับของผลผลิต โดยกล่าวว่าบริการบางอย่าง เช่น การประปา การจัดเก็บขยะ อาจระบุลักษณะของผลผลิตให้ชัดเจนได้ แต่ผลผลิตบางประเภทอาจมีประเด็นเรื่องคุณภาพของการบริการเข้ามาเกี่ยวข้อง เช่น คุณภาพการรักษาพยาบาล และคุณภาพของระบบการศึกษา เป็นต้น นอกจากนี้การประยุกต์วิธีการในเรื่องการประหยัดต่อขนาดเพื่อระบุความสัมพันธ์ระหว่างขนาดและต้นทุนยังเป็นเรื่องที่มีความยุ่งยาก โดยเฉพาะอย่างยิ่งในการให้บริการสาธารณะบางประเภท เช่น การศึกษา การวางแผนและงบประมาณ สันทนาการ สุขภาพ และการให้บริการของตำรวจ

ถึงแม้ว่าการระบุต้นทุนให้ครอบคลุมจะเป็นเรื่องที่ยุ่งยากซับซ้อนและอาจเป็นเพียงมุมมองในทางแนวความคิดทฤษฎีเท่านั้น แต่ก็ช่วยสร้างความเข้าใจเกี่ยวกับการกำหนดขนาดของหน่วยบริการได้เป็นอย่างดี นอกจากนี้ยังมีการประยุกต์ใช้ต้นทุนในการอธิบายขนาดในการบริหารจัดการโดยพิจารณาจากการจัดสรรทรัพยากรในกระบวนการยุติธรรมทางอาชญากรรมโดยตรง ซึ่งรวมไปถึงการจัดสรรอุปทานของบริการตำรวจด้วย ดังรายละเอียดต่อไปนี้

#### 2.4.3.1 การจัดสรรทรัพยากรเพื่อกระบวนการยุติธรรมทางอาชญากรรม (Optimum Allocation of Criminal Justice Resource)

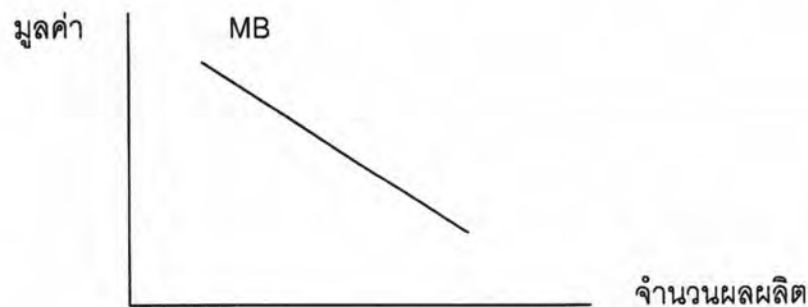
ในการจัดสรรทรัพยากรเพื่อกิจกรรมใดๆ จะต้องพิจารณาถึงเป้าหมายหรือผลลัพธ์ที่ต้องการ เช่นเดียวกับการจัดสรรทรัพยากรเพื่อกระบวนการยุติธรรมทางอาชญากรรมก็มีเป้าหมายเพื่อควบคุมอาชญากรรมให้มีขนาดที่เหมาะสม ซึ่งขนาดที่เหมาะสมของอาชญากรรมสามารถพิจารณาได้ในแนวทางเดียวกันกับขนาดที่เหมาะสมของการผลิตในภาคอุตสาหกรรมดังนี้ (อภิชาติ ชวงสุนิช, 2543: 31-36)

### 2.4.3.1.1 ขนาดที่เหมาะสมสำหรับอุตสาหกรรมใดๆ (The Optimum Size for Any Industry)

ปริมาณการป้องกันอาชญากรรมที่ดีที่สุดที่สังคมควรดำเนินการสามารถพิจารณาได้จากการหาขนาดที่เหมาะสม (Optimum Size) โดยใช้วิธีการทางเศรษฐศาสตร์ซึ่งมีกฎเกณฑ์ว่าทุกอุตสาหกรรมควรจะทำการผลิตจนถึงระดับที่ก่อให้เกิดสวัสดิการทางสังคม (Social Welfare หรือ SW) สูงสุดและเนื่องจากสวัสดิการทางสังคมคำนวณได้จากส่วนต่างระหว่างผลประโยชน์รวม (Total Benefits หรือ TB) กับต้นทุนรวม (Total Cost หรือ TC) ดังสมการที่ 2.2 ดังนั้นระดับผลผลิตที่ก่อให้เกิดสวัสดิการทางสังคมสูงสุดจึงเป็นระดับที่ผลประโยชน์หน่วยสุดท้าย (Marginal Benefits หรือ MB) มีค่าเท่ากับต้นทุนหน่วยสุดท้าย (Marginal Cost หรือ MC)

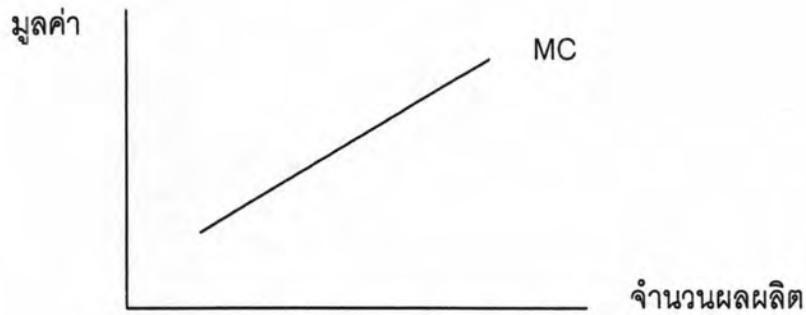
$$\text{สวัสดิการทางสังคม (SW)} = \text{ผลประโยชน์รวม (TB)} - \text{ต้นทุนรวม (TC)} \dots\dots\dots 2.2$$

ผลประโยชน์หน่วยสุดท้าย (MB) คือ การเพิ่มขึ้นของผลประโยชน์ที่สังคมจะได้รับจากผลผลิตแต่ละหน่วย ทั้งนี้ผลประโยชน์หน่วยสุดท้ายจากการเพิ่มการผลิตจะมีขนาดเล็กลงเรื่อยๆ กล่าวคือ ขณะที่ผลผลิตเพิ่มขึ้น ผลประโยชน์หน่วยสุดท้ายจะลดลง ดังแผนภาพที่ 2.14



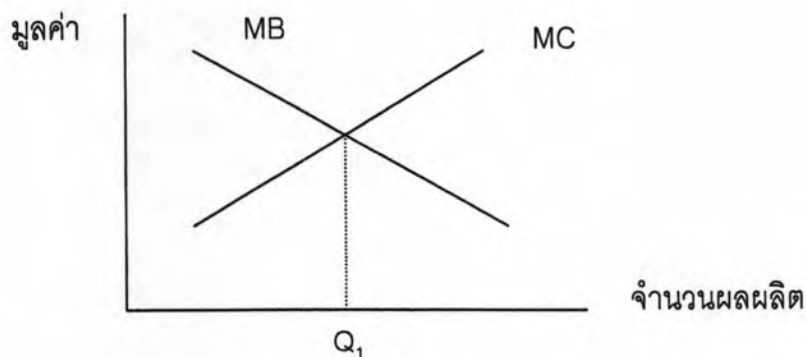
แผนภาพที่ 2.14 ความสัมพันธ์ระหว่างผลประโยชน์หน่วยสุดท้ายกับจำนวนผลผลิต  
ที่มา: Hellman อ้างถึงใน อภิชาติ ชวงสุนิช, 2543: 33

ต้นทุนหน่วยสุดท้าย (MC) คือ ต้นทุนที่เพิ่มขึ้นจากการเพิ่มขึ้นของผลผลิตแต่ละหน่วย โดยการเพิ่มของต้นทุนจะมีขนาดมากขึ้นเรื่อยๆ กล่าวคือ ขณะที่ผลผลิตเพิ่มขึ้น ต้นทุนหน่วยสุดท้ายจะเพิ่มขึ้น ดังแผนภาพที่ 2.15



แผนภาพที่ 2.15 ความสัมพันธ์ระหว่างต้นทุนหน่วยสุดท้ายกับจำนวนผลผลิต  
ที่มา: Hellman อ้างถึงใน อภิชาติ ช่วงสุวรรณ, 2543: 33

สวัสดิการทางสังคมจะเพิ่มขึ้นในกรณีที่ผลประโยชน์หน่วยสุดท้ายมากกว่าต้นทุนหน่วยสุดท้าย และจะลดลงในกรณีตรงข้าม ทั้งนี้สวัสดิการทางสังคมจะเพิ่มขึ้นสูงสุดเมื่อผลประโยชน์หน่วยสุดท้ายเท่ากับต้นทุนหน่วยสุดท้าย ดังแผนภาพที่ 2.16 ซึ่งขนาดหรือระดับผลผลิตที่ดีที่สุดจะอยู่ที่  $Q_1$



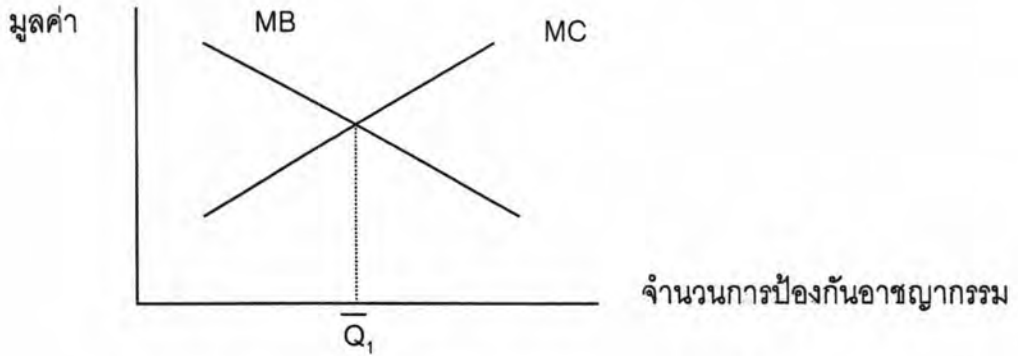
แผนภาพที่ 2.16 ระดับผลผลิตที่ดีที่สุด

ที่มา: Hellman อ้างถึงใน อภิชาติ ช่วงสุวรรณ, 2543: 34

ขนาดหรือระดับผลผลิตที่ดีที่สุดนี้สามารถนำไปใช้อธิบายเกี่ยวกับการป้องกันอาชญากรรมได้โดยตรงในกรณีที่พิจารณาว่า การป้องกันอาชญากรรมเป็นผลผลิตที่เกิดจากการจัดสรรทรัพยากรของสังคม ดังรายละเอียดในหัวข้อต่อไป

2.4.3.1.2 จำนวนการป้องกันอาชญากรรมที่ก่อให้เกิดผลสูงสุด (The Optimum Amount of Crime Prevention)

สังคมควรสร้างการป้องกันอาชญากรรมจนถึงระดับที่ผลประโยชน์หน่วยสุดท้ายของการป้องกันอาชญากรรมมีค่าเท่ากับต้นทุนหน่วยสุดท้าย ดังแผนภาพที่ 2.17



แผนภาพที่ 2.17 จำนวนการป้องกันอาชญากรรมที่ก่อให้เกิดผลสูงสุด  
ที่มา: Hellman อ้างถึงใน อภิชาติ ช่วงสุนิช, 2543: 35

2.4.3.1.3 จำนวนที่เหมาะสมที่สุดของการเกิดอาชญากรรม (The Optimum Amount of Crime)

จำนวนอาชญากรรมที่เหมาะสม หมายถึง จำนวนอาชญากรรมที่เหลือจากการป้องกันที่ก่อให้เกิดผลสูงสุด แสดงได้ดังสมการที่ 2.3

$$Q^* = Q - \bar{Q}_1 \dots\dots\dots 2.3$$

- โดยที่ Q คือ อาชญากรรมที่เกิดขึ้นหากไม่มีการควบคุม
- $\bar{Q}_1$  คือ จำนวนการป้องกันอาชญากรรมที่ก่อให้เกิดผลสูงสุด
- $Q^*$  คือ จำนวนการเกิดอาชญากรรมที่เหมาะสมที่สุด

จากแนวทางในการหาจำนวนอาชญากรรมที่เหมาะสมตามที่ได้กล่าวมานี้จะเห็นได้ว่ามีการนำผลประโยชน์หน่วยสุดท้ายของการป้องกันอาชญากรรมมาพิจารณาร่วมกับต้นทุนหน่วยสุดท้ายของการป้องกันอาชญากรรม แต่เนื่องจากผลประโยชน์ของการป้องกันอาชญากรรมหมายถึงต้นทุนความเสียหายจากการเกิดอาชญากรรมที่ลดลง เช่นต้นทุนของเหยื่อที่ลดลง ดังนั้น

จำนวนที่เหมาะสมของอาชญากรรมจึงสามารถหาได้ในอีกมุมมองหนึ่งนั่นคือมุมมองทางด้านต้นทุนทางสังคมของอาชญากรรมที่ต่ำที่สุด

O'Sullivan ได้กล่าวถึงสาเหตุที่ต้องใช้คำว่า "เหมาะสม" กับจำนวนอาชญากรรม เนื่องจากการป้องกันอาชญากรรมต้องมีต้นทุนค่าใช้จ่าย การที่จะไม่ให้มีอาชญากรรมเกิดขึ้นเลย ต้องใช้ต้นทุนจำนวนมาก ซึ่งอาจไม่สามารถกระทำได้ ดังนั้นจึงกล่าวได้ว่ามีเหตุผลที่จะต้องอดทนต่ออาชญากรรมในระดับหนึ่ง แต่จะเป็นระดับใดนั้นสามารถอธิบายได้โดยแนวความคิดทางเศรษฐศาสตร์เกี่ยวกับต้นทุนดังนี้ (O'Sullivan, 2003: 405-408)

### 1) ต้นทุนของเหยื่ออาชญากรรมและต้นทุนในการป้องกัน

ต้นทุนทางสังคมของอาชญากรรมแบ่งได้เป็นต้นทุนของเหยื่ออาชญากรรมและต้นทุนในการป้องกัน เหยื่ออาชญากรรมอาจสูญเสียทรัพย์สิน และบางครั้งได้รับบาดเจ็บหรือเสียชีวิต ภาพที่ 2.18 แสดงต้นทุนของเหยื่อทั้งหมดเป็นฟังก์ชันของจำนวนอาชญากรรม เส้นต้นทุนของเหยื่อมีความชันเป็นบวกและเป็นเส้นตรง เป็นการสะท้อนข้อสมมติที่ว่าต้นทุนของเหยื่อสามารถอธิบายได้ด้วยจำนวนอาชญากรรม ถ้าจำนวนอาชญากรรมเพิ่มเป็น 2 เท่า ต้นทุนของเหยื่อจะเพิ่มเป็น 2 เท่าด้วย

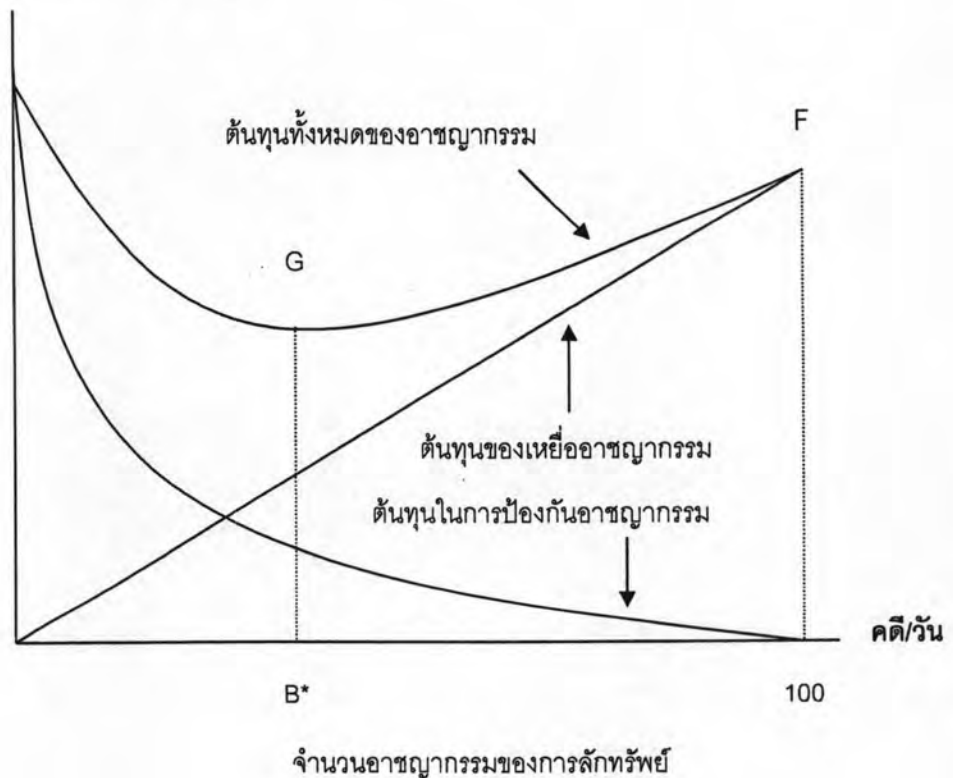
ในการประกอบอาชญากรรมนั้น อาชญากรจะคาดหวังถึงผลตอบแทนที่เขาจะได้รับ ซึ่งถ้าหากสังคมไม่มีมาตรการในการป้องกัน จะทำให้โอกาสที่จะประกอบอาชญากรรมสำเร็จสูงขึ้น และอาชญากรก็จะได้รับผลตอบแทนตามที่คาดหวัง แต่ในกรณีที่สังคมมีมาตรการป้องกัน โอกาสที่จะประกอบอาชญากรรมสำเร็จจะลดลง และผลตอบแทนที่คาดว่าจะได้รับก็จะลดลงตามโอกาส ในการประกอบอาชญากรรมดังกล่าว ด้วยเหตุนี้ก็จะทำให้สังคมสามารถลดอาชญากรรมลงได้จากการลดแรงจูงใจหรือผลตอบแทนสุทธิในการประกอบอาชญากรรม แต่อย่างไรก็ตามการป้องกันอาชญากรรมเป็นสิ่งที่ต้องใช้ต้นทุน ดังจะเห็นได้จากเส้นต้นทุนในการป้องกันอาชญากรรมในแผนภาพที่ 2.18

จากแผนภาพที่ 2.18 การที่เส้นต้นทุนในการป้องกันอาชญากรรมมีความชันเป็นลบ เนื่องจากมาตรการในการป้องกันทั้งหมดนี้มีต้นทุน ดังนั้นยังมีจำนวนอาชญากรรมที่ได้รับการป้องกันมากเท่าใดต้นทุนในการป้องกันก็จะยิ่งสูงขึ้น และการที่เส้นต้นทุนในการป้องกัน

อาชญากรรมมีความชันเพิ่มขึ้นเมื่อจำนวนอาชญากรรมลดลง เป็นการสะท้อนข้อสมมติของผลตอบแทนหน่วยสุดท้ายต่อการป้องกันอาชญากรรมที่ลดน้อยถอยลง

ต้นทุนทั้งหมดของอาชญากรรมเป็นผลบวกของต้นทุนของเหยื่อกับต้นทุนในการป้องกัน ในแผนภาพที่ 2.18 เส้นต้นทุนทั้งหมดเป็นรูปตัว U เป็นการสะท้อนการแลกเปลี่ยน (trade-offs) ระหว่างต้นทุนของเหยื่อกับต้นทุนในการป้องกัน ทั้งนี้เมื่อพิจารณาเส้นกราฟต้นทุนในการป้องกันอาชญากรรมจะเห็นได้ว่า เส้นกราฟสัมผัสแกนนอน ณ ระดับที่มีจำนวนคดี 100 คดีต่อวัน ซึ่งหมายความว่าเมื่อไม่มีการลงทุนในการป้องกันอาชญากรรมจะมีคดีเกิดขึ้น 100 คดีต่อวัน และต้นทุนทั้งหมดของอาชญากรรมจะมีค่าเท่ากับต้นทุนของเหยื่อเท่านั้น จากจุด F นี้เมื่อพิจารณาเส้นกราฟที่แสดงต้นทุนของเหยื่อ ต้นทุนในการป้องกัน และต้นทุนทั้งหมด จะเห็นได้ว่าเมื่อเคลื่อนไปทางซ้ายมือ ต้นทุนของเหยื่อจะลดลงเรื่อย ๆ ในขณะที่ต้นทุนในการป้องกันกลับสูงขึ้นเรื่อย ๆ สำหรับต้นทุนทั้งหมดจะลดลงจนกระทั่งถึงจุด G ซึ่งเป็นจุดที่ต่ำที่สุด และจะเริ่มสูงขึ้นหลังจากนั้น จากจุด G เมื่อลากเส้นในแนวตั้งลงมาจะตัดแกนนอนที่จุด  $B^*$  ซึ่งถือว่าเป็นจำนวนการเกิดอาชญากรรมที่เหมาะสมที่สุด

ต้นทุนของการลักทรัพย์ (\$)



แผนภาพที่ 2.18 จำนวนอาชญากรรมที่เหมาะสม

ที่มา: O'Sullivan, 2003: 406

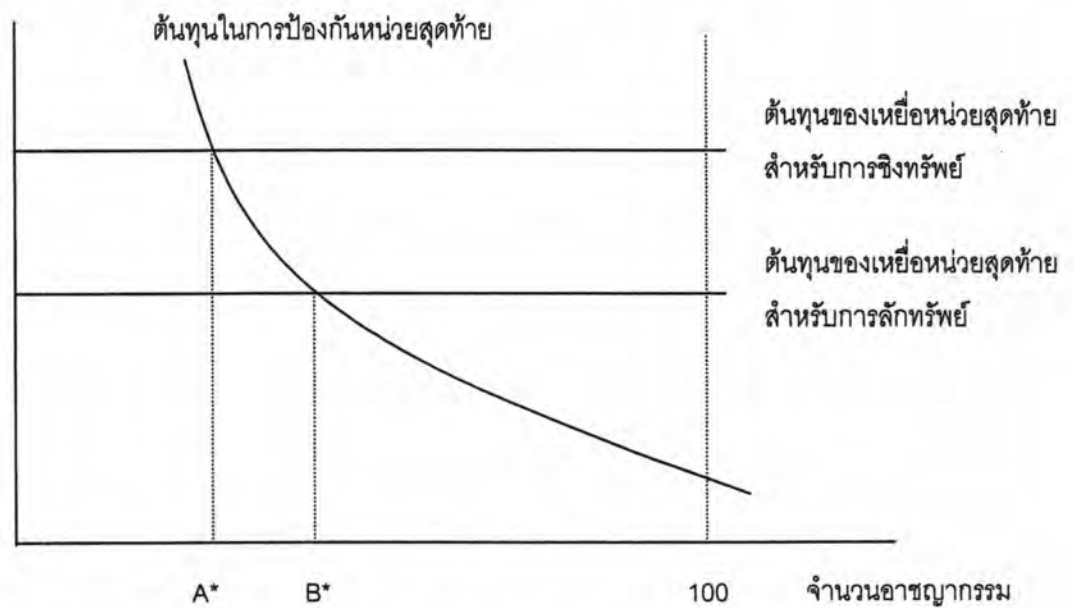
## 2) ต้นทุนหน่วยสุดท้ายและการเปลี่ยนแปลงของจำนวนอาชญากรรมที่เหมาะสม

จำนวนอาชญากรรมที่เหมาะสมสามารถหาได้อีกทางหนึ่งจากเส้นต้นทุนหน่วยสุดท้าย (Marginal-Cost Curve) ดังแผนภาพที่ 2.19 โดยเส้นแนวนอนแสดงถึงต้นทุนของเหยื่อหน่วยสุดท้าย สำหรับอาชญากรรม นิยามว่าเป็นการเพิ่มในต้นทุนของเหยื่อต่ออาชญากรรมที่เพิ่มขึ้น 1 หน่วย ซึ่งก็คือค่าความชันของเส้นต้นทุนของเหยื่ออาชญากรรมในแผนภาพที่ 2.18 นั่นเอง เส้นต้นทุนในแนวนอนนี้สะท้อนข้อสมมติที่ว่าต้นทุนต่อเหยื่ออาชญากรรมมีค่าคงที่ ส่วนเส้นที่มีความลาดชันเป็นลบแสดงถึงต้นทุนในการป้องกันหน่วยสุดท้าย นิยามว่าเป็นการเปลี่ยนแปลงในต้นทุนในการป้องกันต่อการเปลี่ยนแปลงในจำนวนของอาชญากรรม 1 หน่วย ซึ่งก็คือค่าความชันของเส้นต้นทุนในการป้องกันอาชญากรรมในแผนภาพที่ 2.18 นั่นเอง การที่เส้นต้นทุนในการป้องกันหน่วยสุดท้ายมีความชันเป็นลบเนื่องจากผลตอบแทนในการป้องกันอาชญากรรมมีลักษณะลดน้อยถอยลง

จำนวนของอาชญากรรมที่เหมาะสมแสดงโดยจุดตัดระหว่างเส้นต้นทุนของเหยื่อหน่วยสุดท้ายและเส้นต้นทุนในการป้องกันหน่วยสุดท้าย ดังนั้นเมื่อเริ่มต้นพิจารณาที่อาชญากรรมจำนวน 100 หน่วย ซึ่งมีต้นทุนของเหยื่อหน่วยสุดท้ายมากกว่าต้นทุนในการป้องกันหน่วยสุดท้าย จึงเป็นการสมควรที่จะทำการป้องกัน โดยการป้องกันจะมีประสิทธิภาพตราบที่ต้นทุนของเหยื่อหน่วยสุดท้ายสูงกว่าต้นทุนในการป้องกันหน่วยสุดท้าย ดังนั้นจำนวนอาชญากรรมที่เหมาะสมสำหรับคดีลักทรัพย์คือ B\*

จำนวนอาชญากรรมที่เหมาะสมจะแตกต่างกันไปตามประเภทของอาชญากรรม เช่น การลักทรัพย์และการชิงทรัพย์ถึงแม้ว่าจะมีต้นทุนในการป้องกันที่เท่ากันแต่เนื่องจากต้นทุนของเหยื่อมีความแตกต่างกัน โดยเหยื่อของการชิงทรัพย์มักจะได้รับบาดเจ็บในระหว่างที่เกิดอาชญากรรม ดังนั้นการชิงทรัพย์จึงมีต้นทุนของเหยื่อหน่วยสุดท้ายที่สูงกว่า ทำให้จำนวนอาชญากรรมที่เหมาะสมสำหรับคดีชิงทรัพย์ (A\*) มีค่าน้อยกว่าจำนวนอาชญากรรมที่เหมาะสมสำหรับคดีลักทรัพย์ (B\*) ดังแผนภาพที่ 2.19 ด้วยเหตุผลนี้จึงมีการใช้ทรัพยากรในการป้องกันการชิงทรัพย์มากกว่า เนื่องจากสามารถลดต้นทุนของเหยื่อได้มากกว่า ในอีกทางหนึ่งจำนวนของอาชญากรรมที่เหมาะสมอาจแตกต่างกันเนื่องจากความแตกต่างของต้นทุนในการป้องกัน โดยอาชญากรรมที่มีต้นทุนในการป้องกันหน่วยสุดท้ายที่สูงกว่าจะมีจำนวนอาชญากรรมที่เหมาะสมสูงกว่าเมื่อกำหนดให้ทุกอย่างเท่ากัน

ต้นทุน



แผนภาพที่ 2.19 ต้นทุนหน่วยสุดท้ายของเหี่ยวและการป้องกัน และจำนวนอาชญากรรมที่เหมาะสม

ที่มา: O'Sullivan, 2003: 408

ความแตกต่างของต้นทุนในการป้องกันหน่วยสุดท้ายนี้สามารถนำมาอธิบายการเกิดอาชญากรรมที่สูงกว่าในบางพื้นที่ของศูนย์กลางเมืองได้ว่าเป็นผลมาจากการที่พื้นที่เหล่านั้นมีการกระจุกตัวของคนยากจนและคนว่างงานซึ่งมีต้นทุนค่าเสียโอกาสของอาชญากรรมที่ต่ำกว่าคนกลุ่มอื่น โดยเปรียบเทียบ กล่าวคือในกรณีที่ถูกจับกุม ถ้าเป็นกรณีของผู้มีรายได้สูงก็จะทำให้เขาต้องสูญเสียรายได้จำนวนมากเหล่านั้นไป แต่สำหรับคนยากจนและคนว่างงานความสูญเสียเหล่านี้จะน้อยกว่ากรณีของผู้มีรายได้สูง ดังนั้นพวกเขาจึงมีความโน้มเอียงที่จะประกอบอาชญากรรมได้ง่ายกว่า และทำให้มีจำนวนของอาชญากรในพื้นที่เหล่านี้มากกว่าพื้นที่อื่นในเชิงเปรียบเทียบ ซึ่งเมื่ออุปทานของอาชญากรมีมากต้นทุนในการป้องกันหน่วยสุดท้ายจะมีค่าสูงกว่าในเชิงเปรียบเทียบ ดังนั้นถ้าหากต้นทุนของเหี่ยวหน่วยสุดท้ายมีค่าเท่ากันตลอดพื้นที่ของเมือง จำนวนอาชญากรรมที่เหมาะสมจะสูงขึ้นในศูนย์กลางเมือง ดังรายละเอียดที่จะกล่าวถึงในหัวข้อต่อไป

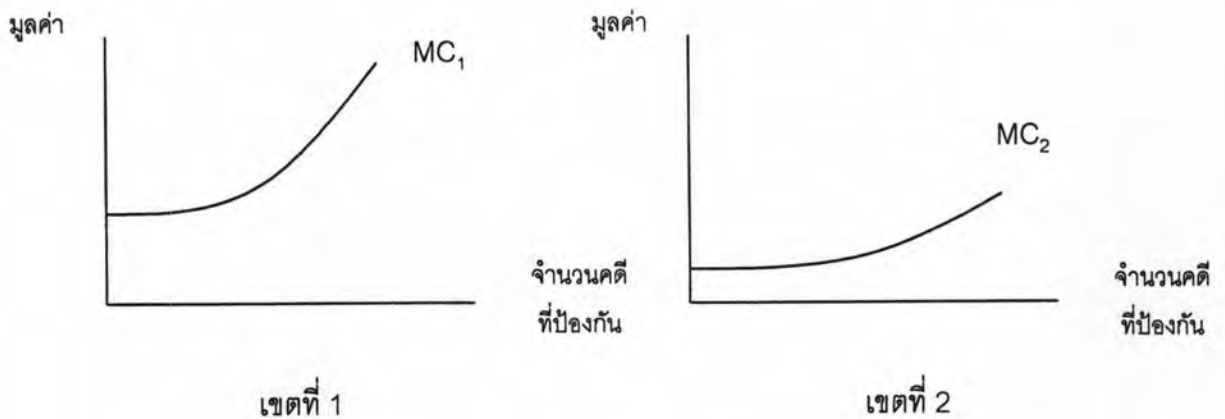


### 2.4.3.2 การจัดสรรทรัพยากรเพื่อป้องกันอาชญากรรมระหว่างเขตต่างๆ ให้เหมาะสม (Optimum Allocation Over Neighborhoods)

หัวข้อนี้จะกล่าวถึงวิธีการจัดสรรทรัพยากรเพื่อป้องกันอาชญากรรมระหว่างเขตหรือพื้นที่ทางภูมิศาสตร์ของเมืองตามเป้าหมายที่ต้องการ โดยมีรายละเอียดดังต่อไปนี้ (Hellman อ้างถึงใน อภิชาติ ชวงสุวรรณิช, 2543: 41-44)

เป้าหมายที่ 1 การทำให้จำนวนการเกิดอาชญากรรมในแต่ละเขตมีจำนวนเท่ากัน

แผนภาพที่ 2.20 แสดงต้นทุนหน่วยสุดท้ายของการป้องกันอาชญากรรม (MC) ในแต่ละเขต โดยเขตที่ 1 เป็นเขตที่มีต้นทุนในการป้องกันอาชญากรรมสูงกว่าเขตที่ 2

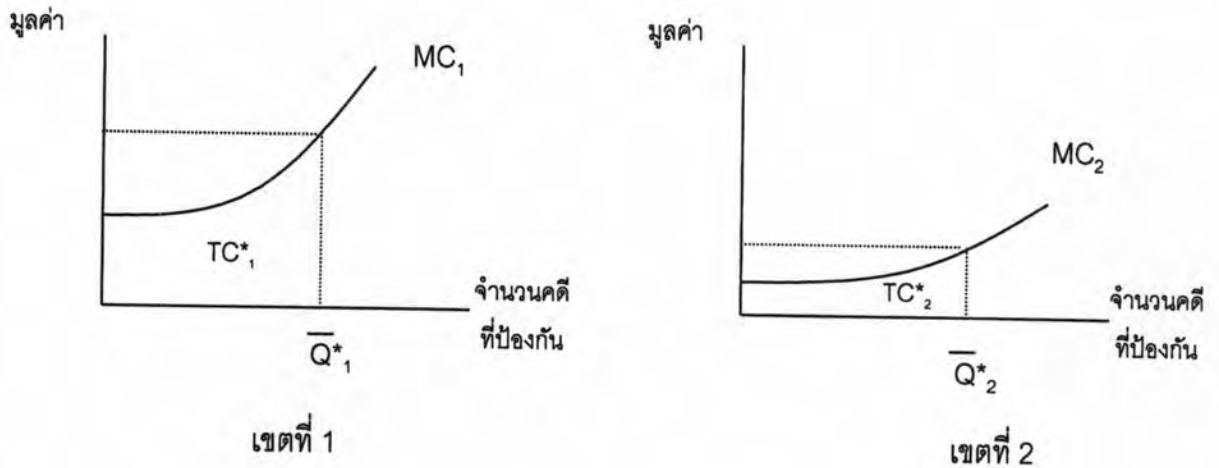


แผนภาพที่ 2.20 ต้นทุนหน่วยสุดท้ายในการป้องกันอาชญากรรมของเขตที่ 1 และเขตที่ 2 ที่มา: Hellman อ้างถึงใน อภิชาติ ชวงสุวรรณิช, 2543: 41

ถ้าหากต้องการให้ทั้ง 2 เขต มีระดับการเกิดอาชญากรรมที่เท่ากัน โดยที่ทั้ง 2 เขตนั้นมีจำนวนอาชญากรรมที่จะเกิดขึ้นในกรณีที่ไม่มีการป้องกันเท่ากันอยู่แล้ว ย่อมหมายถึงการที่จะต้องกำหนดจำนวนคดีที่ป้องกันให้เท่ากันในแต่ละเขต กล่าวคือ  $Q^*_1$  และ  $Q^*_2$  ในแผนภาพที่ 2.21 จะต้องมีค่าเท่ากัน ซึ่งประเด็นที่จะต้องพิจารณาจากเป้าหมายนี้มี 2 ประการ คือ

1) การใช้ทรัพยากรที่มีประสิทธิภาพไม่เท่ากันในเขตทั้งสอง กล่าวคือ ต้นทุนหน่วยสุดท้ายของการป้องกันอาชญากรรมที่เพิ่มขึ้นในเขตที่ 1 จะมากกว่าต้นทุนหน่วยสุดท้ายของการป้องกันอาชญากรรมที่เพิ่มขึ้นในเขตที่ 2 ( $MC_1 > MC_2$ )

2) ต้นทุนรวม (TC) ของการป้องกันอาชญากรรมซึ่งพิจารณาได้จากพื้นที่เงาใต้เส้น MC ของเขตที่ 1 มากกว่าเขตที่ 2 มาก ซึ่งหมายถึงจะต้องมีการจัดสรรงบประมาณในสัดส่วนที่สูงมากให้กับเขตที่ 1

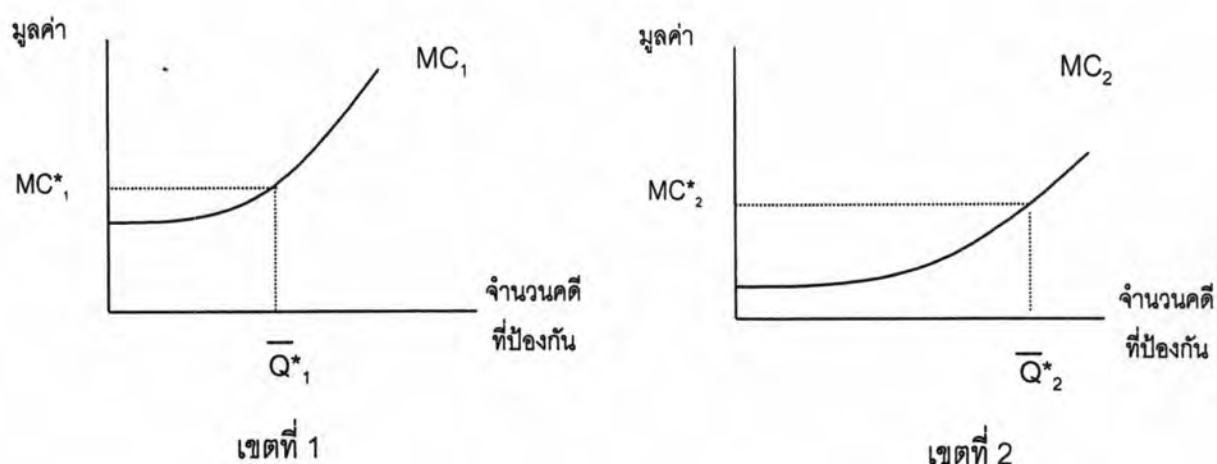


แผนภาพที่ 2.21 การมีจำนวนคดีอาชญากรรมที่เท่ากันในเขตที่ 1 และเขตที่ 2  
ที่มา: Hellman อ้างถึงใน อภิชาติ ช่วงสุนิช, 2543: 42

ทั้งนี้การดำเนินการตามเป้าหมายที่ 1 คือ การทำให้จำนวนการเกิดอาชญากรรมในแต่ละเขตมีจำนวนเท่ากันมีข้อจำกัดคือ ถ้าหากจำนวนของอาชญากรรมที่จะเกิดขึ้นหากไม่มีการควบคุมในเขตใดเขตหนึ่งสูงกว่าอีกเขตหนึ่งมากๆ พร้อมกับมีต้นทุนในการป้องกันอาชญากรรมที่สูงกว่า อาจไม่สามารถทำให้ระดับการเกิดอาชญากรรมในทั้ง 2 เขตนี้เท่ากันได้ ถึงแม้ว่าจะมีการจัดสรรทรัพยากรที่มีอยู่ทั้งหมดให้กับเขตที่มีจำนวนอาชญากรรมและต้นทุนในการป้องกันที่สูงกว่า นอกจากนี้การดำเนินการตามเป้าหมายที่ 1 นี้ อาจจะไม่ช่วยให้จำนวนอาชญากรรมโดยรวมของเมืองนั้นๆ ลดลง

เป้าหมายที่ 2 การลดจำนวนการเกิดอาชญากรรมโดยรวมของเมือง ๆ หนึ่ง

การดำเนินการเพื่อให้บรรลุเป้าหมายนี้จะต้องจัดสรรทรัพยากรในการป้องกันอาชญากรรมให้กับแต่ละเขตของเมือง จนกระทั่งต้นทุนหน่วยสุดท้ายของการป้องกันอาชญากรรมมีค่าเท่ากันในทั้ง 2 เขต กล่าวคือ  $MC_1^*$  และ  $MC_2^*$  ในแผนภาพที่ 2.22 จะต้องมีค่าเท่ากัน



แผนภาพที่ 2.22 การลดจำนวนการเกิดอาชญากรรมโดยรวมของเมือง  
ที่มา: Hellman อ้างถึงใน อภิชาติ ชวงสุนิช, 2543: 43

จากแผนภาพที่ 2.22 การป้องกันอาชญากรรม  $\bar{Q}^*_1$  คดีในเขตที่ 1 และ  $\bar{Q}^*_2$  คดีในเขตที่ 2 จะทำให้ต้นทุนหน่วยสุดท้ายของการป้องกันอาชญากรรมในแต่ละเขตมีค่าเท่ากัน ( $MC^*_1 = MC^*_2$ ) แต่ในกรณีที่ต้นทุนหน่วยสุดท้ายมีค่าไม่เท่ากันจะต้องมีการเคลื่อนย้ายทรัพยากรจากเขตที่มีต้นทุนหน่วยสุดท้ายสูงกว่าไปยังเขตที่มีต้นทุนหน่วยสุดท้ายต่ำกว่า เพื่อให้จำนวนการเกิดอาชญากรรมโดยรวมลดลง

แนวทางที่ได้กล่าวมาแล้วข้างต้นเป็นภาพรวมที่สะท้อนให้เห็นถึงแนวความคิดที่ใช้ในการจัดสรรทรัพยากรเพื่อการป้องกันอาชญากรรมของหน่วยงานที่เกี่ยวข้องในกระบวนการยุติธรรมทั้งหมด แต่เนื่องจากการศึกษาครั้งนี้มุ่งเน้นที่การจัดสรรทรัพยากรในการป้องกันอาชญากรรมของตำรวจ ดังนั้นในหัวข้อต่อไปจะกล่าวถึงวิธีการจัดสรรอุปทานของบริการตำรวจโดยตรง

#### 2.4.3.3 การจัดสรรอุปทานของบริการตำรวจ

Hirsch (1973: 360-362) ได้กล่าวถึงวิธีการจัดสรรอุปทานของบริการตำรวจในพื้นที่ทางภูมิศาสตร์ และกลุ่มที่แตกต่างกันว่าสามารถกระทำได้ 3 กฎวิธี ดังนี้

1) กฎความเท่าเทียมกันของปัจจัยการผลิต (Input Equality Rule) กำหนดว่าทรัพยากรที่เป็นปัจจัยการผลิตต่อผู้รับบริการจะต้องเท่าเทียมกันในพื้นที่บริการทั้งหมด

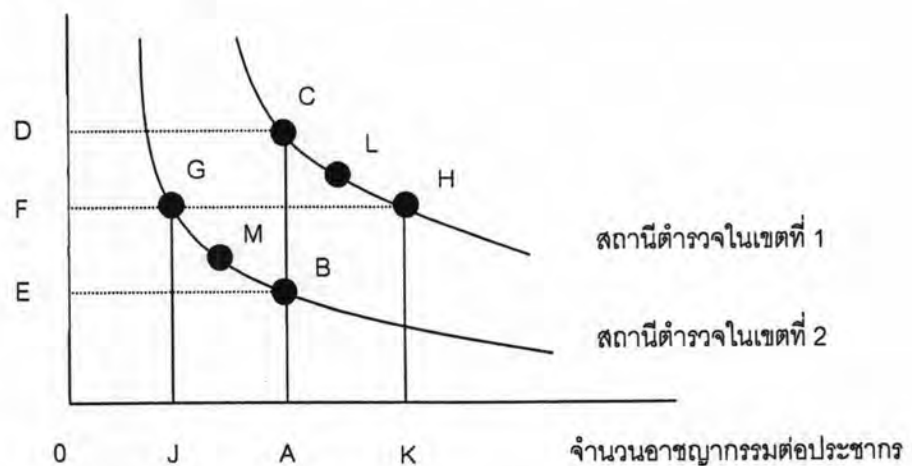
2) กฎความเท่าเทียมกันของผลผลิต (Output Equality Rule) กำหนดว่าผลผลิตในรูปการให้บริการต่อผู้รับบริการแต่ละคนจะต้องเท่าเทียมกันในพื้นที่บริการทั้งหมด

3) กฎแห่งประสิทธิภาพ (Efficiency Rule) กำหนดว่าผลผลิตเพิ่ม (Marginal Product) ของทรัพยากรที่เป็นปัจจัยการผลิตจะต้องเท่าเทียมกันในผู้รับบริการทั้งหมด หรือต้นทุนเพิ่ม (Marginal Cost) ต่อหน่วยของผลผลิตจะต้องเท่าเทียมกันในผู้รับบริการทั้งหมด

ทั้งนี้การให้บริการของตำรวจท้องถิ่นจะแตกต่างจากการป้องกันประเทศ กล่าวคือจะไม่มี การจัดสรรให้เท่าเทียมกันโดยอัตโนมัติในพลเมืองทั้งหมด หรือแม้แต่กระทั่งภายในสังกัดของหน่วยงานตำรวจของท้องถิ่นเดียวกันก็พบว่าปริมาณและคุณภาพของการให้บริการของตำรวจ ในกลุ่มที่ต่างกันก็มักจะมี ความแตกต่างกัน ตำรวจถูกกำหนดให้กระจายการป้องกันตามพื้นที่ทาง ภูมิศาสตร์หรือเขต (Division) แทนที่จะเป็นการจัดให้แก่ผู้รับบริการโดยเฉพาะ เช่น แบ่งตามระดับ รายได้ หรือเชื้อชาติ แต่อย่างไรก็ตาม Hirsch มองว่าที่ตั้งทางภูมิศาสตร์ก็เป็นตัวแทนที่ดีสำหรับ ลักษณะทางเศรษฐกิจและสังคมของผู้ที่พักอาศัยอยู่ในพื้นที่เหล่านั้น

Hirsch ได้แสดงให้เห็นความขัดแย้งที่สำคัญระหว่างวิธีการจัดสรรอุปทานของบริการ ตำรวจตามกฎหมายที่แตกต่างกันทั้งสามโดยใช้แผนภาพที่ 2.23 ในการอธิบาย

จำนวนตำรวจต่อประชากร



แผนภาพที่ 2.23 ความสัมพันธ์ระหว่างตำรวจและอาชญากรรม

ที่มา: Hirsch, 1973: 361

จากแผนภาพที่ 2.23 ซึ่งสมมติให้มี 2 สถานีตำรวจภายในเมือง โดยอัตราการเกิดอาชญากรรมของสถานีตำรวจในเขตที่ 1 สูงกว่าสถานีตำรวจในเขตที่ 2 เนื่องจากปัญหาการว่างงาน ดังนั้นในกรณีที่ต้องการให้อัตราการเกิดอาชญากรรมในสถานีตำรวจทั้ง 2 แห่งเท่ากันที่ระดับ A จะต้องจัดสรรให้จำนวนตำรวจต่อประชากรในสถานีที่ 1 มากกว่าสถานีที่ 2 โดยอยู่ที่ระดับ D และ E ตามลำดับ แต่ถ้าหากต้องการจัดสรรจำนวนตำรวจต่อประชากรให้เท่ากันในทั้ง 2 สถานี เช่นที่ระดับ F ก็จะทำให้อัตราการเกิดอาชญากรรมของสถานีที่ 1 สูงกว่าสถานีที่ 2 กล่าวคืออยู่ในระดับ K และ J ตามลำดับ ซึ่งประเด็นเหล่านี้แสดงให้เห็นความขัดแย้งของผลที่เกิดขึ้นระหว่างการจัดสรรทรัพยากรตามกฎข้อที่ 1 และกฎข้อที่ 2

ในส่วนของกฎข้อที่ 3 ที่ต้องการให้จำนวนอาชญากรรมภายในเมืองอยู่ในระดับต่ำสุดนั้นก็มีความขัดแย้งกับจุดมุ่งหมายของกฎข้อที่ 2 เช่นกัน โดยการอธิบายจะเริ่มจากข้อสมมติว่าทรัพยากรตำรวจถูกจัดสรรเพื่อให้เกิดผลผลิตต่อประชากรที่เท่ากัน เช่น ในแต่ละสถานีตำรวจมีอัตราการเกิดอาชญากรรมเท่ากันที่ระดับ A ดังนั้นจะมีจำนวนตำรวจต่อประชากรเท่ากับ D และ E ในสถานีที่ 1 และสถานีที่ 2 ตามลำดับ ถ้าหากว่าการเพิ่มจำนวนเจ้าหน้าที่ตำรวจ 1 นายในสถานีที่ 1 จะช่วยลดจำนวนของอาชญากรรมลงได้ 5 คดีต่อปี ในขณะที่การเพิ่มจำนวนเจ้าหน้าที่ตำรวจ 1 นายในสถานีที่ 2 จะช่วยลดจำนวนของอาชญากรรมลงได้ 10 คดีต่อปี ดังนั้นจำนวนของอาชญากรรมในเมืองทั้งหมดจะลดลงได้ 5 คดีต่อปี ถ้าหากมีการย้ายเจ้าหน้าที่ตำรวจ 1 นายจากสถานีที่ 1 ไปยังสถานีที่ 2 ทั้งนี้จำนวนอาชญากรรมภายในเมืองจะลดลงต่ำสุดเมื่อผลกระทบส่วนเพิ่ม (Marginal Effect) ของเจ้าหน้าที่ตำรวจที่เพิ่มเข้าไปต่อจำนวนอาชญากรรมที่ลดลงมีค่าเท่ากันในแต่ละสถานี ซึ่ง Hirsch มองว่าสถานการณ์เหล่านี้มีความแตกต่างจากกฎความเท่าเทียมกันของผลผลิต และนำไปสู่ความขัดแย้ง นอกเหนือจากความขัดแย้งระหว่างกฎความเท่าเทียมกันของปัจจัยการผลิต และกฎความเท่าเทียมกันของผลผลิตที่กล่าวถึงก่อนหน้านี้

## 2.5 กรอบแนวความคิด

กรอบแนวความคิดที่จะนำเสนอในหัวข้อนี้ ได้จากการเชื่อมโยงแนวความคิดทฤษฎี รวมถึงงานวิจัยที่เกี่ยวข้อง ซึ่งได้นำเสนอไว้ในตอนต้นของบทนี้ประกอบด้วย สาเหตุของอาชญากรรม การควบคุมอาชญากรรม และแนวความคิดในการกำหนดขนาดของ สน. โดยคำนึงถึงระยะทาง ระยะเวลาตอบสนอง และการจัดสรรทรัพยากรที่มีประสิทธิภาพ ภายใต้การลำดับความคิดดังต่อไปนี้

จากแนวความคิดทฤษฎีและงานวิจัยที่เกี่ยวข้องกับสาเหตุของอาชญากรรมแสดงให้เห็นว่าอาชญากรรมเชิงพื้นที่มีสาเหตุมาจากปัจจัยต่าง ๆ คือ ระดับความเจริญ จำนวนประชากร ประเภทการใช้ประโยชน์ที่ดิน และขนาดของพื้นที่รับผิดชอบของ สน. โดยปัจจัยเหล่านี้มีความสัมพันธ์ในทิศทางเดียวกันกับการเกิดอาชญากรรม กล่าวคือ สน. ที่มีระดับความเจริญสูง มีจำนวนประชากรมาก มีการใช้ประโยชน์ที่ดินหลักประเภทพาณิชยกรรม และมีขนาดพื้นที่รับผิดชอบขนาดใหญ่ มีแนวโน้มที่จะเกิดอาชญากรรมประทุษร้ายต่อทรัพย์สินและอาชญากรรมประทุษร้ายต่อชีวิตร่างกายสูงกว่า สน. อื่น ๆ ซึ่งความสัมพันธ์ดังกล่าวนี้ แสดงได้ดังสมการที่ 2.4

$$\text{จำนวนอาชญากรรม} = f(\text{ระดับความเจริญ, จำนวนประชากร, ประเภทการใช้ประโยชน์ที่ดิน, ขนาดของพื้นที่รับผิดชอบ}) \dots\dots\dots (2.4)$$

โดยมูลค่าความเสียหายจากอาชญากรรมมีความสัมพันธ์ในทิศทางเดียวกันกับจำนวนการเกิดอาชญากรรม กล่าวคือจำนวนการเกิดอาชญากรรมมาก ต้นทุนความเสียหายจากอาชญากรรมก็จะมากด้วย ซึ่งความสัมพันธ์ดังกล่าวนี้สามารถแสดงได้ดังสมการที่ 2.5

$$\text{ต้นทุนความเสียหายจากอาชญากรรม} = f(\text{จำนวนอาชญากรรม}) \dots\dots\dots(2.5)$$

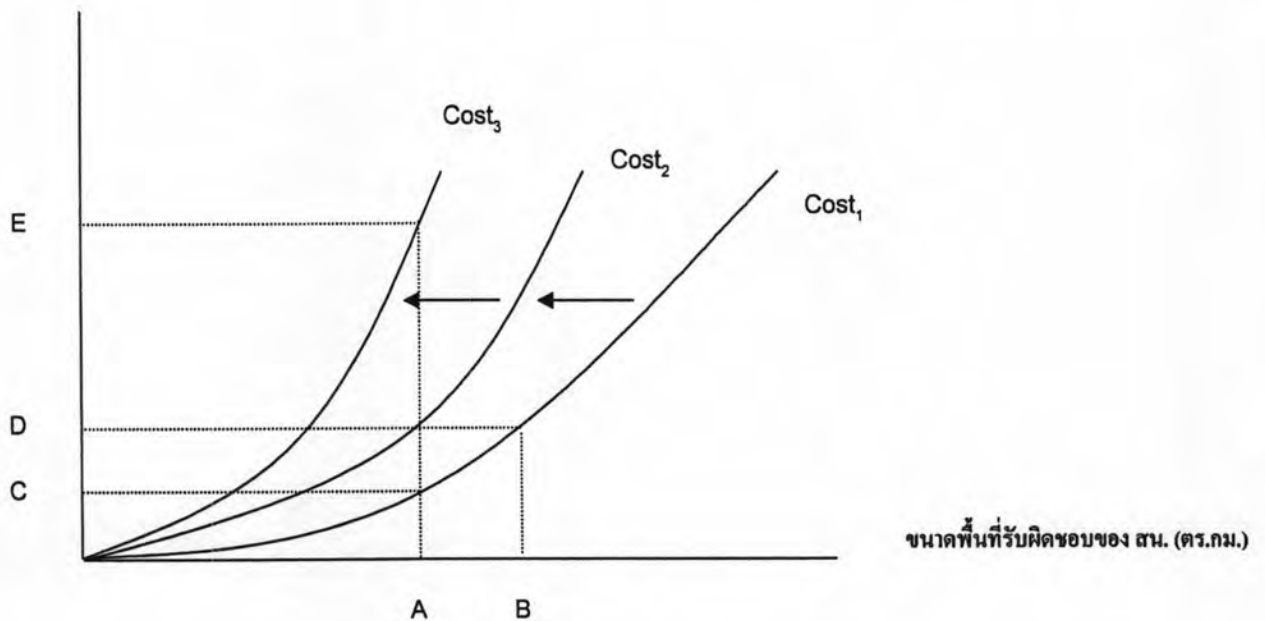
จากสมการที่ 2.4 และสมการที่ 2.5 สรุปได้ว่า ต้นทุนความเสียหายจากอาชญากรรมมีความสัมพันธ์กับปัจจัยระดับความเจริญ จำนวนประชากร ประเภทการใช้ประโยชน์ที่ดิน และขนาดของพื้นที่รับผิดชอบด้วยเช่นกัน ซึ่งสามารถแสดงในรูปของสมการที่ 2.6 ได้ดังนี้

$$\text{ต้นทุนความเสียหายจากอาชญากรรม} = f(\text{ระดับความเจริญ, จำนวนประชากร, ประเภทการใช้ประโยชน์ที่ดิน, ขนาดของพื้นที่รับผิดชอบ}) \dots\dots\dots(2.6)$$

จากสมการที่ 2.6 สามารถแสดงความสัมพันธ์ระหว่างต้นทุนความเสียหายจากอาชญากรรมกับขนาดพื้นที่รับผิดชอบของ สน. ได้ดังแผนภาพที่ 2.24

ต้นทุนความเสียหายจากอาชญากรรม =  $f$  (ระดับความเจริญ, จำนวนประชากร, ประเภทการใช้ประโยชน์ที่ดิน, ขนาดของพื้นที่รับผิดชอบ)

ต้นทุน



แผนภาพที่ 2.24 ความสัมพันธ์ระหว่างต้นทุนความเสียหายจากอาชญากรรม  
กับขนาดพื้นที่รับผิดชอบของ ส.น.

ที่มา: จากการสังเคราะห์ของผู้วิจัย

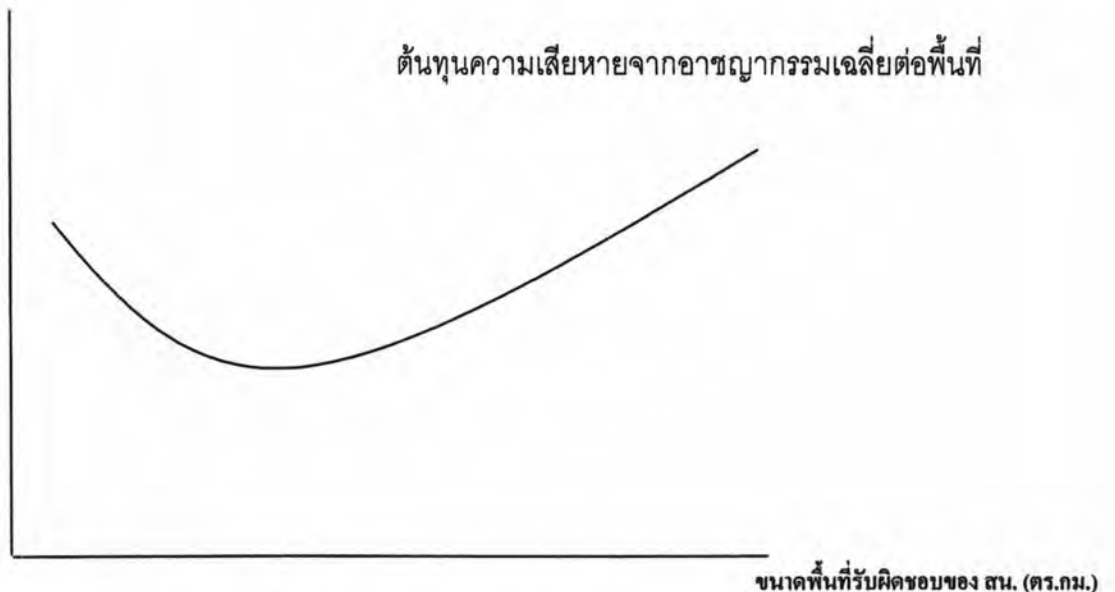
จากเส้นต้นทุนความเสียหายจากอาชญากรรม  $Cost_1$  ในแผนภาพที่ 2.24 อธิบายได้ว่า ส.น. ที่มีขนาดพื้นที่ A จะมีต้นทุนความเสียหายจากอาชญากรรมมูลค่า C และเมื่อ ส.น. มีขนาดพื้นที่เพิ่มขึ้นเป็น B จะทำให้ต้นทุนความเสียหายจากอาชญากรรมเพิ่มขึ้นเป็น D เมื่อกำหนดให้ปัจจัยอื่นๆ ได้แก่ ระดับความเจริญ จำนวนประชากร และประเภทการใช้ประโยชน์ที่ดิน ไม่เปลี่ยนแปลงหรือมีค่าคงที่

การเคลื่อนย้ายเส้นต้นทุนความเสียหายจากอาชญากรรม เช่น จาก  $Cost_1$  เป็น  $Cost_2$  หรือ  $Cost_3$  เป็นผลมาจากการเปลี่ยนแปลงในปัจจัยระดับความเจริญ จำนวนประชากร และประเภทการใช้ประโยชน์ที่ดิน โดยขนาดและทิศทางการเคลื่อนย้ายเส้นต้นทุนความเสียหายจากอาชญากรรมขึ้นอยู่กับขนาดและทิศทางความสัมพันธ์ของแต่ละปัจจัยกับอาชญากรรม

ต้นทุนความเสียหายจากอาชญากรรมมีลักษณะเป็นต้นทุนผันแปร กล่าวคือ เมื่อ ส.น. มีขนาดใหญ่มากขึ้น โอกาสในการเกิดอาชญากรรมก็จะสูงขึ้น อันเป็นผลมาจากการดูแลที่ไม่ทั่วถึงของเจ้าหน้าที่ตำรวจ และเมื่อขนาดของ ส.น. เพิ่มมากขึ้นเรื่อยๆ จนถึงระดับหนึ่งจะทำให้โอกาส

ในการเกิดอาชญากรรมสูงขึ้นอย่างรวดเร็วจากการฉวยโอกาสของผู้ที่มีสำนึกอาชญากรรมผ่านความเอื้ออำนวยของสภาพแวดล้อมที่ขาดผู้ดูแล ดังนั้น เส้นต้นทุนความเสียหายจากอาชญากรรมเฉลี่ยต่อพื้นที่จึงมีลักษณะเพิ่มสูงขึ้นดังแผนภาพที่ 2.25

ต้นทุน



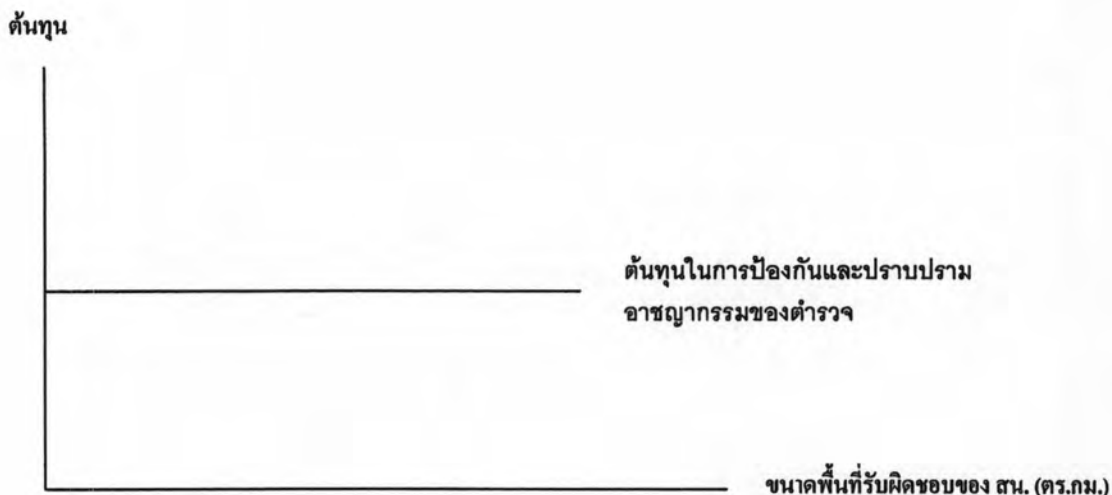
แผนภาพที่ 2.25 ต้นทุนความเสียหายจากอาชญากรรมเฉลี่ยต่อพื้นที่  
ที่มา: จากการสังเคราะห์ของผู้วิจัย

ต้นทุนความเสียหายจากอาชญากรรมที่กล่าวถึงข้างต้นเป็นส่วนหนึ่งของต้นทุนอาชญากรรมทั้งหมด โดยต้นทุนในส่วนที่เหลือได้แก่ ต้นทุนของตำรวจในการป้องกันและปราบปรามอาชญากรรม ดังที่จะกล่าวถึงต่อไป

เนื่องจากต้นทุนในการป้องกันและปราบปรามอาชญากรรมของตำรวจประกอบด้วย ต้นทุนเกี่ยวกับกำลังพล และต้นทุนเกี่ยวกับเครื่องมืออุปกรณ์ ดังนั้นหากมีการจัดสรรกำลังพลและเครื่องมืออุปกรณ์ให้ สน.ต่างๆ อย่างเท่าเทียมกัน ไม่ว่า สน.เหล่านั้นจะมีขนาดเล็กหรือขนาดใหญ่ จะทำให้ต้นทุนในการป้องกันและปราบปรามอาชญากรรมมีลักษณะเป็นต้นทุนคงที่ ดังแสดงในแผนภาพที่ 2.26

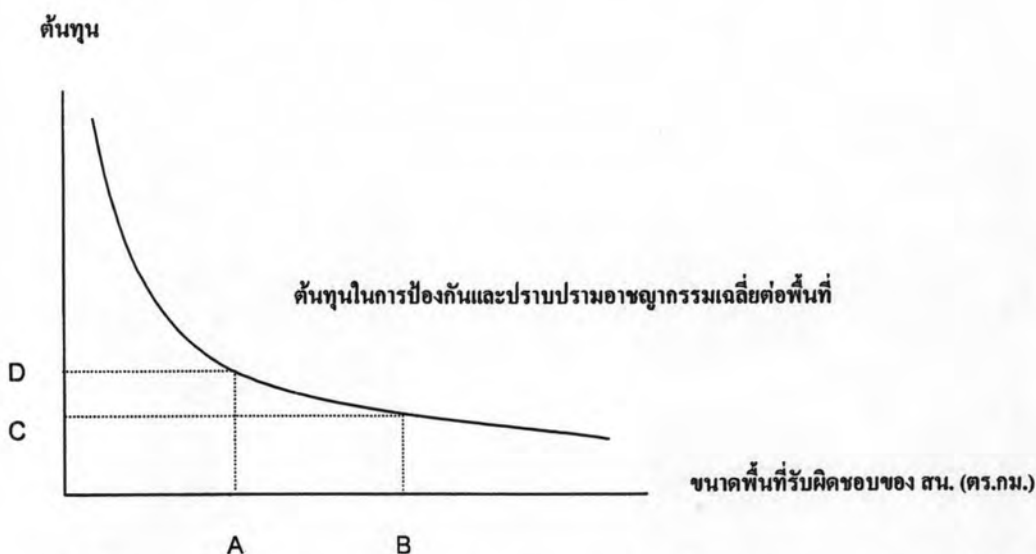






แผนภาพที่ 2.26 ต้นทุนในการป้องกันและปราบปรามอาชญากรรมของตำรวจ  
ที่มา: จากการสังเคราะห์ของผู้วิจัย

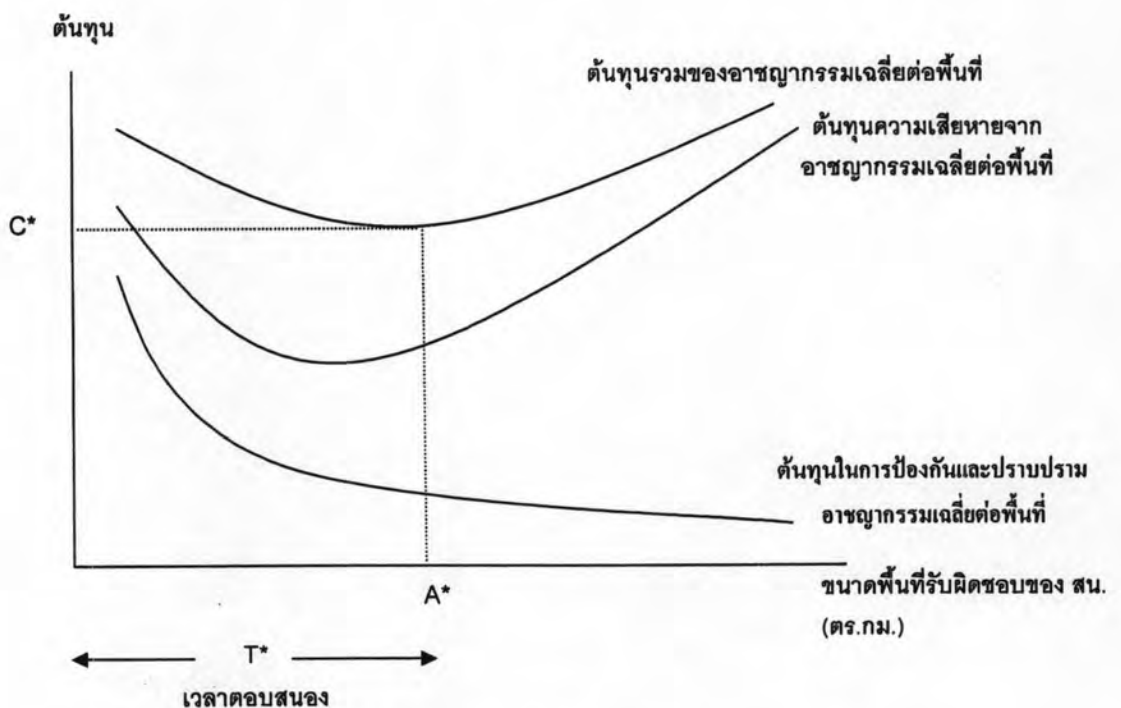
จากการที่ต้นทุนในการป้องกันและปราบปรามอาชญากรรมของตำรวจเป็นต้นทุนคงที่  
ดังนั้น เมื่อ สน. มีขนาดพื้นที่ใหญ่ขึ้น ต้นทุนในการป้องกันและปราบปรามอาชญากรรมโดยเฉลี่ย  
ต่อพื้นที่จึงมีแนวโน้มที่ลดลง ซึ่งความสัมพันธ์ดังกล่าวนี้สามารถแสดงได้ดังแผนภาพที่ 2.27



แผนภาพที่ 2.27 ต้นทุนของตำรวจในการป้องกันและปราบปรามอาชญากรรมเฉลี่ยต่อพื้นที่  
ที่มา: จากการสังเคราะห์ของผู้วิจัย

เมื่อนำต้นทุนความเสียหายจากอาชญากรรมเฉลี่ยต่อพื้นที่มารวมกับต้นทุนของตำรวจ  
ในการป้องกันและปราบปรามอาชญากรรมเฉลี่ยต่อพื้นที่จะได้ต้นทุนรวมของอาชญากรรมเฉลี่ย

ต่อพื้นที่ ดังแสดงในแผนภาพที่ 2.28 ซึ่ง ณ ขนาดพื้นที่รับผิชอบของ สน. ที่มีต้นทุนรวมของ อาชญากรรมเฉลี่ยต่อพื้นที่ต่ำสุด จะถือเป็นขนาดพื้นที่รับผิชอบของ สน. ที่มีความเหมาะสมมากที่สุด โดยขนาดพื้นที่ดังกล่าวจะเป็นขนาดเดียวกันกับขนาดพื้นที่ที่เจ้าหน้าที่ตำรวจสามารถตรวจตรา ดูแลพื้นที่รับผิชอบได้อย่างทั่วถึงเพื่อการป้องกันอาชญากรรม ตลอดจนเข้าถึงจุดเกิดเหตุได้อย่างรวดเร็วเพื่อการปราบปรามอาชญากรรม ทั้งนี้เมื่อพิจารณาแผนภาพที่ 2.28 จะเห็นได้ว่า ขนาดพื้นที่รับผิชอบของ สน. ที่มีความเหมาะสมที่สุดมีขนาด  $A^*$  ซึ่งขนาดพื้นที่ดังกล่าว ก่อให้เกิดต้นทุนรวมของอาชญากรรมเฉลี่ยต่อพื้นที่ต่ำสุด โดยมีมูลค่า  $C^*$  และมีเวลาตอบสนอง (Response Time) ที่เหมาะสมคือ  $T^*$



แผนภาพที่ 2.28 ขนาดพื้นที่รับผิชอบที่เหมาะสมของ สน.

ที่มา: จากการสังเคราะห์ของผู้วิจัย

จากการลำดับความคิดดังที่กล่าวมาแล้วข้างต้น สามารถนำมาสรุปเป็นกรอบ แนวความคิดได้ดังนี้

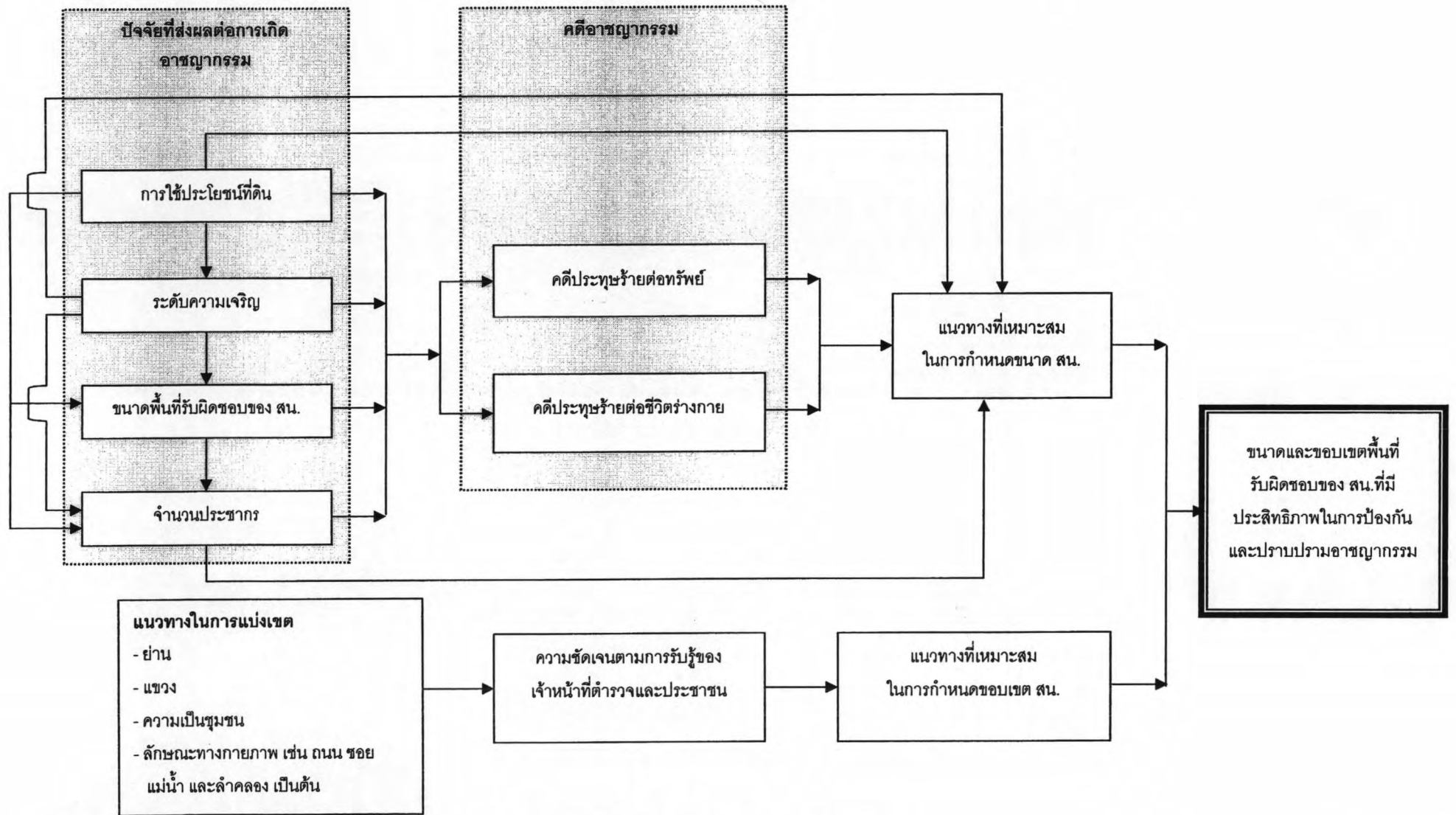
ปัจจัยต่าง ๆ ได้แก่ ระดับความเจริญ จำนวนประชากร และประเภทการใช้ประโยชน์ที่ดิน ก่อให้เกิดความเสี่ยงต่อการเกิดอาชญากรรมขึ้นภายในพื้นที่รับผิชอบของ สน. ดังนั้น เจ้าหน้าที่ตำรวจ จึงต้องทำการป้องกันอาชญากรรมโดยการตรวจตราพื้นที่ในลักษณะของสายตรวจ นอกจากนี้

ในส่วนของอาชญากรรมที่เกิดขึ้นแล้ว เจ้าหน้าที่ตำรวจต้องทำหน้าที่ในการจับกุมผู้กระทำผิดมาดำเนินคดี ซึ่งงานในส่วนนี้ถือเป็นการปราบปรามอาชญากรรม

จะเห็นได้ว่าทั้งงานในการป้องกันและปราบปรามอาชญากรรมต่างก็มีความสัมพันธ์กับขนาดพื้นที่รับผิดชอบของ สน. โดยตรง กล่าวคือ หากพื้นที่มีขนาดใหญ่มากเกินไปก็จะทำให้การตรวจตราดูแลไม่ทั่วถึง ผู้ที่มีสำนึกละเมียดกฎหมายจึงมีโอกาที่จะประกอบอาชญากรรมได้ง่าย ซึ่งเมื่อการก่ออาชญากรรมเกิดขึ้นในพื้นที่ที่ห่างไกลจากที่ทำการของ สน. ออกไปมากก็จะทำให้โอกาสในการจับกุมผู้กระทำผิดลดน้อยลงไป และเป็นผลให้เกิดอาชญากรรมเพิ่มมากขึ้นในพื้นที่เหล่านั้น

จากเหตุผลข้างต้นสามารถสรุปได้ว่าการกำหนดขนาดพื้นที่รับผิดชอบที่เหมาะสมของ สน. จะช่วยให้การป้องกันและปราบปรามอาชญากรรมเป็นไปอย่างมีประสิทธิภาพ โดยในการกำหนดขนาดพื้นที่ที่เหมาะสมนั้นจะต้องคำนึงถึงปัจจัยเสี่ยงเพื่อการป้องกัน และคำนึงถึงโอกาสในการจับกุมเพื่อการปราบปราม อย่างไรก็ตาม เมื่อมีการกำหนดขนาดพื้นที่รับผิดชอบใหม่ก็จะทำให้ขอบเขตของ สน. เปลี่ยนแปลงไป ซึ่งขอบเขตรับผิดชอบนี้มีส่วนในการเสริมประสิทธิภาพในการป้องกันและปราบปรามอาชญากรรมเช่นกัน กล่าวคือ การมีแนวแบ่งเขตที่เหมาะสมจะช่วยให้เจ้าหน้าที่ตำรวจทราบขอบเขตพื้นที่ในความรับผิดชอบของตนอย่างชัดเจน ในอีกทางหนึ่งแนวแบ่งเขตที่เหมาะสมจะช่วยลดความสับสนของประชาชนในการติดต่อกับ สน. ที่รับผิดชอบพื้นที่ โดยจะเป็นประโยชน์อย่างยิ่งในช่วงเวลาที่เกิดเหตุฉุกเฉิน

จากความสัมพันธ์ระหว่างปัจจัยที่กำหนดมาจากแนวความคิด ทฤษฎี และงานวิจัยต่างๆ รวมทั้งความเป็นเหตุเป็นผลตามที่กล่าวมาแล้วข้างต้น สามารถสรุปเป็นกรอบแนวความคิดของการศึกษาในลักษณะแผนภาพได้ดังนี้



แผนภาพที่ 2.29 กรอบแนวความคิดเกี่ยวกับขนาดและขอบเขตพื้นที่รับมิดชอบที่เหมาะสมของ ส.น.

ที่มา: จากการสังเคราะห์ของผู้วิจัย