

บทที่ 4

การปรับตัวของผู้ย้ายถิ่นเพื่อตั้งถิ่นฐาน ของกลุ่มแรงงานอพยพจากประเทศพม่ากลุ่มใหม่

ชุมชนชายแดนอย่างในเขตเทศบาลเมืองแม่สอดเป็นชุมชนที่มีผู้ย้ายถิ่นซึ่งเป็นแรงงานอพยพจากประเทศพม่ากลุ่มใหม่เข้ามาอาศัยอยู่เป็นจำนวนมาก เมื่อพิจารณากลุ่มผู้ย้ายถิ่นเข้ามา นั้น ก็เป็นกลุ่มที่มีความแตกต่างจากกลุ่มเก่าผู้อาศัยอยู่เดิมในชุมชน นั่นคือ กลุ่มผู้ย้ายถิ่นเข้ามา กลุ่มใหม่มีความแตกต่างทางด้านชาติพันธุ์กับกลุ่มเก่าที่อาศัยอยู่ในชุมชนเดิม ดังนั้น จึงยิ่งจำเป็นมากขึ้นที่ผู้ย้ายถิ่นจะต้องมีการปรับตัวภายใต้สภาวะสิ่งแวดล้อมใหม่ เพื่อที่จะสามารถดำรงชีวิตให้อยู่รอดให้ได้ในสภาพแวดล้อมใหม่ จากการสัมภาษณ์กลุ่มแรงงานอพยพจากประเทศพม่ากลุ่มใหม่ ส่วนใหญ่ตอบว่ามีความตั้งใจที่จะอาศัยและลงหลักปักฐานอยู่ในประเทศไทยไปจนตลอดชีวิต ดังนั้นการปรับตัวของแรงงานกลุ่มใหม่นี้จึงเป็นสิ่งที่สำคัญในการที่จะศึกษา และเพื่อคาดการณ์ไปในอนาคตว่าในท้ายที่สุดแล้วควรจะมีการจัดการกับกลุ่มแรงงานเหล่านี้ในทิศทางใด การอธิบายการปรับตัวของผู้ย้ายถิ่นเพื่อตั้งถิ่นฐานของกลุ่มแรงงานอพยพจากประเทศพม่ากลุ่มใหม่ครั้งนี้ จะพิจารณาจากลักษณะการปรับตัวของผู้ย้ายถิ่น โดยพิจารณาตามแนวคิดการปรับตัวของผู้ย้ายถิ่น ตั้งแต่ระยะบุกเบิก ระยะเปลี่ยนผ่าน และระยะตั้งถิ่นฐาน และจะเน้นการพิจารณาและวิเคราะห์แรงงานผู้อพยพจากประเทศพม่ากลุ่มใหม่ในระยะตั้งถิ่นฐานนี้มากที่สุด ทั้งนี้จะแบ่งช่วงเวลาแต่ละระยะเป็นช่วงพุทธศักราช โดยในระยะบุกเบิกซึ่งเป็นระยะแรก กำหนดให้ พ.ศ.2531 เป็นปีที่เริ่มพิจารณาการเข้ามายังพื้นที่เมืองแม่สอดของแรงงานอพยพจากประเทศพม่ากลุ่มใหม่ของงานวิจัยฉบับนี้ เนื่องจากเป็นจุดเปลี่ยนสำคัญในประวัติศาสตร์พม่า เพราะมีการเคลื่อนไหวครั้งใหญ่เพื่อเรียกร้องประชาธิปไตยในประเทศพม่า และเป็นที่มาของกลุ่มผู้อพยพที่หลั่งไหลเข้ามาในประเทศไทยและแม่สอด กลุ่มผู้อพยพจากประเทศพม่าจากเหตุการณ์นี้ นั้นหากพิจารณาแล้วมิใช่กลุ่มแรงงานที่ต้องการเข้ามาในแม่สอดเพื่อหางานทำ หากแต่เป็นกลุ่มนักศึกษา นักวิชาการเป็นส่วนมาก อย่างไรก็ตามแม้ว่าจะมิใช่กลุ่มแรงงานที่ต้องการเข้ามาเพื่อแสวงหางานแต่เมื่อผู้อพยพเหล่านี้เข้ามาในพื้นที่แม่สอด ความจำเป็นด้านการดำรงชีวิตก็ผลักดันให้พวกเขาต้องประกอบอาชีพเป็นแรงงานเพื่อเลี้ยงตัวเอง โดยในช่วงแรกๆงานที่ผู้อพยพเหล่านี้เข้ามาทำ คือ งานภาคเกษตรกรรม และรับจ้างเป็นกุลีตามตลาด ด้วยเหตุนี้เองจึงอาจอุปมาได้ว่าระยะบุกเบิกของแรงงานอพยพจากประเทศพม่ากลุ่มใหม่เริ่มขึ้นตั้งแต่ ปี พ.ศ.2531 (แม้ว่าความเป็น

จริงแล้วการอพยพหลังไหลเข้ามาในแม่สอดของแรงงานจากประเทศพม่าหลังจากเหตุการณ์ดังกล่าว จะยังมีอยู่อย่างสม่ำเสมอ) เมื่อระยะเวลาผ่านไปแรงงานกลุ่มนี้ก็มีพัฒนาการการปรับตัวไปตามกระบวนการทางสังคมอย่างต่อเนื่องผ่านประสบการณ์ที่เพิ่มขึ้นของผู้ย้ายถิ่นเอง ซึ่งก็คือแรงงานได้ก้าวเข้าสู่ระยะเปลี่ยนผ่าน โดยระยะเปลี่ยนผ่านนั้นเราสามารถนำมาเชื่อมโยงได้กับปรากฏการณ์ที่มีการกำหนดให้อำเภอแม่สอดเป็นพื้นที่ที่มีการส่งเสริมการลงทุนภายใต้นโยบายการส่งเสริมการลงทุน หรือ Board of Investment (BOI) ในปี พ.ศ.2535 นโยบายดังกล่าวเป็นมาตรการหนึ่งในหลายมาตรการในการดึงดูดนักลงทุนจากต่างประเทศให้เข้ามาลงทุนในประเทศไทย และแม่สอดก็เป็นแหล่งลงทุนจากนักลงทุนต่างชาติ ภายหลังจากนโยบายดังกล่าวก็เริ่มมีนักธุรกิจต่างชาติเข้ามาตั้งโรงงานอุตสาหกรรม ซึ่งอุตสาหกรรมเหล่านี้จำเป็นต้องใช้แรงงานจำนวนมาก ดังนั้นจึงเป็นอีกช่องทางที่เปิดโอกาสให้แรงงานอพยพจากประเทศพม่ากลุ่มใหม่สามารถเข้ามาทำงานและเมืองที่เป็นหลักแหล่งมั่นคงขึ้น ดังนั้นจึงขอให้ปรากฏการณ์ดังกล่าวเป็นปีเริ่มต้นของระยะเปลี่ยนผ่าน และให้ปี พ.ศ. 2546 เป็นปีเริ่มต้นของระยะตั้งถิ่นฐาน เนื่องจากเป็นปีที่รัฐบาลไทยมีการดำเนินการเพื่อจะประกาศให้แรงงานอพยพที่เข้าเมืองโดยผิดกฎหมายสามารถจดทะเบียนแรงงานและทำงานในพื้นที่แม่สอดได้ ซึ่งนโยบายดังกล่าวนอกจากจะดึงดูดให้ผู้อพยพจากประเทศพม่ากลุ่มใหม่เข้ามายังประเทศไทยมากขึ้นแล้ว ยังส่งผลให้แรงงานที่เข้ามาอาศัยอยู่ก่อนหน้าบางส่วนได้จดทะเบียนและสามารถทำงานในแม่สอดได้ต่อไปโดยมิต้องกังวลเรื่องการถูกจับกุมและส่งกลับ

ในการวิเคราะห์ให้แนวคิดเรื่องความสัมพันธ์ระหว่างบุคคลกับคนในพื้นที่ปลายทาง ความสัมพันธ์ทางด้านองค์กรในถิ่นปลายทาง การปรับตัวทางเศรษฐกิจ และแบบแผนการใช้จ่าย เป็นแนวทางในการพิจารณา ซึ่งมีรายละเอียดดังต่อไปนี้

4.1 ระยะบุกเบิก (พ.ศ.2531 – 2534)

จากการศึกษาในครั้งนี้นับพบว่า แม้ว่าจะมีแรงงานกลุ่มใหม่ทยอยเข้ามาทำงานในพื้นที่เขตเทศบาลเมืองแม่สอดอยู่อย่างสม่ำเสมอ หากแต่ลักษณะของแรงงานจากประเทศพม่าที่อาศัยอยู่ในเขตเทศบาลเมืองแม่สอดอย่างจริงจังนั้นเป็นกลุ่มแรงงานที่อพยพเข้ามาเป็นเวลานานระหว่าง 1 – 10 ปี เป็นส่วนมาก และได้ผ่านระยะบุกเบิกนี้ไปแล้ว โดยลักษณะการเข้ามาของแรงงานจากประเทศพม่าระยะเริ่มต้นหรือระยะบุกเบิกนั้น มักจะเป็นกลุ่มแรงงานหนุ่มสาวที่อยู่ในวัยแรงงาน

การเดินทางเข้ามายังประเทศไทยผ่านทางอำเภอแม่สอดนั้นส่วนใหญ่เข้ามาโดยวิธีการที่ผิดกฎหมาย อาศัยนายหน้าในการนำพาและเคลื่อนย้ายเข้าประเทศไทย แรงงานกลุ่มนี้ในเบื้องต้นมักจะยังไม่มีหลักแหล่งการทำงานล่วงหน้า มีเพียงความหวังที่จะเข้ามาหางานทำเมื่อถึงพื้นที่อำเภอแม่สอดแล้ว แต่บางส่วนก็เข้ามาจากการที่ได้รับการชักชวนจากญาติพี่น้องหรือเพื่อนบ้านที่เขามาทำงานก่อนหน้า เหตุผลที่เป็นปัจจัยผลักดันให้กลุ่มแรงงานอพยพจากประเทศพม่าหลังไหลเข้ามาทำงานในพื้นที่อำเภอแม่สอดและประเทศไทย คือ ปัญหาเรื่องเศรษฐกิจการทำมาหากิน แรงงานจากประเทศพม่ากลุ่มใหม่หลายคนตอบเป็นเสียงเดียวกันว่า งานที่พม่าหายาก การทำไร่ นา ก็มิได้ผลกำไรมากนัก อีกทั้งแรงงานที่เป็นชนกลุ่มน้อยในประเทศพม่าอย่างกลุ่มชาวอาระกันหรือโรฮีนจา และกลุ่มชาติพันธุ์กะเหรี่ยง ก็ยังมีเหตุผลเรื่องการหนีภัยการสู้รบในประเทศอีกด้วย นอกจากนี้แรงผลักดันสำหรับหนุ่มสาวที่เป็นแรงงานจากประเทศพม่าอีกอย่างคือ ความอยากรู้อยากเห็นส่วนตัวที่อยากเดินทางอยากมาเห็นประเทศไทย หลายคนกล่าวว่า แม้ว่าเงินรายได้ที่ได้จากการทำงานในอำเภอแม่สอดจะเป็นเงินไม่มาก หรือเรียกได้ว่าแทบจะไม่พอกินสำหรับการดำรงชีวิตอยู่ในแม่สอดเสียด้วยซ้ำ หากแต่ชีวิตที่อำเภอแม่สอดก็สะดวกสบาย และสามารถทำมาหากินได้ดีกว่า และส่วนใหญ่เริ่มมีความคิดที่ทางเห็นเรื่องความเป็นสมาชิกของชุมชนเดิม แต่กลับมีความเชื่อว่าตนเป็นส่วนหนึ่งที่เป็นสมาชิกของชุมชนแม่สอดเรียบร้อยแล้ว

“.....คิดว่าจะอยู่ที่แม่สอดตลอดไป ถึงแม้จะหมุนเงินไม่ทัน ต้องเลี้ยงลูก ต้องเสียค่าเช่าบ้าน แต่ถ้าอยู่ที่พม่าก็หาเงินยาก อยู่ก็ลำบาก ที่นี้ก็กลัวเรื่องถูกจับ แต่ก็เดินไปไหนตามปกติ เพราะตอนนี้คิดว่าประเทศไทยเป็นบ้านของตัวเองแล้ว.....” (แรงงานจากประเทศพม่า 1 กลุ่มชาติพันธุ์กะเหรี่ยง เพศหญิง อายุ 31 ปี ชุมชนวัดหลวง. สัมภาษณ์, 24 มกราคม 2552)

“...คิดว่าจะตั้งถิ่นฐานอยู่ในประเทศไทย เพราะว่าหางานง่าย ไม่เหมือนที่ประเทศพม่า ถ้ากลับไปอยู่ก็ยากจนลำบาก ไม่มีที่ทำกิน ก็ไม่รู้จะกลับไปทำไม.....” (แรงงานจากประเทศพม่า กลุ่มชาติพันธุ์พม่า นับถือศาสนาอิสลาม เพศหญิง อายุ 36 ปี ชุมชนอิสลาม. สัมภาษณ์, 27 มกราคม 2552)

อย่างไรก็ตาม ลักษณะทางสังคมของแรงงานอพยพจากประเทศพม่ากลุ่มใหม่ที่อาศัยอยู่ในแม่สอดที่ยังคงลักษณะเหมือนอยู่ในระยะบุกเบิก คือ เรื่องที่แรงงานอพยพจากประเทศพม่ากลุ่มใหม่ยังไม่เกิดความผูกพันระหว่างบุคคล สถาบัน ในประเทศผู้รับมากนัก และยังเน้นการ

ติดต่อสื่อสารกับเฉพาะกลุ่มชาติพันธุ์หรือกลุ่มแรงงานด้วยกันมากกว่าที่จะติดต่อสื่อสารกับกลุ่มคนในพื้นที่ในประเทศไทยบริบท เรื่องการติดต่อสื่อสารภายในกลุ่มชาติพันธุ์ของผู้ย้ายถิ่นเพื่อตั้งถิ่นฐาน ถือเป็นอีกปัจจัยหนึ่งที่สามารถนำมาพิจารณาให้เห็นพัฒนาการของผู้ย้ายถิ่นเพื่อตั้งถิ่นฐานว่าสามารถปรับตัวในพื้นที่ปลายทางได้มากน้อยเพียงใด ทั้งนี้เราสามารถพิจารณาบริบทเรื่องการติดต่อสื่อสารภายในกลุ่มชาติพันธุ์ดังกล่าวได้ในหลายๆทาง โดยเริ่มตั้งแต่การพบปะสังสรรค์กันตามธรรมดา จนกระทั่งเป็นการติดต่อสื่อสารเพื่อการค้าหรือการตั้งกลุ่มหรือองค์กรของกลุ่มตนเองขึ้นมา

การติดต่อสื่อสารภายในกลุ่มชาติพันธุ์ของแรงงานจากประเทศพม่ากลุ่มใหม่ที่อพยพเข้ามาอยู่อาศัยในเขตเทศบาลเมืองแม่สอดที่ได้จากการเข้าไปศึกษาในพื้นที่นั้นพบว่า ลักษณะการติดต่อสื่อสารภายในกลุ่มชาติพันธุ์มักจะเป็นไปในรูปแบบของการเข้ามาพบปะพูดคุยกันในบ้าน และการพบปะเจอกันที่ตลาดหรือร้านน้ำชา(โดยเฉพาะแรงงานที่นับถือศาสนาอิสลาม) ซึ่งก็จะมี การพูดคุยและสอบถามสารทุกข์สุกดิบกันตามธรรมดา การพบปะและร่วมงานประเพณีและงานทางศาสนาต่างๆที่วัด โบสถ์ หรือมัสยิด การติดต่อสื่อสารภายในกลุ่มชาติพันธุ์อีกระดับหนึ่งที่เราเห็นชัดเจน คือ การติดต่อที่เป็นไปในลักษณะที่เกี่ยวข้องกับการค้าขาย เนื่องจากแรงงานจากประเทศพม่ากลุ่มใหม่ที่เข้ามาอาศัยอยู่ในเขตเทศบาลเมืองแม่สอดนั้น ปัจจุบันเริ่มมีการสร้างเนื้อสร้างตัวหรือ “การปรับตัวทางด้านเศรษฐกิจ” มากขึ้น (ซึ่งประเด็นในเรื่องการปรับตัวทางเศรษฐกิจจะกล่าวโดยละเอียดต่อไป) โดยจากการศึกษาและคำบอกเล่าของแรงงานจากประเทศพม่ากลุ่มใหม่นั้น พบว่า แรงงานส่วนใหญ่ยังคงมีการติดต่อสื่อสารภายในกลุ่มชาติพันธุ์ของตนเองอย่างต่อเนื่องทั้งกับแรงงานจากประเทศพม่าที่อพยพเข้ามาอาศัยอยู่ในเทศบาลเมืองแม่สอดด้วยกัน และการติดต่อสื่อสารกับญาติพี่น้องของตนในประเทศพม่า สำหรับการติดต่อสื่อสารภายในกลุ่มชาติพันธุ์ของแรงงานที่มาจากประเทศพม่า แรงงานส่วนใหญ่ใช้ภาษาพม่าและภาษากะเหรี่ยง ในการติดต่อสื่อสารมีการใช้ภาษาไทยในการติดต่อสื่อสารน้อยมาก จากการศึกษาพบว่าแรงงานจากประเทศพม่าส่วนใหญ่ให้ความสำคัญกับการติดต่อสื่อสารภายในกลุ่มชาติพันธุ์มากกว่าการติดต่อสื่อสารกับคนไทยในพื้นที่หรือติดต่อสื่อสารกับกลุ่มชาติพันธุ์อื่น เนื่องจากเหตุผลในเรื่องของความไว้วางใจเมื่อลำบากหรือต้องการความช่วยเหลือและเหตุผลในเรื่องของความสามารถในการสื่อสาร เนื่องจากแรงงานจากประเทศพม่ากลุ่มใหม่ส่วนใหญ่ไม่สามารถสื่อสารภาษาไทยได้ แรงงานที่สามารถสื่อสารภาษาไทยได้มักเป็นแรงงานที่อาศัยอยู่ในประเทศไทยมานานหลายปี อย่างไรก็ตามส่วนใหญ่มีความคาดหวังและอยากที่จะสื่อสารภาษาไทยให้ได้มากขึ้น เหตุผลเรื่องของการติดต่อสื่อสารภายในกลุ่มชาติพันธุ์นั้นยังส่งผลไปในเรื่องของการ

เลือกเขตที่อยู่อาศัยของแรงงานจากประเทศพม่ากลุ่มใหม่ที่มักเลือกที่อยู่ในบริเวณที่มีแรงงานกลุ่มชาติพันธุ์เดียวกับตนอาศัยอยู่ก่อนหน้าหรืออยู่เป็นจำนวนมาก ด้วยเหตุผลที่ว่าจะได้คุยกันรู้เรื่อง และเวลาที่มีปัญหาจะได้สามารถขอความช่วยเหลือได้

“...ที่เลือกอาศัยอยู่บริเวณเดียวกันกับคนกะเหรี่ยงด้วยกันเนื่องจาก อยากรู้จักกัน อยู่แล้วสนุก...” (แรงงานจากประเทศพม่า ชาติพันธุ์กะเหรี่ยง เพศหญิง อายุ 40 ปี ชุมชนสองแคว 1. สัมภาษณ์, 17 ตุลาคม 2550)

“ในเรื่องการปรับตัว ก็มีการปรับตัวทางด้านภาษา คือ ต้องเรียนรู้ภาษาไทยเพื่อการสื่อสาร แต่สำหรับด้านอื่นไม่ต้องปรับตัวอะไรมาก เนื่องจากส่วนใหญ่ในชุมชนก็มาจากประเทศเดียวกัน เป็นกลุ่มชาติพันธุ์เดียวกัน เรื่องการติดต่อสื่อสารภายในกลุ่มเลยไม่ต้องปรับตัวอะไรมาก เพราะว่าคุยกันรู้เรื่องอยู่แล้ว เวลามีปัญหาอะไรก็ช่วยเหลือกันอยู่แล้ว...” (แรงงานจากประเทศพม่า ชาติพันธุ์บังกลาดี เพศชาย อายุ 22 ปี ชุมชนบัวควง. สัมภาษณ์, 25 มกราคม 2552)

จากลักษณะของผู้ย้ายถิ่นในระยะบุกเบิกที่ Michael Piore (1979) ได้อธิบายไว้ว่าเป็นระยะที่ผู้ย้ายถิ่นเดินทางเข้ามาคนเดียว ส่วนมากเป็นชาย มีจุดมุ่งหมายโดยงานทำ มีความคิดที่จะหาเงินอย่างเดียว และหาให้ได้มากที่สุดระยะสั้นก่อนกลับบ้าน งานที่ทำจะไม่มั่นคงหรือทำงานตามฤดูกาล รายได้เกือบทั้งหมดจะนำกลับประเทศของตนในลักษณะเป็นเงินออมหรือส่งเงินกลับบ้าน การอยู่อาศัยจะอยู่อย่างง่ายๆ อาจอยู่รวมกันหลายคน ทั้งนี้เพื่อเก็บเงิน เวลาในการทำงานจะใช้เวลาเกือบทั้งหมด โดยให้ความสนใจในกิจกรรมทางสังคมน้อย ความคิดของผู้ย้ายถิ่นยังคงเป็นสมาชิกของชุมชนเดิมในประเทศของตน และไม่มีส่วนร่วมในสังคมของประเทศผู้รับการติดต่อกับคนในพื้นที่ที่อาศัยอยู่ด้วยกันหรือทำงานอยู่ด้วยกันมีข้อจำกัด การอยู่อาศัยของผู้ย้ายถิ่นส่วนใหญ่จะมีเงื่อนไขหรือข้อจำกัดของกลุ่มชาติพันธุ์ที่ย้ายถิ่นเข้ามา จึงไม่เกิดความผูกพันระหว่างบุคคล สถาบัน หรือด้านเศรษฐกิจในประเทศผู้รับ เมื่อพิจารณาจากบริบทด้านการปรับตัวของแรงงานอพยพจากประเทศพม่ากลุ่มใหม่ในปัจจุบัน พบว่าแรงงานมีการปรับตัวจากที่ Michael Piore กำหนดไว้ในหลายๆด้าน ดังนี้

ตารางที่ 4.1 แสดงลักษณะของผู้ย้ายถิ่นที่เปลี่ยนไปในปัจจุบัน

| ลำดับ | ลักษณะของผู้ย้ายถิ่นในระยะบุกเบิก | ลักษณะของผู้ย้ายถิ่นที่เปลี่ยนไปในปัจจุบัน |
|-------|--|--|
| 1. | ผู้ย้ายถิ่นเดินทางเข้ามาคนเดียว ส่วนมากเป็นชาย | นำครอบครัวญาติพี่น้องมาอาศัยอยู่ร่วมกัน มีแรงงานหญิงเป็นจำนวนมาก |
| 2. | มีความคิดที่จะหาเงินอย่างเดียว และหาให้ได้มากที่สุด ระวังสิ้นก่อนกลับบ้าน | มีความคิดที่จะหาเงิน แต่ก็มีการใช้จ่ายในแม่สอดมากขึ้น |
| 3. | งานที่ทำจะไม่มั่นคงหรือทำงานตามฤดูกาล | หางานประจำที่มั่นคงในแม่สอด และสร้างกิจการที่เป็นของตนเอง เช่น ร้านขายของชำ มีความตั้งใจลงหลักปักฐานถาวร |
| 4. | รายได้เกือบทั้งหมดจะนำกลับประเทศของตนในลักษณะเป็นเงินออมหรือส่งเงินกลับบ้าน | รายได้เกือบทั้งหมดถูกใช้เป็นรายจ่ายต่างๆในแม่สอด |
| 5. | การอยู่อาศัยจะอยู่อย่างง่าย ๆ อาจอยู่รวมกันหลายคน เพื่อเก็บเงิน | พยายามเช่าห้องหรือบ้านเพื่ออยู่อาศัยเป็นครอบครัว รวมทั้งมีการเช่าที่ดินเพื่อทำการค้าและการเกษตร |
| 6. | ให้ความสนใจในกิจกรรมทางสังคมน้อย ไม่มีส่วนร่วมในสังคมของประเทศผู้รับ | เริ่มมีความสนใจในกิจกรรมทางสังคมของแม่สอดมากขึ้น โดยเฉพาะกิจกรรมด้านศาสนาและประเพณี |
| 7. | ความคิดของผู้ย้ายถิ่นยังคงเป็นสมาชิกของชุมชนเดิมในประเทศของตน | มีความคิดว่าได้รับการยอมรับจากคนกลุ่มเก่าในชุมชนและคิดว่าตนเป็นส่วนหนึ่งของชุมชนแม่สอด |
| 8. | การติดต่อกับคนในพื้นที่ที่อาศัยอยู่ด้วยกันหรือทำงานอยู่ด้วยกันมีข้อจำกัดการอยู่อาศัยของผู้ย้ายถิ่นส่วนใหญ่จะมีเพื่อนหรือข้อจำกัดของกลุ่มชาติพันธุ์ที่ย้ายถิ่นเข้ามา จึงไม่เกิดความผูกพันระหว่างบุคคล สถาบัน หรือด้านเศรษฐกิจในประเทศผู้รับ | การติดต่อกับคนในพื้นที่ที่อาศัยอยู่ด้วยกันหรือทำงานอยู่ด้วยกันยังคงมีข้อจำกัดทั้งในด้านภาษา จึงทำให้มีการติดต่อสื่อสารกับคนกลุ่มเก่าในชุมชนน้อย รวมถึงข้อจำกัดเรื่องสถานภาพทางกฎหมาย ทำให้มีความเชื่อมโยงกับสถาบันราชการน้อย แต่กับสถาบันหรือองค์กรอื่นๆที่ไม่ใช่รัฐกลับมีการติดต่อและเชื่อมโยงด้วยมาก |

ที่มา: ผู้วิจัย, พฤษภาคม 2552

จากตารางดังกล่าวแสดงให้เห็นว่า แรงงานอพยพจากประเทศพม่ามีการปรับตัวที่หลุดพ้นไปจากคุณลักษณะของระยะบุกเบิกที่ Michael Piore ได้กำหนดไว้แทบทั้งหมด คงเหลือเพียงข้อ 8 ที่ว่าด้วยเรื่องการติดต่อสื่อสารในพื้นที่ที่ระหว่างบุคคลและสถาบันในประเทศผู้รับที่แรงงานอพยพเหล่านี้ยังไม่สามารถปรับตัวได้ แม้ว่าเราจะค้นพบว่า แรงงานผู้อพยพจากประเทศมีการติดต่อสื่อสารกันเองในกลุ่มชาติพันธุ์อยู่ตลอดเวลา แต่การติดต่อสื่อสารที่เกิดขึ้นนั้นยังมีระดับอยู่เพียงแค่การติดต่อสื่อสารตามกิจวัตรประจำวัน หรือในลักษณะของการพบปะพูดคุยธรรมดา ในส่วนการสื่อสารเพื่อพัฒนาหรือดำเนินกิจกรรมใดใดเพื่อกลุ่มชาติพันธุ์ของตนเองขึ้นยังมีไม่มากนัก

แน่นอนว่าประเด็นนี้เป็นเรื่องสำคัญ เพราะหากจะอาศัยแต่การสื่อสารภายในกลุ่มในรูปแบบธรรมดาเพียงอย่างเดียวไม่น่าจะเพียงพอต่อการอพยพเพื่อการตั้งถิ่นฐานของกลุ่มแรงงานจากประเทศพม่าได้ การเพิ่มการติดต่อสื่อสารภายในกลุ่มชาติพันธุ์ของตนเองเพื่อสร้างให้เกิดความร่วมมือ หรือ เกิดกลุ่ม เพื่อมาสนับสนุนคนในกลุ่มชาติพันธุ์ของตนเองและสานสัมพันธ์กับกลุ่มชาติพันธุ์อื่นหรือคนในพื้นที่ดั้งเดิมน่าจะเป็นหนทางที่ส่งเสริมให้พวกเขาสามารถปรับตัวอยู่ในสังคมแม่สอดได้อย่างดีมากขึ้น หากแต่ความตั้งใจในการติดต่อสื่อสารลักษณะนี้ยังไม่เกิดขึ้นนักในกลุ่มแรงงานผู้อพยพจากประเทศพม่า เนื่องจากแรงงานส่วนใหญ่ยังใช้ภาษาของกลุ่มชาติพันธุ์ของตนเองในการสื่อสาร อย่างไรก็ตามจากการศึกษาพบว่าบุตรหลานของแรงงานอพยพจากประเทศพม่ากลุ่มแรกๆและที่เกิดในประเทศไทยส่วนใหญ่เริ่มได้รับการศึกษาและได้เรียนภาษาไทย จึงทำให้บุตรหลานของแรงงานอพยพเหล่านี้สามารถสื่อสารภาษาไทยได้ ซึ่งการปรับตัวด้านภาษาและการสื่อสารกับคนกลุ่มเก่าในพื้นที่ของกลุ่มแรงงานอพยพจากประเทศพม่ากลุ่มใหม่นั้นน่าจะสามารถพบและเห็นได้ในรุ่นลูกหรือหลานของแรงงานอพยพในอนาคต อย่างไรก็ตามหากแรงงานอพยพจากประเทศพม่ากลุ่มใหม่ยังไม่สามารถปรับตัวในเรื่องการสื่อสาร โดยเฉพาะอย่างยิ่งการสื่อสารหรือการเข้าใจภาษาไทยซึ่งจำเป็นต่อการดำรงชีวิตในแม่สอดได้แล้ว พวกเขาก็จะไม่สามารถปรับตัวในด้านการสื่อสารกับคนและองค์กรที่เป็นทางการของประเทศไทยได้ ซึ่งย่อมจะส่งผลกระทบต่อพวกเขาในการดำรงชีวิตแม่สอดต่อไป

4.2 ระยะเวลาเปลี่ยนผ่าน (พ.ศ.2535 – 2545)

จากการศึกษาในครั้งนี้ผู้วิจัยมีความเห็นว่าแรงงานอพยพจากประเทศพม่าส่วนใหญ่จัดอยู่ในระยะนี้มากที่สุด หรือในอีกทางหนึ่งคือ อยู่ระหว่างระยะเปลี่ยนผ่านและกำลังเข้าสู่ระยะตั้งถิ่นฐาน เราจะพบลักษณะของแรงงานอพยพจากประเทศพม่าที่ตรงกับระยะเปลี่ยนผ่านหลายอย่างคือ เรื่อง ระยะเวลาที่ผู้ย้ายถิ่นใช้เวลาอยู่ในประเทศไทยมากขึ้น ผ่านการอยู่อาศัยอย่างต่อเนื่องหรือการเดินทางหลายครั้ง แรงงานจากประเทศพม่ากลุ่มใหม่หลายคนกล่าวว่าแม้การเข้ามาทำงานและอยู่อาศัยในประเทศไทยมีความยากลำบากในการปรับตัว โดยเฉพาะอย่างยิ่งเรื่องการหาเลี้ยงปากท้องครอบครัวให้พอกับค่าใช้จ่ายในการอยู่อาศัยในแม่สอด หากแต่ความยากลำบากดังกล่าวก็มีได้เป็นอุปสรรคแต่อย่างใด ประเด็นสำคัญที่สามารถสรุปได้ว่าแรงงานอพยพที่มาจากประเทศพม่าในเขตพื้นที่อำเภอแม่สอด อยู่ในระยะเปลี่ยนผ่านและกำลังก้าวไปสู่ระยะตั้งถิ่นฐาน อาจพิจารณาได้จาก ปัจจัยเรื่องบ้าน และเรื่องครอบครัว ซึ่งมีรายละเอียดดังนี้

1. บ้าน

การเข้ามาอาศัยอยู่ในเขตเทศบาลเมืองแม่สอดของกลุ่มแรงงานจากประเทศพม่า กลุ่มนี้ นอกจากจะเข้ามาอาศัยอยู่ในเขตที่มีแรงงานจากประเทศพม่าเข้ามาอาศัยอยู่ก่อนหน้าตน แล้ว ลักษณะของที่อยู่อาศัย หรือ บ้าน ของแรงงานกลุ่มนี้ ส่วนใหญ่จะเป็นไปในลักษณะที่เข้ามาเช่าอาศัยบ้าน หรือ ห้องเช่า ของคนไทยอยู่ การเช่าดังกล่าวจะเป็น “การเช่าร่วม” กล่าวคือ บ้านเช่าหลังหนึ่งจะประกอบไปด้วยแรงงานอพยพจากประเทศพม่ากลุ่มใหม่หลายคนหรือหลายครอบครัวเช่าอยู่ร่วมกัน อาจจะมีการแบ่งพื้นที่ของบ้านว่าส่วนไหนเป็นพื้นที่ของใครตามแต่จะมีการตกลงกัน เป็นเรื่องแน่นอนว่าแรงงานอพยพจากประเทศพม่ากลุ่มใหม่เหล่านี้ไม่สามารถมีบ้านที่เป็นกรรมสิทธิ์ของตนเองได้ การที่ต้องเช่าบ้านอยู่ร่วมกันกับแรงงานคนอื่นก็เนื่องจากรายได้ที่ไม่สูงมากนัก และเพื่อเป็นการประหยัดเงินเอาไว้นั่นเอง ตัวอย่างของแรงงานจากประเทศพม่าที่ได้บอกเล่าเกี่ยวกับเรื่องนี้และสะท้อนให้เราเห็นได้อย่างชัดเจน เช่น

“เรื่องปรับตัว เรื่องบ้านหรือที่อยู่นี้ ไม่ค่อยได้ปรับ ก็ต้องเช่าเขาไปอย่างนี้ เพราะเงินไม่มี บ้านที่เช่าอยู่ก็ตกเดือนละ 1,500 บาท รายได้ที่ได้มาก็มีสามี่ทำงานคนเดียว (เป็นช่างทาสี) ก็เลยต้องอยู่ไปอย่างนี้ แต่เท่าที่เป็นอยู่ก็ดีมากแล้ว” (แรงงานจากประเทศพม่า มุสลิม เพศหญิง อายุ 36 ปี ชุมชนอิสลาม. สัมภาษณ์, 27 มกราคม 2552)

“เมื่อเข้ามาอยู่ก็ได้ประสบการณ์ชีวิตจากสังคมในเรื่องความเป็นอยู่ เราเป็นคนไม่มีการศึกษา เลยไม่ค่อยมีงานทำ บางครั้งก็รับจ้างทั่วไปเลยต้องเช่าบ้านราคาถูกลงๆ เดือนละ 700 บาท ไม่มีน้ำไม่มีไฟฟ้าใช้...” (แรงงานจากประเทศพม่า มุสลิม เพศชาย อายุ 35 ปี ชุมชนอิสลาม. สัมภาษณ์, 29 มกราคม 2552)

ตัวอย่างของบ้านหรือห้องเช่าของแรงงานอพยพจากประเทศพม่ากลุ่มใหม่ที่ผู้วิจัยได้พบก็คือ บ้านเช่าซึ่งเป็นบ้านไม้สองชั้นหลังหนึ่งประกอบไปด้วยครอบครัวแรงงานอพยพจากประเทศพม่ากลุ่มใหม่ แบ่งกันเช่าถึง 4 ครอบครัว โดยแบ่งเป็นชั้นล่างอาศัยอยู่สองครอบครัว และชั้นบน อาศัยอยู่สองครอบครัว

รูปภาพที่ 4.1 บ้านเช่าหลังดังกล่าว



ที่มา: ผู้วิจัย, 24 มกราคม 2552

นอกจากนี้ในเรื่องของการอยู่อาศัยหรือปลูกบ้านของแรงงานจากประเทศพม่า กลุ่มใหม่อีกลักษณะหนึ่งที่เกิดขึ้นในเขตเทศบาลเมืองแม่สอด ก็คือ “การปลูกบ้านในพื้นที่สาธารณะ หรือ ที่รกร้างว่างเปล่า” เหตุผลจากการเลือกพื้นที่สาธารณะหรือที่รกร้างว่างเปล่าปลูกบ้านหรือสร้างที่อยู่อาศัยของแรงงานจากประเทศพม่า ก็เนื่องมาจาก ไม่ต้องเสียเงินค่าเช่าห้องหรือค่าเช่าบ้าน แต่ข้อเสียของการปลูกบ้านบนพื้นที่สาธารณะหรือพื้นที่รกร้างว่างเปล่าก็คือ จะไม่มีไฟฟ้าและน้ำประปาใช้ ตัวอย่างของแรงงานที่เลือกที่จะอยู่อาศัยในที่รกร้างว่างเปล่าเล่าให้ฟังว่า

“แรกๆก็มีการปรับตัวเพราะอยู่คนเดียว แต่หลังจากมีครอบครัวแล้ว ทำให้ค่าใช้จ่ายสูงขึ้น ต้องรับภาระหนัก รวมทั้งปัญหาที่ไม่มีบัตรเพราะบัตรราคาแพงเลยไม่สามารถทำมาหากินได้ ก็เลยมาปลูกบ้านอยู่บนที่สาธารณะ เพราะไม่ต้องเสียค่าใช้จ่าย แต่ก็ไม่มีน้ำไฟใช้ เพราะไม่มีสิทธิ” (แรงงานจากประเทศพม่า มุสลิม เพศชาย อายุ 35 ปี ชุมชนอิสลาม. สัมภาษณ์, 29 มกราคม 2552)

รูปภาพที่ 4.2 สภาพบ้านเรือนของแรงงานจากพม่าที่ปลูกอยู่ในบริเวณที่สาธารณะและที่รกร้างว่างเปล่า



ที่มา: ผู้วิจัย, 28 มกราคม 2552

อย่างไรก็ตาม เนื่องจากผู้วิจัยได้มีโอกาสเข้าไปทำการศึกษาในพื้นที่แม่สอดหลายครั้งและต่างเวลากัน จากการสังเกตของผู้วิจัยเองพบว่า ในเรื่องของการเข้ามาอยู่อาศัยของแรงงานจากประเทศพม่าเริ่มมีลักษณะของการเปลี่ยนแปลงมากขึ้นกว่าแต่ก่อน กล่าวคือ แนวโน้มของการเช่าร่วมแบบหลายคนหรือหลายครอบครัวอยู่รวมกันในบ้านหรือห้องเช่าหลังเดียวกันเริ่มลดน้อยลง ในขณะที่แนวโน้มของการหันมาอยู่อาศัยแบบห้องหนึ่งอยู่เพียงครอบครัวเดียวเริ่มมีมากขึ้น และมีแรงงานจากประเทศพม่ากลุ่มใหม่บางรายที่เริ่มมีการปรับตัวและเห็นความสำคัญของการมีที่อยู่อาศัยที่มั่นคง เช่น

“ตอนนี้ก็เริ่มมีการปรับตัวหลายด้าน กินอยู่แบบไทย ตอนนี้ก็พอมองเห็นลู่วางเรื่องเก็บของเก่า ก็เลยไปเช่าพื้นที่ 2 ไร่ จากนายจ้างเพื่อสร้างบ้านอยู่กับครอบครัวและก็ใช้เป็นพื้นที่รับซื้อของเก่าปีละ 1,500 บาท” (แรงงานจากประเทศพม่า ชาติพันธุ์พม่า เพศชาย อายุ 45 ปี ชุมชนสองแคว 1. สัมภาษณ์, 28 มกราคม 2552)

ในเรื่องของการปรับตัวและพัฒนาตนเองเรื่องบ้านของกลุ่มแรงงานจากประเทศพม่ากลุ่มใหม่ที่ย้ายถิ่นเข้ามาในเขตเทศบาลเมืองแม่สอดนั้น แม้ว่าโดยภาพรวมเราจะพบว่าแรงงานจากประเทศพม่ากลุ่มใหม่ส่วนใหญ่ใช้วิธีเช่าบ้านหรือเช่าห้องซึ่งมีเจ้าของเป็นคนไทยในพื้นที่มากกว่าที่จะมีบ้านเป็นของตนเอง แน่่อนว่าแรงงานจากประเทศพม่าเหล่านี้ย่อมติดปัญหา

ในเรื่องของสัญชาติและสถานที่เกิดกฎหมาย หากแต่มีใช้ว่าแรงงานจากประเทศพม่ากลุ่มนี้จะไม่ใส่ใจในเรื่องของบ้านหรือที่อยู่อาศัย การปรับตัวในเรื่องนี้กำลังมีเกิดขึ้นในกลุ่มแรงงานจากประเทศพม่าดังที่ได้เสนอไปแล้ว

นอกจากประเด็นเรื่องบ้านจะมีนัยยะสำคัญในเรื่องการปรับตัวเพื่อตั้งถิ่นฐานของกลุ่มแรงงานจากประเทศพม่ากลุ่มใหม่แล้ว ในการศึกษาครั้งนี้ “บ้าน” หรือ “ที่อยู่อาศัย” นี้จะนำไปสู่นัยยะอีกนัยยะหนึ่งที่สำคัญ และหลายฝ่ายที่เกี่ยวข้องจะต้องหันกลับมาให้ความสำคัญ คือ บ้าน หรือ สถานที่อยู่อาศัยยังสามารถนำมาเป็นเครื่องแสดงความเชื่อว่ายอมรับในความคิดของกลุ่มแรงงานจากประเทศพม่ากลุ่มใหม่เหล่านี้ได้อีกด้วย ซึ่งประเด็นนี้จะกล่าวในบทต่อไปที่ว่าด้วยเรื่องของปฏิสัมพันธ์ทางสังคมและการแบ่งแยกทางสังคม

2. ครอบครัวย้ายถิ่น

ครอบครัวย้ายถิ่นนับเป็นปัจจัยสำคัญอีกปัจจัยหนึ่งของการตัดสินใจตั้งถิ่นฐานอยู่ในพื้นที่ใดพื้นที่หนึ่งของผู้ย้ายถิ่น ผู้ย้ายถิ่นในระยะแรกหรือระยะบุกเบิกมักจะต้องเดินทางเข้ามาเพื่อหางานในพื้นที่ใหม่คนเดียว และมีความคิดที่จะหาเงินอย่างเดียว และหาให้ได้มากที่สุดระยะสั้นก่อนกลับบ้าน แต่หากเป็นผู้ย้ายถิ่นที่อยู่ในระยะตั้งถิ่นฐานแล้วเราจะพบว่าส่วนใหญ่จะมีการสมรสกับคนกลุ่มชาติพันธุ์ของประเทศนั้นหรือไม่ก็มีการพาครอบครัวภรรยา บุตรหลาน หรือบิดามารดา ย้ายถิ่นเข้ามาอาศัยอยู่ด้วย

เมื่อพิจารณาถึงลักษณะการอพยพย้ายถิ่นเข้ามาทำงานในพื้นที่เขตเทศบาลเมืองแม่สอดของแรงงานจากประเทศพม่ากลุ่มใหม่นี้ ทุกเสียงที่สะท้อนกลับมาส่วนใหญ่ล้วนมีความตั้งใจที่จะตั้งถิ่นฐานและอยู่อาศัยในประเทศไทยหรือในเขตอำเภอแม่สอดไปตลอดไป ด้วยเหตุผลที่ว่าสามารถทำมาหากินได้ง่ายและสะดวกกว่าที่ประเทศพม่า รวมทั้งเมื่อพิจารณาในเรื่องของการสร้างครอบครัวของแรงงานจากประเทศพม่ากลุ่มใหม่ที่ย้ายถิ่นเข้ามา นั้นพบว่าแรงงานจากประเทศพม่ากลุ่มใหม่ส่วนใหญ่ล้วนพาครอบครัวของตนมาอาศัยอยู่ด้วยกันในเขตเทศบาลเมืองแม่สอด รวมทั้งบางส่วนก็ได้สมรสกับคนไทย

“.....ก็คิดว่าจะอยู่ในประเทศไทยตลอดชีวิต แต่อาจจะไปเยี่ยมญาติปีละหนึ่งครั้งหรืออาจจะชวนญาติมาปักหลักที่ประเทศไทย แม้ว่าตนจะแต่งงานกับคนพม่าด้วยกัน แต่ว่าผมจะส่งลูกเข้าเรียนโรงเรียนไทยและคิดว่าจะให้ลูกชายแต่งงานกับผู้หญิงคนไทย...” (แรงงานจากประเทศพม่า ชาติพันธุ์พม่า เพศชาย อายุ 45 ปี ชุมชนสองแคว 1, สัมภาษณ์, 28 มกราคม 2552)

“...ก่อนที่จะมาอยู่ที่แม่สอดได้ส่งลูกสาวให้เข้ามาทำงานก่อน พอลูกสาวเริ่มตั้งหลักมีงานทำเป็นหลักแหล่ง (ทำงานโรงงาน) ตนเลยตามเข้ามาอยู่ด้วย ตอนนั้นก็มาอยู่ที่นี้กันหมด วันๆก็เลี้ยงหลานและรับจ้างเลี้ยงลูกหลานของเพื่อนบ้านวันละ 50 บาท...” (แรงงานจากประเทศพม่า ชาติพันธุ์พม่า เพศหญิง อายุ 50 ปี ชุมชนสองแคว1, สัมภาษณ์, 24 มกราคม 2552)

ในส่วนของ การสมรสข้ามชาติที่เกิดขึ้นระหว่างคนไทยกับแรงงานกลุ่มใหม่จากประเทศพม่า นั้น จากคำบอกเล่าของประธานชุมชนของทั้งสี่ชุมชนที่ศึกษา พบว่า ข้อมูลเป็นไปในทิศทางเดียวกัน คือ มีการสมรสระหว่างคนไทยในชุมชนกับแรงงานจากประเทศพม่ากลุ่มใหม่มากขึ้น โดยเฉพาะอย่างยิ่ง ชายไทยกับแรงงานหญิงจากประเทศพม่า ซึ่งบุตรที่เกิดมาย่อมได้รับสัญชาติไทยโดยกำเนิด ประเด็นของเด็กที่เกิดมาจากการสมรสเช่นนี้ จะต้องผ่านกระบวนการกลั่นกรองของทางชุมชนที่มีขึ้นเสียก่อน ขั้นตอนและวิธีการพิจารณานั้นเราได้รับคำบอกเล่าจากประธานชุมชนวัดหลวง ดังนี้

“...ในส่วนของเด็กที่เกิดมานั้น แม่ชาวพม่า จะมีการเข้ามาขอความช่วยเหลือให้บุตรของคนได้รับการรับรองสิทธิให้เป็นคนไทย โดยขั้นตอนการรับรองนั้น ขั้นแรก ประธานชุมชนจะเป็นผู้รับเรื่องและสัมภาษณ์ความเป็นมาเพื่อให้แน่ใจว่าเด็กเป็นเด็กที่เกิดจากเชื้อสายคนไทย และประธานชุมชนจะเป็นผู้รับรองในขั้นต้น จากนั้นจะมีการส่งเรื่องต่อเทศบาลซึ่งทางเทศบาลจะพิสูจน์อีกครั้งว่าเรื่องที่ร้องมาเข้าเกณฑ์หรือไม่ จำนวนกี่คน จากนั้นจะมีการทำประชาคม(การประชุมร่วมทั้ง 20ชุมชน ซึ่งจัดขึ้นปีละประมาณ 1-2 ครั้ง) เพื่อรับรองว่าเด็กคนนั้นสามารถได้รับสัญชาติไทย และมีสิทธิขั้นพื้นฐานเช่นคนไทยทุกประการไทย.....” (ประเสริฐ ดีเดชา. ประธานชุมชนวัดหลวง. สัมภาษณ์, 15 ตุลาคม 2551)

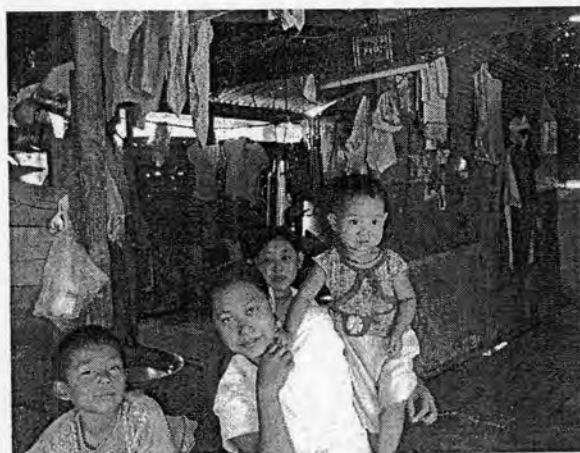
และในส่วนของการความคิดเห็นของแรงงานจากประเทศพม่าที่สมรสกับคนไทย ดังนี้

“...หลังจากมาจากพม่า ตอนเข้ามาแม่สอดตอนอายุยังน้อย ยังไม่ค่อยรู้จักใครมาก ต่อมาก็ได้รู้จักและแต่งงานกับสามีที่เป็นคนไทย เจอกันที่ร้านที่ทำงานด้วยกัน ที่จริงแล้วไม่ได้คิดว่าจะต้องแต่งงานกับคนไทย แต่พอแต่งงานแล้วก็ดีขึ้น เพราะลูกของเราก็ได้สัญชาติไทย เราก็ได้อยู่เมืองไทย...” (แรงงานจากประเทศพม่า ชาติพันธุ์กะเหรี่ยง เพศหญิง อายุ 28 ปี ชุมชนวัดหลวง. สัมภาษณ์, 24 มกราคม 2552)

“...จะขอตั้งถิ่นฐานอยู่ในอำเภอแม่สอด เพราะได้ซื้อที่ดินในประเทศไทยแล้ว และจะทำการค้ากับพี่น้องระหว่างไทยกับพม่า อีกอย่างลูกสาวก็เข้าโรงเรียนไทยแล้ว ฉันเองก็แต่งงานกับคนไทย ซึ่งจะทำให้ฉันสะดวกสบายมากขึ้น...” (แรงงานจากประเทศพม่า ชาติพันธุ์กะเหรี่ยง เพศหญิง อายุ 43 ปี ชุมชนบัวคูณ. สัมภาษณ์, 28 มกราคม 2552)

จากคำบอกเล่าและจากการสังเกตของผู้วิจัยเกี่ยวกับเรื่องครอบครัวของแรงงานจากประเทศพม่ากลุ่มใหม่นี้จะพบว่า แรงงานส่วนใหญ่อาศัยและทำงานอยู่ในเขตเทศบาลเมืองแม่สอดในลักษณะที่เป็นครอบครัวมากกว่าที่จะอาศัยและทำงานอยู่ในเมืองแม่สอดเพียงคนเดียว รวมทั้งหลายคนยังมีความพยายามในเรื่องของการชักชวนญาติพี่น้องให้เข้ามาทำงานและอาศัยอยู่ในเขตเทศบาลเมืองแม่สอดอีกด้วย อย่างไรก็ตามแรงงานที่ออกไปทำงานตามโรงงานหรือขายแรงงานด้วยการรับจ้างของครอบครัวของกลุ่มแรงงานจากประเทศพม่ายังเป็นฝ่ายชายมากกว่าฝ่ายหญิง เพราะหลังจากที่แต่งงานฝ่ายหญิงมักจะออกจากงานมาเพื่อทำหน้าที่เป็นแม่บ้านเพียงอย่างเดียว

รูปภาพที่ 4.3 ครอบครัวของแรงงานอพยพจากประเทศพม่า เธออาศัยอยู่กับสามี บุตร 1 คน และญาติพี่น้องอีก 5 ชีวิต รวมทั้งหมดแล้วครอบครัวเธอมี 8 ชีวิต



ที่มา: ผู้วิจัย. 2552

แม้ว่าในประเด็นเรื่องครอบครัวนี้ ผู้วิจัยจะมุ่งเน้นศึกษาถึงการปรับตัวของแรงงานจากประเทศพม่าที่อพยพย้ายถิ่นเข้ามาเพื่อตั้งถิ่นฐานในแม่สอดที่พัฒนาจากการย้ายถิ่น

เข้ามาทำงานในประเทศปลายทางเพียงคนเดียวจนกระทั่งมีการนำพาครอบครัวของตนย้ายถิ่นตามเข้ามาอยู่ด้วย ซึ่งเมื่อพิจารณาดูแล้วกลุ่มตัวอย่างแรงงานจากต่างประเทศพม่าที่ศึกษาก็มีลักษณะที่ตรงและเด่นชัดในเรื่องนี้ หากแต่อีกประเด็นในเรื่องของครอบครัวที่ไม่สามารถมองข้ามได้และย่อมแสดงให้เห็นถึงการปรับตัวในอีกมิติหนึ่งของแรงงานจากประเทศพม่ากลุ่มใหม่ที่มั่นคงกว่า คือ "การสมรสข้ามชาติ" หรือการสมรสกับคนไทยนั้น ผลในอนาคตจะสะท้อนออกมาสู่ชุมชนและสังคมในรูปแบบใด ย่อมจะต้องเป็นเรื่องที่น่าศึกษาต่อไปในอนาคต

4.3 ระยะตั้งถิ่นฐาน (พ.ศ.2546 –ปัจจุบัน)

จากการศึกษาพบว่าลักษณะการปรับตัวของกลุ่มแรงงานอพยพจากประเทศพม่าที่เข้ามาอยู่อาศัยในระยะนี้เป็นเรื่องของการมีรายได้และรายจ่ายในการอาศัยอยู่ในแม่สอดมากกว่าตอนที่อาศัยอยู่ในประเทศพม่า รวมทั้งการมีความสัมพันธ์เชื่อมโยงกับสถาบันที่เป็นทางการในประเทศไทย อย่างไรก็ตามความเชื่อมโยงดังกล่าวก็มิได้ครอบคลุมไปในทุกสถาบัน สถาบันที่กลุ่มแรงงานอพยพจากประเทศพม่าสามารถเชื่อมโยงได้มากที่สุด คือ สถาบันโรงเรียน ในขณะที่ความเชื่อมโยงกับสถาบันอื่นๆ เช่น ธนาคาร หรือ หน่วยงานราชการในอำเภอแม่สอด ยังมีอยู่น้อยมาก นอกจากนี้ในเรื่องการมีเอกสารและการอาศัยอยู่ในเขตพื้นที่อำเภอแม่สอดอย่างถูกกฎหมายก็เป็นเรื่องที่เกิดขึ้นได้ยากยิ่งสำหรับแรงงานกลุ่มนี้ เพราะในปัจจุบันความสำคัญของระบบกฎหมายและระบบสัญลักษณ์ยืนยันทางราชการกลายมาเป็นเครื่องยืนยันสถานะความเป็นบุคคลทางสังคมของบุคคลใดบุคคลหนึ่งนั้น สิ่งที่ตามมา คือ การออกบัตรประจำตัวประชาชน ซึ่งเป็นเครื่องแสดงถึงการยอมรับความเป็นพลเมืองของรัฐ ดังนั้นด้วยรัฐชาติจึงทำให้แรงงานอพยพจากประเทศพม่าที่ส่วนใหญ่เป็นกลุ่มคนชายขอบ หรือชนกลุ่มน้อย ได้รับผลกระทบ เพราะพวกเขาไม่ได้รับการยอมรับจากรัฐชาติว่าเป็นพลเมืองของรัฐ และส่งผลให้พวกเขาไม่ได้รับเอกสารหรือบัตรประชาชนจากประเทศพม่า ดังนั้นจึงเป็นเรื่องที่ยากยิ่งหากพวกเขาจะเข้ามายังแม่สอดอย่างถูกกฎหมาย

กรณีของแรงงานผู้อพยพกลุ่มใหม่จากประเทศพม่าก็เช่นเดียวกัน พวกเขามีทั้งที่เป็นชนกลุ่มน้อย คนไร้รัฐ และคนยากจน ที่ต้องการแสวงหาปลายทางชีวิตที่คิดว่าดีกว่า ดังนั้นจึงเดินทางมาเพื่อหางานและหาแหล่งที่อยู่อาศัยใหม่ในประเทศไทย และโดยส่วนใหญ่เข้ามาประเทศไทยในรูปแบบที่ผิดกฎหมาย ไร้ซึ่งเอกสารที่ถูกต้องจากทั้งสองประเทศ สิ่งที่น่าทึ่งพวกเขามาจึงมีเพียงแค่ความหวัง ซึ่งจากการประมาณการจำนวนแรงงานผู้อพยพจากประเทศพม่ากลุ่มใหม่ที่เข้ามาอาศัยอยู่ในเขตเทศบาลเมืองแม่สอดนั้นจากรายงานการวิจัยของสุภาวงศ์ จันทวานิช และคณะ (2551: 78-79) เรื่องผลกระทบของการย้ายถิ่นข้ามชาติต่อชุมชนชายแดนและชุมชนที่มีผู้

ย้ายถิ่นจำนวนมากในประเทศไทย: การสร้างความกลมกลืนและความมั่นคงในชุมชน พบว่า แรงงานผู้อพยพจากประเทศพม่าที่อาศัยอยู่ในเขตอำเภอแม่สอดมีกว่า 100,000 – 200,000 คน และอัตราส่วนระหว่างแรงงานจากประเทศพม่าที่ถูกต้องตามกฎหมายและผิดกฎหมาย คือ ราว 1:3

ดังที่ได้กล่าวไปแล้วในเรื่องของความคาดหวังของแรงงานจากประเทศพม่าที่ว่าโดยส่วนมากมีความตั้งใจที่จะอาศัยอยู่ในประเทศไทยไปตลอดชีวิต ซึ่งสิ่งที่จะทำให้พวกเขาอาศัยอยู่ในประเทศไทยได้ตามที่คาดหวังก็คือ การมีเอกสารที่ถูกต้องตามกฎหมาย อย่างไรก็ตาม จากการศึกษาพบว่า โดยส่วนใหญ่ของแรงงานจากประเทศพม่ากลุ่มใหม่ที่เข้ามาอาศัยอยู่ในเขตเทศบาลเมืองแม่สอดนั้นอยู่ในสถานะทางกฎหมายที่ผิดกฎหมาย ดีที่สุดของคนกลุ่มนี้ คือ การมีบัตรอนุญาตทำงานชั่วคราว ที่นายจ้างไปยื่นจดทะเบียนให้ รองลงมาคือบัตรอนุญาตให้อาศัยอยู่ในพื้นที่ได้แต่ทำงานไม่ได้ และเลวร้ายที่สุดคือ ไม่มีเอกสารอะไรเลย จากการสัมภาษณ์แรงงานเหล่านี้ แทบจะทุกคนตอบเป็นเสียงเดียวกันว่าต้องการ “บัตรประชาชนไทย” เพราะจะได้สามารถอยู่ในประเทศไทยได้ตลอดไป

“...ถ้าถามว่าตอนนี้อยากได้บัตรอะไร ผมอยากได้บัตรประชาชนไทย เพราะนั่นแสดงว่าผมจะสามารถอยู่ในประเทศไทยได้ตลอดไปโดยไม่ต้องถูกจับ” (แรงงานจากประเทศพม่า ผู้นับถือศาสนาอิสลาม เพศชาย อายุ 35 ปี ชุมชนอิสลาม. สัมภาษณ์, 24 มกราคม 2552)

“...เพื่อนของผมมาบอกเรื่องไปทำบัตรและจดทะเบียนแรงงาน ซึ่งผมก็ไปบอกนายจ้างของผมให้ทำให้ แต่นายจ้างไม่ยอมทำ...ซึ่งถ้าไม่มีบัตรผมก็จะต้องถูกจับ...” (แรงงานจากประเทศพม่า ผู้นับถือศาสนาอิสลาม เพศชาย อายุ 41 ปี ชุมชนอิสลาม. สัมภาษณ์, 17 ตุลาคม 2550)

อย่างไรก็ตาม ความเป็นไปได้ของแรงงานอพยพจากประเทศพม่าที่เข้ามาอาศัยอยู่ในเขตเทศบาลเมืองแม่สอดที่จะได้บัตรประจำตัวประชาชนนั้นมีน้อย แม้กระทั่งแรงงานจากประเทศพม่าที่สมรสกับคนไทยนั้นก็ยังเป็นเรื่องยากที่จะได้สัญชาติไทย

“หลังแต่งงานกับสามี ก็ไปถามตำรวจเกี่ยวกับเรื่องการขอสัญชาติ ตำรวจบอกว่าต้องกลับไปประเทศพม่าไปทำหนังสือเดินทางเข้าประเทศแบบถูกต้องกฎหมายก่อน แล้วถึงจะดำเนินการเรื่องขอสัญชาติไทยได้ แต่ได้ยินข่าวว่าทำหนังสือเดินทางแพงมาก และก็ไม่ว่าจะทำได้หรือไม่ ตอนนี้

เลยยังไม่ได้สัญชาติไทย ทั้งๆที่แต่งงานกับคนไทยมาหลายปีแล้ว...” (แรงงานจากประเทศพม่า ชาติพันธุ์กะเหรี่ยง เพศหญิง อายุ 28 ปี ชุมชนวัดหลวง, สัมภาษณ์, 24 มกราคม 2552)

ณ ปัจจุบันนี้ สถานการณ์ในเรื่องสถานะและเอกสารของแรงงานผู้อพยพกลุ่มใหม่ จากประเทศพม่าส่วนใหญ่เป็นกลุ่มบุคคลที่หลบหนีเข้าเมืองโดยผิดกฎหมาย และเมื่อเข้ามาแล้วนายจ้างโดยมากก็มักจะละเลยเรื่องการทำบัตรให้แก่แรงงานที่ตนจ้าง รวมทั้งแรงงานจากประเทศพม่าส่วนใหญ่ก็ไม่มีใครจะมีความรู้ในเรื่องของการจดทะเบียนแรงงานและกฎหมายคนเข้าเมือง ทำให้แรงงานน้อยคนที่จะอาศัยอยู่อย่างไม่หวาดกลัวในเมืองแม่สอด และประเด็นการปรับตัวในเรื่องนี้นั้นก็ดูเหมือนจะอ่อนด้อยมากที่สุดเมื่อเทียบกับประเด็นอื่นๆในเรื่องของการปรับตัว

แม้ว่าความพยายามให้ได้มาซึ่งสถานะที่ถูกต้องทางกฎหมายจะเป็นเรื่องยาก แต่แรงงานอพยพกลุ่มใหม่ก็มีความพยายามปรับตัวที่แสดงให้เห็นถึงความตั้งใจในการตั้งถิ่นฐานในประเทศไทย คือ การส่งบุตรหลานเข้าเรียนโรงเรียนในแม่สอด แม้ว่าหากพิจารณาถึงจำนวนบุตรหลานของแรงงานอพยพจากประเทศพม่ากลุ่มใหม่ที่เข้าสู่ระบบโรงเรียนที่เป็นทางการของรัฐอย่างโรงเรียนของสำนักงานคณะกรรมการการศึกษาขั้นพื้นฐาน(สพฐ) หรือโรงเรียนในสังกัดเทศบาล จะมีน้อยกว่าจำนวนบุตรหลานของแรงงานที่เข้าเรียนในศูนย์การเรียนรู้ที่จัดการศึกษาโดยองค์กรเอกชน แต่ปัจจุบันก็มีความพยายามทำสูตรการเรียนการสอนภาษาไทยสำหรับเด็กเหล่านี้ให้แก่ศูนย์การเรียนรู้ต่างๆ นอกจากนี้อำเภอแม่สอดยังมีโรงเรียนเอกชน อย่างโรงเรียนอิสลามศึกษา และโรงเรียนราษฎรวิทยา(ประเด็นเรื่องโรงเรียนจะมีการกล่าวโดยละเอียดต่อไป) ที่มีนโยบายเปิดรับบุตรหลานของแรงงานอพยพเหล่านี้เข้าศึกษา ซึ่งก็มีแรงงานหลายคนก็นำบุตรหลานของตนเข้าเรียน โดยเฉพาะอย่างยิ่งโรงเรียนอิสลามศึกษาที่ปัจจุบันมีจำนวนบุตรหลานของแรงงานอพยพเข้าเรียนเป็นจำนวนมาก การส่งบุตรหลานเข้าเรียน ในโรงเรียนไทยและการเรียนภาษาไทยเพื่อการสื่อสารของแรงงานอพยพจากประเทศพม่ากลุ่มใหม่ถือเป็นการปรับตัวเพื่อการตั้งถิ่นฐานที่สำคัญมาก เนื่องจากการสื่อสารภาษาไทยได้จะช่วยให้เกิดการมีปฏิสัมพันธ์ทางสังคมกับคนในพื้นที่กลุ่มเก่าได้เพิ่มมากขึ้น แม้ว่าปัจจุบันยังพบว่าความสามารถในการสื่อสารภาษาไทยของแรงงานอพยพจากประเทศพม่ารุ่นแรกยังมีน้อย แต่เมื่อพิจารณาไปถึงอนาคตที่บุตรหลานของแรงงานที่ถูกส่งเข้าเรียนในโรงเรียนในแม่สอด ย่อมจะสามารถสื่อสารภาษาไทยได้ ซึ่งย่อมนำมาสู่การปรับตัวที่มากขึ้นของกลุ่มแรงงานอพยพจากประเทศพม่าในอนาคต

จากการปรับตัวที่เกิดขึ้นของกลุ่มแรงงานอพยพจากประเทศพม่าที่ตั้งได้กล่าวไปแล้วนั้น แม้ว่าแรงงานส่วนใหญ่มีความตั้งใจที่จะอาศัยและทำมาหากินอยู่ในประเทศไทยตลอดไป แต่หากแรงงานกลุ่มนี้ไม่สามารถปรับตัวให้เข้ากับสิ่งแวดล้อมใหม่ในพื้นที่แม่สอดได้ การอาศัยอยู่ในประเทศไทยก็ย่อมที่จะมีปัญหา ดังนั้นในเรื่องการปรับตัวเพื่อตั้งถิ่นฐานนี้ ผู้วิจัยจึงจะขอพิจารณาการเปลี่ยนแปลงกระบวนการปรับตัวที่มีอิทธิพลต่อการตัดสินใจว่าจะย้ายถิ่นกลับหรือไม่ โดยแบ่งการพิจารณาออกเป็น 4 ด้าน คือ 1. ความสัมพันธ์ระหว่างบุคคลกับคนในพื้นที่ปลายทาง 2. ความสัมพันธ์ทางด้านองค์กรในถิ่นปลายทาง 3. การปรับตัวทางเศรษฐกิจ 4. แบบแผนการใช้จ่ายดังรายละเอียดต่อไปนี้

(1) ความสัมพันธ์ระหว่างบุคคลกับคนในพื้นที่ปลายทาง

การมีความสัมพันธ์และการติดต่อสื่อสารกับคนในพื้นที่ปลายทางถือว่าเป็นปัจจัยที่มีบทบาทและเป็นตัวบ่งชี้ที่ดีอีกอย่างหนึ่งว่าผู้ย้ายถิ่นเพื่อตั้งถิ่นฐานที่เข้ามาอาศัยอยู่ในประเทศปลายทางจะสามารถปรับตัวเข้ากับสภาพแวดล้อมใหม่ในประเทศปลายทางได้มากน้อยเพียงใด ทั้งนี้การติดต่อสื่อสารภายนอกกลุ่มชาติพันธุ์ของแรงงานอพยพจากประเทศพม่ากลุ่มใหม่ในเขตพื้นที่เมืองแม่สอดนั้นพบว่า ยังมีความสัมพันธ์และการติดต่อสื่อสารกับบุคคลในพื้นที่ปลายทางหรือในที่นี้ คือ คนในพื้นที่อำเภอแม่สอดดั้งเดิมน้อยมาก โดยเฉพาะอย่างยิ่งการติดต่อสื่อสารกับคนไทยในพื้นที่ โดยความสัมพันธ์ระหว่างบุคคลและการติดต่อสื่อสารระหว่างกลุ่มแรงงานจากประเทศพม่ากับคนไทยมักจะเป็นไปในลักษณะของนายจ้างกับลูกจ้างหรือผู้ให้เช่า(เจ้าของ)กับผู้เช่า บางส่วนอาจจะเป็นการความสัมพันธ์และการติดต่อสื่อสารในลักษณะของผู้ค้ากับผู้ซื้อ มากกว่าที่จะเป็นความสัมพันธ์และการติดต่อสื่อสารในรูปแบบเพื่อนหรือคนรู้จัก ซึ่งหากพิจารณาลงลึกเข้าไปแล้ว ความสัมพันธ์ระหว่างบุคคลและการติดต่อสื่อสารระหว่างกลุ่มแรงงานอพยพจากประเทศพม่ากับคนไทยในพื้นที่อำเภอแม่สอดในรูปแบบของนายจ้างกับลูกจ้างจะมีมากที่สุด แต่ความสัมพันธ์และการติดต่อสื่อสารดังกล่าวมิได้ดำเนินไปแบบสร้างความสนิทสนมลึกซึ้งนัก นอกจากนี้ความสัมพันธ์ในรูปแบบผู้ให้เช่า(เจ้าของ)กับผู้เช่า เองก็ดำเนินไปในรูปแบบที่คล้ายคลึงกัน คือ ทั้งสองฝ่ายต่างแทบมิได้มีการสร้างความสัมพันธ์และติดต่อสื่อสารกัน จากการศึกษาพบว่าบ้านเช่าหรือห้องเช่าที่แรงงานจากประเทศพม่าส่วนใหญ่เช่าอาศัยอยู่นั้นมีเจ้าของเป็นคนไทย แต่จากการสัมภาษณ์แรงงานจากประเทศพม่าที่นั่น ส่วนใหญ่กล่าวตรงกันว่าไม่ค่อยได้พบปะกับเจ้าของห้องเช่ามากนัก จะพบตอนต้องชำระเงินค่าเช่าเท่านั้น นอกจากนี้เจ้าของห้อง

เช่าบางรายได้จ้างให้แรงงานจากประเทศพม่าเป็นผู้ดูแลและเก็บเงินค่าเช่าแทนตนด้วย ดังนั้นจึงยิ่งทำให้ความสัมพันธ์ดังกล่าวห่างเหินมากขึ้น

“ผมไม่ค่อยรู้จักคนไทย หรือคุยกับคนไทยมากนัก คนไทยที่ผมรู้จัก คือ นายจ้าง โดยใช้ภาษาไทยในการสื่อสาร แต่ไม่ค่อยสนิทกัน.....” (แรงงานจากประเทศพม่า ชาติพันธุ์พม่า เพศชาย อายุ 40 ปี ชุมชนอิสลาม, สัมภาษณ์, 17 ตุลาคม 2550)

“กับเจ้าของบ้านเช่าก็ไม่ได้ติดต่อหรือคุยกัน เรื่องเช่าบ้านก็จะติดต่อกับเจ้าของร้านค้า (กลุ่มชาติพันธุ์เดียวกัน) ที่เจ้าของบ้านเช่าเขาจ้างมาให้มาดูแลและเก็บค่าเช่าแทน” (แรงงานจากประเทศพม่า ชาติพันธุ์พม่า เพศหญิง อายุ 50 ปี ชุมชนสองแคว 1, สัมภาษณ์, 24 มกราคม 2552)

ในส่วนของทัศนคติของคนไทยในเรื่องความสัมพันธ์และการติดต่อสื่อสารกับกลุ่มแรงงานอพยพจากประเทศพม่ากลุ่มใหม่นั้น พบว่า คนไทยในพื้นที่ส่วนมากแม้ว่าหลายคนจะเห็นถึงความสำคัญของแรงงานจากประเทศพม่าที่เข้ามาช่วยเหลือทางด้านเศรษฐกิจ หากแต่ผู้วิจัยยังพบว่ายังมีบางพื้นที่ที่เรียกว่าอคติแฝงอยู่ แม้ว่าส่วนใหญ่จะกล่าวว่าจะสามารถอยู่ร่วมกับแรงงานจากประเทศพม่ากลุ่มใหม่ได้ แต่เมื่อพิจารณาในเรื่องความสัมพันธ์และการติดต่อสื่อสารดังกล่าว กลับพบว่า ความพยายามในการเข้าไปสร้างความสัมพันธ์และการติดต่อสื่อสารของคนไทยต่อแรงงานจากประเทศพม่ากลุ่มใหม่นั้นมีน้อยมาก บางส่วนก็จะติดต่อเฉพาะเท่าที่จำเป็น คือ ในส่วนที่ต้องร่วมงาน เช่น นายจ้างกับลูกจ้างเท่านั้น เช่น บางความคิดเห็นดังนี้

“...พม่าเหล่านี้คงไม่กลับประเทศตัวเองแน่นอน พวกเขาจะอยู่ประเทศไทยตลอดชีวิตแน่นอน ที่นี่สะดวกสบายกว่าประเทศพม่า....ตัวผมไม่ค่อยพบปะเท่าไร เพราะพม่าเป็นคนพูดไม่รู้เรื่อง ไม่เกรงใจ ไม่เหมือนพี่น้องคนไทย....” (คนไทย เพศชาย อายุ 52 ปี ชุมชนบัวควง, สัมภาษณ์, 28 มกราคม 2552)

อย่างไรก็ตามแม้ว่าส่วนใหญ่ของคนไทยจะมีทัศนะเรื่องการพบปะสื่อสารกับกลุ่มแรงงานที่มาจากประเทศพม่าที่ไม่ดีนัก หากแต่ยังมีคนไทยบางส่วนที่เห็นความสำคัญในการพบปะติดต่อสื่อสารกับแรงงานจากประเทศพม่ากลุ่มนี้อยู่ เช่น

“...เราก็เห็นความสำคัญในเรื่องนี้ ก็เลยมีการพบปะพูดคุยกันในเรื่องการทำงาน ความเป็นอยู่ การค้าขาย เพราะกลุ่มแรงงานต่างด้าวเขาจำเป็นที่จะต้องพึ่งพาอาศัยซึ่งกันและกัน” (คนไทย เพศชาย อายุ 25 ปี ชุมชนอิสลาม, สัมภาษณ์, 27 มกราคม 2552)

(2) ความสัมพันธ์ทางด้านองค์กรในถิ่นปลายทาง

นอกจากการติดต่อสื่อสารพบปะพูดคุยกับคนในพื้นที่ปลายทางแล้ว การมีความสัมพันธ์และติดต่อสื่อสารเชื่อมโยงในลักษณะที่เป็นทางการกับสถาบันและองค์กรในถิ่นปลายทาง อย่างหน่วยราชการ ธนาคาร โรงเรียน ของประเทศปลายทางก็เป็นอีกลักษณะหนึ่งที่เราสามารถนำมาพิจารณาในเรื่องการย้ายถิ่นเพื่อตั้งถิ่นฐานของแรงงานอพยพจากประเทศพม่าได้ เนื่องจากถ้าหากแรงงานจากประเทศพม่าเหล่านี้มีความสัมพันธ์เชื่อมโยงกับสถาบันดังที่กล่าวมาได้ ย่อมแสดงให้เห็นถึง “การเข้าถึง” และ “การสร้างรากฐาน” ของตนในพื้นที่ปลายทางได้อีกระดับหนึ่ง โดยในการพิจารณาเรื่องความสัมพันธ์ทางด้านองค์กรในถิ่นปลายทางนั้นจะแบ่งการพิจารณาออกเป็นสามส่วน คือ ความสัมพันธ์กับองค์กรราชการหรือองค์กรที่เป็นทางการของไทย ความสัมพันธ์กับองค์กรเอกชนในพื้นที่แม่สอด และความสัมพันธ์กับองค์กรที่กลุ่มแรงงานอพยพจากประเทศพม่าได้ก่อตั้งขึ้นมาในแม่สอด

ในส่วนแรก คือ ความสัมพันธ์กับองค์กรราชการหรือองค์กรที่เป็นทางการของไทยนั้น จากการศึกษากลับพบว่า แรงงานจากประเทศพม่ากลุ่มใหม่ส่วนใหญ่มีความสัมพันธ์และเชื่อมโยงเข้ากับองค์กรหรือสถาบันดังกล่าวอย่างเป็นทางการน้อยมาก ทั้งนี้เนื่องจากแรงงานอพยพจากประเทศพม่ากลุ่มใหม่เหล่านี้ยังมีความกลัวเกรงความเป็นทางการต่างๆที่อยู่ในเขตพื้นที่ประเทศไทย เนื่องจากสถานะของคนที่มีกฎหมายยังติดตัวกลุ่มแรงงานจากประเทศพม่ากลุ่มใหม่เหล่านี้อยู่ ดังนั้นโอกาสที่จะติดต่อหน่วยราชการหรือองค์กรต่างๆในพื้นที่อำเภอแม่สอดของกลุ่มแรงงานเหล่านี้จึงมีน้อยลงตามไปด้วย โดยเฉพาะอย่างยิ่งเมื่อขึ้นชื่อว่าเป็นหน่วยงานทางราชการไทยจึงเป็นเหมือนของแสลงที่ควรหลีกเลี่ยงมากกว่า แรงงานจากประเทศพม่าส่วนมากยังต้องพึ่งพานายจ้างหรือนายหน้าในการติดต่อดำเนินการเพื่อทำบัตรอนุญาตทำงานหรือการทำธุรกรรมต่างๆมากกว่าที่จะดำเนินการด้วยตนเอง

นอกจากนี้ในส่วนที่เป็นความสัมพันธ์เชื่อมโยงกับธนาคารนั้น การตรวจสอบในเรื่องดังกล่าวถือว่าทำได้ยากอันเนื่องมาจากเหตุผลในการเข้าถึงข้อมูล แต่เป็นที่ทราบกันดีว่าการทำธุรกรรมทางธนาคารนั้นจำเป็นจะต้องใช้หลักฐานที่หน่วยงานทางราชการเป็นผู้ออกให้ ซึ่งปัจจัยดังกล่าวทำให้แรงงานจากประเทศพม่ากลุ่มใหม่ส่วนใหญ่เข้าถึงระบบทางธนาคารด้วยตนเองค่อนข้างยาก ดังนั้นระบบนายหน้าหรือตัวแทนจึงเข้ามามีบทบาทสำคัญในเรื่องนี้ จาก

หลานของแรงงานที่มาจากประเทศพม่าที่สามารถเข้าสู่ระบบการศึกษาของรัฐบาลไทยอย่างเป็นทางการได้มักจะเป็นลูกครึ่ง (มีพ่อหรือแม่เป็นคนไทย)

อย่างไรก็ตามในเขตเทศบาลเมืองแม่สอดยังมีโรงเรียนเอกชนอย่างโรงเรียนอิสลามศึกษาซึ่งเป็นโรงเรียนที่มีการสอนศาสนาอิสลามควบคู่ไปกับการเรียนการสอนแบบสามัญ และโรงเรียนราษฎรวิทยาซึ่งเป็นโรงเรียนที่จัดตั้งขึ้นโดยสมาคมชาวจีนในแม่สอด จากการที่พบว่าผู้บริหารของทั้งสองโรงเรียนมีความยินดีที่จะรับบุตรหลานของแรงงานจากประเทศพม่าเข้าเรียนในโรงเรียน โดยเฉพาะอย่างยิ่งโรงเรียนอิสลามศึกษาที่มากกว่าครึ่งหนึ่งของนักเรียนที่เรียนเป็นบุตรหลานของแรงงานจากประเทศพม่าที่นับถือศาสนาอิสลาม

และจากการสัมภาษณ์อาจารย์โรงเรียนอิสลามศึกษานั้น (อาจารย์พงส์สวัสดิ์ ทองประวิทย์. สัมภาษณ์, 26 กรกฎาคม 2550) อาจารย์ได้ให้ทัศนคติเกี่ยวกับโรงเรียนที่มีผลต่อความสัมพันธ์และการปรับตัวทางสังคมของกลุ่มแรงงานจากประเทศพม่าได้อย่างน่าคิดว่าโรงเรียนเปรียบเสมือนเป็นกุญแจที่สำคัญในการเปิดล็อคให้เกิดความสัมพันธ์ทางสังคมระหว่างกลุ่มคนที่หลากหลายชาติพันธุ์ขึ้นได้ โดยโรงเรียนอิสลามศึกษาได้รับอนุญาตจากกระทรวงศึกษาธิการให้เปิดเป็นโรงเรียนและดำเนินการสอนตามหลักสูตรเมื่อวันที่ 12 กรกฎาคม พ.ศ. 2492 โรงเรียนอิสลามศึกษาถือเป็นโรงเรียนที่สอนทั้งวิชาสามัญและศาสนาควบคู่กัน โดยกำหนดให้นักเรียนทุกคนต้องเรียนวิชาศาสนาอิสลามทุกวัน วันละ 1 ชั่วโมง

รูปภาพที่ 4.4 อาจารย์พงส์สวัสดิ์ และเด็กๆ ชั้น ป. 2 ของโรงเรียนอิสลามศึกษา



ที่มา: ผู้วิจัย, 2550

รายงานการวิจัยของสุภาวงศ์ จันทวานิชและคณะ (2551: 78-79) เรื่องผลกระทบของการย้ายถิ่นข้ามชาติต่อชุมชนชายแดนและชุมชนที่มีผู้ย้ายถิ่นจำนวนมากในประเทศไทย: การสร้างความกลมกลืนและความมั่นคงในชุมชน พบว่า นับตั้งแต่ปี 2540 เริ่มมีแรงงานในโรงงานมากขึ้น ส่วนใหญ่เป็นโรงงานเย็บผ้า ซึ่งเงินหมุนเวียนของธนาคารมีเพิ่มขึ้น 3-4 เท่า เนื่องจากมีแรงงานเข้ามาทำงานเป็นจำนวนมาก ในส่วนของกรณีการเปิดบัญชีกับทางธนาคารนั้น ผู้เปิดบัญชีต้องมีเอกสารประจำตัวนำมาเปิดบัญชี เช่นคนไทยก็จะใช้บัตรประชาชน ส่วนแรงงานอพยพจากประเทศพม่าจะต้องใช้บัตรประชาชนของพม่า ถ้าไม่มีให้ใช้หนังสือเดินทาง ใบอนุญาตทำงานหรือบัตรอื่นๆที่ทางการไทยออกให้ได้ ถ้าเป็นในรูปบริษัท ต้องมีวาระการประชุมเป็นหลักฐานยืนยันด้วย เหตุที่ไม่ต้องมีเอกสารของหน่วยราชการของแรงงานจากประเทศพมานี้เองดังนั้นจึงมีการส่งตัวแทนธนาคารบางธนาคารไปเปิดบัญชีและทำบัตรเอทีเอ็มให้กับแรงงานในโรงงาน ทั้งคนไทยและแรงงานอพยพจากประเทศพม่า ในกรณีนี้ธนาคารจะได้ค่าคอมมิชชั่นจากการทำบัตรเอทีเอ็มของแรงงาน ทั้งนี้การทำบัตรอาจไม่เป็นไปตามหลักเกณฑ์มาตรฐานของธนาคารแห่งประเทศไทย และแรงงานอพยพจากประเทศพม่าอาจไม่มีบัตรอนุญาตผ่อนผันทำงาน

ด้วยปัจจัยของสถานะทางกฎหมายของแรงงานจากประเทศพม่าที่ผิดกฎหมายนี้เอง ทำให้เราสามารถเห็นบทบาทของตัวละครที่ชื่อว่า “นายหน้า” เข้ามามีอิทธิพลต่อแรงงานจากประเทศพม่าเหล่านี้ในทุกๆมิติ ตั้งแต่การนำพาเข้ามายังประเทศไทย และการเลือกใช้บริการของนายหน้าในการส่งเงินกลับบ้านมากกว่าการเลือกใช้ระบบที่เป็นทางการอย่างธนาคาร

สถาบันที่เป็นทางการสุดท้ายที่จะนำมาพิจารณาและดูเหมือนว่าแรงงานจากประเทศพม่ากลุ่มใหม่จะสามารถเข้าถึงได้มากที่สุด คือ “โรงเรียน” โดยเฉพาะบุตรหลานหรือผู้ติดตามแรงงานจากประเทศพม่าที่บางส่วนสามารถเข้าถึงระบบการศึกษาอย่างเป็นทางการของประเทศไทย อย่างไรก็ตามถึงแม้ว่าจะมีการเปิดโอกาสให้เด็กที่ไม่มีสัญชาติไทย (ยกเว้นเด็กอพยพในศูนย์พักพิง) มีโอกาสเข้ารับการศึกษาในสถานศึกษาของไทย มาตั้งแต่ปี พ.ศ. 2535 แล้ว โดยกระทรวงศึกษาธิการประกาศให้รับเด็กไม่มีสัญชาติไทยเข้าศึกษาได้ แต่จากการศึกษากลับพบว่า ความสามารถในการเข้าถึงโรงเรียนที่เป็นทางการของกลุ่มแรงงานจากประเทศพม่าที่อาศัยอยู่ในอำเภอแม่สอดของโรงเรียนของ สพท. หรือ เทศบาล นั้นยังเป็นจำนวนน้อยมากเมื่อเปรียบเทียบกับจำนวนบุตรหลานของแรงงานจากประเทศพม่าที่อยู่ในอำเภอแม่สอด ทั้งนี้เนื่องจากกลุ่มแรงงานที่มาจากประเทศพมานิยมส่งบุตรหลานไปเรียนตามศูนย์การเรียนรู้ที่ดำเนินการโดยองค์กรเอกชนมากกว่า เพราะส่วนใหญ่มิเสียค่าใช้จ่าย รวมทั้งบางศูนย์การเรียนยังมีการจัดรถรับส่งให้ด้วย นอกจากนี้ข้อสังเกตอีกประการที่สำคัญ คือ โดยส่วนใหญ่แล้วบุตร

โรงเรียนอิสลามศึกษา เปิดสอนตั้งแต่ชั้นเตรียมประถมจนถึงชั้นมัธยมศึกษาปีที่สาม โดยปัจจุบันมีทั้งนักเรียนที่เป็นชาวพุทธและมุสลิม รวมทั้งเป็นนักเรียนที่มีทั้งสัญชาติไทยและเป็นผู้พลัดถิ่น โรงเรียนแห่งนี้จะไม่เก็บค่าเล่าเรียน แต่จะได้รับงบประมาณจากสำนักงานการศึกษาเอกชน(ส.ช.) กระทรวงศึกษาธิการ และยังได้รับเงินอุดหนุนจากมัสยิดนูรุ้ลอิสลามอีกทางหนึ่ง

ที่กล่าวว่า "โรงเรียนอิสลามศึกษา" เสมือนเป็นกุญแจสำคัญในการเปิดโลกให้เกิดความสัมพันธ์ทางสังคมระหว่างคนทั้งสองนี้ขึ้น รวมทั้งยังเป็นการสร้างความสัมพันธ์ทางสังคมของชาวไทยมุสลิมกับคนไทยชาติพันธุ์ต่างๆ นั้น เนื่องจาก การที่โรงเรียนเปิดรับเด็กนักเรียนทุกชาติพันธุ์ ทุกศาสนา และที่สำคัญ คือ ทุกสถานะ จึงทำให้ ณ ปัจจุบัน เด็กที่เป็นบุตรหลานของประชากรแฝงมีจำนวนมากถึง 70 % สิ่งนี้สะท้อนให้เห็นถึงความพยายามที่จะไม่ "ตัดหางปล่อยวัด" ของชาวไทยมุสลิมต่อประชากรแฝงที่เข้ามาใหม่ รวมทั้งเมื่อพิจารณาจากวัตถุประสงค์ของการรับเด็กเหล่านี้เข้าศึกษาแล้วพบว่า ทุกส่วนโดยเฉพาะอย่างยิ่งโรงเรียนนั้น มีความหวังดีที่จะทำให้มุสลิมชาวพม่ามีความเป็นอยู่ที่ดีขึ้นมากกว่าที่จะใช้แรงงานหรือขับไล่คนที่ยึดมั่นไม่ต้องการออกไปจากชุมชนเพียงอย่างเดียว ดังคำบอกเล่าของอาจารย์โรงเรียนอิสลามศึกษา ดังนี้

"...ชุมชนอิสลามมีจุดสำคัญตรงที่คนในชุมชนส่วนใหญ่เป็นชาวมุสลิม ซึ่งถ้าหากพิจารณาแล้วจะพบว่าศาสนามีส่วนในการสร้างความสัมพันธ์ทางสังคมแก่คนในชุมชนอย่างมาก โดยศาสนาจะช่วยในการกลั่นเกลาคจิตใจ โดยเฉพาะอย่างยิ่ง เด็ก ที่เรียนอยู่ในโรงเรียน ซึ่งก็คือ "โรงเรียนอิสลาม" ซึ่งก่อตั้งขึ้นมาตั้งแต่ปี พ.ศ. 2492 และถือว่าเป็นโรงเรียนสามัญสอนศาสนา โดยถือได้ว่าเป็นศูนย์รวมใจของคนในชุมชน เราจะเริ่มขัดเกลาโดยเอาศาสนาเข้ามาเป็นส่วนขัดเกลาตรงนี้"

"...โดยตอนนี้โรงเรียนมีทั้งเด็กไทยพุทธ และเด็กมุสลิมที่เรียนอยู่ร่วมกัน....การรับเด็กเข้าเรียนเราก็ไม่เลือกว่าเป็นคนชาติพันธุ์ใด รวมทั้งยังรับเด็กที่เป็นลูกหลานของประชากรแฝงที่เข้ามาอยู่ในแม่สอดให้สามารถเข้าเรียนในโรงเรียนได้ด้วย"

"....โรงเรียนยังสร้างเด็กให้กลายเป็นผู้ใหญ่ที่ดีได้ เพราะถ้าหากมองการเริ่มต้นของเด็กเหล่านี้ ครอบครัวเขายากจน อาจจะเป็นกลุ่มประชากรแฝง ซึ่งมีความเป็นไปได้มากที่ถ้าหากไม่ได้รับการศึกษาแล้วอาจจะเข้าไปสู่ทางที่ผิด กลายเป็นปัญหาต่อชุมชน แต่โรงเรียนช่วยดึงและปลูกฝังไม่让孩子เหล่านี้กลายเป็นปัญหาของสังคม เพราะโรงเรียนพยายามไม่ให้เขาแตกออกไปแล้วสร้างปัญหา รวมทั้งต้องการที่จะให้เขากลับไปพัฒนาชุมชนของเขาเอง"

อีกทั้งเด็กที่เป็นประชากรแฝงแล้วเข้ามาสู่ระบบของโรงเรียนเราก็จะมีการทำสำมะโนประชากร เนื่องจากทางเทศบาลให้เราสำรวจเด็กกลุ่มนี้ แล้วส่งไปเพื่อทำทะเบียนให้แก่เด็กต่อไป เพื่อจะได้ควบคุมได้ง่ายขึ้น....”

และอีกข้อความหนึ่ง ดังนี้

“....โรงเรียนถือเป็นเรื่องความสำเร็จอย่างยิ่ง เพราะเราเริ่มมาตั้งแต่ติดลบศูนย์ เนื่องจากเด็กเหล่านี้ไม่เคยรู้อะไรเลย สื่อสารก็ไม่ได้ แต่เมื่อในเวลาต่อมาที่เริ่มสอนให้เด็กอ่านออก เขียนได้ จึงทำให้เด็กเกิดความคิดว่าโรงเรียน คือ ผู้สร้าง ผู้ให้โอกาส....”

จากคำกล่าวทั้งหมดดังกล่าว สามารถสรุปได้อย่างชัดเจนว่า จุดสำคัญอย่างหนึ่งขององค์กรหรือสถาบันที่เป็นทางการในพื้นที่ปลายทางอย่างโรงเรียนจะมีส่วนช่วยในด้านการปรับตัวทางสังคมและส่งผลกระทบต่ออนาคตแก่แรงงานจากประเทศพม่าเป็นอย่างมาก โดยเฉพาะอย่างยิ่งกับบุตรหลานของแรงงานจากประเทศพม่าเองที่จะต้องเติบโตและอาศัยอยู่ในชุมชนแม่สอด ร่วมกับชาติพันธุ์อื่นๆต่อไป ตัวอย่างจากคำบอกเล่าของอาจารย์โรงเรียนอิสลามศึกษาที่กล่าวว่า สถาบันโรงเรียนมีส่วนอย่างมากในการช่วยสร้างความสัมพันธ์ทางสังคมและการปรับตัวให้แก่แรงงานจากประเทศพม่าต่อชุมชน เพราะนอกจากจะรับเด็กทุกชาติพันธุ์ โดยเฉพาะอย่างยิ่งเด็กที่เป็นลูกหลานของประชากรแฝงแล้ว การเรียนที่ใช้ ก็จะมีการสอนศาสนาเพื่อให้เด็กได้เรียนรู้ร่วมกัน และทำกิจกรรมร่วมกัน รวมทั้งผลผลิตที่เกิดขึ้นจากโรงเรียนอย่างศิษย์เก่าทั้งหลายก็กลับมาช่วยชุมชน โดยเฉพาะอย่างยิ่งเด็กที่มีพ่อแม่เป็นชาวพม่าที่เข้ามาทำงาน มีที่อยู่อาศัยที่ไม่ดี พวกเขาพากันกลับไปบอกพ่อแม่เขาให้ปรับเปลี่ยนหรือเข้าไปช่วยเหลือให้อยู่ในที่ที่ถูกสุขลักษณะมากขึ้น โดยเด็กส่วนใหญ่ที่กลับมาช่วยนั้นจะไปอยู่ในองค์กร NGOs ด้านสาธารณสุขเสียเป็นส่วนใหญ่ รวมทั้งเด็กกลุ่มนี้ยังสามารถช่วยเรื่องภาษาไทยต่อพ่อแม่ของตนได้อีกด้วย

ประเด็นตัวอย่างความเพียรพยายามของโรงเรียนอิสลามศึกษาในอำเภอแม่สอดนี้ เป็นกระจกที่สะท้อนให้เห็นว่าแนวทางหนึ่งที่เราสามารถหยิบจับขึ้นมาใช้เป็นแนวทางเพื่อสร้างชุมชนที่มีความแตกต่างหลากหลายได้ คือ โรงเรียน เพียงแต่ปัจจัยดังกล่าวจะได้รับการสนับสนุนอย่างน้อยเพียงใดนั้น ยังเป็นคำถามที่ต้องมีการพัฒนากันไป

ลำดับต่อมา คือ ความสัมพันธ์กับองค์กรเอกชนในพื้นที่แม่สอด ซึ่งในพื้นที่เมืองแม่สอดถือว่าเป็นอีกพื้นที่หนึ่งในประเทศไทยที่เป็นสถานที่ตั้งขององค์กรเอกชนหลายองค์กร

รวมทั้งแต่ละองค์กรก็มีการดำเนินงานทั้งในลักษณะที่เหมือนและแตกต่างกันไปในแต่ละด้าน องค์กรเอกชนที่สำคัญๆในพื้นที่เมืองแม่สอด เช่น มูลนิธิศุภนิมิตแห่งประเทศไทย มูลนิธิเพื่อสุขภาพและการเรียนรู้ของแรงงานกลุ่มชาติพันธุ์ หรือ MAP Foundation เป็นต้น องค์กรเอกชนเหล่านี้ส่วนใหญ่เป็นองค์กรที่จัดตั้งขึ้นเพื่อให้การช่วยเหลือกลุ่มแรงงานอพยพจากประเทศพม่าที่เข้ามาทำงานในพื้นที่แม่สอด เช่น ในด้านสิทธิและกฎหมาย ด้านการศึกษา และด้านสาธารณสุข ซึ่งจากการลงพื้นที่ศึกษาการปรับตัวของแรงงานอพยพจากประเทศพม่ากลุ่มใหม่ทางด้านความสัมพันธ์กับองค์กรเอกชนในพื้นที่นั้นพบว่า แรงงานอพยพจากประเทศพม่าสามารถเข้าถึงและรู้จักองค์กรเอกชนเหล่านี้ โดยเริ่มต้นแม้ฝ่ายที่เข้าหาก่อนจะเป็นกลุ่มเจ้าหน้าที่ขององค์กรเอกชนต่างๆ หากแต่เมื่อเวลาผ่านไปแรงงานอพยพจากประเทศพม่ากลุ่มใหม่ได้เรียนรู้จากการฟังและจากประสบการณ์ที่บอกกันปากต่อปากว่าองค์กรเอกชนเหล่านี้เข้ามาเพื่อให้ความช่วยเหลือพวกเขา ดังนั้นในปัจจุบันองค์กรเอกชนในแม่สอดจึงเป็นเหมือนที่ร้องทุกข์และที่พึ่งพาอาศัยของกลุ่มแรงงานอพยพจากประเทศพม่ากลุ่มใหม่ การเข้าถึงองค์กรเอกชนในแม่สอดของกลุ่มแรงงานอพยพจากประเทศพม่ากลุ่มใหม่นอกจากจะเป็นการเข้าไปขอความช่วยเหลือของกลุ่มแรงงานอพยพจากประเทศพม่าเมื่อเวลาที่ตนมีปัญหาแล้ว การเข้าถึงองค์กรเหล่านี้ก็อีกวิธีการหนึ่ง คือ การสมัครเข้าไปเป็นอาสาสมัครขององค์กรเอกชนเหล่านี้ ซึ่งงานของกลุ่มแรงงานจากประเทศพม่าที่เข้าไปเป็นอาสาสมัครขององค์กรเอกชนในพื้นที่ส่วนใหญ่ คือ การเป็นล่าม และการเป็นผู้นำข่าวสารต่างๆที่องค์กรเอกชนต้องการให้กลุ่มแรงงานอพยพจากประเทศพม่าทราบไปกระจายต่อรวมไปถึงเป็นผู้ช่วยในการนำพาเจ้าหน้าที่ขององค์กรเอกชนลงพื้นที่เพื่อปฏิบัติงานต่างๆอีกด้วย

จากการลงพื้นที่ครั้งนี้ผู้วิจัยได้มีโอกาสสัมภาษณ์แรงงานอพยพจากประเทศพม่าที่ทำหน้าที่เป็นอาสาสมัครให้แก่องค์กรเอกชนในพื้นที่แม่สอดหลายคน ซึ่งต่างก็แสดงความคิดเห็นไปในทางเดียวกันว่า การมีองค์กรเอกชนในพื้นที่ที่เข้ามาทำงานเพื่อช่วยเหลือพวกเขาเป็นสิ่งที่ดีมาก รวมทั้งการสมัครเป็นอาสาสมัครขององค์กรเอกชนในพื้นที่นอกจากจะทำให้เขาได้รับรู้ข่าวสารข้อมูลที่ เป็นประโยชน์ พอเวลามีปัญหา ก็ได้รับการช่วยเหลือ รวมทั้งได้ช่วยเหลือกลุ่มแรงงานอพยพจากประเทศพม่าด้วยกันแล้ว พวกเขายังมีรายได้เล็กๆน้อยๆจากค่าตอบแทนที่มาเป็นอาสาสมัครอีกด้วย

สุดท้าย คือ ความสัมพันธ์กับองค์กรที่กลุ่มแรงงานอพยพจากประเทศพม่าได้ก่อตั้งขึ้นมาเองในแม่สอด แรงงานอพยพจากประเทศพม่าเองก็มีการตั้งองค์กรของกลุ่มตนเองขึ้นมา องค์กรที่ถูกจัดตั้งขึ้นมาส่วนใหญ่มีวัตถุประสงค์เพื่อให้การช่วยเหลือกลุ่มแรงงานอพยพที่มาจากประเทศพม่าด้วยกัน เช่นเดียวกับวัตถุประสงค์ขององค์กรเอกชนต่างๆ การเข้าถึงองค์กร

เหล่านี้ของแรงงานอพยพจากประเทศพม่ากลุ่มใหม่ในแม่สอดก็มีสูงมาก เนื่องจากแรงงานอพยพจากประเทศพม่ามีความไว้วางใจในคนกลุ่มเดียวกันมากกว่า ตัวอย่างขององค์กรที่กลุ่มแรงงานอพยพจากประเทศพม่าได้ก่อตั้งขึ้นมาในแม่สอดเองนั้น เช่น องค์กร Social Action for Women (SAW) ที่จัดตั้งขึ้นในปี ค.ศ. 2000 โดยกลุ่มแรงงานหญิงอพยพจากประเทศพม่าที่เข้ามาทำงานตามแนวชายแดนไทยพม่า โดยมีวัตถุประสงค์หลักในการช่วยเหลือเด็กและผู้หญิงที่ถูกทารุณกรรม เป็นต้น ซึ่งจากการสัมภาษณ์เจ้าหน้าที่ชาวพม่าเกี่ยวกับการเข้าถึงองค์กรดังกล่าวของแรงงานอพยพจากประเทศพม่านั้นได้ความว่า SAW ได้มีการช่วยเหลือเด็กและผู้หญิงที่มีปัญหาเกิดขึ้นในแม่สอดเป็นจำนวนมาก การรับรู้การมีอยู่ของ SAW ของกลุ่มแรงงานอพยพจากประเทศพม่าเกิดจากการบอกปากต่อปาก ปัจจุบัน องค์กร SAW เป็นที่รู้จักในหมู่แรงงานอพยพอย่างดีแล้ว และได้ดำเนินการเพื่อช่วยเหลือในหลายๆเรื่อง ดังนี้

“...ในส่วนของเด็กกำพร้าต่างชาตินั้น SAW จะทำการช่วยเหลือโดยมีการจัดการเรียนการสอนให้ และเด็กที่ไม่มีที่อยู่อาศัยก็จะมีการจัดที่พักอาศัยให้ โดยในส่วนนี้ได้รับเงินช่วยเหลือจาก BMWEC ในการเรียนการสอนนั้นจะใช้ภาษาพม่าเป็นหลัก หลักสูตรที่ใช้จะยึดตาม BMWEC วิชาที่เปิดสอน คือ วิชาภาษาพม่า ภาษาไทย ภาษาอังกฤษ คณิตศาสตร์ วิทยาศาสตร์ และสิทธิมนุษยชน ซึ่งมีเป้าหมายในการสอนเพื่อให้เด็กสามารถที่จะปรับตัวและดำรงชีวิตได้ ไม่ว่าจะในอนาคตจะอยู่ในประเทศไทยหรือกลับไปยังประเทศพม่า โดยการสอนทุกภาษาและพยายามให้เด็กรู้รอบ เพื่อให้สามารถดำรงชีวิตอยู่ที่ไหนก็ได้ เด็กที่จบการศึกษาจะได้รับหลักฐานเพื่อแสดงว่าได้ผ่านการเรียนจาก SAW ในตอนเริ่มต้นมีเด็กอยู่ในความดูแลของ SAW เพียงแค่ 7 คน ปัจจุบัน เด็กมีจำนวนมากขึ้นและได้เปิดให้มีการเรียนการสอนจนถึงชั้นมัธยมศึกษาปีที่ 5 อย่างไรก็ตามเด็กส่วนใหญ่ เมื่อเริ่มโต มักจะต้องหยุดการเรียนเพื่อออกไปทำงานเลี้ยงชีพและเลี้ยงครอบครัว เมื่อพิจารณาจากด้านความมั่นคงทางสังคมแล้วจะพบว่าเด็กและผู้หญิงที่อยู่ในความดูแลของ SAW นั้นจะมีความมั่นคงทางสังคมมาก เช่น มีกรณีที่พ่อแม่ของเด็กต่างชาติชาวพม่าถูกจับข้อหาหายบ้า ซึ่งพ่อแม่ได้ฝากลูกของตนไว้กับ SAW ซึ่ง SAW ก็รับฝากไว้จนกว่าพ่อแม่ของเด็กจะพ้นโทษกลับมารับตัวเด็กกลับไป ในอนาคตนั้นหากเด็กเหล่านี้ต้องการอยู่ในประเทศไทยเด็กพม่าก็น่าจะอยู่ได้ แต่อาจจะถูกรังแกเนื่องจากไม่ใช่ประเทศของเขา...” (เจ้าหน้าที่องค์กร SAW. สัมภาษณ์, 18 ตุลาคม 2550)

นอกจากองค์กร SAW แล้ว ในพื้นที่แม่สอดยังมีองค์กรที่จัดตั้งขึ้นโดยกลุ่มผู้อพยพจากประเทศพม่าอีกหลายองค์กร เช่น กลุ่มอิระวดี องค์กร Yaung Chi Oo และ องค์กร Burma

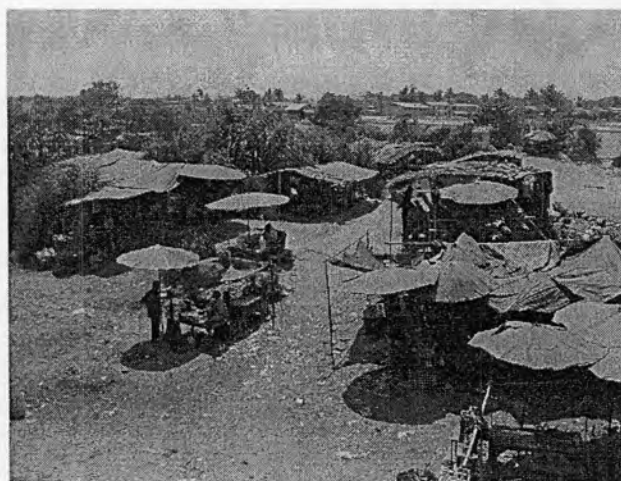
Lawyers' Council (BLC) กลุ่มหรือองค์กรที่ถูกจัดตั้งขึ้นเหล่านี้ล้วนแล้วแต่จัดตั้งขึ้นมาเพื่อให้การดูแลและช่วยเหลือกลุ่มแรงงานอพยพที่มาจากประเทศพม่า ซึ่งการเข้าถึงของแรงงานอพยพจากประเทศพม่ากลุ่มใหม่ต่อองค์กรเหล่านี้มีมาก เนื่องจากความไว้วางใจว่าเป็นองค์กรกลุ่มของตนเอง รวมไปถึงไม่มีอุปสรรคทางด้านภาษามาปิดกั้นอีกด้วย จึงทำให้ความสัมพันธ์ของแรงงานอพยพจากประเทศพม่ากลุ่มใหม่ที่มีต่อองค์กรเหล่านี้มีมากกว่าองค์กรก่อนหน้าที่เสนอมาก่อนหน้า

(3) การปรับตัวทางเศรษฐกิจ

แรงงานที่เข้ามาเพื่อใช้แรงงานและรับจ้างส่วนใหญ่มักจะเป็นแรงงานที่เพิ่งย้ายถิ่นเข้ามาอาศัยอยู่ในประเทศไทยในระยะแรกๆ หรือ เข้ามาทำงานเพียงระยะเวลาไม่นานนัก แต่หากเป็นแรงงานที่เข้ามาทำงานและอาศัยอยู่ในประเทศไทยเป็นระยะเวลานานแล้วนั้น แรงงานหรือครอบครัวของคนกลุ่มนี้มักจะมีพัฒนาการและการปรับตัวทางด้านเศรษฐกิจที่น่าสนใจเป็นอย่างมาก หรือก็คือ แรงงานเหล่านี้เริ่มที่จะขยับตนเองจากการขายแรงงานรับค่าแรงไปวันๆ มาเป็นการสร้างกิจการเล็กๆน้อยๆเป็นของตนเองขึ้นมา (self – employ)

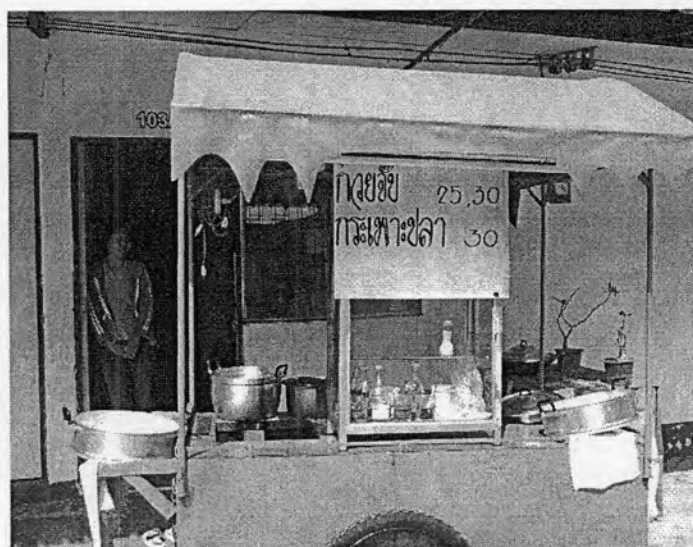
จากการศึกษาของผู้วิจัยพบว่า แรงงานจากประเทศพม่าที่อาศัยอยู่ในเขตเทศบาลเมืองแม่สอดที่มีกิจการเป็นของตนเองนั้น ส่วนใหญ่จะเป็นกิจการที่สามารถทำได้ง่ายและยังไม่ต้องอาศัยฝีมือมากนักอย่าง การเปิดร้านขายของชำเล็กๆบริเวณบ้านหรือที่พัก การขายผักขายอาหาร ฯลฯ ซึ่งกิจการดังกล่าวเราสามารถเห็นได้ทั่วไปนอกจากนี้ยังพบว่ากิจการที่ต้องใช้ความรู้ความชำนาญเฉพาะอย่างอย่างการซ่อมรถก็เริ่มมีแรงงานจากประเทศพม่าหันมาเปิดเป็นกิจการของตนเองอีกด้วยโดยเริ่มจากการเป็นลูกจ้างที่ร้านอาศัยการเรียนรู้ผ่านการปฏิบัติจริงแล้วจึงขยับขยายเพื่อมาเปิดกิจการของตนเอง จากการศึกษพบว่ากรณีเช่นนี้เกิดขึ้นกับแรงงานอพยพจากประเทศพม่าหลายคน โดยเฉพาะอย่างยิ่งแรงงานจากประเทศพม่าที่เป็นลูกจ้างในกิจการร้านอาหาร กิจการซ่อมรถ และที่ดูเหมือนว่าจะจะเป็นอีกกิจการหนึ่งที่เป็นที่ต้องการในเขตพื้นที่อำเภอแม่สอด คือ การเป็นช่างทำอัญมณี

รูปภาพที่ 4.5 ตลาดขนาดย่อมที่แรงงานจากประเทศพม่าจัดขึ้นมาตัวเอง
บริเวณชุมชนที่ตนอาศัยอยู่



ที่มา: ภาพถ่ายโดยผู้วิจัย ถ่ายเมื่อ 28 มกราคม 2552

รูปภาพที่ 4.6 กิจการขายอาหารที่เป็นของแรงงานจากประเทศพม่า เธอคนนี้ได้เคยทำงานใน
ร้านอาหารในเมืองแม่สอดมาก่อน



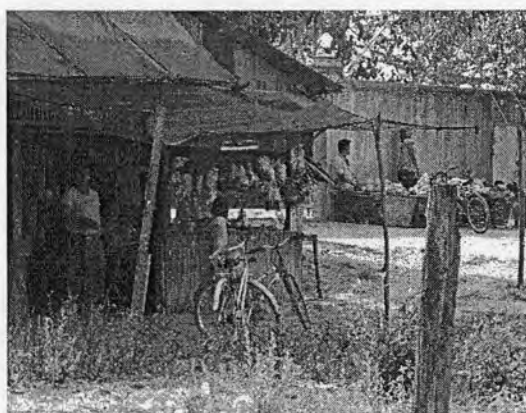
ที่มา: ภาพถ่ายโดยผู้วิจัย ถ่ายเมื่อ 24 มกราคม 2552

รูปภาพที่ 4.7 กิจกรรมร้านขายอาหารของแรงงานจากประเทศพม่า



ที่มา: ภาพถ่ายโดยประธานชุมชนอิสลาม 16 ตุลาคม 2550

รูปภาพที่ 4.8 ร้านขายของชำ กิจกรรมที่ดูเหมือนจะเป็นที่นิยมของแรงงานจากประเทศพม่า และมีมากที่สุดในเมืองแม่สอด



ที่มา: ภาพถ่ายโดยผู้วิจัย ถ่ายเมื่อ 24 มกราคม 2552

รูปภาพที่ 4.9 ร้านซ่อมรถ อีกรกิจการหนึ่งที่ต้องอาศัยความรู้เฉพาะด้าน
ซึ่งเริ่มได้รับความสนใจจากแรงงานจากประเทศพม่า



ที่มา: ภาพถ่ายโดยประธานชุมชนอิสลาม ถ่ายเมื่อ 16 ตุลาคม 2550

อย่างไรก็ตาม แม้ว่าในส่วนของแรงงานจากประเทศพม่าจะมีการปรับตัวในด้านเศรษฐกิจซึ่งเป็นไปในรูปแบบที่หลายฝ่ายลงความเห็นไปทางเดียวกันว่าสามารถปรับตัวไปในทางที่ดีขึ้น หากแต่ เมื่อพิจารณาในประเด็นเรื่องของ “ผู้ซื้อและผู้ขาย” แล้ว เราจะพบว่า ในสังคมของชุมชนเมืองแม่สอด ยังมีการแบ่งแยก ในเรื่องดังกล่าวอยู่มาก เนื่องจากการศึกษาพบว่า พื้นที่ที่เป็นที่ตั้งของร้านค้าหรือกิจการของแรงงานจากประเทศพม่า ร้านค้าที่เป็นของแรงงานจากประเทศพม่าก็มักจะมีลูกค้าหรือผู้ใช้บริการแต่เฉพาะแรงงานจากประเทศพม่าด้วยกันเสียเป็นส่วนใหญ่ ฝ่ายแรงงานจากประเทศพม่าให้เหตุผลในเรื่องของการเลือกซื้อสินค้าหรือใช้บริการร้านของแรงงานจากประเทศพม่าด้วยตนเองว่า สามารถพูดกันรู้เรื่อง รวมทั้งในเรื่องประเภทสินค้าก็เป็นสินค้าที่แรงงานจากประเทศพม่านิยมมากกว่า ที่เห็นได้อย่างชัดเจน คือ เรื่องอาหาร ซึ่งมักจะเป็นอาหารพื้นเมือง หรืออาหารของกลุ่มชาติพันธุ์ของตนเอง ส่วนเหตุผลของคนไทยในพื้นที่ที่มักจะไม่เลือกซื้อสินค้าจากร้านของแรงงานจากประเทศพม่า คือ กลัวเรื่องความสะดวก

ปรากฏการณ์ที่กลุ่มแรงงานจากประเทศพม่าสามารถผันตัวเองมาเป็นเจ้าของกิจการได้นี้แสดงให้เห็นการพัฒนาทางด้านสถานะทางเศรษฐกิจ(Economic Status) ที่กลุ่มแรงงานจากประเทศพม่าสามารถยกสถานะตนเองขึ้นมาจากการเป็นลูกจ้างขายแรงงานได้ อย่างไรก็ตาม การพัฒนาในรูปแบบนี้ยังเป็นไปในลักษณะของการพัฒนาเชิงตัวบุคคลมากกว่าจะ

เป็นการพัฒนาแบบกลุ่ม เพราะหากเมื่อเทียบสัดส่วนของแรงงานที่ก้าวขึ้นมามีกิจการของตนเอง กับแรงงานที่ยังคงอาชีพขายแรงงานรับจ้างอยู่นั้น ยังมีสัดส่วนที่น้อยกว่ามาก อย่างไรก็ตาม แม้ว่าปรากฏการณ์นี้จะแสดงให้เห็นว่ากลุ่มแรงงานจากประเทศพม่ามีการปรับตัวในด้านเศรษฐกิจอย่างรวดเร็ว แต่ก็ดูเหมือนว่าเรื่องเหล่านี้เป็นเพียงการขยับฐานะเบื้องต้นทั่วไปตามรูปแบบของผู้อพยพย้ายถิ่น หากแต่สิ่งที่ผู้วิจัยสงสัยใคร่รู้ต่อจากเดิנדังกล่าวที่มากไปกว่านั้น คือ “การขยับฐานะของกลุ่มแรงงานจากประเทศพม่ากลุ่มใหม่จะสามารถก้าวตามไปกับการพัฒนาของเมืองแม่สอด (ที่กำลังทำตัวเองเป็นเขตเศรษฐกิจพิเศษ) ได้มากน้อยเพียงไร” รวมทั้ง พวกเขาจะสามารถผลักดันกิจการของตนเองให้สามารถเข้าไปเป็นส่วนหนึ่งในพื้นที่ใหญ่ของเมืองแม่สอดได้หรือไม่ และด้วยวิธีการใด เพราะในเมื่อปัจจุบันพวกเขายังไม่สามารถก้าวเข้าไปมีส่วนในพื้นที่ใหญ่ได้ ซึ่งประเด็นดังกล่าวจะได้อภิปรายในบทต่อไป

(4) แบบแผนการใช้จ่าย

ในเรื่องแบบแผนการใช้จ่ายของแรงงานอพยพจากประเทศพม่ากลุ่มใหม่ที่อาศัยอยู่ในพื้นที่อำเภอแม่สอดนั้น ดังที่ได้กล่าวไปแล้วในตอนต้นว่า แรงงานอพยพจากประเทศพม่ากลุ่มใหม่ ส่วนใหญ่มีรายได้และค่าใช้จ่ายในพื้นที่อำเภอแม่สอดมากขึ้น ค่าใช้จ่ายส่วนใหญ่ของแรงงานอพยพจากประเทศพม่ากลุ่มใหม่จะไปตกอยู่กับส่วนที่จำเป็นต่อการดำรงชีวิต คือ ค่าเช่าบ้าน ค่าน้ำ ค่าไฟ และค่าอาหาร ซึ่งอัตราค่าเช่าบ้านนั้นก็ขึ้นอยู่กับสภาพบ้านหรือสภาพพื้นที่ด้วย บ้านที่มีการเช่าร่วมหลายคนเจ้าของบ้านหรือห้องเช่ามักจะเรียกเก็บเป็นรายคน และคิดค่าน้ำค่าไฟตามอัตราที่แรงงานใช้ต่างหาก เฉลี่ยแล้วค่าใช้จ่ายเรื่องค่าเช่าบ้านและค่าน้ำค่าไฟนั้นจะตกอยู่ที่ราว 1500 – 2500 บาท แต่ในส่วนของแรงงานที่ไปจับจองพื้นที่ที่ร้างเพื่ออาศัยนั้น แรงงานกลุ่มนี้มักจะเสียเฉพาะค่าน้ำ ส่วนไฟฟ้านั้นไม่มีใช้ ซึ่งเพียงแค่ว่าใช้จ่ายเสียอย่างนี้ เงินรายได้ของกลุ่มแรงงานอพยพจากประเทศพม่ากลุ่มใหม่ก็แทบจะหมดไปแล้ว ทั้งนี้แม้ว่าเมื่อเปรียบเทียบเรื่องเงินค่าจ้างในประเทศพม่าและอำเภอแม่สอดแล้ว ค่าจ้างที่ได้รับในการทำงานที่อำเภอแม่สอดจะมากกว่า แต่ก็ยังเป็นค่าจ้างที่น้อยมากเมื่อเปรียบเทียบกับกำลังแรงงานที่เสียไป จากการสัมภาษณ์กลุ่มตัวอย่างแรงงานหลายคนกล่าวว่า เงินรายได้ที่ได้มาไม่เพียงพอต่อการดำรงชีวิตและเลี้ยงดูครอบครัว ประเด็นดังกล่าวเราสามารถวิเคราะห์ได้ในระดับหนึ่งว่า ด้วยลักษณะที่แรงงานจากประเทศพม่าเหล่านี้มักจะมีกำลังหลักเพียงหนึ่งคนที่เป็นกำลังสำคัญในการทำงานและหาเงินเพื่อมาเลี้ยงดูครอบครัว ปกติแล้วจะเป็นฝ่ายชายที่เป็นฝ่ายหารายได้มาเลี้ยงดูครอบครัว ในขณะที่ฝ่ายหญิงจะเป็นแม่บ้านทำหน้าที่เลี้ยงลูกและดูแลบ้านเสียเป็นส่วนใหญ่ นอกจากนี้ด้วย

การเปลี่ยนแปลงในเรื่องการปรับตัวของแรงงานอพยพจากประเทศพม่าที่ส่วนใหญ่ได้พาครอบครัว และญาติพี่น้องอพยพเข้ามาอยู่อาศัยในประเทศไทยด้วยกันแล้วนั้น จึงทำให้การใช้จ่ายส่วนใหญ่ เกิดขึ้นในประเทศไทย มากกว่าที่จะเก็บและส่งเงินกลับประเทศ

“.....เงินที่ทำงานได้มา ไม่มีเหลือพอที่จะส่งกลับบ้าน เพราะอยู่ที่นี้ต้องเลี้ยง ครอบครัวยุ อีกทั้งครอบครัวยุก็อพยพเข้ามาอยู่ที่นี้หมดแล้ว” (แรงงานจากประเทศพม่า ชายชาว มุสลิม ชุมชนอิสลาม. สัมภาษณ์, 18 ตุลาคม 2550)

“.....ตอนนี้ผมคิดว่าผมปรับตัวได้น้อยมาก ที่พม่าอยู่ได้แต่ไม่มีงานทำ แต่อยู่ ประเทศไทยมีงานแต่ต้องเสียค่าเช่าบ้าน ค่าน้ำ ค่าไฟ รวมๆแล้วก็ตกเดือนละเกือบ 2,000 บาท เรื่องเงินเก็บก็ไม่มีเท่าไร.....”(แรงงานจากประเทศพม่า เพศหญิง อายุ 36 ปี ชุมชนบัวควง. สัมภาษณ์, 24 มกราคม 2552)

เหตุผลในเรื่องของการส่งเงินกลับบ้านของแรงงานจากประเทศพม่าที่เข้ามา ทำงานในอำเภอแม่สอดที่ผู้วิจัยได้รับจากกลุ่มตัวอย่างนั้น มีความตรงกันในเรื่องของรายได้ที่ได้น้อยและไม่เหลือพอที่จะส่งกลับ และอีกเหตุผลหนึ่ง คือ การที่มีการอพยพครอบครัวทั้งหมดจาก ประเทศพม่าเข้ามาสู่ประเทศไทยแล้ว ซึ่งทำให้ไม่จำเป็นจะต้องส่งเงินกลับบ้าน

ถึงอย่างไรก็ตาม มีแรงงานบางคนที่ได้ส่งเงินกลับบ้านบ้าง ซึ่งเมื่อพิจารณา ดูแล้ว พบว่า แรงงานคนดังกล่าวเป็นแรงงานที่ยังโสด ไม่ได้แต่งงาน และเข้ามาทำงานที่แม่สอด เพียงคนเดียว โดยเธอเล่าให้ฟังว่า

“...ฉันทำงานที่โรงงานเย็บผ้า ไม่ได้ทำสัญญากับนายจ้าง โดยค่าแรงที่ได้รับ คือ 1,800 บาท ต่อเดือน ซึ่งหากจะเปรียบเทียบเรื่องรายได้แล้วคิดว่าได้ค่าแรงเท่ากัน แต่งานที่ พม่าจะหนักกว่า คือ จะเป็นงานประเภททำไร ทำสวน งานที่โรงงานจะเริ่มทำตั้งแต่ 8.00 – 21.00 น. โดยถ้าทำงานล่วงเวลาก็จะมีค่าล่วงเวลาให้ 2 ชั่วโมง 15 บาท.....ในเรื่องเงินส่งกลับ นั้น มีเงินส่งกลับบ้างบางเดือน โดยถ้าส่งก็จะส่งประมาณ 1,000 บาท โดยใช้วิธีการส่งให้ นายหน้า - พวกส่งสินค้า ฝากไปให้กับทางบ้าน” (แรงงานจากประเทศพม่า เพศหญิง อายุ 28, สัมภาษณ์, 17 ตุลาคม 2550.)

เมื่อพิจารณาถึงเรื่องแบบแผนการใช้จ่ายของกลุ่มแรงงานอพยพจากประเทศพม่า กลุ่มใหม่แล้ว เราจะพบว่า ค่าใช้จ่ายและรายได้ทั้งหมดของแรงงานเกิดขึ้นในประเทศไทยเสียเป็น

ส่วนมาก แรงงานมักจะหมดเปลืองไปกับค่าเช่าบ้าน ค่าน้ำ ค่าไฟ และค่าอาหาร มากที่สุด ที่เหลือ นั้นพบว่าแรงงานมีการเก็บเงินส่งกลับบ้านน้อยมาก เพราะส่วนใหญ่อพยพครอบครัวมาที่ประเทศไทยเกือบทั้งหมดแล้ว บางรายเหตุผลที่ไม่ส่งเงินกลับเพราะไม่สามารถเก็บเงินได้ ซึ่งแบบแผนการใช้จ่ายของแรงงานอพยพจากประเทศพม่าจะวนเวียนอยู่อย่างนี้ทุกเดือน และส่วนใหญ่กล่าวว่าเงินที่ได้มาเทียบไม่พอใช้

กล่าวโดยสรุปแล้ว การปรับตัวของผู้ย้ายถิ่นเพื่อตั้งถิ่นฐานของแรงงานอพยพที่มาจากประเทศพม่ากลุ่มใหม่ที่อาศัยอยู่ในเขตเทศบาล อำเภอแม่สอด จังหวัดตาก นั้นมีความตั้งใจว่าจะอาศัยอยู่ในอำเภอแม่สอดหรือประเทศไทยไปตลอดชีวิตพบว่า แบบแผนการปรับตัวของแรงงานส่วนใหญ่อยู่ในช่วงเปลี่ยนผ่านระหว่างระยะเปลี่ยนผ่านไปสู่ระยะการตั้งถิ่นฐาน ลักษณะและระยะเวลาในการอาศัยอยู่ของกลุ่มแรงงานอพยพจากประเทศพม่าส่วนใหญ่ล้วนผันเลยไปจากระยะบุกเบิก หากแต่สิ่งที่ยังคงลักษณะในระยะบุกเบิก คือ เรื่องของการขาดการปฏิสัมพันธ์หรือการติดต่อสื่อสารกับคนในพื้นที่ดั้งเดิม เพราะส่วนใหญ่ติดขัดในเรื่องภาษาเพื่อการสื่อสาร นอกจากนี้ในส่วนของความสัมพันธ์เชื่อมโยงกับสถาบันที่เป็นทางการในประเทศผู้รับ เช่น ธนาคาร สถาบันต่างๆ ของภาครัฐ นั้นก็ดูเหมือนว่ากลุ่มแรงงานที่มาจากประเทศพม่ายังไม่สามารถปรับตัวในเรื่องนี้ได้มากนัก สถาบันเดียวที่ดูเหมือนว่าแรงงานเหล่านี้จะจับต้องได้ คือ สถาบันโรงเรียน แต่ก็พบว่าเด็กที่เป็นบุตรหลานของแรงงานอพยพกลุ่มใหม่จากประเทศพม่ามีอัตราการเข้าถึงโรงเรียนรัฐเป็นจำนวนน้อยมาก ส่วนใหญ่หากไม่ได้เรียนก็จะเรียนอยู่ตามศูนย์การเรียนรู้ที่จัดขึ้นโดยองค์กรเอกชนมากกว่า

อย่างไรก็ตาม ในอีกด้านหนึ่งของการปรับตัวเพื่อตั้งถิ่นฐานของแรงงานอพยพจากประเทศพม่าที่สามารถปรับตัวได้ คือ เรื่องบ้าน ที่เริ่มมีแนวโน้มความพยายามในการแสวงหาที่ทำกินและที่อยู่อาศัยมากขึ้น อีกการปรับตัวหนึ่งที่เข้าข่ายการปรับตัวเพื่อตั้งถิ่นฐาน คือ เรื่องครอบครัว ที่ ณ ปัจจุบันแรงงานจากประเทศพม่าในอำเภอแม่สอดส่วนใหญ่มีการอพยพครอบครัวเข้ามาอยู่ด้วยกันในประเทศไทยแทบจะทุกรายที่ได้สอบถาม รวมทั้งยังมีบางส่วนที่แต่งงานกับกลุ่มแรงงานงานด้วยกันเองและสร้างครอบครัวอำเภอแม่สอด นอกจากนี้ปรากฏการณ์เรื่องการสมรสข้ามวัฒนธรรมระหว่างคนในพื้นที่กลุ่มเก่ากับกลุ่มแรงงานผู้อพยพจากประเทศพม่าก็เป็นเรื่องที่กำลังเกิดเพิ่มขึ้นเรื่อยๆ อีกแนวโน้มหนึ่งที่น่าจับตามองสำหรับการปรับตัวเพื่อตั้งถิ่นฐานของแรงงานอพยพจากประเทศพม่ากลุ่มใหม่ คือ การปรับตัวทางด้านเศรษฐกิจ ที่การศึกษาพบว่ากลุ่มแรงงานเหล่านี้มีการปรับตัวและมีบทบาทในระบบเศรษฐกิจของอำเภอแม่สอดมากขึ้น ผ่านทางการค้าขายและการปรับตัวขึ้นมาเป็นเจ้าของกิจการของตนเอง เช่น ร้านขายของชำ ร้านซ่อม

รถ ปราบฏการณั้ดั่งกล่าวแสดงให้เห็นว่าแรงงานเหล่านี้เริ่มที่จะมองหาลู่ทางและมีความตั้งใจที่จะลงหลักปักฐานในพื้นที่เมืองแม่สอดอย่างแท้จริงมากขึ้น ถึงแม้ว่ากิจการการค้าของพวกเขา ณ ปัจจุบันจะจำกัดวงอยู่เพียงแคื่กับกลุ่มแรงงานที่มากจากประเทศพม่ากลุ่มใหม่ด้วยกัน แต่สัญญาณดั่งกล่าวก็เป็นเรื่องที่ต้องให้การพิจารณาเพิ่มขึ้นสำหรับผู้กำหนดนโยบาย นอกจากเรื่อง การปรับตัวทางเศรษฐกิจแล้ว เรื่องแบบแผนการใช้จ่ายของกลุ่มแรงงานอพยพที่มากจากประเทศพม่าก็เป็นไปในแนวที่มีความตั้งใจที่จะอาศัยอยู่ในประเทศไทยมากกว่า เพราะค่าใช้จ่ายและ รายได้ส่วนใหญ่ของแรงงานเกิดขึ้นในเมืองแม่สอด แรงงานต้องเสียค่าเช่าบ้าน ค่าน้ำ ค่าไฟ ค่าอาหาร สำหรับการดำรงชีวิตอยู่ที่แม่สอด มากกว่าที่จะเหลือเก็บหรือส่งกลับบ้านเกิดของตน เนื่องจากการอพยพครอบครัวมาอาศัยอยู่ร่วมกันที่ประเทศไทยเกือบทั้งหมดแล้ว ซึ่งจากแบบ แผนการปรับตัวดังกล่าวสามารถนำมาสรุปเพื่อความเข้าใจที่ง่ายขึ้นได้ดังนี้

ตารางที่ 4.1 การปรับตัวเพื่อตั้งถิ่นฐานของแรงงานอพยพจากประเทศพม่ากลุ่มใหม่ในระยะต่างๆ

| ระยะ/ด้าน | เศรษฐกิจ | สังคม | วัฒนธรรม | การเมืองและองค์กร ในพื้นที่ปลายทาง |
|-----------------|---|--|--|--|
| ระยะบุกเบิก | ทำงานรับจ้างรายวัน | มาทำงานคนเดียว ไม่เกิดความผูกพัน ระหว่างบุคคล สถาบัน ในประเทศผู้รับมากนัก เน้นการติดต่อ สื่อสารกับเฉพาะกลุ่ม ชาติพันธุ์หรือกลุ่ม แรงงานด้วยกัน มากกว่า | ยังคงยึดถือประเพณี และการเป็นอยู่ตาม แบบเดิมอยู่ | มีสถานะผิดกฎหมาย มักไม่สนใจที่จะติดต่อกับ องค์กรทางราชการ ใดใดในพื้นที่ |
| ระยะเปลี่ยนผ่าน | บางส่วนทำงาน รับจ้างรายวันและ บางส่วนเริ่มสร้าง กิจการของตนเอง | มีการติดต่อสื่อสารทั้ง กับกลุ่มชาติพันธุ์ เดียวกับตนเองและ กลุ่มชาติพันธุ์อื่น มีระยะเวลาที่ผู้ย้ายถิ่น ใช้เวลาอยู่ในประเทศ ไทยมากขึ้น พาครอบครัวมาอยู่ ร่วมกัน และเริ่มดูลู่ทาง เรื่องบ้านอย่างจริงจัง | ยังคงยึดถือประเพณี และการเป็นอยู่ตาม แบบเดิมอยู่ แต่ก็มีการ เข้าไปร่วมในประเพณี หรือพิธีการในประเทศ ผู้รับมากขึ้น | มีสถานะผิดกฎหมาย รู้จักช่องทางและการ เข้าถึงองค์กรในพื้นที่ ปลายทาง เช่น โรงเรียน และองค์กรที่ ให้ความช่วยเหลือ ต่างๆ บางรายสมรสกับคนใน พื้นที่กลุ่มเก่า |
| ระยะตั้งถิ่นฐาน | บางส่วนทำงาน | มีการติดต่อสื่อสารทั้ง | ยังคงยึดถือประเพณี | บางรายสมรสกับคนใน |

| ระยะ/ด้าน | เศรษฐกิจ | สังคม | วัฒนธรรม | การเมืองและองค์กร ในพื้นที่ปลายทาง |
|-----------|---|---|--|---|
| | รับจ้างรายวันและ บางส่วนมีกิจการเล็กๆ ที่มั่นคงเป็นของตนเอง | กับกลุ่มชาติพันธุ์ เดียวกับตนเองและ กลุ่มชาติพันธุ์อื่น ใน ไทยมากขึ้น มีความตั้งใจจะตั้งถิ่น ฐานในประเทศ ปลายทางตลอดไป อาศัยและสร้าง ครอบครัวของตนอยู่ใน ประเทศไทย | และการเป็นอยู่ตาม แบบเดิมอยู่ แต่ก็มีกร เข้าไปร่วมในประเพณี หรือพิธีการในประเทศ ไทยมากขึ้น บุตรหลานที่เกิดใน ประเทศไทยมีการ ปฏิบัติตามประเพณี ไทยและเริ่มเห็นห่าง จากประเพณีของพ่อ แม่ | พื้นที่กลุ่มเก่า บุตรที่ เกิดได้รับสัญชาติไทย รู้จักช่องทางและการ เข้าถึงองค์กรในพื้นที่ ปลายทาง เช่น โรงเรียน และองค์กรที่ ให้ความช่วยเหลือ ต่างๆ |

ที่มา: ผู้วิจัย, พฤษภาคม 2552

ท้ายที่สุดนี้เมื่อพิจารณาและวิเคราะห์การปรับตัวของแรงงานอพยพจากประเทศพม่าจากแนวคิดการปรับตัวเพื่อตั้งถิ่นฐานภายใต้เงื่อนไขความสัมพันธ์ระหว่างบุคคลกับคนในพื้นที่ปลายทาง ความสัมพันธ์ทางด้านองค์กรในถิ่นปลายทาง การปรับตัวทางเศรษฐกิจ และแบบแผนการใช้จ่าย เป็นแนวทางในการพิจารณาว่าแรงงานจากประเทศพม่าจะสามารถปรับตัวและสามารถดำรงชีวิตอยู่ในสภาพแวดล้อมใหม่ในประเทศปลายทางได้หรือไม่นั้น พบว่า แรงงานสามารถปรับตัวทางด้านเศรษฐกิจได้ดีที่สุด และมีแบบแผนการใช้จ่ายในอำเภอแม่สอดมากขึ้น แต่ทางตรงข้าม คือ ยังมีปัญหาการปรับตัวในเรื่องความสัมพันธ์ระหว่างบุคคลกับคนในพื้นที่แม่สอดน้อย ส่วนความสัมพันธ์ทางด้านองค์กรในแม่สอดนั้นในส่วนของความสัมพันธ์กับองค์กรราชการหรือองค์กรที่เป็นทางการของไทยพบว่ายังมีค่อนข้างน้อยเนื่องจากแรงงานอพยพเหล่านี้ยังมีปัญหาอุปสรรคในเรื่องสถานทางกฎหมายของตนเอง แต่ในส่วนของความสัมพันธ์กับองค์กรเอกชนในพื้นที่แม่สอด และความสัมพันธ์กับองค์กรที่กลุ่มแรงงานอพยพจากประเทศพม่าได้ก่อตั้งขึ้นมาในแม่สอดเองนั้นพบว่า แรงงานอพยพจากประเทศพม่ามีความสัมพันธ์ต่อองค์กรทั้งสองดี แรงงานจากประเทศพม่ากลุ่มใหม่รู้จักที่จะเข้าไปขอความช่วยเหลือจากองค์กรเหล่านี้เมื่อมีปัญหา มากกว่านั้นยังมีแรงงานอพยพจากประเทศพม่ากลุ่มใหม่บางคนยังเข้าไปเป็นอาสาสมัครเพื่อทำงานในองค์กรเหล่านี้ซึ่งถือว่าเป็นการเข้าถึงองค์กรเหล่านี้อีกทางหนึ่งด้วย ความสัมพันธ์ระหว่างบุคคลกับคนในพื้นที่ปลายทาง กับความสัมพันธ์ทางด้านองค์กรในถิ่นปลายทางนั้นถือว่าเป็นเรื่อง

สำคัญมาก หากแรงงานอพยพจากประเทศพม่าต้องการที่จะอาศัยอยู่ในอำเภอแม่สอด เพราะพวกเขาจะต้องปรับและวิ่งตามกระแสการพัฒนาของเมืองแม่สอดต่อไปที่กำลังจะพัฒนาตัวเองเป็นเขตปกครองพิเศษอีกด้วย แนวทางในเรื่องการปรับตัวที่ยังไม่สามารถทำได้นั้น ผู้วิจัยได้เสนอแนะไว้แล้วจากการกล่าวในเบื้องต้นเกี่ยวกับเรื่องความสัมพันธ์ทางด้านองค์กรในถิ่นปลายทาง หากแต่คงต้องเป็นเรื่องที่ต้องใช้เวลา และถ้าสามารถทำได้การปรับตัวของกลุ่มแรงงานอพยพจากประเทศพม่าที่ยังขาดหายไปนี้คงจะเกิดขึ้นได้ในอีกสองหรือสามทศวรรษหน้าอย่างแน่นอน