



บทที่ 6

สรุปอภิปรายผล และข้อเสนอแนะ

การศึกษาเรื่องการจัดการที่อยู่อาศัยโฮมสเตย์เพื่อการท่องเที่ยวในเชิงนิเวศ มีวัตถุประสงค์เพื่อศึกษาการเปลี่ยนแปลงทางกายภาพของที่อยู่อาศัยให้เป็นโฮมสเตย์ในชุมชนท่าคา ตั้งแต่ ปี 2543-2549 เพื่อเสนอแนะแนวทางในการพัฒนาที่อยู่อาศัยแบบโฮมสเตย์ และศึกษาแนวทางการจัดการด้านแหล่งที่พักอาศัยสำหรับแหล่งท่องเที่ยวโฮมสเตย์ เพื่อเสนอแนะแนวทางการสนับสนุนการท่องเที่ยวเชิงนิเวศอย่างยั่งยืน โดยกรณีศึกษาจาก ณ บ้านท่าคา อ.อัมพวา จ.สมุทรสงคราม ผู้วิจัยได้กำหนดกรอบในการวิจัยดังที่ได้กล่าวไว้ในบทที่ 1 ประกอบกับความรู้จากแนวคิดทฤษฎีที่ได้กล่าวไว้ในบทที่ 2 โดยมีบทสรุปและข้อเสนอแนะเกี่ยวกับการจัดการที่อยู่อาศัยโฮมสเตย์เพื่อการท่องเที่ยวในเชิงนิเวศ ของหมู่บ้านท่าคา อ.อัมพวา จ.สมุทรสงคราม ซึ่งสรุปอภิปรายผล ตามสมมติฐาน และข้อเสนอแนะดังต่อไปนี้

6.1 สรุปอภิปรายผลและข้อเสนอแนะ

6.1.1 อาคารที่อยู่อาศัยเดิมต้องถูกปรับเปลี่ยนต่อเติมให้เป็นโฮมสเตย์

6.1.2 เจ้าของบ้านต้องมีความรู้ ความเข้าใจในการปรับเปลี่ยนรูปแบบที่อยู่อาศัยเพื่อเป็นโฮมสเตย์

6.1.3 การบริหารจัดการโดยชุมชนเป็นแนวทางในการพัฒนาที่ทำให้เกิดการท่องเที่ยวที่ยั่งยืน

6.1.4 ชุมชนที่เป็นแหล่งท่องเที่ยวแบบโฮมสเตย์จะต้องมีลักษณะทางกายภาพที่เป็นเอกลักษณ์ที่ชัดเจน

6.1.5 จำนวนที่พักโฮมสเตย์สามารถเพิ่มจำนวนขึ้นได้ตามศักยภาพ และขีดความสามารถในการรองรับนักท่องเที่ยวของแหล่งท่องเที่ยว

6.2 ข้อเสนอแนะ

6.2.1 ข้อเสนอแนะเพิ่มเติมจากการวิจัย

6.2.2 ข้อเสนอแนะในการศึกษาครั้งต่อไป

6.1 สรุปอภิปรายผลและข้อเสนอแนะ

ในการสรุปอภิปรายผลได้ใช้ข้อมูลจากบทที่ 4 และบทที่ 5 มาวิเคราะห์ร่วมกับแนวคิดทฤษฎีต่างๆ และงานวิจัยที่เกี่ยวข้อง จากบทที่ 2 ภายใต้อขอบเขตของการวิจัยตามวัตถุประสงค์ที่กำหนดไว้ในบทที่ 1 โดยวิเคราะห์สรุปตามที่ได้ตั้งวัตถุประสงค์และสมมติฐาน ดังนี้

วัตถุประสงค์ ข้อที่ 1. ศึกษาการเปลี่ยนแปลงทางกายภาพของที่อยู่อาศัยให้เป็นโฮมสเตย์ในชุมชนท่าคา ตั้งแต่ ปี 2543-2549 เพื่อเสนอแนะแนวทางในการพัฒนาที่อยู่อาศัยแบบโฮมสเตย์

ข้อที่ 2. ศึกษาแนวทางการจัดการด้านแหล่งที่พักอาศัยสำหรับแหล่งท่องเที่ยวโฮมสเตย์ เพื่อเสนอแนะแนวทางการสนับสนุนการท่องเที่ยวเชิงนิเวศอย่างยั่งยืน

และสมมติฐาน 5 ข้อ ได้แก่

- (1) อาคารที่อยู่อาศัยเดิมต้องถูกปรับเปลี่ยนต่อเติมให้เป็นโฮมสเตย์
- (2) เจ้าของบ้านต้องมีความรู้ ความเข้าใจในการปรับเปลี่ยนรูปแบบที่อยู่อาศัยเพื่อเป็นโฮมสเตย์
- (3) การบริหารจัดการโดยชุมชนเป็นแนวทางในการพัฒนาที่ทำให้เกิดการท่องเที่ยวที่ยั่งยืน
- (4) ชุมชนที่เป็นแหล่งท่องเที่ยวแบบโฮมสเตย์จะต้องมีลักษณะทางกายภาพที่เป็นเอกลักษณ์ที่

ชัดเจน

(5) จำนวนที่พักโฮมสเตย์สามารถเพิ่มจำนวนขึ้นได้ตามศักยภาพ และขีดความสามารถในการรองรับนักท่องเที่ยวของแหล่งท่องเที่ยว

จากสมมติฐานดังกล่าวสามารถสรุปได้ต่อไปดังนี้

6.1.1 อาคารที่อยู่อาศัยเดิมต้องถูกปรับเปลี่ยนต่อเติมให้เป็นโฮมสเตย์

จากสมมติฐานข้อ 1 ที่ได้กล่าวว่า **อาคารที่อยู่อาศัยเดิมต้องถูกปรับเปลี่ยนต่อเติมให้เป็นโฮมสเตย์** ซึ่งสอดคล้องกับสมมติฐานที่ตั้งไว้ เพราะผลจากการศึกษา เรื่องการเปลี่ยนแปลงทางกายภาพ โดยกลุ่มตัวอย่างเป็นเจ้าของบ้านพักโฮมสเตย์ทั้งหมด 11 หลัง พบว่ามีการเปลี่ยนแปลง 4 ลักษณะ คือ (1) ไม่มีการเปลี่ยนแปลง (2) มีการเปลี่ยนแปลง (3) การต่อเติม (4) การปรับปรุง สิ่งที่ทำการเปลี่ยนแปลงมากที่สุด คือ การปรับเปลี่ยนพื้นที่ใช้สอยของอาคาร โดยใช้พื้นที่ใดให้เป็นพื้นที่สำหรับนอนของนักท่องเที่ยว เพราะเจ้าของโฮมสเตย์ไม่มีห้องว่างที่ไม่ได้ใช้งาน ขนาดบ้านแต่ละหลังมีขนาดใหญ่ และเสียค่าใช้จ่ายในการอุปโภคที่นอนน้อย การปรับปรุง ส่วนใหญ่ทำการปรับปรุง ห้องน้ำ ห้องส้วม โดยทำการปูกระเบื้องใหม่แทนพื้นซีเมนต์ขัดและเปลี่ยนโถส้วมนั่งยองเป็นส้วมนั่ง เพื่อความสะดวกในการใช้สอยและความปลอดภัย การต่อเติม สิ่งที่ต่อเติมมากที่สุด คือ (1) ห้องน้ำ ห้องส้วม เพราะจำนวนห้องน้ำไม่เพียงพอ รองลงมา คือ (2) ห้องนอน เพราะนักท่องเที่ยวต้องการความเป็นส่วนตัวมากขึ้น และสุดท้าย คือ (3) ห้องครัว เพราะครัวเดิมได้ก่อสร้างแยกออกจากตัวอาคาร ทำให้การใช้งานไม่สะดวก จึงทำการต่อเติมกับตัวอาคารเดิมเพื่อการใช้งานที่คล่องตัวยิ่งขึ้น

สรุปได้ว่า ถึงแม้ว่าจะมีการเปลี่ยนแปลงก็ตาม แต่ลักษณะการเปลี่ยนแปลงไม่กระทบกับสภาพแวดล้อมของชุมชนมากนัก ยังอยู่ในขอบเขตที่ไม่ทำลายภาพลักษณ์ของชุมชน ชาวบ้านที่ทำการปรับปรุงใช้เงินส่วนตัวในการปรับปรุง เพราะอาคารส่วนใหญ่สร้างด้วยไม้ เสื่อมสภาพตามอายุการใช้งาน เจ้าของบ้านปรับปรุงเพื่อต้องการให้บ้านตัวเองมีความปลอดภัย ความสะอาด มีความเป็นระเบียบเรียบร้อยขึ้น และต้องการให้คุณภาพชีวิตความเป็นอยู่ดีขึ้น แทนที่จะปล่อยพื้นที่ที่ไม่ได้ใช้ประโยชน์ให้เสื่อมโทรม

6.1.2 เจ้าของบ้านต้องมีความรู้ ความเข้าใจในการปรับเปลี่ยนรูปแบบที่อยู่อาศัยเป็นโฮมสเตย์

จากสมมติฐานข้อ 2 ได้กล่าวว่า **เจ้าของบ้านต้องมีความรู้ ความเข้าใจในการปรับเปลี่ยนรูปแบบที่อยู่อาศัยเป็นโฮมสเตย์** ไม่สอดคล้องกับสมมติฐาน เพราะ จากผลการวิจัยพบว่า ลักษณะการปรับเปลี่ยนมี 3 ลักษณะคือ การเปลี่ยนพื้นที่ใช้สอย การปรับปรุง และการต่อเติม ความรู้ในการปรับเปลี่ยนมี 3 ลักษณะคือ 1.เจ้าของบ้านไม่มีความรู้เลย 2.มีความรู้เฉพาะด้านก่อสร้างเท่านั้น 3.มีความรู้ทั้งด้านก่อสร้างและสถาปัตยกรรม (ดูรายละเอียดบทที่ 4 หัวข้อ 4.2.2 ข้อมูลรายละเอียดเกี่ยวกับการเปลี่ยนแปลงที่อยู่อาศัยทั้งหมด 11 หลัง หน้า 71) เจ้าของบ้านส่วนใหญ่ไม่มีความรู้ ความเข้าใจในการปรับเปลี่ยนรูปแบบที่อยู่อาศัยที่ดี

พอ ส่งผลทำให้รูปแบบสถาปัตยกรรมที่เกิดขึ้นขัดแย้งกับรูปแบบสถาปัตยกรรมเดิม ส่วนผู้ที่มีความรู้ในการก่อสร้างและมีความรู้ในด้านสถาปัตยกรรม ทำให้รูปแบบที่ทำการปรับเปลี่ยนมีความสอดคล้องกับรูปแบบสถาปัตยกรรมเดิม แต่เจ้าของโฮมสเตย์ทั้งหมดต้องการให้หน่วยงานรัฐที่รับผิดชอบเข้ามาให้ความรู้ในการปรับปรุง ต่อเติม เพื่อความปลอดภัย ความเป็นระเบียบเรียบร้อย และเพื่อเป็นการอนุรักษ์สถาปัตยกรรมไทยให้สืบต่อไป

6.1.3 การบริหารจัดการโดยชุมชนเป็นแนวทางในการพัฒนาที่ทำให้เกิดการท่องเที่ยวที่ยั่งยืน

สมมติฐานข้อที่ 3 ได้กล่าวว่า *การบริหารจัดการโดยชุมชนเป็นแนวทางในการพัฒนาที่ทำให้เกิดการท่องเที่ยวที่ยั่งยืน* สอดคล้องกับสมมติฐานที่ได้กล่าวไว้ เพราะชุมชนใช้การบริหารจัดการโดยใช้คนในชุมชนเป็นคนบริหาร อีกทั้งใช้ความร่วมมือของคนในชุมชน มีการแบ่งหน้าที่ความรับผิดชอบตามความสามารถของแต่ละคน ทุกๆเดือนจะมีการประชุมกันของสมาชิกกลุ่ม ทรัพยากรในชุมชนยังมีความอุดมสมบูรณ์อย่างมาก และคนในชุมชนรู้จักนำมาใช้ให้เกิดประโยชน์สูงสุด โดยลดการบริโภคทรัพยากรที่ไม่จำเป็น ยังมีการรักษา มีการส่งเสริมวิถีชีวิตความเป็นอยู่ วัฒนธรรม ที่ได้ดำรงมากกว่า 100 ปี การจัดตั้งองค์การบริหารจัดการ ทำให้บุคคลากรในชุมชนรู้จักเรียนรู้ในสิ่งใหม่ๆที่เกิดขึ้น และยอมรับกับสิ่งที่เปลี่ยนแปลง รู้จักทำการประสานงานกับการท่องเที่ยวแห่งประเทศไทย สำนักงานเกษตรจังหวัด และชุมชนใกล้เคียง เพื่อแลกเปลี่ยนเรียนรู้ จะได้นำมาพัฒนาชุมชน การท่องเที่ยวได้เข้ามาพัฒนาชุมชนให้เกิดรายได้ทั้งทางตรง และทางอ้อม ทำให้คนในชุมชนมีรายได้มากขึ้นจากการขายพืชผัก ผลไม้ และยังได้จากการบริการต่างๆ ได้แก่ การพาเที่ยว การนำเที่ยว เป็นต้น คนในชุมชนมีความพึงพอใจเป็นอย่างมาก สิ่งที่เกิดผลดีก็คือ คนในชุมชนที่ไปทำงานต่างจังหวัดได้กลับมาประกอบอาชีพที่บ้านเกิดเพื่อพัฒนาชุมชนต่อไป ทำให้ชุมชนเกิดความเข้มแข็งขึ้น การประชาสัมพันธ์ถึงแม้ว่าจะไม่ค่อยดีเท่าที่ควร แต่เป็นไปตามกลุ่มเป้าหมายที่ตั้งไว้ คือ ผู้ที่ต้องการมาแลกเปลี่ยนเรียนรู้ วัฒนธรรม การดำเนินงานจะมีการประเมินผลทุกๆ เดือน โดยมีสำนักงานเกษตรจังหวัดคอยให้ความช่วยเหลือ จากที่กล่าวมาข้างต้น ทำให้สอดคล้องกับการพัฒนาการท่องเที่ยวที่ยั่งยืน

6.1.4 ชุมชนที่เป็นแหล่งท่องเที่ยวแบบโฮมสเตย์จะต้องมีลักษณะทางกายภาพที่เป็นเอกลักษณ์ที่ชัดเจน

จากสมมติฐานข้อที่ 4 ได้กล่าวว่า *ชุมชนที่เป็นแหล่งท่องเที่ยวแบบโฮมสเตย์จะต้องมีลักษณะทางกายภาพที่เป็นเอกลักษณ์ที่ชัดเจน* ซึ่งสอดคล้องกับสมมติฐานดังกล่าว เพราะลักษณะที่พิกโฮมสเตย์ของบ้านท่าคา มีลักษณะเป็นสถาปัตยกรรมไทยภาคกลาง ยกได้ดูสูง มีชานกว้างบริเวณหน้าบ้าน ให้เป็นที่พักผ่อน ทำให้นักท่องเที่ยวส่วนใหญ่ชอบที่พิกอาศัยดังกล่าว เพราะลักษณะที่พิกอาศัยแบบนี้หาดูได้ยากในปัจจุบัน จึงดึงดูดนักท่องเที่ยวได้เป็นอย่างดี ที่พิกอาศัยไม่สามารถจะทำให้การท่องเที่ยวในเชิงนิเวศประสบความสำเร็จได้ แต่จะต้องมีองค์ประกอบอื่นเข้ามาเกี่ยวข้องด้วย คือ สถานที่ท่องเที่ยว ชุมชนท่าคามีตลาดน้ำท่าคาที่เป็นเอกลักษณ์ของชุมชน และมีการให้บริการการท่องเที่ยวที่เข้ามาเกี่ยวข้อง กิจกรรมภายในชุมชนที่จัดขึ้น เน้นวิถีชีวิตธรรมชาติ วิถีชีวิตชาวสวนริมน้ำ การเข้าถึงชุมชนสามารถเข้าถึงได้ 2 เส้นทาง คือ

ทางน้ำ และทางบก แต่ปัจจุบันชาวบ้านยังนิยมสัญจรทางน้ำเป็นหลัก มีความพร้อมของโครงสร้างขั้นพื้นฐานสามารถรองรับนักท่องเที่ยวได้ สิ่งที่สำคัญที่สุดก็คือ ภายในชุมชนมีความปลอดภัยเป็นอย่างมาก

6.1.5 จำนวนที่พักโฮมสเตย์สามารถเพิ่มจำนวนขึ้นได้ตามศักยภาพ และขีดความสามารถในการรองรับนักท่องเที่ยวของแหล่งท่องเที่ยว

จากสมมติฐานข้อที่ 5 ได้กล่าวว่า จำนวนที่พักโฮมสเตย์สามารถขยายได้ เนื่องจากแหล่งท่องเที่ยวมีศักยภาพความสามารถในการรองรับนักท่องเที่ยว สอดคล้องกับสมมติฐานที่ได้กล่าวไว้ เพราะ ชุมชนยังสามารถขยายที่พักโฮมสเตย์ได้อีก ยังมีบ้านพักที่ไม่ได้เข้าร่วมทำโฮมสเตย์อีกหลายหลาย แต่ทั้งนี้เนื่องจากความไม่พร้อมของเจ้าของบ้าน จึงไม่ได้เข้าร่วมเป็นสมาชิก ส่วนสถานที่จัดกิจกรรมของชุมชน จะใช้ศาลาที่สร้างใหม่เป็นที่จัดกิจกรรมประเพณีต่างๆ ของชุมชน ยังสามารถรองรับนักท่องเที่ยวได้อีกเป็นจำนวนมาก นักท่องเที่ยวสามารถจองรถที่ชุมชนได้จัดเตรียมไว้ให้ เป็นที่จอดรถสามารถจอดได้ถึง 40-50 คัน ถ้าหากไม่พอ สามารถใช้ไหล่ทางเป็นที่จอดรถได้ สถานที่ท่องเที่ยวส่วนใหญ่เป็นสวนมะพร้าว มีพื้นที่เป็นจำนวนมาก เมื่อเทียบกับจำนวนครัวเรือนในชุมชน สามารถรับนักท่องเที่ยวได้อีกเป็นจำนวนมาก การจัดกิจกรรมที่เกิดขึ้นได้รับความร่วมมือของคนในชุมชนและองค์การบริหารส่วนตำบลเป็นอย่างดี เพราะคนในชุมชนมีความสัมพันธ์กันในลักษณะเครือญาติ ทำให้การประสานงานทำได้ง่ายขึ้น ผลกระทบที่เกิดขึ้นในชุมชนไม่ค่อยมี จะมีก็เพียงแต่การขัดผลประโยชน์ในเรื่องของการจัดสรรสมาชิกเข้าบ้านพักโฮมสเตย์ ทำให้เกิดการเสียผลประโยชน์เฉพาะกลุ่ม ชาวบ้านส่วนใหญ่ให้ความร่วมมือกันเป็นอย่างดี และสิ่งที่ชาวบ้านส่วนใหญ่ต้องการไม่ใช่ในลักษณะของรูปตัวเงิน ต้องการทำเป็นอาชีพเสริมไม่ใช่มาแทนอาชีพหลัก เพื่อต้องการให้คุณภาพชีวิตในชุมชนดีขึ้น เป็นกลยุทธ์ในการพัฒนาชุมชน แต่เพียงต้องการให้นักท่องเที่ยวเข้ามาเยี่ยมเยียนในชุมชน แลกเปลี่ยนเรียนรู้กัน ผลของการพัฒนาการท่องเที่ยวนอกจากจะมีที่พักอาศัยโฮมสเตย์แล้ว ยังพบว่าปัจจุบันเกิดมีที่พักอาศัยประเภทรีสอร์ทขึ้น 2 แห่ง ผู้ประกอบการเป็นสมาชิกโฮมสเตย์ และเป็นบุคคลจากภายนอกที่เข้ามาซื้อที่ดินเพื่อพัฒนา จะเห็นได้ว่าถ้าหากชุมชนไม่มีการวางแผนที่พักอาศัยที่กำลังเกิดขึ้นใหม่ หรือขาดความเข้มแข็งของคนในชุมชน การพัฒนาดังกล่าวอาจจะส่งผลต่อวิถีชีวิต สภาพแวดล้อม เศรษฐกิจ สังคม และการท่องเที่ยวของชุมชนต่อไป

6.2 ข้อเสนอแนะ

6.2.1 ข้อเสนอแนะเพิ่มเติมจากการวิจัย

จากผลการศึกษามีเด็นที่น่าสนใจคือ การท่องเที่ยวและวิถีชีวิตแบบธรรมชาติมีการพึ่งพากันโดยคนในชุมชนได้นำความรู้มาประยุกต์ได้อย่างเหมาะสม เป็นที่น่าสนใจอย่างยิ่งว่าการท่องเที่ยวที่เข้ามาในชุมชนแห่งนี้ไม่ได้มีผลกระทบต่อวิถีชีวิตความเป็นอยู่ รวมทั้งเอกลักษณ์ของชุมชนแต่อย่างใด อย่างไรก็ตาม เพื่อให้การท่องเที่ยวกับวิถีชีวิตของชุมชนได้พัฒนาไปในแนวทางที่ดียิ่งขึ้น ผู้วิจัยมีข้อเสนอแนะ ดังนี้

6.2.1.1 ควรมีการตรวจสอบการเปลี่ยนแปลงที่พักอาศัยจากหน่วยงานรัฐที่รับผิดชอบก่อนเพื่ออนุญาตให้ทำการต่อเติม การปรับปรุง และก่อสร้างใหม่ พร้อมทั้งคอยให้คำปรึกษากับชาวบ้านที่ไม่มีความรู้เรื่องการออกแบบ เพื่อความปลอดภัย และเป็นการสืบต่ออนุรักษ์สถาปัตยกรรมไทยต่อไปอีกด้วย

6.2.1.2 การรณรงค์รักษาตลาดน้ำให้เป็นเอกลักษณ์ของชุมชนต่อไป เพราะปัจจุบันตลาดน้ำในลักษณะนี้กำลังจะหมดไป โดยใช้ความมีส่วนร่วมของคนในชุมชนให้มากขึ้น เพื่อช่วยส่งเสริมให้การท่องเที่ยวในเชิงนิเวศ ผู้วิจัยมีข้อเสนอแนะว่า คนในชุมชนควรมีการรักษากรรมสิทธิ์ที่ดินของตนเองเอาไว้ เพราะเนื่องจากปัจจุบันมีนายทุนจากภายนอกมองเห็นผลประโยชน์ที่ตนจะได้รับจากการท่องเที่ยวตลาดน้ำท่าคา เข้ามากว้านซื้อที่ดินบริเวณตลาดน้ำ มาทำเป็นแหล่งที่พักอาศัยเพื่อการท่องเที่ยวประเภทรีสอร์ท โดยมีการป้องกันการเข้ามาประกอบอาชีพจากบุคคลภายนอก ถ้าคนในชุมชนรักษากรรมสิทธิ์ที่ดินของตนเองเอาไว้ได้ นั้นจะเป็นการช่วยรักษาประเพณี วัฒนธรรม และวิถีชีวิตแบบธรรมชาติของชุมชนและยังเป็นการสืบต่อให้กับลูกหลานรุ่นต่อไป

6.2.1.3 องค์การบริหารส่วนตำบลควรให้การสนับสนุนในการสร้างสรรค์ผลิตภัณฑ์ที่สอดคล้องกับความเป็นชุมชน เพื่อให้เป็นสินค้าที่ระลึกขายแก่นักท่องเที่ยว เป็นการช่วยเพิ่มช่องทางการสร้างรายได้จากการท่องเที่ยวเพิ่มขึ้นอีกทาง ผลิตภัณฑ์ที่สร้างสรรค์ควรใช้วัตถุดิบที่หาได้จากชุมชน เช่น ก้านมะพร้าว ใบจาก กะละมะพร้าว เป็นต้น ผลิตภัณฑ์ที่ผลิตควรมีความสอดคล้องกับวิถีชีวิตเอกลักษณ์ของชุมชนด้วย เช่น อาจจะทำ หมวกจักสาน ตะกร้าใส่ของ เป็นต้น โดยให้ยึดหลักปรัชญาเศรษฐกิจพอเพียง

6.2.1.4 ควรมีการให้คำแนะนำจากหน่วยงานต่างๆอย่างต่อเนื่อง ได้แก่ การท่องเที่ยวแห่งประเทศไทย ในเรื่องการบริหารจัดการให้เป็นระบบมากยิ่งขึ้น รวมทั้งให้คำแนะนำเรื่องการประชาสัมพันธ์ ส่วนหน่วยงานองค์การบริหารส่วนตำบลและสำนักงานเกษตรจังหวัด อาจให้มีการสนับสนุนประสานงานเชื่อมต่อกับสถานที่ท่องเที่ยวอื่นๆ ภายในจังหวัด

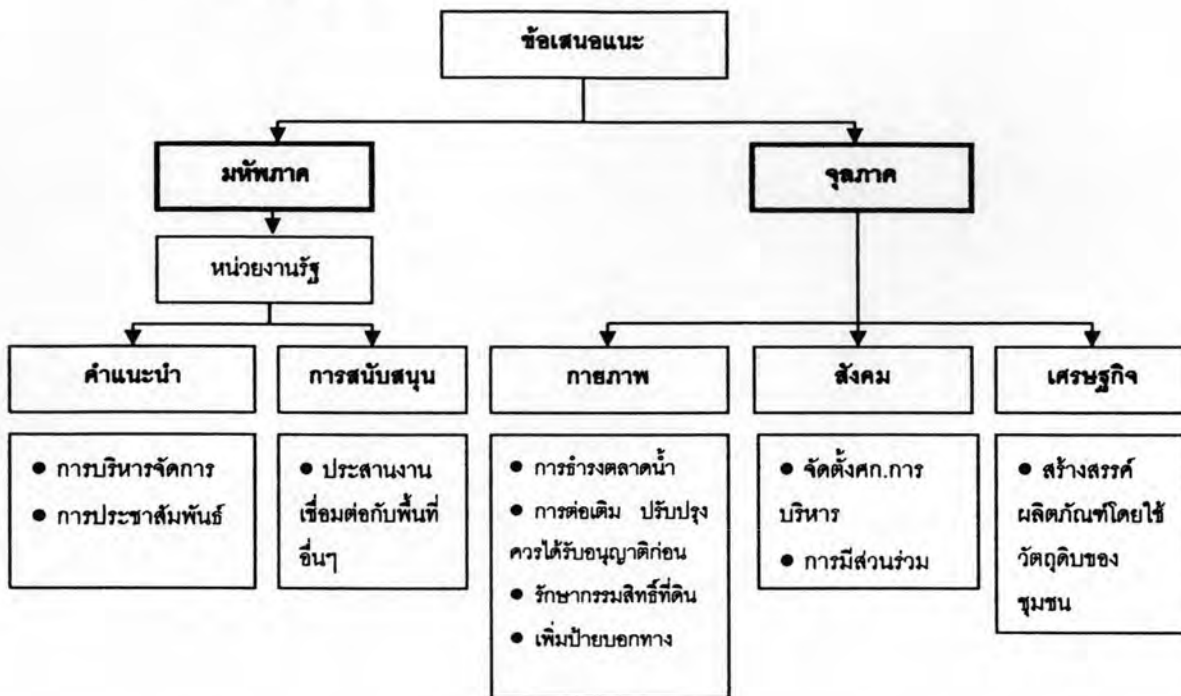
6.2.1.5 ควรมีการจัดตั้งศูนย์บริการข้อมูลเรื่องการจองที่พักสำหรับหมู่บ้าน โดยให้คนในหมู่บ้านเป็นผู้บริหารจัดการ หลีกเลี่ยงการบริหารโดยระบบเครือญาติเพื่อผลประโยชน์ส่วนตัว และควรมีการหมุนเวียนการจัดสรรนักท่องเที่ยวให้กับบ้านพักโฮมสเตย์อย่างเป็นธรรม

6.2.1.6 ควรมีการจัดเก็บข้อมูลเรื่องรายรับ รายจ่าย ในการบริหารจัดการให้ละเอียดมากยิ่งขึ้น พร้อมทั้งจำนวนนักท่องเที่ยวในแต่ละวัน จำนวนวันที่พักอาศัยของนักท่องเที่ยวเพิ่มเติม

6.2.1.7 การจองที่พักควรมีการมัดจำเงินจองล่วงหน้า เพราะนักท่องเที่ยวบางคนจองแล้วไม่มา จึงทำให้ชาวบ้านต้องเสียค่าใช้จ่ายสำหรับการเตรียมอาหาร

6.2.1.8 ควรมีการทำป้ายบอกทางเพิ่มขึ้น เนื่องจากนักท่องเที่ยวเกิดการหลงทาง รวมทั้งติดตั้งไฟฟ้าเพื่อความสะดวกและความปลอดภัยในการเดินทางของนักท่องเที่ยวด้วย

แผนภูมิที่ 6-1 แสดงข้อเสนอแนะของการวิจัย



6.2.2 ข้อเสนอแนะในการศึกษารั้งต่อไป

6.2.2.1 ศึกษาเกี่ยวกับความต่อเนื่องของโฮมสเตย์ที่จะมีต่อไปในอนาคต โดยเป็นการบริหารจัดการของคนรุ่นหลัง จะมีต่อไปหรือไม่ จากกลุ่มตัวอย่างที่เป็นคนหนุ่มสาวของหมู่บ้าน ถ้าหากยังสามารถบริหารจัดการได้ก็จะเป็นการสืบทอดประเพณี วัฒนธรรม และวิถีชีวิตชาวสวน เพื่อให้เกิดการพัฒนาด้านการท่องเที่ยวอย่างยั่งยืนต่อไป

6.2.2.2 ศึกษาเปรียบเทียบการบริหารจัดการโฮมสเตย์ภายในจังหวัดสมุทรสงครามหรือจังหวัดใกล้เคียง ว่ามีการบริหารจัดการกันอย่างไร สามารถดำรงรักษาธรรมชาติไว้ได้ พร้อมทั้งข้อดี ข้อเสีย และปัญหาอุปสรรคในการบริหารของแต่ละพื้นที่ เพื่อนำมาเป็นแนวทางในการพัฒนาให้กับชุมชนอื่นๆต่อไป

6.2.2.3 ศึกษาการบริหารจัดการด้านการเงินอย่างละเอียด โดยศึกษาถึงการเก็บข้อมูลรายได้ของเจ้าของโฮมสเตย์ ต้นทุน ค่าใช้จ่าย กำไร และจำนวนวันที่นักท่องเที่ยวพักอาศัย เพื่อกำหนดเป็นแนวทางในการพัฒนาชุมชนอื่นๆ ต่อไป