

บทที่ 5

ผลทางเศรษฐกิจหลังการจัดตั้งจังหวัด

ในบทนี้จะเป็นการวิเคราะห์การเปลี่ยนแปลงทางด้านเศรษฐกิจที่เกิดขึ้นในพื้นที่ ตั้งแต่มีการจัดตั้งจังหวัด โดยแบ่งออกเป็น 5 ส่วนคือ (1) การเปลี่ยนแปลงผลิตภัณฑ์มวลรวมจังหวัด (2) การเปลี่ยนแปลงของโครงสร้างการผลิตของจังหวัด (3) การเปลี่ยนแปลงรายได้ต่อประชากรของจังหวัดเดิมที่ถูกแยกจังหวัดที่จัดตั้งขึ้นใหม่เปรียบเทียบกับประเทศและภาค (4) ผลการวิเคราะห์ความเจริญเติบโตทางเศรษฐกิจของพื้นที่ด้วยวิธีการวิเคราะห์อัตราส่วนที่ตั้ง (Location Quotient : LQ) เพื่อหาสาขาที่เป็นฐานการผลิตของจังหวัดและการวิเคราะห์การเปลี่ยนแปลงและส่วนแบ่ง (Shift-Share Analysis) และ(5) การเปลี่ยนแปลงด้านอุตสาหกรรมในจังหวัดใหม่ก่อนและหลังจัดตั้งจังหวัด เนื่องจากข้อจำกัดของข้อมูลและเนื่องจากการจัดตั้งจังหวัดในบางกรณีได้ผ่านมาเป็นระยะเวลายาวนานแล้ว ทำให้ผู้ศึกษาสามารถวิเคราะห์และแสดงข้อมูลการเปลี่ยนแปลงทางด้านเศรษฐกิจได้เพียง 4 กรณีเท่านั้น คือ จังหวัดมุกดาหาร สระแก้ว หนองบัวลำภูและ อำนาจเจริญ

5.1 ผลการเปลี่ยนแปลงด้านผลิตภัณฑ์มวลรวมจังหวัด (Gross Provincial Product: GPP)

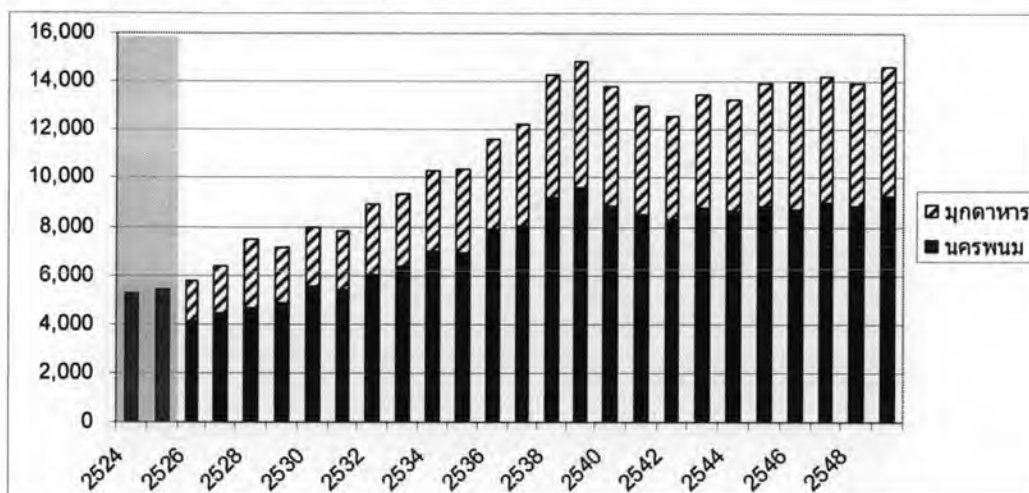
การวิเคราะห์ในส่วนแรกแสดงการเปลี่ยนแปลงผลิตภัณฑ์มวลรวมจังหวัด โดยแสดงการเปลี่ยนแปลงระดับผลิตภัณฑ์มวลรวมจังหวัดของจังหวัดเดิมก่อนการจัดตั้งจังหวัด และจังหวัดที่จัดตั้งใหม่ ในว่ามีแนวโน้มการเปลี่ยนแปลงอย่างไร โดยเปรียบเทียบภาพรวมการเปลี่ยนแปลงของจังหวัดทั้งสองว่า ภายหลังจากจัดตั้งจังหวัดมีการเปลี่ยนแปลงค่าผลิตภัณฑ์มวลรวมจังหวัดอย่างไร เป็นรายกรณีไป

จังหวัดมุกดาหาร

ก่อนมีการจัดตั้งจังหวัดมุกดาหารขึ้นในปี 2525 เดิมจังหวัดมุกดาหารรวมอยู่กับจังหวัดนครพนม ก่อนมีการจัดตั้งจังหวัดมุกดาหาร ผลิตภัณฑ์มวลรวมของจังหวัดนครพนมมีการเติบโตสูงขึ้นเล็กน้อย ต่อมาหลังมีการจัดตั้งจังหวัดมุกดาหารขึ้นจะเห็นว่า ผลิตภัณฑ์มวลรวมจังหวัดมุกดาหาร (พื้นที่ที่มีการแรเงา) มีการเติบโตขึ้นค่อนข้างคงที่หลังจัดตั้งจังหวัดขึ้นในช่วง 10 ปีแรก ในขณะที่จังหวัดนครพนมซึ่งเป็นจังหวัดเดิมมีการเติบโตทางเศรษฐกิจสูงขึ้นเรื่อย ๆ ภายหลังจากปี 2540 การเติบโตของมุกดาหารกลับมีมากกว่าในขณะที่นครพนมค่อนข้างคงที่ แต่โดยภาพรวมหลังมีการแยกและจัดตั้ง

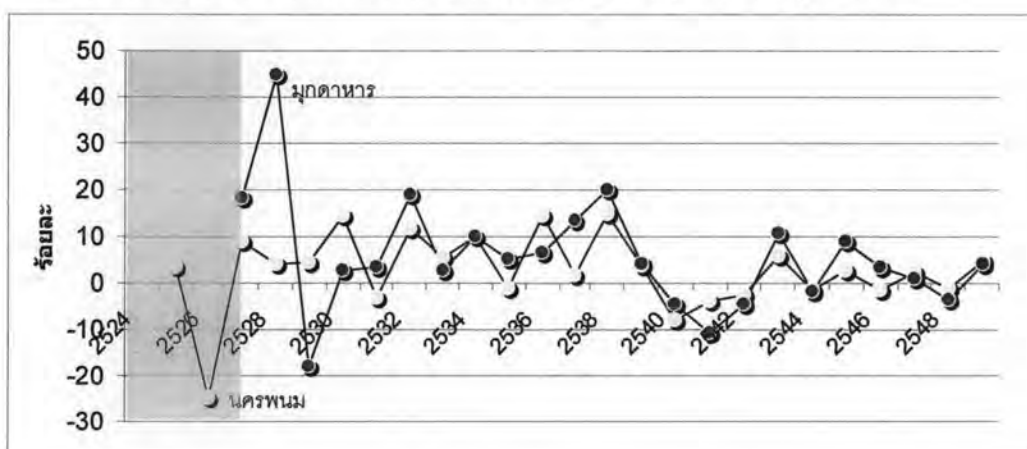
จังหวัดขึ้น ในกรณีของการจัดตั้งจังหวัดมุกดาหารก่อนและหลังการจัดตั้ง มีค่าผลิตภัณฑ์มวลรวมจังหวัดโดยรวมสูงขึ้น

ภาพที่ 5.1 ผลิตภัณฑ์มวลรวมจังหวัด (GPP) นครพนมและมุกดาหาร



เมื่อพิจารณาร้อยละการเปลี่ยนแปลงของผลิตภัณฑ์มวลรวมจังหวัดของจังหวัดเดิมและจังหวัดที่แยกและจัดตั้งใหม่ จากภาพที่ 5.2 มุกดาหารมีอัตราการเจริญเติบโตเมื่อพิจารณาโดยรวมแล้วสูงกว่านครพนมอยู่เล็กน้อย โดยภาพรวมการเจริญเติบโตไม่มีความแตกต่างกันมากนัก

ภาพที่ 5.2 ร้อยละการเปลี่ยนแปลงผลิตภัณฑ์มวลรวมจังหวัดนครพนมและมุกดาหาร

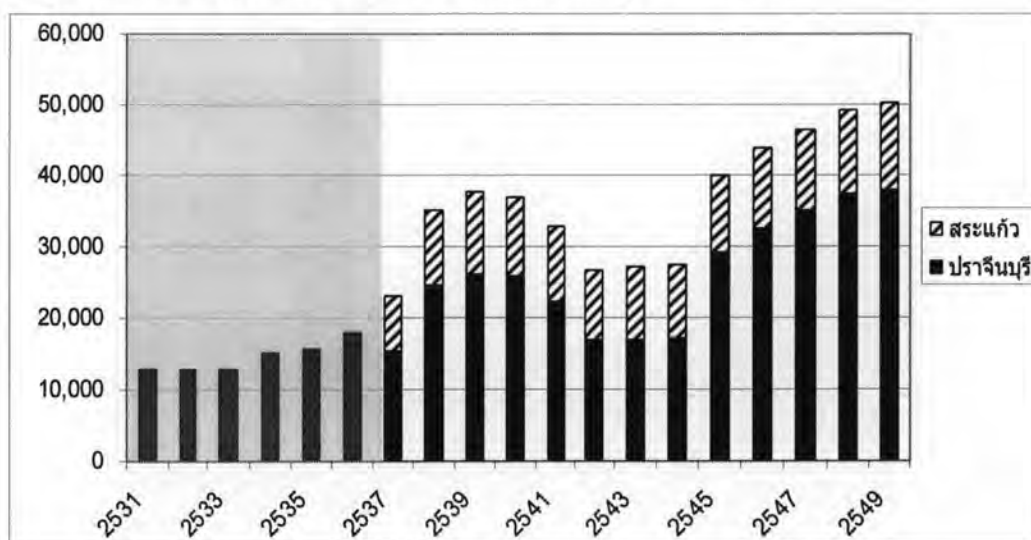


จังหวัดสระแก้ว

ก่อนมีการจัดตั้งจังหวัดสระแก้วขึ้นในปี พ.ศ.2536 การเปลี่ยนแปลงผลิตภัณฑ์มวลรวมของจังหวัดปราจีนบุรีมีการเติบโตสูงขึ้นเล็กน้อย ภายหลังการแยกและจัดตั้งจังหวัดขึ้นพบว่าในปีแรก เห็น

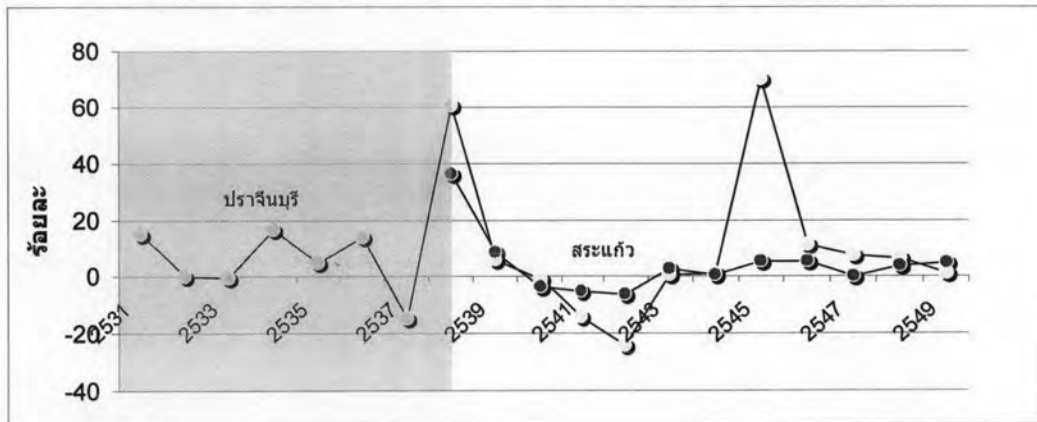
ว่า จำนวนผลิตภัณฑ์มวลรวมจังหวัดจะเห็นเป็นสัดส่วนที่เป็นของจังหวัดปราจีนบุรีและสระแก้ว (พื้นที่ แรงเงา) ภายหลังจากจัดตั้งจังหวัดสระแก้ว จังหวัดปราจีนบุรีซึ่งเป็นจังหวัดเดิมพบว่า มีการเปลี่ยนแปลง ของค่าผลิตภัณฑ์มวลรวมจังหวัดสูงขึ้นมากและลดต่ำลงมากในหลายช่วง แต่จังหวัดสระแก้วมีค่า ผลิตภัณฑ์มวลรวมจังหวัดค่อนข้างคงที่แทบจะไม่มีเปลี่ยนแปลงเลย เมื่อดูเปรียบเทียบกันจะเห็น ว่า ปราจีนบุรีมีระดับของผลิตภัณฑ์มวลรวมจังหวัดสูงกว่าจังหวัดสระแก้วมาก ปราจีนมีแนวโน้ม ผลิตภัณฑ์มวลรวมจังหวัดเพิ่มสูงขึ้นมากและออกห่างจากสระแก้ว โดยสรุปพบว่าปราจีนบุรีหลังการ แยกและจัดตั้งจังหวัดมีค่าผลิตภัณฑ์มวลรวมจังหวัดสูงขึ้น แต่สระแก้วมีค่าผลิตภัณฑ์มวลรวมจังหวัด ค่อนข้างไม่เปลี่ยนแปลง โดยภาพรวมหลังมีการแยกและจัดตั้งจังหวัดขึ้น ในกรณีของการจัดตั้งจังหวัด สระแก้ว ค่าผลิตภัณฑ์มวลรวมจังหวัดก่อนและหลังจัดตั้งโดยเปรียบเทียบโดยรวมมีค่าสูงขึ้น ตามที่ แสดงไว้ในภาพที่ 5.3

ภาพที่ 5.3 ผลิตภัณฑ์มวลรวมจังหวัด (GPP) จังหวัดปราจีนบุรีและสระแก้ว



เมื่อพิจารณาร้อยละการเปลี่ยนแปลงของผลิตภัณฑ์มวลรวมจังหวัดของจังหวัดเดิมและ จังหวัดที่แยกและจัดตั้งใหม่ จากภาพที่ 5.4 พบว่าหลังจากเกิดการแยกและจัดตั้งจังหวัดขึ้น ในปีแรกมี การเจริญเติบโตเพิ่มขึ้นและเติบโตในอัตราที่ลดลงในปีต่อ ๆ มาและในปี 2546 มีการเติบโตสูงขึ้นอีก ครั้งหนึ่ง ส่วนอัตราการเจริญเติบโตของสระแก้วมีค่าคงที่ ไม่มีการเปลี่ยนแปลงของอัตราการ เจริญเติบโตเท่าไรนัก แต่จังหวัดปราจีนบุรีมีการเปลี่ยนแปลงโดยภาพรวมเศรษฐกิจมีการเติบโตขึ้น

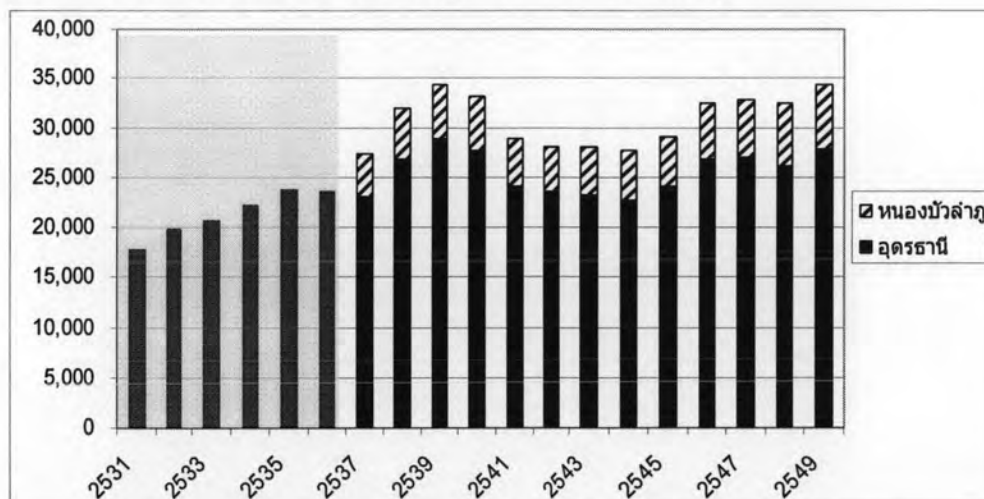
ภาพที่ 5.4 ร้อยละการเปลี่ยนแปลงผลิตภัณฑ์มวลรวมจังหวัดปราจีนบุรีและสระแก้ว



จังหวัดหนองบัวลำภู

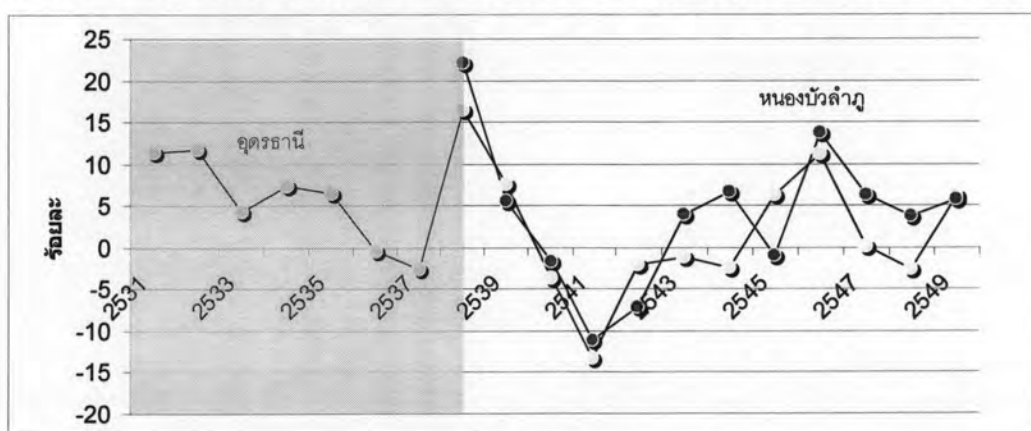
ก่อนมีการจัดตั้งจังหวัดหนองบัวลำภูขึ้นในปี พ.ศ.2536 ผลิตภัณฑ์มวลรวมของจังหวัดอุดรธานีมีการเติบโตสูงขึ้นแต่ในปี 2535 ไม่มีการเติบโต หลังมีการจัดตั้งหนองบัวลำภูขึ้น จะเห็นว่า การเติบโตของค่าผลิตภัณฑ์มวลรวมจังหวัดของอุดรธานีมีการเปลี่ยนแปลงเพิ่มสูงขึ้น และลดลงอีกครั้งหลังปี 2540 หลังปี 2545 จึงมีค่าสูงขึ้นอีกครั้ง ซึ่งการเปลี่ยนแปลงของค่าผลิตภัณฑ์มวลรวมจังหวัดการเติบโต คงที่ หรือการลดลงของค่าที่เกิดขึ้นของจังหวัดของอุดรธานี มีการเปลี่ยนแปลงไปตามการเปลี่ยนแปลงของเศรษฐกิจของประเทศ แต่ในกรณีของจังหวัดหนองบัวลำภู พบว่าแทบจะไม่มี การเปลี่ยนแปลงแต่อย่างใด มีค่าผลิตภัณฑ์มวลรวมจังหวัดคงที่ โดยภาพรวมหลังมีการแยกและจัดตั้ง จังหวัดขึ้น ในกรณีของการจัดตั้งจังหวัดหนองบัวลำภู ค่าผลิตภัณฑ์มวลรวมจังหวัดก่อนและหลังจัดตั้ง โดยเปรียบเทียบโดยรวมมีค่าสูงขึ้นเล็กน้อย

ภาพที่ 5.5 ผลิตภัณฑ์มวลรวมจังหวัด (GPP) อุดรธานีและหนองบัวลำภู



เมื่อพิจารณาร้อยละการเปลี่ยนแปลงของผลิตภัณฑ์มวลรวมจังหวัดของจังหวัดเดิมและจังหวัดที่แยกและจัดตั้งใหม่ จากภาพที่ 5.6 พบว่าก่อนการจัดตั้งจังหวัดหนองบัวลำภูขึ้น อุดรธานีมีการเติบโตผลิตภัณฑ์มวลรวมจังหวัดในอัตราที่ลดลง หลังจากเกิดการแยกและจัดตั้งจังหวัดขึ้นในปีแรกมีการเจริญเติบโตสูงขึ้น และลดลงเรื่อย ๆ ต่อมาทั้งอัตราการเจริญเติบโตของหนองบัวลำภูและอุดรธานีมีค่าการเปลี่ยนแปลงไม่มากนัก

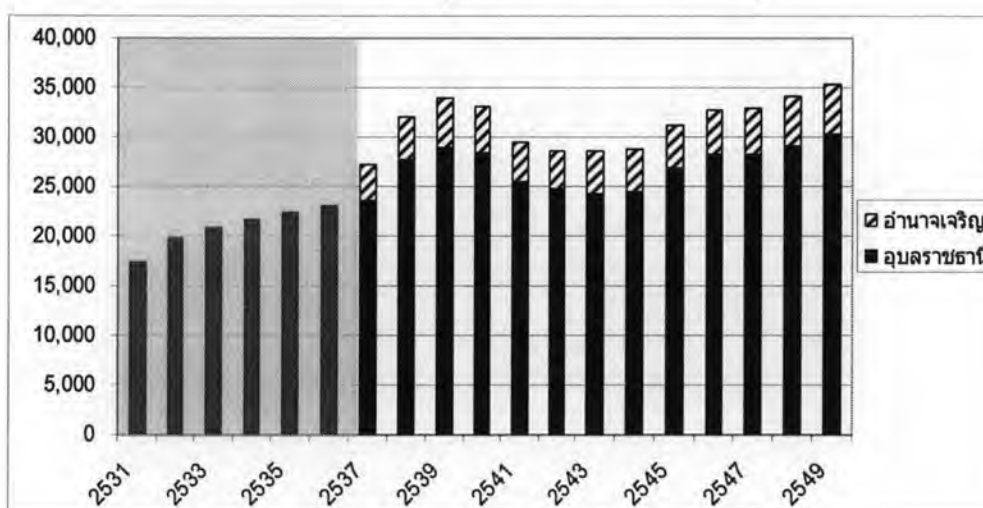
ภาพที่ 5.6 ร้อยละการเปลี่ยนแปลงผลิตภัณฑ์มวลรวมจังหวัด (GPP) อุดรธานีและหนองบัวลำภู



จังหวัดอำนาจเจริญ

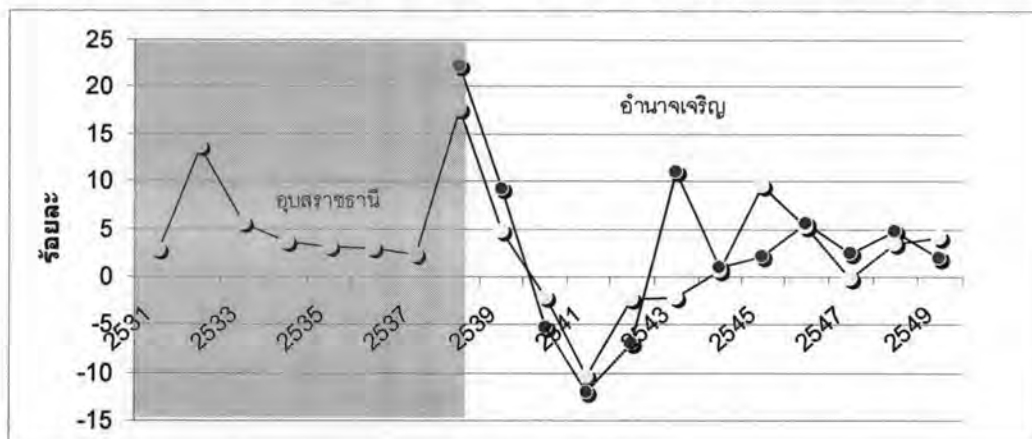
ก่อนมีการจัดตั้งจังหวัดอำนาจเจริญขึ้นในปี พ.ศ.2536 ผลิตภัณฑ์มวลรวมของจังหวัดอุบลราชธานีมีการเติบโตสูงขึ้นแต่ในอัตราที่ลดลง จากภาพที่ 5.8 หลังแยกและจัดตั้งจังหวัดอุตรธานีมีการเติบโตเพิ่มขึ้น จนปี 2540 ค่าผลิตภัณฑ์มวลรวมจังหวัดมีค่าคงที่และสูงขึ้นอีกครั้งภายหลังปี 2545 ตามการเปลี่ยนแปลงของภาวะเศรษฐกิจของประเทศ แต่ในกรณีของอำนาจเจริญภายหลังการแยกและจัดตั้งจังหวัดพบว่าการเปลี่ยนแปลงไม่มากนัก ค่าผลิตภัณฑ์มวลรวมจังหวัดค่อนข้างจะมีค่าคงที่โดยตลอด เมื่อดูเปรียบเทียบกันจะเห็นว่าอุบลราชธานีมีระดับของผลิตภัณฑ์มวลรวมจังหวัดสูงกว่าจังหวัดอำนาจเจริญอยู่มาก ส่วนระดับของผลิตภัณฑ์มวลรวมจังหวัดอุบลราชธานีมีแนวโน้มเพิ่มขึ้นแม้จะลดลงในบางช่วงแต่หลังจากปี 2545 มีแนวโน้มเพิ่มมากขึ้นเรื่อย ๆ โดยภาพรวมหลังมีการแยกและจัดตั้งจังหวัดขึ้น ในกรณีของการจัดตั้งจังหวัดอำนาจเจริญ ค่าผลิตภัณฑ์มวลรวมจังหวัดก่อนและหลังจัดตั้งโดยเปรียบเทียบโดยรวมมีค่าสูงขึ้น ดังภาพที่ 5.7

ภาพที่ 5.7 ผลิตภัณฑ์มวลรวมจังหวัด (GPP) อุบลราชธานีและอำนาจเจริญ



เมื่อพิจารณาร้อยละการเปลี่ยนแปลงของผลิตภัณฑ์มวลรวมจังหวัดของจังหวัดเดิมและจังหวัดที่แยกและจัดตั้งใหม่ จากภาพที่ 5.8 หลังจากการแยกและจัดตั้งจังหวัด อุบลราชธานีและอำนาจเจริญในปีแรก มีการเจริญเติบโตในอัตราที่สูงขึ้นและลดลงเรื่อย ๆ ในปีต่อมา ต่อมาอัตราการเจริญเติบโตของอุบลราชธานีและอำนาจเจริญไม่มีการเปลี่ยนแปลงมากนัก

ภาพที่ 5.8 ร้อยละการเปลี่ยนแปลงผลิตภัณฑ์มวลรวมจังหวัด (GPP) อุบลราชธานีและอำนาจเจริญ



ในภาพรวมสามารถสรุปได้ว่า เมื่อเปรียบเทียบให้เห็นการเปลี่ยนแปลงค่าผลิตภัณฑ์มวลรวมจังหวัดเดิมและจังหวัดที่แยกและจัดตั้งขึ้นใหม่ตั้งแต่ก่อนมีการแยกจังหวัดจนถึงปัจจุบัน สามารถแบ่งการวิเคราะห์ออกได้เป็น 2 รูปแบบ รูปแบบแรกเป็นกรณีของจังหวัดมุกดาหารซึ่งแยกออกมาจากจังหวัดนครพนม พบว่า มีการเปลี่ยนแปลงและแนวโน้มไปในทิศทางเดียวกันคือ มีค่าผลิตภัณฑ์มวลรวมจังหวัดสูงขึ้นเรื่อย ๆ ทั้งคู่หลังมีการแยกและจัดตั้งจังหวัด ส่วนรูปแบบที่สองคือสามจังหวัดที่เหลือ ได้แก่ สระแก้ว หนองบัวลำภูและอำนาจเจริญ พบว่าการเจริญเติบโตของค่าผลิตภัณฑ์มวลรวมจังหวัดในจังหวัดใหม่สามจังหวัดหลัง ได้แก่ สระแก้ว หนองบัวลำภูและอำนาจเจริญในทุกกรณีค่าผลิตภัณฑ์มวลรวมจังหวัดของจังหวัดเดิมมีการเปลี่ยนแปลงเพิ่มสูงขึ้นและมีแนวโน้มเพิ่มสูงขึ้น รวมทั้งมีการเปลี่ยนแปลงไปตามภาวะเศรษฐกิจของประเทศ แต่เมื่อพิจารณาในกรณีของจังหวัดที่ถูกแยกและจัดตั้งขึ้นใหม่พบว่าค่าผลิตภัณฑ์มวลรวมจังหวัดไม่มีการเปลี่ยนแปลงและมีแนวโน้มคงที่ แต่ในทุก ๆ กรณี พบว่าค่าผลิตภัณฑ์มวลรวมจังหวัดโดยรวมมีค่าสูงขึ้นหลังจากที่ได้มีการแยกจังหวัดซึ่งมีทิศทางเดียวกับแนวโน้มการเติบโตทางเศรษฐกิจของประเทศ

5.2 การเปลี่ยนแปลงของสัดส่วนโครงสร้างการผลิตของจังหวัด

การพิจารณาการเปลี่ยนแปลงของโครงสร้างการผลิตของจังหวัดเดิมและจังหวัดใหม่ภายหลังจากการแยกและจัดตั้งจังหวัด โดยแบ่งการผลิตออกเป็น ภาคเกษตรกรรม ภาคอุตสาหกรรม และภาคบริการ โดยใช้แหล่งข้อมูลจากข้อมูลผลิตภัณฑ์มวลรวมจังหวัด จากสำนักงานคณะกรรมการพัฒนาเศรษฐกิจและสังคมแห่งชาติ เนื่องจากข้อมูลจากสำนักงานคณะกรรมการพัฒนาเศรษฐกิจและสังคมแห่งชาติมีการแสดงข้อมูลออกเป็น 2 ช่วง ได้แก่ ช่วงปี 2524-2540 และ 2538-2549 โดยแบ่ง

สาขาในการผลิตออกเป็น 11 และ 16 สาขาการผลิต การเปลี่ยนแปลงเป็นเพียงจัดสาขาการผลิตที่เปลี่ยนแปลงไปเท่านั้น ในการวิเคราะห์ในครั้งนี้เป็นารแสดงสัดส่วนการเปลี่ยนแปลงในแต่ละภาคการผลิต

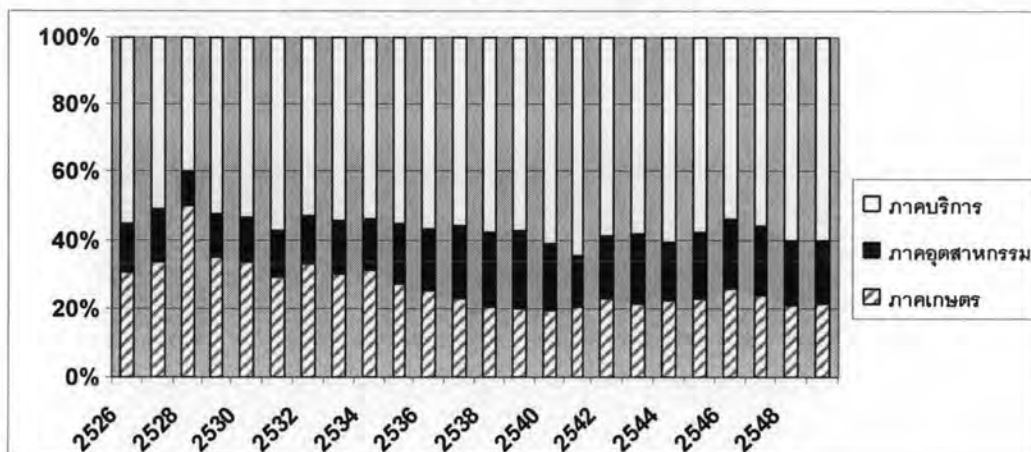
จังหวัดมุกดาหาร

จากภาพที่ 5.9 แสดงการเปลี่ยนแปลงสัดส่วนโครงสร้างทางเศรษฐกิจของจังหวัดมุกดาหาร หลังจากจังหวัดถูกจัดตั้งขึ้นในปี พ.ศ. 2525 ลำดับของสัดส่วนโครงสร้างทางด้านเศรษฐกิจของจังหวัด ในปี 2526 ถึงปี 2549 ไม่มีการเปลี่ยนแปลง โดยอยู่ในภาคบริการมากเป็นอันดับหนึ่ง รองลงมาได้แก่ ภาคเกษตรกรรมและมีสัดส่วนอยู่ในภาคอุตสาหกรรมน้อยที่สุด แนวโน้มของภาคบริการและภาคอุตสาหกรรมขยายตัวขึ้น แต่ภาคเกษตรกรรมหดตัวลง เมื่อพิจารณาควบคู่ไปกับการวิเคราะห์ผลการเปลี่ยนแปลงทางเศรษฐกิจที่ผ่านมา จะเห็นว่ามีารเติบโตทางเศรษฐกิจควบคู่ไปกับสัดส่วนในภาคการเกษตรที่ลดลง พร้อมทั้งสัดส่วนการผลิตในภาคบริการที่เพิ่มสูงขึ้น

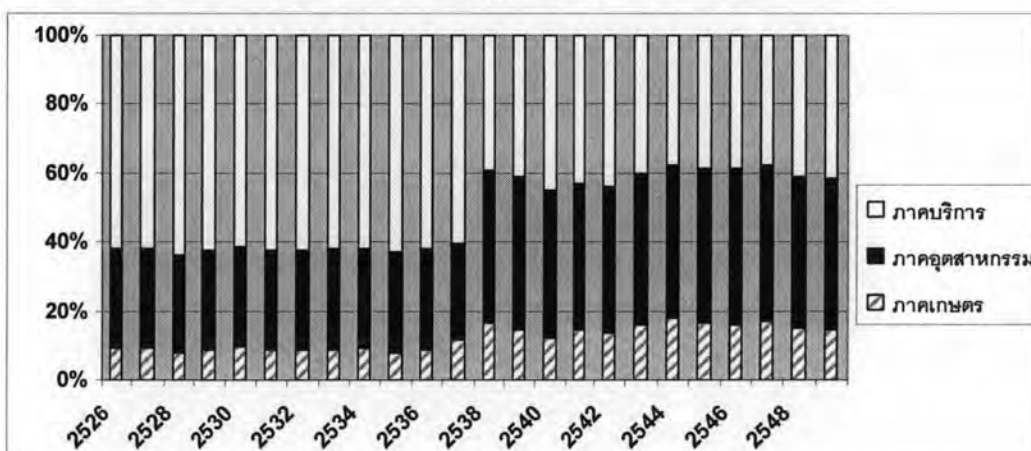
เมื่อพิจารณาควบคู่ไปกับจังหวัดนครพนมหลังจากจังหวัดมุกดาหารได้แยกออกมานั้นพบว่า การเปลี่ยนแปลงด้านสัดส่วนโครงสร้างทางเศรษฐกิจของจังหวัดนครพนมในปี 2526 ถึงปี 2549 มีการเปลี่ยนแปลงในเรื่องของสัดส่วน ลำดับของโครงสร้างพื้นฐาน แต่เนื่องจากข้อมูลจากสำนักงานคณะกรรมการพัฒนาเศรษฐกิจและสังคมแห่งชาติมีการแสดงข้อมูลออกเป็น 2 ช่วง และในกรณีของจังหวัดนครพนมตัวเลขมีการเปลี่ยนแปลงมากในช่วงปี 2538-2549 รวมทั้งสัดส่วนก็พบว่ามีการเปลี่ยนแปลงด้วย อย่างไรก็ตาม ข้อมูลจากสำนักงานคณะกรรมการเศรษฐกิจและสังคมแห่งชาติ เป็นแหล่งข้อมูลเดียวที่สามารถนำข้อมูลดังกล่าวมาอ้างอิงได้ โดยช่วงปี 2526-2537 ลำดับของสัดส่วนอยู่ในภาคบริการมากเป็นอันดับหนึ่ง รองลงมาได้แก่ภาคอุตสาหกรรม และภาคเกษตรกรรม ตามลำดับ ช่วงปี 2538-2549 ลำดับสัดส่วนมีการเปลี่ยนแปลงไป โดยอยู่ในภาคอุตสาหกรรมมากเป็นอันดับหนึ่ง รองลงมาได้แก่ ภาคบริการและอุตสาหกรรมตามลำดับ

โดยภาพรวมจังหวัดมุกดาหารและนครพนม มีระดับการเจริญเติบโตทางเศรษฐกิจสูงกว่าจังหวัดอื่น ๆ ในภาคตะวันออกเฉียงเหนือ และสัดส่วนของภาคการผลิตของสองจังหวัดนี้ อยู่ในภาคการเกษตรเป็นส่วนน้อย

ภาพที่ 5.9 การเปลี่ยนแปลงโครงสร้างทางเศรษฐกิจของจังหวัดมุกดาหาร



ภาพที่ 5.10 การเปลี่ยนแปลงโครงสร้างทางเศรษฐกิจของจังหวัดนครพนม



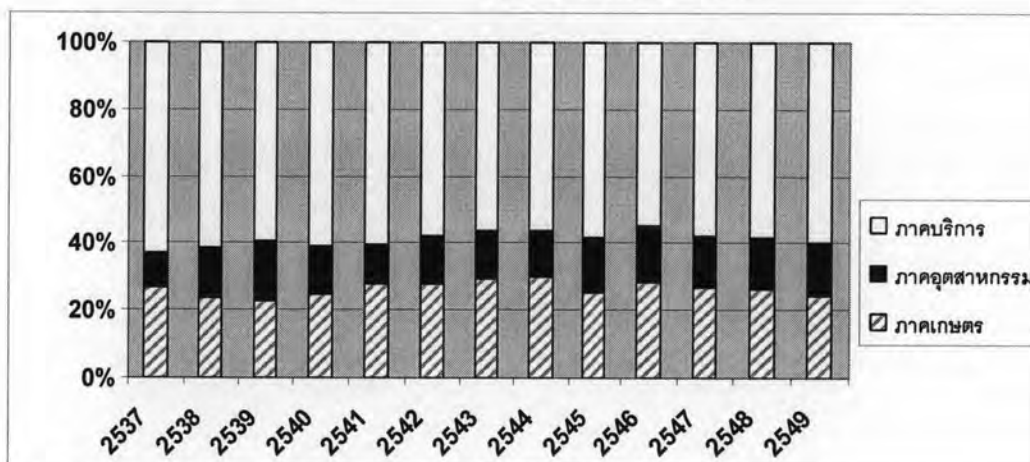
จังหวัดสระแก้ว

จากภาพที่แสดงการเปลี่ยนแปลงด้านโครงสร้างทางเศรษฐกิจของจังหวัดสระแก้ว ภาพที่ 5.11 พบว่า หลังจากที่จังหวัดสระแก้วได้จัดตั้งขึ้นในปี พ.ศ. 2536 จนถึงปีในปี 2549 ลำดับโครงสร้างเศรษฐกิจของจังหวัดไม่มีการเปลี่ยนแปลงแต่อย่างใด โดยลำดับสัดส่วนโครงสร้างเศรษฐกิจส่วนใหญ่อยู่ในภาคบริการ รองลงมาได้แก่ภาคเกษตรกรรม สุดท้ายได้แก่ภาคอุตสาหกรรม โดยในภาคการเกษตร ในช่วงปีแรกมีการหดตัวลงเล็กน้อยต่อมามีการเปลี่ยนแปลงขึ้นลงในภาพรวมไม่มีการเปลี่ยนแปลง ในภาคอุตสาหกรรมในภาพรวมมีการเปลี่ยนแปลงเพิ่มสูงขึ้น ในภาคบริการไม่มีการเปลี่ยนแปลง

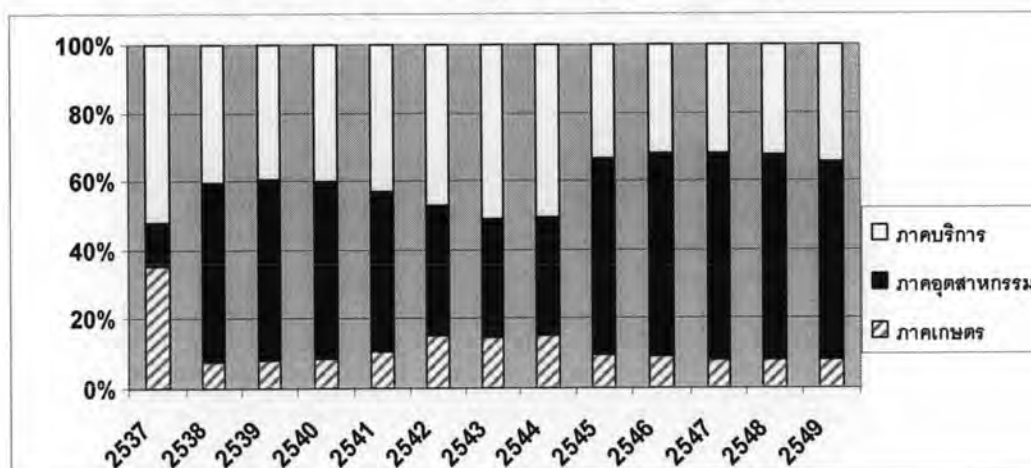
ในส่วนของจังหวัดปราจีนบุรีการเปลี่ยนแปลงด้านสัดส่วนโครงสร้างทางเศรษฐกิจของจังหวัด ภายหลังจากการแยกของจังหวัดสระแก้ว โครงสร้างทางด้านเศรษฐกิจของจังหวัดปราจีนบุรีมีการเปลี่ยนแปลงโครงสร้างอย่างเห็นได้ชัด ในปี 2537 เนื่องจากเป็นปีที่เพิ่มมีการแยกและจัดตั้งจังหวัด สระแก้วขึ้น โครงสร้างการผลิตอยู่ในภาคบริการเป็นอันดับหนึ่ง รองลงมาอยู่ในภาคการเกษตร และ ภาคอุตสาหกรรม มีสัดส่วนเพียงเล็กน้อย ต่อมาในปี 2538-2549 มีการเปลี่ยนแปลงลำดับสัดส่วน โครงสร้างการผลิต โดยมีสัดส่วนของภาคอุตสาหกรรมเพิ่มขึ้นเป็นลำดับที่หนึ่ง รองลงมาได้แก่ภาค บริการ ส่วนภาคการเกษตรลดลงมาเหลือสัดส่วนเพียงเล็กน้อยและลดลงเรื่อย ๆ

สัดส่วนภาคการผลิตในกรณีของจังหวัดสระแก้วและปราจีนบุรี มีความสอดคล้องอย่างมากใน ผลการวิเคราะห์ทางเศรษฐกิจที่ผ่านมา จะเห็นว่าในกรณีของสระแก้วแทบจะไม่มี การเจริญเติบโต ทางด้านเศรษฐกิจเลย ซึ่งสัดส่วนอยู่ในภาคการเกษตรเป็นส่วนมากกว่าภาคอุตสาหกรรม ส่วนใน จังหวัดปราจีนบุรีมีการเจริญเติบโตทางเศรษฐกิจมาก มีสัดส่วนอยู่ในภาคอุตสาหกรรมเป็นส่วนมาก

ภาพที่ 5.11 การเปลี่ยนแปลงโครงสร้างทางเศรษฐกิจของจังหวัดสระแก้ว



ภาพที่ 5.12 การเปลี่ยนแปลงโครงสร้างทางเศรษฐกิจของจังหวัดปราจีนบุรี

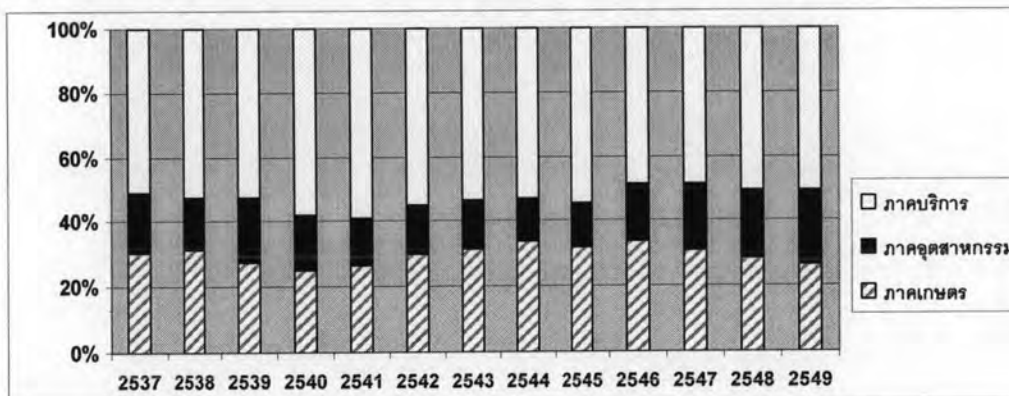


จังหวัดหนองบัวลำภู

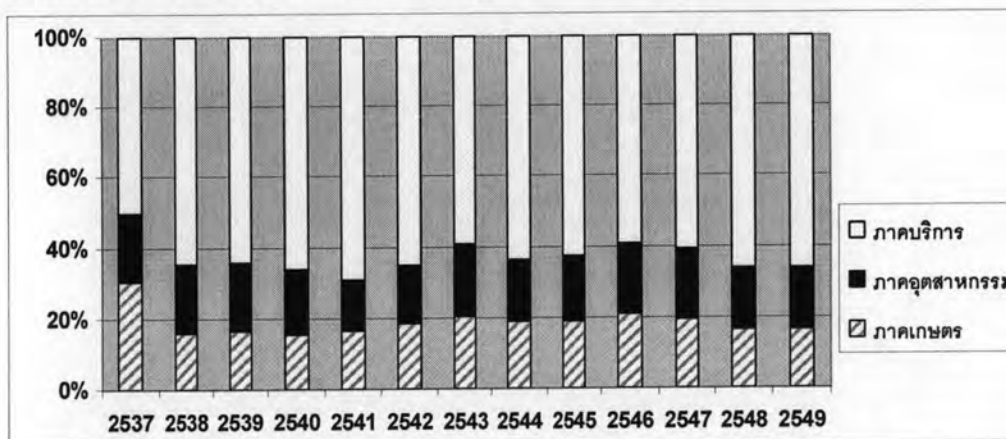
การเปลี่ยนแปลงด้านโครงสร้างทางเศรษฐกิจของจังหวัดหนองบัวลำภู จากการที่จังหวัดหนองบัวลำภูได้ถูกจัดตั้งขึ้นในปี พ.ศ. 2536 โครงสร้างทางด้านเศรษฐกิจของจังหวัดในปี 2537 ถึงปี 2549 ไม่มีการเปลี่ยนแปลงลำดับของสัดส่วนโครงสร้าง โดยในปี 2537 จนถึงปี 2549 โครงสร้างทางด้านเศรษฐกิจส่วนใหญ่อยู่ในภาคบริการ รองลงมาได้แก่ภาคเกษตรกรรม สุดท้ายได้แก่ภาคอุตสาหกรรมเป็นสัดส่วนน้อยที่สุด โดยในภาคเกษตรกรรมมีการหดตัวลงเล็กน้อยและภาคอุตสาหกรรมได้มีการขยายตัวขึ้นเล็กน้อย

หลังจากที่จังหวัดหนองบัวลำภูได้แยกออกจากอุดรธานี โครงสร้างทางด้านเศรษฐกิจของจังหวัดอุดรธานี ในปี 2537 ถึงปี 2549 ไม่มีการเปลี่ยนแปลงลำดับของโครงสร้างลำดับหนึ่งแต่อย่างใด โดยมีภาคบริการเป็นลำดับที่หนึ่ง ในปี 2537 ซึ่งเป็นปีแรกภายหลังการแยกและจัดตั้งจังหวัด สัดส่วนในลำดับที่สองอยู่ในภาคการเกษตร และในภาคอุตสาหกรรมตามลำดับ ต่อมาหลังปี 2537 เป็นต้นมา สัดส่วนในลำดับที่สองเปลี่ยนแปลงไปอยู่ในภาคอุตสาหกรรม และในภาคเกษตรกรรมเป็นลำดับสุดท้าย เมื่อเปรียบเทียบจากการวิเคราะห์ที่ผ่านมาพบว่า อุดรธานีมีระดับการเจริญเติบโตทางเศรษฐกิจมากกว่าจังหวัดหนองบัวลำภูที่มีระดับการเจริญเติบโตคงที่ และอุดรธานีมีสัดส่วนอยู่ในภาคบริการและภาคอุตสาหกรรมเป็นสัดส่วนที่สูงกว่าในกรณีของจังหวัดหนองบัวลำภูมาก

ภาพที่ 5.13 การเปลี่ยนแปลงโครงสร้างทางเศรษฐกิจของจังหวัดหนองบัวลำภู



ภาพที่ 5.14 การเปลี่ยนแปลงโครงสร้างทางเศรษฐกิจของจังหวัดอุดรธานี

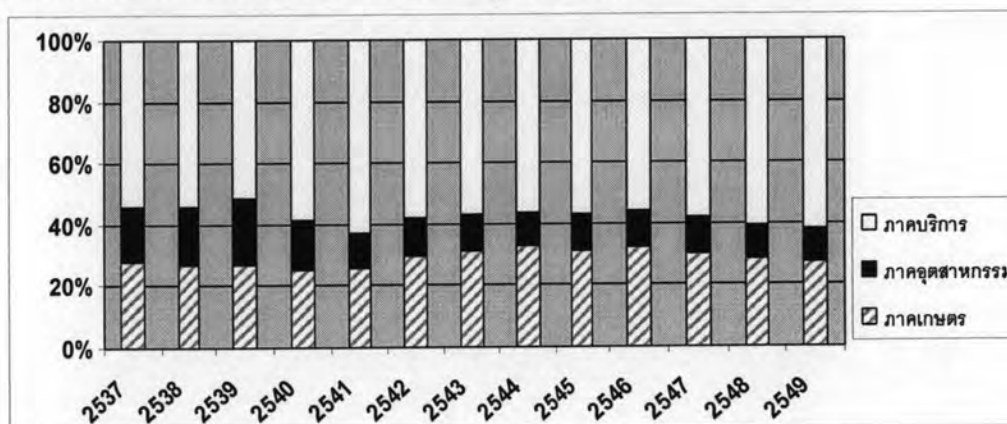


จังหวัดอำนาจเจริญ

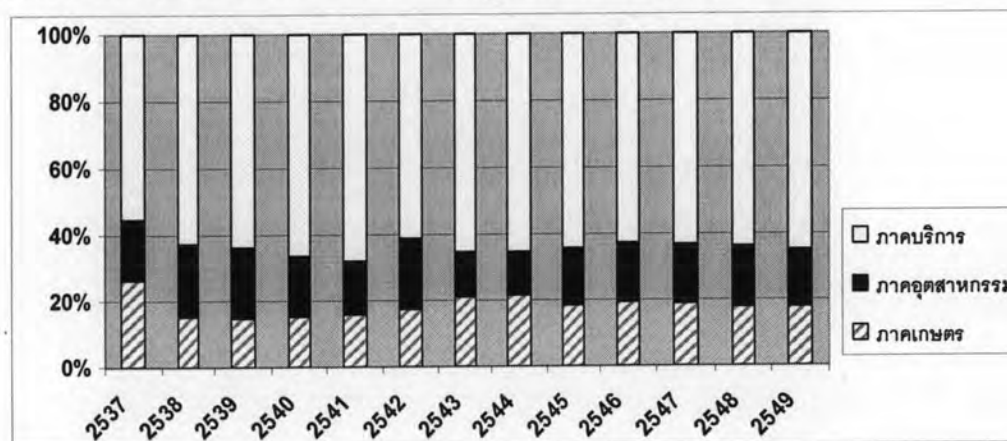
การเปลี่ยนแปลงด้านสัดส่วนโครงสร้างทางเศรษฐกิจของจังหวัดอำนาจเจริญ ภายหลังจากจังหวัดอำนาจเจริญได้ถูกจัดตั้งขึ้นในปี พ.ศ. 2536 โครงสร้างทางด้านเศรษฐกิจของจังหวัดในปี 2537 ถึงปี 2549 ไม่มีการเปลี่ยนแปลงลำดับสัดส่วนของโครงสร้างแต่อย่างใด โดยในปี 2537 จนถึงปี 2549 โครงสร้างทางด้านเศรษฐกิจส่วนใหญ่อยู่ในภาคบริการ รองลงมาได้แก่ภาคเกษตรกรรม สุดท้ายได้แก่ภาคอุตสาหกรรม โดยในภาคเกษตรกรรมค่อนข้างคงตัว สัดส่วนของภาคอุตสาหกรรมมีการหดตัวลงเรื่อย ๆ และภาคบริการมีการขยายตัวเล็กน้อย แต่เมื่อพิจารณาภาพรวมสัดส่วนโครงสร้างเศรษฐกิจของจังหวัดไม่มีการเปลี่ยนแปลงเท่าใด ซึ่งตรงกับทฤษฎีการเปลี่ยนแปลงทางด้านเศรษฐกิจที่ผ่านมา ซึ่งในจังหวัดอำนาจเจริญมีการเปลี่ยนแปลงคงที่

การเปลี่ยนแปลงด้านโครงสร้างทางเศรษฐกิจของจังหวัดอุบลราชธานี จากการที่แยกจังหวัดอำนาจเจริญออกมา โครงสร้างทางด้านเศรษฐกิจของจังหวัดในปี 2537 ถึงปี 2549 ไม่มีการเปลี่ยนแปลงสัดส่วนลำดับของโครงสร้าง ในปี 2549 โครงสร้างทางด้านเศรษฐกิจส่วนใหญ่อยู่ในภาคบริการ รองลงมาได้แก่ภาคเกษตรกรรม และภาคอุตสาหกรรมมีสัดส่วนเท่ากัน เมื่อพิจารณาสัดส่วนในภาคการเกษตรลดลงหลังจากปี 2537 ซึ่งเป็นปีแรกที่มีการแยกและจัดตั้งจังหวัด สัดส่วนในภาคการเกษตรของอุบลราชธานีและอำนาจเจริญ คิดเป็นประมาณร้อยละ 20 และร้อยละ 30 ตามลำดับ ในจังหวัดอุบลราชธานีที่มีสัดส่วนในภาคการเกษตรต่ำกว่า พบว่ามีการเจริญเติบโตทางด้านเศรษฐกิจสูงกว่าอำนาจเจริญ

ภาพที่ 5.15 การเปลี่ยนแปลงโครงสร้างทางเศรษฐกิจของจังหวัดอำนาจเจริญ



ภาพที่ 5.16 การเปลี่ยนแปลงโครงสร้างทางเศรษฐกิจของจังหวัดอุบลราชธานี



ในภาพรวมสามารถสรุปได้ว่า เมื่อเปรียบเทียบให้เห็นการเปลี่ยนแปลงสัดส่วนโครงสร้างการผลิต ในภาคการผลิตต่าง ๆ ของจังหวัดเดิมและจังหวัดที่จัดตั้งขึ้นใหม่ ตั้งแต่มีการแยกจังหวัดจนถึงปัจจุบัน สามารถแบ่งผลการวิเคราะห์หรือออกได้เป็น 2 กรณีตามผลการเจริญเติบโตทางด้านเศรษฐกิจที่ผ่านมา ได้แก่ (1) กรณีของการจัดตั้งจังหวัดมุกดาหารที่มีการเจริญเติบโตทางด้านเศรษฐกิจในระดับเดียวกันกับจังหวัดนครพนม สัดส่วนการผลิตพบว่ามีสัดส่วนในภาคการเกษตรเป็นจำนวนน้อย ร้อยละ 80-90 อยู่ในภาคบริการและภาคอุตสาหกรรม (2) กรณีของจังหวัดที่จัดตั้งใหม่ที่มีระดับการเจริญเติบโตทางด้านเศรษฐกิจต่ำกว่าจังหวัดเดิม พบว่าสัดส่วนของภาคการผลิตในจังหวัดเดิม มีสัดส่วนอยู่ในภาคบริการเป็นลำดับแรก รองลงมาได้แก่ภาคอุตสาหกรรม และลำดับที่สามอยู่ในภาคเกษตรกรรม แต่ในกรณีของจังหวัดที่จัดตั้งใหม่ ลำดับแรกอยู่ในภาคบริการ รองลงมาเป็นไปในทิศทางเดียวกันหมด คือ อยู่ในภาคเกษตรกรรมเป็นลำดับที่สอง และมีสัดส่วนอยู่ในภาคอุตสาหกรรมเป็นลำดับที่สาม โดยสรุปสัดส่วนภาคที่เป็นโครงสร้างการผลิตพบว่าในจังหวัดเดิมอยู่ในภาคอุตสาหกรรมมากกว่าในภาคเกษตรกรรมแต่จังหวัดใหม่พบว่าอยู่ในภาคเกษตรกรรมมากกว่าอุตสาหกรรม ซึ่งการก่อให้เกิดรายได้ในภาคบริการและภาคอุตสาหกรรมจะก่อให้เกิดรายได้ต่อจังหวัดมากกว่า

5.3 รายได้เฉลี่ยประชากร

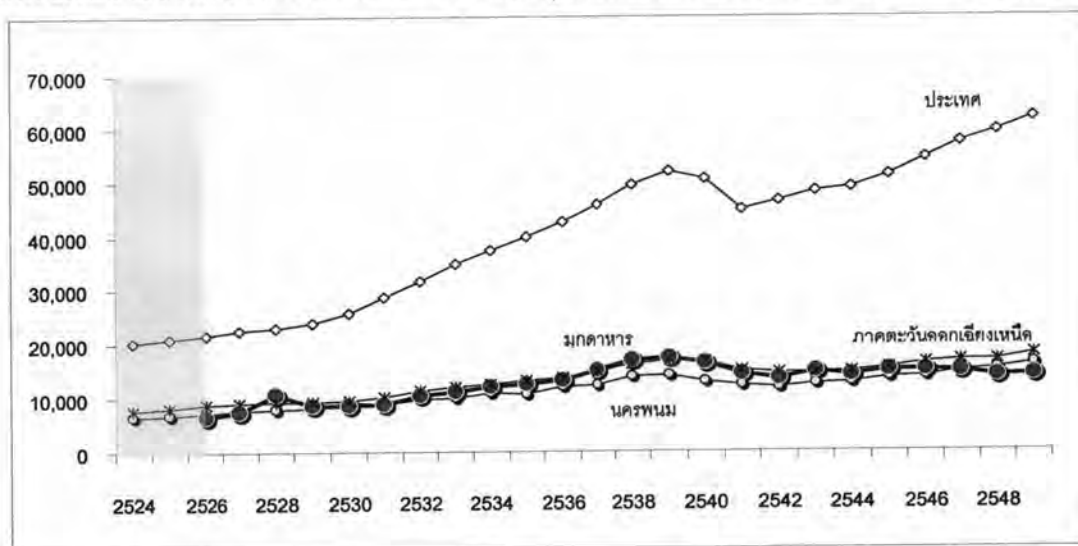
สำหรับการวิเคราะห์ในส่วนนี้จะแบ่งการแสดงผลข้อมูลจากแหล่งข้อมูลที่ต่างกัน ได้แก่ (1) ข้อมูลรายได้เฉลี่ยต่อประชากร จากข้อมูลผลิตภัณฑ์มวลรวมจังหวัด (GPP per Capita) (2) ข้อมูลรายได้ครัวเรือนจากการสำรวจสถานะเศรษฐกิจและสังคมของครัวเรือน โดยทั้งสองส่วนจะแสดงผลการเปลี่ยนแปลงรายได้ต่อประชากรของจังหวัดเดิมที่ถูกแยกจังหวัดที่จัดตั้งขึ้นใหม่ ออกเป็น 2 ส่วน ได้แก่ (1) ข้อมูลการเปลี่ยนแปลงรายได้ต่อประชากรเปรียบเทียบกับระดับประเทศและภาคเป็นแนวโน้ม เพื่อแสดงให้เห็นถึงความแตกต่างของแนวโน้มการเปลี่ยนแปลงของรายได้เฉลี่ยต่อหัวของประชากรในจังหวัดเดิม และจังหวัดที่ถูกจัดตั้งขึ้นใหม่ และ (2) แสดงข้อมูลการเปลี่ยนแปลงเป็นอัตราส่วนเปรียบเทียบระหว่างจังหวัดเดิมและจังหวัดใหม่ เพื่อแสดงให้เห็นช่วงห่างการเปลี่ยนแปลงระหว่างระดับรายได้ของทั้ง 2 จังหวัด อย่างไรก็ตาม ข้อมูลจากการสำรวจสถานะเศรษฐกิจและสังคมของครัวเรือนที่มีการแยกรายได้เป็นรายจังหวัดเริ่มมีการสำรวจตั้งแต่ปี 2537 เป็นต้นมา

จังหวัดมุกดาหาร

1. รายได้เฉลี่ยจากข้อมูลผลิตภัณฑ์มวลรวมจังหวัด

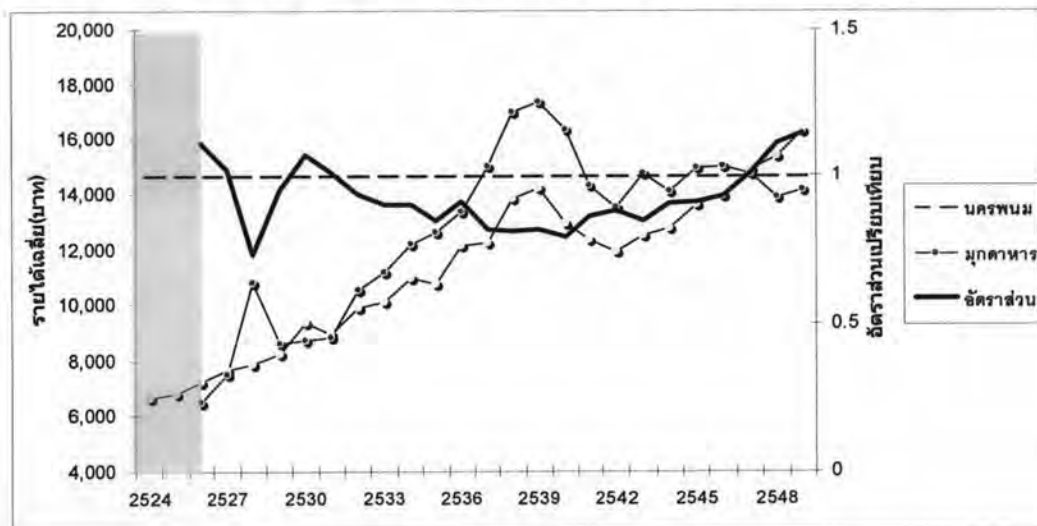
การเปลี่ยนแปลงรายได้เฉลี่ยต่อประชากรเปรียบเทียบระหว่างจังหวัดนครพนมและมุกดาหาร ตั้งแต่มีการแยกและจัดตั้งจังหวัดตั้งแต่ปี 2525 จนถึงปัจจุบันรายได้เฉลี่ยต่อหัวทั้งสองจังหวัดและภาคตะวันออกเฉียงเหนือ มีมูลค่าไม่แตกต่างกันและมีแนวโน้มเป็นไปในทิศทางเดียวกัน จนมาถึงช่วงปี 2533 - 2546 รายได้เฉลี่ยต่อประชากรมุกดาหารสูงกว่านครพนม จนปี 2547 รายได้เฉลี่ยของจังหวัดนครพนมกลับเพิ่มสูงขึ้นกว่าจังหวัดมุกดาหาร แต่เมื่อเปรียบเทียบกับค่าเฉลี่ยของประเทศ พบว่ารายได้เฉลี่ยของจังหวัดทั้งสอง รวมทั้งภาคตะวันออกเฉียงเหนือ มีค่าต่ำกว่าค่าเฉลี่ยของประเทศอยู่มาก

ภาพที่ 5.17 รายได้เฉลี่ยประชากรจังหวัดนครพนม มุกดาหาร ภาคตะวันออกเฉียงเหนือ และประเทศ



เมื่อนำรายได้เฉลี่ยต่อประชากรของสองจังหวัดมาเปรียบเทียบการเปลี่ยนแปลงเป็นอัตราส่วนระหว่างนครพนมส่วนมุกดาหาร เพื่อต้องการหาช่วงความแตกต่างระหว่างจังหวัดทั้งสอง ความหมายของเส้นที่แสดงอัตราส่วน(เส้นทึบ)ในแกน x และแกน y ในผังขวามือจะอยู่ที่เลข 1 ตามแนวเส้นประ ถ้าผลการเปรียบเทียบของจังหวัดทั้งสองไม่มีความแตกต่างกัน จากภาพที่ 5.18 แสดงผลการเปรียบเทียบพบว่า เส้นดังกล่าวอยู่ได้เลข 1 ซึ่งหมายความว่าเมื่อเปรียบเทียบแล้วอัตราการเพิ่มของรายได้เฉลี่ยต่อหัวของนครพนมต่ำกว่ามุกดาหาร จนถึงปี 2547 อัตราการเพิ่มของรายได้เฉลี่ยต่อหัวของนครพนมกลับมีค่าสูงกว่ามุกดาหารและมีแนวโน้มเพิ่มมากขึ้น แต่โดยรวมทั้งสองจังหวัดไม่มีความแตกต่างกันนักในด้านรายได้ต่อประชากร

ภาพที่ 5.18 การเปลี่ยนแปลงอัตราส่วนรายได้เฉลี่ยต่อประชากรจังหวัดมุกดาหารและนครพนม

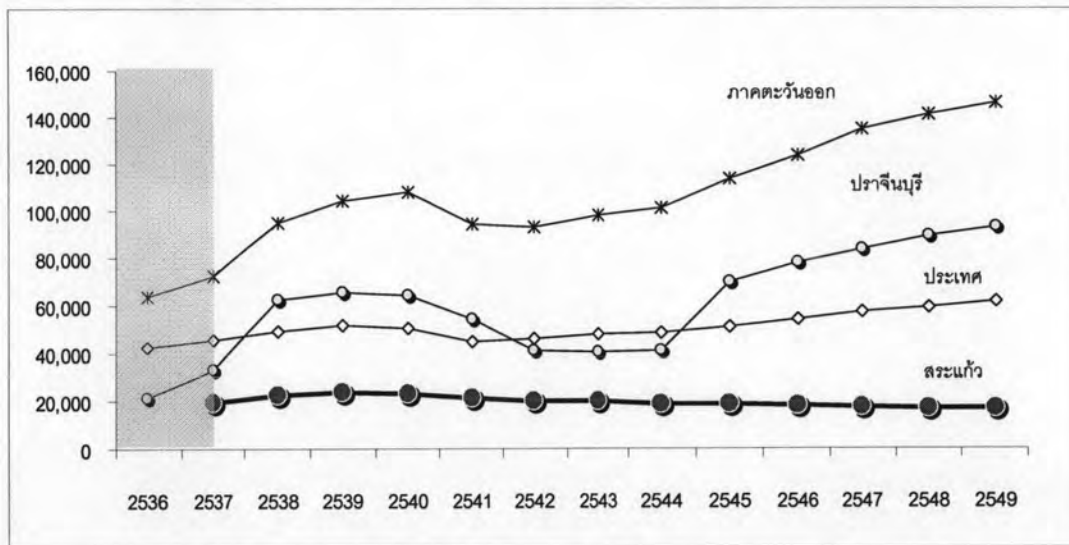


จังหวัดสระแก้ว

1. รายได้เฉลี่ยจากข้อมูลผลิตภัณฑ์มวลรวมจังหวัด

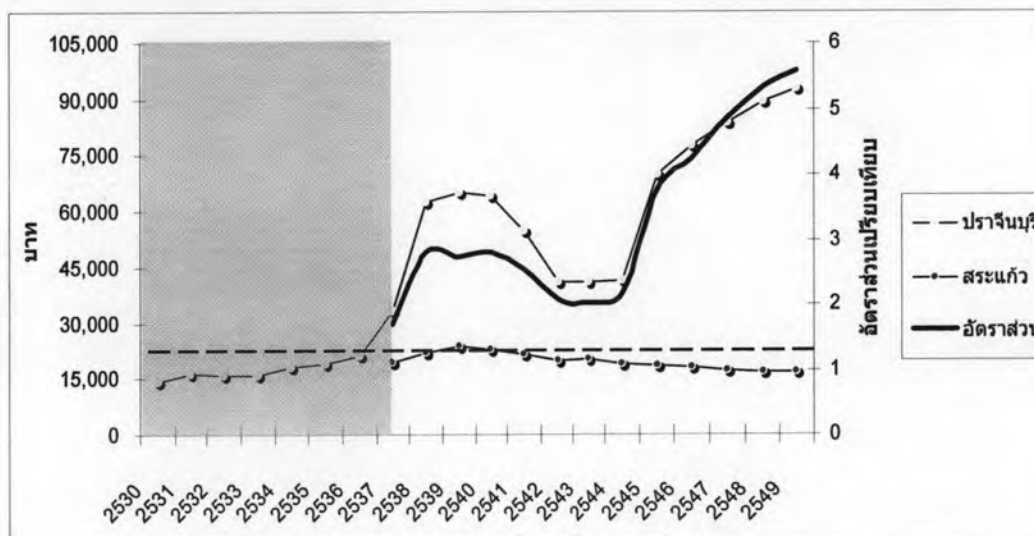
การเปลี่ยนแปลงรายได้เฉลี่ยต่อประชากรเปรียบเทียบระหว่างประเทศ ภาคตะวันออก จังหวัดปราจีนบุรี และจังหวัดสระแก้ว พบว่าหลังจากการเกิดการจัดตั้งจังหวัดในปี 2536 การเปลี่ยนแปลงรายได้เฉลี่ยต่อประชากรของจังหวัดสระแก้วมีมูลค่าต่ำกว่าจังหวัดปราจีนบุรี ภาคตะวันออกและประเทศอยู่มาก รายได้เฉลี่ยต่อประชากรในระดับภาคตะวันออกมีค่าสูงกว่าประเทศและจังหวัดมาก ในช่วง 5 ปีแรกแนวโน้มรายได้เฉลี่ยต่อประชากรของสระแก้วมีแนวโน้มเพิ่มขึ้นหลังจากนั้นลดลง แต่จังหวัดปราจีนบุรีมีแนวโน้มการเปลี่ยนแปลงไปในทิศทางเดียวกับภาคตะวันออกและประเทศ คือ ช่วงหลังปี 2544 มีแนวโน้มเพิ่มสูงขึ้นในขณะที่จังหวัดสระแก้วยังมีค่าลดลง ดังภาพที่ 5.19

ภาพที่ 5.19 รายได้เฉลี่ยต่อประชากรจังหวัดปราจีนบุรี สระแก้ว ภาคตะวันออก และประเทศ



เมื่อนำรายได้เฉลี่ยต่อประชากรของจังหวัดปราจีนบุรีและสระแก้วมาเปรียบเทียบการเปลี่ยนแปลงเป็นอัตราส่วนระหว่างจังหวัดปราจีนบุรีส่วนสระแก้ว จากภาพที่ 5.20 เห็นว่าเส้นดังกล่าว อยู่เหนือเลข 1 เสมอและมีแนวโน้มเพิ่มมากขึ้น ซึ่งหมายความว่า ปราจีนบุรีมีอัตราการเปลี่ยนแปลงและรายได้เฉลี่ยต่อประชากรสูงสระแก้วมาก และช่วงความห่างระหว่างกันมีแนวโน้มเพิ่มมากขึ้น จนปัจจุบันนี้ห่างกันประมาณ 6 เท่า

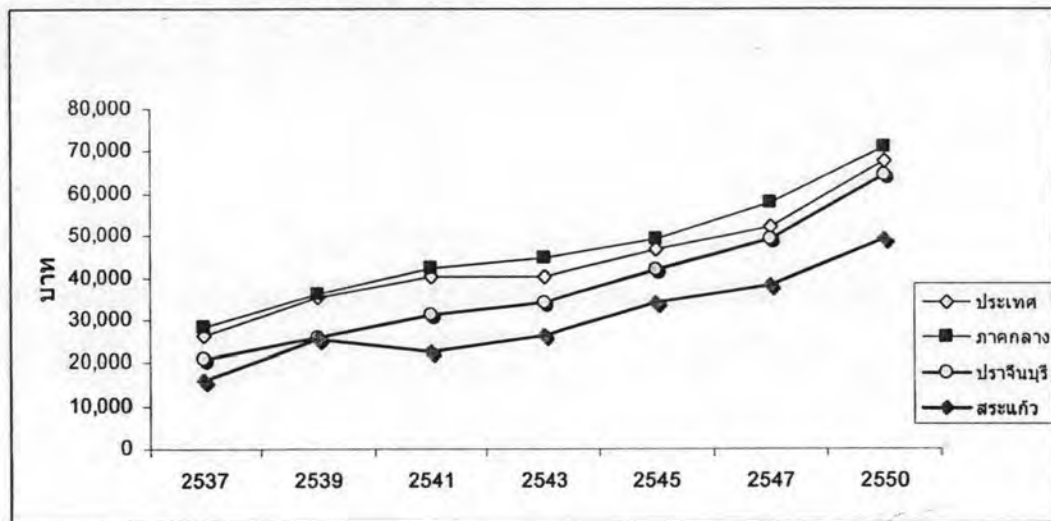
ภาพที่ 5.20 การเปลี่ยนแปลงอัตราส่วนรายได้เฉลี่ยต่อประชากรจังหวัดปราจีนบุรี และสระแก้ว



2. รายได้เฉลี่ยจากข้อมูลจากการสำรวจภาวะเศรษฐกิจและสังคมของครัวเรือน

เมื่อนำข้อมูลรายได้เฉลี่ยต่อประชากรต่อปี จากการสำรวจภาวะเศรษฐกิจและสังคมของครัวเรือนมาพิจารณาการเปลี่ยนแปลงตั้งแต่ ปี 2537 ถึงปี 2550 พบว่า รายได้เฉลี่ยประชากรของสระแก้วมีค่าต่ำกว่าปราจีนบุรี ภาคกลาง และประเทศ เช่นเดียวกับข้อมูลจากผลิตภัณฑ์มวลรวมประเทศ แต่กลับมีแนวโน้มการเปลี่ยนแปลงเพิ่มขึ้นตามกัน ซึ่งต่างจากการศึกษาข้อมูลผลิตภัณฑ์มวลรวมจังหวัดที่จังหวัดสระแก้วแทบไม่มีการเปลี่ยนแปลงเลย แต่เมื่อพิจารณาเปรียบเทียบรายได้ในระดับประเทศและระดับภาคในการสำรวจครั้งนี้พบว่า มีค่ารายได้เฉลี่ยแตกต่างกันไม่มากนัก ในกรณีจังหวัดสระแก้ว ในการสำรวจนี้ถูกจัดอยู่ในภาคกลาง

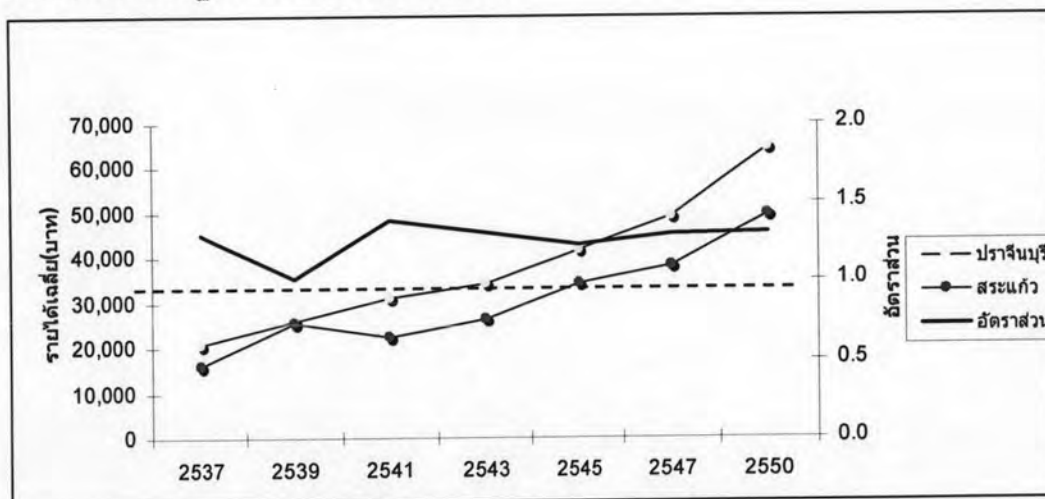
ภาพที่ 5.21 รายได้เฉลี่ยต่อประชากรจังหวัดปราจีนบุรี สระแก้ว ภาคตะวันออกและประเทศ จากการสำรวจภาวะเศรษฐกิจและสังคมของครัวเรือน



เมื่อนำรายได้เฉลี่ยต่อประชากรของจังหวัดปราจีนบุรีและสระแก้วมาเปรียบเทียบการเปลี่ยนแปลงอัตราส่วนระหว่างจังหวัดปราจีนบุรีส่วนสระแก้ว จากภาพที่ 5.22 พบว่าเส้นดังกล่าวอยู่ในเหนือเลข 1 เสมอและมีแนวโน้มคงที่ซึ่งต่างจากข้อมูลผลิตภัณฑ์มวลรวมจังหวัดที่มีช่วงห่างของรายได้เฉลี่ยระหว่างสระแก้วและปราจีนบุรีเพิ่มมากขึ้น

* ในการสำรวจภาวะเศรษฐกิจและสังคมของครัวเรือน จังหวัดสระแก้วและปราจีนบุรีถูกจัดอยู่ในภาคกลาง

ภาพที่ 5.22 การเปลี่ยนแปลงอัตราส่วนรายได้เฉลี่ยต่อประชากรจังหวัดปราจีนบุรี และสระแก้ว จากการสำรวจภาวะเศรษฐกิจและสังคมของครัวเรือน

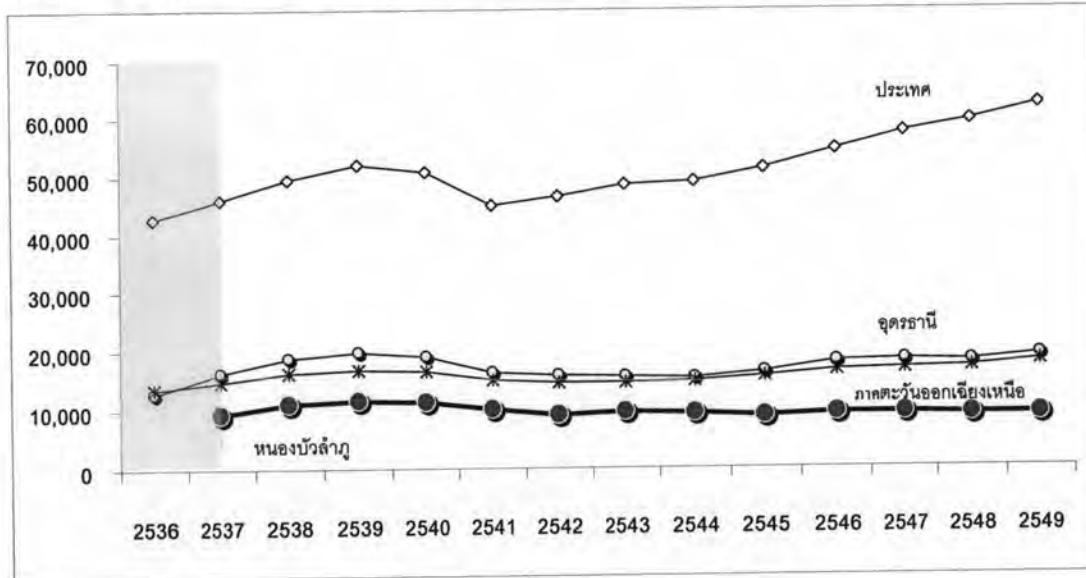


จังหวัดหนองบัวลำภู

1. รายได้เฉลี่ยจากข้อมูลผลิตภัณฑ์มวลรวมจังหวัด

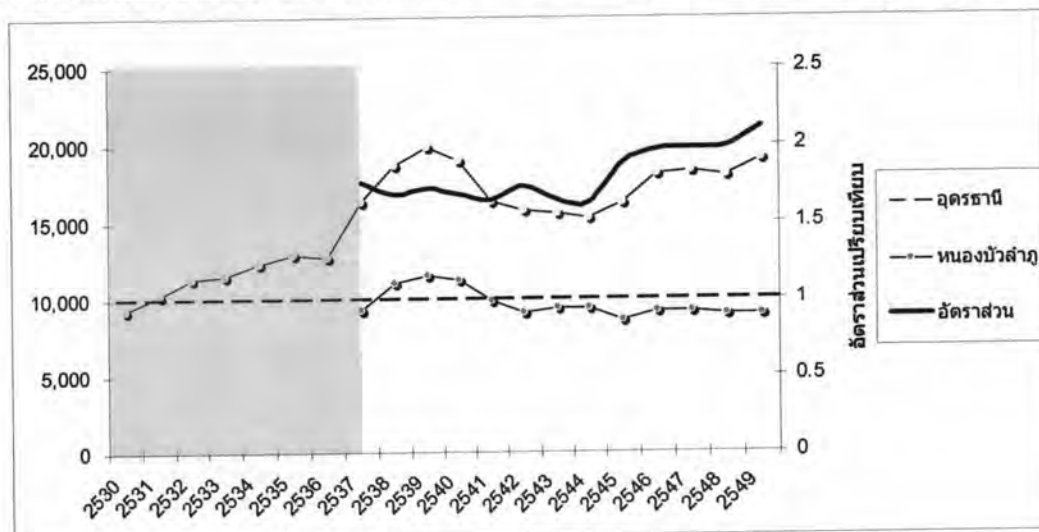
การเปลี่ยนแปลงรายได้เฉลี่ยต่อประชากรเปรียบเทียบระหว่างจังหวัดอุดรธานีและจังหวัดหนองบัวลำภู หลังจากการจัดตั้งจังหวัดในปี 2536 รายได้เฉลี่ยต่อประชากรของจังหวัดหนองบัวลำภูมีมูลค่าต่ำกว่าจังหวัดอุดรธานี รวมทั้งภาคตะวันออกเฉียงเหนือและประเทศ ในช่วง 10 ปีแรก แนวโน้มรายได้เฉลี่ยต่อประชากรของทั้งสองจังหวัดจะมีช่วงห่างของรายได้คงที่ แต่หลังจากนั้นรายได้เฉลี่ยต่อประชากรของจังหวัดหนองบัวลำภูกลับมีค่าคงที่ แต่อุดรธานีมีมูลค่าเพิ่มมากขึ้นตามแนวโน้มของภาคตะวันออกเฉียงเหนือ และมีแนวโน้มเพิ่มมากขึ้น เมื่อเปรียบเทียบกับประเทศ รายได้เฉลี่ยต่อประชากรของทั้งสองจังหวัดและในภาคตะวันออกเฉียงเหนือยังต่ำกว่าประเทศอยู่มาก ดังจะเห็นได้ในภาพที่ 5.23

ภาพที่ 5.23 รายได้เฉลี่ยต่อประชากรอุดรธานี หนองบัวลำภู ภาคตะวันออกเฉียงเหนือ และประเทศ



เมื่อนำรายได้เฉลี่ยต่อประชากรของจังหวัดหนองบัวลำภูและอุดรธานีมาเปรียบเทียบการเปลี่ยนแปลงอัตราส่วนระหว่างอุดรธานีส่วนหนองบัวลำภู เพื่อหาช่วงห่างของรายได้เฉลี่ยระหว่างจังหวัดทั้งสอง จากภาพที่ 5.24 การเปรียบเทียบพบว่า เส้นดังกล่าวอยู่เหนือเลข 1 เสมอ และมีแนวโน้มเพิ่มสูงขึ้นเรื่อย ๆ แสดงว่าอุดรธานีมีค่ารายได้เฉลี่ยต่อประชากรสูงกว่าหนองบัวลำภู และช่วงห่างระหว่างกันมีแนวโน้มเพิ่มสูงขึ้นเรื่อย ๆ จนปัจจุบันนี้ห่างกันประมาณ 2 เท่า

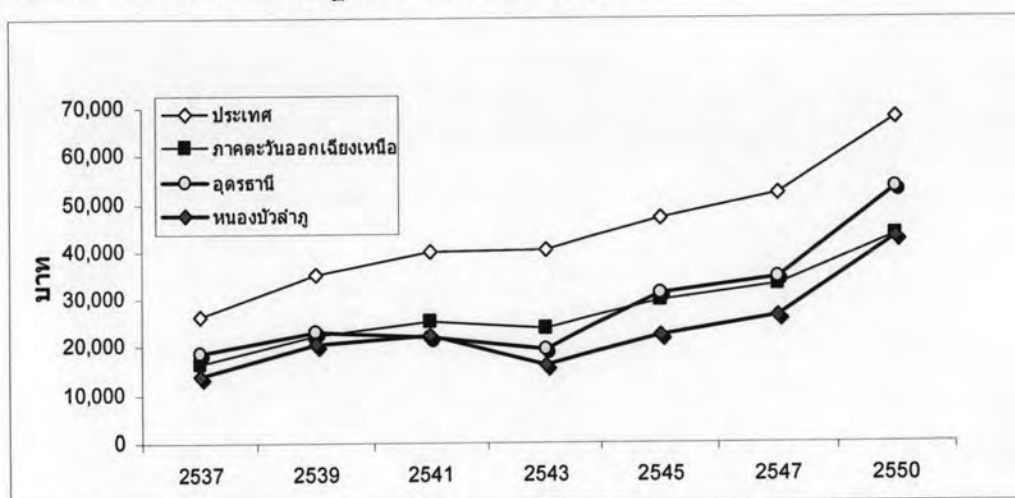
ภาพที่ 5.24 การเปลี่ยนแปลงอัตราส่วนรายได้เฉลี่ยต่อประชากรจังหวัดหนองบัวลำภูและอุดรธานี



2. รายได้เฉลี่ยจากข้อมูลจากการสำรวจภาวะเศรษฐกิจและสังคมของครัวเรือน

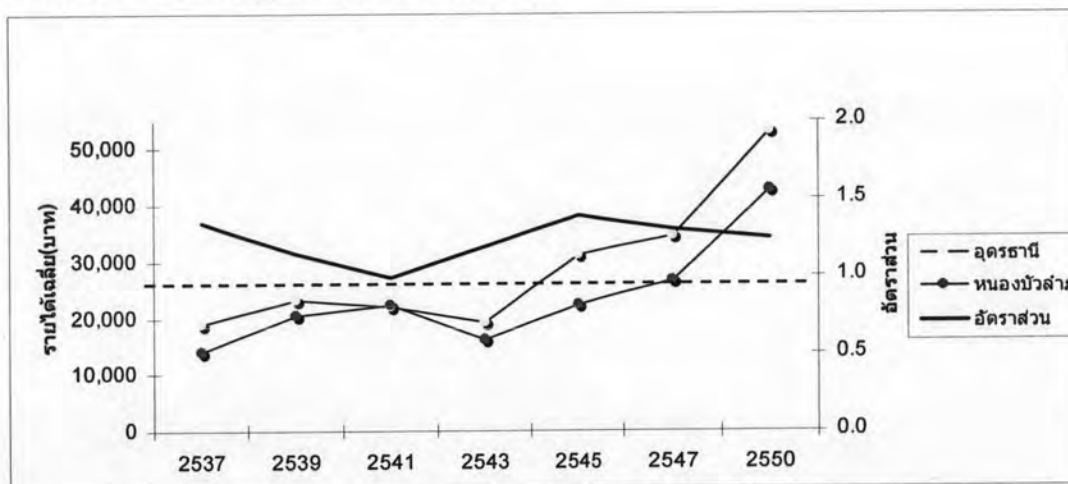
จากการสำรวจภาวะเศรษฐกิจและสังคมของครัวเรือน เมื่อพิจารณาเปรียบเทียบกับค่าผลิตภัณฑ์มวลรวมจะเห็นว่าการสำรวจนี้ จังหวัดหนองบัวลำภูมีแนวโน้มการเปลี่ยนแปลงของรายได้เฉลี่ยประชากรเพิ่มมากขึ้นตามอุดรธานี ภาคตะวันออกเฉียงเหนือและประเทศ แต่ต่ำกว่าประเทศอยู่มาก แม้จะน้อยกว่าการวิเคราะห์จากข้อมูลผลิตภัณฑ์มวลรวม

ภาพที่ 5.25 รายได้เฉลี่ยต่อประชากรจังหวัดอุดรธานี หนองบัวลำภู ภาคตะวันออกเฉียงเหนือ และประเทศ จากการสำรวจภาวะเศรษฐกิจและสังคมของครัวเรือน



เมื่อนำรายได้เฉลี่ยต่อประชากรของจังหวัดหนองบัวลำภูและอุดรธานีมาเปรียบเทียบการเปลี่ยนแปลงอัตราส่วนระหว่างจังหวัดอุดรธานีส่วนหนองบัวลำภู จากภาพที่ 5.26 เส้นดังกล่าวอยู่ในเหนือเลข 1 เสมอ ในช่วงปี 2541 ถึง 2545 มีแนวโน้มเพิ่มขึ้นและลดลงอีกครั้งจนถึงปัจจุบัน โดยสรุปพบว่าความแตกต่างระหว่างรายได้เฉลี่ยประชากรจังหวัดอุดรธานีและหนองบัวลำภูในการสำรวจนี้ อุดรธานีมีค่าสูงกว่าหนองบัวลำภูเล็กน้อย ช่วงห่างระหว่างกันมีไม่มาก และมีแนวโน้มลดลง

ภาพที่ 5.26 การเปลี่ยนแปลงอัตราส่วนรายได้เฉลี่ยต่อประชากรจังหวัดหนองบัวลำภูและอุดรธานี จากการสำรวจภาวะเศรษฐกิจและสังคมของครัวเรือน

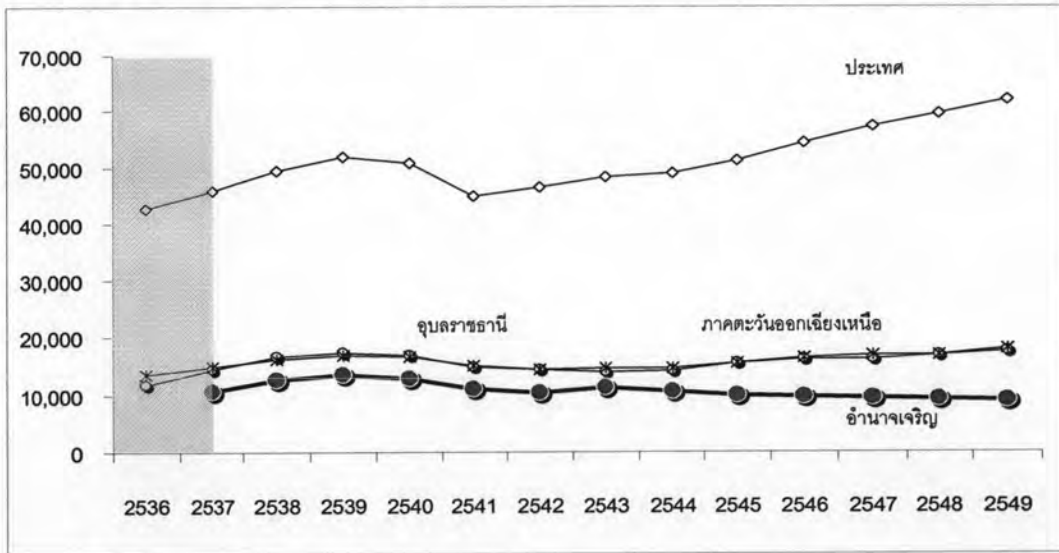


จังหวัดอำนาจเจริญ

1. รายได้เฉลี่ยจากข้อมูลผลิตภัณฑ์มวลรวมจังหวัด

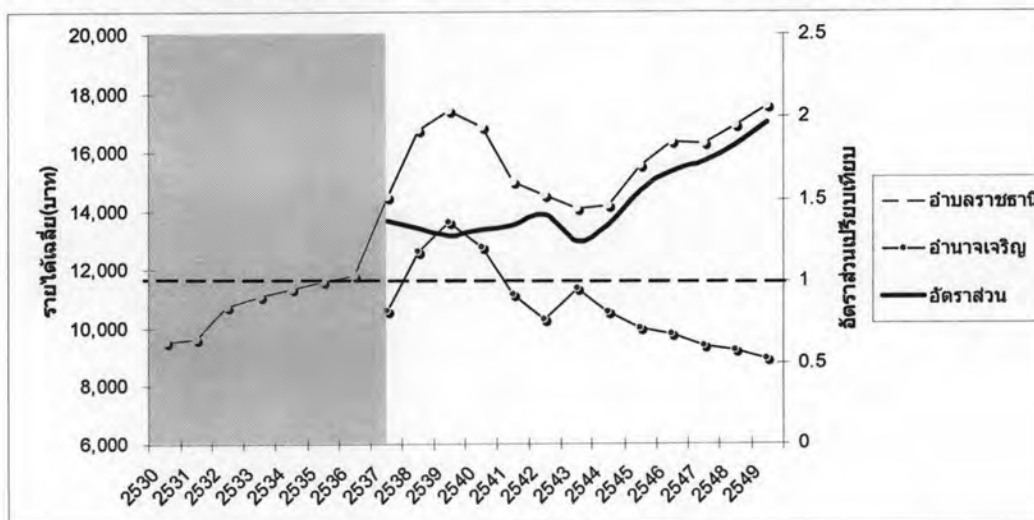
การเปลี่ยนแปลงรายได้เฉลี่ยต่อประชากรเปรียบเทียบระหว่างจังหวัดอุบลราชธานีและจังหวัดอำนาจเจริญพบว่าหลังจากจัดตั้งจังหวัดในปี 2536 รายได้เฉลี่ยต่อประชากรของจังหวัดอำนาจเจริญมีมูลค่าต่ำกว่าจังหวัดอุบลราชธานี ภาคตะวันออกเฉียงเหนือและประเทศ ในช่วง 5 ปีแรกแนวโน้มรายได้เฉลี่ยต่อประชากรของทั้งสองจังหวัดจะมีช่วงห่างของรายได้คงที่ แต่หลังจากนั้นรายได้เฉลี่ยต่อประชากรของจังหวัดอำนาจเจริญกลับมีค่าลดลงและคงที่ต่อมา แต่อุบลราชธานี และภาคตะวันออกเฉียงเหนือมีมูลค่าเพิ่มมากขึ้น ตามมีแนวโน้มของประเทศที่เพิ่มสูงขึ้น เมื่อเปรียบเทียบกับประเทศจะเห็นว่ารายได้เฉลี่ยต่อประชากรของทั้งสองจังหวัดและภาคตะวันออกเฉียงเหนือมีค่าต่ำกว่าประเทศอยู่มาก

ภาพที่ 5.27 รายได้เฉลี่ยต่อประชากรอำนาจเจริญ อุบลราชธานี ภาคตะวันออกเฉียงเหนือและประเทศ



เมื่อนำรายได้เฉลี่ยต่อประชากรจังหวัดอำนาจเจริญและอุบลราชธานีมาเปรียบเทียบการเปลี่ยนแปลงอัตราส่วนระหว่างอุบลราชธานีส่วนอำนาจเจริญ จากภาพที่ 5.28 การเปรียบเทียบพบว่า เส้นดังกล่าวอยู่เหนือเลข 1 เสมอและมีแนวโน้มเพิ่มมากขึ้นเรื่อย ๆ แสดงว่าอุบลราชธานีมีอัตราการเจริญเติบโต และระดับของรายได้เฉลี่ยสูงกว่าอำนาจเจริญ และช่วงห่างระหว่างกันมีแนวโน้มห่างออกจกกันเพิ่มมากขึ้น จนปัจจุบันนี้ห่างกันประมาณ 2 เท่า โดยสรุปจังหวัดอุบลราชธานีมีระดับรายได้เฉลี่ยสูงกว่าอำนาจเจริญและมีแนวโน้มเพิ่มสูงกว่ากันมากขึ้น

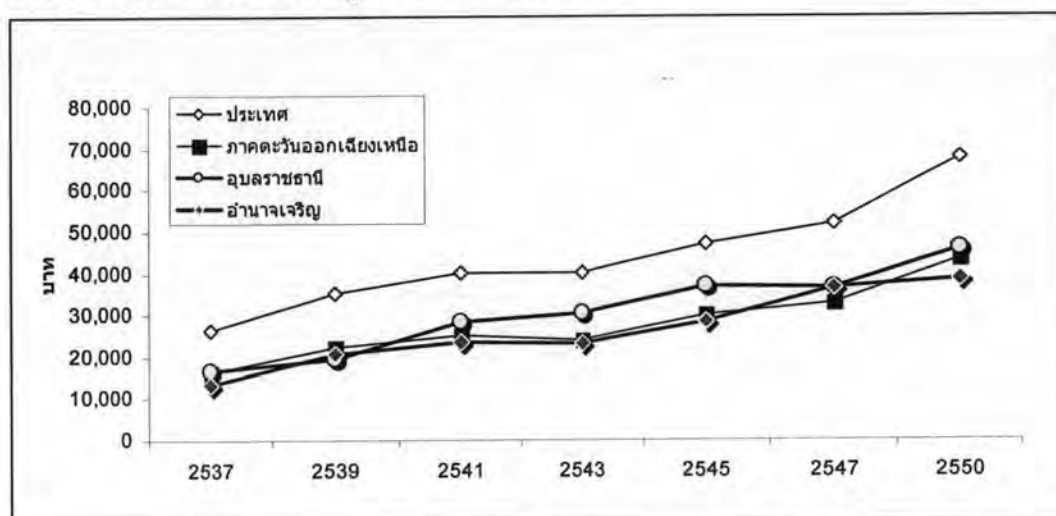
ภาพที่ 5.28 การเปลี่ยนแปลงอัตราส่วนรายได้เฉลี่ยต่อประชากรจังหวัดอำนาจเจริญและอุบลราชธานี



2. รายได้เฉลี่ยจากข้อมูลจากการสำรวจสถานะเศรษฐกิจและสังคมของครัวเรือน

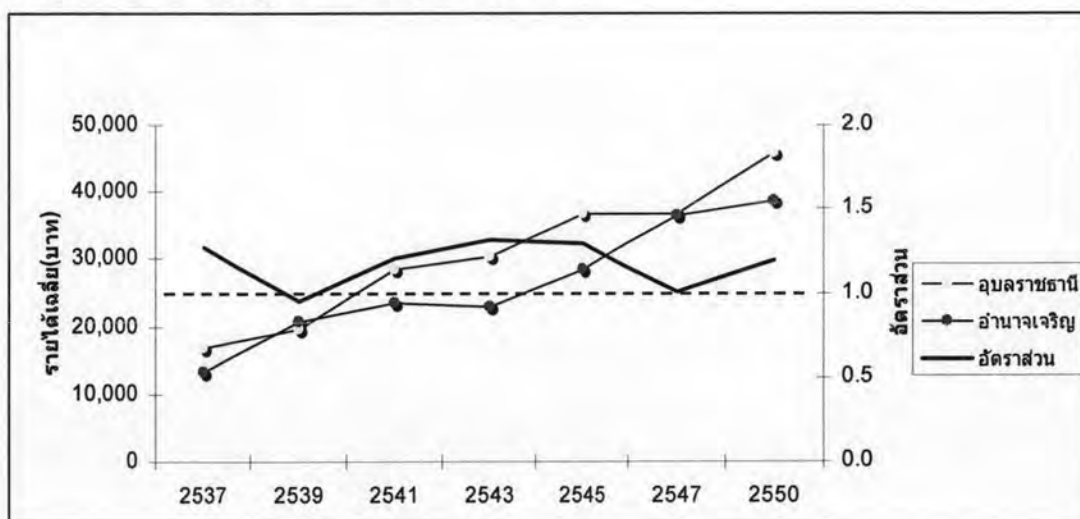
จากการสำรวจภาวะเศรษฐกิจและสังคมของครัวเรือน การเปลี่ยนแปลงรายได้เฉลี่ยต่อประชากรของจังหวัดอำนาจเจริญ มีค่าต่ำกว่าอุบลราชธานีและประเทศ แต่เกาะกลุ่มอยู่ในระดับเดียวกับภาคตะวันออกเฉียงเหนือ และมีแนวโน้มเพิ่มมากขึ้นตามทิศทางของประเทศ และใกล้เคียงกับอุบลราชธานี แต่ปี 2547 มีค่าเท่ากับอุบลราชธานี ซึ่งแตกต่างกับกรณีการนำค่าผลิตภัณฑ์มวลรวมมาพิจารณา ซึ่งพบว่ารายได้เฉลี่ยของอำนาจเจริญต่ำกว่าอุบลราชธานีและภาคตะวันออกเฉียงเหนือมาก

ภาพที่ 5.29 รายได้เฉลี่ยต่อประชากรจังหวัดอำนาจเจริญ อุบลราชธานี ภาคตะวันออกเฉียงเหนือและประเทศ จากการสำรวจภาวะเศรษฐกิจและสังคมของครัวเรือน



เมื่อนำรายได้เฉลี่ยต่อประชากรของจังหวัดอำนาจเจริญและอุบลราชธานีมาเปรียบเทียบการเปลี่ยนแปลงอัตราส่วนระหว่างจังหวัดอำนาจเจริญและอุบลราชธานี จากภาพที่ 5.30 เส้นอัตราส่วน (เส้นทึบ) ดังกล่าวอยู่เหนือเลข 1 แต่ในปี 2539 และ 2547 มีระดับเท่ากับ 1 พอดี แต่เมื่อพิจารณาในภาพรวมพบว่าไม่มีความแตกต่างระหว่างกันมากนัก ซึ่งต่างจากการพิจารณาจากค่าผลิตภัณฑ์มวลรวมจังหวัด โดยสรุปจากข้อมูลการสำรวจภาวะเศรษฐกิจสังคมครัวเรือน ระดับรายได้เฉลี่ยและอัตราส่วนระหว่างจังหวัดอุบลราชธานีและอำนาจเจริญแตกต่างกันไม่มากนัก

ภาพที่ 5.30 การเปลี่ยนแปลงอัตราส่วนรายได้เฉลี่ยต่อประชากรจังหวัดอำนาจเจริญและอุบลราชธานี จากการสำรวจภาวะเศรษฐกิจและสังคมของครัวเรือน



สรุปผลการวิเคราะห์รายได้เฉลี่ยประชากร

จากการนำข้อมูลรายได้เฉลี่ยประชากรมาวิเคราะห์รายได้เฉลี่ยประชากรต่อปีและการเปลี่ยนแปลงอัตราส่วนระหว่างจังหวัดเดิมและจังหวัดใหม่ โดยใช้ข้อมูลจาก 2 แหล่ง คือ ข้อมูลผลิตภัณฑ์มวลรวมจังหวัดและจากการสำรวจภาวะเศรษฐกิจและสังคมของครัวเรือน สามารถสรุปได้ดังนี้

โดยภาพรวมเมื่อเปรียบเทียบจังหวัดใหม่กับประเทศ พบว่าระดับรายได้เฉลี่ยของประชากรในจังหวัดใหม่ ในกรณีจากข้อมูลผลิตภัณฑ์มวลรวมจังหวัดมีค่าต่ำกว่าประเทศมากและมีแนวโน้มคงที่ ในขณะที่ประเทศมีแนวโน้มเปลี่ยนแปลงสูงขึ้นเรื่อย ๆ ในกรณีจากการสำรวจภาวะเศรษฐกิจและสังคมของครัวเรือนพบว่า มีค่าต่ำกว่าประเทศ แต่ไม่มากนัก รวมทั้งมีแนวโน้มการเปลี่ยนแปลงไปในทิศทางเดียวกับประเทศ

ในการเปรียบเทียบในระดับภาค กรณีของจังหวัดที่อยู่ในภาคตะวันออกเฉียงเหนือพบว่าระดับรายได้เฉลี่ยของจังหวัดใหม่มีค่าต่ำกว่าภาคตะวันออกเฉียงเหนือ แต่มีช่วงห่างระหว่างกันไม่มากนัก ไม่ว่าจะใช้ข้อมูลแหล่งใดก็ตาม ส่วนในกรณีจังหวัดสระแก้วนั้น พบว่ามีค่ารายได้เฉลี่ยประชากรต่ำกว่าภาคตะวันออกเฉียงเหนือ เมื่อวิเคราะห์โดยใช้ข้อมูลผลิตภัณฑ์มวลรวมจังหวัด แต่ในการสำรวจภาวะเศรษฐกิจและสังคมของครัวเรือนซึ่งถูกจัดอยู่ในภาคกลาง มีค่าต่ำกว่าค่าเฉลี่ยรายได้ประชากรจากภาคกลางเล็กน้อย

ส่วนผลสรุปจากการวิเคราะห์เปรียบเทียบรายได้เฉลี่ยประชากรระหว่างจังหวัดเดิมและจังหวัดใหม่ โดยใช้ข้อมูลผลิตภัณฑ์มวลรวมจังหวัด สามารถแบ่งผลได้เป็น 2 กลุ่มคือ ในกรณีของจังหวัดมุกดาหาร เมื่อพิจารณาเปรียบเทียบระหว่างจังหวัดเดิมและจังหวัดใหม่พบว่า โดยรวมมีระดับรายได้เฉลี่ยอยู่ในระดับเดียวกัน จังหวัดมุกดาหารซึ่งแยกมาจากจังหวัดนครพนม มีระดับรายได้เฉลี่ยต่อประชากรสูงกว่าจังหวัดนครพนมเล็กน้อย ส่วนกรณีสามจังหวัดที่เหลือ คือจังหวัดสระแก้ว หนองบัวลำภูและอำนาจเจริญ พบว่า ค่ารายได้เฉลี่ยประชากรจังหวัดใหม่ต่ำกว่าจังหวัดเดิม กรณีของสระแก้วจังหวัดที่ตั้งใหม่มีค่ารายได้เฉลี่ยประชากรต่ำกว่าจังหวัดใหม่มาก จังหวัดอื่น ๆ มีค่าต่ำกว่าเช่นกัน แต่ต่ำกว่าเล็กน้อย แนวโน้มการเปลี่ยนแปลงของจังหวัดใหม่ทั้งหมดค่อนข้างคงที่ และลดลงเล็กน้อยในบางกรณี ส่วนแนวโน้มของจังหวัดเดิม กรณีจังหวัดปราจีนบุรีมีแนวโน้มเพิ่มสูงขึ้นมาก แต่จังหวัดเดิมอื่น ๆ ได้แก่ อุตรธานี และอุบลราชธานีมีแนวโน้มการเปลี่ยนแปลงสูงขึ้นเพียงเล็กน้อย การเปลี่ยนแปลงอัตราส่วนระหว่างจังหวัดเดิมส่วนจังหวัดใหม่ เพื่อดูช่วงห่างของการเปลี่ยนแปลงรายได้พบว่า ในทุกกรณีมีช่วงห่างเพิ่มมากขึ้นเรื่อย ๆ

สรุปผลรายได้เฉลี่ยประชากรจากข้อมูลการสำรวจภาวะเศรษฐกิจและสังคมของครัวเรือน จากข้อมูลที่แสดงเริ่มตั้งแต่ปี 2537 จึงไม่สามารถแสดงผลในกรณีของจังหวัดมุกดาหารได้ การวิเคราะห์ข้อมูลดังกล่าวกลับพบว่า รายได้เฉลี่ยประชากรในระดับประเทศมีค่าต่ำกว่าค่าที่ได้จากข้อมูลผลิตภัณฑ์มวลรวมจังหวัดอยู่มาก ส่วนผลและแนวโน้มการเปลี่ยนแปลงของจังหวัดใหม่ จังหวัดเดิมและภาคมีการเปลี่ยนแปลงไปในทิศทางเดียวกัน โดยค่าเฉลี่ยระดับประเทศ มีค่ามากที่สุด รองลงมาได้แก่ภาคจังหวัดเดิมและจังหวัดใหม่ตามลำดับ อย่างไรก็ตามข้อมูลทั้งหมดมีค่าไม่แตกต่างกันมากนัก ซึ่งต่างจากการใช้ข้อมูลผลิตภัณฑ์มวลรวมมาวิเคราะห์ จากการพิจารณาอัตราส่วนการเปลี่ยนแปลงพบว่า เส้นอัตราส่วนอยู่สูงกว่าเลข 1 เสมอ ในทุกกรณี จึงสรุปได้ว่ารายได้ต่อประชากรของจังหวัดที่ตั้งใหม่ยังมีค่าต่ำกว่าจังหวัดเดิม ภาค และประเทศ

มีข้อสังเกตว่าจากผลการศึกษาในข้อมูลเดียวกัน ที่มีการเก็บจากวิธีที่แตกต่างกันกลับให้ผลการศึกษาที่ต่างกัน อาจเนื่องมาจากรูปแบบ วิธีการเก็บข้อมูล กล่าวคือ ข้อแตกต่างระหว่างแหล่งข้อมูลทั้งสองนี้ คือ ค่าผลิตภัณฑ์มวลรวมจังหวัดเป็นค่าที่แสดงรายได้ต่อประชากรในพื้นที่จังหวัด เป็นรายได้ที่เกิดขึ้นในพื้นที่จังหวัด แสดงถึงการผลิตในพื้นที่ รายได้จากแหล่งต่าง ๆ ที่เกิดขึ้นทั้งหมดในพื้นที่ โดยไม่ได้สนใจว่ารายได้ที่เกิดขึ้นมาจากคนในหรือนอกพื้นที่ เป็นข้อมูลในภาพรวมระดับจังหวัด เมื่อนำจำนวนประชากรในจังหวัดมาหารเฉลี่ยจึงได้ข้อมูลรายได้โดยเฉลี่ยออกมา ในขณะที่ข้อมูลจากการสำรวจภาวะเศรษฐกิจและสังคมของครัวเรือน เป็นการสำรวจจริงทุก ๆ 2 ปี เป็นข้อมูลที่เก็บจากประชากรที่ลงทะเบียนในพื้นที่จังหวัดดังกล่าว จากประชากรที่มีภูมิลำเนาอยู่ในพื้นที่ อาจเป็น

รายได้ที่เกิดจากพื้นที่อื่นแต่เป็นประชากรที่มีถิ่นฐานในจังหวัด ดังนั้นข้อมูลที่ได้จากส่วนนี้จึงมักเป็นข้อมูลที่เป็นไปตามแนวโน้มของประเทศ

5.4 วิเคราะห์การเติบโต LQ และ P-shift D-shift

วิธีการวิเคราะห์อัตราส่วนที่ตั้ง (Location Quotient: LQ)

ในส่วนนี้เป็นการนำข้อมูลผลิตภัณฑ์มวลรวมในระดับจังหวัด ระดับภูมิภาคและระดับประเทศ มาวิเคราะห์ความเจริญเติบโตทางเศรษฐกิจของพื้นที่ ด้วยวิธีการวิเคราะห์อัตราส่วนที่ตั้ง (Location Quotient: LQ) ซึ่งเป็นการวิเคราะห์เพื่อแบ่งแยกกิจกรรมทางเศรษฐกิจออกเป็นสาขาการผลิตฐาน (Basic Sector) และสาขาการผลิตที่ไม่ใช้ฐาน (Non Basic Sector) โดยการเปรียบเทียบความชำนาญในกิจกรรมทางเศรษฐกิจของจังหวัดกับระดับประเทศและระดับภูมิภาค ในช่วงเวลาต่าง ๆ จากทฤษฎีฐานเศรษฐกิจ (Economic-Base Theory) ปัจจัยสำคัญที่ทำให้ท้องถิ่นเติบโตทางเศรษฐกิจ คือ สินค้าส่งออก (Export Base) ซึ่งเป็นสาขาการผลิตที่มีค่า LQ มากกว่า 1 โดยเป็นสาขาที่เป็นฐานการผลิตที่ผลิตสินค้าออกมาเพื่อตอบสนองความต้องการนอกพื้นที่ และเป็นสาขาการผลิตที่ก่อให้เกิดความเจริญเติบโตทางเศรษฐกิจของท้องถิ่น¹ ส่วนสาขาการผลิตที่ไม่ใช่ฐานการผลิต (Non Basic Sector) หมายความว่าผลิตสินค้ามาเพื่อตอบสนองความต้องการในพื้นที่เพียงอย่างเดียว

การศึกษานี้ต้องการดูผลการเปลี่ยนแปลงด้านสาขาการผลิตของจังหวัดที่ตั้งใหม่ แต่เนื่องจากปัญหาในการเก็บข้อมูล ที่ไม่มีการเก็บข้อมูลผลิตภัณฑ์มวลรวมในรายอำเภอ ทำให้ไม่สามารถวิเคราะห์ตั้งแต่ก่อนมีการแยกและจัดตั้งจังหวัดได้ แต่เลือกใช้ข้อมูลที่มีตั้งแต่ปีแรกหลังจากการตั้งจังหวัด ซึ่งข้อมูลเริ่มแรกดังกล่าวยังคงมีความใกล้เคียงกับก่อนเกิดการจัดตั้งจังหวัดและยังไม่มี การเปลี่ยนแปลงมากนัก

วิธีการวิเคราะห์การเปลี่ยนแปลงและส่วนแบ่ง (Shift-Share Analysis)

การวิเคราะห์การเปลี่ยนแปลงและส่วนแบ่ง (Shift-Share Analysis) เป็นการวิเคราะห์เบื้องต้นที่ใช้ในการกำหนดสาขาการผลิตที่มีความสำคัญต่อการเติบโตทางเศรษฐกิจของจังหวัดกับการเปลี่ยนแปลงการผลิตของภูมิภาคหรือประเทศที่ท้องถิ่นนั้นตั้งอยู่ โดยการวิเคราะห์ดังกล่าวสามารถแสดงผลออกเป็น 4 ส่วน คือ ส่วนแรก วัดการเติบโตโดยรวมในระดับภูมิภาคและประเทศที่จังหวัดนั้นตั้งอยู่ ส่วนที่สอง วัดการเติบโตของแต่ละสาขาการผลิตของจังหวัดเปรียบเทียบกับ การเติบโตของ

¹ วรรณศิลป์ พิรพันธุ์ , การวิเคราะห์การเจริญเติบโตของพื้นที่. [ออนไลน์]. เข้าถึงได้จาก:

<http://pioneer.netserv.chula.ac.th/~pwannasi/lq.pdf>. (3 มีนาคม 2551)

ภูมิภาคและจังหวัดกับภูมิภาคและประเทศ ² ส่วนที่สาม เปรียบเทียบความสามารถในการแข่งขัน ในสาขาการผลิตเดียวกันระหว่างของท้องถิ่นกับของภูมิภาคหรือประเทศ ส่วนที่สี่ สามารถแบ่งผลออกเป็นกลุ่มย่อยตามศักยภาพในการพัฒนาโดยแบ่งออกได้เป็น 4 กลุ่ม ได้แก่

กลุ่มที่1 สาขาที่มีค่า Compositional Mix Growth (P-Shift) และค่า Competitive Position Growth (D-Shift) เป็นบวกทั้งคู่ ซึ่งหมายความว่า เป็นสาขาที่มีศักยภาพในการพัฒนาสูงที่สุด เนื่องจากเป็นสาขาที่กำลังมีการขยายตัวในระดับประเทศ และขณะเดียวกันท้องถิ่นก็มีความสามารถในการแข่งขันสูงกว่าประเทศ

กลุ่มที่2 สาขาที่มีค่า Compositional Mix Growth (P-Shift) เป็นลบแต่ค่า Competitive Position Growth (D-Shift) เป็นบวก ซึ่งหมายความว่า เป็นสาขาการผลิตที่มีการหดตัวลงในระดับประเทศ แต่ท้องถิ่นมีความสามารถในการแข่งขันสูงกว่าประเทศ

กลุ่มที่3 สาขาที่มีค่า Compositional Mix Growth (P-Shift) เป็นลบ แต่ค่า Competitive Position Growth (D-Shift) เป็นลบทั้งคู่ เป็นสาขาการผลิตที่กำลังขยายตัวในระดับประเทศ แต่ความสามารถในการแข่งขันของท้องถิ่นต่ำกว่าประเทศ

กลุ่มที่4 สาขาที่มีค่า Compositional Mix Growth (P-Shift) และค่า Competitive Position Growth (D-Shift) เป็นลบทั้งคู่ ซึ่งหมายความว่า เป็นสาขาที่มีศักยภาพในการพัฒนาน้อยที่สุด เนื่องจากเป็นสาขาที่มีการหดตัวในระดับประเทศ และท้องถิ่นก็มีความสามารถในการแข่งขันต่ำกว่าประเทศ

ในการวิเคราะห์ผลในครั้งนี้จะแสดงเฉพาะข้อมูลในเรื่องการเติบโตโดยรวมในระดับจังหวัด ระดับภูมิภาคที่จังหวัดนั้นตั้งอยู่ และระดับประเทศ เมื่อเปรียบเทียบกัน และ แสดงผลเฉพาะสาขาที่มีศักยภาพในการพัฒนาอยู่ในกลุ่มย่อย กลุ่มที่1 สาขาที่มีค่า Compositional Mix Growth (P-Shift) และค่า Competitive Position Growth (D-Shift) เป็นบวกทั้งคู่ (+,+) ซึ่งหมายความว่า เป็นสาขาที่มีศักยภาพในการพัฒนาสูงที่สุด เนื่องจากเป็นสาขาที่กำลังมีการขยายตัวในระดับประเทศหรือภาค และมีความสามารถในการแข่งขันสูงกว่าประเทศ หรือภาคที่เปรียบเทียบและเป็นสาขาที่ควรส่งเสริม โดยแสดงให้เห็นสาขาในปีต่าง ๆ เปรียบเทียบกับประเทศและภูมิภาค

การวิเคราะห์ในส่วนนี้แบ่งออกเป็นช่วงปี ตามความเหมาะสม ตั้งแต่จัดตั้งจังหวัดจนถึงปัจจุบัน รวมทั้งข้อมูลการวิเคราะห์โดยละเอียดในส่วนอื่น ๆ จะแสดงเป็นตารางในส่วนของภาคผนวก

² วรณศิลป์ พิรพันธุ์, การวิเคราะห์การเจริญเติบโตของพื้นที่. [ออนไลน์]. เข้าถึงได้จาก: <http://pioneer.netserv.chula.ac.th/~pwannasi/lq.pdf>. (3 มีนาคม 2551)

จังหวัดมุกดาหาร

เนื่องจากการเก็บข้อมูลในรายละเอียดของสาขาต่าง ๆ มีการเปลี่ยนแปลงไปตั้งแต่ปี พ.ศ. 2526 ดังนั้นการแสดงผลของจังหวัดมุกดาหารในช่วงปีต่าง ๆ จำเป็นต้องแบ่งการแสดงผลออกเป็น 2 ช่วง ได้แก่ ปี พ.ศ. 2526 2531 2536 และ ในช่วงปี 2541 2546 2549

ในช่วงแรกจากการนำข้อมูลมูลค่าผลิตภัณฑ์มวลรวมของจังหวัดมุกดาหารปีพ.ศ. 2526 2531 และ 2536 ณ ราคาคงที่ปี พ.ศ. 2531 มาวิเคราะห์ความเจริญเติบโตทางเศรษฐกิจของพื้นที่ด้วยวิธีการวิเคราะห์อัตราส่วนที่ตั้ง สรุปได้ดังตารางที่ 5.1 สาขาที่เป็นฐานการผลิตของจังหวัดมุกดาหารเมื่อเปรียบเทียบกับประเทศ ได้แก่ สาขาในภาคการเกษตร สาขาก่อสร้าง สาขาการขนส่งการขายปลีก การซ่อมแซมยานยนต์ จักรยานยนต์ ของใช้ส่วนบุคคลและของใช้ในครัวเรือน สาขาตัวกลางทางการเงิน สาขาการบริหารราชการแผ่นดินและการป้องกันประเทศรวมทั้งการประกันสังคมภาคบังคับ

เมื่อเปรียบเทียบกับภาคตะวันออกเฉียงเหนือสาขาที่เป็นฐานการผลิตของจังหวัดที่สำคัญ ได้แก่ สาขาการขนส่งการขายปลีก การซ่อมแซมยานยนต์ จักรยานยนต์ ของใช้ส่วนบุคคลและของใช้ในครัวเรือน สาขาตัวกลางทางการเงิน สาขาการบริหารราชการแผ่นดินและการป้องกันประเทศรวมทั้งการประกันสังคมภาคบังคับ

ตารางที่ 5.1 ผลการวิเคราะห์ อัตราส่วนที่ตั้งของจังหวัดมุกดาหารเปรียบเทียบกับระดับประเทศและภาคตะวันออกเฉียงเหนือ ปี 2526, 2531, 2536 (หน่วย: ล้านบาท) *

สาขาการผลิต	ประเทศ			ภาคตะวันออกเฉียงเหนือ		
	ปี 2526	ปี 2531	ปี 2536	ปี 2526	ปี 2531	ปี 2536
ภาคการเกษตร	○	○	○	x	○	○
ภาคอุตสาหกรรม	x	x	x	○	x	x
การทำเหมืองแร่และเหมืองหิน	x	x	x	x	x	○
อุตสาหกรรม	x	x	x	x	x	x
ไฟฟ้า ก๊าซ และการประปา	x	x	x	x	x	x
ก่อสร้าง	○	○	○	○	x	○
ภาคบริการ	○	x	○	○	x	x
การขนส่ง การขายปลีก ของใช้ส่วนบุคคลและของใช้ในครัวเรือน	○	○	○	○	○	○
ขนส่งสถานที่เก็บสินค้าและการคมนาคม	x	x	x	x	x	○
ตัวกลางทางการเงิน	○	○	○	○	○	○
บริการด้านอสังหาริมทรัพย์ ให้เช่าและบริการทางธุรกิจ	x	x	x	x	x	○
การบริหารราชการแผ่นดินและการป้องกันประเทศ การประกันสังคมภาคบังคับ	○	○	○	○	○	○

* หมายถึง สาขาที่เป็นฐานการผลิต (○) และสาขาที่ไม่ใช่ฐานการผลิต (x) ช่วงปี 2526 2531 และปี 2536 ณ ราคาคงที่ ปี 2531

เมื่อพิจารณาในช่วงปี 2541 2546 และ 2549 จากตารางที่ 5.2 สาขาที่เป็นฐานการผลิตเมื่อเปรียบเทียบกับประเทศได้แก่ ภาคการเกษตร สาขาเกษตรกรรม การล่าสัตว์และการป่าไม้ สาขาก๊าซ ไฟฟ้าและประปา สาขาก่อสร้าง สาขาขนส่งสถานที่เก็บสินค้าและคมนาคม สาขาตัวกลางทางการเงิน สาขาบริการด้านอสังหาริมทรัพย์ การให้เช่าและบริการทางธุรกิจ สาขาการบริหารราชการแผ่นดินและการป้องกันประเทศรวมทั้งการประกันสังคมภาคบังคับ สาขาการศึกษา

เมื่อเปรียบเทียบในระดับภูมิภาค คือภาคตะวันออกเฉียงเหนือพบว่าสาขาที่เป็นฐานการผลิตได้แก่ สาขาก๊าซ ไฟฟ้าและประปา สาขาขนส่งสถานที่เก็บสินค้าและคมนาคม สาขาตัวกลางทางการเงิน สาขาบริการด้านอสังหาริมทรัพย์ การให้เช่าและบริการทางธุรกิจ สาขาการบริหารราชการแผ่นดินและการป้องกันประเทศรวมทั้งการประกันสังคมภาคบังคับ สาขาการศึกษา

โดยสรุปพบว่าจังหวัดมุกดาหารในปี 2526 2531 และ 2536 เมื่อเปรียบเทียบในระดับภาคและประเทศพบว่าสาขาที่เป็นฐานการผลิตส่วนใหญ่ในปีต่าง ๆ อยู่ในภาคการเกษตร ในปี 2541 2546 และปี 2549 เมื่อเปรียบเทียบในระดับภาคสาขาที่เป็นฐานการผลิต ยังได้แก่ สาขาในภาคการเกษตร เมื่อเปรียบเทียบกับภาคตะวันออกเฉียงเหนือพบว่าในช่วงปี 2546 และ 2549 มีสาขาอุตสาหกรรมเป็นฐานการผลิตที่สำคัญด้วย

ตารางที่ 5.2 ผลการวิเคราะห์ อัตราส่วนที่ตั้งจังหวัดมุกดาหารเปรียบเทียบกับระดับประเทศและภาคตะวันออกเฉียงเหนือ ปี 2541, 2546, 2549 (หน่วย: ล้านบาท) *

สาขาการผลิต	ประเทศ			ภาคตะวันออกเฉียงเหนือ		
	ปี 2541	ปี 2546	ปี 2549	ปี 2541	ปี 2546	ปี 2549
ภาคการเกษตร	o	o	o	x	o	o
เกษตรกรรม การค้าสัตว์ และการป่าไม้	o	o	o	x	o	o
การประมง	x	o	o	x	o	o
ภาคนอกเกษตร	x	x	x	o	x	x
ภาคอุตสาหกรรม	x	x	x	x	o	o
การทำเหมืองแร่และเหมืองหิน	x	x	x	x	x	x
อุตสาหกรรม	x	x	x	x	x	x
ไฟฟ้า ก๊าซ และการประปา	o	o	o	o	o	o
ก่อสร้าง	o	o	o	o	x	x
ภาคบริการ	x	x	x	x	x	x
การขนส่ง การขายปลีกของใช้ส่วนบุคคล และของใช้ในครัวเรือน	x	x	x	x	o	o
โรงแรมและภัตตาคาร	o	x	o	o	x	o
ขนส่งสถานที่เก็บสินค้าและคมนาคม	o	o	o	o	o	o
ตัวกลางทางการเงิน	o	o	o	o	o	o
บริการด้านอสังหาริมทรัพย์ การให้เช่าและบริการทางธุรกิจ	o	o	o	o	o	o
การบริหารราชการแผ่นดินและการป้องกันประเทศรวมทั้งการประกันสังคมภาคบังคับ	o	o	o	o	o	o
การศึกษา	o	x	x	o	o	o
การบริการด้านสุขภาพ และสังคมสงเคราะห์	x	x	o	x	x	x
การให้บริการชุมชน สังคม บริการส่วนบุคคลอื่น ๆ	x	x	x	x	x	x
ถูกจ้างในครัวเรือนส่วนบุคคล	x	x	x	x	x	x

* หมายเหตุ สาขาที่เป็นฐานการผลิต (O) และสาขาที่ไม่ใช่ฐานการผลิต (X) ช่วงปี 2541 2546 และปี 2549 ณ ราคาคงที่ ปี 2531

จากการวิเคราะห์การเปลี่ยนแปลงและส่วนแบ่ง เปรียบเทียบระหว่างจังหวัดมุกดาหารและประเทศ และจังหวัดมุกดาหารกับภูมิภาคตะวันออกเฉียงเหนือ พบว่าในช่วงปี 2531 ถึงปี 2536 การเติบโตในด้านเศรษฐกิจโดยรวมของจังหวัดมุกดาหาร ภาคตะวันออกเฉียงเหนือ และประเทศ มีค่าเท่ากับ 0.50, 0.41 และ 0.58 สรุปผลการวิเคราะห์นี้ได้ว่า การเติบโตในทุก ๆ ระดับมีการขยายตัวขึ้น แต่เมื่อเปรียบเทียบพบว่าระดับจังหวัดมุกดาหาร มีการขยายตัวมากกว่าภาคตะวันออกเฉียงเหนือ แต่ต่ำกว่าในระดับประเทศ

ในช่วงปี 2536 ถึงปี 2541 การเติบโตในด้านเศรษฐกิจโดยรวมของจังหวัดมุกดาหาร ภาคตะวันออกเฉียงเหนือ และประเทศ มีค่าเท่ากับ 0.21, 0.17 และ 0.11 สรุปผลการวิเคราะห์นี้ได้ว่า การเติบโตมีอยู่ในทุก ๆ ระดับ และพบว่าในระดับจังหวัดมุกดาหารมีการขยายตัวสูงกว่าระดับประเทศ และระดับภาคตะวันออกเฉียงเหนือ

ในช่วงปี 2541 ถึงปี 2546 การเติบโตในด้านเศรษฐกิจโดยรวมของจังหวัดมุกดาหาร ภาคตะวันออกเฉียงเหนือ และประเทศ มีค่าเท่ากับ 0.17, 0.17 และ 0.21 สรุปผลการวิเคราะห์นี้ได้ว่า การเติบโตมีอยู่ในทุก ๆ ระดับ และพบว่าในระดับจังหวัดมุกดาหารมีการขยายตัวต่ำกว่าระดับประเทศ แต่ขยายตัวเท่ากับระดับภาคตะวันออกเฉียงเหนือ

ในช่วงปี 2546 ถึงปี 2549 การเติบโตในด้านเศรษฐกิจโดยรวมของจังหวัดมุกดาหาร ภาคตะวันออกเฉียงเหนือ และประเทศ มีค่าเท่ากับ 0.01, 0.12 และ 0.17 สรุปผลการวิเคราะห์นี้ได้ว่า การเติบโตระดับประเทศ ระดับภาคตะวันออกเฉียงเหนือและจังหวัดมุกดาหารมีการขยายตัวขึ้นทั้งหมด แต่มุกดาหารมีการเติบโตในระดับต่ำที่สุดต่ำกว่าระดับประเทศและระดับภาคตะวันออกเฉียงเหนือ

ส่วนสาขาที่มีค่า P-shift และ D-shift เป็นบวกทั้งคู่ (+,+) ซึ่งเป็นสาขาที่มีศักยภาพในการพัฒนา และการแข่งขัน สามารถดูได้จากตารางสรุปที่ 5.3

ตารางที่ 5.3 ตารางสรุปสาขาการผลิตที่มีค่า P-shift และ D-shift เป็นบวกทั้งคู่ (+,+) ของจังหวัด มุกดาหารเปรียบเทียบกับประเทศและภาคตะวันออกเฉียงเหนือ ในช่วงปีต่าง ๆ

ปี	สาขาการผลิตที่มีค่า P-shift และ D-shift เป็นบวกทั้งคู่ (+,+)	
	เปรียบเทียบในระดับประเทศ	เปรียบเทียบในระดับภาค
2526-2531	อุตสาหกรรม	อุตสาหกรรม
	ไฟฟ้า ก๊าซ และการประปา	ไฟฟ้า ก๊าซ และการประปา
2526-2531	อุตสาหกรรม	อุตสาหกรรม
	การขายส่ง การขายปลีก การซ่อมแซมยานยนต์ จักรยานยนต์ ของใช้ส่วนบุคคลและของใช้ในครัวเรือน	การขายส่ง การขายปลีก การซ่อมแซมยานยนต์ จักรยานยนต์ ของใช้ส่วนบุคคลและของใช้ในครัวเรือน
	ขนส่งสถานที่เก็บสินค้าและคมนาคม	บริการด้านอสังหาริมทรัพย์ การให้เช่าและบริการทางธุรกิจ
	ภาคบริการ	ภาคบริการ
2531-2536	อุตสาหกรรม	การทำเหมืองแร่และเหมืองหิน
	ขนส่งสถานที่เก็บสินค้าและคมนาคม	การขายส่ง การขายปลีก การซ่อมแซมยานยนต์ จักรยานยนต์ ของใช้ส่วนบุคคลและของใช้ในครัวเรือน
	บริการด้านอสังหาริมทรัพย์ การให้เช่าและบริการทางธุรกิจ	บริการด้านอสังหาริมทรัพย์ การให้เช่าและบริการทางธุรกิจ
		ขนส่งสถานที่เก็บสินค้าและการคมนาคม
2541-2546	ภาคการเกษตร	ภาคการเกษตร
	เกษตรกรรม การล่าสัตว์ และการป่าไม้	เกษตรกรรม การล่าสัตว์ และการป่าไม้
	ภาคอุตสาหกรรม	การประมง
	การทำเหมืองแร่และเหมืองหิน	ภาคอุตสาหกรรม
	อุตสาหกรรม	อุตสาหกรรม
	ขนส่งสถานที่เก็บสินค้าและคมนาคม	ขนส่งสถานที่เก็บสินค้าและคมนาคม
2546-2549	ไฟฟ้า ก๊าซ และการประปา	ไฟฟ้า ก๊าซ และการประปา
	โรงแรมและภัตตาคาร	โรงแรมและภัตตาคาร
	ตัวกลางทางการเงิน	ขนส่งสถานที่เก็บสินค้าและคมนาคม
		ตัวกลางทางการเงิน บริการด้านอสังหาริมทรัพย์ การให้เช่าและบริการทางธุรกิจ

ปี	สาขาการผลิตที่มีค่า P-shift และ D-shift เป็นบวกทั้งคู่ (+,+)	
	เปรียบเทียบในระดับประเทศ	เปรียบเทียบในระดับภาค
2546-2549		การบริหารราชการแผ่นดินและการป้องกันประเทศรวมทั้งการประกันสังคมภาคบังคับ การศึกษา

จังหวัดสระแก้ว

จากการนำข้อมูลมูลค่าผลิตภัณฑ์มวลรวมของจังหวัดสระแก้ว ปี พ.ศ.2538 ถึงปี 2549 ผนวกกับราคาในปี พ.ศ. 2531 มาวิเคราะห์ความเจริญเติบโตทางเศรษฐกิจของพื้นที่ ด้วยวิธีการวิเคราะห์อัตราส่วนที่ตั้ง เพื่อแบ่งแยกกิจกรรมทางเศรษฐกิจออกเป็นสาขาการผลิตฐาน และสาขาการผลิตที่ไม่ใช้ฐาน จากตารางที่ 5.4 สาขาที่เป็นฐานการผลิตของจังหวัดสระแก้วเมื่อเปรียบเทียบในระดับประเทศ ได้แก่ สาขา เกษตรกรรม การล่าสัตว์และการป่าไม้ สาขาก่อสร้าง สาขาการขนส่งการขายปลีก การซ่อมแซมยานยนต์ จักรยานยนต์ ของใช้ส่วนบุคคลและของใช้ในครัวเรือน สาขาบริการด้านอสังหาริมทรัพย์ การให้เช่าและบริการทางธุรกิจ สาขาการบริหารราชการแผ่นดินและการป้องกันประเทศ ประกันสังคมภาคบังคับ สาขาการศึกษา และสาขาการบริการด้านสุขภาพ และสังคมสงเคราะห์

เมื่อเปรียบเทียบกับภาคตะวันออก ได้แก่ สาขา เกษตรกรรม การล่าสัตว์และการป่าไม้ สาขา ก่อสร้าง สาขาการขนส่งการขายปลีก การซ่อมแซมยานยนต์ จักรยานยนต์ ของใช้ส่วนบุคคลและของใช้ในครัวเรือน สาขาบริการด้านอสังหาริมทรัพย์ การให้เช่าและบริการทางธุรกิจ สาขาการบริหารราชการแผ่นดินและการป้องกันประเทศ ประกันสังคมภาคบังคับ สาขาการศึกษา และสาขาการบริการด้านสุขภาพ และสังคมสงเคราะห์ สาขาตัวกลางทางการเงิน สาขาลูกจ้างในครัวเรือนส่วนบุคคล สาขาการให้บริการชุมชน สังคม บริการส่วนบุคคลอื่น ๆ

โดยสรุปพบว่าจังหวัดสระแก้วในปี 2538 2542 2546 และ 2549 เมื่อเปรียบเทียบในระดับภาคและประเทศพบว่าสาขาที่เป็นฐานการผลิตส่วนใหญ่ในปีต่าง ๆ เป็นไปในทิศทางเดียวกัน อยู่ในภาคการเกษตร สาขาก่อสร้างและภาคบริการ

ตารางที่ 5.4 ผลการวิเคราะห์ อัตราส่วนที่ตั้งของจังหวัดสระแก้วเปรียบเทียบกับระดับประเทศและภาคตะวันออกเฉียงเหนือ (หน่วย: ล้านบาท)

สาขาการผลิต	ประเทศ				ภาคตะวันออกเฉียงเหนือ			
	ปี	ปี	ปี	ปี	ปี	ปี	ปี	ปี
	2538	2542	2546	2549	2538	2542	2546	2549
ภาคการเกษตร	o	o	o	o	o	o	o	o
เกษตรกรรม การสัตว์ และการป่าไม้	o	o	o	o	o	o	o	o
การประมง	x	x	x	x	x	x	x	x
ภาคนอกเกษตร	x	x	x	x	x	x	x	x
ภาคอุตสาหกรรม	x	x	x	x	x	x	x	x
การทำเหมืองแร่และเหมืองหิน	x	x	x	x	x	x	x	x
อุตสาหกรรม	x	x	x	x	x	x	x	x
ไฟฟ้า ก๊าซ และการประปา	x	x	x	x	x	x	x	x
ก่อสร้าง	o	o	o	o	o	o	o	o
ภาคบริการ	o	o	o	o	o	o	o	o
การขายส่ง การขายปลีก ของใช้ส่วนบุคคล และของใช้ในครัวเรือน	o	o	o	o	o	o	o	o
โรงแรมและภัตตาคาร	x	x	x	x	x	x	x	x
ขนส่งสถานที่เก็บสินค้าและคมนาคม	x	x	x	x	x	x	x	x
ตัวกลางทางการเงิน	x	x	x	x	x	o	o	o
บริการด้านอสังหาริมทรัพย์ การให้เช่าและบริการทางธุรกิจ	o	o	o	o	o	o	o	o
การบริหารราชการแผ่นดินและการป้องกันประเทศ ประกันสังคมภาคบังคับ	o	o	o	o	o	o	o	o
การศึกษา	o	o	o	o	o	o	o	o
การบริการด้านสุขภาพ และสังคมสงเคราะห์	x	o	o	o	o	o	o	o
การให้บริการชุมชน สังคม และบริการส่วนบุคคลอื่น ๆ	o	x	x	x	o	o	o	o
ถูกจ้างในครัวเรือนส่วนบุคคล	x	o	o	o	x	o	o	o

* หมายเหตุ สาขาที่เป็นฐานการผลิต(O) และสาขาที่ไม่ใช่ฐานการผลิต(X) ช่วงปี 2538 2542 2546 และปี 2549 ณ ราคาคงที่ ปี 2531

จากการวิเคราะห์การเปลี่ยนแปลงและส่วนแบ่ง เปรียบเทียบระหว่างจังหวัดสระแก้วกับประเทศ และจังหวัดสระแก้วกับภูมิภาคตะวันออกเฉียงเหนือ พบว่าในช่วงปี 2538 ถึงปี 2542 การเติบโตในด้าน

* ข้อมูลผลิตภัณฑ์มวลรวมจังหวัดจากสำนักงานคณะกรรมการเศรษฐกิจและสังคมแห่งชาติ จัดให้จังหวัดสระแก้วอยู่ในภาคตะวันออกเฉียงเหนือ

สรุปผลการวิเคราะห์ได้ว่า การเติบโตระดับประเทศและจังหวัดสระแก้วมีการหดตัวลง ระดับประเทศมีการหดตัวมากกว่า ส่วนในระดับภาคตะวันออกมีการขยายตัว

ในช่วงปี 2542 ถึงปี 2546 การเติบโตในด้านเศรษฐกิจโดยรวมของจังหวัดสระแก้ว ภาคตะวันออก และประเทศ มีค่าเท่ากับ 0.15, 0.4 และ 0.21 สรุปผลการวิเคราะห์ได้ว่า การเติบโตระดับประเทศ ระดับภาคตะวันออกและจังหวัดสระแก้วมีการขยายตัวขึ้น สระแก้วมีการเติบโตน้อยกว่าระดับประเทศและระดับภาคตะวันออก ซึ่งมีการเติบโตสูงสุด

ในช่วงปี 2546 ถึงปี 2549 การเติบโตในด้านเศรษฐกิจโดยรวมของจังหวัดสระแก้ว ภาคตะวันออก และประเทศ มีค่าเท่ากับ 0.09, 0.23 และ 0.17 สรุปผลการวิเคราะห์ได้ว่า การเติบโตระดับประเทศ ระดับภาคตะวันออกและจังหวัดสระแก้วมีการขยายตัวขึ้น สระแก้วมีการเติบโตน้อยกว่าระดับประเทศและระดับภาคตะวันออก ซึ่งมีการเติบโตสูงสุด

ส่วนสาขาที่มีค่า P-shift และ D-shift เป็นบวกทั้งคู่ (+,+) ซึ่งเป็นสาขาที่มีศักยภาพในการพัฒนา และการแข่งขัน สามารถดูได้จากตารางสรุปที่ 5.5

ตารางที่ 5.5 ตารางสรุปสาขาการผลิตที่มีค่า P-shift และ D-shift เป็นบวกทั้งคู่ (+,+) ของจังหวัดสระแก้วเปรียบเทียบกับประเทศและภาคตะวันออก ในช่วงปีต่าง ๆ

ปี	สาขาการผลิตที่มีค่า P-shift และ D-shift เป็นบวกทั้งคู่ (+,+)	
	เปรียบเทียบในระดับประเทศ	เปรียบเทียบในระดับภาคตะวันออก
2538-2542	เกษตรกรรม การล่าสัตว์ และการป่าไม้	ไฟฟ้า ก๊าซ และการประปา
	การทำเหมืองแร่และเหมืองหิน	
	ไฟฟ้า ก๊าซ และการประปา	
	โรงแรมและภัตตาคาร	
	ขนส่งสถานที่เก็บสินค้าและการคมนาคม	
	บริการด้านอสังหาริมทรัพย์ การให้เช่าและบริการทางธุรกิจ	
	การบริหารราชการแผ่นดินและการป้องกันประเทศรวมทั้งการประกันสังคมภาคบังคับ	
	การบริการด้านสุขภาพ และการสังคมสงเคราะห์	
	ลูกจ้างในครัวเรือนส่วนบุคคล	

ปี	สาขาการผลิตที่มีค่า P-shift และ D-shift เป็นบวกทั้งคู่ (+,+)	
	เปรียบเทียบในระดับประเทศ	เปรียบเทียบในระดับภาคตะวันออก
2542-2546	อุตสาหกรรม	อุตสาหกรรม
	ไฟฟ้า ก๊าซ และการประปา	
	ขนส่งสถานที่เก็บสินค้าและการคมนาคม	
2546-2549	ไฟฟ้า ก๊าซ และการประปา	ตัวกลางทางการเงิน
	ก่อสร้าง	
	ขนส่งสถานที่เก็บสินค้าและการคมนาคม	
	ตัวกลางทางการเงิน	
	การบริการด้านสุขภาพ และการสังคมสงเคราะห์	

จังหวัดหนองบัวลำภู

จากการนำข้อมูลมูลค่าผลิตภัณฑ์มวลรวมของจังหวัดหนองบัวลำภู ปี พ.ศ.2538 ถึงปี 2549 ณ ราคาคงที่ปี พ.ศ. 2531 มาวิเคราะห์ความเจริญเติบโตทางเศรษฐกิจของพื้นที่ ด้วยวิธีการวิเคราะห์อัตราส่วนที่ตั้ง โดยสาขาที่เป็นฐานการผลิต ของจังหวัดหนองบัวลำภูเมื่อเปรียบเทียบกับประเทศ ได้แก่ สาขาการศึกษา ภาคการเกษตร ในสาขา เกษตรกรรม การล่าสัตว์และการป่าไม้ สาขาก่อสร้าง สาขาบริการด้านอสังหาริมทรัพย์ การให้เช่าและบริการทางธุรกิจ สาขาการบริหารราชการแผ่นดินและการป้องกันประเทศการประกันสังคมภาคบังคับ สาขาการศึกษา สาขาการบริการด้านสุขภาพ สังคมสงเคราะห์

เมื่อเปรียบเทียบภาคตะวันออกเฉียงเหนือ ได้แก่ สาขา เกษตรกรรม การล่าสัตว์และการป่าไม้ สาขาการประมง สาขาการทำเหมืองแร่และเหมืองหิน สาขาตัวกลางทางการเงิน สาขาบริการด้านอสังหาริมทรัพย์ การให้เช่าและบริการทางธุรกิจ สาขาการศึกษา สาขาการให้บริการชุมชน สังคมบริการส่วนบุคคลอื่น ๆ

โดยสรุปพบว่าจังหวัดหนองบัวลำภูในปี 2538 2542 2546 และ2549 เมื่อเปรียบเทียบในระดับภาคและประเทศพบว่าสาขาที่เป็นฐานการผลิตส่วนใหญ่ในปีต่าง ๆ เป็นไปในทิศทางเดียวกัน อยู่ในภาคการเกษตร ช่วงปี 2546 และ2549 สาขาที่เป็นฐานการผลิตเป็นสาขาประมงเพิ่มขึ้นมา เมื่อเปรียบเทียบในระดับประเทศพบว่าปี 2538 2542 2546 และ2549 สาขาที่เป็นฐานการผลิตได้แก่สาขา ก่อสร้างและภาคบริการ ในระดับภาคช่วงปี 2542 2546 และ2549 สาขาที่เป็นฐานการผลิตอีกสาขา ได้แก่ สาขาการทำเหมืองแร่และเหมืองหิน

ตารางที่ 5.6 ผลการวิเคราะห์ อัตราส่วนที่ตั้งของจังหวัดหนองบัวลำภูเปรียบเทียบกับระดับประเทศ และภาคตะวันออกเฉียงเหนือ (หน่วย: ล้านบาท)*

สาขาการผลิต	ประเทศ				ภาคตะวันออกเฉียงเหนือ			
	ปี 2538	ปี 2542	ปี 2546	ปี 2549	ปี 2538	ปี 2542	ปี 2546	ปี 2549
ภาคการเกษตร	0	0	0	0	0	0	0	0
เกษตรกรรม การล่าสัตว์ และการป่าไม้	0	0	0	0	0	0	0	0
การประมง	x	x	0	0	x	x	0	0
ภาคนอกเกษตร	x	x	x	x	x	x	x	x
ภาคอุตสาหกรรม	x	x	x	x	x	x	x	x
การทำเหมืองแร่และเหมืองหิน	x	x	x	x	x	0	0	0
อุตสาหกรรม	x	x	x	x	x	x	x	x
ไฟฟ้า ก๊าซ และการประปา	x	x	x	x	x	x	x	x
ก่อสร้าง	0	0	0	0	x	x	x	0
ภาคบริการ	0	0	0	0	x	x	x	x
การขายส่ง การขายปลีก ของใช้ส่วนบุคคลและของใช้ในครัวเรือน	0	0	x	x	x	x	x	x
โรงแรมและภัตตาคาร	x	x	x	x	x	x	x	x
ขนส่งสถานที่เก็บสินค้าและการคมนาคม	x	x	x	x	x	x	x	0
ตัวกลางทางการเงิน	x	0	x	0	x	0	0	0
บริการด้านอสังหาริมทรัพย์ การให้เช่าและบริการทางธุรกิจ	0	0	0	0	0	0	0	0
การบริหารราชการแผ่นดินและการป้องกันประเทศการประกันสังคมภาคบังคับ	0	0	0	0	x	x	x	x
การศึกษา	0	0	0	0	0	0	0	0
การบริหารด้านสุขภาพ สังคมสงเคราะห์	0	0	0	0	0	x	x	x
การให้บริการชุมชน สังคม และบริการส่วนบุคคลอื่น ๆ	0	x	x	x	0	0	0	0
ถูกจ้างในครัวเรือนส่วนบุคคล	x	x	x	0	0	x	x	x

* หมายถึง สาขาที่เป็นฐานการผลิต(0) และสาขาที่ไม่ใช่ฐานการผลิต(X) ช่วงปี 2538 2542 2546 และปี 2549 ณ ราคาคงที่ ปี 2531

จังหวัดหนองบัวลำภู

จากการวิเคราะห์การเปลี่ยนแปลงและส่วนแบ่ง เปรียบเทียบระหว่างจังหวัดหนองบัวลำภูกับประเทศ และจังหวัดหนองบัวลำภูกับภูมิภาคตะวันออกเฉียงเหนือ (จากตารางที่ 5.10 ภาคผนวก) พบว่าในช่วงปี 2538 ถึงปี 2542 การเติบโตในด้านเศรษฐกิจโดยรวมของจังหวัดหนองบัวลำภู ภาคตะวันออกเฉียงเหนือ และประเทศ มีค่าเท่ากับ -0.14, -0.07 และ -0.02 สรุปผลการวิเคราะห์ได้ว่า การ

เติบโตในทุกระดับมีการหดตัวลง แต่เมื่อเปรียบเทียบพบว่าระดับจังหวัดหนองบัวลำภู มีการหดตัวมากที่สุด

ในช่วงปี 2542 ถึงปี 2546 การเติบโตในด้านเศรษฐกิจโดยรวมของจังหวัดหนองบัวลำภู ภาคตะวันออกเฉียงเหนือ และประเทศ มีค่าเท่ากับ 0.25, 0.17 และ 0.21 สรุปผลการวิเคราะห์ได้ว่า การเติบโตมีอยู่ในทุกระดับและพบว่าในระดับจังหวัดหนองบัวลำภูมีการขยายตัวขึ้นมากกว่าระดับประเทศ และระดับภาคตะวันออกเฉียงเหนือ

ในช่วงปี 2546 ถึงปี 2549 การเติบโตในด้านเศรษฐกิจโดยรวมของจังหวัดหนองบัวลำภู ภาคตะวันออกเฉียงเหนือ และประเทศ มีค่าเท่ากับ 0.17, 0.12 และ 0.17 สรุปผลการวิเคราะห์ได้ว่า การเติบโตระดับประเทศ ระดับภาคตะวันออกเฉียงเหนือและจังหวัดหนองบัวลำภูมีการขยายตัวขึ้น หนองบัวลำภูมีการเติบโตเท่ากับระดับประเทศและสูงกว่าระดับภาคตะวันออกเฉียงเหนือ

ส่วนสาขาที่มีค่า P-shift และ D-shift เป็นบวกทั้งคู่ (+,+) ซึ่งเป็นสาขาที่มีศักยภาพในการพัฒนา และการแข่งขัน สามารถดูได้จากตารางสรุปที่ 5.7

ตารางที่ 5.7 ตารางสรุปสาขาการผลิตที่มีค่า P-shift และ D-shift เป็นบวกทั้งคู่ (+,+) ของจังหวัดหนองบัวลำภูเปรียบเทียบกับประเทศและภาคตะวันออกเฉียงเหนือ ในช่วงปีต่าง ๆ

ปี	สาขาการผลิตที่มีค่า P-shift และ D-shift เป็นบวกทั้งคู่ (+,+)	
	เปรียบเทียบในระดับประเทศ	เปรียบเทียบในระดับภาค
2538-2542	การทำเหมืองแร่และเหมืองหิน	การประมง
	อุตสาหกรรม	การทำเหมืองแร่และเหมืองหิน
	ไฟฟ้า ก๊าซ และการประปา	ขนส่งสถานที่เก็บสินค้าและการคมนาคม
	การบริหารราชการแผ่นดินและการป้องกันประเทศรวมทั้งการประกันสังคมภาคบังคับ	การบริหารราชการแผ่นดินและการป้องกันประเทศรวมทั้งการประกันสังคมภาคบังคับ
	บริการด้านอสังหาริมทรัพย์ การให้เช่าและบริการทางธุรกิจ	
	ขนส่งสถานที่เก็บสินค้าและการคมนาคม	
	ลูกจ้างในครัวเรือนส่วนบุคคล	
2542-2546	เกษตรกรรม การล่าสัตว์ และการป่าไม้	เกษตรกรรม การล่าสัตว์ และการป่าไม้
	การทำเหมืองแร่และเหมืองหิน	การประมง
	อุตสาหกรรม	อุตสาหกรรม
	ขนส่งสถานที่เก็บสินค้าและการคมนาคม	ขนส่งสถานที่เก็บสินค้าและการคมนาคม

ปี	สาขาการผลิตที่มีค่า P-shift และ D-shift เป็นบวกทั้งคู่ (+,+)	
	เปรียบเทียบในระดับประเทศ	เปรียบเทียบในระดับภาค
2546-2549	อุตสาหกรรม	อุตสาหกรรม
	ไฟฟ้า ก๊าซ และการประปา	โรงแรมและภัตตาคาร
	ก่อสร้าง	ขนส่งสถานที่เก็บสินค้าและการคมนาคม
	โรงแรมและภัตตาคาร	ตัวกลางทางการเงิน
	ขนส่งสถานที่เก็บสินค้าและการคมนาคม	บริการด้านอสังหาริมทรัพย์ การให้เช่าและบริการทางธุรกิจ
	ตัวกลางทางการเงิน	

จังหวัดอำนาจเจริญ

จากการนำข้อมูลมูลค่าผลิตภัณฑ์มวลรวมของจังหวัดอำนาจเจริญ ปี พ.ศ.2538 ถึงปี 2549 ณ ราคาคงที่ปี พ.ศ. 2531 มาวิเคราะห์ความเจริญเติบโตทางเศรษฐกิจของพื้นที่ ด้วยวิธีการวิเคราะห์อัตราส่วน โดยสาขาที่เป็นฐานการผลิต จากตารางที่ 5.8 ของจังหวัดอำนาจเจริญเมื่อเปรียบเทียบกับประเทศ ได้แก่ สาขาเกษตรกรรม การค้าสัตว์และการป่าไม้ สาขาก่อสร้างสาขาการขนส่งการขายปลีก การซ่อมแซมยานยนต์ จักรยานยนต์ ของใช้ส่วนบุคคลและของใช้ในครัวเรือน สาขาบริการด้านอสังหาริมทรัพย์ การให้เช่าและบริการทางธุรกิจ สาขาการบริหารราชการแผ่นดินและการป้องกันประเทศการประกันสังคมภาคบังคับ สาขาการศึกษา สาขาการบริการด้านสุขภาพ สังคมสงเคราะห์

เมื่อเปรียบเทียบกับภาคตะวันออกเฉียงเหนือในสองช่วงปี 2546 ถึงปี 2549 ได้แก่ สาขาประมง สาขาเกษตรกรรม การค้าสัตว์และการป่าไม้ สาขาก่อสร้าง สาขาบริการด้านอสังหาริมทรัพย์ การให้เช่าและบริการทางธุรกิจ สาขาการบริหารราชการแผ่นดินและการป้องกันประเทศการประกันสังคมภาคบังคับ สาขาการศึกษา สาขาการบริการด้านสุขภาพ สังคมสงเคราะห์

โดยสรุปพบว่าจังหวัดอำนาจเจริญในปี 2538, 2542, 2546 และ 2549 เมื่อเปรียบเทียบในระดับภาคและประเทศพบว่าสาขาที่เป็นฐานการผลิตส่วนใหญ่ในปีต่าง ๆ ของทั้งคู่ อยู่ในภาคการเกษตร ก่อสร้างและภาคบริการ เมื่อเปรียบเทียบในระดับภาคพบว่าปี 2546 และ 2549 สาขาที่เป็นฐานการผลิตได้แก่สาขาประมง

ตารางที่ 5.8 ผลการวิเคราะห์ อัตราส่วนที่ตั้งของจังหวัดอำนาจเจริญเปรียบเทียบกับระดับประเทศและภาคตะวันออกเฉียงเหนือ (หน่วย: ล้านบาท)*

สาขาการผลิต	ประเทศ				ภาคตะวันออกเฉียงเหนือ			
	ปี 2538	ปี 2542	ปี 2546	ปี 2549	ปี 2538	ปี 2542	ปี 2546	ปี 2549
ภาคการเกษตร	o	o	o	o	o	o	o	o
เกษตรกรรม การล่าสัตว์ และการป่าไม้	o	o	o	o	o	o	o	o
การประมง	x	x	x	x	x	x	o	o
ภาคนอกเกษตร	x	x	x	x	x	x	x	x
ภาคอุตสาหกรรม	x	x	x	x	x	x	x	x
การทำเหมืองแร่และเหมืองหิน	x	x	x	x	x	x	x	x
อุตสาหกรรม	x	x	x	x	x	x	x	x
ไฟฟ้า ก๊าซ และการประปา	x	x	x	x	x	x	x	x
ก่อสร้าง	o	o	o	o	o	o	o	o
ภาคบริการ	o	o	o	o	x	o	o	o
การขายส่ง การขายปลีก ของใช้ส่วนบุคคล และของใช้ในครัวเรือน	o	o	o	o	x	x	x	x
โรงแรมและภัตตาคาร	x	x	x	x	x	x	x	x
ขนส่งสถานที่เก็บสินค้าและคมนาคม	x	x	x	x	x	x	x	o
ตัวกลางทางการเงิน	x	x	x	o	x	x	o	o
บริการด้านอสังหาริมทรัพย์ การให้เช่าและบริการทางธุรกิจ	o	o	o	o	o	o	o	o
การบริหารราชการแผ่นดินและการป้องกันประเทศ ประกันสังคมภาคบังคับ	o	o	o	o	o	o	o	o
การศึกษา	o	o	o	o	o	o	o	o
การบริการด้านสุขภาพ และสังคมสงเคราะห์	o	o	o	o	o	o	o	o
การให้บริการชุมชน สังคม และบริการส่วนบุคคลอื่น ๆ	o	o	x	x	o	o	o	o
ถูกจ้างในครัวเรือนส่วนบุคคล	x	o	o	o	o	o	o	o

* หมายเหตุ สาขาที่เป็นฐานการผลิต(O) และสาขาที่ไม่ใช่ฐานการผลิต(X) ช่วงปี 2538 2542 2546 และปี 2549 ณ ราคาคงที่ ปี 2531

จากการวิเคราะห์การเปลี่ยนแปลงและส่วนแบ่ง เปรียบเทียบระหว่างจังหวัดอำนาจเจริญกับประเทศ และจังหวัดอำนาจเจริญกับภูมิภาคตะวันออกเฉียงเหนือ พบว่าในช่วงปี 2538 ถึงปี 2542 การเติบโตในด้านเศรษฐกิจโดยรวมของจังหวัดอำนาจเจริญ ภาคตะวันออกเฉียงเหนือ และประเทศ มีค่าเท่ากับ -0.15, -0.07 และ -0.02 สรุปผลการวิเคราะห์ได้ว่า การเติบโตของระบบเศรษฐกิจในระดับ ทั้งประเทศ ภาคตะวันออกเฉียงเหนือและจังหวัดอำนาจเจริญมีการหดตัวลง คือ มีค่าการ

เจริญเติบโตติดลบ แต่เมื่อเปรียบเทียบพบว่าจังหวัดอำนาจเจริญ มีการเจริญเติบโตของระบบเศรษฐกิจหดตัวลงมากที่สุด

ในช่วงปี 2542 ถึงปี 2546 การเติบโตในด้านเศรษฐกิจโดยรวมของจังหวัดอำนาจเจริญ ภาคตะวันออกเฉียงเหนือ และประเทศ มีค่าเท่ากับ 0.21, 0.17 และ 0.21 สรุปผลการวิเคราะห์ได้ว่า การเติบโตมีอยู่ในทุก ๆ ระดับ และพบว่าในระดับจังหวัดอำนาจเจริญมีการขยายตัวเท่ากันในระดับประเทศแต่ขยายตัวขึ้นมากกว่าในระดับภาคตะวันออกเฉียงเหนือ

ในช่วงปี 2546 ถึงปี 2549 การเติบโตในด้านเศรษฐกิจโดยรวมของจังหวัดอำนาจเจริญ ภาคตะวันออกเฉียงเหนือ และประเทศ มีค่าเท่ากับ 0.09, 0.12 และ 0.17 สรุปผลการวิเคราะห์ได้ว่า การเติบโตระดับประเทศ ระดับภาคตะวันออกเฉียงเหนือและจังหวัดอำนาจเจริญมีการขยายตัวขึ้น แต่เมื่อเปรียบเทียบกันพบว่าจังหวัดอำนาจเจริญมีการเติบโตต่ำกว่าระดับประเทศและระดับภาคตะวันออกเฉียงเหนือ

ส่วนสาขาที่มีค่า P-shift และ D-shift เป็นบวกทั้งคู่ (+,+) ซึ่งเป็นสาขาที่มีศักยภาพในการพัฒนา และการแข่งขัน สามารถดูได้จากตารางสรุปที่ 5.9

ตารางที่ 5.9 ตารางสรุปสาขาการผลิตที่มีค่า P-shift และ D-shift เป็นบวกทั้งคู่ (+,+) ของจังหวัดอำนาจเจริญเปรียบเทียบกับประเทศและภาคตะวันออกเฉียงเหนือ ในช่วงปีต่าง ๆ

ปี	สาขาการผลิตที่มีค่า P-shift และ D-shift เป็นบวกทั้งคู่ (+,+)	
	เปรียบเทียบในระดับประเทศ	เปรียบเทียบในระดับภาค
2538-2542	โรงแรมและภัตตาคาร	การประมง
	ขนส่งสถานที่เก็บสินค้าและการคมนาคม	โรงแรมและภัตตาคาร
	ลูกจ้างในครัวเรือนส่วนบุคคล	ขนส่งสถานที่เก็บสินค้าและการคมนาคม
	บริการด้านอสังหาริมทรัพย์ การให้เช่าและบริการทางธุรกิจ	บริการด้านอสังหาริมทรัพย์ การให้เช่าและบริการทางธุรกิจ
	การบริหารราชการแผ่นดินและการป้องกันประเทศรวมทั้งการประกันสังคมภาคบังคับ	การบริหารราชการแผ่นดินและการป้องกันประเทศรวมทั้งการประกันสังคมภาคบังคับ
		การให้บริการชุมชน สังคม และบริการบุคคลอื่น
2542-2546	เกษตรกรรม การล่าสัตว์ และการป่าไม้	ลูกจ้างในครัวเรือนส่วนบุคคล
		การประมง
		ไฟฟ้า ก๊าซ และการประปา

ปี	สาขาการผลิตที่มีค่า P-shift และ D-shift เป็นบวกทั้งคู่ (+,+)	
	เปรียบเทียบในระดับประเทศ	เปรียบเทียบในระดับภาค
2546-2549	ขนส่งสถานที่เก็บสินค้าและการคมนาคม	ขนส่งสถานที่เก็บสินค้าและการคมนาคม
	ตัวกลางทางการเงิน	ตัวกลางทางการเงิน
	บริการด้านอสังหาริมทรัพย์ การให้เช่าและบริการทางธุรกิจ	การบริการด้านสุขภาพ และสังคมสงเคราะห์
	การบริการด้านสุขภาพ และสังคมสงเคราะห์	

5.5 การเปลี่ยนแปลงด้านอุตสาหกรรมก่อนและหลังจัดตั้งจังหวัด

ในส่วนนี้เป็นการแสดงการวิเคราะห์ผลการเปลี่ยนแปลงด้านอุตสาหกรรมเปรียบเทียบระหว่างจังหวัดใหม่และจังหวัดเดิม ก่อนและหลังการจัดตั้งจังหวัด โดยแสดงข้อมูลการเปลี่ยนแปลงเป็นช่วงทุก ๆ 5 ปี ตั้งแต่ปี 2530 เป็นต้นมา โดยแสดงเป็นรายจังหวัดดังนี้

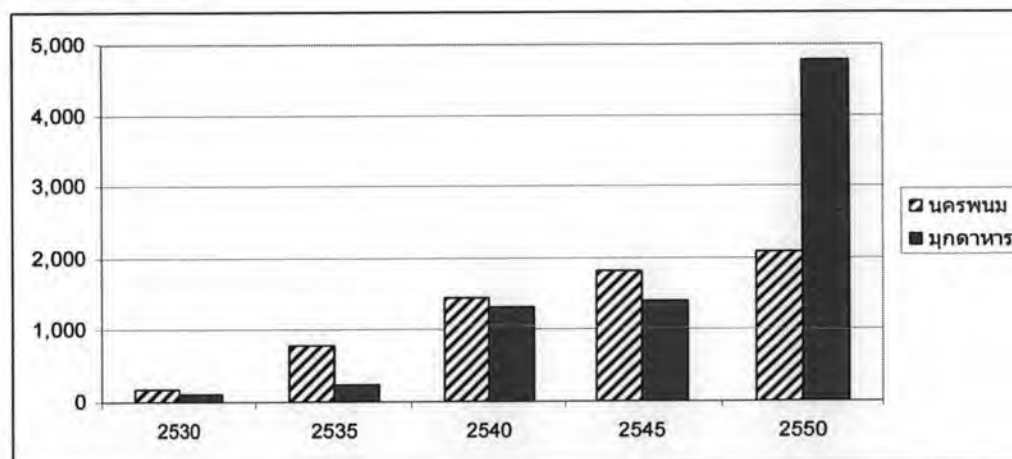
จังหวัดมุกดาหาร

จังหวัดมุกดาหาร เมื่อนำข้อมูลการเปลี่ยนแปลงจำนวนโรงงาน จำนวนเงินทุน และจำนวนคนงาน ของจังหวัดนครพนมและจังหวัดมุกดาหาร เปรียบเทียบในช่วงปีต่าง ๆ พบว่าจังหวัดทั้งสองมีการเปลี่ยนแปลงของสถิติจำนวนต่าง ๆ เป็นไปในทิศทางเดียวกัน จำนวนโรงงานและคนงานเพิ่มจำนวนขึ้น และลดลงในปี 2550 จากภาพที่ 5.31 เมื่อเปรียบเทียบการเปลี่ยนแปลงจำนวนเงินลงทุน พบว่าทั้งสองจังหวัดมีแนวโน้มสูงขึ้นเรื่อย ๆ แต่ในปี 2550 พบว่ามุกดาหารมีจำนวนเงินลงทุนในอุตสาหกรรมสูงขึ้นมากและมากกว่าจังหวัดนครพนมถึง 2 เท่า

ตารางที่ 5.10 การเปลี่ยนแปลงด้านอุตสาหกรรมของจังหวัดนครพนมและมุกดาหารในช่วงปีต่าง ๆ

จังหวัด	สถิติจำนวน	ปี				
		2530	2535	2540	2545	2550
นครพนม	โรงงาน(โรง)	1,793	2,055	2,269	2,289	348
	เงินทุน(ล้านบาท)	185	799	1,444	1,826	2,082
	คนงาน(คน)	3,080	4,641	6,246	7,136	4,422
มุกดาหาร	โรงงาน(โรง)	263	457	550	562	428
	เงินทุน(ล้านบาท)	106	237	1,309	1,404	4,780
	คนงาน(คน)	1,086	2,234	3,605	3,749	3,185

ภาพที่ 5.31 เปรียบเทียบจำนวนเงินลงทุนในโรงงานอุตสาหกรรมของจังหวัดนครพนมและมุกดาหาร ในช่วงปีต่าง ๆ (ล้านบาท)



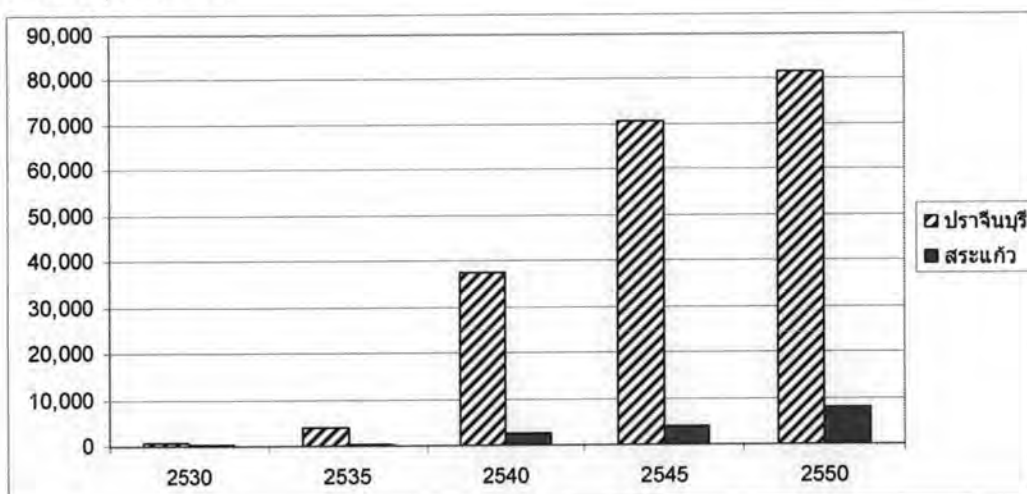
จังหวัดสระแก้ว

ข้อมูลการเปลี่ยนแปลงจำนวนโรงงาน จำนวนเงินทุน และจำนวนคนงาน ของจังหวัดปราจีนบุรีและสระแก้วมาเปรียบเทียบในช่วงปีต่าง ๆ พบว่าจังหวัดทั้งสองมีการเปลี่ยนแปลงของสถิติต่างกัน ในกรณีนี้จังหวัดสระแก้ว ซึ่งเป็นจังหวัดเดิมพบว่า จากปี 2535-2540 มีการเปลี่ยนแปลงของจำนวนสถิติด้านอุตสาหกรรมอย่างมาก จำนวนคนงานเพิ่มขึ้นสูงเกือบ 3 เท่าตัว รวมทั้งจำนวนเงินลงทุนเพิ่มสูงขึ้นถึง 9 เท่าตัว ซึ่งจะเห็นว่าภายหลังปี 2535 จังหวัดปราจีนบุรีมีการพัฒนาด้านเศรษฐกิจเพิ่มขึ้นสูงมาก ในขณะที่เดียวกันจังหวัดสระแก้ว มีการเปลี่ยนแปลงของสถิติด้านอุตสาหกรรมเพิ่มสูงขึ้นเช่นกัน แต่เมื่อเปรียบเทียบระหว่างปราจีนบุรีและสระแก้วจะพบว่าเพิ่มขึ้นในอัตราที่ต่ำกว่ากันมาก

ตารางที่ 5.11 การเปลี่ยนแปลงด้านอุตสาหกรรมของจังหวัดปราจีนบุรีและสระแก้ว

จังหวัด	สถิติจำนวน	ปี				
		2530	2535	2540	2545	2550
ปราจีนบุรี	โรงงาน(โรง)	440	594	844	972	876
	เงินทุน(ล้านบาท)	597	4,136	37,421	70,656	81,715
	คนงาน(คน)	3,683	11,081	38,470	48,847	73,063
สระแก้ว	โรงงาน(โรง)	322	398	464	358	429
	เงินทุน(ล้านบาท)	331	450	2,531	4,013	8,150
	คนงาน(คน)	2,297	2,868	5,735	7,468	8,747

ภาพที่ 5.32 เปรียบเทียบจำนวนเงินลงทุนในโรงงานอุตสาหกรรมของจังหวัดปราจีนบุรีและสระแก้ว ในช่วงปีต่าง ๆ (ล้านบาท)



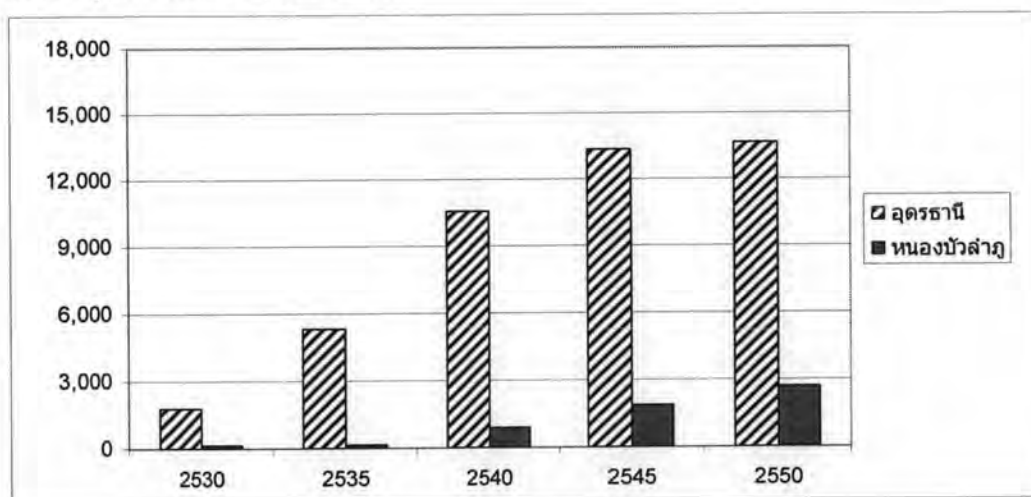
จังหวัดหนองบัวลำภู

ข้อมูลการเปลี่ยนแปลงจำนวนโรงงาน จำนวนเงินทุน และจำนวนคนงาน ของจังหวัดอุดรธานี และหนองบัวลำภูมาเปรียบเทียบ พบว่าจังหวัดทั้งสองมีการเปลี่ยนแปลงของสถิติไปในทิศทางเดียวกัน คือมีแนวโน้มของการเปลี่ยนแปลงเพิ่มสูงขึ้นเรื่อย ๆ ต่างกันที่ ปี 2550 ในกรณีของจังหวัดหนองบัวลำภู ซึ่งเป็นจังหวัดเดิมค่าสถิติต่าง ๆ มีค่าคงที่ แต่จังหวัดอุดรธานีมีค่าสถิติลดลงเล็กน้อย เมื่อพิจารณาเปรียบเทียบด้านเงินลงทุนระหว่างจังหวัดอุดรธานีและหนองบัวลำภู พบว่าหนองบัวลำภู มีค่าเงินทุนสูงขึ้นเล็กน้อย แต่อุดรธานีมีค่านี้น้อยกว่าที่ แต่เมื่อพิจารณาเปรียบเทียบ เงินลงทุน สะสมด้านอุตสาหกรรมของจังหวัดหนองบัวลำภูยังมีค่าต่ำกว่าค่าของจังหวัดอุดรธานีมาก

ตารางที่ 5.12 การเปลี่ยนแปลงด้านอุตสาหกรรมของจังหวัดอุดรธานีและหนองบัวลำภู

จังหวัด	สถิติจำนวน	ปี				
		2530	2535	2540	2545	2550
อุดรธานี	โรงงาน(โรง)	2,650	3,714	4,225	4,439	4,002
	เงินทุน(ล้านบาท)	1,811	5,350	10,564	13,313	13,685
	คนงาน(คน)	8,522	13,840	20,201	23,721	22,854
หนองบัวลำภู	โรงงาน(โรง)	829	1,181	1,238	1,217	1,300
	เงินทุน(ล้านบาท)	130	176	933	1,898	2,732
	คนงาน(คน)	1,260	1,825	3,562	4,122	4,904

ภาพที่ 5.33 เปรียบเทียบจำนวนเงินลงทุนในโรงงานอุตสาหกรรมของจังหวัดอุดรธานีและหนองบัวลำภู ในช่วงปีต่าง ๆ (ล้านบาท)



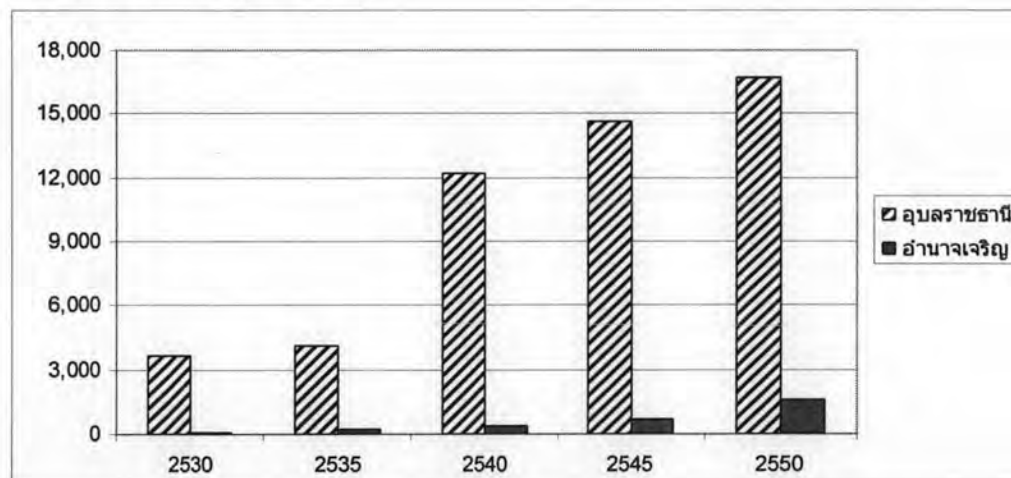
จังหวัดอำนาจเจริญ

การเปลี่ยนแปลงจำนวนโรงงาน จำนวนเงินทุน และจำนวนคนงาน ของจังหวัดอุบลราชธานี และอำนาจเจริญมาเปรียบเทียบ พบว่าจังหวัดทั้งสองมีการเปลี่ยนแปลงของสถิติไปในทิศทางเดียวกัน คือมีแนวโน้มของการเปลี่ยนแปลงเพิ่มสูงขึ้นเรื่อย ๆ ต่างกันในเรื่องของจำนวนแรงงาน ซึ่งในกรณีของจังหวัดอำนาจเจริญ ซึ่งเป็นจังหวัดเดิมมีค่าดังกล่าวสูงขึ้น ขณะที่อุบลราชธานีซึ่งเป็นจังหวัดเดิมมีค่าจำนวนแรงงานลดลงในช่วงปี 2545-2550 เมื่อพิจารณาเปรียบเทียบ เงินลงทุนสะสมด้านอุตสาหกรรมของจังหวัดอำนาจเจริญยังมีค่าต่ำกว่าค่าของจังหวัดอุบลราชธานีมาก

ตารางที่ 5.13 การเปลี่ยนแปลงด้านอุตสาหกรรมของจังหวัดอุบลราชธานีและอำนาจเจริญ

จังหวัด	สถิติจำนวน	ปี				
		2530	2535	2540	2545	2550
อุบลราชธานี	โรงงาน(โรง)	629	948	1,237	1,380	4,014
	เงินทุน(ล้านบาท)	3,663	4,104	12,199	14,653	16,705
	คนงาน(คน)	3,940	9,021	17,339	19,857	15,958
อำนาจเจริญ	โรงงาน(โรง)	128	195	243	248	302
	เงินทุน(ล้านบาท)	61	204	408	716	1,622
	คนงาน(คน)	560	1,061	1,721	1,828	2,719

ภาพที่ 5.34 เปรียบเทียบจำนวนเงินลงทุนในโรงงานอุตสาหกรรมของจังหวัดอุบลราชธานีและอำนาจเจริญ ในช่วงปีต่าง ๆ (ล้านบาท)



5.6 สรุปผลการวิเคราะห์การเปลี่ยนแปลงทางเศรษฐกิจ

การวิเคราะห์ในบทนี้ได้แสดงให้เห็นผลการเปลี่ยนแปลงทางด้านเศรษฐกิจหลังการจัดตั้งจังหวัด จากการวิเคราะห์ในเรื่องการเปลี่ยนแปลงผลิตภัณฑ์มวลรวมจังหวัด การเปลี่ยนแปลงสัดส่วนโครงสร้างทางเศรษฐกิจ การเปลี่ยนแปลงรายได้เฉลี่ยต่อประชากร และการเปลี่ยนแปลงสถิติด้านอุตสาหกรรม โดยสรุปสามารถแบ่งผลการวิเคราะห์กรณีตัวอย่างออกเป็น 3 กลุ่ม ดังนี้

(1) กรณีจังหวัดมุกดาหาร ซึ่งแยกออกมาจากจังหวัดนครพนม การวิเคราะห์ในเรื่องการเปลี่ยนแปลงผลิตภัณฑ์มวลรวมจังหวัดพบว่าจังหวัดทั้งสองมีการเติบโตและเพิ่มขึ้นของค่าผลิตภัณฑ์มวลรวมจังหวัดทั้งคู่ ซึ่งเมื่อพิจารณาในเรื่องการเปลี่ยนแปลงสัดส่วนโครงสร้างทางเศรษฐกิจพบว่าจังหวัดทั้งสองนี้ มีสัดส่วนภาคการผลิตอยู่ในภาคการเกษตรเพียงร้อยละ 10-20 เท่านั้น ที่เหลืออยู่ในภาคการบริการและอุตสาหกรรม และเมื่อดูการเปลี่ยนแปลงรายได้ประชากรพบว่าทั้งสองจังหวัดนี้มีระดับรายได้ประชากรอยู่ในระดับเดียวกัน ซึ่งไม่แตกต่างจากรายได้เฉลี่ยประชากรของภาคตะวันออกเฉียงเหนือเท่าไรนัก และแนวโน้มการเปลี่ยนแปลงไปในทิศทางเดียวกัน การวิเคราะห์การเจริญเติบโตของจังหวัดมุกดาหารเปรียบเทียบกับประเทศและภาค พบว่า มีระดับการเจริญเติบโตเกาะกลุ่มและเป็นไปตามแนวโน้มของกับประเทศและภาค การเปลี่ยนแปลงด้านอุตสาหกรรมพบว่าการเปลี่ยนแปลงไปในทิศทางเดียวกัน โดยสรุปกรณีนี้ คือจังหวัดใหม่และจังหวัดเดิมมีการพัฒนาไม่แตกต่างกัน

(2) กรณีจังหวัดสระแก้วซึ่งแยกมาจากจังหวัดปราจีนบุรี ข้อมูลผลิตภัณฑ์มวลรวมจังหวัดพบว่า จังหวัดที่จัดตั้งใหม่คือจังหวัดสระแก้วไม่ได้มีการพัฒนาทางด้านเศรษฐกิจเทียบเท่าได้กับจังหวัดเดิมคือจังหวัดปราจีนบุรีซึ่งมีระดับการเจริญเติบโตสูงมาก ส่วนสระแก้วแทบจะไม่มี การเปลี่ยนแปลงของค่าผลิตภัณฑ์มวลรวมจังหวัดเลย การเปลี่ยนแปลงสัดส่วนโครงสร้างการผลิตพบว่า จังหวัดสระแก้วมีสัดส่วนโครงสร้างการผลิตอยู่ในภาคบริการเป็นลำดับแรก รองลงมาได้แก่ภาคเกษตรกรรมคิดเป็นร้อยละ 30 ซึ่งสูงกว่าภาคอุตสาหกรรม ส่วนจังหวัดปราจีนบุรีซึ่งมีระดับการเจริญเติบโตทางเศรษฐกิจมากกว่าพบว่ามีสัดส่วนอยู่ในภาคอุตสาหกรรมเป็นอันดับหนึ่ง รองลงมาได้แก่ ภาคบริการและเกษตรกรรมคิดเป็นร้อยละ 10 ในกรณีนี้เห็นได้ชัดเจนว่าจังหวัดที่มีสัดส่วนอยู่ในภาคการเกษตรน้อยกว่า จะมีระดับการพัฒนาทางด้านเศรษฐกิจที่สูงกว่า และเมื่อดูการเปลี่ยนแปลงรายได้ประชากรพบว่าจังหวัดสระแก้วมีระดับรายได้ประชากรอยู่ในระดับต่ำกว่าจังหวัดปราจีนบุรี ภาคตะวันออก และประเทศมาก และมีแนวโน้มค่อนข้างคงที่ การวิเคราะห์การเจริญเติบโตของจังหวัดสระแก้วเปรียบเทียบกับประเทศและภาค พบว่า มีระดับการเจริญเติบโตต่ำกว่าระดับประเทศและภาค ส่วนสาขาที่เป็นฐานการผลิตส่วนใหญ่เป็นสาขาในภาคเกษตรกรรม การเปลี่ยนแปลงสถิติด้านอุตสาหกรรม พบว่า ปราจีนบุรีมีระดับการพัฒนาในด้านนี้สูงกว่าจังหวัดเดิม (สระแก้ว) มาก โดยสรุปกรณีนี้เป็นกรณีที่จังหวัดใหม่มีระดับการเติบโตทางด้านเศรษฐกิจคงที่ ส่วนจังหวัดเดิมมีระดับการเติบโตที่สูงกว่าจังหวัดใหม่มาก

(3) กรณีจังหวัดหนองบัวลำภูซึ่งแยกมาจากจังหวัดอุดรธานี และจังหวัดอำนาจเจริญซึ่งแยกออกมาจากจังหวัดอุบลราชธานี ข้อมูลผลิตภัณฑ์มวลรวมจังหวัดพบว่า จังหวัดที่จัดตั้งใหม่คือจังหวัดหนองบัวลำภูและอำนาจเจริญ มีการพัฒนาทางด้านเศรษฐกิจค่อนข้างคงที่ แทบจะไม่มี การเปลี่ยนแปลงอย่างไรเลยตั้งแต่มีการจัดตั้งจังหวัดขึ้น ส่วนจังหวัดเดิมคือจังหวัดอุดรธานีและอุบลราชธานีมีระดับการเจริญเติบโตสูงขึ้นเล็กน้อยและมีแนวโน้มไปตามภาวะเศรษฐกิจของประเทศ การเปลี่ยนแปลงสัดส่วนโครงสร้างการผลิตพบว่า จังหวัดหนองบัวลำภูและอำนาจเจริญซึ่งเป็นจังหวัดที่จัดตั้งขึ้นใหม่ มีสัดส่วนโครงสร้างการผลิตอยู่ในภาคบริการเป็นลำดับแรก รองลงมาได้แก่ภาคเกษตรกรรมคิดเป็นร้อยละ 30 ซึ่งสูงกว่าภาคอุตสาหกรรมที่มีสัดส่วนเพียงร้อยละ 5-10 เท่านั้น ส่วนจังหวัดเดิมซึ่งมีระดับการเจริญเติบโตทางเศรษฐกิจมากกว่าพบว่ามีสัดส่วนอยู่ในภาคบริการมากเป็นอันดับหนึ่ง รองลงมาได้แก่ ภาคอุตสาหกรรมและเกษตรกรรมคิดเป็นร้อยละ 20 เมื่อพิจารณาการเปลี่ยนแปลงรายได้ประชากรพบว่าจังหวัดใหม่มีระดับรายได้ประชากรอยู่ในระดับต่ำกว่าจังหวัดเดิม ภาคตะวันออกเฉียงเหนือ และประเทศ และทั้งจังหวัดใหม่และจังหวัดเดิมเองมีแนวโน้มค่อนข้างคงที่ การวิเคราะห์การเจริญเติบโตของจังหวัดหนองบัวลำภูและอำนาจเจริญเปรียบเทียบกับประเทศและ

ภาค พบว่า มีระดับการเจริญเติบโตต่ำกว่าระดับประเทศและภาคเล็กน้อย ส่วนสาขาที่เป็นฐานการผลิตส่วนใหญ่เป็นสาขาในภาคเกษตรกรรมเช่นเดียวกัน การเปลี่ยนแปลงสถิติด้านอุตสาหกรรม พบว่า ทั้งจังหวัดใหม่ ได้แก่ จังหวัดหนองบัวลำภูและจังหวัดอำนาจเจริญ และจังหวัดเดิม ได้แก่ อุตรดิตถ์และอุบลราชธานี มีการเปลี่ยนแปลงเพียงเล็กน้อย โดยสรุปกรณีนี้เป็นกรณีที่จังหวัดใหม่มีระดับการเติบโตทางด้านเศรษฐกิจคงที่ ส่วนจังหวัดเดิมมีระดับการเติบโตที่สูงกว่าจังหวัดใหม่เล็กน้อย

การแสดงผลการเปลี่ยนแปลงทางด้านเศรษฐกิจภายหลังการแยกและจัดตั้งจังหวัด เมื่อนำผลที่ได้ไปพิจารณารวมกับการวิเคราะห์ในบทที่ 4 ที่ผ่านมา พบว่าจังหวัดที่มีระดับการพัฒนาทางด้านเศรษฐกิจคงที่ หรือมีระดับการพัฒนาทางด้านเศรษฐกิจไม่มากนัก โครงสร้างการผลิตส่วนใหญ่อยู่ในภาคเกษตรกรรม จังหวัดที่มีระดับการพัฒนาทางด้านเศรษฐกิจสูงกว่า พบว่ามีโครงสร้างการผลิตอยู่ในภาคอุตสาหกรรมเป็นส่วนใหญ่ และพบว่าจังหวัดดังกล่าวมีงบประมาณลงทุนด้านโครงสร้างพื้นฐานที่สูงกว่า

จากผลดังกล่าวแสดงว่า พื้นที่จังหวัดที่ถูกแยกออกมาไม่ได้มีการพัฒนาและเติบโต ซึ่งแสดงให้เห็นว่าการแยกและจัดตั้งจังหวัดใหม่ไม่ได้ส่งผลดีต่อการพัฒนาและการเติบโตทางด้านเศรษฐกิจของจังหวัดที่จัดตั้งขึ้นใหม่แต่อย่างใด ทั้งนี้ สาเหตุสำคัญอาจมาจากการขาดการคำนึงถึงประเด็นด้านการพัฒนาทางเศรษฐกิจในการแยกและจัดตั้งจังหวัด ตามที่ได้วิเคราะห์ไปแล้วในบทก่อนหน้า