



บทที่ 5

สรุปปัญหาอุตสาหกรรมการฉีดยาและขอเสนอแนะ

ตามที่โลกจวมาแล้วว่าการตลาดเป็นปัจจัยที่สำคัญที่สุดในการพัฒนาอุตสาหกรรม การเลี้ยงสัตว์ ดังนั้นในอุตสาหกรรมโคอุตสาหกรรมหนึ่งการวางแผนจะทองวางแผนทั้ง ทางด้านการผลิตและการตลาดเชื่อมโยงเข้าด้วยกัน อุตสาหกรรมชนิดนี้จึงจะสามารถ พัฒนาไปได้ด้วยดี สำหรับอุตสาหกรรมการเลี้ยงสัตว์ของไทยยังล้าหลังอยู่มาก คือมี ช่องว่างระหว่างราคาผู้ผลิตและราคาผู้บริโภคกว้างแล้ว การค้าจะทองผ่านคนกลาง ที่ซ้ำซ้อนกันทำให้ต้นทุนการจำหน่ายสูง ซึ่งก็เป็นปัจจัยสำคัญที่ทำให้อุตสาหกรรม การเลี้ยงสัตว์ไม่สามารถพัฒนาไปได้ สามารถจะสรุปปัญหาออกไปเป็นหัวข้อต่างๆดังต่อไปนี้

1. นโยบายของรัฐบาล นโยบายของรัฐบาลเท่าที่ผ่านมาแม้ว่ามีเจตนาที่จะช่วยเหลือเกษตรกร แต่การดำเนินงานยังขาดการประสานงานและการปฏิบัติร่วมกันของหน่วยราชการที่เกี่ยวข้องให้อยู่ภายใต้นโยบายอันเดียวกัน และได้ผลทันต่อเหตุการณ์ ตลอดจนการกำหนดมาตรการในการดำเนินงานที่แน่นอน เช่นอาจมีบทลงโทษแก่พ่อค้า หรือเกษตรกรผู้ไม่ปฏิบัติให้สอดคล้องกับนโยบายซึ่งจะทำให้การดำเนินงานมีประสิทธิภาพยิ่งขึ้น นอกจากนั้นนโยบายบางอย่างมีใ้กระทบต่อเนื้อหรือปฏิบัติอย่างจริงจังให้ไ้ผลสำเร็จลุล่วงตามขั้นตอน การเปลี่ยนรัฐบาลบ่อยครั้งมักเป็นสาเหตุทำให้ นโยบายเปลี่ยนแปลงไปด้วย จึงทำให้ขาดการดำเนินงานต่อเนื่องและยังผลให้การแก้ปัญหาต่างๆ ไม่บังเกิดผลสำเร็จเท่าที่ควร และวิธีการแก้ปัญหาของรัฐบาลที่ผ่านมา มักเป็นการแก้ปัญหาเฉพาะหน้าหรือเป็นการแก้ปัญหาระยะสั้นมากกว่าการดำเนินการแก้ปัญหาระยะยาว ส่วนใหญ่เมื่อมีปัญหาเกิดขึ้นโดยเกษตรกรร้องเรียนเพื่อขอความช่วยเหลือจากรัฐบาล รัฐบาลจึงให้ความสนใจแก้ปัญหาและจัดประชุมหน่วยงานที่เกี่ยวข้อง

และกำหนดมาตรการแก้ไขปัญหที่เกิดขึ้น และเนื่องจากการปฏิบัติงานมีขั้นตอนมาก จึงไม่สามารถให้ความช่วยเหลือเกษตรกรได้ทันต่อเหตุการณ์ ส่วนปัญหาที่เกิดขึ้นก็ได้ปรับตัวเปลี่ยนแปลงไปตามวัฏจักรของตัวเองแล้ว

2. ปัญหาการผลิต

2.1 วัฏจักรการผลิต ปัญหาการผลิตที่สำคัญก็คือ การผลิตสุกรในประเทศไทยมีลักษณะเป็นวัฏจักรของการผลิต เนื่องจากการเลี้ยงสุกรทำไถ่ขาย และการผลิตส่วนใหญ่เป็นการผลิตแบบชาวบ้าน ซึ่งข้อมูลในการตัดสินใจลงทุนในการผลิตหรือเลิกผลิตคือราคาสุกรมีชีวิตในตลาดคังกลาวแล้ว ผู้ผลิตประเภทนี้เป็นปัญหาแก่อุตสาหกรรมมาก เพราะสามารถเข้ามาแข่งขันในอุตสาหกรรมและเลิกกิจการไปได้อย่างรวดเร็ว ดังนั้นผู้เลี้ยงแบบการค้าจึงได้รับผลกระทบกระท่อนหมาก คือก่อให้เกิดภาวะสุกรลดตลาดในบางครั้งและขาดแคลนในบางครั้ง ทั้งนี้เนื่องจากยังไม่มีมาตรการควบคุมปริมาณของอุปทานให้สอดคล้องกับอุปสงค์ของตลาดเป็นเหตุให้พอลาคคนกลางฉวยโอกาสกวาดราคาซื้อจากผู้ผลิตได้ และผู้ผลิตก็อยู่ในฐานะที่เสียเปรียบ

2.2 ต้นทุนการผลิตสูง จากการวิเคราะห์ในเรื่องต้นทุนการผลิตจะเห็นว่า ค่าต้นทุนการผลิตของสุกรสูงมากจนบางครั้งผู้ผลิตต้องประสบผลขาดทุน ทั้งนี้เพราะราคาอาหารสัตว์ซึ่งเป็นส่วนสำคัญของต้นทุนราคาสูงขึ้นเรื่อยๆ ส่วนราคารำ และปลายข้าวก็มีราคาไม่แน่นอน ยิ่งผู้เลี้ยงไม่สามารถขายสุกรที่โตแล้วออกไปโดยเร็วก็ยิ่งประสบผลขาดทุนมากขึ้น

2.3 ขาดแคลนเงินลงทุน ลักษณะการลงทุนของเกษตรกรรายย่อยโดยทั่วไปในประเทศมักจะมีลักษณะการขาดแคลนเงินลงทุนอยู่มาก ซึ่งส่วนใหญ่เกษตรกรก็ใช้วิธีการลงทุนโดยซื้อเชื้ออาหารสัตว์จากร้านขายอาหารสัตว์ซึ่งเป็นนายทุน เมื่อสุกรครบกำหนดขายก็ต้องขายให้นายทุนเพื่อลดล้างหนี้เดิมหรือถารราคาขายสูงกว่าหนี้เดิมนายทุนก็เก็บไว้เพื่อให้เกษตรกรซื้อเชื้ออาหารสัตว์คราวต่อไปเป็นต้น เปรียบเสมือนว่าพอลาคคนกลางจ้างเกษตรกรโดยให้เงินพอกินพอใช้

เท่านั้น ดังนั้นเกษตรกรจึงขาดกำลังใจที่จะเพิ่มผลผลิตเพื่อเป็นการเพิ่มรายได้ให้แก่ตน ซึ่งยังผลให้ประสิทธิภาพในการผลิตไม่ได้รับการพัฒนาให้ดีขึ้น

2.4 คุณภาพของสุกร สุกรที่ผลิตออกมาทั่วประเทศนั้นมีคุณภาพที่ไม่สม่ำเสมอ นอกจากนั้นการป้องกันและรักษาโรคระบาดยังทำกันไม่ทั่วถึงและทันต่อเหตุการณ์ บางครั้งจึงสูญเสียสุกรจำนวนมากเพราะเกิดโรคระบาด นอกจากนี้ทำให้เราต้องสูญเสียตลาดต่างประเทศไปเนื่องจากสุกรเป็นโรคเป็นต้น

3. ปัญหาแรงงาน ปัญหาทางด้านแรงงานที่จะผลิตสุกรก็นับว่าเป็นปัญหาที่สำคัญเพราะปัจจุบันการลงทุนเลี้ยงสุกรส่วนใหญ่ ผู้ลงทุนมักเป็นผู้ที่มีฝีมือการฝึกอบรมพื้นฐานหรือมีความรู้เกี่ยวกับการทำฟาร์มเลี้ยงสุกรมาก่อน การทำงานส่วนใหญ่ขึ้นอยู่กับประสบการณ์และการแก่งำไรเป็นการส่วนตัว ซึ่งบางครั้งยังประกอบด้วยข้อมูลที่ไม่ดีพอสำหรับการตัดสินใจ ดังนั้นจึงก่อให้เกิดปัญหาเสมอทางด้านการประสพความสำเร็จในการดำเนินงาน ซึ่งผู้ผลิตหรือผู้ลงทุนควรมีความรู้และความเข้าใจในอุตสาหกรรมที่ตนกำลังดำเนินการอยู่ทั้งทางด้านการผลิตและการตลาด เป็นคนที่มีความรอบรู้ในหลายๆ ด้าน ดังต่อไปนี้

ราคา ราคามีผลสืบเนื่องมาจากอุปสงค์และอุปทาน แต่ขณะเดียวกันก็มีผลกระทบ ~ เพื่อสนองเนื่องไปยังอุปทานของการผลิตไปสู่สัตว์อย่างมาก ดังนั้นผู้ผลิตควรมีความรู้เกี่ยวกับความเป็นไปของราคาในตลาด เพื่อใช้ประกอบการวางแผนการผลิตของตนได้

อุปสงค์และอุปทาน ชาวสารที่เชื่อถือได้เกี่ยวกับอุปสงค์และอุปทานรวมทั้งความยืดหยุ่นของอุปสงค์ต่อรายได้มีความสำคัญมากในการวางแผนการผลิต ผู้ผลิตควรมีความสนใจและในบางครั้ง ความสามารถในการพยากรณ์อุปสงค์ของสุกรในอนาคตได้จะทำให้การเสี่ยงภัยน้อยลง

ช่องทางจำหน่าย การที่ผู้ผลิตขาดความรู้เกี่ยวกับช่องทางจำหน่ายทำให้อยู่ในฐานะที่เสียเปรียบ โดยเฉพาะในลักษณะอุตสาหกรรมการเลี้ยงสัตว์ การขาดข้อมูลประกอบกับความไม่รู้เกี่ยวกับสถานการณ์ของตลาดที่แท้จริง ทำให้

เกิดการเอาเปรียบของคนกลางต่อผู้ผลิต

ความรู้ในด้านการจัดการฟาร์ม การผลิตสุกรได้ในจำนวนต่ำและต้นทุนสูง ส่วนหนึ่ง เกิดจากผู้ผลิตขาดความรู้และประสบการณ์ด้านการจัดการฟาร์ม ดังนั้นผู้เลี้ยงสุกรควรจะต้องเพิ่มพูนความรู้และฝึกฝนเกี่ยวกับการจัดการฟาร์มที่ดี เพื่อนำมาปรับปรุงการผลิตของตนให้มีประสิทธิภาพ

4. ปัญหาการตลาดภายในประเทศ ปัญหาการตลาดภายในประเทศมีปัญหาโดยสรุปดังนี้

4.1 ปริมาณของอุปทานและอุปสงค์ในภาวะตลาดไม่สมดุล กล่าวคือ การผลิตหรือการเลี้ยง เพื่อการจำหน่ายนั้นมีการเลี้ยงมากเกินต้องการและต่ำกว่าความต้องการเป็นช่วง ๆ ในระยะเวลาต่าง ๆ เนื่องจากยังไม่มีการวางแผนการควบคุมปริมาณการผลิตให้พอดีและสม่ำเสมอกับความต้องการ ส่วนตลาดรับซื้อสุกรมีชีวิตก็มีจำกัด จึงทำให้ราคาสุกรมีชีวิตไม่มีเสถียรภาพ

4.2 ราคาของสุกรไม่มีเสถียรภาพ เป็นปัญหาที่ต่อเนื่องจากข้อ 4.1 การที่ราคาไม่มีเสถียรภาพทำให้ผู้ผลิตสุกรปรับขนาดของการผลิตไม่ทัน ทำให้เกิดความไม่แน่นอนขึ้นสำหรับภาวะตลาดของอุตสาหกรรมการผลิตสุกร

4.3 เกษตรกรขาดอำนาจในการต่อรอง รวมทั้งขาดความรู้ในราคาและสภาวะตลาดที่แท้จริง ทำให้พ่อค้าคนกลางเป็นผู้กำหนดราคารับซื้อส่วนใหญ่

4.4 จากลักษณะการรับซื้อสุกรมีชีวิต จะมีราคาที่ต่างกันระหว่างสุกรที่มีน้ำหนัก 100 กิโลกรัมขึ้นไปและ 100 กิโลกรัมลงมา ซึ่งจากการวิเคราะห์ที่ในแง่ต้นทุนจะพบว่าต้นทุนการผลิตสุกรนั้นในช่วงแรก ๆ ต้นทุนต่อกิโลกรัมจะต่ำและสูงขึ้นตามลำดับ โดยเฉพาะหลังจากสุกรมีน้ำหนัก 100 กิโลกรัมขึ้นไปแล้ว อัตราการเจริญเติบโตน้อยมาก ดังนั้นเมื่อยิ่งเลี้ยงใช้เวลานานเพื่อให้ได้จำนวนกิโลกรัมสูง ๆ ผู้ผลิตก็จะประสบผลขาดทุนแทนที่จะมีกำไร

4.5 มีการลักลอบฆ่าเถื่อนกันอยู่เสมอ เนื่องจากตลาดรับซื้อที่ถูกต้องมีจำกัด ดังนั้นจึงมีการลักลอบฆ่าเถื่อนซึ่ง เป็นปัจจัยส่งเสริมให้ภาวะตลาดไม่มีเสถียร

ภาพมากขึ้น เพราะทำให้เกิดการซื้อขายที่อยู่ภายนอกการควบคุม

4.6 ขาดเครื่องอำนวยความสะดวกในการพัฒนาตลาด ซึ่งมีความสำคัญในการพัฒนาตลาดอย่างมาก สิ่งเหล่านี้ได้แก่

4.6.1 ตลาดประมูลราคา (Auction Market) ในประเทศไทยลักษณะตลาดจะมีลักษณะแข่งกันขาย แต่ในประเทศที่พัฒนาแล้วลักษณะตลาดปลู-สัตว์จะมีการประมูลราคาซื้อขายกัน และในสภาวะตลาดของไทยการซื้อขายมักจะดำเนินไปในลักษณะการตกลงกันเป็นส่วนตัวระหว่างผู้ซื้อกับผู้ขาย ซึ่งจะทำให้เกิดสถานการณ์ที่ราคาเปลี่ยนแปลงไ้มากในการซื้อขายแต่ละครั้ง และผู้ผลิตที่ขาดเงินทุนก็จะอยู่ในฐานะที่เสียเปรียบ เพราะยอมขายในราคาต่ำเพื่อที่จะได้เงินทุนมาหมุนเวียน ส่วนผู้ซื้อที่มีประสบการณ์มากกว่าก็จะอยู่ในฐานะที่เอาเปรียบได้ ส่วนตลาดประมูลราคานั้นการประมูลราคากระทำในที่สาธารณะ ซึ่งผู้ซื้อที่ให้ราคาสูงกว่าจึงจะได้สินค้าไป ซึ่งเป็นการต่อรองกันโดยเปิดเผย ผู้ผลิตก็ไม่เสียเปรียบมากนัก นอกจากนี้ยังลดต้นทุนการจำหน่ายลงไ้มาก

4.6.2 ขาดอุปกรณ์ในการเก็บรักษาคุณภาพของเนื้อสัตว์ ซึ่งเป็นปัจจัยที่ทำให้ตลาดไม่ก้าวหน้าเท่าที่ควร โดยเฉพาะอย่างยิ่งกรณีผู้ผลิตที่อยู่ห่างไกลจากตลาด การที่ผู้ผลิตต้องนำสุกรมีชีวิตไปขายยังแหล่งรับซื้อ หรือโรงฆ่าสัตว์จะทำให้ต้นทุนในการขนส่งสูงมาก ซึ่งถ้าหากมีการขนส่งเนื้อสุกรฆ่าแล้วโดยรถห้องเย็นจะสามารถลดต้นทุนในการขนส่งไ้มาก

4.6.3 การขนส่ง การขนส่งที่นิยมใช้กันในปัจจุบัน มักนิยมขนส่งโดยรถยนต์ และรถไฟ ซึ่งทำให้สุกรร้อน เกิดความเครียด เกิดลักษณะไม่สบาย และกลายเป็นช่องทางที่ไ้เปรียบของผู้ซื้ออีกควย นอกจากนี้เมื่อขนไปถึงแหล่งขายแล้วก็ต้องรับขายออกไป เพราะถ้าจะมีการขนกลับ จะต้องเสียค่าขนส่งสูงมาก

5. ปัญหาการส่งออก จากการวิเคราะห์สภาวะการตลาด เราจะเห็นว่าความต้องการเนื้อสุกรจากต่างประเทศมีน้อย และไม่สม่ำเสมอ ซึ่งมีอุปสรรคและปัญหาหลายประการได้แก่

5.1 แม้ว่าเราจะมีมาตรการควบคุมโรคระบาดของสุกรไค้แล้วก็ตาม แต่ตลาดต่างประเทศยังคงถือว่ามีความโรคร้ายและเห่าเปื้อนเกิดขึ้นเป็นระยะ ๆ ในประเทศไทย จึงยังคงไม่อนุญาตให้มีการนำเนื้อสัตว์เข้าจากประเทศไทย

5.2 ประเทศบางประเทศมีการจำกัดการนำเข้าเนื้อสัตว์จากต่างประเทศโดยกำหนดโควตาสำหรับแต่ละประเทศ ซึ่งเป็นการจำกัดตลาดอย่างมาก

5.3 ต้นทุนการผลิตสุกรในประเทศไทยสูงกว่าประเทศผู้ส่งออกอื่น ๆ เช่น ไต้หวัน รวมทั้งคุณภาพซากของสุกรจากประเทศไทยค่อนกว่าคู่แข่งอื่น ๆ

5.4 ระบบการฆ่าซึ่งยังใช้วิธีการดั้งเดิมอยู่ไม่ทันสมัยและสะอาดพอที่จะส่งออกไค้

5.5 ระยะเวลาทางการขนส่ง และระบบการขนส่งที่เสียเปรียบต่อประเทศผู้ส่งออกอื่น ๆ ซึ่งมีระบบการขนส่งที่ทันสมัยและมีประสิทธิภาพ

6. บทบาทของสหกรณ์

การที่รัฐบาลสนับสนุนให้เลี้ยงรวมตัวกันเข้าเป็นสหกรณ์ เพื่อแก้ปัญหาราคาสุกรมีชีวิตตกต่ำเมื่อเร็ว ๆ นี้ นั้น โดยทั่วไปแล้วหลักการและรูปแบบของสหกรณ์ทุกอย่างก็มากในการก่อให้เกิดพลังในการต่อรอง โดยเฉพาะในสินค้าเกษตรกรรมซึ่งบางประเทศใช้แก้ปัญหาไค้มาแล้ว แต่จุดอ่อนของระบบสหกรณ์ในประเทศไทยมีอยู่มากเป็นต้นว่า

6.1 เกษตรกรถูกชักจูงเข้ามาเป็นสมาชิกของสหกรณ์โดยยังไม่เข้าใจว่าสหกรณ์คืออะไร สิทธิและหน้าที่ของตนเป็นอย่างไร มักจะเข้าใจเพียงผิวเผินเป็นต้นว่าสหกรณ์คือแหล่งเงินกู้ของตนเป็นต้น ซึ่งจะทำให้การบริหารสหกรณ์ไค้ผลดีเท่าที่ควร

6.2 คณะผู้ดำเนินงานสหกรณ์ บางครั้งไม่มีประสบการณ์เพียงพอในการบริหารงานสหกรณ์

6.3 อาจนำไปสู่ระบบผูกขาดหรือเอาเปรียบโดยสหกรณ์ไค้ กล่าวคือเมื่อรัฐบาลมอบสิทธิในการไค้รับอาชญาบัตรเป็นของสหกรณ์เท่านั้น จะทำให้เกิด

การบริหารในลักษณะที่ผิดได้ เช่น พยายามแย่งกันเข้ามาเป็นกรรมการบริหาร และ
ใช้อำนาจในทางที่ผิด

ข้อเสนอแนะ

1. การค้าสุกรควรจะดำเนินไปโดยเสรีเช่นเดิม แต่ต้องดำเนินการ
ควบคุมปริมาณการผลิตให้สอดคล้องกับการตลาด ก็คือควบคุมปริมาณของอุปทานให้พอ
เหมาะสมพอควรกับปริมาณของอุปสงค์ ทั้งนี้เพื่อหาทางกำจัดวัฏจักรการผลิต และ
วัฏจักรของราคาให้หมดสิ้นไปโดยวิธีการ

1.1 ควบคุมปริมาณของอุปทานซึ่งจะทำให้ได้โดยการสนับสนุนให้ผู้เลี้ยง
รวมกลุ่มเป็นสหกรณ์โดยทั่วถึงทั่วประเทศ และปรับปรุงการดำเนินงานของสหกรณ์ให้
มีประสิทธิภาพ แล้วให้สหกรณ์เป็นสื่อกลางในการควบคุมทั้งปริมาณการผลิตและคุณภาพ
ของสัตว์ ซึ่งถ้าสหกรณ์มีการบริหารงานที่ดีแล้วก็อาจสามารถพยากรณ์ราคาสุกร
ในอนาคต และกำหนดปริมาณการเลี้ยงของกลุ่มในอนาคตได้ว่าในระยะเวลาเหล่านั้น
สมาชิกของสหกรณ์ควรจะเลี้ยงสุกรเป็นจำนวนเท่าใดจึงจะได้กำไรมากที่สุด โดยการ
นำเอาราคาสุกรหลาย ๆ ปีและราคาอาหารสุกรเป็นข้อมูลประกอบในการตัดสินใจและ
สามารถควบคุมปริมาณการเลี้ยงไม่ให้เกินกว่าปริมาณของอุปสงค์ในขณะใดขณะหนึ่งได้

1.2 ศึกษาความต้องการของตลาดทั้งภายในและต่างประเทศให้ได้
ข้อมูลที่แน่นอน เพื่อการวางแผนการผลิต

1.3 มีระบบการจัดเก็บข้อมูลที่มีประสิทธิภาพ เพื่อจะทราบได้ว่า
ปริมาณสุกรแต่ละขนาดมีปริมาณเท่าใดในขณะใดขณะหนึ่ง และมีแนวโน้มมากขึ้นหรือ
ลดลงเป็นอย่างไร เพื่อที่จะได้แจ้งให้ผู้ผลิตพิจารณาวางแผนการผลิตให้สอดคล้องกับ
ภาวะตลาดซึ่งอาจจะทำได้โดยการจัดให้มีคณะกรรมการระดับชาติ ซึ่งทำหน้าที่เป็น
Marketing Board ทำหน้าที่จัดสรรปริมาณที่ควรจะต้องเลี้ยงไปยังสหกรณ์แต่ละแห่ง
และแจ้งเหตุผลเกี่ยวกับสถานะการณ์ให้ผู้เลี้ยงได้ทราบ

1.4 รักษาเสถียรภาพของราคาสุกรและราคาอาหารสัตว์โดยทั้งตลาด
อนาคต และมีสัญญาซื้อขายสุกรและอาหารสุกรกันล่วงหน้าระหว่างสหกรณ์และบริษัท

เอกชนที่เกี่ยวข้อง ซึ่งจะทำให้ผู้เลี้ยงสุกรลดการเลี้ยงภัยลงได้มาก และขายได้ในราคาดีสม่ำเสมอตลอดปี

1.5 จัดให้มีการประกันการรับซื้อสุกรมีชีวิต โดยที่เมื่อราคาสุกรมีชีวิตตกต่ำมาก แต่ราคาขายปลีกไม่ได้อดต่ำตาม ดังนั้นรัฐบาลควรจะหาทางช่วยเหลือ โดยการประกันราคาขายซื้อสุกรมีชีวิตให้มีราคาสูงขึ้น โดยที่ผู้บริโภคเองก็ไม่เคียดแค้น การประกันอาจประกันโดยโรงฆ่าสัตว์ที่รัฐบาลควบคุมได้ แต่อย่างไรก็ดีการประกันอาจมีขีดจำกัด เพราะรัฐต้องใช้งบประมาณมากเพื่อการนี้

2. ปัญหาในเรื่องเกี่ยวกับต้นทุนการผลิตและอาหารสัตว์ ควรจะได้มีการปรับปรุงคุณภาพหรือตรวจสอบป้องกันการปลอมปนในอาหารสัตว์ให้ดีขึ้น นอกจากนี้ควรจะได้มีการวิจัยหาอาหารอื่น ๆ มาทดแทนอาหารชนิดที่มีราคาแพงขึ้น นอกจากนี้อาจใช้วิธีการตั้งโรงงานผลิตอาหารขายให้สหกรณ์ หรือส่งเสริมให้สหกรณ์รวมตัวกันเป็นสหกรณ์ขนาดใหญ่ มีโรงงานผสมอาหาร ฆ่าสัตว์เองได้เป็นต้น นอกจากนี้ควรจะได้ดำเนินการรักษาระดับราคาอาหารสัตว์ที่สำคัญ เช่น รำ ปลาช่อน ข้าวโพค ปลายป่น โดยการเชื่อมโยงธุรกิจของสหกรณ์ผู้เลี้ยงกับสหกรณ์ผู้ผลิตพืชผลต่าง ๆ เหล่านี้ให้ดำเนินงานสอดคล้องกัน รวมทั้งรัฐบาลเองก็ต้องกำหนดนโยบายการส่งออกของอาหารสัตว์ให้ดำเนินไปโดยสอดคล้องกับความต้องการอาหารสัตว์ภายในประเทศด้วย หรืออาจจะใช้วิธีควบคุมลักษณะที่ขนของอาหารสุกร คือ ซึ้ออาหารเก็บไว้หรือส่งออกเมื่ออาหารถูก และนำอาหารออกจากสต็อกสู่ตลาดเมื่ออาหารแพงเป็นต้น สำหรับการลดต้นทุนการผลิตผู้ผลิตควรจะได้ศึกษาหาความรู้อย่างกว้างขวาง เกี่ยวกับการจัดการอย่างมีประสิทธิภาพในฟาร์ม รวมทั้งควรจะมีการพัฒนาระบบการเก็บข้อมูลต้นทุนที่ดีเพื่อประโยชน์ในการตัดสินใจ และหากเป็นไปได้อาจจะนำระบบบัญชีต้นทุนที่มีประโยชน์ทางด้านการควบคุมมาใช้ เช่น ระบบบัญชีต้นทุนโดยประมาณ หรือต้นทุนมาตรฐานเป็นต้น

3. ส่งเสริมให้เอกชนลงทุนตั้งโรงงานฆ่าสัตว์ที่ทันสมัยพร้อมทั้งห้องเย็น เมื่อฆ่าแล้วเก็บเข้าห้องเย็นได้ กล่าวคือเมื่อสุกรมีอายุครบ 6 เดือนแล้วจะต้องฆ่าและเก็บไว้รอขายได้

4. อนุญาตให้เอกชนมีโอกาสลงทุนตั้งโรงงานฆ่าสัตว์เพื่อส่งออกต่างประเทศให้มากขึ้น เพื่อเป็นฐานรองรับผลผลิตส่วนที่เกินความต้องการในประเทศ หรือส่งเสริมให้มีการลงทุนในการผลิต Secondary Product ส่งไปจำหน่ายต่างประเทศให้มากขึ้น เช่น แสม เบคอน กุนเชียง หมูแผ่น หมูรมควัน อาหารสำเร็จรูปอื่น ๆ เป็นต้น

5. ดำเนินการป้องกันและรักษาโรคระบาดของสุกร โดยเฉพาะโรคปากและเท้าเปื่อย ซึ่งมีระบาดในประเทศไทย นอกจากก่อผลเสียหายให้แก่ผู้ผลิตโดยตรงแล้วยังเป็นปัญหาสำคัญคานตลาดต่างประเทศด้วย เพราะว่าตลาดต่างประเทศที่สำคัญ เช่น ญี่ปุ่น สิงคโปร์ ต่างก็มีกฎหมายกำหนดคุณภาพของ เนื้อสัตว์และผลิตภัณฑ์เนื้อสัตว์ที่นำเข้า โดยเฉพาะผลิตภัณฑ์จากประเทศที่มีโรคปากและเท้าเปื่อยอย่างเช่น ประเทศไทย จึงสมควรที่จะต้องปราบปรามให้หมดสิ้นไป

6. ปรับปรุงการขนส่งทั้งในและระหว่างประเทศให้มีประสิทธิภาพและสะดวกในการดำเนินงานมากขึ้น เพราะเท่าที่ผ่านมามันทุนการขนส่งค่อนข้างสูง ทำให้อยู่ในฐานะที่เสียเปรียบแก่ประเทศผู้ส่งออกอื่น ๆ

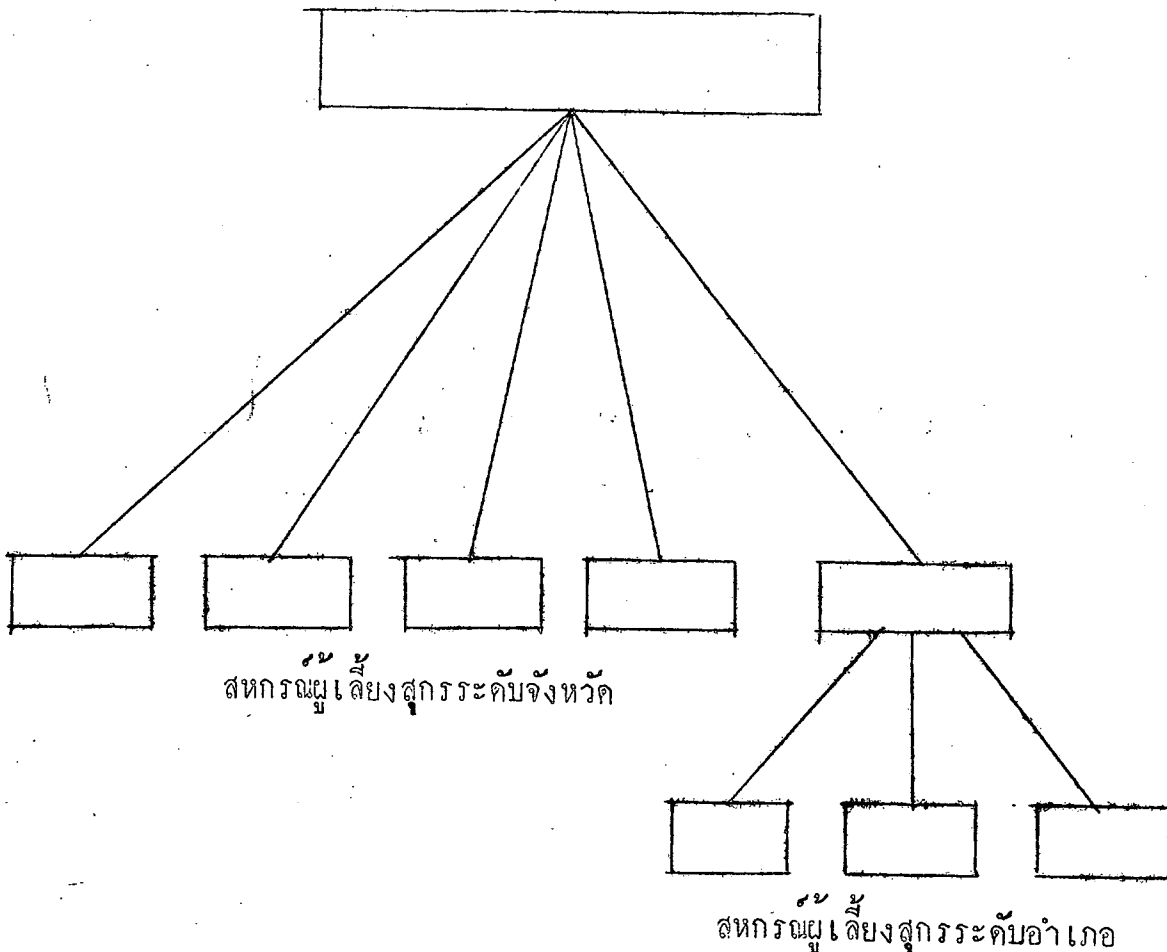
7. ส่งเสริมให้ความรู้แก่เกษตรกรผู้เลี้ยง และให้ความเข้าใจแก่เกษตรกรว่าการเลี้ยงที่มากเกินไปจะทำลายธุรกิจของผู้เลี้ยงด้วยกันเองเป็นส่วนรวม และส่งเสริมการจั. จึงให้โคคุณภาพดีเพื่อสามารถส่งไปจำหน่ายต่างประเทศได้ ตลอดจนมีการจัดการฟาร์มที่ดี เป็นต้น

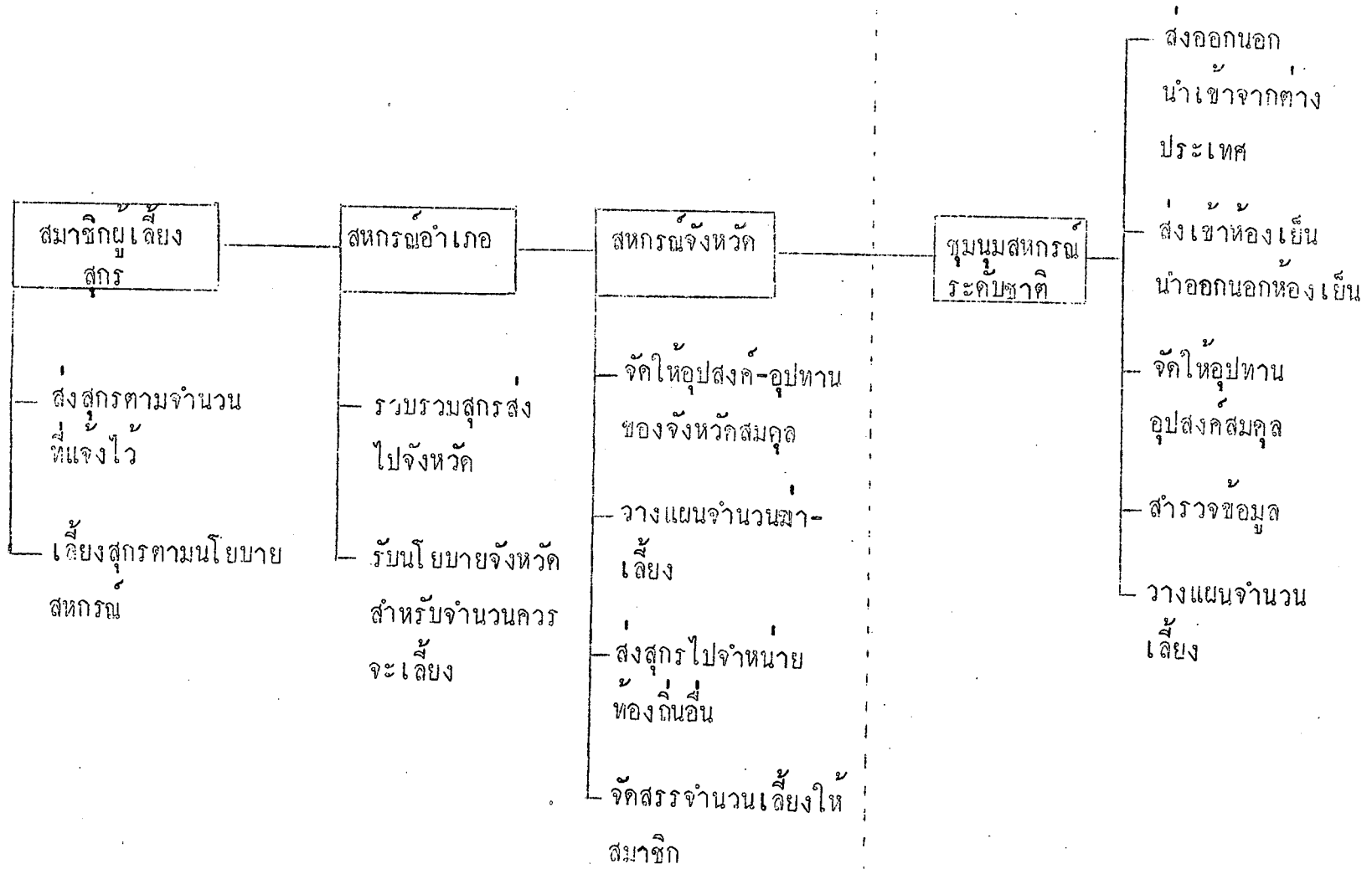
8. พิจารณาปรับปรุงค่าธรรมเนียมและค่าอาชญาบัตรในการนำสุกรเข้าโรงฆ่าสัตว์เพราะการเก็บค่าธรรมเนียมในอัตราเดียวกันอาจให้ความสะดวกแก่เจ้าหน้าที่ และจะทำให้เกษตรกรรายสุกรมีชีวิตระหว่างน้ำหนัก 100 กิโลกรัมขึ้นไป และน้ำหนักต่ำกว่า 100 กิโลกรัมได้ในราคาต่างกัน ซึ่งเมื่อเป็นเช่นนั้นเกษตรกรส่วนใหญ่ก็จะพยายามผลิตให้ได้น้ำหนักสูงกว่า 100 กิโลกรัม ซึ่งจะช่วยให้ผลิตได้ในต้นทุนสูงและประสบผลขาดทุน ดังนั้นรัฐอาจใช้วิธีการกำหนดอัตราค่าธรรมเนียมและค่าอาชญาบัตรสำหรับสุกรขนาดใหญ่ให้สูงกว่าสุกรขนาดเล็ก เป็นต้น

แนวทางจัดระบบตลาดแบบสหกรณ์

สำหรับแนวทางจัดระบบตลาดแบบสหกรณ์ที่จะทำให้ประสบความสำเร็จนั้น ควรจะมีความร่วมมือกันทั้งประเทศ คือควรมีชุมนุมสหกรณ์ระดับชาติ ระดับจังหวัด และระดับอำเภอ ซึ่งต่างก็ให้ความร่วมมือเป็นแนวเดียวกัน สำหรับหน้าที่ของสหกรณ์ระดับชาติจะมีการวางแผนการเลี้ยงสุกรระดับชาติ จัดให้อุปสงค์และอุปทานของประเทศ ในขณะหนึ่ง ๆ สอดคล้องกัน และเชื่อมโยงลงมาที่ระดับจังหวัด ระดับอำเภอ จนถึงสมาชิกผู้เลี้ยงสุกรตามลำดับ ซึ่งในรูปต่อไปนี้จะแสดงให้เห็นถึงแนวทางจัดระบบตลาดแบบสหกรณ์ที่ควรจัดขึ้น และปัจจัยต่าง ๆ ที่จะมีผลกระทบต่อการทำงานของสหกรณ์

ชุมนุมสหกรณ์ผู้เลี้ยงสุกรระดับชาติ





ปัจจัยที่ทำให้สหกรณ์มีเสถียรภาพ

