



ผลการวิเคราะห์ข้อมูล

เพื่อความสะดวกในการแปลผลการวิเคราะห์ข้อมูล ผู้วิจัยได้ใช้สัญลักษณ์ต่างๆ  
ต่อไปนี้ ในการแปลผล

- \* หมายถึง การมีนัยสำคัญทางสถิติที่ระดับ 0.05
- \*\* หมายถึง การมีนัยสำคัญทางสถิติที่ระดับ 0.01
- \*\*\* หมายถึง การมีนัยสำคัญทางสถิติที่ระดับ 0.001
- ns. หมายถึง การไม่มีนัยสำคัญทางสถิติ

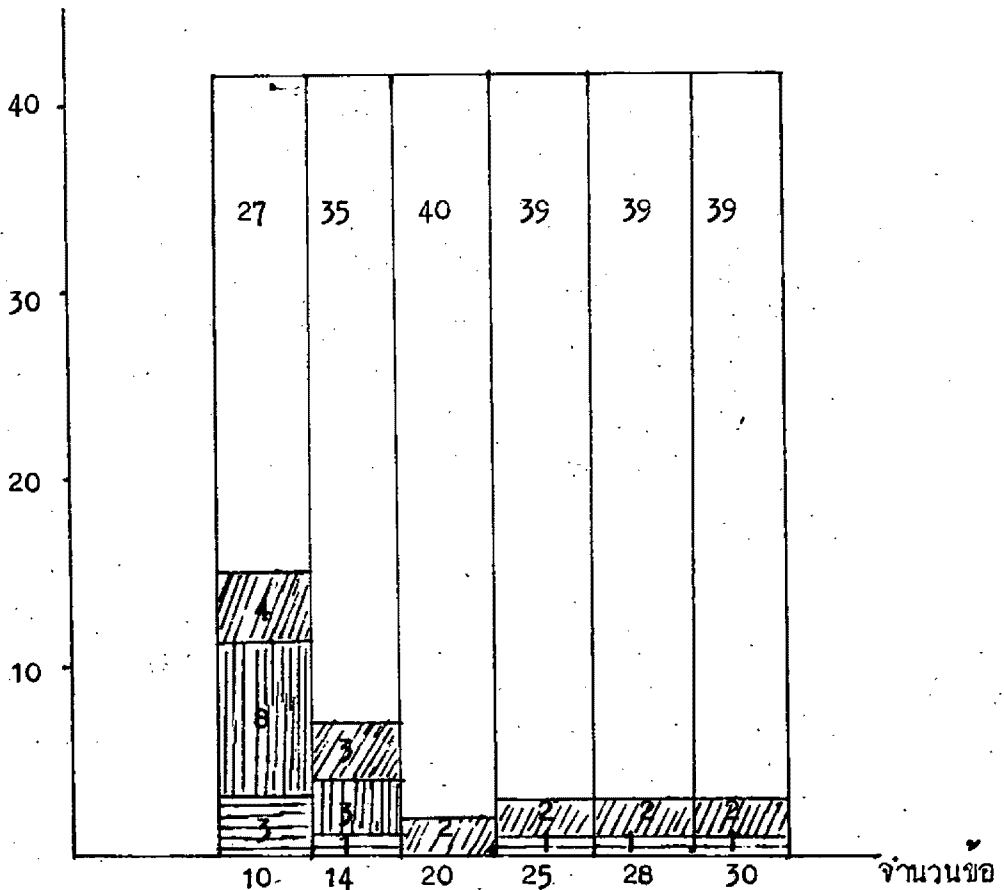
จากการนำแบบสอบถามเชิงคุณภาพ เรื่อง "การวิเคราะห์ข้อสอบ" ที่พัฒนาขึ้นจนมีคุณภาพที่ดีแล้ว กล่าวคือ มีค่าสัมประสิทธิ์ความเที่ยงโดยวิธีสูตรของสปีโคเวียคเป็น 0.91 มีค่าความไวในการสอนประจำข้อสอบกระจายอยู่ในช่วง 0.30 - 0.84 และการทดสอบหลังการสอนพบว่า ผู้เรียนมีผลสัมฤทธิ์ทางการเรียนสูงขึ้นอย่างมีนัยสำคัญทางสถิติที่ระดับ 0.001 ผู้วิจัยได้นำข้อมูลที่ได้ศึกษากับนักศึกษาวิชาเอกบรรณารักษศาสตร์จำนวน 42 คน สังคมศึกษาจำนวน 38 คน สุขศึกษาจำนวน 42 คน และ พัฒนารวมชนจำนวน 42 คน มาวิเคราะห์เพื่อหาช่วงความยาวที่เหมาะสมของแบบสอบถามเชิงคุณภาพที่พัฒนาขึ้น โดยในการวิเคราะห์ได้วิเคราะห์ทั้งเมื่อแยกนักศึกษาออกตามรายวิชาเอกและเมื่อรวมกับนักศึกษาจากทุกรายวิชาเอกเข้าด้วยกัน ผลการวิเคราะห์ข้อมูลทางสถิติปรากฏรายละเอียดในตารางที่ 25 - 29 และแผนภูมิที่ 10 - 14 ดังต่อไปนี้





ตารางที่ 25 ความสอดคล้องที่ปรากฏ ความคลาดเคลื่อนที่ปรากฏ และค่าสหสัมพันธ์  
เคนคอลล์ ทอ ระหว่างผลการจัดประเภทบุคคลตามระดับการรอบรู้ที่ช่วง  
ความยาวต่างๆของแบบสอบกับแบบสอบเต็มฉบับ เมื่อศึกษากับนักศึกษา  
วิชาเอกบรรณารักษศาสตร์ จำนวน 42 คน

ค่าสถิติ		ช่วงความยาว					
		10	14	20	25	28	30
ความสอดคล้องที่ปรากฏ	จำนวนคน	27	35	40	39	39	39
	%	62.29	83.33	95.24	92.86	92.86	92.86
ความคลาดเคลื่อนที่ปรากฏ	จำนวนคน	15*	7*	2 <sup>ns.</sup>	3 <sup>ns.</sup>	3 <sup>ns.</sup>	3 <sup>ns.</sup>
	%	35.71	16.67	4.76	7.14	7.14	7.14
ความคลาดเคลื่อนในการ							
จัดประเภทบุคคลที่มีความ สามารถความถูกต้อง	จำนวนคน	3	1	0	1	1	1
	%	7.14	2.38	0	2.38	2.38	2.38
มาตรฐาน							
ความคลาดเคลื่อน ข จุดกักสินใจที่กำหนด	จำนวนคน	8	3	0	0	0	0
	%	19.05	7.14	0	0	0	0
ความคลาดเคลื่อน ที่แท้จริง	จำนวนคน	4 <sup>ns.</sup>	3 <sup>ns.</sup>	2 <sup>ns.</sup>	2 <sup>ns.</sup>	2 <sup>ns.</sup>	2 <sup>ns.</sup>
	%	9.52	7.14	4.76	4.76	4.76	4.76
ความสัมพันธ์เคนคอลล์ ทอ		0.27 <sup>ns.</sup>	0.52 <sup>***</sup>	0.82 <sup>***</sup>	0.72 <sup>***</sup>	0.72 <sup>***</sup>	0.71 <sup>***</sup>

ผลความสอ่กคล่องที่ปรากฏ และความคลาดเคลื่อนที่ปรากฏ ในการจัดประเภทบุคคลตามระดับการรอบรู้ที่ช่วงความยาวต่างๆกับแบบสอบถามเต็มฉบับ เมื่อศึกษากับนักศึกษาวิชาเอกบรรณารักษศาสตร์ จำนวน 42 คน สามารถสรุปเป็นแผนภูมิได้ดังนี้

แผนภูมิที่ 10 ผลความสอ่กคล่องที่ปรากฏและความคลาดเคลื่อนที่ปรากฏในการจัดประเภทบุคคลตามระดับการรอบรู้เมื่อศึกษากับนักศึกษาวิชาเอกบรรณารักษศาสตร์ จำนวน 42 คน



-  จำนวนคนที่มีความสอ่กคล่องในการจัดประเภทบุคคลตามระดับการรอบรู้
-  จำนวนคนที่เกิดความคลาดเคลื่อนในการจัดประเภทบุคคลตามระดับการรอบรู้ที่มีความสามารถคาบจุทเกณฑ์มาตรฐาน
-  จำนวนคนที่เกิดความคลาดเคลื่อน ณ จุดตัดสินใจที่กำหนด
-  จำนวนคนซึ่งเกิดความคลาดเคลื่อนที่แท้จริง

ข้อมูลที่ได้เมื่อศึกษากับนักศึกษาวิชาเอกบรรณารักษศาสตร์ ในตารางที่ 25 และ  
แผนภูมิที่ 10 สามารถสรุปได้ว่า

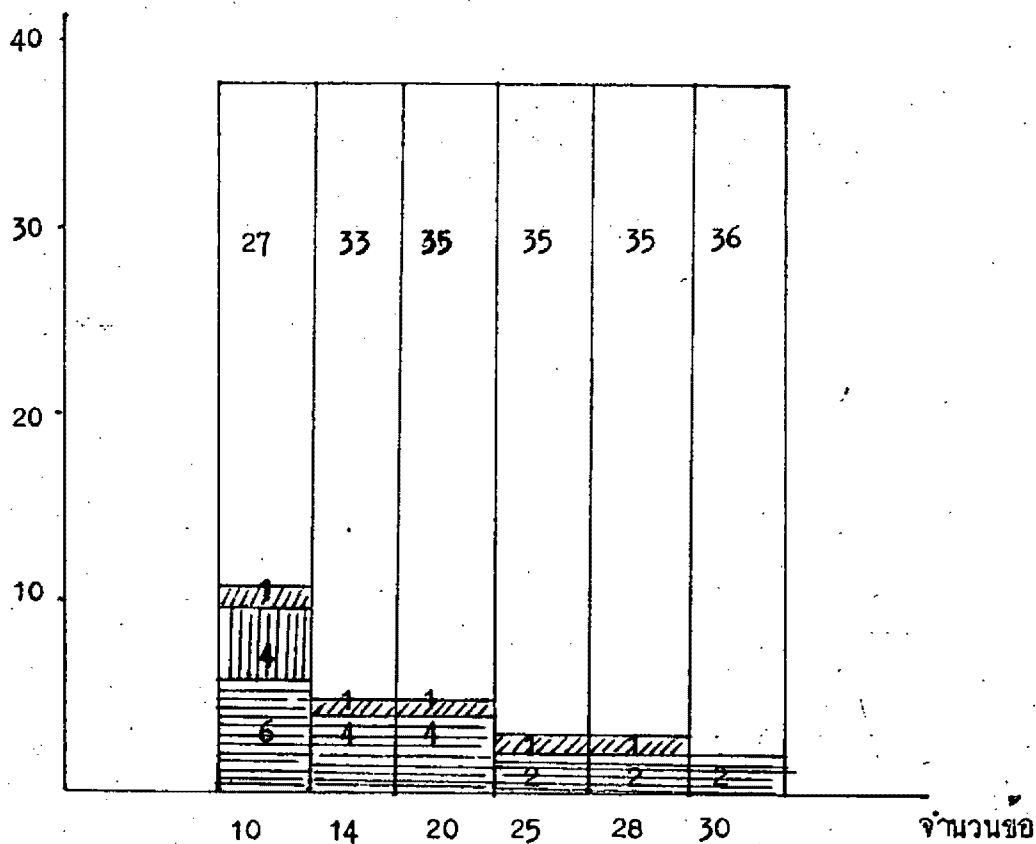
1. จากช่วงความยาวของแบบสอบถาม 20 ข้อ เป็นขึ้นไป ค่าความคลาดเคลื่อนที่ปรากฏ  
ในการจัดประเภทบุคคลตามระดับการรอบรู้ลดลงอย่างมากเมื่อเทียบกับช่วงความยาวที่ 10 และ  
14 ข้อ โดยเหลือความคลาดเคลื่อนไม่เกินร้อยละ 7.14
2. ทั้งแต่ช่วงความยาว 20 ข้อ เป็นขึ้นไป ความคลาดเคลื่อนที่ปรากฏ ไม่แตกต่างไป  
จากความคลาดเคลื่อนที่กำหนดอย่างมีนัยสำคัญทางสถิติที่ระดับความเชื่อมั่น 0.95
3. ในทุกช่วงความยาวที่กำหนด ความคลาดเคลื่อนที่แท้จริง ไม่แตกต่างไปจากความ-  
คลาดเคลื่อนที่กำหนดอย่างมีนัยสำคัญทางสถิติที่ระดับความเชื่อมั่น 0.95
4. ทั้งแต่ช่วงความยาว 20 ข้อ เป็นขึ้นไป ความคลาดเคลื่อนที่ปรากฏค่อนข้างจะมี  
ความคงที่ คือ ไม่ลดลงอีก

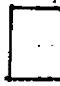



ตารางที่ 26 ความสอดคล้องที่ปรากฏ ความคลาดเคลื่อนที่ปรากฏ และค่าสหสัมพันธ์  
เคนคอลลี ทอ ระหว่างผลการจัดประเภทบุคคลตามระดับการรอบรู้ที่ช่วง  
ความยาวต่างๆของแบบสอบกับแบบสอบเต็มฉบับ เมื่อศึกษากับนักศึกษา  
วิชาเอกสังคมศึกษา จำนวน 38 คน

ค่าสถิติ		ช่วงความยาว					
		10	14	20	25	28	30
ความสอดคล้องที่ปรากฏ	จำนวนคน	27	33	33	35	35	36
	%	71.05	86.84	86.84	92.11	92.11	94.74
ความคลาดเคลื่อนที่ปรากฏ	จำนวนคน	11 *	5 *	5 *	3 <sup>ns.</sup>	3 <sup>ns.</sup>	2 <sup>ns.</sup>
	%	28.95	13.16	13.16	7.89	7.89	7.89
ความคลาดเคลื่อนในการ จัดประเภทบุคคลที่มีความ สามารถควบคุมเกณฑ์ มาตรฐาน	จำนวนคน	6	4	4	2	2	2
	%	15.79	10.53	10.53	5.26	5.26	5.26
ความคลาดเคลื่อน ณ จุดตัดสินใจที่กำหนด	จำนวนคน	4	0	0	0	0	0
	%	10.53	0	0	0	0	0
ความคลาดเคลื่อน ที่แท้จริง	จำนวนคน	1 <sup>ns.</sup>	1 <sup>ns.</sup>	1 <sup>ns.</sup>	1 <sup>ns.</sup>	1 <sup>ns.</sup>	0 <sup>ns.</sup>
	%	2.63	2.63	2.63	2.63	2.63	0
ความสัมพันธ์เคนคอลลี ทอ		0.34 *	0.53 ***	0.53 ***	0.63 ***	0.63 ***	0.70 ***

ผลความสอคคสองที่ปรากฏ และความคลาดเคลื่อนที่ปรากฏ ในการจัดประเภทบุคคลตามระดับการรอบรู้ที่ช่วงความยาวต่างๆกับแบบสอบเต็มฉบับ เมื่อศึกษากับนักศึกษาวิชาเอก - สังคมศึกษา จำนวน 38 คน สามารถสรุปเขียนเป็นแผนภูมิได้ดังนี้

แผนภูมิที่ 11 ผลความสอคคสองและความคลาดเคลื่อนที่ปรากฏในการจัดประเภทบุคคลตามระดับการรอบรู้ เมื่อศึกษากับนักศึกษาวิชาเอกสังคมศึกษา จำนวน 38 คน



-  จำนวนคนที่มีความสอคคสองในการจัดประเภทบุคคลตามระดับการรอบรู้
-  จำนวนคนที่มีความคลาดเคลื่อนในการจัดประเภทบุคคลตามระดับการรอบรู้ที่มีความสามารถความจุกเฉพาะมาตรฐาน
-  จำนวนคนที่เกิดความคลาดเคลื่อน ณ จุดที่ตัดสินใจที่กำหนด
-  จำนวนคนซึ่งเกิดความคลาดเคลื่อนที่แท้จริง

ข้อมูลที่ได้เมื่อศึกษากับนักศึกษาวิชาเอกสังคมศึกษา ในตารางที่ 26 และแผนภูมิที่ 11 สามารถสรุปได้ว่า

1. จากช่วงความยาวของแบบสอบ 14 ข้อ เป็นต้นไป ค่าความคลาดเคลื่อนที่ปรากฏในการจัดประเภทบุคคลตามระดับการรอบรู้ลดลงอย่างมากเมื่อเทียบกับช่วงความยาวที่ 10 ข้อ โดยมีความคลาดเคลื่อนไม่เกินร้อยละ 13.16
2. ในช่วงความยาวที่ 20 ข้อ ความคลาดเคลื่อนที่ปรากฏสูงกว่าความคลาดเคลื่อนที่กำหนดอย่างมีนัยสำคัญทางสถิติที่ระดับ 0.05
3. ในทุกช่วงความยาวที่กำหนด ความคลาดเคลื่อนที่แท้จริงไม่แตกต่างไปจากอัตราความคลาดเคลื่อนที่กำหนดอย่างมีนัยสำคัญทางสถิติที่ระดับความเชื่อมั่น 0.95
4. ตั้งแต่ช่วงความยาว 14 ข้อ เป็นต้นไป ความคลาดเคลื่อนที่ปรากฏค่อนข้างมีความคงที่ คือ ไม่ลดลงอีก



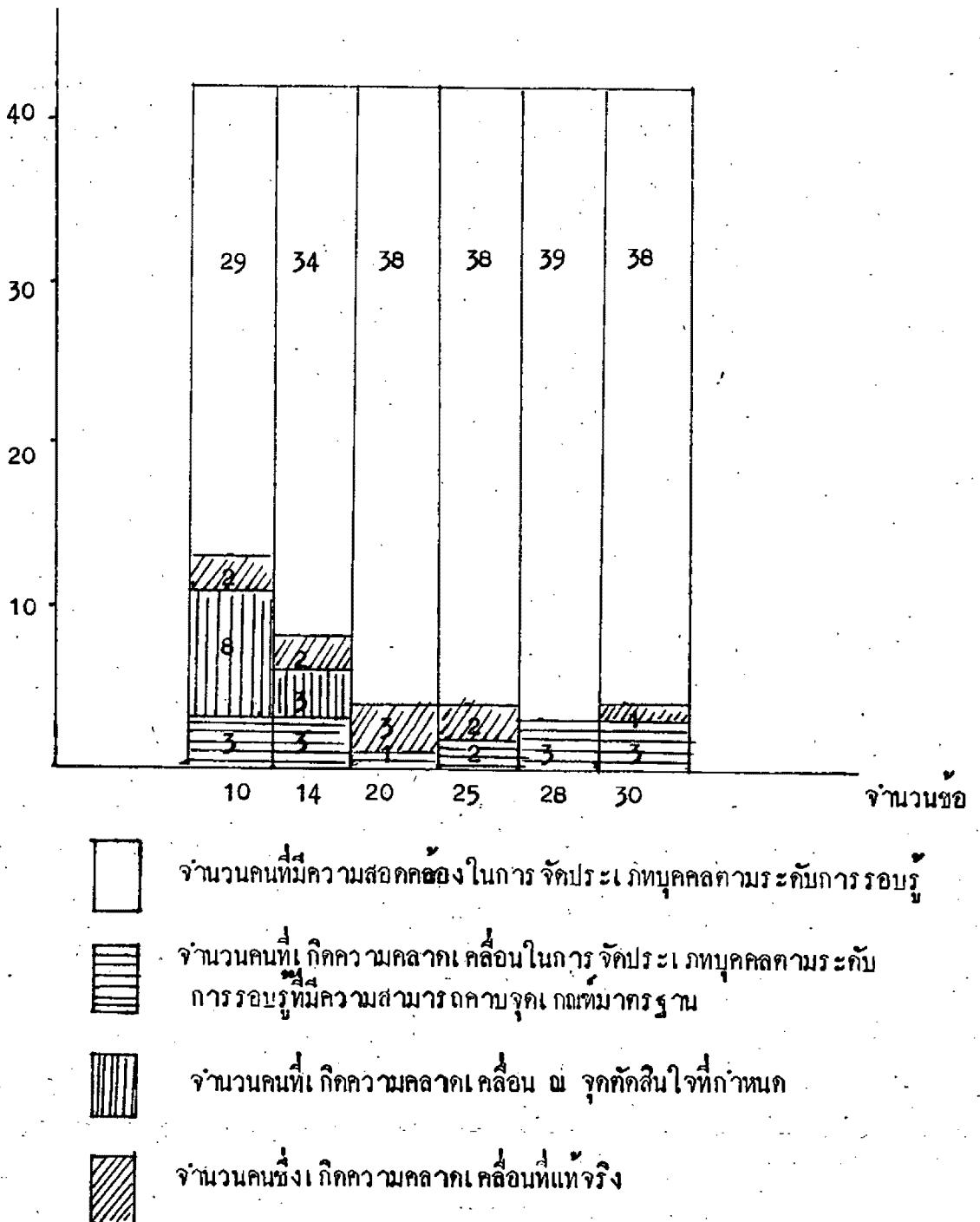
ตารางที่ 27 ความสอดคล้องที่ปรากฏ ความคลาดเคลื่อนที่ปรากฏ และความสัมพันธ์  
 เคนคอลลี ทอ ระหว่างผลการจัดประเภทบุคคลตามระดับการรอบรู้ที่ช่วง  
 ความยาวต่างๆของแบบสอบกับแบบสอบเต็มฉบับ เมื่อศึกษากับนักศึกษา  
 วิชาเอกสุขศึกษา จำนวน 42 คน

ค่าสถิติ		ช่วงความยาว					
		10	14	20	25	28	30
ความสอดคล้องที่ปรากฏ	จำนวนคน	29	34	38	38	39	38
	%	69.05	80.95	90.48	90.48	92.86	90.48
ความคลาดเคลื่อนที่ปรากฏ	จำนวนคน	13*	8*	4 <sup>ns.</sup>	4 <sup>ns.</sup>	3 <sup>ns.</sup>	4 <sup>ns.</sup>
	%	30.95	19.05	9.52	9.52	7.14	9.52
ความคลาดเคลื่อนในการ จัดประเภทบุคคลที่มีความ สามารถความจำ ก่อ มาตรฐาน	จำนวนคน	3	3	1	2	3	3
	%	7.14	7.14	2.38	4.76	7.14	7.14
ความคลาดเคลื่อน ณ จุดตัดสินใจที่กำหนด	จำนวนคน	8	3	0	0	0	0
	%	19.05	7.14	0	0	0	0
ความคลาดเคลื่อน ที่แท้จริง	จำนวนคน	2 <sup>ns.</sup>	2 <sup>ns.</sup>	3 <sup>ns.</sup>	2 <sup>ns.</sup>	0 <sup>ns.</sup>	1 <sup>ns.</sup>
	%	4.76	4.76	5.14	4.76	0	2.38
ความสัมพันธ์ เคนคอลลี ทอ		0.36*	0.49***	0.80***	0.73***	0.80***	0.69***



ผลความสอคล้องที่ปรากฏ และความคลาดเคลื่อนที่ปรากฏ ในการจัดประเภทบุคคลตามระดับการรอบรู้ที่ขวงความยาวทางากับแบบสอบเต็มฉบับ เมื่อศึกษากับนักศึกษาวิชาเอก - สุขศึกษา จำนวน 42 คน สามารถสรุปเขียนเป็นแผนภูมิได้ดังนี้

แผนภูมิที่ 12 ผลความสอคล้องและความคลาดเคลื่อนที่ปรากฏ ในการจัดประเภทบุคคลตามระดับการรอบรู้ เมื่อศึกษากับนักศึกษาวิชาเอกสุขศึกษา จำนวน 42 คน



ข้อมูลที่ได้อ้างอิงกับนักศึกษาระดับปริญญาเอกศึกษาในตารางที่ 27 และแผนภูมิที่ 12 สามารถสรุปได้ว่า

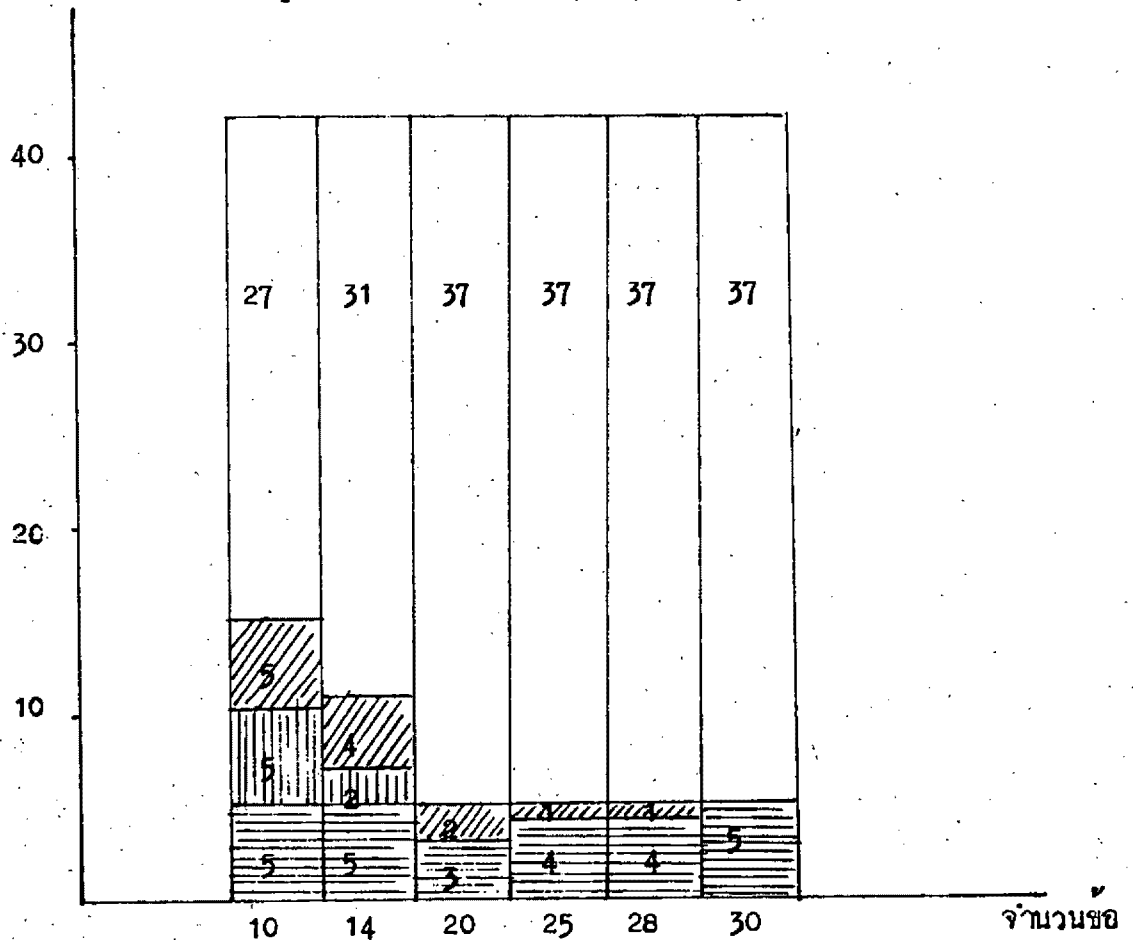
1. จากช่วงความยาวของแบบสอบถาม 20 ข้อเป็นต้นไป ค่าความคลาดเคลื่อนที่ปรากฏในการจัดประเภทบุคคลตามระดับการรอบรู้ลดลงอย่างมากเมื่อเทียบกับช่วงความยาวที่ 10 และ 14 ข้อ โดยเหลือความคลาดเคลื่อนไม่เกินร้อยละ 9.52
2. ทั้งแต่ช่วงความยาว 20 ข้อเป็นต้นไป ความคลาดเคลื่อนที่ปรากฏ ไม่แตกต่างกันไปจากความคลาดเคลื่อนที่กำหนดอย่างมีนัยสำคัญทางสถิติที่ระดับ 0.95
3. ในทุกช่วงความยาวที่กำหนด ความคลาดเคลื่อนที่แท้จริง ไม่แตกต่างกันไปจากความคลาดเคลื่อนที่กำหนดอย่างมีนัยสำคัญทางสถิติที่ระดับความเชื่อมั่น 0.95
4. ทั้งแต่ช่วงความยาว 20 ข้อเป็นต้นไป ความคลาดเคลื่อนที่ปรากฏค่อนข้างจะคงที่คือ ไม่ลดลงอีก





ตารางที่ 28 ความสอดคล้องที่ปรากฏ ความคลาดเคลื่อนที่ปรากฏ และค่าสหสัมพันธ์  
เคนคอลลี ทอ ระหว่างผลการจัดประเภทบุคคลตามระดับการรอบรู้ที่ช่วง  
ความยาวต่างๆของแบบสอบกับแบบสอบเดิมฉบับ เมื่อศึกษากับนักศึกษา  
วิชาเอกพัฒนาชุมชน จำนวน 42 คน

ค่าสถิติ		ช่วงความยาว					
		10	14	20	25	28	30
ความสอดคล้องที่ปรากฏ	จำนวนคน	27	31	37	37	37	37
	%	64.29	73.81	88.10	88.10	88.10	88.10
ความคลาดเคลื่อนที่ปรากฏ	จำนวนคน	15*	11*	5*	5*	5*	5*
	%	35.71	26.19	11.90	11.90	11.90	11.90
ความคลาดเคลื่อนในการ							
จัดประเภทบุคคลที่มีความ สามารถคาบจุกเกณฑ์ มาตรฐาน	จำนวนคน	5	5	3	4	4	5
	%	11.90	11.90	7.14	9.52	9.52	11.90
ความคลาดเคลื่อน ข จุดหักสัณใจที่กำหนด	จำนวนคน	5	2	0	0	0	0
	%	11.90	4.76	0	0	0	0
ความคลาดเคลื่อน ที่แท้จริง	จำนวนคน	5*	ns.	ns.	ns.	ns.	ns.
	%	11.90	9.52	4.76	2.38	2.38	0
ความสัมพันธ์เคนคอลลี ทอ		0.57	0.68	0.89	0.89	0.89	0.88
		***	***	***	***	***	***

ผลความสอ่กคละงที่ปรากฎ และความคลากเคล่ดงที่ปรากฎ ในการจ้กประเภทบุคคละ  
 ทามระค้บการรอบรู้ท้หวางความยวท่างทุกบแบบสอ่บเค้มฉบบ เมื่อศ้กษาก้บนักศ้กษาว้ชลาเอก -  
 พ้ชลาชุมชน จ้านวน 42 คน ส้ามารถสรุปล้เขียนเป้บแผนภูมิได้ค้งน้

แผนภูมิที่ 13 ผลความสอ่กคละงและความคลากเคล่ดงที่ปรากฎ ในการจ้กประเภทบุคคละ  
 ทามระค้บการรอบรู้ เมื่อศ้กษาก้บนักศ้กษาว้ชลาเอกพ้ชลาชุมชน จ้านวน 42 คน



-  จำนวนคนท้หวางความยวท่างทุกบแบบสอ่บเค้มฉบบที่มีความสอ่กคละงในการจ้กประเภทบุคคละทามระค้บการรอบรู้
-  จำนวนคนท้เก้กความคลากเคล่ดงในการจ้กประเภทบุคคละทามระค้บการรอบรู้ท้หวางความยวท่างทุกบแบบสอ่บเค้มฉบบ
-  จำนวนคนท้เก้กความคลากเคล่ดง ฉ จุกท้คส้ใจท้ก้าหนด
-  จำนวนคนซ้งเก้กความคลากเคล่ดงท้แท้จ้ริง

ข้อมูลที่ได้ เมื่อศึกษากับนักศึกษาวิชาเอกพัฒนาชุมชนในตารางที่ 28 และแผนภูมิที่ 13 สามารถสรุปได้ว่า

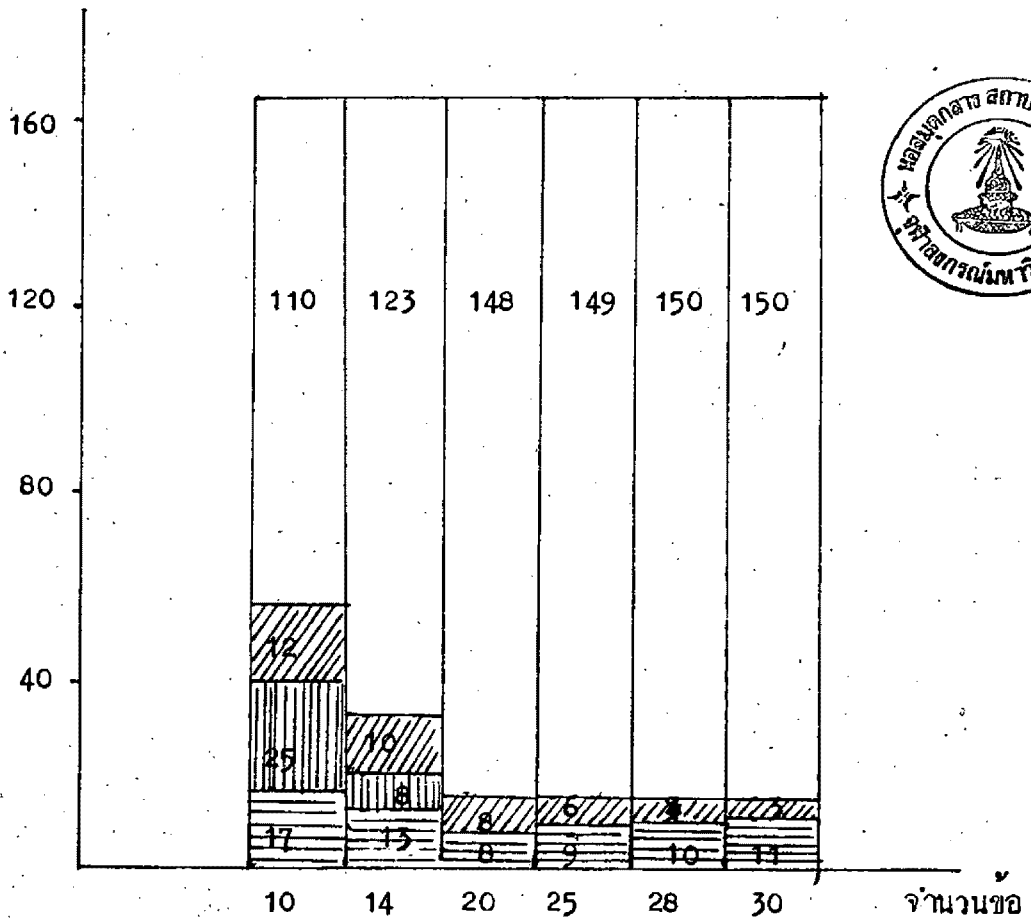
1. จากช่วงความยาวของแบบสอบถาม 20 ข้อ เป็นต้นไป ค่าความคลาดเคลื่อนที่ปรากฏในการจัดประเภทบุคคลตามระดับการรับรู้ลดลงอย่างมากเมื่อเทียบกับช่วงความยาวที่ 10 และ 14 ข้อ โดยเหลือความคลาดเคลื่อนไม่เกินร้อยละ 11.90
2. ในทุกช่วงความยาวของแบบสอบถาม ความคลาดเคลื่อนที่ปรากฏสูงกว่าความคลาดเคลื่อนที่กำหนดอย่างมีนัยสำคัญทางสถิติที่ระดับความเชื่อมั่น 0.95
3. ตั้งแต่ช่วงความยาว 14 ข้อ เป็นต้นไป ความคลาดเคลื่อนที่แท้จริงไม่แตกต่างไปจากความคลาดเคลื่อนที่กำหนดอย่างมีนัยสำคัญทางสถิติที่ระดับความเชื่อมั่น 0.95
4. ตั้งแต่ช่วงความยาว 20 ข้อ เป็นต้นไป ความคลาดเคลื่อนที่ปรากฏค่อนข้างจะมีความคงที่ คือ ไม่ลดลงอีก

ตารางที่ 29 ความสอดคล้องที่ปรากฏ ความคลาดเคลื่อนที่ปรากฏ และค่าสหสัมพันธ์  
เคนทอลล์ ทอ ระหว่างผลการจัดประเภทบุคคลตามระดับการรอบรู้ที่ช่วง  
ความยาวต่างๆของแบบสอบถามแบบสอบถาม เมื่อศึกษาจากนักศึกษา  
วิชาเอกบรรณารักษศาสตร์ สังคมศึกษา สุขศึกษา และ พัฒนาชุมชน  
รวม 164

ค่าสถิติ		ช่วงความยาว					
		10	14	20	25	28	30
ความสอดคล้องที่ปรากฏ	จำนวนคน	110	123	148	149	150	150
	%	67.07	75.00	90.24	90.85	91.46	91.46
ความคลาดเคลื่อนที่ปรากฏ	จำนวนคน	54	31	16	15	14	14
	%	32.93	18.90	9.76	9.15	8.54	8.54
ความคลาดเคลื่อนในการ จัดประเภทบุคคลตามระดับ การรอบรู้ที่มีความสามารถ	จำนวนคน	17	13	8	9	10	11
	%	10.37	7.93	4.88	5.49	6.10	6.71
ความคลาดเคลื่อน ณ จุดตัดสินใจที่กำหนด	จำนวนคน	25	8	0	0	0	0
	%	15.24	4.88	0	0	0	0
ความคลาดเคลื่อน ที่แท้จริง	จำนวนคน	12 <sup>ns.</sup>	10 <sup>ns.</sup>	8 <sup>ns.</sup>	6 <sup>ns.</sup>	4 <sup>ns.</sup>	3 <sup>ns.</sup>
	%	7.32	6.10	4.88	3.66	2.44	1.83
ค่าสหสัมพันธ์แบบเคนทอลล์ ทอ		0.46	0.62	0.82	0.81	0.83	0.81

ผลความสอดคล้องที่ปรากฏ และความคลาดเคลื่อนที่ปรากฏ ในการจัดประเภทบุคคลตามระดับการรอบรู้ที่ช่วงความยาวต่างๆกับแบบสอบเค็มฉบับ เมื่อศึกษาจากกลุ่มพลวิจัยทั้งหมดจำนวน 164 คน สามารถสรุปเขียนเป็นแผนภูมิได้ดังนี้

แผนภูมิที่ 14 ผลความสอดคล้องที่ปรากฏ และความคลาดเคลื่อนที่ปรากฏ ในการจัดประเภทบุคคลตามระดับการรอบรู้ เมื่อศึกษากับกลุ่มพลวิจัยทั้งหมด จำนวน 164 คน



- จำนวนคนที่มีความสอดคล้องในการจัดประเภทบุคคลตามระดับการรอบรู้
- จำนวนคนที่เกิดความคลาดเคลื่อนในการจัดประเภทบุคคลตามระดับการรอบรู้ที่มีความสามารถตามจุดเกณฑ์มาตรฐาน
- จำนวนคนที่เกิดความคลาดเคลื่อน ณ จุดตัดสินใจที่กำหนด
- จำนวนคนซึ่งเกิดความคลาดเคลื่อนที่แท้จริง

ข้อมูลที่ได้เมื่อศึกษากับนักศึกษาทุกรายวิชาเอกในตารางที่ 29 และแผนภูมิที่ 14 สามารถสรุปได้ว่า

1. จากช่วงความยาว 20 ข้อเป็นต้นไป ค่าความคลาดเคลื่อนที่ปรากฏในการจัดประเภทบุคคลตามระดับการรอบรู้ลดลงอย่างมากเมื่อเทียบกับช่วงความยาวที่ 10 และ 14 ข้อ โดยเหลือความคลาดเคลื่อนไม่เกินร้อยละ 9.76
2. ในทุกช่วงความยาวที่กำหนด ความคลาดเคลื่อนที่ปรากฏสูงกว่าความคลาดเคลื่อนที่กำหนดโดยมีนัยสำคัญทางสถิติที่ระดับความเชื่อมั่น 0.95
3. ในทุกช่วงความยาวที่กำหนด ความคลาดเคลื่อนที่แท้จริง ไม่แตกต่างไปจากความคลาดเคลื่อนที่กำหนดโดยมีนัยสำคัญทางสถิติที่ระดับความเชื่อมั่น 0.95
4. ทั้งแต่ช่วงความยาว 20 ข้อเป็นต้นไป ความคลาดเคลื่อนที่ปรากฏค่อนข้างจะมีความคงที่ คือ ไม่ลดลงอีก
5. ทั้งแต่ช่วงความยาว 20 ข้อเป็นต้นไป ความคลาดเคลื่อนที่ปรากฏมากกว่าหรือครึ่งหนึ่ง เป็นความคลาดเคลื่อนในการจัดประเภทบุคคลตามระดับการรอบรู้ที่มีความสามารถตามจุดเกณฑ์มาตรฐาน และที่เหลือเป็นความคลาดเคลื่อนที่แท้จริง

ข้อมูลที่ได้จากพลวิชัยในทุกรายวิชาเอก มีความสอดคล้องและเป็นไปในทิศทางเดียวกัน ทั้งนี้สามารถที่จะสรุปรวบยอดได้ว่า

1. นับจากช่วงความยาว 20 ข้อเป็นต้นไป ค่าความคลาดเคลื่อนที่ปรากฏในการจัดประเภทบุคคลตามระดับการรอบรู้ลดลงอย่างมาก เมื่อเทียบกับช่วงความยาว 10 และ 14 ข้อ โดยเหลือความคลาดเคลื่อนไม่เกินร้อยละ 13.16 เมื่อแยกพิจารณาในพลวิชัยในแต่ละรายวิชาเอก และไม่เกินร้อยละ 9.76 เมื่อรวมพลวิชัยในทุกวิชาเอกเข้าด้วยกัน
2. ทั้งแต่ช่วงความยาวของแบบสอบ 14 ข้อเป็นต้นไปในทุกๆกลุ่มพลวิชัย อัตราความคลาดเคลื่อนที่แท้จริง ไม่แตกต่างไปจากอัตราความคลาดเคลื่อนที่กำหนดโดยมีนัยสำคัญทางสถิติที่ระดับความเชื่อมั่น 0.95
3. ทั้งแต่ช่วงความยาวของแบบสอบ 20 ข้อขึ้นไป ความคลาดเคลื่อนที่ปรากฏค่อนข้างจะมีความคงที่ คือ แทบจะไม่ลดลงอีก ทั้งเมื่อแยกวิเคราะห์ในแต่ละกลุ่มพลวิชัยรายวิชาเอก และเมื่อรวมกลุ่มพลวิชัยจากทุกรายวิชาเอกมาวิเคราะห์ร่วมกัน



ผลที่ได้จากการวิเคราะห์ทั้งหมดชี้ชัดว่า ช่วงความยาวของแบบสอบ 20 ข้อ มีความเหมาะสมที่สุดที่จะใช้ เป็นความยาวของแบบสอบอิงเกณฑ์พัฒนาชั้น ทั้งนี้ เพราะข้อมูลทั้งหมดได้แสดงให้เห็นว่า

1. ความคลาดเคลื่อนที่ปรากฏในช่วงความยาว 20 ข้อ ลดลงอย่างมากเมื่อเทียบกับค่าความคลาดเคลื่อนที่ปรากฏในช่วงความยาว 10 ข้อ และ 14 ข้อ แต่จากช่วงความยาวของแบบสอบที่เพิ่มขึ้นเป็น 25 ข้อ 28 ข้อ และ 30 ข้อ อัตราความคลาดเคลื่อนแทบจะไม่ลดลงไปอีก
2. อัตราความคลาดเคลื่อนที่แท้จริงในช่วงความยาว 20 ข้อ ไม่แตกต่างไปจากอัตราความคลาดเคลื่อนที่กำหนดอย่างมีนัยสำคัญทางสถิติ โดยการทดสอบทวินาม (The Binomial Test) ที่ระดับความเชื่อมั่น 0.95
3. ความสัมพันธ์ระหว่างจำนวนคนที่ได้รับการจัดประเภทบุคคลตามระดับการรอบรู้ที่ช่วงความยาว 20 ข้อ กับการจัดประเภทบุคคลตามระดับการรอบรู้จากแบบสอบเต็มฉบับเมื่อศึกษาจากพลวิจยในรายวิชาเอกต่างๆ มีค่าอยู่ระหว่าง 0.53 - 0.89 ซึ่งล้วนมีนัยสำคัญทางสถิติที่ระดับ 0.001 ทั้งสิ้น