

บทที่ ๕

วิเคราะห์แบบสอบถาม

ความมุ่งหมาย

ในการทำการสำรวจการสอนวิชาบรรณารักษศาสตร์ในระดับฝึกหัดครูครั้งนี้ ผู้ทำการสำรวจได้สร้างแบบสอบถามขึ้น ๖ ชุด เพื่อต้องการทราบรายละเอียดของการสอนวิชาบรรณารักษศาสตร์เกี่ยวกับเรื่องต่าง ๆ ได้แก่

สถาบันที่เปิดสอนวิชาบรรณารักษศาสตร์แล้ว

แบบสอบถาม ข้อ ๑, ๒, ๓ และ ๔ ต้องการได้คำตอบเรื่องการเปิดสอนวิชาบรรณารักษศาสตร์ ทั้งนี้เพราะในสถาบันฝึกหัดครูบางแห่งสภาพของโรงเรียน สภาพของห้องสมุด และบุคลากรยังไม่พร้อมที่จะเปิดสอนวิชาบรรณารักษศาสตร์ได้

การเริ่มต้นและความสม่ำเสมอในการสอนวิชาบรรณารักษศาสตร์

แบบสอบถามข้อ ๕ - ๖ ต้องการทราบระยะเวลาการเริ่มการสอนวิชา
นี้ ทั้งนี้ยอมแสดงให้เห็นถึงความพร้อมของสถาบันแต่ละแห่ง

แบบสอบถามข้อ ๗ จะได้ทราบถึงความสม่ำเสมอในการสอน พร้อมทั้ง
ทราบสาเหตุต่าง ๆ ซึ่งอาจเป็นแนวทางในการปรับปรุงแก้ไขได้

จำนวนนิสิตและนักศึกษาที่เลือกเรียนวิชาบรรณารักษศาสตร์

จากแบบสอบถามข้อ ๘ ต้องการได้จำนวนของนิสิตและนักศึกษาที่เรียน
วิชานี้แล้ว อันเป็นการแสดงถึงปริมาณผู้ที่มีความรู้พื้นฐานทางวิชาบรรณารักษศาสตร์
อันมีผลต่อการศึกษาในอนาคตได้

หัวข้อที่จัดสอน

หลักสูตรประกาศนียบัตรวิชาการศึกษาชั้นสูง พุทธศักราช ๒๕๐๐ กำหนดให้วิชา การจัดและใช้ห้องสมุด เป็นวิชาเลือกเสรี โดยที่ไม่มีรายละเอียดของหลักสูตร อาจารย์ผู้สอนต้องร่างรายละเอียดของหลักสูตรขึ้นเองดังกล่าวมาแล้ว ในบทที่ ๒ จากคำตอบแบบสอบถามข้อ ๕ จะทราบหัวข้อวิชาต่าง ๆ เหล่านั้น

ความสำคัญที่เน้นในการสอน

เพื่อแสดงให้เห็นถึงความสำคัญอันควรเน้นหนักในการสอน จะได้เป็นแนวทางในการปรับปรุงแก้ไขในโอกาสอันควร จากแบบสอบถามข้อ ๑๐

วิธีการสอน

จากแบบสอบถามข้อ ๑๑ จะได้ทราบวิธีการสอนวิชาบรรณารักษศาสตร์ ที่ปฏิบัติกันอยู่ทั่ว ๆ ไป

จำนวนนิสิตและนักศึกษาที่นำวิชานี้ไปเป็นประโยชน์ในการประกอบอาชีพ

จำนวนนิสิตและนักศึกษาที่นำไปใช้ประโยชน์ในการประกอบอาชีพ จากแบบสอบถามข้อ ๑๒ คาดว่าจะได้แต่เพียงจำนวนที่ไ้มาโดยประมาณของอาจารย์ผู้สอนแต่ละสถาบัน ยังไม่ปรากฏว่ามีการทำสถิติติดตามผลโดยใกล้ชิด คงเพียงได้ทราบจากคำบอกเล่าของนิสิตและนักศึกษาที่สำเร็จแล้วและไปทำงานด้านห้องสมุด โดยตรงบ้าง จากคำบอกเล่าของผู้เฒ่าบ้าง จากการติดต่อเป็นส่วนตัวบ้าง แต่ไม่ไ้มีการจดบันทึกไว้เป็นหลักฐานแน่นอน ฉะนั้นจำนวนที่ตอบในแบบสอบถาม คงเป็นเพียงตัวเลขโดยประมาณเท่านั้น ซึ่งอาจจะมากหรือน้อยกว่านั้นก็ได้อ่างไรก็ตาม ยังพอจะแสดงให้เห็นว่าการศึกษาระดับปริญญาตรี ได้ผลสมความมุ่งหมายที่วางไว้บ้างแล้ว

จากงานวิจัยของ ลัดดา ประเสริฐกุล เรื่องการติดตามพิจารณาศึกษา
 ผู้สำเร็จการศึกษาหลักสูตร ป.กศ. ชั้นสูง รุ่นที่ ๑ และ ๒ ของวิทยาลัยครู
 ๔ แห่ง โค้ชข้อมูลแฉ่งงานพิเศษที่ผู้สำเร็จการศึกษา ได้ปฏิบัตินอกเหนือจากการ
 สอน ปรากฏว่ามีผู้สำเร็จการศึกษาได้รับมอบหมายให้ปฏิบัติงานพิเศษทั่ว ๆ ไป
 งานดูแลห้องสมุดเป็นงานที่ผู้สำเร็จการศึกษาได้รับทำ ร้อยละ ๑๐.๑๒ นับว่า
 เป็นอันดับที่ ๓ รองจากงานสอนพิเศษ และกิจกรรมพิเศษ

ปัญหาและอุปสรรคในการเรียนการสอน

แบบสอบถามข้อ ๑๓ จะได้ทราบถึงปัญหาและอุปสรรคต่าง ๆ จากอาจารย์
 ผู้สอน ทั้งนี้เพื่อเป็นแนวทางในการปรับปรุงแก้ไข

ข้อเสนอแนะ

จากข้อ ๑๔ จะได้ข้อเสนอแนะในการจะปรับปรุงการเรียนการสอนวิชา
 บรรณารักษศาสตร์ให้ทันสมัยยิ่งขึ้น

จำนวนแบบสอบถาม

แบบสอบถามชุดนี้ส่งไปยังบรรณารักษสถานฝึกหัดครูทุกระดับทั่วประเทศ
 คือ

ระดับ ป.กศ. ๑๔ สถานัน

ระดับ ป.กศ. ชั้นสูง ๑๓ สถานัน

ระดับวิทยาลัยวิชาการศึกษา ประสานมิตร ปทุมวัน และบางแสน

ลัดดา ประเสริฐกุล "การติดตามพิจารณาศึกษาผู้สำเร็จการศึกษา
 หลักสูตร ป.กศ. สูง รุ่นที่ ๑ และ ๒" วารสารการวิจัยทางการศึกษา เล่ม ๒
 (มกราคม - เมษายน ๒๕๐๗) หน้า ๒๗

รวมทั้งสิ้น ๓๐ สถาบัน

ผลการวิเคราะห์ข้อมูล

แบบสอบถามที่ส่งไปยังสถาบันฝึกหัดครูทั่วประเทศ ๓๐ สถาบัน ได้รับคำตอบคืนเพียง ๒๖ ชุด ซากเฉพาะระดับ ป.กศ. ๕ แห่ง คือ โรงเรียนสตรีฝึกหัดครูนครปฐม วิทยาลัยหมู่บ้านจอมบึง โรงเรียนฝึกหัดครูเพชรบุรี และโรงเรียนฝึกหัดครูนครสวรรค์

ผลของการวิเคราะห์ข้อมูลต่าง ๆ ปรากฏผลดังนี้

สถาบันที่เปิดสอนวิชาบรรณารักษศาสตร์แล้ว

ในจำนวน ๒๖ สถาบัน มีเพียงสถาบันเดียวที่ยังไม่ได้เปิดสอนวิชาบรรณารักษศาสตร์จนกระทั่งในปีการศึกษา ๒๕๐๘ นี้ คือ โรงเรียนฝึกหัดครูสกลนคร ทั้งนี้เพราะโรงเรียนฝึกหัดครูสกลนครเริ่มตั้ง และเปิดการสอนเมื่อต้นปีการศึกษา ๒๕๐๘ สภาพของโรงเรียน สภาพของห้องสมุด และบุคลากรยังไม่พร้อม แต่อย่างไรก็ตามจะมีการเปิดสอนวิชาบรรณารักษศาสตร์ในปีการศึกษา ๒๕๐๘ แน่แน่นอน เพราะปีที่ ๒ เป็นปีสุดท้ายของหลักสูตร และวิชาบรรณารักษศาสตร์เป็นวิชาบังคับด้วย

โรงเรียนสตรีฝึกหัดครูพระนครศรีอยุธยา จากคำตอบแบบสอบถาม^๒ แจ้งว่าจะเปิดสอนในภาคเรียนที่สามของปีการศึกษา ๒๕๐๘ นั้น ขณะนี้ได้เปิดสอน

^๒ คำตอบแบบสอบถามของโรงเรียนสตรีฝึกหัดครูพระนครศรีอยุธยา ส่งกลับคืน เมื่อ ๑๕ ตุลาคม ๒๕๐๘

แล้วเมื่อภาคปลายของปีการศึกษา ๒๕๐๘ มีจำนวนนักเรียน ๑๖๕ คน^{๓๖}

การเริ่มต้นและความสม่ำเสมอในการสอนวิชาบรรณารักษศาสตร์

ระดับประกาศนียบัตรวิชาการศึกษา (ป. กศ.) สถานฝึกหัดครูระดับ ป. กศ. ที่ส่งคำตอบ ๑๐ แห่งนั้น นอกจากโรงเรียนฝึกหัดครูสถลนครที่ยังไม่ได้เริ่ม มีการสอนแล้ว อีก ๕ สถาบันได้เปิดสอนวิชาบรรณารักษศาสตร์แล้ว ตั้งแต่ประกาศ ไข้หลักสูตรประกาศนียบัตรวิชาการศึกษา พุทธศักราช ๒๕๐๘ แต่มีรายละเอียดการ สอนต่างกัน คือ

เปิดสอนครบทุกห้อง เรียนตั้งแต่ภาคแรกของปีการศึกษา ๒๕๐๘ ได้แก่
โรงเรียนฝึกหัดครูอุดรธานี
โรงเรียนฝึกหัดครูเพชรบุรีวิทยาลงกรณ์
แบ่งสอนเป็นภาค ๆ และสอนได้ครบทุกห้องเรียนภายในปีการศึกษา ๒๕๐๘

ได้แก่

โรงเรียนสตรีฝึกหัดครูสงขลา สอนครบภายใน ๒ ภาคแรก
โรงเรียนฝึกหัดครูพระนคร สอนครบภายใน ๓ ภาคเรียน
แบ่งสอนเป็นภาค ๆ แต่ยังไม่สอนได้ไม่ครบทุกห้องเรียน ได้แก่
โรงเรียนฝึกหัดครูธนบุรี
โรงเรียนฝึกหัดครูพระนครศรีอยุธยา
โรงเรียนสตรีฝึกหัดครูพระนครศรีอยุธยา
โรงเรียนฝึกหัดครูนครศรีธรรมราช
โรงเรียนฝึกหัดครูฉะเชิงเทรา

^{๓๖} ขอความนี้ได้จากการศึกษาต่อทางโทร เลขกับบรรณารักษ์โรงเรียนสตรี ฝึกหัดครูพระนครศรีอยุธยา

ระดับประกาศนียบัตรวิชาการศึกษาระดับสูง (ป.กศ. ชั้นสูง)

การเปิดสอน - สำหรับระดับ ป.กศ. ชั้นสูง วิชา "การจักและใช้ห้องสมุด" เป็นวิชาเลือกเสรี การเปิดสอนย่อมผูกแก่ความพร้อมของแต่ละสถานศึกษานั้น ๆ รวมทั้งความพร้อมทางคานบุคคลากร ตลอดจนความสนใจของนักศึกษาที่มีต่อวิชานี้ การร่างที่ ๘ แสดงให้เห็นว่าวิทยาลัยครูทั้ง ๑๓ แห่ง เปิดสอนวิชา

ตาราง ๘ ปีเริ่มการเปิดสอนวิชาการจักและใช้ห้องสมุด และความสม่ำเสมอในการสอนของวิทยาลัยครู ๑๓ แห่ง

วิทยาลัยครู	๒๕๐๒			๒๕๐๓			๒๕๐๔			๒๕๐๕			๒๕๐๖			๒๕๐๗			๒๕๐๘			หมายเหตุ
	๑	๒	๓	๑	๒	๓	๑	๒	๓	๑	๒	๓	๑	๒	๓	๑	๒	๓	๑	๒	๓	
จันทร์เกษม				✓																		๑- เปิดสอน ทุกปีและ ทุกเทอม ๒- เปิดสอน ทุกปีแต่ ไม่ทุก เทอม ๓- เปิดสอน ไม่ทุกปี
บ้านสมเด็จเจ้าพระยา		✓																				
สวนสุนันทา									✓													
สวนกุหลาบ												✓										
ยะลา																		✓				
สงขลา						✓																
เทพสตรี											✓											
พิบูลสงคราม										✓												
เชียงใหม่								✓														
อุตรธานี												✓										
อุบลราชธานี										✓												
มหาสารคาม																		✓				
นครราชสีมา																				✓		

บรรณารักษศาสตร์ครบทุกแห่งแล้ว วิทยาลัยครูที่เปิดสอนเป็นแห่งแรก คือ วิทยาลัยครูบ้านสมเด็จเจ้าพระยา ได้เปิดสอนตั้งแต่ปีการศึกษา ๒๕๐๒

ในปีการศึกษา ๒๕๐๓ วิทยาลัยครูจันทร เกษม

ปีการศึกษา ๒๕๐๔ วิทยาลัยครูสงขลา และวิทยาลัยครู เชียงใหม่

ปีการศึกษา ๒๕๐๕ มีทั้งสิ้น ๕ แห่ง คือ วิทยาลัยครูสวนสุนันทา วิทยาลัยครู
เทพสตรี วิทยาลัยครูพิบูลสงคราม วิทยาลัยครูอุตรธานี และวิทยาลัยครูอุบลราชธานี

ปีการศึกษา ๒๕๐๖ วิทยาลัยครูสวนดุสิต

ปีการศึกษา ๒๕๐๗ วิทยาลัยครูมหาสารคาม วิทยาลัยครูแห่งนี้ได้เคย
พยายามจะเปิดสอนตั้งแต่ปีการศึกษา ๒๕๐๖ แต่มีนักศึกษาสมัคร เรียนน้อยจึงระงับ
ไว้ก่อน แต่เปิดสอนในระดับ ป.กศ. ขึ้นแทน โดยรวมเข้าไว้ในวิชาการศึกษา
ขอแบ่งหน่วยกิตและ เวลาจากวิชาการศึกษา เนื่องจากขณะนั้นยังไม่มีหลักสูตรวิชา
ในระดับ ป.กศ.

ในปีการศึกษา ๒๕๐๘ วิทยาลัยครูนครราชสีมา และวิทยาลัยครูยะลาได้
เปิดทำการสอนวิชาชั้นอื่น นับว่าวิทยาลัยครูเปิดสอนได้ครบทั้ง ๑๓ แห่ง ตั้งแต่
ปีการศึกษา ๒๕๐๘ นี้เอง

จากคำตอบแบบสอบถามข้อ ๕ และข้อ ๖ มีข้อน่าสังเกตอยู่ ๒ วิทยาลัยครู
คือ วิทยาลัยครูนครราชสีมา เริ่มเปิดวิชาตั้งแต่ปีการศึกษา ๒๕๐๘ และเปิดสอน
เฉพาะระดับ ป.กศ. เท่านั้น อีกแห่งหนึ่งคือ วิทยาลัยครูจันทร เกษม เริ่มเปิดสอน
ตั้งแต่ปีการศึกษา ๒๕๐๓ แต่เปิดสอนเฉพาะระดับ ป.กศ. ชั้นสูงเท่านั้น ยังไม่ได้
เปิดสอนในระดับ ป.กศ. เลย

ความสม่ำเสมอในการ เปิดสอน - ถ้าพิจารณาข้อเท็จจริงจากตารางที่ ๕
จะเห็นได้ว่า ตั้งแต่ปีการศึกษา เริ่มสอนวิชานี้ มีเพียง ๔ สถาบันเท่านั้นที่เปิดสอนได้
ทุกปีและทุกเทอม ได้แก่

วิทยาลัยครูสงขลา

วิทยาลัยครูสวนสุนันทา

วิทยาลัยครูพิบูลสงคราม

วิทยาลัยครูอุบลราชธานี

ในกรณีนี้ไม่นับวิทยาลัยครูนครราชสีมา และวิทยาลัยครูยะลา ทั้ง ๆ ที่
เปิดสอนทุกเทอมตั้งแต่เปิดการสอน เพราะเพิ่งจะเปิดสอนในปีการศึกษา ๒๕๐๘
นี้เอง

วิทยาลัยครูที่เปิดสอนทุกปีแต่ไม่ได้อสอนทุกเทอมมี ๕ แห่ง ได้แก่

วิทยาลัยครูจันทร เกษม

วิทยาลัยครูเชียงใหม่

วิทยาลัยครูเทพสตรี

วิทยาลัยครูสวนกุหลาบ

วิทยาลัยครูมหาสารคาม

เหตุผลที่ไม่ได้เปิดสอนทุกเทอมรวบรวมขอเท็จจริงจากคำตอบแบบสอบถาม
ข้อ ๗ ปรากฏว่าเนื่องมาจากสาเหตุต่าง ๆ กันดังนี้

- ขาดแคลนครูอาจารย์ผู้สอน
- นักศึกษาเลือกเรียนน้อยเกินไป
- ครูอาจารย์บรรณารักษต้องสอนวิชาอื่น ไม่มีเวลาพอสำหรับการ
สอนวิชาบรรณารักษศาสตร์

- มีงานจรพิเศษที่ต้องปฏิบัติ ไม่มีเวลาสอน

อีกประเภทหนึ่งได้แก่วิทยาลัยครูที่ไม่ได้เปิดสอนทุกปี มีเพียง ๒ แห่ง

คือ

วิทยาลัยครูบ้านสมเด็จเจ้าพระยา เพราะตั้งแต่เริ่มเปิดสอนมีอาจารย์
ช่วยสอนถึง ๓ คน ต่อมาเหลือเพียงคนเดียวทำให้งานล้นมือไม่สามารถปลีกเวลา
ทำการสอนได้ จึงไม่มีการสอนในปีการศึกษา ๒๕๐๕ และ ๒๕๐๗

วิทยาลัยครูอุดรธานี เว้นเมื่อปีการศึกษา ๒๕๐๗ เนื่องจากมีจำนวน
นักศึกษาน้อยเกินไป

ระดับวิทยาลัยวิชาการศึกษา วิทยาลัยวิชาการศึกษา ประสานมิตร เปิด
สอนวิชาพิเศษแกนนิติที่ ๔ ตั้งแต่ปีการศึกษา ๒๕๐๐ เรียกชื่อวิชาว่า Materials

in the Field of Education และ Under Study ในปี ๒๕๐๑ เริ่มบังคับให้หนังสือปีที่ ๑ และปีที่ ๓ เรียนวิชา Know Your Library และเปิดสอนทุกปีมาจนปัจจุบันนี้ แต่ไม่ได้เปิดสอนทุกเทอม เพราะเป็นวิชาบังคับที่เลือกเรียนในภาคเรียนใดก็ได้ ในปีการศึกษา นั้น ๆ ส่วนมากจะเลือกเรียนครบทุกคนภายในภาคแรกบ้าง หรือภายในสองภาคเรียนบ้าง ภาคเรียนต่อมาจึงไม่มีการสอน

วิทยาลัยวิชาการศึกษา ปทุมวัน และวิทยาลัยวิชาการศึกษา บางแสน เริ่มเปิดสอนตั้งแต่ปีการศึกษา ๒๕๐๑ พร้อมกัน วิทยาลัยวิชาการศึกษา ปทุมวัน สอนนักศึกษาเข้าใหม่ทุกคนในภาคแรกของทุกปี ส่วนวิทยาลัยวิชาการศึกษา บางแสน จะเปิดสอนในไตรมาสภายในสองภาคแรกของทุกปี ภาคเรียนต่อไปจึงไม่มีการสอน

จำนวนนิสิตและนักศึกษาที่เรียนวิชาบรรณารักษศาสตร์

ระดับประกาศนียบัตรวิชาการศึกษา (ป.กศ.) จำนวนนักศึกษาของสถานศึกษาฝึกหัดครูระดับประกาศนียบัตรวิชาการศึกษา (ป.กศ.) ที่เปิดทำการสอนแล้ว ทั้ง ๕ โรง มีจำนวนนักศึกษาที่เรียนวิชาบรรณารักษศาสตร์ เป็นจำนวน ๑,๘๕๐ คน ปรากฏรายละเอียดต่อไปนี้

ชื่อสถาบัน	จำนวน
โรงเรียนฝึกหัดครูพระนคร	๑๘๖
โรงเรียนเพชรบุรีวิทยาลัยสงครณี	๒๐๐
โรงเรียนฝึกหัดครูชนบุรี	๑๖๕
โรงเรียนสตรีฝึกหัดครูสงขลา	๑๑๕
โรงเรียนฝึกหัดครูนครศรีธรรมราช	๒๖๔
โรงเรียนฝึกหัดครูพระนครศรีอยุธยา	๒๑๐
โรงเรียนสตรีฝึกหัดครูพระนครศรีอยุธยา	๑๖๘
โรงเรียนฝึกหัดครูอุตรดิตถ์	๒๒๐
โรงเรียนฝึกหัดครูสกลนคร	—
โรงเรียนฝึกหัดครูฉะเชิงเทรา	๓๑๑
	<u>๑,๘๕๐</u>

ระดับประกาศนียบัตรวิชาการศึกษาระดับสูง (ป.กศ. ชั้นสูง) มีจำนวน ๑๓ แห่ง ตั้งแต่เริ่มมีกาช เปิดสอนมีผู้เรียนจำนวนทั้งสิ้น ประมาณ ๗,๑๔๕ คน ดัง ในตารางที่ ๑๐ แต่จำนวนที่แท้จริงจะมากกว่านี้ เพราะวิทยาลัยครูเชียงใหม่ไม่อาจ แจงจำนวนผู้เรียนในปีการศึกษา ๒๕๐๔ - ๒๕๐๕ ใ้คงวยเหตุขัดข้องบางประการ และจะเห็นไควาตัวเลขในปี พ.ศ. ๒๕๐๔ สูงมาก เพราะเริ่มเปิดสอนวิชา

ตาราง ๑๐ จำนวนนักศึกษาที่เรียนวิชาการจัดและวิชาของสบุค ของสถาบันฝึกหัดครู ระดับ ป.กศ. ชั้นสูง ๑๓ แห่ง

วิทยาลัยครู	๒๕๐๒	๒๕๐๓	๒๕๐๔	๒๕๐๕	๒๕๐๖	๒๕๐๗	๒๕๐๘	รวม
จันทร์เกษม		๒๐๖	๑๐๖	๓๒	๑๓๓	๗๕	๔๕	๕๙๗
บ้านสมเ็จา	๑๕๐	๕๐	๕๐		๕๐		๔๘๐	๓๘๐
สวนสุนันทา				๑๒๐	๑๒๐	๑๒๐	๔๘๐	๘๘๐
สวนกุสิต					๑๖	๒๘	๒๔๐	๒๘๔
ยะลา							๒๖๐	๒๖๐
สงขลา			๕๐	๕๐	๕๐	๕๐	๓๘๐	๗๔๐
เทพสตรี				๒๓	๔๐	๓๐	๖๖	๑๕๙
พินิจสงคราม				๑๐๐	๑๐๐	๖๐	๘๒๔	๑,๐๘๔
เชียงใหม่			ไม่ทราบจำนวน		๒๕	๒๘	๔๒๔	๔๗๗
อุครธานี				๔	๑๑		๔๑๔	๔๒๙
อุบลราชธานี				๖๐	๕๐	๖๐	๔๒๐	๖๓๐
มหาสารคาม						๓๕๐	๓๖๙	๗๑๙
นครราชสีมา							๑๕๖	๑๕๖
รวม	๑๕๐	๒๕๖	๒๔๖	๔๒๙	๖๗๕	๘๘๐	๔,๕๔๘	๗,๑๔๕

บรรณารักษศาสตร์ในระดับประกาศนียบัตรวิชาการศึกษา และบางวิทยาลัยครูมีจำนวน
นักศึกษามากและสอนครบทุกห้อง เรียนแล้วจึงมีปริมาณนักศึกษาที่เรียนวิชาบรรณารักษ-
ศาสตร์สูงมากในปี ๒๕๐๘ นี้

ระดับวิทยาลัยวิชาการศึกษา วิทยาลัยวิชาการศึกษา ประสานมิตร

จำนวนนิสิตที่เรียนหลักสูตร Know Your Library, Materials in the Field of
Education, Under Study และหลักสูตรประกาศนียบัตรวิชาเฉพาะชั้นสูง มีจำนวนทั้ง
สิ้น ๔,๔๕๕ คน ทั้งในตารางที่ ๑๑, ๑๒, ๑๓ และ ๑๔

ตาราง ๑๑ จำนวนนิสิตที่ได้รับการศึกษาหลักสูตร Know Your Library
วิทยาลัยวิชาการศึกษา ประสานมิตร

ปีการศึกษา	ภาค	F _๑	F _๒	F _๓	F _๔	F _๕	รวม	JA _๑	JA _๒	JB _๑	JB _๒	JB _๓	JB _๔	JB _๕	JB _๖	JC	JC _๑	JC _๒	JD	JR	รวม	A _๑	A _๒	B _๑	B _๒	B _๓	B _๔	D	รวม	รวม ทั้งสิ้น	อธิบายคำ
๒๕๐๑	ต้น	๒๔	๒๓	๒๔			๗๑																						๗๑	F _๑ = ปีที่ ๑ ก.	
	กลาง																							๑๔					๑๔	F _๒ = ปีที่ ๑ ข.	
๒๕๐๒	ต้น	๓๔	๓๓	๓๒			๙๙			๓๒	๓๑	๓๑	๓๓	๓๒	๓๑							๑๕๐							๑๕๐	F _๓ = ปีที่ ๑ ค.	
	กลาง							๔๐	๓๕							๓๓			๒๔			๑๕๐							๑๕๐	F _๔ = ปีที่ ๑ ง.	
๒๕๐๓	ต้น	๓๐	๓๑	๒๖			๘๗	๒๔	๒๕													๕๗							๑๕๔	F _๕ = ปีที่ ๑ จ.	
	กลาง																๒๔	๑๕				๕๖			๓๒	๓๓		๒๕	๑๑๑	JA _๑ = ปีที่ ๓ ประถมศึกษา ก	
๒๕๐๔	ต้น	๒๕	๓๐	๒๔	๓๑		๑๑๔	๓๑	๓๒													๒๓							๑๕๑	JA _๒ = ปีที่ ๓ ประถมศึกษา ข	
	กลาง									๑๕	๑๔	๑๓	๑๕	๑๕								๘๕		๓๔	๓๓	๒๔		๕๕	๑๗๕	JB _๑ = ปีที่ ๓ มัธยมศึกษา ก...	
๒๕๐๕	ต้น	๒๔	๓๐	๒๗	๓๐	๒๗	๑๕๘										๑๕	๒๖				๓๖							๑๗๔	JB _๒ = ปีที่ ๓ มัธยมศึกษา จ	
๒๕๐๖	ต้น	๒๗	๓๑	๒๕	๒๕		๑๑๖	๑														๑๑	๒๖	๒๕			๑๖	๒๗	๑๕๔	JC = ปีที่ ๓ อาชีวศึกษา	
	กลาง							๓๓	๓๔	๒๓	๑๐	๘	๘	๑๑		๒๕			๑๗	๑๖		๑๕๕						๒๖	๑๕๕	JC _๑ = ปีที่ ๓ อาชีวศึกษา ก	
	ปลาย																							๑๖	๑๔	๒๑	๑๑		๒๖	๑๕๖	JC _๒ = ปีที่ ๓ อาชีวศึกษา ข
๒๕๐๗	ต้น	๓๓	๓๓	๓๒			๙๘																						๙๘	JD = ปีที่ ๓ การบริหารการศึกษา	
	กลาง							๒๕	๓๒	๑๕	๑๓	๑๔	๑๔	๑๖		๑๓			๑๖	๖	๑๗๑							๑๗๑	JR = ปีที่ ๓ การศึกษาในชนบท		
๒๕๐๘	ต้น	๒๕	๓๑				๖๐	๒๓		๑๕	๑๖	๑๐	๒๑	๒๖		๕				๑๗	๕	๑๕๖	๒๕					๒๕	๒๖๗	A _๑ = ปีที่ ๔ ประถมศึกษา ก	
																															A _๒ = ปีที่ ๔ ประถมศึกษา ข
																															B _๑ = ปีที่ ๔ มัธยมศึกษา ก...
																															B _๒ = ปีที่ ๔ มัธยมศึกษา ง
																															D = ปีที่ ๔ การบริหารการศึกษา
	รวม	๒๓๙	๒๖๖	๒๑๕	๕๐	๒๗	๗๕๖	๑๖๒	๒๖๘	๑๐๓	๘๘	๗๖	๕๑	๑๐๐	๕๐	๗๕	๕๕	๓๔	๗๘	๓๑	๑๑๑	๕๑	๑๕	๒๕	๔๗	๔๑	๑๖	๓๓๓	๑๕๕๔		

ตารางที่ ๑๑ นี้แสดงจำนวนนิสิตที่ศึกษาหลักสูตร Know Your Library
ของวิทยาลัยวิชาการศึกษา ประสานมิตร ตั้งแต่ปีการศึกษา ๒๕๐๑ - ๒๕๐๘
มีจำนวน ๒,๒๕๔ คน

ตาราง ๑๒ จำนวนนิสิตที่ศึกษาหลักสูตรพิเศษของวิทยาลัยวิชาการศึกษา
ประสานมิตร

ปีการศึกษา	ภาค เรียน	หลักสูตร	จำนวน
๒๕๐๐	คน	Materials in the Field of Education	๔๘
	ปลาย	Under Study	๑
๒๕๐๑	คน	Materials in the Field of Education	๓๙
๒๕๐๒	คน	Materials in the Field of Education	๗
	ปลาย	Under Study	๕
๒๕๐๓	คน	Materials in the Field of Education	๕๖
๒๕๐๔	คน	Materials in the Field of Education	๔๕
	ปลาย	Under Study	๘
๒๕๐๕	คน	Materials in the Field of Education	๑
๒๕๐๖	ปลาย	Under Study	๑๒
		รวม	๒๖๖

แสดงจำนวนนิสิตที่ศึกษาหลักสูตรพิเศษ คือหลักสูตร Materials in the
the Field of Education และหลักสูตร Under Study ของวิทยาลัยวิชาการศึกษา
ประสานมิตร ตั้งแต่ปีการศึกษา ๒๕๐๐ - ๒๕๐๖ มีจำนวน ๒๖๖ คน

ตาราง ๑๓ จำนวนนักศึกษาที่ศึกษาหลักสูตร Know Your Library ของวิทยาลัย
 วิชาการศึกษาระดับปริญญาตรี

ปีการศึกษา	ภาคเรียน				รวม
	ฤดูร้อน	ต้น	กลาง	ปลาย	
๒๕๐๑	—	๘๒	๑๔๒	๓๗	๒๖๑
๒๕๐๒	๑๒๒	๒๕	๑๑	๑๔	๑๗๒
๒๕๐๓	๖๕	—	๑๒	๑๗	๙๔
๒๕๐๔	๑๐๙	๑๗	๑๙	๑๓	๑๕๘
๒๕๐๕	๖๖	๑๔	๕๒	๒๙	๑๖๑
๒๕๐๖	๑๒๘	๖๙	๙๐	—	๒๘๗
๒๕๐๗	๑๑๕	๓๙	๙๔	๕๒	๓๙๐
๒๕๐๘	๑๒๓	๑๘	๑๑๒	๗๖	๓๒๙
รวม	๗๒๘	๒๖๔	๕๓๒	๒๗๘	๑,๘๐๒

แสดงจำนวนนักศึกษาที่ศึกษาหลักสูตร Know Your Library ของ
 วิทยาลัยวิชาการศึกษาระดับปริญญาตรี ตั้งแต่ปีการศึกษา ๒๕๐๑ - ๒๕๐๘ จำนวน
 ๑,๘๐๒ คน

ตาราง ๑๔ จำนวนนักศึกษาที่ศึกษาหลักสูตร Materials in the Field of Education ของวิทยาลัยวิชาการศึกษา ประสานมิตร

ปีการศึกษา	ภาคเรียน				รวม
	ฤดูร้อน	ต้น	กลาง	ปลาย	
๒๕๐๑	—	—	—	๓๔	๓๔
๒๕๐๒	๗๒	—	๑๘	๗	๙๗
๒๕๐๓	๒๗	—	—	—	๒๗
๒๕๐๔	—	—	๑๒	—	๑๒
รวม	๙๙	—	๓๐	๔๑	๑๗๐

จากตารางที่ ๑๔ ปรากฏว่าจำนวนนักศึกษา ที่ศึกษาหลักสูตรพิเศษ คือ Materials in the Field of Education ของวิทยาลัยวิชาการศึกษา ประสานมิตร ตั้งแต่ปีการศึกษา ๒๕๐๑ - ๒๕๐๔ จำนวน ๑๗๐ คน

นอกจากวิชาดังกล่าว วิทยาลัยวิชาการศึกษาประสานมิตรได้เปิดสอน หลักสูตรประกาศนียบัตรวิชาเฉพาะชั้นสูง วิชาบรรณารักษศาสตร์ชั้น เมื่อปีการศึกษา ๒๕๐๘ มีนิสิตสมัครเรียนรุ่นแรก ๓ คน ซึ่งรวมนิสิตและนักศึกษาที่เรียนวิชาบรรณารักษศาสตร์ของวิทยาลัยวิชาการศึกษา ประสานมิตร ทั้งสิ้น ๔,๔๘๕ คน ดังรวมตามประเภทของหลักสูตรดังนี้

ประเภทของหลักสูตร	จำนวน
นิสิตที่ศึกษาหลักสูตร Know Your Library	๒,๒๔๔
นิสิตที่ศึกษาหลักสูตรพิเศษ	๒๖๖
นิสิตที่ศึกษาประกาศนียบัตรวิชาเฉพาะชั้นสูง	๓
นักศึกษาที่ศึกษาหลักสูตร Know Your Library	๑,๘๐๒
นักศึกษาที่ศึกษาหลักสูตรพิเศษ	๑๓๐
	๕,๔๔๕

วิทยาลัยวิชาการศึกษา ปทุมวัน และวิทยาลัยวิชาการศึกษา บางแสน มีจำนวนนิสิตและนักศึกษาทั้งสิ้น ๑,๖๓๖ คน ดังตารางที่ ๑๕

ตาราง ๑๕ จำนวนนิสิตและนักศึกษาที่เรียนหลักสูตร Know Your Library ของวิทยาลัยวิชาการศึกษา ปทุมวัน และ บางแสน

วิทยาลัยวิชาการศึกษา	๒๕๐๑	๒๕๐๒	๒๕๐๓	๒๕๐๔	๒๕๐๕	๒๕๐๖	๒๕๐๗	๒๕๐๘	รวม
ปทุมวัน		๕๐	๑๐๐	๙๖	๑๐๐	๑๔๕	๑๔๕	๑๕๒	๘๒๘
บางแสน	๑๔๐		๑๐๐	๑๕๐	๑๐๐	๕๐	๑๓๐	๕๘	๘๐๘
รวม	๒๓๐	๒๐๐	๒๐๐	๒๔๖	๒๐๐	๒๓๕	๒๗๕	๒๕๐	๑,๖๓๖

หัวข้อวิชาที่จัดสอน

จากคำตอบแบบสอบถาม ได้รวบรวมหัวข้อวิชาเฉพาะแต่ละวิทยาลัยครูที่ใดจัดขึ้นสำหรับสอน สถาบันระดับอนันต์หลักสูตรจะเอียงและสมบูรณ์แล้ว จึงไม่ได

นับรวมไว้ในข้อนี้ ปรากฏผล คือ
หัวข้อวิชา

จำนวนรอยละของ ๑๓ สถาบัน
ที่จัดสอน

การจัดพิมพ์หนังสือ	๑๐๐
การใช้บัตรรายการ	๘๕
หนังสืออุเทศ	๓๘
การระวิงรักษาหนังสือ การซ่อมหนังสือ	๓๘
บริการให้ยืมหนังสือ	๒๓
การเลือกซื้อหนังสือ	๒๓
การทำบรรณานุกรม	๒๓
หน้าที่และชนิดของห้องสมุดประเภทต่าง ๆ	๑๖
อุปกรณ์ของห้องสมุด	๑๖
การเตรียมหนังสือสำหรับให้ยืม	๑๖
บริการตอบคำถาม	๘
การทำบรรณนิทัศน์	๘
ความรู้เกี่ยวกับการพิมพ์เบื้องต้น	๘
หนังสือสำหรับเด็ก	๘
การจัดนิทรรศการ	๘
หลักการให้หนังสือและห้องสมุด	๘
การทำคู่มือการดำเนินงานในห้องสมุด	๘
ส่วนต่าง ๆ ของหนังสือ	๘
กฤตภาค	๘
ครุฑ	๘
การทำบันทึกย่อ	๘

ความสำคัญที่เน้นในการสอน

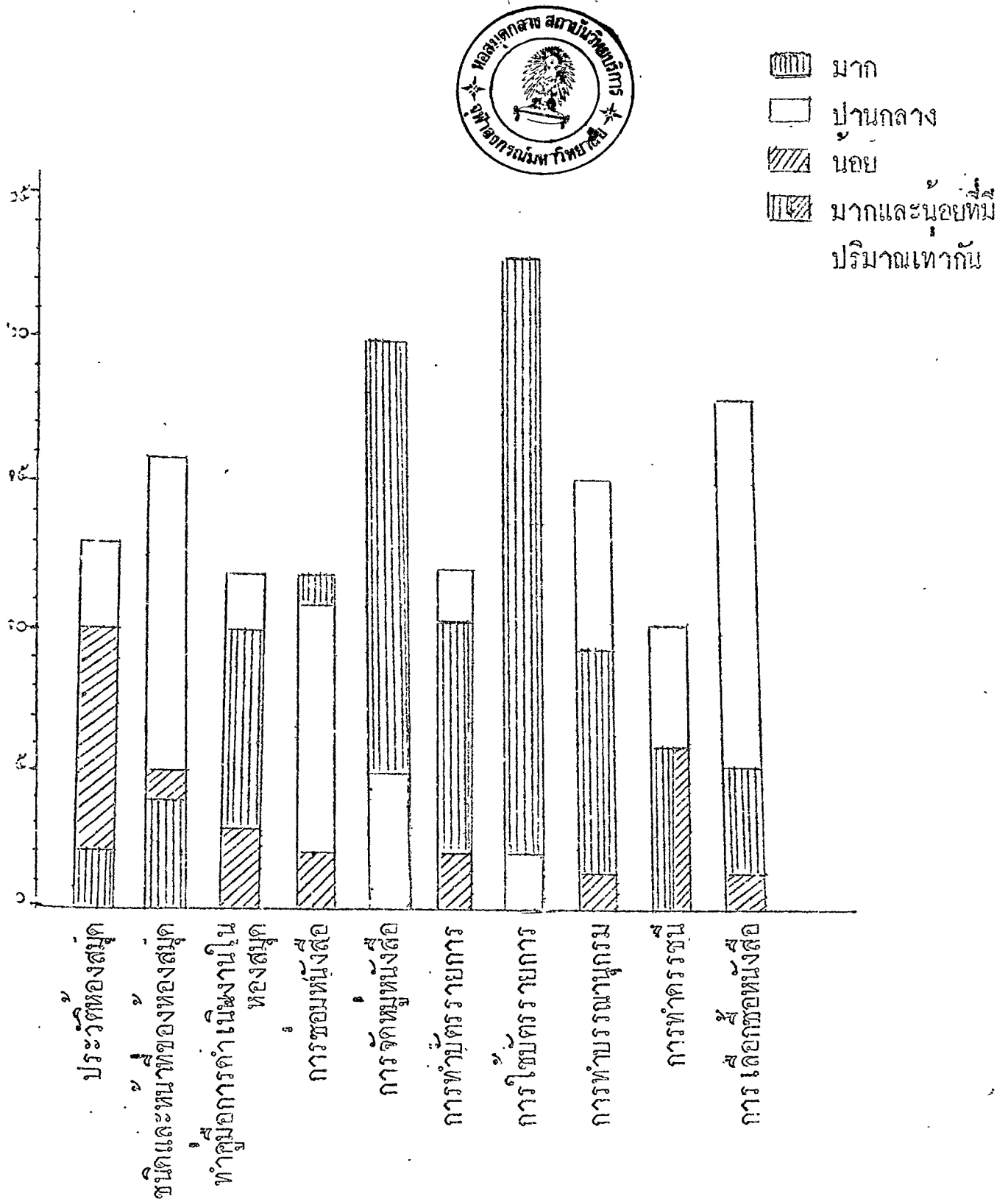
จากคำตอบแบบสอบถาม ข้อ ๑๐ ของ ๒๕ สถาบันการศึกษาฝึกหัดครู
โรงเรียนฝึกหัดครูสกลนคร ไม่มีคำตอบสำหรับข้อนี้ ผลปรากฏตามตารางที่ ๑๖
และแผนภูมิที่ ๖

ตาราง ๑๖ จำนวนสถาบันที่สอนเน้นตามความสำคัญของแต่ละหัวข้อวิชา

หัวข้อที่สอน	มาก	ปานกลาง	น้อย	ไม่ได้สอน
ประวัติห้องสมุด	๒	๑๓	๑๐	-
ชนิดและหน้าที่ของห้องสมุด	๔	๑๖	๕	-
การทำคู่มือและการดำเนินงานใน ห้องสมุด	๑๐	๑๒	๓	-
การซ่อมหนังสือ	๑๒	๑๑	๒	-
การจัดหมู่หนังสือ	๒๐	๕	-	-
การทำบัตรรายการ	๑๐	๑๒	๒	๑
การใช้บัตรรายการ	๒๓	๒	-	-
การทำบรรณานุกรม	๕	๑๕	๑	-
การทำครรชนี	๖	๑๐	๖	๓
การเลือกซื้อหนังสือและวัสดุอุปกรณ์	๕	๑๘	๑	๑

ปรากฏผลว่า ๒๕ สถาบันที่ให้คำตอบเกี่ยวกับเรื่องนี้ มี ๒๓ แห่ง ถือ
ว่าการใช้บัตรรายการควรสอนมากที่สุด และ ๒ แห่งเท่านั้นที่สอนเพียงปานกลาง

แผนภูมิ ๕ เปรียบเทียบการสอนตามความสำคัญของแต่ละหัวข้อวิชา



หัวข้อวิชาที่ทุกสถาบันสอนอีกหัวข้อหนึ่ง คือ การจับหมู่หนังสือ ๒๐ แห่ง ถือว่าสอนให้มาก มีเพียง ๕ แห่งเท่านั้นที่สอนปานกลาง

สำหรับหัวข้อการรวมหนังสือ ปริมาณการสอนมากและสอนเพียงปานกลาง ใกล้เคียงกัน คือ ๑๒ แห่งสอนมาก และ ๑๑ แห่งสอนปานกลาง แต่มีเพียง ๒ แห่ง ที่สอนน้อย

หัวข้อวิชาอื่น ๆ นอกจากกล่าวมาแล้ว มีความเห็นพ้องกันว่า มีความสำคัญปานกลาง และมีข้อน่าสังเกตอยู่ข้อหนึ่ง คือ บางสถาบันไม่ได้สอนหัวข้อ การทำบัตรรายการ การทำครรหณี และการเลือกซื้อหนังสือและวัสดุอุปกรณ์

วิธีการสอน

จากคำตอบแบบสอบถามข้อ ๑๑ จะไ้ทราบวิธีการสอนวิชาบรรณารักษ-ศาสตร์ที่ปฏิบัติกันอยู่ทั่ว ๆ ไป ตามตัวเลขในตารางที่ ๑๗

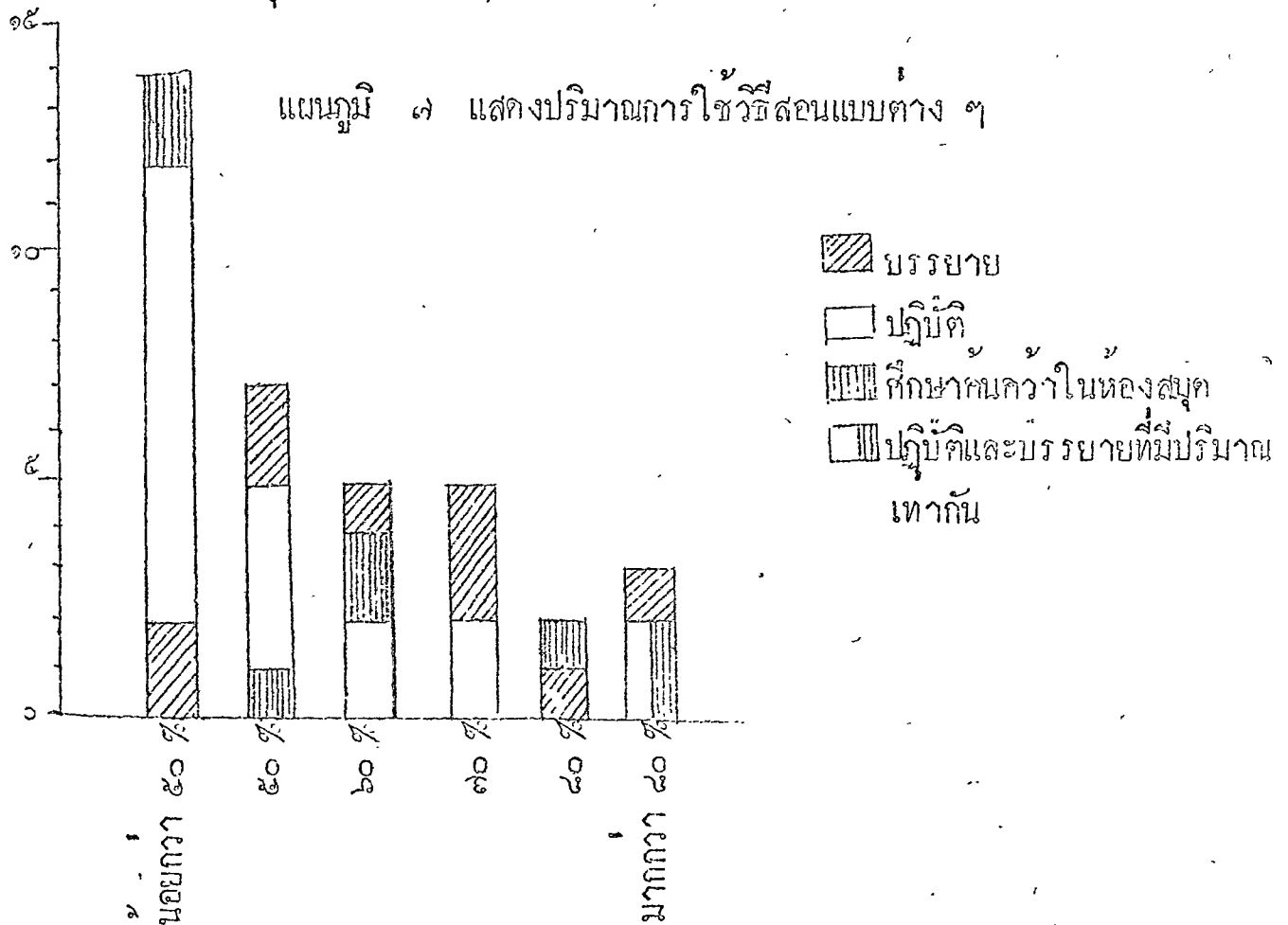
ตาราง ๑๗ วิธีการสอน

วิธีสอน	น้อยกว่า ๕๐ %	๕๐ %	๖๐ %	๗๐ %	๘๐ %	มากกว่า ๘๐ %
บรรยาย	๒	๗	๕	๕	๑	๓
ปฏิบัติ	๑๒	๕	๒	๒	-	๒
ศึกษาค้นคว้าในห้องสมุด	๑๔	๑	๔	-	๒	๒
รวม	๒๘	๑๓	๑๑	๗	๓	๗

แสดงว่าวิธีสอนที่ใช้เป็นแบบบรรยายเป็นส่วนใหญ่ โดยปรกติใช้แบบบรรยายในระหว่าง ๕๐ % - ๗๐ % ของการสอนทั้งหมด และมีอยู่ ๓ แห่งที่ใช้

แบบบรรยายมากกว่า ๕๐ %

ส่วนการสอนด้วยวิธีใหม่ปฏิบัติและให้ศึกษาค้นคว้าในห้องสมุดนั้นใช้กันน้อยมาก ทั้ง ๆ ที่เป็นวิธีสอนที่ควรใช้อย่างยิ่งสำหรับวิชานี้ การปฏิบัติและการศึกษาค้นคว้าในห้องสมุดช่วยทำให้เกิดทักษะ แต่ปรากฏว่ามีถึง ๑๔ สถาบันใช้เวลาสอนเพื่อการศึกษา ค้นคว้าในห้องสมุดไม่ถึง ๕๐ % ซึ่งเป็นปริมาณสูงสุด ดังปรากฏในแผนภูมิที่ ๗ ๑๒ สถาบันใช้เวลาปฏิบัติงานในห้องสมุดไม่ถึง ๕๐ % ซึ่งมีปริมาณสูงเป็นอันดับสอง มีเพียง ๒ สถาบันเท่านั้นที่สอนโดยใช้เวลาใหม่ปฏิบัติและศึกษาค้นคว้าในห้องสมุดมากกว่า ๕๐ %



จากการวิเคราะห์ข้อมูลข้อนี้ ชี้ให้เห็นว่าควรมีการปรับปรุงแก้ไขวิธีสอนวิชาบรรณารักษศาสตร์ใหญ่ของสมมูรณังชัน เพื่อประโยชน์ยิ่งขึ้นในอนาคต

จำนวนนิสิตและนักศึกษาที่นำวิชานี้ไปเป็นประโยชน์ในการประกอบอาชีพ

จากคำตอบแบบสอบถามข้อ ๑๒ จำนวนผู้ได้เข้าวิชาบรรณารักษศาสตร์ไปใช้เป็นประโยชน์ในการประกอบอาชีพ มีประมาณ ๕๓๕ คน ดังมีรายละเอียดไว้ข้างตายนี

สถานศึกษาฝึกหัดครู	จำนวนโดยประมาณ
วิทยาลัยครูจันทร เกษม	๒๐
วิทยาลัยครูบ้านสมเด็จเจ้าพระยา	๕๐
วิทยาลัยครูสวนสุนันทา	๕๐
วิทยาลัยครูสวนกุหลาบ	๑๐
วิทยาลัยครูสงขลา	๕๐
วิทยาลัยครูเทพสตรี	๑๐
วิทยาลัยครูอุตรธานี	๑๐
วิทยาลัยครูมหาสารคาม	๑๐๐
วิทยาลัยวิชาการศึกษา ประสานมิตร	๑๒๕
วิทยาลัยวิชาการศึกษา ปทุมวัน	๓๐
วิทยาลัยวิชาการศึกษา บางแสน	๕๐
	๕๓๕

ปรากฏว่า สถาบันที่แจ้งจำนวนโดยประมาณให้ได้ มี ๑๑ แห่ง ส่วนที่ไม่ได้แจ้งมานั้น ๑๑ แห่ง เป็นสถาบันที่เปิดสอนในปีการศึกษา ๒๕๐๔ กำลังศึกษา ยังไม่จบหลักสูตร อีก ๓ แห่ง ไม่อาจประมาณจำนวนได้ เพราะไม่ได้คิดตามผล

ปัญหาและอุปสรรคในการเรียนการสอน

จากคำตอบแบบสอบถามข้อ ๑๑ รวบรวมไว้ปัญหาและอุปสรรคในการดำเนินงานของทั้ง ๒๒ สถาบัน แยกได้ดังนี้

อุปกรณ์การเรียน-การสอน

- ขาดคู่มือการสอน (ภาษาไทย) - ๖ สถาบัน
- ขาดตำราสำหรับศึกษาค้นคว้า - ๕ สถาบัน
- ขาดหนังสืออ้างอิงบางชนิดเพื่อประกอบการสอน เช่น สารานุกรมฉบับทันสมัย อักษรานุกรมชีวประวัติทั้งภาษาไทยและต่างประเทศ - ๔ สถาบัน
- ขาดเครื่องอุปกรณ์ในการปฏิบัติงาน เช่น อุปกรณ์การซ่อมหนังสือ - ๓ สถาบัน

เวลา

- นิสิตนักศึกษาใช้เวลาปฏิบัติงานน้อยมาก - ๑๔ สถาบัน
- กำหนดชั่วโมงสอนน้อยเกินไป - ๑๑ สถาบัน
- บรรณารักษ์สอนได้ไม่เต็มที่เพราะต้องทำงานห้องสมุดด้วย - ๒ สถาบัน
- ในการสอนให้ครบทุกห้องเรียนทำให้ชั่วโมงสอนมาก จึงไม่มีเวลาทำงานในห้องสมุด - ๒ สถาบัน

หลักสูตร

- เนื้อวิชาในหลักสูตรประกาศนียบัตรวิชาการศึกษา พุทธศักราช ๒๕๐๘ บางอย่างน้อยเกินไป เช่น การจัดทำหนังสือ และบางอย่างมากเกินไป เช่น ประวัติห้องสมุด - ๑๖ สถาบัน

บุคลากร

- บรรณารักษ์ต้องทำหน้าที่เป็นอาจารย์สอนวิชาบรรณารักษศาสตร์ กว้างแบ่งสอนเป็นภาค ๆ ทำให้นักศึกษาไม่อาจเรียนได้พร้อมกันในภาคแรก - ๔ สถาบัน
- ผู้สอนคนเดียว ทำให้การสอนไม่ไต่ผลเท่าที่ควร โดยเฉพาะในชั่วโมงปฏิบัติงาน ดูแลได้ไม่ทั่วถึง - ๒ สถาบัน

สถานที่

- ห้องสมุดขนาดเล็กเกินไป ชั่วโมงสอนส่วนมากจำเป็นต้องสอนในห้องสมุด ทำให้รบกวนผู้ใช้ห้องสมุดอื่น ๆ - ๓ สถาบัน
จะเห็นได้ว่าปัญหาและอุปสรรคที่กำลังประสบกันอยู่มากนั้น ส่วนใหญ่ได้แก่หลักสูตร ซึ่งบางหัวข้อวิชาออกไปบางน้อยไปบาง เวลาที่กำหนดให้สอนน้อยเกินไปไม่เพียงพอสำหรับการฝึกงานด้วย ความขาดแคลนคู่มือการสอนรวมทั้งตำราสำหรับประกอบการเรียนการสอน ความขาดแคลนบุคลากร ซึ่งทำให้การสอนไม่ไถ่ผลดีเท่าที่ควร และมีปัญหาเกี่ยวกับสถานที่บ้าง แต่ไม่มากนัก

ข้อเสนอแนะ

จากคำตอบแบบสอบถาม ข้อ ๑๔ ทั้ง ๒๖ สถาบันได้มีข้อเสนอแนะเพื่อการปรับปรุงการเรียนการสอน ตามลำดับความมากน้อยของข้อเสนอแนะ ดังนี้

ข้อเสนอแนะสูงถึง ๓๓ % ได้แก่

- การปฏิบัติงานห้องสมุดต้องถือว่าจำเป็นที่สุดอย่างหนึ่ง ควรให้มีชั่วโมงฝึกงานในห้องสมุดอย่างน้อยสัปดาห์ละ ๖ ชั่วโมง

ข้อเสนอแนะสูง ๒๗ % ได้แก่

- เมื่อจะเปิดให้มีการสอนวิชาบรรณารักษศาสตร์ควรมีอุปกรณ์และหนังสือประกอบการเรียนการสอนให้เพียงพอ

- ชั่วโมงเรียนควรเพิ่มมากขึ้นกว่าปรกติ

- การสอนควรสอนให้สม่ำเสมอทุกเทอม และสอนให้รู้จักวิธีการใช้

ห้องสมุดอย่างจริงจัง

- หัวข้อวิชาบางหัวข้อในหลักสูตรควรลดลงบ้าง บางหัวข้อวิชาควรเพิ่มให้ละเอียดยิ่งขึ้น และควรเลือกแต่หัวข้อที่จะเป็นประโยชน์เพื่อการศึกษาและเพื่อการเป็นครูต่อไปภายหลัง

ข้อเสนอแนะส่ง ๑๕ % โค้ดแก่

- ผู้สอนควรเป็นผู้ที่มีวุฒิทางบรรณารักษศาสตร์
- เพื่อให้การสอนสม่ำเสมอทั่วถึงและได้ประโยชน์จริงจัง ควรมีผู้ช่วยงานด้านห้องสมุด ช่วยงานสอนโดยเฉพาะการสอนภาคปฏิบัติ
- การสอนภาคปฏิบัติควรมีอัตราส่วน คือ ครูอาจารย์ ๑ คน ควบคุมผู้ปฏิบัติงาน ๑๐ - ๑๕ คน
- วิธีสอนควรมีการบรรยายเพียง ๕๐ % เท่านั้น
- ในการทำแบบฝึกหัด ควรให้สัมพันธ์กับวิชาอื่น ๆ ด้วย
- เพื่อประโยชน์ต่อการศึกษาระดับมัธยมศึกษา ควรให้นิสิตและนักศึกษาได้เรียนตั้งแต่ภาคแรกของปีที่ ๑ นอกจากจำเป็นจึงควรแบ่งสอนเป็นภาค ๆ แต่ควรจะสอนให้ครบทุกห้อง เรียนภายในปีที่ ๑
- ควรมีห้องสมุดที่กว้างขวางพอ หรือมีห้องเรียนโดยเฉพาะ
- ควรอบรมมารยาทในการใช้ห้องสมุดให้มาก
- ไม่ควรให้วิชาบรรณารักษศาสตร์ เป็นวิชาสำหรับนักเรียนสอบรวม
- ในต่างจังหวัดควรมีห้องสมุดที่สมบูรณ์เพื่อเป็นตัวอย่างแก่นักศึกษา

พ.ศ. ๒๕๐๕	สอนเทอมต้น	<input type="checkbox"/>	เทอมกลาง	<input type="checkbox"/>
	เทอมปลาย	<input type="checkbox"/>	สอนทุกเทอม	<input type="checkbox"/>
พ.ศ. ๒๕๐๖	สอนเทอมต้น	<input type="checkbox"/>	เทอมกลาง	<input type="checkbox"/>
	เทอมปลาย	<input type="checkbox"/>	สอนทุกเทอม	<input type="checkbox"/>
พ.ศ. ๒๕๐๗	สอนเทอมต้น	<input type="checkbox"/>	เทอมกลาง	<input type="checkbox"/>
	เทอมปลาย	<input type="checkbox"/>	สอนทุกเทอม	<input type="checkbox"/>
พ.ศ. ๒๕๐๘	สอนเทอมต้น	<input type="checkbox"/>	เทอมกลาง	<input type="checkbox"/>
	เทอมปลาย	<input type="checkbox"/>	สอนทุกเทอม	<input type="checkbox"/>
๗. เมื่อ พ.ศ.	ไม่มีการสอนเพราะ			
พ.ศ.	ไม่มีการสอนเพราะ			
พ.ศ.	ไม่มีการสอนเพราะ			
๘. ในปีการศึกษา ก่อน พ.ศ. ๒๕๐๓	มีนักเรียนเรียนวิชานี้			
	จากนักเรียนทั้งหมด			
พ.ศ. ๒๕๐๓	มีนักเรียนเรียนวิชานี้			
	จากนักเรียนทั้งหมด			
พ.ศ. ๒๕๐๔	มีนักเรียนเรียนวิชานี้			
	จากนักเรียนทั้งหมด			
พ.ศ. ๒๕๐๕	มีนักเรียนเรียนวิชานี้			
	จากนักเรียนทั้งหมด			
พ.ศ. ๒๕๐๖	มีนักเรียนเรียนวิชานี้			
	จากนักเรียนทั้งหมด			
พ.ศ. ๒๕๐๗	มีนักเรียนเรียนวิชานี้			
	จากนักเรียนทั้งหมด			
พ.ศ. ๒๕๐๘	มีนักเรียนเรียนวิชานี้			
	จากนักเรียนทั้งหมด			

๙. หัวข้อวิชาที่สอนมีอะไรบ้าง

.....

.....

.....

.....

๑๐. ท่านเห็นความสำคัญในการสอนเรื่อง

- | | | |
|---------------------------------------|-------------------------------|----------------------------------|
| ก. ประวัติห้องสมุด | มาก <input type="checkbox"/> | ปานกลาง <input type="checkbox"/> |
| | น้อย <input type="checkbox"/> | |
| ข. ชนิดและหน้าที่ของห้องสมุด | มาก <input type="checkbox"/> | ปานกลาง <input type="checkbox"/> |
| | น้อย <input type="checkbox"/> | |
| ค. การทำคู่มือการดำเนินงานห้องสมุด | มาก <input type="checkbox"/> | ปานกลาง <input type="checkbox"/> |
| | น้อย <input type="checkbox"/> | |
| ง. การซ่อมหนังสือ | มาก <input type="checkbox"/> | ปานกลาง <input type="checkbox"/> |
| | น้อย <input type="checkbox"/> | |
| จ. การจัดหมู่หนังสือ | มาก <input type="checkbox"/> | ปานกลาง <input type="checkbox"/> |
| | น้อย <input type="checkbox"/> | |
| ฉ. การทำบัตรรายการ | มาก <input type="checkbox"/> | ปานกลาง <input type="checkbox"/> |
| | น้อย <input type="checkbox"/> | |
| ช. การใช้บัตรรายการ | มาก <input type="checkbox"/> | ปานกลาง <input type="checkbox"/> |
| | น้อย <input type="checkbox"/> | |
| ซ. การทำบรรณานุกรม | มาก <input type="checkbox"/> | ปานกลาง <input type="checkbox"/> |
| | น้อย <input type="checkbox"/> | |
| ฅ. การทำกรรชนี | มาก <input type="checkbox"/> | ปานกลาง <input type="checkbox"/> |
| | น้อย <input type="checkbox"/> | |
| ญ. การเลือกซื้อหนังสือและวัสดุอุปกรณ์ | มาก <input type="checkbox"/> | ปานกลาง <input type="checkbox"/> |
| | น้อย <input type="checkbox"/> | |

๑๑. วิธีสอนของท่านใช้วิธี

บรรยาย

น้อยกว่า ๕๐ % ๕๐ %

๖๐ % ๗๐ %

๘๐ % มากกว่านี้

ปฏิบัติ

น้อยกว่า ๕๐ % ๕๐ %

๖๐ % ๗๐ %

๘๐ % มากกว่านี้

ศึกษากันกันในห้องสมุด

น้อยกว่า ๕๐ % ๕๐ %

๖๐ % ๗๐ %

๘๐ % มากกว่านี้

๑๒. นักเรียนที่เรียนแล้วไปทำงานห้องสมุดบ้างหรือไม่

มี ประมาณ คน

ไม่มี เพราะ

ไม่ทราบ เพราะ

๑๓. ท่านมีความเห็นในเรื่องการสอนวิชาบรรณารักษศาสตร์ในเรื่องต่อไปนี้
อย่างไรบ้าง

ก. เนื้อวิชา

.....
.....

ข. หลักสูตร

.....
.....

ค. ปัญหาหรืออุปสรรคในการสอน

.....
.....

๑๕. ท่านมีข้อเสนอแนะในการสอนวิชานี้อย่างไรบ้าง

.....

.....

.....

.....