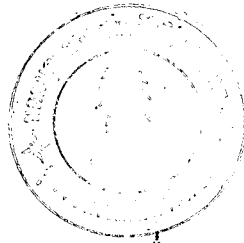


บทที่ 3

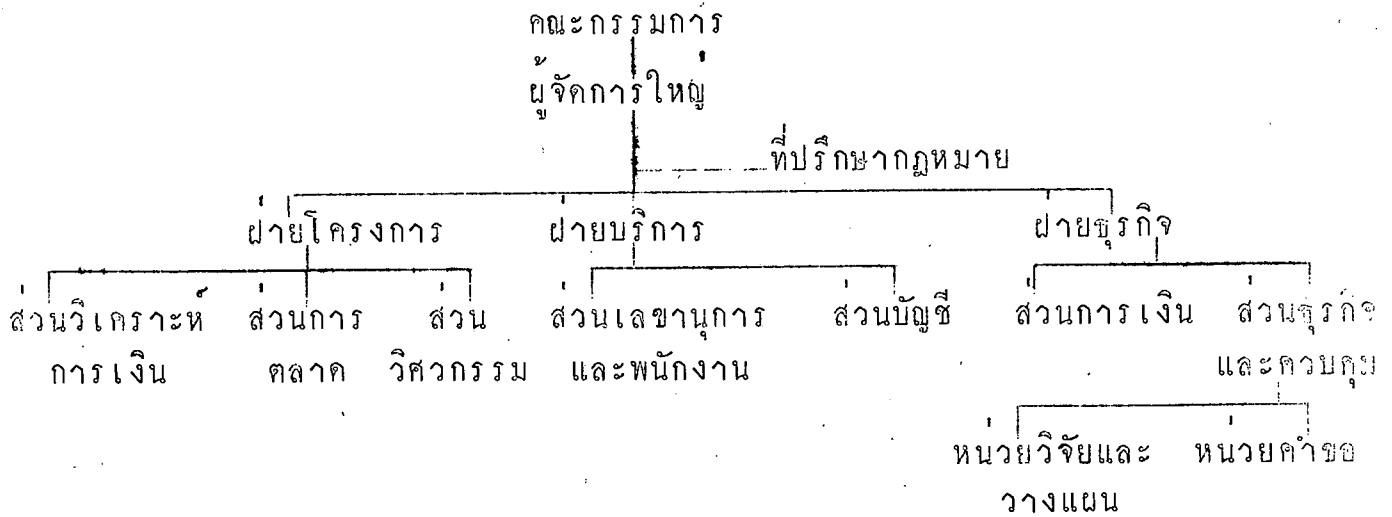


สายการดำเนินงานในการพิจารณาสินเชื่อ

สายการดำเนินงานในการพิจารณาสินเชื่อในบทนี้ ผู้เขียนจะกล่าวถึงสายงานและอำนาจหน้าที่ในการพิจารณาสินเชื่อในสายงานนั้น ๆ แต่ละระดับซึ่งผู้เขียนได้ศึกษาและสอบถามจากบริษัทเงินทุนเอกชนและธนาคารพาณิชย์บางแห่ง สายงานการพิจารณาโดยทั่วไปของบริษัทเงินทุนเอกชนแล้วไม่ยุ่งยากซับซ้อน เนื่องจากบริษัทเงินทุนเอกชนส่วนมากจะมีเจ้าหน้าที่น้อย จากการสอบถามบริษัทเงินทุนเอกชนแห่งหนึ่ง สายงานในการพิจารณาสินเชื่อของบริษัทนี้เพียงแต่ผู้ขอสินเชื่อไปเจรจากับคณะกรรมการอนุมัติสินเชื่อซึ่งมี 5 คน ถ้าคณะกรรมการเห็นด้วยกับโครงการของผู้ขอสินเชื่อ ก็ให้ผู้ขอสินเชื่อนั้นยื่นคำขอพร้อมกับแนบรายละเอียดเสนอต่อบริษัท บริษัทจะให้เจ้าหน้าที่วิเคราะห์สินเชื่อของบริษัทซึ่งมี 2-3 คน เป็นผู้วิเคราะห์คำขอนั้น เจ้าหน้าที่วิเคราะห์สินเชื่อก็จะวิเคราะห์งบประมาณฐานะการเงินที่ผู้ขอให้มา พร้อมทั้งรวบรวมข่าวสารเศรษฐกิจบ้างเล็กน้อย แล้วทำรายงานคำขอเสนอคณะกรรมการอนุมัติสินเชื่อคณะกรรมการ ๗ จะพิจารณารายงานคำขอกับข้อมูลที่ได้สอบถามไว้แค่นั้น ถ้าคณะกรรมการ 3 ใน 5 คนอนุมัติ คำขอสินเชื่อนั้นก็ได้รับอนุมัติ สายงานในการพิจารณาของบริษัทเงินทุนแห่งนี้ไม่มีอะไรยุ่งยากซับซ้อนเลย ในการพิจารณาสินเชื่อแต่ละรายใช้เวลาเพียง 2-3 วันก็ทราบผลการพิจารณา ซึ่งบริษัทเงินทุนเอกชนส่วนใหญ่จะมีสายงานเพียงสั้น ๆ หรือบางบริษัทอาจมีเพิ่มอีกระดับหนึ่งคือ เมื่อเจ้าหน้าที่วิเคราะห์สินเชื่อ ทำรายงานการวิเคราะห์แล้ว ก็เสนอให้เจ้าหน้าที่พิจารณาสินเชื่อพิจารณาขั้นหนึ่งก่อน แล้วจึงเสนอผู้จัดการหรือคณะกรรมการอนุมัติ ถ้าเป็นบริษัทเงินทุนขนาดใหญ่สายงานการพิจารณาใน

แต่ละระดับอาจมีเจ้าหน้าที่เพิ่มจำนวนขึ้น เช่นเจ้าหน้าที่วิเคราะห์อาจแบ่งเป็นการวิเคราะห์แต่ละด้าน เช่น วิเคราะห์ด้านฐานะการเงิน วิเคราะห์ด้านการตลาด วิเคราะห์ด้านเทคนิค เป็นต้น แล้วเจ้าหน้าที่เหล่านี้จะมาทำรายงานร่วมกันเป็นทีม สายงานในการพิจารณาของสำนักงานธุรกิจอุตสาหกรรมขนาดย่อม ก็เหมือนกับบริษัทเงินทุนเอกชนทั่วไป คือ ผู้ขอสินเชื่อยื่นคำร้องขอสินเชื่อที่สำนักงานธุรกิจ ฯ เมื่อคำร้องขอสินเชื่อรายใดอยู่ในข่ายที่จะให้สินเชื่อ สำนักงานธุรกิจ ฯ ก็จะให้เจ้าหน้าที่วิเคราะห์โครงการดำเนินการวิเคราะห์ เมื่อดำเนินการเรียบร้อยแล้ว ก็ทำรายงานเสนอคณะกรรมการพิจารณาสินเชื่อพิจารณาการให้สินเชื่อต่อไป แต่ผู้ขอสินเชื่อจะทราบผลการพิจารณาอย่างรวดเร็วที่สุดภายใน 1 เดือน เพราะคณะกรรมการพิจารณาสินเชื่อประชุมเดือนละครั้ง

สำหรับบริษัทเงินทุนอุตสาหกรรมแห่งประเทศไทย มีสายงานการพิจารณาที่ย่างยากซับซ้อนกว่าบริษัทเงินทุนตามที่กล่าวมา ทั้งนี้ เนื่องจากในการให้สินเชื่อแต่ละรายเป็นเงินจำนวนมากและระบบการปฏิบัติงานของบริษัท ฯ คล้ายกับระบบงานของราชการ ฉะนั้นในการพิจารณาคำขอแต่ละรายจึงใช้เวลาเป็นเดือน สายงานการพิจารณาสินเชื่อตามที่สอบถามและศึกษาจากเจ้าหน้าที่ของบริษัท ฯ มีดังนี้



สายงานของบรรษัท ฯ แบ่งออกเป็น 3 ฝ่ายด้วยกันดังนี้ คือ

1. ฝ่ายโครงการ
2. ฝ่ายบริการ
3. ฝ่ายธุรกิจ

ในแต่ละฝ่ายประกอบด้วยส่วนงานและหน้าที่ ดังนี้

#### 1. ฝ่ายโครงการ

ประกอบด้วยส่วนงาน 3 ส่วน คือ

1.1 ส่วนวิเคราะห์การเงิน ทำหน้าที่ในการวิเคราะห์ทั้งบแสดงฐานะการเงิน และตัวเลขประมาณการต่าง ๆ โดยวิเคราะห์หัวข้อต่อไปนี้

- ก. Forecast Sales
- ข. ทำ Ratio ต่าง ๆ เช่น Liquidity ratio, debt ratio ฯลฯ
- ค. Cash flow
- ง. จัดสรรเงิน
- จ. ทำรายงาน

เมื่อส่วนวิเคราะห์การเงินทำการวิเคราะห์ ข้อ ก-ง แล้ว ก็  
 จะทำรายงานเสนอคณะกรรมการ (ประกอบด้วยผู้จัดการใหญ่, หัวหน้า-  
 ฝ่ายทั้งสาม, หัวหน้าส่วน 7 ส่วน, หัวหน้าหน่วย 2 หน่วย) ซึ่งในการ  
 ทำรายงานนี้ส่วนวิเคราะห์ ฯ จะต้องรวบรวมรายงานจากส่วนตลาด และ  
 รายงานจากส่วนวิศวกรรม ถ้าคณะกรรมการอนุมัติให้ ก็ จะแจ้งมาให้ส่วน  
 วิเคราะห์การเงินทราบ และส่วนวิเคราะห์ ฯ จะเป็นผู้แจ้งให้ผู้ขอสินเชื่อ  
 ทราบว่าบริษัท ฯ จะให้สินเชื่อหรือไม่ ถ้าให้ก็จะออกหนังสือแจ้งให้ผู้ขอสินเชื่อ  
 เพื่อให้มาติดต่อกับส่วนกฎหมาย ส่วนกฎหมายจะเป็นผู้ร่างสัญญาเงินกู้

1.2 ส่วนการตลาด ทำหน้าที่ในการวิเคราะห์ความต้องการ  
 สินค้าอัตราการขยายตัวของตลาด และสำรวจในหัวข้อต่อไปนี้

- ก. สำรวจคู่แข่งชั้นของอุตสาหกรรมที่มาขอสินเชื่อ
- ข. สำรวจราคาวัตถุดิบ แหล่งที่จะได้วัตถุดิบ
- ค. สำรวจราคาขายของสินค้าที่ผลิต
- ง. Share Market สำรวจความต้องการสินค้าที่ผลิตนั้น ๆ
- จ. ภาษีของวัตถุดิบที่นำเข้า

เมื่อทำการสำรวจเสร็จแล้วก็จะทำรายงานของส่วนขึ้น และ  
 รายงานนี้จะส่งไปให้ส่วนวิเคราะห์การเงินด้วย

1.3 ส่วนวิศวกรรม มีหน้าที่วิเคราะห์ ดังนี้

- ก. คว้าเครื่องจักรและอุปกรณ์ ที่ผู้ขอสินเชื่อจะซื้อหรือ  
 ซื้อแล้วนั้นเหมาะสมกับโรงงานหรือไม่อย่างไร ราคาสมควรหรือไม่
- ข. คุแผนผังโรงงาน คุที่ตั้งโรงงานว่าสถานที่ตั้งโรงงาน  
 เหมาะกับอุตสาหกรรมประเภทนั้น ๆ หรือไม่ การคมนาคม น้ำ ไฟ สะดวก

หรือไม่ ถ้าจะขยายกิจการจะมีทางขยายหรือไม่ ฯลฯ

ค. ความสามารถในการผลิต คุณภาพความสามารถที่เครื่องจักรนั้น ๆ จะสามารถผลิตได้เพื่อนำไปเปรียบเทียบกับช่องทางการจำหน่ายว่า เครื่องจักรที่ผลิตได้นั้นมากกว่าหรือน้อยกว่าจำนวนที่จะจำหน่ายได้

ง. ศึกษาถึง Cost ต่าง ๆ สำหรับโรงงาน เครื่องจักร และ อุปกรณ์นั้น ๆ รวมทั้งค่าเสื่อมราคาด้วย

ในการศึกษาถึงข้อมูลต่าง ๆ เหล่านี้ ส่วนวิศวกรรมจำเป็นจะต้องไปศึกษาที่สถานที่ตั้งโรงงาน ซึ่งในบางครั้งก็จะแจ้งให้ทางผู้ขอสินเชื่อทราบล่วงหน้าบางครั้งก็ไม่แจ้ง ประการหลังจะให้ผลดีกว่า เพราะผู้ขอสินเชื่อไม่มีการเตรียมตัวเพื่อทำสิ่งที่บิดบังอำพรางความจริงบางอย่าง ซึ่งไม่ต้องถนอมให้ผู้ให้สินเชื่อทราบ นอกจากนี้เมื่อบริษัท ฯ อนุมัติให้สินเชื่อแล้ว ทางส่วนวิศวกรรมจะต้องคอยติดตามผลงานว่าสินเชื่อที่ให้ไปนั้น ได้นำไปก่อให้เกิดประโยชน์ตรงตามวัตถุประสงค์ที่ผู้ขอสินเชื่อได้ทำสัญญาไว้หรือไม่ ประสิทธิภาพในการผลิตเป็นอย่างไรมาก การดำเนินงานดีหรือไม่ เพราะถ้าพบข้อบกพร่องจะได้แนะนำให้แก้ไขได้ทันเวลาที่

เมื่อส่วนวิศวกรรมได้ศึกษาข้อมูลต่าง ๆ จนเป็นที่พอใจแล้ว ก็จะทำรายงานของส่วนขึ้น และส่งให้ส่วนวิเคราะห์การเงินชุดหนึ่ง

## 2. ฝ่ายบริการ

ประกอบด้วยส่วนงาน 2 ส่วนดังนี้

2.1 ส่วนเลขานุการและพนักงาน

2.2 ส่วนบัญชี มีหน้าที่เกี่ยวกับการควบคุมบัญชีลูกหนี้และเจ้าหนี้

ทั้งหมด บัญชีคอกเบิกรับและคอกเบิกจ่าย บัญชีค่าใช้จ่ายต่าง ๆ เป็นต้น

### 3. ฝ่ายธุรกิจ

ประกอบด้วยส่วนงาน 2 ส่วน และหน่วยงาน 2 หน่วยดังนี้

3.1 ส่วนการเงิน มีหน้าที่ตรวจสอบหลักฐานในการเบิกเงินกู้ โดยเช็กับสัญญาว่าหลักฐานที่นำมาเบิกเงินกู้นั้นตรงตามวัตถุประสงค์ที่แสดงไว้ในสัญญาหรือไม่ สำหรับกรณีที่ดินเชื่อเป็นเงินตราต่างประเทศ จะต้องส่งไปให้เจ้าของแหล่งเงินนั้นอนุมัติเสียก่อน โดยต้องเบิกเป็นเงินตราของประเทศที่ซื้อเครื่องจักรหรืออุปกรณ์นั้น จะเบิกเป็นเงินสกุลอื่นไม่ได้

3.2 ส่วนธุรกิจและควบคุม มีหน้าที่ตรวจสอบเครื่องจักรหรืออุปกรณ์ ที่ผู้ขอสินเชื่อขึ้นสิ่งชื่อมาว่าราคาพอสมควรหรือไม่ ของนั้น ๆ มาถึงหรือยัง สภาพเป็นอย่างไร การตรวจสอบนี้จะตรวจสอบก่อนที่ผู้ขอสินเชื่อจะเบิกเงินไป นอกจากนี้ส่วนควบคุมยังมีหน้าที่ควบคุมอุตสาหกรรมที่ได้สินเชื่อไปว่าไค่นำไปใช้ถูกต้องตรงตามวัตถุประสงค์หรือไม่ และจะต้องออกตรวจโรงงานอุตสาหกรรมนั้นด้วย นอกจากนี้ส่วนธุรกิจและควบคุมยังมีหน้าที่ทวงถามหนี้สิน และจะเป็นผู้ออกหนังสือแจ้งให้ผู้ขอสินเชื่อทราบล่วงหน้า 10 วัน ก่อนที่จะถึงกำหนดชำระเงินแต่ละงวด

ส่วนธุรกิจและควบคุมยังแบ่งหน่วยงานออกเป็น 2 หน่วย คือ

ก. หน่วยวิจัยและวางแผน มีหน้าที่ทำการวิจัยสภาพโดยทั่ว ๆ ไป และสถานะของอุตสาหกรรม รวมทั้งสภาพทางเศรษฐกิจสำหรับในอนาคตว่าจะมีแนวโน้มไปทางใด แล้วมาวางแผนล่วงหน้าว่าในปีต่อไปควรมีเงินไว้ในจำนวนเท่าไร จึงจะเพียงพอสำหรับผู้ที่จะมาขอสินเชื่อ และควรส่งเสริมอุตสาหกรรมประเภทใด อุตสาหกรรมประเภทใดที่อิ่มตัวแล้ว เพื่อจะไค่งคการส่งเสริม



ข. หน่วยคำขอ หน่วยคำขอเป็นหน่วยแรกที่ผู้ขอสินเชื่อต้องมาติดต่อขอแบบฟอร์มคำขอซึ่งเป็นแบบฟอร์มโดยเฉพาะของบริษัท ผู้ขอสินเชื่อต้องกรอกข้อความในคำขอ ในแบบฟอร์มคำขอนั้นจะประกอบด้วยหัวข้อต่าง ๆ ดังนี้

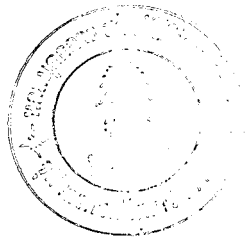
1. ผู้ขอกู้ ตามรายละเอียดเกี่ยวกับผู้ขอกู้ ชื่อ ที่อยู่ สำนักงาน โรงงาน รวมทั้งชื่อผู้มาติดต่อขอกู้ด้วย
2. ประเภทอุตสาหกรรม ผู้ขอกู้ประกอบอุตสาหกรรมประเภทใด
3. ลักษณะของกิจการ กิจการที่ขอกู้เป็น ห้างหุ้นส่วน หรือบริษัทจำกัด เป็นกิจการใหม่ หรือขยายกิจการ
4. ทุนจดทะเบียน จดทะเบียนทุนไว้เมื่อไร จำนวนเท่าไร แบ่งเป็นกี่หุ้น มูลค่าหุ้นละเท่าไร ชำระแล้วเท่าไร
5. ผู้ถือหุ้น ผู้ถือหุ้นเป็นสัญชาติไทยร้อยละเท่าไร ต่างประเทศ ประเทศละเท่าไร รายชื่อผู้ถือหุ้นใหญ่ มีฐานะอะไรในกิจการ และถือหุ้นจำนวนเท่าไร
6. ฐานะของกิจการ โดยการแสดงงบดุลอย่างย่อ ประกอบด้วย ทุนชำระแล้ว กำไรสะสม เจ้าหนี้เงินกู้ ทรัพย์สินประจำ ทรัพย์สินหมุนเวียน หนี้สินหมุนเวียน
7. เงินกู้จากบริษัท ต้องการกู้จำนวนเท่าไร เป็นเงินบาท หรือเงินตราต่างประเทศ หรือทั้งสองสกุล เงินแต่ละสกุลนำไปใช้ในทางใดบ้าง
8. เงินลงทุนในโครงการ ตามโครงการลงทุนทั้งสิ้นเป็นจำนวนเท่าไร ลงทุนทางใดบ้าง และแหล่งของเงินทุนนั้นได้จากทางใดบ้าง

๘. วัตถุดิบ วัตถุดิบที่ใช้ในการผลิตที่สำคัญมีอะไรบ้าง แหล่งของวัตถุดิบมีในประเทศหรือต่างประเทศ อัตราส่วนในการซื้อจากในประเทศหรือต่างประเทศ อัตราส่วนในการซื้อจากในประเทศและต่างประเทศมีอัตราส่วนเท่าไร ต้องการใช้วัตถุดิบปีละเท่าไร คิดเป็นเงินเท่าไร
๑๐. การส่งเสริมเพื่อกิจการอุตสาหกรรม เป็นอุตสาหกรรมที่ได้รับการส่งเสริมหรือไม่ ใครรับบัตรส่งเสริมเมื่อไร หมดอายุเมื่อไร
๑๑. แรงงาน จะต้องใช้เจ้าหน้าที่ฝ่ายจัดการ ฝ่ายเทคนิค และคนงาน ในแต่ละระดับ จำนวนเท่าไร
๑๒. การจัดการ ชื่อผู้จัดการในแต่ละฝ่าย พร้อมทั้งประวัติ โดยสังเขป ความชำนาญงาน
๑๓. การตลาด กำลังผลิตของโรงงานปีละเท่าไร คาดว่าจะผลิตออกจำหน่ายปีละเท่าไร จำหน่ายในประเทศเท่าไร มีวิธีการจำหน่ายอย่างไร

เมื่อผู้ขอสินเชื่อกรอกขอความคั่งกล่าวข้างต้นในแบบฟอร์มคำขอแล้ว ก็จะยื่นคำขอนี้ที่หน่วยคำขอ หน่วยคำขอจะเป็นคนแรกที่จะพิจารณาแล้วเห็นว่าโครงการนั้น ๆ ไม่สามารถจะดำเนินไปได้ ก็อาจจะปฏิเสธผู้ขอสินเชื่อไป แต่ถ้าเห็นว่าโครงการนั้นพอที่จะเป็นไปได้อาจจะเสนอฝ่ายโครงการ โดยแสดงความเห็นในตอนท้ายของแบบคำขอ ต่อจากนั้น ฝ่ายโครงการก็จะแบ่งงานให้ส่วนต่าง ๆ ในฝ่ายดำเนินการวิเคราะห์ต่อไป ตามรายละเอียดที่กล่าวมาแล้วข้างต้น

เพื่อเป็นตัวอย่าง จึงได้นำเอาแบบฟอร์มคำขอที่บริษัทการเงินแห่งหนึ่งใช้อยู่ในปัจจุบัน มาแสดงไว้เป็นเอกสารแสดงไว้ในบทแทรกหน้า 129 ถึง 133





สายงานการพิจารณาสินเชื่อของ บริษัทเงินทุนอุตสาหกรรมแห่งประเทศไทย ตามที่กล่าวมานี้ เป็นสายงานที่มีหน่วยงานการพิจารณา มากกว่าบริษัทเงินทุนเอกชนทั่ว ๆ ไป แต่ผลของการวิเคราะห์จะได้ผลที่ละเอียดกว่า เพราะบริษัทจัดเจ้าหน้าที่ที่มีความชำนาญในค่านั้น ๆ มาประจำ ส่วนงานที่ต้องก่าความชำนาญในค่านั้นโดยเฉพาะ เช่น ส่วนวิศวกรรม ก็จะมีเจ้าหน้าที่ที่มีความชำนาญเรื่องโรงงาน เครื่องจักร หรืออุปกรณ์ต่าง ๆ มาประจำอยู่ ทำให้ผลการวิเคราะห์โครงการนั้น ๆ ได้ผลที่แน่นอนกว่า ซึ่งในสายงานของสถาบันการเงินประเภทธนาคารพาณิชย์ที่มีนโยบายการปล่อยสินเชื่อ คำนอุตสาหกรรมก็จะมีส่วนสินเชื่ออุตสาหกรรมโดยเฉพาะ ซึ่งส่วนงานนี้มีหน้าที่ดังนี้

ส่วนสินเชื่ออุตสาหกรรมทำหน้าที่อำนวยความสะดวก และดูแลสินเชื่อที่จัดให้แก่ผู้ประกอบการอุตสาหกรรม และปฏิบัติหน้าที่ต่อไปนี้

1. ควบคุมการปล่อยสินเชื่ออุตสาหกรรมให้เป็นไปตามนโยบายของธนาคารพาณิชย์
2. พิจารณาคำขอสินเชื่ออุตสาหกรรม
3. รวบรวมข้อมูลประวัติการติดต่อกับธนาคารของผู้ขอสินเชื่อแต่ละรายที่ได้ยื่นคำขอสินเชื่ออุตสาหกรรมจากธนาคาร
4. พิจารณารายงานคำขอสินเชื่อ และดำเนินวิธีการขออนุมัติสินเชื่อ นั้น ๆ
5. เมื่อคำขอสินเชื่อได้รับการอนุมัติ ก็จะจัดทำหรือพิมพ์ใบคำขอสินเชื่อและสัญญาต่าง ๆ ตามประเภทสินเชื่อที่ได้รับอนุมัติ ซึ่งอาจจะเป็นในรูปเบิกเกินบัญชีหรือเงินกู้ เพื่อให้ผู้ขอสินเชื่อลงนาม หลังจากนั้นก็จะออกบันทึกการอนุมัติสินเชื่อ เพื่อแจ้งไปยังหน่วยงานที่เกี่ยวข้อง

6. เมื่อปล่อยสินเชื่อไปแล้ว ทางส่วนสินเชื่อ ฯ จะตรวจทานสินเชื่อแต่ละรายเป็นระยะ ๆ พร้อมทั้งดำเนินการควบคุมผู้ขอสินเชื่อให้ปฏิบัติตามข้อตกลงที่ได้ให้สัญญาไว้กับธนาคาร

7. ทำใบแจ้งยอดหนี้คงค้างและดอกเบี้ยเพื่อแจ้งให้ผู้ขอสินเชื่อทราบเป็นประจำทุกสิ้นเดือน รับชำระดอกเบี้ยเงินกู้เป็นประจำทุกเดือน

8. ควบคุมและติดตามหนี้รายที่ได้รับนโยบายให้ติดตามเป็นพิเศษ

9. ดำเนินการต่ออายุสัญญาของผู้ขอสินเชื่อ

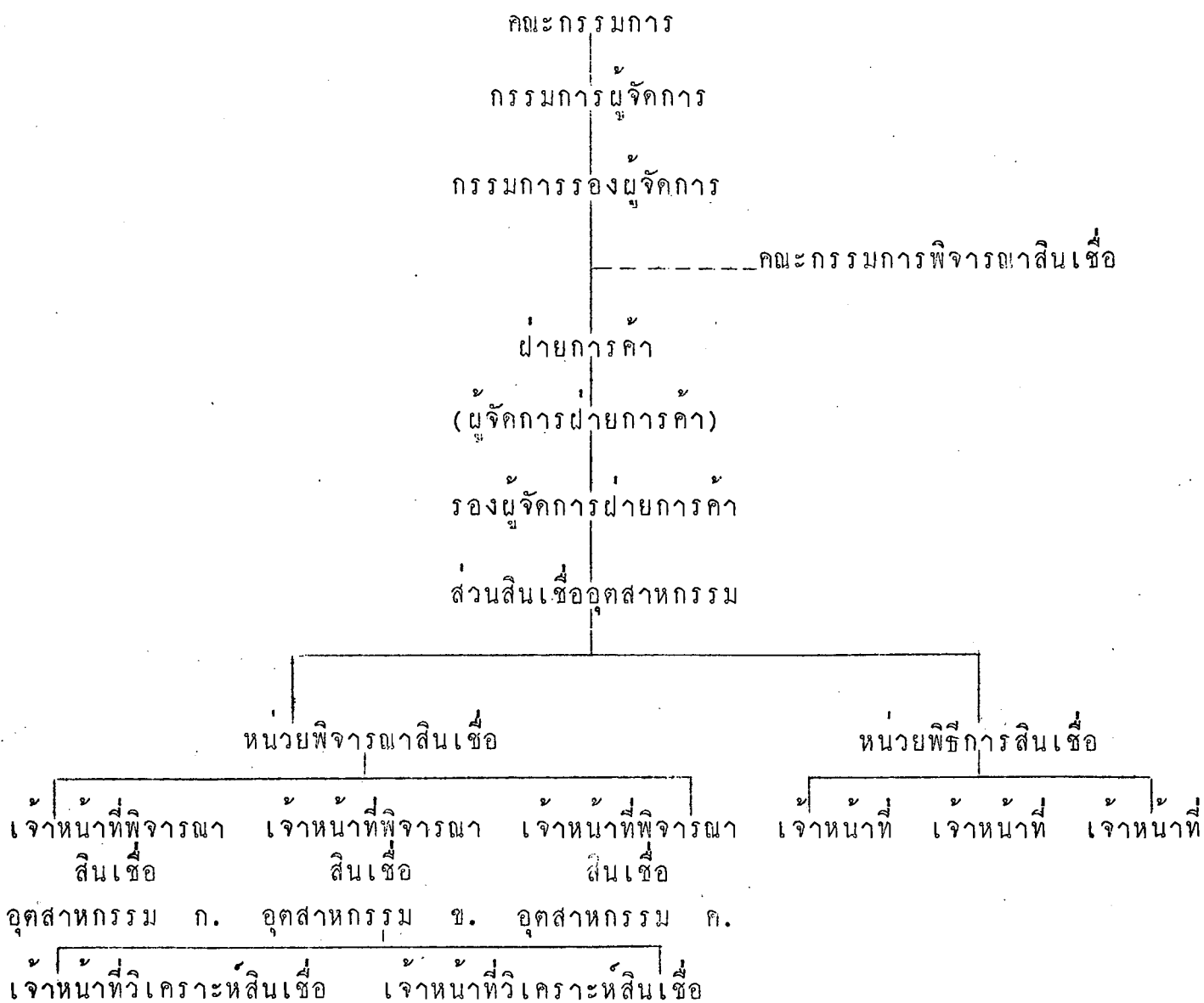
10. โอนหนี้ไป Past Due A/C

11. ติดตามข่าวขององค์กรต่าง ๆ และหน่วยราชการที่เกี่ยวข้อง  
ของกับการอุตสาหกรรม

12. สํารวจและรายงานภาวะตลาดอุตสาหกรรม

13. รายงานรายได้ของส่วนสินเชื่อ ฯ

หน้าที่ของส่วนสินเชื่ออุตสาหกรรมตามที่กล่าวมานี้ พอจะสรุปเป็นสายการดำเนินงานและหน้าที่ของเจ้าหน้าที่ในแต่ละชั้นได้ดังนี้ (สายงานที่จะแสดงนี้จะแสดงเฉพาะสายงานที่เกี่ยวข้องกับส่วนสินเชื่ออุตสาหกรรมเท่านั้น)



อำนาจหน้าที่ตามสายการดำเนินงานมี ดังนี้

คณะกรรมการ มีหน้าที่ในคำณเกี่ยวกับสินเชื่อ ดังนี้

1. ตั้งคณะกรรมการพิจารณาสินเชื่อ
2. พิจารณาความเหมาะสมของปริมาณสินเชื่อ

3. ให้คำแนะนำและตัดสินใจในการพิจารณาสินเชื่อที่เกินกว่า  
อำนาจการอนุมัติสินเชื่อของ กรรมการผู้จัดการ หรือ กรรมการรองผู้จัดการ  
กรรมการผู้จัดการหรือกรรมการรองผู้จัดการ

ทำหน้าที่ในการตัดสินใจอนุมัติสินเชื่อที่อยู่ในอำนาจการอนุมัติ แก้ไข  
ปัญหาค่าสินเชื่อที่เกิดขึ้น ขอบเขตอำนาจในการอนุมัติสินเชื่อของกรรมการ-  
ผู้จัดการหรือกรรมการรองผู้จัดการ จะมีมากน้อยแค่ไหนเพียงใดนั้น อยู่ที่  
ขนาดของธนาคาร ทุนประกอบ และการไม่ขัดต่อบทพระราชบัญญัติการใหญ่  
เงินของธนาคารพาณิชย์

คณะกรรมการพิจารณาสินเชื่อ

มีหน้าที่พิจารณาอนุมัติหรือปฏิเสธการปล่อยสินเชื่อ ซึ่งเกินกว่า  
วงเงินสินเชื่อที่เจ้าหน้าที่ผู้มีอำนาจปล่อยสินเชื่อที่จะอนุมัติได้ โดยได้รับ  
มอบหมายอำนาจการพิจารณาสินเชื่อจากคณะกรรมการ

ฝ่ายการค้า

มีหน้าที่รับคำขอสินเชื่อจากผู้ขอสินเชื่อ ในฝ่ายการค้านี้จะแยก  
ออกเป็นส่วนสินเชื่อต่าง ๆ ตามที่ธนาคารพาณิชย์นั้น ๆ จะให้สินเชื่อค่าน  
ใบบ้าง เช่น ส่วนสินเชื่อเพื่อการเกษตร ส่วนสินเชื่อเพื่อธุรกิจการค้า  
ส่วนสินเชื่อส่วนบุคคล ฯลฯ ฝ่ายการค้าจะมีอำนาจอนุมัติสินเชื่อใน  
รายชื่อที่อยู่ในอำนาจการอนุมัติ แต่ถ้าไม่อยู่ในอำนาจอนุมัติ ก็จะต้องเสนอ  
ขึ้นไปพิจารณาตามลำดับขั้นตามที่กล่าวมาแล้ว

ส่วนสินเชื่ออุตสาหกรรม รับผิดชอบสินเชื่อเฉพาะประเภทอุตสาหกรรม  
ประกอบด้วยหน่วยงาน 2 หน่วย คือ

1. หน่วยพิจารณาสินเชื่อ ในหน่วย ฯ นี้จะมีเจ้าหน้าที่พิจารณา  
สินเชื่อแยกออกตามกลุ่มอุตสาหกรรม ถ้าคำขอสินเชื่อเป็นของกลุ่มอุตสาหกรรมใด ก็จะทำให้เจ้าหน้าที่ในกลุ่มอุตสาหกรรมนั้นพิจารณา และในแต่ละกลุ่มอุตสาหกรรมจะมีเจ้าหน้าที่วิเคราะห์สินเชื่อ ทำหน้าที่วิเคราะห์คำขอสินเชื่อ รวบรวมข่าวสารทางเศรษฐกิจ แล้วทำรายงานคำขอเสนอให้เจ้าหน้าที่พิจารณาสินเชื่อ เจ้าหน้าที่พิจารณา ฯ มีหน้าที่ ดังนี้

ก. ทำการพิจารณารายงานคำขอที่เจ้าหน้าที่วิเคราะห์สินเชื่อเสนอมาให้ แล้วเสนอให้หัวหน้าหน่วยอนุมัติหรือปฏิเสธ หากอยู่ในอำนาจของหัวหน้าหน่วยที่จะอนุมัติหรือปฏิเสธได้ ถ้าเกินอำนาจอนุมัติก็จะเสนอเรื่องต่อไปยังผู้บังคับบัญชาชั้นต่อไป

ข. หากผลการพิจารณาอนุมัติแล้ว ก็จะส่งเรื่องต่อไปให้หน่วยพิจารณาสินเชื่อ เพื่อทำสัญญา จดจำนอง เปิดเช็คเตอร์ออฟเครดิต ฯลฯ

ค. ติดตามการติดต่อของผู้ขอสินเชื่อในกลุ่มอุตสาหกรรมที่ตนรับผิดชอบ

ง. เป็นผู้ติดต่อกับผู้ขอสินเชื่อในความรับผิดชอบโดยตรง ถ้าหน่วยพิจารณาสินเชื่อมีปัญหาใด ๆ ก็จะส่งมาให้เจ้าหน้าที่หน่วยนี้เป็นผู้ติดต่อกับผู้ขอสินเชื่อ

จ. ติดตามการชำระหนี้ค้ำประกันการของผู้ขอสินเชื่อที่อยู่ในความรับผิดชอบ

นอกจากนี้เจ้าหน้าที่พิจารณา ๆ จะต้องทราบถึงขอบเขตวงเงินของสินเชื่อทุกประเภทที่ธนาคารจะให้สินเชื่อแก่ผู้ประกอบการอุตสาหกรรม อัตราแลกเปลี่ยนเงินตราต่างประเทศประจำวัน อัตราดอกเบี้ย ค่าธรรมเนียมต่าง ๆ เป็นต้น

2. หน่วยพิจารณาสินเชื่อ ในหน่วยงานนี้จะมีเจ้าหน้าที่ประจำในงานด้านต่าง ๆ เช่น เจ้าหน้าที่ทำคำขอเบิกเงินสดเทอร์ออฟเครดิต, ทำสัญญากู้เงิน, ทำจำนอง ฯลฯ หน้าที่ของหน่วยพิจารณาสินเชื่อ จะทำหน้าที่ทุกอย่างเกี่ยวกับคำขอสินเชื่อที่อนุมัติแล้ว โดยหน่วยพิจารณาสินเชื่อจะเป็นผู้ส่งเรื่องมาให้ หน่วยงานนี้จะเป็นผู้คัดค้านคำขอสินเชื่อมาทำสัญญากู้เงิน ทำจำนอง และกว่าสินเชื่อที่อนุมัติเป็นสินเชื่อประเภทใด จะได้ดำเนินการต่อไป เช่น เป็นสินเชื่อประเภทเงินกู้ และเบิกเงินสดเทอร์ออฟเครดิต เจ้าหน้าที่ในหน่วยนี้ก็จะได้ดำเนินการในการขอเบิกเงินกู้ และทำคำขอเบิกเงินสดเทอร์ออฟเครดิต นอกจากนี้ยังติดต่อกับหน่วยงานในธนาคารที่เกี่ยวข้องกับสินเชื่ออื่น เช่น แจ้งให้ฝ่ายบัญชีทราบเพื่อจะได้ลงบัญชีลูกหนี้, บัญชีดอกเบี้ย ๆ ฝ่ายต่างประเทศในกรณีที่คุณขอสินเชื่อสั่งซื้อ เครื่องจักรหรือสินค้าวัตถุดิบ จากต่างประเทศ เป็นต้น

สายงานการพิจารณาสินเชื่อของสถาบันการเงินประเภทบริษัทเงินทุน และประเภทธนาคารพาณิชย์ ตามที่กล่าวมานี้จะเห็นว่ามีการพิจารณาเหมือนกัน คือ ต้องมีเจ้าหน้าที่วิเคราะห์สินเชื่อ และเจ้าหน้าที่อนุมัติสินเชื่อ ซึ่งมีขอบเขตคนเดียวกัน ส่วนในการแบ่งลำดับชั้นเจ้าหน้าที่ออกไปในแต่ละสายงานนั้น ขึ้นอยู่กับนโยบายของสถาบันการเงินนั้น ๆ ว่าจะให้สินเชื่อด้านอุตสาหกรรมมากน้อยเพียงไร ธนาคารพาณิชย์บางแห่งมีได้แยกออกเป็นส่วนสินเชื่ออุตสาหกรรมโดยเฉพาะตามที่กล่าวมาข้างต้น ทั้งนี้

เพราะธนาคาร ฯ นั้นมีใ้มีนโยบายในการปล่อยสินเชื่อคานอศุสาหกรรม  
จึงไม่จำเป็นต้องมีหน่วยงานนี้โดยเฉพาะ ฉะนั้นสายงานการพิจารณาให้  
สินเชื่อที่กล่าวในที่นี้หมายถึงสายงานโดยทั่วไปของสถาบันการเงินที่มีนโยบาย  
ในการปล่อยสินเชื่อคานอศุสาหกรรม ส่วนอำนาจในการอนุมัติสินเชื่อของ  
เจ้าหน้าที่หรือคณะกรรมการอนุมัติสินเชื่อในแต่ละระดับชั้นนั้น ขึ้นอยู่กับขนาด  
ของสถาบันการเงินนั้น ๆ วงเงินขั้นต่ำและชั้นสูงที่จะให้สินเชื่อแต่ละราย  
ทุนประกอบการ ฯลฯ เช่น ธนาคารพาณิชย์บางแห่งอาจกำหนดไว้ดังนี้

- ก. หัวหน้าหน่วยพิจารณาสินเชื่อ มีอำนาจอนุมัติสินเชื่อได้ไม่เกินรายละ  
๕๐,๐๐๐.๐๐ บาท
- ข. ผู้จัดการฝ่าย มีอำนาจอนุมัติสินเชื่อได้ไม่เกินรายละ ๕๐๐,๐๐๐.๐๐ บาท
- ค. คณะกรรมการพิจารณาสินเชื่อ มีอำนาจอนุมัติสินเชื่อได้ไม่เกินรายละ  
๑,๐๐๐,๐๐๐.๐๐ บาท
- ง. คณะกรรมการของสถาบันการเงิน มีอำนาจอนุมัติสินเชื่อได้เกินกว่า  
รายละ ๑,๐๐๐,๐๐๐.๐๐ บาท ขึ้นไป