

บทที่ 2

หลักเกณฑ์ในการจัดลำดับอาวุโสของไทย

2.1 หลักการทั่วไป

การจัดลำดับอาวุโสของไทย แต่เดิมนั้นมีพระราชบัญญัติระเบียบบรรดาศักดิ์ ร.ศ. 117 ได้มีการแก้ไขเปลี่ยนแปลง พ.ร.บ. นี้เมื่อ ร.ศ. 130 เรียกว่าพระราชบัญญัติระเบียบฐานันดรข้าราชการฝ่ายพลเรือน ร.ศ. 130¹ หลังจากนั้นเป็นเวลา 30 ปีเศษ ได้มีประกาศของสำนักนายกรัฐมนตรีเรื่องระเบียบว่าด้วยการลำดับอาวุโสรัฐมนตรี พ.ศ.2486 จนกระทั่งปี พ.ศ. 2504 เนื่องในโอกาสที่พระบาทสมเด็จพระเจ้าอยู่หัว เสด็จนิวัติพระนคร จึงมีการวางหลักเกณฑ์และระเบียบใหม่โดย พ.อ. หลวงวิจิตรวาทการ ปลัดบัญชาการสำนักนายกรัฐมนตรี เป็นผู้มีส่วนสำคัญในการวางระเบียบใหม่ ซึ่งได้ใช้เป็นแบบปฏิบัติต่อมาจนปัจจุบันนี้ โดยแบ่งตามสาระสำคัญได้ดังต่อไปนี้คือ

2.1.1 พระราชบัญญัติระเบียบฐานันดรข้าราชการฝ่ายพลเรือน ร.ศ.130 พระราชบัญญัติฉบับนี้มีหลักเกณฑ์ในการจัดเรียงฐานันดรไว้เป็นหลักใหญ่ ๆ 3 ประการคือ

2.1.1.1 แบ่งฐานันดรข้าราชการพลเรือนออกเป็น 3 อย่างคือ ยศ, บรรดาศักดิ์, และตำแหน่ง

2.1.1.2 การจัดลำดับความสำคัญ

2.1.1.3.1 ให้ถือยศเป็นสำคัญกว่าบรรดาศักดิ์

2.1.1.3.2 ถ้ายศและบรรดาศักดิ์เสมอกันผู้ได้รับพระราชทานเครื่องราชอิสริยาภรณ์สูงอยู่หน้าผู้ได้รับพระราชทานเครื่องราชอิสริยาภรณ์ต่ำกว่า (ถ้ายศ บรรดาศักดิ์และเครื่องราชอิสริยาภรณ์เสมอกัน ให้ผู้ที่ได้รับพระราชทานสัญญาบัตรยศชั้นนั้นก่อนอยู่หน้าผู้ที่ได้รับ

¹ การจัดลำดับอาวุโส และระเบียบปฏิบัติทางการทูต (กรุงเทพมหานคร : สำนักเลขาธิการนายกรัฐมนตรี, 2529), หน้า 5

พระราชทานที่หลัง)

2.1.1.3 การจัดลำดับอาวุโสของข้าราชการพลเรือน (ในปัจจุบันนี้บรรดาศักดิ์ได้ถูกยกเลิกไปคงเหลือแต่ยศและตำแหน่ง) การจัดลำดับอาวุโสจึงต้องเทียบยศทหารกับตำแหน่งข้าราชการพลเรือน เช่น ข้าราชการพลเรือนชั้นพิเศษเทียบยศทหารเท่ากับ นายพลทหารบก นายพลทหารอากาศ และนายพลทหารเรือแห่งราชนาวิกไทย

2.1.2 ประกาศของสำนักนายกรัฐมนตรี เรื่องระเบียบว่าด้วยการลำดับอาวุโสรัฐมนตรี
พ.ศ. 2486²

ทางสำนักนายกรัฐมนตรี ได้ออกประกาศ เรื่องระเบียบว่าด้วยการจัดลำดับอาวุโสรัฐมนตรี พ.ศ. 2486 ซึ่งในปัจจุบันก็ยังใช้เป็นแนวทางปฏิบัติมาจนทุกวันนี้ได้เป็นอย่างดี ทั้งที่เป็นงานพระราชพิธี งานรัฐพิธี และงานของทางราชการต่าง ๆ ทั้งที่เกี่ยวกับต่างประเทศและไม่เกี่ยวกับต่างประเทศ โดยมีรายละเอียดดังต่อไปนี้

2.1.2.1 งานพลเรือนไม่เกี่ยวกับต่างประเทศ เป็นงานที่ได้มีแขกอาวุโสจากต่างประเทศ หรืองานที่ได้มีทูตต่างประเทศมาร่วมงานด้วย ให้จัดเรียงลำดับอาวุโสสูงสุดตามลำดับดังนี้

2.1.2.1.1 นายกรัฐมนตรี (หรือผู้รักษาราชการแทน)

2.1.2.1.2 รองนายกรัฐมนตรี

2.1.2.1.3 รัฐมนตรีว่าการกระทรวง

2.1.2.1.4 รัฐมนตรีว่าการทบวง

2.1.2.1.5 รัฐมนตรีช่วยว่าการกระทรวง

2.1.2.1.6 รัฐมนตรีช่วยว่าการทบวง

2.1.2.1.7 รัฐมนตรีที่ได้ว่าการหรือช่วยว่าการ

การเรียงลำดับของแต่ละพวกนั้น ให้ถือตามลำดับที่ได้รับแต่งตั้งก่อน-หลัง ถ้าเข้ารับตำแหน่งพร้อมกัน ให้จัดตามลำดับชั้นของเครื่องราชอิสริยาภรณ์ ซึ่งถ้าได้รับเท่ากันก็ให้เรียงตามวันที่ได้รับก่อนและหลัง ถ้าได้รับในวัน เวลาเดียวกัน ให้เรียงตามลำดับชื่อที่ประกาศในราชกิจจานุเบกษา

2.1.2.2 งานพลเรือนเกี่ยวกับต่างประเทศ หรือมีทูตต่างประเทศมาร่วมงานด้วย ซึ่งการจัดลำดับจะจัดคล้ายกับการจัดงานพลเรือนที่ไม่เกี่ยวกับต่างประเทศ แต่ให้รัฐมนตรีว่าการกระทรวงการต่างประเทศอยู่หลังรองนายกรัฐมนตรีดังนี้

² การจัดลำดับอาวุโส และระเบียบปฏิบัติทางการทูต (กรุงเทพมหานคร : สำนักเลขาธิการนายกรัฐมนตรี, 2529) , หน้า 5

- 2.1.2.2.4 รัฐมนตรีว่าการกระทรวง
- 2.1.2.2.5 รัฐมนตรีว่าการทบวง
- 2.1.2.2.6 รัฐมนตรีช่วยว่าการกระทรวง
- 2.1.2.2.7 รัฐมนตรีช่วยว่าการทบวง
- 2.1.2.2.8 รัฐมนตรีที่มีได้ว่าการหรือช่วยว่าการ

2.1.2.3 งานทหารไม่เกี่ยวกับต่างประเทศ หรือมิได้มีทูตต่างประเทศเข้ามาร่วมงาน
ด้วยให้จัดตามลำดับอาวุโสดังนี้

- 2.1.2.3.1 นายกรัฐมนตรี (หรือผู้รักษาการแทน)
- 2.1.2.3.2 รองนายกรัฐมนตรี
- 2.1.2.3.3 รัฐมนตรีว่าการกระทรวงกลาโหม
- 2.1.2.3.4 รัฐมนตรีที่มีตำแหน่งเป็นผู้บัญชาการทหารสูงสุด
- 2.1.2.3.5 รัฐมนตรีที่มีตำแหน่งเป็นรองผู้บัญชาทหารสูงสุด
- 2.1.2.3.6 รัฐมนตรีช่วยว่าการกระทรวงกลาโหม
- 2.1.2.3.7 รัฐมนตรีที่ดำรงตำแหน่งแม่ทัพ หรือผู้บัญชาการตำรวจสนาม
- 2.1.2.3.8 รัฐมนตรีว่าการกระทรวง
- 2.1.2.3.9 รัฐมนตรีว่าการทบวง
- 2.1.2.3.10 รัฐมนตรีช่วยว่าการกระทรวง
- 2.1.2.3.11 รัฐมนตรีช่วยว่าการทบวง
- 2.1.2.3.12 รัฐมนตรีที่มีได้ว่าการหรือช่วยว่าการ

การจัดลำดับอาวุโสภายในหมู่พวกให้ใช้วิธีการจัดตามลำดับที่ได้รับก่อนหลังเช่นเดียวกันกับ

ข้อ 2.1.2.1

2.1.2.4 งานทหารเกี่ยวกับต่างประเทศ หรืองานที่มีทูตต่างประเทศร่วมงานด้วย ให้จัด
ลำดับอาวุโส โดยแยกให้รัฐมนตรีว่าการกระทรวงต่างประเทศ มาอยู่หน้ารัฐมนตรีช่วยว่าการกระทรวง
กลาโหม นอกนั้นจัดเรียงแบบงานทหารไม่เกี่ยวกับต่างประเทศ

2.1.2.5 การจัดที่รัฐมนตรีร่วมกับหัวหน้าคณะทูตต่างประเทศ

2.1.2.5.1 จัดลำดับหัวหน้าคณะทูตไว้กับรัฐมนตรีว่าการกระทรวงการต่าง
ประเทศ

2.1.2.5.2 ในกรณีที่มีแขกเมืองมาร่วมงานด้วย ให้รัฐมนตรีว่าการกระทรวง
การต่างประเทศอยู่ติดกับเอกอัครราชทูตประเทศนั้นๆ

การต่างประเทศอยู่ติดกับเอกอัครราชทูตประเทศนั้นๆ

2.1.3 บันทึกของปลัดบัญชาการสำนักนายกรัฐมนตรี ถึงอธิบดีกรมพิธีการทูต กระทรวงการต่างประเทศ³

ปี พ.ศ. 2504 ได้มีการจัดอันดับและการวางผังที่นั่งในโต๊ะ ในการถวายพระกระยาหาร ณ ทำเนียบรัฐบาล ในวันจันทร์ที่ 23 มกราคม 2504 โดยปลัดบัญชาการ สำนักนายกรัฐมนตรี อธิบดีกรมพิธีการทูต ได้ร่วมกันจัดทำและได้นำมาใช้เป็นแบบแผนในการปฏิบัติต่อ ๆ มา ดังนี้

- 2.1.3.1 พระบาทสมเด็จพระเจ้าอยู่หัวและสมเด็จพระนางเจ้าพระบรมราชินีนาถ
- 2.1.3.2 สมเด็จพระนางเจ้ารำไพพรรณี และสมเด็จพระราชชนนี
- 2.1.3.3 นายกรัฐมนตรีและภรรยา
- 2.1.3.4 พระบรมวงศานุวงศ์ (รวมทั้งประธานองคมนตรีและเสด็จในกรมฯ รองนายกรัฐมนตรี)
- 2.1.3.5 ประธานสภาร่างรัฐธรรมนูญ และประธานศาลฎีกา
- 2.1.3.6 รองนายกรัฐมนตรี
- 2.1.3.7 รัฐมนตรีว่าการกระทรวงการต่างประเทศ(คณะทูตานุทูตเริ่มแทรกตั้งแต่ นี่เป็นต้นไป)
- 2.1.3.8 องคมนตรี
- 2.1.3.9 รัฐมนตรี (รัฐมนตรีที่เคยเป็นรองนายกรัฐมนตรีให้อยู่หน้าสุดจากนั้นเรียงตามลำดับเครื่องราชอิสริยาภรณ์ถ้าเท่ากันให้เรียงตามชื่อกระทรวง)
- 2.1.3.10 อดีตนายกรัฐมนตรี
- 2.1.3.11 ปลัดบัญชาการสำนักนายกรัฐมนตรี (ปัจจุบันเป็น ปลัดสำนักนายกรัฐมนตรี)
- 2.1.3.12 ผู้บัญชาการทหารบก-ทหารเรือ-ทหารอากาศ
- 2.1.3.13 อธิบดีกรมตำรวจ
- 2.1.3.14 อดีตรัฐมนตรีนอกราชการ
- 2.1.3.15 เสนาบดีกลาโหม (ปัจจุบันถูกยกเลิกไป)
- 2.1.3.16 ปลัดสำนักนายก
- 2.1.3.17 ปลัดกระทรวงต่างๆ เรียงตามชื่อกระทรวง
- 2.1.3.18 ข้าราชการในฐานะปลัดกระทรวง

³ การจัดลำดับอาวุโส และระเบียบปฏิบัติทางการทูต (กรุงเทพมหานคร : สำนักเลขาธิการนายกรัฐมนตรี, 2529) ,หน้า11

- 2.1.3.19 สมุหราชองครักษ์ เสนาธิการทหารบก
- 2.1.3.20 รองผู้บัญชาการทหารบก-ทหารเรือ-ทหารอากาศ
- 2.1.3.21 เลขาธิการพระราชวัง
- 2.1.3.22 ผู้ช่วยผู้บัญชาการทหารและรองเสนาธิการกระทรวงกลาโหม
- 2.1.3.23 ผู้ว่าราชการกรุงเทพมหานคร
- 2.1.3.24 รองเสนาธิการ 3 เหล่าทัพ (บก เรือ อากาศ)
- 2.1.3.25 รองปลัดกระทรวงและเทียบเท่า
- 2.1.3.26 อธิบดีและเทียบเท่า
- 2.1.3.27 รองอธิบดีและเทียบเท่า
- 2.1.3.28 ข้าราชการอื่นๆ

ในงานนี้ได้มีคณะทูตร่วมด้วยจึงได้จัดให้เอกอัครราชทูต และอัครทูตต่างประเทศเริ่มจัดต่อจากรัฐมนตรีว่าการกระทรวงการต่างประเทศโดยจัดให้นั่งสลับกับคนไทยเรื่อยไป ส่วนองคมนตรีทั้งคณะจัดให้อยู่เป็นหมู่หน้าคณะรัฐมนตรี แต่เมื่อวันที่ 9 ธันวาคม 2504 ได้มีการเปลี่ยนแปลง เนื่องจากประธานาธิบดีแห่งสาธารณรัฐอาร์เจนตินา ถวายพระกระยาหารค่ำแด่ พระบาทสมเด็จพระเจ้าอยู่หัว ณ ศาลาสหทัยสมาคม ได้จัดให้องคมนตรีที่ไม่ได้รับสายสะพายจุลจอมเกล้า ให้ถือลำดับอาวุโสเทียบได้กับคณะรัฐมนตรี โดยให้จัดสลับคละไปกับคณะรัฐมนตรี

2.1.4 การเทียบลำดับอาวุโสข้าราชการฝ่ายการเมืองกับข้าราชการประจำ

การเทียบลำดับอาวุโสของข้าราชการฝ่ายการเมืองกับข้าราชการประจำนั้นได้มีบันทึกของ ม.ล.ปึกทิมป์ มาลากุล อธิบดีกรมพิธีการทูต ลงวันที่ 30 กรกฎาคม 2497 ได้จัดลำดับอาวุโสในกรณีที่มีการเชิญคณะต่างๆไปในงานรัฐพิธีไว้ดังนี้

- 2.1.4.1 พระบรมวงศานุวงศ์
 - 2.1.4.2 คณะทูตานุทูต
 - 2.1.4.3 คณะรัฐมนตรี
 - 2.1.4.4 สมาชิกสภาผู้แทนราษฎร
 - 2.1.4.5 ข้าราชการประจำ
- #### 2.1.5 ลำดับอาวุโสของนักการทูต
- 2.1.5.1 คนบดีทูต (Dean of diplomatic)
 - 2.1.5.2 เอกอัครราชทูต ข้าหลวงใหญ่ และ เอกอัครสมณทูต
 - 2.1.5.3 อัครราชทูตวิสามัญผู้มีอำนาจเต็ม
 - 2.1.5.4 อุปทูตประจำ
 - 2.1.5.5 อุปทูตชั่วคราว

- 2.1.5.6 อัครราชทูตผู้มีอำนาจเต็ม
- 2.1.5.7 อัครราชทูตที่ปรึกษา
- 2.1.5.8 ที่ปรึกษา
- 2.1.5.9 เลขานุการเอก
- 2.1.5.10 เลขานุการโท
- 2.1.5.11 เลขานุการตรี
- 2.1.5.12 ผู้ช่วยเลขานุการ

2.1.6 ตำแหน่งที่ไม่อยู่ในกฎ

ในการจัดลำดับอาวุโสที่กล่าวมาแล้วนั้นส่วนใหญ่เป็นการจัดลำดับอาวุโสในส่วนที่เกี่ยวข้องกับฝ่ายบริหาร และที่เกี่ยวข้องกับด้านการทหาร ยังมีได้มีข้อกำหนดหรือระเบียบที่เกี่ยวข้องกับข้าราชการประจำ ในข้อนี้จึงเป็นการจัดลำดับอาวุโสตามตำแหน่งหน้าที่การงานต่าง ๆ ดังนี้

2.1.6.1 ปลัดสำนักนายกรัฐมนตรี(เทียบเท่าปลัดกระทรวง) อยู่หน้าปลัดกระทรวง และหน้าเลขาธิการสำนักนายกรัฐมนตรี

2.1.6.2 เลขาธิการคณะรัฐมนตรีและผู้ว่าการธนาคารแห่งประเทศไทย(เทียบเท่าอธิบดี)อยู่หน้าอธิบดี

2.1.6.3 ปลัดกระทรวง อยู่หลังอธิบดีนายกรัฐมนตรีและหน้าผู้บัญชาการเหล่าทัพ

2.1.6.4 ปลัดสำนักนายก อยู่หน้าปลัดกระทรวง

2.1.6.5 เลขาธิการสำนักนายก อยู่หลังปลัดกระทรวง

2.1.6.6 นางสนองพระโอษฐ์อยู่หลังเลขาธิการสำนักนายกรัฐมนตรี

2.1.7 การเปรียบเทียบอื่นๆ นอกจากการจัดลำดับอาวุโสโดยใช้ตำแหน่งหน้าที่การงานแล้วยังเป็นกฎเกณฑ์ที่กว้างมากเกินไป บางครั้งยังไม่สามารถที่จะตัดสินใจลงไปได้ว่าผู้ใดมีอาวุโสสูงหรือต่ำกว่ากัน ดังนั้นจึงได้มีการ ประมวลวิธีการจัดลำดับเพื่อใช้ประกอบการพิจารณาร่วมกับกฎเกณฑ์อื่น ๆ ที่กล่าวมาแล้วดังนี้

2.1.7.1 ถ้าบรรดาศักดิ์หรือยศเท่ากันให้ถือลำดับชั้นของเครื่องราชอิสริยาภรณ์

2.1.7.2 ถ้าเครื่องราชอิสริยาภรณ์เท่ากันให้ถืออาวุโสจากผู้ที่ได้รับก่อน

2.1.7.3 ถ้ารับวันเดียวกันให้ถือลำดับชื่อตามตัวอักษร

2.1.7.4 ข้าราชการพลเรือนชั้นพิเศษให้เทียบเท่ากับนายพล

2.1.7.5 ลำดับอาวุโสของกองทัพ ให้เรียง กองทัพบก กองทัพเรือ และกองทัพ

อากาศตามลำดับ

2.1.7.6 ลำดับอาวุโสของภรรยาเป็นไปตามอาวุโสของสามี

2.1.7.7 การจัดลำดับอาวุโสโดยอาศัยอัตรายศยศไมตรี คือจะถือเคร่งครัดตามลำดับอาวุโสไม่ได้ เช่น พ่อค้าวานิชให้นั่งสลับกับข้าราชการพลเรือน หรือให้แขกภายนอกนั่งสูงกว่าได้ในลำดับใกล้เคียง

2.1.7.8 การวางลำดับอาวุโสให้ชาวต่างประเทศมาก่อน

2.1.7.9 ระหว่างหยุดด้วยกันจัดให้หยุดที่ประจำในประเทศนั้นมาก่อนหยุดที่มาจากประเทศอื่น

2.1.7.10 กงสุลกิตติมศักดิ์ให้อาวุโสสูงกว่ากงสุลข้าราชการ

2.1.7.11 การจัดลำดับอาวุโสสำหรับผู้มีอายุมากกว่าย่อมถือว่ามีอาวุโสสูงกว่าคนอายุน้อย

2.1.8 ตำแหน่งประจำ

ในการจัดลำดับที่นั่งนั้นจะมีเจ้าหน้าที่ที่มีหน้าที่และความรับผิดชอบเฉพาะที่จะต้องปฏิบัติเช่นเจ้าหน้าที่รักษาความปลอดภัย เลขานุการ หรือ นางสนองพระโอษฐ์ เป็นต้น เจ้าหน้าที่เหล่านี้จะต้องอยู่ในตำแหน่งที่มีความสะดวกเมื่อจะต้องปฏิบัติงานตามหน้าที่ ซึ่งจะมีที่นั่งประจำตามวาระและงานที่แตกต่างกัน บุคคลต่าง ๆ เหล่านี้ต้องได้รับการวางไว้ในตำแหน่งนั้น ๆ โดยจะยกเว้นเรื่องของลำดับอาวุโสอื่น ๆ ไป

2.2 การจัดลำดับความสำคัญ

ในการจัดลำดับอาวุโสตามพระราชบัญญัติระเบียบฐานันดรข้าราชการฝ่ายพลเรือนและระเบียบต่าง ๆ ที่กล่าวมาแล้วข้างต้นนั้น สามารถที่จะนำมารวบรวมและวิเคราะห์ได้ว่าการจัดลำดับอาวุโส นั้น อาจแยกออกได้เป็นกลุ่มต่างๆ ได้หลายกลุ่ม โดยในแต่ละกลุ่มก็จะมีลำดับอาวุโสเช่นเดียวกัน ดังนั้นการจัดแบ่งบุคคลที่ได้มาร่วมกิจกรรมใดกิจกรรมหนึ่งเช่นในงานเลี้ยงรับรองต่าง ๆ นั้นเพื่อประโยชน์ในการจัดเรียงลำดับอาวุโสเพราะในแต่ละกลุ่มอาจมีบางกลุ่มที่มีอาวุโสเท่ากันหรือบุคคลในกลุ่มบางตำแหน่งอาจมีลำดับอาวุโสเท่ากับตำแหน่งบางตำแหน่งของอีกกลุ่มหนึ่ง ดังนั้นเพื่อสะดวกในการจัดบุคคลต่าง ๆ เข้าอยู่พวกเดียวกันนั้น ให้พิจารณาจากหัวข้อต่อไปนี้คือ

2.2.1 ลักษณะการงานและอาชีพ

2.2.2 ตำแหน่งหน้าที่การงาน

2.2.3 ลำดับเครื่องราชอิสริยาภรณ์

2.3 ลักษณะการงานและอาชีพ

การแบ่งในลำดับขั้นนี้ ถือเป็นการจัดลำดับที่มีความสำคัญ เป็นลำดับที่ 1 เป็นการจัดแบ่งบุคคลตามลำดับความสำคัญโดยใช้หน้าที่การงานที่จะมีความเกี่ยวข้องกันหรือประเภทเดียวกันให้อยู่ในกลุ่มเดียวกันคือ

- 2.3.1 พระบรมวงศานุวงศ์
- 2.3.2 พระราชอาคันตุกะ
- 2.3.3 ผู้บริหารประเทศ
- 2.3.4 องคมนตรี
- 2.3.5 คณะทูตานุทูต
- 2.3.6 คณะรัฐมนตรี
- 2.3.7 สำนักพระราชวัง และสำนักพระราชเลขานุการ
- 2.3.8 ทหาร
- 2.3.9 ผู้มีหน้าที่เกี่ยวข้อง
- 2.3.10 คณะผู้ติดตามอาคันตุกะ

2.4 การจัดตำแหน่งหน้าที่การงาน

จากการจัดแบ่งบุคคลตามกลุ่มอาชีพแล้วนั้น ในแต่ละกลุ่มอาชีพก็ยังคงเป็นการจัดอย่างกว้างเกินไปจึงจำเป็นต้องจัดแบ่งลำดับความสำคัญภายในกลุ่มอีกชั้นหนึ่ง เพราะในแต่ละกลุ่มก็ยังคงมีความแตกต่างกันในเรื่องของตำแหน่งหน้าที่การงาน ดังนั้นเพื่อที่จะได้แยกบุคคลออกได้อย่างละเอียดยิ่งขึ้น การจัดแบ่งนี้ได้จัดโดยอาศัยตามหลักสากลและการจัดลำดับอาวุโสตามพระราชบัญญัติระเบียบฐานันดรข้าราชการฝ่ายพลเรือน โดยมีการจัดลำดับความสำคัญดังนี้

2.4.1 กลุ่มพระบรมวงศานุวงศ์

กลุ่มนี้จะประกอบด้วยพระมหากษัตริย์และพระบรมวงศานุวงศ์ทุกพระองค์เรียงตามลำดับอาวุโสดังนี้

- 2.4.1.1 พระบาทสมเด็จพระเจ้าอยู่หัว
- 2.4.1.2 สมเด็จพระนางเจ้าฯ พระบรมราชินีนาถ
- 2.4.1.3 สมเด็จพระบรมโอรสาธิราชฯ สยามมกุฎราชกุมาร ฯ
- 2.4.1.4 สมเด็จพระเทพรัตนราชสุดาฯ สยามบรมราชกุมารี ฯ

2.4.1.5 สมเด็จพระที่นั่งเจ้าฟ้า

2.4.1.6 พระเจ้าวรวงศ์เธอ ฯ

2.4.1.7 พระวรวงศ์เธอ

2.4.1.8 พระสวามี ในสมเด็จพระเจ้าลูกเธอ

2.4.2 พระราชอาคันตุกะ

พระราชอาคันตุกะหมายถึง ผู้ที่เป็นประมุขสูงสุดของประเทศซึ่งอาจเป็นกษัตริย์หรือประธานาธิบดี หรือ ประธานประเทศ สมาชิกในกลุ่มนี้เรียงตามลำดับอาวุโสมีดังนี้

2.4.2.1 พระราชอาคันตุกะ

2.4.2.2 คู่สมรสพระราชอาคันตุกะ

2.4.2.3 ทายาทพระราชอาคันตุกะ

2.4.3 ผู้บริหารประเทศ

ผู้บริหารประเทศหมายถึง ผู้ที่ดำรงตำแหน่งหลักในการปกครองประเทศ ตัวอย่างเช่นในประเทศไทยแบ่งการปกครองออกเป็น 3 ฝ่าย คือฝ่ายบริหารฝ่ายตุลาการและฝ่ายนิติบัญญัติ ซึ่งประกอบด้วยบุคคลในตำแหน่งต่อไปนี้

2.4.3.1 นายกรัฐมนตรี

2.4.3.2 ประธานรัฐสภา

2.4.3.3 ประธานศาลฎีกา

2.4.3.4 ประธานวุฒิสภา

2.4.4 องคมนตรี

คณะที่ปรึกษาของพระบาทสมเด็จพระเจ้าอยู่หัว ที่เรียกว่าคณะองคมนตรีนั้น การเรียงลำดับอาวุโสจะขึ้นอยู่กับลำดับที่ก่อนหลังที่ได้รับแต่งตั้ง (วันที่ที่ได้รับแต่งตั้ง) โดยมีประธานองคมนตรีเป็นผู้มีอาวุโสสูงสุดดังนี้

2.4.4.1 ประธานองคมนตรี

2.4.4.2 องคมนตรี

2.4.5 คณะทูตานุทูต

ในกลุ่มของคณะทูตประกอบด้วย เอกอัครราชทูตจากประเทศต่าง ๆ ที่ประจำประเทศไทย และเอกอัครราชทูตไทยประจำประเทศอาคันตุกะ การจัดลำดับอาวุโสของเอกอัครราชทูตประเทศต่าง ๆ ที่ประจำประเทศไทย ให้ถือวันที่ที่เอกอัครราชทูตคนปัจจุบันของแต่ละประเทศเข้าเฝ้าพระบาทสมเด็จพระเจ้าอยู่หัว เพื่อถวายสารตราตั้ง เอกอัครราชทูตของประเทศใดที่เข้ามาประจำหน้าที่ในประเทศไทยนานที่สุดจะถือเป็นหัวหน้าคณะทูต ซึ่งจะเป็นผู้ที่มีลำดับอาวุโสสูงสุด โดยเรียงลำดับอาวุโสได้ดังนี้

2.4.5.1 คนบตีทูต

2.4.5.2 เอกอัครราชทูตประเทศอาเซียนตุกะประจำประเทศไทย

2.4.5.3 เอกอัครราชทูตไทยประจำประเทศอาเซียนตุกะ

2.4.5.4 เอกอัครราชทูตประจำประเทศไทย

2.4.6 คณะรัฐมนตรี

คณะรัฐมนตรีนี้ไม่รวมถึงตำแหน่งนายกรัฐมนตรี เนื่องจากได้รวมอยู่ในกลุ่มของผู้บริหารประเทศแล้วดังนั้นตำแหน่งผู้มีอาวุโสสูงสุดได้ดังนี้

2.4.6.1 รองนายกรัฐมนตรี

2.4.6.2 รัฐมนตรีผู้ได้รับแต่งตั้งเป็นหัวหน้าคณะต้อนรับ

2.4.6.3 รัฐมนตรีว่าการกระทรวงการต่างประเทศ

2.4.6.4 รัฐมนตรีว่าการกระทรวง

2.4.6.5 รัฐมนตรีว่าการทบวง

2.4.6.6 รัฐมนตรีช่วยว่าการกระทรวง

2.4.6.7 รัฐมนตรีช่วยว่าการทบวง

2.4.6.8 รัฐมนตรีที่มีได้ว่าการหรือช่วยว่าการ

2.4.7 สำนักพระราชวัง และสำนักราชเลขาณุกการ

ในกลุ่มนี้ส่วนใหญ่แล้วจะมีในงานที่เป็นงานพระราชพิธีเท่านั้น โดยเรียงตามอาวุโสดังนี้

2.4.7.1 เลขาธิการพระราชวัง

2.4.7.2 ราชเลขาณุกการในพระองค์

2.4.7.3 ราชเลขาณุกการในพระองค์สมเด็จพระนางเจ้า ฯ

2.4.7.4 รองเลขาธิการ

2.4.7.5 รองราชเลขาณุกการ

2.4.7.6 นางสนองพระโอษฐ์

2.4.7.7 สมุหราชองครักษ์

2.4.7.8 แพทย์ประจำพระองค์

2.4.7.9 ประจำพระราชอาเซียนตุกะ

2.4.7.10 ประจำคู่มรสพระราชอาเซียนตุกะ

2.4.7.11 ข้าราชการสำนักพระราชวัง

2.4.8 ทหาร

กลุ่มนี้หมายรวมถึงทหารทุกเหล่าทัพโดยเรียงลำดับอาวุโสดังนี้

2.4.8.1 ผู้บัญชาการทหารสูงสุด

2.4.8.2 ผู้บัญชาการทหารบก

2.4.8.3 ผู้บัญชาการทหารเรือ

2.4.8.4 ผู้บัญชาการทหารอากาศ

2.4.8.5 เสนาธิการทหาร

2.4.9 ผู้มีหน้าที่เกี่ยวข้อง

บุคคลในกลุ่มนี้จะเป็นบุคคลที่มีตำแหน่งหน้าที่การงานที่มีส่วนเกี่ยวข้องกับงานนั้น ๆ ซึ่งไม่สามารถที่จะจัดเข้ารวมกับกลุ่มที่กล่าวแล้วข้างต้นได้จึงได้นำมาประมวลไว้ในกลุ่มนี้เช่น

2.4.9.1 ปลัดกระทรวงการต่างประเทศ

2.4.9.2 ปลัดกระทรวง

2.4.9.3 ผู้ว่าราชการกรุงเทพมหานคร

2.4.9.4 อธิบดีกรมตำรวจ

2.4.9.5 อธิบดีกรมพิธีการทูต

2.4.9.6 อธิบดีที่เกี่ยวข้อง

2.4.9.7 ล่าม

2.4.9.8 ข้าราชการอื่นที่เกี่ยวข้อง

2.4.9.9 พ่อค้าวานิช

2.4.10 คณะผู้ติดตามพระราชอาคันตุกะ

คณะผู้ติดตามพระราชอาคันตุกะ หรือแขกบ้านแขกเมือง นั้นเราไม่สามารถที่จะกำหนดได้เนื่องจากแต่ละงานที่จะจัดขึ้นนั้นผู้ติดตามจะถูกเปลี่ยนแปลงไปเสมอ ดังนั้นให้อนุโลมว่าการจัดลำดับอาวุโสโดยเทียบกับตำแหน่งในกลุ่มดังกล่าวข้างต้น ส่วนตำแหน่งที่ส่วนใหญ่แล้วจะต้องมีเป็นประจำทุกครั้ง ให้เรียงตามลำดับดังนี้

2.4.10.1 เลขานุการพระราชอาคันตุกะ

2.4.10.2 นางสนองพระโอษฐ์

2.4.10.3 องครักษ์ประจำพระราชอาคันตุกะ

2.4.10.4 ล่าม

2.4.10.5 เจ้าหน้าที่อื่น ๆ

2.5 การจัดลำดับเครื่องราชอิสริยาภรณ์

ในการจัดลำดับความสำคัญตามกลุ่มอาชีพ และตำแหน่งหน้าที่การงานนั้น ยังไม่เพียงพอต่อ

การจัดลำดับที่ เนื่องจากในการจัดตำแหน่งเป็นไปอย่างกว้าง ๆ มิได้เจาะจงลงไป เช่น รัฐมนตรีว่าการกระทรวง หรืออธิบดีกรมต่างๆ นั้นมิได้มีเพียงตำแหน่งเดียว แต่จะมีรัฐมนตรีว่าการกระทรวงต่างๆ กัน ดังนั้นในการจัดลำดับที่ในงานพระราชทานเลี้ยงนี้จึง ต้องมีวิธีการที่จะจัดลำดับความสำคัญของบุคคล ซึ่งในกรณีนี้ได้ใช้ ลำดับของเครื่องราชอิสริยาภรณ์ มาเป็นการจัดแบ่งตามระเบียบของกองประกาศิต สำนักนายกรัฐมนตรีซึ่งลำดับของเครื่องราชอิสริยาภรณ์ นี้เมื่อนำไปใช้ในการจัดที่นั่งตามลำดับความสำคัญของเครื่องราชอิสริยาภรณ์ โดยจะถือลำดับอาวุโสว่าถ้าเครื่องราชอิสริยาภรณ์เท่ากัน ให้ถืออาวุโสจากผู้ที่ได้รับก่อน ถ้ารับวันเดียวกันให้ถือลำดับชื่อตามตัวอักษร โดยมีลำดับสูงสุดลงไปได้ดังนี้⁴

- 2.5.1 ราชมิตราภรณ์
- 2.5.2 มหาจักรีบรมราชวงศ์
- 2.5.3 นพรัตน์ราชวรภรณ์
- 2.5.4 ปฐมจุลจอมเกล้าวิเศษ
- 2.5.5 รัตนวราภรณ์
- 2.5.6 ปฐมจุลจอมเกล้า
- 2.5.7 รามาธิบดี ชั้นที่ 1 (เสนาบดี)
- 2.5.8 มหาปรมาภรณ์ช้างเผือก
- 2.5.9 มหาวชิรมงกุฏ
- 2.5.10 ประถมาภรณ์ช้างเผือก
- 2.5.11 ประถมาภรณ์มงกุฎไทย
- 2.5.12 ปฐมดิเรกคุณาภรณ์
- 2.5.13 ทุตติยจุลจอมเกล้าวิเศษ
- 2.5.14 รามาธิบดี ชั้นที่ 2 (มหาโยธิน)
- 2.5.15 ทวติยาภรณ์ช้างเผือก
- 2.5.16 ทวติยาภรณ์มงกุฎไทย
- 2.5.17 ทุตติยดิเรกคุณาภรณ์
- 2.5.18 ทุตติยจุลจอมเกล้า
- 2.5.19 รามาธิบดี ชั้นที่ 3 (โยธิน)

⁴ เครื่องราชอิสริยาภรณ์ไทย (กรุงเทพมหานคร : สำนักเลขาธิการคณะรัฐมนตรี, 2535), หน้า 325

- 2.5.20 วัลลภาภรณ์
- 2.5.21 ตติยจุลจอมเกล้าพิเศษ
- 2.5.22 รามาริบัติ ชั้นที่ 4 (อัศวิน)
- 2.5.23 ตริตาภรณ์ช้างเผือก
- 2.5.24 ตริตาภรณ์มงกุฎไทย
- 2.5.25 ตติยดิเรกคุณาภรณ์
- 2.5.26 รามกีรติ
- 2.5.27 ตติยจุลจอมเกล้า
- 2.5.28 จัตุรตาภรณ์ช้างเผือก
- 2.5.29 จัตุรตาภรณ์มงกุฎไทย
- 2.5.30 จตุตถดิเรกคุณาภรณ์
- 2.5.31 ตติยานุจุลจอมเกล้า
- 2.5.32 จตุตถจุลจอมเกล้า
- 2.5.33 เบญจมาภรณ์ช้างเผือก
- 2.5.34 เบญจมาภรณ์มงกุฎไทย
- 2.5.35 เบญจมาดิเรกคุณาภรณ์
- 2.5.36 วชิรมาลา

2.6 หลักการจัดที่นั่งตามอาวุโส

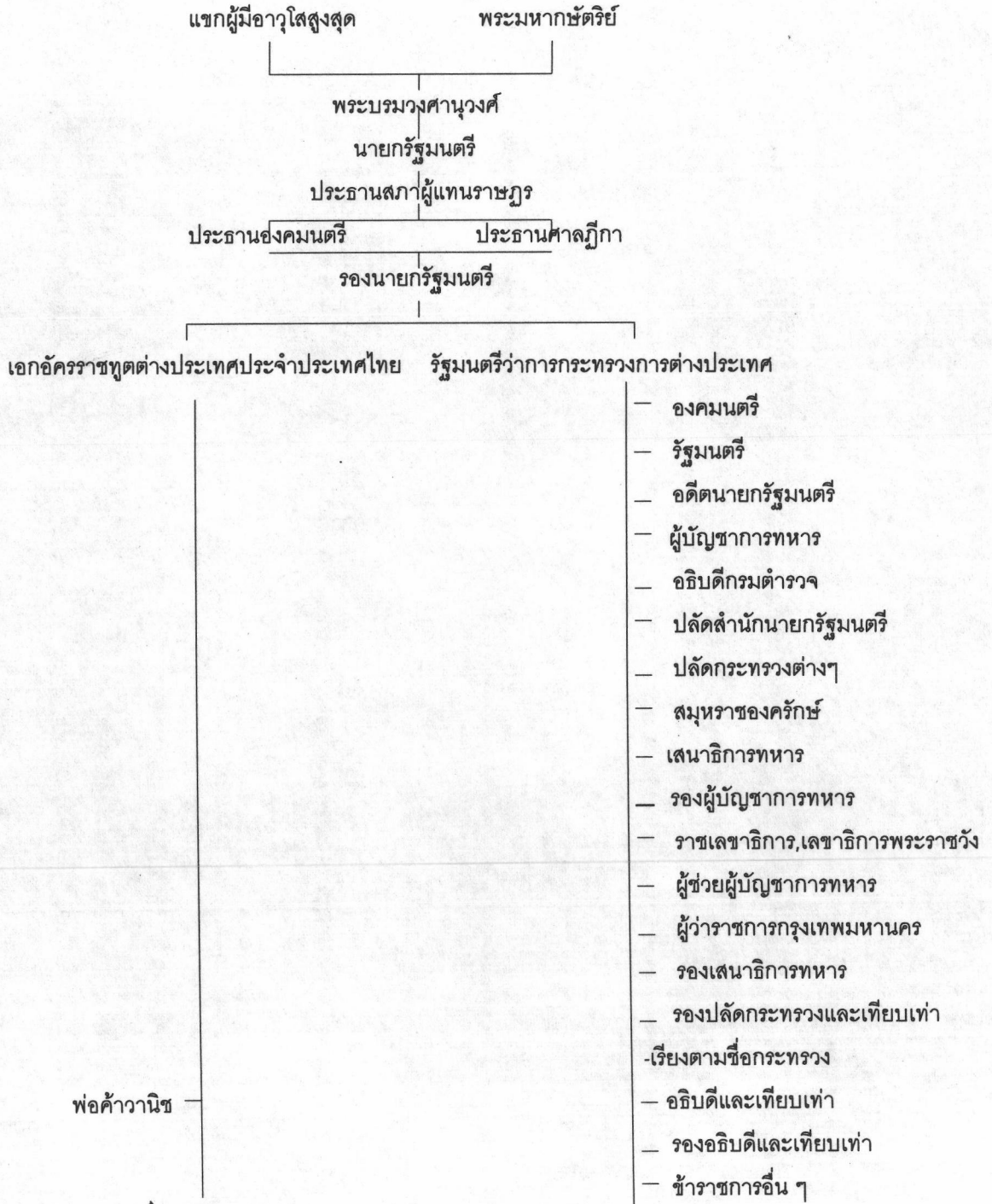
การจัดงานรับรองและการจัดเลี้ยงอาหารอย่างเป็นทางการ ไม่ว่าจะเป็นการจัดเลี้ยงในรูปแบบใดก็ตามเจ้าภาพจะพยายามจัดให้ดีและสมเกียรติที่สุดเพราะถ้าจัดแล้วไม่ดีอาจก่อให้เกิดการกระทบกระเทือนต่อศักดิ์ศรีของฝ่ายเจ้าภาพเอง และถ้าหากเป็นงานเลี้ยงรับรองทางการทูต อาจทำให้กระทบถึงเกียรติของประเทศชาติด้วย การจัดที่นั่งงานรับรองและการจัดเลี้ยงอาหารต่าง ๆ อาจจำแนกได้ดังต่อไปนี้

- 2.6.1 แขกผู้มีอาวุโสสูงสุดจัดอยู่ทางขวาของเจ้าภาพ
 - แขกอาวุโสสูงสุดนั่งขวามือเจ้าภาพฝ่ายชาย
 - แขกอาวุโสสูงสุดถัดไปนั่งซ้ายมือเจ้าภาพฝ่ายชาย
- 2.6.2 ให้ถือว่าตำแหน่งที่นั่งที่มีเกียรติสูง จะต้องอยู่ตรงข้ามกับทางเข้า
- 2.6.3 หญิงและชายที่เป็นสามีภรรยาไม่นั่งติดกันหรือนั่งตรงข้ามกัน
- 2.6.4 ในกรณีที่จัดแล้วสามีกับภรรยาอาจต้องนั่งติดกัน ให้แก้ไขโดยการให้สามี

ของคูนั่งสูงกว่าสามีของอีกคูนั่ง และให้ภริยาของคูนั่งนี้อยู่สูงกว่าภริยาของคูนั่งแรก

การกำหนดที่นั่งในงานพระราชทานเลี้ยงโดย อาศัยกฎการจัดลำดับอาวุโส นั้นสามารถที่จะสรุปเป็นผังแสดงการจัดลำดับอาวุโสได้ดังนี้

แผนภาพแสดงการจัดลำดับอาวุโส



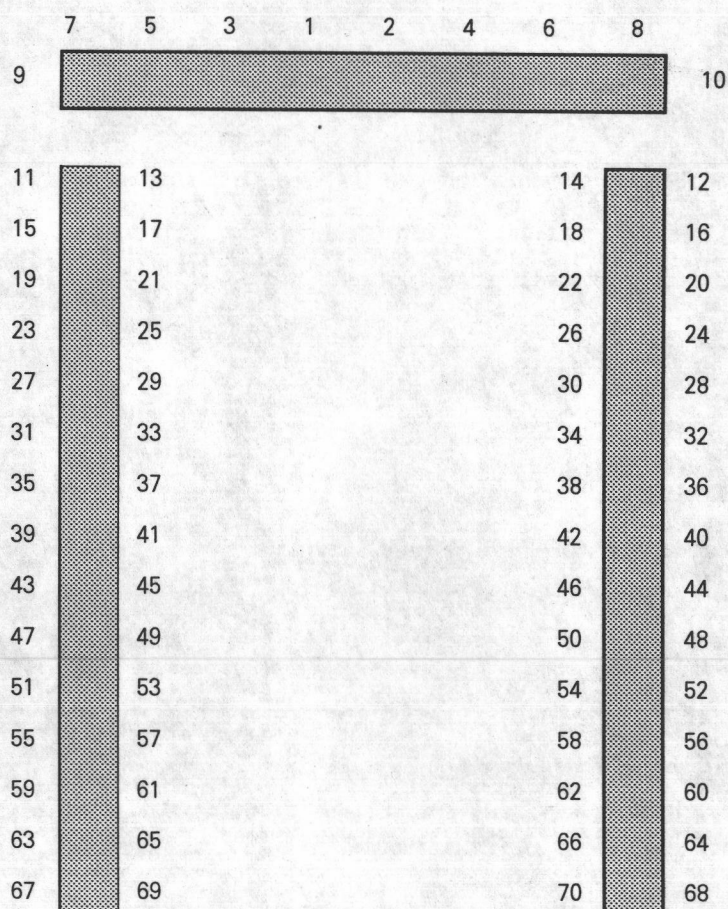
2.7 รูปแบบที่นั่ง

สำนักพระราชวังได้กำหนดที่นั่งตามอาวุโสในงานพระราชพิธีนั้นจะมีรูปแบบการจัด 2 ลักษณะคือ

2.7.1 งานพระราชทานเลี้ยงแก่พระราชอาคันตุกะ (State Banquet) จัด ณ ห้องพระโรงกลาง พระที่นั่งจักรีมหาปราสาท (รูปที่ 1) และ พระที่นั่งมูลสถาน (รูปที่ 2) โดยที่จะมีความจุของผู้มาร่วมงาน ได้ประมาณ 180 ท่าน

2.7.2 งานเลี้ยงขอบคุณ(Return Banquet) จัด ณ ศาลาสหทัยสมาคม ซึ่งจะสามารถบรรจุผู้ร่วมงานได้ประมาณ 112 ท่าน (รูปที่ 3)

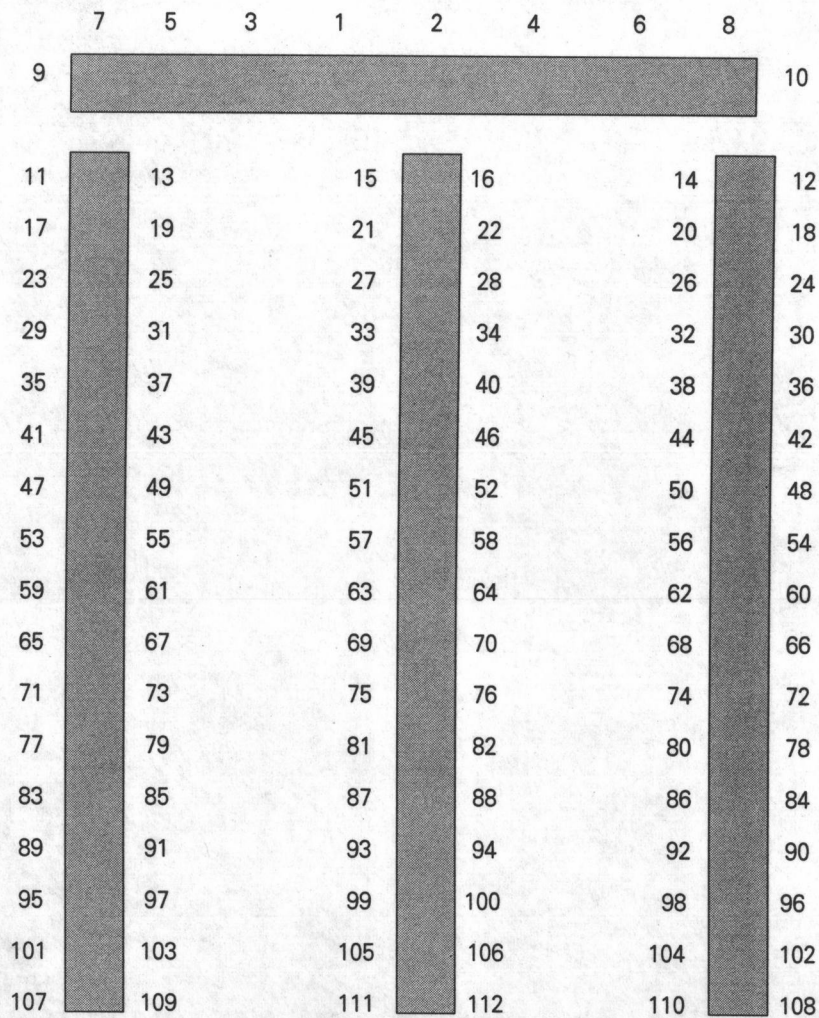
ผังรูปโต๊ะ



รูปที่ 1 รูปแบบที่นั่ง ณ ห้องพระโรงกลาง พระที่นั่งจักรีมหาปราสาท (โต๊ะรูปตัว U)

71	73	74	72
75	77	78	76
79	81	82	80
83	85	86	84
87	89	90	88
91	93	94	92
95	97	98	96
99	101	102	100
103	105	106	104
107	109	110	108
111	113	114	112
115	117	118	116
119	121	122	120
123	125	126	124
127	129	130	128
131	133	134	132
135	137	138	136
139	141	142	140
143	145	146	144
147	149	150	148
151	153	154	152
155	157	158	156
159	161	162	160
163	165	166	164
167	169	170	168
171	173	174	172
175	177	178	176
179	181	182	180

รูปที่ 2 รูปแบบที่นั่ง ณ พระที่นั่งมุลสถาน (โต๊ะรูปตัว I)



รูปที่ 3 รูปแบบที่นั่ง ณ ศาลาสหทัยสมาคม (โต๊ะรูปตัว E)

ตัวเลขที่ใช้กำกับตามโต๊ะทุกแบบ แสดงตำแหน่งความสำคัญของลำดับที่นั่งในโต๊ะ โดยที่ตำแหน่งเลขที่น้อยจะถือว่ามีอาวุโสสูงกว่าตำแหน่งที่ตัวเลขมากการจัดก็เริ่มที่ ตำแหน่งที่ 1 จะเป็นตำแหน่งของแขกผู้มีอาวุโสสูงสุด ตำแหน่งที่ 2 เป็นตำแหน่งที่นั่งของผู้มีอาวุโสสูงสุดฝ่ายเจ้าภาพตามลำดับ