



บทที่ ๒

วัตถุประสงค์ การดำเนินงาน การจัดองค์การและโครงสร้างของสหกรณ์การเกษตร

การรวมตัวและการเกิดสหกรณ์

สหกรณ์เป็นองค์การธุรกิจที่ก่อตั้งรวบรวมทุนและกิจกรรมโดยสมาชิก เพื่อจัดหาหรือทำการค้าหรือบริการให้แก่สมาชิก สมาชิกของสหกรณ์อาจจะ เป็นบุคคลธรรมดา บริษัท องค์การของรัฐ ฯลฯ ภายใต้การดำเนินงานของสหกรณ์ สมาชิกทุกคนมีกรรมสิทธิ์ในทรัพย์สินของตนเอง และสหกรณ์เองก็มีกรรมสิทธิ์ในทรัพย์สินของสหกรณ์ เช่นที่ดิน อาคาร สิ่งปลูกสร้างและสินค้า เป็นต้น สหกรณ์ยอมรับนับถือเสรีภาพในการประกอบการทุกชนิดของสมาชิก สมาชิกคนใดผลิตได้มาก ทำธุรกิจกับสหกรณ์มาก ก็ย่อมได้รับผลตอบแทนหรือกำไรมาก ลักษณะการดำเนินงานดังกล่าวคล้ายระบบทุนนิยม แต่ก็มีลักษณะบางอย่างซึ่งแตกต่างจากระบบทุนนิยม คือ สหกรณ์มุ่งหาประโยชน์ให้แก่สมาชิกส่วนรวมมากกว่าจะหากำไรแต่เพียงอย่างเดียว ซึ่งเป็นลักษณะคล้ายคลึงกับระบบสังคมนิยม ดังนั้น อาจจะกล่าวได้ว่า สหกรณ์เป็นทางสายกลาง ช่วยแก้ไขข้อบกพร่องของระบบทุนนิยมและระบบสังคมนิยม

สหกรณ์แห่งแรกของโลกที่ดำเนินการเป็นผลสำเร็จและเป็นแบบฉบับของขบวนการสหกรณ์ในประเทศต่าง ๆ ทั่วโลกคือ "ร้านสหกรณ์แห่งเมืองรอชเดล" ที่ประเทศอังกฤษ ซึ่งตั้งขึ้นเมื่อ พ.ศ. ๒๓๘๗ โดยเกิดขึ้นจากการรวมทุนคนละ เล็กน้อยของกรรมกรทอผ้าซึ่งมีจำนวนเพียง ๒๘ คน และนำทุนดังกล่าวไปซื้อเครื่องอุปโภคบริโภคที่จำเป็นแก่การครองชีพ มาจำหน่ายให้แก่สมาชิก ซึ่งก็คือกรรมกรทอผ้าด้วยกัน ในราคาและคุณภาพที่เป็นธรรม

สหกรณ์ประเภทที่สองที่เกิดขึ้นมา คือสหกรณ์เครดิต ซึ่งตั้งขึ้นโดยใช้หลักช่วยตัวเองและช่วยเหลือซึ่งกันและกันของชาวนาที่ขัดคัดขัดสนในการลงทุน เนื่องจากการกักเงินจากนายทุนทั้งหลายมีความยากลำบากและต้องเสียดอกเบี้ยในอัตราสูง สหกรณ์เครดิตแห่งแรกได้จัดตั้งขึ้นในหมู่ช่างฝีมือขนาดเล็ก ที่ประเทศเยอรมันเมื่อปี พ.ศ. ๒๓๘๓ และต่อมาราวปี

พ.ศ. ๒๔๐๕ นายเฟรดริก วิลเฮล์ม ไรฟ์ไฟเซน (FRIEDRICH WILHELM RAIFFEISEN)
นายกเทศมนตรีเมืองเฮดเดคคอร์ด ประเทศเยอรมันก็ได้จัดตั้งสหกรณ์เครดิตสำหรับเกษตรกร
ในชนบทของประเทศขึ้น สหกรณ์ทั้งสองประเภทนี้ได้เจริญก้าวหน้าและแพร่หลายไปทั่วโลก^๑

ความเป็นมาของการสหกรณ์ในประเทศไทย

การสหกรณ์ในประเทศไทยเกิดขึ้นมาจากความพยายามของรัฐที่จะช่วยเหลือเกษตรกร
ในชนบทที่ประสบปัญหาต่าง ๆ เกี่ยวกับการประกอบอาชีพ และการขาดแคลนทุนรวมตลอดจนการ
ถูกเอารัดเอาเปรียบจากเจ้าหนี้เงินกู้ และพ่อค้าคนกลาง ในการกู้ยืมเงินหรือการจำหน่าย
ผลผลิต^๒ จนทำให้ชาวนาต้องเสียกรรมสิทธิ์ในที่ดิน กลายเป็นผู้เช่านา หรือเร่ร่อนไม่มี
หลักแหล่งทำกิน ซึ่งย่อมเป็นการยากที่จะช่วยเหลือคนเหล่านั้นให้มีหลักฐานมั่นคงได้ในภายหน้า^๓

ความพยายามที่จะจัดตั้งองค์การ ซึ่งให้เงินกู้แก่ชาวนานั้น มีมาแต่สมัยรัชกาลที่ ๕
พระองค์ทรงดำริจะจัดตั้งธนาคารเกษตร เพื่อให้เงินกู้แก่เกษตรกร และมีสาขาทั่วประเทศ
แต่ประสบปัญหาเกี่ยวกับเงินทุน หลักประกันเงินกู้และวิธีการควบคุมให้ชาวนาส่งใช้เงินคืน
การดำเนินงานจึงต้องระงับลง^๔

ต่อมาใน พ.ศ. ๒๔๔๗ กระทรวงพระคลังมหาสมบัติสมัยนั้น ได้ขอให้พนักงาน
ธนาคารชาวอังกฤษคนหนึ่งมาสำรวจเกี่ยวกับหลักการดังกล่าว และได้รับข้อ เสนอแนะให้จัดตั้ง
ธนาคารแห่งชาติขึ้นเพื่อให้เกษตรกรกู้ยืมเงิน ส่วนการควบคุมการทอดทิ้งที่ดินและการไม่ชำระ
หนี้สินก็ให้ชาวนาที่ได้กู้เงินนั้นรวม เป็นสมาคมหรือสหกรณ์ ความคิดดังกล่าวเป็นจุดกำเนิดของ

^๑ ทองโรจน์ อ่อนจันทร์, หลักเศรษฐกิจเกษตร, ไทยวัฒนาพานิช ๒๕๒๑.

^๒ ประดิษฐ์ มีชลิมา, สังคมวิทยาชนบทและการสหกรณ์, โรงพิมพ์มหาวิทยาลัยธรรมศาสตร์
๒๕๑๗, ๑๓.

^๓ กรมส่งเสริมสหกรณ์, การสหกรณ์ในประเทศไทย, กส.๔๗ พิมพ์ครั้งที่ ๑ พ.ศ.
๒๕๒๔, หน้า ๒๔.

^๔ กรมส่งเสริมสหกรณ์, หลักการสหกรณ์และการส่งเสริมสหกรณ์ในประเทศไทย,
พ.ศ. ๒๕๒๒, หน้า ๖๐.

๑๐
การสหกรณ์ในประเทศไทย ในที่สุดก็เห็นว่า สหกรณ์หาทุนแบบไร้ไฟเฟนของเยอรมันมีความ
เหมาะสม เพราะเป็นสหกรณ์ขนาดเล็ก สมาชิกรู้จักกันดี สะดวกแก่การควบคุม ทั้งยังเป็น
สหกรณ์ที่สมาชิกต้องรับผิดชอบในหนี้สินของสหกรณ์ร่วมกัน และแทนกันโดยไม่จำกัด ซึ่งจะ
สามารถใช้แก้ปัญหาเกี่ยวกับการควบคุมการชำระหนี้ได้อย่างดี^๑

สหกรณ์แห่งแรกที่ได้รับจัดตั้งคือ "สหกรณ์วัดจันทร์ ไม่จำกัดสินใช้" ที่จังหวัดพิษณุโลก
ใน พ.ศ. ๒๔๕๔ เป็นสหกรณ์ประเภทสหกรณ์หาทุน การสหกรณ์ได้เจริญมาเป็นลำดับ มีการ
ตราพระราชบัญญัติสหกรณ์ขึ้นใน พ.ศ. ๒๔๗๑ และฉบับที่ใช้อยู่ปัจจุบันคือ พระราชบัญญัติสหกรณ์
พ.ศ. ๒๕๑๑ และฉบับแก้ไขเพิ่มเติม พ.ศ. ๒๕๒๔

อนึ่ง พระราชบัญญัติสหกรณ์ พ.ศ. ๒๕๑๑ ได้มีการแก้ไขเพิ่มมาตรา ๖๔ โดยเปลี่ยน
ชื่อกระทรวงพัฒนาการแห่งชาติ เป็นกระทรวง เกษตรและสหกรณ์ ตามประกาศคณะปฏิวัติฉบับที่ ๒๔๗
ลงวันที่ ๙ พฤศจิกายน ๒๕๑๕ กับมีประกาศคณะปฏิวัติฉบับที่ ๑๔๐-๑๔๑ เพิ่มเติมความเข้าใหม่
เพื่อให้กลุ่มเกษตรกรซึ่งมีฐานะ เป็นนิติบุคคล สามารถแปรสภาพเป็นสหกรณ์ และดำเนินการในรูป
สหกรณ์ได้ตามกฎหมายว่าด้วยการสหกรณ์อีกทั้ง เป็นสหกรณ์ที่สมาชิกมีความรับผิดชอบจำกัด

ความหมายและหลักการสหกรณ์

คำว่า "สหกรณ์" แปลว่า การกระทำร่วมกัน เป็นคำมาจากภาษาสันสกฤตว่า "สห"
แปลว่าร่วมกัน และคำว่า "กรณ์" แปลว่า การกระทำ หรือที่ใช้ในภาษาอังกฤษว่า "COOPERA-
TIVE" ความหมายในทางเศรษฐศาสตร์หมายถึงการกระทำร่วมกันโดยสำนึกและอย่างเต็มที่
เพื่อความมุ่งหมายทาง เศรษฐกิจโดยมีแบบแผนที่กำหนดไว้อย่างแน่นอน ฉะนั้น สหกรณ์ในความหมาย
พิเศษหมายถึง ระบบการรวมกันร่วมทำงานของประชาชน โดยความสมัครใจ โดยยึดหลักความ
เสมอภาค เพื่อขจัดการแสวงหาประโยชน์ทาง เศรษฐกิจของคนกลางในด้านต่าง ๆ จากประชาชน
พร้อมกับหลีกเลี่ยงการแสวงหาประโยชน์หรือการขูดรีดจากผู้อื่น

ความหมายของสหกรณ์ มีท่านผู้รู้หลายท่านได้ให้คำจำกัดความไว้ ซึ่งเป็นผลจาก
ประสบการณ์ ความชำนาญ ความรอบรู้ของแต่ละท่าน บางท่านพิจารณาสหกรณ์ในด้านสังคม

^๑ กรมส่งเสริมสหกรณ์, การสหกรณ์ในประเทศไทย, กส. ๔๗ พิมพ์ครั้งที่ ๑ พ.ศ.
๒๕๒๔, หน้า ๓๐-๓๑.

บางท่านอาศัยประสบการณ์ทาง เศรษฐกิจ บางท่านพิจารณาในด้านการบริหารธุรกิจหรือ ศีลธรรม จรรยา หรือตามหลักของการปกครองแบบประชาธิปไตย ในที่นี้จะขอยกเอาคำ จำกัดความของคำว่าสหกรณ์จากผู้มีชื่อเสียงในวงการสหกรณ์หลาย ๆ ท่านดังนี้คือ

๑. กรมหมื่นพิทยาลงกรณ์ ผู้ก่อตั้งดำเนินงานสหกรณ์และดำรงตำแหน่งนายทะเบียน สหกรณ์ พระองค์แรกในประเทศไทย ประทานคำแปลไว้ในเอกสารปาฐกถาสหกรณ์บางรูป โดยแปลมาจากคำจำกัดความของนายฮิวเบิร์ต คัลเวอร์ต (HUBERT CALVERT) ผู้เคยดำรง ตำแหน่งนายทะเบียนสหกรณ์ของประเทศอินเดียว่า "สหกรณ์ เป็นวิธีจัดการรูปหนึ่งซึ่งบุคคล หลายคน เข้าร่วมกันโดยความสมัครใจของตนเอง ในฐานะที่เป็นมนุษย์ โดยมีสิทธิ์เสมอหน้ากัน หมก เพื่อบำรุงตนเองให้เกิดความเจริญทางทรัพย์"

๒. พระประกาศสหกรณ์ได้ให้ความหมายว่า "สหกรณ์เป็นวิธีประกอบการทาง เศรษฐกิจแบบหนึ่งที่บุคคลผู้อ่อนแอในทางเศรษฐกิจ รวมแรง รวมปัญญาและรวมทุนกัน จัดตั้งขึ้น โดยความสมัครใจตามหลักการช่วยเหลือตนเอง การช่วยเหลือซึ่งกันและกัน และการประหยัด เพื่อความ เจริญทาง เศรษฐกิจและสังคม"

๓. ดร.แฮนซ์ เจบฮาร์ด (DR. HANNES JEBHARD) นักเศรษฐศาสตร์และสหกรณ์ ชาวฟินแลนด์อธิบายไว้ว่า "สหกรณ์เป็นที่รวมคน ตั้งขึ้นตามหลักแห่งความเสมอภาค ไม่จำกัด จำนวนสมาชิก และเพื่อวัตถุประสงค์ที่จะดำเนินงานตามหลักเศรษฐกิจ เพื่อส่งเสริมฐานะทาง การเงิน และการดำเนินอาชีพของสมาชิกด้วยวิธีช่วยตนเองตามลำพัง หรือช่วยตนเองด้วยความ สนับสนุนของรัฐบาล โดยมีข้อแม้ว่าผลกำไรจากประโยชน์ของการกระทำร่วมกัน จะต้องแบ่งตาม ส่วนของงานที่สมาชิกคนหนึ่ง ๆ กระทำ มิใช่ตามส่วนแห่งเงินทุน"

๔. ดร. เฟย์ (Dr. FAY) ได้กล่าวถึงวิธีการสหกรณ์ในแง่ เศรษฐกิจและสังคมว่า "สมาคมสหกรณ์เป็นที่รวมคนด้วยความมุ่งหมายในลักษณะหุ้นส่วนการค้า ซึ่งจัดในหมู่ผู้มีทรัพย์น้อย และวางวิธีการโน้มไปในทางมิให้บังเกิดความเห็นแก่ประโยชน์ส่วนตัว โดยวางเงื่อนไขไว้ว่า สมาชิกจะได้รับประโยชน์ แบ่งตามส่วนแห่งกิจการงานที่กระทำกับสมาคม"

๕. ชาลล์ จีดี (CHARLES JIDE) นักเศรษฐศาสตร์สหกรณ์ เรืองนามชาวฝรั่งเศส เป็นผู้หนึ่งที่ให้ความช่วยเหลือสหกรณ์ในด้านวิชาการเป็นอันมาก ให้ความหมายสั้น ๆ ว่า "สหกรณ์ คือสมาคมซึ่งมุ่งกำจัด เสียซึ่งกำไร"

๖. เปรอร์ซี่ เรดเฟอร์น (PERSEY REDFERN) นักสหกรณ์ชาวอังกฤษให้ความหมายว่า "สหกรณ์คือชุมนุมชนซึ่งร่วมกันด้วยใจสมัคร และโดยยึดวิธีการประชาธิปไตยเป็นหลัก เพื่อเสนอสิ่งของและการรับใช้ให้แก่สมาชิกผลิตสิ่งของไว้ขาย หรือเพื่อขายสิ่งของที่สมาชิกผลิตขึ้น หรือเพื่อจะหาทุนให้สมาชิก หรือเพื่อรวมวัตถุประสงค์ทั้งปวง ให้เป็นอันหนึ่งอันเดียวกัน และในขณะเดียวกันนั้น เพื่อเฉลี่ยผลได้ตามวิธีซึ่งสมาชิกได้ตกลงกันไว้ว่าเป็นวิธีที่ยุติธรรมสำหรับแต่ละคนและทุกคน"

๗. ตาลมาคิ (SS. TALMAKI) นักสหกรณ์ชาวอินเดียนกล่าวว่า "สหกรณ์คือวิธีการจัดงานชนิดหนึ่ง ซึ่งบุคคลหลายคนร่วมกัน โดยใจสมัครตามหลักแห่งความเสมอภาค เพื่อส่งเสริมผลประโยชน์ในทางเศรษฐกิจโดยวิธีสุจริต"

๘. องค์การกรรมกรระหว่างประเทศ (INTERNATIONAL LABOUR ORGANIZATION) ได้ให้คำจำกัดความไว้ว่า "สหกรณ์คือสมาคมของคนมีรายได้น้อย ผู้ได้มาร่วมกันเข้าด้วยความสมัครใจ เพื่อให้ได้สามัญประโยชน์ทางทรัพย์ โดยจัดองค์การธุรกิจที่มีการควบคุมแบบประชาธิปไตย ลงเงินไปสมทบในทุนที่ต้องการโดยเสมอภาค และยอมรับความเสี่ยงภัย และผลประโยชน์ในการนี้ตามส่วนที่ยุติธรรม"

๙. หนังสือเอนไซโคลปีเดีย บริเตนิกา อธิบายศัพท์ว่า "สหกรณ์คือชุมนุมชนที่ร่วมกันเป็นองค์การด้วยความสมัครใจ และยึดหลักประชาธิปไตยเป็นที่ตั้ง โดยมีวัตถุประสงค์ที่จะจัดหาสินค้ามาจำหน่ายแก่สมาชิกและการรับใช้แก่สมาชิก หรือเพื่อให้สมาชิกประกอบการผลิตเพื่อจำหน่าย หรือจัดการขายผลิตผลของสมาชิก หรือจัดหาทุนให้สมาชิกกู้ยืม เพื่อรวมวัตถุประสงค์เหล่านี้เข้าด้วยกัน และในขณะเดียวกัน เฉลี่ยผลประโยชน์ที่เกิดขึ้น เนื่องจากการนี้ให้แก่สมาชิกตามส่วนซึ่งได้ตกลงเห็นพร้อมกัน ว่าเป็นการเที่ยงธรรมสำหรับสมาชิกแต่ละคนและสำหรับหมู่คณะ"

จากนิยามของสหกรณ์ข้างต้น พอจะจำแนกคุณลักษณะเด่นชัดของสหกรณ์ได้คือ

๑. ลักษณะทางกฎหมาย

ได้แก่ลักษณะความสมัครใจ การไม่จำกัดจำนวนสมาชิก การเป็นเจ้าของทุนร่วมกัน และรูปแบบแห่งการรวมตัวกันเข้าเป็นสมาคม ซึ่งความสัมพันธ์ระหว่างสมาชิกกับสมาคมมีได้

๓ ประการคือ^๑

^๑ เทพ เสพกิติ, คำบรรยายวิชาสหกรณ์ (กรุงเทพมหานคร : คณะเศรษฐศาสตร์ มหาวิทยาลัยธรรมศาสตร์)

ก. ไม่ได้จำกัด เสรีภาพของสมาชิกในการที่จะต้องกระทำธุรกิจกับสหกรณ์ เช่น ไม่ได้มีข้อมูลกับสมาชิกว่าจะต้องซื้อสินค้าจากสหกรณ์เท่านั้น

ข. จำกัด เสรีภาพของสมาชิกในการกระทำธุรกิจบางอย่าง เช่น สหกรณ์จัดหา สหกรณ์ขายพืชผล ซึ่งมีข้อมูลกับสมาชิกว่าจะต้องซื้อหรือขายผ่านสหกรณ์

ค. ครอบคลุมชีวิตในทาง เศรษฐกิจส่วนใหญ่ของสมาชิก เช่น สหกรณ์ผู้ผลิตของ คนงาน

๒. ลักษณะทางสังคม

สมาชิกของสหกรณ์มักจะอยู่ในระดับชั้นของสังคมเดียวกัน ถือบุคคลเป็นสำคัญตามหลัก ประชาธิปไตยในการดำเนินงานร่วมกัน ผลประโยชน์ที่เกิดจากการร่วมกันประกอบกิจการจะนำมาแบ่งปันกันตามส่วนที่บุคคลนั้นได้มีส่วนทำให้สหกรณ์เจริญขึ้น หรือตามส่วนที่ผู้นั้นได้ใช้ประโยชน์ จากบริการของสหกรณ์

๓. ลักษณะทาง เศรษฐกิจ

การจัดตั้งสหกรณ์ เป็นการร่วมมือกันโดยมีวัตถุประสงค์ในทาง เศรษฐกิจ จะต้อง รวมทุนกัน เข้า และใช้ทุนนั้นดำเนินกิจกรรมทาง เศรษฐกิจอย่างใดอย่างหนึ่งร่วมกัน แต่สหกรณ์ นับว่าเป็นวิธีการทาง เศรษฐกิจที่มีได้มุ่งหมายเพื่อค้ากำไร เนื่องจากกำไรสุทธิที่เหลืออยู่หลังจาก หักไว้สมทบทุนสำรอง เพื่อความมั่นคงของสหกรณ์ และทุนขยายงานของสหกรณ์แล้ว จะนำไปเฉลี่ย กันในสมาชิกตามส่วนที่สมาชิกผู้นั้นได้มีส่วนช่วยให้กำไร เกิดขึ้น

๔. ลักษณะทางธุรกิจ

สหกรณ์เป็นองค์การธุรกิจอีกแบบหนึ่ง ซึ่งวิธีการดำเนินธุรกิจแบบสหกรณ์ไม่แตกต่างจาก ธุรกิจแบบร้านค้า บริษัทมากนัก มีการซื้อขาย นำสินค้ามาจำหน่าย การให้บริการแก่ลูกค้าเหมือน ธุรกิจทั่ว ๆ ไปเช่นกัน แต่สหกรณ์จะมุ่งทำธุรกิจกับสมาชิกเป็นสำคัญเท่านั้น และในการดำเนินงาน สมาชิกทุกคนจะมีโอกาสเท่ากันในการออกเสียง เมื่อมีกำไร สหกรณ์ก็จะแบ่งกำไรหรือเงินเฉลี่ยคืน ให้สมาชิกตามส่วนธุรกิจที่กระทำกับสหกรณ์

ประเภทของสหกรณ์

กฎกระทรวง เกษตรและสหกรณ์ ฉบับที่ ๒ (พ.ศ. ๒๕๑๖) ออกตามความในพระราช บัญญัติสหกรณ์ พ.ศ. ๒๕๑๑ ได้แบ่งสหกรณ์ในประเทศไทยออกเป็น ๖ ประเภท ได้แก่

๑. สหกรณ์การเกษตร
๒. สหกรณ์ประมง
๓. สหกรณ์นิคม
๔. สหกรณ์ออมทรัพย์
๕. สหกรณ์ร้านค้า
๖. สหกรณ์บริการ

ลักษณะและรูปแบบของสหกรณ์ประเภทต่าง ๆ มีดังต่อไปนี้คือ

๑. สหกรณ์การเกษตร คือสหกรณ์ที่จัดตั้งขึ้นในหมู่ผู้ประกอบอาชีพเกษตรกรรม ทำนา ทำสวน ทำไร่และเลี้ยงสัตว์ โดยมีวัตถุประสงค์ในการจัดหาและให้บริการแก่สมาชิกในด้าน เงินทุน วัสดุ เครื่องมือและอุปกรณ์ต่าง ๆ มาจำหน่ายให้สมาชิก ตลอดจนรวบรวมผลผลิตของสมาชิกมาแปรรูปและจัดจำหน่าย
๒. สหกรณ์ประมง คือสหกรณ์ที่จัดตั้งในหมู่ผู้มีอาชีพทางการประมงโดยเฉพาะ มี วัตถุประสงค์ที่จะส่งเสริมการประกอบอาชีพประมง รวมถึงจัดหา เงินทุนและอุปกรณ์เกี่ยวกับการ ประมงมาจำหน่ายให้แก่สมาชิก และจัดการด้านการตลาดสำหรับผลผลิตนี้ขึ้นให้กับสมาชิกด้วย
๓. สหกรณ์นิคม คือสหกรณ์ที่จัดตั้งขึ้นในหมู่ผู้ที่ประสงค์จะประกอบอาชีพเกษตรกรรม แต่ยังไม่มียี่สิบเป็นของตนเอง หรือมีแต่ไม่พอเลี้ยงชีพ โดยสหกรณ์นิคมจะมีหน้าที่จัดหาหรือ จัดสรรที่ดินให้แก่สมาชิก โดยอาศัยพระราชบัญญัติที่ดินเพื่อการครองชีพ พ.ศ. ๒๕๑๑ และ คณะกรรมการจัดที่ดินแห่งชาติได้จำแนกเป็นที่จัดสรรเพื่อการเกษตรแล้ว
๔. สหกรณ์ออมทรัพย์ เป็นสถาบันซึ่งประกอบธุรกิจการเงิน โดยเงินทุนมาจาก การ ถูหนุนของสมาชิก ซึ่งเป็นผู้มีรายได้ประจำ รับฝากเงินจากสมาชิกเป็นการฝักนียการออมทรัพย์ และให้สมาชิกกู้ยืมโดยเสียดอกเบี้ยต่ำ
๕. สหกรณ์ร้านค้า คือสหกรณ์ที่ตั้งขึ้นในแหล่งชุมชน โดยมีหน้าที่จัดหาสินค้า เครื่องอุปโภคบริโภคที่จำเป็นในการดำรงชีวิตมาจัดจำหน่าย ร้านสหกรณ์ไม่เพียงแต่จะตั้งอยู่ใน ย่านชุมชนเท่านั้น ยังมีการจัดตั้งสหกรณ์ร้านค้าขึ้นในสถานที่ราชการ บริษัท โรงงานและสถาน ศึกษาต่าง ๆ อีกด้วย

๑๕

๖. สหกรณ์บริการ คือสหกรณ์ที่จัดตั้งขึ้นเพื่อกิจการสาธารณูปโภค เช่นสหกรณ์ไฟฟ้า สหกรณ์เคหสถาน เป็นต้น รวมทั้งเพื่อส่งเสริมศิลปอาชีพ หัตถกรรมต่าง ๆ ด้วย เช่นสหกรณ์จักสาน สหกรณ์แกะสลัก เป็นต้น

ตารางที่ ๑/๑ ประเภทจำนวนและสมาชิกสหกรณ์ในประเทศไทย

ประเภทสหกรณ์	จำนวนสหกรณ์	จำนวนสมาชิก
๑. สหกรณ์การเกษตร	๑,๐๒๐ *	๘๑๗,๖๗๕
๒. สหกรณ์นิคม	๔๑	๗๖,๐๘๖
๓. สหกรณ์ประมง	๑๔	๔,๒๕๒
๔. สหกรณ์ออมทรัพย์	๕๕๔	๘๐๓,๐๘๐
๕. สหกรณ์ร้านค้า	๓๑๗	๔๙๖,๙๔๔
๖. สหกรณ์บริการ	๒๐๕	๖๕,๐๗๑
รวม	๒,๒๐๖	๒,๒๖๓,๑๐๘

ที่มา : สันนิบาตสหกรณ์แห่งประเทศไทย ๓๐ มิถุนายน ๒๕๒๗

* สหกรณ์การเกษตรแบบอบเนกประสงค์ในวิทยาลัยเกษตรกรรมนี้มีจำนวน ๘๑๕ สหกรณ์ สมาชิก ๗๕๓,๓๐๙ คน ที่เหลือเป็นชุมนุมสหกรณ์และสหกรณ์การเกษตรรูปพิเศษ

008754

วัตถุประสงค์ของสหกรณ์การเกษตร

สหกรณ์การเกษตรโดยทั่วไป จะกำหนดวัตถุประสงค์หลักไว้ ๕ ประการดังนี้คือ

๑. จัดหาเงินทุนให้สมาชิกกู้ยืม^๑ เพื่อนำไปลงทุนประกอบอาชีพและใช้จ่ายที่จำเป็นในครอบครัว โดยคิดดอกเบี้ยในอัตราต่ำและเหมาะสม
๒. ส่งเสริมให้สมาชิกรู้จักการออมทรัพย์ โดยรับฝากเงินจากสมาชิกทั้งฝากประจำและฝากสะสม
๓. ช่วยเหลือสมาชิกในด้านการจัดหาวัสดุอุปกรณ์การเกษตร ตลอดจนสิ่งของอื่น ๆ ที่จำเป็นมาจำหน่ายแก่สมาชิกในราคายุติธรรม
๔. ช่วยเหลือสมาชิกในการจำหน่ายผลผลิตของสมาชิกให้ได้ราคาดี ไม่ถูกกดราคาจากพ่อค้า คนกลาง โดยการรวบรวมหรือแปรรูปผลผลิตที่สมาชิกผลิตได้ แล้วติดต่อจำหน่ายแก่ผู้ซื้อคราวละมาก ๆ ทำให้ได้ราคาสูงกว่าสมาชิกแต่ละคนจะทำการจำหน่ายเอง ทั้งยังให้ความเป็นธรรม ในด้านการชั่ง ตวง วัดและจัดคุณภาพผลผลิตของสมาชิกอีกด้วย
๕. ส่งเสริมและเผยแพร่วิชาการเกษตรแผนใหม่แก่สมาชิก ทั้งนี้เพื่อให้สมาชิกได้รับผลผลิตมากขึ้น โดยวิธีการแนะนำพันธุ์พืชที่เหมาะสม การใช้ปุ๋ยและยาปราบศัตรูพืช ตลอดจนเทคนิคการผลิตที่ทันสมัยและเหมาะสม

วัตถุประสงค์ดังกล่าว เป็นเพียงวัตถุประสงค์สำคัญ ที่สหกรณ์การเกษตรสมควรกำหนดไว้ โดยสามารถกำหนดวัตถุประสงค์เป็นรายละเอียดเพิ่มเติมได้อีกตามความเหมาะสม โดยกำหนดไว้ในข้อบังคับของสหกรณ์การเกษตร

การดำเนินงานของสหกรณ์^๒

จากวัตถุประสงค์ดังกล่าว จะเห็นได้ว่าธุรกิจที่สำคัญ ๆ ของสหกรณ์การเกษตรมีดังนี้คือ

^๑สมาชิกหมายถึง

๑) ผู้ที่ลงชื่อขอจดทะเบียนสหกรณ์ และผู้ที่มีชื่ออยู่ในบัญชีรายชื่อของผู้ที่เป็นสมาชิกของสหกรณ์

๒) ผู้ที่ได้รับเลือก เข้าเป็นสมาชิกตามข้อบังคับ

^๒ต่อไปนี้ "สหกรณ์" จะหมายถึงสหกรณ์การเกษตร

๑. ธุรกิจเกี่ยวกับการเงิน

ก. การให้เงินกู้แก่สมาชิก สหกรณ์การเกษตรให้เงินกู้แก่สมาชิก พร้อมทั้ง การแนะนำและการควบคุมการใช้เงินกู้ สหกรณ์ดำเนินการนี้ให้สอดคล้องกับการส่งเสริม การเกษตร ธุรกิจการขาย และธุรกิจการซื้อ สหกรณ์จ่ายเงินกู้แก่สมาชิกเป็นเงินสดหรือจ่าย เป็นสิ่งของที่จำเป็นแก่สมาชิกแทนตัวเงิน หรือจ่ายเงินกู้ทั้งในรูปเงินสดและสิ่งของ ทั้งนี้แล้วแต่ ความจำเป็นและความต้องการของสมาชิกแต่ละคน

สหกรณ์ให้เงินกู้แก่สมาชิก ๒ ประเภทคือ

๑) เงินกู้ระยะสั้น เพื่อเป็นค่าใช้จ่ายดำเนินงานในการเกษตรสำหรับฤดูกาล ผลิตหนึ่ง เช่นค่าพันธุ์พืช ค่าปุ๋ย ค่าอาหารสัตว์ เป็นต้น

๒) เงินกู้ระยะปานกลาง เพื่อใช้ในการลงทุนในสินทรัพย์การเกษตร ซึ่ง โดยปกติใช้ประโยชน์ได้นานกว่าฤดูกาลผลิตหนึ่ง ๆ เช่น การบุกเบิกหรือปรับปรุงที่ดิน การ ปรับปรุงแหล่งน้ำ ซ่อมสัตว์ใช้งาน เป็นต้น

ข. การรับฝากเงินจากสมาชิก เพื่อส่งเสริมให้สมาชิกรู้จักการออมทรัพย์ โดยรับฝากเงิน ๒ ประเภทคือ ฝากประจำและเงินฝากออมทรัพย์

๒. ธุรกิจการขาย หรือการรวบรวมผลผลิตของสมาชิกเพื่อขาย

สหกรณ์พยายามหาตลาดเพื่อขายผลผลิตผลการเกษตรของสมาชิกให้ได้ราคาที่เป็นธรรม โดยสหกรณ์จะดำเนินงานตั้งแต่การรวบรวม การเก็บรักษา การคัดคุณภาพ การแปรรูปและการ จำหน่ายคือ

ก. การรวบรวม สหกรณ์มีวิธีรวบรวมผลผลิตผลการเกษตรจากสมาชิก ๓ วิธีคือ

๑) ซื้อขาด สหกรณ์จ่ายค่าผลผลิตผลการเกษตรเป็นเงินสดแก่สมาชิกทันทีที่สมาชิก นำส่งผลผลิตผลการเกษตรแก่สหกรณ์ตามราคาซื้อขายในขณะนั้น

๒) ฝากขาย สหกรณ์ทำหน้าที่เป็นตัวแทนของสมาชิก

๓) การรวมกันขายหรือวิธีการกงสี หมายถึงการนำผลผลิตผลการเกษตรของ สมาชิก รวมเป็นกองกลาง สมาชิกมอบกรรมสิทธิ์ผลผลิตผลการเกษตรให้สหกรณ์ขายได้ตามที่เห็น สมควร โดยสหกรณ์คิดค่าธรรมเนียมจัดการขายจากสมาชิกเพียงเท่าที่คุ้มกับค่าใช้จ่าย ทั้งนี้ สมาชิกจะได้รับราคาขายปลายทาง ซึ่งเป็นราคาที่เป็นธรรม และสหกรณ์ไม่เสี่ยงต่อการขาดทุน

วิธีนี้เป็นวิธีดำเนินงานที่ถูกต้องของสหกรณ์

ข. การจำหน่าย สำหรับตลาดภายในประเทศ สหกรณ์อาจจัดหาตลาดและขายเอง หรือทำสัญญาขายกับโรงงาน หรือมอบให้ชุมนุมสหกรณ์ระดับจังหวัดดำเนินการ ส่วนตลาดต่างประเทศ สหกรณ์จะมอบให้ชุมนุมสหกรณ์ระดับชาติเป็นผู้จัดการขาย

ค. การแปรรูป เพื่อประโยชน์ในการขายผลผลิตการเกษตรของสมาชิก ให้ได้ราคาดี สหกรณ์อาจมีโรงงานแปรรูปตามความจำเป็น เช่น โรงสี โรงงานผลิตใบชา โรงงานนม เป็นต้น

๓. ธุรกิจการซื้อหรือจัดหาสิ่งของจำเป็นมาขายแก่สมาชิก

สหกรณ์การเกษตรไม่ได้ดำเนินงานแบบร้านสหกรณ์ ที่จัดหาสิ่งของต่าง ๆ มาเตรียมไว้เพื่อขายแก่สมาชิก แต่สหกรณ์การเกษตรจัดหาเครื่องมือเครื่องใช้ในการเพาะปลูก เช่น เครื่องสูบน้ำ รถไถขนาดเล็ก ปู๋ย ยาฆ่าแมลง ฯลฯ กับสิ่งของที่จำเป็นในครอบครัวสมาชิก เช่น ข้าวสาร ผงซักฟอก ฯลฯ มาขายแก่สมาชิกโดยดำเนินการดังนี้คือ

ก. การจัดหา สหกรณ์จะสอบถามความต้องการสิ่งของดังกล่าวจากสมาชิกเป็นคราว ๆ แล้วจัดหามาขายเฉพาะสิ่งของและจำนวนตามใบสั่งซื้อของสมาชิกเท่านั้น

ข. การขาย ปกติสหกรณ์จะขายด้วยเงินสด ซึ่งเป็นวิธีที่สหกรณ์ไม่ต้องเสี่ยง และสมาชิกจะซื้อสินค้าได้ในราคาถูกกว่าเงินเชื่อ นอกจากนี้เพื่อความสะดวกสำหรับสมาชิก สหกรณ์จะใช้วิธีโอนเงินกู้ของสมาชิกมาชำระค่าสิ่งของ หรือใช้เงินฝากของสมาชิกมาชำระค่าสิ่งของ หรือหักเงินค่าผลผลิตการเกษตรของสมาชิกที่สหกรณ์ขายได้มาชำระค่าสิ่งของ

๔. ธุรกิจการบริการและบำรุงที่ดิน

สหกรณ์การเกษตรจะติดตั้งเครื่องสูบน้ำ หรือสร้างทำนบเหมืองฝาย ตลอดจนจัดระบบการส่งน้ำและการระบายน้ำ เพื่อให้การใช้น้ำเกิดประโยชน์แก่การเพาะปลูกของสมาชิกอย่างได้ผลดีและทั่วถึง โดยสหกรณ์จะเรียกเก็บเงินค่าบริการจากสมาชิกตามสมควร

๕. การส่งเสริมการเกษตร

เป็นหน้าที่สำคัญอย่างหนึ่งของสหกรณ์การเกษตร ในการเผยแพร่วิชาการเกษตรแผนใหม่แก่สมาชิก อันจะเป็นการเพิ่มผลผลิตการเกษตรของสมาชิก การที่ถือว่าการส่งเสริมการเกษตรเป็นธุรกิจหนึ่งของสหกรณ์เป็นเพราะ หากจะประกอบธุรกิจด้านนี้ให้ได้ผล สหกรณ์จำต้องจ้างนักเกษตร แล้วเรียกเก็บค่าบริการเกี่ยวกับการนี้จากสมาชิกตามสมควร การส่งเสริมการเกษตรของสหกรณ์ดำเนินการดังนี้คือ

ก. การส่งเสริมเผยแพร่ความรู้การเกษตร ปัจจุบันสหกรณ์การเกษตรส่วนใหญ่ยังไม่สามารถจัดจ้างนัก เกษตรของตนเองได้ แต่ใช้วิธีขอความร่วมมือช่วยเหลือจากหน่วยราชการที่เกี่ยวข้อง คือกรมส่งเสริมการเกษตร เพื่อให้คำแนะนำส่งเสริมความรู้ด้านการเกษตรแก่สมาชิก เช่นการทำแผนไร่นา การเพาะปลูกตามหลักวิชาเพื่อให้ได้ผลดีขึ้น การใช้ปุ๋ยและยาฆ่าแมลงที่ปลอดภัยและได้ผล การปรับปรุงคุณภาพผลิตผลการเกษตร การเก็บรักษาที่ถูกต้อง ตลอดจนการทำการทดลองและแปลงตัวอย่างเพื่อศึกษาหาความรู้ต่าง ๆ ในการเพาะปลูก รวมทั้งเป็นตัวอย่างและเป็นแหล่งฝึกอบรมสมาชิกด้วย

ข. การวางแผนการเพาะปลูก สหกรณ์จะวางแผนการเพาะปลูกให้สมาชิก และกำหนดให้สมาชิกเพาะปลูกพืชที่ตลาดต้องการ โดยให้มีปริมาณเพียงพอกับความต้องการของตลาด รวมทั้งการปรับปรุงให้มีคุณภาพตามความต้องการของตลาดภายในประเทศ และตลาดต่างประเทศ ซึ่งจะช่วยให้สมาชิกขายผลิตผลการเกษตรของตนได้ในราคาที่ดีขึ้น นอกจากนี้สหกรณ์การเกษตรจะส่งเสริมแนะนำให้สมาชิกปลูกพืชอย่างอื่นเพิ่มขึ้นเท่าที่สามารถจะเพาะปลูกได้ โดยเฉพาะพืชที่ทางราชการส่งเสริม เช่นข้าวโพด ข้าวฟ่าง ถั่วต่าง ๆ พร้อมทั้งส่งเสริมแนะนำให้สมาชิกประกอบอาชีพอย่างอื่นเพิ่มขึ้นด้วย เช่นการเลี้ยงโคนา การเลี้ยงปลา การปลูกหม่อน เลี้ยงไหม เป็นต้น ทั้งนี้แล้วแต่สภาพท้องที่และความสามารถของสมาชิก

๖. การให้การศึกษาอบรม

การให้การศึกษาอบรมไม่ถึงเป็นธุรกิจของสหกรณ์ แต่เป็นหน้าที่ที่สำคัญของสหกรณ์ที่จะต้องให้การศึกษาอบรมอย่างสม่ำเสมอ แก่บรรดาสมาชิก กรรมการดำเนินการ ผู้จัดการ ตลอดจนพนักงานของสหกรณ์ เพื่อให้ทราบถึงอำนาจ หน้าที่และความรับผิดชอบตามหลักและวิธีการสหกรณ์ ซึ่งจะช่วยให้การประกอบธุรกิจของสหกรณ์เป็นไปด้วยดีและประสบความสำเร็จตามวัตถุประสงค์

จะเห็นได้ว่า สหกรณ์การเกษตร ดำเนินธุรกิจแบบอบเนกประสงค์ คือดำเนินธุรกิจหลายด้าน ทั้งการให้เงินกู้แก่สมาชิก การขายผลิตผลการเกษตรของสมาชิก การจัดซื้อวัสดุ การเกษตรและสิ่งของที่จำเป็นอื่น ๆ มาขายให้แก่สมาชิก การบริการเรื่องน้ำ การบำรุงดิน รวมทั้งการส่งเสริมเผยแพร่ความรู้การเกษตรแก่สมาชิก เพื่อสนองความต้องการของสมาชิกในทุก ๆ ด้าน และอำนวยความสะดวกแก่สมาชิกอย่างเต็มที่ ดังนั้น สหกรณ์การเกษตร จึงเป็นสหกรณ์ขนาดใหญ่ มีพื้นที่ดำเนินงานคลุมทั่วทั้งอำเภอ จึงมีสมาชิกจำนวนมาก ทำให้จำเป็น

ต้องจัดรวมสมาชิกเข้าเป็นกลุ่ม ๆ เรียกว่ากลุ่มสมาชิก มีจำนวนสมาชิกกลุ่มละ ๕๐-๑๐๐ คน ขนาดของกลุ่มสมาชิกที่เหมาะสมที่สุดคือขนาดของหมู่บ้าน เพราะเป็นการรวมคนในหมู่บ้านเดียวกัน ซึ่งรู้จักซึ่งกันและกัน ย่อมมีผลดีกว่าการรวมในลักษณะอื่น การรวมเป็นกลุ่มสมาชิกก็เพื่อความสะดวกในการติดต่อกันระหว่างสหกรณ์ และสมาชิกนั่นเอง เพราะในแต่ละกลุ่มสมาชิก จะมีการเลือกตั้งกันเองภายในกลุ่ม เป็นประธานกลุ่มคนหนึ่ง และเลขานุการกลุ่มอีกคนหนึ่ง บุคคลทั้ง ๒ นี้เป็นตัวจักรสำคัญที่จะทำให้สมาชิกในกลุ่มของตนรู้จักรวมตัวกัน และช่วยเหลือซึ่งกันและกันตามหลักการสหกรณ์ และยังเป็นตัวเชื่อมโยงระหว่างสหกรณ์กับสมาชิกอีกด้วย

ปัจจุบัน สหกรณ์การเกษตรที่ดำเนินการอยู่ทั่วประเทศนั้นแบ่งออกได้เป็น ๓ ประเภทคือ

๑. สหกรณ์การเกษตรทั่วไป หมายถึงสหกรณ์การเกษตรระดับอำเภอ ดำเนินการจัดตั้งควบคุมดูแลและแนะนำโดยกรมส่งเสริมสหกรณ์ ตามนโยบายที่กำหนดจะจัดตั้งสหกรณ์การเกษตรขึ้นให้มีครบทุกอำเภอและดำเนินธุรกิจแบบอเนกประสงค์ กล่าวคือ ให้บริการแก่สมาชิกทั้งด้านสินเชื่อ การรับฝากเงิน การซื้อ การขาย การแปรรูป การบำรุงที่ดินและบริการด้านอื่น ๆ โดยใช้เงินทุนของสหกรณ์เอง และจากการกู้เงินจากธนาคารเพื่อการเกษตรและสหกรณ์การเกษตร และเงินทุนส่งเสริมการสหกรณ์

๒. สหกรณ์การเกษตรในเขตพัฒนา ได้แก่สหกรณ์การเกษตรในเขตเร่งรัดพัฒนาชนบทของสำนักงานเร่งรัดพัฒนาชนบท (ร.พ.ช.) สหกรณ์การเกษตร ทรบ.กลาง ของกองบัญชาการทหารสูงสุด ที่เข้าไปดำเนินการจัดตั้งในเขตพื้นที่แทรกซึม สหกรณ์การเกษตรปฏิรูปที่ดิน ในเขตปฏิรูปที่ดินของสำนักงานปฏิรูปที่ดินเพื่อเกษตรกรรมและสหกรณ์การเกษตรในเขตนิคมสร้างตนเองของกรมประชาสัมพันธ์ ซึ่งการจัดตั้งสหกรณ์การเกษตรในเขตพัฒนานี้เป็นโครงการร่วมกันระหว่างกรมส่งเสริมสหกรณ์และส่วนราชการต่าง ๆ ที่ประสงค์จะใช้วิธีสหกรณ์การเกษตรเข้าดำเนินการในพื้นที่ ซึ่งส่วนราชการนั้นรับผิดชอบ โดยใช้เงินทุนของส่วนราชการนั้น ๆ ในการดำเนินงาน และมีวัตถุประสงค์ที่จะจัดตั้งเป็นหมู่บ้านสหกรณ์ ทั้งนี้อยู่ในความควบคุมดูแลและแนะนำของกรมส่งเสริมสหกรณ์

๓. สหกรณ์การแปรรูปพิเศษ คือสหกรณ์การเกษตรที่จัดตั้งขึ้นตามกลุ่มอาชีพโดยเฉพาะของเกษตรกร และดำเนินธุรกิจเกี่ยวกับผลิตผลหรือผลิตภัณฑ์เฉพาะอย่าง เช่นสหกรณ์ผู้ผลิตไม้ดอกไม้ประดับแห่งประเทศไทย สหกรณ์ผู้ผลิตใบยาสูบ สหกรณ์การเกษตรสวนส้มบางมด สหกรณ์โคนมสหกรณ์ผู้เลี้ยงสุกร เป็นต้น

อย่างไรก็ดี สหกรณ์การเกษตรทั้ง ๓ ประเภทนี้มีวิธีดำเนินงานในรูปแบบเดียวกัน คือดำเนินงานแบบบอเนกประสงค์ มีคณะกรรมการดำเนินการ หลักและวิธีการดำเนินการ) เช่นเดียวกัน แต่ต่างกันในเรื่องการจัดตั้งดังที่ได้กล่าวมาแล้วข้างต้น สำหรับสหกรณ์การเกษตรทั่วไปและสหกรณ์การเกษตรรูปพิเศษนั้น เน้นสหกรณ์การเกษตรระดับอำเภอ มีแผนดำเนินงานทั่วทั้งอำเภอ ประกอบธุรกิจได้กว้างขวาง มีสมาชิกมาก แต่สหกรณ์การเกษตรในเขตพัฒนานั้น จัดตั้งขึ้นในพื้นที่ที่เรียกว่าเขตพัฒนา จึงมีแผนดำเนินงานแคบ เป็นเหตุให้มีสมาชิกจำนวนไม่มากนัก เงินทุนมีน้อย

อนึ่งถ้าจะกล่าวถึงคำว่า "สหกรณ์การเกษตร" แล้ว โดยทั่วไปหมายถึงสหกรณ์การเกษตรประเภททั่วไป ซึ่งมีการดำเนินงานเป็นแบบบอเนกประสงค์ ซึ่งในวิธานฉบับนี้ จะไม่รวมการศึกษาการควบคุมภายในของสหกรณ์การเกษตรรูปพิเศษ

การจัดองค์การของสหกรณ์การเกษตร

สหกรณ์การเกษตรจะแบ่งสมาชิกออกเป็นกลุ่มตามที่อยู่คือ สมาชิกที่อยู่ในหมู่บ้านเดียวกัน จะอยู่ในกลุ่มเดียวกัน ทั้งนี้เพื่อเป็นการรวมคนที่รู้จักซึ่งกันและกัน อันมีผลดีในการรวมมากกว่าลักษณะอื่น สมาชิกแต่ละกลุ่มจะประชุมเลือกตั้งประธาน เลขานุการ และผู้ทำหน้าที่อื่นตามความจำเป็นของกลุ่ม นอกจากการประชุมภายในกลุ่มแล้ว ยังมีการประชุมประธานกลุ่มของแต่ละกลุ่มในสหกรณ์เดียวกันอีกด้วย

จากที่ประชุมใหญ่ บรรดาสมาชิกหรือผู้แทนสมาชิกจะมีการเลือกคณะกรรมการดำเนินการ ซึ่งจะทำหน้าที่บริหารสหกรณ์แทนสมาชิก และดำเนินการจัดจ้างผู้จัดการเป็นผู้ปฏิบัติการของสหกรณ์อีกต่อหนึ่ง

การแบ่งแยกแผนงานของสหกรณ์การเกษตรสมบูรณ์แบบนั้น แบ่งออกได้เป็น ๔ แผนกคือ^๑

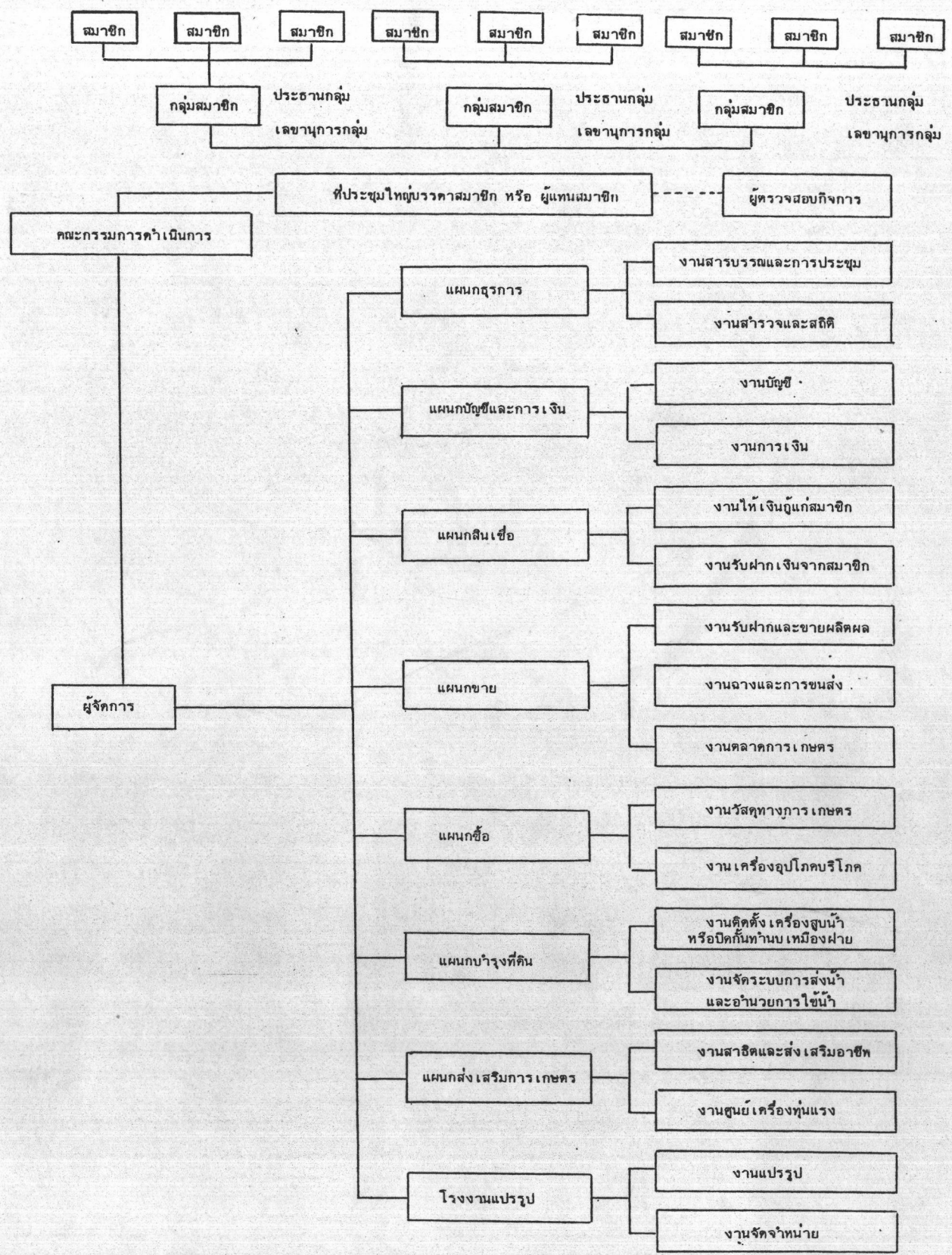
^๑ เป็นการจัดรูปองค์การ และหน้าที่สมบูรณ์แบบของสหกรณ์การเกษตร จากกรมส่งเสริมสหกรณ์ "สหกรณ์การเกษตร" เอกสารเผยแพร่ สก. ๑ ๒๕๒๕, หน้า ๑๖ (ดูแผนภูมิโครงสร้างที่ ๑ หน้า ๒๓)

๑. แผนกธุรการ ซึ่งจะทำหน้าที่ในเรื่องเกี่ยวกับงานสารบรรณ และจัดเตรียมการประชุม เก็บรวบรวมงานสำรวจและสถิติของสหกรณ์
๒. แผนกบัญชีและการเงิน ทำหน้าที่ในด้านการลงบัญชีรายรับ รายจ่าย งบดุล และการบริหารการเงินของสหกรณ์
๓. แผนกสินเชื่อ มีหน้าที่ในด้านดำเนินงานให้เงินกู้แก่สมาชิก และรับฝากเงินจากสมาชิก
๔. แผนกขาย มีหน้าที่ในการดำเนินงานรับฝากและขายผลิตภัณฑ์ การรวบรวมผลิตภัณฑ์เพื่อเก็บในฉาง และขนส่งผลิตภัณฑ์ ตลอดจนงานตลาดการเกษตร
๕. แผนกซื้อ มีหน้าที่ในการดำเนินงานด้านการจัดซื้อวัสดุทางการเกษตรและเครื่องอุปโภคบริโภค
๖. แผนกบำรุงที่ดิน มีหน้าที่ในการดำเนินงานติดตั้งเครื่องสูบน้ำ หรือปิดกั้นทำนบเหมืองฝาย ตลอดจนการจัดทำระบบการส่งน้ำและอำนวยความสะดวกใช้น้ำ
๗. แผนกส่งเสริมการเกษตร มีหน้าที่ในการดำเนินงานสาธิตและส่งเสริมอาชีพการเกษตร ตลอดจนเป็นศูนย์เครื่องมือทุนแรงของสหกรณ์
๘. แผนกโรงงานแปรรูป มีหน้าที่ในการดำเนินงานด้าน การแปรรูปสินค้าเกษตรและดำเนินงานด้านการจัดจำหน่ายสินค้าซึ่งได้ทำการแปรรูปแล้ว

ในทางปฏิบัติจริง ๆ แล้ว การจัดองค์การอาจจะไม่สมบูรณ์แบบดังกล่าวข้างต้น โดยบางสหกรณ์จะมีแผนกธุรการ แผนกบัญชีและการเงิน แผนกสินเชื่อ แผนกซื้อและขายเท่านั้น ส่วนอีกสามแผนกคือ แผนกบำรุงที่ดิน แผนกส่งเสริมการเกษตร และโรงงานแปรรูปอาจจะไม่มีการดำเนินงาน

แผนภูมิโครงสร้างที่ ๑

แนวการจัดรูปองค์กรและหน้าที่สมบูรณแบบของสหกรณ์การเกษตร



โครงสร้างของสหกรณ์การเกษตร

สหกรณ์การเกษตรนั้นอาจแบ่งได้เป็น ๓ ระดับดังนี้คือ

๑. ระดับอำเภอ ได้แก่สหกรณ์การเกษตร ซึ่งมีแดนดำเนินงานครอบคลุมพื้นที่ในอำเภอใดอำเภอหนึ่ง มีเกษตรกรในอำเภอนั้นเป็นสมาชิกของสหกรณ์ มีการดำเนินงานแบบอบ เนกประสงค์

๒. ระดับจังหวัด หรือที่เรียกกันว่าชุมนุมสหกรณ์จังหวัดนั้น มีสหกรณ์ระดับอำเภอตั้งแต่สามสหกรณ์ขึ้นไปรวมกันจัดตั้งขึ้น ซึ่งปัจจุบันมีวัตถุประสงค์ในการดำเนินงานอย่างแทนสหกรณ์การเกษตรระดับอำเภอ เช่นดำเนินการในด้านโรงสีเพื่อแปรรูปข้าวเปลือก เป็นต้น

๓. ระดับชาติ เป็นองค์การขั้นสูงสุดของสหกรณ์ โดยมีสหกรณ์ระดับอำเภอและชุมนุมสหกรณ์จังหวัดเป็นสมาชิก ในปัจจุบันมีชุมนุมสหกรณ์การเกษตรระดับชาติอยู่ ๓ ชุมชน คือ

ก. ชุมชนสหกรณ์การเกษตรแห่งประเทศไทย จำกัด ประกอบธุรกิจด้านการตลาด รวบรวมผลผลิตผลการเกษตรของสมาชิก เช่น ข้าว ข้าวโพด เป็นต้น เพื่อจัดจำหน่ายทั้งภายในประเทศและส่งไปจำหน่ายต่างประเทศ จัดหาปัจจัยการผลิตทางการเกษตร เช่นปุ๋ย ยาฆ่าแมลง เป็นต้น มาจำหน่ายให้สมาชิกและดำเนินการในเรื่องคลังสินค้า

ข. ชุมชนสหกรณ์การเกษตรชาวไร่อ้อย จำกัด ประกอบธุรกิจด้านการตลาด รวบรวมผลผลิตผล (อ้อย) จากสหกรณ์การเกษตรชาวไร่อ้อย ที่เป็นสมาชิกมาจัดการขายหรือแปรรูปออกขายให้ได้ราคาที่เป็นธรรม จัดหาตลาดเพื่อจำหน่ายผลผลิตแปรรูปอ้อย ทั้งภายในและภายนอกประเทศ รวมทั้งร่วมมือและประสานงานกับทางราชการ โรงงานน้ำตาล บริษัทค้ำน้ำตาล ตลอดจนองค์การหรือสถาบันที่ประกอบธุรกิจที่เกี่ยวข้อง อันเป็นการส่งเสริมกิจการสหกรณ์

ค. ชุมชนสหกรณ์ผู้เลี้ยงสุกร จำกัด เป็นตัวแทนของบรรดาสหกรณ์ผู้เลี้ยงสุกรในระดับจังหวัดทั่วประเทศ ดำเนินธุรกิจเพื่อประโยชน์ของสหกรณ์สมาชิก โดยเฉพาะการรวบรวมสุกรที่มีชีวิตของสหกรณ์สมาชิกทั่วประเทศ เพื่อจำหน่ายให้แก่พ่อค้าสุกรชำแหละในกรุงเทพมหานคร ตลอดจนสนับสนุนสหกรณ์สมาชิกในเรื่องการวางแผนการเลี้ยงสุกร การส่งเสริมการเลี้ยงสุกรพันธุ์ดี การป้องกันโรคสัตว์ การลดต้นทุนการผลิต เป็นต้น

สหกรณ์ทั้ง ๓ ระดับตั้งแต่สหกรณ์ขั้นปฐม (ระดับอำเภอ) สหกรณ์ขั้นมัธยม (ระดับจังหวัด) และสหกรณ์ขั้นยอด (ระดับชาติ) นี้มีความสัมพันธ์กันอย่างใกล้ชิด ทั้งในด้านการบริหาร การควบคุม การดำเนินงานธุรกิจและกิจกรรมต่าง ๆ ทั้งในแนวดิ่งและแนวนอน กล่าวคือความสัมพันธ์ในแนวดิ่ง ได้แก่การที่ชุมนุมสหกรณ์จังหวัดทำหน้าที่อำนวยความสะดวก และเป็นตัวแทนในระดับสูงขึ้นไปให้แก่สหกรณ์ระดับอำเภอที่เป็นสมาชิก ในระดับชาติก็มีชุมนุมสหกรณ์ระดับชาติทำหน้าที่ในทำนองเดียวกับชุมนุมสหกรณ์จังหวัด แต่เป็นการบริการทางธุรกิจให้กว้างขวางออกไปในระดับชาติ ส่วนความสัมพันธ์ในแนวนอนนั้น ได้แก่ การที่สหกรณ์ระดับอำเภอชุมนุมสหกรณ์จังหวัดหรือชุมนุมสหกรณ์แห่งชาติ ทำการติดต่อดำเนินงานธุรกิจระหว่างสหกรณ์ระดับเดียวกัน เพื่อส่งเสริมความสัมพันธ์อันดีหรือส่งเสริมธุรกิจซึ่งกันและกันในฐานะที่เป็นองค์การธุรกิจที่เป็นอิสระต่อกัน

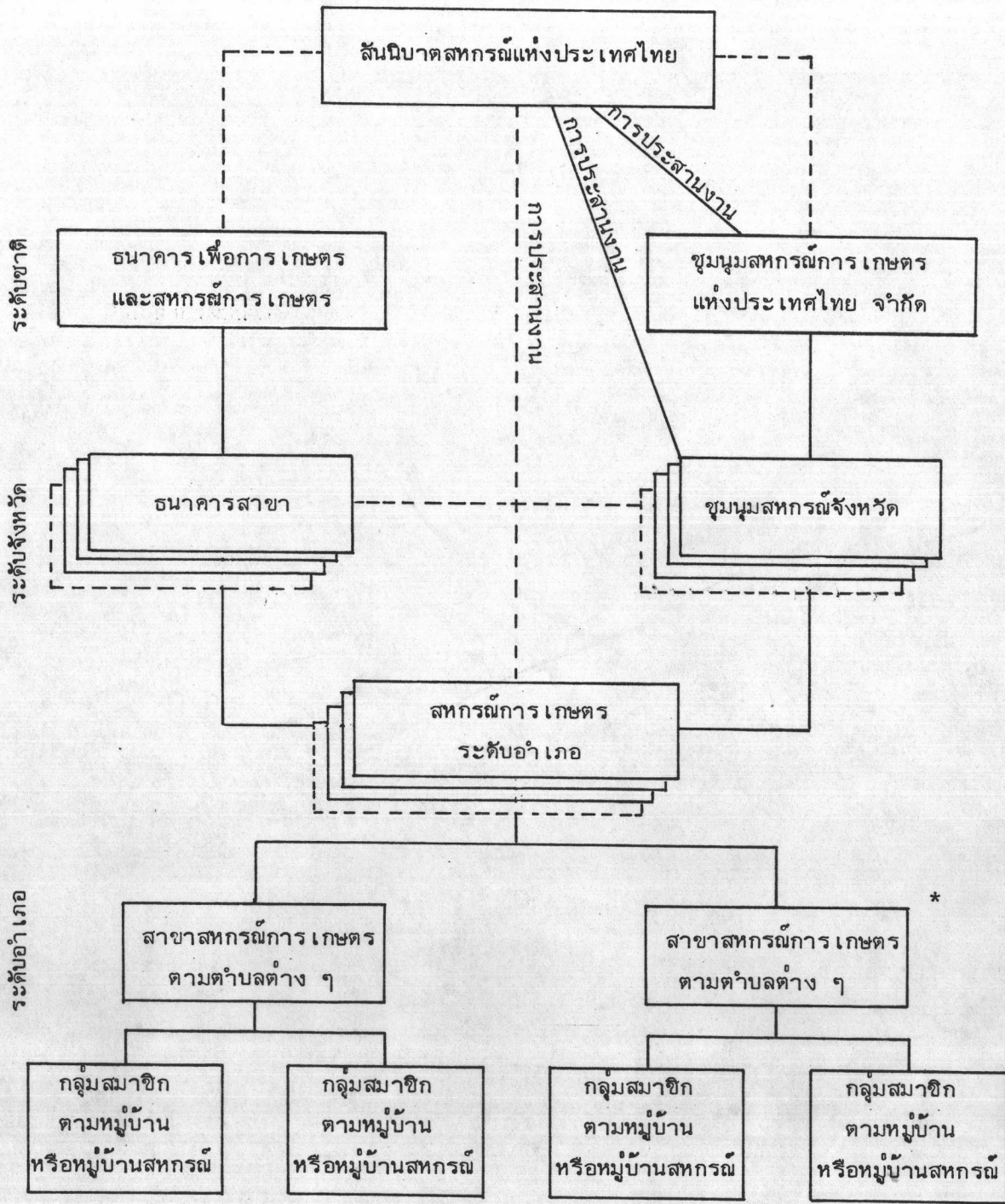
สำหรับสถาบันการเงินที่ให้ความสนับสนุนการดำเนินงานของสหกรณ์ทั้ง ๓ ระดับ ได้แก่ธนาคารเพื่อการเกษตรและสหกรณ์การเกษตร โดยสหกรณ์ระดับอำเภออยู่กับสาขาของธนาคาร ณ อำเภอ นั้น ๆ สหกรณ์ระดับจังหวัด ก็สามารถอยู่กับสาขาของธนาคารในจังหวัดต่าง ๆ ส่วนชุมนุมสหกรณ์ระดับชาติ จะใช้บริการของธนาคารเพื่อการเกษตรฯ ที่สำนักงานใหญ่ กรุงเทพมหานคร

นอกจากนี้แล้ว ยังมีสถาบันซึ่งมีบทบาทอย่างมากสถาบันหนึ่งของขบวนการสหกรณ์ในประเทศ คือ สันนิบาตสหกรณ์แห่งประเทศไทย ซึ่งเป็นองค์การสูงสุดของขบวนการสหกรณ์ในประเทศ จัดตั้งขึ้นตามพระราชบัญญัติสหกรณ์ พ.ศ. ๒๕๑๑ โดยมีสหกรณ์ทุกสหกรณ์เป็นสมาชิก เพื่อทำหน้าที่ด้านส่งเสริมและสนับสนุนการดำเนินงานของสหกรณ์ทุกประเภท โดยเฉพาะอย่างยิ่งในด้านการให้บริการด้านวิชาการ และการให้การศึกษาอบรมแก่สมาชิก กรรมการดำเนินการ และเจ้าหน้าที่ของสหกรณ์ ตลอดจนเป็นตัวแทนของขบวนการสหกรณ์ของประเทศ ในการติดต่อส่งเสริม สัมพันธ์ภาพกับองค์การและขบวนการสหกรณ์ต่างประเทศ ทั้งนี้ สันนิบาตสหกรณ์มีรายได้จากค่าบำรุงซึ่งได้รับจากสหกรณ์สมาชิก เงินอุดหนุนจากรัฐบาล เงินหรือทรัพย์สินที่มีผู้อุทิศให้ หรือจากการจำหน่ายเอกสารวิชาการต่าง ๆ และผลประโยชน์ที่ได้จากทรัพย์สินของสันนิบาตฯ เอง

ดังนั้น จึงอาจแสดงแผนภูมิโครงสร้างของขบวนการสหกรณ์ในประเทศไทยได้ดังนี้

แผนภูมิโครงสร้างที่ ๒

แผนภูมิโครงสร้างสหกรณ์การเกษตรของประเทศไทย



----- การประสานงาน
 _____ การดำเนินงานทางธุรกิจ

ที่มา : กรมส่งเสริมสหกรณ์ เอกสารเผยแพร่ สก. ๒ ๒๕๒๕ หน้า ๑๗

* สาขาของสหกรณ์การเกษตรตามตำบลต่าง ๆ ได้แก่กรณีสหกรณ์การเกษตรระดับอำเภอ มีแผนดำเนินงานกว้างและสมาชิกไม่สะดวกที่จะติดต่อกับสำนักงานโดยตรง จึงเปิดเป็นสาขาตามตำบลต่าง ๆ เพื่อบริการแก่สมาชิกเฉพาะธุรกิจการซื้อ

อำนาจหน้าที่และความรับผิดชอบของกระทรวง เกษตรและสหกรณ์ต่อสหกรณ์

กรมส่งเสริมสหกรณ์ กระทรวงเกษตรและสหกรณ์ มีอำนาจหน้าที่และความรับผิดชอบในการจัดตั้ง ควบคุม ตรวจสอบและส่งเสริมงานสหกรณ์ทุกประเภท โดยแบ่งการบริหารราชการออกเป็นราชการบริหารส่วนกลางและราชการบริหารส่วนภูมิภาค

เจ้าหน้าที่ส่งเสริมสหกรณ์ ซึ่งอยู่ใกล้ชิดกับสหกรณ์การเกษตร ได้แก่สหกรณ์จังหวัด สหกรณ์อำเภอและข้าราชการที่ได้รับมอบหมายให้ช่วยเหลือหรือส่งเสริมสหกรณ์หนึ่งสหกรณ์ใด โดยเฉพาะที่ห่างออกมากมี ผู้ตรวจราชการสหกรณ์ อธิบดีกรมส่งเสริมสหกรณ์ นายทะเบียนสหกรณ์ และรัฐมนตรีว่าการกระทรวงเกษตรและสหกรณ์

๑. รัฐมนตรีว่าการกระทรวงเกษตรและสหกรณ์

ตามพระราชบัญญัติสหกรณ์ พ.ศ. ๒๕๑๑ (มาตรา ๕) ได้มอบอำนาจส่งเสริมและควบคุมสหกรณ์แก่รัฐมนตรีว่าการกระทรวงเกษตรและสหกรณ์ ให้ใช้อำนาจได้ ๓ ทางในการควบคุมส่งเสริมสหกรณ์ กล่าวคือ

- ก. แต่งตั้งพนักงานเจ้าหน้าที่เพื่อปฏิบัติตามพระราชบัญญัติสหกรณ์ ๒๕๑๑
- ข. ออกกฎกระทรวงซึ่งเป็นการกำหนดระเบียบและวิธีการ เพื่อปฏิบัติการให้เป็นไปตามกฎหมาย
- ค. ประกาศในราชกิจจานุเบกษา เป็นคราว ๆ ว่าจะรับจดทะเบียนสหกรณ์ประเภทใด ในท้องที่ใด และอาชีพผู้ซึ่งจะเป็นสมาชิกสหกรณ์

๒. นายทะเบียนสหกรณ์

ตำแหน่งนายทะเบียนสหกรณ์ได้มีขึ้นตามพระราชบัญญัติสหกรณ์ พ.ศ. ๒๕๑๑ ซึ่งได้บัญญัติให้มี "นายทะเบียนสหกรณ์นายหนึ่ง" แต่งตั้งโดยรัฐมนตรีว่าการกระทรวงผู้รักษาการตามพระราชบัญญัตินี้ โดยให้แต่งตั้งข้าราชการในสังกัดกระทรวงเกษตรและสหกรณ์ ซึ่งมีตำแหน่งไม่ต่ำกว่าอธิบดีหรือเทียบเท่าหนึ่งคนเป็นนายทะเบียนสหกรณ์ และไม่ต่ำกว่าหัวหน้ากองหรือเทียบเท่าเป็นรองนายทะเบียนสหกรณ์ นายทะเบียนสหกรณ์เป็นบุคคลที่สำคัญที่สุดในการใช้อำนาจหน้าที่ส่งเสริมและควบคุมสหกรณ์ทั่วประเทศ อำนาจหน้าที่ดังกล่าวได้แก่

- ก. การรับจดทะเบียนสหกรณ์
- ข. การรับจดทะเบียนแก้ไขเพิ่มเติมข้อบังคับสหกรณ์
- ค. การสั่งให้คณะกรรมการดำเนินการของสหกรณ์ออกจากตำแหน่ง

ง. การสั่ง เลิกสหกรณ์

จ. การแต่งตั้งเจ้าหน้าที่เพื่อปฏิบัติกิจการต่าง ๆ ในการตรวจสอบและควบคุมสหกรณ์ เช่นผู้สอบบัญชีและผู้ตรวจการสหกรณ์ ตรวจสอบกิจการและภาวะการเงินของสหกรณ์ได้

ฉ. ในกรณีที่กรรมการผู้จัดการหรือพนักงานสหกรณ์ทำให้สหกรณ์เสียหาย สหกรณ์ไม่ร้องทุกข์หรือฟ้องคดี นายทะเบียนสหกรณ์ร้องทุกข์หรือฟ้องคดีได้ และให้พนักงานอัยการว่าต่างให้สหกรณ์

ช. อำนาจสั่ง เพิกถอน มติของที่ประชุมใหญ่อัน เป็นการฝ่าฝืนกฎหมายหรือข้อบังคับสหกรณ์

ซ. นายทะเบียนมีอำนาจป้องกันแก้ไขการกระทำอันไม่ถูกต้องของคณะกรรมการดำเนินการ จนทำให้เสื่อมเสียผลประโยชน์ของสหกรณ์หรือสมาชิก หรือป้องกันแก้ไขข้อบกพร่องเกี่ยวกับการเงิน การบัญชี กิจการหรือภาวะการเงินได้โดย

๑) ให้คณะกรรมการออกทั้งคณะ หรือ เฉพาะที่เกี่ยวข้อง

๒) ให้คณะกรรมการระงับปฏิบัติการบางส่วน

๓) ให้สหกรณ์หยุดดำเนินการชั่วคราว เพื่อแก้ไขข้อบกพร่องตามเวลาที่กำหนด

๓. ผู้ตรวจราชการสหกรณ์

มีหน้าที่ปฏิบัติงานด้านการตรวจตราแนะนำ และส่งเสริมสหกรณ์ทุกประเภท ในเขตท้องที่ที่รับผิดชอบ ตลอดจนปฏิบัติหน้าที่แทนนายทะเบียนสหกรณ์ ตามที่ได้รับมอบหมาย โดยแบ่งเขตรับผิดชอบออกเป็น ๔ เขต โดยมีสำนักงานส่งเสริมสหกรณ์ประจำอยู่ในจังหวัดต่าง ๆ รวม ๔ แห่ง แต่ละแห่งมีผู้ตรวจราชการสหกรณ์เขตรับผิดชอบการปฏิบัติงานในจังหวัดต่าง ๆ

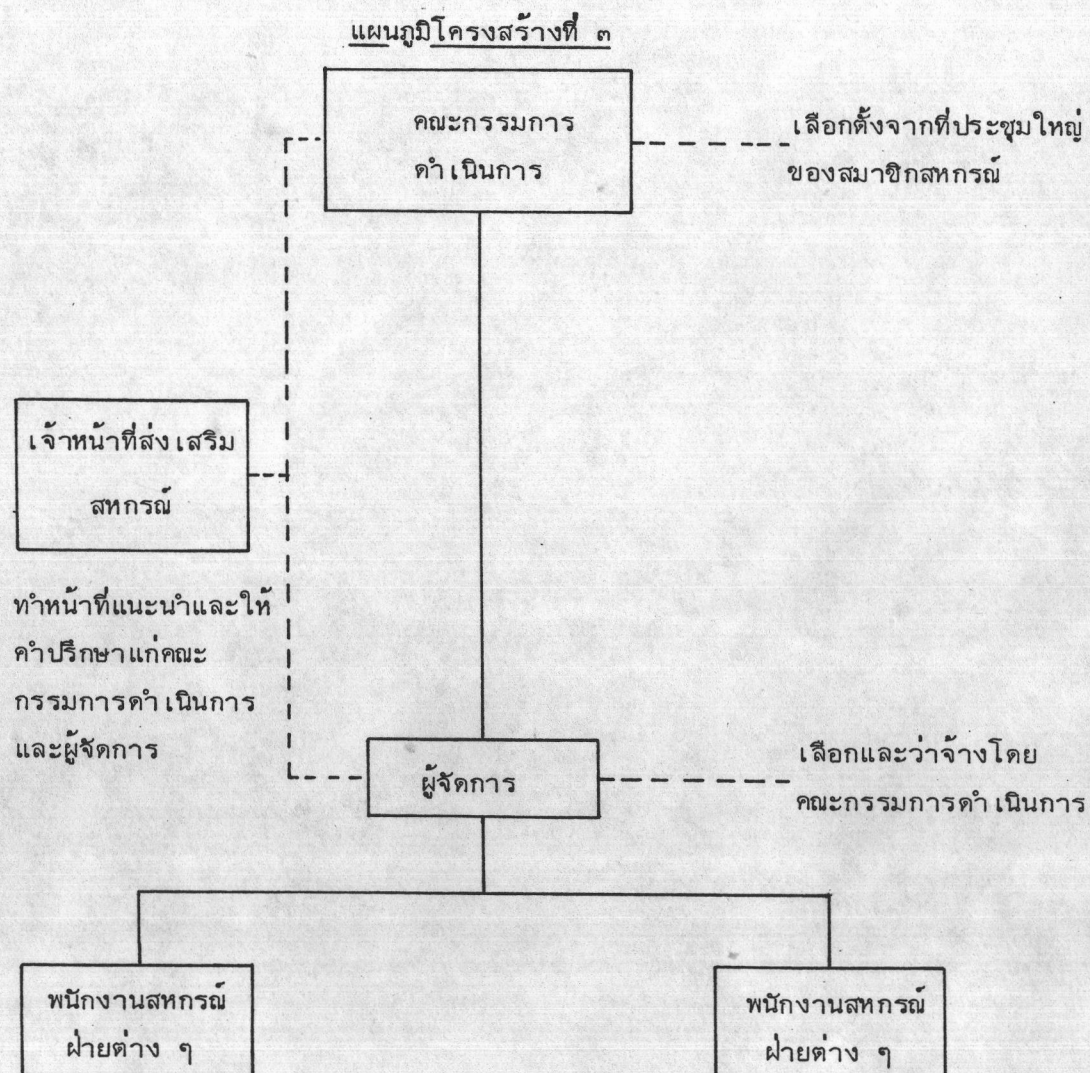
๔. สำนักงานสหกรณ์จังหวัด

มีหน้าที่ควบคุมดูแลตรวจตราแนะนำและส่งเสริมงานสหกรณ์ทุกประเภท นอกจากงานสหกรณ์นิคม สหกรณ์การเช่าซื้อที่ดินและสหกรณ์การเช่าที่ดิน ในเขตท้องที่รับผิดชอบของจังหวัด และปฏิบัติงานอื่น ๆ ตามที่ได้รับมอบหมายจากกรมหรือจังหวัด มีสหกรณ์จังหวัดเป็นผู้บังคับบัญชา

๕. สำนักงานสหกรณ์อำเภอ

มีหน้าที่ควบคุมดูแลตรวจตราแนะนำและส่งเสริมงานสหกรณ์ทุกประเภท นอกจากงานสหกรณ์นิคม สหกรณ์การเข้าซื้อที่ดินและสหกรณ์การเข้าที่ดิน ในเขตท้องที่ความรับผิดชอบของอำเภอ และปฏิบัติงานอื่น ๆ ตามที่ได้รับมอบหมายจากจังหวัดหรืออำเภอ มีสหกรณ์อำเภอเป็นผู้บังคับบัญชา

จากความสัมพันธ์ดังกล่าว อาจแสดงให้เห็นถึงโครงสร้างของความสัมพันธ์ระหว่างเจ้าหน้าที่ส่งเสริมสหกรณ์ กับเจ้าหน้าที่ของสหกรณ์ได้ดังต่อไปนี้คือ^๑



^๑ รต. พยุงศักดิ์ เพ็ชรจำเริญสุข ผู้ตรวจราชการสหกรณ์ กรมส่งเสริมสหกรณ์, ความสัมพันธ์ระหว่างคณะกรรมการดำเนินงาน ผู้จัดการ เจ้าหน้าที่ส่งเสริมสหกรณ์และสมาชิกสหกรณ์, กองวิชาการและส่งเสริมเผยแพร่ สันนิบาตสหกรณ์แห่งประเทศไทย, ๒๕๒๖, หน้า ๘.

สำหรับกรมตรวจบัญชีสหกรณ์ มีอำนาจหน้าที่ในการตรวจสอบบัญชีเพื่อช่วยควบคุม การปฏิบัติงานด้านการเงินและการบัญชีของสหกรณ์ให้เป็นไปโดยเรียบร้อย จัดมาตรการ ควบคุมการเงินเพื่อให้การบริหารงานด้านการเงินของสหกรณ์เป็นไปโดยเรียบร้อย เช่น จัด ให้มีระบบบัญชีที่เหมาะสมกับธุรกิจ กำหนดระเบียบการเงิน รวมทั้งช่วยแนะนำฝึกฝนพนักงาน บัญชีของสหกรณ์ ทำการประเมินผล เพื่อให้ทราบความก้าวหน้าของสหกรณ์ ตลอดจนการ ประมวลสถิติทางการเงิน เพื่อให้มีสถิติทางการเงินของสหกรณ์ที่ถูกต้องสมบูรณ์ โดยมี ข้าราชการผู้สอบบัญชีทำหน้าที่ดังกล่าว