



บทที่ 3

วิธีดำเนินการวิจัย

การวิจัยครั้งนี้มีวัตถุประสงค์เพื่อศึกษาผลของการจัดการเรียนการสอนแบบไม่แบ่งแยกเพศที่มีต่อความสนใจในการเลือกของเล่นชนิดบ่งบอกเพศผู้เล่น ของเด็กวัยอนุบาลเพศชาย และเพศหญิง และศึกษาพฤติกรรมการเล่นของเด็กวัยอนุบาลที่ได้รับการจัดการเรียนการสอนแบบไม่แบ่งแยกเพศ

ตัวอย่างประชากร

1. ประชากรที่ใช้ในการวิจัยครั้งนี้ เป็นนักเรียนชั้นเด็กเล็ก เพศชาย และเพศหญิง ที่มีอายุ 5-6 ปี สังกัดกรุงเทพมหานคร ปีการศึกษา 2537 โรงเรียนบางชั้น (ปลื้มวิทยานุสรณ์) สำนักงานเขตมีนบุรี กรุงเทพมหานคร จำนวน 4 ห้องเรียน ห้องเรียนละ 26 27 27 28 คน ตามลำดับ รวมประชากรทั้งหมด 108 คน
2. การเลือกตัวอย่างประชากร
 - 2.1 ผู้วิจัยสุ่มห้องเรียน ด้วยวิธีการสุ่มอย่างง่ายมา 2 ห้องเรียน จากจำนวน 4 ห้องเรียน
 - 2.2 ให้เด็กทั้ง 2 ห้องเรียนที่สุ่มได้ เลือกของเล่นจากชุดของเล่นชนิดบ่งบอกเพศผู้เล่นโดยเลือกได้ชุดละ 3 ชนิด และให้เลือกของเล่น จำนวน 5 ชุด
 - 2.3 ประเมินผลการเลือกของเล่นของเด็ก เพื่อคัดเลือกตัวอย่างประชากรในการวิจัยโดยตัวอย่างประชากรในการวิจัยต้องมีความสนใจในการเลือกของเล่นดังนี้
 - 2.3.1 ตัวอย่างประชากรเพศหญิง ต้องมีความสนใจในการเลือกของเล่นชนิดบ่งบอกความเป็นผู้หญิง

2.3.2 ตัวอย่างประชากรเพศชาย ต้องมีความสนใจในการเลือก
ของเล่นชนิดบ่งบอกความเป็นผู้ชาย

2.4 เมื่อได้เด็กที่ผ่านเกณฑ์การเลือกของเล่นจากชุดของเล่นชนิดบ่งบอกเพศ
ผู้เล่นแล้ว สุ่มอย่างง่ายเพื่อให้ได้ตัวอย่างประชากรกลุ่มละ 18 คน จำนวน 2 กลุ่ม ซึ่งแต่ละกลุ่ม
ประกอบด้วยเด็กวัยอนุบาลเพศชาย 9 คน เด็กวัยอนุบาลเพศหญิง 9 คน

2.5 สุ่มอย่างง่ายให้กลุ่มที่ 1 เป็นกลุ่มทดลองที่ได้รับการจัดการเรียนการสอนแบบ
ไม่แบ่งแยกเพศ และกลุ่มที่ 2 เป็นกลุ่มควบคุมที่ได้รับการจัดการเรียนการสอนตามแนวการจัด
ประสบการณ์ชั้นเด็กเล็ก สังกัดกรุงเทพมหานคร

เครื่องมือที่ใช้ในการวิจัย

เครื่องมือที่ใช้ในการวิจัยครั้งนี้มี 2 อย่างคือ

1. ชุดของเล่นชนิดบ่งบอกเพศผู้เล่น
2. แบบสังเกตพฤติกรรมการเล่นในศูนย์การเรียนรู้

1. ชุดของเล่นชนิดบ่งบอกเพศผู้เล่น

ผู้วิจัยได้จัดชุดของเล่นชนิดบ่งบอกเพศผู้เล่น จำนวน 5 ชุด แต่ละชุดมีของเล่น 10 ชนิด
ประกอบด้วย ของเล่นชนิดบ่งบอกความเป็นผู้หญิง 5 ชนิด และของเล่นชนิดบ่งบอกความเป็นผู้ชาย
ชุดละ 5 ชนิด โดยผู้วิจัยดำเนินการจัดตามขั้นตอน ดังนี้

1.1 ศึกษาความสนใจในการเลือกของเล่นของเด็กวัยอนุบาลจากเอกสาร ตำรา และ
งานวิจัยที่เกี่ยวข้องกับความชอบของเล่นของเด็กที่มีอายุระหว่าง 5-6 ปี ว่าเด็กวัยอนุบาลเพศหญิง
และเด็กวัยอนุบาลเพศชายมีความสนใจในของเล่นประเภทใด

1.2 จัดชุดของเล่นชนิดบ่งบอกเพศผู้เล่น ผู้วิจัยดำเนินการจัดโดย

1.2.1 ทำการสำรวจของเล่นในตลาดของเล่นเพื่อดูว่ามีของเล่นสำหรับเด็กชนิดใดวางจำหน่ายอยู่บ้าง

1.2.2 นำของเล่นมาจัดเป็นหมวดหมู่ ซึ่งสามารถจัดได้ดังนี้

ก. ของเล่นชนิดบ่งบอกความเป็นผู้หญิง แบ่งออกเป็น

- 1) เครื่องครัว (จำลอง) ได้แก่ กระทะและตะหลิว เต้าแก๊ส ถ้วยจาน มีดและเขียง หม้อหุงข้าวไฟฟ้า
- 2) เครื่องประดับและเครื่องแต่งกาย (จำลอง) ได้แก่ สร้อยคอ ต่างหู กำไล กระเป๋าสะพาย รองเท้าส้นสูง
- 3) ตุ๊กตาและอุปกรณ์เครื่องใช้ในการเลี้ยงดูเด็ก (จำลอง) ได้แก่ ตุ๊กตาเด็กทารก ผ้าอ้อมสำเร็จรูป ขวดนม อ่างอาบน้ำเด็ก เปลเด็ก
- 4) อุปกรณ์เสริมปักถักร้อย ได้แก่ สะติงปักผ้า ของเล่นสำหรับร้อยลูกปัด ของเล่นสำหรับร้อยพวงมาลัย กรรไกร ด้ายและเข็ม ไหมพรมสำหรับถัก
- 5) อุปกรณ์เสริมสวย ได้แก่ หวีแปรง กระจก ตลับแป้ง ลิปสติก ที่ปิดแก้ม

ข. ของเล่นชนิดบ่งบอกความเป็นผู้ชาย แบ่งออกเป็น

- 1) อาวุธ (จำลอง) ได้แก่ ปืนพก ปืนกล มีด ดาบ ธนู
- 2) เครื่องกีฬาประเภทใช้กำลังและแรง ได้แก่ ลูกฟุตบอลขนาดกลาง นวมสำหรับชกมวย ที่ยกน้ำหนัก กระบองพลาสติก ตะกร้อ
- 3) เครื่องมือช่าง (จำลอง) ได้แก่ ฆ้อน ไขควง เลื่อย สว่า ไม้บล็อก
- 4) เครื่องยนต์กลไก (จำลอง) ได้แก่ เครื่องบิน รถถัง รถตักดิน รถบรรทุก รถตำรวจ
- 5) หุ่นยนต์ ได้แก่ หุ่นยนต์จู่โจม เรนเจอร์ หุ่นยนต์ทหาร หุ่นยนต์ซูเปอร์แมน หุ่นยนต์ไคเรนเจอร์ หุ่นยนต์ไปโอ

1.2.3 นำรายการของเล่นชนิดบ่งบอกเพศผู้เล่น จำนวน 50 ชนิด ซึ่งจัดไว้เป็นหมวดหมู่ ไปให้ผู้ทรงคุณวุฒิจำนวน 5 ท่าน ตรวจสอบว่าของเล่นแต่ละชนิดเป็นของเล่นชนิดบ่งบอกความเป็นผู้หญิง ของเล่นชนิดบ่งบอกความเป็นผู้ชาย หรือของเล่นที่ไม่สามารถบ่งบอกเพศผู้เล่นได้

1.2.4 ผู้วิจัยได้ตั้งเกณฑ์ตรวจสอบของเล่นชนิดบ่งบอกเพศผู้เล่นโดยผู้ทรงคุณวุฒิ ดังนี้

ก. ของเล่นชนิดบ่งบอกความเป็นผู้หญิง จะต้องผ่านการตรวจสอบจากผู้ทรงคุณวุฒิจำนวน 3 ท่านขึ้นไป ว่าเป็นของเล่นชนิดบ่งบอกความเป็นผู้หญิง

ข. ของเล่นชนิดบ่งบอกความเป็นผู้ชาย จะต้องผ่านการตรวจสอบจากผู้ทรงคุณวุฒิจำนวน 3 ท่านขึ้นไป ว่าเป็นของเล่นชนิดบ่งบอกความเป็นผู้ชาย

1.2.5 จากการนำของเล่นไปให้ผู้ทรงคุณวุฒิตรวจสอบ พบว่ามีของเล่นจำนวน 25 ชนิด ที่ผ่านการตรวจสอบจากผู้ทรงคุณวุฒิว่าเป็นของเล่นชนิดบ่งบอกความเป็นผู้หญิง ของเล่นจำนวน 24 ชนิด เป็นของเล่นชนิดบ่งบอกความเป็นผู้ชาย และของเล่นจำนวน 1 ชนิดเป็นของเล่นที่ไม่สามารถบ่งบอกเพศผู้เล่น ได้แก่ ไม้บล็อก ซึ่งอยู่ในหมวดของเครื่องมือช่าง และได้รับคำแนะนำจากผู้ทรงคุณวุฒิว่าสมควร เปลี่ยนเป็นเครื่องมือช่างชนิดอื่น ซึ่งได้แก่ คีม(จำลอง) และผู้วิจัยได้ดำเนินการให้ผู้ทรงคุณวุฒิตรวจสอบอีกครั้ง พบว่าคีม(จำลอง) เป็นของเล่นชนิดบ่งบอกความเป็นผู้ชาย

1.2.6 นำของเล่นชนิดบ่งบอกเพศผู้เล่นมาจัดเป็นชุดจำนวน 5 ชุด แต่ละชุดมีของเล่น 10 ชนิด ประกอบด้วย ของเล่นชนิดบ่งบอกความเป็นผู้หญิง 5 ชนิด โดยเลือกมาหมวดละ 1 ชนิด จำนวน 5 หมวด และของเล่นชนิดบ่งบอกความเป็นผู้ชาย 5 ชนิด โดยเลือกมาหมวดละ 1 ชนิด จำนวน 5 หมวด จากการเลือกของเล่นหมวดละ 1 ชนิด ทุกหมวด ทั้งนี้เพื่อให้ของเล่นแต่ละชุดประกอบด้วยของเล่นครบทุกหมวด (ดังรายละเอียดในภาคผนวก)

1.2.7 การตั้งเกณฑ์ประเมินความสนใจในการเลือกของเล่นชนิดบ่งบอกเพศผู้เล่น ผู้วิจัยตั้งเกณฑ์เพื่อศึกษาการเลือกของเล่นชนิดบ่งบอกเพศผู้เล่นโดยมีวิธีการเลือกของเล่นและเกณฑ์การประเมิน ดังนี้

1) วิธีการเลือกของเล่นชนิดบ่งบอกเพศผู้เล่น

ผู้วิจัยนำของเล่นมาให้เด็กเลือกครั้งละ 1 ชุด แต่ละชุดเลือกได้ 3 ชนิด เพื่อที่จะได้เป็นของเล่นที่เป็นตัวแทนของของเล่นที่เด็กชอบมากที่สุด

2) การตั้งเกณฑ์ประเมินความสนใจในการเลือกของเล่นชนิดบ่งบอก
ความเป็นผู้หญิง

จากการเลือกของเล่นแต่ละชุด ถ้าเลือกของเล่นชนิดบ่งบอก
ความเป็นผู้หญิงเกินครึ่งหนึ่งของ 3 ชุด แสดงว่าการเลือกของเล่นชุดนี้เป็นของเล่นชนิดบ่งบอก
ความเป็นผู้หญิง และจากการเลือกของเล่นจำนวน 5 ชุด ถ้าเลือกของเล่นชนิดบ่งบอกความเป็นผู้หญิง
เกินครึ่งหนึ่งของ 5 ชุด แสดงว่ามีความสนใจในการเลือกของเล่นชนิดบ่งบอกความเป็นผู้หญิง

3) การตั้งเกณฑ์ประเมินความสนใจในการเลือกของเล่นชนิดบ่งบอก
ความเป็นผู้ชาย

จากการเลือกของเล่นแต่ละชุด ถ้าเลือกของเล่นชนิดบ่งบอก
ความเป็นผู้ชายเกินครึ่งหนึ่งของ 3 ชุด แสดงว่าการเลือกของเล่นชุดนี้เป็นของเล่นชนิดบ่งบอก
ความเป็นผู้ชาย และจากการเลือกของเล่นจำนวน 5 ชุด ถ้าเลือกของเล่นชนิดบ่งบอกความเป็นผู้ชาย
เกินครึ่งหนึ่งของ 5 ชุด แสดงว่ามีความสนใจในการเลือกของเล่นชนิดบ่งบอกความเป็นผู้ชาย

1.2.8 เกณฑ์การประเมินความสนใจในการเลือกของเล่นชนิดบ่งบอกเพศผู้เล่น
ผู้วิจัยตั้งเกณฑ์เพื่อศึกษาการเลือกของเล่นชนิดบ่งบอกเพศผู้เล่น โดยมีวิธีการเลือกและเกณฑ์
การประเมิน ดังนี้

ก. การประเมินความสนใจในการเลือกของเล่นชนิดบ่งบอกความเป็นผู้หญิง
การเลือกของเล่นของเด็กแต่ละชุด (ชุดละ 10 ชุด) ให้เด็กเลือก
ของเล่น 3 ชุด ถ้าเด็กเลือกของเล่นชนิดบ่งบอกความเป็นผู้หญิง 2 ใน 3 ชุด หมายความว่า
การเลือกของเล่นชุดนี้บ่งบอกความเป็นผู้หญิง และจากการเลือกของเล่นชนิดบ่งบอกเพศผู้เล่น
จำนวน 5 ชุด ถ้าเด็กเลือกของเล่นชนิดบ่งบอกความเป็นผู้หญิงจำนวน 3 ใน 5 ชุด หมายความว่า
เด็กมีความสนใจในการเลือกของเล่นชนิดบ่งบอกความเป็นผู้หญิง

ข. การประเมินความสนใจในการเลือกของเล่นชนิดบ่งบอกความเป็นผู้ชาย
การเลือกของเล่นของเด็กแต่ละชุด (ชุดละ 10 ชุด) ให้เด็กเลือก
ของเล่น 3 ชุด ถ้าเด็กเลือกของเล่นชนิดบ่งบอกความเป็นผู้ชาย 2 ใน 3 ชุด หมายความว่า
การเลือกของเล่นชุดนี้บ่งบอกความเป็นผู้ชาย และจากการเลือกของเล่นชนิดบ่งบอกเพศผู้เล่น

จำนวน 5 ชุด ถ้าเด็กเลือกของเล่นชนิดบ่งบอกความเป็นผู้ชายจำนวน 3 ใน 5 ชุด หมายความว่าเด็กมีความสนใจในการเลือกของเล่นชนิดบ่งบอกความเป็นผู้ชาย

1.2.9 เกณฑ์การให้คะแนนความสนใจในการเลือกของเล่นชนิดบ่งบอกเพศผู้เล่น ผู้วิจัยตั้งเกณฑ์การให้คะแนนความสนใจในการเลือกของเล่นชนิดบ่งบอกเพศผู้เล่น โดยแบ่งเป็น 2 เกณฑ์คือ เกณฑ์การให้คะแนนสำหรับเด็กผู้ชาย และเกณฑ์การให้คะแนนสำหรับเด็กผู้หญิง โดยมีเกณฑ์การให้คะแนนดังนี้

ก. เกณฑ์การให้คะแนนความสนใจในการเลือกของเล่นชนิดบ่งบอกเพศผู้เล่น สำหรับเด็กผู้ชาย

คุณผลรวมของการเลือกของเล่นชนิดบ่งบอกความเป็นผู้หญิง ถ้าเด็กเลือกของเล่นชนิดบ่งบอกความเป็นผู้หญิง จะได้คะแนนเท่ากับจำนวนของเล่นที่เลือก โดยของเล่น 1 ชนิด มีค่า 1 คะแนน เช่น เด็กผู้ชายเลือกรถถังจำลอง ซึ่งเป็นของเล่นชนิดบ่งบอกความเป็นผู้ชาย จะไม่ได้คะแนน แต่ถ้าเลือกอ่างอาบน้ำเด็กจำลอง ซึ่งเป็นของเล่นชนิดบ่งบอกความเป็นผู้หญิง จะได้คะแนน 1 คะแนน

ข. เกณฑ์การให้คะแนนความสนใจในการเลือกของเล่นชนิดบ่งบอกเพศผู้เล่น สำหรับเด็กผู้หญิง

คุณผลรวมของการเลือกของเล่นชนิดบ่งบอกความเป็นผู้ชาย ถ้าเด็กเลือกของเล่นชนิดบ่งบอกความเป็นผู้ชาย จะได้คะแนนเท่ากับจำนวนของเล่นที่เลือก โดยของเล่น 1 ชนิด มีค่า 1 คะแนน เช่น เด็กผู้หญิงเลือกอ่างอาบน้ำเด็กจำลอง ซึ่งเป็นของเล่นชนิดบ่งบอกความเป็นผู้หญิง จะไม่ได้คะแนน แต่ถ้าเลือกรถถังจำลอง ซึ่งเป็นของเล่นชนิดบ่งบอกความเป็นผู้ชาย จะได้คะแนน 1 คะแนน

2. แบบสังเกตพฤติกรรมการเล่นในศูนย์การเรียนรู้

ผู้วิจัยได้ดำเนินการสร้างแบบสังเกตพฤติกรรมการเล่นในศูนย์การเรียนรู้ โดยมีขั้นตอนการสร้าง ดังนี้

2.1 ศึกษาพฤติกรรมการเล่นของเด็กวัยอนุบาล จากเอกสาร ตำรา และงานวิจัยที่เกี่ยวข้อง

2.2 ศึกษาวิธีการสร้างแบบสังเกตพฤติกรรมของเด็กจากเอกสาร วารสาร และบทความที่เกี่ยวข้อง

2.3 สร้างแบบสังเกตพฤติกรรมการเล่นในศูนย์การเรียน ซึ่งเป็นแบบสังเกตชนิดจัดบันทึกพฤติกรรมเด็กเป็นรายบุคคล โดยมีรายละเอียดในการจัดบันทึกพฤติกรรมดังนี้

1. ระยะเวลาการบันทึก จัดบันทึกพฤติกรรมในช่วงเวลาที่เด็กเข้าไปเล่นในศูนย์การเรียน
2. ศูนย์ คือ ศูนย์เล่นสมมติ และศูนย์ไม้บล็อก เป็นเวลา 10 นาที
2. การเลือกเล่นในศูนย์การเรียน จัดบันทึกว่าเด็กเลือกเล่นในศูนย์การเรียนใด ระหว่างศูนย์เล่นสมมติ และศูนย์ไม้บล็อก
3. พฤติกรรมการเล่นในศูนย์การเรียน ผู้วิจัยบันทึกพฤติกรรมการเล่นในหัวข้อต่อไปนี้คือ

3.1 พฤติกรรมการเล่นสมมติเกี่ยวกับอาชีพ และบทบาทของบุคคลต่างๆ เป็นการจัดบันทึกพฤติกรรมของเด็กว่าเด็กแสดงบทบาทอะไร เช่น ตำรวจ หมอ พ่อ แม่ ฯลฯ และแสดงบทบาทอย่างไร โดยศึกษาจากท่าทาง การแสดงออก และคำพูดของเด็ก

3.2 การเลือกอุปกรณ์ประกอบการเล่น เป็นการจัดบันทึกว่าในแต่ละครั้งของการเล่นเด็กเลือกอุปกรณ์อะไรมาประกอบการเล่นบ้าง

3.3 ระยะเวลาของการเล่น เป็นการจัดบันทึกว่า ในแต่ละบทบาทที่เด็กเล่นนั้น เด็กใช้เวลาในการเล่นประมาณกี่นาที

2.4 นำแบบสังเกตพฤติกรรมการเล่นในศูนย์การเรียนไปทดลองใช้กับนักเรียนที่ไม่ใช่ตัวอย่างประชากร จำนวน 10 คน เป็นชาย 5 คน หญิง 5 คน ระยะเวลา 3 วัน เพื่อพิจารณาความเหมาะสม ด้านระยะเวลาที่ใช้ในการจัดบันทึกพฤติกรรม

2.5 นำแบบสังเกตพฤติกรรมการเล่นไปให้ผู้ทรงคุณวุฒิ 5 ท่าน พิจารณาการใช้ภาษา และรูปแบบของการจัดบันทึกพฤติกรรม เพื่อนำมาปรับปรุงแก้ไขก่อนนำไปใช้กับกลุ่มตัวอย่าง (โปรดดูรายละเอียดในภาคผนวก)

แผนการจัดประสบการณ์

แผนการจัดประสบการณ์ แบ่งออกเป็น 2 ประเภท คือ

1. แผนการจัดการเรียนการสอนแบบไม่แบ่งแยกเพศ จำนวน 40 แผน
2. แผนการจัดการเรียนการสอนตามแนวการจัดประสบการณ์ขั้นเด็กเล็ก สังกัด

กรุงเทพมหานคร จำนวน 40 แผน

ผู้วิจัยได้ดำเนินการสร้างแผนการจัดประสบการณ์ทั้ง 2 ชุด ดังรายละเอียดต่อไปนี้

1. การสร้างแผนการจัดการเรียนการสอนแบบไม่แบ่งแยกเพศ
 - 1.1 ศึกษาแผนการสอนก่อนระดับประถมศึกษาจากหนังสือ แนวการจัดประสบการณ์

ขั้นเด็กเล็ก สังกัดกรุงเทพมหานคร

- 1.2 ศึกษาเอกสาร ตำรา สิ่งพิมพ์ และงานวิจัยที่เกี่ยวข้องกับหลักการ

และทฤษฎีการเรียนรู้บทบาททางเพศของเด็กวัยอนุบาล

- 1.3 ศึกษาเอกสาร ตำรา สิ่งพิมพ์ และงานวิจัยที่เกี่ยวข้องกับวิธีการจัด

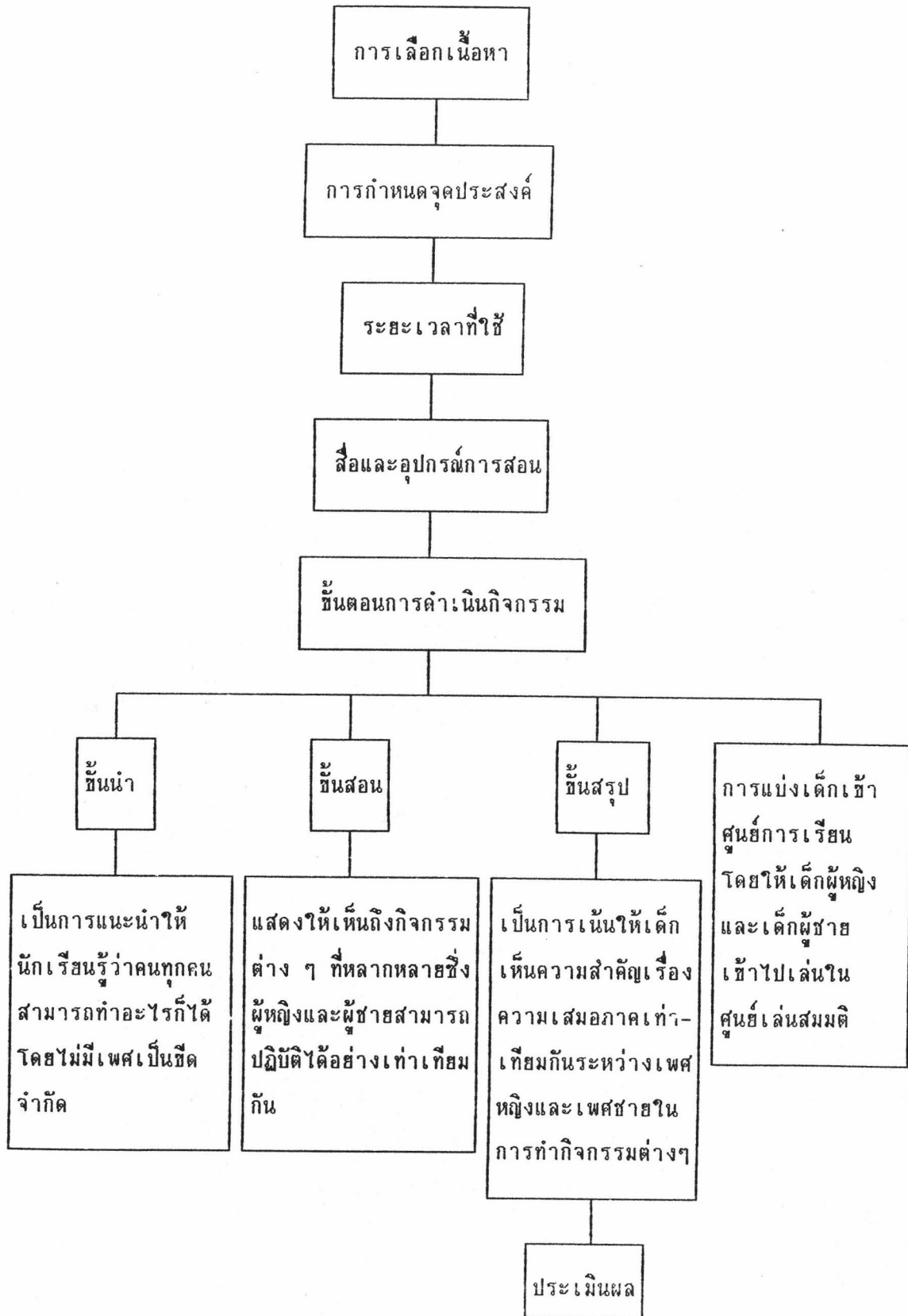
การเรียนการสอนแบบไม่แบ่งแยกเพศ เพื่อให้เด็กเกิดการเรียนรู้บทบาททางเพศของตนเอง และ
ผู้อื่นอย่างเท่าเทียมกัน และเพื่อใช้เป็นแนวทางในการเขียนแผนการจัดประสบการณ์การจัดการเรียน
การสอนแบบไม่แบ่งแยกเพศให้เกิดความเหมาะสมสำหรับเด็กวัยอนุบาล ซึ่งมีวิธีดำเนินการตามขั้นตอน
ดังนี้

1.3.1 จัดกิจกรรมการเรียนรู้เป็นกลุ่ม โดยแบ่งการจัดการเรียนเป็นกลุ่ม
ออกเป็น 5 ลักษณะต่อ 1 สัปดาห์ ซึ่งแต่ละวันจะจัดเพียง 1 ลักษณะ เรียงตามลำดับดังนี้
กิจกรรมการเรียนรู้เป็นกลุ่มโดยครูผู้สอน กิจกรรมการเรียนรู้เป็นกลุ่มโดยการเล่นสมมติ กิจกรรม
การเรียนรู้เป็นกลุ่มโดยมีวิทยากร กิจกรรมการเรียนรู้เป็นกลุ่มโดยการศึกษาเอกสารนอกสถานที่ และ
กิจกรรมการเรียนรู้เป็นกลุ่มเพื่อสรุปโดยครูผู้สอน

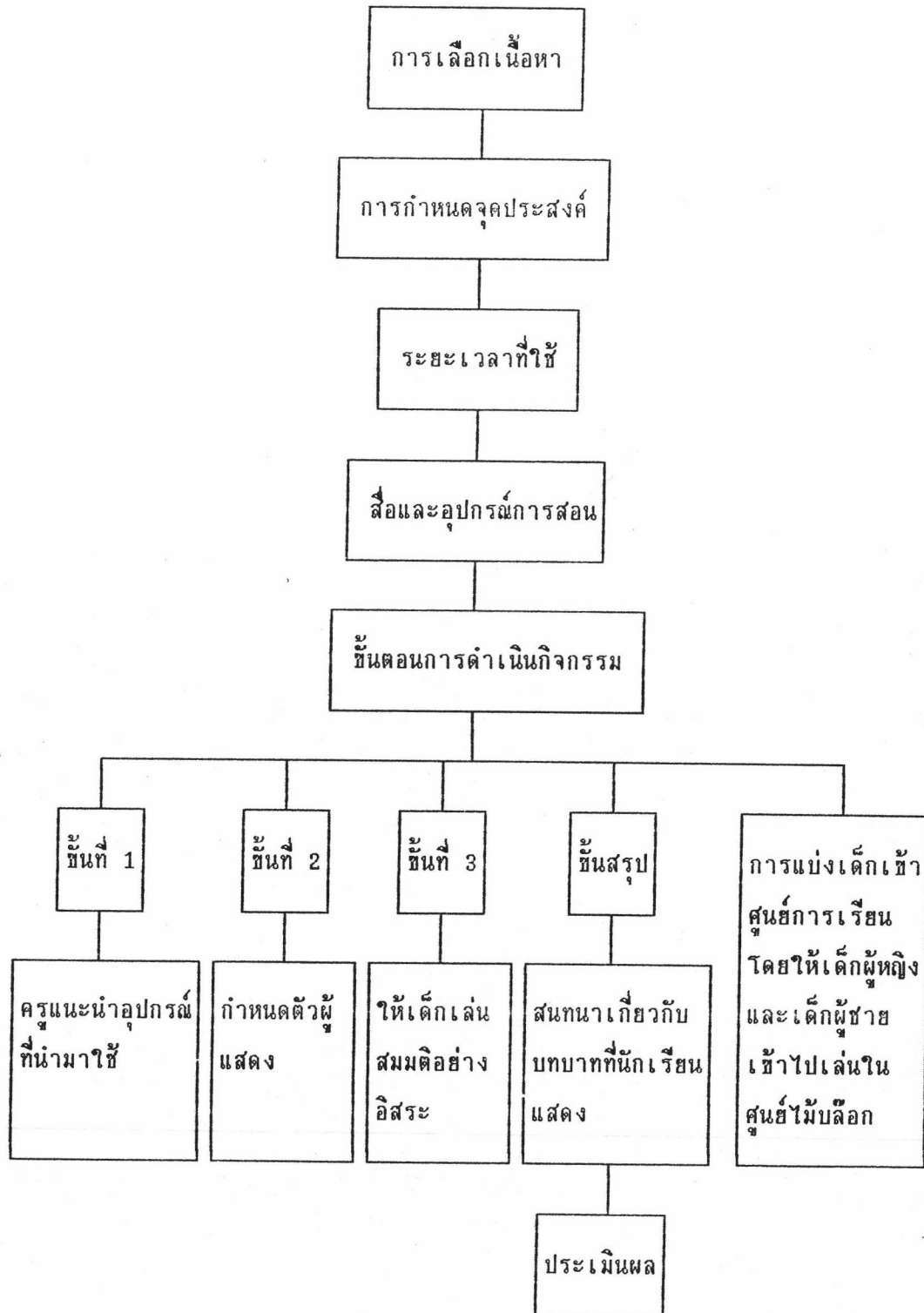
1.3.2 แบ่งเด็กเข้าไปเล่นในศูนย์ไม้บล็อกและศูนย์เล่นสมมติ โดยครู
เป็นผู้ดำเนินการแบ่งเด็กเข้าทั้ง 2 ศูนย์ เป็นการส่งเสริมให้เด็กผู้หญิงเข้าไปเล่นในศูนย์ไม้บล็อก
และเด็กผู้ชายเข้าไปเล่นในศูนย์เล่นสมมติ

การสร้างแผนการจัดการเรียนการสอนแบบไม่แบ่งแยกเพศมีรายละเอียดดังแผนภูมิ
ต่อไปนี้

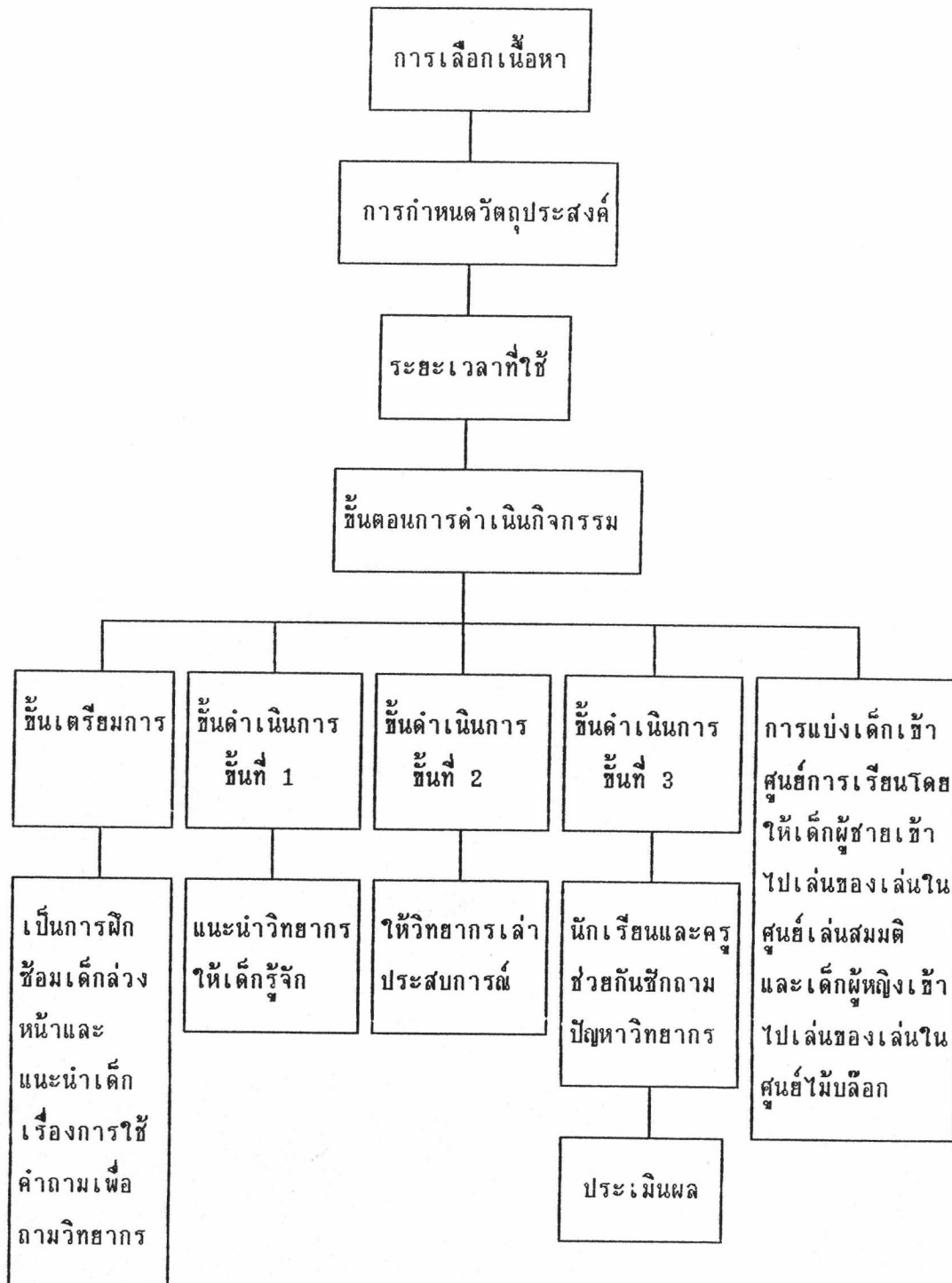
แผนภูมิแสดงแนวการจัดกิจกรรมการเรียนการสอนแบบไม่แบ่งแยกเพศโดยครูผู้สอน



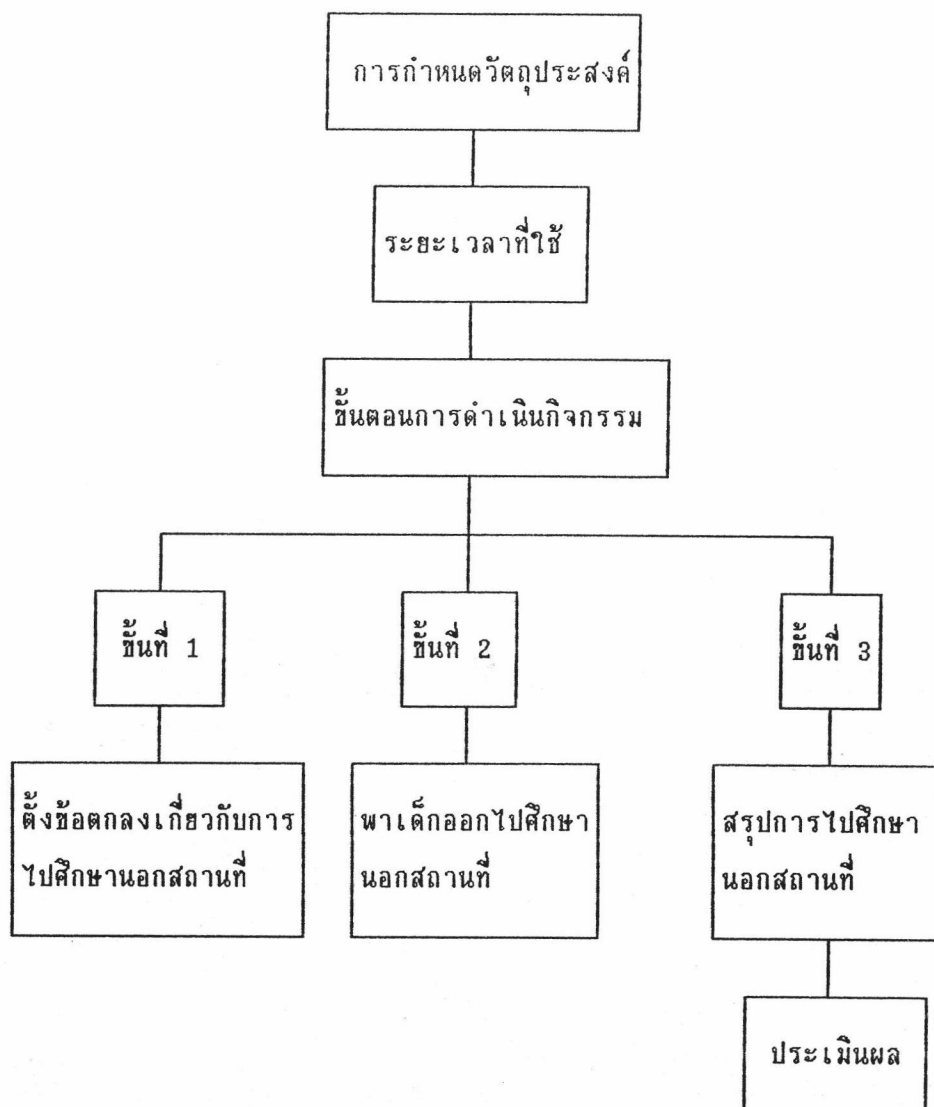
แผนภูมิแสดงแนวการจัดกิจกรรมการเรียนการสอนแบบไม่แบ่งแยกเพศโดยการเล่นสมมติ



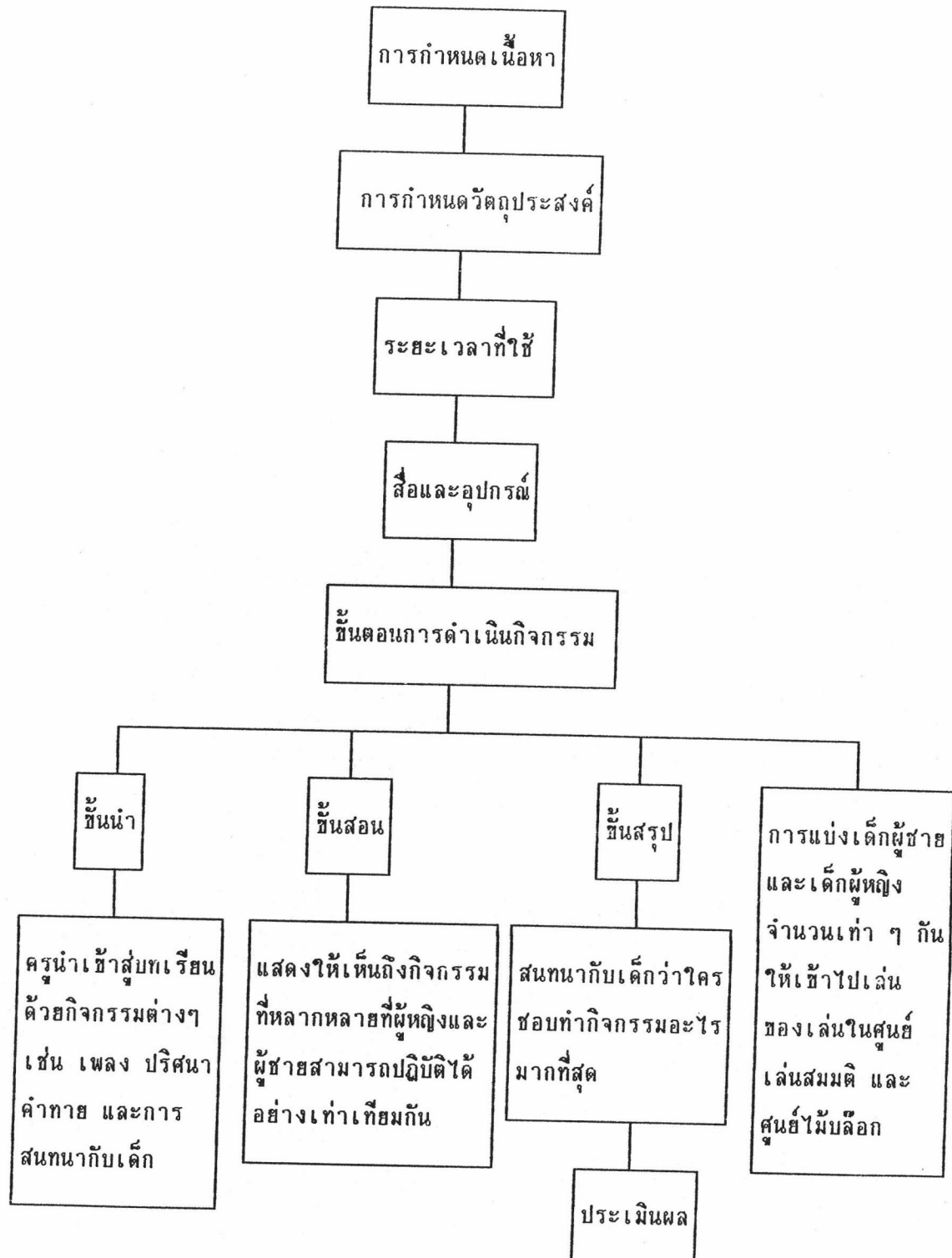
แผนภูมิแสดงแนวการจัดกิจกรรมการเรียนการสอนแบบไม่แบ่งแยกเพศโดยมีวิทยากร



แผนภูมิแสดงการจัดการเรียนการสอนแบบไม่แบ่งแยกเพศโดยศึกษานอกสถานที่



แผนภูมิแสดงการจัดการเรียนการสอนแบบไม่แบ่งแยกเพศ
โดยครูเป็นผู้สรุปเนื้อหาในหน่วยการเรียนรู้



1.4 สร้างแผนการจัดการเรียนการสอนแบบไม่แบ่งแยกเพศตามแนวการสอนที่
พัฒนาขึ้นโดยดำเนินการสร้างดังนี้

ก. ศึกษาแนวทางการจัดประสบการณ์ชั้นเด็กเล็กและคัดเลือกเรื่องที่สามารถปรับใช้กับ
การจัดการเรียนการสอนแบบไม่แบ่งแยกเพศจำนวน 40 แผน จากหน่วยการเรียนการสอน 8
หน่วยการสอน ดังแสดงในตารางที่ 1

ตารางที่ 1 หน่วยการสอนจากแผนการจัดประสบการณ์

หน่วยที่ 1	เรื่อง ตัวฉัน
หน่วยที่ 2	เรื่อง ครอบครัวของฉัน
หน่วยที่ 3	เรื่อง อาชีพหมอและพยาบาล
หน่วยที่ 4	เรื่อง อาชีพครู
หน่วยที่ 5	เรื่อง อาชีพตำรวจ
หน่วยที่ 6	เรื่อง อาชีพค้าขาย (ร้านอาหาร)
หน่วยที่ 7	เรื่อง อาชีพทหาร
หน่วยที่ 8	เรื่อง อาชีพช่างเสริมสวย

ข. เขียนแผนการจัดการเรียนการสอนแบบไม่แบ่งแยกเพศเรื่องละ 5 แผน รวม 40 แผน โดยแต่ละเรื่องประกอบด้วยกิจกรรมในแต่ละแผน ได้แก่ กิจกรรมการเรียนเป็นกลุ่มโดยครูผู้สอน กิจกรรมการเรียนเป็นกลุ่มโดยการเล่นสมมติ กิจกรรมการเรียนเป็นกลุ่มโดยมีวิทยากร กิจกรรมการเรียนเป็นกลุ่มโดยการศึกษาสถานนอกสถานที่ และกิจกรรมการเรียนเป็นกลุ่มเพื่อสรุปโดยครูผู้สอน

1.5 นำแผนการจัดประสบการณ์ทั้ง 40 แผน ไปเสนอผู้ทรงคุณวุฒิ 5 ท่าน เพื่อพิจารณาความเหมาะสมของเนื้อเรื่อง และการเลือกกิจกรรมการเรียนการสอน สื่อการสอน แล้วนำมาปรับปรุงแก้ไขจากนั้นนำไปทดลองกับนักเรียนที่ไม่ใช่กลุ่มตัวอย่างจำนวน 20 คน แล้วนำมาปรับปรุงแก้ไขอีกครั้งหนึ่งก่อนนำไปใช้กับกลุ่มตัวอย่าง

2. แผนการจัดประสบการณ์โดยใช้กิจกรรมตามแนวการจัดประสบการณ์ชั้นเด็กเล็ก สังกัดกรุงเทพมหานคร มีขั้นตอนการสร้างดังนี้

2.1 ศึกษาแผนการสอนตามแนวการจัดประสบการณ์ชั้นเด็กเล็ก สังกัดกรุงเทพมหานคร

2.2 นำเนื้อหาจากหน่วยการเรียนการสอน จำนวน 8 หน่วยการสอนมาจัดกลุ่ม โดยแบ่งเป็นเนื้อหาย่อยๆ หน่วยละ 5 เรื่อง ดังแสดงในตารางที่ 2

ตารางที่ 2 หน่วยการสอนและเนื้อหาของแผนการจัดประสบการณ์ชั้นเด็กเล็ก สังกัดกรุงเทพมหานคร

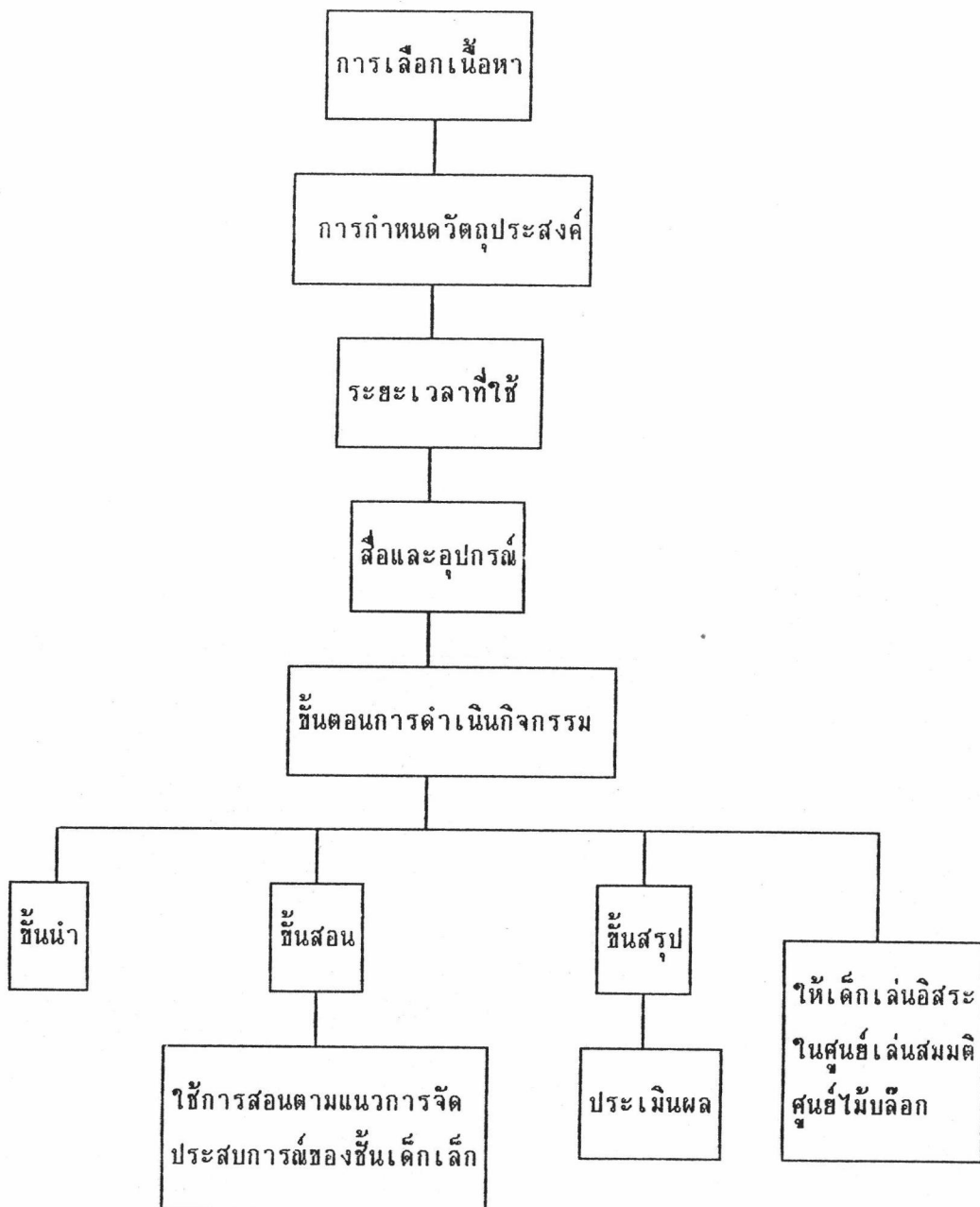
หน่วยการสอน	เรื่อง
ตัวฉัน	<ol style="list-style-type: none"> 1. ส่วนประกอบของร่างกาย 2. กิจวัตรประจำวัน 3. การช่วยเหลือพ่อแม่ทำงานบ้าน 4. การออกกำลังกาย 5. สรุปบทเรียน เนื้อหา และกิจกรรมที่นักเรียนปฏิบัติ

หน่วยการสอน	เรื่อง
ครอบครัวของฉันทัน	6. สมาชิกในบ้าน 7. การทำความสะอาดบ้าน 8. หน้าที่และงานของสมาชิกในบ้าน 9. บริเวณบ้านและการดูแลรักษาบริเวณบ้าน 10. สรุปบทเรียน เนื้อหา และกิจกรรมที่นักเรียนปฏิบัติ
อาชีพหมอและพยาบาล	11. หน้าที่ของหมอและพยาบาล 12. เครื่องมือแพทย์ 13. ชุดแต่งตัวของหมอและพยาบาล 14. การปฐมพยาบาล 15. สรุปบทเรียน เนื้อหา และกิจกรรมที่นักเรียนปฏิบัติ
อาชีพครู	16. คุุณครูของฉันทัน 17. อุปกรณ์ที่ครูใช้ในการสอนหนังสือ 18. ชุดแต่งตัวของครูและนักเรียน 19. บุคลากรในโรงเรียน และบริเวณโรงเรียน 20. สรุปบทเรียน เนื้อหา และกิจกรรมที่นักเรียนปฏิบัติ
อาชีพตำรวจ	21. หน้าที่ของตำรวจ 22. อุปกรณ์ของใช้ของตำรวจ 23. เครื่องแบบตำรวจ 24. การปราบปรามโจรผู้ร้าย 25. สรุปบทเรียน เนื้อหา และกิจกรรมที่นักเรียนปฏิบัติ

หน่วยการสอน	เรื่อง
อาชีพค้าขาย(อาหาร)	26. หน้าทีของคนขายอาหารและร้านอาหาร
	27. อุปกรณ์ของใช้ที่มีในร้านอาหารและการแต่งกายของ
	28. คนขายอาหาร
	29. การทำน้ำส้มคั้นและการเสิร์ฟ
	30. สรุปบทเรียน เนื้อหา และกิจกรรมที่นักเรียนปฏิบัติ
อาชีพทหาร	31. หน้าทีของทหารและที่ทำงานของทหาร
	32. อาวุธของทหาร
	33. เครื่องแบบของทหารบก
	34. บทบาทการทำงานของทหาร
	35. สรุปบทเรียน เนื้อหา และกิจกรรมที่นักเรียนปฏิบัติ
อาชีพช่างเสริมสวย	36. ช่างเสริมสวยและร้านเสริมสวย
	37. อุปกรณ์เครื่องใช้ที่มีในร้านเสริมสวย
	38. บทบาทของช่างเสริมสวย
	39. ศึกษานอกสถานที่ที่ร้านตัดผมของโรงเรียน
	40. สรุปบทเรียน เนื้อหา และกิจกรรมที่นักเรียนปฏิบัติ

2.3 สรุปแนวการจัดประสบการณ์ตามแนวการจัดประสบการณ์ชั้นเด็กเล็ก สังกัด กรุงเทพมหานคร ดังรายละเอียดตามแผนภูมิต่อไปนี้

แผนภูมิแนวการจัดประสบการณ์กิจกรรมการเรียนรู้เป็นกลุ่ม
โดยใช้การสอนตามแนวการจัดประสบการณ์ชั้นเด็กเล็ก สังกัดกรุงเทพมหานคร



2.4 สร้างแผนการสอนโดยใช้กิจกรรมตามแนวการจัดประสบการณ์ชั้นเด็กเล็ก สังกัดกรุงเทพมหานคร จากเรื่อง que แสดงไว้ในตารางที่ 2 จำนวน 40 แผน

2.5 นำแผนการจัดประสบการณ์ที่ใช้กิจกรรมตามแนวการจัดประสบการณ์ชั้นเด็กเล็ก สังกัดกรุงเทพมหานคร ทั้ง 40 แผนไปเสนอต่อผู้ทรงคุณวุฒิ จำนวน 5 ท่านเพื่อตรวจพิจารณาและ ให้คำแนะนำ อีกทั้งผู้วิจัยได้นำไปทดลองกิจกรรมละ 1 แผน กับนักเรียนที่ไม่ใช่กลุ่มตัวอย่างประชากร จำนวน 20 คน เพื่อศึกษาความเหมาะสมในด้านระยะเวลา ความยากง่ายของภาษาที่ใช้ ความเหมาะสม ของกิจกรรม สื่อและอุปกรณ์ แล้วนำมาปรับปรุงแก้ไขต่อไป

การเก็บรวบรวมข้อมูล

1. ทำหนังสือขอความร่วมมือในการทำวิจัยของบัณฑิตวิทยาลัย จุฬาลงกรณ์มหาวิทยาลัย ไปยังผู้อำนวยการโรงเรียนบางชัน (ปลื้มวิทยานุสรณ์) สำนักงานเขตมีนบุรี กรุงเทพมหานคร ที่เป็นตัวอย่างประชากร
2. ทดสอบตัวอย่างประชากรก่อนดำเนินการจัดประสบการณ์ (pre-test) โดย ให้เด็กเลือกของเล่นจากชุดของเล่นชนิดบ่งบอกเพศผู้เล่น
3. ดำเนินการทดลองด้วยแผนการจัดการเรียนการสอนแบบไม่แบ่งแยกเพศ จำนวน 40 แผนและแผนการจัดประสบการณ์ชั้นเด็กเล็ก สังกัดกรุงเทพมหานคร จำนวน 40 แผน รวม ทั้งหมด 80 แผน สัปดาห์ละ 5 แผน แผนละ 50 นาที รวม 8 สัปดาห์
4. ทดสอบตัวอย่างประชากรหลังการทดลองสอน (post-test) โดยให้เด็กเลือก ของเล่นจากชุดของเล่นชนิดบ่งบอกเพศผู้เล่นชุดเดิม
5. หลังการทดลองสอน (สัปดาห์ที่ 9) สังเกตพฤติกรรมการเล่นในศูนย์การเรียนรู้ โดยใช้แบบสังเกตพฤติกรรมการเล่นในศูนย์การเรียนรู้ วันละ 10 นาที เป็นเวลา 1 สัปดาห์



วิเคราะห์ข้อมูล

1. ให้คะแนนความสนใจในการเลือกของเล่นชนิดบ่งบอกเพศผู้เล่นของเด็กวัยอนุบาล เพศชายและเด็กวัยอนุบาลเพศหญิง จากการให้เด็กเลือกของเล่นจากชุดของเล่นชนิดบ่งบอกเพศผู้เล่น โดยให้คะแนนตามเกณฑ์ที่กำหนดไว้ โดยคะแนนของเด็กผู้ชายจากผลรวมของการเลือกของเล่นชนิดบ่งบอกความเป็นผู้หญิง โดยของเล่น 1 ชนิด มีค่า 1 คะแนน และคะแนนของเด็กผู้หญิงจากผลรวมของการเลือกของเล่นชนิดบ่งบอกความเป็นผู้ชาย โดยของเล่น 1 ชนิด มีค่า 1 คะแนนและหาค่า (\bar{X}) และ ส่วนเบี่ยงเบนมาตรฐาน (S.D.)

2. เปรียบเทียบความแตกต่างของคะแนนความสนใจในการเลือกของเล่นชนิดบ่งบอกความเป็นผู้หญิงของเด็กวัยอนุบาลเพศชาย และความสนใจในการเลือกของเล่นชนิดบ่งบอกความเป็นผู้ชายของเด็กวัยอนุบาลเพศหญิง ระหว่างกลุ่มทดลองและกลุ่มควบคุม ก่อนและหลังการทดลอง วิเคราะห์โดยใช้ค่า t-test (t-dependent) ดังสูตร

ΣD

$$t = \frac{\Sigma D}{\sqrt{\frac{N\Sigma D^2 - (\Sigma D)^2}{N - 1}}}$$

ΣD = ผลต่างของคะแนนหลังการทดลองของความสนใจในการเลือกของเล่นของกลุ่มที่ได้รับการจัดการเรียนการสอนแบบไม่แบ่งแยกเพศกับกลุ่มที่ได้รับการจัดกิจกรรมตามแผนการจัดประสบการณ์ขั้นเด็กเล็ก สังกัดกรุงเทพมหานคร

ΣD^2 = ผลรวมของผลต่างยกกำลังสองของคะแนนหลังการทดลองของกลุ่มที่ได้รับการจัดการเรียนการสอนแบบไม่แบ่งแยกเพศกับกลุ่มที่ได้รับการจัดกิจกรรมตามแผนการจัดประสบการณ์ขั้นเด็กเล็ก สังกัดกรุงเทพมหานคร

N = จำนวนนักเรียนในกลุ่ม

(ประคอง วรรณสุต, 2535)

3. นับจำนวนเด็กวัยอนุบาลเพศชายของกลุ่มทดลองที่ได้รับการจัดการเรียนการสอนแบบไม่แบ่งแยกเพศและกลุ่มควบคุมที่ได้รับการจัดการเรียนการสอนตามแนวการจัดประสบการณ์ชั้นเด็กเล็ก สังกัดกรุงเทพมหานคร แล้วมีความเปลี่ยนแปลงความสนใจในการเลือกของเล่นชนิดบ่งบอกเพศผู้เล่น และไม่มี ความเปลี่ยนแปลงความสนใจในการเลือกของเล่นชนิดบ่งบอกเพศผู้เล่น เพื่อหาความสัมพันธ์ระหว่างวิธีการจัดการเรียนการสอนทั้ง 2 วิธี กับความเปลี่ยนแปลงความสนใจในการเลือกของเล่นชนิดบ่งบอกเพศผู้เล่นโดยใช้การทดสอบค่าไคสแควร์

4. หาความสัมพันธ์ระหว่างวิธีการจัดการเรียนการสอนทั้ง 2 วิธี กับความสนใจในการเลือกของเล่นชนิดบ่งบอกเพศผู้เล่น โดยการใช้การทดสอบค่าไคสแควร์แบบตาราง ซึ่งเป็นตารางที่มี 2 รายการ ทั้ง 2 ด้าน (2x2 fold contingency table) โดยมีขั้นตอนอิสระเท่ากับ 1 และมีแบบของตารางคือ

วิธีการจัดการเรียนการสอน	ของเล่นชนิดบ่งบอกเพศผู้เล่น		รวม
	ของเล่นชนิดบ่งบอก ความเป็นผู้ชาย	ของเล่นชนิดบ่งบอก ความเป็นผู้หญิง	
การจัดการเรียนการสอน แบบไม่แบ่งแยกเพศ	A	B	A+B=L
การจัดการเรียนการสอน ตามแนวการจัดประสบการณ์ ชั้นเด็กเล็ก สังกัดกรุงเทพ มหานคร	C	D	C+D=M
รวม	A + C = P	B + D = R	A+B+C+D=N

โดยใช้สูตร

$$X^2_{(1)} = \frac{N(AD - BC)^2}{(L)(M)(P)(R)}$$

A = จำนวนเด็กวัยอนุบาลเพศชายที่ได้รับการจัดการเรียนการสอนแบบไม่แบ่งแยกเพศแล้วมีความสนใจในการเลือกของเล่นชนิดบ่งบอกความเป็นผู้ชาย

B = จำนวนเด็กวัยอนุบาลเพศชายที่ได้รับการจัดการเรียนการสอนแบบไม่แบ่งแยกเพศแล้วมีความสนใจในการเลือกของเล่นชนิดบ่งบอกความเป็นผู้หญิง

C = จำนวนเด็กวัยอนุบาลเพศชายที่ได้รับการจัดการเรียนการสอนตามแนวการจัดประสบการณ์ชั้นเด็กเล็ก สังกัดกรุงเทพมหานคร แล้วมีความสนใจในการเลือกของเล่นชนิดบ่งบอกความเป็นผู้ชาย

D = จำนวนเด็กวัยอนุบาลเพศชายที่ได้รับการจัดการเรียนการสอนตามแนวการจัดประสบการณ์ชั้นเด็กเล็ก สังกัดกรุงเทพมหานคร แล้วมีความสนใจในการเลือกของเล่นชนิดบ่งบอกความเป็นผู้หญิง

(ประกอบ กรรณสูต, 2535)

5. นับจำนวนเด็กวัยอนุบาลเพศหญิงของกลุ่มทดลองที่ได้รับการจัดการเรียนการสอนแบบไม่แบ่งแยกเพศและกลุ่มควบคุมที่ได้รับการจัดการเรียนการสอนตามแนวการจัดประสบการณ์ชั้นเด็กเล็ก สังกัดกรุงเทพมหานคร แล้วมีความเปลี่ยนแปลงความสนใจในการเลือกของเล่นชนิดบ่งบอกเพศผู้เล่น และไม่มี ความเปลี่ยนแปลงความสนใจในการเลือกของเล่นชนิดบ่งบอกเพศผู้เล่น เพื่อหาความสัมพันธ์ระหว่างวิธีการจัดการเรียนการสอนทั้ง 2 วิธี กับความเปลี่ยนแปลงความสนใจในการเลือกของเล่นชนิดบ่งบอกเพศผู้เล่นโดยใช้การทดสอบค่าไคสแควร์

6. หาความสัมพันธ์ระหว่างวิธีการจัดการเรียนการสอนทั้ง 2 วิธี กับความสนใจในการเลือกของเล่นชนิดบ่งบอกเพศผู้เล่น โดยการใช้การทดสอบค่าไคสแควร์แบบตาราง ซึ่งเป็นตารางที่มี 2 รายการ ทั้ง 2 ด้าน (2x2 fold contingency table) โดยมีชั้นอิสระเท่ากับ 1 และมีแบบของตารางคือ

วิธีการจัดการเรียนการสอน	ของเล่นชนิดบ่งบอกเพศผู้เล่น		รวม
	ความเป็นผู้ชาย	ความเป็นผู้หญิง	
การจัดการเรียนการสอนแบบไม่แบ่งแยกเพศ	A	B	A+B=L
การจัดการเรียนการสอนตามแนวการจัดประสบการณ์ชั้นเด็กเล็ก สังกัดกรุงเทพมหานคร	C	D	C+D=M
รวม	A + C = P	B + D = R	A+B+C+D=N

โดยใช้สูตร

$$X^2_{(1)} = \frac{N(AD - BC)^2}{(L)(M)(P)(R)}$$

A = จำนวนเด็กวัยอนุบาลเพศหญิงที่ได้รับการจัดการเรียนการสอนแบบไม่แบ่งแยกเพศแล้วมีความสนใจในการเลือกของเล่นชนิดบ่งบอกความเป็นผู้ชาย

B = จำนวนเด็กวัยอนุบาลเพศหญิงที่ได้รับการจัดการเรียนการสอนแบบไม่แบ่งแยกเพศแล้วมีความสนใจในการเลือกของเล่นชนิดบ่งบอกความเป็นผู้หญิง

C = จำนวนเด็กวัยอนุบาลเพศหญิงที่ได้รับการจัดการเรียนการสอนตามแนวการจัดประสบการณ์ชั้นเด็กเล็ก สังกัดกรุงเทพมหานคร แล้วมีความสนใจในการเลือกของเล่นชนิดบ่งบอกความเป็นผู้ชาย

D = จำนวนเด็กวัยอนุบาลเพศหญิงที่ได้รับการจัดการเรียนการสอนตามแนวการจัดประสบการณ์ชั้นเด็กเล็ก สังกัดกรุงเทพมหานคร แล้วมีความสนใจในการเลือกของเล่นชนิดบ่งบอกความเป็นผู้หญิง

(ประคอง วรรณสุด, 2535)