



บทที่ 2

ปัญหาผู้อพยพชาวลาวในประเทศไทย *

ปัญหาผู้อพยพชาวลาวในประเทศไทย เป็นปัญหาที่สร้างความขัดแย้งที่สำคัญปัญหาแรกระหว่างไทยกับลาว ปัญหานี้ได้เริ่มขึ้นใน ปี พ.ศ.2518 เมื่อลาว (และประเทศอินโดจีนอีกสองประเทศ) ได้เปลี่ยนระบอบการปกครองเป็นระบอบคอมมิวนิสต์ และรัฐบาลใหม่ของลาวได้ออกแถลงการณ์ในลักษณะก้าวร้าวรุนแรง ต่อประเทศไทยโดยทันที ดังต่อไปนี้

"...ในหลายปีที่ผ่านมาพวกเราได้ออกทบทวนความสัมพันธ์ฉันท์บ้านใกล้เรือนเคียง บ้านที่เมืองน้องกับประชาชนไทยแต่เป็นที่น่าเสียดายว่าพวกปฏิกริยาขบวนการกบฏในลาวได้สนับสนุน และกำลังสนับสนุนการเคลื่อนไหวทำลายประเทศเราอย่างร้ายแรง ก่อสถานการณ์ตึงเครียดในความสัมพันธ์ลาว - ไทย เพื่อรับใช้เล่ห์เพทุบายอันมีคมของลัทธิจักรวรรดินิยมและลัทธิขยายอาณาเขต การกระทำเหล่านั้นผิดกับผลประโยชน์อันชอบธรรมของ

* ผู้อพยพ (displaced persons) หมายถึงผู้ที่อพยพมาจากกลุ่มประเทศอินโดจีนภายหลังการเปลี่ยนแปลงการปกครองในประเทศเหล่านั้น นับตั้งแต่ ปี พ.ศ.2518 เป็นต้นมา ด้วยเหตุผลที่กลัวภัยสงครามหรือวิกฤตการณ์ทางการเมือง และรัฐบาลไทยได้รับเข้ามาพักพิงอยู่ในประเทศไทยเป็นการชั่วคราว เพื่อคอยการเดินทางไปตั้งถิ่นฐานอย่างถาวรในประเทศที่สาม หรือกลับสู่ประเทศมาตุภูมิโดยความสมัครใจ หรือเมื่อเหตุการณ์ในประเทศของคนคลี่คลายลงแล้ว ทั้งนี้ผู้อพยพดังกล่าวอยู่ภายใต้อาณัติและได้รับความช่วยเหลือจากสำนักงานข้าหลวงใหญ่ผู้ลี้ภัยสหประชาชาติ (UNHCR) ครอบคลุมผู้อพยพที่เข้ามาขอขานขานขานผู้อพยพต่าง ๆ ภายใต้การควบคุมของกระทรวงมหาดไทย

ประชาชนลาวและประชาชนไทย เป็นภัยอันตรายต่อ

สันติภาพและเสถียรภาพในภูมิภาคนี้" ¹

วิทยานิพนธ์นี้ได้ศึกษาปัญหาที่ ภัยแบ่งออกเป็น 6 ประเด็น คือ

- สภาพทั่วไปของผู้อพยพชาวลาว และชาวอินโดจีนอื่น ๆ ใน

ประเทศไทย

- มูลเหตุของการอพยพของชาวลาวเข้าสู่ประเทศไทย

- นโยบายของประเทศไทยในการแก้ไขปัญหาผู้อพยพชาวลาว

- ปัญหาข้อขัดแย้งระหว่างไทยกับลาว อันสืบเนื่องมาจากปัญหาผู้อพยพ

ชาวลาวในประเทศไทย

- แนวโน้มของปัญหาข้อขัดแย้ง

2.1 สภาพทั่วไปของผู้อพยพชาวลาวและชาวอินโดจีนอื่น ๆ ในประเทศไทย

ภัยทั่วไปแล้วการเปลี่ยนแปลงระบอบการปกครองภัยวิธีการรุนแรงจากระบอบหนึ่งไปสู่อีกระบอบหนึ่ง ย่อมก่อให้เกิดการหลบหนีออกนอกประเทศของฝ่ายที่มีผลประฤษชนกับระบอบเก่า และย้อมนำไปสู่การลี้ภัยของคนจำนวนมากที่มีผลประฤษชน ชีวิตจิตใจ และความมั่นคงขัดแย้งกับระบบเศรษฐกิจและสังคมที่เกิดขึ้นใหม่ ² การเปลี่ยนแปลงครั้งใหญ่ใน ปี พ.ศ.2518 ในอินโดจีนก็เช่นกัน

¹ สุทรพจน์ของนายไกรสร พรหมวิหาร ซึ่งกล่าวในงานร่วมชุมนุมใหญ่เพื่อเฉลิมฉลองวันก่อตั้งพรรคประชาชนปฏิวัติลาว ครบรอบ 30 ปี ที่เวียงจันทน์ เมื่อวันที่ 22 มีนาคม 2528, คุราชละเอียกเพิ่มเติมใน ไกรสร พรหมวิหาร, 30 ปี แห่งการต่อสู้ภายใต้ธงชนะเลิศของพรรค, จัดพิมพ์โดยสำนักข่าวประเทศลาว เวียงจันทน์, 2528, หน้า 23.

² ท้าว สุกกันยา, "มูลเหตุผู้ลี้ภัยในอินโดจีน" การประชุมสัมมนาเรื่องผู้ลี้ภัยในอินโดจีน ณ ศูนย์สารนิเทศ จุฬาลงกรณ์มหาวิทยาลัย 13 - 14 สิงหาคม 2522 (จรเนียว), หน้า 2 - 3.

เมื่อเวียดนามเหนือรวมเวียดนามใต้เข้าด้วยกัน และนำระบอบสังคมนิยมมาใช้กับเวียดนามทั้งหมด เมื่อพลพรรคสามารถมีชัยชนะต่อระบอบเก่าของกัมพูชาและสถาปนาระบอบสังคมนิยมกัมพูชา และเมื่อขบวนการปลดปล่อยลาว นำโดยนายโกรสร พรหมวิหารสามารถมีชัยเหนือระบอบเก่าของลาวและสถาปนาระบอบสังคมนิยมขึ้นมา รัฐบาลของทั้งสามประเทศได้นำเอาลัทธิสังคมนิยมแบบมาร์กซิสต์-เลนินนิสต์ มาใช้ในการปกครองประเทศ วิกฤตลักษณะของระบอบเก่ากับระบอบใหม่ในอินโดจีน มีความแตกต่างและขัดแย้งกันอย่างรุนแรง ระบอบเก่า นั้นยึดถือลัทธิหรืออุดมการณ์เสรีนิยมเป็นหลักในการปกครองโดยได้รับอิทธิพลมาจากประเทศตะวันตก ส่วนระบอบใหม่นั้นยึดถือลัทธิหรืออุดมการณ์สังคมนิยมแบบมาร์กซิสต์ - เลนินนิสต์ เป็นหลัก

วิกฤตลักษณะของลัทธิทั้งสอง มีความขัดแย้งกันอย่างมาก คือลัทธิเสรีนิยมนั้นยึดถือหลักการเสรีภาพ เสมอภาค ทั้งทางการเมืองและเศรษฐกิจเป็นสิ่งสำคัญ เสรีภาพและความเสมอภาคทางการเมือง หมายความว่าบุคคลมีเสรีภาพในความคิดเห็น การแสดงประชามติทางการเมือง มีเสรีภาพในการเลือกผู้แทนของตนเข้าไปบริหารประเทศส่วนเสรีภาพทางเศรษฐกิจหมายถึงว่า บุคคลมีเสรีภาพในการที่จะลงทุนทำการผลิตและค้าขายแลกเปลี่ยนสินค้า ทั้งนี้โดยมีกฎเกณฑ์ควบคุมดูแลให้การผลิตและการค้าเหล่านั้นดำเนินไปอย่างยุติธรรม หลักการที่สำคัญในส่วนนี้ก็คือ 1) การยืนยันในกรรมสิทธิ์ในทรัพย์สินส่วนบุคคล 2) เสรีภาพในการลงทุน และ 3) เสรีภาพในการแลกเปลี่ยนลัทธินี้โดยความหมายในทางเศรษฐกิจนั้นเรียกกันอีกอย่างหนึ่งว่า "ทุนนิยม" ซึ่งเป็นเรื่องที่ทางลัทธิมาร์กซิสต์ - เลนินนิสต์ นำมาวิพากษ์วิจารณ์อย่างรุนแรง และว่าจะต้องกำจัดให้หมดไปทั้งระบบ เพราะเห็นว่าทั้งลัทธิทุนนิยมและนายทุนเอง มีแต่การเอารัดเอาเปรียบและขูดรีดผู้ใช้แรงงาน ไม่เพียงแต่การขูดรีดค่าจ้างแรงงานเท่านั้น แต่พยายามเข้าไปกุมอำนาจรัฐไว้ทั้งหมดชีวิตความเป็นอยู่ของกรรมกรผู้ใช้แรงงานจะดีขึ้นได้มีหนทางเดียวเท่านั้น คือการปฏิวัติโค่นล้มชนชั้นกรรมมาชีพและสร้างระบอบเผด็จการสังคมนิยมขึ้นมา

อุดมการณ์ทั้งสองได้รับการเผยแพร่ไปยังส่วนต่าง ๆ ของโลก ทัศนะ
 วิธีการต่าง ๆ ทั้งทัศนะการศึกษา ทัศนะเอกสาร และทัศนะการปลูกฝังทัศนะประเทศ
 มหาอำนาจผู้ยึดมั่นในลัทธิดังกล่าว ทางด้านเอเชียและอินโดจีนภายหลัง
 สงครามโลกครั้งที่ 2 สหรัฐอเมริกาเป็นผู้นำสำคัญของค่ายเสรีนิยม ในการ
 เผยแพร่และปกป้องลัทธิเสรีนิยมในภูมิภาคต่าง ๆ ซึ่งในความคิดของสหรัฐอเมริกา
 ขณะนั้น จะต้องสกัดกั้นมิให้ลัทธิมาร์กซิสต์ - เลนินนิสต์แพร่หลายเข้ามาในภูมิภาค
 นี้ เพราะจะเป็นอันตรายกับลัทธิเสรีนิยม ส่วนทั้งสหภาพโซเวียตและจีนคอมมิวนิสต์
 ต่างก็พยายามขยายอิทธิพลของแนวความคิดและระบอบการเมืองสังคมนิยม
 แบบมาร์กซิสต์ - เลนินนิสต์ เข้ามาในแถบนี้ ความขัดแย้งอย่างรุนแรง
 ทางการเมือง ระหว่างผู้ที่มีความคิดเห็นทางการเมือง 2 แบบที่แตกต่างกันเริ่ม
 ปรากฏให้เห็นชัดตั้งแต่บัดนั้นเป็นต้นมา และเริ่มรุนแรงขึ้นเป็นลำดับ เนื่องจากต่าง
 ฝ่ายต่างได้รับการสนับสนุนช่วยเหลือจากมหาอำนาจภายนอก ฝ่ายรัฐบาล
 เวียดนามใต้รัฐบาลเจ้าสุวรรณหงษ์ และรัฐบาลกัมพูชาสมัชชาลอนนอล ได้รับการ
 สนับสนุนอย่างเต็มที่จากสหรัฐอเมริกา ทั้งทางด้านเศรษฐกิจและกำลังอาวุธ ส่วน
 ฝ่ายสหภาพโซเวียตและจีนคอมมิวนิสต์และเวียดนามเหนือ ก็ให้การสนับสนุน
 ขบวนการเวียดกงในเวียดนามใต้ ขบวนการปลดปล่อยลาวในลาว และกลุ่มคอมมิวนิสต์
 ในเขมร ในที่สุดปรากฏว่าฝ่ายคอมมิวนิสต์ประสบความสำเร็จชนะทั้งใน 3 ประเทศ ใน ปี
 พ.ศ. 2518 และสถาปนาการปกครองแบบสังคมนิยมขึ้นในประเทศเหล่านั้น นำ
 เอาลัทธิมาร์กซิสต์ - เลนินนิสต์ มาใช้เป็นหลักในการปกครอง

ความกลัวคอมมิวนิสต์ ทัศนะเชื่อว่าเป็นลัทธิที่ต้องการกำจัดชนชั้นนายทุน
 กำจัดกรรมสิทธิ์ส่วนบุคคลในที่ดิน กำจัดสิทธิเสรีภาพของประชาชน และกลัวว่า
 ระบอบใหม่จะต้องบีบบังคับต่าง ๆ นานา ทำให้ประชาชนลาว เขมร และ
 เวียดนามที่เคยชินกับระบอบเก่าอพยพหนีออกจากประเทศของตนเป็นจำนวนมาก
 อย่างที่ไม่เคยปรากฏมาก่อน และมีจำนวนหลายแสนคนที่ทะลักเข้ามาอยู่ในเขต
 ประเทศไทย ซึ่งได้สร้างปัญหาต่าง ๆ ให้กับประเทศไทยหลายประการ
 ดังสถิติต่อไปนี้

ตารางที่ 1

สถิติของผู้อพยพหลักขบวนการอินโดจีนในประเทศไทย

ปีพ.ศ. 2518 - ปัจจุบัน

ปี (พ.ศ.)	แบ่งตามกลุ่ม	กัมพูชา	ลาว		เวียดนาม	
			ชาวลาว	ชาวเขม	รวม	รวม
2518	ผู้ที่เกิดทางเข้ามา	17038	10195	44659	4446	76338
2519	"	6428	19499	7266	5213	38406
2520	"	7045	18070	3873	5328	34316
2521	"	3528	48781	8013	8818	69140
2522	"	137894	22045	23943	16119	200001
2523	"	43608	28947	14801	26491	113867
2524	ผู้ที่เกิดทางเข้ามา	16	16377	4356	22511	43260
2525	"	14	3203	1816	6228	11561
2526	"	--	4571	2920	5323	12814
2527	"	4346	14616	3627	2898	25487
2528	"	7989	13344	943	5231	27507
2529	"	197	2911	4448	6002	13558
2530	"	39	2672	759	12668	16138

ที่มา : สำนักงานข้าหลวงใหญ่ผู้ลี้ภัยสหประชาชาติ (UNHCR)

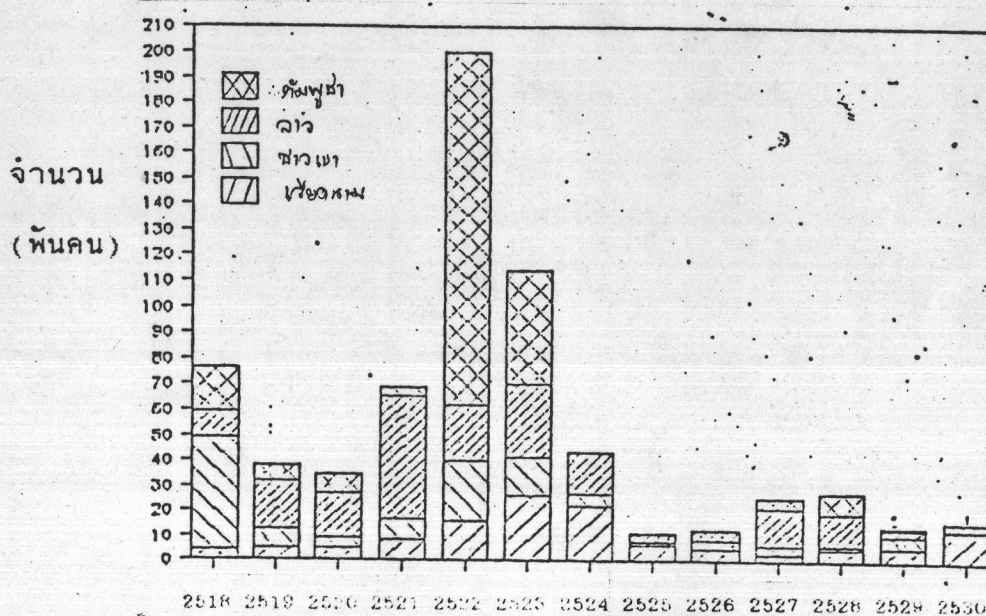
ตารางที่ 2

ประเภทของผู้อพยพ	จำนวนที่เพิ่ม 2518 - ปัจจุบัน
กัมพูชา	228142
ลาว	326675
ชาวลาว	205251
ชาวเขม	121424
เวียดนาม	127276
ทางเรือ	96158
ทางบก	311118
รวม	682093

ที่มา : สำนักงานข้าหลวงใหญ่ผู้ลี้ภัยสหประชาชาติ (UNHCR)

ตารางที่ 3

จำนวนผู้อพยพแยกตามกลุ่ม



015857

ปี พ.ศ.

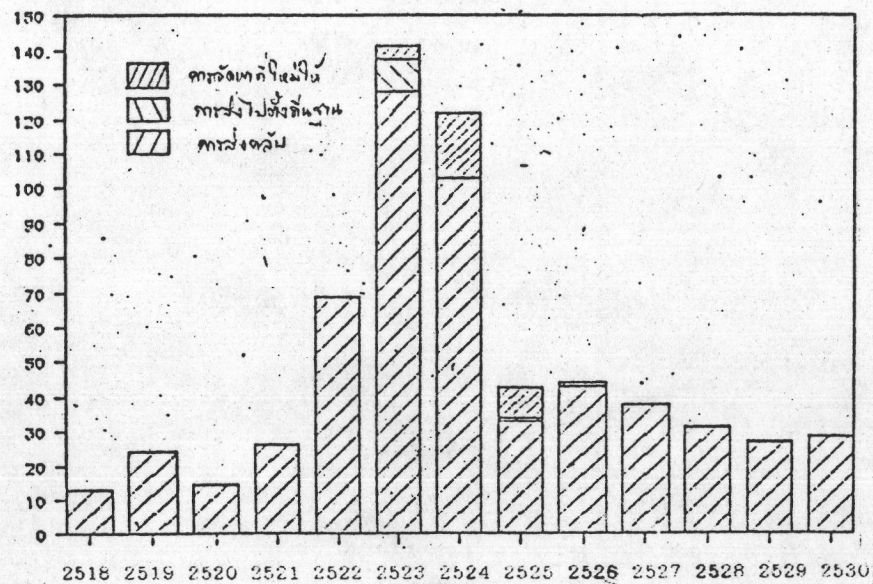
ตารางที่ 4
สถิติของผู้อพยพพลัดถิ่นชาวอินโดจีน
ขอรวมของผู้ที่เดินทางผ่านเข้ามา

ประเภท	การส่งไปตั้งถิ่นฐาน	การส่งกลับ	การจัดหาที่ใหม่ให้	รวม
ปี พ.ศ.				
2518	12755	—	—	12755
2519	24178	—	—	24178
2520	14532	—	—	14532
2521	26308	—	—	26308
2522	68846	—	—	8846
2523	128058	9215	4010	141283
2524	102564	540	18528	121632
2525	33090	1069	8863	43022
2526	42721	595	853	44169
2527	37713	204	116	38033
2528	31202	235	89	31526
2529	26804	231	14	27049
2530	28531	70	—	28601
จำนวนรวม	577302	121159	23473	621934
ตั้งแต่ ปี 2518				

ที่มา : สำนักงานข้าหลวงใหญ่ผู้ลี้ภัยสหประชาชาติ (UNHCR)

ตารางที่ 5

จำนวนผู้เดินทางผ่านเข้ามาแยกตามประเภท



ที่มา : สำนักงานข้าหลวงใหญ่ผู้ลี้ภัยสหประชาชาติ (UNHCR)

สำหรับผู้อพยพชาวลาวที่เข้ามาพักพิงอยู่ในประเทศไทย ก็มีเป็นจำนวนหลายแสนคน ผู้อพยพเหล่านี้ส่วนใหญ่อีกก็ เข้ามาหลบภัยอยู่ที่บริเวณชายแดนติดต่อกับลาว ซึ่งพอจะประมวลสถิติผู้อพยพชาวลาว ตั้งแต่ ปี พ.ศ.2518 มาจนถึงปัจจุบัน ได้ดังต่อไปนี้

ตารางที่ 6

จำนวนผู้อพยพชาวลาวที่เดินทางเข้ามาและออกไปจากประเทศไทย
นับตั้งแต่ ปี พ.ศ.2518 จนถึงปัจจุบัน

ปี (พ.ศ.)	ผู้อพยพชาวลาว ที่เดินทางเข้ามา		ที่ไปตั้งถิ่นฐานใหม่		จำนวนที่อยู่ในค่าย	
	ชาวลาว	ชาวเขา	ชาวลาว	ชาวเขา	ชาวลาว	ชาวเขา
2518	1195	44659	1109	454	9086	44205
2519	19499	7266	1122	4593	17364	46876
2520	18070	3873	4739	2481	30695	48270
2521	48781	8013	10426	5424	69050	50859
2522	22045	23943	26032	13328	65063	61474
2523	28967	14801	46286	28927	50730	53866
2524	16377	4356	21822	4437	33337	56054
2525	3203	1816	6285	3003	23137	52918
2526	4571	2920	5712	1414	20697	47343
2527	14616	3627	6677	2401	27346	54748
2528	13344	943	4797	2330	37019	56238
2529	2911	4448	11602	4349	26342	59476
2530	2672	759	9643	8636	20889	54095

ที่มา : สำนักงานข้าหลวงใหญ่ผู้ลี้ภัยสหประชาชาติ (UNHCR)

ตารางที่ 7

ประเภทของผู้อพยพชาวลาวในประเทศไทยแยกตามเชื้อชาติ

ปี (พ.ศ.)	ชาวลาว	ชาวม้ง	ชาวแม้ว	อื่นๆ	รวม
2518	53291	33765	—	10440	97496
2519	64242	34948	—	11930	111120
2520	78965	35791	—	12479	127235
2521	119909	37332	—	13527	170768
2522	126537	49028	—	12446	188011
2523	10496	43096	—	10770	158462
2524	89391	43396	4484	8174	145445
2525	76055	42925	3636	6357	128973
2526	68040	42629	2745	1969	115383
2527	82094	46972	3829	3947	136842
2528	93257	48069	4100	4069	149495
2529	85818	50135	5116	4225	145294
2530	7498	45405	4549	4141	61593

ที่มา : สำนักงานข้าหลวงใหญ่ผู้ลี้ภัยสหประชาชาติ (UNHCR)

ตารางที่ 8

ผู้อพยพชาวลาวที่ยังอยู่ในประเทศไทยทั้งหมดจนถึงปัจจุบัน

ผู้อพยพชาวลาว	จำนวนที่เพิ่มขึ้น (ปี พ.ศ. 2518 - ปัจจุบัน)
ชาวลาว	205251
ชาวเขา	121424
รวม	326675

ที่มา : สำนักงานข้าหลวงใหญ่ผู้ลี้ภัยสหประชาชาติ (UNHCR)



ปัญหาผู้อพยพชาวลาวจำนวนมากในประเทศไทย ก่อให้เกิดความ
ยุ่งยากหลายประการแก่รัฐบาลไทย แม้รัฐบาลไทยพยายามขอให้ลาวรับกลับใบ
ลาวก็บ่ายเบี่ยงมาตลอดคั้งนั้นปัญหานี้ซึ่งเป็นความสำคัญประการหนึ่งระหว่าง
ไทย - ลาว ตั้งแต่ ปี พ.ศ.2518 ถึงปัจจุบัน

2.2 มูลเหตุของการอพยพของชาวลาวเข้าสู่ประเทศไทย

มูลเหตุของการอพยพของชาวลาวเข้าสู่ประเทศไทย พอจะพิจารณาได้
ว่ามีอยู่ 3 ประการ คือ มูลเหตุทางการเมือง มูลเหตุทางเศรษฐกิจ และมูลเหตุ
ทางด้านการบริหาร

2.2.1 มูลเหตุทางการเมือง

ผลจากการที่เจ้ามหาชีวิตประกาศยุบสภา เมื่อวันที่ 13 เมษายน
พ.ศ.2518 และการยุบสภาครั้งนี้เองที่เป็นสัญญาณแสดงให้เห็นถึงความสิ้นสุดของ
ฝ่ายขวา และในต้นเดือนพฤษภาคม พ.ศ.2518 กองทหารของนายพลวังเปา
(ผู้บัญชาการทหารกองทัพอากาศที่ 2 ของลาว) ต้องพ่ายแพ้แก่ฝ่ายของขบวนการ
ปลดปล่อยลาว ในช่วงระยะนี้เองที่ผู้นำฝ่ายขวาและประชาชนชาวลาวเริ่มหนีออก
นอกประเทศ¹ ขณะเดียวกันก็เกิดการเดินขบวนขับไล่ผู้นำ ชำราชการฝ่ายขวา
ทั่วไป รัชชเฉพาทางภาคใต้ที่ปากเซ เจ้าบุญอุ้ม ณ จำปาศักดิ์ ถูกลอบสังหาร
และในวันที่ 16 พฤษภาคม ฝ่ายขบวนการปลดปล่อยลาวยึดเมืองปากเซ วันที่ 20
พฤษภาคม แขวงสุวรรณเขตตกอยู่ภายใต้อำนาจของฝ่ายปลดปล่อยลาว ในวันที่ 9
พฤษภาคม พ.ศ.2518 มีการเดินขบวนหน้าสถานทูตสหรัฐอเมริกาจนกระทั่งวันที่
21 พฤษภาคม การเดินขบวนต่อต้านสหรัฐ ก็เกิดขึ้นทั่วไปในลาว เหตุการณ์ครั้งนี้
เองที่ทำให้ผู้นำคนสำคัญ ๆ ของฝ่ายขวา เริ่มทยอยหนีออกนอกประเทศข้ามมายัง
ฝั่งประเทศไทย ²

¹ "Laos", Far Eastern Economic Review Asia 1976
Yearbook, p, 201.

² Ibid.

จากคำบอกเล่าของชาวลาวในศูนย์รับผู้อพยพจังหวัดหนองคาย ทราบว่ากองกำลังทหารฝ่ายซ้าย ซึ่งประกอบด้วยทหารขบวนการบเทคลาว และทหารเวียคนามเหนือได้เคลื่อนเข้าประชิดเวียงจันทน์เพื่อบีบบังคับรัฐบาลลาว และนายทหารชั้นผู้ใหญ่ให้ลาออกหรือออกนอกประเทศไป ขณะเดียวกันฝ่ายซ้ายได้ขงให้นักศึกษาเดินขบวนขับไล่ข้าราชการชั้นผู้ใหญ่ ตลอดจนนายทหารฝ่ายขวา จนไม่สามารถทนต่อสภาพการบีบบังคับดังกล่าวได้จึงได้อพยพลี้ภัยเข้ามาในประเทศไทย เมื่อวันที่ 7 พฤษภาคม พ.ศ.2518 ซึ่งส่วนใหญ่เป็นฝ่ายโซ่คำ และเผ่าแม้ว

ผลจากความพ่ายแพ้ของรัฐบาลฝ่ายขวา ในเดือน เมษายน พ.ศ. 2518 และฝ่ายบเทคลาวสามารถดำเนินการทางเมือง ปลุกระดมให้ประชาชน นิสิต นักศึกษาขับไล่ผู้นำฝ่ายขวาให้อพยพหลบหนีออกนอกประเทศแล้วฝ่ายบเทคลาวก็ได้ดำเนินการปลดปล่อยประเทศลาวตามแนวทางสังคมนิยมต่อไป รัฐบาลได้รวบรวมสหพันธ์นักศึกษาจากแขวงต่าง ๆ ให้เป็นปีกแผ่น ทำการปลุกระดมประชาชนเพื่อแสดงให้ประชาชนเห็นว่ารัฐบาลผสม * ประสบความล้มเหลวในการแก้ไขปัญหาทางเศรษฐกิจ ให้ประชาชนร่วมกันขับไล่ผู้นำการเมืองฝ่ายขวา เกี่ยวกับเหตุการณ์ครั้งนี้ นายอุ้น เรือน ทองสมุทร ผู้อพยพชาวลาว อดีตประธาน นักศึกษาวิทยาลัยหลวงพระบาง ได้บรรยายว่า

"ภาวะขาดแคลนในเวียงจันทน์ เป็นฝีมืออันลึกลับ
ของฝ่ายซ้ายที่ทุนเงินมหาศาลของ เค.จี.บี. เพื่อซื้อ
สินค้าในท้องตลาดในทุกตัวเมืองออกไปกักตุนไว้
ข้างนอกเพื่อให้ประชาชนเข้าใจผิดรัฐบาลฝ่าย
ขวา...วันที่ 9 พฤษภาคม พ.ศ.2518 ก็มีการเดิน

* รัฐบาลผสม 3 ฝ่ายได้แก่ ฝ่ายขวาของเจ้าบุญอุ้ม ๗ จำปาศักดิ์ กับนายพลภูมิ หน่อสุวรรณ ฝ่ายเป็นกลางของเจ้าสุวรรณภูมา และฝ่ายซ้ายของเจ้าสุภานุวงศ์ที่จัดตั้งขึ้นในวันที่ 4 เมษายน พ.ศ.2517 งดการตัดสินใจและสนับสนุนของสหรัฐอเมริกา

หอสมุดกลาง สถาบันวิจัยประชากร
จุฬาลงกรณ์มหาวิทยาลัย

ชบวนของ 21 องค์การขึ้นครั้งใหญ่ให้ยุบสภา
 ผู้แทนราษฎรฝ่ายขวาที่ยังมีอยู่และขับไล่คณะรัฐมนตรี
 นายทหารชั้นผู้ใหญ่ของฝ่ายขวาออกจากประเทศลาว
 จำนวน 32 คน (หนีข้ามฝั่งมาเมืองไทย) พร้อมกับ
 ให้มีการเลือกตั้งทั่วประเทศ และให้ฝ่ายซ้ายเป็น
 ผู้กำหนด...สถาบันพระมหากษัตริย์ ฝ่ายซ้ายก็
 วางแผนรณรงค์ขบประกาศให้มีการชุมนุมในการ
 เข้าพบผู้นำฝ่ายซ้าย เพื่อจะถวายนคราตั้ง
 รัฐบาลถาวรทั่วประเทศแบบประชาธิปไตย เพื่อจะ
 ได้เปิดโอกาสให้ประชาชนเลือกผู้แทนของตนด้วย
 คนเอง พอถึงวันที่ 29 พฤศจิกายน พ.ศ. 2518
 เวลา 11.30 น. ที่นครหลวงพระบางก็มีการรวม
 หลังนิสิต สถาบัน ครูอาจารย์ หรือประชาชนเขต
 เทศบาลรวม 20,000 กว่าคน เข้าแถวเดินเรียงราย
 เพื่อขอพบเจ้าสุภานุวงศ์ที่พระราชวัง แต่ฝ่ายซ้ายเป็น
 ผู้วางแผนไว้แล้ว พอถึงเวลาดังกล่าวก็ใช้กองทหาร
 3,000 คน คุ่มเชิง พร้อมกับชูป้ายขับไล่พระมหาชีวิต
 ท่ามกลางความตกตะลึงของมวลชนทั้งหมด (คำขวัญ
 "รณรงค์ระบอบประชาธิปไตยอย่างสิ้นเชิง ขอให้
 พระเจ้าลาออกจากพระราชบัลลังก์ พวกเราจะ
 สร้างประเทศ ให้เป็นคามสังคมนิยมที่ก้าวหน้า") ¹

¹ สมบอง สงวนวิชัยกุล, "ปัญหาการควบคุมผู้อพยพและผลกระทบต่อ
 ประเทศไทย : ศึกษาเฉพาะกรณีศูนย์รับผู้อพยพจังหวัดหนองคาย" (วิทยานิพนธ์
 ปริญญาโทบัณฑิต ภาควิชาการปกครอง บัณฑิตวิทยาลัย จุฬาลงกรณ์มหาวิทยาลัย,
 2524) หน้า 33-34.

ตั้งแต่เดือนพฤษภาคมถึงเดือนสิงหาคม ได้เกิดการลุกฮือขึ้นทุกแห่งเพื่อ การขับไล่เจ้าหน้าที่ฝ่ายขวา พร้อมทั้งเรียกร้องให้ฝ่ายปเทศลาวเข้าไปทำงานแทน และดำเนินการเพื่อให้การอบรมสัมมนาแก่ประชาชนก็เริ่มขึ้นประชาชนทั่วไปโดยเฉพาะในเวียงจันทน์ถูกนำตัวไปรับการอบรมแนวทางสังคมนิยม หรือที่เรียกว่า "การสัมมนา" ทั้งนี้เพื่อเพิ่มระดับการศึกษาอย่างน้อยประมาณ 1-6 เดือน และ บางส่วนถูกนำไปทำงานหนักในเขตบลดปล่อยที่เมืองเวียงไซ เป็นต้น ¹

ในที่สุด กำลังฝ่ายขวาที่รวมอยู่ในกองกำลังผสมตามข้อตกลงถูกรอน กลับสังกักเมื่อวันที่ 30 กรกฎาคม พ.ศ.2518 และกำลังของฝ่ายซ้ายที่เรียกว่า "บรรดากำลังรักชาติ" ก็ขยายผลทางการเมืองต่อไป ² ภัยฝ่ายปเทศลาวได้จัด บุคลากรเข้าแทนที่ฝ่ายขวาที่หลบหนีออกนอกประเทศ ทำการรณรงค์ล้มอำนาจการ ปกครองของแขวงเมือง (อำเภอ) คาแสง (ตำบล) สร้างอำนาจ การปกครอง ปฏิวัติประชาชน จัดตั้งกองกำลังประกอบอาวุธประชาชน (กองหลอน) และจัดตั้ง คณะกรรมการปฏิวัติระดับท้องถิ่น ดำเนินการเปลี่ยนแปลงการปกครองแบบใหม่ และเมื่อวันที่ 8 กันยายน พ.ศ.2518 คณะมนตรีผสมการเมืองแห่งชาติได้เสนอ ครงการการเมืองที่สำคัญ คือ วิทยิศรนาคาราของเอกชน ³

ผลของการเปลี่ยนแปลงการปกครองในระดับท้องถิ่น และภูมิภาค ดังกล่าวคณะกรรมการปฏิวัติระดับท้องถิ่นได้ดำเนินการให้มีการเลือกตั้งผู้แทน สภาประชาชนในทุกระดับควบคู่กันไปด้วย ในระยะนี้ก็ยังมีการเรียกร้องให้มีการ ยกเลิกรัฐบาลผสมชั่วคราวแห่งชาติ และคณะมนตรีผสมการเมืองแห่งชาติ ภัย การชุมนุมนี้ได้เรียกร้องให้ศูนย์กลางแนวลาวยุทธชาติประชุมผู้แทนประชาชนที่เพิ่ง ได้รับความเลือกตั้งทั่วประเทศ เพื่อเปลี่ยนแปลงการปกครอง

¹ "Laos" , Far Eastern Economic Review Asia 1977 Yearbook , pp. 202 - 203.

² ข้อมูลจากกรมการเมือง กระทรวงการต่างประเทศ

³ Ibid.

ด้วยเหตุนี้ คณะมนตรีผสมการ เมืองแห่งชาติจึงได้ประชุมสมัยพิเศษที่ เมืองเวียงไซ เมื่อวันที่ 25 - 28 พฤศจิกายน พ.ศ.2518 รัชสมัยคณะรัฐมนตรี บางคนร่วมอยู่ด้วย ที่ประชุมดังกล่าวมีมติว่าชื่อเรียกร่องของประชาชนเป็นชื่อ เรียกร่องที่ถูกต้อง และสอดคล้องกับสภาพการณ์ในขณะนั้น รวมทั้งเห็นด้วยกับการ ให้มีการยกเลิกรัฐบาลผสมชั่วคราวแห่งชาติและคณะมนตรีผสมการ เมืองแห่งชาติ ดังนั้น คณะกรรมการศูนย์กลางแนวลาวัจชาติจึงจัดให้มีการประชุมผู้แทน ประชาชนทั่วประเทศที่นครเวียงจันทน์ เมื่อวันที่ 1 - 2 ธันวาคม พ.ศ.2518 ซึ่งได้มีมติดังนี้ ¹

- เลิกล้มระบอบการปกครอง รัชสมัยพระมหากษัตริย์เป็นประมุข สถาปนาสาธารณรัฐประชาธิปไตยประชาชนลาว
 - แต่งตั้งเจ้าสุภานุวงศ์เป็นประธานาธิบดี
 - ให้เจ้าศรีสว่างวัฒนาเป็นที่ปรึกษาสูงสุดของประธานาธิบดี
 - แต่งตั้งอภิรัฐสภาประชาชนสูงสุด มีเจ้าสุภานุวงศ์เป็นประธาน
 - แต่งตั้งคณะรัฐบาลแห่งสาธารณรัฐประชาธิปไตยประชาชนลาว รัชสมัยนายไกรสร พรหมวิหาร เป็นนายกรัฐมนตรี
 - แต่งตั้งเจ้าสุวรรณภูมา เป็นที่ปรึกษารัฐบาลลาว
 - เปลี่ยนธงชาติ
 - กำหนดภาษากลาง และภาษาเขียนทางการ (ให้ใช้ภาษาลาว)
- มติดังกล่าวแสดงให้เห็นการเปลี่ยนแปลงการปกครองครั้งใหญ่ในลาว คือได้ล้มเลิกกษัตริย์และได้นำเอาลัทธิมาร์กซิสต์ - เลนินนิสต์ มาใช้เป็นหลัก ในการปกครอง

หลังจากสถาปนาสาธารณรัฐประชาธิปไตยประชาชนลาวแล้ว พรรค ประชาชนปฏิวัติลาวก็มีการกึ่งที่จะต้องสร้างแนวความคิดใหม่ให้กับข้าราชการและ

¹ แฉลงการณ์ของกระทรวงการต่างประเทศลาวต่อคณะทูตานุทูต ในเวียง จันทน์

ประชาชน เพื่อส่งเสริมระบอบสังคมนิยม ตามแนวทางนี้มีการเกณฑ์ข้าราชการ และประชาชนไปสมมนาซึ่งส่วนมากแล้วจะถูกส่งไปเวียงไซ เขตบอลบ็ล้อยเก่า ทางตอนเหนือของลาว ทำให้ข้าราชการ ทหาร ตำรวจ ในระบอบเก่าและ ประชาชนจำนวนมากเกิดความหวาดกลัวถึงบ้านช่องอพยพมายังฝั่งไทย

2.2.2 มูลเหตุทางเศรษฐกิจ

โครงสร้างทางเศรษฐกิจของลาวก่อนการเปลี่ยนแปลงการปกครอง เป็นโครงสร้างลอย ๆ ที่สวมครอบลงไปในระบบเศรษฐกิจและสังคมของลาว รัฐบาลไม่ได้เก็บภาษีจากประชาชน เงินเดือนข้าราชการของลาวนั้นทาง สหรัฐอเมริกาเป็นผู้จ่ายให้ทั้งสิ้น ¹ ซึ่งตลอดระยะเวลาประมาณ 25 ปี สหรัฐอเมริกาได้ให้ความช่วยเหลือแก่ลาวประมาณ 4,610 ล้านเหรียญสหรัฐฯ ² ดังนั้นเมื่อรัฐบาลคอมมิวนิสต์ขึ้นมาอำนาจ และสหรัฐฯ งดจ่ายเงินช่วยเหลือ ประจำเดือนให้รัฐบาลก็ต้องลดเงินเดือนและมาตรฐานการครองชีพของบุคคล เหล่านี้ให้ตรงกับสภาพความเป็นจริงของลาว ซึ่งหมายถึง การที่ต้องลดเงินเดือนลงอย่างน้อย 10 เท่าตัว บุคคลที่เคยชินกับมาตรฐานการครองชีพที่สบายก็ ต้องปรับตัว หรือไม่ก็หลบหนีออกนอกประเทศมายังฝั่งไทย ³ ดังนั้นการ เปลี่ยนแปลงการปกครองในเดือนธันวาคม พ.ศ.2518 ลาวได้ประสบกับปัญหาที่สำคัญที่สุดคือ ปัญหาของการเปลี่ยนแปลงระบบเศรษฐกิจและการเปลี่ยนแปลง ระบอบการปกครองให้เป็นแบบสังคมนิยมและโรคภัยที่ลาวได้เปลี่ยนโครงสร้าง เศรษฐกิจของประเทศจากระบบเสรีนิยมมาเป็นระบบเศรษฐกิจสังคมนิยมตามแนว ทางของลัทธิมาร์กซิสต์ - เลนินิสต์อย่างเคร่งครัดแต่ปรากฏว่า งานด้าน เศรษฐกิจของลาวไม่สามารถนำมาใช้ได้ผลกับลักษณะทางเศรษฐกิจพื้นฐานของลาว

¹ ถาวร สุชากันยา, "มูลเหตุผู้ลี้ภัยในอินโดจีน", หน้า 9.

² สถานีวิทยุกระจายเสียงแห่งประเทศไทย บทความเรื่อง "อวสานของบทบาทสหรัฐในเอเชีย" 13 พฤษภาคม 2518.

³ เรื่องเดียวกัน.

และไม่สามารถทำให้รายได้ประชาชาติและความเป็นอยู่ของประชากรสูงขึ้น ทั้งยังก่อให้เกิดภาวะชงกันทางเศรษฐกิจของประเทศ รัฐบาลลาวเองได้พยายามฟื้นฟูบูรณะประเทศ ศึกษาดูเฉพาะด้านการเกษตรกรรมโดยวิธีการต่าง ๆ อาทิเช่น การเกณฑ์แรงงาน ขยายเนื้อที่การเพาะปลูก ฯลฯ แต่ก็ไม่สามารถดำเนินการได้ ความเป้าหมาย

ภายหลังการเปลี่ยนแปลงได้มีการประมาณว่า ห่อค้า ชั้นชั้นกลางและช่างเทคนิคที่มีฝีมือประมาณ 50,000 คน ได้หลบหนีออกนอกประเทศ¹ บุคคลเหล่านี้เป็นผู้ที่มีความสำคัญต่อการพัฒนาเศรษฐกิจของลาวอย่างมาก การอพยพหลบหนีของบุคคลเหล่านี้จึงมีผลให้การค้า และการพัฒนาการทางเศรษฐกิจของลาวหยุดลงทันที ลาวจึงต้องหันไปพึ่งพาอาศัยผู้เชี่ยวชาญและช่างเทคนิคชาวเวียดนามประมาณ 6,000 คน และชาวรัสเซียอีกประมาณ 800 คนเป็นการทดแทน² นอกจากนี้ผู้อพยพหลบหนีระบอบการปกครองแบบสังคมนิยมของลาวไม่ได้จำกัดอยู่เพียงบุคคลที่มีฝีมือและเงินทุนเหล่านี้เท่านั้น แต่ข้าราชการและชาวนาจำนวนมากก็ได้หลบหนีออกนอกประเทศด้วย ซึ่งส่วนมากเดินทางเข้ามาในประเทศไทยก่อน เพื่อรอการอนุญาตไปประเทศที่สามต่อไป

ความระส่ำระสายจากการเปลี่ยนแปลงการปกครองนี้ ทำให้ลาวผลิตข้าวซึ่งเป็นอาหารหลักได้ลดน้อยลงจน ปี พ.ศ.2519 ทำให้ต้องใช้จ่ายเงินตราต่างประเทศที่ขาดแคลนอยู่แล้วในการสั่งซื้อข้าวจากต่างประเทศเข้ามาบริโภค ประกอบกับความช่วยเหลือจากต่างประเทศก็ไม่เพียงพอกับความต้องการแก่การพัฒนาประเทศด้วย ดังนั้น ในต้น ปี พ.ศ.2520 รัฐบาลจึงพยายามหารายได้จาก

¹ Hans Luther, " Socialism in a Subsistence Economic : The Laotain Way : An Analysis of Development Patterns in Laos After 1975 " Monograph , Social Science Research Institute, Chulalongkorn University, 1985, p.10.

² Ibid., p.11.

การเก็บภาษีจากผลิตผลเกษตรในอัตรา 8-30% แบบก้าวหน้าตามปริมาณของพืชผล
 ที่แต่ละครอบครัวผลิตได้ ยิ่งไปกว่านั้น ภายหลังจากที่รัฐบาลลาวได้ยึดธนาคารจาก
 เอกชนมาเป็นของรัฐ ภายหลังจากการเปลี่ยนแปลงการปกครองแล้วรัฐบาลลาวก็ได้
 เริ่มดำเนินการเปลี่ยนแปลงความสำคัญทางการผลิตใหม่โดยยกเลิกระบบการเช่า
 ที่ดิน * ซึ่งมีผลต่อการเปลี่ยนแปลงโครงสร้างทางเศรษฐกิจอย่างรุนแรง กล่าวคือ
 ได้มีการใช้ "แผนการปฏิบัติงาน" อันเป็นความพยายามที่จะให้มีการโอนกรรมสิทธิ์
 ที่ดิน ทรัพย์สิน กิจการต่าง ๆ ของเอกชนมาเป็นของรัฐและได้มีการยึดโรงงาน
 อุตสาหกรรมใหญ่ ๆ ทรัพย์สินของชาวต่างชาติ รวมทั้งรัฐได้เข้าควบคุมและ
 ดำเนินกิจการค้า กำหนดราคาสินค้า และการจัดตั้งสหกรณ์การเกษตร ^๑

อนึ่งเป็นที่น่าพิจารณาว่า ความพยายามของลาวในการเปลี่ยนแปลง
 ประเทศให้มีระบอบเศรษฐกิจแบบสังคมนิยม ประสบกับปัญหาความยุ่งยากอยู่มาก
 เพราะประชาชนลาวส่วนใหญ่มิได้ให้ความร่วมมืออย่างจริงจัง แม้ว่าจะมีที่ปรึกษา
 ต่างประเทศ โดยเฉพาะที่ปรึกษาชาวเวียดนามและจีน เวียดนามคอยให้คำปรึกษา

* คำกล่าวรายงานของนายไกรสร พรหมวิหาร นายกรัฐมนตรี
 ต่อที่ประชุมสมัชชาประชาชนแห่งชาติลาวที่ได้ชี้แจงเหตุผลของการเปลี่ยนแปลง
 ระบอบการปกครอง และสถาปนาสาธารณรัฐประชาธิปไตยประชาชนลาว เมื่อ
 วันที่ 6 ธันวาคม ค.ศ. 1975

^๑ ข้อมูลจากกรมการเมือง กระทรวงการต่างประเทศ



เกี่ยวกับเศรษฐกิจอยู่มาก ก็มีได้ทำให้เศรษฐกิจของลาวดีขึ้น *

การที่รัฐบาลลาวพยายามหาทางแก้ไขภาวะเศรษฐกิจที่เลวร้าย ที่เกิดจากนโยบายเร่งรัดการเปลี่ยนแปลงการปกครองไปสู่ระบอบสังคมนิยมอย่างรวดเร็ว ในระยะต่อมา คือ รัฐบาลก็ได้ลดค่าเงินกีบลง 75% อนุญาตให้มีการค้าขายระยะเสรี มีการแก้ไขราคาสินค้าให้ตรงกับสภาพความเป็นจริงของตลาดมากขึ้น และมีการขึ้นเงินเดือนและค่าแรงงาน มาตรการดังกล่าวเป็นการ

* นโยบายทางเศรษฐกิจของลาวที่เปลี่ยนแปลงไป เป็นที่สันนิษฐานกันว่า การกำหนดและตัดสินใจแนวนโยบายที่แท้จริงมาจากคำแนะนำจากที่ปรึกษาของรัชเวียดและเวียคนาม หลังจากที่ลาวได้ลงนามในสัญญามิตรภาพ 25 ปี กับเวียคนาม ในวันที่ 18 กรกฎาคม พ.ศ.2520 เวียคนามได้คงกำลังทหารไว้ในลาว 40,000 - 50,000 คน ตามสัญญาดังกล่าวนี้ เวียคนามสามารถให้ความช่วยเหลือทางทหารแก่ลาวได้ ซึ่งทำให้ลาวและเวียคนามมีความสัมพันธ์ใกล้ชิดกันมากยิ่งขึ้น การมีสัญญานี้เองทำให้ฐานะทางทหารของเวียคนามในลาวที่ตั้งอยู่มานานก่อน ปี พ.ศ.2520 ถูกตั้งคำถามกฤษฎา นายไกรสร พรหมวิหาร นายกรัฐมนตรีของลาวได้ให้เหตุผลการลงนามในสัญญานี้กับเวียคนามว่า เพื่อให้การเสริมสร้างและป้องกันลัทธิสังคมนิยมของกันและกัน เป็นไปตามหลักของอิสรภาพและการเป็นนายของตนเองแต่สัญญานี้เป็นความพยายามของฮานอยที่จะควบคุมและครอบงำลาวให้อยู่ภายใต้อิทธิพลของตน เพราะเวียคนามไม่ได้ส่งไปแค่เพียงทหาร แต่ยังส่งเจ้าหน้าที่พลเรือน ที่ปรึกษาจำนวนมากเข้าไปในลาว ภายใต้ชื่อ "ความสัมพันธ์พิเศษ" คุราษละเอียคใน MacAlister Brown and Joseph J. Zasloff, "Laos in 1975 : People Democratic Revolutionary Style," Asian Survey Vol.XVI (February, 1976) p.199. และ Stanley S. Bedlington, "Laos in 1981 : Small pawn on a large board," Asian Survey Vol.XXII No.1 (January 1982) p.91.

ผ่อนปรนสำหรับการเปลี่ยนแปลงไปสู่ระบบสังคมนิยม และในปลาย ปี พ.ศ.2522 รัฐบาลได้ดำเนินการรับซื้อผลิตทางการเกษตรเกือบทุกประเภทในราคาที่สูงขึ้นกว่าเดิม นอกจากนี้รัฐบาลลาวยังอนุญาตให้เอกชนสิ่งสินค้าเข้า - ออกได้โดยเสรีโดยเฉพาะกับบริษัทเวียดนามและกลุ่มประเทศสมาชิกองค์การโคเมคอน (Comecon) ก็ทำให้สถานการณ์ทางเศรษฐกิจของลาวกระเตื้องขึ้นบ้าง แต่ก็ยังมีประชาชนลาวซึ่งไม่พอใจกับระบบเศรษฐกิจแบบสังคมนิยม ได้อพยพเข้ามายังประเทศไทยอยู่ตลอดเวลา

2.3 ผลกระทบต่อประเทศไทย

ปัจจุบันมีผู้อพยพลี้ภัยชาวลาวที่เข้ามาอยู่ในประเทศไทยเป็นจำนวนมาก ซึ่งส่งผลกระทบต่อประเทศไทยหลายด้านด้วยกัน คือด้านการบริหารในการปฏิบัติต่อผู้ลี้ภัย ด้านการเมืองภายในและภายนอกของไทย ด้านเศรษฐกิจ ด้านสังคม และด้านความมั่นคงปลอดภัย

2.3.1 ผลกระทบด้านการบริหารในการปฏิบัติต่อผู้ลี้ภัย

การที่มีผู้ลี้ภัยชาวลาวเป็นจำนวนหลายแสนคนลี้ภัยเข้ามาพำนักอยู่ในประเทศไทย ในช่วงเวลาเดียวกันหรือต่อเนื่องกัน ก่อให้เกิดภาระแก่รัฐบาลไทยในด้านการบริหารคือ ภาระในการเลี้ยงดูผู้ลี้ภัยให้ทั่วถึงของกระทรวงมหาดไทย ซึ่งรัฐบาลไทยต้องระดมและเพิ่มอัตรากำลังเจ้าหน้าที่ให้มารับผิดชอบในเรื่องนี้ อย่างเร่งด่วน คือนอกจากเจ้าหน้าที่ของส่วนราชการที่เกี่ยวข้องที่มีอยู่แล้ว เช่น เจ้าหน้าที่ฝ่ายปกครอง และตำรวจในพื้นที่ ทางรัฐบาลยังได้ตั้งฝ่ายอำนวยการและหน่วยปฏิบัติการเฉพาะกิจอีกจำนวนหนึ่งเพื่อดำเนินการเกี่ยวกับผู้อพยพลี้ภัยชาวลาว ทั้ง ๆ ที่อัตรากำลังของรัฐบาลเองก็ขาดแคลนอยู่แล้ว กลับต้องไปเพิ่มอัตรากำลังเพื่อคนอื่นอีก ซึ่งเป็นปัญหาสร้างความลำบากใจให้แก่รัฐบาลไทยอย่างมาก

2.3.2 ผลกระทบทางการเมือง

การเมืองภายในประเทศ

การที่รัฐบาลได้ให้ความช่วยเหลือตามหลักมนุษยธรรมและกฎหมาย

ระหว่างประเทศ ทำให้ผู้อพยพลี้ภัยชาวลาวเหล่านี้ ได้รับการเอาใจใส่ดูแลในเรื่องอาหาร เครื่องนุ่งห่ม ยารักษาโรค เป็นอย่างดีจากองค์กรและหน่วยงานต่าง ๆ ทั้งภายในและระหว่างประเทศ ทำให้ประชาชนไทยที่อาศัยอยู่รอบ ๆ ศูนย์รับผู้อพยพลี้ภัยชาวลาวเกิดความรู้สึกว่า รัฐบาลให้การเลี้ยงดูคนต่างชาติดีกว่าคนไทยเจ้าของประเทศ ทำให้คนไทยในท้องถิ่นเหล่านั้นเกิดความไม่พอใจรัฐบาล ซึ่งหากปล่อยให้เขาารู้สึกเช่นนั้นชายาคัวออกไปมากขึ้นในหมู่ประชาชนแล้ว ย่อมจะไม่เป็นผลดีต่อเสถียรภาพของรัฐบาล

นอกจากนี้การที่เรามีเจ้าหน้าที่ควบคุมตรวจตราที่จำกัดมากนั้นย่อมจะมีช่องโหว่ หรือความบกพร่องให้กำลังของคอมมิวนิสต์ฝ่ายลาว เข้ามาทำจารกรรม และส่งข่าวสารความเคลื่อนไหวทางการเมืองของไทย รวมทั้งยุยงให้เกิดความแตกแยกในหมู่คนไทยหรือฝ่ายปกครองของไทย และเมื่อถึงยามคับขัน บุคคลเหล่านี้สามารถจะฉวยโอกาสสร้างความปั่นป่วนทางการเมืองให้กับประชาชนไทยและประเทศไทยได้ง่าย ¹

ด้านการเมืองระหว่างประเทศ

ผู้อพยพลี้ภัยชาวลาวที่เข้ามาในประเทศไทย ก่อให้เกิดผลกระทบทางด้านการเมืองระหว่างประเทศไทยและลาวหลายประการ ได้แก่

ประการแรก ความระแวงซึ่งกันและกันระหว่างไทยกับลาว เพราะผู้อพยพลี้ภัยชาวลาวเหล่านี้มีนักการเมือง เจ้าหน้าที่รัฐบาลซุกเก่า และประชาชนที่เคยชินอยู่กับระบบเก่า ซึ่งมีความเกลียดชังรัฐบาลใหม่ที่เป็นคอมมิวนิสต์ ผู้อพยพลี้ภัยเหล่านี้บางคนก็ได้รวมกลุ่มกันเคลื่อนไหว ฝักใฝ่ที่จะทำลายอำนาจของรัฐบาลใหม่ การกระทำต่าง ๆ เหล่านี้ถึงแม้ว่ารัฐบาลไทยจะประกาศว่าไม่ให้ความสนับสนุน แต่จากการที่เจ้าหน้าที่ผู้ควบคุมมีจำนวนน้อยควบคุมไม่ทั่วถึง ทำให้

¹ สมพงษ์ ชูมาก และอรณี นวลสุวรรณ, ปัญหาผู้ลี้ภัยอินโดจีน : ท้าทายและการปฏิบัติของประเทศต่าง ๆ และองค์การระหว่างประเทศ (สำนักพิมพ์จุฬาลงกรณ์มหาวิทยาลัย 2525) หน้า 216-217.

ผู้อพยพพลี้ภัยกระทำการได้ง่าย ซึ่งเป็นผลให้รัฐบาลคอมมิวนิสต์ลาว มีความระแวงสงสัยว่ารัฐบาลไทยรู้เห็นเป็นใจด้วย ขณะเดียวกัน ทางด้านรัฐบาลไทยซึ่งต่อต้านคอมมิวนิสต์และมีอาณาเขตติดต่อกับลาวถึงประมาณ 1,750 กิโลเมตร ก็มีความระแวงสงสัยอยู่ตลอดเวลาว่า รัฐบาลคอมมิวนิสต์ลาวพยายามบ่อนทำลายประเทศไทยทุกวิถีทาง ภัยการส่งกำลังของคนแทรกซึมเข้ามาทางพรมแดนอันยาวเหยียด และส่งสายลับปะปน เข้ามาที่ผู้อพยพพลี้ภัย เพื่อบ่อนทำลายความมั่นคงของไทย คราใดที่ผู้อพยพพลี้ภัยชาวลาวทะเลลักเข้ามามากขึ้นเท่าใด ความระแวงสงสัยของรัฐบาลและประชาชนไทยต่อรัฐบาลคอมมิวนิสต์ลาวจะมีมากขึ้น ความระแวงสงสัยกันและกันดังกล่าว ได้ก่อให้เกิดความตึงเครียดในทางการทูตและการเมือง อยู่เสมอ ระหว่างรัฐบาลไทยกับรัฐบาลคอมมิวนิสต์ลาว และหลายครั้งนำไปสู่การปะทะกันบริเวณพรมแดนระหว่างประเทศทั้งสอง

ประการที่สอง การรับผู้อพยพพลี้ภัยชาวลาวด้วยความมีมนุษยธรรมของประเทศไทย ทางด้านนโยบายของรัฐบาลเป็นเรื่องที่ได้รับการสรรเสริญจากประเทศทั้งหลาย แต่ในทางความเป็นจริงแล้วเกิดปัญหามาก เช่น ปัญหาการปฏิบัติของเจ้าหน้าที่ที่รับผิดชอบต่อผู้อพยพพลี้ภัย ซึ่งเจ้าหน้าที่มีน้อยมาก ทำให้การดูแลไม่ทั่วถึง ปัญหาเจ้าหน้าที่รังแกผู้อพยพพลี้ภัยซึ่งเจ้าหน้าที่ขององค์การระหว่างประเทศ ผู้สื่อข่าวหนังสือพิมพ์และสำนักข่าวต่างประเทศไปพบเห็นเข้า เมื่อข่าวเหล่านี้ออกไปสู่ประเทศต่าง ๆ ภัยสื่อมวลชน ซึ่งอาจจะ เป็นข่าวที่มีมูลและถูกคบแต่งขึ้นให้เกินกว่าความเป็นจริง ทำให้นานาชาติเกิดความสงสัยในความมีมนุษยธรรมของคนไทยว่ามีอยู่จริงตามที่รัฐบาลไทยประกาศไว้หรือไม่ปัญหาดังกล่าวนี้ทำให้ประเทศไทยเสียภาพพจน์ในทางการเมืองระหว่างประเทศอยู่ไม่น้อย ¹ ทั้ง ๆ ที่รัฐบาลไทยมีจุดมุ่งหมายสำคัญในการสร้างภาพพจน์ที่ดีในทางการเมืองระหว่างประเทศ และหวังความสนับสนุนของนานาประเทศก่อนรื้อบายดังกล่าวของคน

¹ เรื่องเดียวกัน, หน้า 218.

ประการที่สาม ความหลักการกอหมายระหว่างประเทศ และความตกลง
ที่รัฐบาลไทยได้กระทำกับสำนักงานข้าหลวงใหญ่ผู้ลี้ภัยสหประชาชาติ (UNHCR)
ในเรื่องหลักการไม่ผลักกลับ (principe de non-refoulememnt) นั้น *
ทำให้ประเทศไทยเสียเปรียบทางยุทธศาสตร์การเมืองระหว่างประเทศ คือ
รัฐบาลไทยต้องมาพะวักพะวนเลี้ยงดูผู้พลีภัยที่มาจากประเทศลาว งบประมาณ
จำนวนไม่น้อยของรัฐบาลไทยต้องเจียดจ่ายเพื่อการนี้ แทนที่จะนำไปใช้จ่ายในทาง
ยุทธศาสตร์ระหว่างประเทศ เช่น การเสริมสร้างขวัญและกำลังของกองทัพหรือ
กองกำลังประเภทอื่น ๆ ของชาติ และนำไปใช้ในการโฆษณาต่อต้านคอมมิวนิสต์
รัฐบาลคอมมิวนิสต์ลาวและกลุ่มอินทจีน ขณะที่ลาวสามารถลดภาระการเลี้ยงดู
บุคคลของคนลงอย่างมาก สามารถนำเอางบประมาณส่วนนี้มาใช้ในการทหาร
และการโฆษณาชวนเชื่อต่อชาวเวียตคัมได้อย่างชานาใหญ่ประเทศไทยกลับสูญเสีย
โอกาสทางด้านยุทธศาสตร์ระหว่างประเทศอันเป็นผลเนื่องมาจากหลักการไม่
ผลักกลับตามที่รัฐบาลไทยได้ทำความตกลงกับสำนักงานข้าหลวงใหญ่แห่ง
สหประชาชาติ

2.3.3 ผลกระทบทางด้านความมั่นคงปลอดภัยของประเทศ

การที่ประเทศไทยมีพรมแดนติดต่อกับลาวเป็นระยะทางถึง 1,750
กิโลเมตร และมีผู้พลีภัยชาวลาวจำนวนมากในประเทศไทย และการที่
ประเทศไทยมีเจ้าหน้าที่รับผิดชอบด้านนี้จำนวนจำกัดอันเนื่องมาจากงบประมาณ
จำกัดส่งผลกระทบต่อความมั่นคงของประเทศด้วยคือ

* ความตกลงระหว่างรัฐบาลไทยกับสำนักงานข้าหลวงใหญ่ผู้ลี้ภัยแห่ง
สหประชาชาติที่ได้ลงนามกัน เมื่อวันที่ 22 ธันวาคม พ.ศ. 2518 ซึ่งได้ระบุ
หลักการสำคัญ ๆ ที่รัฐบาลไทยยอมรับคือ หลักการที่คำนึงถึงความสมัครใจของ
ผู้ลี้ภัยในการไปตั้งถิ่นฐานอย่างถาวรในประเทศที่สามและในการเดินทางกลับ
มาตุภูมิ voluntary resettlement and repatriation และหลักการไม่
ผลักกลับ principe of non-refoulement

ประการแรก ทำให้รัฐบาลไทยต้องใช้งบประมาณเป็นจำนวนมากในแต่ละปีเพื่อดำเนินการเกี่ยวกับผู้อพยพลี้ภัยชาวลาว เช่นการเพิ่มเจ้าหน้าที่เพื่อ การนี้ ทำให้ต้องเพิ่มงบประมาณด้านเงินเดือน งบประมาณด้านเบี้ยเลี้ยง ค่าที่ดิน และสิ่งก่อสร้าง ค่าจัดซื้อยานพาหนะและวัสดุครุภัณฑ์ รวมทั้งค่าใช้สอยและการให้บริการสาธารณสุขแก่ผู้อพยพนับตั้งแต่ปี พ.ศ.2519 - 2529 ประเทศสยามมี ลินเบลีงเพื่อการนี้เป็นจำนวนเงินรวมทั้งสิ้น 160,995,498 บาท ดังสถิติต่อไปนี้

ตารางที่ 9

งบประมาณที่กระทรวงมหาดไทยต้องใช้จ่ายในการบริหารงานควบคุม ผู้อพยพ ตั้งแต่ ปี 2519 - 2529

พ.ศ.	งบประมาณค่าใช้จ่าย (บาท)
2519	6,003,356
2520	6,910,287
2521	7,748,955
2522	16,063,300
2523	20,955,500
2524	18,001,600
2525	19,626,000
2526	14,406,384
2527	16,995,000
2528	14,772,000
2529	15,759,500
รวมทั้งสิ้น	160,995,498

ที่มา : ชัจจ์กัญ บุรุษพัฒน์, "ผู้อพยพลี้ภัยจากอินโดจีน," จิตวิทยาความมั่นคง (กรุงเทพมหานคร : เจ้าพระยาการพิมพ์, 2520) หน้า 363.

ดังนั้น หากผู้อพยพยังคงพำนักอยู่ในประเทศไทยเป็นจำนวนมากเช่นนี้
ต่อไปแล้วก็ย่อมจะเป็นภาระที่ประเทศจำต้องสิ้นเปลืองงบประมาณจำนวนมากใน
การนี้ต่อไปอีก แทนที่จะได้นำงบประมาณส่วนนี้ไปใช้ในกิจการอื่น ๆ อันเป็น
ประโยชน์ต่อประเทศ ¹

ประการที่สอง การที่รัฐบาลไทยมีจำนวนเจ้าหน้าที่ควบคุมและรับ
ผิดชอบเกี่ยวกับเรื่องนี้จำกัดมาก ทำให้การดูแลไม่ทั่วถึง และผู้ลี้ภัยชาวลาวที่เข้า
มาส่วนใหญ่ไม่มีหลักฐานบัตรประจำตัว ทำให้ยากแก่การตรวจสอบว่าเป็นใครบ้าง
และไว้ใจได้หรือไม่ซึ่งเป็นการสะดวกแก่ฝ่ายคอมมิวนิสต์ลาวที่จะส่งฝ่ายสอดแนม
ของคนเข้ามาหาข่าวหรือทำจารกรรม ซึ่งการเข้ามาในรูปผู้ลี้ภัยดังกล่าวทำให้
ยากแก่เจ้าหน้าที่ของไทยที่จะตรวจสอบสืบทราบให้แน่ชัดได้

2.3.4 ผลกระทบทางด้านสังคม

ผลกระทบทางด้านสังคมจากการที่มีผู้อพยพลี้ภัยชาวลาวเข้ามาใน
ประเทศไทยเป็นจำนวนมากได้แก่

ประการแรก การที่รัฐบาลมีนโยบายให้ผู้อพยพลี้ภัยสามารถทำงาน
รับจ้างได้ทำให้เกิดการแย่งงานคนไทย เพราะผู้อพยพลี้ภัยยอมรับค่าจ้างต่ำกว่า
ลูกจ้างคนไทย ทั้ง ๆ ที่คนไทยเองก็ว่างงานเป็นจำนวนมากอยู่แล้ว

ประการที่สอง ปัญหาเรื่องสุขภาพอนามัย การที่ผู้อพยพลี้ภัยเข้ามาอยู่
แออัดในศูนย์รับผู้อพยพลี้ภัย และอาหารก็ไม่เพียงพอ ทำให้เกิดโรคติดต่อต่าง ๆ
ซึ่งก่อให้เกิดปัญหาทางสุขภาพอนามัยแก่คนไทยที่อยู่ใกล้เคียงด้วย

ประการที่สาม ผู้อพยพลี้ภัยมีวิธีการคอร์รัปชันต่าง ๆ แก่เจ้าหน้าที่ศูนย์
เพื่อให้ตนเองหลบเลี่ยงออกไปนอกศูนย์เพื่อประโยชน์ส่วนตัว เช่น ออกไปรับจ้าง
ทำงานในเมือง เป็นการส่งเสริมวิธีการคอร์รัปชันให้แก่เจ้าหน้าที่ของรัฐบาลไทย

¹ สำนักงานศูนย์ดำเนินการเกี่ยวกับผู้อพยพ กระทรวงมหาดไทย, ตา
รางแสดงค่าใช้จ่ายของรัฐบาลในการช่วยเหลือผู้อพยพ, หน้า 1 - 2 (เอกสาร
จร.เนียว).

ประการที่สี่ ราคาสินค้าอุปโภคบริโภคในจังหวัดที่มีผู้อพยพพลัดถิ่นสูง
ขึ้นอย่างรวดเร็วทำให้ประชาชนที่อยู่ในบริเวณดังกล่าวประสบความเดือดร้อนใน
เรื่องการครองชีพ

ประการที่ห้า ประชาชนไทยในจังหวัดที่มีผู้อพยพพลัดถิ่นเข้ามา รู้สึกไม่
พอใจที่ผู้อพยพพลัดถิ่นได้รับการดูแลจากเจ้าหน้าที่แค่ เขาเหล่านั้นทั้งที่เป็นคนไทยรู้สึกว่
ขาดการเอาใจใส่จากเจ้าหน้าที่

กล่าวโดยสรุป การอพยพเข้ามาของชาวลาวเป็นจำนวนมากสร้างปัญหา
ให้กับประเทศไทยหลายประการ ปัญหาเหล่านี้ยังเพิ่มพูนความระแวงของไทยที่
มีต่อลาว และเพิ่มพูนความระแวงของลาวที่มีต่อไทยด้วย ปัญหาความขัดแย้ง
ระหว่างไทยกับลาวในเรื่องนี้เป็นปัญหาความขัดแย้งที่มีได้จบสิ้นลงไปทันที แต่เป็น
ปัญหาความขัดแย้งที่ยืดเยื้อและยาวนานมาตั้งแต่ ปี พ.ศ. 2518

2.4 นัยของประเทศไทยในการแก้ไขปัญหาผู้อพยพพลัดถิ่น

เดิมทีเมื่อมีการเปลี่ยนแปลงหรือเกิดภาวะคับขันในประเทศข้างเคียง
รัฐบาลไทยเคยมีนโยบายปฏิบัติต่อผู้อพยพจากประเทศเหล่านั้นไว้แล้วคือเมื่อ
พ.ศ. 2497 รัฐบาลได้จัดทำ "ระเบียบว่าด้วยการปฏิบัติต่อผู้อพยพจากประเทศ
ข้างเคียง" รัชคณะรัฐมนตรีได้ลงมติเห็นชอบเมื่อวันที่ 31 มีนาคม พ.ศ. 2497 ¹
มีสาระสำคัญคือ ผู้อพยพหมายถึงผู้หลบภัยอันเนื่องมาจากการจลาจล การรบ หรือ
การสงคราม และเข้ามาอยู่ในราชอาณาจักรโดยไม่ถูกต้องตามกฎหมายว่าด้วย
คนเข้าเมือง ² และเคยบอกติไม่ผ่อนผันให้เป็นคนเข้าเมืองเพราะถือว่าเป็น
คนต้องห้ามตามกฎหมายว่าด้วยคนเข้าเมือง ซึ่งจะต้องควบคุมตัวไว้ ในฐานะเป็น

¹ หนังสือกรมสารบรรณ คณะรัฐมนตรีฝ่ายบริหาร ที่
มท. 4678/2497 ลงวันที่ 8 เมษายน พ.ศ. 2497

² "ระเบียบว่าด้วยการปฏิบัติต่อผู้อพยพจากประเทศข้างเคียง
พ.ศ. 2497" ข้อ 3

การต้องห้ามตามกฎหมายว่าด้วยคนเข้าเมืองหรือส่งกลับออกไป¹ เป็นต้น

ต่อมาเมื่อ พ.ศ. 2504 ตามบริเวณชายแดนบางแห่งยังมีผู้อพยพเข้ามาในราชอาณาจักร อันเนื่องมาจากสถานการณ์ผันผวนในประเทศของผู้อพยพเหล่านั้น รัฐบาลไทยได้กำหนดนโยบายในเรื่องคนต่างด้าวอพยพลี้ภัยว่า "ระดมหลักการแล้วทางราชการไม่พึงประสงค์จะให้คนต่างด้าวไม่ว่าจะเป็นทหารหรือพลเรือน และสัญชาติใดอพยพลี้ภัยเข้ามาพำนักอาศัยในราชอาณาจักรเป็นอันขาด"² นอกจากนี้ยังได้กำหนดวิธีการควบคุมไว้ด้วย

ภายหลังการเปลี่ยนแปลงการปกครองในประเทศลาว เมื่อ ปี พ.ศ. 2518 ประชาชนลาวจึงได้อพยพหลบหนีเข้ามาในประเทศไทยเป็นจำนวนมาก ระดมหลักการและนโยบายของรัฐบาลไทยต่อผู้อพยพชาวลาว ก็จะรวมอยู่ในนโยบายต่อผู้อพยพชาวอินโดจีนทั้งหมด ซึ่งพอจะวิเคราะห์ว่ามีการเน้นอยู่ 2 แนวทาง คือ แนวทางหนึ่งเน้นการสกัดกั้นผลักดัน และควบคุมไว้ชั่วคราวแล้วส่งไปประเทศที่สาม อีกแนวทางหนึ่งเน้นความมั่นคงของชาติ และนานาชาติต้องร่วมกันแก้ไขปัญหานี้

2.4.1 นโยบายสกัดกั้น ผลักดัน และควบคุมไว้ชั่วคราว

รัฐบาลไทยได้ตระหนักถึงความมีมนุษยธรรมต่อบรรดาผู้อพยพดังกล่าว ความบิณฑุสาเกล้าด้วยสิทธิมนุษยชน ถึงแม้ว่าประเทศไทยจะไม่ได้เป็นภาคีของอนุสัญญาว่าด้วยสถานภาพของผู้ลี้ภัยปี พ.ศ. 2494 (ค.ศ. 1915) และพิธีสาร

¹ "ระเบียบว่าด้วยการปฏิบัติต่อผู้อพยพจากประเทศข้างเคียง พ.ศ. 2497" ข้อ 5

² หนังสือกระทรวงมหาดไทย ที่ 1887/2504 ลงวันที่ 2 กุมภาพันธ์ พ.ศ. 2504

ต่อท้าย และประเทศไทยไม่มีพันธะในแง่กฎหมายที่จะรับบุคคลเหล่านี้ไว้ก็ตาม ^๑ และในขณะที่เดียวกันประเทศไทยก็ได้คำนึงถึงความมั่นคงปลอดภัยของประเทศด้วย จึงได้พยายามรักษาสถานะของผู้อพยพเหล่านี้ให้ได้อยู่ได้เพียงชั่วคราว และตั้ง ulyบายหลักว่า จะต้องผลักดันให้ผู้อพยพกลับคืนไปยังถิ่นฐานเดิม เมื่อวิกฤตการณ์ ในบ้านเมืองของเขาอันเป็นเหตุให้มีการอพยพลี้ภัยได้กลับคืนสู่สภาพปกติ หรือถ้า ไม่กลับถิ่นฐานเดิมก็จะต้องออกจากราชอาณาจักรไปตั้งถิ่นฐานในประเทศอื่น ^๒ รัฐบาลได้กำหนดมาตรการเกี่ยวกับผู้อพยพตามมติคณะรัฐมนตรีวันที่ 3 มิถุนายน พ.ศ. 2518 ดังนี้ ^๓

1. ไม่พึงประสงค์ให้ผู้อพยพหนีภัยเข้ามาในราชอาณาจักร ถ้าหากมี ผู้อพยพหนีภัยเข้ามา ให้ผลักดันออกไปเร็วที่สุด ถ้าไม่สามารถจะผลักดันออกไปได้ให้ควบคุมไว้ในศูนย์รับผู้อพยพ
2. ผู้อพยพที่เข้ามาในราชอาณาจักรจะต้องไปรายงานตัว และอยู่ใน ความควบคุมของศูนย์รับผู้อพยพ ในกำหนด 20 วัน (นับตั้งแต่วันที่ 15 กรกฎาคม พ.ศ. 2518) บุคคลที่ไปรายงานตัวแล้ว เข้าอยู่ในศูนย์รับผู้อพยพ ถือว่าเป็นบุคคล ที่หลบหนีเข้าเมือง จะต้องถูกดำเนินคดีและลงโทษตามกฎหมาย
3. ให้ทำการปลดอาวุธ ในกรณีที่ผู้อพยพนำเอาอาวุธยุทโธปกรณ์ติดตัว มา ถ้าเป็นอาวุธที่ใช้ในราชการสงคราม ให้นำมามอบให้หน่วยทหารในพื้นที่นั้น ถ้าเป็นอาวุธส่วนตัวให้นำส่งกองกำกับการตำรวจภูธรเก็บรักษาไว้

^๑ ประสงค์ สุ่นศิริ, "นโยบายและการปฏิบัติของประเทศไทยต่อปัญหา ผู้อพยพลี้ภัยจากอินโดจีน" การสัมมนาเรื่องผู้ลี้ภัยอินโดจีน ณ ศูนย์สารนิเทศ จุฬาลงกรณ์มหาวิทยาลัย, 14 สิงหาคม 2522.

^๒ กระทรวงมหาดไทย, ผู้อพยพชาวอินโดจีนในประเทศไทย, สำนักงานศูนย์ดำเนินการเกี่ยวกับผู้อพยพ, หน้า 3.

^๓ เรื่องเดียวกัน.

4. ให้กระทรวงมหาดไทยกำหนดพื้นที่ควบคุม ulyจัดตั้งศูนย์รับผู้อพยพขึ้นตามจังหวัดชายแดนให้ผู้อพยพไปอยู่อาศัยชั่วคราวเพื่อมนุษยธรรม และหลักปฏิบัติตามกฎหมายระหว่างประเทศ และให้ดำเนินการทั้งปวงเกี่ยวกับผู้อพยพ

5. ให้กระทรวงการต่างประเทศติดต่อกับประเทศต่าง ๆ หรือองค์การระหว่างประเทศ และติดต่อกับรัฐบาลลาว กัมพูชา และเวียดนาม เพื่อให้ประเทศนั้น ๆ รับผู้อพยพไปอยู่ในประเทศของตน

ตามมติคณะรัฐมนตรี วันที่ 3 มิถุนายน พ.ศ.2518 นี้ กระทรวงมหาดไทยจึงได้ประกาศเรื่องให้คนอพยพชาวเขมร เวียดนาม และลาวรายงานตัว ลงวันที่ 4 กรกฎาคม พ.ศ.2518 และได้ออกประกาศ "ห้ามให้ความช่วยเหลือแก่ผู้อพยพที่เข้ามาในราชอาณาจักร" ลงวันที่ 29 กรกฎาคม พ.ศ.2518

ในการลงนามในข้อตกลงระหว่างรัฐบาลไทยกับสำนักงานข้าหลวงใหญ่ผู้ลี้ภัยสหประชาชาติ เกี่ยวกับการให้ความช่วยเหลือผู้ลี้ภัยอินโดจีนในประเทศไทย ฉบับลงวันที่ 22 ธันวาคม พ.ศ.2518 สำนักงานข้าหลวงใหญ่ฯ ไม่พึงประสงค์ที่จะให้ทางการไทยดำเนินการผลักดันผู้อพยพจากประเทศไทย หากผู้อพยพไม่สมัครใจ ulyเฉพาะอย่างยิ่ง การผลักดันกลับไปยังประเทศมาตุภูมิ ซึ่งเขาเหล่านั้นหลบหนีออกมา จนกระทั่งเมื่อวันที่ 7 กันยายน พ.ศ.2519 คณะรัฐมนตรีจึงกำหนดนโยบายต่อผู้อพยพเพิ่มเติม ulyย้ายให้มีการปฏิบัติตามมติคณะรัฐมนตรี เมื่อวันที่ 3 มิถุนายน พ.ศ.2518 รวมทั้งได้เน้นในมาตรการควบคุมและการผลักดันด้วย

อย่างไรก็ตาม จำนวนผู้อพยพที่ยังคงหลงไหลเข้ามาในราชอาณาจักรไทยเรื่อย ๆ และผู้อพยพที่เข้ามาในระยะหลังกำหนดรายงานตัวตามประกาศกระทรวงมหาดไทย ลงวันที่ 8 กรกฎาคม พ.ศ.2518 ต่างก็พยายามหลบเลี่ยงและหลบซ่อนไม่ไปรายงานตัว เพราะเกรงว่าจะถูกดำเนินคดีในข้อหาหลบหนีเข้าเมือง ทั้งนี้เพราะผู้อพยพที่ไม่ได้ไปรายงานตัวหรือเดินทางเข้ามาหลังวันที่ 4 สิงหาคม พ.ศ.2518 ให้ถือว่าเป็นคนต่างด้าวต้องห้ามเข้าเมืองตามพระราชบัญญัติคนเข้าเมือง พ.ศ.2493 ซึ่งจะถูกกักตัวไว้เพื่อรอการส่งกลับหรือส่งตัวออก



นอกราชอาณาจักไรต์ รัชสมัยต้องขอความสมัครใจจากบุคคลต่างค้ำวั้น¹ คั้งนั้นจึงทำให้ผู้อพยพที่อยู่นอกศูนย์รับผู้อพยพมีจำนวนเพิ่มขึ้นเรื่อย ๆ จนไม่อาจทราบจำนวนที่แน่นอนได้ ซึ่งเป็นการเพิ่มความยากลำบากในเรื่องการควบคุมดูแลการสำรวจที่แน่นอนยิ่งขึ้น คั้งนั้นมาตรการนี้ของรัฐบาลจึงไม่อำนาจประโยชน์แก่ฝ่ายรัฐบาลเองเท่าใดนัก ขณะเดียวกันยังก่อให้เกิดผลเสียอีกค้ำว ๒ ปัญหาทางการได้แก้ไขรัชสมัยผู้อพยพที่ถูกดำเนินคดีแล้วและรอการส่งกลับ (ตาม พ.ร.บ. คนเข้าเมือง พ.ศ.2493) เข้าไปไว้ในศูนย์รับผู้อพยพ รัชสมัยวัตถุประสงค์เพื่อทำการปฏิบัติงานเกี่ยวกับการควบคุมคนต่างค้ำวที่อพยพเข้ามาในราชอาณาจักรให้มีประสิทธิภาพและรัดกุมยิ่งขึ้น

2.4.2 นัยบายที่เน้นหลักอธิปไตยและความมั่นคงของชาติ และเน้นถึงความจำเป็นที่นานาชาตจะค้องรวมกันแก้ไขปัญหานี้

เมื่อวันที่ 22 กรกฎาคม พ.ศ.2520 รัฐบาลไทยกับสำนักงานข้าหลวงใหญ่ฯ ได้ลงนามในความตกลงเกี่ยวกับการให้ความช่วยเหลือผู้ลี้ภัยอินรคจีนในประเทศไทย ฉบับที่ 2 ซึ่งรัฐบาลไทยได้แก้ไขข้อเสียเปรียบเกี่ยวกับการใช้อำนาจอธิปไตยในดินแดนของตน ที่ทางการไทยจะค้องยอมรับหลักการไม่ผลักกลับ (principe de non-refoulement) ความความตกลงฉบับแรกคั้งกล่าว ฉะนั้นในความตกลงฉบับที่ 2 นี้ จึงได้มีการย้ำถึงหลักการเกี่ยวกับความมั่นคงปลอดภัยของประเทศ ความสงบเรียบร้อยภายในและศีลธรรมอันดีของชาติตลอดจนหน้าที่ของผู้อพยพลี้ภัยที่จะค้องเคารพค้อกฎหมายและกฎเกณฑ์ของไทย รวมทั้งการกำหนดกระบวนการในการแบ่งแยกผู้ลี้ภัยรัชสมัยสุจริตออกจากผู้ลี้ภัยที่เข้ามารัชสมัยหวัง

¹ หนังสือกระทรวงมหาดไทย ที่ มท.0206/ว.19 ลงวันที่ 10 มกราคม 2520.

² อาจารย์ พุ่มนิคม, "ปัญหาผู้ลี้ภัยอินรคจีนในประเทศไทย" (วิทยานิพนธ์ปริญญาโทบัณฑิต แผนกวิชาความสัมพันธ์ระหว่างประเทศ บัณฑิตวิทยาลัย จุฬาลงกรณ์มหาวิทยาลัย, 2522) หน้า 38.

ความสะดวกและผลประโยชน์ทางเศรษฐกิจส่วนตัว ซึ่งหลักการนี้เป็นผลดีแก่ฝ่ายไทย ในแง่ที่ว่าฝ่ายไทยจะสามาถดำเนินการต่อบุคคลที่มีใช้ผู้ลี้ภัย ที่ไม่อยู่ภายใต้อาณัติของสำนักงานข้าหลวงใหญ่ฯ ได้อย่างสะดวกขึ้น อันน่าจะหมายถึงการดำเนินการในด้านการผลิกกลับนั้นเอง ^๑ หลักการดังกล่าวมีดังนี้ คือ *

1. ผู้อพยพจะต้องเคารพคอกฎหมาย ค่านึงถึงความสงบเรียบร้อยของ ไทย
 2. ต้องมีการแบ่งแยกผู้ลี้ภัย ที่มีคุณสมบัติอยู่ภายใต้อาณัติของสำนักงานข้าหลวงใหญ่ฯ ออกจากบุคคลที่ละทิ้งประเทศบ้านเกิดหรือที่อาศัยของตน ภัย เหตุผลเพื่อความสบายส่วนตัวหรือเพื่อเหตุผลทางด้านเศรษฐกิจ และเหตุผลอื่น ๆ ซึ่งถือว่ามิใช่ผู้ลี้ภัยรคยสุจริต
 3. รัฐบาลจะใช้มาตรการที่เข้มงวดเพื่อปราบปรามผู้เข้ามาประเทศ รคยผิดกฎหมายและออกประกาศระบอบบุคคลดังกล่าว จะถูกลงโทษตามกฎหมาย
- หลังจากนั้น เมื่อวันที่ 17 สิงหาคม พ.ศ.2523 คณะรัฐมนตรีจึงได้ลงมติอนุมัติมาตรการดำเนินการต่อผู้อพยพจากลาว กัมพูชา และเวียดนาม ที่เข้ามาในราชอาณาจักรไทย ตามที่สภาความมั่นคงแห่งชาติได้เสนอไว้ เพื่อจะได้มีการกำหนดมาตรการปฏิบัติอย่างแน่นอน และที่ผ่านมา เมื่อวันที่ 7 มิถุนายน พ.ศ.2522 รัฐบาลในขณะนั้น *** ได้แถลงนโยบายในส่วนที่เกี่ยวกับผู้อพยพต่อรัฐสภา ดังนี้ ^๒

^๑ เรื่องเดียวกัน, หน้า 35.

* ความตกลงระหว่างรัฐบาลไทยกับสำนักงานข้าหลวงใหญ่ผู้ลี้ภัยสหประชาชาติฉบับลงวันที่ 22 กรกฎาคม 2520

** พลเอกเกรียงศักดิ์ ชมะนันทน์

^๒ ประสงค์ สุ่นศิริ, "นโยบายและการปฏิบัติของประเทศไทยต่อปัญหาผู้อพยพลี้ภัยจากอินโดจีน."

"ในด้านปัญหาผู้อพยพพลัดถิ่นจะดำเนินการเกี่ยวกับ
 ปัญหาตามหลักมนุษยธรรมควบคู่กับหลักอธิปไตย
 ความมั่นคง และความปลอดภัยของชาติ รัชช
 เฉพาะผู้ลี้ภัยจากอินโดจีน รัฐบาลจะเร่งดำเนิน
 การทางการเมืองและการทูต ในองค์การระหว่าง
 ประเทศและประชาคมระหว่างประเทศเข้ามามี
 ส่วนรับ ผิดชอบในการแก้ปัญหาเรื่องนี้เพื่อให้ภาระ
 หนัก และความกระทบกระเทือนที่ประเทศไทยได้
 รับอยู่ขณะนี้หมดคาบ หรือบรรเทาเบาบางลงให้มาก
 ที่สุดและภายในกรอบของนโยบายที่รัฐบาลไทย
 กำหนดมาตรการต่อผู้หลบหนีเข้าเมือง เมื่อวันที่ 3
 กรกฎาคม พ.ศ. 2522 ว่ารัฐบาลจะคัดค้านให้
 ประเทศที่สามรับผู้อพยพที่เข้ามาภายหลัง ปี
 พ.ศ. 2518 ออกไปให้มากที่สุด รวมทั้งรณรงค์ให้
 นานาชาติรับรู้ถึงภาระของไทย"

ในช่วงนี้นานาชาติได้ลดความช่วยเหลือแก่ประเทศไทยลงมาก ไม่ว่า
 จะเป็นเรื่องเงินช่วยเหลือ การรับผู้อพยพเหล่านี้ไปประเทศที่สาม ซึ่งทำให้รัฐบาล
 และผู้นำไทยต้องเน้นถึงการร่วมกันรับผิดชอบของนานาชาติ ลำพังแต่ประเทศไทย
 ไม่อาจรับภาระปัญหานี้ ดังจะเห็นได้ว่าองค์การระหว่างประเทศที่ให้ความ
 ช่วยเหลือเหล่านี้สภาการชาดสากล องค์การยูนิเซฟ และองค์การอาหารโลก
 ได้แสดงความจำนงต่อรัฐบาลไทย เมื่อวันที่ 18 กรกฎาคม พ.ศ. 2523 จะเลิก
 ให้ความช่วยเหลือผ่านดินแดนไทย ทั้งจะทบทวนและเลิกให้ความช่วยเหลือผ่าน
 ดินแดนไทยทั้งหมดในเดือนตุลาคม พ.ศ. 2523 อีกด้วย ¹ แต่ประเทศไทย

¹ สมพงษ์ ชูมาก และอรณี นวลสุวรรณ, "ปัญหาผู้ลี้ภัยอินโดจีน :
 ท่าทีและการปฏิบัติของประเทศต่าง ๆ และองค์การระหว่างประเทศ", หน้า 91-92.

พร้อมด้วยประเทศอื่น ๆ ได้พากันคัดค้านไม่เห็นด้วย

ดังเช่นผลอากาศวิไลสิทธิ์ เสวตศิลา * เลขาธิการสภาความมั่นคงแห่งชาติได้กล่าวว่า "แม้จะมีประเทศที่สามเสนอรับผู้อพยพเพิ่มมากขึ้น แต่ก็ยังเพิ่มน้อยมากเมื่อเทียบกับจำนวนผู้อพยพที่มีอยู่ นอกจากนี้ขอให้ดำเนินการจัดสรรงบประมาณเพิ่ม ตลอดจนพิจารณาข้อเสนอที่จะมีศูนย์รับผู้อพยพพิเศษ เพื่อแก้ไขการตั้งถิ่นฐานอย่างมีระเบียบในเวลาที่จะต้องกำหนดแน่นอน" ¹ นอกจากนี้ พลเอกเกรียงศักดิ์ ชมะนันทน์ ได้กล่าวถึงเรื่องการลดความช่วยเหลือแก่ผู้พลัดถิ่นของประเทศต่าง ๆ และองค์การระหว่างประเทศว่า "ปัญหาผู้พลัดถิ่นเป็นปัญหา ระหว่างประเทศ ที่ทุกประเทศควรจะได้ช่วยเหลืออย่างจริงจังไม่ใช่เพียงแต่พูดว่าเป็นเรื่องของมนุษยธรรม นอกจากนี้ให้ประเทศต่าง ๆ ที่वलภาได้รับทราบภาวะที่ประเทศไทยต้องรับอยู่ในเรื่องผู้พลัดถิ่น ซึ่งเมื่อประเทศต่าง ๆ ได้รับทราบ ก็เป็นหน้าที่ที่ทุกฝ่ายจะต้องร่วมมือร่วมใจช่วยเหลือให้ผู้พลัดถิ่นทั้งหลายได้แยกย้ายไปอยู่ในที่อันสมควร เพราะประเทศไทยขณะนี้ก็มีผู้พลัดถิ่นจำนวนมากเกินไปแล้ว และยังมีผู้อพยพที่เข้ามาก่อนสงครามอินโดจีนอีก ประเทศไทยได้ช่วยเหลือจนรับภาระไม่ไหวแล้ว จึงจำเป็นต้องพยายามให้ผู้อพยพอินโดจีน ได้ออกไปนอกประเทศ เร็วที่สุดและออกไปจนหมดสิ้นด้วย" ²

ในกรณีผู้พลัดถิ่นจากอินโดจีน ประเทศไทยและอาเซียนได้พยายามแก้ไขปัญหานี้อย่างรีบเร่ง เนื่องจากผู้พลัดถิ่นเหล่านี้ได้พากันหลั่งไหลมาสู่ประเทศสมาชิกของอาเซียนโดยเฉพาะอย่างยิ่งประเทศไทยเป็นอันมาก ปัญหาผู้พลัดถิ่นอินโดจีนนี้เป็นปัญหาที่คุกคามสวัสดิภาพ และความมั่นคงของประเทศในเอเชียตะวันออกเฉียงใต้เป็นอย่างยิ่ง ดังนั้นเมื่อมีการประชุมระดับรัฐมนตรีว่าการกระทรวงการต่างประเทศ ของประเทศภาคีสมาชิกของอาเซียนที่บาห์ลี ประเทศอินโดนีเซีย

* บัญชีบัญชีผลอากาศเอก

¹ สยามจดหมายเหตุ, ปีที่ 4 ฉบับที่ 5 (26-31 มกราคม 2522)

² เรื่องเดียวกัน, หน้า 115

เมื่อวันที่ 28 - 29 มิถุนายน พ.ศ. 2522 ที่ประชุมจึงได้กำหนดคำที่ร่วมกันใน
 ปัญหานี้ พร้อมกับได้ออกแถลงการณ์ร่วมกัน ๖ ชาติแต่ละประเทศสมาชิกได้ยืนยันที่จะ
 สนับสนุนประเทศไทย หากสงครามกับกัมพูชาขยายออกไป^๑ ซึ่งก็นับว่าประเทศ
 สมาชิกอาเซียน ได้ผนึกกำลังกันเป็นอย่างดี นอกจากนี้สหรัฐอเมริกาได้ยืนยันว่าจะ
 ช่วยอาเซียนทั้งหมด ทั้งจะบริจาคเงินช่วยเหลือเพื่อการนี้อีกด้วย^๒ แต่อย่างไร
 ก็ดี แนวโน้มที่ประเทศต่าง ๆ จะรับผู้ลี้ภัยเหล่านี้ไปตั้งหลักแหล่งในประเทศตนนั้น
 มีอัตราค่ามาก เมื่อเทียบกับผู้ลี้ภัยที่ยังอยู่ในประเทศไทย ดังนั้น ผู้ลี้ภัยที่จะตกค้าง
 อยู่ในประเทศไทย มีแนวโน้มว่าจะมีจำนวนมาก และจะสร้างภาระและปัญหา
 แก่ประเทศไทยในระยะยาวหลายอย่างต่อไป เช่น ปัญหาการเลี้ยงดู ปัญหา
 ความจงรักภักดีของบุคคลเหล่านี้ต่อประเทศไทย ปัญหาการกระทบกระทั่งอันเนื่อง
 มาจากผู้ลี้ภัยเหล่านี้กับประเทศเพื่อนบ้าน ฯลฯ

2.5 ปัญหาข้อขัดแย้งอันเกี่ยวกับผู้อพยพชาวลาวในประเทศไทย

2.5.1 ประเทศลาวระแวงว่าประเทศไทยจะใช้ผู้อพยพชาวลาว
 เหล่านี้เป็นฐานในการแทรกแซงกิจการภายในของลาว ผู้นำของลาวกล่าวว่า
 บรรดาผู้นำลาวฝ่ายขวาหลายคนได้ลี้ภัยอยู่ในประเทศไทย ได้ดำเนินการต่อต้าน
 ลาวรักษาட்சัยกำลังทหารแม่ของนายพลวังเปา ที่อพยพออกจากลาวในเดือน
 พฤษภาคม พ.ศ. 2518 และได้รับความร่วมมือของชาวลาวอพยพในศูนย์อพยพต่าง ๆ
 ในประเทศไทย ดังนั้น รัฐบาลลาวจึงเรียกร้องให้ไทยส่งผู้อพยพเฉพาะที่เป็นลาว

^๑ เรื่องเดียวกัน.

^๒ เรื่องเดียวกัน.

ฝ่ายขวา กลับ เพื่อลาวจะไถ่ลวงโทษ และขอให้รัฐบาลไทยขับไล่ผู้นำลาวฝ่ายขวา
ออกไป ¹ ทั้งนี้ปรากฏชัดในคำแถลงการณ์ของนายเกรสร พรหมวิหาร ต่อรัฐสภา
เมื่อตอนที่เข้ารับตำแหน่ง ดังนี้ ²

... จะกำจัดลัทธิอาณานิคมและจักรวรรดินิยม

รวมทั้งดำเนินการต่อต้านจักรวรรดินิยม

อเมริกาและกลุ่มบอิกรีชาติไทย...

และได้แถลงในที่ประชุมใหญ่ผู้แทนประชาชนว่า "... จะต่อสู้ต้านทานกลอุบาย
เล่ห์เหลี่ยมทำลายแบบใหม่ของจักรวรรดินิยมอเมริกา ที่คบคิดกับพวกบอิกรีชาติไทย
อย่างเปิดเผย... ³ ถ้ารัฐบาลไทยยังขู่ว่าจะขับไล่พวกบอิกรีชาติลาวชายชาติสืบต่อไป
เพื่อต่อต้านการปฏิวัติลาวแล้ว จะทำอย่างไรเพื่อจะให้ความสัมพันธ์ระหว่าง
ประเทศทั้งสองได้รับการแก้ไขที่ดีขึ้น... ⁴ นอกจากนี้พวกบอิกรีชาติจีนและพวก
บอิกรีชาติไทยได้สมรู้ร่วมคิด และสมทบกันหลอกลวงบีบบังคับเอาคนลาวนับพัน
หลบหนีไปไทย และจัดตั้งสิ่งที่เรียกว่า "ศูนย์อพยพ" ลาวตามบริเวณพรมแดน

¹ "Thailand", Far Eastern Economic Review 1976
Yearbook, p.305

² Ibid.

³ MacAlister Brown and Joseph J. Zaslav, " Laos in
1975 : People's Democratic Revolution Lao Style " Asian
Survey (February 1976) No.2., p.198.

⁴ สุชัย ศิริไกร, "รายงานการวิจัยสาเหตุของการกระทบกระทั่งตาม
พรมแดนไทย-ลาว : 1975-1980", (สถาบันเอเชีย จุฬาลงกรณ์มหาวิทยาลัย)
หน้า 66-68.

ไทย - ลาว แล้วจัดส่งไปจีนเพื่อฝึกฝนอบรมและจัดตั้งเป็นกำลังติดอาวุธส่งกลับมา
เคลื่อนไหวกวในลาว ^๑ เช่น ปี พ.ศ. 2522 ก่อตั้ง "แนวร่วมสามัคคีประชาชาติ
ลาว" ของวังปาว (นายพลวังเปา) "แนวร่วมเอกภาพปลดปล่อยชาติ" ของภูมิ
หน่อสวรรค์ ในเดือนกรกฎาคม พ.ศ. 2525 ^๒

2.5.2 ประเทศไทยมองว่า การที่ลาวบ้ายเบี่ยงในการรับผู้อพยพชาว
ลาวกลับ เป็นแผนที่จะบ่อนทำลายประเทศไทยได้ ทั้งทางเศรษฐกิจ การเมือง
สังคม และแผนที่มาจากการบงการของเวียคนาม ผู้อพยพเหล่านี้ได้สร้างภาระ
ทางเศรษฐกิจและการเงินแก่ประเทศไทยมาก และลาวสามารถใช้เป็นเงื่อนไข
เพื่อวิพากษ์วิจารณ์ หรือโจมตีไทยได้อย่างสะดวกด้วย ดังกรณีที่รัฐบาลสมัย พลเอก
เกรียงศักดิ์ ชมะนันทน์ พยายามที่จะส่งผู้อพยพชาวลาวที่ยืนที่จะกลับประเทศ
จำนวน 200 คน แต่สำนักงานข้าหลวงใหญ่ฯ ได้รับแจ้งจากรัฐบาลเวียงจันทน์ว่า
ฝ่ายลาวยังไม่สามารถจะรับตัวไว้ได้ ดังนั้นเมื่อรัฐบาลไทยส่งผู้ลี้ภัยจำนวนนี้กลับ
ประเทศ จึงถูกทางฝ่ายทหารบพเตลลาวยิง ซึ่งเรื่องนั้นวาทอากาศตรีประสงค์ สุ่นศิริ
เลขาธิการสภาความมั่นคงแห่งชาติ ได้ตั้งข้อสังเกตว่าการที่ลาวแสดงท่าทีอัน
แข็งกร้าวเช่นนี้ เกิดขึ้นหลังจากที่กองทัพเวียคนามที่ยึดครองดินแดนกัมพูชา ปฏิเสธ
ข้อเสนอที่จะให้ผู้ลี้ภัยชาวเขมรเดินทางกลับเข้าไปในหมู่บ้านของพวกเขา ซึ่งทาง
ฝ่ายไทยก็ยังจะต้องเฝ้าอยู่ต่อไป เพราะหากส่งกลับไปในลาวก็จะเกิดปัญหาเช่น
เดิมอีก ^๓

จนถึงทุกวันนี้ ข้อขัดแย้งระหว่างประเทศไทยกับลาวเกี่ยวกับปัญหา
ผู้อพยพลี้ภัยชาวลาวในประเทศไทย ยังไม่อาจจะหาข้อยุติลงได้ ประเทศไทยก็
จำต้องเลี้ยงดูชาวลาวอพยพจำนวนนับแสนเหล่านี้อยู่ต่อไป จนกว่าบุคคลเหล่านี้

^๑ เหตุการณ์และข้อมูลเกี่ยวกับความสัมพันธ์ลาว-ไทย ใน 10 ปีที่ผ่านมา
(สำนักข่าวสารประเทศลาว, เวียงจันทน์) หน้า 15-16.

^๒ เรื่องเดียวกัน, หน้า 18.

^๓ สยามรัฐรายวัน, (1 สิงหาคม 2526)



จะเดินทางไปประเทศที่สามหรือกลับบ้านเกิดเมืองนอนของคน

2.6 แนวโน้มของปัญหาข้อขัดแย้งเกี่ยวกับปัญหาผู้อพยพชาวลาวในประเทศไทย

นับเป็นเวลา 12 ปีเศษ ที่ประเทศไทยต้องเผชิญกับการหลั่งไหลเข้ามาของผู้อพยพอินโดจีน แม้สถานการณ์สู้รบในอินโดจีนได้ยุติลงแล้ว แต่การอพยพหลบหนีออกนอกประเทศก็หาได้ยุติลงไม่ ภัยเฉพาะผู้อพยพจากลาวในระยะ 2 - 3 ปีที่ผ่านมา กลับมีแนวโน้มเพิ่มขึ้นตามลำดับ สาเหตุในการอพยพหลบหนีนั้นนอกเหนือจากสาเหตุทางด้านการเมืองแล้ว ในระยะหลังนี้ผู้อพยพชาวลาวจำนวนมากหลบหนีออกนอกประเทศด้วยเหตุผลอื่น เช่น หลบหนีปัญหาความยากลำบากทางเศรษฐกิจ การเกณฑ์ทหาร เป็นต้น

อย่างไรก็ดีการเปลี่ยนแปลงนโยบายของลาว ภัยขี้นยอมให้ประชาชนมีสิทธิเสรีภาพในทางเศรษฐกิจมากขึ้น และการเปลี่ยนแปลงท่าทีของลาวที่มีต่อไทยอย่างเห็นได้ชัดตั้งแต่กรณีบ้านร่มเกล้า ภัยหันมาพยายามสร้างความเข้าใจกับไทยด้วยความจริงใจมากขึ้น คงจะทำให้ปัญหาข้อขัดแย้งในเรื่องนี้มีแนวโน้มที่จะแก้ไขได้ง่ายขึ้นในอนาคตทั้งนี้พอจะวิเคราะห์ให้เห็นได้ดังต่อไปนี้คือ

ประการแรก การเปลี่ยนแปลงนโยบายทางเศรษฐกิจของลาว ถึงแม้ว่าลาวยังคงมีผู้นำเก่าปกครองอยู่ แต่ผู้นำเหล่านั้นก็มีความยืดหยุ่นพอในการแก้ไข ปัญหาทางเศรษฐกิจของประเทศ ซึ่งได้ทำกันอย่างต่อเนื่องตั้งแต่ ปี พ.ศ. 2523 เป็นต้นมา ภัยเปิดให้เอกชนมีบทบาททางการค้าเพิ่มขึ้นและระบบสหกรณ์การผลิตต่าง ๆ ก็เป็นรูปของอาสาสมัครแทนที่จะเป็นรูปของการบีบบังคับเหมือนในอดีต ภัยหลังการปลดปล่อยใหม่ ๆ พร้อมกันนั้นรัฐวิสาหกิจขนาดใหญ่ 8 แห่งก็ได้รับอนุญาตให้มีอำนาจในการตัดสินใจ การจัดการที่เป็นอิสระ ตลอดจนการจ่ายเงินโบนัสเพื่อการกระตุ้นให้เศรษฐกิจของประเทศก้าวไปตามแผนพัฒนา 5 ปี ฉบับที่ 2 (พ.ศ. 2529 - 2533) ผลของการเปลี่ยนแปลงนโยบายทางเศรษฐกิจของลาว ดังกล่าว อาจจะทำให้ผู้อพยพลี้ภัยชาวลาวในประเทศไทยมีจำนวนลดลง ตลอดจนชาวลาวที่ต้องการอพยพหนีออกนอกประเทศ เพราะไม่พอใจต่อระบบเศรษฐกิจแบบสังคมนิยมก็จะค่อย ๆ ลดจำนวนลงจนกระทั่งหมดคาบไต่ในที่สุด

ประการที่สอง การเปลี่ยนแปลงท่าทีของลาวต่อไทย

นับตั้งแต่ปัญหาบ้านร่มเกล้ายุติลง และมีการเจรจาทางการทูตกัน ท่าทีของลาวได้เปลี่ยนแปลงไปอย่างเห็นได้ชัด ทัศนคติมาสร้างความเข้าใจกันกับไทยด้วยความจริงใจมากขึ้น และมีการแลกเปลี่ยนการเยือนของผู้นำทางทหารของประเทศทั้งสอง ซึ่งจะมีผลทำให้ปัญหาข้อขัดแย้งเกี่ยวกับปัญหาผู้อพยพลี้ภัยชาวลาวในประเทศไทยแก้ไขได้ง่ายขึ้นในอนาคต

ประการที่สาม ความสัมพันธ์ที่ดีขึ้นระหว่างประเทศไทยกับสหภาพ

รัฐเวียดนามและเวียดนาม ซึ่ง เป็นผลมาจากการเดินทางไปเยือนประเทศสหภาพรัฐเวียดนามของพลเอกเปรม ติณสูลานนท์ นายกรัฐมนตรี ทำให้เกิดความเข้าใจกันมากขึ้นระหว่างประเทศทั้งสอง และรัฐเวียดนามมีท่าทีที่จะหันมาประนีประนอมมากขึ้นในกรณีปัญหาแก้มพูซา รวมทั้งความสัมพันธ์ที่ดีขึ้นระหว่างประเทศไทยกับเวียดนามในการแก้ไขปัญหากัมพูชา ซึ่งก็จะส่งผลถึงความสัมพันธ์ระหว่างเวียดนามกับลาวและไทยด้วย ทัศนคติจะทำให้ความสัมพันธ์ระหว่างไทยกับลาวดีขึ้น มีการเจรจาปัญหาต่าง ๆ ได้ง่ายขึ้น รวมทั้งปัญหาผู้อพยพลี้ภัยชาวลาวในประเทศไทยด้วย