



ในบทที่ผ่านมาได้กล่าวถึงสภาพพื้นฐานทั่วไปของจังหวัดลำปาง-ลำพูน ซึ่งเมื่อได้พิจารณา รายละเอียดในแต่ละหัวข้อเรียบร้อยแล้ว จะพบว่า เป็น อุปทาน (Supply) ประการสำคัญที่จังหวัดลำปาง-ลำพูนมีอยู่ค่อนข้างสมบูรณ์ต่อการพัฒนาการท่องเที่ยว ส่วนในด้านอุปสงค์ (Demand) ของการท่องเที่ยวจะมีมากน้อยเพียงใดจะต้องพิจารณาจากข้อมูลตลาดการท่องเที่ยวทั้งในสภาวะปัจจุบันและอนาคตว่าจะมีผลอย่างไรต่อการท่องเที่ยวของจังหวัดลำปาง-ลำพูน

3.1 สภาวะตลาดการท่องเที่ยวของโลก

องค์การการท่องเที่ยวโลก (World Tourism Organization - W.T.O.) ได้ทำการศึกษาวิจัยสภาวะของนักท่องเที่ยวและรายได้ในตลาดการท่องเที่ยว เมื่อปี พ.ศ. 2525 พบรายละเอียดตามตารางข้างล่างนี้ ว่า

ตารางที่ 3.1 แสดงสภาวะของนักท่องเที่ยวและรายได้จากการท่องเที่ยว ปี 2522 - 2524

รายการ	2522	2523	2524	อัตราการเปลี่ยนแปลง/ร้อยละ	
				2523	2524
1. จำนวนนักท่องเที่ยวของโลก (ล้านคน)	2,370	2,429	2,613	2.5	7.6
2. จำนวนนักท่องเที่ยวภายในประเทศ (ล้านคน)	2,100	2,150	2,323	2.4	8.0
3. จำนวนนักท่องเที่ยวระหว่างประเทศ (ล้านคน)	270	279	290	3.3	3.9
4. รายได้จากการท่องเที่ยว (พันเหรียญสหรัฐ)	82.2	95.3	106.1	15.9	11.3

ที่มา: World Tourism Organization, 1982.

จากจำนวนนักท่องเที่ยวของโลก ซึ่งเป็นผลรวมของจำนวนนักท่องเที่ยวภายในประเทศ กับจำนวนนักท่องเที่ยวระหว่างประเทศ จะมีแนวโน้มเพิ่มขึ้นอยู่ตลอดเวลา จากจำนวน 2,370 ล้านคนในปี พ.ศ.2522 เพิ่มขึ้นเป็น 2,429 ล้านคนในปี 2523 และเป็น 2,613 ล้านคนในปี 2524 คิดเป็นอัตราการเพิ่มขึ้นร้อยละ 2.5 และ 7.6 ตามลำดับ ทั้งนี้เป็นเพราะนานาประเทศ กำลังตื่นตัวในการนำเอาอุตสาหกรรมท่องเที่ยวเข้าไปพัฒนาระบบเศรษฐกิจและสังคมกันอย่างแพร่หลาย สำหรับในจำนวนนักท่องเที่ยวทั้งหมดนั้น ส่วนใหญ่ร้อยละ 88.9 เป็นนักท่องเที่ยวในประเทศ นับเป็นจำนวนที่สูงมาก เพราะแต่ละประเทศจะมีนโยบายดึงดูดให้เกิดการเดินทางท่องเที่ยวภายในประเทศให้มากที่สุด เพื่อไม่ให้นำเงินตรารั่วไหลออกไปสู่ต่างประเทศ และอาจจะเป็นเพราะค่าใช้จ่ายในการท่องเที่ยวระหว่างประเทศ (International Tourism) เพิ่มขึ้นสูงในทุกภูมิภาคของโลก จึงทำให้นักท่องเที่ยวส่วนใหญ่นิยมการท่องเที่ยวในประเทศ (Domestic Tourism)

อย่างไรก็ตามแม้จำนวนนักท่องเที่ยวระหว่างประเทศคิดเป็นร้อยละเพียง 11.1 ของจำนวนนักท่องเที่ยวทั้งหมด แต่ก็มีจำนวนจริงถึง 290 ล้านคน (พ.ศ.2524) และมีแนวโน้มเพิ่มขึ้นทุกปี คือ ในปี พ.ศ.2523 มีอัตราการเพิ่มขึ้นร้อยละ 3.3 และในปี พ.ศ.2524 มีอัตราการเพิ่มขึ้นร้อยละ 3.9 ส่วนรายได้จากการท่องเที่ยวระหว่างประเทศก็มีถึง 106,100 เหรียญสหรัฐต่อเมริกกัน พร้อมทั้งมีแนวโน้มเพิ่มขึ้นในอัตราที่มากสมควร คือในปี พ.ศ.2523 มีอัตราการเพิ่มขึ้นร้อยละ 15.9 และในปี พ.ศ.2524 มีอัตราการเพิ่มขึ้นร้อยละ 11.3 จึงนับได้ว่าสภาพการณ์ของการท่องเที่ยวระหว่างประเทศมีแนวโน้มที่ดี ทำให้นานาประเทศหันมาให้ความสนใจต่อการพัฒนาอุตสาหกรรมท่องเที่ยวของประเทศ เพราะจะเป็นหนทางที่จะดึงดูดเงินตราต่างประเทศเข้าสู่ประเทศได้เป็นจำนวนมาก

จากสภาพการณ์ของตลาดการท่องเที่ยวของโลกดังกล่าว องค์การท่องเที่ยวโลกได้คาดการณ์แนวโน้มของตลาดการท่องเที่ยวโลกในช่วงทศวรรษต่อไป ไว้ดังนี้

1. อุปสงค์ของการท่องเที่ยวภายในประเทศจะเพิ่มขึ้นอย่างรวดเร็ว ขณะที่ภาวะการท่องเที่ยวระหว่างประเทศจะทำให้จำนวนนักท่องเที่ยวในปี พ.ศ.2533 เพิ่มขึ้นเป็น 460-480 ล้านคน โดยมีอัตราเพิ่มเฉลี่ยร้อยละ 5 ต่อปี

2. ทวีปอเมริกาเหนือและทวีปยุโรปจะเป็นบริเวณที่มีกิจกรรมทางการท่องเที่ยวมากที่สุด และการท่องเที่ยวภายในประเทศของภูมิภาคนี้จะมีความสำคัญมากกว่าการท่องเที่ยวระหว่างประเทศ ในด้านการท่องเที่ยวระหว่างประเทศจะมีกลุ่มประเทศในเอเชีย ออสเตรเลีย รวมทั้งกลุ่มประเทศอาหรับจะเป็นตลาดสำคัญ

3. การท่องเที่ยวระหว่างประเทศจะเจริญเติบโตขึ้นเรื่อย ๆ ด้วยอัตราเพิ่มเฉลี่ยประมาณร้อยละ 5 ต่อปี และจะเพิ่มมากที่สุดที่ทวีปเอเชียและทวีปแอฟริกา ในขณะที่เกี่ยวกับการท่องเที่ยวในแต่ละภูมิภาคก็จะเพิ่มขึ้นด้วย

4. บทบาทของรัฐบาลในด้านการท่องเที่ยวจะมีมากขึ้น และจะขยายขอบข่ายของงานในด้านการส่งเสริมการท่องเที่ยว การศึกษาวิจัยที่เกี่ยวข้องกับการท่องเที่ยว การวางแผนและการพัฒนาการท่องเที่ยว

5. ตลาดการท่องเที่ยวซึ่งมีอุปทานที่แน่นอนมั่นคงแล้ว อาจจะต้องปรับตัวเพื่อรับอุปสงค์ใหม่ ๆ ของนักท่องเที่ยวที่เพิ่มจำนวนมากขึ้น การตลาดจะต้องใช้บุคลากรที่มีความรู้ความชำนาญสูงขึ้น และอาจจะต้องมีการเปิดตลาดการท่องเที่ยวใหม่ ๆ เพิ่มขึ้น

6. สิ่งอำนวยความสะดวกทางการท่องเที่ยวอาจจะมีการเปลี่ยนแปลงรูปแบบไปเพื่อให้มีความคล่องตัวและความยืดหยุ่นได้ในการใช้และการจัดการ เช่น อาจมีการใช้ระบบการคมนาคมขนส่งที่เป็นบริการสาธารณะซึ่งมีอยู่แล้วเพิ่มมากขึ้นกว่าเดิม

7. วันหยุดพักผ่อนจะเป็นปัจจัยผลักดันที่สำคัญที่สุดในการเดินทางท่องเที่ยว

การคาดการณ์ข้างต้นตั้งอยู่บนสมมุติฐานที่ว่า สภาพแวดล้อมทางเศรษฐกิจที่ต่อเนื่องมาจากช่วง 10 ปีที่แล้วจะต้องมีการเปลี่ยนแปลงไปในทางที่ดีขึ้น โดยเฉพาะการท่องเที่ยวในประเทศที่ชะงักงันไปมากในวิกฤตการณ์น้ำมันที่ผ่านมา

ผลสรุปจากการศึกษาวิจัยขององค์การการท่องเที่ยวโลกชี้ให้เห็นว่า สภาพการณ์ของตลาดการท่องเที่ยวของโลกจะมีแนวโน้มเจริญเติบโตขึ้นทั้งการท่องเที่ยวระหว่างประเทศ และการท่องเที่ยวภายในประเทศ ในช่วง 10 ปีต่อไปตลาดการท่องเที่ยวที่ยังคงมีความสำคัญอยู่อย่างสม่ำเสมอก็คือ ทวีปเอเชียซึ่งรวมทั้งประเทศไทยอยู่ด้วย ดังนั้นการเตรียมการต่าง ๆ ไม่ว่าจะเป็นการส่งเสริมการท่องเที่ยว การศึกษาวิจัยที่เกี่ยวข้องกับการท่องเที่ยว การวางแผนและการพัฒนาการ

ท่องเที่ยวในประเทศ จึงจำเป็นอย่างยิ่งสำหรับประเทศไทยเพื่อให้สอดคล้องกับการขยายตัวของอุตสาหกรรมท่องเที่ยวในประเทศ อันจะนำมาซึ่งผลประโยชน์ทางการพัฒนาเศรษฐกิจของประเทศต่อไป

3.2 การท่องเที่ยวของประเทศไทย

3.2.1 ความสำคัญของการท่องเที่ยว

เดิมทีการท่องเที่ยวในประเทศไทยมีเฉพาะการท่องเที่ยวในประเทศและเป็นไปในการลักษณะการเดินทางเพื่อไปเยี่ยมเยียนญาติมิตร การไปคารวะศาสนสถาน และการไปปฏิบัติหน้าที่ราชการและธุรกิจ แล้วก็จะผนวกการท่องเที่ยวชมแหล่งท่องเที่ยวไปด้วย ส่วนการท่องเที่ยวระหว่างประเทศได้เริ่มขึ้นอย่างจริงจังเมื่อสมัยพระบรมวงศ์เธอกรมพระกำแพงเพชรอรรคโยธิน อนุรักษ์การรถไฟ ทรงตระหนักถึงความสำคัญของการส่งเสริมการท่องเที่ยวมาสู่ประเทศ และได้ส่งเรื่องราวเกี่ยวกับประเทศไทยไปเผยแพร่ในสหรัฐอเมริกา พร้อมได้เริ่มจัดตั้งแผนกโฆษณาเผยแพร่ประเทศไทยให้เป็นที่รู้จักของชาวต่างประเทศ ต่อมางานด้านส่งเสริมการท่องเที่ยวได้ย้ายไปอยู่กับกระทรวงพาณิชย์และคมนาคม แต่ยังคงทำงานร่วมกับกรมรถไฟ

ในระยะแรกนักท่องเที่ยวชาวต่างประเทศเข้ามาในประเทศไทยจะเข้ามาโดยทางเรือเดินสมุทรจอดทอดสมอที่เกาะสีชัง แล้วลงเรือลำเลียงมาขึ้นที่จังหวัดสมุทรปราการ จากนั้นโดยสารรถไฟสายปากน้ำต่อมายังกรุงเทพ ฯ นักท่องเที่ยวส่วนใหญ่ต้องมาวันเดียวกลับแล้วเดินทางต่อไปยังประเทศอื่น เนื่องจากกรุงเทพ ฯ ในระยะนั้นไม่มีโรงแรมสำหรับนักท่องเที่ยวจำนวนมาก และปัญหาอีกอย่างหนึ่งคือการขาดแคลนมัคคุเทศก์ สมัยนั้นมัคคุเทศก์ส่วนใหญ่เป็นพวกแขกซีลอนและมลายู ซึ่งขาดการศึกษา ทำให้นักท่องเที่ยวชาวต่างประเทศมีความเข้าใจผิด ๆ ในเรื่องเกี่ยวกับประเทศไทย ดังนั้น ทางราชการจึงได้เริ่มจัดศูนย์อบรมมัคคุเทศก์ขึ้นที่โรงเรียนสวนกุหลาบ แต่เมื่อมีการเปลี่ยนแปลงระบอบการปกครองในปี พ.ศ. 2475 งานส่งเสริมการท่องเที่ยวจึงได้ชะงักลงและการฝึกอบรมมัคคุเทศก์ก็ได้สลายไปด้วย

การส่งเสริมการท่องเที่ยวได้เริ่มขึ้นอย่างเป็นทางการอีกครั้งในปี พ.ศ. 2479 โดยกระทรวงเศรษฐกิจได้เสนอโครงการบำรุงอุตสาหกรรมท่องเที่ยวขึ้น และในปี พ.ศ. 2492

รัฐบาลได้เริ่มเล็งเห็นถึงความสำคัญของอุตสาหกรรมท่องเที่ยวมากขึ้น จึงมีนโยบายชักจูงชาวต่างประเทศมาลงทุนด้านกิจการโรงแรม และปรับปรุงหน่วยงานทางการท่องเที่ยว โดยให้โอนงานส่งเสริมการท่องเที่ยวไปขึ้นกับกรมโฆษณาการ สำนักนายกรัฐมนตรี ยกฐานะเป็นกองเรียกว่า "สำนักงานส่งเสริมการท่องเที่ยว"

ต่อมากิจการท่องเที่ยวได้รับความสนใจและตื่นตัวมากขึ้น ในปี พ.ศ.2502 จึงได้แยกหน่วยงานเกี่ยวกับการท่องเที่ยวไปตั้งเป็นองค์การของรัฐ เรียกว่า "องค์การส่งเสริมการท่องเที่ยวแห่งประเทศไทย" (อ.ส.ท.) และในปี พ.ศ.2522 ก็ได้ยกฐานะขึ้นเป็น "การท่องเที่ยวแห่งประเทศไทย" (ททท.)

จะเห็นว่าอุตสาหกรรมท่องเที่ยวได้ขยายตัวขึ้นมาตามลำดับ และรัฐบาลเองก็ได้ขยายหน่วยงานซึ่งต้องทำหน้าที่ส่งเสริมการท่องเที่ยวมาสู่ประเทศอื่นเรื่อย ๆ จนกระทั่งปัจจุบัน

3.2.2 รายได้และรายจ่ายทางการท่องเที่ยวของประเทศไทย

อุตสาหกรรมท่องเที่ยวได้เริ่มมีบทบาทสำคัญต่อระบบเศรษฐกิจของประเทศไทย ตั้งแต่ประมาณปี พ.ศ.2520 และได้เพิ่มความสำคัญมากขึ้นตามลำดับ จากตารางที่ 3.2 ในปี พ.ศ.2520 การท่องเที่ยวทำรายได้เข้าสู่ประเทศเป็นจำนวนเงิน 4,607 ล้านบาท จัดเป็นอันดับที่ 5 รองลงมาจากข้าว มันสำปะหลัง น้ำตาล และยางพารา และปีต่อ ๆ มาการท่องเที่ยวทำรายได้เข้าสู่ประเทศเพิ่มขึ้นทุกปี โดยเฉลี่ยประมาณร้อยละ 41.91 ต่อปี จนกระทั่งปี พ.ศ.2525 การท่องเที่ยวทำรายได้เข้าสู่ประเทศเป็นจำนวนเงินถึง 23,879 ล้านบาท จัดเป็นอันดับที่ 1 สูงกว่าข้าว มันสำปะหลัง สิ่งทอ น้ำตาล และยางพารา

ตารางที่ 3.2 แสดงรายได้ทางการท่องเที่ยวและอัตราการเพิ่มขึ้นต่อปี

พ.ศ.2520 -2525

ปี พ.ศ.	รายได้ทางการท่องเที่ยว หน่วย: ล้านบาท	อันดับเปรียบเทียบ กับสินค้าหลัก	อัตราการเปลี่ยนแปลง ร้อยละต่อปี
2520	4,607	4	-
2521	8,894	3	93.05
2522	11,232	3	26.29
2523	17,765	2	58.16
2524	21,455	2	20.77
2525	23,879	1	11.30
			เฉลี่ย: 41.91

ตามแผนพัฒนาการท่องเที่ยว ในระยะแผนพัฒนาเศรษฐกิจและสังคมแห่งชาติ ฉบับที่ 4 (พ.ศ.2520 -2524) ได้คาดหมายรายได้ทางการท่องเที่ยวในปี พ.ศ.2524 ซึ่งเป็นเป้าหมายของแผน คือ 11,700 ล้านบาท แต่รายได้ทางการท่องเที่ยวที่ได้อัตราการเพิ่มขึ้นจริงในปี พ.ศ.2524 21,455 ล้านบาท สูงกว่าเป้าหมายที่คาดไว้ถึง 9,755 ล้านบาท หรือร้อยละ 83.38 อัตราการเพิ่มขึ้นในช่วงแผนฉบับที่ 4 ร้อยละ 49.56 ซึ่งสูงกว่าเป้าหมายที่คาดไว้ว่าอัตราการเพิ่มขึ้นเพียงร้อยละ 21.50

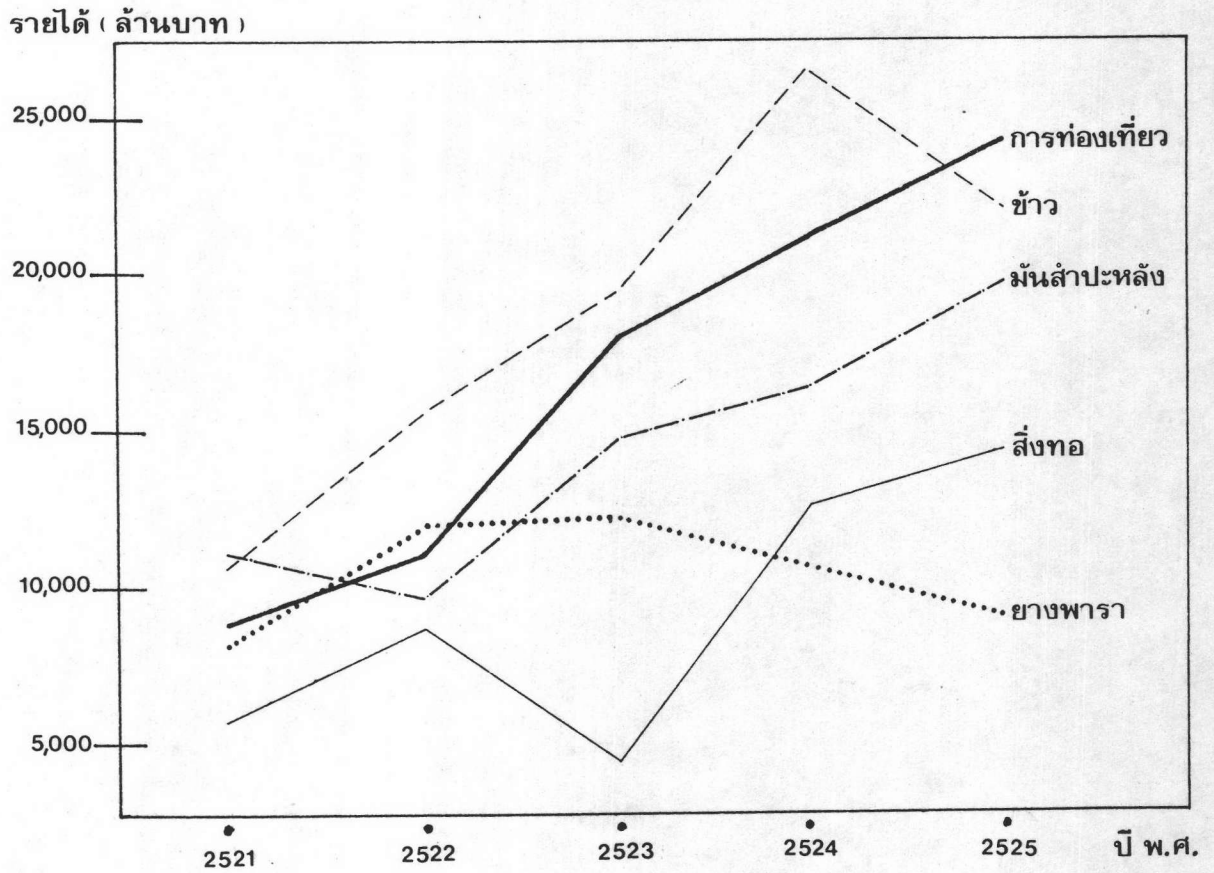
สำหรับแผนพัฒนาการท่องเที่ยว ในระยะแผนพัฒนาเศรษฐกิจและสังคมแห่งชาติฉบับที่ 5 (พ.ศ.2520 -2524) ได้คาดหมายรายได้ทางการท่องเที่ยวในปี พ.ศ.2525 เท่ากับ 22,700 ล้านบาท และในปี พ.ศ.2529 เพิ่มขึ้นเป็น 49,500 ล้านบาท เพิ่มขึ้นเฉลี่ยร้อยละ 21.5 ต่อปี แต่ในขณะเริ่มปีแรกในช่วงแผนฉบับที่ 5 ปี พ.ศ.2525 รายได้ทางการท่องเที่ยวเป็นเงิน 23,879 ล้านบาท มากกว่าเป้าหมายที่คาดไว้ถึง 1,179 ล้านบาท และอัตราการเพิ่มขึ้นเฉลี่ยที่คาดไว้ร้อยละ 21.5 ต่อปี และมีอัตราการเพิ่มขึ้นที่เป็นจริงร้อยละ 11.3 จึงอาจจะเป็นแนวโน้มที่ชี้ให้เห็นว่ารายได้ทางการท่องเที่ยวจะเพิ่มขึ้นเรื่อย ๆ และโดยเฉพาะจะเพิ่มขึ้นมากกว่าเป้าหมาย

ตารางที่ 3.3 เปรียบเทียบรายได้จากการท่องเที่ยวเกี่ยวกับสินค้าหลักอื่น ๆ ของประเทศไทย ระหว่างปี พ.ศ.2520-2525

พ.ศ.2520		พ.ศ.2521		พ.ศ.2522		พ.ศ.2523		พ.ศ.2524		พ.ศ.2525	
สินค้า	ลานบาท	สินค้า	ลานบาท	สินค้า	ลานบาท	สินค้า	ลานบาท	สินค้า	ลานบาท	สินค้า	ลานบาท
ข้าว	13,383	มันสำปะหลัง	10,892	ข้าว	15,592	ข้าว	19,508	ข้าว	26,366	การท่องเที่ยว	23,879
มันสำปะหลัง	7,720	ข้าว	10,424	ยางพารา	12,351	การท่องเที่ยว	17,765	การท่องเที่ยว	21,455	ข้าว	22,510
น้ำตาล	7,445	การท่องเที่ยว	8,895	การท่องเที่ยว	11,232	มันสำปะหลัง	14,887	มันสำปะหลัง	16,446	มันสำปะหลัง	19,752
ยางพารา	6,163	ยางพารา	8,030	มันสำปะหลัง	9,891	ยางพารา	12,351	สิ่งทอ	12,500	สิ่งทอ	14,049
การท่องเที่ยว	4,607	คิบูก	7,229	คิบูก	9,252	คิบูก	11,347	ยางพารา	10,841	น้ำตาล	12,932
คิบูก	4,542	สิ่งทอ	6,800	สิ่งทอ	8,795	ข้าวโพด	7,299	น้ำตาล	9,572	ยางพารา	9,490

ที่มา: ธนาคารแห่งประเทศไทย, พ.ศ.2526

แผนภูมิที่ 3.1 แสดงแนวโน้มการเพิ่มขึ้นของรายได้หลักของประเทศ ระหว่างปี
พ.ศ. 2521-2525



ที่คาดไว้ในแผนพัฒนาการทองเที่ยวแต่ละระยะ

สำหรับด้านรายจ่ายทางการทองเที่ยวซึ่งก็มีแนวโน้มเพิ่มขึ้นเช่นกัน ตามตารางที่ 3.4 รายจ่ายทางการทองเที่ยวในปี พ.ศ.2520 เป็นเงิน 1,423 ล้านบาท และเพิ่มขึ้นเป็นเงิน 6,151 ล้านบาทในปี พ.ศ.2525 คว้าอัตราการเพิ่มเฉลี่ยร้อยละ 15.0 ต่อปี แต่หากเปรียบเทียบระหว่างรายได้และรายจ่ายทางการทองเที่ยวแล้วจะเห็นว่า รายได้ทางการทองเที่ยวของประเทศมากกว่ารายจ่ายทางการทองเที่ยวที่เสียไป กับทั้งแนวโน้มที่เพิ่มขึ้นรายได้ทางการทองเที่ยวก็เพิ่มมากกว่า คือมีอัตราการเพิ่มเฉลี่ยถึงร้อยละ 37.5 ต่อปี จึงทำให้ประเทศไทยได้เปรียบดุลย์การทองเที่ยวมาทุกปี เช่นในปี พ.ศ.2520 ได้เปรียบดุลย์การทองเที่ยวเป็นเงิน 2,184 ล้านบาท และในปี พ.ศ.2525 ได้เปรียบดุลย์การทองเที่ยวเป็นเงินถึง 17,728 ล้านบาท ซึ่งการได้เปรียบดุลย์การทองเที่ยวมีแนวโน้มเพิ่มขึ้นเป็นเงินจำนวนมากมาโดยตลอด ดังนั้นจึงเป็นไปได้ว่ารายได้ทางการทองเที่ยวจะเป็นตัวช่วยแก้ดุลย์การค้า ซึ่งประเทศไทยได้เสียเปรียบดุลย์การค้าไปในด้านอื่น ๆ ได้เป็นอย่างมาก

ตารางที่ 3.4 แสดงรายได้และรายจ่ายทางการท่องเที่ยวของประเทศไทย
ระหว่างปี พ.ศ. 2520-2525

ปี พ.ศ.	รายได้ (ล้านบาท) ¹	อัตราเพิ่ม (%)	รายจ่าย (ล้านบาท) ²	อัตราเพิ่ม (%)	ดุลย์การท่องเที่ยง (ล้านบาท)
2520	4,607	15.5	3,184	18.0	1,423
2521	8,894	93.1	3,579	12.4	5,315
2522	11,232	26.3	4,648	29.8	6,584
2523	17,765	58.2	4,989	7.3	12,776
2524	21,455	20.8	5,987	20.0	15,468
2525	23,879	11.3	6,151	2.7	17,728
		เฉลี่ย: 37.5		เฉลี่ย: 15.0	

ที่มา: 1. การท่องเที่ยวแห่งประเทศไทย
2. ธนาคารแห่งประเทศไทย

3.2.3 จำนวนนักท่องเที่ยว

นักท่องเที่ยวจากต่างประเทศที่เข้ามาสู่ประเทศไทยในอดีตที่ผ่านมาโดยส่วนรวมแล้ว จะมีจำนวนเพิ่มขึ้นมาโดยตลอด คือเพิ่มจาก 21,340 คนในปี พ.ศ.2503 เป็น 2,218,429 คนในปี พ.ศ.2525 หรือ 103.9 เท่าตัวในช่วงเวลาประมาณ 20 ปี แต่เมื่อพิจารณาในรายละเอียดถึงอัตราการเพิ่มรายปี ก็จะพบว่าเมื่ออัตราการเพิ่มที่ไม่สม่ำเสมอ เพิ่มขึ้นบ้าง ลดลงบ้าง ที่เพิ่มขึ้นสูงสุดในปี พ.ศ. 2516 อัตราการเพิ่มถึงร้อยละ 49.13 และที่ลดลงต่ำสุดในปี พ.ศ.2519 อัตราการเพิ่มลดลงถึงร้อยละ -6.92 อัตราการเพิ่มหรือลดของจำนวนนักท่องเที่ยวนี้จะขึ้นอยู่กับสถานการณ์ทางการเมืองและความมั่นคงภายในประเทศ พร้อมทั้งสภาวะเศรษฐกิจของโลก เป็นสำคัญ

อย่างไรก็ตามนับตั้งแต่ปี พ.ศ.2520 เป็นต้นมา อัตราการเพิ่มของนักท่องเที่ยวเป็นไปโดยสม่ำเสมอและมีแนวโน้มจะเพิ่มขึ้นเรื่อย ๆ คือ จากจำนวนนักท่องเที่ยว 1,220,672 คนในปี พ.ศ.2520 และมีอัตราการเพิ่มขึ้นร้อยละ 11.13 เป็น 2,218,429 คนในปี พ.ศ.2525 และมีอัตราการเพิ่มขึ้นร้อยละ 10.06 โดยเฉลี่ยในช่วง 6 ปีหลังนี้มีอัตราการเพิ่มเฉลี่ยร้อยละ 12.50 ต่อปี

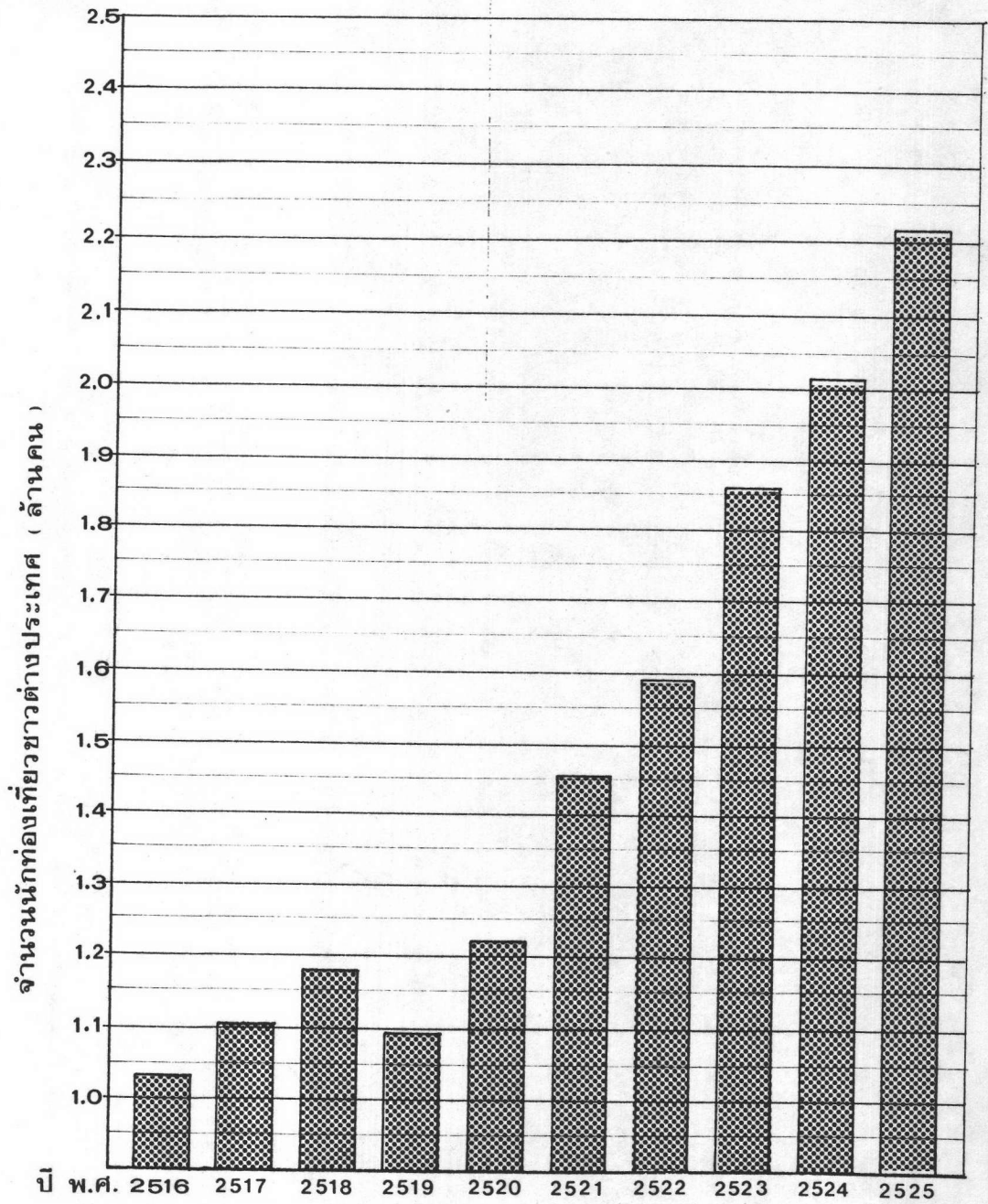
อนึ่ง แม้ว่าจำนวนนักท่องเที่ยวที่เดินทางเข้ามาในประเทศไทยจะเพิ่มมากขึ้นทุกปีก็ตาม แต่หากเปรียบเทียบกับประเทศเพื่อนบ้านที่เป็นศูนย์กลางการท่องเที่ยวและเป็นตลาดการท่องเที่ยวคู่แข่งชั้นของประเทศไทยในภูมิภาคนี้ คือ ฮองกง และ สิงคโปร์ ก็จะทำให้เห็นว่าจำนวนนักท่องเที่ยวเดินทางเข้าไปสู่ประเทศเหล่านั้นมากกว่าประเทศไทยมาก ทั้งนี้อาจจะเนื่องมาจากเหตุผลที่ว่า ประเทศดังกล่าวเป็นศูนย์กลางหรือชุมทางของการคมนาคมทางอากาศและทางทะเล พร้อมหน่วยงานส่งเสริมการท่องเที่ยวของทั้งสองประเทศมีงบประมาณทุ่มเทในด้านการส่งเสริมและเผยแพร่ทางการท่องเที่ยวอย่างเต็มที่

ตารางที่ 3.5 แสดงจำนวนและอัตราการเพิ่มของนักท่องเที่ยวที่เดินทางเข้ามา
ประเทศไทย ระหว่างปี พ.ศ.2516-2525

ปี พ.ศ.	จำนวนนักท่องเที่ยว	อัตราการเพิ่ม (%)
2516	1,037,737	-
2517	1,107,392	6.71
2518	1,180,075	6.56
2519	1,098,442	- 6.92
2520	1,220,672	11.13
2521	1,453,839	19.10
2522	1,591,455	9.47
2523	1,858,801	16.80
2524	2,015,615	8.44
2525	2,218,429	10.06

ที่มา: การท่องเที่ยวแห่งประเทศไทย

แผนภูมิที่ 3.2 แสดงแนวโน้มการเพิ่มขึ้นของจำนวนนักท่องเที่ยวชาวต่างประเทศ
ระหว่างปี พ.ศ.2516-2525



ตารางที่ 3.6 เปรียบเทียบจำนวนนักท่องเที่ยวของประเทศไทยกับสิงคโปร์และฮ่องกง
ระหว่างปี พ.ศ.2520-2525

ประเทศ	2520	2521	2522	2523	2524	2525
ไทย	1,220.7	1,453.8	1,591.5	1,858.8	2,015	2,218
สิงคโปร์	1,682.0	2,047.2	2,247.1	2,562.1	2,828	2,956
ฮ่องกง	1,755.7	2,054.7	2,213.2	2,301.5	2,535	2,609

หน่วย: ล้านคน

ที่มา : Tourist Compendium 1980 และการท่องเที่ยวแห่งประเทศไทย

ส่วนในด้านการเดินทางไปท่องเที่ยวต่างประเทศนั้น จำนวนนักท่องเที่ยวไทยก็มีแนวโน้มเพิ่มขึ้นสูงทุกปี เช่นจากจำนวน 239,400 คนในปี พ.ศ.2520 เพิ่มขึ้นเป็น 617,583 คนในปี พ.ศ.2525 หรือเพิ่มขึ้นเกือบ 3 เท่าตัวในช่วงระยะเวลา 5 ปี และเมื่อพิจารณาเป็นรายปีจะพบว่าอัตราการเพิ่มขึ้นเฉลี่ยร้อยละ 20.5 ซึ่งต่ำสุดในปี พ.ศ.2520 คือเพิ่มขึ้นร้อยละ 14.4 และสูงสุดในปี พ.ศ.2522 คือเพิ่มขึ้นร้อยละ 24.3

แม้ว่าจะมีนักท่องเที่ยวไทยนิยมเดินทางไปเที่ยวต่างประเทศมากขึ้น แต่ก็ยังเป็นจำนวนที่ไม่เป็นที่น่าวิตกนัก กับทั้งได้มีคนไทยเดินทางไปต่างประเทศอีกกลุ่มหนึ่งซึ่งมีจำนวนมาก แต่กลับส่งเงินตราต่างประเทศกลับมาสู่ประเทศ ก็คือกลุ่มแรงงานที่เดินทางไปยังกลุ่มประเทศตะวันออกกลาง ในปี 2526 ได้เดินทางออกไปถึง 68,482 คน และได้ส่งเงินตรากลับเข้าประเทศถึง 19,314 พันล้านบาท จึงนับเป็นประโยชน์อย่างยิ่งและช่วยแก้ดุลย์ที่นักท่องเที่ยวไทยนำเงินตราออกไปใช้จ่ายนอกประเทศ

ตารางที่ 3.7 แสดงจำนวนนักท่องเที่ยวไทยที่เดินทางไปต่างประเทศ ปี พ.ศ.
2520-2525

ปี พ.ศ.	จำนวนนักท่องเที่ยว	อัตราการเพิ่ม (%)
2520	239,400	14.4
2521	295,596	23.5
2522	367,547	24.3
2523	451,867	23.0
2524	532,960	21.8
2525	617,583	15.9
		เฉลี่ย: 20.5

ที่มา: การท่องเที่ยวแห่งประเทศไทย

3.2.4 แหล่งที่มาของนักท่องเที่ยว

ในกลุ่มนักท่องเที่ยวต่างประเทศที่เดินทางท่องเที่ยวในประเทศไทย จะพอจำแนกแหล่งที่มาของนักท่องเที่ยวอย่างหยาบ ๆ ได้เป็น 2 แหล่ง คือ

- กลุ่มประเทศเพื่อนบ้าน อันได้แก่นักท่องเที่ยวจากประเทศมาเลเซีย สิงคโปร์ พม่า
- กลุ่มประเทศโพ้นทะเล ได้แก่ นักท่องเที่ยวจากประเทศอื่น ๆ นอกกลุ่มประเทศเพื่อนบ้าน

จากตารางที่ 3.8 จะเห็นได้ว่านักท่องเที่ยวจากกลุ่มประเทศโพ้นทะเลมีจำนวนโดยเฉลี่ยมากกว่านักท่องเที่ยวจากกลุ่มประเทศเพื่อนบ้านถึง 3 เท่าตัว คือในปี พ.ศ. 2520 มีนักท่องเที่ยวจากกลุ่มประเทศโพ้นทะเล 923,046 คน และเพิ่มเป็น 1,523,129 คนในปี พ.ศ. 2525 ขณะที่ พ.ศ. 2520 มีนักท่องเที่ยวจากกลุ่มประเทศเพื่อนบ้านในปี พ.ศ. 2520 เพียง 297,626 คน และในปี พ.ศ. 2525 เพิ่มขึ้นเป็น 695,300 คน แต่เมื่อพิจารณาในสัดส่วนของนัก

ทองเที่ยวรายปี จะเห็นว่าสัดส่วนของนักท่องเที่ยวกลุ่มประเทศเพื่อนบ้านได้มีแนวโน้มเพิ่มขึ้น ในขณะที่สัดส่วนนักท่องเที่ยวกลุ่มประเทศโพ้นทะเลมีแนวโน้มลดลง คือในปี พ.ศ.2520 นักท่องเที่ยวกลุ่มประเทศเพื่อนบ้านมีสัดส่วนร้อยละ 24.4 และเพิ่มขึ้นเป็นร้อยละ 31.3 ในปี พ.ศ.2525 แต่ นักท่องเที่ยวกลุ่มประเทศโพ้นทะเลมีสัดส่วนร้อยละ 75.6 ในปี พ.ศ.2520 และลดลงเป็นร้อยละ 68.7 ในปี พ.ศ.2525

ตารางที่ 3.8 แสดงจำนวนและสัดส่วนนักท่องเที่ยวที่เข้ามาในประเทศไทย ปี พ.ศ.2520-2525

จำแนกตามภูมิภาค

ภูมิภาค	พ.ศ.2520		พ.ศ.2521		พ.ศ.2522		พ.ศ.2523		พ.ศ.2524		พ.ศ.2525	
	จำนวนพันคน	%	จำนวนพันคน	%	จำนวนพันคน	%	จำนวนพันคน	%	จำนวนพันคน	%	จำนวนพันคน	%
อเมริกาเหนือ	139.3	11.4	148.0	10.2	131.6	8.3	133.1	7.2	140.1	6.9	152.8	6.9
อเมริกากลาง	3.3	0.3	4.7	0.3	4.3	0.3	6.3	0.3	8.5	0.4	4.4	0.2
อเมริกาใต้	7.9	0.6	9.8	0.7	10.3	0.6	11.1	0.6	12.3	0.6	7.8	0.4
ยุโรป	359.5	29.5	455.2	31.3	510.7	32.1	512.8	27.6	516.5	25.6	486.8	21.9
แอฟริกา	7.5	0.6	9.9	0.7	8.8	0.5	11.0	0.6	16.2	0.8	18.3	0.8
ตะวันออกกลาง	25.8	2.1	37.2	2.5	43.6	2.7	58.9	3.2	67.8	3.4	74.4	3.4
เอเชียและแปซิฟิก	379.8	31.1	457.7	31.5	521.6	32.8	615.7	33.1	673.2	33.4	1,473.9	66.4
รวมประเทศโพ้นทะเล	923.1	75.6	1,122.5	77.2	1,230.9	77.3	1,348.9	72.6	1,434.7	71.2	1,523.1	68.7
รวมประเทศเพื่อนบ้าน	297.6	24.4	331.3	22.8	360.6	22.7	509.9	27.4	580.9	28.8	695.3	31.3
รวมทั้งหมด	1,220.7	100.0	1,453.8	100.0	1,591.5	100.0	1,858.8	100.0	2,015.6	100.0	2,218.4	100.0

ที่มา: การท่องเที่ยวแห่งประเทศไทย

หากพิจารณาละเอียดลงไปในกลุ่มประเทศซึ่งแบ่งตามภูมิภาคที่ตั้งได้ 7 กลุ่ม คือ กลุ่มอเมริกาเหนือ อเมริกากลาง อเมริกาใต้ ยุโรป แอฟริกา ตะวันออกกลาง เอเชียและแปซิฟิก จะมีนักท่องเที่ยวมาจากกลุ่มเอเชียและแปซิฟิกมากเป็นอันดับ 1 มาโดยตลอด รองลงมาจากกลุ่มยุโรป และอันดับที่สามคือกลุ่มอเมริกาเหนือ นอกจากนั้นจะมีจำนวนน้อยกระจายไปตามกลุ่มประเทศอื่น ๆ

นอกจากนี้ในการจำแนกนักท่องเที่ยวภายในประเทศในปี พ.ศ. 2525 ซึ่งมีข้อมูลคล้ายคลึงกับภาวะของ 4-5 ปีที่ผ่านมา จะพบว่านักท่องเที่ยวที่เข้ามามากเป็นอันดับที่ 1 คือชาวมาเลเซีย เข้ามาถึงร้อยละ 26.52 ของจำนวนนักท่องเที่ยวทั้งหมด ทั้งนี้เป็นเพราะประเทศไทยมีพรมแดนติดประเทศมาเลเซีย ชาวมาเลเซียสามารถเดินทางเข้ามาท่องเที่ยวที่อำเภอหาดใหญ่ จังหวัดสงขลาซึ่งเป็นเมืองศูนย์กลางการท่องเที่ยวที่ใหญ่ที่สุดของภาคใต้ได้โดยสะดวกมาก อันดับรองลงมาคือ นักท่องเที่ยวชาวญี่ปุ่น เข้ามาร้อยละ 10.28 นอกจากนั้นมีนักท่องเที่ยวที่เข้ามาเป็นจำนวนมากพอสมควรและใกล้เคียงกันได้แก่ ชาวอังกฤษร้อยละ 6.89 ชาวสหรัฐอเมริการ้อยละ 5.90 ชาวจีนและไต้หวันร้อยละ 5.70 และสิงคโปร์ร้อยละ 4.82 เป็นต้น ดังนั้นประเทศต่าง ๆ ดังกล่าวข้างต้นจึงเป็นแหล่งที่มาของนักท่องเที่ยวที่สำคัญของไทย นอกจากนี้แหล่งที่มาของนักท่องเที่ยวอื่น ๆ ที่น่าสนใจเพราะมีแนวโน้มนักท่องเที่ยวเพิ่มขึ้น ได้แก่ กลุ่มประเทศตะวันออกกลาง ออสเตรเลีย และเกาหลี เป็นต้น

โดยสรุปแล้วแหล่งที่มาของนักท่องเที่ยวและมีแนวโน้มที่สำคัญต่อการท่องเที่ยวของประเทศไทย 3 กลุ่ม เรียงลำดับจากสำคัญมากที่สุดลงไปและมีประเทศที่สำคัญ ดังนี้

อันดับ 1 กลุ่มเอเชียและแปซิฟิก ได้แก่ นักท่องเที่ยวชาวมาเลเซีย ญี่ปุ่น จีนและไต้หวัน สิงคโปร์ อินเดีย และออสเตรเลีย เป็นต้น

อันดับ 2 กลุ่มยุโรป ได้แก่ นักท่องเที่ยวชาวอังกฤษ เยอรมันตะวันตก ฝรั่งเศส อิตาลี เนเธอร์แลนด์ และสวีตเซอร์แลนด์ เป็นต้น

อันดับ 3 กลุ่มอเมริกาเหนือ คือนักท่องเที่ยวชาวอเมริกัน

อันดับ 4 กลุ่มตะวันออกกลาง

ตารางที่ 3.9 แสดงอันดับและจำนวนของนักท่องเที่ยวภายในประเทศ ปี พ.ศ.2525

อันดับที่	ประเทศ	จำนวนนักท่องเที่ยว	ร้อยละ
1	มาเลเซีย	588,284	26.52
2	ญี่ปุ่น	228,092	10.28
3	อังกฤษ	152,916	6.89
4	สหรัฐอเมริกา	130,772	5.90
5	จีนและไต้หวัน	126,480	5.70
6	สิงคโปร์	107,016	4.82
7	อินเดีย	85,486	3.85
8	เยอรมันตะวันตก	84,994	3.83
9	กลุ่มประเทศตะวันออกกลาง	74,435	3.36
10	ประเทศเอเชียและแปซิฟิกอื่น ๆ	73,236	3.30
11	ออสเตรเลีย	72,089	3.25
12	ฝรั่งเศส	64,618	2.91
13	ฟิลิปปินส์	50,300	2.27
14	อิตาลี	40,474	1.82
15	อินโดนีเซีย	35,360	1.59
16	เกาหลี	29,103	1.31
17	เนเธอร์แลนด์	23,226	1.05
18	สวีตเซอร์แลนด์	23,106	1.04
19	ปากีสถาน	22,548	1.02
20	แคนาดา	22,058	0.99
21	สวีเดน	20,512	0.92
22	บังคลาเทศ	19,701	0.89
23	กลุ่มประเทศอาฟริกา	18,256	0.82

ตารางที่ 3.9 (ต่อ)

อันดับที่	ประเทศ	จำนวนนักท่องเที่ยว	ร้อยละ
24	เนปาล	18,167	0.82
25	ประเทศยุโรปอื่น ๆ	13,919	0.63
26	สเปน	12,868	0.58
27	เดนมาร์ก	11,664	0.53
28	เบลเยียม	11,109	0.50
29	นิวซีแลนด์	10,470	0.47
30	ออสเตรเลีย	9,755	0.44
31	กลุ่มประเทศอเมริกาใต้	7,810	0.35
32	ศรีลังกา	7,529	0.34
33	นอร์เวย์	7,382	0.33
34	ปอตุเกส	5,401	0.24
35	ฟินแลนด์	4,893	0.22
36	กลุ่มประเทศอเมริกากลาง	4,400	0.20
	รวม	2,218,429	100.00

ที่มา: การท่องเที่ยวแห่งประเทศไทย

3.2.5 ฤดูกาลการท่องเที่ยว

ฤดูกาลการท่องเที่ยวนั้นจะพิจารณาได้ว่าในช่วงเดือนไหนที่มีนักท่องเที่ยวเข้ามา ค้างหรือเบาบาง ซึ่งจากข้อมูลการเดินทางเข้ามาของนักท่องเที่ยวในปี 2525 ปรากฏว่านักท่องเที่ยวจะเข้ามาในประเทศไทยมากที่สุดในช่วงเดือนธันวาคม-มกราคม เมษายน และสิงหาคม โดยเฉพาะจะเข้ามามากที่สุดในเดือนธันวาคมถึงร้อยละ 10.05 ของจำนวนนักท่องเที่ยวทั้งปี รองลงมา มากในเดือนกุมภาพันธ์ถึงร้อยละ 9.89 ของจำนวนนักท่องเที่ยวทั้งปี ส่วนช่วงที่นักท่องเที่ยวจะ

เข้ามาน้อยหรือเบาบาง คือในช่วงเดือนพฤษภาคม-มิถุนายน และช่วงเดือนกันยายน-ตุลาคม ซึ่ง
จะเข้ามาน้อยที่สุดในเดือนกันยายนเพียงร้อยละ 6.81 ของนักท่องเที่ยวทั้งปี และรองลงมาคือ
เดือนมิถุนายนเพียงร้อยละ 6.88 ของนักท่องเที่ยวทั้งปี

หากแยกพิจารณานักท่องเที่ยวในกลุ่มประเทศโพ้นทะเลและกลุ่มประเทศเพื่อนบ้านจะพบ
ว่านักท่องเที่ยวในกลุ่มประเทศโพ้นทะเลจะมามากที่สุดในเดือนมกราคม ร้อยละ 10.09 รองลงมา
คือเดือนธันวาคม ร้อยละ 9.22 และเดือนสิงหาคม ร้อยละ 9.00 และนักท่องเที่ยวกลุ่มโพ้นทะเล
จะมาน้อยที่สุดในเดือนมิถุนายน ร้อยละ 6.38 รองลงมาคือเดือนกันยายน ร้อยละ 6.74 เดือน
พฤษภาคม ร้อยละ 7.54 และเดือนตุลาคม ร้อยละ 7.83 ซึ่งจะเห็นว่าภาวะการเข้ามาหรือ
น้อยของนักท่องเที่ยวกลุ่มประเทศโพ้นทะเลจะสอดคล้องกับภาวะของนักท่องเที่ยวที่เข้ามาทั้งหมด
เพราะเป็นนักท่องเที่ยวกลุ่มใหญ่ ส่วนนักท่องเที่ยวกลุ่มประเทศเพื่อนบ้านจะเข้ามามากที่สุดในเดือน
ธันวาคม ร้อยละ 11.93 รองลงมาในเดือนมกราคม ร้อยละ 9.42 นอกนั้นจะค่อนข้างสม่ำเสมอ
ทั้งนี้อาจจะเป็นเพราะนักท่องเที่ยวกลุ่มประเทศเพื่อนบ้านเดินทางมาได้สะดวก ค่าใช้จ่ายในการ
เดินทางน้อยและระยะเวลาเดินทางไป-กลับสั้น แต่สำหรับนักท่องเที่ยวกลุ่มประเทศโพ้นทะเล
จะต้องใช้ช่วงวันหยุดยาวเป็นประจำปี และมีการวางแผนเดินทางไว้ล่วงหน้า เช่น มาในช่วงฤดู
หนาวของไทยเพราะอากาศเย็นสบาย และช่วงมีงานเทศกาลประเพณีสำคัญ ๆ เป็นต้น

จะเห็นว่านักท่องเที่ยวจะเข้ามาประเทศไทยมากที่สุดในช่วงต้นปี-ปลายปีซึ่งเป็นช่วง
ฤดูหนาว อากาศดี และจะเข้ามาน้อยในช่วงซึ่งเป็นฤดูฝน คือในช่วงเดือนพฤษภาคม-มิถุนายน
และช่วงเดือนกันยายน-ตุลาคม แต่อย่างไรก็ดีเมื่อพิจารณาทั้งปีแล้วจำนวนนักท่องเที่ยวในแต่ละ
เดือนก็ไม่ได้ต่างกันมากนัก คือ เดือนที่สูงสุดมีนักท่องเที่ยวร้อยละ 10.05 และเดือนที่ต่ำสุด ร้อย
ละ 6.81

ตารางที่ 3.10 แสดงจำนวนนักท่องเที่ยวที่เข้ามาในประเทศไทยจำแนกรายเดือน
ปี พ.ศ.2525

เดือน	กลุ่มประเทศโพทะเล		กลุ่มประเทศเพื่อนบ้าน		นักท่องเที่ยวทั้งหมด	
	จำนวน	ร้อยละ	จำนวน	ร้อยละ	จำนวน	ร้อยละ
มกราคม	155,384	10.09	63,919	9.42	219,303	9.89
กุมภาพันธ์	133,861	8.69	45,464	6.70	179,325	8.08
มีนาคม	135,204	8.78	49,115	7.24	184,319	8.31
เมษายน	135,317	8.79	62,292	9.18	197,609	8.91
พฤษภาคม	116,104	7.54	51,068	7.53	167,172	7.53
มิถุนายน	98,279	6.38	54,477	8.01	152,756	6.88
กรกฎาคม	129,466	8.41	53,575	7.89	183,041	8.25
สิงหาคม	138,666	9.00	58,776	8.66	197,442	8.90
กันยายน	103,842	6.74	47,215	6.96	151,057	6.81
ตุลาคม	120,511	7.83	51,145	7.54	171,656	7.74
พฤศจิกายน	131,328	8.53	60,506	8.91	191,834	8.65
ธันวาคม	141,925	9.22	80,990	11.93	222,915	10.05
รวม	1,539,887	100.00	678,542	100.00	2,218,429	100.00

ที่มา: การท่องเที่ยวแห่งประเทศไทย

3.2.6 วันพักเฉลี่ยของนักท่องเที่ยว

วันพักเฉลี่ยของนักท่องเที่ยวจะเป็นปัจจัยสำคัญอย่างหนึ่งที่ทำให้รายได้ทางการท่องเที่ยวจะได้รับมากหรือน้อย ตั้งแต่ปี พ.ศ.2514-2525 จำนวนวันพักเฉลี่ยของนักท่องเที่ยวที่เข้ามาในประเทศไทยโดยเฉลี่ยแล้วไม่ได้แตกต่างกันมากนัก คือพักมากที่สุด 5.09 วัน และพักน้อยที่สุด 4.70 วัน ซึ่งก็ประมาณ 5 วันนั่นเอง แต่หากพิจารณาในแหล่งที่มาของนักท่องเที่ยว

ปรากฏว่านักท่องเที่ยวประเทศโพ้นทะเลจะมีแนวโน้มวันพักเฉลี่ยมากขึ้น คือในปี พ.ศ.2514 มีวันพักเฉลี่ย 4.35 วัน และเพิ่มขึ้นเป็น 4.95 วันในปี พ.ศ.2525 ทั้งนี้อาจจะเป็นเพราะได้มีการพัฒนาแหล่งท่องเที่ยวใหม่ ๆ ขึ้น จึงสามารถดึงดูดนักท่องเที่ยวประเทศโพ้นทะเลพักค้างคืน ส่วนนักท่องเที่ยวประเทศเพื่อนบ้านนั้น กลับมีแนวโน้มวันพักเฉลี่ยลดลง คือ ในปี พ.ศ.2514 วันพักเฉลี่ย 5.39 วัน และลดลงเป็น 3.62 วันในปี พ.ศ.2525 ซึ่งทั้งนี้อาจจะเป็นเพราะความสะดวกในการเดินทางเข้าประเทศไทยจากประเทศเพื่อนบ้านมีมากขึ้น และแหล่งนักท่องเที่ยวประเทศเพื่อนบ้านที่สำคัญ คือประเทศมาเลเซีย ซึ่งส่วนใหญ่เข้ามาเที่ยวที่จังหวัดสงขลา จึงทำให้นักท่องเที่ยวสามารถเดินทางเข้ามาได้บ่อยครั้งขึ้นและวันพักจึงลดลง

ตารางที่ 3.11 แสดงจำนวนวันพักเฉลี่ยของนักท่องเที่ยวในประเทศไทย
ปี 2514-2525

ปี พ.ศ.	นักท่องเที่ยวประเทศ โพ้นทะเล (วัน)	นักท่องเที่ยวประเทศ เพื่อนบ้าน (วัน)	รวมเฉลี่ย (วัน)
2514	4.35	5.39	4.81
2515	4.29	5.57	4.93
2516	4.15	5.25	4.70
2517	4.47	5.19	4.83
2518	5.17	4.98	5.07
2519	4.61	5.57	5.09
2520	4.77	8.62	4.49
2521	5.14	3.83	4.48
2522	5.43	3.91	5.09
2523	5.52	3.28	4.90
2524	5.69	3.17	4.96
2525	4.95	3.62	4.79

ที่มา: การท่องเที่ยวแห่งประเทศไทย

ตามแผนพัฒนาการท่องเที่ยวในระยะแผน ฯ 5 ได้คาดการณ์วันพักเฉลี่ยของนักท่องเที่ยวโดยส่วนรวมให้เพิ่มจาก 5.1 วันในปี พ.ศ.2525 เป็น 5.5 วันในปี พ.ศ.2529 ซึ่งในปีแรกของแผนที่ผ่านมา วันพักเฉลี่ยจริงเพียง 4.79 วัน นับว่าต่ำกว่าความคาดหมายในแผน

3.2.7 ค่าใช้จ่าย

ค่าใช้จ่ายของนักท่องเที่ยวในประเทศไทยได้มีแนวโน้มเพิ่มขึ้นมาโดยตลอด ทั้งนี้ได้พิจารณาจากค่าใช้จ่ายต่อคนต่อวันพบวัน ตามตารางที่ 3.12 พบว่าในปี พ.ศ.2520 ค่าใช้จ่ายต่อคนต่อวัน 841 บาท และได้เพิ่มเป็น 2,248 บาทในปี พ.ศ.2525 นับว่าได้เพิ่มขึ้นกว่า 2 เท่าครึ่งในช่วงเวลา 6 ปี และตามแผนพัฒนาการท่องเที่ยวในระยะแผน ฯ 5 ได้คาดการณ์ว่าในปี พ.ศ.2525 ค่าใช้จ่ายต่อคนต่อวัน 1,900 บาท และจะเพิ่มเป็น 3,100 บาทในปี พ.ศ. 2529 นับว่าในปีแรกของแผนค่าใช้จ่ายต่อคนต่อวันในภาวะจริงได้เกินกว่าที่คาดหมาย

ตารางที่ 3.12 แสดงค่าใช้จ่ายของนักท่องเที่ยวในประเทศไทยต่อคนต่อวัน ปี พ.ศ.2520-2525

ปี พ.ศ.	ค่าใช้จ่ายเฉลี่ยต่อคนต่อวัน (บาท)
2520	841
2521	1,264
2522	1,387
2523	1,951
2524	2,145
2525	2,248

ที่มา: การท่องเที่ยวแห่งประเทศไทย

ถ้าจะเปรียบเทียบอัตราการใช้จ่ายของนักท่องเที่ยวแต่ละสัญชาติจะมีอัตราการใช้จ่ายแตกต่างกันไป นักท่องเที่ยวประเทศโพ้นทะเลจะใช้จ่ายเงินสูงกว่านักท่องเที่ยวประเทศเพื่อนบ้าน

เพราะการเดินทางระยะไกล ทำให้เวลาพักนาน และนิยมใช้บริการที่มีราคาสูงได้มาตรฐานสากล ซึ่งต่างกับนักท่องเที่ยวประเทศเพื่อนบ้านเดินทางมาได้บ่อยครั้ง จึงไม่จำเป็นต้องอยู่นานวัน ค่าใช้จ่ายจึงน้อยกว่า ในปี พ.ศ.2525 ค่าใช้จ่ายต่อคนต่อวันของกลุ่มประเทศที่น่าสนใจ เรียงตามลำดับมากไปหาน้อยได้ดังนี้ กลุ่มตะวันออกกลาง 4,680 บาท กลุ่มอเมริกาเหนือ 2,196 บาท กลุ่มเอเชียและแปซิฟิก 2,072 บาท และกลุ่มยุโรป 1,983 บาท และหากจะแจกแจงเป็นสัญชาตินักท่องเที่ยวที่ใช้จ่ายเงินมากในอันดับต้น ๆ ได้แก่ ชาวตะวันออกกลาง 4,680 บาท ชาวอิตาลี 2,797 บาท ชาวญี่ปุ่น 2,661 บาท และชาวสวิส 2,386 บาท เป็นต้น

ส่วนลักษณะค่าใช้จ่ายของนักท่องเที่ยวนั้น ได้แบ่งประเภทใหญ่เป็น 6 ประเภทได้แก่ ค่าที่พัก ค่าของที่ระลึก ค่าอาหาร ค่าเรีงรมย์ ค่าเดินทางและบริการท่องเที่ยวในประเทศ และค่าใช้จ่ายอื่น ๆ ตามตารางที่ 3.13 ค่าใช้จ่ายส่วนใหญ่เกินครึ่งจะเป็นค่าที่พักและค่าของที่ระลึก โดยเฉพาะค่าของที่ระลึกมีแนวโน้มเพิ่มสูงขึ้นตลอดเวลา รองลงมาก็เป็นค่าอาหาร ส่วนค่าใช้จ่ายอื่น ๆ อยู่ในจำนวนสัดส่วนที่ไม่มากนัก

ตารางที่ 3.13 แสดงสัดส่วนเป็นร้อยละประเภทค่าใช้จ่ายของนักท่องเที่ยว
ในปี 2524-2525

ประเภทค่าใช้จ่าย	สัดส่วนของค่าใช้จ่าย (ร้อยละ)	
	ปี พ.ศ.2524	ปี พ.ศ.2525
ค่าที่พัก	29.5	24.6
ค่าของที่ระลึก	29.4	37.2
ค่าอาหาร	20.5	17.5
ค่าเรีงรมย์	11.8	8.9
ค่าเดินทางและบริการท่องเที่ยวในประเทศ	7.0	8.5
ค่าใช้จ่ายอื่น ๆ	1.8	3.3

ที่มา: การท่องเที่ยวแห่งประเทศไทย

3.2.8 ทัศนคติของนักท่องเที่ยวที่มต่อประเทศไทย

จากการศึกษาวิจัยของการท่องเที่ยวแห่งประเทศไทยเพื่อการวางแผนพัฒนาการท่องเที่ยว ในระยะแผน ๖ 5 พอสรุปได้ว่า สิ่งที่นักท่องเที่ยวต่างประเทศประทับใจมากที่สุดคืออรรถาศัยไมตรีของคนไทย ขนบธรรมเนียมประเพณีและวัฒนธรรม ตลอดจนวิถีการดำเนินชีวิตของคนไทย สำหรับความประทับใจอื่น ๆ รองลงมาก็คือสถานที่ท่องเที่ยวที่เป็นประวัติศาสตร์และความงามของทัศนียภาพในแหล่งท่องเที่ยวต่าง ๆ

อนึ่ง สำหรับสิ่งที่นักท่องเที่ยวต่างประเทศให้ความสนใจในทางลบก็คือระบบการจราจรในกรุงเทพมหานคร ความสกปรก และปัญหาของภาษาพูดที่ไม่เข้าใจกัน

อย่างไรก็ตาม นักท่องเที่ยวส่วนใหญ่ยังคงให้ความเห็นที่จะเดินทางกลับมาท่องเที่ยวในเมืองไทยอีก และคิดจะแนะนำเพื่อนหรือญาติให้เดินทางเที่ยวด้วย

3.3 การท่องเที่ยวในจังหวัดลำปาง-ลำพูน

ในการจัดทำแผนพัฒนาการท่องเที่ยวของประเทศไทยได้จัดให้จังหวัดลำปาง-ลำพูนเป็นเมืองบริวารทางการท่องเที่ยวของจังหวัดเชียงใหม่ ซึ่งจัดเป็นเมืองศูนย์กลางระดับภาคของการท่องเที่ยวภาคเหนือ ดังนั้น จังหวัดลำปาง-ลำพูนจึงได้มีความสำคัญทางการท่องเที่ยวซึ่งนับวันจะทวีมากขึ้น โดยมีรายละเอียดต่าง ๆ ดังนี้

3.3.1 จำนวนนักท่องเที่ยว

จำนวนนักท่องเที่ยวทั้งชาวไทยและชาวต่างประเทศของจังหวัดลำปาง-ลำพูน ซึ่งได้ประมาณการไว้ในตารางที่ ได้จากการประมาณจำนวนนักท่องเที่ยวที่พักตามโรงแรม เรือนรับรอง และบังกาโลในจังหวัดลำปาง-ลำพูน โดยคำนวณจากแบบสอบถามที่สอบถามโรงแรม และที่พักประเภทต่าง ๆ และได้นำอัตราผู้เข้าพักตามที่พักเหล่านั้นไปคำนวณหาจำนวนนักท่องเที่ยวในอนาคต ใช้สูตรในการคำนวณ ดังนี้

$$\text{จำนวนนักท่องเที่ยวทั้งสิ้น} = \frac{\text{จำนวนห้องพัก} \times \text{อัตราผู้เข้าพักต่อห้อง} \times \text{อัตราการเข้าพัก} \times 365}{\text{ระยะเวลาพัก} \times 100}$$

เมื่อกำหนดหาจำนวนนักท่องเที่ยวทั้งสิ้นได้แล้ว ก็จึงประมาณการเพื่อหาจำนวนนักท่องเที่ยวชาวต่างประเทศ ดังนี้

จำนวนนักท่องเที่ยวต่างประเทศ = จำนวนนักท่องเที่ยวทั้งสิ้น \times สัดส่วนการเข้าพักเฉลี่ยของนักท่องเที่ยวต่างประเทศที่เข้าพักโรงแรมในจังหวัดต่าง ๆ

ในการคาดคะเนนักท่องเที่ยวต่างประเทศและไทย ในระยะตั้งแต่ปี พ.ศ. 2525-2529 ได้กำหนดค่าอัตราการเพิ่มของนักท่องเที่ยวในจังหวัดต่าง ๆ เป็นไปในทิศทางเดียวกัน คือนักท่องเที่ยวต่างประเทศใช้อัตราเพิ่มร้อยละ 6.8 ต่อปี และนักท่องเที่ยวไทยใช้อัตราเพิ่มร้อยละ 4.5 ต่อปี¹

จากตารางที่ 3.14 จะพบว่านักท่องเที่ยวทั้งหมดของจังหวัดลำปาง-ลำพูน ในปี พ.ศ. 2523 มีจำนวนทั้งสิ้น 191,271 คน และเพิ่มขึ้นเป็น 209,941 คนในปี พ.ศ. 2525 และจะเป็น 253,081 คนในปี พ.ศ. 2529 ซึ่งนับว่าเป็นอัตราการเปลี่ยนแปลงที่เพิ่มขึ้นมากพอสมควร และจำนวนนักท่องเที่ยวของจังหวัดลำปาง-ลำพูน มีอัตราส่วนระหว่างนักท่องเที่ยวต่างประเทศต่อนักท่องเที่ยวไทย 1:8.1 ซึ่งข้อมูลประมาณการนี้จะใกล้เคียงกันมากกับข้อมูลในภาคสนาม มีอัตราส่วนเท่ากับ 1:8.0 ส่วนสัดส่วนของนักท่องเที่ยวจังหวัดลำปาง-ลำพูนต่อนักท่องเที่ยวทั้งหมดของภาคเหนือ มีดังนี้ นักท่องเที่ยวไทยร้อยละ 17.64 นักท่องเที่ยวต่างประเทศร้อยละ 19.46 และนักท่องเที่ยวรวมร้อยละ 17.83

นับว่าในจังหวัดลำปาง-ลำพูนจะมีนักท่องเที่ยวไทยอยู่มากกว่าในสัดส่วนหลายเท่าตัว ทั้งนี้เพราะนักท่องเที่ยวต่างประเทศส่วนใหญ่แวะลงที่กรุงเทพฯ ๑ วันพักน้อย และการเดินทางขึ้นมาค่าใช้จ่ายสูง จึงทำให้โอกาสนักท่องเที่ยวต่างประเทศขึ้นมาได้น้อยกว่านักท่องเที่ยวไทย แต่แนวโน้มนักท่องเที่ยวชาวต่างประเทศจะเพิ่มมากขึ้น หากมีการพัฒนาการท่องเที่ยวในจังหวัด

1. สถาบันวิจัยวิทยาศาสตร์และเทคโนโลยีแห่งประเทศไทย, โครงการศึกษาศักยภาพของแหล่งท่องเที่ยวในประเทศไทย เล่ม 1, 2525, หน้า 4-41 - 4-43 และ 4-77 - 4-79

ตารางที่ 3.14 แสดงจำนวนนักท่องเที่ยวของจังหวัดลำปาง-ลำพูน

ปี พ.ศ.2523-2529

ปี พ.ศ.	ประเภท	จ.ลำปาง	จ.ลำพูน	รวม	ภาคเหนือ	สัดส่วน ลำปาง-ลำพูน ต่อภาคเหนือ (ร้อยละ)
2523	ไทย	157,366	11,911	169,277	956,687	17.64
	ต่างประเทศ	20,670	1,324	21,994	113,018	19.46
	รวม	178,036	13,235	191,271	1,072,705	17.83
2524	ไทย	164,447	12,447	176,894	1,002,873	17.64
	ต่างประเทศ	22,076	1,414	23,490	120,703	19.46
	รวม	186,523	13,861	200,384	1,123,576	17.83
2525	ไทย	171,847	13,007	184,854	1,048,003	17.64
	ต่างประเทศ	23,577	1,510	25,087	128,910	19.46
	รวม	195,424	14,517	209,941	1,176,913	17.83
2526	ไทย	179,580	13,592	193,172	1,095,164	17.64
	ต่างประเทศ	25,180	1,613	26,793	137,675	19.46
	รวม	204,760	15,205	219,965	1,232,839	17.83
2527	ไทย	187,661	14,204	201,865	1,144,446	17.64
	ต่างประเทศ	26,892	1,723	28,615	147,038	19.46
	รวม	204,760	15,927	230,408	1,291,484	17.83
2528	ไทย	196,106	14,843	210,949	1,195,948	17.64
	ต่างประเทศ	28,721	1,840	30,561	157,039	19.46
	รวม	224,827	16,683	241,510	1,352,987	17.83

ตารางที่ 3.14 (ต่อ)

ปี พ.ศ.	ประเภท	จ.ลำปาง	จ.ลำพูน	รวม	ภาคเหนือ	สัดส่วน ลำปาง-ลำพูน ต่อภาคเหนือ (ร้อยละ)
2529	ไทย	204,931	15,511	220,442	1,249,765	17.64
	ต่างประเทศ	30,674	1,965	32,639	167,717	19.46
	รวม	235,609	17,476	253,081	1,417,482	17.83

ที่มา: สถาบันวิจัยวิทยาศาสตร์และเทคโนโลยีแห่งประเทศไทย

ลำปาง-ลำพูนอย่างถูกต้อง และการเปิดสนามบินนานาชาติ ณ จังหวัดเชียงใหม่ดำเนินการขึ้นได้สำเร็จ

3.3.2 แหล่งที่มาของนักท่องเที่ยว

จากการสำรวจภาคสนามพบว่า นักท่องเที่ยวในจังหวัดลำปาง-ลำพูนส่วนใหญ่เป็นคนไทยร้อยละ 80 และอีกร้อยละ 20 เป็นชาวต่างประเทศ ในกลุ่มนักท่องเที่ยวไทยประมาณร้อยละ 78 เป็นผู้ที่มีภูมิลำเนาในกรุงเทพฯ และจังหวัดใกล้เคียง ได้แก่ จังหวัดนครปฐม สมุทร-ปราการ ชลบุรี นนทบุรี และปทุมธานี ส่วนที่เหลืออีกร้อยละ 22 เป็นนักท่องเที่ยวจากจังหวัดอื่น ๆ ทั่วประเทศ

ส่วนกลุ่มนักท่องเที่ยวชาวต่างประเทศนั้น ส่วนใหญ่เป็นชาวต่างประเทศโพ้นทะเลในกลุ่มยุโรปและอเมริกาเหนือ ได้แก่ ชาวอังกฤษ ฝรั่งเศส เยอรมัน และอเมริกัน นอกจากนี้ก็มีชาวญี่ปุ่นและสิงคโปร์อีกเป็นส่วนน้อย

โดยสรุปตลาดการท่องเที่ยวของจังหวัดลำปาง-ลำพูน จึงขึ้นอยู่กับนักท่องเที่ยว

ไทยโดยชาวกรุงเทพฯ และจังหวัดในภาคกลาง นอกจากนี้ก็มีนักท่องเที่ยวต่างประเทศกลุ่มโพ้นทะเลกำลังเพิ่มจำนวนเดินทางเข้ามาท่องเที่ยวมากขึ้น

3.3.3 ช่วงอายุและอาชีพ

ช่วงอายุของนักท่องเที่ยวที่เดินทางเข้ามาจังหวัดลำปาง-ลำพูน จะมีตั้งแต่อายุ 15 ปีขึ้นไป นักท่องเที่ยวที่มีจำนวนมากที่สุดมีอายุ 55 ปีขึ้นไป รองลงมาอายุ 35-44 ปี และอายุ 45-55 ปี ช่วงอายุเหล่านี้แสดงให้เห็นว่านักท่องเที่ยวส่วนใหญ่อยู่ในวัยทำงานเพราะฐานะทางเศรษฐกิจเอื้ออำนวยให้เดินทางขึ้นมาท่องเที่ยวในระยะทางไกล ๆ ได้ และกลุ่มอายุ 55 ปีขึ้นไปมีมากที่สุดเพราะเป็นกลุ่มคนใกล้เกษียณอายุ และพ้นเกษียณอายุแล้ว จึงทำให้มีเวลาว่างเพื่อการท่องเที่ยวได้มาก นอกจากนี้นักท่องเที่ยวของจังหวัดลำปาง-ลำพูนส่วนใหญ่อยู่ในกลุ่มผู้ใหญ่อายุมากคือตั้งแต่อายุ 35 ปีขึ้นไป แสดงเป็นกลุ่มที่หลบความคับคั่งของนักท่องเที่ยวในจังหวัดเชียงใหม่ออกมาสู่จังหวัดข้างเคียง ซึ่งมีนักท่องเที่ยวน้อยและสภาพบ้านเมืองยังเป็นแบบดั้งเดิมอยู่มากกว่า

สำหรับอาชีพของนักท่องเที่ยวของจังหวัดลำปาง-ลำพูน สามารถแบ่งได้ 5 กลุ่มใหญ่ และมีสัดส่วนของจำนวนนักท่องเที่ยว ดังนี้

ตารางที่ 3.15 แสดงสัดส่วนของจำนวนนักท่องเที่ยวในจังหวัดลำปาง-ลำพูน ปี 2525

ช่วงอายุ (ปี)	สัดส่วนของจำนวนนักท่องเที่ยว (ร้อยละ)
15-24	14.5
25-34	17.0
35-44	25.0
45-54	18.0
55 ขึ้นไป	26.5
รวม	100.0

ก. รับราชการและพนักงานรัฐวิสาหกิจ มีจำนวนประมาณร้อยละ 30.5 ของจำนวนนัก
ท่องเที่ยวทั้งหมด

ข. ประกอบธุรกิจและการค้า มีจำนวนประมาณร้อยละ 24.4 ของจำนวนนักท่องเที่ยว
ทั้งหมด

ค. รับจ้าง มีจำนวนประมาณร้อยละ 7.5 ของจำนวนนักท่องเที่ยวทั้งหมด

ง. นักเรียนนักศึกษา มีจำนวนประมาณร้อยละ 10.0 ของจำนวนนักท่องเที่ยวทั้งหมด

จ. อื่น ๆ มีจำนวนประมาณร้อยละ 27.6 ของจำนวนนักท่องเที่ยวทั้งหมด

จากการสำรวจพบว่า นักท่องเที่ยวที่ไปจังหวัดลำปาง-ลำพูน จะเป็นกลุ่มประกอบอาชีพ
รับราชการและพนักงานรัฐวิสาหกิจจำนวนมากที่สุดถึงร้อยละ 30.5 รองลงมากลุ่มประกอบอาชีพ
อื่น ๆ ซึ่งได้แก่แม่บ้านและผู้เกษียณอายุแล้ว มีจำนวนร้อยละ 27.6 และรองมาอีกก็คือกลุ่มประ
กอบอาชีพธุรกิจและการค้า มีจำนวนร้อยละ 24.4 ซึ่งจะเห็นว่ากลุ่มของนักท่องเที่ยวที่จำแนก
ตามช่วงอายุและประเภทของอาชีพจะสอดคล้องกัน คือ นักท่องเที่ยวส่วนใหญ่จะเป็นผู้มีอายุ 25 ปี
ขึ้นไป และประกอบอาชีพมีรายได้ เป็นของตนเองแล้ว จึงสามารถเดินทางไปท่องเที่ยวจังหวัด
ลำปาง-ลำพูน ซึ่งทำเลที่ตั้งค่อนข้างห่างไกลเมื่อเปรียบเทียบกับจังหวัดอื่น ๆ นอกจากนี้จะต้องมี
วันเดินทางท่องเที่ยวหลายวัน และค่าใช้จ่ายต่าง ๆ มาก ดังนั้นกลุ่มนักท่องเที่ยวของจังหวัดลำปาง
-ลำพูนจึงอยู่ในวัยทำงานมากกว่าวัยอื่น นอกจากนี้ก็มีกลุ่มแม่บ้านและผู้เกษียณอายุแล้ว เพราะ
เป็นกลุ่มที่มีรายได้ สามารถลาพักผ่อนประจำปีหรือมีเวลาว่างเป็นช่วงหลาย ๆ วันได้ ส่วนนักเรียน
นักศึกษาจะมีโอกาสขึ้นไปเที่ยวได้ในช่วงปิดภาคเรียนเท่านั้น

3.3.4 วัตถุประสงค์ในการเดินทางและสิ่งดึงดูดใจของนักท่องเที่ยว

จากการสำรวจนักท่องเที่ยวทั้งชาวไทยและชาวต่างประเทศถึงวัตถุประสงค์ใน
การเดินทางมาสู่จังหวัดลำปาง-ลำพูนนั้น ผู้เดินทางมาส่วนใหญ่ถึงร้อยละ 65.7 มีวัตถุประสงค์
เพื่อการเดินทางท่องเที่ยว รองลงมาร้อยละ 25.3 เดินทางมาเพื่อปฏิบัติหน้าที่และธุรกิจตามงาน
อาชีพ และที่เหลืออีกร้อยละ 9.0 เดินทางมาเพื่อเยี่ยมเยียนญาติมิตร ในส่วนผู้เดินทางมาเพื่อ
ปฏิบัติหน้าที่และธุรกิจ และพวกเขาเดินทางมาเพื่อเยี่ยมเยียนส่วนใหญ่มักจะถือโอกาสเดินทางท่อง
เที่ยวไปด้วยในตัว ดังนั้นจึงอาจสรุปได้ว่าผู้เดินทางมาสู่จังหวัดลำปาง-ลำพูนส่วนใหญ่จะมีวัตถุประสงค์

ประสงค์เพื่อการเดินทางท่องเที่ยวแบบทั้งสิ้น

ตารางที่ 3.16 แสดงวัตถุประสงค์ของผู้เดินทางมาสู่จังหวัดลำปาง-ลำพูน

วัตถุประสงค์ของการเดินทาง	จำนวนผู้เดินทางคิดเป็นร้อยละ
เพื่อการเดินทางท่องเที่ยว	65.7
เพื่อปฏิบัติหน้าที่และธุรกิจ	25.3
เพื่อเยี่ยมเยียนญาติมิตร	9.0
รวม	100.0

ที่มา: จากการสำรวจภาคสนาม พฤศจิกายน 2525 และสิงหาคม 2526

สิ่งดึงดูดใจที่ทำให้นักท่องเที่ยวเดินทางมาสู่จังหวัดลำปาง-ลำพูนจะมีอยู่หลายแหล่ง ซึ่งจะจัดลำดับความสำคัญตามความคิดเห็นของนักท่องเที่ยวแยกตามประเภทนักท่องเที่ยวชาวไทยและชาวต่างประเทศ โดยเรียงลำดับจากมากไปหาน้อยได้ ดังนี้

ก. สิ่งดึงดูดใจนักท่องเที่ยวชาวต่างประเทศ

กลุ่มสิ่งดึงดูดใจในจังหวัดลำปาง มีดังนี้

อันดับที่ 1 วัดพระธาตุลำปางหลวง

อันดับที่ 2 ศูนย์ฝึกลูกช้าง

อันดับที่ 3 วัดพม่า ไค้แก่วัดศรีรองเมือง และวัดศรีชุม

อันดับที่ 4 สภาพชีวิตชนบท

อันดับที่ 5 สินค้าของที่ระลึก

กลุ่มสิ่งดึงดูดใจในจังหวัดลำพูน มีดังนี้

อันดับที่ 1 วัดพระธาตุทริภุญชัย

อันดับที่ 2 ป่าช้าง-สินค้าของที่ระลึก

- อันดับที่ 3 หมู่บ้านกะเหรี่ยง ไค้แก บ้านห้วยทะเล และบ้านแม่ชะนาคหลวง
- อันดับที่ 4 โบราณวัตถุสถานอื่น ๆ
- อันดับที่ 5 สภาพชีวิตชนบท

แหล่งท่องเที่ยวที่ดึงดูดใจนักท่องเที่ยวชาวต่างประเทศในเขตจังหวัดลำปาง-ลำพูนจะอยู่ในประเภทแหล่งท่องเที่ยวที่สวยงามและมีคุณค่าซึ่งมนุษย์สร้างขึ้น กับแหล่งท่องเที่ยวที่แสดงถึงวิถีชีวิตและวัฒนธรรมประเพณี ซึ่งก็ได้แก่ โบราณวัตถุสถาน สภาพชีวิตความเป็นอยู่ของชาวพื้นเมือง และสินค้าของที่ระลึก

ข. สิ่งดึงดูดใจนักท่องเที่ยวชาวไทย

กลุ่มสิ่งดึงดูดใจในจังหวัดลำปาง มีดังนี้

- อันดับที่ 1 วัดพระธาตูลำปางหลวง
- อันดับที่ 2 รถม้า
- อันดับที่ 3 อุทยานแห่งชาติออยขุนตาน
- อันดับที่ 4 ศูนย์ฝึกลูกช้าง
- อันดับที่ 5 โบราณวัตถุสถานอื่น ได้แก่ วัดเจ็ดยี่สิบ และวัดศรีชุม

กลุ่มสิ่งดึงดูดใจในจังหวัดลำพูน มีดังนี้

- อันดับที่ 1 วัดพระธาตุนริณชัย
- อันดับที่ 2 ป่าช้าง
- อันดับที่ 3 วัดพระพุทธรูปตากผ้า
- อันดับที่ 4 สวนลำไยที่หนองช้างค้ำ
- อันดับที่ 5 โบราณวัตถุสถานอื่น ๆ

แหล่งท่องเที่ยวที่ดึงดูดใจนักท่องเที่ยวชาวไทยในเขตจังหวัดลำปาง-ลำพูนจะกระจายอยู่ครบทั้ง 3 ประเภท คือทั้งแหล่งท่องเที่ยวทางธรรมชาติ แหล่งท่องเที่ยวที่สวยงามและมีคุณค่าซึ่งมนุษย์สร้างขึ้น และแหล่งท่องเที่ยวที่แสดงถึงวิถีชีวิตและวัฒนธรรมประเพณี แต่ส่วนใหญ่ก็มักจะเป็น

แหล่งท่องเที่ยว 2 ประเภทหลัง

โดยสรุปแล้วสิ่งดึงดูดใจทางการท่องเที่ยวในเขตจังหวัดลำปาง-ลำพูน จะเป็นพวก โบราณวัตถุสถาน วิถีชีวิตและวัฒนธรรมประเพณีเป็นสำคัญ และส่วนใหญ่จะตั้งอยู่ในท้องที่อำเภอเมือง และอำเภอใกล้เคียงรอบนอกเท่านั้น ทั้งนี้เพราะโบราณวัตถุสถานที่สำคัญและยังมีสภาพค่อนข้างดีมักจะอยู่ในเขตตัวเมืองหรือเขตใกล้เคียง จึงได้รับการดูแลรักษาไว้ในสภาพที่ดี นอกจากนั้นการเข้าถึงก็สะดวก เพราะมีระบบสาธารณูปโภคสาธารณูปการอยู่พร้อมแล้ว

3.3.5 ฤดูกาลการท่องเที่ยว

ฤดูกาลการท่องเที่ยวมาสู่จังหวัดลำปาง-ลำพูน จะตรงกับฤดูกาลการท่องเที่ยวของจังหวัดเชียงใหม่ หรือจังหวัดอื่น ๆ ในภาคเหนือตอนบน เพราะจะมีสิ่งดึงดูดใจทางด้านภูมิอากาศ และช่วงเวลาของงานเทศกาลและงานประเพณีตรงกัน ซึ่งแยกกล่าวตามประเภทของนักท่องเที่ยวได้ ดังนี้

กลุ่มนักท่องเที่ยวชาวต่างประเทศ ส่วนใหญ่นักท่องเที่ยวชาวต่างประเทศมาจากประเทศโพ้นทะเล ดังนั้นช่วงเวลาเดินทางจะใช้เวลานานจึงนิยมมาในช่วงที่มีวันหยุดประจำปีระยะยาว ซึ่งได้แก่ช่วงต้นปีและปลายปี คือระหว่างเดือนพฤศจิกายน-กุมภาพันธ์ และในช่วงนี้ภูมิอากาศของประเทศไทยก็เหมาะสมต่อชาวต่างประเทศ เพราะเป็นฤดูหนาวที่อากาศกำลังเย็นสบาย

กลุ่มนักท่องเที่ยวชาวไทย จะเดินทางมาเที่ยวใน 2 ช่วงคือช่วงที่ภาคเหนือมีอากาศหนาวเย็น เพราะความประสงค์จะสัมผัสกับธรรมชาติของภาคเหนือในช่วงฤดูหนาวซึ่งมีความสวยงามมาก ราวในช่วงเดือนพฤศจิกายน-กุมภาพันธ์ กับในช่วงฤดูร้อนซึ่งเป็นหน้าเทศกาลสงกรานต์ ซึ่งเป็นประเพณีที่สำคัญของภาคเหนือ และเป็นช่วงที่ปิดภาคเรียนใหญ่ประจำฤดูร้อน กับบรรดาผู้ที่รับราชการและทำธุรกิจอื่น ๆ มักนิยมลาพักผ่อนประจำปีเป็นระยะยาว เพราะอากาศทั่วไปค่อนข้างร้อนจัด ราวในช่วงเดือนเมษายน-พฤษภาคม

นอกจากที่กล่าวมาแล้วในช่วงอื่น ๆ นักท่องเที่ยวทั้งชาวไทยและชาวต่างประเทศ จะกระจายอยู่ทั่วไป แต่จะลดลงน้อยมากในช่วงฤดูฝนราวเดือนมิถุนายน-ตุลาคม และเป็นช่วงที่ไม่มีงานเทศกาลหรืองานประเพณีของท้องถิ่นที่สำคัญ

แผนภูมิที่ 3.3 แสดงฤดูกาลการท่องเที่ยวในจังหวัดลำปาง-ลำพูน

มกราคม	กุมภาพันธ์	มีนาคม	เมษายน	พฤษภาคม	มิถุนายน	กรกฎาคม	สิงหาคม	กันยายน	ตุลาคม	พฤศจิกายน	ธันวาคม	
นักท่องเที่ยวต่างประเทศมาก												
ฤดูหนาว									ฤดูหนาว			
นักท่องเที่ยวชาวไทยมาก			ฤดูร้อน		นักท่องเที่ยวรวมน้อย							
ฤดูฝน												

ที่มา: สถาบันวิจัยวิทยาศาสตร์และเทคโนโลยีแห่งประเทศไทย และการตรวจสอบจากธุรกิจท่องเที่ยว
ในจังหวัดลำปาง-ลำพูน

3.3.6 รูปแบบการท่องเที่ยว พาหนะ ที่พัก และระยะเวลาพัก

จากการสำรวจนักท่องเที่ยวในเขตจังหวัดลำปาง-ลำพูน พบว่ามีจำนวนร้อยละ 85 มาเป็นกลุ่มกับบริษัทนำเที่ยวมากที่สุด ส่วนที่เหลือมาเดี่ยว มาท่องเที่ยวเองบ้าง บ้างมาหาญาติมิตรคนท้องถิ่นให้พำนักเที่ยว สำหรับพาหนะคิดเป็นจำนวนร้อยละ 55 มากับรถโดยสารประจำทางปรับอากาศและธรรมดา รองลงมามีรถส่วนตัวมาเองร้อยละ 18 มาโดยรถยนต์ส่วนตัว ถัดมาร้อยละ 15 มาโดยรถไฟแล้วมาใช้รถโดยสารประจำทางหรือรถเช่าเที่ยวต่อ ส่วนที่มาโดยเครื่องบินซึ่งมาลงที่สนามบินเชียงใหม่และลำปางแล้วใช้รถประจำทางหรือรถเช่า มีจำนวนร้อยละ 11 จะเห็นได้ว่ารูปแบบการท่องเที่ยวส่วนใหญ่ใช้บริการของบริษัทนำเที่ยว และพาหนะในการเดินทางจะกระจายไปตามพาหนะต่าง ๆ โดยเฉพาะส่วนใหญ่จะใช้รถประจำทางปรับอากาศเพราะสะดวกสบาย และประหยัดค่าใช้จ่ายได้มากเมื่อคิดเฉลี่ยต่อหัว

ตารางที่ 3.17 แสดงพาหนะที่ใช้ในการเดินทางของนักท่องเที่ยวมาสู่จังหวัดลำปาง-ลำพูน

พาหนะที่ใช้ในการเดินทาง	คิดเป็นจำนวนร้อยละ
รถโดยสารประจำทางปรับอากาศและธรรมดา	55
รถยนต์ส่วนตัว	18
รถไฟ	15
เครื่องบิน	11
อื่น ๆ	1
รวม	100

ที่มา: จากการสำรวจภาคสนาม เดือนพฤศจิกายน 2525 และสิงหาคม 2526

สำหรับเรื่องที่พักและระยะที่พักของนักท่องเที่ยวในจังหวัดลำปาง-ลำพูน จะพบว่าที่พักค้างคืนน้อยมาก คือเพียงร้อยละ 47 ของจำนวนนักท่องเที่ยวทั้งหมด นอกนั้นจะผ่านไปพักที่จังหวัด

สำหรับเรื่องที่พักและระยะที่พักของนักท่องเที่ยวในจังหวัดลำปาง-ลำพูน จะพบว่าพักค้างคืนน้อยมาก คือเพียงร้อยละ 47 ของจำนวนนักท่องเที่ยวทั้งหมด นอกนั้นจะผ่านไปพักที่จังหวัดอื่น ๆ ซึ่งส่วนใหญ่ก็คือจังหวัดเชียงใหม่ และในจำนวนนักท่องเที่ยวที่แวะพักค้างคืนนี้จะมีวันพักเฉลี่ยเพียง 1 วันเท่านั้น ซึ่งส่วนใหญ่ก็พักที่จังหวัดลำปาง จะมีพักที่จังหวัดลำพูนบ้างก็น้อยมากและเป็น การพักที่บ้านญาติมิตร ในส่วนที่พักค้างคืนที่จังหวัดลำปางแยกตามประเภทที่พักได้แก่ พักโรงแรม ร้อยละ 71.5 ส่วนที่เหลืออีกร้อยละ 28.5 กระจายไปพักตามบ้านรับรองและบ้านญาติมิตร

ตารางที่ 3.18 แสดงระยะเวลาพักของนักท่องเที่ยวจังหวัดลำปาง-ลำพูน

ระยะเวลา (วัน)	คิดเป็นจำนวนร้อยละ
1	69
2	20
3	3
4	3
5	5
มากกว่า 5	2
รวม	100

ที่มา: จากการสำรวจภาคสนาม เดือนพฤศจิกายน 2525 และสิงหาคม 2526

ตารางที่ 3.19 แสดงประเภทที่พักของนักท่องเที่ยวในจังหวัดลำปาง

ประเภทที่พัก	คิดเป็นจำนวนร้อยละ
โรงแรม	71.0
บ้านรับรองและบ้านญาติมิตร	28.5
อื่น ๆ	0.5
รวม	100.0

ที่มา: จากการสำรวจภาคสนาม เดือนพฤศจิกายน 2525 และสิงหาคม 2526

จากภาพรวมจะเห็นว่า นักท่องเที่ยวทั้งชาวไทยและชาวต่างประเทศจำนวนเกินกว่าครึ่งจะท่องเที่ยวจังหวัดลำปาง-ลำพูนในลักษณะทางผาน แต่ที่แะพักก็มีจำนวนมากถึงร้อยละ 47 ซึ่งส่วนใหญ่จะพักค้างคืนที่จังหวัดลำปาง ดังนั้น หากมีการพัฒนาแหล่งท่องเที่ยวหรือสิ่งดึงดูดใจนักท่องเที่ยวในจังหวัดลำปางให้มากขึ้น ก็คงจะสามารถดึงให้นักท่องเที่ยวแะพักค้างคืนที่จังหวัดลำปางมากขึ้น และมีวันพักเฉลี่ยเพิ่มขึ้นด้วย

3.3.7 ค่าใช้จ่ายของนักท่องเที่ยว

จากการศึกษาวิจัยของสถาบันวิทยาศาสตร์และเทคโนโลยีแห่งประเทศไทย (เมษายน 2525) เรื่อง โครงการศึกษาศักยภาพของแหล่งท่องเที่ยวในประเทศไทย พบว่าค่าใช้จ่ายของนักท่องเที่ยวไทยเฉลี่ยทั่วประเทศ 508 บาท/คน/วัน ซึ่งเป็นค่าใช้จ่ายของที่ระลึกและอื่น ๆ ถึง 242 บาท หรือร้อยละ 47.64 ส่วนนักท่องเที่ยวชาวต่างประเทศค่าใช้จ่ายเฉลี่ย 3,501 บาท/คน/วัน ซึ่งทั้งนี้ค่าใช้จ่ายทั้งของนักท่องเที่ยวไทยและต่างประเทศจะขึ้นอยู่กับอายุอาชีพ รายได้ และจำนวนวันพัก

สำหรับนักท่องเที่ยวในจังหวัดลำปาง-ลำพูน มีค่าใช้จ่ายตั้งแต่ประมาณ 280-2,050 บาท/คน/วัน และโดยเฉลี่ยนักท่องเที่ยวไทยจะมีค่าใช้จ่ายประมาณ 305 บาท/คน/วัน นักท่องเที่ยวชาวต่างประเทศจะมีค่าใช้จ่ายประมาณ 1,850 บาท/คน/วัน ส่วนในรายละเอียดโครงสร้างค่าใช้จ่ายนักท่องเที่ยวนั้น นักท่องเที่ยวชาวต่างประเทศจะเสียค่าที่พัก ค่าอาหาร และค่าพาหนะค่าบริการนำเที่ยวในประเทศสูงกว่า แต่นักท่องเที่ยวชาวไทยจะเสียค่าใช้จ่ายของที่ระลึกมากกว่า ทั้งนี้อาจจะเป็นเพราะสินค้าของที่ระลึกมีขนาดใหญ่ และคุณภาพไม่ได้มาตรฐาน จึงไม่คุ้มค่าและไม่สะดวกสำหรับนักท่องเที่ยวชาวต่างประเทศจะนำติดตัวกลับไป

ตารางที่ 3.20 แสดงการจำแนกสัดส่วนค่าใช้จ่ายของนักท่องเที่ยวไทยและต่างประเทศในจังหวัดลำปาง-ลำพูน

ประเภทค่าใช้จ่าย	นักท่องเที่ยวไทย (ร้อยละ)	นักท่องเที่ยวต่างประเทศ (ร้อยละ)
ค่าที่พัก	15.00	28.4
ค่าอาหาร	28.90	22.3
ค่าซื้อของที่ระลึก	17.30	20.1
ค่าพาหนะและบริการ ท่องเที่ยวในประเทศ	16.80	19.0
ค่าใช้จ่ายอื่น ๆ	78.00	10.2
รวม	100.00	100.00

ที่มา: จากการสำรวจภาคสนาม เดือนพฤศจิกายน 2525 และสิงหาคม 2526

3.4 สรุป

อุตสาหกรรมท่องเที่ยวของไทยเป็นกิจกรรมทางเศรษฐกิจที่ทวีความสำคัญขึ้นตลอดเวลา สามารถนำนักท่องเที่ยวต่างประเทศเดินทางมาสู่ประเทศไทย พร้อมนำเงินตราต่างประเทศเข้ามาใช้จ่ายเงินเป็นจำนวนปีละมาก ๆ และแนวโน้มต่อไปในอนาคตก็จะเพิ่มมากขึ้นตามลำดับ นอกจากนี้ยังสามารถกระตุ้นให้ประชาชนชาวไทยเกิดการเดินทางท่องเที่ยวในประเทศมากขึ้นเรื่อย ๆ ซึ่งสอดคล้องกับการคาดคะเนขององค์การท่องเที่ยวโลก (W.T.O.) ที่ว่าในช่วง 10 ปีต่อไปนี้ การท่องเที่ยวภายในประเทศและภายในภูมิภาคจะทวีความสำคัญยิ่งขึ้นเรื่อย ๆ

จังหวัดลำปาง-ลำพูน เป็นจังหวัดสำคัญที่อยู่ในโครงข่ายของการพัฒนาการท่องเที่ยวในภาคเหนือตอนบน โดยที่มีจังหวัดเชียงใหม่เป็นศูนย์กลาง ในปัจจุบันได้มีนักท่องเที่ยวทั้งชาวไทยและชาวต่างประเทศเดินทางมาสู่จังหวัดลำปาง-ลำพูน ในปี พ.ศ.2526 มีนักท่องเที่ยวไทยถึง

193,172 คน และนักท่องเที่ยวชาวต่างประเทศ 26,793 คน ซึ่งรวมคิดเป็นร้อยละ 17.83 ของนักท่องเที่ยวทั้งหมดของภาคเหนือตอนบน นับเป็นสัดส่วนที่มากพอสมควร และในกลุ่มนักท่องเที่ยวของจังหวัดลำปาง-ลำพูนส่วนใหญ่ก็เป็นนักท่องเที่ยวชาวไทยถึงร้อยละ 87.8 ส่วนที่เหลือเป็นนักท่องเที่ยวชาวต่างประเทศเพียงร้อยละ 12.2 เพราะฉะนั้นย่อมแสดงให้เห็นว่าอุปสงค์ของนักท่องเที่ยวไทยมีมากกว่านักท่องเที่ยวชาวต่างประเทศมาก ซึ่งทั้งนี้อาจจะเป็นเพราะการสาธารณูปโภคและสาธารณูปการยังไม่สะดวกสบายพอ กับมาตรการประชาสัมพันธ์ไปสู่กลุ่มนักท่องเที่ยวชาวต่างประเทศ

แต่อย่างไรก็ตามแนวโน้มของนักท่องเที่ยวทั้งชาวไทยและชาวต่างประเทศที่จะเดินทางมาสู่จังหวัดลำปาง-ลำพูนเพิ่มขึ้นอยู่ตลอดเวลา ดังนั้นหากมีการพัฒนาการท่องเที่ยวของจังหวัดลำปาง-ลำพูนได้อย่างถูกต้อง ก็คงสามารถดึงดูดนักท่องเที่ยวให้เพิ่มจำนวนมากขึ้นได้ โดยเฉพาะอย่างยิ่งระยะเวลาพักแรมที่จังหวัดลำปางให้เพิ่มมากขึ้น.