



บทที่ 2

ความรู้ทั่วไปของดอกเก๊กฮวย

ประวัติความเป็นมาของเก๊กฮวย

เก๊กฮวย (Chrysanthemum) เป็นพืชสมุนไพรชนิดหนึ่งนิยมใช้ดื่มเป็นเครื่องดื่มในหมู่คนไทยและชาวจีน มีสรรพคุณแก้ร้อนใน กระจายน้ำ และโรคทางเดินอาหาร รวมทั้ง บำรุงตับ บำรุงสายตา ช่วยบรรเทาอาการวิงเวียนศีรษะอันเนื่องมาจากตับอ่อนแอ และทำให้เส้นโลหิตฝอยแข็งแรง อย่างไรก็ตามสรรพคุณในเชิงเป็นยารักษาหรือป้องกันโรคของเก๊กฮวยนี้ยังมิได้มีการยืนยันในทางการแพทย์แต่อย่างใด⁴

ถิ่นกำเนิดของเก๊กฮวยอยู่ในประเทศจีนตอนเหนือ เก๊กฮวยเป็นพืชตระกูลเดียวกับเบญจมาศมีชื่อภาษาไทยว่า "เบญจมาศหนู" หรือ "ดอกซี่ไก่"⁵ แต่คนไทยนิยมเรียกต้นศัพท์เดิมเช่นเดียวกันกับคนจีนว่า "ดอกเก๊กฮวย"

แท้จริงคำว่าเก๊กฮวยเป็นชื่อที่ชาวจีนใช้เรียกต้นเบญจมาศทุกชนิด ซึ่งมีทั้งชนิดที่มีดอกเล็ก (เบญจมาศหนู) ซึ่งมีขนาดเส้นผ่าศูนย์กลางของดอกอยู่ระหว่าง 1-3 นิ้ว และชนิดที่มีดอกขนาดใหญ่ ซึ่งมีขนาดเส้นผ่าศูนย์กลางของดอก 3 นิ้ว หรือโตกว่านั้น ต้นพืชชนิดนี้ให้ดอกได้หลายสี มีตั้งแต่ สีขาว เหลือง ชมพู แดง ส้ม สีทองแดง สีม่วงอ่อนจนถึงม่วงเข้ม ลักษณะดอกหรือฟอร์มดอกมีหลายแบบ มีทั้งที่มีกลีบดอกชั้นเดียวและหลายชั้น แต่มีผู้นำเข้ามาปลูกในเมืองไทย โดยนำมาจากประเทศจีนไม่กี่ชนิด ส่วนใหญ่เป็นชนิดที่มีฟอร์มกลีบหลายชั้น สำหรับดอกสีแดง ม่วง และสีอื่นที่ไม่ใช่สีเหลือง และสีขาวนิยมนำไปทำไม้ประดับ เนื่องจากดอกมีสีสวย และมีกลิ่นฉุน รวมทั้งเหม็นเขียว มีเฉพาะดอกสีเหลืองที่นำไปผสมกับยาจีน และดอกสีขาวที่มี

⁴ ชาญชัย วิษพันธ์, Research on Chrysanthemum, สถาบันวิจัยวิทยาศาสตร์และเทคโนโลยีแห่งประเทศไทย, กรกฎาคม 2526: 1.

⁵ เต็ม สมิตินันท์, ชื่อพรรณไม้แห่งประเทศไทย, 2523: 79.

กลิ่นเกสรตรงกลางหอม ไม่นุ่น สามารถนำมาแปรรูปทำดอกแห้งโดยผ่านกรรมวิธีทำแห้ง เพื่อใช้ต้ม หรือนำไปผลิตเป็นเค้กสวยสำเร็จรูปต่อไป

ประเทศสาธารณรัฐประชาชนจีนมีเค้กสวยที่มีชื่อเสียงมากที่สุดในวงการค้า ดอกมีคุณภาพดี กลิ่นหอม เรียกกันว่า พันธุ์หัวใจ เนื่องจากเค้กสวยพันธุ์ดังกล่าวปลูกมากที่เมืองหัวใจซึ่งมีฐานะเทียบเท่าจังหวัด อยู่ในมณฑลเซอเจียง บริเวณที่ปลูกเค้กสวยมากคือ คอมมูนลิ่งอันและอู่ก่ง อยู่ในอำเภอฉงเซียง ซึ่งมีปริมาณการผลิตดอกเค้กสวยแห้งถึง 90% ของปริมาณที่ผลิตได้ทั้งประเทศจีน เนื้อที่ปลูก 4,166 ไร่ ได้ผลผลิตประมาณปีละ 1,000,000 กิโลกรัม มีประวัติการปลูกสืบต่อกันมาเป็นเวลา 300 ปีเศษ ซึ่งเกษตรกรของจีน ได้พยายามปรับปรุงพันธุ์ให้ดีขึ้นโดยคัดเลือกพันธุ์เค้กสวยให้ดีขึ้น พันธุ์เค้กสวยที่ปลูกในอำเภอฉงเซียงมีอยู่ 2 พันธุ์คือ พันธุ์ดอกขาวและพันธุ์ดอกเหลือง แต่เกษตรกรนิยมปลูกพันธุ์ดอกขาวมากกว่าดอกเหลือง โดยปริมาณการปลูกถึง 95% เนื่องจากนิยมใช้ทำเป็นเครื่องคั้นมากกว่าเพราะมีกลิ่นหอมหวาน ส่วนดอกเหลืองมีเพียง 5% เพราะไม่นิยมทำเป็นเครื่องคั้นเนื่องจากมีรสขม สำหรับดอกขาวนอกจากจะใช้คั้นในน้ำคั้นแล้ว ยังส่งดอกแห้งไปยังโรงงานในเซียงไฮ้เพื่อแปรรูปเป็นผลิตภัณฑ์อื่น เช่น ผลึกเค้กสวยสำเร็จรูป เพื่อใช้ละลายน้ำคั้นได้ทันทีหรือทำน้ำเชื่อมเค้กสวย และผสมยารักษาโรคอื่น ๆ ตามความเชื่อถือของชาวจีน

ในประเทศญี่ปุ่นต้นเค้กสวยหรือเบญจมาศเป็นพันธุ์ไม้ที่นิยมปลูกและเล่นกันในหมู่เด็กแพะเลี้ยงพันธุ์ไม้ประดับ มีการผสมพันธุ์แปลก ๆ ออกมาหลายร้อยชนิด ทิศค้นหาวิธีการปลูกและเลี้ยงเบญจมาศหรือเค้กสวยให้สวยงาม เพื่อนำไปประกวดกัน ซึ่งในแต่ละปีในช่วงเดือนพฤศจิกายน จะมีการประกวดเบญจมาศหรือเค้กสวยทั่วไปในญี่ปุ่น ชาวยุโรปเรียกเทศกาลนี้ว่า "คริสแซนทิมัมโชว์" (Chrysanthemum Show)⁶ จะมีการตกแต่งดอกเค้กสวยกันขนาดใหญ่ใช้ตะเกียบคีบกลีบดอก ทั้งตัดทั้งจัดกลีบให้เข้าฟอร์มตามที่ต้องการเพื่อให้เป็นระเบียบ สวยงามเหมือนกับการจัดแต่งดอกกล้วยไม้เมืองไทยทีเดียว

⁶วิชาญ ศิริผล, เก๊กสวย, กรมวิชาการเกษตร, 2523: 2.

สำหรับการปลูกต้นเก๊กฮวยในประเทศไทยนั้นไม่มีหลักฐานการปลูกที่แน่ชัด สันนิษฐานว่าคงมีการปลูกกันในภาคเหนือในหมู่ชาวเขาช่วงราวปี พ.ศ. 2520 หรือก่อนหน้านั้นเล็กน้อย โดยมีผู้นำเข้ามาปลูกคือ พวาทหารจีนกองพล 93 ซึ่งอพยพจากจีนแผ่นดินใหญ่มายังตั้งถิ่นฐานอยู่บนหมู่บ้านอพยพบนดอยแม่สลอง อำเภอแม่จัน จังหวัดเชียงราย จนปัจจุบันมีปลูกอยู่หลายแห่งบนดอยต่าง ๆ

เดิมทีเก๊กฮวยแห่งที่นิยมนำมาต้มในน้ำเป็นเครื่องดื่มและผสมยาจีนที่มีขายโดยทั่วไปนั้นสั่งซื้อจากประเทศสาธารณรัฐประชาชนจีนทั้งหมด เพิ่งเริ่มมีการผลิตขึ้นในประเทศไทยเพื่อทดแทนการนำเข้า แต่เนื่องจากเก๊กฮวยเป็นพืชที่ปลูกในที่สูงและต้องการอากาศเย็น ดังนั้นการปลูกให้ได้ผลดี จึงทำได้เฉพาะในภาคเหนือตอนบน และได้เริ่มมีการนำมาทดลองปลูกที่จังหวัดสระบุรีซึ่งก็ได้ผลดีเช่นกันในปี 2525

เก๊กฮวยเป็นพืชที่เจริญเติบโตได้ดีบนดินร่วนปนทราย มีการระบายน้ำดี และมีความอุดมสมบูรณ์สูง การปลูกจึงต้องดูแลรักษาเป็นอย่างดีจึงจะได้ผลผลิตที่เพียงพอต่อการลงทุน

ลักษณะทางพฤกษศาสตร์

เก๊กฮวย (Chrysanthemum) มีชื่อทางพฤกษศาสตร์ว่า "คริสแซนทีมัม มอริฟอลิรัมมัท" (Chrysanthemum morifolium Ramat) ซึ่งตรงกับภาษาไทยเรียกว่า เบญจมาศหนู ส่วนชาวจีนนิยมเรียกตามคันศัพท์เดิมว่า "เก๊กฮวย" สำหรับชาวยุโรปบางครั้งเรียกสั้น ๆ ว่า "มัม" (Mum) ซึ่งเป็นคำย่อมาจากชื่อเต็ม

ลักษณะโดยทั่วไปของเก๊กฮวยแยกออกได้ดังนี้

ลักษณะลำต้น ลำต้นเก๊กฮวยมีลักษณะเหมือนเบญจมาศ มีลำต้นสูงราว 50-150 เซนติเมตร ลำต้นตรง แต่ไม่แข็งแรง เวลาปลูกจึงมักต้องใช้ไม้ค้ำยันเวลาที่ลำต้นโตเต็มที่ เพราะลำต้นจะแตกเป็นพุ่ม เป็นกอ แขนงและกิ่งอ่อนมักจะเอนจนเกือบติดดิน

ลักษณะใบ ใบของเก๊กฮวยมีสีเขียวเข้ม มีขนอ่อนที่ใบคล้ายกำมะหยี่ ลักษณะใบเป็นแฉก ๆ ก้านมีสีน้ำตาล

ลักษณะดอก ดอกเก๊กฮวยที่ปลูกในประเทศไทยส่วนใหญ่มีขนาดเส้นผ่าศูนย์กลางตั้งแต่ 0.5-1.5 นิ้ว ลักษณะดอกมีเกสรเป็นกระจุกตรงกลางมีกลีบดอกโดยรอบ กลีบดอกเล็กบาง เรียงซ้อนกัน 4-5 ชั้น เมื่อดอกบานเต็มที่จึงจะเห็นเกสรตรงกลางมีสีเหลือง จำนวนดอก ต่อต้นมีตั้งแต่ 10-150 ดอก เมื่อดอกออกดอกมาก ขนาดของดอกรุ่นหลังจะเล็กลงซึ่งถ้าปลิด ดอกทิ้งเสียบ้างในระยะเริ่มแตกช่อดอกใหม่ โดยไม่รื้อให้ดอกบานเต็มที่ จะช่วยให้ดอกใหม่งาม สมบูรณ์และมีขนาดใหญ่ขึ้น

พันธุ์เก๊กฮวย⁷

พันธุ์ของดอกเก๊กฮวยในประเทศไทยเป็นพันธุ์ที่นำเข้ามาจากประเทศสาธารณรัฐ ประชาชนจีน ซึ่งมีอยู่ 2 พันธุ์ด้วยกันคือ

พันธุ์ กน. 1 เป็นเก๊กฮวยที่นำมาปลูกกันเป็นเวลานาน ไม่มีหลักฐานแน่นอนว่า นำเข้ามาปลูกเมื่อใด สันนิษฐานว่าผู้ที่อพยพจากจีนแผ่นดินใหญ่นำเข้ามาปลูกตามหมู่บ้านของผู้ อพยพ มีผู้ยืนยันว่าพบครั้งแรกที่คอยแม่สลอง อำเภอแม่จัน จังหวัดเชียงราย ภายหลังกอง อนุรักษ์ต้นน้ำ กรมป่าไม้ กระทรวงเกษตรและสหกรณ์ เป็นผู้ที่ตั้งชื่อพันธุ์โดยคำว่า กน. ย่อมาจาก กองอนุรักษ์ต้นน้ำ ส่วนเลขที่ตามหลังบอกลำดับที่ของพันธุ์ที่พบและนำเข้ามาปลูกในประเทศไทย

พันธุ์ กน. 2 (พันธุ์หันโจ) เป็นเก๊กฮวยพันธุ์ใหม่ที่เจ้าหน้าที่วิจัยของสถาบันวิจัย วิทยาศาสตร์และเทคโนโลยีแห่งประเทศไทย ได้นำเข้ามาจากเมืองหันโจ ประเทศสาธารณรัฐ ประชาชนจีนในโอกาสที่ไปดูงานที่ประเทศจีนในปี พ.ศ. 2522 ปัจจุบันมีปลูกแพร่หลายและเป็น ที่นิยมกัน และกำลังขยายพันธุ์อยู่ที่สถานีวิจัยพืชน้ำมันหอมระเหยที่สูง คอยช่างเคียน และที่ หน่วยพัฒนาต้นน้ำ หน่วยที่ 8 (บ่อแก้ว) อำเภอแม่แจ่ม จังหวัดเชียงใหม่

เก๊กฮวยพันธุ์ กน. 1 เป็นพันธุ์ดอกเล็กมีใบสีเขียวจางและเล็ก ให้ดอกเร็วเมื่อนำ ไปเปรียบเทียบกับพันธุ์หันโจ โดยดอกจะออกประมาณเดือนสิงหาคม-กันยายน และจะออกดอก อีกครั้งประมาณเดือนมีนาคม-เมษายน

⁷พรชัย ปรีชาปัญญา, ภาวะการผลิตเก๊กฮวยในจังหวัดเชียงใหม่, กรมวิชาการเกษตร, มิถุนายน 2526: 3.

สำหรับ เก๊กฮวยพันธุ์หันโจเป็นพันธุ์ที่มีดอกใหญ่ ใบมีสีเขียวเข้มและขนาดของใบใหญ่ ให้ดอกซ้ำ เป็นเก๊กฮวยพันธุ์หนัก จะให้ดอกประมาณเดือนพฤศจิกายน และสามารถเก็บดอกได้ 2 ครั้ง คือครั้งแรกในเดือนธันวาคม-มกราคม และครั้งที่ 2 ตั้งแต่เดือนมีนาคม-เมษายน

สภาพพื้นที่ในการปลูก

ความสูง

ต้นเก๊กฮวยจะเจริญเติบโตได้ดีและให้ดอกหอมในพื้นที่สูงเฉลี่ยจากระดับน้ำทะเล 800-1,000 เมตรหรือกว่านั้น ซึ่งพื้นที่ส่วนใหญ่อยู่ทางตอนบนของภาคเหนือ จากการทดลองของ กองพืชสวน กรมวิชาการเกษตรได้นำเก๊กฮวยไปปลูกในที่ต่าง ๆ⁸ เช่น เพชรบูรณ์ เชียงใหม่ ฝาง คอยปุย ปรากฏว่าที่สถานีฝางสูงจากระดับน้ำทะเลประมาณ 660 เมตรปลูกเก๊กฮวยไม่ค่อยหอมหรือหอมน้อย ที่เชียงใหม่ในตัวเมืองสูงราว 350 เมตร ดอกเก๊กฮวยก็หอมสู้ที่ฝางไม่ได้ ที่ไร่เป็เอ็น ตำบลแคมป์สน จังหวัดเพชรบูรณ์สูงราว 770 เมตร ทดลองปลูกแล้วได้ดอกหอมดี และที่สวนสองแสน คอยปุย จังหวัดเชียงใหม่ สูงราว 1,200 เมตร ต้นเก๊กฮวยให้ดอกหอมดี ที่บริเวณสถานีทดลองที่ขุนช่างเคี่ยนซึ่งมีความสูงเฉลี่ยประมาณ 1,150 เมตรและบริเวณหมู่บ้านห้วยทอง ซึ่งสูงเฉลี่ย 970-1,050 เมตร รวมทั้งอื่น ๆ เช่น บ้านบ่อแก้ว อำเภอสะเมิง บ้านแม่ลาใหม่ อำเภอแม่ริม ได้ผลดีเนื่องจากสถานที่ดังกล่าวอยู่สูงจากระดับน้ำทะเลในช่วงที่ต้นเก๊กฮวยจะเจริญงอกงามได้ดีและให้ดอกดก

อุณหภูมิ

ในประเทศจีนดอกเก๊กฮวยพันธุ์หันโจจะเจริญเติบโตได้ดีในระดับอุณหภูมิเฉลี่ย 15 องศาเซลเซียส⁹ สำหรับเก๊กฮวยที่นำมาปลูกในประเทศไทยพันธุ์ กน. 1 และพันธุ์หันโจนั้นในระดับความสูง 800-1,200 เมตร อุณหภูมิของอากาศค่อนข้างเย็นในฤดูหนาว (เดือนพฤศจิกายน-กุมภาพันธ์) ปกติแล้วกลางวันจะมีอุณหภูมิประมาณ 6-12 องศาเซลเซียส และสูงสุดในเวลากลางวัน 18-26 องศาเซลเซียส เหมาะแก่การออกดอกของเก๊กฮวย อย่างไรก็ตามอุณหภูมิประมาณ

⁸วิชาญ สิริผล, เก๊กฮวย, กรมวิชาการเกษตร, 2523: 2.

⁹ขวัญยืน วิษพันธุ์, การปลูกเก๊กฮวยที่เมืองหันโจ, สถาบันวิจัยวิทยาศาสตร์และเทคโนโลยีแห่งประเทศไทย, 2523: 1.

25-30 องศาเซลเซียสในเดือนกันยายนและเดือนตุลาคมก็ทำให้เก็กสวยออกดอกได้ แต่ไม่ตก
เท่าฤดูหนาวและกลิ่นไม่หอมเท่าในฤดูหนาว แต่ถ้าอุณหภูมิต่ำมาก ๆ เช่น 0-4 องศาเซลเซียส
เก็กสวยจะหยุดชะงักการเจริญเติบโตและตายในที่สุด

สำหรับแสงแดดต้นเก็กสวยชอบแสงแดดจัดในฤดูออกดอกเพียง 2-3 ชั่วโมงและ
แสงแดดปานกลางตลอดกลางวันในช่วงฤดูเจริญเติบโต ซึ่งแสงแดดจะมีส่วนช่วยป้องกันโรคที่
เกิดกับลำต้นและใบของเก็กสวยอีกด้วย

ปริมาณน้ำฝน

ต้นเก็กสวยต้องการน้ำมากในฤดูที่กำลังเจริญเติบโต (Vegetative Growth)
และต้องการน้ำน้อยลงในฤดูออกดอก หลังจากออกดอกแล้วจำเป็นต้องมีน้ำหล่อเลี้ยงเสมอ
ถ้าปีใดฝนไม่ตกจำเป็นจะต้องอาศัยระบบชลประทานเข้าช่วยในการปลูกด้วย

ในประเทศจีนต้นเก็กสวยจะปลูกได้งามในระดับปริมาณน้ำฝน 1,200 มิลลิเมตร¹⁰
สำหรับเก็กสวยที่ปลูกในประเทศไทยจะได้ฝนในเดือนกรกฎาคม-ตุลาคม ประมาณ 1,600
มิลลิเมตรขึ้นไปและมีช่วงฝนสม่ำเสมอแต่ไม่ชุกจนเกินไป เพราะถ้าฝนชุกจนเกินไปจะทำให้
เกิดโรคเน่าคอดินหรือรากเน่าได้ ในช่วงที่ต้นเจริญเติบโตหากมีความชื้นอยู่ในดินสม่ำเสมอ
แต่ไม่ถึงกับแฉะจะทำให้ต้นเจริญงอกงามดี เก็กสวยจะออกดอกได้นานกว่าปกติ คือประมาณ
2.5-3 เดือน ซึ่งถ้าหากขาดน้ำในช่วงออกดอกจะเก็บดอกได้สั้นลง คือประมาณ 1 เดือน
หรือสั้นกว่านั้น

ดิน

ต้นเก็กสวยจะเจริญเติบโตได้ดีในดินร่วนปนทราย หรือดินตะกอนปนทราย ที่มีการ
ระบายน้ำดี มีความอุดมสมบูรณ์ค่อนข้างสูง ดินมีความเป็นกลาง คือความเป็นกรดต่างของดิน
อยู่ระหว่าง 6.0-7.0 (pH 6.0-7.0) ดินที่เป็นกรดหรือด่างวัดได้โดยวิเคราะห์ค่าของ
pH ของดินซึ่งเป็นหน่วยวัดความเป็นกรดหรือด่างที่เจือจางของส่วนที่อยู่ในสารละลาย โดยระดับ
ของ pH จะบอกความเป็นกรดต่างของดินดังตารางที่ 2.1

¹⁰ ขวัญยืน วิชพันธุ์, การปลูกเก็กสวยที่เมืองหน้โจ, สถาบันวิจัยวิทยาศาสตร์และ
เทคโนโลยีแห่งประเทศไทย, 2523: 2.

ตารางที่ 2.1 ตารางบอกความเป็นกรดต่างของดิน¹¹

ค่า PH	ระดับความเป็นกรดหรือต่างของดิน
1	} กรดรุนแรงมาก
2	
3	
4	
5	กรดรุนแรง
6	กรดปานกลาง
7	กรดอ่อน
ระหว่าง 7-8	เป็นกลาง
8	ต่างอ่อน
9	ต่างปานกลาง
10	ต่างรุนแรง
11	} ต่างรุนแรงมาก
12	
13	
14	

ดินที่เป็นกรดมากเกินไปจะทำให้ดินเก็บกักส่วยชะงักการเจริญเติบโต ลำต้นแคระแกร็น ส่วนยอดและด้านหลังใบจะมีสีเหลือง

ดินที่เป็นต่างมากเกินไปจะทำให้ดินเก็บกักส่วยธาตุเหล็กและโบเหล็ก รวมทั้งดินจะค่อย ๆ ตายจากยอดลงมา

สำหรับดินที่เหมาะสมที่สุดควรเป็นดินที่เป็นกรดอ่อน ๆ มีความร่วนซุยพอควรและมีอินทรีย์วัตถุ 0.25-0.30 ของปริมาณดินที่ใช้ปลูก มีการระบายน้ำดี

¹¹ถวิล ทรุฑกุล, ดิน-ปุ๋ย การเพาะปลูก, พิมพ์ครั้งที่ 2, กรุงเทพมหานคร, บัณฑิตการพิมพ์, 2528: 34.

สำหรับปริมาณธาตุอาหารในดินที่ใช้ปลูกควรมีธาตุอาหารดังนี้

1. ไนโตรเจน 25-50 ส่วน ในล้านส่วนของดิน ไนโตรเจนจะทำให้เกิดการเจริญเติบโตแก่ลำต้นและใบของแก๊กสวย
2. ฟอสฟอรัส 5-10 ส่วน ในล้านส่วนของดิน
3. แคลเซียม 150-200 ส่วนในล้านส่วนของดิน
4. โบแทสเซียม 20-40 ส่วน ในล้านส่วนของดิน โบแทสเซียมจะช่วยให้การต้านทานโรคของต้นแก๊กสวยได้เป็นอย่างดี และทำให้ลำต้นแข็งแรง

ในการปลูกแก๊กสวยดินควรมีความลึกพอควรราว 6-8 นิ้ว โดยเฉพาะในบริเวณที่มีหินโผล่ (Out-Crop) ถ้ามีการระบายน้ำในดินจะสามารถปลูกแก๊กสวยได้ดี

การแก้ความเป็นกรดต่างของดิน

ถ้าดินมีระดับความเป็นกรดจนเกินไป คือ pH น้อยกว่า 6 เกษตรกรอาจจำเป็นต้องใช้ปูนขาว โดยทั่วไปจะใช้หินปูนบดละเอียดเป็นฝุ่นดีกว่าเพราะใส่แล้วไม่ต้องรอกคลุกดินให้เข้ากันแล้วทำให้ดินชุ่มชื้นด้วยการรดน้ำก็สามารถปลูกแก๊กสวยได้เลย

ถ้าดินเป็นดินค่างมี pH สูงกว่า 7 แก้ไขได้โดยใส่ปุ๋ยอินทรีย์บ่อย ๆ และเป็นปริมาณมาก ๆ อาจจะใช้กำมะถันผงได้ แต่ได้ผลไม่คึก

ดังนั้นก่อนที่จะเกษตรกรจะลงมือปลูกแก๊กสวยควรส่งตัวอย่างดินไปวิเคราะห์ความเป็นกรดหรือค่างของดินบริเวณนั้นเสียก่อน ซึ่งในทางปฏิบัติการปลูกแก๊กสวยนั้นปัญหาของความเป็นกรดหรือค่างสำหรับดินในประเทศไทยถือว่าไม่สำคัญนัก เนื่องจากดินในประเทศไทยมีระดับความเป็นกรดค่างไม่มาก การใส่ปุ๋ยให้ถูกต้อง และการให้น้ำต้นแก๊กสวยที่เหมาะสมเป็นสิ่งที่เกษตรกรควรดูแลเอาใจใส่มากกว่า

การปลูกแก๊กสวย

การเตรียมกล้า วิธีในการเตรียมกล้าแก๊กสวยทำได้ 4 วิธี คือ

1. การเพาะเมล็ด¹² อาจจะเพาะเมล็ดในถุงพลาสติกหรือในกระบะก็ได้ โดยใช้ดิน 1 ส่วน ปุ๋ย 1 ส่วน ชุยมะพร้าว 1 ส่วน นำเอาเมล็ดวางลงในดินที่เตรียมไว้ โดยอาจจะหว่านแบบกระจายโดยแบ่งเมล็ดทั้งหมดเป็น 3-4 ส่วน แล้วนำแต่ละส่วนมาโรยให้กระจายในกระบะหรืออาจจะโรยเป็นแถวโดยเอาไม้ตรง ๆ มาย่ำคินที่จะเพาะให้เป็นแนวตรงแล้วเอาเมล็ดหว่านไปในร่องที่คินเป็นรอยอยู่ ถ้าทำในแปลงเพาะอาจจะใช้ไม้คั้นเป็นช่วง ๆ แล้วจึงโรยเมล็ด ในกรณีที่เมล็ดเก็กสวดยอดคิมือให้เอาเมล็ดเก็กสวดยผสมทรายละเอียดแล้วหว่านในแปลงเพาะ จากนั้นให้ใช้ฟางหรือผ้าใบสีสคลุมเพื่อช่วยลดการคายน้ำและป้องกันการขาดน้ำของเมล็ด หมั่นรดน้ำ 3 เวลา (เช้า กลางวัน และเย็น) หมั่นคอยดูแลกล้าอย่าให้แมลงรบกวนจนกว่าพร้อมที่จะย้ายกล้า หรือปล่อยยให้กล้าเจริญเติบโตในแปลงได้

2. วิธีปักชำ ซึ่งเป็นวิธีที่ง่าย สะดวก และสามารถขยายพันธุ์ได้ครั้งละมาก ๆ โดยตัดยอดเก็กสวดยจากต้นเดิมให้มีขนาดยาวประมาณ 7-9 นิ้ว หรือเกือบ 1 คืบก็ได้ นำไปชุบฮอร์โมนเร่งรากนาน 2-3 นาที ฟึ่งให้แห้ง แล้วนำไปปักชำในขี้เถ้ากลบหรือทราย ปักกิ่งเฉียง 45 องศา รดน้ำทุกวันประมาณ 18-22 วัน หรือราว 3 สัปดาห์ รากจะงอกและแข็งแรงพร้อมที่จะนำไปปลูกได้ กล้าที่เตรียมได้ 5,000 หน่อ สามารถนำไปปลูกได้ในเนื้อที่ 1 ไร่ โดยใช้ระยะปลูกระหว่างกล้าประมาณ 18 นิ้ว × 12 นิ้ว

3. วิธีแยกหน่อ ทำได้โดยตัดต้นเก็กสวดยที่เก็บดอกหมดแล้วเหลือตอสูงจากระดับดิน 1 นิ้ว กลบด้วยขี้เถ้า ฟางข้าว ซึ่งใช้เป็นปุ๋ยและป้องกันโรคเน่าที่จะเกิดกับต้นเก็กสวดย ใส่ปุ๋ยมูลสัตว์หรือปุ๋ยอูจจากระ รดน้ำทุกวัน จะได้หน่อเก็กสวดยที่เจริญเติบโตออกมาที่โคนต้นทางด้านข้างของต้นเดิม ซึ่งจะได้หน่อประมาณ 30 หน่อต่อต้นเดิม 1 ต้น หน่อที่แตกใหม่นี้จะสูงมากควรตัดให้เหลือ 7-9 นิ้วเช่นเดียวกับวิธีปักชำ แล้วจึงถอนหน่อใหม่ออกไปปลูกในแปลงที่ต้องการ ปัจจุบันนิยมขยายพันธุ์ด้วยวิธีการแยกหน่อเพราะได้ต้นเก็กสวดยที่แข็งแรงและเจริญเติบโตสม่ำเสมอเท่ากันทั้งแปลง ทำให้ง่ายและประหยัดแรงงานในการเก็บดอกในฤดูที่มีการเก็บดอก

¹²ปัญญา หิรัญรัมย์ โทรทัศน์เพื่อการศึกษามหาวิทยาลัยสุโขทัยธรรมมาธิราช, เสนอทางโทรทัศน์ช่อง 9, 18 มิถุนายน 2529.

4. วิธีเลี้ยงเนื้อเยื่อ¹³ เป็นวิวัฒนาการก้าวหนึ่งของวงการไม้ดอก ทำให้โดยการเลี้ยงเนื้อเยื่อจากส่วนต่าง ๆ คือ ตาข้างลำต้นและใบในสูตรอาหารเหลวหรืออาหารแข็ง การขยายพันธุ์ด้วยวิธีนี้เป็นวิธีละเอียดอ่อน มีเทคนิคเฉพาะตัวและต้องการความประณีตมากในการขยายพันธุ์ เก๊กฮวยจึงมีเพียงผู้ทดลองเท่านั้นแต่ยังมีได้นำไปใช้อย่างจริงจังเนื่องจากค่าใช้จ่ายในการขยายพันธุ์สูงกว่าวิธีอื่นและต้นเก๊กฮวยสามารถขยายพันธุ์ด้วยวิธีอื่นง่ายและสะดวกกว่า

การเตรียมดิน

วัตถุประสงค์ของการเตรียมดิน เท่าที่ยอมรับกันในขณะนี้ได้มาจาก Cole¹⁴ และ Mathews ดังนี้คือ

1. เพื่อเป็นการเตรียมแปลงให้เหมาะสม
2. เพื่อกำจัดวัชพืช
3. ปรับเนื้อดินให้ดีขึ้น

ในการเตรียมดินทั้งหมดคนรวมถึงการทำลายพืชเดิมที่มีอยู่วัชพืชหรือเศษพืชอื่น ๆ นอกจากนั้นยังรวมไปถึงการเอาออก การฝัง หรือการผสมผสานของดินกับปุ๋ยหรือซากพืชในบางกรณีการเตรียมดินก็เพื่อให้ดินเกิดความร่วนซุยจับกันเป็นก้อนหรือแตกละเอียดเท่านั้น

สำหรับการปลูกเก๊กฮวย การเตรียมดินทำได้โดยก่อนที่จะขุดพลิกหน้าดินเพื่อปลูกเก๊กฮวย ควรสำรวจความอุดมสมบูรณ์ของดินเสียก่อน เพื่อที่เกษตรกรจะได้วางแผนในการใส่ปุ๋ยให้แก่ดินได้อย่างถูกต้องและประหยัดต้นทุนในการปลูก

ก่อนปลูกเก๊กฮวยในพื้นที่ใหม่ควรมีการนำเอาตัวอย่างดินไปตรวจวิเคราะห์หาค่าความเป็นกรดค่า่าง โดยติดต่อกับเจ้าหน้าที่ที่ไปแนะนำส่งเสริมให้ปลูกเพื่อที่เกษตรกรจะได้ทราบถึงสภาพของดินและจะได้เตรียมปรับดินที่เป็นกรดหรือค่า่างมากเกินไป ตามวิธีการแก้ความเป็นกรดค่า่างของดินที่กล่าวมาแล้วข้างต้นต่อไป

¹³ สมเพียร เกษมทรัพย์, ไม้ดอกไม้กระถาง, พิมพ์ครั้งที่ 2, กรุงเทพมหานคร, อักษรพิทยา, 2526: 228.

¹⁴ Cole, J.S., and O.R. Mathews., Tillage, U.S. Dep. Agr. Yearbook, 1983: 321-328.

กรณีที่ดินที่จะปลูกเก๊กฮวยตรวจแล้วพบว่ามีโบแตส เชื้อมตาจะทำให้โรคที่เกิดจากเชื้อแบคทีเรียเข้าทำลายต้นเก๊กฮวยง่ายซึ่งพบในพื้นที่ที่มีการทำไร่เลื่อนลอยซึ่งโบแตส เชื้อมจะถูกล้างโดยน้ำฝน หรือในพื้นที่ที่เคยปลูกเก๊กฮวยซ้ำ ๆ กันหลายปีโดยไม่มีการทำบำรุงรักษาดินหรือเพิ่มโบแตส เชื้อมให้แก่ดิน ซึ่งในวิธีเตรียมดินนี้จะทำได้โดยการปลูกพืชตระกูลถั่วสลับในช่วงฤดูร้อนก่อนที่จะปลูกเก๊กฮวย หลังจากนั้นควรพรวนดินแล้วกลบดินเพื่อให้ดินถั่วกลายเป็นปุ๋ยพืชสดที่จะทำให้ปริมาณโบแตส เชื้อมในดินเพิ่มขึ้น

ในการเตรียมแปลงปลูก ให้ยกแปลงปลูกกว้าง 1 เมตร ความยาวไม่จำกัด ควรดำเนินการแต่เนิ่น ๆ โดยทำในช่วงปลายฤดูแล้ง โดยเฉพาะอย่างยิ่งถ้าต้องการปรับความเป็นกรดเป็นด่างของดิน เริ่มด้วยการขุดพลิกหน้าดินผิวดิน 10-14 วัน หลังจากนั้นควรเก็บวัชพืชและย่อยดิน ใส่ปุ๋ยคอกและปุ๋ยขาวเพื่อปรับสภาพดินให้เป็นกรดอ่อน ๆ แล้วจึงยกแปลงปลูก ซึ่งถ้าเป็นที่ราบบนคอกที่น้ำท่วมไม่ถึงและมีการระบายน้ำดีก็ไม่จำเป็นต้องยกแปลงให้สูง ดินที่เตรียมควรใส่ปุ๋ยคอกในอัตรา 1-2 ตัน ต่อเนื้อที่ 1 ไร่ ก่อนที่จะปลูกสัก 1 สัปดาห์ สำหรับร่องดินที่จะลงกล้าควรมีความลึก 5-6 นิ้วหลังจากที่ผสมดินเรียบร้อยแล้วเพื่อพร้อมที่จะลงกล้าปลูกได้ หลังจากเตรียมกล้าเรียบร้อยแล้ว

ถ้าเกษตรกรหาปุ๋ยคอกไม่ได้หรือมีไม่เพียงพออาจใช้ปุ๋ยเคมีสูตร 15-15-15 ในอัตรา 30 กิโลกรัมต่อเนื้อที่ 1 ไร่แทนได้โดยโรยตามแนวที่จะปลูก แล้วคลุกกับดินให้ลึกพอประมาณจะทำให้ต้นเก๊กฮวยเจริญเติบโตดีกว่าไม่ใส่ปุ๋ยรองพื้นไว้ เว้นแต่ดินนั้นอุดมสมบูรณ์ดีโดยสังเกตได้จากวัชพืชที่ขึ้นตามผิวดิน

ระยะเวลาในการปลูก

ปกติการปลูกจะเริ่มประมาณเดือน พฤษภาคม-มิถุนายน ซึ่งเป็นช่วงปลายฤดูแล้งไม่ควรปลูกให้ช้ากว่าช่วงระยะเวลานี้ เพราะจะทำให้ขนาดของต้นและดอกเล็กลงไปตามอายุของการปลูกในช่วงฤดูการเก็บดอก และถ้าจะให้เก๊กฮวยเจริญเติบโตดีและให้ดอกสมบูรณ์ไม่ควรปลูกเก๊กฮวยซ้ำที่เดิมเพราะจะเป็นที่สะสมโรคและแมลงรวมทั้งไส้เดือนฝอย ควรปลูกสลับพื้นที่ปลูกเดิมของปีที่แล้วหรือปลูกพืชอื่นสลับ ซึ่งได้แก่ พืชตระกูลถั่วหรือพืชผัก เนื่องจากเก๊กฮวยต้องใช้เวลาปลูก 5-6 เดือน จึงจะให้ดอกซึ่งจะต้องคาดคะเนให้ดอกออก

และสามารถเก็บได้ในฤดูหนาวช่วงหนึ่งและในฤดูแล้งอีกช่วงหนึ่ง มิฉะนั้นในช่วงที่สองที่เก็บดอก อาจจะต้องเก็บดอกในฤดูฝน จะทำให้ดอกที่เก็บได้ไม่มีคุณภาพเนื่องจากมีน้ำซึ่งที่เก็บดอกเวลานำไปนั้นจะมีสีคล้ำหรือกลับดอกช้ำ รวมทั้งมีผลเสียต่อกรรมวิธีการทำดอกแห้ง ซึ่งทำได้ยากในฤดูฝน

การทำรว/ค้ำหรือไม้ค้ำยัน

เพื่อป้องกันไม่ให้ต้นล้มหรือดอกเก็กสวยเปื้อนดิน กรณีที่ต้นเก็กสวยเจริญเติบโตงดงามดีหรือพื้นที่ปลูกมีลมแรง เกษตรกรควรทำไม้ค้ำยันต้นไว้และในกรณีที่บริเวณที่ปลูกเก็กสวยมีการเลี้ยงสัตว์ควรมีการกั้นรั้วบริเวณด้านที่คาดว่าสัตว์เลี้ยงจะเข้าไปก่อกินต้นเก็กสวยโดยอาจทำรั้วสูงเพียง 50-60 เซนติเมตรก็เพียงพอ

การให้น้ำ

เนื่องจากระยะเวลาปลูกเก็กสวยเป็นระยะต้นฤดูฝน จึงไม่ค่อยจำเป็นต้องรดน้ำ เก็กสวยบ่อยนัก เว้นแต่กรณีฝนทิ้งช่วง ซึ่งเกษตรกรควรดูแลให้น้ำเพื่อป้องกันไม่ให้ชะงักการเจริญเติบโตรวมทั้งช่วงที่เก็บดอก โดยเฉพาะช่วงหลังจากเก็บดอกหมดแล้วและพักยอดเก็กสวยทิ้งรอให้แตกยอดใหม่ ซึ่งเป็นระยะที่เก็กสวยต้องการน้ำ วิธีการให้น้ำต้นเก็กสวยทำได้ 2 วิธีคือ

1. วิธีรดน้ำ โดยใช้ภาชนะซึ่งอาจจะได้แก่ ปิ๊บเจาะรู หรือถังน้ำเจาะรู ตักน้ำรดให้แก่ต้นเก็กสวยที่กำลังเจริญเติบโต ในช่วงที่ยังไม่ออกดอกสามารถรดทั้งต้นได้ แต่ในช่วงที่ต้นเก็กสวยออกดอกแล้วการรดน้ำควรระมัดระวังบริเวณโคนต้น อย่าให้ถูกดอกที่บานเพราะจะทำให้กลับดอกช้ำและในช่วงที่นำดอกไปนั้นจะทำให้ดอกมีสีคล้ำ

2. วิธีให้น้ำแบบเป็นร่อง¹⁵ (Furrow Irrigation Method) ใช้ในกรณีที่พื้นที่ปลูกเก็กสวยเป็นดินบนที่สูงและปริมาณน้ำฝนไม่เพียงพอต่อการเจริญเติบโตของเก็กสวย

¹⁵กรมอาชีวศึกษา, คู่มือการเรียนการสอนเกษตรชลประทาน กษ. 236, พิมพ์ครั้งที่ 2, กรุงเทพมหานคร, อักษรเจริญทัศน์, 2526: 44.

เกษตรกรอาจจะให้น้ำได้โดยทำร่องน้ำสลักกับคันดิน ต่อหน้าไว้ตามช่วงหัวท้ายของร่อง
ปล่อยน้ำจากท่อให้ไหลลงในร่องจะช่วยให้สามารถให้น้ำแก่กิ่งสวยได้อย่างสะดวก

ระยะเวลาที่น้ำจะต้องไหลอยู่ในร่องน้ำ ในการให้น้ำแบบร่องคูแต่ละพื้นที่จะใช้
เวลาไม่เท่ากัน เกษตรกรจะต้องคำนึงถึงปริมาณน้ำที่ต้องการจะให้แก่ต้นกิ่งสวยและต้องทราบ
ถึงอัตราการดูดซึมน้ำเพื่อให้น้ำไหลไปถึงปลายร่องได้เร็วขึ้น น้ำที่เหลือจะได้แผ่กระจายไปทั่วแปลง
อย่างสม่ำเสมอ

การให้ปุ๋ย

ปุ๋ยที่ใช้ในการบำรุงรักษาให้ต้นกิ่งสวยเจริญเติบโตเต็มที่ให้ดอกดกมี 2 ชนิดคือ

1. ปุ๋ยอินทรีย์ ได้แก่ ปุ๋ยคอก (อุจจาระ ปัสสาวะ เศษอาหารสัตว์ เศษฟาง
เศษหญ้า) ปุ๋ยหมัก ปุ๋ยอินทรีย์เทศบาลและปุ๋ยพืชสดซึ่งปุ๋ยเหล่านี้มีอาหารแร่ธาตุครบทุกธาตุ
แต่ปริมาณของธาตุปุ๋ยต่ำมาก

2. ปุ๋ยเคมี เป็นปุ๋ยที่มีธาตุอาหารเข้มข้น ซึ่งส่วนมากเป็นสารประกอบประเภท
เกลือปริมาณอาหารแร่ธาตุในปุ๋ยเคมีต้องมีปริมาณแฉ่งไว้¹⁶ การบอกปริมาณอาหารแร่ธาตุ
ในปุ๋ยก็คือการบอกเกรดปุ๋ย เป็นตัวเลข 3 ชุด เขียนติดกันโดยคั่นด้วยเครื่องหมาย "-" เช่น
10-15-20 ตัวเลขทั้ง 3 ชุดแสดงธาตุอาหารคือ

ชุดที่ 1 แสดงถึงปริมาณไนโตรเจนที่มีอยู่ทั้งหมดต่อน้ำหนักปุ๋ยเป็นเปอร์เซ็นต์
จากตัวอย่างปุ๋ยชนิดนี้จะมีปริมาณไนโตรเจน 10 เปอร์เซ็นต์

ชุดที่ 2 แสดงถึงฟอสฟอรัสที่มีอยู่ทั้งหมดเป็นเปอร์เซ็นต์ต่อน้ำหนักเช่นกัน

ชุดที่ 3 แสดงถึงปริมาณโปแตสเซียมที่มีอยู่ทั้งหมดเป็นเปอร์เซ็นต์ต่อน้ำหนักปุ๋ยรวม

เช่นเดียวกัน

ในการปลูกกิ่งสวยนั้นปุ๋ยอินทรีย์จะใช้ในช่วงเตรียมดิน ก่อนนำกล้าลงปลูกจะรอง
กันหลุมด้วยปุ๋ยคอก หรือปุ๋ยเคมีสูตร 15-15-15 สำหรับปุ๋ยเคมีที่จะใช้ใน ช่วงต้นกิ่งสวยเจริญ
เติบโตเพื่อเร่งดอกที่ใช้ได้แก่ ปุ๋ยสูตร 10-20-10 และปุ๋ยสูตร 12-24-12 เป็นต้น

¹⁶ถวิล คุรุทกุล, ดิน-ปุ๋ย การเพาะปลูก, พิมพ์ครั้งที่ 2, กรุงเทพมหานคร,

ซึ่งเป็นปุ๋ยที่มีปริมาณฟอสฟอรัสสูง ช่วยเร่งดอกของเก๊กฮวยให้ออกดอกขึ้น การให้ปุ๋ยจะทำได้ 2 วิธี คือ

1. การให้ปุ๋ยทางราก คือการใส่ปุ๋ยอินทรีย์หรือปุ๋ยเคมีบริเวณโคนต้นเก๊กฮวยในปริมาณที่เหมาะสม ควรให้ปุ๋ยเมื่อดันเก๊กฮวยมีอายุได้ 1 เดือน ให้ปุ๋ยแอมโมเนียม 20 กิโลกรัม/ไร่ เสร็จแล้วทำการเด็ดยอดเก๊กฮวยทิ้งซึ่งการเด็ดยอดจะทำให้เก๊กฮวยแตกยอดมากขึ้น เป็นพุ่มใหญ่ขึ้น ให้ดอกดอกขึ้นซึ่งควรเด็ดยอดทุก 20 วัน รวม 4 ครั้งแล้วจึงหยุด เมื่อดันเก๊กฮวยอายุได้ 60 วัน ให้ใส่ปุ๋ยสูตร 15-15-15 ราว 50 กิโลกรัม/ไร่

2. การให้ปุ๋ยทางใบ ใช้ในกรณีที่ดินไม่อุดมสมบูรณ์โดยการละลายปุ๋ยในสารละลายปุ๋ยที่นิยมใช้สำหรับการปลูกเก๊กฮวยคือปุ๋ยสูตร 10-20-10 หรือสูตร 12-24-12 ปริมาณ 2 ช้อนแกงต่อน้ำ 1 ปี๊บ ใช้ฉีดพ่นต้นเก๊กฮวยโดยพ่นเป็นฝอยให้ใบเก๊กฮวยเปียกชุ่ม (ห้ามผสมเข้มข้นกว่าที่ระบุในฉลากเพราะจะทำให้ใบเก๊กฮวยไหม้เกรียมและตายในที่สุด) โดยเริ่มให้ปุ๋ยทางใบได้เมื่อดันเก๊กฮวยมีอายุ 90 วัน ให้ปุ๋ยทุก 3 สัปดาห์ จนกระทั่งออกดอกจึงหยุดให้ปุ๋ย

ในช่วงให้ปุ๋ยทางรากเกษตรกรควรพรวนดินกลบโคนต้นไปด้วยเพราะจะทำให้ต้นเก๊กฮวยแตกหน่อออกมาอีกเป็นจำนวนมากขึ้นและจะช่วยทำให้ต้นเก๊กฮวยไม่หักล้มได้ง่าย ถ้าไม่กลบดินบริเวณโคนต้นก็จะต้องใช้ไม้ไผ่ปักค้ำยันกิ่งเก๊กฮวยไว้ไม่ให้ต้นล้มหรือกิ่งโน้มลงต่ำซึ่งเวลาออกดอกแล้วรอน้ำจะทำให้ดอกเก๊กฮวยเปื้อนดินสกปรกทำให้คุณภาพของดอกสดที่จะไปทำดอกแห้งค่อยลงด้วย

โรค แมลงศัตรูพืชและการป้องกัน

โรค¹⁷

1. โรคเหี่ยว เกิดจากเชื้อแบคทีเรีย อาการเริ่มแรกยอดเก๊กฮวยจะเหี่ยวในตอนกลางวันกลางคืนต้นจะฟื้นเป็นปกติอยู่เป็นเวลา 3-4 วัน ต่อมายอดจะเน่าแล้วแห้งเป็นสีน้ำตาล ถ้าปีปลำต้นจะกรอบ ผ่าดูจะพบไส้กลางมีสีน้ำตาลแดง เนื้อเยื่อตรงกลางแห้งกลายเป็นสีดำทำให้ต้นกรอบ โรคนี้ถ้าอากาศร้อนมีความชื้นสูงและต้นเจริญเติบโตดีมักจะติดต่อกันง่าย

¹⁷พรชัย ปรีชาปัญญา, เก๊กฮวย, กรมวิชาการเกษตร, 2526: 6-8.

การป้องกัน ควรถอนต้นที่เป็นโรคออกทันทีตั้งแต่เริ่มมีอาการ ถ้าโรคระบาดมาก ควรเปลี่ยนไปปลูกพืชอื่นสลับสัก 3-4 ปี เช่น ปลูกผัก ข้าวโพด กระจ่าง ฯลฯ

2. โรคโน้มน้ำ เกิดจากเชื้อรา ระบาดมากในฤดูฝน อาการของโรคจะค่อย ๆ เน่าจากใบล่างถึงยอด โดยมีจุดสีน้ำตาล บางแผลมีขอบเหลือง ขนาดของแผลใหญ่จะมีเส้นผ่าศูนย์กลาง 0.5-1.0 เซนติเมตร การระบาดของเชื้อราเกิดโดยปลิวไปตามลม การปลูกชิดกันเกินไป ทำให้ใบชิดติดกันหรือมีพุ่มใบหนา ทำให้อากาศถ่ายเทไม่สะดวกอับลม และทำให้ความชื้นแถวโคนต้นสูง เป็นสาเหตุให้โรคโน้มน้ำระบาดได้ง่ายและรุนแรง นอกจากนี้การใส่ปุ๋ยไนโตรเจนมากเกินไปจะทำให้ต้นเก็ทสวายเจริญเติบโตเกินไปทำให้โรคโน้มน้ำระบาดได้ง่ายเช่นกัน

การป้องกัน ควรใช้ยาคุมราวิท แคบแทน ไชเน็บหรือมาเน็บผสมสารเคลือบใบป้องกันการชะล้างของน้ำฝน โดยพ่นให้ทั่วใบที่เกิดอยู่แถวระดับดินให้มากที่สุด

การเพิ่มระยะปลูกและปลูกเป็นแถวตามแนวแสงแดด จะทำให้ความชื้นลดลงซึ่งทำให้การระบาดของโรคโน้มน้ำลดลง

3. โรคโน้มน้ำ ต้นเก็ทสวายที่เป็นโรคโน้มน้ำบริเวณปลายใบจะแห้ง แล้วจะลุกลามไปเรื่อย ๆ จนทั่วทั้งใบและกิ่งจะแห้งกรอบ

การป้องกัน ทำได้โดยใช้ยาทอปซินิจิตพ่นหรือฉีดใบที่เป็นโรคเผาทั้งเสีย

4. โรคดอกเน่า เกิดจากเชื้อราระบาดมากในฤดูฝน อาการของโรคกลีบดอกจะเน่าช้ำเป็นสีน้ำตาล โดยเป็นทั้งดอกอ่อนและดอกแก่ ในเวลาเช้าตรู่ที่มีอากาศเย็นขึ้นจะเห็นเส้นใยสีขาวเป็นเส้นละเอียดยาว ๆ มีลักษณะใสสะท้อนแสงเล็กน้อย ปลายเส้นใยโปร่งออกเป็นก้อนสีดำเล็ก ๆ มองเห็นชัดด้วยตาเปล่า การระบาดของโรคนี้อาจเป็นในฤดูฝนหรือที่มีความชื้นมากภายหลังฝนตกหนัก กลีบดอกจะมีรอยช้ำเนื่องจากความแรงของเมล็ดฝนหรือบาดแผลจากการกัดของแมลง เป็นช่องทางทำให้เชื้อราชนิดนี้เข้าทำลายดอกได้

การป้องกัน ในฤดูฝนควรพ่นยาป้องกันเชื้อรา เช่น ไชเน็บ แคบแทน โดยผสมสารเคลือบใบ

5. โรคโน้มน้ำ เกิดจากเชื้อราระบาดในฤดูฝน โดยเชื้อราจะเข้าทำลายที่โคนและที่อาหารบริเวณลำต้นที่ใกล้ผิวดิน ทำให้ต้นเก็ทสวายไม่สามารถส่งน้ำและอาหารไปหล่อเลี้ยงส่วนต่าง ๆ ของต้นได้ ในที่สุดต้นจะเหี่ยวและหักโค่นตายในที่สุด

การป้องกัน ควรขุดผิวดินฝั่งแตกก่อนที่จะปลูก ถ้าพบการระบาดของมดในฤดูปลูกต่อไป ควรขยายระยะปลูกเพิ่มขึ้นเพื่อป้องกันการอับชื้นซึ่งทำให้โรคระบาดง่าย และควรพ่นยาคุมปาวีหรือ บอร์โดมิกเจอร์ ทุก 7-10 วัน จนกว่าจะติดช่อดอกจึงเลิกพ่น

แมลงศัตรูพืช

1. แมลงกะซอนและจิ้งหรีด โดยแมลงทั้งสองจะชุกค้ำดินตามแปลงปลูก ทำความเสียหายให้แก่ต้นกล้า กัดกินต้นกล้าและกัดรากเหี่ยว

การป้องกัน ควรใช้เหยื่อพิษซึ่งประกอบด้วยกากน้ำตาลผสมกับสารหนูโปรยลงใน บริเวณที่พบแมลงทั้งสองชนิด

2. ปลวก จะมีปัญหามากในบางท้องที่มีปลวกชุกชุมเท่านั้น ปลวกจะเจาะเข้าไปทำลายแกนกลางลำต้น ทำให้ต้นเหี่ยวเฉาและตายในที่สุด

การป้องกัน ถ้าเป็นท้องที่มีปลวกมาก ควรไถเตรียมดินในฤดูแล้งก่อนปลูกควร พ่นยาฆ่าปลวกและต้องนำกิ่งพันธุ์ขุบน้ำยาฆ่าปลวกก่อน ถ้าพบปลวกบริเวณแปลงปลูกให้ใช้ยา ฆ่าปลวกฉีดพ่นทันที

3. หนอนม้วนใบ เกิดจากผีเสื้อกลางคืนที่มาไข่ทิ้งไว้ตามใบส่วนยอดแล้วเกิดมาเป็น ตัวหนอนมีลักษณะลำตัวสีเขียว หัวสีดำ หนอนตัวนี้จะสร้างใยออกมาม้วนใบส่วนยอดไว้ห่มและ กัดกินใบส่วนยอดทำให้เหี่ยวชะงักการเจริญเติบโต

การป้องกัน เกษตรกรสามารถกำจัดหนอนได้โดยใช้ยาฆ่าแมลงพ่นถ้าพบตัวหนอน พยายามเก็บตัวหนอนทำลายให้หมด

4. เพลี้ยอ่อน เพลี้ยอ่อนระบาดโดยไข่ลงในดอกที่ตูม เมื่อดอกบานจะพักเป็นตัว เเกาะอยู่ที่ก้านช่อดอกและภายในกลีบดอก ไม่ทำอันตรายแก่เหี่ยวแต่จะทำให้ดอกเหี่ยวที่ เก็บมีตัวเพลี้ยอ่อนปนอยู่ด้วย ทำให้ดอกเหี่ยวที่เก็บได้ไม่เป็นที่พึงปรารถนาของผู้ซื้อ

การป้องกัน เกษตรกรสามารถกำจัดเพลี้ยอ่อนได้โดยปล่อยแมลงเต่าทองลงในแปลง ปลูก ซึ่งแมลงเต่าทองจะช่วยกัดกินเพลี้ยอ่อนจนหมดแปลง

5. หนอนกระทุ้ จะระบาดในฤดูฝนซึ่งเป็นระยะเริ่มปลูก หนอนกระทุ้จะขึ้นมา ตอนกลางคืนกัดกล้าที่ปลูก และในตอนกลางวันจะหลบซ่อนอยู่ใต้ดิน

การป้องกัน เมื่อพบกล้าถูกกัดขาดควรขุดหาหนอนกระทุ้มาทำลายและปลูกต้นใหม่ แทน

6. ไส้เดือนฝอย ทำลายรากฝอยทำให้ต้นเหี่ยวเพราะรากไม่สามารถ ดูดน้ำไปซดเศษส่วนที่ใบคายออกได้

การป้องกัน เมื่อพบไส้เดือนฝอยควรปลูกพืชอื่นสลับบ้าง โดยเลือกพืชที่ต้านทาน และทำลายไส้เดือนฝอยได้ เช่น ถั่วแขก หรือดาวเรือง

7. มอด พบในดอกเห็บหวยแห้งโดยเข้ากัดดอกที่แห้ง ทำความเสียหายดอก เห็บหวยเป็นจำนวนมาก

การป้องกัน ควรตากหรืออบดอกเห็บหวยให้แห้งสนิท เมื่ออบและห่อดอกแห้งแล้ว ควรบรรจุถุงพลาสติกที่ปิดแน่นทันที

ข้อควรระวังในการป้องกันโรคและแมลงศัตรูเห็บหวย ¹⁸

ควรใช้วิธีการป้องกันกำจัดโดยอาศัยธรรมชาติ เช่น การเปลี่ยนแปลงระยะปลูกให้ห่าง เพื่อให้ลมและแสงแดดมีโอกาสดับกลิ่นการระบาดของโรค การปลูกพืชอื่นสลับ การปลูกพืชชนิด หนึ่งกำจัดไส้เดือนฝอย การใช้กลวิธีทำลายหนอนกระทุ้ หนึ่งในการกำจัดแมลง เกษตรกรพึง ระลึกอยู่เสมอว่าจะต้องใช้จ่ายกำจัดแมลงที่สลายพิษเร็ว เช่น ยาไพรีทรอย ซึ่งสลายตัวได้ภายใน 3 วันและไม่มีสารพิษตกค้าง เพราะมีฉะนั้นสารพิษจะตกค้างอยู่ในดอกเห็บหวยแม้ว่าจะนำไปทำ แห้งแล้วก็ยังคงไม่หมดไปซึ่งจะเป็นอันตรายแก่ผู้บริโภคได้

¹⁸ ศีพร้อม ไชยวงศ์เกียรติ, ยาฆ่าแมลง 2527, กรุงเทพมหานคร, โรงพิมพ์ มิตรสยาม, 2527: 93.

การเก็บดอกเก๊กฮวย

โดยปกติหลังจากปลูกเก๊กฮวยได้ราว 8-10 วัน เมื่อต้นเก๊กฮวยแตกใบใหม่ 2-3 ใบ ควรตรวจดูว่ามีแมลงหรือโรคระบาดบนต้นหรือไม่เนื่องจากช่วงนี้ถ้าเกษตรกรดูแลไม่ทั่วถึงจะทำให้ต้นเก๊กฮวยแคระแกร็น ตายหรือเกิดโรคระบาดในภายหลังได้ โดยเกษตรกรอาจฉีดพ่นด้วยยา ฟูราวิท หรือเบนเลท หรือแมนเสด-ดี ในอัตราเจือจาง 1 ซ่อนโต๊ะผสมกับน้ำ 20 ลิตร และถ้าพบว่าใบมีจุดดำควรเด็ดใบนั้นทิ้งและรวบรวมมาทำลายทิ้งด้วยการเผาไฟเสีย

หลังจากปลูกเก๊กฮวยในช่วงเดือนพฤษภาคมและได้บำรุงรักษาในช่วงที่ต้นกำลังเจริญเติบโต ซึ่งรวมไปถึงการกำจัดวัชพืชดังกล่าวแล้ว ดอกเก๊กฮวยจะเริ่มออกในช่วงปลายเดือนสิงหาคมหรือกันยายน ถ้าเป็นเก๊กฮวย กน. 1 แต่ถ้าเป็นพันธ์หินโจจะออกดอกช้ากว่าราว 1 เดือน (ปกติเก๊กฮวยที่ปลูกด้วยกล้าจะเก็บดอกได้ราว 3 เดือนหลังจากปลูก) ในช่วงนี้เกษตรกรควรเลือกเก็บดอกที่มีเกสรบาน 2 ใน 3 เลือกเก็บเฉพาะดอกที่บานมีเกสรสีเหลืองสดถ้าเกสรเหลืองคล้ำแสดงว่าดอกโรยไปแล้ว สีไม่สวย ดอกที่เล็กหรือกลับซ้ำดำหรือมีสีม่วงมีตำหนิควรคัดออก เลือกดอกที่มีกลิ่นหอม ควรจะเก็บดอกในตอนสายหลังจากที่แสงแดดส่องถูกดอกเก๊กฮวยแล้ว 1-2 ชั่วโมง หรือในช่วงเวลา 9.00-10.00 น. เพื่อมิให้น้ำค้างซึ่งตกในช่วงกลางคืนค้างอยู่ที่ดอก ซึ่งจะทำให้ดอกช้ำหรือขึ้นราในภายหลังและสะดวกในการนำมานึ่งและทำแห้งต่อไป รวมทั้งดอกเก๊กฮวยที่มีน้ำค้างค้างอยู่ภายในเกสร เวลานึ่งดอกจะทำให้กลับดอกมีสีคล้ำ ในกรณีที่ฝนตกชุกตลอดทั้งวันถ้าจำเป็นต้องเก็บดอกเก๊กฮวย เมื่อเก็บดอกแล้วควรนำมาผึ่งลมให้แห้งสนิทก่อนจะนึ่งดอก วิธีเก็บดอกทำได้โดยใช้มือเก็บทีละดอก โดยเด็ดก้านดอกให้ชิดดอกมากที่สุด ใส่ดอกในภาชนะซึ่งอาจจะเป็นกระชูด กระบุง ตะกร้า เข่ง หรือถาดไม้ไผ่ เวลาเก็บดอกต้องทำด้วยความนุ่มนวล เพื่อให้ดอกช้ำน้อยที่สุด

การเก็บดอกควรทำ 3 ครั้ง คือ

ครั้งที่ 1 เก็บดอกประมาณ 40% ของดอกที่ออกทั้งหมด

ครั้งที่ 2 เก็บหลังจากเก็บครั้งที่ 1 ไปแล้วราว 1 สัปดาห์ ให้เก็บดอกอีก 40% ของดอกที่ออกทั้งหมด

ครั้งที่ 3 หลังจากการเก็บครั้งที่ 2 แล้วอีก 1 สัปดาห์เก็บดอกที่เหลือทั้งหมด

การนึ่งดอกเก๊กฮวย

เพื่อให้ดอกเก๊กฮวยหยุดทำงาน (หยุดสังเคราะห์แสงและหายใจ) เป็นการป้องกันธาตุอาหารและน้ำมันหอมระเหยในดอกถูกทำลายเนื่องจากขบวนการสังเคราะห์แสงและการหายใจ จึงต้องนำดอกเก๊กฮวยมานึ่ง และธรรมชาติของดอกสดหรือผลสดของพืชจะมีกลิ่นเหม็นเขียว ซึ่งถ้าได้ผ่านการลวก ต้มหรือนึ่งแล้ว กลิ่นเหม็นเขียวจะหายไป ดอกเก๊กฮวยก็เช่นเดียวกัน เมื่อเก็บมาแล้วหลังจากผึ่งให้แห้งแล้วจะต้องนำไปนึ่งเสียก่อน เวลานำไปชงดื่มหรือต้มในภายหลังก็จะไม่มีกลิ่นเหม็นเขียว การนึ่งก็มีใช้เรื่องยุ่งยากเลย กรรมวิธีเหมือนการนึ่งขนมหรืออาหารทั่วไป เพียงแต่ต้องระมัดระวังเรื่องอุณหภูมิของน้ำที่ใช้และเวลาที่นึ่งดอก เริ่มด้วยการต้มน้ำให้เดือดบนเตาไฟด้วยรังผึ้งหรือรังนึ่ง ชั้นล่างใส่น้ำสะอาดหนึ่งในสามของรังนึ่ง ควบคุมความร้อนให้น้ำเดือดอยู่เสมอ นำดอกเก๊กฮวยที่ผึ่งแห้งแล้วมาวางเรียงบนรังนึ่งชั้นที่มีรู อาจจะใช้รังนึ่งที่ทำด้วยไม้ไผ่สานก็ได้โดยนำผ้าขาวบางมาวางในชั้นแล้วนำดอกเก๊กฮวยวางทับกันเป็นชั้น เรียงดอกในรังนึ่งให้หนาประมาณ 2 นิ้ว หรือวางซ้อนกัน 3-4 ชั้น (เรียงดอกซ้อนกันได้เนื่องจากดอกได้ผึ่งให้แห้งแล้ว จะไม่ค่อยช้ำเหมือนช่วงตอนแรกที่เก็บดอกใหม่ ๆ) การเรียงหนามากไม่ค่อยดีเพราะจะทำให้ชั้นกลาง ๆ ของดอกที่นึ่งอุ้มน้ำที่กลั่นจากไอน้ำในเวลานึ่งหลังจากที่ยกลงจากเตาแล้วซึ่งจะทำให้ดอกเลอะหรือเสียรูปทรงไป ช่วงเวลาที่ใช้นึ่งใช้เวลาหนึ่ง 4-5 นาที นับตั้งแต่วางรังนึ่งที่เรียงดอกเก๊กฮวยเรียบร้อยแล้วบนรังนึ่งชั้นล่างที่น้ำเดือดพล่านและปิดฝารังนึ่งเรียบร้อยแล้ว (ถ้าใช้น้อยกว่า 4-5 นาที ดอกเก๊กฮวยจะไม่สุกและยังคงเหม็นเขียวอยู่ แต่ถ้าใช้นานกว่า 4-5 นาที กลีบดอกจะสุกเกินไปและเละในที่สุด) ถ้าเกษตรกรกรใช้นึ่งที่มีขนาดเส้นผ่าศูนย์กลางราว 15 นิ้ว จะสามารถบรรจุดอกสดได้ประมาณรังนึ่งชั้นละครั้งก็โลกรัมดอกสด ในการนึ่งครั้งหนึ่ง ๆ สามารถนึ่งได้ 3-4 ชั้นวางซ้อนกัน สรุปลงแล้วสามารถนึ่งได้ครั้งละประมาณ 2 กิโลกรัมดอกสด หลังจากนึ่งครบตามเวลาดังกล่าวแล้วยกรังนึ่งลง แยกรังนึ่งแต่ละชั้นออกจากกันทันที เพื่อกันไม่ให้ไอน้ำจากรังนึ่งชั้นบนไหลลงมาในชั้นล่าง ๆ ซึ่งจะทำให้ดอกชั้นล่าง ๆ เลอะ วางรอให้เย็นแล้วนำดอกที่นึ่งแล้วเรียงบนตะแกรงหรือถาดที่สะอาดซึ่งปูด้วยกระดาษฟาง (ปกตินิยมใช้ตะแกรงคาถา ๆ ทำด้วยไม้ไผ่) นำดอกเก๊กฮวยที่นึ่งแล้วไปตากหรืออบแห้งต่อไป ในการนึ่งดอกเก๊กฮวยนี้จะมีผลทำให้กลีบดอกกับเกสรเหนียวยึดเกาะกันไม่ร่วงเมื่อนำไปอบ เพราะถ้านำดอกสดไปอบโดยตรงเลยจะทำให้กลีบดอกร่วงจากตัวเกสร ในการนึ่งดอกเก๊กฮวยนี้จะต้องระมัดระวังให้ภาชนะที่ใช้ต้องสะอาดไม่มีกลิ่นใด ๆ เนื่องจากดอกเก๊กฮวยมีคุณสมบัติในการดูดกลิ่นได้ดีมาก

ถ้าภาชนะมีกลิ่นอันหรือใช้นิ่งของอันมาก่อน จะทำให้ดอกเก๊กฮวยที่ึ่งได้มีกลิ่นของของที่ึ่งมาก่อน คืดมาคัวย ซึ่งจะทำให้ดอกเก๊กฮวยที่ึ่งนั้นเสียไปเพราะไม่สามารถแก้ไขให้กลิ่นดังกล่าวที่คืดมาหาย ไปจากดอกเก๊กฮวยที่ึ่งแล้วได้

การทำดอกเก๊กฮวยที่ึ่งแล้วให้แห้ง

วิธีทำดอกเก๊กฮวยแห้งที่ึ่งแล้วให้แห้งสนิทมี 2 วิธี คือ

1. การผึ่งแดด หลังจากนึ่งดอก 4-5 นาทีในน้ำเดือดสม่ำเสมอแล้วยกลงรอให้เย็น เรียงดอกบนตะแกรงด้วยมือที่ละดอก แล้วนำตะแกรงออกตากแดดเพื่อให้ดอกเก๊กฮวยที่ึ่งแล้ว แห้งสนิท ซึ่งถ้าต้องการดอกที่มีกลิ่นดอกไม้สวยงามนั้นก็อาจจะไม่ต้องเรียงดอกบนตะแกรงแต่นำดอกที่ึ่งแล้วในลักษณะหงายดอกขึ้นมาเทคว่ำลงในกระด้งหรือเสื่อฟางข้าวดอกเก๊กฮวยก็จะอยู่ในลักษณะคว่ำแล้วนำไปผึ่งแดดโดยตรงได้ แต่ถ้าเรียงดอกในตะแกรงเวลาดากแดดห้ามนำดอก เก๊กฮวยถูกแดดโดยตรงเพราะจะทำให้สีของดอกเป็นสีเหลืองคล้ำไม่เป็นสีเหลืองนวลสวยทำให้สี ของดอกแห้งไม่น่าดู คุณภาพของดอกจะลดลง ควรนำตะแกรงที่ใส่ดอกเก๊กฮวยมาเรียงซ้อนกันโดย ใช้ไม้คั่นระหว่างตะแกรงหัวท้ายข้างละ 1 อันไม้ควรหนาพอที่จะให้อากาศจากดอกเก๊กฮวยที่ึ่งแล้ว ระเหยออกไปได้สะดวก ซ้อนตะแกรงดังกล่าวแล้วใช้กระดาษแข็งวางครอบอีกครั้งเพื่อกันไม่ให้ ตะแกรงชั้นบนถูกแสงแดดโดยตรง

2. การอบแห้ง บางครั้งในช่วงทำดอกเก๊กฮวยแห้งอาจจะไม่มีแดดเพื่อตากดอกที่ ึ่งแล้วก็จะใช้วิธีผึ่งไฟด้วยถ่านแทน โดยนำดอกเก๊กฮวยที่ึ่งแล้ววางบนตะแกรงหรือแขงไม้ไฟ ึ่งอยู่เหนือเตาถ่าน รักษาอุณหภูมิให้อยู่ในระดับ 60 องศาเซลเซียส ผึ่งไฟโดยหมั่นกลับดอก ึ่งอยู่ติดกันเป็นแผงทุกระยะจนกระทั่งดอกแห้งคืดหรือใช้เวลาประมาณ 6 ชั่วโมง แต่วิธีนี้สามารถ จะทำได้ทีละน้อยและเสียค่าใช้จ่ายสูง หรือบางแห่งอาจจะใช้ตู้อบ ก็จะใช้วิธีอบดอกเก๊กฮวย แทนการตากและย่างไฟ ซึ่งจะสามารถควบคุมคุณภาพสีของดอกแห้งได้คืดว่าการตากหรือผึ่งไฟ โดยหลังจากนึ่งดอกแล้วยกลงรอจนดอกที่ึ่งเย็นและน้ำสะเด็ดแล้ว (น้ำที่เกิดจากไอน้ำร้อนกลั่น ตัวเป็นหยดน้ำเมื่อได้รับความเย็นหลังจากยกที่ึ่งลง) ก็จะนำดอกเข้าอบโดยบรรจุดอกในตะแกรง หรือถาดที่ปูด้วยกระดาษฟาง โดยเรียงดอกเก๊กฮวยเป็นชั้นบาง ๆ เพียง 2-3 ชั้น เพื่อให้ ดอกแห้งสนิทและง่ายต่อการทำแห้ง การเรียงดอกในช่วงนี้สามารถจะเรียงดอกให้สวยงาม

เพื่อที่หลังจากอบแห้งแล้วดอกที่แห้งก็จะสุวยงามไปด้วย พร้อมทั้งบรรจุจำหน่ายได้ราคาดีต่อไป โดยอาจจะเรียงดอกให้ติดกันเป็นแผงเพื่อรออัดแท่งหรือเรียงแยกต่าง ๆ กันเพื่อบรรจุถุงพลาสติกจำหน่าย นำธาตุหรือตะแกรงเข้าไปในชั้นเตาอบให้ความร้อนในเตาอบประมาณ 50-60 องศาเซลเซียส เป็นเวลา 6-7 ชั่วโมง แล้วจึงนำธาตุหรือตะแกรงออกจากเตาอบรอให้เย็นแล้วบรรจุขายได้ ปกติแล้วดอกเก๊กฮวยสด 7 กิโลกรัมเมื่อนึ่งและตากหรืออบแห้งแล้วจะมีน้ำหนักเหลือประมาณ 1 กิโลกรัมหรือในอัตราส่วน 7 ต่อ 1 โดยขนาดของดอกแห้งจะเล็กลงประมาณ 1 ใน 3 ส่วนของดอกสด

เตาอบดอกเก๊กฮวยแห้ง¹⁹

อุปกรณ์ในการอบดอกเก๊กฮวยที่นึ่งแล้วมีดังนี้

1. เตาอบ 1 เตา
2. ถาด ตะแกรง หรือกระด้ง 10 ใบ
3. เทอร์โมมิเตอร์ 1 อัน สำหรับควบคุมอุณหภูมิ

เนื่องจากเก๊กฮวยมีคุณสมบัติในการดูดกลิ่น ในการทำเตาอบต้องป้องกันควันไฟมิให้เข้าไปในเตาอบ การอบเก๊กฮวยให้แห้งต้องใช้วิธีการแผ่รังสีความร้อนระเหยน้ำออกจากกลีบดอก ดังนั้นเตาอบที่ใช้จะมีลักษณะดังนี้คือ

1. ตัวเตาสร้างด้วยอิฐก่อ (ฉาบด้วยซีเมนต์) หนา 10-12 เซนติเมตร
2. ประตูเตาทำด้วยไม้ สามารถเปิดออกได้ทั้งสองบานพร้อมกันหรือทีละบาน เพื่อเก็บอุณหภูมิให้ได้มากที่สุด
3. ข้างบนของเตามีปล่องระบายไอน้ำภายในเตา โดยทำปล่องไว้ที่เพดานตรงกลางเตา
4. เป็นเตาชนิดใส่พื้นด้านข้างและตรงข้ามที่ใส่พื้นมีปล่องระบายควันออก
5. มีเทอร์โมมิเตอร์อยู่บนหัวมุม สามารถควบคุมอุณหภูมิได้ตามความต้องการ ซึ่งจะใช้อุณหภูมิระหว่าง 30-40 องศาเซลเซียส ใช้เวลานาน 36-48 ชั่วโมง

¹⁹ พรชัย ปรีชาปัญญา, เก๊กฮวย, กรมวิชาการเกษตร, 2526: 9.

6. ขนาดของเตาเท่ากับ 1.30 คูณ 1.30 เมตร สูง 1.50-1.70 เมตร
7. มีชั้นตะแกรงลวดตาข่าย 6-7 ชั้น ชั้นหนึ่งวางได้ประมาณ 2 กิโลกรัม
แต่ละชั้นห่างกัน 15 เซนติเมตร
8. เป็นเตาชนิดที่กระจายความร้อนด้วยแผ่นสังกะสีเรียบหรือแผ่นเหล็ก

การคัดเลือกคุณภาพ

เพื่อความสะดวกในการซื้อของผู้ซื้อและผู้ปลูกจะได้รายได้จากการจำหน่ายดีขึ้น เกษตรกรควรคัดเลือกคุณภาพของดอกแห้งก่อนบรรจุส่งขาย หลักการคัดเลือกคุณภาพของดอกควรรีบทัดดังต่อไปนี้

1. สีของดอก ดอกเก๊กฮวยที่ดีมีคุณภาพ ควรมีสีเหลืองอ่อนนวลสวย ดอกที่ค้ำยคุณภาพจะมีสีเหลืองแก่หรือน้ำตาลแก่จนถึงสีน้ำตาลเข้มหรือสีเทาซึ่งจะมีราคาถูกลงตามลำดับ
2. ความบานของดอก ดอกที่บานหลังจากนี้และอบแล้วจัดว่าคุณภาพดีกว่าดอกที่หุบ
3. สิ่งเจือปน การที่มีวัตถุอื่น เช่น เศษพืช หรือ ก้าน ใบหรือเศษดินติดมากับดอกเก๊กฮวยแห้งจะทำให้คุณภาพของดอกแห้งด้อยลงไป
4. กลิ่น ดอกเก๊กฮวยที่ดีมีคุณภาพต้องมีกลิ่นหอม ไม่เหม็นเขียว หรือมีกลิ่นของสิ่งอื่นเจือปนจากกรรมวิธีที่ไม่สะอาด เพราะดอกเก๊กฮวยมีคุณสมบัติในการดูดกลิ่นของที่อยู่ใกล้ ๆ ได้ดี ดังนั้นถ้ามีเครื่องมือเครื่องใช้ที่ไม่สะอาดหรือเคยทำอย่างอื่น เช่น นำเอาตะแกรงที่เคยตากเนื้อเค็ม กลิ่นของเนื้อเค็มก็จะติดมากับดอกเก๊กฮวย ซึ่งจะทำให้คุณภาพของดอกด้อยลงไป ราคาจำหน่ายก็จะลดลง หรือถ้ามีกลิ่นรุนแรงมากเวลาผู้ซื้อดมดูได้กลิ่นเหม็นก็จะทำให้ไม่สามารถขายได้เลยก็ได้
5. ความชื้น ดอกเก๊กฮวยแห้งที่ผ่านกรรมวิธีทำแห้งที่เรียบร้อยแล้วบรรจุภาชนะหรืออัดแห้งแล้วสามารถเก็บได้นานถึง 2 ปี โดยไม่ขึ้นรา ถ้าดอกไม้แห้งสนิทเก็บไว้นานจะขึ้นราดำและเสียในที่สุด

การบรรจุดอกเก๊กฮวยแห้งเพื่อจำหน่าย

หลังจากอบดอกเก๊กฮวยแห้งแล้วเมื่อดอกแห้งเย็นลงต้องรีบบรรจุของหรืออัดเป็นก้อนทันที ไม่ควรปล่อยให้ไว้นาน เพราะดอกเก๊กฮวยอาจดูดความชื้นจากบรรยากาศรอบ ๆ ไว้ซึ่งจะทำให้เกิดขึ้นราได้ในภายหลัง วิธีบรรจุทำได้ 2 วิธีคือ

1. การอัดเป็นก้อนหรือแท่ง ดอกเก๊กฮวยที่อบแห้งนำมาอัดเป็นก้อนสี่เหลี่ยมผืนผ้าหรือสี่เหลี่ยมลูกบาศก์ด้วยเครื่องอัดที่ใช้แรงอัดด้วยมือ โดยทั่วไปจะมีขนาด 4 นิ้ว กว้าง 6 นิ้ว หนา 4 นิ้ว สำหรับน้ำหนักจะหนักประมาณครึ่งกิโลกรัม แล้วห่อด้วยกระดาษฟางที่เนื้อละเอียดที่สะอาดให้แน่น จะเก็บไว้ได้นานเพื่อรอการจำหน่ายและสะดวกในการขนส่งสู่ตลาดสามารถที่จะเก็บไว้ได้ถึง 8 เดือน บางครั้งอาจจะทำเป็นแท่งขนาดต่างไปจากที่ระบุดังกล่าวได้ โดยอาจจะอัดเป็นแท่ง ๆ ละหนึ่งกิโลกรัมหรือกว่านั้นก็ได้

2. การบรรจุถุงพลาสติก ดอกเก๊กฮวยที่แห้งและฟอรั่มดอกสวย อาจะบรรจุในซองพลาสติกขนาด 4 นิ้ว กว้าง 6 นิ้วหรือเล็กกว่านั้น บีบปากถุงให้สนิทกันไม่ให้อากาศถ่ายเทซึ่งอาจจะใช้ซองยาบรรจุก็ได้ ขึ้นอยู่กับปริมาณและความต้องการในการจำหน่าย ปกติซองขนาด 4 นิ้ว กว้าง 6 นิ้ว สามารถจะบรรจุได้ 20-40 กรัม ดอกเก๊กฮวยแห้งที่บรรจุของแล้วจะจำหน่ายได้ในราคาดีกว่าชนิดอัดแท่ง เนื่องจากต้องคัดเลือกดอกที่สวยงามและทำแห้งแยกเป็นดอก ๆ ไม่ติดกันเป็นแผง ฟอรั่มดอกสวย กลีบดอกเรียงกันครบเหมือนดอกสด สีขาวหรือเหลืองนวลสวยงาม

การเก็บรักษาดอกเก๊กฮวยแห้งก่อนจำหน่าย

เมื่อทำดอกเก๊กฮวยแห้งตามกรรมวิธีที่ถูกต้องและบรรจุของหรืออัดเป็นแท่งแล้วก่อนที่จะนำออกจำหน่าย ถ้าต้องเก็บไว้เพื่อรอจำหน่าย ควรเก็บไว้ในที่ที่มีอากาศถ่ายเทและมีอากาศแห้ง อยู่ห่างจากอาหารหรือสิ่งอื่นใดที่มีกลิ่น เพราะถ้าวางถุงที่บรรจุดอกเก๊กฮวยแห้งหรือห่อดอกเก๊กฮวยที่อัดแท่งไว้ใกล้ ๆ ของอื่นที่มีกลิ่น ดอกเก๊กฮวยจะดูดกลิ่นได้ดี แม้ว่าจะบรรจุของหรืออัดแท่งแล้วก็ตาม ซึ่งจะทำให้ราคาของดอกเก๊กฮวยลดลงในช่วงที่จำหน่าย

การทดสอบสารพิษในดอกเก๊กฮวยแห้ง²⁰

เนื่องจากต้นเก๊กฮวยเป็นพืชที่มีโรคและแมลงรบกวนได้ง่ายดังนั้นในการปลูกจึงต้องฉีดพ่นยาป้องกันและกำจัดโรคแมลงซึ่งถ้าเกษตรกรใช้ยาดังกล่าวซึ่งสลายพิษช้า ก็เกิดสารตกค้างบนดอกเก๊กฮวยแม้ว่าจะนำดอกเก๊กฮวยสดมานึ่ง และตากแห้งหรืออบแห้งด้วยความร้อนแล้วก็ตาม สารพิษจากยาฆ่าแมลงก็อาจจะยังคงตกค้างอยู่ คณะกรรมการเกี่ยวกับมาตรฐานอุตสาหกรรมผลิตภัณฑ์จากดอกเก๊กฮวยซึ่งประกอบด้วยกรมวิชาการเกษตร กรมส่งเสริมการเกษตร กรมวิทยาศาสตร์บริการ สำนักงานคณะกรรมการอาหารและยา สำนักงานคณะกรรมการคุ้มครองผู้บริโภค สถาบันวิจัยวิทยาศาสตร์และเทคโนโลยีแห่งประเทศไทยและหน่วยงานอื่น รวมทั้งผู้แทนบริษัทนำเข้าดอกเก๊กฮวยแห้งภาคเอกชนจึงร่วมกันกำหนดคุณภาพสำหรับดอกเก๊กฮวยแห้งและปริมาณสารพิษที่มาจากยาฆ่าแมลงที่ตกค้างอยู่บนดอกเก๊กฮวยแห้งที่สามารถบริโภคได้โดยปลอดภัย ซึ่งได้มีการทดสอบสุ่มตัวอย่างดอกเก๊กฮวยแห้งมอบให้กองวัตถุมีพิษการเกษตร กรมวิชาการเกษตร เพื่อนำไปตรวจวิเคราะห์หาสารพิษตกค้างในดอกเก๊กฮวยแห้งดังกล่าว เมื่อวันที่ 14 ตุลาคม พ.ศ. 2528 ซึ่งจากการวิเคราะห์ตรวจสอบไม่ปรากฏว่าพบสารพิษตกค้างในดอกเก๊กฮวยแห้งแต่อย่างใด

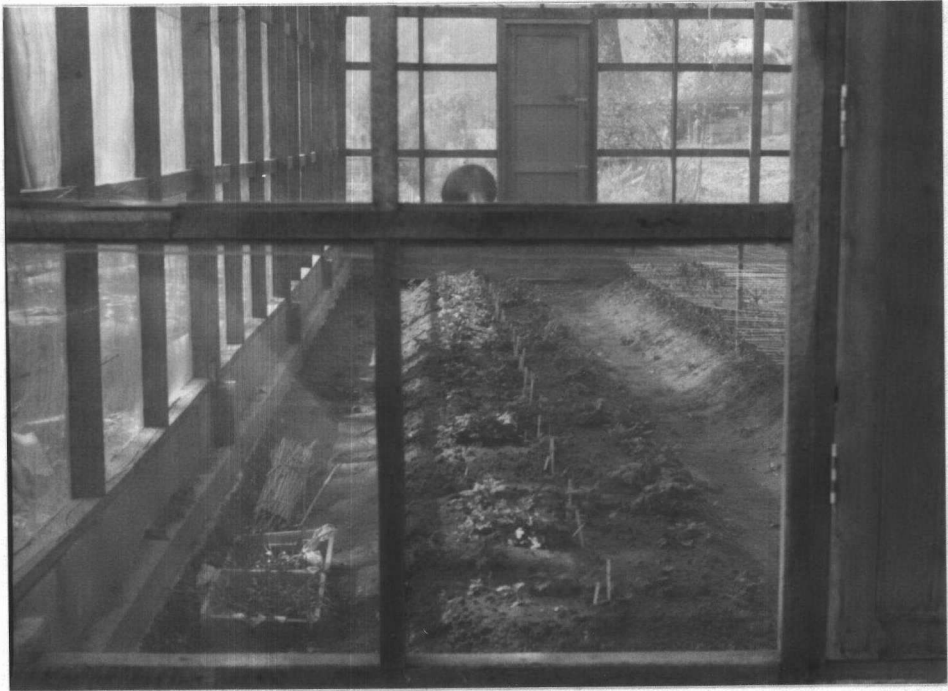
²⁰ อุดล วรวิศิษฐ์ธำรง, จดหมาย, กรมวิชาการเกษตร, 14 ตุลาคม 2528:
ไม่ปรากฏเลขหน้า



ต้นกล้าเก๊กฮวยที่ได้จากการเตรียมกล้าโดยวิธีปักชำ



ลักษณะดอกเก๊กฮวยเมื่อบานเต็มที่



เรือนเพาะชำกล้าเห็กสวย



เกษตรกรกำลังเตรียมดินผสมุ๋ยเพื่อปรับดินในแปลงปลูกเห็กสวย



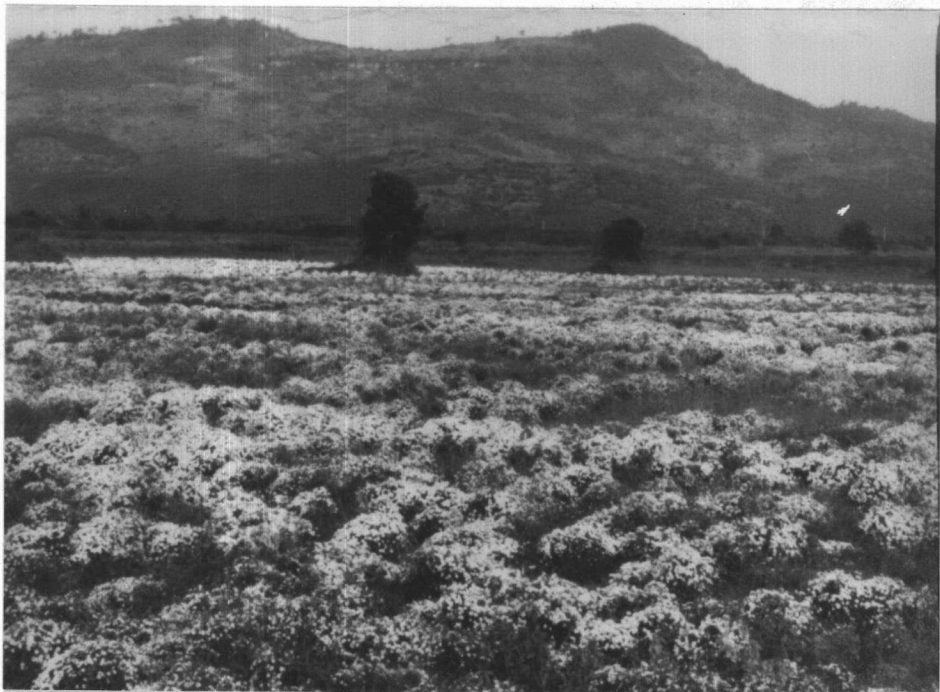
เกษตรกรนำกล้าเห็กสวดยปลูกลงในแปลงที่ปรับดินเรียบร้อยแล้ว



ต้นเห็กสวดยที่ดูแลอย่างดีกำลังโตเต็มทึ่ในแปลงปลูก



ต้นเก๊กฮวยเริ่มออกดอกหลังจากปลูกได้ 3-4 เดือน



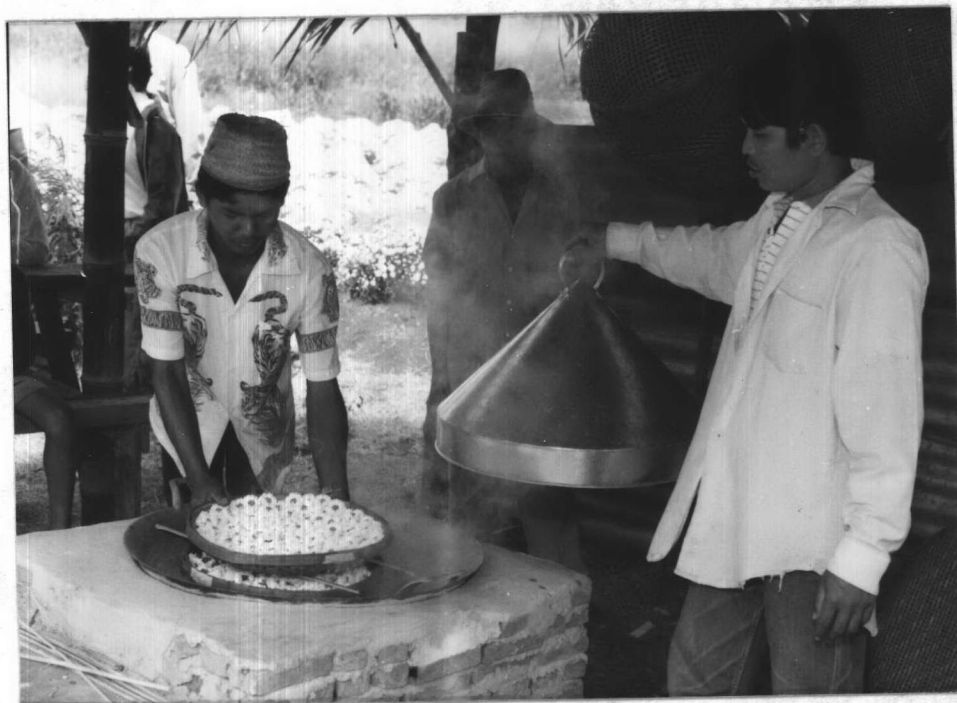
ดอกเก๊กฮวยบานเต็มทุ่งพร้อมที่จะถูกเก็บไปนึ่ง



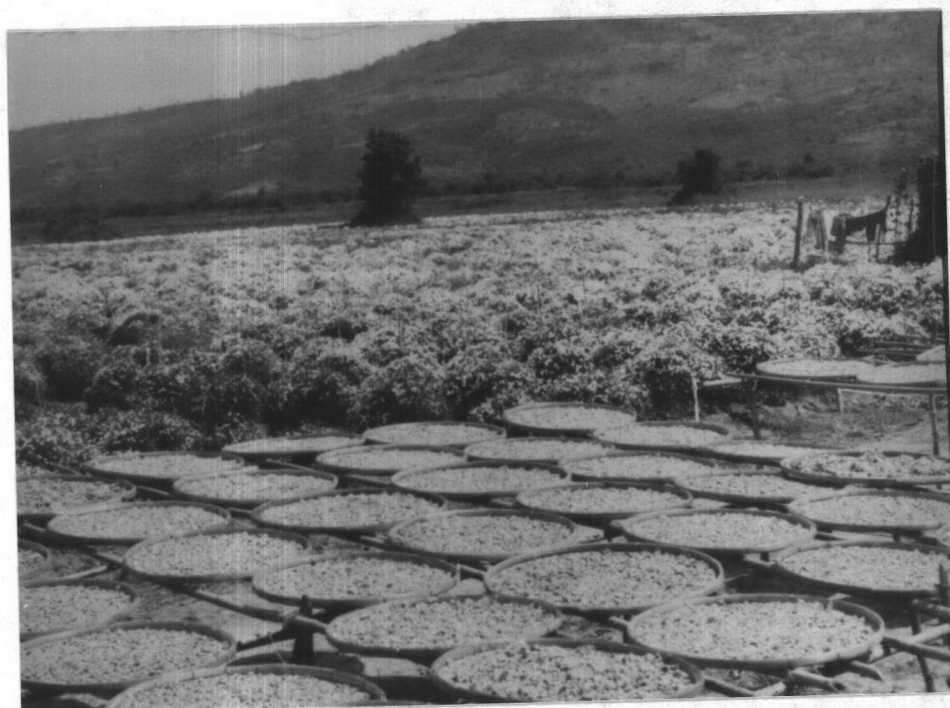
เกษตรกรกำลังเก็บดอกเก๊กฮวยที่บ้านไผ่ขนาด



ดอกเก๊กฮวยที่บ้านไผ่และถูกเก็บไปบางส่วน



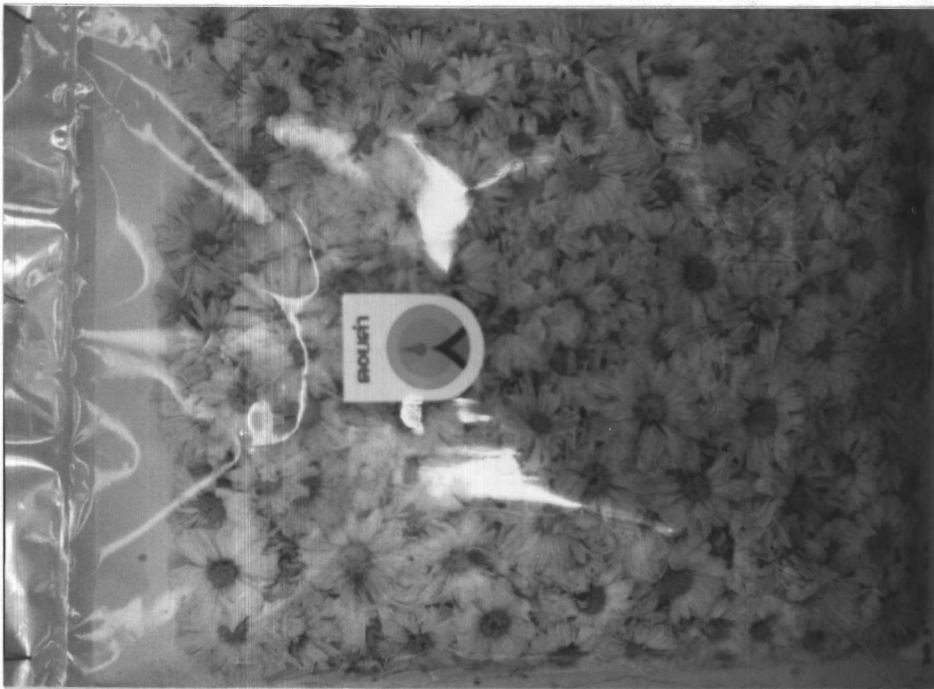
เกษตรกรกำลังนึ่งดอกเก๊กฮวยที่เรียงในตะแกรงอย่างเป็นระเบียบแล้ว



ดอกเก๊กฮวยที่ผ่านการนึ่งแล้วนำมาตากให้แห้ง



ดอก เก๊กฮวยที่ผ่านการนึ่งแล้วนำมาอบให้แห้ง



ดอก เก๊กฮวยแห้งบรรจุในถุงพร้อมที่จะจำหน่าย