



### บทที่ 3

## สภาพแวดล้อมทั่วไปของพื้นที่ศึกษา

### ข้อมูลทั่วไป ภาพรวมของเศรษฐกิจ ภาวะอุตสาหกรรม โครงสร้างประชากร แรงงานและ แนวโน้ม ปัจจัยสนับสนุนและข้อจำกัดของจังหวัดชลบุรี

#### 1. ข้อมูลทั่วไป

จังหวัดชลบุรี ตั้งอยู่ทางทิศตะวันออกเฉียงใต้ของประเทศไทย หรือริมฝั่งทะเลด้านตะวันออกเฉียงใต้ของอ่าวไทย ห่างจากกรุงเทพมหานครไปทางทิศตะวันออกเฉียงใต้ตามทางหลวงแผ่นดิน สายบางนา-ตราด ประมาณ 81 กิโลเมตร เนื้อที่รวมทั้งจังหวัดประมาณ 4,363 ตารางกิโลเมตร มีทั้งหมด 9 อำเภอ และ 1 กิ่งอำเภอ ประกอบด้วย อำเภอเมืองชลบุรี อำเภอศรีราชา อำเภอบางละมุง อำเภอสัตหีบ อำเภอพานทอง อำเภอพนัสนิคม อำเภอบ้านบึง อำเภอบ่อทอง อำเภอหนองใหญ่ และกิ่งอำเภอเกาะสีชัง (โปรดดูแผนที่ 3.1-3.2)

#### 2. ภาพรวมของเศรษฐกิจ

จังหวัดชลบุรีมีความสำคัญทางเศรษฐกิจ ทั้งในระดับภาคและระดับประเทศ เนื่องจากภาคอุตสาหกรรมและภาคก่อสร้าง รวมทั้งภาคบริการขยายตัวกว่าทุกจังหวัดในภาคตะวันออก อันเป็นผลจากโครงการพัฒนาพื้นที่ชายฝั่งทะเลภาคตะวันออก (Eastern Seaboard Project) และถ้าพิจารณาจากผลิตภัณฑ์มวลรวมจังหวัด จะพบว่าสาขาอุตสาหกรรมเป็นสาขาการผลิตที่มีบทบาทมากที่สุด รองลงมาได้แก่ สาขาบริการ และสาขาก่อสร้าง (โปรดดูที่ตาราง 3.1)

#### 3. ภาวะอุตสาหกรรม

จังหวัดชลบุรีมีโรงงานอุตสาหกรรมที่เปิดดำเนินการถึงปี 2537 รวม 1,250 แห่ง ลูกจ้างแรงงาน 71,063 คน จำนวนเงินลงทุนรวมประมาณ 95,088 ล้านบาท อำเภอที่มีโรงงานอุตสาหกรรมมากที่สุด คือ อำเภอเมืองชลบุรี รองลงมาได้แก่ อำเภอศรีราชาและอำเภอบ้านบึง แต่โรงงานอุตสาหกรรมในอำเภอศรีราชา ใช้เงินลงทุน และจ้างแรงงานมากที่สุด คิด

เป็นร้อยละ 78 และ 36 ของเงินลงทุนและลูกจ้างแรงงานทั้งหมด ตามลำดับ (โปรดดูตารางที่ 3.2) โดยอุตสาหกรรมที่สำคัญของจังหวัด คือ อุตสาหกรรมแปรรูปสินค้าเกษตร ไม้และวัสดุ ก่อสร้าง อาหาร เคมีภัณฑ์ เครื่องใช้ไฟฟ้า และอุตสาหกรรมรองเท้า

หากพิจารณาภาวะอุตสาหกรรมของจังหวัดชลบุรี เทียบกับจังหวัดอื่น ๆ ในภาคตะวันออก (โปรดดูตารางที่ 3.3) จะเห็นได้ว่า การลงทุนทางอุตสาหกรรมของจังหวัดชลบุรีอยู่ในระดับที่สูงที่สุด โดยในปี 2535 มีจำนวนโรงงาน 1,564 แห่ง หรือคิดเป็นร้อยละ 29.58 ของจำนวนโรงงานทั้งหมดในภาคตะวันออก จำนวนคนงาน 67,106 คน คิดเป็นร้อยละ 45.64 ของจำนวนแรงงานทั้งหมดในภาคตะวันออก และมีจำนวนเงินลงทุน 55,760 ล้านบาท คิดเป็นร้อยละ 49.53 ของเงินลงทุนทั้งหมดในภาคตะวันออก

ในปัจจุบันจังหวัดชลบุรีมีนิคมอุตสาหกรรมอยู่ 4 แห่งและส่วนอุตสาหกรรม 1 แห่ง ดังนี้

- 1) นิคมอุตสาหกรรมบางปะกง เฟส 2 อยู่บนถนนบางนา-ตราด กิโลเมตรที่ 57 อำเภอเมืองชลบุรี มีพื้นที่โครงการทั้งหมด 4,515 ไร่
- 2) นิคมอุตสาหกรรมแหลมฉบัง อยู่บนถนนสุขุมวิท กิโลเมตรที่ 125-128 ตำบลทุ่งสุขลา อำเภอศรีราชา มีพื้นที่โครงการทั้งหมด 3,556 ไร่
- 3) นิคมอุตสาหกรรมชลบุรี (ปอวิน) อยู่บนถนนสาย 331(ยุทธศาสตร์) ตำบลบ่อวิน อำเภอศรีราชา มีพื้นที่โครงการทั้งหมด 3,500 ไร่
- 4) นิคมอุตสาหกรรมทองโกรว์ ตั้งอยู่ที่อำเภอเมืองชลบุรี มีพื้นที่โครงการทั้งหมด ประมาณ 400 ไร่
- 5) ส่วนอุตสาหกรรมเครื่องสหพัฒนา ศรีราชา ตั้งอยู่ที่อำเภอศรีราชา อำเภอศรีราชา มีพื้นที่โครงการทั้งหมด 1,300 ไร่

#### 4. โครงสร้างประชากรแรงงานและแนวโน้ม

จังหวัดชลบุรีมีจำนวนประชากรไม่มากนัก และการเติบโตของประชากรมีอัตราต่ำ ในปี 2534 มีประชากรเพียง 924,992 คน และอัตราการเติบโตของประชากรในช่วงปี 2530-2534 เพิ่มขึ้นเฉลี่ยเพียงร้อยละ 2.2 ต่อปี โดยประชากรส่วนใหญ่ ร้อยละ 80 ของประชากรทั้งหมด จะอาศัยอยู่นอกเมือง ทั้งนี้เพราะนิคมอุตสาหกรรมและโรงงานส่วนใหญ่ต้องตั้งอยู่นอกเมือง (โปรดดูตารางที่ 3.4)

ทางด้าน การเคลื่อนย้ายของประชากรภายในจังหวัดพบว่า มีอยู่ 3 กรณี คือ การโยกย้ายภายในจังหวัด การย้ายเข้าจากจังหวัดอื่น และการย้ายเข้าจากต่างประเทศ โดยในปี 2533 ประมาณร้อยละ 67.94 ของการเคลื่อนย้ายทั้งหมด เป็นการย้ายมาจากจังหวัดอื่น และประชากรที่ย้ายเข้ามาส่วนใหญ่มักจะย้ายมาจากภาคตะวันออกเฉียงเหนือ การย้ายเข้ามาในชลบุรี เพื่อหางานทำเป็นเหตุผลที่สำคัญที่สุด รองลงมา ได้แก่ การย้ายตามบุคคลในครัวเรือน และการมาทำงาน ส่วนผู้ที่ย้ายเข้าที่เป็นชาวต่างประเทศ ส่วนใหญ่มักจะย้ายมาเพื่อทำงาน กล่าวคือ ได้งานแล้วจึงย้ายเข้ามา (โปรดดูตารางที่ 3.5)

จากการประมาณการของคณะทำงานด้านประชากร กองวางแผนทรัพยากรมนุษย์ สำนักงานคณะกรรมการพัฒนาเศรษฐกิจและสังคมแห่งชาติ เมื่อสิ้นแผนพัฒนาเศรษฐกิจและสังคมแห่งชาติ ฉบับที่ 7 (พ.ศ. 2535-2539) จนถึงสิ้นปี 2541 จังหวัดชลบุรีจะมีประชากรประมาณ 1.042 พันคน โดยแบ่งออกเป็น 3 กลุ่ม คือ กลุ่มประชากรอยู่ในวัยทำงาน กลุ่มประชากรอายุต่ำกว่า 15 ปี และกลุ่มประชากรอายุมากกว่า 60 ปี โดยอัตราส่วนของบุคคลที่อยู่ในกลุ่มแรงงานมีแนวโน้มเพิ่มขึ้น จากร้อยละ 64.39 ในปี 2537 เป็นร้อยละ 66.12 ในปี 2541 และอัตราส่วนการเป็นภาระต่อผู้อยู่ในวัยทำงาน มีแนวโน้มลดลงจากร้อยละ 55.30 ในปี 2537 เหลือเพียงร้อยละ 51.28 ในปี 2541 กล่าวคือคนที่ทำงาน 100 คน จะรับภาระเลี้ยงประชากรที่ไม่ทำงาน ประมาณ 51 คน (โปรดดูตารางที่ 3.6)

ถึงแม้ว่ากลุ่มประชากรในวัยทำงานมีแนวโน้มเพิ่มสูงขึ้นทุกปี แต่การขยายตัวของเศรษฐกิจ โดยเฉพาะอย่างยิ่งทางด้านอุตสาหกรรมขยายตัวในอัตราที่สูงกว่า ทำให้จังหวัดชลบุรีประสบปัญหาการขาดแคลนแรงงาน จึงมีการอพยพของแรงงานมาจากจังหวัดอื่น โดยเฉพาะแรงงานจากภาคตะวันออกเฉียงเหนือ เพื่อสนองความต้องการแรงงานของสถานประกอบการและโรงงานอุตสาหกรรม สำหรับแรงงานด้านการเกษตร ในช่วงฤดูกาลตัดอ้อย (ระหว่างเดือนพฤศจิกายนถึงมีนาคม) จังหวัดชลบุรีต้องไปรับคนงานจากภาคตะวันออกเฉียงเหนือมาตัดและปลูกอ้อย เพราะว่าแรงงานที่มีอยู่ไหลเข้าสู่ภาคอุตสาหกรรม โดยส่วนใหญ่มักจะทำงานในโรงงานอุตสาหกรรมซึ่งมีรายได้ดีกว่า และเป็นรายได้ที่แน่นอนกว่า รายได้จากด้านการเกษตร

## 5. ปัจจัยสนับสนุนและข้อจำกัดของจังหวัดชลบุรี

ตั้งแต่ปี 2531 เป็นต้นมา ในเขตจังหวัดชลบุรีและจังหวัดใกล้เคียง ได้เกิดการเปลี่ยนแปลงทางด้านการพัฒนาที่ดิน โดยรูปแบบของการพัฒนาที่ดินที่เกิดขึ้นในบริเวณนี้ จะเป็นไปในลักษณะที่มุ่งตอบสนองในเชิงธุรกิจเป็นหลัก เช่น โครงการอาคารสำนักงานสำหรับรองรับกลุ่มเป้าหมาย ทั้งภาคธุรกิจและภาคอุตสาหกรรม รวมถึงโครงการก่อสร้างที่พักอาศัยและสนามกอล์ฟสำหรับกลุ่มแรงงานในระดับต่าง ๆ และจากหนังสือข้อมูลเศรษฐกิจ จังหวัดชลบุรี ปี 2537 ของสำนักงานพาณิชย์จังหวัดชลบุรี ได้สรุปปัจจัยที่สนับสนุน และข้อจำกัดในการพัฒนาเศรษฐกิจของจังหวัดชลบุรี ดังต่อไปนี้

1) เส้นทางคมนาคมขนส่งทางบก ถนนที่เชื่อมต่อระหว่างกรุงเทพฯ กับภาคตะวันออกเฉียงเหนือในระยะทางที่ไม่สั้นและไม่ยาวจนเกินไปสามารถนำผู้สัญจรจากจังหวัดชลบุรี ละแวกใกล้เคียง จันทบุรี และตราด ตลอดจนเป็นเส้นทางไปสู่ประเทศกัมพูชา ดังนั้นถ้าพิจารณาในแง่ของการแลกเปลี่ยนสินค้า การติดต่อประกอบธุรกิจและกิจกรรมของประชาชนในพื้นที่ต่าง ๆ ตามแนวถนนที่เชื่อมต่อระหว่างจังหวัดได้ก่อให้เกิดความเป็นเอกภาพในการร่วมมือและแลกเปลี่ยนทรัพยากรได้อย่างใกล้ชิดและรวดเร็ว ถนนบางนา-ตราด เป็นเส้นทางหลักสู่ภาคตะวันออกเฉียงเหนือ คู่กับถนนสุขุมวิท และในอนาคตจะมีถนนเส้นใหม่ คือ ถนนกรุงเทพฯ-ชลบุรี ระยะทาง 83 กิโลเมตร มารองรับการจราจรอีกสายหนึ่ง โดยเฉพาะถนนบางนา-ตราด กำลังดำเนินการขยายความกว้างจาก 6 เลน เป็น 12 เลน ซึ่งจะทำให้ระบบการคมนาคมขนส่ง สะดวกมากยิ่งขึ้น

2) ระบบโทรศัพย์ ในปัจจุบันปัญหาการขาดแคลนโทรศัพย์ในภาคตะวันออกเฉียงเหนือได้คลี่คลายลง ทั้งนี้เนื่องจากองค์การโทรศัพย์ ได้กำหนดเป้าหมายที่จะติดตั้งโทรศัพย์ในภูมิภาคเขต 1 จำนวน 76,220 เลขหมาย และสามารถติดตั้งเสร็จแล้วถึง 65,954 เลขหมาย ยังคงเหลืออีกเพียง 10,266 เลขหมาย ที่ยังไม่มีผู้ขออนุญาตเข้ามา นอกจากนี้ยังมีโครงการโทรศัพย์ 1 ล้านเลขหมาย ของบริษัท ทีที แอนด์ ที จำกัด ผู้รับสัมปทานจากองค์การโทรศัพย์ เข้ามาเสริมในการติดตั้งโทรศัพย์ในภาคตะวันออกเฉียงเหนือ อีก 26 ชุมสาย จำนวน 42,368 เลขหมายโดยได้เริ่มติดตั้งในเขตชุมชน อาทิ พัทยา ระยอง ฉะเชิงเทราและจันทบุรี ตั้งแต่เดือนเมษายน 2537 เป็นต้นมา สำหรับโทรศัพย์ในเขตท่าเรือพาณิชย์และนิคมอุตสาหกรรมแหลมฉบัง ซึ่งอยู่ในความรับผิดชอบของการท่าเรือแห่งประเทศไทย ได้มีผู้ขอใช้คู่สายโทรศัพย์เพิ่ม 300 เลขหมาย ในขณะที่มีคู่สาย

โทรศัพท์ในชุมสายแหลมฉบังเหลืออีกเป็นจำนวนมาก และคาดว่าจะเพียงพอต่อการสำรองใช้ได้นานถึง 5 ปี ส่วนโรงงานอุตสาหกรรมที่อยู่นอกนิคมอุตสาหกรรมและอยู่นอกข่ายชุมสายโทรศัพท์ขณะนี้ระบบวิทยุให้บริการแก่ผู้ต้องการใช้ และยังมีโครงการเทลเพอร์ท ซึ่งเป็นโครงการร่วมทุนระหว่างการสื่อสารแห่งประเทศไทย กับองค์การโทรศัพท์ฯ เพื่อจัดตั้งชุมสายโทรศัพท์ในประเทศที่มาบตาพุดและแหลมฉบัง จำนวนชุมสายละ 5,000 เลขหมาย และจัดตั้งชุมสายโทรศัพท์ระหว่างประเทศขนาด 3,000 วงจร ขึ้นที่อำเภอศรีราชา รวมไปถึงการติดตั้งระบบไอเอสดีเอ็นอีกด้วย

3) ระบบน้ำประปา ในปัจจุบันอ่างเก็บน้ำ ทั้งที่สร้างขึ้นใหม่และที่มีอยู่เดิมในภาคตะวันออกมีปริมาณน้ำเพียงพอต่อการให้บริการน้ำประปาแก่โรงงานอุตสาหกรรม แต่ทางด้านการประปาในส่วนภูมิภาคที่ต้องการนำมาผลิตน้ำประปาเพื่อบริการประชาชนยังไม่สามารถให้บริการได้เต็มที่ ภาวะขาดแคลนน้ำประปาในเมืองใหม่ หรือชุมชนขนาดใหญ่ เช่น พัทยา และชุมชนในเมืองยังคงมีปัญหายูบย้าง เนื่องจากชุมชนขยายตัวอย่างรวดเร็วจนทำให้การวางท่อส่งน้ำประปาไม่สามารถดำเนินการได้ทันกับความต้องการใช้

4) ระบบไฟฟ้า ในภาคตะวันออกยังคงประสบปัญหาไฟฟ้าไม่พอใช้และเกิดสภาพไฟตกอยู่เสมอ เนื่องจากปัญหาทางด้านกำลังการผลิต ซึ่งเกิดจากการที่โรงไฟฟ้าที่แม่เมาะต้องลดกำลังการผลิตไฟฟ้าลงร้อยละ 50 เพราะก่อกมลภาวะสิ่งแวดล้อมเป็นพิเศษ ขณะที่โรงไฟฟ้าบางปะกงเอง ก็ต้องหยุดการผลิตไฟฟ้าลง 550 เมกะวัตต์ เนื่องจากเกิดอุบัติเหตุท่อแอมโมเนียเครื่องต้มน้ำในโรงไฟฟ้าแตก เมื่อเดือนพฤษภาคม 2536 นอกจากนี้ โครงการโรงไฟฟ้าที่อ่าวไผ่ ซึ่งใช้ถ่านหินในการผลิตไฟฟ้าก็ต้องระงับไป เพราะถูกคัดค้าน ในปัจจุบันการไฟฟ้าฝ่ายผลิตมีกำลังการผลิตไฟฟ้า ประมาณ 10,000 เมกะวัตต์ แต่มีความต้องการใช้ไฟฟ้ามากถึง 8,000-9,000 เมกะวัตต์ เหลือไฟฟ้าสำรองเพียง 1,000 เมกะวัตต์เท่านั้น

5) โอกาสการลงทุน แม้ว่าการลงทุนอุตสาหกรรมในจังหวัดชลบุรี จะมีมูลค่ารวมมากที่สุด ในภาคตะวันออก แต่ก็มีข้อจำกัดอยู่หลายประการ อาทิ จังหวัดชลบุรีอยู่ในเขตส่งเสริมการลงทุนเขตที่ 2 ทำให้ได้รับสิทธิประโยชน์จากการส่งเสริมการลงทุนน้อยกว่าจังหวัดใกล้เคียง เช่น ระยองและปราจีนบุรี เป็นต้น ราคาที่ดินในจังหวัดชลบุรี จัดว่าอยู่ในระดับสูง จังหวัดชลบุรีขาดแคลนแรงงานประเภทช่างและวิศวกรรมระดับคุมเครื่องจักร ทำให้ต้องอาศัยแรงงานจากต่างถิ่น ชลบุรีและจังหวัดใกล้เคียงในภาคตะวันออกไม่มีโรงงานกำจัดขยะอุตสาหกรรมและแหล่งบำบัดน้ำเสียรวมในแหล่งอุตสาหกรรมและแหล่งชุมชน ถ้าจังหวัดไม่เข้มงวดในเรื่องเหล่านี้ จังหวัดจะประสบปัญหาในเรื่องสิ่งแวดล้อมอย่างรุนแรง แต่ถ้าจังหวัดเข้มงวดในเรื่องดังกล่าวต้นทุนการผลิตของโรงงานจะเพิ่มสูงขึ้นอย่างมาก และแหล่งน้ำดิบเพื่ออุตสาหกรรมในปัจจุบันยังไม่เพียงพอกับความต้องการใช้ ซึ่งข้อจำกัดที่กล่าวมาแล้วข้างต้น ทางจังหวัดชลบุรีจะได้ ศึกษาหาแนวทางแก้ไข เพื่อสร้างโอกาสการลงทุนให้แก่ภาคเอกชนต่อไป

นอกจากนี้จากการสำรวจพบว่า จังหวัดชลบุรียังมีปัญหาทางด้านการศึกษาที่อยู่อาศัยสำหรับแรงงาน ดังได้กล่าวแล้วว่า จังหวัดชลบุรีประสบปัญหาขาดแคลนแรงงาน ทำให้มีการอพยพของแรงงานมาจากจังหวัดอื่น ๆ มากเพิ่มขึ้นเรื่อย ๆ ขณะที่โครงการพัฒนาที่ดินที่เกิดขึ้นภายในจังหวัดจะมุ่งตอบสนองในเชิงธุรกิจเป็นหลักโดยเฉพาะโครงการก่อสร้างที่พักอาศัยส่วนใหญ่จะเป็นโครงการคอนโดมิเนียมแฟลตตากอากาศ และโครงการบ้านจัดสรร ซึ่งมุ่งเป้าหมายกลุ่มลูกค้าไปยังผู้มีรายได้อ่อนถึงปานกลางขึ้นไป ขณะที่โครงการที่อยู่อาศัยสำหรับผู้มีรายได้น้อยแทบจะไม่มีและผู้ประกอบการธุรกิจและโรงงานอุตสาหกรรมส่วนใหญ่ยังไม่มีสวัสดิการที่อยู่อาศัยทำให้แรงงานที่อพยพเข้ามาทำงานในจังหวัดชลบุรีต้องหาที่อยู่อาศัยเองซึ่งโดยธรรมชาติแล้วแรงงานจะพยายามหาที่พักอาศัยที่อยู่ใกล้แหล่งงานเพื่อความสะดวกรวดเร็วและเพื่อประหยัดค่าใช้จ่ายในการเดินทางไปทำงาน รวมทั้งมุ่งหาที่อยู่อาศัยที่ค่าเช่าถูกที่สุด โดยไม่สนใจว่าจะถูกสุขลักษณะหรือได้มาตรฐานของที่อยู่อาศัยหรือไม่ สถานที่อยู่อาศัยจึงไม่ได้รับการเอาใจใส่ทั้งผู้อยู่อาศัยและเจ้าของ นอกจากนี้ยังทำให้เกิดการสร้างที่พักอาศัยราคาถูกมากขึ้นเรื่อย ๆ เพื่อรองรับความต้องการของลูกจ้างแรงงาน โดยเฉพาะอย่างยิ่งในบริเวณพื้นที่ดินที่ยังไม่มีการพัฒนาและขาดแคลนระบบสาธารณูปโภค เนื่องจากราคาที่ดินยังถูกอยู่การขาดการวางแผนทางด้านผังเมืองทำให้โครงสร้างการใช้ประโยชน์ที่ดินไม่มีระเบียบ และเกิดความไม่เหมาะสม เพราะภาครัฐบาลไม่สามารถให้บริการขั้นพื้นฐานได้อย่างทั่วถึง เช่น ถนน น้ำประปา และไฟฟ้า บริการด้านสาธารณสุขและบริการด้านการเก็บขยะ

เป็นต้น สภาวการณ์ ดังกล่าวยิ่งทำให้เกิดความขัดแย้งในการใช้ประโยชน์ที่ดินด้านการรองรับ การขยายตัวทางเศรษฐกิจของเมืองโดยเฉพาะย่านอุตสาหกรรม และก่อให้เกิดชุมชนแออัด ซึ่งถ้า หากไม่ได้รับการแก้ไขอย่างจริงจังและต่อเนื่อง ก็อาจจะกลายเป็นสลัมได้ในอนาคต จังหวัดชลบุรี จึงควรรีบหามาตรการแก้ไขปัญหานี้ เพื่อที่จะได้ไม่เป็นอุปสรรคในการพัฒนาภาคอุตสาหกรรมของ จังหวัด

สภาพทำเลที่ตั้ง และระบบสาธารณูปโภค จำนวนโรงงานอุตสาหกรรมและสภาวะการดำเนินงานใน ส่วนอุตสาหกรรมเครื่องสหพัฒนาฯ ศรีราชา

1. สภาพทำเลที่ตั้งและระบบสาธารณูปโภค

ส่วนอุตสาหกรรมเครื่องสหพัฒนาฯ ศรีราชา เป็นโครงการลงทุนของภาคเอกชน เปิดดำเนินการในปี 2520 โดยบริษัทสหพัฒนาอินเตอร์โฮลดิ้ง จำกัด ตั้งอยู่เลขที่ 600 หมู่ที่ 5 ตำบลหนองขาม อำเภอศรีราชา จังหวัดชลบุรี ๗ บริเวณหลักกิโลเมตรที่ 118 ของถนนสุขุมวิท ห่างจากท่าเรือน้ำลึกแหลมฉบัง 6 กิโลเมตรและตัวอำเภอศรีราชา 9 กิโลเมตร มีพื้นที่โครงการ ทั้งสิ้น 1,300 ไร่ แบ่งเป็นพื้นที่อุตสาหกรรม 780 ไร่ หรือร้อยละ 60 และพื้นที่สาธารณูปโภค และสิ่งแวดล้อม 520 ไร่ หรือร้อยละ 40 โดยสาธารณูปโภคและสิ่งอำนวยความสะดวก มีดังนี้

- 1) ระบบไฟฟ้า ดำเนินการโดยการไฟฟ้าส่วนภูมิภาค ซึ่งจำหน่ายไฟฟ้าด้วย แรงดัน 115/22 KV. 3 เฟส มีสถานีไฟฟ้าย่อยขนาด 2 x 40 MVA. ตั้งอยู่ในบริเวณโครงการฯ
- 2) ระบบน้ำใช้และน้ำประปา โครงการฯ มีบริการน้ำดิบให้แก่โรงงานต่าง ๆ โดยมีอ่างเก็บน้ำเพื่อสำรองน้ำดิบไว้ปริมาณ 125,000 ลูกบาศก์เมตร และบริการน้ำประปาให้ โรงงานในโครงการฯ ประมาณวันละ 2,400 ลูกบาศก์เมตร
- 3) ระบบบำบัดน้ำเสีย น้ำเสียจากโรงงานต่าง ๆ เมื่อทำการบำบัดจนได้ มาตรฐานแล้วจะถูกส่งเข้าสู่ระบบรวบรวมน้ำเสียส่วนกลางของโครงการฯ ซึ่งจะทำการตรวจสอบ และบำบัดซ้ำอีกครั้งก่อนที่จะปล่อยออกสู่ทางน้ำสาธารณะ
- 4) ระบบสื่อสาร นอกจากบริการโทรศัพท์สายตรง จำนวน 1,300 เลขหมาย โดยองค์การโทรศัพท์แห่งประเทศไทยแล้ว โครงการฯ ได้จัดบริการสื่อสารโทรคมนาคมด้วยระบบ สื่อสารชนิดอื่น เช่น ระบบสื่อสารข้อมูลด้วยดาวเทียม และวิทยุสื่อสาร เป็นต้น

5) ระบบรักษาความปลอดภัย จัดให้มีเจ้าหน้าที่รักษาความปลอดภัยตลอด 24 ชั่วโมงและมีระบบอิเล็กทรอนิกส์ติดตั้งภายในอาคาร

6) สิ่งอำนวยความสะดวก โครงการได้จัดเตรียมสิ่งอำนวยความสะดวกต่าง ๆ ไว้บริการ ได้แก่ สนามบิน ศูนย์กีฬา ที่ทำการไปรษณีย์ ธนาคาร สถานพยาบาล และสวนสาธารณะ เพื่อการพักผ่อนหย่อนใจ

เดิมสวนอุตสาหกรรมศรีราชา อยู่ในเขตสุขาภิบาลอำเภอดุสิต แต่ในปัจจุบันอยู่ในพื้นที่รับผิดชอบของเทศบาลตำบลแหลมฉบัง ซึ่งจัดตั้งขึ้นใหม่ ปี 2535 โดยการยกฐานะของพื้นที่บางส่วนของสุขาภิบาลอำเภอดุสิต อำเภอศรีราชา และพื้นที่บางส่วนของสุขาภิบาลบางละมุง อำเภอบางละมุง ขึ้นเป็นเทศบาลตำบลแหลมฉบัง

## 2. โรงงานอุตสาหกรรมและสภาวะการดำเนินงาน

จากรายงานของฝ่ายโครงการ บริษัทสหพัฒนาอินเตอร์โฮลดิ้ง จำกัด ในปี 2535 มีบริษัทที่เปิดดำเนินการในสวนอุตสาหกรรมศรีราชาทั้งหมด 67 บริษัท มีพนักงานและลูกจ้างรวมทั้งหมด 19,010 คน โดยแบ่งเป็นบริษัทที่ประกอบกิจการโรงงานอุตสาหกรรม 60 บริษัท มีแรงงานรวม 18,403 คน และบริษัทที่ประกอบธุรกิจด้านบริการและการตลาดอีก 7 บริษัท มีพนักงานรวม 607 คน สำหรับโรงงานอุตสาหกรรมที่มีอยู่นั้น สามารถแบ่งออกได้เป็น 3 กลุ่มใหญ่ ๆ ได้แก่ กลุ่มผลิตภัณฑ์รองเท้าและวัตถุดิบในการผลิตรองเท้า กลุ่มผลิตภัณฑ์สิ่งทอและเครื่องนุ่งห่ม และกลุ่มผลิตภัณฑ์อื่น ๆ (โปรดดูตารางที่ 3.7)

เมื่อเปรียบเทียบกับสถิติจำนวนโรงงานอุตสาหกรรมและแรงงานทั้งหมดของจังหวัดชลบุรีในปี 2535 ซึ่งเท่ากับ 1,564 แห่งและ 67,106 คน ตามลำดับจะเห็นได้ว่า จำนวนโรงงานอุตสาหกรรมในสวนอุตสาหกรรมฯ มีเพียงร้อยละ 3.8 ของโรงงานทั้งหมดในจังหวัด แต่มีลูกจ้างแรงงานมากถึงร้อยละ 27.4 ของแรงงานทั้งหมด ทั้งนี้เนื่องจากโรงงานอุตสาหกรรมในสวนอุตสาหกรรมฯ โดยเฉพาะกลุ่มอุตสาหกรรมรองเท้าต้องใช้แรงงานเป็นจำนวนมาก จากตารางที่ 3.7 จะเห็นได้ว่า กลุ่มผลิตภัณฑ์รองเท้าและผลิตภัณฑ์สนับสนุน (Support Industry) มีอยู่ 9 บริษัท หรือคิดเป็นร้อยละ 15 ของโรงงานทั้งหมดในสวนอุตสาหกรรม แต่มีลูกจ้างแรงงานรวมกันถึง 5,486 คน หรือคิดเป็นร้อยละ 30 ของลูกจ้างแรงงานทั้งหมด



การที่ภาวะเศรษฐกิจของจังหวัดชลบุรีเติบโตอย่างต่อเนื่องในอัตราที่สูง โดยเฉพาะในภาคอุตสาหกรรมและภาคบริการ ในขณะที่จำนวนประชากรที่อยู่ในวัยทำงานเพิ่มขึ้นในอัตราที่ต่ำกว่า ส่งผลทำให้เกิดภาวะขาดแคลนแรงงานในจังหวัดชลบุรี จนต้องอาศัยแรงงานจากต่างถิ่น (โปรดดูตารางที่ 3.5 และ 3.6) สภาพการณ์ดังกล่าวนี้วันจะยิ่งสร้างปัญหาให้กับโรงงานอุตสาหกรรมในจังหวัดชลบุรี ทั้งนี้เนื่องจาก เกิดการเคลื่อนย้ายแรงงานภายในจังหวัด โดยลูกจ้างแรงงานจะลาออกจากโรงงานเก่าแล้วไปสมัครเข้าทำงานในโรงงานใหม่ซึ่งให้ค่าจ้างสูงกว่าหรือมีสวัสดิการที่ดีกว่า โดยเฉพาะในย่านอุตสาหกรรม ซึ่งมีโรงงานตั้งอยู่เป็นจำนวนมาก จะเกิดการไหลเข้า-ออก ของแรงงานตลอดทั้งปี

จากสถิติจำนวนแรงงาน และอัตราการลาออกของแรงงานในระหว่างเดือนมกราคม-พฤศจิกายน 2536 ของโรงงานในกลุ่มผลิตภัณฑ์รองเท้า 4 แห่ง ในส่วนอุตสาหกรรมฯ ได้แก่ บริษัทอินเตอร์เนชั่นแนล คิวริตี ฟุตแวร์ จำกัด บริษัทแพนเอเชีย ฟุตแวร์ จำกัด บริษัทฟุตแวร์เทค 1530 จำกัด และบริษัทอิสเทิร์น รีบเบอร์ จำกัด จะเห็นได้ว่า โรงงานทั้ง 4 แห่ง มีลูกจ้างลาออกเฉลี่ยเดือนละ 78 คน หรือคิดเป็นร้อยละ 6.25 ของลูกจ้างทั้งหมด และจะต้องรับสมัครลูกจ้างใหม่เพื่อเข้ามาทดแทนและสำรองเพื่อลูกจ้างลาออกทุกเดือนในอัตราที่สูง ซึ่งมีผลกระทบต่อโรงงานอุตสาหกรรมค่อนข้างมาก โดยอาจสรุปได้ดังนี้

1) การที่ลูกจ้างแรงงานลาออกในแต่ละเดือนเป็นจำนวนมาก นอกจากจะทำให้ผลผลิตตกงวในทันทีแล้ว โรงงานจะต้องเสียเวลาในการฝึกสอนลูกจ้างใหม่ที่รับเข้ามาทดแทนลูกจ้างที่ลาออกไป ซึ่งในระหว่างที่กำลังฝึกงานหรือก่อนที่ลูกจ้างจะมีความชำนาญงานนั้น ลูกจ้างจะมีความสามารถในการทำงานต่ำกว่ามาตรฐานและมีโอกาสที่จะทำงานผิดพลาดหรือทำให้เกิดปัญหาการสูญเสียวัตถุดิบมากกว่าที่ควร ซึ่งจะส่งผลทำให้ต้นทุนการผลิตสูงขึ้นตามไปด้วย ด้วยเหตุนี้โรงงานอุตสาหกรรมบางแห่ง จึงต้องสำรองลูกจ้างแรงงานไว้มากกว่าความจำเป็น เพื่อฝึกงานเตรียมไว้ล่วงหน้า เมื่อมีพนักงานลาออกก็สามารถส่งเข้าไปทำงานแทนได้ทันที เพื่อป้องกันปัญหาการผลิตตกต่ำกว่าเป้าหมาย แม้ว่าจะทำให้ต้นทุนทางด้านเงินเดือนค่าจ้างสูงขึ้นก็ตาม

2) ในการรับสมัครพนักงานและลูกจ้าง โรงงานจะต้องเสียค่าใช้จ่ายในการดำเนินงาน ตั้งแต่ค่าโฆษณารับสมัครงาน ค่าพิมพ์ใบสมัครงานและอุปกรณ์ต่าง ๆ ที่ใช้ในการรับสมัครงาน การที่ต้องรับสมัครพนักงานเป็นจำนวนมากในแต่ละเดือน ทำให้โรงงานต้องจ้างเจ้าหน้าที่ฝ่ายบุคคลมากขึ้นตามไปด้วย และถ้ามีผู้มาสมัครงานน้อยกว่าความต้องการ โรงงานส่วนใหญ่จะส่งเจ้าหน้าที่ฝ่ายบุคคล ออกไปรับสมัครงานตามท้องถิ่นในชนบทต่าง ๆ โดยเฉพาะในภาคตะวันออกเฉียงเหนือ ซึ่งจะต้องเสียค่าใช้จ่ายค่อนข้างมาก

3) ภาวะการขาดแคลนแรงงานทำให้ผู้ประกอบการต้องจ่ายเงินเดือนหรือค่าจ้างและสวัสดิการให้กับพนักงานเป็นเครื่องจูงใจให้แรงงานมาสมัครงานกับโรงงานหรือรักษาลูกจ้างเก่าไว้ไม่ให้ลาออก เช่น โรงงานอุตสาหกรรมบางแห่งจัดสวัสดิการที่พักอาศัยให้กับลูกจ้างแรงงานเป็นต้น ซึ่งส่งผลต่อต้นทุนการผลิตโดยตรง โดยจากการสำรวจในบริเวณพื้นที่ศึกษาพบว่า โรงงานอุตสาหกรรมในสวนอุตสาหกรรมฯ บางแห่ง จัดที่อยู่อาศัยให้กับแรงงานเพียงบางส่วน เช่น จัดให้เฉพาะแรงงานต่างด้าวหรือหัวหน้างานพนักงานรายเดือนที่มาจากต่างจังหวัดบางตำแหน่งงาน แรงงานที่มาจากต่างจังหวัด ซึ่งโรงงานไปรับมาเอง เป็นต้น และเนื่องจากโรงงานอุตสาหกรรมในสวนอุตสาหกรรมฯ เกือบทั้งหมดอยู่ในเครือเดียวกัน เพียงแต่แยกกันเป็นกลุ่ม ๆ เช่น กลุ่มแผนซึ่งมีอยู่ 10 บริษัท จะจัดที่พักอาศัยสำหรับแรงงาน รวมกันเป็นศูนย์กลาง ทุกบริษัทในกลุ่มแผนสามารถส่งลูกจ้างแรงงานเข้าพักอาศัยได้ ถ้าหากยังมีห้องพักว่างอยู่ และจะเรียกเก็บค่าเช่าห้องพัก ค่าน้ำ ค่าไฟ และค่าบริการ รวมทั้งค่าใช้จ่ายส่วนกลางอื่น ๆ จากบริษัทในกลุ่มที่ส่งพนักงานเข้าพัก โดยเก็บค่าใช้จ่ายเฉลี่ยตามจำนวนพนักงานของแต่ละบริษัท

ลักษณะของที่พักอาศัย บริการขั้นพื้นฐาน และสภาพแวดล้อมที่ที่พักอาศัยที่โรงงานจัดให้ลูกจ้างแรงงานส่วนใหญ่จะอยู่ในระดับดีกว่าที่พักอาศัยให้เช่าโดยทั่วไปในบริเวณรอบ ๆ สวนอุตสาหกรรมฯ ซึ่งไม่ค่อยถูกสุขลักษณะและขาดแคลนบริการขั้นพื้นฐานต่าง ๆ โดยเฉพาะน้ำกินน้ำใช้ การจัดเก็บขยะและระบบการรักษาความปลอดภัย เป็นต้น นอกจากนี้ยังพบว่า ยังมีพื้นที่ว่างเปล่าภายในสวนอุตสาหกรรมฯ และบริเวณใกล้เคียงกับสวนอุตสาหกรรมฯ ซึ่งเป็นของโรงงานอีกหลายแปลง ที่สามารถพัฒนาและสร้างเป็นที่อยู่อาศัยของแรงงานได้ในอนาคตอีกด้วย

ตารางที่ 3.1 มูลค่าผลิตภัณฑ์มวลรวมจังหวัดชลบุรี จำแนกตามสาขาการผลิต ปี พ.ศ.  
2530-2534 (ราคาคงที่ปี 2531)

หน่วย: พันบาท

สาขาการผลิต	2530	2531	2532	2533	2534
1. การเกษตร	4,861,366	5,978,654	6,830,925	6,717,527	6,481,066
- กสิกรรม	2,165,005	2,736,781	2,829,264	2,732,085	2,521,103
- ปศุสัตว์	1,351,486	1,329,899	1,551,414	1,387,894	1,340,705
- ประมง	799,432	1,331,689	1,865,922	2,032,988	2,069,733
- ป่าไม้	9,475	9,256	20,001	2,114	-
- บริการทาง การเกษตร	292,604	306,377	268,381	247,885	231,685
- แปรรูปสินค้า เกษตรอย่าง ง่าย	243,364	264,652	295,943	314,561	317,840
2. เหมืองแร่และ การขุดหิน	115,641	113,149	138,371	154,168	145,783
3. อุตสาหกรรม	23,486,124	25,122,212	31,403,353	38,331,154	43,219,290
4. ก่อสร้าง	1,181,042	1,206,775	5,576,896	5,508,465	7,249,760
5. ไฟฟ้าและประปา	807,601	943,225	1,193,748	1,393,743	1,556,505
6. คมนาคมและ ขนส่ง	2,874,443	2,587,826	3,363,199	3,621,137	3,811,696

## ตารางที่ 3.1 (ต่อ)

หน่วย: พันบาท

สาขาการผลิต	2530	2531	2532	2533	2534
7. ค้าส่งและ ค้าปลีก	3,651,210	4,319,754	5,911,228	6,335,522	6,779,105
8. ธนาคาร ประกันภัยและ อสังหาริมทรัพย์	1,012,456	1,634,065	2,279,380	2,814,410	2,452,641
9. ที่อยู่อาศัย	943,696	1,052,643	1,174,892	1,296,387	1,467,595
10. บริหารราชการ และป้องกัน ประเทศ	1,282,850	1,428,879	1,492,212	1,608,418	1,689,116
11. บริการ	15,516,567	18,073,488	20,071,509	24,473,308	26,124,782
มูลค่าผลิตภัณฑ์ มวลรวม	55,732,996	62,460,670	79,435,713	92,254,239	100,977,339

ที่มา : สำนักงานคณะกรรมการพัฒนาการเศรษฐกิจและสังคมแห่งชาติ

ตารางที่ 3.2 จำนวนโรงงานอุตสาหกรรม เงินทุน คนงาน แยกเป็นอำเภอ จังหวัดชลบุรี  
กันยายน 2537

อำเภอ	จำนวน (โรงงาน)	เงินทุน (ล้านบาท)	คนงาน (คน)		
			ชาย	หญิง	รวม
เมืองชลบุรี	483	6,006	7,785	6,652	14,437
บ้านบึง	161	6,876	6,294	9,295	15,589
หนองใหญ่	22	727	1,021	385	1,406
บางละมุง	110	977	2,010	3,329	5,339
พานทอง	88	2,905	1,196	715	1,911
บ่อทอง	22	264	468	179	647
ศรีราชา	197	74,345	10,360	15,447	25,807
สัตหีบ	21	303	443	86	529
พนัสนิคม	146	2,684	3,012	2,386	5,398
รวม	1,250	95,087	32,589	38,474	71,063

ที่มา : สำนักงานอุตสาหกรรม จังหวัดชลบุรี

ตารางที่ 3.3 จำนวนโรงงานอุตสาหกรรม จำนวนคนงาน และเงินลงทุนในภาคตะวันออก ปี 2535

จังหวัด	จำนวนโรงงาน		จำนวนคนงาน		จำนวนเงินลงทุน	
	(แห่ง)	(ร้อยละ)	(คน)	ร้อยละ	(ล้านบาท)	ร้อยละ
ชลบุรี	1,564	29.58	67,106	45.64	55,760.821	49.53
ระยอง	725	13.71	16,385	11.14	23,908.095	22.23
ตราด	561	10.61	4,245	2.90	549.216	0.49
จันทบุรี	590	11.16	4,473	3.04	681.087	0.60
ฉะเชิงเทรา	664	12.56	42,036	28.60	27,287.894	24.24
ปราจีนบุรี	925	17.50	10,123	6.88	3,765.698	3.34
นครนายก	258	4.88	2,652	1.80	637.897	0.57
รวมทั้งภาคตะวันออก	5,287	100.00	147,020	100.00	112,590.708	100.00

ที่มา : สำนักงานพาณิชย์จังหวัดชลบุรี

ตารางที่ 3.4 จำนวนประชากรและสัดส่วนในเขตเมืองและชนบท ของจังหวัดชลบุรี ปี พ.ศ. 2530-2534

	2530		2531		2532		2533		2534	
	จำนวน (คน)	สัดส่วน (ร้อยละ)	จำนวน (คน)	สัดส่วน (ร้อยละ)	จำนวน (คน)	สัดส่วน (ร้อยละ)	จำนวน (คน)	สัดส่วน (ร้อยละ)	จำนวน (คน)	สัดส่วน (ร้อยละ)
ในเมือง	134,617	15.84	146,259	16.30	184,840	20.62	187,644	20.77	189,002	20.43
ชนบท	715,190	84.16	750,948	83.70	711,500	79.38	715,968	79.23	735,990	79.57
รวม	849,807	100.00	897,207	100.00	896,340	100.00	803,612	100.00	924,992	100.00

ที่มา : ที่ทำการปกครองจังหวัดชลบุรี

ตารางที่ 3.5 จำนวนและเหตุผลในการย้ายเข้าจังหวัดชลบุรี ในปี 2533

ที่อยู่เดิม	รวม	เพื่อการ ศึกษา	ย้ายตาม บุคคลใน ครัวเรือน	ทางงานทำ	มาทำงาน	กลับบ้าน	สมรส	ย้ายที่อยู่ อื่น ๆ	สถาบัน อื่น ๆ	อื่น ๆ
	2533									
<u>ย้ายภายในจังหวัด</u>	27,129 (31.68)	615	10,720	4,631	2,236	393	1,564	2,713	3,273	984
- ย้ายภายในอำเภอ	15,193	229	6,248	1,643	1,084	200	939	2,071	2,255	524
- ย้ายมาจากอำเภออื่น	8,852	308	3,224	2,345	900	191	465	438	773	208
- ไม่ทราบอำเภอ	3,084	78	1,248	643	252	2	160	204	245	252
<u>ย้ายมาจากจังหวัดอื่น</u>	58,191 (67.94)	2,780	15,000	19,584	7,640	315	1,184	633	3,656	7,399
- กรุงเทพฯ	9,951	244	3,315	2,515	2,531	143	228	196	602	177
- ภาคกลาง	6,331	366	2,048	2,157	1,087	21	105	145	301	92
- ภาคตะวันออก	9,741	612	3,269	3,062	1,205	74	291	120	935	173
- ภาคเหนือ	6,252	340	1,684	3,108	598	19	152	37	118	102
- ภาคตะวันออกเฉียงเหนือ	13,332	764	2,775	6,637	1,320	42	251	108	1,117	257
- ภาคตะวันตก	2,490	227	793	832	368	9	72	36	120	33
- ภาคใต้	2,399	215	495	747	452	-	6	12	390	81
- ไม่ทราบจังหวัด	7,749	12	622	526	79	7	79	13	13	6,484



ตารางที่ 3.5 (ต่อ)

ที่อยู่เดิม	รวม	เพื่อการศึกษา	ย้ายตามบุคคลในครัวเรือน	หางานทำ	มาทำงาน	กลับบ้าน	สมัคร	ย้ายที่อยู่	สถาบันอื่น ๆ	อื่น ๆ
	2533									
<u>ย้ายมาจากต่างประเทศ</u>	337 (0.38)	2	66	46	100	13	17	14	59	20
- เอเชีย	68	1	19	17	24	2	-	-	5	-
- ยุโรป	52	-	6	4	23	5	3	-	9	2
- อเมริกา	197	-	39	25	48	6	9	14	42	14
- อื่น ๆ	20	1	2	-	5	-	-	-	3	4
รวม (ร้อยละ)	85,657 (100.00)	3,397 (3.97)	25,786 (30.10)	24,261 (28.32)	9,976 (11.65)	721 (0.84)	2,765 (3.23)	3,360 (3.92)	6,988 (8.16)	8,403 (9.81)

ที่มา : สำนักงานประชากรและเคหะ จังหวัดชลบุรี พ.ศ. 2533

ตารางที่ 3.6 จำนวนประชากรของจังหวัดชลบุรีจากการคาดประมาณ จำแนกตามหมวดอายุ  
การทำงาน ปี พ.ศ. 2537-2541

หน่วย: พันคน (ร้อยละ)

	2537	2538	2539	2540	2541
ต่ำกว่า 15 ปี	274 (28.78)	274 (28.05)	276 (27.60)	274 (26.89)	274 (26.29)
ระหว่าง 15-50 ปี	613 (64.39)	633 (64.79)	652 (65.20)	670 (65.75)	689 (66.12)
ตั้งแต่ 60 ปีขึ้นไป	65 (6.83)	70 (7.16)	72 (7.20)	75 (7.36)	79 (7.58)
อัตราส่วนการเป็น ภาระต่อผู้อยู่ในวัย ทำงาน	55.30	54.34	53.37	52.09	51.23
รวม	952 (100.00)	977 (100.00)	1,000 (100.00)	1,019 (100.00)	1,042 (100.00)

ที่มา : กองวางแผนทรัพยากรมนุษย์ สำนักงานคณะกรรมการพัฒนาเศรษฐกิจและสังคม  
แห่งชาติ

ตารางที่ 3.7 รายชื่อกลุ่มผลิตภัณฑ์และจำนวนลูกจ้างของโรงงานอุตสาหกรรม ในส่วนอุตสาหกรรมเครื่องสหพัฒนาฯ ศรีราชา ปี 2535

ชื่อบริษัท	ผลิตภัณฑ์	จำนวนลูกจ้าง
<u>กลุ่มผลิตภัณฑ์รองเท้าและผลิตภัณฑ์สนับสนุน</u>		
1. บริษัทแพนเอเชีย ฟุตแวร์ จำกัด	รองเท้า	1,927
2. บริษัทฟุตแวร์เทค 1530 จำกัด	รองเท้า	1,163
3. บริษัทอินเตอร์เนชั่นแนล คิวริตี้ ฟุตแวร์ จำกัด	รองเท้า	931
4. บริษัทอิสเทิร์น รีบเบอร์ จำกัด	พื้นรองเท้า	861
5. บริษัทแพนเทคนิเคิลพาร์ท จำกัด	พื้นรองเท้า	236
6. บริษัทเพค เอ็นจิเนียริง จำกัด	แม่พิมพ์หล่อพื้นรองเท้า	97
7. บริษัทเพค อินดัสทรีส์ จำกัด	เครื่องประดับรองเท้า	126
8. บริษัทพี.แอล.จอห์น ดายอิง จำกัด	ย้อมผ้าสำหรับผลิต รองเท้า	43
9. บริษัทพี เอฟ อินเตอร์เทค จำกัด	เครื่องจักรผลิตรองเท้าและซ่อมบำรุง	102
<u>กลุ่มผลิตภัณฑ์สิ่งทอและเครื่องนุ่งห่ม</u>		
10. บริษัทบางกอกโตเกียว ซีออส จำกัด	ถุงมือ	282
11. บริษัทแฟมิลีโกลฟ จำกัด	ถุงมือ	115
12. บริษัทแกรนด์สตาร์ อินดัสทรี จำกัด	ผ้าทอสำหรับชุดชั้นใน	46
13. บริษัทอินเตอร์เนชั่นแนล นันนุพเว่น โปรดักส์ จำกัด	ฟองน้ำสำหรับชุดชั้นใน	23
14. บริษัทภัทษาอุตสาหกรรม จำกัด	ชุดชั้นในและเสื้อผ้า สำเร็จรูป	706
15. บริษัทราชา อูชิโน จำกัด	ผ้าขนหนู	505
16. บริษัทเอสอาร์.ดับบลิว.การ์เมนต์ จำกัด	ชุดชั้นในและเสื้อผ้า สำเร็จรูป	1,160

ตารางที่ 3.7 (ต่อ)

ชื่อบริษัท	ผลิตภัณฑ์	จำนวนลูกจ้าง
17. บริษัทไทยเลอจัวร์ จำกัด	เสื้อนิตและสเวตเตอร์	186
18. บริษัทไทยมิตซูโบชิ จำกัด	กางเกงสแลค	153
19. บริษัทไทยมอนสเตอร์ จำกัด	เสื้อผ้าสำเร็จรูป	130
20. บริษัททูลักษณ์ จำกัด	เสื้อผ้าเด็กสำเร็จรูป	238
21. บริษัทไทยโปรอง จำกัด	เสื้อผ้าเด็กสำเร็จรูป	72
22. บริษัทเท็กซ์ไทล์เพรสทีจ จำกัด	วัตถุดิบสำหรับชุดชั้นใน และผ้าลูกไม้ปัก	765
23. บริษัทไทยชิโกโบ จำกัด	ปั่นด้าย	227
24. บริษัทไทยสเฟล็กซ์ จำกัด	ผ้าชีบในฉาบกา	53
25. บริษัทไทยทาคาฮา จำกัด	กางเกงยีนส์	174
26. บริษัทไทยทาคาคะเลซ จำกัด	ผ้าลูกไม้ทอ	194
27. บริษัทโตโย เท็กซ์ไทล์ไทย จำกัด	ถุงเท้า	203
28. บริษัทไทย.ที.วาย. อินดัสตรี จำกัด	ดีเกิลยวเส้นด้าย	12
29. บริษัทที ยู ซี อีลาสติค จำกัด	ผ้าเพาเวอร์เนตและ แถบยางยืด	349
30. บริษัทไทยวาโก้ จำกัด (มหาชน)	ชุดชั้นในสตรีและเสื้อ ผ้าสำเร็จรูป	870
31. บริษัทแวลูแอดเด็ค เท็กซ์ไทล์ จำกัด	ปักผ้า	130
<u>กลุ่มผลิตภัณฑ์อื่น ๆ</u>		
32. บริษัทไทยอาราอิ จำกัด	ชิ้นส่วนมอเตอร์ไซด์	91
33. บริษัทอีสเทิร์น ซิลิเกต จำกัด	สารซิลิเกต	40
34. บริษัทเจนเนอร์รัลกลาส จำกัด	บรรจุภัณฑ์แก้ว	84

ตารางที่ 3.7 (ต่อ)

ชื่อบริษัท	ผลิตภัณฑ์	จำนวนลูกจ้าง
35. บริษัทเคนมิน ฟู้ดส์ (ไทยแลนด์) จำกัด	เส้นหมี่ขาว	192
36. บริษัทมอลเทน (ไทยแลนด์) จำกัด	ลูกฟุตบอล, วอลเลย์บอล, บาสเกตบอล	881
37. บริษัทโอสถ อินเตอร์แลบอราทอรีส์ จำกัด	ยาปฏิชีวนะ	67
38. บริษัท พี.ซี.บี. เซนเตอร์ (ประเทศไทย) จำกัด	แผงวงจรไฟฟ้า-คอมพิวเตอร์	607
39. บริษัทเพรชชีเดนท์ เมียวจี ฟู้ดส์ จำกัด	บะหมี่กึ่งสำเร็จรูป	84
40. บริษัทเอส แอนด์ เจ อินเตอร์เนชั่นแนล เอนเตอร์ไพรส์ จำกัด (มหาชน)	เครื่องสำอางค์	393
41. บริษัท ชาล์ดอง(ประเทศไทย) จำกัด	น้ำหอมปรับอากาศ	100
42. บริษัท สหผลผลิต จำกัด	ผักดองประเภทต่างๆ	234
43. บริษัท ศรีราชาไลอัน อินดัสตรี จำกัด	ผงซักฟอก	303
44. บริษัท เอส.พี.ที. โพลีเมอร์ จำกัด	หนังเทียม	69
45. บริษัท สวิส-ไทย-เทค จำกัด	ชิ้นส่วนอุปกรณ์นาฬิกา	206
46. บริษัทไทยเซเบียง จำกัด	เครื่องประดับ	13
47. บริษัทไทยคลีเมนท์ จำกัด	ยางรถจักรยาน	74
48. บริษัทไทยเพรชชีเดนท์ฟู้ดส์ จำกัด (มหาชน)	บะหมี่กึ่งสำเร็จรูปและขนมปังกรอบ	1,129
49. บริษัทไทยฮิดากะ จำกัด	ราวตากผ้า	17
50. บริษัทไทยจาโนเม่ จำกัด	จักรเย็บผ้า	211
51. บริษัทไทยคาเมอ่า จำกัด	บรรจุภัณฑ์พลาสติก	177
52. บริษัทไทยโคบาชิ จำกัด	กล่องกระดาษ	67
53. บริษัทไทยคิคุว่า อินดัสทรีส์ จำกัด	หล่อชิ้นส่วนอลูมิเนียม	13

ตารางที่ 3.7 (ต่อ)

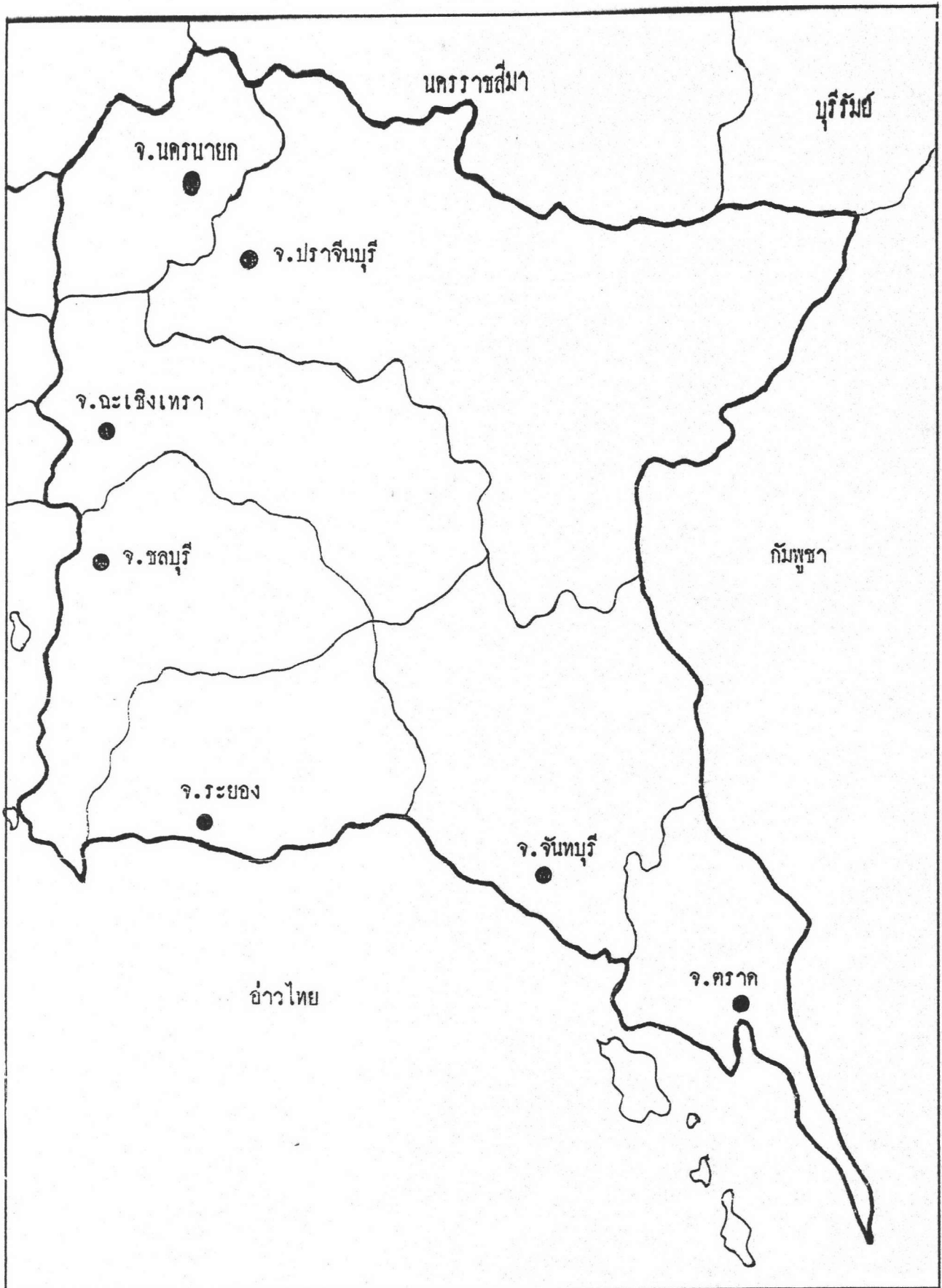
ชื่อบริษัท	ผลิตภัณฑ์	จำนวนลูกจ้าง
54. บริษัทไทยเลอจอร์ส จำกัด	หมากฝรั่ง	186
55. บริษัทไทยพีวีซีขึ้นแมนูแฟคเจอร์ จำกัด	ชิ้นส่วนคอมพิวเตอร์	325
56. บริษัทไทยซิลิเกต เคมีคัล จำกัด	สารซีโอไลต์	22
57. บริษัทไทยซีเมนต์ จำกัด	ประกอบโทรทัศน์	265
58. บริษัททอปเทิร์นด์ แมนูแฟคเจอร์ จำกัด	บรรจุภัณฑ์พลาสติก	168
59. บริษัทไทยโทมาโด จำกัด	กรอบประตู หน้าต่าง อลูมิเนียม	81
60. บริษัทไทยวาอิชีฮาร่า จำกัด	เครื่องหนัง	225
<u>กลุ่มธุรกิจบริการและการตลาด</u>		
61. บริษัทเฟิสท์ยูไนเต็ควอร์ค จำกัด	คลังสินค้า	47
62. บริษัทพิทักษ์กิจ จำกัด	รักษาความปลอดภัย และรับเหมาก่อสร้าง	430
63. บริษัทไทยซีคอม พิตักซ์กิจ จำกัด	ระบบรักษาความปลอดภัยอิเล็กทรอนิกส์	6
64. บริษัทศรีราชาเอ็นจิเนียริ่ง จำกัด	รับจ้างกลึงโลหะ	68
65. บริษัท สหพัฒน์นิบูล จำกัด	คลังสินค้า	6
66. บริษัทสหพัฒนาอินเตอร์โฮลดิ้ง จำกัด	บริการด้านการลงทุน และสาธารณูปโภค	30
67. บริษัทศรีราชาขนส่ง จำกัด	บริการด้านการขนส่ง	20

ที่มา : รายงานของฝ่ายโครงการ บริษัท สหพัฒนาอินเตอร์โฮลดิ้ง จำกัด

ตารางที่ 3.8 สถิติจำนวนแรงงานและอัตราการลาออกของแรงงานในระหว่างเดือนกรกฎาคม-พฤศจิกายน 2536 ของโรงงานในกลุ่มผลิตภัณฑ์ 4 แห่งในสวนอุตสาหกรรมศรีนครินทร์ศรีราชา

2536	บจ. สิบเตอรืเนชั่นแนมด คิวริตี้ ฟุตแวร์				บจ. แพนเอเซีย ฟุตแวร์				บจ. ฟุตแวร์เทค 1530				บจ. อีสเทิร์น รีบเบอรั			
	ลูกจ้างทั้งหมด	รับเข้า (คน)	ลาออก (คน)	ลาออก (%)	ลูกจ้างทั้งหมด	รับเข้า (คน)	ลาออก (คน)	ลาออก (%)	ลูกจ้างทั้งหมด	รับเข้า (คน)	ลาออก (คน)	ลาออก (%)	ลูกจ้างทั้งหมด	รับเข้า (คน)	ลาออก (คน)	ลาออก (%)
	มกราคม	1,023	31	40	3.91	1,996	52	57	2.85	1,247	101	61	4.89	868	166	42
กุมภาพันธ์	1,012	62	67	6.62	1,978	86	91	4.60	1,264	84	71	5.62	867	40	38	4.38
มีนาคม	1,093	101	68	6.22	1,922	71	106	5.52	1,227	62	85	6.81	936	76	60	6.41
เมษายน	1,070	103	55	5.14	1,904	53	66	3.46	1,269	56	57	4.56	903	88	63	6.97
พฤษภาคม	1,116	122	84	7.53	1,963	218	159	8.09	1,317	175	98	7.57	944	143	88	9.32
มิถุนายน	1,050	54	92	8.77	1,921	106	145	7.54	1,321	97	78	5.91	967	97	75	7.75
กรกฎาคม	1,004	45	111	11.05	1,928	137	127	6.58	1,312	108	78	5.90	898	26	82	9.09
สิงหาคม	999	34	64	6.41	1,959	117	88	4.49	1,204	16	107	8.15	858	37	80	9.32
กันยายน	1,106	137	42	3.80	2,009	112	61	3.06	1,218	78	56	4.65	925	121	48	5.18
ตุลาคม	1,147	115	65	5.67	2,021	110	101	5.00	1,238	86	71	5.83	950	115	68	7.16
พฤศจิกายน	1,182	113	79	6.69	2,002	81	104	5.19	1,233	72	79	6.40	945	80	98	10.37
ธันวาคม	NA	NA	NA	NA	NA	NA	NA	NA	NA	NA	NA	NA	NA	NA	NA	NA
เฉลี่ย 11 เดือน	1,072	84	70	6.52	1,963	104	100	5.12	1,259	85	76	6.02	915	90	67	7.34

ที่มา : ฝ่ายบุคคลของบริษัททั้ง 4 แห่ง






การจัดหาที่อยู่อาศัยของแรงงานในเขตอุตสาหกรรมของเอกชน : กรณีศึกษา สวนอุตสาหกรรม  
เครือสหพัฒนา ศรีราชา จังหวัดชลบุรี

แสดง : เขตจังหวัดในภาคตะวันออก

แผนที่ 3.1

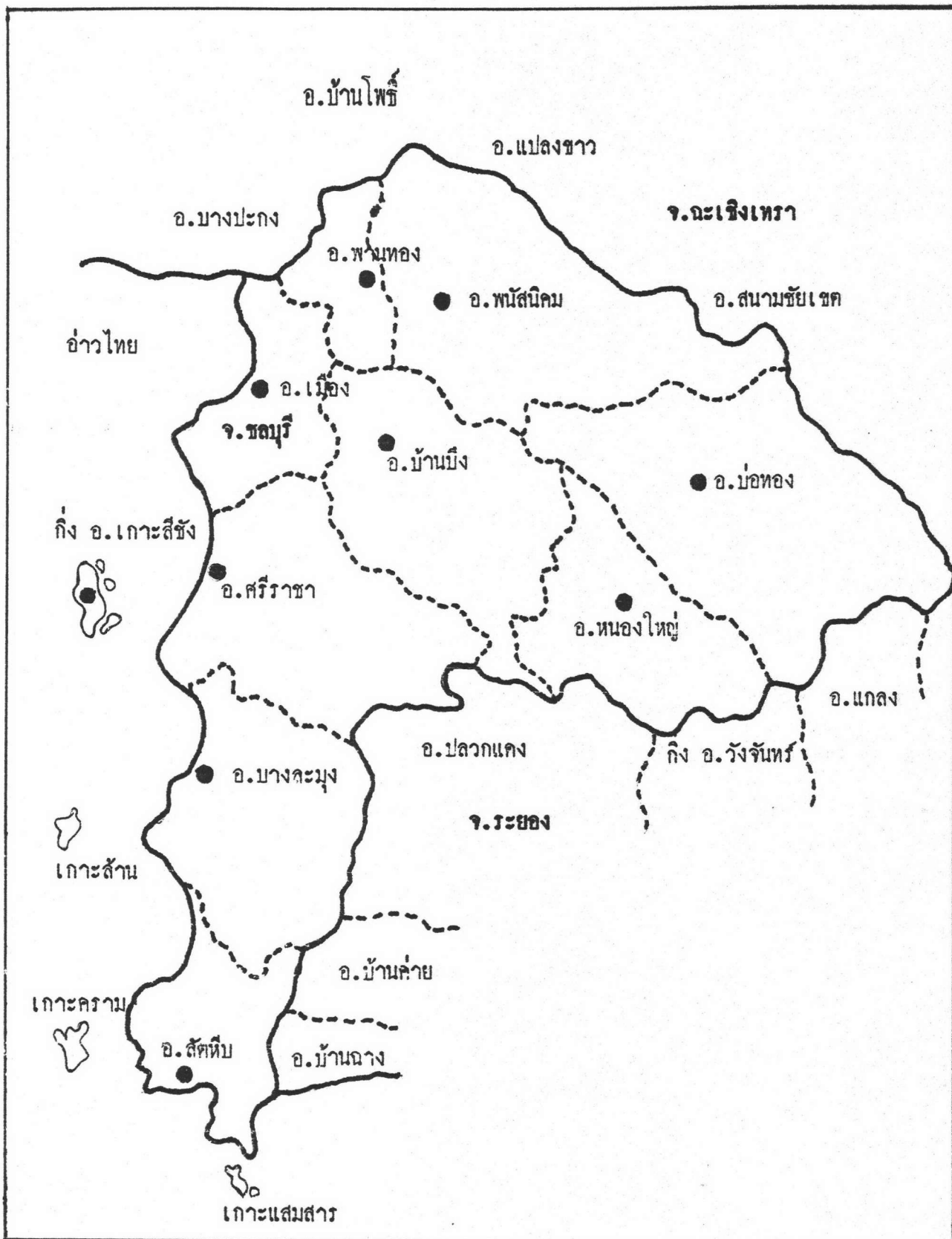
สัญลักษณ์

-  เขตภาค
-  เขตจังหวัด
-  ที่ตั้งจังหวัด

น.  


มาตราส่วน  
1 : 1,500,000

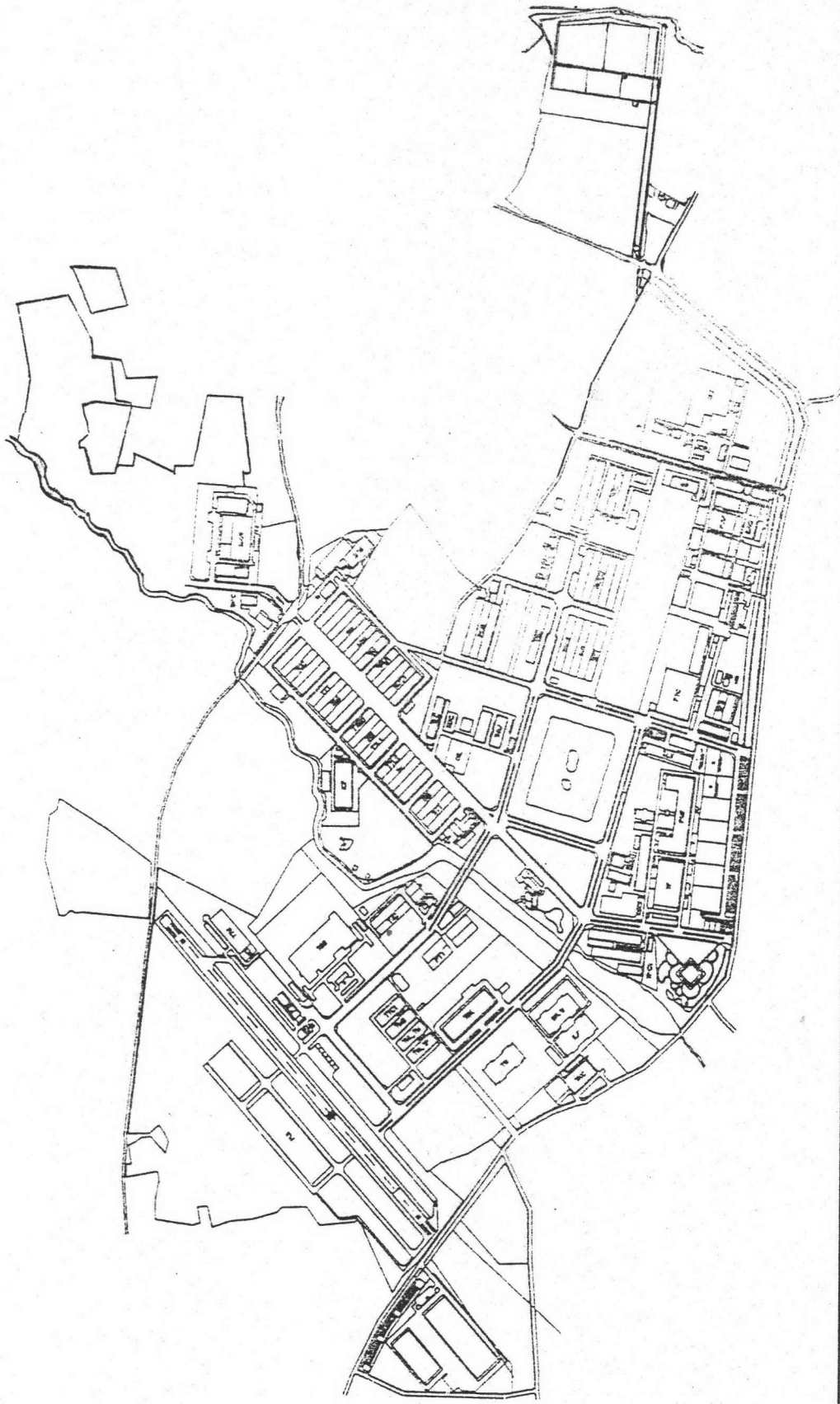




การจัดหาที่อยู่อาศัยของแรงงานในเขตอุตสาหกรรมของเอกชน : กรณีศึกษา สวนอุตสาหกรรม  
เครือสหพัฒนา ศรีราชา จังหวัดชลบุรี

แสดง : เขตอำเภอ และกิ่งอำเภอ ในจังหวัดชลบุรี แผนที่ 3.2

สัญลักษณ์		เขตจังหวัด เขตอำเภอ ที่ตั้งอำเภอ และกิ่งอำเภอ	น.
			มาตรการส่วน 1 : 60,000



การจัดหาที่อยู่อาศัยของแรงงานในเขตอุตสาหกรรมของเอกชน : กรณีศึกษาสวนอุตสาหกรรมเครือสหพัฒนา ศรีราชา จังหวัดชลบุรี

แสดง : ผังบริเวณโครงการ สวนอุตสาหกรรมเครือสหพัฒนา ศรีราชา

แผนที่ 3.3

