

การเปลี่ยนแปลงการเรียงลำดับของวิเศษณูประโยคนอกเวลากับประโยคหลัก

สำหรับบทนี้ ผู้วิจัยมีวัตถุประสงค์จะวิเคราะห์การเปลี่ยนแปลงการเรียงลำดับของวิเศษณูประโยคนอกเวลากับประโยคหลัก โดยตั้งสมมุติฐานไว้ว่า การเรียงลำดับของวิเศษณูประโยคนอกเวลาไว้ข้างหน้าประโยคหลักเป็นรูปแบบที่เกิดขึ้นภายหลัง ทั้งนี้เนื่องจาก ผู้วิจัยตั้งข้อสังเกตว่าในโครงสร้างประโยคของภาษาไทย ซึ่งประกอบด้วยประธาน กริยา กรรมนั้น ส่วนที่ทำหน้าที่เป็นขยายประธาน กริยา กรรม มักจะปรากฏข้างหลังประธาน กริยา กรรม เสมอ วิเศษณูประโยคนอกเวลาทำหน้าที่ขยายคำกริยาในประโยค ลำดับการปรากฏของวิเศษณูประโยคนอกเวลา จึงน่าจะอยู่ข้างหลังส่วนที่ทำหน้าที่เป็นกริยาในประโยค แต่เมื่อสังเกตว่ามีวิเศษณูประโยคนอกเวลา ซึ่งเป็นส่วนขยายกริยาปรากฏอยู่ข้างหน้า หรือปรากฏก่อนกริยา ผู้วิจัยจึงสันนิษฐานว่ารูปแบบเช่นนี้เป็นรูปแบบที่เกิดขึ้นภายหลัง

ผู้วิจัยแบ่งเนื้อหาในการนำเสนอเป็น 2 ส่วน คือ 1) ความแตกต่างของวิเศษณูประโยคนอกเวลาเมื่อเรียงลำดับไว้ข้างหน้า และข้างหลังประโยคหลัก และ 2) การเปลี่ยนแปลงการเรียงลำดับของวิเศษณูประโยคนอกเวลากับประโยคหลัก

สำหรับเนื้อหาส่วนที่ 1 ผู้วิจัยจะเสนอแนวคิดของนักทฤษฎีไวยากรณ์หน้าที่ เพื่อแสดงว่า ตามแนวคิดในกรอบทฤษฎีไวยากรณ์หน้าที่นั้น การเรียงลำดับวิเศษณูประโยคไว้ข้างหน้า และข้างหลังประโยคหลัก ทำหน้าที่ในการสื่อความของประโยคต่างกันหรือไม่อย่างไร ในเนื้อหาส่วนที่ 2 ผู้วิจัยจะนำเสนอการเปลี่ยนแปลงการเรียงลำดับของวิเศษณูประโยคนอกเวลากับประโยคหลักในรูปของความถี่ของการปรากฏ โดยนับจำนวนรวมของวิเศษณูประโยคนอกเวลาในแต่ละช่วง 10 ปีของสมัยรัตนโกสินทร์ยุคต้นและยุคปลาย จากนั้น คำนวณว่าในจำนวนวิเศษณูประโยคนอกเวลา 100 ประโยค มีวิเศษณูประโยคนอกเวลาปรากฏข้างหน้าและข้างหลังประโยคหลักอย่างละกี่ประโยค แล้วจึงนำเอาความถี่ของการปรากฏดังกล่าวมาเปรียบเทียบ เพื่อหาข้อสรุปว่าความถี่ของการปรากฏวิเศษณูประโยคนอกเวลาข้างหน้าประโยคหลักมีเพิ่มขึ้นหรือไม่

6.1 ความแตกต่างของวิเศษณูประโยคนอกเวลาเมื่อเรียงลำดับไว้ข้างหน้าและข้างหลังประโยคหลัก

ตามแนวทฤษฎีไวยากรณ์หน้าที่นั้น โครงสร้างของประโยคไม่ได้มีชนิดที่ประกอบด้วย

ภาคประธาน และภาคแสดง (subject-predicate) แต่เพียงอย่างเดียว แต่โครงสร้างประโยคอาจประกอบด้วยแกนและเนื้อหาของประโยค (topic-comment) ภาษาที่มีโครงสร้างประโยคชนิดนี้ เรียกว่า ภาษาเน้นแกนประโยค (topic-prominent language: Li & Thompson, 1976)

แกนประโยค (topic) ตามความหมายของกีวอน (Givón, 1990: 900) หมายถึง สารระเก่าที่เคยกล่าวถึงไปแล้ว ำใช้เพื่อแสดงความต่อเนื่องในการสื่อสาร และเพื่อปูพื้นความรู้เกี่ยวกับสิ่งหนึ่งๆ ำให้กับผู้ฟัง เพื่อผู้ฟังจะได้มีความเข้าใจในสิ่งเดียวกัน และมีความรู้สึกลดต่อสิ่งนั้นๆ ร่วมกันกับผู้พูด แกนประโยคอาจได้แก่ ประธาน กรรม หรือส่วนประกอบส่วนอื่นของประโยค เช่น วิเศษณานุกรมประโยค

กีวอน (Givón, 1990: 844-847) กล่าวว่า วิเศษณานุกรมที่ปรากฏข้างหน้า และข้างหลังประโยคหลัก มีความสัมพันธ์ทางความหมายกับประโยคหลักต่างกัน และมีจุดมุ่งหมายในการสื่อความต่างกัน วิเศษณานุกรมที่ปรากฏข้างหน้าประโยคหลัก จะทำหน้าที่เป็นแกนประโยค (topic) หรือเป็นภูมิหลัง (background) ของเรื่องที่จะกล่าวต่อไป มักใช้เป็นจุดเริ่มต้น หรือเกริ่นนำเพื่อให้ผู้ฟังมีประสบการณ์ร่วมกันกับผู้พูด ก่อนจะเริ่มสื่อสารสาระสำคัญหรือเนื้อหาของประโยคต่อไป

ตัวอย่างภาษาอังกฤษ

*When she called, he left.*

*when she called* เป็นวิเศษณานุกรมบอกเวลา ทำหน้าที่เป็นแกนประโยค

*he left* เป็นประโยคหลัก และเป็นสาระสำคัญหรือเนื้อหาของข้อความนี้

ส่วนวิเศษณานุกรมที่ปรากฏข้างหลังประโยคหลักนั้น กีวอน (Givón, 1990: 844-847) กล่าวว่า มีความสัมพันธ์ทางความหมายกับประโยคหลักมากกว่าวิเศษณานุกรมที่ปรากฏข้างหน้าประโยคหลัก เพราะเป็นส่วนที่แสดงสาระสำคัญของข้อความที่เป็นข้อมูลเสริม ในขณะที่วิเศษณานุกรมที่ปรากฏข้างหน้าประโยคหลัก ไม่ได้แสดงสาระสำคัญของข้อความ

จากแนวคิดของกีวอน (Givón, 1990) ดังกล่าว อาจสรุปได้ว่า วิเศษณานุกรมบอกเวลาในภาษาไทย เมื่อเรียงลำดับไว้ข้างหน้าประโยคหลักจะทำหน้าที่เป็นแกนประโยค (topic) แสดงสารระเก่าที่ได้กล่าวถึงไปแล้ว เพื่อใช้เกริ่นนำให้ผู้ฟังมีประสบการณ์ร่วมกันกับผู้พูด ก่อนจะสื่อสารระสำคัญที่สุดของข้อความ และเมื่อวิเศษณานุกรมบอกเวลาเรียงลำดับอยู่ข้างหลังประโยคหลัก วิเศษณานุกรมบอกเวลาจะทำหน้าที่สื่อสารระสำคัญที่สุดของข้อความ

ตัวอย่างวิเศษณูประโยคบอกเวลาในภาษาไทย เรียงลำดับไว้ข้างหน้าและข้างหลัง ประโยคหลักที่ปรากฏในข้อมูล

วิเศษณูประโยคบอกเวลาปรากฏข้างหน้าประโยคหลัก

(65) เมื่อเอาความกดดันนี้ออกเสียจากข้างบนแล้ว น้ำก็จะลอยขึ้นมาบนล้นไหลออกได้

(พ.ศ. 2435)

(66) ขณะที่เกิดการแตกสลายนี้ จะมีอนุภาคนิวตรอนออกมาด้วยหลายตัว

(พ.ศ. 2505)

(67) หลังจากที่ได้ทำการศึกษาร่วมประกอบของเซลล์จากแหล่งต่างๆ

เราก็ได้ทราบว่า สิ่งมีชีวิตจะต้องประกอบด้วยแร่ธาตุบางอย่าง

(พ.ศ. 2505)

- |  |   |   |
|--|---|---|
| <ul style="list-style-type: none"> <li>- <u>เมื่อ</u>เอาความกดดันนี้ออกเสียจากข้างบนแล้ว</li> <li>- <u>ขณะที่</u>เกิดการแตกสลายนี้</li> <li>- <u>หลังจาก</u>ที่ได้ทำการศึกษาร่วมประกอบของเซลล์จากแหล่งต่างๆ</li> </ul> | } | เป็นวิเศษณูประโยคบอกเวลา<br>ท้าหน้าที่เป็นแกนประโยค (topic)<br>แสดงสาระเก่า (old information) |
| <ul style="list-style-type: none"> <li>- น้ำก็จะลอยขึ้นมาบนล้นไหลออกได้</li> <li>- จะมีอนุภาคนิวตรอนออกมาด้วยหลายตัว</li> <li>- เราก็ได้ทราบว่า สิ่งมีชีวิตจะต้องประกอบด้วยสารแร่ธาตุบางอย่าง</li> </ul>               | } | เป็นประโยคหลัก<br>และเป็นเนื้อหา<br>ของประโยค (comment)                                       |

วิเศษณูประโยคบอกเวลาปรากฏข้างหลังประโยคหลัก

(68) บุคคลผู้นั้นคงจะได้ความเจ็บมาก เมื่อตัวของตนกระทบน้ำเข้า

(พ.ศ. 2435)

(69) เครื่องวัดอนุภาคนิวตรอนในวัดการ เกิดอนุภาคนิวตรอน

ขณะที่มีจำนวนยังไม่มาก

(พ.ศ. 2505)

(70) ออกซิเจนในสภาวะอิสระ เพิ่งจะมีขึ้นในบรรยากาศ

หลังจากที่มีพืช เกิดขึ้นในโลก

(พ.ศ. 2505)

- |   |   |   |
|---|---|---|
| <ul style="list-style-type: none"> <li>- บุคคลผู้นั้นคงจะได้ความเจ็บมาก</li> <li>- เครื่องวัดอนุภาคนิวตรอนในวัดการ เกิดอนุภาคนิวตรอน</li> <li>- ออกซิเจนในสภาวะอิสระ เพิ่งจะมีขึ้นในบรรยากาศ</li> </ul> | } | เป็นประโยคหลักท้าหน้า<br>เป็นแกนประโยค (topic),<br>แสดงสาระเก่า (old information) |
|---|---|---|



- เมื่อตัวของคนกระทบน้ำเข้า
- ขณะที่มีจำนวนยังวิ่งมาก
- หลังจากที่มิพิช เกิดขึ้นในรถ

} เป็นวิเศษณานุประโยค  
 บอเวลา และเป็น  
 เนื้อหาของประโยค (comment)

6.2 การเปลี่ยนแปลงการเรียงลำดับของวิเศษณานุประโยคบอกเวลากับประโยคหลัก

ผู้วิจัยต้องการทดสอบสมมุติฐานที่ตั้งไว้ว่า การเรียงลำดับวิเศษณานุประโยคบอกเวลาไว้ข้างหน้าประโยคหลักเป็นรูปแบบที่เกิดขึ้นภายหลัง ด้วยการวิเคราะห์ความถี่ของการปรากฏวิเศษณานุประโยคบอกเวลาที่เพิ่มจากไม่มีเป็นมี และอัตราร้อยละของการปรากฏที่เพิ่มขึ้น จะแสดงว่าการเรียงลำดับวิเศษณานุประโยคบอกเวลาไว้ข้างหน้าประโยคหลัก เป็นรูปแบบที่เพิ่งเริ่มมีใช้ภายหลัง

ผลการวิเคราะห์ที่ได้ไม่สอดคล้องกับสมมุติฐานที่ตั้งไว้ เพราะการเรียงลำดับวิเศษณานุประโยคบอกเวลาไว้ข้างหน้าประโยคหลัก เป็นรูปแบบที่ปรากฏมาตั้งแต่แรกแล้ว และเป็นรูปแบบที่มีการใช้มากกว่ารูปแบบการเรียงลำดับไว้ข้างหลังประโยคหลักด้วย

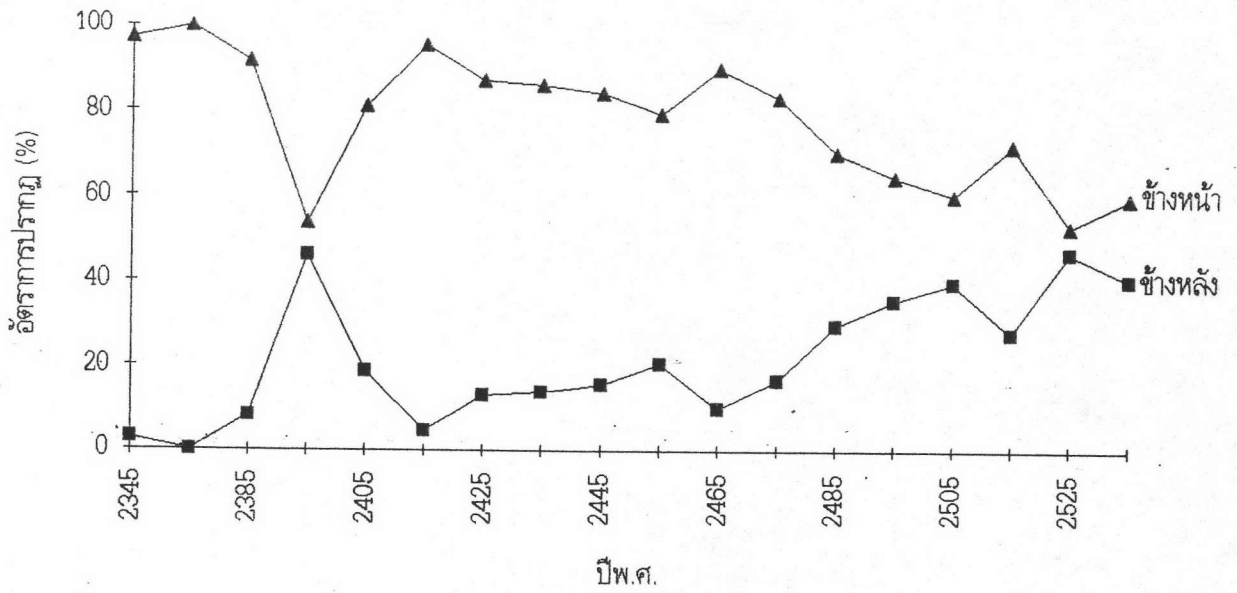
ตารางที่ 10 เป็นตารางแสดงความถี่ของการปรากฏวิเศษณานุประโยคบอกเวลาข้างหน้าและข้างหลังประโยคหลักในสมัยรัตนโกสินทร์ ช่องแรกของตารางแสดงปีพ.ศ.แรก ซึ่งเป็นปีตัวแทนของแต่ละช่วง 10 ปี ช่องที่ 2 และ 3 แสดงจำนวนรวมและอัตราร้อยละของวิเศษณานุประโยคบอกเวลา ช่องที่ 4 ถึง 7 แสดงความถี่ของการปรากฏวิเศษณานุประโยคบอกเวลาข้างหน้าและข้างหลังประโยคหลัก คือ ช่องที่ 4-5 แสดงจำนวนรวมและอัตราร้อยละของการปรากฏวิเศษณานุประโยคบอกเวลาข้างหน้าประโยคหลัก และช่องที่ 6-7 แสดงจำนวนรวมและอัตราร้อยละของการปรากฏวิเศษณานุประโยคบอกเวลาข้างหลังประโยคหลัก ตามลำดับ

และเมื่อนำความถี่ของการปรากฏจากตารางที่ 10 มาแสดงเป็นกราฟ จะได้กราฟดังปรากฏในภาพที่ 3

จากตารางที่ 10 เมื่อดูจากแต่ละช่วง 10 ปีแล้ว จะเห็นได้ว่า ตั้งแต่ช่วงแรก คือ ช่วงปีพ.ศ. 2345 จนถึงช่วงปีพ.ศ. 2365 อัตราการปรากฏวิเศษณานุประโยคบอกเวลาข้างหน้าประโยคหลักค่อนข้างสูง และสูงกว่าอัตราการปรากฏวิเศษณานุประโยคบอกเวลาข้างหลังประโยคหลัก คือมีพิสัยประมาณ 92-100% ในขณะที่อัตราการปรากฏข้างหลังประโยคหลัก มีพิสัยประมาณ 3-8% เท่านั้น ต่อมาในช่วงปีพ.ศ. 2395 อัตราการปรากฏข้างหน้าประโยคหลักลดลงเหลือ

ตารางที่ 10 ความถี่ของการปรากฏวิเศษณานุประโยคบอกเวลาข้างหน้าและข้างหลัง  
ประโยคหลักในสมัยรัตนโกสินทร์

ปีพ.ศ.	ผลรวม วิเศษณานอกเวลา		ข้างหน้า		ข้างหลัง	
	จำนวน	ร้อยละ	จำนวน	ร้อยละ	จำนวน	ร้อยละ
2345	34	100	33	97.06	1	2.94
2355	24	100	24	100	0	0
2365	36	100	33	91.67	3	8.33
2395	26	100	14	53.85	12	46.15
2405	48	100	39	81.25	9	18.75
2415	43	100	41	95.35	2	4.65
2425	92	100	80	86.96	12	13.04
2435	50	100	43	86	7	14
2445	95	100	80	84.21	15	15.79
2455	87	100	69	79.31	18	20.69
2465	80	100	72	90	8	10
2475	83	100	69	83.13	14	16.87
2485	81	100	57	70.37	24	29.63
2495	79	100	51	64.56	28	35.44
2505	88	100	53	60.23	35	39.77
2515	68	100	49	72.06	19	27.94
2525	66	100	35	53.03	31	46.97
2535	57	100	34	59.65	23	40.35



ภาพที่ 3 ความถี่ของการปรากฏวิเศษณานุประโยคบอกเวลา

ข้างหน้าและข้างหลังประโยคหลักในสมัยรัตนโกสินทร์



เพียงประมาณ 54% แต่อัตราการปรากฏดังกล่าว ก็ยังคงสูงกว่าอัตราการปรากฏข้างหลังประโยคหลัก ที่มีเพิ่มขึ้นเป็น 46% ส่วนตั้งแต่ช่วงปีพ.ศ. 2405 ถึงช่วงปีพ.ศ. 2475 อัตราการปรากฏข้างหน้าประโยคหลักก็มีเพิ่มขึ้น คือ มีพิสัยตั้งแต่ประมาณ 80-95% ในขณะที่อัตราการปรากฏข้างหลังประโยคหลัก ก็มีเพิ่มขึ้นเช่นกัน แต่ก็ยังคงเป็นอัตราการปรากฏที่ต่ำกว่าอัตราการปรากฏข้างหน้าประโยคหลัก คือ มีพิสัยประมาณ 5-20% เท่านั้น และตั้งแต่ช่วงปีพ.ศ. 2485 ถึงช่วงปีพ.ศ. 2535 อัตราการปรากฏข้างหน้าประโยคหลักมีแนวโน้มลดลง คือ มีพิสัยประมาณ 53-72% ในขณะที่อัตราการปรากฏข้างหลังประโยคหลัก ยังคงมีเพิ่มขึ้นเช่นเดิม แต่อัตราการปรากฏที่เพิ่มขึ้นนั้น ก็ยังคงต่ำกว่าอัตราการปรากฏข้างหน้าประโยคหลัก คือ มีพิสัยตั้งแต่ประมาณ 28-47% จะสังเกตเห็นได้ว่า ความถี่ของการปรากฏวิเศษณูประโยคบอกเวลาข้างหน้าประโยคหลัก มีมากกว่าความถี่ของการปรากฏวิเศษณูประโยคบอกเวลาข้างหลังประโยคหลักมาตลอดทุกช่วงเวลา คือตั้งแต่ช่วงปีพ.ศ. 2345 จนถึงช่วงปีพ.ศ. 2535 และเมื่อดูจากภาพที่ 3 ก็จะเห็นว่า อัตราการปรากฏของวิเศษณูประโยคบอกเวลาข้างหน้าประโยคหลัก อยู่ในระดับที่สูงกว่าอัตราการปรากฏวิเศษณูประโยคบอกเวลาข้างหลังประโยคหลักตลอดทุกช่วงเวลา

กล่าวโดยสรุปคือ เมื่อเปรียบเทียบความถี่ของการปรากฏวิเศษณูประโยคบอกเวลาข้างหน้ากับข้างหลังประโยคหลัก ในแต่ละช่วง 10 ปีแล้ว จะเห็นว่า ความถี่ของการปรากฏวิเศษณูประโยคบอกเวลาข้างหน้าประโยคหลัก สูงกว่าความถี่ของการปรากฏข้างหลังประโยคหลัก มาโดยตลอด ตั้งแต่ช่วงปีพ.ศ. 2345 ถึงช่วงปีพ.ศ. 2535 แนวโน้มในการปรากฏวิเศษณูประโยคบอกเวลาข้างหน้าประโยคหลักอาจลดลง ในขณะที่แนวโน้มในการปรากฏข้างหลังประโยคหลักเพิ่มขึ้น แต่ความถี่ของการปรากฏวิเศษณูประโยคบอกเวลาข้างหน้าประโยคหลัก ก็ยังคงสูงกว่าความถี่ของการปรากฏข้างหลังประโยคหลัก ข้อสรุปดังกล่าวไม่สอดคล้องกับสมมุติฐานที่ตั้งไว้ว่าการเรียงลำดับวิเศษณูประโยคบอกเวลาไว้ข้างหน้าประโยคหลักเป็นรูปแบบที่เกิดขึ้นภายหลัง

จากข้อสรุปเรื่องความถี่ของการปรากฏดังกล่าว ประกอบกับแนวคิดของกีวอน (Givón, 1990) ที่เสนอไว้ในข้อ 6.1 อาจแปลความได้ว่า วิเศษณูประโยคบอกเวลาในภาษาไทยทำหน้าที่เป็นแกนประโยค (topic) แสดงสาระเก่า (old information) มากกว่าจะแสดงสาระสำคัญหรือเนื้อหาของข้อความ เนื่องจากความถี่ของการปรากฏวิเศษณูประโยคบอกเวลาข้างหน้าประโยคหลัก สูงกว่าความถี่ของการปรากฏข้างหลังประโยคหลักมาโดยตลอด ตั้งแต่ช่วงปีพ.ศ. 2345 จนถึงช่วงปีพ.ศ. 2535

### 6.3 สรุป

การเรียงลำดับวิเศษณูประโยคนอกเวลาไว้ข้างหน้าประโยคหลัก ไม่ใช่ว่ารูปแบบที่เกิดขึ้นภายหลัง แต่เป็นรูปแบบที่มีการใช้มากกว่ารูปแบบการเรียงลำดับไว้ข้างหลังประโยคหลักมาตั้งแต่แรกแล้ว ซึ่งก็หมายความว่า วิเศษณูประโยคนอกเวลาในภาษาไทย ถูกใช้เป็นแทนประโยคแสดงสาระเท่ามากกว่าจะเป็นสาระสำคัญหรือเนื้อหาของข้อความ