

บรรณานุกรม

บรรณานุกรม

การปกครอง, กรม. กระทรวงมหาดไทย. คู่มือการจัดทำแผนพัฒนาอำเภอ. มปท. :
มปป.

____. รายงานการติดตามและประเมินผลการดำเนินงานโครงการทดลองการบริหารงาน
สภาตำบลตามโครงสร้างใหม่. กรุงเทพมหานคร : กรมการปกครอง,
2528.

การพัฒนาชุมชน, กรม. กระทรวงมหาดไทย. แนวนโยบายการพัฒนาชนบทและรูปแบบการ
วางแผนพัฒนาชนบทประจำปีตามระบบ กชช. มปท. 2527.

____. "คำสั่งกรมการพัฒนาชุมชน ที่ 453/2510 ลงวันที่ 28 ธันวาคม 2510".

____. "หนังสือที่ มท.0405/1488 ลงวันที่ 28 กุมภาพันธ์ 2521".

คณะที่ปรึกษาโครงการพัฒนาประสิทธิภาพการวางแผนตำบลและอำเภอ (พปต.). จบ

ประมาณสภาตำบล. กรุงเทพมหานคร : คณะที่ปรึกษาโครงการฯ, 2528
(คู่มือทดลองโดยคณะที่ปรึกษาโครงการฯ พฤศจิกายน 2528).

____. กองทุนพัฒนาหมู่บ้าน. กรุงเทพมหานคร : คณะที่ปรึกษาโครงการฯ, 2528
(คู่มือทดลองโดยคณะที่ปรึกษาโครงการฯ พฤศจิกายน 2528).

____. กองทุนพัฒนาหมู่บ้าน. กรุงเทพมหานคร : คณะที่ปรึกษาโครงการฯ, 2528
(เอกสารประกอบการสัมมนาโครงการพัฒนาประสิทธิภาพการวางแผนตำบลและ
อำเภอ (พปต.) โดยคณะที่ปรึกษาโครงการฯ วันที่ 27-28 กรกฎาคม
2528).

____. โครงสร้างสภาตำบล. กรุงเทพมหานคร : คณะที่ปรึกษาโครงการฯ, 2528
(เอกสารประกอบการสัมมนาโครงการพัฒนาประสิทธิภาพการวางแผนตำบลและ
อำเภอ (พปต.) โดยคณะที่ปรึกษาโครงการฯ วันที่ 27-28 กรกฎาคม
2528).

____. ระบบการคลังสภาตำบล. กรุงเทพมหานคร : คณะที่ปรึกษาโครงการฯ, 2528
(เอกสารประกอบการสัมมนาโครงการพัฒนาประสิทธิภาพการวางแผนตำบล
และอำเภอ (พปต.) ฉบับที่ 5 โดยคณะที่ปรึกษาโครงการฯ วันที่ 27-28
กรกฎาคม 2528).

- คลองใหญ่, อำเภอ. แผนพัฒนาอำเภอคลองใหญ่ปี 2529. ทรายด : อำเภอคลองใหญ่,
2528. (อัคราเนนา)
- จักรกฤษณ์ นรนิติศดุงการ. การบริหารงานพัฒนาชนบท. กรุงเทพมหานคร: โอเคียนส์ไตร์,
2527.
- จุฬาลงกรณ์มหาวิทยาลัย, สถาบันวิจัยสังคม. คู่มือการวางแผนพัฒนาจังหวัด. กรุงเทพ-
มหานคร : สถาบันวิจัยสังคม จุฬาลงกรณ์มหาวิทยาลัย, 2525.
- ____. คู่มือการวางแผนพัฒนาจังหวัด. มพท., 2525.
- ชิต นิลพานิช. สภาตำบลกับการมีส่วนร่วมของประชาชน : กลวิธี. (บทคัดย่อหนังสือวิชา
การ ปีที่ 4 ฉบับที่ 2 พ.ศ. 2528) (เอกสารอัคราเนนา)
- ดิเรก ฤกษ์ห่วย. การพัฒนาชนบท. กรุงเทพมหานคร : กรุงเทพมหานครการพิมพ์, 2527.
- นายกรัฐมนตรี, สำนัก. "ระเบียบสำนักนายกรัฐมนตรีว่าด้วยโครงการสร้างงานในชนบท
พ.ศ. 2527". มพท., 2526.
- ____. "ระเบียบสำนักนายกรัฐมนตรีว่าด้วยการบริหารงานพัฒนาชนบท พ.ศ. 2524".
มพท., 2523.
- ____. "ระเบียบสำนักนายกรัฐมนตรีว่าด้วยการสร้างงานในชนบท พ.ศ. 2527".
- ปธาน สุวรรณมงคล. การจัดองค์การเพื่อการบริหารการพัฒนาของระบบราชการไทย.
(วิทยานิพนธ์ปริญญาคุษฎีบัณฑิต ภาควิชาการปกครอง บัณฑิตวิทยาลัย จุฬาลงกรณ์
มหาวิทยาลัย, 2526).
- ปลัดกระทรวงมหาดไทย, สำนักงาน. ข้อมูลและการใช้แผนที่เพื่อการวางแผนพัฒนาจังหวัด.
กรุงเทพมหานคร : รุ่งเรืองสาส์นการพิมพ์, 2529.
- ปรีชา หงษ์ไกรเลิศ. หลักการวางแผนพัฒนาจังหวัด. กรุงเทพมหานคร : สหชัยการ
พิมพ์, 2526.
- พรศักดิ์ ห่องแก้ว และคณะ. รายงานการประเมินผลโครงการสร้างงานในชนบทภาค
กลาง พ.ศ. 2525-2526. กรุงเทพมหานคร : เจ้าพระยาการพิมพ์, 2526.
- พีรพล ไตรทศาวิทย์. การวางแผนพัฒนาจังหวัด อำเภอ ตำบล : ทฤษฎีและปฏิบัติ. กรุงเทพ-
มหานคร : สารมวลชน, 2523.

ไพโรจน์ สุจินดา และคณะ. "แผนประจำปี 2528 และการประสานโครงการในแผน".
เอกสารประกอบการประชุมระดับปฏิบัติการ เรื่อง การพัฒนาชนบทและการมี
งานทำ.

มหาดไทย, กระทรวง. "ข้อบังคับกระทรวงมหาดไทยว่าด้วยการดำเนินงานของคณะ
กรรมการหมู่บ้าน พ.ศ.2526". มพท., 2526.

____. "หนังสือ ที่ มท 0405/ว.327 เรื่องแนวทางการจัดทำแผนพัฒนาตำบล 5 ปี ของ
สำนักงานเลขาธิการ กสช. ลงวันที่ 16 ธันวาคม 2523". มพท., 2523.

____. "ระเบียบกระทรวงมหาดไทยว่าด้วยการทำแผนพัฒนาชุมชน 5 ปี พ.ศ. 2505".
มพท., มปป.

____. "หนังสือที่ มท 0405/5352 ลงวันที่ 28 เมษายน 2510". มพท, มปป.

____. "ระเบียบกระทรวงมหาดไทยว่าด้วยการทำแผนพัฒนาชุมชน 5 ปี พ.ศ. 2510".
มพท., มปป.

____. "หนังสือที่ มท 0405/ว.488 ลงวันที่ 11 ตุลาคม 2510":

____. "ระเบียบกระทรวงมหาดไทยว่าด้วยการจัดทำแผนพัฒนาตำบล 5 ปี พ.ศ.2515".
มหาดไทย, กระทรวง. กรมการปกครอง. **คู่มือคณะกรรมการหมู่บ้าน (กม.)**. กรุงเทพฯ
มหานคร : โรงพิมพ์ชุมนุมสหกรณ์การเกษตรแห่งประเทศไทย, มปป.

____. เอกสารประกอบการฝึกอบรมเจ้าหน้าที่วางแผนระดับตำบล. กรุงเทพมหานคร :
รุ่งเรืองสาส์นการพิมพ์, 2527.

มหาดไทย, กระทรวง. สำนักนโยบายและแผนมหาดไทย. **ประมวลระเบียบ คำสั่ง และ
แนวนโยบายเกี่ยวกับการบริหารงานพัฒนาชนบทตามแผนพัฒนาเศรษฐกิจและสังคม
แห่งชาติ ฉบับที่ 5 (พ.ศ.2525-2526)**. เอกสารอัดสำเนา

____. **ประมวลระเบียบ คำสั่ง และแนวนโยบายเกี่ยวกับการบริหารงานพัฒนาชนบท.**

____. **กรอบนโยบายแนวทางการประสานแผนพัฒนาจังหวัดประจำปีกับแผนของกระทรวง
ประจำปีงบประมาณ 2530 ของกระทรวงมหาดไทย**. กรุงเทพมหานคร : บริษัท
การพิมพ์, 2528.

เมธี ครองแก้ว. **โครงการสร้างงานในชนบทของรัฐบาล : การประเมินผลและการ
วิเคราะห์**. กรุงเทพมหานคร : โรงพิมพ์มหาวิทยาลัยธรรมศาสตร์, 2524.

ระเบียบสำนักนายกรัฐมนตรีว่าด้วยการสร้างงานในชนบท พ.ศ. 2527.

ศูนย์ประสานการพัฒนาชนบทแห่งชาติ. ร่างคู่มือการบริหารการพัฒนาชนบทขององค์กรและ
ผู้บริหารในระดับจังหวัด อำเภอ และตำบล. มปท. : มปป.

ศูนย์อาสาพัฒนาและป้องกันตนเอง. สรุปการดำเนินการโครงการ อพป. มปท., 2525.

สำนักงานคณะกรรมการพัฒนาการเศรษฐกิจและสังคมแห่งชาติ. ศูนย์ประสานการพัฒนาชนบท
แห่งชาติ. นโยบายการพัฒนาชนบท. กรุงเทพมหานคร: โรงพิมพ์ยูไนเต็ด
โปรดักชั่น, 2525.

____. ชนบทไทย 2525 "ทศวรรษแห่งการพัฒนาชนบท". กรุงเทพมหานคร : ยูนิทัพบลิ
เคชั่น, มปป.

____. แผนพัฒนาเศรษฐกิจและสังคมแห่งชาติฉบับที่ 5 พ.ศ. 2525-2529. กรุงเทพมหา
นคร : โรงพิมพ์ชุมนุมสหกรณ์การเกษตรแห่งประเทศไทย, มปป.

____. แผนพัฒนาชนบทภาคงในระยของแผนพัฒนาการเศรษฐกิจและสังคมแห่งชาติฉบับ
ที่ 5. กรุงเทพมหานคร : Ommoddo, มปป.

สำนักงานคณะกรรมการพัฒนาการเศรษฐกิจและสังคมแห่งชาติ, ศูนย์ประสานการพัฒนาชนบท
แห่งชาติ. เอกสารประกอบการขึ้นจโครงการปีรณรงค์คุณภาพชีวิตของประชา-
ชนในชาติ (พ.ศ. 2528-2529). พิมพ์ครั้งที่ 3. กรุงเทพมหานคร : อรุณ-
การพิมพ์, 2529.

____. คู่มือการจัดทำแผนพัฒนาชนบทในระดับจังหวัด ในช่วงแผนพัฒนาฯ ฉบับที่ 6 (พ.ศ.
2530-2534). กรุงเทพมหานคร : อรุณการพิมพ์, 2528.

สำนักนโยบายและแผนมหาดไทย. รูปแบบแผนพัฒนาตำบล 5 ปี (2530-2534).

กรุงเทพมหานคร : สำนักนโยบายและแผนมหาดไทย, 2529. (อัดสำเนา)

____. ร่างคู่มือแนวทางการจัดทำแผนพัฒนาตำบล 5 ปี. กรุงเทพมหานคร : สำนัก
นโยบายและแผนมหาดไทย, 2529. (อัดสำเนา)

สถาบันบัณฑิตพัฒนบริหารศาสตร์. การศึกษาทบทวนเกี่ยวกับการวางแผนพัฒนาจังหวัด.
มปท. 2525.

สุชาฎ พงษ์เหนือ และสมชาย กรุสวนสมบัติ. "การปรับปรุงการเสนอขอโครงการจากสภา
ตำบล (กชช.1)". เอกสารประกอบการประชุมระดับปฏิบัติการ เรื่อง การ
พัฒนาชนบทและการมีงานทำระหว่างวันที่ 5-7 พฤศจิกายน 2526 ณ โรงแรม
แกรนด์พาเลซ พัทยา.

- สำนักเลขาธิการนายกรัฐมนตรี. สำนักงานเลขาธิการ กสช. นโยบายและแผนปฏิบัติการ
การ กสช. พ.ศ.2526. มปท., 2525.
- ____. นโยบายและแผนปฏิบัติการ กสช. พ.ศ. 2529. กรุงเทพมหานคร : โรง
พิมพ์และทำปกเจริญผล, 2528.
- อาสาพัฒนาและป้องกันตนเอง, ศูนย์. เอกสารสรุปการดำเนินการโครงการ อพป. มปท.,
2525.
- อุตสาหกรรม, กระทรวง. กรอบนโยบายแนวทางการประสานแผนพัฒนาชนบท ของกระ-
หวางอุตสาหกรรมปีงบประมาณ 2531. กรุงเทพมหานคร : สำนักงาน
อุตสาหกรรมจังหวัดกลาง, 2529. (อัครสำเนา)

ภาษาอังกฤษ

- Waterson, Alber. *Development Planning*. New York : The John Hopkin
University Press, 1969.
- Billy, E. Gerty. *Management Planning and Control*. New York :
McGraw-Hill, 1949.
- Arora, R.C. *Integrated Rural Development*. New Delhi : S. Chand,
1979.
- Kulp, Earl M. *Rural. Development Planning : System Analysis and
Working Method*. New York : Praeger, 1970.
- Belshaw, D. G.R. "Rural Developmet Planning : Concepts and
Techniques". *Journal of Agricultural Economics*. Vol.28,
September 1977, pp.279-291.
- Wulf, Rainer. "On the Concept of Integrated Rural Development".
Economics. Vol.17, 1978, pp. 63-80.

ภาคผนวก

ภาคผนวก ก.

องค์กรที่เกี่ยวข้องกับแผนพัฒนาตำบล

องค์กรที่เกี่ยวข้องมี 4 ระดับดังนี้คือ

1. องค์กรระดับชาติ ได้แก่ กชช. และ กสช.
2. องค์กรระดับจังหวัด ได้แก่ กพจ. และ อกช.
3. องค์กรระดับอำเภอ ได้แก่ กพอ.
4. องค์กรระดับตำบลและหมู่บ้าน ได้แก่ กสท., คปท. และ กม. หรือคณะกรรมการหมู่บ้าน อพป.

1. คณะกรรมการพัฒนาชนบทแห่งชาติ (กชช.)¹

กชช. เป็นคณะกรรมการระดับชาติที่ตั้งขึ้นตามระเบียบสำนักนายกรัฐมนตรีว่าด้วยการบริหารการพัฒนาชนบท พ.ศ. 2524 มีนายกรัฐมนตรีเป็นประธาน และมีรัฐมนตรีของ 4 กระทรวงหลักที่เกี่ยวข้อง คือ กระทรวงเกษตรและสหกรณ์ กระทรวงมหาดไทย กระทรวงศึกษาธิการ และกระทรวงสาธารณสุข ดำรงตำแหน่งรองประธาน กชช. พร้อมด้วยรัฐมนตรีประจำสำนักนายกรัฐมนตรีที่มีหน้าที่เกี่ยวข้อง

กรรมการของ กชช. นั้นเป็นข้าราชการระดับปลัดกระทรวงของกระทรวงที่เกี่ยวข้องเป็นส่วนใหญ่ ตลอดจนหน่วยงานอื่น เช่น ผู้อำนวยการสำนักงบประมาณ เลขาธิการ กพ. เลขาธิการคณะกรรมการการศึกษาแห่งชาติ เลขาธิการทหาร เป็นต้น และยังมีข้าราชการการเมือง คือ เลขาธิการนายกรัฐมนตรี ตลอดจนมีผู้ทรงคุณวุฒิร่วมเป็น

¹สำนักงานคณะกรรมการพัฒนาการเศรษฐกิจและสังคมแห่งชาติ, ชนบทไทย 2525 หน้า 26-28.

กรรมการอยู่ด้วย ทั้งนี้โดยมีเลขาธิการคณะกรรมการพัฒนาการเศรษฐกิจและสังคมแห่งชาติ เป็นเลขานุการ กชช. โดยมีการจัดตั้งศูนย์ประสานการพัฒนาชนบทแห่งชาติขึ้นมาทำหน้าที่ เป็นสำนักงานเลขานุการ กชช. ด้วย

ดังนั้นจึงกล่าวได้ว่า กชช. เป็นเพียงองค์กรเดียวที่กำหนดนโยบายการพัฒนา ชนบทของประเทศไทยอยู่ในขณะนี้ โดยมีกระทรวง ทบวง กรมต่าง ๆ เป็นผู้รับนโยบาย เหล่านั้นไปปฏิบัติให้เกิดผลสำเร็จตามเป้าหมายที่วางไว้

หน้าที่กว้าง ๆ ของ กชช. นั้นมีดังนี้คือ

1. กำหนดแนวนโยบายในการพัฒนาชนบทเพื่อเป็นแนวทางในการบริหารการ พัฒนาชนบทของส่วนราชการและรัฐวิสาหกิจ
2. เสนอพื้นที่เป้าหมายเพื่อการพัฒนาชนบท
3. กำหนดบทบาทของหน่วยงานต่าง ๆ และประสานการดำเนินงาน กำหนด แขนงงาน โครงการและเป้าหมายให้หน่วยงานรับไปดำเนินการให้สอดคล้องกับแนวนโยบาย การพัฒนาชนบทของรัฐบาล
4. พิจารณาเสนอวงเงินในการดำเนินตามนโยบาย
5. กำกับการวางแผนพัฒนาเศรษฐกิจและสังคมของจังหวัดต่าง ๆ

ภาระหน้าที่ของ กชช. มิได้มุ่งไปที่การพัฒนาชนบทหากจนแต่เพียงอย่างเดียว ตามที่เข้าใจกัน การพัฒนาชนบทหากจนเป็นเพียงงานส่วนหนึ่งในหลาย ๆ ส่วนของ กชช. เพราะ กชช. ยังต้องมีการหน้าที่ในส่วนการพัฒนาชนบทนอกเขตพื้นที่เป้าหมายอีกด้วย ดัง นั้น อำเภอ จังหวัดใดที่มีได้อยู่ในพื้นที่หากจนก็ยังคงมีส่วนเกี่ยวข้องกับ กชช. อยู่โดยตลอด ในงานอีกหลาย ๆ ด้าน

งานหลักที่อยู่ในความรับผิดชอบของ กชช. ได้แก่

1. การประสานงานระหว่าง 4 กระทรวงหลัก ซึ่งได้แก่ กระทรวงเกษตรและสหกรณ์ กระทรวงศึกษาธิการ กระทรวงสาธารณสุข และกระทรวงมหาดไทย
2. งานนโยบายพิเศษ เช่น งานพัฒนาชนบทยากจน งานพัฒนาแหล่งน้ำ งานพัฒนาเพื่อความมั่นคง และงานนโยบายการใช้และกรรมสิทธิ์ที่ดิน ซึ่งเป็นงานที่จะมีขึ้นต่อไปเป็นต้น

งานแต่ละด้านนี้ กชช. ได้มอบหมายให้หน่วยงานที่รับผิดชอบรับไปดำเนินการตามวัตถุประสงค์และเป้าหมายที่วางไว้ ทั้งนี้โดยอาศัยหลักสำคัญ 10 ประการในการบริหารงานพัฒนาชนบทคือ

1. สถาตำบลเป็นผู้กำหนดความต้องการที่สอดคล้องกับสภาพท้องถิ่น ทั้งนี้เจ้าหน้าที่ของ 4 กระทรวงหลักที่อยู่ใน คปต. เป็นผู้ให้ความช่วยเหลือสนับสนุนในการพิจารณา กำหนดความต้องการดังกล่าว
2. กระทรวงและกรมจะต้องกำหนดกรอบของนโยบายและลักษณะงาน ตลอดจนความสามารถทางเทคนิค ทางการเงิน ในการพัฒนาจากส่วนกลาง แล้วแจ้งไปให้แต่ละจังหวัดทราบอย่างชัดเจน
3. ให้จังหวัดเป็นจุดประสานความต้องการจากระดับตำบล กับความสามารถของส่วนกลาง ดังกล่าว แล้วจัดทำเป็นแผนพัฒนาจังหวัดประจำปี
4. เมื่อมีแผนพัฒนาประจำปีของจังหวัดแล้ว ให้กระทรวงและกรมพิจารณาพร้อมกับให้คำตอบไปยังจังหวัดล่วงหน้าก่อนถึงวันเริ่มต้นของปีงบประมาณที่จะดำเนินการตามแผนนั้น
5. กำหนดพื้นที่ปฏิบัติการหรือดำเนินการตามโครงการต่าง ๆ ให้ทุกระดับทำให้เสร็จสิ้นก่อนเริ่มปีงบประมาณ
6. แผนทุกระดับทั้งจากส่วนกลาง จังหวัด อำเภอ และตำบล ต้องจัดทำให้เกี่ยวข้องสัมพันธ์ซึ่งกันและกันเป็นระบบเดียวกันด้วย
7. จังหวัดต้องรับหน้าที่เป็นผู้บริหารงบประมาณตามโครงการต่าง ๆ ที่กำหนด

ทั้งนี้ต้องควบคุมงบประมาณให้เป็นไปตามแผนปฏิบัติการที่กระทรวงและจังหวัดตกลงกันแล้ว

8. ให้ทุกระดับใช้วิธีประสานงานระหว่างกระทรวงหลักทั้ง 4 อย่างใกล้ชิด เพื่อสนับสนุนสภาตำบล
9. ต้องมีการสนับสนุนบทบาทและภารกิจของสภาตำบลในการดำเนินกิจกรรมการพัฒนาอย่างต่อเนื่อง เมื่อโครงการของรัฐสิ้นสุดลง
10. ต้องมีการสนับสนุนให้เกิดระบบข้อมูล การติดตามและประเมินผลในทุกระดับด้วย

หลัก 10 ประการนี้ กษช. ได้กำหนดไว้ให้เป็นแม่บทในการบริหารการพัฒนาชนบทให้จังหวัดทุกจังหวัดถือปฏิบัติตามนี้

ดังนั้น จะเห็นได้ว่าภารกิจและความรับผิดชอบของ กษช. นั้นครอบคลุมการพัฒนาชนบทในทุกส่วนของประเทศ ไม่เพียงเฉพาะแผนพัฒนาชนบทภายในเขตพื้นที่เป้าหมายอย่างที่เข้าใจกันเท่านั้น แต่อย่างไรก็ตาม ปัญหาความยากจนในชนบทเป็นสิ่งสำคัญที่ต้องรีบแก้ไข ดังนั้นการมุ่งความสำคัญเน้นหนักไปสู่เขตพื้นที่เป้าหมายในขั้นแรกของ กษช. ก็เพื่อวัตถุประสงค์ในการที่จะให้โอกาสแก่คนยากจนที่ขาดโอกาสมานานเสียก่อน ขณะเดียวกัน กษช. ก็ไม่ทอดทิ้งงานพัฒนาชนบทอื่น ๆ ดังจะเห็นได้จากการเร่งรัดจัดทำแผนพัฒนาจังหวัดเพื่อให้เกิดการพัฒนาที่เหมาะสมของจังหวัดอื่น ๆ ที่อยู่นอกเขตพื้นที่เป้าหมายอีกด้วย

2. คณะกรรมการสร้างงานในชนบท (กสช.)²

คณะกรรมการสร้างงานในชนบท (กสช.) จัดตั้งขึ้นตามระเบียบสำนักนายกรัฐมนตรี ว่าด้วยโครงการสร้างงานในชนบท ซึ่งจัดทำขึ้นในแต่ละปี ทั้งนี้เพื่อให้มีการดำเนินงานเป็นไปตามนโยบายของรัฐบาลในอันที่จะเพิ่มพูนรายได้ให้แก่ประชาชนในชนบท โดยการจัดให้มีการก่อสร้างสิ่งสาธารณประโยชน์ของชุมชนตามแผนพัฒนาตำบล ตลอดจนพัฒนา

1 "ระเบียบสำนักนายกรัฐมนตรีว่าด้วยโครงการสร้างงานในชนบท พ.ศ. 2527," (อัครสาเนา)

และยกระดับความสามารถของสภาตำบลให้มีประสิทธิภาพในด้านการวางแผน การตัดสินใจ การจัดการ การควบคุมการดำเนินการและการบำรุงรักษาสาธารณสมบัติ รวมทั้งการส่งเสริมให้ประชาชนมีส่วนร่วมในการชี้แนะปัญหาการร่วมตัดสินใจในการแก้ไขปัญหา และมีความรู้สึกร่วมเป็นเจ้าของในสิ่งสาธารณประโยชน์ อันเป็นการเสริมสร้างการปกครองระบอบประชาธิปไตยขึ้นพื้นฐานในระดับท้องถิ่น ตลอดจนส่งเสริมบทบาทและหน้าที่ของส่วนราชการต่าง ๆ ทั้งระดับอำเภอและจังหวัดให้รับผิดชอบร่วมกันในการสนับสนุนควบคุมและกำกับการดำเนินงานของคณะกรรมการสภาตำบลให้เป็นไปอย่างมีประสิทธิภาพ

องค์ประกอบของคณะกรรมการสร้างงานในชนบทประกอบด้วยนายกรัฐมนตรีเป็นประธาน และบุคคลซึ่งนายกรัฐมนตรีแต่งตั้งเป็นกรรมการ มีสำนักเลขาธิการนายกรัฐมนตรีปฏิบัติหน้าที่เป็นสำนักงานเลขานุการ กสช.

อำนาจและหน้าที่ของ กสช. มีดังต่อไปนี้คือ

1. จัดสรรวงเงินค่าใช้จ่ายตามโครงการสร้างงานในชนบท และค่าใช้จ่ายการบริหารโครงการให้แก่แต่ละจังหวัดและส่วนราชการตามความจำเป็น
2. กำหนดหลักเกณฑ์การจัดสรรวงเงินค่าใช้จ่ายตามโครงการสร้างงานในชนบท และค่าใช้จ่ายในการบริหารโครงการที่จังหวัดจะจัดสรรให้หน่วยดำเนินการภายในจังหวัด
3. กำหนดอัตราส่วนของค่าจ้างแรงงานกับค่าจ้างเหมาวัสดุ รวมทั้งค่าใช้จ่ายอื่น ๆ ของวงเงินค่าใช้จ่ายในแต่ละโครงการของหน่วยงานดำเนินการ
4. ควบคุม อำนวยความสะดวก เร่งรัด ตรวจสอบ ประชาสัมพันธ์ และติดตามผลการปฏิบัติงานและค่าใช้จ่ายตามโครงการสร้างงานในชนบท
5. จัดให้มีการประเมินผลโครงการสร้างงานในชนบททั้งโครงการโดยอาจจะให้ส่วนราชการ สถาบัน หรือบุคคลใดเป็นผู้ดำเนินการตามที่เห็นสมควร
6. สืบสวน สอบสวนเบื้องต้นในกรณีที่พบว่ามีกรณีทุจริตหรือมีการปฏิบัติที่มีข้อด้วยระเบียบแบบแผนเกี่ยวกับโครงการสร้างงานในชนบท

7. แต่งตั้งคณะกรรมการได้ตามความเหมาะสม และมีอำนาจเรียกบุคคลในหน่วยราชการ องค์การของรัฐหรือรัฐวิสาหกิจมาช่วยราชการหรือชี้แจงหรือส่งข้อมูลหรือสถิติใด ๆ ได้

8. ดำเนินการอื่นใดตามที่คณะรัฐมนตรีมอบหมาย

ตามระเบียบนี้ยังได้จัดให้คณะกรรมการสร้างงานในชนบทระดับจังหวัดซึ่งเรียกโดยย่อว่า "กสจ." และคณะกรรมการสร้างงานชนบทระดับอำเภอ ซึ่งเรียกโดยย่อว่า "กสอ." อีกด้วย

สำหรับองค์ประกอบของ กสจ. นั้นประกอบด้วยผู้ว่าราชการจังหวัดเป็นประธานกรรมการ รองผู้ว่าราชการจังหวัดและปลัดจังหวัดเป็นรองประธานกรรมการ และมีข้าราชการที่เกี่ยวข้องเป็นกรรมการ ให้สำนักงานจังหวัดปฏิบัติหน้าที่เป็นสำนักงานเลขาธิการ กสจ. มีอำนาจหน้าที่ดังต่อไปนี้

1. จัดสรรวงเงินค่าใช้จ่ายตามโครงการสร้างงานในชนบทและค่าใช้จ่ายในการบริหารโครงการให้หน่วยดำเนินการตามหลักเกณฑ์ที่ กสช. กำหนด
2. อนุมัติโครงการและอนุมัติการแก้ไขเปลี่ยนแปลงรายละเอียดและค่าใช้จ่ายของโครงการที่หน่วยดำเนินการเสนอ
3. อนุมัติการยกเลิกโครงการทั้งหมดหรือบางส่วนตามที่หน่วยงานดำเนินการเสนอ
4. กำหนดอัตราค่าจ้างแรงงาน และราคาวัสดุอุปกรณ์ตามภาวะข้อเท็จจริงในท้องถิ่น
5. กำหนดหลักเกณฑ์ความมั่นคงแข็งแรงของโครงการ
6. ควบคุม ติดตาม เร่งรัด ตรวจสอบและประชาสัมพันธ์การปฏิบัติงานตามโครงการสร้างงานในชนบทให้ดำเนินการไปตามนโยบายของ กสช. และรายงานผลการปฏิบัติงานต่อ กสช.
7. พิจารณาเสนอและแนะนำประสานโครงการระดับตำบลที่สามารถทำร่วมกัน
8. ดำเนินการอื่นใดตามที่ กสช. มอบหมาย

ส่วนองค์ประกอบของคณะกรรมการสร้างงานในชนบทระดับอำเภอ เรียกโดยย่อว่า "กสอ." ประกอบด้วยนายอำเภอ เป็นประธานกรรมการ และมีข้าราชการอำเภอที่เกี่ยวข้องเป็นกรรมการ กสอ. มีอำนาจหน้าที่ดังต่อไปนี้

1. ตรวจสอบความถูกต้องและความเหมาะสมของแบบ รายละเอียดและค่าใช้จ่ายของโครงการ ทั้งนี้โดยให้คำนึงถึงประโยชน์ที่จะได้รับต่อส่วนรวม ความมั่นคงถาวร และการประหยัด

2. ปรับปรุง ตัดทอนหรือเพิ่มค่าใช้จ่ายของโครงการของหน่วยงานดำเนินการ

3. พิจารณา เสนอแนะและประสานโครงการระดับตำบลที่สามารถทำร่วมกัน

4. การดำเนินการอื่นใดตามที่ทางราชการหรือ กสจ. มอบหมาย

5. ติดตามการปฏิบัติงานตามโครงการโดยการเบิกจ่ายเงิน

6. กำกับติดตามผล และให้คำแนะนำในการจัดทำโครงการของหน่วยงานดำเนินการ

เนินการ

7. ให้ กสอ. แต่งตั้งกรรมการอย่างน้อย 3 คน เป็นผู้ตรวจรับโครงการ กสจ. ของแต่ละโครงการ โดยแต่งตั้งจากกรรมการ กม. หรือ อพป. ที่มีโครงการในหมู่บ้านนั้น

3. คณะกรรมการพัฒนาจังหวัด (กพจ.)

ตามระเบียบสำนักนายกรัฐมนตรีว่าด้วยการบริหารการพัฒนาชนบท (ฉบับที่ 2) พ.ศ. 2524 ได้กำหนดให้ทุกจังหวัดมีคณะกรรมการพัฒนาจังหวัดเรียกโดยย่อว่า "กพจ." ประกอบด้วยผู้ว่าราชการจังหวัด เป็นประธานกรรมการ รองผู้ว่าราชการจังหวัดเป็นรองประธานกรรมการ และมีกรรมการซึ่งประกอบด้วยประธานสภาจังหวัด นายกเทศมนตรีทุกเทศบาลในจังหวัด นายอำเภอท้องที่และปลัดอำเภอผู้เป็นหัวหน้าประจำกิ่งอำเภอท้องที่ หัวหน้าส่วนราชการประจำจังหวัดไม่เกิน 7 คน ผู้แทนส่วนราชการในจังหวัดไม่เกิน 7 คน

และหัวหน้าสำนักงานจังหวัดเป็นกรรมการและเลขานุการ ให้สำนักงานจังหวัดปฏิบัติหน้าที่
เป็นสำนักงานเลขานุการของ กพจ.³



กพจ. มีหน้าที่ดังต่อไปนี้คือ⁴

1. พิจารณาวางแผนพัฒนา เศรษฐกิจและสังคมของ จังหวัดให้สอดคล้องกับแผนพัฒนาการเศรษฐกิจและสังคมแห่งชาติ และแนวนโยบายพัฒนาชนบท
2. ทบทวนแผนงานและโครงการตามแผนพัฒนา เศรษฐกิจและสังคมของ จังหวัด และพิจารณาข้อเสนอเกี่ยวกับการทบทวนแผนงานและโครงการพัฒนาชนบทของคณะอนุกรรมการพัฒนาชนบทระดับจังหวัด (อกช.) เพื่อเสนอความเห็นต่อผู้ว่าราชการจังหวัดในการเสนอของบประมาณรายจ่ายประจำปีของ จังหวัด ตามระเบียบว่าด้วยการจัดหางบประมาณรายจ่ายประจำปีของสำนักงานประมาณ
3. จัดทำแผนปฏิบัติงานบริหารงบประมาณประจำปีของ จังหวัดตามระเบียบของสำนักงานประมาณ
4. กำกับ ควบคุม และให้คำแนะนำในการปฏิบัติหน้าที่แก่หน่วยงานที่เกี่ยวข้องในจังหวัด เพื่อให้เกิดการประสานงานที่มีประสิทธิภาพ
5. ติดตาม และประเมินผลการปฏิบัติตามแผนพัฒนา เศรษฐกิจและสังคมของ จังหวัด และแผนปฏิบัติการบริหารงบประมาณประจำปีของ จังหวัดของหน่วยงานที่เกี่ยวข้องในจังหวัด
6. ดำเนินการอื่นใดตามที่ทางราชการ หรือ กชช. มอบหมาย

³ สำนักนโยบายและแผนมหาดไทย, กระทรวงมหาดไทย, ประมวลระเบียบ คำสั่ง และแนวนโยบายเกี่ยวกับการบริหารงานพัฒนาชนบท, หน้า 23.

⁴ เรื่องเดียวกัน, หน้า 14.

และให้ กพจ. มีอำนาจดังต่อไปนี้⁵

1. แต่งตั้งคณะกรรมการเพื่อช่วยเหลือในการปฏิบัติหน้าที่ของคณะกรรมการได้ตามที่เห็นสมควร

2. ติดต่อกับส่วนราชการ องค์กรของรัฐ และรัฐวิสาหกิจภายในจังหวัด เพื่อขอคำชี้แจงเกี่ยวกับข้อเท็จจริง รายงาน สถิติ และข้อมูลต่าง ๆ เพื่อประกอบการพิจารณาของคณะกรรมการได้ตามความจำเป็น

4. คณะกรรมการพัฒนาชนบทระดับจังหวัด (อกช.)

จัดตั้งขึ้นตามระเบียบสำนักนายกรัฐมนตรีว่าด้วยการบริหารงานพัฒนาชนบท พ.ศ. 2524 ประกอบด้วยผู้ว่าราชการจังหวัดเป็นประธานอนุกรรมการ รองผู้ว่าราชการจังหวัดเป็นรองประธานและมีอนุกรรมการซึ่งมาจากหัวหน้าส่วนราชการประจำจังหวัดที่สังกัด 4 กระทรวงหลัก กระทรวงละไม่เกิน 2 คน พัฒนาการจังหวัด เจ้าหน้าที่ฝ่ายช่างไม่เกิน 2 คน ผู้จัดการธนาคารเพื่อการเกษตรและสหกรณ์การเกษตรสาขาประจำจังหวัด และหัวหน้าสำนักงานจังหวัดเป็นอนุกรรมการและเลขานุการ

อกช. มีหน้าที่ดังต่อไปนี้

1. วิเคราะห์และประสานโครงการพัฒนาชนบทที่ กพอ. เสนอเพื่อให้ กพจ. พิจารณาคำเนินการ

2. ทบทวนแผนงานและโครงการพัฒนาชนบทในแผนพัฒนาเศรษฐกิจและสังคมของจังหวัดและเสนอความเห็นให้ กพจ. ดำเนินการ

3. จัดทำแผนปฏิบัติงานบริหารงบประมาณเพื่อการพัฒนาชนบทของจังหวัดเสนอ กพจ. ดำเนินการ

⁵ เรื่องเดียวกัน, หน้าเดียวกัน.

4. กำกับ ติดตามผล และให้คำแนะนำในการปฏิบัติหน้าที่แก่หน่วยงานที่เกี่ยวข้องในจังหวัดเพื่อให้เกิดการประสานงานที่มีประสิทธิภาพ

5. ดำเนินการอื่นใดตามที่ทางราชการหรือ กพจ. มอบหมาย

ส่วนอำนาจของ อกช. มีดังนี้

1. แต่งตั้งคณะทำงานเพื่อช่วยเหลือในการปฏิบัติหน้าที่ของคณะกรรมการได้ตามที่เห็นสมควร

2. ติดต่อกับส่วนราชการ องค์การของรัฐ และรัฐวิสาหกิจภายในจังหวัดเพื่อขอคำชี้แจงเกี่ยวกับข้อเท็จจริง รายงานสถิติและข้อมูลต่าง ๆ เพื่อประกอบการพิจารณาของคณะกรรมการได้ตามความจำเป็น⁶

5. คณะกรรมการพัฒนาอำเภอ (กพอ.)

ตามระเบียบสำนักนายกรัฐมนตรีว่าด้วยการบริหารงานพัฒนาชนบท (ฉบับที่ 2) พ.ศ. 2524 ได้กำหนดให้ทุกอำเภอและกิ่งอำเภอมีคณะกรรมการพัฒนาอำเภอ และคณะกรรมการพัฒนากิ่งอำเภอเรียกโดยย่อว่า กพอ. และ กพอ. กิ่งอำเภอ

กพอ. ประกอบด้วยนายอำเภอห้องที่เป็นประธานกรรมการ และมีหัวหน้าส่วนราชการประจำอำเภอสังกัด 4 กระทรวงหลัก ปลัดอำเภอไม่เกิน 2 คน เจ้าหน้าที่สำนักงานเร่งรัดพัฒนาชนบทประจำจังหวัดซึ่งผู้ว่าราชการแต่งตั้ง 1 คน ข้าราชการประจำอำเภอหรือราษฎรผู้ทรงคุณวุฒิในอำเภอ ซึ่งนายอำเภอแต่งตั้งไม่เกิน 2 คน พัฒนาการอำเภอเป็นกรรมการ โดยมีปลัดอำเภอ (อาวุโส) เป็นกรรมการและเลขานุการ⁷

⁶ เรื่องเดียวกัน, หน้า 15-16.

⁷ เรื่องเดียวกัน, หน้า 24.

ส่วน กพอ. กิ่งอำเภอ^๕ ประกอบด้วยปลัดอำเภอผู้เป็นหัวหน้าประจำกิ่งอำเภอ
 ท้องที่เป็นประธานกรรมการ และมีกรรมการซึ่งมาจากหัวหน้าส่วนราชการประจำกิ่งอำเภอ
 สังกัด 4 กระทรวงหลัก ปลัดอำเภอซึ่งปลัดอำเภอผู้เป็นหัวหน้าประจำกิ่งอำเภอท้องที่ต่าง
 ๕ ตั้งไม่เกิน 2 คน เจ้าหน้าที่สำนักงาน รพช. ประจำจังหวัดซึ่งผู้ว่าราชการจังหวัดแต่งตั้ง
 2 คน ข้าราชการประจำกิ่งอำเภอหรือราษฎรผู้ทรงคุณวุฒิในกิ่งอำเภอ^๖ ซึ่งปลัดอำเภอผู้
 เป็นหัวหน้าประจำกิ่งอำเภอท้องที่แต่งตั้งไม่เกิน 2 คน และพัฒนาการกิ่งอำเภอ โดยมีปลัด
 อำเภอ (อาวุโส) เป็นกรรมการและเลขานุการ^๘

สำหรับอำนาจหน้าที่ของ กพอ. และ กพอ. กิ่งอำเภอ มีดังนี้คือ^๙

1. กำหนดพื้นที่ที่มีปัญหาความยากจนหนาแน่น
2. วิเคราะห์และประสานโครงการพัฒนาชนบทที่สภาตำบลเสนอ และจัดทำ
 โครงการพัฒนาชนบทส่วนที่เป็นความต้องการระดับอำเภอเสนอ ออกช. เพื่อดำเนินการ
3. เสนอความเห็นเกี่ยวกับการเสนอของบประมาณรายจ่าย เพื่อการพัฒนา
 ชนบทประจำปีในเขตอำเภอให้ออกช. พิจารณาดำเนินการ
4. กำกับ ติดตามผล และให้คำแนะนำในการปฏิบัติหน้าที่แก่หน่วยงานที่เกี่ยวข้อง
 ของในอำเภอ เพื่อให้เกิดการประสานงานที่มีประสิทธิภาพ
5. ดำเนินการอื่นใดตามที่ทางราชการ กพจ. และคณะกรรมการของ
 กพจ. มอบหมาย

6. คณะกรรมการหมู่บ้าน (กม.)^{๑๐}

หมู่บ้านตามพระราชบัญญัติลักษณะปกครองท้องที่ พ.ศ. 2457 เป็นรูปการ

^๕ เรื่องเดียวกัน, หน้า 24-25.

^๙ เรื่องเดียวกัน, หน้า 17.

^{๑๐} กรมการปกครอง, กระทรวงมหาดไทย, คู่มือคณะกรรมการหมู่บ้าน (กม.)

(กรุงเทพมหานคร : โรงพิมพ์ชุมนุมสหกรณ์การเกษตรแห่งประเทศไทย, มปป.), หน้า 1-2.

ปกครองที่ดีและเหมาะสมกับสภาพการณ์ของสังคมที่ผ่านมา โดยราษฎรในท้องที่ได้มีโอกาสเลือกผู้ใหญ่บ้านเป็นผู้ปกครองด้วยตนเอง เป็นการปูพื้นฐานการปกครองในระบอบประชาธิปไตยส่วนหนึ่ง ขณะเดียวกันรัฐบาลก็สามารถบำบัดทุกข์บำรุงสุขให้แก่ราษฎรได้ โดยมีผู้ใหญ่บ้านเป็นผู้ดำเนินการ วิธีการดังกล่าวเป็นการประหยัดค่าใช้จ่ายได้มาก แต่ในปัจจุบันสถานการณ์บ้านเมืองได้เปลี่ยนแปลงไปจากเดิมมาก ความต้องการของราษฎรก็เปลี่ยนแปลงไปจึงจำเป็นต้องใช้ผู้ปฏิบัติงานที่มีประสิทธิภาพ ซึ่งสิ่งเหล่านี้ในปัจจุบันก็ยังไม่ได้รับการตอบสนองเท่าที่ควร จึงทำให้เกิดช่องว่างหลายประการขึ้นในหมู่บ้าน ทั้งทางด้านหมู่บ้านเองและทางด้านส่วนราชการระดับต่าง ๆ ที่ลงไปปฏิบัติงานในหมู่บ้าน สภาพ ปัญหาที่เกิดขึ้นนี้มีสาเหตุมาจาก

1. การดำเนินงานของหมู่บ้านก่อนจะมีการปรับปรุง เช่น ในปัจจุบันขึ้นอยู่กับการตัดสินใจของผู้ใหญ่บ้านเพียงคนเดียว ซึ่งมีผลให้การพิจารณาวินิจฉัยในเรื่องต่าง ๆ เป็นไปอย่างขาดความรอบคอบและรัดกุมเท่าที่ควร เพราะขาดข้อมูลและคำปรึกษาแนะนำจากบุคคลหลาย ๆ ฝ่าย คณะกรรมการหมู่บ้านซึ่งได้กำหนดไว้ตามพระราชบัญญัติลักษณะปกครองท้องที่ พ.ศ. 2457 มาตรา 28 ตรี อันประกอบด้วยผู้ใหญ่บ้าน ผู้ช่วยผู้ใหญ่บ้านฝ่ายปกครอง และกรรมการหมู่บ้านผู้ทรงคุณวุฒิที่ราษฎรเลือกตั้งจำนวนไม่น้อยกว่า 2 คนนั้น ในทางปฏิบัติบางหมู่บ้านไม่ได้มีการจัดตั้งหรือมีการปฏิบัติหน้าที่ตาม พ.ร.บ. ดังกล่าวแต่ประการใด การดำเนินงานใด ๆ ของหมู่บ้านจึงอยู่ในดุลยพินิจของผู้ใหญ่บ้านเพียงคนเดียว

2. กระบวนการ ทบวง กรม ต่าง ๆ จัดตั้งคณะกรรมการระดับหมู่บ้านขึ้นรับผิดชอบดำเนินงานของหมู่บ้านซ้ำซ้อนกันหลายรูปแบบ เช่น คณะกรรมการพัฒนาหมู่บ้าน คณะกรรมการหมู่บ้าน ป่าไม้ เป็นต้น ผู้ที่ได้รับแต่งตั้งเป็นคณะกรรมการดังกล่าว ส่วนใหญ่เป็นบุคคลเดียวกับผู้ที่เป็นคณะกรรมการหมู่บ้าน ตามพระราชบัญญัติลักษณะปกครองท้องที่ พ.ศ. 2457 การจัดตั้งคณะกรรมการระดับหมู่บ้านที่ซ้ำซ้อนกันเช่นนี้ก่อให้เกิดความสับสนปฏิบัติหน้าที่ซ้ำซ้อนกัน

3. คณะกรรมการเหล่านี้ถูกก่อตั้งขึ้นมา เนื่องจากมีความจำเป็นที่ทางราชการจะต้องดำเนินการด้วยความร่วมมือของประชาชน โดยคำนองค์กรของประชาชนเป็นแกนนำ ประกอบกับโครงสร้างที่มีไม่เอื้ออำนวยให้สนองตามวัตถุประสงค์ได้เต็มที่ หรือบางครั้งก็มีการตั้งขึ้นมาใหม่เพื่อที่จะขยายงานทางแนวกว้างของหน่วยงานรัฐออกไป แต่ก็ไม่ยอม

รับรองครุฑที่มี เนื่องจากคิดว่าเป็นองค์การจัดตั้งของหน่วยงานอื่น ในขณะที่เดียวกันนโยบายที่จะให้มีการปฏิบัติอย่างจริงจังในเรื่องนี้ไม่ได้กำหนดในระดับชาติอย่างชัดเจน เพราะการพัฒนาในระยะแรกนั้นมุ่งที่จุดเน้นคือ สถาตำบล เมื่อเป็นเช่นนี้คณะกรรมการหมู่บ้านในรูปแบบที่ตั้งขึ้นหลาย ๆ รูปแบบนี้จึงดำเนินการในรูปแบบการแก้ปัญหาเฉพาะหน้า กิจกรรมการพัฒนาจึงไม่เกิดอย่างต่อเนื่อง

จากสภาพปัญหาดังกล่าวนี้ คณะกรรมการปฏิรูประบบราชการและระเบียบบริหารราชการแผ่นดินจึงได้เสนอความเห็นต่อคณะรัฐมนตรีให้ปรับปรุงหมู่บ้านในด้านต่าง ๆ ดังต่อไปนี้

1. ส่งเสริมให้การดำเนินงานของหมู่บ้านอยู่ภายใต้ความรับผิดชอบในรูปแบบคณะกรรมการหมู่บ้าน เพื่อให้การพิจารณาวินิจฉัยในเรื่องต่าง ๆ เป็นไปอย่างรอบคอบรัดกุม
2. ปรับปรุงคณะกรรมการหมู่บ้านตาม พ.ร.บ. ลักษณะปกครองท้องที่ พ.ศ. 2457 ให้เป็นคณะกรรมการที่มีประสิทธิภาพ และยกเลิกคณะกรรมการรูปอื่น ๆ ยกเว้นคณะกรรมการหมู่บ้าน อพป. ให้เหลือเพียงคณะกรรมการหมู่บ้านเพียงคณะเดียว โดยกำหนดให้มีลักษณะดังนี้
 - 2.1 ยึดรูปแบบคณะกรรมการหมู่บ้านตาม พ.ร.บ. ลักษณะปกครองท้องที่ พ.ศ. 2457 เป็นหลัก
 - 2.2 ปรับปรุงโดยพิจารณาถึงความสอดคล้องกับรูปแบบของหมู่บ้าน อพป. เพื่อความสะดวกในกรณีที่มีการยกฐานะเป็นหมู่บ้าน อพป.

คณะรัฐมนตรีได้รับหลักการให้มีคณะกรรมการหมู่บ้านเพียงคณะเดียว เมื่อวันที่ 29 ธันวาคม พ.ศ. 2524 ตามข้อเสนอของคณะกรรมการปฏิรูประบบราชการและระเบียบบริหารราชการแผ่นดิน และมอบหมายให้กระทรวงมหาดไทยรับผิดชอบดำเนินการ ต่อมาได้มีข้อบังคับกระทรวงมหาดไทยว่าด้วยการดำเนินงานของคณะกรรมการหมู่บ้าน พ.ศ. 2526 ซึ่งเป็นการพิจารณาร่วมกันระหว่างกรมการปกครองผู้รับผิดชอบดำเนินการ กับหน่วยงานที่เกี่ยวข้องคือกรมการพัฒนาชุมชน กรมป่าไม้ กรมส่งเสริมการเกษตร กรมพัฒนาที่ดิน กระทรวงสาธารณสุข กระทรวงศึกษาธิการ กรมตำรวจ กรมส่งเสริมสหกรณ์ สำนักงานการปฏิรูปที่ดินเพื่อเกษตรกรรม กรมชลประทาน ศอพป. กอ.รมน.

ตั้งคณะกรรมการหมู่บ้านอื่น ๆ ยกเว้นคณะกรรมการหมู่บ้าน อพป. ก็ถูกยกเลิกหมด โครงสร้างของคณะกรรมการหมู่บ้านนั้นก็ยึดรูปแบบตาม พ.ร.บ. ลักษณะปกครองท้องที่ พ.ศ. 2457 เป็นหลัก โดยปรับปรุงให้สอดคล้องกับรูปแบบของหมู่บ้าน อพป. ด้วย

6.1 โครงสร้างของคณะกรรมการหมู่บ้าน

คณะกรรมการหมู่บ้านประกอบด้วยกรรมการ 2 ประเภท คือ¹¹

6.1.1 กรรมการโดยตำแหน่ง ได้แก่ ผู้ใหญ่บ้าน และผู้ช่วยผู้ใหญ่บ้าน ฝ่ายปกครอง คือ เมื่อผู้ใดได้รับเลือกให้ดำรงตำแหน่งนี้แล้ว ก็ต้องดำรงตำแหน่งกรรมการหมู่บ้านด้วย

6.1.2 กรรมการโดยการเลือกตั้ง ได้แก่ ราษฎรผู้มีสิทธิเลือกผู้ใหญ่บ้าน เป็นผู้เลือกกรรมการหมู่บ้านผู้ทรงคุณวุฒิมีจำนวนไม่น้อยกว่า 2 คน แต่ควรจะมี 5-9 คน แล้วแต่หมู่บ้านใหญ่หรือเล็ก ซึ่งให้อยู่ในดุลพินิจของนายอำเภอ และกรรมการหมู่บ้านผู้ทรงคุณวุฒิจะอยู่ในตำแหน่งคราวละ 5 ปี

ดังนั้น คณะกรรมการหมู่บ้านจะประกอบด้วยผู้ใหญ่บ้านเป็นประธาน มีผู้ช่วยผู้ใหญ่บ้านฝ่ายปกครองและกรรมการผู้ทรงคุณวุฒิเป็นกรรมการ

นอกจากนี้แล้ว ข้อบังคับกระทรวงมหาดไทยว่าด้วยการดำเนินงานของคณะกรรมการหมู่บ้าน พ.ศ. 2526 ยังได้กำหนดให้นายอำเภอแต่งตั้งคณะที่ปรึกษาคณะกรรมการหมู่บ้านขึ้น อันประกอบด้วยกรรมการสภาตำบลผู้ทรงคุณวุฒิในเขตหมู่บ้าน เจ้าหน้าที่ปฏิบัติงานในระดับตำบลหรือหมู่บ้าน ประธานหรือหัวหน้ากลุ่มต่าง ๆ ในหมู่บ้าน ปลัดอำเภอซึ่งรับผิดชอบตำบลนั้น ผู้บริหารโรงเรียนสังกัดสำนักงานคณะกรรมการการประม

¹¹ เรื่องเดียวกัน, หน้า 3.

ศึกษาแห่งชาติที่ตั้งอยู่ในหมู่บ้านหรือตำบลนั้น 1 คน และบุคคลอื่นใดที่คณะกรรมการหมู่บ้าน เห็นสมควร¹²

6.2 อำนาจหน้าที่ของคณะกรรมการหมู่บ้าน

ตามข้อบังคับกระทรวงมหาดไทยว่าด้วยการดำเนินงานของ กม. พ.ศ. 2526 นั้น ได้กำหนดให้ กม. มีหน้าที่เสนอข้อแนะนำและให้คำปรึกษาต่อผู้ใหญ่บ้านเกี่ยวกับกิจการทางการปกครองและรักษาความสงบเรียบร้อยของราษฎร กิจการเกี่ยวกับความอาญาและความแพ่งการพัฒนาหมู่บ้านและส่งเสริมอาชีพ รวมทั้งการพัฒนาที่ดิน การคลัง การสาธารณสุข การศึกษาและวัฒนธรรม การสวัสดิการและสังคม และกิจการอื่น ๆ ที่ กม. พิจารณาเห็นว่าจำเป็น

กิจการต่างๆ เหล่านี้ คณะกรรมการปฏิรูประบบราชการและระเบียบบริหารราชการแผ่นดินก็ได้เสนอแนะให้ กม. ดำเนินการในเรื่องดังต่อไปนี้¹³

1. ให้ความเห็นชอบโครงการและแผนงานของส่วนราชการต่าง ๆ ที่จะดำเนินการในเขตพื้นที่หมู่บ้าน โครงการดังกล่าวนี้หมายถึงโครงการขนาดเล็กที่ปฏิบัติจัดทำอยู่ในหมู่บ้าน เช่น โครงการพัฒนาแหล่งน้ำขนาดเล็ก โครงการจัดให้มีน้ำสะอาดในชนบท เป็นต้น
2. กำหนดโครงการและแผนงานที่ดำเนินการที่ได้รับจัดสรรงบประมาณ หรือเงินอุดหนุนพิเศษ การกำหนดโครงการคือการทำ กม. ร่วมกันพิจารณาว่าหมู่บ้านของตน มีปัญหาอะไรบ้าง และควรแก้ไขอย่างไร แล้วจึงกำหนดเป็นโครงการขึ้น และกำหนดแผน

¹² "ข้อบังคับกระทรวงมหาดไทยว่าด้วยการดำเนินงานของคณะกรรมการหมู่บ้าน (กม.) พ.ศ. 2526," 3 สิงหาคม 2526. (อัครสำเนา)

¹³ กรมการปกครอง, กระทรวงมหาดไทย, คู่มือคณะกรรมการหมู่บ้าน (กม.), หน้า 6-7.

การปฏิบัติการเพื่อแก้ไขปัญหานั้น เมื่อได้รับงบประมาณหรือเงินอุดหนุนพิเศษมาก็จะดำเนินการตามระเบียบการใช้จ่ายเงินนั้นจนเสร็จสิ้นตามโครงการ

3. กำหนดโครงการและแผนงานที่จะดำเนินการตามอำนาจและหน้าที่ของผู้ใหญ่บ้าน โครงการและแผนงานดังกล่าวนี้ ทาง กม. จัดทำขึ้นตามข้อเสนอแนะของฝ่ายกิจการต่าง ๆ บาง คัดขึ้นเองบ้าง ทั้งนี้เพื่อให้เกิดความคล่องตัวในการบริหารงานของผู้ใหญ่บ้าน

4. เสนอขอแนะนำให้คำปรึกษาต่อผู้ใหญ่บ้านในการปฏิบัติหน้าที่ตาม พ.ร.บ. ลักษณะปกครองท้องที่ พ.ศ. 2457 เพื่อเป็นการช่วยเหลือผู้ใหญ่บ้านได้ปฏิบัติหน้าที่ให้เป็นไปด้วยความเรียบร้อย เช่น เสนอแนะเรื่องการป้องกันโจรสลัด โดยจัดเวรยามหรือเสนอแนะการใช้สัญญาณเตือนภัย เป็นต้น

5. ประนีประนอมข้อพิพาทระหว่างราษฎร เป็นการแก้ปัญหาข้อพิพาท ซึ่งเกิดขึ้นในหมู่บ้าน แทนที่จะปล่อยให้เรื่องเล็ก ๆ น้อย ๆ กลายเป็นเรื่องใหญ่ กม. ก็สามารถจะช่วยกันไกล่เกลี่ยข้อกรณีพิพาทเหล่านั้นให้สิ้นสุดลงไปได้

6. หารายได้อื่นจากท้องที่ตาม พ.ร.บ. ลักษณะปกครองท้องที่ พ.ศ. 2457 จัดหารายได้เพื่อนำมาเป็นค่าใช้จ่ายในกิจกรรมและโครงการที่หมู่บ้านต้องการ ซึ่งทางราชการให้ความช่วยเหลือไปไม่พอ กม. ก็อาจขอความร่วมมือจากราษฎรช่วยกันบริจาคเงินคนละเล็กคนละน้อยเพื่อให้ครบจำนวนได้ เป็นต้น

7. งานนโยบายพิเศษอื่น ๆ เป็นงานที่รัฐบาลมอบหมายให้ กสต. และ กม. เป็นผู้มีส่วนร่วมพิจารณาดำเนินการ

สำหรับการจัดประชุมของ กม. นั้น ตามข้อบังคับกระทรวงมหาดไทยว่าด้วยการดำเนินงานของ กม. พ.ศ. 2526 ได้กำหนดไว้ว่า กม. จะต้องมีการจัดประชุมกันเพื่อที่จะปรึกษาหารือแก้ปัญหาและแลกเปลี่ยนความคิดเห็นซึ่งกันและกัน เพื่อหาวิธีการหรือแนวความคิดที่ดีที่สุดไปปฏิบัติในหมู่บ้านให้เกิดประโยชน์มากที่สุด และการจัดประชุมของ กม. จะต้องจัดให้มีขึ้นอย่างน้อยเดือนละ 2 ครั้ง ทั้งนี้เพราะ

1. แลกเปลี่ยนประสบการณ์ความรู้ซึ่งกันและกัน
2. หาข้อตกลงทำงานที่คนส่วนใหญ่ต้องการและเห็นด้วย

3. สะดวกในการแบ่งงานและมอบหมายงานกันทำ
4. สอบถามความก้าวหน้าของการทำงานและสรุปผลงานที่ผ่านมา
5. นำปัญหาของหมู่บ้านเสนอต่อที่ประชุมประจำเดือนที่อำเภอ และนำข้อ
ราชการจากที่ประชุมประจำเดือนชี้แจงต่อที่ประชุม กม. ¹⁴

และการประชุมของคณะกรรมการหมู่บ้านให้กระทำโดยเปิดเผยและเปิดโอกาส
ให้ราษฎรเข้าฟังได้ เว้นแต่ กม. จะลงมติให้ประชุมลับ¹⁵

กม. สามารถตั้งฝ่ายกิจการต่าง ๆ ขึ้นเพื่อช่วยเหลือปฏิบัติการกิจของ กม. ใน
แต่ละสาขางานตามที่ กม. จะพิจารณาเห็นสมควร โดยปกติจะมี 7 ฝ่าย คือ¹⁶

1. ฝ่ายกิจการพัฒนาหมู่บ้านและส่งเสริมอาชีพ มีหน้าที่เสนอข้อแนะนำหรือคำ
ปรึกษาเกี่ยวกับการวางโครงการและแผนงานดำเนินงานพัฒนาและส่งเสริมอาชีพ รวมทั้ง
งานพัฒนาที่ดินตามความต้องการของประชาชนในหมู่บ้านนั้น เพื่อประกอบการจัดทำแผน
พัฒนาตำบล

2. ฝ่ายกิจการปกครอง มีหน้าที่เสนอข้อแนะนำหรือคำปรึกษาเกี่ยวกับการ
บำบัดทุกข์บำรุงสุขของราษฎร การดูแลหมู่บ้านให้เป็นไปตามกฎหมาย ขนบธรรมเนียม
จารีตประเพณีและนโยบายส่วนรวมของชาติ ส่งเสริมให้ราษฎรมีความสนใจในการปกครอง
ระบอบประชาธิปไตยที่มีพระมหากษัตริย์เป็นประมุข

3. ฝ่ายกิจการป้องกันและรักษาความสงบเรียบร้อย มีหน้าที่เสนอข้อแนะนำ
หรือคำปรึกษาเกี่ยวกับการจัดหน่วยคุ้มครองและรักษาความปลอดภัยกับความสงบเรียบร้อยภายใน
หมู่บ้าน รวมทั้งการจัดกำลังป้องกันและบรรเทาสาธารณภัย

¹⁴ เรื่องเดียวกัน, หน้า 7.

¹⁵ "ข้อบังคับกระทรวงมหาดไทยว่าด้วยการดำเนินงานของคณะกรรมการหมู่บ้าน
พ. ศ. 2526".

¹⁶ คุรยละเอียดในเรื่องเดียวกัน.

4. ฝ่ายกิจการการคลัง มีหน้าที่เสนอข้อแนะนำและคำปรึกษาเกี่ยวกับการคลัง และทรัพย์สินของหมู่บ้าน
5. ฝ่ายกิจการสาธารณสุข มีหน้าที่เสนอข้อแนะนำหรือคำปรึกษาเกี่ยวกับการรักษาพยาบาล การส่งเสริมสุขภาพอนามัย การป้องกันโรค การวางแผนครอบครัว และการสุขภาพิบาล ฯลฯ
6. ฝ่ายกิจการศึกษาและวัฒนธรรม มีหน้าที่เสนอข้อแนะนำหรือคำปรึกษาเกี่ยวกับการศึกษา การลูกเสือ และกิจกรรมเยาวชนตลอดจนกิจกรรมที่เกี่ยวข้อกับศาสนา วัฒนธรรม การกีฬา และการพักผ่อนหย่อนใจ
7. ฝ่ายกิจการสวัสดิการและสังคม มีหน้าที่เสนอข้อแนะนำหรือคำปรึกษาเกี่ยวกับสวัสดิการของราษฎรและสงเคราะห์ผู้ยากจนที่ไม่สามารถช่วยตนเองได้ หรือผู้ประสพภัยธรรมชาติตามความจำเป็น

ฝ่ายกิจการต่าง ๆ เหล่านี้ กม. จะพิจารณาจัดตั้งขึ้นตามที่เห็นว่าจำเป็น และได้รับความเห็นชอบจากนายอำเภอแล้ว และการดำเนินการของฝ่ายกิจการต่าง ๆ อาจจัดตั้งกลุ่มเยาวชน กลุ่มสตรี กลุ่มเกษตรสหกรณ์ กลุ่มอาชีพอื่น กลุ่มผลประโยชน์หรือกลุ่มปฏิบัติงานอื่นเพื่อช่วยเหลือและสนับสนุนการปฏิบัติงานของแต่ละฝ่ายได้ตามที่เห็นสมควร ทั้งนี้โดยมีนายอำเภอเป็นผู้ควบคุมการปฏิบัติหน้าที่ของ กม. และฝ่ายต่าง ๆ ให้เป็นไปตามกฎหมายและระเบียบแบบแผนของทางราชการ และมีอำนาจสั่งให้ดำเนินการให้ถูกต้องได้ เมื่อเห็นว่าจะเป็นผลเสียหายแก่ท้องที่ หรือราชการและนายอำเภอมีอำนาจสั่งยุบฝ่ายกิจการใดกิจการหนึ่งได้เมื่อสอบสวนแล้วเห็นว่าดำเนินการฝ่าฝืนต่อความสงบเรียบร้อยหรือสวัสดิการของประชาชน ละเลยไม่ปฏิบัติตามหรือปฏิบัติการไม่ชอบด้วยอำนาจหน้าที่

7. คณะกรรมการกลางหมู่บ้าน อพป.¹⁷

คณะกรรมการกลางหมู่บ้าน อพป. หมายความว่า คณะกรรมการกลางหมู่บ้าน อาสาพัฒนาและป้องกันตนเอง ตามกฎหมายว่าด้วยการจัดตั้งระเบียบบริหารหมู่บ้านอาสาพัฒนาและป้องกันตนเอง คณะกรรมการชุดนี้ทำหน้าที่คล้ายกันกับ กม. แต่ทำในหมู่บ้าน อพป.

โครงการอาสาพัฒนาและป้องกันตนเอง (อพป.) เป็นโครงการที่ราษฎรสมัครใจและเต็มใจร่วมกันพัฒนาและป้องกันหมู่บ้านของตนเองให้เจริญก้าวหน้า และปลอดภัยจากภัยพิบัติต่าง ๆ โครงการ อพป. นี้ได้ก่อตั้งขึ้นตามนโยบายการต่อสู้เพื่อเอาชนะคอมมิวนิสต์ (ตามคำสั่งนายกรัฐมนตรีที่ 66/2523 ลงวันที่ 23 เมษายน 2523) และมีกฎหมายรองรับ คือ พ.ร.บ.หมู่บ้าน อพป. พ.ศ. 2522 หมู่บ้าน อพป. จะจัดตั้งขึ้นในเขตที่มีการแทรกซึมของผู้ก่อการร้ายคอมมิวนิสต์

องค์ประกอบของคณะกรรมการหมู่บ้าน อพป. ประกอบด้วย

1. คณะกรรมการกลาง
2. คณะกรรมการปกครอง
3. คณะกรรมการพัฒนา
4. คณะกรรมการป้องกันและรักษาความสงบเรียบร้อย
5. คณะกรรมการคลัง
6. คณะกรรมการสาธารณสุข
7. คณะกรรมการการศึกษาและวัฒนธรรม
8. คณะกรรมการสวัสดิการและสังคม

¹⁷ ศูนย์อาสาพัฒนาและป้องกันตนเอง, เอกสารสรุปการดำเนินการโครงการ อพป. (มพท. : 2525).

โดยมีหน่วยงานที่รับผิดชอบในหมู่บ้าน อพป. ดังนี้คือ กอ.รมน. กระทรวงมหาดไทย กระทรวงสาธารณสุข กระทรวงศึกษาธิการ กระทรวงเกษตรและสหกรณ์ และกระทรวงอุตสาหกรรม ทั้งนี้ความสำเร็จของการบริหารการปกครองในหมู่บ้าน อพป. จะช่วยให้ กสศ. และประชาชนเข้าใจและบริหารงานสภาตำบลให้ดีขึ้น.

ภาคผนวก ข.

คำสั่งอำเภอคลองใหญ่

ที่ 200/2529

เรื่อง แต่งตั้งคณะกรรมการพัฒนาอำเภอ

ตามหนังสือจังหวัดตราด ที่ ตร 0015/ว 12908 ลงวันที่ 1 กันยายน 2529 เรื่อง การจัดทำแผนพัฒนาชนบทระดับอำเภอและตำบล ประจำปี 2531 และเพื่อดำเนินการตามระเบียบสำนักนายกรัฐมนตรี ว่าด้วยการบริหารการพัฒนาชนบท (ฉบับที่ 6) พ.ศ. 2526 จึงแต่งตั้งคณะกรรมการพัฒนาอำเภอ (กพอ.) เพื่อให้เป็นปัจจุบัน ดังนี้

- | | |
|--------------------------------------|-------------------|
| 1. นายอำเภอคลองใหญ่ | เป็นประธานกรรมการ |
| 2. สวญ. สภ.อ. คลองใหญ่ | เป็นกรรมการ |
| 3. ผู้อำนวยการโรงพยาบาลคลองใหญ่ | เป็นกรรมการ |
| 4. เกษตรอำเภอ | เป็นกรรมการ |
| 5. ศึกษาธิการอำเภอ | เป็นกรรมการ |
| 6. หัวหน้าสำนักงานการประถมศึกษาอำเภอ | เป็นกรรมการ |
| 7. ปลัดอำเภอ | เป็นกรรมการ |
| 8. ป่าไม้อำเภอ | เป็นกรรมการ |
| 9. พัฒนาการอำเภอ | เป็นกรรมการ |
| 10. สาธารณสุขอำเภอ | เป็นกรรมการ |
| 11. สหกรณ์อำเภอ | เป็นกรรมการ |
| 12. ประชาสงเคราะห์อำเภอ | เป็นกรรมการ |
| 13. ประมงอำเภอ | เป็นกรรมการ |
| 14. เจ้าหน้าที่บริหารงานที่ดินอำเภอ | เป็นกรรมการ |
| 15. ปลัดอำเภอ (งานส่งเสริมการปกครอง) | เป็นกรรมการ |
| 16. ปลัดอำเภอ (งานพัฒนาท้องถิ่น) | เป็นกรรมการ |

- | | |
|--|-----------------------------|
| 17. นายประเสริฐ ศิริ | เป็นกรรมการ |
| 18. นายทักษิณ วัฒนา | เป็นกรรมการ |
| 19. ปลัดอำเภอ (หน. ฝ่ายปกครองและพัฒนา) | เป็นกรรมการ
และเลขานุการ |

ให้คณะกรรมการพัฒนาอำเภอมีหน้าที่ดังนี้

1. วิเคราะห์และประสานโครงการพัฒนาชนบทที่สภาตำบลเสนอ
2. จัดทำโครงการพัฒนาชนบทส่วนที่เป็นความต้องการระดับอำเภอเสนอ อกช.
3. เสนอความเห็นเกี่ยวกับการเสนอของงบประมาณรายจ่าย เพื่อการพัฒนาชนบทประจำปี ในเขตอำเภอให้ อกช. พิจารณา
4. รวบรวมแผนพัฒนาตำบล จัดทำแผนพัฒนาอำเภอตามกรอบนโยบายที่กระทรวง ทบวง กรม กำหนด
5. กำกับ และติดตามผล ให้คำแนะนำในการปฏิบัติหน้าที่แก่หน่วยงานที่เกี่ยวข้องในอำเภอ เพื่อให้เกิดการประสานงานที่มีประสิทธิภาพ
6. ดำเนินการอื่นใดตามที่ทางราชการ กพจ. และคณะกรรมการของ กพจ.

มอบหมาย

สั่ง ณ วันที่ 19 กันยายน 2529

รังสรรค์ หนูนักดี
(นายรังสรรค์ หนูนักดี)
นายอำเภอคลองใหญ่

ภาคผนวก ค.

บันทึกการประชุม กพจ., อภช.

ครั้งที่ 1/2529

เมื่อวันที่ 1 กันยายน 2529

ณ ห้องประชุมศาลากลางจังหวัดตราด

เริ่มประชุมเวลา 09.30 น.ผู้เข้าร่วมประชุม

- | | |
|----------------------------------|---|
| 1. นายทองคำ บานชื่อ | ผู้ว่าราชการจังหวัด |
| 2. นายประทีป จีรวัดน์ | ปลัดจังหวัด |
| 3. นายบุรพา จันทสูตร | นายแพทย์สาธารณสุขจังหวัดตราด |
| 4. นายชาติ สกุลพานิช | แทนนายกเทศมนตรีเมืองตราด |
| 5. นายวรพงษ์ นิลฉัญญากร | เกษตรจังหวัดตราด |
| 6. นายวีระศักดิ์ ปี่บัว | แทนศึกษาธิการจังหวัด |
| 7. นายชยันต์ สุทธิวารี | หัวหน้าโครงการชลประทาน |
| 8. นางศรีประไพ อุดมละมุล | แทนพัฒนาการจังหวัดตราด |
| 9. นายชัยชนะ อ้นวงษา | แทนป่าไม้จังหวัดตราด |
| 10. นายประชุม คงกำเนิด | ปลุสสัตว์จังหวัด |
| 11. นายศิริ ภูมิภูติ | สหกรณ์จังหวัดตราด |
| 12. ร.ต.มนตรี เมืองบุญ | ประมงจังหวัดตราด |
| 13. นายศักดิ์เสถียร เกร็งกำจรกิจ | เจ้าพนักงานที่ดินจังหวัดตราด |
| 14. นายวันชาติ พ่วงพี | โยธาธิการจังหวัดตราด |
| 15. นายละออง แก้วสามศรี | เร่งรัดพัฒนาชนบทจังหวัดตราด |
| 16. นายวินัย จิตรเท | แทน หน.สำนักงานกองทุนสงเคราะห์
ส่วนยางตราด |

17. นายขวัญชัย วงศ์ปิ่นเพชร
18. นายปองชัย จุลเนตร
19. ร.ต.อนันต์ อิศรางกูร ณ อยุธยา
20. นายกวีรัตน์ อรุณทัต
21. นายชุมพร จันทสาร
22. นายบุญเลี้ยง มหาไพบูลย์
23. นายวุฒิพล รัตตะมาน

ผู้ไม่มาประชุม

1. นายเจียร จินตกานนท์
2. นายรังสรรค์ หนูนภักดี
3. นายประสุด อองอาจอภิชาติกุล

ผู้เข้าร่วมประชุม

1. นายสุทัศน์ สิทธิสมวงศ์
2. นางสมิตรา กอสุวรรณ
3. นายอภิชัย เจริญกิจ
4. นายเทอดศักดิ์ มีสวัสดิ์
5. นายมนตรี เทอดวชิรกุล
6. นายอำนาจ ปานนัย
7. น.ส.รัตนา ศรีศุภลักษณ์
8. นางกุลดา พันธุ์เตี้ย

แทนนายอำเภอเมืองตราด
นายอำเภอเขาสมิง
นายอำเภอแหลมงอบ
นายอำเภอบ่อไร่
แทน ผอ. การประถมศึกษาจังหวัด
ตราด
แทนนายช่างโยธาแขวงการทาง
ตราด
แทนหัวหน้าสำนักงานจังหวัดตราด

ประธานสภาจังหวัดตราด
นายอำเภอคลองใหญ่
ผจก. ธนาคารเพื่อการเกษตร
และสหกรณ์การเกษตรจังหวัดตราด

หน. สถานีพัฒนาที่ดินจันทบุรี
หัวหน้าสำนักงานตรวจบัญชีสหกรณ์ตราด
จพก. 3 สนง. เกษตรจังหวัดตราด
อุตสาหกรรมจังหวัดตราด
ปลัดอำเภอเขาสมิง
ประชาสัมพันธ์จังหวัดตราด
จนท. วิเคราะห์นโยบายและแผน 6
สำนักงานจังหวัดตราด
จนท. วิเคราะห์นโยบายและแผน 4
สำนักงานจังหวัดตราด

ระเบียบวาระที่ 1

เรื่องที่ประธานแจ้งที่ประชุมทราบ

- 1.1 หนังสือสั่งการของกระทรวงมหาดไทย ที่ มท 0306/0.1040 ลงวันที่ 6 สิงหาคม 2529 สรุปความว่า ขอให้จังหวัดจัดทำแผนพัฒนาชนบทระดับจังหวัดประจำปี 2531 แล้วจัดส่งแผนไปยังกระทรวงต่าง ๆ และหน่วยงานที่เกี่ยวข้องภายในวันที่ 10 พ.ย. 29
- 1.2 สรุปผลการประชุมสัมมนาเจ้าหน้าที่ผู้รับผิดชอบแผน 5 กระทรวงหลัก ความว่า สปช. เน้นขอให้จังหวัดใช้ข้อมูล กชช.2 ค. เป็นเกณฑ์ตัดสินใจในการเสนอโครงการตามแผนพัฒนาชนบทระดับจังหวัดประจำปี 2531

ระเบียบวาระที่ 2

เรื่องขอความเห็นชอบจาก กพจ., อกช.

- 2.1 กำหนดการจัดทำแผนฯ ปี 2531 ประธานให้มอบให้ หน.สนจ. เลขานุการ ชี้แจงกำหนดการจัดทำแผนฯ ปี 2531 ซึ่งฝ่ายเลขานุการ กพจ. ได้จัดทำขึ้น

อกช., กพจ. มีมติเห็นชอบด้วยคะแนนเสียงเป็นเอกฉันท์

- 2.2 กรอบนโยบายของจังหวัด

ประธานได้ขอให้ผู้แทนกระทรวงหลักสรุปกรอบนโยบายและแนวทางพัฒนาของจังหวัดในแต่ละหมวดกระทรวง

หมวดกระทรวงมหาดไทย ผู้แทนกระทรวงประจำจังหวัดได้สรุปว่า แนวนโยบายของจังหวัดในหมวดกระทรวงมหาดไทย ปี 2531 ก็เหมือนปี 2530 ทุกประการ สำหรับกรอบฯ ของจังหวัดในหมวดกระทรวงมหาดไทยนี้ มีโครงการที่จะต้องประสานแผนรวมทั้งสิ้น 32 โครงการใน 5 แผนงาน และมีหน่วยงานที่รับผิดชอบ 9 กรม คือ กรมการปกครอง กรมการพัฒนาชุมชน สำนักงาน รพช. กรมที่ดิน กรมโยธาธิการ กรมอัยการ กรมตำรวจ การไฟฟ้าส่วนภูมิภาค และการกีฬาแห่งประเทศไทย

หมวดกระทรวงสาธารณสุข ผู้แทนกระทรวงสาธารณสุขประจำจังหวัดได้สรุปว่า ตามกรอบฯ ของจังหวัดในหมวดกระทรวงสาธารณสุขปี 2531 มีโครงการที่จะต้องประสานแผน

รวมทั้งสิ้น 12 โครงการ ใน 3 กลุ่มงาน และมีหน่วยงานที่รับผิดชอบรวม 3 กรม คือ สำนักงานปลัดกระทรวง กรมอนามัย กรมควบคุมโรคติดต่อ

หมวดกระทรวงศึกษาธิการ ผู้แทนกระทรวงศึกษาธิการประจำจังหวัดได้สรุปกรอบๆ ของจังหวัดในหมวดกระทรวงศึกษาธิการว่า ในปี 2531 มีโครงการตามกรอบๆ ทั้งสิ้น 26 โครงการ ใน 2 แผนใหญ่ 5 แผนงาน และมีหน่วยที่รับผิดชอบรวม 7 กรม คือ กรมการศึกษานอกโรงเรียน กรมสามัญศึกษา สนง. คณะกรรมการประถมศึกษาแห่งชาติ กรมการศาสนา สนง. คณะกรรมการวัฒนธรรมแห่งชาติ กรมพลศึกษา กรมอาชีวศึกษา

หมวดกระทรวงเกษตรฯ ผู้แทนกระทรวงเกษตรฯ ประจำจังหวัด ได้สรุปกรอบๆ ของจังหวัดในหมวดกระทรวงเกษตรฯ ว่า ในปี 2531 มีโครงการตามกรอบๆ ทั้งสิ้น 139 โครงการ ใน 20 แผนงาน และมีหน่วยงานที่รับผิดชอบรวม 12 กรม คือ กรมส่งเสริมการเกษตร กรมวิชาการเกษตร กรมปศุสัตว์ กรมประมง กรมป่าไม้ กรมพัฒนาที่ดิน กรมชลประทาน กรมส่งเสริมสหกรณ์ กรมตรวจบัญชีสหกรณ์ สำนักงานปฏิรูปที่ดินเพื่อเกษตรกรรม สำนักงานปลัดกระทรวง สำนักงานเศรษฐกิจการเกษตร สำนักงานกองทุนสงเคราะห์การทำสวนยาง

หมวดกระทรวงอุตสาหกรรม ผู้แทนกระทรวงอุตสาหกรรมประจำจังหวัดได้สรุปกรอบๆ ของจังหวัดในหมวดกระทรวงอุตสาหกรรมว่า ในปี 2531 มีโครงการตามกรอบๆ ทั้งสิ้น 2 โครงการ ใน 2 แผนงาน และมีหน่วยงานที่รับผิดชอบ 3 กรม คือ สำนักงานปลัดกระทรวงอุตสาหกรรม กรมส่งเสริมอุตสาหกรรม และกรมทรัพยากรธรณี

กพจ. มีมติเห็นชอบกับกรอบนโยบายของทั้ง 5 กระทรวง

ระเบียบวาระที่ 3 เรื่องอื่น ๆ

3.1 ประธานได้ขอให้ชลประทานจังหวัด จัดทำโครงการอ่างเก็บน้ำบริเวณสวนสาธารณะสมโภช 200 ปี บริเวณโค้งตาวาน อ. เมืองตราด ซึ่งชลประทานก็รับว่าจะเสนอโครงการไปยังกรมชลประทานตามแผนฯ ปี 2531

3.2 ประธานฯ ได้ขอทราบผลความคืบหน้าจาก พรช. จังหวัด ในการจัดสร้างทางมาตรฐาน พรช. สายบ้านคลองสน-บ้านมาบค่างคาว บนเกาะช้าง อ. แหลมงอบ ซึ่ง พรช. จังหวัดได้แจ้งที่ประชุมทราบว่าในปี 2530 สำนักงาน พรช. อนุมัติงบประมาณใน

การสำรวจโครงการดังกล่าวมาให้แล้ว แต่เป็นไปได้ยากที่จะดำเนินการเพราะค่าใช้จ่าย
การทำถนนบนเกาะสูงมาก ซึ่งโยธาธิการจังหวัดได้ให้ความเห็นว่า จะมีปัญหาเรื่องหินที่
ต้องใช้จำนวนมาก และไม่สามารถหาบนเกาะได้

ที่ประชุมยังหาข้อยุติไม่ได้สำหรับโครงการตามข้อ 3.2

ปิดประชุม เวลา 11.00 น.

(ลงชื่อ) กลดา พันธุ์เตี้ย

(นางกลดา พันธุ์เตี้ย)

เจ้าหน้าที่วิเคราะห์นโยบายและแผน 4

บันทึกการประชุม

(ลงชื่อ) รัตนา ศรีศุภลักษณ์

(นางสาวรัตนา ศรีศุภลักษณ์)

เจ้าหน้าที่วิเคราะห์นโยบายและแผน 6

ตรวจบันทึกประชุม

ภาคผนวก ง.

แผนพัฒนาชุมชน ตำบล.....กลุ่มที่.....

อำเภอ.....จังหวัด.....

ตั้งแต่ พ.ศ.....ถึง พ.ศ.....

วันที่.....ผู้เขียน.....ตำแหน่ง.....

เป้าหมายที่ 1 เร่งการเพิ่มผลผลิตและเพิ่มรายได้ต่อครอบครัวของประชาชน พ.ศ. 9

ลำดับที่	สภาพปัญหา	กิจกรรมที่จะจัดทำ	หมู่ที่	พ.ศ.	วิธีดำเนินงาน	เจ้าหน้าที่ร่วมชุด	ประมาณการใช้จ่าย
1	ขาดความรู้ ไม่มีฝีมือใน การประกอบ อาชีพ 80 %	1. จัดตั้งกลุ่มช่วยงาน	1-8	2510-14	1.ชี้แจงวัตถุประสงค์ และความมุ่งหมาย ของการรวมกลุ่ม	ก.หัวหน้าโครงการ -ประธานกรรม การพัฒนาตำบล -ประธานกรรม การพัฒนาหมู่บ้าน ข.หัวหน้าฝ่ายวิชาการ -กสิกรรมอำเภอ -ข้าวจังหวัด	<u>รวม 8,000 บาท</u> ก.ฝ่ายรัฐบาล -ให้พันธุ์หรือให้เชื้อ เฉพาะกลุ่มในราคาถูก -เจ้าหน้าที่ออกไปแนะนำ ข.ฝ่ายราษฎร -จัดรวมกลุ่มและตั้ง ระเบียบเก็บเงินรวม ทุนตามแต่ตกลง

(มีต่อ)

แผนพัฒนาชุมชน ตำบล.....กลุ่มที่.....
 อำเภอ.....จังหวัด.....
 ตั้งแต่ พ.ศ.....ถึง พ.ศ.....
 วันที่.....ผู้เขียน.....ตำแหน่ง.....

เป้าหมายที่ 1 เรงการเพิ่มผลผลิตและเพิ่มรายได้ต่อครอบครัวของประชาชน พ.ช. 9

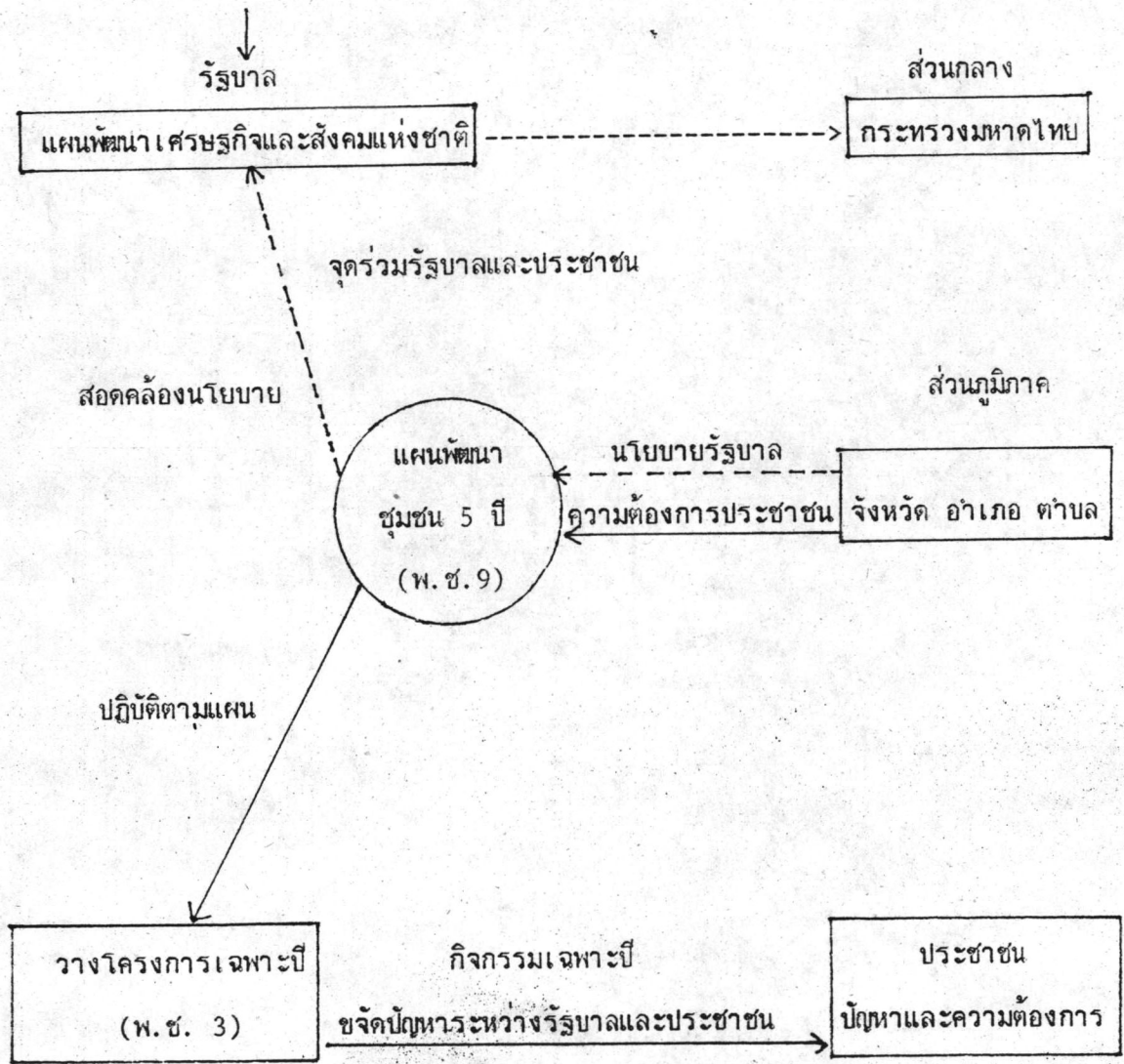
ลำดับที่	สภาพปัญหา	กิจกรรมที่จะจัดทำ	หมู่ที่	พ.ศ.	วิธีดำเนินงาน	เจ้าหน้าที่รับผิดชอบ	ประมาณการใช้จ่าย
	อาชีพทำนา เป็นหลัก 84 %	1.ส่งเสริมให้มี อาชีพรอง เช่น การเลี้ยงสัตว์ปีก	1-6	2510-14	1. รวมกลุ่มผู้สนใจ 2. ให้ความสะดวก เรื่องพันธุ์ 3. จัดหาตลาด 4. ทัศนศึกษาวิทยาลัย บางพระ	ค. ผู้ร่วมงาน -กรรมการพัฒนาหมู่บ้าน -ราษฎร -พัฒนากร ก. หัวหน้าโครงการ -ประธานกรรม การพัฒนาตำบล -ประธานกรรม การพัฒนาหมู่บ้าน	<u>รวมงบประมาณ 4,200 บาท</u>

ที่มา : ระเบียบกระทรวงมหาดไทยว่าด้วยการทำแผนพัฒนาชุมชน 5 ปี พ.ศ. 2510.



ภาคผนวก จ.

แผนภาพแสดงความสัมพันธ์ระหว่างแผนพัฒนาชุมชน 5 ปี
และแผนพัฒนา เศรษฐกิจและสังคมแห่งชาติ



ที่มา : ระเบียบกระทรวงมหาดไทยว่าด้วยการทำแผนพัฒนาชุมชน 5 ปี

ภาคผนวก จ.

พ.ศ. 9

แผนพัฒนาตำบล.....กลุ่มที่.....

อำเภอ.....จังหวัด.....

ตั้งแต่วันที่.....ถึง พ.ศ.....

วันที่.....ผู้เขียน.....ตำแหน่ง.....

เป้าหมายที่ 1 เร่งการผลิต เพิ่มรายได้และลดรายจ่ายของชุมชน

ลำดับที่	โครงการ/กิจกรรม	สถานที่ดำเนินการ (หมู่ที่และชื่อหมู่บ้าน)	ขนาด/ปริมาณ ของงาน	ระยะเวลา ดำเนินการ	งบประมาณ ที่คาดว่าจะต้องใช้	วิธีดำเนินงาน	หน่วยราชการที่เข้า ร่วมดำเนินงาน	หมายเหตุ
1	2	3	4	5	6	7	8	9

ที่มา : ระเบียบกระทรวงมหาดไทยว่าด้วยการทำแผนพัฒนาชุมชน 5 ปี พ.ศ. 2510.

ภาคผนวก ช.

แผนดำเนินงานหมู่บ้านพัฒนา เน้นหนัก 5 ปี (พ.ศ.....)

หมู่ที่.....ตำบล.....อำเภอ.....จังหวัด.....

เป้าหมายที่ 1 เร่งการผลิต

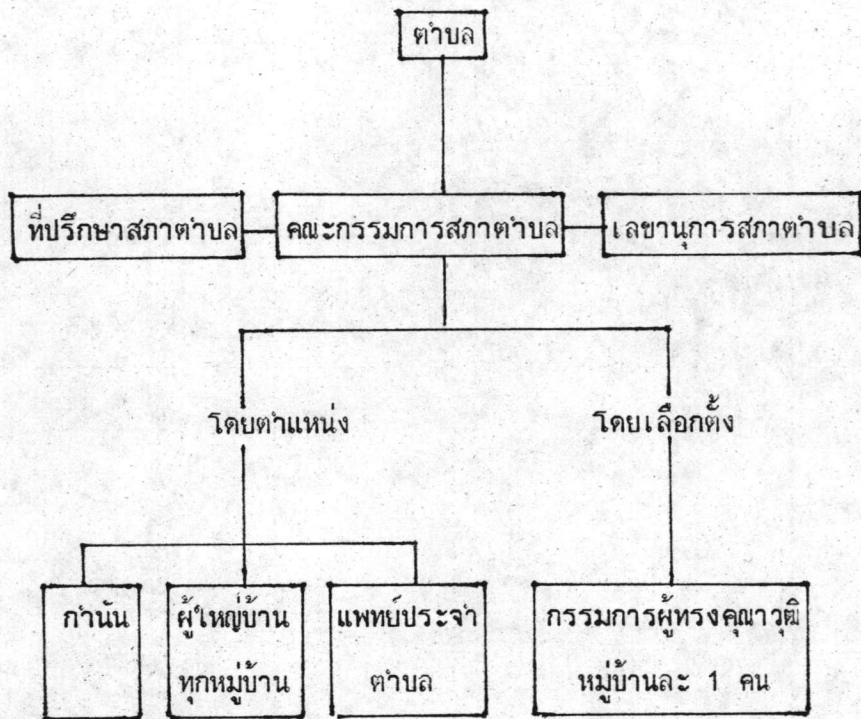
ลำดับที่	โครงการ/กิจกรรม	สถานที่ดำเนินการ (หมู่ที่และชื่อหมู่บ้าน)	ขนาด/ปริมาณ ของงาน	ระยะเวลา ดำเนินงาน	งบประมาณ ที่คาดว่าจะต้องใช้	วิธีดำเนินงาน	หน่วยราชการที่เข้า ร่วมดำเนินการ	หมายเหตุ

ที่มา : ระเบียบกระทรวงมหาดไทยว่าด้วยการทำแผนพัฒนาชุมชน 5 ปี พ.ศ. 2510.

ภาคผนวก ช.

แผนภูมิ

แสดงคณะกรรมการสภาตำบลตามประกาศคณะปฏิวัติ ฉบับที่ 326



ที่มา : การมีส่วนร่วมของประชาชนในการพัฒนา, ทวีทอง หงษ์วิวัฒน์, บก.

ภาคผนวก ฉ.

แบบ กซช. 1

บัญชีโครงการตามแผนพัฒนาตำบลประจำปี.....ของตำบล.....

- (1) หมวด.....
- (2) กรมเจ้าของงบประมาณ.....

(3) ชื่อแผนงาน.....

(4) ลำดับที่	(5) ชื่อโครงการ	(6) วัตถุประสงค์		(7) เป้าหมาย (ประเภท ลักษณะ ปริมาณงาน)	(8) ระยะเวลา ดำเนินการ	(9) งบประมาณ (บาท)	(10) หน่วยงาน ดำเนิน โครงการ	(11) ผลที่คาดว่าจะได้รับ จำนวนครัวเรือน, รายได้ เพิ่มขึ้นต่อปี, อื่น ๆ (ระบุ)
		ลำดับ	ความสำคัญ					

ที่มา : หนังสือกระทรวงมหาดไทยที่ มท 0306/11754 ลงวันที่ 8 สิงหาคม 2526.

ภาคผนวก ก.

แบบ กษช. 1/1

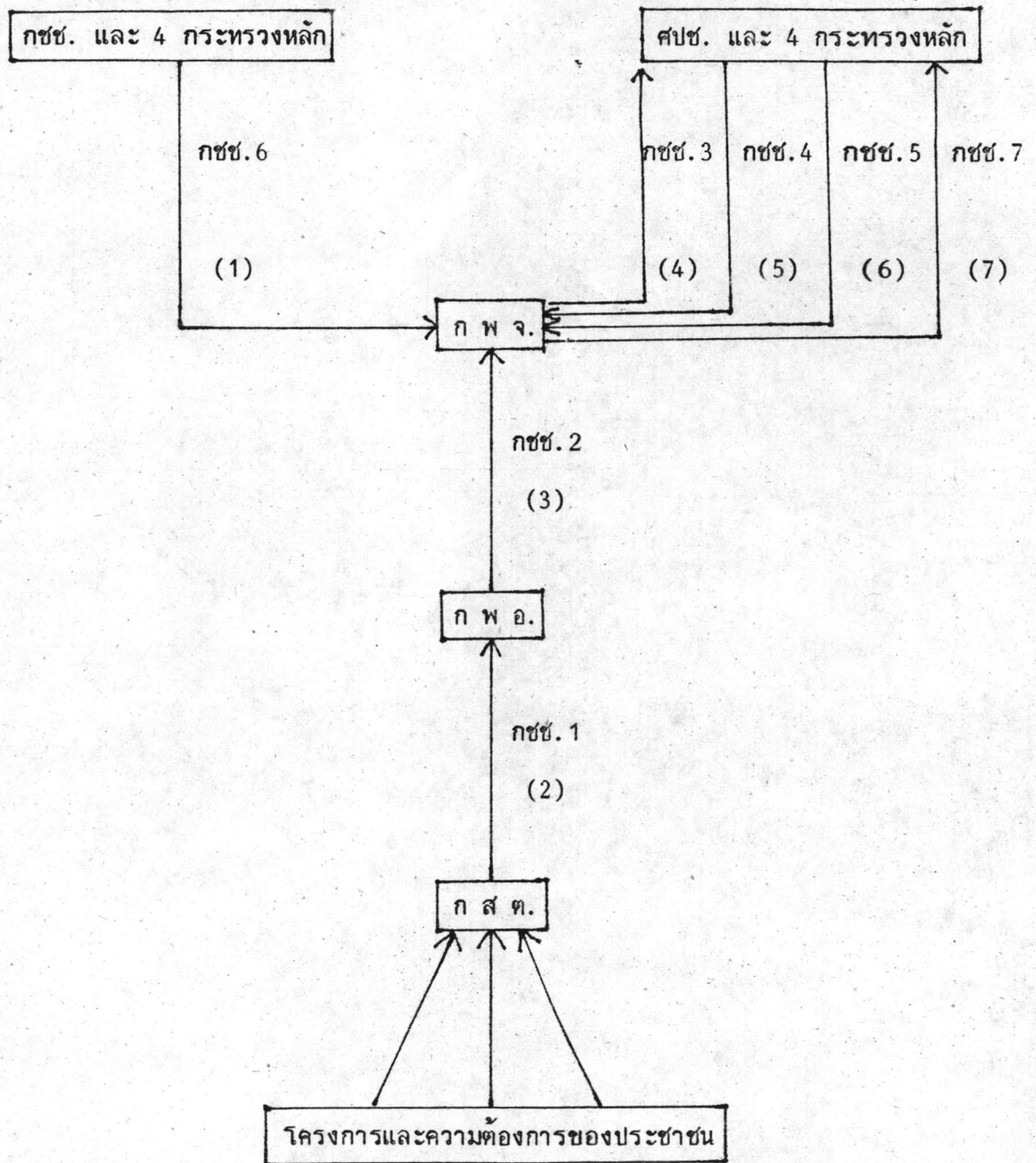
โครงการเอกกรอกรอการพัฒนา (1) กระทรวง.....

(2) ลำดับที่	(3) ชื่อปัญหา	(4) ชื่อโครงการ	(5) หน้าที่ดำเนินการ	(6) เป้าหมาย	(7) งบประมาณ ที่เสนอขอ	(8) หน่วยงานดำเนินงาน โครงการ	(9) ผลที่คาดว่าจะได้รับ	(10) หมายเหตุ

ที่มา : หนังสือกระทรวงมหาดไทย ที่ 0306/11754 ลงวันที่ 8 สิงหาคม 2526.

ภาคผนวก ก.

สรุปขั้นตอนการจัดทำแผน กชช. 1 - 7



ที่มา : แผนนโยบายการพัฒนาชนบทและรูปแบบการวางแผนพัฒนาชนบทแนวใหม่ ตามระเบียบ กชช., กรมการพัฒนาชุมชน, กระทรวงมหาดไทย.

ภาคผนวก ก.

สรุปข้อมูลทั่วไปของอำเภอลองใหญ่ จังหวัดตราด

ประวัติความเป็นมาของอำเภอลองใหญ่

อำเภอลองใหญ่ ได้ชื่อว่า "คลองใหญ่" มาตั้งแต่เมื่อใดไม่ปรากฏหลักฐาน แต่ก่อนการเปลี่ยนแปลงการปกครองครั้งใหญ่ของไทย พ.ศ. 2475 เป็นตำบลหนึ่งเรียกว่า "ตำบลคลองใหญ่" ขึ้นกับจังหวัดประจันตคีรีเขตต์ (ปัจจุบันนี้เป็นจังหวัดเกาะกง ประเทศกัมพูชา) ต่อมาเมื่อวันที่ 30 ธันวาคม 2437 ฝรั่งเศสได้เข้ายึดครองจังหวัดประจันตคีรีเขตต์ และเมืองตราด ตำบลคลองใหญ่ก็ตกอยู่ในการยึดครองของฝรั่งเศสด้วย ฝรั่งเศสได้ยึดครองเมืองตราดอยู่จนถึงวันที่ 6 กรกฎาคม 2450 รัฐบาลไทยจึงขอมยกพระตะบอง เสียมราฐ และศรีโสภณ ให้แก่ฝรั่งเศส และขอเมืองตราดรวมทั้งตำบลคลองใหญ่ ซึ่งเดิมขึ้นกับจังหวัดประจันตคีรีเขตต์คืนมา ทำพิธีส่งมอบกัน ณ เมืองตราด เมื่อวันที่ 6 กรกฎาคม 2490 โดยมีพระยาศรีนเทพ ปลัดทูลฉลอง กระทรวงมหาดไทย เป็นหัวหน้าฝ่ายไทย ฝ่ายรัฐบาลฝรั่งเศสมี มองซิเออร์ รูสโซ เรชิตัง แห่งเมืองกัมปอร์ต เป็นหัวหน้าตำบลคลองใหญ่จึงกลับมาขึ้นกับเมืองตราด อยู่ในราชอาณาจักรไทย ตั้งแต่นั้นมา

ครั้งต่อมาเมื่อ พ.ศ. 2454 ได้รับการยกฐานะเป็น "กิ่งอำเภอลองใหญ่" ขึ้นอยู่กับอำเภอเมืองตราด มีเขตการปกครองเพียงตำบลเดียว คือ ตำบลคลองใหญ่ จนถึงราวปี พ.ศ. 2460 ตำบลแหลมกลัด ซึ่งขึ้นอยู่กับอำเภอเมืองตราดปัจจุบัน ได้โอนมาขึ้นต่อกิ่งอำเภอลองใหญ่อีกตำบลหนึ่ง รวมเป็น 2 ตำบล จนถึงปี พ.ศ. 2470 รวมเวลาได้ 10 ปี ตำบลแหลมกลัดจึงโอนกลับไปขึ้นอยู่กับอำเภอเมืองตราดเดิม

ต่อมาในระยะปี พ.ศ. 2501-2502 ทางราชการได้พิจารณาเห็นว่ากิ่งอำเภอลองใหญ่ เป็นเขตชายแดน เขตการปกครองและความคล่องตัวในการปกครองยังไม่เหมาะสม ประกอบกับจำนวนประชากรเพิ่มสูงขึ้น จึงได้ขออนุมัติตั้งตำบลเพิ่มขึ้นอีก 2 ตำบล คือ ตำบลไม้รูด มี 3 หมู่บ้าน ตำบลหาดเล็กมี 3 หมู่บ้าน ตำบลคลองใหญ่คงเหลือเพียง 2 หมู่

บ้าน และในวันที่ 11 ธันวาคม 2502 กิ่งอำเภอคลองใหญ่ก็ได้ยกฐานะเป็นอำเภอคลองใหญ่มาจนบัดนี้ และในปัจจุบันอำเภอคลองใหญ่แบ่งการปกครองออกเป็น 3 ตำบล 15 หมู่บ้าน คือ ตำบลคลองใหญ่ 5 หมู่บ้าน ตำบลไม้รุุด 5 หมู่บ้าน และตำบลหาดเล็ก 5 หมู่บ้าน

สภาพทางภูมิศาสตร์

ที่ตั้งอำเภอ

อำเภอคลองใหญ่ตั้งอยู่ทางทิศตะวันออกเฉียงใต้ของจังหวัดตราด เป็นอำเภอชายแดนสุดเขตประเทศไทย ห่างจากจังหวัดตราด ประมาณ 74 กิโลเมตร ที่ว่าการอำเภอคลองใหญ่ตั้งอยู่ ณ บ้านคลองใหญ่ หมู่ที่ 2 ตำบลคลองใหญ่

อาณาเขตและขนาดพื้นที่

อำเภอคลองใหญ่มีความกว้างโดยเฉลี่ยประมาณ 1.5 กิโลเมตร ความยาว 45 กิโลเมตร มีเนื้อที่ทั้งหมดประมาณ 50.2 ตารางกิโลเมตร อาณาเขตติดต่อดังนี้

ทิศเหนือ	ติดต่อบ้านแหลมกลัด อำเภอเมืองตราด
ทิศใต้	ติดต่อบ้านน้ำประเทศกัมพูชา
ทิศตะวันออก	ติดต่อบริเวณประเทศกัมพูชาประชาธิปไตย โดยมีเทือกเขาบรรทัดเป็นเส้นกั้นเขตแดน มีหลักเขตแดนที่ 71 และ 72 เป็นเครื่องหมาย
ทิศตะวันตก	ติดต่อบริเวณอำเภอแหลมงอบทางทะเล
ส่วนที่กว้างที่สุด	ประมาณ 5 กิโลเมตร ที่บ้านไม้รุุด
ส่วนที่แคบที่สุด	ประมาณ 800 เมตร ที่บ้านโขดทราย
ความยาวทั้งสิ้น	ประมาณ 40 กิโลเมตร (ตั้งแต่บ้านเขาล้าน/บ้านคลองมะนาวถึงบ้านหาดเล็ก)

ลักษณะภูมิประเทศ

อำเภอคลองใหญ่ มีพื้นที่ส่วนใหญ่เป็นทุ่งที่ราบริมทะเลและที่ราบเชิงเขา มีพื้นดินเป็นดินปนทราย และหินปนทราย ลักษณะพื้นที่เป็นรูปยาว เรียว เล็ก ขนานไปกับเทือกเขาบรรทัด และเรียบชายทะเลอ่าวไทย

สภาพดินฟ้าอากาศ

อำเภอคลองใหญ่ก็เช่นเดียวกับทางภาคใต้ของประเทศไทย ได้รับอิทธิพลจากลมมรสุม จึงแบ่งฤดูกาลออกเป็น 2 ฤดูกาล คือ

ฤดูฝน	มีฝนตกชุกและยาวนาน คือเริ่มตั้งแต่ประมาณเดือนเมษายนถึงเดือนตุลาคม ของทุกปี
ฤดูร้อน	โดยทั่วไปไม่ร้อนนัก แต่ร้อนอบอ้าวเป็นบางเวลา เริ่มตั้งแต่เดือนพฤศจิกายน ถึงประมาณเดือนมีนาคม ของทุกปี
ความหนาวเย็น	มีไม่มากนัก นอกจากช่วงฤดูฝน ฝนตกชุก

พื้นที่สำคัญ

1. ลำน้ำสำคัญ มีลำคลอง "คลองใหญ่" ซึ่งกว้างประมาณ 30 เมตร ยาวประมาณ 25 เมตร ลึก 2 เมตร ทั้งสองฟากฝั่งคลองมีบ้านเรือนราษฎรอาศัยอยู่อย่างหนาแน่น เป็นที่จอดพักเรือ ทำเทียบเรือชั่วคราวของชาวประมงมาตั้งแต่โบราณกาล ลำคลองอื่น ๆ ที่เป็นแหล่งชุมชนหนาแน่น ใช้เป็นท่าเทียบเรือเช่นกัน คือ คลองจาก คลองมะขาม คลองสน และคลองบ้านไม้รุค

2. ภูเขาสำคัญ มี "เทือกเขาบรรทัด" เป็นเส้นกันเขตแดนทอดยาวไปสิ้นสุดที่ทะเลทางทิศใต้ของอำเภอ เนื่องจากสถานการณ์ชายแดนไทย-กัมพูชาประจำปีโดย

มีการปะทะและตริ่งกำลังกันอยู่ระหว่างกองกำลังเขมร 3 ฝ่ายกับกองกำลังเวียดนาม
เองสมริน บนเทือกเขาจึงเต็มไปด้วยขวากและระเบิดที่หลงเหลืออยู่มากมาย

3. หลักเขตแดนที่ 71 บ้านเขาวง พิกัด 708036 นอกจากถือแนวสันเขา
เป็นเส้นกั้นเขตแดนระหว่างไทย-กัมพูชาประชาธิปไตยแล้ว ตรงทางแยกหลักกิโลเมตรที่
74 (นับจากจังหวัดตราด) ห่างออกไปจากที่ว่าการอำเภอคลองใหญ่ทางตะวันออกประมาณ
1,500 เมตร เป็นหลักเขตแดนที่ 71 เป็นช่องทางเข้าออกที่สำคัญแห่งหนึ่ง

4. หลักเขตแดนที่ 73 บ้านหาดเล็ก พิกัด 725884 เป็นหลักเขตแบ่งเขต
แดนระหว่างไทย-กัมพูชาประชาธิปไตย หลักสุดท้ายทางตะวันออกเฉียงใต้ ห่างจากที่ว่าการ
อำเภอคลองใหญ่ประมาณ 16 กิโลเมตร เป็นช่องทางเข้าออกที่สำคัญแห่งหนึ่ง ติดต่อกับ
เขตแดนประเทศกัมพูชาประชาธิปไตยที่บ้านหาดทรายยาว อำเภอหัวเขา (มณฑลคีรี
จังหวัดเกาะกง)

สถานที่ท่องเที่ยว

1. หาดบานชื่น เป็นหาดที่ ด.ต. บัญญัติ เจริญธรรม อธิบดีองค์การบริหาร
ส่วนจังหวัดตราด ได้ทำพิธีตัดถนนสู่อหาดเมื่อวันที่ 10 พฤศจิกายน 2527 เป็นหาดทรายที่มี
ทรายขาว เป็นรายทะเลเอียง มีคุณภาพดีที่สุดในประเทศไทย ในปัจจุบันเป็นสถานที่ท่องเที่ยว
ที่เป็นที่เชิดหน้าชูตาของชาวอำเภอคลองใหญ่ อาจกล่าวได้ว่าใครมาอำเภอคลองใหญ่
ถ้าไม่ได้แวะหาดบานชื่นเหมือนไม่ได้มาอำเภอคลองใหญ่

2. หมู่บ้านชาวประมงริมคลองบ้านไม้รุค ตำบลไม้รุค อำเภอคลองใหญ่
เป็นหมู่บ้านชาวประมงชายทะเล ที่มีวิวทัศนียภาพและสภาพแวดล้อมสวยงามมาก และทางอำเภอ
ได้มีการส่งเสริมการเลี้ยงปลาในกระชัง ทำให้เป็นสถานที่ท่องเที่ยวที่น่าสนใจ

ทรัพยากรธรรมชาติท้องถิ่น

อำเภอคลองใหญ่มีทรัพยากรธรรมชาติอันเป็นที่อื้อฉาว และเป็นที่ยกย่องของ
ชาวคลองใหญ่ยิ่งนัก คือ ทรายแก้ว หรือแร่ซิลิกา ซึ่งมีอยู่ทั่วไปในเขตที่เป็นที่ราบและชาย
หาด ของตำบลไม้รุค กล่าวกันว่าเป็นทรายแก้วแห่งเดียวที่มีคุณภาพดีที่สุดในประเทศไทย ที่

สามารถนำไปป้อนโรงงานอุตสาหกรรมทำเครื่องแก้วที่มีคุณภาพสูงและละเอียดอ่อน เคยมีบริษัทและเอกชนหลายรายได้เพียรพยายามยื่นขอสัมปทานบัตร ทำเหมืองแร่ทรายแก้วที่บ้านไม้รุค แต่ก็ได้รับการคัดค้านจากชาวบ้านถึงขั้นเดินขบวนก็มี

ทรัพยากรธรรมชาติอื่น ๆ ที่สำคัญ คือ สัตว์น้ำ บริเวณน่านน้ำติดต่อกับน่านน้ำประเทศกัมพูชาประชาธิปไตย มีกุ้ง ปู ปลา นานาชนิดชุกชุม แต่ปัจจุบันเหลือจำนวนน้อย ร่อยหรอลงไปทุกที

ทรัพยากรธรรมชาติอีกอย่างหนึ่งคือ ป่าไม้ มีไม้เบญจพรรณอยู่บนภูเขา ไม่ค่อยมีผู้กล้าขึ้นไปลักลอบตัด เพราะเต็มไปด้วยกับระเบิดและขวาก นอกจากนั้นยังมีไม้ตามป่าชายเลน คือ ไม้แสม ไม้โกงกาง ตะปุ่น ตะบัน และปรงล่าแพน

อนึ่ง มีทุ่งหญ้าใหญ่อยู่แห่งหนึ่งที่ทะกาดสนหอม บ้านหนองจิวาท ตำบลไม้รุค อันเป็นทรัพยากรที่เหมาะสมแก่การเลี้ยงวัว กระบือเป็นอย่างดี

สภาพทางเศรษฐกิจ

การเกษตร

เนื่องจากอำเภอคลองใหญ่มีพื้นที่แคบและส่วนใหญ่เป็นโขดหิน มีดินทราย จึงทำการเกษตรน้อยมาก เพียงร้อยละ 3 และผลผลิตที่ได้ไม่เพียงพอที่จะบริโภค ต้องสั่งเข้ามาจากต่างท้องที่เป็นประจำ

การอุตสาหกรรม

มีโรงงานเชิงขนาดใหญ่ (300 ชอง) จำนวน 3 โรง ทำน้ำแข็งเพื่อการบริโภค และเพื่อการประมง

มีอุตสาหกรรมทำปลาเค็ม ปลาเค็มที่มีชื่อเสียง คือปลาสะละ ปลาภูเขา และปลาอินทรี

มีอุตสาหกรรมทำกะปิ ทำจากตัวเคย ซึ่งมีชุกชุมบริเวณชายทะเลน้ำตื้นบางฤดูกาล ทำกันเป็นลำเป็นสันมากที่ตำบลไม้รุศ ส่วนที่ตำบลคลองใหญ่ มีบ้างปะปรายเช่นเดียวกับที่ตำบลหาดเล็ก สำหรับกะปิอำเภอคลองใหญ่ถือได้ว่าเป็นกะปิที่ดีที่สุดแห่งหนึ่ง

อุตสาหกรรมทำน้ำปลา ส่วนมากทำเพื่อบริโภคในครัวเรือน และมีจำหน่ายบ้างแต่ไม่เป็นที่แพร่หลายมากนัก

มีโรงสีข้าวขนาดเล็ก 2 โรง

มีตู้ต่อเรือ ซ่อมเรือประมงขนาดเล็ก 3 แห่ง

มีโรงซ่อม กลึง แกะเครื่องยนต์เครื่องไฟฟ้าขนาดเล็ก 6 โรง

การค้าขาย

เป็นอาชีพรองมีไม่มากนัก ส่วนใหญ่ค้าสินค้าสดวัน ๆ เครื่องอุปโภคบริโภค ครุภัณฑ์ เครื่องมือการประมง

การประมง

เป็นอาชีพหลัก ประมาณร้อยละ 85

การธนาคาร

มีธนาคารในพื้นที่ จำนวน 1 ธนาคาร (ธนาคารกรุงเทพ)

โรงรับจำนำ

ไม่มีโรงรับจำนำในพื้นที่

โรงแรม

มีโรงแรม 2 แห่ง เป็นโรงแรมขนาดเล็ก

โรงพยาบาล

มีโรงพยาบาล 1 แห่ง ขนาดใหญ่บรรจุผู้เข้าชมได้จำนวน 840 ที่นั่ง

สภาพทางสังคมและการปกครอง (ข้อมูลเดือนกันยายน 2529)

ดังนี้

มีประชากรที่ปรากฏจากหลักฐานทะเบียนบ้าน ทั้งสัญชาติไทยและต่างด้าว แยก

ชาย 5,035 คน หญิง 4,912 คน รวม 9,947 คน

ผู้อพยพสัญชาติเขมร เชื้อชาติไทย (หรือที่เรียกว่าคนไทยเกาะกง) 5,393 คน

จำนวนบ้านทั้งหมด 3,192 หลังคาเรือน

การปกครอง แบ่งออกเป็น 3 ตำบล 15 หมู่บ้าน มีสุขาภิบาล 1 แห่ง ดังนี้

-สุขาภิบาล 1 แห่ง คือ สุขาภิบาลคลองใหญ่

-ตำบลคลองใหญ่ มี 5 หมู่บ้าน ได้แก่

หมู่ที่ 1 บ้านเจ๊กลัก

หมู่ที่ 2 บ้านคลองใหญ่

หมู่ที่ 3 บ้านคลองจาก

หมู่ที่ 4 บ้านคลองสระบัว

หมู่ที่ 5 บ้านตาทนิก

-ตำบลไม้รุต มี 5 หมู่บ้าน ได้แก่

หมู่ที่ 1 บ้านไม้รุต

หมู่ที่ 2 บ้านหนองม่วง

หมู่ที่ 3 บ้านห้วงโสม

หมู่ที่ 4 บ้านคลองมะนาว

หมู่ที่ 5 บ้านหนองวิวาท

-ตำบลหาดเล็ก มี 5 หมู่บ้าน ได้แก่

- | | |
|--------------------------|-----------------------|
| หมู่ที่ 1 บ้านคลองมะขาม | หมู่ที่ 2 บ้านโชดทราย |
| หมู่ที่ 3 บ้านหาดทรายแดง | หมู่ที่ 4 บ้านหาดเล็ก |
| หมู่ที่ 5 บ้านคลองสน | |

การศาสนา ประชาชนส่วนใหญ่รับถือศาสนาพุทธ มีวัด 4 วัด สำนักสงฆ์ 2 แห่ง
ที่พักสงฆ์ 3 แห่ง ไม่มีวัดในศาสนาอื่นหรือมัสยิด

การศึกษา โรงเรียนสังกัดการประถมศึกษาอำเภอ จำนวน 11 โรงเรียน
โรงเรียนมัธยมสังกัดกรมสามัญศึกษา จำนวน 1 โรงเรียน

การสาธารณสุขและการสาธารณสุขการ

1. ที่ทำการประปา สังกัดการประปาส่วนภูมิภาค บริการเกี่ยวกับน้ำประปาแก่ประชาชน มีจำนวน 1 แห่ง
2. ที่ทำการไฟฟ้า สังกัดการไฟฟ้าส่วนภูมิภาค ให้บริการเกี่ยวกับการไฟฟ้าแก่ประชาชน มีจำนวน 1 แห่ง โดยมีโรงจักรเครื่องกำเนิดไฟฟ้าสำหรับสำรองจ่ายทดแทนในกรณีไฟฟ้าซึ่งจ่ายมาตามปกติขัดข้อง เป็นการเตรียมรับกรณีฉุกเฉิน
3. สถานีตรวจอากาศ มีสถานีตรวจอากาศของกรมอุตุนิยมวิทยา จำนวน 1 แห่ง
4. ที่ทำการไปรษณีย์โทรเลข สังกัดกรมไปรษณีย์โทรเลข มีจำนวน 1 แห่ง
5. สถานีวิทยุและโทรคมนาคม มีจำนวน 1 แห่ง
6. ทำเทียบเรือสาธารณะ มีจำนวน 1 แห่ง และทำเทียบเรือขนาดใหญ่ของทางราชการอีก 1 แห่ง
7. มีโทรศัพท์ทางไกลและใกล้ 5 เครื่อง (อยู่ที่ว่าการอำเภอ 1 เครื่องเป็นโทรศัพท์สาธารณะ)

การสาธารณสุขและสุขภาพอนามัย

มีโรงพยาบาล ขนาด 10 เตียง 1 แห่ง

มีสถานเอนามัย จำนวน 4 แห่ง

มีคลินิกเอกชน 2 แห่ง

การคมนาคมและการขนส่ง

ทางบก

มีเส้นทางคมนาคมที่สำคัญ เชื่อมระหว่างอำเภอเมืองตราดกับอำเภอคลองใหญ่ ไปสู่หลักเขตประเทศไทย หลักเขตที่ 73 ตำบลหาดเล็ก เป็นถนนลาดยางตลอดสาย ระยะทางยาวประมาณ 90 กิโลเมตร

สำหรับถนนสายแยกเข้าหมู่บ้าน ส่วนใหญ่เป็นถนนดินลูกรัง ยกเว้นในเขตสุขาภิบาลคลองใหญ่ ซึ่งเป็นถนนลาดปูนซีเมนต์ทุกสาย รวมทั้งสะพานทำเทียบเรือของกรมโยธาธิการ และสะพานทำเทียบเรือเรียบคลอง "คลองใหญ่" ก็เป็นสะพานลาดปูนซีเมนต์ตลอดสายด้วย

ทางน้ำ

แต่เดิมการคมนาคมติดต่อกับจังหวัด ชาวบ้านนิยมเดินทางเรือกันมาก แต่ปัจจุบันลำน้ำไม่ทันการ เรือโดยสารที่เคยแล่นประจำทุกวันจึงยุบเลิก ปัจจุบันมีการเดินทางโดยทางเรือบ้างก็เป็นครั้งคราว เช่น ชาวคลองใหญ่จะไปเกาะกูด หรือชาวบ้านที่เกาะกูดจะเดินทางไปจังหวัดก็มีบ้างที่เดินทางมาทางเรือมาขึ้นที่คลองใหญ่ แล้วเดินทางโดยรถยนต์โดยสารไปยังตัวจังหวัด

อนึ่ง การคมนาคมขนส่งทางน้ำ เป็นแหล่งที่พึ่งที่มีความสำคัญมากที่สุดของชาวคลองใหญ่ในยามฉุกเฉิน คือเมื่อเส้นทางบก ถนนสายคลองใหญ่-ตราดไม่ปลอดภัย ซึ่งได้เคยมีตัวอย่างมาแล้วเมื่อปี พ.ศ. 2521 ประมาณต้นเดือนกุมภาพันธ์ เมื่อครั้งเขตสุขาภิบาลคลองใหญ่ถูกโจมตีจากทหารกัมพูชาด้วยอาวุธปืนร้ายแรงนานาชนิด การอพยพผู้คนและทรัพย์สินกระทำโดยทางเรือถึงร้อยละ 90 เพราะปลอดภัยแทบจะร้อยเปอร์เซ็นต์

การขนส่ง

สำหรับการขนส่งนั้น กรณีการสัญจรไปมาระหว่างคลองใหญ่กับตัวจังหวัดตราด ผู้คนสามารถใช้บริการรถยนต์แท็กซี่ประจำทาง ซึ่งออกทุกระยะเมื่อมีผู้โดยสารครบ 7 คน อัตราค่าโดยสารคนละ 10 บาท นอกจากนั้นเมื่อมีรถยนต์โดยสารขนาดเล็กซึ่งมีตลอดวัน อัตราค่าโดยสารคนละ 20 บาท สำหรับการขนส่งสิ่งของหรืออื่น ๆ นั้น จะมีบริการรถบรรทุกสิบล้อและหกล้อในลักษณะจ้างเหมาเป็นครั้งคราว.

ภาคผนวก ๕.

แบบสอบถามคณะกรรมการสภาตำบล (กสต.)

ข้อมูลทั่วไป

1. เพศ
 - 1) ชาย
 - 2) หญิง
1. อายุ
 - 1) 20-29 ปี
 - 2) 30-39 ปี
 - 3) 40-49 ปี
 - 4) 50-59 ปี
 - 5) 60 ปีขึ้นไป
3. ระดับการศึกษา
 - 1) ไม่จบ ป.4
 - 2) จบ ป.4
 - 3) จบ ป.7 หรือ ม.3
 - 4) จบ ม.6 หรือ ม.ศ.3
 - 5) จบ ม.8, ม.ศ.6, ปวช., ป.กศ.
 - 6) จบ ป.กศ.สูง, ปวส., ปม.
 - 7) จบชั้นปริญญาตรีขึ้นไปหรือเทียบเท่า
 - 8) ไม่รู้หนังสือ
 - 9) ไม่ตอบ

4. สถานภาพทางครอบครัว

- 1) โสด
- 2) แต่งงานอยู่ด้วยกัน
- 3) แต่งงานแยกกันอยู่
- 4) หย่าร้าง
- 5) หม้าย
- 6) ไม่ตอบ

5. อาชีพ

- 1) ประมง
- 2) เกษตร
- 3) ค้าขาย
- 4) รับราชการ รัฐวิสาหกิจ
- 5) รับจ้างเกษตร
- 6) รับจ้างทั่วไป
- 7) ลูกจ้างรายเดือน
- 8) ช่างฝีมือ
- 9) ทำอุตสาหกรรม
- 10) อื่น ๆ

6. รายได้ต่อเดือน

- 1) 1-500 บาท
- 2) 501-1,000 บาท
- 3) 1,001-2,500 บาท
- 4) 2,501-4,000 บาท
- 5) 4,001-6,000 บาท
- 6) 6,001-8,000 บาท
- 7) 8,001-10,000 บาท
- 8) 10,000 บาทขึ้นไป
- 9) ไม่มีรายได้

ข้อมูลเฉพาะ

7. ท่านรู้จักคำว่า "แผนพัฒนาตำบล" เมื่อไหร่
- 1) 1 ปี
 - 2) 2-3 ปี
 - 3) 4-5 ปี
 - 4) มากกว่า 5 ปี
 - 5) อื่น ๆ
8. ก่อนมีแผนพัฒนาตำบล การพัฒนาหมู่บ้าน ตำบล ของท่านทำในลักษณะใด (ตอบได้หลายข้อ)
- 1) หน่วยราชการเข้ามาพัฒนา
 - 2) ราษฎรช่วยกันพัฒนา
 - 3) หน่วยราชการและราษฎรช่วยกันพัฒนา
 - 4) มีหน่วยงานเอกชนเข้ามาพัฒนา
 - 5) ราษฎรและหน่วยงานเอกชนช่วยกันพัฒนา
 - 6) อื่น ๆ ระบุ.....
9. ท่านได้รับแต่งตั้งให้เป็นกรรมการสภาตำบล มานานเท่าใด
- 1) 1 ปี
 - 2) 2-3 ปี
 - 3) 4-5 ปี
 - 4) มากกว่า 5 ปี
 - 5) อื่น ๆ ระบุ.....
10. มีการเรียกประชุมสภาตำบลกันบ่อยครั้งเพียงใด
- 1) เดือนละครั้ง
 - 2) 2 เดือนต่อครั้ง
 - 3) 3 เดือนต่อครั้ง
 - 4) ไม่ทราบ
 - 5) อื่น ๆ ระบุ

11. ในการประชุมคณะกรรมการสภาตำบล ท่านได้เข้าร่วมประชุมมากน้อยเพียงใด
- 1) ทุกครั้ง
 - 2) บางครั้ง
 - 3) ไม่เข้าเลย
12. ท่านเคยได้รับการฝึกอบรมในด้านการวางแผนมาแล้วกี่ครั้ง จากหน่วยงานใด
- 1) 1 ครั้งจาก.....
 - 2) 2 ครั้งจาก.....
 - 3) 3 ครั้งจาก.....
 - 4) ไม่เคยได้รับการฝึกอบรมเลย
 - 5) อื่น ๆ ระบุ.....
13. ในการประชุมสภาตำบลใครเป็นผู้เชิญประชุม
- 1) กำนัน
 - 2) ครู
 - 3) ปลัดอำเภอ
 - 4) พัฒนาการ
 - 5) อื่น ๆ ระบุ
14. ในการเชิญประชุมสภาตำบลเชิญด้วยวิธีใด
- 1) มีจดหมายเชิญประชุม
 - 2) ให้เด็กช่วยบอก
 - 3) กำนันมาบอกเอง
 - 4) พัฒนาการมาบอก
 - 5) อื่น ๆ ระบุ
15. ในการประชุมสภาตำบล ใครจกรายงานการประชุม
- 1) กำนัน
 - 2) ครู
 - 3) ผู้ใหญ่บ้าน
 - 4) ผู้ทรงคุณวุฒิ
 - 5) อื่น ๆ ระบุ

16. ในการประชุมสภาตำบล ในแต่ละครั้งที่ผ่านมา ท่านได้เคยแสดงความคิดเห็นในการประชุมบ่อยครั้งหรือไม่เพียงใด
- 1) ทุกครั้ง
 - 2) บางครั้ง
 - 3) ไม่เคยเสนอ
17. ในการจัดทำงบประมาณสภาตำบล ใครเป็นผู้จัดทำ
- 1) กรรมการคลัง และเลขานุการสภาตำบล
 - 2) ปลัดอำเภอผู้ทำหน้าที่หัวหน้าหมวดการคลัง
 - 3) ปลัดอำเภอผู้รับผิดชอบประจำตำบล
 - 4) กำนัน และ คปต.
 - 5) อื่น ๆ ระบุ.....
18. ท่านเข้าใจกระบวนการจัดทำแผนพัฒนาตำบลมากน้อย เพียงใด
- 1) เข้าใจมาก
 - 2) เข้าใจพอสมควร
 - 3) เข้าใจน้อย
 - 4) ไม่เข้าใจเลย
19. ก่อนลงมือทำแผนพัฒนาตำบล ท่านทราบว่ามีการอะไร แผนงานอะไร ภายใต้กรอบนโยบายของจังหวัดจากใคร
- 1) ครู
 - 2) พัฒนาการประจำตำบล
 - 3) เจ้าหน้าที่สาธารณสุขประจำตำบล
 - 4) ปลัดอำเภอผู้รับผิดชอบประจำตำบล
 - 5) เจ้าหน้าที่เกษตรตำบล
 - 6) อื่น ๆ ระบุ.....

20. ถ้าท่านไม่เข้าใจในการจัดทำ กชช.1 เช่นไม่เข้าใจวัตถุประสงค์ วิธีการดำเนินงาน ในการทำแผนพัฒนาตำบล ท่านควรไปปรึกษาใคร
- 1) ครู
 - 2) พัฒนาการประจำตำบล
 - 3) เจ้าหน้าที่สาธารณสุขประจำตำบล
 - 4) ปลัดอำเภอ ผู้รับผิดชอบประจำตำบล
 - 5) เจ้าหน้าที่เกษตรตำบล
 - 6) อื่น ๆ ระบุ.....
21. ใครมีหน้าที่ตรวจสอบความเป็นไปได้ และความเหมาะสมของโครงการก่อนนำลงใน กชช.1
- 1) กพอ.
 - 2) คปต.
 - 3) ปลัดอำเภอผู้รับผิดชอบประจำตำบล
 - 4) กำนัน
 - 5) พัฒนาการ
 - 6) อื่น ๆ ระบุ.....
22. คปต. (คณะทำงานสนับสนุนการปฏิบัติการพัฒนาชนบทระดับตำบล) ซึ่งกำหนดให้มีหน้าที่ให้คำปรึกษา และช่วยเหลือสภาตำบล ในการจัดทำแผนพัฒนาตำบล ท่านคิดว่าผู้ใดทำงานได้ดีที่สุด
- 1) กำนัน
 - 2) เจ้าหน้าที่เกษตรตำบล
 - 3) เจ้าหน้าที่สาธารณสุขประจำตำบล
 - 4) ครู
 - 5) พัฒนาการ
 - 6) ราษฎรที่มีความรู้ความชำนาญทางด้านช่าง



23. ท่านทราบหรือไม่ว่าขั้นตอนการจัดทำแผนพัฒนาตำบล มีอะไรบ้าง

1) ไม่ทราบ

2) ทราบ

1.....

2.....

3.....

4.....

5.....

6.....

7.....

24. ท่านคิดว่าความสำเร็จในการจัดทำแผนพัฒนาตำบลขึ้นอยู่กับสิ่งใดบ้าง โปรดให้หมายเลขเรียงลำดับตามความสำคัญ

เลขเรียงลำดับตามความสำคัญ

ลำดับที่.....ความเป็นผู้นำของประธานสภาตำบล

ลำดับที่.....ความรู้ ความเข้าใจของกรรมการสภาตำบล

ลำดับที่.....ความสามารถของ คปต.

ลำดับที่.....การบริหารงานและประสิทธิภาพของสภาตำบล

25. ท่านมีข้อเสนอแนะในการปรับปรุงการจัดทำแผนพัฒนาตำบลอย่างไร

.....

.....

.....

ภาคผนวก ข

แบบสอบถามคณะทำงานสนับสนุนการปฏิบัติการพัฒนาชนบทระดับตำบล (คปต.)

ข้อมูลทั่วไป

1. เพศ
 - 1) ชาย
 - 2) หญิง
1. อายุ
 - 1) 20-29 ปี
 - 2) 30-39 ปี
 - 3) 40-49 ปี
 - 4) 50-59 ปี
 - 5) 60 ปีขึ้นไป
3. ระดับการศึกษา
 - 1) ไม่จบ ป.4
 - 2) จบ ป.4
 - 3) จบ ป.7 หรือ ม.3
 - 4) จบ ม.6 หรือ ม.ศ.3
 - 5) จบ ม.8, ม.ศ.6, ปวช., ป.กศ.
 - 6) จบ ป.กศ.สูง, ปวส., ปม.
 - 7) จบชั้นปริญญาตรีขึ้นไปหรือเทียบเท่า
 - 8) ไม่รู้หนังสือ
 - 9) ไม่ตอบ

4. สถานภาพทางครอบครัว

- 1) โสด
- 2) แต่งงานอยู่ด้วยกัน
- 3) แต่งงานแยกกันอยู่
- 4) หย่าร้าง
- 5) หม้าย
- 6) ไม่ตอบ

5. อาชีพ

- 1) ประมง
- 2) เกษตร
- 3) ค้าขาย
- 4) รับราชการ รัฐวิสาหกิจ
- 5) รับจ้างเกษตร
- 6) รับจ้างทั่วไป
- 7) ลูกจ้างรายเดือน
- 8) ช่างฝีมือ
- 9) ทำอุตสาหกรรม
- 10) อื่น ๆ

6. รายได้ต่อเดือน

- 1) 1-500 บาท
- 2) 501-1,000 บาท
- 3) 1,001-2,500 บาท
- 4) 2,501-4,000 บาท
- 5) 4,001-6,000 บาท
- 6) 6,001-8,000 บาท
- 7) 8,001-10,000 บาท
- 8) 10,000 บาทขึ้นไป
- 9) ไม่มีรายได้

ข้อมูลเฉพาะ

7. ท่านรู้จักคำว่า "แผนพัฒนาตำบล" เมื่อไหร่
- 1) 1 ปี
 - 2) 2-3 ปี
 - 3) 4-5 ปี
 - 4) มากกว่า 5 ปี
 - 5) อื่น ๆ
8. ในการปฏิบัติหน้าที่เท่าที่ผ่านมาท่านคิดว่า ท่านเกี่ยวข้องกับการทำแผนพัฒนาตำบลมากน้อยเพียงใด
1. มาก
 2. พอสมควร
 3. น้อย
 4. ไม่เกี่ยวข้อง
9. ท่านได้รับแต่งตั้งให้เป็นที่กรรมการสภาตำบล มานานเท่าใด
- 1) 1 ปี
 - 2) 2-3 ปี
 - 3) 4-5 ปี
 - 4) มากกว่า 5 ปี
 - 5) อื่น ๆ ระบุ.....
10. สภาตำบลได้มาขอคำปรึกษา และความช่วยเหลือในการทำแผนพัฒนาตำบลมากน้อยเพียงใด
1. มาก
 2. พอสมควร
 3. น้อย
 4. ไม่เคยมาขอคำปรึกษาเลย

11. แผนพัฒนาตำบล สามารถแก้ปัญหาและสนองความต้องการของประชาชนมากน้อยเพียงใด

- 1) มาก
- 2) พอควร
- 3) น้อย

12. ท่านเข้าใจกระบวนการจัดทำแผนพัฒนาตำบลมากน้อย เพียงใด

- 1) เข้าใจมาก
- 2) เข้าใจพอสมควร
- 3) เข้าใจน้อย
- 4) ไม่เข้าใจเลย

13. ท่านทราบหรือไม่ว่าขั้นตอนการจัดทำแผนพัฒนาตำบล มีอะไรบ้าง

- 1) ไม่ทราบ
- 2) ทราบ

1.....

2.....

3.....

4.....

5.....

6.....

7.....

14. ท่านคิดว่าความสำเร็จในการจัดทำแผนพัฒนาตำบลขึ้นอยู่กับสิ่งใดบ้าง โปรดให้หมายเลขเรียงลำดับตามความสำคัญ

ลำดับที่.....ความเป็นผู้นำของประธานสภาตำบล

ลำดับที่.....ความรู้ ความเข้าใจของกรรมการสภาตำบล

ลำดับที่.....ความสามารถของ คปต.

ลำดับที่.....การบริหารงานและประสิทธิภาพของสภาตำบล

15. ท่านมีหน้าที่อย่างไรบ้างในการช่วยเหลือและให้คำปรึกษากับสภาตำบล ในการจัดทำแผนพัฒนาตำบล

1.....

2.....

3.....

4.....

5.....

6.....

16. ท่านคิดว่าสภาตำบล มีความรับผิดชอบในการจัดทำแผนพัฒนาตำบลด้วยตนเองเพียงใดหรือไม่

1. มีความพร้อม

2. พอทำได้

3. บังคับพร้อม

4. ไม่แน่ใจ

17. ท่านมีข้อเสนอแนะในการปรับปรุงการจัดทำแผนพัฒนาตำบลอย่างไร

.....

.....

.....

ภาคผนวก ๓.

แบบสอบถามราษฎร

ข้อมูลทั่วไป

1. เพศ
 - 1) ชาย
 - 2) หญิง
1. อายุ
 - 1) 20-29 ปี
 - 2) 30-39 ปี
 - 3) 40-49 ปี
 - 4) 50-59 ปี
 - 5) 60 ปีขึ้นไป
3. ระดับการศึกษา
 - 1) ไม่จบ ป.4
 - 2) จบ ป.4
 - 3) จบ ป.7 หรือ ม.3
 - 4) จบ ม.6 หรือ ม.ศ.3
 - 5) จบ ม.8, ม.ศ.6, ปวช., ป.กศ.
 - 6) จบ ป.กศ.สูง, ปวส., ปม.
 - 7) จบชั้นปริญญาตรีขึ้นไปหรือเทียบเท่า
 - 8) ไม่รู้หนังสือ
 - 9) ไม่ตอบ

4. สถานภาพทางครอบครัว

- 1) โสด
- 2) แต่งงานอยู่ด้วยกัน
- 3) แต่งงานแยกกันอยู่
- 4) หย่าร้าง
- 5) หม้าย
- 6) ไม่ตอบ

5. อาชีพ

- 1) ประมง
- 2) เกษตร
- 3) ค้าขาย
- 4) รับราชการ รัฐวิสาหกิจ
- 5) รับจ้างเกษตร
- 6) รับจ้างทั่วไป
- 7) ลูกจ้างรายเดือน
- 8) ช่างฝีมือ
- 9) ทหารอุตสาหกรรม
- 10) อื่น ๆ

6. รายได้ต่อเดือน

- 1) 1-500 บาท
- 2) 501-1,000 บาท
- 3) 1,001-2,500 บาท
- 4) 2,501-4,000 บาท
- 5) 4,001-6,000 บาท
- 6) 6,001-8,000 บาท
- 7) 8,001-10,000 บาท
- 8) 10,000 บาทขึ้นไป
- 9) ไม่มีรายได้

ข้อมูลเฉพาะ

7. ถ้าในหมู่บ้านของท่านมีปัญหาในด้านต่าง ๆ เกิดขึ้น เช่น มีปัญหาในการประกอบอาชีพ มีปัญหาโจรสลัดร้ายชุกชุม ท่านจะช่วยแก้ไขด้วยวิธีใด
- 1) ไปปรึกษาผู้ใหญ่บ้าน
 - 2) ไปปรึกษากรรมการหมู่บ้าน
 - 3) ร่วมประชุมหาทางแก้ไขกันเองในหมู่บ้าน
 - 4) ไปปรึกษากำนัน
 - 5) ไปปรึกษาเจ้าหน้าที่ของรัฐ เช่น ปลัดอำเภอ พัฒนาการ เกษตรกรอำเภอ
 - 6) อยู่เฉย ๆ รอความช่วยเหลือจากรัฐบาล
 - 7) อื่น ๆ ระบุ.....
8. ตำบลของท่านมีแผนพัฒนาตำบลหรือไม่
- 1) มี
 - 2) ไม่มี
 - 3) ไม่ทราบ
9. ท่านรู้จักคำว่า "แผนพัฒนาตำบล" เมื่อไหร่
- 1) 1 ปี
 - 2) 2-3 ปี
 - 3) 4-5 ปี
 - 4) มากกว่า 5 ปี
 - 5) อื่น ๆ
10. ท่านคิดว่าแผนพัฒนาตำบลมีความสำคัญต่อความเป็นอยู่ของประชาชนมากน้อยเพียงใด
- 1) มาก
 - 2) พอสมควร
 - 3) น้อย
 - 4) ไม่มีเลย

11. ท่านเคยมีโอกาสเสนอโครงการเพื่อพัฒนาหมู่บ้านของท่านเองบ้างหรือไม่
- 1) เคย
 - 2) ไม่เคย
12. ถ้าท่านเคยมีโอกาสเสนอโครงการเพื่อพัฒนาหมู่บ้านของท่านเอง ท่านเสนอโครงการด้วยวิธีใด
- 1) เสนอผ่านผู้ใหญ่บ้าน
 - 2) เสนอในการประชุมชาวบ้าน
 - 3) เสนอผ่านคณะกรรมการหมู่บ้าน
 - 4) เสนอผ่านพัฒนากร
 - 5) ไม่เคยเสนอโครงการ
 - 6) อื่น ๆ ระบุ.....
13. ท่านได้มีส่วนร่วมช่วยเหลือสมทบแก่โครงการต่าง ๆ ตามแผนพัฒนาตำบลมากน้อยเพียงไร
- 1) ให้ความช่วยเหลือสมทบอย่างมาก ในด้าน ระบุ.....
 - 2) ให้ความช่วยเหลือสมทบพอสมควร ด้านใด ระบุ.....
 - 3) ให้ความช่วยเหลือสมทบน้อย ด้านใด ระบุ.....
 - 4) ไม่ได้ให้ความช่วยเหลือสมทบใด ๆ เลย
 - 5) ไม่ทราบ
 - 6) อื่น ๆ ระบุ.....
14. ท่านได้เคยตรวจสอบและติดตามผลการทำงานตามโครงการที่ท่าลงในหมู่บ้านของท่านตามแผนพัฒนาตำบลมากน้อยเพียงใด
- 1) มาก
 - 2) พอสมควร
 - 3) น้อย
 - 4) ไม่ได้ทำ

15. ถ้ามีการเคยตรวจสอบ ท่านทำวิธีใด
- 1) ถามกำนันผู้ใหญ่บ้าน
 - 2) ถามพัฒนากร
 - 3) ถามนายอำเภอ/ปลัดอำเภอ
 - 4) ถาม กสท.
 - 5) ถาม คปต.
 - 6) คุยกับชาวบ้านด้วยตนเอง
 - 7) อื่น ๆ ระบุ.....
16. โครงการต่าง ๆ เมื่อทำลงในหมู่บ้านแล้ว เมื่อมีการชำรุดเสียหาย มีการแก้ไขด้วยวิธีใดในหมู่บ้านของท่าน
- 1) ขอความช่วยเหลือจากสภาตำบล
 - 2) ขอความช่วยเหลือจากอำเภอ
 - 3) ร่วมมือช่วยกันแก้ปัญหาในหมู่บ้าน
 - 4) นำเสนอเพื่อเข้าแผนพัฒนาตำบล
 - 5) อื่น ๆ ระบุ.....
17. ท่านคิดว่าโดยรวม ๆ แล้ว หมู่บ้านของท่านมีการเปลี่ยนแปลงไปในทางที่ดีขึ้นหรือไม่ในด้านใดบ้าง
- 1) ดีขึ้นในด้าน.....
 - 2) ไม่ดีขึ้น, เหมือนเดิมในด้าน.....
 - 3) แย่ลง ในด้าน.....
18. ท่านคิดว่า ข้าราชการที่จะเป็นผู้ประสานงานช่วยเหลือและสนับสนุนการปฏิบัติงานของสภาตำบลในการจัดทำแผนพัฒนาตำบล ใครช่วยเหลือในการทำแผนพัฒนาตำบลมากที่สุด
- 1) ครู
 - 2) พัฒนากรประจำตำบล
 - 3) เจ้าหน้าที่สาธารณสุขตำบล
 - 4) ปลัดอำเภอผู้รับผิดชอบประจำตำบล
 - 5) เจ้าหน้าที่เกษตรตำบล
 - 6) อื่น ๆ ระบุ.....

19. ท่านมีข้อเสนอแนะในการปรับปรุงการจัดทำแผนพัฒนาตำบลอย่างไร

.....

.....

.....

.....

.....

.....

.....

.....

.....

.....

.....



ประวัติผู้เขียน

นายสืบศักดิ์ เอี่ยมวิจารณ์ เกิดเมื่อวันที่ 16 กันยายน 2503 ปัจจุบันรับราชการ
กรมการปกครอง กระทรวงมหาดไทย วุฒิการศึกษา รัฐศาสตรบัณฑิต จากคณะรัฐศาสตร์
จุฬาลงกรณ์มหาวิทยาลัย พ.ศ. 2524

ประสบการณ์

ลูกจ้างชั่วคราว ตำแหน่งเจ้าหน้าที่บริหารงานทั่วไป ฝ่ายพัฒนาบุคคล กองการ
เจ้าหน้าที่ สำนักงานปลัดกระทรวงมหาดไทย และปฏิบัติหน้าที่เลขานุการ รองศาสตรา-
จารย์ ดร.ปรีชา หงษ์ไกรเลิศ ผู้เชี่ยวชาญด้านการวางแผนและฝึกอบรม

รับราชการ ตำแหน่งเจ้าพนักงานพัฒนาชุมชน อำเภอตากฟ้า จังหวัดนครสวรรค์
ผ่านการศึกษาอบรมพัฒนากรรุ่นที่ 45 ปฏิบัติหน้าที่พัฒนากรประจำตำบลตากฟ้า

โอนและรับราชการตำแหน่งปลัดอำเภอ (เจ้าพนักงานปกครอง) อำเภอคลอง
ใหญ่ จังหวัดตราด ปฏิบัติหน้าที่ปลัดอำเภอฟายบัตรประจำตัวประชาชนและสำนักงานอำเภอ

ช่วยราชการ งานเลขานุการ กองกลาง สำนักงานปลัดกระทรวงมหาดไทย
ปฏิบัติหน้าที่เลขานุการรองปลัดกระทรวงมหาดไทย โดยปฏิบัติงานเป็นเลขานุการของ นาย
เสน่ห์ วัฒนานทร รองปลัดกระทรวงมหาดไทยฝ่ายบริหาร และนายอาษา เมฆสวรรค์ รอง
ปลัดกระทรวงมหาดไทย ฝ่ายบริหาร

ปัจจุบันรับราชการตำแหน่งเจ้าพนักงานปกครอง 4 ประจำกรมการปกครอง
ปฏิบัติงานเป็นเลขานุการของนายโชค วิจิตรธรรม พูลสวัสดิ์ รองอธิบดีกรมการปกครอง
ฝ่ายราชการส่วนภูมิภาค.