

บทที่ 4

สภาพแวดล้อมของอำเภอเมืองนครราชสีมา

ที่ตั้งและเขตปกครอง

อำเภอเมืองนครราชสีมา ตั้งอยู่บริเวณตอนกลางของจังหวัดนครราชสีมา บริเวณเส้นรุ้งที่ 14 องศา 45 ลิปดาเหนือ ถึง 15 องศา .08 ลิปดาเหนือ และเส้นแวงที่ 101 องศา 55 ลิปดาตะวันออก ถึง 102 องศา 15 ลิปดาตะวันออก มีระยะทางห่างจากกรุงเทพมหานครโดยทางรถยนต์ 255 กิโลเมตร โดยทางรถไฟ 264 กิโลเมตร มีพื้นที่ประมาณ 765.35 ตารางกิโลเมตร หรือ 478,343 ไร่ เท่ากับร้อยละ 3.72 ของพื้นที่รวมทั้งจังหวัด มีอาณาเขตติดต่อกับอำเภอต่าง ๆ ดังนี้

ทิศเหนือ	ติดต่อกับ	อำเภอโนนไทย และอำเภอโนนสูง
ทิศใต้	ติดต่อกับ	อำเภอจักราช และอำเภอโชคชัย
ทิศตะวันออก	ติดต่อกับ	อำเภอบัวชุม และอำเภอโชคชัย
ทิศตะวันตก	ติดต่อกับ	อำเภอขามทะเลสอ และอำเภอสูงเนิน

ปัจจุบันอำเภอเมืองนครราชสีมา แบ่งเขตการปกครอง ท้องถิ่นออกเป็น 23 ตำบล (รวมเขตเทศบาล) 213 หมู่บ้าน สังกัดระเบียบราชการบริหารแผ่นดินส่วนภูมิภาค และมีการปกครองท้องถิ่น 3 รูปแบบ ได้แก่ เทศบาลเมืองนครราชสีมา 1 แห่ง ตั้งอยู่ในเขตตำบลในเมือง (และบางส่วนของตำบลโพธิ์กลาง หนองจะบก หนองไผ่ล้อม และตำบลบ้านเกาะ) สุขาภิบาล 2 แห่ง ได้แก่ สุขาภิบาลโคกกรวด และสุขาภิบาลจอหอ และสภาตำบล 24 แห่งในทุกตำบล รายละเอียดปรากฏตามตารางที่ 4.1 โดยที่ว่าการอำเภอตั้ง ณ ถนนวิชรฤๅษดี ตำบลในเมือง(แผนที่ 4.1)

ภูมิประเทศ

สภาพภูมิประเทศของอำเภอเมืองนครราชสีมา อาจจะแบ่งออกได้เป็น 2 บริเวณ ได้แก่ บริเวณที่ราบสูงทางตอนใต้ของอำเภอ อยู่สูงจากระดับน้ำทะเลเฉลี่ยปานกลางระหว่าง 250-200



แนวทางการใช้ที่ราชพัสดุของอำเภอเมืองนครราชสีมา
 STATE PROPERTY DEVELOPMENT GUIDELINE IN AMPHOE MUANG NAKHON RATCHASIMA
 แสดง : เขตการปกครองอำเภอเมืองนครราชสีมา

มาตราส่วน	
แผนที่	
4.1	

ตารางที่ 4.1 เขตการปกครอง พื้นที่ ระยะทางและจำนวนประชากรของอำเภอเมืองนครราชสีมา

พ.ศ.2537

ลำดับ	ตำบล	จำนวน			ระยะทาง ห่างจาก อำเภอ (กม.)	รูปแบบการ ปกครอง ท้องถิ่น และ จำนวน(แห่ง)
		หมู่บ้าน	ราษฎร(คน)	เนื้อที่ (ตร.กม.)		
1	ในเมือง	-	187,840	37.50	1	ทบ. 1 แห่ง
2	หนองไผ่ล้อม	2	21,302	0.24	2	สภาตำบล
3	บ้านเกาะ	5	9,058	7.39	2	สภาตำบล
4	โพธิ์กลาง	7	22,969	12.14	9	สภาตำบล
5	จอหอ	14	19,645	37.37	15	สภาตำบล สข. 1 แห่ง
6	โคกกรวด	14	20,403	52.55	14	สภาตำบล สข. 1 แห่ง
7	โคกสูง	19	15,151	50.97	14	สข. 2 แห่ง
8	พุดซา	16	11,493	31.58	14	สข. 1 แห่ง
9	พลกรัง	8	4,359	19.72	21	สข. 1 แห่ง
10	หัวทะเล	10	16,729	17.77	2	สข. 1 แห่ง
11	หนองบัวศาลา	8	6,933	30.72	6	สข. 1 แห่ง
12	บ้านใหม่	11	14,787	11.22	6	สข. 1 แห่ง
13	บ้านโพธิ์	9	7,510	29.72	13	สข. 1 แห่ง
14	มะเริง	8	7,130	9.89	6	สข. 1 แห่ง
15	หนองกระเทียม	15	10,775	59.55	8	สข. 1 แห่ง
16	หมื่นไวย	14	14,782	25.70	3	สข. 2 แห่ง
17	ปรุใหญ่	7	9,121	6.98	4	สข. 1 แห่ง
18	หนองจะบก	5	7,140	19.51	2	สข. 1 แห่ง
19	ไชยมงคล	5	3,206	31.71	18	สข. 1 แห่ง
20	สุรนารี	8	8,476	32.99	9	สข. 1 แห่ง
21	สีมอม	10	6,527	15.44	5	สข. 1 แห่ง
22	ตลาด	7	4,367	13.53	8	สข. 1 แห่ง
23	พะเนา	9	5,048	17.00	8	สข. 1 แห่ง
รวม		213	433,974	571.19	-	

ที่มา : ที่ทำการปกครองจังหวัดนครราชสีมา

เมตร สภาพพื้นที่ทั่วไปจะเป็นพื้นที่ราบลูกฟูกหรือที่ราบลูกคลื่นลอนตื้นครอบคลุมในเขตตำบลโคกกรวด สุรนารี ไชยมงคล หนองบัวศาลา และหนองระเวียง และบางแห่งจะเป็นที่ราบลูกคลื่นลอนลึกแทรกเป็นระยะ มีจุดสูงสุดของพื้นที่อยู่บริเวณหมู่บ้านหนองปลิง ตำบลไชยมงคล โดยสูงจากระดับน้ำทะเลเฉลี่ยปานกลางประมาณ 282 เมตร และบริเวณที่ราบสูงลำตะคองและลุ่มน้ำมูล ซึ่งเป็นพื้นที่ต่อเนื่องกับพื้นที่ราบสูงทางตอนใต้ของอำเภอที่มีความลาดเอียงจากทางด้านใต้สู่ด้านเหนือและตะวันออกของอำเภอระยะลาดเอียงประมาณ 2 กิโลเมตร ต่อ 1 เมตร โดยเฉลี่ย บริเวณดังกล่าวนี้ครอบคลุมพื้นที่ส่วนใหญ่ของอำเภอมีความสูงจากระดับน้ำทะเลเฉลี่ยปานกลางระหว่าง 200-150 เมตร ลักษณะของพื้นที่บริเวณดังกล่าวจะเป็นที่ราบและที่ราบลุ่มริมฝั่งแม่น้ำแทรกตั้งอยู่ทางตอนกลางของอำเภอ

แม่น้ำสายสำคัญของอำเภอส่วนใหญ่เป็นลำน้ำขนาดเล็กที่เป็นสาขาของแม่น้ำมูล ได้แก่ ลำตะคอง เป็นลำน้ำสายสำคัญที่สุดของอำเภอทั้งในด้านการเกษตรกรรม และกิจการสาธารณูปโภค มีต้นน้ำเกิดจากบริเวณเทือกเขาใหญ่ ในท้องที่อำเภอปากช่อง ไหลลงมาทางตะวันออกเฉียงเหนือผ่านอำเภอสีคิ้ว อำเภอสูงเนิน เข้าสู่อำเภอเมืองบริเวณตอนเหนือตำบลโคกกรวด ผ่านตำบลบ้านใหญ่ ในเมือง หัวทะเล และตำบลพะเนาไปลงลำน้ำมูลที่อำเภอจักราช โดยมีลำน้ำห้วยยางและลำบริบูรณ์เป็นสาขา

ทรัพยากรธรรมชาติ

1. ทรัพยากรดินและแร่

1.1 ทรัพยากรดินและแร่ เป็นพื้นฐานสำคัญในการดำรงชีพของมนุษย์ โดยเฉพาะอย่างยิ่งทรัพยากรดิน ที่เป็นแหล่งกำเนิดของพืช เป็นที่พำนักอาศัยของมนุษย์และสัตว์ ลักษณะของดินที่พบในเขตอำเภอเมืองส่วนใหญ่เป็นดินตะกอนที่เกิดจากการพัดพามากับน้ำมาทับรวมกัน ลักษณะของดินส่วนใหญ่เป็นดินปนทรายที่มีการระบายน้ำดี ความอุดมสมบูรณ์ปานกลางถึงต่ำ มักจะพบในบริเวณทางด้านใต้ของอำเภอ ส่วนบริเวณตอนกลาง ตอนเหนือและด้านตะวันออก ซึ่งเป็นที่ราบสูงและที่ราบ ส่วนใหญ่จะเป็นดินเหนียว ที่มีความอุดมสมบูรณ์ มีการระบายน้ำได้ค่อนข้างเร็ว เว้นแต่ในบริเวณที่ราบลุ่มด้านตะวันออก ที่เป็นดินเหนียว ระบายน้ำได้ค่อนข้างช้า ทำให้มีน้ำท่วมขังในช่วงฤดูฝนเป็นระยะเวลา 3-4 เดือน และบริเวณด้านทิศตะวันตกและตอนเหนือ

บริเวณจะเป็นกลุ่มดินร่วน ที่มีการระบายน้ำค่อนข้างเร็วและมักจะมีไฮเดียมคลอไรด์อยู่ในเนื้อดิน ปริมาณมากทำให้เกิดเป็นดินเค็ม

ทรัพยากรแร่ที่สำคัญ ที่พบได้แก่ แร่โปแตส ในกลุ่มดินเค็มทางตอนเหนือของอำเภอ

1.2 การใช้ที่ดิน จากรายงานสถิติการเกษตรของสำนักงานเกษตรจังหวัดนครราชสีมา ในปี พ.ศ. 2537 กล่าวว่า มีพื้นที่ถือครองทำการเกษตรรวมทั้งสิ้น 199,571 ไร่ หรือ 319.31 ตารางกิโลเมตร หรือร้อยละ 41.72 ของพื้นที่รวมทั้งอำเภอ โดยแบ่งออกเป็นพื้นที่นาจำนวน 96,394 ไร่ หรือ 154.23 ตารางกิโลเมตร หรือร้อยละ 20.15 พื้นที่ทำไร่ 65,428 ไร่ หรือ 104.68 ตารางกิโลเมตร คิดเป็นร้อยละ 13.68 พื้นที่ไม้ผลไม้ยืนต้น 19,203 ไร่ หรือ 30.72 ตารางกิโลเมตร คิดเป็นร้อยละ 4.01 พื้นที่เพาะปลูกไม้ดอกไม้ประดับอีกจำนวน 203 ไร่ หรือร้อยละ 0.04 และพื้นที่อื่น ๆ อีกจำนวน 10,483 ไร่ หรือ 16.77 ตารางกิโลเมตร คิดเป็นร้อยละ 2.19 ของพื้นที่รวมทั้งอำเภอ

2. ทรัพยากรน้ำ

2.1 แหล่งน้ำ แหล่งน้ำในอำเภอเมืองนครราชสีมาได้จาก น้ำฝน น้ำท่า และน้ำใต้ดิน โดยมีปริมาณน้ำฝนเฉลี่ยตลอดปีประมาณ 1,000 มิลลิเมตร ซึ่งเป็นปริมาณค่อนข้างน้อย ทั้งเนื่องจากเทือกเขาตองพญาเย็นและเทือกเขาบรรทัดขวางกั้นทางลมมรสุมจากทิศตะวันตกเฉียงใต้ที่พัดพาความชุ่มชื้นมา อย่างไรก็ตามในเขตพื้นที่อำเภอเมืองทั้งหมด ไม่มีปัญหาเกี่ยวกับความแห้งแล้ง เนื่องจากมีแหล่งน้ำธรรมชาติที่มีน้ำขังตลอดปีกระจายอยู่เกือบทั่วทั้งอำเภอ ประกอบกับมีลุ่มน้ำสำคัญดังลุ่มน้ำลำตะคอง ซึ่งเป็นพื้นที่ลุ่มน้ำใหญ่เป็นอันดับสองของภูมิภาคอยู่ในพื้นที่ขณะเดียวกันยังมีแหล่งน้ำใต้ดิน ซึ่งให้ปริมาณน้ำเฉลี่ย 200-400 แกลลอนต่ออนาที ทั้งยังอยู่ในความลึกไม่มากนัก อย่างไรก็ตามยังคงมีพื้นที่บางบริเวณของตำบลสุรนารีและไชยมงคล ที่มีปัญหาเกี่ยวกับน้ำ เนื่องด้วยอยู่บนลานตะพักเก่า มีความสูงจากระดับน้ำทะเลเฉลี่ยปานกลางสูงกว่าบริเวณอื่น ๆ ทั้งพื้นที่ยังมีลักษณะเป็นคลื่นลอนลึกสลับพื้นที่ราบสูง และพื้นที่ลูกคลื่นลอนราบต่ำ ทำให้มีระดับน้ำใต้ดินลึกและการกักเก็บน้ำผิวดินทำได้ค่อนข้างลำบาก

2.2 การพัฒนาแหล่งน้ำ ในเขตอำเภอเมืองนครราชสีมา มีการพัฒนาแหล่งน้ำในรูปของโครงการอ่างเก็บน้ำขนาดกลาง จำนวน 2 โครงการและโครงการเล็กอีกจำนวน 5 โครงการ ความจุอ่างเก็บน้ำรวมทั้งสิ้น 1,739 ล้านลูกบาศก์เมตร มีพื้นที่ชลประทาน 5,100 ไร่ ประกอบด้วยโครงการอ่างเก็บน้ำห้วยบ้านยาง โครงการอ่างเก็บน้ำห้วยยาง โครงการอ่างเก็บน้ำเถลิงผลทุ่งตาหลัว หนองแหน หนองบัวและหนองปรือ

3. ทรัพยากรป่าไม้

ทรัพยากรป่าไม้ในเขตอำเภอเมืองนครราชสีมา ส่วนใหญ่เป็นป่าโคกหรือป่าแพะหรือป่าแกง ซึ่งมีลักษณะเป็นป่าโปร่งง่ายต่อการบุกรุกแผ้วถางทำลาย โดยมีพรรณไม้ที่สำคัญ ได้แก่ พลวง เหียง เต็ง รัง พะยอม และประดู่ เป็นต้น มีพื้นที่ป่าไม้ตามกฎหมาย ในปี 2532 ในเขตอำเภอเมือง รวมทั้งสิ้นประมาณ 121,350 ไร่ คิดเป็นเนื้อที่ประมาณร้อยละ 25.37 ของพื้นที่รวมทั้งอำเภอ ประกอบด้วย ป่าสงวนแห่งชาติ 5 แห่ง ได้แก่ ป่าห้วยยาง ตำบลไชยมงคล ป่าอ่างเก็บน้ำห้วยบ้านยาง ตำบลโคกกรวด และสุรนารี ป่านครราชสีมา ปักธงชัยและโชคชัย ในเขตตำบลไชยมงคล หนองบัวศาลา และโพธิ์กลาง ป่านครราชสีมา ปักธงชัย ในเขตตำบลไชยมงคล หนองจะบกและสุรนารี และป่านครราชสีมาโชคชัย ในเขตตำบลบัวศาลาและหนองระเวียง

แต่จากรายงานของสำนักงานป่าไม้จังหวัดในปี พ.ศ. 2537 พบว่าประมาณป่าไม้ดังกล่าวในเขตป่าสงวนแห่งชาติมีปริมาณเพียง 85,023 ไร่ หรือร้อยละ 17.77 ของพื้นที่รวมทั้งอำเภอ ดังนั้นพื้นที่ป่าถูกทำลายลงในระหว่างปี พ.ศ. 2532-2537 โดยเฉลี่ยร้อยละ 1.38 ต่อปี

ประชากร

อำเภอเมืองนครราชสีมา มีประชากร ในปี พ.ศ. 2537 รวม 411,086 คน ตำบลที่มีประชากรอยู่มากที่สุดตามลำดับคือ ตำบลในเมือง หนองไผ่ล้อม โพธิ์กลาง จอหอ โคกกรวด บ้านใหม่ โคกสูง หัวทะเล และหมื่นไวย ซึ่งตำบลดังกล่าวจัดเป็นตำบลที่มีประชากรจำนวนมากกว่า 10,000 คน

ความหนาแน่นประชากรโดยเฉลี่ยทั้งอำเภอ 537 คนต่อตารางกิโลเมตร ตำบลซึ่งมีประชากรหนาแน่นมากที่สุด คือ ตำบลหนองไผ่ล้อม เฉลี่ย 22,297 คน ต่อตารางกิโลเมตร เนื่องจากเป็นพื้นที่ในเขตทหารบก โดยในปี พ.ศ. 2530 มีประชากรเพียง 20,017 คน และ เพิ่มขึ้นเป็น 34,838 คน ในปี พ.ศ. 2535 ซึ่งเป็นช่วงจังหวะของการเลือกตั้งสมาชิกสภาผู้แทนราษฎร จากนั้นได้ลดลงมาโดยลำดับ จนในปี พ.ศ. 2537 มีประชากรจำนวน 32,999 แบ่งออกเป็นชาย 20,275 คน และหญิง จำนวน 12,724 คน อย่างไรก็ตามเมื่อพิจารณาจากจำนวนความหนาแน่นรวมทั้งตำบลแล้วพบว่าเขตตำบลในเมืองมีปริมาณสูงสุดถึง 47,845 หลังคาเรือน หรือร้อยละ 47.35 ของจำนวนบ้านในอำเภอทั้งหมด รองลงมาได้แก่ ตำบลหนองไผ่ล้อม โปธิ์กลาง จอหอ โคกกรวด หัวทะเล และบ้านใหม่ ส่วนพื้นที่ตำบลที่มีประชากรต่ำสุดได้แก่ ตำบลไชยมงคล บ้านโพธิ์ ซึ่งมีประชากรไม่ถึง 150 คนต่อตารางกิโลเมตร และความหนาแน่นของการตั้งถิ่นฐานที่ต่ำสุดได้แก่ ตำบลบ้านตลาด ไชยมงคล พลกรัง และพะเนา

จากข้อมูลดังกล่าวสามารถนำมาจัดเรียงลำดับขนาดตามจำนวนประชากรและความหนาแน่นได้ดังนี้

1. ตำบลที่มีขนาดประชากร เกินกว่า 100,000 คน มี 1 ตำบล คือ ตำบลในเมือง ซึ่งเป็นชุมชนเมืองในเขตเทศบาล มีจำนวนประชากร 185,423 คน ความหนาแน่นเฉลี่ย 4,945 คนต่อตารางกิโลเมตร
2. ตำบลที่มีขนาดประชากรเกินกว่า 30,000 คนมี 1 ตำบลคือตำบลหนองไผ่ล้อมเป็นชุมชนทหาร มีจำนวนประชากร 32,999 คน ความหนาแน่นเฉลี่ย 22,297 คนต่อตารางกิโลเมตร
3. ตำบลที่มีขนาดประชากร 10,000 - 20,000 คน มี 8 ตำบล ได้แก่ ตำบลโพธิ์กลาง หมื่นไวย หัวทะเล บ้านใหม่ จอหอ และโคกกรวด ที่เป็นตำบลที่มีพื้นที่ต่อเนื่องกับตำบลในเมืองหรือชุมชนเทศบาลเมืองนครราชสีมา ตำบลหนองบัวศาลาและตำบลโคกสูง ความหนาแน่นเฉลี่ยประชากรสูงสุดในกลุ่มนี้ได้แก่ ตำบลบ้านใหม่ 701 คนต่อตารางกิโลเมตร รองลงมาได้แก่ ตำบลหัวทะเล หมื่นไวย จอหอ โพธิ์กลาง และโคกกรวด ตามลำดับตำบลที่มีความหนาแน่นของประชากรน้อยที่สุดคือ ตำบลโคกกรวด จำนวน ตำบลที่มีขนาดประชากร 5,000 - 10,000 คน มี 10 ตำบล ได้แก่ ตำบลหนองระเวียง พุดซา คนต่อตารางกิโลเมตร

4. ตำบลที่มีขนาดประชากร 5.000 - 10.000 คน มี 10 ตำบล ได้แก่ ตำบลบ้านโพธิ์ สุรนารี ปรุใหญ่ หนองจะบก สีมุม และมะเริง โดยตำบลบ้านเกาะมีความหนาแน่นประชากรสูงสุดในกลุ่ม คือ 576 คนต่อตารางกิโลเมตร และตำบลบ้านโพธิ์มีประชากรเบาบางที่สุดคือ 133 คนต่อตารางกิโลเมตร

5. ตำบลที่มีขนาดประชากรต่ำกว่า 5.000 คน มี 4 ตำบล ได้แก่ ตำบลพะเนา พลกรัง บ้านตลาด และตำบลไชยมงคล โดยตำบลพะเนามีความหนาแน่นสูงสุด 244 คนต่อตารางกิโลเมตร และตำบลไชยมงคลมีความหนาแน่นของประชากรต่ำสุด คือ 80 คนต่อตารางกิโลเมตร

การเปลี่ยนแปลงประชากรของอำเภอเมืองนครราชสีมา นั้น จะพิจารณาจากช่วงระหว่างปี พ.ศ. 2535 ถึง พ.ศ. 2537 เนื่องจากระยะเวลาที่ก่อนหน้านี้ที่มีการเปลี่ยนแปลงเขตการปกครองถึง 2 ครั้ง อาจทำให้การพิจารณาคลาดเคลื่อนได้ จากการศึกษาพบว่าแนวโน้มของการเปลี่ยนแปลงของประชากรในช่วงปี พ.ศ. 2532-2537 มีอัตราการเพิ่มของประชากรโดยเฉลี่ยลดลงประมาณร้อยละ 0.10 ต่อปี พื้นที่ซึ่งมีการขยายตัวของประชากรมากและรองรับการเพิ่มของประชากรในปริมาณสูง ได้แก่ ตำบลหัวทะเล ซึ่งเป็นผลจากเขตอุตสาหกรรมสุรนารี มีอัตราการเพิ่มเฉลี่ยสูงสุดร้อยละ 12.34 ต่อปี รองลงมาได้แก่ ตำบลหนองจะบก สุรนารี และโคกกรวด ที่มีอัตราการเพิ่มเฉลี่ยร้อยละ 2.03, 1.40, และ 0.24 ต่อปี ตามลำดับ ทั้งนี้เป็นผลมาจากจัดตั้งมหาวิทยาลัยเทคโนโลยีสุรนารี วิทยาลัยนาฏศิลป์และโรงงานอุตสาหกรรม ทำให้พื้นที่ในบริเวณดังกล่าวมีแนวโน้มที่จะเป็นชุมชนที่หนาแน่นต่อไปในอนาคต

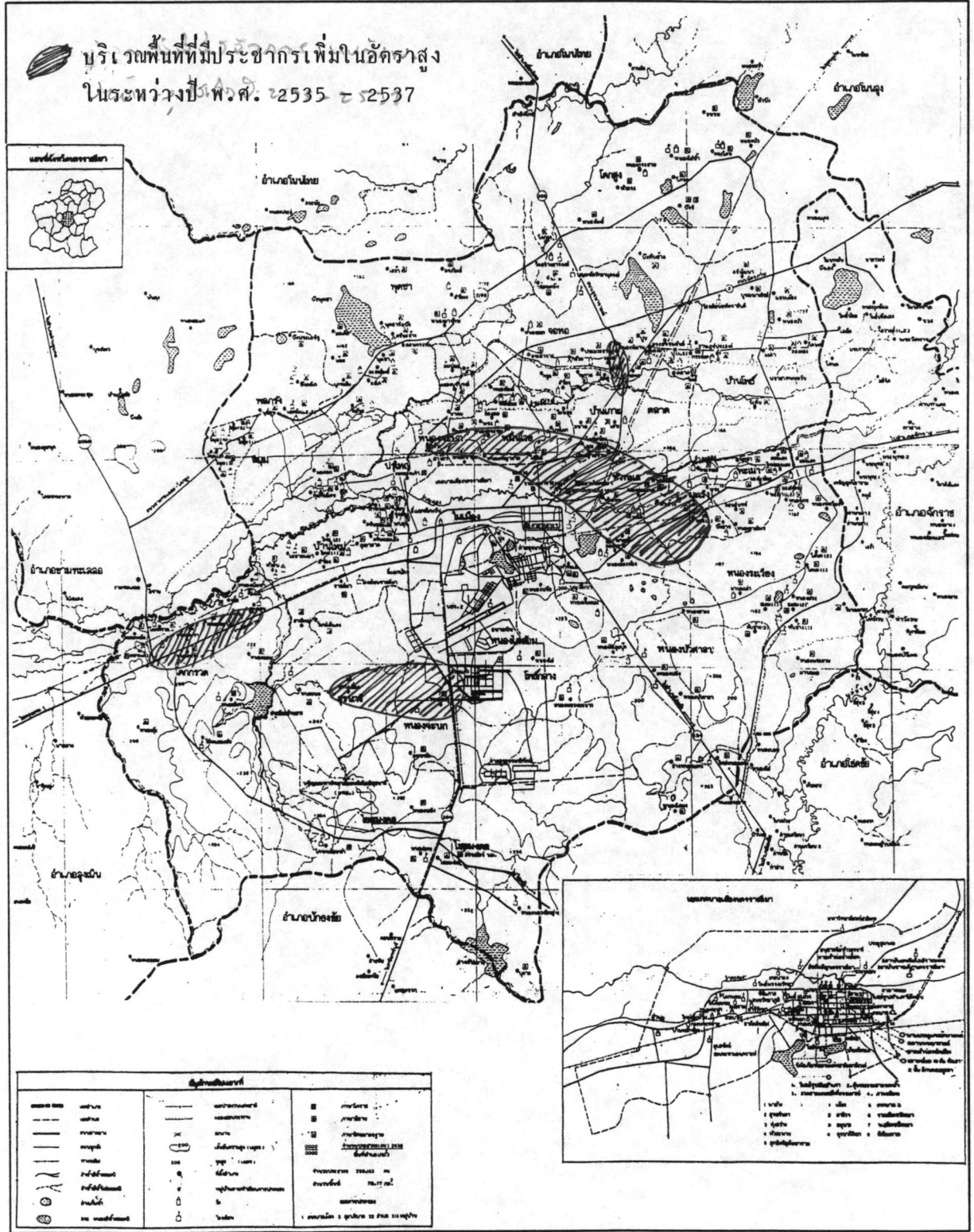
ส่วนบริเวณพื้นที่ตำบลหนองบัวศาลา พลกรัง หนองไผ่ล้อม บ้านโพธิ์และในเมือง เป็นพื้นที่ที่มีอัตราการย้ายออกของประชากรสูงสุดเฉลี่ยลดลงปีละ 4.01, 0.74, 0.59 และ 0.31 ตามลำดับ อย่างไรก็ตามเมื่อพิจารณาถึงส่วนแบ่งในการเปลี่ยนแปลงของประชากรในเขตอำเภอเมืองนครราชสีมา แล้วพบว่าเขตตำบลในเมืองมีอัตราส่วนเฉลี่ยของการลดลงของประชากรสูงสุดถึงร้อยละ 48.24 ต่อปี รองลงมาได้แก่ ตำบลหนองบัวศาลา ลดลงร้อยละ 44.70 ต่อปี และตำบลหนองไผ่ล้อม ลดลงร้อยละ 16.72 ต่อปี รองลงมาได้แก่ตำบลหนองจะบก ร้อยละ 2.61 ต่อปี และตำบลบ้านใหม่ ร้อยละ 2.07 ต่อปี ทั้งนี้เป็นผลมาจากการเคลื่อนย้ายของประชากรและการยุบเลิกสถานประกอบการ (ตารางที่ 4.2 และแผนที่ 4.2)

ตารางที่ 4.2 จำนวนการเปลี่ยนแปลงประชากรรายตำบล อำเภอเมืองนครราชสีมา

ตำบล	ประชากร(คน)				พื้นที่ (ตร.กม.)	ความหนาแน่น (คน/ตร.กม.)	อัตราการเปลี่ยนแปลง(%)		ส่วนแบ่ง 2535-37	จำนวนบ้าน	
	2530	2533	2535	2537			2530-35	2535-37		(หลัง)	(%)
โนนเมือง	207,504	204,121	190,730	185,423	37.5	4945	-1.33	-0.93	-144.72	47,845	47.35
โพธิ์กลาง	15,858	17,639	18,042	17,907	55.23	324	1.62	-0.25	-3.68	4,988	4.94
หนองจอก	3,590	4,667	5,049	5,970	23.56	253	8.29	6.08	25.12	1,583	1.57
โคกสูง	11,876	12,684	13,370	13,340	75.9	176	1.54	-0.07	-0.82	2,458	2.43
มะเริง	8,444	9,163	5,166	5,200	16.16	322	-4.80	0.22	0.39	1,013	1.00
หนองระเวียง	7,603	8,092	9,161	9,159	54.77	167	2.56	-0.01	-0.05	1,745	1.73
ปรุใหญ่	5,777	6,797	6,391	6,579	19.55	337	1.74	0.98	5.13	1,760	1.74
หมื่นไวย	9,285	10,290	11,814	12,026	25.22	477	3.69	0.60	5.78	2,941	2.91
พลกั้ง	8,438	8,910	4,325	4,038	18.65	217	-6.52	-2.21	-7.83	791	0.78
หนองไม้ล้อม	20,017	19,064	34,838	32,999	1.48	22297	8.11	-1.76	-50.15	7,358	7.28
หัวทะเล	13,105	10,162	5,815	12,271	18.43	666	-0.80	37.01	176.06	3,395	3.36
บ้านเกาะ	6,134	6,550	7,512	7,725	13.41	576	3.24	0.95	5.81	1,904	1.88
บ้านใหม่	14,762	8,671	13,936	13,708	19.55	701	-0.89	-0.55	-6.22	3,297	3.26
หุดซา	8,089	8,608	8,757	8,851	39.46	224	1.18	0.36	2.56	1,674	1.66
บ้านโพธิ์	9,274	9,893	7,486	7,266	54.73	133	-2.71	-0.98	6.00	1,439	1.42
จอหอ	27,266	28,490	17,349	17,438	44.97	388	-4.51	0.17	2.43	4,666	4.62
โคกกรวด	21,482	24,270	16,522	16,884	70.48	240	-2.68	0.73	9.87	3,840	3.80
ไชยมงคล	2,266	2,477	3,890	3,898	49.01	80	9.00	0.07	0.22	761	0.75
หนองบัวศาลา		5,668	13,639	8,722	36.74	237	10.78	-12.02	-134.09	2,242	2.22
สุรนารี		8,786	6,440	7,253	40.09	181	-3.49	4.21	22.17	2,467	2.44
สีมูม			5,960	5,927	18.61	318	-0.18	-0.18	-0.90	1,118	1.11
บ้านตลาด			4,088	4,068	13.53	301	-0.16	-0.16	-0.55	770	0.76
พะเนา			4,473	4,434	18.16	244	-0.29	-0.29	-1.06	993	0.98
รวม	400,770	415,002	414,753	411,086	765.19	537	0.32	-0.29	-100.00	101,048	100.00

ที่มา : 1.สำนักทะเบียนการทะเบียน กรมการปกครอง

2.สำนักงานเกษตรและสหกรณ์จังหวัดนครราชสีมา



พื้นที่เพิ่มเติม
บริเวณพื้นที่ที่มีประชากรเพิ่มในนครราชสีมา
ในระหว่างปี พ.ศ. 2535 - 2537

สัญลักษณ์		
(---) ถนน	(---) ทางรถไฟ	(---) เขตเมือง
(---) ระบายน้ำ	(---) เขตเกษตรกรรม	(---) เขตอุตสาหกรรม
(---) เขตป่าไม้	(---) เขตอุตสาหกรรมหนัก	(---) เขตการเคหะ
(---) เขตเกษตรกรรมพิเศษ	(---) เขตอุตสาหกรรมเบา	(---) เขตบริการราชการ
(---) เขตป่าอนุรักษ์	(---) เขตอุตสาหกรรมพิเศษ	(---) เขตการเคหะพิเศษ
(---) เขตป่าสงวน	(---) เขตอุตสาหกรรมขนาดใหญ่	(---) เขตการเคหะขนาดใหญ่
(---) เขตป่าชุมชน	(---) เขตอุตสาหกรรมขนาดเล็ก	(---) เขตการเคหะขนาดเล็ก
(---) เขตป่าเศรษฐกิจ	(---) เขตอุตสาหกรรมขนาดกลาง	(---) เขตการเคหะขนาดกลาง
(---) เขตป่าอนุรักษ์พิเศษ	(---) เขตอุตสาหกรรมขนาดเล็กลูกข่าย	(---) เขตการเคหะขนาดเล็กลูกข่าย

แนวทางการใช้ที่ราชพัสดุของอำเภอเมืองนครราชสีมา

STATE PROPERTY DEVELOPMENT GUIDELINE IN AMPHOE MUANG NAKHON RATCHASIMA

แสดง :

มาตราส่วน



แผนที่

4.2



เศรษฐกิจ

1. การเกษตรกรรม

การเกษตรกรรมเป็นกิจกรรมพื้นฐานทางเศรษฐกิจของอำเภอเมืองนครราชสีมา ประชากรส่วนใหญ่ของจังหวัดร้อยละ 70 ยังคงอยู่ในภาคการเกษตรกรรม โดยมีพืชเศรษฐกิจที่สำคัญได้แก่ ข้าว มันสำปะหลัง และข้าวโพด พื้นที่ถือครองทางการเกษตรกรรมรวมทั้งสิ้น 185,399 ไร่ เป็นที่นา 94,490 ไร่ รองลงมาได้แก่ ที่ทำการเพาะปลูกพืชไร่ 64,005 ไร่ และสวนไม้ผล ไม้ยืนต้น 19,479 ไร่ มีจำนวนครัวเรือนเกษตรกรรม 18,875 ครัวเรือน กระจายอยู่ในตำบลต่างๆ ยกเว้นตำบลหนองไผ่ล้อมและตำบลในเมือง เขตเทศบาลเมืองยังเป็นพื้นที่ของกระทรวงกลาโหม กองทัพบกและพื้นที่เมืองหรือชุมชน เพียง 2 ตำบล เท่านั้นที่ไม่มีการประกอบการเกษตรกรรม

2. การพาณิชย์กรรมและบริการ

เป็นกิจกรรมพื้นฐานทางเศรษฐกิจของชุมชนเมือง ซึ่งจะพบในบริเวณ สุขาภิบาลโคกกรวด สุขาภิบาลจอหอ และเขตเทศบาลเมืองเป็นหลัก จากการศึกษาข้อมูลชุมชน และการสำรวจในพื้นที่ พบว่าลักษณะของกิจกรรมด้านพาณิชย์กรรมมีความแตกต่างกันไม่มากนัก เพียงแต่จะแตกต่างกันในด้านขนาดและจำนวนสถานประกอบการ ซึ่งขึ้นอยู่กับขนาดความหนาแน่นของประชากรและรัศมีการให้บริการชุมชน อย่างไรก็ตามจากการสำรวจพบว่ามีกิจกรรมรุกตัวของกิจการพาณิชย์กรรมและบริการบางประเภทที่มีรัศมีการให้บริการที่กว้างโดยเฉพาะด้านการเงินธนาคาร การบริการขนส่ง ศูนย์การค้าขนาดใหญ่ โรงแรม จะพบในเขตตำบลในเมืองเป็นส่วนใหญ่ ส่วนตำบลรอบนอกจะเป็นร้านค้าปลีกและร้านค้าของชำที่มีรัศมีการให้บริการเฉพาะท้องถิ่นในตำบลเท่านั้น อย่างไรก็ตามแนวโน้มของการเกิดศูนย์การค้าขนาดใหญ่ในพื้นที่เดียวกับตำบลในเมืองเริ่มมีมากขึ้น ทั้งนี้เป็นผลมากจากราคาที่ดินที่สูงขึ้น

3. อุตสาหกรรม

อุตสาหกรรมเป็นกิจกรรมเศรษฐกิจ ที่สำคัญและมีผลต่อการขยายตัวของชุมชน อุตสาหกรรมส่วนใหญ่ที่พบในเขตอำเภอเมืองนครราชสีมา ได้แก่ อุตสาหกรรมอาหารและแปรรูป

สินค้าการเกษตร โดยเฉพาะด้านผลิตภัณฑ์มันสำปะหลัง และอาหารสัตว์สำเร็จรูป อุตสาหกรรมเบาที่ใช้แรงงานมากได้แก่ โรงงานผลิตเส้นไหมและของเด็กเล่น อุตสาหกรรมเกี่ยวกับการประกอบรถยนต์ ผลิตภัณฑ์พลาสติก และอุตสาหกรรมกลุ่มไฮเทค ซึ่งพบว่าจะกระจายอยู่ในทุกตำบล โดยโรงงานอุตสาหกรรมประเภทเกี่ยวกับการประกอบรถยนต์และโรงงานผลิตเส้นไหม จะพบในเขตตำบลในเมืองเป็นส่วนใหญ่ ส่วนโรงงานอุตสาหกรรมไฮเทคนั้นจะพบในเขตตำบลหัวทะเล ส่วนตำบลโพธิ์กลางไม่ปรากฏว่ามีโรงงานอุตสาหกรรมใดๆ ตั้งอยู่

โครงสร้างพื้นฐาน

อำเภอเมืองนครราชสีมา มีทำเลที่ตั้งอยู่บนเส้นทางที่จะผ่านจากภาคกลางและภาคตะวันออกเฉียงเหนือ ทำให้มีสภาพเป็นศูนย์กลางการคมนาคมทั้งในระดับจังหวัดและระดับภูมิภาคโดยมีระบบโครงข่ายการคมนาคมที่สำคัญ ดังนี้

1. การคมนาคมขนส่งทางรถยนต์

ใช้ระบบโครงข่ายทางหลวง ซึ่งประกอบด้วยทางหลวงแผ่นดินและทางหลวงจังหวัดหลายสายเชื่อมโยงไปสู่พื้นที่ในอำเภอ จังหวัดอื่น ๆ ได้โดยสะดวก นอกจากนั้นยังมีทางหลวงชนบทที่เชื่อมโยงระหว่างตำบล หมู่บ้าน ซึ่งเป็นทางลาดยางเกือบทั้งหมดอีกส่วนหนึ่ง และภายในเขตตำบลในเมืองมีรถโดยสารประจำทางที่สามารถให้บริการครอบคลุมพื้นที่ตำบลอื่น ๆ ที่อยู่ใกล้เคียงเกือบทุกตำบล ทำให้ประชาชนในตำบลอื่น ๆ สามารถเดินทางติดต่อกับศูนย์กลางของชุมชนเมืองนครราชสีมาได้อย่างสะดวก ทางหลวงที่สำคัญได้แก่ ทางหลวงหมายเลข 2 หรือถนนมิตรภาพ ทางหลวงหมายเลข 224 ทางหลวงหมายเลข 304 ทางหลวงหมายเลข 205 ทางหลวงจังหวัดหมายเลข 2162 และทางหลวงจังหวัดหมายเลข 2486 เป็นต้น

2. การคมนาคมทางรถไฟ

สามารถใช้เส้นทางรถไฟสายตะวันออกเฉียงเหนือของการรถไฟแห่งประเทศไทย เป็นเส้นทางคมนาคมติดต่อกับพื้นที่ของอำเภอ และตำบลในจังหวัดนครราชสีมาได้สะดวก ทั้งยัง

สามารถใช้เป็นเส้นทางการคมนาคมขนส่งกับจังหวัดอื่นๆ โดยมีชุมทางสถานีรถไฟจระ สถานีรถไฟโคกกรวด สถานีนครราชสีมาและสถานีปลายทางอื่น ๆ อีกหลายสถานี

3. ระบบสาธารณูปโภค

ในเรื่องเกี่ยวกับไฟฟ้า การไฟฟ้าส่วนภูมิภาคสามารถให้บริการในเรื่องดังกล่าวได้ครบทุกหมู่บ้าน ในขณะที่ระบบการประปานั้นมีหน่วยงานหลายแห่งให้บริการอาทิ เทศบาลเมืองนครราชสีมา การประปาส่วนภูมิภาค การประปาสุขาภิบาล และประปามูบ้าน ซึ่งการให้บริการด้านการประปานั้นยังมีความแตกต่างกันในเรื่องของการให้บริการและคุณภาพของน้ำประปา

นอกจากนั้นในด้านของการสื่อสารนั้นยังพบว่ามี การขาดแคลนในเรื่องการบริการเกี่ยวกับโทรศัพท์ที่ไม่สามารถให้บริการได้เท่าทันต่อความต้องการ

การบริการสังคม

การให้บริการทางสังคมหรือบริการสาธารณะที่เป็นปัจจัยพื้นฐานในการพัฒนาทรัพยากรมนุษย์ อันได้แก่ การให้การศึกษา การจัดการด้านสาธารณสุข และความปลอดภัยในชีวิตและทรัพย์สิน ซึ่งเป็นกิจการในหน้าที่ของรัฐที่จำเป็นต้องจัดให้เพียงพอและมีประสิทธิภาพนั้น อำเภอเมืองนครราชสีมาอาจจะนับได้ว่าเป็นศูนย์กลางในการให้บริการในด้านดังกล่าว คือ

1. การศึกษา

การจัดการศึกษาในระดับพื้นฐานประกอบด้วยการจัดการให้บริการการศึกษาในระดับก่อนประถมศึกษา ระดับประถมศึกษา มีอย่างทั่วถึงในทุกตำบล รวม 77 แห่ง ใน 65 หมู่บ้าน ส่วนการศึกษาในระดับมัธยมศึกษาพบว่าส่วนใหญ่ยังมีการให้บริการกระจุกรวมอยู่ในเขตตำบลในเมืองถึง 6 แห่ง และในตำบลอื่น ๆ อีก 3 แห่ง ได้แก่ ตำบลหมื่นไวน พุดซา และตำบลบ้านโพธิ์ สำหรับสถาบันการศึกษาในระดับอุดมศึกษาและอาชีวศึกษานั้นเกือบทั้งหมดจะต้องอยู่ในเขตตำบลในเมืองนครราชสีมา มีเพียงแห่งเดียวคือ มหาวิทยาลัยเทคโนโลยีสุรนารี ที่ไปตั้งอยู่ในตำบลสุรนารี

2. การบริการด้านสาธารณสุข

การให้บริการสาธารณสุขขั้นมูลฐานของอำเภอเมืองนครราชสีมา นั้นมีกระจายในทุกตำบล โดยมีสถานอนามัยสำหรับให้บริการรักษาพยาบาลขั้นต้นในตำบลต่าง ๆ 21 ตำบล รวม 24 แห่ง ยกเว้นตำบลปรุใหญ่และตำบลหนองไผ่ล้อม และมีโรงพยาบาลที่มีบทบาทหน้าที่ช่วยในการให้บริการที่แตกต่างกันดังนี้

2.1. ตำบลในเมืองหรือชุมชนเทศบาลเมืองนครราชสีมา เป็นศูนย์กลางในการให้บริการสาธารณสุขในระดับภาค ระดับ จังหวัดและอำเภอ เป็นที่ตั้งของโรงพยาบาลศูนย์ คือ โรงพยาบาลมหาราช ซึ่งมีขนาดเตียงสูงสุดจำนวน 1,005 เตียง โรงพยาบาลจิตเวช ที่เป็นโรงพยาบาลเฉพาะโรคและรักษาโรคทั่วไปขนาด 300 เตียง นอกจากนี้ยังมีโรงพยาบาลเอกชนที่มีขนาดเตียงตั้งแต่ 10 - 100 เตียงอีกจำนวน 6 แห่ง ตลอดจนคลินิกแพทย์อีกเป็นจำนวนมาก

2.2. ตำบลหนองไผ่ล้อม เป็นที่ตั้งของโรงพยาบาลทหารค่ายสุรนารี ขนาด 400 เตียง ซึ่งให้บริการต่อชุมชนทหารและประชาชนทั่วไปด้วย

2.3. ตำบลปรุใหญ่ เป็นที่ตั้งของโรงพยาบาลกองบิน 1 ที่เป็นโรงพยาบาลของทหารขนาด 30 เตียง ที่ให้บริการแก่ประชาชนในพื้นที่ด้วย

2.4. ตำบลโคกกรวด เป็นที่ตั้งของสาขาโรงพยาบาลจิตเวช ขนาด 10 เตียง เป็นโรงพยาบาลในระดับชุมชนที่ให้บริการรักษาโรคเฉพาะทางและโรคทั่วไป

บทบาทและความสำคัญของตำบล

จากการศึกษาสภาพการพัฒนา โครงสร้างระบบชุมชน บทบาท และกิจกรรม ตลอดจนแนวโน้มของการขยายตัวของชุมชนในตำบลต่างๆ แล้ว สามารถสรุปบทบาทและความสำคัญของตำบลต่าง ๆ ในอำเภอเมืองนครราชสีมาได้ ดังนี้

1. ตำบลในเมือง ซึ่งเป็นที่ตั้งของชุมชนเทศบาลเมืองนครราชสีมา เป็นพื้นที่ที่มีการพัฒนาเป็นพื้นที่เมืองที่เป็นศูนย์กลางของชุมชนที่สำคัญที่สุดในระดับจังหวัดและระดับภาค มีความต่อเนื่องในการพัฒนา การขยายตัวในทางกิจกรรมต่าง ๆ สูงที่สุด ทั้งมีปริมาณประชากรมากที่สุดของจังหวัด เป็นศูนย์กลางในทางการบริหารปกครอง การให้บริการสาธารณะ และการค้า ตลอดจนอุตสาหกรรม มีการวางแผนการใช้ประโยชน์ที่ดินและโครงข่ายถนน มีบทบาทในการพัฒนาที่สำคัญตามที่กรมการผังเมือง กระทรวงมหาดไทย ศึกษาไว้ได้แก่

- 1.1. เป็นศูนย์กลางการบริการการบริหารและปกครอง
- 1.2. ศูนย์กลางพาณิชยกรรมขนาดใหญ่ การค้าและการบริการ
- 1.3. ศูนย์กลางการท่องเที่ยวและบริการที่ต่อเนื่อง
- 1.4. ศูนย์กลางการพัฒนาอุตสาหกรรมการผลิตและอุตสาหกรรมบริการ
- 1.5. ศูนย์กลางการคมนาคมขนส่งและการบริการที่เกี่ยวข้อง
- 1.6. ศูนย์กลางการบริการสังคมในระดับสูง
- 1.7. ศูนย์กลางบริการทางการเงินและธนาคาร
- 1.8. ศูนย์กลางบริการทางการศึกษาและสาธารณสุข

อย่างไรก็ตามผลจากการพัฒนาในการเป็นศูนย์กลางพาณิชยกรรม และการบริการ ตลอดจนราคาที่ดินที่สูงมากขึ้น ประกอบกับปัญหาของสิ่งแวดล้อม ทำให้เกิดแนวโน้มในการจัดตั้งและความสำคัญในการพัฒนาอุตสาหกรรมในเขตตำบลในเมืองลดลง และไปเกิดขึ้นในพื้นที่ของตำบลใกล้เคียงแทน

2. ตำบลโคกกรวด เป็นที่ตั้งของสุขาภิบาลโคกกรวด ที่เป็นชุมชนเมืองที่เป็นชุมชนศูนย์กลางลำดับที่ 4 ตามการจัดลำดับของกรมการผังเมืองและกรมการปกครอง กระทรวงมหาดไทย มีบทบาทในการเป็นศูนย์กลางบริการปัจจัยพื้นฐาน การให้บริการและรองรับการพัฒนาในด้านการเป็นศูนย์กลางอุตสาหกรรม ศูนย์กลางการบริการทางการเงิน พาณิชยกรรม การบริการ และพื้นที่รองรับการขยายตัวเกี่ยวกับที่พักอาศัย ตลอดจนเป็นแหล่งรับซื้อผลผลิตทางการเกษตร

3. ตำบลจอหอ เป็นที่ตั้งของชุมชนสุขาภิบาล ที่เป็นชุมชนศูนย์กลางลำดับเดียวกับตำบลโคกกรวด มีบทบาทในการเป็นศูนย์กลางบริการปัจจัยพื้นฐาน การให้บริการและรองรับ

การพัฒนาเป็นศูนย์กลางด้านการเป็นศูนย์กลางอุตสาหกรรม การบริการทางการเงิน พาณิชยกรรมและแหล่งรับซื้อผลผลิตทางการเกษตรกรรม ทั้งยังเป็นพื้นที่รองรับการขยายตัวเพื่อตั้งถิ่นฐานเป็นชุมชนพักอาศัยจากตำบลในเมือง

4. ตำบลหัวทะเลและตำบลหนองบัวศาลา ซึ่งเป็นชุมชนชนบทที่อยู่ในเขตอิทธิพลของชุมชนเมืองเทศบาล เป็นที่ตั้งของเขตอุตสาหกรรมสุรนารีและโรงงานอุตสาหกรรมจำนวนมากตามแนวทางหลวงหมายเลข 224 และมีอัตราการเพิ่มของประชากรสูงในตำบลหัวทะเล ดังนั้นจึงมีบทบาทในการเป็นพื้นที่รองรับการพัฒนาด้านที่พักอาศัย ด้านการอุตสาหกรรม และการเป็นแหล่งรับซื้อผลผลิตทางการเกษตรกรรม

5. ตำบลสุรนารีและตำบลหนองจะบก เป็นชุมชนชนบทที่มีการขยายตัวของประชากรสูงอีกแห่งหนึ่ง อันเป็นผลมาจากการตั้งมหาวิทยาลัยเทคโนโลยีสุรนารี ที่ตำบลสุรนารีซึ่งแวดล้อมไปด้วยหมู่บ้านจัดสรรและที่ดินจัดสรรต่างๆ มีแนวโน้มที่จะเกิดเป็นชุมชนที่หนาแน่นในอนาคต มีบทบาทในการเป็นศูนย์กลางการพัฒนา เพื่อรองรับการขยายตัวด้านการให้บริการ การพาณิชยกรรม การศึกษาและการเงิน การธนาคาร

6. ตำบลบ้านเกาะ หมื่นไวย ปรุใหญ่ เป็นชุมชนชนบทที่อยู่ใกล้กับชุมชนเมืองในเขตเทศบาลบางส่วนอยู่ในเขตผังเมืองรวมเมืองนครราชสีมา มีบทบาทเป็นพื้นที่รองรับการพัฒนาในด้านที่อยู่อาศัยและอุตสาหกรรมที่ขยายตัวออกมาจากตำบลในเมือง และเป็นแหล่งรับซื้อผลผลิตทางการเกษตร

7. ตำบลโพธิ์กลางและหนองไผ่ล้อม เป็นที่ตั้งของกองกำลังทางทหารและเป็นพื้นที่ที่เป็นอุปสรรคต่อการขยายตัวของชุมชนเมือง แต่มีบทบาทในทางการป้องกันประเทศ

8. ตำบลอื่น ๆ มีสภาพเป็นชุมชนเกษตรกรรมและชนบท มีบทบาทในการให้บริการเฉพาะระดับตำบล หมู่บ้าน และเป็นแหล่งรับซื้อผลผลิตทางการเกษตร

การผังเมือง

ในเขตอำเภอเมืองนครราชสีมา ได้รับการประกาศใช้ผังเมืองรวมเมืองนครราชสีมา มาตั้งแต่ปี พ.ศ. 2529 มีพื้นที่ในการวางผังประมาณ 41 ตารางกิโลเมตร ครอบคลุมพื้นที่ตำบลในเมืองทั้งตำบล และบางส่วนของปรางใหญ่ โปธิ์กลาง หนองจะบก หนองไผ่ล้อมและบ้านเกาะ ต่อมาได้มีการขยายเขตพื้นที่การวางผังเมืองรวมเมืองนครราชสีมาในการปรับปรุงผังเมืองรวมเมืองนครราชสีมาครั้งที่ 1 เมื่อปี พ.ศ. 2534 เป็นเนื้อที่ประมาณ 228 ตารางกิโลเมตร ครอบคลุมพื้นที่ของตำบลในเมืองสุขาภิบาลโคกกรวด สุขาภิบาลจอหอ อำเภอเมืองสุขาภิบาลขามทะเลสอ อำเภอขามทะเลสอ รวมถึงตำบลบ้านใหม่ ปรางใหญ่ หนองจะบก หมื่นไวย มะเรียง บ้านเกาะ และตำบลตลาดทั้งตำบล และพื้นที่บางส่วนของตำบลโคกกรวด สุรนารี หนองบัวศาลา หนองระเวียง พะเนา และตำบลจอหอ อำเภอเมืองนครราชสีมา

1. ลักษณะการตั้งถิ่นฐาน

จากเอกสารประกอบผังเมืองรวมเมืองนครราชสีมา (ปรับปรุงครั้งที่ 2) ได้จัดแบ่งลักษณะของการตั้งถิ่นฐานชุมชนในเขตผังเมืองรวมเมืองนครราชสีมาว่ามี 3 ระยะ ได้แก่

1.1. ระยะเริ่มแรก ชุมชนเมืองตั้งอยู่ในบริเวณเมืองเดิมและกระจายอยู่รอบคูเมืองต่อเนื่องไปทางด้านทิศตะวันตกตามแนวถนนโพธิ์กลางไปจุดสถานีรถไฟนครราชสีมา ซึ่งปัจจุบันบริเวณพื้นที่ดังกล่าวเป็นบริเวณใจกลางเมืองและมีสภาพเป็นศูนย์กลางของชุมชนที่มีความหนาแน่นสูง และมีชุมชนเมืองขนาดเล็กได้แก่ชุมชนสุขาภิบาลโคกกรวด สุขาภิบาลจอหอ สุขาภิบาลขามทะเลสอ และชุมชนชนบทอื่น ๆ ที่ตั้งถิ่นฐานเป็นหมู่บ้านตั้งอยู่ตามแนวเส้นทางคมนาคมโดยรอบ

1.2 พ.ศ. 2532 เนื่องจากสภาพพื้นที่ที่เป็นอุปสรรคและข้อจำกัดทางด้านทิศใต้ของตัวเมืองที่เป็นเขตทหาร และทางด้านทิศเหนือที่เป็นที่ลุ่มมีน้ำแช่ขังในฤดูฝนที่ยาวนาน ทำให้ชุมชนจำเป็นต้องขยายตัวไปในแนวทิศตะวันตก ตามแนวเส้นทางหลวงแผ่นดินหมายเลข 2 (มิตรภาพ) เป็นชุมชนพักอาศัย และโรงงานอุตสาหกรรม ตลอดจนเขตอุตสาหกรรม ในขณะที่พื้นที่ด้านทิศตะวันออกมีที่สาธารณประโยชน์ขนาดใหญ่ที่เป็นบึงสาธารณะ คือ บึงทะเล เป็นอุปสรรคต่อการขยายตัวชุมชน ทำให้ชุมชนต้องขยายตัวไปทางด้านทิศตะวันออกเฉียงใต้ ตามแนวทางหลวง

หมายเลข 224 ในพื้นที่ของตำบลห้วยทะเลและหนองบัวศาลา ซึ่งส่วนใหญ่เป็นที่ตั้งของโรงงานอุตสาหกรรมแปรรูปผลผลิตทางการเกษตรและเขตอุตสาหกรรมสุรนารี

1.3. พ.ศ. 2537 มีการเปลี่ยนแปลงในการตั้งถิ่นฐานภายในเขตตำบลในเมืองอย่างมาก กล่าวคือ มีการปรับปรุงหรือการเปลี่ยนแปลงการใช้ประโยชน์ที่ดิน โดยการขยายตัวขึ้นในทางสูงหรือแนวตั้ง เกิดอาคารสูงขึ้นภายในบริเวณใจกลางเมืองขึ้นอย่างมาก ในขณะที่เดียวกันก็มีการขยายตัวในแนวราบต่อไปจนเชื่อมต่อกับชุมชนสุขาภิบาลจอยหอมากยิ่งขึ้น

ลักษณะของการตั้งถิ่นฐานและการขยายพื้นที่ของชุมชน จะมีการขยายตัวเพิ่มหนาแน่นขึ้นในพื้นที่ย่านใจกลางเมืองโดยใช้พื้นที่ว่างที่ยังคงมีอยู่เป็นจำนวนมาก และยังมีการขยายตัวจากบริเวณชุมชนเดิมในรูปของรัศมีออกจากแนวเส้นทางคมนาคมหลักที่ออกจากย่านใจกลางเมือง โดยชุมชนที่มีการขยายตัวเพิ่มจนเห็นได้ชัดและมีผลต่อการใช้ประโยชน์ที่ดินได้แก่ บริเวณด้านตะวันตกและด้านตะวันตกเฉียงใต้ ในพื้นที่ตำบลโคกกรวด สุรนารี และหนองจะบก ทั้งนี้เป็นผลมาจากการตั้งถิ่นฐานชุมชนพักอาศัยเพื่อรองรับเจ้าหน้าที่และนักศึกษาของมหาวิทยาลัยเทคโนโลยีสุรนารีและวิทยาลัยนาฏศิลป์ อีกบริเวณหนึ่งได้แก่บริเวณสุขาภิบาลจอยหอตามแนวถนนไปทางอำเภอโนนไทย ซึ่งเป็นชุมชนพักอาศัยที่ขยายตัวออกมาจากตำบลในเมือง นอกจากนั้นยังมีพื้นที่ของตำบลห้วยทะเลและหนองบัวศาลาตามแนวเส้นทางหลวงหมายเลข 224 ที่เป็นพื้นที่ที่มีการขยายตัวในการตั้งถิ่นฐานของชุมชนพักอาศัย โรงงานอุตสาหกรรม เป็นพื้นที่ที่มีการเคลื่อนย้ายเข้าของประชากรสูงสุดของอำเภอเมืองโดยเฉพาะในตำบลห้วยทะเล

2. สภาพการใช้ที่ดิน

จากรายงานผลการสำรวจเพื่อปรับปรุงผังเมืองรวมเมืองนครราชสีมาที่ได้สำรวจไว้เมื่อปี พ.ศ. 2532 นั้นมีพื้นที่เมือง (Builtup area) รวมทั้งสิ้น 55.4 ตารางกิโลเมตร ส่วนที่เหลือเป็นพื้นที่เกษตรกรรม ป่าไม้ และที่ว่าง การใช้ประโยชน์ที่ดินในเขตพื้นที่เมืองที่สำคัญ ได้แก่ ย่านพักอาศัย 28.2 ตารางกิโลเมตรหรือร้อยละ 50.9 ของพื้นที่เมือง รองลงมาได้แก่ อุตสาหกรรมและคลังสินค้า 7.6 ตารางกิโลเมตรหรือร้อยละ 18.6 สถานศึกษา 5.1 ตารางกิโลเมตรหรือร้อยละ 9.3 สถาบันราชการ 4.8 ตารางกิโลเมตร หรือร้อยละ 8.7 ศาสนสถาน 2.5 ตารางกิโลเมตรหรือ

ร้อยละ 4.5 ย่านการค้า 2.0 ตารางกิโลเมตร หรือร้อยละ 3.6 และพื้นที่สาธารณูปโภคต่าง ๆ 0.2 ตารางกิโลเมตร หรือร้อยละ 0.5 ของพื้นที่เมือง (แผนที่ 4.3)

ส่วนการคาดการณ์การใช้ประโยชน์ที่ดินในอนาคต ปี 2552 นั้น กรมการผังเมืองคาดว่าพื้นที่เมืองจะขยายตัวเพิ่มขึ้นเป็น 163.3 ตารางกิโลเมตร โดยแยกออกเป็นย่านพักอาศัย 112.3 ตารางกิโลเมตร หรือร้อยละ 68.7 ของพื้นที่เมืองทั้งหมด รองลงมาได้แก่ อุตสาหกรรมและคลังสินค้า 13.0 ตารางกิโลเมตร หรือร้อยละ 8.0 ย่านการค้าการพาณิชย์กรรม 6.7 ตารางกิโลเมตร หรือร้อยละ 4.1 สถาบันราชการและการสาธารณูปโภค 6.4 ตารางกิโลเมตร หรือร้อยละ 3.9 สถาบันการศึกษา 5.1 ตารางกิโลเมตร หรือร้อยละ 3.1 ส่วนที่โล่งเพื่อการพัฒนาการและรักษาคุณภาพสิ่งแวดล้อมนั้นกำหนดไว้เพียง 2.5 ตารางกิโลเมตร หรือร้อยละ 1.6 ของพื้นที่เมือง (ตารางที่ 4.4)

ตารางที่ 4.4 การใช้ประโยชน์ที่ดินในอนาคต ผังเมืองรวมเมืองนครราชสีมา พ.ศ. 2552

ประเภทการใช้ที่ดิน	พื้นที่ (ไร่)	ร้อยละ
1.ที่อยู่อาศัยหนาแน่นน้อย	53,633.5	32.4
2.ที่อยู่อาศัยหนาแน่นปานกลาง	16,582.0	10.0
3.พาณิชย์กรรมและที่อยู่อาศัยหนาแน่นมาก	4,164.0	2.5
4.อุตสาหกรรมและคลังสินค้า	3,340.0	2.0
5.อุตสาหกรรมเฉพาะกิจ	4,785.0	2.0
6.ชนบทและเกษตรกรรม	44,706.4	27.0
7.อนุรักษ์เพื่อประวัติศาสตร์และโบราณคดี	254.0	0.1
8.ที่โล่งเพื่อนันทนาการและการรักษาคุณภาพสิ่งแวดล้อม	1,590.0	1.0
9.สถาบันการศึกษา	3,190.5	1.9
10.สถาบันศาสนา	1,554.7	1.0
11.สถาบันราชการ การสาธารณูปโภคและสาธารณูปการ	4,000.5	2.4
12.พื้นที่เขตป่าสงวน	18,789.5	11.3
13.ถนนโครงการ ถนนเดิม	8,970.0	5.4
รวม	165,565.0	100.00

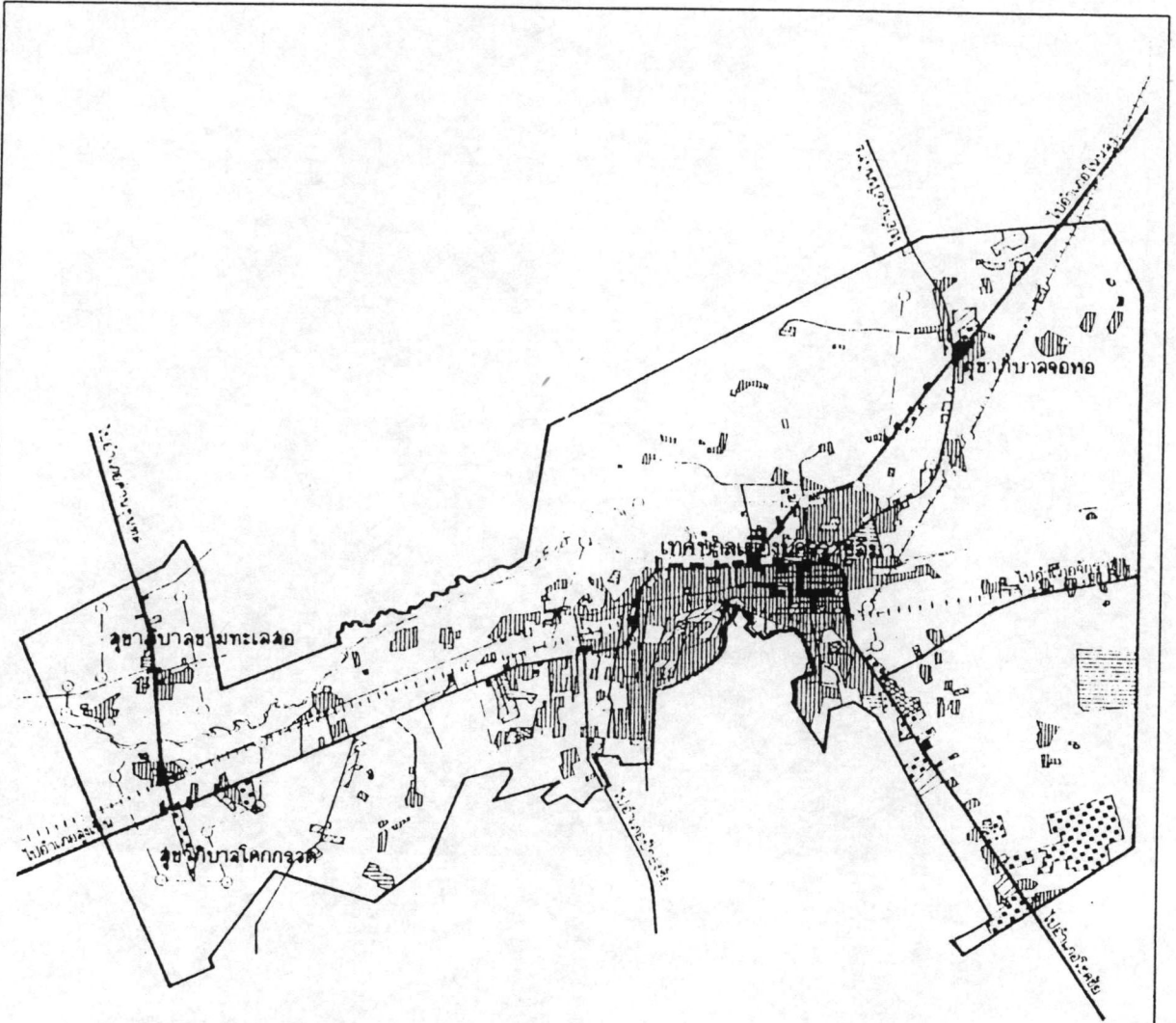


แนวทางการใช้ที่ราชพัสดุของอำเภอเมืองนครราชสีมา
 STATE PROPERTY DEVELOPMENT GUIDELINE IN AMPHOE MUANG NAKHON RATCHASIMA

แสดง :

มาตราส่วน

แผนที่



แสดง การใช้ประโยชน์ที่ดิน พ.ศ. 2532

- | | |
|------------------------------|--|
| ที่ดินประเภทที่อยู่อาศัย | ที่ดินประเภทสถาบันการศึกษา |
| ที่ดินประเภทพาณิชย์กรรม | ที่ดินประเภทสถาบันศาสนา |
| ที่ดินประเภทอุตสาหกรรม | ที่ดินประเภทสถาบันราชการ สาธารณูปโภคและสาธารณูปการ |
| ที่ดินประเภทคลังสินค้า | ที่ดินประเภทที่โล่งเพื่อขนถ่ายและการรักษาคุณภาพสิ่งแวดล้อม |
| ที่ดินประเภทชนบทและเกษตรกรรม | บริเวณคอกปศุสัตว์ |

เขตเมืองรวม เขตเทศบาล เขตตำบล
 เขตคลัง ทางหลวงแผ่นดิน ทางหลวงชนบท
 แม่น้ำ ทางรถไฟ

แนวทางการใช้ที่ราชพัสดุของอำเภอเมืองนครราชสีมา
 STATE PROPERTY DEVELOPMENT GUIDELINE IN AMPHOE MUANG NAKHON RATCHASIMA
 แสดง :

