

## บทที่ 4 ชุมชนไตบ้านเมืองปอน

### 4.1 ประวัติความเป็นมาชนชาติไต<sup>1</sup>

ชนชาติไตหรือไทใหญ่เป็นกลุ่มชนเผ่าหนึ่งในกลุ่มชาติพันธุ์ไท\* ที่อาศัยอยู่ในเขตตอนเหนือของผืนแผ่นดินใหญ่เอเชียตะวันออกเฉียงใต้มานานแล้ว มีถิ่นฐานแรกเริ่มอยู่ที่บริเวณเมืองมาวหรือลุ่มแม่น้ำมาวโหลง ซึ่งอยู่ทางตอนใต้ของประเทศจีน (ปัจจุบันอยู่ในอำเภอฝูยลี่ เขตปกครองตนเองเต๋อหง) นิยมเรียกตนเองว่า “ไต” หรือ “ไทหลวง” หรือ “ไทใหญ่” แต่ถูกคนไทถิ่นอื่นในจีนเรียกว่า “ไทเหนือ” ตามอักษรและภาษาที่ใช้ หรือเรียกว่า “ไทมาว” ตามบริเวณที่ตั้งถิ่นฐาน ชาวไตมีความเจริญอย่างมาก เป็นเจ้าของดินแดนที่อุดมสมบูรณ์บริเวณลุ่มแม่น้ำมาวโหลงที่มีอาณาเขตครอบคลุมไปถึงบางส่วนของจีนและพม่า มีระบบการปกครองเป็นของตนเองคือมีเจ้าฟ้าปกครองนครรัฐสืบต่อกันมาหลายสิบพระองค์ ส่วนด้านวัฒนธรรม ชาวไตก็มีอักษรเป็นของตนเองใช้โดยพัฒนามาจากอักษรของกลุ่มชนที่อยู่โดยรอบ เช่น มอญ ปยู มีระบบศาสนาและความเชื่อที่ผสมผสานกันระหว่างพุทธศาสนาและการนับถือผีซึ่งมีมาแต่ดั้งเดิม ส่งผลต่อการเกิดเป็นประเพณีและวิถีชีวิต

ชาวไตบางส่วนได้อพยพเข้าไปในภาคกลางของพม่าและรัฐชาน (Shan State) บางส่วนไปอยู่ในแคว้นอัสสัมของอินเดีย บางส่วนเข้ามาอยู่ในเขตล้านนา\*\* นับเป็นการเริ่มปะทะสังสรรค์

---

<sup>1</sup> สวนกรมวัฒนธรรมไทยภาคเหนือ, เล่ม 12 (กรุงเทพฯ : มูลนิธิสวนกรมวัฒนธรรมไทย ธนาคารไทยพาณิชย์, 2542), หน้า 2920-2928. และ สมพงษ์ วิทย์ศักดิ์พันธุ์, “การตั้งถิ่นฐานของกลุ่มชาติพันธุ์ไทในผืนแผ่นดินใหญ่เอเชียตะวันออกเฉียงใต้,” ใน ไช. ฉลาดชาย รมิตานนท์, วีระดา สมสวัสดิ์ และเรณู วิชาศิลป์, บรรณาธิการ (เชียงใหม่ : โรงพิมพ์เมือง, 2541), หน้า 227-242.

\* นักวิชาการใช้เกณฑ์ “การมีภาษาพูดในตระกูลเดียวกัน” เป็นหลักในการแบ่ง “ความเป็นไท” ออกจากกลุ่มชาติพันธุ์อื่นๆ (ดูเพิ่มเติมที่งานวิจัยของ เรืองเดช ปันเขื่อนขัตติย์ ใน “ภาษาถิ่นตระกูลไท” (2531) หรือ Frank M. LeBar, Gerald C. Hickey, and John K. Musgrave ใน “Ethnic Groups of Mainland Southeast Asia” (1964) เป็นต้น)

ปัจจุบันกลุ่มชาติพันธุ์ไทกระจายตัวอาศัยอยู่ตลอดแนวตอนใต้ของประเทศจีน (มณฑลกวางสีปัจจุบัน) ตอนเหนือของประเทศเวียดนาม รัฐชานของประเทศพม่า เลยไปจนถึงแคว้นอัสสัมทางตะวันออกเฉียงเหนือของประเทศไทย โดยประเทศไทยมีคนไทกลุ่มต่างๆมาอยู่ภายใต้การปกครองมากที่สุด รองลงมาคือประเทศลาว กลุ่มชาติพันธุ์ไทมีชื่อเรียกต่างกันตามท้องถิ่นที่อาศัย คำรวมที่เรียกคือ ชาน (ชาน) สยาม เสียม หรืออาหม ซึ่งสันนิษฐานว่ามาจากรากศัพท์เดียวกันคือ สยาม เพียงแต่ออกเสียงต่างกัน อย่างไรก็ตามกลุ่มชาติพันธุ์กลุ่มนี้มักเรียกตัวเองว่า “ไท” (ออกเสียงว่า ไต หรือ ไท)

\*\* แม้จะยังไม่มียาณาเขตชัดเจนดังเช่นปัจจุบัน แต่ก็พอมีหลักฐานที่ทำให้ประมาณคร่าวๆได้ว่า ดินแดนล้านนาหมายถึงอาณาบริเวณที่ประกอบไปด้วยเมืองกลุ่มหนึ่ง มีอาณาเขตดังนี้

ระหว่างชาวไตกับชาวล้านนา ทั้งด้านการปกครอง เศรษฐกิจ สังคม และวัฒนธรรม จนถือได้ว่าชาวไตได้ผสมกลมกลืนจนกลายเป็นส่วนหนึ่งของล้านนาไปแล้ว ทั้งในแง่ของอาณาเขตที่ตั้งถิ่นฐาน วิถีชีวิต รวมถึงวัฒนธรรมประเพณี

ชาวไตมีลักษณะเด่นตรงที่เป็นกลุ่มชนที่ขยัน เข้มแข็ง ทุ่มเทในการบุญการกุศล มีความสามารถในด้านการค้าและการต่อสู้ หลักฐานที่สนับสนุนก็เช่น จำนวนที่ว่า “กินอย่างม่าน ตานอย่างเงี้ยว” คือกินอย่างไม่เสียดายแบบชาวพม่า และทุ่มเทในการทำบุญทำทานอย่างชาวไต หรือการมีชื่อเรียกชาวไตเฉพาะว่า “เยี้ยว” หรือ “เงี้ยว” รวมถึงการกำหนดให้ชาวไตตั้งถิ่นฐานบริเวณข้างเผือกและข้างม่อย ซึ่งถือเป็นย่านการค้าสำคัญของเมืองเชียงใหม่ในสมัยพระเจ้ากาวิละ (ประมาณ พ.ศ.2339) อันเป็นยุค “เทศรว” หรือยุคของการกวาดต้อนผู้คนครั้งใหญ่ในประวัติศาสตร์ล้านนา เพื่อเป็นกำลังสำคัญในการตั้งเมืองเชียงใหม่หลังตกเป็นของพม่า<sup>2</sup> หรือในสมัยรัชกาลที่ 5 มีหลักฐานว่าพ่อค้าชาวไตเป็นผู้เชี่ยวชาญมากด้านการค้าทางไกล (เส้นทางสายยูนนาน-ล้านนา-พม่า) ต้องใช้ต้นทุนสูงในการเดินทาง โดยจัดเป็นขบวนใหญ่ ใช้พาหนะและคนคุมสินค้าเป็นจำนวนมาก จะใช้วัวต่างประมาณ 100 ตัวมาจากรัฐชาน นำสินค้า เช่น ชีผึ้ง น้ำผึ้ง เมียงหนังสัตว์ หมาก พริกแห้ง ฝ้าย มาขายในล้านนา พ่อค้าชาวไตอีกส่วนหนึ่งจะเดินทางต่อไปยังมะละแหม่ง ซึ่งเป็นเมืองท่าสำคัญของพม่า<sup>3</sup> การเดินทางของกองคาราวานส่งผลให้เกิดการเข้ามาตั้งถิ่นฐานจนกลายเป็นชุมชนบ้านเมืองในเขตจังหวัดแม่ฮ่องสอนซึ่งเป็นหุบเขาในลำน้ำสาขาของแม่น้ำสาละวิน เช่น เมืองแม่ฮ่องสอน และเมืองขุนยวมในปัจจุบัน<sup>4</sup>

อย่างไรก็ดี นอกจากการค้าขายที่เป็นสาเหตุให้คนไตเข้ามาตั้งถิ่นฐานในเขตจังหวัดแม่ฮ่องสอนกลุ่มหนึ่งแล้ว ยังมีกลุ่มอื่นๆอีก ได้แก่

ทิศเหนือ จด เมืองเชียงรุ่งและเมืองในบริเวณส่วนชายขอบที่ล้านนาสามารถแผ่อิทธิพลเข้าไปได้บางสมัย เช่น เมืองเชียงตุง เชียงรุ่ง เมืองยอง เมืองปู้ เมืองสาด เมืองนาย เป็นต้น

ทิศตะวันออก จด แม่น้ำโขง (ฝั่งขวา)

ทิศใต้ จด เมืองตาก (อำเภอบ้านตาก)

ทิศตะวันตก จด แม่น้ำสาละวิน (ฝั่งซ้าย)

ปัจจุบันล้านนามาหมายถึง ดินแดน 8 จังหวัดภาคเหนือ คือ เชียงใหม่ ลำพูน ลำปาง เชียงราย พะเยา แพร่ น่าน และแม่ฮ่องสอน โดยมีเชียงใหม่เป็นศูนย์กลางสำคัญนับจากอดีตจนถึงปัจจุบัน (สรวิศ อ่องสกุล, ประวัติศาสตร์ล้านนา, พิมพ์ครั้งที่ 2 (กรุงเทพฯ : บริษัท อมรินทร์พริ้นติ้งแอนด์พับลิชชิ่ง จำกัด (มหาชน), 2539), หน้า 23-25.)

<sup>2</sup> สรวิศ อ่องสกุล, ประวัติศาสตร์ล้านนา, หน้า 268-270.

<sup>3</sup> คาร์ล บ็อค, สมัยพระปิยมหาราช, แปลโดย เสฐียร พันธงชัย และอัมพร จุลานนท์ (พระนคร : โรงพิมพ์เพื่อวงนคร, 2505), หน้า 257-258 และหน้า 366, อ้างถึงใน สรวิศ อ่องสกุล, ประวัติศาสตร์ล้านนา, หน้า 452-460.

<sup>4</sup> ศรีศักร วัลลิโภดม, ไทยน้อย ไทยใหญ่ ไทยสยาม, สุจิตต์ วงษ์เทศ, บรรณาธิการ (กรุงเทพฯ : บริษัท พิมพ์นศพริ้นท์ติ้ง เซ็นเตอร์ จำกัด, 2534), หน้า 94-98.

<sup>5</sup> อรศิริ ปาณินท์, สถาปัตยกรรมไต (กรุงเทพฯ : บริษัท ประชาชน จำกัด, 2539), หน้า 22-25.

กลุ่มที่ 1 เป็นชาวไตที่ตั้งถิ่นฐานอยู่ในพื้นที่ดั้งเดิมตั้งแต่ยังไม่มีการแบ่งแยกอาณาเขตเป็นประเทศไทยในปัจจุบัน และยังคงสืบเชื้อสายต่อมาจนถึงปัจจุบัน

กลุ่มที่ 2 เป็นกลุ่มชาวไตที่หนีสงครามช่วงต่างๆเข้ามาทำมาหากินในราชอาณาจักรไทย โดยเฉพาะช่วงสงครามเชียงตุง

กลุ่มที่ 3 เป็นพวกที่ตามฝรั่งชาวตะวันตกโดยเฉพาะชาวอังกฤษ ซึ่งขณะนั้นได้พม่าเป็นประเทศอาณานิคมเข้ามาทำงานป่าไม้และทำการค้าขาย

กลุ่มที่ 4 เป็นกลุ่มชาวไตที่ถูกรวบรวมในระยะของการก่อตั้งเมืองแม่ฮ่องสอน สมัยของพระเจ้ามโหตรประเทศแห่งเชียงใหม่ (ตั้งแต่ปี พ.ศ. 2374)

## 4.2 ชุมชนไตบ้านเมืองปอน

### 4.2.1 ประวัติหมู่บ้าน<sup>6</sup>

พื้นที่เมืองปอนเดิมสันนิษฐานว่าเป็นที่อยู่ของชนเผ่า "ลัวะ" หรือละว้ามาก่อน เนื่องจากมีเจดีย์เก่าแก่ด้านทิศใต้ของหมู่บ้าน ที่คาดว่าน่าจะสร้างโดยชนเผ่าลัวะ ต่อมาได้มีผู้คนอพยพมาอยู่มากขึ้น โดยมีทั้งชาวไตจากรัฐชาน บ้านหมอกใหม่ บ้านลานเคือ (ปัจจุบันอยู่ในประเทศพม่า) และคนพื้นเมืองล้านนาจากอำเภอแม่แจ่ม อำเภอแม่วาง จังหวัดเชียงใหม่ และจากจังหวัดลำปางเข้ามาอาศัยอยู่

หัวหน้าชุมชนคนแรกชื่อ "นายศรี" มาตั้งถิ่นฐานอยู่บนดอยคูเวียง ซึ่งเป็นที่ราบเนินเขา ด้านทิศตะวันออกของหมู่บ้าน ราว พ.ศ. 2360 เศษ ได้มีคนไตอีกกลุ่มหนึ่งโดยการนำของ "นายเต้ปีะ" อพยพมาจากรัฐชานเช่นกัน เข้ามาชักชวนให้คนไตรวมตัวกันไปสู้รบกับเจ้าเมืองเชียงใหม่ แต่นายศรีไม่ยอม จึงเกิดการสู้รบกันอย่างหนัก ผู้คนล้มตายเป็นอันมาก นายเต้ปีะและพวกแพ้ จึงอพยพครอบครัวและคนไตจำนวนหนึ่งกลับไป การสู้รบครั้งนี้ทราบไปถึงเจ้าเมืองเชียงใหม่ จึงได้ตั้งให้นายศรีขึ้นเป็นหัวหน้าหมู่บ้าน ให้ชื่อว่า "พญาน้อยศรีไพศาล" หรือ "พญาไพศาล"

ต่อมาอีกไม่นาน หมู่บ้านบนดอยคูเวียงซึ่งเป็นที่สูงเกิดความยากลำบากในการทำมาหากิน การเพาะปลูกหน้าแล้งขาดแคลนน้ำ พญาน้อยศรีไพศาลจึงได้รวบรวมชาวบ้านออกมาสำรวจที่ตั้งหมู่บ้านใหม่ พบที่ราบระหว่งหุบเขาที่เหมาะสมคือที่ตั้งของบ้านเมืองปอนในปัจจุบัน จึงได้

<sup>6</sup> ศูนย์วัฒนธรรมจังหวัดแม่ฮ่องสอน, รายงานการศึกษา โครงการศึกษาเพื่อประกาศเขตอนุรักษ์สิ่งแวดล้อมศิลปกรรม (ม.ป.ท., ม.ป.ป.), หน้า 16 และสัมภาษณ์ สัมฤทธิ์ ทิพาคำ (อายุ 50 ปี), ผู้ใหญ่บ้านหมู่ 2, 18 มีนาคม 2544, ยืนยาวเรศ (อายุ 74 ปี), ผู้อาวุโสบ้านเมืองปอน, 19 มีนาคม 2544.

ปักหลักใจกลางบ้านหรือเสาใจบ้านไว้เป็นหลักฐาน แล้วเดินทางกลับไปรวบรวมผู้คนมาใหม่ เมื่อสร้างหมู่บ้านเสร็จเรียบร้อยแล้ว มีการเฉลิมฉลองโดยนิมนต์พระมาสวดทำบุญให้ศีลให้พร ใจกลางหมู่บ้าน มีการฉลอง 7 วัน 7 คืน เพื่อเป็นสิริมงคล จึงได้นำเอาพระมาตั้งชื่อหมู่บ้านว่า "บ้านเมืองปอน"\* ตั้งแต่นั้นมา

#### 4.2.2 ลักษณะทางกายภาพ

##### 1. ที่ตั้งและอาณาเขต

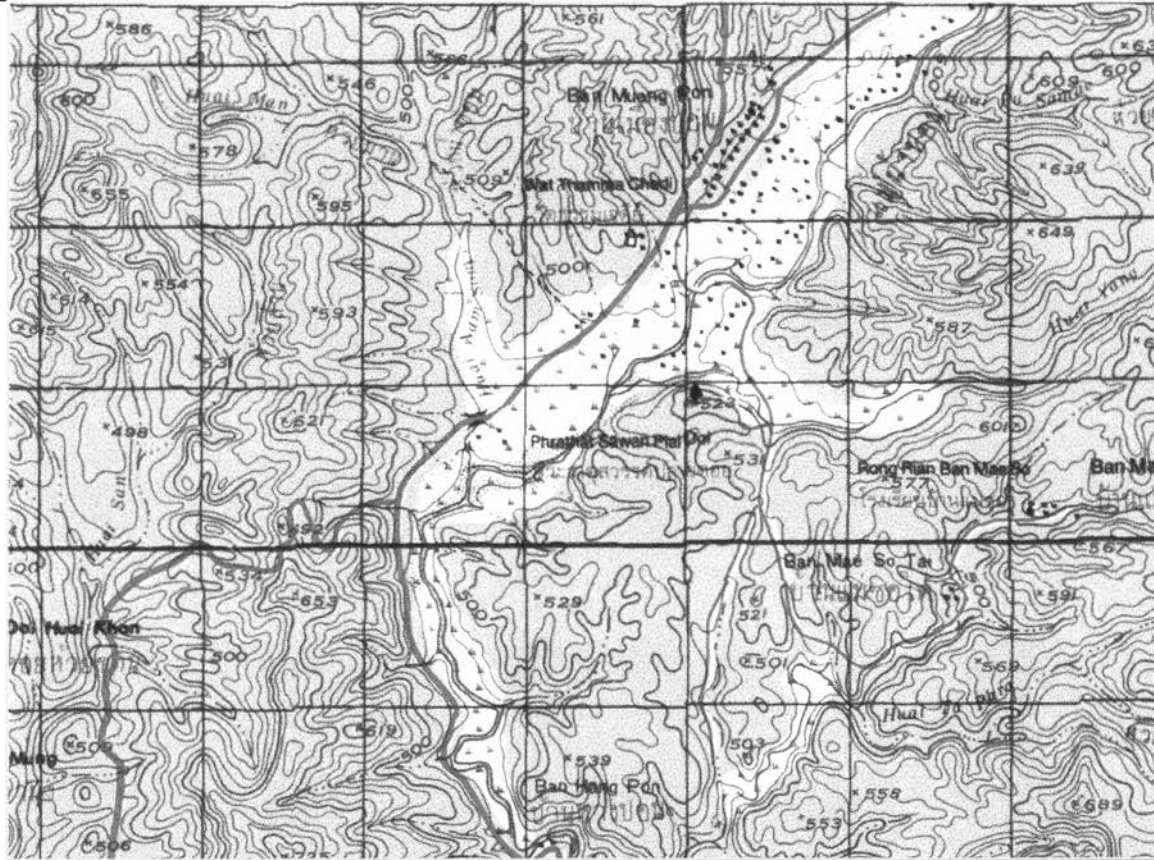
ชุมชนตำบลบ้านเมืองปอนประกอบไปด้วยบ้านหมู่ที่ 1 และหมู่ที่ 2 ในจำนวนทั้งหมด 10 หมู่บ้าน ภายใต้การปกครองขององค์การบริหารส่วนตำบลเมืองปอน (อบต.เมืองปอน)\*\* อำเภอขุนยวม จังหวัดแม่ฮ่องสอน ตำบลบ้านตั้งอยู่ทางทิศใต้ของจังหวัดแม่ฮ่องสอน (ห่างจากตัวจังหวัดประมาณ 73 กิโลเมตร) และอำเภอขุนยวม จังหวัดแม่ฮ่องสอน (ห่างจากตัวอำเภอประมาณ 12 กิโลเมตร) มีทางหลวงแผ่นดินหมายเลข 108 ตัดผ่าน ซึ่งเป็นเส้นทางสำคัญสายหลักที่ใช้เดินทางไปยังตัวจังหวัดแม่ฮ่องสอนและจังหวัดเชียงใหม่

อาณาเขตหมู่บ้านเป็นดังนี้

ทิศเหนือ	ติดภูเขาและหมู่ที่ 4 บ้านป่าฝาง ตำบลเมืองปอน
ทิศตะวันออก	ติดทุ่งนาและหมู่ที่ 5 บ้านแม่ซอ ตำบลเมืองปอน
ทิศใต้	ติดทุ่งนาและหมู่ที่ 3 บ้านหางปอน ตำบลเมืองปอน
ทิศตะวันตก	ติดภูเขาและตำบลแม่เงา อำเภอขุนยวม

\* "พร" ภาษาพื้นบ้านออกเสียงว่า "ปอน"

\*\* องค์การบริหารส่วนตำบลเมืองปอน (อบต.เมืองปอน) อำเภอขุนยวม จังหวัดแม่ฮ่องสอน มีสภาพพื้นที่โดยทั่วไปเป็นป่าเขาทึบกันดาร มีเนื้อที่ทั้งหมดประมาณ 299 ตารางกิโลเมตร ส่วนใหญ่เป็นภูเขาสูงสลับซับซ้อนถึงร้อยละ 70 ของพื้นที่ มีพื้นที่ราบสำหรับใช้ทำการเกษตรและตั้งบ้านเรือนประมาณ 89.7 ตารางกิโลเมตร ทรัพยากรธรรมชาติ ได้แก่ ป่าไม้ เช่น ไม้สัก ไม้เต็ง ไม้รัง ไม้พลวง รวมถึงแหล่งหิน แหล่งแร่ แหล่งทราย และบ่อน้ำพุร้อน (องค์การบริหารส่วนตำบลเมืองปอน, ข้อมูลองค์การบริหารส่วนตำบลเมืองปอน ปี 2542 (ม.ป.ท., ม.ป.ป.)).



สัญลักษณ์

ที่มา : กรมแผนที่ทหาร



ภาควิชาการวางแผนภาคและเมือง คณะสถาปัตยกรรมศาสตร์  
จุฬาลงกรณ์มหาวิทยาลัย

แผนที่ 4.1 สภาพภูมิประเทศ

ความสัมพันธ์ระหว่างการทำกิจกรรมทางสังคมและ  
การใช้พื้นที่ในชุมชนของชาวไต่บ้านเมืองปอน จ. แม่ฮ่องสอน

นางสาวคณิชา รอดเรืองศรี  
รหัส 417 41114 25

## 2. สภาพทางภูมิศาสตร์

**ลักษณะภูมิประเทศ** : บ้านเมืองปอนตั้งอยู่บนที่ราบแคบๆระหว่างภูเขาที่ทอดตัวตามแนวยาวจากเหนือลงใต้ ที่ตั้งหมู่บ้านมีความสูงโดยเฉลี่ย 500 เมตรจากระดับน้ำทะเล ตัวหมู่บ้านล้อมรอบไปด้วยภูเขาสูงสลับซับซ้อน ที่ราบทางด้านตะวันออกของหมู่บ้านมีแม่น้ำปอนซึ่งเป็นลำน้ำสำคัญไหลผ่าน ถือเป็นแหล่งน้ำสำคัญที่นำมาใช้ประโยชน์ในการเพาะปลูกและใช้สอยในหมู่บ้าน

**ลักษณะภูมิอากาศ** : สภาพภูมิอากาศแบ่งได้ 3 ฤดู คือ

ฤดูร้อน เริ่มตั้งแต่เดือนกุมภาพันธ์ – เดือนพฤษภาคม

ฤดูฝน เริ่มตั้งแต่เดือนมิถุนายน – เดือนกันยายน

ฤดูหนาว เริ่มตั้งแต่เดือนตุลาคม – เดือนมกราคม

แต่เพราะไม่ได้รับอิทธิพลจากน้ำทะเล และสภาพภูมิประเทศส่วนใหญ่เป็นภูเขาและป่าไม้ จึงทำให้สภาพอากาศระหว่างปีมีความแตกต่างกันมาก และมีหมอกปกคลุมเกือบตลอดทั้งปี

### 4.2.3 ลักษณะประชากร

ในปี พ.ศ.2542 ประชากรในหมู่บ้านเมืองปอนมีทั้งสิ้น 1,778 คน ประกอบไปด้วยคนโตประมาณ 80% ตั้งบ้านเรือนอยู่ในหมู่ 1 และหมู่ 2 และคนเมือง 20% ตั้งบ้านเรือนอยู่ในหมู่ 2 เป็นส่วนใหญ่

### 4.2.4 ลักษณะทางเศรษฐกิจ

ประชากรส่วนใหญ่ประกอบอาชีพเกษตรกรรมและรับจ้าง ได้แก่ ทำไร่ ทำนา ทำสวน ปลูกพืชตามฤดูกาล พืชเศรษฐกิจที่สำคัญ คือ หอม กระเทียม ถั่วเหลือง กะหล่ำปลี มันฝรั่ง มีการประกอบอาชีพค้าขายบ้างแต่ไม่มากนัก

### 4.2.5 ลักษณะทางสังคม

#### 1. ด้านการศึกษา

- มีโรงเรียนเปิดสอนชั้นอนุบาล ประถมศึกษา และมัธยมศึกษาตอนต้น 1 แห่ง คือ โรงเรียนชุมชนบ้านเมืองปอน (สังกัดสำนักงานการประถมศึกษาอำเภอขุนยวม)
- มีศูนย์พัฒนาเด็กเล็ก 1 แห่ง สังกัดกรมพัฒนาชุมชน กระทรวงมหาดไทย

- มีศูนย์การศึกษาออกโรงเรียน (กศน.) ขุนยวม 1 แห่ง โดยเปิดสอนทุกวันพฤหัสบดี ตั้งแต่ 8.00 น. ถึง 12.00 น. ที่ทำการองค์การบริหารส่วนตำบล (อบต.) เก่า ตรงข้ามเสาไ้บ้าน

## 2. การจัดองค์กรในชุมชน

สมัยก่อนนั้น ชุมชนไ้บ้านเมืองปอนมีการจัดองค์กรในชุมชน ดังนี้<sup>7</sup>

ด้านการปกครอง จะมี “ปู่แ่่น” (กำนัน) “ปู่กำหรือปู่แ่” (ผู้ใหญ่บ้าน) เป็นผู้ปกครองดูแลในตำบลและหมู่บ้าน จะมีนาของหมู่บ้านให้ปู่แ่่นและปู่แ่ที่ดำรงตำแหน่ง (ปัจจุบันไม่มีแล้ว) นอกจากนั้นจะมีผู้อาวุโสเป็นที่เคารพนับถือไว้เป็นที่ปรึกษาในกรณีต่างๆ เรียกว่า “จองอุปะกำ” (คหบดี)

ด้านการปฏิบัติงานเพื่อส่วนรวม ในหมู่บ้านจะประกอบด้วยบุคคลที่ทำหน้าที่แ่ส่วนรวมตามลักษณะต่างๆ คือ

1. “เจเร” เป็นผู้เชี่ยวชาญการอ่านหนังสือ จะได้รับเชิญไปอ่านคัมภีร์ในการจัดงานต่างๆ ของชุมชน และเจ้าภาพจะต้องจ่ายค่าตอบแทนเหมือนการนิมนต์พระสงฆ์ทำพิธีทางศาสนาต่างๆ ด้วย

2. “ปู่เจ้าเมิง” ในหมู่บ้านจะมีเจ้าเมิง (เจ้าเมือง) และมีคนดูแลประจำเรียกว่า “ปู่เจ้าเมิง” มีที่นาให้ตอบแทนหน้าที่และใช้เก็บเกี่ยวผลประโยชน์ได้ (ปัจจุบันที่นาคงยังมีอยู่ โดยเป็นโฉนดที่ดินสาธารณประโยชน์ ถ้าเปลี่ยนปู่เจ้าเมิง ที่นาก็จะตกเป็นของปู่เจ้าเมิงคนใหม่ด้วย) ในบ้านเมืองปอนนี้ ปู่เจ้าเมิงจะทำหน้าที่เป็น “แ่แ่วด” หรือมัคนายกผู้ดูแลวัดด้วย

3. “แ่แ่เมือง แ่ฝาย” เป็นหัวหน้าดูแลแ่เมืองฝาย เจ้าของที่นาที่ใช้น้ำจากฝายนั้นๆ จะให้ข้าวเป็นค่าตอบแทนแ่ฝายตามอัตราที่ตกลงกัน

4. “แม่เก็บ” เป็นหมอดำแ่ประจำหมู่บ้าน ไม่มีนาให้เก็บผลประโยชน์ ผู้ใช้บริการจะให้ผลประโยชน์ตามฐานะ โดยวิธีชุกมือ (ล้างหรือรดน้ำที่มือ) พร้อมทั้งให้ข้าวสาร เงิน หรือสิ่งอื่นตามสมควร

5. “สล่า” (แพทย์แผนโบราณ) ทำหน้าที่เป็นหมอดำแ่ประจำหมู่บ้าน ได้ผลประโยชน์ในลักษณะเดียวกันกับหมอดำแ่ ส่วนมากไม่คำนึงถึงผลประโยชน์ มุ่งรักษาคนไข้ให้หาย เป็นการพึ่งพาอาศัยกันในชุมชนเท่านั้น

<sup>7</sup> สัมภาษณ์ สัมฤทธิ์ ทิพาคำ (อายุ 50 ปี), ผู้ใหญ่บ้านหมู่ 2, องค์ ส่องสว่าง (อายุ 59 ปี), มัคนายกและผู้ดูแลศาลเจ้าเมือง และศรีทุน มูลโรจน์ (อายุ 55 ปี), สล่าสอเมืองปอน, 18 มีนาคม 2544.

6. “ป้อมจันตา” (คนเผาศพ) ได้ผลประโยชน์จากเจ้าภาพตามฐานะของเจ้าภาพ ไม่ได้กำหนดอัตราไว้

7. “สล่าสอ หรือปู่ล่อม หรือล่อม” หมายถึง บุคคลที่บอกหรือป่าวประกาศเรื่องต่างๆไปตามถนนในหมู่บ้านเป็นจุดๆ ทั้งงานในราชการ งานส่วนรวม เหตุการณ์ที่เกิดขึ้นในหมู่บ้าน ทุกหมู่บ้านจะต้องมีล่อมประจำหมู่บ้านๆละ 1 คน

ล่อมจะเริ่มออกสอเป็นจุดๆเริ่มตั้งแต่หัวบ้านจนถึงหางบ้าน ใช้ระยะห่างจากจุดสอประมาณ 100-150 เมตร เพื่อให้ทุกคนรู้เตือนได้ยินเสียงทั่วกัน โดยจะยืนและตีฆ้อง 3 ครั้ง เพื่อให้ทุกคนหยุดทำงานและตั้งใจฟัง ช่วงเวลาสอจะเป็นเวลา 18.00 น. เป็นต้นไป เพราะทุกๆบ้านจะกลับจากการทำงานและอยู่บ้าน ชาวบ้านจึงรับทราบเรื่องราวที่สอทั่วถึงกัน แต่หากมีเหตุการณ์ด่วนเกิดขึ้นในหมู่บ้าน ล่อมก็จะออกสอได้ทันที ไม่ต้องรับคำสั่งจากกำนันหรือผู้ใหญ่บ้านก็ได้

ล่อมจะได้รับค่าตอบแทนจากตำแหน่งของตน บางหมู่บ้านอาจรวบรวมเงินจากทุกคนรู้เตือนในหมู่บ้าน ไปซื้อที่ดินไว้ 1 แปลงให้ล่อมทำกิน เรียกว่า “นาสล่าสอ” ซึ่งจะไม่ได้รับกรรมสิทธิ์ในที่นาขึ้นนี้ เมื่อเปลี่ยนตัวบุคคลใหม่ก็จะต้องเปลี่ยนกรรมสิทธิ์แต่ที่บ้านเมืองปอนไม่มีนาสล่าสอ

ปัจจุบันที่บ้านเมืองปอนยังมีการสออยู่บ้างนานๆครั้งในเรื่องที่สำคัญๆ เช่น งานศพบุคคลสำคัญของหมู่บ้าน งานที่กำนัน ผู้ใหญ่บ้านหรือเจ้าอาวาสวัดมอบหมาย การสอแต่ละครั้งจะต้องเสียค่าตอบแทนถึงครั้งละ 50 บาท กำนัน ผู้ใหญ่บ้าน และแก้วดีจึงมักไม่ค่อยใช้บริการของล่อม แต่ใช้การประกาศตามเสียงตามสายแทน

ส่วนการจัดองค์กรชุมชนในปัจจุบันนั้น มีความเป็นทางการมากขึ้นอันเนื่องมาจากรูปแบบการปกครองของรัฐ ทำให้กำนัน ผู้ใหญ่บ้าน ข้าราชการส่วนท้องถิ่น และสมาชิก อบต. กลายเป็นผู้นำสำคัญของชุมชน มีการรวมกลุ่มชาวบ้านแล้วแบ่งเป็นคณะกรรมการต่างๆ ทำหน้าที่ดูแลความสงบเรียบร้อยและกิจการของหมู่บ้าน เช่น คณะกรรมการพัฒนาหมู่บ้าน คณะกรรมการการคลัง คณะกรรมการสาธารณสุข คณะกรรมการศึกษาและวัฒนธรรม เป็นต้น นอกจากนี้ก็ยังมีกรรวมกลุ่มอาชีพ เช่น กลุ่มสตรี กลุ่มกระเทียม กลุ่มถั่วเหลือง กลุ่มออมทรัพย์ กลุ่มเย็บเสื้อผ้า ขณะเดียวกันผู้สูงอายุในหมู่บ้านก็ยังคงมีบทบาทเป็นผู้นำที่ไม่เป็นทางการอยู่ โดยจะเป็นผู้นำทางด้านพิธีการ งานประเพณีต่างๆ อีกทั้งยังให้คำแนะนำในการปฏิบัติกิจกรรมต่างๆ ตลอดจนการปฏิบัติตนเป็นตัวอย่างให้สมาชิกชุมชนรุ่นใหม่ได้เรียนรู้และปฏิบัติตาม<sup>๑</sup>

<sup>๑</sup> สัมภาษณ์ สัมฤทธิ์ ทิพาคำ (อายุ 50 ปี), ผู้ใหญ่บ้านหมู่ 2, 18 มีนาคม 2544.



ตารางที่ 4.1 การจัดองค์กรในชุมชนตำบลเมืองปอน

อดีต			ปัจจุบัน
ตำแหน่ง	หน้าที่	ผลตอบแทน	สถานภาพ
1. ปู่แค้น	ดูแลลูกบ้าน	ที่นาปู่แค้น	มีกำนันทำหน้าที่แทน และไม่มีที่นาตอบแทน
2. ปู่ก้างหรือปู่แก่	ดูแลลูกบ้าน	ที่นาปู่ก้าง	มีผู้ใหญ่บ้านทำหน้าที่แทน และไม่มีที่นาตอบแทน
3. จออุปะกำ (คหบดี)	ให้คำปรึกษาในกรณีต่างๆ เพราะเป็นผู้อาวุโสเป็นที่เคารพนับถือ	ไม่มี	มีแต่ผู้อาวุโส / คนเฒ่าคนแก่ในหมู่บ้านที่คอยให้คำปรึกษาต่างๆ แต่ไม่มีคหบดีแล้ว
4. เจเร (ผู้เชี่ยวชาญการอ่านหนังสือ)	อ่านคัมภีร์ในงานต่างๆ	ตามแต่เจ้าภาพ	ยังคงมีอยู่
5. ปู่เจ้าเมือง	ดูแลศาลเจ้าเมือง	ที่นาปู่เจ้าเมือง	ยังคงมีอยู่ และทำหน้าที่เป็น "แก้ววัด" หรือมัคนายกวัดด้วย ยังคงมีที่นาปู่เจ้าเมืองให้ทำกิน แต่เป็นโฉนดที่ดินสาธารณประโยชน์
6. แก่เหมือง แก่ฝาย	หัวหน้าดูแลเหมืองฝาย	ข้าวจากเจ้าของที่ที่ใช้น้ำจากฝาย	ยังคงมีอยู่
7. แม่เก็บ	หมอดำแยประจำหมู่บ้าน	ตามฐานะของผู้ใช้บริการ	ไม่มีแล้ว มีแต่เจ้าหน้าที่สาธารณสุขจากสถานีอนามัยทำหน้าที่แทน
8. สล่า (แพทย์แผนโบราณ)	หมอประจำหมู่บ้าน	ตามฐานะของผู้ใช้บริการ	ไม่มีแล้ว มีแต่หมอและพยาบาลจากโรงพยาบาลชุมชนยอมทำหน้าที่แทน
9. ป้อมจันตา	สัปเหร่อประจำหมู่บ้าน	ตามฐานะของผู้ใช้บริการ	ยังคงมีอยู่
10. สล่าสอ	ประกาศข่าวต่างๆให้ชาวบ้านทราบ	ที่นาสล่าสอ	ยังคงมีสล่าสอและไม่มีที่นาตอบแทน แต่จ่ายเป็นเงินครั้งละ 50 บาท ต่อการสอ 1 ครั้ง

## 4.2.6 วัฒนธรรมประเพณี

### 1. คติความเชื่อ<sup>9</sup>

**ศาสนา** : ชาวไตในชุมชนบ้านเมืองปอนยังคงมีความเชื่อมั่นศรัทธาในพุทธศาสนาโดยเฉพาะพระรัตนตรัยเป็นอย่างยิ่ง ความเชื่อนี้ส่งผลต่อวิถีชีวิตความเป็นอยู่ของคนในชุมชนเป็นอันมาก ความเชื่อหลักที่คนในชุมชนยึดปฏิบัติก็เช่น เรื่องทำดีได้ดี ทำชั่วได้ชั่ว เรื่องบาปบุญคุณโทษ เรื่องอานิสงส์ของการทำบุญ ยิ่งทำดีหรือทำบุญมาก ตายไปแล้วก็จะได้มีความสุขในโลกมนุษย์ สวรรค์ และถึงพระนิพพานในที่สุด ความเคารพศรัทธาดังกล่าวยังส่งผลถึงลักษณะทางสถาปัตยกรรม โดยวัดจะมีการออกแบบโบสถ์อย่างโดดเด่นสวยงาม มีการเล่นระดับสูง-ต่ำของพื้นที่และหลังคา สะท้อนให้เห็นถึงความตั้งใจที่จะทำสิ่งที่ดีที่สุดในให้แก่พระพุทธศาสนา

**สิ่งศักดิ์สิทธิ์ที่มองไม่เห็น** : ชาวไตในบ้านเมืองปอนเชื่อว่า ทุกๆที่จะมีเทวดาให้ความคุ้มครองตนและครอบครัวของตน สิ่งที่สะท้อนให้เห็นถึงความเชื่อมั่นศรัทธาดังกล่าว ก็คือทุกวันพระจะมีการนำเอากระทงข้าว (ก๊อกต่าง) ไปวางไว้ยังจุดที่คิดว่ามีสิ่งศักดิ์สิทธิ์สถิตที่คอยให้ความคุ้มครองตนและครอบครัวจากอันตรายและทำให้อยู่ดีกินดี โดยเฉพาะวันพระในช่วงเทศกาลเข้าพรรษาหรือในวันสำคัญทางพุทธศาสนาต่างๆ ชาวบ้านจะนำกระทงไปวางตามจุดต่างๆเพิ่มมากขึ้นจากเดิมที่เคยทำตามปกติ โดยจะเพิ่มจำนวนกระทงที่จะวางในแต่ละจุด หรือเพิ่มจุดวางกระทงจากที่เคยวางตามปกติ จากการสัมภาษณ์พบว่าวันพระนอกพรรษาชาวบ้านจะเตรียมกระทงประมาณ 12-16 กระทงวางตามจุดหลักๆในหมู่บ้าน เช่น หิ้งพระ เสามงคล วัด ศาลเจ้าเมือง เสาใจบ้าน ฯลฯ ส่วนวันพระในพรรษาบางบ้านอาจเตรียมถึง 40 กระทงวางนอกเหนือจากจุดหลักๆ เช่น ที่นา เจดีย์ร้างในหมู่บ้าน ฝ่าย เป็นต้น

ตารางที่ 4.2 ตัวอย่างสถานที่วางกระทง

บริเวณ	สถานที่
1. ในบ้าน	หิ้งพระ ประตูรั้ว ประตูบ้าน เสามงคล บันได เต้าไฟ จักรเย็บผ้า บ่อน้ำ ศาลเพียงตา หน้ารถจักรยายนต์
2. นอกบ้าน	วัด ศาลจตุโลกบาล ศาลเจ้าเมือง เสาใจบ้าน ศาลเจ้าบ้าน ที่นา ฝ่าย เจดีย์เก่าใน ร.ร.บ้านเมืองปอน

<sup>9</sup> สัมภาษณ์ พระอมร วชิรจิตโต (อายุ 43 ปี), เจ้าอาวาสวัดเมืองปอน, 17 มีนาคม 2544 และปัญญา ณ เมืองใหม่ (อายุ 68 ปี), ผู้อาวุโสบ้านเมืองปอน, 20 มีนาคม 2544.

## ความเชื่อหลักในสิ่งศักดิ์สิทธิ์ที่มองไม่เห็นของคนในชุมชนมีดังนี้

### 1. ความเชื่อเรื่องท้าวทั้ง 4

ท้าวทั้ง 4 เป็นความเชื่อที่ได้อิทธิพลจากพุทธศาสนาเรื่องไตรภูมิพระร่วง ซึ่งคนใดเชื่อว่า ท้าวทั้ง 4 คือ อากาศเทวดา ที่คอยดูแลโลก และคอยสำรวจดูผู้ประกอบกุศลกรรมต่างๆ ทั้งยังคอยป้องกันภัยและอำนวยความสุขความเจริญแก่มนุษย์ ศาลจตุโลกบาลถือเป็นสิ่งสถิตของท้าวทั้ง 4 และต้องตั้งอยู่ในวัด ทั้งนี้เนื่องจากท้าวทั้ง 4 เป็นเทวดาที่ไม่ฉันเนื้อสัตว์หรือเหล้า เป็นผู้อยู่ในศีลธรรมอันบริสุทธิ์ ศาลจึงต้องอยู่ในวัดซึ่งถือเป็นสถานที่บริสุทธิ์เช่นกัน

ชาวไตแสดงความเคารพท้าวทั้ง 4 ด้วยการวางกระทงถวายในวันพระและวันสำคัญทางศาสนาในบริเวณที่เรียกว่าศาลจตุโลกบาล นอกจากนี้ยังวางกระทงถวายแม่ธรณีที่ถือว่าเป็นผู้มีพระคุณให้ที่อยู่และที่ทำกิน ซึ่งอยู่บริเวณเดียวกัน ทำให้บางครั้งเรียกว่าท้าวทั้ง 5

### ตารางที่ 4.3 ชื่อ หน้าที่ และบริวารของท้าวทั้ง 4

ชื่อ	หน้าที่	บริวาร
1. ท้าวเวสสุวัณณ์	รักษาโลกทางทิศเหนือของเขาพระสุเมรุ	ยักษ์
2. ท้าวธตรฐะ	รักษาโลกทางทิศตะวันออกของเขาพระสุเมรุ	คนธรรพ์
3. ท้าววิรุฬหกะ	รักษาโลกทางทิศใต้ของเขาพระสุเมรุ	กุมภภัณฑ์
4. ท้าววิรูปักษะ	รักษาโลกทางทิศตะวันตกของเขาพระสุเมรุ	นาค

### 2. ความเชื่อเรื่องผีเจ้าเมือง

คนไตในบ้านเมืองปอนเชื่อว่าผีเจ้าเมืองเป็นวิญญาณของบรรพบุรุษหรือผู้ปกครองบ้านเมืองในอดีตที่กลายเป็นเทวดาในระดับภูมิเทวดา ทำหน้าที่คอยสอดส่องดูแลไม่ให้เกิดภัยอันตรายจากสิ่งเหนือธรรมชาติมาทำร้ายคนในหมู่บ้านซึ่งเป็นเรื่องทางโลก ผีเจ้าเมืองที่คนไตในบ้านเมืองปอนนับถือมีทั้งสิ้น 37 องค์<sup>10</sup> เป็นทั้งเจ้าเมืองไตและเจ้าทางล้านนา เจ้าที่มาลงทรงเป็นประจำในงานกันตอเจ้าเมืองในช่วงเทศกาลสงกรานต์และออกพรรษา คือ เจ้าข้อมมือเหล็ก เจ้าแง่า เจ้าหน่อคำแหลง เจ้าจ้องเผือก เจ้าหลวง เป็นต้น

ชาวไตแสดงความเคารพเจ้าเมืองด้วยการนำกระทงไปวางบริเวณศาลเจ้าเมืองทุกวันพระ โดยเฉพาะวันพระในช่วงเข้าพรรษาจะมีกระทงวางมากเป็นพิเศษ นอกจากนี้ยังมีงานกันตอ (ขอขมา) เจ้าเมืองปีละ 2 ครั้งในช่วงเทศกาลสงกรานต์และออกพรรษา เพื่อให้ชาวบ้านได้ขอ

<sup>10</sup> สัมภาษณ์ องค์ สองสว่าง (อายุ 59 ปี), มัคทายกวัดและผู้ดูแลศาลเจ้าเมือง, 18 มีนาคม 2544.

ขมาเจ้าเมืองหากตนได้ทำสิ่งไม่ดีลงไป และขอให้หมู่บ้านมีความสงบสุข ชาวบ้านเพาะปลูกพืช ผักผลไม้ตามฤดูกาล

### 3. ความเชื่อเรื่องเสาไ้บ้าน

เสาไ้บ้านหรือไ้กลางบ้านก็มีลักษณะเหมือนเสาหลักเมือง ไม่มีเทวดาสีงสถิตอยู่ที่ไ้กลางบ้าน เป็นเพียงเสาที่ปักไว้เป็นเครื่องหมายว่าจะมาตั้งถิ่นฐาน ณ ที่แห่งนี้ ในสมัยที่พญาไพศาลเริ่มสร้างหมู่บ้านเท่านั้น อย่างไรก็ตามจะมีพิธี "วานปะลึก" หรือการทำบุญหมู่บ้านบริเวณเสาไ้บ้านในช่วงเดือน 6 ทั้งนี้เพื่อความสามัคคีและความเป็นสิริมงคลของคนในหมู่บ้าน ถือเป็นจุดศูนย์รวมที่สำคัญอีกที่หนึ่งของหมู่บ้านเมืองปอน นอกจากนี้ยังมีการวางกระทงทุกวันพระด้วย

### 4. ความเชื่อเรื่องผีเจ้าบ้าน<sup>11</sup>

ผีเจ้าบ้านเป็นเทวดาในระดับภูมิเทวดา แต่มีลำดับชั้นต่ำกว่าผีเจ้าเมือง มีหน้าที่ดูแลอันตรายไม่ให้เกิดกับชาวบ้าน ชาวบ้านหมู่ 2 ได้ผูกศาลเจ้าบ้านขึ้น เพราะเชื่อว่าบ้านในบริเวณหมู่ 2 อยู่ใกล้กับป่าช้า สิ่งชั่วร้ายอาจแผ่เข้ามายังหมู่บ้านและเอาชีวิตคนในหมู่บ้านได้ จึงต้องผูกศาลเจ้าบ้านเพื่อล้างอาถรรพณ์และบังสิ่งชั่วร้ายที่มองไม่เห็น เจ้าที่สิงสถิตอยู่ที่ศาลเจ้าบ้านและมาลงทรงในงานกันตอเจ้าบ้านในช่วงเทศกาลสงกรานต์และออกพรรษาคือเจ้าบุญเมือง

## 2. งานประเพณี

### ประเพณีเกี่ยวกับชีวิต :

#### 1. ประเพณีการเกิด

ระยะที่แม่เจ็บท้องใกล้คลอดจะให้ดื่มน้ำมะพร้าวอ่อน เพราะเชื่อว่าเป็นน้ำที่สะอาด ช่วยล้างไขมันที่ติดตัวทารก ทำให้คลอดง่าย หลังจากคลอดแล้วแม่ก็ต้องอยู่ไฟ 1 เดือนและงดอาหารแสลงทุกชนิดรวมถึงน้ำเย็น ทานได้แต่ข้าวสุกหรือข้าวเหนียวปิ้งกับหมูทอดมัน ผงกับเกลือปิ้งและให้ดื่มน้ำต้มกับหัวไพลผ่านเป็นแฉ่น ยาที่ให้แม่อยู่ไฟทานคือยาสมุนไพรร "หมื่นจาลาง" ประุงจากหัวไพล เกลือ พริกไทย

ทารกแรกเกิดจะอาบน้ำโดยใช้น้ำจากบ่อผสมกับน้ำต้มพออุ่น จากนั้นจะใช้สมุนไพรรจำพวกใบกะเพราล้างให้สะอาด ขยี้ผสมลงในน้ำที่จะให้ทารกอาบ ใช้มือจุ่มลงในน้ำผสม

<sup>11</sup> สัมภาษณ์ พัน สมนวล (อายุ 68 ปี), ผู้ดูแลศาลเจ้าบ้าน, 16 มีนาคม 2544.

ใบกะเพราหยอดลงปากให้เด็กดื่มก่อนอาบน้ำ เป็นการป้องกันท้องอืด ท้องเฟ้อ ช่วง 3 เดือนแรก จะให้ทารกดื่มแต่นมแม่เท่านั้น เพราะถือเป็นการประหยัดและให้ประโยชน์สูงสุด จากนั้นจะให้ข้าวบดหรือข้าวกับกล้วยน้ำว้าสุก เมื่อโตขึ้นจะให้ทานอาหารกับต้มจืดและเปลี่ยนอาหารไปตามพัฒนาการ

เมื่อทารกมีอายุ 30 วัน พ่อแม่จะทำพิธีมงคล "อาบเหลิน" หรือ "โถนเหลิน" โดยถ้าเป็นลูกสาวจะต้องทำภายใน 30 วัน ส่วนลูกชายอายุเกิน 30 วันก็ทำได้ เชื่อกันว่าหากไม่ทำพิธี ลูกจะตื้อ และถือว่าพ่อแม่ทำพิธีมงคลให้ลูกไม่ครบถ้วน ในวันทำพิธี พ่อแม่จะทำพิธีเองหรือเชิญคนเฒ่าคนแก่ที่เคารพนับถือในหมู่บ้านมาร่วมพิธีด้วยก็ได้ เริ่มจากให้เด็กอาบน้ำเงิน น้ำทอง จากนั้นให้ปู่ ย่า ตา ยาย ผูกข้อมือและอวยพร พร้อมกับให้ทองหรือเงินขวัญถุงแก่เด็ก จากนั้นผู้ที่มาร่วมงานก็จะร่วมผูกข้อมือและอวยพรเด็ก หากมีพระมาร่วมพิธีก็จะให้พระตัดผมไฟให้ก่อน เสร็จพิธีแล้วจะถวายภัตตาหารแด่พระภิกษุ สามเณร ที่นิมนต์มา และเลี้ยงอาหารผู้ที่มาร่วมงาน

หมอดำแยที่ทำคลอดทารกเรียกว่า "แม่เก็บ" ถือเป็นแม่อีกคนหนึ่ง เพราะนอกจากจะช่วยทำคลอด ตัดสายสะดือแล้ว ยังต้องคอยเฝ้าอาการทั้งแม่และลูกอีก 1 สัปดาห์ ดังนั้นเมื่อถึงเทศกาลทำบุญที่ชาวใต้ต้องทำพิธีรดน้ำดำหัวขอขมา (กันตอ) ผู้มีพระคุณญาติผู้ใหญ่ จึงต้องไปกันตอแม่เก็บด้วย

## 2. ประเพณีแต่งงาน (สองหมั่งกำหล่า)

เมื่อหนุ่มสาวชอบพอกัน ฝ่ายชายจะส่งผู้ใหญ่ไปสุขอฝ่ายหญิง จะไม่มีการหมั้นกันไว้นานๆ เพราะเชื่อว่าอาจเกิดภัยแก่คู่หมั้น หากผู้ใหญ่ฝ่ายหญิงยอมก็จะกำหนดวันแต่งงาน แต่ถ้าไม่ยินยอมมักจะพากันหนี แล้วมาขอขมาพ่อแม่ที่หลัง อาจมีพิธีแต่งงานอีกก็ได้ พิธีแต่งงานนี้ถือเป็นการจัดงานมงคลครั้งที่ 4 ให้แก่ลูกชาย โดยครั้งแรกคือโถนเหลิน ครั้งที่ 2 คือการบวชเป็นสามเณร ครั้งที่ 3 คือการบวชเป็นพระ และครั้งที่ 4 คือการแต่งงาน ส่วนลูกสาวจะมีงานมงคลเพียง 2 ครั้ง คือโถนเหลินและแต่งงาน

ในวันแต่งงานจะมีการแห่ขบวนขันหมากจากบ้านฝ่ายชายไปบ้านเจ้าสาว มีการกั้นประตูเงิน ประตูทอง จนกระทั่งถึงที่นอน พิธีเริ่มจากพ่อแม่ทั้ง 2 ฝ่ายผูกข้อมือคู่บ่าวสาวสลับกัน แล้วมอบทองหรือเงินขวัญถุง จากนั้นให้ญาติผู้ใหญ่และแขกที่มาร่วมงานผูกข้อมือและอวยพร หากมีพิธีทางศาสนาก็ให้ทำพิธีทางศาสนาและถวายภัตตาหารก่อน แล้วจึงจัดเลี้ยงแขกอาหารที่ใช้เลี้ยงส่วนมากเป็นขนมจีนและข้าวซอย ซึ่งมีความหมายว่าให้อยู่ด้วยกันยาวนาน ของขำร่วยที่แจกสมัยก่อนจะเป็นเมี่ยง 1 คู่ และกล้วย 2 ลูก เมื่อแต่งงานเสร็จแล้ว คู่สมรสจะนำ "โค หลู่หางปลา" หรือใบตองกล้วยที่ทำเป็นรูปหางปลาในขบวนขันหมากไปขอขมาญาติผู้ใหญ่ทั้ง 2 ฝ่าย เป็นอันเสร็จพิธี

### 3. ประเพณีการตาย

เมื่อมีคนตายในบ้าน ญาติและเพื่อนบ้านจะช่วยกันอาบน้ำศพ แล้วนำศพไปตั้งบนเสื่อตรงชื่อ ห่มด้วยผ้าขาว เอาด้ายขาวผูกมือให้อยู่ในท่าประนมมือไว้บนหน้าอก ตั้งแจกันดอกไม้และจุดเทียนหรือตะเกียงกระป๋องไว้บนหัวนอน ญาติจะไปเชิญ "เจเร" มาถ่อมลึงให้ผู้มาร่วมงานศพฟัง ศพจะตั้งบำเพ็ญกุศลประมาณ 2-5 วัน ถ้าผู้ตายเป็นหญิงหรือชายโสด เรียกว่า "ต๋ายหัวหล่อต๋อ" คนหามศพจะนำร่องชนต๋อไม้ 3 ครั้ง แล้วนำไปฝังหรือเผา ถ้าเป็นการตายผิดปกติ เช่น ถูกฆ่าตาย กินยาตาย หรือตายท้องกลม จะให้เผาในวันที่ตาย ไม่ให้ข้ามคืน คนที่ตายนอกบ้านจะไม่นำเข้าบ้านเด็ดขาด ตายที่ไหนก็ให้ตั้งศพบำเพ็ญกุศลที่นั่น ในวันขึ้นหรือแรม 9 ค่ำ จะไม่นำศพไปเผา เพราะเกรงว่าจะเกิดอาเพศแก่ผู้ที่ยังมีชีวิตอยู่ คนตายท้องกลมจะต้องให้สามีข้ามน้ำ โดยแก้ผ้าแล้วไปใส่เสื้อผ้าอีกฟากหนึ่ง แล้วไปบวชที่วัด จะไม่ยอมนำศพที่ตายที่อื่นมาผ่านหมู่บ้านของตน แม้กระทั่งป่าช้าก็ไม่นิยมพัฒนาหรือย้ายป่าช้า เพราะเกรงว่าจะเกิดอาเพศทำให้คนตายมากกว่าปกติ เมื่อมีคนตายในหมู่บ้าน สล่ำสอจะต้องประกาศให้ชาวบ้านทราบ เพื่อให้ช่วยกันจัดการศพ ก่อนฝังหรือเผาจะใช้น้ำมะพร้าวล้างหน้าศพก่อน

ประเพณีในรอบปี : งานประเพณีของชาวไตในชุมชนบ้านเมืองปอนมีบ่อเกิดจากความเชื่อถือศรัทธาในพุทธศาสนาเป็นหลัก ประกอบกับการเป็นสังคมเกษตรกรรม งานประเพณีในรอบปีจึงมีความสอดคล้องกับวงจรการเพาะปลูก งานพิธีกรรมสำคัญมักจัดขึ้นในช่วงหลังเก็บเกี่ยวและช่วงก่อนลงไร่ลงนา เพื่ออ้อนวอนสิ่งศักดิ์สิทธิ์ดลบันดาลให้ฝนฟ้าตกต้องตามฤดูกาล และอำนวยให้พืชผลออกงามเก็บเกี่ยวได้ผลดี จึงเป็นโอกาสที่คนในชุมชนได้พักผ่อนและเฉลิมฉลองรื่นเริงกับช่วงเวลาดังกล่าวกันอย่างเต็มที่ ก่อนที่จะถึงเวลาเพาะปลูกและเก็บเกี่ยว ซึ่งจะต้องตรากตรำทำงานหนักกันต่อไป

งานประเพณีวัฒนธรรมในรอบปีของชาวไตในบ้านเมืองปอน เรียกว่า "หย่าสี่สิบสองเหลิน" จะเน้นการทำบุญทำทานเป็นหลัก "หย่าสี่" หรือกำหนดการประจำปีตรงกับคำว่า "ราศี 12 เดือน" หรือ ประเพณี 12 เดือน ตามปฏิทินของชาวไตเรียกเดือนแรกว่า "เหลินเจียง" ตรงกับเดือนแรกของการนับเดือนของคนไทยภาคกลาง แต่ตรงกับเดือนธันวาคมตามปฏิทินสากล ขณะที่ชาวล้านนาจะเรียกเดือนแรกของปีว่า "เดือนอ้าย" ตรงกับปฏิทินสากลในเดือนตุลาคม

งานประเพณีและกิจกรรมในรอบปีของชาวไตบ้านเมืองปอนเป็นดังนี้

ตารางที่ 4.4 งานประเพณีและกิจกรรมในรอบปี

เดือน	กิจกรรมหลัก	กิจกรรมด้านวัฒนธรรม
1. เพลินเจียง (ธันวาคม)	เกี่ยวข้าว	ตานข้าวใหม่
2. เพลินกำ (มกราคม)	นวดข้าว	ไม่มีการทำการมงคลใดๆ
3. เพลินสาม (กุมภาพันธ์)	ลงหอม-กระเทียม	ตานก่องโหล ตานข้าวหย่ากู่
4. เพลินสี่ (มีนาคม)	เก็บเกี่ยว (เปิดเทอม)	ปอยสงล่อง ต่างชอมต่อโหลง
5. เพลินห้า (เมษายน)	ว่าง / ลงพืชผักอื่น	เทศกาลสงกรานต์ งานกันตอพระสงฆ์ เจ้าเมือง และเจ้าบ้าน
6. เพลินหก (พฤษภาคม)	ว่าง / เก็บเกี่ยว (เปิดเทอม)	วานปะลึก, ปอยจำดี, ปอยบอกไฟ
7. เพลินเจ็ด (มิถุนายน)	ไถนา, ลอกเหมือง-ฝาย	ไม่มีการทำการมงคลใดๆ
8. เพลินแปด (กรกฎาคม)	ตกกล้า	เข้าพรรษา, ปอยจำกะ
9. เพลินเก้า (สิงหาคม)	ดำนา	ปายจำก้อก
10. เพลินสิบ (กันยายน)	(ข้าวยืนต้น)	ต่อชอมต่อโหลง
11. เพลินสิบเอ็ด (ตุลาคม)	(ข้าวตั้งท้อง) (เปิดเทอม)	เทศกาลออกพรรษา, ประเพณีแสนชอมโก่จา แห่งองพารา งานกันตอพระสงฆ์ เจ้าเมือง และเจ้าบ้าน
12. เพลินสิบสอง (พฤศจิกายน)	(ข้าวออกรวง) (เปิดเทอม)	ปอยสงกานกถึง (ทอดกฐิน), ปอยหมั่งกะปา

รายละเอียดของประเพณีที่ปฏิบัติสืบต่อกันมามีดังนี้

เพลินเจียง (ธันวาคม) มีพิธีถวายข้าวใหม่ จะเป็นช่วงที่ข้าวในนาสุกเต็มที่และมีการเก็บเกี่ยว หรือที่เรียกว่า "ข้าวใหม่ออก" จะมีการดำข้าวปลูก โดยการนำข้าวเหนียวออกใหม่มาหนึ่งแล้วนำมาดำให้ละเอียด เองดำมาคลุกกับข้าวที่ดำ นำมาจุ่มกับน้ำอ้อย โดยจะนำไปถวายพระและแจกจ่ายกันในหมู่บ้าน

เพลินกำ (มกราคม) เป็นเดือนที่พระสงฆ์อยู่ในปริวาสกรรมและมานัต หรือที่ชาวบ้านเรียกว่า "เข้ากำ" จึงไม่มีการทำการมงคลใดๆไม่ว่าจะเป็นการแต่งงานหรือขึ้นบ้านใหม่

เพลินสาม (กุมภาพันธ์) เนื่องจากเป็นเดือนที่มีอากาศหนาวเย็น ในวันมาฆบูชา (ขึ้น 15 ค่ำ เดือน 3) ชาวไตจะจัดงานประเพณี "ก่องโหล (ก่องพิน)" โดยชาวไตแต่ละครัวเรือนจะหาไม้พินหลังละท่อนสองท่อนมารวมกันที่วัด จัดซ้อนโดยลักษณะมา (ข้างไม้) แต่งให้เป็นรูปทรงเจดีย์ ประดับประดาให้สวยงามโดยใช้กระดาษสี และโคมกระดาษ สำหรับยอดเจดีย์ด้วยไม้แปก (ไม้สนที่มีน้ำ

ยางติดไฟได้ง่าย ทางล้านนาเรียกว่า ไม้เกี๊ยะ) ตกกลางคืนหลังจากทำพิธีถวายกองโหลแต่พระสงฆ์เสร็จแล้ว ก็จะจุดไฟเป็นพุทธบูชา

นอกจากนี้ยังมีประเพณีตายข้าวหย่ากู่ ซึ่งนิยมทำกันระหว่างขึ้น 1 ค่ำ เดือน 3 จนถึงขึ้น 15 ค่ำของเดือนเดียวกัน ข้าวหย่ากู่มีลักษณะเหมือนข้าวเหนียวแดง กวนกันคราวหนึ่งเป็นกระทะใหญ่ บางครั้งจะรวมกันทำทั้งหมู่บ้าน หรือแยกเป็นกลุ่มเครือญาติ หรืออาจทำเพียงครอบครัวเดียวก็ได้ แล้วแต่ผู้อาสาเป็นเจ้าภาพ การทำก็จะนำส่วนผสมต่างๆที่ใช้ในการทำข้าวหย่ากู่ มี ข้าวเหนียวหนึ่ง กะทิ น้ำอ้อย งาคั่ว มะพร้าวขูด ถั่วลิสงคั่วแล้วทุกคนก็มาช่วยกันกวนจนเสร็จ ตัดแบ่งไว้เพื่อถวายพระสงฆ์ ส่วนที่เหลือก็จะนำไปใส่เกวียนที่ตกแต่งอย่างสวยงาม แห่แหนตีฆ้องกลอง ร่วมประโคมในขบวนไปตามหมู่บ้านแล้วดับแจกจ่ายตามบ้านเรือน เรียกว่า การตานข้าวหย่ากู่

เหลินสี่ (มีนาคม) เป็นเดือนแห่งการเริ่มต้นของ “ปอยสง่าลอง” หรือการบวชเนรตามประเพณีไต จะทำกันในช่วงเดือนสี่จนถึงก่อนเดือนห้า ก่อนการจัดงานประมาณ 15 วัน จะมีการประชุมที่วัดโดยมีพระสงฆ์ ผู้เฒ่าผู้แก่ ญาติของผู้ที่จะบวช และผู้นำชุมชนคนอื่นๆ ร่วมตกลงกันว่าในแต่ละปีจะบวชสง่าลองกันกี่องค์ และจะมีการจัดขบวนสง่าลองกันอย่างไร ใครจะเป็นผู้ดูแลรับผิดชอบงานในแต่ละด้าน เหตุที่ต้องบวชรวมกันก็เพราะเป็นงานที่ต้องเสียค่าใช้จ่ายสูงมาก การจัดงานและร่วมเป็นเจ้าภาพพร้อมๆกันจะช่วยประหยัดเงินไปได้มาก งานปอยสง่าลองมีกำหนดเวลาทั้งสิ้น 3 วัน ในวันแรกคือวันรับสง่าลอง บรรดาเด็กชายที่จะเข้าพิธีจะได้รับการโกนศีรษะและแต่งกายแบบพม่า จะมีการแห่สง่าลองไปบอกกล่าวและกันตอ (ขอขมา) ตามลำดับความสำคัญ โดยเริ่มจากพระสงฆ์ที่วัด เจ้าเมืองที่ศาลเจ้าเมือง และบ้านของผู้ที่เคารพนับถือเพื่อขอขมาและรับศีลรับพร วันที่สองจะแห่สง่าลองร่วมกับขบวนเครื่องไทยทานไปตามถนนในหมู่บ้านแล้วนำกลับมารวมกันที่วัด วัดสุดท้ายก็จะแห่สง่าลองตามถนนสายต่างๆในหมู่บ้านอีกครั้ง จากนั้นก็ไปรวมกันที่วัดเพื่อทำพิธีบวช

นอกจากนี้ในวันขึ้น 15 ค่ำ เดือน 4 จะนิยมประกอบพิธี “ต่างขอมต่อโหลง” หรือการถวายข้าวมธุปายาสเป็นพุทธบูชา (ในปีหนึ่งนิยมทำ 5 ครั้ง คือ ในวันเพ็ญเดือน 4, 6, 10, 11 และ 12) โดยในตอนกลางคืนของวันขึ้น 14 ค่ำ จะมีการจัดเตรียมขั้ดราชวัติที่ใช้กันเป็นขบวนหนึ่งข้าว ผู้หนึ่งได้แก่หญิงสาวบริสุทธิ์หรือผู้เฒ่าผู้แก่ที่ถือศีล 8 เมื่อนึ่งข้าวสุกแล้วจะปั้นข้าวเป็นก้อนเล็กๆ ทาด้วยเนยและน้ำผึ้งจำนวน 49 ก้อน รุ่งเช้าประมาณตี 5 เจ้าอาวาสวัดจะทำพิธีถวายข้าวนี้แก่พระพุทธรองค์ จากนั้นจะมีการเลี้ยงภัตตาหารเช้าแก่ภิกษุสงฆ์

เหลินห้า (เมษายน) เป็นช่วงเทศกาลสงกรานต์ ซึ่งถือเป็นงานประเพณีที่สำคัญของชาวไต ระยะเวลาของงานจะมีประมาณ 2-3 สัปดาห์ ซึ่งนอกจากจะมีงานพิธีต่างๆในวันสังขารล่อง วันเนา และวันพญาวันแล้ว ยังมีกระบวนการรดน้ำดำหัวผู้ใหญ่และผู้เฒ่าที่เคารพนับถือ รวมทั้งการ



กันตอ (ขอขมา) ในสิ่งที่ได้กระทำผิดไปในช่วงปีที่ผ่านมาอีก 1-2 สัปดาห์ โดยจะเริ่มจากการกันตอผู้อาวุโสภายในหมู่บ้านก่อน จากนั้นจะชาวบ้านจะรวมตัวกันที่วัดแล้วขับรถรวมกันเป็นขบวนไปกันตอยังหมู่บ้านต่างๆในจังหวัดแม่ฮ่องสอน ซึ่งที่บ้านเมืองปอนนี้จะแบ่งสายกันตอเป็น 2 สายหลัก คือ สายเหนือ ต้องไปกันตอที่บ้านขุนยวม บ้านต่อแพ และบ้านปางหมู ส่วนสายใต้จะไปกันตอที่แม่ลาน้อย แม่สะเรียง ขณะเดียวกันหมู่บ้านอื่นๆก็ต้องมากันตอที่บ้านเมืองปอนด้วย โดยชาวบ้านจะมารวมตัวกันที่วัด เตรียมทำขนมและอาหารต่างๆ เพื่อรับรองขบวนกันตอที่จะมาถึง เมื่อการกันตอผู้อาวุโสทั้งในหมู่บ้านของตนและหมู่บ้านต่างๆเสร็จสิ้นจะเป็นเวลาของการกันตอพระสงฆ์ในหมู่บ้าน มีการถวายข้าวตอกดอกไม้และรูปเทียนบูชา ทำพิธีขอให้พระสงฆ์อยู่จำพรรษาเพื่อเป็นที่พึ่งให้แก่ชาวบ้านต่อไปอีก และในบ่ายวันเดียวกันนั้นก็จะมีการกันตอศาลเจ้าเมือง มีการถวายข้าวตอกดอกไม้และรูปเทียนบูชาเจ้าเมืองเช่นกัน และจะมีพิธีให้เจ้าเมืองลงทรงเพื่อตักเตือนให้ชาวบ้านประพฤติตัวอยู่ในศีลธรรมอันดีจนกว่าจะถึงปีต่อไป

เหลินหก (พฤษภาคม) หลังการกันตอเสร็จสิ้น จะมีพิธีทำบุญหมู่บ้านหรืองาน “วานปะลิก” ณ บริเวณเสาไ้บ้านของหมู่บ้าน มีการเช่นสังเวสเสาไ้บ้านหรือเสาหลักเมืองของหมู่บ้าน และส่ง “สะตวง” หรือกระทงสะตวงเคราะห์ไปตามทิศต่างๆทั้ง 8 ทิศ ชาวบ้านจะนำหม้อหรือถังใส่น้ำแช่ฝักส้มป่อย และพีชมงคล 7 ชนิดมัดรวมกันเป็นกำ นำตาเหลวซึ่งทำจากดอกसानเป็นรูปดาวมาวางไว้ในพิธีที่จัดไว้ เพื่อให้พระสงฆ์ทำพิธีปลุกเสก ในระหว่างการทำพิธีนี้จะห้ามผู้ใดเข้า-ออกหมู่บ้านเป็นอันขาด เมื่อเสร็จพิธีชาวบ้านก็จะนำน้ำมนต์ที่ได้ไปฉีดสาดบริเวณบ้านของตนเพื่อความเป็นสิริมงคล ส่วนพีชมงคลและตาเหลวจะนำไปผูกไว้หน้าบ้าน เพื่อเป็นเครื่องรางป้องกันไม่ให้สิ่งชั่วร้ายเข้ามาแผ้วพาน

นอกจากนี้เดือน 6 ยังเป็นช่วงปลายฤดูร้อนต้นฤดูฝน จะมีเทศกาลปอยห่างน้ำ ประกอบไปด้วย 2 งานย่อยๆ คือ งาน “ปอยจ่าตี” (ก่อเจดีย์ทราย) และงาน “ปอยบอกไฟ” (งานบั้งไฟ)

ในตอนเช้าของงานปอยจ่าตี ศรีทธาญาติโยมนำอาหารไปถวายพระสงฆ์ที่วัดและช่วยกันขนทรายมาก่อเป็นเจดีย์ทราย ประดับด้วยธงและฉัตรอันเล็กๆ ทำจากกระดาษหลากสี มีการตัดไม้จักตอกมาสานเป็นราชวัตรชั้นเป็นสี่เหลี่ยมกันเป็นชั้นๆเหมือนเจดีย์ และเอาห่อข้าว ห่อแกงพร้อมทั้งนำเอา “ชอมตอ” คือการนำเอาใบตองมาพับทำเป็นชั้นใบเล็กๆเป็นกระทง เรียกว่า “ก๊อกชอมตอ” แล้วเอาข้าว ขนม ใส่นำไปบูชาเจดีย์ทราย พอตกบ่ายก็จะนำ “บอกไฟ” (บั้งไฟ) จากในหมู่บ้านและจากหมู่บ้านอื่นที่แห่กันมาเป็นขบวน ประโคมด้วยธ้อง กลอง ฉาบ มาถึงที่จุดบอกไฟท้ายหมู่บ้าน ซึ่งห่างจากหมู่บ้านพอสมควร ทั้งนี้เพราะกลัวว่าบอกไฟที่จุดขึ้นแล้วจะตกใส่บ้าน สำหรับการประกวดบอกไฟ จะดูจากที่จุดขึ้นฟ้าว่านานเท่าใด บอกไฟใดจุดขึ้นฟ้าเป็นเวลานานก็ถือว่าชนะ ส่วนวัตถุประสงค์ที่แท้จริงของการยิงก็เพื่อเตือน “ขุนลิกยา” หรือ พระอินทร์ว่าอย่าลืมนับดาลให้ฝนฟ้าตกต้องตามฤดูกาล และมีน้ำทำอุดมสมบูรณ์ในปีนั้น

เหลลินเจ็ด (มิถุนายน) ไม่มีพิธีกรรมหรือประเพณีใดๆ เพราะต้องเตรียมที่นาและซ่อมแซมเครื่องมือเครื่องมือที่จะต้องใช้ในการทำนาสำหรับฤดูกาลที่กำลังจะมาถึง

เหลลินแปด (กรกฎาคม) เข้าฤดูกาลเข้าพรรษา พระสงฆ์อยู่ธรรมาสน์จำนำพรรษา มีงานบุญถวายผ้าอาบน้ำฝนพร้อมเครื่องไทยทานแด่ภิกษุสงฆ์ ทุกวันพระตลอดช่วงพรรษา บรรดาผู้เฒ่าผู้แก่และผู้มีจิตศรัทธาจะนุ่งขาวห่มขาวไปถืออุโบสถศีลค้างที่วัดกันมาก โดยจะเตรียมที่นอนหมอน มุ้ง มาไว้ที่วัด ผู้ชายจะนอนที่วิหาร ส่วนผู้หญิงจะนอนที่โรงนอนที่จัดเตรียมไว้ให้ ตอนเช้าจะทำวัตรเช้า มีพิธีสงฆ์ และรับศีลรับพรจากพระสงฆ์ ตอนกลางคืนมีสวดมนต์ นั่งวิปัสสนา วันรุ่งขึ้นจากวันพระจะมีงานทำบุญทำทานเลี้ยงพระ มีผู้มาร่วมงานเป็นจำนวนมาก

เหลลินเก้า (สิงหาคม) เป็นฤดูทำนา ชาวบ้านส่วนใหญ่ต้องออกไปทำนาตั้งแต่ฟ้าสางจนมืดค่ำ จึงไม่มีเวลาเตรียมข้าวปลาอาหารถวายพระ จึงมีการกำหนดเวรส่งข้าวพระ โดยจะนัดหมายไว้ล่วงหน้า เป็นการแบ่งภาระในการส่งข้าวให้พระ

เหลลินสิบ (กันยายน) มีการจัดงาน “ปอยสลาก” (งานสลากภัต) ในวันขึ้น 15 ค่ำเดือน 10 จะมีการถวายต่างขอมต่อโหลง หรือ “พุทธมหาภิณฑบาตร” มีการถวายภัตตาหารแด่พระภิกษุสงฆ์ สามเณร ตลอดจนทำบุญตักบาตรแบบข้าวสารสันบาตร

เหลลินสิบเอ็ด (ตุลาคม) เป็นเทศกาลออกพรรษา จะเริ่มด้วย “งานแสนขอมโก่จา” หรือการทำบุญอุทิศส่วนกุศลให้แก่ผู้ที่ล่วงลับไปแล้วในรอบปีที่ผ่านมา โดยเชื่อว่าช่วงก่อนออกพรรษาราว 2 สัปดาห์ ตั้งแต่วันขึ้น 1 ค่ำ เดือน 11 ถึงขึ้น 15 ค่ำ เดือน 11 เป็นช่วงที่วิญญาณของคนตาย จะได้รับการปลดปล่อยให้มารับส่วนบุญส่วนกุศลที่ญาติพี่น้อง พ่อแม่ ภริยาสามี จะทำบุญอุทิศส่วนกุศลไปให้ เมื่อมีการทำบุญ คนที่ตายไปแล้วก็จะได้รับส่วนบุญส่วนกุศล จะขึ้นชนยินดีกลับไป บุญกุศลที่ได้จะส่งผลให้ผู้ตายได้ไปผุดไปเกิดยังภพที่ดีกว่า ผู้ที่ทำบุญให้ก็จะได้รับบุญกุศลด้วย ส่วนวิญญาณผู้ตายที่ไม่มีญาติหรือผู้ทำบุญให้ ก็จะกลับไปด้วยความผิดหวังและสาปแช่งต่าง ๆ นานา การทำบุญแสนขอมโก่จានี้จะทำบุญที่วัด โดยจะต้องจองวันทำบุญเอาไว้ล่วงหน้า เพราะมีช่วงเวลาที่ทำได้เพียงแค่วัน 15 วันเท่านั้น

เทศกาลออกพรรษาจะเริ่มตั้งแต่ ขึ้น 15 ค่ำ เดือน 11 จนถึงวันแรม 15 ค่ำ เดือน 11 ซึ่งถือเป็นวันอ่องจืดหรือวันปิดเทศกาลออกพรรษา ตอนกลางคืนช่วงระหว่างก่อนออกพรรษา ชาวบ้านจะนำไม้เกียะ (ไม้สน) วางและจุดไว้หน้าบ้านของตนเพื่อให้สว่างไสวและถือเป็นพุทธบูชา มีการถวาย “จองพารา” หรือปราสาทพระ ที่จำลองขึ้นเพื่อรับเสด็จพระพุทธเจ้าที่เสด็จกลับจากการโปรดพระมารดาบนสวรรค์ชั้นดาวดึงส์ในวันขึ้น 15 ค่ำ เดือน 11 ในวันออกพรรษานี้จะมีงานทั้งกลางวันและกลางคืน โดยตอนกลางวันจะมีพิธีสงฆ์ที่วัด ตอนบ่ายจะมีขบวนแห่จองพาราของหมู่บ้าน จะเริ่มแห่จากวัดไปตามตามถนนในหมู่บ้านแล้วไปสิ้นสุดที่วัด ในขบวนแห่จะมีขบวนอ่องกลอง ฉาบ และการรำย่ำรำตามวัฒนธรรมไท เช่น รำนก รำโต อยู่ในขบวนด้วย สร้างความสนุกสนาน

สนามและครีกรุ่นเป็นอันมาก เสร็จจากขบวนแห่แล้วก็จะนำจองพาราไปตั้งไว้ตามบ้านของแต่ละคน โดยมักจะวางจองพาราไว้บนกระเบื้องบ้านชั้น 2 หน้าจองพาราออกสู่ทิศตะวันออก อันเป็นทิศมงคลตามความเชื่อของพุทธศาสนา ส่วนตอนกลางคืนก็จะมีพิธีสงฆ์ที่วัด และมีพิธี “หลู่เตนแหง” หรือการถวายเทียนเป็นพุทธบูชาโดยจะจุดเทียนบริเวณหิ้งเทียนหน้าวิหารที่ได้จัดเตรียมเอาไว้ นอกจากนี้ยังต้องไปจุดเทียนบูชาเจ้าเมืองหน้าศาลเจ้าเมือง และบริเวณเสาโอบบ้านด้วย นอกจากการจุดเทียนแล้วชาวบ้านจะเตรียมไม้เกี้ยวมาจุดที่วัดและที่ศาลเจ้าเมืองไปพร้อมๆกัน จะมีการจุดประทัดปิดท้ายเพื่อเป็นสัญญาณให้ทราบว่าได้มาร่วมพิธีครบถ้วนแล้ว

เสร็จจากงานออกพรรษาก่อนจะถึงงานวัดอ่องจ๊อด ก็จะมีการกัณฑ์ตเหมือนงานเหลิน 5 ทุกประการ เริ่มจากการกัณฑ์ตผู้ใหญ่ในหมู่บ้าน เสร็จแล้วจึงรวมคนในหมู่บ้านไปกัณฑ์ตญาติผู้ใหญ่ในหมู่บ้านต่างๆที่อยู่ไกลออกไป ขณะเดียวกันก็เตรียมรับรองคนจากหมู่บ้านอื่นที่จะมา กัณฑ์ตด้วย เสร็จจากช่วงกัณฑ์ตนอกหมู่บ้านแล้วก็จะเป็นการกัณฑ์ตพระสงฆ์ที่วัดและเจ้าเมืองที่ศาลเจ้าเมือง โดยจะจัดงานในวันเดียวกัน และเมื่อถึงวันอ่องจ๊อดก็จะมีการทำบุญถวายผ้าป่าในตอนกลางวัน และยังมีการถวายเทียนต้นเกี้ยว โดยชาวบ้านจะร่วมกันสร้างเทียนขนาดใหญ่ มีความสูงไม่ต่ำกว่า 2.5 เมตร เส้นผ่าศูนย์กลางไม่ต่ำกว่า 30 เซนติเมตร จำนวน 2 ต้น แล้วจัดขบวนแห่ในตอนบ่าย มีขบวนฆ้อง กลอง ฉาบ และการรำรำเป็นที่สนุกสนานเหมือนวันออกพรรษา เสร็จแล้วจะนำไปปักไว้ที่ลานวัดและลานหน้าศาลเจ้าเมือง และจะจุดเทียนเป็นที่สว่างไสว ถือเป็นการปิดเทศกาลออกพรรษาอย่างสมบูรณ์

เหลินสิบสอง (พฤศจิกายน) เดือนนี้จะมี “ปอยสว่างกานกถึง” หรือการถวายผ้าพระกฐิน และงาน “ปอยหมั่งกะป้า” หรืองานบุญเขาวงกต จัดทำเพื่อให้พระภิกษุ สามเณร เดินบิณฑบาต โดยให้ประชาชนอยู่โดยรอบ การจัดทำเขาวงกตจะจัดทำโดยสานไม้ไผ่เป็นราชวัติ ทำเป็นสี่เหลี่ยมโดยใช้ไม้ไผ่สานกันไว้ ที่มุมทุกมุมจะมีปราสาทจำลอง แล้วทำทางเดินให้วถวนเหมือนเดินไปสู่เขาวงกตที่ยากลำบาก ตรงกลางมีปราสาทจำลองขนาดใหญ่ ชาวบ้านสามารถเดินไปใส่ดอกไม้ธูปเทียนบูชาที่ปราสาทจำลองทั้ง 5 พอดอนเช้า พระสงฆ์จะเดินในเขาวงกตแล้วรับบิณฑบาตจากชาวบ้านที่มาใส่บาตรรอบๆเขาวงกต

#### 4.2.7 วิวัฒนาการชุมชนและการตั้งถิ่นฐาน

##### 1. รูปแบบการตั้งถิ่นฐาน

จากการสำรวจชุมชนประกอบการใช้รูปถ่ายทางอากาศปี พ.ศ.2520 และ พ.ศ.2536 จะ

พบว่าในภาพรวม รูปแบบการตั้งถิ่นฐานของหมู่บ้านเป็นแบบกลุ่ม (Clustered Settlement) นั่นคือกลุ่มบ้านจะกระจุกตัวอยู่ชิดเชิงเขาทางฝั่งตะวันตก ส่วนอีก 3 ด้านที่เหลือทางฝั่งตะวันออกเหนือ และได้ จะเป็นที่ราบซึ่งล้อมรอบไปด้วยที่นา สาเหตุที่มีการตั้งถิ่นฐานในรูปแบบเช่นนี้ ก็เนื่องจากสภาพภูมิประเทศเป็นดงบังคับ การตั้งหมู่บ้านอยู่บนที่ราบแคบๆระหว่างหุบเขา ทำให้หมู่บ้านมีที่ทำกินจำกัด ดังนั้นการให้ตัวหมู่บ้านอยู่ชิดเชิงเขาจึงเป็นการใช้พื้นที่ที่ใช้ประโยชน์ในการเพาะปลูกได้น้อยหรือไม่ได้เลยมาใช้ประโยชน์ในการตั้งถิ่นฐานแทน ส่วนที่ราบด้านตะวันออกเหนือ และได้ จะใช้ประโยชน์เป็นพื้นที่เพาะปลูกอย่างเต็มที่ เพราะเป็นที่ราบเล็กๆเท่าที่มีอยู่ ขณะเดียวกันก็มีลำน้ำปอน ซึ่งเป็นลำน้ำสำคัญไหลผ่าน ถือเป็นแหล่งน้ำสำคัญที่หล่อเลี้ยงพื้นที่ทำกินบริเวณดังกล่าว นอกจากนี้ การตั้งหมู่บ้านอยู่ชิดเชิงเขายังสามารถช่วยป้องกันน้ำป่าที่อาจทะลักท่วมเข้ามาในหมู่บ้านได้ในฤดูฝน ประกอบกับสมัยก่อน บริเวณนี้เป็นป่าทึบ คนในหมู่บ้านต้องประสบภัยจากสัตว์ป่าหรือโจรผู้ร้าย การสร้างบ้านให้รวมกลุ่มกันจะทำให้คนในหมู่บ้านช่วยเหลือกันได้ในยามที่เมื่อมีเหตุร้าย

เมื่อมองรูปแบบการตั้งถิ่นฐานในประเด็นที่เกี่ยวกับคติความเชื่อในเรื่องการวางผังหมู่บ้าน ประกอบการสัมภาษณ์คนในหมู่บ้าน จะพบความน่าสนใจของการตั้งถิ่นฐานคือ หมู่บ้านจะแบ่งออกเป็น 3 ส่วนหลัก<sup>12</sup> คือ หัวบ้าน กลางบ้าน และหางบ้าน เป็นการปฏิบัติตามคติความเชื่อเรื่องทิศกับการจัดตั้งเมืองที่ประสานกับความเชื่อทางนิเวศวิทยา มีรายละเอียดว่าการตั้งถิ่นฐานก็เหมือนกับสระระของคนโดย

**หัวบ้าน :** จัดเป็นจุดศักดิ์สิทธิ์และสำคัญที่สุดและต้องอยู่ด้านทิศเหนือของหมู่บ้าน เพราะคนโตและคนล้าंनाถือว่าทิศเหนือเป็นทิศมงคลที่ให้ความเจริญงอกงามและผลกำไร นอกจากนี้ยังเป็นที่ตั้งของต้นไทรใหญ่ซึ่งเป็นที่อยู่ของ "เสื้อเมืองใหญ่" หรืออารักษ์ใหญ่ประจำเมือง ดังนั้นบริเวณหัวเมืองจึงเป็นที่ตั้งของสถานที่ศักดิ์สิทธิ์หรือสถานที่สำคัญของชุมชน ได้แก่ วัด ศาลเจ้าเมือง และบ้านของผู้นำชุมชน

**กลางบ้าน :** เปรียบเสมือนลำตัวคนและถือเป็นจุดกึ่งกลางของพื้นที่ทั้งหมด จึงเหมาะที่จะตั้งชุมชนอยู่ตรงกลาง ทั้งนี้เพื่อความสะดวกในการรวมกลุ่มกันป้องกันภัยจากเหตุร้าย เช่น สัตว์ป่า โจรผู้ร้าย บริเวณนี้ยังเป็นที่ตั้งของ "เสาใจบ้าน" เป็นเสาที่ผู้นำชุมชนตั้งขึ้นเพื่อเป็นสัญลักษณ์ว่าได้เลือกบริเวณดังกล่าวเป็นที่ตั้งหมู่บ้าน ก่อนที่จะมีการรวบรวมผู้คนเข้ามาตั้งถิ่นฐานรอบๆ เสาใจบ้านจึงถือเป็นศูนย์กลางสำคัญของหมู่บ้าน

<sup>12</sup> สัมภาษณ์ สัมฤทธิ์ ทิพาคำ (อายุ 50 ปี), ผู้ใหญ่บ้านหมู่ 2, องค์ สองสว่าง (อายุ 59 ปี), มัคทายกวัดและผู้ดูแลศาลเจ้าเมือง, 18 มีนาคม 2544 และ ยุ่น เขียวเรศ (อายุ 74 ปี), ผู้อาวุโสบ้านเมืองปอน, 19 มีนาคม 2544.

หางบ้าน : ตั้งอยู่ท้ายหมู่บ้านด้านทิศใต้เปรียบเหมือนเป็นเท้าคน บริเวณนี้จะเป็นที่ตั้งของบ้านเรือนและป่าช้า ทั้งนี้เพราะคนโตและคนล้าंनाเชื่อว่าทิศใต้เป็นทิศของความตายและความเสื่อม

ตารางที่ 4.5 อิทธิพลความเชื่อที่มีต่อโครงสร้างทางกายภาพของชุมชน

ส่วนของหมู่บ้าน	ความเชื่อ	สถานที่ตั้ง
หัวบ้าน / ทิศเหนือ	เปรียบเสมือนศีรษะของคน จึงถือเป็นจุดที่ศักดิ์สิทธิ์และสำคัญที่สุด และทิศเหนือถือเป็นทิศมงคลที่ทำให้	วัด ศาลเจ้าเมือง บ้านของผู้นำชุมชน หรือสถานที่ศักดิ์สิทธิ์อื่นๆ
กลางบ้าน	ความเจริญงอกงามและผลกำลังจุดกึ่งกลางของพื้นที่ เปรียบเสมือนลำตัวคน	เสาไ้บ้าน กลุ่มบ้านของชาวบ้าน
หางบ้าน / ทิศใต้	เปรียบเหมือนเท้าคน และทิศใต้ถือเป็นทิศของความตายและความเสื่อม	ป่าช้า กลุ่มบ้านของชาวบ้าน



สัญลักษณ์

ที่มา : สำนักงานผังเมืองจังหวัดแม่ฮ่องสอน



ภาควิชาการวางแผนภาคและเมือง คณะสถาปัตยกรรมศาสตร์  
จุฬาลงกรณ์มหาวิทยาลัย

ภาพที่ 4.1 รูปถ่ายทางอากาศบ้านเมืองปอน ปี 2520

ความสัมพันธ์ระหว่างการทำกิจกรรมทางสังคมและ  
การใช้พื้นที่ในชุมชนของชาวไตบ้านเมืองปอน จ.แม่ฮ่องสอน

นางสาวศนิษฐา รอดเรืองศรี  
รหัส 417 41114 25



สัญลักษณ์

ที่มา : สำนักงานผังเมืองจังหวัดแม่ฮ่องสอน



ภาควิชาการวางผังภาคและเมือง คณะสถาปัตยกรรมศาสตร์  
จุฬาลงกรณ์มหาวิทยาลัย

ภาพที่ 4.2 รูปถ่ายทางอากาศบ้านเมืองปอนปี พ.ศ.2536

ความสัมพันธ์ระหว่างการทำกิจกรรมทางสังคมและ  
การใช้พื้นที่ในชุมชนของชาวไตบ้านเมืองปอน จ.แม่ฮ่องสอน

นางสาวคณิษฐา รชตเรืองศรี  
รหัส 417 41114 25

## 2. วิวัฒนาการชุมชน

จากการสัมภาษณ์ผู้อาวุโสและผู้นำชุมชนในหมู่บ้านประกอบการค้นคว้าทางเอกสารแผนที่ และรูปถ่ายทางอากาศ พบว่าชุมชนมีวิวัฒนาการแบ่งได้ 3 ชั้น คือ<sup>13</sup>

ชั้นที่ 1 : ชั้นเริ่มแรกของการตั้งถิ่นฐาน (พ.ศ.2390-2470)

ชั้นที่ 2 : ชั้นชุมชนขยายตัวอันเนื่องมาจากการอพยพของชาวล้านนา (พ.ศ.2471-2500)

ชั้นที่ 3 : ชั้นชุมชนขยายตัวอันเนื่องมาจากการคมนาคมขนส่ง (พ.ศ.2501 ถึงปัจจุบัน)

รายละเอียดของวิวัฒนาการกับการเปลี่ยนแปลงทางกายภาพมีดังนี้

ชั้นที่ 1 : ชั้นเริ่มแรกของการตั้งถิ่นฐาน (พ.ศ.2390-2470)

**เหตุการณ์สำคัญ** : ก่อน พ.ศ.2374 แม่ฮ่องสอนเป็นเพียงดินแดนกันชนระหว่างอาณาจักรล้านนากับอาณาจักรพม่า ผู้คนเดินทางไปมาเพื่อตั้งถิ่นฐานตามสะดวก เพราะไม่มีเส้นแบ่งอาณาเขตที่ชัดเจน ปี พ.ศ.2374 ภายใต้การปกครองของพระเจ้ามหิตโรประเทศ เจ้าเมืองเชียงใหม่ ชาวอังกฤษและคนในบังคับอังกฤษ (พม่า ไต กะเหรี่ยง และตองสู) เริ่มเข้ามาขอสัมปทานทำไม้สักในเขตล้านนา เนื่องจากปริมาณไม้สักในพม่าเริ่มร่อยหรอ กิจการตัดฟันไม้สักเพื่อส่งค่าต่อไม้ให้เจ้าเมืองเชียงใหม่ทำรายได้อย่างมหาศาล ผู้คนเข้ามาตั้งถิ่นฐานเพื่อทำมาหากินมากขึ้น ต่อมาในปี พ.ศ.2399 เกิดเหตุการณ์สู้รบเพื่อแย่งชิงความเป็นใหญ่ในหมู่หัวเมืองไต จึงมีชาวไตอพยพเข้ามาอาศัยแถบแม่ฮ่องสอน เมืองปาย และขุนยวมเป็นจำนวนมาก จนในที่สุดแม่ฮ่องสอนกลายเป็นชุมชนที่ได้รับการยกฐานะเป็นเมืองหน้าด่านเมื่อ พ.ศ.2417 ซึ่งเชียงใหม่ขณะนั้นไม่ได้ปกครองแม่ฮ่องสอนโดยตรง แต่ตั้งให้คนท้องถิ่นชาวไตเป็นเจ้าเมืองและส่งส่วยสาอากรให้เจ้าเมืองเชียงใหม่ปีละครั้ง ปี พ.ศ.2443 ในสมัยรัชกาลที่ 5 มีการจัดระเบียบการปกครองและเรียกบริเวณแม่ฮ่องสอนว่า "บริเวณเชียงใหม่ตะวันตก" ตั้งที่ทำการแขวงที่เมืองขุนยวม ปี พ.ศ.2453 รัชกาลที่ 5 โปรดเกล้าฯ ให้รวมเมืองแม่ฮ่องสอน ขุนยวม เมืองปาย และเมืองแม่สะเรียงเป็นเมืองจัตวาขึ้นต่อมณฑลพายัพ แล้วย้ายที่ทำการไปที่เมืองแม่ฮ่องสอน แล้วเปลี่ยนชื่อเมืองแม่ฮ่องสอนเป็นบริเวณพายัพเหนือ

<sup>13</sup> สวัสดิ์ อ่องสกุล, ประวัติศาสตร์ล้านนา. และสัมภาษณ์ พระอมร วชิรจิตโต (อายุ 43 ปี), เจ้าอาวาสวัดเมืองปอน, 17 มีนาคม 2544, สัมฤทธิ์ ทิพาคำ (อายุ 50 ปี) ผู้ใหญ่บ้านหมู่ 2, 16 มีนาคม 2544, ยืน เขียวเรศ (อายุ 74 ปี), ผู้อาวุโสบ้านเมืองปอน, 20 มีนาคม 2544, บัญญา ณ เมืองใหม่ (อายุ 68 ปี), ผู้อาวุโสบ้านเมืองปอน, 20 มีนาคม 2544 และผกากรอง จันทร์เทพศรี (อายุ 59 ปี), ผู้อาวุโสบ้านเมืองปอน, 20 มีนาคม 2544.



**ลักษณะกายภาพ** : พญาน้อยศรีไพศาลได้รวบรวมผู้คนเข้ามาตั้งถิ่นฐานเป็นหลักแหล่งเมื่อประมาณปี พ.ศ. 2390-2400 หรือประมาณกว่า 150 ปีมาแล้ว การเลือกพื้นที่เพื่อตั้งถิ่นฐานนั้นพิจารณาจากสภาพทางภูมิศาสตร์เป็นปัจจัยหลัก ซึ่งพื้นที่ของหมู่บ้านเป็นที่ราบระหว่างภูเขา แม้จะไม่กว้างใหญ่ แต่ก็เพียงพอกับจำนวนประชากรในสมัยนั้นที่จะเข้ามาตั้งบ้านเรือนและทำการเพาะปลูก ขณะเดียวกันก็มีลำน้ำปอนไหลผ่านทางทิศตะวันออก จึงไม่เกิดปัญหาเรื่องการขาดแคลนน้ำสำหรับการเพาะปลูก โครงสร้างทางกายภาพเมื่อเริ่มตั้งหมู่บ้านประกอบไปด้วย

1. เสาใจบ้าน มีการปักหลักใจกลางบ้านตรงกลางพื้นที่ก่อนการสร้างหมู่บ้าน เป็นการให้ความสำคัญแก่พื้นที่ที่จะเข้ามาตั้งถิ่นฐาน และแสดงให้เห็นความเป็นศูนย์กลางหมู่บ้าน ขณะเดียวกันก็มีการเฉลิมฉลองเมื่อตั้งหมู่บ้านเสร็จถึง 7 วัน 7 คืน โดยนิมนต์พระมาสวดทำบุญให้ศีลให้พร ณ ใจกลางหมู่บ้านนั้น เพื่อความเป็นสิริมงคล ปัจจุบันก็ยังคงมีพิธีทำบุญหมู่บ้าน หรือ "งานวานปะลิก" ที่บริเวณเสาใจบ้านเป็นประจำ ปีละครั้งในช่วงเทศกาลสงกรานต์หรือเทศกาลปีใหม่ของคนไต โดยจะเลือกวันทำบุญในวันพฤหัสบดี เพราะถือว่าหมู่บ้านได้ถือกำเนิดขึ้นในวันพฤหัสบดี นับเป็นพิธีที่ระลึกถึงสถานที่ที่บรรพบุรุษพวกตนได้เริ่มรวบรวมผู้คนเข้ามาตั้งถิ่นฐาน และสะท้อนความสามัคคีของคนในหมู่บ้าน

2. วัดเมืองปอน ตั้งอยู่ตรงหัวบ้านด้านทิศเหนือ วัดนี้แสดงให้เห็นถึงความศรัทธาและการให้ความสำคัญในพระพุทธศาสนาของคนไต ที่จะต้องมีสถานที่สำหรับประกอบกิจของสงฆ์ มีสถานที่สำหรับชาวบ้านได้ปฏิบัติธรรมและประกอบพิธีทางศาสนาและประเพณีตลอดปี

3. ศาลเจ้าเมือง ตั้งอยู่ตรงหัวบ้านติดกับวัดเมืองปอน เป็นบริเวณที่ปกคลุมไปด้วยต้นไทรใหญ่ ซึ่งถือเป็นต้นไม้ที่เป็นที่อยู่ของ "เสื้อเมืองใหญ่" หรืออารักษ์ใหญ่ประจำเมือง สร้างบรรยากาศให้ดูขรึม ขลังและน่ากลัว ศาลเจ้าเมืองสะท้อนถึงความเชื่อในเรื่องคุณความดีของบรรพบุรุษที่ได้สร้างไว้ และยังคงดูแลทุกข์สุขของลูกหลานในชุมชน ชาวบ้านจะประกอบพิธีกันต่อ (ขอขมา) เจ้าเมืองปีละ 2 ครั้งที่ศาลเจ้าเมือง ในช่วงเทศกาลสงกรานต์และออกพรรษา

สาเหตุที่วัดและศาลเจ้าเมืองตั้งอยู่บริเวณหัวบ้านด้านทิศเหนือ ก็เพราะเชื่อกันว่า บริเวณทิศเหนือของหมู่บ้าน หรือที่เรียกว่า "หัวเมือง" ถือเป็นจุดศักดิ์สิทธิ์และสำคัญที่สุด ดังนั้นสถานที่ศักดิ์สิทธิ์ของชุมชน เช่น วัดและศาลเจ้าเมือง จึงถูกกำหนดให้อยู่ในบริเวณดังกล่าว

4. ป่าช้า ตั้งอยู่บริเวณหัวบ้านทางฝั่งตะวันตกของหมู่บ้าน อย่างไรก็ตามเมื่อพิจารณาที่ตั้งของป่าช้าหมู่บ้าน พบว่าป่าช้ากลับตั้งอยู่ตรงหัวบ้านซึ่งถือเป็นจุดศักดิ์สิทธิ์และขัดกับหลักความเชื่อที่ว่าป่าช้าจะต้องตั้งอยู่บริเวณหางบ้าน แต่ป่าช้ามีวัดและเจดีย์บังวิญญานชั่วร้ายไม่ให้เข้ามาทำร้ายคนในหมู่บ้าน จึงอนุโลมให้ป่าช้าตั้งอยู่ได้ในบริเวณดังกล่าว

5. กลุ่มบ้าน จะตั้งกระจุกรวมกันโดยมีเสาใจบ้านเป็นศูนย์กลาง แต่ละบ้านจะเลือกทำเลสร้างบ้านได้ตามสะดวก ยกเว้นบ้านของผู้นำชุมชนซึ่งเป็นคนสำคัญของหมู่บ้านจะต้องอยู่ใกล้กับ

หัวบ้าน นอกจากนี้ยังมีแนวต้นไม้ใหญ่คั่นกลางระหว่างบ้านและนาใช้เป็นกันชนและแนวกันไฟด้วย

บ้านแต่ละหลังจะตั้งอยู่ริมถนนเพื่อความสะดวกในการเข้า-ออก และมีลานบ้าน (ช่วงบ้าน) ไว้ทำประโยชน์อื่นๆ เช่น ปลูกผัก เลี้ยงสัตว์ ฯลฯ ขนาดการครอบครองที่ดินขึ้นอยู่กับความสามารถในการดูแลพื้นที่ของแต่ละครัวเรือน ตัวบ้านจะสร้างเอาแนวยาวขวางตะวันเพื่อรับแสงแดดอย่างเต็มที่และหลีกเลี่ยงลมหนาว ลักษณะของบ้านแต่ละหลังจะเป็นเรือนไม้ไผ่มุงด้วยหลังคาใบตองตึง ใต้ถุนโล่งไว้เก็บของ เลี้ยงสัตว์ พักผ่อน หรือทำงานบ้าน บนบ้านใช้อยู่อาศัยแยกพื้นที่เป็นชานหน้าบ้าน ครัว และห้องนอน หลังคาจั่วทรงสูง ทิ้งชายคาปีกนกคลุมระเบียงทางขึ้น มีหลังคาคลุมชานทั้งด้านหน้าและด้านหลัง บางบ้านมีหลองข้าวแยกออกจากตัวเรือน บางบ้านก็อยู่ติดกับตัวเรือน ส่วนรั้วบ้านมักเป็นรั้วไม้ระแนงหรือไม้ไผ่ มีทั้งรั้วตาแสง รั้วคั่ว และรั้วสลาบ บางบ้านก็เป็นรั้วต้นไม้

6. ถนนในหมู่บ้านจะเป็นทางดินและมีเพียง 2 สายหลักตัดกันเป็นรูปกากบาทผ่านกลางหมู่บ้าน โดยสายเหนือ-ใต้จะใช้เป็นเส้นทางหลัก โดยเป็นทั้งทางเกวียนและทางเดินเท้าเข้า-ออกไปยังหมู่บ้านอื่นๆ ส่วนสายตะวันออก-ตะวันตกจะไม่นิยมใช้ เพราะถือว่าเป็นทิศที่ไม่เป็นมงคล โดยเฉพาะถนนที่ไปทางทิศตะวันตกจะเรียกว่า “ประตูดำ” ใช้เป็นสถานที่ลงโทษคนที่ทำผิดในหมู่บ้าน

สำหรับการเดินทางออกนอกหมู่บ้านไปเมืองแม่ฮ่องสอนนั้นจะใช้เวลาเดินทางประมาณ 3 วัน ไปจังหวัดเชียงใหม่ใช้เวลาเดินทางประมาณ 15 วัน ผ่านอำเภอแม่แจ่ม แม่วาง และสันป่าตองของจังหวัดเชียงใหม่ การเดินทางไปอำเภอแม่ลาน้อย และแม่สะเรียงของจังหวัดแม่ฮ่องสอนนิยมล่องแพไปตามลำน้ำยวม จะใช้เวลาในการเดินทางทั้งสิ้น 5 วัน ส่วนการเดินทางไปประเทศพม่า (เมืองตองอู) จะใช้เวลาประมาณ 15 วัน โดยนิยมไปขึ้นแพที่บ้านแม่สุรินทร์แล้วล่องไปออกแม่น้ำปาย และออกแม่น้ำสาละวินเข้าสู่ประเทศพม่า

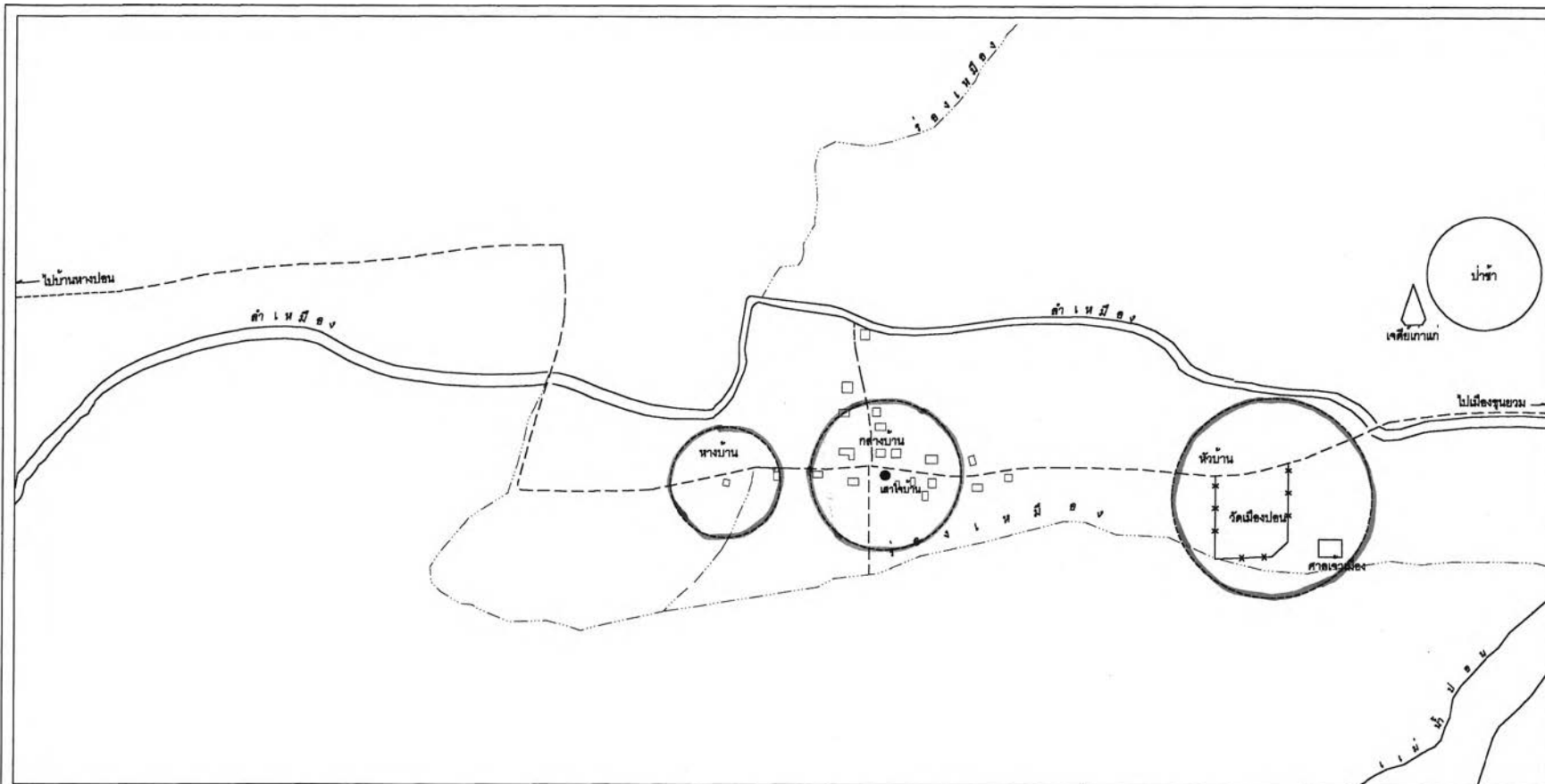
**ลักษณะเศรษฐกิจ-สังคม :** เศรษฐกิจจะเป็นแบบพึ่งตนเอง และจะเพาะปลูกเพื่อบริโภคเป็นหลัก ใครขาดเหลืออะไรก็จะแลกเปลี่ยนกัน ส่วนของหายาก เช่น เกลือ กะปิ น้ำมันก๊าด ไม้ขีดไฟ ผ้า ตะเกียง เครื่องเหล็ก ฯลฯ จะซื้อจากพ่อค้าวัวต่างที่ค้าขายระหว่างเชียงใหม่และพม่า และเดินทางผ่านหมู่บ้านนานๆครั้ง

การประกอบอาชีพในช่วงนี้คือเกษตรกรรมและการเป็นพ่อค้าวัวต่าง (เส้นทางเชียงใหม่-พม่า) การเดินทางไปเชียงใหม่จะลำบากกว่าการเดินทางไปพม่ามาก ต้องใช้เวลาในการเดินทางไป-กลับไม่ต่ำกว่า 1 เดือน เพราะเป็นเส้นทางบกและต้องขึ้นเขาลงห้วยนับไม่ถ้วน จึงต้องหยุดพักเป็นระยะๆ ทำให้เสียเวลาในการเดินทางและไม่สะดวกต่อการลำเลียงสินค้าเป็นจำนวนมากๆ ขณะที่การติดต่อกับฝั่งพม่านั้นทำได้สะดวกและรวดเร็วกว่า ใช้เวลาในการเดินทางไป-กลับไม่เกิน

15 วัน ด้วยเส้นทางน้ำคือแม่น้ำปายและแม่น้ำยมที่ไหลลงแม่น้ำสาละวินไปออกอ่าวมะตะบันที่เมืองมะละแหม่งซึ่งเป็นเมืองท่าสำคัญของพม่าในสมัยนั้น

การจัดระเบียบของชุมชนในสมัยนี้จะมีผู้นำชุมชน คือเจ้าเมืองปอน พระสงฆ์ และคหบดี ซึ่งเจ้าเมืองปอนจะปกครองหมู่บ้านอย่างเข้มงวด และขึ้นตรงต่อเจ้าเมืองเชียงใหม่อีกทีหนึ่ง ทั้งนี้เพราะสภาพภูมิประเทศที่เป็นป่าทึบ ชาวบ้านจึงต้องรวมตัวกันอย่างเข้มแข็ง หากเกิดเหตุการณ์ฉุกเฉินจะได้รวบรวมผู้คนหรือลงโทษผู้กระทำผิดได้ทัน

ในด้านการศึกษา ผู้ชายจะได้บวชเรียนที่วัด หรือหากใครมีฐานะดีก็จะส่งลูกหลานไปศึกษาที่พม่า เพราะระบบการศึกษาของพม่าที่อยู่ในปกครองของอังกฤษก้าวหน้ากว่าฝั่งไทย ส่วนผู้หญิงมักจะได้ไม่ได้เรียนหนังสือ



**สัญลักษณ์**

- ทางเดินเท้า
- ตัวบ้าน

ที่มา : จากการสัมภาษณ์



ภาควิชาการวางแผนภาคและเมือง คณะสถาปัตยกรรมศาสตร์  
จุฬาลงกรณ์มหาวิทยาลัย

แผนที่ 4.2 หมู่บ้านชั้นที่ 1 ระยะเริ่มตั้งถิ่นฐาน ( พ.ศ. 2390 - 2470 )

ความสัมพันธ์ระหว่างการทำกิจกรรมทางสังคมและ  
การใช้พื้นที่ในชุมชนของชาวไต่บ้านเมืองปอน จ.แม่ฮ่องสอน

นางสาวศนิษฐา รอดเมืองศรี  
รหัส 417 41114 25

ขั้นที่ 2 : ขั้นชุมชนขยายตัวอันเนื่องมาจากการอพยพของชาวล้านนา (พ.ศ.2471 - 2500)

**เหตุการณ์สำคัญ :** มีดังนี้

1.) ปี พ.ศ.2476 เลิกการปกครองเป็นมณฑล และจัดตั้งเป็นจังหวัดแม่ฮ่องสอนตามระบบการบริหารราชการแผ่นดินแบบใหม่ พร้อมทั้งจัดตั้งเมืองขุนยวม เป็นอำเภอขุนยวม มีนายอำเภอรับผิดชอบดูแลพื้นที่

2.) การเกิดสงครามโลกครั้งที่ 2 ในปี พ.ศ.2486 กองทัพญี่ปุ่นได้เข้ามาตั้งทัพและสร้างถนนสายแรกให้แก่แม่ฮ่องสอนเพื่อไปยังพม่า\* ถือเป็นแนวถนนให้กับถนนสาย 1095 ในปัจจุบัน

3.) เกือบปี พ.ศ.2500 เกิดแนวถนนสาย 108 แต่เป็นถนนลูกรัง ผิวถนนอ่อน

**ลักษณะกายภาพ :** กลุ่มบ้านมีรัศมีขยายออกจากเสาใจบ้านซึ่งเป็นศูนย์กลางบ้านมากขึ้น แต่การขยายตัวจะเน้นไปทางหัวบ้านและหางบ้าน มีการจับจองพื้นที่ว่างเป็นที่พักอาศัยและที่ทำกิน สาเหตุก็เนื่องมาจาก

1. จำนวนประชากรในหมู่บ้านเพิ่มมากขึ้น

2. การอพยพของคนล้านนา โดยเฉพาะจากอำเภอแม่วางและอำเภอแม่แจ่ม จังหวัดเชียงใหม่ และจากจังหวัดลำปางเข้ามาอยู่ในหมู่บ้านในช่วงสงครามโลกครั้งที่ 2 เพื่อเข้ามารับจ้างหรือค้าขายกับทหารญี่ปุ่น

โครงสร้างทางกายภาพของหมู่บ้านมีการเปลี่ยนแปลงเป็นดังนี้

1. เสาใจบ้าน ไม่ได้อยู่ตรงกลางบ้านเหมือนตอนเริ่มตั้งถิ่นฐาน แต่จะอยู่เยียบไปใกล้ขอบของหมู่บ้านทางฝั่งตะวันออกแทน เพราะกลุ่มบ้านขยายตัวไปทางหัวบ้าน หางบ้าน และทางฝั่งตะวันตกด้านที่ติดกับเชิงเขามากขึ้น เนื่องจากไม่ต้องการขยายพื้นที่หมู่บ้านไปทางที่ราบซึ่งต้องใช้เป็นที่เพาะปลูก ประกอบกับทางฝั่งตะวันตกอยู่ใกล้กับแนวถนนที่ใช้เป็นที่เข้า-ออกของหมู่บ้านมากกว่า จึงเกิดความสะดวกในการเดินทางมากกว่า

2. วัดเมืองปอน ยังคงตั้งอยู่บริเวณหัวบ้านเช่นเดิม แต่ก็มีชาวบ้านเข้ามาปลูกสร้างบ้านเรือนใกล้บริเวณวัดมากขึ้น

3. ศาลเจ้าเมือง ยังคงตั้งอยู่บริเวณหัวบ้านเหมือนวัดเมืองปอน แต่ยังไม่มีชาวบ้านเข้ามาปลูกสร้างบ้านเรือนใกล้ๆ ซึ่งอาจเป็นเพราะบริเวณนี้มีต้นไทรสูงใหญ่ปกคลุมทั่วบริเวณบรรยากาศจึงดูมืดครึ้ม น่ากลัว ประกอบกับเป็นสถานที่ศักดิ์สิทธิ์ ชาวบ้านจึงไม่กล้าเข้ามา

---

\*กำหนดแนวถนนจากแยกแม่มาลัย อำเภอแม่แตง จังหวัดเชียงใหม่ เข้าเขตบ้านน้ำริน อำเภอปาย จังหวัดแม่ฮ่องสอน แล้วตัดสู่อำเภอเมือง ตรงไปอำเภอขุนยวม เข้าเขตพม่าบนสันตอยน้ำพองและบรรจบกับเส้นทางในพม่าที่สร้างมาจากแม่แจ๋ว น้ำมาง

กวนหรือตั้งถิ่นฐานรูกลับบริเวณดังกล่าว

4. ป่าช้า ช่วงนี้มีการย้ายป่าช้าไปทางหางบ้านฝั่งตะวันตกของหมู่บ้าน สาเหตุที่เลือกบริเวณดังกล่าวเป็นป่าช้าใหม่ก็เนื่องจาก

1. จำนวนประชากรมีมากขึ้นทำให้พื้นที่ป่าช้าเดิมเล็กลง
2. การตั้งอยู่ตรงเชิงเขา เมื่อฝนตกจะชะล้างหน้าดินบริเวณป่าช้าไหลลงมายังพื้นที่ด้านตะวันออกซึ่งต่ำกว่า และไหลลงในลำเหมืองที่ชาวบ้านใช้ประโยชน์ จึงเกิดความสกปรก
3. ที่ตั้งของป่าช้าถือได้ว่าอยู่ใกล้บริเวณหัวบ้าน จึงไม่เหมาะสมที่สถานที่นี้จะอยู่ใกล้กับสถานที่ศักดิ์สิทธิ์ เช่น วัดเมืองปอน และศาลเจ้าเมือง นอกจากนี้วัดที่เคยถือว่าช่วยบังป่าช้า กลับกลายเป็นวัดร้างสืบเนื่องจากเจ้าอาวาสหนีตามสึกาไป ชาวบ้านจึงหมดศรัทธาและถือว่าเป็นการเสื่อมเสียมาก วัดจึงไม่เหลือความศักดิ์สิทธิ์ที่จะช่วยป้องกันวิญญาณชั่วร้ายจากป่าช้าได้อีกต่อไป และกลายเป็นวัดร้างในที่สุด

จากเหตุผลทั้งหมดชาวบ้านจึงเห็นสมควรย้ายป่าช้าไปหลังวัดธรรมเจดีย์ซึ่งอยู่บริเวณหางบ้าน แม้จะถือว่าการย้ายป่าช้าเป็นสิ่งต้องห้ามอย่างยิ่ง แต่จากเหตุผลและความเหมาะสมจึงเห็นสมควรย้ายป่าช้า

5. วัดธรรมเจดีย์ ตั้งขึ้นบริเวณหางบ้าน เนื่องจากสาเหตุหลัก คือ มีชาวล้านนาอพยพเข้ามาตั้งถิ่นฐานในบริเวณหางบ้านมากขึ้น การเดินทางไปวัดเมืองปอนซึ่งอยู่บริเวณหัวบ้านเกิดความไม่สะดวก เพราะระยะทางไกลต้องใช้เวลาในการเดินทางนาน จึงเห็นควรมีวัดไว้ประกอบพิธีสำคัญทางพุทธศาสนาและเป็นศูนย์รวมจิตใจของชาวบ้านอีกบริเวณหนึ่ง ประกอบกับมีการย้ายป่าช้าไปอยู่หางบ้าน วัดธรรมเจดีย์ซึ่งมีเจดีย์เก่าแก่ตั้งอยู่ตั้งแต่สมัยก่อนสร้างวัดถือได้ว่าเป็นสถานที่ที่มีความศักดิ์สิทธิ์พอที่จะช่วยบังวิญญาณชั่วร้ายจากป่าช้าไม่ให้เข้ามาทำร้ายคนในหมู่บ้านได้ โดยเฉพาะบริเวณหางบ้านได้

6. ศาลเจ้าบ้าน ตั้งขึ้นบริเวณหางบ้าน สาเหตุที่ตั้งศาลคล้ายกับการตั้งวัดธรรมเจดีย์ คือ ชาวล้านนามีส่วนสำคัญที่ทำให้ศาลเจ้าบ้านเกิดขึ้น เนื่องจากต้องการให้ศาลเจ้าบ้านคอยป้องกันวิญญาณชั่วร้ายจากป่าช้าไม่ให้เข้ามาทำร้ายคนในหมู่บ้าน นอกจากนี้เจ้าบ้านยังเป็นความเชื่อเฉพาะของชาวล้านนาที่ต้องมีบรรพบุรุษคอยปกป้องตนและครอบครัว เพียงแต่ชาวล้านนาถือว่าเจ้าบ้านมีระดับต่ำกว่าเจ้าเมือง จากการสัมภาษณ์พบว่าชาวล้านนาในบ้านเมืองปอนจะนับถือและร่วมงานประเพณีทั้งที่ศาลเจ้าเมืองและศาลเจ้าบ้าน เนื่องจากเห็นว่าพวกตนอพยพเข้ามาอยู่ที่หลังชาวไต จึงต้องการมีส่วนร่วมในงานประเพณีได้ด้วย ขณะที่ชาวไตกล่าวว่าพวกตนนับถือแต่

เฉพาะเจ้าเมืองและจะร่วมงานเฉพาะที่จัดขึ้นบริเวณศาลเจ้าเมืองเท่านั้น หากมีงานที่ศาลเจ้าบ้านก็จะไม่ไปร่วมงานแต่ถ้ามีการเรียกรักก็จะบริจาคเงินเพื่อช่วยงานและบำรุงศาลเจ้าบ้านแทน

7. กลุ่มบ้าน มีจำนวนบ้านมากขึ้นและหนาแน่นมากขึ้นตามจำนวนประชากร ส่วนใหญ่จะเกาะตัวไปตามแนวถนน มีการแบ่งที่ให้แก่ลูกหลานเพื่อสร้างบ้านในบริเวณบ้านเดิม พื้นที่ว่างในบ้านจึงลดลง ขณะเดียวกันก็มีการปลูกบ้านใหม่ตามที่ว่างในหมู่บ้าน ที่สำคัญคือชาวล้านนาเข้ามาสร้างบ้านเรือนบริเวณหางบ้าน ขณะที่ชาวไตซึ่งตั้งถิ่นฐานเดิมจะตั้งบ้านเรือนบริเวณหัวบ้านและกลางบ้านเป็นหลัก

ลักษณะของบ้านยังคงไม่เปลี่ยนแปลง คือ บ้านแต่ละหลังจะตั้งเกาะตัวอยู่ริมถนนเพื่อความสะดวกในการเข้า-ออก และมีลานบ้าน (ชวงบ้าน) ไว้ทำประโยชน์อื่นๆ เช่น ปลูกผัก เลี้ยงสัตว์ ฯลฯ ตัวบ้านยังคงสร้างเอาแนวยาวขวางตะวันเพื่อรับแสงแดดอย่างเต็มที่และหลีกเลี่ยงลมหนาว ลักษณะของบ้านแต่ละหลังจะเป็นเรือนไม้ไผ่มุงด้วยหลังคาใบตองตึง ใต้ถุนโล่งไว้เก็บของเลี้ยงสัตว์ พักผ่อน หรือทำงานบ้าน บนบ้านใช้อ้อยอาศัย แยกพื้นที่เป็นชานหน้าบ้าน ครัว และห้องนอน หลังคาจั่วทรงสูง ทิ้งชายคาปีกนกคลุมระเบียงทางขึ้น มีหลังคาคลุมชานทั้งด้านหน้าและด้านหลัง บางบ้านมีหลองข้าวแยกออกจากตัวเรือนบางบ้านก็อยู่ติดกับตัวเรือน ส่วนรั้วบ้านมักเป็นรั้วไม้ระแนงหรือไม้ไผ่ มีทั้งรั้วตาแสง รั้วคั่ว และรั้วสลาบ บางบ้านก็เป็นรั้วต้นไม้

8. ตลาด มีคนในหมู่บ้านเป็นผู้บริจาคที่ดินให้ ตลาดตั้งอยู่เกือบกึ่งกลางของหมู่บ้าน จึงสามารถให้บริการคนได้ทั้งหมู่ 1 และหมู่ 2 ทั้งถึงกัน

9. ถนน แม้จะเริ่มมีถนนสาย 108 ตัดผ่านหมู่บ้าน แต่ชาวบ้านก็ยังไม่นิยมใช้ เนื่องจากมีผิวถนนอ่อนใช้ได้เฉพาะในฤดูแล้งเท่านั้น ส่วนฤดูฝนถนนจะกลายเป็นโคลนและบางครั้งน้ำก็เซาะจนทางขาด รถยนต์ที่ใช้ในเส้นทางนี้จึงต้องทนทานมาก การเดินทางด้วยรถยนต์ในสมัยนี้จึงมีไม่มากนัก และต้องมีความจำเป็นจริงๆ ส่วนการเดินทางในระยะใกล้ๆ มักจะใช้การเดินทางเท้ามากกว่า ส่วนถนนในหมู่บ้านก็มีเพิ่มมากขึ้นตามการขยายตัวของกลุ่มบ้าน เริ่มมีลักษณะเป็นตาตารางเห็นได้ชัดเจน

**ลักษณะเศรษฐกิจ-สังคม :** อาชีพสำคัญของคนในชุมชนยังคงเป็นอาชีพเกษตรกรรม ส่วนการค้าวัวต่างก็ยังคงความสำคัญอยู่บ้าง แต่ที่สำคัญคือมีตลาดเกิดขึ้นในหมู่บ้าน ทำการค้าขายเฉพาะตอนเช้า ตั้งแต่ 03.00 น. จนถึง 07.00 น. แสดงถึงรูปแบบเศรษฐกิจได้เปลี่ยนจากการแลกเปลี่ยนมาเป็นการซื้อขายด้วยเงินอย่างชัดเจน

ส่วนสภาพสังคมก็ไม่ต่างไปจากยุคแรก นั่นคือมีพระสงฆ์เป็นผู้นำชุมชน ส่วนตำแหน่งเจ้าเมืองก็ยกเลิกไปเพราะหมู่บ้านไม่ได้ขึ้นกับเจ้าเมืองเชียงใหม่อีกต่อไป แต่อยู่ภายใต้การปกครองของกระทรวงมหาดไทย และอยู่ในเขตปกครองของอำเภอขุนยวม จังหวัดแม่ฮ่องสอน ผู้นำ

ชุมชนที่มีบทบาทสำคัญจึงเป็นกำนัน และผู้ใหญ่บ้านที่อยู่ภายใต้นโยบายการปกครองของ  
กระทรวงมหาดไทยแทน

สำหรับด้านการศึกษา สมัยนี้มีโรงเรียนเกิดขึ้นแล้วแต่ใช้บริเวณวัดเป็นสถานที่ตั้งของโรงเรียนชั่วคราว มีครูมาสอนแทนพระ เด็กทั้งชายและหญิงได้เรียนหนังสือเหมือนกัน ส่วนใหญ่จะจบการศึกษาแค่ชั้นประถมศึกษาปีที่ 4 ก็จะเลิกเรียนเพื่อช่วยพ่อ-แม่ทำงานต่อไป





### ขั้นที่ 3 : ขั้นชุมชนขยายตัวอันเนื่องมาจากการคมนาคมขนส่ง (พ.ศ.2501 ถึงปัจจุบัน)

**เหตุการณ์สำคัญ :** ปี พ.ศ.2505 นายพลเนวินทำรัฐประหารในพม่า และออกมาตรการกีดกันการค้าไม้จากไทย บริษัทที่ได้สัมปทานป่าไม้ในแม่ฮ่องสอนเริ่มประสบปัญหา จึงตัดถนนเชื่อมจากออบหลวงไปแม่สะเรียง เพื่อความสะดวกในการลำเลียงไม้ออกจากฝั่งไทยแทนฝั่งพม่า ทำให้ถนนสายฮอด-แม่สะเรียงสร้างเสร็จในปี พ.ศ.2508 ขณะเดียวกันในปี พ.ศ.2506 จอมพลสฤษดิ์ ธนะรัชต์ นายกรัฐมนตรี ได้เร่งรัดให้พัฒนาถนนทั่วประเทศ เกิดการตัดถนน 2 สายในจังหวัดแม่ฮ่องสอน คือด้านเหนือจากเชียงใหม่ เข้าสู่อำเภอปาย อำเภอเมืองแม่ฮ่องสอน และอำเภอขุนยวม ส่วนด้านใต้ตัดจากอำเภอแม่สะเรียงมาบรรจบที่อำเภอขุนยวม เริ่มแรกเป็นถนนลูกรัง แต่ก็ได้รับการปรับปรุงเรื่อยมา จนเป็นถนนลาดยางตลอดทั้งสายเมื่อ พ.ศ.2520 และขยายถนนดังปัจจุบันในปี พ.ศ.2538 ถนนที่สร้างแล้วเสร็จนำมาซึ่งความเจริญด้านสาธารณูปโภค-สาธารณูปการในหมู่บ้าน เช่น ไฟฟ้า ประปา คลื่นสัญญาณวิทยุ AM / FM และสัญญาณโทรทัศน์ เกิดการรับรู้ข่าวสารและการติดต่อไปยังแม่ฮ่องสอน แม่สะเรียง และเชียงใหม่สะดวกรวดเร็วขึ้นเป็นอย่างมาก

**ลักษณะกายภาพ :** การเปลี่ยนแปลงในหมู่บ้านเกิดขึ้นอย่างมากในยุคนี้ เนื่องจากสาเหตุหลักที่กล่าวไว้คือการคมนาคมและการสาธารณูปโภค-สาธารณูปการ จึงมีการเปิดพื้นที่เพื่ออยู่อาศัยมากขึ้น ทั้งการสร้างบ้านของลูกหลานในรั้วบ้านเดิมหรือบนพื้นที่ใหม่ หรือแม้กระทั่งการรื้อล้างพื้นที่ป่าสงวนทางฝั่งตะวันตกของทางหลวงหมายเลข 108 กลุ่มบ้านยังคงเกาะตัวตามแนวถนน และมีแนวโน้มขยายตัวไปตามถนนสาย 108 ซึ่งอาจทำให้เปลี่ยนรูปแบบการตั้งถิ่นฐานจากเดิมที่เป็นการตั้งถิ่นฐานแบบกลุ่ม (Clustered Settlement) มาเป็นการตั้งถิ่นฐานตามแนวยาว (Linear Settlement) ได้

ส่วนรูปทรงของบ้านก็มีความทันสมัยมากขึ้น มีจำนวนน้อยหลังมากที่ยังคงเป็นบ้านแบบไตอย่างแต่ก่อน คือเป็นเรือนไม้ไผ่หลังคามุงใบตองตึง ส่วนใหญ่กลายเป็นบ้านครึ่งตึกครึ่งไม้ที่ปรับปรุงไม่ให้เปิดโล่ง ทั้งนี้ก็เพื่อเก็บเครื่องใช้ไฟฟ้าหรือสมบัติอื่นในบ้านให้มิดชิด ป้องกันขโมย และเพิ่มความเป็นส่วนตัวของแต่ละครัวเรือนในชุมชน แต่อย่างไรก็ตามมีข้อที่น่าสังเกตว่า การใช้พื้นที่ในบ้านสมัยใหม่นี้ก็ยังคงคล้ายกับบ้านแบบไตเดิม นั่นคือ บ้านแบบไตแม้จะเป็นเรือนใต้ถุนสูง แต่พื้นที่บนเรือนก็มีการแยกสัดส่วนอย่างเห็นได้ชัด เมื่อเดินขึ้นมาข้างบนจะพบกับชานบ้านซึ่งเป็นส่วนที่รับแขกหรือพักผ่อน เฝ้ามองเข้าไปด้านในจะเป็นห้องนอนซึ่งเป็นพื้นที่หวงห้าม ขณะที่บ้านสมัยใหม่มี 2 ชั้น หน้าบ้านชั้นล่างจะทำหน้าที่ใช้เป็นที่รับแขกหรือพักผ่อนของคนในครอบครัว โดยเฉพาะการดูโทรทัศน์



บ้านไต่

หลังคามุงใบตองตึง ใต้ถุนสูงเอาไว้เก็บของ  
มีชานบ้านไว้พักผ่อน ห้องครัว และห้องนอนซึ่งเป็นพื้นที่ส่วนตัวในชั้นเดียวกัน

ภาพที่ 4.3      ลักษณะบ้านในเมืองปอน



บ้านสมัยใหม่

มักเป็นอาคารครึ่งตึกครึ่งไม้ หลังคามุงสังกะสีหรือกระเบื้อง  
ชั้นล่างเป็นเหมือนชานบ้านแต่ปิดมิดชิด  
ชั้นบนเป็นห้องนอนและพื้นที่ส่วนตัว



การเปลี่ยนแปลงที่สำคัญอีกประการหนึ่งคือการมีสถานที่ราชการคอยให้บริการชาวบ้าน ในหมู่บ้าน ที่สำคัญได้แก่

1. มีโรงเรียนเกิดขึ้นในหมู่บ้าน ทำให้เด็กชายและหญิงได้รับการศึกษาจนถึงระดับมัธยมศึกษาตอนต้น ไม่ต้องไปศึกษาเล่าเรียนด้วยการบวชเรียนเหมือนในอดีต และถ้าต้องการศึกษาต่อในระดับมัธยมศึกษาตอนปลาย อาชีวศึกษา หรืออุดมศึกษา จะต้องไปเรียนต่อในตัวอำเภอหรือตัวจังหวัด

2. มีศูนย์พัฒนาเด็กเล็ก ให้ผู้ปกครองสามารถนำเด็กเล็กมาฝากเลี้ยงได้

3. ที่ทำการ อบต.

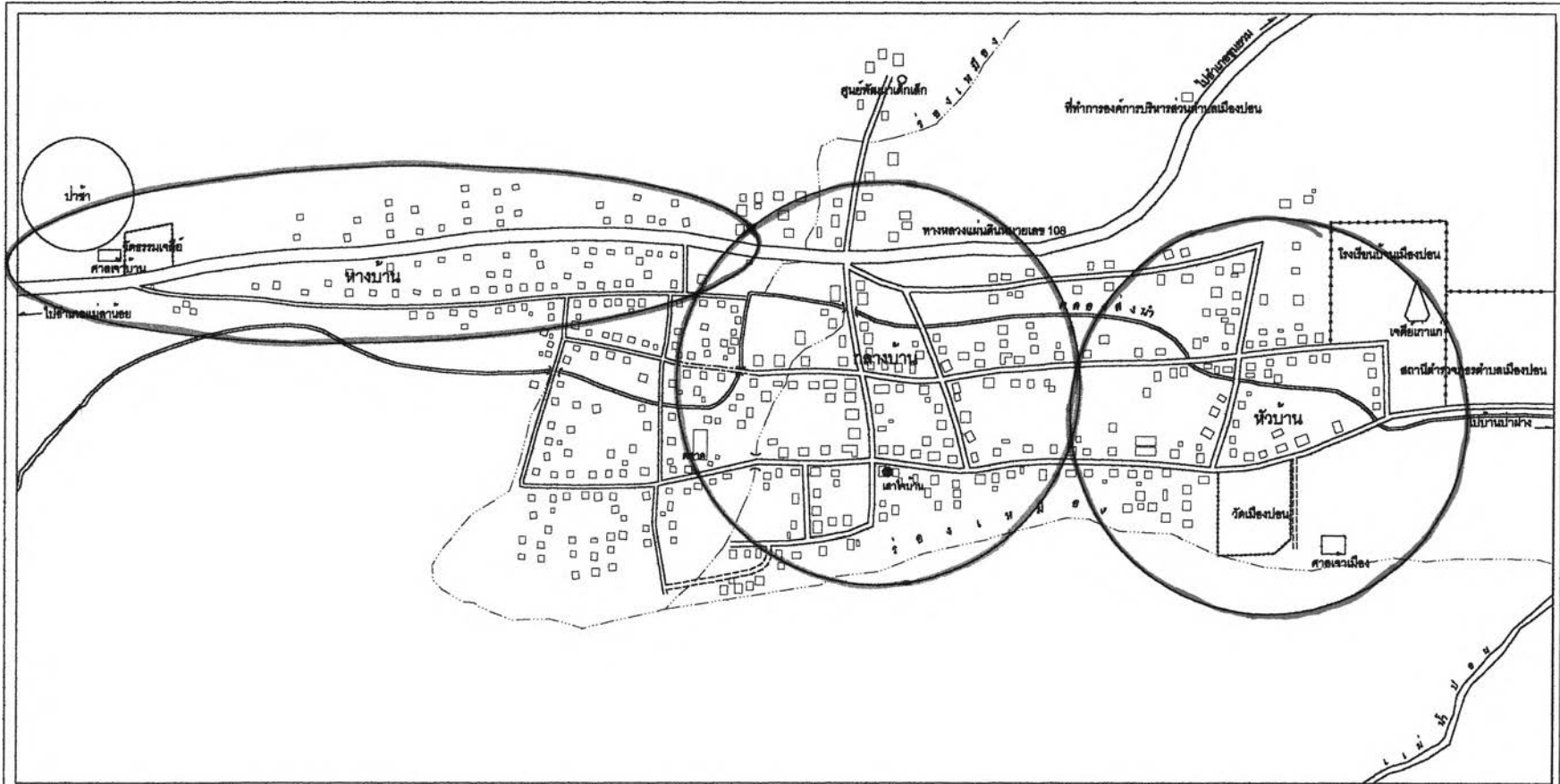
4. สถานีอนามัยไว้คอยบริการคนในชุมชนที่เจ็บไข้ได้ป่วย

ส่วนถนนในหมู่บ้านเป็นตาตารางอย่างเห็นได้ชัด มีการปรับปรุงผิวถนนโดยเปลี่ยนจากผิวดินลูกรังเป็นคอนกรีตเสริมไม้ไผ่ แต่ก็มีมีการปรับปรุงเฉพาะถนนซอยเล็กๆเท่านั้น ถนนซอยเล็กๆยังคงเป็นดินลูกรังอยู่ การปรับปรุงผิวถนนส่งผลให้การเดินทางในหมู่บ้านทำได้สะดวกยิ่งขึ้น จักรยานยนต์กลายเป็นพาหนะที่ได้รับความนิยมเป็นอย่างมาก อย่างไรก็ตามขนาดความกว้างของถนนยังคงเป็นถนนแคบๆ ที่มีสัดส่วนสัมพันธ์กับบ้านและกลุ่มบ้าน

**ลักษณะสังคม-เศรษฐกิจ** : ระบบคมนาคมรวมถึงระบบสาธารณูปโภค-สาธารณูปการที่เข้ามาในหมู่บ้าน อาทิ ไฟฟ้า ประปา โทรศัพท์สาธารณะ คลื่นสัญญาณวิทยุโทรทัศน์ ทำให้วิถีชีวิตในชุมชนเปลี่ยนแปลงไปอย่างมาก ชาวบ้านเดินทางไปตัวอำเภอหรือตัวจังหวัดได้สะดวกรวดเร็วขึ้น สินค้าหายาก เช่น เครื่องใช้ไฟฟ้า กลายเป็นสินค้าหาได้ไม่ยาก เพราะสามารถเดินทางไปหาซื้อยังตัวอำเภอหรือตัวจังหวัดได้ หรือมีฉะนั้นก็จะมีตลาดนัดหรือรถขายสินค้ามาบริการถึงหมู่บ้าน ร้านค้าในชุมชนจึงให้บริการเฉพาะสินค้าที่ใช้ในชีวิตประจำวัน เช่น อาหาร สบู่ ยาสีฟัน เป็นต้น

การเปลี่ยนแปลงที่สำคัญทางสังคมในชุมชนอีกประการคือเรื่องการศึกษา หากบ้านใดสามารถส่งลูกหลานเรียนจนจบชั้นมัธยมศึกษาหรืออุดมศึกษา เมื่อเรียนจบได้งานทำแล้ว ส่วนใหญ่จะไม่กลับมาทำงานในหมู่บ้าน เพราะทางเลือกในการประกอบอาชีพมีไม่มากนัก และจะกลับมาเยี่ยมบ้านนานๆ ครั้งในช่วงเทศกาลที่มีวันหยุดต่อเนื่องยาว เมื่อมีครอบครัวก็มักจะส่งลูกหลานมาให้ปู่ย่าตายายเลี้ยงพร้อมเงินเลี้ยงดู เงินที่ส่งมาให้มักจะนำไปปรับปรุงบ้าน หรือซื้อเครื่องอำนวยความสะดวก เช่น โทรทัศน์ วิทยุ เครื่องซักผ้า

ผู้นำชุมชนในตอนนี้ จะเป็นผู้นำแบบทางการและไม่เป็นทางการ ผู้นำแบบทางการได้แก่ กำนัน ผู้ใหญ่บ้าน ประธานอบต. ข้าราชการ เช่น ครู เจ้าหน้าที่สาธารณสุข ปลัดอบต. ตำรวจ เป็นต้น ส่วนผู้นำแบบไม่เป็นทางการ คือ ผู้อาวุโสในหมู่บ้าน พระสงฆ์ ซึ่งคนในหมู่บ้านจะมาขอคำปรึกษาในการทำกิจกรรมต่างๆในหมู่บ้าน โดยเฉพาะกิจกรรมด้านวัฒนธรรมประเพณี



**สัญลักษณ์**

=====	ถนนลาดยาง	□	ตัวบ้าน
-----	ถนนลูกรัง มีลูกรัง		
-----	ทางเดินเท้า		

ที่มา : จากกรมแผนที่ทหาร

  
 100 0 100 เมตร  


ภาควิชาการวางแผนภาคและเมือง คณะสถาปัตยกรรมศาสตร์  
จุฬาลงกรณ์มหาวิทยาลัย

**แผนที่ 4.4 หมู่บ้านชั้นที่ 3 (พ.ศ. 2501-ปัจจุบัน)**

ความสัมพันธ์ระหว่างการทำกิจกรรมทางสังคมและ  
การใช้พื้นที่ในชุมชนของชาวตำบลเมืองปอน จ.แม่ฮ่องสอน

นางสาวศนิษฐา รอดเมืองศรี  
รหัส 417 41114 25

### 3. สรุปวิวัฒนาการชุมชนและการตั้งถิ่นฐาน

จากวิวัฒนาการชุมชนทั้ง 3 ชั้น พบว่ามีการเปลี่ยนแปลงในโครงสร้างทางกายภาพหลักของหมู่บ้านโดยสรุปดังนี้

ตารางที่ 4.6 การเปลี่ยนแปลงโครงสร้างกายภาพหลักกับวิวัฒนาการชุมชน

หมู่บ้านชั้นที่ 1 (พ.ศ.2390-2470)	หมู่บ้านชั้นที่ 2 (พ.ศ. 2471-2500)	หมู่บ้านชั้นที่ 3 (พ.ศ.2501-ปัจจุบัน)
<b>โครงสร้างเกี่ยวกับศาสนาและความเชื่อ</b> 1. วัดเมืองปอน 2. ศาลเจ้าเมือง 3. เสาใจบ้าน 4. ป่าช้า	1. วัดเมืองปอน 2. ศาลเจ้าเมือง 3. เสาใจบ้าน 4. ป่าช้า 5. วัดธรรมเจดีย์ 6. ศาลเจ้าบ้าน	1. วัดเมืองปอน 2. ศาลเจ้าเมือง 3. เสาใจบ้าน 4. ป่าช้า 5. วัดธรรมเจดีย์ 6. ศาลเจ้าบ้าน
<b>โครงสร้างอื่นๆ</b> 5. กลุ่มบ้าน 6. ที่ทำกิน 7. ถนน	7. กลุ่มบ้าน 8. ที่ทำกิน 9. ถนน 10. ตลาด	7. กลุ่มบ้าน 8. ที่ทำกิน 9. ถนน 10. ตลาด 11. ร.ร.ชุมชนบ้านเมืองปอน 12. ศูนย์พัฒนาเด็กเล็ก 13. ที่ทำการอบต. 14. อนามัย

จะเห็นได้ว่าโครงสร้างทางกายภาพมีความซับซ้อนมากขึ้นตามการเปลี่ยนแปลงของปัจจัยที่แวดล้อมชุมชน เช่น ปัจจัยทางภูมิศาสตร์ ประชากร เศรษฐกิจ สังคม วัฒนธรรม การปกครอง และการคมนาคมขนส่ง เป็นต้น ซึ่งปัจจัยเหล่านี้จะส่งผลกระทบต่อรูปแบบการตั้งถิ่นฐานที่เปลี่ยนแปลงสอดคล้องไปตามยุคสมัย อาทิเช่น ในสมัยแรกเริ่มของการตั้งถิ่นฐาน โครงสร้างทางกายภาพของชุมชนจะเป็นตัวสะท้อนปัจจัยทางภูมิศาสตร์และปัจจัยด้านวัฒนธรรมได้ดีที่สุดว่าเป็นอิทธิพลหลักที่ส่งผลกระทบต่อรูปแบบการตั้งถิ่นฐาน ทั้งนี้เนื่องจากหมู่บ้านตั้งขึ้นเพราะความจำเป็นของ

สมาชิกในชุมชนที่ต้องการจะตั้งหลักแหล่งบนพื้นที่ที่มีความอุดมสมบูรณ์กว่าที่เดิม จึงได้เลือกสร้างหมู่บ้านบนพื้นที่ที่พวกตนเห็นว่ามีเหมาะสม นั่นคือ มีที่ราบและแหล่งน้ำสำหรับการเพาะปลูกที่เพียงพอแก่การบริโภค แต่ขณะเดียวกันก็ไม่ลืมที่จะกันพื้นที่ไว้สร้างวัด ศาลเจ้าเมือง ป่าช้า ซึ่งสะท้อนให้เห็นถึงความเชื่อและความศรัทธาของคนในชุมชนที่มีอยู่ในขณะนั้น

และเมื่อเวลาผ่านไป ปัจจัยอื่นๆก็เริ่มเข้ามามีอิทธิพลต่อโครงสร้างทางกายภาพและรูปแบบการตั้งถิ่นฐาน ตัวอย่างเช่น

- จำนวนประชากรที่มีจำนวนเพิ่มมากขึ้นรวมไปถึงนโยบายการกระจายความเจริญของรัฐ ทำให้ต้องมีสถานที่ราชการต่างๆไว้คอยบริการประชาชนที่อาศัยอยู่ในชุมชน เช่น สถานีอนามัย โรงเรียน ศูนย์พัฒนาเด็กเล็ก ที่ทำการ อบต. ฯลฯ เหล่านี้ล้วนเป็นผลที่เกิดจากปัจจัยด้านประชากรหรือการเมือง
- การอพยพเข้ามาตั้งถิ่นฐานทางด้านหางบ้านของชาวล้านนา เป็นตัวสะท้อนให้เห็นปัจจัยด้านวัฒนธรรมที่เด่นชัดที่ทำให้ต้องมีการสร้างศาลเจ้าบ้าน และวัดธรรมเจดีย์เพิ่มขึ้น เพื่อสนับสนุนความเชื่อของกลุ่มชน
- การเปลี่ยนแปลงในระบบเศรษฐกิจ จากที่เคยแลกเปลี่ยนสิ่งของที่ขาดเหลือ ก็ใช้เงินมาเป็นตัวกลางในการแลกเปลี่ยนสินค้าแทน จึงทำให้เกิดมีตลาดและร้านค้าในหมู่บ้านขึ้น
- การคมนาคมขนส่ง โดยเฉพาะการตัดถนน ทำให้การเข้าถึงชุมชนมีความสะดวกยิ่งขึ้น ส่งผลกระทบอย่างยิ่งต่อวิถีชีวิตของคนในชุมชน เช่น ความนิยมใช้รถจักรยานยนต์ที่เพิ่มมากขึ้น ขณะที่การเดินทางที่มีแนวโน้มจะลดน้อยลง หรือการใช้เวลาว่างดูโทรทัศน์และฟังวิทยุ ทั้งหมดส่งผลให้เกิดการปิดกั้นเพื่อความเป็นส่วนตัวมากขึ้น

การเปลี่ยนแปลงในโครงสร้างทางกายภาพหลักดังกล่าว ย่อมหลีกเลี่ยงไม่ได้ที่จะส่งผลต่อการเปลี่ยนแปลงในวิถีชีวิตของคนในชุมชนด้วย เพราะจากที่ได้กล่าวแล้วว่าวิถีชีวิตมีความสัมพันธ์กับการทำกิจกรรมและที่ตั้งของสถานที่ต่างๆในชุมชน เมื่อมีการเปลี่ยนแปลงในสิ่งหนึ่งสิ่งใดก็ย่อมส่งผลกระทบต่อสิ่งอื่นๆตามมาด้วย

ตารางที่ 4.7 สรุปลักษณะและวิวัฒนาการชุมชน

ประเด็น	หมู่บ้านชั้นที่ 1 (พ.ศ.2390-2470) ชั้นเริ่มแรกของการตั้งถิ่นฐาน	หมู่บ้านชั้นที่ 2 (พ.ศ.2471-2500) ชั้นชุมชนขยายตัวอันเนื่องมาจากการ การอพยพของชาวล้านนา	หมู่บ้านชั้นที่ 3 (พ.ศ.2501 ถึงปัจจุบัน) ชั้นชุมชนขยายตัวอันเนื่องมาจากการ คมนาคมขนส่ง
1. สภาพชุมชนโดยรวม	เจ้าเมืองเชียงใหม่ทำการค้าไม้สักกับอังกฤษและพม่า เกิดการอพยพของชาวไตเข้ามาตั้งถิ่นฐานเพื่อค้าไม้	เป็นช่วงของสงครามโลกครั้งที่ 2 มีทหารชาวญี่ปุ่นเข้า มาในพื้นที่เป็นจำนวนมากเพื่อสร้างถนนไปพม่า จึงมี การอพยพของชาวล้านนาเพื่อมาค้าขายหรือรับจ้างญี่ปุ่น	รัฐบาลเร่งจัดหาโครงสร้างพื้นฐานให้แก่ประชาชนอัน เนื่องมาจากนโยบายพัฒนาประเทศ จึงเกิดการตัดถนน ผ่านหมู่บ้าน เกิดการเข้าถึงได้สะดวกรวดเร็วกว่าก่อน
2. ลักษณะทางเศรษฐกิจ	ผู้คนพึ่งพาอาศัยกัน และพึ่งพากันแบบเครือญาติ ขาดเหลือสิ่งใดก็จะช่วยเหลือกัน อาชีพสำคัญคือเกษตรกรรม และพ่อค้าวัวต่าง	เริ่มมีตลาดตั้งอยู่ในหมู่บ้าน อาชีพเกษตรกรรมถือเป็นอาชีพหลักของคนในชุมชน ขณะที่พ่อค้าวัวต่างเริ่มน้อยลง	มีตลาดสด พ่อค้าเร่ ร้านค้า ตลาดนัด ไร่คอยบริการคน ในชุมชน อาชีพหลักคือเกษตรกรรม และรับจ้าง ส่วนพ่อค้าวัวต่าง ไม่มีเหลือให้เห็นอีกแล้ว
3. ลักษณะทางสังคม	มีเจ้าเมืองซึ่งอยู่ใต้การปกครองของเจ้าเมืองเชียงใหม่ดู แลหมู่บ้านร่วมกับปู่แคน (กำนัน) ปู่ก้าง (ผู้ใหญ่บ้าน) รวมถึงคหบดี และพระสงฆ์ที่มีบทบาทสำคัญในการเป็น ผู้นำชุมชน ผู้คนยังไม่เห็นความสำคัญของการศึกษาสมัยใหม่ แต่จะ นิยมให้ผู้ชายบวชเรียนเพราะถือว่าได้บุญกุศลสูง	เจ้าหน้าที่ของรัฐเริ่มมีบทบาทเป็นผู้นำชุมชนตามการ เปลี่ยนแปลงการปกครอง ผู้คนเริ่มให้ความสำคัญกับการศึกษาสมัยใหม่ แต่ก็จะ เรียนแค่ชั้นประถม 4 ก็จะเลิกเรียนเพื่อเป็นแรงงานสำคัญ ของครอบครัวต่อไป	ผู้นำชุมชนมักเป็นเจ้าหน้าที่ของรัฐ เช่น กำนัน ผู้ใหญ่บ้าน ประธาน อบต. เจ้าหน้าที่สาธารณสุข ครู ส่วนพระสงฆ์ ปู่เจ้าเมือง ปู่เจ้าบ้าน รวมถึงผู้อาวุโสก็ยังคงมีบทบาทใน การให้คำแนะนำในส่วนที่เกี่ยวกับการปฏิบัติตนตาม วัฒนธรรมประเพณี ผู้คนให้ความสำคัญกับการศึกษามากขึ้น นิยมส่งลูก หลานเรียนต่อสูงๆและทำงานหาเงินในเมือง จะกลับบ้าน นานๆครั้งในช่วงเทศกาลสำคัญ เช่น สงกรานต์ เข้า-ออก พรรษา บางบ้านจึงมีเตคนเฒ่าคนแก่อาศัยอยู่ในบ้าน บางบ้านกลายเป็นบ้านร้าง



ประเด็น	หมู่บ้านชั้นที่ 1 (พ.ศ.2390-2470) ชั้นเริ่มแรกของการตั้งถิ่นฐาน	หมู่บ้านชั้นที่ 2 (พ.ศ.2471-2500) ชั้นชุมชนขยายตัวอันเนื่องมาจากการ การอพยพของชาวล้านนา	หมู่บ้านชั้นที่ 3 (พ.ศ.2501 ถึงปัจจุบัน) ชั้นชุมชนขยายตัวอันเนื่องมาจากการ คมนาคมขนส่ง
<p>4. รูปแบบการตั้งถิ่นฐาน</p> <p>- ระดับชุมชน</p> <p>- ระดับครัวเรือน</p>	<p>พื้นที่หมู่บ้านถูกแบ่งออกเป็น 3 ส่วน คือ หัวบ้าน กลางบ้าน และหางบ้าน หัวบ้านจัดเป็นพื้นที่ศักดิ์สิทธิ์ และสำคัญที่สุด จึงเป็นที่ตั้งของวัดเมืองปอนและศาลเจ้าเมือง กลางบ้านจะเป็นที่ตั้งของเสาไ้บ้าน ซึ่งถือเป็นสัญลักษณ์ของการตั้งถิ่นฐาน กลุ่มบ้านจะสร้างรอบๆเสาไ้บ้าน ส่วนหางบ้านจะเป็นที่อยู่ของของภูติผีวิญญาณ จึงไม่นิยมที่จะสร้างบ้านเรือน โครงสร้างทางกายภาพหลักมีเพียง วัด ศาลเจ้าเมือง เสาไ้บ้าน กลุ่มบ้าน และที่ทำกินซึ่งอยู่รอบๆหมู่บ้าน บ้านเป็นเรือนไม้ไผ่หลังคามุงใบตองตึง ใต้ถุนสูงเพื่อเป็นที่เก็บของ เลี้ยงสัตว์ ทำงานบ้าน หรือใช้เป็นที่พักผ่อน มีชานบ้านไว้พักผ่อนและรับแขก ส่วนด้านในจะเป็นห้องนอนซึ่งถือเป็นพื้นที่หวงห้าม มีชวงบ้านไว้ปลูกผัก เลี้ยงสัตว์ ทุ่งข้าวและห้องน้ำมักไม่ติดกับตัวบ้าน</p>	<p>ชาวล้านนาเข้ามาตั้งถิ่นฐานบริเวณหางบ้าน ทำให้หมู่บ้านขยายตัวไปตามแนวยาวมากขึ้น เสาไ้บ้านเริ่มไม่อยู่ตรงกลางบ้านเหมือนที่เคยกำหนด ส่วนบริเวณหัวบ้านก็เริ่มมีผู้คนเข้ามาปลูกสร้างบ้านมากขึ้น มีการย้ายป่าช้าไปอยู่หางบ้านเพื่อความเหมาะสม และมีวัดธรรมเจดีย์ไว้คอยบริการเพิ่มขึ้นอีก 1 วัด</p> <p>เหมือนยุคแรก</p>	<p>หัวบ้านมีผู้คนเข้ามาอยู่อาศัยมากขึ้น และเป็นที่ตั้งของสถานที่ราชการ เช่น โรงเรียน สถานีอนามัย การตัดถนนสาย 108 ทำให้หมู่บ้านขยายตัวไปตามแนวยาว เกาะไปตามถนนมากขึ้น เสาไ้บ้านไม่ได้อยู่กลางบ้านเหมือนอดีต แต่ก็ยังถือเป็นจุดหมายตาที่สำคัญของหมู่บ้าน ที่ทำกินเริ่มหาได้ยาก บางครอบครัวต้องไปซื้อที่ซึ่งตั้งอยู่ไกลจากตัวหมู่บ้านหรือต้องเช่าที่ทำกิน</p> <p>หมู่บ้านมีสถานที่ราชการเพิ่มมากขึ้น</p> <p>มีบ้านรูปทรงสมัยใหม่มากขึ้น เช่น บ้านครึ่งตึกครึ่งไม้ บ้านชั้นเดียว บ้านคอนกรีต ทุกบ้านจะปิดมิดชิดเพื่อป้องกันขโมย แต่การใช้พื้นที่ในบ้านก็ยังคงคล้ายเก่า คือห้องรับแขกจะใช้เป็นที่รับแขกและพักผ่อนของคนในบ้าน ห้องนอนเป็นพื้นที่หวงห้าม ยังคงมีชวงบ้านไว้ปลูกผัก เลี้ยงสัตว์ และเป็นที่เกิดผลผลิต เช่น ตากหอม กระเทียม ห้องน้ำจะอยู่ในตัวบ้าน</p>

ประเด็น	หมู่บ้านชั้นที่ 1 (พ.ศ.2390-2470) ชั้นเริ่มแรกของการตั้งถิ่นฐาน	หมู่บ้านชั้นที่ 2 (พ.ศ.2471-2500) ชั้นชุมชนขยายตัวอันเนื่องมาจากการ การอพยพของชาวล้านนา	หมู่บ้านชั้นที่ 3 (พ.ศ.2501 ถึงปัจจุบัน) ชั้นชุมชนขยายตัวอันเนื่องมาจากการ คมนาคมขนส่ง
5. การคมนาคมขนส่ง	เดินเท้าเป็นหลัก และนิยมใช้วัวเทียมเกวียน หรือใช้เส้นทางทางน้ำถ้าจะเดินทางไปพม่าเพราะสะดวกรวดเร็ว ถนนในหมู่บ้านมีเพียง 2 สายหลักตัดกันเป็นรูปกากบาท และมีสภาพเป็นดินลูกรัง	เดินเท้าเป็นหลัก เพราะถนนที่ใช้เดินทางเข้า-ออกยังคงมีผิวถนนอ่อน ในฤดูฝนแทบจะไม่สามารถเดินทางไปได้ ถนนในหมู่บ้านเริ่มมีลักษณะเป็นตาตาราง ตามกาตั้งถิ่นฐานของคนในชุมชนที่นิยมสร้างบ้านอยู่ริมถนน เพื่อความสะดวกในการเข้า-ออกบ้าน	เดินเท้าเป็นหลัก ขณะที่รถจักรยานยนต์มีบทบาทมากขึ้นเรื่อยๆ โดยเกือบทุกบ้านจะต้องมีรถจักรยานยนต์อย่างน้อย 1 คัน
6. วิถีชีวิต	ครอบครัวเป็นครอบครัวขนาดเล็ก ยังไม่มีสมาชิกในครอบครัวมากนัก	ไม่ค่อยเปลี่ยนแปลงจากสมัยแรก แต่สมาชิกในครอบครัวเริ่มมีมากขึ้น ทำให้ต้องมีการต่อเติมบ้านเพื่อรองรับสมาชิกในครอบครัว	ครอบครัวมีทั้งครอบครัวขยายและครอบครัวเดี่ยว เน้นการทำมาหากินเพื่อหารายได้มาเลี้ยงครอบครัว โทรศัพท์มีบทบาทต่อการใช้เวลาว่างของคนในชุมชน การพบปะกับเพื่อนบ้านยังมีบ้างเฉพาะเวลาว่าง
7. วัฒนธรรมประเพณี	ร่วมทำกิจกรรมเกี่ยวกับวัฒนธรรมประเพณีทุกงาน แต่ละงานจะมีขั้นตอนมากและใช้เวลานาน ทุกคนมาร่วมงานอย่างพร้อมเพรียงและสนุกสนาน	ไม่ต่างจากยุคแรกนัก	งานวัฒนธรรมประเพณีส่วนใหญ่จะมีแต่คนเฒ่าคนแก่มาช่วยเตรียมงานและร่วมงาน ส่วนเด็กก็จะมาร่วมงานตามที่ครูสั่ง ผู้ใหญ่ก็มาร่วมงานเฉพาะงานประเพณีสำคัญๆ งานประเพณีบางงานเริ่มหายไปถ้าไม่ได้รับเงินสนับสนุนจาก อบต. ก็จะไม่จัดไปเสียเฉยๆ บางงานก็มีการปรับให้กระชับและรวดเร็ว

#### 4.3 ประเภทของการทำกิจกรรมทางสังคมและการใช้พื้นที่ในชุมชน

จากข้อมูลชุมชนที่ได้ศึกษา รวมถึงการสัมภาษณ์ และสังเกตการณ์ชาวไตในชุมชน พบว่าคนในชุมชนไต่บ้านเมืองปอนมีโลกทัศน์ที่น่าสนใจ ดังนี้<sup>14</sup>

1. มีความเชื่อมั่นศรัทธาในพระรัตนตรัยเป็นอย่างยิ่ง จึงใช้หลักคำสอนทางพุทธศาสนาเป็นพื้นฐานสำคัญในการดำเนินชีวิต หลักคำสอนที่เห็นได้ชัด ได้แก่

1.1 การทำบุญทำทาน สร้างสมความดี เพื่อนำชีวิตไปสู่ความเจริญ และการนิพพานซึ่งถือเป็นจุดหมายสูงสุดของชีวิต

1.2 การให้ความสำคัญและความเคารพนับถือผู้มีพระคุณ โดยจะมีลำดับของการนับถือตามสถานภาพ (Status Hierarchies) ดังนี้

ตารางที่ 4.8 ลำดับการนับถือผู้มีพระคุณของคนในชุมชน

ลำดับ	เหตุผล
1. ผู้อาวุโส ครู อาจารย์ บิดามารดา และผู้มีพระคุณ	เป็นผู้ใกล้ชิดที่มีพระคุณสูงสุด คอยอบรมสั่งสอนให้เราเป็นคนดี
2. พระสงฆ์	เป็นผู้สืบทอดพระพุทธศาสนาให้คงอยู่ และคอยอบรมสั่งสอนให้เราเป็นคนดี อยู่ในศีลธรรม
3. บรรพบุรุษ	เป็นผู้มีบุญคุณสร้างอดีตที่สงบร่มเย็น อันเป็นรากฐานให้ลูกหลานได้ใช้ชีวิตอยู่อย่างมีความสุขในปัจจุบัน และยังคงให้ความสำคัญคุ้มครองคนในชุมชนแม้จะสิ้นชีวิตไปแล้ว

1.3 ความขยันหมั่นเพียร

1.4 ความมีน้ำใจต่อเพื่อนมนุษย์

2. การมีโลกทัศน์และค่านิยมในเรื่องสิ่งศักดิ์สิทธิ์ที่มองไม่เห็น โดยเชื่อหากทำความดีและแสดงความเคารพ สิ่งศักดิ์สิทธิ์ที่มองไม่เห็นและมีอยู่ทั่วไปจะคอยคุ้มครองให้มีความสุข ปกป้อง

<sup>14</sup> สัมภาษณ์ พระอมร วชิรจิตโต (อายุ 43 ปี), เจ้าอาวาสวัดเมืองปอน, 17 มีนาคม 2544, ปัญญา ณ เมืองใหม่ (อายุ 68 ปี), ผู้อาวุโสบ้านเมืองปอน, 20 มีนาคม 2544 และยูน เขียวเรศ (อายุ 74 ปี), ผู้อาวุโสบ้านเมืองปอน, 19 มีนาคม 2544.

ให้พ้นจากภัยอันตรายใดๆ ขณะเดียวกันก็มีสิ่งศักดิ์สิทธิ์ที่อาจทำอันตรายได้หากกระทำสิ่งที่ไม่ถูกต้อง

โลกทัศน์ดังกล่าวเมื่อนำมาผนวกกับปัจจัยที่ทำให้เกิดวิวัฒนาการของชุมชน จะสามารถแบ่งประเภทของการทำกิจกรรมและการใช้พื้นที่ในชุมชนได้เป็น 2 ประเภทหลัก คือ

1. กิจกรรมและการใช้พื้นที่เกี่ยวกับศาสนาและความเชื่อ (Sacred)
2. กิจกรรมและการใช้พื้นที่ทั่วไป (Profane)

ซึ่งตัวอย่างการทำกิจกรรมและการใช้พื้นที่ที่เกิดขึ้นในชุมชน สามารถสรุปได้ดังตาราง

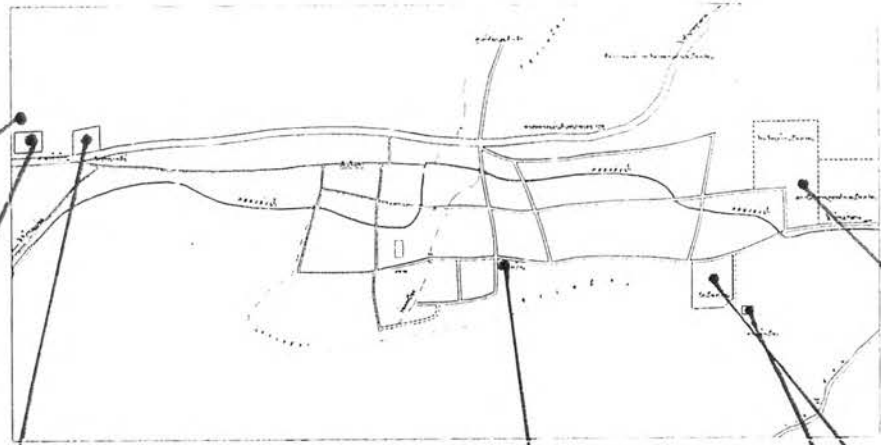
ตารางที่ 4.9 ตัวอย่างกิจกรรมและการใช้พื้นที่

ประเภทกิจกรรม	ตัวอย่างกิจกรรม	ตัวอย่างพื้นที่ที่ทำกิจกรรม
1. กิจกรรมเกี่ยวกับศาสนาและความเชื่อ	<ul style="list-style-type: none"> <li>- การไปทำบุญที่วัด (งานบอย)</li> <li>- การวางกระทงข้าว (ก๊อกต่าง)</li> <li>- บูชาสิ่งศักดิ์สิทธิ์</li> <li>- การร่วมงานกันตอ (ขอขมา)</li> <li>- การร่วมงานทำบุญหมู่บ้าน (วานปะลึก)</li> </ul>	<ul style="list-style-type: none"> <li>- วัดเมืองปอน (วัดเหนือ)</li> <li>- วัดธรรมเจดีย์ (วัดใต้)</li> <li>- ศาลเจ้าบ้าน</li> <li>- ศาลเจ้าเมือง</li> <li>- เสาไฉบ้าน</li> <li>- หิ้งพระในบ้าน</li> </ul>
2. กิจกรรมทั่วไป	<ul style="list-style-type: none"> <li>- ไปตลาด / ซื้อของ</li> <li>- ไปหาหมอ</li> <li>- พบปะพูดคุยกับเพื่อนบ้าน</li> <li>- ไปทำงาน</li> <li>- ไปโรงเรียน</li> </ul>	<ul style="list-style-type: none"> <li>- ตลาด / ร้านค้า</li> <li>- สถานีอนามัย</li> <li>- บ้านเพื่อน</li> <li>- ที่สวน / ที่นา</li> <li>- โรงเรียนชุมชนบ้านเมืองปอน</li> </ul>





ป่าช้า



เจดีย์เก่าแก่



ศาลเจ้าบ้าน



วัดธรรมเจดีย์



เสาไ้บ้าน



วัดเมืองปอน

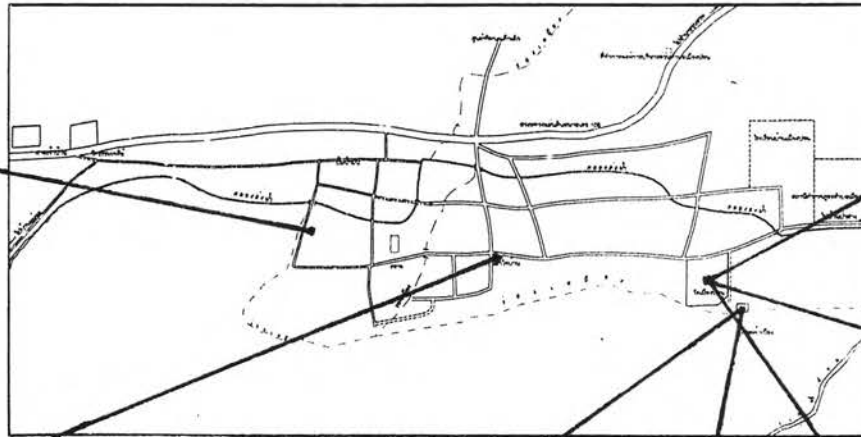


ศาลเจ้าเมือง

ภาพที่ 4. 4 สถานที่เกี่ยวกับศาสนาและความเชื่อในชุมชน



ตักบาตรหน้าบ้าน



วางกระทงที่โบสถ์



วางกระทงที่เสาดำบ้าน



วางกระทงที่ศาลจตุโลกบาล



ร่วมงานกันตอ (ขอขมา) เจ้าเมือง



วางกระทงที่ศาลเจ้าเมือง



เตรียมงานออกพรรษา  
ที่ศาลาการเปรียญ

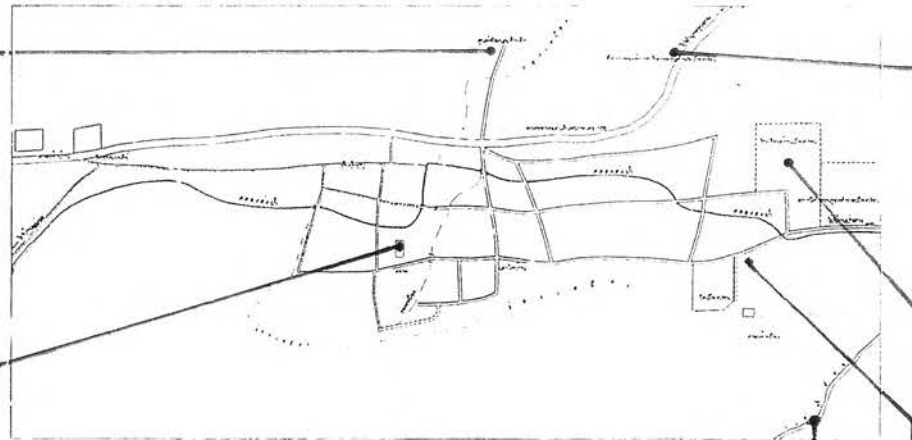
ภาพที่ 4.5 การทำกิจกรรมเกี่ยวกับศาสนาและความเชื่อ



ศูนย์พัฒนาเด็กเล็ก



ตลาด



ที่ทำการ อบต.



ร.ร.ชุมชนบ้านเมืองปอน



ฝายกั้นแม่น้ำปอนและแม่น้ำปอน



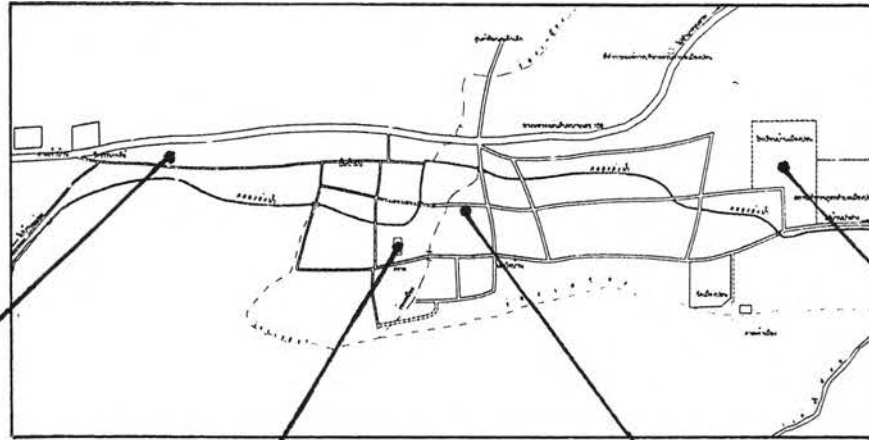
สถานเือนามัย

ภาพที่ 4.6 สถานที่ที่เข้าไปในชุมชน





ทำงานหน้าบ้านตอนบ่าย



กลับจากโรงเรียนตอนเย็น



จ่ายตลาดตอนเช้ามีด



พบปะเพื่อนฝูงตอนบ่าย

ภาพที่ 4.7 การทำกิจกรรมทั่วไป