



## สรุปและอภิปรายผลการวิจัย

การวิจัย เรื่อง การศึกษาประสิทธิผลของศูนย์การเรียนรู้ชุมชนทางการศึกษานอกระบบ-โรงเรียน : อนาคตภาพจากการประยุกต์โมเดลสมการโครงสร้างและการสนทนากลุ่มมีความมุ่งหมายของการวิจัย ดังนี้

1. เพื่อศึกษาถึงปัจจัยที่ส่งผลต่อประสิทธิผลศูนย์การเรียนรู้ชุมชนทางการศึกษานอกระบบโรงเรียนทั้งในสภาพปัจจุบันและสภาพอนาคต
2. เพื่อสร้างแบบจำลองความสัมพันธ์โครงสร้างเชิงเส้นปัจจัยที่ส่งผลต่อประสิทธิผลศูนย์การเรียนรู้ชุมชนทางการศึกษานอกระบบโรงเรียนทั้งในสภาพปัจจุบันและสภาพอนาคต
3. เพื่อศึกษาเปรียบเทียบปัจจัยต่าง ๆ ในการจัดการศึกษานอกระบบโรงเรียนของศูนย์การเรียนรู้ชุมชน
4. เพื่อศึกษาแนวทางการพัฒนาศูนย์การเรียนรู้ชุมชน การจัดการศึกษานอกระบบโรงเรียนในอนาคต

### วิธีดำเนินการวิจัย

ประชากรที่ใช้ในการวิจัยครั้งนี้ คือ คณะกรรมการศูนย์การเรียนรู้ชุมชน โดยมีกลุ่มตัวอย่างจากคณะกรรมการศูนย์การเรียนรู้ชุมชนดีเด่น ปี 2544 ในเขตภาคเหนือ ภาคตะวันออกเฉียงเหนือ ภาคกลาง ภาคตะวันออก และภาคใต้ จำนวน 13 ศูนย์การเรียนรู้ชุมชน จำนวน 114 คน และ คณะกรรมการศูนย์การเรียนรู้ชุมชนในแต่ละภูมิภาคที่ได้มาจากการสุ่มตัวอย่าง จำนวน 13 ศูนย์การเรียนรู้ชุมชน จำนวน 102 คน

### ตัวแปรที่ใช้ในการวิจัย

ในการวิจัยครั้งนี้ ผู้วิจัยศึกษาตัวแปร ต่อไปนี้  
ตัวแปรอิสระ ประกอบด้วยตัวแปรที่เป็นปัจจัยที่ส่งผลต่อประสิทธิผลศูนย์การเรียนรู้ชุมชน ได้แก่

1. ปัจจัยด้านภูมิหลัง ได้แก่ อายุ ระดับการศึกษาและประสบการณ์การปฏิบัติงาน
2. ปัจจัยด้านแรงจูงใจในการปฏิบัติงาน ได้แก่ ปัจจัยจูงใจ และปัจจัยค้ำจุน

3. พฤติกรรมผู้นำ ได้แก่ ผู้นำแบบมุ่งสัมพันธ์ และผู้นำแบบมุ่งงาน
4. ความผูกพันต่อองค์กร
5. การรับรู้ในบทบาทด้านการจัดการศึกษานอกระบบโรงเรียน

ตัวแปรตาม ได้แก่ ประสิทธิภาพของคณะกรรมการศูนย์การเรียนชุมชน ซึ่งประกอบด้วย ความเครียดในการปฏิบัติงาน ความสำเร็จในอาชีพ และสภาพและวิธีดำเนินงาน

การเก็บรวบรวมข้อมูลการวิจัยกระทำโดยใช้แบบสอบถามเป็นเครื่องมือในการจัดเก็บข้อมูล สำหรับแบบสอบถามที่ใช้ในการวิจัยนี้ประกอบไปด้วย ภูมิหลังของผู้ตอบแบบสอบถาม และ เครื่องมือวัด 5 ฉบับ ได้แก่ แรงจูงใจในการปฏิบัติงาน รูปแบบความเป็นผู้นำของคณะกรรมการ ศูนย์การเรียนชุมชน ความผูกพันต่อองค์กร การรับรู้ในบทบาทการจัดการศึกษานอกระบบ-โรงเรียน และประสิทธิผลศูนย์การเรียนชุมชน เครื่องมือวัดทั้ง 5 ฉบับ ประกอบด้วยข้อคำถามที่มี ลักษณะเป็นมาตราส่วนประมาณค่า สภาพปัจจุบันและอนาคต

การวิเคราะห์ข้อมูลในการวิจัยครั้งนี้ ทำการวิเคราะห์ข้อมูลพื้นฐานของกลุ่มตัวอย่าง โดยใช้ สถิติบรรยาย ได้แก่ ร้อยละ ค่าเฉลี่ย ส่วนเบี่ยงเบนมาตรฐาน และการวิเคราะห์ความสัมพันธ์ ระหว่างคะแนนรายข้อกับคะแนนรวมของเครื่องมือแต่ละชุด ตลอดจนหาค่าความเชื่อมั่นของ เครื่องมือวัด โดยใช้โปรแกรมสำเร็จรูป SPSS/PC<sup>+</sup> version 9.01 และทำการวิเคราะห์แบบ จำลองความสัมพันธ์โครงสร้างเชิงเส้นด้วยโปรแกรมสำเร็จรูป LISREL version 8.3

สำหรับในส่วนการศึกษาเชิงคุณภาพด้วยสนทนากลุ่ม การสัมภาษณ์ และการวิจัยภาคสนาม ผู้วิจัยได้ทำการศึกษาแบบเจาะลึก จากคณะกรรมการศูนย์การเรียนชุมชนดีเด่นอันดับ 1 ของแต่ละภูมิภาค ซึ่งได้แก่ (1) ศูนย์การเรียนชุมชนตำบลพุดา อำเภอบ้านหมี่ จังหวัดลพบุรี (2) ศูนย์การเรียนชุมชนสมาคมประมงระยอง อำเภอเมือง จังหวัดระยอง (3) ศูนย์การเรียนชุมชนวัดโพธิ์การาม ตำบลโพธิ์สูง อำเภอปทุมรัตน์ จังหวัดร้อยเอ็ด (4) ศูนย์การเรียนชุมชนบ้านโคกไผ่ ตำบลพร่อน อำเภอตากใบ จังหวัดนราธิวาส (5) ศูนย์การเรียนชุมชนวัดพันเตา อำเภอเมือง จังหวัดเชียงใหม่ โดยวิธีการทำการศึกษาใช้การสัมภาษณ์แบบรายบุคคล และการสนทนากลุ่ม สำหรับประเด็นในการสัมภาษณ์ และการสนทนากลุ่มจะประกอบด้วยข้อคำถามเกี่ยวกับคุณลักษณะของอาคารสถานที่ คุณลักษณะคณะกรรมการศูนย์การเรียนชุมชน สภาพแวดล้อม การวางแผนการจัดการศึกษานอกระบบโรงเรียน การจัดการเรียนการสอนนอกระบบโรงเรียน การมี

ส่วนร่วมของประชาชน และประสิทธิผลของศูนย์การเรียนรู้ชุมชนด้านผลงาน ประสิทธิภาพ ความพึงพอใจ การปรับตัว การพัฒนา และความอยู่รอด วิธีการจัดเก็บข้อมูลผู้วิจัยดำเนินการจัดเก็บข้อมูลด้วยตนเอง พร้อมการจดบันทึก บันทึกด้วยแถบบันทึกเสียง และรูปถ่ายในการวิเคราะห์ข้อมูล ผู้วิจัย ใช้วิธีการวิเคราะห์เนื้อหาประกอบการพรรณนา

## สรุปผลการวิจัย

ในการวิจัย เรื่อง การศึกษาประสิทธิผลของศูนย์การเรียนรู้ชุมชนทางการศึกษานอกระบบ โรงเรียน: อนาคตภาพจากการประยุกต์ใช้โมเดลสมการโครงสร้างและการสนทนากลุ่ม ผู้วิจัยสามารถสรุปผลการวิจัยจากการประยุกต์ใช้โมเดลสมการโครงสร้าง ได้ดังนี้

### ตอนที่ 1 จากการวิเคราะห์สถิติขั้นพื้นฐาน

1. คณะกรรมการศูนย์การเรียนรู้ชุมชนดีเด่นปีพิเศษชาย 66 คน เป็นเพศหญิง 48 คน รวมทั้งสิ้น 114 คน สำหรับคณะกรรมการศูนย์การเรียนรู้ชุมชนทั่วไป เป็นเพศชาย 64 คน เป็นเพศหญิง 38 คน รวมทั้งสิ้น 102 คน

2. คณะกรรมการศูนย์การเรียนรู้ชุมชนดีเด่นมีระดับการศึกษาในระดับประถมศึกษา 10 คน มัธยมศึกษาตอนต้น 21 คน มัธยมศึกษาตอนปลาย 29 คน ระดับประกาศนียบัตรวิชาชีพ 11 คน ระดับประกาศนียบัตรวิชาชีพชั้นสูง 9 คน ระดับอนุปริญญา 4 คน ระดับปริญญาตรี 28 คน ปริญญาโทและสูงกว่า 2 คน คณะกรรมการศูนย์การเรียนรู้ชุมชนทั่วไปมีระดับการศึกษาในระดับประถมศึกษา 6 คน มัธยมศึกษาตอนต้น 15 คน มัธยมศึกษาตอนปลาย 26 คน ระดับประกาศนียบัตรวิชาชีพ 8 คน ระดับประกาศนียบัตรวิชาชีพชั้นสูง 9 คน ระดับปริญญาตรี 28 คน ปริญญาโทและสูงกว่า 1 คน

3. คณะกรรมการศูนย์การเรียนรู้ชุมชนดีเด่น ดำรงตำแหน่งประธานคณะกรรมการจำนวน 12 คน คิดเป็นร้อยละ 5.6 ตำแหน่งรองประธานคณะกรรมการ จำนวน 9 คน คิดเป็นร้อยละ 4.2 ตำแหน่งคณะกรรมการ จำนวน 86 คน คิดเป็นร้อยละ 39.8 และตำแหน่งเลขานุการ จำนวน 7 คน คิดเป็นร้อยละ 3.2 สำหรับคณะกรรมการศูนย์การเรียนรู้ชุมชนทั่วไป อยู่ในตำแหน่งประธานคณะกรรมการ 10 คน คิดเป็นร้อยละ 4.6 ตำแหน่ง รองประธานคณะกรรมการ จำนวน 6 คน คิดเป็นร้อยละ

ละ 2.8 ตำแหน่งคณะกรรมการ จำนวน 72 คน คิดเป็นร้อยละ 33.3 ตำแหน่งเลขานุการ จำนวน 14 คน คิดเป็นร้อยละ 6.5

4. คณะกรรมการศูนย์การเรียนรู้ชุมชนดีเด่น มีอายุเฉลี่ย 38.91 ปี ส่วนเบี่ยงเบนมาตรฐาน และ 11.34 โดยคณะกรรมการศูนย์การเรียนรู้ชุมชนดีเด่น มีอายุ สูงสุด 67 ปี ต่ำสุด 16 ปี ประสบ การณ์การปฏิบัติงานของคณะกรรมการศูนย์การเรียนรู้ชุมชนดีเด่นมีประสบการณ์การปฏิบัติงาน เฉลี่ย 2.20 ปี ส่วนเบี่ยงเบนมาตรฐาน 1.34 คณะกรรมการศูนย์การเรียนรู้ชุมชนดีเด่น มีประสบการณ์ การปฏิบัติงานสูงสุด 5 ปี ต่ำสุด 1 ปี สำหรับอายุของคณะกรรมการศูนย์การเรียนรู้ชุมชนทั่วไป มีอายุ เฉลี่ย 36.11 ปี ส่วนเบี่ยงเบนมาตรฐาน 9.76 โดยคณะกรรมการศูนย์การเรียนรู้ชุมชนทั่วไป มีอายุสูง สุด 68 ปี อายุต่ำสุด 18 ปี ประสบการณ์การปฏิบัติงานของคณะกรรมการศูนย์การเรียนรู้ชุมชนทั่ว ไป มีประสบการณ์การปฏิบัติงานเฉลี่ย 1.86 ปี ส่วนเบี่ยงเบนมาตรฐาน 1.19 คณะกรรมการ ศูนย์การเรียนรู้ชุมชนทั่วไป มีประสบการณ์การปฏิบัติงานสูงสุด 5 ปี ต่ำสุด 1 ปี

5. คณะกรรมการศูนย์การเรียนรู้ชุมชนในสภาพปัจจุบัน มีค่าเฉลี่ยพฤติกรรมผู้นำแบบมุ่งคน 7.17 ส่วนเบี่ยงเบนมาตรฐาน 2.61 โดยมีคะแนนสูงสุด 13.00 คะแนนต่ำสุด 0.00 มีค่าเฉลี่ยพฤติ กรรมผู้นำแบบมุ่งคน 10.21 ส่วนเบี่ยงเบนมาตรฐาน 4.76 โดยมีค่าคะแนนสูงสุด 10.00 ค่าคะแนน ต่ำสุด 00.00 แรงจูงใจในการปฏิบัติงาน ปัจจัยจูงใจ มีค่าเฉลี่ย 18.17 ส่วนเบี่ยงเบนมาตรฐาน 2.76 ค่าคะแนนสูงสุด 29.00 ค่าคะแนนต่ำสุด 11.00 ปัจจัยค้ำจุน 19.00 มีค่าเฉลี่ย 11.82 ส่วน เบี่ยงเบนมาตรฐาน 2.76 ค่าคะแนนสูงสุด 19.00 ค่าคะแนนต่ำสุด 1.00 ความผูกพันต่อองค์กรมี ค่าเฉลี่ย 3.57 ส่วนเบี่ยงเบนมาตรฐาน .45 ค่าคะแนนสูงสุด 4.73 ค่าคะแนนต่ำสุด 2.60 การรับรู้ ในบทบาทการจัดการศึกษานอกระบบโรงเรียน มีค่าเฉลี่ย 3.51 ส่วนเบี่ยงเบนมาตรฐาน .68 ค่า คะแนนสูงสุด 5.00 ค่าคะแนนต่ำสุด 1.00 สำหรับประสิทธิผลของศูนย์การเรียนรู้ชุมชน ความเครียด ในการปฏิบัติงาน มีค่าเฉลี่ย 15.40 ส่วนเบี่ยงเบนมาตรฐาน 10.25 ค่าคะแนนสูงสุด 59.00 ค่า คะแนนต่ำสุด 0.00 ความสำเร็จในอาชีพมีค่าเฉลี่ย 27.67 ส่วนเบี่ยงเบนมาตรฐาน 7.73 ค่าคะแนน สูงสุด 40.00 ค่าคะแนนต่ำสุด 4.00 และสภาพและวิธีดำเนินงาน มีค่าเฉลี่ย 3.29 ส่วนเบี่ยงเบน มาตรฐาน .70 ค่าคะแนนสูงสุด 5.00 ค่าคะแนนต่ำสุด 1.00

คณะกรรมการศูนย์การเรียนรู้ชุมชนสภาพในอนาคตมีค่าเฉลี่ยพฤติกรรมผู้นำแบบมุ่ง คน 8.08 ส่วนเบี่ยงเบนมาตรฐาน 2.67 โดยมีคะแนนสูงสุด 13.00 คะแนนต่ำสุด 0.00 มีค่า เฉลี่ยพฤติผู้นำแบบมุ่งคน 14.94 ส่วนเบี่ยงเบนมาตรฐาน 4.98 โดยมีค่าคะแนนสูงสุด 21.00 ค่าคะแนนต่ำสุด 2.00 แรงจูงใจในการปฏิบัติงาน ปัจจัยจูงใจมีค่าเฉลี่ย 17.68 ส่วนเบี่ยงเบน มาตรฐาน 2.77 ค่าคะแนนสูงสุด 26.00 ค่าคะแนนต่ำสุด 9.00 ปัจจัยค้ำจุน มีค่าเฉลี่ย 12.31

ส่วนเบี่ยงเบนมาตรฐาน 2.77 ค่าคะแนนสูงสุด 21.00 ค่าคะแนนต่ำสุด 4.00 ความผูกพันต่อองค์การมีค่าเฉลี่ย 3.69 ส่วนเบี่ยงเบนมาตรฐาน .45 ค่าคะแนนสูงสุด 4.73 ค่าคะแนนต่ำสุด 2.60 การรับรู้ในบทบาทการจัดการศึกษานอกระบบโรงเรียน มีค่าเฉลี่ย 3.89 ส่วนเบี่ยงเบนมาตรฐาน .67 ค่าคะแนนสูงสุด 5.00 ค่าคะแนนต่ำสุด 1.58 สำหรับประสิทธิผลของศูนย์การเรียนชุมชน ความเครียดในการปฏิบัติงานมีค่าเฉลี่ย 15.09 ส่วนเบี่ยงเบนมาตรฐาน 11.59 ค่าคะแนนสูงสุด 60.00 ค่าคะแนนต่ำสุด 0.00 ความสำเร็จในอาชีพมีค่าเฉลี่ย 31.69 ส่วนเบี่ยงเบนมาตรฐาน 7.13 ค่าคะแนนสูงสุด 40.00 ค่าคะแนนต่ำสุด 10.00 และสภาพและวิธีดำเนินงาน มีค่าเฉลี่ย 3.84 ส่วนเบี่ยงเบนมาตรฐาน .65 ค่าคะแนนสูงสุด 5.00 ค่าคะแนนต่ำสุด 2.00

6. คณะกรรมการศูนย์การเรียนชุมชนดีเด่นในสภาพปัจจุบัน มีค่าเฉลี่ยพฤติกรรมผู้นำแบบมุ่งคน 7.50 ส่วนเบี่ยงเบนมาตรฐาน 2.51 โดยมีคะแนนสูงสุด 13.00 คะแนนต่ำสุด 1.00 มีค่าเฉลี่ย พฤติกรรมผู้นำแบบมุ่งคน 10.64 ส่วนเบี่ยงเบนมาตรฐาน 4.25 โดยมีค่าคะแนนสูงสุด 18.00 ค่าคะแนนต่ำสุด 0.00 แรงจูงใจในการปฏิบัติงาน ปัจจัยจูงใจ มีค่าเฉลี่ย 17.78 ส่วนเบี่ยงเบนมาตรฐาน 2.56 ค่าคะแนนสูงสุด 29.00 ค่าคะแนนต่ำสุด 12.00 ปัจจัยค้ำจุนมีค่าเฉลี่ย 12.21 ส่วนเบี่ยงเบนมาตรฐาน 2.56 ค่าคะแนนสูงสุด 18.00 ค่าคะแนนต่ำสุด 1.00 ความผูกพันต่อองค์การมีค่าเฉลี่ย 3.67 ส่วนเบี่ยงเบนมาตรฐาน .42 ค่าคะแนนสูงสุด 4.53 ค่าคะแนนต่ำสุด 2.73 การรับรู้ในบทบาทการจัดการศึกษานอกระบบโรงเรียน มีค่าเฉลี่ย 3.59 ส่วนเบี่ยงเบนมาตรฐาน .65 ค่าคะแนนสูงสุด 4.83 ค่าคะแนนต่ำสุด 1.25 สำหรับประสิทธิผลของศูนย์การเรียนชุมชน ความเครียดในการปฏิบัติงาน มีค่าเฉลี่ย 14.02 ส่วนเบี่ยงเบนมาตรฐาน 8.36 ค่าคะแนนสูงสุด 43.00 ค่าคะแนนต่ำสุด .00 ความสำเร็จในอาชีพมีค่าเฉลี่ย 28.93 ส่วนเบี่ยงเบนมาตรฐาน 7.51 ค่าคะแนนสูงสุด 40.00 ค่าคะแนนต่ำสุด 4.00 และศูนย์การเรียนชุมชนที่มีประสิทธิผล มีค่าเฉลี่ย 3.39 ส่วนเบี่ยงเบนมาตรฐาน .71 ค่าคะแนนสูงสุด 4.74 ค่าคะแนนต่ำสุด 1.37

สำหรับคณะกรรมการศูนย์การเรียนชุมชนทั่วไปในสภาพปัจจุบัน มีค่าเฉลี่ยพฤติกรรมผู้นำแบบมุ่งคน 6.80 ส่วนเบี่ยงเบนมาตรฐาน 2.67 โดยมีคะแนนสูงสุด 12.00 คะแนนต่ำสุด 0.00 มีค่าเฉลี่ย พฤติกรรมผู้นำแบบมุ่งคน 9.73 ส่วนเบี่ยงเบนมาตรฐาน 5.52 โดยมีค่าคะแนนสูงสุด 18.00 ค่าคะแนนต่ำสุด 0.00 แรงจูงใจในการปฏิบัติงาน ปัจจัยจูงใจ มีค่าเฉลี่ย 18.60 ส่วนเบี่ยงเบนมาตรฐาน 2.92 ค่าคะแนนสูงสุด 25.00 ค่าคะแนนต่ำสุด 11.00 ปัจจัยค้ำจุนมีค่าเฉลี่ย 11.39 ส่วนเบี่ยงเบนมาตรฐาน 2.92 ค่าคะแนนสูงสุด 19.00 ค่าคะแนนต่ำสุด 5.00 ความผูกพันต่อองค์การ มีค่าเฉลี่ย 3.45 ส่วนเบี่ยงเบนมาตรฐาน .46 ค่าคะแนนสูงสุด 4.73 ค่าคะแนนต่ำสุด 2.60 การ

รับรู้ในบทบาทการจัดการศึกษานอกระบบโรงเรียน มีค่าเฉลี่ย 3.42 ส่วนเบี่ยงเบนมาตรฐาน .72 ค่าคะแนนสูงสุด 5.00 ค่าคะแนนต่ำสุด 1.00 สำหรับประสิทธิผลของศูนย์การเรียนรู้ชุมชน ความเครียดในการปฏิบัติงานมีค่าเฉลี่ย 16.94 ส่วนเบี่ยงเบนมาตรฐาน 11.87 ค่าคะแนนสูงสุด 59.00 ค่าคะแนนต่ำสุด 2.00 ความสำเร็จในอาชีพมีค่าเฉลี่ย 26.26 ส่วนเบี่ยงเบนมาตรฐาน 7.77 ค่าคะแนนสูงสุด 40.00 ค่าคะแนนต่ำสุด 10.00 และสภาพและวิธีดำเนินงาน มีค่าเฉลี่ย 3.19 ส่วนเบี่ยงเบนมาตรฐาน .67 ค่าคะแนนสูงสุด 5.00 ค่าคะแนนต่ำสุด 1.00 ทั้งหมดเป็นทางสถิติของคณะกรรมการศูนย์การเรียนรู้ชุมชนดีเด่นในสภาพปัจจุบัน

7. คณะกรรมการศูนย์การเรียนรู้ชุมชนดีเด่นในสภาพอนาคตมีค่าเฉลี่ยพฤติกรรมผู้นำแบบมุ่งคน 8.46 ส่วนเบี่ยงเบนมาตรฐาน 2.26 โดยมีคะแนนสูงสุด 13.00 คะแนนต่ำสุด 1.00 มีค่าเฉลี่ยพฤติกรรมผู้นำแบบมุ่งคน 15.20 ส่วนเบี่ยงเบนมาตรฐาน 4.23 โดยมีค่าคะแนนสูงสุด 21.00 ค่าคะแนนต่ำสุด 3.00 แรงจูงใจในการปฏิบัติงาน ปัจจัยจูงใจ มีค่าเฉลี่ย 17.53 ส่วนเบี่ยงเบนมาตรฐาน 2.60 ค่าคะแนนสูงสุด 26.00 ค่าคะแนนต่ำสุด 12.00 ปัจจัยค้ำจุนมีค่าเฉลี่ย 12.46 ส่วนเบี่ยงเบนมาตรฐาน 2.60 คะแนนสูงสุด 18.00 คะแนนต่ำสุด 4.00 ความผูกพันต่อองค์กรมีค่าเฉลี่ย 3.78 ส่วนเบี่ยงเบนมาตรฐาน .41 ค่าคะแนนสูงสุด 4.67 ค่าคะแนนต่ำสุด 2.80 การรับรู้ในบทบาทการจัดการศึกษานอกระบบโรงเรียน มีค่าเฉลี่ย 3.92 ส่วนเบี่ยงเบนมาตรฐาน .63 ค่าคะแนนสูงสุด 5.00 ค่าคะแนนต่ำสุด 2.00 สำหรับประสิทธิผลของศูนย์การเรียนรู้ชุมชน ความเครียดในการปฏิบัติงานมีค่าเฉลี่ย 12.72 ส่วนเบี่ยงเบนมาตรฐาน 8.53 ค่าคะแนนสูงสุด 45.00 ค่าคะแนนต่ำสุด 1.00 ความสำเร็จในอาชีพมีค่าเฉลี่ย 32.15 ส่วนเบี่ยงเบนมาตรฐาน 6.47 ค่าคะแนนสูงสุด 40.00 ค่าคะแนนต่ำสุด 10.00 และสภาพและวิธีดำเนินงานมีค่าเฉลี่ย 3.86 ส่วนเบี่ยงเบนมาตรฐาน .62 ค่าคะแนนสูงสุด 4.95 ค่าคะแนนต่ำสุด 2.00

คณะกรรมการศูนย์การเรียนรู้ชุมชนทั่วไปในสภาพอนาคตมีค่าเฉลี่ยพฤติกรรมผู้นำแบบมุ่งคน 7.66 ส่วนเบี่ยงเบนมาตรฐาน 3.01 โดยมีคะแนนสูงสุด 11.00 คะแนนต่ำสุด 0.00 มีค่าเฉลี่ยพฤติกรรมผู้นำแบบมุ่งคน 14.66 ส่วนเบี่ยงเบนมาตรฐาน 5.71 โดยมีค่าคะแนนสูงสุด 21.00 ค่าคะแนนต่ำสุด 2.00 แรงจูงใจในการปฏิบัติงาน ปัจจัยจูงใจ มีค่าเฉลี่ย 17.84 ส่วนเบี่ยงเบนมาตรฐาน 2.96 ค่าคะแนนสูงสุด 25.00 ค่าคะแนนต่ำสุด 9.00 ปัจจัยค้ำจุนมีค่าเฉลี่ย 12.15 ส่วนเบี่ยงเบนมาตรฐาน 2.96 คะแนนสูงสุด 21.00 คะแนนต่ำสุด 5.00 ความผูกพันต่อองค์กรมีค่าเฉลี่ย 3.59 ส่วนเบี่ยงเบนมาตรฐาน .46 ค่าคะแนนสูงสุด 4.73 ค่าคะแนนต่ำสุด 2.80 การรับรู้ในบทบาทการจัดการศึกษานอกระบบโรงเรียน มีค่าเฉลี่ย 3.87 ส่วนเบี่ยงเบนมาตรฐาน .71 ค่าคะแนนสูงสุด 5.00 ค่าคะแนนต่ำสุด 1.58 สำหรับประสิทธิผลของคณะกรรมการ

ศูนย์การเรี ยนชุมชน ความเครียดในการปฏิบัติงานมีค่าเฉลี่ย 17.74 ส่วนเบี่ยงเบนมาตรฐาน 13.82 ค่าคะแนนสูงสุด 60.00 ค่าคะแนนต่ำสุด 1.00 ความสำเร็จในอาชีพมีค่าเฉลี่ย 31.82 ส่วนเบี่ยงเบนมาตรฐาน 7.13 ค่าคะแนนสูงสุด 40.00 ค่าคะแนนต่ำสุด 14.00 และสภาพและวิธีดำเนินงาน มีค่าเฉลี่ย 3.82 ส่วนเบี่ยงเบนมาตรฐาน .67 ค่าคะแนนสูงสุด 5.00 ค่าคะแนนต่ำสุด 2.00

## ตอนที่ 2 สรุปผลการวิจัยจากการวิเคราะห์ถดถอยพหุคูณ

1. ผลการวิเคราะห์ถดถอยพหุคูณศูนย์การเรี ยนชุมชนทางการศึกษานอกระบบโรงเรียน โดยภาพรวมในสภาพปัจจุบัน มีดังนี้

1.1 ความเครียดในการปฏิบัติงานการศึกษานอกระบบโรงเรียน มีตัวแปรที่สามารถอธิบายความแปรปรวนได้ทั้งหมด 5 ตัวแปร ได้แก่ ความผูกพันต่อองค์กร ระดับการศึกษา อายุ พฤติกรรมผู้นำแบบมุ่งคน และพฤติกรรมผู้นำแบบมุ่งงาน โดยตัวแปรส่วนใหญ่ส่งผลต่อความเครียดในการปฏิบัติงานในทิศทางบวก ยกเว้นตัวแปรพฤติกรรมผู้นำแบบมุ่งงานที่ส่งผลต่อตัวแปรในทิศทางลบ

1.2 ความสำเร็จในอาชีพ มีตัวแปรที่สามารถอธิบายความแปรปรวนได้ทั้งหมด 4 ตัวแปร ได้แก่ ความผูกพันต่อองค์กรการรับรู้ในบทบาทการจัดการศึกษานอกระบบโรงเรียน ประสบการณ์ในการเป็นคณะกรรมการศูนย์การเรี ยนชุมชน และพฤติกรรมผู้นำแบบมุ่งงาน โดยตัวแปรทุกตัวส่งผลความสำเร็จในอาชีพในทิศทางบวก

1.3 สภาพและวิธีดำเนินงาน มีตัวแปรที่สามารถอธิบายความแปรปรวนได้ทั้งหมด 2 ตัวแปร ได้แก่ การรับรู้ในบทบาทการจัดการศึกษานอกระบบโรงเรียน และประสบการณ์ในการเป็นคณะกรรมการศูนย์การเรี ยนชุมชน โดยตัวแปรทุกตัวส่งผลต่อศูนย์การเรี ยนชุมชนที่มีประสิทธิผลในทิศทางบวก

2. ผลการวิเคราะห์ถดถอยพหุคูณ ศูนย์การเรี ยนชุมชนทางการศึกษานอกระบบโรงเรียน ที่เป็นศูนย์การเรี ยนชุมชนดีเด่นในสภาพปัจจุบัน มีดังนี้

2.1 ความเครียดในการปฏิบัติงานการศึกษานอกระบบโรงเรียน มีตัวแปรที่สามารถอธิบายความแปรปรวนได้ทั้งหมด 3 ตัวแปร ได้แก่ตัวแปรพฤติกรรมผู้นำแบบมุ่งคน พฤติกรรมผู้นำแบบมุ่งงาน และ ความผูกพันต่อองค์กร โดยตัวแปรส่วนใหญ่ส่งผลต่อความเครียดในการปฏิบัติงานในทิศทางบวก ยกเว้นตัวแปรพฤติกรรมผู้นำแบบมุ่งงานที่ส่งผลในทิศทางลบ

2.2 ความสำเร็จในอาชีพ มีตัวแปรที่สามารถอธิบายความแปรปรวนได้เพียงตัวแปรเดียว ได้แก่ ตัวแปรการรับรู้ในบทบาทการจัดการศึกษานอกระบบโรงเรียน และส่งผลต่อความสำเร็จในอาชีพในทิศทางบวก

2.3 สภาพและวิธีดำเนินงาน มีตัวแปรที่สามารถอธิบายความแปรปรวนได้ 2 ตัวแปร ได้แก่ ตัวแปรการรับรู้ในบทบาทการจัดการศึกษานอกระบบโรงเรียน และประสบการณ์ในการเป็นคณะกรรมการศูนย์การเรียนรู้ชุมชน

3. ผลการวิเคราะห์ถดถอยพหุคูณ ศูนย์การเรียนรู้ชุมชนทางการศึกษานอกระบบโรงเรียนที่เป็นศูนย์การเรียนรู้ชุมชนทั่วไปในสภาพปัจจุบัน มีดังนี้

3.1 ความเครียดในการปฏิบัติงานการศึกษานอกระบบโรงเรียน มีตัวแปรที่สามารถอธิบายความแปรปรวนได้ทั้งหมด 4 ตัว ได้แก่ ตัวแปรความผูกพันต่อองค์กร อายุ ระดับการศึกษา และ พฤติกรรมผู้นำแบบมุ่งงาน โดยตัวแปรส่วนใหญ่ส่งผลต่อค่าความเครียดในกาปฏิบัติงานในทิศทางบวก ยกเว้น ตัวแปรพฤติกรรมผู้นำแบบมุ่งงานที่ส่งผลต่อตัวแปรตามในทิศทางลบ

3.2 ความสำเร็จในอาชีพ มีตัวแปรที่สามารถอธิบายความแปรปรวนได้ 3 ตัวแปร ได้แก่ ตัวแปรการรับรู้ในบทบาทการจัดการศึกษานอกระบบโรงเรียน พฤติกรรมผู้นำแบบมุ่งงาน และระดับการศึกษา โดยตัวแปรทุกตัวส่งผลต่อตัวแปรตามในทิศทางบวก

3.3 สภาพและวิธีดำเนินงาน มีตัวแปรที่สามารถอธิบายความแปรปรวนได้ 2 ตัวแปร ได้แก่ ตัวแปร การรับรู้ในบทบาทการจัดการศึกษานอกระบบโรงเรียน และพฤติกรรมผู้นำแบบมุ่งงานโดยตัวแปรทั้งหมดส่งผลต่อตัวแปรตามในทิศทางบวก

4. ผลการวิเคราะห์ถดถอยพหุคูณ ศูนย์การเรียนรู้ชุมชนผลการศึกษานอกระบบโรงเรียนโดยภาพรวมในสภาพอนาคต มีดังนี้

4.1 ความเครียดในการปฏิบัติงานการศึกษานอกระบบโรงเรียน มีตัวแปรที่สามารถอธิบายความแปรปรวน ได้ทั้งหมด 5 ตัวแปร ได้แก่ ตัวแปรความผูกพันต่อองค์กร พฤติกรรมผู้นำแบบมุ่งคน อายุ ระดับการศึกษา และพฤติกรรมผู้นำแบบมุ่งงาน โดยตัวแปรส่วนใหญ่ส่งผลต่อตัวแปรตามในทิศทางบวก ยกเว้นตัวแปรพฤติกรรมผู้นำแบบมุ่งงานที่ส่งผลต่อตัวแปรตามในทิศทางลบ

4.2 ความสำเร็จในอาชีพ มีตัวแปรที่สามารถอธิบายความแปรปรวนได้ทั้งหมด 3 ตัวแปร ได้แก่ ตัวแปร พฤติกรรมผู้นำแบบมุ่งงาน การรับรู้ในบทบาทการจัดการศึกษานอกระบบโรงเรียน และ ความผูกพันต่อองค์กร โดยตัวแปรทุกตัวส่งผลต่อตัวแปรตามในทิศทางบวก



4.3 สภาพและวิธีดำเนินงาน มีตัวแปรที่สามารถอธิบายความแปรปรวนได้ทั้งหมด 2 ตัวแปร ได้แก่ ตัวแปรการรับรู้ในบทบาทการจัดการศึกษานอกระบบโรงเรียน และพฤติกรรมผู้นำแบบมุ่งงาน โดยตัวแปรทุกตัวส่งผลต่อตัวแปรตามในทิศทางบวก

5. ผลการวิเคราะห์ถดถอยพหุคูณ ศูนย์การเรียนชุมชนทางการศึกษานอกระบบโรงเรียนของศูนย์การเรียนชุมชนดีเด่นในสภาพอนาคต มีดังนี้

5.1 ความเครียดในการปฏิบัติงาน มีตัวแปรที่สามารถอธิบายความแปรปรวนได้เพียงตัวแปรเดียว ได้แก่ ตัวแปรความผูกพันต่อองค์กร โดยเป็นตัวแปรที่ส่งผลต่อตัวแปรตามในทิศทางบวก

5.2 ความสำเร็จในอาชีพ มีตัวแปรที่สามารถอธิบายความแปรปรวนได้ทั้งหมด 2 ตัวแปร ได้แก่ ตัวแปรการรับรู้ในบทบาทการจัดการศึกษานอกระบบโรงเรียน และ พฤติกรรมผู้นำแบบมุ่งงาน โดยตัวแปรทั้งหมดเป็นตัวแปรที่ส่งผลต่อตัวแปรตามในทิศทางบวก

5.3 สภาพและวิธีดำเนินงาน มีตัวแปรที่สามารถอธิบายความแปรปรวนได้ทั้งหมด 2 ตัวแปร ได้แก่ ตัวแปรการรับรู้ในบทบาทการจัดการศึกษานอกระบบโรงเรียน และ พฤติกรรมผู้นำแบบมุ่งงาน โดยตัวแปรทั้งหมดเป็นตัวแปรที่ส่งผลต่อตัวแปรตามในทิศทางบวก

6. ผลการวิเคราะห์ถดถอยพหุคูณ ศูนย์การเรียนชุมชนทางการศึกษานอกระบบโรงเรียนของศูนย์การเรียนชุมชนทั่วไปในสภาพอนาคต มีดังนี้

6.1 ความเครียดในการปฏิบัติงาน มีตัวแปรที่สามารถอธิบายความแปรปรวนได้ 3 ตัวแปร ได้แก่ ตัวแปรความผูกพันต่อองค์กรอายุ และระดับการศึกษา โดยตัวแปรทั้งหมด เป็นตัวแปรที่ส่งผลต่อตัวแปรตามในทิศทางบวก

6.2 ความสำเร็จในอาชีพ มีตัวแปรที่สามารถอธิบายความแปรปรวนได้ทั้งหมด 3 ตัวแปร ได้แก่ ตัวแปรพฤติกรรมผู้นำแบบมุ่งงาน การรับรู้ในบทบาทการจัดการศึกษานอกระบบโรงเรียน และระดับการศึกษา โดยตัวแปรทั้งหมดเป็นตัวแปรที่ส่งผลต่อตัวแปรตามในทิศทางบวก

6.3 สภาพและวิธีดำเนินงาน มีตัวแปรที่สามารถอธิบายความแปรปรวนได้ทั้งหมด 2 ตัวแปร ได้แก่ ตัวแปรการรับรู้ในบทบาทการจัดการศึกษานอกระบบโรงเรียน และ พฤติกรรมผู้นำแบบมุ่งงาน โดยตัวแปรทั้งหมดเป็นตัวแปรที่ส่งผลต่อตัวแปรตามในทิศทางบวก

### ตอนที่ 3 สรุปผลการวิจัยจากการวิเคราะห์ด้วยโมเดลสมการโครงสร้าง

1. โมเดลสมการโครงสร้าง ศูนย์การเรียนชุมชนทางการศึกษานอกระบบโรงเรียนโดย

ภาพรวม ในสภาพปัจจุบัน พบว่า ตัวแปรที่มีอิทธิพลทางตรงที่ส่งผลต่อตัวแปรประสิทธิผลของศูนย์การเรียนชุมชน ได้แก่ ตัวแปรความผูกพันต่อองค์การ รองลงมา คือ ตัวแปรพฤติกรรมผู้นำและตัวแปรประสบการณ์ในการเป็นคณะกรรมการศูนย์การเรียนชุมชน นอกจากนี้ยังมีอิทธิพลทางอ้อมจากตัวแปรการรับรู้ในบทบาทหน้าที่การจัดการศึกษานอกระบบโรงเรียนที่ส่งผ่านตัวแปรความผูกพันต่อองค์การ และพฤติกรรมผู้นำส่วนตัวแปรแรงจูงใจในการปฏิบัติงานส่งผ่านตัวแปรความผูกพันต่อองค์การเพียงตัวแปรเดียว แสดงว่า ความผูกพันต่อองค์การของคณะกรรมการศูนย์การเรียนชุมชนเป็นสาเหตุทำให้เกิดประสิทธิผลศูนย์การเรียนชุมชนมากที่สุด

2. โมเดลสมการโครงสร้าง ศูนย์การเรียนชุมชนทางการศึกษานอกระบบโรงเรียนของศูนย์การเรียนชุมชนดีเด่น ในสภาพปัจจุบัน พบว่า ตัวแปรที่มีอิทธิพลทางตรงที่ส่งผลต่อตัวแปรประสิทธิผลของศูนย์การเรียนชุมชน ได้แก่ ตัวแปรความผูกพันต่อองค์การ และพฤติกรรมผู้นำ นอกจากนี้ยังพบว่า ตัวแปรพฤติกรรมผู้นำมีอิทธิพลทางอ้อม โดยส่งผ่านความผูกพันต่อองค์การไปยังประสิทธิผลศูนย์การเรียนชุมชน สำหรับตัวแปรการรับรู้ในบทบาทการจัดการศึกษานอกระบบโรงเรียนส่งอิทธิพลผ่านตัวแปรความผูกพันต่อองค์การและตัวแปรพฤติกรรมผู้นำ ตัวแปรแรงจูงใจในการปฏิบัติงาน ส่งผลทางอ้อมผ่านตัวแปรความผูกพันต่อองค์การเพียงตัวแปรเดียว แสดงว่า พฤติกรรมผู้นำและความผูกพันต่อองค์การเป็นสาเหตุที่ทำให้เกิดประสิทธิผลของศูนย์การเรียนชุมชนดีเด่นมากที่สุด

3. โมเดลสมการโครงสร้าง ศูนย์การเรียนชุมชนทางการศึกษานอกระบบโรงเรียนของศูนย์การเรียนชุมชนทั่วไปในสภาพปัจจุบัน พบว่า มีตัวแปรแฝงภายในเพียงตัวเดียวที่มีอิทธิพลทางตรงต่อตัวแปรประสิทธิผล ศูนย์การเรียนชุมชนคือ ตัวแปรความผูกพันต่อองค์การ นอกจากนี้มีตัวแปรแฝงภายนอกที่มีอิทธิพลต่อประสิทธิผลศูนย์การเรียนชุมชน ได้แก่ ตัวแปรประสบการณ์การเป็นคณะกรรมการศูนย์การเรียนชุมชน และตัวแปรระดับการศึกษา สำหรับตัวแปรแฝงภายนอกอื่น ๆ มีอิทธิพลทางอ้อม โดยตัวแปรการรับรู้ในบทบาทการจัดการศึกษานอกระบบโรงเรียนมีอิทธิพลโดยส่งผ่านตัวแปรพฤติกรรมผู้นำ และตัวแปรความผูกพันต่อองค์การ ส่วนตัวแปรแรงจูงใจในการปฏิบัติงาน มีอิทธิพลทางอ้อม โดยส่งผ่านตัวแปรความผูกพันต่อองค์การเพียงตัวแปรเดียว แสดงว่า ตัวแปรความผูกพันต่อองค์การ ประสบการณ์ในการเป็นคณะกรรมการศูนย์การเรียนชุมชน และการมีระดับการศึกษาสูง เป็นสาเหตุที่ทำให้เกิดประสิทธิผลของศูนย์การเรียนชุมชนทั่วไปมากที่สุด

4. โมเดลสมการโครงสร้าง ศูนย์การเรียนชุมชนทางการศึกษานอกระบบโรงเรียนของศูนย์การเรียนชุมชน โดยภาพรวมในสภาพอนาคต พบว่า มีตัวแปรความผูกพันต่อองค์การและตัวแปรพฤติกรรมผู้นำ มีอิทธิพลทางตรงต่อตัวแปรประสิทธิผลของศูนย์การเรียนชุมชนในสภาพ

อนาคต โดยมีตัวแปรแฝงภายนอกที่มีอิทธิพลทางอ้อมต่อตัวแปรประสิทธิผลศูนย์การเรียนชุมชน ได้แก่ ตัวแปรการรับรู้ในบทบาทการจัดการศึกษานอกระบบโรงเรียน และตัวแปรระดับการศึกษา โดยส่งผ่านตัวแปรความผูกพันต่อองค์กรและตัวแปรพฤติกรรมผู้นำ ส่วนตัวแปรแรงจูงใจในการปฏิบัติงานมีอิทธิพลทางอ้อม โดยส่งผ่านตัวแปรพฤติกรรมผู้นำเพียงตัวแปรเดียว แสดงว่า ตัวแปรความผูกพันต่อองค์กรและพฤติกรรมผู้นำของคณะกรรมการศูนย์การเรียนชุมชนเป็นสาเหตุที่ทำให้เกิดประสิทธิผลของศูนย์การเรียนชุมชน โดยภาพรวมในสภาพอนาคตมากที่สุด

5. โมเดลสมการโครงสร้างศูนย์การเรียนชุมชนทางการศึกษานอกระบบโรงเรียนของศูนย์การเรียนชุมชนดีเด่นในสภาพอนาคต พบว่า มีตัวแปรพฤติกรรมผู้นำ และตัวแปรความผูกพันต่อองค์กร มีอิทธิพลทางตรงต่อตัวแปรประสิทธิผลของศูนย์การเรียนชุมชนดีเด่น ในสภาพอนาคต ใกล้เคียงกัน นอกจากนี้ยังมีตัวแปรแฝงภายนอก ที่มีอิทธิพลทางอ้อมต่อตัวแปรประสิทธิผลของศูนย์การเรียนชุมชน ซึ่งได้แก่ ตัวแปรการรับรู้ในบทบาทหน้าที่การจัดการศึกษานอกระบบโรงเรียน ซึ่งส่งอิทธิพลผ่านตัวแปรพฤติกรรมผู้นำและตัวแปรความผูกพันต่อองค์กร ส่วนตัวแปรแรงจูงใจในการปฏิบัติงาน ส่งผลทางอ้อมโดยผ่านตัวแปรพฤติกรรมผู้นำเพียงตัวแปรเดียว แสดงว่า พฤติกรรมผู้นำและความผูกพันต่อองค์กรของคณะกรรมการศูนย์การเรียนชุมชนเป็นสาเหตุที่ทำให้เกิดประสิทธิผลของศูนย์การเรียนชุมชนดีเด่น ในสภาพอนาคตมากที่สุด

6. โมเดลสมการโครงสร้าง ศูนย์การเรียนชุมชนทางการศึกษานอกระบบโรงเรียนของศูนย์การเรียนชุมชนทั่วไป ในสภาพอนาคต พบว่า มีตัวแปรความผูกพันต่อองค์กรและตัวแปรพฤติกรรมผู้นำ มีอิทธิพลทางตรงต่อตัวแปรประสิทธิผลของศูนย์การเรียนชุมชนทั่วไปในสภาพอนาคต โดยมีตัวแปรแฝงภายนอกที่มีอิทธิพลทางอ้อมต่อตัวแปรประสิทธิผลศูนย์การเรียนชุมชน ได้แก่ ตัวแปรการรับรู้ในบทบาทการจัดการศึกษานอกระบบโรงเรียนโดยส่งผ่านตัวแปรความผูกพันต่อองค์กร และตัวแปรพฤติกรรมผู้นำ ส่วนตัวแปรระดับการศึกษามีอิทธิพลทางอ้อมโดยส่งผ่านตัวแปรความผูกพันต่อองค์กรสำหรับตัวแปรแรงจูงใจในการปฏิบัติงานมีอิทธิพลทางอ้อม โดยส่งผ่านตัวแปรพฤติกรรมผู้นำ แสดงว่า ตัวแปรความผูกพันต่อองค์กร และพฤติกรรมผู้นำของคณะกรรมการศูนย์การเรียนชุมชนเป็นสาเหตุที่ทำให้เกิดประสิทธิผลของศูนย์การเรียนชุมชนทั่วไป ในสภาพอนาคตมากที่สุด

## สรุปผลการวิจัย ตอนที่ 4 จากการสนทนากลุ่มและการสัมภาษณ์

ในการศึกษาวิจัยครั้งนี้ ผู้วิจัยสามารถสรุปผลการวิจัย ได้ดังนี้

1. คุณลักษณะศูนย์การเรียนรู้ชุมชน จากการศึกษาพบว่า ศูนย์การเรียนรู้ชุมชนดีเด่นในแต่ละภูมิภาคมีอาคารของศูนย์การเรียนรู้ชุมชนที่ได้รับการสนับสนุนจากองค์การบริหารส่วนตำบล 2 แห่ง คือ ศูนย์การเรียนรู้ชุมชนตำบลพุดา และ ศูนย์การเรียนรู้ชุมชนบ้านโคกไผ่ โดยมีสภาพเป็นอาคารอเนกประสงค์ ริมผนังเป็นชั้นวางหนังสือ สื่อ และแหล่งข้อมูลของชุมชน มีโต๊ะ เก้าอี้พร้อมที่จะจัดดำเนินการกิจกรรมการศึกษานอกระบบโรงเรียนได้ทั้งในอาคารและนอกอาคาร ส่วนอีก 2 แห่งนั้น เป็นศูนย์การเรียนรู้ชุมชนที่ใช้อาคารของวัด โดยได้มีการพัฒนาปรับปรุงอาคารบางส่วนภายในวัดเป็นสถานที่ดำเนินการ ซึ่งได้แก่ ศูนย์การเรียนรู้ชุมชนวัดโพธิ์การาม และศูนย์การเรียนรู้ชุมชนวัดพันเตาทั้ง 2 ศูนย์การเรียนรู้ ได้ใช้อาคารซึ่งเคยประกอบกิจกรรมทางศาสนาเป็นสถานที่ดำเนินการ วัดโพธิ์การามใช้ศาลาพักผ่อนเฝ้า (ศาลาธรรมสังเวช) จัดเป็นศูนย์การเรียนรู้ชุมชน ซึ่งทั้ง 2 ศูนย์การเรียนรู้ วัดเป็นผู้ให้การสนับสนุนด้านอาคารสถานที่ โต๊ะ เก้าอี้ ค่าบำรุง (ค่าน้ำ ค่าไฟฟ้า) สำหรับศูนย์การเรียนรู้ชุมชนสมาคมประมงระยองเป็นการขอความอนุเคราะห์ยืมใช้สถานที่จากสมาคมประมงระยองโดยสมาคมประมงระยองให้การสนับสนุนเก้าอี้ และโต๊ะบางส่วน รวมทั้งช่วยสนับสนุนค่าสาธารณูปโภค (น้ำ ไฟฟ้า) โดยศูนย์การเรียนรู้ชุมชนทั้ง 5 แห่ง เป็นอาคารถาวรทั้งหมด สามารถจัดกิจกรรมการศึกษานอกระบบโรงเรียนได้หลากหลายหลักสูตรตามความต้องการ แต่ความสามารถในการรองรับจำนวนผู้เรียนหรือนักศึกษาที่ลงทะเบียนนั้นแตกต่างกันออกไปตามขนาดของศูนย์การเรียนรู้ชุมชน

ในระยะยาว ศูนย์การเรียนรู้ชุมชนตำบลพุดา บ้านโคกไผ่ และวัดโพธิ์การาม ยังคงใช้สถานที่ดำเนินการที่เดิมหรืออาจสร้างขึ้นมาใหม่ (วัดโพธิ์การาม) เพื่อรองรับการพัฒนากิจกรรมของศูนย์การเรียนรู้ชุมชน ศูนย์การเรียนรู้ชุมชนวัดพันเตาและศูนย์การเรียนรู้ชุมชนสมาคมประมงระยองในปัจจุบันยังคงใช้สถานที่เดิมจัดดำเนินการและกิจกรรมการศึกษานอกระบบโรงเรียนอยู่เช่นเดิม แต่ในอนาคตยังไม่สามารถคาดหวังได้ว่า ศูนย์การเรียนรู้ชุมชนจะมีสภาพอย่างไร ทั้งนี้เนื่องจากผู้สนับสนุนด้านอาคารสถานที่อาจเปลี่ยนใจยกเลิกการสนับสนุนนำอาคารสถานที่ไปใช้ในกิจการงานด้านอื่น ๆ

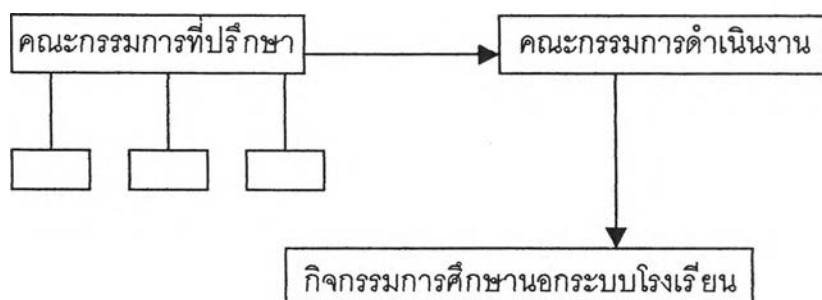
2. คุณลักษณะคณะกรรมการศูนย์การเรียนรู้ชุมชน จากการศึกษาพบว่า คุณลักษณะคณะกรรมการศูนย์การเรียนรู้ชุมชน มีคุณลักษณะดังนี้

2.1 รูปแบบคณะกรรมการศูนย์การเรียนรู้ชุมชน จากการศึกษารูปแบบของคณะกรรมการศูนย์การเรียนรู้ชุมชนทั้ง 5 แห่งมีรูปแบบการจัดตั้งคณะกรรมการศูนย์การเรียนรู้ชุมชนอยู่ 2 รูปแบบด้วยกัน คือ

2.1.1 รูปแบบคณะกรรมการชุดเดียว ศูนย์การเรียนรู้ชุมชนที่มีรูปแบบเช่นนี้ได้แก่ ศูนย์การเรียนรู้ชุมชนตำบลพุดา บ้านโคกไผ่ และสมาคมประมงระยอง มีคณะกรรมการเพียงชุดเดียวในการดำเนินงานจัดกิจกรรมการศึกษาในระบบโรงเรียน โดยคณะกรรมการส่วนใหญ่เป็นผู้ที่เกี่ยวข้องกับสถานที่ที่จัดตั้งศูนย์การเรียนรู้ชุมชน เช่น ธุรกิจประมง สมาชิกสมาคมประมง รูปแบบคณะกรรมการชุดเดียว เป็นรูปแบบมาตรฐานที่กรมการศึกษานอกโรงเรียนได้กำหนดไว้ในคู่มือการจัดตั้งศูนย์การเรียนรู้ชุมชน



2.1.2 รูปแบบที่มีคณะกรรมการมากกว่า 1 ชุด ศูนย์การเรียนรู้ชุมชนที่มีรูปแบบเช่นนี้ ได้แก่ ศูนย์การเรียนรู้ชุมชนวัดโพธิ์ภิราม และวัดพันเตา มีคณะกรรมการศูนย์การเรียนรู้ชุมชน 2-3 ชุด เพื่อคอยช่วยเหลือสนับสนุนการจัดกิจกรรมการศึกษานอกระบบโรงเรียน ซึ่งคณะกรรมการจะมาจากบุคคลกลุ่มต่าง ๆ ทั้งภายในชุมชนและภายนอกชุมชนเข้ามาเป็นคณะกรรมการร่วมกัน โดยมีเป้าหมายที่จะระดมทรัพยากรให้มากที่สุด เพื่อจัดกิจกรรมการศึกษานอกระบบโรงเรียน



2.2 คุณลักษณะส่วนบุคคลของคณะกรรมการศูนย์การเรียนรู้ชุมชนจากการศึกษาพบว่า คณะกรรมการศูนย์การเรียนรู้ชุมชนทั้ง 5 แห่งในแต่ละภูมิภาคเป็นบุคคลหรือกลุ่มบุคคลที่มีชื่อเสียงเป็นที่ยอมรับของชุมชนนั้น ๆ มีความสามารถที่จะระดมทรัพยากรในท้องถิ่นมาใช้ในการดำเนินงานการศึกษานอกระบบโรงเรียน หรือเป็นผู้นำชุมชนที่เห็นความสำคัญของการศึกษานอกระบบโรงเรียน เช่น

กำนันแห่ง (ว่าที่ ร.ต.ณรงฤทธิ์ เบ้าดี) เป็นแกนหลักในการให้การสนับสนุน ศูนย์การเรียนรู้ชุมชนตำบลพุดา อำเภอบ้านหมี่ จังหวัดลพบุรี

อาจารย์จินตนา สุภาภรณ์ ครูการศึกษานอกโรงเรียนดีเด่น ภาคตะวันออกเฉียงเหนือ เป็นแกนหลักในการดำเนินงานของศูนย์การเรียนรู้ชุมชนสมาคมประมงระยอง อำเภอเมือง ระยอง

พระปลัดสมศรี คุณาวีโร เลขาธิการเจ้าคณะอำเภอปทุมรัตน์ เจ้าอาวาสวัดโพธิการาม เป็นแกนหลักในการดำเนินงานของศูนย์การเรียนรู้ชุมชนวัดโพธิการาม อำเภอปทุมรัตน์

นายกำพล จินดาเพชร ศิษย์เก่า กศน. ดีเด่นภาคใต้ ผู้ใหญ่บ้านหมู่ที่ 2 บ้านโคกไผ่ ตำบลพร่อน อำเภอตากใบ จังหวัดนราธิวาส เป็นแกนหลักในการดำเนินงานของศูนย์การเรียนรู้ชุมชนบ้านโคกไผ่ ตำบลพร่อน อำเภอตากใบ จังหวัดนราธิวาส

คณะกรรมการที่ปรึกษาและคณะกรรมการศูนย์การเรียนรู้ชุมชนวัดพันเตา อำเภอเมือง จังหวัดเชียงใหม่ เป็นกลุ่มแกนในการจัดการดำเนินการศูนย์การเรียนรู้ชุมชนวัดพันเตา อำเภอเมือง จังหวัดเชียงใหม่

โดยบุคคลหรือกลุ่มบุคคลเหล่านี้เป็นผู้ที่เข้ามาปฏิบัติหน้าที่เป็นคณะกรรมการศูนย์การเรียนรู้ชุมชน โดยไม่มีค่าตอบแทน (คณะกรรมการท่านอื่น ๆ ก็เช่นกัน) แต่ก็มีเป้าหมายหลักในการปฏิบัติงานคล้ายคลึงกัน โดยต่างมีเป้าหมายที่จะใช้การศึกษานอกระบบโรงเรียนเป็นเครื่องมือในการพัฒนาคนและชุมชน ซึ่งจะนำไปสู่การพัฒนาชีวิตที่ดีขึ้นในอนาคตของประชาชนในพื้นที่ที่เกี่ยวข้อง และข้อค้นพบอีกประการหนึ่งที่เกี่ยวข้องกับคุณลักษณะส่วนบุคคลของคณะกรรมการศูนย์การเรียนรู้ชุมชน ได้แก่ การมอบหมายตำแหน่งหน้าที่คณะกรรมการศูนย์การเรียนรู้ชุมชน โดยไม่ได้มีการเตรียมความพร้อมให้แก่ผู้ที่จะเข้ามาดำรงตำแหน่งเป็นคณะกรรมการ โดยจากการวิจัยพบว่า มีคณะกรรมการบางท่านได้รับมอบหมายแต่งตั้งให้เป็นคณะกรรมการศูนย์การเรียนรู้ชุมชน โดยไม่เคยทราบมาก่อนว่าจะต้องมีภาระหน้าที่บทบาทอย่างไรบ้าง ซึ่งประเด็นนี้ทำให้การปฏิบัติงานของศูนย์การเรียนรู้ชุมชนไม่สามารถดำเนินการได้ตามเป้าหมายที่กำหนดไว้ นอกจากนี้ยังพบว่า ไม่มีหน่วยงานที่เกี่ยวข้องกับการศึกษานอกระบบ

โรงเรียนเข้ามาช่วยเหลือพัฒนาความรู้ ทักษะ ของคณะกรรมการศูนย์การเรียนรู้ชุมชนให้สามารถดำเนินการจัดกิจกรรมการศึกษาในระบบโรงเรียนให้ได้ผลมากยิ่งขึ้น ทำให้การดำเนินงานการศึกษาในระบบโรงเรียนโดยคณะกรรมการศูนย์การเรียนรู้ชุมชนไม่พัฒนาเท่าที่ควรหรือเป็นไปตามที่ศูนย์บริการการศึกษาของโรงเรียนกำหนดให้ปฏิบัติเท่านั้น งานการจัดการศึกษาในระบบโรงเรียนของคณะกรรมการจึงให้ “ใจ” ทำมากกว่า ความรู้ และทักษะทางด้านวิชาการ ซึ่งก็ส่งผลดีในแง่ของการเสียสละ อุทิศตนตามอุดมการณ์ของบุคคลนั้น ๆ การพัฒนางานการศึกษาในระบบโรงเรียนจึงเป็นไปอย่างล่าช้ากว่าที่ควร

3. สภาพแวดล้อมของศูนย์การเรียนรู้ชุมชน จากการศึกษา พบว่า หน่วยงานที่เกี่ยวข้องกับศูนย์การเรียนรู้ชุมชน ได้แก่ องค์การปกครองส่วนท้องถิ่น เช่น องค์การบริหารส่วนตำบล เทศบาล กลุ่มชุมชนกลุ่มต่าง ๆ ภายในชุมชน และศูนย์บริการการศึกษาของโรงเรียน อำเภอ เท่านั้น สำหรับหน่วยงานอื่น ๆ ที่เกี่ยวข้องกับงานการพัฒนาชุมชนนั้นมีน้อยมาก ยกเว้น ศูนย์การเรียนรู้ชุมชนบ้านโคกไผ่ ตำบลพร่อน ที่มีหน่วยงานต่าง ๆ เข้ามาร่วมการดำเนินงานด้วย แต่ก็เป็นผลมาจากสถานการณ์ในพื้นที่เป็นตัวกำหนดให้ต้องดำเนินงานลักษณะเช่นนั้น ทำให้องค์กรเครือข่ายของศูนย์การเรียนรู้ชุมชนยังอยู่ในวงจำกัด นอกจากนี้การสร้างเครือข่ายยังขึ้นกับความสามารถของคณะกรรมการในการประสานงานระหว่างหน่วยงานอีกด้วย ทำให้การดำเนินงานการศึกษาในระบบโรงเรียนเป็นไปด้วยความยากลำบากในการที่จะประสานกิจกรรมการศึกษาในระบบโรงเรียนของแต่ละหน่วยงานลงไปในพื้นที่เดียวกัน โดยเฉพาะกิจกรรมการศึกษาในระบบโรงเรียนที่เกี่ยวข้องกับการพัฒนาคุณภาพชีวิตของประชาชนในแต่ละชุมชน ตัวอย่างของศูนย์การเรียนรู้ชุมชนบ้านโคกไผ่ที่นำแนวคิดการประสานงานการพัฒนามาจากศูนย์ศึกษาเพื่อการพัฒนาพิภพทอง จึงเป็นกรณีตัวอย่างที่ควรนำมาใช้ในการปฏิบัติงานการศึกษาในระบบโรงเรียน ซึ่งเป็นการผสมผสานระหว่างหน่วยงานระดับสูงกับหน่วยงานระดับชุมชนเพื่อการพัฒนา

4. การวางแผนการจัดกิจกรรมการศึกษาในระบบโรงเรียน จากการศึกษาพบว่า ศูนย์การเรียนรู้ชุมชนดีเด่น 2 แห่งไม่เคยจัดทำแผนปฏิบัติการจัดการศึกษาในระบบโรงเรียนซึ่งได้แก่ ศูนย์การเรียนรู้ชุมชนตำบลพุดา อำเภอบ้านหมี่ จังหวัดลพบุรี และ ศูนย์การเรียนรู้ชุมชนวัดโพธิ์การาม อำเภอปทุมรัตน์ จังหวัดร้อยเอ็ด โดยกิจกรรมการจัดการศึกษาในระบบโรงเรียนนั้น ดำเนินการตามที่ได้เคยปฏิบัติมาเป็นประจำทุกปี (ศรช. วัดโพธิ์การาม) และตามคำแนะนำของศูนย์บริการการศึกษาของโรงเรียนอำเภอ (ศรช. ตำบลพุดา) ซึ่งศูนย์การเรียนรู้ชุมชนทั้ง 2 แห่ง มี

เหตุผลที่แตกต่างกัน ก็คือ การจัดกิจกรรมตามปฏิทินประจำปี ตามวันสำคัญต่าง ๆ หรือ มีหน่วยงานทางราชการเข้ามาขอความร่วมมือในการจัดกิจกรรมตามความต้องการของหน่วยงาน นอกจากนี้ทางศูนย์การเรียนรู้ชุมชนยังไม่ทราบว่า จะต้องทำแผนปฏิบัติการเป็นประจำทุกปี (ศรช. พุคา) สำหรับศูนย์การเรียนรู้ชุมชนสมาคมประมงระยอง ศูนย์การเรียนรู้ชุมชนบ้านโคกไผ่ ศูนย์การเรียนรู้ชุมชนวัดพันเตา มีการจัดทำแผนปฏิบัติการในการจัดกิจกรรมการจัดการศึกษานอกระบบโรงเรียน

สำหรับการผลักดันแผนปฏิบัติการของศูนย์การเรียนรู้ชุมชน เข้าไปเป็นส่วนหนึ่งของแผนพัฒนาตำบลเพื่อของงบประมาณสนับสนุนการจัดการศึกษานอกระบบโรงเรียน มีเพียงศูนย์การเรียนรู้ชุมชนบ้านโคกไผ่เท่านั้นที่สามารถดำเนินการได้ ส่วนศูนย์การเรียนรู้ชุมชนอื่น ๆ ได้งบประมาณสนับสนุนจากศูนย์บริการการศึกษานอกโรงเรียน อำเภอที่ศูนย์การเรียนรู้ชุมชนนั้นสังกัด ทำให้คณะกรรมการศูนย์การเรียนรู้ชุมชน ไม่เห็นความสำคัญในการจัดทำแผน เนื่องจากส่วนใหญ่มีความเห็นว่า เป็นการเสียเวลา ไม่เป็นประโยชน์ ทำแผนแล้วก็ไม่สามารถปฏิบัติตามแผนปฏิบัติการได้เนื่องจากขาดงบประมาณสนับสนุนจากหน่วยงานต้นสังกัด แผนปฏิบัติการไม่ค่อยส่งผลในเชิงรูปธรรม กรณีตัวอย่างของศูนย์การเรียนรู้ชุมชนวัดโพธิ์การามที่ใช้งบประมาณการดำเนินงานเป็นเงินงบประมาณของวัดทั้งหมด ซึ่งไม่มีความจำเป็นต้องจัดทำแผนปฏิบัติการการจัดการศึกษานอกระบบโรงเรียน นอกจากนี้การที่ครูศูนย์การเรียนรู้ชุมชนมีอัตราการเข้า-ออก ค่อนข้างสูง เนื่องจากปฏิบัติงานเป็นลูกจ้างรายปี ทำให้การจัดทำแผนปฏิบัติการขาดความต่อเนื่องในการปฏิบัติงาน รวมทั้งขาดประสบการณ์การทำงานในฐานะ ครู ศูนย์การเรียนรู้ชุมชน นอกเหนือไปจากการทำงานเป็นครูประจำกลุ่ม

จากสาเหตุดังกล่าวข้างต้น ทำให้ศูนย์การเรียนรู้ชุมชนทั้ง 5 แห่ง ไม่สามารถวางแผนเพื่อกำหนดเป้าหมายการดำเนินงานในระยะยาวได้ทำให้สภาพการดำเนินงาน การจัดการศึกษานอกระบบโรงเรียนดำเนินการได้ในช่วงสั้น ๆ เท่านั้น เท่าที่มีงบประมาณสนับสนุน

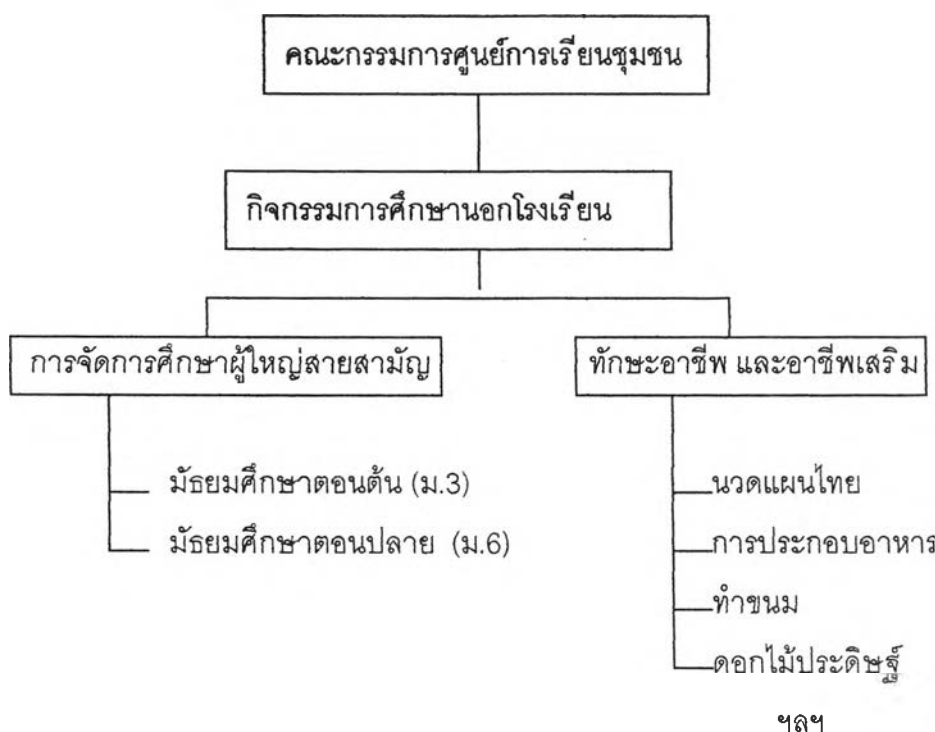
5. การจัดการเรียนการสอนและกิจกรรมการศึกษานอกระบบโรงเรียน จากการศึกษาผู้วิจัยสามารถสรุป ได้ดังนี้

5.1 รูปแบบการจัดการศึกษานอกระบบโรงเรียน ในการจัดการศึกษานอกระบบโรงเรียน ศูนย์การเรียนรู้ชุมชนทั้ง 5 แห่งในแต่ละภูมิภาค มีศูนย์การเรียนรู้ชุมชน 2 แห่ง ที่ตั้งอยู่ในเขตเทศบาลอำเภอเมือง โดยศูนย์การเรียนรู้ทั้ง 2 แห่งต่างมีลักษณะคล้ายคลึงกัน ส่วนศูนย์การเรียนรู้ชุมชนอีก 3 แห่ง ตั้งอยู่ในชุมชนชนบทที่ประกอบอาชีพเกษตรกรรมเป็นหลัก ซึ่งต่างก็มี



ลักษณะการจัดกิจกรรมคล้ายคลึงกัน จะมีแตกต่างกันบ้างตามความต้องการของท้องถิ่น แต่ไม่แตกต่างกันมากนัก สามารถจำแนกได้ดังนี้

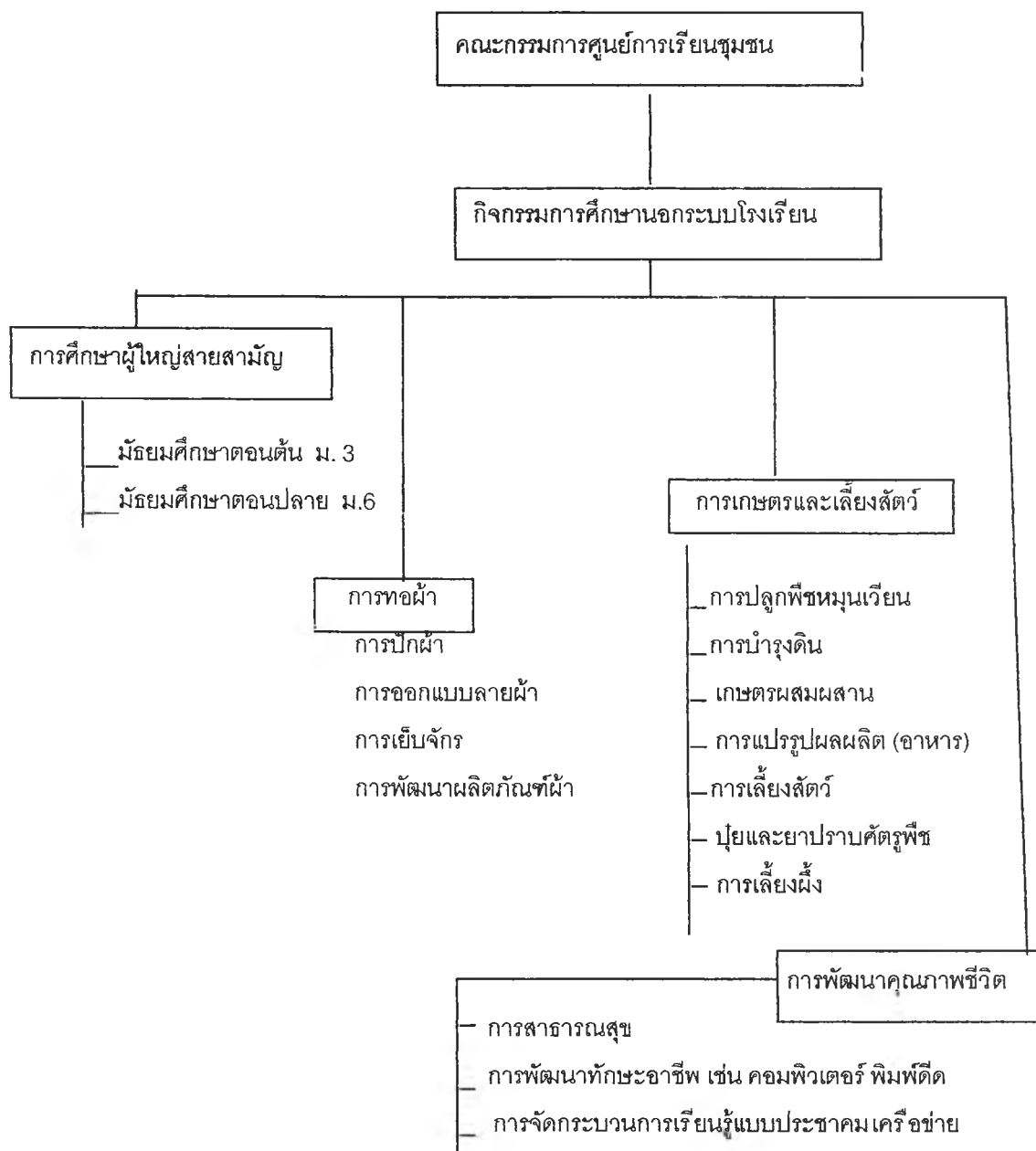
5.1.1 รูปแบบการจัดการศึกษานอกระบบโรงเรียน ในเขตเทศบาล อำเภอ เมือง (ศูนย์การเรียนรู้ชุมชนสมาคมประมงระยอง และศูนย์การเรียนรู้ชุมชนวัดพันเตา) โดยกิจกรรม การศึกษานอกระบบโรงเรียน ศูนย์การเรียนรู้ชุมชนจะมุ่งเน้นไปที่การจัดการศึกษาผู้ใหญ่สาย สามัญ และ การพัฒนาทักษะอาชีพที่เกี่ยวข้องกับการบริการ หรือ การประกอบอาชีพอิสระ



แผนภูมิที่ 28 การจัดการศึกษานอกระบบโรงเรียนของศูนย์การเรียนรู้ชุมชนในเขตอำเภอเมือง

ในส่วนที่แตกต่างกันระหว่าง 2 ศูนย์การเรียนรู้ชุมชน ได้แก่ การที่ศูนย์การเรียนรู้ชุมชนวัด พันเตา จังหวัดเชียงใหม่ ได้พัฒนาการจัดการศึกษานอกระบบโรงเรียนให้มีหลักสูตรศิลปวัฒนธรรม ด้านนา ทั้งดนตรี และ หัตถกรรม ตามกระแสแนวคิดของการอนุรักษ์ศิลปวัฒนธรรมพื้นเมือง เนื่องจาก จังหวัดเชียงใหม่ เป็น แหล่งท่องเที่ยวที่มีศิลปวัฒนธรรมเป็นของตนเองโดยเฉพาะ แต่อย่างไรก็ตาม ตามความต้องการทางการศึกษาผู้ใหญ่สายสามัญก็ยังอยู่ในระดับที่สูงมาก เนื่องจากผู้เรียนยัง ต้องการวุฒิบัตรทางการศึกษาไปใช้ในการสมัครงาน หรือ หางานทำต่อไปในอนาคต

5.1.2 รูปแบบการจัดการศึกษานอกระบบโรงเรียน ในเขตชนบทที่เป็นชุมชนเกษตรกรรม ศูนย์การเรียนตำบลพุดา ศูนย์การเรียนชุมชนบ้านโคกไผ่ ศูนย์การเรียนชุมชนวัดโพธิ์การาม โดยกิจกรรมทางการศึกษานอกระบบโรงเรียน ศูนย์การเรียนชุมชนได้จัดกิจกรรมที่ตอบสนองกับความต้องการของประชาชนที่มีพื้นฐานทางการเกษตร



แผนภูมิที่ 29 การจัดการศึกษานอกระบบโรงเรียนของศูนย์การเรียนชุมชนนอกเขตอำเภอเมือง

โดยศูนย์การเรียนรู้ชุมชนทั้ง 3 แห่ง มีความแตกต่างกันเล็กน้อยตามสภาพแวดล้อมและการเปลี่ยนแปลงภายในชุมชน เช่น ศูนย์การเรียนรู้ชุมชนวัดโพธิ์การาม จังหวัดร้อยเอ็ด ประชาชน ชาวบ้าน สนใจและต้องการเรียน พิมพ์ดีด และคอมพิวเตอร์ เป็นความรู้ติดตัวเพื่อประกอบการสมัครงาน เวลาทำมาหากันในเขตเมือง (นครราชสีมา, กรุงเทพฯ) ส่วนที่ศูนย์การเรียนรู้ชุมชนบ้านโคกไม้ ยังไม่เห็นความจำเป็นของการเรียนคอมพิวเตอร์ เนื่องจากวิถีชีวิตในชุมชนยังไม่มี ความจำเป็นต้องใช้เทคโนโลยี คอมพิวเตอร์ แต่ส่วนใหญ่มีความคล้ายคลึงกัน ทั้งในแง่ของวิถีชีวิตและที่เป็นผลผลิตทางการเกษตรเหมือน ๆ กัน มีหัตถกรรมพื้นบ้านคล้ายคลึงกัน (การทอผ้า)

5.2 หลักสูตรและการจัดการกิจกรรมการเรียนรู้การสอนการศึกษานอกระบบโรงเรียน ใน การศึกษาค้นคว้าวิจัยพบว่า โครงสร้างของหลักสูตรและการจัดการเรียนการสอนของศูนย์การเรียนรู้ชุมชนใช้หลักสูตรเดียวกันในทุกภูมิภาค ซึ่งในหลักสูตรการศึกษาผู้ใหญ่สามมัญนั้น ถือได้ว่า ถูกต้องและเหมาะสมแล้ว ทั้งนี้เพื่อให้ได้ในเกณฑ์และมาตรฐานเดียวกัน สำหรับหลักสูตรด้าน ทักษะอาชีพ นั้น ศูนย์การเรียนรู้ชุมชนจะต้องจัดการศึกษาด้านทักษะอาชีพ ตามหลักสูตรที่ได้รับการอนุมัติแล้วจากศูนย์การศึกษานอกโรงเรียนภาคฯ เท่านั้น จะไปเปิดสอนหรือจัดอบรมนอกเหนือจากที่กำหนดไว้จะต้องขออนุมัติเป็นกรณีพิเศษ จึงทำให้หลักสูตรการศึกษานอกระบบโรงเรียนด้านทักษะอาชีพ หลายหลักสูตรที่ได้เปิดการจัดการเรียนการสอนไปแล้วไม่ได้รับการตอบ สนองจากผู้เข้าร่วมในกิจกรรม โดยทั้ง 5 ศูนย์การเรียนรู้ในทุกภูมิภาค มีปัญหาลักษณะเช่นนี้ เหมือน ๆ กัน และเมื่อหลักสูตรเป็นเช่นนี้ สภาพการจัดการเรียนการสอนก็ไม่ได้รับความสนใจจาก ประชาชนมากเท่าที่ควร และหลายครั้งเป็นการจัดการเรียนการสอนที่ซ้ำไปซ้ำมา จากการวิจัยใน ครั้งนี้ ผู้วิจัยพบว่า มีหลักสูตรอยู่ 2 หลักสูตรด้วยกันที่น่าสนใจ โดยเป็นหลักสูตรที่เกิดขึ้นจาก ความต้องการของประชาชน วิทยากร และศูนย์การเรียนรู้ชุมชน ร่วมกันสร้างขึ้นมาเป็นของตนเอง และตอบสนองต่อความต้องการของท้องถิ่น ได้แก่ (1) หลักสูตรการจัดการเรียนการสอนพิมพ์ดีด และคอมพิวเตอร์ของศูนย์การเรียนรู้ชุมชนวัดโพธิ์การาม อำเภอปทุมรัตน์ จังหวัดร้อยเอ็ด ที่จัด หลักสูตรเป็นของตนเอง โดยเน้นการฝึกปฏิบัติให้ใช้งานได้จริง แก่บุคคล ทุกเพศ ทุกวัย เปิด บริการการจัดการเรียนการสอนตั้งแต่เช้าถึงเย็น โดยเป็นการจัดการเรียนการสอน ไม่จำกัดเวลา เรียน ไม่กำหนดชั่วโมงเรียน ไม่ต้องกำหนดคุณลักษณะผู้เรียน ใครเรียนก็ได้ เป็นการบริการการ การศึกษานอกระบบโรงเรียนภายในชุมชน (2) หลักสูตรการสอนศิลปวัฒนธรรมล้านนา ของศูนย์ การเรียนรู้ชุมชนวัดพันเตา อำเภอเมือง จังหวัดเชียงใหม่ โดยหลักสูตรและการสอน เป็นหลักสูตรที่

สร้างขึ้นโดยวิทยาการภูมิปัญญาท้องถิ่น ถ่ายทอดศิลปวัฒนธรรม ออกมาในรูปของการศึกษา ทั้งดนตรี ศิลปะทัศนกรรม (แกะสลัก ช่อ ซึ่ง / งานทัศนกรรมกระดาษ โคม - ตุ้ง / งานผูกผ้า จับจับ) ซึ่งทั้งนี้ศูนย์การเรียนรู้ชุมชนวัดพันเตา สามารถรวบรวมวิทยาการภูมิปัญญาท้องถิ่น เข้ามาพร้อมกัน จัดการศึกษา ซึ่งนับได้ว่า ประสบความสำเร็จ และเป็นเอกลักษณ์ของศูนย์การเรียนรู้ชุมชนวัดพันเตา

สำหรับในการจัดการเรียนการสอน ผลจากการสัมภาษณ์ประชาชนและชาวบ้านที่เข้าร่วมในกิจกรรมการศึกษานอกระบบโรงเรียน ของศูนย์การเรียนรู้ชุมชนทั้ง 5 แห่ง ต่างนำเสนอข้อคิดเห็นที่ตรงกัน ก็คือ ชอบที่ จะเรียนโดยการลงมือปฏิบัติจริง มีวิทยากรคอยแนะนำ แก้ไข หรือคอยช่วยเหลือที่ไม่ชอบมากที่สุด ก็คือ การจัดการเรียนการสอนด้วยการบรรยาย หรือมีเอกสารให้อ่านประกอบมาก ๆ การจัดการเรียนการสอนต้องเน้นการปฏิบัติให้มีมากที่สุด ในส่วนของจัดการศึกษาผู้ใหญ่สายสามัญระดับ ม.3 และ ม.6 ครูศูนย์การเรียนรู้ชุมชนได้รับความเห็นใจมากที่สุดจากประชาชนชาวบ้าน ในกรณีทำงานในภาระหน้าที่มีมากหลากหลายภารกิจทั้งสอง ทั้งทำหน้าที่พัฒนา ประสานงาน มีรายได้น้อย ขาดความมั่นคงในการปฏิบัติงาน ซึ่งทำให้ประชาชนชาวบ้านต่างต้องยอมรับกับสภาพการจัดการศึกษาผู้ใหญ่สายสามัญที่เกิดขึ้นภายในศูนย์การเรียนรู้ชุมชน

6. การมีส่วนร่วมของประชาชนต่อศูนย์การเรียนรู้ชุมชน ในการศึกษาครั้งนี้ ผู้วิจัยพบว่าการมีส่วนร่วมของประชาชนต่อศูนย์การเรียนรู้ชุมชนนั้น ประชาชน ชาวบ้าน ได้เข้ามามีส่วนร่วมในหลายบทบาทหลายฐานะด้วยกัน เช่น การเข้ามามีส่วนร่วมในฐานะกรรมการศูนย์การเรียนรู้ชุมชน ในฐานะนักศึกษาผู้ใหญ่ ในฐานะอาสาสมัคร ในฐานะผู้เข้าร่วมโครงการหรือกิจกรรมการศึกษานอกระบบโรงเรียน และบางคนก็อยู่ในกลุ่มของผู้ร่วมสนับสนุนกิจกรรมศูนย์การเรียนรู้ชุมชน ตั้งแต่คนครัว คนชงกาแฟ คนเก็บกวาด ล้างถ้วยชาม โดยการศึกษาในครั้งนี้ 5 ศูนย์การเรียนรู้ชุมชน ในแต่ละภูมิภาค การมีส่วนร่วมของประชาชนนั้นขึ้นอยู่กับปัจจัย 2-3 ประการด้วยกัน คือ (1) คุณลักษณะผู้นำของคณะกรรมการศูนย์การเรียนรู้ชุมชนที่ต้องมีบารมี มีชื่อเสียง สามารถระดมทรัพยากรในท้องถิ่น หรือ บุคคลที่ชาวบ้านมีศรัทธาในการปฏิบัติงาน บุคคลเหล่านี้สามารถจูงใจให้ประชาชนชาวบ้านเข้ามามีส่วนร่วมมากยิ่งขึ้น (2) บุคลิกลักษณะของครูประจำศูนย์การเรียนรู้ที่จะต้องปฏิบัติงานร่วมกับประชาชน ชาวบ้าน แสดงให้เห็นถึงความเสียสละ อุทิศตน ตั้งใจปฏิบัติงาน จนกระทั่งประชาชนชาวบ้านรักใคร่ เมตตาให้ความช่วยเหลือ (3) กิจกรรมการศึกษานอกระบบโรงเรียน จะต้องตรงและตอบสนองความต้องการของประชาชนชาวบ้าน แสดงให้เห็น

ถึงประโยชน์ทางการศึกษา นอกกระบบโรงเรียนในระยะสั้น เห็นผลเร็ว กิจกรรมการศึกษานอกกระบบโรงเรียนจะต้องมีการดำเนินการอย่างต่อเนื่อง นอกจากนี้การเข้ามามีส่วนร่วมของประชาชนจะเกี่ยวข้องกับการทำเลศถางที่ตั้งของศูนย์การเรียนรู้ชุมชนต้องไปมาสะดวกปลอดภัย เวลาในการเข้าไปมีส่วนร่วมในกิจกรรมต้องไม่รบกวนเวลาทำงาน หรือทำไร่ ทำนา นอกจากนี้ ความศรัทธาและความเชื่อในทางศาสนาที่เกี่ยวข้องกับการศึกษาก็สามารถทำให้เกิดการมีส่วนร่วมของประชาชนได้อีกกรณีหนึ่งนั่นก็คือ การเข้ามามีส่วนร่วมทางการศึกษาเป็นการทำบุญอย่างหนึ่งตามความเชื่อทางศาสนาพุทธ โดยการวิจัยในครั้งนี้ ผู้วิจัยมักจะได้ยินคำพูดที่ว่า “สอนเอาบุญ” “คิดเสียว่าทำงานนี้เหมือนทำบุญ” “เพื่อชาติหน้าจะได้ฉลาดกว่านี้ หรือ เรียนหนังสือได้สูงกว่านี้” “มาช่วยท่านก็เหมือนทำบุญกับท่าน” อิทธิพลความเชื่อทางศาสนา เช่นนี้ทำให้ศูนย์การเรียนรู้ชุมชนทั้ง 5 แห่ง มีบุคคลต่างกลุ่ม เข้ามามีส่วนร่วมในการจัดกิจกรรมการศึกษานอกกระบบโรงเรียนของศูนย์การเรียนรู้ชุมชนร่วมกัน

7. ประสิทธิภาพผลศูนย์การเรียนรู้ชุมชน ในการศึกษาประสิทธิภาพผลศูนย์การเรียนรู้ชุมชน ได้มีการแบ่งการศึกษาออกเป็น 6 ด้านด้วยกัน ซึ่งจากการศึกษาพบว่า

7.1 ด้านผลงาน ผลงานของศูนย์การเรียนรู้ชุมชนทั้ง 5 แห่ง ในแต่ละภูมิภาคมีงานในการจัดการศึกษานอกกระบบโรงเรียนคล้ายคลึงกัน โดยเฉพาะอย่างยิ่งในการจัดการศึกษาผู้ใหญ่สายสามัญในระดับมัธยมศึกษาตอนต้น และมัธยมศึกษาตอนปลาย รวมทั้งการจัดการศึกษาสายอาชีพในบางหลักสูตรที่มีการใช้ครอบคลุมกันทั่วประเทศ เช่น หลักสูตรการทำดอกไม้ประดิษฐ์ การทำกรอบรูปวิทยาศาสตร์ หรือ การทำดอกไม้จันทร์ ซึ่งถือได้ว่าเป็นหลักสูตรอาชีพกลางที่ศูนย์การเรียนรู้ชุมชน ต้องดำเนินการจัดการศึกษาหลักสูตรเหล่านี้ให้กับประชาชน ส่วนการจัดการศึกษานอกกระบบโรงเรียนที่ใช้ชุมชนเป็นฐานในการดำเนินงาน ศูนย์การเรียนรู้ชุมชนที่ดำเนินงานมาเป็นระยะเวลาานาน ก็จะมีหลักสูตรการศึกษานอกกระบบโรงเรียน เป็นของตนเองที่ตอบสนองของความต้องการของชุมชน เช่น หลักสูตรการเลี้ยงผึ้ง หลักสูตรการสอนพิมพ์ดีด และคอมพิวเตอร์ของศูนย์การเรียนรู้ชุมชนวัดโพธิ์การาม หลักสูตรการพัฒนาแบบผสมผสานของศูนย์การเรียนรู้ชุมชนบ้านโคกไผ่ หรือ หลักสูตรการจัดการเรียนการสอนศิลปวัฒนธรรมล้านนา (สล้อ ซอ / การทำโคมกระดาษ ตุ๊กกระดาษ) โดยหลักสูตรเหล่านี้เป็นหลักสูตรที่เกิดขึ้นจากวิทยาการภูมิปัญญาท้องถิ่นจากความต้องการของชุมชนที่ต้องการจะเรียนรู้ สำหรับในกิจกรรมการศึกษานอกกระบบโรงเรียนที่พัฒนาคุณภาพชีวิต เช่น กิจกรรมประชาคมตำบล (ประชารัฐ) กิจกรรมอนุรักษ์ วัฒนธรรมประเพณีท้องถิ่นตามวันสำคัญ (วันสงกรานต์ วันเด็ก วันอาสาฬหบูชา) ซึ่ง

เป็นกิจกรรมที่มีการจัดขึ้นเป็นประจำทุกปี ก็เป็นผลงานต่อเนื่องของศูนย์การเรือนชุมชนทั้ง 5 แห่งในแต่ละภูมิภาค โดยเฉพาะอย่างยิ่งศูนย์การเรือนชุมชนที่พัฒนาหลักสูตรจนเป็นหลักสูตรของศูนย์การเรือนชุมชนแล้วสามารถที่จะกำหนดแนวทางการพัฒนาในอนาคตได้อย่างชัดเจน เช่น การพัฒนาศูนย์การเรือนชุมชนเชิงวัฒนธรรมของศูนย์การเรือนชุมชนวัดโพธิ์การาม และศูนย์การเรือนชุมชนวัดพันเตา การพัฒนาหลักสูตรของศูนย์การเรือนชุมชน เรื่องการออกแบบลายผ้า และการพัฒนาลายผ้าของศูนย์การเรือนชุมชนบ้านโคกไม้ โดยแนวคิดเชิงอนาคตของศูนย์การเรือนชุมชนเหล่านี้ได้มีพัฒนาการมาโดยตลอดรวมทั้งใช้เวลาในการสั่งสมประสบการณ์ต่าง ๆ จนสามารถกำหนดเป้าหมายการจัดการศึกษานอกระบบโรงเรียนเป็นของศูนย์การเรือนชุมชนในแต่ละท้องถิ่น

7.2 ประสิทธิภาพ จากการศึกษาประสิทธิภาพของศูนย์การเรือนชุมชนทั้ง 5 แห่งในแต่ละภูมิภาค พบว่า ประสิทธิภาพของศูนย์การเรือนชุมชนเกิดขึ้นจาก ความพร้อมของอาคารสถานที่ วัสดุอุปกรณ์ ซึ่งเป็นส่วนหนึ่งของการจัดการบริการการศึกษานอกระบบโรงเรียน แต่ที่สำคัญที่สุด ได้แก่ การที่ศูนย์การเรือนชุมชนสามารถให้บริการแก่ประชาชน ชาวบ้าน ได้ตลอดเวลา ตั้งแต่ เช้า จนถึง 3-4 ทุ่ม สัปดาห์ละ 7 วัน ก่อให้เกิดการตอบสนองของความต้องการแก่ประชาชน มีความยืดหยุ่นสูงมาก ตัวอาคารวัสดุอุปกรณ์ มีการใช้ประโยชน์อย่างเต็มที่ นอกจากนี้หลักสูตรการจัดการศึกษานอกระบบโรงเรียน ได้มีส่วนช่วยให้ประชาชน ชาวบ้าน มีโอกาสในการเรียนรู้เพิ่มมากขึ้นจากเดิม โดยการจัดการศึกษาทั้งหมดเกิดขึ้นภายในชุมชนของประชาชน ชาวบ้าน ในท้องถิ่นนั้น ๆ ไม่เสียเวลา ค่าใช้จ่าย ไม่ต้องเดินทางไปศึกษาในที่อยู่นอกชุมชน

7.3 ความพึงพอใจ จากการศึกษาความพึงพอใจในศูนย์การเรือนชุมชนเกิดขึ้นจากการที่ศูนย์การเรือนชุมชนเป็นประโยชน์ต่อชุมชน ประชาชนชาวบ้านได้ประโยชน์จากการศึกษา หรือ เข้าร่วมในกิจกรรมที่ศูนย์การเรือนชุมชนเป็นผู้จัด โดยการศึกษาศูนย์การเรือนชุมชนทั้ง 5 แห่งในแต่ละภูมิภาคศูนย์การเรือนแต่ละแห่ง ได้มีการจัดกิจกรรม จัดการเรียนการสอน เปิดโอกาสให้ประชาชน ชาวบ้าน ได้รับการศึกษาอย่างต่อเนื่อง และมีกิจกรรมการจัดการเรียนการสอน หลากหลายกิจกรรมด้วยกัน นอกจากนี้แต่ละกิจกรรมก่อให้เกิดกระบวนการพัฒนาที่ส่งผลในระดับบุคคล ชุมชนจนถึงระดับสังคม เช่น หลักสูตรการปักจักร ของศูนย์การเรือนชุมชนตำบลพุดา ได้ทำให้อาชีพสตรีมีอาชีพเสริม เกิดรายได้เสริม หรือ หลักสูตรพิมพ์ดีด คอมพิวเตอร์ ของวัดโพธิ์การาม ทำให้ประชาชนชาวบ้าน สามารถหางานทำได้ในเมืองขนาดใหญ่ หลักสูตรการทอผ้า ออกแบบลายผ้าของศูนย์การเรือนชุมชนบ้านโคกไม้ ทำให้กระบวนการทอผ้ามีการพัฒนาอย่างต่อเนื่อง ก่อให้เกิดรายได้เพิ่มมากขึ้น การศึกษานอกระบบโรงเรียนที่ทำให้ประชาชนชาวบ้านในชุมชนสามารถที่จะแสวงหารายได้เพิ่มมากขึ้น มีอาชีพเสริมเพิ่มเติม เห็นประโยชน์อย่าง

รวดเร็ว ภายหลังจากได้รับการศึกษา ประชาชนชาวบ้านก็จะเกิดความพึงพอใจเพิ่มขึ้นตามลำดับในการจัดการศึกษานอกระบบโรงเรียนของศูนย์การเรียนรู้ชุมชน

7.4 การปรับตัว จากการศึกษาศูนย์การเรียนรู้ชุมชนทั้ง 5 แห่ง ในแต่ละภูมิภาค พบว่า ศูนย์การเรียนรู้ชุมชนที่ดำเนินงาน โดยคณะกรรมการศูนย์การเรียนรู้ที่เป็นตัวแทนของประชาชนในชุมชน มีความสามารถในการปรับตัวได้ดีกว่า ศูนย์การเรียนรู้ชุมชนที่ดำเนินการจัดตั้งและปฏิบัติการโดยคำแนะนำของศูนย์บริการการศึกษานอกโรงเรียนอำเภอ ทั้งนี้เนื่องจากคณะกรรมการศูนย์การเรียนรู้ชุมชนที่เป็นตัวแทนของประชาชนโดยตรง จะคำนึงถึงชุมชนเป็นหลัก การดำเนินงานสามารถยืดหยุ่น ปรับเปลี่ยนไปตามที่ประชาชน ชาวบ้านต้องการ การดำเนินกิจกรรมต่าง ๆ จะเป็นไปตามที่ประชาชน ชาวบ้าน มีเวลาในการเข้าร่วมกิจกรรม ศูนย์การเรียนรู้ชุมชนลักษณะเช่นนี้เป็นศูนย์การเรียนรู้ชุมชนที่พึงพิงระบบราชการน้อยมาก ส่วนศูนย์การเรียนรู้ชุมชนที่ดำเนินการและปฏิบัติงานด้วย แบบแผนที่ศูนย์บริการการศึกษานอกโรงเรียนอำเภอนำนั้น จะมีรูปแบบที่คล้ายคลึงกับระบบราชการเป็นหลักใหญ่ กิจกรรมต่าง ๆ จะดำเนินการได้ดีเพราะ งบประมาณจากทางราชการเท่านั้น เช่น การจัดการศึกษาผู้ใหญ่สายสามัญ ระดับมัธยมต้น และมัธยมปลาย หรือ การจัดหลักสูตรหลายอาชีพตามที่ศูนย์บริการการศึกษานอกโรงเรียนกำหนด ส่วนกิจกรรมอื่น ๆ ก็จะสามารถได้ยากมาก เนื่องจากขาดงบประมาณดำเนินการ หรือ ได้รับการสนับสนุนจากหน่วยงานอื่น ๆ

7.5 การพัฒนา จากการศึกษาศูนย์การเรียนรู้ชุมชนทั้ง 5 แห่ง ในแต่ละภูมิภาค พบว่า ศูนย์การเรียนรู้ชุมชน ทั้งหมดมีความชัดเจนว่า ต้องการพัฒนาไปในทิศทางใด หรือ พอที่จะทราบว่า แนวทางการพัฒนาในอนาคตเป็นอย่างไรบ้าง เช่น ศูนย์การเรียนรู้ชุมชน ตำบลพุดา ต้องการที่จะพัฒนาศูนย์การเรียนรู้ชุมชนให้เป็นแหล่งในการพัฒนาอาชีพเสริมด้านการเกษตร รวมทั้งเป็นแหล่งวิเคราะห์ วิจัย เรื่อง ข้าวที่เป็นผลผลิตหลักของชุมชน ศูนย์การเรียนรู้ชุมชน สมาคมประมงระยอง เน้นการเป็นศูนย์สาธิตทดลองในการจัดการเรียนการสอน นักศึกษาผู้ใหญ่สายสามัญ ส่วนศูนย์การเรียนรู้ชุมชนบ้านโคกไผ่ก็มุ่งเน้นที่จะเป็นศูนย์กลางของหน่วยงานการพัฒนาชุมชนในพื้นที่ หากศูนย์การเรียนรู้ชุมชนมีการปฏิบัติงานการศึกษานอกระบบโรงเรียนอย่างจริงจัง และต่อเนื่องก็จะสามารถกำหนดเป้าหมายในอนาคตของศูนย์การเรียนรู้ชุมชนของตนเองได้

7.6 ความอยู่รอด จากการศึกษาศูนย์การเรียนรู้ชุมชนทั้ง 5 แห่ง ในแต่ละภูมิภาค พบว่า ความอยู่รอดของศูนย์การเรียนรู้ชุมชนขึ้นอยู่กับคณะกรรมการศูนย์การเรียนรู้ชุมชนของแต่ละศูนย์การเรียนรู้ที่จะเอาใจใส่ หรือทอดทิ้ง ศูนย์การเรียนรู้ชุมชนนั้น ๆ ในส่วนของครูประจำศูนย์การ

เรียนชุมชนนั้น เป็นลูกจ้างรายปี ของ ศูนย์บริการการศึกษาออกโรงเรียนอำเภอ ที่สามารถเปลี่ยนแปลงได้ตลอดเวลา เนื่องจากเป็นงานที่ไม่มีความมั่นคง ยกเว้น แต่ครูคนนั้น ๆ ไม่มีทางไปหรือหางานใหม่ไม่ได้ คณะกรรมการศูนย์การเรียนชุมชนจึงเป็นหลักที่สำคัญที่สุดของศูนย์การเรียนชุมชนให้ศูนย์การเรียนชุมชนสามารถดำรงอยู่ได้ในระยะยาว ทั้งนี้เนื่องจากในระยะสั้น ศูนย์บริการการศึกษาออกโรงเรียน ที่อยู่ในเขตอำเภอยังให้การสนับสนุนได้ในแง่ของ สื่อ และวัสดุอุปกรณ์ รวมทั้งงบประมาณบางส่วน ศูนย์การเรียนชุมชนทั้ง 5 แห่งที่เป็นศูนย์การเรียนชุมชนดีเด่นในแต่ละภูมิภาค จะมีอยู่ 1-2 แห่ง ที่น่าจะมีปัญหาในระยะยาว เนื่องจากพึ่งพิงความสามารถของครูประจำศูนย์การเรียนชุมชนเพียงอย่างเดียว การปฏิบัติงานการศึกษาออกระบบโรงเรียนไม่ได้เกิดขึ้นจากความร่วมมือของคณะกรรมการ ประชาชน ชาวบ้าน ที่ศูนย์การเรียนชุมชนนั้นตั้งอยู่

อนาคตของศูนย์การเรียนชุมชน จากการศึกษาพบว่า ถ้าคณะกรรมการศูนย์การเรียนชุมชน เป็นตัวแทนของชุมชน ท้องถิ่น และประชาชนที่ได้รับการมอบอำนาจในการดำเนินงานของศูนย์การเรียนชุมชนอย่างเต็มที่ เช่น ศูนย์การเรียนชุมชนวัดโพธิ์การาม ให้คณะกรรมการศูนย์การเรียนดำเนินการเองเกือบทั้งหมด ศูนย์การเรียนชุมชนก็สามารถดำเนินการได้ด้วยตนเอง สำหรับสภาพในปัจจุบัน ศูนย์การเรียนชุมชนจะเป็นภาระหน้าที่ของกรมการศึกษาออกโรงเรียน ก็ไม่สามารถดำเนินการได้อย่างเต็มที่ ส่วนจะให้องค์กรปกครองส่วนท้องถิ่น (อบต./เทศบาล) เป็นเจ้าของศูนย์การเรียนชุมชนก็ยังไม่มีการมอบหมายโอนงาน โอนงบประมาณไปให้ท้องถิ่นชุมชนดำเนินการ ทำให้ศูนย์การเรียนชุมชนเกิดความยากลำบากในการพัฒนา เนื่องจากหาคนรับผิดชอบที่แท้จริงไม่ได้ กรณีตัวอย่างของศูนย์การเรียนชุมชนที่มีเจ้าของชัดเจน เช่น ศูนย์การเรียนชุมชนบ้านโคกไผ่ ศูนย์การเรียนชุมชนวัดโพธิ์การามที่มีเจ้าภาพ ได้แสดงให้เห็นถึงกระบวนการจัดการศึกษานอกระบบโรงเรียนที่มีชุมชนเป็นเจ้าของ จัดการศึกษาออกระบบโรงเรียนที่ตอบสนองความต้องการของชุมชนได้อย่างถูกต้อง อนาคตของศูนย์การเรียนชุมชนควรได้รับการตัดสินใจจากชุมชนนั้น ๆ ว่าต้องการศูนย์การเรียนชุมชน หรือไม่ต้องการศูนย์การเรียนชุมชน

### อภิปรายผลการวิจัย

ในการศึกษาวิจัยเรื่อง "การศึกษาประสิทธิผลของศูนย์การเรียนชุมชนทางการศึกษานอกระบบโรงเรียน: อนาคตภาพจากการประยุกต์ใช้โมเดลสมการ โครงสร้างและการสนทนากลุ่ม" สามารถอภิปรายผลการวิจัยได้ดังนี้



1. คุณลักษณะศูนย์การเรียนรู้ชุมชน จากการศึกษาศูนย์การเรียนรู้ชุมชนดีเด่น ในเขตภาคเหนือ ภาคตะวันออกเฉียงเหนือ ภาคกลาง ภาคตะวันออกและภาคใต้ ซึ่งผู้วิจัยพบว่า ศูนย์การเรียนรู้ชุมชนทั้ง 5 แห่ง มีอาคารสถานที่ทำการเป็นตึกอาคารถาวร สามารถป้องกันแสงแดด ลมฝน ได้เป็นอย่างดี นอกจากนี้ยังมีบรรยากาศโดยรอบของศูนย์การเรียนรู้ชุมชนที่สงบ ร่มรื่น เหมาะสมกับเป็นสถานที่ที่ใช้เพื่อการศึกษา นอกจากนี้ยังมีสื่อ วัสดุอุปกรณ์ทางการศึกษาเพียงพอที่จะใช้ในการจัดการศึกษานอกระบบโรงเรียนได้ ถึงแม้ว่าจะเป็นการใช้ทรัพยากรทางการศึกษาเหล่านั้นร่วมกับหน่วยงานอื่น เช่น องค์การบริหารส่วนตำบล หรือ วัด ก็ตาม แต่ที่สำคัญที่สุดก็คือ ศูนย์การเรียนรู้ชุมชนทั้ง 5 แห่ง มีสถานที่ห้องเรียนที่ใช้ในการจัดกิจกรรมต่าง ๆ ทางศึกษานอกระบบโรงเรียน ที่มีสภาพแวดล้อมบรรยากาศที่ช่วยส่งเสริมกระบวนการเรียนรู้ของประชาชนตรงกับแนวคิดในการจัดอาคารสถานที่ที่องค์การยูเนสโกได้นำเสนอไว้ในคู่มือการพัฒนาศูนย์การเรียนรู้ชุมชน (UNESCO: 1995) ที่ศูนย์การเรียนรู้ชุมชนจะต้องมีพื้นที่ต่าง ๆ เพื่อใช้สอยในการจัดกิจกรรมงานศึกษานอกโรงเรียน ได้แก่

- |  |  |
|--|--|
| 1. กิจกรรมการศึกษาและฝึกอบรม           | - มีพื้นที่ที่ใช้ในการฝึกอบรม หรือ มีห้องสำหรับอภิปรายกลุ่ม                                  |
| 2. แหล่งข้อมูลข่าวสารระดับชุมชน        | - ชั้นวางหนังสือ<br>- ห้องสมุดขนาดเล็ก<br>- มุมจัดแสดงข้อมูลข่าวสาร<br>- ห้องน้ำ, มุมพักผ่อน |
| 3. กิจกรรมการพัฒนาชุมชน                | - ห้องประชุม ห้องวางแผน<br>- พื้นที่ใช้ในการออกกำลัง   |
| 5. องค์การเครือข่าย/กลุ่มประสานงานร่วม | - พื้นที่ในการประชุม<br>- วัสดุ อุปกรณ์ ทางการศึกษา  |

โดยบทบาทภารกิจต่าง ๆ ที่องค์การยูเนสโก กำหนดได้เป็นแนวของการดำเนินกิจกรรมการศึกษานอกระบบโรงเรียน ศูนย์การเรียนรู้ชุมชนทั้ง 5 แห่ง ในแต่ละภูมิภาค สามารถดำเนินการได้ทั้งหมด โดยความช่วยเหลือจากองค์การในพื้นที่ เช่น ศูนย์การเรียนรู้ชุมชนวัดพันเตา จังหวัดเชียงใหม่ ที่ได้รับการสนับสนุนอาคารสถานที่จากวัด หรือ กลุ่มประชาคม ศูนย์การเรียนรู้ชุมชนวัดโพธิการาม จังหวัดร้อยเอ็ด ได้รับการสนับสนุนจาก วัด และ กลุ่มประชาชนในหมู่บ้าน

หรือ ศูนย์การเรี ยนชุมชน ตำบลพุดา ศูนย์การเรี ยนชุมชนบ้านโคกไผ่ ที่ได้รับการสนับสนุนจาก องค์การบริหารส่วนท้องถิ่น สำหรับศูนย์การเรี ยนชุมชนสมาคมประมงระยอง ได้รับการสนับสนุนจากกลุ่มคณะกรรมการสมาคมประมง จังหวัดระยอง ความพร้อมของอาคารสถานที่ วัสดุอุปกรณ์ทางการศึกษา ได้แสดงให้เห็นว่า การจัดกิจกรรมการศึกษานอกระบบโรงเรียน มีความจำเป็นที่จะต้องใช้อาคารสถานที่วัสดุอุปกรณ์ทางการศึกษาที่เป็นแบบถาวร ทั้งนี้เนื่องจากการจัดกิจกรรมการศึกษานอกระบบโรงเรียน มีประชาชนเข้ามาใช้บริการเพิ่มมากขึ้น เพื่อพัฒนา คุณภาพชีวิตของประชาชนเองที่เห็นคุณค่าของการศึกษาในฐานะที่เป็นเครื่องมือที่ทำให้ประชาชน มีชีวิตความเป็นอยู่ที่ดีขึ้น ในขณะที่เดียวกันหลักสูตรและกิจกรรมการเรี ยนการสอนที่จัดและดำเนินการ โดยศูนย์การเรี ยนชุมชนนั้น สามารถตอบสนองความต้องการของประชาชน ตรงกับความสนใจของผู้เรี ยน และมีการดำเนินการได้อย่างต่อเนื่อง สิ่งเหล่านี้ทำให้ประชาชนเห็นคุณประโยชน์ ของศูนย์การเรี ยนชุมชน พร้อมทั้งเข้ามาใช้บริการอย่างต่อเนื่องเพิ่มจำนวนมากขึ้น คุณลักษณะ ของตัวอาคาร สถานที่ ทรัพยากรทางการศึกษา จึงเป็นปัจจัยสำคัญประการหนึ่งที่ส่งเสริมและเอื้อ ประโยชน์สนับสนุนการจัดกิจกรรมการศึกษานอกระบบโรงเรียน

คณะกรรมการศูนย์การเรี ยนชุมชนหลายแห่ง ได้มีการกำหนดภาพในอนาคตของศูนย์ การเรี ยนชุมชนเอาไว้ว่า ถ้ามีเงินงบประมาณศูนย์การเรี ยนชุมชนควรที่จะมีสถานที่ที่มีความพร้อม มากกว่านี้ เช่น มีห้องจัดแสดงภูมิปัญญาท้องถิ่น ห้องสมุด ห้องศึกษาค้นคว้าข้อมูลจากเครือข่ายคอมพิวเตอร์ ห้องประชุมประชาชน เป็นต้น แต่ก็มีศูนย์การเรี ยนชุมชนบางแห่งยังเป็นกังวล กับอาคารสถานที่ตั้งของศูนย์การเรี ยนชุมชนในปัจจุบัน ว่ามีการโยกย้ายหรือไม่ เนื่องจากเป็น ศูนย์การเรี ยนชุมชนที่ขอยืมสถานที่ของผู้ให้การสนับสนุนใช้ชั่วคราว ด้วยความไม่มั่นคงของการ สนับสนุนการใช้อาคารสถานที่เช่นนี้ น่าจะเป็นผลมาจากภารกิจกรรมการศูนย์การเรี ยนชุมชนใช้ กระบวนการขอความร่วมมือจากชุมชน มอบหมายภาระงานการศึกษานอกระบบโรงเรียนให้ชุมชน หรือ องค์การดำเนินการย้อมทำให้ชุมชน หรือ องค์การที่ให้การสนับสนุนยินดีที่จะให้ความร่วมมือ ในระยะเริ่มต้นเท่านั้น เมื่อระยะเวลาผ่านไปความร่วมมือต่าง ๆ ก็จะลดลง ความกระตือรือร้นที่จะช่วยเหลือสนับสนุนก็จะลดลงด้วยเช่นกัน เมื่อผู้ที่ใช้ใช้อาคารสถานที่เกิดความรู้สึกว่า งาน การจัดการศึกษาของศูนย์การเรี ยนชุมชนเป็นเพียงงานฝากให้ทำเท่านั้น หรือ คิดว่าให้การสนับสนุนไป ก็เท่านั้น ไม่เห็นมีอะไรดีขึ้นมา นำอาคารเหล่านั้นไปทำอย่างอื่นจะดีกว่า ประเด็นข้อคิดเช่นนี้ ทำให้ศูนย์การเรี ยนชุมชนบางแห่งไม่สามารถกำหนดภาพอนาคตของศูนย์การเรี ยนชุมชนได้ เนื่องจากเป็นศูนย์การเรี ยนที่ขอยืมใช้สถานที่ ส่วนศูนย์การเรี ยนชุมชนที่มีอาคารสถานที่เป็นของตนเอง นั้น สามารถกำหนดแนวทางการพัฒนา หรือ สร้างภาพในอนาคตว่า ศูนย์การเรี ยนชุมชนของตน

เองนั้นจะเป็นไปในลักษณะใด ซึ่งในการจัดการศึกษานอกระบบโรงเรียนของศูนย์การเรี ยนชุมชน อาคารสถานที่และทรัพยากรทางการศึกษาที่ประกอบเป็นคุณลักษณะของศูนย์การเรี ยนชุมชนควรที่จะเป็นไปตามคู่มือการพัฒนาศูนย์การเรี ยนชุมชนขององค์การยูเนสโกที่ได้กำหนดไว้ จึงจะทำให้เกิดประสิทธิผลสูงสุดในการจัดการศึกษานอกระบบโรงเรียน ดังเช่นที่ศูนย์การเรี ยนชุมชนดีเด่นในแต่ละภูมิภาคได้ดำเนินการไว้แล้ว และที่สำคัญที่สุดก็คือ ศูนย์การเรี ยนชุมชนทางการศึกษานอกระบบโรงเรียนควรมีอาคาร สถานที่ ดำเนินการจัดกิจกรรมเป็นของตนเอง โดยอาคารเหล่านั้นต้องสามารถจัดกิจกรรมการเรียนการสอน หรือกิจกรรมการศึกษานอกระบบโรงเรียน ทั้งในเวลากลางวัน และกลางคืน รวมทั้งมีขนาดที่เหมาะสมรองรับการมาใช้บริการของประชาชนได้อย่างเพียงพอในฐานะที่เป็นการศึกษาภาคประชาชน

2. คุณลักษณะของคณะกรรมการศูนย์การเรี ยนชุมชน คณะกรรมการศูนย์การเรี ยนชุมชน ถือได้ว่าเป็นกลุ่มบุคคลที่สำคัญอีกกลุ่มหนึ่งในการจัดการศึกษานอกระบบโรงเรียน และทำให้ศูนย์การเรี ยนชุมชนมีการพัฒนาอย่างต่อเนื่อง โดยเฉพาะอย่างยิ่ง ความเข้มแข็ง และความยั่งยืนของศูนย์การเรี ยนชุมชน ตามหลักการกระจายอำนาจการจัดการศึกษาที่ได้ระบุไว้ในพระราชบัญญัติการศึกษา พ.ศ. 2542 ที่มอบหมายให้ชุมชนเข้ามามีส่วนร่วมในการจัดการศึกษา จากการศึกษาวิจัยเชิงปริมาณด้วยการประยุกต์การใช้โมเดลสมการโครงสร้าง ผลการวิจัยที่พบว่า ความผูกพันต่อองค์กร และ พฤติกรรมผู้นำ เป็นตัวแปรเชิงสาเหตุที่สำคัญที่มีอิทธิพลทางตรงต่อประสิทธิผลศูนย์การเรี ยนชุมชน ทั้งในสภาพปัจจุบันและในสภาพอนาคต ทั้งนี้ น่าจะเป็นผลมาจากการที่คณะกรรมการศูนย์การเรี ยนชุมชนส่วนใหญ่ที่เป็นประชาชนในพื้นที่เคยเป็นนักศึกษา ผู้ใหญ่สาขาสามัญของกรมการศึกษานอกโรงเรียนมาก่อนหรือ เคยเป็นนักศึกษาผู้ใหญ่ของศูนย์การเรี ยนนั้น ๆ

จากการวิจัยภาคสนามเพื่อศึกษาศูนย์การเรี ยนชุมชนมีเด่นทั้ง 5 แห่งในแต่ละภูมิภาค คณะกรรมการของศูนย์การเรี ยนชุมชนเหล่านั้น มีอยู่หลายท่านที่เป็นศิษย์เก่าการศึกษานอกโรงเรียน หรือเป็นนักศึกษาผู้ใหญ่สาขาสามัญอยู่ในปัจจุบัน โดยผลของการสัมภาษณ์ต่าง ๆ ให้เหตุผลที่เข้ามาเป็นคณะกรรมการศูนย์การเรี ยนชุมชนก็คือ การเข้ามาทำงานเป็นคณะกรรมการเพื่อตอบแทนที่ศูนย์การเรี ยนชุมชน ช่วยให้ตนเองมีระดับการศึกษาที่เพิ่มมากขึ้น และยังมีคณะกรรมการอีกหลายท่านที่เห็นความสำคัญของการศึกษาเข้ามามีส่วนร่วมเป็นคณะกรรมการอีกหลายท่านที่เห็นความสำคัญของการศึกษาเข้ามามีส่วนร่วมเป็นคณะกรรมการ โดยมีความเชื่อว่า การศึกษานอกระบบโรงเรียนจะช่วยให้คนประชาชนในชุมชนมีการพัฒนาคุณภาพชีวิตที่ดีขึ้น จึงได้อุทิศตนเองเพื่อส่วนร่วม ทำงานการศึกษานอกระบบโรงเรียนด้วยศรัทธาและความรัก พร้อมทั้งแสวงหา

แนวทางที่จะทำให้ศูนย์การเรี ยนชุมชนมีการพัฒนาในทางที่ดีขึ้น นอกจากนี้ยังมีข้อค้นพบที่น่าสนใจอีกประการหนึ่งก็คือ คณะกรรมการศูนย์การเรี ยนชุมชนยังขาดความรู้ในบทบาทหน้าที่การจัดการศึกษานอกระบบโรงเรียนในฐานะคณะกรรมการศูนย์การเรี ยนชุมชน ซึ่งทำให้คณะกรรมการเหล่านั้นไม่ได้ทำหน้าที่คณะกรรมการอย่างเต็มกำลังความสามารถ คณะกรรมการบางท่านมีความเข้าใจที่ผิดพลาดเกี่ยวกับบทบาทหน้าที่ในการเป็นคณะกรรมการศูนย์การเรี ยนชุมชน ซึ่งกลายเป็นอุปสรรคในการพัฒนาศูนย์การเรี ยนชุมชนให้มีประสิทธิผลมากยิ่งขึ้น จากการวิจัยเชิงปริมาณด้วยโมเดลสมการโครงสร้างตัวแปรการรับรู้ในบทบาทการจัดการศึกษานอกระบบโรงเรียนเป็นตัวแปรที่มีความสำคัญ อีกตัวแปรหนึ่งในฐานะที่เป็นตัวแปรอิทธิพลทางอ้อมที่ส่งผ่านตัวแปรพฤติกรรมผู้นำ และ ความผูกพันต่อองค์กร ที่ทำให้ศูนย์การเรี ยนชุมชนมีประสิทธิผล จากประเด็นนี้ น่าจะเป็นสาเหตุมาจากคณะกรรมการศูนย์การเรี ยนชุมชนมาจากการแต่งตั้งและจัดตั้งโดยไม่ได้มีการเตรียมความพร้อมเบื้องต้น ได้แก่ คณะกรรมการที่จะเข้ามาทำหน้าที่จัดการศึกษานอกระบบโรงเรียนในศูนย์การเรี ยนชุมชน เช่น การฝึกอบรมให้ความรู้งานการศึกษานอกระบบโรงเรียนแก่คณะกรรมการ การพัฒนาทักษะการทำงาน การจัดการการศึกษาชุมชน บทบาทหน้าที่ของคณะกรรมการศูนย์การเรี ยนชุมชน เป็นต้น ด้วยสาเหตุนี้จึงทำให้คณะกรรมการศูนย์การเรี ยนชุมชนเป็นคณะกรรมการหุ่นปล่อยให้การทำงานการศึกษานอกระบบโรงเรียนเป็นหน้าที่ของครู ทรข. หรือ ศูนย์บริการการศึกษานอกโรงเรียนอำเภอ ความรู้สึกว่า ตนเองที่เป็นคณะกรรมการศูนย์การเรี ยนชุมชนมีการศึกษาต่ำ (ม.3, ม.6) ก็น่าจะเป็นอีกสาเหตุหนึ่งที่ทำให้คณะกรรมการศูนย์การเรี ยนชุมชน ขาดความมั่นใจในการปฏิบัติงานตามบทบาทหน้าที่ ปล่อยให้ครู ทรข. ที่มีวุฒิปริญญาตรีดำเนินงานแทนทั้งหมด ดังนั้น หากต้องการที่จะให้ท้องถิ่น ชุมชนเข้ามามีส่วนร่วมหรือ จัดการศึกษานอกระบบโรงเรียนในศูนย์การเรี ยนชุมชนในอนาคต คณะกรรมการศูนย์การเรี ยนชุมชน ควรจะเป็นบุคคลที่สมัครใจเข้ามามีส่วนร่วมในการเป็นคณะกรรมการศูนย์การเรี ยนชุมชน มีความรักความศรัทธาในการปฏิบัติงานการศึกษานอกระบบโรงเรียน ควรเป็นผู้นำชุมชนและได้รับการพัฒนาด้านการศึกษา การฝึกอบรมเกี่ยวกับการจัดการศึกษานอกระบบโรงเรียนอย่างต่อเนื่อง ไม่ใช่เพียงแต่ให้ผู้นำชุมชนเข้ามาดำรงตำแหน่งเท่านั้น หรือ การเป็นประธานบริหาร องค์การบริหารส่วนตำบล การเป็นสมาชิก องค์การบริหารส่วนตำบลจะสามารถบริหารจัดการศูนย์การเรี ยนชุมชนให้มีประสิทธิผลได้ จะต้องมืทั้งความรู้ และทักษะในการดำเนินงานศูนย์การเรี ยนชุมชน ประกอบด้วยจึงจะทำให้ศูนย์การเรี ยนชุมชน มีประสิทธิผลดียิ่งขึ้นกว่าเดิม ทั้งนี้แนวคิดการดำเนินงานด้วยวิธีดังกล่าวสอดคล้องกับผลการวิจัยที่ดำเนินการด้วยการวิเคราะห์ถดถอย พบคุณที่แสดงให้เห็นว่า ประสิทธิภาพของศูนย์การเรี ยนชุมชนเกิดขึ้นจากการรับรู้ในบทบาทการจัดการ

การศึกษานอกระบบโรงเรียน และ พฤติกรรมผู้นำแบบมุ่งงาน กล่าวคือ นอกเหนือการรับรู้ในบทบาทการจัดการศึกษานอกระบบโรงเรียนแล้ว คณะกรรมการศูนย์การเรียนชุมชนจะต้องเน้นการปฏิบัติให้ได้ผลตามบทบาทภาระหน้าที่ที่รับผิดชอบด้านการจัดการศึกษานอกระบบโรงเรียน เพื่อให้การดำเนินการการศึกษานอกระบบ-โรงเรียนได้ผล พฤติกรรมผู้นำแบบมุ่งงาน คณะกรรมการศูนย์การเรียนชุมชนจะต้องเอาใจใส่ รับผิดชอบในงานการศึกษานอกระบบโรงเรียนให้มากขึ้นกว่าปกติ มิเช่นนั้นแล้ว งานและภารกิจบทบาทหน้าที่ของศูนย์การเรียนชุมชนที่มีความหลากหลายเกี่ยวข้องกับประชาชนในชุมชนทุกระดับ จะขาดความต่อเนื่อง

ดร.โกวิท วรพิพัฒน์ อดีตปลัดกระทรวงศึกษาธิการ ได้นำเสนอแนวคิดเกี่ยวกับการศึกษาไว้ในการประชุมสัมมนาของกระทรวงศึกษาธิการ ว่า “การศึกษาทั้งระบบควรให้นักเรียนชุมชนมีส่วนร่วมรับผิดชอบ จะได้รับรู้จักตนเอง ในหมู่คณะในชุมชน อันเป็นการนำไปสู่การเป็นมนุษย์ที่มีอิสระเสรี มีความรับผิดชอบ” (โกวิท วรพิพัฒน์: 2536) คณะกรรมการศูนย์การเรียนชุมชนในฐานะผู้นำไปชุมชนด้านการศึกษา จึงควรมุ่งเน้นให้เกิดผลงานมากกว่าที่เป็นอยู่ในปัจจุบัน จึงจะทำให้ศูนย์การเรียนชุมชนมีประสิทธิผลสูงสุดตามที่ควรจะเป็นได้

3. สภาพแวดล้อมของศูนย์การเรียนชุมชน จากการศึกษาในครั้งนี้พบว่า ศูนย์การเรียนชุมชนดีเด่น ทั้ง 5 แห่ง ในแต่ละภูมิภาค มีองค์การเครือข่ายที่ให้การสนับสนุนหลักอยู่เพียง 2-3 องค์การเท่านั้น ได้แก่ ศูนย์บริการการศึกษานอกโรงเรียนอำเภอ ซึ่งเป็นหน่วยงานต้นสังกัดของศูนย์การเรียนชุมชนนั้น ๆ นอกจากนี้ก็ได้แก่ องค์การบริหารส่วนตำบล ซึ่งเข้ามาเป็นเครือข่ายในฐานะกำกับและดูแลศูนย์การเรียนชุมชน สำหรับศูนย์การเรียนชุมชนในเขตอำเภอเมืองนั้น ศูนย์บริการการศึกษานอกโรงเรียน อำเภอเมือง จะเป็นหน่วยงานหลักในการกำกับดูแล ส่งเสริมในฐานะต้นสังกัด อาจจะร่วมกับองค์การเครือข่ายต่าง ๆ ที่ศูนย์การเรียนชุมชนเหล่านั้นแสวงหาความร่วมมือได้ เท่าที่ผู้วิจัยได้ลงไปทำการศึกษาดูด้วยตนเอง สภาพแวดล้อมของศูนย์การเรียนชุมชนไม่ค่อยแตกต่างกันมากนัก โดยเฉพาะอย่างยิ่ง การตกอยู่ภายใต้การควบคุมและกำกับดูแลของศูนย์บริการการศึกษานอกโรงเรียน อำเภอในฐานะที่เป็นเจ้าของงานศูนย์การเรียนชุมชน และการที่ศูนย์การเรียนชุมชนอยู่ในฐานะห้องเรียนหนึ่งของศูนย์บริการการศึกษานอกโรงเรียน อำเภอย่อมทำให้ศูนย์การเรียนชุมชนเป็นหน่วยงานในสังกัดของกรมการศึกษานอกโรงเรียนโดยตรง ซึ่งมีองค์การบริหารส่วนท้องถิ่นคอยให้ความช่วยเหลือในการจัดตั้งการเข้ามามีส่วนร่วมเป็นคณะกรรมการศูนย์การเรียนชุมชน จากประเด็นเหล่านี้กระบวนการสร้างเครือข่ายของศูนย์การเรียนชุมชนที่มีเฉพาะกลุ่มภายในชุมชนนั้น ๆ จะขยายออกไปสู่ภายนอกชุมชน จึงเป็นเรื่องที่เป็นไปได้อย่างยาก ทั้งนี้เนื่องจาก ศูนย์การเรียนชุมชนมีลักษณะขององค์การเครือข่ายที่เข้ามาดูแลภายในอย่าง

ไม่ชัดเจนว่า จะเป็นหน่วยงานใดกันแน่ องค์การปกครองส่วนท้องถิ่น (อบต. หรือ อ. อบจ.) ด้วย ประเด็นลักษณะเช่นนี้ ทำให้องค์การบริหารส่วนตำบล คิดว่า งานการศึกษาในระบบโรงเรียนไม่ใช่ภาระหน้าที่ของตน เรื่องอะไรจะต้องเข้าไปมีส่วนร่วม หรือ อนุมัติเงินงบประมาณที่ใช้ในการดำเนินงาน ศูนย์บริการการศึกษาออกโรงเรียน อำเภอ ก็ขาดเงินงบประมาณในการพัฒนาอย่างต่อเนื่อง จะมีก็เพียงค่าตอบแทนให้กับครูประจำศูนย์การเรียนชุมชนในฐานะครูประจำกลุ่ม การศึกษาผู้ใหญ่สายสามัญ ทำให้การจัดการศึกษาผู้ใหญ่สายสามัญเป็นภารกิจที่มีความสำคัญมาก ในการจัดกิจกรรมการศึกษาออกจากระบบโรงเรียนของศูนย์การเรียนชุมชน ส่วนกิจกรรมด้านอื่น ๆ มีการดำเนินงานตามความสามารถที่คณะกรรมการศูนย์การเรียนชุมชนจะทำให้เท่านั้น ด้วยกรณีสภาพแวดล้อมเช่นนี้ในปัจจุบันที่ขาด “เจ้าภาพ” ที่จะเข้ามาผลักดันให้ศูนย์การเรียนชุมชนขับเคลื่อนไปในทิศทางที่พัฒนา ย่อมจะทำให้ศูนย์การเรียนชุมชนเกิดความเลื่อม หรือ ขาดศรัทธาจากประชาชน ปรากฏการณ์นี้ จะเน้นจากการที่ หน่วยงานในชุมชน คิดว่า กรรมการศึกษาออกโรงเรียนได้ฝากงานให้ปฏิบัติ ประชุมชี้แจงว่าจะต้องดำเนินการอย่างนั้น ปฏิบัติอย่างนี้ มีแต่งงานให้ แต่ไม่มีการสนับสนุนด้านอื่น ๆ เช่น วัสดุ อุปกรณ์ หรือเงินงบประมาณ การปฏิบัติงาน เช่นนี้จึงทำให้ครูศูนย์การเรียนชุมชน ซึ่งเป็นตัวกลางคอยประสานงานในพื้นที่ไม่สามารถปฏิบัติงานได้อย่างเต็มที่ ทั้งในแง่ของสภาพที่เป็นเพียงลูกจ้างรายปี การขาดขวัญและกำลังใจในการปฏิบัติงาน ที่จะต้องปฏิบัติงาน ทั้งที่ขาดทรัพยากร การสร้างเครือข่าย จึงเกิดขึ้นได้ยากมาก ในกรณีศูนย์การเรียนชุมชนบ้านโคกไผ่ อำเภอตากใบ จังหวัดนราธิวาส ที่มีมูลนิธิส่งเสริมศิลปาชีพ และศูนย์ศึกษาเพื่อการพัฒนาพิภพทอง เป็นเครือข่ายให้ความช่วยเหลือนั้นก็เป็นที่ไปตามโครงการพระราชดำริ ที่ศูนย์การเรียนชุมชนมีพื้นที่ดำเนินการอยู่ภายในโครงการสำหรับศูนย์การเรียนชุมชนอื่น ๆ การแสวงหาความร่วมมือก็เป็นไปตามเงื่อนไขเฉพาะพื้นที่เท่านั้น ยังไม่สามารถขยายเครือข่ายได้

สำหรับแนวทางในอนาคตเกี่ยวกับศูนย์การเรียนชุมชนนั้นการสร้างเครือข่ายเชื่อมโยงระหว่างศูนย์การเรียนชุมชนย่อย ๆ (Unit Cell) นั้นจะต้องมีการดำเนินการอย่างเป็นรูปธรรม เหมือนกับเครือข่ายขององค์การบริหารส่วนตำบล หรือผนวกเอาศูนย์การเรียนชุมชนเข้าไปเป็นส่วนหนึ่งขององค์การบริหารส่วนตำบลแล้ว ใช้เครือข่ายเดียวกัน เพื่อเชื่อมโยงข้อมูลต่าง ๆ ด้านการศึกษาในระบบโรงเรียนในระดับชุมชนเข้าด้วยกันให้ได้ ซึ่งจะทำให้เกิดการแลกเปลี่ยนความรู้ หรือ ข้อตกลงในความร่วมมือระหว่างศูนย์การเรียนชุมชนในแต่ละพื้นที่เข้าด้วยกัน กรณีตัวอย่างที่เห็นอย่างชัดเจน ได้แก่ ศูนย์การเรียนชุมชนบ้านโคกไผ่ อำเภอตากใบ จังหวัดนราธิวาส ต้องการพัฒนาหลักสูตรการเรียนการสอนของตนเองในเรื่องการพัฒนาสายผ้า การออกแบบผลิตภัณฑ์เรื่องผ้าทอ แต่ไม่สามารถประสานขอความช่วยเหลือ ความร่วมมือจากศูนย์

การเรียนรู้ชุมชนในเขตภาคเหนือภาคตะวันออกเฉียงเหนือ ในการแลกเปลี่ยนหรือถ่ายทอดความรู้ระหว่างกันได้ หากการวางระบบเครือข่ายประสบความสำเร็จตามที่ศูนย์การเรียนรู้ชุมชนต้องการย่อมจะทำให้ภูมิปัญญาท้องถิ่น การถ่ายทอดระหว่างกันมากขึ้น จนสามารถประยุกต์เป็นความรู้ใหม่ได้ในอนาคต จึงจะทำให้ศูนย์การเรียนรู้มีประสิทธิผลเพิ่มมากขึ้น

4. การวางแผนการจัดการศึกษานอกระบบโรงเรียน การวางแผนการจัดการศึกษานอกระบบโรงเรียนของศูนย์การเรียนรู้ชุมชน ทั้ง 5 แห่งในแต่ละภูมิภาค จากการวิจัยที่พบว่า มีศูนย์การเรียนรู้ชุมชน 3 ใน 5 แห่ง มีแผนการจัดการศึกษานอกระบบโรงเรียน ซึ่งมีการจัดทำโดยครูศูนย์การเรียนรู้ชุมชนเป็นแผนการปฏิบัติงานที่ทำเสนอให้กับศูนย์บริการการศึกษา อำเภอ เพื่อพิจารณารวบรวมนำเสนอของบประมาณกับกรมการศึกษานอกโรงเรียน แผนดังกล่าวไม่เคยได้รับการตอบสนองเงินงบประมาณเท่าที่ควร ทั้งนี้วัตถุประสงค์ในการทำแผนปฏิบัติงานการจัดการศึกษานอกระบบโรงเรียนต่างมุ่งหวังที่จะผลักดันแผนเข้าไปเป็นส่วนหนึ่งขององค์การบริหารส่วนตำบลที่ศูนย์การเรียนรู้ชุมชนนั้นตั้งอยู่ มีเพียงศูนย์การเรียนรู้ชุมชนบ้านโคกไผ่ อำเภอตากใบ จังหวัดนราธิวาส ที่คณะกรรมการองค์การบริหารส่วนตำบลรับและนำแผนปฏิบัติการของศูนย์การเรียนรู้เข้าไปเป็นส่วนหนึ่งของแผนพัฒนาตำบลสำหรับที่เหลือ เช่น ศูนย์การเรียนรู้ชุมชนตำบลพุดา อำเภอบ้านหมี่ จังหวัดลพบุรี อยู่ในระหว่างการเริ่มต้น ส่วนศูนย์การเรียนรู้ชุมชนวัดโพธิ์การาม อำเภอปทุมรัตน์ จังหวัดร้อยเอ็ด แผนการปฏิบัติการเป็นของท่านเจ้าอาวาส องค์การบริหารส่วนตำบล ไม่เคยเข้ามาเกี่ยวข้อง สำหรับศูนย์การเรียนรู้ชุมชนวัดพันเตา อำเภอเมือง จังหวัดเชียงใหม่ ศูนย์การเรียนรู้ชุมชนสมาคมประมงระยอง อำเภอเมืองระยอง แผนการจัดการศึกษานอกระบบโรงเรียนถูกส่งไปยังศูนย์บริการการศึกษานอกโรงเรียนอำเภอเมือง เพื่อรวบรวมไว้ในในการเสนอของบประมาณ จากปรากฏการณ์ที่เกิดขึ้น การจัดทำแผนปฏิบัติการการจัดการศึกษานอกระบบโรงเรียนของศูนย์การเรียนรู้ชุมชนเป็นการจัดทำเอกสารเท่านั้นไม่ส่งผลในทางปฏิบัติเลย เนื่องจากแผนงานขาดงบประมาณสนับสนุนองค์การบริหารส่วนตำบล เทศบาล จะอนุมัติงบประมาณตามแผนการจัดการศึกษานอกระบบโรงเรียนให้กับศูนย์การเรียนรู้ชุมชนก็เป็นเรื่องที่ยากมาก เนื่องจากบทบาทภาระหน้าที่ขององค์การปกครองส่วนท้องถิ่น ไม่มีส่วนการศึกษาสำหรับเทศบาล ศูนย์การเรียนรู้ชุมชนก็มีหน่วยงานในสังกัด หากศูนย์การเรียนรู้ชุมชนได้ต้องการเงินงบประมาณตามแผนปฏิบัติการจะต้องเสนอโครงการและกิจกรรมต่อองค์การปกครองส่วนท้องถิ่น เช่น อบต. อบ.จ. เทศบาล เป็นกิจกรรมโครงการแต่ละครั้งไป ทำให้การวางแผนการจัดการศึกษาในระยะยาว เป็นไปได้ยากมาก ทำได้เฉพาะกิจกรรม โครงการที่ได้รับอนุมัติเป็นครั้งคราวไป การทำแผนปฏิบัติการการจัดการศึกษานอกระบบโรงเรียน ซึ่งเป็นงานที่ไม่มีความสำคัญ เป็นงานที่เป็นภาระยุ่งยากต่อคณะ

กรรมการ ครูศูนย์การเรียนรู้ชุมชนที่ต้องจัดทำเอกสารเป็นรูปเล่มโดยไม่ได้ใช้ประโยชน์แต่อย่างใด ในเชิงปฏิบัติ นอกจากให้ผู้ไปเยี่ยมชมเป็นข้อมูลประกอบการศึกษาดูงานเท่านั้น นอกจากนี้การ จัดทำแผนปฏิบัติการในเรื่องอื่น ๆ เช่น กิจกรรมวิชาชีพ กิจกรรมการพัฒนาคุณภาพชีวิต โครงการ การพัฒนาประชาชนในชุมชนเป็นกิจกรรมการศึกษาในระบบโรงเรียนของศูนย์การเรียนรู้ชุมชน ที่ทำให้เกิดภาระยุ่งยากต่อประจำศูนย์การเรียนรู้ชุมชน เมื่อเปรียบเทียบกับการจัดตารางการ พบกลุ่ม นักศึกษาผู้ใหญ่ ในแต่ละระดับที่ศูนย์การเรียนรู้ชุมชนนั้นดำเนินการอยู่ ทั้งนี้เนื่องจากการสอนศึกษาผู้ใหญ่สายสามัญแบบพบกลุ่มเป็นภาระหน้าที่ที่กำหนดรายได้ของครูศูนย์การเรียนรู้ ชุมชนในฐานะที่ศูนย์การเรียนรู้ชุมชนเป็นห้องเรียนหนึ่งของศูนย์บริการการศึกษาออกโรงเรียน อำเภอ ซึ่งอาจสรุปได้ว่า เบิกค่าตอบแทนของครูศูนย์การเรียนรู้ชุมชนมาจากการสอนนักศึกษาผู้ใหญ่สายสามัญในระดับการศึกษาต่าง ๆ จึงทำให้การจัดการศึกษานอกโรงเรียนเป็นการจัดการ การศึกษาผู้ใหญ่สายสามัญเป็นเพียงงานหลักเท่านั้น แผนและกิจกรรมการศึกษานอกโรงเรียนโรงเรียนจึงมีความสำคัญ ความหมายน้อยมาก ในงานของศูนย์การเรียนรู้ชุมชน

สำหรับแผนการจัดการศึกษานอกโรงเรียนในอนาคต หากมีการกำหนดให้ศูนย์การเรียนรู้ชุมชน เป็นส่วนหนึ่งขององค์การปกครองท้องถิ่น เช่น องค์การบริหารส่วนตำบล เทศบาล หรือองค์การบริหารส่วนจังหวัด ที่มีงบประมาณในการบริหารจัดการด้านการศึกษาชุมชน แผน การจัดการศึกษานอกโรงเรียนก็มีโอกาสได้รับการตอบสนองเพิ่มมากขึ้นกว่าเดิม การนำ แผนไปปฏิบัติเพื่อจัดการศึกษาให้แก่ประชาชน นั้นก็จะสามารถดำเนินการได้ในเชิงรูปธรรมมากกว่าในปัจจุบันที่ระบบงบประมาณยังเป็นแบบรวมอำนาจอยู่การกระจายอำนาจต่าง ๆ นั้นจะต้อง กระจายทรัพยากรเพื่อสนับสนุนด้วยการกระจายอำนาจ แต่เพียงการจัดตั้งองค์กรอย่างเช่น ศูนย์ การเรียนรู้ชุมชนในระดับตำบล หมู่บ้านเพียงอย่างเดียว ไม่สามารถทำให้การพัฒนาชุมชนในระดับ รากหญ้าได้ผลเท่าที่ควร

5. การจัดการเรียนการสอนและกิจกรรมการศึกษานอกโรงเรียนการจัดการเรียนการสอนและการจัดกิจกรรมการศึกษานอกโรงเรียนของศูนย์การเรียนรู้ชุมชนทั้ง 5 แห่ง ในแต่ละ ภูมิภาค มีโครงสร้างและรูปแบบการจัดการเรียนการสอนที่เหมือนกัน กล่าวคือ มีการจัดการ เรียนการสอนการศึกษาผู้ใหญ่สายสามัญ การจัดการศึกษาทักษะอาชีพ และการจัดการศึกษา ตามอัธยาศัยจะมีแตกต่างกันออกไปบ้างในเชิงรายละเอียดและสภาพแวดล้อมต่าง ๆ ภายในพื้นที่ ของศูนย์การเรียนรู้ชุมชนนั้น ๆ รวมทั้งระยะเวลาในการพัฒนาศูนย์การเรียนรู้ ศูนย์การเรียนรู้ ชุมชนที่เอาใจใส่ต่องานการจัดการศึกษานอกโรงเรียน คณะกรรมการศูนย์การเรียนรู้ชุมชน



การได้รับการสนับสนุนเงินงบประมาณในการดำเนินงาน ประเด็นเหล่านี้ทั้งหมดต่างมีอิทธิพลต่อการจัดการเรียนการสอนหรือกิจกรรมงานการศึกษานอกโรงเรียนทั้งสิ้น อย่างไรก็ตาม สภาพการจัดการเรียนการสอนของศูนย์การเรียนชุมชน อาจจะถูกกล่าวได้ว่า มีความแข็งตัวมากเกินไป ยังขาดความยืดหยุ่นอยู่เป็นอันมาก สาเหตุที่กล่าวเช่นนี้ เนื่องจากการจัดการเรียนการสอนภายในศูนย์การเรียนชุมชน ภารกิจหลัก ได้แก่ การจัดการศึกษาผู้ใหญ่สายสามัญที่เป็นผลตอบแทนของครูศูนย์การเรียนชุมชน ดังนั้นจึงทำให้ครูศูนย์การเรียนชุมชนปฏิบัติหน้าที่นี้เพียงอย่างเดียวตามเงื่อนไขที่กรมการศึกษานอกโรงเรียนกำหนด ส่วนการจัดการเรียนการสอนในด้าน ๆ อื่น ๆ ก็เป็นไปตามที่ศูนย์บริการการศึกษานอกโรงเรียนอำเภอมอบหมายให้ แต่ก็ยังมีครูศูนย์การเรียนชุมชนอีกกลุ่มหนึ่งที่นำหน้าที่ด้านอื่น ๆ ด้วย เช่น การออกนิเทศหน่วยเคลื่อนที่ การประสานงานกับคณะกรรมการศูนย์การเรียนชุมชนเพื่อการพัฒนาหลักสูตร การจัดมุมหรือชั้นเอกสารสื่อ เพื่อการศึกษาตามอัธยาศัย จากกรณีตัวอย่างของศูนย์การเรียนชุมชนสมาคมประมงระยอง อำเภอเมืองจังหวัดระยอง ที่เป็นศูนย์สถิติการจัดการเรียนการสอนผู้ใหญ่ด้วยวิธีการสอนแบบบูรณาการ ให้แก่นักศึกษาผู้ใหญ่ การที่ศูนย์การเรียนชุมชนสมาคมประมงระยอง มีอาจารย์จินตนา สุภาพรณ์ ปฏิบัติหน้าที่เป็นครูศูนย์การเรียนชุมชนจึงทำให้เกิดการเรียนการสอนแบบบูรณาการได้ เนื่องจากอาจารย์จินตนาเคยปฏิบัติงานเป็นครูในโรงเรียนมาก่อนมีประสบการณ์การสอนมาเป็นระยะเวลาหลายปี ซึ่งปรากฏการณ์เช่นนี้ เกิดขึ้นจากความสามารถของตัวบุคคลโดยเฉพาะ ไม่ได้เป็นสิ่งที่เกิดขึ้นโดยทั่วไป สำหรับการพัฒนาหลักสูตรการจัดการเรียนการสอน การประดิษฐ์ตุ๊กตง ใยมกระดาษ หลักสูตรการสอนดนตรีพื้นเมือง สล้อ ซอ ซึ่ง ของศูนย์การเรียนชุมชน วัดพันเตา อำเภอเมืองระยอง ก็เป็นผลมาจากศิลปินล้านนา ได้เข้ามามีส่วนร่วมในการจัดกิจกรรมการเรียนการสอนในศูนย์การเรียนชุมชน โดยต่างฝ่ายต่างสร้างความร่วมมือระหว่างกันที่ต้องการจะเห็นเมืองเชียงใหม่มีการอนุรักษ์วัฒนธรรมในเชิงปฏิบัติ หรือการที่ศูนย์การเรียนชุมชนวัดโพธิ์การาม จัดหลักสูตรคอมพิวเตอร์ พิมพ์ดีด บริการให้แก่ประชชนก็มาจาก ท่านเจ้าอาวาสเห็นความสำคัญของการใช้เทคโนโลยีเพื่อการหารายได้ ทั้งนี้ก็เพื่อตอบสนองความต้องการของผู้เรียนเป็นสำคัญ จากหลักการของการจัดการเรียนการสอนการศึกษานอกระบบโรงเรียนที่มุ่งเน้นให้ผู้เรียนเป็นศูนย์กลางของการเรียน (คณะกรรมการการศึกษาแห่งชาติ: 2543) นั้นมีศูนย์การเรียนชุมชนวัดพันเตา อำเภอเมือง เชียงใหม่และศูนย์การเรียนชุมชนสมาคมประมงระยอง ที่สามารถดำเนินการได้ตามแนวคิดเหล่านี้ เนื่องจากมีครูศูนย์การเรียนชุมชนที่มีประสบการณ์และมีความสามารถในการจัดการเรียนการสอน มีการจัดกิจกรรมเสริมการเรียนรู้อยู่ตลอดเวลา เช่นกิจกรรมการเรียนรู้ การท่องเที่ยว การออกสำรวจชุมชนสำหรับศูนย์การเรียนชุมชนอื่น ๆ ครูประจำศูนย์การ

เรียนจะทำหน้าที่เป็นครูประจำกลุ่มเป็นหลัก นอกจากนี้ยังขาดประสบการณ์ในการจัดการเรียน การสอนและจัดกิจกรรมให้แก่นักศึกษาผู้ใหญ่ หรือประชาชนที่เข้าร่วมโครงการ ด้วยการจัดโครงสร้างการจัดการเรียนการสอนแบบสำเร็จรูปของศูนย์การเรียนชุมชนที่เป็นรูปแบบเดียวกันทั้งหมด ศูนย์การเรียนชุมชนจึงขาดความหลากหลายในการจัดการศึกษานอกระบบโรงเรียนเท่าที่ควร ประกอบกับหลักสูตรการสอนต่าง ๆ ต้องเป็นไปตามการอนุมัติของศูนย์การศึกษานอกโรงเรียนภาคที่ทำหน้าที่อนุมัติหลักสูตร ยิ่งทำให้หลักสูตรการสอนเป็นไปในรูปแบบที่เหมือนกัน ขาดความเป็นอิสระในการจัดการเรียนการสอน เว้นแต่มีหน่วยงานอื่น ๆ เข้ามาให้ความช่วยเหลือ เช่น ศูนย์การเรียนชุมชนบ้านโคกไผ่ อำเภอตากใบ จังหวัดนราธิวาส ได้รับความช่วยเหลือจากศูนย์ ศึกษาเพื่อการพัฒนาพิภพของในด้านการเข้ามาจัดหลักสูตรการเรียนการสอน โดยระดมทรัพยากร จากหน่วยงานต่าง ๆ เข้าด้วยกัน ภายในศูนย์การเรียนชุมชนจึงทำให้ศูนย์การเรียนชุมชนบ้านโคกไผ่ มีกิจกรรมการเรียนการสอนจากหน่วยงานสาธารณสุข หน่วยงานพัฒนาชุมชน หน่วยงานการ เกษตร มูลนิธิส่งเสริมศิลปาชีพเข้ามาดำเนินการร่วมกันภายในชุมชน จนเกิดความหลากหลาย ของวิธีการจัดการเรียนการสอน ทั้งบรรยาย สาธิต การทดลอง อภิปรายกลุ่ม ซึ่งจะเป็นไปตาม กิจกรรมที่หน่วยงานเหล่านั้นดำเนินการภายในศูนย์การเรียนชุมชน

การจัดกิจกรรมการเรียนการสอนในอนาคตของศูนย์การเรียนชุมชน ศูนย์การเรียนชุมชนบางแห่งยังรองรับนโยบายจากกรมการศึกษานอกโรงเรียนถึงทิศทางการพัฒนาการจัดการเรียน การสอนและกิจกรรมที่จะต้องดำเนินการ แต่ก็มีศูนย์การเรียนชุมชนที่มีแนวทางที่ชัดเจนว่าจะจัด การเรียนการสอนตามแบบอย่างที่คุณ์การเรียนชุมชนได้กำหนดไว้ ทั้งศูนย์การเรียนชุมชนวัดโพธิ การาม หรือศูนย์การเรียนชุมชนบ้านโคกไผ่ ที่จะจัดการเรียนการสอนการศึกษานอกระบบ- โรงเรียนที่นำไปสู่การพัฒนาชุมชน หมู่บ้านให้มากที่สุด นอกเหนือไปจากการจัดการเรียนการ สอน ผู้ใหญ่ ตามหลักสูตรสายสามัญ

6. การมีส่วนร่วมของประชาชนในการจัดการศึกษานอกระบบโรงเรียน ตั้งแต่เริ่มต้นการมี รัฐธรรมนูญฉบับประชาชน ในปี พ.ศ. 2540 กระแสการพัฒนาที่ให้ประชาชนเข้ามามีส่วนร่วมใน การบริหาร จัดการในกิจกรรมการพัฒนาชนบทของประเทศ ซึ่งเป็นส่วนหนึ่งของการกระจาย อำนาจไปสู่ประชาชน ศูนย์การเรียนชุมชนได้นำหมวดนโยบายนี้มาใช้ในการดำเนินการด้วยกัน โดยการมีคณะกรรมการศูนย์การเรียนชุมชนที่เป็นตัวแทนของประชาชน เข้ามามีส่วนร่วมใน การวางแผนการจัดการศึกษา การจัดกิจกรรมการเรียนการสอน ร่วมทั้งการจูงใจให้ประชาชนเข้า มาร่วมในกิจกรรมการศึกษานอกระบบโรงเรียน ซึ่งมีการดำเนินการมาโดยตลอด ประเด็นที่น่าสนใจ

ใจที่ค้นพบจากการวิจัยก็คือ ความเบื่อหน่าย ความท้อแท้จากการเข้ามาดำรงตำแหน่ง คณะกรรมการศูนย์การเรือนชุมชนที่มีการเข้ามามีส่วนร่วมในกิจกรรมงานการศึกษาของระบบโรงเรียนพัฒนาช้า และไม่เป็นไปตามที่คาดหวัง อันเป็นผลมาจากการมอบหมายภาระงานให้ตัวแทนประชาชนเข้ามารับผิดชอบ แต่ขาดทรัพยากรสนับสนุนให้การดำเนินงานเป็นไปอย่างมีประสิทธิภาพงานและกิจกรรมการศึกษาของระบบโรงเรียนที่มุ่งเน้นการจัดการเรียนการสอนผู้ใหญ่สายสามัญเพียงประการเดียวนั้น ครูศูนย์การเรือนชุมชนก็สามารถดำเนินการได้ด้วยตนเอง ส่วนกิจกรรมด้านอื่น ๆ นั้น มีขั้นตอนที่ยุ่งยากโดยเฉพาะการต้องมีเงินงบประมาณสนับสนุน คณะกรรมการศูนย์การเรือนชุมชนที่ดำรงตำแหน่งในองค์การบริหารส่วนตำบล ได้มีความพยายามช่วยเหลือ จัดสรรงบประมาณให้แก่ศูนย์การเรือนชุมชน แต่ไปติดที่ศูนย์การเรือนชุมชนไม่ได้เป็นส่วนหนึ่งขององค์การบริหารส่วนตำบล การจัดสรรงบประมาณจึงเป็นไปได้ยาก ยกเว้นแต่ประธานบริหาร อบต. จะเห็นด้วย หรือ มีเงินงบประมาณเหลือจ่ายที่พอจะช่วยเหลือได้ ยิ่งถ้าเป็นศูนย์การเรือนชุมชนในเขตอำเภอเมืองที่เป็นเขตเทศบาล เงินงบประมาณสนับสนุนนั้นจะหาหน่วยงานเข้ามาช่วยเหลือได้ยากมาก และความช่วยเหลือเหล่านั้นก็ขาดความต่อเนื่องในการดำเนินการ จากกรณีตัวอย่างศูนย์การเรือนชุมชนตำบลพุดา อำเภอบ้านหมี่ จังหวัดลพบุรี ศูนย์การเรือนชุมชนบ้านโคกไผ่ อำเภอตากใบ จังหวัดนราธิวาส การที่มีส่วนร่วมของประชาชนเกิดจากการที่องค์การบริหารส่วนตำบล ผู้นำชุมชนเข้ามามีส่วนร่วมในการดำเนินงาน ส่วนศูนย์การเรือนชุมชนวัดโพธิการาม มีท่านเจ้าอาวาสเป็นผู้นำทำให้ประชาชนเข้ามามีส่วนร่วมในกิจกรรมในฐานะเป็นการช่วยเหลือพระ เป็นการทำบุญช่วยเหลือกิจกรรมทางพุทธศาสนา

การมีส่วนร่วมของประชาชนในกิจกรรมงานการศึกษาของระบบโรงเรียนนั้นขึ้นกับผู้นำชุมชนที่เสียสละ และมีอุดมการณ์เป็นหลัก ไม่ว่าจะเป็นการกำหนด (ว่าที่ ร.ต. ณรงค์ฤทธิ์ เบ้าดี) พระปลัดสมศรี คุณวีโร นายกำพล จินดาเพชร (ผู้ใหญ่บ้านหมู่ 2 ตำบลพร่อน) ที่ยังทำหน้าที่เป็นแกนหลักในการดำเนินงานของศูนย์การเรือนชุมชน จากปรากฏการณ์ดังกล่าวได้แสดงให้เห็นว่า การมีส่วนร่วมของประชาชนนั้นเกิดขึ้นจากความศรัทธาและเชื่อมั่นต่อผู้นำชุมชนเหล่านั้นที่ยังทำหน้าที่อยู่เช่นกัน อาจารย์จินตนา สุดาภรณ์ ครูศูนย์การเรือนชุมชน สมาคมประมงระยอง กับ ครูอุษา บุญเข็ม ครูศูนย์การเรือนชุมชนวัดพันเตา ที่ยังทำหน้าที่อยู่ภายในศูนย์การเรือนชุมชน การมีส่วนร่วมของประชาชนก็ยังเกิดขึ้นอยู่ตลอดเวลา หากศูนย์การเรือนชุมชน ขาดบุคคลเหล่านี้ไปแล้ว ยังไม่แน่ใจว่า ประชาชนยังจะเข้ามามีส่วนร่วมในกิจกรรมการศึกษาของระบบโรงเรียนมากน้อยเพียงใด ทั้งร่วมคิด ร่วมวางแผน ร่วมปฏิบัติงาน หรือ เข้ามามีส่วนร่วมสนับสนุน ศูนย์

การเรียนชุมชนดังที่ได้กล่าวไปแล้ว มีหลายแห่งที่ดึงเอาศิษย์เก่าเข้ามามีส่วนร่วม เป็นคณะกรรมการเพื่อระดมทรัพยากร หรือ ร่วมวางแผนการจัดการศึกษา ร่วมกันจัดกิจกรรม แต่โดยส่วนใหญ่ก็เป็นกิจกรรมที่เกี่ยวข้องกับการศึกษาผู้ใหญ่สายสามัญเป็นหลัก เช่น วางแผนงานเข้า ร่วม ศรช.เกมส์ ในระดับอำเภอ และ จังหวัด การจัดริ้วขบวนในวันสำคัญต่าง ๆ สำหรับกิจกรรม ด้านทักษะวิชาชีพ หรือ กิจกรรมพัฒนาคุณภาพชีวิต ส่วนใหญ่เกิดขึ้นจากการที่หน่วยราชการเข้าไปจัดแล้วดึงให้ประชาชนเข้ามามีส่วนร่วมในฐานะผู้เข้าร่วมในโครงการกิจกรรม

สภาพในอนาคตของการมีส่วนร่วมของประชาชนในกิจกรรมการศึกษานอกระบบโรงเรียน น่าจะน้อยลงไปจากเดิม เนื่องจากกิจกรรมต่าง ๆ ที่จัดขึ้นขาดความหลากหลาย ไม่ตอบสนองต่อ ความต้องการของประชาชนในชุมชนและที่สำคัญที่สุด กระบวนการมีส่วนร่วมเกิดขึ้นจากศรัทธา ความเชื่อที่ประชาชนมีต่อผู้นำชุมชนที่ดำรงตำแหน่งในฐานะคณะกรรมการศูนย์การเรียนรู้ชุมชน

7. ประสิทธิภาพผลศูนย์การเรียนรู้ชุมชน จากการศึกษาวิจัยในครั้งนี้ ผู้วิจัยได้ตัวบ่งชี้ประสิทธิภาพ 6 ประการด้วยกัน เพื่อเป็นกรอบแนวคิดในการประสิทธิผลของศูนย์การเรียนรู้ชุมชน โดยกรอบแนวคิดดังกล่าวได้สะท้อนให้เห็นว่า ศูนย์การเรียนรู้ชุมชนจะมีประสิทธิภาพได้นั้นจะต้องมีปัจจัย หรือ องค์ประกอบใดบ้างเข้ามามีส่วนที่ทำให้ศูนย์การเรียนรู้ชุมชน สามารถปฏิบัติงานการศึกษานอกระบบโรงเรียน พร้อมทั้งการนำเสนออนาคตภาพของศูนย์การเรียนรู้ชุมชน เพื่อใช้เป็นแนวทางในการพัฒนาปรับปรุง ศูนย์การเรียนรู้ทางการศึกษานอกระบบโรงเรียน พร้อมทั้งการนำเสนอ อนาคตภาพของศูนย์การเรียนรู้ชุมชน เพื่อใช้เป็นแนวทางในการพัฒนาปรับปรุง ศูนย์การเรียนรู้ ชุมชนทางการศึกษานอกระบบโรงเรียนในฐานะองค์กรทางการศึกษาในระดับชุมชนรากหญ้า ซึ่งผล ในการศึกษาสามารถอภิปรายผลได้ ดังนี้

7.1 ด้านผลงาน ผลงานที่ปรากฏและเห็นชัดในศูนย์การเรียนรู้ชุมชนทั้ง 5 แห่งในแต่ละภูมิภาค ได้แก่ การจัดการศึกษาผู้ใหญ่สายสามัญเป็นหลักทุกศูนย์การเรียนรู้ชุมชน มีการดำเนินการ เหมือนกันทุกศูนย์การเรียนรู้ แตกต่างกันเฉพาะจำนวนนักศึกษา สาเหตุที่เป็นเช่นนี้ก็เนื่องมาจาก ค่าตอบแทนของครูประจำศูนย์การเรียนรู้ชุมชนขึ้นอยู่กับจำนวนนักศึกษาที่ลงทะเบียนเรียน สำหรับการเปิดการสอนหลักสูตรทักษะวิชาชีพนั้นต้องใช้งบประมาณสนับสนุนจากศูนย์บริการ การศึกษานอกโรงเรียนอำเภอ ซึ่งอาจจะมีเงินสนับสนุนปีละ 1-2 หลักสูตรเท่านั้น หากต้องการจะ จัดการศึกษามากกว่านี้ต้องหางบประมาณจากส่วนอื่น ๆ มาสนับสนุนการจัดการ เนื่องจาก งบประมาณจะต้องจัดสรรให้ศูนย์การเรียนรู้ชุมชนอื่น ๆ อีกด้วย นอกจากนี้แล้วกิจกรรมการพัฒนา คุณภาพชีวิต เป็นกิจกรรมที่ต้องประสานงานร่วมกับหน่วยงานอื่น ๆ เช่น องค์กรบริหารส่วน

ตำบล เทศบาล เพื่อทำให้เกิดกิจกรรมการศึกษาในระบบโรงเรียนด้วย ปรากฏการณ์เช่นนี้ จึงทำให้ศูนย์การเรียนชุมชนเลือกปฏิบัติในงานประจำก็คือ การจัดการเรียนการสอนผู้ใหญ่สายสามัญเป็นหลักมากกว่ากิจกรรมด้านอื่น ๆ

7.2 ประสิทธิภาพ ในการศึกษาคั้งนี้ผู้วิจัยได้ทำการศึกษาถึงประสิทธิภาพของศูนย์การเรียนชุมชน โดยพิจารณาเปรียบเทียบกับความคุ้มค่าระหว่างการลงทุนกับผลที่ได้รับจากการจัดการศึกษานอกระบบโรงเรียน ศูนย์การเรียนชุมชนทั้ง 5 แห่ง ในแต่ละภูมิภาค มีจุดเริ่มต้นจากการที่ศูนย์บริการการศึกษานอกโรงเรียน อำเภอ ได้เข้าไปขอความร่วมมือกับเจ้าของสถานที่ จัดตั้งเป็นศูนย์การเรียนชุมชน เมื่อเจ้าของสถานที่อนุญาตให้ใช้ได้ จึงได้จัดส่งครูประจำศูนย์การเรียนเข้าไปประสานงานระดมทรัพยากรด้านต่าง ๆ เช่น ปรับปรุงตัวอาคาร โต๊ะ เก้าอี้ จากหน่วยงานต่าง ๆ พร้อมทั้งหานักศึกษาผู้ใหญ่มาลงทะเบียนเรียนเป็นนักศึกษา พร้อมทั้งจัดกิจกรรมด้านอื่น ๆ ประกอบ ในขณะที่เดียวกันมีการแต่งตั้งคณะกรรมการศูนย์การเรียนชุมชนที่เป็นผู้นำชุมชน เป็นศิษย์เก่าการศึกษานอกระบบโรงเรียน เป็นภูมิปัญญาท้องถิ่น วิธีการเช่นนี้ทำให้ศูนย์การเรียนสามารถดำเนินการจัดตั้งได้อย่างรวดเร็ว ใช้ระยะเวลาสั้น เป็นกิจกรรมที่ใช้งบประมาณลงทุนในระยะเวลานั้น ๆ น้อยมาก ด้วยวิธีการดำเนินงานเช่นนี้ ทำให้มองเห็นว่า การทำงานของศูนย์การเรียนชุมชนมีประสิทธิภาพมีการเกิดอย่างรวดเร็ว สามารถดำเนินการได้อย่างรวดเร็ว แต่ถ้าหากมองลึกลงไปในระยะยาว จะพบว่า การดำเนินการในระยะยาว ประสิทธิภาพของศูนย์การเรียนชุมชนจะต่ำลง ทั้งนี้เนื่องจากขาดเงินงบประมาณอุดหนุนในการจัดกิจกรรมการศึกษา คณะกรรมการเกิดความเบื่อหน่าย ขาดความรู้ด้านการจัดการศึกษานอกระบบโรงเรียน มีการเปลี่ยนแปลงคณะกรรมการศูนย์การเรียน ครูประจำศูนย์การเรียน ทำให้กิจกรรมงานศูนย์การเรียนชุมชนขาดความต่อเนื่อง และในที่สุด ศูนย์การเรียนชุมชนที่มีสภาพเช่นนี้ก็ต้องล้มเลิกไปในที่สุด ซึ่งนับเป็นที่น่าเสียดายเงินงบประมาณการก่อตั้ง การจัดตั้งในระยะแรกเริ่มที่มีการลงทุน โดยรัฐบาลและด้วยสภาพการณ์ที่เป็นอยู่ในปัจจุบัน ทำให้มองเห็นภาพอนาคตของศูนย์การเรียนชุมชนเลือนลางมาก ในขณะที่มีการจัดตั้งศูนย์การเรียนชุมชนใหม่ ศูนย์การเรียนชุมชนเก่า ๆ ก็ได้ล้มสลายขาดความสามารถในการดำเนินการเลิกไปในที่สุด

7.3 ความพึงพอใจ จากการศึกษาในครั้งนี้พบว่า ประชาชนในพื้นที่มีความพึงพอใจในการที่มีศูนย์การเรียนชุมชนอยู่ภายในตำบล หมู่บ้าน ที่ตนเองอาศัยอยู่ ก็เนื่องมาจากประชาชนสามารถมารับบริการด้านการศึกษาได้โดยสะดวก ไม่ต้องเดินทางออกนอกพื้นที่ นอกจากนี้กิจกรรมหรือโครงการการศึกษานอกระบบโรงเรียน ยังเป็นส่วนช่วยส่งเสริมรายได้ หรือคุณภาพ

ชีวิตของประชาชนในพื้นที่ให้ดีขึ้น เช่น โครงการหลักสูตรวิชาชีพจักร โครงการหลักสูตรการเสริมสร้างเสริมความเข้มแข็งของชุมชน นอกจากนี้ศูนย์การเรียนรู้ชุมชนยังเป็นแหล่งการเรียนรู้ของประชาชนที่สามารถเข้ามาศึกษาและใช้บริการสื่อ โทรทัศน์ผ่านดาวเทียม และที่สำคัญที่สุดก็คือเป็นศูนย์กลางของการพบปะ สันทนาการ ระหว่างบุคคลภายในชุมชนที่มาเข้าร่วมกิจกรรมของศูนย์การเรียนรู้ชุมชน ทั้งนี้ศูนย์การเรียนรู้ชุมชนจะต้องสามารถตอบสนองของการใช้บริการของประชาชนได้ตลอดเวลา ศูนย์การเรียนรู้ชุมชนทั้ง 5 แห่ง ในแต่ละภูมิภาค มีความเหมือนกันในด้านนี้ก็คือ เปิดการบริการให้แก่ประชาชนทุกวัน และมีระยะเวลาในการบริการตั้งแต่เช้าเวลาประมาณ 07.00 น. จนกระทั่ง 19.00 - 21.00 น. เพื่อให้ประชาชนสามารถเข้ามาใช้บริการได้ตามเวลาที่ประชาชนเหล่านั้นต้องการ ซึ่งความพึงพอใจของประชาชนนั้นน่าจะเกิดขึ้นจากความสามารถที่ศูนย์การเรียนรู้ชุมชนตอบสนองความต้องการของประชาชนได้ตลอดเวลา

7.4 การปรับตัว จากการศึกษาในครั้งนี้ที่พบว่า ศูนย์การเรียนรู้ชุมชนแต่ละแห่งมีการปรับตัวที่แตกต่างกัน ตามสถานการณ์ หรือ สภาพแวดล้อมที่ปรากฏนั้น คณะกรรมการศูนย์การเรียนรู้ชุมชนที่ทำหน้าที่เป็นคณะกรรมการบริหาร เป็นส่วนที่สำคัญที่สุดที่จะทำให้ศูนย์การเรียนรู้ชุมชนสามารถปรับตัวให้เข้ากับสถานการณ์ หรือสภาพแวดล้อมอย่างเช่น ศูนย์การเรียนรู้ชุมชนวัดโพธิ์การาม อำเภอปทุมรัตน์ จังหวัดร้อยเอ็ด มีการปรับเปลี่ยนโครงการหรือกิจกรรมได้โดยง่าย เนื่องจากศูนย์การเรียนรู้ชุมชนเป็นอิสระจากหน่วยงานราชการ และไม่จำเป็นต้องพึ่งพิงหน่วยงานต่าง ๆ ภายในพื้นที่ แนวทางนโยบายการบริหาร จัดการจึงสามารถปรับเปลี่ยนได้โดยง่าย ตัวอย่างที่เห็นในระหว่างการดำเนินการวิจัยก็คือ การรับเอานโยบาย 1 ตำบล 1 ผลิตภัณฑ์ เข้ามาเป็นส่วนหนึ่งในการดำเนินงานร่วมกับศูนย์การเรียนรู้ชุมชน สำหรับศูนย์การเรียนรู้ชุมชนอื่น ๆ ความแข็งตัวของศูนย์การเรียนรู้ที่ยังไม่สามารถยืดหยุ่น ปรับตัวให้เข้ากับสถานการณ์เปลี่ยนแปลงก็เนื่องมาจากการที่ศูนย์การเรียนรู้ชุมชนอยู่ในระหว่างการพัฒนา หรือ คณะกรรมการศูนย์การเรียนรู้ชุมชนยังขาดความเข้าใจในบทบาทหน้าที่ของตนเองน้อยเกินไป จนกระทั่งปล่อยให้สภาพการดำเนินการเป็นไปเช่นเดียวกับระบบราชการ

7.5 การพัฒนา จากการวิจัยในครั้งนี้ที่พบว่า ศูนย์การเรียนรู้ชุมชนในแต่ละแห่งมีการพัฒนาที่แตกต่างกัน เป็นไปตามสภาพแวดล้อมและระยะเวลาการก่อตั้งศูนย์การเรียนรู้ชุมชน ศูนย์การเรียนรู้ชุมชนตำบลพุดา และศูนย์การเรียนรู้ชุมชนสมาคมประมงระยอง มีระยะเวลาดำเนินการประมาณ 7 - 8 เดือน อีกทั้งคณะกรรมการศูนย์การเรียนรู้ชุมชนก็ยังขาดความรู้ความเข้าใจในบทบาทภาระหน้าที่ในฐานะที่เป็นคณะกรรมการศูนย์การเรียนรู้ชุมชน ทำให้แนวคิดในการพัฒนายังขาดวิสัยทัศน์อยู่บ้าง แตกต่างกับศูนย์การเรียนรู้ชุมชนอีก 3 แห่ง ที่มีระดับการพัฒนาสามารถ

เห็นอย่างเป็นรูปธรรม เช่น ศูนย์การเรือนชุมชนวัดโพธิ์การาม ที่มุ่งหวังจะพัฒนาตนเองไปสู่การเป็นแหล่งการเรียนรู้ของชุมชน และแหล่งการเรียนรู้ตลอดชีวิต ศูนย์การเรือนชุมชนบ้านโคกไผ่ที่อยากจะทำเนิกรให้เป็นเหมือนกับศูนย์ศึกษาเพื่อการพัฒนาในระดับชุมชน หรือ ศูนย์การเรือนชุมชนวัดพันเตา ที่มีการจัดการศึกษาที่หลากหลายรับใช้ต่อสังคมเมืองเชียงใหม่ ระยะเวลาการดำเนินที่ยาวนานกว่า 4 ปี ย่อมทำให้คณะกรรมการศูนย์การเรือนชุมชน ได้มีโอกาสในการเรียนรู้ ลองผิดลองถูก หรือ ปรับปรุงพัฒนาตนเองให้มีวิสัยทัศน์มองเห็นความสำคัญของการจัดการศึกษานอกระบบโรงเรียนให้แก่ชุมชน

7.6 ความอยู่รอด จากการศึกษาวิจัยในครั้งนี้ ผู้วิจัยได้ทำการศึกษาจากศูนย์การเรือนชุมชนดีเด่นที่สุดในแต่ละภูมิภาค จำนวน 5 แห่ง ข้อค้นพบจากการวิจัยของผู้วิจัย ศูนย์การเรือนชุมชนเหล่านี้หลายแห่งยังขาดความมั่นใจที่จะสามารถดำเนินการให้อยู่รอดได้ในอนาคต ทั้งนี้เนื่องจากสภาพการดำเนินการที่ผ่านมาในอดีตจนถึงปัจจุบันยังมีปัญหาอุปสรรคอีกหลายประการที่ยังรอการแก้ไขอยู่ในอนาคต ประสิทธิภาพต่าง ๆ ในการจัดกิจกรรมการศึกษานอกระบบโรงเรียนล้วนแต่เกิดขึ้นจากความสามารถเฉพาะตัวของคณะกรรมการศูนย์การเรือนชุมชน ครูศูนย์การเรือนชุมชนที่ดำรงตำแหน่งอยู่ในเวลานั้นเท่านั้น หากบุคคลหรือกลุ่มบุคคลเหล่านั้น ออกจากตำแหน่งไปส่วนจะส่งผลทำให้ศูนย์การเรือนชุมชนล้มสลายหรือขาดความสามารถในการดำเนินการไปในที่สุด ปัญหาหลักที่สำคัญของศูนย์การเรือนชุมชน ประกอบด้วย 2-3 ปัญหาด้วยกัน กล่าวคือ (1) คณะกรรมการศูนย์การเรือนชุมชนเกิดขึ้นจากการแต่งตั้งหรือศรัทธา ความผูกพันที่มีต่อศูนย์การเรือนชุมชนนั้น ๆ ไม่ได้มีระบบการบริหารจัดการเหมือนกับองค์การปกครองส่วนท้องถิ่น คณะกรรมการอยู่ในรูปของอาสาสมัครแทบทั้งสิ้น ซึ่งไม่น่าจะส่งผลที่ดีในระยะยาว (2) การจัดสรรงบประมาณเฉพาะของศูนย์การเรือนชุมชนแต่ละแห่งในแต่ละรอบปีงบประมาณหน่วยงานที่ดำเนินการจัดตั้งก็ไม่ได้ดำเนินการให้เกิดขึ้น ผลักดันแต่เพียงให้ครูศูนย์การเรือนชุมชนไปขอเงินงบประมาณจากองค์การบริหารส่วนตำบล ซึ่งก็แล้วแต่องค์การบริหารส่วนตำบล จะยินดีรับแผนปฏิบัติการของศูนย์การเรือนชุมชนเข้ามาเป็นส่วนหนึ่งของแผนพัฒนาตำบลหรือไม่ (3) ครูศูนย์การเรือนชุมชนที่ทำหน้าที่เป็นทั้งครูผู้สอน แม่บ้าน ผู้ประสานงาน เป็นเพียงลูกจ้างรายปี หรือมีสภาพเปรียบเป็นครูประจำกลุ่มเท่านั้น ซึ่งชีวิตไม่มีความมั่นคงในหน้าที่การปฏิบัติงาน ครู ศรช. จึงพร้อมที่จะเปลี่ยนงานใหม่เพื่อมีโอกาสในทันที ถึงแม้ว่าจะครูการศึกษานอกโรงเรียนที่ได้รับการยอมรับถึงความสามารถเพียงใดก็ตาม ด้วยปรากฏการณ์ที่ผู้วิจัยพบในการวิจัยภาคสนาม ถึงแม้ว่าจะเป็นศูนย์การเรือนชุมชนที่กล่าวได้ว่าดีที่สุดของแต่ละภูมิภาค ภาพในอนาคตของศูนย์การเรือนชุมชนก็ยังคงดูเลือนลางอยู่ดี หากศูนย์การเรือนชุมชนยังมีสภาพการดำเนินงานเช่นนี้อยู่ โดย

เฉพาะอย่างยิ่ง การขาดแคลนทรัพยากรเงินงบประมาณที่เข้ามาสนับสนุนอย่างต่อเนื่อง ศูนย์การ เรียนชุมชนไม่มีทั้งอาคารสถานที่ที่เป็นของตนเอง ไม่มีเงินงบประมาณของตนเองที่จะเข้ามา ดำเนินการอย่างต่อเนื่อง บุคลากรขาดความมั่นคงและมั่นใจในชีวิตการปฏิบัติงาน หากการ ศึกษาในระบบโรงเรียนจะดำเนินการในระดับชุมชนควรจะมีการกระจายอำนาจในการจัดการ ศึกษาให้แก่ องค์การปกครองส่วนท้องถิ่น ให้มีการถ่ายโอนศูนย์การเรียนชุมชน บุคลากรด้าน การศึกษาออกโรงเรียนไปเป็นส่วนหนึ่งขององค์การปกครองส่วนท้องถิ่น ซึ่งจะทำให้ศูนย์การเรียน ชุมชน สามารถจัดการศึกษาในระบบโรงเรียนได้ตรงกับความต้องการของประชาชน ชุมชน ท้อง ถิ่น พร้อมทั้งมีอิสระในการดำเนินงานการศึกษาในระบบโรงเรียนได้ดีกว่านี้ในอนาคต

### ข้อค้นพบใหม่ที่ได้จากการวิจัยในครั้งนี้

จากการดำเนินการวิจัยในครั้งนี้ผู้วิจัยมีข้อค้นพบจากการวิจัยที่ผู้วิจัยคิดว่าจะเป็นข้อ ค้นพบที่สำคัญสำหรับการดำเนินงานของศูนย์การเรียนชุมชนในอนาคตให้มีประสิทธิผลในการ ปฏิบัติงานการศึกษาในระบบโรงเรียนมากที่สุดซึ่งน่าจะเป็นประโยชน์ต่องานการศึกษาออก ระบบโรงเรียนที่จะมีการดำเนินงานอย่างกว้างขวางตามที่ พระราชบัญญัติการศึกษา พ.ศ. 2542 ได้กำหนดไว้ ข้อค้นพบที่สามารถสรุปออกมาเป็นแนวคิด มีดังนี้

1. ศูนย์การเรียนชุมชนที่สามารถจัดการศึกษาในระบบโรงเรียนได้ดีนั้นจะต้องมี อาคารสถานที่ที่มีความพร้อมในการดำเนินการจัดกิจกรรม อาคารสถานที่ดังกล่าวอาจจะเป็น สถานที่ทำการของศูนย์การเรียนชุมชนที่เป็นของตนเองหรือของหน่วยงานอื่น ๆ ก็เป็นไปได้ ทั้งนี้เนื่องจากกิจกรรมงานการศึกษาในระบบโรงเรียนมีความหลากหลายมากขึ้น เช่น งาน การศึกษาผู้ใหญ่ กิจกรรมพัฒนาคุณภาพชีวิต แหล่งการเรียนรู้ด้วยตนเอง การพัฒนาทักษะอาชีพ หรือแม้กระทั่ง กิจกรรมภูมิปัญญาท้องถิ่น กิจกรรมเหล่านี้เป็นกิจกรรมที่มีความชัดเจนและที่ สำคัญที่สุดก็คือ มีการดำเนินการอย่างต่อเนื่องจึงจำเป็นต้องมีอาคารสถานที่สำหรับการจัดการ การดำเนินงานให้เป็นหลักแหล่ง ศูนย์การเรียนชุมชนดีเด่นในแต่ละภูมิภาคก็มีลักษณะเช่นนี้ กรณีศึกษาที่ศูนย์การเรียนชุมชนวัดพันเตาที่ขนาดของอาคารสถานที่มีการเปลี่ยนแปลงได้แสดงให้เห็น ว่ากิจกรรมงานการศึกษาในระบบโรงเรียนที่ดำเนินการอยู่ก็จะต้องมีการเปลี่ยนแปลงตามไป ด้วยจนทำให้การบริการงานการศึกษาไม่สามารถตอบสนองความต้องการของประชาชนได้อย่างที่ เคยดำเนินการมาก่อน นอกจากนี้การที่มีกิจกรรมหลากหลายหลักสูตรมากขึ้นนั้น ศูนย์การเรียน ชุมชนก็ต้องมีวัสดุอุปกรณ์ สื่อการสอน เพิ่มมากขึ้นจำเป็นต้องมีการจัดเก็บให้ถูกต้องเพื่อให้เกิด



การนำมาใช้หมุนเวียนในกิจกรรมการเรียนการสอน การศึกษา ศูนย์การเรียนชุมชนที่มีขนาดเล็กไม่มีสถานที่เก็บของมักจะทำให้เกิดปัญหาในการจัดเก็บวัสดุอุปกรณ์ เกิดความเสียหายต้องทิ้งไปหรือบริจาคให้กับผู้ที่ต้องการ เกิดความสิ้นเปลืองงบประมาณที่จัดกิจกรรมใหม่อีกครั้งต้องจัดซื้อใหม่อีกครั้ง ประเด็นในสภาพการณ์ที่เกิดขึ้นเหล่านี้ศูนย์การเรียนชุมชนจึงจำเป็นที่จะต้องมีโอกาส สถานที่มีตัวอาคารสถานที่ดำเนินงานมีขนาดที่เหมาะสม สามารถจัดเก็บวัสดุอุปกรณ์ทางการศึกษาได้เป็นอย่างดีและที่สำคัญที่สุดต้องสามารถจัดบริการการศึกษาให้กับประชาชนได้

2. คณะกรรมการศูนย์การเรียนชุมชน เป็นกลุ่มบุคคลที่มีความสำคัญที่สุดของศูนย์การเรียนชุมชนกล่าวได้ว่าศูนย์การเรียนชุมชนจะมีประสิทธิผลหรือไม่ คณะกรรมการศูนย์การเรียนชุมชนมีความสำคัญที่สุด แผนพัฒนาสังคมและเศรษฐกิจ ฉบับที่ 8 พ.ศ. 2539 – 2544 และแผนพัฒนาสังคมและเศรษฐกิจ ฉบับที่ 9 พ.ศ. 2545 – 2549 ได้กล่าวไว้อย่างชัดเจนว่า “ คนเป็นศูนย์กลางของการพัฒนา ” ซึ่งที่น่าจะหมายถึง คนหรือกลุ่มบุคคลที่ทำหน้าที่ในการพัฒนานั้นก็เป็นศูนย์กลางของการพัฒนาด้วยเช่นกันทั้งนี้เนื่องจาก หากไม่มีคนหรือกลุ่มบุคคลที่ทำหน้าที่ในการพัฒนาแล้วการพัฒนานั้นจะเกิดขึ้นได้อย่างไร ประเด็นนี้จึงเป็นประเด็นที่สำคัญที่สุด การที่ศูนย์การเรียนชุมชนจะมีประสิทธิผลได้นั้นจะต้องเกิดขึ้นจากการดำเนินงานของคณะกรรมการเป็นสำคัญโดยเฉพาะอย่างยิ่งการดำเนินงานที่มีความหลากหลายของกิจกรรม ที่จะต้องมีการระดมทรัพยากรทางการศึกษา ไม่ว่าจะเป็น วิทยากร ผู้เข้าร่วมกิจกรรม งบประมาณ สื่อ อุปกรณ์การสอน เป็นสิ่งที่ทำให้การศึกษาสามารถดำเนินการได้เกิดความเคลื่อนไหว จากการดำเนินการวิจัยด้วยวิธีการวิเคราะห์ห้ด้วยการวิเคราะห์ห้ถดถอยพหุคูณ มีตัวแปรที่สำคัญที่มีความสัมพันธ์กับประสิทธิผลของศูนย์การเรียนชุมชน ได้แก่ ความผูกพันต่อองค์กร การรับรู้ในบทบาทและพฤติกรรมกรรมการภาวะผู้นำแบบมุ่งงาน นอกจากนี้ยังมีตัวแปรอำนาจนิยมหลัง ได้แก่ ระดับการศึกษาและประสบการณ์ในการเป็นคณะกรรมการศูนย์การเรียนชุมชน และเมื่อได้มีการนำข้อมูลมาวิเคราะห์ด้วยโมเดลสมการโครงสร้าง ยิ่งทำให้เห็นความชัดเจนมากยิ่งขึ้น โดยในโมเดลสมการโครงสร้างได้แสดงให้เห็นว่า ประสิทธิผลของศูนย์การเรียนชุมชนในโมเดลต่าง ๆ นั้น มีตัวแปรที่มีอิทธิพลทางตรงที่สำคัญอยู่ 2 – 3 ตัวแปรด้วยกัน ได้แก่ พฤติกรรมภาวะผู้นำ ความผูกพันต่อองค์กร ตัวแปรด้านอำนาจนิยมหลัง โดยมีตัวแปรที่มีอิทธิพลทางอ้อมได้แก่ การรับรู้ในบทบาทด้านการจัดการศึกษานอกระบบโรงเรียน และแรงจูงใจในการปฏิบัติงาน และหากจะนำมาสังเคราะห์หรือรวมกับการดำเนินการวิจัยภาคสนามที่ผู้วิจัยพบว่าเงื่อนไขที่ทำให้ศูนย์การเรียนชุมชนเป็นศูนย์การเรียนชุมชนดีเด่นนั้นได้แก่ การอุทิศตนให้กับงานการศึกษานอกระบบโรงเรียนด้วยความเสียสละและมีอุดมการณ์ที่ต้องการให้ประชาชนได้รับการศึกษาเพิ่มมากขึ้น โดยมีการผสมผสานระหว่างผู้นำชุมชน

ในพื้นที่นั้น ๆ กับ บุคลากรที่มีระดับการศึกษาหรือมีความรู้ในด้านต่าง ๆ เช่น ครูในโรงเรียน หรือ ครูศูนย์การเรียนรู้ชุมชน พระนักพัฒนา และคณะกรรมการทุกท่านทราบดีว่าตนเองนั้นมีบทบาทหน้าที่อย่างไรในศูนย์การเรียนรู้ชุมชน พร้อมทั้งลงมือดำเนินการอย่างเต็มกำลังและความสามารถ จากการดำเนินการวิจัยภาคสนามผู้วิจัยได้มีโอกาสพบปะสนทนากับท่านคณะกรรมการศูนย์การเรียนรู้ชุมชนในทุกภูมิภาคของประเทศ หลายท่านได้แสดงจุดยืนที่ชัดเจนถึงความต้องการที่จะดำเนินงานการศึกษานอกระบบโรงเรียนในศูนย์การเรียนรู้ชุมชนอีกต่อไป ถึงแม้ว่าจะเกิดความท้อถอย เหนื่อยหน่ายต่อระบบราชการบางประการ แต่ด้วยความแน่วแน่ในอุดมการณ์ทางการศึกษา และความเสียสละ การจัดดำเนินงานศูนย์การเรียนรู้ชุมชนทางการศึกษานอกระบบโรงเรียนก็ยังคงดำเนินอยู่ต่อไปถึงแม้ว่าจะมีเพียงแรงใจและแรงกายเท่านั้น สำหรับในประเด็นนี้หน่วยงานราชการที่เกี่ยวข้องควรจะรีบปรับปรุงแก้ไขโดยด่วนก่อนที่จะคณะกรรมการศูนย์การเรียนรู้ชุมชนหลายแห่งจะยุติเลิกดำเนินงานเพราะขาดการสนับสนุนในระยะยาวซึ่งนับเป็นสิ่งที่น่าเสียดายมากเนื่องจากเป็นการสูญเสียบุคลากรทางการศึกษาที่มีการลงทุนในงบประมาณที่สูงมาก ที่สำคัญอีกประการหนึ่งก็คือ การสูญเสียบุคลากรทางการศึกษานอกระบบโรงเรียนเนื่องมาจากความท้อแท้ เบื่อหน่ายซึ่งนับเป็นสิ่งที่น่าเสียดายเป็นอย่างมาก

3. การสร้างเครือข่ายทางการศึกษาเพื่อสนับสนุนการดำเนินงานของศูนย์การเรียนรู้ชุมชนทางการศึกษานอกระบบโรงเรียน นับเป็นปัจจัยและเงื่อนไขที่สำคัญอีกประการหนึ่งที่ทำให้ศูนย์การเรียนรู้ชุมชนที่ประสิทธิผล จากการศึกษาวิจัยภาคสนามทำให้เห็นความสำคัญของปัจจัยด้านนี้เป็นอย่างยิ่ง การที่ศูนย์การเรียนรู้ชุมชนบ้านโคกไผ่ ตำบลพร่อน อำเภอตากใบ ได้รับการสนับสนุนจากศูนย์ศึกษาเพื่อการพัฒนาพิภพทองในด้านการปรับปรุงดินและน้ำทำให้ผลผลิตทางการเกษตรเพิ่มมากขึ้น ประชาชนได้รับความรู้ ได้รับการศึกษา ได้รับการถ่ายทอดเทคโนโลยีทางการเกษตร เป็นสิ่งที่สะท้อนให้เห็นความสำคัญของการพัฒนาเครือข่ายอย่างชัดเจนและการที่ศูนย์การเรียนรู้ชุมชนเข้าไปเป็นส่วนหนึ่งของมูลนิธิศูนย์ศิลปาชีพ ก็ทำให้ประชาชนในเขตนั้นมีรายได้เพิ่มมากขึ้นและมีการเรียนรู้ที่จะต้องการพัฒนาทักษะของตนเองให้เพิ่มมากขึ้นซึ่งถือได้ว่าเป็นแนวทางการพัฒนาคนให้เห็นอย่างเป็นรูปธรรม อีกตัวอย่างหนึ่งที่มีความชัดเจนในการสร้างเครือข่ายของศูนย์การเรียนรู้ชุมชน ได้แก่ ศูนย์การเรียนรู้ชุมชนวัดพันเตา อำเภอเมือง จังหวัดเชียงใหม่ ที่การดำเนินงานกิจกรรมทางการศึกษานอกระบบโรงเรียนได้รับการสนับสนุนจากกลุ่มบุคคลในชุมชนในการจัดกิจกรรมต่าง ๆ ที่เข้ามามีส่วนร่วมในการดำเนินงานซึ่งจะต้องตอบสนองต่อความต้องการของประชาชนที่จะต้องการได้รับการเรียนรู้ถ่ายทอดทักษะต่าง ๆ เพิ่มเติมสอดคล้องกับความต้องการของตลาดแรงงานหรือการพัฒนาการต่าง ๆ ที่เปลี่ยนแปลงไป

3. ประสิทธิภาพของศูนย์การเรียนรู้ชุมชน ในการศึกษาวิจัยในครั้งนี้ผู้วิจัยได้ทำการศึกษาโดยจำแนกประสิทธิผลของศูนย์การเรียนรู้ชุมชนออกเป็น 2 ด้านด้วยกันคือ (1) ประสิทธิภาพของคณะกรรมการศูนย์การเรียนรู้ชุมชน และ (2) ประสิทธิภาพของศูนย์การเรียนรู้ชุมชน เพื่อให้การดำเนินการวิจัยเป็นไปอย่างถูกต้อง เหมาะสมสอดคล้องกับสภาพความเป็นจริงมากที่สุดในการดำเนินงานของศูนย์การเรียนรู้ชุมชน ซึ่งผู้วิจัยเห็นว่าการศึกษาประสิทธิภาพของศูนย์การเรียนรู้ชุมชน ทั้ง 2 ด้านต่างมีความสอดคล้องกันที่ทำให้เห็นภาพการดำเนินงานของศูนย์การเรียนรู้ชุมชนอย่างชัดเจน โดยมีรายละเอียดดังนี้

3.1 ประสิทธิภาพของคณะกรรมการศูนย์การเรียนรู้ชุมชน ซึ่งประกอบด้วย ความเครียดในการปฏิบัติงานการศึกษา ความสำเร็จในอาชีพของคณะกรรมการศูนย์การเรียนรู้ชุมชนและศูนย์การเรียนรู้ชุมชนที่มีประสิทธิผล โดยทั้ง 3 ประการนี้ผู้วิจัยได้ทำการศึกษาจากเครื่องมือแบบสอบถามแล้วนำมาวิเคราะห์ด้วยการวิเคราะห์ข้อมูลทางสถิติซึ่งทำให้ทราบว่า คณะกรรมการศูนย์การเรียนรู้ชุมชนที่มีประสิทธิผลนั้นต้องมีความเครียดในการปฏิบัติงานเกี่ยวกับงาน การศึกษานอกระบบโรงเรียนในระดับต่ำ มีความภาคภูมิใจในการดำรงตำแหน่งเป็นคณะกรรมการศูนย์การเรียนรู้ชุมชนพร้อมที่จะปฏิบัติงานด้านการศึกษานอกระบบโรงเรียนและมีความต้องการที่จะพัฒนาศูนย์การเรียนรู้ชุมชนที่ตนเองต้องรับผิดชอบให้มีความก้าวหน้าอยู่ตลอดเวลา โดยประเด็นข้อค้นพบเช่นนี้เป็นประเด็นการวิจัยที่ค้นพบจากการวิจัยภาคสนามด้วยเช่นกัน ประสิทธิภาพของคณะกรรมการศูนย์การเรียนรู้ชุมชนตำบลพุดา วัดโพธิการาม บ้านโคกไผ่ หรือวัดพันเตา ได้สะท้อนให้เห็นถึงคุณลักษณะของคณะกรรมการศูนย์การเรียนรู้ชุมชนที่มีมุมมองต้องการพัฒนาการศึกษาของประชาชน ชาวบ้าน ให้ได้รับการศึกษาเพิ่มมากขึ้นเพื่อการพัฒนาคุณภาพชีวิต การทำงานอย่างหนักด้านการศึกษานอกระบบโรงเรียน ของกำนันแห่ง ครูจินตนา สุภาภรณ์ พระปลัดสมศรี คุณวีโร ผู้ใหญ่บ้านกำพล จินดาเพชร ครูอุษา บุญเข็ม ได้แสดงให้เห็นถึงความมุ่งมั่นที่เป็นแกนหลักในการดำเนินการศึกษานอกระบบโรงเรียนของศูนย์การเรียนรู้ชุมชน โดยมีคณะกรรมการท่านอื่น ๆ ให้การช่วยเหลือและสนับสนุนการดำเนินงาน

3.2 ประสิทธิภาพของศูนย์การเรียนรู้ชุมชน สำหรับในการศึกษาของศูนย์การเรียนรู้ชุมชนในฐานะเป็นองค์กรนี้ผู้วิจัยได้ทำการศึกษาเชิงลึกจากศูนย์การเรียนรู้ชุมชนดีเด่น ซึ่งผลจากการวิจัยได้สะท้อนให้เห็นว่า ประสิทธิภาพของศูนย์การเรียนรู้ชุมชนนั้น ประกอบด้วย

3.2.1 ด้านผลงาน ศูนย์การเรียนรู้ชุมชนต้องมีการจัดหลักสูตรและกิจกรรม

ทางการศึกษานอกระบบโรงเรียนที่ตอบสนองความต้องการของประชาชน ชาวบ้าน มีความหลากหลายของกิจกรรมให้ประชาชนได้มีโอกาสเลือกการรับบริการ ไม่ว่าจะเป็นหลักสูตรขั้นพื้นฐาน การพัฒนาทักษะอาชีพ การพัฒนาคุณภาพชีวิต การเรียนรู้เพื่อเสริมสร้างรายได้ หรือแม้กระทั่งเป็นแหล่งการเรียนรู้ระดับชุมชน ศูนย์เรียนรู้ชุมชนต้องมีผลงานที่มีลักษณะการจัดการศึกษานอกระบบโรงเรียน เช่นนี้จึงจะเป็น ศูนย์การเรียนรู้ชุมชนที่มีประสิทธิผล

3.2.2 ด้านประสิทธิภาพ ประสิทธิภาพของศูนย์การเรียนรู้ชุมชนนั้นต้องการเกิดขึ้นจากการผนึกแน่น (Solidarity) ของกลุ่มบุคคลต่าง ๆ ที่จะนำทรัพยากรต่าง ๆ ภายในชุมชนมาใช้ในกระบวนการจัดการศึกษาอย่างคุ้มค่า เช่น การใช้ศาลาธรรมสังเวช เป็นศูนย์การเรียนรู้ชุมชน การใช้อาคารและวัสดุอุปกรณ์ต่าง ๆ ร่วมกันระหว่างองค์การบริหารส่วนตำบลกับศูนย์การเรียนรู้ชุมชน เช่น ศูนย์การเรียนรู้ชุมชนตำบลพุดา สมาคมประมงระยอง บ้านโคกไผ่ ที่มี การดำเนิน การร่วมระหว่างองค์กรต่าง ๆ ภายในชุมชน

3.2.3 ด้านความพึงพอใจ ประสิทธิภาพของศูนย์การเรียนรู้ชุมชนอีกด้านหนึ่งที่สำคัญก็คือ ประชาชนมีความพึงพอใจในการเข้าร่วมกิจกรรมต่าง ๆ ที่ศูนย์การเรียนรู้ชุมชนจัดขึ้น กิจกรรมงานการศึกษานอกระบบโรงเรียนไม่ได้สร้างความเดือดร้อนให้กับชุมชนหรือกิจกรรมไปรบกวนเวลาในการทำมาหากินของประชาชน จนกระทั่งทำให้ประชาชนเกิดการต่อต้านไม่เข้าร่วมกิจกรรม ในประเด็นนี้ศูนย์การเรียนรู้ชุมชนจะต้องตระหนักให้มากถึงการสร้างความพึงพอใจให้กับประชาชน

3.2.4 การปรับตัว ศูนย์การเรียนรู้ชุมชนที่มีประสิทธิผลต้องมีการเคลื่อนไหวปรับตัวให้เหมาะสมกับการเปลี่ยนแปลงทางสังคมที่เกิดขึ้น จากการศึกษาที่ศูนย์การเรียนรู้ชุมชนวัดพันเตา จังหวัดเชียงใหม่ มีการพัฒนาหลักสูตรกิจกรรมอยู่ตลอดเวลาให้ทันกับการเปลี่ยนแปลงของสภาพทางสังคมและตลาดแรงงานของจังหวัดเชียงใหม่ หรือการที่ศูนย์การเรียนรู้ชุมชนจัดอาสาสมัครดูแลศูนย์การเรียนรู้ชุมชนให้สามารถเปิดบริการได้ทุกวัน ตั้งแต่เช้าถึงค่ำ เพื่อให้เกิดการบริการตามความพร้อมของประชาชนที่จะเข้ามาใช้บริการ ไม่ได้ใช้เวลาทำการแบบเดิมก็คือ ตามเวลาราชการ หรือเปิดบริการเฉพาะวันที่พบกลุ่มเท่านั้น ศูนย์การเรียนรู้ชุมชนทางการศึกษานอกระบบโรงเรียนประสิทธิผลนั้นจะต้องจะมีการปรับตัวให้เหมาะสมกับสภาพแวดล้อมอยู่ตลอดเวลา ยกเว้นแต่เพียงว่าสภาพแวดล้อมในชุมชนนั้นมีการเปลี่ยนแปลงน้อยมากซึ่งจะทำให้ศูนย์การเรียนรู้ชุมชนขาดความตื่นตัวในการปรับตัวให้เกิดความทันสมัยอยู่เสมอ

3.2.5 การพัฒนา สำหรับศูนย์การเรียนรู้ชุมชนการพัฒนาศูนย์การเรียนรู้

เป็นสิ่งที่ต้องทำมากที่สุด การพัฒนาศูนย์การเรียนรู้ให้เป็นศูนย์กิจกรรมแหล่งความรู้ของประชาชนในชุมชน เช่น พิพิธภัณฑ์ภูมิปัญญาท้องถิ่น ศูนย์การเรียนรู้ที่ทำหน้าที่เป็นศูนย์วิจัยและพัฒนาภายในชุมชน เป็นสิ่งที่เกิดขึ้นเพราะการมีวิสัยทัศน์ของคณะกรรมการศูนย์การเรียนรู้ชุมชน การกำหนดเป้าหมายในระยะยาวของศูนย์การเรียนรู้ชุมชน จึงเป็นสิ่งจำเป็น แนวคิดในการพัฒนาของศูนย์การเรียนรู้ชุมชนตำบลพุดา วัดโพธิการาม วัดพันเตา หรือแม้กระทั่งศูนย์การเรียนรู้ชุมชนสมาคมประมงระยะยงที่อาจจะพัฒนาตนเองเป็นศูนย์การเรียนรู้ชุมชนแบบเอกชนก็เป็นแนวคิดที่น่าสนใจและสามารถเกิดขึ้นได้ในอนาคต

3.2.6 ความอยู่รอด อนาคตของศูนย์การเรียนรู้ชุมชนนั้นน่าจะหมายถึงการมีชีวิตของศูนย์การเรียนรู้ชุมชนในระยะยาวหรือความอยู่รอด ประเด็นนี้เป็นประเด็นที่สำคัญอีกประเด็นหนึ่ง จากการศึกษาในงานวิจัยภาคสนาม ความอยู่รอดของศูนย์การเรียนรู้ชุมชนนั้นจะต้องมีการถ่ายโอนอำนาจการจัดการศึกษานอกระบบโรงเรียนไปให้องค์การบริหารส่วนตำบลที่มีความพร้อมและยินดีที่จะรับเอางานการจัดการศึกษานอกระบบโรงเรียนไปปฏิบัติ เช่นเดียวกับศูนย์การเรียนรู้ชุมชนบ้านโคกไผ่ ศูนย์การเรียนรู้ชุมชนตำบลพุดา หรือ การถ่ายโอนอำนาจให้กับวัดโพธิการาม เพื่อสร้าง “เจ้าภาพ” ในการจัดการศึกษานอกระบบโรงเรียนอย่างแท้จริง ความเป็น “เจ้าภาพ” จะทำให้เกิดแผนและงบประมาณที่เป็นรูปธรรม สามารถปฏิบัติงานได้ตามความเป็นจริง และที่สำคัญที่สุด ศูนย์การเรียนรู้ชุมชนจะมีชีวิตอยู่อย่างยืนยาว ปฏิบัติภารกิจในงานศึกษานอกระบบโรงเรียนได้อย่างเต็มที่ ไม่เป็นอย่างเช่นในทุกวันนี้

โมเดลประสิทธิผลศูนย์การเรียนรู้ชุมชนทางการศึกษานอกระบบโรงเรียน



### ข้อเสนอแนะจากการวิจัย

1. ศูนย์การศึกษาออกโรงเรียนจังหวัด หรือ ศูนย์บริการการศึกษาออกโรงเรียนอำเภอ ควรจัดการอบรมพัฒนาคณะกรรมการศูนย์การเรี ยนชุมชนให้มีความรู้ความสามารถด้านการศึกษานอกระบบโรงเรียนจนสามารถดำเนินการได้ด้วยตนเอง
2. รูปแบบการจัดการศูนย์การเรี ยนชุมชนทางการศึกษานอกระบบโรงเรียน จะต้องมีการพัฒนาปรับปรุงให้มีการดำเนินการโดยชุมชน ซึ่งจะทำให้การจัดการศึกษานอกระบบโรงเรียนมีความยืดหยุ่นมากกว่านี้ การจัดโครงสร้างองค์กรใหม่ก็เป็นเรื่องที่จะต้องให้ความสำคัญมากกว่าที่เป็นอยู่เป็นอยู่ในปัจจุบัน
3. ควรมีการถ่ายโอนศูนย์การเรี ยนชุมชนให้เข้าไปเป็นงานหนึ่งขององค์การบริหารส่วนตำบล องค์การบริหารส่วนจังหวัด เทศบาล ซึ่งเป็นองค์การปกครองส่วนท้องถิ่น จะทำให้เกิดระบบการจัดการศึกษานอกระบบโรงเรียนที่ดำเนินการโดยประชาชนที่สมบูรณ์มากกว่าในปัจจุบัน
4. หน่วยงานที่เกี่ยวข้องกับการพัฒนาศูนย์การเรี ยนชุมชนควรเร่งที่ส่งเสริมการพัฒนาคณะกรรมการศูนย์การเรี ยนชุมชน ในด้านต่าง ๆ เช่น บทบาทในการจัดการศึกษานอกระบบโรงเรียน ภาวะผู้นำ การจัดทำแผนพัฒนาศูนย์การเรี ยนชุมชน วิธีการจัดการเรี ยนการสอนแบบต่าง ๆ เป้าหมายในการจัดการศึกษานอกระบบโรงเรียน เป็นต้น เพื่อให้คณะกรรมการศูนย์การเรี ยนชุมชนนำความรู้ ข้อมูลต่าง ๆ ที่ได้รับไปพัฒนาศูนย์การเรี ยนชุมชนต่อไป
5. ในการกำหนดนโยบายการปฏิบัติงานของคณะกรรมการศูนย์การเรี ยนชุมชนควรมีการพิจารณาการสร้างแรงจูงใจในด้านต่าง ๆ แก่คณะกรรมการศูนย์การเรี ยนชุมชน เช่น การมีค่าตอบแทนในการปฏิบัติงาน หรือ มีสวัสดิการทางสังคมเพื่อให้เกิดกำลังในการปฏิบัติงาน

### ข้อเสนอแนะในการวิจัยครั้งต่อไป

1. เนื่องจากการวิจัยครั้งนี้เป็นการวิจัยที่ยังอยู่ในวงแคบและจำกัดด้วยความสามารถของผู้วิจัย และเงินงบประมาณในการวิจัย ควรมีการทำกรวิจัยในโครงการขนาดใหญ่ถึงแนวทางการถ่ายโอนอำนาจการจัดการศึกษานอกระบบโรงเรียนให้แก่องค์การปกครองส่วนท้องถิ่น
2. ควรมีการดำเนินการวิจัยถึงรูปแบบการพัฒนาคณะกรรมการศูนย์การเรี ยนชุมชนทางการศึกษานอกระบบโรงเรียนในระดับประเทศ