

## บทที่ 4

### กระบวนการและปัจจัยในการจัดรายชื่อเพลงของ สถานีเพลงกลุ่มตัวอย่างในเครือบริษัท เอ-ไทม์ มีเดีย

ในการศึกษาเรื่อง “กระบวนการและปัจจัยในการจัดรายชื่อเพลง (Playlist) สำหรับ สถานีเพลงทางวิทยุ” นั้น จากการศึกษาด้วยวิธีการสัมภาษณ์แบบเจาะลึกกลุ่มผู้บริหารและนักจัดรายการวิทยุที่เป็นกลุ่มตัวอย่าง พบว่า กระบวนการในการจัดรายชื่อเพลงของสถานีเพลงทางวิทยุมีความแตกต่างกันไปตามนโยบายของบริษัท กลุ่มเป้าหมาย รูปแบบของรายการ สภาพแวดล้อม และปัจจัยอื่นๆ อีกมากมาย โดยในแต่ละสถานีเพลงจะมีความเหมือนและความแตกต่างกันในบางขั้นตอน ซึ่งผู้วิจัยจะนำมาแจกแจงถึงกระบวนการและปัจจัยในการจัดรายชื่อเพลงของแต่ละสถานีเพลงกลุ่มตัวอย่างในเครือ บริษัท เอ-ไทม์ มีเดียอย่างละเอียดต่อไป

#### ประวัติความเป็นมาของบริษัทเอ-ไทม์ มีเดีย จำกัด

บริษัทเอ-ไทม์ มีเดีย จำกัด หนึ่งในบริษัทในเครือจีเอ็มเอ็ม แกรมมี่ จำกัด (มหาชน) เริ่มดำเนินงานเมื่อ พ.ศ. 2531 โดยมี นายไพฑูริย์ ดำรงชัยธรรม ดำรงตำแหน่งประธานกรรมการบริษัท และมี นางสาวทิพย์ มนตรีกุล ณ อยุธยา ดำรงตำแหน่งกรรมการผู้จัดการ พร้อมทีมงานที่มีความเชี่ยวชาญในการผลิตรายการวิทยุ

เอ-ไทม์ มีเดีย ผลิตรายการวิทยุรายการแรกคือรายการ “ร่วมไม้รายทาง” และหลังจากนั้น บริษัทก็ได้บุกเบิกธุรกิจในวงการวิทยุอย่างจริงจัง เพื่อให้ทันต่อการเปลี่ยนแปลงและขยายตัวของธุรกิจวิทยุในประเทศไทยในขณะนั้น โดยในการผลิตรายการวิทยุหนึ่งรายการ จำเป็นต้องใช้ทั้งเงินทุน, บุคลากร และกลยุทธ์เต็มรูปแบบเช่นเดียวกับธุรกิจประเภทอื่นๆ ท่ามกลางกระแสความเปลี่ยนแปลงดังกล่าว เอ-ไทม์ มีเดีย จึงเร่งพัฒนาและสร้างสรรค์สื่อวิทยุให้มีความทันสมัย พร้อมมอบประโยชน์สูงสุดแก่ผู้บริโภค ด้วยความเชื่อมั่นว่า คนทำงานมืออาชีพเท่านั้นที่จะสามารถพัฒนาสื่อวิทยุให้มีศักยภาพในทางธุรกิจได้ ด้วยความมุ่งมั่นและจริงจังต่อการผลิตรายการ ทำให้ปัจจุบัน บริษัทเอ-ไทม์ มีเดีย จำกัด เป็นผู้นำในกลุ่มผู้ประกอบการธุรกิจผลิตรายการวิทยุของประเทศไทยอีกบริษัทหนึ่ง

อุตสาหกรรมวิทยุมีการขยายตัวอย่างต่อเนื่องตั้งแต่ช่วงปี พ.ศ. 2533 เป็นต้นมา จากเดิมที่มีรูปแบบเป็นการเช่าเวลาเป็นช่วงๆ ในแต่ละวันเพื่อนำไปผลิตรายการวิทยุ เริ่มถูกแทนที่ด้วยการประมูลเวลาแบบเช่าเหมาตลอดทั้งวันเพื่อนำไปดำเนินการ ทั้งนี้ เพื่อที่บริษัทผู้ผลิตรายการจะสามารถกำหนดรูปแบบรายการและกลุ่มผู้ฟังที่ชัดเจนได้ ซึ่งลักษณะการประมูลดังกล่าวจำเป็นต้องอาศัยผู้ประกอบการมืออาชีพที่มีความเชี่ยวชาญในการผลิต รวมทั้ง ต้องมีความมั่นคงทางเงินทุน ด้วยเหตุนี้ บริษัทเอ-โทม์ มีเดีย จำกัด จึงเริ่มดำเนินการเช่าประมูลเวลาในระบบ F.M. จากสถานีวิทยุต่างๆ เพื่อนำมาผลิตรายการวิทยุ ตามที่ได้วางแผนไว้ล่วงหน้าอย่างต่อเนื่อง โดยตลอด ด้วยความโดดเด่นในเรื่องของความชัดเจนในการผลิตรายการ รวมทั้งมีเวลาการออกอากาศอย่างต่อเนื่องตลอดทั้งวัน จึงทำให้ เอ-โทม์ สามารถผลิตรายการเพลง พร้อมสอดแทรกข่าวสารได้ต่อเนื่องกลมกลืนตลอดทั้งวัน ส่งผลดีให้ผู้ฟังไม่เกิดความสับสน และสามารถเลือกฟังความถี่นั้นๆ ในเวลาใดก็ได้ ซึ่งนอกเหนือไปจากการสร้างจุดเด่นในลักษณะเฉพาะของรายการให้เหมาะกับกลุ่มผู้ฟังแล้ว ทางบริษัทยังสอดแทรกความแปลกใหม่ หรือนำเสนอเนื้อหาสาระที่น่าสนใจในรายการอย่างสม่ำเสมอ ประกอบกับการสร้างสรรค์กิจกรรมพิเศษที่จัดขึ้นเพื่อประโยชน์ของส่วนรวม เหล่านี้ ล้วนแต่เป็นหัวใจที่ทำให้รายการวิทยุภายใต้การดูแลของ บริษัท เอ-โทม์ มีเดีย จำกัด ประสบความสำเร็จและได้รับความนิยมมาโดยตลอด

#### รายการวิทยุในเครือบริษัทเอ-โทม์ มีเดีย จำกัด

ภายใต้การดำเนินธุรกิจผู้ผลิตรายการวิทยุของบริษัทเอ-โทม์ มีเดีย จำกัด ได้มีการเข้าร่วมประมูลเวลาจัดรายการวิทยุในระบบ F.M. จากสถานีวิทยุเพื่อนำมาประกอบธุรกิจเชิงพาณิชย์ โดยในปัจจุบัน บริษัทเอ-โทม์ มีเดีย จำกัด มีรายการวิทยุในเครือทั้งหมด 5 รายการ ดังนี้

1. รายการ Radio No Problem (88.0 F.M.)
2. รายการ Bangkok Radio (89.0 F.M.)
3. รายการ Hot Wave (91.5 F.M.)
4. รายการ Radio Vote Satellite (93.5 F.M.)
5. รายการ Green Wave (106.5 F.M.)

ส่วนรายการในเครือบริษัทเอ-โทมี่ มีเดีย จำกัด ที่เป็นกลุ่มตัวอย่างสำหรับงานวิจัยชิ้นนี้ มีดังนี้

### 1. รายการ Radio No Problem (F.M. 88.0 MHz.)

#### รูปแบบรายการ

Radio No Problem เป็นรายการเพลงที่ใกล้เคียงกับรูปแบบของ Contemporary Hit Radio (CHR) ที่จะเน้นเพลงยอดนิยมร่วมสมัยและมีการเล่นเพลงในจำนวนจำกัดซึ่งก็หมายความว่า ผู้ฟังนั้นสามารถรับฟังเพลงยอดนิยมที่เล่นซ้ำตลอดทั้งวันในอัตราสูง นอกเหนือจากที่ Radio No Problem จะใกล้เคียงกับแนว CHR และ แต่รายการนี้เล่นทั้งเพลงไทย และเพลงสากล และนักจัดรายการ ก็สื่อสารกับผู้ฟังโดยใช้ 2 ภาษาอันได้แก่ ภาษาไทย และ ภาษาอังกฤษ ซึ่งทำให้รายการนี้เป็นรายการที่มีรูปแบบแนวเพลงที่แตกต่าง จากรายการอื่น ๆ เป็นอย่างมาก

นอกจากรายการจะละเล่นเพลงยอดนิยมแล้ว แต่รายการก็มีกิจกรรมในรูปแบบของเกม รวมไปถึงรายการของเพลงของผู้ฟังตลอดทั้งวัน ซึ่งเกมที่ว่านานมีบ่อยครั้งต่อชั่วโมง ส่วนเพลงที่ผู้ฟังขอ นั้น ก็เป็นเพลงยอดนิยมที่รายการเปิดโดยปกติอยู่แล้ว

รายการ Radio No Problem เป็นรายการเพลง ที่มีแนวคิดหลักแตกต่างไปจากรายการวิทยุอื่น ๆ ในแง่ของเพลงเพราะเพลงที่เปิดในรายการนั้น คล้ายคลึงกับรายการวิทยุอื่น ๆ คือเน้นการเปิดเพลงไทยและเพลงสากลที่กำลังได้รับความนิยมของผู้ฟัง โดยไม่จำกัดว่าจะเป็นเพลงช้าเพลงเร็ว หรือเป็นเพลงในแนวไหน ดังนั้นเพลงในรายการนี้จึงมีความหลากหลาย ทั้งเพลงป๊อป เพลงร็อค เพลงฮิพฮ็อพ แต่ต้องเป็นเพลงที่ผู้ฟังส่วนใหญ่ชื่นชอบอยู่ในปัจจุบัน ทำให้รายการนี้ได้รับความสนใจจากผู้ฟังไม่ยาก เนื่องจากผู้ฟังย่อมต้องการฟังในสิ่งที่ตนกำลังชื่นชอบอยู่ในขณะนี้โดยในเวลา 1 ชั่วโมงของรายการ Radio No Problem มีการเปิดเพลงประมาณ 7 เพลง นอกจากนี้เป็นองค์ประกอบอื่น ๆ ของรายการ อันได้แก่ การพูดคุยของนักจัดรายการวิทยุ ข่าว สารคดี โฆษณา และอื่น ๆ

### กลุ่มเป้าหมาย

- วัยรุ่นทั้งชายและหญิงอายุ 18 ปีขึ้นไป สถานภาพ นักเรียน นิสิต นักศึกษา
- กลุ่มคนทำงานหนุ่มสาวหรือผู้ใหญ่ที่มีความทันสมัย

ตารางการจัดรายการวิทยุ F.M. 88.0.MHz.

### จันทร์ – ศุกร์

05.00 – 07.00 น.	ภูมิชาย บุญสินสุข
08.00 – 11.00 น.	วุฒิธร มิลินทจินดา
11.00 – 15.00 น.	พรรณภา วงษ์สมุทร
15.00 – 17.00 น.	ปิยะวัฒน์ เข็มเพชร
17.00 – 21.00 น.	ธัชชนนท์ จารุพัชนี
21.00 – 24.00 น.	วินัย สุขแสง
24.00 – 02.00 น.	สุพงศ์ศักดิ์ ลิขิตพิทยากร



## 2. รายการ Green Wave (F.M. 106.5 MHz.)

### รูปแบบรายการ

รายการ GREEN WAVE มีลักษณะคล้ายกับรายการเพลงประเภท Easy Listening ดังนั้น จึงมีเนื้อหาในด้านของเพลง เป็นสัดส่วนมากที่สุด คือ ประมาณ 9 เพลง ในเวลา 1 ชั่วโมง โดยอาจมากหรือน้อยกว่านี้ตามความเหมาะสม สำหรับลักษณะของเพลงที่เปิดเน้นเพลงที่มีจังหวะช้าฟังสบาย ๆ โดยที่เพลงซึ่งมีจังหวะเร็วอย่าง Dance Music หรือแนวดนตรีที่รุนแรงอย่าง Rock Music จะไม่พบในรายการ GREEN WAVE พบว่ามีทั้งเพลงช้าที่กำลังได้รับความนิยมอยู่ในปัจจุบัน เช่น เพลง จากอัลบั้มล่าสุดของศิลปินต่าง ๆ และเพลงช้าในอดีต ดังนั้น ลักษณะของเพลงที่เปิดในรายการ GREEN WAVE คือเพลงจังหวะช้า ๆ ฟังสบาย ๆ ทั้งใหม่และเก่า ของศิลปินในทุก ๆ ค่ายเพลง โดยการตัดสินใจเลือกเพลงใดมาเปิดนั้น ขึ้นอยู่กับนักจัดรายการ วิทยุที่ทำหน้าที่อยู่ในรายการซึ่งพิจารณาตามความเหมาะสมของท่วงทำนอง และดูจากเพลงที่ผู้ฟังขอเข้ามาด้วย

### ตารางการจัดรายการวิทยุ F.M. 106.5 MHz.

#### **จันทร์ – ศุกร์**

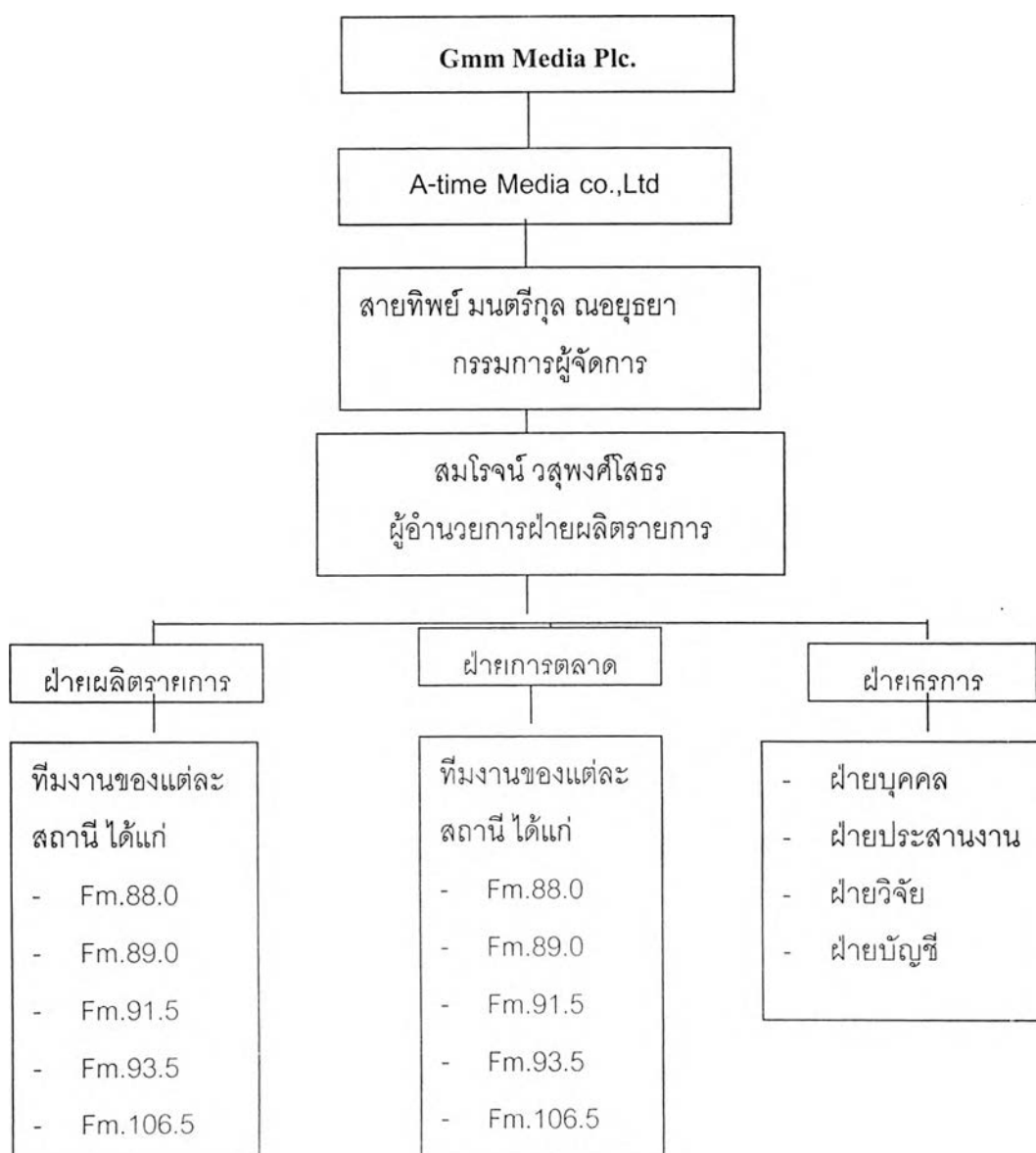
05.00 – 07.00 น.	วัชรภรณ์ จิตต์อารีย์
08.00 – 11.00 น.	ภูวนาท คุณผลิน
11.00 – 14.00 น.	เกศริน วิโรจน์ชูฉัตร
14.00 – 17.00 น.	เอกชัย เอื้อสังคมเศรษฐ์
17.00 – 21.00 น.	นภาพร ไตรวิทย์วารีกุล
21.00 – 24.00 น.	กิตประพัฒน์ หมื่นสุดตา
24.00 – 03.00 น.	ฉันทนา พลาดิษฐ์สวัสดิ์
03.00 – 05.00 น.	วาธินี ศรีมงคล

## โครงสร้างของบริษัทเอ-ไทม์ มีเดีย จำกัด

สำหรับบริษัทเอ-ไทม์ มีเดีย จำกัด ถ้ามองดูหรือวิเคราะห์อย่างคร่าวๆ จะเห็นว่า เป็นบริษัทผลิตรายการวิทยุ ที่มีหน้าที่ผลิตรายการวิทยุคุณภาพให้หลากหลายรูปแบบ และหลากหลายแนวเพลง เพื่อผู้ฟังหรือกลุ่มเป้าหมายที่หลากหลายเช่นกัน

ด้วยโครงสร้างของบริษัทที่ชัดเจน บริษัทเอ-ไทม์ มีเดีย จำกัด ถือว่าเป็นอีกบริษัทหนึ่งที่มีการบริหารแบบหลายๆ องค์การที่ใช้วิธีการบริหารแบบบนไปล่าง (Top-Down Approach) หน้าที่ของผู้ที่อยู่ส่วนบนของโครงสร้างคือ วางนโยบายหรือคำสั่ง เพื่อให้ผู้ที่อยู่ส่วนล่างปฏิบัติตาม ซึ่งถือว่าเป็นรูปแบบการบริหารงานแบบบริษัททั่วไป ดังแผนภาพที่ 2

แผนภาพที่ 2: โครงสร้างบริษัทเอ-ไทม์ มีเดีย จำกัด



แต่ถ้าพิจารณาและมองบริษัทเอ-โทม์ มีเดียจำกัด ในแง่ขององค์กรผู้ผลิตสื่อมวลชน และไม่ใช่แค่บริษัททั่วไป ภาพที่เกิดคือ ภาพขององค์กรที่ได้รับแรงกดดันอย่างมากจากปัจจัยรอบด้าน จนทำให้ดูเหมือนว่าเป็นบริษัทที่ดำเนินธุรกิจภายใต้ความขัดแย้ง ซึ่งจะชี้แจงในภายหลัง

ในประการแรกจะสังเกตได้ว่าปัจจัยที่มีส่วนสำคัญสำหรับบริษัทผลิตรายการเพลงทางวิทยุแบบนี้ ก็คือ กลุ่มผู้ฟัง หน้าที่ของบริษัทเอ-โทม์ มีเดีย จำกัด คือรับใช้ผู้ฟังด้วยการนำเสนอเพลงที่ผู้ฟังต้องการจะฟัง สิ่งที่น่าจะเป็นส่วนกดดันก็คือ ในเมื่อบริษัทเอ-โทม์ มีเดีย จำกัด วางรูปแบบรายการไว้หลายแบบเพื่อดึงดูดผู้ฟังหลายแนว หน้าที่ของบริษัทก็คือ ตอบสนองความต้องการของพวกเขา หรือว่าลดความกดดันจากพวกเขา โดยการนำเสนอเพลงให้หลายหลายที่สุดผ่านรายการต่างๆ

แต่ประเด็นที่คนส่วนใหญ่มักจะมองข้ามไปคือแรงกดดันอย่างสูงจากบริษัท GMM Grammy ซึ่งเป็นบริษัทแม่ นอกจาก เอ-โทม์ จะต้องมีผลประกอบการธุรกิจที่น่าพอใจสำหรับ GMM Grammy แล้ว เอ-โทม์ มีเดีย ก็ต้องคอยรักษา ดูแลเพลงต่างๆ ของหลายๆ ค่ายเพลงที่อยู่ภายใต้ GMM Grammy เช่นเดียวกัน เพราะเอ-โทม์ ถือว่าเป็นบริษัทวิทยุบริษัทเดียวของ GMM Grammy

ดังนั้น เอ-โทม์ จึงเป็นช่องทางออก (outlet) ที่สำคัญที่สุดสำหรับงานเพลงของค่ายที่อยู่ภายใต้ GMM Grammy เพื่อที่จะเข้าถึงกลุ่มผู้ฟังเพลงในที่สุด ความกดดันจาก GMM Grammy ย่อมมีผลต่อการตัดสินใจในการเล่นเพลงของรายการวิทยุของบริษัทเอ-โทม์ในที่สุดเรควรสังเกตแรงกดดันที่เอ-โทม์ได้รับจาก GMM Grammy ซึ่งมี 2 ประเด็นหลัก

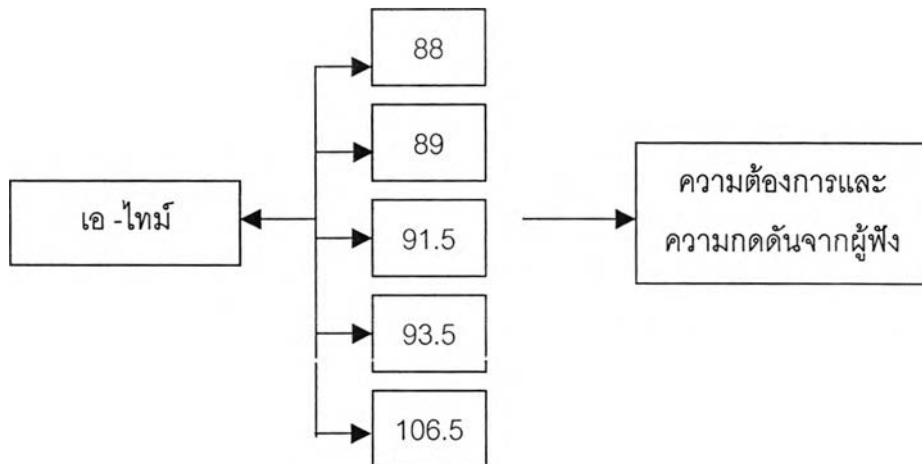
1. ทำกำไรให้มากที่สุด (เพิ่มจำนวนผู้ฟัง)
2. เล่นเพลงของค่ายให้มากที่สุด (ลดเพลงของค่ายอื่น)

ถ้าต้องการเพิ่มจำนวนผู้ฟังเพื่อเพิ่มกำไรจากลูกค้าที่เข้ามาซื้อรายการ นโยบายของการเน้นเพลงภายในค่ายจึงดูเหมือนเป็นการเดินสวนทาง เพราะเมื่อต้องลดอัตราการเล่นเพลงของค่ายอื่นๆ ความหลายหลายก็จะลดลง และก็ให้เกิดการลดลงของผู้ฟังในที่สุด ในที่สุดสิ่งที่น่าศึกษาต่อไปก็คือ การหาสมดุลในการดำเนินงานของบริษัท เอ-โทม์ มีเดีย จำกัด ที่สามารถบริหารงานภายใต้ความกดดันรอบข้างมาแล้วกว่า 10 ปี

แต่ถ้าพิจารณาและมองบริษัทเอ - ไทมีมีเดียในแง่ขององค์กรผู้ผลิตสื่อมวลชนและไม่ใช่แค่บริษัททั่วไปภาพที่เกิดคือภาพขององค์กรที่ได้รับแรงกดดันอย่างมากจากปัจจัยรอบด้าน จนทำให้ดูเหมือนว่าเป็นบริษัทที่ดำเนินธุรกิจภายใต้ความขัดแย้งซึ่งจะชี้แจงในภายหลัง

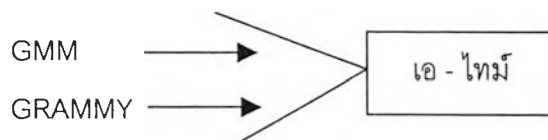
ในประการแรกจะสังเกตได้ว่าปัจจัยที่มีส่วนสำคัญสำหรับบริษัท ผลิตรายการเพลงทางวิทยุแบบนี้ก็คือกลุ่มผู้ฟัง หน้าที่ของบริษัท เอ - ไทมี คือรับใช้ผู้ฟังด้วยการนำเสนอเพลงที่ผู้ฟังต้องการจะฟัง สิ่งที่น่าจะเป็นส่วนกดดันก็คือในเมื่อบริษัท เอ - ไทมี มีเดีย วางรูปแบบรายการไว้หลายแบบเพื่อดึงดูดผู้ฟังหลายแนว หน้าที่ของบริษัทก็คือ ตอบสนองความต้องการของพวกเขา หรือว่าลดความกดดันจากพวกเขาโดยการนำเสนอเพลงให้หลากหลายที่สุดผ่านรายการต่างๆ

แผนภาพที่ 3 : การตอบสนองผู้ฟังรายการวิทยุของบริษัท เอ-ไทมี มีเดีย



แต่ประเด็นที่คนส่วนใหญ่มักจะมองข้ามไปคือแรงกดดันอย่างสูงจากบริษัท GMM GRAMMY ซึ่งเป็นบริษัทแม่นอกจาก เอ - ไทมี จะต้องมีผลประกอบการธุรกิจที่น่าพอใจสำหรับ GMM GRAMMY แล้ว แต่ เอ - ไทมี มีเดีย ก็ต้องคอยรักษาดูแลเพลงต่างๆ ของหลายๆ ค่ายเพลงที่อยู่ภายใต้ GMM GRAMMY เช่น เดียวกัน เพราะ เอ - ไทมี ถือว่าเป็นบริษัทวิทยุบริษัทเดียวของ GMM GRAMMY

แผนภาพที่ 4: ความกดดันของ GMM GRAMMY ต่อบริษัท เอ-ไทมี มีเดีย



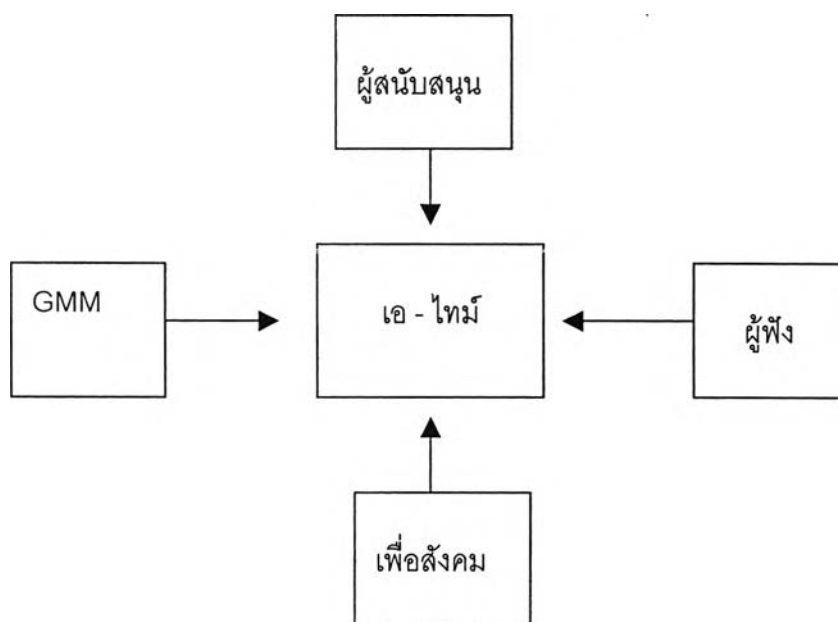


ดังนั้น เอ - ไทม์ จึงเป็นช่องทางออก (outlet) ที่สำคัญที่สุดสำหรับงานเพลงของค่ายที่อยู่ภายใต้ GMM GRAMMY เพื่อที่จะเข้าถึงกลุ่มผู้ฟังเพลงในที่สุด ความกดดันจาก GMM GRAMMY ย่อมมีผลต่อการตัดสินใจในการเล่นเพลงของรายการวิทยุของบริษัท เอ - ไทม์ ในที่สุด เราควรสังเกตแรงกดดันที่ เอ - ไทม์ ได้รับจาก GMM GRAMMY ซึ่งมี 2 ประเด็นหลัก

1. ทำกำไรให้มากที่สุด (เพิ่มจำนวนผู้ฟัง)
2. เล่นเพลงของค่ายให้มากที่สุด (ลดเพลงค่ายอื่น)

ถ้าต้องการเพิ่มจำนวนผู้ฟังเพื่อเพิ่มกำไรจากลูกค้าที่เข้ามาซื้อรายการ นโยบายของการเน้นเพลงเพลงภายในค่ายจึงดูเหมือนเป็นการเดินสวนทางเพราะ เมื่อต้องลดอัตราการเล่นเพลงของค่ายอื่นๆ ความหลากหลายก็จะลดลงและก็จะเกิดการลดลงของผู้ฟังในที่สุด สิ่งที่น่าศึกษาต่อไปก็คือการหาสมดุลในการดำเนินงานของบริษัท เอ - ไทม์ มีเดีย ที่สามารถบริหารงานภายใต้ความกดดันรอบข้างมาแล้วกว่า 10 ปี

แผนภาพที่ 5: ความกดดันรอบด้านของบริษัท เอ-ไทม์ มีเดีย



สิ่งที่น่าสนใจเกี่ยวกับบริษัท เอ - ไทม์ มีเดีย คือความสามารถในการปฏิบัติงานภายใต้ความกดดันจากปัจจัยรอบด้าน ทั้งภายในและภายนอกองค์กร จนกลายเป็นบริษัทที่ประสบความสำเร็จ ภายใต้ความขัดแย้งหลายประการ แต่สุดท้ายต้องสรุปว่าไม่ว่า เอ - ไทม์ จะนำเสนอรายการเพื่อผู้ฟังหรือสังคมมากขนาดไหน แต่ก็ต้องถูกกรอบของบริษัท GMM GRAMMY กันไว้รอบด้านจนเขาไม่ถึงผู้ฟังทุกคนอย่างสมบูรณ์แบบ ซึ่งประเด็นนี้จะมีส่วนเกี่ยวข้องกับอย่างมากกับการจัดรายชื่อเพลงในที่สุด ซึ่งจะกล่าวถึงในภายหลัง

## 1) กระบวนการในการจัดรายชื่อเพลงของสถานีเพลงในเครือบริษัทเอ-โทมัส มีเดีย จำกัด

### 1.1 Radio No Problem (F.M. 88.0 MHz.)

ในเมื่อ Radio No Problem คือ สถานีเพลงทางวิทยุที่เล่นทั้งเพลงไทยและสากล ขั้นตอนแรกของการถือว่เป็นขั้นตอนที่ง่ายที่สุด นั่นก็คือ การนำเอาเพลงใหม่ของทุกค่ายมาไว้รวมกันเป็นกลุ่มใหญ่ เพลงต่างๆ จะถูกส่งมายังฝ่ายผลิตรายการเพื่อรอพิจารณาอีกทีว่าจะได้เลือกเล่นออกอากาศหรือไม่

"เพลงที่ค่ายต่างๆ ส่งมาที่คลื่นนั้นมียะเยอะมาก แต่ละอาทิตย์ก็มีราวๆ 20 – 30 เพลง จนบางครั้งเกือบจะฟังได้ไม่หมด สิ่งที่เกิดขึ้นกับแผ่นที่ส่งมาคือ การเข้าคิวค้ะ ทุกเพลงต้องคอยเข้าคิวเพื่อรอว่าดีเจทั้งหลายจะเลือกหรือไม่ เพราะพี่เองก็ไม่ได้ฟังเพลงสากลมากเท่ากับดีเจน้องๆ เขารู้จักเพลงสากลมากกว่า พี่คิดว่าดีเจก็ควรเป็นคนเลือกเพลง เพราะพวกเขาก็ต้องเปิดออกอากาศในที่สุด เราให้อิสระกับดีเจในการเลือกที่จะเล่นเพลง แต่ขออย่างเดียว ต้องเป็นเพลงที่ฮิตเท่านั้น แล้วต้องเข้ากับกลุ่มเป้าหมายเราด้วย... เรานึกถึงกลุ่มคนฟังที่เป็นคนรุ่นใหม่ แล้วก็ออกไปในแนวที่วัยรุ่น แต่โตขึ้นมาอีกนิด ระดับมหาวิทยาลัย เป็นกลุ่มที่พูดจาหลายๆ ภาษา มีความสนใจที่จะเข้าร่วมกิจกรรมต่างๆ มีความกระฉับกระเฉงกับชีวิต ดูหนัง ฟังเพลง บริโภคความบันเทิงและการท่องเที่ยว รวมไปถึงสินค้า brand name อะไรประมาณอย่างนั้น เราจะมองเห็น target ของเราอย่างชัดเจน แล้วก็ต้องดูว่าเพลงที่เราหยิบมาเล่นพวกเขาจะชอบหรือไม่..." (เจียร์ไน โอบัประเสริฐ, สัมภาษณ์, 27 กุมภาพันธ์ 2545)

ในกระบวนการที่แท้จริง Producer ของรายการเป็นผู้วางกรอบและขอบเขตของแนวเพลงที่จะเล่น ซึ่งก็คือนโยบายหลักของรูปแบบรายการที่กำหนดโดยกรรมการผู้จัดการบริษัทตั้งแต่นั้น

"นโยบายของรายการ Radio No Problem ในแง่ของการทำ Play list ที่ว่าก็คือการให้ DJ. ทุกคนมีส่วนร่วมในการตัดสินใจเลือกเพลง เพราะที่ 88 นั้น DJ. จะมีความรู้เรื่องของเพลงแล้วก็คงรู้มากกว่าคนอื่น ๆ ว่าเพลงไหนเพราะ เพลงไหน work ไม่ work ส่วนในแง่ของการเลือกเพลง DJ. ทุกคนก็มีสิทธิ์ออกความคิดเห็น แล้วก็ต้องเห็นชอบกันทุกคน สำหรับในตัวรายการ เมื่อเล่นเพลง DJ. ก็จะต้องมีการเล่นบ่อยเป็นพิเศษเพื่อที่ว่าแนวทางของเพลงในคลื่นจะได้เหมือนๆ กัน" (สายทิพย์ มนตรีกุล ณ ออยุธยา, สัมภาษณ์, 25 กุมภาพันธ์ 2545)

นอกจากนโยบายของรายการโดยรวมแล้ว คุณเจียร์ไน โอบัประเสริฐ Producer ของรายการ Radio No Problem ยังได้เล่าถึงนโยบายในการเล่นเพลงของรายการไว้ว่า

"เพลงที่เล่นจะต้องเป็นเพลงที่ฮิตเท่านั้น ต้องเป็นเพลงที่ผู้ฟังฟังแล้วจะคุ้นหู ไม่รู้สีกงหรือแปลก แล้วในส่วนของ DJ. เขาต้องเล่นแต่เพลงที่มีอยู่ใน List เท่านั้น ห้ามเล่นเพลงอื่นๆ ที่ไม่ได้จัดไว้ในรายการ ซึ่งในส่วนนี้จะมีการคัดสรรเพลงที่เข้ากับรายการไว้แล้วแต่แรก" (เจียรไน โอ้ประเสริฐ, สัมภาษณ์, 27 กุมภาพันธ์ 2545)

หลังจากที่ได้สัมภาษณ์ผู้บริหารบริษัทเอ-โทมัส มีเดีย ผู้จัดการและนักจัดรายการ รวมไปถึงการมีส่วนร่วมในกระบวนการจัดรายชื่อเพลงของ Radio No Problem แล้ว ผู้วิจัยสามารถถ่ายทอดประสบการณ์และอธิบายถึงกระบวนการโดยแบ่งออกเป็น 3 ส่วน ได้แก่ การเลือกเพลง, การจัดกลุ่มเพลง และการเล่นเพลง

### นโยบายในการจัดรายชื่อเพลง

จากการอธิบายของผู้บริหารองค์กรและผู้จัดการสถานีเกี่ยวกับนโยบายโดยรวมของสถานี เราสามารถสรุปนโยบายในการจัดรายชื่อเพลงของ Radio No Problem ได้ดังนี้

#### 1) เลือกและเล่นเพลงไทยและสากลที่กำลังได้รับความนิยมเท่านั้น

เพราะรูปแบบของรายการ Radio No Problem เป็นรายการที่เล่นแต่เพลงไทยและสากลที่กำลังได้รับความนิยมที่มีอยู่ในสถานี นักจัดรายการเพลงจึงต้องเลือกและเล่นเพลงที่กำลังได้รับความนิยมเท่านั้น ส่วนเพลงใหม่ก็ต้องเป็นเพลงที่นักจัดรายการเชื่อว่า จะกลายเป็นเพลงที่จะได้รับความนิยมในอนาคต

#### 2) เลือกและเล่นแต่เพลงที่ค่ายเพลงส่งมา

ทีมงานของ Radio No Problem จะต้องเลือกและเล่นเพลงที่ค่ายเพลงไทยและสากลส่งมายังรายการเท่านั้น

#### 3) เลือกและเล่นเพลงที่นักจัดรายการคิดว่ากำลังได้รับความนิยมมากกว่าเพลงอื่น

ทีมงานทุกคนจะต้องระบุและเห็นตรงกันว่าจะเลือกเล่นเพลงไหนมากเป็นพิเศษ ซึ่งเพลงเหล่านั้นจะจัดอยู่ในหมวดเพลงพิเศษ

#### 4) นักจัดรายการทุกคนต้องมีส่วนร่วมในการตัดสินใจ

ดีเจทุกคนจะต้องเห็นตรงกันว่าเพลงไหนควรหรือไม่ควรเล่น และให้ทุกคนมีส่วนในการจัดแบ่งกลุ่มเพลงต่างๆ

#### 5) จัดบันทึกเพลงที่เล่น

นักจัดรายการทุกคนจะต้องจัดบันทึกเพลงที่เล่น เพื่อเป็นหลักฐาน

#### 1.1.1 การเลือกเพลง

ในวันศุกร์ที่ 1 มีนาคม พ.ศ. 2545 เวลา 17.30 น. โดยประมาณ ผู้วิจัยได้มีโอกาสสังเกตการณ์อย่างมีส่วนร่วมกับขั้นตอนแรกของกระบวนการในการจัดรายการชื่อเพลงของรายการ Radio No Problem 88 FM นั่นก็คือการประชุมเพลง ณ ห้องประชุมเล็กของบริษัท เอ – ไทม์ มีเดีย ซึ่งผู้วิจัยเองก็เป็นหนึ่งในบรรดานักจัดรายการของสถานีเพลงนี้ ซึ่งในที่ประชุมวันนั้นสังเกตได้ว่านักจัดรายการของสถานีมาไม่ครบเพราะอาจติดการจัดรายการอยู่ ณ เวลานั้น หรือติดภารกิจอื่น

ดีเจ ธันนัท จารุพัชณี ได้กล่าวถึงเรื่องนี้ว่า“การเลือกเพลงถือว่ายาก แต่การนัดดีเจทุกคนให้ประชุมยิ่งยากกว่าอีกครับ เพราะแต่ละคนก็มีภารกิจ บางครั้งเวลาที่นัด บางคนอาจจะว่าง บางคนอาจจะติดงาน เลยทำให้การประชุมต้องเลื่อนอยู่ตลอดเวลา กว่าที่จะประชุมเลือกเพลงกันได้ เพลงก็เก่าพอดี แต่ที่ไม่ควรเกิดขึ้นก็คือ ดีเจจะไม่ครบ คือองค์ประชุมจะไม่ครบทุกครั้งเลย บางครั้งก็มี 2 คน บางครั้ง 3 คน ทั้งหมดที่ควรมีอย่างน้อย 7 คน ปัญหาที่ตามมาก็คือ ธรรมเนียมของแต่ละคนไม่เหมือนกัน ถ้ามีแค่ 2 คนเข้าประชุม เพลงที่ถูกเลือกก็จะเป็นแนวเพลงที่ไม่หลากหลาย เพราะจะเป็นแนวเพลงที่ดีเจที่เข้าประชุมชอบเท่านั้น คิดดูนะครับ เรามีเพลงฮิตหลายแนว ไหนจะเพลงไทยและเพลงสากลอีก นี่คือปัญหาที่เห็นได้ชัดเลยครับ” (ธันนัท จารุพัชณี, สัมภาษณ์, 26 กุมภาพันธ์ 2545)

ส่วนนักจัดรายการที่เข้าประชุมเพลงในวันนั้นมีทั้งหมด 6 ท่าน ดังนี้

- DJ ภูมิชาย บุญสินสุข
- DJ พรรณภา วงศ์สมุทร
- DJ ปิยวัฒน์ เข็มเพชร
- DJ วินัย สุขแสวง
- DJ วุฒิธร มลิณฑจินดา (ผู้วิจัย)

สิ่งแรกที่ผู้วิจัยสังเกตเห็นคือ แผ่นซีดีเพลงที่ตั้งอยู่บนโต๊ะ ซึ่งเป็นเพลงที่ทางค่ายเพลงต่างๆ ส่งมาให้รายการพิจารณาเล่นออกอากาศ ผู้วิจัยได้นับจำนวนของแผ่นและจดชื่อของเพลงและศิลปินไว้ดังนี้

รายชื่อเพลงสากลที่ค่ายเพลงนำมาให้สถานี 88 FM (ศุกร์ 1 มี.ค. 2545)

<u>ชื่อเพลง</u>	<u>ศิลปิน</u>
1. I Need a Girl	P.Diddy
2. My December	Linkin Park
3. One Day In Your Life	Anastacia
4. Just Another	Pete Yorn
5. I Need Some body	Bardot
6. The Distance	Evan and Jaron
7. Don't Know Why	Nora Jones
8. You	S club 7
9. Fly by Il	Blue
10. Circles Round The Moon	Geri
11. Better Days	Joe
12. Say something	Haven
13. Bow Down	Sean Paul
14. Vision of Paradise	Mick Jagger
15. Get Me On	Gospellers
16. Break Me	Jewel

รายชื่อเพลงไทยที่ค่ายเพลงส่งมาให้สถานี 88 FM (วันศุกร์ 1 มี.ค. 2545)

<u>ชื่อเพลง</u>	<u>ศิลปิน</u>
1. อย่าร้องไห้	นัทมีเรีย
2. ฉันนั่งดูรูปเธอ	ซัด
3. คีนี่	Music Appreciation
4. Go Now	Joni Anwar
5. มาริสสา	The Must
6. ตัวตลก	ไป
7. เรื่องง่าย ๆ ที่ผู้ชายไม่รู้	ปาน
8. ทบทวน	ปาล์มมี
9. รักในพันธนาการ	ชาญเดช
10. รับลมร้อน	Sea Sky
11. เพื่อนผู้หญิง	Mr. Sister
12. Where Are You	Annita
13. เพิ่งรู้ว่ารักเธอ	หนู่ย
14. เหนื่อยพอหรือยัง	หนู่ย
15. ไทยแลนด์ แสตนด์บายด์	บางแก้ว
16. เพราะเธอ	มาซ่า
17. ไม่เหนื่อยบ้างหรือ	Peter

แผ่นซีดีที่ค่ายเพลงต่างๆ ส่งมายังรายการ Radio No Problem รวมทั้งเพลงไทยและสากลเป็น 35 เพลง ซึ่งถือว่าไม่มากนักถ้าเทียบกับจำนวนของเพลง (single) ที่ค่ายเพลงต่างๆ ปลอ่ยออกมาในแต่ละสัปดาห์ ซึ่งมีจำนวนเป็นร้อยแผ่น และดูเหมือนกับว่าทางค่ายเพลงได้ตัดสินใจตั้งแต่แรกแล้วว่า จะส่งหรือไม่ส่งเพลงของศิลปินใดมาที่รายการ Radio No Problem

โปรดิวเซอร์ของรายการ Radio No Problem ได้กล่าวถึงกรณีนี้ว่า "แต่ละอาทิตย์มีศิลปินและเพลงออกใหม่เป็นร้อยนะคะ มีหลายแนวหลายประเภท จากร้อยคนนั่นแหละ แจ๊ซ ยันอินดี้ มันเยอะมาก แต่เราเล่นไม่ได้หมดหรอกคะ ก็ต้องเลือกเพลงที่เข้ากับคลื่นต้องเป็นเพลงฮิตและเป็นเพลงสมัยใหม่ ถ้าเป็นเพลงไทยก็ต้องไทยไม่มากเพราะมันจะต้องเข้ากับเพลงสากล ที่ว่าไทยไม่มากก็หมายความว่า มันต้องเก๋ ถ้าเป็นแนวตลาดชาวบ้านเกินไปบางที่คนฟังเราก็ไม่ชอบ แต่ส่วนใหญ่ค่ายเพลงเขาจะรู้ตั้งแต่แรกแล้วว่าเพลงไหนควรส่งมาที่คลื่น ถ้าเพลงของเขาไม่เข้า เขาไม่ส่งมาหรอกเพราะถือว่าเสียเวลาเปล่าๆ (เจียรระโน โอบประเสริฐ, สัมภาษณ์ 27 กุมภาพันธ์ 2545)

เพียงแค่ขั้นแรกของกระบวนการจัดรายชื่อเพลงของ Radio No Problem สิ่งที่ดีที่สุดก็คือการที่ค่ายเพลงนั้นเปรียบเสมือนผู้กำหนดเพลงมาแต่แรก เพราะรายการและบริษัทไม่มีนโยบายในการจัดซื้อเพลงหรือซีดี และด้วยกลไกของการประชาสัมพันธ์ของค่ายที่จะกำหนดว่าจะปล่อยเพลงตอนไหน สิ่งที่ยากการวิทยุต้องทำก็คือรอให้เพลงมาที่สถานีก่อนแล้วค่อยเปิดจะเปิดก่อนที่ค่ายเพลงส่งมาไม่ได้ กรรมการผู้จัดการของบริษัท เอ – โทมัส มีเดีย ได้ชี้แจงประเด็นนี้อย่างชัดเจนว่า

“มันเป็นการให้เกียรติค่ายเพลงนะคะ จะรู้กันว่าเขามีหน้าที่ทำเพลง เรามีหน้าที่เปิดเพลงของเขา ถ้าเขายังไม่ปล่อยเราก็เปิดไม่ได้ ถ้าเราเปิดหรือเล่นไปก่อนมันก็ถือว่าเป็นการไม่ให้เกียรติเขา ส่วนเขาเองก็ให้เกียรติเราโดยจัดเพลงให้เราอย่างสม่ำเสมอ และมีศิลปินมาร่วมงานอย่างต่อเนื่อง แต่สิ่งเดียวที่เราทำได้และต้องทำคือการเลือกเพลงต้องเลือกเพลงให้เข้ากับคนเซ็ปท์รายการ (สายทิพย์ มนตรีกุล ณ อยุธยา, สัมภาษณ์ 25 กุมภาพันธ์ 2545)

ในที่ประชุมเพลงนักรายการทุกคนจะใช้เวลาฟังแต่ละเพลงนายพอสสมควร แต่สังเกตได้ว่าจะฟังกันไม่หมดทั้งเพลง เพียงแค่ฟังหนึ่งหรือสองนาทีแรกของเพลง และอาจจะย้อนกลับไปฟังตั้งแต่หัวเพลงใหม่อีกรอบ

DJ ปิยวัตร เข็มเพชร ได้เล่าเกี่ยวกับเรื่องนี้ว่า

“พวกเราแค่ฟัง Intro ของเพลงหรือช่วงนาทีแรกของเพลงก็รู้แล้วว่าเพลงนั้นเพราะหรือไม่เพราะ เราทำกันแบบนี้จนชินแล้ว เราจะมีรู้เลยว่า ข้อเพลงนี้คนฟังต้องชอบแน่ๆ หรือเพลงนี้ฟังไม่รู้เรื่องเลย เราดูแค่ว่า ทำนองหรือเนื้อหาฟังง่ายไหม เพราะถ้าเราเป็นคนคลีนเพลงฮิต เพลงเราต้องมีคุณสมบัติสำคัญของเพลงฮิตนั่นก็คือ ฟังง่าย ผมเองก็อธิบายไม่ถูกนะว่าอะไรคือเพลงที่ฟังง่าย มันต้องฟังบ่อยๆ ถึงจะรู้ (DJ ปิยวัตร เข็มเพชร, สัมภาษณ์ 25 กุมภาพันธ์ 2545)

ในที่ประชุมเพลงระหว่างที่เหล่านักรายการฟังแต่ละเพลง ผู้วิจัยสังเกตได้ว่าไม่มีใครพูดถึงเรื่องของค่ายเพลงเลย ยกเว้นบางเพลงที่บางทีมงานจะพูดถึงศิลปินและบอกบรรดานักรายการว่า ศิลปินอาจจะมาร่วมกิจกรรมกับทางสถานี สำหรับเพลงของศิลปินเหล่านี้สังเกตได้ว่าที่ประชุมจะเพียงแค่ออกฟังเพลงแต่จะไม่มีมีการถกเถียง แล้วก็นำเพลงเข้ารายชื่อในที่สุด

“ถ้าศิลปินเขาจะมาร่วมกิจกรรมกับทางคลื่นบางครั้งเราก็จะเล่นเพลงของเขา คนฟังจะได้ชินกับเพลงหรือศิลปิน แล้วก็จะเป็นการสร้างกระแสให้คนเขาสนใจศิลปินเมื่อเขามาที่คลื่น

แต่เราก็จะดูนะคะถ้าเพลงไม่ค่อยตรงกับคอนเซปท์ คลื่นเราก็อาจจะเล่นน้อยหน่อย แต่ส่วนใหญ่ ศิลปินที่มาสเตอร์เพลงของเขาก็เข้ากับคลื่น 88 อยู่แล้ว” (DJ พรรณภา วงศ์สมุทร , สัมภาษณ์ 26 กุมภาพันธ์ 2545.)

สังเกตได้ว่าเพลงที่นักจัดรายการไม่ได้ลงคะแนนหรือไม่ได้เลือกให้เข้าไปอยู่ใน รายชื่อเพลงของสถานีมักจะเป็นเพลงที่อาจไม่ตรงหรือสอดคล้องกับรูปแบบของเพลงที่เปิดใน สถานี และในกรณีบางเพลงอาจเป็นเพลงของศิลปินที่ไม่ได้อยู่ในสังกัด GMM GRAMMY แต่อยู่ใน สังกัดคู่แข่งนั้นก็คือ R.S. PROMOTION ซึ่งก็อาจมีส่วนบางในการที่เพลงหรือศิลปินนั้นๆ ไม่ได้ถูก เลือก

DJ พรรณภา วงศ์สมุทร ได้เล่าถึงเรื่องนี้ว่า

“จริงๆ เราเล่นเพลงของทุกค่ายนะคะ แต่บางทีก็ต้องดูความเหมาะสมด้วย บาง เพลงของ R.S. แนวเพลงเขาจะต่อกับเพลงสากลไม่ได้ ลักษณะของเพลงบางเพลงดั่งต่อกับเพลง สากลแล้วมันละโลก เช่น เพลง 3 ซ่า หรือเพลงที่มันตลกมากเกินไปบางทีก็ไม่ผ่าน แต่ไม่ใช่แค่ เพลงของ R.S. นะคะ บางเพลงของ GRAMMY เราก็ไม่เปิด ถ้าเพลงนั้นโหดเราก็จะไม่เสียงดีกว่า” (DJ พรรณภา วงศ์สมุทร, สัมภาษณ์ 25 กุมภาพันธ์ 2545 15.00 น.)

เมื่อฟังทั้งเพลงไทยและเพลงสากลครบ เหล่านักจัดรายการก็ได้ช่วยกันเลือกเพลง ใหม่ที่จะเข้าไปในรายชื่อเพลงทั้งหมด 24 เพลง ซึ่งได้แก่เพลงไทย 12 เพลง และเพลงสากล 12 เพลง ส่วนเพลงที่ไม่ได้จัดอยู่ในรายชื่อมีทั้งหมด 9 เพลง ซึ่งได้แก่ เพลงสากล 4 เพลง และเพลง ไทย 5 เพลง

12 เพลงสากลที่เข้ารายชื่อเพลงถูกเลือกโดยบรรดานักจัดรายการพร้อมเหตุผลโดยรวมที่เลือกมีดัง นี้

เพลง / ศิลปิน	เหตุผลที่เลือก
1. My December / Linkin Park	วงดัง / เพลงฟังง่าย / เพลงเก่าเคยติดชาร์ท
2. One Day in your life / Anastacia	ศิลปินกำลังมาแรง / เพลงฟังง่าย
3. Just Another / Pete Yorn	เพลงแปลกแต่ฟังสบายๆ และง่าย
4. The Distance / Evan and Jaron	Soundtrack หนึ่ง / เพลงติดหูง่าย / สาวๆ ชอบศิลปินชาย
5. I Need Somebody / Bardot	วงเคยมาเมืองไทย / เพลงมัน / ฟังง่าย
6. You / s club 7	วงนี้ดังมากในหมู่วัยรุ่น / โดนทุกเพลง



7. Fly by II / Blue	ศิลปินอาจร่วมกิจกรรมคลื่น / วงดัง
8. Circles Round the moon / Geri	เพลงซ่างฟังง่าย / ดิดู / ศิลปินดัง
9. Better Days / Joe	เพลงเก้ / ให้เพลงในคลื่นหลากหลาย / ศิลปินดัง
10. Say Something / Haven	เพลงเก้ / ลองให้คนฟังดูเพราะฟังไม่ยากมาก
11. Vision of Paradise/Mick Jagger	เพลงแปลกแต่ดิดู / นักร้องมาจากวงดัง Rolling Stone
12. Get Me On / Gospellers	เพลงญี่ปุ่นฟังง่าย / คลื่นจะมีเพลงหลากหลาย / ศิลปินร่วมกิจกรรม

#### 4 เพลงสากลที่ไม่เข้ารายชื่อเพลงพร้อมเหตุผล โดยรวมของเหล่านักจัดรายการมีดังนี้

เพลง / ศิลปิน	เหตุผลที่ไม่เลือก
1. I need a girl / P.diddy	คนไทยฟังไม่รู้เรื่อง / เป็นแนว Rap เกินไป
2. Bow Dow / Sean Paul	ศิลปินและเพลงไม่ค่อยคุ้นหู / ฟังยาก
3. Break Me / Jewel	ศิลปินดังแต่เพลงเซอเกินไป / ฟังตลก
4. Don't Know Why / Nora Jones	เพลงไม่เหมาะกับคลื่น / ซ้ำไปและฟังยาก

#### 12 เพลงไทยที่นักจัดรายการเลือกให้เข้ารายชื่อเพลงพร้อมเหตุผลโดยรวม มีดังนี้

เพลง / ศิลปิน	เหตุผลที่เลือก
1. อयर้องให้ / นัท มีเรียน	ศิลปินดัง / ฟังง่าย / เพราะทุกเพลง
2. ฉันทน์งูรูปเธอ / ชัด	ฟังง่าย / ศิลปินใหม่แต่น่าสนใจ
3. Go Now / Joni	มีเพลงค่าย R.S. บ้าง / น่าสนใจ / เข้ากับคลื่น
4. มาริสสา / The Must	ช่วยศิลปินเขาหน่อย / ของ GMM GRAMMY
5. ตัวตลก / ไป	ฟังง่าย / ดิดู
6. ทบทวน / ปาล์มมี	ศิลปินดัง / แนวเพลงเข้ากับคลื่น
7. รักในพันธนาการ / ชาญเดช	Soundtrack หนึ่งที่กำลังจะฉาย / คนให้ความสนใจ
8. รับลมร้อน / sea – sky	เพลงน่ารัก / ต้อนรับหน้าร้อน / ฟังง่าย
9. เพิ่งรู้ว่ารักเธอ / หนูย	ฟังง่าย / เพลงของค่าย GMM GRAMMY

10. เหนื่อยพอหรือยัง / หนู่ย	เพลงช้า / ความหมายดี / ของค่าย GMM GRAMMY
11. เพราะเธอ / มาช้า	ศิลปินเป็นที่รู้จัก
12. ไม่เหนื่อยบ้างหรือ / Peter	ศิลปินเป็นที่รู้จัก

### 5 เพลงไทยที่ไม่เข้ารายชื่อเพลงพร้อมเหตุผลโดยรวมของเหล่านักจัดรายการมีดังนี้

เพลง / ศิลปิน	เหตุผลที่ไม่เลือก
1. คินนี่ / Music Appreciaton	เพลงของกลุ่มนักศึกษา / ตลาดแคบ / ไม่น่าฟัง
2. เรื่องง่ายๆที่ผู้ชายไม่รู้ / ปาน	เพลงไทยเกินไป / คนฟังไม่ชอบ / เพลงค่าย R.S.
3. เพื่อนผู้หญิง / Mr. Sister	ความหมายเพลงอาจทำให้คนเข้าใจผิด / รวดดูกระแฉกชน
4. Where are you / Annita	เพลงแดนซ์เกินไป / ต้องรอดูกระแสก่อน
5. ไทยแลนด์ แสตนด์บาย / บางแก้ว	คนขอหรือฟังเพลงของวงนี้น้อย / ไม่เหมาะกับคลื่น

หลังจากดีเจทุกคนที่เข้าประชุมได้เลือกเพลงใหม่เข้ารายชื่อเพลงแล้ว เพลงนั้นก็จะไปอยู่ในเมนูเพลง (Play Bank) ของทางสถานีซึ่งก็คือรายชื่อเพลงที่ดีเจสามารถหยิบมาเล่นได้ ตามความเหมาะสม Play Bank ถือได้ว่าเป็นรายชื่อเพลงรูปแบบหนึ่งที่เป็น Studio Playlist หรือรายชื่อเพลงของสถานีที่เปรียบเสมือนคลังเพลงนั่นเอง

“ที่ 88 FM เรามี Station Playlist ครับที่เรียกว่า Play Bank เป็นเหมือนศูนย์หรือกอกกลางของทุกเพลงที่เราเปิดได้ที่ต้องเรียกโดยรวมว่า Station Playlist ก็เพราะว่ามันคือเพลงที่อยู่ในสตูดิโอของเราเลือกได้ ส่วน Play Bank ดังเหมือนว่ามันเป็นธนาคารเราจะเอาไปถอนเพลงมาเปิดได้เปิดเสร็จก็เอากลับเข้าไปเก็บในธนาคารครับ เป็นชื่อเรียกของเราที่ทุกคนจะคุ้น”

(DJ วินัย สุขแสง, สัมภาษณ์ 24 กุมภาพันธ์ 2545)

ที่ Radio No Problem นักจัดรายการทุกคนถือว่ามีอิสรภาพระดับหนึ่ง ในการเลือกเล่นเพลงเองตามความเหมาะสมตามใดที่เล่นโจทย์ของรูปแบบรายการ

“จัดที่ เอ - ไทม์ มันดีตรงที่ว่าผมจะเลือกเปิดเพลงเองได้ไม่ต้องให้ใครมาบังคับ สิ่งนี้ทำให้ผมรู้สึกไม่ค่อยแข็งเหมือนกดดันแถมสนุกอีก เราได้ใช้สมองคิดว่า เอ.. วันนี้จะเล่นเพลงไหนดีที่ผู้ฟังชอบ แต่ผมก็ต้องดูว่าเพลงที่เล่นนั้นเหมาะหรือเปล่านะครับ ยังไงตรงนี้เราก็มี Heavy Airplay และการแบ่งหมวดเพลงใหม่และเก่าจะได้ดูว่าเราเล่นเพลงฮิตบ่อยแค่ไหน”(DJ ธัชชนนท์ จารุพัชนี, สัมภาษณ์ 26 กุมภาพันธ์ 2545)

ที่ DJ รัชนนท์ ได้กล่าวมาก็คือการแบ่งและจัดกลุ่มเพลงนั่นเอง เพื่อจุดประสงค์ให้เพลงนั้นมีความหลากหลายทั้งใหม่และเก่า รวมไปถึงการกำหนดกลุ่มเพลงที่บังคับให้นักจัดรายการเลือกเปิดซึ่งเป็นเพลงนักจัดรายการคาดว่าจะเป็เพลงเพราะที่ทำให้ผู้ฟังติดรายการ และจะมีการเล่นออกอากาศบ่อยครั้ง

### 1.1.2 การจัดกลุ่มเพลง

ในที่ประชุมเพลงของรายการ Radio No Problem วันที่ 1 มีนาคม พ.ศ. 2545 ที่ผู้วิจัยสังเกตเห็นว่านักจัดรายการมีการจัดแบ่งกลุ่มเพลงออกเป็น 3 หมวด ได้แก่

- กลุ่ม A
- กลุ่ม B
- กลุ่ม Heavy Air Play

ในที่ประชุมครั้งนี้ทางทีมงานฝ่ายผลิตเพียงแค่แจ้งให้ดีเจทราบว่าเพลงไหนที่เคยอยู่กลุ่ม A (เพลงใหม่ไม่เกิน 3 เดือน) ได้ย้ายไปอยู่กลุ่ม B (เพลงที่มีอายุเกิน 3 เดือน) ส่วนเพลงที่ถูกเลือกเข้ารายชื่อเพลงในที่ประชุมวันนี้ ถูกจัดให้อยู่ในกลุ่ม A เพราะถือว่าเป็นเพลงใหม่ทั้งหมด

ในส่วนของการจัดกลุ่ม Heavy Airplay หรือเพลงที่จะเล่นบ่อยครั้งออกอากาศนั้น นักจัดรายการทุกคนเลือกจากทั้งเพลงใหม่และเพลงที่อยู่ในรายชื่อเพลงก่อนหน้านี้อยู่แล้วว่าเพลงไหนควรจะอยู่ในกลุ่มนี้ ซึ่งประกอบไปด้วยเพลงไทย 12 เพลงและเพลงสากล 12 เพลง สังเกตได้ว่าวิธีเลือกเพลงที่จะให้อยู่ในกลุ่ม Heavy Airplay นักจัดรายการไม่ได้ดูรายชื่อเพลงที่ถูกจัดบันทึกไว้ แต่กลับแค่ขานชื่อเพลงออกมาคนละเพลงสองเพลง แล้วจดใส่กระดาษ หลังจากนั้นก็ไม่ให้คะแนนเพียงแต่ร่วมกันตกลงโดยการเจรจา

สำหรับวิธีการกำหนดเพลงในหมวด Heavy Airplay นั้น ดีเจทุกคนจะช่วยกันให้คะแนนว่าเพลงไหนน่าจะถูกละเล่นบ่อยที่สุดแล้วค่อยปฏิบัติตามกฎ ดังนี้

#### กฎในการใช้ Heavy Airplay

1. เลือกเพลงไทยที่คิดว่าควรเล่นออกอากาศมากที่สุดมา 12 เพลง

2. เลือกเพลงสากลที่คิดว่าควรเล่นออกอากาศมากที่สุด 12 เพลง

3. กำหนดให้ดีเจแต่ละช่วงเลือก เล่น 4 เพลงจากแต่ละหมวดหมู่ รวมกันแล้วเป็น 8 เพลง

ดีเจภูมิชาย บุญสินสุข ได้กล่าวให้ฟังถึงหลักสำคัญของการใช้หมวด Heavy Airplay “เราได้คิดค้นวิธีในการคุมให้ ดีเจ เล่นเพลงที่ฮิตมากที่สุด โดยที่จะต้องคล้ายกันและไม่กระจายออกไปคนละทิศทาง ในเมื่อเราเป็นคลื่นเพลงฮิต เราก็ควรจะเล่นเพลงที่กำลังได้รับความนิยมบ่อย ๆ ผู้ฟังจะได้ไม่เปลี่ยนคลื่น แต่เพลงฮิตก็มีมากมาย ดีเจก็มีความชอบแตกต่างกัน เราก็เลยคิดค้นจัดทำหมวดเพลงที่ทุกคนจะต้องเปิดเหมือน ๆ กัน แต่ก็ไม่ได้ถือว่าเป็นการบังคับ เพราะดีเจก็ยังมีสิทธิเลือกจากรายชื่อเพลงที่ให้ Heavy Airplay ก็หมายถึงการเล่นบ่อย ๆ นิ่งเอง เล่นแบบยั่วให้คนฟังเขาได้ยินทั้งวันไปเลย” (ภูมิชาย บุญสินสุข, สัมภาษณ์ 25 กุมภาพันธ์ 2545)

เมื่อดีเจทั้งหมดประชุมเพลงแล้ว กำหนดเพลงเรียบริ้อย ทุกเพลงที่ถูกเลือกก็จะถูกนำไปบันทึกไว้ในคอมพิวเตอร์พร้อมที่จะให้ดีเจหยิบมาเล่นออกอากาศ

หลังจากที่เจรจากันเรียบริ้อยก็ได้มีการกำหนด Heavy Airplay ใหม่ประจำสัปดาห์ที่ 4 ถึง 8 มีนาคม พ.ศ. 2545 ซึ่งประกอบไปด้วยทั้งเพลงเก่าและเพลงใหม่ที่อยู่ในรายชื่อเพลงของสถานี (Station Playlist) ดังนี้

#### 88.0 No Problem / Thai Heavy Airplay.

(เลือกอย่างน้อย 4 เพลงต่อช่วง) March 4 2002

1. ทบทวน / ปาสิมมี
2. แปดโมงเช้าวันอังคาร / ปาสิมมี
3. อยานานนะ / ไนต์ + ตูน
4. อยากฟังชัดๆ / 3 G
5. เมื่อวันที่ฉันพบเธอ / พอร์ด
6. เจ้าหญิงนิทรา / Mr. Team
7. คนเดิม / Free
8. เพิ่งรู้ว่ารักเธอ / Paul
9. ตัวเปล่า / Peter
10. จริง / Mr. Sister
11. ฉันนั่งดูรูปเธอ / ชัด
12. เจ้าหญิงนิทรา / Clash

### 88.0 No Problem / Inter Heavy Airplay .

(เลือกอย่างน้อย 4 เพลงต่อช่วง) March 4 2002

1. SUPERMAN / FIVE FOR FIGHTING
2. Caught in the Middle / A 1
3. What you do about me / M2M
4. World of Our Own / Wesflife
5. Brown Eyes / Destiny's Child
6. Love Foolosophy / Jamiroquai
7. Wall in Your Heart / Shelby Lynn
8. I'm Not a Girl / Britney
9. You / S Club 7
10. Wherever You'll Go / The Calling
11. Underneath Your Clothes / Shakira
12. Insatiable / Darren Hayes

#### 1.1.3 การเล่นเพลงออกอากาศ

การเล่นเพลงของเหล่าดีเจของรายการ Radio No Problem เป็นการเล่นเพลงจากรายชื่อเพลงที่ถูกแบ่งออกเป็นหมวดหมู่ แต่ไม่ได้มีการจัดตารางการเล่นเพลงให้ดีเจอย่างชัดเจน

“ข้อดีของการเป็นดีเจที่ 88 (Radio No Problem) หรือแม้กระทั่งคลื่นอื่นๆ ของเอไอเอ็ม ก็คือ คุณมีสิทธิ์ในการเล่นเพลงไหนก็ได้ แต่ก็ต้องดูว่าเพลงอยู่ใน Concept ของรายการ การจัดรายชื่อเพลงของคลื่นเราเป็นวิธีที่เราเรียกว่า Play bank ซึ่งก็เป็นการแบ่งกลุ่มเพลงแล้วดีเจก็เลือกเองว่าจะเล่นเพลงไหนจาก Play bank ที่เรามีให้ เราไม่ได้กำหนดเวลาเล่นเพลงออกอากาศแบบที่อื่นเพราะมันเป็นการฝึกใจดีเจเกินไป แต่ดีเจของเราก็ต้องจดบันทึกด้วยนะว่าเล่นเพลงอะไรไปแล้วบ้าง เราจะได้ตรวจดูได้ว่าดีเจปฏิบัติตามกติกาหรือไม่” (เจียร์ไน โอ้ประเสริฐ, สัมภาษณ์, 27 กุมภาพันธ์ 2545)

เมื่อดีเจเล่นเพลงออกอากาศโดยการเลือกเพลงต่างๆ จาก Play bank ของสถานี ดีเจก็ต้องใช้วิจารณญาณของเขาเองในการเลือกเพลงอย่างผิดกติกาหรือไม่ ตามนโยบายในการเล่น เพลงของสถานี

ดีเจ ปิยะวัฒน์ เข็มเพชร ได้กล่าวถึงกติกาในการเล่นเพลงว่า

“ถ้าจะว่าไป เวลาผมเปิดเพลงผมก็ต้องดูว่าคนฟังจะชอบหรือเปล่า แต่ในเมื่อ เพลงที่อยู่ในคลื่นผ่านที่ประชุมแล้ว ก็แปลว่าเพลงนั้นน่าจะเหมาะกับ Concept ของคลื่น คนฟังก็ คงชอบ ส่วนเราเองก็ต้องเคารพกติกาการเล่นเพลงใน Heavy Airplay บ เล่นเพลงเก่าและใหม่ ผสมกันไป เขาไม่ได้บอกว่าจะต้องแบ่งสัดส่วนในการเล่นเพลงเก่า เพลงใหม่ ยังไง แต่ดีเจทุกคนก็น่าจะรู้ดี เพราะทุกคนก็มีประสบการณ์ทั้งนั้น แล้วพอเล่นเสร็จแล้ว ก็ต้องจดลงกระดาษว่าเราเล่นอะไรไปเพื่อเราจะได้อะไรไปพิมพ์ แล้วส่งให้โปรดิวเซอร์ตรวจดู” (ปิยะวัฒน์ เข็มเพชร, สัมภาษณ์, 25 กุมภาพันธ์ 2545)

หลังจากที่นักจัดรายการของ Radio No Problem เล่นเพลงออกอากาศแล้ว ทุกคนจะต้องจดเพลงที่ตัวเองเล่นลงใส่กระดาษ แล้วระบุอย่างชัดเจนว่าเพลงที่เล่นนั้น มาจากกลุ่มไหน รวมไปถึงการระบุด้วยว่าเขาเองได้เลือกเพลงจากหมวด Heavy Airplay มาเล่นกี่เพลง ซึ่งในส่วนนี้ ถือได้ว่าเป็นการจัดบันทึกรายชื่อเพลงที่เล่นออกอากาศ (Air play check<sup>2</sup>) ซึ่งก็จะเป็นขั้นตอนสุดท้ายของกระบวนการในการจัดรายชื่อเพลงของ Radio No Problem

### 1.5 ข้อค้นพบจากการวิเคราะห์รายชื่อเพลงออกอากาศของ Radio No Problem

ระหว่างวันที่ 4 ถึง 8 มีนาคม 2545 ผู้วิจัยได้ทำการบันทึกรายการของ Radio No Problem ไว้ทุกๆ ช่วง เพื่อนำมาฟังแล้วจดบันทึกรายชื่อเพลงที่นักจัดรายการได้เล่นออกอากาศทั้งหมดในสัปดาห์นั้น<sup>3</sup> เพื่อศึกษาว่ารายชื่อเพลงที่เล่นออกอากาศนั้น (Broadcast Playlist) สอดคล้องกับนโยบายในการเล่นเพลงของรายการเพียงใด และสัดส่วนในการนำเสนอเพลงใหม่ในการรายการนั้น มีมากน้อยเพียงใด หลังจากที่ได้ฟังแล้วจดบันทึก แล้ววิเคราะห์รายชื่อเพลงออกอากาศ (Broadcast Playlist) ผู้วิจัยพบว่า มีข้อที่น่าสนใจเพลงใดหลายประการที่สามารถสรุปได้ดังนี้

<sup>2</sup> รูปแบบของการจดบันทึกเพลงได้ที่ภาคผนวก ข

<sup>3</sup> ดูบันทึกรายชื่อเพลงที่นักจัดรายการได้เล่นออกอากาศได้ในภาคผนวก ค

## 1) เพลงถูกเล่นซ้ำในอัตราสูง

ถึงแม้ว่าภายในช่วงของ DJ แต่ละท่านจะมีเพลงที่หลากหลายแต่เมื่อนำมาเปรียบเทียบกับช่วง DJ ก่อนและหลัง ช่วงหนึ่งแล้วพบว่าเพลงนั้นคล้ายกันมากและถูกเล่นซ้ำทุกช่วงดีเจ โดยเฉพาะเพลงที่จัดอยู่ในกลุ่ม Heavy Airplay ทั้งไทยและสากลจะถูกเล่นออกอากาศบ่อยมากจนผู้ฟังนั้นสามารถติดตามฟังได้ทุกช่วงดีเจ

“เรื่องการเปิดเพลงซ้ำไม่ใช่ปัญหาสำหรับเรานะคะ เราเชื่อว่าคนที่บ่นว่าเปิดเพลงซ้ำคือผู้ฟังที่เปิดฟังทั้งวันซึ่งถือว่าเป็นคนฟังกลุ่มน้อย ส่วนใหญ่เขาจะฟังกันแค่ไม่กี่ชั่วโมงต่อวัน ดังนั้น ถ้าคุณฟังแค่ 2 ชม. คุณจะรู้สึกว่ามันซ้ำ แต่ถึงซ้ำก็เป็นเพลงฮิตที่ ซ้ำและนั่นก็คือรูปแบบของสถานีที่จะต้องเปิดเพลงฮิตบ่อยๆ ที่คุ้นหูให้คนฟังเขาฟัง (เจี๊ยะไร โอ้ประเสริฐ, สัมภาษณ์ 27 กุมภาพันธ์ 2545)

## 2) เพลงใหม่บางเพลงถูกเล่นน้อยหรือไม่ได้เล่นเลย

จากรายชื่อเพลงที่ผู้วิจัยได้มีการทำบันทึกไว้พบว่ามียังเพลงใหม่ที่ไม่ได้เลยหรือเล่นในอัตราที่น้อยมากดังนี้

1. Go Now / จอห์นนี่ อันวา
2. รักในพันธนาการ / ชาญเดช ศรีดามา
3. ไม่เหนี่ยวบางหรือ / Peter Corp
4. Get Me On / The Gospellers

- ผู้วิจัยพบว่าเพลง Go Now ของศิลปิน จอห์นนี่ อันวา อาจถูกเล่นออกอากาศน้อยเพราะเป็นเพลงจากสังกัด R.S. Promotion ซึ่งเป็นคู่แข่งของ GMM GRAMMY บริษัทแม่ของ เอ – ไทม์ มีเดีย คุณเจี๊ยะไร โอ้ประเสริฐ Producer คลื่น 88 FM ได้พูดถึงการเล่นเพลงของค่ายตรงข้ามไว้ว่า

“ 88 เราเล่นหมดนะคะทุกค่าย R.S. ก็เล่น ถ้าเป็นเพลงที่น่าสนใจเราเล่นแน่นอน แต่บางครั้งถ้าเล่นเพลงของ R.S. มากเกินไปมันก็จะแปลก เพราะดีเจต้องระวังเรื่องน้ำหนักในการนำเสนอเพลงเพราะเราต้องคิดถึง 2 อย่าง อย่างแรก ใครเป็นเจ้าของคลื่นแล้วถ้าเราเล่นเพลงของคู่แข่งเจ้าของจะรู้สึกยังไง และประการที่สอง ยิ่งถ้าตอกย้ำหรือพูดมากๆ บางคนอาจจะมองว่าเป็น

การโปรโมตคู่แข่งมากเกินไป... ยังไงก็เล่นได้แต่ต้องระวัง” (เจียร์ไน โอ้ประเสริฐ, สัมภาษณ์ 27 กุมภาพันธ์ 2545)

- ผู้วิจัยพบว่าเพลงรักในพันธุนาการ ของศิลปินชาวดัช ศรีดามา อาจไม่ได้ถูกเล่น ออกอากาศแม้แต่ครั้งเดียวเพราะมีปัจจัยเรื่องของกระแสหนังเข้ามาเกี่ยวข้อง เพลงนี้เป็นเพลง ประกอบภาพยนตร์เรื่อง น.ช. ซึ่งเป็นเพลงที่เข้ามาที่คลื่นตอนที่กระแสหนังได้หายไปเพราะภาพยนตร์ ฉายไปสักพักแล้วก่อนวันที่ 4 มีนาคม 2545 ดังนั้น นักจัดรายการอาจไม่ได้เล่นเพราะอาจเกรงว่าเล่นแล้วจะรู้สึกไม่ร่วมสมัย

“ผมชอบเล่น Soundtrack หนังนะ คลื่นเรามีเยอะโดยเฉพาะหนังฝรั่ง แต่หนังไทย ก็แล้วแต่เรื่องเพราะกระแสหนังไทยมาเร็วมาก ถ้าหนังตายไปแล้ว เพลงมันก็จะตายไปกับหนัง ถ้าเราเล่นเราก็จะตายไปด้วย มันปลอดภัยกว่าถ้าจะเล่นก่อนที่หนังฉายเพราะ ถ้ากระแสหนังกำลังมา คนจะขอเยอะมาก” (DJ ภูมิชาย บุญสินสุข, สัมภาษณ์ 25 กุมภาพันธ์ 2545)

- ผู้วิจัยพบว่าเพลง ไม่เหนี่ยวบางหรือ ของศิลปิน ปีเตอร์ คอร์ปโปเรนดัล ถูกเล่น ไม่บ่อยเท่าเพลงอื่นของศิลปินท่านนี้ (ตัวเปล่า) ที่นักจัดรายการหยิบมาเล่นและเน้นมากกว่าจนทำให้เพลงใหม่นี้ไม่มีโอกาสในการเล่นออกอากาศถึงแม้จะเป็นเพลงของค่ายGrammyก็ตาม

DJ พรรณภา วงศ์สมุทร ได้พูดถึงเรื่องเกี่ยวกับเพลงของค่าย Grammy ว่า

“ถ้าค่ายตัดเพลงจากอัลบั้มหนึ่งมาหลายเพลงถือว่าเป็นปัญหาแล้วละคะ สำหรับเรามีให้เลือกตั้งหลายเพลงแล้วจะเล่นเพลงไหนดี ค่ายเราจะตัดเพลงช้าและเพลงเร็วเพลงของศิลปิน จะได้กระจายไปตามคลื่นต่างๆ ถ้าเพลงช้าก็ไปที่ Green wave ถ้าเร็วหน่อยก็อาจมาเน้นที่ 88 แต่สุดท้ายถ้าต้องเลือก ดิฉันก็จะเลือกที่อยู่ใน Heavy Airplay หรือเพลงที่ผู้คนกำลังให้ความสนใจ” (DJ พรรณภา วงศ์สมุทร, สัมภาษณ์ 26 กุมภาพันธ์ 2545)

ผู้วิจัยพบว่าเพลง Get Me On ของกลุ่มศิลปินญี่ปุ่น Gospellers อาจไม่ได้เล่นบ่อยเพราะเป็นเพลงต่างภาษาที่นักจัดรายการอาจเกรงว่าผู้ฟังอาจฟังไม่รู้เรื่อง และก็เป็นเพลงใหม่ มากที่คนไทยไม่เคยได้ยิน

“ที่ 88 เราเล่นเพลงหลายแนวนะครับ ทั้งเพลงภาษาไทย และภาษาอังกฤษ แต่ถ้าเป็นภาษาอื่นๆ เราต้องดูก่อนว่าเพลงนั้นกระแสกำลังมาหรือเปล่า ส่วนใหญ่แล้วเพลงแปลกๆ ของ



เกาหลีหรือญี่ปุ่นเราก็เล่น ถ้าคนโทรมาขอเยอะจนเราต้องเอาเข้าสถานี แต่ถ้าไม่มีใครรู้จักมาก่อน เราก็อาจลองใส่ Playlist แต่ส่วนใหญ่ก็จะถูกดองไว้ก่อนสักอาทิตย์สองอาทิตย์ จนกว่าคนจะขอ หรือกระแสจะมาเราไม่ค่อยเล่นก่อนครับ" (DJ วินัย สุขแสง, สัมภาษณ์ 24 กุมภาพันธ์ 2545)

### 3) นักจัดรายการจะให้ข้อมูลเกี่ยวกับเพลงใหม่ต่อผู้ฟัง

จากการฟังรายการ Radio No Problem ระหว่าง วันที่ 4 – 8 มีนาคม ผู้วิจัยพบว่า เมื่อนักจัดรายการเล่นเพลงใหม่ที่อยู่ในรายชื่อเพลง นักจัดรายการจะให้ข้อมูลหรือนำหนักกับ เพลงๆ นั้นเป็นพิเศษไม่ว่าจะเป็นการให้ประวัติของนักร้อง ความหมายของเพลง รวมไปถึงการแปล เนื้อเพลงสำหรับเพลงสากล ที่สำคัญนักจัดรายการจะบอกผู้ฟังเสมอว่าเพลงที่เล่นเป็นเพลงใหม่ และสามารถติดตามผลงานของศิลปินได้ที่รายการนี้ซึ่งตัวอย่างที่นักจัดรายการได้พูดมีดังนี้

DJ.สุพงศักดิ์ ลิขิตพิทยากร ได้ให้ข้อมูลเกี่ยวกับเพลงใหม่ของวง Blue ไว้ดังนี้

"(เพลงจบ)... เอาละครับนั่นก็คือเพลงใหม่ล่าสุดเลยนะครับจากวง Blue กับเพลง Fly By II ฟังแล้วผมว่าอีกไม่นานต้องเห็นเพลงนี้ในชาร์ตเราแน่เลยครับ มีคุณผู้ฟังที่เป็นแฟนตัวจริงโทรมาขอกันเยอะมาก เอาละเล่นให้แล้วนะครับ ซึ่งเกิ้ลนี้ก็อยู่ในอัลบั้มใหม่ล่าสุดของวง Blue ด้วยนะครับ วงที่ไม่เคยมีเพลงไหนไม่ดังเลยนะครับ..."

(DJ.สุพงศักดิ์ ลิขิตพิทยากร, รายการ Radio No Problem 4 มีนาคม พ.ศ. 2535 / 00.25 น.)

"ตอนนี้ pk จะเล่นเพลงใหม่ของสาวคนนี้ ฟังเพลงจากอัลบั้มล่าสุดของเธอแล้ว ตอนนี้มาฟังอีกหนึ่งงานให้แกะกล่องของเธอ นัท มีเรีย (เพลงอย่าร้องให้ดังขึ้น) ไม่ว่าจะผู้หญิงคนนี้มียาวิเศษอะไรถึงได้สวยงามขนาดนี้ แกรมร้อนแก้อีกต่างหาก เอาละมาฟังเพลงใหม่ของเธอกันเลย อย่าร้องให้ครับ"

(DJ ปิยะวัฒน์ เข็มเพชร, รายการ Radio No Problem 6 มีนาคม พ.ศ. 2535 / 16.35 น.)

DJ ธัชชนนท์ จารุพันธ์ ได้ประชาสัมพันธ์เกี่ยวกับอัลบั้มใหม่ของกลุ่มศิลปิน Linkin Park หลังจากที่เล่นเพลงใหม่ของวงนี้ว่า

"(เพลงจบ)... นั่นคือซิงเกิ้ลใหม่ของ Linkin Park ที่ 88 FM ครับ My December ถือเป็นซิงเกิ้ลอุ่นเครื่องเพราะๆ ก่อนที่เราจะได้ฟังอัลบั้มใหม่ของพวกเขา Reanimation นั่นเอง.. แต่ตอน

นี้แฟน ๆ ของ Linkin Park ก็ต้องใช้บริการอัลบั้ม Hybrid Theroy ขอพวกเขาไปก่อนนะครับ เขา  
 ละพักกันสักครู่ครับ (เข้าโฆษณา)” (DJ รัชชนนท์ จารุพัชณี, รายการ Radio No Problem 88  
 7 มีนาคม พ.ศ. 2545 / 17.05 น.)

## สรุป

จากการวิเคราะห์กระบวนการจัดรายชื่อเพลงของรายการ Radio No Problem  
 ผู้วิจัยพบว่ากระบวนการนั้นจะแบ่งออกเป็น 2 ขั้นตอน อันได้แก่ การจัดรายชื่อเพลงของสถานี  
 (Station Play list) และการจัดรายชื่อเพลงเพื่อออกอากาศ (Broadcast Playlist) ซึ่งสามารถแจก  
 แงรายละเอียดได้ดังนี้

### 1) การจัดรายชื่อเพลงของสถานี (Station Playlist)

#### 1.1 การคัดเลือกเพลง

นักจัดรายการทุกคนจะมีส่วนร่วมในการคัดเลือกเพลงที่ส่งมาจากค่ายเพลงเข้าสถานี

#### 1.2 การแบ่งกลุ่มเพลง

DJ. ทุกคนจะมีหน้าที่ร่วมกันแบ่งแยกเพลงออกไปเป็นกลุ่มต่างๆ อันได้แก่ กลุ่ม  
 A, กลุ่ม B, และกลุ่ม Heavy Airplay.

### 2) การจัดรายชื่อเพลงออกอากาศ (Broadcast Playlist)

#### 2.1 เลือกเพลงออกอากาศ (Airplay)

นักจัดรายการจะเลือกเล่นเพลง โดยการเลือกเพลงจาก Station Playlist แล้วเล่น  
 ออกอากาศตามนโยบายในการเล่นเพลง

#### 2.2 จดบันทึกเพลงที่เล่น (Airplay check)

นักจัดรายการจะต้องจดบันทึกเพลงที่เล่นลงไปในกระดาษตามแบบฟอร์ม  
 ของสถานี โดยระบุว่าเพลงที่เล่นมาจากกลุ่มไหน เพื่อทางทีมงานจะได้ตรวจสอบภายหลังว่านัก  
 จัดรายการปฏิบัติตามนโยบายของสถานีในการเล่นเพลงหรือไม่

## 1.2. กระบวนการในการจัดรายชื่อเพลงของรายการ Green Wave 106.5 FM.

รายการ Green Wave ถือว่าเป็นอีกหนึ่งรายการวิทยุของบริษัทเอ-โทม์ มีเดีย ที่มีเพลงเข้าร่วมสมัยอยู่หลายๆ เพลง ซึ่งนโยบายในการจัดรายชื่อเพลงของ Green Wave นั้น จะชัดเจนมากว่าจะต้องเป็นเพลงฟังสบายๆ

คุณสายทิพย์ มนตรีกุล ณ ออยุธยา ได้กล่าวถึงนโยบายในการเล่นเพลงของ Green Wave ว่า

"คลื่น 106.5 เป็นคลื่นที่จะเปิดเพลงเพราะเท่านั้น เป็นเพลงที่ฟังแล้วทำให้เรารู้สึกสบาย ซึ่งตรงนี้นั้นจะ Emotional มันจะเล่นกับอารมณ์ของผู้ฟังเป็นอย่างมาก เพลงที่เล่นนั้นมีความหลากหลายมากทั้งใหม่และเก่า แต่ส่วนที่สำคัญที่สุดก็คือ ต้องเล่นเพลงไทยที่เป็นแนว Easy Listening จริงๆ" (สายทิพย์ มนตรีกุล ณ ออยุธยา, สัมภาษณ์, 25 กุมภาพันธ์, 2545)

"นโยบายของคลื่นนี้นั้นชัดเจนมาก นั่นก็คือ เล่นแต่เพลงเพราะ จะใหม่หรือเก่าไม่ว่า ขอให้เพลงนั้นเป็นเพลงเพราะที่เวลาคนฟังแล้วเขารู้สึก in ไปกับเพลง แล้วตัวดีใจเองด้วย ซึ่งในส่วนนี้ DJ. ของ Green Wave ทุกคนเขาก็มีความสามารถในการเลือกเพลงเพราะๆ กันหมด เขาเป็นว่าเราไว้ใจดีใจของเราได้ทุกคน" (กฤติยา จันสถิตย์, สัมภาษณ์, 26 กุมภาพันธ์ 2545)

### นโยบายในการจัดรายชื่อเพลง

จากการอธิบายของผู้บริหารองค์กรและผู้จัดการสถานีเกี่ยวกับนโยบายโดยรวมของสถานี เราสามารถสรุปนโยบายในการจัดรายชื่อเพลงของ Green Wave ได้ดังนี้

#### 1) เลือกและเล่นเพลงไทยช้าๆ ที่เพราะเท่านั้น

เพราะรูปแบบรายการของ Green Wave จะเน้นเพลงช้าฟังสบายๆ ทีมงานจึงต้องเลือกและเล่นเพลงที่อยู่ในรูปแบบนี้เท่านั้น

#### 2) เลือกและเล่นแต่เพลงที่ค่ายส่งมา

ทีมงานรายการ Green Wave จะต้องเลือกเพลงที่ค่ายต่างๆ ส่งมาเท่านั้น และไม่มีสิทธิ์เล่นหรือนำเสนอเพลงส่วนตัวที่นำมาจากบ้าน

#### 3) นักจัดรายการเลือกเพลงที่อยู่ในสถานีตามความเหมาะสม

นักจัดรายการของ Green Wave ทุกคนมีสิทธิ์ในการเลือกเล่นเพลงที่เขาต้องการจะเล่น โดยเลือกเพลงจากในสถานี แต่ก็ต้องดูว่าเพลงนั้นเข้ากับรูปแบบของ Green Wave

#### 4) จุดเพลงที่เล่น

นักจัดรายการทุกคนจะต้องจดบันทึกทุกเพลงที่เล่นเพื่อเป็นหลักฐาน

### 1.2.1 การเลือกเพลง

ในวันพฤหัสบดีที่ 28 กุมภาพันธ์ เวลา 15.00 น. โดยประมาณ ณ แผนกฝ่ายผลิต รายการ Green Wave ผู้วิจัยได้มีโอกาสสังเกตการณ์ อย่างมีส่วนร่วมกับขั้นตอนแรกของกระบวนการในการคัดเลือกเพลงเข้าสถานี ของรายการ Green Wave 106.5 FM ในวันนั้นผู้วิจัยพบว่า คุณ กฤติยา จันสถิตย์ Producer ของรายการเป็นผู้คัดเลือกเพลงเพียงผู้เดียว เพราะที่มงานอื่นของรายการกำลังติดภารกิจในการจัดทำเกมและชิ้นงานอื่นๆ ของรายการเพราะวันสุดท้ายของเดือนจะเป็นวันที่ที่มงานยุ่งที่สุด เพราะต้องให้เสร็จก่อนจะถึงเดือนใหม่ (วันรุ่งขึ้นคือวันที่ 1 มีนาคม พ.ศ 2545) เพราะแต่ละเดือนชิ้นงานภายในรายการจะเปลี่ยนไป

ในวันที่ 28 กุมภาพันธ์ที่แผนกฝ่ายผลิตของรายการ Green Wave ผู้วิจัยพบว่ามีแผ่นซีดีทั้งหมด 16 แผ่น ที่ Producer ของรายการจะทำการฟังและนำเข้ารายชื่อเพลงของสถานี ดังนี้

#### เพลงที่ค่ายเพลงส่งมายังรายการ (Green Wave 28 กุมภาพันธ์ 2545)

##### ชื่อเพลง / ศิลปิน

1. คู่แท้ / ธงไชย
2. สองใจ / ต้อย ธีรภัทร
3. เรื่องง่ายๆ ที่ผู้ชายไม่รู้ / ปาน
4. ทบทวน / ปาล์มมี
5. กอด / Clash
6. คนเดียวจริงๆ / โหน่ง
7. Where Are You / Annita

8. ถ้าเธอต้องการ / แมว
9. รักเดียวใจเดียว / เสือ
10. เพิ่งรู้ว่ารัก / หนูย
11. อายากลับไปเป็นอย่างเดิม / Mos – Kat
12. เพียงหนึ่งคำ / ศิรศักดิ์
13. ความรักจากฉัน / จ๊ก + โบว์
14. คีนี่ / Music Appreciation
15. ไทยแลนด์ แสตนด์บาย / บางแก้ว
16. จะเก็บเธอไว้ในใจตลอดไป / ป๊อ

ผู้วิจัยสังเกตว่า Producer ของรายการไม่ได้ฟังทุกเพลงที่ค่ายต่างๆ ส่งมาให้ แต่จะมีการหยิบแผ่นซีดี 11 เพลงแยกไว้ต่างหากซึ่ง Producer ได้บอกว่าจะนำเอาเข้าสถานีเลย เพราะเป็นเพลงของค่ายแกรมมี่

“Green wave ถือว่าเป็นคลื่นที่เล่นเพลงฟังสบายๆ นะคะ ซึ่งศิลปินแกรมมี่ก็จะต้องมีอย่างน้อยหนึ่งเพลงในอัลบั้ม ที่ Green wave เล่นได้ เพราะถ้าเป็นเพลงช้าและเพลงของ Grammy แล้ว Green wave ไม่เล่นก็ไม่รู้ว่าใครจะเล่นแล้วนะคะ ทางฝ่ายผลิตจะนำเข้าไปไว้ในคลื่น แต่ DJ จะเปิดเพลงหรือเปล่านั้นก็เป็นอีกเรื่องหนึ่ง” (กฤติยา วันสฤติย์, สัมภาษณ์, 26 กุมภาพันธ์ 2545)

ในที่สุดผู้วิจัยพบว่าแผ่นซีดีเหลืออยู่ 5 แผ่น ที่ Producer ของ Green Wave กำลังจะเลือกฟังดังนี้

- จะเก็บเธอไว้ในใจตลอดไป / ป๊อ
- คีนี่ / Music Appreciation
- คนเดียว / โห่ง
- เรื่องง่ายๆ ที่ผู้ชายไม่รู้ / ปาน
- ไทยแลนด์ แสตนด์บาย / บางแก้ว

สังเกตว่าทาง Producer ของรายการ Green wave ได้หยิบทุกแผ่นมาฟังแต่ไม่ได้ใช้เวลาเพียงแค่แผ่นละ 30 วินาที โดยประมาณ และได้ตัดสินใจเลือก 2 เพลงพร้อมเหตุผลดังนี้

เพลง / ศิลปิน	เหตุผล
จะเก็บเธอในใจตลอดไป / ป้อ คนเดียว / โหน่ง	ละครดัง / พระเอกดัง / คนฟังคุ้นเคย เพลงน่ารัก / สบายๆ / ศิลปินร่วมงานกับบริษัท เอ - ไทม์

ส่วนเพลงที่ Producer ไม่ได้เลือกพร้อมเหตุผลมีดังนี้

เพลง / ศิลปิน	เหตุผล
เรื่องง่ายๆ ที่ผู้ชายไม่รู้ / ปาน Where Are You / Annita ไทน์แลนด์ แสตนดาร์ด / บางแก้ว คืนนี้ / Music Appreciation	ค่าย R.S. / ต้องรอดูกระแส เพลงเร็วไป / ไม่เหมาะกับคลื่น เพลงคนละแนวกับคลื่น / เหมาะกับคลื่นวัยรุ่น งานนักศึกษา / เพลงฟังยาก / ไม่เป็นที่รู้จัก / เพลงไม่โดน

ผู้วิจัยสังเกตเห็นว่า เพลงที่รายการจะต้องคัดเลือกเข้ารายชื่อเพลงมีจำนวนน้อยมาก เพราะถ้าเปรียบเทียบดูกับวงการเพลงแล้วในแต่ละสัปดาห์จะมีผลงานเพลงออกมามากมายเป็นร้อยผลงานต่อเดือน DJ จันทนา ผลาดิษฐ์สวัสดิ์ นักจัดรายการวิทยุ Green Wave 106.5 ได้อธิบายเกี่ยวกับเรื่องนี้ว่า

"สำหรับการทำ Play list ของ Green Wave เป็นอะไรที่เร็วมากคะ เพลงมาที่ฝ่าย Production ตอนกลางวันตอนเย็น ก็เข้าสถานีแล้วละคะ เพลงมีเยอะมากนะคะ ต้องรีบ Update ให้ไวเพราะถ้าทิ้งไว้แค่ 2 ถึง 3 วัน แผ่น ซีดี ก็จะต้องเป็นกองเลย ฟังกันไม่ทันแต่ที่คลื่นนี้ดีอย่าง ตรงที่ทีมงานโดยเฉพาะ Producer เราจะรู้ว่าเพลงไหนเพราะคือเขาทำกันมานานแล้วจนรู้ว่าเพลงต้องประมาณไหนแล้ว Producer เองเขาก็ตัดสินใจไวดีด้วยนะคะ ส่วนทีมงานอื่นที่อยู่ฝ่ายผลิตเขาก็ฟังรายการอยู่เป็นประจำจนดีใจทุกคนก็เชื่อใจแต่ถ้าเราไม่ชอบก็ไม่จำเป็นต้องเล่นนะคะ"

(DJ จันทนา ผลาดิษฐ์สวัสดิ์, สัมภาษณ์ วันที่ 28 กุมภาพันธ์ 2545)

แล้วจากที่ทางฝ่ายผลิตของ Green Wave ได้คัดเลือกเพลงที่จะนำเข้าสู่สถานีแล้ว ทางฝ่ายผลิตจะรอให้นักจัดรายการที่มีประสบการณ์ในการจัดรายการอย่าง DJ กิตประพัฒน์ หมื่นสุดตา มาแบ่งเพลงออกเป็นกลุ่มต่างๆ

### 1.2.2 การจัดแบ่งกลุ่มเพลง

ในวันที่ 28 กุมภาพันธ์ เวลา 16.00 น. โดยประมาณ DJ กิตประพัฒน์ หมื่นสุดตา ได้มาถึงแผนกฝ่ายผลิตของรายการ Green Wave และได้หยิบแผ่นซีดีที่ทั้ง 11 แผ่น ไปนั่งฟังใหม่ อีกรอบซึ่งผู้วิจัยได้สังเกตว่านักจัดรายการท่านนี้ใช้เวลาไม่มากในการฟังเพลง โดยจะใช้เวลาในการฟังประมาณ 30 วินาที ต่อหนึ่งเพลง บางเพลงก็ไม่ได้ฟัง เมื่อนักจัดรายการท่านนั้นได้ฟังเพลงที่เขาเลือกจะฟังครบทุกเพลงแล้วก็ได้เริ่มแบ่งเพลงออกเป็น 3 กลุ่ม ดังนี้

DJ กิตประพัฒน์ ได้อธิบายเกี่ยวกับการแบ่งกลุ่มเพลงไว้ว่า “เราจะแบ่งเพลง ออกเป็นสามกลุ่ม A B และ C เพียงแค่ฟังหรือเคยได้ยินเรานอกได้ทันทีว่าเพลงนี้ต้องเล่นได้บ่อย แน่ๆ ก็จะอยู่กลุ่ม A เพลงนี้อาจจะเพราะไม่เท่าต้องอยู่กลุ่ม B ส่วนเพลงนี้นานๆ เล่นที่อยู่กลุ่ม C ที่ทำตรงนี้มานานจนแบ่งประเภทได้อย่างง่ายๆ ได้มันแค่ใช้ Sense ของการเป็น DJ ยิ่งเป็น Green Wave เราแค่ฟังเนื้อหาของเพลงนิดหน่อยเราก็รู้แล้วว่าผู้ฟังจะชอบหรือไม่ แต่ก็ไม่ได้แปลว่าในอนาคตเราจะย้ายเพลงจากกลุ่ม A ไปอยู่กลุ่ม B หรือ C ไม่ได้นะเพราะมันสามารถเปลี่ยนแปลงได้ ตลอดเวลาขึ้นอยู่กับเวลาและคนฟังว่าจะตัดเพลงขนาดไหน” (DJ กิตประพัฒน์ หมื่นสุดตา, สัมภาษณ์ 28 กุมภาพันธ์ 2545)

DJ กิตประพัฒน์ ได้แบ่งเพลงใหม่ที่เข้ารายการ Green Wave ประจำวันที่ 28 กุมภาพันธ์ ออกเป็น 3 กลุ่มดังนี้

ตารางที่ 2 : การจัดแบ่งกลุ่มเพลงใหม่รายการ Green Wave ประจำสัปดาห์ที่ 4 มีนาคม 2545

เพลง / ศิลปิน	กลุ่มเพลง
1. อยากกลับไปเป็นอย่างเดิมไหม / Mos - Kat	B
2. รักเดียวใจเดียว / เสือ	B
3. จะเก็บเธอในใจตลอดไป / ป๊อ	B
4. คู่แท้ / ธงไชย	A
5. สองใจ / ต้อย ธีรภัทร์	B
6. ถ้าเธอต้องการ / แมว	A
7. ทบทวน / ปาล์มมี	B
8. เพิ่งรู้ว่ารัก / หนูย	C
9. เพียงหนึ่งคำ / ศิริศักดิ์	A
10. กอด / Clash	B
11. ความรักจากฉัน / จ๊ก + โบว์	B
12. คนเดียวจริงๆ / โหน่ง	B

หลังจากที่มีการจัดกลุ่มเพลงเรียบร้อยแล้ว เพลงใหม่ทั้ง 11 เพลงก็ถูกส่งไปยังสถานีซึ่งนักจัดรายการทุกคนก็มีสิทธิหยิบมาเล่นตามความเหมาะสมDJ ภูวนาท คุณผลิน ได้ล่ำถึงวิธีเลือกเพลงที่จะเล่นใน Green Wave ไว้ว่า

“ที่ Green Wave ต้องจำไว้ว่าเราต้องเล่นเพลงที่เพราะเท่านั้น ครั้งคนฟังเขาฟังคลื่นนี้แล้วมีส่วนร่วมความรู้สึกเป็นอย่างมาก คนไทยชอบฟังเนื้อหาเพลงครับ ยิ่งเพลงออกหักจะยิ่งชอบให้ร้องให้ตายกันไปข้างหนึ่งเลย ซึ่งก็แปลว่าทุกๆ เพลงที่เราเปิดมีความหมายและสำคัญแล้วถ้าต่อกันแล้วมัน Smooth หรือมีความหมายใกล้เคียงกันยิ่งดี ทั้งหมดขึ้นอยู่กับเราที่เป็น DJ ที่จะต้องเลือกเองสนุกดีนะครับทำงานที่นี้ข้อดีก็คือเราได้เลือกหรือกำหนดเพลงเอง”

(DJ ภูวนาท คุณผลิน, สัมภาษณ์, 27 กุมภาพันธ์ 2545)

#### 1.2.4 การเล่นเพลงออกอากาศ

การเล่นเพลงของเหล่าดีเจรายการ Green Wave เป็นการเลือกเพลงจาก Studio Playlist ของรายการที่ DJ เห็นเหมาะสม แต่ก็ต้องมีวิธีการเลือกเพลงแบบ Green Wave



DJ เอกชัย เอื้อสังคมเศรษฐ์ ได้เล่าถึงนโยบายในการเล่นเพลงในรายการ Green Wave ว่า “มันไม่ต้องคิดมากครับ เวลาดีเจจะเล่นเพลงก็เลือกเพลงจากในสถานีที่เราคิดว่าเพราะ แต่ก็ต้องดูน้ำหนักให้ดีนะครับ ไม่ใช่เล่นแต่เพลงเก่าหรือว่าใหม่หมดเลย ก็ไม่ไหวนะครับ มันขึ้นอยู่กับดีเจแต่ละคนว่าเขาชอบแบบไหน ทุกคนจะมีคนละสไตล์ แต่ต้องระวังไม่ให้เล่นเพลงซ้ำกับชั่วโมงก่อนเราเพราะคนฟังเขาจะรู้แน่ ๆ”(ดีเจ เอกชัย เอื้อสังคมเศรษฐ์, สัมภาษณ์, 28 กุมภาพันธ์ 2545)

เมื่อเล่นเพลงออกอากาศแล้วนักจัดรายการทุกคนมีหน้าที่ที่จะต้องจดชื่อเพลงและศิลปิน ที่เขาได้เล่นออกอากาศพร้อมภาครื่องหมาย (✓) ในช่องของกลุ่มเพลงที่ได้เล่นว่าเป็นเพลงจากกลุ่ม A กลุ่ม B หรือกลุ่ม C ใส่แบบฟอร์มที่รายการได้กำหนดมาให้<sup>4</sup> (Airplay Check)

#### 1.2.5 ข้อค้นพบจากการวิเคราะห์รายชื่อเพลงออกอากาศของ Green Wave

หลังจากที่ได้วิเคราะห์รายชื่อเพลงที่ออกอากาศ (Broadcast Playlist) ซึ่งผู้วิจัยได้มีการบันทึกเทปสำหรับรายการ Green Wave ระหว่างวันที่ 4 ถึง 8 มีนาคม 2545<sup>5</sup> ผู้วิจัยพบประเด็นที่น่าสนใจดังนี้

1. เพลงใหม่ทุกเพลงที่เพิ่งเข้ารายการระหว่างวันที่ 4 – 8 มีนาคม 2545 ถูกเล่นโดยนักจัดรายการทุกคนในอัตราที่สูงซึ่งอาจจะเกี่ยวข้องกับการที่เกือบทุกเพลงเป็นเพลงของค่าย Grammy ค่ายต้นสังกัดของบริษัท เอ – ไทม์ มีเดีย

“ส่วนใหญ่อยู่แล้วเราจะเล่นเพลงใหม่ของ Grammy เกือบทุกเพลงที่เข้าสถานีเพราะถ้าเพลงเข้ามาแล้วและเป็นเพลงของค่ายก็สมควรที่จะเล่น เพราะนี่เป็นสิ่งที่ เอ – ไทม์ สามารถช่วย Grammy ได้ แต่ก็ไม่ได้แปลว่าเราจะยึดเหยียดเล่นเป็นเดือนๆ นะคะ ถ้ามาใหม่เราก็จะให้โอกาสศิลปินเขาเพราะถ้าเล่นไปสักสองสามอาทิตย์ไม่มีคนขอหรือกระแสไม่มาเราก็จะรู้เองว่าต้องเล่นน้อยลง มันเป็นเรื่องปกติ ของใหม่ก็ต้องให้เวลามันหน่อย” (DJ วัชรพร จิตต์อารีย์, สัมภาษณ์, 28 กุมภาพันธ์ 2545)

<sup>4</sup> คู่มือฉบับที่กรายชื่อเพลงได้ที่ภาคผนวก ง

<sup>5</sup> ดูรายชื่อเพลงที่ถูกรับบันทึกไว้ได้ที่ภาคผนวก จ.

2. นักจัดรายการจะให้ข้อมูลหรือนำหนักเป็นพิเศษเมื่อนำเสนอเพลงใหม่ให้กับผู้ฟัง

- DJ ภูวนาท คุณผลิน ได้พูดถึงเพลงใหม่ของศิลปิน Mos – Kat ไว้ว่า

“(เพลงจบ).. นั่นก็คือเพลงอยากกลับไปเป็นอย่างเดิมใหม่ของมอส ปฏิภาณ กับ แคทลียา อิงลิช เพลงใหม่ที่ผมเล่นให้คุณฟังที่นี่ครับ Green Wave 106.5 FM ถือว่าฟังแล้วคุ้ม นะครับ ถ้าชอบมอส หรือชอบแคท ฟังเพลงนี้แล้วก็เหมือนเป็นการคุณสองเลย เพราะดีครับ ผม ชอบจังเลย” (DJ ภูวนาท คุณผลิน, รายการ Green Wave 4 มีนาคม 2545)

DJ วัชรภรณ์ จิตต์อารีย์ ได้อธิบายให้ผู้ฟังเกี่ยวกับการทำงานของศิลปิน เสือ ธนพล หลังจากที่เล่นเพลงใหม่ของศิลปินที่ชื่อ รักเดียวใจเดียวไว้ว่า

“(เพลงจบ)... งานใหม่จากเสือ ธนพลคะ รักเดียวใจเดียว จากผู้ที่อยู่เบื้องหลัง ความสำเร็จของเพลงและศิลปินมากมาย คราวนี้เจ้าตัวกลับมากับเพลงและอัลบั้มใหม่อีกครั้ง แพนๆ ของพี่เสือคงหายคิดถึงแล้วนะคะ” (DJ วัชรภรณ์ จิตต์อารีย์, รายการ Green Wave 7 มีนาคม 2545 , 6.50 น.)

## สรุป

จากการวิเคราะห์กระบวนการจัดรายชื่อเพลงของรายการ Green Wave ผู้วิจัยพบว่า กระบวนการนั้น สามารถแบ่งออกเป็น 2 ส่วน เรียงลำดับ ดังนี้

### 1) การจัดรายชื่อเพลงของสถานี (Station Playlist)

#### 1.1 การคัดเลือกเพลง

Producer และทีมงานบางส่วนของฝ่ายผลิตรายการจะค้นหา คัดสรรค์ และเลือกเพลงที่จะเล่นในรายการโดยใช้ปัจจัยบางประการในการเลือก

#### 1.2 การแบ่งกลุ่มเพลง

DJ. 1 ท่านที่มีประสบการณ์จะเป็นผู้แบ่งกลุ่มเพลงที่เข้ามาใหม่เป็น 3 กลุ่ม ได้แก่ กลุ่ม A กลุ่ม B และกลุ่ม C

2) การจัดรายชื่อเพลงออกอากาศ (Broadcast Playlist)

2.1 เล่นเพลงออกอากาศ (Air-Play)

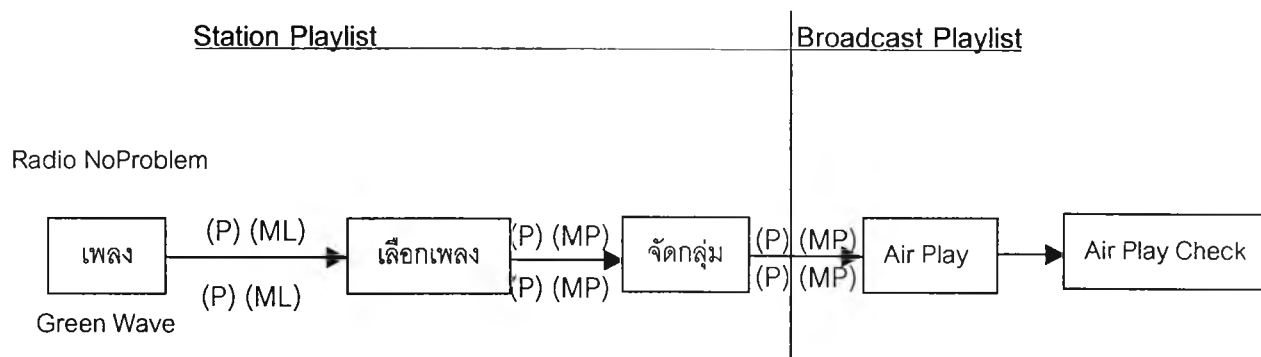
นักจัดรายการเลือกเล่นเพลงออกอากาศตามความเหมาะสมโดยเลือกเพลงจาก Station Playlist ในสถานี และมีอิสระในการจัดวางเพลง

2.2 จุดบันทึกเพลงที่เล่น (Airplay Check)

นักจัดรายการจะต้องจุดบันทึกทุกเพลงที่เล่นลงใส่กระดาษตามแบบฟอร์มของสถานี โดยระบุว่าเพลงที่เล่นมาจากกลุ่มไหนเพื่อทางทีมงานจะได้ตรวจสอบภายหลังว่านักจัดรายการปฏิบัติตามนโยบายของสถานีในการเล่นเพลงหรือไม่

ปัจจัยที่เกี่ยวข้องในการจัดรายชื่อเพลงของสถานีกลุ่มตัวอย่างในเครือบริษัทเอ-โทรมีเดีย

แผนภาพที่ 6 : กระบวนการจัดรายชื่อเพลงและปัจจัยที่เกี่ยวข้องของรายการ Radio No Problem และ Green Wave



- (P) - Personnel (บุคลากร)
- (ML) - Music Label (ค่ายเพลง)
- (MG) - Music Genre (แนวเพลง)
- (MP) - Music Policy (กฎในการเล่นเพลง)

## 1. ค่ายเพลง (Music Label)

พบว่าเพลงที่ส่งมาให้ DJ. พิจารณาเล่นออกอากาศเป็นเพลงที่ทางต้นสังกัดกำหนดมาเรียบร้อยแล้วว่าจะให้รายการเล่นด้วยความที่ว่าในแต่ละสัปดาห์มีเพลงใหม่ๆ จากค่ายต่างๆ ออกมาสู่ตลาดมากมาย แต่เพลงที่ DJ. หรือทีมงานฝ่ายผลิตต้องเลือกนั้น มีจำนวนจำกัดมากหรือเป็นเพลงที่ค่ายคิดว่าเป็นเพลงที่เข้ากับรูปแบบของรายการได้มากกว่า ซึ่งถือว่า Playlist ถูกกำหนดโดยสังกัดเพลงมาตั้งแต่แรกแล้ว

ถ้าเป็นสังกัดภายใน Grammy โอกาสที่เพลงจะถูกเล่นออกอากาศจะสูงกว่าค่ายอื่นๆ ผู้วิจัยสังเกตว่านักจัดรายการทุกคนที่เลือกเพลงเข้าใจนโยบายของบริษัทที่จะต้องสนับสนุนเพลงของต้นสังกัด ซึ่งทางต้นสังกัดเองก็วางตลาดไว้เรียบร้อยแล้วว่าจะโบว์ไมตศิลปินคนไหน เพลงไหน เมื่อไร ผู้วิจัยสังเกตด้วยว่าทุกเพลงทางต้นสังกัดส่งมายังรายการส่วนใหญ่จะถูกนำไปใส่ในรายชื่อเพลง ยกเว้นเพลงที่ไม่สอดคล้องกับรูปแบบรายการจริงๆ ถึงจะไม่มีการเล่น

สังเกตได้จากแผนภาพที่ 6 ค่ายเพลง (ML) เป็นปัจจัยที่มีผลต่อการตัดสินใจเลือกเพลงเข้ารายชื่อเพลงของสถานี (Station Playlist) ในกระบวนการจัดรายชื่อเพลงของทั้ง 2 รายการเพลง

DJ ภูมิชาย บุญสินสุข ได้เล่าเกี่ยวกับปัจจัยนี้ว่า “บางทีเพลงที่เราเลือกเข้าสถานีมันเหมือนเพลงที่ทางค่ายเขาเลือกมาให้แล้ว มันเป็นหน้าที่ของเราที่จะต้องกรองเพลงใหม่อีกรอบแต่ในเมื่อเขาส่งมาแล้วเขาก็คงรู้ว่าคลื่นเราเล่นแนวไหน ซึ่งก็แปลว่าเขาคิดแทนเราเรียบร้อยแล้ว ถ้าไม่ใช่แนวเราเขาก็ไม่ส่งมา และเมื่อส่งมาเราต้องคิดว่ามันเป็นของ Grammy นี่น่า มันคงเสียมารยาทถ้าเราไม่เล่นเพลงเขา หรือถ้าเป็นค่ายสากลที่เขาภูมิใจในการนำเสนอเพลงแต่เรากลับไม่แคร์เลยมันก็ไม่ถูกต้อง แต่ทั้งนี้ก็ต้องเป็นเพลงที่ No Problem เล่นได้ด้วยนะครับ (ดีเจ ภูมิชาย บุญสินสุข ,สัมภาษณ์, 25 กุมภาพันธ์ 2545)

ปัจจัยนี้ก็มีผลต่อรายการ Green Wave เช่นกัน ซึ่ง Producer ของ Green Wave ได้เล่าว่า “พีต้องฟังเพลงเยอะเหมือนกันในแต่ละสัปดาห์ แต่บางครั้งก็โชคดีเหมือนกัน เพราะค่ายเขาก็จะรู้ว่าเพลงไหนเหมาะกับ Green Wave ส่วนใหญ่ค่ายก็จะส่งเพลง Easy Listening มาที่เราแล้วเราค่อยมาดูอีกทีว่าเพลงมันเป็นแนวของ Green Wave จริงหรือไม่ ส่วนเพลง Grammy ก็อย่างที่บอก พอเห็นหน้าศิลปินบนปกก็รู้เลย

## 2. แนวเพลง (Music Genre)

สังเกตได้จากแผนภาพที่ 6 ว่า แนวเพลง (MG) เป็นปัจจัยที่มีส่วนสำคัญในการตัดสินใจเลือกเพลงของทั้ง 2 รายการเพื่อเข้ารายชื่อเพลงของสถานี เพราะสถานีเพลงจะคำนึงถึงแนวเพลงที่เล่น แล้วก็เป็นปัจจัยที่สำคัญมากเพราะถ้าเพลงที่เลือกไม่เข้ากับแนวเพลงของสถานี ก็จะถือว่าเพลงนั้นไม่เหมาะสมไม่เข้ากับแนวเพลงของสถานี ก็จะถือว่าเพลงนั้นไม่เหมาะสมเพราะถ้าเพลงนั้นมีการเล่นออกอากาศผู้ฟังอาจจะรู้สึกสับสน และอาจไปฟังรายการอื่นแทน

คุณสายทิพย์ มนตรีกุล ณ อยุธยา ได้อธิบายถึงความสำคัญของปัจจัยนี้ว่า

“ถ้าผู้ฟังเขาฟังแล้วรู้สึก ว่า เพลงที่เราเลือกเล่นนั้นไม่สอดคล้องกับเพลงอื่นของสถานีอย่างแรกก็คือความสับสน... ฉันกำลังฟังรายการอะไรอยู่เนี่ย... ทำไมเพลงนี้แปลกจัง หรือทำไมเพลงนี้ไม่เพราะเลย ไม่เพราะก็แปลว่าไม่คุ้นหู ดั่งนั้นต้องดูดี ๆ ค่ะว่าแต่ละเพลงที่เราเลือก นั้นมันเข้ากับแนวเพลงปกติที่สถานีเล่นอยู่รึเปล่า” (สายทิพย์ มนตรีกุล ณ อยุธยา, สัมภาษณ์, 25 กุมภาพันธ์ 2545)

แนวเพลง (Music Genre) ถือว่าเป็นปัจจัยที่ต้องคำนึงถึงตั้งแต่ขั้นแรก และอาจไม่ต้องคำนึงถึงต่อไปในกระบวนการจัดรายชื่อเพลง ตราบใดที่เพลงที่เลือกเข้าสถานีนั้นอยู่ในแนวเดียวกัน

## 3. Personnel (บุคลากร)

ในแผนภูมิที่ 1 จะสังเกตได้ว่าบุคลากรเป็นปัจจัยที่มีผลต่อทุกขั้นตอนของการจัดรายชื่อเพลงของทั้ง 2 สถานี ไม่ว่าจะเป็นผลต่อการเลือกเพลง การจัดกลุ่มเพลง และก็รวมไปถึงการเล่นเพลงออกอากาศ

ไม่ว่าจะเป็นดีเจ ผู้บริหารสถานี นักจัดเพลง หรือแม้กระทั่งทีมงานฝ่ายผลิตทุกคน ทุกฝ่าย ล้วนแล้วแต่เป็นอีกหนึ่งปัจจัยที่เกี่ยวข้องในการจัดรายชื่อเพลง ซึ่งสามารถแบ่งออกเป็น 3 ช้อย่อย ดังนี้

### 3.1 ประสบการณ์ (Experience)

บุคลากรของรายการที่มีประสบการณ์อันยาวนานจะรู้แนวโน้มของเพลงได้ว่าเพลงไหนเหมาะหรือไม่เหมาะ หรืออาจคาดการณ์แนวโน้มของเพลงจากประสบการณ์ แต่ถ้าขาดประสบการณ์ พวกเขาก็จะก่อให้เกิดรายชื่อเพลงที่ไม่มีหลักการในการจัดวาง

### 3.2 รสนิยม (Tastes)

รสนิยมที่ดีถือว่าเป็นดาบสองคมในแง่หนึ่ง บุคลากรที่มีรสนิยมที่ดี เช่น ดีเจ อาจเลือกเล่นเพลงดีที่เข้ากับบรรยากาศ ณ เวลานั้น แต่ก็อาจเล่นเพลงที่เข้าแต่หูของผู้ฟังที่มีรสนิยมสูงจนไม่คำนึงถึงผู้ฟังส่วนใหญ่

### 3.3 ความร่วมมือ (Teamwork)

ถ้ามีการนั่งถกเถียงหรือวิเคราะห์แล้วช่วยกันคัดเลือกเพลง โอกาสที่เพลงนั้นจะเหมาะสมในการเปิดจะมีมากกว่าการที่คนหนึ่งไม่ฟังความคิดของผู้อื่น แล้วเลือกเล่นเพลงที่อาจไม่ตรงใจผู้ฟัง

คุณเจียรระโน โอ้ประเสริฐ ได้เล่าเกี่ยวกับความสำคัญของบุคลากรว่า "ดีเจที่ 88 เขามีความรู้เรื่องเพลงสากลกันเยอะมาก พวกนี้เขาทำการบ้านฟังเพลงกันเยอะเขาเลยต้องช่วยกันตัดสินใจเลือกเพลงจะให้ที่ทีมงานเราเลือกก็คงไม่ไหว เพราะดีเจน่าจะรู้ดีที่สุด แต่เราก็ต้องปรับเข้าหากันนะคะ ไม่ใช่ว่าเขารสนิยมส่วนตัวมาในรายการ บางเพลงที่ไม่เหมาะกับคลื่นก็ต้องไปฟังเองที่บ้าน เพราะมันจะไม่ตรงกับคอนเซ็ปต์" (คุณเจียรระโน โอ้ประเสริฐ, สัมภาษณ์, 27 กุมภาพันธ์ 2545)

DJ สุพงศ์ศักดิ์ ลิขิตพิทยากร ได้เล่าว่า "ผมว่าเพลงในคลื่นหรือ Playlist จะออกมาเป็น ยังไง มันขึ้นอยู่กับคนตัดสินใจหรือ DJ นะครับ มันดูเหมือนจะง่ายแต่มันไม่รายนะครับ เพราะแต่ละคนต้องอาศัยประสบการณ์ส่วนตัว และต้องเข้าใจกฎของคลื่น หรือว่าบริษัทอย่างแท้จริง เพลงที่เล่นก็น่าจะสะท้อนถึงเพลงที่คลื่นควรจะเปิดอย่างแท้จริง (ดีเจ สุพงศ์ศักดิ์ ลิขิตพิทยากร, สัมภาษณ์, 25 กุมภาพันธ์ 2545)

## 4. กฎในการเล่นเพลง (Music Policy)

ในกระบวนการจัดรายชื่อเพลงของสถานี Radio No Problem และ Green Wave พบว่ากฎในการเล่นเพลงเป็นปัจจัยที่มีผลต่อการจัดรายชื่อเพลง ไม่ว่าจะเกี่ยวข้องกับการจัดกลุ่มเพลงหรือว่าการเล่นเพลงออกอากาศ ซึ่งกฎในการเล่นเพลงก็คือ กฎหรือว่าหลักเกณฑ์ที่แต่ละรายการวิทยุจะกำหนดขึ้นเองซึ่งก็เปรียบเสมือนนโยบายของบริษัท หรือองค์กร

เมื่อดีเจจะต้องจัดเพลงเข้ากลุ่ม เขาต้องคำนึงถึงกฎในการเล่นเพลงของบริษัทว่า จะต้องแบ่งเพลงออกเป็นกลุ่มทั้ง Radio No Problem และ Green Wave จะต้องคำนึงถึงการแยกกลุ่มเพลงเก่าหรือไม่ ซึ่งก็เป็นกฎในการเล่นเพลงของบริษัท ส่วน Radio No Problem ก็ต้องคำนึงถึง Heavy Air Play

สังเกตได้ว่าเมื่อนักจัดรายการเลือกเพลงที่จะเล่นออกอากาศ นักจัดรายการไม่ได้เลือกเล่นเพลงตามความต้องการของตนอย่างเดียว แต่ต้องคำนึงถึงกฎในการเล่นเพลง ซึ่งได้กำหนดไว้แล้วจากทางผู้บริหารสถานี ถ้านักจัดรายการจะเลือกเพลงก็ต้องตรวจสอบดูว่าเพลงที่จะเลือกเล่นนั้นจะต้องผ่านเกณฑ์ที่กำหนดไว้แล้วหรือยัง

ในบทนี้ เราได้แจกแจงถึงรายละเอียดของกระบวนการจัดรายชื่อเพลงของสถานี เพลงในเครือเอ-ไทม์ มีเดีย พร้อมปัจจัยที่เกี่ยวข้อง ซึ่งเราพบว่า สามารถแบ่งกระบวนการออกเป็น 2 ขั้นตอน ; การจัดรายชื่อเพลงของสถานี (Station Playlist) และการจัดรายชื่อเพลงออกอากาศ (Broadcast Playlist)

ส่วนกระบวนการและปัจจัยที่เกี่ยวข้องในการจัดรายชื่อเพลงของสถานี เพลงในเครือยู แอนด์ ไอ คอร์ปอเรชั่น นั้น มีขั้นตอนและปัจจัยอะไรบ้าง ผู้วิจัยจะแจกแจงรายละเอียดในบทที่ 5 ต่อไป

