

บทที่ 3

วิธีดำเนินการวิจัย

รูปแบบการวิจัย (Research Design)

การวิจัยครั้งนี้เป็นการวิจัยเชิงพรรณนา (Descriptive study) โดยใช้แบบสอบถามเป็นเครื่องมือในการศึกษา

ประชากรและกลุ่มตัวอย่าง

ประชากรเป้าหมาย (Target population) ได้แก่ นักเรียนหญิงชั้นมัธยมศึกษาตอนปลาย (ม.4-ม.6) ประเภทสามัญศึกษาที่สังกัดกระทรวงศึกษาธิการ ในเขตกรุงเทพมหานคร

ประชากรตัวอย่าง (Population to be sample) ได้แก่ นักเรียนหญิงชั้นมัธยมศึกษาตอนปลาย (ม.4-ม.6) ประเภทสามัญศึกษาที่สังกัดกระทรวงศึกษาธิการ ในเขตกรุงเทพมหานคร ชนิด หญิงล้วน จำนวน 10,755 คน และสหศึกษาจำนวน 53,300 คน

หน่วยการเลือก (Sampling Unit) เป็นโรงเรียน

ขนาดตัวอย่าง (Sample size)

คำนวณโดยใช้สูตรการคำนวณขนาดตัวอย่าง

$$n = Z_{\alpha/2}^2 \sigma^2 / d^2$$

$$Z_{\alpha/2} = Z_{0.05/2} = 1.96$$

$$\sigma^2 = 565.28 \text{ (ได้จากการทำ pilot study จำนวน 60 คน)}$$

$$d = 1$$

$$\begin{aligned} n &= (1.96)^2 (565.28) / (1)^2 \\ &= 2,171 \end{aligned}$$

เพื่อให้ครอบคลุมความผิดพลาดจากการไม่ให้ความร่วมมือในการตอบแบบสอบถามซึ่งคาดว่าจะมีประมาณ 10% ดังนั้นขนาดตัวอย่างที่ต้องใช้คือ 2,388 คน

วิธีการสุ่มตัวอย่าง (Sampling Technique)

ใช้วิธีการสุ่มตัวอย่างแบบหลายชั้นตอน (Stratified Random Sampling)

ขั้นแรก สุ่มเลือกจาก 46 เขตในเขตกรุงเทพมหานครซึ่งมีจำนวนนักเรียนในโรงเรียนประเภทหญิงล้วน และสหศึกษาที่มีการเรียนการสอนทั้งในระดับชั้นมัธยมศึกษาตอนต้น และมัธยมศึกษาตอนปลาย ทั้งหมดเท่ากับ 64,055 คน ซึ่งแบ่งเป็นโรงเรียนหญิงล้วน 9 โรงเรียน โรงเรียนสหศึกษา 97 โรงเรียน คือ

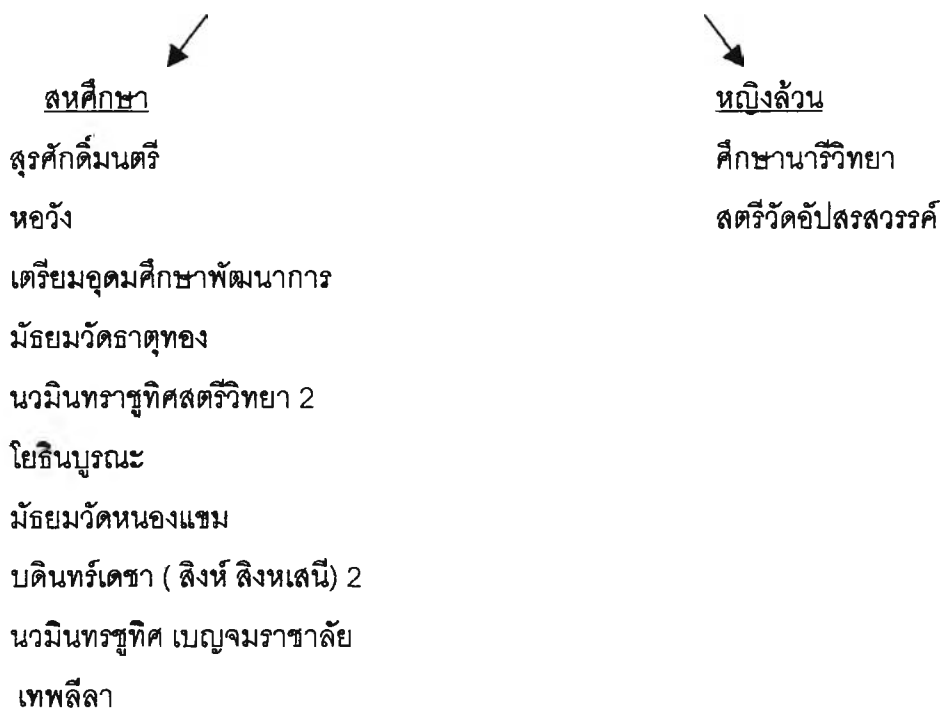
นักเรียนทั้งหมดของโรงเรียนหญิงล้วน มีจำนวน 10,755 คน

นักเรียนทั้งหมดของโรงเรียนสหศึกษา มีจำนวน 53,300 คน

โดยการสุ่มอย่างง่าย (Simple Random Sampling) ด้วยวิธีจับสลากมา 12 เขต เขตที่มีโรงเรียนหญิงล้วน จำนวน 2 เขต และเขตที่มีโรงเรียนสหศึกษา 10 เขต รวมทั้งสิ้น 12 โรงเรียน

(กลุ่มสารสนเทศ กองแผนงาน กรมสามัญศึกษา, 2545)

โรงเรียนระดับมัธยมศึกษาตอนปลายในเขตกรุงเทพมหานคร

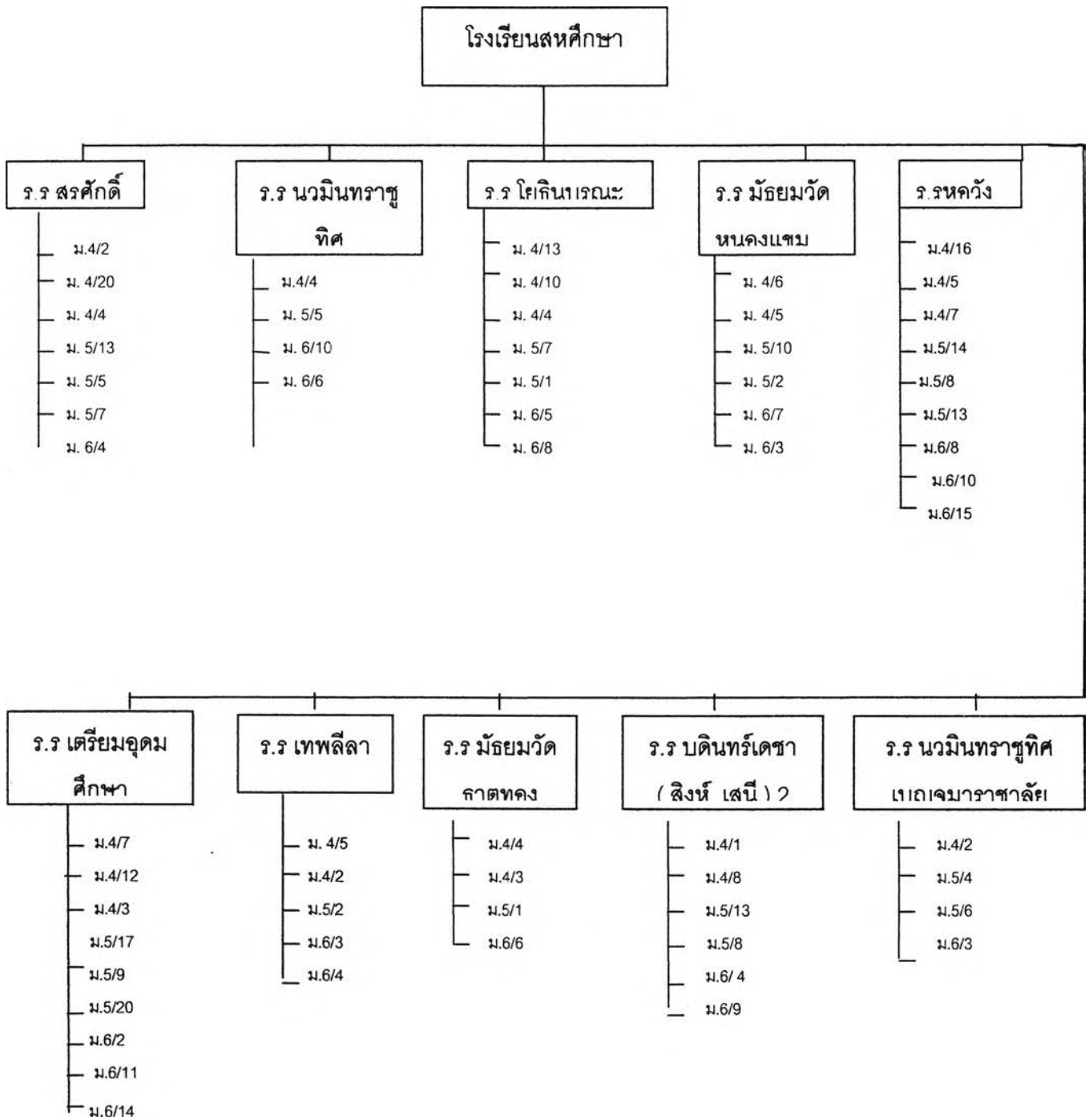


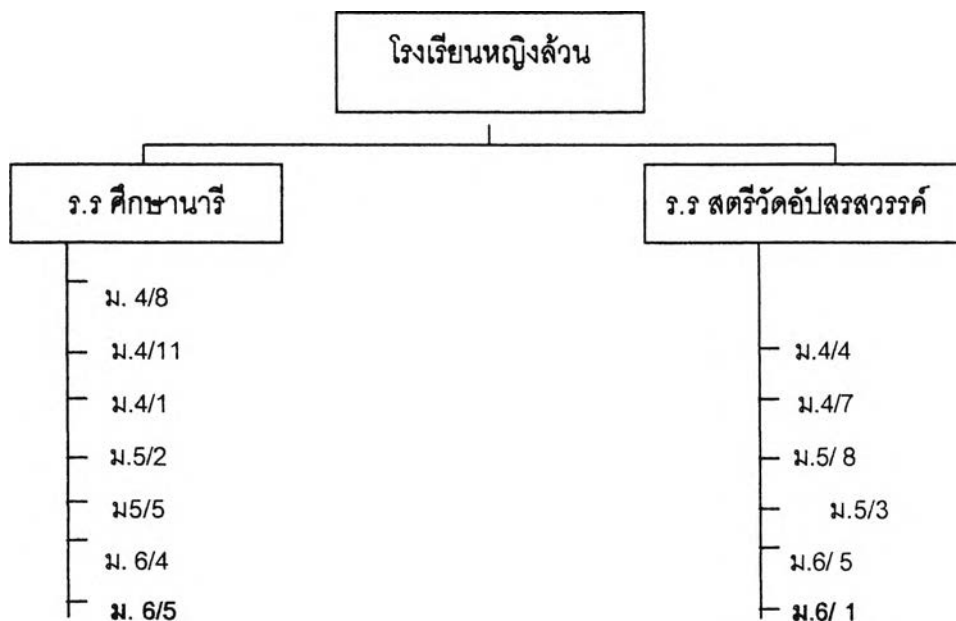
ขั้นที่ 2 จำนวนนักเรียนที่ใช้เป็นตัวอย่างในแต่ละโรงเรียนแบ่งตามสัดส่วนของจำนวนนักเรียนหญิงทั้งหมดในระดับชั้นมัธยมศึกษาตอนปลาย ได้เท่ากับ 1 : 5 ดังนั้น จำนวนนักเรียนหญิงของโรงเรียนหญิงล้วน และโรงเรียนสหศึกษา ที่ได้จากการแบ่งตามสัดส่วนเท่ากับ 434 : 1,737

ขั้นที่ 3 จากแต่ละโรงเรียนที่ได้จากการสุ่มหาอัตราส่วนระหว่างนักเรียนหญิงที่ใช้เป็นตัวอย่างในแต่ละโรงเรียน เทียบกับจำนวนนักเรียนที่ต้องการศึกษาเป็น

ชื่อโรงเรียน	จำนวนนักเรียนหญิงทั้งหมด	จำนวนนักเรียนหญิงที่เป็นตัวอย่าง
สุรศักดิ์มนตรี	1,238	260
นวมินทรราชูทิศ สตรีวิทยา 2	500	105
โยธินบูรณะ	814	171
ศึกษานารี	1,647	346
สตรีวัดอัมพวัน	1,002	210
มัธยมวัดหนองแขม	683	143
หอวัง	1,220	256
เตรียมอุดมศึกษาพัฒนาการ	1,232	259
มัธยมวัดธาตุทอง	330	69
นวมินทรราชูทิศเบญจมาภชาลัย	316	60
บดินทร์เดชาสิงห์เสนี 2	1,000	210
เทพศิลา	446	94

ขั้นที่ 4 สุ่มเลือกห้องเรียนตามจำนวนขนาดตัวอย่างจากห้องเรียนทั้งหมดในแต่ละชั้นของแต่ละโรงเรียน โดยการสุ่มอย่างง่ายด้วยวิธีจับสลาก





ตารางการสุ่มจำนวนนักเรียนในแต่ละโรงเรียน

เครื่องมือที่ใช้ในการวิจัย

ชุดที่ 1 แบบสอบถามข้อมูลทั่วไปของนักเรียน ประกอบด้วยข้อคำถามเกี่ยวกับอายุ ส่วนสูง น้ำหนัก ระดับการศึกษา แผนการเรียน โรงเรียนที่กำลังศึกษา ผลการเรียน ประวัติการเจ็บป่วย ประวัติบุคคลในครอบครัวที่มีน้ำหนักเกิน ลำดับการเกิด ภูมิลำเนา อาชีพของบิดา มารดา รายได้เฉลี่ยของครอบครัว การอบรมเลี้ยงดู การออกกำลังกาย (ข้อมูลการแบ่งประเภทของกีฬาจากการกีฬาแห่งประเทศไทย) และการควบคุมน้ำหนัก จำนวน 25 ข้อ

ชุดที่ 2 แบบสอบถามวัดภาพลักษณ์เกี่ยวกับรูปร่าง(Body Shape Questionnaire) โดยคูเปอร์และคณะ (Cooper, et al.)⁽⁸⁶⁾ ใช้ในการวัดความรู้สึกเกี่ยวกับรูปร่าง ประกอบด้วยข้อคำถาม 34 ข้อ มีลักษณะเป็นมาตราส่วนประมาณค่าแบบลิเคิร์ต (The Likert type scale) มี 6 ระดับ โดยค่าคะแนนจะอยู่ในช่วง 34 – 204

คุณภาพของเครื่องมือ

ผู้วิจัยเป็นผู้แปลและดัดแปลง โดยมีขั้นตอนดังนี้

1. ความตรงของเนื้อหา (content validity) นำแบบวัดภาพลักษณ์เกี่ยวกับรูปร่างที่ผู้วิจัยแปลให้ผู้ทรงคุณวุฒิตรวจสอบและแก้ไขเพื่อความชัดเจน ความถูกต้องของภาษาและความตรงในเนื้อหา พิจารณาดัดสินความคิดเห็นที่สอดคล้อง แล้วนำมาปรับปรุงแก้ไขก่อนที่จะนำเครื่องมือไปทดสอบ ผู้ทรงคุณ

ผู้ตอบทั้งหมดที่ปรึกษา 3 ท่าน ประกอบด้วย จิตแพทย์ 2 ท่าน และนักจิตวิทยา 1 ท่าน ได้ค่าความสอดคล้องเชิงเนื้อหา เท่ากับ 0.87

วิธีการตอบแบบสอบถาม

ผู้ตอบประเมินจะต้องตอบโดยการทำเครื่องหมาย ✓ ลงใน ซึ่งแบ่งเป็น 5 ข้อคำตอบ เลือกข้อใดข้อหนึ่งที่ตรงกับความรู้สึกมากที่สุด

การตรวจให้คะแนน

ไม่เคย	=	1
นาน ๆ ครั้ง	=	2
บางครั้ง	=	3
บ่อย	=	4
บ่อยมาก	=	5
เป็นประจำ	=	6

การแปลผล

โดยมีการแบ่งค่าคะแนน ดังนี้

นักเรียนที่มีระดับความพึงพอใจในภาพลักษณ์เกี่ยวกับรูปร่างสูง หมายถึง นักเรียนที่มีคะแนนแบบวัดภาพลักษณ์เกี่ยวกับรูปร่างต่ำกว่าค่าเฉลี่ยของแบบวัดลบส่วนเบี่ยงเบนมาตรฐาน

นักเรียนที่มีระดับความพึงพอใจในภาพลักษณ์เกี่ยวกับรูปร่างปานกลาง หมายถึง นักเรียนที่มีคะแนนแบบวัดภาพลักษณ์เกี่ยวกับรูปร่างอยู่ในช่วงค่าเฉลี่ยของแบบวัดลบส่วนเบี่ยงเบนมาตรฐานถึงค่าเฉลี่ยของแบบวัดบวกส่วนเบี่ยงเบนมาตรฐาน

นักเรียนที่มีระดับความพึงพอใจในภาพลักษณ์เกี่ยวกับรูปร่างต่ำ หมายถึง นักเรียนที่มีคะแนนแบบวัดภาพลักษณ์เกี่ยวกับรูปร่างสูงกว่าค่าเฉลี่ยบวกส่วนเบี่ยงเบนมาตรฐาน

ได้ทำการวิเคราะห์หาความเชื่อมั่น (Reliability) จากการทำ pilot study จำนวน 60 คน คือ นักเรียนหญิงมัธยมศึกษาตอนปลายจากโรงเรียนเตรียมอุดมศึกษาน้อมเกล้า และโรงเรียนสายปัญญา โดยหาความสอดคล้องภายในด้วยสัมประสิทธิ์อัลฟา ได้ค่าสัมประสิทธิ์ความเที่ยงเท่ากับ 0.93 โดยค่าความเที่ยงของแบบสอบถามต้นฉบับ เท่ากับ 0.87

ชุดที่ 3 แบบสอบถามวัดทัศนคติทางสังคมวัฒนธรรม (Sociocultural Attitudes Towards Appearance Questionnaire) ของเฮนเบอร์ก (Heinberg, et al.)⁽⁸⁷⁾ โดยแบบสอบถามประกอบด้วยข้อคำถามจำนวน 14 ข้อ มีลักษณะเป็นมาตราส่วนประมาณค่าแบบลิเคิร์ท(The Likert type scale) มี 5 ระดับ ประกอบด้วย

ข้อคำถามจำนวน 14 ข้อ ซึ่งมีการประเมินแบ่งเป็น 2 ปัจจัย คือ

1. ปัจจัยภายใน คือ ข้อคำถามข้อที่ 1,2,3,4,5,7 และ 13
2. ความตระหนักรู้ คือ ข้อคำถามข้อที่ 6,8,9,10,11 และ 12

คุณภาพของเครื่องมือ

ผู้วิจัยเป็นผู้แปลและดัดแปลง โดยมีขั้นตอนดังนี้

1. ความตรงของเนื้อหา (content validity) นำแบบวัดภาพลักษณ์เกี่ยวกับรูปร่างที่ผู้วิจัยแปลให้ผู้ทรงคุณวุฒิตรวจสอบและแก้ไขเพื่อความชัดเจน ความถูกต้องของภาษาและความตรงในเนื้อหา พิจารณาตัดสินความคิดเห็นที่สอดคล้อง แล้วนำมาปรับปรุงแก้ไขก่อนที่จะนำเครื่องมือไปทดสอบ ผู้ทรงคุณวุฒิรวมทั้งอาจารย์ที่ปรึกษา 3 ท่าน ประกอบด้วย จิตแพทย์ 2 ท่าน และ นักจิตวิทยา 1 ท่าน ได้ค่าความสอดคล้องเชิงเนื้อหา เท่ากับ 0.81

วิธีการตอบแบบสอบถาม

ผู้ตอบประเมินจะต้องตอบโดยการทำเครื่องหมาย ✓ ลงใน ซึ่งแบ่งเป็น 5 ข้อคำตอบ เลือกข้อใดข้อหนึ่งที่ตรงกับความรู้สึกมากที่สุด

การตรวจให้คะแนน

แบบประเมินฉบับนี้ประกอบด้วยข้อคำถาม 14 ข้อ โดยจะให้คะแนนแบบเรียงลำดับจากน้อยไปหามาก คือ ไม่เห็นด้วยอย่างยิ่งไปจนถึงเห็นด้วยอย่างยิ่ง

การแปลผล

ทัศนคติทางสังคมและวัฒนธรรมมีผลต่อภาพลักษณ์เกี่ยวกับรูปร่างต่ำ หมายถึง นักเรียนที่มีคะแนนแบบวัดทัศนคติทางสังคมและวัฒนธรรมต่ำกว่าค่าเฉลี่ยของแบบวัดลบส่วนเบี่ยงเบนมาตรฐาน

ทัศนคติทางสังคมและวัฒนธรรมมีผลต่อภาพลักษณ์เกี่ยวกับรูปร่างปานกลาง หมายถึง นักเรียนที่มีคะแนนแบบวัดทัศนคติทางสังคมและวัฒนธรรมอยู่ในช่วงค่าเฉลี่ยของแบบวัดลบส่วนเบี่ยงเบนมาตรฐานถึงค่าเฉลี่ยของแบบวัดบวกส่วนเบี่ยงเบนมาตรฐาน

ทัศนคติทางสังคมและวัฒนธรรมมีผลต่อภาพลักษณ์เกี่ยวกับรูปร่างสูง หมายถึง นักเรียนที่มีคะแนนแบบวัดทัศนคติทางสังคมและวัฒนธรรมสูงกว่าค่าเฉลี่ยของแบบวัดบวกส่วนเบี่ยงเบนมาตรฐาน

ได้ทำการทดสอบค่าความเชื่อมั่น (reliability) จากการทำ pilot study โดยค่าความเที่ยงที่ได้เท่ากับ 0.73 โดยค่าความเที่ยงของแบบสอบถามต้นฉบับ เท่ากับ 0.81

ชุดที่ 4 เป็นแบบสอบถามวัดการเห็นคุณค่าในตนเองของโรเซนเบิร์ก(Rosenberg)⁽⁵²⁾ ซึ่งดัดแปลงโดย เสาวภา วิชิตวาที⁽⁶⁸⁾ ประกอบด้วยข้อคำถาม 10 ข้อ

ข้อคำถามด้านบวกมีจำนวน 5 ข้อ คือ 1,2,4,6 และ ข้อ 7

ข้อคำถามด้านลบมีจำนวน 5 ข้อ คือ 3,5,8,9 และ ข้อ 10

การตอบแบบสอบถาม

เห็นด้วยอย่างยิ่ง	หมายถึง	เมื่อผู้ตอบเห็นว่าข้อความนั้นตรงกับความรู้สึกผู้ตอบทุก ประการ
เห็นด้วย	หมายถึง	เมื่อผู้ตอบเห็นว่าข้อความนั้นตรงกับความรู้สึกของผู้ตอบบาง ส่วน
เฉย	หมายถึง	เมื่อผู้ตอบเห็นว่าข้อความนั้นตรงกับความรู้สึกที่เห็นด้วยและไม่เห็นด้วย
ไม่เห็นด้วย	หมายถึง	เมื่อผู้ตอบเห็นว่าข้อความนั้นตรงกับความรู้สึกของผู้ตอบบางส่วน
ไม่เห็นด้วยอย่างยิ่ง	หมายถึง	เมื่อผู้ตอบเห็นว่าข้อความนั้นไม่ตรงกับความรู้สึกของผู้ ตอบทั้งหมด

การตรวจให้คะแนน

ข้อความที่มีความหมายทางบวก

ถ้าเลือกคำตอบ	ไม่เห็นด้วยอย่างยิ่ง	ได้ 1 คะแนน
ถ้าเลือกคำตอบ	ไม่เห็นด้วย	ได้ 2 คะแนน
ถ้าเลือกคำตอบ	เฉย	ได้ 3 คะแนน
ถ้าเลือกคำตอบ	เห็นด้วย	ได้ 4 คะแนน
ถ้าเลือกคำตอบ	เห็นด้วยอย่างยิ่ง	ได้ 5 คะแนน

ในแบบวัด มีข้อ 1 , 2, 4, 6 และ 7

ข้อความที่มีความหมายทางลบ

ถ้าเลือกคำตอบ	ไม่เห็นด้วยอย่างยิ่ง	ได้ 5 คะแนน
ถ้าเลือกคำตอบ	ไม่เห็นด้วย	ได้ 4 คะแนน
ถ้าเลือกคำตอบ	เฉย	ได้ 3 คะแนน
ถ้าเลือกคำตอบ	เห็นด้วย	ได้ 2 คะแนน
ถ้าเลือกคำตอบ	เห็นด้วยอย่างยิ่ง	ได้ 1 คะแนน

ในแบบวัด มีข้อ 3, 5, 8, 9 และ 10

การแปลผล

นักเรียนที่มีระดับการเห็นคุณค่าในตนเองต่ำ หมายถึง นักเรียนที่มีคะแนนแบบวัดการเห็นคุณค่าในตนเองต่ำกว่าค่าเฉลี่ยของแบบวัดฉบับเบี่ยงเบนมาตรฐาน

นักเรียนที่มีระดับการเห็นคุณค่าในตนเองปานกลาง หมายถึง นักเรียนที่มีคะแนนแบบวัดการเห็นคุณค่าในตนเองอยู่ในช่วงค่าเฉลี่ยของแบบวัดฉบับเบี่ยงเบนมาตรฐานถึงค่าเฉลี่ยของแบบวัดฉบับเบี่ยงเบนมาตรฐาน

นักเรียนที่มีระดับการเห็นคุณค่าในตนเองสูง หมายถึง นักเรียนที่มีคะแนนแบบวัดการเห็นคุณค่าในตนเองสูงกว่าค่าเฉลี่ยฉบับเบี่ยงเบนมาตรฐาน

นำไปหาค่าความเที่ยงของแบบวัด ด้วยวิธีการหาความคงที่ภายใน (Internal consistency) โดยใช้สัมประสิทธิ์แอลฟาของครอนบาค (Cronbach Alpha Coefficient) ได้ค่าความเที่ยงของแบบวัดทั้งฉบับเท่ากับ 0.89⁽⁸⁸⁾

ชุดที่ 5 แบบสอบถามวัดวิธีการอบรมเลี้ยงดูของบิดาและมารดา แบบสอบถามนี้ผู้วิจัยได้ใช้แบบสอบถามวิธีการอบรมเลี้ยงดูของ พรศรี วรธนะวัลย์⁽⁸⁹⁾ มีจำนวน 28 ข้อ ลักษณะแบบสอบถามเป็นแบบจัดอันดับ (rating scale) แต่ละข้อ มี 4 ระดับ และให้คะแนนแต่ละระดับตามข้อความที่เป็นทางบวกหรือทางลบ

ข้อความที่มีสถานการณ์ทางบวก		ข้อความที่มีสถานการณ์ทางลบ	
เป็นประจำ	ให้คะแนน 4	เป็นประจำ	ให้คะแนน 1
บ่อยครั้ง	ให้คะแนน 3	บ่อยครั้ง	ให้คะแนน 2
บางครั้ง	ให้คะแนน 2	บางครั้ง	ให้คะแนน 3
ไม่เคยเลย	ให้คะแนน 1	ไม่เคยเลย	ให้คะแนน 4

เกณฑ์การจัดระดับวิธีการอบรมเลี้ยงดู

นักเรียนที่ได้รับการอบรมเลี้ยงดูแบบอัตโนมัติ คือ นักเรียนที่มีคะแนนระหว่าง 28-55

นักเรียนที่ได้รับการอบรมเลี้ยงดูแบบปล่อยปละละเลย คือ นักเรียนที่มีคะแนนระหว่าง 56-83

นักเรียนที่ได้รับการอบรมเลี้ยงดูแบบประชาธิปไตย คือ นักเรียนที่มีคะแนนระหว่าง 84-112

ค่าความเที่ยงตรง (reliability) โดยใช้สัมประสิทธิ์แอลฟาของ Cronbach ได้ค่าความเชื่อมั่นของแบบสอบถามเท่ากับ 0.8193⁽⁸⁹⁾

การเก็บรวบรวมข้อมูล (Data Collection)

1. ผู้วิจัยขอหนังสือแนะนำตัวจากภาควิชาจิตเวชศาสตร์ คณะแพทยศาสตร์ จุฬาลงกรณ์มหาวิทยาลัย เพื่อเสนอเรื่องขออนุมัติในการเข้าเก็บรวบรวมข้อมูล
2. ติดต่อโรงเรียนรัฐบาล ในกรุงเทพมหานครที่ได้จากการสุ่มตัวอย่างทั้งหมด และขอความร่วมมือจากผู้บริหารของโรงเรียนแต่ละแห่ง พร้อมทั้งชี้แจงวัตถุประสงค์ของการวิจัย
3. ทำการเก็บรวบรวมข้อมูลจากนักเรียนหญิงชั้นมัธยมศึกษาตอนปลายในชั้นเรียน เริ่มเก็บข้อมูลตั้งแต่เดือนธันวาคม- กุมภาพันธ์ โดยประสานงานกับครูของโรงเรียนนั้น ๆ ผู้วิจัยเป็นผู้นำแบบสอบถามไปด้วยตนเอง เริ่มจากแนะนำตัวเอง บอกวัตถุประสงค์ของการทำวิจัย ขอความร่วมมือในการตอบแบบสอบถาม และตอบข้อสงสัยที่คณาจารย์และนักเรียนสงสัย และรับแบบสอบถามกลับทันทีในแต่ละวัน
4. รวบรวมแบบสอบถามที่ได้ ตรวจสอบความถูกต้องครบถ้วนของข้อมูล
5. นำข้อมูลที่ได้มาวิเคราะห์ต่อไป

การวิเคราะห์ข้อมูล (Data Analysis)

ข้อมูลที่รวบรวมได้นำมาตรวจสอบความสมบูรณ์ และตรวจสอบความถูกต้องอีกครั้งหนึ่ง ก่อนนำไปวิเคราะห์ข้อมูลทางสถิติ โดยใช้คอมพิวเตอร์ โปรแกรมสำเร็จรูป SPSS/Pc (Statistical Package for social Personal Computer) ดังนี้

1. วิเคราะห์ข้อมูลโดยใช้สถิติเชิงพรรณนา (Descriptive Statistics) เพื่ออธิบายลักษณะทั่วไปของกลุ่มตัวอย่างที่ศึกษา ได้แก่ ค่าเฉลี่ย ร้อยละ และส่วนเบี่ยงเบนมาตรฐาน
2. ใช้สถิติเชิงอนุมาน (Inferential Statistic) ในการเปรียบเทียบคะแนนเฉลี่ยของความพึงพอใจในภาพลักษณ์เกี่ยวกับรูปร่างกับปัจจัยส่วนบุคคล ของนักเรียนหญิงมัธยมศึกษาตอนปลาย โดยตัวแปรที่มี 2 กลุ่มใช้ t-test ถ้ามากกว่า 2 กลุ่มใช้ One-way ANOVA และหากพบความแตกต่างอย่างมีนัยสำคัญทางสถิติใช้การทดสอบค่าเฉลี่ยเป็นรายคู่โดยวิธีของ Scheffe's Method
3. ใช้สถิติ Pearson's product moment correlation coefficient เพื่อหาความสัมพันธ์ระหว่างระดับน้ำหนัมาตรฐาน ทศนคติทางสังคมและวัฒนธรรมเกี่ยวกับรูปร่าง การเห็นคุณค่าในตนเอง และการอบรมเลี้ยงดูของบิดา มารดา
4. ใช้สถิติ Stepwise multiple regression analysis โดยนำปัจจัยต่าง ๆ ที่เกี่ยวข้องกับความพึงพอใจในภาพลักษณ์เกี่ยวกับรูปร่างของนักเรียนหญิงมัธยมศึกษาตอนปลาย มาหาปัจจัยทำนาย