

วิธีดำเนินการวิจัย



รูปแบบการวิจัย

เป็นการวิจัยเชิงพรรณนา (Descriptive Research) โดยใช้แบบสอบถามเป็นเครื่องมือในการศึกษา

ประชากร

ประชากรและตัวอย่าง

ประชากรเป้าหมาย (Target Population) ได้แก่ นักเรียนที่กำลังศึกษาอยู่ระดับชั้นมัธยมศึกษาตอนปลาย ในเขตกรุงเทพมหานคร

ประชากรตัวอย่าง (Population Sample) คือ นักเรียนระดับชั้นมัธยมศึกษาตอนปลาย ในปีการศึกษา 2544 ของโรงเรียนรัฐบาลสังกัดกรมสามัญศึกษา กระทรวงศึกษาธิการ ในเขตกรุงเทพมหานคร

ตัวอย่าง (Sample) คือ นักเรียนระดับชั้นมัธยมศึกษาตอนปลายในปีการศึกษา 2544 ของโรงเรียนรัฐบาล สังกัดกรมสามัญศึกษา กระทรวงศึกษาธิการในเขตกรุงเทพมหานครที่สุ่มเลือกโดยวิธีการการสุ่มตัวอย่างแบบหลายขั้นตอน (Multi-Stage Cluster Sampling)

ขนาดตัวอย่าง (Sample Size) คำนวณโดยการใช้สูตรการคำนวณขนาดตัวอย่างในการวิจัยเชิงพรรณนา

	$n = z^2 pq/d^2$
กำหนดให้	n = จำนวนตัวอย่าง
	z = ค่า z จากตารางเมื่อ $\alpha = 0.05$ (two tailed test) มีค่าเท่ากับ 1.96
	p = สัดส่วนการเคยมีเพศสัมพันธ์ ซึ่งได้จากการศึกษาของจรรยา ดวงแก้ว ⁽⁴⁾ พบว่านักเรียนชั้นม.ปลายในเขตกรุงเทพมหานครมีเพศสัมพันธ์ร้อยละ 19

ดังนั้น	p	$=0.19$
	q	$=1-p =0.81$
	d	$=10\%$ ของความชุกของโรค $= (0.1)(0.19)=0.019$
ดังนั้น	n	$=\frac{(1.96)^2(0.19)(0.81)}{(0.019)^2}$ $=1,638$ คน

เพื่อให้ครอบคลุมความผิดพลาดจากการไม่ให้ความร่วมมือในการตอบแบบสอบถาม ซึ่งคาดว่าจะมีประมาณร้อยละ 10 ดังนั้นขนาดตัวอย่างที่ต้องใช้จึงเท่ากับ 1,802 คน

วิธีการสุ่มตัวอย่าง

ขั้นแรก สุ่มเลือกจากเขตในกรุงเทพมหานครมีทั้งสิ้น 50 เขต ซึ่งกรุงเทพมหานคร จัดแบ่งเป็นกลุ่มเขตทั้งสิ้น 6 กลุ่ม ดังนี้

กลุ่มวังหลวง ประกอบด้วย 9 เขต ได้แก่ บางซื่อ ดุสิต พญาไท ราชเทวี ปทุมวัน พระนคร ป้อมปราบศัตรูพ่าย สัมพันธวงศ์ และบางรัก

กลุ่มบูรพา ประกอบด้วย 9 เขต ได้แก่ ดอนเมือง หลักสี่ สายไหม บางเขน จตุจักร ลาดพร้าว บึงกุ่ม บางกะปิ และวังทองหลาง

กลุ่มศรีนครินทร์ ประกอบด้วย 8 เขต ได้แก่ สะพานสูง มีนบุรี คลองสามวา หนองจอก ลาดกระบัง ประเวศ สวนหลวง และคันนายาว

กลุ่มเจ้าพระยา ประกอบด้วย 9 เขต ได้แก่ ดินแดง ห้วยขวาง วัฒนา คลองเตย บางนา พระโขนง สาทร บางคอแหลม และยานนาวา

กลุ่มกรุงธนใต้ ประกอบด้วย 8 เขต ได้แก่ บางขุนเทียน บางบอน จอมทอง ราษฎร์บูรณะ ทุ่งครุ ธนบุรี คลองสาน และบางแค

กลุ่มกรุงธนเหนือประกอบด้วย 7 เขต ได้แก่ บางพลัด ตลิ่งชัน บางกอกน้อย บางกอกใหญ่ ภาษีเจริญ หนองแขม และทวีวัฒนา

ขั้นที่สอง สุ่มเลือกเขตที่จะเป็นตัวแทนของแต่ละกลุ่มเขต โดยวิธี Simple Random Sampling ให้ได้ตัวแทนกลุ่มละอย่างน้อยร้อยละ 10

กลุ่มวังหลวง สุ่มมาร้อยละ 20 คือ 2 เขต ได้แก่ เขตดุสิต และเขตพญาไท

กลุ่มบูรพา สุ่มมาร้อยละ 20 คือ 2 เขต ได้แก่ เขตวังทองหลาง และเขตสายไหม

กลุ่มศรีนครินทร์ สุ่มมาร้อยละ 10 คือ 1 เขต ได้แก่ เขตสะพานสูง

กลุ่มเจ้าพระยา สุ่มมาร้อยละ 20 คือ 2 เขต ได้แก่ เขตดินแดง และเขตวัฒนา

กลุ่มกรุงธนใต้ สุ่มมาร้อยละ 10 คือ 1 เขต ได้แก่ เขตจอมทอง

กลุ่มกรุงธนเหนือสุ่มมาร้อยละ 10 คือ 1 เขต ได้แก่ เขตบางกอกน้อย

ขั้นที่สาม สุ่มเลือกโรงเรียนที่จะเป็นตัวแทนของแต่ละเขต โดยวิธี Simple Random Sampling ให้ได้ตัวแทนเขตละอย่างน้อยร้อยละ 20

เขตดุสิต มีโรงเรียนสหศึกษาที่เปิดสอนระดับม.ปลายทั้งสิ้น 4 โรงเรียน สุ่มมา 1 โรงเรียน คือ โรงเรียนโยธินบูรณะ

เขตพญาไท มีโรงเรียนสหศึกษาที่เปิดสอนระดับม.ปลายทั้งสิ้น 1 โรงเรียน จึงได้โรงเรียนสามเสนวิทยาลัย

เขตวังทองหลาง มีโรงเรียนสหศึกษาที่เปิดสอนระดับม.ปลายทั้งสิ้น 2 โรงเรียน สุ่มมา 1 โรงเรียน คือโรงเรียนบดินทรเดชา (สิงห์ สิงหเสนี)

เขตสายไหม มีโรงเรียนสหศึกษาที่เปิดสอนระดับม.ปลายทั้งสิ้น 1 โรงเรียน จึงได้โรงเรียนฤทธิยะวรรณาลัย

เขตสะพานสูง มีโรงเรียนสหศึกษาที่เปิดสอนระดับม.ปลายทั้งสิ้น 3 โรงเรียน สุ่มมา 1 โรงเรียน คือ โรงเรียนเตรียมอุดมศึกษาน้อมเกล้า

เขตดินแดง มีโรงเรียนสหศึกษาที่เปิดสอนระดับม.ปลายทั้งสิ้น 2 โรงเรียน สุ่มมา 1 โรงเรียน คือ โรงเรียนสุรศักดิ์มนตรี

เขตวัฒนา มีโรงเรียนสหศึกษาที่เปิดสอนระดับม.ปลายทั้งสิ้น 1 โรงเรียน จึงได้โรงเรียนมัธยมวัดธาตุทอง

เขตจอมทอง มีโรงเรียนสหศึกษาที่เปิดสอนระดับม.ปลายทั้งสิ้น 3 โรงเรียน สุ่มมา 1 โรงเรียน คือ โรงเรียนวัดราชโอรส

เขตบางกอกน้อยมีโรงเรียนสหศึกษาที่เปิดสอนระดับม.ปลายทั้งสิ้น 4 โรงเรียน สุ่มมาโรงเรียน 1 คือโรงเรียนชินอรสวิทยาลัย

ขั้นที่สี่ คำนวณขนาดตัวอย่างของแต่ละโรงเรียนที่เป็นตัวแทน ตามสัดส่วนจำนวนนักเรียนที่แตกต่างกัน แล้วสุ่มโดย Simple Random Sampling ให้ได้ห้องที่จะเป็นตัวอย่างในแต่ละระดับชั้น

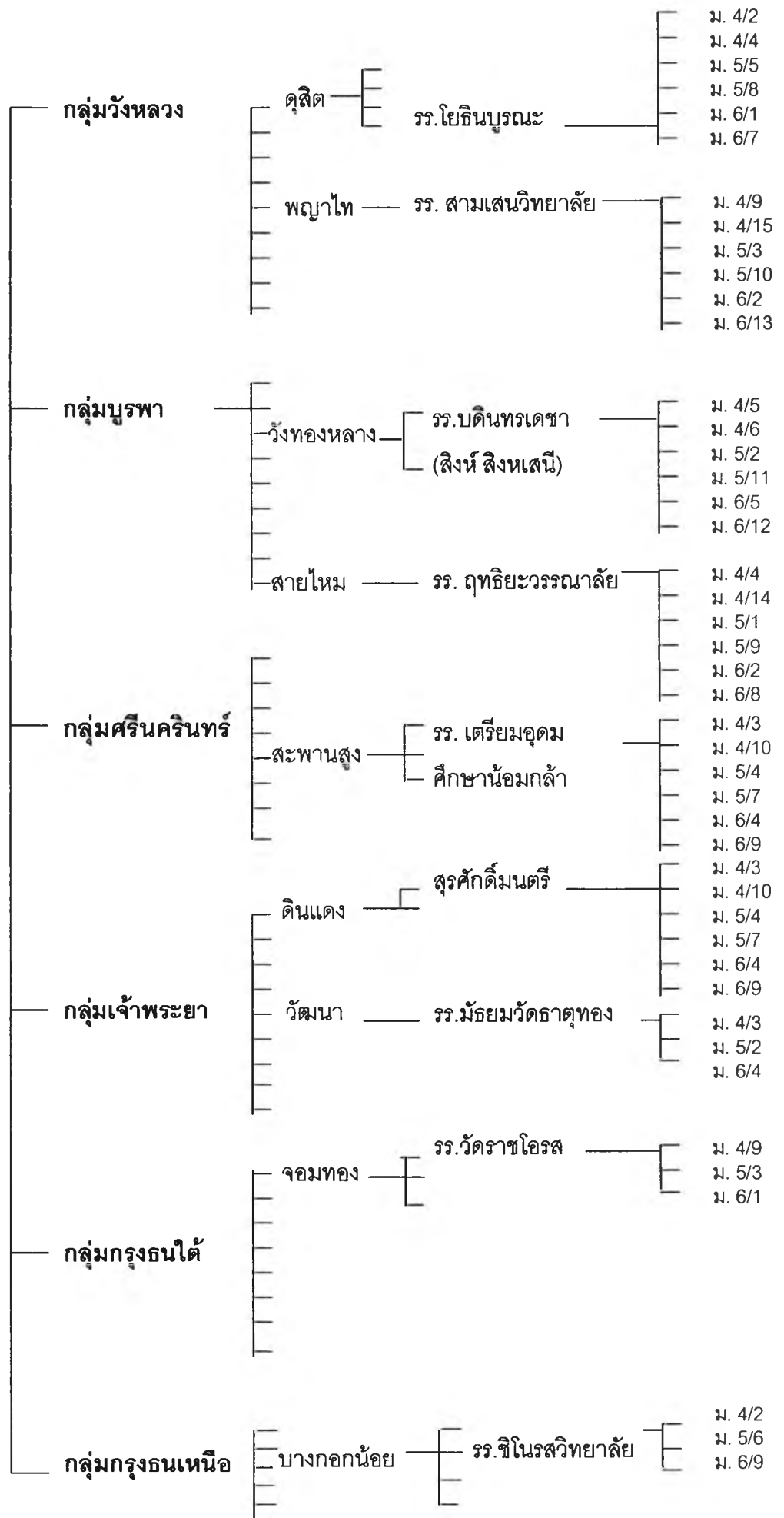
รร.โยธินบูรณะ ห้อง ม.4/2, ม.4/4, ม.5/5, ม.5/8, ม.6/1 และ ม.6/7

รร.สามเสนวิทยาลัย ห้อง ม.4/9, ม.4/15, ม.5/3, ม.5/10, ม.6/2 และ ม.6/13

รร.บดินทรเดชา (สิงห์ สิงหเสนี)	ห้อง ม.4/5, ม.4/6, ม.5/2, ม.5/11, ม.6/6และ ม.6/12
รร.ฤทธิยะวรรณาลัย	ห้อง ม.4/4, ม.4/14, ม.5/1, ม.5/9, ม.6/2และ ม.6/8
รร.เตรียมอุดมศึกษาน้อมเกล้า	ห้องม.4/3, ม.4/10, ม.5/4, ม.5/7, ม.6/4,ม.6/9
รร.สุรศักดิ์มนตรี	ห้องม.4/1, ม.4/7, ม.5/4, ม.5/6, ม.6/3, ม.6/16
รร.มัธยมวัดธาตุทอง	ห้อง ม.4/3, ม.5/2, ม.6/4
รร.วัดราชโอรส	ห้อง ม.4/9, ม.5/3, ม.6/1
รร.ชินรตวิทยาลัย	ห้อง ม.4/2, ม.5/6, ม.6/9

ผังแผนภาพต่อไปนี้

กรุงเทพมหานคร
มี 50 เขต แบ่งได้
6 กลุ่ม



เครื่องมือที่ใช้ในการวิจัย

ลักษณะของเครื่องมือ

เครื่องมือที่ใช้ในการวิจัยครั้งนี้เป็นแบบสอบถามที่ประกอบด้วย

ตอนที่1 แบบสอบถามข้อมูลทั่วไปของนักเรียนประกอบด้วยคำถามเกี่ยวกับเพศ, ระดับการศึกษา, ศาสนา, ระดับผลการเรียน, อายุของบิดามารดา, ระดับการศึกษาของบิดามารดา, อาชีพของบิดามารดา และรายได้ของบิดามารดา จำนวน 12 ข้อ

ตอนที่2 แบบประเมินการรับรู้เกี่ยวกับครอบครัว ซึ่งดัดแปลงจากแบบประเมินการทำหน้าที่ของครอบครัว Chulalongkorn Family Inventory (CFI) โดยการเพิ่มคำว่า “ฉันรับรู้” เพื่อให้ให้นักเรียนเข้าใจได้ง่ายขึ้น เมื่อหาค่าความเที่ยง (Reliability) ของแบบประเมินพบว่าเท่ากับ 0.86

ลักษณะของแบบประเมินเป็นแบบมาตราส่วนประมาณค่า 4 ระดับจำนวน 36 ข้อ ประกอบด้วยข้อความที่มีความหมายทางบวกได้แก่ข้อ1,2,4,5,7,8,10,11,13,14,16,17, 19,20,22,23,25,26,28,29,31,32,34 และ 35 ส่วนข้อความที่มีความหมายทางลบได้แก่ข้อ 3,6,9,12,15,18,21,24,27,30,33 และ 36 ข้อคำถามในแบบประเมินแบ่งการรับรู้การทำหน้าที่ของครอบครัวเป็น 7 ด้าน ดังนี้

1.ด้านการแก้ไขปัญหา (Problem Solving)

ได้แก่ ข้อ 1, 2, 3, 8, 25, 26

2.ด้านการสื่อสาร (Communication)

ได้แก่ ข้อ 9, 16, 23, 28, 31

3.ด้านบทบาท (Roles)

ได้แก่ ข้อ 10, 17, 29

4.ด้านการตอบสนองทางอารมณ์ (Affective Responsiveness)

ได้แก่ ข้อ 4, 11, 18, 34, 35

5.ด้านความผูกพันทางอารมณ์ (Affective Involvement)

ได้แก่ ข้อ 5, 12, 21, 24, 33

6.ด้านการควบคุมพฤติกรรม (Behavior Control)

ได้แก่ ข้อ 6, 13, 27, 30

7.ด้านหน้าที่ทั่วไป (General Function)

ได้แก่ ข้อ 7, 14, 15, 19, 20, 22, 32, 36

วิธีการตอบแบบสอบถาม

ผู้ตอบแบบประเมินจะต้องตอบโดยการทำเครื่องหมาย (✓) ลงในคำตอบ ของ “ตรงมากที่สุด”, “ตรงปานกลาง”, “ตรงเล็กน้อย” หรือ “ไม่ตรงเลย” ของใดข้อหนึ่ง ที่คิดว่า ตรงกับลักษณะของครอบครัวตัวเองมากที่สุด

การตรวจให้คะแนน

สำหรับข้อความที่มีความหมายทางบวกจะให้ 4 คะแนน ถ้าตอบ “ตรงมากที่สุด”, 3 คะแนน ถ้าตอบ “ตรงปานกลาง”, 2 คะแนน ถ้าตอบ “ตรงเล็กน้อย” และ 1 คะแนน ถ้าตอบ “ไม่ตรงเลย” สำหรับข้อความที่มีความหมายทางลบจะให้ 1 คะแนน ถ้าตอบ “ตรงมากที่สุด”, 2 คะแนน ถ้าตอบ “ตรงปานกลาง”, 3 คะแนน ถ้าตอบ “ตรงเล็กน้อย” และ 4 คะแนน ถ้าตอบ “ไม่ตรงเลย”

การแปลผล

คะแนนรวมของมาตรวัดการรับรู้เกี่ยวกับครอบครัว มีคะแนนสูงสุด = 144 คะแนน และต่ำสุด = 36 คะแนน โดยที่ค่าคะแนนสูงจะหมายถึงนักเรียนรับรู้ว่าครอบครัวของเขาทำหน้าที่ได้ดี และในทางตรงข้ามค่าคะแนนต่ำก็จะหมายถึงนักเรียนรับรู้ว่าครอบครัวของเขาทำหน้าที่ได้ไม่ดี

ตอนที่ 3 แบบประเมินระดับความนับถือตนเองของคูเปอร์สมิทฉบับผู้ใหญ่ (Coopersmith Self- Esteem Inventory: Adult Form) ที่ได้นำมาแปลและเรียบเรียงเป็นภาษาไทย แล้วทำการทดสอบความตรงเชิงเนื้อหา (validity) โดยวิธีการของ โรบินเนลลี และ แฮมเบิลตัน (Rovinelli and Hambleton) คือการให้ผู้ทรงคุณวุฒิ 5 ท่านให้คะแนนคุณภาพของข้อความแต่ละข้อแล้วนำมาหาค่าเฉลี่ยของแต่ละข้อความ จากการคำนวณพบว่าได้ค่าความตรงเชิงเนื้อหาเท่ากับ 0.75 และทดสอบความเที่ยงภายใน (reliability) ด้วยวิธีการของ Kuder Richardson (KR 20) ได้ค่าความเที่ยงภายใน เท่ากับ 0.73 ลักษณะของแบบประเมินมีลักษณะเป็นแบบ 2 ตัวเลือก (Check List) จำนวน 25 ข้อ ประกอบด้วยข้อความ

ที่มีความหมายทางบวกได้แก่ข้อ 1,4,5,8,9,14,19 และ 20 ส่วนข้อความที่มีความหมายทางลบได้แก่ข้อ 2,3,6,7,10,11,12,13,15,16,17,18,21,22,23,24 และ 25

วิธีการตอบแบบสอบถาม

ผู้ตอบแบบประเมินจะต้องตอบโดยการทำเครื่องหมาย (✓)ลงในช่อง"ใช่" หรือช่อง"ไม่ใช่"ช่องใดช่องหนึ่งที่ตรงกับความรู้สึกมากที่สุด

การตรวจให้คะแนน

ให้ 1 คะแนนถ้าตอบ "ใช่" ในข้อความที่มีความหมายทางบวก

การแปลผล

คะแนนรวมของมาตราวัดระดับความนับถือตนเอง มีคะแนนสูงสุด = 25 คะแนน และต่ำสุด = 0 คะแนน โดยที่ค่าคะแนนสูงจะหมายถึง นักเรียนมีระดับความนับถือตนเองสูง และในทางตรงข้าม ค่าคะแนนต่ำก็จะหมายถึง นักเรียนมีระดับความนับถือตนเองต่ำ

ตอนที่4 แบบประเมินทัศนคติต่อเพศสัมพันธ์ก่อนสมรส เป็นแบบสอบวัดที่ผู้วิจัยสร้างขึ้น ลักษณะของแบบประเมินมีลักษณะเป็นแบบมาตราส่วนประมาณค่า 4 ระดับ จำนวน 23 ข้อประกอบด้วยข้อความที่มีความหมายทางบวก ได้แก่ข้อ 3,5,7,11,12,13,14,17,18,20 และ23 ส่วนข้อความที่มีความหมายทางลบ ได้แก่ข้อ 1,2,4,6,8,9,10,15,16,19,21 และ 22

ความตรง (Validity) ของแบบประเมินทัศนคติต่อเพศสัมพันธ์ก่อนสมรส

ได้หาค่าความตรงตามเนื้อหาโดยใช้วิธีการของ โรวินเนลลีและแฮมเบิลตัน (Rovinelli and Hambleton) โดยให้ผู้ทรงคุณวุฒิ 5 ท่านให้คะแนนคุณภาพของข้อความแต่ละข้อแล้วนำมาหาค่าเฉลี่ยของแต่ละข้อความ แล้วตัดข้อคำถามที่มีค่าความตรงต่ำ ได้จำนวนข้อคำถามทั้งสิ้น 23 ข้อ หลังจากนั้นนำมาหาค่าความตรง พบว่าค่าความตรง (item correlation) เท่ากับ 0.89

ความเที่ยง (Reliability) ของแบบประเมินทัศนคติต่อเพศสัมพันธ์ก่อนสมรส

หาค่าความเที่ยงโดยการวัดค่าคงที่ภายในด้วยวิธีการของ Kuder Richardson (KR 20) พบว่าเท่ากับ 0.86 ซึ่งได้จากการนำไปทดลอง (try out) กับกลุ่มที่มีลักษณะเหมือนกลุ่มตัวอย่างจำนวน 30 คน

สำหรับค่า Inter-item correlation โดยเฉลี่ยเท่ากับ 0.20 ค่า Item-total correlation อยู่ระหว่าง -0.0024 ถึง 0.7461

วิธีการตอบแบบสอบถาม

ผู้ตอบแบบประเมินจะต้องตอบโดยการทำเครื่องหมาย (✓) ลงในคำตอบ ช่อง “เห็นด้วยมากที่สุด”, “เห็นด้วย”, “ไม่เห็นด้วย ” หรือ “ไม่เห็นด้วยมากที่สุด” ช่องใดช่องหนึ่ง ที่คิดว่าตรงความคิดเห็นมากที่สุด

การตรวจให้คะแนน

สำหรับข้อความที่มีความหมายทางบวกจะให้ 4 คะแนน ถ้าตอบ “เห็นด้วยมากที่สุด”, 3 คะแนน ถ้าตอบ “เห็นด้วย ”, 2 คะแนน ถ้าตอบ “ไม่เห็นด้วย” และ 1 คะแนน ถ้าตอบ “ไม่เห็นด้วยมากที่สุด” สำหรับข้อความที่มีความหมายทางลบจะให้ 1 คะแนน ถ้าตอบ “เห็นด้วยมากที่สุด”, 2 คะแนน ถ้าตอบ “เห็นด้วย ”, 3 คะแนน ถ้าตอบ “ไม่เห็นด้วย” และ 4 คะแนน ถ้าตอบ “ไม่เห็นด้วยมากที่สุด”

การแปลผล

คะแนนรวมของมาตรวัดทัศนคติต่อเพศสัมพันธ์ก่อนสมรสมีคะแนนสูงสุด = 92 คะแนน และต่ำสุด = 23 คะแนน โดยที่ค่าคะแนนสูงจะหมายถึง นักเรียนมีทัศนคติที่ไม่ดีต่อเพศสัมพันธ์ก่อนสมรส ซึ่งก็คือกลุ่มที่มีความเสี่ยงน้อย และในทางตรงข้ามค่าคะแนนต่ำก็จะหมายถึง นักเรียนมีทัศนคติที่ดีต่อเพศสัมพันธ์ก่อนสมรส ซึ่งก็คือกลุ่มที่มีความเสี่ยงมาก

การรวบรวมข้อมูล

การศึกษาวิจัยครั้งนี้ ผู้วิจัยจะเป็นผู้เก็บรวบรวมข้อมูลด้วยตนเองโดยมีการดำเนินงานดังนี้

1. ผู้วิจัยขอหนังสือแนะนำตัวจากภาควิชาจิตเวชศาสตร์ คณะแพทยศาสตร์ จุฬาลงกรณ์มหาวิทยาลัย เพื่อเสนอเรื่องขออนุมัติในการเข้าเก็บรวบรวมข้อมูล
2. ติดต่อโรงเรียนในกรุงเทพมหานครที่ได้จากการสุ่มตัวอย่างทั้งหมด และขอความร่วมมือจากผู้บริหารของโรงเรียนแต่ละแห่ง พร้อมทั้งชี้แจงวัตถุประสงค์ของการวิจัย
3. ทำการเก็บรวบรวมข้อมูลจากนักเรียนชั้นมัธยมศึกษาตอนปลายในชั้นเรียน โดยให้นักเรียนตอบแบบสอบถามข้อมูลทั่วไป, แบบประเมินการรับรู้เกี่ยวกับครอบครัว, แบบประเมินระดับความนับถือตนเอง และแบบประเมินทัศนคติต่อเพศสัมพันธ์ก่อนสมรส
4. นำข้อมูลที่ได้ไปวิเคราะห์ต่อไป

การวิเคราะห์ข้อมูล

นำข้อมูลที่เก็บรวบรวมมาตรวจสอบความสมบูรณ์ และความถูกต้องอีกครั้งหนึ่งก่อนนำไปวิเคราะห์ข้อมูลทางสถิติโดยใช้คอมพิวเตอร์โปรแกรมสำเร็จรูป SPSS/PC (Statistic Package for Social Personal Computer) ดังต่อไปนี้

1. สถิติเชิงพรรณนา เพื่ออธิบายลักษณะทั่วไป, การรับรู้เกี่ยวกับครอบครัว, ระดับความนับถือตนเอง และทัศนคติต่อเพศสัมพันธ์ก่อนสมรสของกลุ่มตัวอย่างที่ต้องการศึกษา ได้แก่ การแจกแจงความถี่ ร้อยละ ค่าเฉลี่ยและค่าส่วนเบี่ยงเบนมาตรฐาน
2. ใช้ t-test วิเคราะห์ความแตกต่างในเรื่องปัจจัยด้านเพศกับทัศนคติต่อเพศสัมพันธ์ก่อนสมรส
3. ใช้ f-test วิเคราะห์ความแตกต่างของปัจจัยด้านศาสนา, ระดับการศึกษา, ระดับผลการเรียน, อายุของบิดามารดา, ระดับการศึกษาของบิดามารดา, อาชีพของบิดามารดา และรายได้ของบิดามารดากับทัศนคติต่อเพศสัมพันธ์ก่อนสมรส
4. ใช้ Pearson-Product Moment Coefficient Correlation เพื่อทดสอบความสัมพันธ์ของการรับรู้เกี่ยวกับครอบครัว, ระดับความนับถือตนเอง กับทัศนคติต่อเพศสัมพันธ์ก่อนสมรส